

บทที่ 4

สภาพทั่วไป บทบาท และความเชื่อมโยงของแขวงคำแพงนครเวียงจันทน์ ในโครงข่ายภูมิภาค

ลักษณะทางกายภาพของแขวงคำแพงนครเวียงจันทน์ซึ่งตั้งอยู่ในใจกลางของประเทศ มีอาณาเขต และความเชื่อมโยงกับภูมิภาคทั้งในประเทศและระหว่างประเทศ อีกทั้งเป็นที่ตั้งของเมืองหลวง ทำให้มีบทบาทเป็นศูนย์กลางทางด้านการบริหาร การปกครอง ด้านเศรษฐกิจ สังคม วัฒนธรรมและด้านอื่น ๆ อีกมากมาย ซึ่งบทบาทเหล่านี้ย่อมมีอิทธิพลต่อการเจริญเติบโตของนครหลวงเวียงจันทน์ และอาจส่งผลกระทบต่อพัฒนาภูมิภาคต่างๆของประเทศทั้งในระยะสั้นและระยะยาว ดังนั้นในบทนี้จึงควรที่จะกล่าวถึงสภาพทั่วไป บทบาท และความเชื่อมโยงด้านต่างๆของแขวงคำแพงนครเวียงจันทน์ในโครงข่ายภูมิภาคระหว่างประเทศ และเมืองหลักของลาว เพื่อจะได้กำหนดแนวทางการพัฒนาภูมิภาคนครหลวงได้อย่างถูกต้อง และสามารถที่จะกระจายผลการพัฒนาไปสู่ภูมิภาคต่างๆของประเทศได้อย่างสมดุล เพื่อมิให้เกิดการกระจุกตัวอยู่ในเมืองหลวงเพียงแห่งเดียว

4.1 สภาพทางกายภาพ

4.1.1 ที่ตั้งและอาณาเขต

คำแพงนครเวียงจันทน์เป็นแขวง(จังหวัด)ชายแดน อยู่ตรงข้ามจังหวัดหนองคายของประเทศไทย ตั้งอยู่ในเขตใจกลางทางภาคตะวันออกเฉียงเหนือของประเทศไทย ระหว่างเส้นรุ้งที่ 17 องศา 50 ลิปดา ถึง 18 องศา 21 ลิปดาเหนือ และเส้นแวงที่ 102 องศา 06 ลิปดา ถึง 103 องศา 07 ลิปดาตะวันออก มีพื้นที่ 3,920 ตารางกิโลเมตร คิดเป็นร้อยละ 1.66 ของพื้นที่รวมของประเทศ และมีอาณาเขตติดต่อดังนี้

- ทิศเหนือติดกับแขวงเวียงจันทน์ แนวเขตแดนยาวประมาณ 130 กิโลเมตร
- ทิศตะวันออกเฉียงเหนือ ติดกับแขวงบอลิคำชัย ยาวประมาณ 18 กิโลเมตร
- ทิศตะวันออก ทิศใต้ และทิศตะวันตก ติดกับจังหวัดหนองคายของประเทศไทย ด้วยความยาวรวมทั้งสิ้นประมาณ 165 กิโลเมตร โดยมีแม่น้ำโขงเป็นเส้นกั้นพรมแดนธรรมชาติระหว่างสองประเทศลาวและไทย

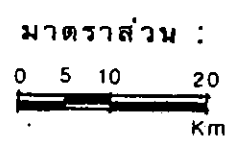


สถาบันวิทยบริการ

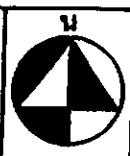
รูปแบบการพัฒนานครหลวงเวียงจันทน์ ที่สัมพันธ์กับสะพานมิตรภาพ

แสดง : เขตที่ตั้งของแขวงท่าแขกนครและที่ราบลุ่มเวียงจันทน์

- สัญลักษณ์ :
- เขตแขวงท่าแขกนคร
 - เขตเมือง (อำเภอ)
 - เขตที่ราบลุ่มเวียงจันทน์
 - ~~~~~ แม่น้ำ



แผนที่ : 4.1



ที่มา Schéma directeur et d'aménagement urbain-Vientiane

4.1.2 ลักษณะภูมิประเทศ

พื้นที่ส่วนใหญ่ของแขวงคำแพงนครเวียงจันทน์โดยทั่วไปมีลักษณะภูมิประเทศเป็นที่ราบลุ่มตามริมแม่น้ำโขงและแม่น้ำจันทน์ เรียกว่า “ที่ราบลุ่มเวียงจันทน์”(Vientiane Plain) ซึ่งเหมาะแก่การกสิกรรม ที่ราบลุ่มดังกล่าวมีขนาดพื้นที่ประมาณ 4,500 ตารางกิโลเมตร¹ โดยครอบคลุมพื้นที่ของแขวงคำแพงนครเวียงจันทน์เกือบทั้งหมด(ยกเว้นเมืองเพี้ยลาด ซึ่งอยู่ในเขตการปกครองของแขวงคำแพงนครเวียงจันทน์ แต่ไม่ได้อยู่ในเขตที่ราบลุ่มดังกล่าว) ส่วนพื้นที่ที่เหลือครอบคลุมพื้นที่ของแขวงเวียงจันทน์อีก 3 เมือง(อำเภอ)ได้แก่ เมืองโพนโฮง เมืองทุละคม และเมืองแก้วอุคม (ดูแผนที่ 4.1)

ภูมิประเทศของแขวงคำแพงนครเวียงจันทน์ โดยทั่วไปประกอบไปด้วยป่าไม้ทุ่งหญ้า และพื้นที่เพาะปลูก และมีความสูงจากระดับน้ำทะเลโดยเฉลี่ยประมาณ 162 เมตร

4.1.3 สภาพภูมิอากาศ

ภูมิอากาศของแขวงคำแพงนครเวียงจันทน์จัดอยู่ในเขตร้อนชื้น ได้รับอิทธิพลจากลมมรสุม อุณหภูมิเฉลี่ยแต่ละปีที่เวียงจันทน์ประมาณ 26.32 องศาเซลเซียส และมีความแตกต่างของอุณหภูมิเฉลี่ยระหว่างเดือนที่มีอุณหภูมิสูงสุดและต่ำสุดประมาณ 7 องศาเซลเซียส ช่วงที่มีอุณหภูมิสูงสุดจะอยู่ระหว่างเดือนเมษายน ส่วนช่วงที่มีฝนตกมากจะอยู่ระหว่างเดือนพฤษภาคม-กันยายนโดยที่เวียงจันทน์มีปริมาณน้ำฝนเฉลี่ยประมาณ 1,625.55 มิลลิเมตรต่อปี

¹ Alain Anizom, “Etude de la plaine de Vientiane,” dans Schema directeur et d'aménagement urbain-Vientiane (Projet PNUD-CNUEH/Habitat Lao/85/003-Programme de développement urbain de la préfecture de Vientiane. Rapport Final, Mai 1989), 2: (1)5.

ตารางที่ 4.1 อุณหภูมิเฉลี่ยและปริมาณน้ำฝนที่กำแพงนครเวียงจันทน์ ปี พ.ศ. 2519-2536

ปี พ.ศ.	อุณหภูมิเฉลี่ย(องศาเซลเซียส)	ปริมาณน้ำฝน(มิลลิเมตร)
2519	25.60	1,614.90
2520	26.00	1,144.20
2521	26.00	1,986.70
2522	26.30	1,301.10
2523	26.40	2,291.40
2524	26.10	1,921.80
2525	26.20	1,641.50
2526	26.00	1,368.50
2527	26.30	1,636.80
2528	26.60	1,253.50
2529	26.00	1,723.30
2530	26.30	1,667.70
2531	26.40	1,643.40
2532	26.10	1,681.00
2533	26.80	1,552.10
2534	27.30	1,330.80
2535	26.60	2,032.90
2536	26.70	1,468.30
ค่าเฉลี่ยปี พ.ศ. 2519-2536	26.32	1,625.55

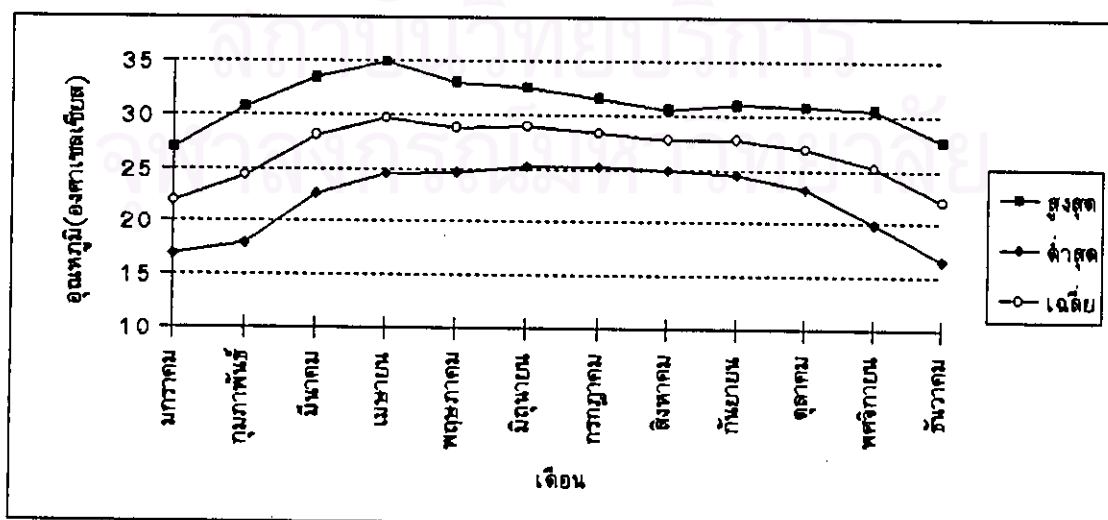
ที่มา: ศูนย์สถิติแห่งชาติลาว, ข้อมูลสถิติตั้งแต่ปี 1993

ตารางที่ 4.2 อุณหภูมิและปริมาณน้ำฝนแต่ละเดือนในปี พ.ศ. 2536 ที่กำแพงนครเวียงจันทน์

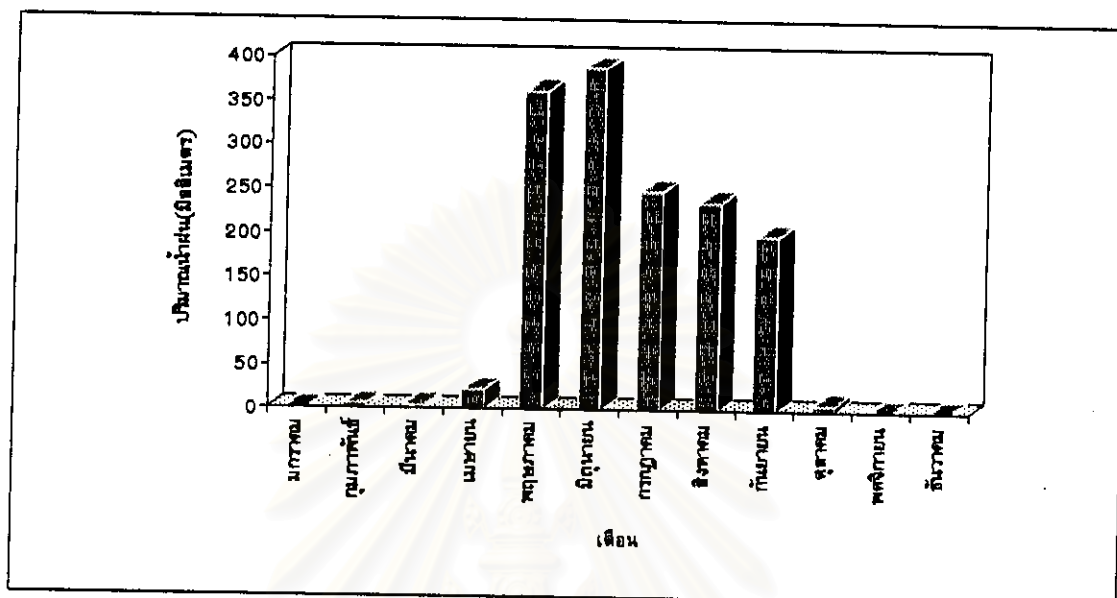
เดือน	อุณหภูมิ(องศาเซลเซียส)			ปริมาณน้ำฝน (มิลลิเมตร)
	สูงสุด	ต่ำสุด	เฉลี่ย	
มกราคม	27.00	16.90	21.95	-
กุมภาพันธ์	30.70	17.90	24.30	4.70
มีนาคม	33.40	22.70	28.05	3.90
เมษายน	34.90	24.50	29.70	21.00
พฤษภาคม	33.00	24.60	28.80	362.00
มิถุนายน	32.50	25.30	28.90	387.80
กรกฎาคม	31.60	25.30	28.45	248.00
สิงหาคม	30.60	25.00	27.80	235.80
กันยายน	31.00	24.50	27.75	197.90
ตุลาคม	30.80	23.20	27.00	7.20
พฤศจิกายน	30.50	19.90	25.20	-
ธันวาคม	27.70	16.40	22.05	-

ที่มา: ศูนย์สถิติแห่งชาติลาว, ข้อมูลสถิติตั้งแต่ปี 1993

แผนภูมิที่ 4.1 อุณหภูมิแต่ละเดือนในปี พ.ศ. 2536 ที่กำแพงนครเวียงจันทน์



แผนภูมิที่ 4.2 ปริมาณน้ำฝนแต่ละเดือนในปี พ.ศ. 2536 ที่กำแพงนครเวียงจันทน์



4.1.4 ลักษณะการแบ่งเขตการปกครองและการกระจายตัวของหมู่บ้าน

กำแพงนครเวียงจันทน์มีฐานะการปกครองเทียบเท่าแขวง(จังหวัด)หนึ่งของลาว โดยได้แบ่งเขตการปกครองออกเป็น 8 เมือง(อำเภอ) ได้แก่ เมืองจันทบุรี เมืองศรีสัตนาคนาน้อยเมืองไชยเชษฐา เมืองสีโคดบอง เมืองชัยธานี เมืองนาทรายทอง เมืองหาดทรายฟอง และเมืองเพี้ยลาด แต่ละเมืองจะมีที่ว่าการปกครองเมืองเป็นศูนย์กลางการบริหารและการให้บริการแก่หมู่บ้านต่างๆ ซึ่งในปี พ.ศ. 2536 ทั่วแขวงกำแพงนครเวียงจันทน์มีจำนวนหมู่บ้านรวมทั้งสิ้น 478 หมู่บ้าน และ 81,643 ครัวเรือน

ถ้าพิจารณาจากขนาดพื้นที่จะเห็นว่าเมือง(อำเภอ)ต่างๆในแขวง(จังหวัด)กำแพงนครมีขนาดพื้นที่การปกครองที่แตกต่างกัน โดยที่เมืองชัยธานีเป็นเมืองที่มีขนาดพื้นที่ใหญ่มากเมื่อเทียบกับเมืองอื่นๆ ในขณะที่เมืองจันทบุรีและเมืองศรีสัตนาคนาน้อยมีขนาดพื้นที่ค่อนข้างเล็ก อย่างไรก็ตามถ้าพิจารณาจากความหนาแน่นและลักษณะการประกอบอาชีพของประชากรรวมทั้งการมีอยู่ของสิ่งบริการแบบเมืองในแต่ละพื้นที่แล้วจะสามารถแบ่งพื้นที่ของเมืองในแขวงกำแพงนครออกเป็น 2 ลักษณะคือ

1. พื้นที่ที่มีลักษณะการตั้งถิ่นฐานแบบเมือง² (Urban area) เป็นส่วนใหญ่ ประกอบมี 4 เมือง ได้แก่ เมืองจันทบุรี เมืองศรีสัตนาคนาน้อย เมืองไชยเชษฐา และเมืองสีโคตบอง
2. พื้นที่ที่ยังมีลักษณะการตั้งถิ่นฐานเป็นแบบชนบทมี 4 เมือง ได้แก่ เมืองหาดทรายฟอง เมืองชัยธานี เมืองนาทรายทอง และเมืองเพี้ยลาด

ตารางที่ 4.3 ขนาดของพื้นที่เมือง(อำเภอ)ต่างๆในแขวงคำแพงนครเวียงจันทน์

ลักษณะพื้นที่-เมือง	ขนาดพื้นที่	
	ตร.กม.	ร้อยละ
แบบผสม(เมือง-ชนบท)	365.35	9.32
เมืองจันทบุรี	29.01	0.74
เมืองศรีสัตนาคนาน้อย	32.54	0.83
เมืองไชยเชษฐา	150.14	3.83
เมืองสีโคตบอง	153.66	3.92
แบบชนบท	3,554.65	90.68
เมืองชัยธานี	1,419.82	36.22
เมืองนาทรายทอง	1,128.57	28.79
เมืองหาดทรายฟอง	547.62	13.97
เมืองเพี้ยลาด	458.64	11.70
รวมทั้งแขวงคำแพงนครเวียงจันทน์	3,920.00	100.00

ที่มา: วัดจากแผนที่ปกครองแขวงคำแพงนครเวียงจันทน์

การแบ่งเขตการปกครองในแขวง(จังหวัด)คำแพงนครเวียงจันทน์(ดูแผนที่ 4.2) มีข้อสังเกตบางประการดังนี้

1. เขตการปกครองของเมืองต่างๆมีขนาดพื้นที่แตกต่างกันค่อนข้างมาก โดยเฉพาะเมืองชัยธานีมีขนาดพื้นที่ที่ใหญ่มากและมีแม่น้ำโขงไหลผ่าน ทำให้พื้นที่ของเมืองนี้ถูกแบ่งออกเป็นสองส่วน ประกอบกับการขาดความเชื่อมโยงของระบบเส้นทางการคมนาคมสายหลัก ทำให้ประชากรที่อาศัยอยู่ตามหมู่บ้านต่างๆริมฝั่งแม่น้ำโขงทางทิศเหนือไม่สามารถเข้าถึงที่ว่าการ

² พื้นที่เมือง(Urban area) พิจารณาจากความหนาแน่นของประชากรตั้งแต่ 30 คน ต่อเฮกตาร์ขึ้นไป มีประชากรประกอบอาชีพนอกภาคเกษตรกรรมมากกว่าหรือเท่ากับร้อยละ 50 ของประชากรทั้งหมด รวมทั้งมีกิจกรรมการให้บริการแบบเมืองปรากฏอยู่ในพื้นที่

ปกครองเมืองซึ่งเป็นศูนย์กลางการบริหารและการให้บริการแก่หมู่บ้านต่างๆได้อย่างสะดวก อีกทั้งทำให้ศักยภาพของการผลิตด้านเกษตรกรรมในพื้นที่นี้ไม่ได้รับการพัฒนา เนื่องจากขาดความเชื่อมโยงของถนนสายหลัก

2. ถ้าพิจารณาถึงลักษณะการเข้าถึงของประชากรในพื้นที่ รวมทั้งบทบาทของที่ว่าการปกครองเมืองซึ่งทำหน้าที่เป็นศูนย์กลางการให้บริการด้านต่างๆแก่ประชากรที่อาศัยอยู่ในพื้นที่ของแต่ละเมือง(อำเภอ)พบว่า ศูนย์กลางปกครองของเมืองชัยธานีและเมืองหาดทรายฟองไม่ได้ตั้งอยู่ที่จุดกึ่งกลางของพื้นที่ แต่ตั้งอยู่ใกล้กับเขตชุมชนนครหลวงซึ่งอาจเป็นผลเนื่องจากเขตอิทธิพลของชุมชนนครหลวงดังกล่าว

3. การแบ่งเขตการปกครองของ 4 เมือง(อำเภอ) อันได้แก่ เมืองจันทบุรี เมืองศรีสัตนาค เมืองไชยเชษฐา และเมืองสิโคตบอง ซึ่งคลุมพื้นที่ของชุมชนเมืองทั้งหมด และการกำหนดเขตผังเมืองรวมของนครหลวงเวียงจันทน์ตามที่สภารัฐมนตรีได้มีมติรับรองเอาเมื่อปี พ.ศ. 2534 นั้นไม่สอดคล้องกัน เพราะพื้นที่การปกครองของเมืองเหล่านี้มีบางส่วนถูกกำหนดอยู่ในเขตผังเมืองรวม และอีกบางส่วนเป็นพื้นที่รอบนอกซึ่งอยู่ในการคุ้มครองของแต่ละเมือง ลักษณะดังกล่าวอาจส่งผลให้การคุ้มครองและการบริหารเมืองเกิดความสับสน เนื่องจากการแบ่งเขตการคุ้มครองไม่ชัดเจน

4. พื้นที่ของเมืองศรีสัตนาคและเมืองจันทบุรี มีขนาดค่อนข้างเล็กเมื่อเทียบกับพื้นที่ของเมืองอื่นๆ ส่วนเขตการปกครองของเมืองหาดทรายฟองก็มีรูปแบบที่แตกต่างจากเมืองอื่น โดยมีลักษณะเป็นแนวยาวไปตามริมฝั่งแม่น้ำโขงและถนนหมายเลข N2 ที่เชื่อมต่อไปยังถนนเลขที่ N13 ทางทิศตะวันออกเฉียงเหนือ

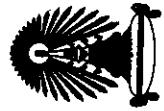
ลักษณะของการแบ่งเขตการปกครองที่กล่าวมาทั้งหมดแสดงให้เห็นถึงความไม่เหมาะสมบางประการอันเกิดจากการแบ่งเขตการปกครอง ซึ่งเป็นปัญหาหนึ่งที่ควรนำมาพิจารณาในการกำหนดเขตการปกครองดินใหม่ในขั้นต่อไป ทั้งนี้เพื่อความมีประสิทธิภาพในการบริหารเมืองและการให้บริการด้านสาธารณูปโภค สาธารณูปการแก่ประชากรในพื้นที่

สำหรับลักษณะการกระจายตัวของหมู่บ้านในแขวงท่าแพงนครเวียงจันทน์โดยทั่วไปมี 2 รูปแบบคือ รูปแบบของการกระจุกตัว ได้แก่ หมู่บ้านที่อยู่ในเขตชุมชนเมืองทั้งหมด อันประกอบด้วยหมู่บ้านในเมือง(อำเภอ)จันทบุรี เมืองศรีสัตนาค เมืองไชยเชษฐา และ เมืองสิโคตบอง ส่วนหมู่บ้านในอีก 4 เมือง(อำเภอ)ที่เหลืออันได้แก่ เมืองหาดทรายฟอง เมืองชัยธานี เมืองนาทรายทอง และเมืองเพี้ยลาด มีลักษณะการกระจายตัวแบบเส้นตรง(Linear Pattern)ไปตาม 4 ทิศทางที่สำคัญคือ กระจายไปตามถนนเลขที่ 13 ถนนเลขที่ 10 รวมทั้งกระจายไปตามริมฝั่งแม่น้ำโขง และแม่น้ำงึม

รูปแบบการพัฒนา

นครหลวงเวียงจันทน์

ที่สัมพันธ์กับสะพานมิตรภาพ



แสดง :

เขตปกครองแขวงก้ำแพงนครเวียงจันทน์

สัญลักษณ์ :

เขตประเทศ

เขตแขวง (จังหวัด)

เขตเมือง (อำเภอ)

ถนนสายหลัก

ถนนสายรอง

ทางติดต่อระหว่างหมู่บ้าน

เขตชุมชนเมือง

เขตผังเมืองรวม } พื้นที่เมือง

พื้นที่ที่ยังมีลักษณะเป็นชนบท

ที่ตั้งศูนย์กลางปกครองเมือง

ที่ตั้งหมู่บ้าน

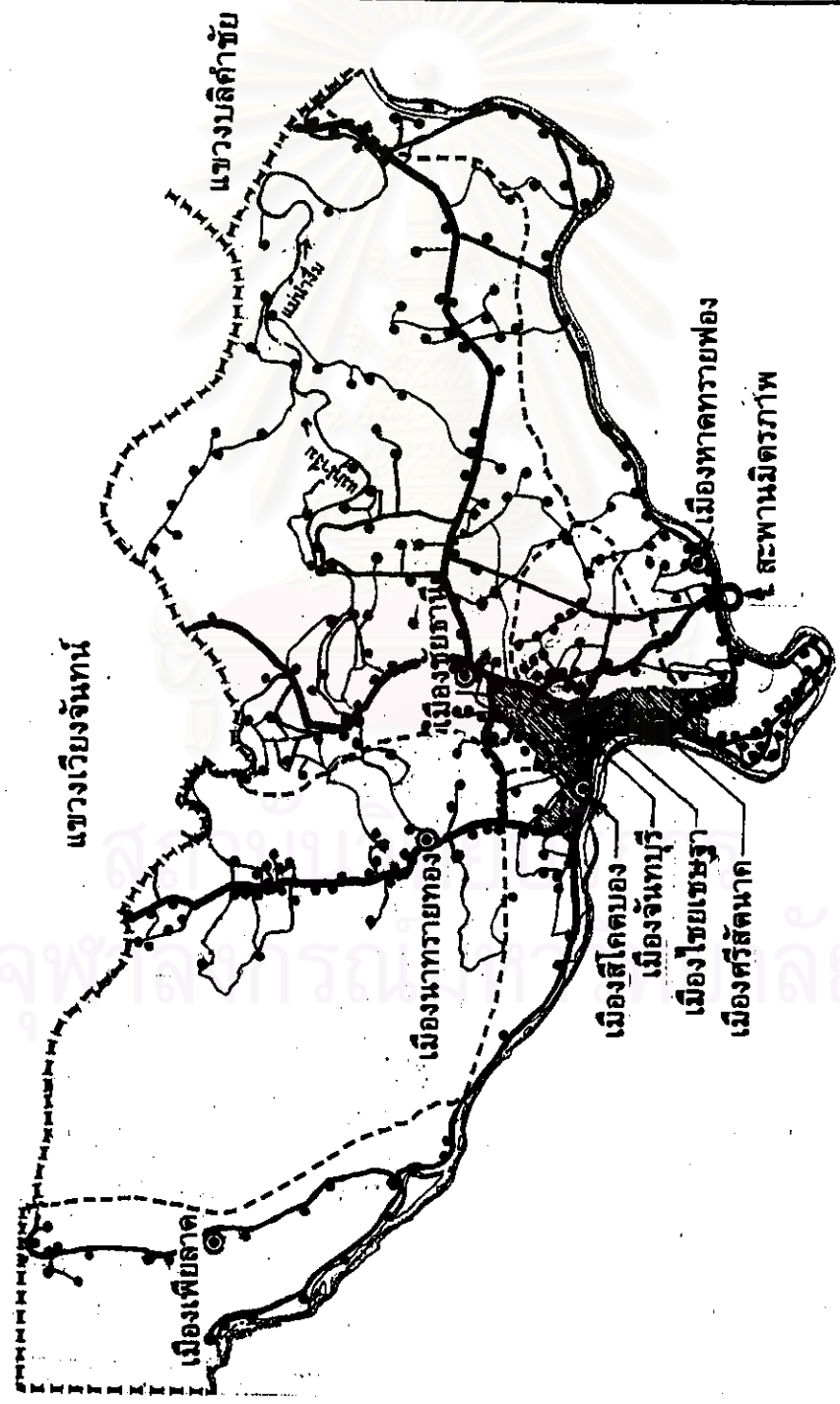
ที่มา : กรมแผนที่แห่งชาติลาว

มาตราส่วน :



แผนที่ :

4.2



ประเทศไทย

4.2 บทบาทของแขวงกำแพงนครเวียงจันทน์ในระดับภูมิภาคระหว่างประเทศ

แขวงกำแพงนครเวียงจันทน์เป็นแขวงชายแดนที่สำคัญแขวงหนึ่งของลาวซึ่งอยู่ติดกับจังหวัดหนองคายทางภาคตะวันออกเฉียงเหนือของประเทศไทย โดยมีแม่น้ำโขงเป็นเส้นกั้นพรมแดนธรรมชาติยาวประมาณ 165 กิโลเมตร และมีสะพานมิตรภาพเป็นจุดเชื่อมต่อที่สำคัญของการคมนาคมขนส่งสินค้าเข้า-ออกระหว่างสองประเทศลาว-ไทย ปัจจุบันดังกล่าวทำให้แขวงกำแพงนครเวียงจันทน์มีบทบาทสำคัญในการติดต่อกับชายกับประเทศไทย โดยเฉพาะระหว่างแขวงกำแพงนครเวียงจันทน์กับจังหวัดหนองคาย อีกทั้งยังเป็นประตูสำคัญอีกแห่งหนึ่งที่เปิดประเทศลาวให้สามารถออกสู่ทะเลได้โดยอาศัยสะพานแห่งนี้เชื่อมต่อกับทางหลวงสายเอเชีย 2 (A2) ผ่านหนองคายไปยังท่าเรือกรุงเทพฯของไทย ซึ่งสามารถช่วยลดต้นทุนการขนส่งและอำนวยความสะดวกทางออกสู่ทะเลด้วยระยะทางเพียงประมาณ 650 กิโลเมตร หรืออาจผ่านประเทศไทยและมาเลเซียไปยังสิงคโปร์ได้อีกด้วย

แขวงกำแพงนครเวียงจันทน์นอกจากจะมีเส้นทางคมนาคมติดต่อกับประเทศไทยได้อย่างสะดวกแล้ว ปัจจุบันลาวยังกำลังอยู่ในระยะการพัฒนาระบบโครงข่ายการคมนาคมสายหลักจากนครหลวงเวียงจันทน์เพื่อให้สามารถเชื่อมต่อกับประเทศเพื่อนบ้านทางภาคเหนือ อันได้แก่ประเทศจีนตอนใต้ และโครงการสี่เหลี่ยมเศรษฐกิจของ 4 ประเทศ ลาว ไทย พม่า และจีน และจากนครหลวงเวียงจันทน์ไปยังภาคใต้ของลาวเพื่อให้สามารถเชื่อมต่อกับประเทศกัมพูชา และผ่านไปยังภาคตะวันออกเฉียงเหนือเพื่อเชื่อมต่อกับท่าเรือของเวียดนาม นอกจากนี้ยังมีโครงการที่จะก่อสร้างเส้นทางรถไฟเชื่อมต่อกับโครงข่ายทางรถไฟของไทยจากหนองคายผ่านสะพานมิตรภาพไปยังเวียงจันทน์ด้วยระยะทาง 30 กิโลเมตร ซึ่งรัฐบาลลาวได้เซ็นสัญญาอนุญาตให้บริษัทแปซิฟิคทราเวลสปอร์ตของกลุ่มสหวิริยาของไทยเป็นผู้สำรวจและออกแบบการก่อสร้างไปแล้วเมื่อวันที่ 3 พฤศจิกายน พ.ศ. 2537 ส่วนเส้นทางรถไฟจากเวียงจันทน์ไปยังภาคเหนือของลาวเพื่อจะเชื่อมต่อไปยังเมืองเชียงรุ่งและคุนหมิงนั้น รัฐบาลจีนได้ให้ความสนใจที่จะสนับสนุนเงินทุนในด้านการก่อสร้างแต่ยังไม่ได้มีการเจรจาในรายละเอียด ดังนั้นในอนาคตเมื่อโครงการพัฒนาระบบโครงข่ายการคมนาคมดังกล่าวสำเร็จก็จะทำให้แขวงกำแพงนครเวียงจันทน์กลายเป็นศูนย์กลางการคมนาคมขนส่งสินค้าเข้า-ออกระหว่างประเทศ นอกจากนี้ในฐานะที่แขวงกำแพงนครฯเป็นที่ตั้งเมืองหลวงของประเทศจึงมีสายการบินเชื่อมโยงจากนครหลวงเวียงจันทน์ไปยังเมืองสำคัญของประเทศเพื่อนบ้านหลายเมืองเช่น กรุงเทพฯ เชียงใหม่ ฮานอย นครโฮจิมินห์ พนมเปญ และคุนหมิง ดังนั้นแขวงกำแพงนครเวียงจันทน์จึงนับเป็นแขวงหนึ่งในภาคกลางของลาวที่มีบทบาทสำคัญในการติดต่อกับโลกภายนอกได้เป็นอย่างดีทั้งในระยะสั้นและระยะยาว

4.3 บทบาทของแขวงกำแพงนครเวียงจันทน์ในโครงข่ายภูมิภาคและเมืองหลักของประเทศ

เนื่องจากแขวงกำแพงนครเวียงจันทน์ซึ่งเป็นที่ตั้งเมืองหลวงของประเทศลาว ตั้งอยู่ในพื้นที่ใจกลางของประเทศ และมีระบบโครงข่ายการคมนาคมที่อาจสามารถจะพัฒนาเพื่อเชื่อมโยงกับทุกภูมิภาคและเมืองหลักต่างๆของลาวได้เป็นอย่างดีทั้งทางถนน ทางน้ำ และทางอากาศ ดังนั้นแขวงกำแพงนครเวียงจันทน์นอกจากจะเป็นที่ตั้งของรัฐบาลส่วนกลางซึ่งทำหน้าที่เป็นศูนย์กลางด้านการบริหารและการปกครองแล้ว ยังมีบทบาทเป็นศูนย์กลางด้านเศรษฐกิจ สังคม วัฒนธรรม และประชากร หรือเป็นศูนย์กลางความเจริญ(Growth Pole)ของประเทศอีกด้วย

อย่างไรก็ตามถึงแม้ว่าในปัจจุบันบทบาทและความเชื่อมโยงด้านต่างๆระหว่างแขวงกำแพงนครเวียงจันทน์กับภูมิภาคต่างๆของประเทศยังไม่ปรากฏอย่างชัดเจน อันเนื่องจากความเชื่อมโยงของระบบโครงข่ายการคมนาคมยังไม่ได้รับการพัฒนาให้ดีพอ แต่ในแผนพัฒนาด้านสาธารณูปโภคตามที่กำหนดในแผนพัฒนาเศรษฐกิจ-สังคมแห่งชาติในขณะนี้ ลาวได้มุ่งเน้นการปรับปรุงถนนสายหลักอันได้แก่ เส้นทางหลวงแห่งชาติหมายเลขที่ N13 ที่เชื่อมจากภาคเหนือผ่านเวียงจันทน์ถึงภาคใต้ของลาวเป็นอันดับแรกและจะขยายต่อไปยังเส้นทางสายรองเพื่อให้สามารถเชื่อมโยงกับภูมิภาคต่างๆได้เป็นอย่างดี นอกจากนี้ยังมีโครงการก่อสร้างเส้นทางรถไฟเพื่อเชื่อมจากสะพานมิตรภาพไปยังชุมทางรถไฟหลักซึ่งจะสร้างขึ้นที่เวียงจันทน์ และในอนาคตคาดว่าจะมีการก่อสร้างเส้นทางรถไฟไปทางทิศใต้ของประเทศก่อนเป็นอันดับแรก จากนั้นก็จะขยายเครือข่ายเส้นทางรถไฟเชื่อมต่อไปยังภาคเหนือและภาคอื่นๆที่มีแหล่งทรัพยากรธรรมชาติอันสำคัญของประเทศ ดังนั้นในอนาคตแขวงกำแพงนครเวียงจันทน์ก็จะกลายเป็นศูนย์กลางการคมนาคมที่สำคัญทั้งในระดับท้องถิ่น ระดับภาค และระดับประเทศ ซึ่งก็จะส่งผลให้บทบาทความเชื่อมโยงในด้านต่างๆของนครหลวงเวียงจันทน์ที่มีต่อภูมิภาคต่างๆนั้นมีเพิ่มมากขึ้นกว่าเดิม

4.3.1 บทบาทและความเชื่อมโยงด้านเศรษฐกิจ

กำแพงนครเวียงจันทน์เป็นแขวง(จังหวัด)หนึ่งที่มีบทบาทสำคัญทางด้านเศรษฐกิจ เพราะนอกจากจะเป็นศูนย์กลางทางด้านการเงินที่สำคัญของประเทศแล้ว ยังมีศักยภาพในการผลิตทั้งทางด้านอุตสาหกรรมและกลีกรรมอีกด้วย

4.3.1.1 ด้านการเงินการธนาคาร

แขวงท่าแพงนครเวียงจันทน์เป็นศูนย์กลางในการให้บริการด้านการเงินของประเทศซึ่งปัจจุบันมี 12 ธนาคารให้บริการในนครหลวงเวียงจันทน์(ในจำนวนดังกล่าวเป็นธนาคารของรัฐ 4 และของต่างประเทศซึ่งเป็นสาขาของธนาคารไทย 6 และอีก 2 ธนาคารเป็นการร่วมทุนระหว่างลาวและต่างประเทศ) ในขณะที่มีเพียง 4 ธนาคาร³ ให้บริการในภูมิภาค ส่วนที่เหลือได้แก่ ธนาคารภาคใต้ มีสำนักงานใหญ่ที่ปากเซให้บริการบรรดาแขวงภาคใต้ทั้งหมด ธนาคารลาวใหม่ให้บริการบรรดาแขวงภาคกลางซึ่งมีสำนักงานใหญ่ที่สุวรรณเขต ธนาคารล้านช้างมีสำนักงานใหญ่ที่หลวงพระบางให้บริการในเขตพื้นที่ภาคเหนือ ส่วนธนาคารอรุณใหม่ให้บริการในภาคตะวันออกเฉียงเหนือซึ่งคลุมพื้นที่ของแขวงจำปาสักและเชียงขวาง

4.3.1.2 ด้านอุตสาหกรรม

เนื่องจากแขวงท่าแพงนครเวียงจันทน์มีปัจจัยที่เอื้ออำนวยให้แก่การผลิตด้านอุตสาหกรรมได้เป็นอย่างดีเมื่อเทียบกับแขวงอื่นๆโดยเฉพาะมีปัจจัยในด้านสาธารณูปโภค เช่น ถนน ไฟฟ้า ประปา และสิ่งอำนวยความสะดวกอื่นๆที่สมบูรณ์กว่าภูมิภาคอื่นของประเทศ รวมทั้งมีแรงงานฝีมือที่มากกว่า และเป็นศูนย์กลางหรือตลาดของผู้บริโภค อีกทั้งยังเป็นพื้นที่ที่มีศักยภาพในการขยายอุตสาหกรรมในอนาคตได้อีกด้วยเนื่องจากเป็นแขวงที่ใกล้แหล่งพลังงานไฟฟ้าพลังน้ำเขื่อนน้ำจันทน์ซึ่งห่างจากนครหลวงเวียงจันทน์ไปทางทิศเหนือเพียง 65 กิโลเมตร ปัจจัยที่กล่าวมาส่งผลให้มีโรงงานอุตสาหกรรมจำนวนมากกระจุกตัวอยู่ในเขตเวียงจันทน์ถึงร้อยละ 90 ของจำนวนโรงงานอุตสาหกรรมทั่วประเทศ⁴ และร้อยละ 90 ของมูลค่าการผลิตด้านอุตสาหกรรมทั่วประเทศเป็นมูลค่าการผลิตในเวียงจันทน์⁵ อุตสาหกรรม

³ Georgina Carnegie, Investment guide to the Lao P.D.R. (n.p., 1993), p. 157.

⁴ สีเฉลิม แสงศึกษา และคณะ, ภูมิศาสตร์ลาว (เวียงจันทน์ : วิสาหกิจการพิมพ์จำหน่ายศึกษา, 1989), หน้า 398.

⁵ Mohammad G. Murtaza, "Some aspects of industrial development in the Vientiane Plain," in Schéma directeur et d'aménagement urbain-Vientiane (Projet PNUD-CNUEH/Habitat Lao/85/003-Programme de développement urbain de la préfecture de Vientiane. Rapport Final, Mai 1989), 2: (6)46.

เหล่านี้ส่วนใหญ่จะกระจุกตัวอยู่ตามบริเวณรอบนอกของตัวเมืองเวียงจันทน์

4.3.1.3 ด้านกสิกรรม

แขวงคำแพงนครเวียงจันทน์นับเป็นอีกแขวงหนึ่งที่มีศักยภาพในการผลิตด้านกสิกรรม เนื่องจากสภาพภูมิประเทศส่วนใหญ่เป็นที่ราบลุ่มที่เหมาะสมแก่การกสิกรรม อีกทั้งมีระบบชลประทานที่เพียงพอ คือ ประมาณร้อยละ 60 ของพื้นที่เพาะปลูกทั้งหมดที่มีอยู่ในแขวงนี้เป็นพื้นที่เพาะปลูกในเขตชลประทาน^๑

ในปี พ.ศ. 2536 แขวงคำแพงนครเวียงจันทน์มีพื้นที่เพาะปลูกรวมทั้งสิ้น 45,560 เฮกตาร์หรือเท่ากับ 284,750 ไร่ คิดเป็นร้อยละ 7.02 ของพื้นที่เพาะปลูกทั่วประเทศ พืชเศรษฐกิจหลักของแขวงดังกล่าวได้แก่ อ้อย ซึ่งส่วนใหญ่เป็นการเพาะปลูกเพื่อเป็นวัตถุดิบให้แก่โรงงานน้ำตาล ซึ่งมีอยู่ในแขวงนี้เพียงแห่งเดียวในทั่วประเทศ และเมื่อเปรียบเทียบกับแขวงต่างๆในประเทศจะพบว่า แขวงคำแพงนครเวียงจันทน์มีศักยภาพในการปลูกอ้อยเป็นอันดับหนึ่ง โดยมีพื้นที่เพาะปลูกอ้อยและได้ผลผลิตมากกว่าทุกแขวง ส่วนพืชผลการเกษตรที่สำคัญอย่างอื่นได้แก่ ข้าวและพืชผัก เนื่องจากอุปสงค์(Demand)ในนครหลวงมีมาก จึงมีการผลิตเพื่อเป็นสินค้า ในปี พ.ศ. 2536 แขวงคำแพงนครเวียงจันทน์มีพื้นที่เพาะปลูกข้าวทั้งสิ้น 41,235 เฮกตาร์ คิดเป็นร้อยละ 90.51 ของพื้นที่เพาะปลูกทั่วแขวง และให้ผลผลิตถึง 130,635 ตัน คิดเป็นร้อยละ 10.45 ของผลผลิตข้าวทั่วประเทศ ซึ่งจัดอยู่ในอันดับที่ 3 รองจากแขวงจำปาสัก และแขวงสุวรรณเขต ส่วนพืชผักมีผลผลิต 18,625 ตัน จัดเป็นอันดับที่ 3 รองจากแขวงอุดมชัยและแขวงเซกอง

อย่างไรก็ตามถ้าเปรียบเทียบกับแขวงต่างๆในทั่วประเทศจะพบว่า การผลิตพืชผลการเกษตรทุกชนิดในแขวงคำแพงนครเวียงจันทน์ย่อมจะให้ผลผลิตต่อเฮกตาร์หรือต่อไร่สูงเป็นอันดับหนึ่งหรือมากกว่าทุกแขวงในทั่วประเทศ(ดูตารางที่ 4.4) ทั้งนี้เนื่องจากมีระบบชลประทานที่ได้รับการพัฒนาเป็นอย่างดี จึงสามารถทำการเพาะปลูกได้ทุกฤดู แม้ในช่วงฤดูแล้ง อีกทั้งยังได้รับการตอบสนองด้านปุ๋ยเคมีที่เพียงพอตามความต้องการของเกษตรกร ในขณะที่การผลิตพืชผลการเกษตรในภูมิภาคอื่นของประเทศยังไม่ได้รับการสนับสนุนจากส่วนกลางหรือไม่ได้รับการตอบสนองปัจจัยการผลิตที่ตีเท่าที่ควร เนื่องจากขาดการเชื่อมโยงของ

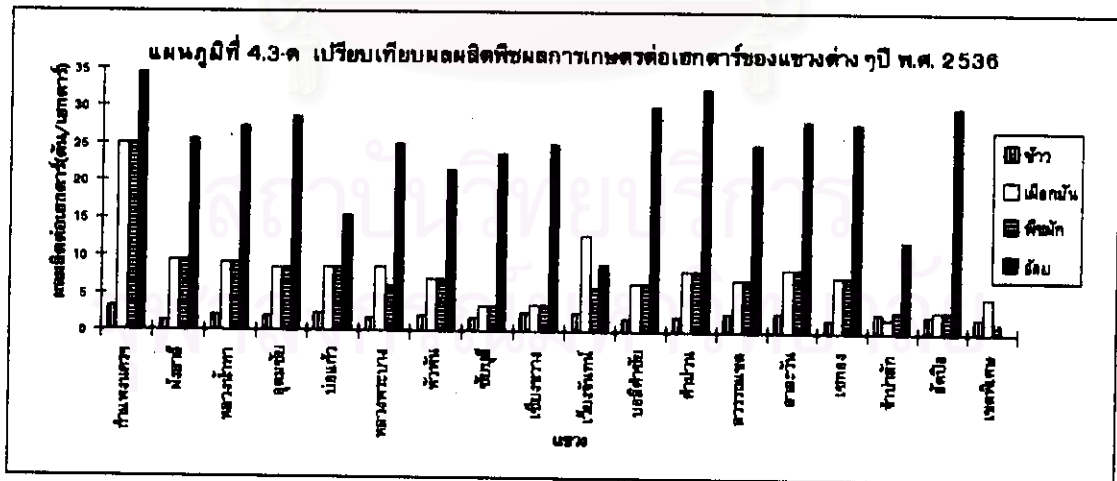
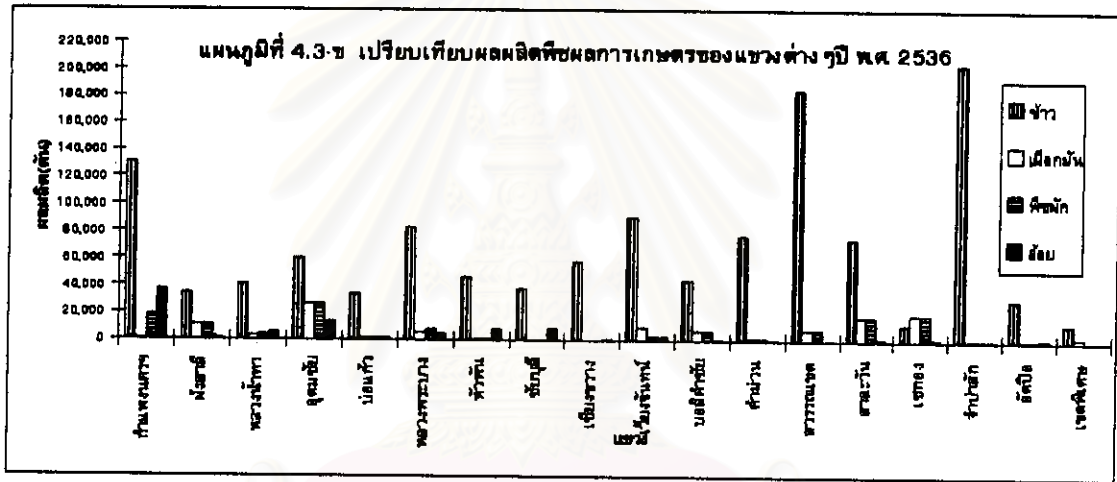
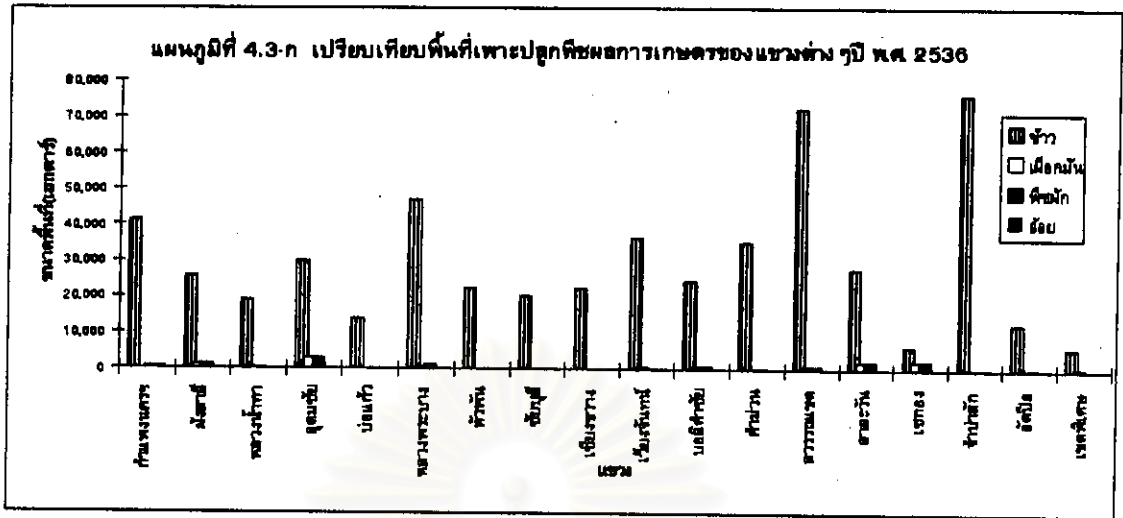
^๑ Alain Anizom, "Etude de la plaine de Vientiane," dans Schema directeur et d'aménagement urbain-Vientiane, 2: (1)15.

ตารางที่ 4.4 พื้นที่เพาะปลูกและผลผลิตพืชผลการเกษตรของแขวงที่เทียบกับแขวงอื่นของประเทศไทย ปี พ.ศ. 2536

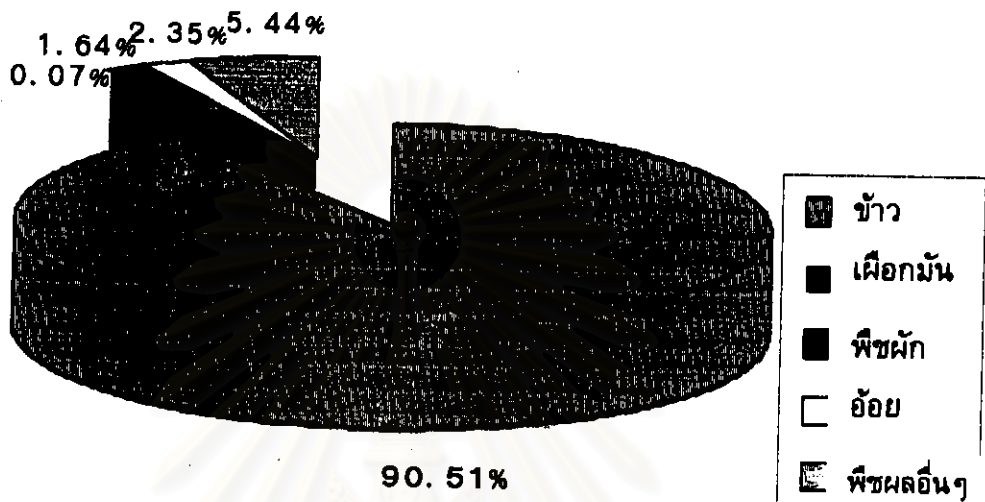
แขวง	พื้นที่เพาะปลูก(เฮกตาร์)					ผลผลิต(ตัน)					ผลผลิตต่อเฮกตาร์(ตันต่อเฮกตาร์)				
	ข้าว	เมืองมัน	พืชผัก	อ้อย	พืชผลอื่นๆ	รวม	ข้าว	เมืองมัน	พืชผัก	อ้อย	รวม	ข้าว	เมืองมัน	พืชผัก	อ้อย
กำแพงนคร	41,235	34	745	1,069	2,477	45,560	130,635	850	18,625	36,720	3.17	25.00	25.00	9.50	34.35
ผมสาลี	25,661	1,157	1,157	60	4,972	33,007	33,972	10,996	10,996	1,530	1.32	9.50	9.50	9.50	25.50
หลวงน้ำทา	18,972	315	347	183	1,204	21,021	40,724	2,867	3,158	4,995	2.15	9.10	9.10	9.10	27.30
อุดมชัย	29,905	3,109	3,109	465	8,102	44,690	59,824	26,058	26,058	13,292	2.00	8.38	8.38	8.38	28.58
บ่อแก้ว	13,628	148	148	125	1,402	15,451	33,048	1,258	1,258	1,940	2.43	8.50	8.50	8.50	15.52
หลวงพระบาง	47,012	571	1,250	180	7,617	56,630	82,590	4,858	7,750	4,499	1.76	8.51	8.51	6.20	24.99
หัวพัน	22,094	150	150	365	1,886	24,645	46,543	1,050	1,050	7,864	2.11	7.00	7.00	7.00	21.55
ชัยบุรี	20,441	90	90	350	5,568	26,539	37,185	292	292	8,320	1.82	3.24	3.24	3.24	23.77
เชียงขวาง	22,074	21	21	17	4,098	26,231	57,322	73	73	425	2.60	3.48	3.48	3.48	25.00
เวียงจันทน์	36,482	701	383	298	3,319	41,183	90,795	8,979	2,222	2,695	2.49	12.81	12.81	5.80	9.04
บอลิคำชัย	24,230	971	971	17	2,831	29,020	43,796	6,322	6,322	510	1.81	6.51	6.51	6.51	30.00
คำม่วน	35,400	193	193	31	2,668	38,485	76,986	1,570	1,570	1,003	2.17	8.13	8.13	8.13	32.35
สุวรรณเขต	72,182	1,026	1,026	7	2,742	76,983	185,081	7,182	7,182	175	2.56	7.00	7.00	7.00	25.00
สาละวัน	27,730	2,049	2,049	70	7,984	39,882	73,803	17,210	17,210	1,967	2.66	8.40	8.40	8.40	28.10
เขตทอง	6,404	2,643	2,643	50	3,817	15,557	11,829	19,294	19,294	1,400	1.85	7.30	7.30	7.30	28.00
จำปาสัก	76,337	299	299	59	15,783	92,777	204,030	598	897	720	2.67	2.00	2.00	3.00	12.20
อัตตะปือ	12,865	377	377	50	541	14,210	30,149	1,131	1,131	1,500	2.34	3.00	3.00	3.00	30.00
เขตพิเศษ	6,034	480	25	-	890	7,429	12,318	2,280	38	-	2.04	4.75	4.75	1.52	-
รวมทั้งประเทศ	538,686	14,334	14,983	3,396	77,901	649,300	1,250,630	112,868	125,126	89,555	2.32	7.87	7.87	8.35	26.37

ที่มา: ศูนย์สถิติแห่งชาติลาว, ข้อมูลสถิติต้นคอก 1993

หมายเหตุ: พืชผลอื่นๆ ได้แก่ ข้าวโพด ถั่วเหลือง ถั่วเขียว ถั่วลิสง ยาสูบ ฝ้าย ชา กาแฟ



แผนภูมิที่ 4.4 เปรียบเทียบขนาดพื้นที่เพาะปลูกพืชชนิดต่างๆของแขวง
คำแพงนครเวียงจันทน์ปี พ.ศ. 2536



โครงการการคมนาคมขนส่งที่คืบหน้า การผลิตพืชผลการเกษตรในแขวงคำแพงนครฯ ซึ่งให้ผลผลิตต่อไร่สูงกว่าทุกภาคของประเทศนี้ แสดงให้เห็นถึงบทบาทสำคัญของแขวงคำแพงนครฯ ในด้านการผลิตกิจกรรมได้เป็นอย่างดี และมีศักยภาพในการที่จะเป็นศูนย์กลางการแปรรูปผลผลิตด้านการเกษตรที่สำคัญแห่งหนึ่งของประเทศ จึงอาจมีความสามารถที่จะสนองผลผลิตด้านกิจกรรมให้แก่ภาคตะวันออกเฉียงเหนือและภาคตะวันตกเฉียงเหนือของประเทศที่มีสภาพภูมิประเทศและมีเงื่อนไขไม่เหมาะสมในการผลิตด้านกิจกรรม รวมทั้งสามารถที่จะสนองให้ชาวนครหลวงเวียงจันทน์ที่ประกอบอาชีพนอกภาคเกษตรกรรมได้อีกด้วย

โดยตระหนักถึงบทบาทและความเชื่อมโยงด้านเศรษฐกิจของแขวงคำแพงนครฯ ที่มีต่อภูมิภาคต่างๆดังที่กล่าวมานั้น ฉะนั้นในแผนพัฒนาเมืองหลัก 5 แห่งของลาวตามที่กำหนดอยู่ในแผนพัฒนาฯ ฉบับที่ 3 (พ.ศ. 2534-2538) รัฐบาลจึงได้มุ่งที่จะสร้างความเชื่อมโยงทางด้านเศรษฐกิจระหว่างภูมิภาคต่างๆโดยได้คำนึงถึงบทบาทและศักยภาพของแต่ละพื้นที่เป็นหลัก เพื่อให้สามารถเอื้อประโยชน์ซึ่งกันและกันในการพัฒนาประเทศ โดยตั้งเป้าหมายให้เวียงจันทน์และคำม่วงเป็นเขตพื้นที่การค้าและนิคมอุตสาหกรรม โดยเฉพาะคำม่วงจะสร้างเป็นแหล่งอุตสาหกรรมเพื่อการส่งออกเพราะใกล้กับทะเลฝั่งเวียดนาม ส่วนเชียงขวางที่อยู่ในภาคตะวันออกเฉียงเหนือของลาวนั้น จะเป็นเขตส่งเสริมการลงทุนด้านอุตสาหกรรม สวรรณเขต

จะกำหนดเป็นเขตปลอดภาษี (Free Port) เพื่อเปิดการค้าขายสินค้ากับต่างประเทศอย่างเสรี ส่วนจำปาสักถือเป็นเมืองหลักสำคัญของภาคใต้จะพัฒนาเป็นแหล่งท่องเที่ยวที่สำคัญ โดยจะส่งเสริมให้นักลงทุนเข้ามาลงทุนในด้านนี้และยังจะเป็นศูนย์กลางการค้าของ 4 ประเทศอีกด้วย อันได้แก่ ลาว ไทย เวียดนาม และกัมพูชา การแบ่งเขตพัฒนา 5 เมืองหลักของลาวจะก่อให้เกิดประโยชน์สูงสุดและช่วยอำนวยความสะดวกแก่นักลงทุน เนื่องจากนักลงทุนสามารถเลือกทำเลลงทุนตามประเภทธุรกิจที่สนใจ พร้อมทั้งได้รับสิทธิพิเศษต่างๆ อาทิ การใช้วัตถุดิบและข้อตกลงหย่อนด้านภาษี เป็นต้น ซึ่งเป็นแนวนโยบายในการส่งเสริมการลงทุนและการกระจายความเจริญไปสู่ภูมิภาค

4.3.2 บทบาทและความเชื่อมโยงด้านสังคมและประชากร

กำแพงนครเวียงจันทน์นอกจากจะเป็นแขวงที่มีบทบาทสำคัญทางด้านเศรษฐกิจแล้ว ยังเป็นศูนย์กลางการให้บริการด้านสังคมที่มีความสำคัญทั้งทางด้านปริมาณและคุณภาพ โดยเฉพาะด้านการศึกษาและสาธารณสุข ซึ่งถ้าเปรียบเทียบกับภูมิภาคอื่นของประเทศพบว่า ในปี พ.ศ. 2532 การให้บริการด้านสาธารณสุขที่เวียงจันทน์มีอัตราส่วนของประชากรประมาณ 1,400 คนต่อบุคลากรสาธารณสุข 1 คน ในขณะที่ภูมิภาคอื่นของประเทศอัตราส่วนดังกล่าวจะสูงถึง 12,600 คนต่อบุคลากรสาธารณสุข 1 คน⁷ นอกจากนั้น แขวงกำแพงนครเวียงจันทน์ยังเป็นศูนย์กลางการศึกษาที่สำคัญของประเทศ เพราะสถาบันการศึกษาระดับปริญญาตรีสาขาวิชาต่างๆจะตั้งอยู่ในเวียงจันทน์เท่านั้น ส่วนภูมิภาคอื่นๆจะมีเฉพาะสถาบันการศึกษาในระดับที่ต่ำกว่าปริญญาตรี ซึ่งก็มีเพียงไม่กี่แห่งกระจายอยู่ตามบางตัวเมืองใหญ่เท่านั้น นอกจากนั้นโรงเรียนระดับมัธยมศึกษาส่วนใหญ่จะกระจุกตัวอยู่ในแขวงกำแพงนครเวียงจันทน์ ซึ่งในปี พ.ศ. 2532 มีถึงร้อยละ 48 ของจำนวนโรงเรียนมัธยมศึกษาทั่วประเทศ⁸ จากจำนวนรวมทั้งสิ้น 750 แห่ง⁹

⁷ Georgina Carnegie, Investment guide to the Lao P.D.R. , p. 177.

⁸ Schéma directeur et d'aménagement urbain-Vientiane (Projet PNUD-CNUEH/Habitat Lao/85/003-Programme de développement urbain de la préfecture de Vientiane. Rapport Final, Mai 1989), 1:62.

⁹ ศูนย์สถิติแห่งชาติลาว, ข้อมูลสถิติต้นตอด้านการพัฒนาเศรษฐกิจและสังคมแห่ง ส.ป.ป. ลาว ในระยะ 15 ปี 1975-1990 (เวียงจันทน์: ศูนย์สถิติแห่งชาติ, 1990), หน้า 117.

เนื่องจากแขวงดังกล่าวมีบทบาทเป็นศูนย์กลางทั้งในด้านเศรษฐกิจและสังคม จึงส่งผลทำให้มีประชากรจำนวนมากกระจุกตัวอยู่ในแขวงดังกล่าว ในปี พ.ศ. 2536 ทัวแขวง ก่าแพงนครเวียงจันทน์มีประชากรรวมทั้งสิ้น 503,000 คน คิดเป็นร้อยละ 11.24 ของจำนวน ประชากรทั่วประเทศ ซึ่งจัดเป็นแขวงที่มีประชากรมากเป็นอันดับสอง รองจากแขวงสุวรรณเขต แต่หากมีความหนาแน่นสูงถึง 128 คนต่อตารางกิโลเมตร ในขณะที่แขวงสุวรรณเขตซึ่งมีความ หนาแน่นของประชากรมากเป็นอันดับสองมีเพียง 32 คนต่อตารางกิโลเมตรและความหนาแน่น ของประชากรทั่วประเทศก็มีเพียง 19 คนต่อตารางกิโลเมตรเท่านั้น นอกจากนี้แขวงดังกล่าว ยังมีอัตราเพิ่มของประชากรสูงกว่าแขวงอื่น คือในช่วงปี พ.ศ. 2528-36 มีอัตราเพิ่มของ ประชากรเฉลี่ยร้อยละ 4 ในขณะที่ทั่วประเทศมีเพียงร้อยละ 2.96 ดังนั้นแขวงก่าแพงนครจึง นับเป็นศูนย์รวมของประชากรจากทั่วทุกภาค โดยเฉพาะผู้ประกอบการภาคเกษตรกรรม ทำให้แขวงดังกล่าวมีประชากรเมืองถึงครึ่งหนึ่งของจำนวนประชากรเมืองทั่วประเทศ

4.4 สรุป

จากที่กล่าวมาทั้งหมดในบทนี้สรุปได้ว่าแขวงก่าแพงนครเวียงจันทน์เป็นแขวงที่มี บทบาทสำคัญต่อกับภูมิภาคต่างๆของประเทศ เพราะเป็นศูนย์กลางทั้งในด้านการบริหาร การ ปกครอง รวมทั้งด้านเศรษฐกิจ สังคม และประชากร อีกทั้งมีระบบโครงข่ายการเชื่อมโยงกับ ภูมิภาคต่างๆทั้งในประเทศและภูมิภาคระหว่างประเทศ ซึ่งบทบาทและความเชื่อมโยงดังกล่าว จะเป็นปัจจัยสำคัญอย่างหนึ่งที่จะส่งเสริมและกระตุ้นให้แขวงก่าแพงนครเวียงจันทน์เจริญ เติบโตขึ้นด้วยอัตราที่เร็วกว่าแขวงหรือภูมิภาคอื่นๆของประเทศ ซึ่งก็จะส่งผลทำให้มีการย้าย ถิ่นเข้าสู่เมืองหลวง และก่อให้เกิดการกระจุกตัวของประชากรเพิ่มมากขึ้นในอนาคต ดังนั้นการ กำหนดแผนนโยบายหรือกลยุทธ์ในการพัฒนาเพื่อรองรับการเติบโตของนครหลวงเวียงจันทน์ ทั้งในระยะสั้นและระยะยาวนั้น จึงเป็นเรื่องที่จะต้องนำมาพิจารณาในรายละเอียดอีกต่อไป ทั้งนี้ เพื่อส่งเสริมให้ภูมิภาคนครหลวงได้ทำหน้าที่และมีบทบาทสำคัญในการกระจายความเจริญไปสู่ ทั่วทุกภาคของประเทศ รวมทั้งการกำหนดแนวทางป้องกันมิให้นครหลวงเวียงจันทน์กลายเป็น เอกนคร หรือกลายเป็นเมืองที่เจริญเติบโตขึ้นเพียงแห่งเดียวในประเทศ