

บทที่ 4

ผลการวิเคราะห์ข้อมูล

จากการส่งแบบสอบถาม การสังเกต สัมภาษณ์ เกี่ยวกับการบริหารงานทั้ง 5 ด้านในความเห็นของผู้บริหารและนักวิชาการ เพื่อศึกษาปัญหาการบริหารการศึกษาของวิทยาลัยครูในภาคใต้ทั้ง 4 แห่ง ผู้วิจัยได้ข้อมูลที่จะเสนอผลการวิเคราะห์ปัญหาต่างๆในคานต่อไปนี้คือ.

1. การวิเคราะห์โครงสร้างระบบบริหาร การศึกษาของวิทยาลัยครูในภาคใต้ โดยอาศัยจากเอกสาร และการสังเกตการปฏิบัติงาน การสัมภาษณ์ แลวนำมาเปรียบเทียบวิเคราะห์โดยอาศัยทฤษฎีการจัดองค์การ

2. การวิเคราะห์เกี่ยวกับข้อมูลส่วนตัวของประชากรทั้ง 2 กลุ่ม จากการตอบแบบสอบถาม

3. การวิเคราะห์ข้อมูลที่ได้อจากการตอบแบบสอบถามของประชากรในกลุ่มตัวอย่างทั้ง 2 กลุ่ม เกี่ยวกับการปฏิบัติงานบริหารการศึกษาทั้ง 5 ด้านของวิทยาลัยครูในภาคใต้

4. การวิเคราะห์ข้อมูลในเชิงเปรียบเทียบความคิดเห็นของประชากรทั้งสองกลุ่ม ที่มีต่องานบริหารการศึกษาทั้ง 5 ประเภทของวิทยาลัยครูในภาคใต้

5. การศึกษาปัญหาในการบริหารงานการศึกษาทั้ง 5 ประเภทของวิทยาลัยครูในภาคใต้

การวิเคราะห์ข้อมูล

การวิเคราะห์ข้อมูลแยกออกเป็น 2 ตอนคือ

ตอนที่ 1 วิเคราะห์โครงสร้างของระบบบริหารการศึกษาของวิทยาลัยครูในภาคใต้

ตอนที่ 2 วิเคราะห์ข้อมูลที่ได้จากแบบสอบถาม โดยแยกเป็น 2 ส่วนคือ

ส่วนที่ 1 วิเคราะห์เกี่ยวกับข้อมูลส่วนตัวของผู้บริหารและนักวิชาการ โดยใช้วิธีวิเคราะห์โดยวิธีทางสถิติ ร้อยละ

ส่วนที่ 2 วิเคราะห์เกี่ยวกับการบริหารการศึกษาของวิทยาลัยครูในภาคใต้ โดยใช้ค่าคะแนนเฉลี่ย (Mean) และเปรียบเทียบความคิดเห็นของทั้งสองกลุ่มเกี่ยวกับการบริหารการศึกษาทั้ง 5 ประเภท โดยใช้วิธีทางสถิติ ที่ - เทส (T - Test)

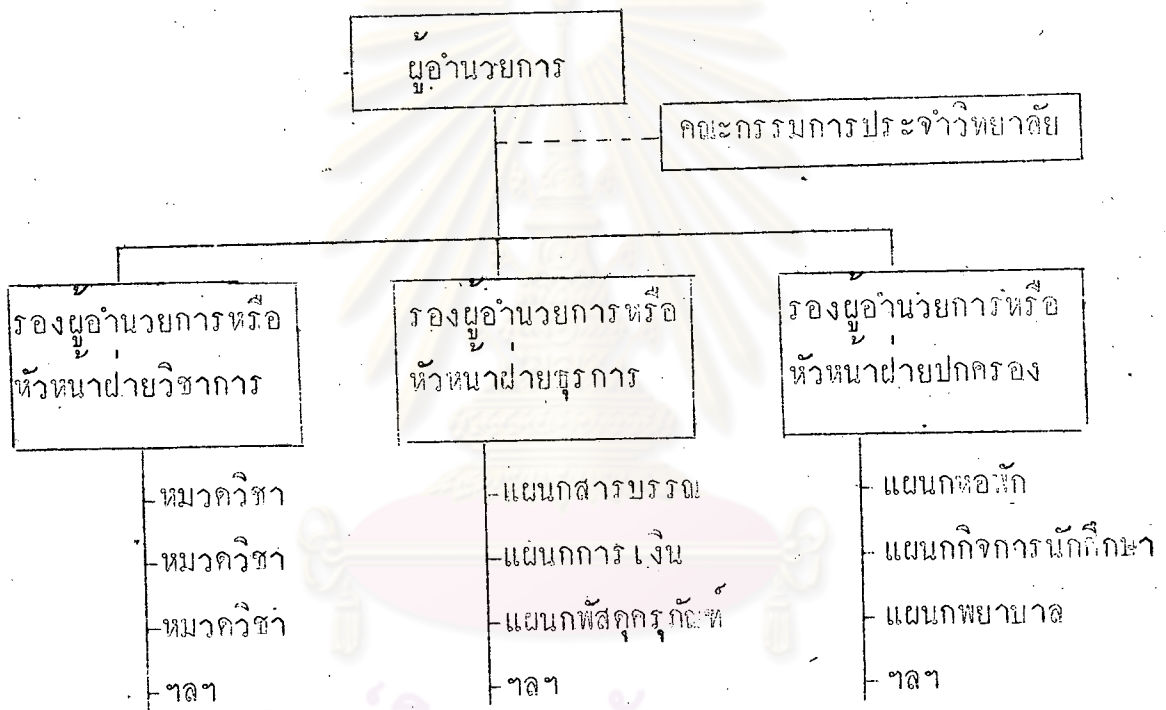
ผลการวิเคราะห์ข้อมูล

ตอนที่ 1 วิเคราะห์โครงสร้างของระบบบริหารการศึกษาของวิทยาลัยครูในภาคใต้ พบว่า โครงสร้างระบบบริหารการศึกษาของวิทยาลัยครูในภาคใต้มีลักษณะที่คล้ายคลึงกัน คือมีผู้อำนวยการวิทยาลัยครูเป็นผู้บังคับบัญชาสูงสุดในวิทยาลัย และแบ่งหน่วยงานรับผิดชอบออกเป็นฝ่ายต่างๆ มีรองผู้อำนวยการหรือหัวหน้าฝ่ายทำหน้าที่เป็นผู้รับผิดชอบในฝ่ายต่างๆตามที่ได้รับมอบหมาย และในฝ่ายต่างๆแยกออกเป็นแผนกต่างๆ ซึ่งขอบเขตการควบคุมงาน (Span of Control) และห่วงการบังคับบัญชา (Chain of Command) ของแต่ละวิทยาลัยมีขนาดแตกต่างกันขึ้นอยู่กับการจัดสายงานภายในของแต่ละวิทยาลัย โดยทั่วไปจะมีฝ่ายต่างๆอย่างน้อย 3 ฝ่ายคือ ฝ่ายวิชาการ ฝ่ายธุรการ ฝ่ายปกครอง และมีคณะกรรมการของวิทยาลัยทำหน้าที่เป็นหน่วยงานที่ปรึกษา (Staff) ในงานที่เกี่ยวข้องกับนโยบายหรืองานที่ผู้อำนวยการต้องการที่จะปรึกษาหรือขอความคิดเห็น แต่ละกรมการไม่มีอำนาจในการที่จะสั่งการ อำนาจการสั่งการและความรับผิดชอบขึ้นอยู่กับหัวหน้าแผนกหรือหัวหน้าฝ่ายในสายงานตามลำดับชั้น บุคลากรในแต่ละสายงานขึ้นตรงต่อผู้บังคับบัญชาในสายงานของตนเพียงผู้เดียว การปฏิบัติงานของแต่ละฝ่ายไม่เกี่ยวข้องกับสายงานอื่นแต่มีผู้อำนวยการเป็นผู้ประสานงานระหว่างสายงานต่างๆเพียงผู้เดียว ซึ่งลักษณะการบริหารงานของวิทยาลัยครูในภาคใต้นี้คือหลักการจัดองค์การแบบสายบังคับบัญชา (Hierarchy) มีโครงสร้างเป็นสายบังคับบัญชาสายเดียว (The Line from Structure) คือหน่วยงานทุกหน่วยและบุคลากรมีสายการบังคับบัญชา

ชัดเจน แต่ละคนจะรายงานและขึ้นตรงต่อหัวหน้าเพียงคนเดียว แต่ละสายงานไม่
 เกี่ยวของกัวกายกัน ซึ่งตรงกับสมมุติฐานที่คงไว้ว่า โครงสร้างระบบบริหารการ
 ศึกษาของวิทยาลัยครูในภาคใต้เป็นแบบสายบังคับบัญชาสายเดียว (ดังแผนภูมิที่ 1)

แผนภูมิที่ 1

โครงสร้างระบบบริหารการศึกษาของวิทยาลัยครูในภาคใต้



ตอนที่ 2 ผลการวิเคราะห์จากแบบสอบถาม

ส่วนที่ 1 ผลวิเคราะห์ข้อมูลส่วนตัวของผู้ตอบแบบสอบถามทั้งฝ่ายบริหาร
 และฝ่ายวิชาการ เพื่อจะได้ข้อมูลส่วนตัวของผู้ตอบแบบสอบถาม ทั้งเป็นกลุ่มตัวอย่าง
 ของประชากรที่จะนำมาวิเคราะห์การบริหารการศึกษาของวิทยาลัยครูในภาคใต้ว่า
 กลุ่มตัวอย่างนี้มีความเหมาะสมและกระจายทั่วถึงเพียงใด ผู้วิจัยจึงขอเสนอข้อมูล
 ส่วนตัวที่ได้จากแบบสอบถามมาแสดงเป็นตารางดังต่อไปนี้

ตารางที่ 3

จำนวนกลุ่มตัวอย่างที่ตอบแบบสอบถามแบ่งตามลักษณะเพศ

ประเภท	ชาย		หญิง		รวม	
	จำนวน	%	จำนวน	%	จำนวน	%
ผู้บริหาร	30	85.72	5	14.28	35	100
นักวิชาการ	125	62.50	75	37.50	200	100
รวม	155	66.00	80	34.00	235	100

จากตารางที่ 3 พบว่าผู้บริหารที่ตอบแบบสอบถามเป็นเพศชายร้อยละ 85.72 เพศหญิงร้อยละ 14.28 นักวิชาการที่ตอบแบบสอบถามเป็นเพศชายร้อยละ 62.50 เป็นเพศหญิงร้อยละ 37.50 โดยเฉลี่ยแล้วผู้ตอบแบบสอบถามเป็นเพศชายร้อยละ 66.00 และเป็นเพศหญิงร้อยละ 34.00 ซึ่งแสดงว่าผู้บริหารของวิทยาลัยส่วนใหญ่เป็นเพศชายมากกว่าเพศหญิง และเมื่อเฉลี่ยทั้งสองกลุ่มที่ตอบแบบสอบถามเป็นเพศชายมากกว่าเพศหญิง

ตารางที่ 4
จำนวนอาจารย์ฝ่ายบริหาร ฝ่ายวิชาการ จำแนกตามอายุ

ช่วงอายุ	ผู้บริหาร		นักวิชาการ		รวม	
	จำนวน	%	จำนวน	%	จำนวน	%
30 ปี หรือต่ำกว่า	4	11.43	127	63.50	131	55.74
31 - 40 ปี	12	34.29	67	33.50	79	33.61
41 - 50 ปี	15	42.85	4	2.00	19	8.10
51 - 60 ปี	4	11.43	2	1.00	6	2.55
รวม	35	100.00	200	100.00	235	100.00

จากตารางที่ 4 พบว่า ผู้บริหารส่วนใหญ่มีอายุระหว่าง 41 - 50 ปีคิดเป็นร้อยละ 42.85 ส่วนนักวิชาการส่วนใหญ่มีอายุต่ำกว่า 30 ปี คิดเป็นร้อยละ 63.50 จากตารางที่ 4 มีข้อน่าสังเกตว่าผู้บริหารส่วนใหญ่เป็นผู้ที่มีอายุตั้งแต่ 31 - 50 ปี ส่วนนักวิชาการที่เป็นกลุ่มตัวอย่างในการตอบแบบสอบถามมีอายุ 30 ปีหรือต่ำกว่า เมื่อเฉลี่ยทั้งสองกลุ่มมีอายุ 30ปีหรือต่ำกว่าคิดเป็นร้อยละ 55.74

ตารางที่ 5

จำนวนอาจารย์ฝ่ายบริหารและฝ่ายวิชาการ จำแนกตามอายุราชการ

ระยะเวลา	ฝ่ายบริหาร		นักวิชาการ		รวม	
	จำนวน	%	จำนวน	%	จำนวน	%
1 - 5 ปี	7	20.00	126	63.00	133	56.59
6 - 10 ปี	5	14.28	53	26.50	58	24.68
11 - 15 ปี	4	11.43	11	5.50	15	6.38
16 - 20 ปี	8	22.86	8	4.00	16	6.80
21 - 25 ปี	8	22.86	2	1.00	10	4.25
26 - 30 ปี	2	5.71	-	-	2	0.85
31 - 35 ปี	1	2.86	-	-	1	0.45
รวม	35	100.00	200	100.00	235	100.00

จากตารางที่ 5 พบว่า ผู้บริหารส่วนใหม่มีอายุราชการ 16 - 20 ปี และ 21 - 25 ปี คิดเป็นร้อยละ 22.86 เท่ากัน ส่วนนักวิชาการส่วนใหม่มีอายุราชการ ระหว่าง 1 - 5 ปี คิดเป็นร้อยละ 63.00 เมื่อเฉลี่ยทั้งสองกลุ่มมีอายุระหว่าง 1 - 5 ปี จากตารางที่ 5 นี้มีข้อน่าสังเกตว่าผู้บริหารมีอายุราชการมากกว่านักวิชาการ

ตารางที่ 6

จำนวนอาจารย์ฝ่ายบริหารและวิชาการจำแนกตามประสบการณ์ในตำแหน่ง

ระยะเวลา	ฝ่ายบริหาร		นักวิชาการ		รวม	
	จำนวน	%	จำนวน	%	จำนวน	%
1 - 5 ปี	29	82.85	126	63.0	155	65.95
6 - 10 ปี	3	8.57	53	26.5	56	23.83
11 - 15 ปี	1	2.86	11	5.5	12	5.10
16 - 20 ปี	1	2.86	8	4.0	9	3.82
21 - 25 ปี	-	-	2	1.0	2	0.85
26 - 30 ปี	1	2.86	-	-	1	0.45
รวม	35	100.00	200	100.00	235	100.00

จากตารางที่ 6 พบว่าผู้บริหารส่วนใหญ่มีประสบการณ์ในตำแหน่งที่ปฏิบัติ
งานอยู่ในระหว่าง 1 - 5 ปี คิดเป็นร้อยละ 82.85 และนักวิชาการส่วนใหญ่มี
ประสบการณ์อยู่ในระหว่าง 1 - 5 ปีคิดเป็นร้อยละ 63.0 แล้วยังทั้งผู้บริหาร
และนักวิชาการมีประสบการณ์ทำงานในตำแหน่งอยู่ในระหว่าง 1 - 5 ปี คิดเป็น
ร้อยละ 65.95

ตารางที่ 7

จำนวนผู้บริหารและนักวิชาการ จำแนกตามวุฒิทางการศึกษา

วุฒิ	ผู้บริหาร		นักวิชาการ		รวม	
	จำนวน	%	จำนวน	%	จำนวน	%
สูงกว่าปริญญาตรี	14	40.0	41	20.5	55	23.4
ปริญญาตรี	21	60.0	150	75.0	171	72.78
ต่ำกว่าปริญญาตรี	-	-	9	4.5	9	3.82
รวม	35	100.0	200	100.0	235	100.0

จากตารางที่ 7 พบว่า วุฒิทางการศึกษาของผู้บริหารส่วนใหญ่มีวุฒิทางการศึกษาระดับปริญญาตรี คิดเป็นร้อยละ 60.0 และนักวิชาการส่วนใหญ่ก็มีวุฒิทางการศึกษาระดับปริญญาตรี คิดเป็นร้อยละ 75.0 โดยเฉลี่ยแล้วทั้งกลุ่มผู้บริหารและนักวิชาการ มีวุฒิทางการศึกษาอยู่ในระดับปริญญาตรี คิดเป็นร้อยละ 72.78 มีข้อที่น่าสังเกตว่ากลุ่มตัวอย่างที่ตอบแบบสอบถามครั้งนี้ มีวุฒิทางการศึกษาในระดับสูง

ส่วนที่ 2 วิเคราะห์การบริหารการศึกษาของวิทยาลัยครูในภาคใต้

ผู้วิจัยได้สำรวจข้อมูลโดยใช้แบบสอบถามเพื่อสอบถามความคิดเห็นของกลุ่มผู้บริหารจำนวน 35 คน และนักวิชาการจำนวน 200 คนจากวิทยาลัยครูทั้ง 4 แห่งในภาคใต้ เกี่ยวกับงานบริหารการศึกษาทั้ง 5 ประเภทที่กระทำอยู่ เพื่อหาข้อเท็จจริงในการปฏิบัติงานของผู้บริหารว่าผู้บริหารได้กระทำงานในด้านใดมากน้อยเพียงใด และสอบถามนักวิชาการเพื่อตรวจสอบความถูกต้องของงานที่กระทำจริงหรือไม่ จึงแบบสอบถามทั้ง 2 ชุดมีลักษณะงานและคำถามที่เหมือนกัน แต่ต่างกันในการใช้คำและภาษา มีจำนวน 50 ข้อโดยแยกออกเป็นงานด้านต่างๆ 5 ด้าน และแต่ละด้านแยกย่อยออกเป็นหมวด รวมทั้งหมมี 17 หมวดคือ

1. การบริหารงานด้านวิชาการ มี 5 หมวด

- | | |
|---------------------|-------------|
| 1.1 หลักสูตร | ข้อ 1 - 5 |
| 1.2 การสอน | ข้อ 6 - 8 |
| 1.3 อุปกรณ์การสอน | ข้อ 9 - 10 |
| 1.4 การประเมินผล | ข้อ 11 - 12 |
| 1.5 การวิจัยค้นคว้า | ข้อ 13 - 15 |

2. การบริหารงานด้านบุคลากร มี 4 หมวด

- | | |
|---------------------|-----------------|
| 2.1 การสรรหาบุคลากร | ข้อ 16 - 17 |
| 2.2 การบำรุงรักษา | ข้อ 18 - 21, 25 |
| 2.3 การพัฒนาบุคลากร | ข้อ 22 - 23 |
| 2.4 การให้พินจากงาน | ข้อ 24 |

3. การบริหารงานด้านกิจการนักศึกษา มี 4 หมวด

- | | |
|---------------|-------------|
| 3.1 กิจกรรม | ข้อ 26 - 28 |
| 3.2 การแนะแนว | ข้อ 29 - 30 |
| 3.3 การปกครอง | ข้อ 31 - 32 |
| 3.4 สวัสดิการ | ข้อ 33 - 35 |

4. การบริหารงานด้านธุรการ การเงิน ขอ 36 - 40
5. การบริหารงานด้านความสัมพันธ์กับชุมชน มี 3 หมวด
- 5.1 การประชาสัมพันธ์ / ขอ 41 - 42
- 5.2 การให้บริการแก่ชุมชน ขอ 43 - 45
- 5.3 ความร่วมมือระหว่างวิทยาลัยกับชุมชน ขอ 46 - 50

การวิเคราะห์ข้อมูลเชิงพรรณนาหาค่าคะแนนเฉลี่ย (Mean) ที่คำนวณได้ในแต่ละข้อและแต่ละหมวด มาประเมินกับเกณฑ์ที่ตั้งไว้ว่าอยู่ในระดับสูง ปานกลาง หรือต่ำ โดยตั้งเกณฑ์ไว้ดังนี้

- 1.000 - 1.999 เท่ากับ ต่ำ , น้อย
- 2.000 - 2.999 เท่ากับ ปานกลาง
- 3.000 - 4.000 เท่ากับ สูง , มาก

นอกจากนี้ได้คำนวณหาค่าความเบี่ยงเบนมาตรฐาน (S.D.) ของแต่ละข้อและแต่ละหมวด โดยกำหนดไว้ว่า ถ้าค่า S.D. เกินกว่า 1.500 แสดงว่าความคิดเห็นของคำตอบนั้นๆค่อนข้างกระจายมาก และผู้วิจัยได้เรียงลำดับความสำคัญของการบริหารการศึกษา ตามความเห็นของผู้บริหารและนักวิชาการ ควบคู่การเรียงลำดับค่าคะแนนเฉลี่ย (Mean) จากมากไปหาน้อยตามลำดับ

ศูนย์วิทยทรัพยากร
จุฬาลงกรณ์มหาวิทยาลัย

ตารางที่ 8

การบริหารการศึกษาด้านวิชาการตามความเห็นของ
ผู้บริหารและนักวิชาการ

ลำดับ ที่	ช่วง ข้อที่	ผู้บริหาร			ลำดับ ข้อที่	ช่วง ข้อที่	นักวิชาการ		
		การบริหาร	\bar{X}	S.D.			การบริหาร	\bar{X}	S.D.
1	11-12	การประเมินผล	3.37	0.80	1	11-12	การประเมินผล	2.95	1.35
2	6-8	การสอน	3.04	1.57	2	6-8	การสอน	2.59	1.96
3	9-10	อุปกรณ์การสอน	2.66	0.93	3	1-5	หลักสูตร	2.43	2.76
4	13-15	วิจัยคนควา	2.39	1.17	4	9-10	อุปกรณ์การสอน	2.33	1.36
5	1-5	หลักสูตร	2.34	0.80	5	13-15	วิจัยคนควา	2.29	1.63

จากตารางที่ 8 พบว่า งานด้านวิชาการในวิทยาลัยครูภาคใต้ผู้บริหารเห็นว่า
ได้ปฏิบัติงานด้านการประเมินผลและการสอนอยู่ในเกณฑ์สูง ($\bar{X} = 3.37$, $S.D. = 0.80$)
งานด้านอุปกรณ์การสอน วิจัยคนควาและหลักสูตรอยู่ในเกณฑ์ปานกลางโดยเฉพาะงาน
ด้านหลักสูตรมีการปฏิบัติต่ำกว่าด้านอื่นๆ ส่วนนักวิชาการเห็นว่าผู้บริหารได้ให้ความสนใจ
และปฏิบัติอยู่ในเกณฑ์ปานกลางและงานที่สนใจกว่าด้านอื่นคือการประเมินผล รอง
ลงมาได้แก่งานด้านการสอน หลักสูตร อุปกรณ์การสอน และวิจัยคนควาตามลำดับ และ
เป็นที่น่าสังเกตว่าความคิดเห็นของนักวิชาการเกี่ยวกับเรื่องหลักสูตร การสอน กระจาย
มาก ($S.D. = 2.763$, $S.D. = 1.957$)

ตารางที่ 9

งานบริหารการศึกษาคานบุคลากรตามความคิดเห็นของ
ผู้บริหารและนักวิชาการ

ลำดับ ที่	ข้อที่	ผู้บริหาร			ลำดับ ที่	ข้อที่	นักวิชาการ		
		งานบริหาร	\bar{X}	S.D.			งานบริหาร	\bar{X}	S.D.
1	22-23	การพัฒนาบุคลากร	3.07	1.16	1	18-21, 25	การบำรุงรักษา	2.24	2.31
2	18-21 25	การบำรุงรักษา	2.65	2.13	2	22-23	การพัฒนาบุคลากร	2.10	1.01
3	16-17	การสรรหาบุคลากร	2.03	1.57	3	16-17	การสรรหาบุคลากร	2.06	1.24
4	24	การให้พินิจจากงาน	1.77	0.69	4	24	การให้พินิจจากงาน	1.99	0.80

จากตารางที่ 9 พบว่าการบริหารงานคานบุคลากร ผู้บริหารมีความเห็นว่าไคสนใจและปฏิบัติงานเกี่ยวกับการพัฒนาบุคลากรอยู่ในเกณฑ์สูง ($\bar{X} = 3.07$) และรองลงมาก็คือการบำรุงรักษาและการสรรหาบุคลากรไคทำปานกลาง แต่งานที่ไคความสนใจและปฏิบัติงานน้อยที่สุดคือการให้พินิจจากงาน ($\bar{X} = 1.77$) ส่วนนักวิชาการเห็นว่าผู้บริหารไคความสนใจมากเป็นอันดับหนึ่งคือการบำรุงรักษาและรองลงมาก็คือการพัฒนาบุคลากร การสรรหาบุคลากรซึ่งไคความสนใจในระดับปานกลาง และเกี่ยวกับงานคานการให้พินิจจากงานนักวิชาการมีความเห็นตรงกับผู้บริหารว่าผู้บริหารไคสนใจเกี่ยวกับเรื่องน้อย ($\bar{X} = 1.99$)

ตารางที่ 10

งานบริหารการศึกษาคานกิจกรรมนักศึกษาตามความเห็นของ
ผู้บริหารและนักวิชาการ

ลำดับ ที่	ข้อที่	ผู้บริหาร			ลำดับ ที่	ข้อที่	นักวิชาการ		
		งานบริหาร	\bar{X}	S.D.			งานบริหาร	\bar{X}	S.D.
1	26-28	กิจกรรม	3.16	1.50	1	26-28	กิจกรรม	2.33	1.77
2	31-32	การปกครอง	3.10	1.06	2	31-32	การปกครอง	2.75	0.33
3	29-30	การแนะแนว	2.63	1.48	3	29-30	การแนะแนว	2.50	1.27
4	33-35	สวัสดิการ	2.60	1.84	4	33-35	สวัสดิการ	2.33	1.74

จากตารางที่ 10 พบว่ากลุ่มผู้บริหารได้ให้ความสนใจและปฏิบัติงานคานกิจกรรม และภาคชั้นในเรื่องการปกครองในเกณฑ์สูง ($\bar{X} = 3.16, 3.10$) และที่ได้ให้ ความสนใจและปฏิบัติในระดับปานกลางคือเรื่องการแนะแนวและสวัสดิการ และในขณะ เดียวกันนักวิชาการก็มีความเห็นสอดคล้องกันว่า ผู้บริหารได้ให้ความสนใจและปฏิบัติงาน คานกิจกรรมนักศึกษา การปกครอง การแนะแนว และสวัสดิการตามลำดับเห็นเกี่ยวกับ กลุ่มผู้บริหาร แต่การปฏิบัติงานของผู้บริหารอยู่ในระดับปานกลาง

จุฬาลงกรณ์มหาวิทยาลัย

ตารางที่ 11

งานบริหารการศึกษาคณะครู การเงินตามความเห็นของ
ผู้บริหารและนักวิชาการ

ลำดับ ที่	ข้อที่	ผู้บริหาร			ลำดับ ที่	ข้อที่	นักวิชาการ		
		งานบริหาร	\bar{X}	S.D.			งานบริหาร	\bar{X}	S.D.
1 1	36-40	ธุรการ - การ เงิน	3.10	1.84	1	36-40	ธุรการ - การ เงิน	2.79	2.65

จากตารางที่ 11 พบว่าคณบดีผู้บริหารมีความเห็นว่าได้ปฏิบัติและให้ความสนใจเกี่ยวกับงานธุรการ การเงิน ของวิทยาลัยอยู่ในเกณฑ์สูง ($\bar{X} = 3.10$) ส่วนนักวิชาการมีความเห็นว่าการปฏิบัติงานคณบดีของผู้บริหารอยู่ในเกณฑ์ระดับปานกลาง แลก็ค่อนข้างสูง ซึ่งแสดงว่าการบริหารงานเกี่ยวกับธุรการและการเงิน ผู้บริหารของวิทยาลัยได้ให้ความสนใจและปฏิบัติไปตามระเบียบอย่างมาก

จุฬาลงกรณ์มหาวิทยาลัย

ตารางที่ 12

งานบริหาร การศึกษาค้นความสัมพันธ์กับชุมชนตามความเห็นของ
ผู้บริหารและนักวิชาการ

ลำดับ ที่	ข้อ ที่	ผู้บริหาร			ลำดับ ที่	ข้อ ที่	นักวิชาการ		
		งานบริหาร	\bar{X}	S.D.			งานบริหาร	\bar{X}	S.D.
1	43-45	การให้บริการ ชุมชน	2.81	1.40	1	43-45	การให้บริการ ชุมชน	2.43	1.58
2	46-50	ความร่วมมือระ หว่างวิทยาลัย กับชุมชน	2.29	2.55	2	41-42	การประชาสัมพันธ์	2.12	1.06
3	41-42	การประชาสัมพันธ์	2.26	1.06	3	46-50	ความร่วมมือระ หว่างวิทยาลัย กับชุมชน	2.12	2.68

จากตารางที่ 12 พบว่าเกี่ยวกับงานค้นความสัมพันธ์กับชุมชนกลุ่มผู้บริหาร เห็น
ว่าได้ให้ความสนใจในงานด้านนี้ในระดับปานกลาง และสนใจปฏิบัติงานเกี่ยวกับการให้
บริการแก่ชุมชนมากกว่าด้านความร่วมมือกับชุมชนและการประชาสัมพันธ์ ส่วนนักวิชาการ
ก็มีความเห็นเช่นเดียวกันว่า ผู้บริหารได้ให้ความสนใจและปฏิบัติงานด้านความสัมพันธ์
กับชุมชนในระดับปานกลางเช่นเดียวกัน และที่ปฏิบัติมากกว่างานด้านอื่นคือการให้บริการ
แก่ชุมชน รองลงไปได้แก่ การประชาสัมพันธ์ และความร่วมมือกับชุมชนตามลำดับ

ลำดับที่ของการบริหารการศึกษาทั้ง 5 ประเภทโดยแยกเป็น 17 หมวด

ลำดับ ที่	ข้อที่	ผู้บริหาร			ลำดับ ที่	ข้อที่	นักวิชาการ		
		งานบริหาร	\bar{X}	S.D.			งานบริหาร	\bar{X}	S.D.
1	11 - 12	การประเมินผล	3.37	1.093	1	11 - 12	การประเมินผล	2.95	1.350
2	26 - 28	กิจกรรม	3.16	1.502	2	26 - 28	กิจกรรม	2.86	1.769
3	31 - 32	การปกครอง	3.10	1.477	3	36 - 40	ธุรการ การเงิน	2.75	0.331
4	36 - 40	ธุรการ การเงิน	3.10	1.837	4	31 - 32	การปกครอง	2.70	2.647
5	22 - 23	การพัฒนาบุคลากร	3.07	1.157	5	6 - 8	การสอน	2.59	1.957
6	6 - 8	การสอน	3.04	1.574	6	29 - 30	การแนะแนว	2.50	1.268
7	43 - 45	การให้บริการชุมชน	2.81	1.400	7	43 - 45	การให้บริการชุมชน	2.48	1.577
8	9 - 10	อุปกรณ์การสอน	2.66	0.932	8	1 - 5	หลักสูตร	2.43	2.763
9	18-21, 25	การบำรุงรักษา	2.65	2.129	9	33 - 35	สวัสดิการ	2.38	1.740
10	29 - 30	การแนะแนว	2.63	1.477	10	9 - 10	อุปกรณ์การสอน	2.33	1.362
11	33 - 35	สวัสดิการ	2.60	1.837	11	13 - 15	วิจัยคนควา	2.29	1.629
12	13 - 15	วิจัยคนควา	2.39	1.173	12	18-21, 25	การบำรุงรักษา	2.24	2.305
13	1 - 5	หลักสูตร	2.34	0.799	13	41 - 42	การประชาสัมพันธ์	2.12	1.062
14	46 - 50	ความร่วมมือกับชุมชน	2.29	2.552	14	46 - 50	ความร่วมมือกับชุมชน	2.12	2.678
15	41 - 42	การประชาสัมพันธ์	2.26	1.067	15	22 - 23	การพัฒนาบุคลากร	2.10	1.008
16	16 - 17	การสรรหาบุคลากร	2.03	1.572	16	16 - 17	การสรรหาบุคลากร	2.06	1.235
17	24	การไต่พินจากงาน	1.77	0.690	17	24	การไต่พินจากงาน	1.99	0.804

จากตารางที่ 13 พบว่าเมื่อรวมงานทั้ง 17 หมวดของงานบริหารการศึกษាทั้ง 5 ประเภทในวิทยาลัยครูแล้ว กลุ่มผู้บริหารเห็นว่าได้ให้ความสนใจและปฏิบัติมากที่สุดคือ ใคงานคานการประเมินผลซึ่งเป็นงานคานวิชาการ ($\bar{X} = 3.37$) ส่วนงานที่ปฏิบัติและให้ความสนใจน้อยที่สุดคืองานบริหารบุคลากรเรื่องการให้พินจากงาน ($\bar{X} = 1.77$) และทางนักวิชาการก็มีความเห็นตรงกันว่าผู้บริหารได้ให้ความสนใจและปฏิบัติมากในเรื่องของการประเมินผล ($\bar{X} = 2.95$) และที่ปฏิบัติน้อยก็คือเรื่องการให้พินจากงานเช่นเดียวกัน ($\bar{X} = 1.99$) ซึ่งทั้งผู้บริหารและนักวิชาการมีความเห็นตรงกันเป็นส่วนใหญ่ แต่มีขอนาสงเกตเกี่ยวกับระดับของการปฏิบัติงานระหว่างกลุ่มผู้บริหารและนักวิชาการว่า ผู้บริหารเห็นว้างานบางอย่างได้สนใจและปฏิบัติมากและในระดับสูง บางอย่างในระดับปานกลางและบางอย่างน้อยหรือต่ำ แต่นักวิชาการมีความเห็นว้างานที่ผู้บริหารสนใจปฏิบัติไม่มีในระดับสูงหรือมาก ส่วนใหญ่ให้ความสนใจปฏิบัติในระดับปานกลางและบางอย่างปฏิบัติในระดับที่น้อยหรือต่ำ

ศูนย์วิทยทรัพยากร
จุฬาลงกรณ์มหาวิทยาลัย

ตารางที่ 14

ลำดับความสำคัญของงานบริหารการศึกษาทั้ง 5 ประเภทตามความเห็นของผู้บริหารและนักวิชาการ

ลำดับที่	ผู้บริหาร		ลำดับที่	นักวิชาการ		รวมความเห็นของผู้บริหารและนักวิชาการ		
	ประเภทการบริหาร	\bar{X}		ประเภทการบริหาร	\bar{X}	ลำดับที่	ประเภทการบริหาร	\bar{X}
1	งานบริหารธุรการ การเงิน	3.10	1	งานบริหารธุรการ การเงิน	2.79	1	งานบริหารธุรการ การเงิน	2.94
2	งานบริหารกิจการนักศึกษา	2.87	2	งานบริหารกิจการนักศึกษา	2.63	2	งานบริหารกิจการนักศึกษา	2.75
3	งานบริหารวิชาการ	2.67	3	งานบริหารวิชาการ	2.49	3	งานบริหารวิชาการ	2.58
4	งานบริหารบุคลากร	2.52	4	งานสัมพันธ์กับชุมชน	2.23	4	งานบริหารบุคลากร	2.34
5	งานสัมพันธ์กับชุมชน	2.43	5	งานบริหารบุคลากร	2.15	5	งานสัมพันธ์กับชุมชน	2.33

ศูนย์วิทยทรัพยากร
จุฬาลงกรณ์มหาวิทยาลัย

จากตารางที่ 14 พบว่า เมื่อเรียงลำดับความสำคัญในการปฏิบัติงานการบริหาร การศึกษาทั้ง 5 ประเภทแล้วกลุ่มผู้บริหารเห็นว่าได้สนใจและปฏิบัติงานด้านธุรการ การเงินมากที่สุด ($\bar{X} = 3.10$) รองลงมาได้แก่งานบริหารกิจการนักศึกษา ($\bar{X} = 2.87$) งานบริหารวิชาการ ($\bar{X} = 2.67$) งานบริหารบุคลากร ($\bar{X} = 2.52$) และที่ได้ปฏิบัติ น้อยที่สุดได้แก่งานด้านความสัมพันธ์กับชุมชน ($\bar{X} = 2.43$)

ส่วนนักวิชาการมีความเห็นเช่นเดียวกับกลุ่มผู้บริหารในงาน 3 ด้านและแตกต่างกัน 2 ด้านคืองานบริหารบุคลากรและงานด้านความสัมพันธ์กับชุมชน โดยเห็นว่า ผู้บริหารได้ปฏิบัติงานด้านธุรการ การเงินมากที่สุด ($\bar{X} = 2.70$) รองลงมาได้แก่งาน กิจการนักศึกษา ($\bar{X} = 2.63$) งานวิชาการ ($\bar{X} = 2.49$) งานความสัมพันธ์กับ ชุมชน ($\bar{X} = 2.23$) และที่เห็นว่าผู้บริหารได้ให้ความสนใจและปฏิบัติ น้อยที่สุดคืองาน บริหารบุคลากร ($\bar{X} = 2.15$)

เมื่อได้รวบรวมความเห็นโดยเฉลี่ยของกลุ่มผู้บริหารและกลุ่มนักวิชาการ เกี่ยว กับงานบริหารการศึกษาทั้ง 5 ประเภทแล้ว พบว่า ผู้บริหารวิทยาลัยได้ให้ความสนใจ และปฏิบัติงานด้านธุรการ การเงิน มากเป็นอันดับหนึ่ง ($\bar{X} = 2.90$) รองลงมาได้ แก่งานบริหารกิจการนักศึกษา ($\bar{X} = 2.75$) งานบริหารวิชาการ ($\bar{X} = 2.58$) งานบริหารบุคลากร ($\bar{X} = 2.34$) และที่น้อยที่สุดคืองานด้านความสัมพันธ์กับชุมชน ($\bar{X} = 2.33$)

จากผลการวิเคราะห์จะพบว่าการบริหารการศึกษาของวิทยาลัยครูในภาคใต้ ไม่สอดคล้องกับข้อคิดเห็นของ สมิท และคณะ (Smith and others)¹ ที่ได้จัด

¹ Edward W. Smith, "Op. Cit.", P.170.

ลำดับความสำคัญของงานบริหารการศึกษาไว้ดังนี้

1. งานในหน้าที่ทั่วไปที่ควรทำ	ประมาณ	5 %
2. งานบริหารครูและเจ้าหน้าที่อื่นๆ	ประมาณ	20 %
3. งานบริหารวิชาการ	ประมาณ	40 %
4. งานบริหารธุรการ การเงิน	ประมาณ	10 %
5. งานบริหารกิจการนักเรียน	ประมาณ	20 %
6. งานบริหารความสัมพันธ์กับชุมชน	ประมาณ	5 %

และนอกจากนี้ถามความเห็นของ ไอแซกเซน (Isaksen)² ที่ว่างานวิชาการเป็นงานหลักและสำคัญในการบริหารการศึกษา ส่วนงานธุรการ และการปกครอง สวัสดิการ เป็นงานสนับสนุนในงานวิชาการบรรลุเป้าหมาย จากข้อคิดเห็นของบุคคลทั้งสองดังกล่าวไม่สอดคล้องกับผลการวิจัยที่ได้ในครั้งนี้ เพราะปรากฏว่าผู้บริหารการศึกษาของวิทยาลัยครูในภาคใต้เห็นว่งานที่สำคัญที่สุดและใ้สนใจและปฏิบัติมากที่สุดได้แก่ งานธุรการ การเงิน ส่วนงานวิชาการนั้นใ้ให้ความสนใจและปฏิบัติเป็นอันดับที่ 3 ของการบริหารการศึกษาทั้ง 5 ประเภท

²H.L. Isaksen, "OP.Cit.", P. 502.

ตารางที่ 15

เปรียบเทียบความแตกต่างของความคิดเห็นระหว่างผู้บริหารกับนักวิชาการ
ในการบริหารงานการศึกษาทั้ง 5 ประเภท

ลำดับที่	ประเภทงานบริหาร	ผู้บริหาร		นักวิชาการ		T	P
		\bar{X}	S^2	\bar{X}	S^2		
1	งานบริหารวิชาการ	39.828	29.271	37.4	61.894	1.505	NS
2	งานบริหารบุคลากร	26.571	13.629	22.571	19.664	4.10	S
3	งานบริหารกิจการนักรศึกษา	28.686	17.369	25.886	23.575	2.57	NS
4	งานบริหารธุรการการเงิน	15.486	3.375	13.857	7.008	2.99	S
5	งานบริหารความสัมพันธ์กับชุมชน	24.086	19.080	23.514	21.934	0.529	NS

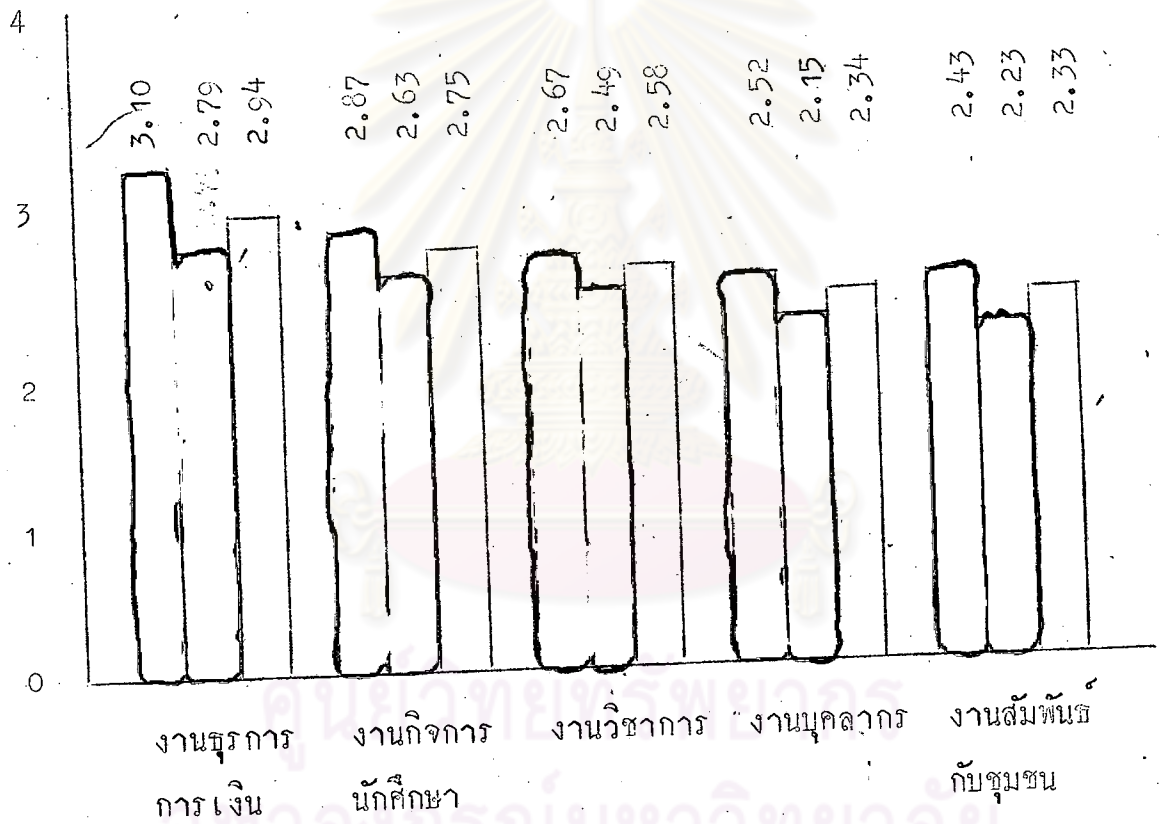
NS = ไม่มีนัยสำคัญ S = มีนัยสำคัญ ($P = .01$)

จากตารางที่ 15 พบว่า เมื่อเปรียบเทียบความแตกต่างของความคิดเห็นในการบริหารงานการศึกษาทั้ง 5 ประเภทของผู้บริหารและนักวิชาการ ปรากฏว่า งานบริหารงานศึกษาด้านวิชาการ งานกิจการนักรศึกษา และงานด้านความสัมพันธ์กับชุมชน ความคิดเห็นของผู้บริหารและนักวิชาการไม่แตกต่างกันอย่างมีนัยสำคัญทางสถิติ ผลจึงสอดคล้องกับสมมุติฐานที่ตั้งไว้ในข้อ 3 ว่า ผู้บริหารและนักวิชาการมีความคิดเห็น

ไม่แตกต่างกันในเรื่องงานบริหารการศึกษา ส่วนการบริหารธุรการ การเงิน และการบริหารงานบุคคล ทั้งสองกลุ่มมีความคิดเห็นแตกต่างกันอย่างมีนัยสำคัญทางสถิติ และที่ได้จึงไม่สอดคล้องกับสมมุติฐานที่ตั้งไว้ในข้อ 3

แผนภูมิที่ 2

เปรียบเทียบการบริหารงานการศึกษาทั้ง 5 ประเภทของผู้บริหารและนักวิชาการของวิทยาลัยครูในภาคใต้



- ผู้บริหาร
- นักวิชาการ
- คนอื่น

จากการวิเคราะห์งานบริหารการศึกษาของวิทยาลัยครูในภาคใต้พบว่า ขอบ
 ขยายของการบริหารงานการศึกษาของวิทยาลัยประกอบด้วยงานหลัก 5 ประเภทคือ

1. การบริหารงานคณาวิชาการ
2. การบริหารงานคานบุคลากร
3. การบริหารงานคานกิจการนักศึกษา
4. การบริหารงานธุรการ การเงิน
5. การบริหารงานคานความสัมพันธ์กับชุมชน

ดังนั้นผลที่ได้จึงสอดคล้องกับสมมุติฐานที่ตั้งไว้ในการวิจัยข้อ 2 ว่าการบริหาร
 งานของวิทยาลัยครูประกอบด้วยงานทั้ง 5 ประเภทดังกล่าว และจากการวิจัยครั้งนี้พบ
 ว่า ลำดับความสำคัญของงานทั้ง 5 ประเภทที่ปฏิบัติในวิทยาลัยครูภาคใต้ มีดังนี้

- | | |
|----------------------------------------|--------------------------------|
| 1. การบริหารงานธุรการ การเงิน | มีการปฏิบัติมากเป็นอันดับที่ 1 |
| 2. การบริหารงานกิจการนักศึกษา | มีการปฏิบัติมากเป็นอันดับที่ 2 |
| 3. การบริหารงานคานวิชาการ | มีการปฏิบัติเป็นอันดับที่ 3 |
| 4. การบริหารงานคานบุคลากร | มีการปฏิบัติเป็นอันดับที่ 4 |
| 5. การบริหารงานคานความสัมพันธ์กับชุมชน | มีการปฏิบัติเป็นอันดับที่ 5 |

ปัญหาการบริหารการศึกษาของวิทยาลัยครูในภาคใต้

จากแบบสอบถามที่ถามปัญหาในการบริหารการศึกษาของวิทยาลัยครูในภาคใต้
 ผู้บริหารและนักวิชาการมีปัญหาและขอเสนอแนะเกี่ยวกับการบริหารการศึกษาทั้ง 5
 ประเภท ซึ่งพอสรุปได้ดังนี้

1. ปัญหาการบริหารงานคานวิชาการ

ผู้บริหาร เห็นว่ามีปัญหาที่ควรแก้ไขปรับปรุง คือ

- 1.1 ควรมีการแก้ไขปรับปรุงหลักสูตรให้สอดคล้องกับสภาพท้องถิ่นและชีวิต
 ประจำวัน

1.2 วิทยาลัยและอาจารย์ควรมีส่วนร่วมในการกำหนดหลักสูตรให้มากขึ้น

1.3 วิทยาลัยขาดการส่งเสริมการค้นคว้าวิจัยการผลิตตำราแบบเรียน และการปรับปรุงวิธีการเรียนการสอน

1.4 ห้องสมุด หนังสือและอุปกรณ์ยังไม่เพียงพอกับปริมาณนักศึกษา นักวิชาการ เห็นว่ามีปัญหาที่ควรปรับปรุงแก้ไขคือ

1.1 วิทยาลัยควรส่งเสริมสนับสนุนให้อาจารย์เข้ารับการอบรม สัมมนา ทางวิชาการ ตลอดจนจัดการอบรมและสัมมนาทางวิชาการในวิทยาลัย ให้มากขึ้น

1.2 ควรปรับปรุงหลักสูตรให้เหมาะสมกับสภาพของท้องถิ่น

1.3 ควรส่งเสริมการวิจัยค้นคว้าและการผลิตตำราเรียนให้มากขึ้น

1.4 ผู้บริหารควรควบคุมดูแลการสอนและการวัดผล

2. ปัญหาการบริหารคานบุคลากร

ผู้บริหาร เห็นว่ามีปัญหาที่ควรแก้ไขปรับปรุงคือ

2.1 วิทยาลัยควรมีบทบาทในการสรรหา บรรจุ บุคลากรมากขึ้น เพื่อให้เหมาะสมกับงานและตรงตามความต้องการของวิทยาลัย

2.2 บุคลากรของวิทยาลัยยังขาดความรับผิดชอบและไม่ติดตามผลงาน

2.3 ควรแยกบุคลากรฝ่ายธุรการ และฝ่ายวิชาการออกให้ชัดเจน

นักวิชาการ เห็นว่ามีปัญหาที่ควรแก้ไขปรับปรุงคือ

2.1 การกำหนดตัวบุคลากรที่รับผิดชอบในตำแหน่งต่างๆไม่เหมาะสมกับงาน

2.2 วิทยาลัยขาดการกระจายงานและความรับผิดชอบให้บุคลากรต่างๆ อย่างทั่วถึง

2.3 ผู้บริหารมักจะพิจารณาความดีความชอบ โดยยึดงานธุรการเป็นหลัก ควรเน้นบุคลากรทางคานวิชาการบาง

2.3 ผู้บริหารยังขาดการควบคุมดูแลเอาใจใส่ต่อบุคลากร

2.4 บุคลากรในวิทยาลัยขาดความร่วมมือประสานงานกัน

3. ปัญหาการบริหารงานด้านกิจการนักศึกษา

ผู้บริหารเห็นว่ามีปัญหาที่ควรปรับปรุงแก้ไขคือ

3.1 ความสัมพันธ์และความเข้าใจระหว่างอาจารย์กับนักศึกษามันน้อยทำให้เกิดการขัดแย้งกัน

3.2 ขาดการให้ความรู้ในด้านต่างๆแก่นักศึกษาที่สามารถจะทำประโยชน์ให้แก่สังคมให้มากขึ้นและถูกต้อง

3.3 นักศึกษาทำกิจกรรมต่างๆโดยไม่ได้ปรึกษาอาจารย์และเน้นกิจกรรมการเมืองมากเกินไป

3.4 ขาดความเข้มงวดกวดขันและความร่วมมือจากคณะอาจารย์เกี่ยวกับระเบียบกฎเกณฑ์ของนักศึกษา

นักวิชาการเห็นว่ามีปัญหาที่ควรแก้ไขปรับปรุงคือ

3.1 นักศึกษาไม่ปฏิบัติตามระเบียบที่วางไว้และวิทยาลัยขาดความเอาใจใส่ในเรื่องนี้

3.2 วิทยาลัยควรส่งเสริมให้นักศึกษาได้จัดกิจกรรมและแนะแนวทางที่ถูกต้องให้

3.3 อาจารย์และนักศึกษาไม่ค่อยสนใจและร่วมมือในกิจกรรมเท่าที่ควร

3.4 ขาดความเข้าใจและสัมพันธ์กันระหว่างอาจารย์กับนักศึกษา

3.5 นักศึกษาเน้นจัดกิจกรรมทางการเมือง บันเทิง มากกว่ากิจกรรมทางวิชาการ

3.6 วิทยาลัยขาดการติดตามและประเมินผลกิจกรรมที่จัดแต่ละครั้ง

4. ปัญหาการบริหารงานด้านธุรการ การเงิน

ผู้บริหาร เห็นว่ามีปัญหาที่ควรแก้ไขปรับปรุงคือ

4.1 ควรปรับปรุงแก้ไขระเบียบธุรการ การเงิน เพื่อให้เกิดความคล่องตัวในการบริหารงานและสามารถอำนวยความสะดวกแก่อาจารย์ได้มากขึ้น

4.2 วิทยาลัยขาดบุคลากรทางด้านธุรการ การเงิน โดยเฉพาะ

นักวิชาการ เห็นว่ามีปัญหาที่ควรปรับปรุงแก้ไขคือ

4.1 การปฏิบัติงานของเจ้าหน้าที่ธุรการ การเงิน ไม่ประสานงานกับและไม่มีบริการความสะดวกเท่าที่ควรทำให้งานล่าช้า

4.2 ควรมีการปรับปรุงแก้ไขระเบียบธุรการ การเงิน เพื่อให้เกิดความคล่องตัวในการทำงานมากขึ้น

4.3 ควรแยกบุคลากรทางธุรการ ออกจากบุคลากรทางวิชาการให้ชัดเจน

5. ปัญหาการบริหารงานด้านความสัมพันธ์กับชุมชน

ผู้บริหาร เห็นว่ามีปัญหาที่ควรแก้ไขปรับปรุงคือ

5.1 วิทยาลัยยังขาดการเป็นศูนย์กลางในการบริการแก่ชุมชน

5.2 วิทยาลัยยังขาดการประชาสัมพันธ์กิจการของวิทยาลัยต่อชุมชน

5.3 ความสัมพันธ์ระหว่างวิทยาลัยกับชุมชนยังน้อย และควรให้ประชาชนในชุมชนมีส่วนร่วมในกิจกรรมของวิทยาลัยมากขึ้น

นักวิชาการ เห็นว่ามีปัญหาที่ควรปรับปรุงแก้ไขคือ

5.1 วิทยาลัยยังขาดความร่วมมือกับชุมชนและควรสร้างความสัมพันธ์กับชุมชนให้มากขึ้น

5.2 วิทยาลัยยังขาดการประชาสัมพันธ์และการให้บริการแก่ชุมชน

จากการวิเคราะห์ปัญหาพบว่าการบริหารการศึกษาของวิทยาลัยครูในภาคใต้ มีปัญหาในการบริหาร ผลจึงสอดคล้องกับสมมุติฐานในการวิจัยที่ทั้งไว้ในข้อ 4 ว่าการบริหารการศึกษาของวิทยาลัยครูมีปัญหาในการบริหารการศึกษาทั้ง 5 ประเภท