

### บทที่ 3

#### ผลการวิจัย

##### ลำดับชั้นการเสนอผลการวิเคราะห์ข้อมูล

ผู้วิจัยได้เสนอผลการวิเคราะห์ข้อมูลตามลำดับดังนี้คือ

ตอนที่ 1 รายละเอียดของกลุ่มตัวอย่างที่ใช้ในการวิจัย

ตอนที่ 2 ปฏิบัติการวิจัยธรรมของนักเรียน ครู และผู้ปกครองต่อพฤติกรรมทางเศรษฐกิจของผู้อื่น

ตอนที่ 3 ผลการทดสอบความแตกต่างของคะแนนปฏิบัติการวิจัยธรรมต่อพฤติกรรมทางเศรษฐกิจของผู้อื่น ระหว่างกลุ่มนักเรียน ครู และผู้ปกครองที่จำแนกตามตัวแปรเพศ สถานภาพ ศาสนา อาชีพหลักของครอบครัว สภาพความเป็นเมือง และภูมิภาค

##### ผลการวิเคราะห์ข้อมูล

ตอนที่ 1 รายละเอียดของกลุ่มตัวอย่างที่ใช้ในการวิจัย

กลุ่มตัวอย่างที่ใช้ในการวิจัยครั้งนี้ประกอบด้วยนักเรียน ครู และผู้ปกครองจำนวน 3,000 คน แต่หลังจากเก็บรวบรวมข้อมูลและตรวจสอบความสมบูรณ์ของข้อมูลแต่ละฉบับแล้วปรากฏว่าได้ข้อมูลที่สมบูรณ์พอที่จะนำมาใช้ในการวิจัยทั้งสิ้น 2,834 ฉบับ จากผู้ตอบ 2,834 คน รายละเอียดของจำนวนกลุ่มตัวอย่างที่จำแนกตามตัวแปรต้นปรากฏในตารางที่ 10-17 ดังต่อไปนี้คือ

จุฬาลงกรณ์มหาวิทยาลัย

ตารางที่ 10 จำนวนกลุ่มตัวอย่างชายและหญิงในกรุงเทพมหานครจำแนกตามสถานภาพ

สถานภาพ	กรุงเทพมหานคร						รวมทั้งสิ้น
	เขตชั้นใน			เขตรอบนอก			
	ชาย	หญิง	รวม	ชาย	หญิง	รวม	
นักเรียน ป.6	26	35	61	31	29	60	121
นักเรียน ม.3	25	35	60	28	30	58	118
นักเรียน มศ.5	24	36	60	25	34	59	119
ครู	10	41	51	13	47	60	111
ผู้ปกครอง	21	30	51	29	31	60	111
รวม	106	177	283	126	171	297	580

ตารางที่ 11 จำนวนกลุ่มตัวอย่างชายและหญิงในภาคกลางจำแนกตามสถานภาพและภูมิภาค

สถานภาพ	พระนครศรีอยุธยา					ชลบุรี					รวมทั้งภาค
	อ.เมือง		อ.ชนบท		รวมทั้งจังหวัด	อ.เมือง		อ.ชนบท		รวมทั้งจังหวัด	
	ชาย	หญิง	ชาย	หญิง		ชาย	หญิง	ชาย	หญิง		
นักเรียน ป. 6	14	16	15	14	59	12	12	18	12	54	113
นักเรียน ม.3	15	15	9	21	60	16	16	16	14	62	122
นักเรียน มศ.5	17	13	13	16	59	17	13	9	21	60	119
ครู	7	21	13	16	57	5	26	10	19	60	117
ผู้ปกครอง	11	15	12	14	52	6	9	11	16	42	94
รวม	64	80	62	81	287	56	76	64	82	278	565
รวมทั้งสองเพศ	144		143			132	146				

ตารางที่ 12 จำนวนกลุ่มตัวอย่างชายและหญิงในภาคเหนือจำแนกตามสถานภาพและภูมิลำเนา

สถานภาพ	เชียงใหม่					พิษณุโลก					รวมทั้งภาค
	อ.เมือง		อ.ชนบท		รวมทั้ง จังหวัด	อ.เมือง		อ.ชนบท		รวมทั้ง จังหวัด	
	ชาย	หญิง	ชาย	หญิง		ชาย	หญิง	ชาย	หญิง		
นักเรียน ป.6	13	17	18	11	59	16	14	14	16	60	119
นักเรียน ม.3	10	21	13	17	61	15	15	19	10	59	120
นักเรียน มศ.5	12	17	19	11	59	7	23	21	9	60	119
ครู	5	25	11	19	60	6	17	13	8	44	104
ผู้ปกครอง	8	17	20	9	54	15	11	14	1	31	95
รวม	48	97	81	67	293	59	80	81	44	264	557
รวมทั้งสองเพศ	145		148			139		125			

ตารางที่ 13 จำนวนกลุ่มตัวอย่างชายและหญิงในภาคใต้จำแนกตามสถานภาพและภูมิลำเนา

สถานภาพ	นครศรีธรรมราช					สงขลา					รวมทั้งภาค
	อ.เมือง		อ.ชนบท		รวมทั้ง จังหวัด	อ.เมือง		อ.ชนบท		รวมทั้ง จังหวัด	
	ชาย	หญิง	ชาย	หญิง		ชาย	หญิง	ชาย	หญิง		
นักเรียน ป.6	13	16	17	14	60	15	11	15	14	55	115
นักเรียน ม.3	17	13	8	22	60	13	17	11	17	58	118
นักเรียน มศ.5	9	22	13	17	61	16	13	16	14	59	120
ครู	6	24	14	16	60	5	20	11	19	55	115
ผู้ปกครอง	16	13	17	13	59	13	13	17	13	56	115
รวม	61	88	69	82	300	62	74	70	77	283	583
รวมทั้งสองเพศ	149		151			136		147			

ตารางที่ 14 จำนวนกลุ่มตัวอย่างชายและหญิงในภาคตะวันออกเฉียงเหนือจำแนกตามสถานภาพ และภูมิลำเนา

สถานภาพ	ขอนแก่น					อุบลราชธานี					รวมทั้งภาค
	อ.เมือง		อ.ชนบท		รวมทั้งจังหวัด	อ.เมือง		อ.ชนบท		รวมทั้งจังหวัด	
	ชาย	หญิง	ชาย	หญิง		ชาย	หญิง	ชาย	หญิง		
นักเรียน ป.6	11	19	11	19	60	14	13	14	16	57	117
นักเรียน ม.3	18	12	13	16	59	15	18	15	15	63	122
นักเรียน มศ.5	14	16	13	13	56	17	12	18	12	59	155
ครู	0	10	13	19	42	11	12	15	10	48	90
ผู้ปกครอง	6	5	13	4	28	12	14	13	4	43	71
รวม	49	62	63	71	245	69	69	75	57	270	515
รวมทั้งสองเพศ	111		134			138		132			

ตารางที่ 15 จำนวนและร้อยละของกลุ่มตัวอย่างจำแนกตามตัวแปรต่างๆ

ตัวแปร	กลุ่มย่อยของตัวแปร	จำนวน (คน)	ร้อยละ	รวม (คน)*
เพศ	ชาย	1,273	45.24	2,814
	หญิง	1,541	54.76	
สถานภาพ	นักเรียนชั้น ป.6	590	20.87	2,827
	นักเรียนชั้น ม.3	601	21.26	
	นักเรียนชั้น มศ.5	593	20.98	
	ครู	541	19.14	
	ผู้ปกครอง	502	17.76	

\*จำนวนรวมของกลุ่มตัวอย่างในแต่ละตัวแปรไม่ครบ 2,834 คน เพราะบางคนไม่ได้ระบุว่าอยู่ในกลุ่มย่อยใด

ตารางที่ 15 จำนวนและร้อยละของกลุ่มตัวอย่างจำแนกตามตัวแปรต่าง ๆ (ต่อ)

ตัวแปร	กลุ่มย่อยของตัวแปร	จำนวน(คน)	ร้อยละ	รวม (คน)*
ศาสนา	พุทธ	2,743	97.48	2,814
	คริสต์	27	0.96	
	อิสลาม	44	1.56	
อาชีพหลัก ของครอบครัว	ข้าราชการ	1,038	38.52	2,695
	ผู้ใช้แรงงาน	726	26.94	
	ธุรกิจการค้า	733	27.20	
	ลูกจ้างเอกชน	198	7.35	
สภาพความ เป็นเมือง	กทม.ชั้นใน	283	9.99	2,834
	กทม.รอบนอก	297	10.48	
	อำเภอเมือง	1,116	39.38	
	อำเภอชนบท	1,138	40.16	
ภูมิภาค	กรุงเทพมหานคร	580	20.47	2,834
	ภาคกลาง	578	20.40	
	ภาคเหนือ	561	19.80	
	ภาคใต้	591	20.85	
	ภาคตะวันออกเฉียงเหนือ	524	18.49	

\*จำนวนรวมของกลุ่มตัวอย่างในบางตัวแปรไม่ครบ 2,834 คน เพราะบางคนไม่ได้ระบุว่าอยู่ในกลุ่มย่อยใด

ตารางที่ 16 ระดับอายุของกลุ่มตัวอย่างจำแนกตามสถานภาพ

สถานภาพ อายุ(ปี)	นักเรียน ป.6		นักเรียน ม.3		นักเรียน มศ.5		ครู		ผู้ปกครอง	
	จำนวน	ร้อยละ	จำนวน	ร้อยละ	จำนวน	ร้อยละ	จำนวน	ร้อยละ	จำนวน	ร้อยละ
10-13	566	95.9	11	1.8	7	1.2	-	-	-	-
14-16	22	3.7	56.3	93.7	564	95.1	-	-	-	-
17-19	1	0.2	27	4.7	22	3.7	4	0.7	-	-
20-25	-	-	-	-	-	-	82	15.2	50	10.0
26-35	-	-	-	-	-	-	280	51.7	83	16.5
36-45	-	-	-	-	-	-	212	22.4	207	41.2
45 ปีขึ้นไป	-	-	-	-	-	-	51	9.4	138	27.5
ไม่ระบุ	1	0.2	-	-	-	-	3	0.6	24	4.8

ตารางที่ 17 ระดับการศึกษาของกลุ่มตัวอย่างจำแนกตามสถานภาพ

สถานภาพ ระดับ การศึกษา	นักเรียน ป.6		นักเรียน ม.3		นักเรียน มศ.5		ครู		ผู้ปกครอง	
	จำนวน	ร้อยละ	จำนวน	ร้อยละ	จำนวน	ร้อยละ	จำนวน	ร้อยละ	จำนวน	ร้อยละ
ประถมศึกษา	590	100.0	-	-	-	-	-	-	203	40.4
มัธยมศึกษา	-	-	601	100.0	593	100.0	19	3.5	161	32.1
อุดมศึกษา	-	-	-	-	-	-	517	95.5	128	25.5
ไม่ระบุ	-	-	-	-	-	-	5	1.0	10	2.0

ตอนที่ 2 ปฏิบัติการวิจัยธรรมของนักเรียน ครู และผู้ปกครองต่อพฤติกรรมทางเศรษฐกิจของผู้อื่น

ผู้วิจัยได้เสนอการวิเคราะห์ข้อมูลจากกลุ่มตัวอย่างและผลการประมวลช่วงคะแนนปฏิบัติการวิจัยธรรมทางบวกและทางลบของนักเรียน ครู และผู้ปกครองต่อพฤติกรรมทางเศรษฐกิจของผู้อื่น ที่ระดับความเชื่อมั่น 95% เป็นรายพฤติกรรม โดยเรียงลำดับจากพฤติกรรมที่ได้คะแนนมากไปหาน้อย ดังนี้คือ

#### 1. ปฏิบัติการวิจัยธรรมทางบวก

ช่วงคะแนนปฏิบัติการวิจัยธรรมทางบวกที่ระดับความเชื่อมั่น 95% และระดับของการมีปฏิบัติการวิจัยธรรมทางบวกของนักเรียน ครู และผู้ปกครองต่อพฤติกรรมทางเศรษฐกิจของผู้อื่นเป็นรายพฤติกรรม ปรากฏในตารางที่ 18



ศูนย์วิทยุทรัพยากร  
จุฬาลงกรณ์มหาวิทยาลัย

ตารางที่ 18 ค่ามัธยฐานเลขคณิต ( $\bar{x}$ ) ส่วนเบี่ยงเบนมาตรฐาน (S.D.) การประมาณช่วงมัธยฐานเลขคณิตที่ระดับความเชื่อมั่น 95% และระดับของการมีปฏิริยาจริยธรรมทางบวกของนักเรียน ครู และผู้ปกครองต่อพฤติกรรมทางเศรษฐกิจของผู้อื่น เรียงลำดับจากพฤติกรรมที่ได้คะแนนมากไปหาน้อย (n = 2,834)

ลำดับที่	พฤติกรรมทางเศรษฐกิจของผู้อื่น	$\bar{x}$	S.D.	ช่วงคะแนนปฏิริยาจริยธรรมทางบวกที่ระดับความเชื่อมั่น 95%	ระดับของการมีปฏิริยา*
1	การบริจาคทรัพย์	23.65	3.00	23.54-23.76	2
2	การประกอบอาชีพอิสระ	23.16	3.41	23.04-23.29	2
3	การเสียสละเพื่อสาธารณประโยชน์	22.89	3.80	22.75-23.03	2
4	การกระจายทรัพย์อย่างเท่าเทียมกัน	22.03	4.16	21.88-22.18	1
5	การประกอบอาชีพรับจ้าง	21.06	4.46	20.89-21.22	1
6	การไม่เอาทรัพย์ผู้อื่น	21.02	6.19	20.79-21.25	1
7	การกระจายทรัพย์ตามความจำเป็น	19.50	5.62	19.29-19.71	1
8	การกระจายทรัพย์ตามความสามารถ	19.35	5.87	19.13-19.56	1
9	การให้ผู้อื่นยืมเงิน	19.28	5.40	19.09-19.48	1
10	การให้ผู้อื่นกู้เงิน	17.58	5.81	17.37-17.79	1
11	การกู้ยืมเงินจากผู้อื่น	15.50	5.43	15.30-15.70	0
12	การประกอบมิจอาชีพที่ไม่ผิดกฎหมาย	12.86	5.53	12.66-13.07	0
13	การลักฉ้อทรัพย์	7.82	4.47	7.66- 7.99	-1
14	การละเลยที่จะรักษาสาธารณสมบัติ	7.45	4.27	7.29- 7.61	-2
15	การฉวยโอกาสทุจริต	7.18	4.00	7.03- 7.33	-2
16	การประกอบมิจอาชีพที่ผิดกฎหมาย	6.18	3.36	6.06- 6.30	-2

\* 2 จะมีปฏิริยาจริยธรรมทางบวกแน่ ๆ  
 1 อาจจะมีปฏิริยาจริยธรรมทางบวก  
 0 ตัดสินใจไม่ได้ว่าจะมีหรือไม่มีปฏิริยาจริยธรรมทางบวก

-1 อาจจะไม่มีการมีปฏิริยาจริยธรรมทางบวก  
 -2 จะไม่มีการมีปฏิริยาจริยธรรมทางบวกแน่ ๆ



จากตารางที่ 18 แสดงให้เห็นว่า

1. นักเรียน ครู และผู้ปกครองจะมีปฏิริยาจริยธรรมทางบวกแน่ ๆ ต่อพฤติกรรมทางเศรษฐกิจของผู้อื่น 3 พฤติกรรม เรียงลำดับจากมากไปหาน้อยคือ การบริจาคทรัพย์ การประกอบอาชีพอิสระ และการเสียสละเพื่อสาธารณประโยชน์

2. นักเรียน ครู และผู้ปกครองอาจจะมีปฏิริยาจริยธรรมทางบวกต่อพฤติกรรมทางเศรษฐกิจของผู้อื่น 7 พฤติกรรม เรียงลำดับจากมากไปหาน้อยคือ การกระจายทรัพย์อย่างเท่าเทียมกัน การประกอบอาชีพรับจ้าง การไม่เอาทรัพย์ผู้อื่น การกระจายทรัพย์ตามความจำเป็น การกระจายทรัพย์ตามความสามารถ การให้ผู้อื่นยืมเงิน และการให้ผู้อื่นกู้เงิน

3. นักเรียน ครู และผู้ปกครองไม่แน่ใจว่าจะมีหรือไม่มีปฏิริยาจริยธรรมทางบวกต่อการกู้ยืมเงินจากผู้อื่น และการประกอบมิชฉาชีพที่ไม่ผิดกฎหมาย

4. นักเรียน ครู และผู้ปกครองอาจจะมีปฏิริยาจริยธรรมทางบวกต่อการลักฉ้อทรัพย์ของผู้อื่น

5. นักเรียน ครู และผู้ปกครองจะไม่มีปฏิริยาจริยธรรมทางบวกแน่ ๆ ต่อพฤติกรรมทางเศรษฐกิจของผู้อื่น 3 พฤติกรรม เรียงลำดับจาก(ไม่มี) น้อยไปหามาก คือ การละเลยที่จะรักษาสาธารณสมบัติ การฉวยโอกาสทุจริต และการประกอบมิชฉาชีพที่ผิดกฎหมาย

## 2. ปฏิริยาจริยธรรมทางลบ

ช่วงคะแนนปฏิริยาจริยธรรมทางลบที่ระดับความเชื่อมั่น 95% และระดับของการมีปฏิริยาจริยธรรมทางลบของนักเรียน ครู และผู้ปกครองต่อพฤติกรรมทางเศรษฐกิจของผู้อื่น เป็นรายพฤติกรรม ปรากฏในตารางที่ 19



ตารางที่ 19 ค่ามัชฌิมเลขคณิต ( $\bar{x}$ ) ส่วนเบี่ยงเบนมาตรฐาน (s.d.) การประมาณช่วงมัชฌิมเลขคณิตที่ระดับความเชื่อมั่น 95% และระดับของการมีปฏิริยาจริยธรรมทางลบของนักเรียน ครู และผู้ปกครองต่อพฤติกรรมทางเศรษฐกิจของผู้อื่น เรียงลำดับจากพฤติกรรมที่ได้คะแนนมากไปหาน้อย (n=2,834)

ลำดับที่	พฤติกรรมทางเศรษฐกิจของผู้อื่น	$\bar{x}$	s.d.	ช่วงคะแนนปฏิริยาจริยธรรมทางลบที่ระดับความเชื่อมั่น 95%	ระดับของการมีปฏิริยาทางลบ
1	การประกอบมิจอาชีพที่ผิดกฎหมาย	12.70	3.48	12.57-12.82	1
2	การละเลยที่จะรักษาสาธารณสุขสมบัติ	11.77	3.47	11.65-11.90	1
3	การฉวยโอกาสชูครีต	11.76	3.57	11.64-11.90	1
4	การลักฉ้อทรัพย์	10.96	3.59	10.82-11.09	1
5	การประกอบมิจอาชีพที่ไม่ผิดกฎหมาย	8.72	3.53	8.59- 8.85	0
6	การกู้ยืมเงินจากผู้อื่น	7.18	3.14	7.06-7.29	-1
7	การให้ผู้อื่นกู้เงิน	6.63	3.20	6.51-6.75	-1
8	การกระจายทรัพย์ตามความสามารถ	6.11	3.36	5.98-6.23	-1
9	การให้ผู้อื่นยืมเงิน	6.03	3.09	5.92-6.15	-1
10	การกระจายทรัพย์ตามความจำเป็น	5.96	3.29	5.83-6.08	-1
11	การไม่เอาทรัพย์ผู้อื่น	5.30	3.42	5.17-5.42	-1
12	การกระจายทรัพย์อย่างเท่าเทียมกัน	5.11	3.04	5.00-5.22	-1
13	การประกอบอาชีพรับจ้าง	4.91	2.78	4.80- .01	-1
14	การเสียสละเพื่อสาธารณประโยชน์	4.47	2.75	4.37-4.57	-2
15	การบริจาคทรัพย์	4.23	2.52	4.13-4.32	-2
16	การประกอบอาชีพอิสระ	4.01	2.48	4.21-4.40	-2

\*1 อาจจะมีปฏิริยาจริยธรรมทางลบ

-1 อาจจะไม่มีการปฏิริยาจริยธรรมทางลบ

0 ตัดสินใจไม่ได้ว่าจะมีหรือไม่มีปฏิริยาจริยธรรมทางลบ

-2 จะไม่มีปฏิริยาจริยธรรมทางลบแน่ ๆ

จากตารางที่ 19 จะเห็นว่า

1. นักเรียน ครู และผู้ปกครองอาจจะ มีปฏิริยาจริยธรรมทางลบต่อพฤติกรรมทางเศรษฐกิจของผู้อื่น 4 พฤติกรรม เรียงลำดับจากมากไปหาน้อยคือ การประกอบมิจฉาชีพที่ผิดกฎหมาย การละเลยที่จะรักษาสาธารณสุขสมบัติ การฉวยโอกาสขูดรีด และการลักฉ้อทรัพย์
2. นักเรียน ครู และผู้ปกครองไม่แน่ใจว่าจะมีหรือไม่มีปฏิริยาจริยธรรมทางลบต่อพฤติกรรมการประกอบมิจฉาชีพที่ไม่ผิดกฎหมาย
3. นักเรียน ครู และผู้ปกครองอาจจะไม่มีปฏิริยาจริยธรรมทางลบต่อพฤติกรรมทางเศรษฐกิจของผู้อื่น 8 พฤติกรรม เรียงลำดับจาก(อาจจะไม่มี)น้อยไปหามาก คือการกัวยืมเงินจากผู้อื่น การให้ผู้อื่นกู้เงิน การกระจายทรัพย์ตามความสามารถ การให้ผู้อื่นยืมเงิน การกระจายทรัพย์ตามความจำเป็น การไม่เอาทรัพย์ผู้อื่น การกระจายทรัพย์อย่างเท่าเทียมกัน และการประกอบอาชีพรับจ้าง
4. นักเรียน ครู และผู้ปกครองจะไม่มีปฏิริยาจริยธรรมทางลบแน่ ๆ ต่อพฤติกรรมทางเศรษฐกิจ 3 พฤติกรรม เรียงจาก(ไม่มี) น้อยไปหามากคือ การเสียสละเพื่อสาธารณประโยชน์ การบริจาคทรัพย์ และการประกอบอาชีพอิสระ

เมื่อนำข้อมูลจากตารางที่ 18 และ 19 มาพิจารณารวมกันแล้ว จะพบว่านักเรียน ครู และผู้ปกครอง มีปฏิริยาจริยธรรมทางบวกและปฏิริยาจริยธรรมทางลบต่อพฤติกรรมทางเศรษฐกิจของผู้อื่นแต่ละพฤติกรรมในระดับมากน้อยแตกต่างกัน ดังผลสรุปที่ปรากฏในตารางที่ 20

ศูนย์วิทยทรัพยากร  
จุฬาลงกรณ์มหาวิทยาลัย

ตารางที่ 20 ปฏิบัติจริยธรรมของนักเรียน ครู และผู้ปกครองต่อพฤติกรรมทางเศรษฐกิจของผู้อื่นเป็นรายพฤติกรรม

พฤติกรรมทางเศรษฐกิจของผู้อื่น	ปฏิบัติจริยธรรม
การบริจาคทรัพย์ การประกอบอาชีพอิสระ การเสียสละเพื่อสาธารณประโยชน์	จะมีปฏิบัติจริยธรรมทางบวกแน่ ๆ และ จะไม่มีปฏิบัติจริยธรรมทางลบแน่ ๆ
การกระจายทรัพย์อย่างเท่าเทียมกัน การประกอบอาชีพรับจ้าง การไม่เอาทรัพย์สินผู้อื่น การกระจายทรัพย์ตามความจำเป็น การกระจายทรัพย์ตามความสามารถ การให้ผู้อื่นยืมเงิน การให้ผู้อื่นกู้เงิน	อาจจะมีปฏิบัติจริยธรรมทางบวกและ อาจจะไม่มีปฏิบัติจริยธรรมทางลบ
การกู้ยืมเงินจากผู้อื่น	ไม่แน่ใจว่าจะมีหรือไม่มีปฏิบัติจริยธรรม ทางบวก แต่อาจจะไม่มีปฏิบัติจริยธรรมทางลบ
การประกอบกิจการที่ไม่ผิดกฎหมาย	ไม่แน่ใจว่าจะมีหรือไม่มีปฏิบัติจริยธรรมทาง บวก และปฏิบัติจริยธรรมทางลบ
การลักฉ้อทรัพย์	อาจจะไม่มีปฏิบัติจริยธรรมทางบวก และ อาจจะมีปฏิบัติจริยธรรมทางลบ
การละเลยที่จะรักษาสาธารณสมบัติ การฉวยโอกาสทุจริต การประกอบกิจการที่ผิดกฎหมาย	จะไม่มีปฏิบัติจริยธรรมทางบวกแน่ ๆ และ อาจจะมีปฏิบัติจริยธรรมทางลบ

เพื่อให้การอธิบายสรุปผลการเปรียบเทียบความแตกต่างของปฏิริยาจริยธรรมต่อพฤติกรรมทางเศรษฐกิจของผู้อื่นระหว่างกลุ่มนักเรียน ครู และผู้ปกครองที่จำแนกตามตัวแปรอิสระต่าง ๆ ในตอนที่ 3 และการอภิปรายผลการวิจัยในตอนที่ 4 ง่ายขึ้นไม่สับสนจนเกินไป ผู้วิจัยจึงได้นำผลการวิจัยในตอนที่ 2 นี้มาเป็นเกณฑ์ในการจำแนกกลุ่มพฤติกรรมทางเศรษฐกิจออกเป็น 3 กลุ่มใหญ่ ๆ ดังนี้คือ

1. พฤติกรรมทางเศรษฐกิจที่นักเรียน ครู และผู้ปกครองตัดสินใจว่าจะมีปฏิริยาจริยธรรมทางบวกแน่ ๆ หรือ อาจจะมีปฏิริยาจริยธรรมทางบวก และจะไม่มีปฏิริยาจริยธรรมทางลบแน่ ๆ หรืออาจจะไม่มีปฏิริยาจริยธรรมทางลบ ถือว่าเป็นพฤติกรรมที่นักเรียน ครู และผู้ปกครองมีหรือมีแนวโน้มที่จะมีปฏิริยาจริยธรรมทางบวก และจัดให้พฤติกรรมนั้นเป็น "พฤติกรรมทางเศรษฐกิจด้านบวก" ได้แก่พฤติกรรมทางเศรษฐกิจ 11 พฤติกรรม ดังต่อไปนี้คือ การบริจาคทรัพย์ การประกอบอาชีพอิสระ การเสียสละเพื่อสาธารณประโยชน์ การกระจายทรัพย์อย่างเท่าเทียมกัน การประกอบอาชีพรับจ้าง การไม่เอาทรัพย์ผู้อื่น การกระจายทรัพย์ตามความจำเป็น การกระจายทรัพย์ตามความสามารถ การให้ผู้อื่นยืมเงิน การให้ผู้อื่นกู้เงิน และการกู้ยืมเงินจากผู้อื่น

2. พฤติกรรมทางเศรษฐกิจที่นักเรียน ครู และผู้ปกครองตัดสินใจว่าจะไม่มีปฏิริยาจริยธรรมทางบวกแน่ ๆ หรืออาจจะไม่มีปฏิริยาจริยธรรมทางบวก และจะมีปฏิริยาจริยธรรมทางลบแน่ ๆ หรืออาจจะมีปฏิริยาจริยธรรมทางลบ ถือว่าเป็นพฤติกรรมที่นักเรียน ครู และผู้ปกครองมีหรือมีแนวโน้มที่จะมีปฏิริยาจริยธรรมทางลบ และจัดให้พฤติกรรมนั้นเป็น "พฤติกรรมทางเศรษฐกิจด้านลบ" ได้แก่พฤติกรรมทางเศรษฐกิจ 4 พฤติกรรมดังต่อไปนี้คือ การลักฉ้อทรัพย์ การละเลยที่จะรักษาสาธารณสมบัติ การฉวยโอกาสชูครีต และการประกอบมิจอาชีพที่ผิดกฎหมาย

3. พฤติกรรมทางเศรษฐกิจที่นักเรียน ครู และผู้ปกครองตัดสินใจไม่ได้ว่าจะมีหรือไม่มีปฏิริยาจริยธรรมทางบวกและปฏิริยาจริยธรรมทางลบด้วย ถือว่าเป็น "พฤติกรรมทางเศรษฐกิจที่ตัดสินใจไม่ได้" ได้แก่ การประกอบมิจอาชีพที่ไม่ผิดกฎหมายเพียงพฤติกรรมเดียว

ตอนที่ 3 ผลการทดสอบความแตกต่างของคะแนนปฏิบัติการวิจัยธรรมต่อพฤติกรรมทางเศรษฐกิจ  
ของผู้เฒ่าระหว่างกลุ่มนักเรียน ครู และผู้ปกครองที่จำแนกตามตัวแปรอิสระ 6 ตัวแปร

สัญลักษณ์ที่ใช้แทนความหมายต่าง ๆ

เพื่อให้เกิดความเข้าใจตรงกันในการอ่านผลการวิเคราะห์ข้อมูล ผู้วิจัยจึงขอใช้สัญลักษณ์  
แทนความหมายต่าง ๆ ต่อไปนี้คือ

$\bar{X}$	หมายถึง	มัธยฐานเลขคณิตของคะแนนปฏิบัติการวิจัยธรรม
S.D.	หมายถึง	ส่วนเบี่ยงเบนมาตรฐานของคะแนนปฏิบัติการวิจัยธรรม
F	หมายถึง	ค่าสถิติทดสอบ เอฟ ซึ่งเป็นอัตราส่วนระหว่างความแปรปรวนระหว่าง กลุ่ม ( $MS_B$ ) กับความแปรปรวนภายในกลุ่ม ( $MS_W$ )
*	หมายถึง	แตกต่างกันอย่างมีนัยสำคัญทางสถิติที่ระดับ .05 แทนด้วย $p < .05$
**	หมายถึง	แตกต่างกันอย่างมีนัยสำคัญทางสถิติที่ระดับ .01 แทนด้วย $p < .01$
***	หมายถึง	แตกต่างกันอย่างมีนัยสำคัญทางสถิติที่ระดับ .001 แทนด้วย $p < .001$
<u>F</u>	หมายถึง	ที่ปรับค่านัยสำคัญใหม่เนื่องจากความแปรปรวนของกลุ่มต่าง ๆ ขาดความเป็นเอกพันธ์ (Heterogeneity of Variance)
<u>1 2...i</u>	หมายถึง	กลุ่มที่ 1, 2, ..., i มีปฏิบัติการวิจัยธรรมไม่แตกต่างกันอย่างมีนัย สำคัญทางสถิติจากการเปรียบเทียบรายคู่ด้วยวิธีของเชฟเฟ (Scheffé) ส่วนกลุ่มที่ไม่ได้อยู่บนเส้นตรงเดียวกัน แสดงว่ามีความแตกต่างกันอย่าง มีนัยสำคัญทางสถิติ โดยเรียงลำดับจากกลุ่มที่มีคะแนนต่ำไปหาสูง

ผลการวิเคราะห์ข้อมูลเพื่อทดสอบความแตกต่างของปฏิบัติการวิจัยธรรมต่อพฤติกรรม  
ทางเศรษฐกิจของผู้เฒ่าระหว่างกลุ่มนักเรียน ครู และผู้ปกครองที่จำแนกตามตัวแปรเพศ สถานภาพ  
ศาสนา อาชีพหลักของครอบครัว สภาพความเป็นเมือง และภูมิภาค ได้นำเสนอตามลำดับดังต่อไปนี้  
คือ

### 1. เพศ

ผลการวิเคราะห์ความแตกต่างของคะแนนปฏิบัติการวิจัยธรรมต่อพฤติกรรมทางเศรษฐกิจ  
ของผู้เฒ่าระหว่างกลุ่มนักเรียน ครู และผู้ปกครองเพศชายและเพศหญิงปรากฏในตารางที่ 21

ตารางที่ 21 มัชฌิมเลขคณิต ( $\bar{x}$ ) ส่วนเบี่ยงเบนมาตรฐาน (S.D.) และการวิเคราะห์ความแปรปรวนทางเดียว (F) ของคะแนนปฏิกริยาจริยธรรมต่อพฤติกรรมทางเศรษฐกิจของผู้อื่น จำแนกตามตัวแปร "เพศ"

พฤติกรรมทางเศรษฐกิจของผู้อื่น	ปฏิกริยา	ชาย (n=1,273)		หญิง (n=1,541)		F
		$\bar{x}$	S.D.	$\bar{x}$	S.D.	
การบริจาคทรัพย์	บวก	23.62	3.09	23.67	2.92	< 1
	ลบ	4.29	2.62	4.16	2.41	1.97
การประกอบอาชีพอิสระ	บวก	23.09	3.54	23.24	3.29	1.23
	ลบ	4.35	2.47	4.26	2.48	< 1
การเสียสละเพื่อสาธารณประโยชน์	บวก	22.95	3.83	22.86	3.76	< 1
	ลบ	4.51	2.79	4.44	2.71	< 1
การกระจายทรัพย์อย่างเท่าเทียมกัน	บวก	22.00	4.33	22.08	4.02	< 1
	ลบ	5.21	3.41	5.03	2.95	2.36
การประกอบอาชีพรับจ้าง	บวก	20.96	4.67	21.14	4.28	1.13
	ลบ	4.97	2.82	4.84	2.74	1.48
การไม่เอาทรัพย์สินผู้อื่น	บวก	20.82	6.30	21.21	6.06	2.86
	ลบ	5.39	3.46	5.20	3.37	2.12
การกระจายทรัพย์ตามความจำเป็น	บวก	19.56	5.74	19.45	5.54	< 1
	ลบ	5.97	3.34	5.94	3.26	< 1
การกระจายทรัพย์ตามความสามารถ	บวก	19.11	6.08	19.59	5.65	4.68*
	ลบ	6.20	3.39	6.02	3.34	1.96
การให้ผู้อื่นยืมเงิน	บวก	19.40	5.50	19.20	5.32	< 1
	ลบ	6.07	3.13	5.99	3.05	< 1
การให้ผู้อื่นกู้เงิน	บวก	17.95	5.88	17.29	5.73	8.89**
	ลบ	6.57	3.32	6.67	3.10	< 1
การกู้ยืมเงินจากผู้อื่น	บวก	15.90	5.55	15.18	5.31	12.44***
	ลบ	7.14	3.22	7.21	3.07	< 1
การประกอบกิจการที่ไม่ผิดกฎหมาย	บวก	13.43	5.64	12.42	5.41	23.10***
	ลบ	8.59	3.57	8.82	3.51	2.95
การลักฉ้อทรัพย์	บวก	8.09	4.75	7.60	4.21	8.28**
	ลบ	10.94	3.62	10.98	3.56	< 1
การละเลยที่จะรักษาสาธารณสมบัติ	บวก	7.61	4.59	7.30	3.99	3.70
	ลบ	11.77	3.54	11.79	3.42	< 1
การฉวยโอกาสทุจริต	บวก	7.24	4.15	7.11	3.86	< 1
	ลบ	11.93	3.57	11.63	3.58	4.80*
การประกอบกิจการที่ผิดกฎหมาย	บวก	6.35	3.68	6.30	3.06	6.15*
	ลบ	12.70	3.54	12.71	3.42	< 1

\*p &lt; .05

\*\*p &lt; .01

\*\*\*p &lt; .001

จากตารางที่ 21 ผลการวิเคราะห์ความแปรปรวนทางเดียวแสดงให้เห็นว่านักเรียน ครู และผู้ปกครองกลุ่มเพศชายและเพศหญิงมีปฏิริยาจริยธรรมทางบวกและปฏิริยาจริยธรรมทางลบต่อพฤติกรรมทางเศรษฐกิจของผู้อื่นไม่แตกต่างกัน 9 พฤติกรรม ได้แก่ การบริจาคทรัพย์ การประกอบอาชีพอิสระ การเสียสละเพื่อสาธารณประโยชน์ การกระจายทรัพย์อย่างเท่าเทียมกัน การประกอบอาชีพรับจ้าง การไม่เอาทรัพย์สินผู้อื่น การกระจายทรัพย์ตามความจำเป็น การให้ผู้อื่นยืมเงิน และการละเลยที่จะรักษาสาธารณสมบัติ

กลุ่มนักเรียน ครู และผู้ปกครองเพศชายกับเพศหญิงมีปฏิริยาจริยธรรมทางบวกหรือมีปฏิริยาจริยธรรมทางลบแตกต่างกัน ( $p < .05$ ) จำนวน 7 พฤติกรรม ได้แก่ การกระจายทรัพย์ตามความสามารถ การให้ผู้อื่นกู้เงิน การกู้ยืมเงินจากผู้อื่น การประกอบอาชีพที่ไม่ผิดกฎหมาย การลักฉ้อทรัพย์ การฉวยโอกาสทุจริต และการประกอบอาชีพที่ผิดกฎหมาย

เมื่อพิจารณาความแตกต่างกันแล้วจะพบว่ากลุ่มหญิงมีปฏิริยาจริยธรรมทางบวกน้อยกว่า (แต่มีปฏิริยาจริยธรรมทางลบไม่ต่างจาก) กลุ่มชาย 5 พฤติกรรม คือ การประกอบอาชีพที่ผิดและไม่ผิดกฎหมาย การลักฉ้อทรัพย์ การกู้ยืมเงินจากผู้อื่นและการให้ผู้อื่นกู้เงิน แต่กลุ่มหญิงมีปฏิริยาจริยธรรมทางบวกมากกว่า (แต่มีปฏิริยาจริยธรรมทางลบไม่ต่างจาก) กลุ่มชายในพฤติกรรมการกระจายทรัพย์ตามความสามารถ

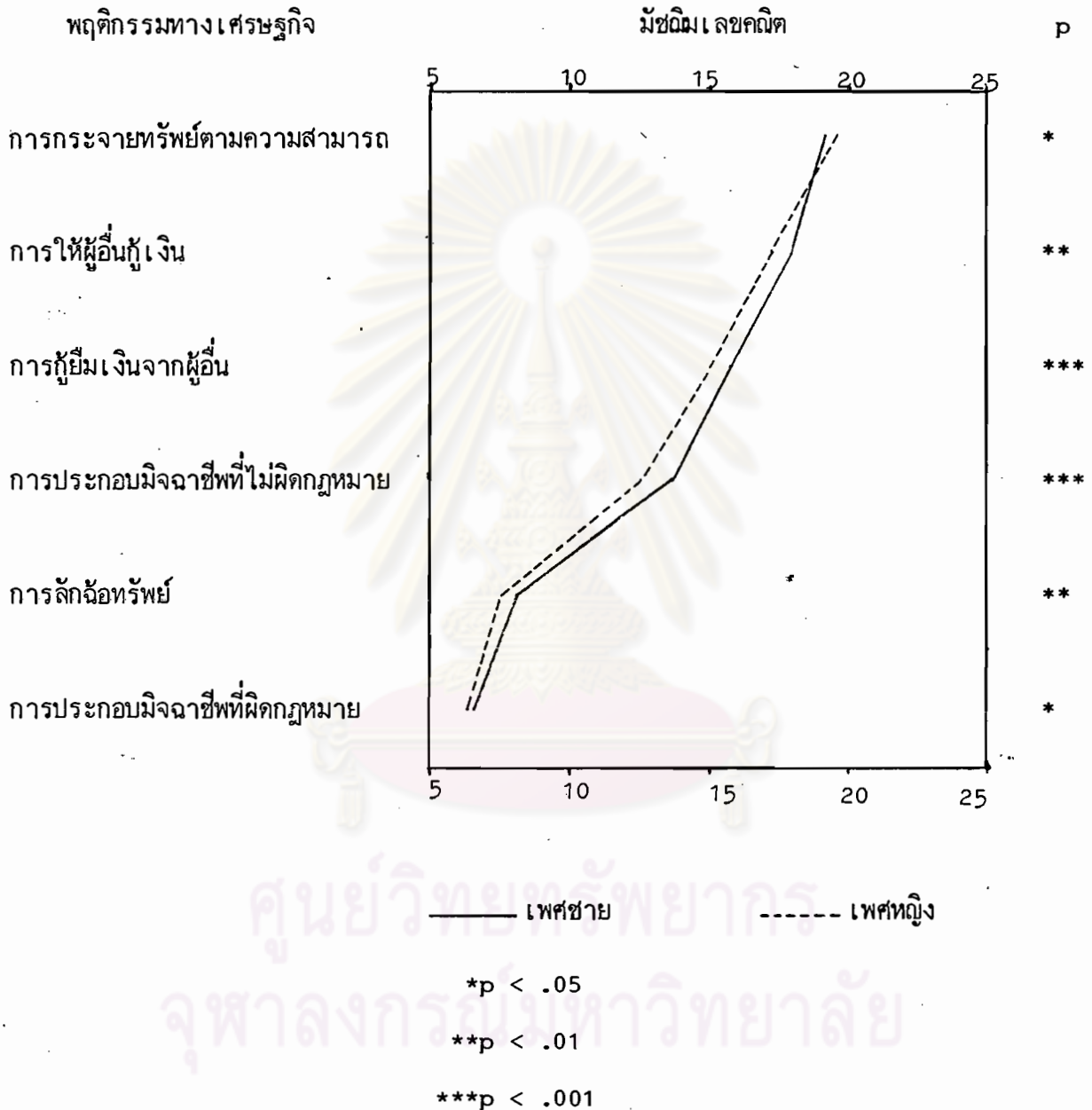
นอกจากนี้กลุ่มชายยังมีปฏิริยาจริยธรรมทางลบมากกว่า (แต่มีปฏิริยาจริยธรรมทางบวกไม่ต่างจาก) กลุ่มหญิงในพฤติกรรมการฉวยโอกาสทุจริตอีกด้วย

ความแตกต่างของคะแนนปฏิริยาจริยธรรมทางบวกระหว่างเพศชายกับเพศหญิงจะเห็นได้ชัดเจนขึ้นเมื่อแสดงเป็นสัณฐานคะแนน (Profile) ดังในภาพที่ 1

จุฬาลงกรณ์มหาวิทยาลัย



ภาพที่ 1 สัณฐานคะแนนปฏิบัติการวิจัยธรรมทางบวกที่แตกต่างกันระหว่างกลุ่มตัวอย่างเพศชายและเพศหญิง



## 2. สถานการณ์

ผลการวิเคราะห์ความแตกต่างของคะแนนปฏิบัติการวิจัยธรรมต่อพฤติกรรมทางเศรษฐกิจของผู้อื่นระหว่างนักเรียนชั้นประถมศึกษาปีที่ 6 ชั้นมัธยมศึกษาปีที่ 3 ชั้นมัธยมศึกษาปีที่ 5 ครู และผู้ปกครอง ปรากฏในตารางที่ 22

ตารางที่ 22 มัชฌิมเลขคณิต ( $\bar{x}$ ) ส่วนเบี่ยงเบนมาตรฐาน (s.d.) การวิเคราะห์ความแปรปรวนทางเดียว (F) และการเปรียบเทียบรายคู่ด้วยวิธีของเซฟเฟของคะแนนปฏิบัติการจริยธรรมต่อพฤติกรรมทางเศรษฐกิจของผู้อื่น จำแนกตามตัวแปร "สถานภาพ"

พฤติกรรมทางเศรษฐกิจของผู้อื่น	ปฏิบัติ-รียา	ค่าสถิติ	1 นร.ป.6 n=590	2 นร.ม.3 n=601	3 นร.มศ.5 n=593	4 ครู n=541	5 ผปค. n=502	ก F	ข Scheffe'
การบริจาคทรัพย์สิน	บวก	$\bar{x}$	23.70	23.60	23.77	23.50	23.64	< 1	-
		S.D.	2.84	3.01	2.87	2.97	3.36		
	ลบ	$\bar{x}$	4.34	4.33	4.10	4.25	4.08	1.34	-
		S.D.	2.61	2.56	2.37	2.58	2.45		
การประกอบอาชีพอิสระ	บวก	$\bar{x}$	23.22	23.15	23.32	22.28	23.26	1.38	-
		S.D.	3.29	3.37	3.14	3.56	3.73		
	ลบ	$\bar{x}$	4.47	4.35	4.23	4.37	4.07	2.12	-
		S.D.	2.63	2.48	2.38	2.60	2.22		
การเสียสละเพื่อสาธารณประโยชน์	บวก	$\bar{x}$	22.53	22.54	23.12	23.14	23.91	4.58	-
		S.D.	4.60	3.87	3.27	3.41	3.61		
	ลบ	$\bar{x}$	4.85	4.52	4.54	4.13	4.25	5.90*	<u>4 5 2 3 1</u>
		S.D.	3.10	2.66	2.89	2.37	2.56		
การกระจายทรัพย์สินอย่างเท่าเทียมกัน	บวก	$\bar{x}$	22.02	21.99	22.29	21.86	21.98	< 1	-
		S.D.	4.24	3.96	4.12	4.24	4.30		
	ลบ	$\bar{x}$	5.29	5.19	4.97	5.19	4.92	1.51	-
		S.D.	3.20	3.08	2.90	3.06	2.91		
การประกอบอาชีพรับจ้าง	บวก	$\bar{x}$	21.15	20.78	20.97	21.30	21.14	1.16	-
		S.D.	4.75	4.52	4.22	4.12	4.65		
	ลบ	$\bar{x}$	4.92	4.92	4.95	4.82	4.90	< 1	-
		S.D.	2.82	2.75	2.72	2.72	2.88		
การไม่เอาทรัพย์สินผู้อื่น	บวก	$\bar{x}$	19.11	21.32	21.59	22.03	21.27	20.16***	<u>1 5 2 3 4</u>
		S.D.	7.25	5.87	5.65	5.08	6.33		
	ลบ	$\bar{x}$	6.05	5.00	5.17	5.08	5.11	9.62**	<u>2 4 5 3 1</u>
		S.D.	3.73	3.09	3.28	3.32	3.50		

\*p &lt; .05

\*\*p &lt; .01

\*\*\*p &lt; .001

ก. F หมายถึง F ที่ปรับค่านัยสำคัญใหม่ เนื่องจากความแปรปรวนของกลุ่มต่าง ๆ ขาดความเป็นเอกพันธ์

ข. กลุ่มที่อยู่บนเส้นตรงเดียวกัน ไม่แตกต่างกันอย่างมีนัยสำคัญ

ตารางที่ 22 มัชฌิมเลขคณิต ( $\bar{x}$ ) ส่วนเบี่ยงเบนมาตรฐาน (S.D.) การวิเคราะห์ความแปรปรวนทางเดียว (F) และการเปรียบเทียบรายคู่ด้วยวิธีของเซฟเฟอของคะแนนปฏิบัติการจริยธรรมต่อพฤติกรรมทางเศรษฐกิจของผู้อื่น จำแนกตามตัวแปร "สถานภาพ" (ต่อ)

พฤติกรรมทางเศรษฐกิจของผู้อื่น	ปฏิบัติ- รียา	ค่า สถิติ	1 นร.ป.6 n=590	2 นร.ม.3 n=601	3 นร.มศ 5 n=593	4 ครู n=541	5 ผปค. n=502	ก F	ข Scheffe
การกระจายทรัพย์สินตามความจำเป็น	บวก	$\bar{x}$	18.54	19.09	19.72	20.43	19.90	9.76***	1 2 3 5 4
		S.D.	6.03	5.60	5.35	5.19	5.70		
	ลบ	$\bar{x}$	6.38	6.09	6.01	5.49	5.73	6.09***	4 5 3 2 1
		S.D.	3.41	3.21	3.33	3.09	3.34		
การกระจายทรัพย์สินตามความสามารถ	บวก	$\bar{x}$	17.48	18.88	19.78	21.34	19.84	33.77***	1 2 5 3 4
		S.D.	6.50	5.72	5.48	4.78	6.06		
	ลบ	$\bar{x}$	6.75	6.32	6.10	5.29	5.98	14.40***	4 5 3 2 1
		S.D.	3.54	3.32	3.26	3.08	3.41		
การให้ผู้อื่นยืมเงิน	บวก	$\bar{x}$	18.82	19.12	19.91	18.99	19.58	4.02*	1 4 2 5 3
		S.D.	6.01	5.04	5.06	5.35	5.45		
	ลบ	$\bar{x}$	6.22	6.04	5.90	6.18	5.80	1.79	-
		S.D.	3.42	2.85	3.02	3.02	3.07		
การให้ผู้อื่นกู้เงิน	บวก	$\bar{x}$	17.63	17.76	18.32	16.12	18.03	12.06***	4 1 2 5 3
		S.D.	6.45	5.41	5.47	5.67	5.76		
	ลบ	$\bar{x}$	6.85	6.72	6.37	6.84	6.31	3.74	-
		S.D.	3.65	3.05	3.02	3.01	3.16		
การกู้ยืมเงินจากผู้อื่น	บวก	$\bar{x}$	15.41	15.37	15.88	14.95	15.96	3.14	-
		S.D.	6.12	4.98	5.16	5.19	5.59		
	ลบ	$\bar{x}$	7.30	7.28	7.06	7.12	7.08	< 1	-
		S.D.	3.41	2.89	3.00	3.06	3.13		
การประกอบมิชจาซีพีที่ไม่ผิดกฎหมาย	บวก	$\bar{x}$	12.01	12.91	13.08	13.23	13.18	4.79*	1 2 3 5 4
		S.D.	5.84	5.30	5.29	5.27	5.94		
	ลบ	$\bar{x}$	9.48	8.80	8.55	8.16	8.49	11.38***	4 5 3 2 1
		S.D.	3.78	3.37	3.39	3.22	3.75		

\*p &lt; .05

\*\*p &lt; .01

\*\*\*p &lt; .01

ก. F หมายถึง F ที่ปรับค่านัยสำคัญใหม่ เนื่องจากความแปรปรวนของกลุ่มต่าง ๆ ขาดความเป็นเอกพันธ์

ข กลุ่มซึ่งอยู่บนเส้นตรงเดียวกัน ไม่แตกต่างกันอย่างมีนัยสำคัญ

ตารางที่ 22 มัชฌิมเลขคณิต ( $\bar{x}$ ) ส่วนเบี่ยงเบนมาตรฐาน (S.D.) การวิเคราะห์ความแปรปรวนทางเดียว (F) และการเปรียบเทียบรายคู่ด้วยวิธีเซฟเฟของคะแนนปฏิกริยาจริยธรรมต่อพฤติกรรมทางเศรษฐกิจของผู้อื่น จำแนกตามตัวแปร "สถานภาพ" (ต่อ)

พฤติกรรมทางเศรษฐกิจของผู้อื่น	ปฏิกริยา	ค่าสถิติ	1	2	3	4	5	ก F	ข Scheffe
			นร.ป.6 n=590	นร.ม.3 n=601	นร.มศ.5 n=593	ครู n=541	ผปค. n=502		
การลักฉ้อทรัพย์	บวก	$\bar{x}$	8.01	7.42	7.90	8.01	7.79	1.71	-
		S.D.	4.55	3.83	4.57	4.64	4.78		
	ลบ	$\bar{x}$	10.71	10.79	10.90	10.98	11.47	3.62**	<u>1 2 3 4 5</u>
		S.D.	3.70	3.41	3.63	3.50	3.68		
การละเลยที่จะรักษาสาธารณสมบัติ	บวก	$\bar{x}$	7.40	7.66	7.27	7.44	7.50	< 1	-
		S.D.	3.93	4.48	3.96	4.41	4.60		
	ลบ	$\bar{x}$	11.84	11.62	11.68	12.09	11.88	1.89	-
		S.D.	3.70	3.47	3.34	3.20	3.62		
การฉวยโอกาสขูครีต	บวก	$\bar{x}$	7.63	7.22	6.76	6.75	7.60	6.69*	<u>3 4 2 5 1</u>
		S.D.	4.14	4.06	3.52	3.58	4.62		
	ลบ	$\bar{x}$	11.27	11.71	11.86	12.07	11.95	4.32*	<u>1 2 3 5 4</u>
		S.D.	3.85	3.53	3.57	3.27	3.57		
การประกอบมิจฉาชีพที่ผิดกฎหมาย	บวก	$\bar{x}$	5.94	6.19	6.16	6.30	6.36	1.30	-
		S.D.	2.92	3.33	3.29	3.52	3.77		
	ลบ	$\bar{x}$	13.01	12.61	12.72	12.30	12.81	3.22*	<u>4 2 3 5 1</u>
		S.D.	3.38	3.59	3.44	3.47	3.52		

\*p &lt; .05

\*\*p &lt; .01

\*\*\*p &lt; .001

ก.  $\underline{F}$  หมายถึง F ที่ปรับค่านัยสำคัญใหม่ เนื่องจากความแปรปรวนของกลุ่มต่าง ๆ ชาติความเป็นเอกพันธ์

ข. กลุ่มที่อยู่บนเส้นตรงเดียวกัน ไม่แตกต่างกันอย่างมีนัยสำคัญ

เมื่อพิจารณาผลการวิเคราะห์ความแปรปรวนทางเดียวจากตารางที่ 22 จะเห็นได้ว่ากลุ่มที่มีสถานภาพต่างกันมีปฏิริยาจริยธรรมทางบวกและปฏิริยาจริยธรรมทางลบต่อพฤติกรรมทางเศรษฐกิจของผู้อื่นไม่แตกต่างกัน 6 พฤติกรรม ได้แก่ การบริจาทรัพย์ การประกอบอาชีพอิสระ การกระจายทรัพย์อย่างเท่าเทียมกัน การประกอบอาชีพรับจ้าง การกู้ยืมเงินจากผู้อื่น และการละเลยที่จะรักษาสาธารณสมบัติ

กลุ่มตัวอย่างมีปฏิริยาจริยธรรมทางบวก และ/หรือมีปฏิริยาจริยธรรมทางลบต่อพฤติกรรมทางเศรษฐกิจของผู้อื่นแตกต่างกัน ( $p < .05$ ) จำนวน 10 พฤติกรรม กล่าวคือ มีปฏิริยาจริยธรรมทางบวกและทางลบแตกต่างกัน 5 พฤติกรรม ได้แก่ การไม่เอาทรัพย์สินผู้อื่น การกระจายทรัพย์ตามความจำเป็น การกระจายทรัพย์ตามความสามารถ การประกอบอาชีพที่ไม่ผิดกฎหมาย และการฉวยโอกาสทุจริต กลุ่มตัวอย่างมีปฏิริยาจริยธรรมทางบวกเท่านั้นที่แตกต่างกัน 2 พฤติกรรม ได้แก่ การให้ผู้อื่นยืมเงินและการให้ผู้อื่นกู้เงิน และกลุ่มตัวอย่างมีปฏิริยาจริยธรรมทางลบเท่านั้นที่แตกต่างกัน 3 พฤติกรรม ได้แก่ การเสียสละเพื่อสาธารณประโยชน์ การลักฉ้อทรัพย์ และการประกอบอาชีพที่ผิดกฎหมาย

เมื่อพิจารณาเฉพาะพฤติกรรมที่กลุ่มตัวอย่างมีปฏิริยาจริยธรรมแตกต่างกัน แล้วนำจำนวนครั้งที่กลุ่มตัวอย่างแต่ละคู่มีปฏิริยาจริยธรรมมากกว่าหรือน้อยกว่าอีกกลุ่มหนึ่งมาแจกแจงความถี่ จะปรากฏผลดังแสดงในตารางที่ 23-27 และจะเห็นความแตกต่างของคะแนนปฏิริยาจริยธรรมทางบวกและทางลบระหว่างกลุ่มต่าง ๆ ได้ชัดเจนขึ้นในภาพที่ 2 และ 3



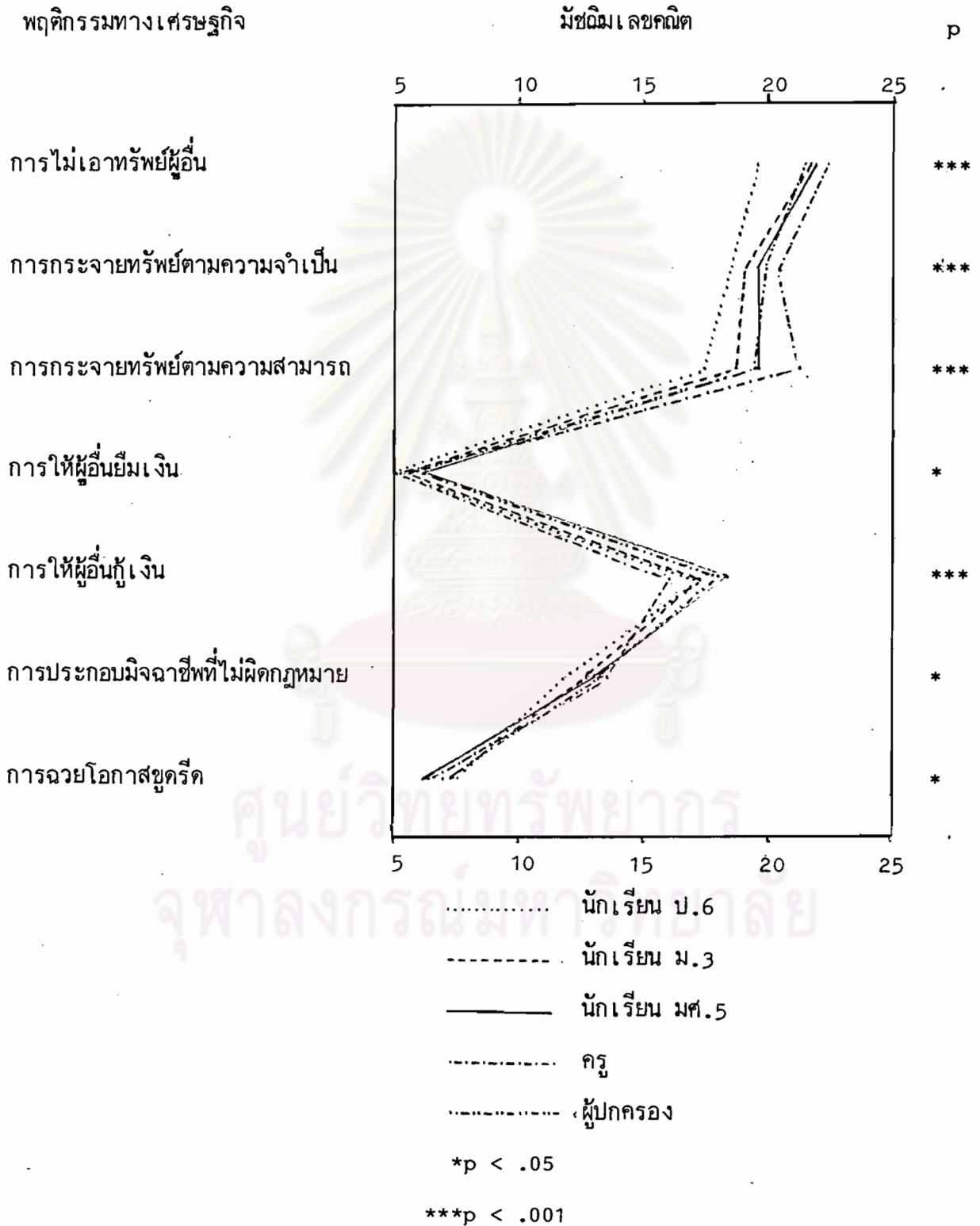
ตารางที่ 23 ความถี่จำนวนครั้งที่กลุ่มตัวอย่างแต่ละคุ่มมีปฏิริยาจริยธรรมทางบวกต่อพฤติกรรมทาง  
เศรษฐกิจด้านบวกแตกต่างกันตามวิธีของเซฟเพ จำแนกตามตัวแปรสถานภาพ

กลุ่มมากกว่า กลุ่มน้อยกว่า	1 นร.ป.6	2 นร.ม.3	3 นร.มศ.5	4 ครู	5 ผู้ปกครอง	รวม
1. นักเรียน ป.6	-	2	4	3	3	12
2. นักเรียน ม.3	-	-	-	2	-	2
3. นักเรียน มศ.5	-	-	-	1	-	1
4. ครู	1	1	1	-	1	4
5. ผู้ปกครอง	-	-	-	1	-	1
รวม	1	3	5	7	4	

ตารางที่ 24 ความถี่จำนวนครั้งที่กลุ่มตัวอย่างแต่ละคุ่มมีปฏิริยาจริยธรรมทางบวกต่อพฤติกรรมทาง  
เศรษฐกิจด้านลบแตกต่างกันตามวิธีของเซฟเพ จำแนกตามตัวแปรสถานภาพ

กลุ่มมากกว่า กลุ่มน้อยกว่า	1 นร.ป.6	2 นร.ม.3	3 นร.มศ.5	4 ครู	5 ผู้ปกครอง	รวม
1. นักเรียน ป.6	-	-	-	-	-	-
2. นักเรียน ม.3	-	-	-	-	-	-
3. นักเรียน มศ.5	1	-	-	-	1	2
4. ครู	1	-	-	-	1	2
5. ผู้ปกครอง	-	-	-	-	-	-
รวม	2	-	-	-	2	

ภาพที่ 2 สัณฐานคะแนนปฏิบัติการวิจัยธรรมทางบวกที่แตกต่างกันระหว่างกลุ่มตัวอย่างที่จำแนกตามสถานภาพ



ตารางที่ 25 ความถี่จำนวนครั้งที่กลุ่มตัวอย่างแต่ละคุ่มมีปฏิริยาจริยธรรมทางลบต่อพฤติกรรมทาง  
เศรษฐกิจด้านบวกแตกต่างกันตามวิธีของเซฟเฟ จำแนกตามตัวแปรสถานภาพ

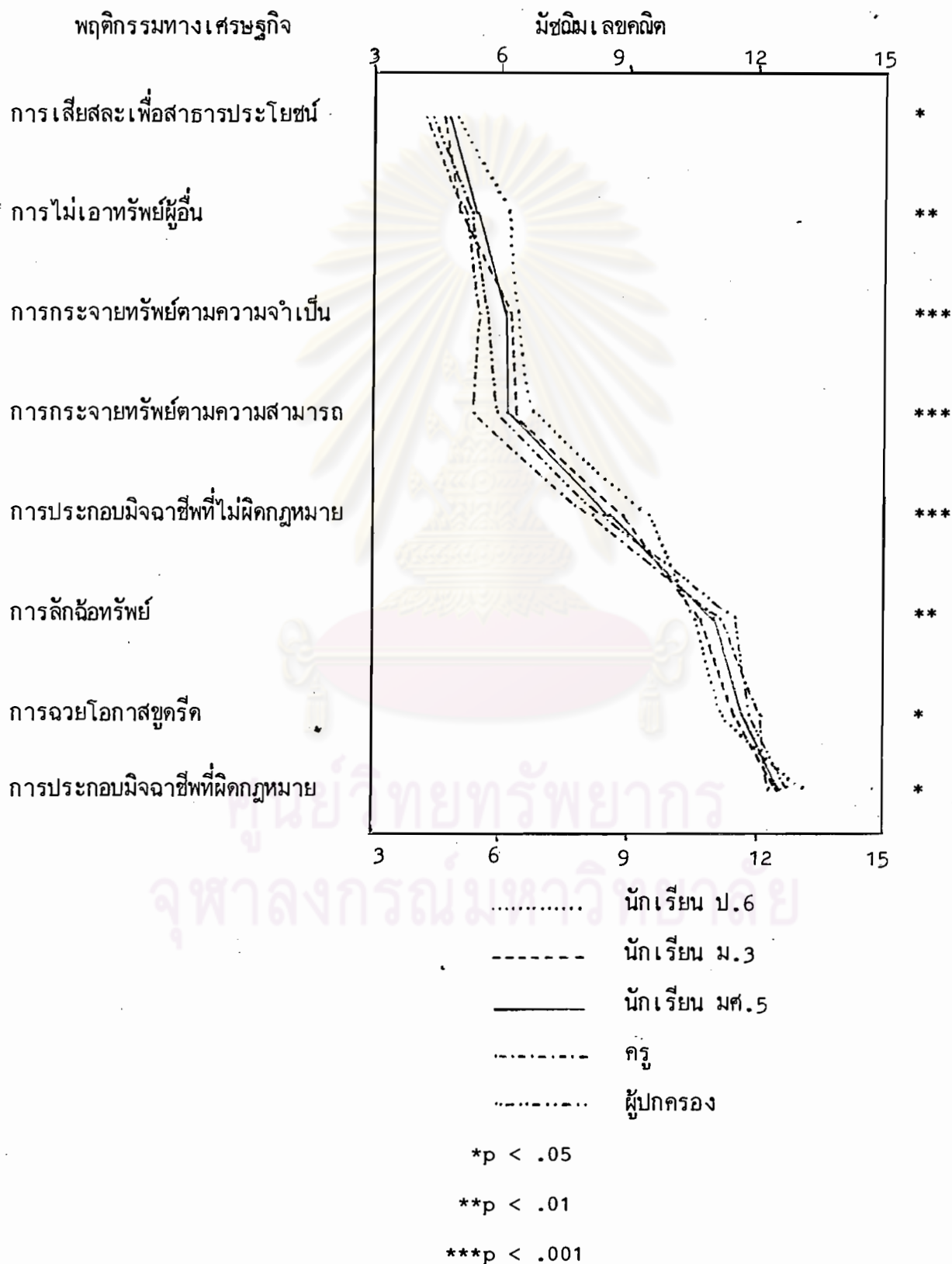
กลุ่มน้อยกว่า \ กลุ่มมากกว่า	1	2	3	4	5	รวม
	นร.ป.6	นร.ม.3	นร.มศ.5	ครู	ผู้ปกครอง	
1. นักเรียน ป.6	-	-	-	-	-	-
2. นักเรียน ม.3	1	-	-	-	-	1
3. นักเรียน มศ.5	2	-	-	-	-	2
4. ครู	4	2	2	-	1	9
5. ผู้ปกครอง	4	-	1	-	-	5
รวม	11	2	3	-	1	

ตารางที่ 26 ความถี่จำนวนครั้งที่กลุ่มตัวอย่างแต่ละคุ่มมีปฏิริยาจริยธรรมทางลบต่อพฤติกรรมทาง  
เศรษฐกิจด้านลบแตกต่างกันตามวิธีของเซฟเฟ จำแนกตามตัวแปรสถานภาพ

กลุ่มน้อยกว่า \ กลุ่มมากกว่า	1	2	3	4	5	รวม
	นร.ป.6	นร.ม.3	นร.มศ.5	ครู	ผู้ปกครอง	
1. นักเรียน ป.6	-	-	-	1	2	3
2. นักเรียน ม.3	-	-	-	-	1	1
3. นักเรียน มศ.5	-	-	-	-	-	-
4. ครู	1	-	-	-	-	1
5. ผู้ปกครอง	-	-	-	-	-	-
รวม	1	-	-	1	3	



ภาพที่ 3. สัณฐานคะแนนปฏิบัติการจริยธรรมทางลบที่แตกต่างกันระหว่างกลุ่มตัวอย่างที่จำแนกตามสถานภาพ



ข้อมูลจากตารางที่ 23,24,25,26 และภาพที่ 2,3 แสดงให้เห็นว่านักเรียนชั้นประถมศึกษาปีที่ 6 มีปฏิริยาจริยธรรมทางบวกต่อพฤติกรรมทางเศรษฐกิจด้านบวกน้อยกว่า และ/หรือมีปฏิริยาจริยธรรมทางลบมากกว่ากลุ่มอื่น ๆ กล่าวคือ มีปฏิริยาจริยธรรมทางบวกน้อยกว่าทุกกลุ่ม และมีปฏิริยาจริยธรรมทางลบมากกว่าทุกกลุ่มและมากกว่านักเรียนชั้นมัธยมศึกษาปีที่ 5 ครู และผู้ปกครองในพฤติกรรมที่ไม่เอาทรัพย์สินผู้อื่น และการกระจายทรัพย์สินตามความสามารถ(ตามลำดับ) มีปฏิริยาจริยธรรมทางบวกน้อยกว่านักเรียนชั้นมัธยมศึกษาปีที่ 5 ครู ผู้ปกครอง และมีปฏิริยาจริยธรรมทางลบมากกว่าทุกกลุ่มและมากกว่าครูกับผู้ปกครองในพฤติกรรมการระบอบมิฉฉาซึ่งที่ไม่ผิดกฎหมายและการกระจายทรัพย์สินตามความจำเป็น(ตามลำดับ) มีปฏิริยาทางบวกต่อการให้ผู้อื่นยืมเงินน้อยกว่านักเรียนชั้นมัธยมศึกษาปีที่ 5 และมีปฏิริยาจริยธรรมทางลบต่อการเสียดสเพื่อสาธารณประโยชน์มากกว่าครูและผู้ปกครอง นอกจากนี้นักเรียนชั้นประถมศึกษาปีที่ 6 ยังมีปฏิริยาจริยธรรมทางลบต่อพฤติกรรมทางเศรษฐกิจด้านลบคือ การฉวยโอกาสขูดรีดน้อยกว่าครูและผู้ปกครอง แต่มีปฏิริยาจริยธรรมทางบวกมากกว่านักเรียนชั้นมัธยมศึกษาปีที่ 5 และครู อีกทั้งยังมีปฏิริยาจริยธรรมทางลบต่อการลักฉฉทรัพย์สินน้อยกว่าผู้ปกครองอีกด้วย

ส่วนครูมีปฏิริยาจริยธรรมทางบวกและทางลบไม่แตกต่างจากนักเรียนชั้นมัธยมปีที่ 3 นักเรียนชั้นมัธยมศึกษาปีที่ 5 และผู้ปกครองในเกือบทุกพฤติกรรม ยกเว้นครูมีปฏิริยาจริยธรรมทางบวกต่อการกระจายทรัพย์สินตามความสามารถมากกว่าและมีปฏิริยาจริยธรรมทางลบน้อยกว่ากลุ่มอื่น ๆ อีกทั้งยังมีปฏิริยาจริยธรรมทางบวกต่อการให้ผู้อื่นยืมเงินน้อยกว่ากลุ่มอื่น ๆ อีกด้วย

### 3. ศาสนา

ผลการวิเคราะห์ความแตกต่างของคะแนนปฏิริยาจริยธรรมต่อพฤติกรรมทางเศรษฐกิจของผู้นระหว่างกลุ่มนักเรียน ครู และผู้ปกครอง ที่นับถือศาสนาแตกต่างกันปรากฏในตารางที่ 27

ตารางที่ 27 มัชฌิมเลขคณิต ( $\bar{x}$ ) ส่วนเบี่ยงเบนมาตรฐาน (S.D.) การวิเคราะห์ความแปรปรวนทางเดียว (F) และการเปรียบเทียบรายคู่ด้วยวิธีของเชฟเฟของคะแนนปฏิบัติการกิจกรรมต่อพฤติกรรมทางเศรษฐกิจของผู้อื่น จำแนกตามตัวแปร "ศาสนา"

พฤติกรรมทางเศรษฐกิจของผู้อื่น	ปฏิบัติการ	1.พุทธ(n=2,743) 2.คริสต์(n=27) 3.อิสลาม(n=44)						F	ก. Seheffe'
		$\bar{x}$	S.D.	$\bar{x}$	S.D.	$\bar{x}$	S.D.		
การบริจาคทรัพย์	บวก	23.66	2.99	22.44	4.21	23.80	2.30	2.30	-
	ลบ	4.21	2.49	5.15	3.42	4.16	2.22	1.90	-
การประกอบอาชีพอิสระ	บวก	23.16	3.43	22.89	2.93	23.86	2.51	1.01	-
	ลบ	4.31	2.49	4.63	2.24	3.77	1.80	1.25	-
การเสียสละเพื่อสาธารณประโยชน์	บวก	22.90	3.79	21.67	3.99	23.25	3.82	1.60	-
	ลบ	4.48	2.78	4.74	2.47	4.20	2.28	<1	-
การกระจายทรัพย์อย่างเท่าเทียมกัน	บวก	22.05	4.15	22.78	4.87	22.39	4.14	1.40	-
	ลบ	5.10	3.03	5.81	3.28	4.59	2.64	1.37	-
การประกอบอาชีพรับจ้าง	บวก	21.07	4.46	18.37	5.98	22.34	3.28	6.74*	2-1 3
	ลบ	4.91	2.79	5.59	2.68	4.18	1.98	2.33	-
การไม่เอาทรัพย์สินผู้อื่น	บวก	21.06	6.15	18.89	7.21	20.52	7.19	1.18	-
	ลบ	5.29	3.42	5.78	3.12	5.32	3.82	<1	-
การกระจายทรัพย์ตามความจำเป็น	บวก	19.48	5.65	20.15	4.90	20.41	4.76	<1	-
	ลบ	5.59	3.29	6.44	3.75	5.43	2.49	<1	-
การกระจายทรัพย์ตามความสามารถ	บวก	19.33	5.88	20.48	5.93	19.95	5.34	<1	-
	ลบ	6.11	3.36	6.81	3.84	5.82	3.20	<1	-
การให้ผู้อื่นยืมเงิน	บวก	19.28	5.40	18.85	5.25	19.66	5.64	<1	-
	ลบ	6.03	3.09	7.07	3.02	6.05	3.26	1.54	-
การให้ผู้อื่นกู้เงิน	บวก	17.56	5.82	17.85	4.70	19.07	5.52	1.49	-
	ลบ	6.64	3.21	6.70	2.60	5.93	2.89	1.08	-

\*p < .05

ก. กลุ่มที่อยู่บนเส้นตรงเดียวกัน ไม่แตกต่างกันอย่างมีนัยสำคัญ

ตารางที่ 27 มัชฌิมเลขคณิต ( $\bar{x}$ ) ส่วนเบี่ยงเบนมาตรฐาน (S.D.) การวิเคราะห์ความแปรปรวนทางเดียว (F) และการเปรียบเทียบรายคู่ด้วยวิธีของเชฟเฟของคะแนนปฏิกิริยาจริยธรรมต่อพฤติกรรมทางเศรษฐกิจของผู้อื่น จำแนกตามตัวแปร "ศาสนา"

พฤติกรรมทางเศรษฐกิจของผู้อื่น	ปฏิกิริยา	1.พุทธ (n=2,743) 2.คริสต์ (n=27) 3.อิสลาม (n=44)						F	n Scheffe'
		$\bar{x}$	S.D.	$\bar{x}$	S.D.	$\bar{x}$	S.D.		
การกั้มเงินจากผู้อื่น	บวก	15.48	5.43	15.48	5.87	16.73	5.59	1.14	-
	ลบ	7.20	3.14	7.00	3.10	6.11	3.18	2.63	-
การประกอบมิจอาชีพที่ไม่ผิดกฎหมาย	บวก	12.89	5.53	9.74	4.73	12.95	6.08	4.33	-
	ลบ	8.71	3.52	10.07	4.05	8.55	4.15	2.05	-
การลักฉ้อทรัพย์	บวก	7.79	4.45	8.78	5.15	8.09	4.95	<1	-
	ลบ	10.98	3.58	9.33	3.94	10.75	3.98	2.90	-
การละเลยที่จะรักษาสาธารณสมบัติ	บวก	7.44	4.28	7.67	3.42	7.59	4.66	<1	-
	ลบ	11.78	3.47	11.22	3.53	11.66	3.81	<1	-
การฉวยโอกาสขูดรีด	บวก	7.15	3.97	7.63	4.52	7.91	5.10	<1	-
	ลบ	11.78	3.57	12.19	3.09	11.57	3.69	<1	-
การประกอบมิจอาชีพที่ผิดกฎหมาย	บวก	6.18	3.36	6.33	4.31	5.61	1.22	<1	-
	ลบ	12.71	3.47	11.96	3.68	12.50	3.87	<1	-

\*P < .05

ก. กลุ่มที่อยู่บนเส้นตรงเดียวกัน ไม่แตกต่างกันอย่างมีนัยสำคัญ

ผลการวิเคราะห์ความแปรปรวนทางเดียวในตารางที่ 27 แสดงให้เห็นว่านักเรียน ครู และผู้ปกครองที่นับถือศาสนาต่างกันมีปฏิริยาจริยธรรมทางบวกและปฏิริยาจริยธรรมทางลบต่อพฤติกรรมทางเศรษฐกิจของผู้อื่นไม่แตกต่างกันเกือบทุกพฤติกรรม ยกเว้นพฤติกรรมการประกอบอาชีพรับจ้าง ซึ่งผลการเปรียบเทียบรายคู่แสดงให้เห็นว่า กลุ่มผู้นับถือศาสนาคริสต์มีปฏิริยาจริยธรรมทางบวกน้อยกว่า (แต่มีปฏิริยาจริยธรรมทางลบไม่ต่างจาก) กลุ่มผู้นับถือศาสนาพุทธและอิสลาม ( $p < .05$ )

#### 4. อาชีพหลักของครอบครัว

ผลการวิเคราะห์ความแตกต่างของคะแนนปฏิริยาจริยธรรมต่อพฤติกรรมทางเศรษฐกิจของผู้อื่นระหว่างกลุ่มนักเรียน ครู และผู้ปกครองจากครอบครัวที่มีอาชีพหลักแตกต่างกันปรากฏในตารางที่ 28.

ศูนย์วิทยทรัพยากร  
จุฬาลงกรณ์มหาวิทยาลัย

ตารางที่ 28 มัชฌิมเลขคณิต ( $\bar{x}$ ) ส่วนเบี่ยงเบนมาตรฐาน (S.D.) การวิเคราะห์ความแปรปรวนทางเดียว (F) และการเปรียบเทียบรายคู่ด้วยวิธีของเซฟเฟอของคะแนนปฏิกิริยาจริยธรรมต่อพฤติกรรมทางเศรษฐกิจของผู้อื่น จำแนกตามตัวแปร "อาชีพหลักของครอบครัว"

พฤติกรรมทางเศรษฐกิจของผู้อื่น	ปฏิกิริยา	ค่าสถิติ	1 รับ ราชการ n=1,038	2 ใช้ แรงงาน n=198	3 ธุรกิจ n=733	4 ลูกจ้าง n=726	ก F	ข Scheffe'
การบริจาคทรัพย์	บวก	$\bar{x}$	23.68	23.49	23.68	23.94	1.34	-
		S.D.	2.82	3.16	3.12	2.52		
	ลบ	$\bar{x}$	4.27	4.38	4.13	3.98	1.99	-
		S.D.	2.62	2.62	2.37	2.14		
การประกอบอาชีพอิสระ	บวก	$\bar{x}$	23.07	23.09	23.38	23.39	1.64	-
		S.D.	3.39	3.49	3.25	3.34		
	ลบ	$\bar{x}$	4.31	4.52	4.16	4.02	3.49	-
		S.D.	2.54	2.66	2.77	2.08		
การเสียสละเพื่อสาธารณประโยชน์	บวก	$\bar{x}$	23.11	22.73	22.77	22.66	2.06	-
		S.D.	3.50	4.06	3.92	3.56		
	ลบ	$\bar{x}$	4.34	4.64	4.54	4.38	1.92	-
		S.D.	2.65	2.88	2.78	2.55		
การกระจายทรัพย์ตามความจำเป็น	บวก	$\bar{x}$	22.03	22.10	21.93	22.35	< 1	-
		S.D.	4.11	4.38	4.06	3.80		
	ลบ	$\bar{x}$	5.16	5.10	5.09	5.05	< 1	-
		S.D.	3.13	2.99	3.00	2.99		
การประกอบอาชีพรับจ้าง	บวก	$\bar{x}$	21.26	21.14	20.65	21.49	3.54	-
		S.D.	4.22	4.62	4.49	4.42		
	ลบ	$\bar{x}$	4.92	5.06	4.86	4.35	3.52	-
		S.D.	2.74	2.94	2.71	2.31		
การไม่เอา ทรัพย์ผู้อื่น	บวก	$\bar{x}$	21.18	20.42	21.33	20.9	3.18*	<u>2 4 1 3</u>
		S.D.	6.05	6.43	6.06	6.45		
	ลบ	$\bar{x}$	5.29	5.55	5.12	5.53	2.17	-
		S.D.	3.49	3.48	3.30	3.36		

\*p < .05

- ก.  $F$  หมายถึง  $F$  ที่รับค่านัยสำคัญใหม่เนื่องจากความแปรปรวนของกลุ่มต่าง ๆ ชาติความเป็นเอกพันธ์
- ข. กลุ่มที่อยู่บนเส้นตรงเดียวกัน ไม่แตกต่างกันอย่างมีนัยสำคัญ

ตารางที่ 28 มัชฌิมเลขคณิต ( $\bar{x}$ ) ส่วนเบี่ยงเบนมาตรฐาน (S.D.) การวิเคราะห์ความแปรปรวนทางเดียว (F) และการเปรียบเทียบรายคู่ด้วยวิธีของเซฟเฟของคะแนนปฏิบัติการวิจัยธรรมต่อพฤติกรรมทางเศรษฐกิจของผู้อื่น จำแนกตามตัวแปร "อาชีพหลักของครอบครัว" (ต่อ)

พฤติกรรมทางเศรษฐกิจของผู้อื่น	ปฏิบัติ กรรยา	ค่า สถิติ	1 รับ ราชการ n=1,038	2 ใช้ แรงงาน n=198	3 ธุรกิจ n=733	4 ลูกจ้าง n=726	ก F	ข Scheffe'
การกระจายทรัพย์สินตามความจำเป็น	บวก	$\bar{x}$	19.91	19.18	19.23	19.25	3.24	-
		S.D.	5.36	5.89	5.67	5.95		
	ลบ	$\bar{x}$	5.87	6.08	6.04	5.90	< 1	-
		S.D.	3.23	3.39	3.28	3.44		
การกระจายทรัพย์สินตามความสามารถ	บวก	$\bar{x}$	20.05	18.89	19.00	18.60	8.37**	4 2 3 1
		S.D.	5.51	5.97	6.03	6.46		
	ลบ	$\bar{x}$	5.88	6.31	6.25	6.45	3.53	-
		S.D.	3.31	3.34	3.41	3.61		
การให้ผู้อื่นยืมเงิน	บวก	$\bar{x}$	19.24	19.17	19.39	19.51	< 1	-
		S.D.	5.30	5.56	5.42	5.20		
	ลบ	$\bar{x}$	6.04	6.13	6.01	5.85	< 1	-
		S.D.	3.05	3.17	3.07	3.15		
การให้ผู้อื่นกู้เงิน	บวก	$\bar{x}$	17.01	18.10	17.89	17.51	5.99***	1 4 3 2
		S.D.	5.87	5.83	6.59	5.74		
	ลบ	$\bar{x}$	6.77	6.41	6.69	6.63	1.83	-
		S.D.	3.21	3.21	3.19	3.15		
การกู้ยืมเงินจากผู้อื่น	บวก	$\bar{x}$	15.43	15.50	15.65	15.61	< 1	-
		S.D.	5.26	5.74	5.35	5.46		
	ลบ	$\bar{x}$	7.13	7.22	7.21	7.20	< 1	-
		S.D.	3.08	3.26	3.06	3.30		

\*\*p < .01

\*\*\*p < .001

ก. F หมายถึง F ที่รับค่านัยสำคัญใหม่ เนื่องจากความแปรปรวนของกลุ่มต่าง ๆ ขาดความเป็นเอกพันธ์

ข. กลุ่มที่อยู่บนเส้นตรงเดียวกัน ไม่แตกต่างกันอย่างมีนัยสำคัญ

ตารางที่ 28 มีขณิณเลขคณิต ( $\bar{x}$ ) ส่วนเบี่ยงเบนมาตรฐาน (s.d.) การวิเคราะห์ความแปรปรวนทางเดี่ยว (F) และการเปรียบเทียบรายคู่ด้วยวิธีของเซฟเฟของคะแนนปฏิกริยาจริยธรรมต่อพฤติกรรมทางเศรษฐกิจของผู้อื่น จำแนกตามตัวแปร "อาชีพหลักของครอบครัว" (ต่อ)

พฤติกรรมทางเศรษฐกิจของผู้อื่น	ปฏิกริยา	ค่าสถิติ	1 รับ ราชการ n=1,038	2 ใช้ แรงงาน n=198	3 ธุรกิจ n=733	4 ลูกจ้าง n=726	ก F	ข Scheffe'
การประกอบมิจ- ฉาชีพที่ไม่ผิด กฎหมาย	บวก	$\bar{x}$	12.96	12.53	12.97	13.02	1.12	-
		S.D.	5.43	5.69	5.60	5.24		
	ลบ	$\bar{x}$	8.57	8.93	8.83	8.29	2.71	-
		S.D.	3.41	3.61	3.62	3.50		
การลักฉ้อทรัพย์	บวก	$\bar{x}$	8.00	8.20	7.36	7.55	5.13*	3 4 1 2
		S.D.	4.65	4.76	3.95	4.06		
	ลบ	$\bar{x}$	11.01	10.67	11.10	10.82	2.00	-
		S.D.	3.55	3.75	3.52	3.46		
การละเลยที่จะ รักษาสาธารณ สมบัติ	บวก	$\bar{x}$	7.26	7.93	7.20	7.68	4.73*	3 1 4 2
		S.D.	4.18	4.60	3.93	4.70		
	ลบ	$\bar{x}$	11.98	11.55	11.68	11.61	2.53	-
		S.D.	3.35	3.58	3.50	3.62		
การฉวยโอกาส ทุจริต	บวก	$\bar{x}$	6.92	7.44	7.30	7.49	3.07	-
		S.D.	3.74	4.20	4.17	4.26		
	ลบ	$\bar{x}$	11.94	11.45	11.69	11.89	2.83*	2 3 4 1
		S.D.	3.45	3.56	3.56	3.59		
การประกอบมิจฉา ชีพที่ผิดกฎหมาย	บวก	$\bar{x}$	6.14	6.26	6.17	6.19	< 1	-
		S.D.	3.37	3.19	3.49	3.13		
	ลบ	$\bar{x}$	12.72	12.56	12.70	12.68	< 1	-
		S.D.	3.42	3.60	3.50	3.53		

\*p < .05

ก.  $F$  หมายถึง  $F$  ที่รับค่านัยสำคัญใหม่ เนื่องจากความแปรปรวนของกลุ่มต่าง ๆ ขาดความเป็นเอกพันธ์

ข. กลุ่มที่อยู่บนเส้นตรงเดียวกัน ไม่แตกต่างกันอย่างมีนัยสำคัญ



ผลการวิเคราะห์ความแปรปรวนทางเดียวจากตารางที่ 28 แสดงให้เห็นว่านักเรียนครู และผู้ปกครองจากครอบครัวที่มีอาชีพหลักต่างกันมีปฏิริยาจริยธรรมทางบวกและปฏิริยาจริยธรรมทางลบต่อพฤติกรรมทางเศรษฐกิจของผู้คนไม่แตกต่างกัน 10 พฤติกรรม ได้แก่ การบริจาคทรัพย์ การประกอบอาชีพอิสระ การเสียสละเพื่อสาธารณประโยชน์ การกระจายทรัพย์อย่างเท่าเทียมกัน การประกอบอาชีพรับจ้าง การกระจายทรัพย์ตามความจำเป็น ให้ผู้อื่นยืมเงินการกู้ยืมเงินจากผู้อื่น การประกอบมีงานอาชีพผิด และไม่ผิดกฎหมาย

พฤติกรรมทางเศรษฐกิจของผู้คนที่กลุ่มตัวอย่างจากครอบครัวที่มีอาชีพหลักแตกต่างกันมีปฏิริยาจริยธรรมทางบวกหรือปฏิริยาจริยธรรมทางลบแตกต่างกัน ( $p < .05$ ). จำนวน 6 พฤติกรรม กล่าวคือ กลุ่มตัวอย่างมีปฏิริยาจริยธรรมทางบวกเท่านั้นที่แตกต่างกัน 5 พฤติกรรม ได้แก่ การไม่เอาทรัพย์ผู้อื่น การกระจายทรัพย์ตามความสามารถ การให้ผู้อื่นกู้เงิน การลักฉ้อทรัพย์ และการละเลยที่จะรักษาสาธารณสมบัติกลุ่มตัวอย่างมีปฏิริยาจริยธรรมทางลบต่อการฉ้อโอกาสขูดรีดแตกต่างกันเพียงพฤติกรรมเดียว

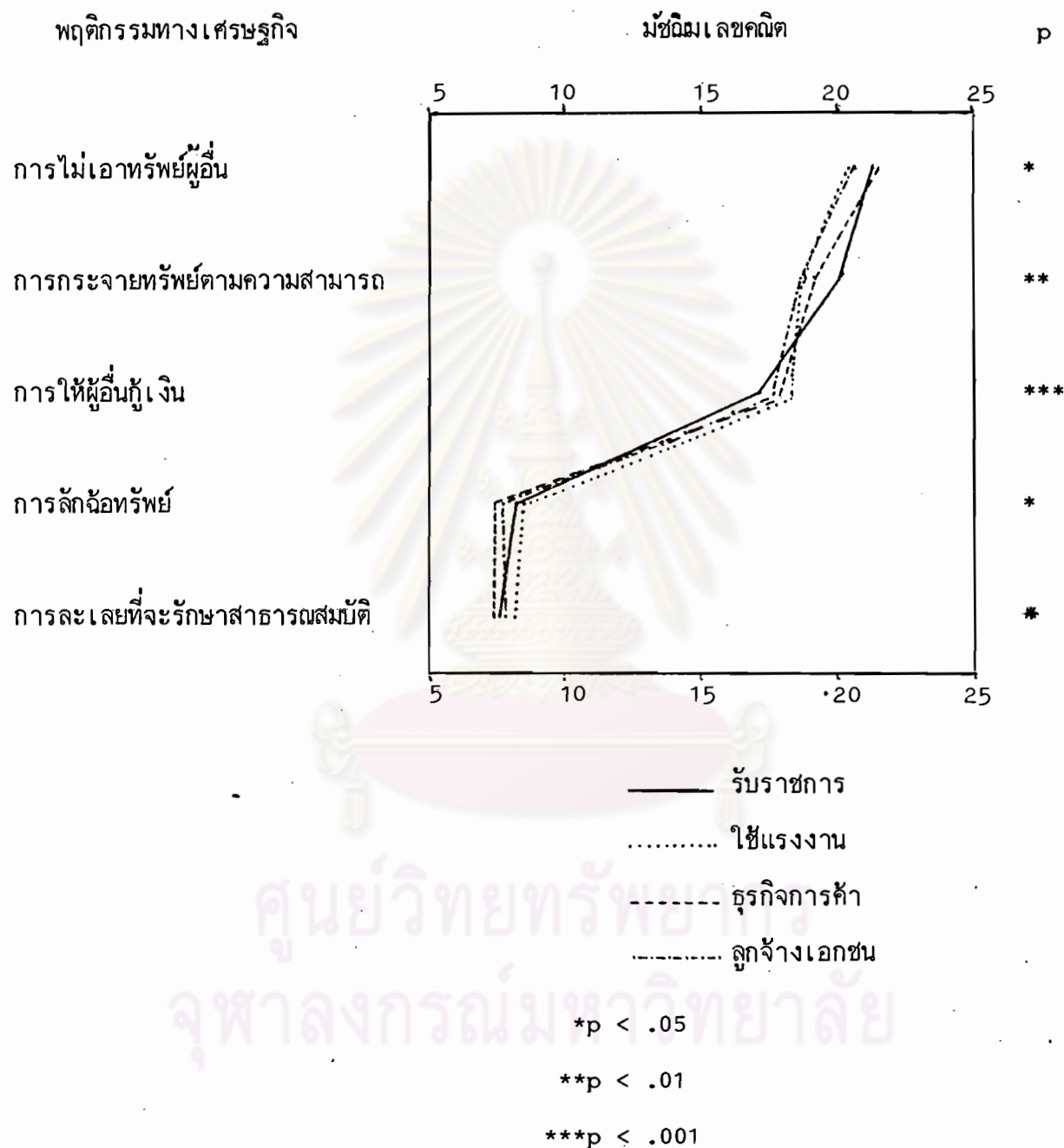
ความแตกต่างของปฏิริยาจริยธรรมทางบวกระหว่างกลุ่มตัวอย่างจากครอบครัวที่มีอาชีพหลักแตกต่างกันจะเห็นได้ชัดชัดเจนขึ้น เมื่อแสดงเป็นสัญญาณคะแนนในภาพที่ 4

ข้อมูลจากตารางที่ 28 และภาพที่ 4 แสดงให้เห็นว่ากลุ่มตัวอย่างจากครอบครัวรับราชการกับจากครอบครัวลูกจ้างเอกชนมีปฏิริยาจริยธรรมทางบวกและทางลบต่อพฤติกรรมทางเศรษฐกิจของผู้คนไม่แตกต่างกันเกือบทุกพฤติกรรม ยกเว้นในพฤติกรรมการกระจายทรัพย์ตามความสามารถที่กลุ่มจากครอบครัวรับราชการมีปฏิริยาจริยธรรมทางบวกมากกว่ากลุ่มจากครอบครัวลูกจ้างเอกชนและกลุ่มอื่น ๆ นอกจากนี้กลุ่มจากครอบครัวรับราชการยังมีปฏิริยาจริยธรรมทางบวกต่อการให้ผู้อื่นกู้เงินน้อยกว่ากลุ่มธุรกิจการค้า และผู้ใช้แรงงาน

ส่วนกลุ่มจากครอบครัวอาชีพใช้แรงงาน มีปฏิริยาจริยธรรมทางบวกต่อการไม่เอาทรัพย์ผู้อื่นน้อยกว่ากลุ่มจากครอบครัวธุรกิจการค้า แต่กลับมีปฏิริยาจริยธรรมทางบวกต่อการลักฉ้อทรัพย์และการละเลยที่จะรักษาสาธารณสมบัติมากกว่ากลุ่มจากครอบครัวธุรกิจการค้าและข้าราชการ และยังมีปฏิริยาจริยธรรมทางลบต่อการฉ้อโอกาสขูดรีดน้อยกว่ากลุ่มข้าราชการอีกด้วย

ข้อค้นพบที่น่าสนใจอีกประการหนึ่งก็คือกลุ่มครอบครัวธุรกิจการค้ามีปฏิริยาจริยธรรมทางบวกต่อการลักฉ้อทรัพย์ซึ่งเป็นพฤติกรรมทางเศรษฐกิจด้านลบน้อยกว่า (แต่มีปฏิริยาจริยธรรมทางลบไม่แตกต่างจาก) กลุ่มครอบครัวรับราชการ

ภาพที่ 4 สันฐานคะแนนปฏิบัติการวิจัยธรรมทางบวกที่แตกต่างกันระหว่างกลุ่มตัวอย่างที่จำแนกตามอาชีพหลักของครอบครัว



#### 5. สภาพความเป็นเมือง

ผลการวิเคราะห์ความแตกต่างของคะแนนปฏิบัติการวิจัยธรรมต่อพฤติกรรมทางเศรษฐกิจของผู้เฒ่าระหว่างกลุ่มนักเรียน ครู และผู้ปกครองที่อยู่ในท้องถิ่นที่มีสภาพความเป็นเมืองแตกต่างกันปรากฏในตารางที่ 29

ตารางที่ 29 มัชฌิมเลขคณิต ( $\bar{X}$ ) ส่วนเบี่ยงเบนมาตรฐาน (S.D.) การวิเคราะห์ความแปรปรวนทางเดียว (F) และการเปรียบเทียบรายคู่ด้วยวิธีของเซฟเฟอของคะแนนปฏิกิริยาจริยธรรมต่อพฤติกรรมทางเศรษฐกิจของผู้อื่น จำแนกตามตัวแปร "สภาพความเป็นเมือง"

พฤติกรรมทางเศรษฐกิจของผู้อื่น	ปฏิกิริยา	ค่าสถิติ	1 กทม.ใน n=283	2 กทม.นอก n=297	3 อ.เมือง n=1,116	4 อ.ชนบท n=1,138	ก F	ข Scheffe'
การบริจาคทรัพย์	บวก	$\bar{X}$	23.77	24.03	23.59	23.57	2.12	-
		S.D.	3.19	2.37	3.14	2.96		
	ลบ	$\bar{X}$	3.66	3.91	4.28	4.40		
		S.D.	1.71	2.24	2.54	2.69		
การประกอบอาชีพอิสระ	บวก	$\bar{X}$	23.19	23.46	23.13	23.12	< 1	-
		S.D.	3.40	3.14	3.48	3.42		
	ลบ	$\bar{X}$	3.88	3.86	4.38	4.45		
		S.D.	2.13	1.99	2.52	2.60		
การเสียสละเพื่อสาธารณประโยชน์	บวก	$\bar{X}$	23.04	23.09	22.83	22.86	< 1	-
		S.D.	3.57	3.46	3.88	3.86		
	ลบ	$\bar{X}$	4.16	4.08	4.54	4.58		
		S.D.	2.55	2.34	2.77	2.86		
การกระจายทรัพย์อย่างเท่าเทียมกัน	บวก	$\bar{X}$	21.75	22.31	22.04	22.02	< 1	-
		S.D.	4.35	3.82	3.97	4.38		
	ลบ	$\bar{X}$	4.82	4.80	5.19	5.20		
		S.D.	2.75	2.91	3.08	3.08		
การประกอบอาชีพรับจ้าง	บวก	$\bar{X}$	20.64	21.31	20.98	21.17	1.48	-
		S.D.	4.69	4.29	4.26	4.64		
	ลบ	$\bar{X}$	4.58	4.29	4.98	5.08		
		S.D.	2.55	2.26	2.76	2.94		
การไม่เอาทรัพย์สินผู้อื่น	บวก	$\bar{X}$	22.01	20.43	21.35	20.61	6.08*	<u>2 4 3 1</u>
		S.D.	5.41	6.85	5.90	6.41		
	ลบ	$\bar{X}$	4.52	5.22	5.23	5.57		
		S.D.	2.88	3.89	3.36	3.57		

\*p &lt; .05

\*\*p &lt; .01

ก. F หมายถึง F ที่ปรับค่าขึ้นสำคัญใหม่ เนื่องจากความแปรปรวนของกลุ่มต่าง ๆ ขาดความเป็นเอกพันธ์

ข. กลุ่มที่อยู่บนเส้นตรงเดียวกัน ไม่แตกต่างกันอย่างมีนัยสำคัญ

ตารางที่ 29 มัชฌิมเลขคณิต ( $\bar{X}$ ) ส่วนเบี่ยงเบนมาตรฐาน (S.D.) การวิเคราะห์ความแปรปรวนทางเดียว (F) และการเปรียบเทียบรายคู่ด้วยวิธีของเซฟเฟของคะแนนปฏิบัติการจริยธรรมต่อพฤติกรรมทางเศรษฐกิจของผู้อื่น จำแนกตามตัวแปร "สภาพความเป็นเมือง" (ต่อ)

พฤติกรรมทางเศรษฐกิจของผู้อื่น	ปฏิบัติ รียา	ค่า สถิติ	1 กทม.ใน n=283	2 กทม.นอก n=297	3 อ.เมือง n=1,116	4 อ.ชนบท n=1,138	ก F	ข Scheffe'
การกระจายทรัพย์สินตามความจำเป็น	บวก	$\bar{X}$	19.82	19.81	19.53	19.31	1.05	-
		S.D.	5.36	5.44	5.50	5.86		
	ลบ	$\bar{X}$	5.47	5.55	5.97	6.17	5.19*	<u>1 2 3 4</u>
		S.D.	3.04	3.05	3.19	3.49		
การกระจายทรัพย์สินตามความสามารถ	บวก	$\bar{X}$	19.70	19.62	19.40	19.14	1.08	-
		S.D.	5.77	5.65	5.80	6.03		
	ลบ	$\bar{X}$	5.52	5.70	6.19	6.28	5.61***	<u>1 2 3 4</u>
		S.D.	3.13	3.23	3.35	3.44		
การให้ผู้อื่นยืมเงิน	บวก	$\bar{X}$	19.49	19.37	19.19	19.30	< 1	-
		S.D.	5.16	5.22	5.35	5.67		
	ลบ	$\bar{X}$	5.70	5.83	6.11	6.09	1.89	-
		S.D.	3.03	3.03	3.09	3.11		
การให้ผู้อื่นกู้เงิน	บวก	$\bar{X}$	17.33	17.26	17.58	17.73	< 1	-
		S.D.	5.88	5.94	5.66	5.91		
	ลบ	$\bar{X}$	6.74	6.37	6.70	6.60	< 1	-
		S.D.	3.20	3.11	3.15	3.27		
การกู้ยืมเงินจากผู้อื่น	บวก	$\bar{X}$	15.80	15.44	15.55	15.40	< 1	-
		S.D.	5.26	5.32	5.14	5.77		
	ลบ	$\bar{X}$	6.95	7.00	7.20	7.26	1.04	-
		S.D.	3.24	3.09	2.96	3.30		

\*p &lt; .05

\*\*p &lt; .01

\*\*\*p &lt; .001

ก.  $F$  หมายถึง  $F$  ที่ปรับค่านัยสำคัญใหม่ เนื่องจากความแปรปรวนของกลุ่มต่าง ๆ ขาดความเป็นเอกพันธ์

ข. กลุ่มที่อยู่บนเส้นตรงเดียวกัน ไม่แตกต่างกันอย่างมีนัยสำคัญ

ตารางที่ 29 มัชฌิมเลขคณิต ( $\bar{X}$ ) ส่วนเบี่ยงเบนมาตรฐาน (S.D.) การวิเคราะห์ความแปรปรวนทางเดียว (F) และการเปรียบเทียบรายคู่ด้วยวิธีของเซฟเฟของคะแนนปฏิบัติการวิจัยธรรมต่อพฤติกรรมทางเศรษฐกิจของผู้อื่น จำแนกตามตัวแปร "สภาพความเป็นเมือง" (ต่อ)

พฤติกรรมทางเศรษฐกิจของผู้อื่น	ปฏิบัติการวิจัย	ค่าสถิติ	1 กทม.ใน n=283	2 กทม.นอก n=297	3 อ.เมือง n=1,116	4 อ.ชนบท n=1,138	ก F	ข Scheffe'
การประกอบกิจการที่ไม่ผิดกฎหมาย	บวก	$\bar{X}$	12.58	12.95	12.80	12.97	< 1	-
		S.D.	5.57	5.19	5.35	5.80		
	ลบ	$\bar{X}$	8.88	8.29	8.74	8.77	1.77	-
		S.D.	3.54	3.46	3.45	3.62		
การลักฉ้อทรัพย์	บวก	$\bar{X}$	7.27	7.55	7.66	8.19	4.91*	1 2 3 4
		S.D.	8.38	4.00	4.31	4.84		
	ลบ	$\bar{X}$	11.13	10.65	11.07	10.88	1.47	-
		S.D.	3.44	3.55	3.43	3.78		
การละเลยที่จะรักษาสาธารณสมบัติ	บวก	$\bar{X}$	7.05	6.96	7.17	7.94	8.80**	2 1 3 4
		S.D.	3.74	3.62	3.98	4.76		
	ลบ	$\bar{X}$	12.31	12.14	11.71	11.60	4.42**	4 3 2 1
		S.D.	3.08	3.21	3.41	3.67		
การฉวยโอกาสทุจริต	บวก	$\bar{X}$	6.84	6.74	7.02	7.54	5.50*	2 1 3 4
		S.D.	3.89	3.14	3.83	4.36		
	ลบ	$\bar{X}$	12.19	11.96	11.77	11.61	2.39	-
		S.D.	3.31	3.48	3.51	3.72		
การประกอบกิจการที่ผิดกฎหมาย	บวก	$\bar{X}$	6.14	6.01	6.16	6.26	< 1	-
		S.D.	3.30	3.17	3.47	3.31		
	ลบ	$\bar{X}$	12.71	12.95	12.72	12.60	< 1	-
		S.D.	3.52	3.28	3.46	3.55		

\*p &lt; .05

\*\*p &lt; .01

ก. F หมายถึง F ที่รับค่านัยสำคัญใหม่ เนื่องจากความแปรปรวนของกลุ่มต่าง ๆ ชาติความเป็นเอกพันธ์

ข. กลุ่มที่อยู่บนเส้นตรงเดียวกัน ไม่แตกต่างกันอย่างมีนัยสำคัญ

ผลการวิเคราะห์ความแปรปรวนทางเดียวจากตารางที่ 29 แสดงให้เห็นว่านักเรียน ครู และผู้ปกครองในท้องถิ่นที่มีสภาพความเป็นเมืองแตกต่างกันมีปฏิริยาจริยธรรมทางบวก และปฏิริยาจริยธรรมทางลบต่อพฤติกรรมทางเศรษฐกิจของผู้อื่นไม่แตกต่างกัน 7 พฤติกรรม ได้แก่ การเสียสละเพื่อสาธารณประโยชน์ การกระจายทรัพย์สินอย่างเท่าเทียมกัน การให้ผู้อื่นยืมเงิน การให้ผู้อื่นกู้เงิน การกู้ยืมเงินจากผู้อื่น การประกอบมีงาอาชีพที่ผิดและไม่ผิดกฎหมาย

พฤติกรรมทางเศรษฐกิจของผู้อื่นที่กลุ่มตัวอย่างจากท้องถิ่นที่มีสภาพความเป็นเมืองแตกต่างกันมีปฏิริยาจริยธรรมทางบวก และ/หรือมีปฏิริยาจริยธรรมทางลบแตกต่างกัน ( $p < .05$ ) จำนวน 9 พฤติกรรม กล่าวคือกลุ่มตัวอย่างมีปฏิริยาจริยธรรมทางบวกและปฏิริยาจริยธรรมทางลบแตกต่างกัน 2 พฤติกรรม ได้แก่ การไม่เอาทรัพย์สินผู้อื่น และการละเลยที่จะรักษาสาธารณสมบัติ กลุ่มตัวอย่างมีปฏิริยาจริยธรรมทางบวกเท่านั้นที่แตกต่างกัน 2 พฤติกรรม ได้แก่ การลักฉ้อทรัพย์สิน และการฉวยโอกาสขูดรีด กลุ่มตัวอย่างมีปฏิริยาจริยธรรมทางลบเท่านั้นที่แตกต่างกัน 5 พฤติกรรม ได้แก่ การบริจาทรัพย์สิน การประกอบอาชีพอิสระ การประกอบอาชีพรับจ้าง การกระจายทรัพย์สินตามความจำเป็น และการกระจายทรัพย์สินตามความสามารถ

เมื่อพิจารณาเฉพาะพฤติกรรมทางเศรษฐกิจด้านบวก ปรากฏว่าแต่ละกลุ่มมีปฏิริยาจริยธรรมทางบวกต่อการไม่เอาทรัพย์สินผู้อื่นแตกต่างกันเพียงพฤติกรรมเดียว กล่าวคือกลุ่มกรุงเทพมหานครชั้นใน มีปฏิริยาจริยธรรมทางบวกมากกว่ากลุ่มกรุงเทพมหานครชั้นนอกและกลุ่มอำเภอชนบท พฤติกรรมทางเศรษฐกิจด้านลบก็เช่นกัน กลุ่มตัวอย่างมีปฏิริยาจริยธรรมทางลบต่อการละเลยที่จะรักษาสาธารณสมบัติแตกต่างกันเพียงพฤติกรรมเดียว กล่าวคือกลุ่มกรุงเทพมหานครชั้นในมีปฏิริยาจริยธรรมทางลบมากกว่ากลุ่มอำเภอชนบท

ส่วนความแตกต่างของปฏิริยาจริยธรรมทางบวกต่อพฤติกรรมทางเศรษฐกิจด้านลบ และปฏิริยาจริยธรรมทางลบต่อพฤติกรรมทางเศรษฐกิจด้านบวกสามารถแสดงให้เห็นชัดเจนได้ในตารางที่ 30, 31 และภาพที่ 5,6

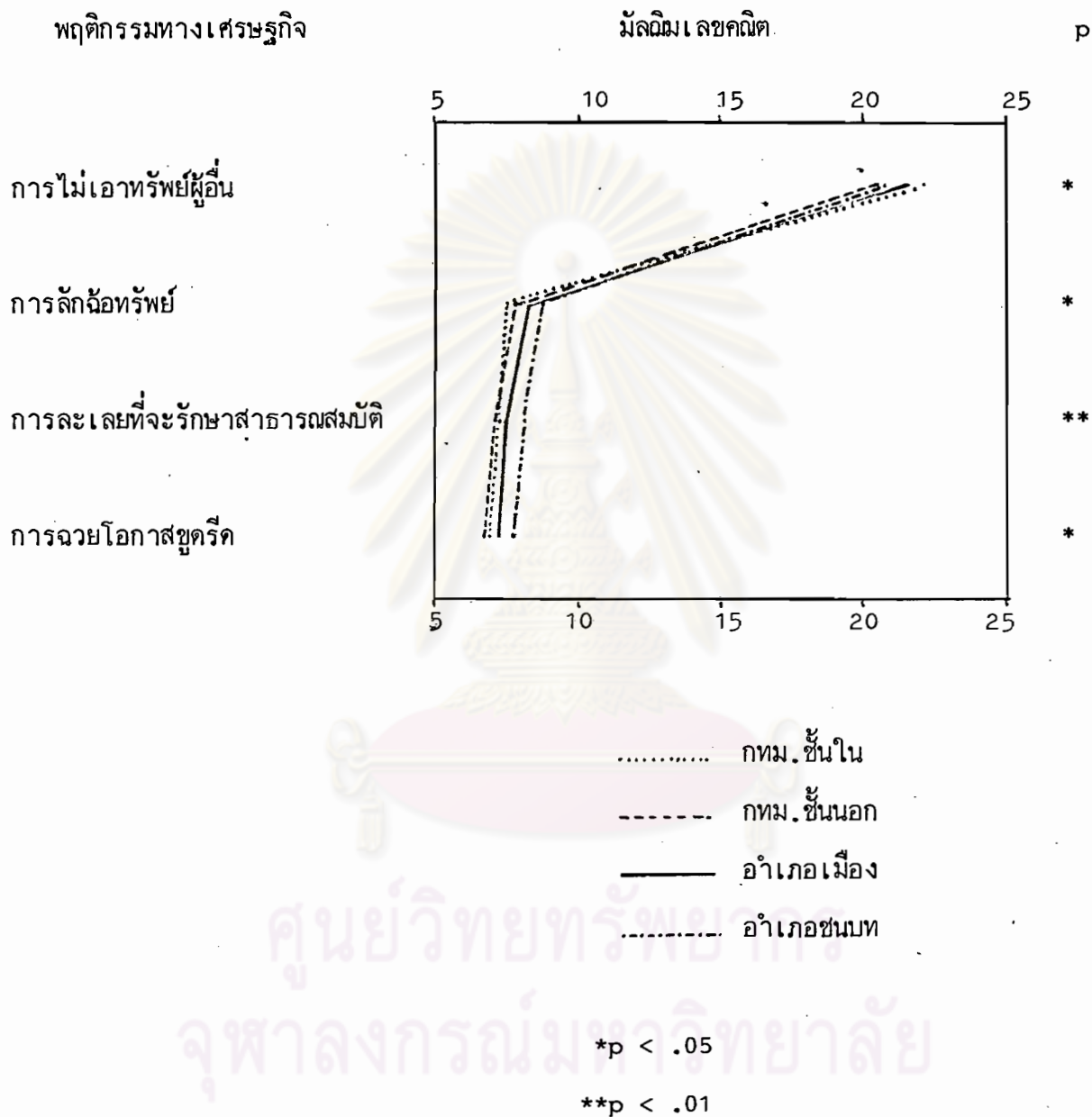
ตารางที่ 30 ความถี่จำนวนครั้งที่กลุ่มตัวอย่างแต่ละคู่มือปฏิบัติการวิจัยธรรมทางบวกต่อพฤติกรรมทางเศรษฐกิจด้านลบแตกต่างกันตามวิธีของเซฟเฟอ์จำแนกตามตัวแปรสภาพความเป็นเมือง

กลุ่มมากกว่า กลุ่มน้อยกว่า	1 กทม.ใน	2 กทม.นอก	3 อ.เมือง	4 อ.ชนบท	รวม
1. กทม.ชั้นใน	-	-	-	2	2
2. กทม.ชั้นนอก	-	-	-	2	2
3. อําเภอเมือง	-	-	-	1	1
4. อําเภอชนบท	-	-	-	-	-
รวม	-	-	-	5	

ตารางที่ 31 ความถี่จำนวนครั้งที่กลุ่มตัวอย่างแต่ละคู่มือปฏิบัติการวิจัยธรรมทางลบต่อพฤติกรรมทางเศรษฐกิจด้านบวกแตกต่างกันตามวิธีของเซฟเฟอ์จำแนกตามตัวแปรสภาพความเป็นเมือง

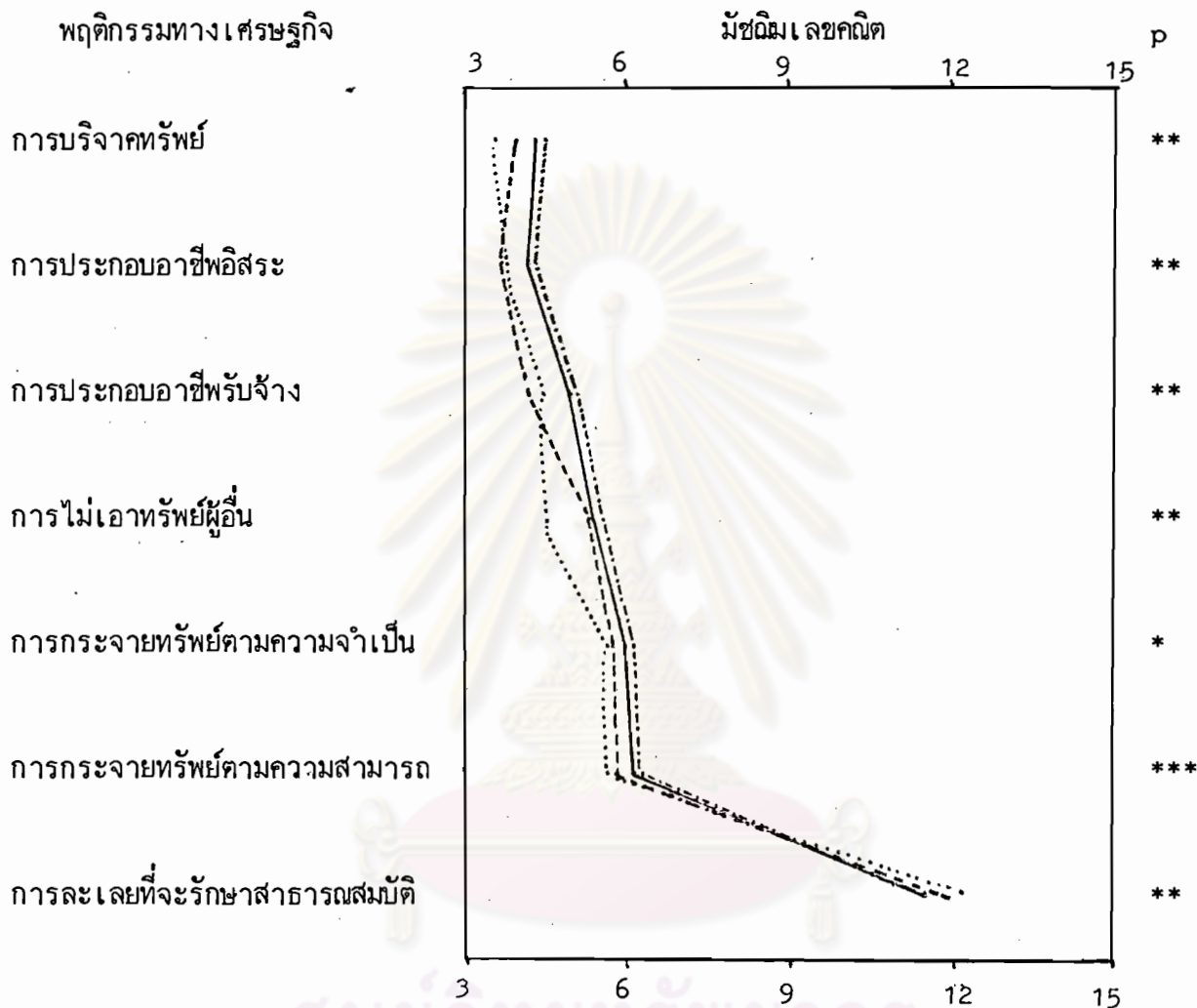
กลุ่มมากกว่า กลุ่มน้อยกว่า	1 กทม.ใน	2 กทม.นอก	3 อ.เมือง	4 อ.ชนบท	รวม
1. กทม.ชั้นใน	-	-	4	5	9
2. กทม.ชั้นนอก	-	-	2	4	6
3. อําเภอเมือง	-	-	-	-	-
4. อําเภอชนบท	-	-	-	-	-
รวม	-	-	6	9	

ภาพที่ 5 สัณฐานคะแนนปฏิบัติการวิจัยธรรมทางบวกที่แตกต่างกันระหว่างกลุ่มตัวอย่างที่กำหนดตามสภาพความเป็นเมือง





ภาพที่ 6 สัณฐานคะแนนปฏิบัติการวิจัยธรรมทางลบที่แตกต่างกันระหว่างกลุ่มตัวอย่างที่จำแนกตามสภาพความเป็นเมือง



ศูนย์วิทยุทรัพยากร  
จุฬาลงกรณ์มหาวิทยาลัย

- ..... กทม. ชั้นใน
- กทม. ชั้นนอก
- อำเภอเมือง
- อำเภอชนบท

\*p < .05  
 \*\*p < .01  
 \*\*\*p < .001

ข้อมูลจากตารางที่ 30, 31 และภาพที่ 5, 6 แสดงให้เห็นว่ากลุ่มตัวอย่างในกรุงเทพมหานครชั้นในและชั้นนอกมีปฏิริยาจริยธรรมทางบวก และ/หรือปฏิริยาจริยธรรมทางลบไม่แตกต่างกันเกือบทุกพฤติกรรม ในขณะที่กลุ่มตัวอย่างในอำเภอเมืองและอำเภอชนบทที่มีปฏิริยาจริยธรรมทางบวก หรือปฏิริยาจริยธรรมทางลบไม่แตกต่างกันเกือบทุกพฤติกรรม และเมื่อเปรียบเทียบสองพวกใหญ่ นี้แล้วพบว่ากลุ่มตัวอย่างในอำเภอเมืองและอำเภอชนบทที่มีปฏิริยาจริยธรรมทางลบ ต่อพฤติกรรมทางเศรษฐกิจด้านบวกมากกว่า แต่มีปฏิริยาจริยธรรมทางบวกไม่ต่างจากกลุ่มตัวอย่างในกรุงเทพมหานครชั้นในและชั้นนอก เช่นในพฤติกรรมการบริจาคทรัพย์ การประกอบอาชีพอิสระ การประกอบอาชีพรับจ้าง การไม่เอาทรัพย์สินผู้อื่น การกระจายทรัพย์สินตามความจำเป็น และการกระจายทรัพย์สินตามความสามารถ

ที่น่าสนใจก็คือกลุ่มตัวอย่างในอำเภอชนบทมีปฏิริยาจริยธรรมทางบวกต่อพฤติกรรมทางเศรษฐกิจด้านลบมากกว่าและมีปฏิริยาจริยธรรมทางลบน้อยกว่าหรือไม่ต่างจากกลุ่มอื่น ๆ และมีปฏิริยาจริยธรรมทางลบต่อพฤติกรรมนั้นน้อยกว่ากลุ่มกรุงเทพมหานครชั้นใน อีกทั้งยังมีปฏิริยาจริยธรรมทางบวกต่อการลักฉ้อทรัพย์และการฉวยโอกาสขูดรีดมากกว่า (แต่มีปฏิริยาจริยธรรมทางลบไม่ต่างจาก) กลุ่มในกรุงเทพมหานครชั้นในและชั้นนอก(ตามลำดับ)อีกด้วย

## 6. ภูมิภาค

ผลการวิเคราะห์ความแตกต่างของคะแนนปฏิริยาจริยธรรมของนักเรียน ครู และผู้ปกครองที่อยู่ในภูมิภาคต่าง ๆ ปรากฏในตารางที่ 32

ศูนย์วิทยทรัพยากร  
จุฬาลงกรณ์มหาวิทยาลัย

ตารางที่ 32 มัชฌิมเลขคณิต ( $\bar{x}$ ) ส่วนเบี่ยงเบนมาตรฐาน (s.d.) การวิเคราะห์ความแปรปรวนทางเดียว (F) และการเปรียบเทียบรายคู่ด้วยวิธีของเซฟเฟของคะแนนปฏิบัติการวิจัยธรรมต่อพฤติกรรมทางเศรษฐกิจของผู้อื่น จำแนกตามตัวแปร "ภูมิภาค"

พฤติกรรมทางเศรษฐกิจของผู้อื่น	ปฏิบัติ- ยา	ค่า สถิติ	1 กทม. n=580	2 ภาคกลาง n=578	3 ภาคเหนือ n=561	4 ภาคใต้ n=591	5 ภาคอีสาน n=524	ก F	ข Scheffe'
การบริจาคทรัพย์	บวก	$\bar{x}$	23.90	23.52	23.63	24.19	22.92	<u>14.03<sup>***</sup></u>	5 <u>2 3 1</u> 4
		S.D.	2.80	3.04	3.03	1.86	3.91		
	ลบ	$\bar{x}$	3.79	4.35	4.29	3.55	5.26	<u>39.92<sup>***</sup></u>	4 <u>1 3 2</u> 5
		S.D.	2.00	2.51	2.59	1.47	3.38		
การประกอบอาชีพอิสระ	บวก	$\bar{x}$	23.33	23.06	23.16	23.77	22.42	<u>11.42<sup>***</sup></u>	5 <u>2 3 1</u> 4
		S.D.	3.27	3.46	3.41	2.44	4.23		
	ลบ	$\bar{x}$	3.87	4.51	4.43	3.76	5.04	<u>25.45<sup>***</sup></u>	4 <u>1 3 2</u> 5
		S.D.	2.06	2.64	2.52	1.74	3.08		
การเสียสละเพื่อสาธารณ- ประโยชน์	บวก	$\bar{x}$	23.07	22.77	22.96	23.39	22.18	<u>7.75<sup>**</sup></u>	5 <u>2 3 1</u> 4
		S.D.	3.51	3.88	3.63	3.36	4.50		
	ลบ	$\bar{x}$	4.12	4.67	4.59	3.80	5.26	<u>23.76<sup>***</sup></u>	4 <u>1 3 2</u> 5
		S.D.	2.44	2.83	2.86	1.98	3.30		
การกระจายทรัพย์อย่าง เท่าเทียมกัน	บวก	$\bar{x}$	23.03	21.82	21.83	23.70	21.30	14.23 <sup>***</sup>	5 <u>2 3 1</u> 4
		S.D.	4.09	4.20	4.24	3.40	4.67		
	ลบ	$\bar{x}$	4.81	5.20	5.03	4.43	6.21	<u>27.20<sup>***</sup></u>	4 <u>1 3 2</u> 5
		S.D.	2.83	2.93	2.87	2.65	3.61		

ก. F หมายถึง F ที่ปรับค่านัยสำคัญใหม่ เนื่องจากความแปรปรวนของกลุ่มต่าง ๆ ชาติความเป็นเอกพันธ์

ข. กลุ่มที่อยู่บนเส้นตรงเดียวกัน ไม่แตกต่างกันอย่างมีนัยสำคัญ



ตารางที่ 32 มีซิมิลเลขคณิต ( $\bar{x}$ ) ส่วนเบี่ยงเบนมาตรฐาน (s.d.) การวิเคราะห์ความแปรปรวนทางเดียว (F) และการเปรียบเทียบรายคู่ด้วยวิธีของเซฟเฟของคะแนนปฏิกริยาจริยธรรมต่อพฤติกรรมทางเศรษฐกิจของผู้อื่น จำแนกตามตัวแปร "ภูมิภาค" (ต่อ)

พฤติกรรมทางเศรษฐกิจ ของผู้อื่น	ปฏิกริยา	ค่า สถิติ	1 กทม. n=580	2 ภาคกลาง n=578	3 ภาคเหนือ n=561	4 ภาคใต้ n=591	5 ภาคอีสาน n=524	ก F	ข Scheffe
การให้ผู้อื่นยืมเงิน	บวก	$\bar{x}$ s.d.	19.43 5.19	19.17 5.40	19.47 5.28	19.67 5.85	18.61 5.21	3.15	-
	ลบ	$\bar{x}$ s.d.	5.77 3.03	6.10 3.00	6.07 2.97	5.73 3.24	6.55 3.12		
การให้ผู้อื่นกู้เงิน	บวก	$\bar{x}$ s.d.	17.29 5.90	17.30 5.71	17.79 5.67	17.78 6.29	17.76 5.38	1.19	-
	ลบ	$\bar{x}$ s.d.	6.55 3.16	6.65 2.97	6.71 3.14	6.51 3.57	6.74 3.11		
การกู้ยืมเงินจากผู้อื่น	บวก	$\bar{x}$ s.d.	15.62 5.29	15.46 5.23	15.71 5.42	15.48 5.89	15.22 5.29	< 1	-
	ลบ	$\bar{x}$ s.d.	6.98 3.16	7.15 3.02	7.15 2.96	7.28 3.46	7.34 3.05		
การประกอบมิจอาชีพ ที่ไม่ผิดกฎหมาย	บวก	$\bar{x}$ s.d.	12.77 5.38	12.60 5.34	12.91 5.29	13.01 6.05	13.04 5.60	< 1	-
	ลบ	$\bar{x}$ s.d.	8.58 3.51	8.84 3.46	8.55 3.40	9.00 3.84	8.61 3.40		

\*p < .05

\*\*p < .01

\*\*\*p < .001

ก. F หมายถึง F ที่ปรับค่านัยสำคัญใหม่ เนื่องจากความแปรปรวนของกลุ่มต่าง ๆ ขาดความเป็นเอกพันธ์

ข. กลุ่มที่อยู่บนเส้นตรงเดียวกัน ไม่แตกต่างกันอย่างมีนัยสำคัญ

ตารางที่ 32 มัชฌิมเลขคณิต ( $\bar{X}$ ) ส่วนเบี่ยงเบนมาตรฐาน (S.D.) และวิเคราะห์ความแปรปรวนทางเดียว (F) และการเปรียบเทียบรายคู่ด้วยวิธีของเซฟเฟของคะแนนปฏิกริยาจริยธรรมต่อพฤติกรรมทางเศรษฐกิจของผู้อื่น จำแนกตามตัวแปร "ภูมิภาค" (ต่อ)

พฤติกรรมทางเศรษฐกิจของผู้อื่น	ปฏิกริยา	ค่าสถิติ	1 กทม. n=580	2 ภาคกลาง n=578	3 ภาคเหนือ n=561	4 ภาคใต้ n=591	5 ภาคอีสาน n=524	ก F	ข Scheffe'
การลักฉ้อทรัพย์	บวก	$\bar{X}$ S.D.	7.41 3.92	7.88 4.63	7.93 4.38	7.03 3.86	8.99 5.28	15.36***	<u>4 1 2 3 5</u>
	ลบ	$\bar{X}$ S.D.	10.88 3.50	11.04 3.57	10.84 3.58	11.73 3.50	10.19 3.66	13.47***	<u>5 3 1 2 4</u>
การละเลยที่จะรักษาสาธารณสมบัติ	บวก	$\bar{X}$ S.D.	7.00 3.68	7.29 3.81	7.56 4.57	7.00 4.08	8.51 5.01	11.71***	<u>4 1 2 3 5</u>
	ลบ	$\bar{X}$ S.D.	12.22 3.14	11.67 3.38	11.67 3.46	12.33 3.30	10.87 3.89	15.64***	<u>5 3 2 1 4</u>
การฉวยโอกาสขูดรีด	บวก	$\bar{X}$ S.D.	6.79 3.52	7.40 4.28	7.14 3.90	6.84 3.82	7.79 4.40	6.01*	<u>1 4 3 2 5</u>
	ลบ	$\bar{X}$ S.D.	12.07 3.40	11.68 3.51	11.69 3.60	12.27 3.49	11.04 3.79	9.52***	<u>5 2 3 1 4</u>
การประกอบมิจฉาชีพที่ผิดกฎหมาย	บวก	$\bar{X}$ S.D.	6.07 3.23	6.25 3.49	6.25 3.48	5.68 2.53	6.71 3.93	6.90**	<u>4 1 3 2 5</u>
	ลบ	$\bar{X}$ S.D.	12.83 3.40	12.53 3.49	12.59 3.58	13.44 2.77	12.01 4.00	12.82***	<u>5 2 3 1 4</u>

\*\*p < .01

\*\*\*p < .001

- ก. F หมายถึง F ที่รับค่านัยสำคัญใหม่ เนื่องจากความแปรปรวนของกลุ่มต่าง ๆ ขาดความเป็นเอกพันธ์  
 ข. กลุ่มที่อยู่บนเส้นตรงเดียวกัน ไม่แตกต่างกันอย่างมีนัยสำคัญ



ผลการวิเคราะห์ความแปรปรวนทางเดียวในตารางที่ 32 แสดงว่านักเรียน ครู และ ผู้ปกครองที่อยู่ในภูมิภาคต่าง ๆ มีปฏิริยาจริยธรรมทางบวกและปฏิริยาจริยธรรมที่ทางลบต่อพฤติกรรมทางเศรษฐกิจของผู้อื่นไม่แตกต่างกัน 3 พฤติกรรม ได้แก่ การให้ผู้อื่นกู้เงิน การกู้ยืมเงินจากผู้อื่น และการประกอบมิจฉาชีพที่ไม่ผิดกฎหมาย

พฤติกรรมทางเศรษฐกิจของผู้อื่นที่นักเรียน ครู และผู้ปกครองจากภูมิภาคต่าง ๆ มีปฏิริยาจริยธรรมทางบวกและปฏิริยาจริยธรรมทางลบแตกต่างกัน ( $p < .05$ ) จำนวน 11 พฤติกรรม ได้แก่ การบริจาคทรัพย์ การประกอบอาชีพอิสระ การเสียสละเพื่อสาธารณประโยชน์ การกระจายทรัพย์อย่างเท่าเทียมกัน การประกอบอาชีพรับจ้าง การไม่เอาทรัพย์ผู้อื่น การกระจายทรัพย์ตามความจำเป็น การลักฉ้อทรัพย์ การละเลยที่จะรักษาสาธารณสมบัติ การฉวยโอกาสทุจริต และการประกอบมิจฉาชีพที่ผิดกฎหมาย กลุ่มตัวอย่างในภูมิภาคต่าง ๆ มีปฏิริยาจริยธรรมทางลบเท่านั้นที่แตกต่างกัน 2 พฤติกรรม ได้แก่ การกระจายทรัพย์ตามความสามารถ และการให้ผู้อื่นยืมเงิน

เมื่อนำจำนวนครั้งที่กลุ่มตัวอย่างแต่ละคู่มีปฏิริยาจริยธรรมมากหรือน้อยกว่าอีกกลุ่มหนึ่ง มาแจกแจงความถี่ จะปรากฏผลดังแสดงในตารางที่ 33-37 และจะเห็นความแตกต่างของคะแนนปฏิริยาจริยธรรมทางบวกและทางลบระหว่างกลุ่มต่างๆ ได้ชัดเจนขึ้นในภาพที่ 7 และ 8

ศูนย์วิทยทรัพยากร  
จุฬาลงกรณ์มหาวิทยาลัย

ตารางที่ 33 ความถี่จำนวนครั้งที่กลุ่มตัวอย่างแต่ละคู่มือปฏิบัติการวิจัยธรรมทางบวกต่อพฤติกรรมทางเศรษฐกิจด้านบวกแตกต่างกันตามวิธีของเซฟเฟ จำแนกตามตัวแปรภูมิภาค

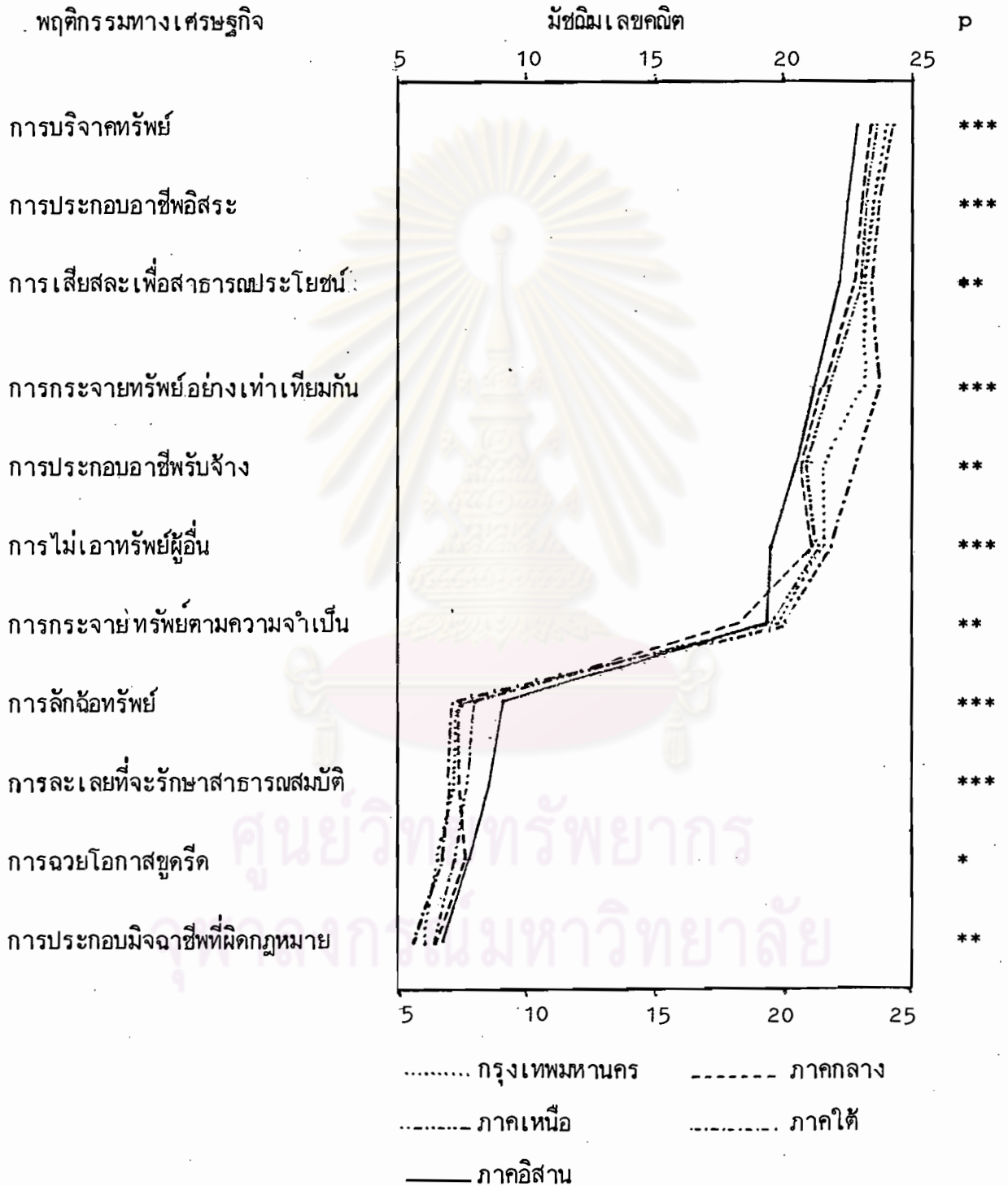
กลุ่มมากกว่า กลุ่มน้อยกว่า	1 กทม.	2 ภาคกลาง	3 ภาคเหนือ	4 ภาคใต้	5 ภาค อีสาน	รวม
1. กรุงเทพมหานคร	-	-	-	1	-	1
2. ภาคกลาง	-	-	-	5	-	5
3. ภาคเหนือ	-	-	-	2	-	2
4. ภาคใต้	-	-	-	-	-	-
5. ภาคอีสาน	4	3	4	6	-	17
รวม	4	3	4	14	-	

ตารางที่ 34 ความถี่จำนวนครั้งที่กลุ่มตัวอย่างแต่ละคู่มือปฏิบัติการวิจัยธรรมทางบวกต่อพฤติกรรมทางเศรษฐกิจด้านลบแตกต่างกันตามวิธีของเซฟเฟ จำแนกตามตัวแปรภูมิภาค

กลุ่มมากกว่า กลุ่มน้อยกว่า	1 กทม.	2 ภาคกลาง	3 ภาคเหนือ	4 ภาคใต้	5 ภาคอีสาน	รวม
1. กรุงเทพมหานคร	-	-	-	-	4	4
2. ภาคกลาง	-	-	-	-	2	2
3. ภาคเหนือ	-	-	-	-	2	2
4. ภาคใต้	-	1	1	-	4	6
5. ภาคอีสาน	-	-	-	-	-	-
รวม	-	1	1	-	12	



ภาพที่ 7 สัณฐานคะแนนปฏิบัติการวิจัยธรรมทางบวกที่แตกต่างกันระหว่างกลุ่มตัวอย่างที่จำแนกตามภูมิภาค



\*p < .05

\*\*p < .01

\*\*\*p < .001

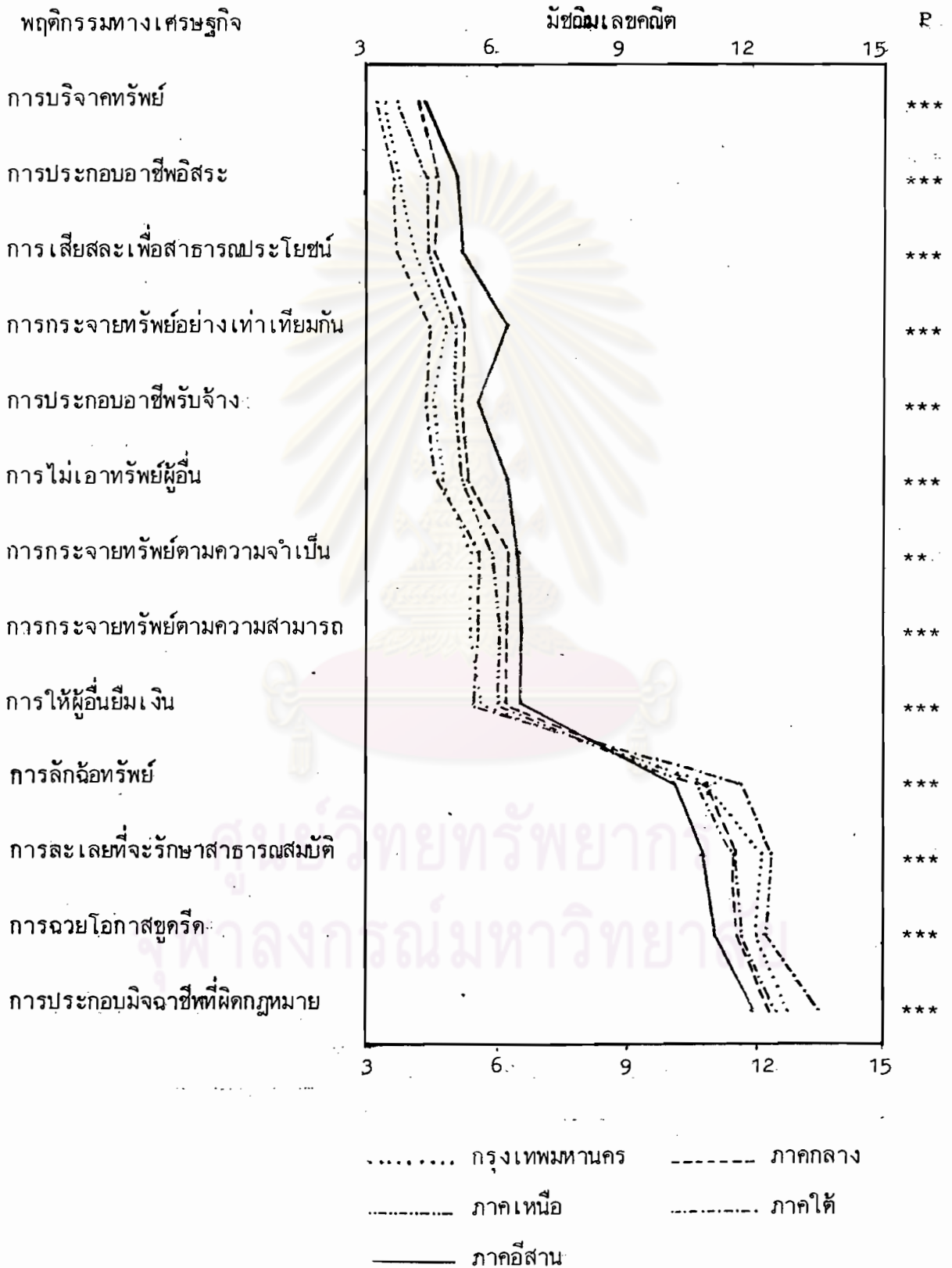
ตารางที่ 35 ความถี่จำนวนครั้งที่กลุ่มตัวอย่างแต่ละคู่มือปฏิบัติการวิจัยธรรมทางลบทอพฤติกรรมทาง  
เศรษฐกิจคานบวกแตกต่างกันตามวิธีของเซฟเฟ จำแนกตามตัวแปรภูมิภาค

กลุ่มมากกว่า กลุ่มน้อยกว่า	1 กทม.	2 ภาคกลาง	3 ภาคเหนือ	4 ภาคใต้	5 ภาคอีสาน	รวม
1. กรุงเทพมหานคร	-	6	3	-	9	18
2. ภาคกลาง	-	-	-	-	5	5
3. ภาคเหนือ	-	-	-	-	6	6
4. ภาคใต้	-	7	5	-	9	21
5. ภาคอีสาน	-	-	-	-	-	-
รวม	-	13	8	-	29	

ตารางที่ 36 ความถี่จำนวนครั้งที่กลุ่มตัวอย่างแต่ละคู่มือปฏิบัติการวิจัยธรรมทางลบทอพฤติกรรมทาง  
เศรษฐกิจคานบวกแตกต่างกันตามวิธีของเซฟเฟ จำแนกตามตัวแปรภูมิภาค

กลุ่มมากกว่า กลุ่มน้อยกว่า	1 กทม.	2 ภาคกลาง	3 ภาคเหนือ	4 ภาคใต้	5 ภาคอีสาน	รวม
1. กรุงเทพมหานคร	-	-	-	1	-	1
2. ภาคกลาง	-	-	-	3	-	3
3. ภาคเหนือ	-	-	-	2	-	2
4. ภาคใต้	-	-	-	-	-	-
5. ภาคอีสาน	4	2	1	4	-	11
รวม	4	2	1	10	-	

ภาพที่ 8 สัณฐานคะแนนปฏิบัติการวิจัยธรรมทางลบที่แตกต่างกันระหว่างกลุ่มตัวอย่างที่จำแนกตามภูมิภาค



\*p < .05      \*\*p < .01      \*\*\*p < .001

ตารางที่ 37 สรุปความถี่จำนวนครั้งสูงสุดและต่ำสุดที่กลุ่มตัวอย่างจำแนกตามภูมิภาคมีปฏิริยา  
จริยธรรมมากกว่าและน้อยกว่ากลุ่มอื่น

พฤติกรรมทาง ปฏิริยาจริยธรรม	ด้านบวก		ด้านลบ	
	มากที่สุด	น้อยที่สุด	มากที่สุด	น้อยที่สุด
ทางบวก	ใต้	อีสาน	อีสาน	ใต้และกทม.
ทางลบ	อีสาน	ใต้และกทม.	ใต้	อีสาน

ข้อมูลจากตารางที่ 33,34,35,36,37 และภาพที่ 7,8 แสดงให้เห็นว่าหากจะใช้การ  
มีปฏิริยาจริยธรรมทางบวกและทางลบที่คล้ายคลึงกันและแตกต่างกันเป็นเกณฑ์แล้ว จะสามารถแบ่ง  
กลุ่มตัวอย่างจากภูมิภาคต่าง ๆ ออกได้เป็น 3 พวก คือ กลุ่มกรุงเทพมหานครและภูมิภาคใต้พวก  
หนึ่ง กลุ่มภาคกลางและภูมิภาคเหนือพวกหนึ่ง และภูมิภาคตะวันออกเฉียงเหนืออีกพวกหนึ่ง กล่าว  
คือ กลุ่มกรุงเทพมหานครและภูมิภาคใต้มีปฏิริยาจริยธรรมทางบวกและทางลบไม่แตกต่างกันใน  
เกือบทุกพฤติกรรม ยกเว้นภูมิภาคใต้มีปฏิริยาจริยธรรมทางบวกต่อการกระจายทรัพย์สินอย่างเท่า  
เทียมกันมากกว่า และมีปฏิริยาจริยธรรมทางลบต่อการลักฉ้อทรัพย์สินมากกว่ากลุ่มกรุงเทพมหานคร  
กลุ่มกรุงเทพมหานคร และภูมิภาคใต้มีปฏิริยาจริยธรรมทางบวกต่อพฤติกรรมทางเศรษฐกิจด้าน  
บวกมากกว่า และ/หรือมีปฏิริยาจริยธรรมทางลบน้อยกว่ากลุ่มอื่น ๆ และทั้งสองกลุ่มนี้ยังมีปฏิ-  
ริยาจริยธรรมทางลบต่อพฤติกรรมทางเศรษฐกิจด้านลบมากกว่า และ/หรือมีปฏิริยาจริยธรรม  
ทางบวกน้อยกว่ากลุ่มอื่น ๆ อีกด้วย

ภูมิภาคกลางและภาคเหนือมีปฏิริยาจริยธรรมทางบวกและทางลบไม่แตกต่างกันในทุก  
พฤติกรรม ในขณะที่ภูมิภาคตะวันออกเฉียงเหนือมีปฏิริยาจริยธรรมทางบวกต่อพฤติกรรมทาง  
เศรษฐกิจด้านบวกน้อยกว่า และ/หรือมีปฏิริยาจริยธรรมทางลบมากกว่ากลุ่มอื่น ๆ เกือบทุกพฤติกรรม  
โดยเฉพาะในพฤติกรรมการบริจาคทรัพย์สิน การประกอบอาชีพอิสระ และการเสียสละเพื่อสาธารณ-  
ประโยชน์นั้น ภูมิภาคตะวันออกเฉียงเหนือมีปฏิริยาจริยธรรมทางบวกน้อยกว่าและมีปฏิริยาจริย-  
ธรรมทางลบมากกว่าทุกกลุ่ม สำหรับพฤติกรรมทางเศรษฐกิจด้านลบที่ปรากฏว่า ภูมิภาคตะวันออก-  
เฉียงเหนือมีปฏิริยาจริยธรรมทางลบน้อยกว่า และ/หรือมีปฏิริยาจริยธรรมทางบวกมากกว่าเกือบ  
ทุกกลุ่มในทุกพฤติกรรม

ความแตกต่างของคะแนนปฏิริยาจริยธรรมต่อพฤติกรรมทางเศรษฐกิจของผู้อื่นระหว่างกลุ่มนักเรียน ครู และผู้ปกครองที่จำแนกตามตัวแปรอิสระทั้ง 6 ตัวแปร สามารถสรุปรวมให้เห็นชัดเจนได้ในตาราง 38

เมื่อพิจารณาการแจกแจงความถี่ในตารางที่ 38 ตามแนวดิ่งจะพบว่าจำนวนพฤติกรรมที่นักเรียน ครู และผู้ปกครองแต่ละกลุ่มมีปฏิริยาจริยธรรมแตกต่างกันจะมีมากที่สุดเมื่อจำแนกตามตัวแปรภูมิภาค (แตกต่างกัน 13 พฤติกรรม) รองลงมาคือเมื่อจำแนกตามสถานภาพ (แตกต่างกัน 10 พฤติกรรม) และสภาพความเป็นเมือง (แตกต่างกัน 9 พฤติกรรม) ตามลำดับ จำนวนพฤติกรรมทางเศรษฐกิจที่แต่ละกลุ่มมีปฏิริยาจริยธรรมแตกต่างกันจะน้อยที่สุดเมื่อจำแนกตามตัวแปรศาสนา ซึ่งมีปฏิริยาจริยธรรมทางลบเท่านั้นที่แตกต่างกันเพียงพฤติกรรมเดียว รองลงมาคือเมื่อจำแนกตามตัวแปรอาชีพหลักของครอบครัว (แตกต่างกัน 6 พฤติกรรม)

เมื่อพิจารณารางที่ 38 ตามแนวนอนเพื่อดูพฤติกรรมทางเศรษฐกิจที่นักเรียน ครู และผู้ปกครองกลุ่มต่าง ๆ มีปฏิริยาจริยธรรมสอดคล้องกันมากที่สุดและน้อยที่สุด พบว่านักเรียน ครู และผู้ปกครองที่จำแนกตามตัวแปรอิสระทั้ง 6 ตัวแปร มีปฏิริยาจริยธรรมต่อการกระจายทรัพย์สินอย่างเท่าเทียมกันและการกู้ยืมเงินจากผู้อื่นสอดคล้องกันมากที่สุด คือแตกต่างกันอย่างมีนัยสำคัญเพียงหนึ่งตัวแปรเท่านั้น สำหรับพฤติกรรมทางเศรษฐกิจที่กลุ่มตัวอย่างมีปฏิริยาจริยธรรมสอดคล้องกันน้อยที่สุดได้แก่ การกระจายทรัพย์สินตามความสามารถ การลักฉ้อทรัพย์สิน การฉวยโอกาส ขูดรีด และการไม่เอาทรัพย์สินผู้อื่นคือ แตกต่างกัน 4-5 ตัวแปร ส่วนอีก 10 พฤติกรรมที่เหลือนั้น กลุ่มตัวอย่างมีปฏิริยาจริยธรรมสอดคล้องกันในระดับปานกลาง

ตารางที่ 38 พฤติกรรมทางเศรษฐกิจและจำนวนพฤติกรรมที่กลุ่มนักเรียน ครู และผู้ปกครอง ซึ่งจำแนกตามตัวแปรอิสระต่าง ๆ มีปฏิริยาจริยธรรมแตกต่างกัน

ตัวแปรอิสระปฏิริยา พฤติกรรมทางเศรษฐกิจ	เพศ		สถานภาพ		ศาสนา		อาชีพ		สภาพความเป็นเมือง		ภูมิภาค		จำนวน ตัวแปร
	บวก	ลบ	บวก	ลบ	บวก	ลบ	บวก	ลบ	บวก	ลบ		ลบ	
การบริจาคทรัพย์	-	-	-	-	-	-	-	-	-	*	*	*	2
การประกอบอาชีพอิสระ	-	-	-	-	-	-	-	-	-	*	*	*	2
การเสียสละเพื่อสาธารณประโยชน์	-	-	-	*	-	-	-	-	-	-	*	*	2
การกระจายทรัพย์อย่างเท่าเทียมกัน	-	-	-	-	-	-	-	-	-	-	*	*	1
การประกอบอาชีพรับจ้าง	-	-	-	-	*	-	-	-	-	*	*	*	3
การไม่เอาทรัพย์ผู้อื่น	-	-	*	*	-	-	*	-	*	*	*	*	4
การกระจายทรัพย์ตามความจำเป็น	-	-	*	*	-	-	-	-	-	*	*	*	3
การกระจายทรัพย์ตามความสามารถ	*	-	*	*	-	-	*	-	-	*	-	*	5
การให้ผู้อื่นยืมเงิน	-	-	*	-	-	-	-	-	-	-	-	*	2
การให้ผู้อื่นกู้เงิน	*	-	*	-	-	-	*	-	-	-	-	-	3
การกู้ยืมเงินจากผู้อื่น	*	-	-	-	-	-	-	-	-	-	-	-	1
การประกอบมิจอาชีพที่ไม่ผิดกฎหมาย	*	-	*	*	-	-	-	-	-	-	-	-	2
การลักฉ้อทรัพย์	*	-	-	*	-	-	*	-	*	-	*	*	5
การละเลยที่จะรักษาสาธารณสมบัติ	-	-	-	-	-	-	*	-	*	*	*	*	3
การฉวยโอกาสขูดรีด	-	*	*	*	-	-	-	*	*	-	*	*	5
การประกอบมิจอาชีพที่ผิดกฎหมาย	*	-	-	*	-	-	-	-	-	-	*	*	3
จำนวนพฤติกรรมที่แต่ละกลุ่มแตกต่างกัน	7		10		1		6		9		13		46

\*แตกต่างกันอย่างมีนัยสำคัญ ( $p < .05$  หรือน้อยกว่า)

- ไม่แตกต่างกันอย่างมีนัยสำคัญ