

บทที่ 4

ผลการวิจัย

การเสนอผลการวิจัย ผู้วิจัยได้แบ่งเสนอเป็น 2 ภาค คือ ภาคที่ 1 และ  
ภาคที่ 2  
ภาคที่ 1

เป็นข้อมูลส่วนบุคคลของกลุ่มตัวอย่างประชากร ได้นำมาวิเคราะห์ในเรื่อง  
เกี่ยวกับอายุ เพศ อาชีพ ระยะเวลา ที่เป็นโรคริดสีดวงทวาร ประวัติอาการเจ็บป่วย  
ประวัติการรักษาก่อนผ่าตัด ผลการตรวจระดับน้ำตาลในเลือด และระดับฮีโมโกลบินก่อน  
ผ่าตัด ได้เสนอไว้เป็นแบบความเรียงประกอบตารางและแผนภูมิ เสนอไว้ในตารางที่  
2-8 และแผนภูมิที่ 1 และ 2

ตารางที่ 2 เปรียบเทียบอายุของกลุ่มตัวอย่างประชากร

กลุ่มอายุ (ปี)	กลุ่มควบคุม (จำนวน-คน)	กลุ่มทดลอง (จำนวน-คน)
20 - 35	6	6
36 - 50	6	6
51 - 65	6	6

จากตารางที่ 2 แสดงถึงจำนวนกลุ่มตัวอย่างประชากรที่มีอายุระหว่าง  
20-35 ปี, 36-50 ปี และ 51-65 ปี จำนวนเท่ากันทั้ง 2 กลุ่ม คือ กลุ่มละ 18 คน

ตารางที่ 3 เปรียบเทียบอาชีพของกลุ่มตัวอย่างประชากร

อาชีพ	กลุ่มควบคุม (จำนวน-คน)	กลุ่มทดลอง (จำนวน-คน)
รับจ้าง	7	4
งานบ้าน	4	5
รับราชการ	3	4
ค้าขาย	3	3
ทำนา	1	2
รวม	18	18

จากตารางที่ 3 แสดงว่ากลุ่มควบคุมส่วนใหญ่มีอาชีพรับจ้างมีจำนวนถึง 7 คน อาชีพรองลงมาได้แก่อาชีพงานบ้าน มีจำนวน 4 คน ส่วนกลุ่มทดลองอาชีพที่มีมากที่สุดคือ อาชีพงานบ้านมีจำนวน 5 คน อาชีพรองลงมาได้แก่ อาชีพรับจ้าง และอาชีพรับราชการมีจำนวนอย่างละ 4 คน

ศูนย์วิจัยทรัพยากร  
จุฬาลงกรณ์มหาวิทยาลัย

ตารางที่ 4 เปรียบเทียบระยะเวลาที่เป็นโรคริดสีดวงทวาร ก่อนทำการ  
ผ่าตัดของกลุ่มตัวอย่างประชากร

ระยะเวลาที่เป็นโรค (ปี)	กลุ่มควบคุม (จำนวน-คน)	กลุ่มทดลอง (จำนวน-คน)
1 - 5	6	1
6 - 10	8	6
11 - 15	2	5
16 - 20	1	2
21 - 25	1	4
รวม	18	18

จากตารางที่ 4 แสดงถึงระยะเวลาที่เป็นโรคริดสีดวงทวารของกลุ่ม  
ตัวอย่างประชากรก่อนทำการผ่าตัด กลุ่มควบคุมส่วนใหญ่เป็นโรคริดสีดวงทวารมานาน  
6-10 ปี มีจำนวน 8 คน รองลงมาได้แก่ 1-5 ปีมีจำนวน 6 คน ส่วนกลุ่มทดลองส่วน  
ใหญ่เป็นโรคริดสีดวงทวารมานาน 6-10 ปีเช่นเดียวกับกลุ่มควบคุม มีจำนวน 6 คน  
รองลงมาได้แก่ 11-15 ปี มีจำนวน 5 คน

จุฬาลงกรณ์มหาวิทยาลัย

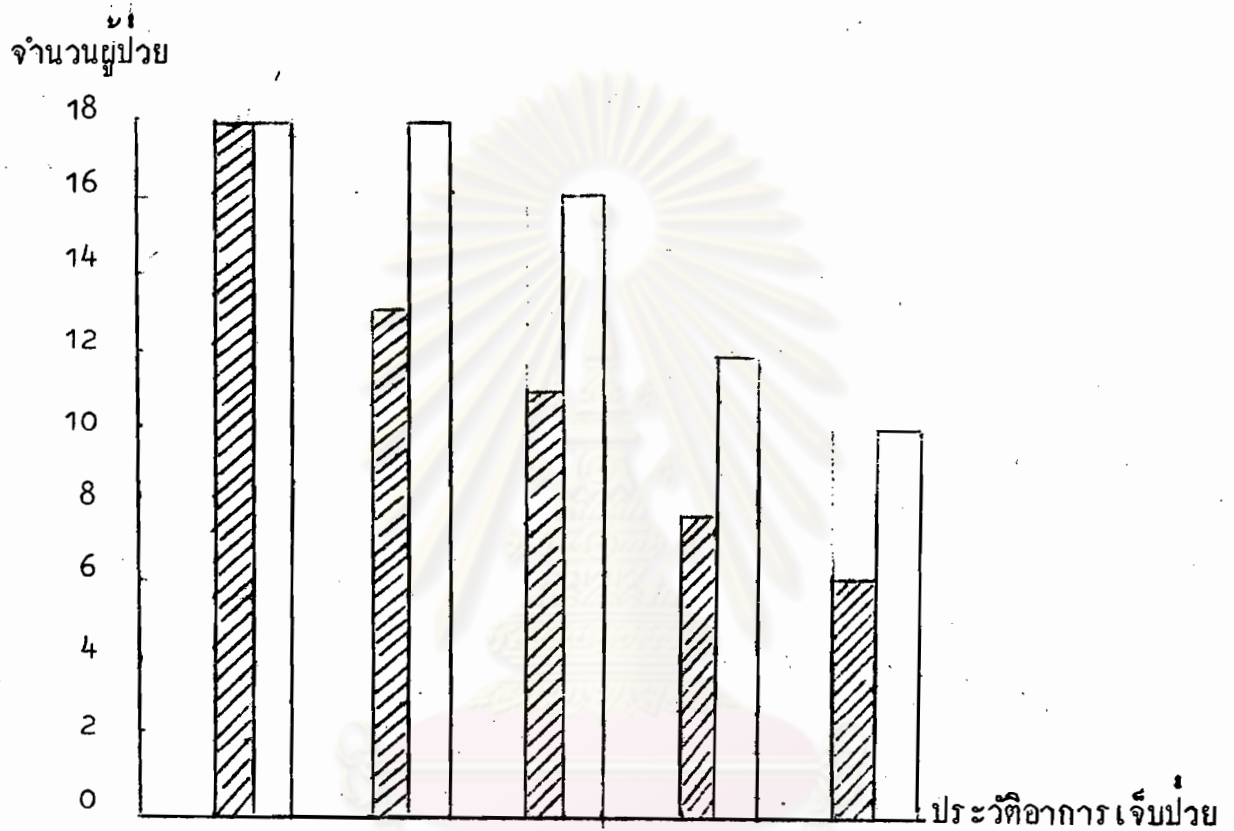
ตารางที่ 5 เปรียบเทียบประวัติอาการเจ็บป่วยเกี่ยวกับโรคติดเชื้อของ  
ของ กลุ่มตัวอย่างประชากร



ประวัติอาการเจ็บป่วย	กลุ่มควบคุม (จำนวน-คน)	กลุ่มทดลอง (จำนวน-คน)
เลือดออกเวลาถ่ายอุจจาระ	18	18
มีก้อนโผล่ออกมาจากภายนอกทวารหนัก	15	18
มีอาการเจ็บปวด	11	16
มีน้ำเหลืองไหล	7	12
คัน	6	10
อื่น ๆ	-	-

จากตารางที่ 5 แสดงถึงการเปรียบเทียบประวัติอาการเจ็บป่วยของโรคติดเชื้อของ กลุ่มควบคุมส่วนใหญ่มีประวัติอาการเลือดออก เวลาถ่ายอุจจาระ มีจำนวน 18 คน รองลงมาได้แก่อาการมีก้อนโผล่ออกมาจากภายนอกทวารหนัก มีจำนวน 15 คน ส่วนกลุ่มทดลองส่วนใหญ่มีประวัติอาการเลือดออกเวลาถ่ายอุจจาระและอาการมีก้อนโผล่ออกมาจากภายนอกทวารหนัก มีจำนวนอย่างละ 18 คน เท่ากัน รองลงมาได้แก่อาการเจ็บปวด มีจำนวน 16 คน

ข้อมูลในตารางที่ 5 นี้ ได้แสดงให้เห็นชัดเจนในแผนภูมิที่ 1

แผนภูมิที่ 1 เปรียบเทียบประวัติอาการเจ็บป่วยเกี่ยวกับโรคเรื้อรังของทหาร



 หมายถึง กลุ่มควบคุม  
 หมายถึง กลุ่มทดลอง

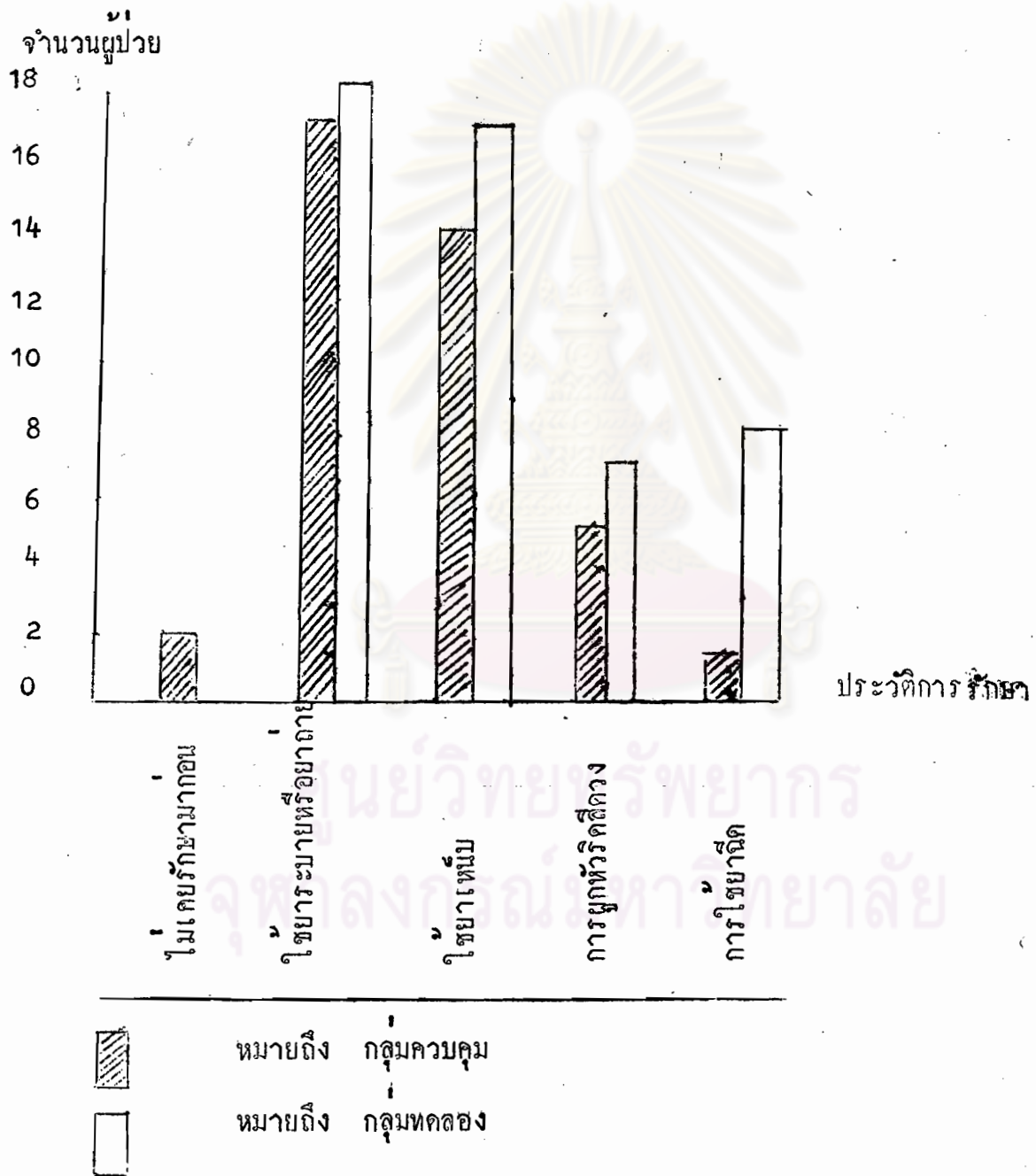
ตารางที่ 6 เปรียบเทียบประวัติการรักษาโรคริดสีดวงทวารที่ผู้ป่วยได้รับ  
ก่อนมาทำการผ่าตัด

ประวัติการรักษา	กลุ่มควบคุม (จำนวน-คน)	กลุ่มทดลอง (จำนวน-คน)
ไม่เคยรักษามาก่อนเลย	2	-
การใช้ยาระบายหรือยาถ่าย	17	18
การใช้ยาเหน็บ	14	17
การผูกหัวริดสีดวงทวาร	5	7
การใช้ยาฉีด	1	8
อื่น ๆ	-	-

จากตารางที่ 6 แสดงถึงการเปรียบเทียบประวัติการรักษาโรคริดสีดวงทวารที่ผู้ป่วยได้รับก่อนมาทำการผ่าตัด กลุ่มควบคุมส่วนใหญ่มีประวัติการรักษาโดยการใช้ยาระบายหรือยาถ่าย จำนวน 17 คน รองลงมาได้แก่ประวัติการรักษาโดยการใช้ยาเหน็บ จำนวน 14 คน ส่วนกลุ่มทดลองส่วนใหญ่มีประวัติการรักษาโดยการใช้ยาระบายหรือยาถ่ายเช่นเดียวกับกลุ่มควบคุม มีจำนวน 18 คน รองลงมาได้แก่การรักษาโดยการใช้ยาเหน็บเช่นเดียวกัน มีจำนวน 17 คน

ข้อมูลในตารางที่ 6 ได้แสดงให้เห็นชัดเจนในแผนภูมิที่ 2

แผนภูมิที่ 2 เปรียบเทียบประวัติการรักษาโรคโรคสีดวงทวารที่ผู้ป่วยได้รับ  
ก่อนมาทำผ่าตัด



ตารางที่ 7 เปรียบเทียบผลการตรวจระดับฮีโมโกลบินในเลือดของกลุ่มตัวอย่างประชากรก่อนทำการผ่าตัด

ระดับฮีโมโกลบิน (กรัมเปอร์เซ็นต์)	กลุ่มควบคุม (จำนวน-คน)	กลุ่มทดลอง (จำนวน-คน)
10.1 - 11	3	3
11.1 - 12	2	5
12.1 - 13	1	3
13.1 - 14	4	3
14.1 - 15	2	2
15.1 - 16	3	2
รวม	18	18

จากตารางที่ 7 แสดงถึงระดับฮีโมโกลบินในเลือดของกลุ่มตัวอย่างประชากรก่อนทำการผ่าตัด ทั้งกลุ่มควบคุมและกลุ่มทดลองมีระดับฮีโมโกลบินในเลือด อยู่ระหว่าง 10.1-16 กรัมเปอร์เซ็นต์ ซึ่งเป็นค่าปกติ แสดงว่ากลุ่มตัวอย่างประชากรทั้ง 2 กลุ่ม ไม่อยู่ในภาวะโลหิตจาง

จุฬาลงกรณ์มหาวิทยาลัย



ตารางที่ 8 เปรียบเทียบผลการตรวจระดับน้ำตาลในเลือดของกลุ่มตัวอย่างประชากรก่อนทำผ่าตัด

ระดับน้ำตาลในเลือด (มิลลิกรัมเปอร์เซ็นต์)	กลุ่มควบคุม (จำนวน-คน)	กลุ่มทดลอง (จำนวน-คน)
116 - 120	2	4
111 - 115	-	1
106 - 110	1	6
101 - 105	1	1
96 - 100	4	2
91 - 95	2	-
86 - 90	4	3
81 - 85	4	1
รวม	18	18

จากตารางที่ 8 แสดงถึงระดับน้ำตาลในเลือดของกลุ่มตัวอย่างประชากรก่อนทำการผ่าตัด ทั้งกลุ่มควบคุมและกลุ่มทดลองมีระดับน้ำตาลในเลือดอยู่ระหว่าง 81-120 มิลลิกรัมเปอร์เซ็นต์ ซึ่งเป็นค่าน้ำตาลในเลือดปกติ แสดงว่ากลุ่มตัวอย่างประชากรทั้ง 2 กลุ่ม ไม่มีภาวะการเป็นโรคเบาหวาน

## ภาคที่ 2

เป็นข้อมูลเกี่ยวกับผลการทดลองในผู้ป่วยกลุ่มควบคุมและกลุ่มทดลอง ในการเสนอข้อมูลได้นำเอาสัญลักษณ์ทางสถิติมาใช้ ดังนี้

$\bar{X}_1$	=	ค่าคะแนนเฉลี่ยของกลุ่มควบคุม
$\bar{X}_2$	=	ค่าคะแนนเฉลี่ยของกลุ่มทดลอง
$SD_1$	=	ค่าความเบี่ยงเบนมาตรฐานของกลุ่มควบคุม
$SD_2$	=	ค่าความเบี่ยงเบนมาตรฐานของกลุ่มทดลอง
df	=	ค่าชั้นแห่งความเป็นอิสระ
t	=	อัตราส่วนวิกฤต



ในการเปรียบเทียบค่าคะแนนเฉลี่ยของผลการทดลองระหว่างกลุ่มควบคุมและกลุ่มทดลอง ผู้ทดลองได้ทดสอบความมีนัยสำคัญของความแตกต่างระหว่างกลุ่มโดยการทดสอบค่าที (t-test) เสนอไว้ในตารางที่ 9-26 และแผนภูมิที่ 3-7

ในการเปรียบเทียบผลการทดลองระหว่างกลุ่มควบคุมและกลุ่มทดลอง ได้กำหนดหลักเกณฑ์การประเมินการหายของบาดแผลไว้ดังนี้

#### 1. การวัดระดับความเจ็บปวด

- ก. คะแนน 1-1.5 หมายความว่า ผู้ป่วยมีความรู้สึกเจ็บปวดแผลมาก รู้สึกทนไม่ไหวร้องครวญครางตลอดเวลา ได้รับยาแก้ปวดพาราเซตามอลครั้งละ 2 เม็ด ทุก 4 ชั่วโมง อาการไม่ทุเลาต้องใช้ยาแก้ปวดมอร์ฟีน ขนาด 1/6 ฉีดเข้ากล้ามเนื้อ
- ข. คะแนน 1.6-2.5 หมายความว่า ผู้ป่วยมีความรู้สึกเจ็บปวดแผลมาก ได้รับยาแก้ปวดพาราเซตามอลครั้งละ 2 เม็ด ทุก 4 ชั่วโมง
- ค. คะแนน 2.6-3.5 หมายความว่า ผู้ป่วยมีความรู้สึกเจ็บปวดแผลแต่พอทนได้ บางครั้งต้องใช้ยาแก้ปวดพาราเซตามอล แต่ไม่เกินวันละ 2-4 เม็ด

- ง. คะแนน 3.6-4.5 หมายความว่าผู้ป่วยรู้สึกเจ็บปวดแสบแผลเล็กน้อย แต่พอทนได้โดยไม่ต้องใช้ยาแก้ปวดเลย
- จ. คะแนน 4.6-5.6 หมายความว่าผู้ป่วยไม่รู้สึกเจ็บปวดแสบแผลเลย

2. การวัดระดับการบวมของบาดแผลรอบทวารหนัก

- ก. คะแนน 1-1.5 หมายความว่าผู้ป่วยมีอาการบวมรอบ ๆ บริเวณบาดแผลผ่าตัด ขนาดความกว้างของการบวมมีรัศมีเกิน 3 ซม. ขึ้นไป
- ข. คะแนน 1.6-2.5 หมายความว่าผู้ป่วยมีอาการบวมรอบ ๆ บริเวณบาดแผลผ่าตัดขนาดความกว้างของการบวมมีรัศมีประมาณ 2.1-3 ซม.
- ค. คะแนน 2.6-3.5 หมายความว่า ผู้ป่วยมีอาการบวมรอบ ๆ บริเวณบาดแผลผ่าตัดขนาดความกว้างของการบวมมีรัศมีประมาณ 1.1-2 ซม.
- ง. คะแนน 3.6-4.5 หมายความว่า ผู้ป่วยมีอาการบวมรอบ ๆ บริเวณบาดแผลผ่าตัดขนาดความกว้างของการบวมมีรัศมีไม่เกิน 1 ซม.
- จ. คะแนน 4.6-5.0 หมายความว่า ผู้ป่วยไม่มีอาการบวมบริเวณบาดแผลผ่าตัดเลย

3. การวัดอาการไข้ของร่างกายหลังผ่าตัด

- ก. คะแนน 1-1.5 หมายความว่าภาวะที่ผู้ป่วยมีระดับอุณหภูมิของร่างกายตั้งแต่  $38.6^{\circ}\text{C}$  ขึ้นไป
- ข. คะแนน 1.6-2.5 หมายความว่า ภาวะที่ผู้ป่วยมีระดับอุณหภูมิของร่างกายระหว่าง  $38.1^{\circ}\text{C}$  ถึง  $38.5^{\circ}\text{C}$ .
- ค. คะแนน 2.6-3.5 หมายความว่า ภาวะที่ผู้ป่วยมีระดับอุณหภูมิของร่างกายระหว่าง  $37.6^{\circ}\text{C}$  ถึง  $38^{\circ}\text{C}$ .

- ง. คะแนน 3.6 - 4.5 หมายความว่า ภาวะที่ผู้ป่วยมีระดับอุณหภูมิของร่างกายระหว่าง  $87.1^{\circ}\text{ซ}$  ถึง  $37.5^{\circ}\text{ซ}$
- จ. คะแนน 4.6 - 5.0 หมายความว่า ภาวะที่ผู้ป่วยมีระดับอุณหภูมิของร่างกายไม่เกิน  $37^{\circ}\text{ซ}$
4. การวัดอาการเลือดออกจากบาดแผลผ่าตัด
- ก. คะแนน 1 - 1.5 หมายความว่า มีเลือดออกจากบาดแผลผ่าตัดต้องซับด้วยผ้ากอสตั้งแต่ 3 ชิ้นขึ้นไป
- ข. คะแนน 1.6 - 2.5 หมายความว่า มีเลือดออกจากบาดแผลผ่าตัดต้องซับด้วยผ้ากอสตั้งแต่ 2 ชิ้นขึ้นไป แต่ไม่เกิน 3 ชิ้น
- ค. คะแนน 2.6 - 3.5 หมายความว่า มีเลือดออกจากบาดแผลผ่าตัดต้องซับด้วยผ้ากอสตั้งแต่ 1 ชิ้น แต่ไม่เกิน 2 ชิ้น
- ง. คะแนน 3.5 - 4.5 หมายความว่า มีเลือดออกจากบาดแผลผ่าตัดต้องซับด้วยผ้ากอสไม่เกิน 1 ชิ้น
- จ. คะแนน 4.6 - 5.0 หมายความว่า ไม่มีเลือดออกจากบาดแผลผ่าตัดเลย
5. การวัดระดับการถ่ายอุจจาระหลังผ่าตัด
- ก. คะแนน 1 - 1.5 หมายความว่า ผู้ป่วยไม่สามารถจะถ่ายอุจจาระได้ ภายหลังจากได้รับยา อี แอล ซี โค ขนาด 15 ซีซี วันละ 3 เวลาหลังอาหาร ยามีส้อลบาขนาด 30 ซีซี ตอนเช้าหลังอาหารและก่อนนอน และยาเหน็บสวนทวารหนักจำนวน 1 แห่ง เวลาเช้า หลังอาหารต้องสวนควายน้ำสบูน

- ข. คะแนน 1.6 - 2.5 หมายความว่า ผู้ป่วยสามารถถ่ายอุจจาระได้  
ภายหลังได้รับยา อี แอด ที โคล ขนาด 15 ซีซี  
วันละ 3 เวลาหลังอาหาร ยามีสลัดขนาด  
30 ซีซี ตอนเช้าหลังอาหารและก่อนนอนและ  
ยาเหน็บสวนทวารหนักจำนวน 1 แห่ง เวลา  
เช้าหลังอาหาร
- ค. คะแนน 2.6 - 3.5 หมายความว่า ผู้ป่วยสามารถถ่ายอุจจาระได้  
ภายหลังได้รับยา อี แอด ที โคล ขนาด 15 ซีซี  
วันละ 3 เวลาหลังอาหาร ยามีสลัดขนาด  
30 ซีซี ตอนเช้าหลังอาหารและก่อนนอน
- ง. คะแนน 3.6 - 4.5 หมายความว่า ผู้ป่วยสามารถถ่ายอุจจาระได้  
ภายหลังได้รับยา อี แอด ที โคล ขนาด 15 ซีซี  
วันละ 3 เวลาหลังอาหาร ยามีสลัดขนาด  
30 ซีซี ตอนเช้าหลังอาหาร
- จ. คะแนน 4.6 - 5.0 หมายความว่า ผู้ป่วยสามารถถ่ายอุจจาระได้  
เอง เพียงแต่ได้รับยา อี แอด ที โคล ขนาด 15 ซีซี  
ซีซี วันละ 3 เวลา หลังอาหารเท่านั้น

ศูนย์วิทยทรัพยากร  
จุฬาลงกรณ์มหาวิทยาลัย

ตารางที่ 9 เปรียบเทียบระดับความเจ็บปวดหลังผ่าตัด วันที่ 3

ระดับความเจ็บปวดและคะแนน	กลุ่มควบคุม		กลุ่มทดลอง	
	คน	คะแนน	คน	คะแนน
ระดับ 1 คะแนน 1	9	9	3	3
ระดับ 2 คะแนน 2	6	12	4	8
ระดับ 3 คะแนน 3	-	-	8	24
ระดับ 4 คะแนน 4	3	12	3	12
ระดับ 5 คะแนน 5	-	-	-	-
รวม	18	33	18	47
$\bar{X}$		1.833		2.611
S.D.		1.07		1.95

เปรียบเทียบคะแนนเฉลี่ยทั้ง 2 กลุ่ม โดยยังไม่ได้ทดสอบความมีนัยสำคัญทางสถิติ พบว่ากลุ่มทดลองได้คะแนนเฉลี่ย 2.611 หมายความว่า ผู้ป่วยมีความรู้สึกเจ็บปวดแสบแสบพอทนได้ บางครั้งต้องใช้ยาแก้ปวดพาราเซตามอล แต่ไม่เกินวันละ 2-4 เม็ด ส่วนกลุ่มควบคุมได้คะแนนเฉลี่ย 1.833 หมายความว่า ผู้ป่วยมีความรู้สึกเจ็บปวดแสบมาก รับประทานยาแก้ปวดพาราเซตามอล ครั้งละ 2 เม็ดทุก 4 ชั่วโมง

ตารางที่ 10 เปรียบเทียบระดับความเจ็บปวดหลังผ่าตัด วันที่ 5

ระดับความเจ็บปวดและคะแนน	กลุ่มควบคุม		กลุ่มทดลอง	
	คน	คะแนน	คน	คะแนน
ระดับ 1 คะแนน 1	2	2	-	-
ระดับ 2 คะแนน 2	6	12	-	-
ระดับ 3 คะแนน 3	4	12	4	12
ระดับ 4 คะแนน 4	4	16	8	32
ระดับ 5 คะแนน 5	2	10	6	30
รวม	18	52	18	74
$\bar{X}$		2.889		4.11
S.D.		1.20		.74

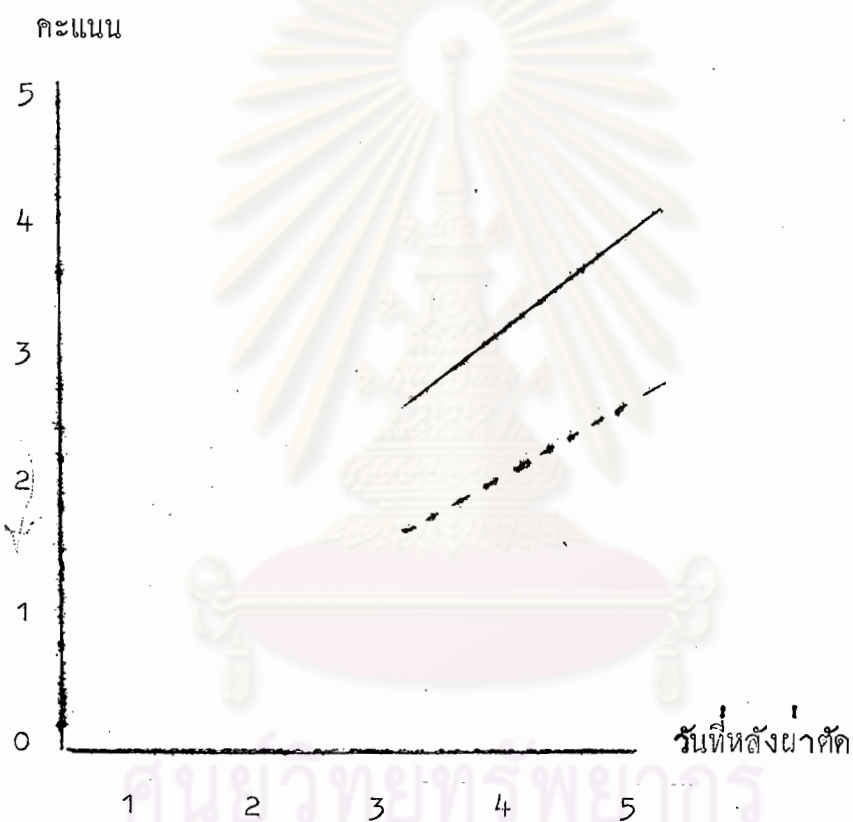
เปรียบเทียบคะแนนเฉลี่ยทั้ง 2 กลุ่ม โดยยังไม่ได้ทดสอบความมีนัยสำคัญทางสถิติ พบว่ากลุ่มทดลองได้คะแนนเฉลี่ย 4.111 หมายความว่า ผู้ป่วยรู้สึกเจ็บปวดแฉกเล็กน้อยแต่พอทนได้ โดยไม่ต้องใช้ยาแก้ปวดเลย ส่วนกลุ่มควบคุมได้คะแนนเฉลี่ย 2.889 หมายความว่า ผู้ป่วยมีความรู้สึกเจ็บปวดแฉกแต่พอทนได้ บางครั้งต้องใช้ยาแก้ปวดพาราเซตามอล แต่ไม่เกินวันละ 2-4 เม็ด

รายละเอียดตารางที่ 9 และ 10 จะเปรียบเทียบให้เห็นชัดเจนในแผนภูมิ

แผนภูมิที่ 3 เปรียบเทียบอัตราการหายของบาดแผลกลุ่มทดลองและกลุ่มควบคุมวัดตามระดับความเจ็บปวดหลังผ่าตัดวันที่ 3 และวันที่ 5

อัตราการหายของบาดแผล

วัดตามระดับความเจ็บปวด



จุฬาลงกรณ์มหาวิทยาลัย

หมายถึง กลุ่มทดลอง

หมายถึง กลุ่มควบคุม



ตารางที่ 11 เปรียบเทียบระดับการบวมของบาดแผลหลังผ่าตัด วันที่ 3

ระดับการบวมของบาดแผลและคะแนน	กลุ่มควบคุม		กลุ่มทดลอง	
	คน	คะแนน	คน	คะแนน
ระดับ 1 คะแนน 1	5	5	-	-
ระดับ 2 คะแนน 2	3	6	2	4
ระดับ 3 คะแนน 3	6	18	5	15
ระดับ 4 คะแนน 4	3	12	3	32
ระดับ 5 คะแนน 5	1	5	3	15
รวม	18	46	18	66
$\bar{x}$		2.556		3.667
S.D.		1.21		.88

เปรียบเทียบคะแนนเฉลี่ยทั้ง 2 กลุ่ม โดยยังไม่ได้ทดสอบความมีนัยสำคัญทางสถิติ พบว่ากลุ่มทดลองได้คะแนนเฉลี่ย 3.667 หมายความว่า ผู้ป่วยมีอาการบวมรอบ ๆ บริเวณบาดแผลผ่าตัดขนาดกว้างของการบวมมีรัศมีไม่เกิน 1 ซม. ส่วนกลุ่มควบคุมได้คะแนนเฉลี่ย 2.556 หมายความว่า ผู้ป่วยมีอาการบวมรอบ ๆ บริเวณบาดแผลผ่าตัดขนาดความกว้างของการบวมมีรัศมีประมาณ 1.1 - 2 ซม.

ศูนย์วิจัยทรัพยากร  
จุฬาลงกรณ์มหาวิทยาลัย

ตารางที่ 12 เปรียบเทียบระดับการบวมของบาดแผลหลังผ่าตัด วันที่ 5

ระดับการบวมของบาดแผลและคะแนน	กลุ่มควบคุม		กลุ่มทดลอง	
	คน	คะแนน	คน	คะแนน
ระดับ 1 คะแนน 1	2	2	-	-
ระดับ 2 คะแนน 2	3	6	-	-
ระดับ 3 คะแนน 3	5	15	1	3
ระดับ 4 คะแนน 4	4	16	4	16
ระดับ 5 คะแนน 5	4	20	13	65
รวม	18	59	18	84
$\bar{X}$		3.278		4.667
S.D.		1.28		.58

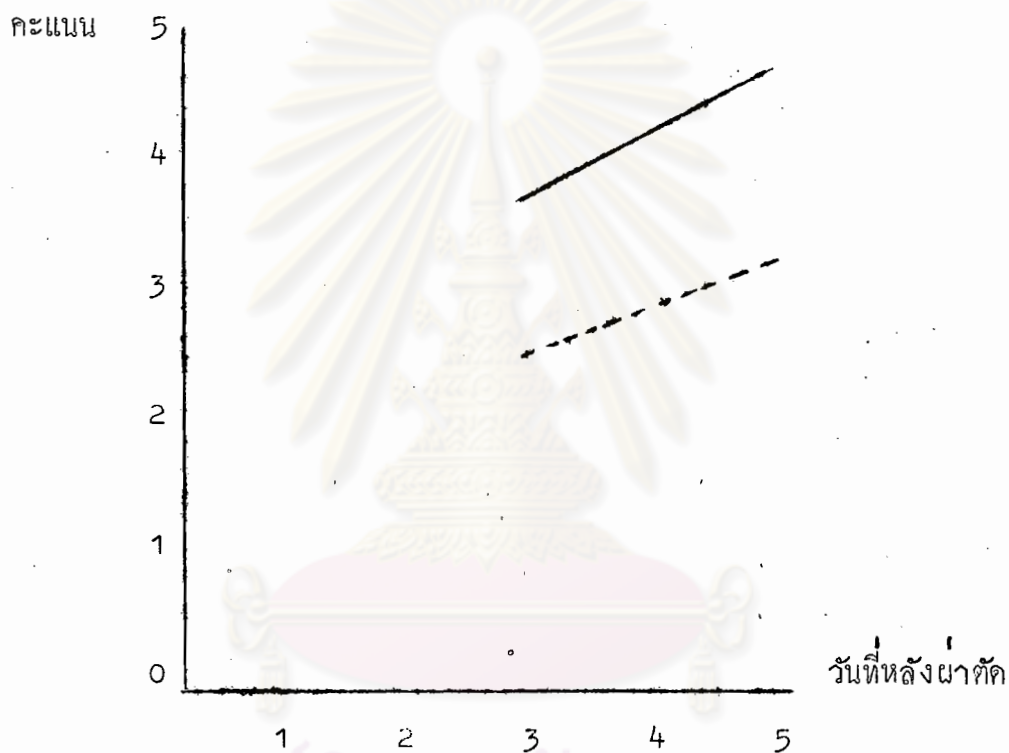
เปรียบเทียบคะแนนเฉลี่ยทั้ง 2 กลุ่ม โดยยังไม่ได้ทดสอบความมีนัยสำคัญทางสถิติ พบว่ากลุ่มทดลองได้คะแนนเฉลี่ย 4.667 หมายความว่า ผู้ป่วยไม่มีอาการบวมบริเวณบาดแผลผ่าตัดเลย ส่วนกลุ่มควบคุมได้คะแนนเฉลี่ย 3.278 หมายความว่า ผู้ป่วยมีอาการบวมรอบ ๆ บริเวณบาดแผลผ่าตัดขนาดความกว้างของการบวมมีรัศมีประมาณ 1.1 - 2 ซม.

รายละเอียดตารางที่ 11 และ 12 จะเปรียบเทียบให้เห็นชัดเจนในแผนภูมิ

แผนภูมิที่ 4 เปรียบเทียบอัตราการหายใจของบาดแผล กลุ่มทดลองและกลุ่มควบคุม  
 วัดตามระดับการบวมของบาดแผลหลังผ่าตัดวันที่ 3 และวันที่ 5

อัตราการหายใจของบาดแผล

วัดตามระดับการบวมของบาดแผล



ศูนย์วิจัยทรัพยากร

จุฬาลงกรณ์มหาวิทยาลัย

\_\_\_\_\_ หมายถึง กลุ่มทดลอง

----- หมายถึง กลุ่มควบคุม

ตารางที่ 13 เปรียบเทียบระดับอุณหภูมิของร่างกายหลังผ่าตัด วันที่ 3

ระดับอุณหภูมิของร่างกายและคะแนน	กลุ่มควบคุม		กลุ่มทดลอง	
	คน	คะแนน	คน	คะแนน
ระดับ 1 คะแนน 1	-	-	-	-
ระดับ 2 คะแนน 2	1	2	-	-
ระดับ 3 คะแนน 3	5	15	5	15
ระดับ 4 คะแนน 4	11	44	6	24
ระดับ 5 คะแนน 5	1	5	7	35
รวม	18	66	18	74
$\bar{X}$		3.667		4.111
S.D.		.67		.81

เปรียบเทียบคะแนนเฉลี่ยทั้ง 2 กลุ่ม โดยยังไม่ได้ทดสอบความมีนัยสำคัญทางสถิติ พบว่ากลุ่มทดลองได้คะแนนเฉลี่ย 4.111 และกลุ่มควบคุมได้คะแนนเฉลี่ย 3.667 หมายความว่า ผู้ป่วยมีระดับอุณหภูมิของร่างกายระหว่าง 37.1° ซ. ถึง 37.5° ซ.

จุฬาลงกรณ์มหาวิทยาลัย

ตารางที่ 14 เปรียบเทียบระดับอุณหภูมิของร่างกายหลังผ่าตัด วันที่ 5

ระดับอุณหภูมิของร่างกายและคะแนน	กลุ่มควบคุม		กลุ่มทดลอง	
	คน	คะแนน	คน	คะแนน
ระดับ 1 คะแนน 1	-	-	-	-
ระดับ 2 คะแนน 2	1	2	-	-
ระดับ 3 คะแนน 3	2	6	1	3
ระดับ 4 คะแนน 4	7	28	5	20
ระดับ 5 คะแนน 5	8	40	12	60
รวม	18	76	18	83
$\bar{X}$		4.222		4.611
S.D.		.85		.59

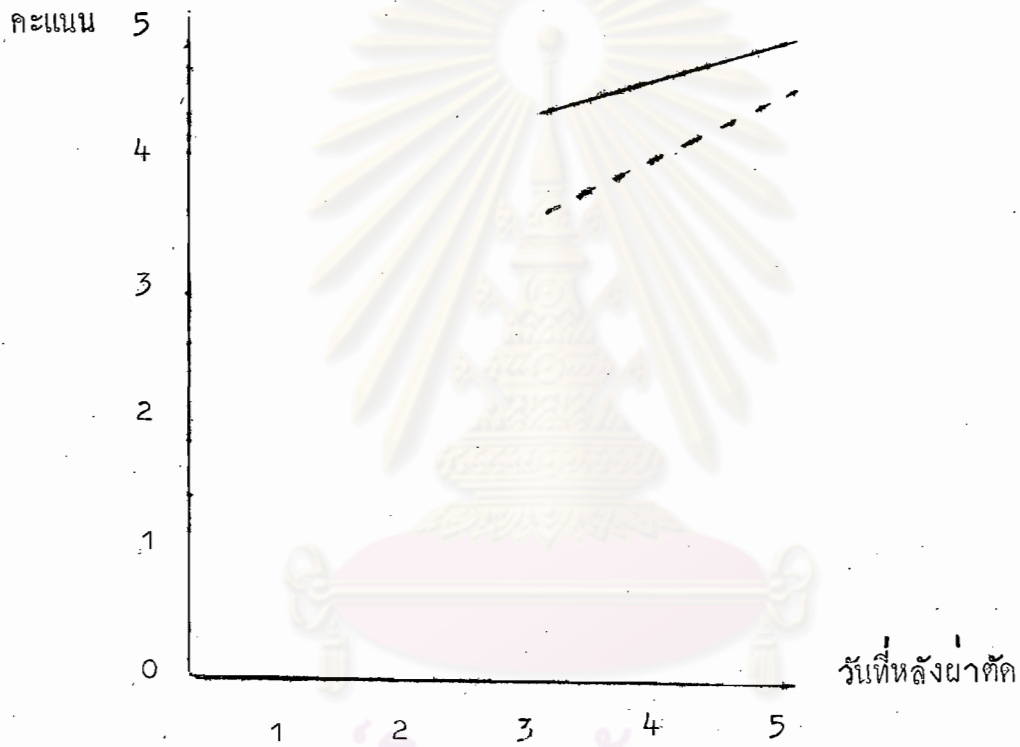
เปรียบเทียบคะแนนเฉลี่ยทั้ง 2 กลุ่ม โดยยังไม่ได้ทดสอบความมีนัยสำคัญทางสถิติ พบว่ากลุ่มทดลองได้คะแนนเฉลี่ย 4.611 หมายความว่า ผู้ป่วยมีระดับอุณหภูมิของร่างกายไม่เกิน  $37^{\circ}\text{C}$ . ส่วนกลุ่มควบคุมได้คะแนนเฉลี่ย 4.222 หมายความว่า ผู้ป่วยมีระดับอุณหภูมิของร่างกายระหว่าง  $37.1^{\circ}\text{C}$ . ถึง  $37.5^{\circ}\text{C}$ .

รายละเอียดตารางที่ 13 และ 14 จะเปรียบเทียบให้เห็นชัดเจนในแผนภูมิ

แผนภูมิที่ 5 เปรียบเทียบอัตราการหายของบาดแผลกลุ่มทดลองและกลุ่มควบคุม วัดตามระดับอุณหภูมิของร่างกายหลังผ่าตัดวันที่ 3 และวันที่ 5

อัตราการหายของบาดแผล

วัดตามระดับอุณหภูมิของร่างกาย



หมายถึง กลุ่มทดลอง  
หมายถึง กลุ่มควบคุม

ตารางที่ 15 เปรียบเทียบระดับเลือกที่ออกจากบาดแผลผ่าตัดหลังผ่าตัด  
วันที่ 3

ระดับเลือกที่ออกจากบาดแผลและคะแนน	กลุ่มควบคุม		กลุ่มทดลอง	
	คน	คะแนน	คน	คะแนน
ระดับ 1 คะแนน 1	5	5	-	-
ระดับ 2 คะแนน 2	1	2	-	-
ระดับ 3 คะแนน 3	5	15	8	24
ระดับ 4 คะแนน 4	7	28	8	32
ระดับ 5 คะแนน 5	-	-	2	10
รวม	18	50	18	66
$\bar{X}$		2.778		3.667
S.D.		1.23		.67

เปรียบเทียบคะแนนเฉลี่ยทั้ง 2 กลุ่ม โดยยังไม่ได้ทดสอบความมีนัยสำคัญทางสถิติ พบว่ากลุ่มทดลองได้คะแนนเฉลี่ย 3.667 หมายความว่า ผู้ป่วยมีอาการเลือกออกจากบาดแผลผ่าตัด ต้องช่วยด้วยผ้ากอสไม่เกิน 1 ชั้น ส่วนกลุ่มควบคุมได้คะแนนเฉลี่ย 2.778 หมายความว่า ผู้ป่วยมีอาการเลือกออกจากบาดแผลผ่าตัดต้องช่วยด้วยผ้ากอสตั้งแต่ 1 ชั้น แต่ไม่เกิน 2 ชั้น

ตารางที่ 16 เปรียบเทียบระดับเลือดที่ออกจากบาดแผลผ่าตัดหลังผ่าตัด  
วันที่ 5

ระดับเลือดที่ออกจากบาดแผลและคะแนน	กลุ่มควบคุม		กลุ่มทดลอง	
	คน	คะแนน	คน	คะแนน
ระดับ 1 คะแนน 1	-	-	-	-
ระดับ 2 คะแนน 2	2	4	-	-
ระดับ 3 คะแนน 3	4	12	2	6
ระดับ 4 คะแนน 4	8	32	4	16
ระดับ 5 คะแนน 5	4	20	12	60
รวม	18	68	18	82
$\bar{X}$		3.778		4.556
S.D.		.92		.69

เปรียบเทียบคะแนนเฉลี่ยทั้ง 2 กลุ่ม โดยยังไม่ได้ทดสอบความมีนัยสำคัญทางสถิติ พบว่ากลุ่มทดลองได้คะแนนเฉลี่ย 4.556 หมายความว่า ผู้ป่วยไม่มีอาการเลือดออกจากบาดแผลผ่าตัดเลย ส่วนกลุ่มควบคุมได้คะแนนเฉลี่ย 3.778 หมายความว่า ผู้ป่วยมีอาการเลือดออกจากบาดแผลผ่าตัดต้องรับควยผ้ากอสไม่เกิน 1 ชิ้น

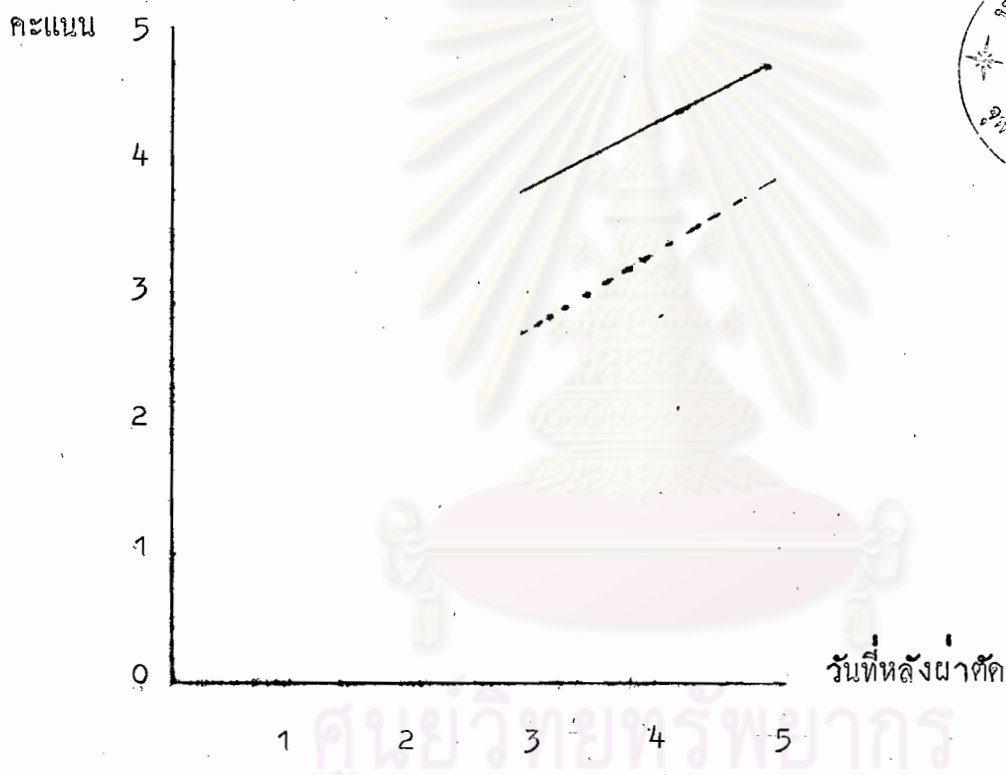
รายละเอียดตารางที่ 15 และ 16 จะเปรียบเทียบให้เห็นชัดในแผนภูมิที่ 6



แผนภูมิที่ 6 เปรียบเทียบอัตราการหายใจของบาดแผลกลุ่มทดลองและกลุ่มควบคุม วัดตามระดับเลือดที่ออกจากบาดแผลผ่าตัด หลังผ่าตัดวันที่ 3 และวันที่ 5

อัตราการหายใจของบาดแผล

วัดตามระดับเลือดที่ออกจากบาดแผล



หมายถึง กลุ่มทดลอง

หมายถึง กลุ่มควบคุม

ตารางที่ 17 เปรียบเทียบระดับการถ่ายอุจจาระหลังผ่าตัดวันที่ 3

ระดับการถ่ายอุจจาระและคะแนน	กลุ่มควบคุม		กลุ่มทดลอง	
	คน	คะแนน	คน	คะแนน
ระดับ 1 คะแนน 1	1	1	-	-
ระดับ 2 คะแนน 2	2	4	-	-
ระดับ 3 คะแนน 3	2	6	5	15
ระดับ 4 คะแนน 4	13	52	12	48
ระดับ 5 คะแนน 5	-	-	1	5
รวม	18	63	18	68
$\bar{X}$		3.50		3.778
S.D.		.90		.53

เปรียบเทียบคะแนนเฉลี่ยทั้ง 2 กลุ่ม โดยยังไม่ได้ทดสอบความมีนัยสำคัญทางสถิติ พบว่ากลุ่มทดลองได้คะแนนเฉลี่ย 3.778 หมายความว่า ผู้ป่วยสามารถถ่ายอุจจาระได้ภายหลังได้รับยา อี แอล พี โค ขนาด 15 ซีซี. วันละ 3 เวลาหลังอาหาร และยามิสอัลบาขนาด 33 ซีซี. ตอนเช้าหลังอาหาร ส่วนกลุ่มควบคุมได้คะแนนเฉลี่ย 3.50 หมายความว่า ผู้ป่วยสามารถถ่ายอุจจาระได้ภายหลังได้รับยา อี แอล พี โค ขนาด 15 ซีซี. วันละ 3 เวลา หลังอาหาร และยามิสอัลบาขนาด 30 ซีซี. ตอนเช้าหลังอาหาร และก่อนนอน

ตารางที่ 18 เปรียบเทียบระดับการถ่ายอุจจาระหลังผ่าตัด วันที่ 5

ระดับการถ่ายอุจจาระและคะแนน	กลุ่มควบคุม		กลุ่มทดลอง	
	คน	คะแนน	คน	คะแนน
ระดับ 1 คะแนน 1	1	1	-	-
ระดับ 2 คะแนน 2	1	2	-	-
ระดับ 3 คะแนน 3	2	6	1	3
ระดับ 4 คะแนน 4	10	40	13	52
ระดับ 5 คะแนน 5	4	20	4	20
รวม	18	69	18	75
$\bar{X}$		3.833		4.167
S.D.		1.01		.50

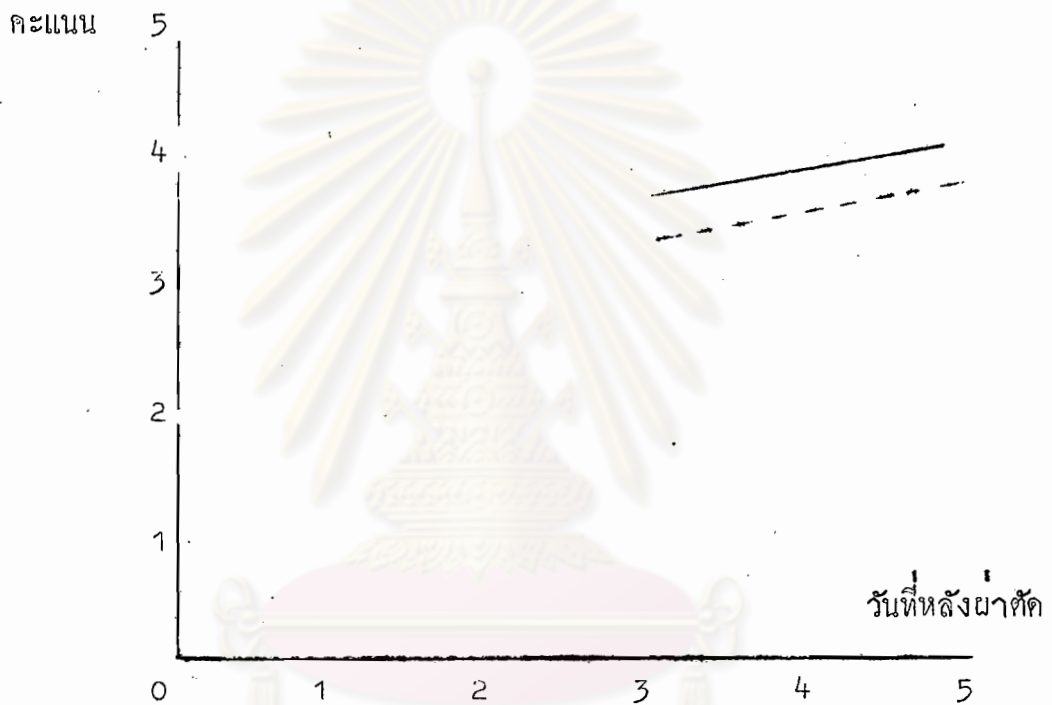
เปรียบเทียบคะแนนเฉลี่ยทั้ง 2 กลุ่ม โดยยังไม่ได้นัดสอบความมีนัยสำคัญทางสถิติ พบว่ากลุ่มทดลองได้คะแนนเฉลี่ย 4.167 ส่วนกลุ่มควบคุมได้คะแนนเฉลี่ย 3.833 หมายความว่า ผู้ป่วยสามารถถ่ายอุจจาระได้ภายหลังได้รับยา อี แอล ซี โกล ขนาด 15 ซีซี วันละ 3 เวลาหลังอาหารและยามีสถิตขนาด 30 ซีซี ตอนเช้าหลังอาหาร

รายละเอียดตารางที่ 17 และ 18 จะเปรียบเทียบให้เห็นชัดเจนในแผนภูมิที่ 7

แผนภูมิที่ 7 เปรียบเทียบอัตราการหายใจของบาดแผลกลุ่มทดลองและกลุ่มควบคุมวัดตามระดับการหายใจหลังจากผ่าตัดวันที่ 3 และวันที่ 5

อัตราการหายใจของบาดแผล

วัดตามระดับการหายใจ



หมายถึง กลุ่มทดลอง

หมายถึง กลุ่มควบคุม

ตารางที่ 19 ทดสอบความมีนัยสำคัญทางสถิติของการหายของบาดแผลหลัง  
ผ่าตัดวันที่ 3 และวันที่ 5

การหายของบาดแผล	$\bar{X}_1$	S.D <sub>1</sub>	$\bar{X}_2$	S.D <sub>2</sub>	t
วันที่ 3	14.33	3.97	17.83	2.29	3.18**
วันที่ 5	18.00	4.12	22.11	2.28	3.63**

\*\*เป็นนัยสำคัญที่ระดับ .01

$$df = 36 - 2$$

ผลการวิเคราะห์การประเมินการหายของบาดแผลหลังผ่าตัดวันที่ 3 และ  
วันที่ 5 ตามตารางที่ 19 พบว่ากลุ่มทดลองและกลุ่มควบคุมมีอาการแสดงการหายของ  
บาดแผลผ่าตัดแตกต่างกันอย่างมีนัยสำคัญทางสถิติที่ระดับ .01

ศูนย์วิทยทรัพยากร  
จุฬาลงกรณ์มหาวิทยาลัย

ตารางที่ 20 ทดสอบความมีนัยสำคัญทางสถิติของอาการแสดงการหายของ  
บาดแผลหลังผ่าตัด วันที่ 3

เกณฑ์การประเมินการหายของบาดแผล	$\bar{X}_1$	$S_1$	$\bar{X}_2$	$S_2$	t
1. ความเจ็บปวด	1.833	1.07	2.611	1.95	2.36*
2. การบวมของบาดแผล	2.556	1.21	3.667	.88	3.176**
3. คุณภาพของร่างกาย	3.667	.67	4.111	.81	1.81
4. เลือดที่ออกจากบาดแผล	2.778	1.23	3.667	.67	2.57*
5. การถ่ายอุจจาระ	3.500	.90	3.778	.53	1.14

\* มีนัยสำคัญที่ระดับ .05

\*\* มีนัยสำคัญที่ระดับ .01

$$df = 36 - 2$$

ผลการวิเคราะห์การประเมินผลการหายของบาดแผลหลังผ่าตัดวันที่ 3 เป็น  
รายข้อ พบว่ากลุ่มทดลองและกลุ่มควบคุมมีอาการแสดงการหายของบาดแผลผ่าตัดในข้อ 2  
เกี่ยวกับการบวมของบาดแผลผ่าตัดแตกต่างกันอย่างมีนัยสำคัญทางสถิติที่ระดับ .01  
สำหรับอาการแสดงการหายของบาดแผลผ่าตัดในข้อ 1 และ 4 เกี่ยวกับความเจ็บปวดและ  
อาการเลือดออกจากบาดแผลแตกต่างกันอย่างมีนัยสำคัญทางสถิติที่ระดับ .05 ส่วนอาการ  
แสดงการหายของบาดแผลผ่าตัดในข้อ 3 และ 5 เกี่ยวกับระดับคุณภาพของร่างกายหลัง  
ผ่าตัดและการถ่ายอุจจาระไม่มีความแตกต่างกันอย่างมีนัยสำคัญทางสถิติ

ตารางที่ 21 ทดสอบความมีนัยสำคัญทางสถิติของอาการแสดงการหายของ  
บาดแผลหลังผ่าตัดวันที่ 5

เกณฑ์การประเมินการหายของบาดแผล อาการแสดงของบาดแผล	$\bar{X}_1$	$S_1$	$\bar{X}_2$	$S_2$	t
1. ความเจ็บปวด	2.889	1.20	4.111	.74	3.715**
2. การบวมของบาดแผล	3.278	1.28	4.667	.58	3.96**
3. คุณภาพของร่างกาย	4.222	.85	4.611	.59	1.61
4. เลือดที่ออกจากบาดแผล	3.778	.92	4.556	.69	2.90**
5. การถ่ายอุจจาระ	3.833	1.01	4.167	.50	1.92

\*\* มีนัยสำคัญที่ระดับ .01

$$df = 36 - 2$$

ผลการวิเคราะห์การประเมินผลการหายของบาดแผลหลังผ่าตัดวันที่ 5 เป็น  
รายชื่อ พบว่ากลุ่มทดลองและกลุ่มควบคุมมีอาการแสดงการหายของบาดแผลผ่าตัดในข้อ  
1, 2 และ 4 เกี่ยวกับความเจ็บปวด การบวมของบาดแผล และอาการเลือดออกจาก  
บาดแผลผ่าตัดแตกต่างกันอย่างมีนัยสำคัญทางสถิติที่ระดับ .01 ส่วนอาการแสดงการ  
หายของบาดแผลในข้อ 3 และ 5 เกี่ยวกับคุณภาพของร่างกายและการถ่ายอุจจาระหลัง  
ผ่าตัดไม่มีความแตกต่างกันอย่างมีนัยสำคัญทางสถิติ

ตารางที่ 22 ทดสอบความมีนัยสำคัญทางสถิติของการหายของปากแผลหลัง  
ผ่าตัด วันที่ 3 และวันที่ 5 ของกลุ่มตัวอย่างประชากร เพศชาย

การหายของปากแผล	$\bar{X}_1$	$S_1$	$\bar{X}_2$	$S_2$	t
วันที่ 3	12.22	3.64	17.33	2.21	5.01**
วันที่ 5	16.44	3.62	21.22	2.70	4.43**

\*\*มีนัยสำคัญที่ระดับ .01

$$df = 18 - 2$$

ผลการวิเคราะห์การประเมินผลการหายของปากแผลหลังผ่าตัดวันที่ 3 และ  
วันที่ 5 ของกลุ่มตัวอย่างประชากร เพศชาย ตามตารางที่ 22 พบว่ากลุ่มทดลองและ  
กลุ่มควบคุมมีอาการแสดงการหายของปากแผลผ่าตัดแตกต่างกันอย่างมีนัยสำคัญทางสถิติ  
ที่ระดับ .01

ศูนย์วิทยทรัพยากร  
จุฬาลงกรณ์มหาวิทยาลัย



ตารางที่ 23 ทดสอบความมีนัยสำคัญทางสถิติของการหายของบาดแผลหลังผ่าตัดวันที่ 3 และวันที่ 5 ของกลุ่มตัวอย่างประชากร เพศหญิง

การหายของบาดแผล	$\bar{X}_1$	$S_1$	$\bar{X}_2$	$S_2$	t
วันที่ 3	16.44	3.06	18.33	2.26	1.49
วันที่ 5	19.67	3.77	23.00	1.25	2.379*

\*มีนัยสำคัญที่ระดับ .05

$$df = 18 - 2$$

ผลการวิเคราะห์การประเมินผลการหายของบาดแผลหลังผ่าตัดวันที่ 3 และวันที่ 5 ของกลุ่มประชากรเพศหญิง ตามตารางที่ 23 พบว่ากลุ่มทดลองและกลุ่มควบคุมมีอาการแสดงการหายของบาดแผลหลังผ่าตัดวันที่ 5 แตกต่างกันอย่างมีนัยสำคัญทางสถิติที่ระดับ .05 ส่วนอาการแสดงการหายของบาดแผลหลังผ่าตัดวันที่ 3 ไม่มีความแตกต่างกันอย่างมีนัยสำคัญทางสถิติ

ศูนย์วิทยทรัพยากร  
จุฬาลงกรณ์มหาวิทยาลัย

ตารางที่ 24 ทดสอบความมีนัยสำคัญทางสถิติของการหายของบาดแผลหลัง  
ผ่าตัดวันที่ 3 และวันที่ 5 ของกลุ่มตัวอย่างประชากรที่มีอายุ  
ระหว่าง 20 - 35 ปี

การหายของบาดแผล	$\bar{x}_1$	$s_1$	$\bar{x}_2$	$s_2$	t
วันที่ 3	15.17	3.44	17.83	2.85	1.823
วันที่ 5	18.17	3.80	21.83	3.29	1.794

$$df = 12 - 2$$

ผลการวิเคราะห์การประเมินผลการหายของบาดแผลหลังผ่าตัดวันที่ 3 และ  
วันที่ 5 ของกลุ่มตัวอย่างประชากรที่มีอายุระหว่าง 20 - 35 ปี ตามตารางที่ 24 พบ  
ว่ากลุ่มทดลองและกลุ่มควบคุมมีอาการแสดงการหายของบาดแผลผ่าตัดไม่แตกต่างกัน  
อย่างมีนัยสำคัญทางสถิติ ที่ระดับ .05

ศูนย์วิทยทรัพยากร  
จุฬาลงกรณ์มหาวิทยาลัย

ตารางที่ 25 ทดสอบความมีนัยสำคัญทางสถิติของการหายของบาดแผลหลังผ่าตัดวันที่ 3 และวันที่ 5 ของกลุ่มตัวอย่างประชากรที่มีอายุระหว่าง 36 - 50 ปี

การหายของบาดแผล	$\bar{X}_1$	$S_1$	$\bar{X}_2$	$S_2$	t
วันที่ 3	13.83	3.53	18.33	1.80	2.77*
วันที่ 5	18	3.83	22.5	1.89	2.58*

\*มีนัยสำคัญที่ระดับ .05

$$df = 12 - 2$$

ผลการวิเคราะห์การประเมินผลการหายของบาดแผลหลังผ่าตัดวันที่ 3 และวันที่ 5 ของกลุ่มตัวอย่างประชากรที่มีอายุระหว่าง 36 - 50 ปี ตามตารางที่ 25 พบว่ากลุ่มทดลองและกลุ่มควบคุมมีอาการแสดงการหายของบาดแผลแตกต่างกันอย่างมีนัยสำคัญทางสถิติที่ระดับ .05

ศูนย์วิทยทรัพยากร  
จุฬาลงกรณ์มหาวิทยาลัย

ตารางที่ 26 ทดสอบความมีนัยสำคัญทางสถิติของการหายของบาดแผลหลัง  
ผ่าตัด วันที่ 3 และวันที่ 5 ของกลุ่มตัวอย่างประชากรที่มี  
อายุระหว่าง 51 - 65 ปี

การหายของบาดแผล	$\bar{X}_1$	$S_1$	$\bar{X}_2$	$S_2$	t
วันที่ 3	14	4.69	17.33	1.97	1.47
วันที่ 5	18	4.43	22	7	1.97

$$df = 12 - 2$$

ผลการวิเคราะห์การประเมินผลการหายของบาดแผลหลังผ่าตัดวันที่ 3 และ  
วันที่ 5 ของกลุ่มตัวอย่างประชากรที่มีอายุระหว่าง 51 - 65 ปี ตามตารางที่ 26 พบ  
ว่ากลุ่มทดลองและกลุ่มควบคุมมีอาการแสดงการหายของบาดแผลผ่าตัดไม่แตกต่างกัน  
อย่างมีนัยสำคัญทางสถิติ ที่ระดับ .05

ศูนย์วิทยทรัพยากร  
จุฬาลงกรณ์มหาวิทยาลัย