

การวิเคราะห์ข้อมูลและผลการวิเคราะห์ข้อมูล

ผู้วิจัยเสนอการวิเคราะห์ข้อมูลและผลการวิเคราะห์ข้อมูลตามลำดับดังนี้

ตอนที่ 1 เสนอข้อมูลเกี่ยวกับสภาพส่วนตัวของผู้ตอบแบบสอบถาม

ตอนที่ 2 เสนอข้อมูลเกี่ยวกับความคิดเห็นในการบริหารบุคลากรภายในโรงเรียนประถมศึกษา สังกัดสำนักงานการประถมศึกษาจังหวัดนครปฐม ในสภาพที่ปฏิบัติจริงและควรปฏิบัติทั้ง 4 ด้าน คือ การให้ได้มาซึ่งบุคลากร การบำรุงรักษาบุคลากร การพัฒนาบุคลากร การให้บุคลากรพ้นจากตำแหน่ง โดยแยกเสนอเป็นรายชื่อ

ตอนที่ 3 เปรียบเทียบสภาพที่ปฏิบัติจริงกับควรปฏิบัติเกี่ยวกับการบริหารบุคลากรภายในโรงเรียนประถมศึกษา สังกัดสำนักงานการประถมศึกษาจังหวัดนครปฐม ตามความคิดเห็นของผู้บริหารโรงเรียนและผู้ปฏิบัติการ ทั้ง 4 ด้าน คือ การให้ได้มาซึ่งบุคลากร การบำรุงรักษาบุคลากร การพัฒนาบุคลากร การให้บุคลากรพ้นจากตำแหน่ง

ตอนที่ 4 เสนอปัญหาและข้อเสนอแนะเกี่ยวกับการบริหารบุคลากรทั้ง 4 ด้าน คือ การให้ได้มาซึ่งบุคลากร การบำรุงรักษาบุคลากร การพัฒนาบุคลากร และการให้บุคลากรพ้นจากตำแหน่ง ตามความคิดเห็นของผู้บริหารโรงเรียนและผู้ปฏิบัติการ

ในการวิเคราะห์ข้อมูลใช้หาค่าร้อยละ ค่าเฉลี่ย (\bar{X}) และค่าเบี่ยงเบนมาตรฐาน (S.D.) ในรูปของตารางและแผนภูมิประกอบคำอธิบาย และทดสอบสมมติฐานด้วยการหาค่า t (t - test)

ตอนที่ 1 ข้อมูลเกี่ยวกับสถานภาพส่วนตัวของผู้ตอบแบบสอบถาม

การวิเคราะห์ข้อมูลส่วนตัวของผู้ตอบแบบสอบถามเกี่ยวกับเพศ อายุ อายุราชการ ระยะเวลาดำรงตำแหน่งในปัจจุบัน และวิถีทางการศึกษาของประชากรทั้งสองกลุ่ม ได้เสนอตามลำดับดังต่อไปนี้

กลุ่มประชากรจำแนกตามเพศ

ตารางที่ 5

แสดงกลุ่มประชากรจำแนกตามเพศ

เพศ	ผู้บริหาร		ผู้ปฏิบัติการ		รวม	
	จำนวน	ร้อยละ	จำนวน	ร้อยละ	จำนวน	ร้อยละ
ชาย	233	90.66	176	48.48	409	65.97
หญิง	24	9.34	187	51.52	211	34.03
รวม	257	100	363	100	620	100

ตารางที่ 5 แสดงว่าผู้บริหารโรงเรียนเป็นชายมากกว่าหญิง คือเป็นชาย ร้อยละ 90.66 เป็นหญิงร้อยละ 9.34 สำหรับผู้ปฏิบัติการเป็นหญิงมากกว่าชาย คือเป็นหญิงร้อยละ 51.52 เป็นชายร้อยละ 48.48 เมื่อรวมทั้งสองกลุ่มแล้วผู้ตอบแบบสอบถาม เป็นชายมากกว่าหญิง คือเป็นชายร้อยละ 65.97 เป็นหญิงร้อยละ 34.03

กลุ่มประชากรจำแนกตามอายุ

ตารางที่ 6

แสดงกลุ่มประชากรจำแนกตามอายุ

อายุปัจจุบัน	ผู้บริหาร		ผู้ปฏิบัติการ		รวม	
	จำนวน	ร้อยละ	จำนวน	ร้อยละ	จำนวน	ร้อยละ
ต่ำกว่า 21 ปี	0	0.0	3	0.83	3	0.48
21 - 30 ปี	2	0.78	206	56.75	208	33.55
31 - 40 ปี	68	26.46	114	31.40	182	29.35
41 - 50 ปี	74	28.79	25	6.89	99	15.97
51 - 60 ปี	113	43.97	15	4.13	128	20.65
รวม	257	100	363	100	620	100

ตารางที่ 6 แสดงว่าผู้บริหารโรงเรียนมีอายุระหว่าง 51 - 60 ปีมีจำนวนมากเป็นลำดับหนึ่ง ร้อยละ 43.97 รองลงไปที่อายุระหว่าง 41 - 50 ปี ร้อยละ 28.79 อายุระหว่าง 31 - 40 ปี ร้อยละ 26.46 และอายุระหว่าง 21 - 30 ปี ร้อยละ 0.78 ส่วนอายุต่ำกว่า 21 ปีไม่มีเลย

ผู้ปฏิบัติการ มีอายุระหว่าง 21 - 30 ปี มีจำนวนมากเป็นลำดับหนึ่ง ร้อยละ 56.75 รองลงไปที่อายุระหว่าง 31 - 40 ปี ร้อยละ 31.40 อายุระหว่าง 41 - 50 ปี ร้อยละ 6.89 อายุระหว่าง 51 - 60 ปี ร้อยละ 4.13 และอายุต่ำกว่า 21 ปีมีน้อยที่สุด ร้อยละ 0.83

เมื่อรวมทั้งสองกลุ่มแล้ว ผู้ตอบแบบสอบถามมีอายุระหว่าง 21 - 30 ปี มีจำนวนมากเป็นลำดับหนึ่ง ร้อยละ 33.55 รองลงไปที่อายุระหว่าง 31 - 40 ปี ร้อยละ 29.35 อายุระหว่าง 51 - 60 ปี ร้อยละ 20.65 อายุระหว่าง 41 - 50 ปี ร้อยละ

15.97 และอายุต่ำกว่า 21 ปี มีจำนวนน้อยที่สุด ร้อยละ 0.48

กลุ่มประชากรจำแนกตามอายุราชการ

ตารางที่ 7

แสดงกลุ่มประชากรจำแนกตามอายุราชการ

อายุราชการ	ผู้บริหาร		ผู้ปฏิบัติการ		รวม	
	จำนวน	ร้อยละ	จำนวน	ร้อยละ	จำนวน	ร้อยละ
1 - 5 ปี	0	0.0	113	31.13	113	18.23
6 - 10 ปี	8	3.11	136	37.46	144	23.23
11 - 15 ปี	33	12.84	65	17.91	98	15.81
16 - 20 ปี	59	22.96	20	5.51	79	12.74
21 - 25 ปี	23	8.95	9	2.48	32	5.16
26 ปีขึ้นไป	134	52.14	20	5.51	154	24.83
รวม	257	100	363	100	620	100

ตารางที่ 7 แสดงว่าผู้บริหารโรงเรียนมีอายุราชการตั้งแต่ 26 ปีขึ้นไป มีจำนวนมากเป็นลำดับหนึ่ง ร้อยละ 52.14 รองลงไปที่อายุราชการระหว่าง 16 - 20 ปี ร้อยละ 22.96 อายุราชการระหว่าง 11 - 15 ปี ร้อยละ 12.84 อายุราชการระหว่าง 21 - 25 ปี ร้อยละ 8.95 และอายุราชการระหว่าง 6 - 10 ปี มีจำนวนน้อยที่สุด ร้อยละ 3.11

ผู้ปฏิบัติการ มีอายุราชการระหว่าง 6 - 10 ปี มีจำนวนมากเป็นลำดับหนึ่ง ร้อยละ 37.46 รองลงไปที่อายุราชการระหว่าง 1 - 5 ปี ร้อยละ 31.13 อายุราชการระหว่าง 11 - 15 ปี ร้อยละ 17.91 อายุราชการระหว่าง 16 - 21 ปี และ 26 ปีขึ้นไป

มีจำนวนเท่ากัน ร้อยละ 5.51 และอายุราชการระหว่าง 21 - 25 ปี มีจำนวนน้อยที่สุด ร้อยละ 2.48

เมื่อรวมทั้งสองกลุ่มแล้ว ผู้ตอบแบบสอบถามมีอายุราชการ 26 ปีขึ้นไป มีจำนวน มากเป็นลำดับหนึ่ง ร้อยละ 24.83 รองลงไปที่อายุราชการระหว่าง 6 - 10 ปี ร้อยละ 23.23 อายุราชการระหว่าง 1 - 5 ปี ร้อยละ 18.23 อายุราชการระหว่าง 11 - 15 ปี ร้อยละ 15.31 และอายุราชการระหว่าง 16 - 21 ปี มีจำนวนน้อยที่สุด ร้อยละ 5.16

กลุ่มประชากรจำแนกตามระยะเวลาที่ดำรงตำแหน่ง

ตารางที่ 8

แสดงกลุ่มประชากรจำแนกตามระยะเวลาที่ดำรงตำแหน่งปัจจุบัน

ระยะเวลา	ผู้บริหาร		ผู้ปฏิบัติการ		รวม	
	จำนวน	ร้อยละ	จำนวน	ร้อยละ	จำนวน	ร้อยละ
ไม่ตอบ	1	0.39	0	0.0	1	0.16
ต่ำกว่า 6 ปี	71	27.63	136	37.47	207	33.39
6 - 10 ปี	51	19.84	132	36.36	183	29.52
11 - 15 ปี	51	19.84	56	15.43	107	17.26
16 - 20 ปี	29	11.29	21	5.79	50	8.06
21 - 25 ปี	19	7.39	6	1.65	25	4.03
26 ปีขึ้นไป	35	13.62	12	3.30	47	7.58
รวม	257	100	363	100	620	100

ตารางที่ 8 แสดงว่าผู้บริหารโรงเรียนที่ดำรงตำแหน่งปัจจุบันต่ำกว่า 6 ปี มีจำนวนมากเป็นลำดับหนึ่ง ร้อยละ 27.63 รองลงไปที่ระหว่าง 6 - 10 ปี และ 11 - 15 ปี มีจำนวนเท่ากันคือร้อยละ 19.84 สูงกว่า 26 ปีขึ้นไป ร้อยละ 13.62

ระหว่าง 16 - 20 ปี ร้อยละ 11.29 ระหว่าง 21 - 25 ปี ร้อยละ 7.39 และไม่ตอบ ร้อยละ 0.39

ผู้ปฏิบัติการที่ดำรงตำแหน่งปัจจุบันต่ำกว่า 6 ปี มีจำนวนมากเป็นลำดับหนึ่ง ร้อยละ 37.47 รองลงไปคือระหว่าง 6 - 10 ปี ร้อยละ 36.36 ระหว่าง 11 - 15 ปี ร้อยละ 15.43 ระหว่าง 16 - 20 ปี ร้อยละ 5.79 สูงกว่า 26 ปีขึ้นไป ร้อยละ 3.30 และระหว่าง 21 - 25 ปี มีน้อยที่สุด ร้อยละ 1.65

เมื่อรวมทั้งสองกลุ่มผู้ดำรงตำแหน่งปัจจุบันต่ำกว่า 6 ปี มีจำนวนมากเป็นลำดับหนึ่ง ร้อยละ 33.39 รองลงไปคือ 6 - 10 ปี ร้อยละ 29.52 ระหว่าง 11 - 15 ปี ร้อยละ 17.26 ระหว่าง 16 - 20 ปี ร้อยละ 8.06 สูงกว่า 25 ปีขึ้นไป ร้อยละ 7.58 และระหว่าง 21 - 25 ปี มีจำนวนน้อยที่สุด ร้อยละ 4.03 ไม่ตอบร้อยละ 0.16

กลุ่มประชากรจำแนกตามวุฒิทางการศึกษา

ตารางที่ 9

แสดงกลุ่มประชากรจำแนกตามวุฒิทางการศึกษา

วุฒิทางการศึกษา	ผู้บริหาร		ผู้ปฏิบัติการ		รวม	
	จำนวน	ร้อยละ	จำนวน	ร้อยละ	จำนวน	ร้อยละ
ไม่ตอบ	0	0.0	5	1.38	5	0.80
ต่ำกว่า ป. กศ.	16	6.23	3	0.83	19	3.06
ป. กศ. หรือ เทียบเท่า	35	13.62	40	11.02	75	12.10
อนุปริญญา	170	66.14	175	48.21	345	55.65
ปริญญาตรี	32	12.45	135	37.19	167	26.94
สูงกว่าปริญญาตรี	4	1.56	5	1.37	9	1.45
รวม	257	100	363	100	620	100

ตารางที่ 9 แสดงว่าผู้บริหารโรงเรียนมีวุฒิอนุปริญญาามากเป็นลำดับหนึ่ง ร้อยละ 66.14 รองลงไปคือวุฒิ ป.กศ. หรือเทียบเท่า ร้อยละ 13.62 วุฒิปริญญาตรี ร้อยละ 12.45 วุฒิต่ำกว่า ป.กศ. ร้อยละ 6.23 และวุฒิสูงกว่าปริญญาตรีมีน้อยที่สุด ร้อยละ 1.56

ผู้บริหาร มีวุฒิอนุปริญญามาเป็นลำดับหนึ่ง ร้อยละ 48.21 รองลงไปคือวุฒิปริญญาตรี ร้อยละ 37.19 วุฒิ ป.กศ. หรือเทียบเท่า ร้อยละ 11.02 สูงกว่าปริญญาตรี ร้อยละ 1.37 และวุฒิต่ำกว่า ป.กศ. มีจำนวนน้อยที่สุด ร้อยละ 0.83 มีผู้ไม่ตอบร้อยละ 1.38

เมื่อรวมทั้งสองกลุ่มผู้ตอบแบบสอบถามจะมีวุฒิอนุปริญญา่มากเป็นลำดับหนึ่ง ร้อยละ 55.65 รองลงไปคือวุฒิปริญญาตรี ร้อยละ 26.94 วุฒิ ป.กศ. หรือเทียบเท่า ร้อยละ 12.10 วุฒิต่ำกว่า ป.กศ. ร้อยละ 3.06 และวุฒิสูงกว่าปริญญาตรีมีจำนวนน้อยที่สุด ร้อยละ 1.45 มีผู้ไม่ตอบร้อยละ 0.80

ตอนที่ 2 การวิเคราะห์ข้อมูลเกี่ยวกับการบริหารบุคลากรภายในโรงเรียนประถมศึกษา สังกัดสำนักงานการประถมศึกษาจังหวัดนครปฐม

การวิเคราะห์ข้อมูลเกี่ยวกับการบริหารบุคลากรภายในโรงเรียนประถมศึกษา สังกัดสำนักงานการประถมศึกษาจังหวัดนครปฐม และการเปรียบเทียบความคิดเห็นของผู้ตอบแบบสอบถามทั้งสองกลุ่ม คือ กลุ่มผู้บริหารโรงเรียนและกลุ่มผู้บริหาร ภายในโรงเรียนประถมศึกษา สังกัดสำนักงานการประถมศึกษาจังหวัดนครปฐม ที่มีต่อการให้คะแนนซึ่งบุคลากร การบำรุงรักษาบุคลากร การพัฒนาบุคลากร และการให้บุคลากรพ้นจากตำแหน่ง จากแบบสอบถามที่ได้รับคืนจากกลุ่มประชากร จำนวน 620 ชุด ผู้วิจัยจะนำเสนอผลการวิเคราะห์ในรูปของตารางและแผนภูมิแสดงจำนวน ค่าเฉลี่ย (\bar{X}) และค่าเบี่ยงเบนมาตรฐาน (S.D.) ประกอบคำอธิบาย โดยให้ลำดับการประมาณค่าความคิดเห็นและเกณฑ์ค่าคะแนนเฉลี่ย ดังนี้

1. ลำดับการประมาณค่าความคิดเห็น

มีการปฏิบัติในลำดับมากที่สุด	มีคะแนนเป็น	5	คะแนน
มีการปฏิบัติในระดับมาก	มีคะแนนเป็น	4	คะแนน
มีการปฏิบัติในระดับปานกลาง	มีคะแนนเป็น	3	คะแนน
มีการปฏิบัติในระดับน้อย	มีคะแนนเป็น	2	คะแนน
มีการปฏิบัติในระดับน้อยที่สุดหรือไม่ได้ปฏิบัติเลย	มีคะแนนเป็น	1	คะแนน

2. นำความคิดเห็นของกลุ่มประชากรทั้งสองกลุ่มมาหาค่าเฉลี่ย (\bar{X}) โดยเทียบกับระดับของการปฏิบัติดังต่อไปนี้

ค่าเฉลี่ยตั้งแต่ 4.50 - 5.00	ถือว่ามี การปฏิบัติมากที่สุด
ค่าเฉลี่ยตั้งแต่ 3.50 - 4.49	ถือว่ามี การปฏิบัติมาก
ค่าเฉลี่ยตั้งแต่ 2.50 - 3.49	ถือว่ามี การปฏิบัติปานกลาง
ค่าเฉลี่ยตั้งแต่ 1.50 - 2.49	ถือว่ามี การปฏิบัติน้อย
ค่าเฉลี่ยตั้งแต่ 1.00 - 1.49	ถือว่ามี การปฏิบัติ น้อยที่สุดหรือไม่ได้ปฏิบัติเลย

ก. การให้คะแนนซึ่งบุคลากร

การวิเคราะห์ข้อมูลการบริหารบุคลากรภายในโรงเรียนประถมศึกษา สังกัดสำนักงานการประถมศึกษาจังหวัดนครปฐม ในด้านการให้คะแนนซึ่งบุคลากรตามความคิดเห็นของผู้บริหารโรงเรียนและปฏิบัติกร ปรากฏผลตามตารางที่ 10 และแผนภูมิที่ 14 มีรายละเอียดดังต่อไปนี้

จุฬาลงกรณ์มหาวิทยาลัย

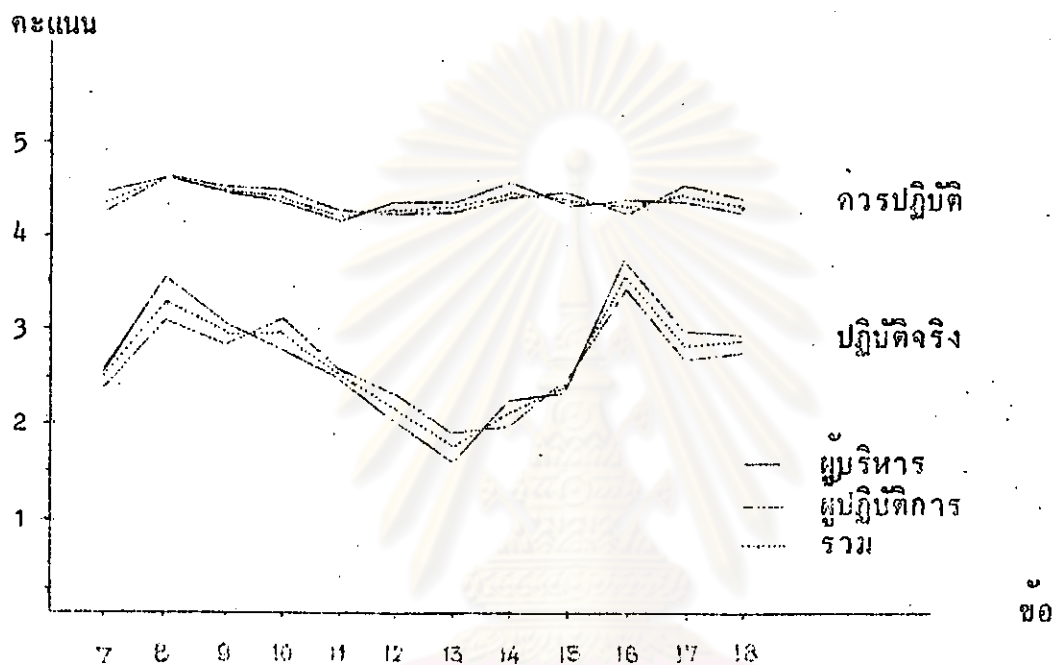
ตารางที่ 10

แสดงสภาพที่ปฏิบัติจริงและการปฏิบัติเกี่ยวกับการให้คำปรึกษาบุคลากร

ข้อ	ปฏิบัติจริง						การปฏิบัติ					
	ผู้บริหาร N = 257		ผู้ถูกตักการ N = 363		รวม N = 620		ผู้บริหาร N = 257		ผู้ถูกตักการ N = 363		รวม N = 620	
	\bar{X}	S.D	\bar{X}	S.D	\bar{X}	S.D	\bar{X}	S.D	\bar{X}	S.D	\bar{X}	S.D
7	2.62	1.02	2.54	0.99	2.57	1.00	4.40	0.75	4.29	0.92	4.33	0.86
8	3.52	0.79	3.18	0.97	3.32	0.91	4.51	0.83	4.52	0.84	4.51	0.83
9	3.16	0.97	2.93	1.05	3.02	1.03	4.40	0.85	4.44	0.79	4.42	0.81
10	2.86	1.24	3.16	1.22	3.04	1.24	4.30	1.00	4.41	0.96	4.37	0.98
11	2.54	1.25	2.59	1.24	2.57	1.18	4.16	1.00	4.17	1.01	4.16	1.00
12	2.06	1.17	2.33	1.12	2.22	1.15	4.30	1.00	4.25	0.95	4.27	0.97
13	1.67	1.07	1.98	1.09	1.85	1.09	4.34	0.34	4.32	0.93	4.33	0.93
14	2.20	1.05	2.03	1.06	2.10	1.06	4.55	0.91	4.54	0.86	4.44	0.88
15	2.32	0.94	2.42	0.99	2.38	0.97	4.35	1.13	4.41	0.97	4.39	1.04
16	3.71	1.15	3.55	1.16	3.62	1.15	4.34	1.18	4.20	1.18	4.26	1.18
17	2.94	1.11	2.72	1.11	2.81	1.12	4.32	1.17	4.51	0.92	4.43	1.04
18	2.91	1.01	2.75	0.99	2.82	1.00	4.21	1.25	4.25	1.04	4.24	1.13
รวม	3.15	0.61	3.14	0.69	3.15	0.66	4.73	0.65	4.74	0.58	4.74	0.61

แผนภูมิที่ 14

แสดงการเปรียบเทียบความคิดเห็นของกลุ่มประชากรเกี่ยวกับการให้โตมาซึ่งบุคลากร



ตารางที่ 10 และแผนภูมิที่ 14 แสดงความคิดเห็นของกลุ่มประชากร คือ ผู้บริหารโรงเรียนและผู้ปฏิบัติการเกี่ยวกับการให้โตมาซึ่งบุคลากร ตามแบบสอบถามมี 12 ข้อ ตั้งแต่ข้อ 7 - 18 มีรายละเอียดเป็นรายข้อดังต่อไปนี้

ข้อ 7. โรงเรียนได้มีการรวบรวมข้อมูลและเปรียบเทียบอัตราค่าจ้างบุคลากรของโรงเรียนต่าง ๆ เพื่อเป็นแนวทางในการพิจารณาความต้องการบุคลากรของโรงเรียนในอนาคตเพียงใด

ปฏิบัติจริง

การปฏิบัติ

ทั้งผู้บริหารโรงเรียนและผู้ปฏิบัติการ

ทั้งผู้บริหารโรงเรียนและผู้ปฏิบัติการ

ปฏิบัติจริง

มีความเห็นใกล้เคียงกันว่าได้มีการปฏิบัติ
อยู่ในระดับปานกลาง มีค่าเฉลี่ย 2.62
และ 2.54 ตามลำดับ เมื่อรวมทั้งสอง
กลุ่มแล้วมีความเห็นว่าได้มีการปฏิบัติอยู่
ในระดับปานกลาง มีค่าเฉลี่ย 2.57

ควรปฏิบัติ

มีความเห็นใกล้เคียงกันว่าควรปฏิบัติในระดับ
มาก มีค่าเฉลี่ย 4.40 และ 4.29 ตาม
ลำดับ เมื่อรวมทั้งสองกลุ่มแล้วมีความเห็น
ว่าควรปฏิบัติในระดับมาก มีค่าเฉลี่ย 4.33

ข้อ 8. โรงเรียนได้มีหลักการพิจารณาแ่งงานสำหรับบุคลากรไว้เพียงใด

ปฏิบัติจริง

ผู้บริหารโรงเรียนมีความเห็นว่าได้
มีการปฏิบัติอยู่ในระดับมาก มีค่าเฉลี่ย
3.52 ผู้ปฏิบัติการมีความเห็นว่าได้มีการ
ปฏิบัติอยู่ในระดับปานกลาง มีค่าเฉลี่ย
3.18 เมื่อรวมทั้งสองกลุ่มแล้วมีความเห็น
ว่าได้มีการปฏิบัติอยู่ในระดับปานกลาง มี
ค่าเฉลี่ย 3.32

ควรปฏิบัติ

ทั้งผู้บริหารโรงเรียนและผู้ปฏิบัติการ
มีความเห็นใกล้เคียงกันว่าควรปฏิบัติในระดับ
มากที่สุด มีค่าเฉลี่ย 4.51 และ 4.52
ตามลำดับ เมื่อรวมทั้งสองกลุ่มแล้วมี
ความเห็นว่าควรปฏิบัติในระดับมากที่สุด มี
ค่าเฉลี่ย 4.51

ข้อ 9. โรงเรียนได้กำหนดคุณสมบัติของบุคลากรที่จะเข้าปฏิบัติงานในหน้าที่
ต่าง ๆ ชัดเจนเพียงใด

ปฏิบัติจริง

ทั้งผู้บริหารโรงเรียนและผู้ปฏิบัติการ
มีความเห็นใกล้เคียงกันว่าได้มีการปฏิบัติ
อยู่ในระดับปานกลาง มีค่าเฉลี่ย 3.16
และ 2.93 ตามลำดับ เมื่อรวมทั้ง
สองกลุ่มแล้วมีความเห็นว่าได้มีการปฏิบัติ

ควรปฏิบัติ

ทั้งผู้บริหารโรงเรียนและผู้ปฏิบัติการ
มีความเห็นใกล้เคียงกันว่าควรปฏิบัติใน
ระดับมาก มีค่าเฉลี่ย 4.40 และ 4.44
ตามลำดับ เมื่อรวมทั้งสองกลุ่มแล้วมี

ปฏิบัติจริง

ควรปฏิบัติ

อยู่ในระดับปานกลาง มีค่าเฉลี่ย 3.02

ความเห็นว่าควรปฏิบัติในระดับมาก มีค่าเฉลี่ย 4.42

ข้อ 10. โรงเรียนได้มีการเสนอความต้องการบุคลากรไปยังหน่วยงานที่รับผิดชอบในการบรรจุแต่งตั้งเพียงใด

ปฏิบัติจริง

ควรปฏิบัติ

ทั้งผู้บริหารโรงเรียนและผู้ปฏิบัติการมีความเห็นใกล้เคียงกันว่าได้มีการปฏิบัติอยู่ในระดับปานกลาง มีค่าเฉลี่ย 2.86 และ 3.16 ตามลำดับ เมื่อรวมทั้งสองกลุ่มแล้วมีความเห็นว่าได้มีการปฏิบัติอยู่ในระดับปานกลาง มีค่าเฉลี่ย 3.04

ทั้งผู้บริหารโรงเรียนและผู้ปฏิบัติการมีความเห็นใกล้เคียงกันว่าควรปฏิบัติในระดับมาก มีค่าเฉลี่ย 4.30 และ 4.41 ตามลำดับ เมื่อรวมทั้งสองกลุ่มแล้วมีความเห็นว่าควรปฏิบัติในระดับมาก มีค่าเฉลี่ย 4.37

ข้อ 11. โรงเรียนได้มีการแสวงหาและชักชวนบุคลากรตามที่ต้องการมาร่วมปฏิบัติงานเพียงใด

ปฏิบัติจริง

ควรปฏิบัติ

ทั้งผู้บริหารโรงเรียนและผู้ปฏิบัติการมีความเห็นใกล้เคียงกันว่าได้มีการปฏิบัติอยู่ในระดับปานกลาง มีค่าเฉลี่ย 2.54 และ 2.59 ตามลำดับ เมื่อรวมทั้งสองกลุ่มแล้วมีความเห็นว่าได้มีการปฏิบัติอยู่ในระดับปานกลาง มีค่าเฉลี่ย 2.57

ทั้งผู้บริหารโรงเรียนและผู้ปฏิบัติการมีความเห็นใกล้เคียงกันว่าควรปฏิบัติในระดับมาก มีค่าเฉลี่ย 4.16 และ 4.17 ตามลำดับ เมื่อรวมทั้งสองกลุ่มแล้วมีความเห็นว่าควรปฏิบัติในระดับมาก มีค่าเฉลี่ย 4.16

ข้อ 12. โรงเรียนได้มีส่วนร่วมให้ข้อคิดเห็นหรือเสนอแนะในการคัดเลือกบุคลากรตามที่ต้องการเพียงใด

ปฏิบัติจริง

ควรปฏิบัติ

ทั้งผู้บริหารโรงเรียนและผู้ปฏิบัติการ มีความเห็นใกล้เคียงกันว่า ได้มีการปฏิบัติ อยู่ในระดับน้อย มีค่าเฉลี่ย 2.06 และ 2.33 ตามลำดับ เมื่อรวมทั้งสองกลุ่มแล้ว มีความเห็นว่า ได้มีการปฏิบัติอยู่ในระดับน้อย มีค่าเฉลี่ย 2.22

ทั้งผู้บริหารโรงเรียนและผู้ปฏิบัติการ มีความเห็นใกล้เคียงกันว่า ควรปฏิบัติใน ระดับมาก มีค่าเฉลี่ย 4.30 และ 4.25 ตามลำดับ เมื่อรวมทั้งสองกลุ่มแล้ว มีความเห็นว่า ควรปฏิบัติในระดับมาก มีค่าเฉลี่ย 4.27

ข้อ 13. โรงเรียนได้มีส่วนร่วมในการพิจารณาคัดเลือกบุคลากรตามความต้องการเพียงใด

ปฏิบัติจริง

ควรปฏิบัติ

ทั้งผู้บริหารโรงเรียนและผู้ปฏิบัติการ มีความเห็นใกล้เคียงกันว่า ได้มีการปฏิบัติ อยู่ในระดับน้อย มีค่าเฉลี่ย 1.67 และ 1.98 ตามลำดับ เมื่อรวมทั้งสองกลุ่มแล้ว มีความเห็นว่า ได้มีการปฏิบัติอยู่ในระดับน้อย มีค่าเฉลี่ย 1.85

ทั้งผู้บริหารโรงเรียนและผู้ปฏิบัติการ มีความเห็นใกล้เคียงกันว่า ควรปฏิบัติใน ระดับมาก มีค่าเฉลี่ย 4.34 และ 4.32 ตามลำดับ เมื่อรวมทั้งสองกลุ่มแล้ว มีความเห็นว่า ควรปฏิบัติในระดับมาก มีค่าเฉลี่ย 4.33

ข้อ 14. โรงเรียนได้รับการบรรจุบุคลากรรวดเร็วทันกับความต้องการเพียงใด

ปฏิบัติจริง

ควรปฏิบัติ

ทั้งผู้บริหารโรงเรียนและผู้ปฏิบัติการ

ทั้งผู้บริหารโรงเรียนและผู้ปฏิบัติการ

ปฏิบัติจริง

การปฏิบัติ

มีความเห็นใกล้เคียงกันว่า ได้มีการปฏิบัติ
อยู่ในระดับน้อย มีค่าเฉลี่ย 2.20 และ
2.03 ตามลำดับ เมื่อรวมทั้งสองกลุ่มแล้ว
มีความเห็นว่า ได้มีการปฏิบัติอยู่ในระดับ
น้อย มีค่าเฉลี่ย 2.10

มีความเห็นใกล้เคียงกันว่า การปฏิบัติใน
ระดับมากที่สุด มีค่าเฉลี่ย 4.55 และ
4.54 ตามลำดับ เมื่อรวมทั้งสองกลุ่มแล้ว
มีความเห็นว่า การปฏิบัติในระดับมากที่สุด
มีค่าเฉลี่ย 4.65

ข้อ 15. โรงเรียนของท่านได้บุคลากรตรงกับความต้องการเพียงใด

ปฏิบัติจริง

การปฏิบัติ

ทั้งผู้บริหารโรงเรียนและผู้ปฏิบัติการ
มีความเห็นใกล้เคียงกันว่า ได้มีการปฏิบัติ
อยู่ในระดับน้อย มีค่าเฉลี่ย 2.32 และ
2.42 ตามลำดับ เมื่อรวมทั้งสองกลุ่มแล้ว
มีความเห็นว่า ได้มีการปฏิบัติอยู่ในระดับ
น้อย มีค่าเฉลี่ย 2.38

ทั้งผู้บริหารโรงเรียนและผู้ปฏิบัติการ
มีความเห็นใกล้เคียงกันว่า การปฏิบัติใน
ระดับมาก มีค่าเฉลี่ย 4.35 และ 4.41
ตามลำดับ เมื่อรวมทั้งสองกลุ่มแล้วมี
ความเห็นว่า การปฏิบัติในระดับมาก มี
ค่าเฉลี่ย 4.39

ข้อ 16. โรงเรียนของท่านได้มีโอกาสรายงานผลการทดลองปฏิบัติราชการของ
บุคลากรที่บรรจุแต่งตั้งใหม่อย่างตรงไปตรงมาเพียงใด

ปฏิบัติจริง

การปฏิบัติ

ทั้งผู้บริหารโรงเรียนและผู้ปฏิบัติการ
มีความเห็นใกล้เคียงกันว่า ได้มีการปฏิบัติ
อยู่ในระดับมาก มีค่าเฉลี่ย 3.71 และ
3.55 ตามลำดับ เมื่อรวมทั้งสองกลุ่มแล้ว
มีความเห็นว่า ได้มีการปฏิบัติอยู่ในระดับ

ทั้งผู้บริหารโรงเรียนและผู้ปฏิบัติการ
มีความเห็นใกล้เคียงกันว่า การปฏิบัติใน
ระดับมาก มีค่าเฉลี่ย 4.34 และ 4.20
ตามลำดับ เมื่อรวมทั้งสองกลุ่มแล้วมี
ความเห็นว่า การปฏิบัติอยู่ในระดับมาก

ปฏิบัติจริง

ควรปฏิบัติ

มาก มีค่าเฉลี่ย 3.62

มีค่าเฉลี่ย 4.26

ข้อ 17. วิธีการสรรหาและคัดเลือกบุคลากรที่ปฏิบัติอยู่ในปัจจุบันมีความยุติธรรมเพียงใด

ปฏิบัติจริง

ควรปฏิบัติ

ทั้งผู้บริหารโรงเรียนและผู้ปฏิบัติการ มีความเห็นใกล้เคียงกันว่า ได้มีการปฏิบัติ อยู่ในระดับน้อย มีค่าเฉลี่ย 2.94 และ 2.72 ตามลำดับ เมื่อรวมทั้งสองกลุ่มแล้ว มีความเห็นว่า ได้มีการปฏิบัติอยู่ในระดับ น้อย มีค่าเฉลี่ย 2.81

ผู้บริหารโรงเรียนมีความเห็นว่า ควรปฏิบัติในระดับมาก มีค่าเฉลี่ย 4.32 ผู้ปฏิบัติการมีความเห็นว่า ควรปฏิบัติใน ระดับมากที่สุด มีค่าเฉลี่ย 4.51 เมื่อรวม ทั้งสองกลุ่มแล้วมีความเห็นว่า ควรปฏิบัติ ในระดับมาก มีค่าเฉลี่ย 4.43

ข้อ 18. โรงเรียนมีความพอใจเกี่ยวกับวิธีการสรรหาและการคัดเลือกบุคลากรที่ปฏิบัติอยู่ในปัจจุบันเพียงใด

ปฏิบัติจริง

ควรปฏิบัติ

ทั้งผู้บริหารโรงเรียนและผู้ปฏิบัติการ มีความเห็นใกล้เคียงกันว่า ได้มีการปฏิบัติ อยู่ในระดับปานกลาง มีค่าเฉลี่ย 2.91 และ 2.75 ตามลำดับ เมื่อรวมทั้งสอง กลุ่มแล้วมีความเห็นว่า ได้มีการปฏิบัติอยู่ ในระดับปานกลาง มีค่าเฉลี่ย 2.82

ทั้งผู้บริหารโรงเรียนและผู้ปฏิบัติการ มีความเห็นใกล้เคียงกันว่า ควรปฏิบัติใน ระดับมาก มีค่าเฉลี่ย 4.21 และ 4.25 ตามลำดับ เมื่อรวมทั้งสองกลุ่มแล้วมี ความเห็นว่า ควรปฏิบัติในระดับมาก มี ค่าเฉลี่ย 4.24

สรุป

ปฏิบัติจริง

การให้ไต่มาซึ่งบุคลากร ผู้บริหาร-
โรงเรียนมีความเห็นว่า ที่ได้มีการปฏิบัติ
อยู่ในระดับมากได้แก่อ 8, 16 ระดับ
ปานกลางได้แก่อ 7, 9, 10, 11, 17 และ
ระดับน้อยได้แก่อ 12, 13, 14, 15, 18
ผู้ปฏิบัติการมีความเห็นว่า ที่ได้มีการปฏิบัติ
อยู่ในระดับมากได้แก่อ 16 ระดับ
ปานกลางได้แก่อ 7, 8, 9, 10, 11, 17,
18 และระดับน้อยได้แก่อ 12, 13, 14,
15

เมื่อรวมทั้งสองกลุ่มแล้วมีความเห็น
ว่าได้มีการปฏิบัติมากได้แก่อ 16 ระดับ
ปานกลางได้แก่อ 7, 8, 9, 10, 11, 17,
18 และระดับน้อยได้แก่อ 12, 13, 14,
15

เมื่อรวมทุกข้อแล้วทั้งผู้บริหาร-
โรงเรียนและผู้ปฏิบัติการมีความเห็นว่า
ได้มีการปฏิบัติอยู่ในระดับปานกลาง มี
ค่าเฉลี่ย 3.15 และ 3.14 ตามลำดับ
เมื่อรวมทั้งสองกลุ่มแล้วมีความเห็นว่าได้
มีการปฏิบัติอยู่ในระดับปานกลางเช่นเดียว
กัน มีค่าเฉลี่ย 3.15

ควรปฏิบัติ

การให้ไต่มาซึ่งบุคลากร ผู้บริหาร-
โรงเรียนมีความเห็นว่า ควรปฏิบัติอยู่ใน
ระดับมากที่สุดได้แก่อ 8, 14 ส่วนข้ออื่น ๆ
ควรปฏิบัติในระดับมากทุกข้อ ผู้ปฏิบัติการ
มีความเห็นว่าควรปฏิบัติในระดับมากที่สุด
ได้แก่อ 8, 14, 17 และข้ออื่น ๆ ควร
ปฏิบัติในระดับมากทุกข้อ

เมื่อรวมทั้งสองกลุ่มแล้วมีความเห็น
ว่าควรปฏิบัติในระดับมากที่สุด ได้แก่อ 8, 14
และข้ออื่น ๆ ควรปฏิบัติในระดับมากทุกข้อ

เมื่อรวมทุกข้อแล้วทั้งผู้บริหารโรงเรียน
และผู้ปฏิบัติการมีความเห็นสอดคล้องกันว่า
ควรปฏิบัติในระดับมากที่สุด มีค่าเฉลี่ย 4.73
และ 4.74 ตามลำดับ เมื่อรวมทั้งสองกลุ่ม
แล้วมีความเห็นว่าควรปฏิบัติในระดับมาก
ที่สุด มีค่าเฉลี่ย 4.74

ข. การบำรุงรักษาบุคลากร

การวิเคราะห์ข้อมูลการบริหารบุคลากรภายในโรงเรียนประถมศึกษา สังกัดสำนักงานการประถมศึกษาจังหวัดนครปฐม ในด้านการบำรุงรักษาบุคลากรตามความคิดเห็นของผู้บริหารโรงเรียนและผู้ปฏิบัติการ ปรากฏผลตามตารางที่ 11 และแผนภูมิที่ 15 มีรายละเอียดดังต่อไปนี้

ตารางที่ 11

แสดงสภาพที่ปฏิบัติจริงและควรปฏิบัติเกี่ยวกับการบำรุงรักษาบุคลากร

ข้อ	ปฏิบัติจริง						ควรปฏิบัติ					
	ผู้บริหาร N = 257		ผู้ปฏิบัติการ N = 363		รวม N = 620		ผู้บริหาร N = 257		ผู้ปฏิบัติการ N = 363		รวม N = 620	
	\bar{X}	S.D.	\bar{X}	S.D.	\bar{X}	S.D.	\bar{X}	S.D.	\bar{X}	S.D.	\bar{X}	S.D.
19	3.67	0.88	3.32	0.91	3.46	0.91	4.56	0.91	4.56	0.89	4.56	0.90
20	3.56	0.84	3.26	0.98	3.38	0.93	4.43	1.00	4.40	0.96	4.42	0.98
21	4.17	0.89	3.59	1.12	3.83	1.07	4.62	0.90	4.54	0.99	4.57	0.96
22	4.80	0.89	3.30	1.05	3.51	1.02	4.51	0.92	4.45	0.92	4.48	0.92
23	3.86	0.84	3.43	1.00	3.61	0.96	4.48	1.02	4.42	0.97	4.45	0.99
24	4.16	0.96	3.66	1.05	3.87	1.04	4.52	1.10	4.53	0.99	4.53	1.04
25	4.03	0.88	3.51	1.13	3.72	1.06	4.52	1.06	4.42	1.07	4.46	1.06
26	3.78	0.89	3.36	1.03	3.54	0.99	4.46	1.06	4.42	0.97	4.44	1.01
27	3.63	0.87	3.33	0.88	3.46	0.89	4.46	1.04	4.44	0.90	4.45	0.96
28	3.65	0.88	3.42	0.88	3.51	0.89	4.41	1.09	4.42	0.93	4.42	1.00
29	3.58	0.82	3.16	0.96	3.33	0.93	4.42	1.07	4.40	0.96	4.41	1.00
30	3.81	0.89	3.31	0.97	3.52	0.97	4.46	1.05	4.43	0.96	4.44	1.00

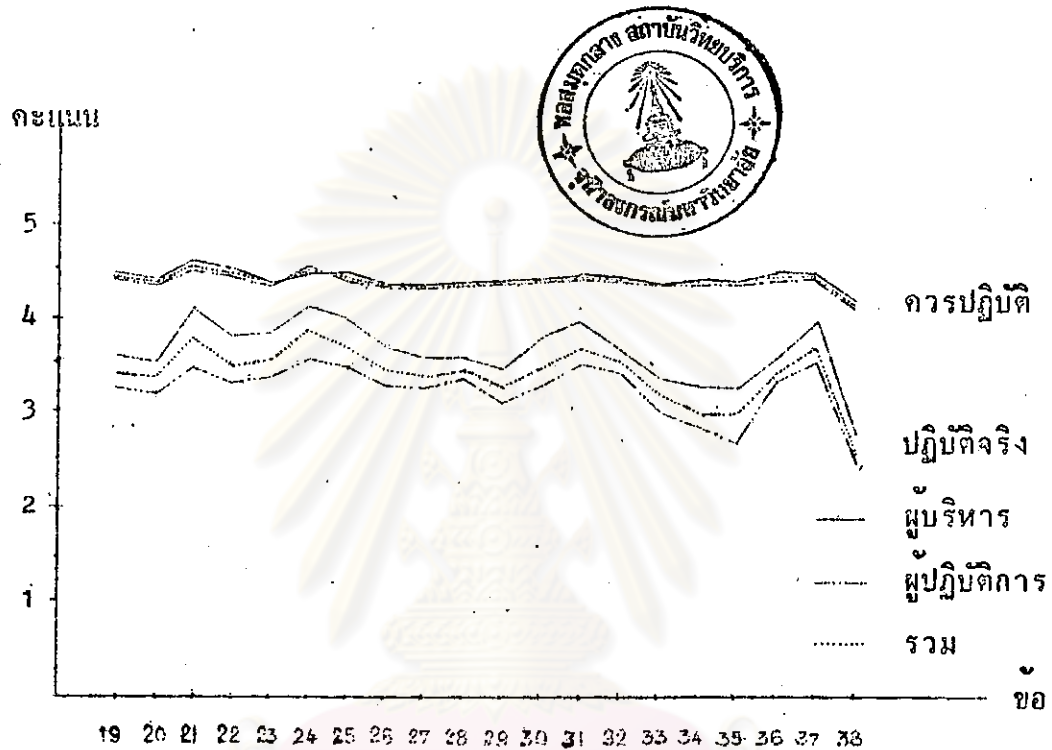
ตารางที่ 11 (ต่อ)

ข้อ	ปฏิบัติจริง						การปฏิบัติ					
	ผู้บริหาร N = 257		ผู้ปฏิบัติการ N = 363		รวม N = 620		ผู้บริหาร N = 257		ผู้ปฏิบัติการ N = 363		รวม N = 620	
	\bar{X}	S.D.	\bar{X}	S.D.	\bar{X}	S.D.	\bar{X}	S.D.	\bar{X}	S.D.	\bar{X}	S.D.
31	4.02	0.90	3.55	0.99	3.75	0.98	4.55	1.05	4.48	0.96	4.51	1.00
32	3.74	0.92	3.59	0.98	3.65	0.96	4.43	1.08	4.31	1.14	4.36	1.11
33	3.44	0.88	3.09	1.03	3.23	0.99	4.44	1.00	4.40	1.03	4.42	1.02
34	3.34	0.94	2.90	1.06	3.08	1.03	4.40	1.01	4.33	0.96	4.36	0.98
35	3.38	0.94	2.77	1.11	3.02	1.09	4.48	1.04	4.49	0.85	4.48	0.93
36	3.65	1.14	3.42	1.15	3.52	1.15	4.46	1.10	4.40	1.03	4.42	1.06
37	4.01	1.01	3.61	1.06	3.78	1.06	4.50	1.08	4.42	1.07	4.45	1.08
38	2.78	1.31	2.56	1.32	2.65	1.32	4.25	1.11	4.26	1.05	4.25	1.08
รวม	4.16	0.67	3.77	0.76	3.93	0.75	4.27	0.79	4.76	0.65	4.74	0.71

ศูนย์วิทยทรัพยากร
จุฬาลงกรณ์มหาวิทยาลัย

แผนภูมิที่ 15

แสดงการเปรียบเทียบความคิดเห็นของกลุ่มประชากรเกี่ยวกับการบำรุงรักษาบุคลากร



ตารางที่ 11 และแผนภูมิที่ 15 แสดงความคิดเห็นของกลุ่มประชากรทั้งสองกลุ่ม คือกลุ่มผู้บริหารโรงเรียนและกลุ่มผู้ปฏิบัติการเกี่ยวกับการบำรุงรักษาบุคลากร ในสภาพที่ปฏิบัติจริงและการปฏิบัติ ตามแบบสอบถามมี 20 ข้อ ตั้งแต่ข้อ 19 - 38 มีรายละเอียดเป็นรายข้อดังต่อไปนี้

ข้อ 19. โรงเรียนได้มอบหมายงานในหน้าที่ให้ผู้ร่วมงานปฏิบัติตรงกับความรู้ความสามารถและความถนัดเพียงใด

ปฏิบัติจริง

ผู้บริหารโรงเรียนมีความเห็นว่าได้
มีการปฏิบัติอยู่ในระดับมาก มีค่าเฉลี่ย
3.67 ผู้ปฏิบัติการมีความเห็นว่าได้มีการ
ปฏิบัติอยู่ในระดับปานกลาง มีค่าเฉลี่ย
3.32 เมื่อรวมทั้งสองกลุ่มแล้วมีความเห็น
ว่าได้มีการปฏิบัติอยู่ในระดับปานกลาง
มีค่าเฉลี่ย 3.46

ควรปฏิบัติ

ทั้งผู้บริหารโรงเรียนและผู้ปฏิบัติการ
มีความเห็นใกล้เคียงกันว่าควรปฏิบัติใน
ระดับมากที่สุด มีค่าเฉลี่ย 4.56 เท่ากัน
เมื่อรวมทั้งสองกลุ่มแล้วมีความเห็นว่าควร
ปฏิบัติในระดับมากที่สุด มีค่าเฉลี่ย 4.56

ข้อ 20. โรงเรียนให้การแนะนำช่วยเหลือสนับสนุนให้การปฏิบัติงานของบุคลากร
ประสบความสำเร็จเพียงใด

ปฏิบัติจริง

ผู้บริหารโรงเรียนมีความเห็นว่าได้
มีการปฏิบัติอยู่ในระดับมาก มีค่าเฉลี่ย
3.56 ผู้ปฏิบัติการมีความเห็นว่าได้มีการ
ปฏิบัติอยู่ในระดับปานกลาง มีค่าเฉลี่ย
3.26 เมื่อรวมทั้งสองกลุ่มแล้วมีความเห็น
ว่าได้มีการปฏิบัติอยู่ในระดับปานกลาง มี
ค่าเฉลี่ย 3.38

ควรปฏิบัติ

ทั้งผู้บริหารโรงเรียนและผู้ปฏิบัติการ
มีความเห็นใกล้เคียงกันว่า ควรปฏิบัติใน
ระดับมาก มีค่าเฉลี่ย 4.43 และ 4.40
ตามลำดับ เมื่อรวมทั้งสองกลุ่มแล้วมี
ความเห็นว่าควรปฏิบัติในระดับมาก มี
ค่าเฉลี่ย 4.42

ข้อ 21. โรงเรียนได้ยกย่องสนับสนุนผู้ที่ตั้งใจปฏิบัติหน้าที่และมีผลงานดีเด่น
เพียงใด

ปฏิบัติจริง

ทั้งผู้บริหารโรงเรียนและผู้ปฏิบัติการ

ควรปฏิบัติ

ทั้งผู้บริหารโรงเรียนและผู้ปฏิบัติการ

ปฏิบัติจริง

มีความเห็นใกล้เคียงกันว่าได้มีการปฏิบัติ
อยู่ในระดับมาก มีค่าเฉลี่ย 4.17 และ
3.59 ตามลำดับ รวมทั้งสองกลุ่มแล้วมี
ความเห็นว่าได้มีการปฏิบัติอยู่ในระดับมาก
มีค่าเฉลี่ย 3.83

ควรปฏิบัติ

มีความเห็นใกล้เคียงกันว่า ควรปฏิบัติใน
ระดับมากที่สุด มีค่าเฉลี่ย 4.62 และ
4.54 ตามลำดับ เมื่อรวมทั้งสองกลุ่มแล้ว
มีความเห็นว่าควรปฏิบัติในระดับมากที่สุด
มีค่าเฉลี่ย 4.57

ข้อ 22. โรงเรียนให้บุคลากรได้มีส่วนในการกำหนดนโยบายและวางแผนงาน
เพียงใด

ปฏิบัติจริง

ผู้บริหารโรงเรียนมีความเห็นว่าได้
มีการปฏิบัติอยู่ในระดับมาก มีค่าเฉลี่ย
3.80 ผู้ปฏิบัติการณ์มีความเห็นว่าได้มีการ
ปฏิบัติอยู่ในระดับปานกลาง มีค่าเฉลี่ย
3.30 เมื่อรวมทั้งสองกลุ่มแล้วมีความเห็น
ว่าได้มีการปฏิบัติอยู่ในระดับมาก มีค่า
เฉลี่ย 3.51

ควรปฏิบัติ

ผู้บริหารโรงเรียนมีความเห็นว่า
ควรปฏิบัติในระดับมากที่สุด มีค่าเฉลี่ย
4.51 ผู้ปฏิบัติการณ์มีความเห็นว่าควรปฏิบัติ
ในระดับมาก มีค่าเฉลี่ย 4.45 เมื่อรวม
สองกลุ่มแล้วมีความเห็นว่าควรปฏิบัติใน
ระดับมาก มีค่าเฉลี่ย 4.48

ข้อ 23. โรงเรียนได้ช่วยให้บุคลากรเข้าใจนโยบายและจุดประสงค์ในการ
ปฏิบัติหน้าที่เพียงใด

ปฏิบัติจริง

ผู้บริหารโรงเรียนมีความเห็นว่าได้
มีการปฏิบัติในระดับมาก มีค่าเฉลี่ย 3.86
ผู้ปฏิบัติการณ์มีความเห็นว่าได้มีการปฏิบัติ

ควรปฏิบัติ

ทั้งผู้บริหารโรงเรียนและผู้ปฏิบัติการณ์
มีความเห็นใกล้เคียงกันว่าควรปฏิบัติใน
ระดับมาก มีค่าเฉลี่ย 4.48 และ 4.42

ปฏิบัติจริง

ในระดับปานกลาง มีค่าเฉลี่ย 3.43 เมื่อรวมทั้งสองกลุ่มแล้วมีความเห็นว่าได้มีการปฏิบัติอยู่ในระดับมาก มีค่าเฉลี่ย 3.61

การปฏิบัติ

ตามลำดับ เมื่อรวมทั้งสองกลุ่มแล้วมีความเห็นว่าควรปฏิบัติในระดับมาก มีค่าเฉลี่ย 4.45

ข้อ 24. โรงเรียนได้ให้การส่งเสริมสนับสนุนความก้าวหน้าในด้านตำแหน่งหน้าที่การงานของบุคลากรเพียงใด

ปฏิบัติจริง

ทั้งผู้บริหารโรงเรียนและผู้บริหารมีความเห็นใกล้เคียงกันว่าได้มีการปฏิบัติอยู่ในระดับมาก มีค่าเฉลี่ย 4.16 และ 3.66 ตามลำดับ เมื่อรวมทั้งสองกลุ่มแล้วมีความเห็นว่าได้มีการปฏิบัติอยู่ในระดับมาก มีค่าเฉลี่ย 3.87

การปฏิบัติ

ทั้งผู้บริหารโรงเรียนและผู้บริหารมีความเห็นใกล้เคียงกันว่าควรปฏิบัติอยู่ในระดับมากที่สุด มีค่าเฉลี่ย 4.52 และ 4.53 ตามลำดับ เมื่อรวมทั้งสองกลุ่มแล้วมีความเห็นว่าควรปฏิบัติในระดับมากที่สุด มีค่าเฉลี่ย 4.53

ข้อ 25. โรงเรียนให้การส่งเสริมการสร้างความสัมพันธ์อันดีระหว่างบุคลากรภายในโรงเรียนเพียงใด

ปฏิบัติจริง

ทั้งผู้บริหารโรงเรียนและผู้บริหารมีความเห็นว่าได้มีการปฏิบัติอยู่ในระดับมาก มีค่าเฉลี่ย 4.03 และ 3.51 ตามลำดับ เมื่อรวมทั้งสองกลุ่มแล้วมีความเห็นว่าได้มีการปฏิบัติอยู่ในระดับมาก มีค่าเฉลี่ย 3.72

การปฏิบัติ

ผู้บริหารโรงเรียนมีความเห็นว่าควรปฏิบัติอยู่ในระดับมากที่สุด มีค่าเฉลี่ย 4.52 ผู้บริหารมีความเห็นว่าควรปฏิบัติอยู่ในระดับมาก มีค่าเฉลี่ย 4.42 เมื่อรวมทั้งสองกลุ่มแล้วมีความเห็นว่าควรปฏิบัติในระดับมาก มีค่าเฉลี่ย 4.46

ข้อ 26. บุคลากรภายในโรงเรียนได้รับการยอมรับนับถือซึ่งกันและกันจาก
ผู้ร่วมงานเพียงใด

ปฏิบัติจริง

ควรปฏิบัติ

ผู้บริหารโรงเรียนมีความเห็นว่าได้
มีการปฏิบัติอยู่ในระดับมาก มีค่าเฉลี่ย
3.78 ผู้ปฏิบัติการมีความเห็นว่าได้มีการ
ปฏิบัติอยู่ในระดับปานกลาง มีค่าเฉลี่ย
3.36 เมื่อรวมทั้งสองกลุ่มแล้วมีความเห็น
ว่าได้มีการปฏิบัติอยู่ในระดับมาก มีค่า
เฉลี่ย 3.54

ทั้งผู้บริหารโรงเรียนและผู้ปฏิบัติการ
มีความเห็นใกล้เคียงกันว่าควรปฏิบัติใน
ระดับมาก มีค่าเฉลี่ย 4.46 และ 4.42
ตามลำดับ เมื่อรวมทั้งสองกลุ่มแล้วมี
ความเห็นว่าควรปฏิบัติในระดับมาก มี
ค่าเฉลี่ย 4.44

ข้อ 27. บุคลากรภายในโรงเรียนได้รับการยอมรับนับถือจากชุมชนและบุคลากร
ภายนอกเพียงใด

ปฏิบัติจริง

ควรปฏิบัติ

ผู้บริหารโรงเรียนมีความเห็นว่าได้
มีการปฏิบัติอยู่ในระดับมาก มีค่าเฉลี่ย
3.63 ผู้ปฏิบัติการมีความเห็นว่าได้มีการ
ปฏิบัติอยู่ในระดับปานกลาง มีค่าเฉลี่ย
3.33 เมื่อรวมทั้งสองกลุ่มแล้วมีความเห็น
ว่าได้มีการปฏิบัติอยู่ในระดับปานกลาง มี
ค่าเฉลี่ย 3.46

ทั้งผู้บริหารโรงเรียนและผู้ปฏิบัติการ
มีความเห็นใกล้เคียงกันว่าควรปฏิบัติใน
ระดับมาก มีค่าเฉลี่ย 4.46 และ 4.44
ตามลำดับ เมื่อรวมทั้งสองกลุ่มแล้วมี
ความเห็นว่าควรปฏิบัติในระดับมาก มี
ค่าเฉลี่ย 4.45

ข้อ 28. บุคลากรภายในโรงเรียนมีความพึงพอใจในตำแหน่งหน้าที่ที่ปฏิบัติ
เพียงใด

ปฏิบัติจริง

ผู้บริหารโรงเรียนมีความเห็นว่าได้
มีการปฏิบัติอยู่ในระดับมาก มีค่าเฉลี่ย
3.65 ผู้ปฏิบัติการมีความเห็นว่าได้มีการ
ปฏิบัติอยู่ในระดับปานกลาง มีค่าเฉลี่ย
3.42 เมื่อรวมทั้งสองกลุ่มแล้วมีความเห็น
ว่าได้มีการปฏิบัติอยู่ในระดับมาก มีค่า
เฉลี่ย 3.51

ข้อ 29. บรรยากาศในการปฏิบัติงานภายในโรงเรียนเป็นที่พอใจของบุคลากร
เพียงใด

ปฏิบัติจริง

ผู้บริหารโรงเรียนมีความเห็นว่าได้
มีการปฏิบัติอยู่ในระดับมาก มีค่าเฉลี่ย
3.58 ผู้ปฏิบัติการมีความเห็นว่าได้มีการ
ปฏิบัติอยู่ในระดับปานกลาง มีค่าเฉลี่ย
3.16 เมื่อรวมทั้งสองกลุ่มแล้วมีความเห็น
ว่าได้มีการปฏิบัติอยู่ในระดับปานกลาง
มีค่าเฉลี่ย 3.33

ข้อ 30. โรงเรียนได้ให้ความช่วยเหลือบุคลากรภายในโรงเรียนในการ
แก้ปัญหาต่าง ๆ ที่เกิดขึ้นในการปฏิบัติงานเพียงใด

ปฏิบัติจริง

ผู้บริหารโรงเรียนมีความเห็นว่าได้

ควรปฏิบัติ

ทั้งผู้บริหารโรงเรียนและผู้ปฏิบัติการ
มีความเห็นใกล้เคียงกันว่าควรปฏิบัติใน
ระดับมาก มีค่าเฉลี่ย 4.41 และ 4.42
ตามลำดับ เมื่อรวมทั้งสองกลุ่มแล้วมี
ความเห็นว่าควรปฏิบัติในระดับมาก มี
ค่าเฉลี่ย 4.42

ควรปฏิบัติ

ทั้งผู้บริหารโรงเรียนและผู้ปฏิบัติการ
มีความเห็นใกล้เคียงกันว่าควรปฏิบัติใน
ระดับมาก มีค่าเฉลี่ย 4.42 และ 4.40
ตามลำดับ เมื่อรวมทั้งสองกลุ่มแล้วมี
ความเห็นว่าควรปฏิบัติในระดับมาก มี
ค่าเฉลี่ย 4.41

ควรปฏิบัติ

ทั้งผู้บริหารโรงเรียนและผู้ปฏิบัติการ

ปฏิบัติจริง

มีการปฏิบัติอยู่ในระดับมาก มีค่าเฉลี่ย
 3.81 ผู้ปฏิบัติการมีความเห็นว่าได้มีการ
 ปฏิบัติอยู่ในระดับปานกลาง มีค่าเฉลี่ย
 3.31 เมื่อรวมทั้งสองกลุ่มแล้วมีความเห็น
 ว่าได้มีการปฏิบัติอยู่ในระดับมาก มีค่า
 เฉลี่ย 3.52

ข้อ 31. โรงเรียนให้การสนับสนุนความคิดริเริ่มในการทำงานของบุคลากร
 เพียงใด

ปฏิบัติจริง

ทั้งผู้บริหารโรงเรียนและผู้ปฏิบัติการ
 มีความเห็นใกล้เคียงกันว่าได้มีการปฏิบัติ
 อยู่ในระดับมาก มีค่าเฉลี่ย 4.02 และ
 3.55 ตามลำดับ เมื่อรวมทั้งสองกลุ่มแล้ว
 มีความเห็นว่าได้มีการปฏิบัติอยู่ในระดับ
 มาก มีค่าเฉลี่ย 3.75

ข้อ 32. บุคลากรมีความภูมิใจที่เป็นส่วนหนึ่งของโรงเรียนเพียงใด

ปฏิบัติจริง

ทั้งผู้บริหารโรงเรียนและผู้ปฏิบัติการ
 มีความเห็นใกล้เคียงกันว่าได้มีการปฏิบัติ
 อยู่ในระดับมาก มีค่าเฉลี่ย 3.74 และ
 3.59 ตามลำดับ เมื่อรวมทั้งสองกลุ่มแล้ว

ควรปฏิบัติ

มีความเห็นใกล้เคียงกันว่าควรปฏิบัติใน
 ระดับมาก มีค่าเฉลี่ย 4.46 และ 4.43
 ตามลำดับ เมื่อรวมทั้งสองกลุ่มแล้วมี
 ความเห็นว่าควรปฏิบัติในระดับมาก มีค่า
 เฉลี่ย 4.44

ควรปฏิบัติ

ผู้บริหารโรงเรียนมีความเห็นว่าควร
 ปฏิบัติในระดับมากที่สุด มีค่าเฉลี่ย 4.55
 ผู้ปฏิบัติการมีความเห็นว่าควรปฏิบัติในระดับ
 มาก มีค่าเฉลี่ย 4.48 เมื่อรวมทั้งสองกลุ่ม
 แล้วมีความเห็นว่าควรปฏิบัติในระดับมาก
 ที่สุด มีค่าเฉลี่ย 4.51

ควรปฏิบัติ

ทั้งผู้บริหารโรงเรียนและผู้ปฏิบัติการ
 มีความเห็นใกล้เคียงกันว่าควรปฏิบัติใน
 ระดับมาก มีค่าเฉลี่ย 4.43 และ 4.31
 ตามลำดับ เมื่อรวมทั้งสองกลุ่มแล้วมี

ปฏิบัติจริง

ควรปฏิบัติ

มีความเห็นว่าได้มีการปฏิบัติอยู่ในระดับ
มาก มีค่าเฉลี่ย 3.65

มีความเห็นว่าควรปฏิบัติในระดับมาก มี
ค่าเฉลี่ย 4.36

ข้อ 33. โรงเรียนมีหลักเกณฑ์ในการประเมินผลงานเป็นที่พอใจของบุคลากร
เพียงใด

ปฏิบัติจริง

ควรปฏิบัติ

ทั้งผู้บริหารโรงเรียนและผูปฏิบัติการ
มีความเห็นใกล้เคียงกันว่าได้มีการปฏิบัติ
อยู่ในระดับปานกลาง มีค่าเฉลี่ย 3.44
และ 3.09 ตามลำดับ เมื่อรวมทั้งสอง
กลุ่มแล้วมีความเห็นว่าได้มีการปฏิบัติอยู่
ในระดับปานกลาง มีค่าเฉลี่ย 3.23

ทั้งผู้บริหารโรงเรียนและผูปฏิบัติการ
มีความเห็นใกล้เคียงกันว่าควรปฏิบัติใน
ระดับมาก มีค่าเฉลี่ย 4.44 และ 4.40
ตามลำดับ เมื่อรวมทั้งสองกลุ่มแล้วมี
ความเห็นว่าควรปฏิบัติในระดับมาก มี
ค่าเฉลี่ย 4.42

ข้อ 34. โรงเรียนได้มีการประเมินผลการปฏิบัติงานของบุคลากรอย่าง
สม่ำเสมอเพียงใด

ปฏิบัติจริง

ควรปฏิบัติ

ทั้งผู้บริหารโรงเรียนและผูปฏิบัติการ
มีความเห็นใกล้เคียงกันว่าได้มีการปฏิบัติ
อยู่ในระดับปานกลาง มีค่าเฉลี่ย 3.34
และ 2.90 ตามลำดับ เมื่อรวมทั้งสอง
กลุ่มแล้วมีความเห็นว่าได้มีการปฏิบัติอยู่
ในระดับปานกลาง มีค่าเฉลี่ย 3.08

ทั้งผู้บริหารโรงเรียนและผูปฏิบัติการ
มีความเห็นใกล้เคียงกันว่าควรปฏิบัติใน
ระดับมาก มีค่าเฉลี่ย 4.40 และ 4.33
ตามลำดับ เมื่อรวมทั้งสองกลุ่มแล้วมี
ความเห็นว่าควรปฏิบัติในระดับมาก
มีค่าเฉลี่ย 4.36

ข้อ 35. โรงเรียนได้จัดเครื่องอำนวยความสะดวกในการปฏิบัติงานของบุคลากร
เพียงใด

ปฏิบัติจริง

ควรปฏิบัติ

ทั้งผู้บริหารโรงเรียนและผู้ปฏิบัติการ
มีความเห็นใกล้เคียงกันว่าได้มีการปฏิบัติ
อยู่ในระดับปานกลาง มีค่าเฉลี่ย 3.38
และ 2.77 ตามลำดับ เมื่อรวมทั้งสอง
กลุ่มแล้วมีความเห็นว่าได้มีการปฏิบัติอยู่
ในระดับปานกลาง มีค่าเฉลี่ย 3.02

ทั้งผู้บริหารโรงเรียนและผู้ปฏิบัติการ
มีความเห็นใกล้เคียงกันว่า ควรปฏิบัติใน
ระดับมาก มีค่าเฉลี่ย 4.48 และ 4.49
ตามลำดับ เมื่อรวมทั้งสองกลุ่มแล้วมี
ความเห็นว่าควรปฏิบัติในระดับมาก มี
ค่าเฉลี่ย 4.48

ข้อ 36. โรงเรียนได้จัดบริการอำนวยความสะดวกในด้านที่พักอาศัยสำหรับ
บุคลากรเหมาะสมเพียงใด

ปฏิบัติจริง

ควรปฏิบัติ

ผู้บริหารโรงเรียนมีความเห็นว่าได้
มีการปฏิบัติอยู่ในระดับมาก มีค่าเฉลี่ย
3.65 ผู้ปฏิบัติการมีความเห็นว่าได้มีการ
ปฏิบัติอยู่ในระดับปานกลาง มีค่าเฉลี่ย
3.42 เมื่อรวมทั้งสองกลุ่มแล้วมีความเห็น
ว่าได้มีการปฏิบัติอยู่ในระดับมาก มีค่า
เฉลี่ย 3.52

ทั้งผู้บริหารโรงเรียนและผู้ปฏิบัติการ
มีความเห็นใกล้เคียงกันว่าควรปฏิบัติใน
ระดับมาก มีค่าเฉลี่ย 4.46 และ 4.40
ตามลำดับ เมื่อรวมทั้งสองกลุ่มแล้วมี
ความเห็นว่าควรปฏิบัติในระดับมาก มีค่า
เฉลี่ย 4.42

ข้อ 37. โรงเรียนได้อำนวยความสะดวกให้แก่บุคลากรเกี่ยวกับการขอรับ
สวัสดิการต่าง ๆ ได้ตลอดตัวเพียงใด

ปฏิบัติจริง

ทั้งผู้บริหารโรงเรียนและผู้บริหาร
มีความเห็นใกล้เคียงกันว่าได้มีการปฏิบัติ
อยู่ในระดับมาก มีค่าเฉลี่ย 4.01 และ
3.61 ตามลำดับ เมื่อรวมทั้งสองกลุ่มแล้ว
มีความเห็นว่าได้มีการปฏิบัติอยู่ในระดับ
มาก มีค่าเฉลี่ย 3.78

ข้อ 38. โรงเรียนได้จัดให้มีสวัสดิการเกี่ยวกับด้านการเงินเพื่อช่วยเหลือ
บุคลากรที่ได้รับความเดือดร้อนเพียงใด

ปฏิบัติจริง

ทั้งผู้บริหารโรงเรียนและผู้บริหาร
มีความเห็นใกล้เคียงกันว่าได้มีการปฏิบัติ
อยู่ในระดับปานกลาง มีค่าเฉลี่ย 2.78
และ 2.56 ตามลำดับ เมื่อรวมทั้งสอง
กลุ่มแล้วมีความเห็นว่าได้มีการปฏิบัติอยู่
ในระดับปานกลาง มีค่าเฉลี่ย 2.65

ปฏิบัติจริง

การบำรุงรักษาบุคลากร ผู้บริหาร-
โรงเรียนมีความเห็นว่าได้มีการปฏิบัติอยู่
ในระดับมากทุกข้อ ผู้ปฏิบัติการณ์มีความเห็น
ว่าได้มีการปฏิบัติอยู่ในระดับมากได้แก่ข้อ

ควรปฏิบัติ

ผู้บริหารโรงเรียนมีความเห็นว่าควร
ปฏิบัติในระดับมากที่สุด มีค่าเฉลี่ย 4.50
ผู้ปฏิบัติการณ์มีความเห็นว่าควรปฏิบัติในระดับ
มาก มีค่าเฉลี่ย 4.42 เมื่อรวมทั้งสองกลุ่ม
แล้วมีความเห็นได้ว่าควรปฏิบัติในระดับมาก
มีค่าเฉลี่ย 4.45

ควรปฏิบัติ

ทั้งผู้บริหารโรงเรียนและผู้บริหาร
มีความเห็นใกล้เคียงกันว่าควรปฏิบัติใน
ระดับมาก มีค่าเฉลี่ย 4.25 และ 4.26
ตามลำดับ เมื่อรวมทั้งสองกลุ่มแล้วมี
ความเห็นว่าควรปฏิบัติในระดับมาก มี
ค่าเฉลี่ย 4.25

ควรปฏิบัติ

การบำรุงรักษาบุคลากร ผู้บริหาร-
โรงเรียนมีความเห็นว่าควรปฏิบัติในระดับ
มากที่สุดได้แก่ข้อ 19, 21, 22, 24, 25, 31
37 ส่วนข้ออื่น ๆ ควรปฏิบัติในระดับมาก

สรุป

ปฏิบัติจริง

21, 24, 25, 31, 32, 37 และระดับปานกลางได้แก่ข้อ 19, 20, 22, 23, 26, 27, 28, 29, 30, 33, 34, 35, 36, 38 เมื่อรวมทั้งสองกลุ่มแล้วมีความเห็นว่าที่ได้มีการปฏิบัติอยู่ในระดับมากที่สุดได้แก่ข้อ 21, 22, 23, 24, 25, 26, 28, 30, 31, 32, 36, 37 และระดับปานกลางได้แก่ข้อ 19, 20, 27, 29, 33, 34, 35, 38

เมื่อรวมทุกข้อแล้วทั้งผู้บริหารโรงเรียนและผู้ปฏิบัติการมีความเห็นใกล้เคียงกันว่าได้มีการปฏิบัติอยู่ในระดับมากที่สุด มีค่าเฉลี่ย 4.16 และ 3.77 ตามลำดับ และเมื่อรวมทั้งสองกลุ่มแล้วมีความเห็นว่าได้มีการปฏิบัติอยู่ในระดับมากที่สุดเช่นเดียวกัน มีค่าเฉลี่ย 3.93

ก. การพัฒนาบุคลากร

การวิเคราะห์ข้อมูลการบริหารงานบุคลากรภายในโรงเรียนประถมศึกษาสังกัดสำนักงานการประถมศึกษาจังหวัดนครปฐม ในด้านการพัฒนาบุคลากรตามความคิดเห็นของผู้บริหารโรงเรียนและผู้ปฏิบัติการปรากฏผลตามตารางที่ 12 และแผนภูมิที่ 16 มีรายละเอียดดังต่อไปนี้

การปฏิบัติ

ทุกข้อ ผู้ปฏิบัติการมีความเห็นว่าควรปฏิบัติในระดับมากที่สุด ได้แก่ข้อ 19, 21, 24 ส่วนข้ออื่น ๆ ควรปฏิบัติอยู่ในระดับมากที่สุด เมื่อรวมทั้งสองกลุ่มแล้วมีความเห็นว่าควรปฏิบัติในระดับมากที่สุดได้แก่ข้อ 19, 21, 24, 31 ส่วนข้ออื่น ๆ ควรปฏิบัติในระดับมากที่สุด

เมื่อรวมทุกข้อแล้วทั้งผู้บริหารโรงเรียนและผู้ปฏิบัติการมีความเห็นใกล้เคียงกันว่าควรปฏิบัติในระดับมากที่สุด มีค่าเฉลี่ย 4.72 และ 4.76 ตามลำดับ เมื่อรวมทั้งสองกลุ่มแล้วมีความเห็นว่าควรปฏิบัติในระดับมากที่สุด มีค่าเฉลี่ย 4.74

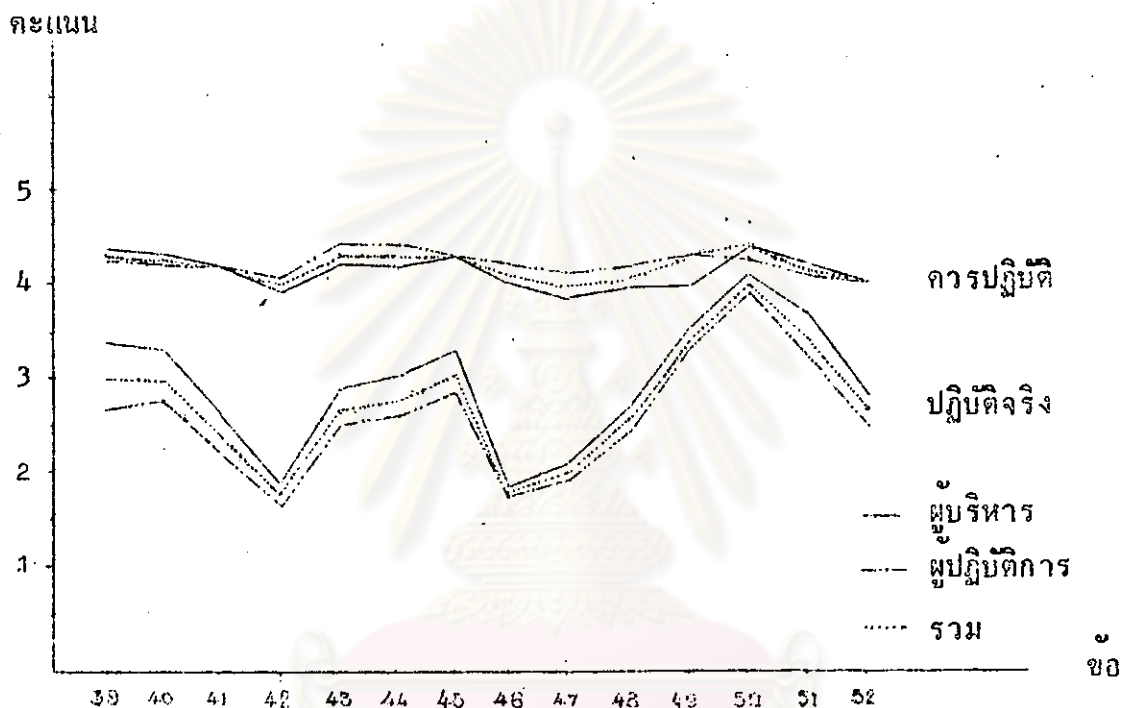
ตารางที่ 12

แสดงสภาพที่ปฏิบัติจริงและควรปฏิบัติเกี่ยวกับการพัฒนาบุคลากร

ข้อ	ปฏิบัติจริง						ควรปฏิบัติ					
	ผู้บริหาร		ผู้ปฏิบัติการ		รวม		ผู้บริหาร		ผู้ปฏิบัติการ		รวม	
	N = 257		N = 363		N = 620		N = 257		N = 363		N = 620	
	\bar{X}	S.D.	\bar{X}	S.D.	\bar{X}	S.D.	\bar{X}	S.D.	\bar{X}	S.D.	\bar{X}	S.D.
39	3.43	1.03	2.73	1.08	3.02	1.11	4.41	1.10	4.38	0.83	4.39	0.95
40	3.33	0.99	2.82	1.05	3.03	1.05	4.37	1.12	4.33	0.96	4.35	1.03
41	2.67	1.02	2.22	1.05	2.41	1.06	4.25	1.19	4.22	0.89	4.23	1.02
42	1.98	0.98	1.79	0.96	1.87	0.97	3.97	1.23	4.10	0.89	4.05	1.05
43	2.97	1.07	2.59	1.10	2.74	1.10	4.27	1.23	4.47	0.79	4.39	1.00
44	3.02	0.99	2.61	1.06	2.78	1.05	4.23	1.16	4.41	0.75	4.34	0.94
45	3.33	0.99	2.91	0.11	3.08	1.02	4.31	1.16	4.37	0.83	4.34	0.98
46	1.95	0.97	1.88	0.94	1.91	0.95	4.07	1.19	4.22	0.86	4.16	1.01
47	2.12	1.12	1.96	1.09	2.03	1.11	3.92	1.22	4.10	0.99	4.03	1.09
48	2.73	1.15	2.41	1.06	2.54	1.11	4.09	1.15	4.21	0.95	4.16	1.04
49	3.55	1.15	3.39	1.03	3.46	1.08	4.39	1.11	4.38	0.92	4.38	1.00
50	4.16	0.99	3.90	1.02	4.01	1.01	4.43	1.19	4.39	1.16	4.41	1.17
51	3.70	1.24	3.28	1.34	3.45	1.32	4.28	1.48	4.10	1.50	4.17	1.49
52	2.94	1.23	2.54	1.21	2.71	1.23	4.06	1.48	4.06	1.38	4.06	1.41
รวม	3.40	0.74	3.00	0.77	3.25	0.78	4.50	0.88	4.61	0.61	4.60	0.73

แผนภูมิที่ 16

แสดงการเปรียบเทียบความคิดเห็นของกลุ่มประชากรเกี่ยวกับการพัฒนาบุคลากร



ตารางที่ 12 แผนภูมิที่ 16 แสดงความคิดเห็นของกลุ่มประชากรทั้งสองกลุ่ม คือ กลุ่มผู้บริหารโรงเรียนและกลุ่มผู้ปฏิบัติการเกี่ยวกับการพัฒนาบุคลากรในสภาพที่ปฏิบัติจริง และควรปฏิบัติตามแบบสอบถามมี 14 ข้อ ตั้งแต่ข้อ 39 - 52 มีรายละเอียดเป็นรายข้อ ดังต่อไปนี้

ข้อ 39. โรงเรียนได้จัดให้มีการปฐมนิเทศบุคลากรที่เข้ามาใหม่ให้เข้าใจถึงกฎระเบียบ หน้าที่ สวัสดิการและสภาพของชุมชนเพียงใด

ปฏิบัติจริง

ทั้งผู้บริหารโรงเรียนและผู้ปฏิบัติการ มีความเห็นใกล้เคียงกันว่าได้มีการปฏิบัติ อยู่ในระดับปานกลาง มีค่าเฉลี่ย 3.43 และ 2.73 ตามลำดับ เมื่อรวมทั้งสอง กลุ่มแล้วมีความเห็นว่าได้มีการปฏิบัติอยู่ในระดับปานกลาง มีค่าเฉลี่ย 3.02

ข้อ 40. โรงเรียนได้จัดให้มีการแลกเปลี่ยนความรู้ ความคิดเห็นในการปฏิบัติงาน ระหว่างบุคลากรด้วยกันเพียงใด

ปฏิบัติจริง

ทั้งผู้บริหารโรงเรียนและผู้ปฏิบัติการ มีความเห็นใกล้เคียงกันว่าได้มีการปฏิบัติ อยู่ในระดับปานกลาง มีค่าเฉลี่ย 3.33 และ 2.82 ตามลำดับ เมื่อรวมทั้งสอง กลุ่มแล้วมีความเห็นว่าได้มีการปฏิบัติอยู่ในระดับปานกลาง มีค่าเฉลี่ย 3.03

ข้อ 41. โรงเรียนได้จัดให้ครู อาจารย์ ได้มีโอกาสสังเกตการสอนของครู อาจารย์ คนอื่น ๆ ที่มีประสบการณ์การสอนเพียงใด

ปฏิบัติจริง

ผู้บริหารโรงเรียนมีความเห็นว่าได้มีการปฏิบัติอยู่ในระดับปานกลาง มีค่าเฉลี่ย 2.67 ผู้ปฏิบัติการมีความเห็นว่า

การปฏิบัติ

ทั้งผู้บริหารโรงเรียนและผู้ปฏิบัติการ มีความเห็นใกล้เคียงกันว่าควรปฏิบัติในระดับมาก มีค่าเฉลี่ย 4.41 และ 4.38 ตามลำดับ เมื่อรวมทั้งสองกลุ่มแล้วมีความเห็นว่าควรปฏิบัติในระดับมาก มีค่าเฉลี่ย 4.39

การปฏิบัติ

ทั้งผู้บริหารโรงเรียนและผู้ปฏิบัติการ มีความเห็นใกล้เคียงกันว่าควรปฏิบัติในระดับมาก มีค่าเฉลี่ย 4.37 และ 4.33 เมื่อรวมทั้งสองกลุ่มแล้วมีความเห็นว่าควรปฏิบัติในระดับมาก มีค่าเฉลี่ย 4.35

การปฏิบัติ

ทั้งผู้บริหารโรงเรียนและผู้ปฏิบัติการ มีความเห็นใกล้เคียงกันว่าควรปฏิบัติในระดับมาก มีค่าเฉลี่ย 4.25 และ 4.22

ปฏิบัติจริง

ได้มีการปฏิบัติในระดับน้อย มีค่าเฉลี่ย
2.22 เมื่อรวมทั้งสองกลุ่มแล้วมีความเห็น
ว่าได้มีการปฏิบัติอยู่ในระดับน้อย มีค่า
เฉลี่ย 2.41

ควรปฏิบัติ

เมื่อรวมทั้งสองกลุ่มแล้วมีความเห็นว่า
ควรปฏิบัติในระดับมาก มีค่าเฉลี่ย 4.23

ข้อ 42. โรงเรียนได้จัดให้มีการไปเยี่ยมชมเรียนดูการสอนและการเรียนของ
โรงเรียนอื่น ๆ เพียงใด

ปฏิบัติจริง

ทั้งผู้บริหารโรงเรียนและผู้ปฏิบัติการ
มีความเห็นใกล้เคียงกันว่าได้มีการปฏิบัติ
อยู่ในระดับน้อย มีค่าเฉลี่ย 1.98 และ
1.79 ตามลำดับ เมื่อรวมทั้งสองกลุ่มแล้ว
มีความเห็นว่าได้มีการปฏิบัติอยู่ในระดับ
น้อย มีค่าเฉลี่ย 1.87

ควรปฏิบัติ

ทั้งผู้บริหารโรงเรียนและผู้ปฏิบัติการ
มีความเห็นใกล้เคียงกันว่าควรปฏิบัติใน
ระดับมาก มีค่าเฉลี่ย 3.97 และ 4.10
ตามลำดับ และเมื่อรวมทั้งสองกลุ่มแล้ว
มีความเห็นว่าควรปฏิบัติในระดับมาก มี
ค่าเฉลี่ย 4.05

ข้อ 43. โรงเรียนได้จัดบริการเอกสารและหนังสือทางวิชาการสำหรับให้
บุคลากรได้ศึกษาค้นคว้าเพียงใด

ปฏิบัติจริง

ทั้งผู้บริหารโรงเรียนและผู้ปฏิบัติการ
มีความเห็นใกล้เคียงกันว่าได้มีการปฏิบัติ
อยู่ในระดับปานกลาง มีค่าเฉลี่ย 2.97
และ 2.59 ตามลำดับ เมื่อรวมทั้งสอง
กลุ่มแล้วมีความเห็นว่าได้มีการปฏิบัติอยู่

ควรปฏิบัติ

ทั้งผู้บริหารโรงเรียนและผู้ปฏิบัติการ
มีความเห็นใกล้เคียงกันว่าควรปฏิบัติใน
ระดับมาก มีค่าเฉลี่ย 4.27 และ 4.47
ตามลำดับ เมื่อรวมทั้งสองกลุ่มแล้วมี
ความเห็นว่าควรปฏิบัติในระดับมาก มี

ปฏิบัติจริง

ควรปฏิบัติ

ในระดับปานกลาง มีค่าเฉลี่ย 2.74

มีค่าเฉลี่ย 4.39

ข้อ 44. โรงเรียนได้เคยมีการแนะนำให้บุคลากรทราบถึงแหล่งความรู้ต่าง ๆ ที่จะนำมาใช้เป็นประโยชน์ในการสอนเพียงใด

ปฏิบัติจริง

ควรปฏิบัติ

ทั้งผู้บริหารโรงเรียนและผู้ปฏิบัติการ มีความเห็นใกล้เคียงกันว่าได้มีการปฏิบัติ อยู่ในระดับปานกลาง มีค่าเฉลี่ย 3.02 และ 2.61 ตามลำดับ เมื่อรวมทั้งสอง กลุ่มแล้วมีความเห็นว่าได้มีการปฏิบัติอยู่ ในระดับปานกลาง มีค่าเฉลี่ย 2.78

ทั้งผู้บริหารโรงเรียนและผู้ปฏิบัติการ มีความเห็นใกล้เคียงกันว่าควรปฏิบัติใน ระดับมาก มีค่าเฉลี่ย 4.23 และ 4.41 ตามลำดับ เมื่อรวมทั้งสองกลุ่มแล้วมี ความเห็นว่าควรปฏิบัติในระดับมาก มี ค่าเฉลี่ย 4.34

ข้อ 45. โรงเรียนได้จัดทำให้มีการแนะนำวิธีปฏิบัติหน้าที่ให้มีประสิทธิภาพสำหรับ บุคลากรเพียงใด

ปฏิบัติจริง

ควรปฏิบัติ

ทั้งผู้บริหารโรงเรียนและผู้ปฏิบัติการ มีความเห็นใกล้เคียงกันว่าได้มีการปฏิบัติ อยู่ในระดับปานกลาง มีค่าเฉลี่ย 3.33 และ 2.91 ตามลำดับ เมื่อรวมทั้งสอง กลุ่มแล้วมีความเห็นว่าได้มีการปฏิบัติอยู่ ในระดับปานกลาง มีค่าเฉลี่ย 3.08

ทั้งผู้บริหารโรงเรียนและผู้ปฏิบัติการ มีความเห็นใกล้เคียงกันว่าควรปฏิบัติใน ระดับมาก มีค่าเฉลี่ย 4.31 และ 4.37 ตามลำดับ เมื่อรวมทั้งสองกลุ่มแล้วมี ความเห็นว่าควรปฏิบัติในระดับมาก มี ค่าเฉลี่ย 4.34

ข้อ 46. โรงเรียนโคกเข็ญวิทยากรผู้มีความรู้ความชำนาญมาให้คำปรึกษาและ
แนะนำบุคลากรเพียงใด

ปฏิบัติจริง

ควรปฏิบัติ

ทั้งผู้บริหารโรงเรียนและผู้ปฏิบัติการ
มีความเห็นใกล้เคียงกันว่าได้มีการปฏิบัติ
อยู่ในระดับน้อย มีค่าเฉลี่ย 1.95 และ
1.88 ตามลำดับ เมื่อรวมทั้งสองกลุ่มแล้ว
มีความเห็นว่าได้มีการปฏิบัติอยู่ในระดับ
น้อย มีค่าเฉลี่ย 1.91

ทั้งผู้บริหารโรงเรียนและผู้ปฏิบัติการ
มีความเห็นใกล้เคียงกันว่าควรปฏิบัติใน
ระดับมาก มีค่าเฉลี่ย 4.07 และ 4.22
ตามลำดับ เมื่อรวมทั้งสองกลุ่มแล้วมี
ความเห็นว่าควรปฏิบัติในระดับมาก มี
ค่าเฉลี่ย 4.16

ข้อ 47. โรงเรียนได้จัดให้มีทัศนศึกษานอกสถานที่เพื่อประโยชน์ในการสอน
ของบุคลากรเพียงใด

ปฏิบัติจริง

ควรปฏิบัติ

ทั้งผู้บริหารโรงเรียนและผู้ปฏิบัติการ
มีความเห็นใกล้เคียงกันว่าได้มีการปฏิบัติ
อยู่ในระดับปานกลาง มีค่าเฉลี่ย 2.12
และ 1.96 ตามลำดับ เมื่อรวมทั้งสอง
กลุ่มแล้วมีความเห็นว่าได้มีการปฏิบัติอยู่
ในระดับปานกลาง มีค่าเฉลี่ย 2.03

ทั้งผู้บริหารโรงเรียนและผู้ปฏิบัติการ
มีความเห็นใกล้เคียงกันว่า ควรปฏิบัติใน
ระดับมาก มีค่าเฉลี่ย 3.92 และ 4.10
ตามลำดับ เมื่อรวมทั้งสองกลุ่มแล้วมี
ความเห็นว่าควรปฏิบัติในระดับมาก มี
ค่าเฉลี่ย 4.03

ข้อ 48. โรงเรียนได้ส่งเสริมให้บุคลากรไปชมนิทรรศการทางด้านวิชาการ
เพียงใด

ปฏิบัติจริง

ควรปฏิบัติ

ผู้บริหารโรงเรียนมีความเห็นว่าได้

ทั้งผู้บริหารโรงเรียนและผู้ปฏิบัติการ

ปฏิบัติจริง

ได้มีการปฏิบัติอยู่ในระดับปานกลาง มีค่าเฉลี่ย 2.73 ผู้ปฏิบัติการมีความเห็นว่าได้มีการปฏิบัติอยู่ในระดับน้อย มีค่าเฉลี่ย 2.41 เมื่อรวมทั้งสองกลุ่มแล้วมีความเห็นว่าได้มีการปฏิบัติอยู่ในระดับปานกลาง มีค่าเฉลี่ย 2.54

ควรปฏิบัติ

มีความเห็นสอดคล้องกันว่าควรปฏิบัติในระดับมาก มีค่าเฉลี่ย 4.09 และ 4.21 ตามลำดับ เมื่อรวมทั้งสองกลุ่มแล้วมีความเห็นว่าควรปฏิบัติในระดับมาก มีค่าเฉลี่ย 4.16

ข้อ 49. โรงเรียนโคสสนับสนุนให้บุคลากรภายในโรงเรียนเข้ารับการอบรมประชุมและสัมมนาทางวิชาการเพียงใด

ปฏิบัติจริง

ผู้บริหารโรงเรียนมีความเห็นว่าได้มีการปฏิบัติอยู่ในระดับมาก มีค่าเฉลี่ย 3.55 ผู้ปฏิบัติการมีความเห็นว่าได้มีการปฏิบัติอยู่ในระดับปานกลาง มีค่าเฉลี่ย 3.39 เมื่อรวมทั้งสองกลุ่มแล้วมีความเห็นว่าได้มีการปฏิบัติอยู่ในระดับปานกลาง มีค่าเฉลี่ย 3.46

ควรปฏิบัติ

ทั้งผู้บริหารโรงเรียนและผู้ปฏิบัติการมีความเห็นใกล้เคียงกันว่าควรปฏิบัติในระดับมาก มีค่าเฉลี่ย 4.39 และ 4.38 ตามลำดับ เมื่อรวมทั้งสองกลุ่มแล้วมีความเห็นว่าควรปฏิบัติในระดับมาก มีค่าเฉลี่ย 4.38

ข้อ 50. โรงเรียนโคสสนับสนุนให้บุคลากรได้มีโอกาสศึกษาต่อเพียงใด

ปฏิบัติจริง

ทั้งผู้บริหารโรงเรียนและผู้ปฏิบัติการมีความเห็นใกล้เคียงกันว่าได้มีการปฏิบัติอยู่ในระดับมาก มีค่าเฉลี่ย 4.16 และ

ควรปฏิบัติ

ทั้งผู้บริหารโรงเรียนและผู้ปฏิบัติการมีความเห็นใกล้เคียงกันว่าควรปฏิบัติในระดับมาก มีค่าเฉลี่ย 4.43 และ 4.39

ปฏิบัติจริง

3.90 ตามลำดับ เมื่อรวมทั้งสองกลุ่มแล้ว มีความเห็นว่าได้มีการปฏิบัติอยู่ในระดับมาก มีค่าเฉลี่ย 4.01

ควรปฏิบัติ

ตามลำดับ เมื่อรวมทั้งสองกลุ่มแล้วมีความเห็นว่าควรปฏิบัติในระดับมาก มีค่าเฉลี่ย 4.41

ข้อ 51. โรงเรียนได้สนับสนุนให้บุคลากรนำความรู้ที่ได้รับใหม่ ๆ มาใช้ในการปฏิบัติงานเพียงใด

ปฏิบัติจริง

ผู้บริหารโรงเรียนมีความเห็นว่าได้มีการปฏิบัติอยู่ในระดับมาก มีค่าเฉลี่ย 3.70 ผู้ปฏิบัติการมีความเห็นว่าได้มีการปฏิบัติอยู่ในระดับปานกลาง มีค่าเฉลี่ย 3.28 เมื่อรวมทั้งสองกลุ่มแล้วมีความเห็นว่าได้มีการปฏิบัติอยู่ในระดับปานกลาง มีค่าเฉลี่ย 3.45

ควรปฏิบัติ

ทั้งผู้บริหารโรงเรียนและผู้ปฏิบัติการมีความเห็นใกล้เคียงกันว่าควรปฏิบัติในระดับมาก มีค่าเฉลี่ย 4.28 และ 4.10 ตามลำดับ เมื่อรวมทั้งสองกลุ่มแล้วมีความเห็นว่าควรปฏิบัติในระดับมาก มีค่าเฉลี่ย 4.17

ข้อ 52. โรงเรียนได้จัดให้มีการประเมินผลการปฏิบัติงานเพื่อเป็นแนวทางในการพัฒนาบุคลากรต่อไปเพียงใด

ปฏิบัติจริง

ทั้งผู้บริหารโรงเรียนและผู้ปฏิบัติการมีความเห็นใกล้เคียงกันว่าได้มีการปฏิบัติอยู่ในระดับปานกลาง มีค่าเฉลี่ย 2.94 และ 2.54 ตามลำดับ เมื่อรวมทั้งสองกลุ่มแล้วมีความเห็นว่าได้มีการปฏิบัติอยู่ในระดับปานกลาง มีค่าเฉลี่ย 2.71

ควรปฏิบัติ

ทั้งผู้บริหารโรงเรียนและผู้ปฏิบัติการมีความเห็นใกล้เคียงกันว่าควรปฏิบัติในระดับมาก มีค่าเฉลี่ย 4.06 เท่ากันทั้งสองกลุ่ม เมื่อรวมทั้งสองกลุ่มแล้วมีความเห็นว่าควรปฏิบัติในระดับมาก มีค่าเฉลี่ย 4.06

สรุป

ปฏิบัติจริง

การพัฒนาบุคลากร ผู้บริหารโรงเรียน มีความเห็นว่าได้มีการปฏิบัติอยู่ในระดับมาก ได้แก่ 49, 50, 51 ระดับปานกลาง ได้แก่ 39, 40, 41, 43, 44, 45, 48, 52 และระดับน้อย ได้แก่ 42, 46, 47 ผู้ปฏิบัติการมีความเห็นว่าได้มีการปฏิบัติอยู่ในระดับมาก ได้แก่ 50 ระดับปานกลาง ได้แก่ 39, 40, 43, 44, 45, 49, 51, 52 และระดับน้อย ได้แก่ 41, 42, 46, 47, 48 เมื่อรวมทั้งสองกลุ่มแล้ว มีความเห็นว่าได้มีการปฏิบัติอยู่ในระดับมาก ได้แก่ 50 ระดับปานกลาง ได้แก่ 39, 40, 43, 44, 45, 48, 49, 51, 52 ระดับน้อย ได้แก่ 41, 42, 46, 47

เมื่อรวมทั้งสองกลุ่มแล้ว ผู้บริหารโรงเรียน และผู้ปฏิบัติการมีความเห็นใกล้เคียงกันว่า ได้มีการปฏิบัติอยู่ในระดับปานกลาง มีค่าเฉลี่ย 3.48 และ 3.08 ตามลำดับ เมื่อรวมทั้งสองกลุ่มแล้วมีความเห็นว่าได้มีการปฏิบัติอยู่ในระดับปานกลาง เช่นเดียวกัน มีค่าเฉลี่ย 3.25

การปฏิบัติ

การพัฒนาบุคลากร ทั้งผู้บริหารโรงเรียน และผู้ปฏิบัติการมีความเห็นใกล้เคียงกันว่า การปฏิบัติในระดับมากทุกข้อ เมื่อรวมทั้งสองกลุ่มแล้วมีความเห็นว่า การปฏิบัติในระดับมากทุกข้อ เช่นเดียวกัน

เมื่อรวมทั้งสองกลุ่มแล้ว ทั้งผู้บริหารโรงเรียน และผู้ปฏิบัติการมีความเห็นใกล้เคียงกันว่า การปฏิบัติในระดับมาก มีค่าเฉลี่ย 4.58 และ 4.61 ตามลำดับ เมื่อรวมทั้งสองกลุ่มแล้วมีความเห็นว่า การปฏิบัติในระดับมาก เช่นเดียวกัน มีค่าเฉลี่ย 4.60

ง. การให้บุคลากรพ้นจากตำแหน่ง

การวิเคราะห์ข้อมูลการบริหารงานบุคลากรภายในโรงเรียนประถมศึกษาสังกัดสำนักงานการประถมศึกษาจังหวัดนครปฐม ในด้านการให้บุคลากรพ้นจากตำแหน่ง ตามความคิดเห็นของผู้ตอบแบบสอบถามทั้งสองกลุ่มเกี่ยวกับการให้พ้นจากตำแหน่ง มีรายละเอียดดังต่อไปนี้

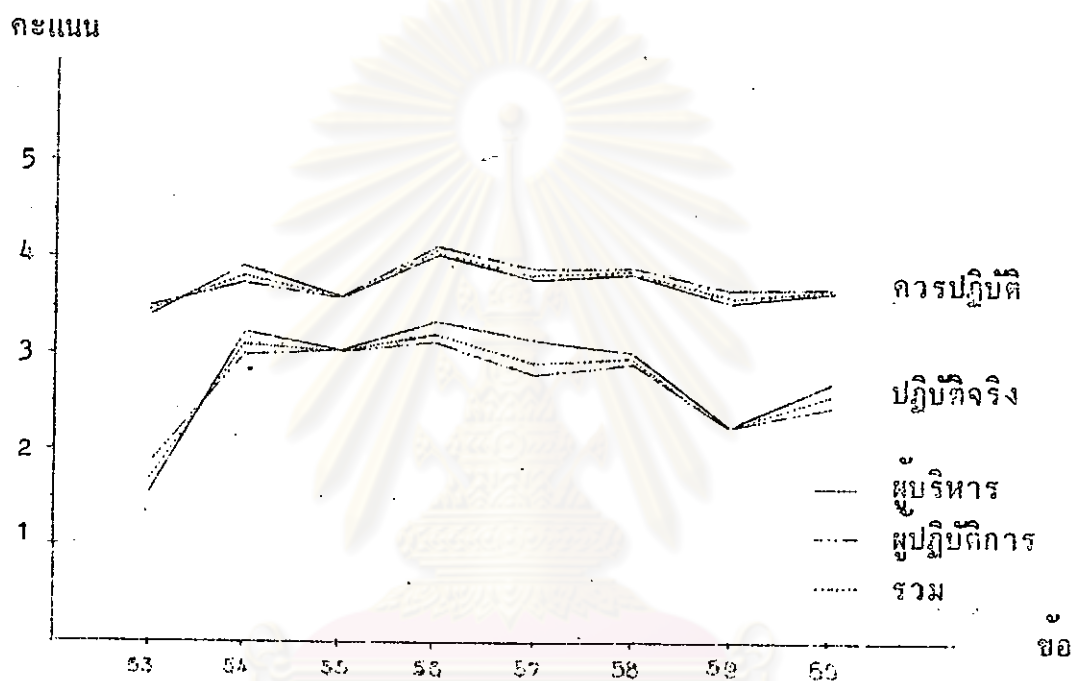
ตารางที่ 13

แสดงสภาพที่ปฏิบัติจริงกับควรปฏิบัติเกี่ยวกับการให้บุคลากรพ้นจากตำแหน่ง

ข้อ	ปฏิบัติจริง						ควรปฏิบัติ					
	ผู้บริหาร		ผู้ปฏิบัติการ		รวม		ผู้บริหาร		ผู้ปฏิบัติการ		รวม	
	N = 257	N = 363	N = 620	N = 257	N = 363	N = 620	N = 257	N = 363	N = 620	N = 257	N = 363	N = 620
	\bar{X}	S.D.	\bar{X}	S.D.	\bar{X}	S.D.	\bar{X}	S.D.	\bar{X}	S.D.	\bar{X}	S.D.
53	1.68	1.02	1.99	1.20	1.86	1.14	3.51	1.55	3.67	1.43	3.60	1.48
54	3.34	1.53	3.13	1.42	3.22	1.47	4.02	1.53	3.92	1.45	3.96	1.48
55	3.13	1.58	3.12	1.49	3.13	1.53	3.76	1.72	3.73	1.64	3.74	1.65
56	3.47	1.36	3.20	1.24	3.31	1.30	4.14	1.34	4.18	1.21	4.16	1.26
57	3.23	1.41	2.99	1.32	3.09	1.36	3.91	1.47	3.93	1.41	3.92	1.43
58	3.10	1.36	3.00	1.29	3.04	1.32	3.94	1.42	3.94	1.28	3.97	1.34
59	2.39	1.28	2.31	1.27	2.35	1.27	3.65	1.44	3.71	1.31	3.69	1.36
60	2.75	1.35	2.54	1.33	2.63	1.34	3.73	1.47	3.78	1.29	3.76	1.33
รวม	3.34	0.95	3.23	0.94	3.27	0.95	4.20	1.09	4.24	0.97	4.26	1.02

แผนภูมิที่ 17

แสดงการเปรียบเทียบความคิดเห็นของกลุ่มประชากรเกี่ยวกับการให้บุคลากรพ้นจากตำแหน่ง



ตารางที่ 13 และแผนภูมิที่ 17 แสดงความคิดเห็นของกลุ่มประชากรคือ
ผู้บริหารโรงเรียนและผู้ปฏิบัติการเกี่ยวกับการให้พ้นจากตำแหน่ง ซึ่งตามแบบสอบถามมี
8 ข้อ ตั้งแต่ข้อ 53 - 60 มีรายละเอียดดังนี้

ข้อ 53. โรงเรียนมีส่วนร่วมในการพิจารณาให้บุคลากรพ้นจากตำแหน่งหน้าที่
เพียงใด

ปฏิบัติจริง

การปฏิบัติ

ทั้งผู้บริหารโรงเรียนและผู้ปฏิบัติการ

ทั้งผู้บริหารโรงเรียนและผู้ปฏิบัติการ

ปฏิบัติจริง

มีความเห็นใกล้เคียงกันว่าได้มีการปฏิบัติ
อยู่ในระดับน้อย มีค่าเฉลี่ย 1.68 และ
1.99 ตามลำดับ เมื่อรวมทั้งสองกลุ่มแล้ว
มีความเห็นว่าได้มีการปฏิบัติอยู่ในระดับ
น้อย มีค่าเฉลี่ย 1.86

ควรปฏิบัติ

มีความเห็นใกล้เคียงกันว่าควรปฏิบัติใน
ระดับมาก มีค่าเฉลี่ย 3.51 และ 3.67
ตามลำดับ เมื่อรวมทั้งสองกลุ่มแล้วมี
ความเห็นว่าควรปฏิบัติในระดับมาก มีค่า
เฉลี่ย 3.60

ข้อ 54. โรงเรียนได้ให้ความเป็นธรรมแก่บุคลากรที่พ้นจากตำแหน่งหน้าที่
เพียงใด

ปฏิบัติจริง

ทั้งผู้บริหารโรงเรียนและผูปฏิบัติการ
มีความเห็นใกล้เคียงกันว่าได้มีการปฏิบัติ
อยู่ในระดับปานกลาง มีค่าเฉลี่ย 3.34
และ 3.13 ตามลำดับ เมื่อรวมทั้งสองกลุ่ม
แล้วมีความเห็นว่าได้มีการปฏิบัติอยู่ในระดับ
ปานกลาง มีค่าเฉลี่ย 3.22

ควรปฏิบัติ

ทั้งผู้บริหารโรงเรียนและผูปฏิบัติการ
มีความเห็นใกล้เคียงกันว่าควรปฏิบัติใน
ระดับมาก มีค่าเฉลี่ย 4.02 และ 3.92
ตามลำดับ เมื่อรวมทั้งสองกลุ่มแล้วมี
ความเห็นว่าควรปฏิบัติในระดับมาก มีค่า
เฉลี่ย 3.96

ข้อ 55. โรงเรียนได้ให้ความช่วยเหลือบุคลากรในการป้องกันไม่ให้พ้นจาก
ตำแหน่งหน้าที่โดยไม่มีเหตุผลอันสมควรเพียงใด

ปฏิบัติจริง

ทั้งผู้บริหารโรงเรียนและผูปฏิบัติการ
มีความเห็นใกล้เคียงกันว่าได้มีการปฏิบัติ
อยู่ในระดับปานกลาง มีค่าเฉลี่ย 3.13
และ 3.12 ตามลำดับ เมื่อรวมทั้งสอง

ควรปฏิบัติ

ทั้งผู้บริหารโรงเรียนและผูปฏิบัติการ
มีความเห็นใกล้เคียงกันว่าควรปฏิบัติใน
ระดับมาก มีค่าเฉลี่ย 3.76 และ 3.73
ตามลำดับ เมื่อรวมทั้งสองกลุ่มแล้วมี

ปฏิบัติจริง

ควรปฏิบัติ

กลุ่มแล้วมีความเห็นว่าได้มีการปฏิบัติอยู่ในระดับปานกลาง มีค่าเฉลี่ย 3.13

ความเห็นว่าควรปฏิบัติในระดับมาก มีค่าเฉลี่ย 3.74

ข้อ 56. เมื่อบุคลากรมีเหตุอันจำเป็นที่จะต้องโอน โยกย้าย โรงเรียนได้มีส่วนช่วยเหลือเพียงใด

ปฏิบัติจริง

ควรปฏิบัติ

ทั้งผู้บริหารโรงเรียนและผู้บริหารมีความเห็นใกล้เคียงกันว่าได้มีการปฏิบัติอยู่ในระดับปานกลาง มีค่าเฉลี่ย 3.47 และ 3.20 ตามลำดับ เมื่อรวมทั้งสองกลุ่มแล้วมีความเห็นว่าได้มีการปฏิบัติอยู่ในระดับปานกลาง มีค่าเฉลี่ย 3.31

ทั้งผู้บริหารโรงเรียนและผู้บริหารมีความเห็นใกล้เคียงกันว่าควรปฏิบัติในระดับมาก มีค่าเฉลี่ย 4.14 และ 4.18 ตามลำดับ เมื่อรวมทั้งสองกลุ่มแล้วมีความเห็นว่าควรปฏิบัติในระดับมาก มีค่าเฉลี่ย 4.16

ข้อ 57. โรงเรียนได้อำนวยความสะดวกเกี่ยวกับการได้รับสวัสดิการต่าง ๆ เมื่อบุคลากรพ้นจากตำแหน่งหน้าที่เพียงใด

ปฏิบัติจริง

ควรปฏิบัติ

ทั้งผู้บริหารโรงเรียนและผู้บริหารมีความเห็นใกล้เคียงกันว่าได้มีการปฏิบัติอยู่ในระดับปานกลาง มีค่าเฉลี่ย 3.23 และ 2.99 ตามลำดับ เมื่อรวมทั้งสองกลุ่มแล้วมีความเห็นว่าได้มีการปฏิบัติอยู่ในระดับปานกลาง มีค่าเฉลี่ย 3.09

ทั้งผู้บริหารโรงเรียนและผู้บริหารมีความเห็นใกล้เคียงกันว่าควรปฏิบัติในระดับมาก มีค่าเฉลี่ย 3.91 และ 3.93 ตามลำดับ เมื่อรวมทั้งสองกลุ่มแล้วมีความเห็นว่าควรปฏิบัติในระดับมาก มีค่าเฉลี่ย 3.92

ข้อ 58. โรงเรียนได้จัดกิจกรรมเพื่อสร้างความประทับใจสำหรับบุคลากรที่พ้นจากตำแหน่งหน้าที่ของโรงเรียนไปแล้วเพียงใด

ปฏิบัติจริง

ควรปฏิบัติ

ทั้งผู้บริหารโรงเรียนและผู้บริหาร
มีความเห็นใกล้เคียงกันว่าได้มีการปฏิบัติ
อยู่ในระดับปานกลาง มีค่าเฉลี่ย 3.10
และ 3.00 ตามลำดับ เมื่อรวมทั้งสอง
กลุ่มแล้วมีความเห็นว่าได้มีการปฏิบัติอยู่ใน
ระดับปานกลาง มีค่าเฉลี่ย 3.04

ทั้งผู้บริหารโรงเรียนและผู้บริหาร
มีความเห็นใกล้เคียงกันว่าควรปฏิบัติใน
ระดับมาก มีค่าเฉลี่ย 3.94 และ 3.98
ตามลำดับ เมื่อรวมทั้งสองกลุ่มแล้วมี
ความเห็นว่าควรปฏิบัติในระดับมาก มีค่า
เฉลี่ย 3.97

ข้อ 59. โรงเรียนได้มีการติดต่อและส่งข่าวสารความเคลื่อนไหวของโรงเรียน
ให้บุคลากรที่พ้นจากตำแหน่งหน้าที่ทราบเพียงใด

ปฏิบัติจริง

ควรปฏิบัติ

ทั้งผู้บริหารโรงเรียนและผู้บริหาร
มีความเห็นใกล้เคียงกันว่าได้มีการปฏิบัติ
อยู่ในระดับปานกลาง มีค่าเฉลี่ย 2.39
และ 2.31 ตามลำดับ เมื่อรวมทั้งสอง
กลุ่มแล้วมีความเห็นว่าได้มีการปฏิบัติอยู่
ในระดับปานกลาง มีค่าเฉลี่ย 2.35

ทั้งผู้บริหารโรงเรียนและผู้บริหาร
มีความเห็นใกล้เคียงกันว่าควรปฏิบัติใน
ระดับมาก มีค่าเฉลี่ย 3.65 และ 3.71
ตามลำดับ เมื่อรวมทั้งสองกลุ่มแล้วมี
ความเห็นว่าควรปฏิบัติในระดับมาก มีค่า
เฉลี่ย 3.69

ข้อ 60. โรงเรียนได้ให้ความสำคัญและสร้างความผูกพันสำหรับบุคลากรที่พ้น
จากตำแหน่งหน้าที่เพียงใด

ปฏิบัติจริง

ควรปฏิบัติ

ทั้งผู้บริหารโรงเรียนและผู้บริหาร

ทั้งผู้บริหารโรงเรียนและผู้บริหาร

ปฏิบัติจริง

มีความเห็นใกล้เคียงกันว่าได้มีการปฏิบัติ
อยู่ในระดับปานกลาง มีค่าเฉลี่ย 2.75
และ 2.54 ตามลำดับ เมื่อรวมทั้งสอง
กลุ่มแล้วมีความเห็นว่าได้มีการปฏิบัติอยู่
ในระดับปานกลาง มีค่าเฉลี่ย 2.63

ควรปฏิบัติ

มีความเห็นใกล้เคียงกันว่าควรปฏิบัติใน
ระดับมาก มีค่าเฉลี่ย 3.73 และ 3.78
ตามลำดับ เมื่อรวมทั้งสองกลุ่มแล้วมี
ความเห็นว่าควรปฏิบัติในระดับมาก มีค่า
เฉลี่ย 3.76

สรุป

ปฏิบัติจริง

การให้บุคลากรพ้นจากตำแหน่ง
ผู้บริหารโรงเรียนมีความเห็นว่าได้มีการ
ปฏิบัติอยู่ในระดับปานกลาง ไค้แกขอ 54,
55, 56, 57, 58, 60 และระดับน้อยไค้แก
ขอ 53, 59 ผู้ปฏิบัติการมีความเห็นว่าได้
มีการปฏิบัติในระดับปานกลางไค้แกขอ 54,
55, 56, 57, 58, 60 และระดับน้อยไค้แก
ขอ 53, 59 เมื่อรวมทั้งสองกลุ่มแล้วมี
ความเห็นว่าได้มีการปฏิบัติอยู่ในระดับ
ปานกลางไค้แกขอ 54, 55, 56, 57, 58,
60 และระดับน้อยไค้แกขอ 53, 59

เมื่อรวมทุกข้อถลว้ทั้งผู้บริหารโรงเรียน
และผู้ปฏิบัติการมีความเห็นใกล้เคียงกันว่า
ได้มีการปฏิบัติในระดับปานกลางมีค่าเฉลี่ย
3.34 และ 3.23 ตามลำดับ เมื่อรวมทั้ง
สองกลุ่มแล้วมีความเห็นว่าได้มีการปฏิบัติ
ในระดับปานกลาง มีค่าเฉลี่ย 3.27

ควรปฏิบัติ

การให้บุคลากรพ้นจากตำแหน่ง ทั้ง
ผู้บริหารโรงเรียนและผู้ปฏิบัติการมี
ความเห็นใกล้เคียงกันว่าควรปฏิบัติในระดับ
มากทุกข้อ เมื่อรวมทั้งสองกลุ่มแล้วมี
ความเห็นว่าควรปฏิบัติในระดับมากทุกข้อ
เช่นเดียวกัน

เมื่อรวมทุกข้อแล้วทั้งผู้บริหารโรงเรียน
และผู้ปฏิบัติการมีความเห็นใกล้เคียงกันว่า
ควรปฏิบัติในระดับมาก มีค่าเฉลี่ย 4.28
และ 4.24 ตามลำดับ เมื่อรวมทั้งสอง
กลุ่มแล้วมีความเห็นว่าควรปฏิบัติในระดับ
มาก มีค่าเฉลี่ย 4.26

ตอนที่ 3 เปรียบเทียบสภาพที่ปฏิบัติจริงกับควรปฏิบัติเกี่ยวกับการบริหารบุคลากร ภายใน

โรงเรียนประถมศึกษา สังกัดสำนักงานการประถมศึกษาจังหวัดนครปฐม ตาม

ความคิดเห็นของผู้บริหารโรงเรียนและผู้ปฏิบัติการทั้ง 4 ด้าน คือ

- ข้อ 1. การให้โตมาซึ่งบุคลากร
- ข้อ 2. การบำรุงรักษาบุคลากร
- ข้อ 3. การพัฒนาบุคลากร
- ข้อ 4. การให้บุคลากรพ้นจากตำแหน่ง

การวิเคราะห์การเปรียบเทียบ ทดสอบสมมติฐาน ผู้วิจัยจะนำเสนอในรูปของ ตารางและแผนภูมิ ด้วยการใช้ค่า t (t -test) ซึ่งมีรายละเอียดดังต่อไปนี้

ตารางที่ 14

แสดงการเปรียบเทียบสภาพที่ปฏิบัติจริง กับควรปฏิบัติเกี่ยวกับการบริหารบุคลากร

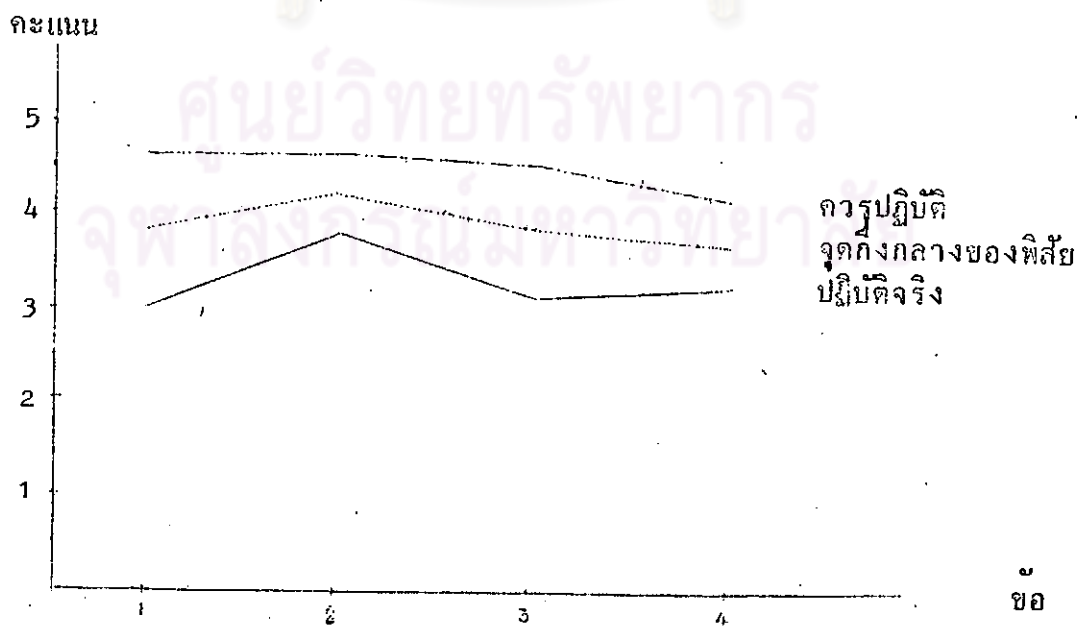
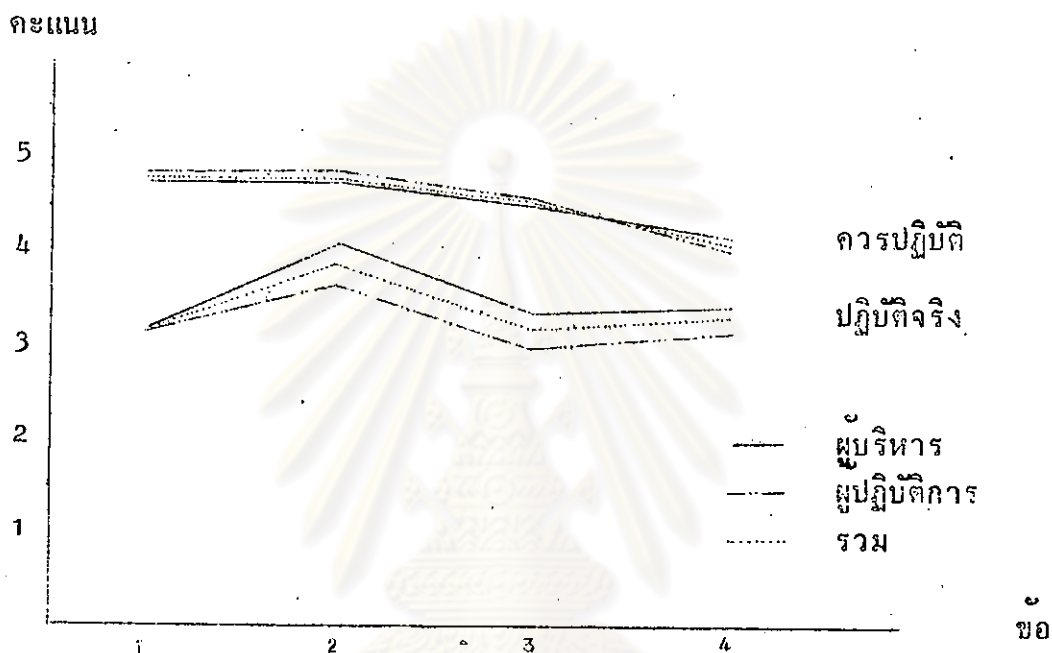
ข้อ	ปฏิบัติจริง						ควรปฏิบัติ						t-test*	Sig of t
	ผู้บริหาร		ผู้ปฏิบัติการ		รวม		ผู้บริหาร		ผู้ปฏิบัติการ		รวม			
	N = 257	N = 363	N = 620	N = 257	N = 363	N = 620	N = 257	N = 363	N = 620	N = 257	N = 363	N = 620		
\bar{X}	S.D.	\bar{X}	S.D.	\bar{X}	S.D.	\bar{X}	S.D.	\bar{X}	S.D.	\bar{X}	S.D.	\bar{X}	S.D.	
1.	3.15	0.61	3.14	0.69	3.15	0.66	4.73	0.65	4.74	0.58	4.74	0.61	-45.03	0.00**
2.	4.16	0.67	3.77	0.76	3.93	0.75	4.72	0.79	4.76	0.65	4.74	0.71	-24.42	0.00**
3.	3.48	0.74	3.08	0.77	3.25	0.78	4.58	0.88	4.61	0.61	4.60	0.73	-37.44	0.00**
4.	3.34	0.96	3.23	0.94	3.27	0.95	4.28	1.09	4.24	0.97	4.26	1.02	-24.55	0.00**
รวม	3.81	0.57	3.52	0.66	3.64	0.64	4.68	0.77	4.72	0.57	4.71	0.66	-37.76	0.00**

** มีนัยสำคัญที่ระดับ 0.01

* t - test แบบ paired samples

แผนภูมิที่ 18 .

แสดงการเปรียบเทียบสภาพที่ปฏิบัติจริง กับควรปฏิบัติเกี่ยวกับการบริหารบุคลากร



ตารางที่ 14 แผนภูมิที่ 18 แสดงการเปรียบเทียบสภาพที่ปฏิบัติจริงกับควรปฏิบัติ เกี่ยวกับการบริหารบุคลากรภายในโรงเรียนประถมศึกษา สังกัดสำนักงานการประถมศึกษา จังหวัดนครปฐม ตามความคิดเห็นของผู้บริหารโรงเรียนและผู้บริหาร ซึ่งมีรายละเอียด ของการวิเคราะห์ดังต่อไปนี้

$$\begin{aligned} \text{มีนัยสำคัญที่ระดับ} & \quad 0.01 \\ t & = 2.58 \end{aligned}$$

ข้อ 1. การให้ค่าจ้างบุคลากร จากวิเคราะห์ค่า t พบว่า M_1 แตกต่างกับ M_2 ที่ระดับแห่งความมีนัยสำคัญ 0.01 นั่นคือ ความคิดเห็นของผู้บริหารโรงเรียนและผู้บริหาร ที่มีต่อการให้ค่าจ้างบุคลากรในสภาพที่ปฏิบัติจริงกับควรปฏิบัติ แตกต่างกัน

ข้อ 2. การบำรุงรักษาบุคลากร จากการวิเคราะห์ค่า t พบว่า M_1 แตกต่างกับ M_2 ที่ระดับแห่งความมีนัยสำคัญ 0.01 นั่นคือ ความคิดเห็นของผู้บริหารโรงเรียนและผู้บริหารที่มีต่อการบำรุงรักษาบุคลากรในสภาพที่ปฏิบัติจริงกับควรปฏิบัติ แตกต่างกัน

ข้อ 3. การพัฒนาบุคลากร จากการวิเคราะห์ค่า t พบว่า M_1 แตกต่างกับ M_2 ที่ระดับแห่งความมีนัยสำคัญ 0.01 นั่นคือ ความคิดเห็นของผู้บริหารโรงเรียนและผู้บริหารที่มีต่อการพัฒนาบุคลากรในสภาพที่ปฏิบัติจริงกับควรปฏิบัติ แตกต่างกัน

ข้อ 4. การให้บุคลากรพ้นจากตำแหน่ง จากการวิเคราะห์ค่า t พบว่า M_1 แตกต่างกับ M_2 ที่ระดับแห่งความมีนัยสำคัญ 0.01 นั่นคือ ความคิดเห็นของผู้บริหารโรงเรียนและผู้บริหารที่มีต่อการให้บุคลากรพ้นจากตำแหน่งในสภาพที่ปฏิบัติจริงกับควรปฏิบัติ แตกต่างกัน

ข้อ 5. การวิเคราะห์ความแตกต่างเกี่ยวกับการบริหารบุคลากร พบว่า สภาพที่ปฏิบัติจริงกับควรปฏิบัติตามความคิดเห็นของผู้บริหารโรงเรียนและผู้บริหาร แตกต่างกัน ทั้ง 4 ด้าน คือ การให้ค่าจ้างบุคลากร การบำรุงรักษาบุคลากร การพัฒนาบุคลากร และการให้บุคลากรพ้นจากตำแหน่ง

จากการวิเคราะห์ค่า t พบว่า M_1 แตกต่างกับ M_2 ที่ระดับแห่งความมีนัยสำคัญ 0.01 จึงสอดคล้องกับสมมติฐานที่ตั้งไว้ นั่นคือ ความคิดเห็นของผู้บริหารโรงเรียนและผู้บริหารกิจการต่อสภาพการบริหารบุคลากรภายในโรงเรียนประถมศึกษา สังกัดสำนักงานการประถมศึกษาจังหวัดนครปฐม ที่ปฏิบัติจริงกับทวารปฏิบัติ แตกต่างกัน

ตอนที่ 4 ปัญหาและข้อเสนอแนะเกี่ยวกับการบริหารบุคลากรทั้ง 4 ด้าน คือการให้ได้มาซึ่งบุคลากร การบำรุงรักษาบุคลากร การพัฒนาบุคลากร และการให้บุคลากรพ้นจากตำแหน่ง

ปัญหาและข้อเสนอแนะของผู้ตอบแบบสอบถามทั้งสองกลุ่ม ซึ่งได้รวบรวมจากการตอบแบบสอบถามปลายเปิด จากการตอบแบบสอบถามของกลุ่มผู้บริหารโรงเรียนมีผู้ตอบคิดเป็นร้อยละ 53.69 ของกลุ่มเดียวกัน และกลุ่มผู้บริหารมีผู้ตอบคิดเป็นร้อยละ 55.10 ของกลุ่มเดียวกัน เมื่อรวมทั้งสองกลุ่มแล้วมีผู้ตอบคิดเป็นร้อยละ 54.52 ของจำนวนแบบสอบถามทั้งหมด ผู้วิจัยสรุปปัญหาและข้อเสนอแนะได้ดังต่อไปนี้

ก. การให้ได้มาซึ่งบุคลากร

ปัญหา สรุปข้อเสนอ จากประชากรทั้งสองกลุ่ม เรียงลำดับตามจำนวนผู้เสนอจากมากไปหาน้อย

ข้อเสนอแนะ สรุปข้อเสนอแนะจากประชากรทั้งสองกลุ่ม เรียงตามปัญหาที่เสนอไว้ดังกล่าว

มีรายละเอียดดังต่อไปนี้

ปัญหา	ข้อเสนอแนะ
1. การคัดเลือกบุคลากรไม่ตรงกับความต้องการของโรงเรียน	1. ควรคัดเลือกบุคลากรให้ตรงกับความต้องการของโรงเรียน
2. การบรรจุแต่งตั้ง โอน ย้ายบุคลากร ล่าช้า	2. ควรบรรจุแต่งตั้ง โอน ย้ายบุคลากรให้รวดเร็ว

ปัญหา	ข้อเสนอแนะ
3. ไม่ได้กำหนดคุณสมบัติของบุคลากรให้ตรงกับความต้องการของโรงเรียน	3. ควรให้โรงเรียนมีส่วนร่วมในการกำหนดคุณสมบัติของบุคลากร
4. บุคลากรไม่เพียงพอต่อความต้องการของโรงเรียน	4. สมควรได้รับการพิจารณาจัดสรรอัตรากำลังให้เพียงพอ
5. โรงเรียนไม่มีส่วนร่วมในการคัดเลือกบุคลากร	5. ควรให้โรงเรียนมีส่วนร่วมในการคัดเลือกบุคลากร
6. โรงเรียนมีส่วนร่วมในการสรรหาบุคลากรน้อยมาก	6. ควรให้โรงเรียนมีส่วนร่วมในการสรรหาบุคลากร
7. การคัดเลือกบุคลากรไม่เป็นธรรม	7. ไม่มีผู้เสนอแนะ
8. การประชาสัมพันธ์เกี่ยวกับความต้องการบุคลากรไม่ทั่วถึง	8. ไม่มีผู้เสนอแนะ
9. ครูถูกข่มขู่ไปช่วยราชการทำให้โรงเรียนเสียอัตรากำลัง	9. โรงเรียนควรกระจายงานและมอบงานให้เหมาะสมทั่วถึงทุกคน

ตารางที่ 15

แสดงปัญหาและข้อเสนอแนะเกี่ยวกับการให้ได้ว่าซึ่งบุคลากร

ข้อ	ปัญหา						ข้อเสนอแนะ					
	ผู้บริหาร N = 257		ผู้ปฏิบัติการ N = 363		รวม N = 620		ผู้บริหาร N = 257		ผู้ปฏิบัติการ N = 363		รวม N = 620	
	จำนวน ผู้ตอบ	ร้อยละ	จำนวน ผู้ตอบ	ร้อยละ	จำนวน ผู้ตอบ	ร้อยละ	จำนวน ผู้ตอบ	ร้อยละ	จำนวน ผู้ตอบ	ร้อยละ	จำนวน ผู้ตอบ	ร้อยละ
1	96	37.35	110	30.30	206	33.23	82	31.91	100	27.55	182	29.35
2	49	19.67	66	18.18	115	18.55	54	21.01	62	17.08	116	18.71
3	50	19.46	58	15.93	108	17.42	38	14.79	45	12.40	83	13.39

ข้อ	ปัญหา						ข้อเสนอแนะ					
	ผู้บริหาร		ผู้ปฏิบัติการ		รวม		ผู้บริหาร		ผู้ปฏิบัติการ		รวม	
	N = 257		N = 363		N = 620		N = 257		N = 363		N = 620	
	จำนวน ผู้ตอบ	ร้อยละ	จำนวน ผู้ตอบ	ร้อยละ	จำนวน ผู้ตอบ	ร้อยละ	จำนวน ผู้ตอบ	ร้อยละ	จำนวน ผู้ตอบ	ร้อยละ	จำนวน ผู้ตอบ	ร้อยละ
4	52	20.23	48	13.22	100	16.13	25	9.73	41	11.29	66	10.65
5	35	13.62	44	12.12	79	12.74	45	17.51	58	15.98	103	16.61
6	32	12.45	46	12.67	78	12.58	61	23.74	67	18.46	128	20.65
7	11	4.28	42	11.57	53	8.55	-	-	-	-	-	-
8	35	13.62	1	0.28	36	5.81	-	-	-	-	-	-
9	3	1.17	10	2.75	13	2.10	8	3.11	72	19.83	80	12.90

ปัญหา

ข้อเสนอแนะ

1. การคัดเลือกบุคลากรไม่ตรงกับ
ความต้องการของโรงเรียน
ผู้บริหารโรงเรียนมีผู้เสนอร้อยละ
37.35 ผู้ปฏิบัติการมีผู้เสนอร้อยละ
30.30 เมื่อรวมทั้งสองกลุ่มแล้วมีผู้เสนอ
ร้อยละ 33.23

2. การบรรจุแต่งตั้ง โอน ย้าย
บุคลากร ลาช้า
ผู้บริหารโรงเรียนมีผู้เสนอร้อยละ
19.67 ผู้ปฏิบัติการมีผู้เสนอร้อยละ
18.18 เมื่อรวมทั้งสองกลุ่มแล้วมีผู้เสนอ
ร้อยละ 18.55

1. การคัดเลือกบุคลากรให้ตรงกับ
ความต้องการของโรงเรียน
ผู้บริหารโรงเรียนมีผู้เสนอแนะร้อยละ
31.91 ผู้ปฏิบัติการมีผู้เสนอแนะร้อยละ
21.55 เมื่อรวมทั้งสองกลุ่มแล้วมีผู้เสนอแนะ
ร้อยละ 29.35

2. การบรรจุแต่งตั้ง โอน ย้าย
บุคลากรให้รวดเร็ว
ผู้บริหารโรงเรียนมีผู้เสนอแนะร้อยละ
21.01 ผู้ปฏิบัติการมีผู้เสนอแนะร้อยละ
17.08 เมื่อรวมทั้งสองกลุ่มแล้วมีผู้เสนอแนะ
ร้อยละ 18.71

ปัญหา

3. ไม่ได้กำหนดคุณสมบัติของบุคลากรให้ตรงกับความต้องการของโรงเรียน

ผู้บริหารโรงเรียนมีผู้เสนอร้อยละ
19.46 ผู้ปฏิบัติการมีผู้เสนอร้อยละ
15.98 เมื่อรวมทั้งสองกลุ่มแล้วมีผู้เสนอ
ร้อยละ 17.42

4. บุคลากรไม่เพียงพอกับความต้องการของโรงเรียน

ผู้บริหารโรงเรียนมีผู้เสนอร้อยละ
20.23 ผู้ปฏิบัติการมีผู้เสนอร้อยละ
13.22 เมื่อรวมทั้งสองกลุ่มแล้วมีผู้เสนอ
ร้อยละ 16.13

5. โรงเรียนไม่มีส่วนร่วมในการคัดเลือกบุคลากร

ผู้บริหารโรงเรียนมีผู้เสนอร้อยละ
13.62 ผู้ปฏิบัติการมีผู้เสนอร้อยละ
12.12 เมื่อรวมทั้งสองกลุ่มแล้วมีผู้เสนอ
ร้อยละ 12.74

6. โรงเรียนมีส่วนร่วมในการสรรหาบุคลากรน้อยมาก

ผู้บริหารโรงเรียนมีผู้เสนอร้อยละ

ข้อเสนอแนะ

3. ควรให้โรงเรียนมีส่วนร่วมในการกำหนดคุณสมบัติของบุคลากร

ผู้บริหารโรงเรียนมีผู้เสนอแนะร้อยละ
14.79 ผู้ปฏิบัติการมีผู้เสนอแนะร้อยละ
12.40 เมื่อรวมทั้งสองกลุ่มแล้วมีผู้เสนอ
แนะร้อยละ 13.39

4. ควรได้รับการพิจารณาจัดสรรอัตรากำลังให้เพียงพอ

ผู้บริหารโรงเรียนมีผู้เสนอแนะร้อยละ
9.73 ผู้ปฏิบัติการมีผู้เสนอแนะร้อยละ
11.29 เมื่อรวมทั้งสองกลุ่มแล้วมีผู้เสนอ
แนะร้อยละ 10.65

5. ควรให้โรงเรียนมีส่วนร่วมในการคัดเลือกบุคลากร

ผู้บริหารโรงเรียนมีผู้เสนอแนะร้อยละ
17.51 ผู้ปฏิบัติการมีผู้เสนอแนะร้อยละ
15.98 เมื่อรวมทั้งสองกลุ่มแล้วมีผู้เสนอ
แนะร้อยละ 16.61

6. ควรให้โรงเรียนมีส่วนร่วมในการสรรหาบุคลากร

ผู้บริหารโรงเรียนมีผู้เสนอแนะร้อยละ

ปัญหา

ข้อเสนอแนะ

12.45 ผู้ปฏิบัติการมีผู้เสนอร้อยละ 12.67
เมื่อรวมทั้งสองกลุ่มแล้ว มีผู้เสนอร้อยละ
12.58

7. การคัดเลือกบุคลากรไม่เป็น

ธรรม

ผู้บริหารโรงเรียนมีผู้เสนอร้อยละ

4.28 ผู้ปฏิบัติการมีผู้เสนอร้อยละ 11.57
เมื่อรวมทั้งสองกลุ่มแล้วมีผู้เสนอร้อยละ
8.55

8. การประชาสัมพันธ์เกี่ยวกับ
ความต้องการบุคลากรไม่ทั่วถึง

ผู้บริหารโรงเรียนมีผู้เสนอร้อยละ

13.62 ผู้ปฏิบัติการมีผู้เสนอร้อยละ
0.28 เมื่อรวมทั้งสองกลุ่มแล้วมีผู้เสนอ
ร้อยละ 5.81

9. ครูถูกยืมไปช่วยราชการทำให้
โรงเรียนเสียอัตรากำลัง

ผู้บริหารโรงเรียนมีผู้เสนอร้อยละ

1.17 ผู้ปฏิบัติการมีผู้เสนอร้อยละ 2.75
เมื่อรวมทั้งสองกลุ่มแล้วมีผู้เสนอร้อยละ
2.10

23.74 ผู้ปฏิบัติการมีผู้เสนอแนะร้อยละ
18.46 เมื่อรวมทั้งสองกลุ่มแล้วมีผู้เสนอ-
แนะร้อยละ 20.65

7. ไม่มีผู้เสนอแนะ

8. ไม่มีผู้เสนอแนะ

9. โรงเรียนควรกระจายงานและ
มอบงานให้เหมาะสมทั่วถึงทุกคน

ผู้บริหารโรงเรียนมีผู้เสนอแนะร้อยละ

3.11 ผู้ปฏิบัติการมีผู้เสนอแนะร้อยละ
19.83 เมื่อรวมทั้งสองกลุ่มแล้วมีผู้เสนอ-
แนะร้อยละ 12.90

สรุป

ปัญหา

การให้ได้มาซึ่งบุคลากร ทั้งผู้บริหาร-
โรงเรียนและผู้ปฏิบัติการได้เสนอปัญหา
รวมทั้งสิ้น 9 ข้อ ตรงกับคำถามที่ให้ตอบ
ในแบบสอบถาม 7 ข้อ คือข้อ 1,2,3,5
6,7,8 เป็นคำถามทั่ว ๆ ไปไม่ตรงกับ
คำถามในแบบสอบถาม 2 ข้อ คือข้อ 4
และ 9

ข้อเสนอแนะ

การให้ได้มาซึ่งบุคลากร ทั้งผู้บริหาร-
โรงเรียนและผู้ปฏิบัติการได้เสนอแนะการ
แก้ปัญหาที่เสนอ 6 ข้อ คือข้อ 1,2,3,4,
5,6 ไม่มีข้อเสนอแนะการแก้ปัญหา 2 ข้อ
คือข้อ 7 และ ข้อ 8 และมีข้อเสนอแนะที่
ไม่ตรงกับปัญหาที่เสนอมารวม 1 ข้อ คือข้อ 9

ข. การบำรุงรักษาบุคลากร

ปัญหา สรุปข้อเสนอแนะจากประชากรทั้งสองกลุ่ม เรียงลำดับตามจำนวนผู้เสนอ
จากมากไปหาน้อย

ข้อเสนอแนะ สรุปข้อเสนอแนะจากประชากรทั้งสองกลุ่ม เรียงตามปัญหาที่
เสนอไว้ดังกล่าว

มีรายละเอียดดังต่อไปนี้

ปัญหา

1. สวัสดิการด้านต่าง ๆ ลาช้า
ไม่คุ้มค่าที่ควร
2. ขาดการจูงใจทำให้บุคลากรไม่
สมัครใจที่จะปฏิบัติงานต่อไป

ข้อเสนอแนะ

1. ควรจัดสวัสดิการให้รวดเร็วและ
ทัดเทียมกับหน่วยงานอื่น
2. ควรสร้างแรงจูงใจและให้ความ
สำคัญ และส่งเสริมให้มีกำลังใจในการ
ปฏิบัติงาน

ปัญหา

ข้อเสนอแนะ

3. ขาดความเป็นธรรมในการ
บริหารงานอื่น ๆ

3. ผู้บริหารควรให้ความเป็นธรรม
ในการบริหารงาน

4. ขาดความยุติธรรมในเรื่องการ
พิจารณาเงินเดือนกรณีพิเศษ 2 ชั้น

4. ควรสร้างเกณฑ์การพิจารณาความ-
ดีความชอบกรณีพิเศษ 2 ชั้นให้เหมาะสม

5. การเดินทางไปปฏิบัติงานของ
บุคลากรบางห้องที่ไม่ปลอดภัย

5. ควรบรรจุแต่งตั้งผู้ที่มีภูมิลำเนา
อยู่ใกล้สถานที่ทำงาน

6. บุคลากรไม่สนใจที่จะบรรจุ
ในตำแหน่งที่ได้รับ

6. ไม่มีผู้เสนอแนะ

7. ผู้บริหารโรงเรียนและผู้ปฏิบัติการ
ดำรงตำแหน่งนานเกินควร

7. ควรสับเปลี่ยนผู้บริหารโรงเรียน
และผู้ปฏิบัติการที่ดำรงตำแหน่งมานาน ๆ

ตารางที่ 16

แสดงปัญหาและข้อเสนอแนะเกี่ยวกับการบำรุงรักษาบุคลากร

ข้อ	ปัญหา						ข้อเสนอแนะ					
	ผู้บริหาร		ผู้ปฏิบัติการ		รวม		ผู้บริหาร		ผู้ปฏิบัติการ		รวม	
	จำนวน ผู้ตอบ	รอย ละ	จำนวน ผู้ตอบ	รอย ละ	จำนวน ผู้ตอบ	รอย ละ	จำนวน ผู้ตอบ	รอย ละ	จำนวน ผู้ตอบ	รอย ละ	จำนวน ผู้ตอบ	รอย ละ
1	30	11.67	63	17.36	93	15.00	32	12.45	62	17.08	94	15.16
2	27	10.51	54	14.88	81	13.06	22	8.56	54	14.88	76	12.26
3	15	8.54	40	11.02	55	8.87	14	5.45	36	9.92	50	8.06
4	16	6.23	31	8.54	47	7.58	13	5.06	19	5.23	32	5.16
5	7	2.72	5	1.38	12	1.94	1	0.39	-	-	-	-
6	5	1.95	1	0.28	6	0.97	-	-	-	-	-	-
7	2	0.78	-	-	2	0.32	2	0.78	2	0.55	4	0.65

ปัญหา

1. สวัสดิการด้านต่าง ๆ ลาช้าและ
ไม่คุ้มค่า
ผู้บริหารโรงเรียนมีผู้เสนอร้อยละ
11.67 ผู้ปฏิบัติการมีผู้เสนอร้อยละ 17.36
เมื่อรวมทั้งสองกลุ่มแล้ว มีผู้เสนอร้อยละ
15.00
2. ขาดการสนใจทำให้บุคลากรไม่
สมัครใจที่จะปฏิบัติงานต่อไป
ผู้บริหารโรงเรียนมีผู้เสนอร้อยละ
10.51 ผู้ปฏิบัติการมีผู้เสนอร้อยละ 14.88
เมื่อรวมทั้งสองกลุ่มแล้วมีผู้เสนอร้อยละ
13.06
3. ขาดความเป็นธรรมในการ
บริหารด้านอื่น ๆ
ผู้บริหารโรงเรียนมีผู้เสนอร้อยละ
8.54 ผู้ปฏิบัติการมีผู้เสนอร้อยละ 11.02
เมื่อรวมทั้งสองกลุ่มแล้วมีผู้เสนอร้อยละ
8.87
4. ขาดความยุติธรรมในเรื่องการ
พิจารณาเงินเดือนกรณีพิเศษ 2 ชั้น
ผู้บริหารโรงเรียนมีผู้เสนอร้อยละ
6.23 ผู้ปฏิบัติการมีผู้เสนอร้อยละ 8.54
เมื่อรวมทั้งสองกลุ่มแล้วมีผู้เสนอร้อยละ
7.58

ข้อเสนอแนะ

1. ควรจัดสวัสดิการให้รวดเร็วและ
ทัดเทียมกับหน่วยงานอื่น
ผู้บริหารโรงเรียนมีผู้เสนอแนะร้อยละ
12.45 ผู้ปฏิบัติการมีผู้เสนอแนะร้อยละ
17.08 เมื่อรวมทั้งสองกลุ่มแล้วมีผู้เสนอแนะ
ร้อยละ 15.16
2. ควรสร้างแรงจูงใจและให้ความสำคัญ-
สำคัญ และส่งเสริมให้มีความตั้งใจในการ
ปฏิบัติงาน
ผู้บริหารโรงเรียนมีผู้เสนอแนะร้อยละ
8.56 ผู้ปฏิบัติการมีผู้เสนอแนะร้อยละ
14.88 เมื่อรวมทั้งสองกลุ่มแล้วมีผู้เสนอแนะ
ร้อยละ 12.26
3. ผู้บริหารควรให้ความยุติธรรมใน
การบริหารงาน
ผู้บริหารโรงเรียนมีผู้เสนอแนะร้อยละ
5.45 ผู้ปฏิบัติการมีผู้เสนอแนะร้อยละ
9.92 เมื่อรวมทั้งสองกลุ่มแล้วมีผู้เสนอแนะ
ร้อยละ 8.06
4. ควรสร้างเกณฑ์การพิจารณา
ความดีความชอบกรณีพิเศษ 2 ชั้นให้เหมาะสม
ผู้บริหารโรงเรียนมีผู้เสนอแนะร้อยละ
5.06 ผู้ปฏิบัติการมีผู้เสนอแนะร้อยละ 5.23
เมื่อรวมทั้งสองกลุ่มแล้วมีผู้เสนอแนะร้อยละ
5.16

ปัญหา

5. การเดินทางไปปฏิบัติงานของบุคลากรบางท้องถิ่นไม่ปลอดภัย

ผู้บริหารโรงเรียนมีผู้เสนอร้อยละ 2.72 ผู้ปฏิบัติการมีผู้เสนอร้อยละ 1.38 เมื่อรวมทั้งสองกลุ่มแล้วมีผู้เสนอร้อยละ 1.94

6. บุคลากรไม่สมัครใจที่จะบรรจุในตำแหน่งที่ได้รับ

ผู้บริหารโรงเรียนมีผู้เสนอร้อยละ 1.95 ผู้ปฏิบัติการมีผู้เสนอร้อยละ 0.28 เมื่อรวมทั้งสองกลุ่มแล้วมีผู้เสนอร้อยละ 0.97

7. ผู้บริหารโรงเรียนและผู้ปฏิบัติการดำรงตำแหน่งนานเกินควร

ผู้บริหารโรงเรียนมีผู้เสนอร้อยละ 0.78 ผู้ปฏิบัติการไม่มีผู้เสนอปัญหานี้ เมื่อรวมทั้งสองกลุ่มแล้วมีผู้เสนอร้อยละ 0.32

ข้อเสนอแนะ

5. การบรรจุแต่งตั้งผู้ที่มีภูมิความรู้ อยู่ใกล้สถานที่ทำงาน

ผู้บริหารโรงเรียนมีผู้เสนอแนะร้อยละ 0.39 ผู้ปฏิบัติการไม่มีผู้เสนอ เมื่อรวมทั้งสองกลุ่มแล้วมีผู้เสนอแนะร้อยละ 0.16

6. ไม่มีผู้เสนอแนะ

7. การสับเปลี่ยนผู้บริหารโรงเรียนและผู้ปฏิบัติการที่ดำรงตำแหน่งมานาน ๆ

ผู้บริหารโรงเรียนมีผู้เสนอแนะร้อยละ 0.78 ผู้ปฏิบัติการมีผู้เสนอแนะร้อยละ 0.55 เมื่อรวมทั้งสองกลุ่มแล้วมีผู้เสนอแนะร้อยละ 0.65

สรุป

ปัญหา

การบำรุงรักษาบุคลากร ทั้งผู้บริหาร-โรงเรียนและผู้ปฏิบัติการ ได้เสนอปัญหา

ข้อเสนอแนะ

การบำรุงรักษาบุคลากร ทั้งผู้บริหาร-โรงเรียนและผู้ปฏิบัติการได้เสนอแนะการ

ปัญหา

ข้อเสนอแนะ

รวมทั้งสิ้น 7 ข้อ ตรงกับคำถามที่ให้ตอบ
ในแบบสอบถาม 4 ข้อ คือข้อ 1, 4, 5, 6
เป็นคำถามทั่ว ๆ ไปไม่ตรงกับคำถามใน
แบบสอบถามอยู่เพียง 3 ข้อ คือข้อ 2, 3,

7

แก้ปัญหาคำที่เสนอ 6 ข้อคือข้อ 1, 2, 3,
4, 5, 7 มีปัญหาที่ไม่มีผู้เสนอแนะวิธีแก้ปัญห
1 ข้อ คือปัญหาข้อ 6

ค. การพัฒนาบุคลากร

ปัญหา สรุปข้อเสนอ จากประชากรทั้งสองกลุ่ม เรียงตามลำดับจำนวนผู้
เสนอจากมากไปหาน้อย

ข้อเสนอแนะ สรุปข้อเสนอแนะจากประชากรทั้งสองกลุ่ม เรียงตามปัญหาที่
เสนอไว้ดังกล่าว

มีรายละเอียดดังต่อไปนี้

ปัญหา

ข้อเสนอแนะ

1. ขาดการสนับสนุนจากบุคคล
ภายนอก

2. โรงเรียนไม่เห็นความสำคัญของ
การปฐมนิเทศบุคลากรใหม่

3. ขาดอุปกรณ์และงบประมาณ

4. ผู้บริหารโรงเรียนขาดความรู้
ความเข้าใจในการให้คำแนะนำ

1. การมีส่วนร่วม ความร่วมมือและ
ความช่วยเหลือจากบุคลากรภายนอกควรจะ
ได้รับการสนับสนุนให้มากขึ้น

2. โรงเรียนควรเห็นความสำคัญและ
จัดให้มีการปฐมนิเทศบุคลากรใหม่ทุกครั้ง

3. ควรตั้งงบประมาณสนับสนุนให้
เพียงพอ

4. ควรแนะนำทีละคน และควรมีการ
สาธิตประกอบคำแนะนำ

ปัญหา

5. ไม่ได้รับการส่งเสริมเผยแพร่ผลงานทางวิชาการ
6. โรงเรียนขาดวิทยากรที่มีความรู้ความสามารถ
7. บุคลากรไม่เห็นความสำคัญของผลงานทางวิชาการ
8. บุคลากรไม่เชื่อคำแนะนำของผู้บริหาร
9. ขาดการนิเทศแนะนำเกี่ยวกับการปฏิบัติงานในโรงเรียน
10. โรงเรียนขาดการประชาสัมพันธ์ให้บุคลากรภายนอกมาช่วยเหลือสนับสนุน
11. บุคลากรขาดความสนใจในการศึกษาอบรมเพิ่มเติม
12. ผู้บริหารโรงเรียนไม่สนใจทางวิชาการ แต่ไปสนใจในกิจกรรมอื่น ๆ
13. บุคลากรที่ได้รับการศึกษาอบรมมาแล้วไม่ได้นำความรู้ไปใช้ให้เป็นประโยชน์
14. ตัวบุคลากรเองมีปัญหาที่เป็นอุปสรรคต่อการไปศึกษาเพิ่มเติม
15. ไม่มีผู้เสนอ
16. ไม่มีผู้เสนอ

ข้อเสนอแนะ

5. ควรสนับสนุนให้มีการเผยแพร่ผลงานทางวิชาการ
6. โรงเรียนควรมีบุคลากรที่มีความรู้ความสามารถ
7. ไม่มีผู้เสนอแนะ
8. ควรมีการติดตามผลและให้กำลังใจแก่ผู้ปฏิบัติที่ปฏิบัติตามคำแนะนำ
9. ควรมีการนิเทศ แนะนำ แลกเปลี่ยนประสบการณ์ซึ่งกันและกัน
10. ควรสร้างความสัมพันธ์ระหว่างโรงเรียนกับชุมชนให้มากขึ้น
11. ควรมีการกระตุ้นให้บุคลากรสนใจในการศึกษาอบรมเพิ่มเติม
12. ไม่มีผู้เสนอแนะ
13. ควรสนับสนุนแรงจูงใจให้บุคลากรนำความรู้มาใช้ให้เป็นประโยชน์
14. ไม่มีผู้เสนอแนะ
15. บุคลากรภายในโรงเรียนควรสร้างความศรัทธาสำหรับบุคลากรภายนอก
16. ควรจัดเอกสารเผยแพร่สำหรับครู

ตารางที่ 17

แสดงปัญหาและข้อเสนอแนะเกี่ยวกับการพัฒนาบุคลากร

ข้อ	ปัญหา						ข้อเสนอแนะ					
	ผู้บริหาร N = 257		ปฏิบัติการ N = 363		รวม N = 620		ผู้บริหาร N = 257		ปฏิบัติการ N = 363		รวม N = 620	
	จำนวน ผู้ตอบ	รอย ละ	จำนวน ผู้ตอบ	รอย ละ	จำนวน ผู้ตอบ	รอย ละ	จำนวน ผู้ตอบ	รอย ละ	จำนวน ผู้ตอบ	รอย ละ	จำนวน ผู้ตอบ	รอย ละ
1	34	13.23	58	15.98	102	16.45	17	6.61	27	7.44	44	7.10
2	27	10.51	60	16.53	87	14.03	8	3.11	29	7.99	37	5.97
3	19	7.39	43	11.85	62	10.00	14	5.45	33	9.09	47	7.58
4	16	6.23	37	10.19	53	8.55	8	3.11	12	3.31	20	3.23
5	17	6.61	29	7.99	46	7.42	23	8.95	42	11.57	65	10.48
6	18	7.00	21	5.79	39	6.29	10	3.89	21	5.79	31	5.00
7	12	4.67	26	7.16	38	6.13	-	-	-	-	-	-
8	21	8.17	16	4.41	37	5.97	9	3.50	26	7.16	35	5.65
9	6	2.33	25	6.89	31	5.00	12	4.67	15	4.13	27	4.35
10	9	3.50	22	6.06	31	5.00	12	4.67	40	11.02	52	8.39
11	6	2.33	10	2.75	16	2.58	6	2.33	16	4.41	22	3.55
12	3	1.17	12	3.31	15	2.42	-	-	-	-	-	-
13	3	1.17	4	1.10	7	1.13	39	15.18	58	15.98	97	15.65
14	4	1.56	1	0.28	5	0.81	-	-	-	-	-	-
15	-	-	-	-	-	-	6	2.33	11	3.03	17	2.74
16	-	-	-	-	-	-	5	1.95	7	1.93	12	1.94

ปัญหา

ข้อเสนอแนะ

1. ขาดการสนับสนุนจากจากบุคคล
ภายนอก

ผู้บริหารโรงเรียนมีผู้เสนอร้อยละ
13.23 ผู้ปฏิบัติการมีผู้เสนอร้อยละ 15.98
เมื่อรวมทั้งสองกลุ่มแล้วมีผู้เสนอร้อยละ
16.45

2. โรงเรียนไม่เห็นความสำคัญของการ
การประชุมพิเศษบุคลากรใหม่

ผู้บริหารโรงเรียนมีผู้เสนอร้อยละ
10.51 ผู้ปฏิบัติการมีผู้เสนอร้อยละ 16.53
เมื่อรวมทั้งสองกลุ่มแล้วมีผู้เสนอร้อยละ
14.03

3. ขาดอุปกรณ์และงบประมาณ

ผู้บริหารโรงเรียนมีผู้เสนอร้อยละ
7.39 ผู้ปฏิบัติการมีผู้เสนอร้อยละ 11.85
เมื่อรวมทั้งสองกลุ่มแล้วมีผู้เสนอร้อยละ
10.00

4. ผู้บริหารโรงเรียนขาดความรู้
ความเข้าใจและเทคนิคในการให้คำแนะนำ

ผู้บริหารโรงเรียนมีผู้เสนอร้อยละ
6.23 ผู้ปฏิบัติการมีผู้เสนอร้อยละ 10.19
เมื่อรวมทั้งสองกลุ่มแล้วมีผู้เสนอร้อยละ
8.55

1. การมีส่วนร่วม ความร่วมมือและ
ความช่วยเหลือจากบุคลากรภายนอกควรจะ
ได้รับการสนับสนุนให้มากขึ้น

ผู้บริหารโรงเรียนมีผู้เสนอแนะร้อยละ
6.61 ผู้ปฏิบัติการมีผู้เสนอแนะร้อยละ
7.44 เมื่อรวมทั้งสองกลุ่มแล้วมีผู้เสนอแนะ
ร้อยละ 7.10

2. โรงเรียนควรเห็นความสำคัญและ
จัดให้มีการประชุมพิเศษบุคลากรใหม่ทุกครั้ง

ผู้บริหารโรงเรียนมีผู้เสนอแนะร้อยละ
3.11 ผู้ปฏิบัติการมีผู้เสนอแนะร้อยละ
7.99 เมื่อรวมทั้งสองกลุ่มแล้วมีผู้เสนอแนะ
ร้อยละ 5.97

3. ควรตั้งงบประมาณสนับสนุนให้
เพียงพอ

ผู้บริหารโรงเรียนมีผู้เสนอแนะร้อยละ
5.45 ผู้ปฏิบัติการมีผู้เสนอแนะร้อยละ
9.09 เมื่อรวมทั้งสองกลุ่มแล้วมีผู้เสนอแนะ
ร้อยละ 7.58

4. ควรแนะนำทีละคน และควรมีการ
สาธิตประกอบคำแนะนำ

ผู้บริหารโรงเรียนมีผู้เสนอแนะร้อยละ
3.11 ผู้ปฏิบัติการมีผู้เสนอแนะร้อยละ
3.31 เมื่อรวมทั้งสองกลุ่มแล้วมีผู้เสนอแนะ
ร้อยละ 3.23

ปัญหา

5. ไม่ได้รับการส่งเสริมเผยแพร่

ผลงานทางวิชาการ

ผู้บริหารโรงเรียนมีผู้เสนอร้อยละ

6.61 ผู้ปฏิบัติการมีผู้เสนอร้อยละ 7.99

เมื่อรวมทั้งสองกลุ่มแล้วมีผู้เสนอร้อยละ

7.42

6. โรงเรียนขาดวิทยากรที่มีความรู้

ความสามารถ

ผู้บริหารโรงเรียนมีผู้เสนอร้อยละ

7.00 ผู้ปฏิบัติการมีผู้เสนอร้อยละ 5.79

เมื่อรวมทั้งสองกลุ่มแล้วมีผู้เสนอร้อยละ

6.29

7. บุคลากรไม่เห็นความสำคัญของ

ผลงานทางวิชาการ

ผู้บริหารโรงเรียนมีผู้เสนอร้อยละ

4.67 ผู้ปฏิบัติการมีผู้เสนอร้อยละ 7.16

เมื่อรวมทั้งสองกลุ่มแล้วมีผู้เสนอร้อยละ

6.13

8. บุคลากรไม่เชื่อคำแนะนำของ

ผู้บริหาร

ผู้บริหารโรงเรียนมีผู้เสนอร้อยละ

8.17 ผู้ปฏิบัติการมีผู้เสนอร้อยละ 4.41

เมื่อรวมทั้งสองกลุ่มแล้วมีผู้เสนอร้อยละ

5.97

ข้อเสนอแนะ

5. ควรสนับสนุนให้มีการเผยแพร่

ผลงานทางวิชาการ

ผู้บริหารโรงเรียนมีผู้เสนอแนะร้อยละ

8.95 ผู้ปฏิบัติการมีผู้เสนอแนะร้อยละ

11.57 เมื่อรวมทั้งสองกลุ่มแล้วมีผู้เสนอแนะ

ร้อยละ 10.48

6. โรงเรียนควรมีบุคลากรที่มีความรู้

ความสามารถ

ผู้บริหารโรงเรียนมีผู้เสนอแนะร้อยละ

3.89 ผู้ปฏิบัติการมีผู้เสนอแนะร้อยละ

5.79 เมื่อรวมทั้งสองกลุ่มแล้วมีผู้เสนอแนะ

ร้อยละ 5.00

7. ไม่มีผู้เสนอแนะ

8. ควรมีการติดตามผลและให้กำลังใจ

แก่ผู้ปฏิบัติการที่ปฏิบัติตามคำแนะนำ

ผู้บริหารโรงเรียนมีผู้เสนอแนะร้อยละ

3.50 ผู้ปฏิบัติการมีผู้เสนอแนะร้อยละ

7.16 เมื่อรวมทั้งสองกลุ่มแล้วมีผู้เสนอแนะ

ร้อยละ 5.65

ปัญหา

9. ขาดการนิเทศแนะนำเกี่ยวกับ
การปฏิบัติงานในโรงเรียน

ผู้บริหารโรงเรียนมีผู้เสนอร้อยละ

2.33 ผู้ปฏิบัติการมีผู้เสนอร้อยละ 6.89

เมื่อรวมทั้งสองกลุ่มแล้วมีผู้เสนอร้อยละ

5.00

10. โรงเรียนขาดการประชาสัมพันธ์
ให้บุคลากรภายนอกมาช่วยเหลือสนับสนุน

ผู้บริหารโรงเรียนมีผู้เสนอร้อยละ

3.50 ผู้ปฏิบัติการมีผู้เสนอร้อยละ 6.06

เมื่อรวมทั้งสองกลุ่มแล้วมีผู้เสนอร้อยละ

5.00

11. บุคลากรขาดความสนใจในการ
ศึกษาอบรมเพิ่มเติม

ผู้บริหารโรงเรียนมีผู้เสนอร้อยละ

2.33 ผู้ปฏิบัติการมีผู้เสนอร้อยละ 2.75

เมื่อรวมทั้งสองกลุ่มแล้วมีผู้เสนอร้อยละ

2.58

12. ผู้บริหารโรงเรียนไม่สนใจทาง
วิชาการ แต่ไปสนใจกิจกรรมอื่น ๆ

ผู้บริหารโรงเรียนมีผู้เสนอร้อยละ

1.17 ผู้ปฏิบัติการมีผู้เสนอร้อยละ 3.31

เมื่อรวมทั้งสองกลุ่มแล้วมีผู้เสนอร้อยละ

2.42

ข้อเสนอแนะ

9. ควรมีการนิเทศแนะนำแลกเปลี่ยน
ประสบการณ์ซึ่งกันและกันอยู่เสมอ

ผู้บริหารโรงเรียนมีผู้เสนอแนะร้อยละ

4.67 ผู้ปฏิบัติการมีผู้เสนอแนะร้อยละ

4.13 เมื่อรวมทั้งสองกลุ่มแล้วมีผู้เสนอแนะ

ร้อยละ 4.35

10. ควรสร้างความสัมพันธ์ระหว่าง
โรงเรียนกับชุมชนให้มากขึ้น

ผู้บริหารโรงเรียนมีผู้เสนอแนะร้อยละ

4.67 ผู้ปฏิบัติการมีผู้เสนอแนะร้อยละ

11.02 เมื่อรวมทั้งสองกลุ่มแล้วมีผู้เสนอแนะ

ร้อยละ 8.39

11. ควรมีการกระตุ้นให้บุคลากรสนใจ
ในการศึกษาอบรมเพิ่มเติม

ผู้บริหารโรงเรียนมีผู้เสนอแนะร้อยละ

2.33 ผู้ปฏิบัติการมีผู้เสนอแนะร้อยละ

4.41 เมื่อรวมทั้งสองกลุ่มแล้วมีผู้เสนอแนะ

ร้อยละ 3.55

12. ไม่มีผู้เสนอแนะ

ปัญหา	ข้อเสนอแนะ
13. บุคลากรที่ได้รับการศึกษาอบรมแล้วไม่ได้นำความรู้มาใช้ให้เป็นประโยชน์	13. การสนับสนุนและเร่งรัดให้บุคลากรนำความรู้มาใช้ให้เป็นประโยชน์
ผู้บริหารโรงเรียนมีผู้เสนอร้อยละ	ผู้บริหารโรงเรียนมีผู้เสนอแนะร้อยละ
1.17 ผู้ปฏิบัติการมีผู้เสนอร้อยละ 1.10	15.18 ผู้ปฏิบัติการมีผู้เสนอแนะร้อยละ
เมื่อรวมทั้งสองกลุ่มแล้วมีผู้เสนอร้อยละ	15.98 เมื่อรวมทั้งสองกลุ่มแล้วมีผู้เสนอ-
1.13	แนะร้อยละ 15.65
14. ตัวบุคลากรเองมีปัญหาที่เป็นอุปสรรคต่อการไปศึกษาเพิ่มเติม	14. ไม่มีผู้เสนอแนะ
ผู้บริหารโรงเรียนมีผู้เสนอร้อยละ	
1.56 ผู้ปฏิบัติการมีผู้เสนอร้อยละ 0.28	
เมื่อรวมทั้งสองกลุ่มแล้วมีผู้เสนอร้อยละ	
0.81	
15. ไม่มีผู้เสนอ	15. ควรจัดเอกสารเผยแพร่สำหรับ
	ครู
	ผู้บริหารโรงเรียนมีผู้เสนอแนะร้อยละ
	2.33 ผู้ปฏิบัติการมีผู้เสนอแนะร้อยละ
	3.03 เมื่อรวมทั้งสองกลุ่มแล้วมีผู้เสนอแนะร้อยละ 2.74
16. ไม่มีผู้เสนอ.	16. บุคลากรภายในโรงเรียนควร
	สร้างควมศรัทธาสำหรับบุคคลภายนอก
	ผู้บริหารโรงเรียนมีผู้เสนอแนะร้อยละ
	1.95 ผู้ปฏิบัติการมีผู้เสนอแนะร้อยละ
	1.93 เมื่อรวมทั้งสองกลุ่มแล้วมีผู้เสนอแนะร้อยละ 1.94

สรุป

ปัญหา

การพัฒนาบุคลากร ทั้งผู้บริหาร-
โรงเรียนและผู้ปฏิบัติการ ได้เสนอปัญหา
มารวมทั้งสิ้น 14 ข้อ ตรงกับคำถามที่ให้
ตอบในแบบสอบถาม 3 ข้อ คือปัญหาข้อ
2, 6, 13 นอกนั้นเป็นปัญหาโดยทั่วไปไม่
ตรงกับคำถาม 11 ข้อ คือข้อ 1, 3, 4, 5,
7, 8, 9, 10, 11, 12, 14

ข้อเสนอแนะ

การพัฒนาบุคลากร ทั้งผู้บริหาร-
โรงเรียนและผู้ปฏิบัติการ ได้เสนอแนะ
การแก้ปัญหาตามที่เสนอมานี้ 11 ข้อ คือข้อ
1, 2, 3, 4, 5, 6, 8, 9, 10, 11, 13 มีปัญหา
ที่ไม่มีข้อเสนอแนะ 3 ข้อ คือปัญหาข้อ 7,
12, 14 และมีข้อเสนอแนะอื่น ๆ ที่ไม่ตรง
กับปัญหาที่เสนอมานี้ 2 ข้อ คือข้อ 15, 16

ง. การให้พินจากตำแหน่ง

ปัญหา สรุปข้อเสนอ จากประชากรทั้งสองกลุ่ม เรียงตามลำดับจำนวนผู้
เสนอจากมากไปหาน้อย

ข้อเสนอแนะ สรุปข้อเสนอแนะจากประชากรทั้งสองกลุ่ม เรียงตามปัญหาที่
เสนอไว้ดังกล่าว

มีรายละเอียดดังต่อไปนี้

ปัญหา

1. การให้บริการด้านต่าง ๆ แก่
บุคลากรที่พ้นจากตำแหน่งล่าช้า

2. บุคลากรที่พ้นจากตำแหน่งมักถูก
ทอดทิ้ง ขาดความผูกพันกับโรงเรียน

ข้อเสนอแนะ

1. ควรให้ความสะดวกในเรื่องโอน
ย้าย ออก และการรับเงินสวัสดิการให้
รวดเร็วขึ้น

2. ให้ความสนใจส่งข่าว การสร้าง
ความผูกพันให้แก่บุคลากรที่พ้นจากตำแหน่ง

ปัญหา	ข้อเสนอแนะ
3. การพิจารณาโทษทางวินัยไม่เป็น ธรรม	3. ควรให้ความเป็นธรรมแก่บุคลากร ที่จะพ้นจากตำแหน่ง
4. ขาดการสร้างความเข้าใจอันดี ระหว่างโรงเรียนกับบุคลากรที่พ้นจาก ตำแหน่ง	4. ไม่มีผู้เสนอแนะ
5. ผู้บริหารไม่เป็นที่พึงของบุคลากร	5. ไม่มีผู้เสนอแนะ

ตารางที่ 18

แสดงปัญหาและข้อเสนอแนะเกี่ยวกับการบริหารให้บุคลากรพ้นจากตำแหน่ง

ข้อ	ปัญหา						ข้อเสนอแนะ					
	ผู้บริหาร N = 257		ผู้ปฏิบัติการ N = 363		รวม N = 620		ผู้บริหาร N = 257		ผู้ปฏิบัติการ N = 363		รวม N = 620	
	จำนวน ผู้ตอบ	ร้อยละ	จำนวน ผู้ตอบ	ร้อยละ	จำนวน ผู้ตอบ	ร้อยละ	จำนวน ผู้ตอบ	ร้อยละ	จำนวน ผู้ตอบ	ร้อยละ	จำนวน ผู้ตอบ	ร้อยละ
1	44	17.12	91	25.07	135	21.77	42	16.34	90	24.79	132	21.29
2	27	10.51	49	13.50	76	12.26	21	8.17	48	13.22	69	11.13
3	22	8.65	46	12.67	68	10.97	19	7.39	43	11.85	62	10.00
4	2	0.78	3	0.83	5	0.81	-	-	-	-	-	-
5	1	0.39	1	0.28	2	0.32	-	-	-	-	-	-

ปัญหา

1. การให้บริการด้านต่าง ๆ แก่
บุคลากรที่พ้นจากตำแหน่งล่าช้า

ผู้บริหารโรงเรียนมีผู้เสนอร้อยละ

17.12 ผู้ปฏิบัติการณ์มีผู้เสนอร้อยละ

25.07 เมื่อรวมทั้งสองกลุ่มแล้วมีผู้เสนอ
ร้อยละ 21.77

2. บุคลากรที่พ้นจากตำแหน่งมักถูก
ทอดทิ้ง ขาดความผูกพันกับโรงเรียน

ผู้บริหารโรงเรียนมีผู้เสนอร้อยละ

10.51 ผู้ปฏิบัติการณ์มีผู้เสนอร้อยละ

13.50 เมื่อรวมทั้งสองกลุ่มแล้วมีผู้เสนอ
ร้อยละ 12.26

3. การพิจารณาโทษทางวินัย
ไม่เป็นธรรม

ผู้บริหารโรงเรียนมีผู้เสนอร้อยละ

8.65 ผู้ปฏิบัติการณ์มีผู้เสนอร้อยละ 12.67

เมื่อรวมทั้งสองกลุ่มแล้วมีผู้เสนอร้อยละ
10.97

4. ขาดการสร้างความเข้าใจอันดี
ระหว่างโรงเรียนกับบุคลากรที่พ้นจาก
ตำแหน่ง

ผู้บริหารโรงเรียนมีผู้เสนอร้อยละ

0.78 ผู้ปฏิบัติการณ์มีผู้เสนอร้อยละ 0.83

ข้อเสนอแนะ

1. ควรให้ความสะดวกในเรื่องโอน
ย้าย ออก และการรับเงินสวัสดิการให้
เร็วกว่านี้

ผู้บริหารโรงเรียนมีผู้เสนอแนะร้อยละ

16.34 ผู้ปฏิบัติการณ์มีผู้เสนอแนะร้อยละ

24.79 เมื่อรวมทั้งสองกลุ่มแล้วมีผู้เสนอ-
แนะร้อยละ 21.29

2. ให้ความสนใจส่งข่าวการสร้าง
ความผูกพันให้แก่บุคลากรที่พ้นจากตำแหน่ง
ผู้บริหารโรงเรียนมีผู้เสนอแนะร้อยละ

8.17 ผู้ปฏิบัติการณ์มีผู้เสนอแนะร้อยละ

13.22 เมื่อรวมทั้งสองกลุ่มแล้วมีผู้เสนอ-
แนะร้อยละ 11.13

3. ควรให้ความเป็นธรรมแก่บุคลากร
ที่จะพ้นจากตำแหน่ง

ผู้บริหารโรงเรียนมีผู้เสนอแนะร้อยละ

7.39 ผู้ปฏิบัติการณ์มีผู้เสนอแนะร้อยละ

11.85 เมื่อรวมทั้งสองกลุ่มแล้วมีผู้เสนอแนะ
ร้อยละ 10.00

4. ไม่มีผู้เสนอแนะ

ปัญหา

ข้อเสนอแนะ

เมื่อรวมทั้งสองกลุ่มแล้วมีผู้เสนอร้อยละ

0.81

5. ผู้บริหารไม่เป็นที่พึงของบุคลากร

5. ไม่มีผู้เสนอแนะ

ผู้บริหารโรงเรียนมีผู้เสนอร้อยละ

0.39 ผู้ปฏิบัติการมีผู้เสนอร้อยละ 0.28

เมื่อรวมทั้งสองกลุ่มแล้วมีผู้เสนอร้อยละ

0.32

สรุป

ปัญหา

ข้อเสนอแนะ

การให้บุคลากรพ้นจากตำแหน่ง ทั้ง
ผู้บริหารโรงเรียนและผู้ปฏิบัติการได้เสนอ

การให้บุคลากรพ้นจากตำแหน่ง ทั้ง

ปัญหามารวมทั้งสิ้น 5 ข้อ ตรงกับคำถาม

ผู้บริหารโรงเรียนและผู้ปฏิบัติการได้ให้ขอ

ที่ใช่ตอบในแบบสอบถาม 4 ข้อ คือข้อ 1,

เสนอแนะการแก้ปัญหาตามที่เสนอมา 3 ข้อ

2, 3, 4 เป็นปัญหาที่ๆ ไป ไม่ตรงกับ

คือข้อ 1, 2, 3 ปัญหาที่ไม่มีข้อเสนอแนะ

คำถาม 1 ทอ คือข้อ 5

2 ข้อ คือข้อ 4, 5

ศูนย์วิจัยทรัพยากร
จุฬาลงกรณ์มหาวิทยาลัย