



## ประวัติความเป็นมาและการจัดองค์การของโรงเรียนนายร้อยพระจุลจอมเกล้า

### ๑. กำเนิดโรงเรียนนายร้อยพระจุลจอมเกล้า

โรงเรียนนายร้อยพระจุลจอมเกล้า ถือกำเนิดขึ้นมาเป็นครั้งแรกในรัชสมัยของพระบาทสมเด็จพระจุลจอมเกล้าเจ้าอยู่หัว กล่าวคือ ในระหว่างที่พระบาทสมเด็จพระจุลจอมเกล้าเจ้าอยู่หัว ยังทรงดำรงพระอิสริยยศเป็นสมเด็จพระเจ้าฟ้ากรมขุนพิษณุประชากรณ อัญมณี พระองค์ได้ตามเสด็จพระบาทสมเด็จพระจอมเกล้าเจ้าอยู่หัวทอดพระเนตรการฝึกทหารของกองทหารที่สนามไชยเสมอ พระองค์จึงทรงสนพระทัยในกิจการทหาร และได้ทรงรวบรวมบุตรเจ้านายและขุนนางซึ่งถวายตัวเป็นมหาดเล็กให้ทำการฝึกหัดแบบทหารบ้าง โดยได้ทรงคัดเลือกมหาดเล็กข้าหลวงเดิมให้ทำหน้าที่ "บอดี้การ์ด"<sup>๒</sup> จำนวน ๒๔ คน ทำการฝึกหัดแบบทหาร เมื่อว่างจากการฝึกก็เข้าไปถวายงานเช่นเดียวกับมหาดเล็กข้าหลวงอื่น ๆ นอกจากนั้น บอดี้การ์ด ยังได้รับพระราชทานเครื่องแบบทำนองอย่างทหาร และโปรดเกล้าฯ ให้ตั้งแถวรับเสด็จเวลาเสด็จออกด้วย จนพากันเรียกว่า มหาดเล็กฝ่ายทหาร หรือ ทหารสองโหล หรือ ทหารมหาดเล็กโล่กา เพราะคอยทำหน้าที่ไล่อู้งกาที่มารบกวนข่าวในเวลาเสด็จลงบาตรตอนเช้า

ต่อมาเมื่อเสด็จเถลิงถวัลยราชสมบัติ มีพระราชพิธีบรมราชาภิเษกสืบสันตติวงศ์ เมื่อวันพุธที่ ๑๑ พฤศจิกายน พ.ศ. ๒๔๑๑<sup>๓</sup> ทรงพระบรมนามาภิไธยว่า พระบาทสมเด็จพระปรมินทร

<sup>๑</sup>ประยูทธ สิทธิพันธ์, สร้างกรุงและประวัติศาสตร์การบริหารชาติไทย (กรุงเทพฯ : เทพพิทักษ์การพิมพ์, ๒๕๒๑ - ๒๒), หน้า ๔๒๒.

<sup>๒</sup>รายละเอียดเกี่ยวกับประวัติโรงเรียนนายร้อยพระจุลจอมเกล้า โปรดดู โรงเรียนนายร้อยพระจุลจอมเกล้า, ประวัติโรงเรียนนายร้อยพระจุลจอมเกล้า ฉบับครบ ๔๐ ปีบริบูรณ์, เรื่องเดิม, หน้า ๑ - ๔; และคู่มือการจัดประกอบเพิ่มเติมโน้ตย่อ ก.

<sup>๓</sup>ประยูทธ สิทธิพันธ์, เรื่องเดิม, หน้า ๔๒๒.

มหาจุฬาลงกรณ์ พระจุลจอมเกล้าเจ้าอยู่หัว เป็นพระมหากษัตริย์แห่งพระบรมราชวงศ์จักรี องค์ที่ ๕ พระองค์ได้ทรงจัดตั้งกองทหารมหาดเล็กขึ้นเป็น ๗๒ คน โดยให้ได้รับพระราชทานเครื่องแบบตลอดจนได้รับการฝึกแบบทหารของยุโรป ต่อมาจำนวนทหารมหาดเล็กก็เพิ่มมากขึ้นจนถึงต้องไปรุดเกล้าฯ ได้จัดตั้งเป็นกองทหารมหาดเล็กรักษาพระองค์ ในปี พ.ศ. ๒๔๑๓ และได้โปรดเกล้าฯ ให้ตราพระราชบัญญัติสำหรับกรมทหารมหาดเล็ก ในปี พ.ศ. ๒๔๒๐ จากนั้นในปี พ.ศ. ๒๔๓๐ ทรงโปรดให้ตราพระราชบัญญัติตั้งกรมยุทธนาธิการ เพื่อจัดการทหารโดยรวมกำลังทหารทั้งบกและเรือเข้าด้วยกัน และดำเนินกิจการเกี่ยวกับทหารทั้งปวงตามแบบใหม่ นับตั้งแต่ระเบียบวินัยและการปกครองทหาร การฝึกหัดยุทธวิธีและตำแหน่งทางทหาร ได้ถูกปรับปรุงแก้ไขใหม่ ทำให้กิจการทหารเจริญขึ้นมากกว่าแต่ก่อน

เนื่องจากตำแหน่งนายทหารสัญญาบัตร เป็นตำแหน่งสำคัญของกองทัพ ผู้ดำรงตำแหน่งนี้ ต้องเป็นผู้มีความรู้ความสามารถ เพียงธรรมเนียม เพราะต้องปกครองไพร่พลเป็นจำนวนมาก และเป็นผู้นำกำลังเข้าต่อต้านข้าศึก จึงต้องมีความรู้ในยุทธสงครามอีกด้วย การเลื่อนผู้ทำความดีความชอบ และมีไหวพริบดีขึ้นเป็นนายทหารไม่เป็นการเพียงพอ พระบาทสมเด็จพระจุลจอมเกล้าเจ้าอยู่หัว จึงทรงมีพระราชดำริให้จัดตั้งโรงเรียนสอนวิชาทหารสำหรับทหารบกทั่วไปขึ้นโดยเฉพาะ ซึ่งเดิมก่อนหน้านั้นในกรมทหารมหาดเล็กได้มีการสอนวิชาการ ภาษาอังกฤษ และระเบียบราชการ โดยมีนักเรียนที่เรียกว่า คณะทหารมหาดเล็ก และคณะทหารหน้า เรียนวิชาการและการทหารอยู่บางแล้ว ดังนั้น จึงได้มีการคัดเลือกคณะทหารมหาดเล็ก คณะทหารหน้า นักเรียนแผนกนี้ และผู้คนที่สมัครใจ และมีคุณสมบัติเหมาะสมแก่การเป็นทหารได้ประมาณ ๕๐ นาย โดยให้พื้นที่บริเวณหลังพระราชวังสราญรมย์ (ปัจจุบันเป็นกรมแผนที่ทหาร) เป็นที่ตั้งของโรงเรียน และได้ทรงพระกรุณาโปรดเกล้าฯ ให้เปิดโรงเรียนขึ้นเมื่อวันที่ ๕ สิงหาคม พ.ศ. ๒๔๓๐<sup>๒</sup> เรียกว่า "คณะเสด็จสถุล" โรงเรียนนายร้อยจึงถือกำเนิดขึ้นเป็นครั้งแรก และได้ยึดถือเอาวันที่ ๕ สิงหาคม ของทุก ๆ ปีต่อมาเป็นวันคล้ายวันกำเนิดของโรงเรียนนายร้อย ในปีเดียวกัน กรมยุทธนาธิการ ได้ตราข้อบังคับสำหรับใช้กับ

<sup>๑</sup>พระบัญชา สิริพิทักษ์. เรื่องเดิม, หน้า ๑๒๔.

<sup>๒</sup>โรงเรียนนายร้อยพระจุลจอมเกล้า, เรื่องเดิม, หน้า ๗.

โรงเรียนเป็นครั้งแรก เรียกว่า "ปฎิบัติโรงเรียนทหารสราญรมย์" ทางโรงเรียนจึงขนานนามเสียใหม่ว่า "โรงเรียนทหารสราญรมย์" ชั้นตรงต่อกรมยุทธนาธิการ ส่วนนักเรียนยังคงเรียก "คะเค็ท" (นักเรียนนายร้อย) ตามเดิม จากนั้น กรมยุทธนาธิการได้แต่งตั้งผู้บังคับบัญชาทำหน้าที่ปกครองและรับผิดชอบการศึกษา ได้แก่มังคังการและผู้ช่วยผู้บังคับการ นอกจากนี้ยังมีพนักงานเลี้ยงดูและพนักงานเบิกจ่ายเงิน และอื่น ๆ ตามสมควร ในคานการศึกษา แผนการฝึกและวิชาทหาร เป็นหน้าที่ของผู้บังคับการ ส่วนวิชาสามัญทั่วไปมีอาจารย์ใหญ่และครูอีกหลายคนทำการสอนภาษาไทยและภาษาอังกฤษ การจัดชั้นเรียนแบ่งออกเป็น ๔ ชั้น คือ เอ บี ซี ดี ชั้นเอ เป็นชั้นสูงสุด และชั้นดี เป็นชั้นต่ำสุด นักเรียนต้องศึกษาเล่าเรียนและปฏิบัติตามระเบียบข้อบังคับของโรงเรียน ในปี พ.ศ. ๒๔๓๓ ได้จัดแบ่งชั้นเรียนใหม่ ให้ชั้นสามเป็นห้องชั้นสูงสุด และชั้นเล็กเป็นห้องชั้นต่ำสุด

โรงเรียนทหารสราญรมย์ได้มีการปรับปรุงพัฒนาให้เจริญตลอดมาจนใน พ.ศ. ๒๔๕๐ กรมยุทธนาธิการ ได้ยกเอากองโรงเรียนนายสิบเข้ามาสมทบอยู่ในโรงเรียนทหารสราญรมย์ อยู่ในบังคับบัญชาเดียวกัน และเรียกชื่อโรงเรียนเป็น "โรงเรียนสอนวิชาทหารบก"<sup>๒</sup> ต่อมา มีการส่งนักเรียนนายร้อยที่เรียนดีมีความรู้ความสามารถไปศึกษาวิชาทหารในต่างประเทศเป็นครั้งแรกในปี พ.ศ. ๒๔๕๒<sup>๓</sup> และยึดถือเป็นระเบียบปฏิบัติตลอดมาจนถึงปัจจุบัน ครั้นถึง พ.ศ. ๒๔๕๖ กรมยุทธนาธิการ ได้ย้ายกองโรงเรียนนายสิบไปสังกัดกองพลทหารบกตามเดิม จึงเปลี่ยนชื่อโรงเรียนใหม่เป็น "โรงเรียนนายร้อยทหารบก"<sup>๔</sup> เมื่อวันที่ ๒๖ พฤษภาคม ๒๔๕๖

## ๒. ความเป็นมาของโรงเรียนนายร้อยพระจุลจอมเกล้าก่อนการเปลี่ยนแปลงการปกครอง

สถานที่ตั้งโรงเรียนนายร้อยทหารบกหลังพระราชวังสราญรมย์เดิมคับแคบไม่เพียงพอที่จะรับนักเรียนเพิ่มขึ้นอีกได้ เนื่องจากมีผู้นิยมสมัครเข้าเรียนเป็นนักเรียนนายร้อยมากขึ้น พระบาทสมเด็จพระจุลจอมเกล้าเจ้าอยู่หัว จึงทรงพระราชดำริให้ขยายโรงเรียนออกเป็นสองโรงเรียน คือ โรงเรียนนายร้อยชั้นปฐม และโรงเรียนนายร้อยชั้นมัธยม ทรงเลือกพื้นที่ตำบลหลังวัดมกุฏกษัตริย์

<sup>๑</sup>โรงเรียนนายร้อยพระจุลจอมเกล้า, เรื่องเดิม, หน้า ๗.

<sup>๒</sup>เรื่องเดียวกัน, หน้า ๓๓.

<sup>๓</sup>เรื่องเดียวกัน, หน้า ๕๐.

<sup>๔</sup>เรื่องเดียวกัน, หน้า ๕๘.

ที่ติดกับถนนราชดำเนินนอก เป็นที่ตั้งโรงเรียนนายร้อยชั้นมัธยม (เป็นที่ตั้งโรงเรียนนายร้อยพระจุลจอมเกล้าปัจจุบัน) ส่วนโรงเรียนนายร้อยชั้นปฐมนิเทศยังคงตั้งอยู่ที่หลังพระราชวังสราญรมย์ตามเดิม การจัดแบ่งชั้นเรียนให้ชั้นปฐมนิเทศ ๓ ชั้น และชั้นมัธยมมี ๓ ชั้นเช่นเดียวกัน และมีการจัดตั้งกองนักเรียนนายดาบเป็นนักเรียนนายทหารกองสมทบ เพื่อให้มีนายทหารกองหนุนเพียงพอกับจำนวนนายสิบและพลทหารกองหนุนในเมื่อเรียกระดมพล (คู่มือการจัดที่ ๑ ในผนวก ๕)

ต่อมาในปี พ.ศ. ๒๔๕๒ ได้มีการจัดตั้งกรมยุทธศึกษาขึ้นมาใหม่แทนกรมเดิมที่เคยถูกยุบไปขึ้นกับกรมยุทธนาธิการเมื่อ พ.ศ. ๒๔๔๘ (คู่มือการจัดที่ ๒ ในผนวก ๖) กรมยุทธศึกษาเดิมมีหน้าที่เพียงจัดการศึกษาของนักเรียนทหารบกเท่านั้น แต่กรมยุทธศึกษาที่จัดตั้งใหม่ มีอำนาจสิทธิขาดทางการปกครองและการศึกษาของโรงเรียนนายร้อยชั้นปฐมนิเทศและโรงเรียนนายร้อยชั้นมัธยม ใน พ.ศ. ๒๔๕๔ ได้มีการปรับปรุงหลักสูตรการศึกษาวิชาทหารและวิชาสามัญทั่วไปขึ้น โดยจัดทำ "หลักสูตรทดลองการสอนวิชาและการฝึกหัดนักเรียนนายร้อยทหารบก" เป็นการวางรากฐานการศึกษาของโรงเรียนนายร้อยให้มีมาตรฐานเดียวกันเป็นครั้งแรก แต่ได้มีการปรับปรุงแก้ไขหลักสูตรใหม่อีกในปี พ.ศ. ๒๔๕๕ โดยยึดถือหลักสูตรเดิมเพียงแต่เปลี่ยนแปลงรายละเอียดและวิชาการเพียงเล็กน้อย จนถึง พ.ศ. ๒๔๕๘ ได้แบ่งชั้นเรียนออกเป็นชั้นปฐมนิเทศ ๖ ชั้น ชั้นมัธยม ๕ ชั้น และมีชั้นเตรียม ๓ ชั้น สำหรับนักเรียนนายร้อยเด็ก (คู่มือการจัดที่ ๓ ในผนวก ๖) และได้ปรับปรุงหลักสูตรใหม่ให้เป็นการถาวรและได้มาตรฐาน เรียกว่า "หลักสูตรการสอนวิชาและการฝึกหัดนักเรียนทหารบก พุทธศักราช ๒๔๕๘"

โรงเรียนนายร้อยพระจุลจอมเกล้า, เรื่องเดิม, หน้า ๔๘

กองทัพบก, หลักสูตรการสอนวิชาและการฝึกหัดนักเรียนนายร้อยทหารบก ร.ศ. ๑๓๐

(พระนคร : หอพิมพ์กรมเสนาธิการทหารบก, ๒๔๕๔), หน้า ๔ - ๓๐

พันเอกบัญชา แก้วเกตุทอง, การฝึกและศึกษาวิชาทหารในโรงเรียนนายร้อยพระจุลจอมเกล้า (วิทยานิพนธ์ของวิทยาลัยกองทัพบก กองทัพบก, ๑๒ กันยายน ๒๕๑๒), หน้า ๓๐.

ในปี พ.ศ. ๒๔๖๒ พระบาทสมเด็จพระมงกุฎเกล้าเจ้าอยู่หัว ทรงพระกรุณาโปรดเกล้าฯ ให้แก้ไขเครื่องแต่งตัวทหารบกและนักเรียนนายร้อยใหม่ ตลอดจนเปลี่ยนระเบียบการรับบุคคลเข้าเป็นนักเรียนนายร้อย ในปี พ.ศ. ๒๔๖๔ ภาวะเศรษฐกิจตกต่ำ กระทรวงกลาโหมจึงให้รวมโรงเรียนนายร้อยชั้นปฐมและโรงเรียนนายร้อยชั้นมัธยมเป็นโรงเรียนเดียวกัน โดยรวมกันในโรงเรียนนายร้อยชั้นมัธยมที่ถนนราชดำเนินนอก และเรียกว่า โรงเรียนนายร้อยทหารบก (คู่มือการจัดที่ ๔ ในยผนวก ชี ) ในรัชสมัยของพระบาทสมเด็จพระปกเกล้าเจ้าอยู่หัวพระองค์ได้เสด็จพระราชดำเนินพระราชทานกระบี่และรางวัลแก่นักเรียนนายร้อยทหารบกที่สอบไล่ได้ออกรับราชการเป็นนักเรียนทำการนายร้อย เมื่อวันที่ ๒๖ มีนาคม พ.ศ. ๒๔๗๑<sup>๒</sup> นับเป็นครั้งแรกที่ได้มีการพระราชทานกระบี่แก่นักเรียนนายร้อยทหารบก ก่อนหน้านั้นกรมยุทธศึกษาเป็นผู้แจกจ่ายกระบี่ให้พร้อมกับเครื่องยศทหารเท่านั้น จากนั้นมากระบี่จึงถือเป็นเครื่องยศสำคัญที่นักเรียนนายร้อยเมื่อสำเร็จการศึกษา จะได้รับพระราชทานกระบี่จากพระหัตถ์ของพระบาทสมเด็จพระเจ้าอยู่หัวเสมอมาจนถึงปัจจุบัน

### ๓. โรงเรียนนายร้อยพระจุลจอมเกล้าหลังเปลี่ยนแปลงการปกครองจนถึงสมัยสงครามโลกครั้งที่สอง

เมื่อประเทศไทยได้มีการเปลี่ยนแปลงการปกครองจากระบอบสมบูรณาญาสิทธิราช มาเป็นระบอบประชาธิปไตย โดยมีพระมหากษัตริย์ทรงเป็นประมุขอยู่ภายใต้รัฐธรรมนูญ เมื่อวันที่ ๒๔ มิถุนายน พ.ศ. ๒๔๗๕ นั้น ได้มีการแก้ไขปรับปรุงกระทรวงทบวงกรมต่าง ๆ ซึ่งกระทรวงกลาโหมก็ได้จัดระเบียบกระทรวงใหม่ควบในกองทัพบกก็ทำการปรับปรุงหน่วยภายในกองทัพเสียใหม่ ให้กรมยุทธศึกษาทหารบกเป็นหน่วยชั้นตรงต่อกรมเสนาธิการทหารบก มีเจ้ากรมยุทธศึกษาทหารบกเป็นผู้นับตั้งบัญชา มีหน่วยชั้นตรงคือ โรงเรียนนายร้อยทหารบก โรงเรียนเสนาธิการทหารบก และได้มีการจัดตั้งโรงเรียนเทคนิคทหารบก ตามคำสั่งเรื่องการเปลี่ยนแปลงการจัดกองทัพบก ลงวันที่ ๑๖ ธันวาคม พ.ศ. ๒๔๗๖<sup>๓</sup> เพื่อให้ให้นักเรียนนายร้อยเทคนิคมีความรู้ทางวิชาการ เมื่อสำเร็จการ

<sup>๑</sup>โรงเรียนนายร้อยพระจุลจอมเกล้า, เรื่องเดิม, หน้า ๑๑๑.

<sup>๒</sup>เรื่องเดียวกัน, หน้า ๑๑๘.

<sup>๓</sup>เรื่องเดียวกัน, หน้า ๑๒๘.

ศึกษาแล้วสามารถเข้ารับราชการในหน่วยทหารที่ต้องใช้ความรู้ในหลักวิทยาการโดยเฉพาะได้ โดยรับผู้สำเร็จชั้นมัธยมปีที่ ๔ ใช้เวลาในการศึกษา ๕ ปี เมื่อสำเร็จการศึกษาแล้วจะเข้ารับราชการในเหล่าทหารปืนใหญ่ ทหารช่าง ทหารสื่อสาร และทหารช่างแสง (คหังการจัตที่ ๕ ในแผนก ข)

ในปี พ.ศ. ๒๔๔๐ กระทรวงกลาโหมได้ตราข้อบังคับใหม่ให้แต่ละกองทัพบกโรงเรียนเตรียมทหารของแต่ละเหล่าทัพขึ้น ทั้งนี้ เพราะได้มีการประกาศยุบเลิกการศึกษาชั้นมัธยมปีที่ ๗ และ ๘ ตามนโยบายการศึกษาของชาติ คงเหลือแต่การศึกษาชั้นมัธยมปีที่ ๖ เท่านั้น กองทัพบกจึงได้ตั้งโรงเรียนเตรียมทหารบกขึ้นเป็นปีแรกใน พ.ศ. ๒๔๔๑ ขึ้นตรงต่อกรมยุทธศึกษาทหารบก ใช้เวลาศึกษา ๒ ปี เพื่อศึกษาวิชาเทียบเท่าชั้นเตรียมอุดมศึกษาแผนกวิทยาศาสตร์ และฝึกวิชาทหารเบื้องต้น อบรมนิสัยและจิตใจให้มั่นคง ตลอดจนส่งเสริมพลานามัยให้สมบูรณ์ เพื่อให้มีคุณลักษณะและสมรรถภาพอันเหมาะสมที่จะเข้ารับการศึกษาในโรงเรียนนายร้อยทหารบก และหรือโรงเรียนเทคนิทหารบกต่อไป แต่โรงเรียนเตรียมทหารบกรับนักเรียนได้เพียง ๗ รุ่น ก็ถูกทางราชการสั่งยุบเนื่องจากภาวะเศรษฐกิจของประเทศตกต่ำลงภายหลังสงคราม โรงเรียนเตรียมทหารบกจึงถูกแปรสภาพให้เป็นกองนักเรียนเตรียมนายร้อย ขึ้นอยู่กับโรงเรียนนายร้อยแทน ในระหว่างสงครามโลกครั้งที่ ๒ ทางราชการได้เปิดรับสมัครหญิงเข้าเป็นนักเรียนนายร้อยหญิง แต่ถูกยุบเลิกและแปรสภาพไปเมื่อมีการจัดหน่วยในกองทัพบกใหม่ เมื่อ ๓๐ มีนาคม และ ๒๒ เมษายน พ.ศ. ๒๔๔๔

๔. โรงเรียนนายร้อยพระจุลจอมเกล้าหลังสงครามโลกครั้งที่ ๒ จนถึงปัจจุบัน  
ระหว่างสงครามโลกครั้งที่ ๒ กำลังดำเนินอยู่ กองทัพบกให้นักเรียนนายร้อยชั้นปีที่ ๑ ถึง ๓ ย้ายไปศึกษาที่ค่ายลพบุรี จังหวัดเพชรบูรณ์ และย้ายมาศึกษาที่จังหวัดพระนครศรีอยุธยา

ข้อบังคับทหาร ที่ ๑๖/๑๔๕๐๕ ว่าด้วยโรงเรียนเตรียมทหาร ลงวันที่ ๒๕ มกราคม ๒๔๕๐.

๒ ข้อบังคับกองทัพบก ที่ ๒/๕๔๖๕ ว่าด้วยโรงเรียนเตรียมทหารบก ลงวันที่ ๑๓ กันยายน ๒๔๕๑.

คำสั่งกระทรวงกลาโหม ที่ ควณ ๒๗๐๓๗/๔๕ ลง ๒๒ สิงหาคม ๒๔๕๕.

จนสงครามยุติลงจึงไต่ย้ายกลับ ณ ที่ตั้งเดิม หลังสงครามโลกครั้งที่ ๒ กระทรวงกลาโหมได้ปรับปรุงและแก้ไขการจัดกำลังกองทัพอากาศใหม่ให้เหมาะสมกับสภาวะเศรษฐกิจและสังคม ดังนั้น กองทัพอากาศจึงได้ลดฐานะกรมยุทธศึกษาทหารบกลงเป็นโรงเรียนนายร้อยทหารบกแทน และเปลี่ยนโรงเรียนนายร้อยทหารบกเป็น กองที่ ๑ โรงเรียนนายร้อยทหารบก<sup>๑</sup> และจากโรงเรียนเทคนิคทหารบกเป็น กองที่ ๒ โรงเรียนนายร้อยทหารบก (คณังการจัตที่ ๒ และ ๓ ในแผนก ข) ทำให้เกิดความแตกต่างระหว่างนักเรียนนายร้อยกองที่ ๑ กับนักเรียนนายร้อยกองที่ ๒ เพราะกองที่ ๒ เป็นนักเรียนนายร้อยหลักสูตร ๕ ปี (นักเรียนนายร้อยเทคนิคเดิม) เรียกว่า "นักเรียนนายร้อยประเภท ก" ส่วนกองที่ ๑ เป็นนักเรียนนายร้อยหลักสูตร ๓ ปี เรียกว่า "นักเรียนนายร้อยประเภท ข" นักเรียนนายร้อยประเภท ก เมื่อสำเร็จการศึกษาแล้วในภายหลังได้รับปริญญาวิทยาศาสตรบัณฑิต ส่วนนักเรียนนายร้อยประเภท ข จะได้รับประกาศนียบัตรโรงเรียนนายร้อยเท่านั้น การเรียกนักเรียนนายร้อยเป็นประเภท ก. หรือ ข นั้น อาจกระทบกระเทือนจิตใจนักเรียนนายร้อย หรือเกิดแบ่งพรรคพวกกันได้ ในปี พ.ศ. ๒๔๙๒ จึงมีการเปลี่ยนชื่อนักเรียนนายร้อยประเภท ก เป็น "นักเรียนนายร้อยประเภทหลักสูตร ๕ ปี" และนักเรียนนายร้อยประเภท ข เป็น "นักเรียนนายร้อยประเภทหลักสูตร ๓ ปี" โดยจัดตามหลักสูตรการศึกษาของนักเรียนนายร้อยเป็นหลัก

เมื่อผู้บัญชาการทหารบก (จอมพล ป. พิบูลสงคราม) ไปเยี่ยมโรงเรียนนายร้อยทหารบก ปลายปี พ.ศ. ๒๔๙๐ ได้มีหนังสือขอให้พิจารณาเปลี่ยนชื่อโรงเรียนและเครื่องแต่งกายนักเรียนนายร้อย ตลอดจนหลักสูตรและสิ่งอื่นเสียใหม่ให้เหมาะสมและทันสมัย<sup>๒</sup> จึงได้มีการพิจารณาเปลี่ยนชื่อจากโรงเรียนนายร้อยทหารบก เป็น "โรงเรียนนายร้อยพระจุลจอมเกล้า" (Chulachomkiao Royal Military Academy) ใช้คำย่อว่า รร.นายร้อย จปร.<sup>๓</sup> และ

<sup>๑</sup>คำสั่งกองทัพอากาศที่ ๔๓/๒๗๒๗ ลง ๘ พฤศจิกายน ๒๔๘๘.

<sup>๒</sup>โรงเรียนนายร้อยพระจุลจอมเกล้า, เรื่องเดิม, หน้า ๒๒๘.

<sup>๓</sup>หนังสือกองทัพอากาศที่ ๑๓๖๘๕/๒๔๙๐ ลง ๒๕ ธันวาคม ๒๔๙๐.

<sup>๔</sup>ปัจจุบันใช้คำย่อว่า รร.จปร.

ได้เปลี่ยนแปลงหลักสูตรการศึกษาตลอดจนระเบียบและวิธีดำเนินการต่าง ๆ ของโรงเรียนเสียใหม่ ให้มีหลักสูตรการศึกษาทั้งหมด ๕ ปี และเรียนรวมเหมือนกันหมดทุกเหล่า โดยยึดหลักการศึกษาและระบบการปกครองแบบโรงเรียนนายร้อยสหรัฐอเมริกา ( United states Military Academy) เป็นแบบที่ฐาน ผู้ที่จบการศึกษาตามหลักสูตรของโรงเรียนนายร้อยพระจุลจอมเกล้า จะได้รับปริญญาบัตรทางวิทยาศาสตร์

พ.ศ. ๒๔๖๓ ได้มีการเพิ่มเติมวิชาใหม่ที่นักเรียนนายร้อยควรจะได้รู้ คือ วิชายุทธวิธี วิชา "การปฏิบัติการพิเศษ" คือ วิชาทหารอากาศ วิชาเหล่ายุทธบริการ วิชาแผนที่ทหาร วิชาเหล่าทหารสารวัตร และวิชาเหล่าพลาธิการ

การปรับปรุงหลักสูตรใหม่ได้พบข้อขัดข้องหลายประการ เช่น นักเรียนบางนายมีพื้นฐานความรู้ทางวิชาการ (Academic) ต่ำ ทำให้ต้องตกชั้น หรือพื้นฐานความรู้ไม่ถึงขนาดพอที่จะเรียนต่อในชั้น ๔ และ ๕ ได้ หรือนักเรียนบางคนกว่าจะจบชั้น ๕ อายุก็มากเกินกว่าที่จะทำหน้าที่ผู้บังคับหมวด ยิ่งกว่านั้น กองทัพบกยังขาดแคลนนายทหารระดับผู้บังคับหมวด เพราะมีการขยายหน่วยเพิ่มมากขึ้น ในปี พ.ศ. ๒๔๖๒ จึงได้แก้ไขหลักสูตร เดิมเสียใหม่ เพื่อให้โรงเรียนนายร้อยผลิตนายทหารให้สำเร็จเข้ารับราชการเร็วขึ้น จึงแบ่งการศึกษาออกเป็น ๒ ภาค ชั้นปีที่ ๑, ๒ และ ๓ เป็นการศึกษาภาคที่ ๑ ชั้นปีที่ ๔ และ ๕ เป็นการศึกษาภาคที่ ๒ ผู้ที่จะเรียนต่อได้ต้องมีคะแนนเฉลี่ยในภาคที่ ๑ มาเลย และอายุต้องไม่เกิน ๒๓ ปี ตลอดจนได้คะแนนวิชาการในภาคที่ ๑ ๖๐ เปอร์ เซนต์ขึ้นไปทุกวิชา หมายความว่านักเรียนส่วนใหญ่ประมาณร้อยละ ๖๐ จะเรียนจบแค่ภาคที่ ๑ และสำเร็จออกเป็นนายทหาร เพื่อทำหน้าที่ผู้บังคับหมวดตามที่กองทัพบกต้องการ อีกร้อยละ ๔๐ จะมีสิทธิเรียนต่อเพื่อได้รับปริญญาบัตร นอกจากนี้กองทัพบกยังได้เปิดหลักสูตร "นักเรียนนายร้อยหลักสูตรพิเศษ" รับบุคคลที่มีความรู้อย่างต่ำระดับอนุปริญญา และ

ใช้คำย่อแทนปริญญาวิทยาศาสตรบัณฑิต ว่า "วท.บ.(ทบ)"ตามพระราชบัญญัติกำหนดวิทยฐานะผู้สำเร็จวิชาทหาร พ.ศ. ๒๔๕๗ ถึง ๒๔ กุมภาพันธ์ ๒๔๕๗.

๒ระเบียบกองทัพบกวาดวยโรงเรียนนายร้อยพระจุลจอมเกล้า พ.ศ. ๒๔๖๒ ลง ๒๑ ตุลาคม ๒๔๖๒.

\*ดูความหมายของคำว่า นักเรียนนายร้อยหลักสูตรพิเศษได้ในบทที่ ๑ คำนิยาม.



มีคุณสมบัติเหมาะสมเข้ารับการศึกษาในระดับมัธยมศึกษาตอนต้น เป็นเวลา ๑ - ๑ ปีครึ่ง แล้วสำเร็จออกเป็นนายทหารบังคับบัญชาหน่วยระดับมัธยมศึกษาในกองทัพบก

การใช้ระบบการศึกษาแบบ ๒ ภาคนี้ มีข้อบกพร่องหลายประการ กล่าวคือ เกิดความแตกต่างระหว่างพวกเรียนดีและเรียนไม่ดี ขาดความสามัคคีในระหว่างนักเรียนนายร้อยด้วยกัน นักเรียนที่จบการศึกษาภาคที่ ๑ ไม่ได้รับความรู้เต็มที่ และไม่ได้รับปริญญาด้วย ประกอบกับสถานการณ์ปัจจุบันไม่ขาดแคลนกำลังพลชั้นมัธยมศึกษาเท่าใดนัก โรงเรียนนายร้อยพระจุลจอมเกล้า จึงได้ปรับปรุงระบบการศึกษาใหม่ ยกเลิกการศึกษา ๒ ภาค แล้วให้นักเรียนทุกคนเรียนตามหลักสูตร ๕ ปีตามเดิม กับเปิดโอกาสให้นักเรียนที่เรียนจบการศึกษาภาค ๑ กลับเข้าเรียนต่อเพิ่มเติมให้ครบตามหลักสูตรที่วางไว้เดิม และมีสิทธิได้รับปริญญาวิทยาศาสตรบัณฑิต

เพื่อปรับปรุงระบบการศึกษาให้ก้าวหน้าทัดเทียมระบบการศึกษาในมหาวิทยาลัย และให้นักเรียนนายร้อยมีความรู้ในสาขาวิชาต่าง ๆ ใช้ในหน่วยทหารหรือนำไปประกอบอาชีพได้เมื่อมีความจำเป็น หรือประสงค์ที่จะศึกษาต่อเพื่อทำปริญญาสูงขึ้นทั้งในและนอกประเทศ ฉะนั้นโรงเรียนนายร้อยพระจุลจอมเกล้า จึงได้ปรับปรุงระบบการศึกษาใหม่อีก เรียกว่า "หลักสูตรการศึกษา ๒๕๑๔" ขึ้น โดยใช้เวลาในการศึกษา ๕ ปีเหมือนกันหมด ให้คะแนนเป็นระบบหน่วยกิต มีวิชาบังคับและมีวิชาเลือกหลายวิชาตามความถนัดของนักเรียนนายร้อย ผู้ที่สำเร็จการศึกษาตามหลักสูตรนี้ จะได้รับปริญญาตรีทางวิทยาศาสตร์ตามสาขาวิชาที่ตนเลือก ทั้งนี้ โดยกำหนดระยะเวลาของหลักสูตรในการฝึกศึกษาและอบรมรวม ๕ ปีการศึกษา ในหนึ่งปีการศึกษาแบ่งออกเป็น ๒ ภาคการศึกษามีระยะเวลาทั้งหมด ๓๒ สัปดาห์ แบ่งภาคการศึกษาละ ๑๖ สัปดาห์ และมีสมับการฝึกทางทหารอีก ๘ สัปดาห์ การศึกษาในชั้นปีที่ ๑, ๒ และ ๓ เป็นการศึกษาวิชาบังคับทั้งสิ้นไม่มีวิชาเลือก การศึกษาในชั้นปีที่ ๔ และ ๕ มีทั้งวิชาบังคับและวิชาเลือก ได้มีการนำเอาระบบหน่วยกิตมาใช้กับการศึกษาเป็นครั้งแรกตามหลักสูตรใหม่นี้มีตั้งแต่โรงเรียนนายร้อยพระจุลจอมเกล้า ได้จัดตั้งขึ้นมา ทั้งนี้ เพื่อให้สอดคล้องกับระบบการศึกษาแบบสากลใน

ระเบียบกองทัพบกว่าด้วยโรงเรียนนายร้อยพระจุลจอมเกล้า พ.ศ. ๒๕๑๔

เรื่อง หลักสูตรการศึกษา ๒๕๑๔ ลง ๒๖ สิงหาคม ๒๕๑๔

ระดับอุดมศึกษาทั้งภายในประเทศและภายนอกประเทศ (ดูรายละเอียดหลักสูตรการศึกษาของ  
โรงเรียนนายร้อยพระจุลจอมเกล้า (ย่อ) ได้ในผนวก ก ) โดยใช้การวัดผลการศึกษาระบบ  
ตัวอักษร (Letter-Grade) คือ A เท่ากับ ดีมาก B เท่ากับ ดี C เท่ากับ พอใช้  
D เท่ากับ ผ่าน F เท่ากับ ตก ส่วนคะแนนนั้น A เท่ากับ ๔ คะแนน B เท่ากับ ๓ คะแนน  
เท่ากับ ๒ คะแนน D เท่ากับ ๑ คะแนน F เท่ากับ ๐ คะแนน นักเรียนนายร้อยผู้จะมี  
สิทธิเลื่อนชั้นได้ต้องสอบผ่านทุกกระบวนวิชา ถ้าสอบตกไม่เกิน ๔ กระบวนวิชาในแต่ละชั้นก็มีสิทธิ  
สอบแก้ตัวได้ ถ้าสอบแก้ตัวผ่านทุกกระบวนวิชาจึงมีสิทธิเลื่อนชั้นได้ ส่วนผู้ที่สอบตกเกินกว่า ๔  
กระบวนวิชาในแต่ละชั้นปี ไม่มีสิทธิสอบแก้ตัว ต้องเรียนซ้ำชั้น

เนื่องจากนักเรียนนายร้อยที่ศึกษาตามหลักสูตรใหม่ พ.ศ. ๒๕๑๔ นี้ ยังไม่มีผู้ใด  
สำเร็จการศึกษา เพราะยังกำลังศึกษาอยู่ในชั้นปีที่ ๔ ของปีการศึกษา ๒๕๒๑ ดังนั้น ปัญหา  
เกี่ยวกับความรู้ความสามารถทางวิชาการและวิชาทหารของผู้สำเร็จการศึกษาจึงยังไม่เกิดขึ้น  
เหมือนกับหลักสูตร พ.ศ. ๒๕๑๒ อย่างไรก็ตาม การศึกษาตามระบบหน่วยกิตและการมีวิชา  
บังคับและวิชาเลือกนี้เป็นของใหม่และสับสนสำหรับนักเรียนนายร้อยมาก ทำให้เกิดปัญหาต่าง ๆ  
หลายประการ โดยเฉพาะเกี่ยวกับการร้องเรียนในความไม่เรียบร้อยของหลักสูตร พ.ศ. ๒๕๑๔  
และปัญหาไม่ยุติธรรมในเรื่องต่าง ๆ ของหลักสูตรนี้ ซึ่งนับเป็นปัญหาที่สำคัญที่สุดประการหนึ่งใน  
การบริหารงานของโรงเรียนนายร้อยพระจุลจอมเกล้า ที่ยึดถือว่าหน้าที่หลักคือการศึกษา-  
ฝึกและอบรมนักเรียนนายร้อย ดังนั้น จึงเป็นเรื่องที่จะต้องศึกษาและค้นหาคำตอบของปัญหา  
ประเด็นนี้จากการตั้งปัญหาและส่งแบบสอบถามกับนักเรียนนายร้อย ซึ่งจะได้อธิบายในบทที่ ๔  
ต่อไป

#### ๕. การจัดส่วนราชการของโรงเรียนนายร้อยพระจุลจอมเกล้า

นับตั้งแต่โรงเรียนนายร้อยพระจุลจอมเกล้าได้จัดตั้งขึ้นมาเมื่อวันที่ ๕ สิงหาคม พ.ศ.  
๒๕๑๐ จนถึงปัจจุบัน โรงเรียนนายร้อยพระจุลจอมเกล้าได้มีการจัดรูปแบบส่วนราชการและได้ทำ  
การแก้ไขปรับปรุงหน่วยให้มีความเจริญก้าวหน้าขึ้นมาเป็นลำดับ เนื่องจากโรงเรียนนายร้อย  
พระจุลจอมเกล้าเป็นหน่วยงานหน่วยหนึ่งของกองทัพบก ฉะนั้น เพื่อให้เข้าใจและศึกษาการ

จัดองค์การและส่วนราชการของโรงเรียนนายร้อยพระจุลจอมเกล้าได้ดียิ่งขึ้น จึงควรทราบ  
ลักษณะและการจัดองค์การที่ใหญ่กว่า คือ กองทัพบก และองค์การที่ใหญ่ที่สุด คือ กระทรวง  
กลาโหม (คู่มือการจัดที่ ๘ ในผนวก ข )

กองทัพบกเป็นส่วนราชการที่สำคัญที่สุดส่วนหนึ่งที่ขึ้นตรงต่อกองบัญชาการทหารสูงสุด  
ในกระทรวงกลาโหม (คู่มือการจัดที่ ๕ ในผนวก ข ) กองทัพบกแบ่งส่วนราชการออกเป็น  
๕ ฝ่าย คือ กรมฝ่ายเสนาธิการ กรมฝ่ายกิจการพิเศษ กรมฝ่ายยุทธบริการ ฝ่ายการศึกษา  
และหน่วยทหาร (คู่มือการจัดที่ ๑๐ ในผนวก ข ) โรงเรียนนายร้อยพระจุลจอมเกล้า เป็น  
หน่วยหนึ่งอยู่ในฝ่ายการศึกษา มีหน้าที่ให้การศึกษาคู่มือกรมแก่นักเรียนนายร้อย ในขณะที่เดียว  
กันก็ทำหน้าที่เป็นหน่วยกำลังและหน่วยทหารรักษาพระองค์อีกด้วย

แบบแผนในการจัดส่วนราชการของโรงเรียนนายร้อยพระจุลจอมเกล้า เริ่มตั้งแต่ปี  
พ.ศ. ๒๔๔๕<sup>๒</sup> เมื่อกองทัพบกได้ออกคำสั่งตั้งกรมบัญชาการโรงเรียนทหารบก และแต่งตั้งผู้บัญชาการโรง  
เรียนทหารบก กับได้แยกออกเป็นโรงเรียนนายร้อยชั้นปฐมน และโรงเรียนนายร้อยชั้นมัธยม นับ  
จากนั้นมาจึงได้มีการวางแผนในการจัดส่วนราชการของโรงเรียนนายร้อยพระจุลจอมเกล้า ที่  
เป็นรูปร่างขึ้น และได้ทำการแก้ไขเพิ่มเติมปรับปรุงและเปลี่ยนแปลงการจัดส่วนราชการของ  
โรงเรียนให้เจริญก้าวหน้าและทันสมัยอยู่ตลอดเวลา การปรับปรุงแก้ไขที่สำคัญคือ ในปี พ.ศ.  
๒๔๕๕ ได้มีการแก้ไขเพิ่มเติมการจัดส่วนราชการใหม่เพื่อให้สอดคล้องกับหลักสูตรและระบบ  
การศึกษา ที่นำเอาการจัดระบบการบริหารแบบโรงเรียนนายร้อย West Point ของ  
สหรัฐอเมริกา มาเป็นแบบอย่าง (คู่มือการจัดที่ ๑๑ ในผนวก ข ) และได้ใช้ผังการจัดแบบนี้  
เรื่อยมาจนกระทั่งปี พ.ศ. ๒๕๒๑ จึงได้มีการแก้ไขเปลี่ยนแปลงหน้าที่และผังการจัดอัตรากำลัง

จุฬาลงกรณ์มหาวิทยาลัย

<sup>๑</sup>ดูรายละเอียดเกี่ยวกับการจัดตั้งกระทรวงกลาโหมได้ใน ประยุทธ์ สิทธิพันธ์,  
สร้างกรุงและประวัติศาสตร์ชาติไทย, เรื่องเดิม, หน้า ๔๑๔ - ๔๑๖.

<sup>๒</sup>โรงเรียนนายร้อยพระจุลจอมเกล้า, เรื่องเดิม, หน้า ๗๗ - ๘๐.  
(และดูในผังการจัดที่ ๑ ในผนวก ข )

โรงเรียนนายร้อยพระจุลจอมเกล้าใหม่ ตามคำสั่งกองทัพบกให้แก่ไข่อัตรากองทัพบก เรื่อง  
ระเบียบปฏิบัติราชการโรงเรียนนายร้อยพระจุลจอมเกล้า คังนั้น จึงได้มีการแก้ไขเปลี่ยนแปลง  
หน้าทีและผังการจัดส่วนราชการและอัตรากำลึงพลของโรงเรียนนายร้อยพระจุลจอมเกล้า  
ขึ้นใหม่ ๒ (คูแผนภูมิที่ ๑ หน้า ๓๘) และได้ใช้ผังการจัดส่วนราชการตามคำสั่งคัง  
กล่าวมาจนถึงปัจจุบัน

๖. การจัดส่วนราชการและอัตรากำลึงพลของโรงเรียนนายร้อยพระจุลจอมเกล้า

โรงเรียนนายร้อยพระจุลจอมเกล้าได้แบ่งส่วนราชการและอัตรากำลึงพลตามภารกิจ  
และจุดมุ่งหมายที่ได้รับจากกองทัพบก โดยแบ่งแยกออกเป็นส่วนต่าง ๆ คังนี้

๖.๑ หน้าที่ของโรงเรียนนายร้อยพระจุลจอมเกล้า

โรงเรียนนายร้อยพระจุลจอมเกล้ามีหน้าที่ให้การศึกษอบรมและดำเนินการ  
การฝึกนักเรียนนายร้อย ๓ ซึ่งมีผู้บัญชาการโรงเรียนนายร้อยเป็นผู้บังคับบัญชาและปกครองดูแล  
ตลอดจนบริหารงานของโรงเรียน

๖.๒ ภารกิจและความรับผิดชอบ

โรงเรียนนายร้อยพระจุลจอมเกล้า ในฐานะเป็นส่วนราชการทางค้าน  
ฝ่ายการศึกษาขึ้นตรงตอกองทัพบก และยังมีหน้าที่ความรับผิดชอบในการปกครองบังคับบัญชา  
นักเรียนนายร้อย ดำเนินการฝึกอบรมและปลูกฝุงนิสัย อุบนิสัย วินัย จิตวิทยาและการนำทหาร

๑ คำสั่งกองทัพบก (เฉพาะ) ที่ ๘/๒๑ เรื่อง แก้อัตรากองทัพบก ๒๕๐๖  
(ครั้งที่ ๓) ลง ๑๓ มกราคม ๒๕๒๑.

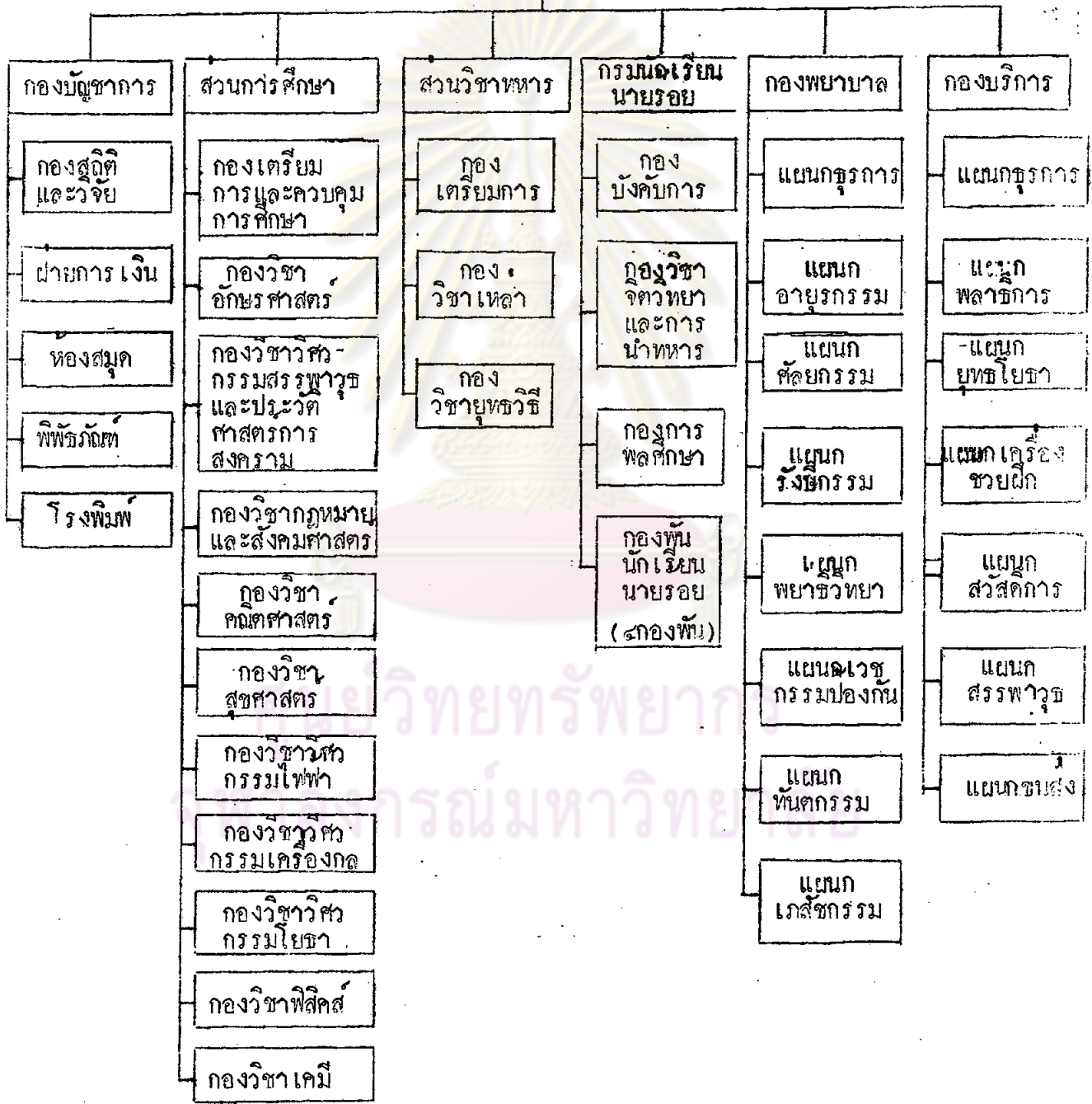
๒ คำสั่งโรงเรียนนายร้อยพระจุลจอมเกล้า (เฉพาะ) ที่ ๒๗/๒๕๒๑ เรื่อง กำหนด  
หน้าทีและอัตรากำลึงพลโรงเรียนนายร้อยพระจุลจอมเกล้า ลง ๒๓ กุมภาพันธ์ ๒๕๒๑.

๓ บุญวัฒน์ วิสฤกล, แผนผังการจัดองค์การของรัฐบาลไทย และงานในหน้าที่ของหน่วย  
ราชการต่าง ๆ (แผนกรฐประศาสนศาสตร์ คณะรัฐศาสตร์ จุฬาลงกรณมหาวิทยาลัย, พ.ศ.  
๒๕๒๐), หน้า ๕๕ - ๗๖.

แผนภูมิที่ ๑

การจัดส่วนราชการโรงเรียนนายร้อยพระจุลจอมเกล้า

โรงเรียนนายร้อยพระจุลจอมเกล้า



วิชาทหาร เบื้องต้นแก่นักเรียนนายร้อย ทำการอำนวยความสะดวก ประสานงานกับเหล่าทัพต่าง ๆ และ  
หน่วยงานอื่นที่เกี่ยวข้อง และทำการฝึก ร่วมกับกองทัพเรือและกองทัพอากาศ เพื่อให้นักเรียน  
นายร้อยที่สำเร็จการศึกษาแล้วสามารถปฏิบัติหน้าที่นายทหารสัญญาบัตรและมีคุณลักษณะเป็นนาย  
ทหารที่ดีของกองทัพบก ตลอดจนเมื่อเขาไปศึกษาในโรงเรียนประจำเหล่าต่าง ๆ จะสามารถ  
ปฏิบัติหน้าที่นายทหารสัญญาบัตรในเหล่านั้น ๆ ได้

นอกจากนี้ยังมีหน้าที่ให้การศึกษามรรคมทางด้านวิทยาการ (Academic) <sup>๒</sup> <sup>๓</sup>  
ศึกษาแก่นักเรียนนายร้อยตามหลักสูตรการศึกษาที่กำหนด

๒.๓ การแบ่งส่วนราชการ

โรงเรียนนายร้อยพระจุลจอมเกล้าแบ่งส่วนราชการออกเป็น ๖ ส่วน

ดังนี้ คือ

- ๑) กองบัญชาการ
- ๒) ส่วนการศึกษา
- ๓) ส่วนวิชาทหาร
- ๔) กรมนักเรียนนายร้อย
- ๕) กองพยาบาล
- ๖) กองบริการ

๑) กองบัญชาการ มีหน้าที่ในการวางแผน ประสานงาน อำนวยความสะดวกและบริหาร  
งานให้เป็นไปตามภารกิจของโรงเรียนนายร้อยพระจุลจอมเกล้า และตามนโยบายที่ได้รับ

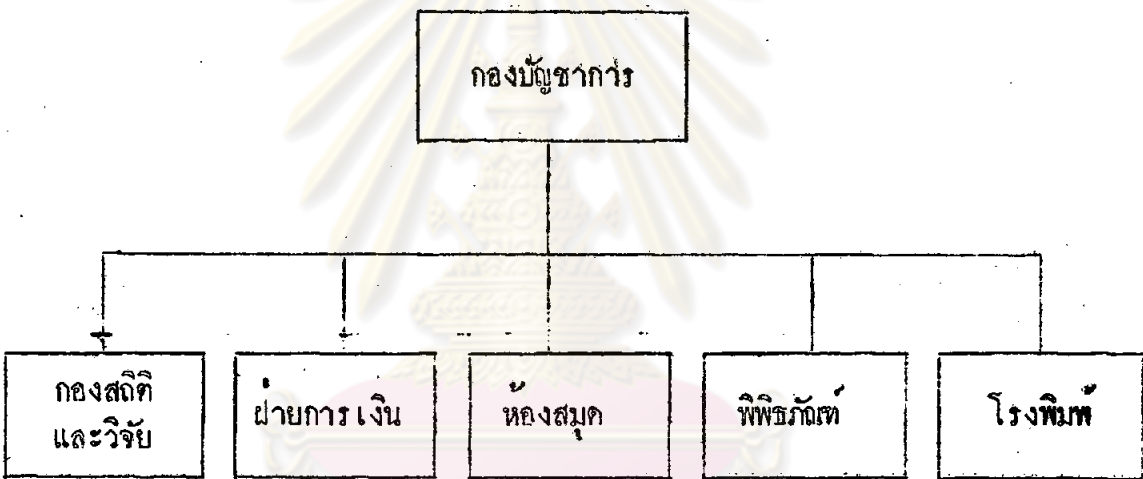
<sup>๑</sup> ฎุรายละเอียดเกี่ยวกับโรงเรียนประจำเหล่าได้แนบพื ๑ คำนิยาม.

<sup>๒</sup> ฎุรายละเอียดหลักสูตรการศึกษา ๒๕๖๔ (ฉบับย่อ) ได้แนบมา ก

<sup>๓</sup> คำสั่งโรงเรียนนายร้อยพระจุลจอมเกล้า (เฉพาะ) ที่ ๒๗/๒๕๒๑ เรื่องกำหนด  
หน้าที่และอัตรากำลังพลโรงเรียนนายร้อยพระจุลจอมเกล้า ลง ๒๓ กุมภาพันธ์ ๒๕๒๑,  
เรื่องเดิม, หน้า ๑ - ๒.

แผนภูมิที่ ๒

การแบ่งส่วนราชการ กองบัญชาการ โรงเรียนนายร้อยพระจุลจอมเกล้า



ศูนย์วิทยทรัพยากร  
จุฬาลงกรณ์มหาวิทยาลัย

มอบหมายจากหน่วยเหนือขึ้นไปหรือจากผู้อยู่บังคับบัญชาสูงสุดของโรงเรียน ซึ่งหมายถึงผู้อยู่บัญชาการโรงเรียนนายร้อยพระจุลจอมเกล้า หรือผู้อยู่บังคับบัญชาชั้นสูงกว่าขึ้นไป

ผู้อยู่บัญชาการโรงเรียนนายร้อยพระจุลจอมเกล้า จะทำหน้าที่เป็นผู้บริหารสูงสุดของโรงเรียน โดยมีรองผู้อยู่บัญชาการโรงเรียนนายร้อยพระจุลจอมเกล้า เสนาธิการและฝ่ายอำนวยการ (เสนาธิการ ๑ - ๔) ทำหน้าที่ร่วมอำนวยการวางแผนและปฏิบัติงานตามที่ผู้อยู่บัญชาการโรงเรียนมอบหมาย

#### หน้าที่เฉพาะในระดับผู้บริหารงาน

ผู้อยู่บัญชาการโรงเรียนนายร้อยพระจุลจอมเกล้า มีหน้าที่ปกครองบังคับบัญชาข้าราชการ ลูกจ้าง คนงาน และนักเรียนนายร้อย ทำหน้าที่บริหารงานทั่วไปรวมทั้งด้านการศึกษา ตลอดจนจรรยาบรรณนักเรียนนายร้อยให้เป็นไปตามนโยบายของกองทัพบก โดยมีรองผู้อยู่บัญชาการโรงเรียนนายร้อยพระจุลจอมเกล้าและฝ่ายเสนาธิการ ทำหน้าที่ช่วยเหลือแนะนำ และให้คำปรึกษาหารือในภารกิจต่าง ๆ ทั้งนี้ อำนาจในการตัดสินใจและดำเนินการขึ้นอยู่กับดุลยพินิจของผู้อยู่บัญชาการ หรือผู้อยู่บังคับบัญชาชั้นสูงกว่าขึ้นไปเท่านั้น

รองผู้อยู่บัญชาการโรงเรียนนายร้อยพระจุลจอมเกล้า ทำหน้าที่เป็นผู้ช่วยของผู้อยู่บัญชาการโรงเรียนนายร้อยพระจุลจอมเกล้า ปฏิบัติการงานตามที่ผู้อยู่บัญชาการมอบหมายให้โดยเฉพาะ หรือปฏิบัติงานแทนเมื่อผู้อยู่บัญชาการไม่สามารถปฏิบัติงานได้

เสนาธิการโรงเรียนนายร้อยพระจุลจอมเกล้า มีหน้าที่วางแผนเสนอแนะผู้อยู่บัญชาการโรงเรียนนายร้อยพระจุลจอมเกล้า เกี่ยวกับกิจการและการบริหารทั้งปวง ตลอดจนกำกับดูแลกิจการและบริหารงานเหล่านั้นให้เป็นไปตามคำสั่งของผู้อยู่บัญชาการโรงเรียนนายร้อยพระจุลจอมเกล้า นอกจากนี้ เสนาธิการยังทำหน้าที่เป็นผู้บังคับบัญชาของฝ่ายเสนาธิการอีกด้วย

รองเสนาธิการโรงเรียนนายร้อยพระจุลจอมเกล้า มีหน้าที่เป็นผู้ช่วยเสนาธิการโรงเรียนนายร้อยพระจุลจอมเกล้า หรือปฏิบัติหน้าที่ตามที่เสนาธิการมอบหมาย หรือเมื่อเสนาธิการไม่สามารถปฏิบัติหน้าที่ได้

๑ ความหมายของเสนาธิการได้ในบทที่ ๑ คำนิยาม.



ฝ่ายเสนาธิการโรงเรียนนายร้อยพระจุลจอมเกล้า มีหน้าที่เฉพาะที่สำคัญและแยก  
ออกเป็นฝ่ายต่าง ๆ ดังนี้

หน้าที่เฉพาะของฝ่ายเสนาธิการโรงเรียนนายร้อยพระจุลจอมเกล้า (เสนาธิการ  
๑ - ๔) แบ่งออกเป็น ๔ สาย คือ

๑. ฝ่ายเสนาธิการ (สายที่ ๑) มีหน้าที่วางนโยบายและอำนวยความสะดวกปฏิบัติงานทาง  
ธุรการเกี่ยวกับเรื่องกำลังพล (บุคคลากร) วางแผนเกี่ยวกับการบรรจุ, การเลื่อนยศ, การ  
ย้าย, การปลดและการทดแทนกำลังพล งานนโยบายเกี่ยวกับการให้บำเหน็จความชอบ เหรียญ  
ตรา รายงานยอดกำลังพล งานสถิติต่าง ๆ ของกำลังพล การพักผ่อน การบำรุงขวัญ และการ  
ชมเชย (อักษรย่อใช้คำว่า สธ.๑)

๒. ฝ่ายเสนาธิการ (สายที่ ๒) มีหน้าที่วางแผนและกำหนดแนวปฏิบัติการรวบรวม,  
การประเมินค่า, การศึกษา และการแจกจ่ายการข่าวทุกประเภท เช่น ข่าวสารทางค่านยุทธ  
การ การศึกษาและการเมือง ตลอดจนงานค่านการประชาสัมพันธ์ด้วย (อักษรย่อใช้คำว่า  
สธ.๒)

๓. ฝ่ายเสนาธิการ (สายที่ ๓) มีหน้าที่อำนวยความสะดวกประสานงานกับแผนกต่าง ๆ  
เกี่ยวกับการจัดการฝึก การศึกษา การระดมพล โครงการทางการฝึกและศึกษาในแต่ละรอบปี  
และในอนาคต ตลอดจนดำเนินการค่านการ รักษาความปลอดภัยและระบบการติดต่อสื่อสารภายใน  
หน่วย (อักษรย่อใช้คำว่า สธ.๓)

๔. ฝ่ายเสนาธิการ (สายที่ ๔) มีหน้าที่วางแผน ประสานงาน และกำกับดูแลการ  
ปฏิบัติงานที่เกี่ยวกับการส่งกำลังบำรุงทุกประเภทรวมทั้งในค่านการฝึกและศึกษา ควบคุมงานใน  
ค่านค่าใช้จ่ายงบประมาณ และทรัพย์สินของหน่วย และสนับสนุนงานของฝ่ายเสนาธิการ ๑ ถึง ๓  
ตลอดจนหน่วยอื่น ๆ เพื่อให้การปฏิบัติงานของหน่วยดำเนินไปด้วยความเรียบร้อย (อักษรย่อใช้  
คำว่า สธ.๔)

หน้าที่ส่วนรวมของฝ่ายเสนาธิการทุกสายอีกประการหนึ่ง คือ การประสานงาน  
ระหว่างทุกหน่วยที่ขึ้นตรงต่อโรงเรียนนายร้อยพระจุลจอมเกล้า

## หน้าที่ของหน่วยรองในกองบัญชาการโรงเรียนนายร้อยพระจุลจอมเกล้า

๑. กองสถิติและวิจัย มีหน้าที่ให้คำปรึกษาและขอเสนอแนะในด้านข้อมูลสถิติเกี่ยวกับข้าราชการและนักเรียนนายร้อย ประวัติการรับราชการ การจำหน่ายทะเบียน กรณีลาออก ปลดออก ไล่ออก หรือถึงแก่กรรม และเน้นในเรื่องผลการศึกษาของนักเรียนนายร้อยตั้งแต่เริ่มต้นจนสำเร็จการศึกษา ทำการเก็บข้อมูลปลีกย่อยต่าง ๆ มาวิจัย เพื่อให้ได้ข้อคิดเห็นที่เป็นประโยชน์ และปฏิบัติตามระเบียบแบบธรรมเนียมที่กองทัพบกและโรงเรียนนายร้อยพระจุลจอมเกล้ากำหนด

๑.๒ ฝ่ายการเงิน มีหน้าที่ให้คำปรึกษาและเสนอแนะหน่วยต่าง ๆ ภายในโรงเรียนนายร้อยพระจุลจอมเกล้าเกี่ยวกับการเงินและการบัญชี กำกับการและปฏิบัติการเกี่ยวกับการรับ - จ่ายเงิน รักษาเงิน และทำบัญชีการเงิน (เงินในงบประมาณ เงินนอกงบประมาณ ส่วนกลางและเงินงบบุพิเศษ) ตลอดจนควบคุมเบิกจ่ายเงินให้เป็นไปตามงบประมาณ และปฏิบัติตามแบบธรรมเนียมที่ทางราชการกำหนด

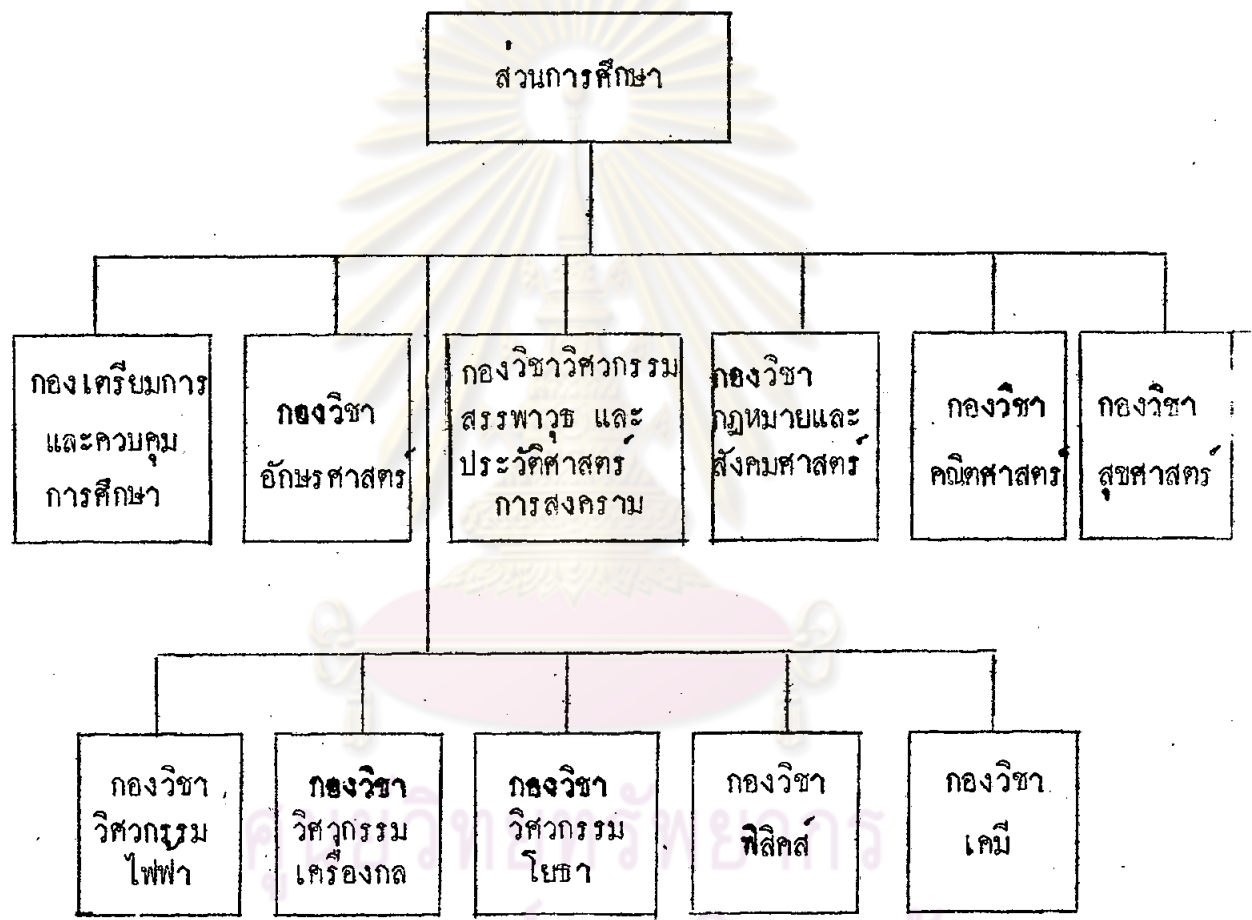
๑.๓ ห้องสมุด มีหน้าที่จัดหาหนังสือ เอกสาร และวารสารต่าง ๆ ที่เป็นประโยชน์ ให้ความรู้และความบันเทิงแก่ข้าราชการและนักเรียนนายร้อย

๑.๔ พิพิธภัณฑ มีหน้าที่รวบรวมเครื่องแต่งกาย เครื่องประกอบการแต่งกายของทหารบก และนักเรียนนายร้อยในสมัยต่าง ๆ รวมทั้งการบำรุงรักษาวัสดุพิพิธภัณฑให้คงสภาพเดิม ตลอดจนจัดแสดงงนพิพิธภัณฑในโอกาสต่าง ๆ

๑.๕ โรงพิมพ์ มีหน้าที่ให้คำปรึกษาและเสนอแนะแก่ผู้บังคับบัญชาในด้านการพิมพ์ และให้การสนับสนุนเครื่องเขียนแบบพิมพ์ทุกชนิด และที่จำเป็นตามที่หน่วยต้องการ กับพิมพ์หนังสือตำราและเอกสารแจกนักเรียนนายร้อย ตลอดจนรับจ้างพิมพ์แบบพิมพ์ทุกชนิดให้แก่หน่วยราชการและเอกชนและผลิตนิตยสาร เสนาศึกษา ซึ่งเป็นวารสารของโรงเรียนนายร้อยพระจุลจอมเกล้า

แผนภูมิที่ ๓

การแบ่งส่วนการศึกษา โรงเรียนนายร้อยพระจุลจอมเกล้า



จุฬาลงกรณ์มหาวิทยาลัย

๒) ส่วนการศึกษา มีหน้าที่ให้การศึกษาวិทยาการแก่นักเรียนนายร้อยในระดับอุดมศึกษา และให้คำปรึกษาและขอเสนอแนะแก่ผู้บังคับบัญชาในคานการศึกษาของนักเรียนนายร้อย

หน้าที่เฉพาะ

ผู้อำนวยการส่วนการศึกษา มีหน้าที่ปกครองบังคับบัญชาอาจารย์ข้าราชการและลูกจ้างในส่วนการศึกษา และรับผิดชอบในการดำเนินการให้การศึกษแก่นักเรียนนายร้อยตามหลักสูตรทางคานวิทยาการ ตลอดจนมีหน้าที่วิเคราะห์แก้ไขปรับปรุงพัฒนาหลักสูตรการศึกษาและวิทยาการให้ก้าวหน้าอย่างเหมาะสม

รองผู้อำนวยการส่วนการศึกษา มีหน้าที่เป็นผู้ช่วยผู้อำนวยการส่วนการศึกษา และรับผิดชอบปฏิบัติการกิจ ตามที่ผู้อำนวยการส่วนการศึกษาจะมอบหมายให้โดยเฉพาะ

หน้าที่รองของส่วนการศึกษา

(๑) กองเตรียมการและควบคุมการศึกษา มีหน้าที่วางแผน อำนวยการกำกับดูแลการศึกษาของนักเรียนนายร้อยให้เป็นไปตามหลักสูตร ทำการวิเคราะห์และเสนอแนะปรับปรุงแก้ไขหลักสูตรการศึกษาให้ทันสมัยเสนอ จัดทำงบประมาณเกี่ยวกับการศึกษา ตลอดจนงานคานสารบรรณและกำลังพลของส่วนการศึกษาในเรื่องการบรรจุ เลื่อนยศ ปลด ย้าย าดางานประชาสัมพันธ์และงานธุรการต่าง ๆ และเสนอแนะข้อคิดเห็นแก่ผู้อำนวยการส่วนการศึกษาในเรื่องต่าง ๆ ที่ได้รับมอบหมาย

(๒) กองวิชาอักษรศาสตร์ มีหน้าที่ให้ความรู้และให้การศึกษแก่นักเรียนนายร้อยในวิชาภาษาไทย และวิชาภาษาอังกฤษ

(๓) กองวิชาวิศวกรรมสรรพาวุธและประวัติศาสตร์การสงคราม มีหน้าที่ให้ความรู้และการศึกษาวิชาวิศวกรรมสรรพาวุธ ในคานทฤษฎี การคำนวณ การแผนแบบอาวุธยุทโธปกรณ์ต่าง ๆ ตลอดจนการศึกษาเกี่ยวกับสงครามประเภทต่าง ๆ ให้มีความรู้ในหลักยุทธศิลป์และหลักการสงครามการ เมืองและวิธีใช้หลักเหล่านั้น

(๔) กองวิชากฎหมายและสังคมศาสตร์ มีหน้าที่ให้การศึกษาวิชากฎหมายทั้งกฎหมายทั่วไปและกฎหมายทหาร กับวิชาสังคมศาสตร์สาขาต่าง ๆ ได้แก่ ประวัติศาสตร์

ภูมิศาสตร์ เศรษฐศาสตร์ การปกครอง และความสัมพันธ์ระหว่างประเทศ เพื่อเป็นรากฐานความรู้ที่สำคัญและจำเป็นสำหรับผู้ที่จะเป็นผู้นำหรือผู้บังคับบัญชาทหารต่อไป

(๕) กองวิชาคณิตศาสตร์ มีหน้าที่ให้การศึกษาวิชาคณิตศาสตร์ชั้นสูง ตลอดจนให้รู้จักและสามารถใช้เครื่องมือเครื่องใช้ทางคณิตศาสตร์ได้

(๖) กองวิชาสุขศาสตร์ มีหน้าที่ให้การศึกษาในหลักสำคัญของวิชาสุขศาสตร์ เวชกรรมป้องกัน การปฐมพยาบาล การเสวนารักษีสนาม ความรู้ทั่วไปเกี่ยวกับกิจการสายแพทย์

(๗) กองวิชาวิศวกรรมไฟฟ้า มีหน้าที่ให้การศึกษาทฤษฎีวงจรไฟฟ้า ไฟฟ้ากำลัง อิเล็กทรอนิกส์สื่อสาร อิเล็กทรอนิกส์อุตสาหกรรม ระบบควบคุมและคอมพิวเตอร์ รวมทั้งการปฏิบัติ ทดลองและการใช้เครื่องมือต่าง ๆ

(๘) กองวิชาวิศวกรรมเครื่องกล มีหน้าที่ให้การศึกษาวิชาเมคานิกส์ ออโตโมทีฟเมคานิกส์ เทอร์โมไดนามิกส์ และเมคานิกส์ของของไหล ทั้งทางทฤษฎีและการทดลองในห้องปฏิบัติการ

(๙) กองวิชาวิศวกรรมโยธา มีหน้าที่ให้การศึกษาวิศวกรรมโยธาในขั้นพื้นฐาน คือ การเขียนแบบวิศวกรรม การสำรวจ ความแข็งแรงของวัสดุ วัสดุก่อสร้าง ทฤษฎีโครงสร้าง และการคำนวณออกแบบรวมทั้งการทดลองในห้องปฏิบัติการ

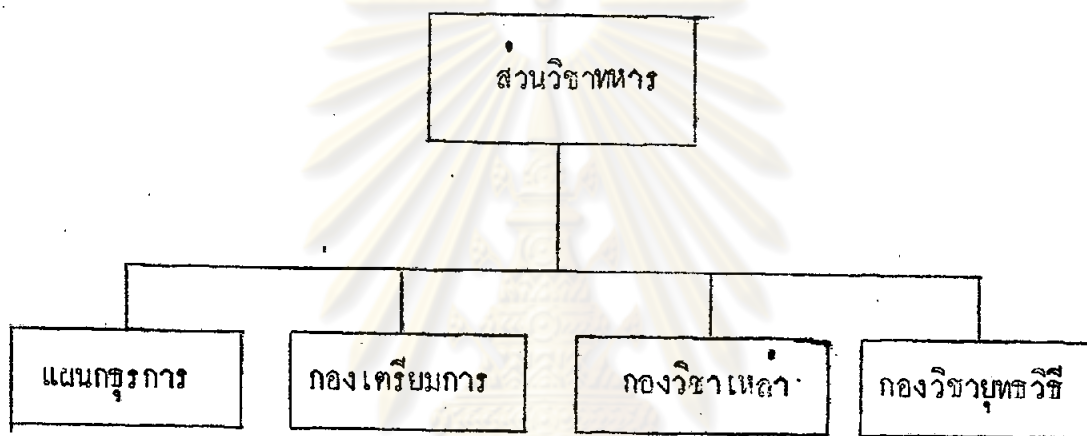
(๑๐) กองวิชาฟิสิกส์ มีหน้าที่ให้การศึกษาวิชาฟิสิกส์เบื้องต้นให้มีความรู้เป็นรากฐานในการที่จะศึกษาวิศวกรรมแขนงต่าง ๆ และวิชาฟิสิกส์ชั้นสูง

(๑๑) กองวิชาเคมี มีหน้าที่ให้การศึกษาวิชาอินทรีย์เคมี อินทรีย์เคมี เคมีฟิสิกส์ และเคมีอุตสาหกรรม

จุฬาลงกรณ์มหาวิทยาลัย

แผนภูมิที่ ๔

การแบ่งส่วนวิชาทหาร โรงเรียนนายร้อยพระจุลจอมเกล้า



ศูนย์วิทยทรัพยากร  
จุฬาลงกรณ์มหาวิทยาลัย

๓) ส่วนวิชาทหาร มีหน้าที่ฝึกสอนวิชาทหารชั้นพื้นฐานทางยุทธวิธีและเทคนิคของเหล่าต่าง ๆ ตลอดจนการฝึกผสมเหล่าในหน่วยขนาดกองพันทหารราบ ฝึกการรบสะเทินน้ำสะเทิมบก ที่กองทัพเรือและฝึกกองงานที่กองทัพอากาศ

#### หน้าที่เฉพาะ

ผู้อำนวยการส่วนวิชาทหาร มีหน้าที่ควบคุมและบังคับบัญชาข้าราชการในส่วนวิชาทหาร กำกับดูแลการสอนวิชาทหารและยุทธวิธีแก่นักเรียนนายร้อยให้เป็นไปตามเป้าหมายในแต่ละปีการศึกษา กำกับให้ขอเสนอแนะและขอคิดเห็นที่เป็นประโยชน์แก่ผู้บังคับบัญชา

รองผู้อำนวยการส่วนวิชาทหาร ทำหน้าที่เป็นผู้ช่วยผู้อำนวยการส่วนวิชาทหาร และปฏิบัติงานตามที่ผู้บังคับบัญชามอบหมายให้

#### หน้าที่รองของส่วนวิชาทหาร

แผนกธุรการ มีหน้าที่ดำเนินการด้านกำลังพลในเรื่องการบรรจุ เลื่อนยศ ปลด ย้าย ฯลฯ งานสารบรรณและงานธุรการทั่วไปในส่วนวิชาทหาร ตลอดจนให้คำปรึกษาแก่ผู้อำนวยการส่วนวิชาทหารดำเนินงานธุรการ

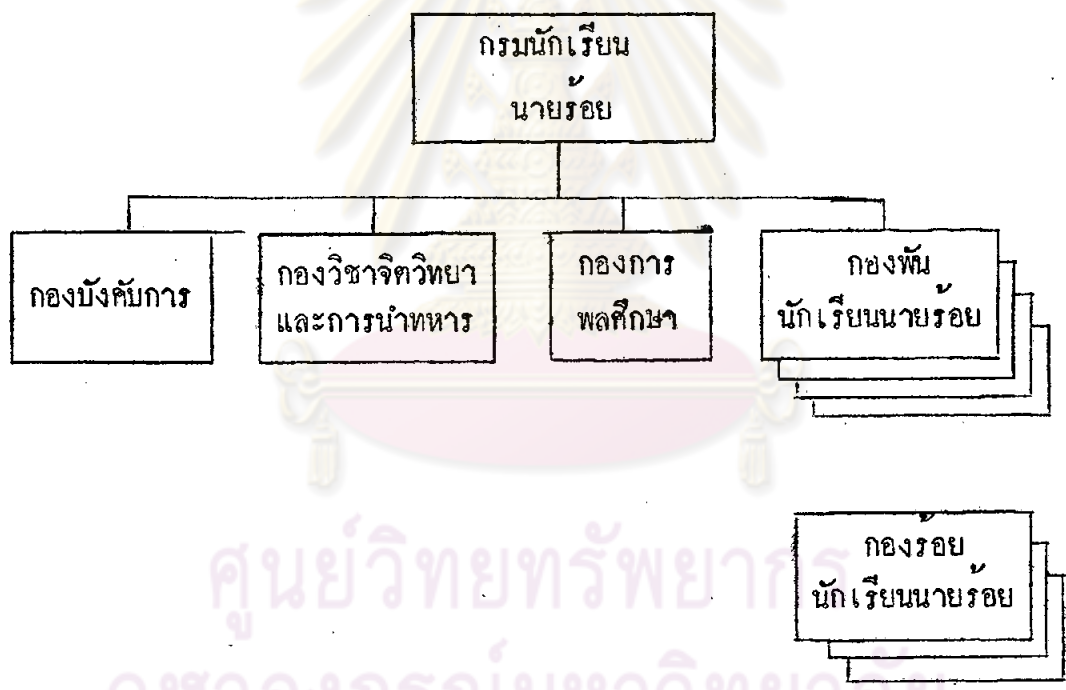
กองเตรียมการ มีหน้าที่วางแผนอำนวยความสะดวก กำกับดูแลการฝึกและการศึกษาวิชาทหารของนักเรียนนายร้อยให้เป็นไปตามหลักสูตร ทำการประสานงานกับหน่วยทหารต่าง ๆ ที่เกี่ยวข้องกับฝึกและศึกษา ตลอดจนจัดทำงานประมาณในการฝึกและศึกษา กำกับให้คำปรึกษาแก่ผู้อำนวยการส่วนวิชาทหารหรือตามที่ได้รับมอบหมาย

กองวิชาเหล่า มีหน้าที่ดำเนินการฝึกและศึกษาวิชาเหล่าต่าง ๆ ในความรับผิดชอบของแผนกวิชาเหล่า (ทหารราบ, ทหารม้า, ทหารปืนใหญ่, ทหารช่าง, ทหารสื่อสาร, ทหารขนส่ง และสอนวิชาอาวุธ) เพื่อให้นักเรียนนายร้อยมีความรู้พื้นฐานทางยุทธวิธีและทางเทคนิคของเหล่า ตลอดจนศึกษาอาวุธต่าง ๆ ให้เป็นไปตามแผนที่กำหนดไว้ในหลักสูตร

กองวิชายุทธวิธี มีหน้าที่ดำเนินการฝึกและศึกษายุทธวิธี, สงครามพิเศษ, ฝ่ายอำนวยการ, วิชาแผนที่, วิชาสนับสนุนทางการช่วยรบ, วิชาทหารอากาศ ให้เป็นไปตามแผนและกำหนดเวลาของ แผนการศึกษาวิชาทหารที่กำหนดไว้ในหลักสูตร เพื่อให้ นักเรียนนายร้อยมีความรู้พื้นฐานของวิชายุทธวิธีต่าง ๆ

แผนภูมิที่ ๕

การแบ่งส่วนกรรมนักเรียนนายร้อย โรงเรียนนายร้อยพระจุลจอมเกล้า



ศูนย์วิทยพัทธยากร  
จุฬาลงกรณ์มหาวิทยาลัย



๔) กรมนักเรียนนายร้อย มีหน้าที่ปกครองบังคับบัญชาข้าราชการและโดยเฉพาะนักเรียนนายร้อยทำการฝึกอบรมนิสิต วินัย จิตวิทยาและการนำทหาร การพลศึกษา และวิชาทหารเบื้องต้น

หน้าที่เฉพาะ

ผู้บังคับการกรมนักเรียนนายร้อย เป็นผู้รับผิดชอบ ในการกิจการจัดการเกี่ยวกับนักเรียนนายร้อยโดยตรง ดูแลกำกับการฝึกอบรมและวินัยทหารของนักเรียนนายร้อยอย่างเคร่งครัด อำนวยความสะดวกภาคสนามของข้าราชการและนักเรียนนายร้อยให้เป็นไปตามเป้าหมายที่วางไว้ กับให้ขอเสนอแนะแก่ผู้บังคับบัญชา

รองผู้บังคับการกรมนักเรียนนายร้อย ทำหน้าที่เป็นผู้ช่วยผู้บังคับการกรมนักเรียนนายร้อย และปฏิบัติงานตามที่ผู้บังคับบัญชามอบหมายให้

หน้าที่รองของกรมนักเรียนนายร้อย

กองบังคับการ มีหน้าที่บังคับบัญชาบริหารงานและรับผิดชอบในกิจการทั้งปวงของกรมนักเรียนนายร้อยให้ดำเนินไปตามภารกิจและหน้าที่อย่างมีประสิทธิภาพ กำหนดนโยบายประสานงานและกำกับดูแลงานธุรการ งานสวัสดิการของกรมนักเรียนนายร้อยโดยทั่วไป

กองวิชาจิตวิทยาและการนำทหาร มีหน้าที่ให้ความรู้ด้านจิตวิทยาชั้นมูลฐานให้รู้คุณค่าของผู้นำ หลักการและเทคนิคในการนำทหาร วิชาครูทหาร การประเมินค่าความเหมาะสมในการ เป็นทหารตามระบบความเหมาะสมในการ เป็นทหาร

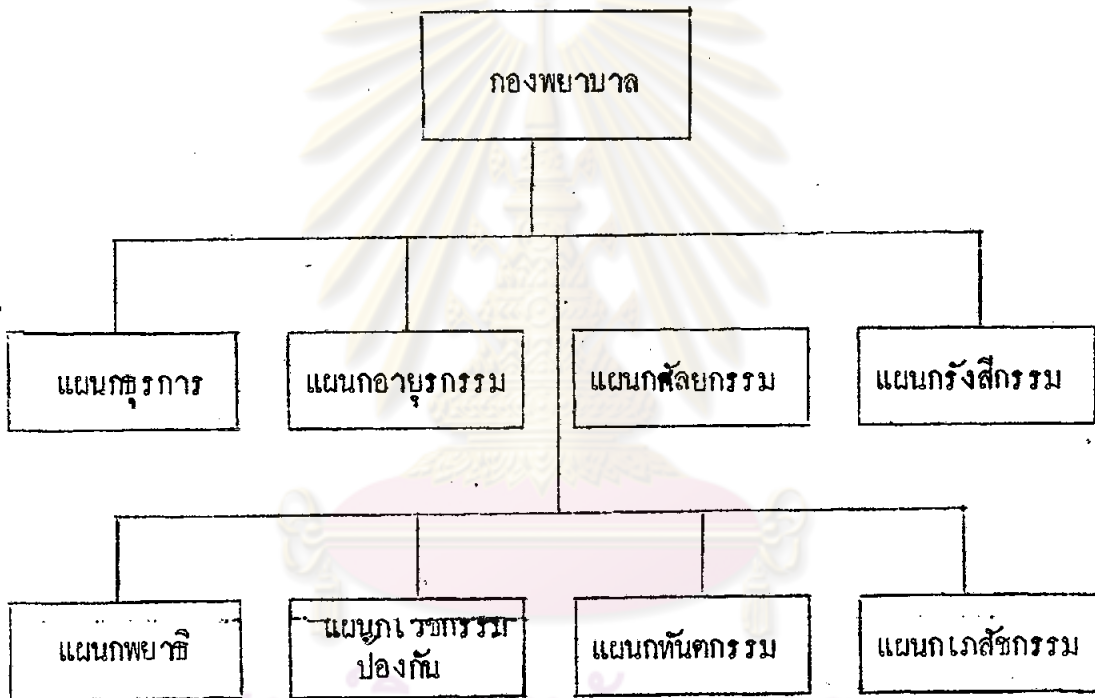
กองการพลศึกษา มีหน้าที่ฝึกสอนวิชาพลศึกษาทั้งทางทฤษฎีและการปฏิบัติ เพื่อเสริมสร้างสมรรถภาพทางร่างกายและจิตใจของนักเรียนนายร้อยให้มีความแข็งแรงและมีความสมบูรณ์ของกาย เป็นผู้นำทหาร

กองพันนักเรียนนายร้อย ทำหน้าที่ปกครองบังคับบัญชา ฝึกอบรม ปลูกฝังนิสสัยและอุปนิสัยตลอดจนวินัย เพื่อให้เป็นนายทหารที่ดีของกองทัพบก

๑) ความหมายของ ความเหมาะสมในการเป็นทหาร ในบทที่ ๑ คำนิยาม

แผนภูมิที่ ๒

การแบ่งส่วนกองพยาบาล โรงเรียนนายร้อยพระจุลจอมเกล้า



ศูนย์วิทยพัชการ  
จุฬาลงกรณ์มหาวิทยาลัย

๕) กองพยาบาล มีหน้าที่ดำเนินการเกี่ยวกับการรักษาพยาบาล และการเวชกรรม  
ป้องกัน

หน้าที่เฉพาะ

ผู้บังคับกองพยาบาล มีหน้าที่กำกับดูแลกิจการสายแพทย์ และให้การ  
สนับสนุนในด้านการสุขอนามัยและรักษาพยาบาลชั้นต้นแก่ข้าราชการ ลูกจ้าง คนงาน นักเรียน  
นายร้อย และบุคคลทั่วไป ปกครองบังคับบัญชาหน่วยที่ขึ้นตรงต่อกองพยาบาลและเสนอแนะข้อ  
คิดเห็นแก่ผู้บังคับบัญชาในด้านการแพทย์

หัวหน้ากองวิชาสุขศาสตร์ ส่วนการศึกษา ทำหน้าที่เป็นผู้บังคับกอง  
พยาบาลอีกตำแหน่งหนึ่งด้วย

รองผู้บังคับกองพยาบาล ทำหน้าที่เป็นผู้ช่วยผู้บังคับกองพยาบาล และ  
ปฏิบัติหน้าที่ตามที่ผู้บังคับบัญชามอบหมาย

หน้าที่รองของกองพยาบาล

แผนกธุรการ มีหน้าที่เกี่ยวกับงานสารบรรณ การรักษาความปลอดภัยของ  
หน่วย การจัดการกำลังพล การส่งกำลังสิ่งอุปกรณ์ในทางพยาบาลและทั่วไป และการรักษาความ  
สะอาดเรียบร้อยภายในกองพยาบาล

แผนกอายุรกรรม มีหน้าที่ตรวจรักษาโรคทางอายุรกรรม ทำหะเบียน  
การเจ็บป่วยและสถิติการเจ็บป่วย

แผนกศัลยกรรม มีหน้าที่ตรวจรักษาโรคทางศัลยกรรม สูตินารีเวชกรรม  
จัดห้องปัจจุบันพยาบาล ห้องผ่าตัด และห้องผู้เจ็บป่วยภายใน

แผนกรังสีกรรม มีหน้าที่ตรวจทางเอกซเรย์วินิจฉัยและดำเนินการ  
เกี่ยวกับกายภาพบำบัด

แผนกพยาธิวิทยา มีหน้าที่ตรวจทางพยาธิวิทยา เพื่อสนับสนุนการวินิจฉัยโรค ตลอดจนการจัดส่งสิ่งที่เก็บจากผู้เจ็บป่วย ไปตรวจที่สถาบันพยาธิวิทยาที่มีขีดความสามารถสูงขึ้น

แผนกเวชกรรมป้องกัน มีหน้าที่ตรวจและให้คำแนะนำแก้ไขสิ่งบ่งพ้องเกี่ยวกับเวชกรรมป้องกันภายในเขตรับผิดชอบของหน่วย ตรวจสอบวิชาการ การปลูกภูมิคุ้มกัน และการส่งเสริมสุขภาพของกำลังพล

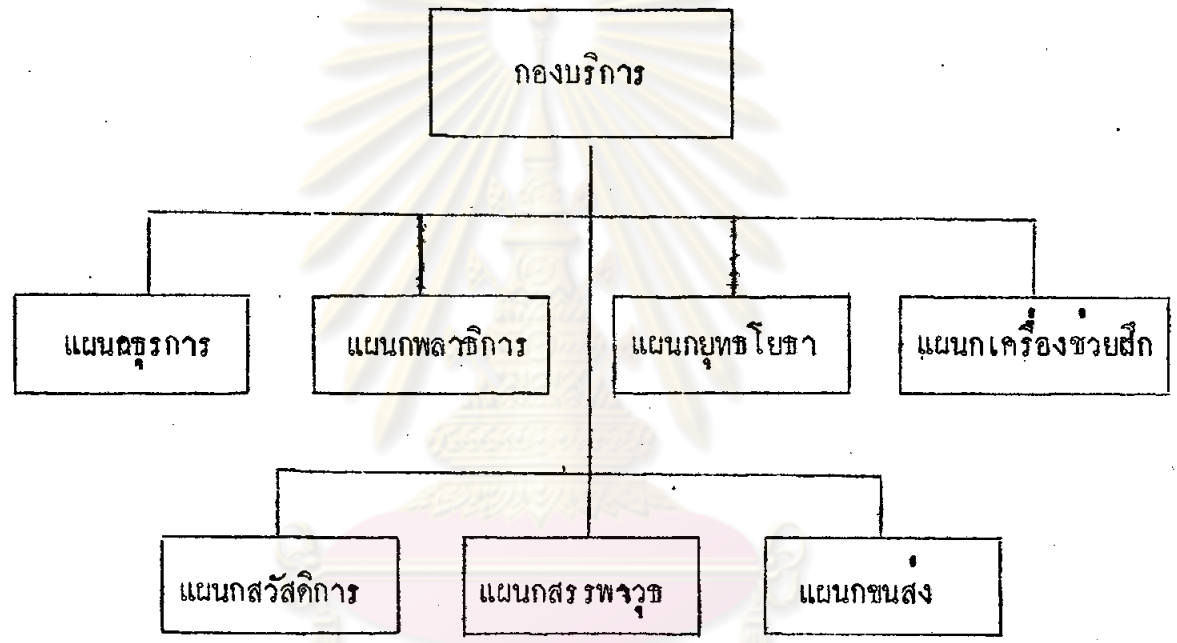
แผนกทันตกรรม มีหน้าที่ตรวจรักษาฟัน โรคภายในช่องปาก และดำเนินการค้ำทันตอนามัย

แผนกเภสัชกรรม มีหน้าที่ควบคุมและดำเนินการในเรื่องการเบิกจ่ายสิ่งอุปกรณ์สายแพทย์ จัดหายาและสิ่งอุปกรณ์สายแพทย์ รวมทั้งการปรุงยาตามใบสั่งแพทย์

ศูนย์วิทยทรัพยากร  
จุฬาลงกรณ์มหาวิทยาลัย

แผนภูมิที่ ๗

การแบ่งส่วนกองบริการ โรงเรียนนายร้อยพระจุลจอมเกล้า



ศูนย์วิทยพัพยากร  
จุฬาลงกรณ์มหาวิทยาลัย

๖) กองบริการ มีหน้าที่ดำเนินการสนับสนุนในเรื่องเกี่ยวกับพลศึกษา การบุทช โยธา การสรรพาวช การขนส่ง การสวัสดิการ เครื่องช่วยฝึก รวมทั้งบริการแรงงาน และ บริการอื่น ๆ ตามที่ได้รับมอบหมาย

#### หน้าที่เฉพาะ

หัวหน้ากองบริการ ปฏิบัติหน้าที่ตามภารกิจและสนับสนุนหน่วยต่าง ๆ ในด้านสวัสดิการและให้บริการตามที่หน่วยร้องขอหรือที่ผู้บังคับบัญชามอบหมาย เพื่อให้การบริหารงานของหน่วยภายในโรงเรียนนายร้อยพระจุลจอมเกล้า เป็นไปด้วยความเรียบร้อย

#### หน้าที่รองของกองบริการ

แผนกธุรการ มีหน้าที่เกี่ยวกับการธุรการและงานสารบรรณ ตลอดจนงานกำลังพลภายในกองบริการ กับเสนอแนะให้คำปรึกษาแก่หัวหน้ากองบริการในเรื่องงานสารบรรณกำลังพลและงานทั่วไป

แผนกพลศึกษา มีหน้าที่วางแผน ดำเนินการ กำกับดูแลเทคนิคในกิจการพลศึกษา กำหนดความคองการ การจัดหา การเก็บรักษา การแจกจ่ายสิ่งอุปกรณ์ ตลอดจนบันทึกและรายงานสถิติผลงาน ตามหน้าที่ และให้คำเสนอแนะแก่ผู้บังคับบัญชา

แผนกบุทชโยธา มีหน้าที่เกี่ยวกับงานก่อสร้าง ที่ดิน การซ่อมบำรุงอาคาร การไฟฟ้า ประปา จัดหาและควบคุมการส่งกำลังเกี่ยวกับการก่อสร้าง จัดทำและควบคุมทะเบียนประวัติที่ดินและอาคารและสิ่งก่อสร้างภายในเขตปกครองของโรงเรียน ดำเนินงานธุรการและกำลังพลของแผนก รวบรวมข้อมูลและบันทึกรายงาน กับให้คำเสนอแนะแก่ผู้บังคับบัญชา

แผนกเครื่องช่วยฝึก มีหน้าที่ออกแบบ จัดสร้าง ติดตั้ง สนับสนุนและซ่อมแซมสิ่งอุปกรณ์เครื่องช่วยฝึกทุกประเภท ทำบัญชีคุม แจกจ่าย ส่งซ่อม ส่งคืน และการจำหน่ายสิ่งอุปกรณ์เครื่องช่วยฝึก ปฏิบัติงานเกี่ยวกับการถ่ายภาพนิ่ง ภาพยนต์ การติดตั้งข่ายการติดต่อสื่อสาร และปรนนิบัติบำรุงโทรศัพท์ภายในโรงเรียนนายร้อยพระจุลจอมเกล้า ตลอดจนสนับสนุนการให้หอประชุมกิตติขจร ให้แก่นักเรียนนายร้อยและหน่วยอื่น ๆ

แผนกสวัสดิการ มีหน้าที่ดำเนินกิจการสโมสรของโรงเรียนนายร้อย พระจุลจอมเกล้า การสวัสดิการ บ้านพัก และการพาณิชย์ ตลอดจนงานด้านธุรการและกำลังพลของแผนก

แผนกสรรพาวุธ มีหน้าที่พิจารณากำหนดความต้องการ การจัดหา การเบิกนำเอาอาวุธมาใช้ การเก็บรักษา การแจกจ่าย และการจำหน่ายยุทโธปกรณ์สายสรรพาวุธ กระสุน วัตถุระเบิด สงกำลัง ซ่อมบำรุงยุทโธปกรณ์ และสนับสนุนกรมักเรียนนายร้อยในด้านการฝึกและศึกษา ทั้งในที่ตั้งปกติและในภาคสนาม

แผนกขนส่ง มีหน้าที่ปฏิบัติการเกี่ยวกับการขนส่ง การเคลื่อนย้าย การส่งกำลังและซ่อมบำรุงยานพาหนะขนส่ง กำหนดความต้องการสิ่งอุปกรณ์สายขนส่ง จัดหา เก็บรักษา แจกจ่าย และจำหน่ายอุปกรณ์ในการขนส่ง ตลอดจนสนับสนุนยานพาหนะสำหรับงานธุรการแก่หน่วยต่าง ๆ และสนับสนุนการเคลื่อนย้ายในสมัยฝึกและศึกษาของนักเรียนนายร้อย

จากการจัดแบ่งส่วนราชการ ของโรงเรียนนายร้อยพระจุลจอมเกล้าดังกล่าวข้างต้นนี้ เป็นการแสดงให้เห็นถึงรูปแบบของการจัดหน่วยงานตามภารกิจที่ได้รับมอบหมายจาก กองทัพบก ซึ่งมีวัตถุประสงค์ระบุให้โรงเรียนนายร้อยพระจุลจอมเกล้า ทำหน้าที่ให้การศึกษาระดับอุดมศึกษา และฝึกอบรมนักเรียนนายร้อยเพื่อให้สำเร็จออกมารับราชการ เป็นนายทหารหลักของกองทัพบก การปฏิบัติงานของโรงเรียนนายร้อยพระจุลจอมเกล้า จึงได้ถูกกำหนดขึ้นโดยมีการวางแผนและจัดรูปแบบขององค์การตามความเหมาะสมและเป็นไปตามเป้าหมาย โดยมีการจัดอัตราเจ้าหน้าที่และกำลังพลตามอัตราที่ระบุไว้ในคำสั่งของโรงเรียนนายร้อย มีผู้บัญชาการโรงเรียนนายร้อยพระจุลจอมเกล้าเป็นผู้บังคับบัญชา และทำหน้าที่บริหารงาน ตลอดจนอำนาจการและความคุมการปฏิบัติงานของผู้บังคับบัญชา หน่วยงานของโรงเรียนดำเนินไปอย่างมีประสิทธิภาพ และได้ผลตามความมุ่งหมายของกองทัพบก

ดังนั้น แนวทางและหลักในการบริหารงานที่จะกล่าวไปในบทที่ ๓ ต่อไปนี้ จึงเน้นถึงความสำคัญและความสัมพันธ์ของการบริหารที่มีต่อกัน นั่นคือ หลักในการวางแผน การจัด

องค์การ การจัดหาคนและเจ้าหน้าที่ การอำนวยความสะดวกและการควบคุม ซึ่งหลักในการบริหารคัง  
กล่าวนี้ โรงเรียนนายร้อยพระจุลจอมเกล้า ใช้เป็นหลักในการปฏิบัติงาน และเป็นไปตามวัตถุประสงค์  
ประสงค์และเป้าหมายที่กองทัพบกกำหนดไว้.



ศูนย์วิทยทรัพยากร  
จุฬาลงกรณ์มหาวิทยาลัย