



บทที่ ๘

ผลการวิจัย

การเลือกอาชีพของนิสิตจุฬาลงกรณ์มหาวิทยาลัย

ศูนย์วิทยทรัพยากร  
จุฬาลงกรณ์มหาวิทยาลัย

ผลการวิจัย

การเลือกอาชีพของนิสิตจุฬาลงกรณ์มหาวิทยาลัย

๑. ความโดยทั่วไป

ในบทนี้ผู้เขียนจะได้นำผลของการวิจัยมาเสนอ โดยวิเคราะห์ให้เห็นเกี่ยวกับการเลือกอาชีพของนิสิตที่เลือกมาเป็นตัวอย่างในการศึกษา ทั้งนี้เพื่อที่จะประเมินดูว่า นิสิตที่เป็นตัวอย่างมีความคิดเห็นอย่างไรในการเลือกอาชีพตรงกับ ความคาดหวังหรือสมมติฐานที่ผู้เขียนได้ตั้งไว้แค่ไหน เพียงไร

ในการวิจัย ผู้เขียนได้เลือกนิสิตมาเป็นตัวอย่างในการศึกษารั้งนี้มีจำนวน ๑๗๔ คน จากจำนวนนิสิตปีสุดท้ายทั้งหมด ๑๗๓๕ คน ซึ่งคิดเป็นร้อยละ ๑๐ ของจำนวนประชากรทั้งหมดตามที่กล่าวมาแล้ว (โปรดพิจารณาตารางที่ ๕ และแผนภูมิที่ ๑) ในการสำรวจผู้เขียนได้ออกไปส่งแบบสอบถามตั้งแต่วันที่ ๔ ธันวาคม ถึงวันที่ ๒๐ ธันวาคม พ.ศ. ๒๕๑๒ รวมเวลาทั้งสิ้น ๑๓ วัน จากผลการสำรวจมี ปัญหาอยู่บางเกี่ยวกับการไม่พบตัวบุคคลที่ต้องการให้ตอบคำถาม ซึ่งผู้เขียนก็ได้แก้ปัญหาด้วยการส่งแบบสอบถามให้นิสิตคนอื่นในคณะและในชั้นเดียวกันที่ยังไม่ได้ตอบคำถาม ปรากฏว่าได้รับแบบสอบถามคืนมาหมดทั้ง ๑๗๔ ชุด ถึงรายละเอียดที่แสดงให้เห็นในตารางที่ ๕ และแยกเป็นนิสิตหญิง ๗๕ คน นิสิตชาย ๙๙ คน ในจำนวนนี้เป็นนิสิตคณะพาณิชยศาสตร์และการบัญชี จำนวน ๓๔ คน เป็นนิสิตชาย ๑๕ คน หญิง ๑๙ คน คณะแพทยศาสตร์ จำนวน ๙ คน เป็นนิสิตชาย ๕ คน หญิง ๔ คน คณะรัฐศาสตร์ จำนวน ๒๑ คน เป็นนิสิตชาย ๑๑ คน หญิง ๑๐ คน คณะสถาปัตยกรรมศาสตร์ จำนวน ๑๖ คน เป็นนิสิตชาย ๑๓ คน หญิง ๓ คน คณะอักษรศาสตร์ จำนวน ๑๓ คน เป็นนิสิตหญิงทั้งหมด คณะวิทยาศาสตร์ จำนวน ๑๕ คน เป็นนิสิตชาย ๗ คน หญิง ๘ คน คณะสัตวแพทยศาสตร์ จำนวน ๓ คน เป็นนิสิตชายทั้งหมด คณะครุศาสตร์ จำนวน ๒๔ คน เป็นนิสิตชาย ๕ คน หญิง ๑๙ คน คณะวิศวกรรมศาสตร์ จำนวน ๓๒ คน เป็น

นิสิตชายทั้งหมด และแผนกอิสระสื่อมวลชนและการประชาสัมพันธ์ จำนวน ๙ คน เป็น  
 นิสิตชาย ๔ คน หญิง ๓ คน

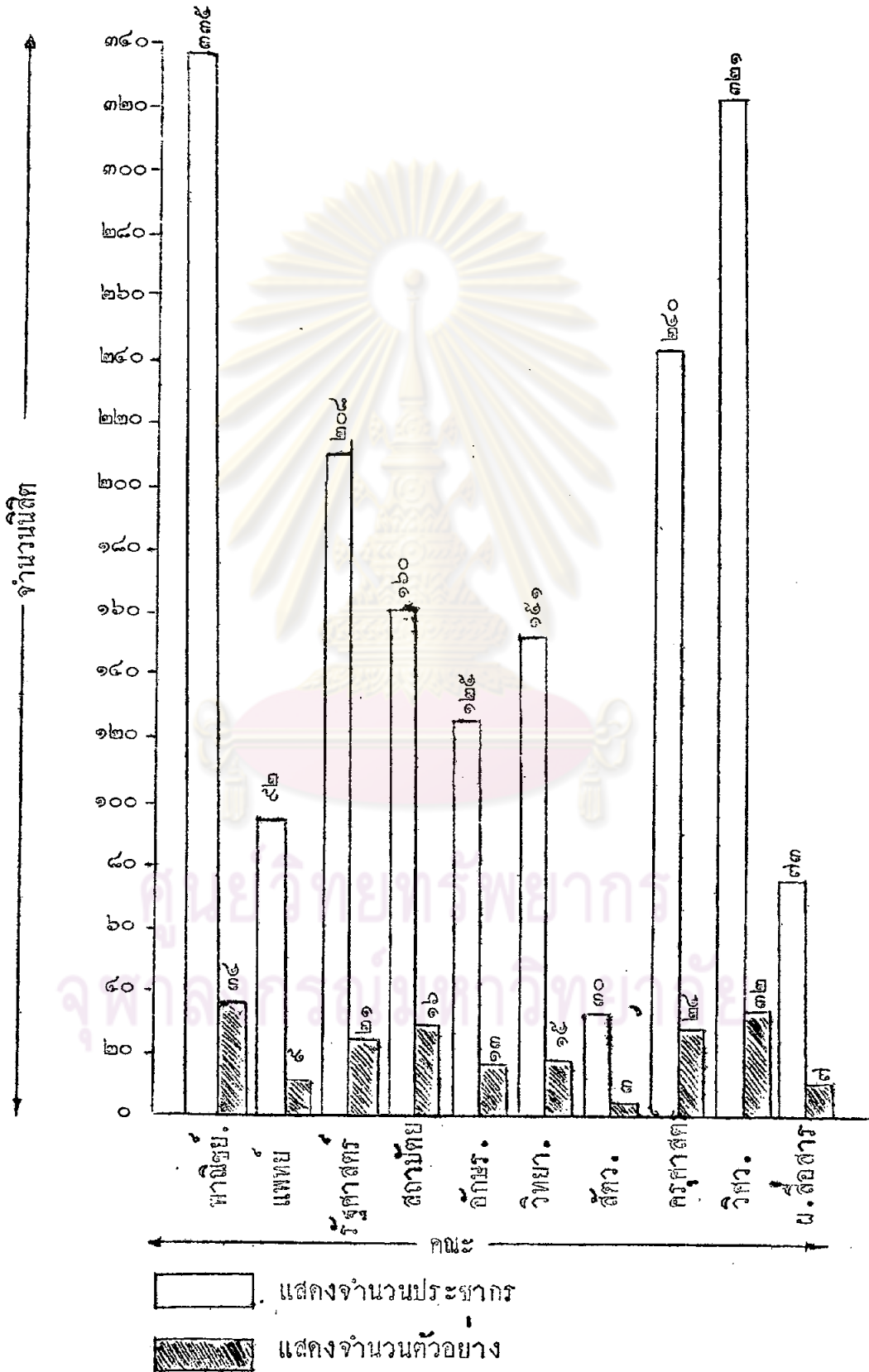
ตารางที่ ๕  
 แสดงจำนวนนิสิตที่เลือกมาเป็นตัวอย่าง

| คณะ  | จำนวนประชากร |      |      | จำนวนตัวอย่าง |      |     | ร้อยละ |
|--|--------------|------|------|---------------|------|-----|--------|
|  | ชาย          | หญิง | รวม  | ชาย           | หญิง | รวม |        |
| พาณิชยศาสตร์และการบัญชี                      | ๑๑๘          | ๒๑๗  | ๓๓๕  | ๑๕            | ๑๙   | ๓๔  | ๑๐     |
| แพทยศาสตร์                                   | ๖๒           | ๓๐   | ๙๒   | ๕             | ๔    | ๙   | ๑๐     |
| รัฐศาสตร์                                    | ๙๖           | ๑๑๒  | ๒๐๘  | ๑๑            | ๑๐   | ๒๑  | ๑๐     |
| สถาปัตยกรรมศาสตร์                            | ๑๒๔          | ๓๖   | ๑๖๐  | ๑๓            | ๓    | ๑๖  | ๑๐     |
| อักษรศาสตร์                                  | ๒            | ๑๒๓  | ๑๒๕  | ๐             | ๑๓   | ๑๓  | ๑๐     |
| วิทยาศาสตร์                                  | ๖๓           | ๘๘   | ๑๕๑  | ๗             | ๘    | ๑๕  | ๑๐     |
| สัตวแพทยศาสตร์                               | ๒๕           | ๕    | ๓๐   | ๓             | ๐    | ๓   | ๑๐     |
| ครุศาสตร์                                    | ๔๙           | ๑๙๑  | ๒๔๐  | ๕             | ๑๙   | ๒๔  | ๑๐     |
| วิศวกรรมศาสตร์                               | ๓๑๘          | ๓    | ๓๒๑  | ๓๖            | ๐    | ๓๖  | ๑๐     |
| แผนกอิสระสื่อสารมวลชน<br>และการประชาสัมพันธ์ | ๓๙           | ๓๔   | ๗๓   | ๔             | ๓    | ๗   | ๑๐     |
| รวม  | ๘๙๖          | ๘๓๙  | ๑๗๓๕ | ๙๕            | ๗๙   | ๑๗๔ | ๑๐๐    |

จำนวนตัวอย่างรวมทั้งชายและหญิงเท่ากับร้อยละ ๑๐ ของประชากรทั้งหมด  
 หรือ ๑๗๔ คน ในจำนวนนิสิตทั้งหมด ๑๗๓๕ คน

แผนภูมิที่ ๑

แสดงจำนวนนิสิตที่เลือกมาเป็นตัวอย่างเทียบกับจำนวนประชากร



สำหรับแบบสอบถามที่ส่งไปนั้น แม้จะประสบปัญหาในการติดตามตัวบุคคล  
อยู่บ้าง แต่ผู้เขียนก็ได้รับแบบสอบถามคืนมาทั้งหมด (โปรดพิจารณาตารางที่ ๖)

ตารางที่ ๖

จำนวนแบบสอบถามที่ได้รับคืนมาเทียบกับจำนวนตัวอย่าง

| คณะ  | ตัวอย่าง |       | แบบสอบถามที่คืนมา |       |
|--|----------|-------|-------------------|-------|
|  | รวม      | รอยละ | รวม               | รอยละ |
| พาณิชยศาสตร์และการบัญชี                      | ๓๔       | ๑๐    | ๓๔                | ๑๐    |
| แพทยศาสตร์                                   | ๕        | ๑๐    | ๕                 | ๑๐    |
| รัฐศาสตร์                                    | ๒๑       | ๑๐    | ๒๑                | ๑๐    |
| สถาปัตยกรรมศาสตร์                            | ๑๖       | ๑๐    | ๑๖                | ๑๐    |
| อักษรศาสตร์                                  | ๑๓       | ๑๐    | ๑๓                | ๑๐    |
| สัตวแพทยศาสตร์                               | ๓        | ๑๐    | ๓                 | ๑๐    |
| ครุศาสตร์                                    | ๒๔       | ๑๐    | ๒๔                | ๑๐    |
| วิศวกรรมศาสตร์                               | ๓๒       | ๑๐    | ๓๒                | ๑๐    |
| แผนกอิสระสื่อสารมวลชนและ<br>การประชาสัมพันธ์ | ๗        | ๑๐    | ๗                 | ๑๐    |
| รวม  | ๑๗๕      | ๑๐๐   | ๑๗๕               | ๑๐๐   |

สรุปแล้วได้แบบสอบถามคืนมาครบตามจำนวนที่ต้องการ

การเทียบตารางรอยละในตารางนี้ ถือเป็นรอยละของจำนวนตัวอย่างทั้งหมด

๒. ภูมิหลังของตัวอย่างที่เลือกมาทำการศึกษา

๒.๑ อายุของนิสิต

เนื่องจากผู้ที่เข้าศึกษาในจุฬาลงกรณ์มหาวิทยาลัยนั้นมีหลายประเภท เป็นประเภทที่จบมัธยมศึกษาปีที่ ๕ ที่เรียนจบมาโดยตรง หรือประเภทที่สมัครสอบหรือสอบเทียบได้แล้ว และสอบแข่งขันเข้าเรียนต่อตามคณะต่าง ๆ ของจุฬาฯ ใ้ที่กับประเภทที่จบมัธยมศึกษาปีที่ ๕ หรือเทียบเท่าแล้วแต่ยังสอบเข้าเรียนต่อที่ที่ไม่ได้ บางคนอาจเสียเวลาหลายปีกว่าจะสอบเข้าเรียนต่อไป บางคนมีงานทำเป็นหลักแหล่งแล้วและขอตาเรียนต่อ บางคนก็ยังไม่ม้งานทำ คั้งนี้เป็นต้น อายุจึงแตกต่างกันบ้าง แต่ถาคิดเฉพาะประเภทบุคคลที่จบมัธยมศึกษาปีที่ ๕ แล้วเข้าศึกษาต่อใ้ที่ อายุจะอยู่ในวัยที่ใกล้เคียงกันมาก (โปรดพิจารณาตารางที่ ๗)

ตารางที่ ๗

จำนวนนิสิตแยกตามอายุ

| อายุ (ปี)   | จำนวนนิสิต |      | รวม | ร้อยละ |
|-------------|------------|------|-----|--------|
|             | ชาย        | หญิง |     |        |
| ๒๐ ปีลงมา   | ๒          | ๔    | ๖   | ๓.๔๕   |
| ๒๑ - ๒๕     | ๘๕         | ๖๖   | ๑๕๑ | ๘๖.๗๘  |
| ๒๖ - ๓๐     | ๑๒         | ๒    | ๑๔  | ๘.๐๕   |
| ๓๑ - ๓๕     | ๓          | -    | ๓   | ๑.๗๒   |
| ๓๖ ปีขึ้นไป | -          | -    | -   | -      |
| รวม         | ๑๐๒        | ๗๒   | ๑๗๔ | ๑๐๐.๐๐ |

จากตารางจะเห็นได้ว่านิสิตอายุระหว่าง ๒๑ - ๒๕ ปีมีอยู่เป็นจำนวนมาก คือร้อยละ ๔๖.๙๔ ของนิสิตที่เป็นตัวอย่าง เพราะนิสิตดังกล่าวนี้เป็นประเภทบุคคลที่ จบมัธยมศึกษาปีที่ ๕ ซึ่งมีอายุประมาณ ๑๘ ปี และมีโอกาสเข้าศึกษาต่อได้ทันทีโดยไม่ ขาดระยะ เมื่อเข้าศึกษาในมหาวิทยาลัยจนกระทั่งอยู่ในชั้นปีที่ ๔ หรือปีสุดท้าย อายุ จึงตกอยู่ประมาณ ๒๑ - ๒๕ ปี รองลงมาเป็นนิสิตอายุระหว่าง ๒๖ - ๓๐ ปี ซึ่งมี ร้อยละ ๔.๐๕ อายุระหว่าง ๓๑ - ๓๕ ปีมีร้อยละ ๑.๙๒ และนิสิตที่มีอายุต่ำกว่า ๒๐ ปีลงมา มีจำนวนเล็กน้อย คือร้อยละ ๓.๘๕

### ๒.๒ ภูมิลำเนาเดิมของนิสิต

เนื่องจากจุฬาลงกรณ์มหาวิทยาลัยมีได้จำกัดว่าผู้ที่เข้าศึกษาต่อที่ มหาวิทยาลัยแห่งนี้จะต้องมาจากภูมิลำเนาใด ดังนั้นนิสิตของจุฬาลงกรณ์มหาวิทยาลัย จึงมีภูมิลำเนาที่มาของแต่ละบุคคลไม่เหมือนกัน ในที่นี้จะแสดงให้เห็นแต่เพียงระดับ ภาคเท่านั้น ไม่ละเอียดถึงกับระบุนามจากจังหวัดใด (โปรดพิจารณาตารางที่ ๘)

#### ตารางที่ ๘

จำนวนนิสิตแยกตามภูมิลำเนาเดิม

| ภูมิลำเนาเดิม                        | จำนวนนิสิต |      | รวม | ร้อยละ |
|--------------------------------------|------------|------|-----|--------|
|                                      | ชาย        | หญิง |     |        |
| พระนคร - ชนนบุรี                     | ๔๑         | ๕๑   | ๙๒  | ๕๒.๘๙  |
| ภาคกลาง ( เวณจังหวัดพระนคร-ชนนบุรี ) | ๒๐         | ๖    | ๒๖  | ๑๔.๙๔  |
| ภาคตะวันออกเฉียงเหนือ                | ๖          | ๓    | ๙   | ๕.๑๙   |
| ภาคเหนือ                             | ๑๑         | ๕    | ๑๖  | ๘.๒๐   |
| ภาคใต้                               | ๑๕         | ๙    | ๒๔  | ๑๓.๘๐  |
| ภาคตะวันออก                          | ๓          | ๔    | ๗   | ๔.๐๒   |
| รวม                                  | ๙๖         | ๙๘   | ๑๙๔ | ๑๐๐.๐๐ |

ข้อมูลตัวเลขที่ปรากฏในตารางแสดงให้เห็นว่า ภูมิลำเนาเดิมของนิสิตที่อยู่ในภาคตะวันออกเฉียงเหนือ มีจำนวนน้อย ส่วนในพระนครและชนบุรีนั้นมีจำนวนมากถึงร้อยละ ๕๖.๘๙ ของจำนวนตัวอย่างทั้งหมด

### ๒.๓ สภาพทางครอบครัววิเคาการตลาดของนิสิต

นิสิตยอมมาจากครอบครัวแตกต่างกัน บางคนมาจากครอบครัวนักธุรกิจ บางคนมาจากครอบครัวข้าราชการ บางคนมาจากครอบครัวที่ทำงานในองค์การระหว่างประเทศ หรือครอบครัวที่ประกอบอาชีพส่วนตัวหรืออาชีพอิสระ เป็นต้น ในที่นี้ครอบครัวข้าราชการ หมายถึงครอบครัวที่บิดาหรือมารดาคนใดคนหนึ่งรับราชการ หรือรับราชการทั้งสองคน ทั้งนี้จะเห็นว่านิสิตที่มาจากครอบครัวของข้าราชการ มีร้อยละ ๓๒.๙๕ และในจำนวนนี้เป็นข้าราชการบำนาญจำนวนร้อยละ ๔.๕๕ ซึ่งเมื่อรวมกันแล้วก็ยังมีความน้อยกว่านิสิตที่มาจากครอบครัวที่ประกอบอาชีพส่วนตัวหรืออาชีพอิสระ ซึ่งมีจำนวนถึงร้อยละ ๔๙.๙๐

สำหรับนิสิตที่มาจากครอบครัวที่บิดาหรือมารดา หรือทั้งสองคนประกอบธุรกิจเอกชน มีจำนวนร้อยละ ๖.๓๒ นิสิตที่มาจากครอบครัวที่บิดาหรือมารดา หรือทั้งสองคนประกอบอาชีพรัฐวิสาหกิจ มีจำนวนร้อยละ ๑.๑๕ ซึ่งทั้ง ๒ ประเภทมีภูมิลำเนาอยู่ในพระนคร - ชนบุรี

นอกจากนั้นเป็นนิสิตที่มาจากครอบครัวอื่น เช่น บิดาหรือมารดา หรือทั้งสองคนทำงานเป็นลูกจ้างในธนาคาร หรือทำงานองค์การระหว่างประเทศ หรือทำงานส่วนตัว (อาชีพอิสระ) หรือทำงานอื่น ๆ มีจำนวนร้อยละ ๐.๕๘, ๐.๕๘, ๔๙.๙๐ และ ๑๐.๙๒ ตามลำดับ ดังที่ไ้แสดงในตารางต่อไปนี้



### ตารางที่ ๕

แสดงจำนวนนิสิตตามสภาพทางครอบครัวของนิสิตามารดา

| อาชีพ                    | จำนวนครอบครัว |        |
|--------------------------|---------------|--------|
|                          | จำนวน         | ร้อยละ |
| รับราชการ                | ๕๗            | ๓๒.๗๕  |
| ธุรกิจเอกชน              | ๑๑            | ๖.๓๒   |
| รัฐวิสาหกิจ              | ๒             | ๑.๑๕   |
| องค์กรระหว่างประเทศ      | ๑             | ๐.๕๘   |
| ธนาคาร                   | ๑             | ๐.๕๘   |
| งานส่วนตัวหรืออาชีพอิสระ | ๘๓            | ๔๗.๗๐  |
| อื่น ๆ                   | ๑๕            | ๑๐.๕๒  |
| รวม                      | ๑๗๔           | ๑๐๐.๐๐ |

ข้อมูลตัวเลขที่ปรากฏในตารางแสดงให้เห็นว่า นิสิตที่มาจากครอบครัวประกอบอาชีพส่วนตัวหรืองานอิสระนั้น มีจำนวนมากที่สุดในจำนวนนิสิตที่เลือกมาเป็นตัวอย่าง และรองลงมาได้แก่นิสิตที่มาจากครอบครัวประกอบอาชีพรับราชการ และประกอบอาชีพอื่น ๆ เช่น รับจ้าง เป็นต้น ซึ่งสภาพทางครอบครัวอาจจะเป็นสาเหตุหนึ่งที่ช่วยกระตุ้นให้นิสิตเลือกหรือไม่เลือกประกอบอาชีพใดอาชีพหนึ่ง ดังจะได้อภิปรายในรายละเอียดต่อไป

#### ๒.๔ วุฒิ เกิมของนิสิต

นอกจากนิสิตของจุฬาลงกรณ์มหาวิทยาลัยมีภูมิลำเนาของแต่ละบุคคลไม่เหมือนกันแล้ว การศึกษาในระดับชั้นก่อนที่จะเข้าศึกษาต่อ ณ มหาวิทยาลัยแห่งนี้ ก็มีความแตกต่างกันไปด้วย เพราะบางคนอาจศึกษาในโรงเรียนประจำอำเภอ หรือ

โรงเรียนประจำจังหวัด หรือโรงเรียนราษฎร์ บางคนอาจเข้ามาศึกษาในพระนคร หรือในทางจังหวัด ทั้งนี้ขึ้นอยู่กับฐานะความสามารถของครอบครัว และของบุคคลแต่ละคนว่าจะอำนวยโอกาสให้มากน้อยเพียงใด ยิ่งกว่านั้นบางคนมีความสามารถเป็นพิเศษ คือสามารถสมัครสอบ และสอบได้ เป็นต้น

วิถีทางการศึกษาเป็นสิ่งที่เกี่ยวข้องกับตัวนิสิตมาก โดยเฉพาะเกี่ยวกับแนวความคิดในการเลือกอาชีพ ซึ่งจะเป็นประโยชน์ในการวิเคราะห์ข้อมูลและมีความสัมพันธ์กับสมมติฐานที่ตั้งเอาไว้อยู่ เพราะนิสิตหรือผู้ปกครองของนิสิตบางคนได้ตั้งใจไว้แต่แรกว่าจะศึกษาหรือให้ศึกษาจนจบได้ประกาศนียบัตรมัธยมศึกษาปีที่ ๕ เพื่อจะได้สอบแข่งขันเข้าศึกษาต่อ ณ มหาวิทยาลัยแห่งใดแห่งหนึ่ง ในขณะที่อีกคนหนึ่ง เพื่อวัตถุประสงค์ที่แตกต่างกันไป ยกตัวอย่างเช่น เพื่อเจริญรอยตามบรรพบุรุษ เพื่อเป็นเกียรติแก่วงศ์ตระกูล เพื่ออนาคตอันรุ่งโรจน์ เพื่อช่วยเหลือบุคคลอื่น ฯลฯ เป็นต้น

ในคํานวณแผนการศึกษาในชั้นมัธยมศึกษาตอนปลายของนิสิตที่เลือกมาเป็นตัวอย่างในการวิจัยครั้งนี้ ก่อนที่จะเข้าศึกษาต่อในชั้นปริญญาตรีตามคณะต่าง ๆ ของจุฬาลงกรณ์มหาวิทยาลัยนั้น ปรากฏว่านิสิตที่สำเร็จมาจากแผนกวิทยาศาสตร์ แผนกศิลปศาสตร์ หรืออักษรศาสตร์ และแผนกทั่วไป มีจำนวนร้อยละ ๓๒.๘๘, ๒๔.๓๑ และ ๒.๓๐ ตามลำดับ ซึ่งแสดงให้เห็นว่าส่วนใหญ่เป็นนิสิตสำเร็จมัธยมศึกษาตอนปลายแผนกวิทยาศาสตร์ ดังที่แสดงให้เห็นในการร่างต่อไปนี้

ตารางที่ ๑๐

แสดงจำนวนนิสิตแยกคามวุฒิมัธยมศึกษาตอนปลาย

| ประกาศนียบัตรมัธยมศึกษาตอนปลาย | จำนวนนิสิต |      |     | ร้อยละ |
|--------------------------------|------------|------|-----|--------|
|                                | ชาย        | หญิง | รวม |        |
| แผนกวิทยาศาสตร์                | ๘๔         | ๔๓   | ๑๒๗ | ๓๒.๘๘  |
| แผนกศิลป หรืออักษรศาสตร์       | ๘          | ๓๕   | ๔๓  | ๒๔.๓๑  |
| แผนกทั่วไป หรืออื่น ๆ          | ๓          | ๑    | ๔   | ๒.๓๐   |
| รวม                            | ๙๕         | ๗๙   | ๑๗๔ | ๑๐๐.๐๐ |

โดยสรุปเกี่ยวกับภูมิหลังของตัวอย่างที่เลือกมาทำการศึกษา ปรากฏว่า  
นิสิตส่วนใหญ่

- มีอายุอยู่ในระหว่าง ๒๑ ปีถึง ๒๕ ปี คิดเฉลี่ยแล้วอายุประมาณ ๒๓ ปี มีจำนวนร้อยละ ๘๖.๗๘
- มีภูมิลำเนาอยู่ในจังหวัดพระนครและธนบุรี มีจำนวนร้อยละ ๘๖.๘๗
- มาจากครอบครัวที่ประกอบอาชีพส่วนตัวหรืออาชีพอิสระ มีจำนวนร้อยละ ๘๗.๗๐
- มีประกาศนียบัตรมัธยมศึกษาตอนปลาย แผนกวิทยาศาสตร์ เป็นวุฒิเดิม มีจำนวนร้อยละ ๗๖.๘๘

การที่ผู้เขียนได้นำเอาภูมิหลังเกี่ยวกับนิสิตที่เลือกมาเป็นตัวอย่างมากล่าวไว้คายนั้น เพราะต้องการจะทราบในรายละเอียดเกี่ยวกับตัวบุคคล ซึ่งอาจจะมีอิทธิพลที่ทำให้บุคคลนั้น ๆ เลือกมาเป็นเหตุผลสนับสนุนในการตัดสินใจของเขา อีกประการหนึ่งผู้เขียนจะได้นำมาเป็นส่วนประกอบในการตัดสินใจของผู้เขียนเองว่า พอละจะเป็นที่เชื่อถือได้หรือไม่ มากน้อยเพียงใด เช่นเกี่ยวกับอายุของนิสิตตัวอย่างเฉลี่ยแล้วประมาณ ๒๓ ปี แสดงว่าอยู่ในวัยที่เป็นผู้ใหญ่พอสมควร น่าจะเชื่อถือได้ ในค่านิยมสำเนาที่อยู่ในพระนครและธนบุรีนั้น เนื่องจากเป็นภูมิลำเนาที่จัดว่าเจริญมากกว่าแห่งอื่น ๆ จำนวนผู้อาศัยมีมาก จึงมีการคิ่รณชวนชววยและแข่งขันกันในการประกอบอาชีพเพื่อให้ยื่นหยัดอยู่ในสังคมได้ ฉะนั้น จึงมีความโน้มเอียงที่จะเลือกประกอบอาชีพที่มีรายได้ดี และจากประสบการณ์ของครอบครัวมีส่วนช่วยในการตัดสินใจเลือกอาชีพ ประกอบกับนิสิตมีพื้นฐานความรู้เดิมทางด้านวิทยาศาสตร์ซึ่งเรียนหรือศึกษาหนักไปในค่านำนวณ ทำให้ได้เปรียบในการเลือกศึกษาต่อและวางแผนสำหรับจะออกไปประกอบอาชีพต่อไปในอนาคต

๓. แนวความคิดในการเลือกอาชีพโดยทั่วไป

๓.๑ ในด้านการใช้วิชาความรู้

เมื่อพิจารณาจากการที่จะได้ใช้วิชาความรู้ที่เรียนมามากที่สุดนั้น จะเห็นว่านิสิตมีความเห็นไม่เหมือนกัน (โปรดพิจารณาตารางที่ ๑๑)

ตารางที่ ๑๑

แสดงจำนวนนิสิตที่มีความเห็นเกี่ยวกับการใช้วิชาที่เรียนมามากที่สุด  
ในอาชีพต่าง ๆ กัน

| อาชีพ  | จำนวนนิสิต |      | รวม | ร้อยละ |
|--|------------|------|-----|--------|
|  | ชาย        | หญิง |     |        |
| รับราชการ  | ๒๖         | ๒๔   | ๕๐  | ๒๔.๓๔  |
| ทำงานธุรกิจเอกชน                                       | ๓๐         | ๑๖   | ๔๖  | ๒๖.๔๔  |
| รัฐวิสาหกิจ  | ๔          | ๑    | ๕   | ๒.๘๘   |
| องค์กรระหว่างประเทศ                                    | ๗          | ๑๕   | ๒๒  | ๑๒.๖๔  |
| ธนาคาร   | ๔          | ๓    | ๗   | ๔.๐๒   |
| ทำงานส่วนตัวหรืออาชีพอิสระ                             | ๒๐         | ๗    | ๒๗  | ๑๔.๕๑  |
| อาชีพทุกอย่างล้วนแต่ใช้วิชาที่เรียนมามากที่สุดพอ ๆ กัน | ๕          | ๑๒   | ๑๗  | ๘.๗๗   |
| รวม  | ๙๖         | ๗๘   | ๑๗๔ | ๑๐๐.๐๐ |

จะพบว่านิสิตส่วนมากมีความเห็นว่าอาชีพรับราชการเป็นอาชีพที่ใช้วิชาที่เรียนมามากที่สุด มีจำนวนร้อยละ ๒๔.๓๔ นอกนั้นเห็นว่าใช้วิชาที่เรียนมามากที่สุดได้แก่อาชีพทำงานธุรกิจเอกชนซึ่งมีจำนวนร้อยละ ๒๖.๔๔ และถัดลงมาก็เป็นอาชีพทำงานส่วนตัวหรืออาชีพอิสระ ทำงานองค์กรระหว่างประเทศ ทำงานทุกอย่างล้วน

แต่ใช้วิชาที่เรียนมามากที่สุดพอ ๆ กัน และทำงานธนาคารมีจำนวนร้อยละ ๑๕.๕๑, ๑๒.๖๔, ๘.๙๙ และ ๔.๐๒ ตามลำดับ ส่วนอาชีพสุดท้ายที่นิสิตเพียงส่วนน้อย คือ ๒.๔๔ เห็นว่าใช้วิชาที่เรียนมามากที่สุด

๓.๒ ในด้านเกียรติภูมิ การยอมรับนับถือ การยกย่องจากสังคม

ในทำนองเดียวกัน ความเห็นของนิสิตที่มีต่ออาชีพต่าง ๆ ในด้านความมีเกียรติ การใ้ยอมรับนับถือและยกย่องในวงสังคม ย่อมจะแตกต่างกันไปตามเหตุผลของแต่ละบุคคล ดังที่ปรากฏในตารางต่อไปนี้

ตารางที่ ๑๒

แสดงจำนวนนิสิตที่มีความเห็นว่าอาชีพใดมีเกียรติ สังคมยกย่องนับถือ

| อาชีพ                                  | จำนวนนิสิต |      | รวม | ร้อยละ |
|--|------------|------|-----|--------|
|  | ชาย        | หญิง |     |        |
| รับราชการ                              | ๓๘         | ๓๐   | ๖๘  | ๓๘.๐๘  |
| ทำงานธุรกิจเอกชน                       | ๑          | ๑    | ๒   | ๑.๑๕   |
| รัฐวิสาหกิจ                            | -          | -    | -   | -      |
| องค์การระหว่างประเทศ                   | ๒๐         | ๒๐   | ๔๐  | ๒๒.๘๘  |
| ธนาคาร                                 | ๑          | ๑    | ๒   | ๑.๑๕   |
| ทำงานส่วนตัวหรืออาชีพอิสระ             | ๕          | ๒    | ๗   | ๔.๐๒   |
| ทุกอาชีพมีเกียรติทั้งนั้นตามมีรายไ้มาก | ๓๑         | ๒๔   | ๕๕  | ๓๑.๖๑  |
| รวม                                    | ๙๖         | ๙๘   | ๑๙๔ | ๑๐๐.๐๐ |

กล่าวโดยสรุป นิสิตส่วนมากมีความเห็นว่าอาชีพรับราชการเป็นอาชีพที่มีเกียรติ สังคมยอมรับยกย่องและนับถือ มีจำนวนร้อยละ ๓๘.๐๘ นอกนั้นมีความเห็นว่าอาชีพทุกอาชีพมีเกียรติทั้งนั้นตามมีรายไ้มาก และอาชีพทำงานในองค์การระหว่าง-

ประเทศ ซึ่งมีจำนวนรอยละ ๓๑.๖๑ และ ๒๒.๕๕ ตามลำดับ สำหรับอาชีพรัฐวิสาหกิจ นั้นไม่มีผู้ใดมีความเห็นว่าเป็นอาชีพที่มีเกียรติ สังคมยกย่องนับถือ เมื่อเทียบกับอาชีพอื่น ๆ ที่กล่าวมาแล้ว

๓.๓ ในคานารายได้

ถ้าพิจารณาในคานารายได้ว่าอาชีพใดที่นิสิตเห็นว่ามียาวยได้มากที่สุด จากข้อมูลที่ได้ปรากฏดังนี้

ตารางที่ ๑๓

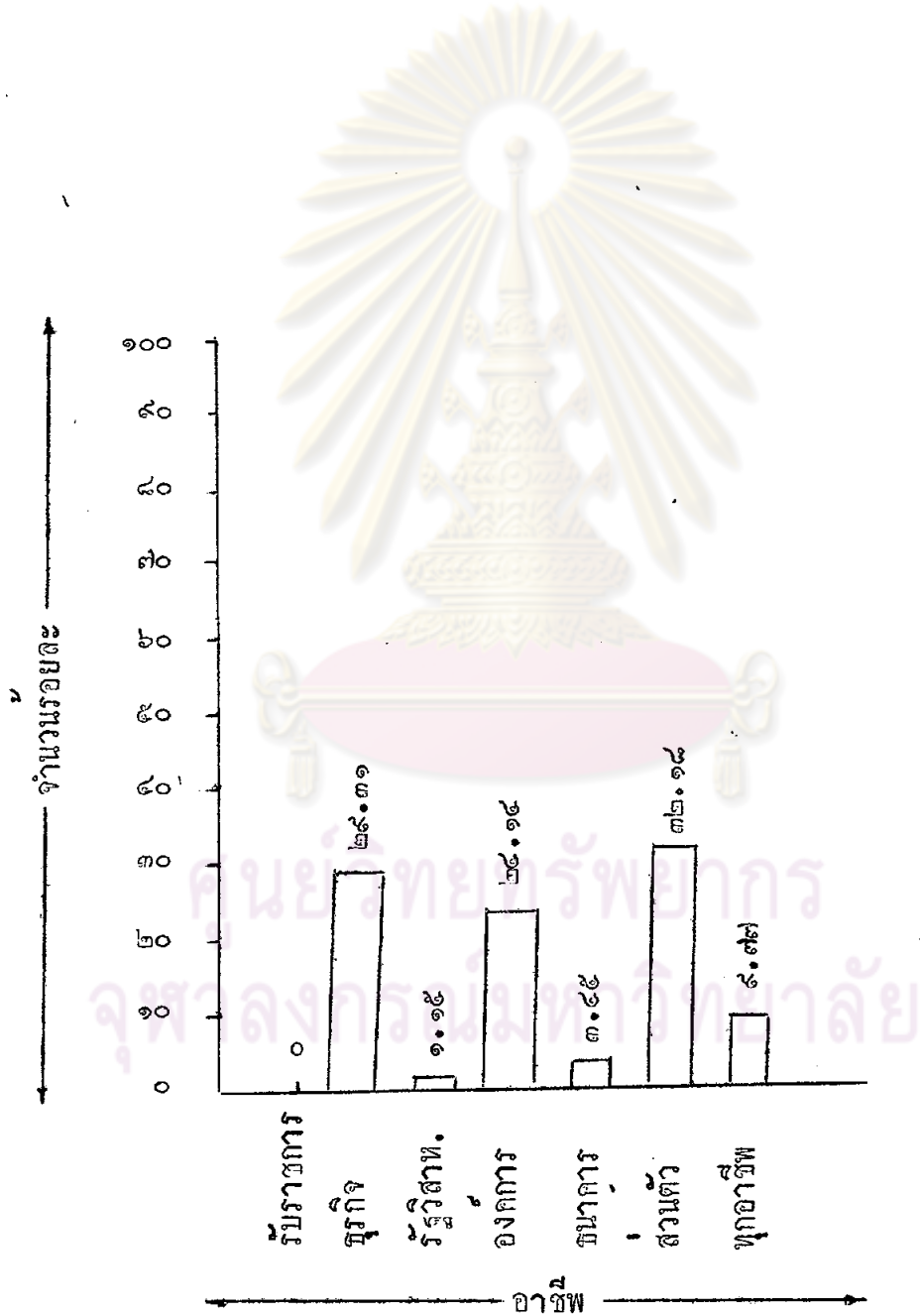
แสดงจำนวนนิสิตที่มีความเห็นว่าอาชีพใดมียาวยได้มากที่สุด

| อาชีพ                        | จำนวนนิสิต |      | รวม | รอยละ  |
|------------------------------|------------|------|-----|--------|
|                              | ชาย        | หญิง |     |        |
| รับราชการ                    | -          | -    | -   | -      |
| ทำงานธุรกิจเอกชน             | ๒๖         | ๒๕   | ๕๑  | ๒๕.๓๑  |
| รัฐวิสาหกิจ                  | ๑          | ๑    | ๒   | ๑.๑๕   |
| องค์การระหว่างประเทศ         | ๑๔         | ๒๔   | ๔๒  | ๒๔.๑๔  |
| ธนาคาร                       | ๔          | ๒    | ๖   | ๓.๔๕   |
| ทำงานส่วนตัวหรืออาชีพอิสระ   | ๓๘         | ๑๘   | ๕๖  | ๓๒.๑๘  |
| ทุกอาชีพมียาวยได้คี่ทั้งนั้น | ๑๐         | ๗    | ๑๗  | ๘.๗๗   |
| รวม                          | ๙๓         | ๗๗   | ๑๗๐ | ๑๐๐.๐๐ |

จะเห็นว่าอาชีพรับราชการนั้น เมื่อเทียบกับอาชีพอื่น ๆ ในคานารายได้แล้ว ไม่มีนิสิตผู้ใดที่จะหลงคิดว่ามียาวยได้มากที่สุดแม้สักคนเดียว สรุปแล้วนิสิตจำนวนรอยละ ๓๒.๑๘ มีความเห็นว่าอาชีพที่เป็นงานส่วนตัวหรืออาชีพอิสระมียาวยได้มากที่สุด (โปรดพิจารณาตารางที่ ๑๓ และแผนภูมิที่ ๒) รองลงมาเป็นอาชีพธุรกิจเอกชน องค์การระหว่างประเทศ และทุกอาชีพมียาวยได้คี่ทั้งนั้น ซึ่งมีจำนวนรอยละ ๒๕.๓๑, ๒๔.๑๔ และ ๘.๗๗ ตามลำดับ และมีเพียงรอยละ ๓.๔๕ ที่คิดว่าการทำงานธนาคารมียาวยได้มากที่สุด

แผนภูมิที่ ๒

แสดงจำนวนนิสิตที่มีความเห็นว่าอาชีพใดมีรายได้มากที่สุด



### ๓.๔ ในด้านความมั่นคง

ความมั่นคงในที่นี้หมายถึงว่าอาชีพนั้น ๆ สามารถยึดเป็นหลักประกันแก่ชีวิตและครอบครัว มีโบนัส หรือบำเหน็จบำนาญไว้ในยามชรา ไม่ถูกไล่ออกง่าย ๆ เป็นต้น นิสิตที่ตกอยู่ในตัวอย่างมีบางรายที่บิดามารคารับราชการ บางรายทำงานธุรกิจเอกชน บางรายทำงานองค์การระหว่างประเทศ เป็นต้น ดังนั้นนิสิตอาจจะมีความคิดเห็นแตกต่างกันไป ทั้งที่ยังไม่เคยหรือไม่เคยมีประสบการณ์มาแล้วก็ตาม จากข้อมูลที่ได้จะปรากฏดังนี้

#### ตารางที่ ๑๔

แสดงจำนวนนิสิตที่มีความเห็นว่าอาชีพใดมีความมั่นคงมากที่สุด

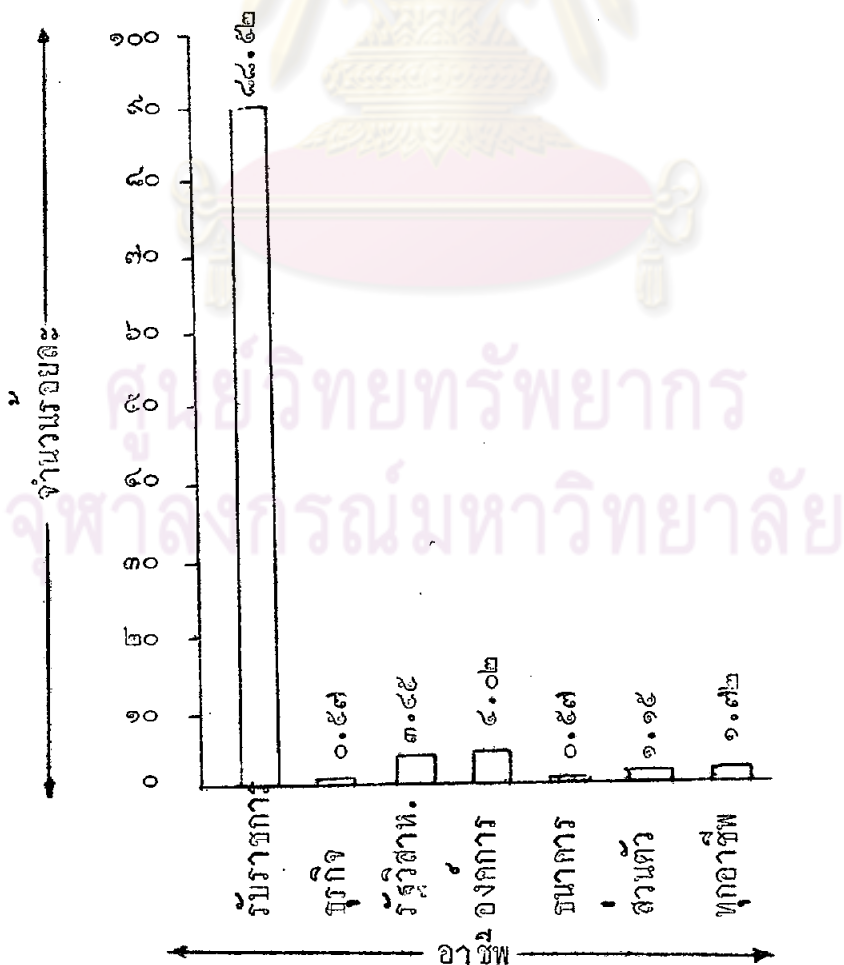
| อาชีพ                           | จำนวนนิสิต |      | รวม | ร้อยละ |
|---------------------------------|------------|------|-----|--------|
|                                 | ชาย        | หญิง |     |        |
| รับราชการ                       | ๘๒         | ๗๒   | ๑๕๔ | ๘๘.๕๒  |
| ทำงานธุรกิจเอกชน                | ๑          | -    | ๑   | ๐.๕๗   |
| รัฐวิสาหกิจ                     | ๔          | ๒    | ๖   | ๓.๔๕   |
| องค์การระหว่างประเทศ            | ๔          | ๓    | ๗   | ๔.๐๒   |
| ธนาคาร                          | ๑          | -    | ๑   | ๐.๕๗   |
| ทำงานส่วนตัวหรืออาชีพอิสระ      | ๒          | -    | ๒   | ๑.๑๕   |
| ทุกอาชีพที่มีความมั่นคงพอ ๆ กัน | ๒          | ๑    | ๓   | ๑.๖๒   |
| รวม                             | ๙๖         | ๗๘   | ๑๗๔ | ๑๐๐.๐๐ |



นิตិศาสตร์ส่วนใหญ่มีความเห็นว่าอาชีพรับราชการเป็นอาชีพที่มีความมั่นคงมากที่สุด มีถึงจำนวนร้อยละ ๔๔.๕๒ (โปรดพิจารณาตารางที่ ๑๔) ถัดลงมาก็คือเป็นอาชีพองค์การระหว่างประเทศ และรัฐวิสาหกิจ ซึ่งเมื่อเทียบกับอาชีพรับราชการในด้านความมั่นคงแล้วแทบจะกล่าวได้ว่าเปรียบเทียบกันไม่ได้เลย เพราะมีเพียงจำนวนร้อยละ ๔.๐๒ และ ๓.๔๕ เท่านั้น อันเป็นข้อยืนยันประการหนึ่งที่ว่า อาชีพรับราชการนั้นเป็นอันดับหนึ่งในจำนวนอาชีพทั้งหมดในด้านความมั่นคง ซึ่งส่วนใหญ่ของความเห็นว่า เป็นอาชีพที่มั่นคงเป็นหลักประกันชีวิตได้ดีกว่าอาชีพอื่น

แผนภูมิที่ ๓

แสดงจำนวนนิติศาสตร์ที่มีความเห็นว่าอาชีพใดมีความมั่นคงมากที่สุด



### ๓.๕ ในด้านความก้าวหน้า

ในด้านความก้าวหน้านี้ นิสิตทุกคนยอมรับและปรารถนาที่จะให้ตนเอง มีอนาคตก้าวหน้า ไม่ว่าจะในด้านการศึกษาต่อ การศึกษาและดูงาน การเลื่อนขั้นเลื่อนตำแหน่ง ในทุกอาชีพที่ตนตั้งใจจะไปดำเนินงาน ดังนั้นก่อนที่นิสิตจะจบและแสวงหางานทำเป็นอาชีพ นิสิตบางคนอาจมองหรือพยายามมองให้เห็นว่าอาชีพที่จะเลือกนั้นมีความมั่นคงและก้าวหน้าเพียงใด ซึ่งแต่ละทุกคนอาจมีความคิดเห็นแตกต่างกันไปตามเหตุผลที่แต่ละคนได้พบหรือศึกษาถูกต้องแล้ว ซึ่งจะเห็นได้จากข้อมูลในตารางข้างล่างนี้

#### ตารางที่ ๑๕

แสดงจำนวนนิสิตที่มีความเห็นว่าอาชีพใดมีความก้าวหน้ามากที่สุด

| อาชีพ                          | จำนวนนิสิต |      | รวม | ร้อยละ |
|--------------------------------|------------|------|-----|--------|
|                                | ชาย        | หญิง |     |        |
| รับราชการ                      | ๓๘         | ๒๘   | ๖๖  | ๓๘.๕๑  |
| ทำงานธุรกิจเอกชน               | ๔          | ๕    | ๙   | ๕.๑๓   |
| รัฐวิสาหกิจ                    | ๑๗         | ๕    | ๒๒  | ๑๒.๖๕  |
| องค์กรระหว่างประเทศ            | ๑๗         | ๒๖   | ๔๓  | ๒๔.๓๑  |
| ธนาคาร                         | ๑          | ๑    | ๒   | ๑.๑๕   |
| ทำงานส่วนตัวหรืออาชีพอิสระ     | ๖          | ๑    | ๗   | ๔.๐๒   |
| ทุกอาชีพมีความก้าวหน้าพอ ๆ กัน | ๑๓         | ๑๑   | ๒๔  | ๑๓.๓๘  |
| รวม                            | ๘๖         | ๗๗   | ๑๖๓ | ๑๐๐.๐๐ |

ปรากฏว่านิสิตส่วนมากมีความเห็นว่าการประกอบอาชีพรับราชการนั้น มีความก้าวหน้ามากที่สุด มีจำนวนร้อยละ ๓๘.๕๑ นอกนั้นก็มีความเห็นว่าอาชีพทำงาน

ในองค์การระหว่างประเทศ อาชีพทุกอาชีพมีความก้าวหน้าพอ ๆ กัน และอาชีพรัฐ-  
วิสาหกิจที่มีความก้าวหน้ามากที่สุด จำนวนร้อยละ ๒๔.๗๑, ๑๓.๗๙ และ ๑๒.๖๕  
ตามลำดับ

๓.๖ ในคานสวัสดิการ

สวัสดิการหรือผลประโยชน์อื่น ๆ ที่จะได้รับจากการทำงาน เช่น  
เบี้ยเลี้ยง ค่ารักษาพยาบาล ค่าที่พัก รถประจำตำแหน่ง ฯลฯ เป็นต้น หากถืออย่าง  
ผิวเผินแล้วนิสิตแต่ละคนอาจจะยังไม่เคยทำงาน ฉะนั้นจึงมองไม่เห็นความสำคัญของ  
การมีสวัสดิการ กระนั้นก็ตามแต่ที่คงไม่ลืมนานิสิตแต่ละคนบางรายมาจากครอบครัว  
ข้าราชการ บางรายมาจากครอบครัวธุรกิจ และมาจากที่ต่าง ๆ กันดังที่กล่าวมา  
แล้ว ย่อมจะได้รับความรู้มีประสบการณ์จากบิดามารดา เพื่อนฝูง พอที่จะนำมาประมวล  
เป็นเหตุผลสนับสนุนการตัดสินใจของแต่ละคนได้เป็นอย่างดี ซึ่งจะเห็นจากข้อมูลที่ได  
จากแบบสอบถาม ดังนี้

ตารางที่ ๑๖

แสดงจำนวนนิสิตที่มีความเห็นว่าอาชีพใดมีสวัสดิการมากที่สุด

| อาชีพ                          | จำนวนนิสิต |      | รวม | ร้อยละ |
|--------------------------------|------------|------|-----|--------|
|                                | ชาย        | หญิง |     |        |
| รับราชการ                      | ๓๙         | ๔๖   | ๘๕  | ๔๘.๘๕  |
| ทำงานธุรกิจเอกชน               | ๘          | ๔    | ๑๒  | ๖.๙๐   |
| รัฐวิสาหกิจ                    | ๑๗         | ๙    | ๒๖  | ๑๔.๗๔  |
| องค์การระหว่างประเทศ           | ๒๐         | ๑๑   | ๓๑  | ๑๗.๘๒  |
| ธนาคาร                         | ๗          | ๒    | ๙   | ๕.๑๗   |
| ทำงานส่วนตัวหรืออาชีพอิสระ     | ๓          | ๑    | ๔   | ๒.๓๐   |
| ทุกอาชีพมีความก้าวหน้าพอ ๆ กัน | ๒          | ๕    | ๗   | ๔.๖๒   |
| รวม                            | ๙๖         | ๙๘   | ๑๙๔ | ๑๐๐.๐๐ |

ปรากฏว่านิสิตส่วนมากมีความเห็นว่า อาชีพรับราชการเป็นอาชีพที่ให้สวัสดิการมากที่สุด มีจำนวนร้อยละ ๔๘.๘๕ นอกนั้นก็มีความเห็นว่าอาชีพทำงานในองค์กรระหว่างประเทศ อาชีพรัฐวิสาหกิจ อาชีพธุรกิจเอกชน อาชีพธนาคาร ทูทอาชีพ หรืออาชีพทำงานส่วนตัว มีสวัสดิการมากที่สุด รองลงมาเป็นลำดับ คือ ร้อยละ ๑๗.๘๒, ๑๔.๕๔, ๖.๕๐, ๕.๑๗, ๔.๐๒ และ ๒.๓๐ (โปรดพิจารณาตารางที่ ๑๖) อันเป็นข้อยืนยันอีกประการหนึ่งที่ว่าอาชีพรับราชการนั้นมีสวัสดิการดีและมากกว่าอาชีพอื่น

การที่ผู้เขียนได้นำเอาแนวความคิดในการเลือกอาชีพโดยทั่วไปของนิสิตตัวอย่างมากล่าวไว้ควยนั้น เพราะต้องการจะทราบถึงความคิดเห็นของนิสิตที่มีต่ออาชีพต่าง ๆ โดยเฉพาะอาชีพรับราชการ ว่า ถ้าพูดถึงการใช้วิชาความรู้ เกียรติภูมิ รายได้ ความมั่นคง ความก้าวหน้า และสวัสดิการ แล้ว นิสิตมีความคิดเห็นแตกต่างกันในแต่ละอาชีพมากน้อยเพียงใด ซึ่งจากความคิดเห็นเหล่านี้จะเป็นเหตุผลพื้นฐานที่จะสนับสนุนการตัดสินใจของนิสิตเองว่า จะเลือกประกอบอาชีพอะไร

โดยสรุปเกี่ยวกับแนวความคิดในการเลือกอาชีพโดยทั่วไปนี้ ปรากฏว่านิสิตส่วนมากมีความเห็นว่า อาชีพรับราชการเป็นอาชีพที่ได้ใช้วิชาความรู้ที่เรียนนามีเกียรติภูมิ มีความมั่นคง มีความก้าวหน้า และมีสวัสดิการมากที่สุด ยกเว้นเรื่องรายได้

แต่อย่างไรก็ตาม ตัวเลขที่ได้นี้เป็นเพียงแนวความคิดเท่านั้น การตัดสินใจเกี่ยวกับแนวความคิดไม่จำเป็นที่จะต้องตรงกันเสมอไป เพราะขึ้นอยู่กับสิ่งแวดล้อมและปัจจัยอื่น ๆ ที่เป็นส่วนประกอบ

#### ๔. การตัดสินใจในการเลือกอาชีพของนิสิต

โลกมาแล้วว่าการตัดสินใจของนิสิตในการเลือกจะประกอบอาชีพ ไม่จำเป็นที่จะต้องเหมือนหรือตรงกับความคิดเห็นที่แสดงออก ซึ่งเท่ากับเป็นการเปิดโอกาสให้นิสิตได้ใช้วิจารณญาณตามเหตุผลของแต่ละคนเลือกเอาตามใจชอบ ผลที่ได้รับปรากฏดังนี้

ตารางที่ ๑๗

แสดงจำนวนนิสิตที่คัดสรรใจเลือกจะประกอบอาชีพ

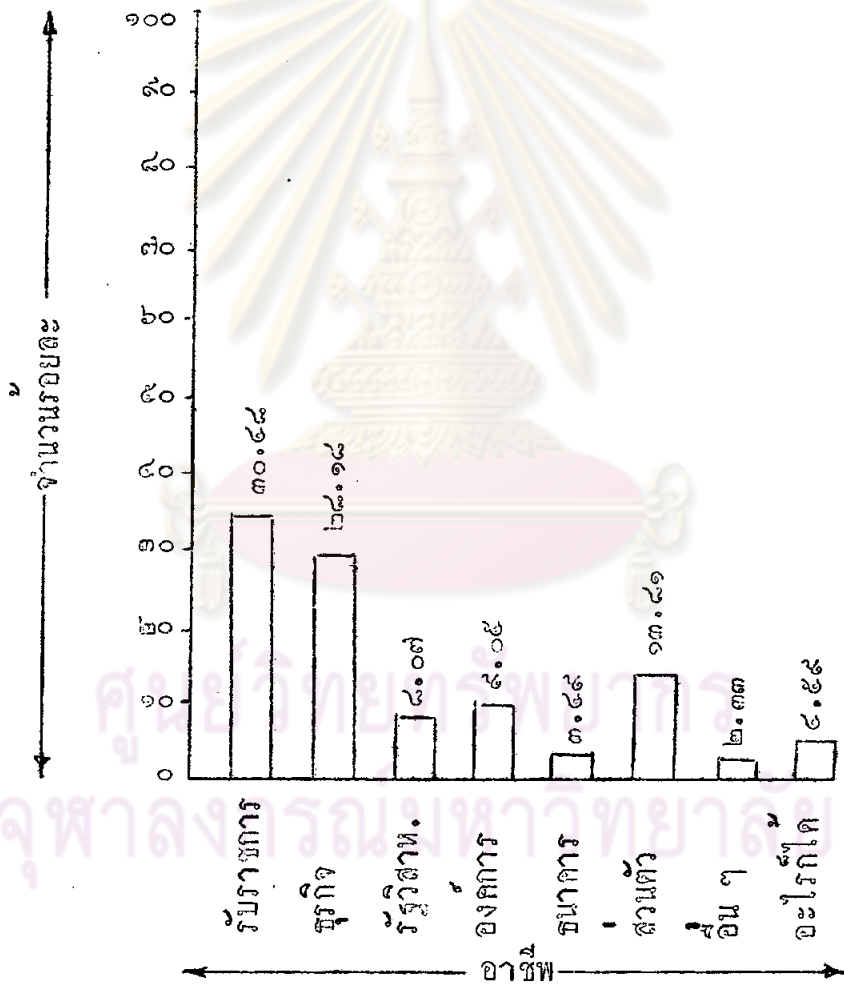
| อาชีพ                            | จำนวนนิสิต |      | รวม | ร้อยละ |
|----------------------------------|------------|------|-----|--------|
|                                  | ชาย        | หญิง |     |        |
| รับราชการ                        | ๒๘         | ๒๕   | ๕๓  | ๓๐.๔๖  |
| ทำงานธุรกิจเอกชน                 | ๓๓         | ๑๖   | ๔๙  | ๒๘.๑๖  |
| รัฐวิสาหกิจ                      | ๔          | ๕    | ๑๔  | ๘.๐๕   |
| องค์การระหว่างประเทศ             | ๖          | ๑๐   | ๑๖  | ๙.๒๐   |
| ธนาคาร                           | ๔          | ๒    | ๖   | ๓.๔๕   |
| ทำงานส่วนตัวหรืออาชีพอิสระ       | ๑๖         | ๘    | ๒๔  | ๑๓.๗๙  |
| อื่น ๆ                           | ๑          | ๓    | ๔   | ๒.๓๐   |
| อาชีพอะไรก็ได้ขอให้มีตำแหน่งว่าง | ๑          | ๗    | ๘   | ๔.๕๙   |
| รวม                              | ๙๘         | ๙๖   | ๑๙๔ | ๑๐๐.๐๐ |

นิสิตที่คัดสรรใจเลือกจะประกอบอาชีพรับราชการมีจำนวนร้อยละ ๓๐.๔๖ รองลงมามีนิสิตที่คัดสรรใจเลือกประกอบอาชีพธุรกิจเอกชน ซึ่งมีจำนวนใกล้เคียงกับจำนวนนิสิตที่เลือกประกอบอาชีพรับราชการ คือร้อยละ ๒๘.๑๖ นอกนั้นเป็นนิสิตที่เลือกประกอบอาชีพส่วนตัวหรืออาชีพอิสระ หรืออาชีพองค์การระหว่างประเทศ หรือรัฐวิสาหกิจ หรืออาชีพอะไรก็ได้ขอให้มีตำแหน่งว่าง หรืออาชีพทำงานธนาคาร หรืออาชีพอื่น ๆ มีจำนวนร้อยละ ๑๓.๗๙, ๙.๒๐, ๘.๐๕, ๔.๕๙, ๓.๔๕ และ ๒.๓๐ ตามลำดับลงไป เป็นข้อยืนยันอีกประการหนึ่งที่แสดงให้เห็นว่าอาชีพรับราชการนั้นเป็นอาชีพที่ทุกคนยังสนใจ และมีความปรารถนาที่จะเลือกประกอบเป็นอาชีพ และอาชีพรองลงไปก็ได้แก่อาชีพธุรกิจเอกชน นับได้ว่าอาชีพการรับราชการนั้นก็ยัง

เป็นอาชีพอันดับหนึ่งในจำนวนอาชีพทั้งหมด แมวความนิยมชมชอบจะลดน้อยลงไปบ้าง  
แล้วก็ตาม

แผนภูมิที่ ๕

แสดงจำนวนนิสิตที่เลือกจะประกอบอาชีพต่าง ๆ



จากตัวเลขดังกล่าว หากพิจารณาถึงเหตุผลของนิสิตในการตัดสินใจเลือกอาชีพแล้ว จะพบในตารางต่อไปนี้ว่า

ตารางที่ ๑๘

แสดงจำนวนนิสิตและเหตุผลในการตัดสินใจเลือกรับราชการ

| เหตุที่เลือกรับราชการเพราะ (เหตุผล)   | จำนวนนิสิต |      | รวม | ร้อยละ |
|---|------------|------|-----|--------|
|   | ชาย        | หญิง |     |        |
| มีโอกาสได้ใช้วิชาความรู้ที่เรียนมามากที่สุด   | ๑๒         | ๑๔   | ๒๖  | ๑๖.๕๕  |
| มีเกียรติภูมิสูง สังคมยอมรับนับถือและยกย่อง   | ๒๐         | ๑๐   | ๓๐  | ๑๙.๖๑  |
| มีรายได้ดีเงินเดือนสูง  | -          | -    | -   | -      |
| มีความมั่นคง และเป็นหลักประกันชีวิตมากกว่าอาชีพอื่น   | ๑๙         | ๑๙   | ๓๘  | ๒๔.๘๘  |
| มีโอกาสหาความก้าวหน้าทั้งการศึกษาก่อนหรือการไปปฏิบัติงานในต่างประเทศ มีโอกาสเลื่อนขั้นตำแหน่งเร็ว | ๑๗         | ๑๐   | ๒๗  | ๑๗.๖๕  |
| มีสวัสดิการและประโยชน์เกื้อกูลอื่น ๆ มากกว่าทำงานอาชีพอื่น  | ๑๓         | ๖    | ๑๙  | ๑๒.๔๒  |
| เหตุผลอื่น ๆ  | ๗          | ๖    | ๑๓  | ๘.๕๙   |
| รวม   | ๘๘         | ๖๕   | ๑๕๓ | ๑๐๐.๐๐ |

นิสิตที่เลือกอาชีพรับราชการส่วนมากมีเหตุผลที่ว่า อาชีพรับราชการนั้นมีความมั่นคงและเป็นหลักประกันชีวิตมากกว่าอาชีพอื่น ซึ่งมีจำนวนร้อยละ ๒๔.๘๘ ในจำนวนเหตุผลทั้งหมดของการตัดสินใจเลือกประกอบอาชีพรับราชการ และมีร้อยละ ๑๙.๖๑

ที่ตัดสินใจเลือกรับราชการ เพราะความมีเกียรติภูมิสูง สังคมยอมรับนับถือและยกย่อง  
กับอีกร้อยละ ๑๓.๖๕ เลือกรับราชการ เพราะมีโอกาสหาความก้าวหน้าทั้งในการ  
ศึกษาต่อ การไปทำงานต่างประเทศ ตลอดจนมีโอกาสได้เลื่อนขั้นเลื่อนตำแหน่ง  
เร็วควาย และมีร้อยละ ๑๖.๕๕ และ ๑๒.๘๒ มีเหตุผลวาระับราชการเพราะมีโอกาส  
ได้ใช้วิชาความรู้ที่เรียนมามากที่สุด และมีสวัสดิการตลอดจนผลประโยชน์เกื้อกูลอื่น ๆ  
มากกว่าอาชีพอื่น (โปรดพิจารณาตารางที่ ๑๘) สำหรับอีกร้อยละ ๘.๕๕ นั้นเป็น  
เหตุผลอื่น ๆ ซึ่งพอจะประมวลความจากแบบสอบถามได้ว่า ที่เลือกรับราชการเพราะ  
อาจมีโอกาสไปประจำอยู่ในต่างประเทศ เช่น เป็นผู้ดูแลนักเรียนไทยในต่างประเทศ  
หรือเป็นราชทูต ซึ่งมีเกียรติ มีรายได้งาม เป็นบันไดไต่ไปสู่สังคมชั้นสูงได้ เหตุผล  
ต่อไปก็คืองานราชการเป็นงานเบา มีเวลาว่างมาก สามารถทำงานอดิเรกหรืองาน  
ส่วนตัวได้ มีเวลาพักผ่อน กับทั้งไม่ต้องคิดรบกวนชวายนมากนัก ในกรณีที่อยู่ต่างจังหวัด  
มีอาชีพให้เลือกตามความพอใจน้อยมาก จึงต้องเลือกอาชีพรับราชการ เพราะไม่มีทาง  
เลือก บางรายรับราชการอยู่แล้วและขอกลับมาเรียนต่อ เมื่อสำเร็จก็จำเป็นต้องกลับไปรับ  
ราชการตามเดิม และบางรายมีเจตนาที่จะช่วยปรับปรุงแก้ไขงานราชการให้ดีขึ้น เพื่อ  
เป็นการตอบแทนประเทศชาติเท่าที่จะทำได้ เป็นคน แต่อย่างไรก็ตามจากข้อมูลที่ได้  
ก็ปรากฏว่าความมั่นคงในอาชีพรับราชการก็เป็นเหตุผลข้อแรกๆที่ทุกคนคำนึงถึง

ในส่วนของนิสิตที่เลือกอาชีพในการทำงานธุรกิจเอกชนนั้น จากตารางจะ  
ทราบได้ว่านิสิตที่เลือกมาเป็นตัวอย่างให้เหตุผลสนับสนุนในการเลือกอาชีพธุรกิจเอกชน  
ว่า เป็นอาชีพที่มีรายได้ดี เงินเดือนสูง มีจำนวนถึงร้อยละ ๔๑.๘๒ ในจำนวนเหตุผล  
ของการเลือกอาชีพธุรกิจทั้งหมด นอกจากนี้ก็มีเหตุผลอย่างอื่นรอง ๆ ลงไป เช่น  
ธุรกิจเป็นอาชีพที่ได้ใช้วิชาที่เรียนมามากที่สุด และมีโอกาสก้าวหน้าทั้งในการศึกษาต่อ  
การไปทำงานในต่างประเทศ การเลื่อนขั้นเลื่อนตำแหน่งเร็ว ซึ่งมีจำนวนร้อยละ ๒๔.๕๕  
และ ๑๒.๓๓ ส่วนเหตุผลที่ว่าที่เลือกทำงานธุรกิจเอกชนนั้นเป็นเพราะเห็นว่ามีเกียรติ-  
ภูมิสูง สังคมยอมรับนับถือและยกย่อง กับทั้งยังมีสวัสดิการและผลประโยชน์เกื้อกูลอื่น ๆ  
อีกนั้น มีจำนวนน้อยเพียงร้อยละ ๓.๖๓ และ ๘.๕๕ เท่านั้น



ตารางที่ ๑๕

แสดงจำนวนนิสิตและเหตุผลในการตัดสินใจเลือกทำงานธุรกิจเอกชน

| เหตุผล   | จำนวนนิสิต |      | รวม | ร้อยละ |
|--|------------|------|-----|--------|
|  | ชาย        | หญิง |     |        |
| มีโอกาสได้ใช้วิชาที่เรียนมามากที่สุด   | ๑๗         | ๑๐   | ๒๗  | ๒๘.๕๘  |
| มีเกียรติภูมิสูง สังคมยอมรับนับถือและยกย่อง  | ๓          | ๑    | ๔   | ๓.๖๓   |
| มีรายได้ที่เงินเดือนสูง  | ๓๐         | ๑๖   | ๔๖  | ๔๖.๘๒  |
| มีความมั่นคงและเป็นหลักประกันชีวิตมากกว่าอาชีพอื่น   | ๓          | -    | ๓   | ๒.๗๓   |
| มีโอกาสหาความก้าวหน้าทั้งการศึกษาคือ หรือ การไปทำงานในต่างประเทศ มีโอกาสได้เลื่อนขั้นเลื่อนตำแหน่งเร็ว | ๑๐         | ๔    | ๑๔  | ๑๒.๗๓  |
| มีสวัสดิการและประโยชน์เกื้อกูลอื่น ๆ มากกว่าทำงานอาชีพอื่น   | ๓          | ๒    | ๕   | ๕.๕๕   |
| เหตุผลอื่น ๆ   | ๖          | ๕    | ๑๑  | ๑๐.๐๐  |
| รวม  | ๗๒         | ๓๘   | ๑๑๐ | ๑๐๐.๐๐ |

สำหรับเหตุผลอื่น ๆ นอกเหนือจากที่ได้กล่าวมานั้นก็ถึงจำนวนร้อยละ ๑๐.๐๐ มีเหตุผลแตกต่างกันรวบรวมได้ดังนี้ อาชีพธุรกิจเป็นอาชีพอิสระมีความกระตือรือร้นในการบริหารงาน ตรงต่อเวลา ไม่จำเจ มีความคล่องตัว ได้ใช้ความสามารถอย่างเต็มที่เพื่อผลตอบแทนอันคุ้มค่า เพื่อหาประสบการณ์ก่อนที่จะประกอบอาชีพส่วนตัว นอกจากนี้สังคมปัจจุบันขึ้นอยู่ด้วยเงิน ดังนั้นการทำงานธุรกิจเอกชนจึงเป็นทางเดียวที่จะยกฐานะความเป็นอยู่ของครอบครัวให้ดีขึ้นอย่างสุจริตและภาคภูมิใจ

สรุปแล้วเหตุผลที่นิสิตเลือกประกอบอาชีพธุรกิจเอกชนนั้น ก็เพราะเป็นอาชีพที่คิดว่ามีรายได้ดี เงินเดือนสูง มากกว่าเหตุผลอย่างอื่น

ในค่านอาชีพทำงานรัฐวิสาหกิจ จากการวิจัยปรากฏว่าในจำนวนนิสิตที่เลือกอาชีพรัฐวิสาหกิจนั้น อานจากตาราง

ตารางที่ ๒๐

แสดงจำนวนนิสิตและเหตุผลในการตัดสินใจเลือกอาชีพรัฐวิสาหกิจ

| เหตุผล  | จำนวนนิสิต |      | รวม | ร้อยละ |
|---|------------|------|-----|--------|
|   | ชาย        | หญิง |     |        |
| มีโอกาสที่จะได้ใช้วิชาความรู้ที่เรียนมาอย่างมากที่สุด   | ๔          | ๓    | ๗   | ๑๕.๕๑  |
| มีเกียรติภูมิสูง สังคมยอมรับนับถือและยกย่อง   | ๒          | ๑    | ๓   | ๖.๘๒   |
| มีรายได้ดี เงินเดือนสูง   | ๔          | ๔    | ๘   | ๑๘.๑๘  |
| มีความมั่นคง และเป็นหลักประกันชีวิตมากกว่าอาชีพอื่น   | ๒          | ๓    | ๕   | ๑๑.๓๖  |
| มีโอกาสหาความก้าวหน้าทั้งการศึกษาต่อ หรือการไปทำงานในต่างประเทศ มีโอกาสได้เลื่อนขั้นเลื่อนตำแหน่งเร็ว | ๕          | ๕    | ๑๐  | ๒๒.๓๓  |
| มีสวัสดิการและประโยชน์เกื้อกูลอื่น ๆ มากกว่าทำงานอื่น   | ๕          | ๓    | ๘   | ๑๘.๑๘  |
| เหตุผลอื่น ๆ  | ๒          | ๑    | ๓   | ๖.๘๒   |
| รวม   | ๒๔         | ๒๐   | ๔๔  | ๑๐๐.๐๐ |

จะพบว่า มีจำนวนร้อยละ ๒๒.๓๓ ให้เหตุผลว่า เพราะมีโอกาสหาความก้าวหน้าทั้งในการศึกษาต่อ หรือการไปทำงานในต่างประเทศ ตลอดจนมีโอกาสได้เลื่อนขั้นตำแหน่งเร็ว และมีจำนวนร้อยละ ๑๘.๑๘ ที่เห็นว่างานรัฐวิสาหกิจมีรายได้ดี เงินเดือนสูง ซึ่งมีจำนวนเปอร์เซ็นต์เท่ากับนิติตที่เห็นว่ามีสวัสดิการและผลประโยชน์เกื้อกูลอื่น ๆ มากกว่าอาชีพอื่น และอีกร้อยละ ๑๕.๘๖ ที่มีเหตุผลว่า ใ้ใช้วิชาที่เรียนมามากที่สุด เหตุผลรอง ๆ ลงมากได้แก่มีความมั่นคงและเป็นหลักประกันชีวิตได้ มีเกียรติภูมิสูง ซึ่งมีจำนวนร้อยละ ๑๑.๓๖ และ ๖.๘๒ ตามลำดับ

สำหรับเหตุผลอื่น ๆ มีเพียงร้อยละ ๖.๘๒ ซึ่งพอจะประมวลได้ว่าอาชีพรัฐวิสาหกิจเป็นกิจการที่รัฐบาลรวมเป็นเจ้าของ ความมั่นคงก็มีพอ ๆ กับการรับราชการ แต่เงินเดือนและสวัสดิการดีกว่า สิ้นปียังมีโบนัสด้วย

อาจกล่าวโดยสรุปได้ว่า เหตุที่นิติตเลือกประกอบอาชีพรัฐวิสาหกิจนั้น ส่วนมากเห็นว่ามีโอกาสหาความก้าวหน้าทั้งในด้านการศึกษาต่อ การไปทำงาน และการเลื่อนขั้นเลื่อนตำแหน่งไ้รวดเร็วกว่าอาชีพอื่น

สำหรับงานคานงการระหว่างประเทศ จากตารางจะแสดงให้เห็นว่า

ตารางที่ ๒๑

แสดงจำนวนนิติตและเหตุผลในการตัดสินใจเลือกประกอบอาชีพองค์การระหว่างประเทศ

| เหตุผล  | จำนวนนิติต |      | รวม | ร้อยละ |
|---|------------|------|-----|--------|
|   | ชาย        | หญิง |     |        |
| มีโอกาสที่จะใช้วิชาความรู้ที่เรียนมามากที่สุด       | ๔          | ๗    | ๑๑  | ๑๘.๓๓  |
| มีเกียรติภูมิสูง สังคมยอมรับนับถือและยกย่อง         | ๒          | ๗    | ๙   | ๑๕.๕๒  |
| มีรายได้ดี เงินเดือนสูง                             | ๔          | ๙    | ๑๓  | ๒๒.๓๓  |
| มีความมั่นคง และเป็นหลักประกันชีวิตมากกว่าอาชีพอื่น | ๑          | ๒    | ๓   | ๕.๑๓   |

| เหตุผล  | จำนวนนิสิต |      | รวม | ร้อยละ |
|---|------------|------|-----|--------|
|   | ชาย        | หญิง |     |        |
| มีโอกาสก้าวหน้าทั้งการศึกษาต่อ การไปทำงาน<br>ต่างประเทศ มีโอกาสได้เลื่อนขั้นตำแหน่งเร็ว | ๕          | ๗    | ๑๒  | ๒๐.๖๘  |
| มีสวัสดิการและประโยชน์เกื้อกูลอื่น ๆ มากกว่า<br>งานอื่น                                 | ๓          | ๑    | ๔   | ๖.๕๐   |
| เหตุผลอื่น ๆ  | ๒          | ๔    | ๖   | ๑๐.๓๔  |
| รวม   | ๒๑         | ๓๑   | ๕๒  | ๑๐๐.๐๐ |

มีจำนวนร้อยละ ๒๒.๕๑ มีเหตุผลสนับสนุนในการตัดสินใจเลือกประกอบอาชีพ  
ในองค์การระหว่างประเทศ เพราะมีรายได้ดี เงินเดือนสูง และร้อยละ ๒๐.๖๘ มี  
โอกาสหาความก้าวหน้าทั้งในการศึกษาต่อ การไปทำงานในต่างประเทศ และการเลื่อน  
ขั้นเลื่อนตำแหน่งได้เร็ว ส่วนเหตุผลที่มีโอกาสได้ใช้วิชาที่เรียนมามากที่สุด มีเกียรติสูง  
สังคมยอมรับนับถือและยกย่อง มีความมั่นคงเป็นหลักประกันชีวิตมากกว่าอาชีพอื่น และมี  
สวัสดิการผลประโยชน์เกื้อกูลอื่น ๆ มากกว่างานอื่นนั้น มีจำนวนร้อยละ ๑๘.๘๗, ๑๕.๕๒  
๕.๑๗ และ ๖.๕๐ ตามลำดับ

สำหรับเหตุผลอื่นมีร้อยละ ๑๐.๓๔ ที่เห็นว่าได้ทำงานร่วมกับชาวต่างประเทศ  
ได้พบปะผู้ทรงคุณวุฒิจากต่างประเทศ อันอาจได้รับผลประโยชน์อื่นนอกเหนือไปจากงาน  
แล้ว อย่างน้อยก็ได้ฝึกภาษา และได้มีโอกาสแสดงความคิดเห็น ตลอดจนความคิดริเริ่ม  
งานไม่จำเจน่าเบื่อเพราะได้ประสบการณ์และวิทยาการใหม่ ๆ

อย่างไรก็ตามโดยสรุปแล้ว เหตุผลที่เลือกอาชีพนี้ส่วนมากก็คือรายได้ดี เงิน  
เดือนสูง และมีโอกาสก้าวหน้าพอสมควรทั้งในตำแหน่งที่และส่วนตัว

ในคํานการทํางานธนาคาร นิสิตที่เลือกทํางานในคํานนี้ (โปรดพิจารณา  
จากตารางที่ ๒๒)

ตารางที่ ๒๒

แสดงจํานวนนิสิตและเหตุผลในการตัดสินใจเลือกประกอบอาชีพธนาคาร

| เหตุผล   | จํานวนนิสิต |      | รวม | ร้อยละ |
|--|-------------|------|-----|--------|
|  | ชาย         | หญิง |     |        |
| มีโอกาสที่ได้ใช้วิชาความรู้ที่เรียนมามากที่สุด   | ๔           | ๒    | ๖   | ๒๖.๐๙  |
| มีเกียรติภูมิสูง สังคมยอมรับนับถือและยกย่อง  | ๒           | ๒    | ๔   | ๑๗.๓๙  |
| มีรายได้ดี เงินเดือนสูง  | ๓           | ๒    | ๕   | ๒๑.๗๔  |
| มีความมั่นคง และเป็นหลักประกันชีวิตมากกว่า<br>อาชีพอื่น                                      | -           | ๒    | ๒   | ๘.๗๐   |
| มีโอกาสก้าวหน้าทั้งในการศึกษาต่อ การไปทํางาน<br>ในต่างประเทศ มีโอกาสได้เลื่อนขั้นตำแหน่งเร็ว | ๒           | ๑    | ๓   | ๑๓.๐๔  |
| มีสวัสดิการและประโยชน์เกื้อกูลอื่น ๆ มากกว่า<br>งานอื่น                                      | ๑           | -    | ๑   | ๔.๓๔   |
| เหตุผลอื่น ๆ   | ๒           | -    | ๒   | ๘.๗๐   |
| รวม  | ๑๔          | ๙    | ๒๓  | ๑๐๐.๐๐ |

จากจํานวนร้อยละ ๒๖.๐๙ ของเหตุผลที่เลือกประกอบอาชีพธนาคาร มีความ  
เห็นว่า เพราะมีโอกาสได้ใช้วิชาความรู้ที่เรียนมามากที่สุด และร้อยละ ๒๑.๗๐ เห็นว่า  
มีรายได้ดี เงินเดือนสูง ในจํานวนร้อยละ ๑๗.๓๙, ๑๓.๐๔, ๘.๗๐ และ ๔.๓๔ ก็  
มีเหตุผลว่าเพราะงานธนาคารเป็นอาชีพที่มีเกียรติสูง สังคมยกย่องนับถือ มีโอกาสหา  
ความก้าวหน้าทั้งในการศึกษาต่อและในตำแหน่งหน้าที่ มีความมั่นคงเป็นหลักประกันชีวิต

ได้ และมีสวัสดิการผลประโยชน์เกื้อกูลอื่น ๆ มากกว่างานอื่น ตามลำดับ

ส่วนอีกร้อยละ ๘.๗๐ เป็นเหตุผลอื่น ๆ ซึ่งพอรวบรวมได้ว่า ที่นิสิตตัดสินใจเลือกประกอบอาชีพธนาคารนั้นก็เพราะจะได้มีโอกาสรู้จักคนจำนวนมาก ได้รับความรู้และประสบการณ์ที่ดีเพิ่มเติมอยู่เรื่อย ๆ จากผู้มาติดต่อฝากเงิน ถอนเงิน และติดต่อคานธุรกิจต่าง ๆ ความรอบรู้ในทางความเคลื่อนไหวของเศรษฐกิจเงินตรา มีอยู่เสมอ ทันต่อเหตุการณ์และความเคลื่อนไหวของสังคม

กล่าวโดยสรุป เหตุผลที่นิสิตเลือกประกอบอาชีพธนาคารส่วนมากก็คือ การได้ใช้วิชาที่เรียนมาโดยตรงมากที่สุด และรายได้ดีประกอบด้วย

สำหรับนิสิตที่ตัดสินใจเลือกประกอบอาชีพทำงานส่วนตัวหรืออาชีพอิสระ นั้นมีจำนวนร้อยละ ๑๓.๗๕ ซึ่งแต่ละคนต่างก็ให้เหตุผลในการเลือกครั้งนี้แตกต่างกันไปพอจะรวบรวมได้ว่า การทำงานส่วนตัวหรืออาชีพอิสระนั้นมีข้อดีที่ว่าทำงานได้ตามความพอใจ ไม่มีใครเป็นผู้บังคับบัญชา ตัดสินใจเองไม่จำเป็นต้องขออนุมัติจากใคร รับผิดชอบด้วยตนเอง มีความตั้งใจสูง เพราะต้องการหาความก้าวหน้าให้แก่ตัวเอง ขยันทำมากก็ได้ผลดีเท่าไรมาก ผลงานจะดีหรือไม่ดีก็อยู่กับตัวเอง ไม่ต้องประสบปัญหาการคอร์รัปชัน (corruption) ตนเองเป็นประกันความมั่นคงของงาน จึงจำเป็นต้องใช้ความรู้ที่เรียนมาใหม่มากที่สุดอย่างเต็มที่ เป็นการหาประสบการณ์ชีวิตในด้านธุรกิจการงาน มีความคิดริเริ่มทำใหญ่จักใช้ความคิดให้เป็นประโยชน์ จัดเวลาในการทำงานได้เอง เลือกทำงานได้ตามใจชอบ ไม่มีพันธะกับหน่วยงานใด เป็นอิสระไม่ขึ้นกับใคร เห็นกว่าสิ่งอื่นใดคือ ความสบายใจ ภาคภูมิใจ นอกจากนี้รายได้จากการทำงานส่วนตัวขึ้นอยู่กับความสามารถของแต่ละคนไป และส่วนใหญ่เป็นรายได้ดี งานรวดเร็ว ไม่มีสายการบังคับบัญชา และสามารถขยายกิจการหรือลดกิจการของตนเองได้เท่าที่ทุนทรัพย์จะอำนวยให้ การเสี่ยงโชคมีได้มากกว่าอาชีพอื่น

สรุปแล้ว นิสิตที่ตัดสินใจเลือกประกอบอาชีพทำงานส่วนตัว หรืออาชีพอิสระ มีเหตุผลส่วนมากคือความมีอิสระและรายได้ดี

ในกรณีที่มีนิสัยจำนวนร้อยละ ๒.๓๐ ตัดสินใจเลือกประกอบอาชีพอื่น ๆ ซึ่งให้ระบุอาชีพด้วยนั้นก็มี เช่น ทำงานในสำนักงานสอมบัญชี คือทำบัญชีของกิจการหลายประเภท เป็นนักเทศก์ ผู้นำนักศึกษาร่วมสถานศึกษาต่าง ๆ รับจ้างวิจัยงานต่าง ๆ ที่เกี่ยวกับความรู้ที่ได้ศึกษามาโดยตรง เป็นผู้จัดสรรความงาม เป็นต้น โดยให้เหตุผลประกอบการตัดสินใจครั้งนี้ว่าเป็น เพราะมีรายได้ดี เป็นการหาประสบการณ์ สร้างเกียรติภูมิให้แก่ตนเองหากได้ทำงานมากรายได้เป็นการหาความรู้ก่อนเพื่อก้าวไปสู่งานที่ยิ่งใหญ่ในภายหน้า ซึ่งสรุปแล้วนิสัยที่เลือกประกอบอาชีพอื่น ๆ ดังที่ระบุมาแล้วนั้น เหตุผลที่ตรงกันส่วนมากคือรายได้ดี

อาชีพสุดท้ายที่มีนิสัยจำนวนร้อยละ ๔.๕๕ ตัดสินใจเลือกประกอบก็คืออาชีพอะไรก็ได้ขอให้มีตำแหน่งว่าง มีเหตุผลหลายประการดังนี้คือ ยังไม่เคยทำงานจึงไม่ทราบว่าตนเองมีความสามารถแค่ไหน เพราะการเรียนกับการทำงานนั้นไม่เหมือนกัน บางครั้งวิชาที่เรียนมาไม่ได้ใช้ในการทำงานก็มี เมื่อสำเร็จมาใหม่ ๆ จึงอยากจะทำงานอะไรก็ได้ที่มีตำแหน่งว่างพอที่จะรับเข้าไปทำงาน เพื่อจะได้หาประสบการณ์ในงานเสียก่อน และอีกประการหนึ่งเพื่อเป็นการตั้งหลักด้วยการมีงานอะไรสักอย่างให้ทำยังดีกว่าอยู่เฉย ๆ และยังมีรายได้ด้วย แล้วคอยมองหางานที่ตนถนัด หรืองานที่ดีกว่าภายหลัง นอกจากนั้นก็ยังมีเหตุผลอื่น ๆ อีกเช่น มีความจำเป็นทางเศรษฐกิจครอบครัวที่ไม่อาจทำให้เลือกงานได้ เป็นต้นว่ามีภาระต้องเลี้ยงดูพ่อแม่พี่น้อง ฉะนั้นเมื่อมีงานอะไรให้ทำได้ก็ต้องคว้าก่อน โอกาสไม่ได้อ่านวยให้เสมอไป และยังไม่ทราบว่า มีอาชีพอะไรเป็นอาชีพที่ดี ปัจจุบันงานหายากไม่ควรเลือกงาน จำนวนแรงงานมีมากกว่าจำนวนของตำแหน่งงาน อาชีพอะไรก็ตามถ้ามีความตั้งใจทำและพอทำได้ก็ทำงานนั้น เพราะอยู่ที่ตัวนิสัยเองจะประยุกต์วิชาการต่าง ๆ ให้ใช้ได้กับงานนั้น ๆ

สรุปแล้วนิสัยที่ตัดสินใจเลือกทำงานอะไรก็ได้ มีเหตุผลส่วนมากก็คือต้องการหารายได้และขอให้ใครมีงานทำ

จากการตัดสินใจในการเลือกอาชีพของนิสิต กล่าวโดยสรุปจะเห็นได้ว่า จากสถิติตัวเลขที่ได้จากข้อมูลปรากฏว่า นิสิตเลือกประกอบอาชีพแตกต่างกันไป แต่

ละคนต่างก็มีเหตุผลเป็นของตนเอง ซึ่งอาจจะได้มาจากประสบการณ์ จากความนึกคิด และจากสาเหตุอื่น ๆ เช่น จากการสังเกต จากครอบครัว จากคำบอกเล่า เป็นต้น ซึ่งเป็นเหตุผลที่นิสัยทุกคนที่เลือกมาเป็นตัวอย่างเห็นว่า เป็นเหตุผลที่ดีในการสนับสนุนให้เขาคัดสินใจเลือกประกอบอาชีพนั้น ๆ

จากจำนวนตัวอย่างทั้งนิสิตชายและนิสิตหญิงรวมกันคิดเป็นร้อยละ ๑๐ (๑๐%) ของประชากรทั้งหมด ซึ่งเป็นจำนวนตัวอย่างเท่ากับ ๑๗๔ คน ในจำนวนประชากร คือ นิสิตชั้นปีที่ ๔ หรือปีสุดท้ายของทุกคนรวมกันทั้งหมด ๑๗๓๕ คน จะพบว่า เป็นนิสิตชายจำนวน ๒๔ คน นิสิตหญิงจำนวน ๒๕ คน รวมแล้วเท่ากับ ๕๓ คน หรือคิดเป็นร้อยละ ๓๐.๕๖ ของจำนวนตัวอย่าง ๑๗๔ คน ที่ตัดสินใจเลือกประกอบอาชีพรับราชการ เหตุผลส่วนมากที่สนับสนุนในการตัดสินใจครั้งนี้คือ การรับราชการ เป็นอาชีพที่มีความมั่นคง และเป็นหลักประกันชีวิตได้มากกว่าอาชีพอื่น

ในจำนวนตัวอย่างเดียวกัน (จำนวน ๑๗๔ คน) นี้ มีนิสิตชายจำนวน ๓๓ คน จำนวนนิสิตหญิง ๑๖ คน รวมแล้วเท่ากับ ๔๙ คน หรือคิดเป็นร้อยละ ๒๘.๑๖ ที่ตัดสินใจเลือกจะประกอบอาชีพทำงานธุรกิจเอกชน โดยมีเหตุผลส่วนมากว่างานธุรกิจเอกชนนั้นเป็นงานที่มีรายได้ดี เงินเดือนสูง

ในทำนองเดียวกัน ก็มีจำนวนนิสิตชาย ๑๖ คน นิสิตหญิง ๔ คน รวมกันแล้วเท่ากับ ๒๐ คน คิดเป็นร้อยละ ๑๓.๘๕ ที่ตัดสินใจเลือกจะประกอบอาชีพทำงานส่วนตัวหรืออาชีพอิสระ โดยมีเหตุผลสนับสนุนว่า การทำงานส่วนตัวหรืออาชีพอิสระนั้นมีรายได้และเหนือกว่าสิ่งอื่นใดคือความเป็นอิสระ

สำหรับอาชีพนอกเหนือจากที่กล่าวมาแล้ว มีจำนวนนิสิตตัดสินใจเลือกประกอบแต่ละอาชีพเพียงจำนวนเล็กน้อย และเหตุผลส่วนใหญ่คล้ายคลึงกันคือ มีรายได้ดี

#### ๕. ความสัมพันธ์ระหว่างการเลือกอาชีพกับภูมิหลังของนิสิต

ความสัมพันธ์ที่จะกล่าวถึงมีดังต่อไปนี้คือ อายุ เพศ คณะ ภูมิลำเนา อาชีพบิดามารดา และวุฒิเดิม



๕.๑ พิจารณาในคานอายุ

ความเกี่ยวพันเรื่องอายุกับการตัดสินใจเลือกอาชีพที่มีมากพอสมควร  
ขอให้พิจารณาจากตารางต่อไปนี้

ตารางที่ ๒๓

แสดงความสัมพันธ์ระหว่างการเลือกประกอบอาชีพกับอายุ

| อาชีพ                          | อายุ ๒๐ปีลงมา |      | ๒๑-๒๕ |      | ๒๖-๓๐ |      | ๓๑-๓๕ |      | ๓๖ปีขึ้นไป |      | รวม |
|--------------------------------|---------------|------|-------|------|-------|------|-------|------|------------|------|-----|
|                                | ชาย           | หญิง | ชาย   | หญิง | ชาย   | หญิง | ชาย   | หญิง | ชาย        | หญิง |     |
| รับราชการ                      | -             | ๕    | ๒๔    | ๑๘   | ๓     | ๑    | ๒     | -    | -          | -    | ๕๓  |
| ธุรกิจเอกชน                    | -             | ๒    | ๒๙    | ๑๕   | ๒     | ๑    | ๑     | -    | -          | -    | ๔๘  |
| รัฐวิสาหกิจ                    | -             | -    | ๓     | ๖    | ๑     | -    | -     | -    | -          | -    | ๑๐  |
| องค์การระหว่าง-<br>ประเทศ      | -             | -    | ๕     | ๙    | ๒     | -    | -     | -    | -          | -    | ๑๖  |
| ธนาคาร                         | -             | -    | ๓     | ๒    | ๑     | -    | -     | -    | -          | -    | ๖   |
| ทำงานส่วนตัวหรือ<br>อาชีพอิสระ | -             | -    | ๑๔    | ๙    | ๒     | -    | -     | -    | -          | -    | ๒๕  |
| อื่น ๆ                         | -             | ๑    | ๑     | ๒    | -     | -    | -     | -    | -          | -    | ๔   |
| อะไรก็ได้                      | -             | -    | ๑     | ๖    | -     | -    | ๑     | -    | -          | -    | ๙   |
| รวม                            | -             | ๘    | ๘๘    | ๖๖   | ๑๑    | ๒    | ๓     | -    | -          | -    | ๑๗๘ |

จะพบว่าอายุที่ต่ำกว่า ๒๐ ปีลงมา มีเฉพาะนิสิตหญิง อายุระหว่าง ๒๑ ปีถึง ๒๕ ปี มีจำนวนนิสิตชายมากกว่านิสิตหญิง คือมีจำนวนนิสิตชาย ๘๘ คน และนิสิตหญิง ๖๖ คน อายุระหว่าง ๒๖ ปีถึง ๓๐ ปี มีนิสิตชายมากกว่านิสิตหญิงเช่นเดียวกัน คือมี

นิสิตชาย ๑๑ คน นิสิตหญิง ๒ คน อายุระหว่าง ๓๑ ปีถึง ๓๕ ปีมีเฉพาะนิสิตชาย จะเห็นว่าทั้งนิสิตชายและนิสิตหญิงส่วนใหญ่แล้วจะมีอายุอยู่ในระหว่างอายุเฉลี่ยประมาณ ๒๓ ปี ยังอยู่ในวัยหนุ่มสาว และถือว่าเป็นผู้ใหญ่ที่มีความคิดเห็น มีเหตุผลในการเลือกประกอบอาชีพแต่ละประเภทเป็นที่เชื่อถือใจพอสมควร ซึ่งในรายละเอียดได้จากตาราง นิสิตที่มีอายุอยู่ในระหว่าง ๒๖ - ๓๐ ปี เฉลี่ยแล้วจะมีอายุประมาณ ๒๗ ปี และนิสิตที่มีอายุอยู่ในระหว่าง ๓๑ - ๓๕ ปี เฉลี่ยแล้วจะมีอายุประมาณ ๓๓ ปี แต่ในจำนวนของนิสิตที่มีวัยแตกต่างกันดังกล่าวมาแล้ว นิสิตที่มีอายุอยู่ในชั้นระหว่าง ๒๑ - ๒๕ ปี มีจำนวนมากกว่าผู้ที่อยู่ในวัยอื่น ๆ ที่ตัดสินใจเลือกจะประกอบอาชีพรับราชการ และงานธุรกิจเอกชน

๕.๒ พิจารณาในแง่เพศ

พิจารณาในแง่เพศกับการเลือกประกอบอาชีพแล้ว พิจารณาได้จากตารางที่กล่าวคือ

ตารางที่ ๒๔

แสดงความสัมพันธ์ระหว่างการเลือกประกอบอาชีพกับเพศ

| อาชีพ                      | เพศ |      |     |
|----------------------------|-----|------|-----|
|                            | ชาย | หญิง | รวม |
| รับราชการ                  | ๒๘  | ๒๕   | ๕๓  |
| ธุรกิจเอกชน                | ๓๓  | ๑๖   | ๔๙  |
| รัฐวิสาหกิจ                | ๘   | ๕    | ๑๔  |
| องค์กรระหว่างประเทศ        | ๖   | ๑๐   | ๑๖  |
| ธนาคาร                     | ๔   | ๒    | ๖   |
| ทำงานส่วนตัวหรืออาชีพอิสระ | ๑๖  | ๘    | ๒๔  |
| อื่น ๆ                     | ๑   | ๓    | ๔   |
| อะไรก็ได้                  | ๑   | ๓    | ๔   |
| รวม                        | ๘๘  | ๗๖   | ๑๖๔ |

จากตารางจะเห็นว่าเพศชายและเพศหญิงเลือกจะประกอบอาชีพรับราชการ มีจำนวนไม่แตกต่างกันมากนัก คือในจำนวน ๕๓ คน ที่เลือกจะรับราชการ เป็นเพศชาย ๒๘ คน หญิง ๒๕ คน หรือประมาณร้อยละ ๕๒.๘๓ และ ๔๗.๑๗ ของจำนวนนิสิตที่เลือกอาชีพรับราชการ ตามลำดับ

สำหรับอาชีพธุรกิจเอกชน มีจำนวนนิสิตทั้งหมดที่เลือก ๔๕ คน เป็นเพศชาย ๓๓ คน หญิง ๑๒ คน หรือเท่ากับร้อยละ ๖๗.๓๔ และ ๓๒.๖๖ ของจำนวนนิสิตที่เลือกอาชีพทำงานธุรกิจเอกชน ซึ่งเพศชายมากกว่าหนึ่งเท่า

ในทำนองเดียวกัน อาชีพรัฐวิสาหกิจ อาชีพธนาคาร และอาชีพส่วนตัว หรืออาชีพอิสระ ก็มีจำนวนเพศชายมากกว่าเพศหญิงหนึ่งเท่า โปรดพิจารณาจากตาราง

กล่าวโดยสรุปก็คือมีเพศชายที่เลือกจะประกอบอาชีพธุรกิจเอกชนมากกว่าอาชีพอื่น ๆ คือประมาณร้อยละ ๓๓.๖๗ ของจำนวนนิสิตชายทั้งหมด ๔๘ คน และรับราชการเพียงร้อยละ ๒๘.๖๗ ของจำนวนนิสิตชายเท่านั้น รองลงมาคือการทำงานส่วนตัวหรืออาชีพอิสระ ซึ่งมีร้อยละ ๑๖.๓๒ ของจำนวนดังกล่าว ในส่วนที่เป็นนิสิตหญิงนั้นจะเลือกรับราชการ ธุรกิจเอกชน องค์กรระหว่างประเทศ ฯลฯ ซึ่งมีร้อยละ ๓๒.๘๘, ๒๑.๐๕, ๑๓.๑๕ ฯลฯ ตามลำดับ (ขอให้พิจารณารายละเอียดจากตาราง)

#### ๕.๓ พิจารณาคณะวิชาที่นิสิตได้ศึกษา

คณะวิชาที่มีความสัมพันธ์กับการเลือกจะประกอบอาชีพ เพราะแต่ละคณะหลักสูตรวิชาส่วนใหญ่ไม่เหมือนกัน ฉะนั้นการเลือกอาชีพก็ต้องเลือกตามวิชาที่นิสิตแต่ละคนได้เรียนมาแล้ว

ตารางที่ ๒๕

แสดงความสัมพันธ์ระหว่างการเลือกประกอบอาชีพกับคณะ

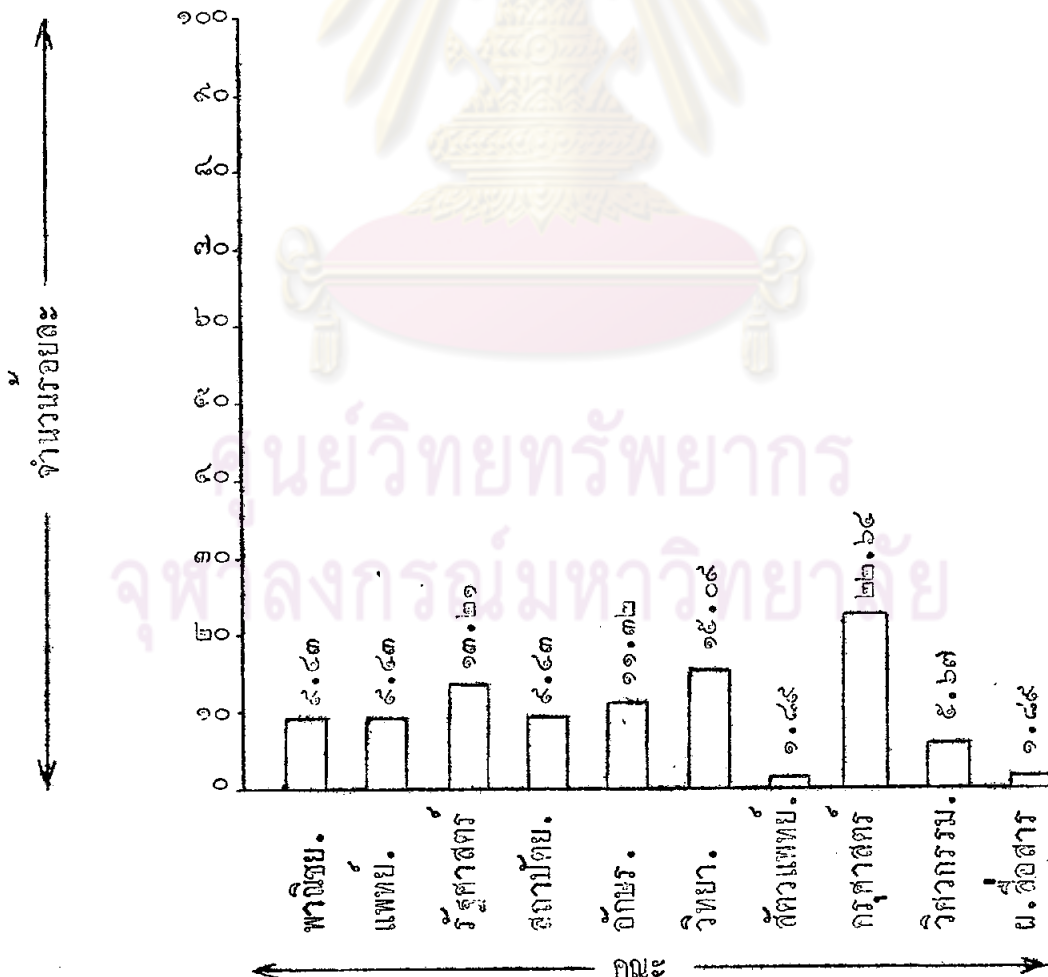
| อาชีพ                     | คณะ                     |            |           |                   |             |             |                |           |                | รวม |
|---------------------------|-------------------------|------------|-----------|-------------------|-------------|-------------|----------------|-----------|----------------|-----|
|                           | พาณิชยศาสตร์และการบัญชี | แพทยศาสตร์ | รัฐศาสตร์ | สถาปัตยกรรมศาสตร์ | อักษรศาสตร์ | วิทยาศาสตร์ | สัตวแพทยศาสตร์ | ครุศาสตร์ | วิศวกรรมศาสตร์ |     |
| รับราชการ                 | ๔                       | ๔          | ๖         | ๔                 | ๕           | ๑           | ๑              | ๑         | ๑              | ๒๖  |
| ธุรกิจเอกชน               | ๑๕                      | -          | ๕         | ๓                 | ๑           | ๑           | ๑              | ๑         | ๑              | ๒๖  |
| รัฐวิสาหกิจ               | ๑                       | -          | ๑         | ๑                 | ๕           | ๑           | ๑              | ๑         | ๑              | ๑๒  |
| องค์การระหว่างประเทศ      | ๓                       | -          | ๑         | ๑                 | ๑           | ๑           | -              | ๑         | ๑              | ๑๒  |
| ธนาคาร                    | ๔                       | -          | ๑         | -                 | -           | -           | -              | -         | -              | ๕   |
| ส่วนตัวหรืออาชีพอิสระ     | ๒                       | ๑          | ๕         | ๑                 | -           | -           | -              | ๑         | ๑              | ๑๒  |
| อื่น ๆ                    | ๑                       | -          | ๑         | ๑                 | ๑           | -           | -              | -         | -              | ๕   |
| อะไรก็ได้ที่มีตำแหน่งว่าง | ๒                       | -          | ๒         | ๑                 | ๒           | -           | -              | -         | ๑              | ๑๑  |
| รวม                       | ๓๔                      | ๕          | ๒๑        | ๑๖                | ๑๓          | ๑๕          | ๓              | ๒๔        | ๓๒             | ๑๙๔ |

ข้อมูลที่แยกได้จากรายการแสดงให้เห็นว่า ในแต่ละคณะมีนิสิตที่ตั้งใจว่าจะเลือกประกอบอาชีพรับราชการมีจำนวนใกล้เคียงกัน กล่าวคือ คณะพาณิชยศาสตร์และการบัญชี คณะแพทยศาสตร์ และคณะสถาปัตยกรรมศาสตร์ ทั้ง ๓ คณะนี้มีจำนวนนิสิต ๕ คนเท่ากันที่เลือกรับราชการ ส่วนคณะรัฐศาสตร์มีจำนวน ๓ คน คณะอักษรศาสตร์มี ๒ คน คณะวิทยาศาสตร์มี ๒ คน คณะสัตวแพทยศาสตร์ ๑ คน คณะวิศวกรรมศาสตร์

๓ คน แผนกอิสระสื่อสารมวลชน ๑ คน ยกเว้นคณะครุศาสตร์มีจำนวนนิสิตเลือกรับราชการมากกว่าคณะอื่น คือมีจำนวนถึง ๑๒ คน อาจจะเป็นเพราะเมื่อนิสิตสำเร็จวิชาที่เรียนมีทางแก้ไขที่ใดก็เข้ารับราชการ ส่วนใหญ่ไปทำหน้าที่เป็นผู้สอนตามสถานศึกษาต่าง ๆ และในจำนวนทั้ง ๑๐ คณะมีอยู่ ๒ คณะคือ คณะพาณิชยศาสตร์และการบัญชี กับคณะวิศวกรรมศาสตร์ ที่มีนิสิตเป็นส่วนมากตัดสินใจเลือกจะประกอบอาชีพธุรกิจเอกชน เพราะเป็นคณะที่สำเร็จมาแล้วมีโอกาสได้ใช้วิชาความรู้ไปในด้านธุรกิจให้เป็นประโยชน์แก่ตนเองไ้มากกว่าอาชีพอื่น ส่วนในรายละเอียดอื่น ๆ โปรดพิจารณาจากตารางข้างบนนี้

แผนภูมิที่ ๕

แสดงจำนวนนิสิตที่เลือกจะประกอบอาชีพรับราชการ (แยกตามคณะ)



### ๕.๔ พิจารณาจากภูมิลำเนา

ภูมิลำเนามีส่วนสัมพันธ์กับการเลือกอาชีพของนิสิต เช่นเดียวกับปัจจัยอื่นที่กล่าวมาแล้ว เพราะนิสิตที่อาศัยอยู่ในภูมิลำเนาที่เจริญมีโอกาที่จะเลือกอาชีพได้มากกว่า

ตารางที่ ๒๖

แสดงความสัมพันธ์ระหว่างการเลือกอาชีพกับภูมิลำเนา

| ภูมิลำเนา<br>อาชีพ       | พระนคร<br>ธนบุรี | ภาค<br>กลาง | ภาคตะวันออก<br>เฉียงเหนือ | ภาค<br>เหนือ | ภาค<br>ใต้ | ภาคตะวันออก | รวม |
|--------------------------|------------------|-------------|---------------------------|--------------|------------|-------------|-----|
| บริหารการ                | ๒๗               | ๗           | ๕                         | ๖            | ๔          | ๔           | ๕๓  |
| ธุรกิจเอกชน              | ๒๕               | ๕           | ๒                         | ๓            | ๒          | ๖           | ๔๓  |
| รัฐวิสาหกิจ              | ๕                | ๒           | -                         | ๑            | ๑          | ๑           | ๑๑  |
| องค์การระหว่าง<br>ประเทศ | ๑๑               | ๓           | -                         | ๒            | -          | -           | ๑๖  |
| ธนาคาร                   | ๒                | ๒           | -                         | ๑            | ๑          | -           | ๖   |
| ส่วนตัวหรืออาชีพ         | ๑๑               | ๔           | ๒                         | ๓            | ๑          | ๔           | ๒๕  |
| อิสระ                    | ๔                | -           | -                         | -            | -          | -           | ๔   |
| อื่น ๆ                   | ๔                | ๑           | -                         | ๒            | -          | ๑           | ๘   |
| ตำแหน่งว่าง              |                  |             |                           |              |            |             |     |
| รวม                      | ๘๒               | ๒๔          | ๙                         | ๒๔           | ๙          | ๑๖          | ๑๗๔ |

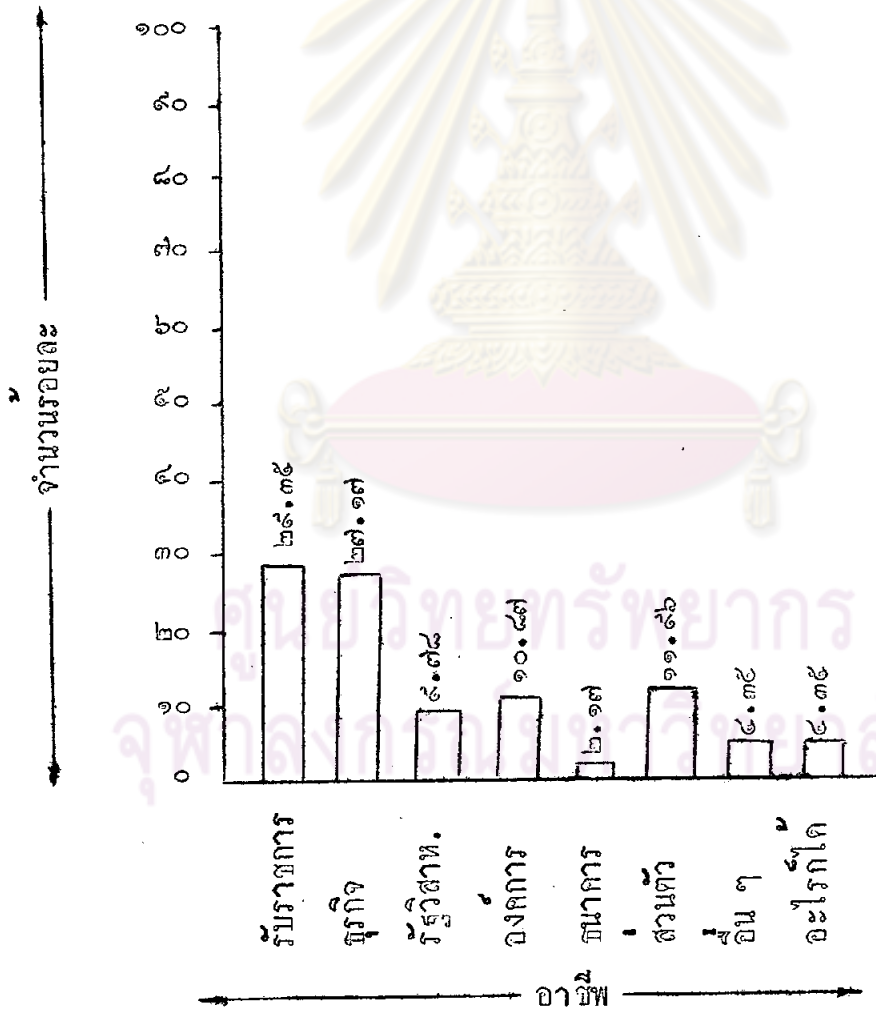
จากตารางจะแสดงให้เห็นว่า ในจำนวนนิสิตทั้งหมดที่เลือกมาเป็นตัวอย่าง มีนิสิตถึง ๘๒ คนที่มีภูมิลำเนาอยู่ในจังหวัดพระนคร-ธนบุรี และในจำนวนนั้นมี ๒๗ คน

เลือกอาชีพรับราชการ และ ๒๕ คนเลือกอาชีพธุรกิจเอกชน หรือคิดเป็นร้อยละ ๒๘.๓๔ และ ๒๗.๑๗ ของจำนวนนิสิตที่มีภูมิลำเนาในพระนครและชนบททั้งหมด ซึ่งเป็นจำนวนนิสิตที่มากกว่าจำนวนที่เลือกอาชีพอื่น ส่วนนิสิตที่มาจากภาคอื่น ๆ ก็มีบ้าง กล่าวคือ ภาคกลางมีจำนวน ๒๔ คน เลือกรับราชการ ๗ คน เลือกทำงานธุรกิจเอกชน ๕ คน งานส่วนตัว ๔ คน เลือกทำงานอาชีพอื่นนอกจากนี้มีเล็กน้อย ภาคตะวันออกเฉียงเหนือมี ๙ คน เลือกรับราชการ ๕ คน เลือกทำงานธุรกิจ ๒ คน งานส่วนตัว ๒ คน ภาคเหนือ ๒๔ คน เลือกรับราชการ ๖ คน งานธุรกิจ ๕ คน ภาคใต้ ๙ คน ๔ คนเลือกรับราชการ ๒ คนเลือกทำงานธุรกิจ ภาคตะวันออก ๑๖ คน เลือกรับราชการ ๔ คน เลือกทำงานธุรกิจ ๖ คน และเลือกอาชีพส่วนตัว ๔ คน ส่วนรายละเอียดปรากฏในตารางข้างบนนั้น ซึ่งเป็นการชี้ให้เห็นว่านิสิตที่มาจากภูมิลำเนาที่มีความเจริญ ย่อมเป็นผู้มีประสบการณ์อย่างมาก จำนวนการเลือกอาชีพจึงมีสูงกว่านิสิตที่มาจากภูมิลำเนาที่อยู่ต่างจังหวัด เพราะในภูมิลำเนาที่เจริญประเภทอาชีพมีให้เลือกหลายประเภท การต่อสู้ดิ้นรนมีมาก สังคมจึงกลายเป็นสังคมธุรกิจ จึงมีจำนวนนิสิตเลือกอาชีพดังกล่าวแล้วสูงกว่าอาชีพอื่น ๆ

ศูนย์วิทยทรัพยากร  
จุฬาลงกรณ์มหาวิทยาลัย

แผนภูมิที่ ๒

แสดงจำนวนนิสิตที่มีภูมิลำเนาในพระนคร-ธนบุรี กับการเลือกอาชีพ





๕.๕ อาชีพศึกษามารคา

แม้ว่าอาชีพของศึกษามารคาของนิสิตจะไม่มีอิทธิพลมากมายในการตัดสินใจเลือกจะประกอบอาชีพของนิสิตเท่าใดก็ตาม แต่ก็มีส่วนประกอบที่ทำให้มีนิสิตจำนวนหนึ่งเลือกจะทำงานตามบรรพบุรุษ แม้จะมีเพียงจำนวนน้อยแต่ก็ถือได้ว่ามี

ตารางที่ ๒๗

แสดงความสัมพันธ์ระหว่างการเลือกอาชีพกับอาชีพศึกษามารคา

| อาชีพศึกษามารคา<br>อาชีพที่นิสิตเลือก | รับราชการ | ธุรกิจเอกชน | รัฐวิสาหกิจ | องคการระหว่างประเทศ | ธนาคาร | ส่วนตัว | อื่น ๆ | รวม |
|---------------------------------------|-----------|-------------|-------------|---------------------|--------|---------|--------|-----|
| รับราชการ                             | * ๒๒      | ๒           | -           | -                   | -      | ๒๑      | ๘      | ๕๓  |
| ธุรกิจเอกชน                           | ๑๔        | * ๒         | -           | -                   | -      | ๒๔      | ๘      | ๔๘  |
| รัฐวิสาหกิจ                           | ๖         | -           | -           | -                   | -      | ๘       | -      | ๑๔  |
| องคการระหว่างประเทศ                   | ๔         | ๑           | -           | * ๑                 | -      | ๓       | ๓      | ๑๖  |
| ธนาคาร                                | ๑         | -           | -           | -                   | -      | ๓       | ๒      | ๖   |
| งานส่วนตัวหรืออาชีพอิสระ              | ๓         | ๒           | -           | -                   | -      | * ๑๔    | ๑      | ๒๔  |
| อื่น ๆ                                | ๓         | -           | -           | -                   | -      | -       | * ๑    | ๔   |
| อะไรก็ได้ที่มีตำแหน่งว่าง             | ๒         | -           | -           | -                   | -      | ๔       | ๒      | ๘   |
| รวม                                   | ๕๕        | ๓           | -           | ๑                   | -      | ๘๑      | ๒๖     | ๑๗๕ |

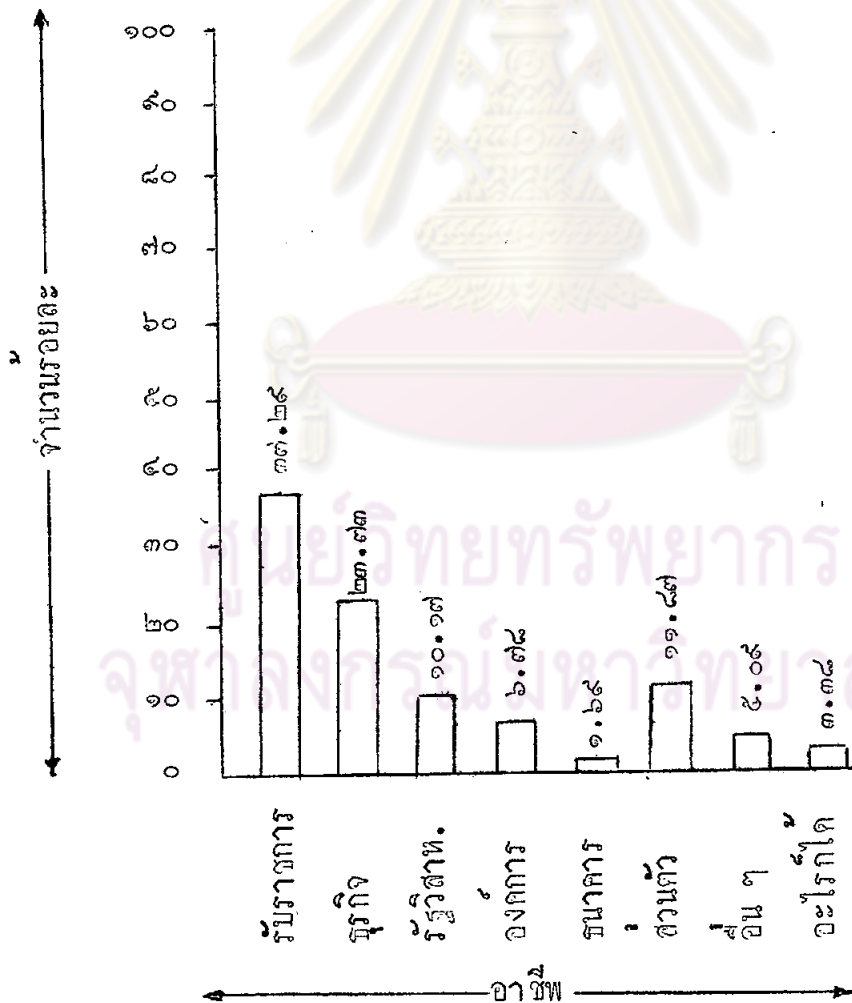
ตัวเลขแสดงให้เห็นว่ามีนิสิต ๕๕ คน ในจำนวนนิสิตตัวอย่างทั้งหมด ๑๗๕ คน มาจากครอบครัวประกอบอาชีพรับราชการ และในจำนวนนิสิตที่มาจากครอบครัวประกอบอาชีพรับราชการ ๕๕ คนนี้ มี ๒๒ คน (ร้อยละ ๓๙.๒๘ ของจำนวนนิสิตที่มาจากครอบครัว

\* หมายถึงจำนวนนิสิตที่เลือกจะประกอบอาชีพเจริญรอยตามบรรพบุรุษ

ข้าราชการ) ที่ตัดสินใจเลือกจะประกอบอาชีพรับราชการ เจริญรอยตามบรรพบุรุษ และมี ๑๘ คน (หรือร้อยละ ๒๓.๓๒) ที่เลือกจะประกอบอาชีพธุรกิจเอกชน นอกจากนี้จะตัดสินใจเลือกอาชีพส่วนตัว ทำงานรัฐวิสาหกิจ องค์กรระหว่างประเทศ ฯลฯ (โปรดพิจารณาจากตาราง)

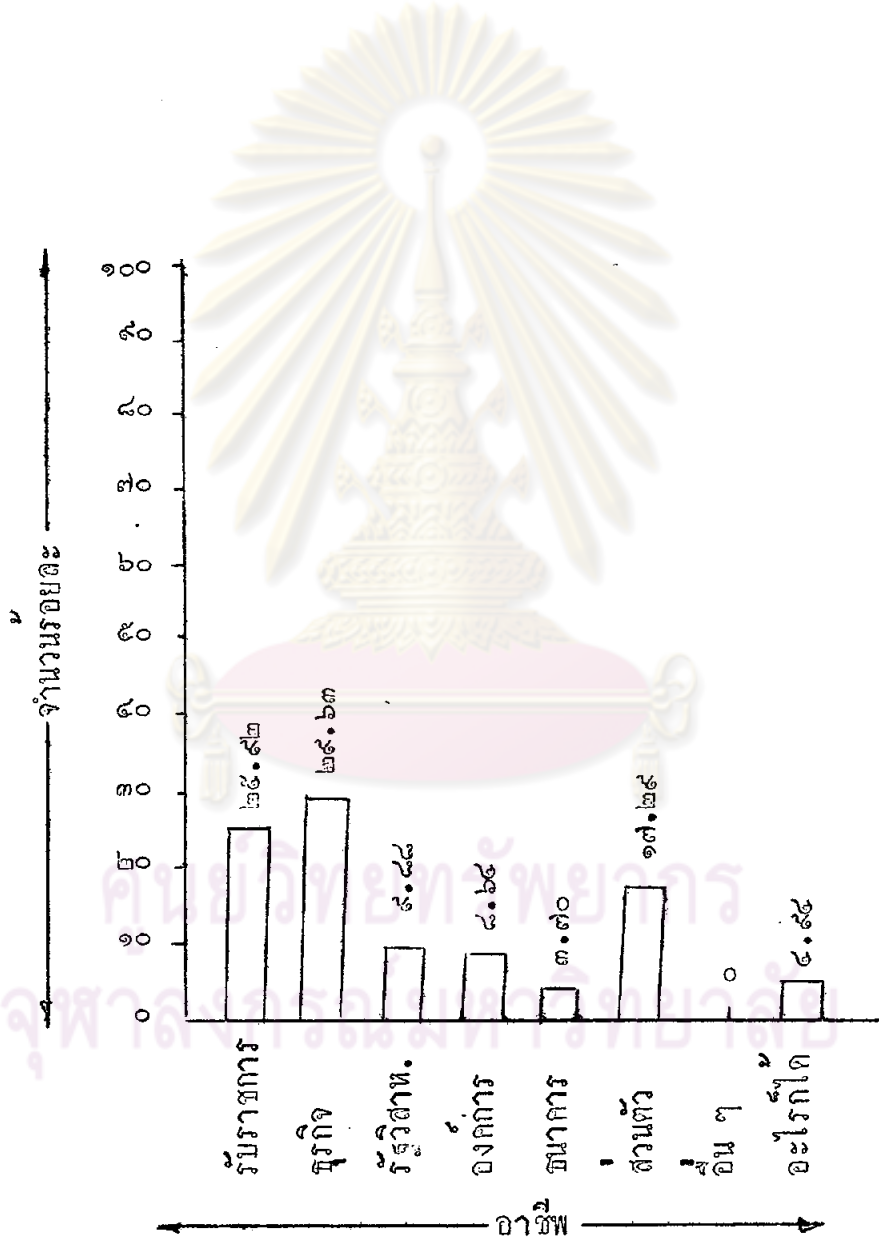
แผนภูมิที่ ๗

แสดงจำนวนนิสิตที่มาจากครอบครัวรับราชการกับการเลือกอาชีพ



แผนภูมิที่ ๔

แสดงจำนวนนิสิตที่มาจากครอบครัวประกอบอาชีพส่วนตัวหรืออาชีพอิสระ  
กับการเลือกอาชีพ



ในทำนองเดียวกันมีนิสิต ๘๑ คน ในจำนวนทั้งหมด ๑๙๔ คน มาจาก  
ครอบครัวประกอบอาชีพส่วนตัวหรืออาชีพอิสระ และในจำนวนนี้มีนิสิต ๒๑ คน เลือก  
จะประกอบอาชีพรับราชการ ๒๔ คน เลือกจะประกอบอาชีพธุรกิจ และมีจำนวน  
๑๔ คน ที่เลือกจะประกอบอาชีพส่วนตัว หรืออาชีพอิสระ เจริญรอยตามบรรพบุรุษ  
หรือคิดเป็นร้อยละ ๒๕.๙๒, ๒๔.๖๒ และ ๑๙.๒๘ ของจำนวนนิสิตที่มาจากครอบครัว  
ที่ประกอบอาชีพอิสระ รายละเอียดคนนอกจากนี้โปรดพิจารณาจากตาราง

### ๕.๖ พิเคราะห์จากคุณวุฒิเดิม

คุณวุฒิเดิมของนิสิตมีส่วนช่วยให้ นิสิตตัดสินใจเลือกจะประกอบอาชีพ  
ใดอาชีพหนึ่ง เพราะวุฒิเดิมเป็นความรู้พื้นฐานที่ให้นิสิตเลือกเข้าศึกษาในคณะซึ่งตรง  
กับความรู้ความสามารถที่มีอยู่เดิมในมหาวิทยาลัย เมื่อสำเร็จแล้วจะได้ทำงานทำที่  
ตรงกับความรู้ที่ได้ศึกษามาแล้วนั้น เช่น วุฒิเดิมเป็นประกาศนียบัตรมัธยมศึกษาตอน  
ปลาย แผนกวิทยาศาสตร์ ก็จะหาทางสอบเข้าศึกษาในคณะวิศวกรรมศาสตร์ หรือ  
ในคณะวิทยาศาสตร์ หรือคณะสถาปัตยกรรมศาสตร์ เป็นต้น เมื่อสำเร็จการศึกษา  
ก็จะได้หาทางไปประกอบอาชีพให้ตรงกับวิชาที่เรียนมา ฉะนั้น วุฒิเดิมจึงเป็นเสมือน  
บันไดขั้นแรกของการตัดสินใจเลือกที่จะประกอบอาชีพใดตั้งแต่นั้น

ตารางที่ ๒๘

แสดงความสัมพันธ์ระหว่างการเลือกอาชีพกับวุฒิเดิม

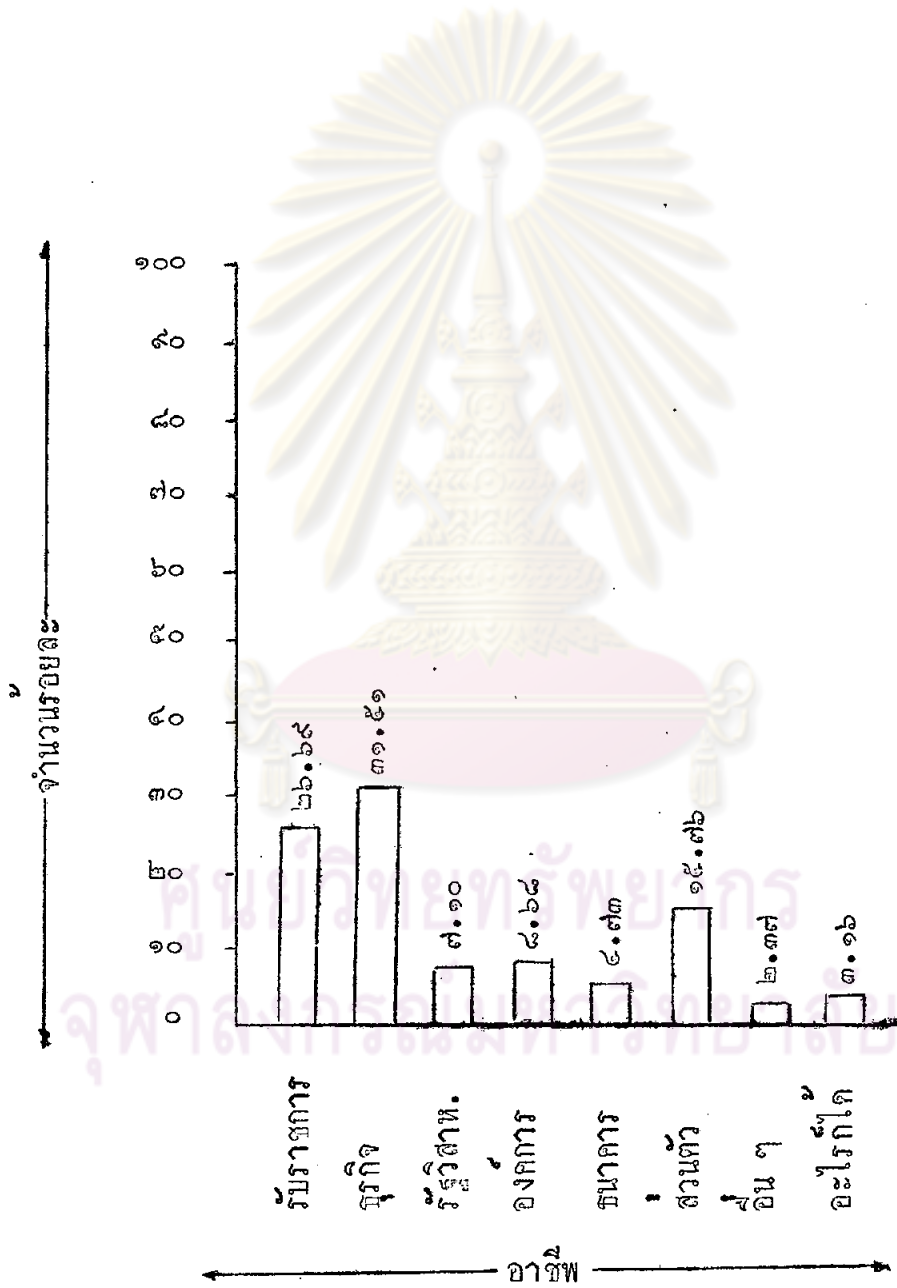
| อาชีพ                | วุฒิเดิมของนิสิต    |                        |                      | รวม |
|----------------------|---------------------|------------------------|----------------------|-----|
|                      | แผนก<br>วิทยาศาสตร์ | แผนก<br>ศิลปะหรืออักษร | ทั่วไป<br>หรืออื่น ๆ |     |
| รับราชการ            | ๓๔                  | ๑๖                     | ๓                    | ๕๓  |
| ธุรกิจเอกชน          | ๔๐                  | ๙                      | -                    | ๔๙  |
| รัฐวิสาหกิจ          | ๕                   | ๕                      | -                    | ๑๐  |
| องค์การระหว่างประเทศ | ๑๑                  | ๕                      | ๑                    | ๑๖  |

| อาชีพ / วุฒิเดิมของนิสิต    | แผนก<br>วิทยาศาสตร์ | แผนก<br>ศิลปะหรืออักษร | ทั่วไป<br>หรืออื่น ๆ | รวม |
|-----------------------------|---------------------|------------------------|----------------------|-----|
| ธนาคาร                      | ๖                   | -                      | -                    | ๖   |
| ส่วนตัวหรืออาชีพอิสระ       | ๒๐                  | ๔                      | -                    | ๒๔  |
| อื่น ๆ                      | ๓                   | ๑                      | -                    | ๔   |
| อะไรก็ได้ขอให้มีตำแหน่งว่าง | ๔                   | ๔                      | -                    | ๘   |
| รวม                         | ๑๒๓                 | ๘๓                     | ๔                    | ๑๓๐ |

จากตารางจะพบว่านิสิตตัวอย่างมีวุฒิเดิมส่วนใหญ่ทางแผนกวิทยาศาสตร์  
 คือมี ๑๒๓ คน ในจำนวนทั้งหมด ๑๓๐ คน นอกนั้นเป็นแผนกศิลปะหรืออักษรศาสตร์  
 ๘๓ คน และแผนกทั่วไป ๔ คน จากนิสิตแผนกวิทยาศาสตร์จำนวน ๑๒๓ คนนี้ มี  
 ๔๐ คนเลือกจะประกอบงานธุรกิจเอกชน ๓๔ คน เลือกจะรับราชการ ๒๐ คน  
 เลือกจะทำงานส่วนตัวหรืออาชีพอิสระ และ ๑๑ คนเลือกประกอบอาชีพในองค์การ  
 ระหว่างประเทศ หรือคิดเป็นร้อยละ ๓๑.๘๘, ๒๖.๗๖, ๑๕.๙๔ และ ๘.๖๖ ของ  
 นิสิตที่มาจากเตรียมวิทยาศาสตร์ทั้งหมด นิสิตมาจากแผนกศิลปะหรืออักษรศาสตร์  
 มีร้อยละ ๓๗.๒๑, ๒๐.๘๓ และ ๘.๓๐ ของจำนวนนิสิตที่มาจากแผนกศิลปะหรือ  
 อักษรศาสตร์ทั้งหมดเลือกอาชีพรับราชการ ธุรกิจเอกชน และองค์การระหว่างประ  
 เทศ ตามลำดับ ส่วนนิสิตที่มาจากแผนกทั่วไปหรืออื่น ๆ ในจำนวน ๔ คน มี ๓ คน  
 เลือกรับราชการ และ ๑ คน เลือกทำงานองค์การระหว่างประเทศ หรือร้อยละ ๗๕  
 และ ๒๕ ของจำนวนแผนกทั่วไป ทั้งหมด

แผนภูมิ ๖

แสดงจำนวนนิสิตที่มีวุฒิเคมแผนกวิทยาศาสตร์กับการเลือกอาชีพ



รายละเอียดคนนอกจากที่ยกมาไปพิจารณาจากตารางและแผนภูมิที่แสดงไว้แล้วนั้น

### ๕.๗ สรุป

การที่ผู้เขียนได้นำเอาความสัมพันธ์ระหว่างการเลือกอาชีพกับภูมิลำเนาของนิสิตมาถวายนั้น เพราะต้องการจะให้เป็นที่ทราบกันโดยทั่วไปว่า การตัดสินใจของนิสิตในการเลือกจะประกอบอาชีพใดอาชีพหนึ่งนั้น ได้รับอิทธิพลมาจากภูมิลำเนาของนิสิตแต่ละคนควย มีอิทธิพลอย่างไร เพราะเพียงต้องการจะเลือกโดยไม่มีเหตุผลอื่นประกอบ กล่าวคือนิสิตเลือกจะประกอบอาชีพใด ๆ มักจะคำนึงถึง อายุ เพศ คณะอาชีพของบิดามารดา ภูมิลำเนา และวุฒิเคิมประกอบกันเป็นเหตุผลสนับสนุนให้ตัดสินใจเลือกจะประกอบอาชีพนั้น ๆ เช่น บางคนมีเหตุผลในการเลือกทำงานธุรกิจเอกชนว่า ตนเองเป็น (เพศ) ชาย อายุยังอยู่ในวัยหนุ่ม ประกอบกับมีบิดามารดาเป็นนักธุรกิจ และยังมีภูมิลำเนาในจังหวัดพระนคร-ธนบุรี อีกทั้งวุฒิเคิมจบมาทางวิทยาศาสตร์ จึงเรียนเน้นหนักในทางคำนวณหรือเกี่ยวกับตัวเลขต่าง ๆ จนได้ศึกษาต่อในคณะวิศวกรรมศาสตร์ หรือคณะวิทยาศาสตร์ หรือคณะสถาปัตยกรรมศาสตร์ หรือคณะอื่น ๆ ที่กำหนดคุณวุฒิเคิมทางวิทยาศาสตร์ ซึ่งสำเร็จแล้วพอจะมีความรู้ความสามารถที่จะทำงานในองค์การธุรกิจเอกชนได้อย่างสบาย เป็นต้น และคงไม่มีนิสิตคนใดที่สำเร็จจากคณะวิศวกรรมศาสตร์แล้วไปทำงานเป็นครูหรืออาจารย์ในสถาบันการศึกษาที่ไม่ได้ใช้ความรู้ที่เรียนมาเลย ผู้เขียนเชื่อว่านิสิตทุกคนจะเลือกอาชีพนอกจากจะพิจารณากรณีแวดล้อมต่าง ๆ แล้ว ก็คำนึงถึงภูมิลำเนาของแต่ละบุคคลดังกล่าวมาด้วยเป็นแน่

จึงอาจจะสรุปเกี่ยวกับความสัมพันธ์ระหว่างการเลือกอาชีพกับภูมิลำเนาของนิสิตได้ว่า ถ้าพิจารณาอายุจะถือเป็นเกณฑ์ไม่ได้แน่นอนว่า อายุขนาดไหน นิยมเลือกอาชีพอะไร ทั้งนี้เพราะการเลือกอาชีพเมื่อสำเร็จการศึกษานี้ อายุจะมีอิทธิพลในการตัดสินใจน้อยกว่าเหตุผลอื่น ๆ เช่น คณะ วิชาที่ได้เรียนมา เพศ หรืออาชีพของบิดามารดา ในด้านเพศ มีจำนวนเพศชายมากกว่าเพศหญิง คือนิสิตชาย ๕๔ คน ใน

จำนวนตัวอย่างทั้งหมด ๑๗๔ คน และส่วนมากเลือกจะประกอบอาชีพรับราชการและ  
ธุรกิจเอกชน ในด้านคณะพาณิชยศาสตร์และการบัญชี กับคณะวิศวกรรมศาสตร์ เป็น  
คณะที่มีจำนวนนิสิตที่เลือกจะประกอบอาชีพธุรกิจเอกชนมากกว่าคณะอื่น ๆ ในค่านิยม  
ด้านนี้จะพบว่านิสิตส่วนมากอาศัยอยู่ในจังหวัดพระนคร-ธนบุรี และครอบครัวทำงาน  
ส่วนตัวหรืออาชีพอิสระและทำงานธุรกิจเอกชน ขอสุดท้ายนิสิตส่วนใหญ่มีวุฒิเดิมคือ  
ประกาศนียบัตรมัธยมศึกษาตอนปลาย แผนกวิทยาศาสตร์

๖. ข้อสรุปและวิเคราะห์ผลจากการวิจัย

การตัดสินใจในการเลือกอาชีพเป็นไปตามสมมติฐานหรือไม่

จากการวิจัยที่ได้ดำเนินการมาแต่คน พอสรุปผลได้ว่าแนวความคิดของ  
นิสิตปัจจุบันได้เปลี่ยนแปลงไปมากในทัศนของการเลือกประกอบอาชีพ นิสิตมีความ  
เห็นว่าอาชีพที่ให้ความมั่นคงที่สุด เป็นหลักประกันของชีวิตตลอดไปได้ก็คืออาชีพ  
รับราชการ และอาชีพที่มีรายได้มากหรือมีรายได้ดีกว่าอาชีพธุรกิจเอกชน อาชีพ  
ทำงานส่วนตัว อาชีพทำงานธนาคาร รัฐวิสาหกิจ สำหรับอาชีพองค์กรระหว่าง  
ประเทศนั้นนิสิตเห็นว่าได้ใช้ความรู้มากที่สุด โดยเฉพาะอย่างยิ่งในภาษาและ  
คำนวณ

โดยปกติแล้วความคิดเห็นของนิสิตแต่ละคนก็ไม่จำเป็นต้อง  
เหมือนหรือคล้ายกับการตัดสินใจเลือกประกอบอาชีพในชีวิตจริง เช่น จากผลของ  
การวิจัยมีจำนวนนิสิตบางคนที่มีความเห็นว่าอาชีพธุรกิจเอกชนเป็นอาชีพที่ดีที่สุด แต่  
เมื่อถึงเวลาเลือกอาชีพจริง ๆ ก็อาจจะตัดสินใจเลือกประกอบอาชีพรับราชการก็ได้  
ในทางกลับกันนิสิตที่มีความเห็นว่าอาชีพรับราชการเป็นอาชีพที่ดีที่สุดในการวิจัยครั้งนี้  
อาจจะตัดสินใจเลือกจะประกอบอาชีพธุรกิจเอกชนก็ได้เมื่อไปเลือกอาชีพจริง ๆ ทั้งนี้  
ก็ขึ้นอยู่กับความต้องการของแต่ละบุคคลในแต่ละระยะเวลา ซึ่งมีเหตุผลเป็นของตนเอง  
โดยเฉพาะ แต่อย่างไรก็ตามในการวิจัยครั้งนี้ ผู้เขียนได้เคยกำหนดไว้แล้วแต่คนว่า  
การตัดสินใจของนิสิตจะถือเอาการตัดสินใจในขณะที่กรอกแบบสอบถามนั้นเป็นสำคัญ



ถ้าจะพิจารณาผลโดยเปรียบเทียบกับสมมติฐานที่ตั้งไว้แรกว่า "ส่วนใหญ่  
นิสิตเลือกจะประกอบอาชีพรับราชการ" นั้น ผู้เขียนมีความเห็นว่า ตัวเลขที่ได้จาก  
ข้อมูลที่ได้แสดงมาแล้วนั้นจะใช้คำว่า "ส่วนใหญ่" ยังไม่ได้ ทั้งนี้เพราะว่าจำนวน  
นิสิตที่เลือกประกอบอาชีพรับราชการนั้นมีจำนวนร้อยละ ๓๐.๘๖ ของจำนวนนิสิตทั้งหมด  
ที่เลือกมาเป็นตัวอย่างเท่านั้น แต่โดยที่ผู้เขียนได้ตั้งเกณฑ์เอาไว้แล้วแรกว่า "ส่วนใหญ่"  
ในการวิจัยครั้งนี้จะหมายถึงจำนวนนิสิตชั้นปีที่สี่หรือปีสุดท้ายของทุกคณะจำนวนร้อยละ ๖๐  
ของจำนวนนิสิตปีสุดท้ายทั้งหมด ดังนั้นเมื่อจำนวนตัวเลขที่ได้ของนิสิตที่ตัดสินใจเลือกจะ  
ประกอบอาชีพรับราชการนั้นมีเพียง ๕๓ คนเท่านั้น หรือคิดเป็นร้อยละ ๓๐.๘๖ ของ  
จำนวนนิสิตที่ได้เลือกมาเป็นตัวอย่างในการวิจัยนี้เท่านั้น จึงนับได้ว่าไม่ใช่ส่วนใหญ่  
ตามนัยที่ผู้เขียนได้กำหนดไว้ในสมมติฐาน หากแต่เป็นเพียงส่วนหนึ่งของจำนวนนิสิต  
ทั้งหมด และเป็นส่วนที่มีจำนวนนิสิตมากกว่าส่วนอื่น ๆ เท่านั้น คือมากกว่าตัวเลขที่  
เลือกอาชีพอื่น ๆ แต่มิได้เป็นส่วนใหญ่จากจำนวนทั้งหมดเลย ซึ่งก็เท่ากับเป็นคำคอบ  
อย่างชัดเจนแล้วว่าผลของการวิจัยมิได้เป็นไปตามสมมติฐานที่ตั้งไว้



ศูนย์วิทยทรัพยากร  
จุฬาลงกรณ์มหาวิทยาลัย