

ผลการวิเคราะห์ข้อมูล

ในบทนี้ ผู้วิจัยขอเสนอข้อมูลและการวิเคราะห์ข้อมูลเรียงตามลำดับดังนี้ คือ

ตอนที่ 1 เกี่ยวกับสถานภาพของผู้ตอบแบบสอบถาม สำหรับผู้บริหารและนักวิชาการเสนอเป็นตารางแสดงลักษณะกลุ่มประชากรตามเพศ วุฒิต่างการศึกษา สำหรับกลุ่มประชากรที่เป็นประชาชนเสนอตามลักษณะเพศและอาชีพของผู้ตอบแบบสอบถาม

ตอนที่ 2 แสดงโครงสร้างของระบบบริหารภายในโรงเรียนมัธยมศึกษา ซึ่งได้จากการไปสังเกต สัมภาษณ์ และคู่มือที่โรงเรียนจัดทำขึ้น

ตอนที่ 3 เสนอข้อมูลและการวิเคราะห์ข้อมูลตามลักษณะงานบริหาร 5 ประเภท คือ

1. งานด้านวิชาการ
2. งานด้านบุคคล
3. งานด้านกิจการนักเรียน
4. งานด้านธุรการ การเงิน บริการอื่น ๆ ในประเภทเดียวกัน
5. งานด้านความสัมพันธ์ระหว่างโรงเรียนกับชุมชน

ตอนที่ 4 เสนอปัญหาในการบริหารงานของโรงเรียนมัธยมศึกษาในเขตการศึกษา 5

ตอนที่ 1 สถานภาพของผู้ตอบแบบสอบถาม

ตารางที่ 4

แสดงลักษณะประชากรที่ตอบแบบสอบถาม โดยแบ่งตามลักษณะเพศ

ประชากร	ชาย		หญิง		รวม	
	จำนวน	ร้อยละ	จำนวน	ร้อยละ	จำนวน	ร้อยละ
ผู้บริหาร - ที่ประจำอยู่ในโรงเรียน	39	9.05	9	2.09	48	11.14
- ที่ไม่ประจำอยู่ในโรงเรียน	16	3.71	-	-	16	3.71
นักวิชาการ - ครูในโรงเรียน	95	22.04	120	27.84	215	49.88
ประชาชน - ผู้ปกครองนักเรียน หรือประชาชนทั่วไป	104	24.13	48	11.14	152	35.27
รวม	254	58.93	177	41.07	431	100

ศูนย์วิจัยการศึกษาระดับ
จุฬาลงกรณ์มหาวิทยาลัย

จากตารางที่ 4 จะเห็นได้ว่า จากจำนวนประชากรกลุ่มตัวอย่างทั้งสิ้น 431 คน เป็นกลุ่มตัวอย่างของประชากรประเภทนักวิชาการคือครูมากที่สุด คือมีจำนวน 215 คน คิดเป็นร้อยละ 49.88 ของประชากรกลุ่มตัวอย่างทั้งหมด รองลงมาได้แก่กลุ่มตัวอย่างประเภทประชาชนซึ่งมีทั้งสิ้น 152 คน คิดเป็นร้อยละ 35.27 กลุ่มตัวอย่างประชากรที่มีจำนวนน้อยที่สุดได้แก่กลุ่มผู้บริหารที่ไม่ประจำอยู่ในโรงเรียน มีทั้งสิ้น 16 คน คิดเป็นร้อยละ 3.71

เมื่อพิจารณาตามเพศ จะเห็นได้ว่ามีกลุ่มนักวิชาการประเภทครูหญิงมากกว่าครูชาย คือมีร้อยละ 27.84 ส่วนประชากรประเภทผู้บริหารส่วนใหญ่เป็นเพศชาย มีเฉพาะผู้บริหารที่ประจำอยู่ในโรงเรียน ซึ่งได้แก่อาจารย์ใหญ่ ครูใหญ่ และผู้ช่วยเท่านั้น ที่เป็นเพศหญิงรวมอยู่ด้วยเพียงร้อยละ 2.09 ส่วนประชากรกลุ่มตัวอย่างประเภทประชาชนที่ตอบแบบสอบถามมีเพศชายมากกว่าเพศหญิง

ถ้าพิจารณาเฉพาะในส่วนที่เกี่ยวข้องกับโรงเรียน จะเห็นว่าโรงเรียนมัธยมศึกษาในเขตการศึกษา 5 มีครูที่เป็นเพศหญิงมากกว่าเพศชาย และส่วนใหญ่มีผู้บริหารโรงเรียน คือผู้อำนวยการ อาจารย์ใหญ่ ครูใหญ่ หรือผู้ช่วย เป็นเพศชาย

ศูนย์วิจัยทรัพยากร
จุฬาลงกรณ์มหาวิทยาลัย

ตารางที่ 5

แสดงวุฒิทางการศึกษาของผู้ตอบแบบสอบถาม (เฉพาะกลุ่มผู้บริหารและนักวิชาการ)

วุฒิ	ผู้บริหาร		นักวิชาการ		รวม	
	จำนวน	ร้อยละ	จำนวน	ร้อยละ	จำนวน	ร้อยละ
สูงกว่าปริญญาตรี	3	1.08	8	2.87	11	3.95
ปริญญาตรี	23	8.24	115	41.22	138	49.46
ต่ำกว่าปริญญาตรี	38	13.62	92	32.97	130	46.59
รวม	64	22.94	215	77.06	279	100

จากตาราง 5 จะเห็นว่า จำนวนผู้บริหารทั้งสิ้น 64 คน เป็นผู้บริหารที่มีวุฒิสองสูงกว่าปริญญาตรี 3 คน คิดเป็นร้อยละ 1.08 ผู้บริหารที่มีวุฒิปริญญาตรี 23 คน คิดเป็นร้อยละ 8.24 และวุฒิต่ำกว่าปริญญาตรี 38 คน คิดเป็นร้อยละ 13.62 แสดงให้เห็นว่า ผู้บริหารโรงเรียนมัธยมศึกษาเขตการศึกษา 5 ส่วนใหญ่มีวุฒิต่ำกว่าปริญญาตรี

ส่วนนักวิชาการซึ่งมีจำนวนทั้งสิ้น 215 คน เป็นนักวิชาการที่มีวุฒิสองสูงกว่าปริญญาตรี 8 คน คิดเป็นร้อยละ 2.87 นักวิชาการที่มีวุฒิปริญญาตรี 115 คน คิดเป็นร้อยละ 41.22 นักวิชาการที่มีวุฒิต่ำกว่าปริญญาตรี 92 คน คิดเป็นร้อยละ 32.97 แสดงให้เห็นว่า นักวิชาการของโรงเรียนมัธยมศึกษาในเขตการศึกษา 5 มีวุฒิตั้งแต่ปริญญาตรีขึ้นไปเป็นส่วนมาก

เมื่อพิจารณาบุคลากรในโรงเรียนทั้งสองประเภทจะเห็นว่า ผู้ที่มีวุฒิตั้งแต่ปริญญาตรีขึ้นไปมีเกินครึ่ง คือมีถึงร้อยละ 53.41

ตารางที่ 6

แสดงอาชีพของประชาชนและผู้ปกครองของนักเรียนผู้ตอบแบบสอบถาม

อาชีพ	เพศ		รวม	คิดเป็นร้อยละ
	ชาย	หญิง		
รับราชการ	45	26	71	46.71
เกษตรกร	14	7	21	13.82
ธุรกิจ	28	12	40	26.31
รับจ้าง	8	1	9	5.92
อาชีพไม่ปรากฏชัด	9	2	11	7.24
รวม	104	48	152	100

จากตารางที่ 6 จะเห็นได้ว่า จากจำนวนประชาชนและผู้ปกครองนักเรียนผู้ตอบแบบสอบถามทั้งสิ้น 152 คน ส่วนใหญ่ประกอบอาชีพรับราชการ ซึ่งมี 71 คน คิดเป็นร้อยละ 46.71 และประกอบธุรกิจการค้า 40 คน คิดเป็นร้อยละ 26.31 ประกอบอาชีพเกษตรกร คือ ทำนา ทำไร่ ทำสวน เลี้ยงสัตว์ 21 คน คิดเป็นร้อยละ 13.82 จำนวนผู้ตอบแบบสอบถามเป็นเพศชาย ร้อยละ 68.42 เพศหญิง ร้อยละ 31.58

แสดงให้เห็นว่า ประชาชนหรือผู้ปกครองนักเรียนในโรงเรียนมัธยมศึกษาสังกัดกรมสามัญศึกษาในเขตการศึกษา 5 ส่วนใหญ่รับราชการและประกอบอาชีพธุรกิจการค้า และประชาชนที่ตอบแบบสอบถามส่วนใหญ่เป็นเพศชาย

ตอนที่ 2 แสดงโครงสร้างของระบบบริหารภายในโรงเรียนมัธยมศึกษา

โครงสร้างของระบบบริหารภายในโรงเรียนมัธยมศึกษาซึ่งได้จากการศึกษาเอกสารต่าง ๆ ที่ได้มาจากโรงเรียนในกลุ่มตัวอย่าง จากการสัมภาษณ์และการสังเกตปรากฏว่า โรงเรียนมัธยมศึกษาส่วนใหญ่มีโครงสร้างระบบบริหารงานภายในโรงเรียนที่คล้ายคลึงกัน บางแห่งก็ได้ปรับปรุงสายการบริหารงานและมีการจัดตั้งองค์การต่าง ๆ เพื่อให้เข้ากับหลักเกณฑ์ หรือทฤษฎีการบริหารการศึกษาให้มากขึ้น บางโรงเรียนก็ได้วางสายงานบริหารไว้อย่างครบถ้วน แต่บางโรงเรียนก็ยังไม่มีการแต่งตั้งเป็นทางการ คือยังไม่มีตัวบุคคลที่จะทำหน้าที่รับผิดชอบในตำแหน่งนั้น ๆ ในทางนิตินัย แต่คงถือปฏิบัติกันโดยพฤตินัยเป็นส่วนใหญ่ ส่วนใหญ่โรงเรียนมัธยมศึกษาเมื่อพิจารณาโครงสร้างของระบบบริหารภายในโรงเรียนมีระบบสายงานบังคับบัญชาเป็นเกณฑ์ กล่าวคือ มีสายงานบังคับบัญชาลดหลั่นกันลงไปตามฐานานุกรม จาก อาจารย์ใหญ่ ผู้ช่วยอาจารย์ใหญ่ หัวหน้าสาย ครูประจำชั้น ครูที่ทำหน้าที่ฝ่ายต่าง ๆ ก็จะขึ้นตรงต่อผู้ช่วยอาจารย์ใหญ่ฝ่ายนั้น ๆ ซึ่งผู้ช่วยอาจารย์ใหญ่โรงเรียนส่วนมากจะแบ่งเป็น 3 ฝ่าย คือ ฝ่ายวิชาการ ฝ่ายธุรการ และฝ่ายปกครอง

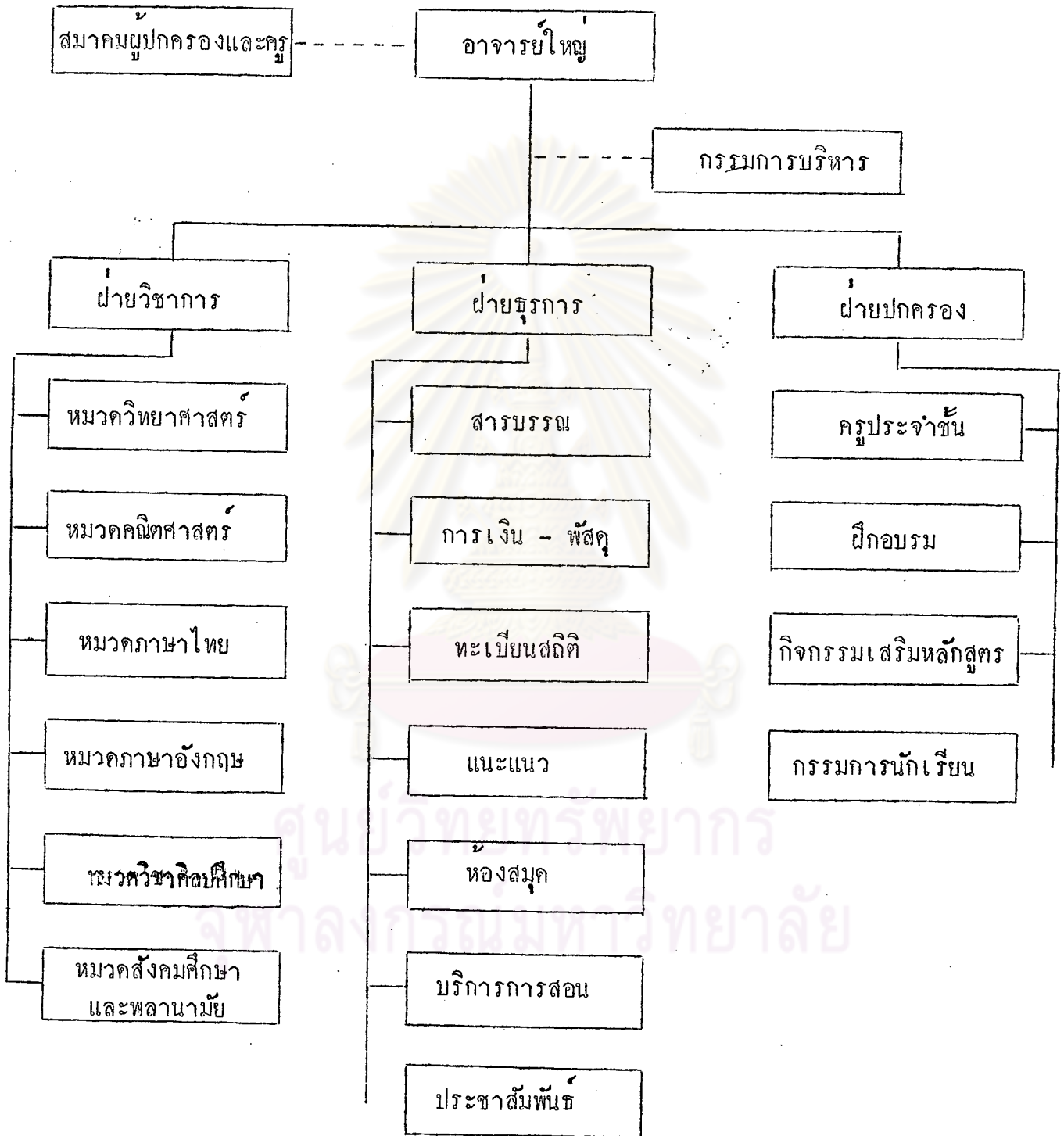
ฝ่ายวิชาการ แบ่งส่วนงานออกเป็นสายวิชาต่าง ๆ คือ สายวิทยาศาสตร์ คณิตศาสตร์ ภาษาไทย ภาษาอังกฤษ ศิลปะศึกษาและศิลปปฏิบัติ สังคมศึกษาและพลานามัย

ฝ่ายธุรการ แบ่งส่วนงานออกเป็น งานสารบรรณ การเงินและพัสดุ ทะเบียน-สถิติ แนะแนว ห้องสมุด บริการการสอน และประชาสัมพันธ์

ฝ่ายปกครอง แบ่งส่วนงานและกระจายหน้าที่ความรับผิดชอบให้แก่ ครูประจำชั้น ครูฝ่ายฝึกอบรม ครูที่ปรึกษากิจกรรมเสริมหลักสูตร และกรรมการนักเรียน (คู่มือฉบับที่ 1)

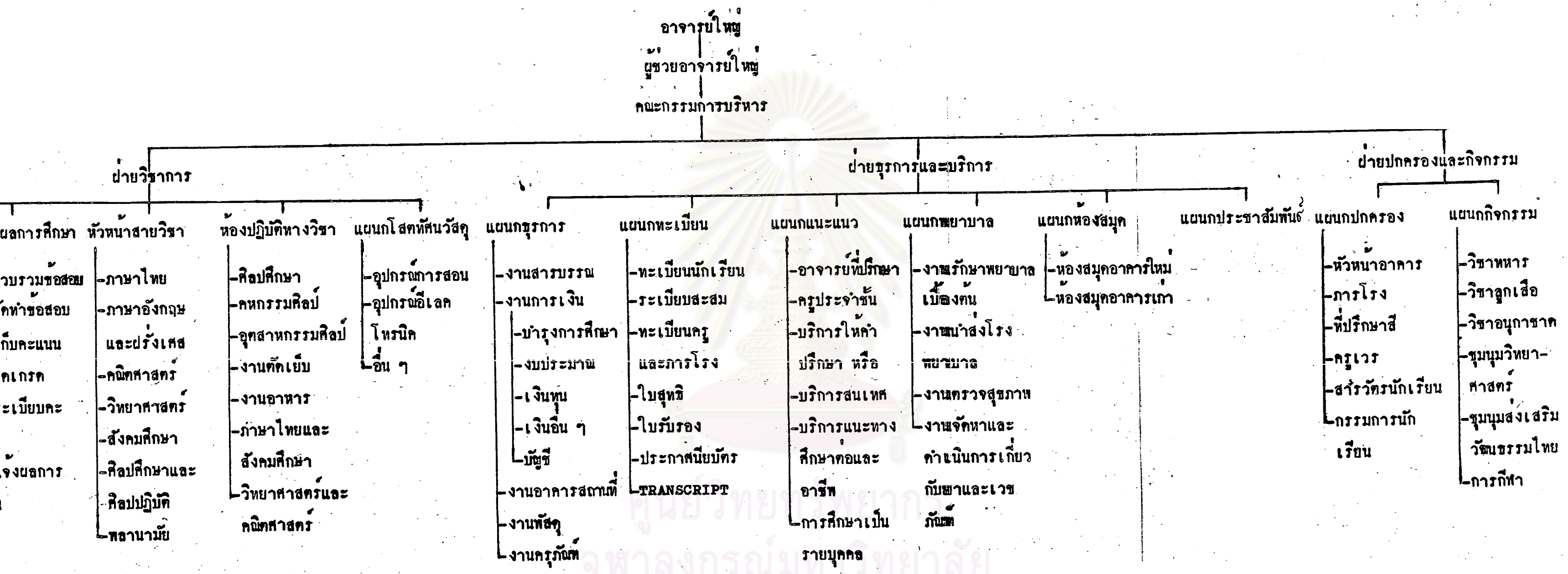
ระบบโครงสร้างของโรงเรียนมัธยมศึกษาที่มีขนาดใหญ่จะไม่แตกต่างไปจากโรงเรียนมัธยมศึกษาขนาดเล็ก แต่จะแตกต่างกันในด้านกาแบ่งส่วนงานและการกระจายความรับผิดชอบ ซึ่งโรงเรียนมัธยมศึกษาขนาดใหญ่จะมีการแบ่งส่วนงานในฝ่ายต่าง ๆ เป็นหน่วยงานย่อย ๆ เพื่อรับผิดชอบงานเฉพาะอย่างทีละเอียดยกเว้นดังแผนภูมิที่ ๒ นี้

แผนภูมิแสดงสายงานบริหารโรงเรียน



หมายเหตุ โรงเรียนที่มีขนาด 12 ห้องเรียนขึ้นไป จากการสังเกต.

ผังการบริหารโรงเรียนมัธยมศึกษาขนาดใหญ่



หมายเหตุ โรงเรียนที่มีจำนวนห้องเรียน 34 ห้องเรียนขึ้นไป.

ตอนที่ 3 เป็นการเสนอข้อมูลและการวิเคราะห์ข้อมูลตามลักษณะงานบริหาร 5 ประเภท โดยแบ่งการเสนอข้อมูลตามกลุ่มประชากร 3 กลุ่ม คือ กลุ่มผู้บริหาร กลุ่มนักวิชาการ และกลุ่มประชาชนหรือผู้ประกอบการ ดังนี้

กลุ่มผู้บริหาร

1. งานวิชาการ เสนอในตารางที่ 7
2. งานบุคคล เสนอในตารางที่ 8
3. งานกิจการนักเรียน เสนอในตารางที่ 9
4. งานธุรการ เสนอในตารางที่ 10
5. งานด้านความสัมพันธ์กับชุมชน เสนอในตารางที่ 11

กลุ่มนักวิชาการ

1. งานวิชาการ เสนอในตารางที่ 12
2. งานบุคคล เสนอในตารางที่ 13
3. งานกิจการนักเรียน เสนอในตารางที่ 14
4. งานธุรการ เสนอในตารางที่ 15
5. งานด้านความสัมพันธ์กับชุมชน เสนอในตารางที่ 16

กลุ่มประชาชนหรือผู้ประกอบการนักเรียน

1. งานวิชาการ เสนอในตารางที่ 17
2. งานบุคคล เสนอในตารางที่ 18
3. งานกิจการนักเรียน เสนอในตารางที่ 19
4. งานธุรการ เสนอในตารางที่ 20
5. งานด้านความสัมพันธ์กับชุมชน เสนอในตารางที่ 21

แสดงงานบริหารการศึกษาของโรงเรียนมัธยมศึกษาดำเนินงานบริหารวิชาการตามความเห็นของผู้บริหาร

ลำดับชั้นของพฤติกรรม	มากที่สุด		น้อย		น้อยที่สุด		ไม่มี		ไม่ตอบ			
	จำนวน	ร้อยละ	จำนวน	ร้อยละ	จำนวน	ร้อยละ	จำนวน	ร้อยละ	จำนวน	ร้อยละ		
1. โรงเรียนในความดูแลของท่าน ครูมีส่วนร่วมในการเลือกวิชาที่ตนจะสอนมากน้อยเพียงใด	15	23.44	33	51.56	14	21.88	2	3.12	-	-	-	-
2. โรงเรียนในความดูแลของท่าน ประสบปัญหาการสอนไม่ตรงกับความต้องการ จำนวนมากน้อยเพียงใด	-	-	10	15.63	29	45.31	25	39.06	-	-	-	-
3. โรงเรียนในความดูแลของท่าน ส่งเสริมให้ครูศึกษาหลักสูตรและ/หรือคู่มือครูก่อนลงมือสอนมากน้อยเพียงใด	6	9.38	35	54.69	22	34.37	-	-	1	1.56	-	-
4. โรงเรียนในความดูแลของท่าน ใดจัดหนังสือ วารสาร หรือตำราต่าง ๆ ไว้ให้ครูได้ศึกษาค้นคว้ามากน้อยเพียงใด	3	4.69	40	62.50	18	28.13	1	1.56	1	1.56	1	1.56
5. ครูในความดูแลของท่านมีการทำโครงการสอน และ/หรือบันทึกการสอนบ่อยเพียงใด	3	4.69	33	51.56	25	39.06	2	3.13	-	-	1	1.56

ลำดับชั้นของพฤติกรรม	มากที่สุด		มาก		น้อย		น้อยที่สุด		ไม่มี		ไม่ตอบ	
	จำนวน	ร้อยละ	จำนวน	ร้อยละ	จำนวน	ร้อยละ	จำนวน	ร้อยละ	จำนวน	ร้อยละ	จำนวน	ร้อยละ
6. โรงเรียนในความดูแลของท่าน จัดให้มีอุปกรณ์การสอนไว้บริการการสอนมากน้อยเพียงใด	3	4.69	33	51.56	25	39.06	2	3.13	-	-	1	1.56
7. สภาพของห้องเรียนในโรงเรียนในความดูแลของท่าน เหมาะสมต่อการเรียนการสอนเพียงใด	5	7.81	36	56.25	16	25.00	5	7.81	-	-	2	3.13
8. อาจารย์ใหญ่ของโรงเรียนในความดูแลของท่าน ไปเยี่ยมห้องเรียนเพื่อสังเกตการสอนของครูบ่อยเพียงใด	1	1.56	30	46.88	25	39.06	5	7.81	2	3.13	1	1.56
9. โรงเรียนในความดูแลของท่าน ได้จัดให้มีการประชุมปรึกษาหารือระหว่างครูในสายวิชาต่าง ๆ เพื่อปรับปรุงการสอนบ่อยเพียงใด	2	3.13	34	53.13	25	39.06	1	1.56	1	1.56	1	1.56
10. โรงเรียนในความดูแลของท่าน หาโอกาสให้ครูไปรวมอบรมทางวิชาการใดบ่อยเพียงใด	9	14.06	35	54.69	15	23.44	2	3.13	3	4.68	-	-

ลำดับชั้นของพฤติกรรม	มากที่สุด		มาก		น้อย		น้อยที่สุด		ไม่มี		ไม่ตอบ	
	จำนวน	ร้อยละ	จำนวน	ร้อยละ	จำนวน	ร้อยละ	จำนวน	ร้อยละ	จำนวน	ร้อยละ	จำนวน	ร้อยละ
11. โรงเรียนในความดูแลของท่าน จัดประชุมครูเพื่ออภิปรายเกี่ยวกับการสอบ และการสอบบอยเพียงใด	1	1.56	25	39.06	26	40.63	8	12.50	4	6.25	-	-
12. โรงเรียนในความดูแลของท่าน นำผลการสอบแต่ละวิชาแต่ละชั้นมาวิเคราะห์เพื่อประเมินผลและปรับปรุงการสอนเพียงใด	1	1.56	14	21.88	31	48.43	10	15.63	8	12.50	-	-
13. โรงเรียนในความดูแลของท่าน เชิญผู้ทรงคุณวุฒิมาอบรมครูเกี่ยวกับวิธีสอนใหม่ ๆ บอยเพียงใด	-	-	3	4.68	35	54.69	6	9.38	20	31.25	-	-
14. ครูหัวหน้าสายวิชาของโรงเรียนในความดูแลของท่าน ช่วยเหลือครูในสายวิชาของตนด้านวิชาการมากน้อยเพียงใด	-	-	25	39.06	27	42.19	10	15.63	2	3.12	-	-
15. ศึกษานิเทศก์ ศึกษานิเทศก์อำเภอและบุคลากร รวมทั้งศึกษานิเทศก์มีส่วนช่วยปรับปรุงงานวิชาการของโรงเรียนมากน้อยเพียงใด	-	-	5	7.81	30	46.88	21	32.81	8	12.50	-	-

ลำดับชั้นของพฤติกรรม พฤติกรรม	มากที่สุด		มาก		น้อย		น้อยที่สุด		ไม่มี		ไม่ตอบ	
	จำนวน	ร้อยละ	จำนวน	ร้อยละ	จำนวน	ร้อยละ	จำนวน	ร้อยละ	จำนวน	ร้อยละ	จำนวน	ร้อยละ
16. ครูในโรงเรียนในความดูแลของท่าน ช่วยเหลือนักเรียนด้านวิชาการโดยการ สอนซ่อมเสริมเพียงใด	-	-	28	43.75	28	43.75	5	7.81	3	4.69	-	-
17. ครูในโรงเรียนในความดูแลของท่าน ประสบปัญหาเกี่ยวกับการรายงานผลการ เรียนของนักเรียนมากน้อยเพียงใด	-	-	13	20.31	31	48.44	16	25.00	3	4.69	1	1.56
รวม	49	4.50	432	39.71	422	38.79	121	11.12	56	5.15	8	0

ตารางที่ 7 ซึ่งแสดงงานบริหารการศึกษาของโรงเรียนมัธยมศึกษาตามงานบริหารวิชาการตามความเห็นของผู้บริหาร เมื่อพิจารณาเป็นรายข้อจะพบว่า

ข้อ 1. ผู้บริหาร ร้อยละ 75.00 เห็นว่า มากและมากที่สุด อีกร้อยละ 25.00 เห็นว่า น้อยและน้อยที่สุด แสดงว่าผู้บริหารส่วนมากให้ครูในโรงเรียนมีส่วนร่วมในการเลือกวิชาที่ตนจะสอนมาก

ข้อ 2. ผู้บริหาร ร้อยละ 15.63 เห็นว่า มากและมากที่สุด อีกร้อยละ 84.37 เห็นว่า น้อยและน้อยที่สุด แสดงว่าผู้บริหารส่วนมากประสบปัญหาครูสอนไม่ตรงกับความถนัดของครูน้อย

ข้อ 3. ผู้บริหาร ร้อยละ 64.07 เห็นว่า มากและมากที่สุด อีกร้อยละ 34.37 เห็นว่า น้อยและน้อยที่สุด แสดงว่าผู้บริหารส่วนมากส่งเสริมให้ครูศึกษาหลักสูตรและ/หรือคู่มือครูก่อนลงมือสอนมาก

ข้อ 4. ผู้บริหาร ร้อยละ 67.19 เห็นว่า มากและมากที่สุด อีกร้อยละ 29.69 เห็นว่า น้อยและน้อยที่สุด แสดงว่าผู้บริหารส่วนมากได้จัดหนังสือวารสารหรือตำราต่าง ๆ ไว้ให้ครูมาก

ข้อ 5. ผู้บริหาร ร้อยละ 56.25 เห็นว่า บ่อยและบ่อยที่สุด อีกร้อยละ 42.19 เห็นว่า น้อยและน้อยที่สุด แสดงว่าผู้บริหารส่วนมากจัดให้ครูทำโครงการสอน และ/หรือบันทึกการสอนบ่อย

ข้อ 6. ผู้บริหาร ร้อยละ 56.25 เห็นว่า มากและมากที่สุด อีกร้อยละ 42.19 เห็นว่า น้อยและน้อยที่สุด แสดงว่าผู้บริหารส่วนมากจัดให้มีอุปกรณ์การสอนไว้บริการการสอนในโรงเรียนมาก

ข้อ 7. ผู้บริหาร ร้อยละ 64.06 เห็นว่า มากและมากที่สุด อีกร้อยละ 32.81 เห็นว่า น้อยและน้อยที่สุด แสดงว่าผู้บริหารส่วนมากเห็นว่ามีสภาพของห้องเรียนเหมาะสมต่อการเรียนการสอนมาก

ข้อ 8. ผู้บริหาร ร้อยละ 48.44 เห็นว่า บ่อยและบ่อยที่สุด อีกร้อยละ 46.87 เห็นว่า น้อยและน้อยที่สุด และอีกร้อยละ 3.13 เห็นว่า ไม่เคยเลย แสดงว่าผู้บริหารส่วนมากไปเยี่ยมโรงเรียนเพื่อสังเกตการสอนของครูน้อย

ข้อ 9. ผู้บริหาร ร้อยละ 56.26 เห็นว่า บ่อยและบ่อยที่สุด อีกร้อยละ 40.62 เห็นว่า น้อยและน้อยที่สุด แสดงว่าผู้บริหารได้จัดให้มีการประชุมปรึกษาหารือกันระหว่างครูในสายวิชาต่าง ๆ เพื่อปรับปรุงการเรียนการสอนบ่อย

ข้อ 10. ผู้บริหาร ร้อยละ 68.75 เห็นว่า บ่อยและบ่อยที่สุด อีกร้อยละ 26.57 เห็นว่า น้อยและน้อยที่สุด และอีกร้อยละ 4.68 เห็นว่า ไม่เคย แสดงว่าผู้บริหารส่วนใหญ่หาโอกาสให้ครูไปอบรมทางวิชาการบ่อย

ข้อ 11. ผู้บริหาร ร้อยละ 40.62 เห็นว่า บ่อยและบ่อยที่สุด อีกร้อยละ 53.13 เห็นว่า น้อยและน้อยที่สุด และอีกร้อยละ 6.25 เห็นว่า ไม่เคย แสดงว่าผู้บริหารส่วนใหญ่จัดประชุมครูในโรงเรียนเพื่ออภิปรายเกี่ยวกับการเรียนการสอนบ่อย

ข้อ 12. ผู้บริหาร ร้อยละ 23.44 เห็นว่า มากและมากที่สุด อีกร้อยละ 64.06 เห็นว่า น้อยและน้อยที่สุด และอีกร้อยละ 12.50 เห็นว่า ไม่เคยเลย แสดงว่าผู้บริหารส่วนใหญ่จัดให้โรงเรียนนำผลสอบแต่ละวิชา แต่ละชั้น มาวิเคราะห์เพื่อประเมินผลและปรับปรุงการสอนบ่อยที่สุด

ข้อ 13. ผู้บริหาร ร้อยละ 4.68 เห็นว่า บ่อยและบ่อยที่สุด อีกร้อยละ 64.07 เห็นว่า น้อยและน้อยที่สุด และอีกร้อยละ 31.25 เห็นว่า ไม่มีเลย แสดงว่าผู้บริหารส่วนใหญ่เชิญผู้ทรงคุณวุฒิมาอบรมครูเกี่ยวกับวิธีสอนใหม่ ๆ น้อยที่สุด

ข้อ 14. ผู้บริหาร ร้อยละ 39.06 เห็นว่า บ่อยและบ่อยที่สุด อีกร้อยละ 57.82 เห็นว่า น้อยและน้อยที่สุด และอีกร้อยละ 3.12 เห็นว่า ไม่เคย แสดงว่าผู้บริหารส่วนใหญ่เห็นว่าหัวหน้าสายวิชาในโรงเรียนช่วยเหลือครูในสายวิชาของตนด้านวิชาการน้อย

ข้อ 15. ผู้บริหาร ร้อยละ 7.81 เห็นว่า มากและมากที่สุด อีกร้อยละ 79.69 เห็นว่า น้อยและน้อยที่สุด และอีกร้อยละ 12.50 เห็นว่า ไม่เคยเลย แสดงว่าผู้บริหารส่วนใหญ่เห็นว่าศึกษาธิการจังหวัด ศึกษาธิการอำเภอ และผู้ช่วย รวมทั้งศึกษานิเทศก์มีส่วนช่วยปรับปรุงงานวิชาการของโรงเรียนน้อยที่สุด

ข้อ 16. ผู้บริหาร ร้อยละ 43.75 เห็นว่า มากและมากที่สุด อีกร้อยละ 51.56 เห็นว่า น้อยและน้อยที่สุด และอีกร้อยละ 4.69 เห็นว่า ไม่เคยเลย แสดงว่าผู้บริหารเห็นว่าครูในโรงเรียนช่วยเหลือนักเรียนในค่านิชาการโดยการสอนซ่อมเสริมน้อย

ข้อ 17. ผู้บริหาร ร้อยละ 20.31 เห็นว่า มากและมากที่สุด อีกร้อยละ 73.44 เห็นว่า น้อยและน้อยที่สุด และอีกร้อยละ 4.69 เห็นว่า ไม่มี แสดงว่าผู้บริหารส่วนใหญ่เห็นว่าครูในโรงเรียนประสบปัญหาเกี่ยวกับการรายงานผลการเรียนของนักเรียนน้อย

สรุป เมื่อพิจารณาโดยส่วนรวมทั้ง 17 ข้อ เกี่ยวกับงานบริหารการศึกษาของโรงเรียนมัธยมศึกษาตามงานวิชาการตามความเห็นของผู้บริหารแล้ว ผู้บริหาร ร้อยละ 49.91 ($38.79 + 11.12$) เห็นว่า โรงเรียนมัธยมศึกษาได้ปฏิบัติตามค่านิชาการน้อยและน้อยที่สุด ไม่มีเลยและไม่เคยเลย ร้อยละ 6.15 ส่วนอีกฝ่ายหนึ่ง ร้อยละ 44.21 ($4.50 + 39.71$) เห็นว่า โรงเรียนมัธยมศึกษาได้ปฏิบัติตามค่านิชาการมากและมากที่สุด ดังนั้น ความเห็นของผู้บริหารโดยส่วนรวมเกี่ยวกับการบริหารงานวิชาการของโรงเรียนมัศึกษายังไม่ได้ปฏิบัติมากพอ

จุฬาลงกรณ์มหาวิทยาลัย

แสดงงานบริหารการศึกษาของโรงเรียนมัธยมศึกษาดำเนินงานบริหารบุคคลตามความเห็นของผู้บริหาร

ลำดับชั้นของพฤติกรรม	มากที่สุด		มาก		น้อย		น้อยที่สุด		ไม่มี		ไม่ตอบ	
	จำนวน	ร้อยละ	จำนวน	ร้อยละ	จำนวน	ร้อยละ	จำนวน	ร้อยละ	จำนวน	ร้อยละ	จำนวน	ร้อยละ
18. ท่านมีโอกาสร่วมดำเนินการคัดเลือกบุคคลเพื่อบรรจุเป็นครูเพียงใด	2	3.13	4	6.25	13	20.31	15	23.44	30	46.87	-	-
19. ท่านได้แสดงบทบาทในการพิจารณาให้คุณให้โทษบุคลากรของโรงเรียนน้อยเพียงใด		-	6	9.37	22	34.38	13	20.31	23	35.94	-	-
20. โรงเรียนในความดูแลของท่านได้รับการบรรจุครูตรงตามความต้องการของโรงเรียนนั้น ๆ เพียงใด	8	12.50	34	53.12	20	31.25	2	3.13	-	-	-	-
21. โรงเรียนในความดูแลของท่านมอบหมายงานให้บุคลากรแต่ละคนทำเหมาะสมเพียงใด	6	9.37	43	67.19	11	17.19	3	4.69	-	-	1	1.56
22. โรงเรียนในความดูแลของท่านชี้แจงหน้าที่และความรับผิดชอบของบุคลากรแต่ละคนให้เขาทราบเพียงใด	3	4.69	37	57.81	18	28.12	3	4.69	2	3.13	1	1.56

ลำดับชั้นของพฤติกรรม	มากที่สุด		มาก		น้อย		น้อยที่สุด		ไม่มี		ไม่ตอบ	
	จำนวน	ร้อยละ	จำนวน	ร้อยละ	จำนวน	ร้อยละ	จำนวน	ร้อยละ	จำนวน	ร้อยละ	จำนวน	ร้อยละ
23. โรงเรียนในความดูแลของท่านสนับสนุนให้บุคลากรปฏิบัติงานโดยสะดวกใดมากที่สุดเพียงใด	2	3.13	47	73.43	13	20.31	-	-	-	-	2	3.13
24. ท่านดำเนินการโดยวิธีต่าง ๆ เพื่อกระตุ้นให้ครูทำงานอย่างมีประสิทธิภาพน้อยเพียงใด	1	1.56	29	45.31	28	43.75	5	7.81	1	1.56	-	-
25. ท่านให้ความช่วยเหลือหรือแนะนำแก่ครูในการปฏิบัติงานต่าง ๆ ของโรงเรียนเพียงใด	2	3.13	39	60.93	20	31.25	1	1.56	2	3.13	-	-
26. ท่านได้ติดตามผลการปฏิบัติงานของบุคลากรตามที่ได้อบรมหมายให้มากน้อยเพียงใด	1	1.56	39	60.94	19	29.69	1	1.56	3	4.69	1	1.56
27. ครูในโรงเรียนในความดูแลของท่านให้ความร่วมมือในการปฏิบัติงานต่าง ๆ เพียงใด	6	9.38	48	75.00	9	14.06	1	1.56	-	-	-	-

ตารางที่ 8 (ต่อ)

ลำดับชั้นของพฤติกรรม	มากที่สุด		มาก		น้อย		น้อยที่สุด		ไม่มี		ไม่ตอบ	
	จำนวน	ร้อยละ	จำนวน	ร้อยละ	จำนวน	ร้อยละ	จำนวน	ร้อยละ	จำนวน	ร้อยละ	จำนวน	ร้อยละ
28. ครูในโรงเรียนของท่านมีส่วนร่วมแสดงความคิดเห็นในการบริหารงานโรงเรียนเพียงใด	5	7.81	42	65.63	14	21.87	2	3.13	1	1.56	-	-
29. โรงเรียนในความดูแลของท่าน จัดกิจกรรมเพื่อสร้างความสัมพันธ์อันดีระหว่างครูมากน้อยเพียงใด	6	9.37	28	43.75	26	40.63	3	4.69	1	1.56	-	-
30. โรงเรียนในความดูแลของท่าน ให้สวัสดิการแก่ครูมากน้อยเพียงใด	-	-	28	43.75	28	43.75	6	9.37	2	3.13	-	-
31. ท่านมีเกณฑ์ประเมินผลการปฏิบัติงานของครูเพื่อพิจารณาความดีความชอบเพียงใด	4	6.25	29	45.31	25	39.06	2	3.13	4	6.25	-	-
32. ในการพิจารณาความดีความชอบประจำปี ท่านใช้คณะกรรมการพิจารณาแทนท่านเพียงใด	6	9.37	13	20.31	18	28.12	10	15.63	15	23.44	2	3.13
รวม	55	5.42	466	48.54	284	29.58	67	6.98	84	8.75	7	.73

ตารางที่ 8 ซึ่งแสดงงานบริหารการศึกษาของโรงเรียนมัธยมศึกษาดำเนินงานบริหารบุคคลตามความเห็นของผู้บริหาร เมื่อพิจารณาเป็นรายข้อจะพบว่า

ข้อ 18. ผู้บริหาร ร้อยละ 9.38 เห็นว่า มากและมากที่สุด ร้อยละ 43.75 เห็นว่า น้อยและน้อยที่สุด และอีกร้อยละ 46.87 เห็นว่า ไม่เคยเลย แสดงว่าผู้บริหารส่วนใหญ่ไม่มีโอกาสรวมตัวเป็นการคัดเลือกบุคคลเพื่อบรรจุเป็นครูเลย

ข้อ 19. ผู้บริหาร ร้อยละ 9.37 เห็นว่า มากและมากที่สุด ร้อยละ 54.69 เห็นว่า น้อยและน้อยที่สุด และอีกร้อยละ 35.94 เห็นว่า ไม่เคยเลย แสดงว่าผู้บริหารส่วนใหญ่เห็นว่าตนมีบทบาทในการพิจารณาให้โทษให้บุคลากรของโรงเรียนน้อยที่สุด

ข้อ 20. ผู้บริหาร ร้อยละ 65.62 เห็นว่า มากและมากที่สุด อีกร้อยละ 34.38 เห็นว่า น้อยและน้อยที่สุด แสดงว่าผู้บริหารส่วนใหญ่เห็นว่าโรงเรียนได้รับการบรรจุครูตรงตามความต้องการของโรงเรียนมาก

ข้อ 21. ผู้บริหาร ร้อยละ 76.56 เห็นว่า มากและมากที่สุด อีกร้อยละ 21.88 เห็นว่า น้อยและน้อยที่สุด แสดงว่าผู้บริหารส่วนใหญ่มอบหมายงานใหญ่บุคลากรแต่ละคนทำเหมาะสมมาก

ข้อ 22. ผู้บริหาร ร้อยละ 62.50 เห็นว่า มากและมากที่สุด ร้อยละ 32.81 เห็นว่า น้อยและน้อยที่สุด และอีกร้อยละ 3.13 เห็นว่า ไม่เคยเลย แสดงว่าผู้บริหารส่วนใหญ่เห็นว่าตนเองใกล้ชิดเจ้าหน้าที่และความรับผิดชอบของบุคลากรแต่ละคนในโรงเรียนให้เขาทราบมาก

ข้อ 23. ผู้บริหาร ร้อยละ 76.56 เห็นว่า มากและมากที่สุด อีกร้อยละ 20.31 เห็นว่า น้อย แสดงว่าผู้บริหารส่วนใหญ่เอาใจใส่สนับสนุนให้บุคลากรปฏิบัติงานในโรงเรียนได้รับความสะดวกเป็นอย่างมาก

ข้อ 24. ผู้บริหาร ร้อยละ 46.87 เห็นว่า น้อยและน้อยที่สุด อีกร้อยละ 51.56 เห็นว่า น้อยและน้อยที่สุด แสดงว่าผู้บริหารส่วนใหญ่มีวิธีการต่าง ๆ ที่จะกระตุ้นให้ครูทำงานอย่างมีประสิทธิภาพน้อย

ข้อ 25. ผู้บริหาร ร้อยละ 64.06 เห็นว่า มากและมากที่สุด ร้อยละ 32.81 เห็นว่า น้อยและน้อยที่สุด และอีกร้อยละ 3.13 เห็นว่า ไม่เคยเลย แสดงว่าผู้บริหารส่วนใหญ่ได้ให้ความช่วยเหลือหรือแนะนำแก่ครูในการปฏิบัติงานต่าง ๆ ของโรงเรียนมาก

ข้อ 26. ผู้บริหาร ร้อยละ 62.50 เห็นว่า มากและมากที่สุด ร้อยละ 31.25 เห็นว่า น้อยและน้อยที่สุด และอีกร้อยละ 4.69 เห็นว่า ไม่เคยเลย แสดงว่าผู้บริหารส่วนใหญ่ได้ติดตามผลการปฏิบัติงานของบุคลากรตามที่ได้มอบหมายให้ทำมาก

ข้อ 27. ผู้บริหาร ร้อยละ 84.38 เห็นว่า มากและมากที่สุด ร้อยละ 15.62 เห็นว่า น้อยและน้อยที่สุด แสดงว่าผู้บริหารส่วนใหญ่เห็นครูในโรงเรียนให้ความร่วมมือในการปฏิบัติงานต่าง ๆ มาก

ข้อ 28. ผู้บริหาร ร้อยละ 73.44 เห็นว่า มากและมากที่สุด อีกร้อยละ 25.00 เห็นว่า น้อยและน้อยที่สุด แสดงว่าผู้บริหารส่วนใหญ่เห็นว่าครูในโรงเรียนมีส่วนร่วมแสดงความคิดเห็นในการบริหารโรงเรียนมาก

ข้อ 29. ผู้บริหาร ร้อยละ 53.12 เห็นว่า มากและมากที่สุด อีกร้อยละ 45.32 เห็นว่า น้อยและน้อยที่สุด แสดงว่าผู้บริหารส่วนใหญ่เห็นว่าโรงเรียนจัดกิจกรรมเพื่อสร้างความสัมพันธ์อันดีระหว่างครูมาก

ข้อ 30. ผู้บริหาร ร้อยละ 43.75 เห็นว่า มากและมากที่สุด ร้อยละ 53.12 เห็นว่า น้อยและน้อยที่สุด และอีกร้อยละ 3.13 เห็นว่า ไม่มี แสดงว่าผู้บริหารส่วนใหญ่เห็นว่าโรงเรียนให้สวัสดิการแก่ครูน้อย

ข้อ 31. ผู้บริหาร ร้อยละ 51.56 เห็นว่า มากและมากที่สุด ร้อยละ 42.19 เห็นว่า น้อยและน้อยที่สุด อีกร้อยละ 6.25 เห็นว่า ไข่เกดทีใด ๆ ไม่ใด แสดงว่าผู้บริหารส่วนใหญ่เห็นว่าตนมีเกดตประเมินผลการปฏิบัติงานของครูเพื่อพิจารณาความดีความชอบมาก

ข้อ 32. ผู้บริหาร ร้อยละ 29.68 เห็นว่า มากและมากที่สุด ร้อยละ 43.75 เห็นว่า มีน้อยและน้อยที่สุด และอีกร้อยละ 23.44 เห็นว่าไม่ได้ใช้กรรมการ แสดงว่า ผู้บริหารส่วนใหญ่เห็นว่าในการพิจารณาความดีความชอบประจำปี ตนเองใช้คณะกรรมการพิจารณาแทนน้อยที่สุด

สรุป เมื่อพิจารณาโดยส่วนรวมทั้ง 15 ข้อ เกี่ยวกับงานบริหารการศึกษาของ โรงเรียนมัธยมศึกษาดำเนินงานบริหารบุคคลแล้ว ตามความเห็นของผู้บริหารจะเห็นว่า ผู้บริหาร ร้อยละ 53.96 (48.54 + 5.42) เห็นว่า โรงเรียนมัธยมศึกษาได้ปฏิบัติงานต่าง ๆ เกี่ยวกับงานบริหารบุคคลมากและมากที่สุด แสดงให้เห็นว่าโรงเรียนมัธยมศึกษาเกินกว่า ร้อยละ 50 ที่ปฏิบัติงานด้านบริหารบุคคลมาก

ศูนย์วิจัยทรัพยากร
จุฬาลงกรณ์มหาวิทยาลัย

แสดงงานบริหารการศึกษาของโรงเรียนมัธยมศึกษาตามงานบริหารกิจการนักเรียนตามความเห็นของผู้บริหาร

ลำดับชั้นของพฤติกรรม	มากที่สุด		มาก		น้อย		น้อยที่สุด		ไม่มี		ไม่ตอบ	
	จำนวน	ร้อยละ	จำนวน	ร้อยละ	จำนวน	ร้อยละ	จำนวน	ร้อยละ	จำนวน	ร้อยละ	จำนวน	ร้อยละ
33. โรงเรียนในความดูแลของท่าน เคยทำการสำรวจความต้องการทางการศึกษาของนักเรียนระดับมัธยมศึกษาอย่างน้อยเพียงใด	-	-	17	26.56	25	39.06	12	18.75	10	15.63	-	-
34. โรงเรียนในความดูแลของท่าน มีหลักเกณฑ์ในการเลือกนักเรียนเข้าเรียนเพียงใด	7	10.93	38	59.38	17	26.56	2	3.13	-	-	-	-
35. โรงเรียนในความดูแลของท่าน ดูแลรับผิดชอบการจัดจำหน่ายอาหารกลางวันแก่นักเรียนมากน้อยเพียงใด	2	3.12	32	50.00	24	37.50	3	4.69	3	4.69	-	-
36. โรงเรียนในความดูแลของท่าน มีกิจกรรมให้นักเรียนทำกันเองมากน้อยเพียงใด	3	4.68	42	65.63	18	28.13	1	1.56	-	-	-	-

ลำดับชั้นของพฤติกรรม	มากที่สุด		น้อยที่สุด		มาก		น้อย		ไม่มี		ไม่เคย		ไม่ตอบ	
	จำนวน	ร้อยละ	จำนวน	ร้อยละ	จำนวน	ร้อยละ	จำนวน	ร้อยละ	จำนวน	ร้อยละ	จำนวน	ร้อยละ	จำนวน	ร้อยละ
37. โรงเรียนในความดูแลของท่าน ได้จัดให้มีการตรวจสุขภาพหรือมาตรการรักษาสุขภาพมากนักน้อยเพียงใด	-	-	12	18.75	40	62.50	6	9.38	6	9.37	-	-	-	-
38. โรงเรียนในความดูแลของท่าน ประสบปัญหาเกี่ยวกับยาเสพติดมากนักน้อยเพียงใด	-	-	1	1.56	28	43.75	25	39.06	10	15.63	-	-	-	-
39. โรงเรียนในความดูแลของท่าน จัดให้มีการประชุมอบรมักเรียนบ่อยครั้งเพียงใด	6	9.37	45	70.31	10	15.63	2	3.13	-	-	1	1.56	-	-
40. โรงเรียนในความดูแลของท่าน ประสบปัญหาเรื่องความสัมพันธ์ระหว่างเพศในหมู่นักเรียนมากนักน้อยเพียงใด	-	-	1	1.56	25	39.06	33	51.56	5	7.81	-	-	-	-
41. โรงเรียนในความดูแลของท่าน จัดหาทุนการศึกษาให้แก่ักเรียนได้มากนักน้อยเพียงใด	-	-	26	40.63	30	46.88	3	4.68	5	7.81	-	-	-	-

ลำดับชั้นของพฤติกรรม	มากที่สุด		มาก		น้อย		น้อยที่สุด		ไม่มี		ไม่ตอบ	
	จำนวน	ร้อยละ	จำนวน	ร้อยละ	จำนวน	ร้อยละ	จำนวน	ร้อยละ	จำนวน	ร้อยละ	จำนวน	ร้อยละ
42. โรงเรียนในความดูแลของท่าน จัดบริการแนะแนวให้แก่ักเรียนมากน้อยเพียงใด	-	-	22	34.38	38	59.37	4	6.25	-	-	-	-
43. นักเรียนในโรงเรียนในความดูแลของท่าน มีความเคลื่อนไหวในทางต่อต้านการบริหารงานของโรงเรียนเพียงใด	-	-	2	3.12	21	32.81	26	40.63	15	23.44	-	-
44. โรงเรียนในความดูแลของท่าน มีการติดตามว่านักเรียนไปศึกษาต่อหรือประกอบอาชีพใด ๆ มากน้อยเพียงใด	-	-	27	42.19	25	39.06	10	15.63	2	3.12	-	-
รวม	18	2.34	265	34.51	301	39.19	127	16.54	56	7.29	1	0.13

ตารางที่ 9 ซึ่งแสดงงานบริหารการศึกษาของโรงเรียนมัธยมศึกษาดำเนินงานบริหารกิจการนักเรียนตามความเห็นของผู้บริหาร เมื่อพิจารณาเป็นรายข้อจะพบว่า

ข้อ 33. ผู้บริหาร ร้อยละ 26.56 เห็นว่า มากและมากที่สุด ร้อยละ 57.81 เห็นว่า น้อยและน้อยที่สุด และอีกร้อยละ 15.63 เห็นว่า ไม่เคย แสดงว่าผู้บริหารส่วนใหญ่ โรงเรียนของตนเคยทำการสำรวจความต้องการทางการศึกษาของนักเรียนระดับมัธยมศึกษา น้อยที่สุด

ข้อ 34. ผู้บริหาร ร้อยละ 70.31 เห็นว่า มากและมากที่สุด ร้อยละ 29.69 เห็นว่า น้อยและน้อยที่สุด แสดงว่าผู้บริหารส่วนมากเห็นว่าโรงเรียนของตนมีหลักเกณฑ์ในการเลือกนักเรียนเข้าเรียนมาก

ข้อ 35. ผู้บริหาร ร้อยละ 53.12 เห็นว่า มากและมากที่สุด ร้อยละ 42.19 เห็นว่า น้อยและน้อยที่สุด และอีกร้อยละ 46.69 เห็นว่า ไม่เคยเลย แสดงว่าผู้บริหารส่วนใหญ่เห็นว่าโรงเรียนของตนควรรับผิดชอบการจัดจำหน่ายอาหารกลางวันแก่นักเรียน น้อยที่สุด

ข้อ 36. ผู้บริหาร ร้อยละ 70.31 เห็นว่า มากและมากที่สุด ร้อยละ 29.69 เห็นว่า น้อยและน้อยที่สุด แสดงว่าผู้บริหารส่วนใหญ่เห็นว่าโรงเรียนของตนมีกิจกรรมให้นักเรียนทำกันเองมาก

ข้อ 37. ผู้บริหาร ร้อยละ 18.75 เห็นว่า มากและมากที่สุด ร้อยละ 71.88 เห็นว่า น้อยและน้อยที่สุด และอีกร้อยละ 9.37 เห็นว่า ไม่เคยเลย แสดงว่าผู้บริหารส่วนใหญ่เห็นว่าโรงเรียนของตนได้จัดให้มีการตรวจสอบสุขภาพหรือมาตรการรักษาสุขภาพ น้อย

ข้อ 38. ผู้บริหาร ร้อยละ 1.56 เห็นว่า มากและมากที่สุด ร้อยละ 82.81 เห็นว่า น้อยและน้อยที่สุด และอีกร้อยละ 15.63 เห็นว่า ไม่มีเลย แสดงว่าผู้บริหารส่วนใหญ่เห็นว่าโรงเรียนของตนประสบปัญหาเกี่ยวกับยาเสพติด น้อย

ข้อ 39. ผู้บริหาร ร้อยละ 80.08 เห็นว่า น้อยและน้อยที่สุด ร้อยละ 18.76 เห็นว่า น้อยและน้อยที่สุด แสดงว่าผู้บริหารส่วนใหญ่เห็นว่าโรงเรียนของตนจัดให้มีการประชุมอบรมนักเรียน น้อย

ข้อ 40. ผู้บริหาร ร้อยละ 1.56 เห็นว่า มากและมากที่สุด ร้อยละ 90.62 เห็นว่า น้อยและน้อยที่สุด และอีกร้อยละ 7.81 เห็นว่า ไม่เคย แสดงว่าผู้บริหารส่วนใหญ่ เห็นว่าโรงเรียนของตนประสบปัญหาในเรื่องความสัมพันธ์ระหว่างเพศในหมู่นักเรียนน้อย

ข้อ 41. ผู้บริหาร ร้อยละ 40.63 เห็นว่า มากและมากที่สุด ร้อยละ 51.56 เห็นว่า น้อยและน้อยที่สุด และอีกร้อยละ 7.81 เห็นว่า ไม่มีเลย แสดงว่าผู้บริหารส่วนใหญ่ เห็นโรงเรียนของตนมีการจัดหามาตรการการศึกษาให้แก่แก่นักเรียนน้อย

ข้อ 42. ผู้บริหาร ร้อยละ 43.38 เห็นว่า มากและมากที่สุด ร้อยละ 65.62 เห็นว่า น้อยและน้อยที่สุด แสดงว่าผู้บริหารส่วนใหญ่เห็นโรงเรียนของตนได้จัดบริการแนะแนวให้แก่แก่นักเรียนน้อย

ข้อ 43. ผู้บริหาร ร้อยละ 3.12 เห็นว่า มากและมากที่สุด ร้อยละ 73.44 เห็นว่า น้อยและน้อยที่สุด และอีกร้อยละ 23.44 เห็นว่า ไม่มีเลย แสดงว่าผู้บริหารส่วนใหญ่เห็นว่านักเรียนในโรงเรียนของตนมีความเคลื่อนไหวในทางต่อต้านการบริหารของโรงเรียนน้อย

ข้อ 44. ผู้บริหาร ร้อยละ 42.19 เห็นว่า มากและมากที่สุด ร้อยละ 54.69 เห็นว่า น้อยและน้อยที่สุด และอีกร้อยละ 3.12 เห็นว่า ไม่เคยเลย แสดงว่าผู้บริหารส่วนใหญ่เห็นโรงเรียนของตนมีการติดตามนักเรียนไปศึกษาต่อหรือประกอบอาชีพใด ๆ น้อย

สรุป เมื่อพิจารณาโดยส่วนรวมทั้ง 12 ข้อ เกี่ยวกับงานบริหารการศึกษาของโรงเรียนมัธยมศึกษาตามบริหารกิจการนักเรียน ตามความเห็นของผู้บริหาร เมื่อสรุปโดยส่วนรวม ผู้บริหาร ร้อยละ 55.73 (39.19 + 16.54) เห็นว่า โรงเรียนมัธยมศึกษาได้ปฏิบัติงานต่าง ๆ ที่เกี่ยวข้องกับงานบริหารกิจการนักเรียนน้อยและน้อยที่สุด แสดงให้เห็นว่าโรงเรียนมัธยมศึกษาเกินครึ่งที่ปฏิบัติงานตามบริหารกิจการนักเรียนน้อย

ตารางที่ 10

แสดงงานบริหารการศึกษาของโรงเรียนมัธยมศึกษาตามการบริหารงานธุรการตามความเห็นของผู้บริหาร

ลำดับชั้นของพฤติกรรม	มากที่สุด		บอຍที่สุด		มาก บอຍ		น้อย		น้อยที่สุด		ไม่มี ไม่เคย		ไม่ตอบ	
	จำนวน	ร้อยละ	จำนวน	ร้อยละ	จำนวน	ร้อยละ	จำนวน	ร้อยละ	จำนวน	ร้อยละ	จำนวน	ร้อยละ	จำนวน	ร้อยละ
45. โรงเรียนในความดูแลของท่าน มีสำนักงานธุรการให้บริการต่าง ๆ แก่ผู้มาติดต่อมากน้อยเพียงใด	1	1.56	25	39.06	20	31.25	7	10.94	11	17.19	-	-	-	-
46. ระเบียบงานสารบรรณของราชการเป็นอุปสรรคในการดำเนินงานของโรงเรียนเพียงใด	1	1.56	14	21.88	29	45.31	14	21.88	6	9.38	-	-	-	-
47. ระเบียบการเงินของทางราชการเป็นอุปสรรคในการดำเนินงานของโรงเรียนเพียงใด	2	3.13	27	42.19	28	43.75	4	6.25	3	4.69	-	-	-	-
48. โรงเรียนในความดูแลของท่านจัดทำทะเบียนนักเรียนและสถิติต่าง ๆ เป็นปัจจุบันเพียงใด	11	17.19	40	62.50	12	18.75	1	1.56	-	-	-	-	-	-
49. โรงเรียนในความดูแลของท่าน จัดทำบัญชีพัสดุและทะเบียนครุภัณฑ์เป็นปัจจุบันเพียงใด	8	12.50	41	64.06	13	20.31	2	3.13	-	-	-	-	-	-

ลำดับชั้นของพฤติกรรม พฤติกรรม	มากที่สุด บ่อยที่สุด		มาก บ่อย		น้อย		น้อยที่สุด		ไม่มี ไม่เคย		ไม่ตอบ	
	จำนวน	ร้อยละ	จำนวน	ร้อยละ	จำนวน	ร้อยละ	จำนวน	ร้อยละ	จำนวน	ร้อยละ	จำนวน	ร้อยละ
50. โรงเรียนในความดูแลของท่าน จัดระบบ คนเอกสารเพื่อความสะดวกได้เพียงใด	-	-	24	37.50	34	53.13	6	9.38	-	-	-	-
51. โรงเรียนในความดูแลของท่าน ได้รับความ สะดวกในการเบิกจ่ายเงินประเภท ต่าง ๆ เพียงใด	-	-	23	35.94	35	54.69	6	9.38	-	-	-	-
52. โรงเรียนในความดูแลของท่าน มีครุภัณฑ์ ให้ครูใช้เพียงพอเพียงใด	-	-	37	57.81	25	39.06	1	1.56	1	1.56	-	-
53. โรงเรียนในความดูแลของท่าน มีที่นั่งพัก หรือหย่อนใจภายในโรงเรียนสำหรับ นักเรียนมากน้อยเพียงใด	-	-	9	14.06	41	64.06	12	18.75	2	3.13	-	-
54. มีการตรวจสอบบัญชีการเงินมากน้อย เพียงใดในโรงเรียนในความดูแลของท่าน	-	-	24	37.50	32	50.00	6	9.38	2	3.13	-	-
รวม	23	3.59	264	41.25	269	42.04	59	9.22	25	3.90	-	-

ตารางที่ 10 ซึ่งแสดงงานบริหารการศึกษาของโรงเรียนมัธยมศึกษาด้านบริหาร
ธุรการตามความเห็นของผู้บริหาร เมื่อพิจารณาเป็นรายข้อจะพบว่า

ข้อ 45. ผู้บริหาร ร้อยละ 40.62 เห็นว่า มากและมากที่สุด ร้อยละ 42.19
เห็นว่า น้อยและน้อยที่สุด และอีก ร้อยละ 17.19 เห็นว่า ไม่ได้ทำ แสดงว่าผู้บริหารส่วนใหญ่
เห็นว่าโรงเรียนของตนมีสำนักงานธุรการให้บริการต่าง ๆ แก่ผู้มาติดต่อ

ข้อ 46. ผู้บริหาร ร้อยละ 23.44 เห็นว่า มากและมากที่สุด ร้อยละ 67.19
เห็นว่า น้อยและน้อยที่สุด และอีก ร้อยละ 9.38 เห็นว่า ไม่มี แสดงว่าผู้บริหารส่วนใหญ่
เห็นว่าระเบียบงานสารบรรณของราชการเป็นอุปสรรคในการดำเนินงานของโรงเรียน

ข้อ 47. ผู้บริหาร ร้อยละ 45.32 เห็นว่า มากและมากที่สุด ร้อยละ 50.00
เห็นว่า น้อยและน้อยที่สุด และอีก ร้อยละ 4.69 เห็นว่า ไม่มี แสดงว่าผู้บริหารส่วนใหญ่
เห็นว่าระเบียบการเงินของราชการเป็นอุปสรรคในการดำเนินงานของโรงเรียน

ข้อ 48. ผู้บริหาร ร้อยละ 79.69 เห็นว่า มากและมากที่สุด ร้อยละ 20.31
เห็นว่า น้อยและน้อยที่สุด แสดงว่าผู้บริหารส่วนใหญ่ได้จัดทำทะเบียนนักเรียนและสถิติต่าง ๆ
ในโรงเรียนเป็นปัจจุบันมาก

ข้อ 49. ผู้บริหาร ร้อยละ 76.56 เห็นว่า มากและมากที่สุด ร้อยละ 23.44
เห็นว่า น้อยและน้อยที่สุด แสดงว่าผู้บริหารส่วนใหญ่จัดทำบัญชีพัสดุและทะเบียนครุภัณฑ์ใน
โรงเรียนเป็นปัจจุบันมาก

ข้อ 50. ผู้บริหาร ร้อยละ 37.50 เห็นว่า ค่อนข้างมากและมากที่สุด ร้อยละ 62.50
เห็นว่า ปานกลางและไม่น้อย แสดงว่าผู้บริหารส่วนใหญ่ได้จัดระบบคนเอกสารเพื่อความ
สะดวกของโรงเรียนปานกลาง

ข้อ 51. ผู้บริหาร ร้อยละ 35.94 เห็นว่า ค่อนข้างมากและมากที่สุด ร้อยละ
64.06 เห็นว่า พอใช้และไม่ดี แสดงว่าผู้บริหารส่วนใหญ่ไม่ได้รับความสะดวกในการเบิก
จ่ายเงินประเภทต่าง ๆ ของโรงเรียน

ข้อ 52. ผู้บริหาร ร้อยละ 57.81 เห็นว่า มากและมากที่สุด ร้อยละ 40.62 เห็นว่า น้อยและน้อยที่สุด แสดงว่าผู้บริหารส่วนใหญ่เห็นว่าโรงเรียนมีครุภัณฑ์ให้ครูใช้ในโรงเรียนพอเพียงมาก

ข้อ 53. ผู้บริหาร ร้อยละ 14.06 เห็นว่า มากและมากที่สุด ร้อยละ 82.81 เห็นว่า น้อยและน้อยที่สุด และอีกร้อยละ 3.13 เห็นว่า ไม่มีเลย แสดงว่าผู้บริหารส่วนใหญ่จัดใหม่ที่พักหรือหย่อนใจในโรงเรียนสำหรับนักเรียนน้อย

ข้อ 54. ผู้บริหาร ร้อยละ 37.50 เห็นว่า มากและมากที่สุด ร้อยละ 59.38 เห็นว่า น้อยและน้อยที่สุด และอีกร้อยละ 3.13 เห็นว่า ไม่เคยเลย แสดงว่า ผู้บริหารส่วนใหญ่มีการตรวจสอบบัญชีการเงินของโรงเรียนน้อย

สรุป เมื่อพิจารณาโดยส่วนรวมทั้ง 10 ข้อ เกี่ยวกับงานบริหารการศึกษาของโรงเรียนมัธยมศึกษาด้านการบริหารงานธุรการ ตามความเห็นของผู้บริหาร ร้อยละ 51.26 (42.04 + 9.22) เห็นว่า โรงเรียนมัธยมศึกษาได้ปฏิบัติงานต่าง ๆ ที่เกี่ยวข้องกับงานบริหารธุรการน้อยและน้อยที่สุด แสดงให้เห็นว่าโรงเรียนมัธยมศึกษาเกินครึ่งที่ปฏิบัติงานด้านธุรการของโรงเรียนน้อย

ศูนย์วิทยทรัพยากร
จุฬาลงกรณ์มหาวิทยาลัย

แสดงงานบริหารการศึกษาของโรงเรียนมัธยมศึกษาด้านความสัมพันธ์กับชุมชนตามความเห็นของผู้บริหาร

ลำดับชั้นของพฤติกรรม	มากที่สุด		มาก		น้อย		น้อยที่สุด		ไม่มี		ไม่ตอบ	
	จำนวน	ร้อยละ	จำนวน	ร้อยละ	จำนวน	ร้อยละ	จำนวน	ร้อยละ	จำนวน	ร้อยละ	จำนวน	ร้อยละ
55. โรงเรียนในความดูแลของท่าน เชิญผู้ปกครองมาประชุมชี้แจงเกี่ยวกับกิจการนักเรียนบ่อยเพียงใด	-	-	11	17.19	37	57.81	11	17.19	5	7.81	-	-
56. โรงเรียนในความดูแลของท่าน จัดทำสรุปผลการดำเนินงานในรอบปีใหญ่ผู้ปกครองทราบมากน้อยเพียงใด	-	-	8	12.50	32	50.00	10	15.63	14	21.88	-	-
57. ผู้ปกครองและประชาชนทั่วไปมีโอกาสมาร่วมกิจกรรมต่าง ๆ ของโรงเรียนมากน้อยเพียงใด	-	-	10	15.63	34	53.13	14	21.88	6	9.38	-	-
58. โรงเรียนในความดูแลของท่าน เชิญวิทยากรในท้องถิ่นมาให้ความรู้แก่นักเรียนบ่อยเพียงใด	-	-	7	10.94	31	48.44	16	25.00	10	15.63	-	-
59. โรงเรียนในความดูแลของท่าน เปิดโอกาสใหญ่ผู้ปกครองหรือประชาชนใช้อาคารสถานที่ของโรงเรียนมากน้อยเพียงใด	4	6.25	30	46.88	20	31.25	9	14.06	1	1.56	-	-

ตารางที่ 11 (ต่อ)

ลำดับชั้นของพฤติกรรม	มากที่สุด		มาก		น้อย		น้อยที่สุด		ไม่มี		ไม่ตอบ	
	จำนวน	ร้อยละ	จำนวน	ร้อยละ	จำนวน	ร้อยละ	จำนวน	ร้อยละ	จำนวน	ร้อยละ	จำนวน	ร้อยละ
60. โรงเรียนในความดูแลของท่าน จัดให้มีการพบปะสังสรรค์ระหว่างครูกับผู้ปกครอง บ่อยเพียงใด	-	-	14	21.88	27	42.19	15	23.44	8	12.50	-	-
61. โรงเรียนในความดูแลของท่าน เคยนำความคิดเห็นหรือข้อเสนอแนะของประชาชนมาเป็นแนวทางปรับปรุงโรงเรียนมากน้อยเพียงใด	-	-	28	43.75	20	31.25	10	15.63	6	9.38	-	-
62. โรงเรียนในความดูแลของท่าน เคยมีส่วนร่วมในการจัดงานประเพณีของท้องถิ่นมากน้อยเพียงใด	4	6.25	39	60.94	15	23.44	5	7.81	1	1.56	-	-
63. โรงเรียนในความดูแลของท่าน จัดให้ความรู้ที่เกี่ยวกับการดำรงชีวิตให้แก่ชุมชนมากน้อยเพียงใด	-	-	16	25.00	25	39.06	13	20.31	10	15.63	-	-

ลำดับชั้นของพฤติกรรม	มากที่สุด		มาก		น้อย		น้อยที่สุด		ไม่มี		ไม่ตอบ	
	จำนวน	ร้อยละ	จำนวน	ร้อยละ	จำนวน	ร้อยละ	จำนวน	ร้อยละ	จำนวน	ร้อยละ	จำนวน	ร้อยละ
64. สมาคมผู้ปกครองและครูของโรงเรียนมีส่วนช่วยเหลือหรือสนับสนุนการดำเนินงานของโรงเรียนเพียงใด	-	-	15	23.44	9	14.06	5	7.81	33	51.56	2	3.13
65. ศิษย์เก่าของโรงเรียนมีส่วนช่วยเหลือหรือสนับสนุนการดำเนินงานของโรงเรียนเพียงใด	1	1.56	24	37.50	29	45.31	5	7.81	5	7.81	-	-
รวม	9	1.28	202	28.70	279	39.63	113	16.05	99	14.06	2	0.28

ตารางที่ 11 ซึ่งแสดงงานบริหารการศึกษาของโรงเรียนมัธยมศึกษาด้านความสัมพันธ์กับชุมชนตามความเห็นของผู้บริหาร เมื่อพิจารณาเป็นรายข้อจะพบว่า

ข้อ 55. ผู้บริหาร ร้อยละ 17.19 เห็นว่า บ่อยและบ่อยที่สุด ร้อยละ 75.00 เห็นว่า น้อยและน้อยที่สุด และอีกร้อยละ 7.81 เห็นว่า ไม่เคยเลย แสดงว่าผู้บริหารส่วนใหญ่มีการเชิญผู้ปกครองมาประชุมชี้แจงเกี่ยวกับกิจการนักเรียนน้อย

ข้อ 56. ผู้บริหาร ร้อยละ 12.50 เห็นว่า มากและมากที่สุด ร้อยละ 65.63 เห็นว่า น้อยและน้อยที่สุด และอีกร้อยละ 21.88 เห็นว่า ไม่มีเลย แสดงว่าผู้บริหารส่วนใหญ่จัดทำสรุปผลการดำเนินงานในรอบปีของโรงเรียนให้ผู้ปกครองทราบน้อย

ข้อ 57. ผู้บริหาร ร้อยละ 15.63 เห็นว่า มากและมากที่สุด ร้อยละ 75.01 เห็นว่า น้อยและน้อยที่สุด และอีกร้อยละ 9.38 เห็นว่า ไม่มีเลย แสดงว่าผู้บริหารส่วนใหญ่เห็นว่าโรงเรียนของตนให้ผู้ปกครองและประชาชนทั่วไปมีโอกาสมาร่วมกิจกรรมต่าง ๆ ของโรงเรียนน้อย

ข้อ 58. ผู้บริหาร ร้อยละ 10.94 เห็นว่า บ่อยและบ่อยที่สุด ร้อยละ 73.44 เห็นว่า น้อยและน้อยที่สุด และอีกร้อยละ 15.62 เห็นว่า ไม่เคยเลย แสดงว่าผู้บริหารส่วนใหญ่เห็นว่าโรงเรียนของตนเชิญวิทยากรในท้องถิ่นมาให้ความรู้แก่นักเรียนน้อย

ข้อ 59. ผู้บริหาร ร้อยละ 53.13 เห็นว่า มากและมากที่สุด ร้อยละ 45.31 เห็นว่า น้อยและน้อยที่สุด แสดงว่าผู้บริหารส่วนใหญ่เปิดโอกาสให้ผู้ปกครองหรือประชาชนใช้อาคารสถานที่ของโรงเรียนมาก

ข้อ 60. ผู้บริหาร ร้อยละ 21.88 เห็นว่า บ่อยและบ่อยที่สุด ร้อยละ 65.63 เห็นว่า น้อยและน้อยที่สุด และอีกร้อยละ 12.50 เห็นว่า ไม่เคยเลย แสดงว่าผู้บริหารส่วนใหญ่จัดให้มีการพบปะสังสรรค์ระหว่างครูกับผู้ปกครองน้อย

ข้อ 61. ผู้บริหาร ร้อยละ 43.75 เห็นว่า มากและมากที่สุด ร้อยละ 46.88 เห็นว่า น้อยและน้อยที่สุด และอีกร้อยละ 9.38 เห็นว่า ไม่เคยเลย แสดงว่าผู้บริหารส่วนใหญ่นำความคิดเห็นหรือข้อเสนอแนะของประชาชนมาเป็นแนวทางปรับปรุงโรงเรียนน้อย

ข้อ 62. ผู้บริหาร ร้อยละ 67.19 เห็นว่า มากและมากที่สุด ร้อยละ 31.25 เห็นว่า น้อยและน้อยที่สุด แสดงว่าผู้บริหารส่วนใหญ่ให้โรงเรียนมีส่วนร่วมในการจัดงาน ประเพณีของท้องถิ่นมาก

ข้อ 63. ผู้บริหาร ร้อยละ 25.00 เห็นว่า มากและมากที่สุด ร้อยละ 59.37 เห็นว่า น้อยและน้อยที่สุด และอีกร้อยละ 15.63 เห็นว่า ไม่เคยเลย แสดงว่าผู้บริหารจัด ให้โรงเรียนให้ความรู้เกี่ยวกับการดำรงชีวิตให้แก่ชุมชนน้อย

ข้อ 64. ผู้บริหาร ร้อยละ 23.44 เห็นว่า มากและมากที่สุด ร้อยละ 31.87 เห็นว่า น้อยและน้อยที่สุด และอีกร้อยละ 51.56 เห็นว่า ไม่สมควรทำนองนี้ แสดงว่าผู้บริหารส่วนใหญ่ไม่เคจัดตั้งสมาคมผู้ปกครองและครูของโรงเรียนขึ้นเพื่อช่วยเหลือหรือสนับสนุน กิจกรรมของโรงเรียน

ข้อ 65. ผู้บริหาร ร้อยละ 39.16 เห็นว่า มากและมากที่สุด ร้อยละ 53.12 เห็นว่า น้อยและน้อยที่สุด และอีกร้อยละ 7.81 เห็นว่า ไม่มีเลย แสดงว่าผู้บริหารส่วนใหญ่ เห็นว่าศิษย์เก่าของโรงเรียนมีส่วนช่วยเหลือหรือสนับสนุนการดำเนินงานกิจกรรมของโรงเรียนน้อย

สรุป เมื่อพิจารณาโดยรวมทั้ง 11 ข้อ เกี่ยวกับงานบริหารการศึกษาของ โรงเรียนมัธยมศึกษาคานความสัมพันธ์กับชุมชนตามความเห็นของผู้บริหารรวมแล้ว ร้อยละ 55.68 (39.63 + 16.05) เห็นว่า การปฏิบัติงานต่าง ๆ ที่เกี่ยวข้องกับการบริหารคานความสัมพันธ์กับชุมชนน้อยและน้อยที่สุด แสดงว่าโรงเรียนมัธยมศึกษาเกินกว่าครึ่งที่ปฏิบัติงาน คานความสัมพันธ์กับชุมชนน้อย

แสดงงานบริหารการศึกษาของโรงเรียนมัธยมศึกษาตามบริหารงานวิชาการตามความเห็นของนักวิชาการ

ลำดับชั้นของพฤติกรรม	มากที่สุด		มาก		น้อย		น้อยที่สุด		ไม่มี		ไม่ตอบ	
	จำนวน	ร้อยละ	จำนวน	ร้อยละ	จำนวน	ร้อยละ	จำนวน	ร้อยละ	จำนวน	ร้อยละ	จำนวน	ร้อยละ
1. ครูเคยมีส่วนร่วมในการที่จะเลือกวิชาที่ตนเองสอนเพียงใด	27	12.55	102	47.44	57	26.51	15	6.98	13	6.05	1	.46
2. โรงเรียนส่งเสริมให้ครูศึกษาหลักสูตรประมวลการสอนหรือคู่มือครูก่อนสอนเพียงใด	10	4.65	81	37.67	92	42.79	24	11.16	8	3.72	-	-
3. ครูใหญ่หรืออาจารย์ใหญ่ควบคุมดูแลให้ครูสอนตรงตามแนวทางที่หลักสูตรกำหนดเพียงใด	7	3.26	99	46.05	65	30.23	26	12.09	17	7.91	1	.46
4. ครูประสบปัญหาการสอนไม่ตรงกับความถนัดและความสามารถมากน้อยเพียงใด	8	3.72	49	22.79	105	48.84	41	19.07	12	5.58	-	-
5. ครูส่วนมากทำโครงการสอน และ/หรือ บันทึกการสอนมากน้อยเพียงใด	13	6.05	68	31.63	85	39.53	33	15.35	16	7.44	-	-
6. โรงเรียนนี้จัดให้มีอุปกรณ์การสอนไว้พร้อมสำหรับงานสอนในชั้นเพียงใด	3	1.39	54	25.12	109	50.70	41	19.07	8	3.72	-	-

ลำดับชั้นของพฤติกรรม	มากที่สุด		มาก		น้อย		น้อยที่สุด		ไม่มี		ไม่ตอบ	
	จำนวน	ร้อยละ	จำนวน	ร้อยละ	จำนวน	ร้อยละ	จำนวน	ร้อยละ	จำนวน	ร้อยละ	จำนวน	ร้อยละ
7. นักเรียนในห้องสมุดมากน้อยเพียงใด	6	2.79	71	33.02	105	48.84	31	14.42	2	.93	-	-
8. โรงเรียนจัดหนังสือวารสารหรือตำราต่าง ๆ ไว้ให้ครูใช้มากน้อยเพียงใด	3	1.40	69	32.09	95	44.19	38	17.67	10	4.65	-	-
9. โรงเรียนจัดประชุมครูเพื่ออภิปรายเกี่ยวกับการสอนและการสอบเพียงใด	10	4.65	64	29.77	88	40.93	34	15.81	19	8.84	-	-
10. โรงเรียนจัดให้ครูเข้าไปดูเพื่อนครูห้องอื่นสอนบ่อยเพียงใด	-	-	9	4.19	28	13.02	24	11.16	154	71.63	-	-
11. ครูใหญ่หรืออาจารย์ใหญ่เคยไปสังเกตการสอนขณะที่ครูกำลังสอนบ่อยเพียงใด	1	.47	42	19.53	58	26.98	57	26.51	57	26.51	-	-
12. โรงเรียนเคยจัดประชุมปรึกษาหารือในแต่ละสายวิชาเพื่อปรับปรุงการเรียนการสอนบ่อยเพียงใด	10	4.65	42	19.53	94	43.72	46	21.40	23	10.70	-	-
13. โรงเรียนเคยให้ครูนำผลการสอบแต่ละวิชาแต่ละชั้นมาวิเคราะห์เพื่อประเมินผลปรับปรุงการสอนของครูมากน้อยเพียงใด	3	1.39	22	10.23	82	38.14	48	22.33	60	27.91	-	-

ลำดับชั้นของพฤติกรรม	มากที่สุด		มาก		น้อย		น้อยที่สุด		ไม่มี		ไม่ตอบ	
	จำนวน	ร้อยละ	จำนวน	ร้อยละ	จำนวน	ร้อยละ	จำนวน	ร้อยละ	จำนวน	ร้อยละ	จำนวน	ร้อยละ
14. โรงเรียนหาโอกาสให้ครูไปช่วยอบรมทางวิชาการใดบ่อยเพียงใด	5	2.33	31	14.42	86	40.00	46	21.39	47	21.86	-	-
15. โรงเรียนจัดเชิญผู้ทรงคุณวุฒิมาอบรมครูเกี่ยวกับวิธีการสอนใหม่ ๆ บ่อยเพียงใด	-	-	8	3.72	57	26.51	41	19.07	109	50.70	-	-
16. ครูหัวหน้าสายวิชาต่าง ๆ ช่วยเหลือครูในสายวิชาของตนด้านวิชาการมากน้อยเพียงใด	3	1.40	50	23.26	88	40.93	46	21.39	27	12.56	1	.46
17. ศึกษานิเทศก์ ศึกษานิเทศก์อำเภอ รวมทั้งผู้ช่วยและศึกษานิเทศก์ ใดช่วยปรับปรุงงานวิชาการของโรงเรียนมากน้อยเพียงใด	-	-	23	10.70	74	34.42	56	26.04	62	28.84	-	-
รวม	109	2.98	884	24.18	1,368	37.42	647	17.71	644	17.63	3	.08

ตารางที่ 12 ซึ่งแสดงงานบริหารการศึกษาของโรงเรียนมัธยมศึกษาด้านบริหารงานวิชาการตามความเห็นของนักวิชาการ เมื่อพิจารณาเป็นรายข้อจะพบว่า

ข้อ 1. นักวิชาการ ร้อยละ 59.99 เห็นว่า มากและมากที่สุด ร้อยละ 33.49 เห็นว่า น้อยและน้อยที่สุด และอีกร้อยละ 6.05 เห็นว่า ไม่มีเลย แสดงว่านักวิชาการส่วนใหญ่เห็นว่าตนเองมีส่วนร่วมในการที่จะเลือกวิชาที่ตนจะสอนมาก

ข้อ 2. นักวิชาการ ร้อยละ 42.32 เห็นว่า มากและมากที่สุด ร้อยละ 53.95 เห็นว่า น้อยและน้อยที่สุด และอีกร้อยละ 3.72 เห็นว่า ไม่เคยเลย แสดงว่านักวิชาการส่วนใหญ่เห็นว่าโรงเรียนส่งเสริมให้ครูศึกษาหลักสูตร ประมวลการสอน คู่มือครูก่อนสอนน้อย

ข้อ 3. นักวิชาการ ร้อยละ 49.31 เห็นว่า มากและมากที่สุด ร้อยละ 42.32 เห็นว่า น้อยและน้อยที่สุด และอีกร้อยละ 7.91 เห็นว่า ไม่เคยเลย แสดงว่านักวิชาการส่วนใหญ่เห็นว่าอาจารย์ใหญ่ควบคุมดูแลให้ครูสอนตรงตามแนวทางที่หลักสูตรกำหนดน้อย

ข้อ 4. นักวิชาการ ร้อยละ 26.51 เห็นว่า มากและมากที่สุด ร้อยละ 67.91 เห็นว่า น้อยและน้อยที่สุด และอีกร้อยละ 5.58 เห็นว่า ไม่มีเลย แสดงว่านักวิชาการส่วนใหญ่เห็นว่าตนเองประสบปัญหาการสอนไม่ตรงกับความถนัดและความสามารถน้อยมาก

ข้อ 5. นักวิชาการ ร้อยละ 37.68 เห็นว่า มากและมากที่สุด ร้อยละ 54.88 เห็นว่า น้อยและน้อยที่สุด และอีกร้อยละ 7.44 เห็นว่า ไม่มีเลย แสดงว่านักวิชาการส่วนใหญ่เห็นว่าครูส่วนมากทำโครงการสอนและ/หรือบันทึกการสอนน้อย

ข้อ 6. นักวิชาการ ร้อยละ 26.51 เห็นว่า มากและมากที่สุด ร้อยละ 69.77 เห็นว่า น้อยและน้อยที่สุด และอีกร้อยละ 3.72 เห็นว่า ไม่มีเลย แสดงว่านักวิชาการส่วนใหญ่เห็นว่าโรงเรียนจัดให้มีอุปกรณ์การสอนไว้พร้อม สำหรับงานสอนน้อย

ข้อ 7. นักวิชาการ ร้อยละ 35.81 เห็นว่า มากและมากที่สุด ร้อยละ 63.26 เห็นว่า น้อยและน้อยที่สุด แสดงว่านักวิชาการส่วนใหญ่เห็นว่านักเรียนนิชของสมุคน้อย

ข้อ 8. นักวิชาการ ร้อยละ 33.49 เห็นว่า มากและมากที่สุด ร้อยละ 61.86 เห็นว่า น้อยและน้อยที่สุด และอีกร้อยละ 4.65 เห็นว่า ไม่มีเลย แสดงว่านักวิชาการส่วนใหญ่เห็นว่าโรงเรียนจัดหนังสือวารสารหรือตำราต่าง ๆ ไว้ให้ครูใช้น้อย

ข้อ 9. นักวิชาการ ร้อยละ 34.42 เห็นว่า บ่อยและบ่อยที่สุด ร้อยละ 56.74 เห็นว่า น้อยและน้อยที่สุด และอีกร้อยละ 8.84 เห็นว่า ไม่เคยเลย แสดงว่า นักวิชาการส่วนใหญ่เห็นว่าโรงเรียนจัดประชุมครูเพื่ออภิปรายเกี่ยวกับการสอนและการสอนน้อย

ข้อ 10. นักวิชาการ ร้อยละ 4.19 เห็นว่า น้อยและน้อยที่สุด ร้อยละ 24.18 เห็นว่า น้อยและน้อยที่สุด และอีกร้อยละ 71.63 เห็นว่า ไม่เคยเลย แสดงว่านักวิชาการส่วนใหญ่เห็นว่าโรงเรียนไม่เคยเลยที่จะจัดให้ครูเขาไปดูเพื่อนครูห้องอื่นสอน

ข้อ 11. นักวิชาการ ร้อยละ 20.00 เห็นว่า บ่อยและบ่อยที่สุด ร้อยละ 65.12 เห็นว่า น้อยและน้อยที่สุด และอีกร้อยละ 26.51 เห็นว่า ไม่เคยเลย แสดงว่านักวิชาการส่วนใหญ่เห็นว่าอาจารย์ใหญ่ไปสังเกตการสอนขณะที่ครูกำลังสอนน้อย

ข้อ 12. นักวิชาการ ร้อยละ 24.18 เห็นว่า บ่อยและบ่อยที่สุด ร้อยละ 65.12 เห็นว่า น้อยและน้อยที่สุด และอีกร้อยละ 10.70 เห็นว่า ไม่เคยเลย แสดงว่านักวิชาการส่วนใหญ่เห็นว่าโรงเรียนจัดประชุมปรึกษาหารือในแต่ละสายวิชาเพื่อปรับปรุงการเรียนการสอนน้อย

ข้อ 13. นักวิชาการ ร้อยละ 11.62 เห็นว่า มากและมากที่สุด ร้อยละ 60.47 เห็นว่า น้อยและน้อยที่สุด และอีกร้อยละ 27.91 เห็นว่า ไม่เคยเลย แสดงว่านักวิชาการส่วนใหญ่เห็นว่าโรงเรียนให้ครูนำผลการสอบแต่ละวิชาแต่ละชั้นมาวิเคราะห์เพื่อประเมินผลปรับปรุงการสอนของครูน้อย

ข้อ 14. นักวิชาการ ร้อยละ 16.75 เห็นว่า บ่อยและบ่อยที่สุด ร้อยละ 61.39 เห็นว่า น้อยและน้อยที่สุด และอีกร้อยละ 21.86 เห็นว่า ไม่เคยเลย แสดงว่านักวิชาการส่วนใหญ่เห็นว่าโรงเรียนหาโอกาสให้ครูไปรวมอบรมทางวิชาการน้อย

ข้อ 15. นักวิชาการ ร้อยละ 3.72 เห็นว่า น้อยและน้อยที่สุด ร้อยละ 45.58 เห็นว่า น้อยและน้อยที่สุด และอีกร้อยละ 50.70 เห็นว่า ไม่เคยเลย แสดงว่านักวิชาการส่วนใหญ่เห็นว่าโรงเรียนไม่เคยเลยที่จะจัดเชิญผู้ทรงคุณวุฒิมาอบรมครูเกี่ยวกับวิธีการสอนใหม่ ๆ

ข้อ 16. นักวิชาการ ร้อยละ 24.66 เห็นว่า มากและมากที่สุด ร้อยละ 62.32 เห็นว่า น้อยและน้อยที่สุด และอีกร้อยละ 12.56 เห็นว่า ไม่เคยเลย แสดงว่านักวิชาการส่วนใหญ่เห็นว่าครูหัวหน้าสาขาวิชาต่าง ๆ ช่วยเหลือครูในสาขาวิชาของตนค่านักวิชาการน้อย

ข้อ 17. นักวิชาการ ร้อยละ 10.70 เห็นว่า มากและมากที่สุด ร้อยละ 60.46 เห็นว่า น้อยและน้อยที่สุด และอีกร้อยละ 28.84 เห็นว่า ไม่เคยเลย แสดงว่านักวิชาการส่วนใหญ่เห็นว่า ศึกษานิเทศก์ ศึกษานิเทศก์อำเภอทั้งผู้ช่วย และศึกษานิเทศก์โคกช่วยปรับปรุงงานวิชาการของโรงเรียนน้อย

สรุป เมื่อพิจารณาโดยส่วนรวมทั้ง 17 ข้อ เกี่ยวกับงานบริหารการศึกษาของโรงเรียนมัธยมศึกษาค่านักวิชาการตามความเห็นของนักวิชาการ ร้อยละ 55.13 ($37.42 + 17.71$) เห็นว่าโรงเรียนมัธยมศึกษาได้ปฏิบัติงานต่าง ๆ ที่เกี่ยวข้องกับงานบริหารค่านักวิชาการน้อยและน้อยที่สุด แสดงว่าโรงเรียนมัธยมศึกษาเกินครึ่งที่ปฏิบัติงานทางค่านักวิชาการน้อย

ศูนย์วิทยทรัพยากร
จุฬาลงกรณ์มหาวิทยาลัย

แสดงงานบริหารการศึกษาของโรงเรียนมัธยมศึกษาด้านบริหารงานบุคคลตามความเห็นของนักวิชาการ

ลำดับชั้นของพฤติกรรม	มากที่สุด		มาก		น้อย		น้อยที่สุด		ไม่มี		ไม่ตอบ	
	จำนวน	ร้อยละ	จำนวน	ร้อยละ	จำนวน	ร้อยละ	จำนวน	ร้อยละ	จำนวน	ร้อยละ	จำนวน	ร้อยละ
18. อาจารย์ใหญ่มีการชี้แจงระเบียบกฎเกณฑ์หน้าที่และความรับผิดชอบให้ครูทราบเพียงใด	24	11.16	104	48.37	62	28.84	20	9.30	5	2.33	-	-
19. โรงเรียนได้จัดอำนวยความสะดวกให้ครูในการปฏิบัติงานมากน้อยเพียงใด	4	1.86	87	40.47	76	35.35	42	19.53	6	2.80	-	-
20. โรงเรียนได้เคยติดตามผลการปฏิบัติงานที่ไ้มอบหมายมากน้อยเพียงใด	2	.93	76	35.35	96	44.65	31	14.42	9	4.19	1	.47
21. ครูมีส่วนร่วมแสดงความคิดเห็นในการบริหารโรงเรียนเพียงใด	12	5.58	74	34.42	69	32.09	51	23.72	9	4.19	-	-
22. โรงเรียนจัดกิจกรรมเพื่อสร้างความสัมพันธ์อันดีระหว่างครูมากน้อยเพียงใด	13	6.05	67	31.16	83	38.60	36	16.74	16	7.44	-	-
23. โรงเรียนจัดสวัสดิการแก่ครูมากน้อยเพียงใด	2	.92	49	22.79	89	41.40	52	24.19	23	10.70	-	-

แสดงงานบริหารการกีฬาของโรงเรียนมัธยมศึกษาตามบริหารงานบุคคลตามความเห็นของนักวิชาการ

ลำดับชั้นของพฤติกรรม	มากที่สุด		มาก		น้อย		น้อยที่สุด		ไม่มี		ไม่ตอบ	
	จำนวน	ร้อยละ	จำนวน	ร้อยละ	จำนวน	ร้อยละ	จำนวน	ร้อยละ	จำนวน	ร้อยละ	จำนวน	ร้อยละ
24. ท่านมีความพึงพอใจในการปฏิบัติงานของท่านในโรงเรียนเพียงใด	14	6.51	92	42.79	85	39.53	21	9.77	3	1.40	-	-
25. ครูใหญ่หรืออาจารย์ใหญ่มีเกณฑ์ประเมินผลการปฏิบัติงานของครูเพื่อพิจารณาความดีความชอบเพียงใด	8	3.72	40	18.60	84	39.07	65	30.23	17	7.90	1	.47
26. ครูโรงเรียนนี้มีการขอย้ายโอนมากน้อยเพียงใด	11	5.12	38	17.67	135	62.79	31	14.42	-	-	-	-
รวม	90	4.65	627	32.40	779	40.26	349	18.04	88	4.55	2	.10

ตารางที่ 13 ซึ่งแสดงงานบริหารการศึกษาของโรงเรียนมัธยมศึกษาดำเนินงานบริหารบุคคลตามความเห็นของนักวิชาการ เมื่อพิจารณาเป็นรายข้อจะพบว่า

ข้อ 18. นักวิชาการ ร้อยละ 59.53 เห็นว่า มากและมากที่สุด ร้อยละ 38.14 เห็นว่า น้อยและน้อยที่สุด และอีกร้อยละ 2.33 เห็นว่า ไม่เคยเลย แสดงว่านักวิชาการส่วนใหญ่เห็นว่าอาจารย์ใหญ่มีการชี้แจงระเบียบกฎเกณฑ์หน้าที่และความรับผิดชอบให้ครูได้ทราบมาก

ข้อ 19. นักวิชาการ ร้อยละ 42.33 เห็นว่า มากและมากที่สุด ร้อยละ 54.87 เห็นว่า น้อยและน้อยที่สุด อีกร้อยละ 2.80 เห็นว่า ไม่เคยเลย แสดงว่านักวิชาการส่วนใหญ่เห็นว่าโรงเรียนจัดอำนวยความสะดวกให้แก่ครูในการปฏิบัติงานน้อย

ข้อ 20. นักวิชาการ ร้อยละ 36.28 เห็นว่า มากและมากที่สุด ร้อยละ 59.07 เห็นว่า น้อยและน้อยที่สุด และอีกร้อยละ 4.19 เห็นว่า ไม่เคยเลย แสดงว่านักวิชาการส่วนใหญ่เห็นว่าโรงเรียนติดตามผลการปฏิบัติงานที่ได้รับมอบหมายน้อย

ข้อ 21. นักวิชาการ ร้อยละ 40.00 เห็นว่า มากและมากที่สุด ร้อยละ 55.81 เห็นว่า น้อยและน้อยที่สุด และอีกร้อยละ 4.19 เห็นว่า ไม่เคยเลย แสดงว่านักวิชาการส่วนใหญ่เห็นว่าครูมีส่วนร่วมแสดงความคิดเห็นในการบริหารโรงเรียนน้อย

ข้อ 22. นักวิชาการ ร้อยละ 37.21 เห็นว่า มากและมากที่สุด ร้อยละ 55.34 เห็นว่า น้อยและน้อยที่สุด และอีกร้อยละ 7.44 เห็นว่า ไม่เคยเลย แสดงว่านักวิชาการส่วนใหญ่เห็นว่าโรงเรียนจัดกิจกรรมเพื่อสร้างความสัมพันธ์อันดีระหว่างครูน้อย

ข้อ 23. นักวิชาการ ร้อยละ 23.71 เห็นว่า มากและมากที่สุด ร้อยละ 65.59 เห็นว่า น้อยและน้อยที่สุด และอีกร้อยละ 10.70 เห็นว่า ไม่เคยเลย แสดงว่านักวิชาการส่วนใหญ่เห็นว่าโรงเรียนจัดสวัสดิการให้ครูน้อย

ข้อ 24. นักวิชาการ ร้อยละ 49.30 เห็นว่า มากและมากที่สุด ร้อยละ 49.30 เห็นว่า น้อยและน้อยที่สุด แสดงว่านักวิชาการเห็นว่าตนเองมีความพึงพอใจในการปฏิบัติงานในโรงเรียนมากและน้อยพอ ๆ กัน

ข้อ 25. นักวิชาการ ร้อยละ 22.32 เห็นว่า มากและมากที่สุด ร้อยละ 69.30 เห็นว่า มีบ้างและไม่แน่นอน และอีกร้อยละ 7.90 เห็นว่าใช้เกณฑ์ใด ๆ ไม่ได้ แสดงว่านักวิชาการส่วนใหญ่เห็นว่าอาจารย์ใหญ่มีเกณฑ์ประเมินผลการปฏิบัติงานของครูเพื่อพิจารณาความดีความชอบน้อย

ข้อ 26. นักวิชาการ ร้อยละ 22.79 เห็นว่า มากและมากที่สุด ร้อยละ 77.21 เห็นว่า น้อยและน้อยที่สุด แสดงว่า นักวิชาการส่วนใหญ่เห็นว่าครูในโรงเรียนมีการขอย้ายน้อย

สรุป เมื่อพิจารณาโดยส่วนรวมทั้ง 9 ข้อ เกี่ยวกับการบริหารโรงเรียนมัธยมศึกษา คำนวณบริหารบุคคลตามความเห็นของนักวิชาการ ร้อยละ 58.30 ($40.26 + 18.04$) เห็นว่า โรงเรียนใดปฏิบัติงานต่าง ๆ ที่เกี่ยวข้องกับงานบริหารคานบุคคลน้อยและน้อยที่สุด แสดงว่า โรงเรียนมัธยมศึกษาเกินครึ่งที่ปฏิบัติงานคานบริหารงานบุคคลน้อย

ศูนย์วิจัยทรัพยากร
จุฬาลงกรณ์มหาวิทยาลัย

แสดงงานบริหารการศึกษาของโรงเรียนมัธยมศึกษาคำนวณบริหารกิจการนักเรียนตามความเห็นของนักวิชาการ

ลำดับชั้นของพฤติกรรม	มากที่สุด		มาก		น้อย		น้อยที่สุด		ไม่มี		ไม่ตอบ	
	จำนวน	ร้อยละ	จำนวน	ร้อยละ	จำนวน	ร้อยละ	จำนวน	ร้อยละ	จำนวน	ร้อยละ	จำนวน	ร้อยละ
27. โรงเรียนเคยทำการสำรวจความต้องการทางการศึกษาของนักเรียนระดับมัธยมศึกษา มากน้อยเพียงใด	2	.93	22	10.23	93	43.25	46	21.40	50	23.26	2	.93
28. โรงเรียนมีหลักเกณฑ์ในการคัดเลือกนักเรียนเข้าเรียนเพียงใด	2	.93	118	54.88	62	28.84	28	13.02	4	1.86	1	.47
29. โรงเรียนจัดให้มีการตรวจสุขภาพหรือมาตรการรักษาสุขภาพของนักเรียนเพียงใด	1	.47	30	13.95	94	43.72	57	26.51	32	14.88	1	.47
30. โรงเรียนจัดบริการแนะแนวให้แก่ นักเรียนมากน้อยเพียงใด	2	.93	37	17.21	115	53.49	51	23.72	10	4.65	-	-
31. โรงเรียนมีการติดตามว่านักเรียนไปศึกษาต่อ หรือไปประกอบอาชีพใด ๆ มากน้อยเพียงใด	4	1.86	36	16.74	97	45.12	48	22.33	29	13.49	1	.46
32. โรงเรียนจัดให้มีการประชุมอบรมนักเรียน บ่อยเพียงใด	30	13.95	88	40.93	54	25.12	39	18.14	4	1.86	-	-

ลำดับชั้นของพฤติกรรม	มากที่สุด		มาก		น้อย		น้อยที่สุด		ไม่มี		ไม่เคย		ไม่ตอบ	
	จำนวน	ร้อยละ	จำนวน	ร้อยละ	จำนวน	ร้อยละ	จำนวน	ร้อยละ	จำนวน	ร้อยละ	จำนวน	ร้อยละ	จำนวน	ร้อยละ
33. โรงเรียนจัดให้มีการแข่งขันกีฬาให้นักเรียนทั้งภายในและภายนอกโรงเรียนมากน้อยเพียงใด	14	6.51	105	48.84	82	38.14	12	5.58	2	.93	-	-	-	-
34. โรงเรียนมีสิ่งพิมพ์ซึ่งเป็นกิจกรรมของนักเรียน เช่น วารสาร หนังสือพิมพ์มากน้อยเพียงใด	-	-	22	10.23	47	21.86	51	23.72	95	44.19	-	-	-	-
35. นักเรียนมีส่วนร่วมในการพัฒนาชุมชนมากน้อยเพียงใด	7	3.26	51	23.72	95	44.19	46	21.39	16	7.44	-	-	-	-
36. ครูให้ความร่วมมือกับกิจกรรมนักเรียนมากน้อยเพียงใด	16	7.44	117	54.42	68	31.63	13	6.05	1	.46	-	-	-	-
37. โรงเรียนมีกิจกรรมทางวิชาการของนักเรียนมากน้อยเพียงใด	3	1.40	69	32.09	99	46.05	34	15.81	10	4.65	-	-	-	-
38. โรงเรียนจัดให้มีการเลือกตั้งตำแหน่งต่าง ๆ ของนักเรียนตามวิธีการของประชาธิปไตยเพียงใด	21	9.76	111	51.63	46	21.40	21	9.77	16	7.44	-	-	-	-

ลำดับชั้นของพฤติกรรม	มากที่สุด		น้อยที่สุด		น้อย		น้อยที่สุด		ไม่มี ไม่เคย		ไม่ตอบ	
	จำนวน	ร้อยละ	จำนวน	ร้อยละ	จำนวน	ร้อยละ	จำนวน	ร้อยละ	จำนวน	ร้อยละ	จำนวน	ร้อยละ
39. โรงเรียนมีทุนการศึกษาให้นักเรียน มากน้อยเพียงใด	11	5.12	73	33.95	95	44.19	20	9.30	16	7.44	-	-
40. ครูติดต่อนักเรียนนอกเวลาเรียนมาก น้อยเพียงใด	2	.93	50	23.26	116	53.95	44	20.47	3	1.39	-	-
41. โรงเรียนประสบปัญหาเรื่องความสัมพันธ์ ระหว่างเพศในหมู่นักเรียนเพียงใด	3	1.39	21	9.77	109	50.70	62	28.84	20	9.30	-	-
42. นักเรียนประสบปัญหาเรื่องยาเสพติด มากน้อยเพียงใด	4	1.86	24	11.16	97	45.12	65	30.23	23	10.70	2	.93
43. นักเรียนในโรงเรียนมีการเคลื่อนไหว ทางต่อต้านการบริหารของโรงเรียนมาก น้อยเพียงใด	-	-	19	8.84	83	38.60	78	36.28	35	16.28	-	-
44. ผู้ปกครองช่วยควบคุมดูแลความประพฤติ ของนักเรียนที่อยู่ในปกครองมากน้อย เพียงใด	6	2.79	66	30.70	102	47.44	41	19.07	-	-	-	-
รวม	128	3.31	1,059	27.36	1,554	40.15	756	19.53	366	9.47	7	.18

ตารางที่ 14 ซึ่งแสดงงานบริหารการศึกษาของโรงเรียนมัธยมศึกษาต้นบริหาร
กิจการนักเรียนตามความเห็นของนักวิชาการ เมื่อพิจารณาเป็นรายข้อจะพบว่า

ข้อ 27. นักวิชาการ ร้อยละ 11.16 เห็นว่า มากและมากที่สุด ร้อยละ
64.65 เห็นว่า น้อยและน้อยที่สุด และอีกร้อยละ 23.26 เห็นว่า ไม่เคยเลย แสดงว่า
นักวิชาการส่วนใหญ่เห็นว่าโรงเรียนเกือบจะไม่ได้ทำการสำรวจความต้องการทางการศึกษา
ของนักเรียนระดับมัธยมศึกษาเลย

ข้อ 28. นักวิชาการ ร้อยละ 55.81 เห็นว่า มากและมากที่สุด ร้อยละ
41.86 เห็นว่า น้อยและน้อยที่สุด แสดงว่านักวิชาการส่วนใหญ่เห็นว่าโรงเรียนมีหลักเกณฑ์
ในการคัดเลือกนักเรียนเข้าเรียนมาก

ข้อ 29. นักวิชาการ ร้อยละ 14.42 เห็นว่า มากและมากที่สุด ร้อยละ
70.23 เห็นว่า น้อยและน้อยที่สุด และอีกร้อยละ 14.88 เห็นว่า ไม่เคย แสดงว่านักวิชา
การส่วนใหญ่เห็นว่าโรงเรียนจัดให้มีการตรวจสอบหรือมาตรการรักษาสภาพของนักเรียนน้อย

ข้อ 30. นักวิชาการ ร้อยละ 18.14 เห็นว่า มากและมากที่สุด ร้อยละ
77.21 เห็นว่า น้อยและน้อยที่สุด และอีกร้อยละ 4.65 เห็นว่า ไม่เคยเลย แสดงว่านัก
วิชาการส่วนใหญ่เห็นว่าโรงเรียนจัดบริการแนะแนวให้แก่เรียนน้อย

ข้อ 31. นักวิชาการ ร้อยละ 18.60 เห็นว่า มากและมากที่สุด ร้อยละ
67.45 เห็นว่า น้อยและน้อยที่สุด และอีกร้อยละ 13.49 เห็นว่า ไม่เคยเลย แสดงว่า
นักวิชาการส่วนใหญ่เห็นว่าโรงเรียนมีการติดตามนักเรียนที่ไปศึกษาต่อ หรือประกอบอาชีพใด ๆ
น้อย

ข้อ 32. นักวิชาการ ร้อยละ 54.88 เห็นว่า บ่อยและบ่อยที่สุด ร้อยละ
43.26 เห็นว่า น้อยและน้อยที่สุด แสดงว่านักวิชาการส่วนใหญ่เห็นว่าโรงเรียนจัดให้มีการ
ประชุมอบรมนักเรียนน้อย

ข้อ 33. นักวิชาการ ร้อยละ 55.35 เห็นว่า มากและมากที่สุด ร้อยละ 44.72 เห็นว่า น้อยและน้อยที่สุด แสดงว่านักวิชาการส่วนใหญ่เห็นว่าโรงเรียนจัดให้มีการแข่งขันกีฬา นักเรียนทั้งภายในและภายนอกโรงเรียนมาก

ข้อ 34. นักวิชาการ ร้อยละ 10.23 เห็นว่า มากและมากที่สุด ร้อยละ 45.58 เห็นว่า น้อยและน้อยที่สุด และอีกร้อยละ 44.19 เห็นว่า ไม่มีเลย แสดงว่านักวิชาการส่วนใหญ่เห็นว่าโรงเรียนไม่มีสิ่งพิมพ์ซึ่งเป็นกิจกรรมของนักเรียน เช่น วารสาร หนังสือพิมพ์ เลย

ข้อ 35. นักวิชาการ ร้อยละ 26.98 เห็นว่า มากและมากที่สุด ร้อยละ 65.58 เห็นว่า น้อยและน้อยที่สุด และอีกร้อยละ 7.44 เห็นว่า ไม่เคยเลย แสดงว่านักวิชาการส่วนใหญ่เห็นว่านักเรียนมีส่วนร่วมในการพัฒนาชุมชนน้อย

ข้อ 36. นักวิชาการ ร้อยละ 61.86 เห็นว่า มากและมากที่สุด ร้อยละ 37.68 เห็นว่า น้อยและน้อยที่สุด แสดงว่านักวิชาการส่วนใหญ่เห็นว่าครูให้ความสำคัญกับกิจกรรมนักเรียนมาก

ข้อ 37. นักวิชาการ ร้อยละ 33.49 เห็นว่า มากและมากที่สุด ร้อยละ 61.86 เห็นว่า น้อยและน้อยที่สุด และอีกร้อยละ 4.65 เห็นว่า ไม่เคยเลย แสดงว่านักวิชาการส่วนใหญ่เห็นว่าโรงเรียนมีกิจกรรมทางวิชาการของนักเรียนน้อย

ข้อ 38. นักวิชาการ ร้อยละ 61.39 เห็นว่า มากและมากที่สุด ร้อยละ 31.17 เห็นว่า น้อยและน้อยที่สุด และอีกร้อยละ 7.44 เห็นว่า ไม่เคยเลย แสดงว่านักวิชาการส่วนใหญ่เห็นว่าโรงเรียนจัดให้มีการเลือกตั้งตำแหน่งต่าง ๆ ของโรงเรียนตามวิธีการของประชาธิปไตยมาก

ข้อ 39. นักวิชาการ ร้อยละ 39.07 เห็นว่า มากและมากที่สุด ร้อยละ 53.49 เห็นว่า น้อยและน้อยที่สุด และอีกร้อยละ 7.44 เห็นว่า ไม่มีเลย แสดงว่านักวิชาการส่วนใหญ่เห็นว่าโรงเรียนมีทุนการศึกษาให้นักเรียนน้อย

ข้อ 40. นักวิชาการ ร้อยละ 24.19 เห็นว่า มากและมากที่สุด ร้อยละ 74.42 เห็นว่า น้อยและน้อยที่สุด และอีกร้อยละ 1.39 เห็นว่า ไม่เคยเลย แสดงว่านักวิชาการส่วนใหญ่เห็นว่า ครูติดต่อกับนักเรียนนอกเวลาเรียนน้อย

ข้อ 41. นักวิชาการ ร้อยละ 11.16 เห็นว่า มากและมากที่สุด ร้อยละ 79.54 เห็นว่า น้อยและน้อยที่สุด และอีกร้อยละ 9.30 เห็นว่า ไม่เคยเลย แสดงว่า นักวิชาการส่วนใหญ่เห็นว่า โรงเรียนประสบปัญหาเรื่องความสัมพันธ์ระหว่างเพศในหมู่นักเรียนน้อย

ข้อ 42. นักวิชาการ ร้อยละ 13.02 เห็นว่า มากและมากที่สุด ร้อยละ 75.35 เห็นว่า น้อยและน้อยที่สุด และอีกร้อยละ 10.70 เห็นว่า ไม่มีเลย แสดงว่านักวิชาการส่วนใหญ่เห็นว่า นักเรียนประสบปัญหาเรื่องยาเสพติดน้อย

ข้อ 43. นักวิชาการ ร้อยละ 8.84 เห็นว่า มากและมากที่สุด ร้อยละ 74.88 เห็นว่า น้อยและน้อยที่สุด และอีกร้อยละ 16.28 เห็นว่า ไม่มีเลย แสดงว่านักวิชาการส่วนใหญ่เห็นว่า นักเรียนในโรงเรียนมีการเคลื่อนไหวทางต่อต้านการบริหารของโรงเรียนน้อย

ข้อ 44. นักวิชาการ ร้อยละ 33.49 เห็นว่า มากและมากที่สุด ร้อยละ 66.51 เห็นว่า น้อยและน้อยที่สุด แสดงว่านักวิชาการส่วนใหญ่เห็นว่า ผู้ปกครองช่วยเหลือความประพฤติของนักเรียนน้อย

เมื่อพิจารณาโดยส่วนรวมทั้ง 18 ข้อ เกี่ยวกับการบริหารโรงเรียนมัธยมศึกษาด้านบริหารกิจการนักเรียน ตามความเห็นของนักวิชาการ ร้อยละ 59.68 ($40.15 + 19.53$) เห็นว่า โรงเรียนได้ปฏิบัติงานต่าง ๆ ที่เกี่ยวข้องกับการบริหารกิจการนักเรียนน้อยและน้อยที่สุด แสดงว่าโรงเรียนมัธยมศึกษาเกินครึ่งที่ปฏิบัติงานด้านบริหารกิจการนักเรียนน้อย

แสดงงานบริหารการศึกษาของโรงเรียนมัธยมศึกษาตามบริหารงานธุรการตามความเห็นของนักวิชาการ

ลำดับชั้นของพฤติกรรม	มากที่สุด		น้อย		น้อยที่สุด		ไม่มี		ไม่ตอบ			
	จำนวน	ร้อยละ	จำนวน	ร้อยละ	จำนวน	ร้อยละ	จำนวน	ร้อยละ	จำนวน	ร้อยละ		
45. โรงเรียนมีสำนักงานธุรการให้บริการต่าง ๆ แก่ผู้มาติดต่อมากน้อยเพียงใด	5	2.33	41	19.06	101	46.98	37	17.21	31	14.42	-	-
46. โรงเรียนทำบัญชีพัสดุครุภัณฑ์เป็นปัจจุบันเพียงใด	16	7.44	123	57.21	50	23.26	20	9.30	5	2.33	1	.46
47. โรงเรียนจัดระบบคนเอกสารเพื่อความสะดวกเพียงใด	6	2.79	48	22.33	119	55.35	23	10.70	18	8.37	1	.46
48. การเบิกจ่ายเงินประเภทต่าง ๆ ทางโรงเรียนจัดทำให้แก่ท่านดีเพียงใด	5	2.33	53	24.65	120	55.81	27	12.56	10	4.65	-	-
49. มีการตรวจสอบบัญชีการเงินมากน้อยเพียงใดในโรงเรียนของท่าน	5	2.33	83	38.60	74	34.42	34	15.81	19	8.84	-	-
50. โรงเรียนมีวัสดุ ครุภัณฑ์ให้ครูใช้เพียงพอเพียงใด	1	.46	55	25.58	119	55.35	31	14.42	9	4.19	-	-
51. ครูฝ่ายวิชาการต้องทำหน้าที่ด้านธุรการการเงินของโรงเรียนเพียงใด	6	2.79	56	26.05	77	35.81	40	18.60	36	16.74	-	-
รวม	44	2.92	459	30.50	660	43.85	212	14.09	128	8.51	2	.20

ตารางที่ 15 ซึ่งแสดงงานบริหารการศึกษาของโรงเรียนมัธยมศึกษาตำบลบริหารงานธุรการตามความเห็นของนักวิชาการ เมื่อพิจารณาเป็นรายข้อจะพบว่า

ข้อ 45. นักวิชาการ ร้อยละ 21.39 เห็นว่า มากและมากที่สุด ร้อยละ 64.19 เห็นว่า น้อยและน้อยที่สุด และอีกร้อยละ 14.42 เห็นว่า ไม่เลย แสดงว่านักวิชาการส่วนใหญ่เห็นว่า โรงเรียนมีสำนักงานธุรการให้บริการต่าง ๆ แก่ผู้มาติดต่อ

ข้อ 46. นักวิชาการ ร้อยละ 64.65 เห็นว่า มากและมากที่สุด ร้อยละ 32.56 เห็นว่า น้อยและน้อยที่สุด และอีกร้อยละ 2.33 เห็นว่า ไม่ไต่ทำ แสดงว่านักวิชาการส่วนใหญ่เห็นว่า โรงเรียนทำบัญชีพัสดุครุภัณฑ์เป็นปัจจุบันมาก

ข้อ 47. นักวิชาการ ร้อยละ 25.12 เห็นว่า ดีและดีมากที่สุด ร้อยละ 66.05 เห็นว่า ปานกลางและไม่ดีที่สุด และอีกร้อยละ 8.37 เห็นว่า ไม่ไต่จัด แสดงว่านักวิชาการส่วนใหญ่เห็นว่า โรงเรียนจัดระบบคนเอกสารเพื่อความสะดวกไม่ไต่

ข้อ 48. นักวิชาการ ร้อยละ 26.98 เห็นว่า ดีมากและดีมากที่สุด ร้อยละ 68.37 เห็นว่า พอไต่และไม่ไต่ และอีกร้อยละ 4.65 เห็นว่า ไม่ไต่เลย แสดงว่านักวิชาการส่วนใหญ่เห็นว่า การเบิกจ่ายเงินประเภทต่าง ๆ ของโรงเรียนไม่ไต่

ข้อ 49. นักวิชาการ ร้อยละ 40.93 เห็นว่า มากและมากที่สุด ร้อยละ 50.23 เห็นว่า น้อยและน้อยที่สุด และอีกร้อยละ 8.84 เห็นว่า ไม่เลย แสดงว่านักวิชาการส่วนใหญ่เห็นว่า มีการตรวจสอบบัญชีการเงินน้อย

ข้อ 50. นักวิชาการ ร้อยละ 26.04 เห็นว่า มากและมากที่สุด ร้อยละ 69.77 เห็นว่า น้อยและน้อยที่สุด และอีกร้อยละ 4.19 เห็นว่า ไม่พอเลย แสดงว่านักวิชาการส่วนใหญ่เห็นว่า โรงเรียนมีวัสดุครุภัณฑ์ให้ครูไต่

ข้อ 51. นักวิชาการ ร้อยละ 28.84 เห็นว่า มากและมากที่สุด ร้อยละ 54.41 เห็นว่า น้อยและน้อยที่สุด และอีกร้อยละ 16.74 เห็นว่า ไม่เลย แสดงว่านักวิชาการส่วนใหญ่เห็นว่า ครูฝ่ายวิชาการต้องทำหน้าที่คานธุรการการเงินของโรงเรียนน้อย

สรุป เมื่อพิจารณาโดยส่วนรวมทั้ง 7 ข้อ เกี่ยวกับการบริหารโรงเรียนมัธยมศึกษา
คานงานธุรการตามความเห็นของนักวิชาการ ร้อยละ 57.94 (43.85 + 14.09) เห็นว่า
โรงเรียนมัธยมศึกษาได้ปฏิบัติงานต่าง ๆ ที่เกี่ยวข้องกับงานธุรการของโรงเรียนน้อยและน้อยที่-
สุด แสดงว่าโรงเรียนมัธยมศึกษาเกินครั้งที่ปฏิบัติงานคานธุรการของโรงเรียนน้อย ตามความ
เห็นของนักวิชาการ



ศูนย์วิทยทรัพยากร
จุฬาลงกรณ์มหาวิทยาลัย

แสดงงานบริหารการศึกษาของโรงเรียนมัธยมศึกษาด้านบริหารงานความสัมพันธ์กับชุมชนตามความเห็นของนักวิชาการ

ลำดับชั้นของพฤติกรรม	มากที่สุด		มาก		น้อย		น้อยที่สุด		ไม่มี		ไม่ตอบ	
	จำนวน	ร้อยละ	จำนวน	ร้อยละ	จำนวน	ร้อยละ	จำนวน	ร้อยละ	จำนวน	ร้อยละ	จำนวน	ร้อยละ
52. โรงเรียนที่ท่านปฏิบัติงานอยู่เคยเชิญผู้ปกครองมาประชุมชี้แจงเกี่ยวกับกิจการของโรงเรียนบ่อยเพียงใด	-	-	24	11.16	86	40.00	74	34.42	30	13.95	1	.47
53. โรงเรียนเคยจัดทำสรุปผลการปฏิบัติงานในรอบปีให้ผู้ปกครองทราบเพียงใด	1	.47	23	10.70	68	31.63	42	19.53	80	37.2	1	.47
54. โรงเรียนเคยนำความคิดเห็นและข้อเสนอแนะของผู้ปกครองและประชาชนทั่ว ๆ ไปมาเป็นแนวทางปรับปรุงโรงเรียนมากน้อยเพียงใด	3	1.40	43	20.00	71	33.02	52	24.19	45	20.93	1	.46
55. โรงเรียนเชิญผู้ปกครองหรือประชาชนเข้าร่วมกิจกรรมต่าง ๆ ของโรงเรียนบ่อยเพียงใด	-	-	39	18.14	80	37.21	70	32.56	26	12.09	-	-
56. โรงเรียนเชิญวิทยากรในท้องถิ่นมาให้ความรู้แก่นักเรียนบ่อยเพียงใด	2	.93	20	9.30	67	31.16	71	33.02	55	25.58	-	-

ลำดับชั้นของพฤติกรรม พฤติกรรม	มากที่สุด บอยที่สุด		มาก บอย		น้อย		น้อยที่สุด		ไม่มี ไม่เคย		ไม่ตอบ	
	จำนวน	ร้อยละ	จำนวน	ร้อยละ	จำนวน	ร้อยละ	จำนวน	ร้อยละ	จำนวน	ร้อยละ	จำนวน	ร้อยละ
57. โรงเรียนเคยเปิดโอกาสให้บุคลากรหรือประชาชนในอาคารสถานที่ของโรงเรียนมากนักน้อยเพียงใด	10	4.65	71	33.03	59	27.44	43	20.00	32	14.88	-	-
58. โรงเรียนจัดให้มีการพบปะสังสรรค์ระหว่างครูกับบุคลากรน้อยเพียงใด	3	1.39	21	9.77	54	25.12	69	32.09	68	31.63	-	-
59. โรงเรียนให้ความรู้ที่เป็นประโยชน์ต่อการดำรงชีวิตของท้องถิ่นมากนักน้อยเพียงใด	5	2.33	52	24.19	85	39.53	57	26.51	16	7.44	-	-
60. โรงเรียนได้รับความช่วยเหลือหรือสนับสนุนในการดำเนินกิจการของโรงเรียนจากสมาคมครูบุคลากรน้อยเพียงใด	6	2.79	62	28.84	49	22.79	24	11.16	74	34.42	-	-
61. โรงเรียนเคยได้รับความช่วยเหลือหรือสนับสนุนในการดำเนินกิจการของโรงเรียนจากศิษย์เก่ามากนักน้อยเพียงใด	14	6.51	74	34.41	87	40.47	31	14.42	9	4.19	-	-

ลำดับชั้นของพฤติกรรม	มากที่สุด		มาก		น้อย		น้อยที่สุด		ไม่มี		ไม่ตอบ	
	จำนวน	ร้อยละ	จำนวน	ร้อยละ	จำนวน	ร้อยละ	จำนวน	ร้อยละ	จำนวน	ร้อยละ	จำนวน	ร้อยละ
62. ครูในโรงเรียนนี้ได้รับเชิญจากชุมชน เขารวมเป็นกรรมการในกิจการของ ชุมชนมากน้อยเพียงใด	7	3.26	56	26.05	93	43.26	43	20.00	15	6.97	1	.46
รวม	51	2.16	483	20.51	714	33.78	576	24.35	450	19.03	4	.17

ตารางที่ 16 ซึ่งแสดงงานบริหารการศึกษาของโรงเรียนมัธยมศึกษาด้านความสัมพันธ์กับชุมชนตามความเห็นของนักวิชาการ เมื่อพิจารณาเป็นรายข้อจะพบว่า

ข้อ 52. นักวิชาการ ร้อยละ 11.16 เห็นว่า บ่อยและบ่อยที่สุด ร้อยละ 74.42 เห็นว่า น้อยและน้อยที่สุด และอีกร้อยละ 13.95 เห็นว่า ไม่เคยเลย แสดงว่านักวิชาการส่วนใหญ่เห็นว่า โรงเรียนเชิญผู้ปกครองมาประชุมชี้แจงเกี่ยวกับกิจการของโรงเรียนน้อย

ข้อ 53. นักวิชาการ ร้อยละ 11.17 เห็นว่า มากและมากที่สุด ร้อยละ 51.16 เห็นว่า น้อยและน้อยที่สุด และอีกร้อยละ 37.20 เห็นว่า ไม่เคยเลย แสดงว่านักวิชาการส่วนใหญ่เห็นว่า โรงเรียนจัดทำสรุปผลการปฏิบัติงานในรอบปีให้ผู้ปกครองทราบน้อยที่สุด

ข้อ 54. นักวิชาการ ร้อยละ 21.40 เห็นว่า มากและมากที่สุด ร้อยละ 57.21 เห็นว่า น้อยและน้อยที่สุด และอีกร้อยละ 20.93 เห็นว่า ไม่เคยเลย แสดงว่านักวิชาการส่วนใหญ่เห็นว่า โรงเรียนนำความเห็นและข้อเสนอแนะของผู้ปกครองและประชาชนทั่ว ๆ ไปมาเป็นแนวทางปรับปรุงโรงเรียนน้อย

ข้อ 55. นักวิชาการ ร้อยละ 18.14 เห็นว่า บ่อยและบ่อยที่สุด ร้อยละ 69.77 เห็นว่า น้อยและน้อยที่สุด และอีกร้อยละ 12.09 เห็นว่า ไม่เคยเลย แสดงว่านักวิชาการส่วนใหญ่เห็นว่า โรงเรียนเชิญผู้ปกครองหรือประชาชนเขารวมกิจกรรมต่าง ๆ ของโรงเรียนน้อย

ข้อ 56. นักวิชาการ ร้อยละ 10.23 เห็นว่า บ่อยและบ่อยที่สุด ร้อยละ 64.18 เห็นว่า น้อยและน้อยที่สุด และอีกร้อยละ 25.58 เห็นว่า ไม่เคยเลย แสดงว่านักวิชาการส่วนใหญ่เห็นว่า โรงเรียนเชิญวิทยากรในท้องถิ่นมาให้ความรู้แก่นักเรียนน้อยที่สุด

ข้อ 57. นักวิชาการ ร้อยละ 37.68 เห็นว่า มากและมากที่สุด ร้อยละ 47.44 เห็นว่า น้อยและน้อยที่สุด และอีกร้อยละ 14.88 เห็นว่า ไม่เคยเลย แสดงว่านักวิชาการส่วนใหญ่เห็นว่า โรงเรียนเปิดโอกาสให้ผู้ปกครองหรือประชาชนใช้อาคารสถานที่ของโรงเรียนน้อย

ข้อ 58. นักวิชาการ ร้อยละ 4.16 เห็นว่า น้อยและน้อยที่สุด ร้อยละ 57.21 เห็นว่า น้อยและน้อยที่สุด และอีกร้อยละ 31.63 เห็นว่า ไม่เคยเลย แสดงว่านักวิชาการส่วนใหญ่เห็นว่า โรงเรียนจัดให้มีการพบปะสังสรรค์ระหว่างครูกับผู้นปกครองน้อยที่สุด

ข้อ 59. นักวิชาการ ร้อยละ 26.52 เห็นว่า มากและมากที่สุด ร้อยละ 66.04 เห็นว่า น้อยและน้อยที่สุด และอีกร้อยละ 7.44 เห็นว่า ไม่เคยเลย แสดงว่านักวิชาการส่วนใหญ่เห็นว่า โรงเรียนให้ความรู้ที่เป็นประโยชน์ต่อการดำรงชีวิตของท้องถิ่นน้อย

ข้อ 60. นักวิชาการ ร้อยละ 31.63 เห็นว่า มากและมากที่สุด ร้อยละ 33.95 เห็นว่า น้อยและน้อยที่สุด และอีกร้อยละ 34.42 เห็นว่า ไม่มีสมาคมทำนองนี้ แสดงว่านักวิชาการส่วนใหญ่เห็นว่า โรงเรียนไม่มีสมาคมครูผู้นปกครองที่จะให้ความช่วยเหลือหรือสนับสนุนในการดำเนินกิจการของโรงเรียน

ข้อ 61. นักวิชาการ ร้อยละ 40.92 เห็นว่า มากและมากที่สุด ร้อยละ 54.89 เห็นว่า น้อยและน้อยที่สุด และอีกร้อยละ 4.19 เห็นว่า ไม่เคยเลย แสดงว่านักวิชาการส่วนใหญ่เห็นว่า โรงเรียนได้รับความช่วยเหลือหรือสนับสนุนในการดำเนินกิจการของโรงเรียนจากศิษย์เก่าน้อย

ข้อ 62. นักวิชาการ ร้อยละ 29.31 เห็นว่า มากและมากที่สุด ร้อยละ 63.26 เห็นว่า น้อยและน้อยที่สุด และอีกร้อยละ 6.97 เห็นว่า ไม่เคยเลย แสดงว่านักวิชาการส่วนใหญ่เห็นว่า ครูในโรงเรียนได้รับเชิญจากชุมชนเข้าร่วมเป็นกรรมการในกิจการของชุมชนน้อย

เมื่อพิจารณาโดยส่วนรวมทั้ง 11 ข้อ เกี่ยวกับงานบริหารการศึกษาของโรงเรียนมัธยมศึกษาด้านความสัมพันธ์กับชุมชนตามความเห็นของนักวิชาการ ร้อยละ 58.13 (33.78 + 24.35) เห็นว่า โรงเรียนได้ปฏิบัติงานต่าง ๆ ที่เกี่ยวข้องกั้งงานบริหารด้านความสัมพันธ์กับชุมชนน้อยและน้อยที่สุด แสดงว่า โรงเรียนมัธยมศึกษาเกินครึ่งที่ปฏิบัติงานด้านความสัมพันธ์กับชุมชนน้อย

แสดงงานการบริหารการศึกษาของโรงเรียนมัธยมศึกษาตามงานบริหารวิชาการตามความเห็นของประชาชน

ลำดับชั้นของพฤติกรรม	มากที่สุด		น้อยที่สุด		น้อย		น้อยที่สุด		ไม่มี		ไม่ตอบ	
	จำนวน	ร้อยละ	จำนวน	ร้อยละ	จำนวน	ร้อยละ	จำนวน	ร้อยละ	จำนวน	ร้อยละ	จำนวน	ร้อยละ
1. นักเรียนโรงเรียนนี้เอาใจใส่ต่อการเรียนเพียงใด	7	4.60	97	63.82	40	26.32	4	2.63	-	-	4	2.63
2. นักเรียนโรงเรียนนี้มีความรู้ด้านวิชาการเพียงใด	6	3.95	39	25.66	105	69.08	2	1.30	-	-	-	-
3. นักเรียนโรงเรียนนี้นำเอาความรู้ที่ได้จากโรงเรียนมาช่วยปรับปรุงการอาชีพของผู้ปกครองมากน้อยเพียงใด	3	1.97	51	33.55	73	48.03	20	13.16	4	2.63	1	.66
4. นักเรียนโรงเรียนนี้ไปศึกษาหาความรู้นอกโรงเรียนมากน้อยเพียงใด	4	2.63	30	19.74	96	63.16	17	11.18	5	3.29	-	-
5. ครูโรงเรียนนี้เอาใจใส่ต่อการสอนมากน้อยเพียงใด	24	15.79	99	65.13	23	15.14	3	1.97	-	-	3	1.97
6. ครูโรงเรียนนี้ได้ช่วยเหลือนักเรียนที่เรียนอ่อน เช่น มีการสอนพิเศษนอกเวลาเรียนเพียงใด	8	5.26	43	28.29	67	44.08	25	16.45	5	3.29	4	2.63

ลำดับชั้นของพฤติกรรม	มากที่สุด		มาก บ่อย		น้อย		น้อยที่สุด		ไม่มี ไม่เคย		ไม่ตอบ	
	จำนวน	ร้อยละ	จำนวน	ร้อยละ	จำนวน	ร้อยละ	จำนวน	ร้อยละ	จำนวน	ร้อยละ	จำนวน	ร้อยละ
7. ท่านเข้าใจรายงานผลการเรียนของนักเรียนเพียงใด	17	11.18	98	64.47	28	18.42	5	3.29	1	.66	3	1.97
8. ท่านพึงพอใจในผลการสอนของครูโรงเรียนนี้เพียงใด	17	11.18	102	67.10	26	17.11	7	4.61	-	-	-	-
9. ผู้ปกครองไปติดต่อกับโรงเรียนเรื่องการเรียนและความประพฤติของนักเรียนเพียงใด	2	1.31	44	28.95	61	40.13	29	19.08	15	9.87	1	.66
10. บุคคลทั่วไปมีส่วนร่วมในการให้อุปกรณ์การสอนแก่โรงเรียนเพียงใด	4	2.63	42	27.63	72	47.37	22	14.47	8	5.26	4	2.63
รวม	92	6.05	645	42.44	591	38.88	134	8.81	38	2.50	20	1.32

ตารางที่ 17 ซึ่งแสดงงานบริหารการศึกษาของโรงเรียนมัธยมศึกษาด้านบริหาร
วิชาการตามความเห็นของประชาชน เมื่อพิจารณาเป็นรายข้อจะพบว่า

ข้อ 1. ประชาชน ร้อยละ 68.42 เห็นว่า มากและมากที่สุด ร้อยละ 28.94
เห็นว่า น้อยและน้อยที่สุด แสดงว่าประชาชนส่วนใหญ่เห็นว่า นักเรียนเอาใจใส่ต่อการเรียน
มาก

ข้อ 2. ประชาชน ร้อยละ 29.61 เห็นว่า มากและมากที่สุด ร้อยละ 70.39
เห็นว่า น้อยและน้อยที่สุด แสดงว่าประชาชนส่วนใหญ่เห็นว่า นักเรียนมีความรู้ด้านวิชาการน้อย
มาก

ข้อ 3. ประชาชน ร้อยละ 35.52 เห็นว่า มากและมากที่สุด ร้อยละ 61.19
เห็นว่า น้อยและน้อยที่สุด และอีกร้อยละ 2.63 เห็นว่า ไม่เคยเลย แสดงว่าประชาชนส่วน
ใหญ่เห็นว่า นักเรียนนำเอาความรู้ที่ได้จากโรงเรียนมาช่วยปรับปรุงการอาชีพของผู้ปกครองน้อย

ข้อ 4. ประชาชน ร้อยละ 22.37 เห็นว่า มากและมากที่สุด ร้อยละ 74.34
เห็นว่า น้อยและน้อยที่สุด และอีกร้อยละ 3.29 เห็นว่า ไม่เคยเลย แสดงว่าประชาชนส่วน
ใหญ่เห็นว่า นักเรียนไปศึกษาหาความรู้นอกโรงเรียนน้อย

ข้อ 5. ประชาชน ร้อยละ 80.92 เห็นว่า มากและมากที่สุด ร้อยละ 17.11
เห็นว่า น้อยและน้อยที่สุด แสดงว่าประชาชนส่วนใหญ่เห็นว่า ครูเอาใจใส่ต่อการสอนนักเรียน
มาก

ข้อ 6. ประชาชน ร้อยละ 33.55 เห็นว่า มากและมากที่สุด ร้อยละ 60.53
เห็นว่า น้อยและน้อยที่สุด ร้อยละ 3.29 เห็นว่า ไม่เลย และอีกร้อยละ 2.63 ไม่ตอบ
แสดงว่าประชาชนส่วนใหญ่เห็นว่า ครูช่วยเหลือนักเรียนที่เรียนอ่อนด้วยการสอนพิเศษนอกเวลา
เรียนน้อย

ข้อ 7. ประชาชน ร้อยละ 75.65 เห็นว่า มากและมากที่สุด ร้อยละ 21.71
เห็นว่า น้อยและน้อยที่สุด และอีกร้อยละ 1.97 ไม่ตอบ แสดงว่าประชาชนส่วนใหญ่เห็นว่า
ตนเองมีความเข้าใจรายงานผลการเรียนของนักเรียนมาก

ข้อ 8. ประชาชน ร้อยละ 78.28 เห็นว่า มากและมากที่สุด ร้อยละ 21.72 เห็นว่า น้อยและน้อยที่สุด แสดงว่าประชาชนส่วนใหญ่เห็นว่า ตนเองมีความพึงพอใจในผลการสอนของครูเป็นอย่างมาก

ข้อ 9. ประชาชน ร้อยละ 30.26 เห็นว่า บ่อยและบ่อยที่สุด ร้อยละ 59.21 เห็นว่า น้อยและน้อยที่สุด และอีกร้อยละ 9.87 เห็นว่า ไม่เคยเลย แสดงว่าประชาชนส่วนใหญ่เห็นว่า ผู้ปกครองไปติดต่อกับโรงเรียน เรื่องการเรียนและความประพฤติของนักเรียนน้อย

ข้อ 10. ประชาชน ร้อยละ 30.26 เห็นว่า มากและมากที่สุด ร้อยละ 61.84 เห็นว่า น้อยและน้อยที่สุด ร้อยละ 5.26 เห็นว่า ไม่มีเลย และอีกร้อยละ 2.63 ไม่ตอบ แสดงว่าประชาชนส่วนใหญ่เห็นว่า บุคคลทั่วไปมีส่วนร่วมในการให้อุปกรณ์การสอนแก่โรงเรียนน้อย

สรุป เมื่อพิจารณาโดยส่วนรวมทั้ง 10 ข้อ เกี่ยวกับการบริหารโรงเรียนมัธยมศึกษาตามการบริหารวิชาการตามความเห็นของประชาชน ร้อยละ 48.49 ($6.05 + 42.44$) เห็นว่า โรงเรียนมัธยมศึกษาได้ปฏิบัติงานต่าง ๆ ที่เกี่ยวข้องกับงานวิชาการมากและมากที่สุด ร้อยละ 47.69 ($38.88 + 8.81$) เห็นว่า โรงเรียนมัธยมศึกษาได้ปฏิบัติงานต่าง ๆ ที่เกี่ยวข้องกับงานวิชาการน้อยและน้อยที่สุด แสดงว่าโรงเรียนมัธยมศึกษาได้ปฏิบัติงานด้านบริหารวิชาการในโรงเรียนอยู่ในระดับปานกลาง ตามความเห็นของประชาชน

ศูนย์วิจัยทรัพยากร
จุฬาลงกรณ์มหาวิทยาลัย

แสดงงานบริหารการศึกษาของโรงเรียนมัธยมศึกษาตามบริหารงานบุคคลตามความเห็นของประชาชน

ลำดับชั้นของพฤติกรรม	มากที่สุด		น้อย		น้อยที่สุด		ไม่มี		ไม่ตอบ			
	จำนวน	ร้อยละ	จำนวน	ร้อยละ	จำนวน	ร้อยละ	จำนวน	ร้อยละ	จำนวน	ร้อยละ		
11. ครูในโรงเรียนนี้ให้ความร่วมมือในการปฏิบัติงานต่าง ๆ ของโรงเรียนเพียงใด	4	2.63	42	27.63	72	47.36	22	14.47	8	5.26	4	2.63
12. ครูในโรงเรียนนี้มีความประพฤติไม่เรียบร้อยจำนวนมากน้อยเพียงใด	-	-	16	10.53	54	35.53	55	36.18	22	14.47	5	3.29
13. ครูโรงเรียนนี้มีความพึงพอใจในการปฏิบัติงานเพียงใด	13	8.55	104	68.42	29	19.08	3	1.97	-	-	3	1.97
14. ครูโรงเรียนนี้มีการลาหยุดทำการสอนจำนวนมากน้อยเพียงใด	-	-	13	8.55	85	55.92	47	30.92	1	.66	6	3.95
15. ครูโรงเรียนนี้มีการย้ายโอนมากน้อยเพียงใด	-	-	16	10.53	78	51.31	46	30.26	6	3.95	6	3.95
รวม	17	2.24	191	25.13	318	41.84	173	22.76	37	4.87	24	3.16

ตารางที่ 18 ซึ่งแสดงงานบริหารการศึกษาของโรงเรียนมัธยมศึกษาดำเนินงานบริหารบุคคลตามความเห็นของประชาชน เมื่อพิจารณาเป็นรายข้อจะพบว่า

ข้อ 11. ประชาชน ร้อยละ 30.26 เห็นว่า มากและมากที่สุด ร้อยละ 61.83 เห็นว่า น้อยและน้อยที่สุด ร้อยละ 5.26 เห็นว่า ไม่มีเลย และอีกร้อยละ 2.63 ไม่ตอบ แสดงว่าประชาชนส่วนใหญ่เห็นว่า ครูให้ความร่วมมือในการปฏิบัติงานต่าง ๆ ของโรงเรียนน้อย

ข้อ 12. ประชาชน ร้อยละ 10.53 เห็นว่า มากและมากที่สุด ร้อยละ 71.71 เห็นว่า น้อยและน้อยที่สุด ร้อยละ 14.47 เห็นว่า ไม่มีเลย และอีกร้อยละ 3.29 ไม่ตอบ แสดงว่าประชาชนส่วนใหญ่เห็นว่า ครูในโรงเรียนมีความประพฤติเรียบร้อยดี

ข้อ 13. ประชาชน ร้อยละ 76.97 เห็นว่า มากและมากที่สุด ร้อยละ 21.05 เห็นว่า น้อยและน้อยที่สุด แสดงว่าประชาชนส่วนใหญ่เห็นว่า ครูในโรงเรียนมีความพึงพอใจในการปฏิบัติงานมาก

ข้อ 14. ประชาชน ร้อยละ 8.55 เห็นว่า มากและมากที่สุด ร้อยละ 86.84 เห็นว่า น้อยและน้อยที่สุด และอีกร้อยละ 3.95 ไม่ตอบ แสดงว่าประชาชนส่วนใหญ่เห็นว่า ครูมีการลาหยุดทำการสอนน้อย

ข้อ 15. ประชาชน ร้อยละ 10.53 เห็นว่า มากและมากที่สุด ร้อยละ 81.57 เห็นว่า น้อยและน้อยที่สุด ร้อยละ 3.95 เห็นว่า ไม่มีเลย และอีกร้อยละ 3.95 ไม่ตอบ แสดงว่าประชาชนส่วนใหญ่เห็นว่า ครูในโรงเรียนมีการขยายโอนน้อย

สรุป เมื่อพิจารณาโดยรวมทั้ง 5 ข้อ เกี่ยวกับงานบริหารโรงเรียนมัธยมศึกษาในดำเนินงานบริหารบุคคลตามความเห็นของประชาชน จะพบว่า ร้อยละ 64.60 ($41.84 + 22.76$) เห็นว่า โรงเรียนมัธยมศึกษาได้ปฏิบัติงานต่าง ๆ ที่เกี่ยวข้องกับการบริหารงานบุคคลน้อยและน้อยที่สุด แสดงให้เห็นว่า โรงเรียนมัธยมศึกษาเกินครึ่งปฏิบัติงานบริหารบุคคลน้อย

แสดงงานบริหารการศึกษาของโรงเรียนมัธยมศึกษาตามบริหารกิจการนักเรียนตามความเห็นของประชาชน

ลำดับชั้นของพฤติกรรม	มากที่สุด		น้อยที่สุด		น้อย		น้อยที่สุด		ไม่มี		ไม่ตอบ	
	จำนวน	ร้อยละ	จำนวน	ร้อยละ	จำนวน	ร้อยละ	จำนวน	ร้อยละ	จำนวน	ร้อยละ	จำนวน	ร้อยละ
16. โรงเรียนนี้มีหลักเกณฑ์ในการคัดเลือกนักเรียนมากน้อยเพียงใด	17	11.18	85	55.92	35	23.03	10	6.58	1	.66	4	2.63
17. โรงเรียนได้จัดให้มีเจ้าหน้าที่อนามัยหรือแพทย์ตรวจสอบสุขภาพและดำเนินการป้องกันโรคให้แก่นักเรียนน้อยเพียงใด	2	1.32	46	30.22	62	40.79	33	21.71	6	3.95	3	1.97
18. โรงเรียนนี้จัดแนะแนวการศึกษาต่อและอาชีพของนักเรียนมากน้อยเพียงใด	7	4.61	55	36.18	58	38.16	25	16.45	3	1.97	4	2.63
19. กิจกรรมนักเรียนที่จัดขึ้นในโรงเรียนนี้มีมากน้อยเพียงใด	14	9.21	76	50.00	50	32.89	10	6.58	-	-	2	1.32
20. กิจกรรมของนักเรียนโรงเรียนนี้มีประโยชน์ต่อชุมชนมากน้อยเพียงใด	5	3.29	75	49.34	51	33.55	11	7.24	5	3.29	5	3.29
21. โรงเรียนได้เชิญผู้ปกครองหรือบุคคลทั่วไปเข้าร่วมกิจกรรมของโรงเรียนมากน้อยเพียงใด	5	3.29	39	25.66	56	36.84	28	18.42	21	13.82	3	1.97

ลำดับชั้นของพฤติกรรม	มากที่สุด		มาก		น้อย		น้อยที่สุด		ไม่มี		ไม่ตอบ	
	จำนวน	ร้อยละ	จำนวน	ร้อยละ	จำนวน	ร้อยละ	จำนวน	ร้อยละ	จำนวน	ร้อยละ	จำนวน	ร้อยละ
22. ประชาชนในท้องถิ่นมีความพอใจในกิจกรรมนักเรียนของโรงเรียนมากน้อยเพียงใด	6	3.95	72	47.37	46	30.26	18	11.84	7	4.61	3	1.97
23. โรงเรียนนี้เคร่งครัดต่อระเบียบวินัยในการปกครองนักเรียนมากน้อยเพียงใด	30	19.74	75	49.34	33	21.71	12	7.89	-	-	2	1.32
24. เมื่อมีปัญหาเกี่ยวกับนักเรียน โรงเรียนนี้ติดต่อกับที่บ้านเพียงใด	16	10.53	78	51.32	37	24.34	13	8.55	3	1.97	5	3.29
25. ท่านช่วยแนะนำตักเตือนดูแลความประพฤติและการเรียนของนักเรียนในปกครองของท่านเพียงใด	34	22.37	95	62.5	19	12.5	4	2.63	-	-	-	-
26. โรงเรียนนี้มีปัญหาเกี่ยวกับยาเสพติดเพียงใด	2	1.32	23	15.13	45	29.61	50	32.89	28	18.42	4	2.63
27. นักเรียนโรงเรียนนี้มีการเคลื่อนไหวในทางต่อต้านการบริหารงานของโรงเรียนเพียงใด	1	.66	14	9.21	53	34.87	42	27.63	37	24.34	5	3.29

ลำดับชั้นของพฤติกรรม พฤติกรรม	มากที่สุด		มาก		น้อย		น้อยที่สุด		ไม่มี		ไม่ตอบ	
	จำนวน	ร้อยละ	จำนวน	ร้อยละ	จำนวน	ร้อยละ	จำนวน	ร้อยละ	จำนวน	ร้อยละ	จำนวน	ร้อยละ
28. โรงเรียนนี้ได้จ้างชาวสารเกี่ยวกับการ ดำเนินงานให้ทราบเพียงใด	8	5.26	38	25.00	64	42.11	27	17.76	15	8.87	-	-
รวม	147	7.44	771	39.02	609	30.82	283	14.32	126	6.38	40	2.02

ตารางที่ 19 ซึ่งแสดงงานบริหารการศึกษาของโรงเรียนมัธยมศึกษาตำบลบริหาร
กิจการนักเรียนตามความเห็นของประชาชน เมื่อพิจารณาเป็นรายข้อจะพบว่า

ข้อ 16. ประชาชน ร้อยละ 67.10 เห็นว่า มากและมากที่สุด ร้อยละ 29.61
เห็นว่า น้อยและน้อยที่สุด และอีกร้อยละ 2.63 ไม่ตอบ แสดงว่าประชาชนส่วนใหญ่เห็นว่า
โรงเรียนมีหลักเกณฑ์ในการเลือกนักเรียนมาก

ข้อ 17. ประชาชน ร้อยละ 31.54 เห็นว่า บ่อยและบ่อยที่สุด ร้อยละ 62.50
เห็นว่า น้อยและน้อยที่สุด ร้อยละ 3.95 เห็นว่า ไม่มีเลย และอีกร้อยละ 1.97 ไม่ตอบ
แสดงว่าประชาชนส่วนใหญ่เห็นว่า โรงเรียนจัดเจ้าหน้าที่อนามัยหรือแพทย์ตรวจสอบสุขภาพและ-
ดำเนินการป้องกันโรคให้แก่นักเรียนน้อยมาก

ข้อ 18. ประชาชน ร้อยละ 40.79 เห็นว่า มากและมากที่สุด ร้อยละ 54.61
เห็นว่า น้อยและน้อยที่สุด ร้อยละ 1.97 เห็นว่า ไม่มีเลย และอีกร้อยละ 2.63 ไม่ตอบ
แสดงว่าประชาชนส่วนใหญ่เห็นว่า โรงเรียนจัดการแนะแนวศึกษาต่อและอาชีพของนักเรียนน้อย

ข้อ 19. ประชาชน ร้อยละ 59.21 เห็นว่า มากและมากที่สุด ร้อยละ 39.47
เห็นว่า น้อยและน้อยที่สุด แสดงว่าประชาชนส่วนใหญ่เห็นว่า กิจกรรมนักเรียนในโรงเรียนมีมาก

ข้อ 20. ประชาชน ร้อยละ 52.63 เห็นว่า มากและมากที่สุด ร้อยละ 40.79
เห็นว่า น้อยและน้อยที่สุด ร้อยละ 3.29 เห็นว่า ไม่มีเลย และอีกร้อยละ 3.29 ไม่ตอบ
แสดงว่าประชาชนส่วนใหญ่เห็นว่า กิจกรรมของนักเรียนมีประโยชน์ต่อชุมชนมาก

ข้อ 21. ประชาชน ร้อยละ 28.95 เห็นว่า มากและมากที่สุด ร้อยละ 55.26
เห็นว่า น้อยและน้อยที่สุด ร้อยละ 13.82 เห็นว่า ไม่มีเลย และอีกร้อยละ 1.97 ไม่ตอบ
แสดงว่าประชาชนส่วนใหญ่เห็นว่า โรงเรียนเชิญผู้ปกครองหรือบุคคลทั่วไป เข้าร่วมกิจกรรมของ
โรงเรียนน้อยมาก

ข้อ 22. ประชาชน ร้อยละ 51.32 เห็นว่า มากและมากที่สุด ร้อยละ 42.10 เห็นว่า น้อยและน้อยที่สุด ร้อยละ 4.61 เห็นว่า ไม่มีเลย และอีกร้อยละ 1.97 ไม่ตอบ แสดงว่าประชาชนส่วนใหญ่เห็นว่า กิจกรรมของนักเรียนมีมาก

ข้อ 23. ประชาชน ร้อยละ 69.08 เห็นว่า มากและมากที่สุด ร้อยละ 29.60 เห็นว่า น้อยและน้อยที่สุด แสดงว่าประชาชนส่วนใหญ่เห็นว่า โรงเรียนเคร่งครัดต่อระเบียบวินัยในการปกครองนักเรียนมาก

ข้อ 24. ประชาชน ร้อยละ 61.85 เห็นว่า มากและมากที่สุด ร้อยละ 32.89 เห็นว่า น้อยและน้อยที่สุด ร้อยละ 1.97 เห็นว่า ไม่เคยเลย และอีกร้อยละ 3.29 ไม่ตอบ แสดงว่าประชาชนส่วนใหญ่เห็นว่า เมื่อมีปัญหาเกี่ยวกับนักเรียนโรงเรียนติดต่อกับที่บ้านมาก

ข้อ 25. ประชาชน ร้อยละ 84.87 เห็นว่า มากและมากที่สุด ร้อยละ 15.13 เห็นว่า น้อยและน้อยที่สุด แสดงว่าประชาชนส่วนใหญ่เห็นว่าตนเองช่วยแนะนำตักเตือนดูแลความประพฤติและการเรียนของนักเรียนเป็นอย่างมาก

ข้อ 26. ประชาชน ร้อยละ 16.45 เห็นว่า มากและมากที่สุด ร้อยละ 62.50 เห็นว่า น้อยและน้อยที่สุด ร้อยละ 18.42 เห็นว่า ไม่มีเลย และอีกร้อยละ 2.63 ไม่ตอบ แสดงว่าประชาชนส่วนใหญ่เห็นว่า โรงเรียนมีปัญหากับยาเสพติดน้อยที่สุด

ข้อ 27. ประชาชน ร้อยละ 9.87 เห็นว่า มากและมากที่สุด ร้อยละ 62.50 เห็นว่า น้อยและน้อยที่สุด ร้อยละ 24.34 เห็นว่า ไม่มีเลย ร้อยละ 3.29 ไม่ตอบ แสดงว่าประชาชนส่วนใหญ่เห็นว่า นักเรียนมีการเคลื่อนไหวในทางต่อต้านการบริหารงานของโรงเรียนน้อย

ข้อ 28. ประชาชน ร้อยละ 30.26 เห็นว่า มากและมากที่สุด ร้อยละ 59.87 เห็นว่า น้อยและน้อยที่สุด อีกร้อยละ 9.87 เห็นว่า ไม่มีเลย แสดงว่าประชาชนส่วนใหญ่เห็นว่า โรงเรียนแจ้งข่าวสารเกี่ยวกับการดำเนินงานของโรงเรียนน้อย

สรุป เมื่อพิจารณาโดยส่วนรวมทั้ง 13 ข้อ เกี่ยวกับงานบริหารการศึกษา
 มัธยมศึกษาในสถานศึกษานักเรียนตามความเห็นของประชาชนส่วนใหญ่ ร้อยละ 46.46
 (7.44 + 39.02) เห็นว่า โรงเรียนมัธยมศึกษาได้ปฏิบัติงานต่าง ๆ ที่เกี่ยวข้องกับงาน
 บริหารการศึกษาค้นศึกษานักเรียนมากและมากที่สุด ร้อยละ 45.14 (30.82 + 14.32)
 เห็นว่า โรงเรียนมัธยมศึกษาได้ปฏิบัติงานต่าง ๆ ที่เกี่ยวข้องกับการบริหารการศึกษาค้น
 ศึกษานักเรียนน้อยและน้อยที่สุด ร้อยละ 6.38 เห็นว่า ไม่เคยเลย เมื่อพิจารณาตามนี้
 แล้วจะเห็นว่า ร้อยละ 51.52 เห็นว่าโรงเรียนมัธยมศึกษาปฏิบัติงานที่เกี่ยวกับค่านัก
 ศึกษานักเรียนน้อย



ศูนย์วิทยทรัพยากร
 จุฬาลงกรณ์มหาวิทยาลัย

ตารางที่ 20 ซึ่งแสดงงานบริหารการศึกษาของโรงเรียนมัธยมศึกษาตามบริหารงานธุรการตามความเห็นของประชาชน เมื่อพิจารณาเป็นรายข้อจะพบว่า

ข้อ 29. ประชาชน ร้อยละ 66.44 เห็นว่า มากและมากที่สุด ร้อยละ 30.92 เห็นว่า น้อยและน้อยที่สุด ร้อยละ 1.32 เห็นว่า ไม่เคยเลย และอีกร้อยละ 1.32 ไม่ตอบ แสดงว่าประชาชนส่วนใหญ่เห็นว่า โรงเรียนจัดบริการด้านความสะดวกแก่ผู้ไปติดต่อมาก

ข้อ 30. ประชาชน ร้อยละ 57.24 เห็นว่า มากและมากที่สุด ร้อยละ 40.79 เห็นว่า น้อยและน้อยที่สุด ร้อยละ 1.32 เห็นว่า ไม่มีเลย แสดงว่าประชาชนส่วนใหญ่เห็นว่า โรงเรียนมีการปรับปรุงอาคารสถานที่มาก

ข้อ 31. ประชาชน ร้อยละ 26.31 เห็นว่า มากและมากที่สุด ร้อยละ 65.14 เห็นว่า น้อยและน้อยที่สุด ร้อยละ 6.58 เห็นว่า ไม่มีเลย และอีกร้อยละ 1.97 ไม่ตอบ แสดงว่าประชาชนส่วนใหญ่เห็นว่า โรงเรียนมีที่นั่งพักหรือหย่อนใจสำหรับนักเรียนน้อย

ข้อ 32. ประชาชน ร้อยละ 76.32 เห็นว่า มากและมากที่สุด ร้อยละ 21.71 เห็นว่า น้อยและน้อยที่สุด ร้อยละ 1.32 เห็นว่า ไม่เคยเลย แสดงว่าประชาชนส่วนใหญ่เห็นว่าการเก็บเงินบำรุงการศึกษามีความเหมาะสมมาก

ข้อ 33. ประชาชน ร้อยละ 9.21 เห็นว่า มากและมากที่สุด ร้อยละ 51.32 เห็นว่า น้อยและน้อยที่สุด ร้อยละ 38.82 เห็นว่า ไม่เคยเลย แสดงว่าประชาชนส่วนใหญ่เห็นว่า โรงเรียนเรียกเก็บเงินนอกเหนือจากเงินบำรุงการศึกษาน้อยที่สุด

สรุป เมื่อพิจารณาโดยส่วนรวมทั้ง 5 ข้อ เกี่ยวกับงานบริหารการศึกษาของโรงเรียนมัธยมศึกษาตามการบริหารงานธุรการของโรงเรียนตามความเห็นของประชาชน จะเห็นว่า ร้อยละ 47.10 ($8.03 + 39.07$) เห็นว่า โรงเรียนมัธยมศึกษาได้ปฏิบัติงานต่าง ๆ ที่เกี่ยวข้องกับการบริหารงานธุรการของโรงเรียนมากและมากที่สุด ส่วนอีกฝ่ายหนึ่ง ร้อยละ 41.98 ($29.88 + 12.10$) เห็นว่า โรงเรียนมัธยมศึกษาปฏิบัติงานต่าง ๆ ที่เกี่ยวข้องกับการบริหารงานธุรการของโรงเรียนน้อยและน้อยที่สุด และที่ตอบว่า ไม่มีและไม่เคย มีร้อยละ 9.87 เมื่อพิจารณาตามนี้แล้วจะเห็นว่า ร้อยละ 51.85 เห็นว่า โรงเรียนมัธยมศึกษาปฏิบัติงานที่เกี่ยวข้องกับการบริหารงานธุรการของโรงเรียนน้อย

แสดงงานบริหารการศึกษาของโรงเรียนมัธยมศึกษาด้านความสัมพันธ์กับชุมชนตามความเห็นของประชาชน

ลำดับชั้นของพฤติกรรม	มากที่สุด		น้อยที่สุด		น้อย		น้อยที่สุด		ไม่มี ไม่เคย		ไม่ตอบ	
	จำนวน	ร้อยละ	จำนวน	ร้อยละ	จำนวน	ร้อยละ	จำนวน	ร้อยละ	จำนวน	ร้อยละ	จำนวน	ร้อยละ
34. โรงเรียนเคยเชิญผู้ปกครองหรือประชาชนไปประชุมเกี่ยวกับกิจการของโรงเรียนมากน้อยเพียงใด	4	2.63	22	14.47	46	30.26	46	30.26	33	21.71	1	.66
35. ผู้ปกครองและประชาชนทั่วไปมีส่วนเสนอแนะความคิดเห็นเพื่อเป็นแนวทางในการปรับปรุงโรงเรียนเพียงใด	3	1.97	25	16.45	49	32.34	41	26.97	32	21.05	2	1.31
36. โรงเรียนเคยทำสรุปผลการดำเนินงานประจำปีให้ผู้ปกครองทราบมากน้อยเพียงใด	5	3.29	35	23.03	39	25.66	25	16.45	46	30.26	2	1.31
37. โรงเรียนร่วมในการพัฒนาชุมชนมากน้อยเพียงใด	12	7.89	53	34.87	49	32.24	27	17.76	6	3.95	5	3.29
38. ผู้ปกครองหรือประชาชนทั่วไปได้เข้าไปมีส่วนร่วมในกิจกรรมของนักเรียนในโรงเรียนมากน้อยเพียงใด	2	1.31	28	18.42	68	44.74	39	25.66	14	9.21	1	.66

ลำดับชั้นของพฤติกรรม	มากที่สุด		มาก		น้อย		น้อยที่สุด		ไม่มี		ไม่ตอบ	
	จำนวน	ร้อยละ	จำนวน	ร้อยละ	จำนวน	ร้อยละ	จำนวน	ร้อยละ	จำนวน	ร้อยละ	จำนวน	ร้อยละ
39. โรงเรียนเปิดโอกาสให้ผู้ปกครองหรือประชาชนทั่วไปใช้อาคารสถานที่ของโรงเรียนมากน้อยเพียงใด	19	12.50	38	25.00	42	27.63	27	17.76	25	16.45	1	.66
40. โรงเรียนเชิญวิทยากรท้องถิ่นมาให้ความรู้แก่นักเรียนบ่อยเพียงใด	1	.66	34	22.37	47	30.92	42	27.63	23	15.13	5	3.29
41. โรงเรียนมีส่วนร่วมจัดงานประเพณีท้องถิ่นมากน้อยเพียงใด	9	5.92	73	48.03	39	25.66	24	15.78	6	3.95	1	.66
42. โรงเรียนได้ให้ความรู้ที่เป็นประโยชน์แก่การดำรงชีวิตของประชาชนในท้องถิ่นมากน้อยเพียงใด	7	4.61	43	28.29	54	35.53	29	19.08	17	11.18	2	1.31
43. โรงเรียนเคยจัดให้มีการพบปะสังสรรค์ระหว่างครูกับผู้ปกครองบ่อยเพียงใด	-	-	30	19.73	45	29.61	40	26.32	37	24.34	-	-
44. ท่านเคยให้ความร่วมมือแก่โรงเรียนมากน้อยเพียงใด	18	11.84	73	48.03	48	31.58	9	5.92	3	1.97	1	.66

ลำดับชั้นของพฤติกรรม	มากที่สุด		น้อย		น้อยที่สุด		ไม่มี		ไม่ตอบ			
	จำนวน	ร้อยละ	จำนวน	ร้อยละ	จำนวน	ร้อยละ	จำนวน	ร้อยละ	จำนวน	ร้อยละ		
45. สมาคมผู้ปกครองและครูมีส่วนช่วยเหลือหรือสนับสนุนในการดำเนินงานของโรงเรียนเพียงใด	12	7.89	40	26.32	25	16.45	15	9.87	52	34.21	8	5.26
46. ศิษย์เก่ามีส่วนช่วยเหลือหรือสนับสนุนในการดำเนินงานของโรงเรียนเพียงใด	14	9.21	58	38.16	44	28.95	24	15.79	10	6.58	2	1.31
47. ผู้ปกครองและประชาชนที่ไปเยี่ยมโรงเรียน ครูใหญ่และคณะครูได้ออกรับและให้เกียรติเพียงใด	25	16.45	86	56.58	30	19.74	7	4.60	1	.66	3	1.97
รวม	131	6.15	638	29.98	625	29.38	395	18.56	305	14.33	34	1.60

ตารางที่ 21 ซึ่งแสดงงานบริหารการศึกษาของโรงเรียนมัธยมศึกษาตามความสัมพันธกับชุมชนตามความเห็นของประชาชน เมื่อพิจารณาเป็นรายข้อจะพบว่า

ข้อ 34. ประชาชน ร้อยละ 17.10 เห็นว่า มากและมากที่สุด ร้อยละ 60.52 เห็นว่า น้อยและน้อยที่สุด อีกร้อยละ 21.71 เห็นว่า ไม่เคยเลย แสดงว่าประชาชนส่วนใหญ่เห็นว่ โรงเรียนเชิญผู้ปกครองหรือประชาชนเข้าประชุมเกี่ยวกับกิจการของโรงเรียนน้อยที่สุด

ข้อ 35. ประชาชน ร้อยละ 18.42 เห็นว่า มากและมากที่สุด ร้อยละ 59.31 เห็นว่า น้อยและน้อยที่สุด ร้อยละ 21.05 เห็นว่า ไม่เคยเลย และอีกร้อยละ 1.31 ไม่ตอบ แสดงว่าประชาชนส่วนใหญ่เห็นว่า ตนเองมีส่วนเสนอแนะความคิดเห็นเพื่อเป็นแนวทางในการปรับปรุงโรงเรียนน้อยมาก

ข้อ 36. ประชาชน ร้อยละ 26.32 เห็นว่า มากและมากที่สุด ร้อยละ 42.16 เห็นว่า น้อยและน้อยที่สุด ร้อยละ 30.26 เห็นว่า ไม่เคยเลย และอีกร้อยละ 1.31 ไม่ตอบ แสดงว่าประชาชนส่วนใหญ่เห็นว่า โรงเรียนสรุปผลการดำเนินงานประจำปีใหญ่ปกครองทราบ น้อยมาก

ข้อ 37. ประชาชน ร้อยละ 42.76 เห็นว่า มากและมากที่สุด ร้อยละ 50.00 เห็นว่า น้อยและน้อยที่สุด ร้อยละ 3.95 เห็นว่า ไม่เคยเลย อีกร้อยละ 3.29 ไม่ตอบ แสดงว่าประชาชนส่วนใหญ่เห็นว่า โรงเรียนช่วยรวมในการพัฒนาชุมชนน้อย

ข้อ 38. ประชาชน ร้อยละ 19.73 เห็นว่า มากและมากที่สุด ร้อยละ 70.40 เห็นว่า น้อยและน้อยที่สุด ร้อยละ 9.21 เห็นว่า ไม่เคยเลย แสดงว่าประชาชนส่วนใหญ่เห็นว่า ตนเองมีส่วนร่วมในกิจกรรมของนักเรียนน้อย

ข้อ 39. ประชาชน ร้อยละ 37.50 เห็นว่า มากและมากที่สุด ร้อยละ 45.39 เห็นว่า น้อยและน้อยที่สุด ร้อยละ 16.45 เห็นว่า ไม่เคยเลย แสดงว่า ประชาชนส่วนใหญ่เห็นว่า โรงเรียนเปิดโอกาสให้ประชาชนใช้อาคารสถานที่ของโรงเรียนน้อย

ข้อ 40. ประชาชน ร้อยละ 23.03 เห็นว่า บ่อยและบ่อยที่สุด ร้อยละ 58.55 เห็นว่า น้อยและน้อยที่สุด ร้อยละ 15.13 เห็นว่า ไม่เคยเลย และอีกร้อยละ 3.29 ไม่ตอบ แสดงว่าประชาชนส่วนใหญ่เห็นว่า โรงเรียนเจริญวิทยากรทองถิ่นมาให้ความรู้แก่นักเรียนน้อย

ข้อ 41. ประชาชน ร้อยละ 53.95 เห็นว่า มากและมากที่สุด ร้อยละ 41.44 เห็นว่า น้อยและน้อยที่สุด ร้อยละ 3.95 เห็นว่า ไม่เคยเลย แสดงว่า ประชาชนส่วนใหญ่เห็นว่า โรงเรียนมีส่วนร่วมจัดงานประเพณีท้องถิ่นมาก

ข้อ 42. ประชาชน ร้อยละ 32.90 เห็นว่า มากและมากที่สุด ร้อยละ 54.61 เห็นว่า น้อยและน้อยที่สุด ร้อยละ 11.18 เห็นว่า ไม่เคยเลย อีกร้อยละ 1.31 ไม่ตอบ แสดงว่าประชาชนส่วนใหญ่เห็นว่า โรงเรียนให้ความรู้ที่เป็นประโยชน์แก่การดำรงชีวิตของประชาชนในท้องถิ่นน้อย

ข้อ 43. ประชาชน ร้อยละ 19.37 เห็นว่า บ่อยและบ่อยที่สุด ร้อยละ 55.93 เห็นว่า น้อยและน้อยที่สุด และอีกร้อยละ 24.34 เห็นว่า ไม่เคยเลย แสดงว่าประชาชนส่วนใหญ่เห็นว่า โรงเรียนจัดให้มีการพบปะสังสรรค์ระหว่างครูกับครูปกครองน้อยมาก

ข้อ 44. ประชาชน ร้อยละ 59.87 เห็นว่า มากและมากที่สุด ร้อยละ 37.50 เห็นว่า น้อยและน้อยที่สุด และอีกร้อยละ 1.97 เห็นว่า ไม่เคยเลย แสดงว่าประชาชนส่วนใหญ่เห็นว่า ตนเองให้ความร่วมมือแก่โรงเรียนเป็นอย่างมาก

ข้อ 45. ประชาชน ร้อยละ 34.21 เห็นว่า มากและมากที่สุด ร้อยละ 26.32 เห็นว่า น้อยและน้อยที่สุด ร้อยละ 34.21 เห็นว่า ไม่มีสมาคมทำนองนี้ และอีกร้อยละ 5.26 ไม่ตอบ แสดงว่าประชาชนส่วนใหญ่เห็นว่า โรงเรียนไม่มีสมาคมผู้ปกครองและครูที่จะช่วยเหลือกิจการของโรงเรียน แต่ก็ยังมีประชาชนยื่นมือเข้ามาช่วยเหลือมาก

ข้อ 46. ประชาชน ร้อยละ 47.37 เห็นว่า มากและมากที่สุด ร้อยละ 44.74 เห็นว่า น้อยและน้อยที่สุด ร้อยละ 6.58 เห็นว่า ไม่เลย และอีกร้อยละ 1.31 ไม่ตอบ แสดงว่าประชาชนส่วนใหญ่เห็นว่า ส่วนมากศิษย์เก่ามีส่วนช่วยเหลือหรือสนับสนุนกิจการของโรงเรียนน้อย

ข้อ 47. ประชาชนร้อยละ 73.03 เห็นว่า มากและมากที่สุด ร้อยละ 24.34 เห็นว่า น้อยและน้อยที่สุด และอีกร้อยละ 1.97 ไม่ตอบ แสดงว่าประชาชนส่วนใหญ่เห็นว่า เมื่อคนได้ไปเยี่ยมโรงเรียน คณะครู ใจคองรับเป็นอย่างดี

เมื่อพิจารณาโดยส่วนรวมทั้ง 14 ข้อ เกี่ยวกับงานบริหาร โรงเรียนมัธยมศึกษา ด้านความสัมพันธ์กับชุมชน ตามความเห็นของประชาชน ร้อยละ 47.94 ($29.38 + 18.56$) เห็นว่า โรงเรียนได้ปฏิบัติงานต่าง ๆ ที่เกี่ยวข้องกับงานด้านความสัมพันธ์กับชุมชนน้อยและน้อยที่สุด และไม่มี ไม่เคยปฏิบัติร้อยละ 14.33 ประชากรร้อยละ 36.13 เห็นว่าโรงเรียนมัธยมศึกษาปฏิบัติงานเกี่ยวกับความสัมพันธ์กับชุมชนมากและมากที่สุด ดังนั้น เมื่อพิจารณาตามนี้แล้วจะเห็นว่า ร้อยละ 62.27 ($47.94 + 14.33$) ตามความคิดเห็นของประชาชนด้านความสัมพันธ์กับชุมชนของโรงเรียนมัศึกษามีน้อยและเกือบไม่มีเลย

สรุป

เมื่อพิจารณาเกี่ยวกับงาน 5 ประเภท ของโรงเรียนมัธยมศึกษา ในเขตการศึกษา 5 ตามความเห็นของกลุ่มประชากร 3 กลุ่ม (ผู้บริหาร นักวิชาการ ประชาชน) จะพบว่า

กลุ่มผู้บริหารเห็นว่าโรงเรียนมัธยมศึกษา ได้ปฏิบัติงานด้านบุคลากรค่อนข้างดี ส่วนงานวิชาการ กิจกรรมนักเรียน ชุกรการ และงานด้านความสัมพันธ์กับชุมชน ยังปฏิบัติพอ

กลุ่มนักวิชาการ เห็นว่าโรงเรียนมัธยมศึกษา ได้ปฏิบัติงานด้านวิชาการ บุคลากร กิจกรรมนักเรียน ชุกรการ และงานด้านความสัมพันธ์กับชุมชน ทั้ง 5 ประเภทนี้ น้อย

กลุ่มประชาชน เห็นว่าโรงเรียนมัธยมศึกษา ปฏิบัติงานด้านวิชาการ อยู่ในระดับปานกลาง แต่ด้านบุคลากร กิจกรรมนักเรียน ชุกรการ และงานด้านความสัมพันธ์กับชุมชน ยังน้อยอยู่

ตารางที่ 22

แสดงการเปรียบเทียบลำดับความสำคัญของการปฏิบัติงานบริหารการศึกษาต่าง ๆ ตามความเห็นของกลุ่มผู้บริหาร กลุ่มนักวิชาการ และกลุ่มประชาชน

งานบริหารการศึกษา	ผู้บริหาร		นักวิชาการ		ประชาชน		ความเห็นรวม 3 กลุ่ม	
	ค่าเฉลี่ย มากที่สุด และมาก	ลำดับที่	ค่าเฉลี่ย มากที่สุด และมาก	ลำดับที่	ค่าเฉลี่ย มากที่สุด และมาก	ลำดับที่	ค่าเฉลี่ย มากที่สุด และมาก	ลำดับที่
ด้านวิชาการ	44.21	3	27.16	4	48.49	1	39.95	2
ด้านบุคคล	53.96	1	37.05	1	27.37	5	39.46	3
ด้านกิจการนักเรียน	36.85	4	30.67	3	46.46	3	37.99	4
ด้านธุรการ	44.84	2	33.42	2	47.10	2	41.78	1
ด้านความสัมพันธ์กับชุมชน	29.98	5	22.67	5	36.13	4	29.59	5

จากตารางที่ 22 แสดงว่า กลุ่มผู้บริหาร ร้อยละ 53.96 มีความเห็นว่า งานบริหารบุคคลมีความสำคัญเป็นลำดับที่ 1 ร้อยละ 44.84 มีความเห็นว่า งานบริหารงานธุรการเป็นลำดับที่ 2 ร้อยละ 44.21 มีความเห็นว่า งานบริหารงานวิชาการเป็นลำดับที่ 3 ร้อยละ 36.85 งานบริหารงานกิจการนักเรียนเป็นลำดับที่ 4 และร้อยละ 29.98 มีความเห็นว่า งานด้านความสัมพันธ์กับชุมชนเป็นลำดับที่ 5

กลุ่มนักวิชาการ ร้อยละ 37.05 เห็นความสำคัญของการปฏิบัติงานด้านบริหารงานบุคคลเป็นลำดับที่ 1 ร้อยละ 33.42 เห็นว่า งานด้านธุรการสำคัญเป็นลำดับที่ 2 ร้อยละ 30.67 เห็นว่า งานด้านกิจการนักเรียนเป็นลำดับที่ 3 ร้อยละ 27.16 เห็นว่า งานด้านวิชาการเป็นลำดับที่ 4 และร้อยละ 22.67 เห็นว่า งานด้านความสัมพันธ์กับชุมชนเป็นลำดับที่ 5

กลุ่มประชาชน ร้อยละ 48.49 เห็นความสำคัญของการปฏิบัติงานด้านวิชาการเป็นลำดับที่ 1 ร้อยละ 47.10 ด้านธุรการ การเงิน และบริการด้านอื่น ๆ เป็นลำดับที่ 2 ร้อยละ 46.46 ด้านกิจการนักเรียนเป็นลำดับที่ 3 ร้อยละ 36.13 ด้านความสัมพันธ์กับชุมชนเป็นลำดับที่ 4 และร้อยละ 27.37 เห็นว่า ด้านบริหารบุคคลเป็นลำดับที่ 5

เมื่อรวมความคิดเห็นของกลุ่มผู้บริหาร กลุ่มนักวิชาการ และกลุ่มประชาชน เข้าด้วยกันแล้ว ทั้ง 3 กลุ่มเห็นความสำคัญของการปฏิบัติงานด้านธุรการมาเป็นลำดับที่ 1 ถึงร้อยละ 41.78 ร้อยละ 39.95 เห็นความสำคัญของงานด้านวิชาการมาเป็นลำดับที่ 2 ร้อยละ 39.46 ด้านงานบุคคลเป็นลำดับที่ 3 ร้อยละ 37.99 ด้านกิจการนักเรียนเป็นลำดับที่ 4 และร้อยละ 29.59 ด้านความสัมพันธ์กับชุมชนเป็นลำดับที่ 5 และผู้บริหารกับนักวิชาการมีความเห็นตรงกันในด้านการบริหารงานบุคคลที่โรงเรียนปฏิบัติมากเป็นลำดับที่ 1 ด้านธุรการปฏิบัติมากเป็นอันดับที่ 2 ส่วนประชาชนมีความเห็นว่า การปฏิบัติงานด้านวิชาการของโรงเรียนมากเป็นลำดับที่ 1 งานธุรการเป็นลำดับที่ 2 (ตรงกับความเห็นของผู้บริหารและนักวิชาการ) ผู้บริหารและนักวิชาการมีความเห็นตรงกันว่า การปฏิบัติงานของโรงเรียนด้านความสัมพันธ์กับชุมชน โรงเรียนปฏิบัติเป็นลำดับสุดท้าย คือลำดับที่ 5 ประชาชนเห็นว่า งานที่โรงเรียนปฏิบัติอันดับสุดท้าย คืองานด้านบุคคล

ตอนที่ 4 ปัญหาในการบริหารงานของโรงเรียนมัธยมศึกษาในเขตการศึกษา 5

1. ปัญหาเกี่ยวกับโครงสร้างของระบบงานภายในโรงเรียนมัธยมศึกษา

จากการวิเคราะห์ถึงโครงสร้างของระบบบริหารงานภายในโรงเรียนจะเห็นว่าโรงเรียนมัธยมศึกษาในเขตการศึกษา 5 ส่วนใหญ่จะมีระบบการบริหารงานและการจัดองค์การต่าง ๆ ภายในโรงเรียนที่คล้ายคลึงกัน มีการแต่งตั้ง ผู้ช่วยอาจารย์ใหญ่ หัวหน้าสายวิชาต่าง ๆ และครูที่รับผิดชอบงานต่าง ๆ ตามแต่โรงเรียนจะจัดให้มีขึ้น ครูทุกคนขึ้นตรงต่อหัวหน้าฝ่าย โดยมีอาจารย์ใหญ่เป็นผู้รับผิดชอบสูงสุดในโรงเรียน ในทางปฏิบัติการกระจายและมอบหมายอำนาจครูที่ทำหน้าที่ต่าง ๆ ย่อมขึ้นอยู่กับหัวหน้าฝ่าย โดยหัวหน้าฝ่ายทำหน้าที่ผู้บังคับบัญชาใกล้ชิด แต่ในทางปฏิบัติครูทุกคนมักจะขึ้นตรงต่ออาจารย์ใหญ่ โดยไม่ผ่านหัวหน้าฝ่ายหรือครูหัวหน้าสายแต่ประการใด

2. ปัญหาในการบริหารงานการศึกษาทั้ง 5 ประเภท

2.1 ปัญหาคำนับบริหารงานค่านวิชาการศึกษา

โรงเรียนมัธยมศึกษา ร้อยละ 39.95 เท่านั้นที่ปฏิบัติงานทางค่านวิชาการศึกษาค่อนข้างมาก และมีปัญหาในการปฏิบัติงานน้อย แต่มีโรงเรียนมัธยมศึกษาอีกจำนวนหนึ่งเกินร้อยละ 50 ที่ปฏิบัติงานทางค่านวิชาการศึกษาค่อนข้างน้อย และมีปัญหาเกี่ยวกับการปฏิบัติงานตามข้อมูลที่ไต่จากการสัมภาษณ์และแบบสอบถามว่าเกิดจาก

- 2.1.1 ปัญหาการขาดแคลนครู โรงเรียนมัธยมศึกษาเกือบทุกโรงเรียนมีอัตราครูไม่พอกับอัตราชั้นเรียนที่ขยายขึ้น ทำให้โรงเรียนต้องใช้จ่ายเงินบำรุงการศึกษาจ้างครูทำการสอน
- 2.1.2 ปัญหาครูมีวุฒิต่ำ ครูในโรงเรียนมัธยมศึกษา ร้อยละ 46.95 ที่มีวุฒิต่ำกว่าปริญญาตรี

- 2.1.3 ปัญหาครูไม่ตั้งใจทำงาน นักวิชาการส่วนหนึ่งยอมรับว่า ครูโรงเรียนมัธยมส่วนหนึ่งไม่ตั้งใจทำงานอย่างเต็มที่ ขาดความเอาใจใส่ต่อนักเรียน เคยทำการสอนอยู่อย่างไรก็อย่างนั้น ไม่มีการนำเอาเทคโนโลยีใหม่ ๆ มาช่วยในการสอน ขาดความริเริ่มสร้างสรรค์
- 2.1.4 ปัญหาเกี่ยวกับหลักสูตร ไม่เหมาะสมกับสภาพของท้องถิ่น ไล่สมัยมิได้แก้ไขมานาน ไม่เหมาะสมกับสถานการณ์และสภาพปัจจุบันของบ้านเมือง
- 2.1.5 ปัญหาเกี่ยวกับการขาดวัสดุอุปกรณ์มาช่วยในการสอน โรงเรียนมัธยมศึกษาส่วนใหญ่ยังขาดวัสดุอุปกรณ์การสอนเป็นจำนวนมาก อันเป็นผลทำให้การเรียนการสอนไม่ได้ผลเท่าที่ควร

2.2 ปัญหาเกี่ยวกับการบริหารค่านบุคคล

ผู้บริหารโรงเรียนมัธยมศึกษา โดยเฉพาะอาจารย์ใหญ่จำนวนมากปฏิบัติงานค่านบริหารบุคคลค่อนข้างดี แต่ก็มีปัญหาเกี่ยวกับตัวบุคลากรบาง คือบุคลากรบางคนต้องไปสอนในวิชาที่ตนไม่ถนัด ทั้งนี้ เพราะขาดครูที่จบมาโดยตรงจากสายวิชานั้น ๆ

2.3 ปัญหาบริหารค่านกิจการนักเรียน

ผู้บริหารโรงเรียนมัธยมศึกษา ร้อยละ 55.73 ที่ปฏิบัติงานค่านกิจการนักเรียนค่อนข้างน้อย และขาดการส่งเสริมกิจกรรมนักเรียน นอกจากนี้โรงเรียนมัธยมศึกษาเกือบทั้งหมดไม่ได้อบรมให้สถานักเรียนในโรงเรียนเพื่อเป็นการวางรากฐานฝึกประชาธิปไตยให้กับนักเรียน

2.4 ปัญหาค่านธุรการของโรงเรียน

มีโรงเรียนมัธยมศึกษาไม่ต่ำกว่า ร้อยละ 40.00 ที่ปฏิบัติงานค่านธุรการค่อนข้างดี แต่ก็มีโรงเรียนมัธยมศึกษาอีกไม่ต่ำกว่า ร้อยละ 50.00 ที่ปฏิบัติงานค่านธุรการยังไม่ดีนัก และมีปัญหาเกี่ยวกับ

2.4.1 เจ้าหน้าที่ฝ่ายธุรการโดยตรง ส่วนใหญ่โรงเรียนมัธยมศึกษาเกือบทั้งหมดต้องเอาครูวิชาการมาทำหน้าที่เกี่ยวกับฝ่ายธุรการ จึงทำให้โรงเรียนมีปัญหาทางด้านวิชาการเกิดขึ้น เป็นเหตุให้งานวิชาการและธุรการไม่ได้ดีเท่าที่ควร

2.4.2 ปัญหาครูธุรการไม่เข้าใจงานธุรการดีพอ ครูโรงเรียนมัธยมศึกษาที่ทำหน้าที่ฝ่ายธุรการของโรงเรียน ส่วนมากไม่เข้าใจระเบียบวิธีปฏิบัติงานด้านธุรการการเงินของโรงเรียนอย่างละเอียด ก่อให้เกิดปฏิบัติในทางผิดพลาดเกิดขึ้นได้ ทำให้เกิดปัญหาเกิดขึ้นอยู่เนื่อง ๆ ทั้งนี้เพราะชาครูแนะนำอบรมความรู้ในทางค่านนี้ ครูผู้ทำหน้าที่ต้องศึกษาหาความรู้เอาเอง

2.5 ปัญหาบริหารด้านความสัมพันธ์กับชุมชน

เมื่อพิจารณาแล้ว โรงเรียนมัธยมศึกษาร้อยละ 29.59 ที่ปฏิบัติงานด้านความสัมพันธ์กับชุมชนมากและมากที่สุด แต่ในทางตรงกันข้ามมีโรงเรียนมัธยมศึกษาอีกเกินร้อยละ 60 ที่ปฏิบัติงานด้านความสัมพันธ์กับชุมชนน้อยและน้อยที่สุด ทั้งนี้เกิดจาก

2.5.1 ฐานะของผู้ปกครองยากจน

2.5.2 โรงเรียนยังมีช่องว่างอยู่มากในการที่จะติดต่อกับประชาชนหรือผู้ปกครอง

2.5.3 ขาดความร่วมมือจากประชาชน