

การจัดการและการดำเนินงาน

ค่านอนามัยแม่และเด็กของศูนย์บริการสาธารณสุข

ปัญหาสุขภาพอนามัย เป็นปัญหาสำคัญ เรื่องหนึ่งที่มีผลกระทบต่อภาวะทางเศรษฐกิจของบุคคล ครอบครัว สังคมและประเทศชาติ ศูนย์บริการสาธารณสุขมีหน้าที่ให้บริการสาธารณสุขแก่ประชาชนให้มีสุขภาพอนามัยสมบูรณ์ทั้งทางร่างกายและจิตใจ โดยการให้บริการครอบคลุมสมาชิกทุกคนในครอบครัว เฉพาะอย่างยิ่งค่านอนามัยแม่และเด็ก ซึ่งเป็นกลุ่มที่มีอัตราการเสี่ยงอันตรายต่อการเป็นโรคสูง ด้วยการจัดบริการอนามัยแม่และเด็ก โดยดูแลตรวจสุขภาพหญิงมีครรภ์เป็นระยะ ๆ ตั้งแต่แรกตั้งครรภ์จนถึงระยะใกล้คลอด ให้ความรู้แก่สตรี เรื่องการตั้งครรภ์ การคลอด การปฏิบัติตนรวมทั้งการแนะนำโภชนาการ เมื่อคลอดแล้วก็ตรวจสุขภาพสตรีหลังคลอดสำหรับบริการค่านอนามัยแม่และเด็กนั้น ก็ทำการตรวจสอบการเจริญเติบโตเป็นระยะ ๆ เพื่อทราบถึงความผิดปกติแต่แรกเริ่มเพื่อกำเนินการแก้ไข โดยจัดทำในคลินิกสุขภาพเด็กดี ซึ่งเน้นหน้าที่การให้การคุ้มกันโรคแก่เด็กเป็นระยะให้ครบถ้วน โดยเฉพาะอย่างยิ่งในช่วงปีแรกและการให้วัคซีนกระตุ้นในระยะต่อไป กิจกรรมนี้ประสานงานกับโรงพยาบาล 14 แห่ง จากความสำคัญของสุขภาพอนามัยของแม่และเด็กนี้ กรุงเทพมหานครจึงได้บรรจุงานอนามัยแม่และเด็กไว้ในโครงการอนามัยครอบครัวของแผนพัฒนาสาธารณสุขฉบับที่ 2 พ.ศ. 2525 - 2529 เพื่อขยายบริการอนามัยแม่และเด็กแก่ประชาชนให้ทั่วถึงและต่อเนื่องกัน โดยส่งเสริมให้ประชาชนรู้จักดูแลสุขภาพของตนเอง และสามารถแก้ปัญหาสุขภาพส่วนตัวและชุมชนเบื้องต้นได้ ทั้งนี้ได้รับการสนับสนุนทางวิชาการและทรัพยากรที่เหมาะสมจากหน่วยงานของกรุงเทพมหานครและหน่วยงานอื่นตลอดจนองค์การหรือสถาบันที่เกี่ยวข้องความมุ่งหมายดังที่กล่าวมาแล้ว

หลักการปฏิบัติงานของศูนย์บริการสาธารณสุข

หลักการในการจัดระบบงานทั่วไปของศูนย์บริการสาธารณสุข ตามนโยบายของสำนักอนามัยมีดังนี้¹

1. ให้บริการทางด้านการพยาบาลอย่างสมบูรณ์และครบถ้วน แก่ประชาชนใน ความรับผิดชอบที่กองการและให้ท่อก่เนื่องกัน
2. งานทุกอ่บ่งที่จัดขึ้นสอดคล้องกับนโยบายใหญ่ของกระทรวงสาธารณสุขและหนักไปในทางค้ำป้องกันโรคและส่งเสริมสุขภาพ
3. พยายามให้งานที่จัดขึ้นประสานกับงานของหน่วยงานอื่น ๆ และหลีกเลี่ยงการท้าวท่ายงานของผู้อื่น
4. ศูนย์บริการสาธารณสุขรำลึกอู่เสมอว่างานสาธารณสุขจะสำเร็จได้ท่้วยความร่วมมือร่วมใจของประชาชนในท้องถิ่น เจ้าหน้าที่สาธารณสุขมีหน้าที่ควบคุมดูแลให้ค้ำแนะนำช่วยเหลืองานสาธารณสุขบางอย่างที่เหลือความสามารถของประชาชนที่จะจัดขึ้นมาเองได้ เช่น งานค้ำเทคนิค ฉะนั้นประชาชนทุกคนในท้องถิ่นจึงมีสิทธิในการจะร่วมรับผิดชอบหรือให้ข้อคิดเห็นเกี่ยวกับแผนการค้ำอนามัยในท้องถิ่นของเราค้ำ
5. การค้ำเนินงานทางค้ำพยาบาลสาธารณสุขจัดการท่่างานแบบเป็นทีม โดยปฏิบัติงานร่วมกับบุคคลอื่นที่มีส่วนเกี่ยวข้องได้แก่ แพทย์ พยาบาล เภสัชกร นักสังคมสงเคราะห์ พิศนาคกร นักสุขศึกษา นักโภชนาการ ประชาชน
6. งานทางค้ำนการรักษามีการท่ตรวจรักษาโรค โดยท่ัว ๆ ไปแก่ประชาชนภายในอาณาเขตที่รับผิดชอบโดยไม่คิดมูลค่า มีการประสานงานกับโรงพยาบาลในการส่งคนไข้ที่จำเป็นท่ต้องพักรักษาในโรงพยาบาลหรือในรายที่สมควรรับการรักษาค้ำจากแพทย์ที่เชี่ยวชาญเฉพาะได้

¹ ประภาส วิศิษฐ์เสรี, "งานควบคุมและป้องกันโรคของศูนย์บริการสาธารณสุขเทศบาลนครกรุงเทพฯ" (กรุงเทพฯ ๖: ม.ป.ท., ม.ป.ป.), หน้า 27. (อ้คสำเนา).

วัตถุประสงค์ของงานอนามัยแม่และเด็กของศูนย์บริการสาธารณสุขกรุงเทพมหานคร

งานค่านามัยแม่และเด็กของศูนย์บริการสาธารณสุข กรุงเทพมหานครมีวัตถุประสงค์ดังนี้¹

1. เพื่อให้ประชาชนในเขตกรุงเทพมหานคร ได้รับบริการค่านามัยป้องกันโรคภัยไข้เจ็บ ให้รู้จักจักบ้านเรือนให้สะอาด ให้ถูกต้องตามหลักอนามัยและถูกหลักการสุขภาพโดยทั่วถึง
2. เพื่อให้มารดาและเด็กอ่อน เด็กก่อนวัยเรียนและเด็กนักเรียนโดยเฉพาะนักเรียนในโรงเรียนได้รับการดูแลรักษาสุขภาพอนามัยให้มีสมรรถภาพแข็งแรงเป็นปกติอยู่เสมอ ช่วยตรวจรักษาโรคในชั้นเริ่มต้นเพื่อป้องกันการลุกลามของร่างกาย เป็นการช่วยลดอัตราการตายของแม่และเด็กและป้องกันโรคติดต่อทั่วไป
3. เพื่อให้ความรู้แก่แม่ อบรมแม่และหญิงมีครรภ์ให้รู้จักรักษาตัว ปฏิบัติตัวระหว่างมีครรภ์และหลังคลอด ติดตามเยี่ยมถึงบ้านหลังจากได้รับแจ้งจากโรงพยาบาลที่ฝากคลอด แนะนำให้รู้จักป้องกันอันตรายจากความเจ็บป่วยเล็ก ๆ น้อย ๆ ที่อาจเกิดแก่ตนเองและบุตร ให้รู้จักรักษาความสะอาดในการจักบ้านเรือนของตนและสาธารณสุขสถาน ตลอดจนความรู้ทั่วไปตามควรแก่กรณีโดยถือหลักว่า ให้ความรู้แก่แม่เท่ากับให้ความรู้ทั้งครอบครัว
4. เพื่อช่วยเหลือในค่านามัยสังคมสงเคราะห์ช่วยแม่ที่ขาดเงินมีรายได้น้อยและมีบุตรมาก โดยจักสถานรับเลี้ยงเด็กกลางวัน รับเด็กก่อนวัยเรียนคืออายุระหว่าง 2 $\frac{1}{2}$ - 6 ปี มีวัตถุประสงค์เพื่อส่งเสริมสุขภาพเด็กก่อนวัยเรียนและแบ่งเบาภาระสตรีที่ทำงานนอกบ้านและไม่มีผู้ดูแลเด็ก แจกนมซึ่งได้รับความช่วยเหลือจากองค์การยูนิเซฟ แนะนำปัญหาการครองชีพ ช่วยเหลือโดยติดต่อกับองค์การสังคมสงเคราะห์อื่น ๆ ช่วยหาที่เรียนให้เด็ก จักสถานที่พักผ่อนให้แก่แม่หลังคลอดหรือแม่ที่พ้นจากการเจ็บไข้อย่างอื่นที่มีไข้โรคติดต่อ

¹ สมศักดิ์ เกี้ยวกิ่งแก้ว, "งานสาธารณสุขของเทศบาลนครกรุงเทพ" (วิทยานิพนธ์ปริญญาวิทยาศาสตรบัณฑิต แผนกวิชาการปกครอง บัณฑิตวิทยาลัย จุฬาลงกรณ์มหาวิทยาลัย, 2510), หน้า 50 - 51.

5. ส่งเสริมความรู้ด้านสุขภาพศึกษาโดยการแจกเอกสารสาธารณสุข ฉายภาพยนตร์ จัดการแสดงรายการปัจจุบันพยาบาล การผสมนม การทำอาหารและการอภิปรายหรือการบรรยายทางวิชาการ ตลอดจนการนำนักศึกษา นักเรียนแพทย์ พยาบาล นักสาธารณสุข นักสังคมสงเคราะห์ชมกิจการและออกปฏิบัติงานห้องที่ร่วมไปกับเจ้าหน้าที่ของหน่วยงาน สงเคราะห์แม่และเด็ก

6. ให้การป้องกันโรคแก่แม่และเด็ก โดยการปลูกฝี ฉีดวัคซีนป้องกันอหิวาต์ ไทฟอยด์ ไข้คอตีบ ไอกรณ บีซีจีซึ่งป้องกันวัณโรค

7. แนะนำและชี้แจงคุณภาพอาหาร ประโยชน์ในการรับประทานอาหารที่ถูกต้องการที่ร่างกายต้องการ โดยความร่วมมือกับนักโภชนาการจากกรมอนามัย

8. ช่วยเหลือเด็กที่มีปัญหาทางครอบครัวหรือจิตใจ ซึ่งไม่อาจเข้ากับสังคมได้ โดยเปิดคลินิกแนะแนวทางแก้ไขปัญหาจิตใจเด็กด้วยความร่วมมือกับจิตแพทย์ นักสังคมสงเคราะห์และนักจิตวิทยาจากโรงพยาบาลสมเด็จพระยา กรมการแพทย์

9. ช่วยแก้ไขปัญหาในด้านการควบคุมการโรคและโรคเรื้อน โดยร่วมมือกับกรมอนามัย จัดให้มีบริการตรวจรักษาโรคเฉพาะ เหล่านี้ตามศูนย์บริการสาธารณสุขและมีผู้เชี่ยวชาญโดยเฉพาะคอยช่วยเหลือแนะนำ

การบริการส่งเสริมสุขภาพอนามัยแม่และเด็ก นับเป็นงานหลักของศูนย์บริการสาธารณสุข เป็นงานที่สำคัญยิ่งในการบริการสาธารณสุขแก่ประชาชน ซึ่งศูนย์บริการสาธารณสุขปฏิบัติงานตามนโยบายของกรุงเทพมหานครโดยยึดถือหลักการของสำนักอนามัย ปฏิบัติงานตามงานเพื่อส่งเสริมสุขภาพอนามัยของประชาชนเพื่อลดอัตราการตายของแม่และเด็กในเขตกรุงเทพมหานคร แต่อย่างไรก็ตามอัตราการตายที่ลดลงของแม่และเด็กก็ยังไม่เป็นที่น่าพอใจ เป็นหน้าที่ของศูนย์บริการสาธารณสุขที่จะต้องพยายามปฏิบัติงานด้านนี้ให้มีประสิทธิภาพยิ่งขึ้นเพื่อลดอัตราการตายของทารกให้ต่ำลงจนเป็นที่น่าพอใจ

การจิกองค์การของศูนย์บริการสาธารณสุข กรุงเทพมหานคร

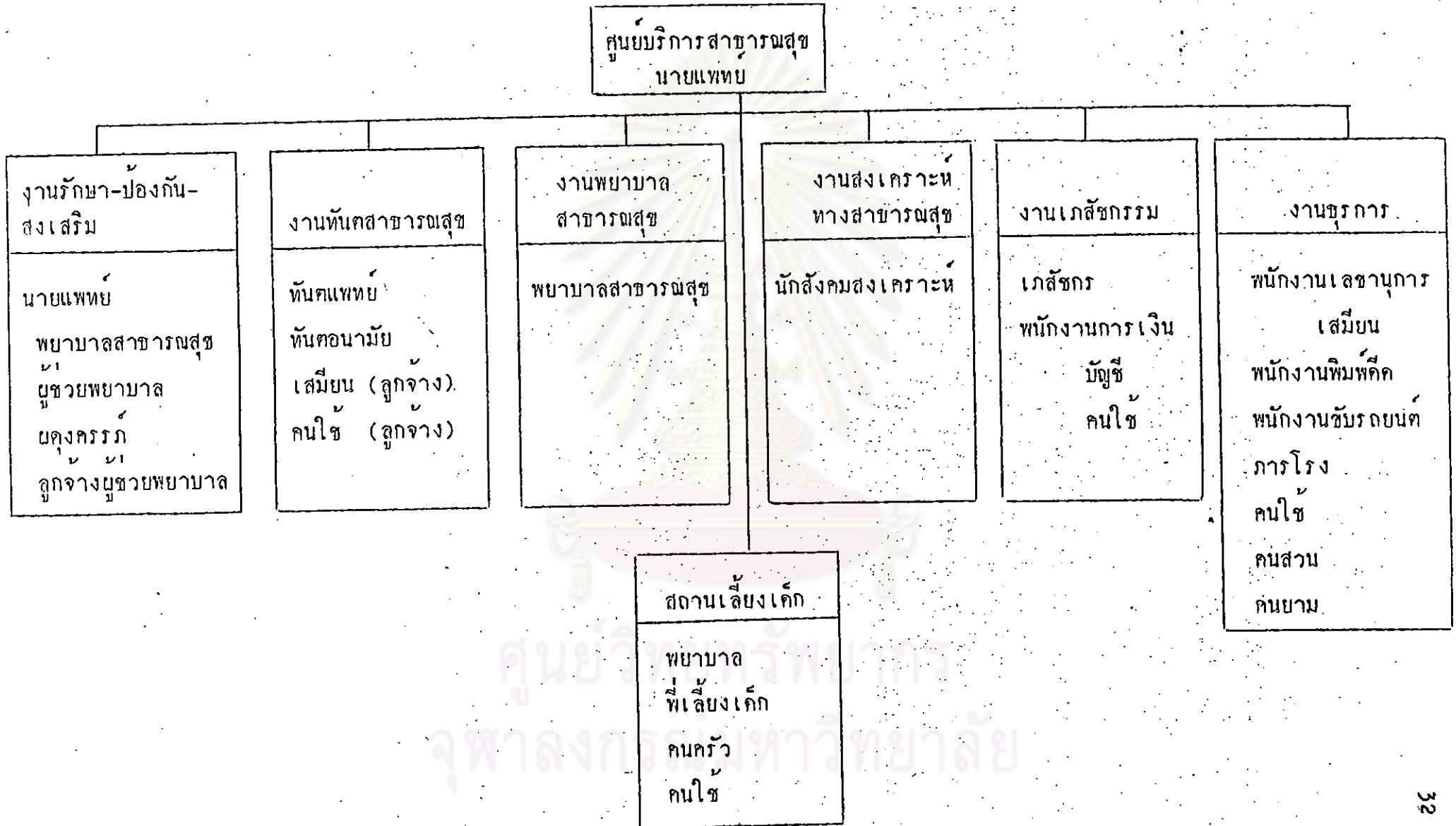
การจิกองค์การเป็นปัจจัยที่สำคัญจะทำให้การบริหารงานเป็นไปอย่างมีประสิทธิภาพ การจิกองค์การเป็นเรื่องของการจัดระเบียบเกี่ยวกับระบบการทำงาน การแบ่งงานกันทำระหว่างแผนกงานและบุคคลต่าง ๆ ตลอดจนความสัมพันธ์และความรับผิดชอบของแต่ละบุคคลในตำแหน่งหน้าที่ต่าง ๆ เพื่อให้การปฏิบัติงานบรรลุเป้าหมายตามวัตถุประสงค์และนโยบายที่วางไว้ ดังนั้นการจิกองค์การจึงรวมถึงการใช้ความสามารถของแต่ละคนและของคณะบุคคลที่ปฏิบัติงานร่วมกันให้บังเกิดประสิทธิภาพสูงสุด หรืออาจกล่าวได้ว่าการจิกองค์การเป็นการบดบังกำลังของบุคคลเข้าด้วยกัน เพื่อทำงานให้บรรลุเป้าหมายภายใต้การนำที่เหมาะสม

ดังนั้นจึงอาจสรุปได้ว่า "การจิกองค์การ" คือ กระบวนการในการรวบรวมและแบ่งงานที่จะต้องกระทำออกเป็นหมวดหมู่ โดยจำกัดขอบเขตของการทำงาน การมอบหมายอำนาจหน้าที่ ความรับผิดชอบ ตลอดจนการกำหนดข้อบังคับ วิธีปฏิบัติงานร่วมกัน เพื่อให้บรรลุวัตถุประสงค์ขององค์การอย่างดีที่สุด¹

แนวทางการจิกองค์การหรือหน่วยงานของศูนย์บริการสาธารณสุขก็มีหลักพื้นฐานดังกล่าวข้างต้น การจิกองค์การของศูนย์บริการสาธารณสุขก็เพื่อที่จะให้การปฏิบัติงานทางด้านการให้บริการแก่ประชาชนเป็นไปตามวัตถุประสงค์และนโยบายที่วางไว้และเพื่อที่จะให้แต่ละบุคคลได้ทราบถึงอำนาจหน้าที่ ความรับผิดชอบ และระเบียบวิธีการปฏิบัติต่าง ๆ เพื่อให้การดำเนินงานเป็นไปอย่างกว้างขวางและไคลคลี ดังนั้นในการศึกษาเรื่องการบริหารงานอนามัยแม่และเด็กของศูนย์บริการสาธารณสุขจึงจำเป็นต้องศึกษาถึงผลการจิกองค์การของศูนย์บริการสาธารณสุข เพื่อจะได้นำใจถึงโครงสร้างของศูนย์บริการสาธารณสุข กรุงเทพมหานคร

¹ เจริญศักดิ์ อึ้งเจริญวัฒนา, "ปัญหาในการบริหารงานสินเชื่อกาไรเกษมของธนาคารเพื่อการเกษตรและสหกรณ์การเกษตร" (วิทยานิพนธ์ปริญญาโทบริหารธุรกิจ ภาควิชาการธนาคารและการเงิน, 2524), หน้า 131 - 132.

แผนภูมิการจัดองค์การของศูนย์บริการสาธารณสุข กรุงเทพมหานคร



ที่มา : กองพยาบาลสาธารณสุข สำนักอนามัย กรุงเทพมหานคร

กิจการศูนย์บริการสาธารณสุขตำบล
บริหารและบริการ

หัวหน้ารับผิดชอบ

(นายแพทย์ระดับ 6 - 7)

- | | |
|---|-------------------------------|
| 1. งานตรวจรักษาโรค ป้องกัน
และส่งเสริมสุขภาพ | นายแพทย์ หัวหน้าพยาบาล |
| 2. งานทันตสาธารณสุข | ทันตแพทย์ ระดับ 4 - 6 |
| 3. งานพยาบาลสาธารณสุข | หัวหน้าพยาบาล ระดับ 5 |
| 4. งานสังคมสงเคราะห์ทางการแพทย์ | นักสังคมสงเคราะห์ ระดับ 3 - 5 |
| 5. งานเภสัชกรรม | เภสัชกร ระดับ 4 - 6 |
| 6. งานธุรการ | หัวหน้าพยาบาลควบคุมดูแล |

แผนการปฏิบัติงานของศูนย์บริการสาธารณสุข

	<u>เช้า</u>	<u>บ่าย</u>
	8.30 - 12.00	13.00 - 16.30
จันทร์	ตรวจรักษาผู้ป่วย	ตรวจครรภ์ หลังคลอดและตรวจหามะเร็ง
อังคาร	ตรวจรักษาผู้ป่วย	ตรวจสุขภาพเด็กเล็ก
พุธ	ตรวจรักษาผู้ป่วย	วางแผนครอบครัว
พฤหัสบดี	ตรวจรักษาผู้ป่วย	ตรวจสุขภาพเด็กเล็ก
ศุกร์	ตรวจรักษาผู้ป่วย	ประชุมหรืออื่น ๆ

คลินิกพิเศษต่าง ๆ จัดในคอนบ่ายของทุกศูนย์ กำหนดวันตามเหมาะสม

อัตรากำลังเจ้าหน้าที่ของศูนย์บริการสาธารณสุขเท่าที่จำเป็นตามมาตรฐานข้อ 1 ศูนย์

ชื่อตำแหน่ง	จำนวนคน
นายแพทย์ ระดับ 6 - 7	1
นายแพทย์ ระดับ 4 - 6	1
ทันตแพทย์ ระดับ 4 - 6	1 - 2
ทันตอนามัย 2 - 4 หรือเจ้าพนักงานทันตสาธารณสุข	1
เจ้าพนักงานส่งเสริมสุขภาพ 5	1
เจ้าพนักงานส่งเสริมสุขภาพ 2 - 4	4
เจ้าพนักงานควบคุมโรค 2 - 4	2
พยาบาล 2 - 4	1
เภสัชกร 3 - 5	1
นักสังคมสงเคราะห์ 3 - 5	1
เจ้าหน้าที่พยาบาล	3
ผู้ช่วยทันตแพทย์	1
ผู้ช่วยเภสัชกร	1
เจ้าหน้าที่ธุรการ 1	1
เจ้าหน้าที่การเงินและบัญชี 1	1
พนักงานวางแผนครอบครัว	3
พนักงานขับรถยนต์	1
ภารโรง	1
คนใช้	3
คนงาน คนสวน	2

หน้าที่ความรับผิดชอบในงานอนามัยแม่และเด็ก จีน

หน้าที่ความรับผิดชอบในงานอนามัยแม่และเด็ก มีดังนี้

1. สสำรวจและวิจัยสุขภาพอนามัยของครอบครัวประชาชนในท้องถิ่น ตลอดจนสภาพความเป็นอยู่ สภาพบ้านเรือนที่อยู่อาศัย โรคภัยไข้เจ็บ อาหารที่รับประทาน เศรษฐกิจของครอบครัวและอื่น ๆ ซึ่งผลจากการสำรวจจะเป็นแนวทางช่วยให้การดำเนินงานอนามัยแม่และเด็กได้ถูกต้อง เหมาะสมตามเป้าหมาย
2. บริการตรวจสอบสุขภาพเด็กเล็ก สอนเรื่องวิธีการเลี้ยงดูเด็กแก่มารดา สอนการให้อาหารเด็ก วิธีป้องกันโรคและอื่น ๆ รวมทั้งมีการแจกจ่ายบำรุง ไวตามินและนม
3. บริการตรวจและบำบัดโรคให้แก่มารดาและเด็ก ตลอดจนแจกยารักษาโรค แนะนำการปฏิบัติเกี่ยวกับสุขภาพอนามัย และยังคงติดตามไปเยี่ยมบ้านในรายที่มีปัญหาการเจ็บไข้ แนะนำทางบ้านช่วยเหลือทำการพยาบาลเด็ก ๆ น้อย ๆ ช่วยทำอาหารผู้ป่วย เช็ดตัวคนไข้ อาบน้ำเด็กอ่อนคลอเคลียใหม่ หรือถ้ามีปัญหาทางเศรษฐกิจก็ส่งให้นักสังคมสงเคราะห์ช่วยเหลือตามสมควรแล้วแต่ความเหมาะสม
4. บริการสุขศึกษา เผยแพร่วิธีการรักษาป้องกันส่งเสริมสุขภาพอนามัยของแม่และเด็ก โดยการสอนหรือสาธิตให้ดู
5. ตรวจครรภ์ แนะนำการปฏิบัติตนและอาหารในระยะตั้งครรภ์ ระยะคลอด และภายหลังคลอดจนพ้นระยะอันตราย
6. บริการเยี่ยมและแนะนำให้การพยาบาลที่บ้าน เพื่อสุขภาพของครอบครัว ทั้งทางกายและจิตใจรวมทั้งสังคม เศรษฐกิจ และสิ่งแวดล้อมต่าง ๆ ตลอดจนให้คำแนะนำปัญหาสุขภาพร่างกายและจิตใจตลอดครอบครัว
7. ส่งพยาบาลสาธารณสุขออกเยี่ยมทารกหลังคลอดที่บ้าน โดยมีการประสานงานกับโรงพยาบาลที่ทำการคลอดบุตร 14 แห่ง ที่อยู่ในโครงการร่วมมือกันระหว่างกรุงเทพมหานครกับโรงพยาบาล โดยส่งรายงานเด็กเกิดมายังศูนย์และแนะนำให้หญิงที่ไปคลอดบุตรที่โรงพยาบาลมาใช้บริการสาธารณสุขที่ศูนย์
8. บริการป้องกันโรคติดต่อแก่แม่และเด็ก โดยการมีลูกมี ฉีดวัคซีนภูมิคุ้มกันโรคทั้งแก่วัยทารกจนถึงอายุ 6 ปี สำหรับมารดาและเด็กประชาชนทั่วไปพยายามเกิดโรคระบาด

9. ช่วยเหลือทำการสงเคราะห์ทารกและเด็กที่ประสบปัญหาไปยังองค์การที่เกี่ยวข้อง เพื่อรับการสงเคราะห์และแก้ไขปัญหานั้น ๆ

10. ตรวจสอบและรักษาโรคติดต่อแก่ทารกและเด็ก ซึ่งได้รับการช่วยเหลือและร่วมมือประสานงานจากกระทรวงสาธารณสุข เปิดให้บริการคลินิกพิเศษที่ศูนย์บริการสาธารณสุขพิเศษต่าง ๆ

ก. บริการควบคุมและรักษาการโรคแก่หญิงมีครรภ์ตลอดจนผู้สัมผัสโรคโดยเจ้าหน้าที่ของศูนย์จะทำกรักษาและติดตามเยี่ยมบ้านเพื่อแนะนำแก่ผู้ป่วยและผู้สัมผัสโรคให้ได้มีการตรวจและรักษาโรคด้วยความถูกต้องและครบตามระยะเวลาของโรคนั้น ๆ

ข. บริการตรวจและรักษาโรคผิวหนังและโรคเรื้อนโดยเจ้าหน้าที่ของกรมอนามัยและพยาบาลสาธารณสุขจะทำหน้าที่ติดตามเยี่ยมบ้านเพื่อแนะนำถึงการติดต่อของโรค การป้องกัน การรักษาที่ถูกต้องและถ้าคนไข้ไม่มาติดต่อรักษาตามกำหนดก็จะออกติดตามเพื่อให้คนไข้ได้รับการตรวจและรักษาอย่างถูกต้อง

ค. บริการตรวจและรักษาวัณโรคโดยเจ้าหน้าที่กรมอนามัย พยาบาลสาธารณสุขเป็นผู้แจกยาคนไข้และเยี่ยมบ้านแนะนำเกี่ยวกับการรักษา การป้องกันและการแยกผู้ป่วยจากคนดี ตลอดจนการพักผ่อนและวิธีบำรุงตัวด้วยโภชนาการที่เหมาะสมกับคนไข้ และแนะนำให้ผู้สัมผัสโรคได้รับการตรวจและฉีดยาป้องกันเพื่อระงับการติดต่อของโรคต่อไป

ง. บริการส่งเสริมสุขภาพจิตของเด็ก โดยเจ้าหน้าที่จากโรงพยาบาลสมเด็จพระยา พยาบาลสาธารณสุขเป็นผู้ติดต่อประสานงานระหว่างคนไข้และนักรักษาแพทย์ที่โรงพยาบาลสมเด็จพระยาเพื่อนำเด็กไปตรวจและได้รับการรักษาสุขภาพจิตของเด็กเพื่อมิให้เป็นภาระแก่บิดามารดาและผู้ปกครองตลอดจนประเทศชาติสืบไป¹

¹ บุญสม สุบรรณพงษ์, "งานพยาบาลสาธารณสุข เทศบาลนครกรุงเทพ 2506 - 2508" (กรุงเทพฯ ๖: ม.ป.ท. ม.ป.ป), หน้า 33 - 34. (อัครสำเนา).



การประสานงานในงานอนามัยแม่และเด็กของศูนย์บริการสาธารณสุข

การประสานงาน มีความสำคัญต่อความสำเร็จและความก้าวหน้าของการบริหารงานเพราะถ้าสามารถประสานงานกันได้ดี ความสูญเสียก็จะน้อยก่อให้เกิดผลประโยชน์ต่อประชาชนผู้รับบริการและองค์การ เป็นส่วนรวม

จุดมุ่งหมายของการประสานงานที่สำคัญ มีดังนี้¹

1. เพื่อให้งานบรรรลุวัตถุประสงค์อย่างมีประสิทธิภาพและประสิทธิผล เพราะการประสานงานที่ดีย่อมสร้างบรรยากาศแห่งความเข้าใจกัน สมาชิกทุกคนเข้าใจในวัตถุประสงค์ขององค์การและมุ่งปฏิบัติหน้าที่ของตนอย่างเต็มที่ ความสอดคล้องกลมกลืนกันในการปฏิบัติงานและผลงานที่มีคุณภาพของแต่ละหน่วยงานจะนำไปสู่การบรรลุวัตถุประสงค์ขององค์การในที่สุด
2. เพื่อให้ระบบการติดต่อสื่อสารระหว่างหน่วยงานภายในองค์การตลอดจนระหว่างองค์การกับองค์การ เป็นไปอย่างมีประสิทธิภาพ ซึ่งจะช่วยให้การบริหารงานขององค์การมีความคล่องตัวและมีประสิทธิภาพ
3. เพื่อขจัดปัญหาที่เกิดจากการปฏิบัติงาน เช่น ปัญหาซ้ำซ้อน ปัญหาการก้าวก่ายงานและปัญหาความล่าช้าของสายงานซึ่งทำให้เกิดการสิ้นเปลืองกำลังคน เงิน วัสดุ อุปกรณ์และเวลา ทั้งนี้เพราะการประสานงานที่ดีจะทำให้เกิดการวางแผนงานอย่างรอบคอบและคาดการณ์ล่วงหน้าถึงเป้าหมายทั้งในระยะสั้นและระยะยาว ช่วยให้เกิดการประหยัดทรัพยากรทางการบริหารต่าง ๆ ได้
4. เพื่อลดปัญหาความขัดแย้งทั้งภายในและภายนอกองค์การ การประสานงานที่ดีจะช่วยสร้างความเข้าใจในอำนาจหน้าที่และความรับผิดชอบของผู้ร่วมงานทุกฝ่ายได้เป็นอย่างดี โดยยึดแนวทางปฏิบัติเพื่อให้บรรลุเป้าหมายร่วมกัน

¹ สมพงษ์ เกษมสิน, การบริหาร, พิมพ์ครั้งที่ 3. (พระนคร: ทางหุ่นส่วนจำกัดเกษมสุวรรณ, 2514), หน้า 317 - 318.

การประสานงานกับโรงพยาบาลของรัฐบาล

การดำเนินงานค่านอนามัยแม่และเด็กของศูนย์บริการสาธารณสุขจำเป็นต้องควบคู่ไปกับการดำเนินงานของโรงพยาบาลต่าง ๆ มีการส่งผู้ป่วยไปมาหากันตลอดจนการส่งเจ้าหน้าที่ไปช่วยเหลือซึ่งกันและกัน การประสานงานทางค่านอนามัยแม่และเด็กกับโรงพยาบาลดังนี้¹

ก. เยี่ยมดูแลและแนะนำเด็กอ่อนและแม่หลังคลอด ซึ่งคลอดที่โรงพยาบาลที่ได้มีการตกลงกันไว้ เช่น โรงพยาบาลราชวิถี โรงพยาบาลกลาง โรงพยาบาลจุฬา โรงพยาบาลวชิระ โรงพยาบาลเลิดสิน โรงพยาบาลศิริราช เป็นต้น ทางศูนย์บริการสาธารณสุขได้ส่งพยาบาลสาธารณสุขเข้าเยี่ยมและแนะนำในโรงพยาบาลต่าง ๆ และติดตามเยี่ยมดูแลแนะนำที่บ้านต่อไป

ข. ได้รับความร่วมมือจากโรงพยาบาลที่ตกลงกันไว้ โดยส่งแพทย์ไปปฏิบัติงานที่คลินิกหญิงมีครรภ์และหลังคลอดที่ศูนย์บริการสาธารณสุข ซึ่งผลของการร่วมมือประสานงานดังกล่าวจะเกิดประโยชน์แก่แม่และเด็กในเขตบริการสาธารณสุขนั้น ๆ

ค. เมื่อรับแจ้งบวคทะยักในเด็กเกิดใหม่ ได้ส่งพยาบาลสาธารณสุขไปทำการเยี่ยมบ้านเพื่อค้นหาสาเหตุ ให้คำแนะนำหรือนัดหมายอบรมผู้ทำคลอดแจ้งแก่กรณี

ง. กระทบความสัมพันธ์ระหว่างโรงพยาบาลต่าง ๆ เพื่อให้ผลของการประสานงานระหว่างกันเกิดประโยชน์แก่ประชาชนทั้งด้านการป้องกันรักษาและส่งเสริมสุขภาพอนามัย

การประสานงานกันระหว่างศูนย์บริการสาธารณสุขกับโรงพยาบาลต่าง ๆ นั้น โดยปกติมักจะเป็นเรื่องที่เกี่ยวข้องกับกิจการต่อไปนี้

1. การส่งผู้ป่วย ผู้ป่วยหรือหญิงมีครรภ์ที่มีปัญหามารับบริการที่ศูนย์บริการสาธารณสุข แพทย์อาจส่งปรึกษาเพื่อรับการรักษาดูแลหรือเพื่อบริการอื่น ๆ ของโรงพยาบาล โดยใช้บัตรส่งผู้ป่วย หรือหญิงมีครรภ์ที่มาฝากครรภ์ที่ศูนย์บริการสาธารณสุขเมื่อครบกำหนด

¹ สมศักดิ์ เกี้ยวถึงแก้ว, "งานสาธารณสุขของเทศบาลนครกรุงเทพ", หน้า 47.

คลอดทางศูนย์ ฯ ก็ส่งหญิงมีครรภ์พร้อมบุตรส่งผู้ป่วยไปยังโรงพยาบาลเพื่อทำคลอดต่อไป ในทำนองเดียวกันโรงพยาบาลก็อาจส่งผู้ป่วยหลังการเจ็บป่วยหรือหญิงหลังคลอดไปรับบริการ ที่ศูนย์ ฯ ซึ่งได้แก่การรักษาต่อเนื่อง การให้การคุ้มกันโรค การให้นม น้ำมันกับปลา การเย็บม่านและการสังคมนาฬิกา โดยใช้บัตรส่งผู้ป่วยอีกสี่หนึ่งซึ่งจัดไว้เฉพาะเพื่อ การนี้

2. การเยี่ยมเด็กเกิดใหม่ เพื่อลดอัตราการตายของเด็กและเพื่อส่งเสริม สุขภาพอนามัยของแม่และเด็ก ได้มีการประชุมประสานงานกันกับโรงพยาบาลซึ่งมีบริการ คลอด อนุญาตให้พยาบาลสาธารณสุขของสำนักอนามัย เข้าทำการ เยี่ยมหญิงหลังคลอดใน 24 ชั่วโมงที่แล้วเพื่อให้คำแนะนำและให้บัตรอ่านวยความสะดวกเมื่อไปรับบริการตรวจ สุขภาพเด็กเมื่อเด็กอายุครบ 1 เดือนตามจุดให้บริการสาธารณสุข จากนั้นพยาบาลผู้เข้า เยี่ยมในโรงพยาบาลจะแจกจ่ายรายชื่อพร้อมที่อยู่ของแม่และเด็กก่อนไปตามศูนย์บริการ สาธารณสุขต่าง ๆ เพื่อให้พยาบาลสาธารณสุขทำการ เยี่ยมแนะนำที่บ้าน

ความปกคิถ้าได้รับแจ้งจากพยาบาลจะได้เข้าทำการ เยี่ยมม่านเร็วกว่าที่รับแจ้ง จากโรงพยาบาล แต่เรื่องนี้มีจุดสนใจอยู่ที่ว่าพยาบาลผู้เข้าเยี่ยมแนะนำในโรงพยาบาล นั้น ๆ จะได้รับประโยชน์จากการ เยี่ยมสำหรับการให้บริการสาธารณสุขครั้งต่อไป ค้วย เหตุว่าระยะเวลาขณะนอนอยู่ในโรงพยาบาลนั้น เป็นนาทีทอง ซึ่งบริการค้ำป้องกันและ การส่งเสริมสุขภาพจะเข้าถึงและมีผลได้ง่ายกว่าในโลกาอื่น ๆ

3. โรงพยาบาลต่าง ๆ ได้ให้ความร่วมมือส่งแพทย์ทางสูตินารีเวชไปปฏิบัติงาน ที่ศูนย์ ฯ บางแห่งอัน เป็นการช่วยแบ่งเบาภาระของโรงพยาบาลในการทำการตรวจครรภ์ การฝากครรภ์และการแนะนำภายหลังการ คลอดส่วนหนึ่งและยัง ได้นำความสะดวกในการ รับบริการจากโรงพยาบาลไปหยิบยื่นให้กับแม่ซึ่งมาคิคต่อขอรับบริการตรวจแนะนำระหว่าง มีครรภ์และหลังคลอดที่ศูนย์บริการสาธารณสุข เป็นการ ก่อความสัมพันธ์ระหว่างบริการรักษา ของโรงพยาบาลกับบริการป้องกันและส่งเสริมสุขภาพของศูนย์บริการสาธารณสุขต่าง ๆ อาทิ เมื่อแพทย์ต้องการทราบสภาพที่บ้านของแม่รายใดก็แจ้งมายังพยาบาลสาธารณสุขที่ศูนย์ ฯ ไปทำการ เยี่ยมและรายงาน ฉะนั้นแม่อาจออกจากโรงพยาบาลได้เร็วขึ้น เป็นการลด ความหนาแน่นในโรงพยาบาลได้และพยาบาลสาธารณสุขไป เยี่ยมคิคความทุกข์ที่บ้านในกรณี ที่ทางโรงพยาบาลแจ้งมา นอกจากนี้รายใดหากมีปัญหาค้นสังคมนาฬิกา เศรษฐกิจต้องการรับ

บริการจากโรงพยาบาลก็จะบริการให้โดยไม่คิดมูลค่า โดยแพทย์ที่ศูนย์บริการสาธารณสุข จะแจ้งไปยังโรงพยาบาลซึ่งได้ทำการติดต่อก่อนแล้ว เพื่อให้ผู้ประสบปัญหาดังกล่าว ได้รับการพยาบาลโดยไม่ต้องเสียค่าใช้จ่ายใด ๆ ทั่วไป

บริการทางค่านอนามัยแม่และเด็กของศูนย์บริการสาธารณสุข

บริการทางค่านอนามัยแม่และเด็กของศูนย์บริการสาธารณสุข มีดังนี้

1. การรับฝากและตรวจครรภ์ หญิงมีครรภ์ในเขตดูแลของศูนย์บริการสาธารณสุขจะได้รับคำแนะนำให้รู้จักการฝากครรภ์ เพื่อเป็นการส่งเสริมสุขภาพอนามัยของหญิงมีครรภ์ การฝากครรภ์หมายถึง การดูแลหญิงมีครรภ์ระหว่างตั้งครรภ์ เพื่อช่วยในการป้องกันแก้ไขปัญหาความผิดปกติต่าง ๆ ที่อาจจะเกิดขึ้นได้ในระยะแรกเริ่มของการตั้งครรภ์ เพื่อให้ทั้งมารดาและบุตรมีความแข็งแรงและปลอดภัย วัตถุประสงค์ในการรับฝากครรภ์มีดังนี้¹
 1. ลดอัตราการตั้งครรภ์ผิดปกติและการคลอดผิดปกติ ลดโรคแทรกซ้อนระหว่างตั้งครรภ์ การตั้งครรภ์นอกมดลูก การคลอดผิดปกติ การติดเชื้อ ภาวะครรภ์เป็นพิษ โรคหัวใจ เป็นต้น
 2. ลดอัตราการตายของมารดาและทารก และลดอันตรายจากการคลอด พร้อมทั้งช่วยให้มารดาคลอดปกติและปลอดภัย
 3. ช่วยตรวจหาและป้องกันความผิดปกติของทารกในครรภ์ เพื่อจะได้หาทางป้องกันแก้ไข
 4. ช่วยให้คำแนะนำและการปฏิบัติตนอย่างถูกต้องแก่มารดาในขณะตั้งครรภ์ การเตรียมคลอด การเลี้ยงดูทารก โภชนาการและการวางแผนครอบครัว
 5. ช่วยให้มารดามีสุขภาพดีทั้งทางร่างกายและจิตใจ ทั้งในระยะตั้งครรภ์ ระยะคลอดและระยะหลังคลอด
 6. ช่วยให้ทารกมีสุขภาพดีระหว่างอยู่ในครรภ์ จนกระทั่งถึงระยะคลอด

จะเห็นได้ว่าการฝากครรภ์มีประโยชน์อย่างยิ่งต่อมารดาและทารก ทั้งด้านสุขภาพและจิตใจ ในการฝากครรภ์นั้นจะมีการถามประวัติของสตรีที่มาฝากครรภ์ ทั้งประวัติครอบครัว ประวัติการเจ็บป่วย ประวัติการคลอดการตั้งครรภ์ การมีโลหิตประจำเดือน รวมทั้งการได้รับการตรวจร่างกายทั่วไป กำหนดวันคลอดให้คำแนะนำเป็นรายบุคคล อาจให้ยามารุงอธิบายการใช้ยา นึกให้มาซ้ำอีก

การตรวจครรภ์

แพทย์เป็นผู้ตรวจร่างกายทั่วไป ในการฝากครรภ์ครั้งแรกเริ่มด้วยการชั่งน้ำหนัก วัดส่วนสูง

1. ตรวจร่างกายและสภาพทั่วไปของมารดา
2. ตรวจปอดและหัวใจ
3. ส่งไปเอกซ - เรย์ปอดทุกราย โดยได้รับความร่วมมือจากสมาคมปราบวัณโรคโดยไม่คิดมูลค่า
4. ตรวจความดันโลหิต
5. ตรวจปัสสาวะหน้าศาล ไซเซวและอื่น ๆ
6. เจาะเลือดเพื่อวินิจฉัยกามโรค
7. ตรวจเลือดเพื่อหาหมู่เลือด ทหาระดับความเข้มข้นของเลือดและอื่น ๆ ตามความจำเป็นแต่ละราย
8. นอกจากนั้นเป็นการตรวจรูปลักษณะท้อง ตรวจท่าเด็ก ระวังมดลูก วัดขนาดเชิงกราน ตรวจเสียงหัวใจเด็ก ฯลฯ

ในรายที่ตรวจพบเชื้อกามโรค มารดาจะได้รับการรักษาเพื่อป้องกันมิให้บุตรที่เกิดมาต้องเป็นซีสติสตั้งแต่แรกเกิด การรักษาจะติดตามสามีมาร่วมด้วยเพื่อให้เกิดผลที่แท้จริง การฝากครรภ์ช่วยป้องกันสุขภาพหญิงมีครรภ์ที่มีอาการของโรคปอดและหัวใจจะได้รับการพิจารณาแก้ไขและช่วยเหลือเป็นราย ๆ ไปอาจจะส่งไปยังโรงพยาบาลเพื่อรับการรักษา รับประทานยาจากแพทย์ผู้ชำนาญ โดยเฉพาะหรือได้รับการช่วยเหลืออย่างอื่นแล้ว แต่จะเห็นสมควรเพื่อความปลอดภัยของหญิงมีครรภ์นั้น ๆ

การตรวจครรภ์มีระยะเวลาตามกำหนดคือ ตั้งแต่ทราบว่าตั้งครรภ์จนถึง 6 เดือนแรกนักตรวจเดือนละครั้ง 6 - 8 เดือนตรวจครรภ์ 2 สัปดาห์ต่อครั้ง ก่อไปให้ มาตรวจทุกสัปดาห์จนครบกำหนดคลอด เมื่อครบกำหนดคลอดทางศูนย์บริการสาธารณสุข จะส่งตัวหญิงมีครรภ์นั้นไปยังโรงพยาบาลพร้อมกับบันทึกการตรวจร่างกายทุกระบบที่ศูนย์ได้ ตรวจไว้ จนกระทั่งถึงวันที่ส่งไปยังโรงพยาบาลเพื่อทำการคลอดต่อไป

เมื่อโรงพยาบาลช่วยเหลือเรื่องการคลอดบุตรเรียบร้อยแล้ว ถึงกำหนดออกจากโรงพยาบาลจะมีบัตรส่งตัวมายังศูนย์บริการสาธารณสุขแจ้งทารกเกิดใหม่เพื่อเจ้าหน้าที่ ของศูนย์บริการสาธารณสุขจะได้ติดตามเยี่ยมทารกต่อไป อย่างไรก็ตามการให้บริการรับ ผากครรภ์ยังได้ผลไม่น่าพอใจนัก เนื่องจากศูนย์บริการสาธารณสุขไม่มีการทำคลอดเอง ยกเว้นศูนย์บริการสาธารณสุขที่อยู่ชานเมือง เช่น ศูนย์บริการสาธารณสุขที่หนองจอก ซึ่ง ขณะนี้เป็นโรงพยาบาลชุมชนหนองจอกที่รับทำคลอดด้วย จากเหตุดังกล่าวเมื่อหญิงมีครรภ์ มาฝากครรภ์แล้วทางศูนย์บริการสาธารณสุขก็จะส่งหญิงมีครรภ์ที่ฝากครรภ์ไปคลอดที่โรงพยาบาล ที่ทำคลอดที่มีการตกลงกันไว้ ซึ่งมักเกิดปัญหาเพราะไม่ได้รับความสะดวกเวลาไปคลอด เนื่องจากเจ้าหน้าที่ของโรงพยาบาลระดับปฏิบัติงานไม่ให้ความร่วมมือเท่าที่ควรเพราะเห็น ว่าไม่ได้มาฝากครรภ์ไว้กับโรงพยาบาล หรืออาจเนื่องมาจากเจ้าหน้าที่ระดับปฏิบัติงานบางคนไม่ทราบนโยบายของผู้บริหารโรงพยาบาลที่ตกลงไว้กับศูนย์บริการสาธารณสุขก็เป็นได้ เป็น เหตุให้หญิงมีครรภ์ไม่เห็นความสำคัญของการฝากครรภ์กับศูนย์บริการสาธารณสุข หากได้รับการปรับปรุงให้ดียิ่งขึ้นบริการรับฝากครรภ์ที่ศูนย์บริการสาธารณสุขก็จะได้ผลและเป็นประโยชน์ กับประชาชนยิ่งขึ้นเพราะศูนย์บริการสาธารณสุขมีโอกาสที่จะใกล้ชิดกับผู้ตั้งครรภ์ได้มากกว่า โรงพยาบาล อีกทั้งเป็นการแบ่งเบาภาระของโรงพยาบาลไปได้มากเพราะโรงพยาบาลต้อง รับผิดชอบในการรักษาพยาบาลประชาชนเป็นจำนวนมากอยู่แล้ว

บริการการดูแลในระยะหลังคลอด

วัตถุประสงค์ของการดูแลในระยะหลังคลอด มีดังนี้¹

1. อดภาวะแทรกซ้อนในระยะหลังคลอด
2. แนะนำและให้บริการคุมกำเนิดแก่แม่
3. ดูแลส่งเสริม รักษาสุขภาพของแม่และเด็กหลังคลอด

มารดาจะได้รับการตรวจร่างกายจากแพทย์หรือพยาบาลเพื่อตรวจหาสิ่งผิดปกติหรือภาวะแทรกซ้อนต่าง ๆ ซึ่งอาจเกิดขึ้นได้ในระยะหลังคลอด โดยศูนย์บริการสาธารณสุขจะให้บริการดังนี้

- ตรวจการเข้าอุ้งของมดลูก แผลที่ปากมดลูก
- ลักษณะทั่วไปทางร่างกาย ความสมบูรณ์ของมารดา ถ้าซึ่ไม่แข็งแรงแพทย์

จะจ่ายยามารุงหรือให้การรักษา

- แนะนำอาหารสำหรับมารดา การบำรุงร่างกาย การพักผ่อนให้เพียงพอ
- แนะนำการเลี้ยงดูทารก แนะนำให้ใช้นมมารดาที่มีคุณค่ามากหรือบางรายที่มีความจำเป็นต้องใช้นมผสม แต่ฐานะยากจน ศูนย์บริการสาธารณสุขอาจให้ฟรีหรือขายให้ในราคาถูกเป็นการช่วยเหลือเฉพาะหน้า

- ในรายที่มีปัญหาทางครอบครัว หลังคลอดบุตรขาดรายได้ เช่น ในรายที่สามีทิ้งไปขาดผู้หาเลี้ยง ศูนย์บริการสาธารณสุขจะช่วยเหลือด้านการเงินชั่วคราวจนกว่าจะสามารถช่วยตนเองได้ในระยะเวลาที่กำหนด²

การตรวจหลังคลอดมีประโยชน์ต่อมารดาอย่างยิ่ง ทั้งทางด้านสุขภาพร่างกายและจิตใจ ซึ่งการตรวจเช็คหลังคลอดทั่ว ๆ ไปจะเริ่มจากการสอบถามประวัติ ซึ่งน้ำหนัก ตรวจแรงดันโลหิต ตรวจร่างกายทั่วไป ตรวจเต้านม ตรวจหน้าท้อง ตรวจระดับฮีโมโกลบิน ตรวจปัสสาวะ นอกจากนี้ยังส่งเสริมและแนะนำการวางแผนครอบครัวด้วย

¹ ใญ่ศรี พิชัยสนธิ, อนามัยครอบครัว, หน้า 52.

² ชรวัย สุนทรภักดิ์, " การบริการสาธารณสุขแก่ประชาชนของศูนย์บริการสาธารณสุข ประชาธิปไตย " (กรุงเทพมหานคร: ม.ป.ท. , ม.ป.ป.), หน้า 21. (อัครสำเนา)

บริการตรวจสอบสุขภาพเด็ก

การตรวจสุขภาพเด็ก หมายถึง การตรวจสุขภาพเด็กปกติที่มีไข้อุญช้อยู่ เด็กกลุ่มนี้มีอายุระหว่าง 1 เดือนไปจนถึงระยะก่อนเข้าเรียน จะได้รับการตรวจสุขภาพ และแนะนำเรื่องการรักษาให้มีสุขภาพดีและพร้อมกันก็ให้ภูมิคุ้มกันโรคต่าง ๆ ซึ่งเด็กมักจะประสบบ่อย ๆ เช่น โรคคอตีบ ไอกรน บาดทะยัก โปลิโอ วัณโรค ทลด จนอหิวาตกโรคในเด็กโตด้วยเพื่อมิให้เป็นโรคดังกล่าว เมื่อเด็กไม่เป็นโรคเหล่านี้การติดต่อของโรคก็ไม่มี เนื่องจากไม่มีต้นเหตุบางครั้งเด็กที่มีไข้อุญชตรวจในคลินิกสุขภาพเด็กก็อาจจะเป็นโรคดังกล่าว แต่โรคนั้นก็ไม่สามารถจะติดต่อมายังเด็กที่มาตรวจสุขภาพเด็ก เนื่องจากเด็กเหล่านี้มีภูมิคุ้มกันโรคนั้น ๆ แล้วจึงสามารถป้องกันการติดต่อไป¹

ดังนั้นเด็กที่ถือกำเนิดจากครรภ์มารดาจะต้องได้รับความเอาใจใส่รักใคร่คุ้มครองอยู่ในสภาพแวดล้อมที่ดี เด็กจะต้องได้รับการเลี้ยงดูที่ดีได้รับการคุ้มครองและรักษาให้มีสุขภาพสมบูรณ์พร้อมทั้งทางร่างกายและจิตใจ เมื่อยามเจ็บไข้จะต้องได้รับการรักษาพยาบาลที่ถูกต้อง ให้ความปลอดภัยและยืนยาวแก่ชีวิตทารกนั้นเพื่อที่จะเติบโตเป็นผู้ใหญ่ที่มีสุขภาพดีเป็นประชากรของประเทศที่มีคุณภาพต่อไป ศูนย์บริการสาธารณสุขมีหน้าที่ที่จะต้องรับผิดชอบ ดูแลสุขภาพอนามัยของเด็กทารกเหล่านี้ โดยการให้บริการตรวจสุขภาพเด็กในวันเวลาที่กำหนดไว้ดังกล่าว

การจักให้มีการตรวจสุขภาพเด็กดังนี้ มีวัตถุประสงค์ดังนี้²

1. เพื่อค้นหาสิ่งผิดปกติทั้งทางร่างกายและจิตใจ เพื่อจะได้แก้ไขแต่เริ่มแรก
2. เพื่อให้ความรู้แก่แม่ในการอบรมและป้อนนมที่ถูกต้อง
3. เพื่อแนะนำให้แม่รู้จักสังเกตอาการเจ็บป่วยของทารกตั้งแต่แรกเริ่ม

¹ ประภาส วิศิษฐ์เสรี, "งานควบคุมและป้องกันโรคของศูนย์บริการสาธารณสุขเทศบาลนครกรุงเทพฯ", หน้า 30.

² อรรถ ฌ.ระนอง, "การปรับปรุงการบริการอนามัยแม่และเด็กของศูนย์บริการสาธารณสุข เทศบาลนครกรุงเทพฯ", หน้า 19.



4. เพื่อให้ความรู้แก่แม่ในการเลี้ยงดูบุตรให้ถูกหลักอนามัย
5. เพื่อส่งเสริมให้ทารกมีสุขภาพสมบูรณ์และเติบโตตามวัยอันสมควร
6. เพื่อแนะนำให้แม่รู้จักการรักษายาบางตัวง่าย ๆ เมื่อมีการเจ็บป่วยเล็กน้อย ๆ
7. เพื่อป้องกันโรคติดต่อให้กับเด็ก โดยทำการปลูกฝีและฉีดวัคซีน

ในคลินิกตรวจสุขภาพเด็กชั้น แพทย์และพยาบาลจะพยายามให้ความสนใจในทุกด้านทั้งทางร่างกายและจิตใจ เพื่อตรวจสอบการเจริญเติบโตของทารก ให้คำแนะนำในการเลี้ยงดูควายนมมารดาและโภชนาการที่ถูกต้อง อีกทั้งตรวจสอบโรคทางกรรมพันธุ์หรือความพิการแต่กำเนิด เช่น ทาหรือหูพิการ หัวใจพิการ ความเจริญเติบโตของสมองล่าช้า มีความพิการทางร่างกายบางอย่าง เช่น ปากแหว่ง เพดานโหว่ เท้าผิดปกติ ย่อมจะแก้ไขหรืออ่อนหนักให้เป็นเบาได้ ถ้าได้ตรวจพบและรักษาแต่ระยะแรก ฉะนั้นการให้บริการตรวจสุขภาพเด็กจึงเป็นประโยชน์อย่างยิ่งแก่ทารก¹

การให้บริการตรวจสุขภาพเด็กก็จะไต่ถามเล็กน้อยเพียงใจจะชนอยู่กับเจ้าหน้าที่ ผู้ปฏิบัติงานมีความสามารถในการซักโรคได้ก็เพียงใจ ถ้าตั้งใจดีและบริการที่ดีก็ของผู้รับบริการเท่านั้นที่จะสูง ทั้งนี้ขึ้นอยู่กับการศึกษาของแม่ด้วย กลุ่มชนบางกลุ่มต้องเสียเวลาในการซักถามมากเพราะเขาไม่เข้าใจและไม่เห็นความสำคัญของการนำบุตรซึ่งมีสุขภาพดีไม่เจ็บป่วยมาให้แพทย์ตรวจ จะนำมาให้แพทย์ตรวจก็ต่อเมื่อบุตรมีอาการเจ็บป่วย ฉะนั้นบริการด้านสุขภาพเด็กจึงมักจะมาภายหลังการเจ็บไข้เสมอ

บริการที่ให้ในการตรวจสุขภาพเด็ก มีดังนี้²

1. ชั่งน้ำหนัก วัดส่วนสูงทุกครั้ง

¹ ชัยวีย์ สุนทรภัก, "การบริการสาธารณสุขแก่ประชาชนของศูนย์บริการสาธารณสุข ประชาธิปไตย", หน้า 23.

² เรื่องเดียวกัน, หน้า 23 - 24.

2. แพทย์ตรวจการเจริญเติบโตทั้งร่างกายและพัฒนาการทางสมอง เช่น

- วัดรอบศีรษะ
- ตรวจ Frontanel
- ตรวจการฟังเสียง การไต่ยืน
- ตรวจการมองเห็น

- ตรวจความเจริญของร่างกายและพัฒนาการทางสุขภาพจิต เช่น การคว่ำ
กลาน ยืน เดิน พูดได้ว่าอยู่ในเกณฑ์เติบโตปกติหรือล่าช้า

- ตรวจหัวใจ ปอดและท่อน้ำเหลือง
- ตรวจความพิการซึ่งอาจเกิดขึ้น แนะนำให้มารหาได้เร็วและแก้ไข

3. สอบถามมารดาเกี่ยวกับอาการเลี้ยงดู การให้นม ให้อาหารเพิ่มเติมให้เท่า
แนะนำที่มีประโยชน์ โดยเฉพาะรายแก่มารดาแต่ละคน

4. เมื่อตรวจพบความพิการหรือโรคภัยบางอย่างที่ควรได้รับการรักษาแก้ไข
จากแพทย์ที่ชำนาญก็จะส่งตัวเด็กนั้นไปยังโรงพยาบาลที่เหมาะสม โดยให้ความสะดวก
ในเรื่องยานพาหนะหรือบางรายที่หากจนอาจจะช่วยเหลือเงินค่ารถ

5. ให้ภูมิคุ้มกันโรคความกำหนดอายุแก่เด็กทุกคนที่มารับบริการที่ศูนย์บริการ
สาธารณสุข การป้องกันโรคเป็นประจำที่ให้บริการอยู่คือ

- ปดุงปี
- ฉีดวัคซีนป้องกันโรคคอตีบโดยไม่เสียเงิน
- ฉีดวัคซีนป้องกันโรคคอตีบ ไอกรน บาดทะยัก โดยเสียเงินเท่าทุน

ที่จัดต่อมา

- ฉีดวัคซีนโปลิโอหรือกินแล้วแต่ราย
- ทดสอบ Tuberculin
- ฉีด บี.ซี.จี.

- ฉีดวัคซีนป้องกันอหิวาตกโรคในเด็กโต เมื่อคราวมีโรคระบาด

- เมื่อมีโรคระบาดเป็นครั้งคราว เช่น อหิวาตกโรค ไข้เลือดออก
โปลิโอ ก็จัดการป้องกันโดยการให้สุศึกษาแก่มารดา ให้รู้จักนำเด็กมาพบแพทย์ โรค
โกลีเมียป้องกันก็จัดการฉีดยาป้องกันให้ตามแต่เหตุการณ์โดยไม่คิดมูลค่า

- ช่วยเหลือให้ทารกได้กินนมที่มีคุณภาพดีและเหมาะสมกับวัยและการเจริญเติบโตของทารกนั้น เด็กปกติที่มาตรวจสุขภาพจะช้อนนมจากศูนย์ได้ในราคาเท่าๆกันหรือต่ำกว่าในรายที่จำเป็นหรือได้รับนมผงแจกฟรีของยูนิเซฟ ถ้าแพทย์พิจารณาเห็นสมควร

- นอกจากสอนให้เอาใจใส่ในค่านิยมสุขภาพร่างกายแล้ว แพทย์ได้พยายามให้ความรู้แก่มารดาที่เลี้ยงลูกด้วยนมแม่ ให้แม่รู้ว่าเด็กต้องการความรัก ความอบอุ่นจากพ่อแม่ ต้องการความรักสำหรับจิตใจ เช่นเดียวกับต้องการอาหารสำหรับร่างกายเพื่อให้พ่อแม่เลี้ยงดูลูกให้ถูกต้อง ให้เด็กเติบโตขึ้นด้วยสุขภาพจิตที่สมบูรณ์

- มีแผนภาพแสดงการสอนมารดาในร้านค้าต่างๆ เช่น อาหารของทารก การเลี้ยงดูทารก กำหนดการให้ภูมิคุ้มกันโรค ช้อนแนะนำเรื่องสุขภาพจิตของเด็ก ฯลฯ และอื่น ๆ แสดงไว้ในศูนย์บริการสาธารณสุข เพื่อให้มารดาได้อ่านและมองเห็นระหว่างที่นั่งคอยรับบริการอยู่ในศูนย์ เพื่อให้มารดาได้อ่านและมองเห็นระหว่างที่นั่งคอยรับบริการอยู่ในศูนย์ เพื่อจะได้เป็นความรู้นำไปปฏิบัติต่อครอบครัว

- มีการแสดงการประกอบอาหารสำหรับทารก การให้นม การเช็ดตัวเมื่อมีไข้ การอาบน้ำ การเปลี่ยนเสื้อผ้าทารก รวมทั้งการแสดงสิ่งของเครื่องใช้ต่าง ๆ ที่จำเป็นสำหรับทารก ให้มารดาศึกษาเป็นความรู้สำหรับสร้างนิสัยที่ดีของทารกต่อไป

กำหนดการตรวจสุขภาพเด็กดี ต้องกระทำอย่างสม่ำเสมอเป็นระยะ ๆ เช่น ¹

อายุแรกเกิด	- 6 เดือน	พบแพทย์เดือนละครั้ง
6 เดือน	- 1 ปี	พบแพทย์ทุก ๆ 2 เดือน
1 ปี	- 2 ปี	พบแพทย์ทุก ๆ 4 เดือน
2 ปี	- 6 ปี	พบแพทย์ทุก ๆ 6 เดือน

/ ตารางที่ 2 จฉ.
กำหนดการสร้างภูมิคุ้มกันโรคในเขตเมือง
(กรุงเทพมหานคร และในเขตเทศบาลทั่วราชอาณาจักร)

อายุ	การให้ภูมิคุ้มกันโรค
แรกเกิด - 1 เดือน	<ol style="list-style-type: none"> 1. ฉีดวัคซีน บีซีจี 2. ปลูกฝีป้องกันไข้ทรพิษ
2 - 3 เดือน	<ol style="list-style-type: none"> 1. ฉีดวัคซีน DTP ครั้งที่ 1 2. ไขว้วัคซีน OPV ครั้งที่ 1 3. ฉีดวัคซีน บีซีจี และ/หรือปลูกฝีป้องกันไข้ทรพิษ ถ้ายังไม่เคยได้รับ
4 - 5 เดือน	<ol style="list-style-type: none"> 1. ฉีดวัคซีน DTP ครั้งที่ 2 2. ไขว้วัคซีน OPV ครั้งที่ 2 3. ฉีดวัคซีน บีซีจี และ/หรือปลูกฝีป้องกันไข้ทรพิษ ถ้ายังไม่เคยได้รับ
6 - 7 เดือน	<ol style="list-style-type: none"> 1. ไขว้วัคซีน OPV ครั้งที่ 3 2. ฉีดวัคซีน บีซีจี และ/หรือปลูกฝีป้องกันไข้ทรพิษ ถ้ายังไม่เคยได้รับ
1 $\frac{1}{2}$ - 2 ปี	<ol style="list-style-type: none"> 1. ฉีดวัคซีน DTP กระตุ้น 2. ไขว้วัคซีน OPV กระตุ้น 3. ฉีดวัคซีน บีซีจี และ/หรือปลูกฝีป้องกันไข้ทรพิษ ถ้ายังไม่เคยได้รับ
4 - 7 ปี (ปีแรกเข้าโรงเรียน)	<ol style="list-style-type: none"> 1. ฉีดวัคซีน DTP หรือ DT กระตุ้น (ดูหมายเหตุ) 2. ฉีดวัคซีน บีซีจี และ/หรือปลูกฝีป้องกันไข้ทรพิษ ถ้ายังไม่เคยได้รับ 3. ฉีดวัคซีนป้องกันไข้หัด

อายุ	การให้ภูมิคุ้มกันโรค
11 - 14 ปี (ก่อนออกจากโรงเรียน ชั้นประถม)	1. ฉีดวัคซีนป้องกันบาดทะยัก (ต่อไปฉีดกระตุ้น ทุก 10 ปี) 2. ฉีดวัคซีนป้องกันไข้โหวด

- หมายเหตุ
1. ในกลุ่มอายุ 4 - 7 ปี เด็กอายุต่ำกว่า 6 ปี ให้ **DTP**
เด็กอายุเกิน 6 ปี ให้ **DT**
 2. BCG คือ วัคซีนป้องกันวัณโรค
 3. DTP คือ วัคซีนป้องกันโรคคอตีบ ไอกรนและบาดทะยัก
 4. OPV คือ วัคซีนป้องกันโรคโปลิโอ
 5. DT คือ วัคซีนป้องกันโรคคอตีบและบาดทะยัก

งานนอกสถานที่ (การเยี่ยมบ้าน)

การเยี่ยมบ้านเป็นงานแขนงหนึ่งของการพยาบาลอนามัยชุมชน โดยการใช้
ต่อประชาชนส่วนใหญ่ในด้านการส่งเสริมอนามัย การป้องกันโรคการดูแลผู้ป่วยและสมาชิก
ในบ้าน การแก้ไขและป้องกันความพิการต่าง ๆ ตลอดจนช่วยจัดระเบียบความเป็นอยู่ของ
ชีวิตให้เหมาะสมกับความพิการนั้น ๆ เพื่อให้ประชาชนมีพลานามัยสมบูรณ์ทั้งทางร่างกาย
จิตใจและชีวิตสังคม

วัตถุประสงค์ในการเยี่ยมบ้าน

1. เพื่อให้คำแนะนำในด้านสุขภาพอนามัย และในด้านสุขภาพจิตของทุกคนใน
ครอบครัวเป็นรายบุคคลและเป็นส่วนตัว เพื่อให้ประชาชนอยู่ดีกินดี สามารถดำรงตนและ
ครอบครัวอยู่ในสังคมได้ด้วยดี
2. เพื่อให้การพยาบาลที่บ้าน และสอนให้ญาติทำการพยาบาล เช่น วัคซีน
เช็คตัว ทำแผล บำรุงอาหารคนป่วยและอื่น ๆ
3. เพื่อให้การพยาบาลแก่แม่ภายหลังการคลอดและทารกแรกเกิด

4. เพื่อป้องกันความผิดปกติ ความพิการและความเจ็บไข้อันอาจเกิดขึ้นได้ถ้าไม่ได้รับคำแนะนำ

5. สร้างทัศนคติและปลูกฝังนิสัยในการเลี้ยงบุตร การป้องกันอุบัติเหตุที่อาจเกิดขึ้น รวมทั้งความเจริญและความต้องการทางจิตใจของเด็กในวัยต่าง ๆ

6. เพื่อค้นหาที่เกี่ยวกับโรคระบาศ และโรคติดต่อให้ภูมิคุ้มกันโรค ให้สุขศึกษาในกลุ่มที่โรคระบาศอาจไปถึงได้ สอบสวนและสืบสวนการระบาดของโรคเพื่อมิให้ลุกลามต่อไป

7. เพื่อทราบความต้องการและมีปัญหาต่าง ๆ ของครอบครัว พร้อมทั้งช่วยคลี่คลายปัญหาต่าง ๆ ของครอบครัวในอันที่จะมีผลกระทบต่อสุขภาพของร่างกายและจิตใจ

8. แนะนำให้ประชาชนทราบถึงแหล่งบริการด้านสาธารณสุข ซึ่งเป็นการชักจูงให้ประชาชนเข้ามารับบริการมากขึ้น

9. ดูแลการสุขภาพนิเวศ ความเป็นอยู่ภายในครอบครัวเพื่อให้คำแนะนำที่เหมาะสม บริการสาธารณสุขแก่แม่และเด็กโดยการเยี่ยมบ้าน

การเยี่ยมบ้านประชากรในเขตการปฏิบัติงานของศูนย์บริการสาธารณสุขเป็นงานประจำวันที่มีพิธีโดยพยาบาลสาธารณสุข พยาบาลจะออกจากศูนย์เพื่อปฏิบัติการเหล่านี้เริ่มตั้งแต่เวลา 9.00 น. จนถึงเวลาประมาณ 12.00 น.

การเยี่ยมบ้านในงานอนามัยแม่และเด็ก มีดังนี้

1. เยี่ยมหญิงมีครรภ์
2. เยี่ยมหญิงหลังคลอดบุตร
3. เยี่ยมทารกแรกเกิดจนถึง 1 ปี
4. เยี่ยมเด็กก่อนวัยเรียน

1. การเยี่ยมหญิงมีครรภ์ เพื่อแนะนำให้มาฝากครรภ์เมื่อถึงกำหนดสมควร แนะนำให้คลอดที่โรงพยาบาล ให้ความรู้เกี่ยวกับครรภ์ปฏิบัติตนระหว่างมีครรภ์ แนะนำไปพบแพทย์เมื่อเกิดอาการผิดปกติของร่างกาย ตลอดจนแนะนำการจัดเตรียมสถานที่และสิ่งของเครื่องใช้ที่จำเป็น สำหรับเด็กอ่อนและประการสำคัญคือ การนัดหมายให้มาตรวจครรภ์โดยสม่ำเสมอตามที่แพทย์นัด

2. เยี่ยมหญิงหลังคลอด เมื่อคลอดบุตรแล้วกลับจากโรงพยาบาล พยาบาลจะติดตามเยี่ยมทันทีเพื่อแนะนำการเลี้ยงดูบุตรและดูแลหลังคลอด นักหมายให้แม่ไปพบแพทย์ตามกำหนดเพื่อรับบริการตรวจหลังคลอด หลังคลอดสุขภาพของมารดาที่ยากจนมักจะถูกทอดทิ้ง ศูนย์บริการสาธารณสุขจะคอยช่วยเหลือในค่ายางน้ำร้อน นมและอื่น ๆ ตามความเหมาะสม

3. เยี่ยมทารกแรกเกิดจนถึง 1 ปี ดูแลการเจริญเติบโตของทารกตลอดจนสุขภาพอนามัยทั่วไป แนะนำให้มาพบแพทย์ที่ศูนย์บริการสาธารณสุข เมื่อทารกมีอาการเจ็บป่วยหรือผิดปกติ รวมทั้งแนะนำมารดาให้พาบุตรมาตรวจสุขภาพเด็กติดตามวันและเวลาที่กำหนดโดยสม่ำเสมอ

4. เยี่ยมเด็กก่อนวัยเรียน แนะนำและดูแลด้านสุขภาพอนามัย ให้ความรู้เรื่องโภชนาการที่เหมาะสมกับวัยของเด็ก ในเรื่องการตรวจสุขภาพพยาบาลเยี่ยมบ้านจะแนะนำให้พาเด็กไปพบแพทย์ตามกำหนด¹

การส่งเสริมสุขภาพจะได้รับความสนใจจากประชาชนมากขึ้นเรื่อยๆ กับบริการเยี่ยมบ้านของเจ้าหน้าที่ของศูนย์บริการสาธารณสุขได้สร้างศรัทธาเชื่อมั่นใส่คุณเคยกับประชาชนเพียงใด เมื่อเขามีความเชื่อมั่นใส่ผลดีก็จะตามมาคือปฏิบัติตามคำแนะนำที่ได้รับ บริการเยี่ยมบ้านมารดาและทารก

บริการค่านี้นี้เป็นบริการอนามัยนอกสถานที่เพื่อเยี่ยมมารดาและทารกหลังคลอด ซึ่งเป็นบริการหลังของศูนย์บริการสาธารณสุข โดยมีการประสานงานกับโรงพยาบาลที่ทำการคลอด ซึ่งทางโรงพยาบาลจะแจ้งรายชื่อของผู้คลอดบุตรในโรงพยาบาลซึ่งมีภูมิลำเนาอยู่ในเขตของศูนย์บริการสาธารณสุขที่ให้บริการอยู่ เพื่อให้เจ้าหน้าที่ของศูนย์จะได้ออกเยี่ยมมารดาและทารกตามบัตรส่งตัวที่ส่งมาให้ต่อไป ซึ่งการให้บริการนี้ก็เพื่อเข้าไปถึงครอบครัวถึงฐานะและจิตใจของมารดาด้วยเพราะสภาพความเป็นอยู่ของประชาชนที่ยากจนนั้นเมื่อมีการคลอดบุตรแต่ละครั้งจะเกิดความยุ่งยากลำบากสับสนของภาวะจิตใจเพิ่มขึ้นมากมาย ส่วน

¹ ชรวัย สุนทรภัก, "การบริการสาธารณสุขแก่ประชาชนของศูนย์บริการสาธารณสุข ประชาธิปไตย", หน้า 27.

มากมักจะละทิ้งครอบครัว ไม่มีความรับผิดชอบ การให้ความช่วยเหลือหลังคลอดโดยรู้สภาพความเป็นอยู่ สิ่งขาดแคลน ู้ความต้องการของมารดาผู้นั้น จะช่วยให้หญิงมารดานั้นรู้สึกอบอุ่นมีกำลังใจที่จะเลี้ยงดูบุตรให้ดียิ่งขึ้น เมื่อรวมกับความรู้ คำแนะนำที่ศูนย์ให้ในการเลี้ยงดูบุตรให้ถูกต้องตามหลักสุขภาพอนามัย ชักนํ้าให้บุตรหลานมาตรวจสุขภาพเด็กดี ซึ่งจะเป็นผลให้มารดาและทารกมีสุขภาพอนามัยดี ทารกเติบโตแข็งแรงเป็นกำลังที่ดีของชาติสืบไป

การออกเยี่ยมบ้านของมารดาและทารก มีวัตถุประสงค์ดังนี้¹

1. เพื่อให้คำแนะนำแก่มารดาในการเลี้ยงดูทารกคลอดใหม่
2. เพื่อช่วยแก้ไขมีปัญหาลักษณะต่าง ๆ โดยเฉพาะรายที่มีบุตรคนแรก
3. เพื่อค้นหาความผิดปกติต่าง ๆ อันอาจมีในเด็กในระยะเริ่มแรก
4. เพื่อแนะนำเรื่องอาหารและการป้องกันโรค
5. เพื่อชักจูงแนะนำให้มารดานำบุตรไปตรวจสุขภาพ

ในการปฏิบัติงานเยี่ยมบ้านมารดาและทารกควรจะทำดังนี้

1. แนะนำดูแลให้จัดสถานที่บ้านเรือน ห้องนอน เครื่องใช้สำหรับทารกให้ถูกต้อง สะอาดถูกสุขอนามัย เท่าที่สภาพความเป็นอยู่จะอำนวยให้
2. ช่วยเหลือและแสดงการอาบนำเด็ก รวมทั้งช่วยสอนให้มารดาที่ยังไม่เคยมีบุตรสามารถอาบน้ำบุตรได้โดยถูกต้อง
3. แนะนำเรื่องการให้นมบุตร เน้นให้มารดาเลี้ยงทารกด้วยนมตนเอง ซึ่งมีประโยชน์และคุณค่าและมีภูมิคุ้มกันสำหรับทารกด้วย แนะนำวิธีการให้นมแก่บุตรที่ถูกต้อง ถูกหลักอนามัย การเลี้ยงดูเด็กตลอดจนการระมัดระวังการเจ็บป่วย
4. แนะนำให้รู้อาการผิดปกติของเด็กที่จะต้องไปพบแพทย์
5. ให้มารดามีความรู้ในเรื่องสุขภาพแผนใหม่ ให้กินอาหารทุกชนิดบำรุงร่างกายเพื่อให้มีน้ำนมเลี้ยงทารกที่มีคุณภาพ ให้เลิกยึดคติโบราณต่าง ๆ ที่ไม่ถูกต้องบางประเภท

¹ อรรถ ฃ. ระนอง, " การปรับปรุงบริการอนามัยแม่และเด็กของศูนย์บริการสาธารณสุขเทศบาลนครกรุงเทพฯ ", หน้า 18.

ความจริงข้อแนะนำเหล่านี้ทางศูนย์บริการสาธารณสุขได้จัดการสอนไว้แล้วใน
ระยะปากครรภ แต่ก็ได้พยายามแนะนำซ้ำเป็นรายบุคคลซึ่งทำให้ผู้ที่ยังไม่ทราบข้อมูลต่าง ๆ
เหล่านี้มาเสียได้ทราบหรือทราบน้อยได้ทราบมากยิ่งขึ้น เพื่อที่มารคาเหล่านี้สามารถจะ
ปฏิบัติตามได้ผลดียิ่งขึ้น ประการสุดท้ายในการเยี่ยมนี้เจ้าหน้าที่ของศูนย์บริการสาธารณสุข
จะมอบบัตรตรวจสุขภาพเด็กให้ประจำตัวทารกไว้และกำหนดนัดให้มารคาพาทารกไปพบแพทย์
ที่ศูนย์บริการสาธารณสุขต่อไป การเยี่ยมมารคาและทารกนี้พยาบาลผู้ทำหน้าที่เยี่ยมจะต้อง
ถือเป็นหน้าที่อย่างจริงจัง โดยกำหนดนัดเยี่ยมครั้งต่อไป พร้อมทั้งให้สุศึกษาและคำแนะนำ
ทุกครั้งย้ำและเน้นถึงข้อสำคัญต่าง ๆ ที่มารคาควรทราบและปฏิบัติตามก่อนบุตร นักตรวจ
สุขภาพเด็กเมื่อถึงเวลาและพยายามติดตามเยี่ยมอีกเพื่อติดตามผลงานด้วย

การเยี่ยมมารคาและทารกนี้มิใช่บริการอย่างเดียว พยาบาลสาธารณสุขยังต้อง
ทำหน้าที่เยี่ยมเด็กป่วยอีกด้วย ซึ่งการเยี่ยมนี้เป็นการบริการที่ทีมงานสาธารณสุขได้กระจาย
ออกไปทั่วเขตกรุงเทพมหานคร เป็นผลได้อันหนึ่งของงานทำให้งานมีประสิทธิภาพมากยิ่งขึ้น
พยาบาลผู้ทำหน้าที่เยี่ยมนี้จะต้องเป็นผู้ที่มีอัธยาศัยดีและชอบงานค้ำนี้ด้วยมิฉะนั้นผลการเยี่ยม
จะไม่ได้ผลเท่าที่ควรคือไม่สามารถชักจูงประชาชนได้

บริการค้ำสงคัมสงเคราะห์

บริการค้ำนี้มีความสำคัญในงานสาธารณสุขเกือบทุกแขนง เป็นการช่วยเหลือ
บุคคลเฉพาะรายและครอบครัวหรือชุมชนซึ่งประสบปัญหาเกิดร้อนทั้งทางร่างกายและจิตใจ
เพื่อให้สามารถช่วยตัวเองให้มีความสุข มีความเป็นอยู่อันเหมาะสม ในค้ำอาชีพและค้ำ
สังคัมเศรษฐกิจ โดยใช้วิธีการดังนี้

1. การช่วยเหลือให้นมเด็กอ่อน ในกรณีที่มารคาต้องออกไปประกอบอาชีพเพราะ
ฐานะยากจน
2. ช่วยเหลือเด็กก่อนวัยเรียนให้ได้รับการเลี้ยงดูในสถานรับเลี้ยงเด็กกลางวัน
เพื่อให้มารคาได้ออกไปหารายได้มาจุนเจือครอบครัวและเพื่อคุ้มครองเด็กให้อยู่ในสถานที่
อันเหมาะสม
3. ช่วยแก้ปัญหาสุขภาพทางกายและจิตใจของมารคาและเด็ก เช่น เมื่อมี
ปัญหาเจ็บป่วยก็ช่วยติดต่อกับโรงพยาบาล หรือสุขภาพจิตก็ติดต่อก่อนหน่วยสุขภาพจิตวิทยา เป็นต้น

4. ช่วยอบรมอาชีพแม่บ้าน เพื่อหารายได้มาช่วยครอบครัว
5. อ่านวยความสะดวกแก่การค้าที่มีบุตรมากและฐานะยากจนในก้านอนามัยครอบครัว บริการนี้จะมีประสิทธิภาพและคุณภาพมากยิ่งขึ้น ถ้าหากว่ามีงบประมาณเพียงพอ กับสภาพความเป็นอยู่ในสังคมปัจจุบัน

จากงานและหน้าที่ของศูนย์บริการสาธารณสุขดังกล่าวข้างต้น ได้มีการปฏิบัติ งานตามสถิติดังนี้



ศูนย์วิทยทรัพยากร
จุฬาลงกรณ์มหาวิทยาลัย

ตารางที่ 3 สถิติการส่งเสริมอนามัยแม่และเด็กของศูนย์บริการสาธารณสุข
พ.ศ. 2524 - 2526 (ตุลาคม - กันยายน)¹

บริการ	พ.ศ. 2524 ราย/ครั้ง	พ.ศ. 2525 ราย/ครั้ง	พ.ศ. 2526 ราย/ครั้ง
<u>การตรวจครรภ์และหลังคลอด</u>			
- ตรวจหญิงมีครรภ์	10,982/28,365	11,979/33,450	11,971/35,093
- เยี่ยมหญิงมีครรภ์	14,408/24,235	15,651/26,762	13,432/21,297
- ทำคลอดที่บ้าน	655/655	701/701	697/697
- ตรวจสุขภาพแม่หลังคลอด	11,048/11,206	11,121/11,211	11,050/11,210
- หญิงผู้รับบริการอนามัยครอบครัว	35,675/194,955	33,440/199,008	31,978/195,962
- ตรวจขณะเริ่มในระยะเริ่มแรก	12,978/12,978	12,677/12,683	11,722/11,722
- เยี่ยมแม่และทารกหลังคลอด			
แรกเกิด - 4 สัปดาห์	18,681/24,996	21,424/28,646	17,573/23,252
- เยี่ยมแม่และทารกหลังคลอด			
ภายใน 4 สัปดาห์ - 1 ปี	24,787/60,917	26,781/65,288	25,492/55,673
<u>การอบรมแม่</u>			
- เรื่องการแนะนำมารดาในการเลี้ยงทารก	5,058	5,442	5,245
<u>การตรวจสุขภาพเด็ก</u>			
- ตรวจสุขภาพทารก	55,639/112,369	57,335/116,755	54,270/109,887
- ตรวจเด็กวัยก่อนศึกษา	27,787/49,035	29,773/53,276	30,336/54,305
- เยี่ยมเด็กวัยก่อนศึกษา	32,387/64,493	33,083/65,846	32,409/57,109

¹ กองสถิติสาธารณสุข, "รายงานการปฏิบัติงานประจำปีของศูนย์บริการสาธารณสุข" (กรุงเทพมหานคร: กองสถิติสาธารณสุข, ม.ป.ป.), (อัครสำเนา).