

บทที่ 3

การบริหารงานของหอการค้าและสมาคมการค้า

หอการค้าและสมาคมการค้าเป็นแหล่งรวมของนักธุรกิจเอกชนภายในประเทศ มีความแตกต่างกันในด้านวัตถุประสงค์และขอบเขตของการดำเนินงาน หอการค้าและสมาคมการค้าเป็นสถาบันการค้าเอกชนที่สร้างขึ้นโดยไม่มีวัตถุประสงค์เข้าไปดำเนินการทางการค้า เพราะไม่สามารถหารายได้หรือกำไรมาแบ่งปันกันได้เหมือนกับองค์การธุรกิจโดยทั่วไป แต่มีวัตถุประสงค์ในการส่งเสริมการค้าให้เป็นประโยชน์แก่สมาชิกและประเทศชาติ โดยเฉพาะเป็นสถาบันที่มีบทบาทอย่างมากในการให้บริการข่าวสาร ข้อเสนอแนะ สถิติการค้าต่าง ๆ และความรู้ในการส่งออก ซึ่งเป็นประโยชน์แก่ผู้ประกอบการวิสาหกิจการค้าส่งออก รวมไปถึงการเป็นตัวกลางให้กับสมาชิกในการเจรจาทางการค้าหรือเป็นตัวแทนร้องเรียนกับภาครัฐบาล ในส่วนที่เป็นปัญหาทางการค้า อุตสาหกรรม เกษตรกรรม การเงิน เป็นต้น ตลอดจนให้คำแนะนำ เสนอแนะข้อคิดเห็นเกี่ยวกับการแก้ไขปัญหาเศรษฐกิจของประเทศและให้ความร่วมมือในด้านต่าง ๆ กับรัฐบาล

การบริหารงานของหอการค้าและสมาคมการค้าแต่ละสถาบันมีทั้งความแตกต่างและคล้ายคลึงกัน ทั้งนี้ก็เนื่องจาก

1. การกำหนดวัตถุประสงค์และการเงินที่เกี่ยวกับรายได้รายจ่ายในแต่ละสถาบัน
2. การจัดโครงสร้างขององค์การ ขอบเขตของงานและหน้าที่ความรับผิดชอบในตำแหน่งต่าง ๆ
3. การประสานงาน ซึ่งเกี่ยวกับการร่วมมือในการปฏิบัติงานให้สอดคล้องกัน โดยจะกล่าวถึงการประสานงานภายในและภายนอกของแต่ละสถาบัน

4. การควบคุมเพื่อให้งานบรรลุวัตถุประสงค์จึงต้องมีการควบคุมที่มีประสิทธิภาพ โดยจะพิจารณาถึง

4.1 การควบคุมสมาชิก

4.2 การควบคุมการดำเนินงานภายในแต่ละสถาบัน



ศูนย์วิทยทรัพยากร
จุฬาลงกรณ์มหาวิทยาลัย

การบริหารงานของหอการค้าไทย

หอการค้าไทยเป็นที่รวมของพ่อค้า นักธุรกิจที่ประกอบวิสาหกิจในสาขาต่าง ๆ ภายในประเทศ เป็นองค์กรกลางของพ่อค้าโดยเฉพาะถึงแม้ระยะเริ่มต้นจะมีพ่อค้าจีนเข้าร่วมอยู่บ้างก็ตามแต่ก็นับได้ว่าเป็นความพยายามของพ่อค้าไทยที่จะรวมตัวกันเพื่อพิทักษ์รักษาผลประโยชน์ของพ่อค้าไทยด้วยกัน ปัจจุบันมีการดำเนินงานที่กว้างขวางและมีมั่นคงมากยิ่งขึ้น

1. วัตถุประสงค์ ของหอการค้าไทยมีดังต่อไปนี้

- 1) ส่งเสริมวิสาหกิจต่าง ๆ เพื่อประโยชน์ในทางการค้า อุตสาหกรรม เกษตรกรรม การเงินและเศรษฐกิจโดยทั่วไป เช่น รวบรวมสถิติ เผยแพร่ข่าวสารการค้า วิจัยเกี่ยวกับการค้าและการเศรษฐกิจ ส่งเสริมการท่องเที่ยว การออกไปรับรองแหล่งกำเนิดของสินค้า การวางมาตรฐานแห่งคุณภาพของสินค้า การตรวจสอบมาตรฐานสินค้า จัดตั้งและดำเนินการสถานการศึกษาที่เกี่ยวข้องกับการค้าและเศรษฐกิจ พิพิธภัณฑสถานการค้าการจัดแสดงสินค้าการเป็นอนุญาโตตุลาการที่ขาดข้อพิพาททางการค้า
- 2) ให้คำปรึกษาและเสนอขอแนะนำแก่รัฐบาลเพื่อพัฒนาเศรษฐกิจของประเทศ
- 3) รับปรึกษาและให้ขอแนะนำแก่สมาชิกเกี่ยวกับการค้า อุตสาหกรรม เกษตรกรรม การเงิน หรือเศรษฐกิจและช่วยอำนวยความสะดวกต่าง ๆ ในการดำเนินธุรกิจของสมาชิก
- 4) ประสานงานในทางการค้าระหว่างผู้ประกอบการค้ากับทางราชการ
- 5) เพื่อช่วยเหลือและส่งเสริมการกุศลและสาธารณสงเคราะห์
- 6) ปฏิบัติกิจการอื่น ๆ ตามแต่จะมีกฎหมายระบุให้เป็นหน้าที่ของหอการค้าหรือตามที่ทางราชการมอบหมาย
- 7) หอการค้าไทยไม่เกี่ยวกับการเมือง

จากวัตถุประสงค์นี้เป็นแผนแม่บทที่หอการค้าไทยจะต้องดำเนินการใน
 ด้านนโยบายขึ้นอยู่กับคณะกรรมการบริหารแต่ละชุด ซึ่งเข้ามาดำเนินงาน แต่ก็
 ต้องอยู่ในขอบเขตของวัตถุประสงค์ ตามพระราชบัญญัติหอการค้า พ.ศ. 2509

การเงินของหอการค้าไทย

สินทรัพย์ของหอการค้าไทยใน พ.ศ. 2523 รวมทั้งสิ้นประมาณ 17.8
 ล้านบาท ที่มาของรายได้ที่สำคัญคือ จากการรับรองเอกสาร, ดอกเบี้ยรับ,
 ค่าบำรุงสมาชิกและค่าธรรมเนียมการเข้าเป็นสมาชิกและค่าใช้จ่ายต่าง ๆ ก็
 เป็นค่าใช้จ่ายในการดำเนินงานเสียเป็นส่วนมาก

2. การจัดองค์การของหอการค้าไทย

ตามพระราชบัญญัติของหอการค้า พ.ศ. 2509 และข้อบังคับ
 หอการค้าไทย พ.ศ. 2509 กำหนดให้มีคณะกรรมการคณะหนึ่ง ซึ่งจะกระทำ
 การเลือกตั้งจากสมาชิกสามัญ คณะกรรมการคณะหนึ่งประกอบด้วย ประธาน
 กรรมการหนึ่งนาย รองประธานกรรมการไม่น้อยกว่าหนึ่งนาย เลขาธิการหนึ่งนาย
 ปฏิคมหนึ่งนาย และกรรมการอื่น ๆ อีกรวมทั้งสิ้นไม่เกิน 31 นาย โดยที่กรรม-
 การของหอการค้าไทยต้องเลือกจากสมาชิกสามัญ ซึ่งเป็นผู้แทนหอการค้าจังหวัด
 ด้ยไม่น้อยกว่า 3 นาย คณะกรรมการบริหาร (Board of Director)
 อยู่ในตำแหน่งได้คราวละ 2 ปี นับตั้งแต่วันได้รับเลือกตั้งคณะกรรมการบริหารมี
 หน้าที่กำหนดนโยบายภายใต้ขอบเขตวัตถุประสงค์ของหอการค้าเพื่อให้เป็นไป
 ตามพระราชบัญญัติหอการค้า พ.ศ. 2509 คณะกรรมการบริหารมีอำนาจแต่งตั้ง
 ตั้งอนุกรรมการเพื่อทำกิจการเฉพาะอย่างหรือพิจารณาเรื่องต่าง ๆ อันอยู่ใน
 ขอบเขตหน้าที่ของหอการค้าไทย ภายใต้การควบคุมของคณะกรรมการ ซึ่งคณะ
 กรรมการได้จัดตั้งคณะอนุกรรมการขึ้นมา 7 คณะ คือ

- 1) คณะอนุกรรมการเผยแพร่และส่งเสริมกิจการ
- 2) คณะอนุกรรมการกฎหมายและอนุญาโตตุลาการการค้า

- 3) คณะอนุกรรมการแสวงหาตลาดต่างประเทศ
- 4) คณะอนุกรรมการธุรกิจต่างประเทศ
- 5) คณะอนุกรรมการส่งเสริมสินค้าไทยและการประหยัด
- 6) คณะอนุกรรมการประชาสัมพันธ์
- 7) คณะอนุกรรมการส่งเสริมการค้าและการศึกษาด้านการค้าและเศรษฐกิจ

และคณะกรรมการจะต้องออกจากตำแหน่งตั้งแต่วันที่

1. ถึงคราวออกตามวาระ

2. รัฐมนตรีว่าการกระทรวงพาณิชย์ สั่งให้ออกตามมาตรา 40

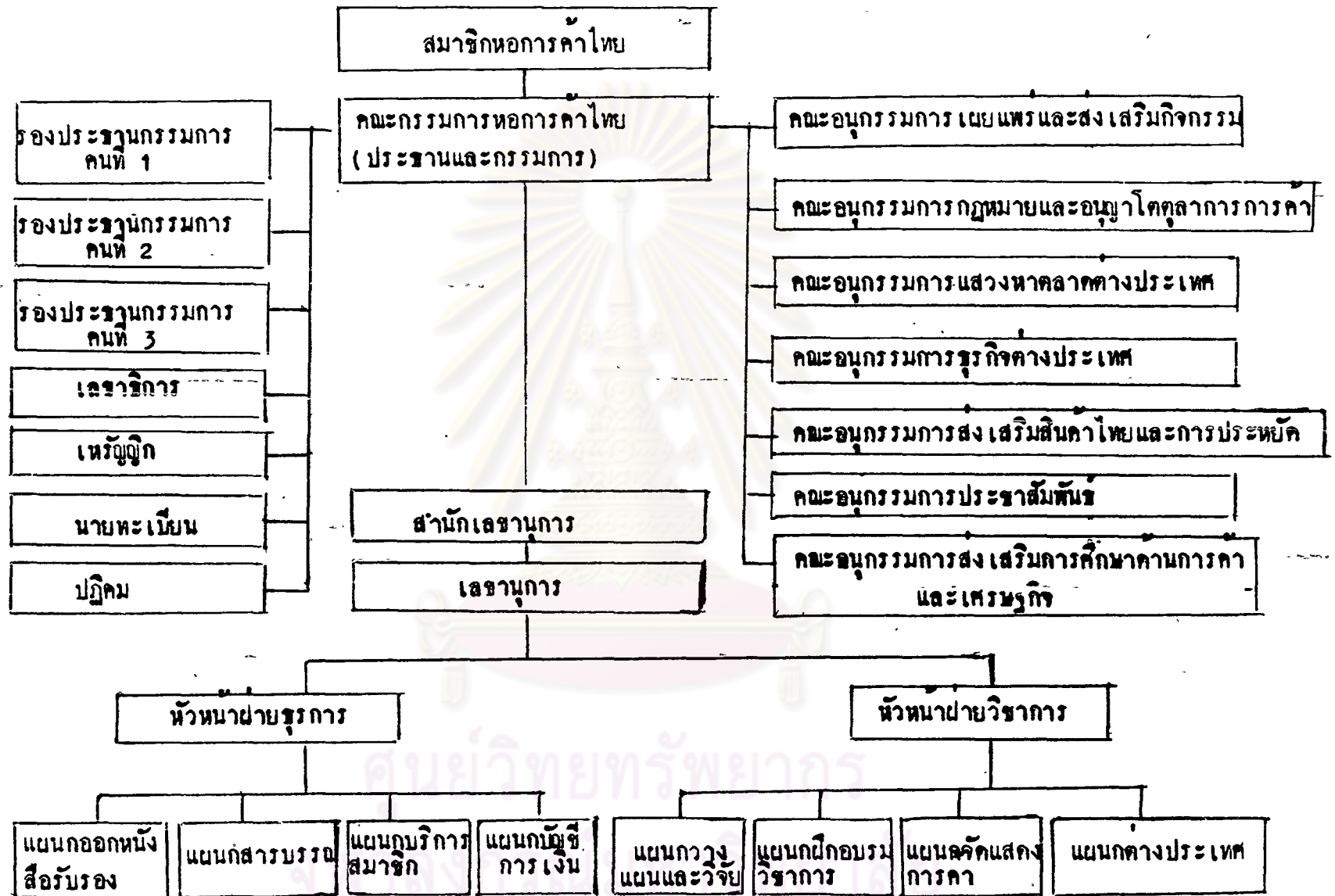
แห่งพระราชบัญญัติหอการค้า พ.ศ. 2509

3. เมื่อที่ประชุมใหญ่แห่งสมาชิกลงมติให้ออก มติข้อนี้ต้องมีคะแนนเสียงไม่ต่ำกว่าสองในสามของจำนวนสมาชิกสามัญทั้งหมด เมื่อกระทำการอันผิดต่อกฎหมายหรือข้อบังคับของหอการค้าไทย หรือเป็นภัยต่อเศรษฐกิจความมั่นคงของประเทศหรือต่อความสงบเรียบร้อยหรือศีลธรรมอันดีของประชาชน

เพื่อให้การดำเนินงานบรรลุตามวัตถุประสงค์ คณะกรรมการบริหารได้จัดให้มีสำนักเลขานุการ โดยมีเลขานุการหอการค้าไทยทำหน้าที่ควบคุมดูแลปฏิบัติงานในสำนักงานให้เป็นไปตามนโยบายและเป้าหมายที่กำหนดไว้โดยคณะกรรมการบริหาร สำนักงานเลขานุการประกอบด้วยฝ่ายธุรการ และฝ่ายวิชาการ ถึงสองฝ่ายนี้ประกอบด้วยแผนกต่าง ๆ 8 แผนกคือ แผนกออกหนังสือรับรอง แผนกสารบรรณ แผนกบริการสมาชิก แผนกบัญชีการเงิน แผนกวางแผนและวิจัย แผนกฝึกอบรม แผนกจัดแสดงการค้า แผนกต่างประเทศ

2.1 หน้าที่และความรับผิดชอบของคณะกรรมการสาขาต่าง ๆ

1) คณะอนุกรรมการเผยแพร่และส่งเสริมกิจกรรม มีหน้าที่เผยแพร่กิจการของหอการค้าไทยด้วยการหาสมาชิกเพิ่มและส่งเสริมให้มีหอการค้า และรายงานผลการดำเนินงานของคณะกรรมการบริหาร ปัญหาและอุปสรรคที่ควร



¹ รายงานประจำปีหอการค้าไทย พ.ศ.2523

แก้ไขต่อคณะกรรมการหอการค้าไทย นอกจากนี้ยังจัดให้มีข่าวสารแสดงความเคลื่อนไหวของสินค้า วารสารประจำเดือน จัดทำสถิติ ทำการวิจัย จัดให้มีการสัมมนาและศึกษาภาวะตลาดการค้า จัดทำทำเนียบการค้า (**TRADE DIRECTORY**) และเอกสารอื่น ๆ ที่จำเป็นและยังให้มีการจัดแสดงผลิตภัณฑ์สินค้าไทย พิพิธภัณฑ์สินค้า

2) คณะอนุกรรมการกฎหมายและอนุญาโตตุลาการการค้า พิจารณาแก้ไขกฎหมายที่เป็นอุปสรรคแก่การบริหารของหอการค้าไทย และการดำเนินวิสาหกิจภาคเอกชน รวมทั้งอนุญาโตตุลาการการค้าเพื่อระงับข้อพิพาทของสมาชิก

3) คณะอนุกรรมการแสวงหาตลาดต่างประเทศ การเจาะหาตลาดต่างประเทศ เพื่อส่งเสริมการส่งออก และลดปัญหาการขาดดุลการค้าโดยดส่งสินค้าไม่จำเป็น รวมทั้งส่งผู้แทนการค้าไปแสวงหาตลาดต่างประเทศ

4) คณะอนุกรรมการธุรกิจต่างประเทศ งานธุรกิจติดต่อต่างประเทศและงานอาเซียน-ซีซีไอ (ASEAN - CCI) และงานอาเซียน (ASEAN) ระดับรัฐบาล

5) คณะอนุกรรมการส่งเสริมสินค้าไทยและการประหยัด ซึ่งส่งเสริมการใช้ของไทยโดยหาทางประหยัดการใช้จ่ายที่ไม่จำเป็นและสิ้นเปลือง

6) คณะอนุกรรมการประชาสัมพันธ์ ประชาสัมพันธ์งานของหอการค้าไทยทางสื่อมวลชน ส่งเสริมความสามัคคี และความเข้าใจอันดีระหว่างหน่วยงานราชการและหอการค้าต่าง ๆ ด้วยการจัดทำกิจกรรมร่วมกัน เช่น การแข่งขันกอล์ฟ หรือทัศนจร เป็นต้น

7) คณะอนุกรรมการส่งเสริมการศึกษาค้านการค้าและเศรษฐกิจกำหนดเป้าหมายวิทยาด้านการค้าให้ก้าวหน้าไปสู่ชั้นมหาวิทยาลัยตามพระราชบัญญัติสถาบันอุดมศึกษาภาคเยาวชนและจัดให้มีการสอนวิชาธุรกิจระยะสั้น 3-6-9 เดือน แต่ไม่เกินหนึ่งปี ณ สถานที่ศึกษาเดิม ถนนราชพิชเพื่อเปิดโอกาสให้สมาชิกหอการค้าและผู้ประกอบอาชีพอยู่แล้วได้มีโอกาสศึกษาหาความรู้เพิ่มเติม

2.2 หน้าที่และความรับผิดชอบของแผนกต่าง ๆ

- 1) แผนกออกหนังสือรับรอง ทำการออกหนังสือรับรองแหล่งกำเนิดสินค้า (Certificate of Origin) ออกหนังสือรับรองการทำงาน (Working Certificate) และรับรองเอกสารอื่น ๆ ที่เกี่ยวกับธุรกิจการค้า
- 2) แผนกสารบรรณ ทำหน้าที่เป็นสำนักงานเลขานุการ จัดระเบียบงานสารบรรณ เก็บรักษาเอกสาร และจัดทำทะเบียนสมาชิกให้ทันสมัยอยู่เสมอ
- 3) แผนกบริการสมาชิก รับผิดชอบและให้ข้อแนะนำแก่สมาชิกเกี่ยวกับการค้า อุตสาหกรรม เกษตรกรรม การเงินหรือเศรษฐกิจและช่วยอำนวยความสะดวกต่าง ๆ ในด้านดำเนินธุรกิจของสมาชิก
- 4) แผนกบัญชีการเงิน ทำบัญชีรับ - จ่าย ทำงบบประจำปี การรักษาเงินและจัดทำบัญชีพัสดุ ครุภัณฑ์ตามระเบียบที่กำหนดไว้
- 5) แผนกวิจัยและวางแผน ทำหน้าที่ด้านวิชาการ รวบรวมสถิติ เผยแพร่ข่าวสารการค้า วิจัยเกี่ยวกับการค้าและการเศรษฐกิจ ทำวารสารข่าวการค้าและนิตยสารประจำเดือน ให้อบรมผู้เกี่ยวข้องกับการค้าแก่สมาชิกและบุคคลที่สนใจโดยทั่วไป นอกจากนี้ยังทำหน้าที่อื่น ๆ ที่เกี่ยวข้องกับวิชาการที่สอดคล้องกับนโยบายของรัฐบาลและประโยชน์โดยรวมของสังคม
- 6) แผนกฝึกอบรมวิชาการ จัดทำหลักสูตรและจัดตั้งศูนย์อบรมวิชาธุรกิจการค้าระยะสั้นและจัดสัมมนาทางด้านการค้า เพื่อสนองความต้องการของสมาชิกและนักธุรกิจ
- 7) แผนกต่างประเทศ รับผิดชอบงานต่างประเทศทั้งหมดรวมทั้งงานอาเซียน (ASEAN) ด้วย

3. การประสานงาน

การประสานงานแบ่งออกได้ 2 กรณีใหญ่ ๆ คือ

3.1 การประสานงานภายในหอการค้าไทย มีเลขานุการหอการค้าไทยเป็นผู้ทำหน้าที่ในการประสานงานระหว่างคณะกรรมการ, คณะกรรมการบริหาร, คณะอนุกรรมการต่าง ๆ กับฝ่ายปฏิบัติงาน ซึ่งประกอบด้วยแผนกต่าง ๆ เลขานุการจะทำหน้าที่รับมอบนโยบาย แนวปฏิบัติและเรื่องราวต่าง ๆ มาดำเนินการในรายละเอียด เพราะคณะกรรมการบริหารเองเป็นนักธุรกิจจึงไม่มีเวลาเพียงพอที่จะสั่งการในรายละเอียดได้

3.2 การประสานงานภายนอกหอการค้าไทย แบ่งออกได้ 2 ลักษณะ คือ

การประสานงานกับภาครัฐบาล ในด้านให้ความร่วมมือและให้ข้อคิดเห็นที่เป็นประโยชน์และร้องเรียนในปัญหาที่เกิดขึ้น ซึ่งเกี่ยวข้องกับภาครัฐบาลโดยตรง ระดับผู้บริหารจะมีบทบาทในการเจรจากับภาครัฐบาลมากกว่า โดยเข้าร่วมกับทางราชการในแง่ของการจัดตั้งคณะกรรมการต่าง ๆ

การประสานงานกับภาคเอกชน ได้แก่ สถาบันเศรษฐกิจเอกชนต่าง ๆ เช่น สมาคมการค้าต่าง ๆ มีการร่วมมือกันจัดตั้งคณะกรรมการ แก้ไขปัญหาเศรษฐกิจคู่การค้าโดยรวมมีกัน 3 ฝ่าย ได้แก่ สมาคมอุตสาหกรรมไทย, สมาคมธนาคารไทยและหอการค้าไทย และยังได้ร่วมกับรัฐบาลอีกในระดับหนึ่งด้วย นอกจากนี้ยังมีการประสานงานกับหอการค้าจังหวัด หอการค้าต่างประเทศ สภาหอการค้าแห่งประเทศไทยในเรื่องต่าง ๆ ที่เกี่ยวข้องกัน

4. การควบคุม

4.1 การควบคุมสมาชิก

ในปัจจุบันหอการค้าไทยมีสมาชิกรวมทั้งสิ้น 919 ราย โดยแบ่งเป็นสมาชิกสามัญ 868 รายและสมาชิกสมทบ 51 ราย

สมาชิกของหอการค้าไทยประกอบด้วย บุคคลธรรมดาหรือนิติบุคคล ซึ่งแบ่งออกได้เป็น 3 ประเภทคือ

1) สมาชิกสามัญ ได้แก่ บุคคลธรรมดา สัญชาติไทย หรือนิติบุคคลที่มีบุคคลสัญชาติไทยเป็นหุ้นส่วน หรือผู้ถือหุ้นเกินกึ่งหนึ่งจำนวนเงินทุนของบุคคลนั้น ซึ่งมีภูมิลำเนาอยู่ในจังหวัดพระนครหรือจังหวัดธนบุรี ประกอบวิสาหกิจในทางการค้า อุตสาหกรรม เกษตรกรรม การเงิน หรือเศรษฐกิจ หรือเป็นรัฐวิสาหกิจ สหกรณ์ หรือ หอการค้าจังหวัด

2) สมาชิกสมทบ ได้แก่ บุคคลธรรมดาหรือนิติบุคคลที่มีได้มีสัญชาติไทย ที่มีสมาชิกเป็นคนต่างด้าวเกินกึ่งจำนวนของสมาชิกทั้งหมด ได้แสดงความจำนงสมัคร เข้าเป็นสมาชิก ซึ่งคณะกรรมการลงมติรับ เข้าเป็นสมาชิกสมทบได้

3) สมาชิกกิตติมศักดิ์ ได้แก่ อดีตกรรมการหอการค้า บุคคลผู้ทรงคุณวุฒิหรือผู้มีอุปการะคุณแก่หอการค้าไทย ซึ่งคณะกรรมการลงมติเชิญให้เป็นสมาชิกกิตติมศักดิ์

บุคคลหรือนิติบุคคลใด ประสงค์จะเข้าเป็นสมาชิกก็แจ้งความจำนงเข้าเป็นสมาชิกต่อนายทะเบียนของหอการค้าไทย เพื่อที่จะได้เสนอให้คณะกรรมการประชุมพิจารณา เมื่อได้ลงมติให้รับสมัครเข้าเป็นสมาชิกแล้ว เลขาธิการก็จะแจ้งไปยังผู้สมัครให้นำเงินค่าลงชื่อ พร้อมควยเงินค่าบำรุงมาชำระภายในกำหนด 30 วัน

ก. หน้าที่และสิทธิของสมาชิก

ตามข้อบังคับของหอการค้าไทย พ.ศ. 2509 ใ้ระบุหน้าที่และสิทธิของสมาชิกดังต่อไปนี้

1) สมาชิกมีสิทธิจะได้รับความช่วยเหลือ และสงเคราะห์เกี่ยวกับการค้าและอุตสาหกรรมจากหอการค้าไทยเท่าที่จะอำนวยให้ได้ตามความสะดวก

2) สมาชิกแต่ละคนย่อมใช้สิทธิและหน้าที่ในฐานะเป็นสมาชิกได้ตามข้อบังคับและถ้าเป็นนิติบุคคลให้จดทะเบียนผู้แทนที่มีอำนาจเต็มได้ไม่เกินสองคน แต่ผู้มีอำนาจดังกล่าวจะใช้สิทธิและหน้าที่ในฐานะสมาชิกนิติบุคคลนั้นได้ แต่เพียงคนเดียว

การใช้สิทธิของสมาชิกตามข้อบังคับ เป็นกิจการเฉพาะตัวสมาชิกหรือผู้แทนที่มีอำนาจเต็มเท่านั้น จะมอบอำนาจหรือตั้งตัวแทนชั่วคราวแทนตนไม่ได้

3) สมาชิกสามัญนิติบุคคลจะจดทะเบียนผู้แทนที่มีอำนาจเต็มเป็นบุคคลใดบุคคลนั้นต้องเป็นกรรมการของบริษัทจำกัด หรือผู้เป็นหุ้นส่วนของห้างหุ้นส่วนนิติบุคคลหรือผู้ที่มีอำนาจกระทำการแทนนิติบุคคลนั้นตามกฎหมาย

บุคคลเดียวจะเป็นผู้แทนที่มีอำนาจเต็มของสมาชิกสามัญเกินกว่า 1 รายไม่ได้

4) ภายหลังจากวันที่ 31 มกราคม ของทุกปีก่อนที่จะมีการประชุมใหญ่ประจำปี ห้ามมิให้มีการเปลี่ยนแปลงผู้แทนที่มีอำนาจเต็มที่ได้จดทะเบียนไว้

5) สมาชิกมีสิทธิจะเสนอความคิดเห็น หรือให้คำแนะนำใด ๆ เกี่ยวกับกิจการการค้า การเศรษฐกิจหรือความเจริญก้าวหน้าของหอการค้าไทยต่อคณะกรรมการได้

6) สมาชิกจะต้องปฏิบัติตามข้อบังคับระเบียบ และคำสั่งของหอการค้าไทยโดยเคร่งครัด

ข. สิทธิและผลประโยชน์จะพึงมีพึงได้จากการเป็นสมาชิกของหอการค้าไทย

1) ได้รับวารสารหอการค้าไทย นิตยสารธุรกิจการค้า ซึ่งบรรจุข้อมูลประกาศแจ้งความชาวสงหวางราชการที่เกี่ยวข้องกับธุรกิจการค้า ขอเสนอเทศรายชื่อเกี่ยวกับผู้นำสินค้าเข้าและผู้ส่งออกซึ่งเป็นประโยชน์อย่างยิ่งสำหรับผู้ประกอบธุรกิจการค้า ส่งสินค้าเข้าและส่งออก

- 2) หนังสือรับรองความเป็นสมาชิกจะอำนวยความสะดวกในการติดต่อธุรกิจและอื่น ๆ โดยเฉพาะอย่างยิ่งเมื่อเดินทางไปประกอบธุรกิจในต่างประเทศ หนังสือรับรองเปรียบเสมือนใบเบิกทางไปสู่ความสำเร็จ
- 3) สมาชิกของหอการค้าไทยได้รับส่วนลด 20% เมื่อมาติดต่อขอให้หอการค้าไทยออกหนังสือรับรองสินค้าและรับรองเอกสารอื่น ๆ
- 4) สมาชิกสามัญมีสิทธิลงคะแนนเสียงเพื่อเลือกตั้งคณะกรรมการ อาจจะได้รับเลือกตั้งเป็นกรรมการอนุกรรมการสาขาต่าง ๆ หรือไปร่วมในคณะทูตหรือคณะผู้แทนทางการค้าไปเยือนต่างประเทศ ซึ่งจะเป็นเกียรติประวัติกับตัวเอง และเป็นโอกาสอันดีในการพัฒนาธุรกิจของสมาชิก
- 5) มีสิทธิได้รับการคัดเลือกเป็นผู้แทนเข้าร่วมประชุม สัมมนา ศึกษาหรือดูงานทั้งในและนอกประเทศ ตามชนิดหรือประเภทของธุรกิจที่ประกอบ การอยู่ หากเป็นผู้มีคุณสมบัติเหมาะสมโดยเฉพาะในชมรมสาขาอาชีพต่าง ๆ ของ สมาคม
- 6) ใ้มีโอกาสพบปะสังสรรค์ แนะนำทางหรือชี้แจงแสดงความ คิดเห็นต่อคณะกรรมการหรืออนุกรรมการสาขาต่าง ๆ อันจะเน้นแนวทางในการ พัฒนาสถาบันหอการค้าไทย ให้เจริญขึ้นซึ่งคณะกรรมการจะจัดให้มีการพบปะสังสรรค์ ระหว่างกันอย่างน้อยปีละหนึ่งครั้ง เสมอ

9) คณะกรรมการหรือเจ้าหน้าที่ที่สามารถที่จะช่วยเหลือในการวินิจฉัยปัญหาที่เกิดขึ้นเกี่ยวกับการรับรองเอกสาร การออกหนังสือต่าง ๆ อันเกี่ยวกับธุรกิจ

การเป็นสมาชิกของหอการค้าไทย บ่มล้นสุดลงเมื่อ

1. ตาย (สำหรับบุคคลธรรมดา)
2. ลาออก
3. ล้มละลาย (สำหรับนิติบุคคล)
4. เลิกประกอบการค้าหรืออุตสาหกรรมที่จดทะเบียนในเวลาที่เขา

เป็นสมาชิก

5. คณะกรรมการวินิจฉัยให้ออกโดยมีมติเกินกว่า 3 ใน 4 ของจำนวนกรรมการทั้งหมด เพราะเหตุใดเหตุหนึ่ง ดังต่อไปนี้

5.1 ประพฤติผิดศีลธรรมอันดีหรือธรรมจรรยาของพ่อค้าจนขาดความนิยมของมหาชน

5.2 มีหนี้สินล้นพ้นตัวหรือประพฤตินหรือกระทำการใด ๆ อันจะนำความเสื่อมเสียมาสู่อหการค้าไทย

5.3 ไม่ปฏิบัติตามข้อบังคับระเบียบหรือคำสั่งของหอการค้าไทยที่กำหนดไว้

และถ้าหากสมาชิกผู้ใดค้างชำระค่าบำรุงและไต่รับใบเตือนจากเจ้าหน้าที่ครบ 30 วันแล้วยังไม่ชำระจะไม่มีสิทธิออกเสียงลงคะแนน สมาชิกอาจได้รับโทษโดยมติคณะกรรมการสถานใดสถานหนึ่งดังต่อไปนี้

- 1) ว่ากล่าวตักเตือน
- 2) ระงับการใช้สิทธิของสมาชิก มีกำหนดเวลา 1 ปี
- 3) ตัดชื่อออกจากสมาชิก

การที่ได้กำหนดคสิทธิหน้าที่และบทลงโทษไว้ก็เพื่อควบคุมสมาชิกให้เป็นไปตามข้อบังคับของหอการค้าไทยและเพื่อให้การดำเนินงานมีประสิทธิภาพมากขึ้น

4.2 การควบคุมการดำเนินงาน

การควบคุมการดำเนินงานของหอการค้าไทย คณะกรรมการบริหารได้มอบหมายให้เลขาธิการบริหารหอการค้าไทย เป็นผู้ควบคุมตรวจตราธุรกิจทั่ว ๆ ไป ของหอการค้าไทย บังคับบัญชาเจ้าหน้าที่ประจำตำแหน่งต่าง ๆ และเป็นผู้วางระเบียบงานของหอการค้าไทย เพื่อให้เจ้าหน้าที่ได้ปฏิบัติงานตามระเบียบซึ่งจะเป็นการควบคุมการดำเนินงานในเชิงปฏิบัติมากกว่า

ศูนย์วิทยทรัพยากร
จุฬาลงกรณ์มหาวิทยาลัย

การบริหารงานของสมาคมการค้า

สมาคมการค้าเป็นแหล่งรวมบรรดาพ่อค้าส่งออกในสินค้าชนิดเดียวกัน แต่ละสมาคมจะมีวัตถุประสงค์และขอบเขตของการดำเนินงานแตกต่างกันไปตามประเภทของสินค้าที่สมาชิกประกอบวิสาหกิจอยู่ เช่น สมาคมการค้าผู้ส่งชาวต่างชาติต่าง ประเทศ ก็จะมีขอบเขตการดำเนินงานในการส่งเสริมการค้าชาวกับต่างประเทศ เท่านั้น หรือสมาคมการค้ามันสำปะหลังไทย ก็ส่งเสริมการค้ามันสำปะหลัง เป็นต้น

1. วัตถุประสงค์

1) ส่งเสริมและสนับสนุนการประกอบวิสาหกิจที่เกี่ยวข้องกับการดำเนินงานของสมาชิกและให้การสนับสนุนช่วยเหลือสมาชิก เพื่อแก้ไขอุปสรรคข้อขัดข้องต่าง ๆ ที่เกี่ยวกับการค้าที่อยู่ในวัตถุประสงค์ รวมทั้งปัญหาที่บุคคลภายนอกควย

2) วางระเบียบให้สมาชิกปฏิบัติ เพื่อดำเนินให้การค้าเป็นไปด้วยความเรียบร้อย นอกจากนั้นยังเป็นศูนย์กลางของพ่อค้า นักธุรกิจ ที่จะพบปะสังสรรค์ปรึกษาหารือหรือแลกเปลี่ยนความคิดเห็นซึ่งกันและกันในวงการการค้าเป็นการเสริมสร้างการค้า ความสามัคคีและความเข้าใจอันดีในหมู่สมาชิก

3) เป็นแหล่งที่รวมของสถิติการผลิต การจำหน่ายและการส่งออกจากต่างประเทศ ให้ความรู้เกี่ยวกับทางการค้าที่สมาชิกประกอบวิสาหกิจอยู่ โดยให้บริการข่าวสารทางการค้าแก่สมาชิกอย่างสม่ำเสมอ

4) ร่วมมือกับรัฐบาลในการส่งเสริมการค้าที่อยู่ในวัตถุประสงค์

5) ประกอบสาธารณกุศล

6) ไม่ยุ่งเกี่ยวกับการเมือง

และวัตถุประสงค์ที่จะต้องอยู่ภายใต้พระราชบัญญัติสมาคมการค้า พ.ศ. 250๐

ในวัตถุประสงค์ข้อที่โคกกล่าวเอาไว้ว่า "...การค้าที่อยู่ในวัตถุประสงค์" หมายถึงสมาคมการค้าส่งออกสินค้าชนิดใดก็จะมีวัตถุประสงค์ที่จะระดมทุนส่งเสริมสินค้าชนิดนั้น เช่น สมาคมพ่อค้าชาวโพลและพืชพันธุ์ไทย ก็จะระดมทุนวัตถุประสงค์ว่าจะส่งเสริมการค้าชาวโพลและพืชพันธุ์ธัญญาหารต่าง ๆ เป็นต้น

การเงินของสมาคมการค้า

แต่ละสมาคมการค้ามีสินทรัพย์ที่แตกต่างกัน บางสมาคมการค้าที่มีความสำคัญ สมาชิกได้รับประโยชน์และเห็นความสำคัญก็สนับสนุนให้คำบำรุงอย่างสม่ำเสมอ บางแห่งก็ร่วมกันบริจาคเพื่อสร้างอาคารสำนักงานขึ้น เช่น สมาคมอุตสาหกรรมไทย สมาคมอุตสาหกรรมสิ่งทอไทย สมาคมผู้ส่งออกต่างประเทศ เป็นต้น สมาคมการค้าบางสมาคมก็เช่าที่ทำการสำนักงาน ทำให้ต้องมีค่าใช้จ่ายเกิดขึ้น รายได้ส่วนมากมักจะมาจากคำบำรุงสมาชิก ค่าธรรมเนียมการเข้าเป็นสมาชิก และค่าใช้จ่ายเป็นค่าใช้จ่ายในการดำเนินงาน

2. การจัดองค์การของสมาคมการค้า

สมาคมการค้ามีการจัดองค์การในการบริหารงานเหมือนกับหอการค้า คือ มีการเลือกตั้งคณะกรรมการขึ้นมา 1 ชุด จากสมาชิกสามัญ และคณะกรรมการจะแต่งตั้งคณะกรรมการบริหารเพื่อบริหารงานของสมาคม ซึ่งจะอยู่ในตำแหน่งใดคร่าวละ 2 ปี คณะกรรมการบริหารสามารถแต่งตั้งอนุกรรมการสาขาต่าง ๆ ขึ้น เพื่อให้การดำเนินงานเป็นไปอย่างรวดเร็วได้ คณะกรรมการบริหารของสมาคมการค้า มีตำแหน่งต่าง ๆ ดังต่อไปนี้

1) นายกสมาคมการค้า เป็นประธานของสมาคมการค้า นั้น ๆ มีอำนาจหน้าที่ในการควบคุมกิจการโดยทั่วไปของสมาคมให้ดำเนินไปด้วยความเรียบร้อย เป็นประธานในการประชุมคณะกรรมการบริหารและการประชุมใหญ่ของสมาชิก เป็นผู้ลงนามแทนสมาคมและเป็นผู้แทนสมาคมในกิจการเกี่ยวกับบุคคลภายนอก

2) อุปนายก เป็นผู้ช่วยนายกสมาคมและทำการแทน ในกรณีที่
ที่นายกสมาคมไม่อยู่หรือไม่สามารถปฏิบัติงานในหน้าที่ได้ หรือเมื่อตำแหน่งนายก
ว่างลง

3) เลขาธิการ มีหน้าที่ในการควบคุมการดำเนินงานกิจกรรมของ
สมาคม ตามที่คณะกรรมการจะได้มอบหมาย นัดประชุม จัดและทำรายงานการ
ประชุม จัดทำรายงานประจำปีและมีหน้าที่ในการรับผิดชอบในการปฏิบัติงานทั้ง
หลายอื่น ๆ ที่ไม่ได้ระบุอยู่ในหน้าที่ของกรรมการอื่นโดยเฉพาะ

4) เภรณูฎิก มีหน้าที่ควบคุมการเงิน เก็บและรักษาค่าบำรุง
และรายได้นั้น ๆ รักษารายได้และรายจ่าย และกิจการทั้งปวงเกี่ยวกับบัญชี

5) ปฏิคม มีหน้าที่ต้อนรับสมาชิกทุกโอกาสที่มีการประชุมและ
ต้อนรับผู้มาเยือนสมาคม รักษาสถานที่ เก็บรักษาและจ่ายพัสดุของสมาคม

6) นายทะเบียน มีหน้าที่รับสมัครสมาชิก รักษาทะเบียนสมาชิก
และบรรดาทะเบียนอื่น ๆ อันเป็นหลักฐานของสมาคม

บางสมาคมอาจจะมีผู้ช่วยเหลือรองในแต่ละตำแหน่ง ถ้าหากสมาคม
นั้นมีขอบเขตและการดำเนินงานที่กว้างขึ้น

การตั้งคณะกรรมการขึ้นมาภายในสมาคมนั้นเป็นอำนาจของคณะ
กรรมการบริหารตามข้อบังคับซึ่งจะตั้งแยกออกเป็นสาขาต่าง ๆ เพื่อความสะดวก
และรวดเร็วในการทำงานหรือแยกแต่ละประเภทออกตามความชำนาญงาน
ประธานคณะกรรมการที่ตั้งไว้จะต้องมาจากคณะกรรมการและเป็นผู้รับผิดชอบ
ในงานของคณะกรรมการนั้น ๆ เช่น สมาคมอุตสาหกรรมไทย ได้มีคณะ
อนุกรรมการต่าง ๆ ดังต่อไปนี้

1) คณะอนุกรรมการยกฐานะสมาคมฯ เพื่อทำหน้าที่หรือดำเนินการ
ยกฐานะสมาคมฯ เป็นหออุตสาหกรรม

2) คณะอนุกรรมการปรับปรุงส่วนงานของสมาคมฯ เพื่อศึกษาวิเคราะห์
วางแผนและดำเนินการในการจัดปรับปรุงส่วนงานของสมาคมให้ดำเนินไปอย่างมีประสิทธิภาพ

3) คณะอนุกรรมการธุรกิจอาเซียน เพื่อติดตามผลการประชุมต่าง ๆ ของ ASEAN ที่เกี่ยวข้องกับภาคเอกชนและปฏิบัติการกิจในค่านางานของอาเซียน ส่วนของอุตสาหกรรมในภาคเอกชนของไทยเสมอ โครงการอุตสาหกรรมเพื่อความร่วมมือในอาเซียนพิจารณารายการสินค้าที่ขอสิทธิพิเศษทางการค้าของอาเซียน

4) คณะอนุกรรมการพัฒนาการส่งออกสินค้าอุตสาหกรรม เพื่อศึกษาวิเคราะห์ปัญหาในการส่งออกและการแก้ไข ศึกษาหาหนทางขยายตัวการส่งออก เสนอแนะปัญหาและการแก้ไขต่อรัฐบาลและติดตามผลให้ความรู้เรื่องคู่มือทางการส่งออกแก่สมาชิก

5) คณะอนุกรรมการอนุญาโตตุลาการ ดำเนินการในเรื่องการไกล่เกลี่ยประนีประนอมข้อพิพาทระหว่างผู้ผลิตและผู้ซื้อสินค้าอุตสาหกรรม

6) คณะอนุกรรมการพลังงาน เพื่อพิจารณาคำเนิการเกี่ยวกับการใช้พลังงานเชื้อเพลิงในอุตสาหกรรมซึ่งมีสมาชิกเป็นผู้ประกอบอุตสาหกรรม เช่น การประหยัดพลังงาน การแก้ปัญหาพลังงานขาดแคลน และการใช้พลังงานอย่างมีประสิทธิภาพรวมทั้งแก้ปัญหาเกี่ยวกับวิกฤตการณ์พลังงาน

7) คณะอนุกรรมการภาษีซ้ำซ้อน เพื่อพิจารณาแก้ปัญหาอุปสรรคของอุตสาหกรรมอันเกิดจากการเก็บภาษีซ้ำซ้อน

8) คณะอนุกรรมการเรื่องภาวบน้ำบาดาล เพื่อพิจารณาแก้ไขปัญหาอุปสรรคการขาดแคลนน้ำบาดาลที่ใช้ในกิจการอุตสาหกรรมในย่านจังหวัดสมุทรปราการ

9) กลุ่มเศรษฐกิจ พิจารณาศึกษากันควาปัญหาอุปสรรคในการพัฒนาอุตสาหกรรมและประมวลเสนอคณะกรรมการสมาคมฯ เพื่อพิจารณำเสนอต่อรัฐบาลเพื่อแก้ไขโดยประสานงานกับหน่วยงานที่เกี่ยวข้องและภาครัฐบาล

นอกจากนั้นอาจจะมีการตั้งคณะอนุกรรมการเฉพาะเรื่องต่าง ๆ ขึ้นมาซึ่งขึ้นอยู่กับความคิดเห็นของคณะกรรมการบริหารสมาคม

บางสมาคมก็ไม่มีการจัดตั้งคณะอนุกรรมการขึ้นมา ซึ่งส่วนมากมักเป็นสมาคมที่ไม่ค่อยมีความสำคัญ และการดำเนินงานยังไม่มากพอ

ส่วนการบริหารงานในสำนักงานจะเป็นหน้าที่ของผู้จัดการสมาคม ซึ่งขึ้นตรงกับนายกสมาคมหรือเลขาธิการ จำนวนเจ้าหน้าที่จะมีมากหรือน้อยขึ้นอยู่กับกิจกรรมของสมาคมมีมากน้อยเพียงใด

ตารางที่ 2 แสดงจำนวนเจ้าหน้าที่ของสมาคมการค้า พ.ศ. 2523

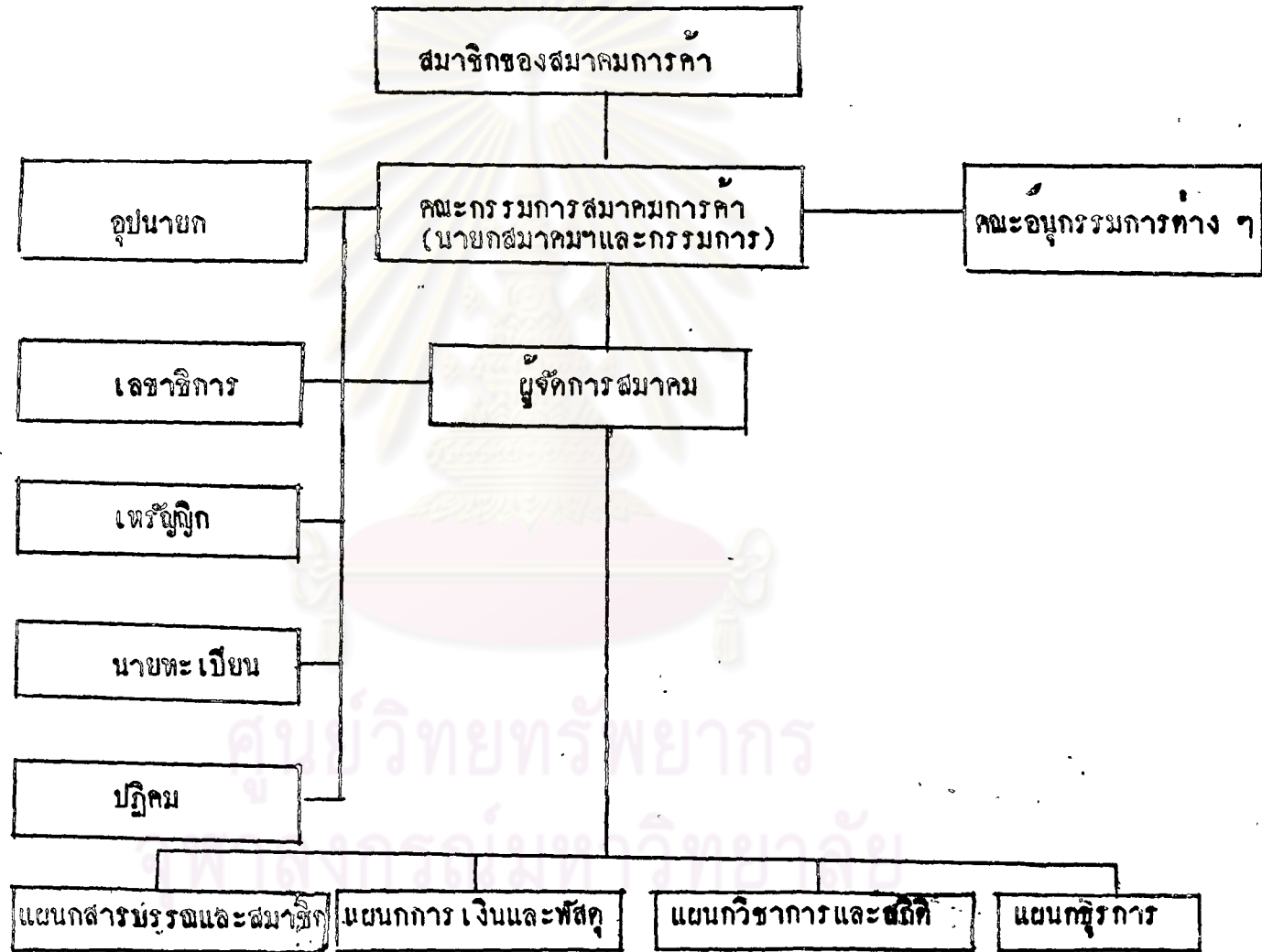
จำนวนเจ้าหน้าที่	จำนวนสมาคม
0 - 1	7
2 - 4	12
5 - 7	2
8 - 10	2
13 - ขึ้นไป	2
รวม	25

จากการสำรวจพบว่า เจ้าหน้าที่ของสมาคมอุตสาหกรรมไทยและสมาคมผู้ส่งชาวออกต่างประเทศมีกิจกรรมและการดำเนินงานที่กว้างขวาง จึงมีเจ้าหน้าที่มากกว่าสมาคมอื่น ๆ บางสมาคมมีเจ้าหน้าที่เพียง 1 คน ซึ่งดำรงตำแหน่งเลขานุการเพื่อทำหน้าที่ในการรวบรวมเอกสาร สิ่งพิมพ์ต่าง ๆ ของสมาคมให้เป็นระเบียบ ส่วนการบริหารงานนั้นเลขาธิการจะเป็นผู้ทำหน้าที่ในการบริหารสำนักงานแทน จากการสำรวจปรากฏว่า บางสมาคมไม่มีเจ้าหน้าที่อยู่ประจำเลยการทำงานจึงอาจจะตกอยู่ที่นายกสมาคมฯ หรือเลขาธิการสมาคมเป็นส่วนใหญ่

ถ้าหากสมาคมใดมีผู้จัดการสมาคม ทำหน้าที่ดูแลกิจการในสมาคมการค้าควบคุมเอกสารต่าง ๆ และการดำเนินงาน ก็จะเป็นการแบ่งเบาภาระคณะกรรมการบริหาร โดยคณะกรรมการบริหารอาจจะเป็นเพียงที่ปรึกษาก็ได้

รูปภาพที่ 2

แผนผังการจ้กองค์กรของสมาคมการค้า¹



¹ ประมวลจากแผนภูมิการจ้กองค์กรของสมาคมการค้า 25 แห่ง พ.ศ.2523

2.1 การทำงานของแผนกต่าง ๆ ในสมาคมการค้า

มีน้อยสมาคมที่จะแบ่งแยกออกเป็นแผนกต่าง ๆ ในการทำงาน ซึ่งก็มีสาเหตุมาจากคั้งที่ได้กล่าวมาแล้ว คือ สมาคมใดมีกิจกรรมมาก เจ้าหน้าที่ก็จะมาก การแบ่งงานกันทำก็จะเกิดขึ้น ถ้าหากสมาคมใดมีกิจกรรมน้อย เจ้าหน้าที่ก็จะน้อย ก็จะไม่มีการแยกออกเป็นแผนกต่าง ๆ แต่ก็พอสรุปได้ดังต่อไปนี้

แผนกสารบรรณและสมาชิก ทำหน้าที่ดูแลทะเบียนสมาชิก รับสมัครสมาชิกใหม่และให้บริการสมาชิกในเรื่องต่าง ๆ

แผนกการเงินและพัสดุ ทำหน้าที่ดูแลเกี่ยวกับการเงิน บัญชีต่าง ๆ ของสมาคมและอุปกรณ์สำนักงาน

แผนกวิชาการและสถิติ เป็นหน่วยงานสำคัญ ทำหน้าที่ศึกษาปัญหาต่าง ๆ ที่ได้รับมอบหมาย เพื่อประโยชน์ในการส่งเสริมสินค้าที่อยู่ในวัตถุประสงค์ของสมาคม เก็บรวบรวมสถิติต่าง ๆ เช่น สถิติการผลิต การส่งออก เป็นต้น

แผนกธุรการ ทำหน้าที่ดูแลโดยทั่วไปในสำนักงาน พิมพ์เอกสารของสมาคม เก็บรวบรวมเอกสารของสมาคม

3. การประสานงาน

การประสานงานแบ่งเป็น 2 ประการคือ

3.1 การประสานงานในสมาคมการค้า เป็นการประสานงาน เพื่อให้การดำเนินงานเป็นไปอย่างมีประสิทธิภาพ ถ้าหากเป็นสมาคมที่ใหญ่มีความสำคัญในทางเศรษฐกิจ การประสานงานภายในก็จะขึ้นอยู่กับ ผู้จัดการสมาคม ซึ่งทำหน้าที่รับนโยบายแนวการปฏิบัติจากคณะกรรมการบริหาร ไปยังแผนกต่าง ๆ เพื่อให้ปฏิบัติงานบรรลุเป้าหมายที่วางเอาไว้ ถ้าหากสมาคมที่ยังไม่มีความสำคัญ การดำเนินงานยังอยู่ในวงจำกัด เลขาธิการก็จะเป็นผู้ทำหน้าที่ในการประสานงานติดต่อสมาชิกและคณะกรรมการให้มีการปรึกษาหารือ ร่วมมือ

กันในการบริหาร เพราะคณะกรรมการต่างก็เป็นนักธุรกิจไม่มีเวลาเพียงพอที่จะมาบริหารงานของสมาคมได้อย่างเต็มที่ คั้งนั้น คนที่เป็นเลขาธิการจึงต้องสละเวลาให้กับสมาคมบ้าง การดำเนินงานบางครั้งจึงดูเหมือนว่า มีกิจกรรมมากบ้าง น้อยบ้างในบางคราว

3.2 การประสานงานภายนอก ซึ่งมีแบ่งได้ดังต่อไปนี้

การประสานงานกับภาครัฐบาล สมาคมการค้าได้มีการประสานงานกับภาครัฐบาลโดยเฉพาะในเรื่องที่เกี่ยวกับการส่งเสริมการค้าที่อยู่ในวัตถุประสงค์สมาคมการค้าที่สำคัญ ส่วนมากจะเป็นสมาชิกของสภาหอการค้าแห่งประเทศไทย โดยส่งตัวแทนเข้าร่วมบริหารงานกับสภาหอการค้าด้วย ถ้าหากมีปัญหาเกิดขึ้นแต่ไม่ร้ายแรง สมาคมการค้าก็จะทำการเสนอเรื่องราวแก่ทางราชการเอง แต่ถ้าเป็นเรื่องสำคัญก็อาจจะมีการเสนอเรื่องผ่านสภาหอการค้า เพื่อให้มีอำนาจต่อรองมากขึ้น การประสานงานนี้รวมไปถึงการที่สมาคมการค้าได้ส่งตัวแทนเข้าร่วมกับคณะกรรมการต่าง ๆ ของรัฐบาล ตลอดจนเสนอแนะข้อคิดเห็นและรับสนองนโยบายของรัฐบาลด้วย

การประสานงานกับภาคเอกชน มีการประสานงานกับหอการค้าไทย สภาหอการค้าฯ เป็นต้น โดยเฉพาะในการร่วมมือในการแก้ปัญหาเศรษฐกิจของภาคเอกชน ซึ่งมักจะนำเสนอต่อภาครัฐบาล การประสานงานกับระหว่างสมาคมการค้าโดยเฉพาะสมาคมการค้าที่มีความเกี่ยวเนื่องกัน ก็จะมีการร่วมมือกันอย่างใกล้ชิด เช่น สมาคมपोไทย ให้การสนับสนุนโครงการส่งเสริมชาวโปของสมาคมอุตสาหกรรมทอกระดอมไทย เป็นต้น

4. การควบคุม

4.1 การควบคุมสมาชิก

สมาชิกของสมาคมการค้า พอดีจะแบ่งได้ 3 ประเภท คือ

1) สมาชิกสามัญ ได้แก่บุคคลทั่วไปหรือนิติบุคคลที่ประกอบ
 วิชาชีพในประเภทเดียวกันกับสมาคมนั้น ๆ โดยบางสมาคมแบ่งออกเป็น 2
 ประเภท คือ

ประเภท ก. - เป็นผู้ทำการส่งสินค้าออกไปจำหน่าย
 ต่างประเทศ

ประเภท ข. - เป็นผู้ทำการผลิต

บางสมาคมแบ่งประเภทตามเครื่องจักรที่ทำการผลิต
 สินค้าเพื่อความสะดวกในการเก็บค่าบำรุงจากสมาชิก

2) สมาชิกวิสามัญหรือสมาชิกสมทบนี้ ได้แก่ บุคคลธรรมดา
 หรือนิติบุคคลที่ประกอบวิชาชีพในทางการค้า อุตสาหกรรมตามประเภทของ
 สมาคมนั้น ๆ

3) สมาชิกกิตติมศักดิ์ ได้แก่บุคคลผู้ทรงคุณวุฒิหรือผู้มี
 อุปการคุณแก่สมาคมและมีความสามารถอันอาจทำประโยชน์แก่สมาคม ซึ่งคณะ
 กรรมการบริหารมีมติให้เชิญเป็นสมาชิกกิตติมศักดิ์และบุคคลนั้นตอบรับคำเชิญ

สิทธิและหน้าที่ของสมาชิก

1) สมาชิกมีสิทธิที่จะได้รับความช่วยเหลือหรือสงเคราะห์เกี่ยวกับ
 การค้าจากสมาคมเท่าที่สมาคมจะอำนวยความสะดวก

2) สมาชิกมีสิทธิที่จะเสนอความคิดเห็นหรือคำแนะนำใด ๆ ต่อสมาคม
 หรือคณะกรรมการเกี่ยวกับกิจการค้าหรือความเจริญก้าวหน้าของสมาคม

3) สมาชิกต้องเคารพปฏิบัติตามระเบียบข้อบังคับของสมาคม ต้อง
 ปฏิบัติตามมติของคณะกรรมการบริหารของสมาคมและจะต้องชำระเกียรติของ
 สมาคม

4) สมาชิกมีสิทธิขอตรวจสอบกิจการและทรัพย์สินของสมาคมได้ สมาชิกสามัญเท่านั้นที่มีสิทธิออกเสียง

5) ต้องชำระค่าบำรุงสมาคม

ในด้านการควบคุมสมาชิก คณะกรรมการบริหารต้องให้สมาชิกดำเนินไปตามข้อบังคับของสมาคมที่ได้วางเอาไว้ สมาชิกอาจจะได้รับโทษ ถ้าไม่ปฏิบัติตามข้อบังคับโดยกำหนดโทษไว้ คือ

1. วากล่าวตักเตือน
2. ระงับการเข้าร่วมประชุมเป็นเวลา 1 ปี
3. ลบชื่อออกจากสมาคม

การที่จะลบชื่อสมาชิกออกจากสมาคมได้ ต้องมีมติจากคณะกรรมการบริหาร โดยคะแนนเสียงข้างมากด้วยเหตุใดเหตุหนึ่งดังต่อไปนี้

1. ไม่ปฏิบัติตามข้อบังคับของสมาคม
2. กระทำการใด ๆ ที่ทำให้สมาคมเสียชื่อเสียงหรือเกิดความเสียหาย
3. ไม่ได้ชำระค่าบำรุงสมาชิกเป็นเวลา 3 เดือนติดต่อกัน

4.2 การควบคุมการดำเนินงาน

สมาคมการค้าที่มีผู้จัดการบริหารสำนักงานจะควบคุมการดำเนินงานโดยผู้จัดการสมาคม เพื่อให้การดำเนินงานเป็นไปด้วยความเรียบร้อย โดยขึ้นอยู่กับคณะกรรมการบริหารอีกชั้นหนึ่งสำหรับสมาคมการค้าที่ไม่มีผู้จัดการ การควบคุมการดำเนินงานก็เป็นหน้าที่ของนายกสมาคม

การบริหารงานหอการค้าต่างประเทศในประเทศไทย

หอการค้าต่างประเทศในประเทศไทยมีทั้งหมด 11 แห่งด้วยกัน ซึ่งเป็นที่รวมของนักธุรกิจต่างชาติที่มาทำธุรกิจในประเทศไทย เป็นแกนกลางในการรักษาผลประโยชน์และส่งเสริมความสัมพันธ์ทางการค้าระหว่างประเทศในระดับเอกชนของทั้งสองประเทศ

1. วัตถุประสงค์

โดยทั่วไป หอการค้าต่างประเทศใ้กระนูวัตถุประสงค์ไว้ดังต่อไปนี้

- 1) ส่งเสริมและปรับปรุงการค้าระหว่างประเทศทั้งสอง ให้มีความสนับสุนนร่วมมือ และส่งเสริมสัมพันธภาพระหว่างนักธุรกิจทั้งสองประเทศ
- 2) สนับสนุนช่วยเหลือในด้านการค้า อุตสาหกรรม เกษตรกรรม การท่องเที่ยวและการลงทุน เพื่อส่งเสริมวิธีการ งานวิจัย การป้องกันการดำเนินงานที่เป็นประโยชน์และรักษาผลประโยชน์ของสมาชิก
- 3) ออกหนังสือรับรองแหล่งกำเนิดของสินค้าและรับรองค่าแปลที่ถูกต้องตลอดจนร่วมมือกับรัฐบาลของประเทศทั้งสอง ในการวางมาตรฐานสินค้า การตรวจสอบมาตรฐานของสินค้า จัดงานแสดงสินค้า และเป็นอนุญาโตตุลาการชี้ข้อพิพาททางการค้าระหว่างประเทศทั้งสอง
- 4) ให้คำปรึกษาและขอแนะนำเพื่อช่วยเหลือและบริการ ตลอดจนอำนวยความสะดวกให้กับสมาชิกและองค์กรอื่นในทั้งสองประเทศที่ประกอบธุรกิจการพาณิชย์ การอุตสาหกรรม การเกษตรกรรม การลงทุน รวมทั้งประสานงานทางการค้าและส่งเสริมความร่วมมือระหว่างสมาชิกกับข้าราชการในประเทศทั้งสอง
- 5) เผยแพร่และส่งเสริมสินค้าทั้งสองประเทศ ตลอดจนรวบรวมข่าวสารข้อมูลเกี่ยวกับการค้า อุตสาหกรรม เกษตรกรรมและการลงทุน และให้บริการข่าวสารแก่สมาชิกและบุคคลที่สนใจโดยทั่วไป
- 6) ไม่เกี่ยวกับการค้าหรือการเมือง

การเงินของหอการค้าต่างประเทศในประเทศไทย

รายได้ของหอการค้าต่างประเทศมาจากค่าบำรุงสมาชิก ค่าธรรมเนียมสมาชิกและค่าบริการเอกสารต่าง ๆ รายจ่ายก็เป็นค่าใช้จ่ายในการดำเนินงาน การเลี้ยงรับรอง ค่าจ้างพนักงาน หอการค้าต่างประเทศทั้งหมดในประเทศไทย เข้าที่ทำการโดยไม่มีสำนักงานเป็นของตนเอง

2. การจัดการของหอการค้าต่างประเทศ

การจัดการบริหารก็เหมือนกับสมาคมการค้า ซึ่งได้เลือกตั้งคณะกรรมการขึ้นมาคณะหนึ่งเรียกว่า คณะกรรมการบริหาร ซึ่งเลือกตั้งมาจากสมาชิกสามัญ คณะกรรมการจะมีจำนวนมากน้อยเท่าใด ก็ขึ้นอยู่กับข้อความที่ระบุไว้ในข้อบังคับของหอการค้า คณะกรรมการบริหารซึ่งมีตำแหน่งต่าง ๆ ดังต่อไปนี้

1) ประธาน เป็นประธานของหอการค้าโดยมีหน้าที่ดำเนินกิจกรรมทั่วไปของหอการค้าให้เป็นไปตามข้อบังคับและระเบียบต่าง ๆ ของหอการค้า เป็นผู้แทนของหอการค้าในกิจการที่เกี่ยวกับบุคคลภายนอก เป็นประธานในที่ประชุมของคณะกรรมการของหอการค้า ตลอดจนในที่ประชุมใหญ่สมาชิกประจำปี

2) รองประธาน ทำหน้าที่ช่วยเหลือประธาน หรือเป็นตัวแทนของประธานในการปฏิบัติงานในกรณีที่ประธานไม่สามารถปฏิบัติงานได้หรือเมื่อตำแหน่งว่างลง

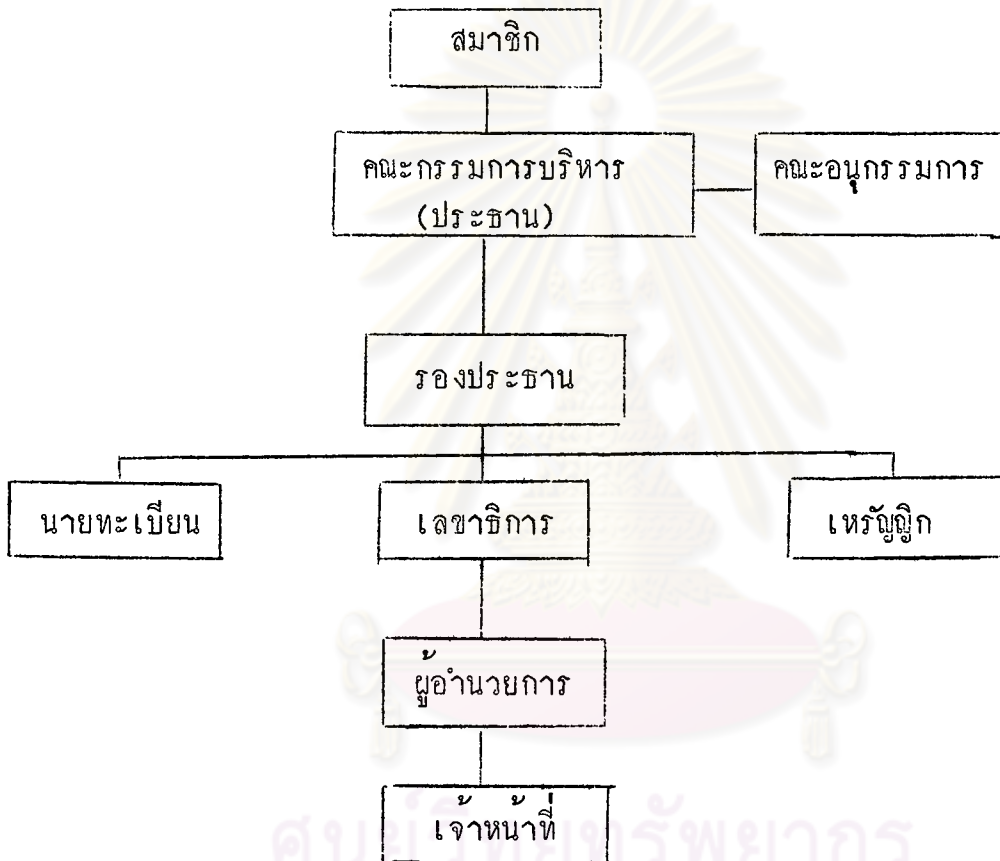
3) เลขาธิการ มีหน้าที่ในการรวบรวมเอกสารที่เป็นหลักฐานของหอการค้าและเป็นเลขานุการในการประชุมของคณะกรรมการหอการค้าหรือปฏิบัติหน้าที่อื่นตามที่คณะกรรมการได้มอบหมาย

4) เภรบัญชี มีหน้าที่เกี่ยวกับการรับและจ่ายเงินของหอการค้า ทำบัญชี รักษาและจ่ายพัสดุของหอการค้า

5) นายทะเบียน มีหน้าที่เกี่ยวกับการจัดทำทะเบียนสมาชิกและทะเบียนต่าง ๆ ที่มีใช้เกี่ยวกับการเงิน ตลอดจนปฏิบัติหน้าที่อื่น ๆ ตามแต่คณะกรรมการจะมอบหมาย

รูปภาพที่ 3

แผนภูมิการจัดองค์กรของหอการค้าต่างประเทศ¹



¹ ประมวลจากแผนภูมิการจัดองค์กรของหอการค้าต่างประเทศทั้งหมด

6) ผู้อำนวยการบริหาร มีหน้าที่ในการบริหารงานทั่วไปในสำนักงานแทนประธาน รวมทั้งกิจกรรมต่าง ๆ ที่ใคร่จะปฏิบัติ เช่น การให้บริการข่าวสาร ข้อมูล ข้อเสนอแนะทางการค้าแก่สมาชิก รวบรวมสถิติและเอกสารต่าง ๆ ที่เป็นประโยชน์ต่อสมาชิกของหอการค้า

คณะกรรมการบริหารจะมีการประชุมกันเดือนละครั้งเป็นอย่างน้อย การที่มีการบริหารงานเช่นนี้ก็เนื่องจากคณะกรรมการหรือผู้ที่เป็นสมาชิกต่างก็ประกอบธุรกิจส่วนตัว การดำเนินงานที่แท้จริงจึงอยู่กับผู้อำนวยการบริหาร (Executive Director) หรือ เลขานุการ (Secretary) (ตำแหน่งเลขานุการเป็นตำแหน่งในบางหอการค้าที่ยังไม่มีผู้อำนวยการหอการค้า) ดังนั้นงานบริหารในสำนักงาน เช่น การรวบรวมเอกสาร ข้อมูล สถิติต่าง ๆ หรือการให้บริการ ข้อเสนอแนะแก่สมาชิก จึงขึ้นอยู่กับผู้อำนวยการบริหาร ส่วนคณะกรรมการบริหารมีหน้าที่วางแผนให้นโยบายและมอบหมายงานให้ผู้อำนวยการดำเนินการ

3. การประสานงาน

หอการค้าต่างประเทศในประเทศไทย มีการประสานงานพอจะแบ่งได้ 2 ลักษณะ

3.1 การประสานงานภายในหอการค้า ซึ่งนับตั้งแต่สมาชิก คณะกรรมการบริหาร ซึ่งประกอบกันขึ้นเป็นหอการค้า ลักษณะการประสานงานก็เหมือนกับหอการค้าไทยและสมาคมการค้าต่าง ๆ ที่มีการประสานงานโดยผู้อำนวยการเป็นสำคัญ ทำหน้าที่ติดต่อสมาชิกและคณะกรรมการในวาระต่าง ๆ เพื่อดำเนินงานให้บรรลุเป้าหมายที่วางเอาไว้

3.2 การประสานงานภายนอกหอการค้า แบ่งได้ 2 กรณีคือ

การประสานงานกับภาครัฐบาล หอการค้าต่างประเทศในประเทศไทย นับว่าเป็นตัวแทนภาคเอกชนของชาวต่างประเทศที่มาทำการลงทุนในประเทศไทย ซึ่งก็มักจะมีปัญหาอยู่บ่อย ๆ เกี่ยวกับปัญหาคนต่างด้าว หอการค้าต่างประเทศไทย จึงมีการรวมตัวกันและทำการร้องเรียนต่อภาครัฐบาล

หรือให้คำแนะนำแก่ภาครัฐบาลเมื่อแก้ไขปัญหาต่าง ๆ ที่เกิดขึ้น รวมทั้งรับสนองนโยบายของรัฐบาลอีกด้วย

การประสานงานกับภาคเอกชน หอการค้าต่างประเทศในประเทศไทยได้มีการประสานงานกับภาคเอกชนด้วยกัน โดยเข้าเป็นสมาชิกของสภาหอการค้าแห่งประเทศไทยตามกฎหมาย รวมทั้งมีการประสานงานระหว่างหอการค้าต่างประเทศ เพราะถ้ามีปัญหาเกิดขึ้นมักจะมีปัญหาในลักษณะเดียวกัน หรือมีการประสานงานกับสมาคมการค้าต่าง ๆ ที่มีปัญหาเกี่ยวข้องกัน เป็นต้น

4. การควบคุม

หอการค้าต่างประเทศในประเทศไทยมีการควบคุม ซึ่งแบ่งได้ 2 ประเภท คือ

4.1 การควบคุมสมาชิก

สมาชิกของหอการค้าต่างประเทศจะต้องมีภูมิลำเนาอยู่ในเขตกรุงเทพมหานคร ซึ่งแบ่งประเภทสมาชิกได้ 4 ประเภท คือ

1) สมาชิกสามัญ ได้แก่ผู้ประกอบการวิสาหกิจในทางการค้า อุตสาหกรรม การเงินหรือเศรษฐกิจ ซึ่งเป็นบุคคลธรรมดาสัญชาติไทยหรือสัญชาติต่างประเทศเกี่ยวกับหอการค้า หรือเป็นนิติบุคคลที่มีสัญชาติต่างประเทศถือหุ้นเกินส่วนหรือถือหุ้นเกิน 50% ของเงินทุน หรือกิจการสาขาของบริษัทที่จะทะเบียนในต่างประเทศ

2) สมาชิกวิสามัญ ได้แก่ รัฐวิสาหกิจ สหกรณ์ กลุ่มเกษตรกร สมาคมการค้า สหภาพแรงงาน สมาคมตามกฎหมายอื่น หรือสถาบัน องค์กรต่าง ๆ ในประเทศทั้งสองที่มีงานเกี่ยวข้องกับทางการค้า อุตสาหกรรม เกษตรกรรม การเงิน หรือเศรษฐกิจ

3) สมาชิกสมทบ ได้แก่ บุคคลธรรมดา ตัวแทนของสถาบันหรือสถาบันอื่น ๆ ที่มีชื่อเสียง แต่ขาดคุณสมบัติที่จะเป็นสมาชิกสามัญหรือวิสามัญ

4) สมาชิกกิตติมศักดิ์ ได้แก่บุคคลที่ทรงคุณวุฒิ หรือผู้มีอุปการะคุณแก่หอการค้าที่สามารถนำเกียรติมาให้หอการค้าหรือได้ทำประโยชน์แก่หอการค้ามาแล้ว ซึ่งคณะกรรมการหอการค้ามีมติให้เชิญเข้าเป็นสมาชิกกิตติมศักดิ์ และบุคคลนั้นตอบรับคำเชิญแล้ว

สิทธิและหน้าที่ของสมาชิก

สิทธิและหน้าที่ของสมาชิกหอการค้าต่างประเทศก็เหมือนกับสมาคมการค้าและหอการค้าไทย ซึ่งมีสิทธิที่จะได้รับความช่วยเหลือจากหอการค้าเท่าที่จะสามารถอำนวยให้ได้ นอกจากนี้ ยังมีสิทธิในการเสนอความคิดเห็นหรือคำแนะนำใดต่อหอการค้า สามารถขอตรวจสอบทรัพย์สินและกิจการของหอการค้าได้ มีหน้าที่ในการปฏิบัติตามข้อบังคับของหอการค้า ชำรงไว้ซึ่งชื่อเสียงของหอการค้าและต้องชำระค่าบำรุงสมาชิกอย่างสม่ำเสมอ

สมาชิกยอมหมดสภาพไปเมื่อ

1. ตาย
2. ลาออก
3. ลมละลาย
4. คณะกรรมการของหอการค้าฯ จะลงมติให้ลบชื่อออกจากทะเบียนสมาชิก โดยคะแนนเสียงไม่น้อยกว่าสามในสี่ของจำนวนกรรมการทั้งหมด ด้วยเหตุดังต่อไปนี้

- 1) ทำให้หอการค้า เสี่ยงชื่อเสียงโดยเจตนา
- 2) ละเมิดข้อบังคับ
- 3) ไม่ชำระค่าบำรุง

จะเห็นได้ว่าบาทหลวงโทษที่รุนแรงที่สุด ก็คือการขับออกจากการเป็นสมาชิก ซึ่งก็หมายความว่าทำให้สมาชิกผู้นั้นต้องสูญเสียประโยชน์ที่ควรจะได้รับจากหอการค้า ไป

4.2 การควบคุมการค้าเงินงาน

เนื่องจากเจ้าหน้าที่ของหอการค้าต่างประเทศในประเทศไทยมีจำนวนน้อย การทำงานจึงไม่ค่อยมีความยุ่งยากมากนัก ไม่เหมือนกับองค์การธุรกิจโดยทั่วไป การควบคุมการค้าเงินงานส่วนมาก ผู้อำนวยการบริหารหอการค้าจะเป็นผู้ดูแลตรวจสอบการทำงานแทนคณะกรรมการบริหาร

การบริหารงานของสภาหอการค้าแห่งประเทศไทย

สภาหอการค้าแห่งประเทศไทยเป็นที่รวมของหอการค้าทุกประเภท สมาคมการค้าต่าง ๆ รวมไปถึงรัฐวิสาหกิจ สหกรณ์อีกด้วย เมื่อก่อนนี้สภาหอการค้าแห่งประเทศไทยได้ชื่อว่าเป็น "สภาการค้า" แต่หลังจากได้มีพระราชบัญญัติหอการค้า พ.ศ. 2509 ก็ได้เปลี่ยนเป็น สภาหอการค้าแห่งประเทศไทย เรียกชื่อเป็นภาษาอังกฤษว่า Board of Trade of Thailand

1. วัตถุประสงค์

การตั้งสภาหอการค้าแห่งประเทศไทยมีวัตถุประสงค์ดังต่อไปนี้ คือ

- 1) ร่วมมือกับหอการค้า สมาคมการค้า รัฐวิสาหกิจและสหกรณ์ ในการส่งเสริมและจัดระเบียบทางการค้า
- 2) ให้คำปรึกษาข้อเท็จจริงและให้ความร่วมมือแก่รัฐบาลเกี่ยวกับการค้า อุตสาหกรรม เกษตรกรรม การเงิน ภาษีอากรและการอื่น ๆ ที่มีความสำคัญต่อเศรษฐกิจของประเทศ
- 3) เสริมสร้างสัมพันธไมตรีทางการค้ากับต่างประเทศ
- 4) ศึกษา สืบค้น และวิจัยเกี่ยวกับเรื่องต่าง ๆ ตามที่กล่าวใน (2) ข้างต้น ตลอดจนการรวบรวมสถิติและเผยแพร่ข่าวสารการค้า
- 5) ให้การศึกษาอบรม ให้ความรู้และความชำนาญในด้านการค้า อุตสาหกรรม เกษตรกรรมและการอื่น ๆ ตามที่กล่าวใน (2) ข้างต้น

- 6) กำหนดมาตรฐานสินค้า ตลอดจนการแสดงจำนวน ปริมาณ น้ำหนักบนหีบห่อหรือภาชนะที่บรรจุ
- 7) ประสานงาน ระหว่างผู้ประกอบการวิสาหกิจด้วยกันเอง ระหว่างผู้ประกอบการวิสาหกิจกับทางราชการและระหว่างผู้ประกอบการวิสาหกิจกับผู้บริโภค
- 8) ให้คำปรึกษาและแนะนำ และให้ความช่วยเหลือแก่พ่อค้าผู้ประกอบการ อุตสาหกรรม และวิสาหกิจอื่น ๆ ตามความสามารถและโอกาสที่จะอำนวย
- 9) รักษาผลประโยชน์ในทางการค้า อุตสาหกรรมและเกษตรกรรมของบุคคลทั้งกล่าวใน (8)
- 10) ทำหน้าที่อนุญาโตตุลาการเพื่อระงับข้อพิพาททางการค้า
- 11) ส่งเสริมความสามัคคี ระหว่างผู้ประกอบการวิสาหกิจทางการค้า อุตสาหกรรม เกษตรกรรม การเงินและเศรษฐกิจ
- 12) ส่งเสริมฐานะและรักษาเกียรติของผู้ประกอบการวิสาหกิจทางการค้า อุตสาหกรรม เกษตรกรรม การเงินและเศรษฐกิจ
- 13) ปฏิบัติการอื่น ๆ ตามแต่จะมีกฎหมายระบุไว้เป็นหน้าที่ของสภาหอการค้าแห่งประเทศไทย หรือตามที่ทางราชการมอบหมาย หรือตามที่สภาหอการค้าแห่งประเทศไทยเห็นสมควรและไม่ขัดต่อมาตรา 29 แห่งพระราชบัญญัติหอการค้า พ.ศ. 2509
- 14) ไม่เกี่ยวข้องกับการเมือง

จากวัตถุประสงค์จะเห็นได้ว่า การดำเนินงานของสภาหอการค้าแห่งประเทศไทย มีขอบข่ายการดำเนินงานที่กว้างขวางมากครอบคลุมถึงวิสาหกิจทุกประเภท

การเงินของสภาหอการค้าแห่งประเทศไทย

สภาหอการค้า มีสินทรัพย์รวมทั้งสิ้นประมาณ 14.64 ล้านบาท ที่มาของรายได้ที่สำคัญได้แก่ ค่าบำรุงจากสมาชิก ค่าจดทะเบียนสมาชิกประจำปี รายได้จากคณะกรรมการตรวจข้าว รายได้จากการออกใบรับรองมาตรฐานสินค้า ซึ่งเป็นรายการใหญ่ ๆ นอกจากนั้นยังมีรายการย่อย ๆ อีกมาก ส่วนค่าใช้จ่ายก็เป็นค่าใช้จ่ายในการดำเนินงาน ซึ่งมียอดรายได้สูงกว่ารายจ่ายเป็นประจำทุกปี

2. การจัดการของสภาหอการค้าแห่งประเทศไทย

ตามพระราชบัญญัติหอการค้า พ.ศ. 2509 และข้อบังคับของสภาหอการค้าแห่งประเทศไทย ได้กำหนดให้มีคณะกรรมการคณะหนึ่งเพื่อเป็นผู้กำหนดนโยบายและควบคุมการบริหารงานให้อยู่ในขอบเขตของอำนาจและหน้าที่ตามกฎหมาย

คณะกรรมการประกอบด้วยบุคคลดังต่อไปนี้

- 1) ประธานกรรมการหอการค้าไทยเป็นประธานกรรมการโดยตำแหน่ง
- 2) รองประธานกรรมการสองคน ให้คณะกรรมการสภาหอการค้าแห่งประเทศไทย เลือกตั้งจากกรรมการฝ่ายหอการค้าไทย เป็นรองประธานคนที่หนึ่งและจากกรรมการฝ่ายหอการค้าต่างประเทศเป็นรองประธานคนที่สอง
- 3) ประธานกรรมการหอการค้าต่างประเทศทุกคน เป็นกรรมการโดยตำแหน่ง
- 4) สมาชิกที่เป็นผู้แทนสมาคมการค้า ซึ่งที่ประชุมใหญ่ของสภาหอการค้าฯ เลือกตั้งมีจำนวนรวมกัน 4 คนเป็นกรรมการ
- 5) สมาชิกที่เป็นผู้แทนหอการค้าไทยที่ประชุมใหญ่ของสภาหอการค้าแห่งประเทศไทย เลือกตั้งมีจำนวนเท่ากับข้อ (3) และ (4) รวมกัน
- 6) สมาชิกที่เป็นผู้แทนรัฐวิสาหกิจและสหกรณ์ ซึ่งกระทรวงพาณิชย์ แต่งตั้งมีจำนวนรวมกันหกคนเป็นกรรมการ

ในปัจจุบันมีคณะกรรมการทั้งสิ้น 36 คน จากหอการค้าไทย 16 คน หอการค้าต่างประเทศ 10 คน จากสมาคมการค้า 4 คน รัฐวิสาหกิจและสหกรณ์ 6 คน

เพื่อให้การบริหารของสภาหอการค้าแห่งประเทศไทยเกิดความคล่องตัวรวดเร็วทันต่อเหตุการณ์ คณะกรรมการจึงได้เลือกบุคคลในคณะแต่งตั้งให้มีตำแหน่งหน้าที่และรวมกันเป็นกรรมการบริหาร 10 นาย ประกอบด้วย ประธานกรรมการ เป็นประธานกรรมการบริหารและรองประธานกรรมการ 2 นาย มีเลขาธิการ 1 นาย ผู้ช่วยเลขาธิการ 1 นาย เทรย์ญิก 1 นาย ปฏิคม 1 นาย ผู้ช่วยปฏิคม 1 นาย นายทะเบียน 1 นาย และบรรณารักษ์ 1 นาย ให้เลขานุการ บริหาร รองเลขานุการ บริหาร ผู้ช่วยเลขานุการ บริหาร สภาหอการค้า เป็น เลขานุการ และ ผู้ช่วย เลขานุการ คณะกรรมการบริหาร

2.1 หน้าที่และความรับผิดชอบของคณะกรรมการบริหาร

- 1) กระทำหน้าที่บริหารงานให้เป็นไปตามแนวนโยบายที่ คณะกรรมการสภาหอการค้าแห่งประเทศไทยกำหนด
- 2) แต่งตั้งคณะกรรมการสาขาต่าง ๆ ดำเนินการบริหาร งานให้สำเร็จบรรลุเป้าหมายตามนโยบาย
- 3) กำหนดข้อบังคับและระเบียบการให้การบริหารงาน บรรลุตามวัตถุประสงค์
- 4) ดำเนินการด้วยตนเองหรือร่วมมือกับรัฐบาลในการ แก้ไขปัญหาทางการค้าและการ เศรษฐกิจที่เร่งด่วนและเป็นปัญหาเฉพาะหน้า
- 5) ทำการติดต่อกับบุคคลภายนอกในนามคณะกรรมการ สภาหอการค้าแห่งประเทศไทย เช่น การติดต่อบริษัทหน่วยงานกับหน่วยราชการ และสถาบันทางการค้าอื่น ๆ ทั้งในและนอกประเทศ รวมทั้งการแต่งตั้งผู้แทน ไปร่วมการประชุมในเรื่องที่เกี่ยวกับเศรษฐกิจและการค้าทั้งในประเทศและ ต่างประเทศ

6) ทำการ เร่งรัดและติดตามผลงานที่ปฏิบัติไปแล้ว

เพื่อเป็นการแบ่งเบาภาระของคณะกรรมการและคณะกรรมการ และ เพื่อให้สภาหอการค้าแห่งประเทศไทย สามารถปฏิบัติหน้าที่ได้ครบถ้วนตามที่ กฎหมายกำหนดและสามารถบริหารงานให้สำเร็จตามวัตถุประสงค์ ได้ให้คณะกรรมการบริหารมีอำนาจแต่งตั้งคณะกรรมการสาขาตามประเภทของสินค้าและ กิจกรรมต่าง ๆ ขึ้นมาได้ตามความจำเป็น ในปัจจุบันมีคณะกรรมการสาขาอยู่ 19 สาขาดังต่อไปนี้

1. คณะกรรมการฝ่ายไทยแห่งหอการค้านานาชาติ
2. คณะกรรมการอนุญาโตตุลาการ
3. คณะกรรมการส่งสินค้าทางเรือ
4. คณะกรรมการออกใบรับรองมาตรฐานสินค้า
5. คณะกรรมการตรวจชาว
6. คณะกรรมการพิจารณาปัญหาชาวโพค
7. คณะกรรมการสาขาชาว
8. คณะกรรมการสาขาภาณี
9. คณะกรรมการสาขาประกันภัย
10. คณะกรรมการสาขาขนส่ง
11. คณะกรรมการสาขาไม้
12. คณะกรรมการสาขายาง
13. คณะกรรมการสาขาป่อ
14. คณะกรรมการสาขาผลิตภัณฑ์มันสำปะหลัง
15. คณะกรรมการสาขาเกษตร
16. คณะกรรมการสาขาแร่
17. คณะกรรมการสาขายางและเคมีภัณฑ์
18. คณะกรรมการสาขาเครื่องกล
19. คณะกรรมการสาขาผู้รับเหมาก่อสร้าง

2.2 หน้าที่และความรับผิดชอบของคณะกรรมการสาขาต่างๆ

- 1) ปฏิบัติตามที่ได้รับมอบหมายจากคณะกรรมการบริหารให้สำเร็จลุล่วงไป
- 2) ริเริ่มโครงการและแผนงานใหม่ ๆ เสนอต่อคณะกรรมการบริหาร เพื่อกำหนดเป็นนโยบายถาวรต่อไป
- 3) ศึกษาและเสนอแนะวิธีการแก้ไขปัญหาทางการค้าในสาขาของตน เสนอต่อคณะกรรมการบริหารให้พิจารณาคำเนินการแก้ไขด้วยตนเอง หรือเสนอต่อไปยังหน่วยราชการที่เกี่ยวข้องเพื่อพิจารณาแก้ไข

2.3 สำนักเลขาธิการ

การบริหารสำนักงานจะประกอบไปด้วยเลขาธิการ เป็นหัวหน้าสำนักงานมีผู้ช่วยเลขาธิการ เป็นผู้ช่วย และร่วมกันรับผิดชอบต่อการบริหารของสำนักเลขาธิการ ทั้งหมดและคอยควบคุมดูแลให้การปฏิบัติงานเป็นไปตามคำสั่งของคณะกรรมการบริหารและตามแนวนโยบายของคณะกรรมการสภาหอการค้าแห่งประเทศไทย

สำหรับเจ้าหน้าที่ฝ่ายบริหารของสำนักเลขาธิการสภาหอการค้า มีเลขานุการบริหาร เป็นหัวหน้าของเจ้าหน้าที่ทั้งหมด และมีรองเลขานุการบริหารอีก 1 นาย และผู้ช่วยเลขานุการบริหาร 3 นาย คือ

1. ผู้ช่วยเลขานุการบริหารฝ่ายปฏิบัติการ
2. ผู้ช่วยเลขานุการบริหารฝ่ายต่างประเทศ
3. ผู้ช่วยเลขานุการบริหารฝ่ายวิชาการ

มีแผนกที่ขึ้นกับผู้ช่วยเลขานุการบริหาร ฝ่ายปฏิบัติการ ดังต่อไปนี้ คือ แผนกเลขานุการ แผนกออกใบรับรองมาตรฐานสินค้า แผนกบัญชีการเงินและพัสดุ

แผนกที่ขึ้นกับผู้ช่วยเลขานุการบริหารฝ่ายต่างประเทศ ได้แก่ แผนกธุรการ

แผนกTNC - ICC (Thai National Committee-International Chamber of Commerce) แผนกอนุญาโตตุลาการ

แผนกที่ขึ้นกับผู้ช่วยเลขานุการบริหารฝ่ายวิชาการ ได้แก่ แผนกศึกษาวิเคราะห์ แผนกวิจัยและสถิติ แผนกเครื่องสำอางกล แผนกห้องสมุด ซึ่งการจัดแบ่งองค์กรบริหารในลักษณะนี้ เพื่อให้เหมาะสมกับการดำเนินงานที่มีประสิทธิภาพ รวดเร็วและเป็นการขยายงานออกไปจากข้อกำหนดเดิม อันเป็นการจัดแบบขององค์กรบริหารภายใน

2.4 หน้าที่และความรับผิดชอบของแผนกต่าง ๆ

1) แผนกเลขานุการ ทำหน้าที่ในการออกหนังสือของสภาหอการค้าแห่งประเทศไทย จัดทำหนังสือเชิญประชุม รายงานการประชุมเกี่ยวกับกิจการของสภาหอการค้าฯ

2) แผนกออกใบรับรองมาตรฐานสินค้า เป็นแผนกที่สำคัญ โดยทำการออกใบรับรองมาตรฐานสินค้า ให้สินค้ามาตรฐานที่อยู่ในความรับผิดชอบของสภาหอการค้าแห่งประเทศไทย โดยทำงานร่วมกับคณะกรรมการออกใบรับรองมาตรฐานสินค้า

3) แผนกบัญชีการเงินและพัสดุ รับผิดชอบเกี่ยวกับการเงินของสภาหอการค้าแห่งประเทศไทย จัดทำงบดุล งบกำไรขาดทุนและควบคุมการใช้อุปกรณ์ในสำนักงานต่าง ๆ

4) แผนกธุรการ เป็นแผนกทั่วไปที่ให้บริการ กับสมาชิกช่วยเหลืออำนวยความสะดวกให้กับผู้ที่มาติดต่อสภาหอการค้าแห่งประเทศไทย

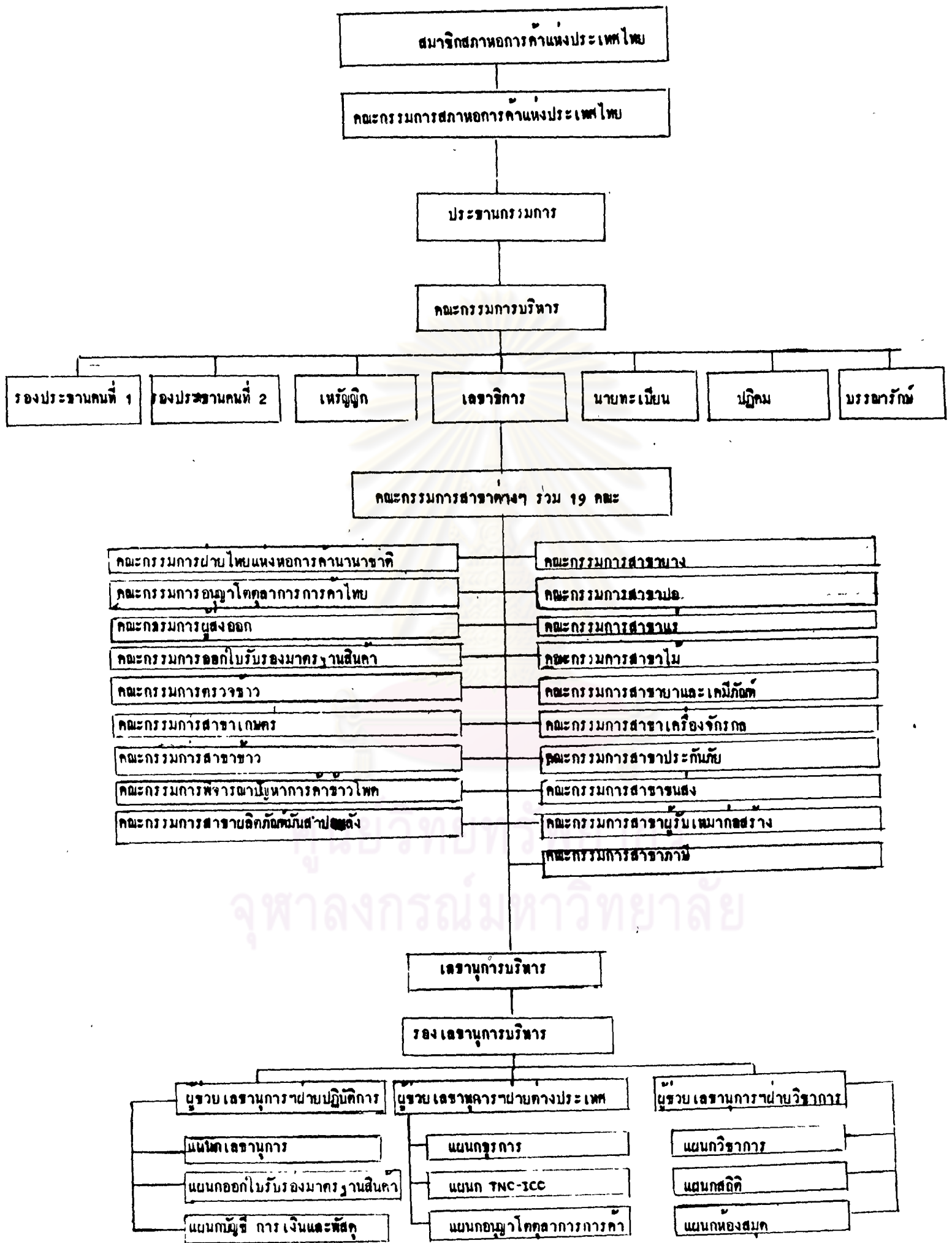
5) แผนก TNC-ICC (Thai National Committee-International Chamber of Commerce) สภาหอการค้าแห่งประเทศไทย ได้เข้าร่วมเป็นสมาชิกหอการค้านานาชาติ แผนก TNC - ICC จึงทำหน้าที่ติดต่อประสานงานกับหอการค้านานาชาติ ซึ่งมีสำนักงานใหญ่ตั้งอยู่ที่กรุงปารีสประเทศฝรั่งเศส

- 6) แผนกอนุญาโตตุลาการการค้า ทำหน้าที่ช่วยเหลือคูกรณีทางการค้าที่มีปัญหาซึ่งกันและกัน โดยร่วมกับคณะกรรมการอนุญาโตตุลาการ
- 7) แผนกศึกษาวิเคราะห์ ทำหน้าที่ศึกษาปัญหาการตลาดที่เกี่ยวข้องกับสินค้าต่าง ๆ โดยจะเน้นเรื่องภายในประเทศเป็นหลัก
- 8) แผนกวิจัยและสถิติ ทำการศึกษาภาวะเศรษฐกิจและการตลาดต่างประเทศเป็นหลัก รวบรวมสถิติการค้าสำคัญต่าง ๆ ทั้งในการตลาดและการจำหน่ายสินค้าไปยังต่างประเทศ
- 9) แผนกเครื่องสำอางค์ มีหน้าที่จัดทำอบรมคอมพิวเตอร์ต่าง ๆ และนำเสนอข้อมูล ทั้งภายในและภายนอกประเทศที่ทันสมัย เพื่อการวิจัยและการศึกษาตลอดจนเพื่อการประชุม การเจรจาการค้า เป็นต้น
- 10) แผนกห้องสมุด สภาหอการค้าแห่งประเทศไทย มีห้องสมุดรวบรวมหนังสือทางด้านการค้าอุตสาหกรรมและอื่น ๆ ไว้มากมายเพื่อบริหารสมาชิกและผู้สนใจ โดยมีหัวหน้าแผนกห้องสมุดทำหน้าที่ดูแลให้บริการ

สภาหอการค้าแห่งประเทศไทย นอกจากจะมีสำนักเลขาธิการทำหน้าที่ในการบริหารแล้ว ยังมีคณะกรรมการตรวจข่าวและคณะกรรมการออกใบรับรองมาตรฐานสินค้าอีกด้วย และคณะกรรมการทั้งสองมีบทบาทในการส่งเสริมสินค้าออก ซึ่งอยู่ภายใต้การควบคุมของสภาหอการค้าแห่งประเทศไทย

คณะกรรมการตรวจข่าว ข่าวเป็นสินค้าออกที่สำคัญของประเทศนำรายได้มาสูงในแต่ละปีจำนวนมากทีเดียว กระทรวงพาณิชย์ได้มอบหมายให้สภาหอการค้าแห่งประเทศไทยเป็นผู้รับผิดชอบเกี่ยวกับการตรวจคุณภาพข่าวที่ส่งออกไปจำหน่ายยังต่างประเทศ สภาหอการค้าแห่งประเทศไทยจึงได้จัดตั้งคณะกรรมการตรวจข่าวขึ้นมาเพื่อทำหน้าที่นี้ โดยมีพนักงานทั้งสิ้นประมาณ 80 คน ประธานคณะกรรมการส่วนมากจะมาจากสมาคมผู้ส่งชาวออกต่างประเทศ มีเลขาธิการเป็นผู้บริหารงานทั่วไป

รูปภาพที่ 4 แบบจำลองการจัดองค์กรสหกรณ์ค่าน้ำแห่งประเทศไทย



คณะกรรมการออกใบรับรองมาตรฐานสินค้า ร่วมกับแผนกออกใบรับรองมาตรฐานสินค้าทำหน้าที่ออกใบรับรองมาตรฐานสินค้าในสินค้ามาตรฐาน ๆ เหล่านี้คือ ข้าวโพค เกลือ มั่นสำปะหลัง ปอพอก ปุยนุ่ม ไม้สัก ละหุ่ง (2 รายการหลังไม่ได้ออกใบรับรองมาตรฐานสินค้าเนื่องจากทางรัฐบาลห้ามส่งออก) ส่วนสำนักงานมาตรฐานสินค้า กระทรวงพาณิชย์รับผิดชอบออกใบรับรองมาตรฐานสินค้าในสินค้ามาตรฐาน คือ ข้าวฟ่าง ผ้าไหม เครื่องเงิน

3. การประสานงานของสภาหอการค้าแห่งประเทศไทย

แบ่งได้ 2 ประเภท

3.1 การประสานงานภายในสภาหอการค้าแห่งประเทศไทย

สภาหอการค้าแห่งประเทศไทยเป็นสถาบันที่มีสมาชิกมากที่สุด เพราะเป็นที่รวมของหอการค้าต่าง ๆ สมาคมการค้า รัฐวิสาหกิจ สหกรณ์และบริษัทห้างร้าน การประสานงานจึงต้องทำอย่างมีระบบ การบริหารสำนักงานซึ่งควบคุมโดยเลขาธิการสภาหอการค้าและเลขาธิการเป็นผู้ทำหน้าที่ในการบริหาร เลขาธิการเป็นผู้ที่มีความสำคัญในการประสานงานมากเพราะต้องรับมอบนโยบายและแนวปฏิบัติต่าง ๆ จากคณะกรรมการบริหาร นำไปมอบหมายให้เจ้าหน้าที่แผนกต่าง ๆ ดำเนินการอีกครั้งหนึ่งและยังต้องติดต่อกับสมาชิกในระดับต่าง ๆ อีกด้วย

3.2 การประสานงานภายนอกสภาหอการค้า ดังที่ได้กล่าวมาแล้ว

สภาหอการค้าแห่งประเทศไทยเป็นศูนย์รวมภาคเอกชนในสาขาต่าง ๆ ดังนั้นการประสานงานจึงร่วมกับรัฐบาลเสียเป็นส่วนใหญ่ รวมทั้งสภาหอการค้าแห่งประเทศไทยได้รับมอบหมายจากทางราชการ ให้ดำเนินกิจการบางอย่างแทนอีกด้วย เช่น การตรวจคุณภาพข้าว การออกใบรับรองมาตรฐานของสินค้า เป็นต้น รวมทั้งรับมอบนโยบายของทางราชการมาปฏิบัติให้คำแนะนำต่าง ๆ แก่ภาครัฐบาล อันจะเป็นประโยชน์ในการแก้ปัญหาเศรษฐกิจของประเทศ ซึ่งจะได้กล่าวในรายละเอียดในบทที่ 4 ต่อไป

4. การควบคุม

แบ่งออกได้ 2 ประเภทคือ

4.1 การควบคุมสมาชิก

สมาชิกของสภาหอการค้าแห่งประเทศไทยเป็น 3 ประเภทได้แก่

1) สมาชิกกิตติมศักดิ์ ได้แก่บุคคลผู้ทรงคุณวุฒิหรือผู้ที่คณะกรรมการเห็นว่าเป็นผู้ที่ควรทำประโยชน์หรืออาจทำประโยชน์ให้แก่สภาหอการค้าแห่งประเทศไทย และริบเป็นสมาชิกตามคำเชิญของคณะกรรมการแล้ว

2) สมาชิกสามัญ แบ่งได้ออกเป็น

2.1 หอการค้าไทยที่จะทะเบียนเป็นหอการค้าตามพระราชบัญญัติหอการค้า พ.ศ. 2509 และได้แสดงความจำนงสมัครเข้าเป็นสมาชิก เมื่อคณะกรรมการได้ลงมติรับเข้าเป็นสมาชิก จะต้องแต่งตั้งผู้แทนมาใช้สิทธิและหน้าที่ในฐานะสมาชิกสามัญของสภาหอการค้าแห่งประเทศไทยทั้งหมด

2.2 หอการค้าต่างประเทศที่ได้จดทะเบียนเป็นหอการค้าตามพระราชบัญญัติหอการค้า พ.ศ. 2509 และได้แสดงความจำนงเป็นสมาชิก คณะกรรมการลงมติรับเข้าเป็นสมาชิกแล้ว ให้แต่งตั้งผู้แทนเพื่อมาใช้สิทธิและหน้าที่ในฐานะสมาชิกสามัญของสภาหอการค้าแห่งประเทศไทยเป็นจำนวนหอละ 5 คน

2.3 สมาคมการค้าที่ได้จดทะเบียนเป็นสมาคมการค้าตามพระราชบัญญัติสมาคมการค้า พ.ศ. 2509 และได้แสดงความจำนงสมัครเข้าเป็นสมาชิก ซึ่งเมื่อคณะกรรมการได้ลงมติรับเข้าเป็นสมาชิกแล้ว ให้แต่งตั้งผู้แทนมาเพื่อใช้สิทธิและหน้าที่ในฐานะสมาชิกสามัญของสภาหอการค้าแห่งประเทศไทยเป็นจำนวนสมาคมละ 2 คน

2.4 รัฐวิสาหกิจตามกฎหมายว่าด้วยวิธีการงบประมาณเฉพาะที่เป็นนิติบุคคลและมีวัตถุประสงค์เกี่ยวกับการค้า อุตสาหกรรม

เกษตรกรรม การเงินหรือเศรษฐกิจ และได้แสดงความจำนงสมัครเข้าเป็นสมาชิก ซึ่งเมื่อคณะกรรมการได้มีมติรับเข้าเป็นสมาชิกแล้ว ให้แต่งตั้งผู้แทนเข้ามาเพื่อใช้สิทธิและหน้าที่ ในฐานะสมาชิกสามัญของสภาหอการค้าแห่งประเทศไทยเป็นจำนวน รัฐวิสาหกิจละ 2 คน

2.5 สหกรณ์ซึ่งได้ตั้งขึ้นตามกฎหมายว่าด้วย สหกรณ์ เฉพาะที่มีวัตถุประสงค์เกี่ยวกับการค้า อุตสาหกรรม เกษตรกรรม การเงินหรือเศรษฐกิจ สามารถแต่งตั้งให้ผู้แทนเข้ามาใช้สิทธิและหน้าที่ในฐานะสมาชิกสามัญ เป็นจำนวนสหกรณ์ละ 2 คน

3) สมาชิกสมทบ ได้แก่ บุคคลธรรมดาหรือห้างหุ้นส่วน บริษัทที่จดทะเบียนเป็นนิติบุคคลที่ประกอบวิสาหกิจทางการค้า อุตสาหกรรม หรือการเงิน หรือประกอบธุรกิจอื่นใด ซึ่งรัฐมนตรีว่าการกระทรวงพาณิชย์ กำหนดในกฎกระทรวงออกตามความในพระราชบัญญัติสมาคมการค้า พ.ศ. 2509 ซึ่งเป็นสมาชิกของหอการค้าไทย หอการค้าต่างประเทศ สมาคมการค้าหรือสหกรณ์ เมื่อได้แสดงความจำนงสมัครเข้าเป็นสมาชิกและคณะกรรมการได้ลงมติรับเข้าเป็นสมาชิกแล้ว ถ้าเป็นบุคคลธรรมดาก็ให้ใช้สิทธิและหน้าที่ในฐานะสมาชิกสมทบของสภาหอการค้าแห่งประเทศไทย เฉพาะตัวทันทีแต่ถ้าเป็นนิติบุคคลให้แต่งตั้งผู้แทนเพื่อเอามาใช้สิทธิและหน้าที่ในฐานะสมาชิกสมทบของสภาหอการค้าแห่งประเทศไทย เป็นจำนวนนิติบุคคลละ 1 คน

หน้าที่และสิทธิของสมาชิก

1) สมาชิกทุกประเภทและทุกคนมีสิทธิจะได้รับความช่วยเหลือและการสงเคราะห์ในเรื่องที่เกี่ยวกับการค้า อุตสาหกรรมและเกษตรกรรมจากสภาหอการค้าแห่งประเทศไทย เท่าที่จะอำนวยให้ได้ตามสมควร และไม่เป็นการต้องห้ามตามมาตรา 29 แห่งพระราชบัญญัติหอการค้า พ.ศ. 2509

2) สมาชิกสามัญนิติบุคคล และสมาชิกสมทบนิติบุคคลยอมใช้สิทธิ และหน้าที่พื้นฐานสมาชิกโดยการแต่งตั้งผู้แทน เข้าร่วมกับสภาหอการค้าแห่งประเทศไทย การใช้สิทธิที่จะมอบอำนาจหรือแต่งตั้งผู้แทนช่วงมาแทนตนไม่ได้ และการกระทำใด ๆ ของผู้แทนให้ถือว่า เป็นการกระทำของนิติบุคคลนั้น โดยตรง

3) สมาชิกทุกประเภทและทุกคนมีสิทธิและเสนอความคิดเห็นหรือให้คำแนะนำต่อคณะกรรมการในเรื่องใด ๆ ที่เกี่ยวกับกิจการ และการปฏิบัติงานในหน้าที่ของสภาหอการค้าแห่งประเทศไทย เพื่อนำมาซึ่งความเจริญรุ่งเรืองของสภาหอการค้าแห่งประเทศไทยและเศรษฐกิจการค้าของประเทศ

4) สมาชิกทุกประเภทและทุกคนมีสิทธิที่จะขอกูทะเบียนสมาชิก บคูลบัญชีการเงินหรือจะขอทราบเรื่องราวใด ๆ เกี่ยวกับงานในหน้าที่ของสภาหอการค้าแห่งประเทศไทยได้ โดยยื่นข้อซักถามมายังคณะกรรมการเป็นลายลักษณ์อักษร แต่คณะกรรมการทรงไว้ซึ่งสิทธิที่จะไม่ตอบเมื่อเห็นว่า เรื่องรายนั้น ๆ ยังไม่ควรเปิดเผย

5) สมาชิกทุกประเภท และทุกคนมีสิทธิที่จะเข้าประชุม อภิปราย แสดงความคิดเห็นซักถามกรรมการ เสนอข้อติและออกคะแนนเสียงในการประชุมใหญ่สามัญประจำปี ในการประชุมใหญ่วิสามัญ แต่สมาชิกสามัญเท่านั้นที่มีสิทธิได้รับเลือกตั้งเป็นกรรมการของสภาหอการค้าแห่งประเทศไทย สมาชิกที่จะออกคะแนนเสียงเลือกตั้งเป็นสมาชิกของสภาหอการค้าแห่งประเทศไทยก่อนมีการประชุมอย่างน้อย 30 วัน

สมาชิกยอมหมดสภาพไปเมื่อ

- 1) ตายหรือเลิกเป็นนิติบุคคล
- 2) ลาออก
- 3) ลมละลาย

- 4) ท้องคำพิพากษาถึงที่สุดให้จำคุก เว้นแต่ความผิดที่เป็นลหุโทษ หรือความผิดที่มีกำหนดโทษชั้นลหุโทษ หรือความผิดอันได้กระทำโดยประมาท
- 5) บุคคลที่ศาลสั่งให้เป็นผู้ไร้ความสามารถหรือผู้เสมือนไร้ความสามารถ
- 6) คณะกรรมการลงมติให้ขาดจากสมาชิกภาพโดยคะแนนเสียงไม่น้อยกว่าสามในสี่ของจำนวนกรรมการ เพราะเหตุต่อไปนี้

6.1 ประพฤติผิดศีลธรรมอันดี หรือธรรมจรรยาของพ่อค้าจนขาดความนิยมของมหาชน

6.2 ประพฤติตนหรือทำการใด ๆ อันอาจนำความเสื่อมเสียมาสู่สภาหอการค้าแห่งประเทศไทย และชื่อเสียงของประเทศอันเป็นส่วนรวม

6.3 ผ่าฝืนหรือไม่ปฏิบัติตามข้อบังคับของสภาหอการค้าแห่งประเทศไทยหรือตามระเบียบหรือคำสั่งที่คณะกรรมการได้กำหนดไว้

6.4 ค้างชำระค่าบำรุงหรือหนี้สินอื่นเป็นระยะเวลาานเกิน 6 เดือน หรือหลังจากการไต่รับใบเตือนจากเจ้าหน้าที่ครบ 3 ครั้งแล้ว

6.5 เลิกประกอบกิจการ

การลงโทษสมาชิกที่รุนแรงที่สุดก็คือ การให้พ้นสมาชิกภาพนั้น ทำให้สมาชิกไม่สามารถประกอบวิสาหกิจในการส่งออกได้โดยเฉพาะการค้าข้าวส่งออก ในพระราชบัญญัติการค้าข้าวได้กำหนดให้ผู้ส่งออกข้าวต้องเป็นสมาชิกของสภาหอการค้าแห่งประเทศไทย เพื่อควบคุมการส่งออก ถ้าหากสมาชิกผู้นั้นทำผิด สภาหอการค้าก็มีอำนาจที่จะถอนการเป็นสมาชิกได้

4.2 การควบคุมการค้าเงินงาน

เลขาธิการสภาหอการค้าแห่งประเทศไทยเป็นผู้ควบคุมการทำงานทั้งหมดของสภาหอการค้าแห่งประเทศไทย โดยมีรองเลขาธิการเป็นผู้ช่วยและเลขานุการของสภาหอการค้าเป็นผู้ควบคุมดูแลเจ้าหน้าที่ภายในสำนักงานให้ทำตามหน้าที่ที่ได้รับมอบหมายจากคณะกรรมการบริหาร

จากการศึกษาถึงโครงสร้างการบริหารของหอการค้าและสมาคมการค้าพอที่จะสรุปได้ดังต่อไปนี้

- 1) มีการบริหารงานในรูปของ คณะกรรมการ เลือกตั้งมาจากสมาชิกสามัญ มีหน้าที่ในการวางแผน และกำหนดนโยบายทั่วไป เพื่อเป็นแนวทางในการปฏิบัติ โดยอยู่ภายใต้ขอบบังคับและพระราชบัญญัติสมาคมการค้าและพระราชบัญญัติหอการค้า พ.ศ. 2509
- 2) การบริหารของหอการค้าและสมาคมการค้าแตกต่างจากองค์การธุรกิจ ในแง่ของวัตถุประสงค์โดยหอการค้าและสมาคมการค้าไม่สามารถดำเนินการหารายได้หรือผลกำไรมาแบ่งปันกันเหมือนองค์การธุรกิจโดยทั่วไป แต่หารายได้จากสมาชิกมาดำเนินการต่าง ๆ ให้เป็นประโยชน์ได้ จึงถือเสมือนหนึ่งหอการค้าและสมาคมการค้าเป็นหน่วยงานที่เสริมทางการค้าในระดับเอกชน หรือเป็นหน่วยส่งเสริมองค์การธุรกิจให้มีความเจริญก้าวหน้ายิ่งขึ้น
- 3) การบริหารภายในสำนักงาน สำหรับหอการค้าไทยและสภาหอการค้าแห่งประเทศไทยจะมีเลขานุการบริหาร (Executive Secretary) เป็นผู้บริหารงานภายในสำนักงานทั้งหมด ส่วนหอการค้าต่างประเทศจะมีผู้อำนวยการบริหาร (Executive Director) เป็นผู้บริหารสำนักงานและสมาคมการค้า จะมีผู้จัดการ (Manager) สำหรับสมาคมการค้าที่ใหญ่มีขอบเขตการค้าเนื้องานที่กว้างขวางและมีเลขานุการ (Secretary) สำหรับสมาคมการค้าที่ไม่ค่อยใหญ่ และไม่มีกิจกรรมมากนัก
- 4) หอการค้าและสมาคมการค้า ต่างก็มีวัตถุประสงค์ในการส่งเสริมการค้า การอุตสาหกรรม แต่วัตถุประสงค์ของหอการค้าจะกว้างกว่า และสมาคมการค้าจะเป็นที่รวมเฉพาะผู้ประกอบการวิสาหกิจสินค้าชนิดเดียวกันเท่านั้น โดยมีวัตถุประสงค์ในการให้บริการข่าวสาร ข้อมูล ข้อเสนอแนะทางการค้า แก่สมาชิกเป็นหลัก สำหรับหอการค้าต่างประเทศมุ่งส่งเสริมความสัมพันธ์ทางการค้าระดับเอกชนของทั้งสองประเทศ

5) สภาหอการค้าแห่งประเทศไทย เป็นสถาบันการค้าที่เป็นสากลกว่าสถาบันอื่น เพราะเป็นที่รวมของหอการค้าไทย หอการค้าต่างประเทศในประเทศไทย สมาคมการค้า รัฐวิสาหกิจ สหกรณ์และเป็นสถาบันที่มีบทบาทอย่างมากในการส่งเสริมสินค้าออก ซึ่งจะได้กล่าวในบทต่อไป



ศูนย์วิทยทรัพยากร
จุฬาลงกรณ์มหาวิทยาลัย