

## รายการอ้างอิง

### ภาษาไทย

- การเคหะแห่งชาติ. แนวโน้มเศรษฐกิจไทยและสถานการณ์ด้านธุรกิจที่อยู่อาศัยในปัจจุบันและแนวโน้มในอนาคต. (ม.ป.ป.). หน้า 12-16.
- กฤษณทิพย์ มาลากุล ณ อยุธยา. การศึกษาเปรียบเทียบความพอใจระหว่างผู้อยู่อาศัยในแฟลตและเรือนแถว ; กรณีโครงการเคหะชุมชนบางบัว 2 , คณะสถาปัตยกรรมศาสตร์, จุฬาลงกรณ์มหาวิทยาลัย, 2525.
- ทำเนียบธุรกิจบ้านจัดสรร'90. แนวโน้มตลาดที่อยู่อาศัยหลายรูปแบบ . ฉบับพิเศษประชาชาติ-ธุรกิจ. (ม.ป.ป.).
- ธุรกิจที่ดิน. คอนโดมิเนียมราคาถูก, 68 (มิถุนายน, 2533): 58-62.
- ยงยุทธ ดิลกตระการกิจ. แนวโน้มและทิศทางการขยายตัวที่อยู่อาศัยของผู้มีรายได้ปานกลางในเขตกรุงเทพมหานคร (2525-2529) . คณะสถาปัตยกรรมศาสตร์, จุฬาลงกรณ์มหาวิทยาลัย, 2526.
- รายงานพิเศษหนังสือฐานเศรษฐกิจ ฉบับที่ 22-28 (กรกฎาคม, 2534) : 61.
- วารสารสมาคมเศรษฐศาสตร์ ธรรมศาสตร์, ภาวะธุรกิจที่อยู่อาศัยปี 2535 (มิ.ย. – ส.ค., 2535) : 94-95.
- ศุภฤกษ์ มัลลิกะมาลย์. แนวโน้มการพัฒนาเคหการในเขตกรุงเทพมหานคร (ด้านตะวันออกและตะวันออกเฉียงเหนือ) , คณะสถาปัตยกรรมศาสตร์, จุฬาลงกรณ์มหาวิทยาลัย, 2524.
- สุนันทา กังวาลวัฒนา. การศึกษาความต้องการของครอบครัวผู้มีรายได้ปานกลางเพื่อจัดวางผังพื้นที่ภายในอาคารชุดในเขตกรุงเทพมหานคร , คณะสถาปัตยกรรมศาสตร์, จุฬาลงกรณ์มหาวิทยาลัย, 2527.
- อัศวิน พิชญโยธิน. ผลกระทบของกฎระเบียบและข้อบังคับที่มีผลต่อมูลค่าที่ดินและการลงทุนก่อสร้าง, (ม.ป.ป.), หน้า ก-4 และ ป-1.
- เอกสารวิภากร ดี เอส แลนด์ ชุดที่ 1 . คู่มือคอนโดมิเนียม . การบริหารเงินทุนของโครงการอาคารชุด, (ม.ป.ป.). หน้า 157-158.
- ฉวีวรรณ เต็นไพบูลย์. ปัจจัยทางสังคมและเศรษฐกิจที่มีผลต่อการตัดสินใจซื้อที่อยู่อาศัยของผู้มีรายได้ปานกลางในเขตชั้นกลางของกรุงเทพมหานคร. วิทยานิพนธ์ปริญญาโทมหาบัณฑิต จุฬาลงกรณ์มหาวิทยาลัย, 2536.

- ถนอม อังคณະวัฒนา. ปัจจัยในการตัดสินใจเลือกที่อยู่อาศัยแบบอาคารชุดพักอาศัยของผู้มีรายได้สูงในเขตชั้นกลางถึงเขตชั้นในของกรุงเทพมหานคร. วิทยานิพนธ์ปริญญา มหาบัณฑิต จุฬาลงกรณ์มหาวิทยาลัย, 2533.
- ที่ดิน, กรม. รายละเอียดการจดทะเบียนอาคารชุด. เขตกรุงเทพมหานคร, กรุงเทพฯ : กรมที่ดิน, 2531. (คัดสำเนา)
- นรินทร์ สกุดตานวัฒน์ และคนอื่นๆ, คอนโดมิเนียม. กรุงเทพฯ : การเคหะแห่งชาติ, 2526.
- พงษ์ศักดิ์ สัมภวคบุตร. หลักการบริหารงานอาคารชุด ในพงษ์ศักดิ์ พยัมิวิเชียร (บรรณาธิการ) ทำเนียบธุรกิจอาคารชุด'91 . หน้า 127. กรุงเทพฯ.
- พรชัย เลาหทัย, ระบบลิฟต์ในอาคารสูง, ในวิภู เปรมประยูร (บรรณาธิการ), วารสารวิชาการ สารวิชาการ คณะสถาปัตยกรรมศาสตร์ จุฬาลงกรณ์มหาวิทยาลัย. หน้า 131. กรุงเทพฯ : จุฬา, 2526.
- ภาวะอาคารชุดปัจจุบันและแนวโน้มในอนาคต ในพงษ์ศักดิ์ พยัมิวิเชียร (บรรณาธิการ) ,ทำเนียบอาคารชุด' 89. หน้า 19. กรุงเทพฯ : มติชน, 2532.
- คอนโดมิเนียม, ในสุภาวดี โกมารทัต (บรรณาธิการ), บ้านจัดสรรและคอนโดมิเนียม'27. หน้า 39 . กรุงเทพฯ : อมรินทร์พริ้นติ้ง กรุ๊ป, 2527.
- มานพ พงศทัต, ทำงานใกล้ที่อยู่หรือใกล้ที่ทำงาน. ใน วีรภัทร์ พรหมบุตร (บรรณาธิการ), ทำเนียบคอนโด. หน้า 189-191. กรุงเทพฯ : สารมวลชน, 2532.
- สุนทร บุญญาธิการ, วิพากษ์ ระบบสาธารณูปโภคและสิ่งอำนวยความสะดวกในอาคารสูง. ในพงษ์ศักดิ์ พยัมิวิเชียร (บรรณาธิการ) , ทำเนียบธุรกิจอาคารชุด' 92 . หน้า 58 กรุงเทพฯ : มติชน, 2535.
- อรศิริ ปาณินท์. ที่ว่างทางสถาปัตยกรรม. กรุงเทพมหานคร : โรงพิมพ์มหาวิทยาลัยธรรมศาสตร์, 2523.
- วิมลสิทธิ์ หรยางกูร. พฤติกรรมมนุษย์กับสภาพแวดล้อม . กรุงเทพมหานคร : สำนักพิมพ์แห่งจุฬาลงกรณ์มหาวิทยาลัย, 2541 .
- วิจัยการก่อสร้างกอง. มาตรฐานที่อยู่อาศัยและสิ่งแวดล้อมของการเคหะแห่งชาติ , กรุงเทพฯ, 2529.
- ฝ่ายโครงการเมืองใหม่ การเคหะแห่งชาติ. เอกสารแปล การพัฒนาที่อยู่อาศัยในประเทศญี่ปุ่น . กรุงเทพฯ, 2543.
- สมาคมสถาปนิกสยามในพระบรมราชูปถัมภ์, อาษา : กฎหมายออกใหม่ 2543 . กรุงเทพมหานคร : โฟคัลอิมเมจ พริ้นติ้งกรุ๊ป , 2543.
- วิมลสิทธิ์ หรยางกูร. พฤติกรรมของผู้อยู่อาศัยกับสภาพแวดล้อมทางกายภาพของเคหะสงเคราะห์แบบแฟลต , คณะสถาปัตยกรรมศาสตร์, จุฬาลงกรณ์มหาวิทยาลัย , 2523



### ภาษาอังกฤษ

- Aberneth, James J. "Psychological and sociological considerations in the design of low cost housing units" Oktay Ural (ed.). Procudings of the international symposium oow cost housing problems related to urban remerval and development. University of Missouri Rolla, 1970.
- Brain, Goodall. The Economic of urban area (Great Britain : Biddles Ltd. Guildford, Surry 194)Francescata, Guido. and others. Residents : Satisfaction in hud-assisted housing : Design and Management factors. U.S. Department of housing and urban development. (Washington on D.C. : U.S. Government Printing Office), 1977.
- Harold, Carterr. The study of Urban Geography. 2nd ed., London : Edward Arnold, 1975.
- Hirsch. Urban Economic Analysis. pp.56-57
- Macsai, John. High-Rise & Low-Rise Housing .
- Michelson, William W. Man and his Urban Eswisoment : A Sociological Approach, Addison, Wesley Publishingco., Mass, 1970.
- Pinit Ngarmpring, Next Wave : Middle Class Condos, Bangkok-Post, Monday August 13,1990.
- Pipat Lertkittisuk & Pinit Ngarmpring, Soft Landing senn for realty in 1991, Bangkok-Post, Monday December 31, 1991.
- Raymond, E., Murphy, The American City : An Urban Geography . NEW YORK : Mcgraw-Hill, 1966.
- Real Estate Market "Down but not out", The-Nation, Friday December 14, 1990.
- Renolds, Ingrid and Nichoson, Charles. Living off the Ground, Architect's Journall, Vol. 150, No.34 August 20, 1969 .
- Brain, Goodall. The Economic of Urban Areas. Oxford : Pergamon Press, 1977.
- Cappon, Daniel. Mental Health in the Hi-Rise. Ekistics. No. 196, 1972.
- Chan, Ping-chiu. Social Implications of Public Policies. The Lesson of Hong Kong. Bangkok : Asian Institute of Technology. Thailand. 1975.
- K.J. Button, Urban Economic. London : Mac millon Press, 1976.
- Lowdown Wingo, In Transportation and Urban Land. Washington D.C. Recourse for the fulfillment.
- Robert Hoffman, Rao Houses & Cluster Houses. An international Servey. New York : Practer, 1969.
- William H. Claire, Handbook on Uraban Planning. Canada : Van Norton Reinbold. 1973.
- Panero, Aia ,Asid and Martin Zelnik AIA ASID, Human Dimension & Interior space a source book of design reference standards Julius .



ภาคผนวก

ศูนย์วิทยทรัพยากร  
จุฬาลงกรณ์มหาวิทยาลัย



**ภาคผนวก ก**  
**ข้อกำหนดในการออกแบบ**  
**อาคารชุดพักอาศัยตุลาการ**

**1. ความเป็นมาและวัตถุประสงค์**

ปัจจุบันกระทรวงยุติธรรมมีปัญหาขาดแคลนอาคารบ้านพักข้าราชการตุลาการ ประกอบกับกระทรวงยุติธรรมก็มีที่ดินประมาณ 5 ไร่บริเวณถนนแจ้งวัฒนะ เขตดอนเมือง กรุงเทพมหานคร กระทรวงยุติธรรมจึงจะใช้ที่ดินแปลงนี้ให้คุ้มค่า ด้วยการก่อสร้างอาคารชุดพักอาศัยตุลาการจำนวนประมาณ 100 หน่วย ดังมีรายละเอียดต่อไปนี้

**2. ขอบเขตงาน**

ผู้ให้บริการจะต้องรับผิดชอบในการสำรวจสภาพพื้นที่ที่จะก่อสร้าง สภาพทางธรณีวิทยา สภาพสาธารณูปโภค สาธารณูปการ เงื่อนไขข้อกำหนดในการออกแบบอันเกี่ยวข้องกับพระราชบัญญัติควบคุมอาคาร พระราชบัญญัติการผังเมือง และกฎหมายอื่นที่เกี่ยวข้องแล้ว ทำการวางผังบริเวณ ทำการคำนวณ ออกแบบรายละเอียดเกี่ยวกับก้านสถาปัตยกรรมวิศวกรรม โครงสร้าง ระบบไฟฟ้า ระบบประปาและสุขาภิบาล ระบบปรับอากาศ ระบบลิฟท์โดยสาร (ถ้ามี) ระบบเตือนภัยอัคคีภัย และระบบอื่นที่เกี่ยวข้อง ตลอดจนการประมาณราคาค่าก่อสร้าง ค่าขุดเขยการรื้อถอน และเตรียมเอกสารรายละเอียดอื่นๆ ที่จำเป็นต้องใช้ในการประกวดราคาจัดจ้างต่อไปด้วย

**3. ลักษณะของอาคาร**

เพื่อให้ผู้ออกแบบสามารถกำหนดแนวคิดในการออกแบบอาคารหลังนี้จึงได้กำหนดความต้องการใช้สอยของอาคารดังต่อไปนี้

**3.1 ลักษณะทั่วไป**

- เป็นอาคารคอนกรีตเสริมเหล็กพื้นที่ของอาคาร (รวมพื้นที่จอดรถประมาณ 100 คัน แล้ว) ประมาณ 22,000 ตารางเมตร โดยอาจจะเป็นอาคารเดี่ยวหรือเป็นอาคารกลุ่มก็ได้
- เป็นอาคารที่มีลักษณะการใช้สอยแบบทันสมัย แต่ประหยัดการใช้พลังงาน
- บริเวณภายนอกอาคารมี ถนน ลานจอดรถผู้มาติดต่อ สวนหย่อม และรั้ว ฯลฯ
- งบประมาณค่าก่อสร้างที่ได้รับประมาณ 170 ล้านบาท ซึ่งได้รวมถึงงานระบบต่างๆ เช่น ลิฟท์ ไฟฟ้า สุขาภิบาล เป็นต้น งานตกแต่งภายในห้องพักและเครื่องเรือน งานถนน และลานจอดรถ ภายนอกอาคาร งานรั้วรอบบริเวณไว้ด้วยแล้ว

### 3.2 ความต้องการใช้สอยของอาคาร

- บริเวณชั้นล่างเป็นห้องโถง LOBBY พักคอยผู้มาติดต่อ ประชาสัมพันธ์ ร้านค้า ห้องน้ำรวม ฯลฯ
- จำนวนห้องชุด จำนวน 100 ห้อง
- มีสโมสร ห้องออกกำลังกาย สนามกีฬา สระว่ายน้ำ ฯลฯ ตามความเหมาะสม
- ชั้นที่เป็นห้องชุดพักอาศัย ควรจะมีชั้นละไม่เกิน 6 หน่วย ซึ่งมีอาจะจะมีขนาดแตกต่างกันได้บ้าง
- ชั้นดาดฟ้าเป็นลานเอนกประสงค์ ถึงเก็บน้ำ และห้องเครื่องลิฟท์
- ห้องชุดแต่ละห้องมีขนาดพื้นที่ประมาณ 145 ตารางเมตร ประกอบด้วย
 

ห้องครัว-อาหาร ประมาณ	20	ตารางเมตร
ห้องพักผ่อน โถง บันได ประมาณ	50	ตารางเมตร
ห้องน้ำ 2 ห้อง ประมาณ	15	ตารางเมตร
ห้องนอน 3 ห้อง ประมาณ	50	ตารางเมตร
ระเบียง ประมาณ	10	ตารางเมตร
- มีลิฟท์ติดต่อรหว่างชั้น
- มีที่อาคารจอดรถอย่างน้อย 100 คัน
- มีระบบป้องกันอัคคีภัยระบบรักษาความปลอดภัยอย่างเหมาะสม
- สิ่งประกอบอาคารที่จำเป็นอื่นๆ

### 4. รายละเอียดการเสนองานเพื่อประกอบการพิจารณาคัดเลือก

ผู้ให้บริการจะต้องยื่นข้อเสนองานให้กระทรวงยุติธรรมพิจารณา ซึ่งอย่างน้อยจะต้องมีรายละเอียด ดังนี้

4.1 แนวความคิด กลวิธีและวิธีการที่ผู้ให้บริการจะนำมาใช้ในการออกแบบรายละเอียดองค์ประกอบต่างๆ ของอาคาร แบบร่างทัศนียภาพแสดงรูปลักษณะอาคาร แบบร่างแปลนพื้นที่ทุกชั้น แบบร่างขยายที่จำเป็นภายในห้อง เป็นต้น

4.2 รายละเอียดผลงานของผู้ให้บริการ

4.3 คุณวุฒิ ประวัติการทำงานและประสบการณ์ จำนวนสถาปนิกและวิศวกร ที่ประจำและไม่ประจำ ระยะเวลาและหน้าที่ที่จะรับผิดชอบ

4.4 หลักฐานและ/หรือ หนังสือรับรองเกี่ยวกับผู้ให้บริการ

4.5 รายละเอียดแผนการปฏิบัติงานในการออกแบบเมื่อได้รับการว่าจ้าง

4.6 ข้อเสนอทางการเงินซึ่งจะต้องแยกแยะรายละเอียดของค่าใช้จ่ายด้านต่างๆ ที่ผู้ให้บริการจำเป็นจะต้องใช้จ่ายในการให้บริการออกแบบครั้งนี้

## 5. งานที่ผู้ให้บริการจะต้องปฏิบัติเมื่อได้รับการว่าจ้าง

ผู้ให้บริการจะต้องการทำการออกแบบรายละเอียด องค์ประกอบของอาคารชุดนี้โดยนำข้อมูลความต้องการของกระทรวงยุติธรรม ประกอบกับความรู้และประสบการณ์ของผู้ให้บริการมาใช้ในการออกแบบตามหลักวิชาการทางด้านวิศวกรรมและสถาปัตยกรรมตามมาตรฐานสากลและบทบัญญัติแห่งกฎหมายที่เกี่ยวข้อง โดยดำเนินการดังนี้

5.1 วางเค้าโครงการออกแบบและร่างขั้นต้นและเสนอให้ กระทรวงยุติธรรม พิจารณาให้ความเห็นชอบก่อน โดยมีรายละเอียดอย่างน้อยดังนี้

- รูปทัศนียภาพแสดงรูปร่างลักษณะอาคารในมุมมองต่างๆ
- แปลนพื้นที่ทุกชั้น
- แบบขยายภายในห้องต่างๆ
- รายการประกอบแบบและประมาณราคาค่าก่อสร้างเบื้องต้น

5.2 ออกแบบรายละเอียดการก่อสร้าง ด้านสถาปัตยกรรม วิศวกรรมโครงสร้าง ระบบไฟฟ้า ฟ้า ประปาและสุขาภิบาล ระบบปรับอากาศและอื่นๆ ที่เกี่ยวข้อง

5.3 ประมาณราคาค่าก่อสร้าง แสดงปริมาณงาน ราคาต่อหน่วยและราคารวมที่จะใช้ในการก่อสร้าง รวมทั้งราคาค่าชดเชยในการรื้อถอนอาคารเดิม

5.4 แบบซึ่งจะใช้ในการก่อสร้างไม่เล็กกว่าขนาด A2 เขียนโดยคอมพิวเตอร์ ซึ่งอย่างน้อยจะต้องประกอบด้วย

- ผังระดับดิน อาคารเดิม ต้นไม้ ฯลฯ
- ผังบริเวณอาคารและสิ่งก่อสร้างใหม่
- ผังบริเวณแสดงระบบสุขาภิบาล ระบบไฟฟ้า ฯลฯ
- แปลนพื้นที่ทุกชั้น แปลนฝ้าเพดานทุกชั้น รูปด้านทุกด้าน
- รูปตัดอย่างน้อย 2 แนว
- รูปขยายบันไดทุกชุด ขยายประตู หน้าต่าง ห้องน้ำ ฯลฯ
- แปลนแสดงรายละเอียดครุภัณฑ์เครื่องเรือนในห้อง
- รายละเอียดอื่นๆ ที่จำเป็นทางด้านสถาปัตยกรรม
- แปลนฐานราก คาน พื้น เสา โครงหลังคา พร้อมแบบขยาย
- รายละเอียดทางด้านโครงสร้างที่จำเป็น
- แปลนและแบบขยาย ระบบสุขาภิบาล ทุกชั้น
- แบบไอโซเมตริก ของระบบสุขาภิบาล ของห้องน้ำแต่ละห้อง
- แบบบ่อกำจัดน้ำเสีย และส่วนเกี่ยวข้อง
- รายละเอียดทางด้านสุขาภิบาลที่จำเป็น
- แปลนระบบปรับอากาศ แต่ละชั้น



- ตารางแสดงขนาดเครื่องปรับอากาศ สายไฟฟ้า และท่อร้อยสายของเครื่องปรับอากาศ
- แปลนระบบไฟฟ้า ดวงโคม แต่ละชั้น พร้อมรายละเอียดตู้แผงสวิตช์
- SINGLE LINE DIAGRAM และตาราง LOAD
- รายละเอียดอื่นๆ ที่จำเป็นของระบบไฟฟ้า
- แปลนระบบโทรศัพท์แต่ละชั้น พร้อมรายละเอียดตู้ชุมสาย
- รายละเอียดระบบป้องกันฟ้าผ่า ระบบป้องกันอัคคีภัย ระบบรักษาความปลอดภัย
- รายละเอียดระบบลิฟท์โดยสาร
- รายการประกอบแบบที่จำเป็นและเกี่ยวข้อง
- รายการคำนวณทางด้านวิศวกรรมที่เกี่ยวข้อง

5.5 แบบจำลองอาคาร (MODEL) ในขนาดที่เหมาะสม

5.6 เตรียมเอกสารอื่นๆ ที่เกี่ยวข้องกับการจัดจ้าง

## 6. กำหนดเวลา

กระทรวงยุติธรรม กำหนดให้ดำเนินการออกแบบอาคารฯ ให้แล้วเสร็จภายใน 120 วัน นับแต่วันลงนามในสัญญา

## 7. ผลงานที่ผู้ให้บริการจะต้องส่งมอบให้กระทรวงยุติธรรมเมื่อได้รับการว่าจ้าง

7.1 เอกสารรายการคำนวณ รายการประมาณราคาและข้อมูลต่างๆ ในการออกแบบ จำนวน 5 ชุด

7.2 เอกสารประกอบการจัดจ้าง เช่น รายการประกอบแบบ ใบกรอกราคาค่าก่อสร้าง เป็นต้น จำนวน 30 ชุด

7.3 แบบพิมพ์เขียว จำนวน 30 ชุด

7.4 แบบต้นฉบับซึ่งสามารถใช้ในการพิมพ์แบบเพิ่มได้จำนวน 1 ชุด พร้อม FILE

คอมพิวเตอร์

## 8. เงื่อนไขด้านลิขสิทธิ์

ข้อมูลเอกสารและแบบรายละเอียดงานตามสัญญานี้ จะตกเป็นกรรมสิทธิ์ของกระทรวงยุติธรรม โดยผู้ให้บริการจะไม่มอบข้อมูลเอกสารและผลการดำเนินการตามสัญญาแก่ผู้ใด หากไม่ได้รับความยินยอมเป็นลายลักษณ์อักษรจากกระทรวงยุติธรรมเสียก่อน

## 9. การจ่ายเงิน

กระทรวงยุติธรรม จะจ่ายเงินให้แก่ผู้ให้บริการตามขั้นตอน ดังนี้

9.1 งวดที่ 1 อัตราค่าจ้างร้อยละ 25 ของค่าจ้าง จะจ่ายให้เมื่อกระทรวงยุติธรรมได้รับมอบงาน วางเค้าโครงการออกแบบและร่างขั้นต้น (ตามข้อ 5.1) จำนวน 10 ชุด และพิจารณาเห็นชอบเรียบร้อยแล้ว

9.2 งวดที่ 3 อัตราค่าจ้างร้อยละ 50 ของค่าจ้าง จะจ่ายให้เมื่อกระทรวงยุติธรรมได้รับมอบงานออกแบบรายละเอียดการก่อสร้างด้านสถาปัตยกรรมและแบบรายละเอียดงานโครงสร้าง จำนวน 10 ชุด และพิจารณาเห็นชอบเป็นที่เรียบร้อยแล้ว

9.3 งวดสุดท้าย อัตราค่าจ้างร้อยละ 25 ของค่าจ้าง จะจ่ายให้เมื่อกระทรวงยุติธรรมได้รับมอบงานออกแบบอาคารครบบริบูรณ์เป็นที่เรียบร้อยแล้ว



ศูนย์วิทยทรัพยากร  
จุฬาลงกรณ์มหาวิทยาลัย

ภาคผนวก ข

ระเบียบคณะกรรมการบริหารศาลยุติธรรม

ว่าด้วยการจัดสรรอาคารที่พักของผู้พิพากษาศาลยุติธรรม พ.ศ. 2544-2545

โดยที่เป็นการสมควรให้มีระเบียบว่าด้วยการจัดสรรอาคารที่พักสำหรับข้าราชการตุลาการผู้มีสิทธิเข้าพักอาศัยในอาคารที่พักของสำนักงานศาลยุติธรรมเพื่อบรรเทาความเดือดร้อนสำหรับผู้ที่ยังไม่มีที่อยู่อาศัยของตนเองเป็นการชั่วคราว

อาศัยอำนาจตามมาตรา 17 (1) (7) แห่งพระราชบัญญัติระเบียบบริหารราชการศาลยุติธรรม พ.ศ. 2543 คณะกรรมการบริหารศาลยุติธรรม (ก.บ.ศ.) จึงวางระเบียบไว้ดังต่อไปนี้

ข้อ 1 ระเบียบนี้เรียกว่า “ระเบียบคณะกรรมการบริหารศาลยุติธรรมว่าด้วยการจัดสรรอาคารที่พักของผู้พิพากษาศาลยุติธรรม พ.ศ. 2544”

ข้อ 2 ให้ยกเลิกบรรดาระเบียบ คำสั่ง และกฎข้อบังคับอื่นที่เกี่ยวกับการจัดสรรอาคารที่พักของกระทรวงยุติธรรมที่ขัดแย้งกับระเบียบนี้ และให้ใช้ระเบียบนี้แทน

ข้อ 3 ระเบียบนี้ให้ใช้บังคับตั้งแต่วันนี้เป็นต้นไป

ข้อ 4 ในระเบียบนี้

“คณะกรรมการ” หมายความว่า คณะกรรมการจัดสรรอาคารที่พักของผู้พิพากษาศาลยุติธรรม

“อาคารที่พัก” หมายความว่า

- (1) บ้านพักสวัสดิการข้าราชการตุลาการ (ธนบุรี) ของสำนักงานศาลยุติธรรม
- (2) อาคารชุดพักอาศัยข้าราชการตุลาการ (แจ้งวัฒนะ) ของสำนักงานศาลยุติธรรม
- (3) อาคารชุดพักอาศัยข้าราชการตุลาการ (นนทบุรี) ของสำนักงานศาลยุติธรรม
- (4) บ้านพักหรืออาคารชุดหรือสิ่งปลูกสร้าง โรงเรือน ที่สำนักงานศาลยุติธรรมสร้าง หรือเช่าสำหรับเป็นสวัสดิการข้าราชการตุลาการของสำนักงานศาลยุติธรรม

“ผู้มีสิทธิพักอาศัย” หมายความว่า

- (1) ข้าราชการตุลาการศาลยุติธรรมที่รับราชการในกรุงเทพมหานครที่ไม่มีที่อยู่อาศัยของตนเอง ภรรยาหรือบุตรในเขตกรุงเทพมหานคร หรือปริมณฑล
- (2) ข้าราชการตุลาการหรือข้าราชการศาลยุติธรรมที่ได้รับแต่งตั้งหรือมอบหมายให้มีหน้าที่เกี่ยวข้องในการดูแลหรือบำรุงรักษาอาคารที่พัก

“ผู้พักอาศัย” หมายความว่า ผู้มีสิทธิพักอาศัยที่คณะกรรมการอนุญาตให้เข้าอยู่อาศัยในอาคารที่พัก

“บริวาร” หมายความว่า บิดา มารดา คู่สมรส บุตร ญาติ คนรับใช้ หรือบุคคลที่คณะกรรมการอนุญาตให้เข้าอยู่อาศัยในอาคารที่พักได้



ข้อ 5 ให้ประธานกรรมการบริหารศาลยุติธรรมรักษาการตามระเบียบนี้

### คุณสมบัติผู้มีสิทธิพักอาศัยและการดำเนินการ

ข้อ 6 ผู้มีสิทธิพักอาศัยในอาคารที่พักของผู้พิพากษาศาลยุติธรรม ต้องมีคุณสมบัติตามที่กำหนดในข้อ 4 และไม่เคยใช้สิทธิเข้าพักอาศัยในอาคารที่พักแห่งหนึ่งแห่งใดตามระเบียบนี้มาก่อน

ข้อ 7 ผู้มีสิทธิพักอาศัยตามข้อ 6 ให้ยื่นคำร้องขอใช้สิทธิเข้าพักตามแบบที่คณะกรรมการกำหนดต่อกองการเจ้าหน้าที่สำนักงานศาลยุติธรรม เพื่อนำเสนอคณะกรรมการพิจารณาอนุญาต จากนั้นบุคคลผู้มีสิทธิพักอาศัยต้องทำหนังสือสัญญาเข้าพักอาศัยและเอกสารที่เกี่ยวข้องตามแบบที่คณะกรรมการกำหนดก่อน แล้วจึงเข้าพักอาศัยได้

หากปรากฏในขณะพิจารณาคำร้องขอของคณะกรรมการว่าจำนวนผู้ขอใช้สิทธิพักอาศัยมากกว่าจำนวนอาคารที่พักที่มีอยู่ ให้ใช้วิธีจับสลาก

ข้อ 8 หากตรวจพบภายหลังว่าหลักฐานเอกสารในคำร้องของผู้ขอใช้สิทธิพักอาศัยที่คณะกรรมการอนุญาตเป็นเท็จ ผู้ขอใช้สิทธิพักอาศัยและบริวารต้องออกจากอาคารที่พักภายใน 30 วัน นับแต่วันที่ได้รับแจ้งจากประธานคณะกรรมการ หรือกรรมการที่ประธานมอบหมาย

เมื่อได้ทำสัญญาแล้ว ผู้มีสิทธิพักอาศัยต้องเข้าพักอาศัยในอาคารที่พักภายใน 3 เดือน นับแต่วันทำสัญญา หากไม่สามารถเข้าพักได้ภายในระยะเวลาดังกล่าว ต้องยื่นคำร้องต่อคณะกรรมการเพื่อพิจารณาขออนุญาตขยายระยะเวลา มิฉะนั้นถือว่าผู้มีสิทธิพักอาศัยสละสิทธิ

### หมวด 2

#### กำหนดระยะเวลาการอยู่อาศัยและสิทธิอาศัย

ข้อ 9 การเข้าพักอาศัยในอาคารที่พักให้มีกำหนดระยะเวลา 2 ปี นับแต่วันทำสัญญา เว้นแต่ผู้พักอาศัยจะยื่นคำร้องขอต่อคณะกรรมการเพื่อขอพักอาศัยต่อไป โดยแสดงถึงความเดือดร้อนและจำเป็นทั้งนี้คณะกรรมการจะอนุญาตให้อยู่ต่อไปได้อีก 1 คราว มีกำหนดระยะเวลาไม่เกิน 1 ปี เว้นแต่เป็นผู้มีสิทธิพักอาศัยที่ได้รับการแต่งตั้งหรือมอบหมายให้ดูแลอาคารที่พัก

ข้อ 10 ผู้พักอาศัย ต้องเข้าพักอาศัยด้วยตนเองกับบริวารเท่านั้น ห้ามนำอาคารที่พักทั้งหมด หรือแต่บางส่วนให้ยินยอมให้ผู้อื่นเข้าพักอาศัยโดยเด็ดขาด ไม่ว่าจะเสียค่าตอบแทนหรือไม่ก็ตาม

### หมวด 3

#### ค่าบำรุงรักษาและค่าใช้จ่ายส่วนกลาง

ข้อ 11 ผู้พักอาศัยต้องชำระเงินค่าบำรุงสวัสดิการอาคารที่พักเป็นรายเดือน นับแต่วันทำสัญญาจนกว่าจะส่งมอบอาคารที่พักคืน

ผู้พักอาศัยต้องร่วมกันชำระค่าใช้จ่ายส่วนกลาง ค่าทำความสะอาด ค่าไฟฟ้า ค่าน้ำประปา ค่าเวรยามในบริเวณสถานที่อันเป็นส่วนรวมร่วมกัน หรือค่าบริการอื่นๆ เพื่อประโยชน์ร่วมกันถ้าหากมีตลอดระยะเวลาที่ได้สิทธิพักอาศัย

#### หมวด 4

#### ข้อปฏิบัติของผู้พักอาศัย

ข้อ 12 ผู้พักอาศัยต้องดูแลบำรุงรักษาอาคารที่พักทั้งภายในและภายนอกบริเวณอาคารตลอดจนส่วนควบและอุปกรณ์เครื่องใช้ให้อยู่สภาพดี และเป็นระเบียบเรียบร้อย

ข้อ 13 ผู้พักอาศัย ต้องไม่ดัดแปลงหรือต่อเติม โยกย้าย รั้วถอนอุปกรณ์หรือส่วนควบใดๆ ของอาคารที่พักก่อนได้รับอนุญาตเป็นลายลักษณ์อักษรจากคณะกรรมการ

ข้อ 14 ถ้ามีความชำรุดเสียหายเกี่ยวกับอุปกรณ์ไฟฟ้า ประปา หรืออุปกรณ์อื่นๆ ภายในอาคารที่พัก ผู้พักอาศัยต้องจัดการซ่อมแซมแก้ไขความชำรุดเสียหายนั้นด้วยทุนทรัพย์ของผู้พักอาศัยให้เหมือนสภาพเมื่อแรกเข้าพักอาศัย

ข้อ 15 ผู้พักอาศัยต้องไม่ประกอบการค้าหรือกิจการใดๆ ในอาคารที่พัก หรือนำอาคารที่พักไปหาประโยชน์ส่วนตัว เว้นแต่จะได้รับอนุญาตเป็นหนังสือจากคณะกรรมการ

ข้อ 16 ผู้พักอาศัยต้องไม่กระทำการใดๆ ที่มีขอบด้วยกฎหมายในอาคารที่พักหรือมีสิ่งผิดกฎหมายไว้ในครอบครองไม่ว่าเป็นของตนเองหรือผู้อื่น

ข้อ 17 ในกรณีอาคารที่พักอาศัยของผู้พักอาศัยชำรุดมากหรือเสื่อมสภาพจากการใช้งานจนเป็นเหตุต้องซ่อมแซมหรือจัดการอย่างหนึ่งอย่างใด เพื่อป้องกันอันตรายอันอาจเกิดขึ้นแก่บุคคลหรือทรัพย์สิน ผู้พักอาศัยหรือผู้พบเหตุต้องแจ้งให้คณะกรรมการหรือผู้ดูแลอาคารที่พักอาศัยทราบโดยพลัน

ข้อ 18 ผู้พักอาศัยต้องดูแลรักษาความสะอาดบริเวณอาคารที่พักอาศัยโดยจัดให้มีถังชนิดที่มีฝาปิดไว้ใส่ขยะมูลฝอย และให้นำไปทิ้งในสถานที่จัดไว้

ข้อ 19 ผู้พักอาศัยต้องไม่นำสิ่งของมาวางเกะกะหรือจอดยานพาหนะนอกบริเวณอาคารที่พักอาศัยหรือยินยอมให้ผู้อื่นนำยานพาหนะมาจอดภายในหรือภายนอกอาคารที่พักเป็นประจำ

ข้อ 20 ผู้พักอาศัยต้องไม่ใช้เตาฟืน หรือเชื้อเพลิงให้เกิดควันไฟหรือกลิ่นรบกวนผู้อื่น

ข้อ 21 ผู้พักอาศัยต้องไม่ทำกระทำการใดๆ อันเป็นที่รังเกียจแก่สังคมหรือน่าจะเกิดอันตรายแก่บุคคลอื่น หรืออาคารที่พักอาศัย หรือก่อความเดือดร้อนรำคาญหรือรบกวนปกติสุขของผู้อื่น

ข้อ 22 ผู้พักอาศัยมีสิทธิขอยุ่อาศัยในอาคารที่พักตามที่คณะกรรมการอนุญาตเพียงแห่งเดียว หากปรากฏว่าผู้พักอาศัยใช้สิทธิซ้ำซ้อน คณะกรรมการมีอำนาจตัดสิทธิให้เหลืออาคารที่พักเพียงแห่งเดียว

หากผู้พักอาศัยอยู่อาศัยในอาคารที่พักแห่งหนึ่งแห่งใดจนครบกำหนดเวลาตามข้อ 9 หรือสละสิทธิออกจากอาคาร ที่พักก่อนครบกำหนดระยะเวลาตามระเบียบไม่ว่าด้วยเหตุใดก็ตามบุคคลดังกล่าวไม่สามารถขอใช้สิทธิเข้าพักอาศัยในอาคารที่พักแห่งอื่นได้อีก

ข้อ 23 ผู้พักอาศัยต้องปฏิบัติตามระเบียบ ประกาศ และคำแนะนำของสำนักงานศาลยุติธรรม หรือของคณะกรรมการที่ใช้บังคับอยู่และที่จะออกใช้บังคับต่อไปโดยเคร่งครัด



หากผู้พักอาศัยสิ้นสิทธิ์อยู่อาศัยในอาคารที่พักตามระเบียบนี้ และไม่ยินยอมออกจากอาคารที่พักภายในกำหนดระยะเวลาที่ได้รับแจ้งเป็นหนังสือจากประธานคณะกรรมการหรือกรรมการที่ประธานมอบหมาย ให้ประธานคณะกรรมการโดยความเห็นชอบของคณะกรรมการ รายงานพฤติกรรมและข้อเท็จจริงให้คณะกรรมการตุลาการศาลยุติธรรมทราบเพื่อพิจารณาคำวินิจฉัยกับผู้สิ้นสุดสิทธิ์พักอาศัยต่อไป

## หมวด 5

### การสิ้นสุดสิทธิ์พักอาศัยและความรับผิดชอบ

ข้อ 24 ผู้พักอาศัยที่ได้รับอนุญาตให้เข้าพักอาศัยในอาคารที่พักจะสิ้นสุดสิทธิ์ในการเข้าพักอาศัยในกรณีต่อไปนี้

- (1) ทัศนสภาพการเป็นตุลาการ
- (2) ขาดคุณสมบัติตามข้อ 4 และข้อ 6
- (3) ถึงแก่กรรม
- (4) เสนอคำร้องและพยานหลักฐานอันเป็นเท็จตามข้อ 8
- (5) ผู้พักอาศัยหรือบริวารมีพฤติกรรมที่เป็นภัยต่อความสงบเรียบร้อยของผู้พักอาศัยรายอื่น ๆ หรือก่อความเดือดร้อนรำคาญจนเกินที่ควรคิดหรือคาดหมายได้ว่าจะเป็นไปได้ตามปกติ
- (6) ผู้พักอาศัยหรือบริวารเป็นโรคที่สังคมรังเกียจตามการวินิจฉัยของแพทย์และคณะกรรมการมีมติให้สิ้นสุดสิทธิ์อยู่อาศัยในอาคารที่พัก

(7) ละเลยไม่ปฏิบัติตามระเบียบ คำสั่ง หรือคำตักเตือนอันสมควรของคณะกรรมการ

ข้อ 25 เมื่อมีความจำเป็นต้องใช้อาคารที่พัก หรือผู้พักอาศัยสิ้นสุดสิทธิ์อยู่อาศัยตามระเบียบนี้หรือเพื่อความเหมาะสมประการอื่น เมื่อประธานคณะกรรมการหรือกรรมการที่ประธานมอบหมายได้มีหนังสือแจ้งให้ผู้พักอาศัยส่งคืนหรือย้ายสับเปลี่ยนอาคารที่พัก ผู้พักอาศัยและบริวารต้องส่งคืนหรือย้ายสับเปลี่ยนอาคารที่พักภายใน 1 เดือน นับแต่วันที่ได้รับแจ้งหรือภายในวันเวลาที่คณะกรรมการกำหนด เว้นแต่มีเหตุจำเป็นคณะกรรมการจะพิจารณาอนุญาตให้อยู่ต่อไปได้ตามที่เห็นสมควร แต่ต้องไม่เกิน 6 เดือน

ข้อ 26 เมื่อผู้พักอาศัยประสงค์จะส่งมอบคืนอาคารที่พัก ผู้พักอาศัยต้องแจ้งเป็นหนังสือให้ประธานคณะกรรมการทราบล่วงหน้าอย่างน้อย 7 วัน เพื่อทำการตรวจสอบอาคารที่พักและทรัพย์สินอันเป็นของสำนักงานศาลยุติธรรม มิฉะนั้น ผู้พักอาศัยจะต้องรับผิดชอบในความเสียหายอย่างหนึ่งอย่างใดที่ตรวจพบหลังจากส่งมอบอาคารที่พักแล้ว

ข้อ 27 เมื่อผู้พักอาศัยสิ้นสุดสิทธิ์อยู่อาศัย หรือมีหนังสือจากประธานคณะกรรมการ หรือกรรมการที่ประธานมอบหมาย แจ้งให้ส่งมอบอาคารที่พักคืน ผู้พักอาศัยต้องกำหนดวันที่จะส่งมอบคืนอาคารที่พักให้ทราบล่วงหน้าไม่เกิน 7 วัน เพื่อทำการตรวจสอบอาคารที่พักอาศัยก่อนวันสิ้นสุดสิทธิ์พักอาศัย

ข้อ 28 ให้กรณีผู้พักอาศัยค้างชำระเงินค่าบำรุงสวัสดิการอาคารที่พัก ค่าใช้จ่ายส่วนกลาง ค่าไฟฟ้า ค่าน้ำประปา ค่าโทรศัพท์ ค่าใช้จ่ายในการซ่อมแซม บำรุงรักษาอาคารที่พักในส่วนที่ต้องรับผิดชอบ



ด้วยทุนทรัพย์ของผู้พักอาศัยหรือค่าใช้จ่ายอื่น ๆ ซึ่งคณะกรรมการ ได้ใช้เงินสวัสดิการทรงจ่าย ไปก่อนแล้ว คณะกรรมการมีสิทธิจะขอให้หักเงินจากเงินเดือนหรือบำนาญจากต้นสังกัดของผู้พักอาศัยมาชำระได้ตามหนังสือมอบอำนาจที่ผู้พักอาศัยได้ทำให้ไว้

## หมวด 6

### คณะกรรมการ และอำนาจหน้าที่

ข้อ 29 ให้มีคณะกรรมการจัดสรรอาคารที่พักของผู้พิพากษาศาลยุติธรรมคณะหนึ่ง ประกอบด้วย

- (1) เลขธิการสำนักงานศาลยุติธรรม เป็นประธาน
- (2) อธิบดีผู้พิพากษาศาลแพ่งหรือผู้แทน อธิบดีผู้พิพากษาศาลอาญาหรือผู้แทน อธิบดีผู้พิพากษาศาลแพ่งธนบุรีหรือผู้แทน อธิบดีผู้พิพากษาศาลอาญาธนบุรีหรือผู้แทน อธิบดีผู้พิพากษาศาลแพ่งกรุงเทพใต้หรือผู้แทน อธิบดีผู้พิพากษาศาลอาญกรุงเทพใต้หรือผู้แทน อธิบดีผู้พิพากษาศาลเยาวชนและครอบครัวกลางหรือผู้แทน
- (3) ผู้พักอาศัยที่อยู่โดยถูกต้องตามระเบียบซึ่งได้รับเลือกจากผู้พักอาศัยที่อยู่โดยถูกต้องตามระเบียบ จำนวนแห่งละ 3 คน
- (4) ข้าราชการตุลาการผู้พักอาศัยที่ได้รับการแต่งตั้งจากคณะกรรมการให้เป็นผู้ดูแลอาคารที่พักจำนวนแห่งละ 1 คน
- (5) ผู้อำนวยการกองการเจ้าหน้าที่ เป็นกรรมการและเลขานุการ

ข้อ 30 ให้คณะกรรมการมีอำนาจหน้าที่ดังนี้

- (1) พิจารณาคำร้องขอของผู้มีสิทธิพักอาศัยตามข้อ 7 และข้อ 22
- (2) พิจารณาการขอขยายระยะเวลาของผู้พักอาศัยตามข้อ 9
- (3) ออกระเบียบ ประกาศ คำสั่ง หลักเกณฑ์ วิธีการ คำนวณหรือคำตัดเดือนตามข้อ 23 และข้อ 24(7)
- (4) วินิจฉัยหรือตีความการยื่นสิทธิของผู้พักอาศัยตามข้อ 24 (5) (6)
- (5) กำหนดอัตราค่าบำรุงสวัสดิการอาคารที่พัก ค่าใช้จ่ายส่วนกลาง ค่าประกันความเสียหาย และค่าใช้จ่ายอื่นจำเป็นอื่น ๆ ของผู้พักอาศัยตามข้อ 28 และข้อ 31
- (6) แต่งตั้งคณะอนุกรรมการเพื่อดำเนินการใด ๆ อันอยู่ในอำนาจหน้าที่ของคณะกรรมการ

(7) ดำเนินการอื่นใดเพื่อยังให้เกิดสภาพบังคับและการปฏิบัติตามระเบียบของผู้พักอาศัย

(8) ตีความและวินิจฉัยปัญหาที่เกี่ยวข้องกับการปฏิบัติตามระเบียบนี้

## หมวด 7

## เบ็ดเตล็ด

ข้อ 31 ผู้พักอาศัยต้องวางเงินประกันค่าเสียหายตามจำนวนที่คณะกรรมการกำหนดเพื่อความรับผิดชอบในกรณีตนเองหรือบริวารทำความเสียหายแก่อาคารที่พักหรือไม่ปฏิบัติตามเงื่อนไขในข้อ 28 ให้คณะกรรมการมีอำนาจนำเงินประกันค่าเสียหายมาดำเนินการจัดการหรือชำระตามความเหมาะสมได้

ข้อ 32 ผู้พักอาศัยต้องยินยอมให้คณะกรรมการหรือบุคคลที่คณะกรรมการกำหนดเข้าไปตรวจสอบอาคารที่พักเพื่อการใด ๆ เช่น ตรวจสอบความมั่นคงแข็งแรงของอาคารที่พัก จดมาตรวัดน้ำ ไฟฟ้า ประปา ซ่อมแซมอาคารที่พักหรือสอบสวนข้อเท็จจริงตามหน้าที่หรือตามคำสั่งของคณะกรรมการ

## หมวด 8

## บทเฉพาะกาล

ข้อ 33 กำหนดระยะเวลาการอยู่อาศัยของผู้พักอาศัยในบ้านพักสวัสดิการข้าราชการตุลาการ (ธนบุรี) ของสำนักงานศาลยุติธรรมที่เข้าอยู่อาศัยก่อนระเบียบนี้ใช้บังคับ ให้ถือปฏิบัติตามระเบียบคณะกรรมการ ว่าด้วยการจัดสรรอาคารที่พักของกระทรวงยุติธรรม พ.ศ. 2527 โดยอนุโลม

อนึ่ง หากผู้พักอาศัยตามวรรคแรก อยู่อาศัยเกินกำหนดระยะเวลาตามระเบียบคณะกรรมการ ว่าด้วยการจัดสรรอาคารที่พักของกระทรวงยุติธรรม พ.ศ. 2527 หรือตามที่คณะกรรมการจัดสรรอาคารที่พักของกระทรวงยุติธรรมผ่อนผันไว้ ก็ให้ผู้พักอาศัยมีสิทธิอยู่อาศัยในบ้านพักดังกล่าวต่อไปอีก 1 ปี นับแต่ระเบียบนี้ใช้บังคับ เมื่อครบกำหนด ผู้พักอาศัยไม่มีสิทธิร้องขอขยายระยะเวลาอยู่อาศัยตามข้อ 9 รวมทั้งไม่สามารถขอใช้สิทธิพักอาศัยในอาคารที่พักแห่งอื่นได้อีก

หากผู้พักอาศัยขาดคุณสมบัติหรือสิ้นสิทธิที่จะอยู่อาศัยในอาคารที่พักตามระเบียบนี้ มิให้นำเงื่อนไขในวรรคสองมาใช้บังคับ

ประกาศ ณ วันที่ 15 พฤษภาคม พ.ศ. 2544

(นายรัชชัย พิทักษ์พล)

ประธานศาลฎีกา

ประธานกรรมการบริหารศาลยุติธรรม

ระเบียบคณะกรรมการบริหารศาลยุติธรรม  
ว่าด้วยการจัดสรรอาคารที่พักของผู้พิพากษาศาลยุติธรรม  
(ฉบับที่ 2)  
พ.ศ. 2545

โดยที่เป็นการสมควรแก้ไขปรับปรุงระเบียบคณะกรรมการบริหารศาลยุติธรรม  
ว่าด้วยการจัดสรรอาคารที่พักของผู้พิพากษาศาลยุติธรรม พ.ศ. 2544 ให้เหมาะสมยิ่งขึ้น อาศัยอำนาจ  
ตามความในมาตรา 17 (1) แห่งพระราชบัญญัติระเบียบบริหารราชการศาลยุติธรรม พ.ศ. 2543  
คณะกรรมการบริหารศาลยุติธรรม (ก.บ.ศ.) ออกระเบียบไว้ดังต่อไปนี้

ข้อ 1 ระเบียบนี้เรียกว่า “ระเบียบคณะกรรมการบริหารศาลยุติธรรมว่าด้วยการจัดสรร  
อาคารที่พักของผู้พิพากษาศาลยุติธรรม (ฉบับที่ 2) พ.ศ. 2545 ”

ข้อ 2 ระเบียบนี้ให้ใช้บังคับตั้งแต่วันประกาศเป็นต้นไป

ข้อ 3 ให้ยกเลิกความในวรรคสามของข้อ 4 แห่งระเบียบคณะกรรมการบริหารศาลยุติธรรม  
ว่าด้วยการจัดสรรอาคารที่พักของผู้พิพากษาศาลยุติธรรม พ.ศ. 2544 และให้ใช้ความต่อไปนี้แทน

“ผู้มีสิทธิพักอาศัย” หมายความว่า

(1) ข้าราชการตุลาการศาลยุติธรรมที่รับราชการในเขตกรุงเทพมหานครหรือปริมณฑลที่  
ไม่มีที่อยู่อาศัยเป็นของตนเอง คู่สมรสหรือบุตรในเขตกรุงเทพมหานครหรือปริมณฑล หรือมีที่พักอาศัยที่  
ไม่สะดวกในการเดินทางจากที่พักมายังสถานที่ปฏิบัติราชการประจำ

(2) ข้าราชการตุลาการหรือข้าราชการศาลยุติธรรมที่ได้รับแต่งตั้งหรือมอบหมายให้มีหน้าที่  
ที่เกี่ยวข้องในการดูแลหรือบำรุงรักษาอาคารที่พัก ”

ข้อ 4 ให้ยกเลิกความในข้อ 6 แห่งระเบียบคณะกรรมการบริหารศาลยุติธรรมว่าด้วยการจัด  
สรรอาคารที่พักของผู้พิพากษาศาลยุติธรรม พ.ศ. 2544 และให้ใช้ความต่อไปนี้แทน

“ข้อ 6 ผู้มีสิทธิพักอาศัยในอาคารที่พักของผู้พิพากษาศาลยุติธรรมต้องมีคุณสมบัติตามที่  
กำหนดในข้อ 4”



ข้อ 5 ให้ยกเลิกความในข้อ 9 แห่งระเบียบคณะกรรมการบริหารศาลยุติธรรมว่าด้วยการจัดสรรอาคารที่พักของผู้พิพากษาศาลยุติธรรม พ.ศ. 2544 และให้ใช้ความต่อไปนี้แทน

“ข้อ 9 การเข้าพักอาศัยในอาคารที่พักให้มีกำหนดระยะเวลา 3 ปี นับตั้งแต่วันที่ทำสัญญาเข้าพักอาศัย เว้นแต่ผู้พักอาศัยจะยื่นคำร้องขอต่อคณะกรรมการเพื่อขอพักอาศัยต่อไปโดยแสดงถึงความเดือดร้อนและความจำเป็น ทั้งนี้คณะกรรมการจะอนุญาตให้อยู่ต่อไปได้อีก 1 คราว มีกำหนดระยะเวลาไม่เกิน 1 ปี

ระยะเวลาการพักอาศัยตามวรรคแรก ไม่รวมถึงผู้มีสิทธิพักอาศัยที่ได้รับการแต่งตั้งหรือมอบหมายให้ดูแลอาคารที่พัก”

ข้อ 6 ให้เพิ่มความต่อไปนี้เป็นวรรคสองของข้อ 14 แห่งระเบียบคณะกรรมการบริหารศาลยุติธรรมว่าด้วยการจัดสรรอาคารที่พักของผู้พิพากษาศาลยุติธรรม พ.ศ. 2544

“การชำรุดเสียหายตามวรรคแรก ไม่รวมถึงความชำรุดเสียหายที่เกิดขึ้นจากการเสื่อมสภาพจากอายุการใช้งาน ในกรณีดังกล่าวผู้พักอาศัยต้องแจ้งให้คณะกรรมการหรือผู้ดูแลอาคารที่พักอาศัยทราบโดยพลัน ทั้งนี้ค่าใช้จ่ายในการแก้ไขความเสียหายที่เกิดขึ้นให้อยู่ในดุลยพินิจของคณะกรรมการหรือผู้ได้รับมอบหมายเป็นผู้วินิจฉัยชี้ขาด ค่าวินิจฉัยของคณะกรรมการหรือผู้ได้รับมอบหมายจากคณะกรรมการถือเป็นที่สุด”

ข้อ 7 ให้ยกเลิกความในข้อ 22 แห่งระเบียบคณะกรรมการบริหารศาลยุติธรรมว่าด้วยการจัดสรรอาคารที่พักของผู้พิพากษาศาลยุติธรรม พ.ศ. 2544 และให้ใช้ความต่อไปนี้แทน

“ข้อ 22 ผู้พักอาศัยมีสิทธิขอยู่อาศัยในอาคารที่พักตามที่คณะกรรมการอนุญาตได้เพียงแห่งเดียว

ในกรณีมีเหตุผลและจำเป็น ผู้พักอาศัยมีสิทธิยื่นคำร้องขอต่อคณะกรรมการเพื่อย้ายสับเปลี่ยนอาคารที่พักอาศัยได้ ทั้งนี้ให้นับระยะเวลาที่พักอาศัยในอาคารที่พักเดิมรวมกับระยะเวลาที่พักอาศัยในอาคารที่พักใหม่เป็นระยะเวลาที่มีสิทธิพักอาศัยตามข้อ 9

หากผู้พักอาศัยอยู่อาศัยในอาคารที่พักแห่งหนึ่งแห่งใดจนครบกำหนดเวลาตามข้อ 9 หรือสละสิทธิออกจากอาคารที่พักก่อนครบกำหนดระยะเวลาตามระเบียบ บุคคลดังกล่าวไม่สามารถขอใช้สิทธิเข้าพักอาศัยในอาคารที่พักตามระเบียบนี้ได้อีก เว้นแต่ต้องออกจากอาคารที่พักก่อนครบกำหนดระยะเวลาเนื่องจากต้องย้ายไปรับราชการในต่างจังหวัดหรือออกจากอาคารที่พักเกิน 6 ปี ไปแล้ว”

## บทเฉพาะกาล

ข้อ 8 ระยะเวลาการเข้าพักอาศัยตามข้อ 5 ของระเบียบนี้ให้ใช้บังคับกับผู้ที่ได้สิทธิพักอาศัยและได้ทำสัญญาเข้าพักอาศัยไว้แล้วตั้งแต่วันที่ 1 มกราคม 2545 เป็นต้นไป โดยให้นับระยะเวลาเริ่มตั้งแต่วันที่ทำสัญญาเข้าพักอาศัย

ประกาศ ณ วันที่ ธันวาคม พ.ศ. 2545

( นายอรุณนิติ คิชฐอำนาจ )

ประธานกรรมการบริหารศาลยุติธรรม



ศูนย์วิทยพัชร์พยากร  
จุฬาลงกรณ์มหาวิทยาลัย

## ภาคผนวก ค

## สัญญาเช่าพักอาศัยข้าราชการตุลาการ แจ่งวัฒนะ ของสำนักงานศาลยุติธรรม

สัญญาเลขที่ ...../.....

สัญญาเช่าพักอาศัยข้าราชการตุลาการ (แจ่งวัฒนะ)  
ของสำนักงานศาลยุติธรรม

สัญญานี้ทำขึ้น ณ สำนักงานศาลยุติธรรม ถนนรัชดาภิเษก แขวงลาดยาว เขตจตุจักร กรุงเทพมหานคร เมื่อวันที่ ..... เดือน ..... พ.ศ. ....ระหว่าง สำนักงานศาลยุติธรรม โดย ..... เลขาธิการสำนักงานศาลยุติธรรม และ ในฐานะประธานคณะกรรมการจัดสรรอาคารที่พักของผู้พิพากษาศาลยุติธรรม ซึ่งต่อไปในสัญญานี้เรียกว่า "ผู้ให้เช่า" ฝ่ายหนึ่ง กับ ..... ข้าราชการตุลาการ ซึ่งต่อไปในสัญญานี้เรียกว่า "ผู้พักอาศัย" อีกฝ่ายหนึ่ง โดยมีข้อตกลงกันดังต่อไปนี้

ข้อ 1. ผู้ให้เช่าตกลงให้ผู้พักอาศัยพักอาศัยอยู่ในอาคารชุดพักอาศัยข้าราชการตุลาการ (แจ่งวัฒนะ) ของสำนักงานศาลยุติธรรม ห้องเลขที่ 118/..... หมู่ที่ 3 แขวงทุ่งสองห้อง เขตหลักสี่ กรุงเทพมหานคร มีกำหนด 2 ปี นับแต่วันทำสัญญานี้เป็นต้นไป พร้อมทั้งจอดรถจำนวน 1 ช่อง

ข้อ 2. ผู้พักอาศัยตกลงเช่าพักอาศัยด้วยตนเองกับบริวารเท่านั้น ปรากฏตามประวัติผู้พักอาศัยและรายชื่อบริวารแนบท้ายสัญญา

ข้อ 3. ผู้พักอาศัยต้องเช่าพักอาศัยด้วยตนเองกับบริวารเท่านั้น ห้ามนำอาคารที่พักทั้งหมดหรือแต่บางส่วนให้หรือยินยอมให้ผู้อื่นเช่าพักอาศัยโดยเด็ดขาด ไม่ว่าจะเสียค่าตอบแทนหรือไม่ก็ตาม

ผู้พักอาศัยต้องไม่ประกอบการค้าหรือกิจการใด ๆ ในอาคารที่พัก หรือนำอาคารที่พักไปหาประโยชน์ส่วนตัว เว้นแต่จะได้รับอนุญาตเป็นลายลักษณ์อักษรจากคณะกรรมการ

ผู้พักอาศัยต้องไม่กระทำการใด ๆ ที่มีขัดแย้งกฎหมายในอาคารที่พักหรือมีสิ่งผิดกฎหมายไว้ในความครอบครองไม่ว่าเป็นของตนเองหรือผู้อื่น

ข้อ 4. ผู้พักอาศัยต้องปฏิบัติตามระเบียบคณะกรรมการบริหารศาลยุติธรรม ว่าด้วยการจัดสรรอาคารที่พักของผู้พิพากษาศาลยุติธรรมทุกประการ

ผู้พักอาศัยต้องชำระเงินค่าบำรุงสวัสดิการอาคารที่พักเป็นรายเดือน นับแต่วันทำสัญญาจนกว่าจะส่งมอบอาคารที่พักคืน

ผู้พักอาศัยต้องชำระค่าใช้จ่ายส่วนกลาง ค่าทำความสะอาด ค่าไฟฟ้า ค่าน้ำประปา ค่าเวรยามในบริเวณสถานที่อันเป็นส่วนรวมร่วมกัน หรือค่าบริการอื่น ๆ เพื่อประโยชน์ร่วมกันถ้าหากมีตลอดระยะเวลาที่ได้สิทธิพักอาศัย เมื่อได้รับแจ้งจากคณะกรรมการเป็นลายลักษณ์อักษร

ข้อ 5. ผู้พักอาศัยและบริวารต้องปฏิบัติตามดังต่อไปนี้

5.1 ในวันที่ทำสัญญาผู้พักอาศัยยินยอมชำระเงินค่าบำรุงสวัสดิการอาคารที่พัก จำนวนเงิน 3,000 บาท (สามพันบาทถ้วน) พร้อมเงินประกันค่าเสียหาย เป็นจำนวนเงิน 6,000 บาท (หกพันบาทถ้วน)



5.2 ผู้พักอาศัยยินยอมชำระค่าบำรุงสวัสดิการอาคารที่พัก เป็นรายเดือน ๆ ละ 3,000 บาท (สามพันบาทถ้วน) หรือตามอัตราที่คณะกรรมการจะกำหนด และค่าใช้จ่ายส่วนกลาง (ถ้ามีตามที่คณะกรรมการจะกำหนด) โดยยอมให้ผู้ให้อาศัยหรือผู้ที่ได้รับมอบหมายจากผู้ให้อาศัย หักเงินจากเงินเดือน บำเหน็จหรือบำนาญจากหน่วยงานต้นสังกัดของผู้พักอาศัยมาชำระตามหนังสือยินยอมให้หักเงินชำระค่าบำรุงสวัสดิการอาคารที่พักและค่าใช้จ่ายส่วนกลางตามเอกสารแนบท้ายสัญญา

ส่วนค่าน้ำประปา ค่าไฟฟ้า ค่าโทรศัพท์ของแต่ละห้อง ผู้พักอาศัยต้องนำไปชำระให้กับผู้ดูแลหรือผู้มีหน้าที่เก็บเงินภายในวันที่ 5 ของเดือนถัดไป

5.3 เชื้อเพลิงและปฏิบัติตามคำแนะนำ ประกาศและระเบียบต่าง ๆ ของสำนักงานศาลยุติธรรม ของคณะกรรมการและผู้ดูแลที่มีอยู่แล้วและที่จะมีต่อไปภายหน้าโดยเคร่งครัด

5.4 ผู้พักอาศัยต้องดูแลบำรุงรักษาอาคารที่พักทั้งภายในและภายนอก บริเวณอาคารตลอดจนส่วนควบและอุปกรณ์เครื่องใช้ให้อยู่ในสภาพเรียบร้อย และไม่ดัดแปลงหรือต่อเติม โยกย้าย รื้อถอนอุปกรณ์หรือส่วนควบใด ๆ ของอาคารที่พักก่อนได้รับอนุญาตเป็นลายลักษณ์อักษรจากคณะกรรมการ

การตกแต่งภายในห้องพักอาศัยกรณีที่จะต้อง ดัด ยืด แขนง หรือกระทำอย่างใด ๆ เช่น ดอกตะปูฝาผนัง ต้องได้รับอนุญาตจากคณะกรรมการหรือผู้ได้รับมอบหมายจากคณะกรรมการเป็นลายลักษณ์อักษร

\* \* 5.5 ถ้ามีการชำรุดเสียหายเกี่ยวกับอุปกรณ์ไฟฟ้า ประปา อุปกรณ์ อื่น ๆ หรือส่วนควบของอาคารที่พักอาศัย ผู้พักอาศัยจะต้องจัดการซ่อมแซมแก้ไขความชำรุดเสียหายนั้นด้วยทุนทรัพย์ของตนเองให้เหมือนสภาพเมื่อแรกเข้าพักอาศัยทันที เว้นแต่การชำรุดเสียหายนั้น เป็นการชำรุดมากหรือเกิดจากการเสื่อมสภาพจากอายุการใช้งาน แต่กรณีดังกล่าวผู้พักอาศัยต้องแจ้งให้คณะกรรมการหรือผู้ดูแลอาคารที่พักอาศัยทราบโดยพลัน ทั้งนี้ ให้อยู่ในดุลยพินิจของคณะกรรมการหรือผู้ได้รับมอบหมายจากคณะกรรมการเป็นผู้วินิจฉัยชี้ขาด ค่าวินิจฉัยของคณะกรรมการหรือผู้ได้รับมอบหมายจากคณะกรรมการเป็นที่สุด

5.6 ดูแลรักษาความสะอาดบริเวณที่พักอาศัย โดยจัดให้มีถังชนิดที่มีฝาปิดไว้ใส่ขยะมูลฝอย และนำไปทิ้งในสถานที่ที่จัดไว้

ผู้พักอาศัยต้องไม่นำสิ่งของมาวางเกะกะหรือจอดยานพาหนะนอกบริเวณที่จอดรถอาคารที่พักอาศัย หรือยินยอมให้ผู้อื่นนำยานพาหนะมาจอดภายในหรือภายนอกอาคารที่พักเป็นประจำ

5.7 ไม่ใช่เตาฟืน เตาแก๊สหรือเชื้อเพลิงที่ทำให้เกิดควันรบกวนผู้อื่น

5.8 ไม่กระทำการใด ๆ อันเป็นที่น่ารังเกียจแก่สังคมหรือน่าจะเกิดภัยอันตรายแก่อาคารที่พักอาศัย หรือก่อความเดือดร้อนรำคาญหรือรบกวนความปกติสุขของผู้อื่น

ข้อ 6. เมื่อได้รับแจ้งให้ทราบล่วงหน้าแล้ว ผู้พักอาศัยต้องยินยอมให้เจ้าหน้าที่หรือตัวแทนของผู้ให้เช่าเข้าไปตรวจสอบดูแลหรือซ่อมแซมอาคารที่พักอาศัย และผู้พักอาศัยจะต้องอยู่ดูแลทั้งอำนวยความสะดวกทุกประการ

ข้อ 7. เมื่อเลิกสัญญาต่อกันหรือเมื่อผู้พักอาศัยหมดสิทธิอาศัย ผู้พักอาศัยจะต้องขนย้ายสัมภาระออกไปจากอาคารที่พักอาศัย และต้องแจ้งเป็นหนังสือให้ผู้ให้เช่าทราบล่วงหน้าอย่างน้อย 7 วัน เพื่อตรวจสอบสภาพอาคารที่พักอาศัย และหากอาคารที่พักอาศัยอยู่ในสภาพที่ไม่เรียบร้อย ผู้พักอาศัยต้องจัดการซ่อมแซมแก้ไขให้คืนสภาพดีภายใน 30 วัน ด้วยทุนทรัพย์ของผู้พักอาศัยเองหากผู้พักอาศัยไม่ดำเนินการในเวลาที่กำหนด ผู้พักอาศัยยินยอมให้ผู้ให้เช่าพักอาศัยหรือผู้ที่ได้รับมอบหมายดำเนินการซ่อมแซมได้ โดยผู้พักอาศัยเป็นผู้ออกค่าใช้จ่ายเอง

ข้อ 8. ถ้าผู้พักอาศัยผิดสัญญาข้อหนึ่งข้อใด ผู้ให้เช่ามีสิทธิบอกเลิกสัญญานี้ได้ นอกจากนั้น หากอาคารที่พักอาศัยชำรุดเสียหายบางส่วนหรือทั้งหมดด้วยวินาศภัย หรือภัยอื่นใด ก็ดีจนไม่อาจพักอาศัยต่อไปได้ให้ถือว่าสัญญานี้เป็นอันระงับไปทันทีเช่นกัน

ข้อ 9. เมื่อสัญญาเลิกต่อกัน หรือผู้พักอาศัยหมดสิทธิอาศัย หรือแม้สัญญาเช่าพักอาศัยยังไม่เลิกต่อกันก็ดี หากสำนักงานศาลยุติธรรมหรือคณะกรรมการจัดสรรอาคารที่พัก ๙ มีความจำเป็นต้องใช้อาคารที่พักอาศัย เมื่อได้แจ้งเป็นหนังสือให้ผู้พักอาศัยทราบ ผู้พักอาศัยจะต้องโยกย้ายออกจากที่พักอาศัยภายใน 1 เดือน นับแต่วันที่ได้รับแจ้ง หากผู้พักอาศัยไม่ย้ายออกจากห้องพักภายในกำหนด ผู้พักอาศัยยินยอมให้ผู้ให้เช่าหรือผู้ที่ได้รับมอบหมายกระทำการใด ๆ เพื่อเข้าครอบครองห้องพัก และงดการจ่ายกระแสไฟฟ้าและน้ำประปาได้ทันที หากเกิดความเสียหายขึ้นให้ถือว่าผู้พักอาศัยก่อให้เกิดขึ้นเอง

ข้อ 10. สิทธิอาศัยตามสัญญานี้เป็นสิทธิเฉพาะตัวผู้พักอาศัยเท่านั้น หากผู้พักอาศัยถึงแก่กรรม หรือพ้นจากราชการไม่ว่าด้วยเหตุใด ๆ หรือย้ายไปรับราชการนอกเขตกรุงเทพมหานคร และปริมณฑล แม้ยังไม่สิ้นกำหนดระยะเวลาตามสัญญานี้ก็ตาม ให้ถือว่าสัญญานี้เป็นอันระงับลง ผู้พักอาศัยและบริวารจะต้องขนย้ายทรัพย์สินส่วนตัวออกไปจากอาคารที่พักอาศัยภายในกำหนดดังนี้

10.1 ในกรณีถึงแก่ความตายหรือพ้นจากราชการไม่ว่าด้วยเหตุใด ๆ ภายในกำหนด 3 เดือน นับแต่วันถึงแก่กรรมหรือพ้นจากราชการ

10.2 ในกรณีย้ายไปรับราชการนอกเขตกรุงเทพมหานคร ภายใน 7 วัน นับแต่วันเดินทางไปรับตำแหน่ง

ทั้งนี้ ในกรณีมีเหตุจำเป็นคณะกรรมการจัดสรรอาคารที่พัก ๙ จะอนุมัติให้อยู่เกินกว่ากำหนดนี้ตามที่เห็นสมควรก็ได้

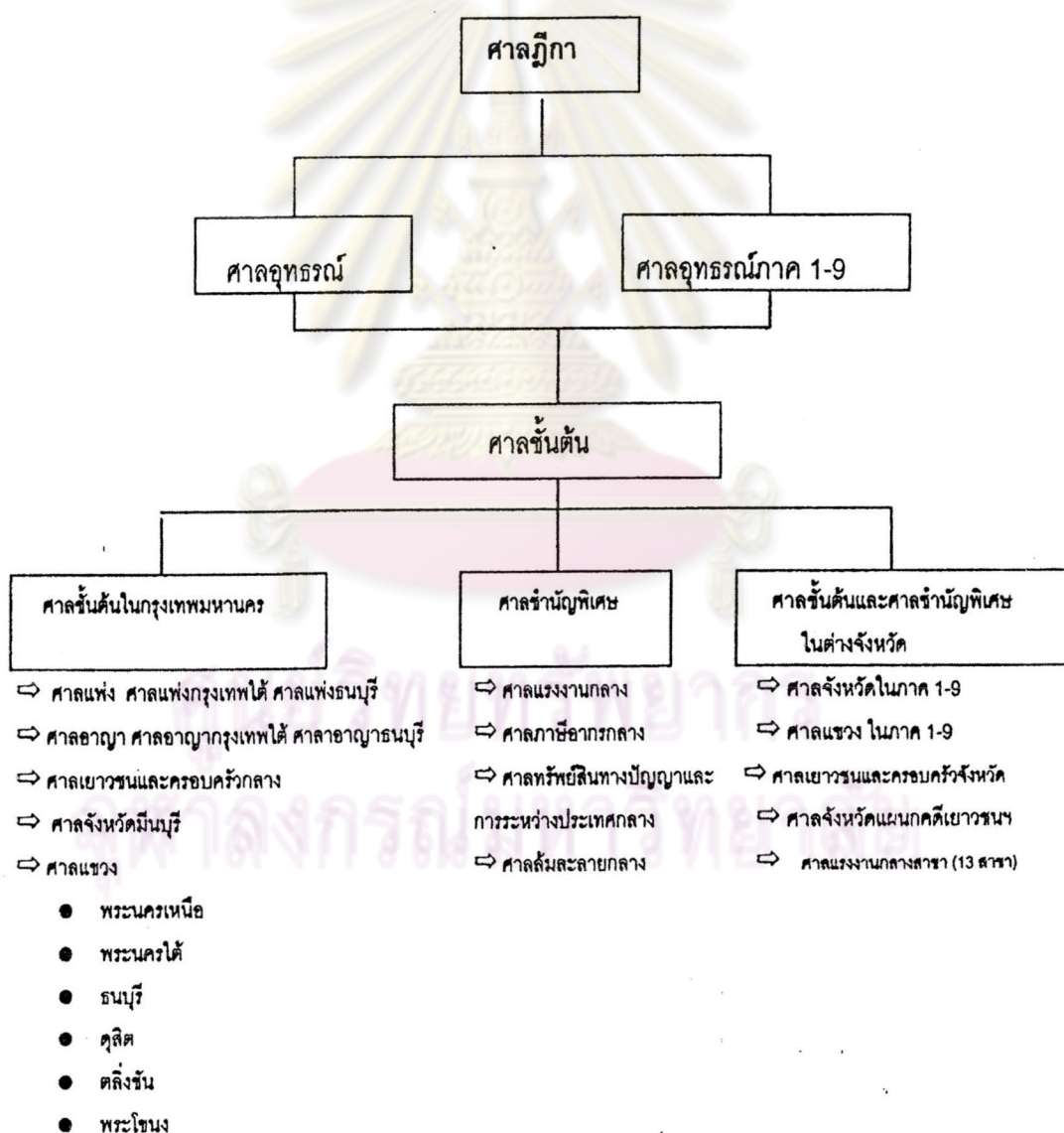


ภาคผนวก ง  
โครงสร้างศาลยุติธรรม

โครงสร้างศาลยุติธรรม

ตามบทบัญญัติรัฐธรรมนูญฉบับล่าสุด ได้มีหน่วยงานของรัฐเกิดขึ้นตามกฎหมาย ประกอบรัฐธรรมนูญ ซึ่งศาลยุติธรรม ได้แยกออกจากกระทรวงยุติธรรมและมีหน่วยงานเพิ่มขึ้นทั้งในส่วนกลางและส่วนภูมิภาค ประกอบกับคณะรัฐมนตรีได้อนุมัติให้มีอัตรากำลังข้าราชการตุลาการเพิ่มขึ้น เพื่อตอบสนองโครงสร้างศาลยุติธรรมใหม่ ตามแผนโครงสร้างดังนี้

โครงสร้างศาลยุติธรรม





## ภาคผนวก จ

## บัญชีอัตราเงินเดือนและเงินประจำตำแหน่งข้าราชการตุลาการ

## บัญชีอัตราเงินเดือนและเงินประจำตำแหน่งข้าราชการตุลาการ

ชั้นศาล	ขั้นเงินเดือน	ตำแหน่ง	เงินเดือน	เงินประจำตำแหน่ง
ศาลฎีกา	๕	ประธานศาลฎีกา	๖๔,๐๐๐	๕๐,๐๐๐
	๔	รองประธานศาลฎีกา ผู้พิพากษาหัวหน้าคณะในศาลฎีกา ผู้พิพากษาศาลฎีกา	๖๒,๐๐๐	๔๖,๕๐๐
ศาลอุทธรณ์		ประธานศาลอุทธรณ์ ประธานศาลอุทธรณ์ภาค รองประธานศาลอุทธรณ์ รองประธานศาลอุทธรณ์ภาค ผู้พิพากษาหัวหน้าคณะในศาลอุทธรณ์ ผู้พิพากษาหัวหน้าคณะในศาลอุทธรณ์ภาค ผู้พิพากษาศาลอุทธรณ์ ผู้พิพากษาศาลอุทธรณ์ภาค		
		๓		
ศาลชั้นต้น		อธิบดีผู้พิพากษาศาลชั้นต้น อธิบดีผู้พิพากษาภาค รองอธิบดีผู้พิพากษาศาลชั้นต้น ผู้พิพากษาหัวหน้าศาล ผู้พิพากษาหัวหน้าคณะในศาลชั้นต้น ผู้พิพากษาศาลชั้นต้น	๕๗,๑๕๐	๓๐,๐๐๐
		๒		
ศาลชั้นต้น	๑	ผู้พิพากษาประจำศาล	๒๕,๓๗๐	๗,๕๐๐
			๒๓,๕๗๐	
			๒๑,๘๐๐	

## บัญชีอัตราเงินเดือนผู้ช่วยผู้พิพากษา

อัตรา (บาท/เดือน)
๑๖,๐๒๐
๑๔,๘๕๐

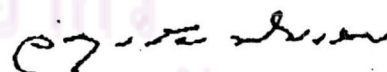
## บัญชีอัตราเงินเดือนตะโตะยุติธรรม

อัตรา (บาท/เดือน)
๒๕,๓๗๐
๒๓,๕๗๐
๒๑,๘๐๐

## บัญชีอัตราเงินประจำตำแหน่งตะโตะยุติธรรม

อัตรา (บาท/เดือน)
๗,๕๐๐

ถูกต้องตามมติของรัฐสภา



(นายสิทธิชัย พิมเสน)

ผู้อำนวยการกองการประชุม

สำนักงานเลขาธิการสภาผู้แทนราษฎร

## ภาคผนวก จ

## ปัจฉิมนิเทศบัณฑิตสมัยที่ 50 เรื่องจริยธรรมของตุลาการ

ปัจฉิมนิเทศบัณฑิต สมัยที่ 50

เรื่องจริยธรรมของตุลาการ

โดย นายอุดม เฟื่องฟุ้ง

รองประธานศาลฎีกา

วันที่ 28 มิถุนายน 2541

สวัสดีท่านเนติบัณฑิตทุกคนที่อยู่ในที่ประชุมนี้ ก่อนอื่นต้องขอแสดงความยินดีกับทุกคนเป็นส่วนตัวและผู้ปกครองของทุกท่านทั้ง 405 ท่านที่ได้ประสบความสำเร็จทางการศึกษาถือได้ว่ามีความรู้ความเข้าใจที่จะใช้กำหนดในระดัที่เรียกว่าเป็นเนติบัณฑิต เมื่อครู่พอตีผมมีเวลา มาฟังท่านวิทยากรท่านก่อนบรรยายแล้วก็นับว่าเป็นความห่วงใยกันระหว่างรุ่นพี่รุ่นน้องของสถาบันการศึกษาแห่งนี้ เราไม่ได้มีเฉพาะท่านวิทยากรท่านที่ผ่านไปคือ ท่านชวน หลีกภัย เท่านั้นที่เป็น เนติบัณฑิตและประสบความสำเร็จในชีวิตทางการเมือง ขอให้เข้าใจว่าเนติบัณฑิตไทยของเรามีหลายท่านที่เป็นแบบอย่างทุกด้านทุกประการ รวมทั้งเป็นผู้นำในด้านการบริหารประเทศมาหลายท่านแล้ว จะเรียกได้ว่าท่านชวน หลีกภัย คงเป็นคนหลังสุดเท่านั้นแต่หวังว่าคงไม่ใช่เนติบัณฑิตคนสุดท้ายที่จะเข้ารับผิดชอบบ้านเมือง เพราะเป็นสิ่งที่ไม่แน่นอนว่าเนติบัณฑิตทั้งหลายใน 405 คน ที่นั่ง ณ ที่นี้คนหนึ่งคนใดอาจจะมีสติความงามและทำให้ประสบความสำเร็จเหมือนท่านชวน หลีกภัย ก็ได้หากท่านมีความตั้งใจจริง

อยากจะพูดเกริ่นนำถึงความเป็นมาของการปัจฉิมนิเทศของเราว่า ทางสำนักอบรมศึกษา กฎหมายเนติบัณฑิตยสภาต้องการที่จะให้เนติบัณฑิตของเรามีทิศทางในการดำเนินชีวิตและการใช้วิชานักกฎหมายไม่ว่าทางหนึ่งทางใด โดยถูกต้องตามครรลองของกรอบจริยธรรมของแต่ละวิชาชีพ สำหรับหัวข้อของผมที่ทางสำนักอบรมฯ มอบหมายให้มาบรรยายนั้นได้แก่เรื่องของจริยธรรมของตุลาการ ซึ่งเป็นวิชาชีพหนึ่งของนักกฎหมาย

เนติบัณฑิตทั้งหลาย ท่านต้องเข้าใจเสียก่อนว่าการเป็นนักกฎหมายกับการเป็นผู้รู้กฎหมายนั้นถึงแม้ว่าจะมีลักษณะที่คล้ายกัน แต่ท่านต้องเข้าใจเสียก่อนว่าการเป็นนักกฎหมายกับการเป็นผู้รู้กฎหมายในหลักของปรัชญาที่ถูกต้องจะแตกต่างกันโดยสิ้นเชิง เพราะการเป็นนักกฎหมายจะต้องถูกจำกัดอยู่ในกรอบบางอย่างประการโดยถือนักกฎหมายเป็นผู้ประกอบวิชาชีพหรือเป็นผู้ใช้วิชาชีพทางกฎหมาย ผู้ที่ประกอบวิชาชีพทุกวิชาชีพไม่ใช่เนติบัณฑิตท่านนั้นจะต้องอยู่บนพื้นฐานของจรรยาบรรณหรือจริยธรรมของวิชาชีพนั้นๆ เป็นสำคัญ

ในการประกอบวิชาชีพนั้นทุกคนต้องอยู่บนพื้นฐานเบื้องต้นของสังคมคือจะต้องดำเนินการในการประกอบวิชาชีพให้เป็นไปตามหลักของศีลธรรมในเบื้องต้นต่อจากนั้นจะต้องมีจริยธรรมหรือจรรยาบรรณที่วิชานั้นๆ จะต้องระลึกหรือพึงกระทำเพิ่มขึ้นมาอีกส่วนหนึ่ง แต่ถ้า



เพียงแต่เป็นผู้กฎหมายไปประกอบอาชีพนั้น มาตรฐานจะเท่ากับความเป็นนักกฎหมายไม่ได้ ท่านต้องเข้าใจในระดับของคำว่าประกอบอาชีพกับประกอบวิชาชีพให้ชัดเจนในเบื้องต้นเสียก่อน

การประกอบวิชาชีพทางกฎหมายมีหลายสาขาด้วยกันที่จะต้องปฏิบัติงานร่วมกันเพื่อให้เกิดผลดีและเกิดความเรียบร้อยเกิดความเท่าเทียมกันในสังคม เพราะฉะนั้นในการประกอบวิชาชีพของนักกฎหมายไม่ว่าสาขาใด ไม่ว่าจะเป็นครุบาอาจารย์ผู้สอนกฎหมายในมหาวิทยาลัย เป็นนิติกร เป็นพนักงานสอบสวนเป็นทนายความ พนักงานอัยการหรือผู้พิพากษา ตุลาการก็ตาม ท่านต้องเข้าใจว่าทุกสาขาของวิชาชีพนั้น มีความสำคัญเท่าเทียมกันทั้งสิ้น ไม่มีสาขาวิชาชีพไหน จะมีความสำคัญมากกว่ากัน เพราะฉะนั้นไม่ว่าเราจะอยู่ในวิชาชีพในสาขาเช่นใด เป็นพนักงานอัยการหรือเป็นผู้พิพากษา พนักงานสอบสวน หรือเป็นอาจารย์สอนกฎหมายในมหาวิทยาลัยก็ตามจะถือว่าสาขาใดสาขาหนึ่งมีความสำคัญกว่าผู้คนที่อยู่ในสาขาหรือมีความดีมากกว่าผู้ที่อยู่ในสาขาอื่นนั้นน่าจะเป็นความคิดที่ไม่ถูกต้องนัก โดยหลักการและสิ่งที่เป็นจริงที่เกิดขึ้นในการปฏิบัติงานของการใช้วิชาชีพกฎหมายในทุกสาขานั้นความสำคัญของผู้ที่อยู่ในวิชาชีพแต่ละสาขาสำคัญเท่าเทียมกัน ไม่มีใครสำคัญมากกว่าใคร ไม่มีใครมีคุณความดี หรือความสามารถมากกว่ากัน ความดีหรือความสามารถเป็นเรื่องเฉพาะตัวของแต่ละบุคคลเพราะฉะนั้นอยากจะทำท่านเนติบัณฑิตทั้งหลายไว้ว่าในอนาคตเมื่อท่านเข้าไปดำเนินชีวิตอยู่ในวิชาชีพสาขาใดก็ตามท่านอย่าไปนึกว่าตัวท่านนั้นสำคัญหรือสูงส่งกว่านักกฎหมายทั้งหลายที่อยู่ในวิชาชีพสาขาอื่น ถ้าหากคิดอย่างนั้นแล้วจะเป็นพื้นฐานเบื้องต้นให้แนวคิดดังกล่าวของท่านไปสู่วิถีทางของความไม่กว้างในทางความคิดและจะทำให้กระบวนการยุติธรรมทั้งหมดแปรปรวนไปไม่เกิดกระบวนการที่ถูกต้องขึ้นได้ เช่น ในกระบวนการยุติธรรมในทางอาญานั้นจะเริ่มต้นที่พนักงานสอบสวน ถ้าหากเราไม่ให้ความสำคัญของกระบวนการสอบสวนแล้วข้อมูลจะไปสู่กระบวนการในขั้นตอนต่อไปจะแปรปรวนไปด้วย เหมือนดัง คำกล่าวของผู้ที่ก่อตั้งสำนักอบรมศึกษากฎหมายแห่งเนติบัณฑิตยสภา เมื่อประมาณ 50 ปี มาแล้วคือท่านศาสตราจารย์สัญญา ธรรมศักดิ์ ประธานองคมนตรีซึ่งท่านเคยกล่าวไว้ทุกครั้งไม่ว่าในการบรรยายระดับเนติบัณฑิต ผู้ช่วยผู้พิพากษา หรือระดับการอบรมผู้พิพากษาก็ดี ท่านให้แนวคิดว่าการยุติธรรมทางอาญาต้องถือว่าพนักงานสอบสวนเป็นต้นกระแสนของความยุติธรรมถ้าต้นกระแสนไม่ถูกต้องปลายกระแสนไม่มีทางจะถูกต้องไปได้เลย

ในส่วนของเนื้อหาที่จะต้องบรรยายตามที่สำนักอบรมฯ มอบหมายคือจริยธรรมของตุลาการก็เพียงแต่อยากจะชี้หรือเล่าประสบการณ์บางอย่างบางของผู้ประการในฐานะของผู้ที่อยู่ในวิชาชีพส่วนนี้มานานพอสมควรจนใกล้ที่จะพ้นวาระของการทำหน้าที่ในวิชาชีพนี้แล้ว ในเบื้องต้นอยากจะทำกว่าพื้นฐานของความเป็นนักกฎหมายนั้นน่าจะต้องยืนอยู่บนหลักของพุทธศาสนาที่สอนไว้ในเรื่องกาลามสูตร คือให้ยึดเหตุผลมากกว่าตัวคนเพราะการยึดบุคคลเป็นหลัก น่าจะไม่ใช้หลักพื้นฐานเบื้องต้นของความถูกต้องในการที่จะเป็นนักกฎหมาย การใช้กฎหมายหรือทำหน้าที่ทางกฎหมายนั้นน่าจะต้องทำไปตามเนื้อหาไม่ใช่ทำไปตามหน้าคน จริงอยู่บรรดาครูบา

อาจารย์ทางกฎหมายเราต้องให้ความเคารพในตัวบุคคลในฐานะที่ท่านเป็นผู้ให้ความรู้ ให้แนวคิด แต่ไม่ใช่ ยึดติดตามความคิดเห็นของคนใดคนหนึ่งซึ่งได้พูดจาว่าเรื่องนั้นต้องเป็นอย่างนั้น เรื่องนั้นต้องเป็นอย่างนั้น ท่านจะต้องนำมาวิเคราะห์วิจัยว่าสิ่งที่ท่านว่าไว้นั้นถูกต้องสมเหตุสมผลจริงหรือไม่อย่างไรไม่ใช่ว่าพอดนี้พูดก็ถือว่าดีว่าเป็นอย่างนั้นตามที่เขาพูด

ในจริยธรรมของการเป็นตุลาการนั้นเราต้องแยกออกมาอีกจุดหนึ่งคือความเหมาะสม ทั้งการปฏิบัติหน้าที่ การวางตัว และการดำเนินชีวิตที่มีความเหมาะสมสมควรอยู่ตรงไหน ในเบื้องต้นผมอยากจะทำความเข้าใจกับเนติบัณฑิตทั้งหลายให้ได้รู้ก่อนว่า หน้าที่ของตุลาการนั้นถ้ามองในภาพรวมแล้วจะมีหลักสำคัญอยู่ 2 ประการ คือ

1. หน้าที่ของผู้พิพากษานั้นกฎหมายตั้งแต่เริ่มมีหรือก่อนมีรัฐธรรมนูญที่ใช้ปกครองบ้านเมืองมาก็ตาม วิวัฒนาการของอำนาจตุลาการของเรานั้นมีวิวัฒนาการมาจากสถาบันพระมหากษัตริย์ แม้จะมีการเปลี่ยนแปลงการปกครองมาแล้วในรัฐธรรมนูญฉบับกับบัญญัติรองรับว่า ศาลจะต้องทำหน้าที่ในพระปรมาภิไธยของพระมหากษัตริย์ เพราะฉะนั้นจริยธรรมเบื้องต้นที่ผู้พิพากษาตุลาการพึงจะต้องระลึกถึงก็คือ เมื่อได้รับมอบหมายให้ทำหน้าที่ในพระปรมาภิไธยของพระมหากษัตริย์แล้ว ตัวผู้ทำหน้าที่นั้นจะต้องระลึกและระมัดระวังเป็นอย่างยิ่งว่าการกระทำทั้งหลายที่ได้กระทำลงไป ในพระปรมาภิไธยของพระมหากษัตริย์นั้น จะไปสร้างความมัวหมองสร้างความไม่สะอาดให้กับ พระปรมาภิไธยไม่ได้สิ่งนี้ต้องพึงระวังเป็นเรื่องแรกของผู้ที่ทำหน้าที่ในพระปรมาภิไธยและถือเป็นวัฒนธรรมของวิชาชีพนักกฎหมายของสายผู้พิพากษาตุลาการ

2. หน้าที่ของผู้พิพากษาตุลาการต้องเข้าใจก่อนว่าผู้พิพากษาหรือตุลาการไม่ใช่แต่เพียงมีหน้าที่ชี้ขาดตัดสินความผิดถูกระหว่างคู่กรณีพิพาทกันเท่านั้น แต่หน้าที่ของศาลในฐานะผู้ใช้อำนาจตุลาการก็คือ หน้าที่อำนวยความสะดวกธรรม ท่านต้องเข้าใจว่าหน้าที่อำนวยความสะดวกธรรมกับหน้าที่ตัดสินว่าใครผิดใครถูกมีความหมายแตกต่างกัน เพราะหน้าที่อำนวยความสะดวกธรรมละเอียดลึกซึ้งและมีภาระที่จะต้องปฏิบัติทุกขั้นตอนของกระบวนการที่เกี่ยวข้องกับกระบวนการที่จะให้เกิดผลในทางความยุติธรรมหลายขั้นตอนหลายกระบวนการด้วยกัน เพราะฉะนั้นทุกขั้นตอนทุกกระบวนการนั้นจะต้องรู้ในหน้าที่นี้และปฏิบัติหน้าที่ให้เป็นไปโดยถูกต้องและเป็นธรรม ซึ่งถือว่าเป็นหลักการของผู้พิพากษาตุลาการเดิมทีเดียว

จากหลักการพื้นฐานของหน้าที่ตุลาการดังกล่าว จึงได้มีแนวคิดกันว่าน่าจะมีหลักจริยธรรมในวิชาชีพของผู้พิพากษาตุลาการให้เป็นหลักการที่แน่นอนพอที่จะตรวจสอบกันได้ ทางฝ่าย ตุลาการสมัยนั้นได้มีการวางหลักเกณฑ์สำหรับผู้ที่มีมาตรฐานที่สังคมยอมรับนับถือโดยไม่มีข้อกังวลมารวบรวมนิติประเพณีของทางตุลาการที่ได้ปฏิบัติมาแต่โบราณเป็นลายลักษณ์อักษร และก็ได้นำมาประมวลเป็นหลักจริยธรรมของตุลาการ มีการประกาศเป็นลายลักษณ์อักษรเมื่อปี 2529 ซึ่งในหลักการของประกาศฉบับนี้ได้วางหลักเกณฑ์ในเรื่องจริยธรรมของตุลาการไว้ที่สำคัญๆ 6 หมวด ด้วยกันคือ



1. คุณสมบัติของผู้ที่จะเป็นผู้พิพากษา
2. จริยธรรมเกี่ยวกับที่ปฏิบัติหน้าที่ในทางอรรถคดี
3. จริยธรรมเกี่ยวกับการปฏิบัติหน้าที่ในทางตุลาการ
4. จริยธรรมเกี่ยวกับกิจการอื่น
5. จริยธรรมเกี่ยวกับการดำรงตนและครอบครัว
6. จริยธรรมของผู้ช่วยผู้พิพากษาก่อนที่จะได้รับโปรดเกล้าฯ แต่งตั้งเป็นผู้พิพากษา

ถ้าจะมาพูดกันทั้ง 6 หมวดแล้วคงไม่มีเวลาพอและคงจะไม่ใช่หลักเป้าหมายในระดับที่เราจะมาพูดกับท่านที่เป็นเนติบัณฑิตใหม่ ยังไม่รู้ว่าท่านจะอยู่ในกรอบวิชาชีพทางกฎหมายสาขาไหน จึงขอพูดให้เห็นเป็นแนวทางเท่านั้นว่า มาตรฐานเบื้องต้นของคนที่จะทำหน้าที่เป็นผู้พิพากษานั้น ควรจะเป็นอย่างไร เราต้องยอมรับว่ามาตรฐานของผู้ใช้วิชาชีพนั้นจำเป็นจะต้องมองสังคมข้างนอกเป็นหลักว่าเขาตั้งเป้าของผู้ใช้วิชาชีพแต่ละสาขาไว้อย่างไร เราก็จะได้คำตอบว่าสังคมตั้งความหวังและตั้งเป้าไว้ว่าคนที่จะเป็นผู้พิพากษาศาลาการจะต้องไม่เป็นที่ฝักใฝ่กับฝ่ายหนึ่งฝ่ายใด และไม่ฝักใฝ่ในสิ่งที่ไม่ใช่หน้าที่ของตุลาการ เมื่อเราเข้าใจว่าสังคมเขาตั้งความหวังไว้อย่างนั้นผู้ที่อยู่ในหน้าที่ของผู้พิพากษาศาลาการก็ต้องพยายามปรับปรุงตัวเองเพื่อให้ภาพของตำแหน่งที่ดำรงอยู่ในฐานะผู้พิพากษาศาลาการเป็นไปตามความคาดหวังของเขาให้มากที่สุดเท่าที่จะมากได้ เช่น สังคมเป็นว่าระบบการเมืองนั้นเป็นฝ่าย เพราะฉะนั้นตุลาการหรือผู้พิพากษานั้นไม่น่าจะเกี่ยวข้องกับระบบทางการเมืองไม่ว่าจะเป็นฝ่ายใดก็ตาม ไม่เข้าไปเกี่ยวข้องกับระบบการเมืองไม่ว่าฝ่ายค้านหรือรัฐบาล คำว่าไม่ได้เกี่ยวข้องไม่ได้หมายความว่าจะไปพูดจากับคนฝ่ายนั้นฝ่ายนี้ไม่ได้ เหมือนกับที่ท่านนายทวนได้พูดแล้วว่าไม่ใช่เราตัดขาด แต่เป็นเรื่องที่เราไม่เข้าไปเกี่ยวข้องกับลักษณะที่เป็น ฝ่ายกับเขาเท่านั้น ความรู้จักมักคุ้นกันเป็นส่วนตัวใครรู้จักใครเป็นเรื่องธรรมดาของสังคม แต่จะไปเกี่ยวข้องร่วมหัวจมท้ายกับการคิดเห็นทางการเมืองของฝ่ายหนึ่งฝ่ายใดนั้นน่าจะไม่ใช่หลักการของฝ่ายตุลาการ

ผมอยากจะยกตัวอย่างให้เห็นเป็นปัจจุบันจากหนังสือพิมพ์เมื่อเช้านี้ มีข่าวเรื่องหนึ่งที่เกี่ยวข้องกับนักกฎหมายเรา คือมีอาจารย์มหาวิทยาลัยท่านหนึ่งแสดงความคิดเห็นผ่านสื่อมวลชนว่าการที่คณะกรรมการการเลือกตั้งไปฟังคำสั่งของศาลแพ่งไม่เปลี่ยนแปลงการจดทะเบียนตามที่พรรคการเมืองหนึ่งเสนอมานั้นคณะกรรมการการเลือกตั้งทำไม่ถูกต้องตามกฎหมาย หรือตามวัตถุประสงค์ของกฎหมายรัฐธรรมนูญที่บัญญัติให้มีกรรมการเลือกตั้งขึ้นมา นี่เป็นความคิดเห็นของอาจารย์ ในมหาวิทยาลัยท่านนั้นซึ่งแสดงให้เห็นว่ากรอบของแต่ละวิชาชีพไม่ใช่ว่าจะทออย่างเดียวกันได้ เราก็ต้องยอมรับการที่อาจารย์มหาวิทยาลัยมาออกความคิดเห็นอย่างนั้นเป็นสิ่งที่ทำได้และไม่ใช่ว่าเรื่อง น่าเสียหายและเป็นหลักการที่ถูกต้องของกรอบวิชาชีพของนักวิชาการในมหาวิทยาลัยที่จะแสดงความคิดเห็นเช่นนั้นได้ แต่ถ้าหากเกิดผู้พิพากษาท่านใดท่านหนึ่งไปออกความเห็นเกี่ยวกับการ ขัดข้องกฎหมายขององค์กรอื่นอย่างนี้เราจะเห็นได้ว่าสถานะของผู้



พิพากษาหรือตุลาการไม่น่าจะทำได้ คือ ผู้พิพากษาในฐานะความเป็นผู้พิพากษาตุลาการแล้วเราจะออกความเห็นในข้อกฎหมายที่เป็นการกระทำขององค์กรอื่นโดยไม่มีก้ำกัสนั้นเราต้องมาพูดกันว่าอย่างนั้นไม่ผิดกฎหมาย แต่ในด้านจริยธรรมของวิชาชีพในทางตุลาการแล้วเหมาะสมหรือไม่ ถ้าดูในกรอบของ จริยธรรมที่ได้ประกาศใช้เมื่อปี 2529 ตามที่ผมสรุปให้เห็นว่ามี 6 หมวด จะเห็นได้ว่ากรอบของจริยธรรมในฐานะของผู้พิพากษาแล้วจะไปแสดงความคิดเห็นในลักษณะวิพากษ์วิจารณ์การทำหน้าที่ขององค์กรอื่นเป็นสิ่งที่ไม่ควรกระทำ ผมจะแสดงให้เห็นว่าจริยธรรมของแต่ละวิชาชีพจะไม่เหมือนกัน เพราะฉะนั้นท่านเนติบัณฑิตทั้งหลายจะเห็นได้ว่าความเห็นทางกฎหมายที่ออกไปสู่สาธารณชนไม่ว่าทางสื่อมวลชนหรืออะไรก็ตามก็ตีความเห็นของผู้ที่ทำหน้าที่เป็นผู้พิพากษาหรือตุลาการในปัจจุบันน้อยที่สุดหรือเกือบจะไม่มีเลย เหตุที่เป็นอย่างนั้นเพราะกรอบของจริยธรรมของวิชาชีพที่ติดบ่วงไว้ว่าเราไม่ควรกระทำในจุดนั้น ท่านต้องเข้าใจเสียก่อนว่าจริยธรรมนั้นไม่ใช่ตัวบทกฎหมายเพราะว่าเป็นความสำนึกของผู้มีวิชาชีพในแต่ละสาขาถ้าหากบุคคลที่อยู่ในวิชาชีพนั้นกระทำโดยไม่สนใจว่ามีจรรยาบรรณหรือจริยธรรมของวิชาชีพห้ามไว้หรือไม่ยอมเป็นต้นเหตุที่จะสื่อให้เห็นว่าในอนาคตวิชาชีพนั้นจะเสื่อมสลายในที่สุด และเราอยากจะทำให้เป็นว่ากรอบวิชาชีพของผู้พิพากษาตุลาการค่อนข้างจำกัดพอสมควร แม้กระทั่งการแสดงความคิดเห็นในตัวบทกฎหมายก็แสดงเฉพาะในสิ่งที่เป็วิชาการตามหน้าที่เท่านั้น

ในกิจการอย่างอื่นไม่ว่าในทางสังคมหรือทางความเป็นอยู่ในครอบครัวจะต้องมีความระมัดระวังมากยิ่งขึ้น หรือจะต้องถูกจำกัดอิสรภาพบางอย่างค่อนข้างมากยิ่งขึ้น นิติประเพณีของผู้พิพากษาตุลาการที่วางกรอบไว้อย่างนี้ พวกเราทั้งหลายอาจจะไม่เข้าใจและไม่เป็นจำเป็นอะไรที่จะไปจำกัดถึงขนาดนั้น เหตุที่เราจำกัดไว้อย่างนั้นก็เพื่อป้องกันไม่ให้ผู้พิพากษาตุลาการติดกับสิ่งๆ เรียกว่ากิเลสทั้งหลาย เพราะถ้าหากไปยึดติดกับสิ่งที่ไม่ถูกต้องแล้วจะเกิดความเคยชินและจะมองเห็นว่าสิ่งนั้นไม่ใช่เรื่องเสียหาย เราวางหลักเกณฑ์กันไว้ว่าคนที่เป็นผู้พิพากษา ตุลาการย่อมจะไม่รับบริการในสิ่งเกินสมควร เช่น ในการเลี้ยงดูในสิ่งที่เกินสมควร ที่วางหลักเกณฑ์ไว้อย่างนั้นเพราะถ้าไปรับบริการแล้วจะเห็นว่าต่อไปคนติดบริการพอดีแล้วเรื่องอย่างอื่นตามสายตาก็จะมองเห็นอะไรชัดเจนก็จะมีไป เพราะฉะนั้นในวงของแนวประพฤติปฏิบัติของผู้พิพากษาที่สำคัญที่สุดคืออย่าไปเห็นแก่เรื่องของการบริการ ถ้าเห็นเรื่องบริการแล้วไปติดบริการเข้าจะเป็นสิ่งที่ลุลกลามสู่การทำหน้าที่ของการอำนวยความสะดวกโดยไม่รู้สึกรู้ว่าสิ่งที่เราทำนั้นผิด เพราะเห็นเป็นของธรรมดาเสียแล้ว

อีกอย่างหนึ่งในการคิดหรือจริยธรรมของคนที่ทำหน้าที่เป็นผู้พิพากษาตุลาการที่จะต้องยึดมั่นคือความเป็นตัวของตัวเอง คือมีความคิดที่เป็นอิสระในการทำหน้าที่อย่างหนึ่งอย่างใดก็ตามให้เป็นความคิดอิสระ เราต้องทำความเข้าใจก่อนว่าความคิดที่เป็นอิสระหรือความเป็นอิสระในการปฏิบัติหน้าที่นั้นไม่ใช่ว่าถ้าเราคิดอย่างไรหรือว่าเห็นอย่างไรแล้วจะต้องไปบังคับให้คนอื่นเขาเห็นด้วยเสมอไป ความคิดที่ไปจำกัดอิสระในการคิดของคนอื่นคือความคิดที่เผด็จการ เพราะระบบ

ของการเป็นนักกฎหมายมีหลายเรื่องที่เราไม่สามารถจะชี้ได้ชัดเจนและไม่มีใครสามารถชี้ได้ แต่เราจะให้คำตอบได้ว่าเราจะปฏิบัติทางไหนในหลักการของเราก็ต้องถือว่าต้องปฏิบัติตามความเห็นของคนข้างมาก หลักของการออกความคิดเห็นทางกฎหมายในฐานะที่เป็นศาลหรือเป็นผู้พิพากษาศาลการ จึงได้วางไว้ว่าขอให้ความเป็นอิสระของตัวเองอย่าไปออกความคิดเห็นตามคนอื่น ต้องเป็นความคิดเห็นที่อยู่บนพื้นฐานด้วยเหตุผลของตัวเอง เมื่อหลายๆ คนเห็นต้องกันแล้วเราก็ถือหลักตามธรรมชาติว่า เมื่อหลายคนเห็นว่าถูกสิ่งนั้นควรจะถูก ซึ่งจะถูกแท้จริงหรือไม่ก็ไม่สามารถมีใครพิสูจน์ได้ เพราะไม่มีใครสามารถจะชี้หรือมีเครื่องทดลองได้เหมือนการทดลองวิทยาศาสตร์ ถ้ามีความเห็นโดยการชักนำของเหตุบางประการหนึ่งประการใดเป็นมูลฐานแล้วก็ไม่ใช่ความเห็นที่เรียกว่าเป็นความเห็นบริสุทธิ์ของผู้ให้ความเห็นนั้น แต่เป็นความเห็นที่เจือปนต่อสิ่งที่แอบแฝงเข้ามา แม้จะเป็นความเห็นส่วนใหญ่ก็อาจจะถือว่าเป็นความเห็นที่น่าจะเป็นหรือควรจะเป็นตามธรรมเนียมของคลองธรรมไม่ได้

สิ่งที่จะพูดเกี่ยวกับจริยธรรมของผู้พิพากษาศาลการโดยสรุปก็มีเพียงเท่านี้ แต่ที่อยากจะหวังกับเนติบัณฑิตทั้ง 405 ทำคือว่า เมื่อไปอยู่ในสาขาวิชาชีพใดแล้ว ขอให้ทำหน้าที่ในสาขาวิชาชีพนั้นด้วยความตั้งใจที่ดีที่สุด และอย่าไปคิดว่าสาขาวิชาชีพของตัวเองหรือสิ่งที่ตัวทำนั้นมีความสำคัญมากกว่าคนอื่น เพราะในทุกสาขาของการใช้วิชาชีพกฎหมายนั้นต้องถือว่าทุกสาขามีสำคัญเท่าเทียมกัน มีส่วนช่วยสังคมให้ยั่งยืนอยู่ในความเป็นธรรมถูกต้องเท่าเทียมกันทั้งสิ้น อยากจะฝากความคิดไว้อย่างนั้น เพราะในโอกาสต่อไปพวกเราทั้งสิ้น 405 คงจะต้องแยกย้ายกันทำหน้าที่ต่างๆ หลายหน้าที่ด้วยกัน และขอให้ระลึกว่าด้วยความเป็นเนติบัณฑิตนั้นคุณค่าไม่ได้อยู่ที่ประกาศนียบัตร แต่อยู่ที่ตัวของพวกเราทั้ง 405 คนว่าจะดำรงตนอยู่มาตรฐานที่สังคมเขาหวังว่าคนระดับเนติบัณฑิตจะทำได้หรือไม่ ถ้าหากท่านวางมาตรฐานการปฏิบัติของท่านตามที่สังคมเขาหวังไว้ได้ก็ถือว่าเป็นเนติบัณฑิตที่แท้จริง แต่ถ้าหากท่านทำไม่ได้หรือปิดบังอำพรางให้เขาเห็นว่าท่านเป็นคนดีสิ่งนั้น ก็ถือว่าเป็นเนติบัณฑิตหรือประกาศนียบัตรที่รับพระราชทานมานั้นเป็นสินค้าปลอม

ในโอกาสสุดท้ายนี้ขอให้ทั้ง 405 คน ประสบความสำเร็จ มีความเจริญก้าวหน้าร่ำรวยศักดิ์ศรีของความเป็นเนติบัณฑิตไทยไว้ว่าเป็นประกาศนียบัตรที่ให้ไว้แก่คนที่มีความรู้ทางกฎหมายและมีมาตรฐานความประพฤติที่อยู่ในครรลองของหลักความยุติธรรม ขอให้ทุกท่านประพฤติปฏิบัติถูกต้องตามทำนองคลองธรรม จงประสบความสำเร็จมีความเจริญก้าวหน้าทุกคนรวมทั้งญาติพี่น้องครอบครัวทุกประการ ขอขอบคุณครับ



**ภาคผนวก ช**  
**บัญชีผู้พักอาศัยในอาคารชุดพักอาศัยข้าราชการตุลาการ**  
**ถนนแจ้งวัฒนะ**

ห้องเลขที่	ชั้น	ตำแหน่ง	สังกัด	ข้อสังเกต
118	4A	ผู้พิพากษาหัวหน้าคณะ	ศาลอุทธรณ์ภาค 3	เด็กเล็ก 1 / อยู่ประจำ
118/1	4A	ผู้พิพากษาประจำศาล	ศาลทรัพย์สินฯ	เด็กเล็ก 1 / อยู่ประจำ
118/2	4A	ผู้พิพากษาหัวหน้าศาล	ศาลแรงงานกลาง	เด็กเล็ก 1 / อยู่ประจำ
118/3	4A	ผู้ช่วยผู้พิพากษา	ศาลอุทธรณ์ภาค 3	เด็กเล็ก 1 / อยู่ประจำ
118/4	4A	ผู้พิพากษา	ศาลแพ่ง	มาเสาร์-อาทิตย์
118/5	4A	ผู้พิพากษา	ศาลอุทธรณ์ภาค 6	มาเสาร์-อาทิตย์
118/6	4A	ผู้พิพากษา	ศาลอุทธรณ์ภาค 3	อยู่ประจำ
118/7	4A	ผู้พิพากษาประจำศาล	ศาลแพ่งกรุงเทพใต้	อยู่ประจำ
118/8	4A	ผู้พิพากษา	ศาลแพ่ง	อยู่ประจำ
118/9	4A	ผู้พิพากษาหัวหน้าคณะ	ศาลแพ่ง	2 อาทิตย์มาครั้ง
118/10	5A	ผู้พิพากษา	ศาลแพ่ง	เด็กเล็ก 2 / อยู่ประจำ
118/11	5A	ผู้ช่วยผู้พิพากษา	ศาลอุทธรณ์	เด็กเล็ก 2 / อยู่ประจำ
118/12	5A	ผู้พิพากษา	ศาลอาญากรุงเทพใต้	เด็กเล็ก 2 / อยู่ประจำ
118/13	5A	ผู้พิพากษา	ศาลอาญา	2 เดือนมาครั้ง
118/14	5A	ผู้พิพากษาประจำศาล	ศาลอาญา	1 อาทิตย์มาครั้ง
118/15	5A	ผู้พิพากษา	ศาลอุทธรณ์ภาค 8	อยู่ประจำ
118/16	5A	ผู้ช่วยผู้พิพากษารุ่นที่ 46	ศาลอาญา	อยู่ประจำ
118/17	5A	ผู้พิพากษา	ศาลแพ่ง	2 อาทิตย์มาครั้ง
118/18	5A	ผู้พิพากษา	ศาลอาญา	เด็กเล็ก 2 / 2 อาทิตย์มาครั้ง
118/19	5A	ผู้พิพากษา	ศาลแขวงพระนครใต้	1-2 อาทิตย์มาครั้ง
118/20	6A	ผู้พิพากษาหัวหน้าคณะ	ศาลแพ่งกรุงเทพใต้	อยู่ประจำ
118/21	6A	ผู้พิพากษา	ศาลแพ่งกรุงเทพใต้	อยู่ประจำ



ห้องเลขที่	ชั้น	ตำแหน่ง	สังกัด	ข้อสังเกต
118/22	6A	ผู้ช่วยผู้พิพากษา	ศาลอาญา	อยู่ประจำ
118/23	6A	ผู้พิพากษาประจำศาล	ศาลแพ่งกรุงเทพใต้	อยู่จันทร์-ศุกร์
118/24	6A	ผู้พิพากษา	ศาลอาญา	อยู่ประจำ
118/25	6A	ผู้พิพากษา	ศาลแพ่ง	เด็กเล็ก 3 / อยู่ประจำ
118/26	6A	ผู้พิพากษา	ศาลอาญา	เด็กเล็ก 3 / อยู่ประจำ
118/27	6A	ผู้ช่วยผู้พิพากษา	ผู้ช่วยผู้พิพากษา	อยู่จันทร์-ศุกร์
118/28	7A	ผู้พิพากษา	ศาลอาญา	อยู่ประจำ
118/29	7A	ผู้ช่วยผู้พิพากษา	ศาลอาญารธนบุรี	อยู่ประจำ
118/30	7A	ผู้พิพากษา	ศาลอาญารุงเทพใต้	อยู่ประจำ
118/31	7A	ผู้พิพากษาประจำศาล	ศาลแพ่ง	อยู่จันทร์-ศุกร์
118/32	7A	ผู้พิพากษา	ศาลแพ่ง	2-3 อาทิตย์มา 1 ครั้ง
118/33	7A	ผู้พิพากษาหัวหน้าศาลฯ	ศาลอุทธรณ์ภาค 6	1 เดือนมาครั้ง
118/34	7A	ผู้พิพากษา	ศาลแพ่ง	อยู่ประจำ
118/35	7A	ผู้พิพากษาประจำศาล	ศาลแพ่ง	2-3 อาทิตย์มา 1 ครั้ง
118/36	8A	ผู้พิพากษา	ศาลแพ่ง	อยู่ประจำ
118/37	8A	ผู้พิพากษาหัวหน้าคณะ	ศาลอุทธรณ์ภาค 5	1 เดือนมาครั้ง
118/38	8A	ผู้พิพากษา	ศาลอาญา	อยู่ประจำ
118/39	8A	ผู้พิพากษาประจำศาล	ศาลแพ่งกรุงเทพใต้	อยู่ประจำ
118/40	8A	ผู้พิพากษาหัวหน้าคณะ	ศาลอาญา	เด็กเล็ก 2 / อยู่ประจำ
118/41	8A	ผู้ช่วยผู้พิพากษา	ศาลอาญา	เด็กเล็ก 2 / อยู่ประจำ
118/42	8A	ผู้พิพากษา	ศาลอาญา	เด็กเล็ก 2 / อยู่ประจำ
118/43	8A	ผู้พิพากษาหัวหน้าคณะ	ศาลแพ่งกรุงเทพใต้	เด็กเล็ก 2 / อยู่ประจำ
118/44	9A	ผู้พิพากษาหัวหน้าคณะ	ศาลแพ่ง	1-2 เดือนมา 1 ครั้ง
118/45	9A	ผู้พิพากษา	ศาลแพ่ง	อยู่ประจำ
118/46	9A	ผู้พิพากษาประจำศาล	ศาลอาญา	อยู่ประจำ
118/47	9A	ผู้พิพากษาประจำศาล	ศาลอาญารุงเทพใต้	อยู่ประจำ

ห้องเลขที่	ชั้น	ตำแหน่ง	สังกัด	ข้อสังเกต
118/48	9A	ผู้พิพากษา	ศาลอาญากรุงเทพใต้	อยู่ประจำ
118/49	9A	ผู้พิพากษาหัวหน้าคณะ	ศาลอุทธรณ์ภาค 4	2-3อาทิตย์มา 1 ครั้ง
118/50	9A	ผู้พิพากษา	ศาลอาญากรุงเทพใต้	อยู่ประจำ
118/51	9A	ผู้พิพากษา	ศาลอาญา	อยู่ประจำ
118/52	4B	ผู้พิพากษาประจำศาล	ศาลแพ่งกรุงเทพใต้	อยู่จันทร์-ศุกร์
118/53	4B	ผู้พิพากษา	ศาลแพ่ง	อยู่จันทร์-ศุกร์
118/54	4B	ผู้พิพากษาหัวหน้าคณะ	ศาลแรงงานกลาง	อยู่ประจำ
118/55	4B	ผู้พิพากษาประจำศาล	ศาลแพ่งกรุงเทพใต้	อยู่ประจำ
118/56	4B	ผู้ช่วยผู้พิพากษารุ่นที่ 46	ศาลอาญา	อยู่ประจำ
118/57	4B	ผู้พิพากษา	ศาลแพ่งกรุงเทพใต้	อยู่ประจำ
118/58	4B	ผู้พิพากษา	ศาลทรัพย์สินฯ	อยู่ประจำ
118/59	4B	ผู้พิพากษา	ศาลแพ่งกรุงเทพใต้	เด็กเล็ก 1 / อยู่ประจำ
118/60	5B	ผู้พิพากษา	ศาลอาญากรุงเทพใต้	เด็กเล็ก 1 / อยู่ประจำ
118/61	5B	ผู้พิพากษา	ศาลอุทธรณ์	เด็กโต 2 / อยู่ประจำ
118/62	5B	ผู้พิพากษาประจำศาล	ศาลอาญากรุงเทพใต้	อยู่ประจำ
118/63	5B	ผู้พิพากษา	ศาลแพ่ง	เด็กเล็ก 2 / อยู่ประจำ
118/64	5B	ผู้พิพากษา	ศาลอุทธรณ์	อยู่ประจำ
118/65	5B	ผู้ช่วยผู้พิพากษา	ศาลแพ่ง	เด็กโต 1 / อยู่ประจำ
118/66	5B	ผู้พิพากษาประจำศาล	ศาลแพ่ง	อยู่จันทร์-ศุกร์
118/67	5B	ผู้พิพากษาประจำศาล	ศาลแพ่งกรุงเทพใต้	เด็กโต 1 / อยู่ประจำ
118/68	6B	ผู้พิพากษา	ศาลแพ่ง	อยู่ประจำ
118/69	6B	ผู้ช่วยผู้พิพากษารุ่นที่ 46	ศาลอาญา	อยู่ประจำ
118/70	6B	ผู้พิพากษา	ศาลแพ่ง	อยู่ประจำ
118/71	6B	ผู้ช่วยผู้พิพากษารุ่นที่ 46	ศาลอาญา	อยู่ประจำ
118/72	6B	ผู้พิพากษาหัวหน้าคณะ	ศาลแรงงานกลาง	อยู่ประจำ
118/73	6B	ผู้พิพากษาประจำศาล	ศาลแพ่งกรุงเทพใต้	อยู่ประจำ







ภาคผนวก ช  
แบบสอบถาม

ชื่อ..... นามสกุล..... (ขณะนี้เวลา..... น.)

ตำแหน่งของผู้ตอบ.....

ชื่อโครงการ อาคารชุดพักอาศัยข้าราชการตุลาการ ถนนแจ้งวัฒนะ ประเภท อาคาร ค.ส.ล. 9 ชั้น

ที่ตั้ง ถนนแจ้งวัฒนะ กทม.

สำหรับห้องพักเลขที่.....ชั้น.....

แบบสัมภาษณ์ต่อไปนี้หัวหน้าครอบครัวหรือคู่สมรสท่านนั้นเป็นผู้ตอบ

พื้นที่ภายในอาคารชุด

1. ท่านคิดว่าขนาดพื้นที่ห้องและจำนวนห้องต่างๆ ใน 1 Unit พักอาศัยมีความเพียงพอต่อการใช้งานของท่านหรือไม่

- ขนาดพื้นที่ห้อง  เหมาะสมดี  เล็กไป  ใหญ่ไป
- จำนวนห้อง  เหมาะสมดี  น้อยไป  มากไป

2. ถ้าไม่เพียงพอ ห้องใดบ้างที่ท่านต้องการให้มีการปรับปรุงเพิ่มเติม (เลือกได้มากกว่า 1 ข้อ)

- |                   | เพิ่มพื้นที่             | เพิ่มจำนวนห้อง           | อื่นๆ ระบุ.....          |
|-------------------|--------------------------|--------------------------|--------------------------|
| • ห้องนอนใหญ่     | <input type="checkbox"/> | <input type="checkbox"/> | <input type="checkbox"/> |
| • ห้องนอนเล็ก     | <input type="checkbox"/> | <input type="checkbox"/> | <input type="checkbox"/> |
| • ห้องน้ำบน       | <input type="checkbox"/> | <input type="checkbox"/> | <input type="checkbox"/> |
| • ห้องน้ำล่าง     | <input type="checkbox"/> | <input type="checkbox"/> | <input type="checkbox"/> |
| • ห้องรับแขก      | <input type="checkbox"/> | <input type="checkbox"/> | <input type="checkbox"/> |
| • ห้องอาหาร       | <input type="checkbox"/> | <input type="checkbox"/> | <input type="checkbox"/> |
| • ห้องเตรียมอาหาร | <input type="checkbox"/> | <input type="checkbox"/> | <input type="checkbox"/> |
| • ห้องทำงาน       | <input type="checkbox"/> | <input type="checkbox"/> | <input type="checkbox"/> |

- ห้องครัว    .....
- ระเบียงบน    .....
- ระเบียงล่าง    .....
- พื้นที่ซักล้าง(ระเบียงล่าง)    .....
- พื้นที่เก็บของ    .....

### พื้นที่ภายนอกอาคารชุด

1. ท่านเห็นว่า ขนาด และตำแหน่งของกิจกรรมต่อไปนี้เหมาะสมหรือไม่ ถ้าไม่ต้องการให้มีการปรับปรุงหรือเพิ่มเติมอย่างไร

- |                  | ตำแหน่ง                  |                          | ขนาด                     |                          |
|------------------|--------------------------|--------------------------|--------------------------|--------------------------|
|                  | เหมาะสม                  | ไม่เหมาะสม               | เหมาะสม                  | ไม่เหมาะสม               |
| • สระว่ายน้ำ     | <input type="checkbox"/> | <input type="checkbox"/> | <input type="checkbox"/> | <input type="checkbox"/> |
|                  | <input type="checkbox"/> |                          |                          |                          |
| • สนามเทนนิส     | <input type="checkbox"/> | <input type="checkbox"/> | <input type="checkbox"/> | <input type="checkbox"/> |
|                  | <input type="checkbox"/> |                          |                          |                          |
|                  |                          |                          |                          |                          |
| • ห้องฟิตเนส     | <input type="checkbox"/> | <input type="checkbox"/> |                          |                          |
|                  | <input type="checkbox"/> |                          |                          |                          |
| • ร้านอาหาร      | <input type="checkbox"/> | <input type="checkbox"/> |                          |                          |
|                  | <input type="checkbox"/> |                          |                          |                          |
| • ร้านค้าย่อย    | <input type="checkbox"/> | <input type="checkbox"/> |                          |                          |
|                  | <input type="checkbox"/> |                          |                          |                          |
| • ห้องซักรีด     | <input type="checkbox"/> | <input type="checkbox"/> |                          |                          |
|                  | <input type="checkbox"/> |                          |                          |                          |
| • ส่วนทิ้งขยะรวม | <input type="checkbox"/> | <input type="checkbox"/> |                          |                          |
|                  | <input type="checkbox"/> |                          |                          |                          |

- ตู้รับจดหมาย
- ปรับปรุง.....
- สนามหญ้า
- ปรับปรุง.....

2. พื้นที่ภายนอกและพื้นที่ส่วนบริการที่คิดว่าควรให้มีเพิ่มเติม (เลือกได้มากกว่า 1 ข้อ)

- พื้นที่ล้างรถ  พื้นที่พักผ่อนในโรง  ที่จอดรถจักรยานยนต์/จักรยาน
- ร้านเสริมสวย  ห้อง internet (รวม)  สนามเด็กเล่น  .....

3. ความเห็นอื่นๆ ระบุ.....

.....

.....



ศูนย์วิทยทรัพยากร  
จุฬาลงกรณ์มหาวิทยาลัย



## ประวัติผู้เขียนวิทยานิพนธ์

นางดวงขวัญ จารุดล เกิดเมื่อวันที่ 12 สิงหาคม 2493 ที่กรุงเทพมหานคร สำเร็จการศึกษาปริญญาตรีสถาปัตยกรรมศาสตร์บัณฑิต จากจุฬาลงกรณ์มหาวิทยาลัย เมื่อปีการศึกษา 2515 และปริญญาตรีบริหารธุรกิจบัณฑิต จากมหาวิทยาลัยสุโขทัยธรรมมาธิราช เมื่อปีการศึกษา 2527 ได้เข้ารับการศึกษาคณะสถาปัตยกรรมศาสตร์ สาขาเคหกรรมศาสตร์ จุฬาลงกรณ์มหาวิทยาลัย เมื่อปีการศึกษา 2545 ปัจจุบันรับราชการอยู่ที่สำนักสถาปัตยกรรม กรมโยธาธิการและผังเมือง กระทรวงมหาดไทย โดยดำรงตำแหน่งสถาปนิก 8 วช. รักษาการในตำแหน่งผู้อำนวยการสำนักสถาปัตยกรรม



ศูนย์วิทยพัชกร  
จุฬาลงกรณ์มหาวิทยาลัย