



บทที่ 3

การบริหารงานตามโครงการหลวงพัฒนาต้นน้ำ

เพื่อแก้ไขปัญหาการทำลายป่าไม้และปรับปรุงสภาพพื้นที่ต้นน้ำลำธารบริเวณภาคเหนือของประเทศ โครงการหลวงพัฒนาต้นน้ำ ได้จัดให้มีการบริหารงานตามโครงการ ดังนี้

แผนการดำเนินงาน

โครงการหลวงพัฒนาต้นน้ำ ได้กำหนดเป้าหมายของการดำเนินงานโครงการฯ ไว้กว้าง ๆ ดังนี้¹

1. โครงการจัดตั้งหน่วยงานสาขา 150 แห่ง ครอบคลุมพื้นที่ทั่วภาคเหนือของประเทศไทย

2. ให้มีการจัดตั้งหมู่บ้านหลวงพัฒนาชาวเขาที่หน่วยโครงการพัฒนาต้นน้ำทุกแห่ง

ค่านแนวทางการดำเนินงานได้กำหนดแนวทางการดำเนินงานหลักไว้สำหรับทุกหน่วยงานโครงการหลวงพัฒนาต้นน้ำ มีดังต่อไปนี้

1. ปลูกป่าเนื้อที่มากน้อยแล้วแต่งบประมาณที่ได้รับ การว่าจ้างคนงานพยายามใช้แรงงานจากชาวเขาให้มากที่สุด

2. จัดทำแปลงสาธิตปลูกพืช เกษตรที่สูงให้เป็นตัวอย่าง

3. ส่งเจ้าหน้าที่การ เกษตรแนะนำการปลูกพืชต่าง ๆ

สำหรับหน่วยงานที่มีการจัดหมู่บ้านหลวงพัฒนาชาวเขา จะต้องดำเนินงานเพิ่มขึ้นอีก ดังนี้²

1. จัดหาและแบ่งที่ดินแก่ชาวเขาเพื่อปลูกบ้านพักอาศัยครอบครัวละ $\frac{1}{2}$ ไร่

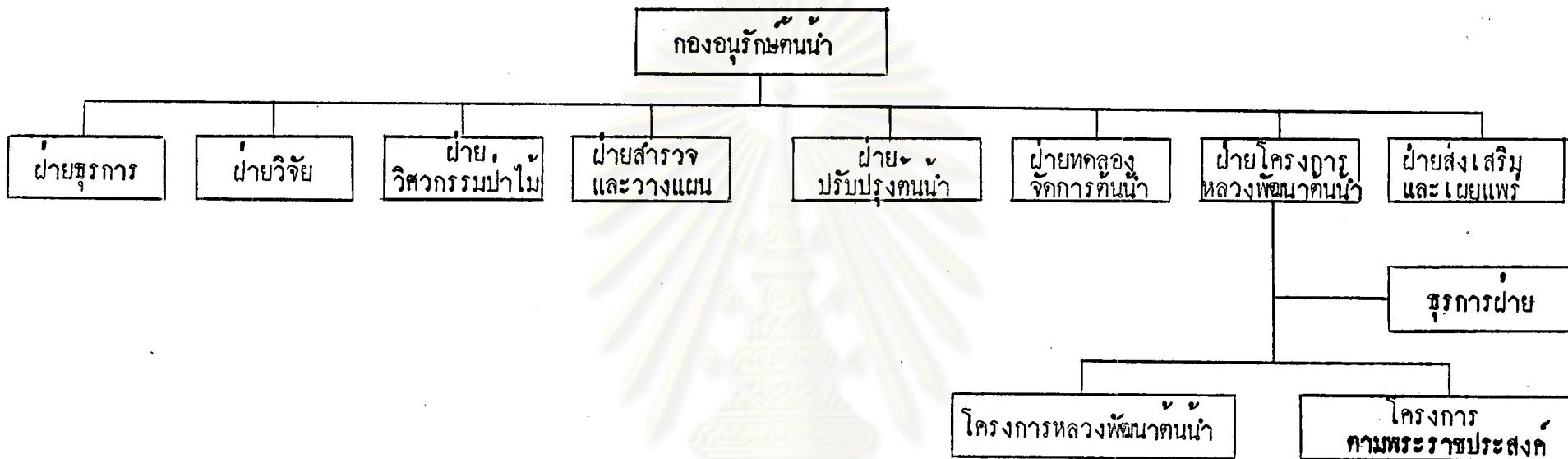
2. จัดหาและแบ่งที่ดินแก่ชาวเขาเพื่อทำกินไม่เกินครอบครัวละ $7\frac{1}{2}$ ไร่

3. จัดทำระบบชลประทานแจกจ่ายน้ำเพื่อบริโภคและการเพาะปลูกต่าง ๆ

4. จัดสร้างทุ่งหญ้าเลี้ยงสัตว์สาธารณะ 150 ไร่

¹ กองอนุรักษ์ต้นน้ำ กรมป่าไม้. โครงการหลวงพัฒนาต้นน้ำ. (กรุงเทพมหานคร : กองอนุรักษ์ต้นน้ำ, (ม.ป.ป.), หน้า 3.

² เรื่องเดียวกัน หน้า 4.



รูปที่ 5 แผนภูมิแสดงการจัดแบ่งส่วนงานของกองอนุรักษ์ต้นน้ำ

ที่มา : กองอนุรักษ์ต้นน้ำ กรมป่าไม้

ศูนย์วิทยทรัพยากร
จุฬาลงกรณ์มหาวิทยาลัย

5. จัดสร้างป่าไม้ไผ่สอยประจำหมู่บ้าน 100 ไร่
6. จัดตั้งโรงเรียนเพื่อสอนเยาวชนชาวเขา
7. คัดถนนเชื่อมหมู่บ้านกับทางหลวง ถนนภายในหมู่บ้าน ปรับพื้นที่ตั้งหมู่บ้าน และช่วยเหลือการตัดแต่งปรับพื้นที่ชั้นบันไดเพื่อทำการเพาะปลูก
8. ส่งเสริมให้ปลูกพืชผลเมืองหนาว ไม้ดอก ผักต่าง ๆ ทุกครอบครัว
9. ช่วยเหลือหาตลาดในการจำหน่ายพืชผล
10. จัดให้มีการฝึกอบรมในการเพาะปลูกให้ถูกหลักวิชาการอนุรักษ์ดินและน้ำ

การแบ่งส่วนงาน

โครงการหลวงพัฒนาต้นน้ำ มีฐานะเป็นฝ่ายอยู่ในสังกัดของกองอนุรักษ์ต้นน้ำ กรมป่าไม้ กระทรวงเกษตรและสหกรณ์ มีการจัดแบ่งส่วนงานของฝ่ายโครงการ ดังนี้¹
(ดูรูปที่ 5 : แผนภูมิแสดงการจัดแบ่งส่วนงานของกองอนุรักษ์ต้นน้ำ)

1. ชุมการฝ่าย
2. โครงการหลวงพัฒนาต้นน้ำ
3. โครงการตามพระราชประสงค์

1. ชุมการฝ่าย มีหน้าที่และรับผิดชอบในการปฏิบัติงานด้านชุมการให้เป็นไปตามนโยบาย คำสั่ง และระเบียบแบบแผน ทิศต่อโต้ตอบและประสานงานกับหน่วยงานอื่น

2. โครงการหลวงพัฒนาต้นน้ำ มีหน้าที่รับผิดชอบ ดังนี้

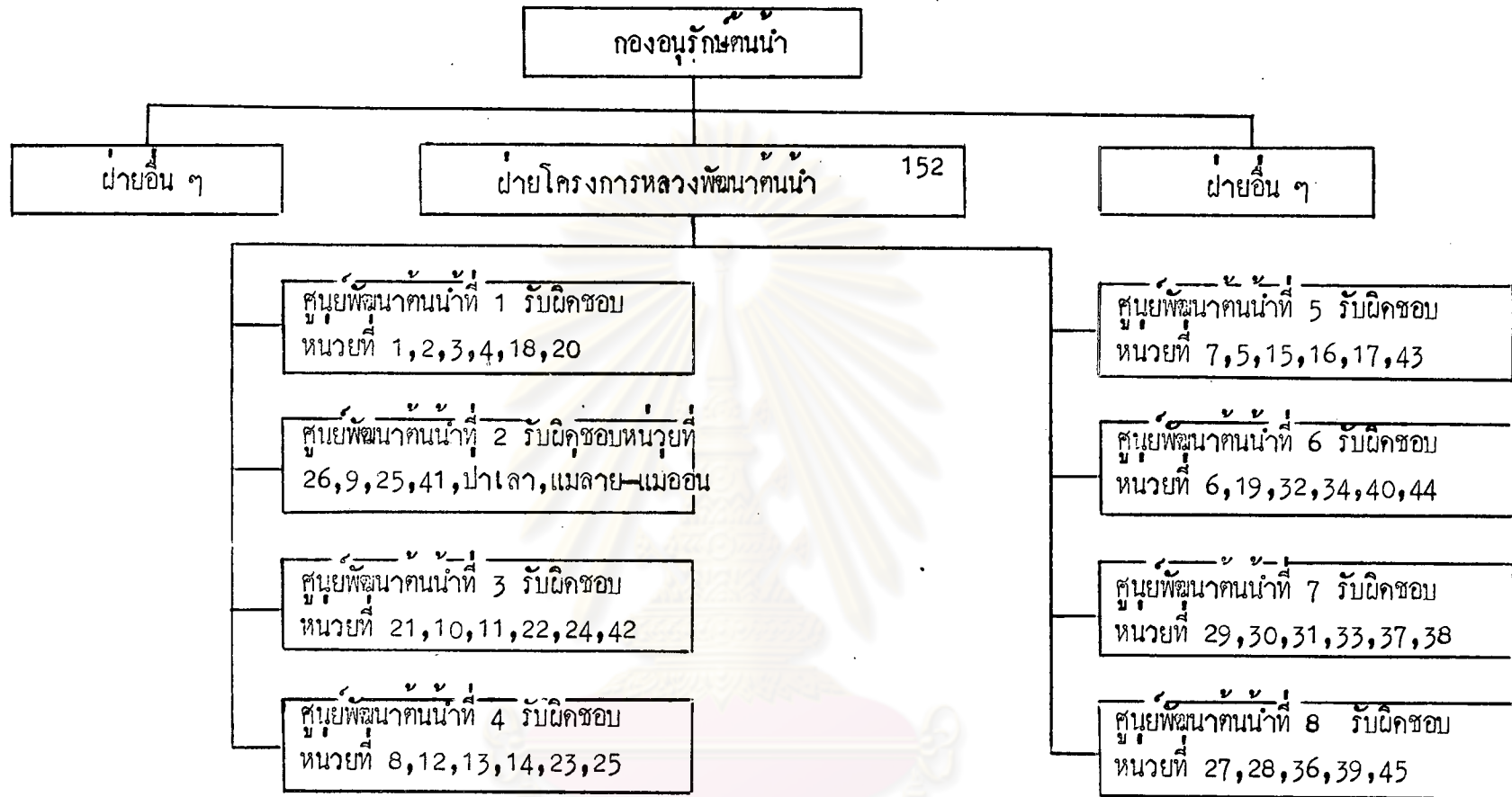
- 2.1 รับผิดชอบการปฏิบัติงานภายในหน่วยงานของกรมป่าไม้ในขอบเขตเนื้อที่หน่วยละ 100 - 400 ตารางกิโลเมตร
- 2.2 พัฒนาความเป็นอยู่ของชาวเขาโดยจัดตั้งเป็นหมู่บ้าน
- 2.3 พัฒนาอาชีพให้เลี้ยงตัวเองได้
- 2.4 ส่งเสริมพืชเศรษฐกิจทดแทนฝิ่น
- 2.5 ปลูกป่าบริเวณที่เสื่อมโทรม
- 2.6 ป้องกันรักษาป่าธรรมชาติที่เหลืออยู่

¹กองอนุรักษ์ต้นน้ำ กรมป่าไม้. โครงการหลวงพัฒนาต้นน้ำ. หน้า 5.

3. โครงการตามพระราชประสงค์ มีหน้าที่รับผิดชอบการปฏิบัติงานตามมติของคณะกรรมการโครงการตามพระราชดำรินั้น ๆ ซึ่งประกอบด้วย ส่วนราชการหลายแห่งปฏิบัติงานร่วมกัน เช่น กรมชลประทาน กรมพัฒนาที่ดิน ปัจจุบันได้จัดตั้งโครงการตามพระราชประสงค์ขึ้นรวม 5 แห่ง คือ

- 3.1 โครงการตามพระราชประสงค์ป่าแสด จังหวัดระยอง
- 3.2 โครงการตามพระราชประสงค์หุบกะพง อำเภอสัตหีบ จังหวัดเพชรบุรี
- 3.3 โครงการตามพระราชประสงค์ทุ่งกุลาราย จังหวัดชัยภูมิ
- 3.4 โครงการตามพระราชประสงค์แม่ลาย - แม่อน อำเภอสันกำแพง จังหวัดเชียงใหม่
- 3.5 โครงการตามพระราชประสงค์ห้วยป่าเลา อำเภอสะเมิง จังหวัดเชียงใหม่

ศูนย์วิทยทรัพยากร
จุฬาลงกรณ์มหาวิทยาลัย



รูปที่ 6 แผนภูมิแสดงการจัดแบ่งงานของฝ่ายโครงการหลวงพัฒนาตําน้ำ กองอนุรักษ์ตําน้ำ (ปรับปรุงใหม่)

ที่มา : กองอนุรักษ์ตําน้ำ กรมป่าไม้

เพื่อให้การบริหารงานโครงการ เป็นไปโดยมีประสิทธิภาพ กองอนุรักษ์ต้นน้ำ จึงได้พิจารณาปรับปรุงจัดแบ่งงานขึ้นใหม่ โดยกำหนดศูนย์พัฒนาต้นน้ำขึ้นมารวม 8 แห่ง เพื่อรับผิดชอบหน่วยงานสนามภายในเขตพื้นที่ที่ศูนย์นั้นตั้งอยู่แห่งละประมาณ 6 หน่วย ซึ่งขณะนี้อยู่ในระหว่างดำเนินการประสานงานกับสำนักงานคณะกรรมการข้าราชการพลเรือน (ก.พ.) ทางด้านอัตราค่าจ้างได้มีกรอบอัตราค่าจ้างที่ ก.พ. ได้อนุมัติไว้ให้แล้วรวมทั้งสิ้น 152 อัตรา สำหรับ 47 หน่วยงานสนาม ซึ่งหากภายหลังมีความจำเป็นต้องขอเพิ่มอัตรา ค่าจ้างอีกก็สามารถทำได้โดยต้องขอทำความตกลงกับ ก.พ. ก่อน อย่างไรก็ตาม ในขณะนี้โครงการมีอัตราค่าจ้างที่ปฏิบัติงานจริงอยู่เพียง 83 อัตรา คิดเป็น 54.61 เปอร์เซ็นต์ ของอัตราค่าจ้างที่ได้รับอนุมัติไว้แล้วทั้งหมด ทั้งนี้ เป็นผลจากข้อจำกัดของงบประมาณทำให้ ไม่สามารถขยายอัตราค่าจ้างตามจำนวนที่กำหนดไว้ได้

สรุปอัตราค่าจ้างของฝ่ายโครงการหลวงพัฒนาต้นน้ำ ได้ดังนี้¹

ระดับ	7	6	5	4	3	2	1	รวม
จำนวน	1	16	37	21	16	45	16	152
ผู้ปฏิบัติงานจริง	1	11	26	17	9	6	13	83

สำหรับอัตราค่าจ้างที่ปฏิบัติงานจริงในหน่วยงานสนาม ปรากฏตามตารางที่ 4 ซึ่งคิดเฉลี่ยจำนวนข้าราชการประจำในแต่ละหน่วยเท่ากับสองคน

ศูนย์วิทยทรัพยากร
จุฬาลงกรณ์มหาวิทยาลัย

¹ สัมภาษณ์ กอเกียรติ เกษรศิริ, ผู้ช่วยหัวหน้าฝ่ายพัฒนาต้นน้ำ,
5 กุมภาพันธ์ 2527.

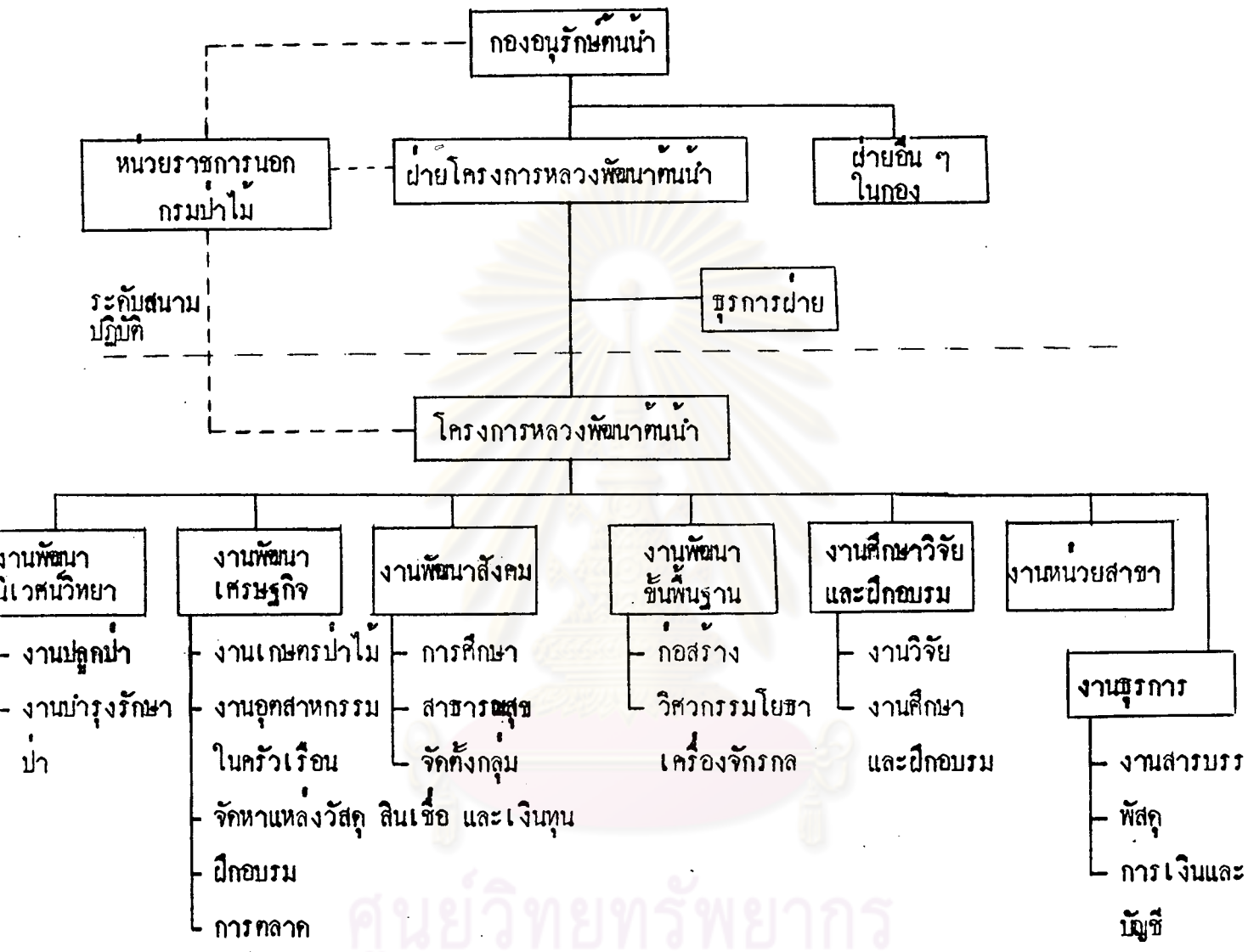
ตารางที่ 4 แสดงจำนวนอัตราข้าราชการประจำหน่วยโครงการหลวงพัฒนาต้นน้ำ

หน่วยงาน (N)	จำนวนข้าราชการประจำ (x)
หน่วยที่ 1 (ทุ่งจอบ)	3
หน่วยที่ 2 (ห้วยน้ำคัง)	2
หน่วยที่ 3 (มอนอังกะต)	3
หน่วยที่ 4 (แมจอกหลวง)	2
หน่วยที่ 5 (ขุนวาง)	3
หน่วยที่ 6 (แม่โถ)	3
หน่วยที่ 7 (แมจอนหลวง)	1
หน่วยที่ 8 (บ่อแก้ว)	2
หน่วยที่ 9 (ห้วยน้ำรู)	3
หน่วยที่ 10 (แม่เผอะ)	2
หน่วยที่ 11 (ห้วยสัน)	2
หน่วยที่ 12 (แม่มูนอย)	1
หน่วยที่ 13 (แม่หยอด)	1
หน่วยที่ 14 (ป่าหินฝน)	1
หน่วยที่ 15 (ห้วยทรายเหลือง)	3
หน่วยที่ 16 (ยางอมพาย)	1
หน่วยที่ 17 (แม่เม็ง)	1
หน่วยที่ 18 (แม่ตะละ)	2
หน่วยที่ 19 (แม่ริค)	2
หน่วยที่ 20 (แม่แตกหลวง)	2
หน่วยที่ 21 (แม่สาว)	2
หน่วยที่ 22 (คอยผาหลวง)	2
หน่วยที่ 23 (แม่สะงะ)	2
หน่วยที่ 24 (พร้าว)	2
หน่วยที่ 25 (แม่หาด)	2
หน่วยที่ 26 (ขุนคอง)	2
หน่วยที่ 27 (สับสูย)	1
หน่วยที่ 28 (ลุ่มน้ำหุย)	2
หน่วยที่ 29 (แม่ตาซาง)	2
หน่วยที่ 30 (แมยว)	1
หน่วยที่ 31 (คอยตุง)	2
หน่วยที่ 32 (คอยมุเซอ)	2
หน่วยที่ 33 (แม่สรวย)	3
หน่วยที่ 34 (ขุนงาว)	2
หน่วยที่ 35 (แม่สะมาด)	2
หน่วยที่ 36 (เส้นขน - ไสล)	4
EX =	73

$$\bar{X} = \frac{EX}{N}$$

$$= \frac{73}{36}$$

= 2.03 คน/หน่วย



รูปที่ 7 แผนภูมิแสดงโครงสร้างการบริหารและการประสานงานของโครงการหลวงพัฒนาต้นน้ำ

ที่มา : กองอนุรักษ์ต้นน้ำ กรมป่าไม้

การจัดรูปแบบการบริหารงานของโครงการหลวงพัฒนาต้นน้ำ ได้จัดแบ่งสายงานออกเป็น 7 งานหลัก ดังนี้¹ (รูปที่ 7 แผนภูมิแสดงโครงสร้างการบริหารและการประสานงานของโครงการหลวงพัฒนาต้นน้ำ)

1. งานพัฒนานิเวศน์วิทยา งานนี้เป็นงานหลักของทุกหน่วย ทำหน้าที่ปลูกป่าทดแทนในพื้นที่ไร่ร้าง ซึ่งเป็นผลเนื่องมาจากการทำไร่เลื่อนลอยของชาวเขา และดูแลรักษาให้พื้นที่ดังกล่าวกลับเป็นสภาพป่าดั้งเดิม ประกอบด้วยงานย่อย คือ

1.1 งานปลูกป่า งานนี้รับผิดชอบดำเนินการปลูกป่าซึ่งถือเป็นหน้าที่งานหลักของทุกหน่วย โดยดำเนินการปลูกป่าเพื่อรักษาต้นน้ำ และปลูกป่าไม้ใช้สอย

1.2 งานบำรุงรักษาป่า งานนี้มีหน้าที่บำรุงรักษาป่า ป้องกันไฟป่า และดำเนินงานส่งเสริมเผยแพร่และประชาสัมพันธ์ให้ประชาชนเห็นความสำคัญของป่าไม้

2. งานพัฒนาเศรษฐกิจ งานนี้มีหน้าที่รับผิดชอบด้านพัฒนาเศรษฐกิจเพื่อยกระดับรายได้และความเป็นอยู่ของชาวเขาในพื้นที่ อันจะมีส่วนช่วยสนับสนุนให้งานพัฒนาต้นน้ำนิเวศน์บรรลุผลตามวัตถุประสงค์ ประกอบด้วยงานย่อย 5 งาน คือ

2.1 งานเกษตรป่าไม้ งานนี้ทำหน้าที่ศึกษาถึงรูปแบบความเป็นไปได้ในการจัดการไร่นาแบบผสมผสานในพื้นที่ โดยให้มีการเลี้ยงสัตว์ ปลูกพืชการเกษตรร่วมกับป่าไม้เพื่อผลทางนิเวศน์วิทยา และเศรษฐกิจ

2.2 งานอุตสาหกรรมในครัวเรือน งานนี้รับผิดชอบดำเนินการส่งเสริมร้านค้าอุตสาหกรรม และอุตสาหกรรมในครัวเรือน เพื่อเป็นการเพิ่มรายได้นอกเหนือจากการปลูกพืชการเกษตร

2.3 งานจัดหาแหล่งวัสดุสิ้นเปลืองและเงินทุน

2.4 งานฝึกอบรม งานนี้มีหน้าที่รับผิดชอบด้านการส่งเสริมและฝึกอบรม เพื่อเพิ่มความรู้ให้แก่ชาวเขา ทำให้สามารถรับงานส่งเสริมของโครงการได้

2.5 งานการตลาด งานนี้ทำหน้าที่ด้านการจัดการค้าปลีกเพื่อจำหน่ายผลิตภัณฑ์ได้จากงานส่งเสริมการปลูกพืชการเกษตร

3. งานพัฒนาสังคม งานนี้ทำหน้าที่ให้การพัฒนาในด้านต่าง ๆ แก่ประชากรในพื้นที่ เพื่อเปลี่ยนแปลงทัศนคติ ความเชื่อ ตลอดจนพฤติกรรมของชาวเขาเสียใหม่ ให้เป็นผลดีต่อความมั่นคงของประเทศ ประกอบด้วยงานย่อย คือ

¹ สัมภาษณ์ ปกรณ์ จริงสูงเนิน, หัวหน้าหน่วยพัฒนาต้นน้ำที่ 1 (ทุ่งจ้อ),

3.1 งานด้านการศึกษา งานนี้รับผิดชอบด้านการให้การศึกษาทั้งในระบบและนอกระบบ รวมทั้งการฝึกอบรมวิชาชีพ และความรู้ด้านอื่น ๆ

3.2 งานด้านสาธารณสุข เพื่อเป็นการป้องกันรักษาโรคร้ายไข้เจ็บ การรักษาผู้ติดยาเสพติด ตลอดจนการให้บริการ และคำแนะนำด้านการคุมกำเนิดแก่ประชากร

3.3 งานจัดตั้งกลุ่ม เพื่อมุ่งหวังให้เป็นฐานรองรับการพัฒนาในทุกระดับ เช่น การจัดตั้งกลุ่มสหกรณ์ กลุ่มพัฒนาหมู่บ้าน กลุ่มยุวกลีกร ฯลฯ

4. งานพัฒนาขั้นพื้นฐาน งานนี้ทำหน้าที่ด้านการก่อสร้างโครงสร้างพื้นฐาน เช่น การทำถนนตัดคอรระหว่างหมู่บ้าน การจัดระบบชลประทาน โดยการชุกบ่อ สร้างอ่างเก็บน้ำ ประกอบด้วยการย่อย คือ

4.1 งานก่อสร้างอาคารบ้านพัก และสถานที่ทำการต่าง ๆ

4.2 งานวิศวกรรมโยธาเครื่องจักรกล งานนี้มีหน้าที่ดำเนินการสร้างถนน จัดทำระบบชลประทาน

5. งานศึกษาวิจัย และฝึกอบรม งานนี้ทำหน้าที่ศึกษา วิเคราะห์ แยกแยะ และจัดเก็บรวบรวมข้อมูลที่เกี่ยวข้องและเป็นประโยชน์ต่อการดำเนินงาน จัดฝึกอบรม พัฒนาความรู้ และเพิ่มขีดความสามารถให้กับเจ้าหน้าที่ของโครงการ ประกอบด้วยการย่อย คือ

5.1 งานวิจัย

5.2 งานศึกษาและฝึกอบรม

6. งานหน่วยสาขา งานนี้จัดตั้งขึ้นเพื่อรับผิดชอบดำเนินการในพื้นที่แต่ละเขตของหน่วยงานที่เห็นสมควรกำหนดเป็นหน่วยสาขาย่อย เพื่อให้การควบคุมดูแล สามารถกระทำได้อย่างทั่วถึง

7. งานธุรการ งานนี้มีหน้าที่เกี่ยวกับการรับส่งหนังสือติดต่อกภายในหน่วยงาน และจากหน่วยงานภายนอก รวมทั้งการจัดทำบัญชีแสดงรายรับรายจ่ายของหน่วย ประกอบด้วยการย่อย คือ

7.1 งานสารบรรณ งานนี้ทำหน้าที่โต้ตอบ รับส่งหนังสือของหน่วย

7.2 งานพัสดุ งานนี้ทำหน้าที่ด้านจัดซื้อจัดหาวัสดุอุปกรณ์ต่าง ๆ ที่จำเป็นต้องใช้ภายในหน่วยงาน

7.3 งานการเงินและบัญชี งานนี้ทำหน้าที่ลงบันทึกรายการ เก็บข้อมูล
ด้านการเงิน และจัดทำบัญชีของหน่วย

การดำเนินงานตามโครงการ

ผลจากการที่ความเสียหายที่เกิดจากชาวเขาได้เกี่ยวเนื่องสัมพันธ์กันทั้งค่านิเวศน์ เศรษฐกิจและสังคม ในการแก้ไขปัญหาคำโครงการจึงต้องดำเนินการพัฒนาไปพร้อมกันทุกด้าน โดยมีการดำเนินงาน ดังนี้

1. งานพัฒนาทางค่านิเวศน์ เพื่อปรับปรุงพื้นที่ป่าต้นน้ำลำธารซึ่งถูกทำลายให้กลับคืนเป็นป่าที่สมบูรณ์ขึ้นมาใหม่ และป้องกันไม่ให้เกิดการทำลายป่าเกิดขึ้นอีก สร้างความมั่นคงทางระบบนิเวศน์ให้กับพื้นที่ต้นน้ำลำธาร โดยดำเนินการปลูกป่าเพื่อรักษาต้นน้ำตลอดจนบำรุงรักษาป่าธรรมชาติและป่าที่ปลูกขึ้นใหม่
2. งานพัฒนาประชากรที่อาศัยอยู่บนที่สูง เพื่อเปลี่ยนแปลงพฤติกรรมของชาวเขาเสียใหม่ไม่ให้เกิดผลเสียต่อสภาพนิเวศน์อีกต่อไป ในการกำหนดกิจกรรมเพื่อให้เกิดการเปลี่ยนแปลงพิจารณาเปรียบเทียบกับสภาพข้อเท็จจริงเป็นกรณีไป ดังนี้

สภาพข้อเท็จจริง

- ชาวเขาคำร้องขอความช่วยเหลือทำการเกษตรแบบไร่เลื่อนลอย (โค่นและเผาป่า) มีพืชที่เป็นรายได้หลักคือฝิ่น ซึ่งปลูกได้ผลดีในที่สูงชัน ภัยธรรมชาติน้ำได้คือ วัชพืชทำให้ดินเสื่อมเร็ว ยังผลให้ต้องเปิดป่าใหม่เพื่อทำการเกษตรอยู่เรื่อยไป เป็นเหตุให้ป่าถูกทำลายเพิ่มขึ้นทุกปี ซึ่งก่อให้เกิดผลเสียหายต่อสภาพแวดล้อมอันเป็นปัญหาพื้นฐานทำให้เกิดมีปัญหาคำนอื่น ๆ ตามมา

กิจกรรมเพื่อการเปลี่ยนแปลง

- ส่งเสริมการเกษตรแบบใหม่ (แบบซ้ำที่) โดยแนะนำพืชที่สามารถทำรายได้สูง และให้ผลผลิตในระยะสั้นเพื่อจูงใจก่อนในระยะแรก แล้วค่อย ๆ แนะนำพืชยืนต้นตามมา เป็นการปลูกป่าอีกทางหนึ่งด้วย

สภาพข้อเท็จจริง

กิจกรรมเพื่อการเปลี่ยนแปลง

- ผลจากการทำเกษตรกรรมแบบดั้งเดิมโดย
ใช้ที่คินอย่างผิดวิธี ทำให้คินเสื่อมความ
อุดมสมบูรณ์อย่างรวดเร็ว ใ้ส่งผลกระทบต่อ
โดยตรงต่อโครงสร้างทางเศรษฐกิจและ
สังคมของชาวเขาที่เห็นโคชัคคือชาวเขา
ยากจน และมีการอพยพย้ายถิ่นเกิดขึ้นอยู่
เสมอ
- การปลูกฝิ่นของชาวเขานำมาซึ่งการเสพ
ในหมู่ชาวเขาส่วนใหญ่จะคียาเสพติด ทำให้
สุขภาพทรุดโทรม อ่อนแอ และเฉื่อยชา
ประสิทธิภาพการทำงานอยู่ในระดับต่ำ
- อัตราการเกิดสูง
- สังคมของชาวเขาโดยมากจะมีลักษณะ
เป็นสังคมล้าหลัง (primitive)
เทคโนโลยี การศึกษาอยู่ในระดับต่ำ
มีชีวิตความเป็นอยู่ที่ขึ้นอยู่กับธรรมชาติ
พฤติกรรมของชาวเขาเป็นผลมาจากการประ
พฤติปฏิบัติที่สืบเนื่องติดต่อกันมาตั้งแต่บรรพบุรุษ
จนชาวเขาเข้าใจว่าสิ่งที่ตนปฏิบัตินั้นถูกต้อง
การแก้ทัศนคติ และความเชื่อจึงเป็นสิ่งจำเป็น
- ส่งเสริมอาชีพอื่น อาทิ ทัศนกรรมการอุตสาหกรรม
เพื่อเพิ่มรายได้โดยคำนึงถึงความจำเป็นและ
ความเหมาะสมกับแต่ละสภาพพื้นที่และสังคม
- จัดหมู่บ้านดาว เพื่อให้ชาวเขาอยู่เป็นหลักแหล่ง
ยุติการอพยพโยกย้าย
- การบริการด้านสาธารณสุข ให้การรักษามัธยมศึกษา
ยาเสพติด
- แนะนำการคุมกำเนิด
- การศึกษา จัดตั้งโรงเรียน เพื่อสร้างทัศนคติ
ที่ถูกต้องให้แก่เด็กชาวเขา ซึ่งเป็นกำลังที่
สำคัญในอนาคตในการช่วยประสานวัฒนธรรม
จัดการศึกษานอกโรงเรียนสำหรับผู้ใหญ่ และ
การจัดฝึกอบรมอาชีพ วิชาความรู้อื่น ๆ ให้แก่
ชาวเขา
- ระดมเทคโนโลยีที่จะนำเข้ามาใช้ของพิจารณา
เลือกใช้ให้เหมาะสม

2.1 งานพัฒนาทางค่านิยม เพื่อยกระดับรายได้และความเป็นอยู่ของประชากรให้สูงขึ้น อันจะเป็นผลต่อเนื่องในการชักจูงชาวเขาให้เปลี่ยนทัศนคติและพฤติกรรมจนเกิดเป็นผลดีในทางนิเวศวิทยาและสังคม โดยเน้นพัฒนาโครงสร้างการเกษตรเป็นสำคัญ การหักถดถอม และอุตสาหกรรมในครัวเรือนมีบ้างเล็กน้อย ทั้งนี้โดยคำนึงถึงทรัพยากรธรรมชาติที่มีอยู่แล้วเป็นหลัก เช่น การท่อน้ำและงานเย็บปักถักร้อย งานจักสาน ฯลฯ

2.2 งานพัฒนาทางค่านิยม เพื่อแก้ปัญหาในเรื่องทัศนคติ ความเชื่อ และเพื่อเปลี่ยนพฤติกรรมของชาวเขาเสียใหม่ให้เป็นผลดีต่อความมั่นคงของชาติ โดยการให้การศึกษา การฝึกอบรม การสร้างความสามัคคีโดยการจัดตั้งกลุ่มเพิ่มประสิทธิภาพ และความสามารถในการพัฒนาตนเองของชาวเขา พร้อมกับสร้างศรัทธาคือหน่วยงาน และเจ้าหน้าที่ผู้ปฏิบัติงานต่าง ๆ โดยการให้บริการทางด้านสาธารณสุข การจัดหาที่พักอาศัยเพื่อการบริโภค การรักษานักศึกษาเสพติด ซึ่งจะช่วยเหลือสาเหตุในการปลุกปั่นลง การคุมกำเนิด ตลอดจนเพื่อแก้ปัญหาความยากลำบากในการดำเนินการของเจ้าหน้าที่ผู้เข้าไปแนะนำส่งเสริมจิตใจให้เปลี่ยนพฤติกรรมต่าง ๆ ใ้สะดวกและรวดเร็วขึ้น โดยวิธีการผ่านกลุ่มต่าง ๆ ที่ได้รับการจัดตั้งขึ้นมาแล้ว ให้สมาชิกในท้องถิ่นได้มีบทบาทสำคัญในการพัฒนาท้องถิ่นของตนเอง

3. งานเสริมอื่น ๆ เพื่อสนับสนุน อำนวยประโยชน์ให้แก่งานหลักให้สามารถดำเนินการได้โดยราบรื่น ได้แก่

3.1 งานศึกษาวิจัยและฝึกอบรม เจ้าหน้าที่ศึกษา วิเคราะห์ เผยแพร่ และจัดเก็บรวบรวมข้อมูลที่เกี่ยวข้องและเป็นประโยชน์ต่อการดำเนินงาน ตลอดจนทำการศึกษาค้นคว้าวิจัยเพื่อการค้นหาปรับปรุงและขยายพันธุ์พืช ตลอดจนเทคนิควิชาการที่จะนำมาใช้ในกิจกรรมต่าง ๆ ของงานพัฒนา เป็นการจัดเตรียมเพื่ออำนวยความสะดวกให้เกิดความคล่องตัวในการปฏิบัติงานสำหรับแต่ละกิจกรรม จัดฝึกอบรมเพื่อเพิ่มขีดความสามารถให้กับเจ้าหน้าที่

3.2 งานพัฒนาขั้นพื้นฐาน เพื่ออำนวยความสะดวกและสนับสนุน การปฏิบัติงานในพื้นที่ก่อให้เกิดความคล่องตัวในการปฏิบัติ และเพื่อพัฒนาโครงสร้างพื้นฐานให้แก่สังคม เป็นการส่งเสริมและรองรับการขยายตัวของกิจกรรมต่าง ๆ ได้แก่ โครงการจัดสร้างเส้นทางคมนาคม จัดหาแหล่งน้ำและชลประทาน การก่อสร้างขั้นพื้นฐานต่าง ๆ

การควบคุมและติดตามผลการปฏิบัติงาน

กองอนุรักษ์ต้นน้ำ กรมป่าไม้ได้กำหนดมาตรการในการควบคุมและติดตามผลการปฏิบัติงานของโครงการหลวงพัฒนาต้นน้ำ โดยให้หน่วยงานสนามจัดทำรายงานแผนและผลการปฏิบัติงานประจำเดือนและประจำปีส่งกองอนุรักษ์ต้นน้ำ เพื่อประโยชน์ในการควบคุมดูแลและเร่งรัดให้มีการปฏิบัติงานให้เป็นไปตามแผนงานที่วางไว้

ผลการดำเนินงาน

จากการศึกษาผลการดำเนินงานโครงการหลวงพัฒนาต้นน้ำที่ผ่านมา นับตั้งแต่ พ.ศ. 2517 จนถึง พ.ศ. 2526 โครงการได้มีการจัดตั้งหน่วยงานสาขาทั้งสิ้น 36 หน่วยงาน กระจายอยู่ในพื้นที่ภาคเหนือ 6 จังหวัด อันได้แก่จังหวัดเชียงใหม่ เชียงราย น่าน ตาก ลำปาง และแม่ฮ่องสอน และได้จัดตั้งหมู่บ้านหลวงพัฒนาชาวเขาขึ้นที่หน่วยงานสาขารวม 10 แห่ง (ตำบลที่ 4 ในปีที่ 2 ประกอบ) สรุปผลการดำเนินงานแต่ละด้าน ได้ดังนี้

ด้านการพัฒนาสภาพแวดล้อม

โครงการได้ดำเนินการปลูกป่าขึ้นใหม่เพื่อทดแทนป่าที่ถูกทำลายได้เนื้อที่ทั้งสิ้น 234,028 ไร่ ซึ่งในจำนวนเนื้อที่ดังกล่าวเป็นพื้นที่ป่าไม้ไร่สอยรวม 8,500 ไร่ (คูตาราง ที่ 5 ประกอบ) จากผลงานปลูกป่าของโครงการ จะเห็นได้ว่าปริมาณเนื้อที่การปลูกป่า ในช่วง พ.ศ. 2517 ถึง พ.ศ. 2523 มีแนวโน้มสูงขึ้น แต่หลังจาก พ.ศ. 2523 เป็นต้นมา เนื้อที่การปลูกป่าได้ลดลงเรื่อย ๆ ทั้งนี้เป็นผลจากโครงการได้รับการสนับสนุนค่านงงบประมาณเพื่อดำเนินงานทางค่านงน้อยลงไปจากเดิม

จากตารางที่ 6 จะเห็นได้ว่า งบประมาณสำหรับดำเนินงานปลูกป่าได้รับการสนับสนุนน้อยลง ใน พ.ศ. 2523 โครงการได้รับการสนับสนุนค่านงงบประมาณสำหรับปลูกป่า เป็นเงิน 32,172,000 บาท ใน พ.ศ. 2524 ใ้รับเพียง 30,340,855 บาท และจำนวนงบประมาณได้รับลดลงเหลือเพียง 19,100,000 บาท และ 17,930,000 บาท ใน พ.ศ. 2525 และ 2526 ตามลำดับ จึงส่งผลให้พื้นที่ปลูกป่าลดตามไปด้วย

ลำดับที่	ชื่อหน่วยงาน	พ.ศ.											รวม	
		2517	2518	2519	2520	2521		2522		2523	2524	2525		2526
						ป่าต้นน้ำ	ป่าพื้น	ป่าต้นน้ำ	ป่าพื้น					
1	โครงการหลวงพัฒนาต้นน้ำหน่วยที่ 1 (หงจอบ)	-	1,410	800	720	1,230	200	1,200	100	1,200	915	500	450	8,725
2	โครงการหลวงพัฒนาต้นน้ำหน่วยที่ 2 (ห้วยน้ำคัง)	-	1,410	800	720	1,230	200	1,200	100	1,200	915	500	450	8,725
3	โครงการหลวงพัฒนาต้นน้ำหน่วยที่ 3 (ม่อนอังกะ)	-	1,410	800	720	1,230	200	1,200	100	1,200	915	500	450	8,725
4	โครงการหลวงพัฒนาต้นน้ำหน่วยที่ 4 (แม่จอกหลวง)	-	1,410	800	720	630	200	800	100	1,100	915	500	450	7,625
5	โครงการหลวงพัฒนาต้นน้ำหน่วยที่ 5 (ขุนวาง)	-	1,410	800	720	1,230	200	1,200	100	1,300	1,015	700	450	9,125
6	โครงการหลวงพัฒนาต้นน้ำหน่วยที่ 6 (แม่โถ)	-	1,410	800	720	1,230	200	1,000	100	1,300	915	700	450	8,825
7	โครงการหลวงพัฒนาต้นน้ำหน่วยที่ 7 (แม่จอนหลวง)	-	1,410	800	720	1,230	200	1,200	100	1,300	1,020	500	450	8,930
8	โครงการหลวงพัฒนาต้นน้ำหน่วยที่ 8 (ป่อแก้ว)	-	1,410	800	720	1,230	200	1,100	100	1,100	915	500	450	8,525
9	โครงการหลวงพัฒนาต้นน้ำหน่วยที่ 9 (ห้วยน้ำรั)	200	1,400	1,000	720	1,230	200	1,100	100	1,100	915	600	450	9,015
10	โครงการหลวงพัฒนาต้นน้ำหน่วยที่ 10 (แม่เผอะ)	200	1,410	800	720	200	200	1,000	100	1,100	940	500	450	7,620
11	โครงการหลวงพัฒนาต้นน้ำหน่วยที่ 11 (ห้วยสัน)	-	1,410	800	720	1,230	200	1,100	100	1,100	915	500	450	8,525
12	โครงการหลวงพัฒนาต้นน้ำหน่วยที่ 12 (แม่หม้อย)	-	-	-	720	1,230	200	1,100	100	1,100	1,010	500	450	6,410
13	โครงการหลวงพัฒนาต้นน้ำหน่วยที่ 13 (แม่หยอด)	-	-	-	-	630	200	1,100	100	1,100	1,010	500	450	5,090
14	โครงการหลวงพัฒนาต้นน้ำหน่วยที่ 14 (ปางหินฝน)	-	-	-	2,160	630	200	1,200	100	1,100	1,010	500	450	7,350
15	โครงการหลวงพัฒนาต้นน้ำหน่วยที่ 15 (ห้วยทรายเหลือง)	-	-	-	-	630	200	1,100	100	1,100	1,010	500	450	5,090
16	โครงการหลวงพัฒนาต้นน้ำหน่วยที่ 16 (ยางอุมพาย)	-	-	-	720	1,230	200	1,100	100	1,100	1,010	500	450	6,410
17	โครงการหลวงพัฒนาต้นน้ำหน่วยที่ 17 (แม่เม็ง)	-	-	-	720	1,230	200	1,100	100	1,100	1,010	500	450	6,410
18	โครงการหลวงพัฒนาต้นน้ำหน่วยที่ 18 (แม่ตะละ)	-	-	-	720	1,230	200	1,100	100	1,100	1,010	500	450	6,410
19	โครงการหลวงพัฒนาต้นน้ำหน่วยที่ 19 (แมริค)	-	-	-	720	1,230	200	500	100	1,100	1,010	500	450	5,810
20	โครงการหลวงพัฒนาต้นน้ำหน่วยที่ 20 (แม่แคคหลวง)	-	-	-	720	630	200	1,000	100	1,100	1,010	500	450	5,710
21	โครงการหลวงพัฒนาต้นน้ำหน่วยที่ 21 (แม่สาว)	-	-	-	720	1,230	200	1,100	100	1,100	1,010	500	450	6,410
22	โครงการหลวงพัฒนาต้นน้ำหน่วยที่ 22 (คอยผาหลวง)	-	-	-	720	1,230	200	1,000	100	1,100	1,010	500	450	6,310
23	โครงการหลวงพัฒนาต้นน้ำหน่วยที่ 23 (แม่สะงะ)	-	-	-	720	1,230	200	1,000	100	1,100	1,010	500	450	6,310
24	โครงการหลวงพัฒนาต้นน้ำหน่วยที่ 24 (พร้าว)	-	-	-	720	1,230	200	1,000	100	1,100	1,010	500	450	6,310
25	โครงการหลวงพัฒนาต้นน้ำหน่วยที่ 25 (แม่หาด)	-	-	-	720	1,230	200	1,100	100	1,300	1,110	800	450	7,010
26	โครงการหลวงพัฒนาต้นน้ำหน่วยที่ 26 (ขุนคอง)	7,950	500	500	600	1,230	200	1,200	100	1,300	1,130	800	450	15,960
27	โครงการหลวงพัฒนาต้นน้ำหน่วยที่ 27 (สับสาย)	-	-	-	-	500	-	1,000	100	1,100	1,100	500	400	4,700
28	โครงการหลวงพัฒนาต้นน้ำหน่วยที่ 28 (ลุ่มน้ำห้วย)	-	-	-	-	500	-	1,000	100	1,100	1,100	500	400	4,700
29	โครงการหลวงพัฒนาต้นน้ำหน่วยที่ 29 (แม่ตาข้าง)	-	-	-	-	500	-	1,000	100	1,100	1,100	500	400	4,700
30	โครงการหลวงพัฒนาต้นน้ำหน่วยที่ 30 (แม่ยาว)	-	-	-	-	500	-	1,000	100	1,100	1,100	500	400	4,700
31	โครงการหลวงพัฒนาต้นน้ำหน่วยที่ 31 (คอยตุง)	-	-	-	-	1,163	-	500	100	1,100	1,100	500	400	4,863
32	โครงการหลวงพัฒนาต้นน้ำหน่วยที่ 32 (คอยมู-เขอ)	-	-	-	-	-	-	500	100	1,100	1,100	500	400	3,700
33	โครงการหลวงพัฒนาต้นน้ำหน่วยที่ 33 (แม่สร้อย)	-	-	-	-	-	-	500	100	1,100	1,100	500	1,000	4,300
34	โครงการหลวงพัฒนาต้นน้ำหน่วยที่ 34 (ขุนงาว)	-	-	-	-	-	-	-	700	1,100	1,100	500	400	2,700
35	โครงการหลวงพัฒนาต้นน้ำหน่วยที่ 35 (แม่สะมาด)	-	-	-	-	-	-	-	-	500	500	500	400	1,400
36	โครงการหลวงพัฒนาต้นน้ำหน่วยที่ 36 (เส้นย่น-ไสล)	-	-	-	-	-	-	-	-	-	-	500	400	900
รวม		8,350	16,000	9,500	18,600	31,113	5,200	33,300	3,300	38,300	34,965	19,100	16,300	234,028

ที่มา : กองอนุรักษ์ต้นน้ำ กรมป่าไม้

ตารางที่ 6 แสดงงบประมาณที่ได้รับและผลงานปลูกป่าของโครงการหลวงพัฒนาต้นน้ำ

พ.ศ.	งบประมาณ (บาท)	เพิ่มขึ้น (+) หรือ ลดลง (-)	เนื้อที่ปลูกป่า (ไร่)	เพิ่มขึ้น (+) หรือ ลดลง (-)
2521	49,054,450	-	36,313	-
2522	58,350,508	+ 9,296,058	36,600	+ 287
2523	32,172,000	- 26,178,508	38,300	+ 1,700
2524	30,340,855	- 1,831,145	34,956	- 3,335
2525	19,100,000	- 11,240,855	19,100	- 15,865
2526	17,930,000	- 1,170,000	16,300	- 2,800

หมายเหตุ : งบประมาณปี พ.ศ. 2521 และ พ.ศ. 2522 เป็นงบประมาณรวม
ของงานปลูกป่าเพื่อรักษาต้นน้ำ ซึ่งประกอบด้วยงานปลูกป่าปรับปรุงต้นน้ำ
งานบำรุงรักษาป่า งานจัดหมู่บ้านชาวเขา และงานสำรวจจุดน้ำ

ที่มา : กองอนุรักษ์ต้นน้ำ กรมป่าไม้

ด้านการจัดหมู่บ้านหลวงพัฒนาชาวเขา

เนื่องจากการกำหนดแผนการดำเนินงานจัดหมู่บ้านหลวงพัฒนาชาวเขาไม่ได้อยู่ตามปริมาณและคุณภาพของงานให้เด่นชัดเป็นผลจากการกำหนดแผนงานของฝ่ายบริหารขาดการสำรวจข้อมูล ใ้รออาศัยการพิจารณาความแผนงานของโครงการจัดหมู่บ้านป่าไม้ กรมป่าไม้ และกำหนดหลักเกณฑ์ในการจัดสรรพื้นที่แก่ชาวเขาในอัตราส่วนที่ลดลง เป็นครั้งหนึ่งของการดำเนินงานตามโครงการดังกล่าว¹ ทำให้การดำเนินงานในด้านนี้ขึ้นอยู่กับดุลยพินิจของหัวหน้าหน่วยสนาม ผลการดำเนินงานจัดหมู่บ้าน ดังแสดงไว้ในตารางที่ 7

ผลการดำเนินงานจัดหมู่บ้านหลวงพัฒนาชาวเขาตั้งแต่ พ.ศ. 2520-2526 โครงการได้ดำเนินการต่าง ๆ ดังต่อไปนี้

1. จัดพื้นที่เพื่อปลูกบ้านพักอาศัยสำหรับชาวเขา เพื่อให้ชาวเขาได้เข้ามาอยู่รวมกันเป็นหลักแหล่งถาวร โดยได้ตั้งเป้าหมายเอาไว้ว่า จะต้องสามารถจัดพื้นที่ปลูกบ้านพักอาศัยของชาวเขา 0.5 ไร่ต่อครอบครัว เมื่อดำเนินงานจนถึง พ.ศ. 2526 ปรากฏว่าโครงการสามารถจัดพื้นที่เพื่อปลูกสร้างที่อยู่อาศัยให้ชาวเขาได้โดยเฉลี่ย 0.47 ไร่ ต่อครอบครัว ซึ่งต่ำกว่าเป้าหมายที่วางเอาไว้ 0.03 ไร่
2. จัดพื้นที่เพื่อการเกษตรกรรม เพื่อป้องกันการทำไร่เลื่อนลอยโดยใช้มาตรการปลูกพืชทดแทนดิน โครงการตั้งเป้าหมายเพื่อการนี้ไว้ว่าไม่เกิน 7.5 ไร่ ต่อครอบครัว ผลการดำเนินงานโครงการสามารถจัดพื้นที่เพื่อการเกษตรกรรมให้กับชาวเขาได้ 3.52 ไร่ ต่อครอบครัว เป็นที่น่าสังเกตว่า การจัดพื้นที่เพื่อการเกษตรกรรมให้กับชาวเขาดังกล่าวยังอยู่ในเกณฑ์ต่ำ และการตั้งเป้าหมายของการจัดพื้นที่ซึ่งได้กำหนดไว้ว่า ไม่เกิน 7.5 ไร่ ต่อครอบครัว นั้น อาจเป็นสาเหตุหนึ่งที่ทำให้หน่วยโครงการดำเนินงานไม่เต็มที่ เพราะถึงแม้จะจัดพื้นที่ได้น้อยมากก็ตาม แต่ยังคงแสดงว่าการดำเนินงานนั้นได้ลดความเป้าหมายที่วางเอาไว้

¹ สัมภาษณ์ แก้ว หล่อวิเศษเกษม, หัวหน้าฝ่ายโครงการหลวงพัฒนาชนบท,

3. จัดทำระบบชลประทาน เพื่อช่วยเหลือให้ชาวเขาได้มีน้ำเพื่อการบริโภค และเพาะปลูก โครงการนี้ได้มีการกำหนดเป้าหมายปริมาณงานเอาไว้ แต่ผลการดำเนินงานจนถึงปัจจุบัน (พ.ศ. 2526) หน่วยงานสามารถจัดสร้างอ่างเก็บน้ำได้รวม 20 แห่ง และคลองส่งน้ำ 15.5 กิโลเมตร

4. จัดสร้างทุ่งหญ้าเลี้ยงสัตว์สาธารณะ เพื่อให้ชาวเขาได้มีทุ่งหญ้าสำหรับเลี้ยงสัตว์ อันจะลดปัญหากล้าไม้ถูกทำลายโดยสัตว์เลี้ยงของชาวเขา ตามเป้าหมายกำหนดเอาไว้ 150 ไร่ ผลการดำเนินงาน สามารถดำเนินการได้ตามเป้าหมาย แต่ใน พ.ศ. 2525 จัดสร้างทุ่งหญ้าเลี้ยงสัตว์เพียง 100 ไร่ ตามกำลังงบประมาณที่ได้รับ

5. จัดสร้างป่าไม้ไผ่สอยประจำหมู่บ้าน จากเป้าหมายที่กำหนดไว้ 100 ไร่ ทุกหน่วยโครงการสามารถดำเนินการได้ตามเป้าหมาย ยกเว้นใน พ.ศ. 2525 เนื่องจากงบประมาณที่ได้รับเพื่อการนั้นน้อยลง จึงต้องลดเป้าหมายลงเหลือเพียง 50 ไร่

6. การจัดตั้งโรงเรียน เพื่ออบรมเพิ่มพูนความรู้และยกระดับความสามารถของชาวเขา เพื่อรองรับการพัฒนา สามารถจัดตั้งโรงเรียนได้หน่วยงานละ 1 แห่ง สามารถจัดการศึกษาได้เฉพาะระดับประถมศึกษาเท่านั้น เนื่องจากข้อจำกัดด้านงบประมาณ อัตรากำลัง และมีปัญหาชาวเขาที่มีความต้องการใช้แรงงานของสมาชิกในครอบครัวเพื่อช่วยเหลือประกอบ การเกษตรกรรม ทำให้ขาดการศึกษาต่อเนื่องจนถึงระดับสูงขึ้น

7. จัดสร้างเส้นทางคมนาคม เพื่อสะดวกในการเดินทางเข้าถึงพื้นที่ดำเนินการของเจ้าหน้าที่ ใ้ระยะทางรวมทั้งสิ้น 170 กิโลเมตร

8. จัดส่งเสริมปลูกพืชทดแทน เพื่อป้องกันการบุกรุกแนวถางป่าเพื่อทำไร่เลื่อนลอยของชาวเขา ซึ่งจะนำความเสื่อมโทรมมาสู่ป่าไม้ ตลอดจนคุณภาพดินและน้ำ โครงการสามารถดำเนินการส่งเสริมให้ชาวเขาหันมาปลูกพืชเศรษฐกิจทดแทนได้ในพื้นที่รวม 360 ไร่ และให้การสนับสนุนกล้าไม้แก่ชาวเขารวม 85,250 ต้น

9. การจัดฝึกอบรม ให้ชาวเขาได้เข้าใจถึงวิทยาการใหม่ ๆ โดยเฉพาะทางด้าน การเกษตร ซึ่งจะช่วยลดการใช้แรงงานมนุษย์ลงได้ โดยใช้แรงงานสัตว์เลี้ยงแทน และพัฒนาการใช้ประโยชน์ที่ดินให้ถูกวิธี ผลการดำเนินงานได้มีการฝึกอบรมชาวเขาได้เพียง 200 คน และเฉพาะในหน่วยที่ 1 เท่านั้น

จากการสัมภาษณ์พบว่า การจัดหมู่บ้านหลวงพัฒนาชาวเขาสามารถดำเนินการได้เพียงบางครัวเรือน บางหมู่บ้านของชาวเขาที่อาศัยอยู่ในเขตพื้นที่ดำเนินงานของโครงการหลวงพัฒนาคนป่า การจัดหมู่บ้านหลวงพัฒนาชาวเขา ช่วยยับยั้งการทำลายป่า จากการทำไร่เลื่อนลอยของชาวเขา กล่าวคือ ชาวเขาในเขตพื้นที่โครงการจัดหมู่บ้านหลวงพัฒนาชาวเขาทุกครัวเรือนได้ปลูกพืชทดแทนดิน และบางคนได้เข้ามาเป็นพนักงานในหน่วยงาน ชาวเขาที่เข้ามาทำงานส่วนใหญ่จะเขามารับจ้างปลูกป่าในช่วงว่างจากการประกอบอาชีพในการทำนา ทำไร่มิเป็นส่วนน้อยที่เข้ามาทำงานกับแปลงไม้ดอก ครัวเรือนจำนวนชาวเขาที่เข้ามาทำงานแตกต่างกันไปในแต่ละหน่วยงานเสมอ และมีการเปลี่ยนแปลงอยู่ตลอดเวลา การจ้างแรงงานชาวเขาในช่วงปีแรก ๆ ในระหว่าง พ.ศ. 2518 - 2521 จำนวนชาวเขาที่เขามาร่วมกับโครงการมีประมาณร้อยละ 10 - 20 จำนวนแรงงานชาวเขาในปัจจุบันได้เพิ่มจำนวนอย่างมากนับจาก พ.ศ. 2522 - 2526 บางหน่วยงาน เช่น หน่วยที่ 6 (แม่ใจ) มีคนงานที่เป็นชาวเขาถึงร้อยละ 80 เนื่องจากโครงการมิได้ให้ความสนใจในการจัดเก็บข้อมูลทำให้ผู้วิจัยไม่อาจหาข้อมูลตัวเลขมาสนับสนุนได้

การดำเนินงานตามโครงการจัดหมู่บ้านหลวงพัฒนาชาวเขา ในระยะแรกซึ่งดำเนินการที่หน่วยโครงการหลวงพัฒนาคนป่าที่ 1, 2, 6 และ 7 ได้กำหนดระยะเวลาสิ้นสุดของโครงการเป็นเวลา 2 ปี ถึง 2 ปี 6 เดือน โดยหน่วยที่ 1 และที่ 2 มีระยะเวลาดำเนินการ 2 ปี 6 เดือน โดยเริ่มจาก 1 เมษายน 2520 ถึง 30 กันยายน 2522 สำหรับหน่วยที่ 6 และที่ 7 ได้กำหนดระยะเวลาดำเนินการไว้ 2 ปี คือตั้งแต่ 1 ตุลาคม 2522 ถึง 30 กันยายน 2524 ซึ่งทำให้เกิดปัญหาสนับสนุนเกี่ยวกับงบประมาณดำเนินการภายหลังเมื่อโครงการสิ้นสุดลง ทั้งนี้เพราะงบประมาณของกองอนุรักษ์คนป่า มิได้กำหนดงบประมาณการเกษตรไว้ การดำเนินงานโครงการต่อเนื่อง จึงต้องใช้เงินจากเงินของบปลูกป่าเพื่อรักษาคนป่า ซึ่งในเรื่องนี้รัฐบาล

1 สัมภาษณ์ ปกรณ์ จริงสูงเนิน, หัวหน้าหน่วยพัฒนาคนป่าที่ 1 (ทุ่งจ้อ),
20 ธันวาคม 2525.

2 สัมภาษณ์ วิลาศ นิเวเหมาะ, หัวหน้าหน่วยพัฒนาคนป่าที่ 6 (แม่ใจ),
29 เมษายน 2526.

ได้สังเกตเห็นความจำเป็น และได้จัดสรรงบประมาณเพื่อการบำรุงรักษาให้อย่างต่อเนื่องสำหรับโครงการที่จัดทำขึ้นในระยะต่อมา¹ อย่างไรก็ตาม การจัดสรรงบประมาณสำหรับดำเนินการดังกล่าว เมื่อพิจารณาถึงงบประมาณสำหรับการดำเนินงานจัดตั้งหมู่บ้านตามโครงการนับตั้งแต่ พ.ศ. 2525 เป็นต้นมา โครงการได้รับงบประมาณสนับสนุนเพื่อการนี้เพียงปีละ 1 แห่ง ลดลงจากเดิมที่รัฐบาลได้ให้การสนับสนุนด้านงบประมาณเพื่อการดำเนินการจัดตั้งหมู่บ้านหลวงพัฒนาชาวเขาขึ้นตามโครงการหลวงพัฒนาคนน้ำปีละ 2 แห่ง นับจากเริ่มดำเนินงานจึงทำให้การดำเนินงานดังกล่าวยังขาดการสนับสนุนด้านงบประมาณที่เพียงพอเพื่อผลสำเร็จของงาน²

มีข้อควรสังเกตเกี่ยวกับการยอมรับการส่งเสริมปลูกพืชทดแทนเดิมของชาวเขากล่าวคือ การยอมรับการส่งเสริมโดยมีข้อแม้ให้เลิกปลูกเดิมในบางหน่วยงานสนาม ซึ่งมีได้มีการแก้ทัศนคติของชาวเขาในเรื่องนี้ คือความคิดที่ว่าเดิมเป็นพืชที่ทำรายได้ให้ดีที่สุด การยอมรับงานส่งเสริมของชาวเขาดังกล่าว กระหวั่นพื้นฐานของความไม่เข้าใจ เป็นผลให้ปริมาณไร่เดิมในพื้นที่ลดลง แต่กลับเป็นการเพิ่มปริมาณไร่เดิมนอกพื้นที่แทน การยอมรับดังกล่าวเพียงเพื่อหวังผลจากการได้รับประโยชน์ในการกู้ยืมเงิน, อุปกรณ์ ฯลฯ มีการว่าจ้างแรงงานชาวเขาเข้าดูแลไร่เดิมแทน³ และมีการยอมรับเนื่องมาจากสาเหตุอื่น ซึ่งเป็นผลจากการตรวจตราปรามปรามไร่เดิมที่เค็ดขาดของฝ่ายปกครองในพื้นที่คุณภาพของดินเสื่อมเป็นผลให้ผลผลิตดินลดลง⁴ และ

¹ สัมภาษณ์ ก่อเกียรติ เกษรศิริ, ผู้ช่วยหัวหน้าฝ่ายพัฒนาคนน้ำ, 5 กุมภาพันธ์ 2527.

² สัมภาษณ์ ก่อเกียรติ เกษรศิริ.

³ สัมภาษณ์ ปกรณ์ จริงสูงเนิน, หัวหน้าหน่วยพัฒนาคนน้ำที่ 1 (ทุ่งจ้อ), 20 ธันวาคม 2525.

⁴ สัมภาษณ์ คำรง ผิวเดช, หัวหน้าหน่วยพัฒนาคนน้ำที่ 31 (คอยคอง), 29 เมษายน 2526.

จากผลการสำรวจของ นายอรัญ สุวรรณบุบผา และคณะ¹ พบว่าพื้นที่ปลูกเงินในประเทศไทย มีแนวโน้มลดลงไปเรื่อย ๆ เพราะปัจจัยหลายอย่างประกอบกัน คือ

1. ชาวเขาไม่สามารถโค่น - เหว ขยายเนื้อที่เพาะปลูกได้อีก เพราะติดกฎหมาย และพื้นที่ที่ชาวเขาละทิ้งไป ทางกรมมีการปลูกป่าอย่างจริงจัง ไม่ยอมให้ชาวเขาทำลายป่าที่ปลูกใหม่อีกต่อไป

2. ประชากรชาวเขาเพิ่มขึ้น ทำให้ต้องใช้พื้นที่เพื่อเพาะปลูกที่อาหารมากขึ้น

3. การปลูกเงินของลงทุนสูง ใ้แรงงานมากทำให้ชาวเขาหันมาปลูกพืชอื่นที่ทางการ

สนับสนุน

4. ชาวเขามีความรู้ถึงโทษของเงินมากขึ้น เพราะผลจากการพัฒนาการให้การศึกษา แก่ชาวเขาที่กำลังดำเนินกิจการอยู่

5. การปลูกเงินชาวเขารู้ว่าเป็นสิ่งผิดกฎหมาย อาจถูกจับได้พร้อมกันนั้น เนื่องจากเงินมีราคา มักจะถูกโจรขู้นปล้นเอาไป บางรายถึงกับต้องเสียชีวิต ทำให้บางครอบครัวเลิกปลูกเงิน

ศูนย์วิทยพัทยาการ จุฬาลงกรณ์มหาวิทยาลัย

¹อรัญ สุวรรณบุบผา . มาตรการควบคุมการแพร่ระบาดของเงินในชนกลุ่มน้อย
ทางภาคเหนือของประเทศไทย. วิทยานิพนธ์ประกอบการศึกษาคณะหลักสูตรประจำ,
วิทยาลัยการทัพบก สถาบันวิชาการทหารบกชั้นสูง, 2523, หน้า 51 - 52