

ภาวะอุตสาหกรรมของภาคเหนือและจังหวัดลำปาง

ก. สภาพทั่วไปของการอุตสาหกรรมในภาคเหนือ

จากผลิตภัณฑ์มวลรวมของภาคเหนือ เศรษฐกิจสาขาอุตสาหกรรมมีความสำคัญเป็นอันดับที่สาม รองจากสาขาการเกษตรและการค้าส่งค้าปลีก หรือคิดเป็นร้อยละ 10 ของผลิตภัณฑ์มวลรวมภาค อุตสาหกรรมที่เกิดขึ้นในภาคเหนือส่วนใหญ่เป็นอุตสาหกรรมแปรรูปผลผลิตทางการเกษตร ประเภท โรงสีข้าว บ่มใบยาสูบ อาหารกระป๋อง สก๊อคน้ำมันพืช เป็นต้น ถ้าพิจารณาสัดส่วนของผลผลิตอุตสาหกรรมในภาคเหนือต่อผลผลิตอุตสาหกรรมทั้งประเทศ จะมีสัดส่วนอยู่ระหว่างร้อยละ 10.11 ของผลผลิตอุตสาหกรรมทั้งหมด ในขณะที่สัดส่วนของภาคกลางนั้นสูงมาก โดยเฉพาะกรุงเทพมหานคร และจังหวัดใกล้เคียง

ตามสถิติโรงงานอุตสาหกรรมในภาคเหนือที่ไ้จดทะเบียนไว้กับกระทรวงอุตสาหกรรมเมื่อสิ้นปี พ.ศ. 2519 มีโรงงานทั้งสิ้น 8,457 โรงงาน เป็นโรงสีข้าว 6,988 โรงงาน หรือร้อยละ 82.63 ของโรงงานทั้งหมด โดยที่จังหวัดเชียงใหม่มีโรงสีข้าวมากที่สุด คือ 1,201 โรงงาน รองลงมาได้แก่ จังหวัดเชียงใหม่ และอุตรดิตถ์ คือ มีจำนวน 723 และ 711 โรงงาน ตามลำดับ แต่ถ้าพิจารณาโรงงานประเภทอื่น ๆ ที่ไม่ใช่โรงสีข้าวจำนวน 1,469 โรงงาน จังหวัดนครสวรรค์มีโรงงานมากที่สุด 325 โรงงาน รองลงมาได้แก่ จังหวัดลำปาง และจังหวัดเชียงใหม่ คือ มีจำนวนโรงงาน 255 และ 254 โรงงาน ตามลำดับ (ตารางที่ 19)

การได้รับการส่งเสริมการลงทุนจากสำนักงานคณะกรรมการส่งเสริมการลงทุนของจังหวัดต่าง ๆ ในภาคเหนือ ตั้งแต่ได้มีการประกาศใช้พระราชบัญญัติส่งเสริมการลงทุนเพื่อกิจการอุตสาหกรรมจนถึงปี พ.ศ. 2519 มีกิจการอุตสาหกรรมที่ได้รับการส่งเสริมในภาคเหนือทั้งหมดเพียง 63 รายเท่านั้น ซึ่งเป็นการลงทุนในกิจการโรงแรม 12 ราย การอบไม้และไม้ปาเก้

ตารางที่ 19 แสดงสถิติโรงงานแยกตามจังหวัดต่าง ๆ ในภาคเหนือ

จังหวัด	สิ้นปี พ.ศ. 2518 (โรง)			สิ้นปี พ.ศ. 2519 (โรง)		
	โรงสีข้าว	โรงงานอื่นๆ	รวม	โรงสีข้าว	โรงงานอื่นๆ	รวม
เชียงราย	886	68	954	1,201	160	1,307
เชียงใหม่	691	181	872	723	254	977
ลำปาง	477	210	687	515	255	770
น่าน	464	33	497	498	34	532
อุตรดิตถ์	670	55	725	711	65	776
สุโขทัย	330	53	383	340	56	396
ลำพูน	100	21	121	101	24	125
พิษณุโลก	341	41	382	365	45	410
กำแพงเพชร	235	72	307	262	81	343
แพร่	502	63	565	521	130	651
แม่ฮ่องสอน	114	6	120	124	6	130
เพชรบูรณ์	258	20	278	278	22	300
นครสวรรค์	372	307	679	422	325	747
ตาก	209	21	230	209	22	231
พิจิตร	485	28	513	534	32	566
อุทัยธานี	172	11	183	184	12	196
รวม	6,306	1,190	7,496	6,988	1,469	8,457

ที่มา : หน่วยสถิติโรงงาน กองควบคุมโรงงาน กระทรวงอุตสาหกรรม

10 ราย โรงนมัโบายา 6 ราย โรงงานผลิตขางและใบชา 4 ราย โรงงานอาหารกระป๋อง 2 ราย และโรงงานอื่น ๆ อีกเล็กน้อย จังหวัดที่ขอรับการส่งเสริมเพื่อกิจการอุตสาหกรรมที่มากที่สุดคือ จังหวัดเชียงใหม่ 21 ราย รองลงมาได้แก่ จังหวัดลำปาง 9 ราย - ลำพูน 8 ราย และแพร่ 6 ราย

ทั้งนี้กล่าวมาแล้วว่า โรงงานอุตสาหกรรมส่วนใหญ่ในภาคเหนือ เป็นอุตสาหกรรมที่เกี่ยวข้องกับการใช้วัตถุดิบทางการเกษตร จากข้อมูลการตลาดของจังหวัดลำปาง เชียงใหม่ ลำพูน และเชียงใหม่ พ.ศ. 2519 (ตารางที่ 20) จะเห็นว่าโรงงานอุตสาหกรรมส่วนใหญ่ของจังหวัดดังกล่าวก็เป็นลักษณะเดียวกันกับลักษณะอุตสาหกรรมของภาค

ข. ภาวะอุตสาหกรรมของจังหวัดลำปาง

1. ลักษณะทั่วไป เมื่อ พ.ศ. 2512 จังหวัดลำปางมีโรงงานอุตสาหกรรมจำนวน 15 โรงงาน และตั้งอยู่ในเขตอำเภอเมืองทั้งหมด ต่อมา พ.ศ. 2513 จึงเริ่มมีการตั้งโรงงานอุตสาหกรรมในเขตอำเภออื่น ๆ แต่จะอยู่ในปริมาณที่ต่ำกว่าเขตอำเภอเมืองตลอดมาจนกระทั่ง พ.ศ. 2521 จังหวัดลำปางมีโรงงานอุตสาหกรรมทั้งสิ้น 288 โรงงาน (ไม่รวมโรงสีข้าว) เป็นโรงงานที่อยู่ในเขตอำเภอเมือง 234 โรงงาน หรือคิดเป็นร้อยละ 81.15 ของโรงงานทั้งหมด ที่เหลืออีก 54 โรงงาน หรือร้อยละ 18.75 กระจายอยู่ตามอำเภอต่าง ๆ (ตารางที่ 21 และแผนภูมิที่ 4) ซึ่งถ้าพิจารณาจากความหนาแน่นของโรงงานอุตสาหกรรมแล้ว อำเภอเมืองลำปางก็ยังคงมีความหนาแน่นมากที่สุด คือ มีความหนาแน่น 0.244 โรงงานต่อพื้นที่ 1 ตารางกิโลเมตร รองลงมาได้แก่ อำเภอห้างฉัตร และกิ่งอำเภอแม่เมาะ คือ มีความหนาแน่น 0.018 โรงงานต่อพื้นที่ 1 ตารางกิโลเมตร ส่วนอำเภออื่น ๆ มีความหนาแน่นระหว่าง 0 - 0.005 โรงงานต่อพื้นที่ 1 ตารางกิโลเมตร จะเห็นว่าอำเภอเมืองลำปางยังคงมีความสำคัญในการพิจารณาที่ตั้งโรงงานอุตสาหกรรมที่จะเกิดขึ้นใหม่ในจังหวัดลำปาง (ตารางที่ 22 และแผนภูมิ 9)

ตารางที่ 20 แสดงสถิติโรงงานอุตสาหกรรมบางประเภทของจังหวัดลำปางและจังหวัดใกล้เคียง

ประเภท	จังหวัด			
	เชียงราย	เชียงใหม่	ลำพูน	ลำปาง
โรงสีข้าว	1,173	2,159	325	365
โรงนม อบ และคั้นโยยาสูบ	44	56	22	45
โรงงานสกัดน้ำมันพืช	3	7	1	1
โรงงานแปรรูปไม้และผลิตภัณฑ์เกี่ยวกับไม้	18	84	7	35
โรงเลื่อยจักร	3	6	2	2
โรงน้ำแข็ง	7	11	2	5
ห้องเย็น	2	2	-	2
โรงงานใบชา ชาผงและกาแฟ	5	21	-	-
โรงงานอาหารกระป๋อง	2	-	1	1
โรงงานทำเส้นก๋วยเตี๋ยว หมี่และเส้น	4	-	-	7
หล่อดอกยางรถยนต์	2	1	1	1
โรงงานกระเพาะเปลือกถั่ว ไม้ถั่วและ เมล็ดพืช	-	5	4	12
โรงงานครึ่งเม็ดและแชลแล็ค	-	1	-	5
โรงงานเครื่องปั้นดินเผา	-	8	-	25
โรงงานน้ำตาลทราย	-	1	1	2

ที่มา : ข้อมูลการตลาด ปี พ.ศ. 2519

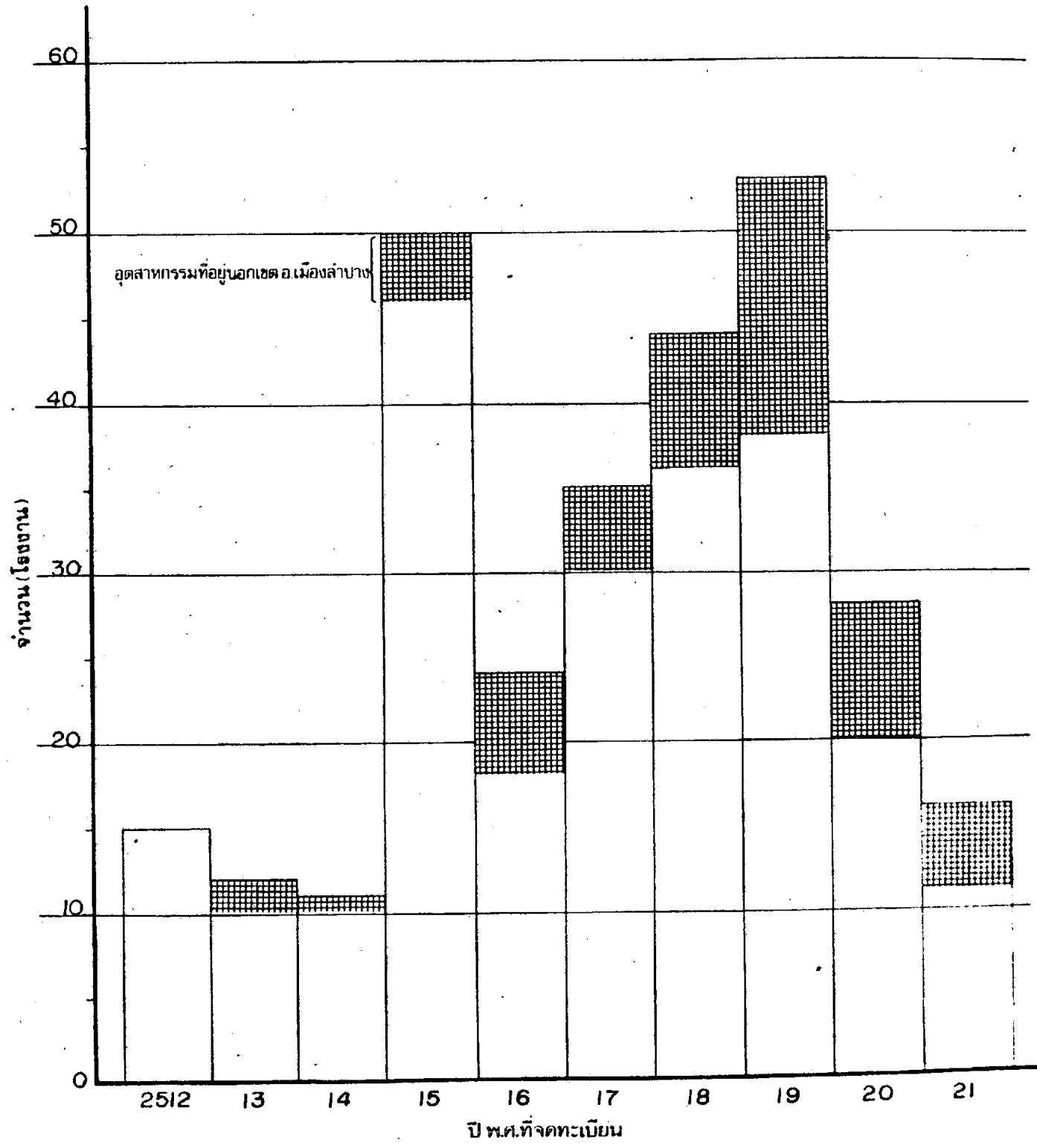
ตารางที่ 21 แสดงสถิติการจดทะเบียนโรงงานอุตสาหกรรมจังหวัดลำปาง
พ.ศ. 2512 - 2521 (ต้นปี)

ปีที่จดทะเบียน	จำนวนโรงงานอุตสาหกรรม				รวม (โรง)
	อำเภอเมือง	ร้อยละ	อำเภออื่นๆ	ร้อยละ	
2512	15	100.00	-	0	15
2513	10	83.33	2	16.67	12
2514	10	90.91	1	9.09	11
2515	46	92.00	4	8.00	50
2516	18	75.00	6	25.00	24
2517	30	85.71	5	14.29	35
2518	36	81.82	8	18.18	44
2519	38	71.70	15	28.30	53
2520	20	71.43	8	28.57	28
2521	11	68.75	5	31.25	16
รวม	234	81.15	54	18.75	288

ที่มา : สถิติโรงงานอุตสาหกรรมจังหวัดลำปาง

แผนภูมิแสดงสถิติการจดทะเบียนโรงแรมที่กรุงเทพมหานคร จังหวัดลำปาง ประจำปี

ระหว่าง พ.ศ. 2512 - 2521



ตารางที่ 22 แสดงจำนวนร้อยละและความหนาแน่นของโรงงานอุตสาหกรรม
ของอำเภอต่าง ๆ ในจังหวัดลำปาง พ.ศ. 2521

อำเภอ	พื้นที่ (กม ²)	จำนวนโรงงาน	ร้อยละ โรงงาน	ความหนาแน่น โรงงาน/ตร.กม.
เมืองลำปาง	957.822	234	81.25	0.244
กิ่ง อ.แม่เมาะ	850.00	15	5.21	0.018
ห้างฉัตร	680.718	12	4.16	0.018
แม่ทะ	909.254	5	1.74	0.00549
เกาะคา	547.901	3	1.04	0.00547
งาว	1,804.603	6	2.08	0.00332
แจ้ห่ม	2,201.163	7	2.43	0.00318
เถิน	1,625.120	4	1.39	0.00246
เสริมงาม	628.00	1	0.35	0.00159
สนปราย	749.086	1	0.35	0.00133
แม่พริก	535.742	0	0	0
รวม	12,517.631	288	100	0.023

ที่มา : พื้นที่อำเภอ จากทำเนียบท้องที่ กองปกครองท้องที่ กรมการปกครอง
กระทรวงมหาดไทย
จำนวนโรงงาน จาก ทำเนียบโรงงานอุตสาหกรรม กองเศรษฐกิจอุตสาหกรรม
กระทรวงอุตสาหกรรม

2. ประเภทโรงงานและการจ้างงาน โรงงานอุตสาหกรรมของจังหวัดลำปาง สามารถแบ่งเป็นประเภทใหญ่ ๆ ได้ 7 ประเภท ได้แก่ อุตสาหกรรมแปรรูปผลผลิตทางการเกษตร อุตสาหกรรมการผลิตอาหาร อุตสาหกรรมการทำไม้และเครื่องตกแต่ง อุตสาหกรรมผลิตภัณฑ์จากแร่โลหะ อุตสาหกรรมหัตถกรรมทำหรือดัดแปลงเครื่องจักร อุตสาหกรรมเหมืองแร่ และอุตสาหกรรมเบ็ดเตล็ด (ตารางที่ 2 ในภาคผนวก ก.) ยังมีรายละเอียดดังนี้

อุตสาหกรรมแปรรูปผลผลิตทางการเกษตร มีจำนวน 63 โรงงาน หรือร้อยละ 21.87 ของโรงงานทั้งหมด เป็นโรงงานในเขตอำเภอเมือง 45 โรงงาน โดยแยกเป็นโรงงานในเขตเทศบาล 17 โรงงาน และนอกเขตเทศบาล 28 โรงงาน ส่วนที่เหลือ 18 โรงงานกระจายอยู่ตามอำเภอต่าง ๆ มีการจ้างงานในอุตสาหกรรมประเภทนี้ 3,178 คน หรือร้อยละ 37.96 ของการจ้างงานในอุตสาหกรรมทั้งหมดของจังหวัดลำปาง ซึ่งแรงงานส่วนใหญ่อยู่ในอุตสาหกรรมมีใบยาสูบ อาหารกระป๋อง และน้ำตาล จำนวน 1,388 คน, 660 คน และ 599 คนตามลำดับ

อุตสาหกรรมการผลิตอาหาร มีจำนวน 29 โรงงาน หรือร้อยละ 10.07 ของโรงงานทั้งหมด อุตสาหกรรมประเภทนี้ส่วนใหญ่ตั้งอยู่ในเขตอำเภอเมืองถึง 27 โรงงาน โดยแยกเป็นโรงงานในเขตเทศบาล 13 โรงงาน นอกเขตเทศบาล 14 โรงงาน เป็นการจ้างแรงงานในเขตอำเภอเมือง 367 คน อำเภออื่น ๆ 31 คน

อุตสาหกรรมการทำไม้และเครื่องตกแต่ง มีจำนวน 72 โรงงาน หรือร้อยละ 25 ของโรงงานทั้งหมด ตั้งอยู่ในเขตอำเภอเมือง 50 โรงงาน เป็นโรงงานในเขตเทศบาล 17 โรงงาน นอกเขตเทศบาล 33 โรงงาน มีการจ้างงานในอุตสาหกรรมประเภทนี้ 1,287 คน อยู่ในเขตอำเภอเมือง 1,002 คน และอำเภออื่น ๆ 285 คน ซึ่งแรงงานส่วนใหญ่อยู่ในอุตสาหกรรมโรงเลื่อย 467 คน และอุตสาหกรรมกลึงแกะสลักไม้ 280 คน

อุตสาหกรรมผลิตภัณฑ์จากแร่โลหะ มีจำนวน 48 โรงงาน หรือร้อยละ 16.67 ของโรงงานทั้งหมด เป็นโรงงานในเขตอำเภอเมือง 44 โรงงาน อำเภออื่น ๆ 4 โรงงาน มีการจ้างงานทั้งสิ้น 1,252 คน ซึ่งแรงงานส่วนใหญ่อยู่ในอุตสาหกรรมถลุงแร่และเครื่องเคลือบดินเผา 1,062 คน

อุตสาหกรรมทำหรือซ่อมค้ำแปลงเครื่องจักร มีจำนวน 36 โรงงาน หรือร้อยละ 12.5 ของโรงงานทั้งหมด เป็นโรงงานอยู่ในเขตอำเภอเมือง 35 โรงงาน อำเภออื่น ๆ 1 โรงงาน โดยแยกเป็นโรงงานในเขตเทศบาล 28 โรงงาน นอกเขตเทศบาล 7 โรงงาน มีการจ้างงานทั้งสิ้น 319 คน ซึ่งแรงงานส่วนใหญ่อยู่ในอุตสาหกรรมซ่อมเครื่องยนต์ 243 คน

อุตสาหกรรมเหมืองแร่ถลุงแร่ มีจำนวน 7 โรงงาน หรือร้อยละ 2.43 ของโรงงานทั้งหมด เป็นโรงงานในเขตอำเภอเมือง 6 โรงงาน ซึ่งอยู่นอกเขตเทศบาลทั้งหมด อำเภออื่น ๆ 1 โรงงาน มีการจ้างงานทั้งสิ้น 188 คน

อุตสาหกรรมเบ็ดเตล็ด มีจำนวน 33 โรงงาน หรือร้อยละ 11.46 ของโรงงานทั้งหมด อยู่ในเขตอำเภอเมือง 27 โรงงาน โดยแยกเป็นโรงงานในเขตเทศบาล 12 โรงงาน นอกเขตเทศบาล 15 โรงงาน อยู่ในอำเภออื่น ๆ 6 โรงงาน อุตสาหกรรมประเภทนี้มีการจ้างงาน 1,750 คน ซึ่งแรงงานส่วนใหญ่อยู่ในอุตสาหกรรมผลิตปุ๋ยเคมี 1,437 คน

จากการศึกษาค้นคว้าทำให้ทราบว่าอุตสาหกรรมที่สำคัญของจังหวัดลำปาง โดยพิจารณาจากการจ้างแรงงานได้แก่ อุตสาหกรรมแปรรูปผลผลิตทางการเกษตร ซึ่งก่อให้เกิดการจ้างงานทั้งสิ้น 3,178 คน เป็นการจ้างงานในอำเภอเมือง 1,878 คน อำเภออื่น ๆ 1,300 คน รองลงมาได้แก่ อุตสาหกรรมเบ็ดเตล็ด มีการจ้างงาน 1,750 คน โดยเฉพาะอุตสาหกรรมปุ๋ยเคมีที่ถึงอำเภอแม่เมาะ มีการจ้างงาน 1,437 คน นอกจากนี้ก็เป็นอุตสาหกรรมประเภททำไม้และเครื่องทกแก่ง และอุตสาหกรรมผลิตภัณฑ์จากแร่โลหะ ซึ่งมีการจ้างงาน 1,287 และ 1,252 คน ตามลำดับ

การเปลี่ยนแปลงระหว่าง พ.ศ. 2520 ถึง พ.ศ. 2522 อุตสาหกรรมโยธาสูบ
 เพิ่มขึ้นจาก 22 โรงงานเป็น 26 โรงงาน หรือเพิ่มขึ้นร้อยละ 18.18 อุตสาหกรรมผสมอาหาร
 สัตว์เพิ่มขึ้นจาก 3 โรงงานเป็น 4 โรงงาน หรือเพิ่มขึ้นร้อยละ 33.33 อุตสาหกรรมไม้ถั่วลิสง
 เพิ่มขึ้นจาก 4 โรงงาน เป็น 9 โรงงาน หรือเพิ่มขึ้นร้อยละ 125 อุตสาหกรรมเครื่องปั้นดินเผา
 และเครื่องเคลือบเพิ่มขึ้นจาก 34 โรงงานเป็น 39 โรงงาน หรือเพิ่มขึ้นร้อยละ 14.70 ส่วน
 อุตสาหกรรมอื่น ๆ ไม่มีการเปลี่ยนแปลง จะสังเกตได้ว่าการขยายตัวของอุตสาหกรรมในจังหวัด
 ลำปาง ยังคงเน้นหนักอุตสาหกรรมแปรรูปผลผลิตทางเกษตร

3. เทคนิคการผลิต สำหรับเทคนิคการผลิตของอุตสาหกรรมในจังหวัดลำปางนั้น
 จากการศึกษาข้อมูลการจ้างแรงงานในอุตสาหกรรมการผลิต พบว่า มีสถานประกอบการส่วนใหญ่
 มีการจ้างแรงงาน 10 - 99 คน ซึ่งพอจะกล่าวได้ว่า โรงงานอุตสาหกรรมของจังหวัดลำปาง
 มีเทคนิคการผลิตเป็นแบบที่ใช้แรงงานจำนวนมาก (Labor-intensive Technique)
 เนื่องจากค่าจ้างแรงงานในจังหวัดมีอัตราจ้างที่ต่ำมาก จึงไม่เป็นปัญหาต่อต้นทุนการผลิต

4. มูลค่าผลิตภัณฑ์สาขาอุตสาหกรรม มูลค่าสาขาอุตสาหกรรมของผลิตภัณฑ์มวลรวม
 จังหวัดลำปาง ระหว่าง พ.ศ. 2516 - 2521 ณ ราคาคงที่ปี 2515 มีอัตราการขยายตัวเพิ่ม
 ขึ้นโดยเฉลี่ยประมาณร้อยละ 12.41 ต่อปี โดยมีมูลค่าเพิ่มขึ้นมากปีเว้นปี คือ ตั้งแต่ พ.ศ. 2516
 ถึง พ.ศ. 2521 โดยที่มีอัตราเพิ่มเป็นร้อยละ 19.76, 8.76, 16.47, 6.67 และ 10.90
 ตามลำดับ ทั้งนี้เนื่องจากลักษณะทางเศรษฐกิจสาขาอุตสาหกรรมของจังหวัดลำปาง โดยส่วนรวม
 เป็นธุรกิจขนาดเล็ก และเป็นโรงงานอุตสาหกรรมแปรรูปผลผลิตทางการเกษตรขั้นพื้นฐานเป็นส่วน
 ใหญ่ ดังนั้น จึงขึ้นกับสภาพดินฟ้าอากาศเป็นสำคัญ เช่น พ.ศ. 2520 เกิดภาวะฝนแล้ง จึงทำ
 ให้มูลค่าสาขาอุตสาหกรรมเพิ่มขึ้นในอัตราที่ลดลง (ตารางที่ 23)

ตารางที่ 23 แสดงผลิตภัณฑ์จังหวัดลำปางสาขาอุตสาหกรรม

หน่วย : ร้อยละ

พ.ศ.	ดัชนีการผลิต		อัตรารส่วน	
	สาขาอุตสาหกรรม	ผลิตภัณฑ์จังหวัด	สาขาอุตสาหกรรม	ผลิตภัณฑ์จังหวัด
2516	100.0	100.0	8.8	100.0
2517	119.8	105.3	10.0	100.0
2518	130.2	116.7	9.8	100.0
2519	151.7	116.1	11.5	100.0
2520	161.8	124.9	11.4	100.0
2521	179.4	132.9	11.9	100.0

ที่มา : กองบัญชีประชาชาติ สภาพัฒนาเศรษฐกิจและสังคมแห่งชาติ

ค. ขนาดของโรงงานอุตสาหกรรมที่สำคัญบางประเภท

นอกจากโรงสีข้าวที่เป็นอุตสาหกรรมที่สำคัญประมาณ 365 โรงงาน และโรงงานแปรรูปไม้และแกะสลักไม้ ประมาณ 72 โรงงาน ซึ่งในปัจจุบันนี้ปริมาณไม้ที่ผลิตได้ไม่พอเพียงต่อความต้องการภายในจังหวัด ประกอบกับจังหวัดลำปางมีปัญหาคารบุงกรุกทำลายป่ามากที่สุด ทำให้อุตสาหกรรมประเภทนี้ขาดความสำคัญลงไป คงเหลืออุตสาหกรรมที่น่าสนใจของจังหวัดลำปางประมาณ 12 ประเภท รวมทั้งสิ้น 131 โรงงาน ซึ่งโรงงานเหล่านี้สามารถแบ่งเป็นขนาดต่าง ๆ กันได้ตามกำลังผลิต ทุนจดทะเบียน และจำนวนแรงงาน ดังนี้

1. ขนาดของโรงงานอุตสาหกรรมแบ่งตามกำลังผลิต จังหวัดลำปางมีโรงงานขนาดกำลังผลิต 101 - 300 คันต่อปี มากที่สุดเป็นจำนวนถึง 46 โรงงาน หรือคิดเป็นร้อยละ 35.1 ของโรงงานทั้งหมด รองลงมาเป็นโรงงานขนาดกำลังผลิต 501 - 1,000 คัน จำนวน 22 โรงงาน สำหรับโรงงานที่มีกำลังผลิตเกินกว่า 1,001 คันขึ้นไปมีเพียง 3 โรงงาน ได้แก่

โรงงานครึ่งสำเร็จรูป 2 โรงงาน และโรงงานอาหารกระป๋อง 1 โรงงาน การที่ไม่นับรวม โรงงานโม้หินและโรงงานทำน้ำแข็ง เนื่องจากเป็นอุตสาหกรรมที่ผลิตมีน้ำหนักสูง (ตารางที่ 24) จากตารางดังกล่าวจะทราบว่า โรงงานอุตสาหกรรมของจังหวัดลำปาง เป็นโรงงาน เครื่องปั้นดินเผา 39 โรงงาน หรือร้อยละ 29.8 ของจำนวนโรงงานทั้งหมด รองลงมาคือ โรงงานโรงงานอบไยยาสูบ 26 โรงงาน โรงงานกะเทาะเปลือกถั่วลิสง 16 โรงงาน หรือคิด เป็นร้อยละ 19.9 และ 12.2 ตามลำดับ นอกจากนี้ ก็เป็นโรงงานทำเส้นก๋วยเตี๋ยวและเส้นหมี่ 10 โรงงาน โรงงานไม้ถั่ว 9 โรงงาน และโรงงานอื่น ๆ อีกประเภทละ 2 - 7 โรงงาน

2. ขนาดของโรงงานอุตสาหกรรมแบ่งตามทุนจดทะเบียน โรงงานอุตสาหกรรมที่มี ทุนจดทะเบียนมากกว่า 6 ล้านบาท ได้แก่ อุตสาหกรรมถลุงแร่ และอุตสาหกรรมอาหารกระป๋อง แต่ส่วนใหญ่ของโรงงานอุตสาหกรรมของจังหวัดลำปางเป็นอุตสาหกรรมที่มีการลงทุนต่ำ สังเกต ได้จากจำนวนโรงงานที่มีทุนจดทะเบียนระหว่าง 1,000 - 200,000 บาท มีจำนวนมากที่สุด 54 โรงงาน หรือประมาณร้อยละ 41.2 ของจำนวนโรงงานทั้งหมด โรงงานที่มีทุนจดทะเบียน ระหว่าง 201,000 - 400,000 บาท มีจำนวน 20 โรงงาน หรือร้อยละ 15.3 และเป็น โรงงานที่มีทุนจดทะเบียนระหว่าง 401,000 - 600,000 บาท มี 19 โรงงาน หรือร้อยละ 14.5 (ตารางที่ 25) โรงงานที่มีทุนจดทะเบียน 1,000 - 200,000 บาท ได้แก่ โรงงาน เครื่องปั้นดินเผา โรงงานกะเทาะเปลือกถั่วลิสง โรงงานเส้นก๋วยเตี๋ยวและเส้นหมี่ โรงงาน ไม้ถั่ว และโรงงานอาหารสัตว์ ส่วนโรงงานอบไยยาสูบส่วนใหญ่มีทุนจดทะเบียน 401,000 - 600,000 บาท โรงงานทำน้ำแข็งทุนจดทะเบียน 801,000 - 1,000,000 บาท โรงงาน ถลุงแร่ทุนจดทะเบียน 1,001,000 - 2,000,000 บาท โรงงานครึ่งสำเร็จรูปทุนจดทะเบียน 2,001,000 - 4,000,000 บาท โรงงานที่มีทุนจดทะเบียนมากกว่า 6,000,000 บาท ได้แก่ โรงงานอาหารกระป๋อง และโรงงานถลุงแร่ ซึ่งเป็นโรงงานที่สามารถส่งผลผลิตไปจำหน่าย ทางประเทศได้

ตารางที่ 24

แสดงขนาดของโรงงานอุตสาหกรรมบางประเภทในจังหวัดลำปาง พ.ศ. 2522

	แยกตามกำลังผลิต					หน่วย : ตัน		
	1-20	21-50	51-100	101-500	501-1,000	1,000 ขึ้นไป	รวม	%
โรงงานอบใบยาสูบ.	3	8	1	9	5	-	26	19.9
โรงงานเครื่องปั้นดินเผา (พื้นชั้น)	4	7	8	16	6	-	39	29.8
โรงงานกะเทาะเปลือกถั่วลิสง	2	4	3	6	1	-	16	12.2
โรงงานปั้นนูนและฝ้าย	1	-	1	2	-	-	4	3.0
โรงงานครึ่งสำเร็จรูป	-	-	-	-	3	2	5	3.8
โรงงานอาหารสัตว์	-	-	-	1	3	-	4	3.0
โรงงานถลุงแร่	-	-	-	6	1	-	7	5.4
โรงงานไม้ถั่ว	-	-	3	4	2	-	9	6.9
โรงงานอาหารกระป๋อง	-	-	-	1	-	1	2	1.5
โรงงานไม้หิน	-	-	-	-	-	4	4	3.0
โรงงานทำเส้นก๊วยเตี๋ยว และ เส้นหมี่	1	2	5	1	1	-	10	7.7
โรงงานทำน้ำแข็ง	-	-	-	-	-	5	5	3.8
รวม	11	21	19	46	22	12	131	100.00
เฉลี่ย	8.4	16.0	14.5	35.1	16.8	9.2	100 %	

ที่มา : กรมโรงงาน กระทรวงอุตสาหกรรม

ตารางที่ 25

แสดงขนาดของโรงงานอุตสาหกรรมบางประเภทในจังหวัดลำปาง พ.ศ. 2522.

แยกตามทุนจดทะเบียน

หน่วย : พันบาท

	1-200	201-400	401-600	601-800	801-1,000	1,001 - 2,000	2,001 4,000	4,001 6,000	6,001 ขึ้นไป
โรงงานอบใบยาสูบ	4	3	9	2	1	4	1	2	-
โรงงานเครื่องปั้นดินเผา	22	8	5	2	1	1	-	-	-
โรงงานกะเทาะเปลือกถั่วลิสง	12	2	1	-	-	1	-	-	-
โรงงานปั่นนมและฝ้าย	1	1	-	-	1	1	-	-	-
โรงงานครึ่งสำเร็จรูป	-	-	-	-	-	1	3	1	-
โรงงานอาหารสัตว์	2	1	1	-	-	-	-	-	-
โรงงานกลองแร่	-	-	1	-	1	3	-	1	1
โรงงานไม้แก้ว	6	2	1	-	-	-	-	-	-
โรงงานอาหารกระป๋อง	-	-	-	-	-	1	-	-	1
โรงงานไม้คั้น	-	1	1	1	-	1	-	-	-
โรงงานทำเส้นก๋วยเตี๋ยวและเส้นหมี่	7	2	-	-	-	-	1	-	-
โรงงานทำน้ำแข็ง	-	-	-	1	2	1	1	-	-
รวม	54	20	19	6	6	14	6	4	2
เฉลี่ย	41.2	15.3	14.5	4.6	4.6	10.7	4.6	3.0	1.5

ที่มา : กรมโรงงาน กระทรวงอุตสาหกรรม

3. ขนาดโรงงานอุตสาหกรรมแบ่งตามจำนวนแรงงาน โรงงานอุตสาหกรรมของจังหวัดลำปางที่มีแรงงาน 1 - 5 คน มีจำนวน 25 โรงงาน หรือร้อยละ 19.1 ของโรงงานทั้งหมด ได้แก่ โรงงานทำเส้นก๋วยเตี๋ยวและเส้นหมี่ โรงงานไม้แก้ว โรงงานแกะเพาะเปลือกถั่วลิสง โรงงานอาหารสัตว์ โรงงานที่มีการจ้างงาน 31 - 50 คน มีจำนวน 23 โรงงาน ส่วนใหญ่เป็นโรงงานอบใบยาสูบ โรงงานเครื่องปั้นดินเผา และโรงงานครึ่งสำเร็จรูป ส่วนโรงงานที่ใช้แรงงานมากกว่า 90 คน มีจำนวน 12 โรงงาน ส่วนใหญ่เป็นโรงงานอบใบยาสูบ โรงงานอาหารกระป๋อง และโรงงานเครื่องปั้นดินเผาบางส่วน จากการศึกษาพบว่า อุตสาหกรรมปูนซีเมนต์ใช้แรงงานทั้งสิ้น 1,437 คน โรงงานอบใบยาสูบ 1,388 คน โรงงานถ้วยชามเครื่องปั้นดินเผา 1,062 คน โรงงานอาหารกระป๋อง 660 คน โรงงานน้ำตาล 599 คน และโรงเลื่อย 474 คน (ตารางที่ 26)

ง. การกระจายตัวของโรงงานอุตสาหกรรมในเขตอำเภอเมืองลำปาง

๑) ทั้งที่กล่าวมาแล้วว่า การจดทะเบียนก่อตั้งโรงงานอุตสาหกรรมของจังหวัดลำปาง ในเขตอำเภอเมืองเป็นหลัก จากการศึกษาสถิติการจดทะเบียนโรงงานอุตสาหกรรมของจังหวัดลำปาง ในเขตอำเภอเมืองเป็นรายตำบลระหว่าง พ.ศ. 2512 - 2521 (ต้นปี) ตำบลชมพู มีโรงงานอุตสาหกรรมมากที่สุดจำนวน 65 โรงงาน หรือร้อยละ 27 ของโรงงานในเขตอำเภอเมืองลำปาง รองลงมาได้แก่ ตำบลสบตุ๋ย สวนดอก และพระบาท คือ มีโรงงาน 60, 23 และ 21 โรงงานตามลำดับ (ตารางที่ 27) ซึ่งการจดทะเบียนโรงงานใน พ.ศ. หลัง ๆ นี้ (2518 - 2521) มีแนวโน้มที่จะตั้งอยู่ในตำบลชมพู สบตุ๋ย พระบาท และ ปงแสงทอง แต่ ถ้าพิจารณาโรงงานอุตสาหกรรมเป็นความหนาแน่นต่อพื้นที่แล้ว ตำบลสบตุ๋ยจะมีความหนาแน่นมากที่สุด คือ 18.93 โรงงานต่อพื้นที่ 1 ตารางกิโลเมตร รองลงมาคือ ตำบลสวนดอก หัวเลียง และชมพู ซึ่งมีความหนาแน่น 6.37, 2.22 และ 2.17 โรงงานต่อพื้นที่ 1 ตารางกิโลเมตรตามลำดับ (ตารางที่ 28 และแผนที่ 10)

ตารางที่ 26 แสดงขนาดของโรงงานอุตสาหกรรมบางประเภทในจังหวัดลำปาง พ.ศ. 2522

แยกตามจำนวนแรงงาน

หน่วย : คน

	1-5	6-10	11-15	16-20	21-30	31-50	51-70	71-90	91-110	111 ขึ้นไป
โรงงานอบใบยาสูบ	1	2	1	2	3	9	-	-	3	5
โรงงานเครื่องปั้นดินเผา	-	1	7	5	12	8	2	2	-	2
โรงงานกะเพาะเปลือกถั่วลิสง	6	8	-	1	-	1	-	-	-	-
โรงงานขึ้นนุ่นและฝ้าย	-	1	-	-	2	-	1	-	-	-
โรงงานครึ่งสำเร็จรูป	-	-	-	-	-	3	2	-	-	-
โรงงานอาหารสัตว์	3	1	-	-	-	-	-	-	-	-
โรงงานถลุงแร่	-	-	2	3	-	1	1	-	-	-
โรงงานไม้ถ้าว	5	2	2	-	-	-	-	-	-	-
โรงงานอาหารกระป๋อง	-	-	-	-	-	-	-	-	-	2
โรงงานไม้หิน	3	-	-	1	-	-	-	-	-	-
โรงงานทำเส้นก๋วยเตี๋ยวและเส้นหมี่	6	3	-	-	-	1	-	-	-	-
โรงงานทำน้ำแข็ง	1	1	-	2	1	-	-	-	-	-
รวม	25	19	12	14	18	23	6	2	3	9

: กรมโรงงาน กระทรวงอุตสาหกรรม

ตารางที่ 27 แสดงสถิติการจดทะเบียนโรงงานอุตสาหกรรมใน อ.เมือง ในช่วงปีต่าง ๆ เป็นรายอำเภอ

ตำบล	พ.ศ.	2512	2513	2514	2515	2516	2517	2518	2519	2520	2521	รวม	%
สบตุ๋ย		7	-	4	21	3	9	6	7	3	-	60	25.64
สวนดอก		4	3	1	4	1	2	4	1	2	1	23	9.83
หัวเวียง		1	-	-	2	2	-	-	2	-	1	8	3.42
ขมพู่		2	3	2	10	8	8	9	9	9	5	65	27.78
เวียงเหนือ		-	-	-	2	-	4	3	1	-	-	10	4.27
ปางแสงทอง		1	-	2	2	-	-	2	5	1	3	16	6.84
พระบาท		-	1	1	1	1	5	4	4	3	1	21	8.97
ทุ่งฝาย		-	1	-	1	1	-	5	4	1	-	13	5.55
พิชัย		-	1	-	1	-	1	2	1	1	-	7	3.00
บ่อแก้ว		-	-	-	-	1	-	-	-	-	-	1	0.43
บ้านแลง		-	-	-	1	1	-	-	4	-	-	6	2.56
บ้านเป้า		-	-	-	1	-	-	-	-	-	-	1	0.43
กล้วยแพะ		-	-	-	-	-	-	1	-	-	-	1	0.43
บ้านเข็ม		-	1	-	-	-	1	-	-	-	-	2	0.85
บ้านคำ		-	-	-	-	-	-	-	-	-	-	0	0.00
รวม		15	10	10	46	18	30	36	38	20	11	234	100.00

ตารางที่ 28 แสดงจำนวนโรงงานและความหนาแน่น เป็นรายตำบลในเขต
อำเภอเมืองลำปาง พ.ศ. 2521

ตำบล	พื้นที่ (กม.) ²	จำนวนโรงงาน อุตสาหกรรม	ความหนาแน่น โรงงาน/ตร.กม.
1. สบตุ๋ย	3.17	60	18.930
2. สวนดอก	3.30	23	6.370
3. หัวเวียง	3.61	8	2.220
4. ขมขู	30.00	65	2.170
5. เวียงเหนือ	4.92	10	2.030
6. ปงแสงทอง	40.00	16	0.400
7. พระบาท	95.00	21	0.221
8. หุ่นฝ้าย	147.00	13	0.088
9. พิสัย	110.00	7	0.063
10. บ้านแลง	175.00	6	0.034
11. กลัวยแพะ	40.00	1	0.025
12. บ่อแก้ว	45.00	1	0.022
13. บ้านเป้า	55.00	1	0.018
14. บ้านเข็ม	100.00	2	0.013
15. บ้านคำ	105.00	0	0.000

ลักษณะการกระจายตัวของโรงงานอุตสาหกรรมตามเส้นทางต่าง ๆ การก่อสร้างโรงงานอุตสาหกรรมในระยะแรก (พ.ศ. 2512 - 2519) ยังคงรวมตัวอยู่ตามเส้นทางที่เป็นย่านชุมชน เช่น ถนนมนตรี ถนนจักรไชย ถนนพหลโยธิน และถนนท่าสาทรน้อย และกระจายอยู่ตามเส้นทางทั่วไป (แผนที่ 11 และ 12) ลักษณะการก่อสร้างโรงงานอุตสาหกรรมระยะต่อมา จะก่อสร้างใกล้เคียงกับโรงงานเดิมที่ประกอบกิจการคล้ายคลึงกัน หรือตั้งห่างพาดำเนินซึ่งกันและกัน ในระยะหลัง (พ.ศ. 2520 - 2521) การก่อสร้างโรงงานอุตสาหกรรมเริ่มขยายตัวออกสู่ชานเมือง แต่ก็ยังคงยึดเอาเส้นทางคมนาคมที่สำคัญเป็นหลัก เช่น ถนนพหลโยธิน ถนนสายลำปาง-เชียงใหม่ ถนนสายนครสวรรค์-เชียงใหม่ (ลำปาง By Pass) ลักษณะโรงงานอุตสาหกรรมตามเส้นทางต่าง ๆ พอที่จะจำแนกได้ดังนี้

- ถนนจักรไชย เป็นโรงงานเกี่ยวกับซ่อมเครื่องยนต์ ชุบโลหะ ทำท่อไอเสีย และปั้นฝ้ายอีกนุ่น
- ถนนมนตรี เป็นโรงงานกระเพาะเป็ลือกถั่วลิสง โม้ถั่วลิสง กาแฟผง น้ำปลา และหลอกสังโลหะ
- ถนนพหลโยธิน เป็นโรงงานกระเพาะเป็ลือกถั่วและโม้ถั่วลิสง บดเป็ลือกถั่ว ซ่อมเครื่องยนต์ บันถ้วยชาม ครั่งอีกเม็ค และผสมอาหารสัตว์
- ถนนท่าสาทรน้อย เป็นโรงงานแปรรูปไม้ ซ่อมเครื่องยนต์ และโรงน้ำแข็ง
- ถนนลำปาง-เชียงใหม่ เป็นโรงงานแปรรูปไม้ ผลิตภัณฑ์คอนกรีต น้ำอัดลม และอาหารกระป๋อง
- ถนนนครสวรรค์-เชียงใหม่ เป็นโรงงานสกัดน้ำมันพืช แคลลติก คอนกรีต และหลอกกอกยาง

จ. วัตถุดิบและอุตสาหกรรมที่ได้รับการเสนอแนะให้จัดตั้งเพิ่มขึ้น

แผนพัฒนาภาคเหนือ ได้ให้ความสำคัญกับอุตสาหกรรมแปรรูปผลผลิตทางเกษตร เป็นอย่างมาก และได้เสนอแนะให้พิจารณาจัดตั้งโรงงานอุตสาหกรรมดังกล่าวในจังหวัดภาคเหนือ ซึ่งอุตสาหกรรมที่เสนอให้จัดตั้งได้แก่ อุตสาหกรรมอาหารกระป๋องหลายชนิด อุตสาหกรรมผลิตอาหารแห้งจากผัก อุตสาหกรรมสกัดน้ำมันพืชดิบ อุตสาหกรรมแปรรูปข้าวโพด และอุตสาหกรรมอาหารสัตว์ สำหรับจังหวัดลำปาง ปัจจุบันมีโรงงานอาหารกระป๋องที่ทันสมัย คือ โรงงานอาหารสากล จำกัด ซึ่งสามารถผลิตสินค้าเป็นมูลค่าประมาณ 61 ล้านบาท และส่งจำหน่ายต่างประเทศประมาณ 38 ล้านบาท ใน พ.ศ. 2520 ใช้วัตถุดิบประมาณวันละ 40 - 50 ตัน โดยที่มีวัตถุดิบหมุนเวียนตามฤดูกาล แต่วัตถุดิบที่เป็นหลักคือ สับปะรด ซึ่งปลูกในพื้นที่จังหวัดลำปางและจังหวัดใกล้เคียง ดังนั้น จึงเหลืออุตสาหกรรมที่น่าสนใจคือ อุตสาหกรรมสกัดน้ำมันพืชดิบ อุตสาหกรรมแปรรูปข้าวโพด และอุตสาหกรรมผสมอาหารสัตว์ ซึ่งจะเป็นอุตสาหกรรมหลักของจังหวัดลำปางต่อไป

อุตสาหกรรมสกัดน้ำมันพืชดิบ วัตถุดิบที่สำคัญคือ ไร่ข้าว นอกนั้นได้แก่ เมล็ดถั่ว เมล็ดฝ้าย เมล็ดกระถุน ถั่วเหลือง ถั่วลิสง และข้าวโพด สำหรับไร่ข้าวนั้นจะได้จากการสีข้าว คิดเป็นข้าวน้ำร้อยละ 6 - 8 ของน้ำหนักร้อยละ 6 - 8 ของน้ำหนักร้อยละ 16 - 22 โดยน้ำหนัก ซึ่งสามารถสกัดน้ำมันออกมาได้ร้อยละ 95 ถ้าวัวที่เหลือโปรตีนและวิตามิน สามารถนำไปผสมเป็นอาหารสัตว์ได้เป็นอย่างดี อัตราส่วนของวัตถุดิบต่อน้ำมันดิบที่สกัดได้มีดังนี้คือ ไร่ข้าว 6 ตัน จะได้น้ำมันดิบ 1 ตัน ถั่วเหลืองหรือเมล็ดกระถุน 5.5 : 1 ถั่วลิสง 2 : 1 เป็นต้น ในการผลิตจึงสามารถใช้วัตถุดิบหลายอย่างสลับกันไป ประมาณว่าจะใช้วัตถุดิบปีละ 56,000 ตัน แหล่งวัตถุดิบที่สำคัญคือ ลำปาง เชียงราย แพร่ น่าน และเชียงใหม่ โดยเฉพาะไร่ข้าว ถั่วลิสง ถั่วเหลือง และข้าวโพด ซึ่งเป็นผลผลิตที่สำคัญของสาขาเกษตรกรรมของภาคเหนือตอนบน ทำให้มีวัตถุดิบเพียงพอกับความต้องการ

อุตสาหกรรมแปรรูปข้าวโพด วัตถุดิบที่ใช้คือ ข้าวโพด จะใช้วัตถุดิบประมาณปีละ 25,000 ตัน ในขบวนการแปรรูปข้าวโพด จะได้ผลผลิตเป็นแป้งและน้ำตาล อาหารสัตว์ น้ำมัน และสูญเสียในอัตราส่วนร้อยละ 65, 24, 7 และ 4 ตามลำดับ แหล่งวัตถุดิบที่สำคัญคือ จังหวัด ลำปาง เชียงราย แพร่ และ น่าน

อุตสาหกรรมผสมอาหารสัตว์ อุตสาหกรรมประเภทนี้มีความเป็นไปได้ที่จะตั้งอยู่ใกล้ เคียงกับโรงงานสกัดน้ำมันพืชดิบ และโรงงานแปรรูปข้าวโพด เพราะโคออดิเนตวัตถุดิบถึง สำเร็จรูป ซึ่งเป็นผลพลอยได้จากโรงงานทั้งสองมาเป็นส่วนผสมในการผลิตเช่น กากรำ เปลือกข้าวโพด กากถั่ว เป็นต้น

ฉ. แรงงานในเศรษฐกิจ

1. ประชากรในวัยทำงาน พ.ศ. 2513 เทศบาลเมืองลำปางมีประชากรทั้งสิ้น 40,100 คน ในจำนวนนี้มีประชากรที่อยู่ในวัยทำงาน (อายุ 15 - 59 ปี) จำนวน 23,172 คน หรือร้อยละ 57.18 ของจำนวนประชากรทั้งหมด โดยแยกเป็นแรงงานชาย 11,492 คน และแรงงานหญิง 11,680 คน หรือคิดเป็นร้อยละ 49.57 และ 50.40 ตามลำดับ ซึ่งอัตรา ส่วนของกำลังแรงงานดังกล่าวของชุมชนเมืองลำปาง เป็นอัตราส่วนที่สูงกว่ากำลังแรงงานของภาคเหนือและของประเทศในระยะเวลาเดียวกัน คือ ภาคเหนือมีอัตราส่วนกำลังแรงงานร้อยละ 50.02 และของประเทศร้อยละ 52 (ตารางที่ 29)

ตารางที่ 29 แสดงอัตราส่วนของแรงงานแยกเพศ พ.ศ. 2513

หมวดอายุ	รวม	จำนวน		อัตราส่วนร้อยละ	
		ชาย	หญิง	ชาย	หญิง
ต่ำกว่า 14 ปี	14,517	7,315	7,202	56.39	49.61
15 - 59 ปี	23,172	11,492	11,680	49.59	50.41
60 ปีขึ้นไป	2,411	974	1,437	40.40	59.60
รวม	40,100	19,781	20,319	49.33	50.67

เมื่อพิจารณาอัตราส่วนของแรงงานทั้ง 3 ประเภท ทั้งตารางข้างต้น อัตราส่วนที่จะให้แนวโน้มของกำลังแรงงานในอนาคตอย่างใกล้เคียง ๆ คือ ร้อยละ 52 ซึ่งเป็นอัตราส่วนของกำลังแรงงานในระดับประเทศ จะใกล้เคียงส่วนของกำลังแรงงานในชุมชนเมืองลำปาง เป็นแรงงานชายต่อแรงงานหญิง เท่ากับ 50 ต่อ 50 ในช่วงหมวดอายุ 15 - 59 ปี

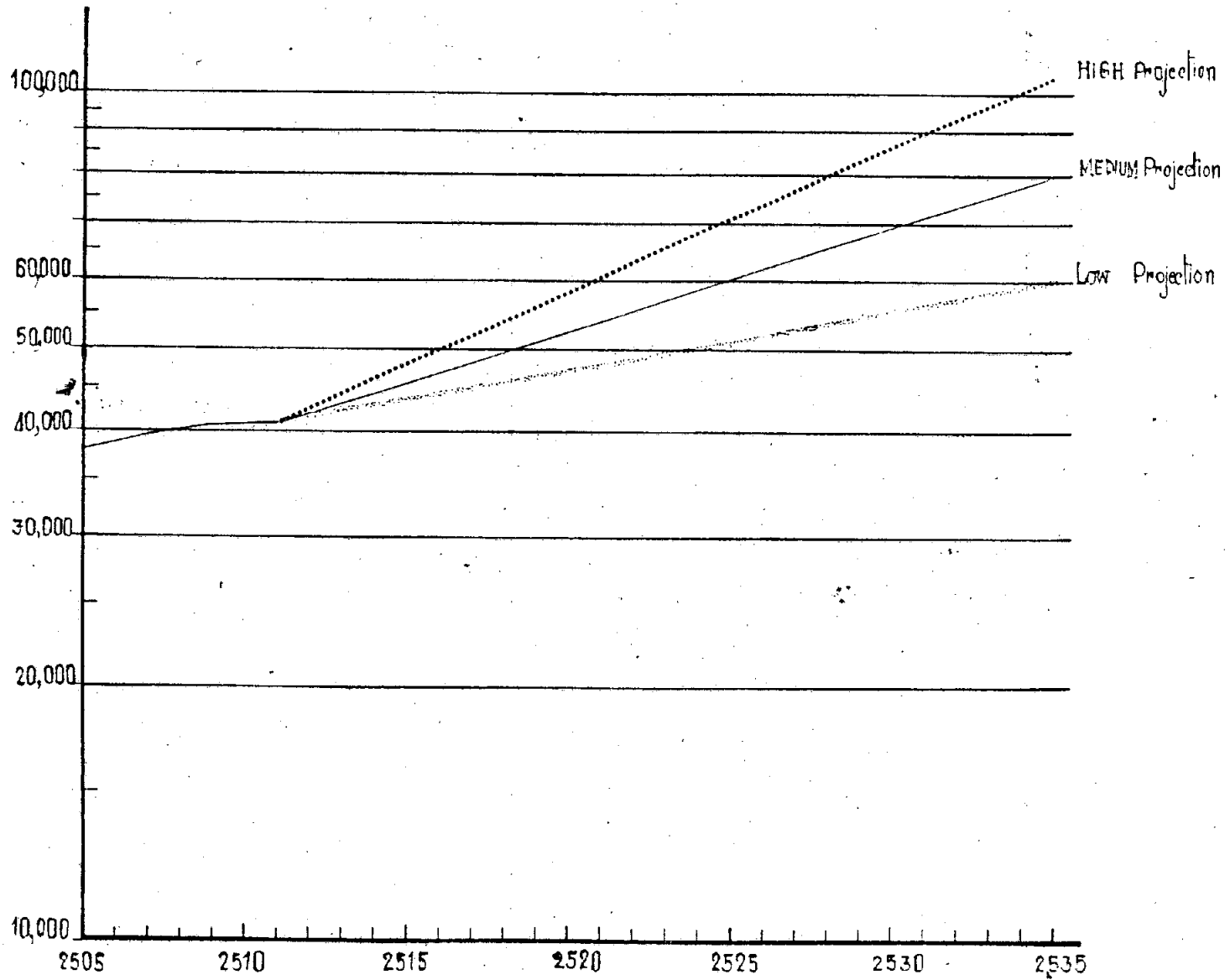
2. กำลังแรงงานในอนาคต จากการศึกษาจำนวนประชากรในเขตเทศบาลเมืองลำปาง ระหว่าง พ.ศ. 2486 - 2511 เพื่อทราบการขยายตัวของประชากรในอนาคต (แผนภูมิที่ 5) จะเห็นว่ามีการขยายตัวเป็นไปตามอัตราส่วนการขยายตัวในอดีต ซึ่งมีอยู่หลายช่วงที่ต่างกัน ช่วงที่น่าสนใจคือ ระหว่างปี พ.ศ. 2490 - 2500 มีอัตราส่วนการขยายตัวประมาณร้อยละ 4.00 และระหว่างปี พ.ศ. 2490 - 2510 มีอัตราส่วนการขยายตัวประมาณร้อยละ 2.88 ซึ่งทั้งสองช่วงนี้มีอัตราส่วนการขยายตัวที่สม่ำเสมอ สำหรับการขยายตัวระหว่างปี พ.ศ. 2501 - 2511 มีอัตราส่วนการขยายตัวประมาณร้อยละ 1.65 อัตราส่วนการขยายตัวทั้ง 3 ช่วงนี้ ค่อนข้างสม่ำเสมอใกล้เคียงกัน ดังนั้น ถ้าจะสมมุติให้อัตราการขยายตัวของประชากรในอนาคตเป็นไปในลักษณะเช่นนี้ จะสามารถฉายภาพประชากรในปี พ.ศ. 2535 ของเขตเทศบาลเมืองลำปางได้ (ตารางที่ 30)

ตารางที่ 30 แสดงการขยายตัวของประชากรในเขตเทศบาลเมืองลำปาง¹

พ.ศ.	การขยายตัวขั้นต่ำ	การขยายตัวขั้นกลาง	การขยายตัวขั้นสูง
2510	40,533	40,533	40,533
2515	43,300	45,400	47,400
2520	47,000	52,500	57,700
2525	51,000	60,300	70,200
2530	55,300	69,500	85,400
2535	60,000	80,100	103,900

ที่มา : กองวิจัย สำนักผังเมือง กระทรวงมหาดไทย

แผนภูมิที่ 5 แสดง การขยายตัวของประชากรของเทศบาลเมืองลำปาง



จากการวางที่ 30 ข้างต้น ถึงเอาปี พ.ศ. 2535 เป็นปีสุดท้าย จะมีประชากรตาม
 อัตราการขยายตัวขั้นต่ำ (1.65 %) 60,000 คน ประชากรตามอัตราการขยายตัวขั้นกลาง
 (2.88 %) 80,100 คน และประชากรตามอัตราการขยายตัวขั้นสูง (4.00 %) 103,900 คน
 จากข้อมูลประชากรของเทศบาลเมืองลำปาง เมื่อสิ้นเดือนธันวาคม พ.ศ. 2521 มีประชากร
 43,490 คน ซึ่งใกล้เคียงกับอัตราการขยายตัวขั้นต่ำที่เป็นเช่นนี้เพราะภาวะเศรษฐกิจของ
 ประเทศตกต่ำ การครองชีพสูงขึ้น และนโยบายการวางแผนครอบครัวในอนาคตจึงเป็นไปได้ยาก
 ที่จะมีการขยายตัวของประชากรในอัตราสูงและอัตราปานกลาง ดังนั้น จำนวนประชากรที่เหมาะสม
 สมในปี พ.ศ. 2535 สำหรับเป็นเป้าหมายของการให้บริการต่าง ๆ คือ 60,000 คน ซึ่งจาก
 จำนวนประชากรดังกล่าวสามารถที่จะหากำลังแรงงานในเศรษฐกิจของชุมชนเมืองลำปาง ตั้งแต่ปี
 พ.ศ. 2510 ถึง พ.ศ. 2535 ได้ (ตารางที่ 31)

ตารางที่ 31 แสดงกำลังแรงงานแยกเพศ ระหว่าง พ.ศ. 2520 - 2535

พ.ศ.	ประชากรรวม (อัตราขั้นต่ำ)	กำลังแรงงาน (52 %)	อัตราส่วน	
			ชาย	หญิง
2510	40,533	21,077	10,538	10,538
2515	43,300	22,516	11,258	11,258
2520	47,000	24,440	12,220	12,220
2525	51,000	26,520	13,260	13,260
2530	55,300	28,756	14,378	14,378
2535	60,000	31,000	15,600	15,600

3. การจ้างงาน จากการศึกษาสถิติแรงงานของจังหวัดลำปาง เมืองเดือนมีนาคม พ.ศ. 2519 มีสถานประกอบการ 277 แห่ง มีจำนวนผู้ทำงานรวมทั้งลูกจ้าง 12,983 คน¹ เมื่อเปรียบเทียบกับแรงงานของภาคเหนือทั้งหมด 107,687 คน คิดเป็นร้อยละ 12.06 ของแรงงานในภาคเหนือ รองจากจังหวัดเชียงใหม่ซึ่งมีแรงงานคิดเป็นร้อยละ 22.56 ของแรงงานในภาคเหนือ ถ้าพิจารณาตามขนาดของสถานประกอบการพบว่า สถานประกอบการที่มีการจ้างงาน 10 - 99 คน มีมากที่สุดคือ 140 แห่ง รองลงมาคือ สถานประกอบการที่มีการจ้างงาน 5 - 9 คน มี 118 แห่ง และการจ้างงานมากกว่า 1,000 คน มีเพียง 2 แห่ง (ตารางที่ 32) การจ้างงานดังกล่าวคิดเป็นร้อยละ 53 ของจำนวนแรงงานในชุมชนเมืองลำปาง

ถ้าพิจารณาการจ้างงานของจังหวัดลำปาง ตามลักษณะของสถานประกอบการ พบว่าการจ้างงานส่วนใหญ่อยู่ในสถานประกอบการประเภทรัฐวิสาหกิจ ซึ่งมีคนทำงาน 4,487 คน หรือร้อยละ 34.56 ของคนทำงานทั้งหมด รองลงมาคือ บริษัทจำกัด ห้างหุ้นส่วน และธุรกิจส่วนบุคคล ซึ่งมีคนทำงานคิดเป็นร้อยละ 22.24, 21.33 และ 18.29 ของคนทำงานทั้งหมดตามลำดับ (ตารางที่ 33)

ซึ่งถ้าพิจารณาการจ้างงานตามลักษณะของกิจการอุตสาหกรรม พบว่า สถานประกอบการส่วนใหญ่เป็นอุตสาหกรรมการผลิต ภัตตาคาร โรงแรม การค้าส่ง ค้าปลีก บริการชุมชน สังคม และบริการส่วนบุคคล นอกจากนี้ก็เป็นธุรกิจประกันภัย บริการการเงิน อสังหาริมทรัพย์ การขนส่งและโกดังสินค้า การก่อสร้าง การไฟฟ้าและประปา และการทำเหมืองแร่ การจ้างงาน จึงอยู่ในอุตสาหกรรมการผลิตมากที่สุดคือ 8,195 คน หรือคิดเป็นร้อยละ 63.12 ของคนทำงานทั้งหมด รองลงมาคือ ภัตตาคาร โรงแรม และการค้าส่ง ค้าปลีก มีคนทำงาน 1,420 คน หรือร้อยละ 10.94 (ตารางที่ 34)

¹ แรงงานนี้ไม่รวมกับแรงงานในภาคเกษตรกรรม

ตารางที่ 32 แสดงการเปรียบเทียบจำนวนสถานประกอบการคนทำงาน ลูกจ้าง จำแนกตามขนาด

จังหวัด	รวมทั้งหมด			5 - 9			10 - 99			100 - 999			1,000 ขึ้นไป		
	สถานประกอบการ (1)	คนทำงาน (2)	ลูกจ้าง (3)	(1)	(2)	(3)	(1)	(2)	(3)	(1)	(2)	(3)	(1)	(2)	(3)
ทั่วราชอาณาจักร	35,753	1,062,062	1,011,310	18,389	146,114	116,869	15,931	457,928	399,586	1,357	331,705	330,501	76	164,397	164,358
ภาคเหนือ	3,795	107,687	101,429	1,915	15,755	12,159	1,714	48,765	46,280	161	37,052	36,879	5	6,116	6,111
ลำปาง	277	12,983	12,652	118	901	741	140	4,286	4,134	17	5,327	5,310	2	2,469	2,467
เชียงใหม่	1,030	24,297	22,083	622	5,438	3,903	373	12,379	11,738	35	6,480	6,442	-	-	-
เชียงใหม่	306	10,134	9,849	112	922	715	179	5,769	5,530	14	2,319	2,301	1	1,304	1,303
ฯลฯ															

ที่มา : ฝ่ายสถิติแรงงาน กองวิชาการและวางแผน กรมแรงงาน 31 มีนาคม 2519

ลักษณะของ สถานประกอบการ	รวมทั้งหมด			5 - 9			10 - 99			100 - 999			1,000 คนขึ้นไป		
	สถาน ประกอบการ (1)	คน ทำงาน (2)	ลูกจ้าง (3)	(1)	(2)	(3)	(1)	(2)	(3)	(1)	(2)	(3)	(1)	(2)	(3)
บอกรวม	277	12,983	12,652	118	903	741	140	4,286	4,134	17	5,327	5,310	2	2,469	2,467
1. ส่วนบุคคล	132	2,375	2,202	74	573	459	55	1,437	1,381	3	365	362	-	-	-
2. ห้างหุ้นส่วน	69	2,770	2,689	23	178	153	42	1,276	1,224	4	1,316	1,312	-	-	-
3. บริษัทจำกัด	52	2,888	2,835	18	126	108	29	1,001	971	4	743	739	1	1,018	1,017
4. สหกรณ์	1	8	7	1	8	7	-	-	-	-	-	-	-	-	-
5. รัฐวิสาหกิจ	13	4,487	4,474	1	8	5	6	230	224	5	2,800	2,795	1	1,451	1,450
6. อื่น ๆ	10	455	445	1	10	9	8	342	334	1	103	102	-	-	-

ตารางที่ 34 แสดงจำนวนคนงานและลูกจ้างจำแนกตามสถานประกอบการและอุตสาหกรรม

อุตสาหกรรม	รวมทั้งหมด			5 - 9			10 - 99			100 - 999			1,000 คนขึ้นไป		
	สถาน ประกอบการ (1)	คน ทำงาน (2)	ลูกจ้าง (3)	(1)	(2)	(3)	(1)	(2)	(3)	(1)	(2)	(3)	(1)	(2)	(3)
การทำเหมืองแร่	2	633	631	-	-	-	1	19	18	1	614	613	-	-	-
การผลิต	102	8,195	8,070	37	277	228	50	1,994	1,993	13	3,455	3,442	2	2,469	2,467
การไฟฟ้า ก๊าซ และการประปา	3	1,211	1,208	-	-	-	1	56	55	2	1,155	1,153	-	-	-
การก่อสร้าง	3	40	37	1	6	5	2	34	32	-	-	-	-	-	-
ภัตตาคาร โรงแรม การค้าส่งและการ ค้าปลีก	98	1,420	1,302	52	394	323	46	1,026	979	-	-	-	-	-	-
การขนส่ง โกดัง สินค้า และการ คมนาคม	9	153	143	6	83	36	3	110	107	-	-	-	-	-	-
บริการการเงิน ประกันภัย อสังหาริมทรัพย์ และธุรกิจ	21	391	370	8	62	54	13	329	316	-	-	-	-	-	-
บริการชุมชน - สังคมและบริการ ส่วนบุคคล	39	940	891	14	119	95	24	718	694	1	103	102	-	-	-

ข. การขนส่งผลผลิต

1. สินค้าเข้าและสินค้าออกของภาคเหนือ สินค้าเข้าเป็นสินค้าที่จำเป็นแก่การอุปโภคบริโภค ได้แก่ น้ำมันเชื้อเพลิง น้ำมันหล่อลื่น แก๊สหุงต้ม น้ำอัดลม สุรา บุหรี่ ยารักษาโรค เครื่องมือเกษตร และวัสดุก่อสร้าง ส่วนสินค้าออกได้แก่ ผลิตภัณฑ์เกษตร เช่น ข้าว ข้าวโพก ถั่วลิสง ถั่วเหลือง กระจับปี่ หัวหอม มันฝรั่ง ใบบายาสบ ผลไม้ต่าง ๆ ผักสด ผลิตภัณฑ์จากไม้ แร่ชนิดต่าง ๆ ถ้วยชาม เสื้อผ้าสำเร็จ เป็นต้น

ภาคนอมนำสินค้าเข้าออกกรุงเทพมหานคร ร้อยละ 11.69 ของปริมาณสินค้าทั้งหมด จัดเป็นอันดับที่ 4 โดยมีปริมาณทั้งสิ้น 2,256,190 ตัน เป็นสินค้านำเข้ากรุงเทพฯ 1,421,772 ตัน หรือร้อยละ 63.02 ส่วนที่เหลือเป็นสินค้าที่นำออกจากกรุงเทพฯ สู่ภาคเหนือ มีปริมาณ 834,418 ตัน หรือร้อยละ 36.98 ของสินค้าเข้าออกทั้งหมด จังหวัดที่นำสินค้าเข้ากรุงเทพฯ มากที่สุดได้แก่ จังหวัดนครสวรรค์ 478,062.0 ตัน รองลงมาได้แก่ จังหวัดสุโขทัย เชียงใหม่ และ ลำปาง มีปริมาณสินค้าส่งเข้ากรุงเทพฯ 165,992 ตัน, 144,937.2 ตัน และ 117,931.8 ตัน ตามลำดับ สินค้าที่นำเข้ากรุงเทพฯ ที่สำคัญได้แก่ ข้าวโพก ร้อยละ 22.96 ข้าว ร้อยละ 20.61 ไม้ ร้อยละ 12.54 ผักและผลไม้ ร้อยละ 8.02 และถั่วต่าง ๆ ร้อยละ 7 ของสินค้าที่เข้ากรุงเทพฯ ทั้งหมด ส่วนจังหวัดที่นำสินค้าออกจากกรุงเทพฯ มากที่สุดได้แก่ จังหวัดนครสวรรค์ จำนวน 269,334.0 ตัน รองลงมาได้แก่ จังหวัดเชียงใหม่ ลำปาง และสุโขทัย จำนวน 118,386.5 ตัน, 84,071 ตัน และ 83,984.3 ตัน ตามลำดับ สินค้าที่นำออกจากกรุงเทพฯ สู่จังหวัดต่าง ๆ ในภาคเหนือที่สำคัญ ได้แก่ สินค้าเบ็ดเตล็ด ร้อยละ 53.89 น้ำมันเชื้อเพลิงและหล่อลื่น ร้อยละ 18.14 และวัสดุก่อสร้าง ร้อยละ 10.97 ของสินค้าออกจากกรุงเทพฯ ทั้งหมด

2. พาหนะที่ใช้ในการขนส่ง ส่วนมากนิยมใช้การขนส่งทางรถยนต์บรรทุกขนาดใหญ่ (สิบล้อ) มากกว่าใช้การขนส่งทางรถไฟ เนื่องจากปัจจุบันนี้ ปัญหาการขนส่งไม่ได้ขึ้นอยู่กับค่าขนส่งเพียงอย่างเดียว แต่ขึ้นอยู่กับความสะดวกและความรวดเร็วด้วย เหตุที่การขนส่งทางรถไฟไม่ได้รับความนิยม เพราะที่ใช้เวลามากกว่ารถยนต์ คังกรณีของจังหวัดลำปางนี้ ถ้าขนส่งโดยทางรถไฟใช้เวลาถึง 30 ชั่วโมง ในขณะที่การขนส่งทางรถยนต์ใช้เวลาเพียง 8 ชั่วโมง นอก

จากนี้ การขนส่งทางรถไฟของขนถ่ายหลายทอด ทำให้ไม่ได้รับความสะดวก และค่าใช้จ่ายก็สูงมาก สินค้าที่มีการขนส่งทางรถไฟจากกรุงเทพฯสู่ภาคเหนือ เมื่อ พ.ศ. 2516 ส่วนมากเป็นน้ำมัน เชื้อเพลิง และปูนซีเมนต์ ส่วนสินค้าจากภาคเหนือเข้ากรุงเทพฯ ได้แก่ สินค้าประเภท ข้าว ไม้ ข้าวโพก ยิบซัม และ ฟลูออไรด์

สำหรับการขนส่งทางรถยนต์นั้น สามารถแยกพิจารณาเป็น 2 ส่วนคือ การขนส่งภายในโซน และ การขนส่งระหว่างภาคต่าง ๆ เข้า-ออก กรุงเทพมหานคร

การขนส่งภายในโซน จังหวัดลำปางอยู่ในโซนที่ 1 ซึ่งประกอบด้วย จังหวัดเชียงใหม่ ลำพูน เชียงราย ลำปาง และแม่ฮ่องสอน ซึ่งโคแบ่งจุดสำรวจออกเป็น 3 จุด คือ อำเภอเมืองเชียงใหม่ อำเภอเมืองเชียงราย และอำเภอเมืองลำปาง ผลของการสำรวจทำให้ทราบว่า สินค้าที่ถูกลงเข้า-ออกภายในโซนที่ 1 ในรอบ 1 ปี (พ.ศ. 2516 - 2517) มีน้ำหนักสินค้าทั้งสิ้น 618,730.3 ตัน สินค้าที่ขนส่งมากที่สุดคือ ประเภทไม้ 133,587.9 ตัน หรือร้อยละ 21.60 ประเภทข้าว 119,998.3 ตัน หรือร้อยละ 19.39 วัสดุก่อสร้าง 60,060 ตัน หรือร้อยละ 9.71 ของปริมาณสินค้าที่ทำการขนส่งภายในโซนทั้งหมด (ตารางที่ 35) จำนวนรถบรรทุกที่ผ่านจุดสำรวจต่าง ๆ มีดังนี้ เชียงใหม่ 65,677 เที่ยว หรือร้อยละ 42.82 ของจำนวนรถที่ผ่านจุดสำรวจทั้งหมด เชียงราย 42,831 เที่ยว หรือร้อยละ 52.88 ส่วนจังหวัดลำปางมีจำนวน 35,049 เที่ยว หรือร้อยละ 64.54 รถบรรทุกสินค้าในโซนที่ 1 นี้ บรรทุกสินค้าได้เฉลี่ยคันละ 7.92 ตันต่อเที่ยว ที่จุดสำรวจลำปาง บรรทุกได้ 8.39 ตันต่อเที่ยว โดยส่วนรวมทั้งประเทศ มีอัตราบรรทุกเฉลี่ย 8.88 ตันต่อเที่ยว ซึ่งเป็นการแสดงให้เห็นถึงสมรรถภาพในการบรรทุกมีสูงมาก เพราะตามข้อกำหนดของกรมการขนส่งทางบก ได้กำหนดไว้ว่า รถบรรทุก 10 ล้อ จะสามารถบรรทุกสินค้าได้ไม่เกิน 10 ตัน

การขนส่งเข้า-ออกกรุงเทพมหานคร จากการสำรวจปริมาณการขนส่งทางถนนในปี พ.ศ. 2519 มีรถยนต์บรรทุกสินค้าทุกชนิดเข้า-ออก กรุงเทพฯ รวมทั้งสิ้น 2,139,545 เที่ยว คิดเป็นปริมาณสินค้า 19,303,116 ตัน เป็นรถบรรทุกสินค้านำเข้ากรุงเทพฯ 1,564,102 เที่ยว ปริมาณ 14,954,547 ตัน หรือร้อยละ 77.47 ของปริมาณสินค้าเข้าออกทั้งหมด เป็นรถบรรทุก

ตารางที่ 35 แสดงปริมาณการขนส่งสินค้าในโซนที่ 1

ประเภทสินค้า	จังหวัด					
	เชียงใหม่		เชียงราย		ลำปาง	
	น้ำหนัก(ตัน)	%	น้ำหนัก (ตัน)	%	น้ำหนัก (ตัน)	%
ข้าว	18,633.2	7.07	69,887.9	32.63	31,477.2	22.32
วัสดุก่อสร้าง	35,360.0	13.42	17,021.3	7.95	7,678.7	5.45
ไม้	83,616.0	31.73	16,119.9	7.52	33,852.0	24.01
เชื้อเพลิงไม้	9,568.0	3.63	2,426.7	1.13	3,432.0	2.43
น้ำมันเชื้อเพลิง	17,385.4	6.50	22,273.4	10.40	3,241.3	2.30
ยางและน้ำมันพืช	1,352.0	0.51	3,258.6	1.52	4,818.7	3.42
ผักและผลไม้	21,198.6	8.04	5,789.3	2.70	11,665.3	8.27
ข้าวโพด	138.7	0.05	104.0	0.04	-	-
เครื่องดื่มและบุหรื	8,302.7	3.15	15,357.3	7.17	9,117.3	6.47
อาหารประเภทของชำ	7,297.3	2.77	6,222.6	2.91	7,834.7	5.56
สัตว์บก	10,624.7	4.04	3,102.8	1.45	2,288.0	1.62
สัตว์น้ำ	832.0	0.32	832.0	0.39	502.7	0.36
เครื่องใช้สอยในครัว	3,172.0	1.20	4,680.1	2.19	3,674.7	2.61
ปุ๋ยทุกชนิด	2,236.0	0.85	416.0	0.19	936.0	0.66
วัสดุหอดัก	312.0	0.12	918.6	0.43	936.0	0.66
รายการเบ็ดเตล็ด	40,005.3	15.18	42,397.3	19.80	17,090.7	12.12
อาวุธ	-	-	-	-	225.3	0.16
สินค้าอื่น ๆ	2,461.4	0.93	3,137.3	1.46	1,577.3	1.12
รถเปล่า	1,040.0	0.39	225.4	0.11	658.6	0.47

สินค้าออกจากกรุงเทพฯ 575,443 เทียบ ปริมาณ 4,348,568 ตัน หรือร้อยละ 22.53 ของ ปริมาณสินค้าทั้งหมด จะเห็นว่าเป็นสินค้านำเข้ากรุงเทพฯมากกว่านำออกจากกรุงเทพฯ ประมาณ 3.4 เท่า ถึงแม้ว่าภาคเหนือนำสินค้าเข้าออกกรุงเทพฯ เป็นอันดับที่ 4 หรือร้อยละ 11.69 ของสินค้าทั้งหมด สำหรับจังหวัดลำปางและจังหวัดใกล้เคียงมีสินค้าประเภทต่าง ๆ ส่ง เข้ากรุงเทพฯ เป็นไปในลักษณะเดียวกับของภาคเหนือ (ตารางที่ 36) คือ ส่วนใหญ่เป็นสินค้า ประเภท ข้าว ไม้ ข้าวโพก และผักผลไม้

ข. โครงการพัฒนาที่สำคัญของจังหวัดลำปาง

จากแนวทางพัฒนาภาคและจังหวัดภาคเหนือในช่วงแผนพัฒนาการเศรษฐกิจและสังคม แห่งชาติ ฉบับที่ 4 (พ.ศ. 2520 - 2524) พอดีจะสรุปโครงการพัฒนาภาคที่สำคัญ และรวม ถึงจังหวัดลำปาง ไว้ดังนี้

1. โครงการจัดตั้งศูนย์ขยายพันธุ์พืชที่ 3 (จังหวัดลำปาง) เป็นศูนย์เมล็ดพันธุ์ ซึ่งทำหน้าที่ผลิตเมล็ดพันธุ์พืชที่สมบูรณ์ให้ผลผลิตสูง และจำหน่ายเมล็ดพันธุ์พืชนั้น ๆ สู่อเกษตรกร ซึ่งทางศูนย์ขยายพันธุ์พืชนี้จะรับเมล็ดพันธุ์หลักจากกรมวิชาการเกษตร แล้วนำไปให้เกษตรกรผู้ ผลิตเมล็ดพันธุ์ โดยมีเจ้าหน้าที่คอยควบคุมดูแลอย่างใกล้ชิด บำรุงรักษาให้เกิดลักษณะเมล็ด พันธุ์ที่สมบูรณ์ แล้วรับซื้อเมล็ดพันธุ์ที่ดี นำมาอบแห้งคัดเลือกเอาเมล็ดพันธุ์ที่สมบูรณ์ โดยผ่าน การวิเคราะห์การติดเชื้อ แล้วบรรจุลงจำหน่ายให้เกษตรกรผ่านทางสหกรณ์การเกษตร หรือ สำนักงานเกษตรจังหวัด โครงการนี้สามารถเพิ่มผลผลิตประมาณ 10 - 20 เปอร์เซ็นต์ ซึ่ง ถ้าได้ปรับปรุงด้านอื่น ๆ ด้วย ผลผลิตที่ได้จะเพิ่มสูงกว่านี้

2. โครงการส่งเสริมและยกระดับการจัดการบำรุงรักษาเครื่องจักรในโรงงาน อุตสาหกรรม เพื่อยกระดับการจัดการบำรุงรักษาเครื่องจักร ช่วยให้โรงงานมีประสิทธิภาพ ในการผลิตสูงขึ้น รวมทั้งการบำรุงรักษาความปลอดภัยและสุขภาพอนามัยในการทำงานของคน งาน ซึ่งจะเป็นการช่วยลดอุบัติเหตุและอันตรายที่จะเกิดขึ้น

ตารางที่ 36 แสดงปริมาณสินค้าที่ขนส่งทางรถบรรทุกจากจังหวัดลำปางและจังหวัดใกล้เคียง เข้า กรุงเทพมหานคร

ประเภทสินค้า	จังหวัด							
	เชียงใหม่		เชียงราย		ลำพูน		ลำปาง	
	ปริมาณ (ตัน)	%	ปริมาณ (ตัน)	%	ปริมาณ (ตัน)	%	ปริมาณ (ตัน)	%
ข้าว	13,760.0	9.49	12,444.2	32.06	137.6	0.71	44,750.1	37.95
วัสดุก่อสร้าง	1,302.9	0.90	253.7	0.65	606.3	3.11	4,231.2	3.59
ไม้	6,058.7	4.18	6,776.8	17.46	3,113.2	15.97	15,213.4	12.90
เชื้อเพลิงไม้	30.1	0.02	34.4	0.09	-	-	417.1	0.35
น้ำมันและหล่อลื่น	973.2	0.67	129.0	0.33	-	-	-	-
ยางและน้ำมันพืช	786.9	0.54	339.7	0.88	21.5	0.11	2,291.9	1.94
แร่	16,438.9	11.34	180.6	0.47	10,393.1	53.31	6,075.9	5.15
ผักและผลไม้	67,630.4	46.67	1,096.5	2.82	3,895.8	19.98	4,730.0	4.01
มันสำปะหลัง	292.4	0.20	253.7	0.65	-	-	184.9	0.16
ถั่ว	6,222.1	4.29	1,049.2	2.70	68.8	0.35	5,237.4	4.44
ข้าวโพด	4,807.4	3.32	11,416.5	29.41	184.9	0.95	14,082.5	11.94
เครื่องดื่มและบุหรื	12,126.0	8.37	1,453.5	3.74	107.5	0.55	2,111.3	1.79
ของชำ	1,603.9	1.11	189.2	0.49	159.1	0.82	1,711.4	1.45
น้ำตาล	43.0	0.03	137.6	0.35	-	-	2,162.9	1.83
ปุ๋ย	451.5	0.31	313.9	0.81	8.6	0.04	933.1	0.79
ปุ๋ย	232.2	0.16	-	-	-	-	150.6	0.16
เบ็ดเตล็ด	10,436.1	7.20	2,115.6	5.45	640.7	3.29	10,956.4	9.29
ปลา	-	-	258.0	0.66	-	-	202.1	0.17
อื่น ๆ	1,741.5	1.20	378.4	0.98	159.1	0.81	2,459.6	2.09
รวม	144,937.2	100	38,820.5	100	19,496.2	100	117,931.8	100

3. โครงการชนกิจอุตสาหกรรมขนาดย่อม เป็นโครงการที่ส่งเสริมสนับสนุนทางด้านการเงิน ในการขยายกิจการอุตสาหกรรม ซึ่งเป็นการช่วยเพิ่มประสิทธิภาพในการผลิตและรายได้ โครงการนี้ให้ความช่วยเหลือแก่ผู้ที่ขาดความช่วยเหลือทั่วประเทศ

4. โครงการพัฒนาอุตสาหกรรมสิ่งทอ เพื่อส่งเสริมและเผยแพร่สนับสนุนกิจการอุตสาหกรรมสิ่งทอ โดยเน้นทางด้านการถ่ายทอดเทคโนโลยีในการผลิต การปรับปรุง และควบคุมคุณภาพผลิตภัณฑ์ รวมถึงการออกแบบและพัฒนาสิ่งทอ เป็นโครงการที่ให้บริการแก่โรงงานอุตสาหกรรมสิ่งทอในกรุงเทพมหานคร และจังหวัดต่าง ๆ ในภาคเหนือ คือ จังหวัดลำปาง และ จังหวัดลำพูน

5. โครงการพัฒนาส่งเสริมอุตสาหกรรมในครอบครัว เพื่อส่งเสริมให้ผู้มีเวลาว่างมีวิชาชีพเกี่ยวกับอุตสาหกรรมในครอบครัว โดยการฝึกอบรมและประชาสัมพันธ์ คุณประโยชน์และความสำคัญของอุตสาหกรรมในครอบครัว เพื่อจูงใจให้มีผู้หันมาสนใจประกอบการมากขึ้น ซึ่งจะทำการส่งเสริมใน 16 จังหวัดภาคเหนือ

6. โครงการจัดทำเขตอุตสาหกรรมของจังหวัด ซึ่งต้องการพื้นที่เพื่อกำหนดให้เป็นแหล่งอุตสาหกรรมของจังหวัด ขณะนี้กำลังพิจารณาหาสถานที่ที่เหมาะสม

7. โครงการพัฒนาจังหวัดลำปางให้เป็นศูนย์กลางการท่องเที่ยว เนื่องจากจังหวัดลำปางเป็นดินแดนเก่าแก่ของลานนาไทย มีชื่อเสียงเป็นที่รู้จักแพร่หลาย มีชนบทธรรมชาติ และวัฒนธรรมเป็นของตนเอง ตลอดจนมีสถานที่ท่องเที่ยวทั้งตามธรรมชาติและโบราณสถานหลายแห่ง รวมทั้ง รมณ์ซึ่งเป็นเอกลักษณ์ของชุมชนเมืองลำปาง ซึ่งมีเหลือเพียงแห่งเดียวในประเทศไทย โครงการนี้ถ้าดำเนินการได้สำเร็จจะเป็นการดึงดูดนักท่องเที่ยวไปจังหวัดลำปางมากขึ้น