



ในการวิเคราะห์ข้อมูลเพื่อหาว่า คะแนนที่ได้จากแบบทดสอบลักษณะความเป็นผู้นำ แบบทดสอบสังคมมิติ สามารถพยากรณ์ความเป็นผู้นำได้หรือไม่ ผู้วิจัยได้แบ่งการวิเคราะห์ ข้อมูลออกเป็น 7 ตอน ดังนี้

1. คะแนนเฉลี่ยและส่วนเบี่ยงเบนมาตรฐานของคะแนนแบบทดสอบลักษณะความเป็นผู้นำของกลุ่มตัวอย่างที่ 1
2. คะแนนเฉลี่ย และส่วนเบี่ยงเบนมาตรฐานของคะแนนแบบทดสอบลักษณะความเป็นผู้นำของกลุ่มตัวอย่างที่ 2
3. คะแนนเฉลี่ยและส่วนเบี่ยงเบนมาตรฐานของคะแนนแบบทดสอบสังคมมิติของกลุ่มตัวอย่างที่ 2
4. ค่าสัมประสิทธิ์สหสัมพันธ์ระหว่างคะแนนจากแบบทดสอบลักษณะความเป็นผู้นำ และคะแนนความเป็นผู้นำนักเรียน
5. ค่าสัมประสิทธิ์สหสัมพันธ์ระหว่างคะแนนจากแบบทดสอบสังคมมิติ และคะแนนความเป็นผู้นำนักเรียน
6. ค่าสัมประสิทธิ์สหสัมพันธ์ระหว่างข้อของแบบทดสอบสังคมมิติ
7. ค่าสัมประสิทธิ์สหสัมพันธ์ระหว่างคะแนนจากแบบทดสอบลักษณะความเป็นผู้นำ กับคะแนนจากแบบทดสอบสังคมมิติ

สัญลักษณ์ต่าง ๆ ที่ใช้ในการเสนอข้อมูล

L.F = ผู้นำแบบปล่อยตามสบาย (Laissez - Faire)

D.C = ผู้นำแบบประชาธิปไตยและคำนึงถึงความร่วมมือของทุก ๆ ฝ่าย ในการบริหารงาน (Democratic - Cooperative)

A.S = ผู้นำแบบอัตนนิยมและชอบยอมผู้อื่น (Autocrate - Sub-

- A.A. = ผู้นำแบบอัทธินิยมและมีพฤติกรรมที่แสดงออกในทางก้าวร้าว
(Autocratic - Aggressive)
- N = จำนวนนักเรียนที่ใช่เป็นกลุ่มตัวอย่าง
- \bar{X} = ค่าเฉลี่ยของคะแนน (Mean)
- S.D. = ส่วนเบี่ยงเบนมาตรฐาน (Standard Deviation)



ศูนย์วิทยทรัพยากร
จุฬาลงกรณ์มหาวิทยาลัย

ผลการวิเคราะห์ข้อมูล

ตารางที่ 1 คะแนนเฉลี่ยและส่วนเบี่ยงเบนมาตรฐานของคะแนนแบบทดสอบลักษณะ
ความเป็นผู้นำของกลุ่มตัวอย่างที่ 1

คะแนนความ เป็นผู้นำ	N	ผู้นำแบบ L.F		ผู้นำแบบ D.C		ผู้นำแบบ A.S		ผู้นำแบบ A	
		\bar{X}	S.D	\bar{X}	S.D	\bar{X}	S.D	\bar{X}	S
0	25	9.48	4.01	25.92	5.54	14.12	4.56	7.64	2
1	45	7.62	3.83	26.73	4.42	12.51	4.20	7.69	3
2	20	9.90	3.55	26.90	5.92	14.35	3.86	8.20	4
3	10	9.10	3.78	29.30	3.03	12.30	4.65	6.30	1

คะแนนเฉลี่ยและส่วนเบี่ยงเบนมาตรฐานของตารางที่ 1 แสดงว่า

- ผู้นำแบบ L.F นักเรียนที่เคยเป็นผู้นำมา 2 ปี ได้คะแนนเฉลี่ย
สูงที่สุด ($\bar{X} = 9.90$) แต่การกระจายของคะแนนค่าที่ต่ำที่สุด (S.D = 3.55)
และนักเรียนที่เคยเป็นผู้นำมา 1 ปี ได้คะแนนเฉลี่ยค่าที่ต่ำที่สุด ($\bar{X} = 7.62$) แต่
การกระจายคะแนนของนักเรียนที่ไม่เคยเป็นผู้นำมาเลยสูงที่สุด (S.D = 4.01)
- ผู้นำแบบ D.C นักเรียนที่เคยเป็นผู้นำมา 3 ปี ได้คะแนน
เฉลี่ยสูงที่สุด แต่การกระจายของคะแนนค่าที่ต่ำที่สุด ($\bar{X} = 29.30$, S.D = 3.03)
และนักเรียนที่ไม่เคยเป็นผู้นำมาเลยได้คะแนนเฉลี่ยค่าที่ต่ำที่สุด ($\bar{X} = 25.92$) การ
กระจายคะแนนของนักเรียนผู้ที่เป็นผู้นำมา 2 ปี สูงที่สุด (S.D = 5.92)

3. ผู้นำแบบ A.S. นักเรียนที่เคยเป็นผู้นำมา 2 ปี ไคคะแนนเฉลี่ยสูงสุด และการกระจายของคะแนนค่าที่สุด ($\bar{x} = 14.35$, S.D = 3.86) และนักเรียนที่เป็นผู้นำมา 3 ปี ไคคะแนนเฉลี่ยค่าที่สุด และการกระจายของคะแนนสูงสุด ($\bar{x} = 12.30$, S.D = 4.65)

4. ผู้นำแบบ A.A นักเรียนที่เคยเป็นผู้นำมา 2 ปี ไคคะแนนเฉลี่ยสูงสุด และการกระจายของคะแนนสูงสุดควย ($\bar{x} = 8.20$, S.D = 4.05) แต่นักเรียนที่เป็นผู้นำมา 3 ปี ไคคะแนนเฉลี่ยค่าที่สุด และการกระจายของคะแนนค่าที่สุดควย ($\bar{x} = 6.30$, S.D. = 2.53)

5. นักเรียนที่ไม่เคยเป็นผู้นำเลย ไคคะแนนเฉลี่ยผู้นำแบบ D.C สูงที่สุด และการกระจายของคะแนนสูงสุดควย ($\bar{x} = 25.92$, S.D = 5.54) แต่คะแนนเฉลี่ยผู้นำแบบ A.A ค่าที่สุด และการกระจายของคะแนนค่าที่สุดควย ($\bar{x} = 7.64$, S.D = 3.94)

6. นักเรียนที่เคยเป็นผู้นำมา 1 ปี ไคคะแนนเฉลี่ยผู้นำแบบ D.C สูงที่สุด และการกระจายของคะแนนสูงสุดควย ($\bar{x} = 26.73$, S.D = 4.42) แต่คะแนนเฉลี่ยผู้นำแบบ L.F ค่าที่สุด ($\bar{x} = 7.62$) และการกระจายของคะแนนผู้นำแบบ A.A ค่าที่สุด (S.D = 3.52)

7. นักเรียนที่เคยเป็นผู้นำมาแล้ว 2 ปี ไคคะแนนเฉลี่ยผู้นำแบบ D.C สูงที่สุด และการกระจายของคะแนนสูงสุดควย ($\bar{x} = 26.90$, S.D = 5.92) แต่คะแนนเฉลี่ยผู้นำแบบ A.A ค่าที่สุด ($\bar{x} = 8.20$) และการกระจายของคะแนนผู้นำแบบ L.F ค่าที่สุด (S.D = 3.55)

8. นักเรียนที่เคยเป็นผู้นำมาแล้ว 3 ปี ไคคะแนนเฉลี่ยผู้นำแบบ D.C สูงที่สุด ($\bar{x} = 29.30$) และการกระจายของคะแนนผู้นำแบบ A.S สูงที่สุด (S.D = 4.65) แต่คะแนนเฉลี่ยและการกระจายของคะแนนผู้นำแบบ A.A ค่าที่สุด ($\bar{x} = 6.30$, S.D = 2.53)

ตารางที่ 2 คะแนนเฉลี่ยและส่วนเบี่ยงเบนมาตรฐานของคะแนนแบบทดสอบลักษณะความเป็นผู้นำของกลุ่มตัวอย่างที่ 2

คะแนนความเป็นผู้นำ	N	ผู้นำแบบ L.F		ผู้นำแบบ D.C		ผู้นำแบบ A.S		ผู้นำแบบ A.A	
		\bar{X}	S.D	\bar{X}	S.D	\bar{X}	S.D	\bar{X}	S.D
0	40	9.85	3.75	23.50	6.68	12.65	4.95	11.95	6.68
1	10	12.30	6.25	23.90	4.83	11.90	3.94	10.60	2.42
2	6	9.83	3.72	23.50	3.06	9.83	2.24	10.83	8.96
3	4	10.25	2.16	25.75	2.50	10.75	3.34	11.95	1.79

คะแนนเฉลี่ยและส่วนเบี่ยงเบนมาตรฐานตารางที่ 2 แสดงว่า

- ผู้นำแบบ L.F นักเรียนที่เคยเป็นผู้นำมา 1 ปี ได้คะแนนเฉลี่ยสูงสุด และการกระจายของคะแนนสูงสุดด้วย ($\bar{X} = 12.30$, S.D = 6.25) แต่นักเรียนที่เคยเป็นผู้นำมา 2 ปี ได้คะแนนเฉลี่ยต่ำที่สุด ($\bar{X} = 9.83$) และการกระจายของคะแนนของนักเรียนผู้ที่เป็นผู้นำ 3 ปี ต่ำที่สุด (S.D = 2.16)
- ผู้นำแบบ D.C นักเรียนที่เคยเป็นผู้นำมา 3 ปี ได้คะแนนเฉลี่ยสูงสุด แต่การกระจายของคะแนนต่ำที่สุด ($\bar{X} = 25.75$, S.D = 2.50) นักเรียนที่เคยเป็นผู้นำมา 2 ปี และนักเรียนที่ไม่เคยเป็นผู้นำมาเลยได้คะแนนเฉลี่ยต่ำที่สุด ($\bar{X} = 23.50$) แต่การกระจายของคะแนนของนักเรียนผู้ที่ไม่เคยเป็นผู้นำมาเลยสูงสุด (S.D = 6.68)
- ผู้นำแบบ A.S นักเรียนที่ไม่เคยเป็นผู้นำมาเลยได้คะแนนเฉลี่ยสูงสุด และการกระจายของคะแนนสูงสุด ($\bar{X} = 12.65$, S.D = 4.95) นักเรียนที่เคยเป็นผู้นำมา 2 ปี ได้คะแนนเฉลี่ย และการกระจายของคะแนนต่ำที่สุด

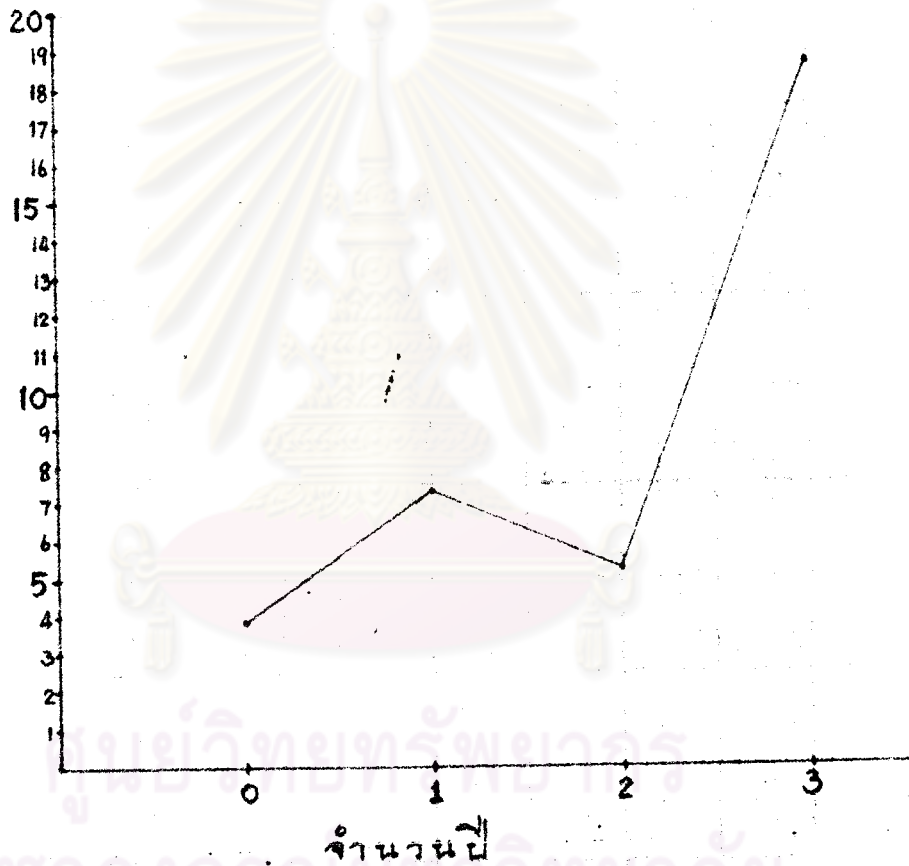
4. ผู้นำแบบ A.A. นักเรียนที่ไม่เคยเป็นผู้นำเลย และนักเรียนที่เคยเป็นผู้นำมาแล้ว 3 ปี ไค้คะแนนเฉลี่ยสูงสุด ($\bar{x} = 11.95$) แต่การกระจายของคะแนนของนักเรียนที่เป็นผู้นำมาแล้ว 3 ปี ต่ำที่สุด (S.D = 1.79) และนักเรียนที่เคยเป็นผู้นำมา 1 ปี ไค้คะแนนเฉลี่ยต่ำที่สุด ($\bar{x} = 10.6$) แต่การกระจายของคะแนนของนักเรียนที่เป็นผู้นำมาแล้ว 2 ปี สูงที่สุด (S.D = 8.96)
5. นักเรียนที่ไม่เคยเป็นผู้นำเลย ไค้คะแนนเฉลี่ยผู้นำแบบ D.C สูงที่สุด ($\bar{x} = 23.50$) และการกระจายของคะแนนผู้นำแบบ D.C และผู้นำแบบ A.A สูงที่สุด (S.D = 6.68) แต่คะแนนเฉลี่ยของผู้นำแบบ L.F และการกระจายของคะแนนแบบ L.F ต่ำที่สุด ($\bar{x} = 9.85$, S.D = 3.75)
6. นักเรียนที่เคยเป็นผู้นำมาแล้ว 1 ปี ไค้คะแนนเฉลี่ยผู้นำแบบ D.C สูงที่สุด ($\bar{x} = 23.90$) และการกระจายของคะแนนผู้นำแบบ L.F สูงที่สุด (S.D = 6.25) แต่คะแนนเฉลี่ยของผู้นำแบบ A.A ต่ำที่สุด และการกระจายของคะแนนแบบ A.A ต่ำที่สุด ($\bar{x} = 10.60$, S.D = 2.42)
7. นักเรียนที่เคยเป็นผู้นำมาแล้ว 2 ปี ไค้คะแนนเฉลี่ยผู้นำแบบ D.C สูงที่สุด ($\bar{x} = 23.50$) และการกระจายของคะแนนผู้นำแบบ A.A สูงที่สุด (S.D = 8.96) แต่คะแนนเฉลี่ยของผู้นำแบบ L.F กับผู้นำแบบ A.S ต่ำที่สุด ($\bar{x} = 9.83$) และการกระจายของคะแนนผู้นำแบบ A.S ต่ำที่สุด (S.D = 2.24)
8. นักเรียนที่เคยเป็นผู้นำมาแล้ว 3 ปี ไค้คะแนนเฉลี่ยผู้นำแบบ D.C สูงที่สุด ($\bar{x} = 25.75$) และการกระจายของคะแนนผู้นำแบบ A.S สูงที่สุด (S.D = 3.34) แต่คะแนนเฉลี่ยของผู้นำแบบ L.F ต่ำที่สุด ($\bar{x} = 10.25$) และการกระจายของคะแนนผู้นำแบบ A.A ต่ำที่สุด (S.D = 1.79)



ตารางที่ 3 คะแนนเฉลี่ยและส่วนเบี่ยงเบนมาตรฐานของคะแนนแบบทดสอบสังคมมิติ
ของกลุ่มตัวอย่างที่ 2

ข้อ	เป็นผู้นำ 3 ปี (N=4)		เป็นผู้นำ 2 ปี (N=6)		เป็นผู้นำ 1 ปี (N=10)		ไม่เคยเป็นผู้นำ (N=40)	
	\bar{X}	S.D	\bar{X}	S.D	\bar{X}	S.D	\bar{X}	S.D
1	17.00	16.36	1.67	2.93	3.00	3.40	3.53	8.60
2	28.75	19.59	4.50	5.88	5.30	5.51	2.33	3.98
3	19.75	17.58	6.50	6.32	2.90	3.65	4.73	9.09
4	10.75	6.30	2.50	3.40	15.00	17.87	3.85	5.40
5	15.50	13.76	8.33	7.81	13.80	16.95	3.53	4.79
6	12.25	5.21	6.67	3.72	13.90	13.61	3.70	4.97
7	18.75	11.92	7.17	8.09	5.00	3.41	4.18	7.16
8	28.00	20.68	2.83	3.58	4.40	4.54	4.10	7.82
9	11.50	8.26	7.33	7.70	5.70	4.29	4.83	6.34
10	23.50	19.31	4.83	5.93	5.20	3.66	4.43	6.23
เฉลี่ยทั้ง 10 ข้อ	18.58		5.23		7.42		3.92	

คะแนนเฉลี่ยของแบบทดสอบสังคมมิติ



กราฟแสดงคะแนนเฉลี่ยของแบบทดสอบสังคมมิติจำนวนตามจำนวนปีที่เป็นผู้เข้า

จากตารางที่ 3 แสดงว่า

1. โดยเฉลี่ยแล้ว นักเรียนที่เป็นผู้นำมาแล้ว 3 ปี มีคะแนนเฉลี่ยสูงสุด ($\bar{X} = 18.58$) ส่วนนักเรียนที่ไม่เคยเป็นผู้นำมาเลย ได้คะแนนเฉลี่ยต่ำที่สุด ($\bar{X} = 3.92$)

เมื่อพิจารณาจากกราฟ นักเรียนที่เป็นผู้นำมาแล้ว 3 ปี โดยเฉลี่ยแล้ว คะแนนความเป็นผู้นำสูงกว่านักเรียนที่เป็นผู้นำมาแล้ว 2 ปี 1 ปี และไม่เคยเป็นผู้นำมาเลยอย่างเห็นชัด

2. นักเรียนที่เป็นผู้นำมาแล้ว 3 ปี โดยเฉลี่ยแล้วได้คะแนนความเป็นผู้นำด้านวิชาการนอกห้องเรียน (ข้อ 2) สูงสุด ($\bar{X} = 28.75$) และการกระจายของคะแนนความเป็นผู้นำด้านกิจกรรมเสริมหลักสูตร (ข้อ 8) สูงสุด (S.D = 20.68) แต่คะแนนผู้นำด้านการบริการสาธารณะในโรงเรียน (ข้อ 4) ต่ำสุด ($\bar{X} = 10.75$) และการกระจายของคะแนนผู้นำด้านงานรื่นเริงเฉพาะของนักเรียน (ข้อ 6) ต่ำที่สุด (S.D = 5.21)

3. นักเรียนที่เป็นผู้นำมาแล้ว 2 ปี โดยเฉลี่ยแล้วได้คะแนนผู้นำด้านงานรื่นเริงของโรงเรียน (ข้อ 5) สูงสุด ($\bar{X} = 8.33$) และการกระจายของคะแนนผู้นำเกี่ยวกับการกีฬา (ข้อ 7) สูงสุด (S.D = 8.09) แต่คะแนนเฉลี่ย และการกระจายของคะแนนผู้นำด้านวิชาการ (ข้อ 1) ต่ำที่สุด ($\bar{X} = 1.67$, S.D = 2.93)

4. นักเรียนที่เป็นผู้นำมาแล้ว 1 ปี โดยเฉลี่ยแล้วได้คะแนนผู้นำด้านบริการสาธารณะในโรงเรียน และการกระจายของคะแนนด้านบริการสาธารณะในโรงเรียน (ข้อ 4) สูงสุด ($\bar{X} = 15.00$, S.D = 17.87) แต่คะแนนเฉลี่ยผู้นำด้านบริการสาธารณะนอกโรงเรียน (ข้อ 3) ต่ำสุด ($\bar{X} = 2.90$) และการกระจายของคะแนนผู้นำด้านวิชาการในห้องเรียน (ข้อ 1) ต่ำที่สุด (S.D = 3.40)

5. นักเรียนที่ไม่เคยเป็นผู้นำมาเลย โดยเฉลี่ยแล้วได้คะแนนผู้นำด้านกิจกรรมเสริมหลักสูตร (ข้อ 9) สูงสุด ($\bar{X} = 4.83$) และการกระจายของคะแนนผู้นำ

เฉลี่ยและการกระจายของคะแนนผู้นำค่านวิชากรนอกห้องเรียน (ข้อ 2) ค่าที่สุด
 $(\bar{x} = 2.33, S.D = 3.98)$

6. คะแนนเฉลี่ยของแบบทดสอบสังคมมิตินักเรียนที่เป็นผู้นำมาแล้ว 3 ปี มีคะแนนเฉลี่ยสูงมากกว่่านักเรียนที่เป็นผู้นำมาแล้ว 2 ปี 1 ปี และไม่เคยเป็นผู้นำมาเลยทุกข้อ ยกเว้นข้อ 4 และข้อ 6 ที่นักเรียนที่เป็นผู้นำมา 2 ปี ได้คะแนนเฉลี่ยมากกว่าคะแนนเฉลี่ยของนักเรียนที่เป็นผู้นำมาแล้ว 3 ปี

7. ส่วนเบี่ยงเบนมาตรฐานของคะแนนแบบทดสอบสังคมมิตินักเรียนที่เป็นผู้นำมาแล้ว 3 ปี มีการกระจายของคะแนนมากกว่านักเรียนที่เป็นผู้นำมาแล้ว 2 ปี 1 ปี และไม่เคยเป็นผู้นำมาเลยทุกข้อ ยกเว้นข้อ 4 ข้อ 5 และข้อ 6 ที่การกระจายของคะแนนของนักเรียนที่เป็นผู้นำมา 2 ปี มีค่าการกระจายมากกว่า

ศูนย์วิทยทรัพยากร
 จุฬาลงกรณ์มหาวิทยาลัย



การวิเคราะห์ข้อมูลเพื่อทดสอบสมมุติฐานข้อ 1 ที่ว่า "มีความสัมพันธ์ระหว่างคะแนนของแบบทดสอบลักษณะความเป็นผู้นำ 4 ลักษณะ กับคะแนนความเป็นผู้นำของนักเรียน"

ตารางที่ 4 ค่าสัมประสิทธิ์สหสัมพันธ์ระหว่างคะแนนที่ได้จากการตอบแบบทดสอบลักษณะความเป็นผู้นำ กับคะแนนความเป็นผู้นำนักเรียน จากกลุ่มตัวอย่างที่ 1

ลักษณะการเป็นผู้นำ	ค่าสัมประสิทธิ์สหสัมพันธ์
L.F	.024
D.C	.175
A.S	.016
A.A	.046

จากตารางที่ 4 แสดงว่าค่าสัมประสิทธิ์สหสัมพันธ์ระหว่างคะแนนที่ได้จากการตอบแบบทดสอบลักษณะความเป็นผู้นำแต่ละด้าน กับความเป็นผู้นำนักเรียน ไม่มีความสัมพันธ์อย่างมีนัยสำคัญที่ระดับ .05 ซึ่งปฏิเสธสมมุติฐานข้อที่ 1 ดังนั้นแสดงว่าคะแนนของแบบทดสอบลักษณะความเป็นผู้นำแต่ละด้าน ไม่มีความสัมพันธ์กับคะแนนความเป็นผู้นำนักเรียน

การวิเคราะห์ข้อมูลที่ไ้จากการตอบแบบทดสอบสังคมมิติ กับคะแนนความเป็น
ผู้นำนักเรียน เพื่อทดสอบสมมุติฐานข้อ 2 ที่ว่า "มีความสัมพันธ์ระหว่างคะแนนที่ไ้
จากการตอบแบบทดสอบสังคมมิติ กับ คะแนนความเป็นผู้นำนักเรียน" จากกลุ่มตัวอย่างที่ 2
ตารางที่ 5 ค่าสัมประสิทธิ์สหสัมพันธ์ระหว่างคะแนนที่ไ้จากการตอบแบบทดสอบสังคมมิติ
กับคะแนนความเป็นผู้นำนักเรียน

ลักษณะของผู้นำ	ค่าสัมประสิทธิ์สหสัมพันธ์
1. ผู้นำคานวิชาการในห้องเรียน	.29 **
2. ผู้นำคานวิชาการนอกห้องเรียน	.52 **
3. ผู้นำทางคานการบริการสาธารณะนอกโรงเรียน	.36 **
4. ผู้นำทางคานการบริการสาธารณะในโรงเรียน	.27 **
5. ผู้นำทางคานงานรื่นเริงของโรงเรียน	.44 **
6. ผู้นำทางคานงานรื่นเริงเฉพาะของนักเรียน	.44 **
7. ผู้นำเกี่ยวกับกากีฬา	.47 **
8. ผู้นำคานกิจกรรมเสริมหลักสูตร (กิจกรรมนักเรียน)	.45 **
9. ผู้นำคานกิจกรรมเสริมหลักสูตร (กิจกรรมคานบ้นเทิง)	.37 **
10. ผู้นำทางคานการระงับการฉีพิพาท	.48 **

** P < .01

จากตารางที่ 5 แสดงว่า ตั้งแต่ข้อ 1 ถึงข้อ 10 ค่าสัมประสิทธิ์สห
สัมพันธ์ระหว่างคะแนนที่ไ้จากการตอบแบบทดสอบสังคมมิติ กับความเป็นผู้นำนักเรียน มี
ความสัมพันธ์อย่างมีนัยสำคัญระดับ .01 ซึ่งสอดคล้องกับสมมุติฐานข้อที่ 2 ดังนั้น

ตารางที่ 6 ค่าสัมประสิทธิ์สหสัมพันธ์ระหว่างข้อของแบบทดสอบสังคมมิติ

	1	2	3	4	5	6	7	8	9	10
1		0.42**	0.57**	0.31*	0.45**	0.32*	0.35**	0.56**	0.30*	0.43**
2			0.56**	0.44**	0.55**	0.56**	0.73**	0.83**	0.52**	0.84**
3				0.26*	0.29*	0.30*	0.62**	0.50**	0.48**	0.67**
4					0.41**	0.48**	0.38**	0.40**	0.38**	0.33*
5						0.85**	0.57**	0.39**	0.50**	0.40**
6							0.46**	0.31*	0.42**	0.34**
7								0.77**	0.70**	0.60**
8									0.54**	0.89**
9										0.59**

** P < .01

* P < .05

จากตารางที่ 6 จะเห็นได้ว่า ค่าสัมประสิทธิ์สหสัมพันธ์ระหว่างข้อของแบบทดสอบสังคมมิติ ตั้งแต่ข้อ 1 ถึงข้อ 10 มีดังนี้

ค่าสัมประสิทธิ์สหสัมพันธ์ระหว่างข้อ 1 ถึงข้อ 10 มีความสัมพันธ์กันอย่างมีนัยสำคัญทางสถิติที่ระดับ .01 ยกเว้นข้อ 4 ข้อ 6 และข้อ 9 ที่ค่าสัมประสิทธิ์สหสัมพันธ์มีความสัมพันธ์กันอย่างมีนัยสำคัญทางสถิติที่ระดับ .05 ค่าสัมประสิทธิ์สหสัมพันธ์ระหว่างข้อ 1 กับข้อ 3 มีความสัมพันธ์กันสูงสุด ซึ่งข้อ 1 เป็นผู้นำทางค่านิยมวิชาการในห้องเรียน และข้อ 3 เป็นผู้นำทางค่านิยมการบริการสาธารณะนอกโรงเรียน

ค่าสัมประสิทธิ์สหสัมพันธ์ระหว่างข้อ 2 ถึงข้อ 10 มีความสัมพันธ์กันอย่างมีนัยสำคัญทางสถิติที่ระดับ .01 ค่าสัมประสิทธิ์สหสัมพันธ์ระหว่างข้อ 2 กับข้อ 10

ค่าสัมประสิทธิ์สหสัมพันธ์ระหว่างข้อ 3 ถึงข้อ 10 มีความสัมพันธ์กันอย่างมีนัยสำคัญทางสถิติที่ระดับ .01 ยกเว้นข้อ 4 ข้อ 5 และข้อ 6 ที่ค่าสัมประสิทธิ์สหสัมพันธ์มีความสัมพันธ์กันอย่างมีนัยสำคัญทางสถิติที่ระดับ .05 ค่าสัมประสิทธิ์สหสัมพันธ์ระหว่างข้อ 3 กับข้อ 10 มีความสัมพันธ์กันสูงสุด ซึ่งข้อ 3 เป็นผู้นำทางคานการบริการสาธารณะนอกโรงเรียน กับข้อ 10 เป็นผู้นำทางคานการระงับกรณีพิพาท

ค่าสัมประสิทธิ์สหสัมพันธ์ระหว่างข้อ 4 ถึงข้อ 10 มีความสัมพันธ์กันอย่างมีนัยสำคัญทางสถิติที่ระดับ .01 ยกเว้นข้อ 10 ที่ค่าสัมประสิทธิ์สหสัมพันธ์มีความสัมพันธ์กันอย่างมีนัยสำคัญทางสถิติที่ระดับ .05 ค่าสัมประสิทธิ์สหสัมพันธ์ระหว่างข้อ 4 กับข้อ 6 มีความสัมพันธ์กันสูงสุด ซึ่งข้อ 4 เป็นผู้นำทางคานการบริการสาธารณะในโรงเรียน ข้อ 6 เป็นผู้นำทางคานงานรณรงค์เฉพาะของนักเรียน

ค่าสัมประสิทธิ์สหสัมพันธ์ระหว่างข้อ 5 ถึงข้อ 10 มีความสัมพันธ์กันอย่างมีนัยสำคัญทางสถิติที่ระดับ .01 ค่าสัมประสิทธิ์สหสัมพันธ์ระหว่างข้อ 5 กับข้อ 6 มีความสัมพันธ์กันสูงสุด ซึ่งข้อ 5 เป็นผู้นำทางคานงานรณรงค์ของโรงเรียน และข้อ 6 เป็นผู้นำทางคานงานรณรงค์เฉพาะของนักเรียน

ค่าสัมประสิทธิ์สหสัมพันธ์ระหว่างข้อ 6 ถึงข้อ 10 มีความสัมพันธ์กันอย่างมีนัยสำคัญทางสถิติที่ระดับ .01 ยกเว้นข้อ 8 ที่ค่าสัมประสิทธิ์สหสัมพันธ์มีความสัมพันธ์กันอย่างมีนัยสำคัญทางสถิติที่ระดับ .05 ค่าสัมประสิทธิ์สหสัมพันธ์ระหว่างข้อ 6 กับข้อ 7 มีความสัมพันธ์กันสูงสุด ซึ่งข้อ 6 เป็นผู้นำทางคานงานรณรงค์เฉพาะของนักเรียน และข้อ 7 เป็นผู้นำทางคานกีฬา

ค่าสัมประสิทธิ์สหสัมพันธ์ระหว่างข้อ 7 ถึงข้อ 10 มีความสัมพันธ์กันอย่างมีนัยสำคัญทางสถิติที่ระดับ .01 ค่าสัมประสิทธิ์สหสัมพันธ์ระหว่างข้อ 7 กับข้อ 8 มีความสัมพันธ์กันสูงสุด ซึ่งข้อ 7 เป็นผู้นำทางคานกีฬา และข้อ 8 เป็นผู้นำทางคานกิจกรรมเสริมหลักสูตร

ค่าสัมประสิทธิ์สหสัมพันธ์ระหว่างข้อ 8 ถึงข้อ 10 มีความสัมพันธ์กันอย่างมี

มีความสัมพันธ์กันสูงสุด ซึ่งข้อ 8 เป็นผู้นำทางค่านกิจกรรมเสริมหลักสูตร และ
ข้อ 10 เป็นผู้นำทางค่านการระงับกรณีพิพาท

ค่าสัมประสิทธิ์สหสัมพันธ์ระหว่างข้อ 9 กับข้อ 10 มีความสัมพันธ์กันอย่าง
มีนัยสำคัญทางสถิติที่ระดับ .01 ข้อ 9 เป็นผู้นำทางค่านกิจกรรมเสริมหลักสูตรและ
ข้อ 10 เป็นผู้นำทางค่านการระงับกรณีพิพาท

ตารางที่ 7 ค่าสัมประสิทธิ์สหสัมพันธ์ระหว่างคะแนนแบบทดสอบลักษณะความเป็น
ผู้นำกับคะแนนแบบทดสอบสังคมมิติ

ลักษณะการเป็นผู้นำ	แบบทดสอบสังคมมิติ									
	1	2	3	4	5	6	7	8	9	10
L.F	.04	.08	.08	.11	.06	.06	.05	.03	.12	.06
D.C	.23	.23	.23	.20	.02	.05	.23	.15	.11	.12
A.S	.05	.01	.03	.13	.14	.13	.11	.06	.09	.05
A.A	.23	.23	.13	.11	.19	.22	.17	.14	.20	.23

จากตารางที่ 7 จะเห็นได้ว่า ค่าสัมประสิทธิ์สหสัมพันธ์ระหว่างคะแนนแบบ
ทดสอบ ลักษณะความเป็นผู้นำ กับคะแนนแบบทดสอบสังคมมิติ ไม่มีความสัมพันธ์กัน
อย่างมีนัยสำคัญทางสถิติที่ระดับ .05 ซึ่งปฏิเสธสมมุติฐานข้อที่ 3 แสดงว่า คะแนน
แบบทดสอบลักษณะความเป็นผู้นำไม่มีความสัมพันธ์กับคะแนนแบบทดสอบสังคมมิติ