

ประวัติศาสตร์และข้อมูลเบื้องต้นพื้นที่ศึกษา

ในการศึกษาพื้นที่ศึกษา ผู้ศึกษาต้องศึกษาความสำคัญของพื้นที่ศึกษาในหลายๆด้าน ซึ่งแต่ละด้านมีลักษณะเฉพาะจุดเด่นต่างๆกันไปทั้งยังต่างกับพื้นที่ศึกษาอื่นในรูปแบบที่ใกล้เคียงกัน โดยการศึกษาจะต้องศึกษาถึงประวัติศาสตร์และสภาพปัจจุบันทุกๆแง่มุมที่เกี่ยวข้องแล้วนำข้อมูลที่ได้ไปเป็นข้อมูลในการวิเคราะห์คุณค่าของพื้นที่ศึกษาที่มีในเชิงงานสถาปัตยกรรมกับการอนุรักษ์ชุมชนหรือในเชิงคุณค่าทางประวัติศาสตร์และวัฒนธรรม ทำให้ทราบถึงคุณค่าของสถานที่ในพื้นที่ศึกษาที่มีอยู่และทราบถึงวิวัฒนาการภายในพื้นที่ศึกษาว่ามีการพัฒนาเป็นมาอย่างจนถึงในปัจจุบัน

3.1 ประวัติศาสตร์ของชุมชนเรือนแพในพื้นที่ศึกษา

ในการศึกษาความสำคัญของประวัติศาสตร์และข้อมูลเบื้องต้นพื้นที่ศึกษาจะเป็นส่วนหนึ่งที่ทำให้สามารถได้ข้อมูลมาวิเคราะห์คุณค่าของชุมชนในพื้นที่ศึกษา ทำให้นำไปสู่เป้าหมายในการเข้าศึกษาพื้นที่ศึกษาว่าจะจัดการไปในแนวทางใด และจะเป็นข้อมูลส่วนหนึ่งที่จะใช้ในการวิเคราะห์คุณค่าของพื้นที่ศึกษาว่ามีความสำคัญอย่างไร

ซึ่งนอกจากการศึกษาประวัติศาสตร์ของพื้นที่ศึกษาแล้ว ยังต้องทำการศึกษาถึงประวัติศาสตร์ของเทศบาลเมืองอุทัยธานีและประวัติลุ่มแม่น้ำสะแกกรังว่าเป็นอย่างไร เพราะมีการเกี่ยวพันโดยตรงกับพื้นที่ศึกษาด้วย

3.1.1 คุณค่าทางประวัติศาสตร์ และข้อมูลที่เกี่ยวข้องกับชุมชนเรือนแพในพื้นที่ศึกษา

ความสำคัญทางประวัติศาสตร์นั้นจากที่ชุมชนเรือนแพในพื้นที่ศึกษาดังอยู่ริมแม่น้ำสะแกกรัง แถบหน้าสวนราชการทั้งสองฝั่งเรื่อยมาจนถึงแถบหน้าตลาดเทศบาลได้ ณ เทศบาลเมืองอุทัยธานี ซึ่งเป็นที่ตั้งของเรือนแพและบ้านริมตลิ่ง ที่เป็นหมู่บ้านสะแกกรังและชุมชนเรือนแพอยู่อาศัยกับค้าขายในอดีตนั่นเอง และจากความสำคัญทางประวัติศาสตร์ในพื้นที่ศึกษานั้นชุมชนได้ย้ายแหล่งชุมชนมาอยู่ริมแม่น้ำสะแกกรังมานานหลายร้อยปีมาแล้ว และเกิดเป็นชุมชนเรือนแพในพื้นที่ศึกษาโดยจะอยู่ในตัวเมืองอุทัยธานีบริเวณเทศบาลเมืองอุทัยธานีตลอดแนวของแม่น้ำสะแกกรัง ซึ่งทั้งตัวเมืองอุทัยธานีและแม่น้ำสะแกกรังมีความสำคัญทางประวัติศาสตร์ที่เกี่ยวกับพื้นที่ศึกษาที่เป็นเหตุให้เกิดชุมชนเรือนแพ กล่าวคือ เมืองอุทัยธานี มีหลักฐานทางด้านประวัติศาสตร์ของกรมศิลปากรยืนยันไว้ว่าเป็นที่อยู่อาศัยของมนุษย์ก่อนประวัติศาสตร์ เมื่อประมาณ 3,000 ปี มาแล้ว โดยพบหลักฐานยืนยันในหลายพื้นที่ เช่น โครงกระดูก เครื่องมือหินกะเทาะจากหินกรวด ภาพเขียนสมัยก่อนประวัติศาสตร์บนหน้าผา (เขาปลาร้า) เป็นต้น และจากตำนานเมืองอุทัยธานี (ชื่อในอดีต) นั้นมีตำนานเก่าเล่าว่า ในสมัยสุโขทัยเจริญรุ่งเรืองนั้น เดิมทีเมืองอุทัยเก่าตั้งอยู่อำเภอหนองฉาง โดย “ท้าวมหาพรหม” ได้เข้ามาสร้างเมืองที่บ้านอุทัยเก่า คือ “อำเภอหนองฉางในปัจจุบันนี้” แล้ว“ท้าวมหาพรหม”นี้เองก็ เป็นผู้นำคนไทยเข้ามาตั้งบ้านเรือนอยู่ในหมู่ของพวกกะเหรี่ยงและมอญ (ซึ่งต่อมาเรียกกันว่า “อุไทย” หมายถึง ที่อยู่ของคนไทย)แล้วคนไทยก็เข้ามาอยู่ที่นี้ท่ามกลางหมู่บ้านคนมอญและคนกะเหรี่ยงตั้งแต่นั้นมาและเรียกชุมชนนี้ว่า“เมืองอุไทย” โดยเรียกชื่อตามกลุ่มหรือที่อยู่ของคนไทย ซึ่งพากันตั้งบ้านเรือนอยู่อย่างหนาแน่นเกิดเป็นย่านพักอาศัยซึ่งมีพืชพันธุ์ และอาหารที่อุดมสมบูรณ์กว่าแห่งอื่น จากนั้นเกิด

เหตุการณ์สำคัญเมื่อต่อมากระแสน้ำเปลี่ยนทิศทางการเดินทางทำให้เกิดกันดารน้ำและความแห้งแล้ง ชาวบ้านจึงทิ้งบ้านเมืองไปเสาะหาถิ่นที่อยู่ใหม่ที่สมบูรณ์กว่า เมืองอุไทยจึงถูกทิ้งร้าง จนในที่สุด "พระตะเบิด" ได้เข้ามาปรับปรุงเมืองอุไทยโดยขุดที่เก็บกักน้ำไว้ใกล้เมือง และพระตะเบิดได้เป็นผู้ปกครองเมืองอุไทยเป็นคนแรกในสมัยกรุงศรีอยุธยา และจากโบราณสถานในเขตเทศบาลเมืองอุทัยธานี คือ วิหารวัดพิชัยบูรณาราม ริมฝั่งแม่น้ำสะแกกรังด้านทิศตะวันตก ทำให้สันนิษฐานได้ว่า ได้มีชุมชนมาตั้งอยู่ในบริเวณพื้นที่แห่งนี้มาตั้งแต่สมัยอุทอง 29 (ประมาณ พ.ศ.1800) และมีการดำรงอยู่ของชุมชนต่อเนื่องกันมาจนถึงปัจจุบันนี้ ดังจะเห็นได้จากการรักษาสภาพวิหารแห่งนี้ให้คงสภาพไว้ได้นอกจากนี้ยังมีการสร้างวัดในสมัยต่างๆ

ในสมัยอยุธยานั้นเมืองอุไทย จัดเป็นเมืองหน้าด่านที่ไม่ใหญ่เป็นเมืองทางผ่าน แต่มีความสำคัญที่มีแม่น้ำ(สะแกกรัง)ไหลผ่านจึงเป็นจุดยุทธศาสตร์การสงครามหลายครั้ง มีทั้งการเดินทางทางน้ำที่ใช้ในเชิงการสงครามและการค้า และเมืองอุไทยต่อมาได้เรียกกันเป็น "เมืองอุไทย" คาดว่าเพี้ยนไปตามสำเนียงชาวพื้นเมืองเดิม ได้มีฐานะเป็นหัวเมืองด่านชั้นนอก มีพระพลสงครามเป็นนายด่านแม่กลอง และพระอินทรเดช เป็นนายด่านหนองหลวง (ปัจจุบันแม่กลอง คือ อำเภออู่เมียง และหนองหลวง คือ ตำบลหนองหลวง อำเภออู่เมียง จังหวัดตาก) คอยดูแลพม่าที่จะยกทัพมาตามเส้นทางชายแดนด้านแม่ละเมา ต่อมาในสมัยพระเอกาทศรถ (พ.ศ.2148 - 2163) ได้โปรดให้บัญญัติอำนาจการใช้ตราประจำตำแหน่ง มีบัญชาการตามหัวเมืองนั้น ได้ระบุในกฎหมายเก่าลักษณะพระธรรมนูญว่า "เมืองอุไทยธานี เป็นหัวเมืองชั้นแกมหาดไทย"

เมืองอุไทยธานีเก่า(เขียนแบบเดิม)หรืออำเภอหนองฉางในปัจจุบันนั้น เป็นเมืองที่อยู่บนที่ดอนและลึกเข้าไปในป่าเขา ไม่มีแม่น้ำสายใหญ่ และไม่สามารถติดต่อทางเรือได้ ซึ่งในสมัยนั้นการค้าเริ่มเฟื่องฟูจากการที่มีชาวจีนเข้ามาค้าขายแต่การสัญจรทางการค้าลำบาก ดังนั้นชาวเมืองอุไทยธานี จึงต้องขนข้าวบรรทุกเกวียน มาลงที่แม่น้ำ มาค้ากันที่บริเวณริมฝั่งแม่น้ำสะแกกรัง(เป็นพื้นที่เมืองเขตการปกครองของจังหวัดชัยนาทโดยเจ้าเมืองชัยนาทในสมัยนั้น)จึงทำให้พ่อค้าพากันไปตั้งยู่จางกันริมตลิ่งและในน้ำเป็นเรือนแพรับซื้อข้าวที่ริมแม่น้ำจนเริ่มกลายเป็นหมู่บ้านใหญ่ขึ้นมาที่บริเวณริมแม่น้ำสะแกกรัง (นับเป็นจุดเริ่มต้นของการตั้งเรือนแพที่บริเวณนี้เป็นครั้งแรกในรูปแบบเรือนแพค้าขายเพื่อขายข้าว) เรียกว่าหมู่บ้าน "สะแกกรัง" (ดูความหมายใน3.2.1)

นอกจากนี้ในสมัยกรุงศรีอยุธยา ในพื้นที่ศึกษาที่เป็นตัวเมืองเทศบาลอุทัยฯในปัจจุบัน(ก่อนย้ายมาจากอุไทยเดิม) ยังเป็นเมืองหน้าด่านและ ในสมัยกรุงธนบุรี เมืองอุทัยฯ ก็เป็นสมรภูมิรบที่สำคัญ ชาวเมืองได้เคยร่วมรบกับกองทัพของสมเด็จพระเจ้าตากสินมหาราชขับไล่พม่าไปได้ ดังมีชื่อปรากฏเป็นหมู่บ้านและท้องถิ่น เช่น บ้านคลองค่าย บ้านทัพทัน บ้านสว่างแจ่งสบายใจ (อำเภอสว่างอารมณ์) หมายถึง เมื่อกองทัพไทยตีทัพพม่าแตกหนีไปได้แล้ว ก็มีความสบายใจและได้กลายเป็นชื่อหมู่บ้านไป เป็นต้น

จนถึงสมัยรัตนโกสินทร์ ซึ่งแต่เดิมชุมชนแห่งนี้มีชื่อเรียกว่า บ้านสะแกกรัง อยู่ในเขตการปกครองของจังหวัดชัยนาท ซึ่งตรงกับประวัติของทางเทศบาลเมืองอุทัยธานีดังนี้ "แต่เดิมนั้นบริเวณนี้ จากประวัติเขตเทศบาลเมืองอุทัยธานีนั้น ริมฝั่งแม่น้ำสะแกกรังด้านทิศตะวันตก เกิดชุมชนมาตั้งแต่สมัยอุทอง มาพักอาศัยอยู่ริมน้ำเนื่องด้วยความสมบูรณ์ เมื่อระยะเวลาผ่านไปประชากรมากขึ้น ก็เกิดการกระจายตัวไปเรื่อยๆ ครอบคลุมบริเวณลำน้ำลางไปถึงในน้ำไปตั้งบ้านเรือนลอยน้ำหรือเรือนแพ และด้วยสภาพเศรษฐกิจที่เจริญขึ้นเรื่อยๆ จึงเปลี่ยนบทบาทเป็นการค้าเกิดขึ้นและในประเทศไทยสมัยก่อนก็ติดต่อกันทางน้ำอยู่แล้ว ดังนั้นบริเวณนี้แม่น้ำสะแกกรัง จึงเป็นหัวใจของการค้าและการคมนาคม เรือนแพอยู่อาศัยจึงค่อยๆเกิดมากขึ้นและมีการพัฒนาเรื่อยมา จนถึงสมัยอยุธยาและ

รัตนโกสินทร์ชาวจีนเข้ามาค้าขายมากขึ้น ชาวจีนเหล่านี้จึงจัดทำเรือนค้าขายริมน้ำเป็นแพไว้สำหรับค้าขาย โดยเฉพาะ ดั้งนั้นการเกิดแพในยุคแรกๆ ของบริเวณจึงมีแต่ชาวจีนอยู่และประโยชน์ใช้สอยเป็นหลักเป็นเรือนใช้ค้าขาย"

ซึ่งในสมัยกรุงรัตนโกสินทร์นี้มีเหตุการณ์สำคัญที่เกิดขึ้นในพื้นที่ศึกษานั้นอยู่หลายครั้ง โดยเริ่มจากในสมัยรัชกาลที่3การย้ายเมืองจากบ้านอุทัยเก่า (อำเภอหนองฉางในปัจจุบัน) มาที่บ้านสะแกกรัง (บริเวณพื้นที่ศึกษาในเทศบาลเมืองอุทัยธานีในปัจจุบัน) ซึ่งเหตุที่ย้ายเมืองอุทัยธานีมาอยู่ที่บ้านสะแกกรังนี้ เนื่องจากในสมัยรัชกาลที่ 3 ราว พ.ศ.2376 ข้าราชการชาวกรุงเทพฯ ได้รับแต่งตั้งเป็นพระยาอุไทยธานีเจ้าเมืองอุไทยธานีในสมัยนั้น ได้เห็นว่าบ้านสะแกกรังเป็นตลาดใหญ่ มีผู้คนอพยพเข้ามาอยู่กันอย่างหนาแน่น การเดินทางสะดวกกว่า ถ้าตั้งบ้านเรือนอยู่ที่บ้านสะแกกรังแล้ว มีผลทำให้การเดินทางมาทำมาค้าขายสะดวก ไม่ลำบาก และอีกทั้งเป็นสถานที่ที่ชาวอุไทยธานีติดต่อกับค้าขายข้าว และไม้ซุง กับพ่อค้าที่นั่นมานานแล้ว จึงคิดตั้งบ้านเรือนเพื่อค้าขาย นอกจากนี้เจ้าเมืองอุไทยธานียังกลัวโรคภัยไข้เจ็บเนื่องจากเมืองอุไทยธานีเก่าสมัยนั้น เมืองเดิมอยู่ในป่าเขาสึก ต้องเดินทางโดยทางบกเข้าไปอีกประมาณ 22 กิโลเมตร หนทางลำบากและอยู่ในป่าเขาสลับกับพื้นราบ ประกอบกับเมื่อมีการตั้งบ้านเรือนหมู่บ้าน "สะแกกรัง" อยู่ก่อนแล้ว เจ้าเมืองอุไทยธานีจึงเห็นว่าสามารถย้ายเมืองได้เลยจึงตัดสินใจขอย้ายเมือง และประจวบกับเวลานั้น เจ้าเมืองไชยนาทกับเมืองอุไทยธานีเป็นเพื่อนกัน โดยเจ้าเมืองไชยนาทเห็นว่าผู้คนมาติดต่อกับราชการกับมาค้าขายกันมาก และตัวเจ้าเมืองไชยนาทเองก็ไม่กล้าขึ้นไปติดต่อกับราชการที่เมืองอุไทยธานีเก่า ด้วยอ้างว่ากลัวไข้ป่า จึงเป็นเหตุให้พากันอพยพมาอยู่กันมากขึ้น ด้วยเหตุผลเหล่านี้เมืองอุไทยธานีจึงขอตั้งบ้านเรือนที่ริมแม่น้ำสะแกกรัง และว่าราชการที่บ้านสะแกกรังนี้ตั้งแต่นั้นมา จึงมีผู้คนอพยพเข้ามาอาศัยอยู่มากกลายเป็นชุมชนและเป็นย่านตลาดการค้าใหญ่โตเช่นทุกวันนี้ ซึ่งถือเป็นจุดเริ่มต้นของการตั้งถิ่นฐานเป็นชุมชนเรือนแพในพื้นที่ศึกษา

ในปี พ.ศ.2391 ได้เกิดกรณีพิพาทเรื่องเงินอากรลมพัสดุลาด เงินค่าเสนาอากร ซึ่งไม่ชำระกัน เนื่องจากเขตแดนเมืองอุไทยธานีและเมืองชัยนาทไม่ถูกต้อง จึงได้มีการนัดหมาย ปรีกษาหารหรือเรื่องเขตแดนใหม่ ให้ตัดเขตบ้านสะแกกรังทางฝั่งคลองปากใต้ ตั้งแต่ท้ายบ้านสะแกกรังไปจดเมืองอุไทยธานีเก่า โอนที่นั้นจากเมืองไชยนาทมาเป็นของจังหวัดอุไทยธานี และเป็นที่ตั้งของเมืองอุไทยธานีมาแต่ครั้งนั้น ดังนั้นเมืองอุไทยธานี จึงตั้งอยู่ที่ปลายสุดเขตแดนเมืองมโนรมย์ ข้างใต้บ้านลงมาสักคั้งน้ำหนึ่งก็เป็นแดนเมืองไชยนาท ซึ่งจะเห็นได้ว่า บ้านสะแกกรังเป็นชุมชนมาก่อนแล้ว ดังจะเห็นได้จากวัดวาอารามและโบราณสถานที่ตั้งอยู่ก่อนแล้ว ได้แก่ วัดพิชัยปุณาราม วัดอมฤตวาริ และวัดธรรมโฆษก ซึ่งพิจารณาได้จากสถาปัตยกรรม จิตรกรรมในสถานที่นั้นๆ ที่ยังคงเหลืออยู่

และในปี พ.ศ.2441 เมืองอุไทยธานี ก็ไปขึ้นกับมณฑลนครสวรรค์ ต่อมาในสมัยรัชกาลที่ 6 ได้เปลี่ยนเป็นขึ้นกับมณฑลอยุธยา สุดท้ายมีการประกาศเลิกมณฑลปี พ.ศ.2476 และจัดให้จังหวัดเป็นหน่วยปกครองส่วนภูมิภาคที่สำคัญที่สุด โดยมีผู้ว่าราชการจังหวัดเป็นผู้รับผิดชอบ

นอกจากนี้ความสำคัญทางประวัติศาสตร์ของหมู่บ้านสะแกกรังที่เป็นที่มาของชุมชนเรือนแพในบริเวณริมแม่น้ำสะแกกรังนี้ยังเกี่ยวข้องกับต้นตระกูลของราชวงศ์จักรีแห่งกรุงรัตนโกสินทร์ ด้วยเป็นที่ประสูติของสมเด็จพระปฐมบรมมหาชนกพระชนกาธิบดีแห่งรัชกาลที่ 1 (พระราชบิดาของรัชกาลที่ 1) ด้วย กล่าวคือ ในแผ่นดินพระเจ้าอยู่หัวท้ายสระ (พ.ศ.2251-2275) นั้น จมื่นมหาสนิท ทองคำ) ซึ่งย้ายมาตั้งบ้านเรือนมาอยู่ที่บ้านสะแกกรังนั้น ได้รับแต่งตั้งเป็นพระยาราชนกุล และต่อมา ได้กำเนิดบุตรชายคนโตชื่อ "ทองดี" เกิดที่สะแกกรังพอทองดี

เจริญเติบโตก็เข้าไปรับราชการที่กรุงศรีอยุธยาได้เป็น “พระอักษรสุนทรศาสตร์” เสมียนตรากรมมหาดไทย และได้แต่งงานมีบุตรชายชื่อ “ทองด้วง” ภายหลังได้รับราชการเป็น สมเด็จพระยามหากษัตริย์ศึกปราบจลาจลในกรุงธนบุรี ภายหลังสถาปนาเป็นกษัตริย์ราชวงศ์จักรีปกครองแผ่นดิน พระนามว่า “พระบาทสมเด็จพระพุทธยอดฟ้าจุฬาโลก” รัชกาลที่ 1 ส่วน “นายทองดี” ซึ่งเป็นบิดานั้นได้รับการสถาปนาพระอัฐิเป็น “สมเด็จพระชนกาธิบดี” พระมหากษัตริย์แห่งรัชกาลที่ 1 ดังนั้น ชาวเมืองอุทัยธานีจึงได้ร่วมแรงร่วมใจกันสร้างพระบรมรูปของพระองค์ท่านประดิษฐานไว้ในพลับพลาจัตุรมุขบนยอดเขาสะแกกรังในปัจจุบัน



ภาพที่ 3.1 ภาพพระบรมรูปของ “สมเด็จพระชนกาธิบดี”
พระมหากษัตริย์แห่งรัชกาลที่ 1

นอกจากนี้ยังมีเหตุการณ์ครั้งสำคัญอีกครั้งที่ส่งผลต่อชุมชนเรือนแพในพื้นที่ศึกษา คือในวันที่ 18 มีนาคม พ.ศ.2478 ได้เกิดเพลิงไหม้บ้านเรือนในตัวเมืองอุทัยธานีทำความเสียหายเป็นอย่างมาก จนต้องมีการสร้างเมืองขึ้นใหม่ โดยมีพระราชกฤษฎีกากำหนดเขตที่ดินที่จะต้องเวนคืน และมีการกำหนดให้พระราชบัญญัติควบคุมการก่อสร้างในเขตเพลิงไหม้ พ.ศ.2479 มีการถมพื้นที่ชายแม่น้ำซึ่งลาดเท เดิมเป็นท่าช้างเพื่อใช้สำหรับสร้างอาคารบ้านเรือนใหม่ ย้ายวัดซิวัดไปรวมกับวัดทุ่งแก้ว เปลี่ยนชื่อเป็นวัดมณีสถิตยภิปฏิฐาราม เพื่อการขยายตัวของเมืองเมื่อ พ.ศ.2481

และผลจากไฟไหม้เนื้อบ้านเรือนถูกเผาไหม้หมดชุมชนเรือนแพก็อยู่ติดกับบริเวณชุมชนเมืองที่เกิดไฟไหม้ซึ่งก็กลัวกันว่าสะเก็ดไฟจะตกมาโดนเรือนแพของตนแม้ว่าจะอยู่ในน้ำก็ตาม ได้มีการย้ายเรือนแพไปบางส่วนไปยังฝั่งตรงข้ามมากขึ้น(ฝั่งวัดอุโปสถาราม)ทำให้มีจำนวนมากอย่างที่เห็นในปัจจุบัน และหลังจากเหตุการณ์ไฟไหม้ครั้งนี้ ก็ทำให้ผู้ที่เข้าบ้านอยู่อาศัยในบริเวณตลาดเทศบาลบางครอบครัวได้ย้ายอพยพลงมาอาศัยอยู่ในเรือนแพ เนื่องจากไม่มีกำลังเงินทุนพอที่จะซื้อหรือเช่าอาคารพาณิชย์ที่สร้างขึ้นใหม่ได้ และจากนั้นก็ทำให้มีเรือนแพเคลื่อนย้ายเข้ามาจอดบริเวณริมตลิ่งบริเวณหน้าตลาดเทศบาลมากขึ้นเพราะไม่มีเสาดอาคารไม้บนตลิ่งที่ล้าลงมาก็ดขวางในลำน้ำสะแกกรังอีกต่อไปแล้ว

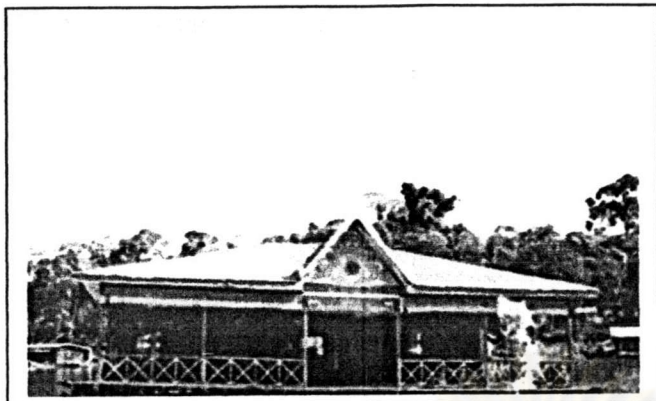
จากนั้นการเปลี่ยนแปลงครั้งสำคัญจากเหตุข้างต้นคือหลังจากเหตุไฟไหม้ชุมชนเทศบาลเมืองอุทัยธานีครั้งใหญ่ ได้มีการสร้างเมืองใหม่ มีการก่อสร้างอาคารบ้านเรือนขึ้นใหม่ได้มีอย่างต่อเนื่อง ซึ่งเสร็จสิ้นในปี พ.ศ.2496(ภาพที่ 3.6) และยังมีการตัดถนนศรีอุทัย เชื่อมต่อระหว่างชุมชนเมืองกับศาลากลางจังหวัด ขนานกับแม่น้ำสะแกกรังเป็นระยะทางประมาณ 2 กิโลเมตร ถนนท่าช้างจากท่าเรือในเมืองถึงวัดสังกัสรัตนคีรี ระยะทางประมาณ 1 กิโลเมตร และมีการปรับปรุงถนนสายต่างๆ ซึ่งแต่เดิมเป็นทางเกวียนในเขตชุมชนโดยรอบ ทำให้เกิดการลดบทบาทการคมนาคมทางน้ำลง และการติดต่อค้าขายทางน้ำกับเรือนแพก็ลดลงด้วยกลายเป็นย่านการค้าริม

ตลิ่งที่ติดทั้งชุมชนเรือนแพและถนนศรีอุทัยส่งผลต่อการติดต่อค้าขายทางน้ำกับเรือนแพที่ต้องปรับสภาพรับการเปลี่ยนแปลงกล่าวคือจาก แต่เดิมหน้าที่หลักของชุมชนเรือนแพทำหน้าที่เป็นพื้นที่รับเก็บตุนสินค้ารอเวลาขายหรือเป็นตัวกลางค้าขายตรงทั้งจากทางบกและจากทางน้ำ ก็ต้องมีการเปลี่ยนแปลงบทบาทไปบ้าง เรือนแพค้าขายบางแพก็เปลี่ยนเป็นที่อยู่แบบเดียวกับเดิมที่เคยใช้เป็นที่อยู่อาศัยและค้าขาย หรือค้าขายอย่างเดียว เพราะบรรดาพ่อค้าบางส่วนก็ขยับทั้งร้านค้าและยู่จางเก็บผลผลิตการเกษตรบางส่วนขึ้นมาอยู่ติดถนนเพื่อสะดวกต่อการขนส่ง แต่การคมนาคมทางน้ำก็ยังมีอยู่เพียงแต่ลดบทบาทลงเท่านั้น และภายหลังเรือนค้าขายก็จะบางตาลงไปอีกเพราะชาวชุมชนในพื้นที่ศึกษาและคนจากที่อื่นนอกพื้นที่ศึกษาที่ต้องการนำผลผลิตมาค้าขายกันหันกลับไปขายบนฝั่งริมตลิ่งกันมากขึ้นเกิดปรากฏการณ์ขยับตลาดจากบริเวณครึ่งน้ำครึ่งบกเลื่อนขึ้นมาเป็นใช้พื้นที่ริมแม่น้ำฝั่งติดถนนตัดใหม่เป็นตลาดการค้าขาย จากนั้นต่อมาได้มีการพัฒนาเมืองมากขึ้น เมืองเริ่มขยายขยายก่อการสัญจรทางบกขึ้น ดังนั้นการสัญจรทางน้ำจึงลดความสำคัญลงไปอีก การค้าขายย้ายขึ้นมาทางบกมากขึ้นอีก เรือนค้าขายจึงเปลี่ยนเป็นเรือนพักอาศัยโดยปริยาย แต่ประชาชนก็นิยมอยู่ในเรือนแพเหมือนเดิมไม่ย้ายขึ้นบกด้วยเพราะสบายเดินทางสะดวกและอุดมสมบูรณ์ผู้คนจึงนิยมสร้างแพอยู่กันเรื่อยมา เกิดเป็นชุมชนที่หนาแน่น มีขนบธรรมเนียมและวัฒนธรรมเฉพาะถิ่น ระบบสังคมเหนียวแน่น ถือเป็นชุมชนแพที่มีความน่าสนใจในเชิงประวัติศาสตร์



ภาพที่ 3.2 ภาพชุมชนหลังตลาดเทศบาลสมัยสร้างใหม่หลังไฟไหม้(สาร
อนุรักษ์สถานเทศบาลเมืองอุทัยธานี)

จากเหตุข้างต้นนี้ที่กล่าวมาชุมชนเรือนแพจึงเปลี่ยนเป็นเรือนแพอยู่อาศัยเป็นหลักโดยส่วนใหญ่ซึ่งมีการประกอบอาชีพอื่นขึ้นมาทดแทนคือ การเกษตรขายแม่น้ำ(เช่นการเพาะปลูกโดยมีทั้งอยู่ในและริมตลิ่ง ซึ่งปัจจุบันยังมีให้เห็นอยู่กันมากมาย ถือเป็นวัฒนธรรมด้านวิถีชีวิตที่เข้มแข็ง) ,และการประมงทั้งเลี้ยงปลาและจับปลามาขายที่ตลาดริมตลิ่งนั่นเอง(ต่อมาคือตลาดเทศบาล) แต่ร้านค้าเรือนแพที่ยังคงค้าขายกันบนเรือนก็ยังมีอยู่จนถึงปัจจุบันเพียงแต่น้อยลง เช่นเรือนแพขายของชำ, เรือนแพร้านอาหาร, เรือนแพร้านตัดผม(อยู่น้ำตลาด) เป็นต้น นอกจากนี้ยังมีเรือนแพโบสถ์กลางน้ำทำประกอบพิธีกรรมทางศาสนาของวัดอุโปสถารามให้ชุมชนชาวแพได้ทำพิธีกรรมหรือฟังเทศน์ซึ่งมีมาแต่ครั้งโบราณถือเป็นวิถีชีวิตของชุมชนชาวแพที่มีกันมาช้านานแล้ว



ภาพที่ 3.3 ภาพเรือนแพโบสถ์กลางน้ำใช้ในการประกอบพิธีกรรมทางศาสนาที่มีมาตั้งแต่สมัยก่อน

และในทางสถาปัตยกรรมจากผลของเพลิงไหม้เมืองอุทัยธานีครั้งใหญ่เมื่อวันที่ 18 มีนาคม พ.ศ.2478 ทำให้มีการเปลี่ยนแปลงเมืองครั้งใหญ่ มีการยุบวัดชวิตที่อยู่ติดกับชุมชนไปรวมกับทุ่งแก้ว (รวมเรียกว่าวัดมณีสถิตกปฏิฐาราม) การตัดขยายถนนศรีอุทัย และถนนท่าช้าง เป็นการวางผังเมืองครั้งแรก ซึ่งมีผลทำให้เกิดการก่อสร้างอาคารตามแนวถนนเหล่านี้ โดยเฉพาะในแหล่งชุมชน ส่งผลต่อการเปลี่ยนแปลงชุมชนเรือนแพ ดังที่ได้กล่าวมาข้างต้น และการก่อสร้างอาคารเสร็จสมบูรณ์ในปี พ.ศ.2496 ลักษณะอาคารที่ก่อสร้างใหม่ในครั้งนั้นเริ่มแรกเป็นอาคารแถวไม้ 2 ชั้น หลังคามุงเหล็กสังกะสี ต่อมาได้มีการก่อสร้างเป็นอาคารตึกแถว 2 ชั้น หลังคาลาดฟ้าได้แก่ อาคารที่ปลูกสร้างในที่ธรณีสงฆ์(วัดชวิต) จากการตัดถนนศรีอุทัยเพื่อเชื่อมต่อระหว่างชุมชนกับหน่วยงานราชการและต่อถนนทางหลวงแผ่นดินให้เชื่อมต่อกับจังหวัดอื่นในครั้งนั้น ทำให้วัดพิชัยปุณารามถูกแบ่งเป็น 2 ส่วนคือเขตพุทธาวาสกับเขตสังฆาวาสแยกออกจากกัน แต่มีผลให้การสัญจรทางบกสะดวกสบายมากขึ้น จะเห็นได้ว่าการตัดถนนเป็นการตัดที่ดี คำนึงถึงเส้นทางการติดต่อและไม่ทำให้ความเจริญ ความสัมพันธ์ในชุมชนที่มีมาต้องเปลี่ยนแปลงไป แม้ว่าจะต้องเปลี่ยนจากเส้นทางทางน้ำมาเป็นทางบกมากขึ้น แต่ทางสัญจรทางน้ำก็ยังคงตามเดิมอยู่

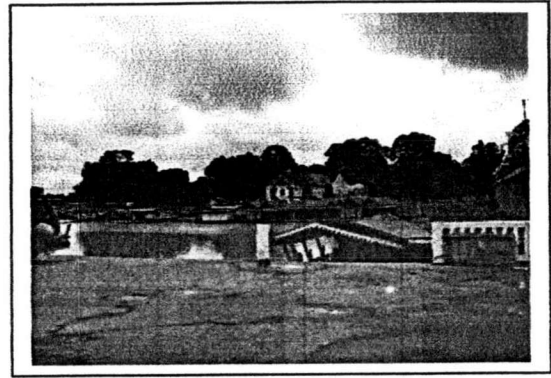


ภาพที่ 3.4 ภาพบริเวณวัดพิชัยปุณาราม (มิถุนายน พ.ศ.2547)

ปัจจุบันอาคารเหล่านี้ยังคงสภาพและมีการใช้งานอยู่ เป็นแหล่งย่านกลางเมือง เป็นอาคารแถวประกอบการพาณิชย์ - พักอาศัย ตลาดสด และโรงภาพยนตร์อีก 1 หลัง ในส่วนของอาคารที่สร้างใหม่หลังจากนั้นเป็นต้นมา ในย่านกลางเมืองนี้ ได้แก่ อาคารพาณิชย์ - พักอาศัย 3 ชั้น ริมน้ำสะแกกรัง (เดิมเป็นโรงสีเก่า เรียกบริเวณแห่งนี้ว่า ท่าต้นจันทน์) ธนาคาร นอกจากนี้ยังมีการสร้างอาคารพาณิชย์ - พักอาศัยรายใหญ่อีกแห่งที่ถนนเดิบริ ซึ่งปัจจุบันเป็นย่านการค้าแห่งใหม่ของเมือง



ภาพที่ 3.5 ภาพบริเวณตลาดที่เป็นย่านการค้าในปัจจุบัน
(มิถุนายน พ.ศ.2547)



ภาพที่ 3.6 ภาพบริเวณท่าเรือฝั่งตลาดที่เป็นย่านการค้าใน
ปัจจุบัน(ในภาพเป็นช่วงตลาดวาย : มิถุนายน พ.ศ.2547)

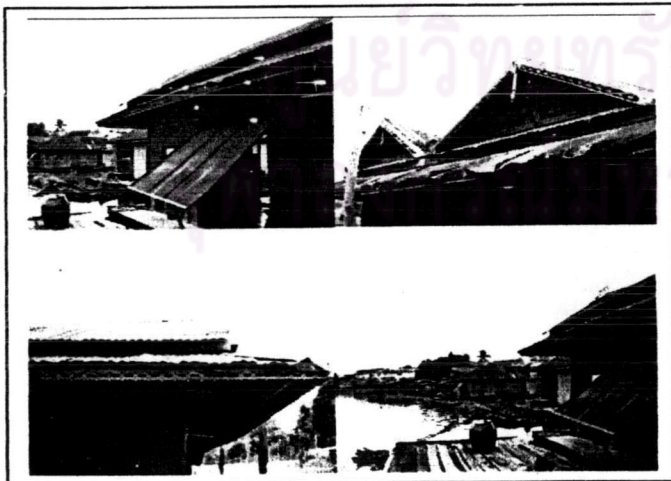
และจากการสัมภาษณ์ผู้สูงอายุชาวเรือนแพที่เข้ามาอาศัยอยู่บนเรือนแพในช่วงปี พ.ศ.2476จนถึงปัจจุบันพบว่าสภาพชุมชนเรือนแพในช่วงดังกล่าวนั้นยังมีจำนวนไม่คับคั่งมากเท่าปัจจุบันนี้ การจอดเรือนแพจะมีอยู่บริเวณฝั่งตะวันออกของลำน้ำสะแกกรังยาวตลอด(รวมทั้งหน้าศาลากลางจังหวัดในปัจจุบัน)ประมาณ 60-70 หลัง จอดเรียงรายจากปากคลองท่าโพ(ปัจจุบันมีสะพานพัฒนาเหนือที่สร้างเสร็จหลังจากนั้น)เรื่อยมาจนกระทั่งผ่านหน้าตลาดแล้วเลยคู้้งน้ำออกไป ผู้ที่อยู่อาศัยในเรือนแพส่วนใหญ่จะมีอาชีพค้าขาย, เกษตรกรรมและรับราชการ เพราะอยู่ใกล้กับสถานที่ราชการและย่านตลาดการค้า และในบริเวณตลาดจะมีห้องแถวไม้เป็นร้านค้าซึ่งเป็นของของคนจีนส่วนหนึ่งที่นิยมจำหน่ายสินค้าทุกชนิดตรงแยกบริเวณตลาดนี้ ริมตลิ่งบริเวณนี้จะมีท่าเทียบเรือ 1 ท่าประจำตลาดที่นี่ และในการสัมภาษณ์เมื่อวันที่ 10 สิงหาคม พ.ศ.2545 ได้ข้อมูลจากการบอกเล่าของ "คุณตาลำเพ็ง กลิ่นจัน" อายุ 69 ปี อาชีพทำพร้าวนัดตม (เรือนแพเลขที่ 216/1 ตัดตลาดเทศบาล) ซึ่งอาศัยอยู่บนเรือนแพมากกว่า 60 ปี (แต่ตัวเรือนแพมีการเปลี่ยนมิได้ใช้แพเดิมมาตลอดเพราะผู้ขังไปตามกาลเวลา) ซึ่งได้กล่าวถึงภาพชุมชนของเรือนแพช่วงประมาณ พ.ศ.2490-2500 ไว้ว่า เรือนแพบริเวณหน้าวัดพิชัยปุณาราม มีเรือนแพอยู่ประมาณ 10 หลัง หน้าวัดอุโปสถารามมีเรือนแพอยู่ประมาณ 20 หลัง และฝั่งตลาดก็มีแพจอดเรียงรายไล่ไปตามคู้้งน้ำเกือบ 100 หลัง ส่วนใหญ่ที่มีการเพิ่มจำนวนมากขึ้นก็เกิดจากการขยายครอบครัวแล้วสร้างแพใหม่ขึ้นใกล้กับแพเดิม

ในช่วงประมาณปี พ.ศ.2500 ชุมชนเรือนแพเริ่มมีการขยายตัวเพิ่มขึ้นทั้งจำนวนแพและพื้นที่ของแหล่งที่ตั้งชุมชนก็ขยายออกไปมากยิ่งขึ้น ชุมชนเรือนแพจึงมีจำนวนประชากรชาวแพมากขึ้นไปด้วยส่งผลให้เป็นที่อยู่ของ ทั้งคนไทย ,คนมอญ และคนจีน ที่มีอยู่เดิมยังมีมากขึ้นกลายเป็นย่านที่อยู่อาศัยขนาดใหญ่และย่านการค้า (เพราะมีตลาดชายฝั่ง)ขึ้นมา นอกจากนี้ยังมีกลุ่มของคนไทยและคนมอญที่มีอาชีพประมงมาปักหลักอยู่อาศัยในแพโดยได้สร้างเรือนแพพักอาศัยสำหรับครอบครัวขึ้นแทนเรือประมงแล้วเลี้ยงปลากับจับสัตว์น้ำไว้ขายจากลำน้ำสะแกกรังนี้ ดังจะเห็นได้ในปัจจุบันจะมีเรือจอดไว้ริมแพในบางแพไว้ใช้ในการประมงและสัญจร

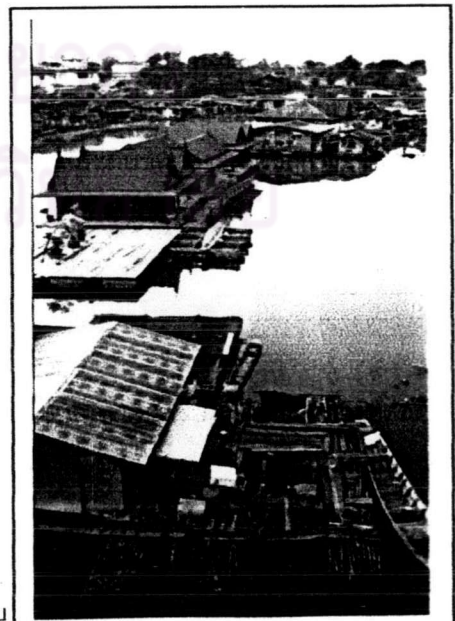
จากนั้นในช่วงปี พ.ศ.2504 ในช่วงเวลานั้นประเทศไทยได้เริ่มมีการวางแผนพัฒนาเศรษฐกิจเป็นครั้งแรก ซึ่งได้นำมาสู่การพัฒนาพัฒนาโครงสร้างพื้นฐานทางเศรษฐกิจ (INFRASTRUCTURE) เช่น การคมนาคมขนส่ง การสาธารณสุขและการสาธารณูปการต่างๆ ทำให้เกิดความเจริญขึ้น ประชาชนมีสภาพเศรษฐกิจที่ดีขึ้นมีรายได้สูงขึ้น อัตราการเพิ่มของจำนวนประชากรก็เพิ่มสูงตามไปด้วย ชุมชนกลายเป็นแหล่งความเจริญในด้านต่างๆจึงเป็นข้อส่งเสริมให้มีการอพยพย้ายถิ่นฐานเข้ามาหางานทำมากขึ้น เกษตรกรบางส่วนก็เปลี่ยนอาชีพเป็นผู้ขายแรงงานรับจ้างทั่วไป ดังจะเห็นได้จากบทสัมภาษณ์บางส่วน(ภาคผนวก)ที่กล่าวถึงอาชีพชาวเรือนแพที่มีบาง

ส่วนประกอบอาชีพรับจ้างทั่วไปไม่มีรายได้ไม่แน่นอน ต่อมาหลังจากการใช้แผนพัฒนาเศรษฐกิจและสังคมแห่งชาติ ฉบับที่ 1 ก็มีแผนพัฒนาเศรษฐกิจและสังคมแห่งชาติ ฉบับที่ 2 พ.ศ.2510 - 2514 ตามมาทำให้เกิดการพัฒนาเมือง ต่อเนื่อง โครงสร้างพื้นฐานต่างๆของชุมชนก็พร้อมมูลมากขึ้นโดยเฉพาะในด้านการคมนาคมขนส่งมีการตัดถนน เพิ่มมากขึ้นให้ทั่วถึงทุกพื้นที่ แต่ในการการคมนาคมทางน้ำก็ยังมีสำคัญอยู่แต่ถูกลดบทบาทลง ส่งผลกระทบ ถึงชุมชนชาวแพ กลุ่มเรือประมง เรือขนส่งสินค้า เรือยนต์และเรือพายโดยสารรับส่งคน ประชากรชาวแพจึงเริ่มมีการ ปรับเปลี่ยนอาชีพไปบ้างแต่ก็ยังคงอาศัยอยู่ในแพดั้งเดิม

และจากข้อมูลการสอบถามคนในชุมชนพื้นที่บริเวณละแวกนั้นเพิ่มเติมทำให้พอทราบข้อมูล ประวัติศาสตร์บางอย่างเพิ่มขึ้น ได้ความอีกว่า “ในบริเวณนี้อยู่กันมานานแล้ว ทั้งในเรือนแพและแถบหน้าตลาด เทศบาลได้ รวมไปถึงหน้าวัดในละแวกเกือบทุกวัด ตั้งแต่วัดอุโปสถาราม ,วัดธรรมโฆษก ,วัดพิชัยปุณาราม อยู่กัน มาหลายชั่วอายุคนแล้ว อย่างในชุมชนเรือนแพบางครอบครัวก็ย้ายขึ้นไปบนบก ,ริมตลิ่งหรือ ในตลาดบ้าง แต่อยู่ใน ละแวกใกล้เดิม บางครอบครัวก็ย้ายลงไปในเรือนแพแทน วนเวียนอย่างนี้จนถึงปัจจุบัน โดยขนาดชุมชนเรือน แพบริเวณนี้ก็ใหญ่ขึ้น”(บทสัมภาษณ์คุณยายประนอม(ไม่ทราบนามสกุล) : มี.ค. 2547) หรือบางบทสัมภาษณ์ยัง กล่าวถึงความสบายเมื่ออยู่กับน้ำมาตั้งแต่เกิดว่า “เป็นมรดกตกทอดมาจากบิดาซึ่งเป็นคนจีนอพยพเข้าอยู่เมืองไทย และได้มาสร้างเรือนแพอยู่ที่ลุ่มน้ำสะแกกรัง จนกระทั่งตนเองเกิดมา ตนจึงมีความคุ้นเคย ผูกพันกับสายสะแกกรัง และได้เห็นถึงความเปลี่ยนแปลงของสายน้ำมาโดยตลอด ความอุดมสมบูรณ์ของสายน้ำในอดีตยังมีความ ทงจำของตนเสมอมา เรียกได้ว่าเป็นอุ้งข้าวของชาวเมืองอุทัยทีเดียว ในน้ำมีปลาในนาขนิค เช่น ปลาสร้อย ปลา เทโพและปลาที่ขึ้นชื่อที่สุดของแม่น้ำสะแกกรังก็คือปลาแรด และเป็นแหล่งค้าขายข้าวที่สำคัญ ซึ่งในสมัยก่อนนั้น ถือเป็นได้กำรับซื้อข้าวจากเรือที่ล่องมาขายจากจังหวัดอื่น รวมทั้งข้าวของเครื่องใช้ต่างๆ จะมีเรือพายขายถึงหน้า ชานบ้านยามมีพายุลมฝน กระแสน้ำก็ยังไม่น่ากลัวสายน้ำมีความใสสะอาด น้ำกินน้ำใช้ก็สามารถดื่มจากลำน้ำ ได้อย่างไม่ต้องนำมาฆ่าเชื้อโรคหรือกังวลเรื่องความสกปรก” (บทสัมภาษณ์คุณยายเทียบ อายุประมาณเกือบ 90 ปี (ไม่ทราบนามสกุล)เป็นเจ้าของเรือนแพที่มีอายุเกือบร้อยปี : มี.ค. 2547) ส่วนเรือนแพที่มีอายุเก่าแก่และสวยงามก็ มีเยอะ อย่างเช่นแพยายเทียบ หรือแพทรงกิ่งเรือนไทยของ ศ.ศิริรักษ์ มีลวดลายการตกแต่งลายฉลุไม้แบบขนมปัง ขิงที่วิจิตรสวยงามมาก ว่ากันว่ายังเก็บลวดลายได้สมบูรณ์ที่สุดก็ว่าได้



ภาพที่ 3.7 เรือนแพที่ตั้งตามของ ศ.ศิริรักษ์



ภาพที่ 3.8 เรือนแพที่รับรองที่สวยงามโดยองค์ประกอบ

3.1.2. วิวัฒนาการเมืองเทศบาลอุทัยธานีที่เกี่ยวกับพื้นที่ศึกษา

3.1.2-ก. ทางด้านการศาสนา

เนื่องจากชุมชนในพื้นที่ศึกษามีวัดรายล้อมภายในเขตพื้นที่ศึกษา ด้วยมีการประกอบกิจกรรมทางศาสนา มาแต่ครั้งโบราณ ทำให้เกิดการสร้างศาสนสถานขึ้นมากได้แก่

พ.ศ.2399 สร้างวัดขวิด (ปัจจุบันยกไปรวมกับวัดมณีสถิตกปิฏฐาราม พื้นที่ของวัดถูกนำมาจัดประโยชน์ เป็นอาคารพาณิชย์และตลาดสดเทศบาล 2 ในปัจจุบัน) และสร้างวัดอุโปสถารามโดยมีวัดเดิมที่มีอยู่ก่อนแล้ว ได้แก่ วัดพิชัยปุณาราม วัดธรรมโฆษก วัดธรรมโสภิต

3.1.2-ข. ทางด้านสาธารณสุข

ด้วยการสร้างสถานพยาบาลนี้ทำให้ลดปัญหาด้านสาธารณสุขของพื้นที่ศึกษา ส่งเสริมให้ชุมชนเรือนแพ ในพื้นที่ศึกษามีระบบสาธารณสุขที่ดีขึ้น โดยมีดังนี้

วันที่ 27 ธันวาคม พ.ศ.2439 ได้มีการจัดสร้างสถานพยาบาล เรียกว่า โอสถศาลาเฉลิมเป็นแห่งแรกที่ว่าการเทศบาลเมืองอุทัยธานีปัจจุบัน

วันที่ 2 พฤศจิกายน พ.ศ.2493 ในบริเวณพื้นที่ศึกษามีการสร้างสุขศาลาที่ถนนศรีอุทัย ทางทิศเหนือของชุมชนเรือนแพ และปรับเปลี่ยนโอสถศาลาเดิมเป็นโรงพยาบาล และได้ย้ายสถานที่ทำการมาอยู่ที่เชิงเขาสะแกกรังริมถนนรังการดี เมื่อวันที่ 10 กรกฎาคม พ.ศ.2501 ส่วนสถานที่ดั้งเดิมได้ก่อสร้างเป็นอาคารที่ว่าการเทศบาลเมืองอุทัยธานีมาจนถึงปัจจุบันนี้โดยย้ายที่ทำการมาจากอาคารในตลาด เป็นการสร้างโครงสร้างทางสาธารณสุขที่ดีขึ้น และเป็นการรองรับคนในชุมชนพื้นที่ศึกษาได้มากขึ้น เกิดการพัฒนาของชุมชน

3.1.2-ค. ทางด้านการศึกษา

มีการก่อตั้งโรงเรียนขึ้นมากมายโดยเฉพาะตามวัดต่างๆ ช่วยให้อายุคุณภาพชีวิตชาวแพได้มากขึ้น และยัง มีข้อดีที่มีสถานศึกษาอยู่ในละแวกเดียวกันไม่ต้องเดินทางไกล

พ.ศ. 2443 มีโรงเรียนระดับประถมศึกษาแห่งแรกที่วัดพิชัยปุณาราม และสร้างโรงเรียนอื่นตามมา ภายหลังอีกหลายโรงเรียน ส่งเสริมให้บุตรหลานของคนในพื้นที่ศึกษามีการศึกษาเป็นให้เกิดการพัฒนาชุมชน

นอกจากนี้ได้มีการจัดตั้งโรงเรียนอนุบาลอุทัยธานี สอนระดับชั้นอนุบาล - ประถมศึกษาตอนต้น ที่ถนนศรีอุทัย ทางทิศใต้ของศาลากลางจังหวัด ปัจจุบันเป็นสำนักงานศึกษาธิการจังหวัด ,โรงเรียนเทศบาลวัดธรรมโสภิต สอนระดับประถมศึกษา ส่วนโรงเรียนในระดับชั้นที่สูงขึ้นได้อยู่ห่างออกไปจากในบริเวณพื้นที่ศึกษาในระยะทางไม่ไกล ซึ่งเมื่อมีการเปิดโรงเรียนหลายแห่งก็ทำให้คนในชุมชนมีความรู้มากขึ้นเป็นการส่งเสริมการศึกษา ส่งผลต่อคุณค่าทางสังคมของคนในชุมชนพื้นที่ศึกษา

3.1.2-ง. การคมนาคม

สมัยก่อนทั้งการสัญจรและขนส่งอาศัยทางน้ำเป็นหลักเพื่อติดต่อกับภายนอก ส่วนทางบกเป็นทางเกวียนจากพื้นที่ต่าง ๆ ในจังหวัดที่เป็นแหล่งผลิตผลการเกษตร โดยในสมัยโบราณก่อนถึงการแบ่งยุคอย่างข้างต้นตามจุดหมายเหตุ ระยะทางสมเด็จพระมหาสมณฯ ชุมชนกับการติดต่อกู้ใช้การเดินทางทางน้ำเป็นหลักติดต่อกับค้าขายกันมาแต่ครั้งก่อนแล้ว ทำให้ก่อเกิดเรือนแพค้าขายเรือนแพยั้งฉางเก็บผลิตผลทางการเกษตรขึ้น โดยเฉพาะข้าวบริเวณ

นี่ในครั้งโบราณก็เป็นแหล่งผลิตใหญ่เองด้วยและเป็นแหล่งรับผลิตผลทางการเกษตรจากบริเวณใกล้เคียงทั้งเดินทางมาทางน้ำตามแม่น้ำสะแกกรังมาขายหรือเดินทางมาทางบกจากพื้นที่ใกล้เคียงนำมาขายให้อีกทอดหนึ่ง อาจกล่าวได้ว่าเกิดเป็นตลาดการค้าขึ้นในบริเวณที่ตั้งชุมชนเรือนแพในพื้นที่ศึกษา ซึ่งพอทำให้ตีความได้ว่าการถือกำเนิดชุมชนเรือนแพในบริเวณพื้นที่ศึกษานี้มาจากการทำการค้า ใช้ทำร้านค้าและที่เก็บผลผลิตทางการค้าเพื่อรอการขาย จากนั้นก็ก่อเกิดเป็นชุมชนขนาดใหญ่โดยมีทั้งเรือนแพในน้ำและบ้านเรือนริมตลิ่ง โดยจะเห็นได้จากเกิดวัดโรงเรียน สถานพยาบาล ตามมาซึ่งถือเป็น องค์ประกอบให้เกิดความเป็นชุมชนของไทยมาแต่เดิม

ทางด้านกรมคมนาคมติดต่อระหว่างพื้นที่ศึกษากับอำเภอต่างๆ ภายในจังหวัด ได้มีการตัดถนนเชื่อมต่อจากบริเวณพื้นที่ศึกษาก่อนไปจนถึงท่าช้างทางด้านทิศตะวันตกของเมือง ก่อนถึงวัดสังกัสรัตนคีรีประมาณ 300 เมตร ทำให้จุดนี้เป็นสถานีขนส่งในเวลาต่อมา และถนนสายสำคัญที่เกิดขึ้นคือการตัดถนนเชื่อมต่อกับถนนศรีอุทัย ด้านทิศใต้ของเมืองขนานแม่น้ำสะแกกรังไปอำเภออินทร์ จังหวัดชัยนาท ระยะทางประมาณ 10 กิโลเมตร แล้วขึ้นแพขนานยนต์ข้ามบริเวณแม่น้ำสะแกกรังบรรจบกับแม่น้ำเจ้าพระยา เพื่อเชื่อมต่อกับถนนพหลโยธิน (ทางหลวงแผ่นดินหมายเลข 1) ซึ่งการตัดถนน สายนี้เกี่ยวข้องกับพื้นที่ศึกษาให้เกิดการติดต่อที่ง่ายและสะดวกสบายมากขึ้น ส่งเสริมสภาพความเป็นอยู่ที่ดีมากขึ้น เกิดการขยายการค้าขึ้นมาก และการเข้าถึงพื้นที่ที่สะดวกขึ้น ส่งเสริมให้มีระบบสาธารณูปโภค-สาธารณูปการรองรับชุมชนเรือนแพในพื้นที่ศึกษา

ซึ่งเส้นทางการคมนาคมทางบกนี้ ได้คงรักษารูปแบบคล้ายคลึงกับการคมนาคมทางน้ำ การติดต่อระหว่างอำเภอต่างๆ ภายในจังหวัดกับจังหวัดอื่นๆ ภายนอกจะต้องผ่านเมืองอุทัยธานี - ศาลากลางจังหวัด ซึ่งเป็นส่วนราชการก่อน ทั้งการขนส่งและการค้า มีผลทำให้สภาพเศรษฐกิจภายในเมืองอุทัยธานี ยังคงรูปเดิม เป็นทั้งชุมชนเมืองศูนย์กลางของจังหวัดทางด้านเศรษฐกิจไม่เปลี่ยนแปลง เพียงปรับสภาพสถานที่ทำการค้าจากในน้ำมาอยู่ริมตลิ่งเพราะก็ยังคงต้องการการขนส่งทางบกและทางน้ำอยู่ทั้งสองทาง โดยเฉพาะเรื่องการค้าข้าวดังจะเห็นได้จากโรงสี ซึ่งมีถึง 8 โรงในเขตเทศบาลเมืองอุทัยธานีในสมัยช่วงเวลานั้น ถึงแม้ว่าบทบาทการคมนาคมทางน้ำจะค่อยๆ ลดลง การเพิ่มการคมนาคมต่างๆ ทำให้การลงทุนของภาคเอกชน โดยการสร้างอาคารพาณิชย์ ตลาดสด ในบริเวณที่ติดต่อกับสถานีขนส่ง ซึ่งปัจจุบันเป็นย่านพาณิชย์กรรมแห่งหนึ่งของเมือง ซึ่งอยู่ในบริเวณพื้นที่ศึกษาด้วย

และนอกจากนี้ในพื้นที่ศึกษาเมื่อความเป็นย่านการค้ามีมากขึ้น การคมนาคมก็ต้องการความสะดวกมากขึ้นจึงได้ทำสะพานข้ามจากบริเวณตลาดเทศบาลไปยังวัดอุปถัมภ์ทำให้เกิดการเดินทางข้ามฝั่งแม่น้ำสะแกกรังที่สะดวกสบายขึ้น และต่อมามีการสร้างสะพานพัฒนาภาคเหนือให้การขนส่งไปยังพื้นที่อื่นดีขึ้นกว่าเดิม ซึ่งในบริเวณทั้ง 2 สะพานนี้เองที่เป็นจุดเริ่มต้นและจุดสิ้นสุดในพื้นที่ศึกษา

3.1.2-จ. ด้านหน่วยงานราชการ

พ.ศ.2509 ได้มีการสร้างศาลากลางหลังใหม่แทนที่หลังเดิมทางทิศใต้ของศาลากลางเดิม (ปัจจุบันเป็นสำนักงานที่ดิน) ภายในบริเวณศาลากลางปัจจุบัน ซึ่งประกอบด้วยศาลจังหวัด สำนักงานที่ดินจังหวัด สาธารณสุขจังหวัด และศาลาประชาคม ซึ่งเป็นจุดเริ่มของความเป็นย่านของหน่วยงานราชการอย่างในปัจจุบันที่มีทั้ง สถานีตำรวจ ส่วนกลางจังหวัดในหน่วยต่างๆ เป็นผลให้เกิดความเจริญตามมาและจำนวนประชากรก็เพิ่มขึ้นตามมา เนื่องจากมีการย้ายที่อยู่เข้ามาอาศัยและทำงานกันมากขึ้น

3.2 ลักษณะสภาพและข้อมูลทั่วไปของพื้นที่ศึกษา

3.2.1 ข้อมูลเบื้องต้นแม่น้ำสะแกกรังที่เกี่ยวกับพื้นที่ศึกษา

แม่น้ำสะแกกรังเป็นสายน้ำสายชีวิตที่ไหลผ่านตัวเมืองอุทัยธานี สองฝากฝั่งของแม่น้ำสะแกกรังที่ไหลผ่านตัวเมืองมีเรือนแพจอดเรียงรายอยู่เป็นแถว ด้านฝั่งตะวันตกของแม่น้ำเป็นตลาดสดเทศบาล อาคารบ้านเรือน โรงเรียน และตลาด ร้านค้าต่างๆ ส่วนด้านฝั่งตะวันออกเป็นเกาะเรียกว่า “เกาะเทโพ” มีนักท่องเที่ยวสามารถชมธรรมชาติของสองฝากฝั่งรอบๆ เกาะเทโพอยู่เรื่อยๆ นอกจากนี้ลำน้ำสะแกกรังยังมีเรือนแพที่เลี้ยงปลาในกระชังอยู่ด้วย อาทิเช่น ปลาสร้อย ปลาเทโพ ปลารวด สายน้ำสะแกกรังยามเช้าจะสวยงามและเงียบสงบ โดยมีทุกชีวิตดำเนินไปตามวิถีแห่งตนเอง แม่น้ำสะแกกรังมีแม่น้ำห้วยลำธารและคลองประกอบกัน 366 สาย ซึ่งในจำนวนนี้ที่ใช้งานได้ในฤดูแล้ง 350 สาย



ภาพที่ 3.9 ภาพบริเวณคั้งโค้งของลำแม่น้ำสะแกกรังในพื้นที่ศึกษา (มิถุนายน พ.ศ.2547)



ภาพที่ 3.10 ภาพบริเวณคั้งโค้งของลำแม่น้ำสะแกกรังในพื้นที่ศึกษา (มิถุนายน พ.ศ.2545)

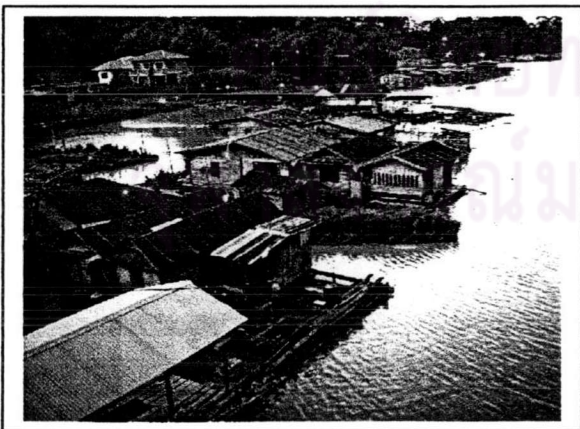
แม่น้ำสะแกกรังถือเป็นแม่น้ำเส้นชีวิตสายสำคัญของจังหวัดอุทัยธานีเกิดจากเทือกเขาแม่วงก์ลำห้วยคลองโพธิ์และห้วยทับเสลาแยกยอดเขาโกจุสูง 1,954 เมตร จากระดับน้ำทะเล มีความยาวจากต้นน้ำถึงปลายน้ำ 180 กิโลเมตรไหล ผ่านพื้นที่จังหวัดกำแพงเพชร จ.นครสวรรค์ และ จ.อุทัยธานีมีलगแม่น้ำเจ้าพระยา และมีชื่อเรียกต่างกันตามท้องถิ่นที่ไหลผ่าน เฉพาะส่วนที่เรียกแม่น้ำสะแกกรังมีความยาว 11 กิโลเมตร ตั้งแต่ปากคลองวัดชุมทรัพย์ผ่านตัวเมืองอุทัยธานี ไปบรรจบแม่น้ำเจ้าพระยาที่คั้งลำภา อำเภอมืองอุทัยธานีสำหรับเหตุที่เรียกชื่อแม่น้ำสะแกกรังนั้นเดิมเป็นที่ตั้งของหมู่บ้านสะแกกรัง เพราะที่ตั้งของหมู่บ้านและเมื่อไหลผ่านหมู่บ้านจึงเรียกชื่อแม่น้ำตามหมู่บ้านว่าแม่น้ำสะแกกรัง ส่วนความหมายของชื่อสะแกกรังเป็นชื่อต้นไม้สะแกกรังพันธุ์หนึ่ง ชื่ออื่นๆ เรียกว่าสะแกวัลย์ สะแกเครือ สะแกเถาจากหลักฐานสันนิษฐานว่ามาจากภาษาไทยเหนือ ซึ่งคำว่าสะแกกรังเป็นคำผสมระหว่าง สะแก+กรัง คำว่าสะแก หมายถึง ต้นสะแกซึ่งเป็นพืชชนิดหนึ่ง คำว่ากรัง หมายถึง ดินแน่นผูกพัน ดังนั้นสะแกกรังจึงหมายถึง ต้นสะแกที่เลื้อยเถาพันๆ ไม้ใหญ่ คล้ายเถาวัลย์ เป็นพุ่มมีดอกเป็นช่อพวงสีขาข้าง ออกดอกในช่วงฤดูหนาว ประมาณเดือนมกราคม-กุมภาพันธ์ (อ้างอิงจากหนังสือเอกลักษณ์กับศิลปกรรมของอุทัยธานี) หรือความหมายอีกประการหนึ่งว่ามีชื่อเช่นนั้นเนื่องจากในพื้นที่บริเวณนี้มีป่าสะแกขึ้นเต็มริมน้ำ และมีต้นสะแกใหญ่อยู่กลางหมู่บ้าน และเหตุที่เรียกว่าสะแกกรังก็เพราะเมื่อน้ำมากน้ำจะเอ่อท่วมบริเวณริมตลิ่งที่มีต้นสะแกขึ้นอยู่ เมื่อน้ำลดลง

บริเวณลำต้นและเถาของต้นสะแกจะมีดินโคลนมาติดเกราะกรัง คูเลอะเทอะมาก จึงเรียกบริเวณแถบริมแม่น้ำทั้งแถบนี้ว่าบ้านสะแกกรัง ซึ่งชื่อบ้านสะแกกรังนี้ ชาวจีนเรียกเพี้ยนเป็น "ซีเกียกั้ง" เป็นตลาดซื้อข้าวที่มีพ่อค้าคนจีนนิยมไปตั้งบ้านเรือน, เรือนแพการค้าและยั้งฉาง ต่อมาในระยะหลังได้มีเจ้านายและขุนนางมาตั้งบ้านเรือนอยู่ เพราะความสะดวกในการกระเกณฑ์สิ่งของส่งเมืองหลวง ซึ่งเป็นจำพวก มูลค่างคาว ไม้ซุง กระวาน และช้างป่า อีกทั้งยังมีช่องทางในการค้าข้าวอีกด้วย จากการที่ลำน้ำสะแกกรังไหลผ่านตัวจังหวัดอุทัยธานี มีเรื่องเล่าต่อกันมาว่า ในสมัยก่อน เมื่อพ่อค้าล่องเรือผ่านมา จะรู้ได้ว่าถึงบ้านสะแกกรังแล้ว โดยเฉพาะในเดือนยี่ถึงเดือนสามจะสังเกตเห็นชัดเจน ต้นสะแกจะออกดอกเล็กๆ ซอยาวสีเขียวอมเหลืองห้อยลงมาริมน้ำ บริเวณสองฝั่งแม่น้ำจะมีเรือนแพอยู่เรียงราย ฝั่งแม่น้ำด้านตะวันตกมีอาคารบ้านเรือนอยู่หนาแน่น เป็นตลาดใหญ่ของที่มาขายที่ตลาดนั้น ทั้งข้าวสารซึ่งวางขายอยู่ในกระบุง อาหารคาวหวาน ส่วนใหญ่ชาวบ้านจะปลูกเองทำเอง และนำมาขาย



ภาพที่3.11 ภาพชาวเมืองชนลีค้ำมาค้าขายที่ริมแม่น้ำสะแกกรัง(สารอนุสรณ์สถานเทศบาลเมืองอุทัยธานี)

ความสำคัญของแม่น้ำสายนี้ ที่ได้มีการบันทึกไว้ว่า นับเป็นเส้นทางการค้าของจังหวัดที่เกี่ยวข้องด้วยเป็นตลาดใหญ่ที่ชาวเมืองไปมาหาสู่ติดต่อซื้อขายสินค้า ใช้เป็นเส้นทางเข้า-ออกมาตั้งแต่สมัยโบราณ สองฝากฝั่งแม่น้ำจะมีชาวแพอาศัยอยู่ โดยอาศัยอยู่ในแพเรือนไม้ทั้งสิ้น ซึ่งสร้างอยู่บนแพลูกบวบไม้ไผ่ ส่วนใหญ่จะประกอบอาชีพชาวประมงและทำปาลาย่างแห้งรมควัน บริเวณเรือนแพก็จะมีกระชังเลี้ยงปลาสวาย ปลาแรด ผู้ที่ต้องการชมวิถีทัศนียภาพสองฝั่งแม่น้ำต้องว่าจ้างเรือ บริเวณท่าเรือตลาดสดเทศบาลเมืองได้ ให้ล่องเรือเพื่อเที่ยวชมช่วยส่งเสริมการท่องเที่ยวของท้องถิ่น



ภาพที่3.12



ภาพที่3.13

ภาพที่3.12-3.13 ภาพบริเวณลำแม่น้ำสะแกกรังในพื้นที่ศึกษา(มิตถายน พ.ศ.2547)



จุดที่ทำการศึกษาริมจากบริเวณหน้าเทศบาลและวัดอุโปสถาราม แล้วเรียบตามลำน้ำยาวเป็นลักษณะที่เส้นตรงมาถึงบริเวณสะพานพัฒนาภาคเหนือและบรรจบกับคลองท่าโพ นอกจากนี้จากการที่บริเวณแม่น้ำสะแกกรังนี้มีลักษณะเป็นเส้นตรง (LINEAR RIVER) ไม่มีโค้งไปมา จึงทำให้ลักษณะเรือนแพที่นี้ยังคงคุณค่าทางสถาปัตยกรรมไว้ไม่เกิดการพังก่อนเวลาอันควรเนื่องด้วยเพราะทำให้แรงน้ำที่ปะทะเรือนแพมีน้อย เรือนแพจึงยังคงสภาพทางสถาปัตยกรรมไว้ได้มากด้วย



ภาพที่ 3.14 ภาพบรรยากาศบริเวณคลองท่าโพ

นอกจากนี้จากการศึกษาของแผนกสังคมวิทยาและมานุษยวิทยา คณะสังคมศาสตร์ มหาวิทยาลัยธรรมศาสตร์ กล่าวถึงแม่น้ำสะแกกรังบริเวณตัวเมืองเทศบาลอุทัยธานีที่เป็นพื้นที่ศึกษาไว้ว่ามีความกว้างของลำน้ำเฉลี่ยประมาณ 60-80 เมตร และจะกว้างมากขึ้นในช่วงฤดูฝนเป็นกว่า 80-100 เมตร ในฤดูแล้งจะมีตลิ่งลาดลงสู่ลำน้ำเป็นระยะกว่า 10 เมตร (คณะสังคมศาสตร์ มหาวิทยาลัยธรรมศาสตร์, 2513 : หน้า 17) โดยช่วงแคบสุดของลำน้ำในพื้นที่ศึกษาคือหน้าตลาดเทศบาลตรงสะพานเดินข้ามฝั่งแม่น้ำคือประมาณ 60 เมตรและกว้างสุดของลำน้ำในพื้นที่ศึกษาคือบริเวณถนนหน้าวัดพิชัยปุณาราม และจากข้อมูลปริมาณการไหลของน้ำในลำน้ำสะแกกรังในบริเวณตัวเมืองเทศบาลอุทัยธานีพบว่าปริมาณการไหลของกระแสน้ำเป็นไปตามฤดูกาล คือในเดือนเมษายนปริมาณการไหลของกระแสน้ำน้อยที่สุดและปริมาณจะค่อยๆเพิ่มสูงขึ้นจากช่วงต้นของฤดูฝน คือ ในเดือนพฤษภาคมเป็นต้นไปและจะมีปริมาณน้ำเพิ่มถึงจุดสูงสุดในเดือนกันยายน แล้วหลังจากเดือนกันยายนเป็นต้นไประดับน้ำจะเริ่มลดต่ำลงเรื่อยๆและก็จะทรงตัวแล้วค่อยๆลดระดับน้ำลง ซึ่งการขึ้นลงของน้ำในลำน้ำสะแกกรังและการหลากของน้ำนี้มีผลต่อการตั้งเรือนแพด้วยซึ่งจะกล่าวถึงในบทที่ 4 หัวข้อ 4.1.1-ก การจัดเรียงตัวและที่ตั้งเรือนแพในพื้นที่ศึกษา



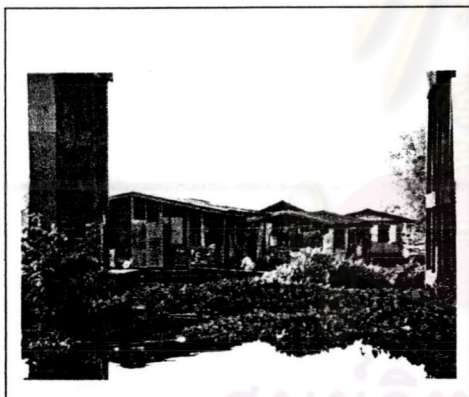
แผนที่ 3.1 แผนที่แสดงที่ตั้งพื้นที่ศึกษาในบริเวณแม่น้ำสะแกกรัง

3.2.2 ทำเลที่ตั้งและอาณาเขตของพื้นที่ศึกษา

อาณาเขตบริเวณที่ตั้งของเรือนแพในลุ่มน้ำสะแกกรังที่ค่อนข้างจะมากหลายร้อยหลัง เรียงรายอยู่ 2 ฝั่งแม่น้ำและกระจายตัวเป็นหย่อมๆ แต่ที่หนาแน่นและคงคุณค่าทางสถาปัตยกรรมและชุมชนไว้จะเริ่มจากหน้าตลาดเทศบาลใต้ ซึ่งเป็นช่วงแม่น้ำที่เลียบขนานไปกับถนนศรีอุทัย จนถึงช่วงโค้งค้ำน้ำที่เลยตลาดออกไป บริเวณศึกษาจึงทำการศึกษาบริเวณนี้เพราะน่าสนใจที่สุด โดยเขตการศึกษาเริ่มจากบริเวณสะพานพัฒนาภาคเหนือ (ซึ่งบริเวณริมสะพานมีเรือนแพอยู่หนาแน่นพอสมควรทั้งยังเป็นจุดเดียวกับปากทางออกของลำน้ำปากคลองเทพโง้งเกิดลักษณะเรือนแพค่อนข้างมาก จากจุดนี้เรื่อยมาเลียบถนนศรีอุทัยผ่านหน้าหน่วยงานราชการเมืองอุทัยธานี อาทิเช่น สถานีตำรวจ เทศบาลอุทัยธานี ศาลากลางจังหวัดอุทัยธานี วัดพิชยฯ วัดธรรมโฆษก จนถึงตลาดเทศบาลบริเวณหน้าวัดอุโปสถาราม ก่อนลำน้ำเลี้ยวโค้งออกไปตามข้างต้น การศึกษาจึงหมดอยู่ที่ตรงโค้งลำน้ำนี้บริเวณใต้สะพานข้ามแม่น้ำสะแกกรังช่วงหน้าตลาดข้ามไปฝั่งวัดอุโปสถาราม ซึ่งลักษณะเรือนแพค่อนข้างสมบูรณ์และมีอยู่มาก เป็นชุมชนหนาแน่นที่สุดของชุมชนเรือนแพ

3.2.2-ก. อาณาเขต

ทิศเหนือ	จรด	วัดธรรมโฆสิต, วัดอุโปสถารามและบริเวณตลาดเทศบาล
ทิศใต้	จรด	ปากคลองท่าโพ และสะพานพัฒนาภาคเหนือ
ทิศตะวันออก	จรด	ป่าไผ่และป่าไม้สัก
ทิศตะวันตก	จรด	หน่วยงานราชการ, วัดธรรมโฆษก, และวัดพิชยปุณาราม

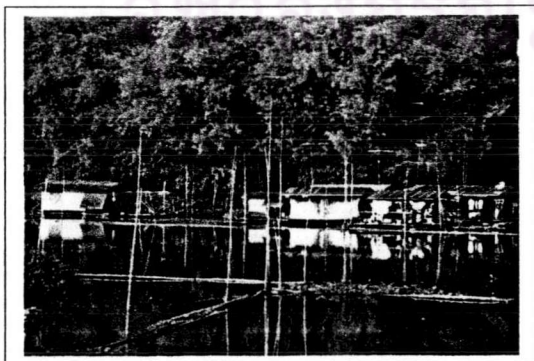


ภาพที่ 3.15

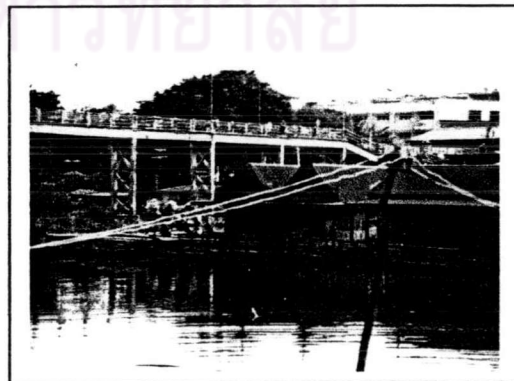


ภาพที่ 3.16

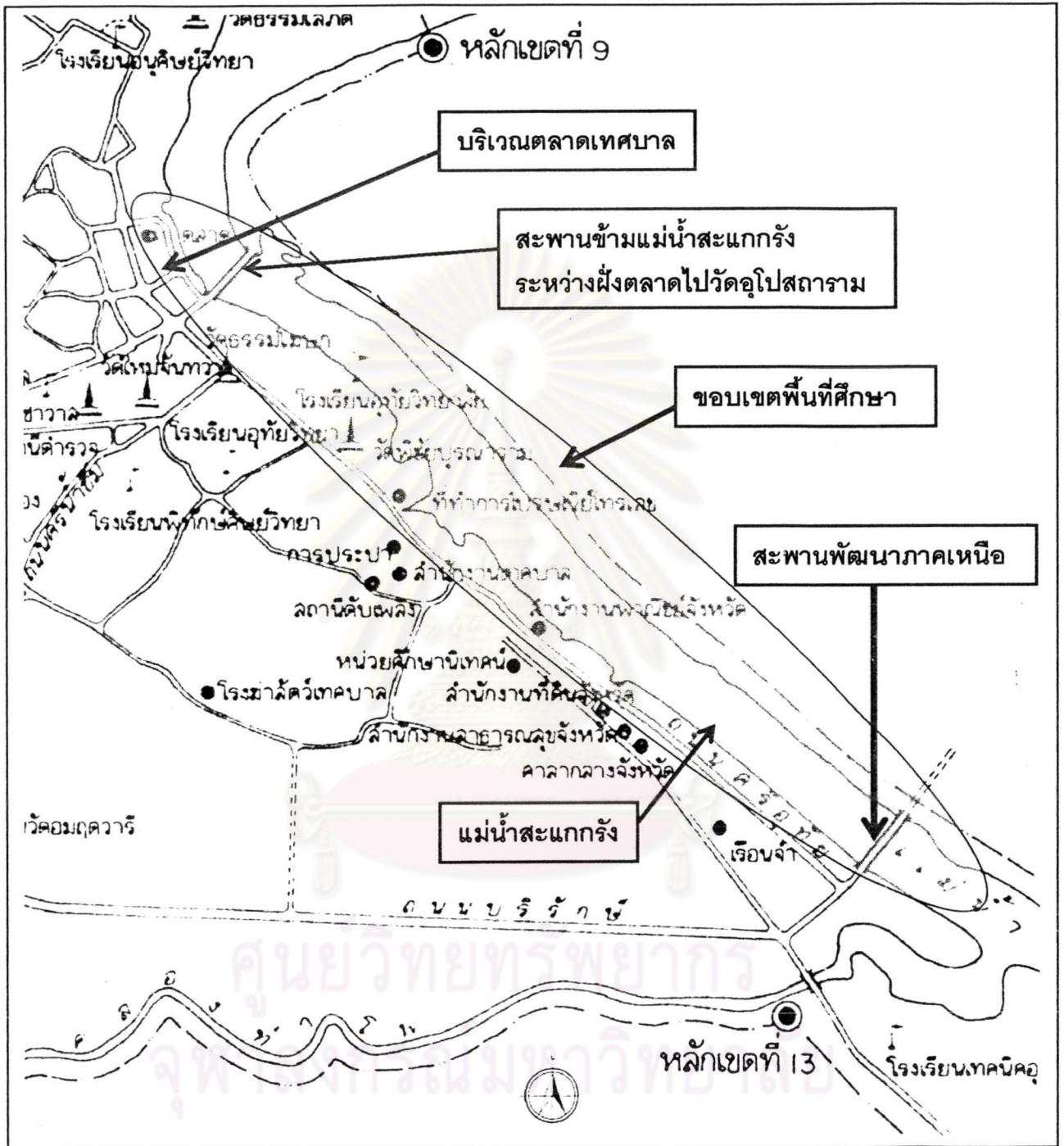
ภาพที่ 3.15-3.16 แสดงบริเวณใต้สะพานพัฒนาภาคเหนือซึ่งเป็นขอบของพื้นที่ศึกษา(ภาพจากการสำรวจพื้นที่)



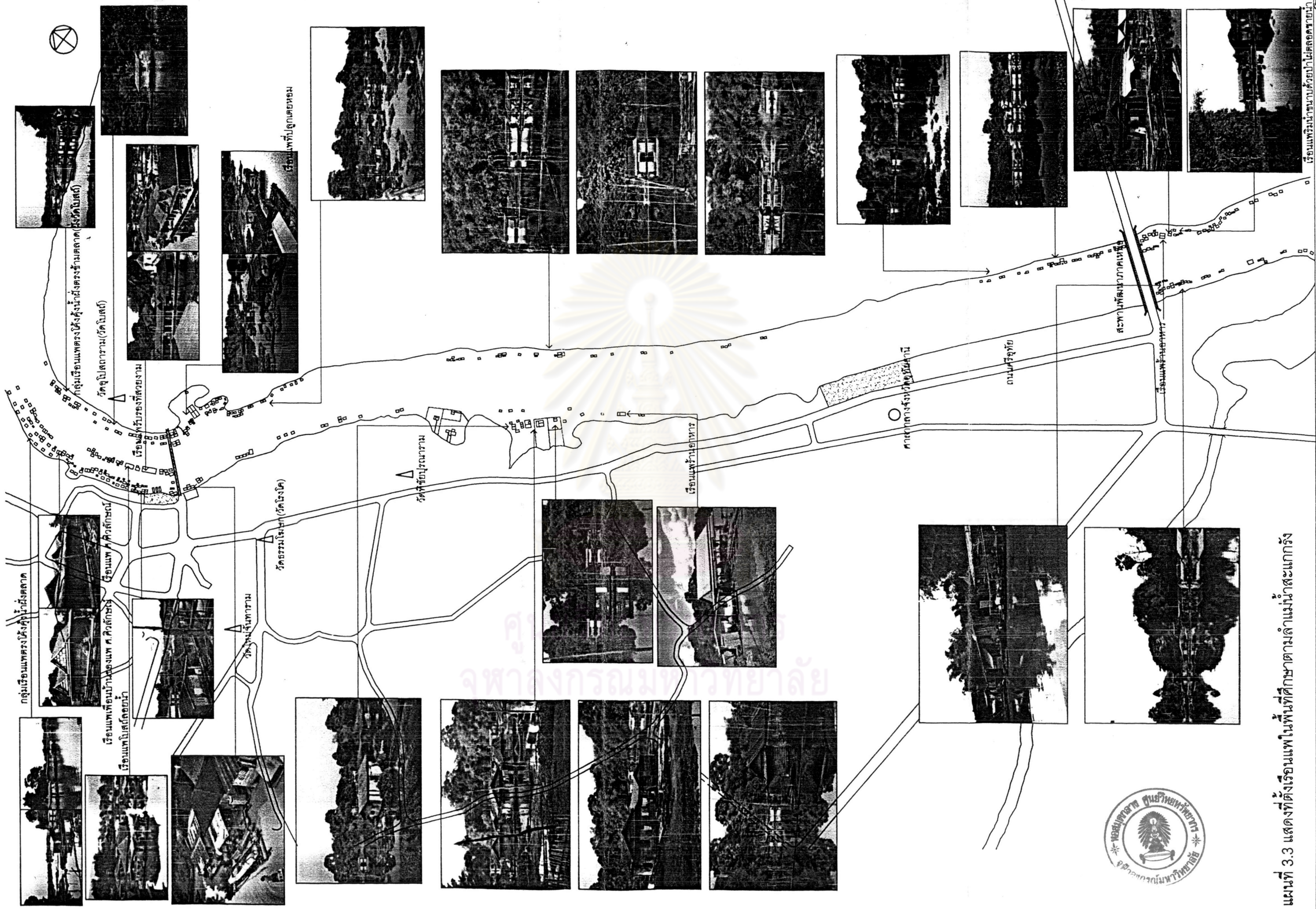
ภาพที่ 3.17 บริเวณตอนกลางพื้นที่ศึกษาโดยด้านหลังเป็นป่าไผ่(ภาพจากการสำรวจพื้นที่)



ภาพที่ 3.18 บริเวณสะพานหน้าตลาดเทศบาลใต้

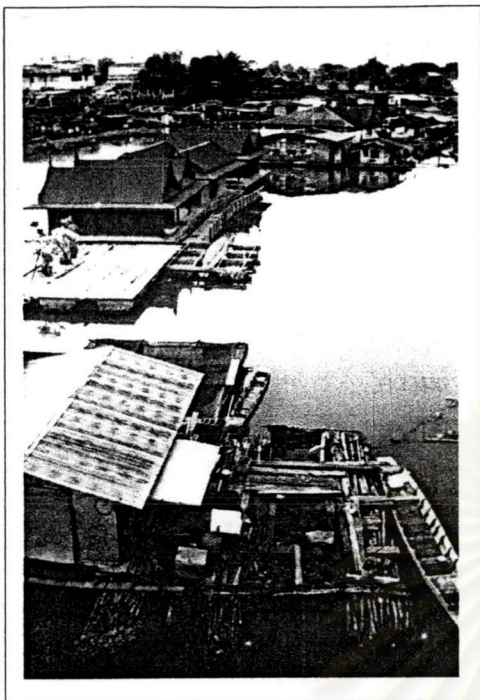


แผนที่ 3.2 แผนผังแสดงบริเวณขอบเขตพื้นที่ศึกษา

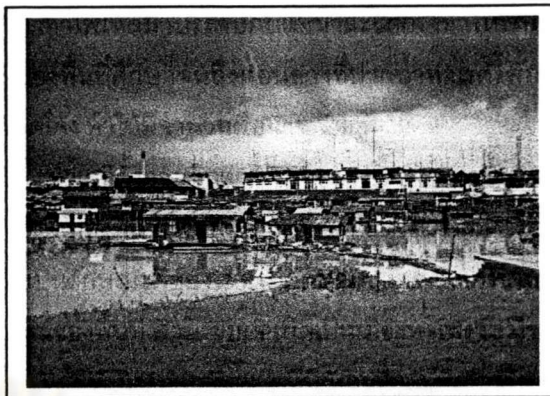


แผนที่ 3.3 แสดงที่ตั้งเรือนแพในพื้นที่ศึกษาดมด้าแม่น้ำสะแกกรัง





ภาพที่ 3.21 บริเวณหน้าตลาดเทศบาลใต้
(มองจากสะพานหน้าตลาด)



ภาพที่ 3.20 บริเวณหน้าตลาด (มองจากวัดอุโปสถาราม)



ภาพที่ 3.19-3.21 แสดงส่วนต่างๆของพื้นที่ศึกษา(ข้อมูลจากการสำรวจพื้นที่)

3.2.2-ข. ลักษณะภูมิประเทศ

พื้นที่ตั้งของชุมชนเรือนแพนี้อยู่ในเขตเทศบาลเมืองอุทัยธานีซึ่งเป็นที่ราบลุ่มแม่น้ำสะแกกรังระดับความสูงจากระดับน้ำทะเลประมาณ 100 เมตร สภาพทำเลมีความเอียงลาดจากด้านทิศตะวันตกของจังหวัด ซึ่งเป็นเทือกเขาสูงบริเวณห้วยขาแข้ง ลาดเอียงมาเป็นลำดับ เฉลี่ยทุกระยะ 1 กิโลเมตร ซึ่งมีผลทำให้น้ำไหลบ่าลงมาอย่างรวดเร็ว ลงสู่ที่ราบบริเวณนี้ และหมดไปอย่างรวดเร็วเช่นกัน ในส่วนของทำเลที่ตั้งของเทศบาลเมืองอุทัยธานี ซึ่งเป็นที่ตั้งชุมชนเมืองอุทัยธานีและเป็นแหล่งที่ตั้งของชุมชนเรือนแพนี้ จะเห็นได้ว่า ที่ตั้งอยู่ในบริเวณแม่น้ำสะแกกรังกับคลองระวางมาบรรจบกัน มีภูเขาโอบล้อมทางด้านหลัง เช่นเดียวกับเมืองนครสวรรค์และเชียงใหม่ อีกทั้งลักษณะทางภูเขาที่ทอดยาวเป็นระยะสั้นๆ รูปร่างคล้ายมังกร (ตามความเชื่อของชาวจีน) จัดเป็นชัยภูมิที่ดีทั้งทางความเชื่อของชาวไทยและชาวจีนที่อพยพมาอยู่ภายหลัง ซึ่งได้กลายมาเป็นเชื้อชาติที่มีจำนวนมากที่สุดในเขตชุมชนเมืองอุทัยธานีในปัจจุบันนี้

พื้นที่ตั้งชุมชนเรือนแพเป็นพื้นที่ขายน้ำตลอดแนวแม่น้ำสะแกกรังในบริเวณพื้นที่ศึกษา และริมตลิ่งเป็นที่ราบลุ่มแม่น้ำสะแกกรัง โดยในฝั่งตะวันออกที่จรดป่าไผ่และป่าไม้สักจะมีพื้นที่โล่ระดับสูงขึ้นไปเล็กน้อยเมื่อระยะทางลึกเข้าไปในป่า ส่วนฝั่งตะวันตกจะเป็นที่ตั้งของเมืองเทศบาลอุทัยธานีมีลักษณะเป็นที่ราบลุ่มแม่น้ำ โดยมีการเทลาดมาจากเทือกเขาห้วยขาแข้ง และในตอนเหนือของพื้นที่ศึกษาจะเป็นโค้งค้ำแม่น้ำที่มีลักษณะป้านออกระยะห่างระหว่างฝั่งกว้างขึ้นส่งผลให้จำนวนเรือนแพเริ่มมีปริมาณลดลงเมื่อพ้นโค้งค้ำน้ำนี้ไป ในทางตอนใต้ของ

พื้นที่ศึกษาจะมีคลองท่าโพไหลมาบรรจบกับแม่น้ำสะแกกรังทำให้เกิดเป็นปากน้ำขึ้นมา เรียกว่า “ปากน้ำท่าโพ” ซึ่งจากต้นตอบนของพื้นที่ศึกษาจนถึงตอนล่างที่ปากน้ำท่าโพนี้ลักษณะของลำน้ำสะแกกรังในพื้นที่นี้จะเป็นลักษณะเส้นตรงไม่คดโค้ง ทำให้มีจำนวนเรือนแพตั้งอยู่มาก

ด้วยลักษณะทำเลที่ตั้งตามที่กล่าวข้างต้นของพื้นที่ศึกษานั้นพิจารณาได้ถึงการเป็นสถานที่ที่เหมาะสมแก่การตั้งชุมชนหรือการตั้งเมืองขึ้นนี้ ช่วยเพิ่มน้ำหนักจากแนวความคิดเรื่องการจัดถิ่นฐานในบทที่2เพราะถือเป็นการวางชุมชนตามลำน้ำเป็นลักษณะดีของเมืองมีลักษณะภูมิประเทศทำเลที่ดี มีพื้นที่ชายแม่น้ำและมีแม่น้ำไหลผ่านเกิดความอุดมสมบูรณ์ของพื้นที่ สามารถก่อเกิดเป็นเมืองท่าเพราะมีขนาดและลักษณะประกอบเพียงพอที่จะยกความสำคัญในระดับเมือง ทั้งยังชุมชนเรือนแพที่ยังอยู่ติดกับพื้นที่เมืองอุทัยธานีด้วย ช่วยส่งเสริมการพัฒนาในแง่ต่างได้ดี นอกจากนี้ในลักษณะพื้นที่ยังมีเอกลักษณ์ของพื้นที่อยู่หลายอย่างยิ่งในพื้นที่มีผลผลิตที่เป็นเอกลักษณ์ของพื้นที่ด้วย คือ ปลาแรด ที่เป็นสินค้าขึ้นชื่อและเป็นเอกลักษณ์ของพื้นที่ และด้วยการมีประสิทธิภาพทางการคมนาคมขนส่งที่ดีเพราะมีการเข้าถึงพื้นที่และการขนส่งได้ทั้งบกและทางน้ำ ทำให้เป็นการง่ายที่จะเป็นที่รู้จักและส่งเสริมชุมชนเรือนแพแห่งนี้ให้คงอยู่ต่อไปก็มีน้ำหนักเพียงพอ

3.2.3 ข้อมูลพื้นฐาน ชุมชนเรือนแพในพื้นที่ศึกษา

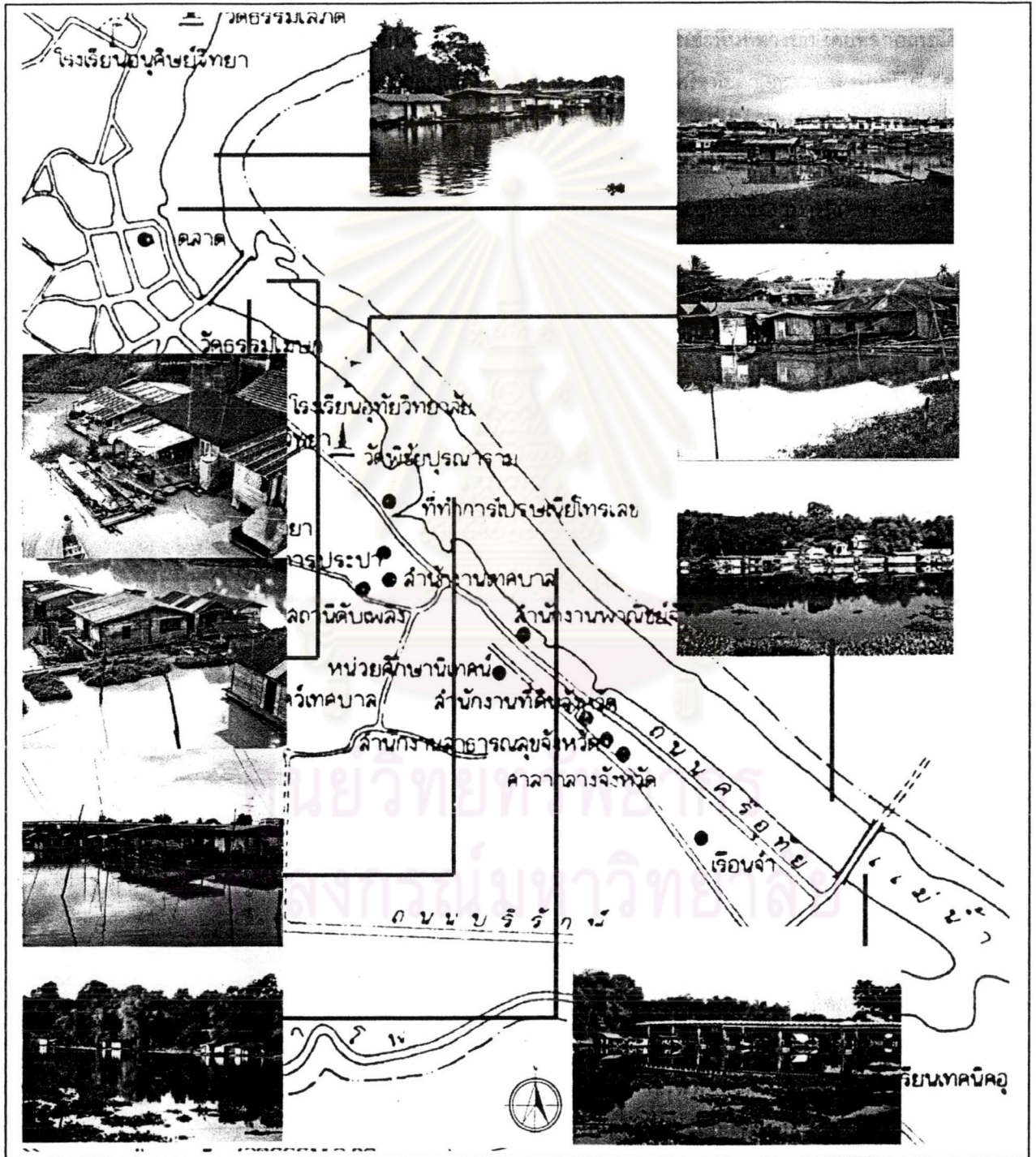
3.2.3-ก. ข้อมูลทั่วไปเบื้องต้น

ชุมชนเรือนแพในพื้นที่ศึกษานั้นตั้งอยู่ในตำบลอุทัยใหม่ อำเภอเมืองอุทัยธานี โดยมีลักษณะเรียงรายอยู่ริมสองฝั่งแม่น้ำสะแกกรังตลอดแนวของพื้นที่ศึกษา และยังเรียงรายเลยออกมาจากพื้นที่ศึกษาอีกด้วยเพราะความอุดมสมบูรณ์ของลำน้ำสะแกกรังที่มีทั้งฝูงปลาน้อยใหญ่ ชาวชุมชนจึงมีอาชีพประมงปลาน้ำจืดด้วยอยู่ส่วนหนึ่ง ริมฝั่งก็ยังสามารถทำการเกษตรได้ด้วยดินที่สมบูรณ์ เรือนแพที่ตั้งเรียงรายยาวตลอดลำน้ำนี้ถ้าเรียงจากเหนือลงใต้นั้น จะมีการเรียงกันหนาแน่นที่สุดหน้าตลาดซึ่งมีทั้งเรือนแพค้าขาย เรือนแพพักอาศัย เรือนแพร้านอาหาร หรือแม้แต่เรือนแพของวัดก็ยัง มี และจะค่อยหนาแน่นน้อยลงในช่วงหน้าหน่วยงานราชการแล้วจะมาเริ่มหนาแน่นบริเวณสะพานพัฒนาภาคเหนืออีกที่แต่ไม่เท่าที่หน้าตลาดเทศบาล เฉพาะในบริเวณพื้นที่ศึกษามีจำนวนเรือนแพกว่า 250 หลังคาเรือน(รวมทั้งที่ขึ้นทะเบียนกับกรมการปกครองและไม่ขึ้นทะเบียน) ทอดตัวเรียงรายจากบริเวณหน้าตลาดเทศบาลที่อยู่ตอนบนทางเหนือเรื่อยลงมาจนถึงสะพานพัฒนาภาคเหนือก่อนถึงคลองท่าโพธิ์ รวมระยะทางกว่า 3 กิโลเมตร โดยเรียบถนนศรีอุทัยซึ่งอยู่ฝั่งตะวันตกของแม่น้ำประมาณ 2 กิโลเมตร มีประชากรชาวชุมชนกว่า 1,000 คน ปัจจุบันชาวชุมชนมีสาธารณูปโภคทั้งน้ำประปา-ไฟฟ้าใช้แล้วแต่ยังไม่ครบถ้วนทุกหลังคาเรือนแต่เรียกได้ว่ากว่า 95 %ของจำนวนเรือนแพ(ข้อมูลการสำรวจพื้นที่ศึกษาเดือนธันวาคม พ.ศ.2547) และในระบบสาธารณูปการก็ยังมีครบ ตั้งแต่โรงพยาบาล, โรงเรียน , วัด หรือแต่หน่วยงานราชการต่างๆ เช่นเทศบาลเมืองอุทัยธานี ,สถานีตำรวจ ก็อยู่ในละแวกใกล้เคียงทั้งสิ้นถือเป็นชุมชนที่มีความสะดวกสบาย

ปัจจุบันชุมชนเรือนแพในพื้นที่ศึกษายังมีความเจียบสงบไม่วุ่นวายและจอแจ คુંน้ำเรียบมีเพียงลมพัดเอื่อยๆเหมาะแก่การพักอยู่อาศัยยิ่งนัก มีทัศนียภาพที่สวยงาม ทำให้บางเรือนแพได้เปิดบริการให้เช่าพักอาศัยทั้งแบบเช่าพักอาศัยไปเลยหรือแบบพักอาศัยร่วมกับชาวชุมชน(HOME STAY) ซึ่งในส่วนนี้ยังได้รับแรงสนับสนุนจากทางเทศบาลเมืองอุทัยธานีอีกด้วย นอกจากนี้ยังมีกิจกรรมท่องเที่ยวด้วย เช่น ล่องเรือนรับประทานอาหาร , บริการเรือแม่ล่ท่องเที่ยว , บริการเรือพายในลุ่มแม่น้ำสะแกกรังชมชุมชนเรือนแพ , และบริการเรือแคนูเรือคายักไว้พายชม

ธรรมชาติและความสะดวกของสถาปัตยกรรมท้องถิ่นด้วย ซึ่งมีทั้งคนไทยและชาวต่างชาติที่แวะเวียนมาใช้บริการอยู่ไม่ขาดสาย

นอกจากนี้ชุมชนเรือนแพยังมีเอกลักษณ์เฉพาะชุมชนที่ไม่เหมือนชุมชนเรือนแพที่อื่น จากด้วยทั้งการรักษารูปแบบสภาพทางสถาปัตยกรรม, สภาพทางสังคมวัฒนธรรมและเศรษฐกิจที่สืบทอดมาหลายชั่วอายุคน ซึ่งโดยทั่วไปเรือนแพในพื้นที่ศึกษานี้มันมักจะถูกกล่าวขานในด้านคุณค่าทางธรรมชาติและสิ่งแวดล้อม



แผนที่ 3.4 แผนที่สภาพแสดงที่ตั้งของชุมชนเรือนแพตามจุดต่างๆที่แวดล้อมด้วยสถานที่ต่างๆในพื้นที่ศึกษา

3.2.3-ข ลักษณะสำคัญในพื้นที่ศึกษาและพื้นที่โดยรอบ

ในพื้นที่ศึกษามีลักษณะทางกายภาพและสังคมที่บ่งบอกความเป็นพื้นที่ชุมชนเรือนแพ โดยสามารถจำแนกเป็นลักษณะต่างๆได้ดังต่อไปนี้

ก. การเข้าถึงพื้นที่ศึกษา

การที่จะเข้าไปที่ชุมชนเรือนแพในพื้นที่ศึกษานั้นจะเข้าทางด้านทิศตะวันตกเป็นที่มถนนศรีอุทัยเป็นแกนคมนาคมหลักตัดผ่าน จะในการสัญจรเข้าพื้นที่ทางบก โดยที่จากถนนศรีอุทัยมีการวางแนวถนนเลียบบไปตามลำแม่น้ำสะแกกรังทำให้จากบริเวณถนนศรีอุทัยสามารถเข้าถึงพื้นที่ได้ง่ายตลอดแนวพื้นที่ศึกษา โดยอาจมีการเดินทะลุตลอดบ้างเล็กน้อย ซึ่งจุดใหญ่จุดแรกที่เป็นที่นิยมหลักในการเข้าพื้นที่ศึกษาคือบริเวณตลาดเทศบาลเป็นจุดใหญ่(ตอนบนของพื้นที่ศึกษา)โดยอยู่บริเวณตลาดเทศบาลถือเป็นศูนย์กลางย่านการค้าและที่อยู่อาศัย มีเส้นทางเข้าพื้นที่ศึกษาที่ต้องผ่านย่านตลาดและชุมชนซึ่งสามารถเดินทางมาได้ทั้งทางรถยนต์และเดินเท้ามาตรงสะพานคอนกรีตขนาดเล็กข้ามฝั่งลำน้ำสะแกกรังที่ใช้เฉพาะเป็นทางเดินข้าม รถผ่านไม่ได้ และฝั่งตรงข้ามยังเป็นวัดอุโปสถาราม(วัดโบสถ์)จึงเป็นย่านชุมชนที่หนาแน่นทั้งสองฝั่งน้ำ ทำให้ทางเข้าพื้นที่นี้ถือเป็นศูนย์กลางขนาดใหญ่ อาจกล่าวได้ว่าเป็นศูนย์กลางชุมชนชาวแพเลยก็ว่าได้ และอีกจุดใหญ่ที่สามารถเข้าพื้นที่ศึกษาได้คือตรงบริเวณการตัดกันของถนนศรีอุทัยกับถนนตัดใหม่ที่จะขึ้นเหนือหรือถนน BY PASS (บริเวณสะพานพัฒนาภาคเหนือ) จะเป็นทางแยก(JUNCTION)ที่เป็นเหมือนจุดเปลี่ยนเส้นทางการเดินทางและมีย่านชุมชนเรือนแพอยู่ในบริเวณ

นอกเหนือจากนั้นการเข้าถึงพื้นที่ศึกษาบริเวณอื่นทุกก็จะเข้ามาจากถนนศรีอุทัยได้ตลอดแนวพื้นที่ศึกษา (บางครั้งอาจต้องเข้าตรอกซอยบ้างเล็กน้อย หรืออาจต้องเข้าทะลุผ่านย่านพักอาศัยริมแม่น้ำในบางจุด)

นอกจากนี้ยังมีการเข้าถึงพื้นที่ศึกษาได้ในทางน้ำ กล่าวคือการล่องเรือมาตามลำแม่น้ำสะแกกรัง และบางทีก็มีเรือท่องเที่ยววนำชมสถานที่และชุมชนในพื้นที่ศึกษาอยู่บ่อยครั้ง

ข. เส้นทางการสัญจร

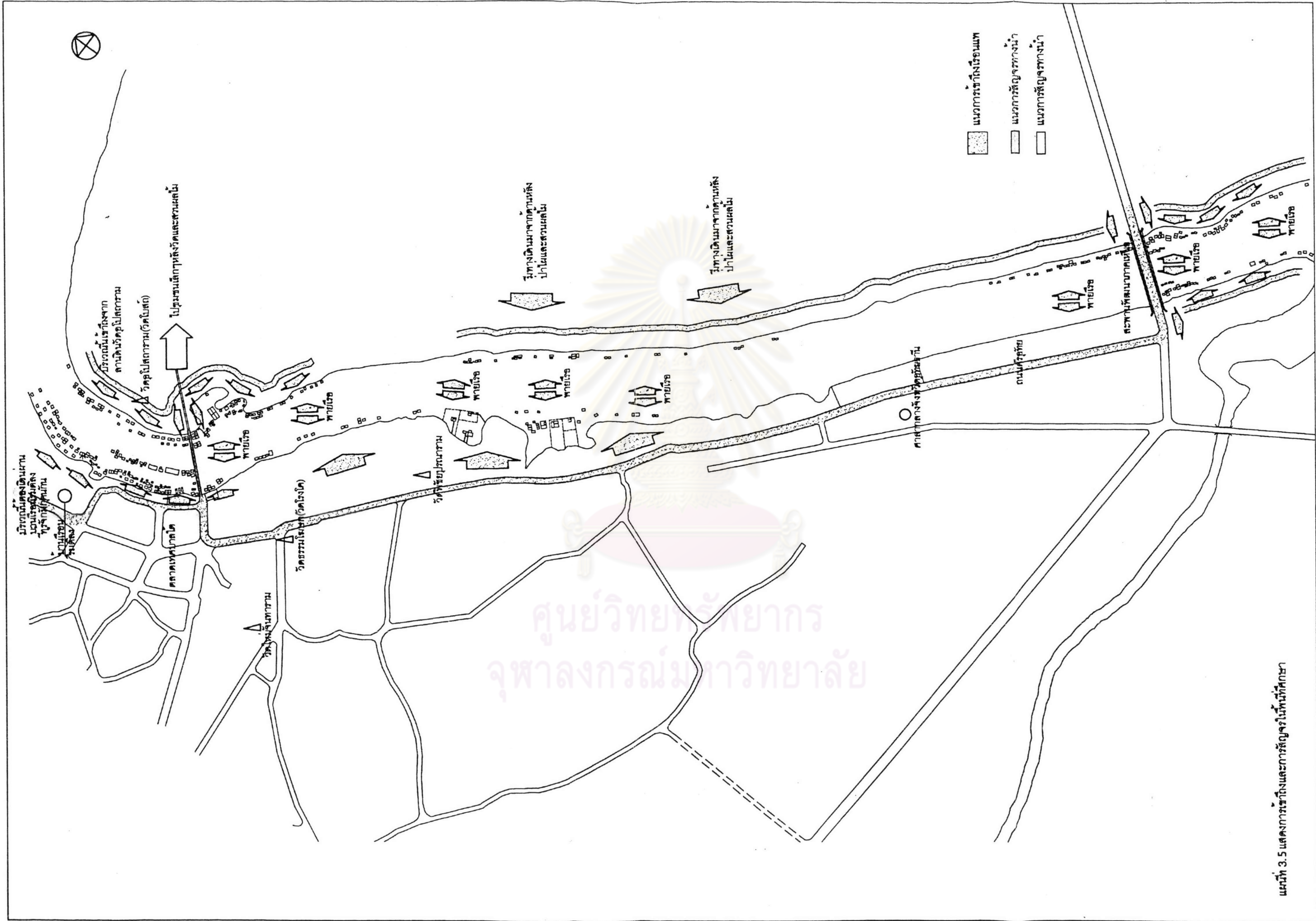
ช่องทางการสัญจรหรือเส้นทางการติดต่อของชุมชนในพื้นที่ศึกษาจะมีในลักษณะทั้งทางบกและทางน้ำ ซึ่งมีครบถ้วนสมบูรณ์เป็นข้อดีของชุมชนเรือนแพพื้นที่นี้ โดยการคมนาคมจากสมัยก่อนทั้งการสัญจรและขนส่งอาศียทางน้ำเป็นหลักเพื่อติดต่อกับภายนอก ส่วนทางบกเป็นทางเกวียนจากพื้นที่ต่าง ๆ ในจังหวัดที่เป็นแหล่งผลิผล การเกษตร โดยในสมัยโบราณก่อนถึงการแบ่งยุคอย่างข้างต้นตามจุดหมายเหตุ ระยะทางสมเด็จพระมหาสมณฯ ชุมชนกับการติดต่อก็ใช้การเดินทางทางน้ำเป็นหลักติดต่อกับชายฝั่งกันมาแต่ครั้งก่อนแล้ว ทำให้ก่อเกิดเรือนแพค้าขายเรือนแพยุ่งฉาบผลิผลทางการเกษตรขึ้น โดยเฉพาะชาวบริเวณนี้ในครั้งโบราณก็เป็นแหล่งผลิผลใหญ่เองด้วยและเป็นแหล่งรับผลิผลทางการเกษตรจากบริเวณใกล้เคียงทั้งเดินทางมาทางน้ำตามแม่น้ำสะแกกรังมาชายหรือเดินทางมาทางบกจากพื้นที่ใกล้เคียงนำมาขายให้อีกทอดหนึ่ง อาจกล่าวได้ว่าเกิดเป็นตลาดการค้าขึ้นในบริเวณที่ตั้งชุมชนเรือนแพในพื้นที่ศึกษา ซึ่งพอทำให้ตีความได้ว่าชุมชนเรือนแพในบริเวณพื้นที่ศึกษาและเส้นทางการสัญจรต่างๆนี้ได้ถือกำเนิดมาจากการทำการค้าในย่านการค้ามาแต่ครั้งโบราณ

ต่อมาถนนสายสำคัญที่เกิดขึ้นและใช้เป็นเส้นทางหลักในการเดินทางทางบกในพื้นที่ศึกษา คือ ถนนศรีอุทัย เป็นถนนที่ขนานกับแม่น้ำสะแกกรัง โดยอีกฝั่งถนนก็เป็นหน่วยงานราชการและย่านพักอาศัยตลอดแนวถนนศรีอุทัยในพื้นที่ศึกษา ถนนสายนี้ทำให้พื้นที่ศึกษาเกิดการติดต่อที่ง่ายและสะดวกสบายมากขึ้นทั้งภายในพื้นที่ศึกษา

และติดต่อกับพื้นที่อื่นนอกพื้นที่ศึกษาก็จะใช้ถนนสายนี้เป็นสายหลัก ส่งเสริมสภาพความเป็นอยู่ที่ดีมากขึ้น เกิดการขยายการค้าขึ้นมาก และการเข้าถึงพื้นที่ก็สะดวกขึ้น ส่งเสริมให้มีระบบสาธารณูปโภค-สาธารณูปการรองรับชุมชนเรือนแพในพื้นที่ศึกษา กล่าวคือ ถนนศรีอุทัยบริเวณพื้นที่ศึกษานี้เป็นที่ตั้งของหน่วยงานราชการต่างๆ และพื้นที่สำคัญต่างๆ เพื่อรองรับกิจกรรมชุมชนเรือนแพ เช่น ศาลากลางจังหวัดอุทัยธานี, เทศบาลเมืองอุทัยธานี, โรงเรียนต่างๆ, โรงพยาบาลและสถานีอนามัย, ย่านพักอาศัย ตลอดจนวัดและตลาด ซึ่งที่ตั้งสถานที่เหล่านี้ก็จะอยู่ริมถนนสายนี้ที่ขนานกับแม่น้ำสะแกกรังที่เป็นที่ตั้งของชุมชนเรือนแพ ทำการให้บริการสถานที่เหล่านี้ของชุมชนเรือนแพมีความสะดวกสบาย ดังนั้นถนนศรีอุทัยสายนี้จึงมีบทบาทสำคัญต่อเรือนแพในพื้นที่ศึกษาเป็นอย่างมาก ซึ่งเส้นทางการคมนาคมทางบกนี้ ได้คงรักษารูปแบบคล้ายคลึงกับการคมนาคมทางน้ำ การติดต่อระหว่างอำเภอต่างๆ ภายในจังหวัดกับจังหวัดอื่นๆ ภายนอกจะต้องผ่านเมืองอุทัยธานี - ศาลากลางจังหวัด ซึ่งเป็นส่วนราชการก่อน ทั้งการขนส่งและการค้า มีผลทำให้สภาพเศรษฐกิจภายในเมืองอุทัยธานี ยังคงรูปเดิม เป็นทั้งชุมชนเมืองศูนย์กลางของจังหวัดทางด้านเศรษฐกิจไม่เปลี่ยนแปลง เพียงปรับสภาพสถานที่ทำการค้าจากในน้ำมาอยู่ริมตลิ่ง เพราะก็ยังคงต้องการการขนส่งทางบกและทางน้ำอยู่ทั้งสองทาง ถึงแม้ว่าบทบาทการคมนาคมทางน้ำจะค่อยๆ ลดลง การเพิ่มการคมนาคมต่างๆ ทำให้การลงทุนของภาคเอกชน โดยการสร้างอาคารพาณิชย์ ตลาดสด ในบริเวณที่ติดต่อกับสถานีขนส่ง ซึ่งปัจจุบันเป็นย่านพาณิชย์กรรมแห่งหนึ่งของเมือง ซึ่งอยู่ในบริเวณพื้นที่ศึกษาด้วย

ส่วนการสัญจรทางน้ำในปัจจุบันก็ยังใช้กันอย่างมากเพราะการติดต่อของแพในน้ำก็ยังต้องพึ่งความสำคัญของการเดินทางทางน้ำเป็นหลักอยู่ เพียงแต่ลดความสำคัญลงจากอดีต เช่น เมื่อเป็นตลาดน้ำมีการพายเรือขายของกันตามเรือแพเป็นย่านการค้าในน้ำ ปัจจุบันก็ลดบทบาทลงเพราะนำของขึ้นไปขายที่ย่านตลาดเทศบาลสะดวกกว่าและมีคนมาซื้อถึงที่ไม่ต้องพายเรือขายไปเรื่อยเหมือนเช่นเดิม และนอกจากนี้ในพื้นที่ศึกษาเมื่อความเป็นย่านการค้า มีความเป็นเมืองเป็นชุมชนมากขึ้น การคมนาคมก็ต้องการความสะดวกมากขึ้นจึงได้ทำสะพานข้ามจากบริเวณตลาดเทศบาลไปยังวัดอุโปสถารามทำให้เกิดการเดินทางข้ามฝั่งแม่น้ำสะแกกรังที่สะดวกสบายขึ้น และต่อมามีการสร้างสะพานพัฒนาภาคเหนือให้การขนส่งไปยังพื้นที่อื่นดีขึ้นกว่าเดิม ซึ่งในบริเวณทั้ง 2 สะพานนี้เองที่เป็นจุดเริ่มต้นและจุดสิ้นสุดในพื้นที่ศึกษา

ศูนย์วิทยทรัพยากร
จุฬาลงกรณ์มหาวิทยาลัย

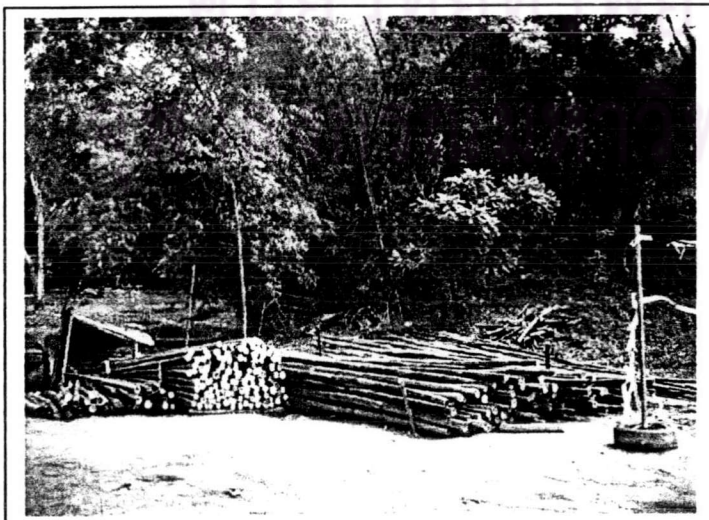


แผนที่ 3.5 แสดงการเข้าถึงและการสัญจรในพื้นที่ศึกษา

ค.สภาพแวดล้อมและภูมิทัศน์

สภาพภูมิทัศน์ของบริเวณพื้นที่ศึกษานั้นจะมีเรือนแพหลายร้อยหลังตั้งแนวทอดไปตามลำน้ำและมีความหนาแน่นต่างๆกันไปในแต่ละส่วน มีธรรมชาติที่สมบูรณ์โดยรอบถือเป็นสภาพแวดล้อมและภูมิทัศน์ที่สวยงาม พื้นที่ริมตลิ่งเป็นที่ราบลุ่มชายน้ำและส่วนมากเป็นพื้นที่ชายป่าและเกษตรกรรมริมน้ำ โดยจะมีบ้านเรือนไปสร้างอยู่ริมตลิ่งบ้างโดยความหนาแน่นต่างๆกันไปเช่นกัน โดยลักษณะพื้นที่ศึกษานั้นจะทอดตัวยาวขนานกับถนนศรีอุทัย ซึ่งสามารถจำแนกเป็นส่วนๆได้ดังนี้เพื่อเข้าใจต่อการศึกษา

- กลุ่มเรือนแพหน้าตลาดเทศบาลและหน้าวัดอุโปสถารามซึ่งเป็นย่านที่มีเรือนแพหนาแน่นมาก โดยจะมีลักษณะพื้นที่ริมน้ำเป็นชุมชนทั้งสองฝั่งโดยฝั่งตลาดเทศบาลจะเป็นส่วนของตลาดและชุมชนบ้านเรือน มีทั้งเรือนแถวและบ้านเดี่ยวมีบริเวณ โดยมีชุมชนบ้านเรือนทอดยาวริมตลิ่งจนสุดค้ำน้ำ ทำให้บางทีการเดินทางเข้าไปที่เรือนแพต้องเดินผ่านบริเวณบ้านเรือนที่ตั้งเรียงรายริมตลิ่งนี้ เช่น เรือนแพของ ศ.ศิริวัชร การเดินเข้าไปที่แพต้องเดินผ่านบ้านริมตลิ่งมาแต่ครั้งโบราณแล้ว ซึ่งมีไซคนครอบคร้วเดียวกัน ทำให้เกิดความสัมพันธ์เหมือนดังเป็นบ้านในบริเวณเดียวกัน เกิดเป็นคุณลักษณะของพื้นที่ใช้ร่วมกันในที่ของบ้านริมน้ำ ถือเป็นลักษณะเด่นของการอยู่อาศัยแบบพึ่งพากัน และถ้าข้ามสะพาน(สะพานคนเดิน)มาในฝั่งตรงข้าม ชายมือก็จะเป็นฝั่งตลิ่งติดกับวัดอุโปสถารามซึ่งเป็นวัดเก่าแก่ คนในชุมชนบริเวณนี้ทั้งในเรือนแพและบ้านเรือนในละแวกใกล้เคียงจะใช้วัดนี้ประกอบศาสนกิจกันเป็นส่วนใหญ่ จะมีพื้นที่ริมตลิ่งเป็นที่โล่งกว้างไว้เป็นลานดินของวัดที่มีบริเวณกว้างส่วนอีกด้านของสะพาน พื้นที่ริมตลิ่งจะมีการทำการเกษตรริมน้ำปลูกพืชผักสวนครัวต่างๆไว้ดำรงชีพและขายในตลาด และยังมีการปลูกเตยหอมในน้ำไว้ขาย ,มีการเลี้ยงปลาแรด(เป็นอาหารขึ้นชื่อของที่นี่) ในกระชัง นอกจากนี้เมื่อเลยบริเวณชายน้ำเข้าไปประมาณ 30 – 40 เมตรจะมีการปลูกป่าไผ่ไว้ซ่อมแซมเรือนแพและบางทีก็มีไม้สักด้วย โดยบริเวณทั้งสองข้างของสะพานข้ามนี้มีทางเดินไม้หรือแพลากจุงเชื่อมลงในน้ำเป็นทางเข้าสู่เรือนแพ นอกจากนี้แพบางหลังยังทำห้องน้ำ-ห้องส้วมไว้บนดินริมตลิ่งด้วยช่วยลดปัญหาสิ่งปฏิกูลในลำน้ำ นอกจากนี้บริเวณพื้นที่ริมตลิ่งที่ติดกับตลาดเทศบาลที่อยู่ตอนบนของพื้นที่ศึกษาได้มีการหล่อเป็นคอนกรีตเป็นท่าเทียบเรือขนของจากตลาดลงเรือและเป็นท่าเทียบเรือท่องเที่ยวพานอาหาร และยังใช้เป็นที่ตั้งร้านอาหารริมน้ำด้วย



ภาพที่3.22 ภาพป่าไผ่และกองไม้ที่ปลูกไว้สร้างและเปลี่ยนลูกบวบแพ

- กลุ่มเรือนแพบริเวณสะพานพัฒนาภาคเหนือ ก็จะมีแพอยู่หนาแน่นพอสมควร มีพื้นที่ริมตลิ่งทั้งสองฟากฝั่งริมน้ำเป็น กลุ่มต้นไม้หนาแน่นและมีการทำการเกษตรริมน้ำเป็นช่วงๆและถ้าเลยเข้าไปก็จะ เป็นป่าไม้และป่าไผ่ บางแพมีการเลี้ยงปลาในกระชัง หรือเปิดเป็นแพร้านอาหารด้วย
- กลุ่มเรือนแพบริเวณตอนกลางของพื้นที่ศึกษา จะมีเรือนแพไม่หนาแน่นหรือบางส่วนก็จะมีแพจอด อยู่เลย เช่น หน้าหน่วยงานราชการเพราะมีการไล่เรือนแพไม่ให้นำมาเทียบท่าบริเวณนี้ และในปีพ.ศ. 2537 บริเวณพื้นที่ริมตลิ่งของฝั่งแม่น้ำ ที่ติดกับศาลากลางจังหวัดและหน่วยงานราชการนี้ได้มีการ ก่อสร้างพื้นที่ริมตลิ่งเป็นคอนกรีตแล้วมีทางเดินคอนกรีตริมตลิ่งยาวประมาณ 200 เมตร ด้วยเพราะ ทางศาลากลางจังหวัดมีนโยบายจัดระเบียบบริเวณริมตลิ่งหน้าศาลากลาง จึงได้ให้การเคลื่อนย้าย เรือนแพที่จอดอยู่ในบริเวณนี้กระเด็นออกไปไม่ให้มาบังหน้าศาลากลางจังหวัด ทำให้บริเวณริมตลิ่ง หน้าศาลากลางนี้ไม่มีเรือนแพจอดอยู่เลยในปัจจุบัน ถือเป็นปัญหาและอุปสรรคของชุมชนเรือนแพ ช่อหนึ่งซึ่งจะกล่าวถึงในบทต่อไป ส่วนพื้นที่ริมตลิ่งตรงส่วนที่ไม่ได้อยู่หน้าศาลากลางจังหวัดก็จะเป็น ที่ราบชายน้ำที่มีการเพาะปลูกและเป็นป่าไม้บ้างเป็นทีโล่งบ้างสลับกันไป เช่น บริเวณหน้าวัดพิชัย ปุณารามจะมีลักษณะเป็นลานวัด(ลานดิน)และมีกลุ่มเรือนแพปักหลักอยู่ด้วย



ภาพที่3.23 ภาพลานคอนกรีต
หน้าศาลากลาง



ภาพที่3.24 ภาพทางเดินคอนกรีตริมตลิ่ง
หน้าศาลากลาง

ง.ลักษณะประชากร

ง.1 ประชากรของเรือนแพ

จำนวนเรือนแพนั้น จากรายงานวิจัยเบื้องต้นของแผนกสังคมวิทยาและมานุษยวิทยา, คณะสังคมศาสตร์, มหาวิทยาลัยธรรมศาสตร์, คณะมนุษยศาสตร์, มหาวิทยาลัยสงขลานครินทร์วชิโรจน์ประสานมิตร และกรม ประชาสงเคราะห์ ได้กล่าวตรงกันถึงการเพิ่มจำนวนประชากรเรือนแพที่อุทัยธานีนี้ไว้ว่า ในช่วงระยะเวลา 14 ปี ระหว่างปี พ.ศ.2500 - 2514 ได้พบว่าประชากรเรือนแพมีจำนวนเพิ่มสูงขึ้นจากเดิมร้อยละ 50 หรือเป็นจำนวนหนึ่ง เท่าตัวของประชากรเรือนแพที่มีอยู่เดิมคือ จากเดิมในปี พ.ศ. 2500 มีเรือนแพอยู่ก่อนจำนวน 150 หลัง และ เพิ่ม จำนวนขึ้นเป็น 300 หลังในปี พ.ศ.2514(มหาวิทยาลัยธรรมศาสตร์.2516 : หน้า50) และผลจากความเจริญใน ทุกๆด้านทั้งการคมนาคมขนส่ง การสาธารณสุขและการสาธารณสุขการต่างๆ ประชาชนในบริเวณนี้มีรายได้ สูงขึ้น อัตราการเพิ่มของจำนวนประชากรก็เพิ่มสูงตามไปด้วย ส่งผลให้ชุมชนกลายเป็นแหล่งความเจริญในด้าน

ต่างๆจึงเป็นข้อส่งเสริมให้มีจำนวนเรือนแพเพิ่มขึ้น ประชาชนมีการอพยพลงมาอยู่ในแพในพื้นที่ศึกษามากขึ้น เพราะเป็นย่านการค้าและหน่วยงานราชการ และด้วยความเจริญเติบโตของเมือง เกษตรกรบางส่วนก็เปลี่ยนอาชีพ เป็นผู้ขายแรงและรับจ้างทั่วไปด้วยมีงานให้ทำเยอะ แล้วย้ายจากถิ่นชนบทเข้ามาอยู่ในชุมชนเรือนแพเพื่อทำงานในแถบเทศบาลอุทัยธานี ด้วยเพราะมีเงินทุนน้อยจึงเลือกที่จะอยู่แพไม่มีเงินไปอยู่ตึกบนฝั่ง แต่การคมนาคมทางน้ำเปลี่ยนไปใช้บนบกมากขึ้นเพราะสะดวกกว่าแต่ก็ยังใช้การสัญจรทางน้ำอยู่ดี ซึ่งจะเห็นได้จากเรือที่จอดเทียบตามแพต่างๆมากมายเป็นตัวอย่างยังใช้การสัญจรทางน้ำอยู่ แต่ในปัจจุบันเรือนแพมีจำนวนคงตัวเมื่อเทียบกับใน ระยะ 5-10 ปีหลัง อาจเป็นเพราะนโยบายจากจังหวัดอุทัยธานีที่ต้องการจัดระเบียบและควบคุมเรือนแพก็เป็นได้

ง.2 ประชากรในชุมชนชาวแพ

จากการสำรวจจำนวนประชากรในชุมชนชาวแพริมแม่น้ำสะแกกรังโดยเทศบาลนครอุทัยธานี เมื่อปี พ.ศ. 2538 พบว่า มีผู้พักอาศัยอยู่ในเรือนทั้งสิ้นจำนวน 1,029 คน และมีจำนวนเรือนแพทั้งหมด 259 หลัง และเมื่อเดือน พฤษภาคม พ.ศ. 2541 กองอนามัยและสิ่งแวดล้อมเทศบาลนครอุทัยธานี ได้สำรวจประชากรในชุมชนชาวแพพบว่า จำนวนประชากรที่อาศัยอยู่ในชุมชนชาวแพมีจำนวนลดลงเหลือเพียง 910 คน มีจำนวนเรือนแพทั้งสิ้น 239 หลัง และต่อมาในปี พ.ศ. 2544 ได้มีการสำรวจข้อมูลเรือนแพพักอาศัยโดยเทศบาลนครอุทัยธานีและสำนักงานปกครอง จังหวัดอุทัยธานี พบว่า มีเรือนพักอาศัยทั้งหมดจำนวน 211 หลัง แต่ไม่ได้มีการสำรวจจำนวนประชากรที่อยู่อาศัย ในชุมชนชาวแพ

จากการสำรวจจำนวนเรือนแพและจำนวนประชากรทั้งหมดในชุมชนชาวแพบริเวณพื้นที่ศึกษาของผู้ดำเนินการศึกษาในเดือนสิงหาคม ปี พ.ศ. 2547 พบว่ามีเรือนแพพักอาศัยทั้งสิ้นจำนวน 133 หลังที่อยู่บริเวณพื้นที่ศึกษา และสามารถเก็บข้อมูลได้จำนวน 121 หลัง คิดเป็นร้อยละ 91 ของจำนวนเรือนแพทั้งหมด ส่วนเรือนแพที่เหลืออีกจำนวน 12 หลังที่ไม่สามารถเก็บข้อมูลได้ เนื่องจากเจ้าของเรือนแพไม่ได้อยู่อาศัยในเรือนแพขณะนั้นมีจำนวน 7 หลัง และเรือนแพที่เหลืออีก 5 หลังมีปัญหาในการเข้าถึงแพ จากเรือนแพทั้งหมดที่สามารถเก็บข้อมูลได้จำนวน 121 หลัง เป็นเรือนแพที่มีเลขที่บ้านซึ่งได้ดำเนินการขอเลขที่บ้านจากทางเทศบาลนครอุทัยธานีมีจำนวน 110 หลัง และมีเรือนแพที่ไม่มีเลขที่บ้านจำนวน 11 หลัง โดยเรือนแพทุกหลังที่ปลูกพักอาศัยในบริเวณริมแม่น้ำสะแกกรังจะต้องเสียค่าธรรมเนียมค่าจอดแพให้แก่ทางเทศบาลนครอุทัยธานีเป็นรายปี ปัจจุบันเก็บปีละ 200-1,000 บาทต่อเรือนแพ 1 หลังแล้วแต่พื้นที่

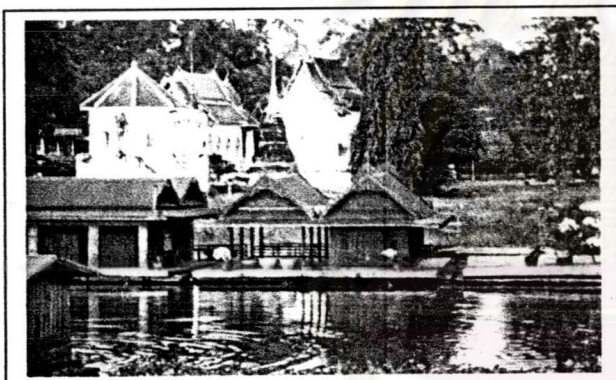
3.2.4. พื้นที่สำคัญและความเป็นย่านในพื้นที่ศึกษา

ในปัจจุบันจากความสำคัญข้างต้นในพื้นที่ศึกษาและพื้นที่ใกล้เคียง ได้ก่อเกิดหน่วยราชการต่างๆและหน่วยงานส่งเสริมความเป็นอยู่ต่างๆก็เกิดขึ้นเรียงรายตลอดแนวแม่น้ำสะแกกรัง ซึ่งถือว่าในปัจจุบันมีหน่วยงานสำคัญที่ส่งเสริมความเป็นเมืองครบถ้วนสมบูรณ์ ทั้งโรงพยาบาล ,โรงเรียน ,วัด และสถานที่ทางราชการที่สำคัญอื่นๆเช่น สถานีตำรวจ ,ที่ทำการไปรษณีย์ เป็นต้น ซึ่งสามารถกล่าวได้ว่าภายในบริเวณศึกษายังมีสถาปัตยกรรมที่คงคุณค่าทางประวัติศาสตร์เพราะจากข้างต้นจะเห็นได้ว่าที่ตั้งชุมชนเรือนแพและชุมชนโดยรอบตลอดจนในเขตเทศบาลอุทัยธานีถือเป็นพื้นที่ที่มีความสำคัญทางประวัติศาสตร์ รวมถึงยังมีโบราณสถานอยู่หลายที่ด้วยอาทิเช่น วัดอุโปสถาราม(มีป้อมเก่าแก่ 8 เหลี่ยม บริเวณติดกับแม่น้ำสะแกกรัง)ซึ่งเป็นวัดที่สวยงามและเก่าแก่ถือเป็นสัญลักษณ์ประจำย่านนี้ ,วัดธรรมโฆษก ,วัดพิชัยบูรณาราม และวัดธรรมโคภิต ซึ่งหลายที่ปัจจุบันเริ่ม

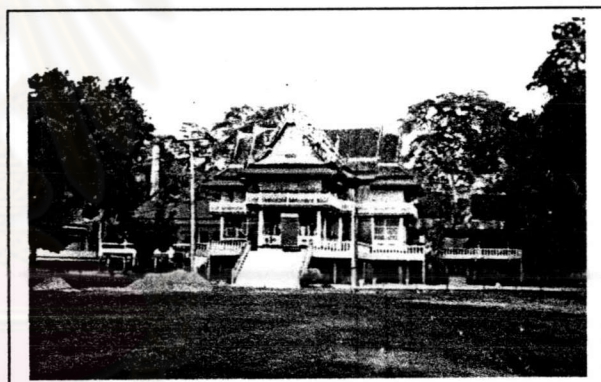
เป็นแหล่งท่องเที่ยวที่สำคัญของจังหวัดอุทัยธานีไปแล้ว นอกจากนี้ยังมีพื้นที่สำคัญต่างๆที่เกิดขึ้นมาโดยถือเป็นส่วนประกอบของชุมชนที่ชาวชุมชนรับรู้ได้ด้วยสถานที่นั้นเป็นบริเวณเดียวกันมีกิจกรรมคล้ายๆกัน โดยในพื้นที่ศึกษามีความเป็นย่านสำคัญต่างๆที่ส่งผลต่อชุมชนดังนี้

3.2.4-ก. พื้นที่แห่งความเชื่อศรัทธาและโบราณสถาน

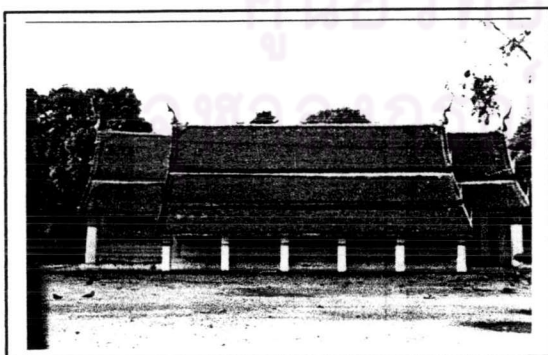
พื้นที่ที่เป็นย่านลักษณะนั้นในพื้นที่ศึกษาจัดเป็นพื้นที่ทางประวัติศาสตร์ทั้งหมด โดยพื้นที่ที่เป็นสถานที่ทางความเชื่อและศาสนสถานในพื้นที่นั้นจะมีอยู่สองประเภท คือ ศาสนสถานอย่างชาวพุทธซึ่งจากที่ชุมชนในพื้นที่ศึกษามีวัดรายล้อมอยู่หลายวัด ด้วยมีการประกอบกิจกรรมทางศาสนามาแต่ครั้งโบราณ ทำให้เกิดการสร้างศาสนสถานขึ้นมา จนเกิดความสำคัญเรียกได้ว่าเป็นย่านศาสนา ได้แก่ บริเวณตอนกลางพื้นที่ศึกษามีวัดอยู่ถึง 3 วัดคือ วัดพิชัยปุณาราม, วัดธรรมโฆษก และที่อยู่เลยไปก็วัดหลวงราชาวาส ส่วนอีกจุดเป็นวัดใหญ่และเก่าแก่ประจำท้องถิ่น คือ วัดอุโปสถาราม ซึ่งวัดทั้งหมดนี้ก็ได้เป็นที่ประกอบพิธีกรรมทางศาสนา บวชเรียน หรือจัดงานประเพณีต่างๆของชาวชุมชนเรือนแพในพื้นที่ศึกษาตั้งแต่ครั้งโบราณมาแล้ว นอกจากนี้บริเวณตลาดเทศบาลในสมัยก่อนยังเป็นที่ตั้งของวัดชวิดด้วย ที่กล่าวมาทั้งหมดจะเห็นได้ว่าในพื้นที่ศึกษามีย่านความสำคัญทางศาสนาอยู่มากเกือบตลอดพื้นที่ศึกษา



ภาพที่ 3.25 ภาพบริเวณวัดอุโปสถารามปัจจุบัน (มองจากตลาดเทศบาล)



ภาพที่ 3.26 ภาพบริเวณหน้าวัดอุโปสถารามปัจจุบัน



ภาพที่ 3.27 ภาพบริเวณวัดพิชัยปุณาราม (มิถุนายน พ.ศ.2547)

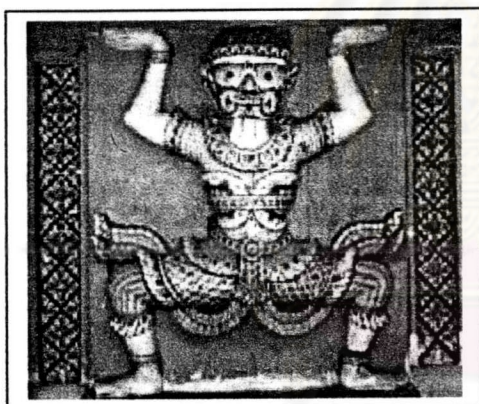
ประวัติศาสตร์วัดสำคัญในพื้นที่ศึกษา

ก. วัดธรรมโฆษก (วัดโรงโค) ตั้งอยู่ที่ถนนศรีอุทัยเขตเทศบาลเมืองเป็นวัดที่สร้างในสมัยต้นรัตนโกสินทร์ เคยใช้เป็นที่ประกอบพิธีถือน้ำพิพัฒน์สัตยาของข้าราชการ เมืองอุทัยธานีและเป็นลานประหารนักโทษ

มีสิ่งก่อสร้างสำคัญคือ โบสถ์ สมัย รัตนโกสินทร์ มีพระพุทธรูปศักดิ์สิทธิ์และภาพจิตรกรรมฝาผนัง ที่มีความงดงามมากที่สุด ในจังหวัดอุทัยธานี น่าจะเป็นภาพฝีมือของช่างสมัยอยุธยาตอนปลายที่ยังเหลืออยู่ในสมัยกรุงรัตนโกสินทร์ เป็นภาพพุทธประวัติ เช่น ปางเสด็จลงจากดาวดึงส์ ปางผจญมาร ผนังข้างด้านบนเป็นภาพเทพชุมนุม สลับกับพัดยศ ช่องว่างบานประตูคือ ภาพปางปาเลไลยก์ ที่เขียนในชั้นหลัง คนละฝีมือกัน ด้านนอกมีลายปูนปั้นเป็นกรอบ ฝีมือพองาม บนหน้าต่างวิหาร ด้านนอกมีลายปูนปั้นเรื่องรามเกียรติ์ ประดับเป็นกรอบอยู่

สำหรับวิหารสร้างยกพื้นสูงกว่าโบสถ์มีขนาดใหญ่ หน้าบันเป็นรูปช้างสามเศียร ภายในมีแท่นสำหรับประดิษฐานพระพุทธรูปซึ่งมีอยู่ประมาณ 20 องค์ จัดเรียงอย่างมีระเบียบ บนหน้าต่างด้านนอกมีลายปูนปั้นเป็นเรื่องรามเกียรติ์ประดับเป็นกรอบ ประตูวิหารเป็นไม้จำหลักลายดอกไม้อากีสีแดงงดงามมาก ด้านหน้าโบสถ์และวิหารมีพระปรารักษ์และเจดีย์เรียงรายอยู่ 2-3 องค์

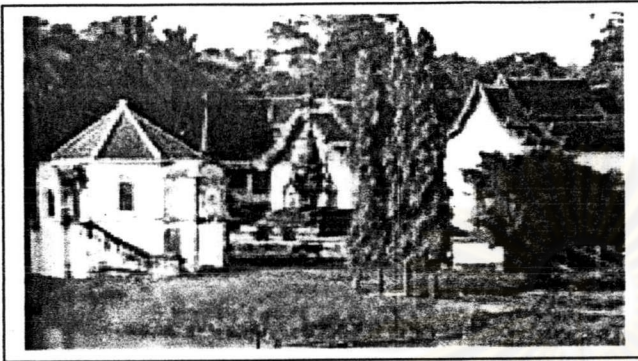
กำแพงรอบโบสถ์ของวัดนี้ก่อต่อกับฐานวิหารเพราะมีพื้นสูงกว่า ประตูเข้ากำแพงทำเป็นซุ้มแบบจีน และด้านหลังโบสถ์มีซุ้มสำหรับประดิษฐานพระพุทธรูปด้วย เช่นเดียวกับด้านหน้ามีกุฏิเล็กอยู่ติดกับกำแพงโบสถ์ ซึ่งเป็นฝีมือช่างสมัยอยุธยา ส่วนบานประตูวัดเป็นศิลปะการแกะสลักฝีมือช่างในสมัยรัตนโกสินทร์ตอนต้น แกะเป็นลายดอกไม้ประกอบใบกระจังต่อกันสลักดอกเรียงเป็นแถวสวยงามมาก พื้นในเป็นสีแดงเข้าใจว่าเดิมคงลงสีทองบนตัวลายไว้ สำหรับบานหน้าต่างแกะเป็นลวดลายเดียวกัน ปกติโบสถ์จะปิดหากต้องการชมควรแจ้งไปก่อน ปัจจุบันวัดธรรมโฆษกได้รับการจดทะเบียนเป็นโบราณสถานแล้ว



ภาพที่ 3.28 ภาพลายปูนปั้นภายในวัดธรรมโฆษก

ข. วัดอุโปสถาราม เดิมชื่อ "วัดโบสถ์มโนรมย์" ชาวบ้านเรียกว่าวัดโบสถ์ เป็นวัดเก่าแก่อยู่ริมลำน้ำสะแกกรังในเขตเทศบาลเมือง ตั้งอยู่ริมแม่น้ำสะแกกรังฝั่งตรงข้ามกับตลาดสดเทศบาลเมืองอุทัยธานี จากตลาดสดเทศบาล มีสะพานข้ามแม่น้ำไปยังวัดอุโปสถาราม ซึ่งตั้งอยู่บนฝั่งตะวันออกของแม่น้ำสันนิษฐานว่าสร้างในสมัยกรุงรัตนโกสินทร์ตอนต้น ภายในวัดมีโบราณสถานและโบราณวัตถุที่ทรงคุณค่าหลายอย่าง เช่น ภาพจิตรกรรมฝาผนังภายในอุโบสถ ซึ่งเป็นภาพเขียนสมัยรัตนโกสินทร์ตอนต้นเกี่ยวกับพุทธประวัติเริ่มตั้งแต่ประสูตจนถึงประสูติพระเยซูเจ้าเสด็จโปรดเทพยดาบนสวรรค์ และภาพปลงสังขาร ด้านบนฝาผนังเป็นพระสงฆ์สาวกชุมนุมสลับกับพัดยศเหมือนจะไหว้พระประธานในวิหาร ฝาผนังด้านนอกหน้าวิหารมีภาพถวายพระเพลิงศพพระสัมมาสัมพุทธเจ้า และภาพชีวิตชาวบ้านที่เกี่ยวกับพุทธศาสนา เข้าใจว่าเป็นฝีมือชั้นหลัง ฯลฯ นอกจากนี้ยังมีเจดีย์สามองค์ สามสมัยสามแบบ พระวิหาร พระอุโบสถ หอสวดมนต์ มณฑปแปดเหลี่ยม แพนโบสถ์น้ำ พระพุทธรูปบาทจำลอง สมัยรัชกาลที่ 4 พระพุทธรูปหล่อเงินหนัก 50 ชั่ง และสิ่งของพระราชทานจากพระบาทสมเด็จพระจุลจอมเกล้าเจ้าอยู่หัว ให้แก่หลวง

พ่อจันวัดโบสถ์ เมื่อครั้งเสด็จประพาสต้นที่เมืองอุทัยธานี เมื่อวันที่ 10 สิงหาคม 2449 อาทิ บาตรฝาประดับมุก บาตรเนื้อลงหิน บาตรเคลือบ, ยามเสด็จประพาสยุโรป, หม้อน้ำกระโถนปากแตร, และแจกันเป็นต้น นอกจากนี้ ภายในวัดอุโปสถาราม ยังมีสิ่งของที่นำชมอีกมาก เช่น เสมานหินสีแดงหน้าโบสถ์ คู่พระธรรมและคูใส่ของเขียนลาย กนกเถาลายดอกไม้ เป็นฝีมือช่างสิบหมู่ และหงส์ยอดเสา เป็นต้น



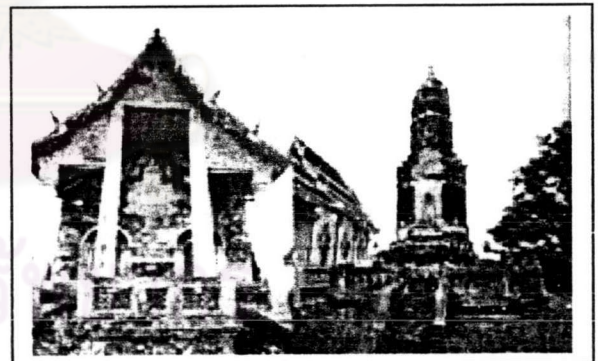
ภาพที่ 3.29 ภาพแสดงมณฑปเก่าแก่ 8 เหลี่ยม ,เจดีย์สามองค์ ,พระวิหารและพระอุโบสถ ริมแม่น้ำสะแกกรัง ภายในวัดอุโปสถาราม สมัยปี พ.ศ.2530



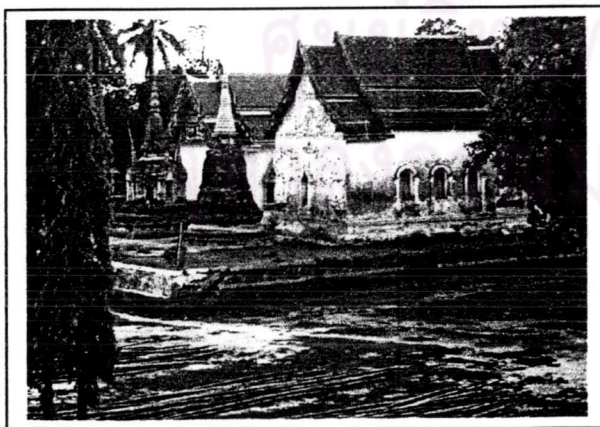
ภาพที่ 3.30 ภาพแสดงมณฑปเก่าแก่ 8 เหลี่ยม ริมแม่น้ำสะแกกรัง ภายในวัดอุโปสถาราม ในปัจจุบัน



ภาพที่ 3.31 ภาพแสดงมณฑปเก่าแก่ 8 เหลี่ยม ริมแม่น้ำสะแกกรัง ภายในวัดอุโปสถาราม สมัยปี พ.ศ.2530



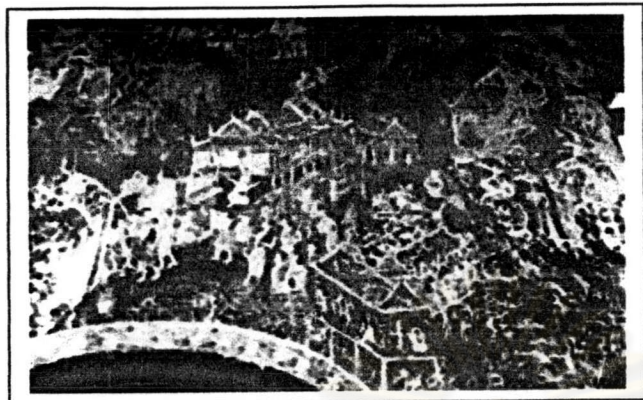
ภาพที่ 3.32 ภาพแสดงหอบประชุมอุทัยพุทธสภาและเจดีย์หกเหลี่ยม ขอมุมไม้สิบสองทรงรัตนโกสินทร์ ภายในวัดอุโปสถาราม สมัยปี พ.ศ.2530



ภาพที่ 3.33 ภาพแสดง ภายในวัดอุโปสถาราม สมัยปี พ.ศ.2547

อาคารสถาปัตยกรรมเก่าแก่ที่น่าชมหลายหลัง ได้แก่ "มณฑปแปดเหลี่ยม" ที่มีลักษณะผสมแบบตะวันตก มีลวดลายปูนปั้นคล้ายไม้เลื้อยที่กรอบหน้าต่าง และมีพระพุทธรูปปูนสลักนูนสูงอยู่ที่ด้านนอกของอาคาร "เจดีย์หก

เหลียม” ย่อมไม่ได้รับสองทรงรัตนโกสินทร์ “หอประชุมอุทัยพุทธสภา” ซึ่งเป็นหอสวดมนต์ เป็นศาลาทรงไทย หน้าบันประดับลวดลายปูนปั้น



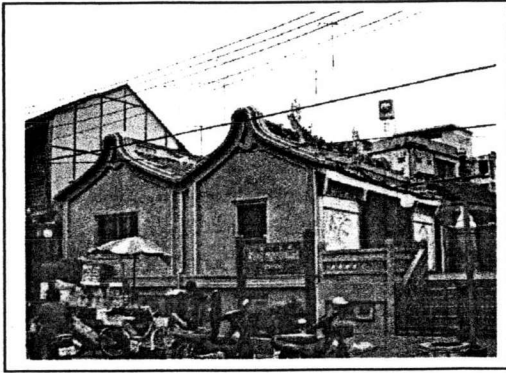
ภาพที่ 3.34 ภาพจิตรกรรมฝาผนัง
ภายในวัดอุโปสถาราม

นอกจากนี้ยังมีแพโบสถ์ลอยน้ำของวัดอุโปสถาราม ซึ่งใช้ในการประกอบพิธีทางศาสนา เช่น งานบวช งานศพ เป็นต้น อยู่ด้านหน้าวัดอุโปสถาราม บริเวณริมแม่น้ำสะแกกรัง สร้างขึ้นเพื่อรับเสด็จพระบาทสมเด็จพระจุลจอมเกล้าเจ้าอยู่หัว เมื่อครั้งเสด็จประพาสมณฑลฝ่ายเหนือเมื่อปี พ.ศ. 2449 เดิมเป็นแพแฝด 2 หลัง มีชื่อฟ้าโบริกาเหมือนอุโบสถทั่วไป หน้าบันมีป้ายวงกลมจารึกภาษาบาลี “สุ อาคต เต มหาราชา” แปลว่า มหาราชาเสด็จ มาดี ต่อมาในปี พ.ศ. 2519 ได้ซ่อมแซมบูรณะใหม่เป็นหลังเดียวยกพื้น 2 ชั้น ให้เป็นสัดส่วนเหมาะสมสำหรับสงฆ์ และพื้นที่นั่งสำหรับฆราวาสหลังคาทรงปั้นหยา และย้ายป้ายกลมมาไว้หน้าจั่วตรงกลาง ปัจจุบันแพโบสถ์น้ำหลังนี้ชาวชุมชนเรือนแพได้ใช้ประกอบพิธีทางศาสนา เช่น แต่งงาน บวชนาค งานศพ และทำบุญต่าง

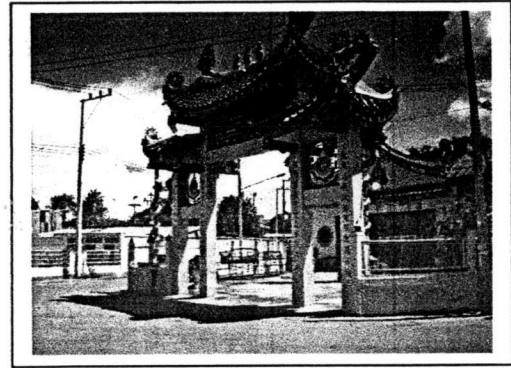


ภาพที่ 3.35 ภาพเรือนแพโบสถ์กลางน้ำใช้ในการ
ประกอบพิธีกรรมทางศาสนาที่มีมาตั้งแต่สมัยก่อน
(<http://travel.sanook.com/center/uthaithanee>)

ส่วนประเภทที่สองเป็นย่านความเชื่อทางศาสนาและความเชื่อของจีนดั้งจะเห็นได้จากการมีศาลเจ้าจีนในบริเวณพื้นที่ศึกษาอยู่บริเวณตลาดเทศบาลอยู่หลายแห่ง คือ ศาลเจ้าปูนเก่าแก หรือ ศาลหลักเมืองของชาวจีน ที่ถนนท่าช้างติดตลาดสดเทศบาล ศาลเจ้ากวนอู ศาลเจ้าแม่ละองค์สำลี และศาลเจ้าแม่ทับทิมที่อยู่หลังตลาดเทศบาล ซึ่งส่วนใหญ่จะสร้างในบริเวณที่เป็นพื้นที่รอบนอกออกไปในชุมชนเมืองอุทัยธานีสมัยนั้น ทางทิศเหนือ ตะวันตกและใต้ของเมืองตามลำดับ ซึ่งปัจจุบันศาลเจ้าเหล่านี้อยู่ในพื้นที่เขตชุมชนหน้าตลาดเทศบาลเมืองอุทัยธานี อันเป็นผลจากการขยายตัวของเมืองออกไป เหตุที่มีศาลเจ้าในพื้นที่ศึกษาหลายที่นั้นเนื่องมาจากครั้งโบราณมีชาวจีนเข้ามาทำการค้าขายและอาศัยในชุมชนริมแม่น้ำสะแกกรังเป็นจำนวนมากตั้งแต่สมัยต้นกรุงรัตนโกสินทร์ ทำให้บริเวณดังกล่าวมีวัฒนธรรมจีนอยู่ด้วย จึงได้มีการสร้างศาลเจ้าในเมืองเพื่อเคารพสักการะตามความเชื่อถือนิเวศตลาดเทศบาลนี้ขึ้นมากมายจนเกิดความเป็นย่านความเชื่อของชาวจีนขึ้น



ภาพที่ 3.36 ภาพศาลเจ้าพ่อหลักเมือง (ศาลเจ้าปูนเก่า)



ภาพที่ 3.37 ภาพทางเข้าศาลเจ้าแม่ทับทิม

3.2.4-ข. พื้นที่ย่านการค้าตลาดเทศบาล

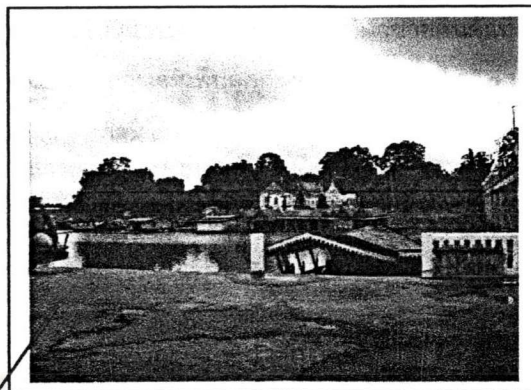
จากตัวอย่างประวัติความสำคัญของสถานที่สำคัญในพื้นที่ศึกษาได้บ่งบอกถึงคุณค่าที่มีต่อชุมชน ประกอบกับในพื้นที่ศึกษาตั้งแต่อดีตเดิมชุมชนเรือนแพก็มีความสำคัญเหมือนเป็นอยู่ชาวอุษาคเนย์ของบริเวณโดยรอบ มีการค้าขายหลักเริ่มจากชาวจีนในครั้งอดีตจนปัจจุบัน มีการเลี้ยงปลาขายเป็นอาชีพ มีเรือนแพค้าขายของริมตลิ่งฝั่ง แม่น้ำแต่แพร้านตัดผมยังมีอยู่ ซึ่งจากการคงอยู่ของวัฒนธรรมชุมชนจากอดีตสู่ปัจจุบันนี้ก่อให้เกิดคุณค่าความสำคัญ ส่งผลให้เกิดย่าน มีความเข้มแข็งทางวัฒนธรรมประวัติศาสตร์ ทั้งยังเกิดการมีชีวิตของสถานที่ที่คงอยู่จากครั้งอดีต (Spirit of place) ในพื้นที่ศึกษา นอกจากนี้ยังมีจุดรวมกิจกรรมของชุมชนคือย่านความเป็นตลาดเกิดขึ้นมาเป็นการสนับสนุนคุณค่าความเป็นย่านของพื้นที่ คือตลาดเทศบาลใต้ ซึ่งในปัจจุบันก็ยังมีอยู่

ย่านการค้าในพื้นที่ศึกษานั้นอาจกล่าวได้เลยว่าในปัจจุบันนี้มีตลาดเทศบาลแห่งที่มีความสำคัญพอที่จะเป็นย่านการค้ารองรับกลไกทางเศรษฐกิจชุมชนเรือนแพและชุมชนเมืองอุทัยธานีได้หลังจากมีการสัญจรทางบกที่สะดวกสบายกว่าในน้ำเพราะสมัยก่อนความเป็นย่านการค้าในบริเวณนี้นั้นจะอยู่ในลำน้ำสะแกกรังที่เป็นเรือนแพนี้เอง โดยย่านตลาดเทศบาลนี้จะตั้งอยู่ริมตลิ่งติดแม่น้ำสะแกกรังมีความสำคัญตั้งแต่ประวัติศาสตร์มาตั้งแต่ก่อนไฟไหม้เมืองอุทัยธานีครั้งใหญ่เมื่อวันที่ 18 มีนาคม พ.ศ.2478 ซึ่งย่านตลาดในบริเวณพื้นที่ศึกษาก่อนไฟไหม้มีลักษณะเป็นเรือนแถวไม้ 2 ชั้นหลังคามุงเหล็กสังกะสี มีการค้าขายโดยคนจีนเป็นส่วนใหญ่ (คนจีนเดิมที่ขายของในแพย้ายมา) มีการค้าขายกันคับคั่งเหมือนดังย่านตลาดน้ำในแพเมื่อครั้งอดีต ต่อมาพอเกิดไฟไหม้ย่านการค้าแห่งนี้ก็ซบเซาลง แล้วมีการสร้างตึกขึ้นมาแทนเรือนแถวไม้ที่ถูกไฟไหม้ไปเป็นลักษณะอาคารตึกแถว 2 ชั้น หลังคาตาดฟ้า แล้วก็เกิดชีวิตชีวาของย่านตลาดที่คับคั่งไปด้วยพ่อค้าแม่ค้า คนจับจ่ายใช้สอยอีกครั้งนับแต่นั้นมาจนถึงปัจจุบัน

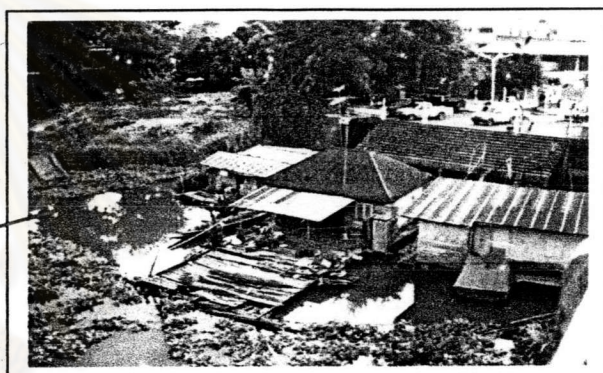
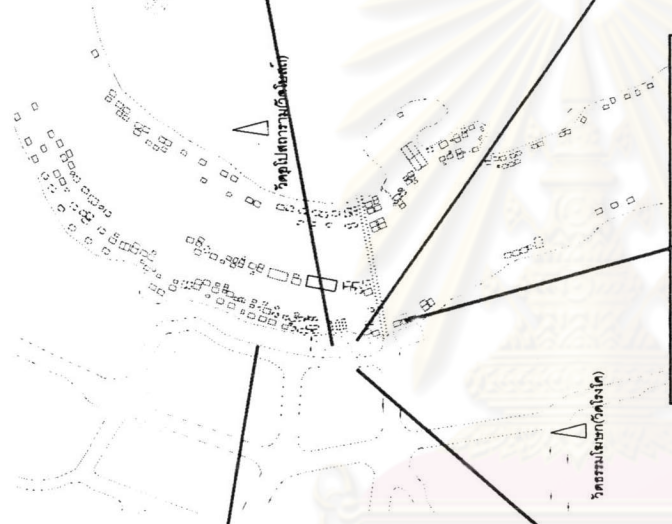
ปัจจุบันอาคารตึกแถวค้าขายเหล่านี้ยังคงสภาพและมีการใช้งานอยู่และยังถือเป็นแหล่งย่านกลางเมือง โดยมีส่วนประกอบเป็นอาคารแถวประกอบการพาณิชย์ – พักอาศัย ส่วนตลาดสด และโรงพยาบาลนครพิงค์ 1 หลัง ในส่วนของอาคารที่สร้างใหม่หลังจากนั้นเป็นต้นมา ในย่านกลางเมืองนี้ ได้แก่ อาคารพาณิชย์ – พักอาศัย 3 ชั้น ริมแม่น้ำสะแกกรัง (เดิมเป็นโรงสีเก่า เรียกบริเวณแห่งนี้ว่า ท่าตันจันทร์) ธนาคาร นอกจากนี้ยังมีอาคารพาณิชย์ – พักอาศัยรายใหญ่อีกแห่งที่ถนนเดบศิริ ซึ่งปัจจุบันเป็นย่านการค้าแห่งใหม่ของเมืองอุทัยธานีแต่อยู่ไกลออกไปจากพื้นที่ศึกษา



ภาพที่3.38 ภาพบริเวณท่าเรือฝั่งตลาดที่เป็นย่านการค้าในปัจจุบัน(ในภาพเป็นช่วงตลาดวายและเป็นร้านข้าวต้มริมน้ำ : มิถุนายน พ.ศ.2547)



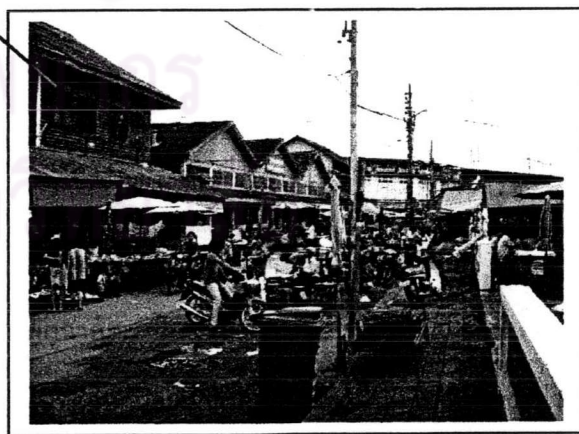
ภาพที่3.39 ภาพบริเวณท่าเรือฝั่งตลาดที่เป็นย่านการค้าในปัจจุบัน(ในภาพเป็นช่วงตลาดวาย : มิถุนายน พ.ศ.2547)



ภาพที่3.40 ภาพบริเวณบ้านโคกจากฝั่งตลาดที่เป็นย่านการค้าในปัจจุบันลงมายังเรือนแพที่อยู่ติดกับบริเวณ นอกจากนี้ยังใช้เป็นตลิ่งคอนกรีตกันน้ำทะเลด้วย (มิถุนายน พ.ศ.2547)



ภาพที่3.41 ภาพบริเวณตลาดที่เป็นย่านการค้าในปัจจุบัน(มิถุนายน พ.ศ.2547)



ภาพที่3.42 ภาพบริเวณตลาดที่เป็นย่านการค้าปัจจุบันช่วงการจับจ่ายใช้สอยมาก(มิถุนายน พ.ศ.2547) ในภาพเป็นช่วงตีด่าน้ำและยังมีเรือนแถวไม้ค้าขายให้เห็นอยู่

นอกจากนี้ความสำคัญของย่านการค้าดังกล่าวนี้ต่อชุมชนเรือนแพในพื้นที่ศึกษานี้ยังเป็นส่วนรองรับอาชีพและกิจกรรมต่างๆของคนในชุมชนส่วนหนึ่ง ทั้งเป็นที่ค้าขายสินค้าที่เป็นผลผลิตจากชุมชนเรือนแพเช่น ปลาแรดเลี้ยงในกระชัง เตยหอม พืชผักสวนครัวที่ปลูกกันชายตลิ่งของชาวแพ และเป็นที่พักปะของชาวชุมชนครั้งใดที่ขึ้นฝั่งมาจับจ่ายใช้สอยในย่านการค้านี้ และยังเป็นแหล่งเครื่องอุปโภคบริโภคของชุมชนชาวแพด้วย



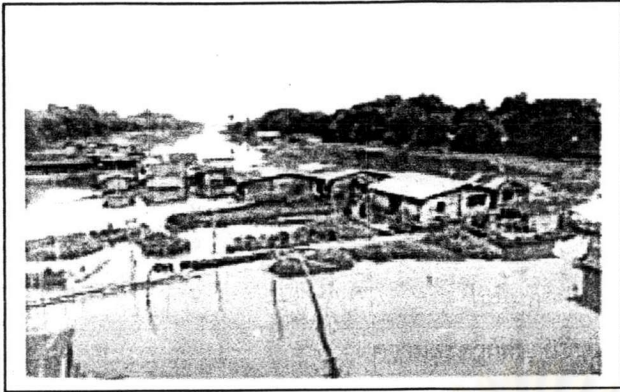
ภาพที่ 3.43 ภาพของพ่อค้าชาวแพที่นำปลาแรดในกระชังมาทอดกรอบแล้วขายในตลาดนี้ (มิถุนายน พ.ศ.2547)



ภาพที่ 3.44 ภาพบริเวณตลาดที่เป็นย่านการค้าในปัจจุบันช่วงคับคั่ง (มิถุนายน พ.ศ.2547)

3.2.4-ค. พื้นที่ย่านพักอาศัย

ที่พักอาศัยในบริเวณพื้นที่ศึกษานี้จะมีการกระจายทั่วพื้นที่ แต่ที่ทำการสำรวจบริเวณพบว่าที่พักอาศัยที่อยู่กันมากจนเป็นชุมชนจะอยู่บริเวณวัดในพื้นที่ศึกษา , บริเวณตลาดทั้งในตลาดและหลังตลาด และชุมชนที่พักอาศัยลอยน้ำอย่างเรือนแพ ซึ่งถ้าเป็นในลำน้ำสะแกกรังก็จะเป็นย่านพักอาศัยแบบเรือนแพ โดยจะมากที่สุดจนเกิดเป็นย่านพักอาศัยในปัจจุบันคือบริเวณตลาดและชุมชนเรือนแพ



ภาพที่ 3.45 ภาพแสดงความเป็นย่านที่
พักอาศัยมีการทำการเกษตรริมเรือนแพ
(พ.ศ. 2545)

โดยชุมชนบริเวณตลาดเทศบาลนี้เกี่ยวเนื่องกับชุมชนชาวแพในพื้นที่ศึกษา คือ ส่วนใหญ่การที่ชาวแพจะย้ายถิ่นที่อยู่จากแพไปบนตลิ่ง นั้น ก็มักจะไปอยู่กันในย่านที่พักอาศัยบริเวณนี้กันมาก ซึ่งเป็นเช่นนี้กันมาแต่ครั้งโบราณแล้ว ทำให้ชีวิตชาวแพก็ยังคงผูกพัน กับบริเวณชุมชนริมน้ำอยู่ การกลับไปในชุมชน ไปมาหาสู่กับคนรู้จักที่ยังบนแพ เหล่านี้ก็เป็นส่วนหนึ่งแห่ง สายสัมพันธ์ทางสังคมระหว่างชุมชนริมน้ำกับชุมชนริมตลิ่ง ซึ่งสภาพบ้านเรือนในชุมชนหลังตลาดเทศบาลนั้นยังมีอยู่มากในรูปแบบลักษณะแต่ดั้งเดิมมา คือมีทั้งลักษณะเป็นอาคารไม้ทั้งหมด และถ้าลักษณะบ้านเป็นไม้ผสมปูนก็จะมีรูปแบบอาคารเหมือนอย่างอาคารสมัยรัชกาลที่ 5-6 ตัวบ้านมีการก่ออิฐถือปูนโครงหลังคาและพื้นเป็นไม้ หลังคาเป็นกระเบื้องดินเผา และถ้าเป็นห้องแถวจะเป็นลักษณะเรือนแถวไม้ โดยโครงสร้างเป็นไม้ทั้งหมด มีความงดงาม และมีคุณค่าต่อทางประวัติศาสตร์และสถาปัตยกรรมอย่างยิ่ง บางหลังมีอายุเกือบ 100 ปี



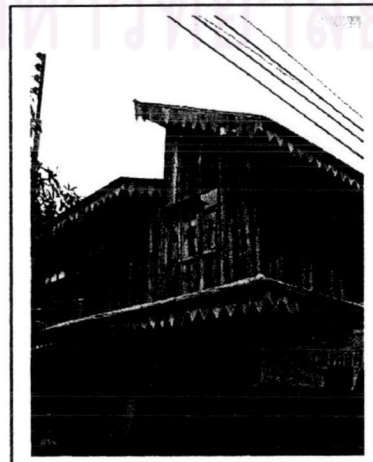
ภาพที่ 3.46 ภาพบ้านเรือนหลังตลาดเทศบาล
ที่คงเอกลักษณ์เดิมไว้ (มิถุนายน พ.ศ.2547)



ภาพที่ 3.47 ภาพบ้านเรือนใกล้ทางเข้าศาลเจ้าแม่ทับทิม
ที่อยู่หลังตลาด (มิถุนายน พ.ศ.2547)



ภาพที่ 3.48 ภาพอาคารแถวไม้หน้าตลาด หันหน้าออกสู่ลำ
น้ำสะแกกรัง (มิถุนายน พ.ศ.2547)



ภาพที่ 3.49 ภาพ
อาคารแถวไม้ที่มีการ
ลดระดับที่นำ
ต้นตา พบที่
ทางเข้าพื้นที่
ศึกษาตรงปาก
ทางสะพานข้าม
แม่น้ำบริเวณ
ตลาดเทศบาล
(มิถุนายน พ.ศ.
2547)

ความเป็นย่านพักอาศัยในบริเวณนี้ช่วยส่งเสริมชุมชนเรือนแพในพื้นที่หลายอย่าง ตั้งแต่ก่อให้เกิดการครบ ครันทางสาธารณูปโภคสาธารณูปการ เกิดการพัฒนาเส้นทางคมนาคมส่งเสริมความเป็นอยู่และสภาพเศรษฐกิจ ชุมชนเรือนแพและตลอดจนก่อให้เกิดความเป็นเมืองที่อยู่ติดกับพื้นที่ศึกษา

3.2.4-ง. พื้นที่ย่านหน่วยงานราชการ

ในพื้นที่ศึกษานั้นมีย่านของหน่วยงานราชการที่ส่งเสริมให้เกิดคุณลักษณะที่ส่งเสริมชุมชนเรือนแพให้เกิด ความสะดวกสบายขึ้นซึ่งมีอยู่ครบถ้วนตั้งแต่ศาลากลางที่มีศาลจังหวัด สำนักงานที่ดินจังหวัด สาธารณสุขจังหวัด และศาลาประชาคม และมีเทศบาล สถานีตำรวจ ตลอดจนสถานศึกษา ซึ่งทั้งหมดนี้มีลักษณะอย่างย่านหรือเมือง ราชการแล้วยังอยู่ในบริเวณพื้นที่ศึกษาอีกต่างหาก ทำให้ชีวิตของชาวแพที่นี้มีการเป็นอยู่ที่ดีขึ้นช่วยส่งเสริม คุณภาพชีวิตในทุกๆด้าน โดยที่ตั้งของย่านราชการดังกล่าวจะอยู่ริมถนนศรีอุทัยตั้งแต่ปลายสะพานพัฒนา ภาคเหนือยาวตลอดจนถึงตอนกลางพื้นที่ศึกษาก่อนถึงวัดพิชัยปฐนาราม



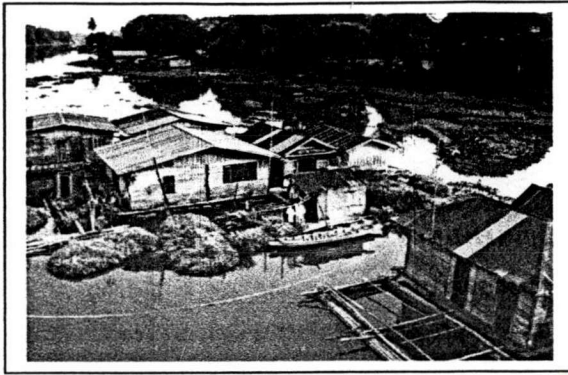
ภาพที่ 3.50 ภาพบริเวณศาลากลาง จังหวัดที่อยู่ตอนกลางของพื้นที่ศึกษา



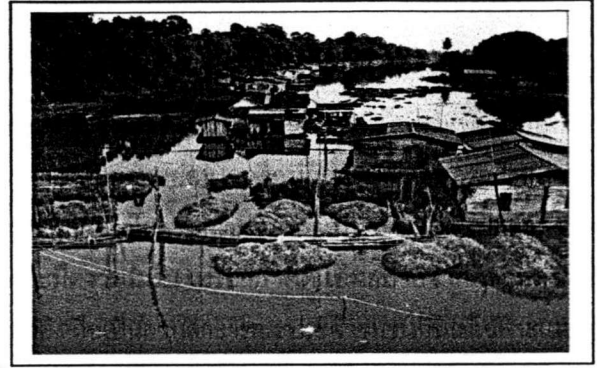
3.2.4-จ. พื้นที่ย่านเกษตรกรรม

ย่านเกษตรกรรมจะอยู่บริเวณชายน้ำของลำน้ำสะแกกรังและพื้นที่ริมตลิ่งทั้งสองฟากแม่น้ำในพื้นที่ศึกษา โดยมีการปลูกพืชสวนครัวเป็นหลัก และในลำน้ำยังมีการปลูกเตยหอมด้วยการเอาลูกบวบมาทาบเป็นกรอบให้ขึ้น และเกาะกัยกรอบลูกบวบนั้น และในลำน้ำยังมีการทำเหมือนเรือนเพาะชำพืชและเลี้ยงปลาควบคู่ไปด้วย นอกจากนี้ยังมีพื้นที่ในป่าไผ่ในฝั่งตรงข้ามย่านเมืองโดยจะมีการทำไร่การเกษตร ปลูกไม้ขาย นอกจากนี้ยังมีการ เลี้ยงปลาในกระชังอีกทั้งปลาแรด ปลาสวาย ปลาเทโพ ด้วยเพราะเป็นโครงการหลวงในพระราชดำรัสชื่อว่า " โครงการกระชังหลวงในพระราชดำรัส" ทางราชการจึงให้การส่งเสริมการเลี้ยงปลาในกระชังนี้ (ข้อมูลจากการ สัมภาษณ์คุณอนงค์ แพเลขที่ 298)

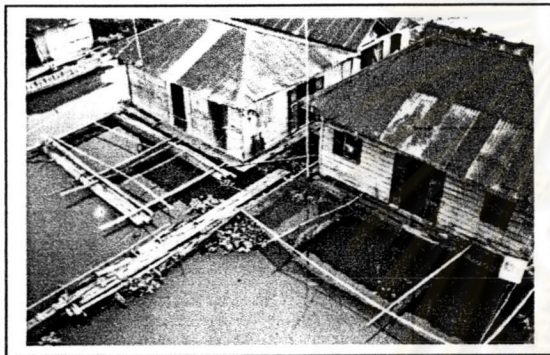
ดังนั้นจะเห็นได้ว่าพื้นที่ศึกษาตลอดแนวนั้นจัดเป็นย่านทางเกษตรกรรมหลักเพราะภายในชุมชนแพเกือบ ทั้งหมดมีอาชีพทางการเกษตร พื้นที่ศึกษาจึงมีความสำคัญเกือบที่สุดในด้านความเป็นย่านเกษตรกรรมรองจาก การเป็นย่านพักอาศัยหรือความสำคัญนี้อาจเป็นย่านเกษตรกรรมที่สำคัญถึงระดับต่อเมืองอุทัยธานีเลยทีเดียวได้



ภาพที่3.51 ภาพการปลูกเตยหอมในน้ำบริเวณ
สะพานข้ามแม่น้ำหน้าวัดโบสถ์



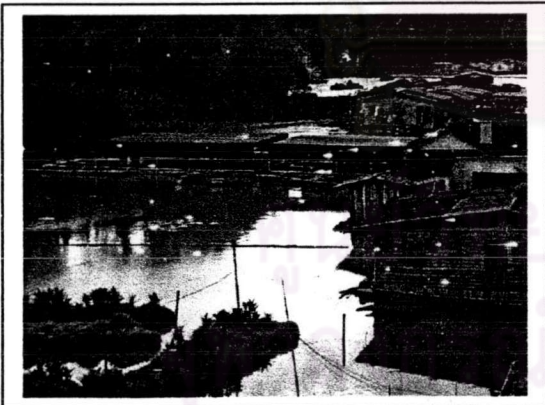
ภาพที่3.52 ภาพการปลูกเตยหอมในน้ำ
บริเวณสะพานข้ามแม่น้ำหน้าวัดโบสถ์



ภาพที่3.53 ภาพการปลูกล้วยปลากะรังบริเวณ
สะพานข้ามแม่น้ำหน้าตลาดเทศบาล



ภาพที่3.54 ภาพการปลูกเตยหอมในน้ำ
บริเวณสะพานข้ามแม่น้ำหน้าวัดโบสถ์



ภาพที่3.55 ภาพการปลูกเตยหอมในน้ำและทำเรือนซำกับเลี้ยง
ปลากะรังในร่มบริเวณสะพานข้ามแม่น้ำหน้าวัดโบสถ์



ภาพที่3.56 ภาพการปลูกเตยหอมในน้ำ
สะพานข้ามแม่น้ำหน้าวัดโบสถ์

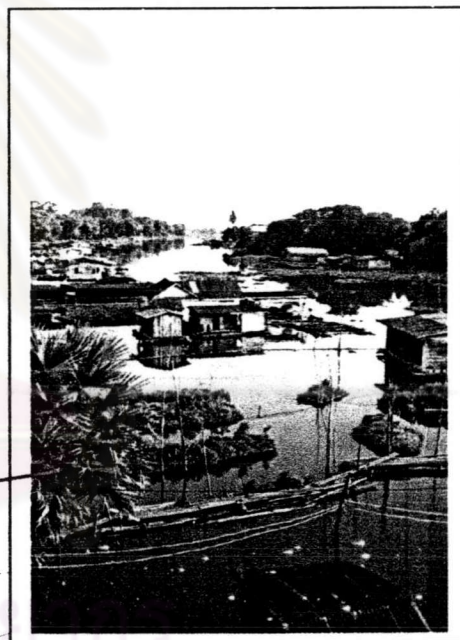
นอกจากนี้ยังมีการทำสวนผลไม้บริเวณบนเกาะเทพโผฝั่งตะวันออกของพื้นที่ศึกษา ซึ่งชาวแพไม่น้อยเหมือนกันที่ตอนกลางวันออกไปประกอบอาชีพทำสวนผลไม้ที่นี้ ถือเป็นพื้นที่ประกอบอาชีพเกษตรกรรมขนาดใหญ่ของชุมชน

3.2.4-จ. พื้นที่เปิดโล่งเพื่อการค้นหาการและพักผ่อน

ในพื้นที่ศึกษานั้นมีความเป็นย่านค้นหาการและพักผ่อนโดยหลักจากธรรมชาติโดยรอบอยู่แล้วเหมือนมีพื้นที่ว่างเพื่อการใช้สอยพักผ่อนสอดแทรกอยู่โดยรอบทั่วไปของพื้นที่โดยเฉพาะริมชายตลิ่งแม่น้ำชุมชนชาวโนลระแวกต่างก็ใช้พื้นที่นี้ในการพักผ่อนหย่อนใจหรือมีกิจกรรมครอบครัวด้วย แต่ที่เป็นจุดและย่านที่คนในชุมชนชาวแพไปใช้ในการผ่อนคลายเป็นพักผ่อนที่สุด คือลานวัดติดแม่น้ำของวัดอุโปสถาราม ซึ่งในช่วงยามเย็นจะมีคนในชุมชนไปใช้กันอย่างมากมายเพราะมีความร่มรื่น บรรยากาศดี เย็นสบายจากอิทธิพลของน้ำ จึงจัดได้ว่าพื้นที่นี้มีคุณค่าทางจิตใจของชุมชนที่น้อยอย่างยิ่ง ถือเป็นสวนสาธารณะประจำชุมชนที่ไม่เฉพาะแต่กับชุมชนชาวแพส่วนเดียวแต่เป็นจุดร่วมของหลายชุมชนโดยรอบ นอกจากนี้ผู้ศึกษายังได้พิจารณาพื้นที่อีกพื้นที่ที่ทางราชการจัดทำคือบริเวณหน้าศาลากลางที่มีพื้นที่ริมตลิ่งเป็นลักษณะแบบ HARDSCAPE มีการทำเป็นลานคอนกรีตขนาดใหญ่ซึ่งมีจุดประสงค์ให้เป็นที่พักผ่อนหย่อนใจของชุมชน แต่ไม่เกิดผลเพราะไม่มีผู้ได้มาใช้พื้นที่ ทำให้เหมือนเป็นที่โล่งที่ไร้ประโยชน์ในเวลาปกติ จะใช้ก็ต่อเมื่อทางราชการมีการจัดงานต่างๆเท่านั้น



ภาพที่3.57 ภาพยามเย็นบรรยากาศร่มรื่นริมน้ำบริเวณลานสวนหน้าวัดโบสถ์ที่เสมือนเป็นสวนสาธารณะประจำพื้นที่ศึกษา

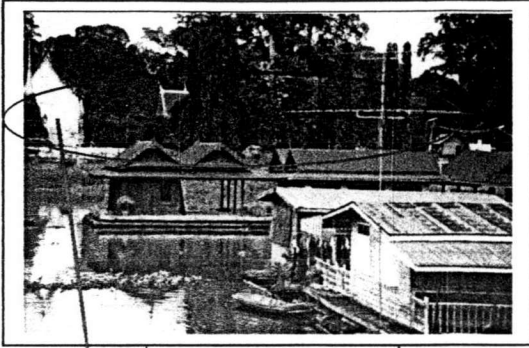


ภาพที่3.58 ภาพแสดงบรรยากาศในชุมชนเรือนแพที่เหมือนเป็นส่วนพักผ่อนตลอดเวลา

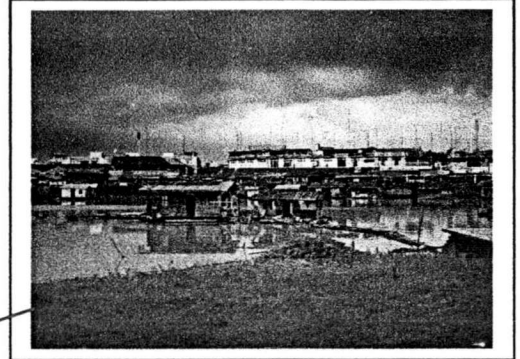


ภาพที่3.59 ภาพบรรยากาศยามเย็นริมน้ำโดยมองจากลานสวนหน้าวัดโบสถ์

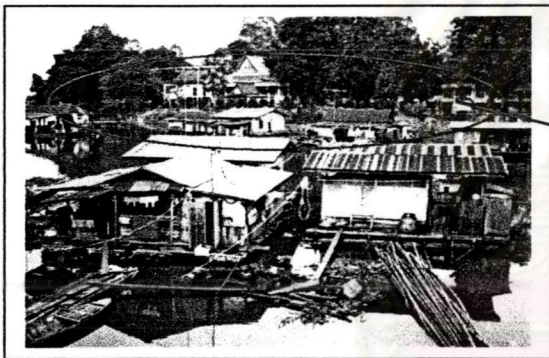




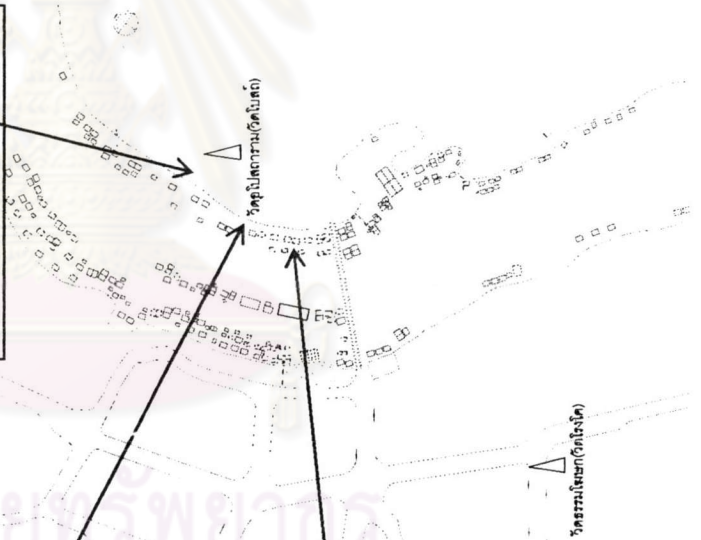
ภาพที่3.60 ภาพแสดงลานวัดโบสถ์ฝั่งตรงข้ามตลาดเทศบาลที่จัดเป็นสวนสาธารณะชุมชน



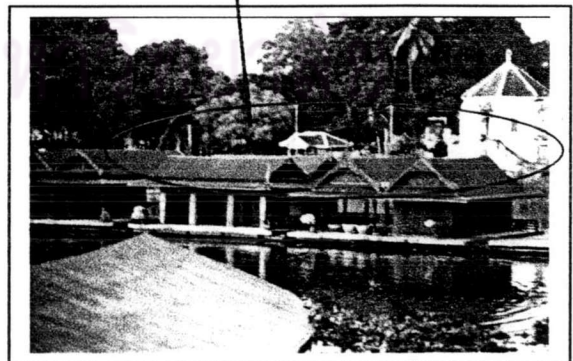
ภาพที่3.61 ภาพบรรยากาศโดยมองจากลานสวนหน้าวัดโบสถ์ที่เข็วขจිරมริน



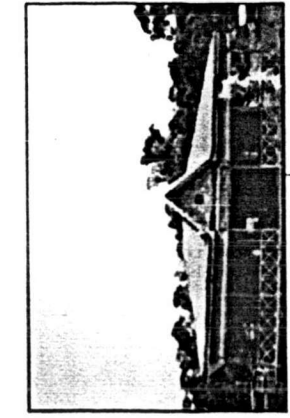
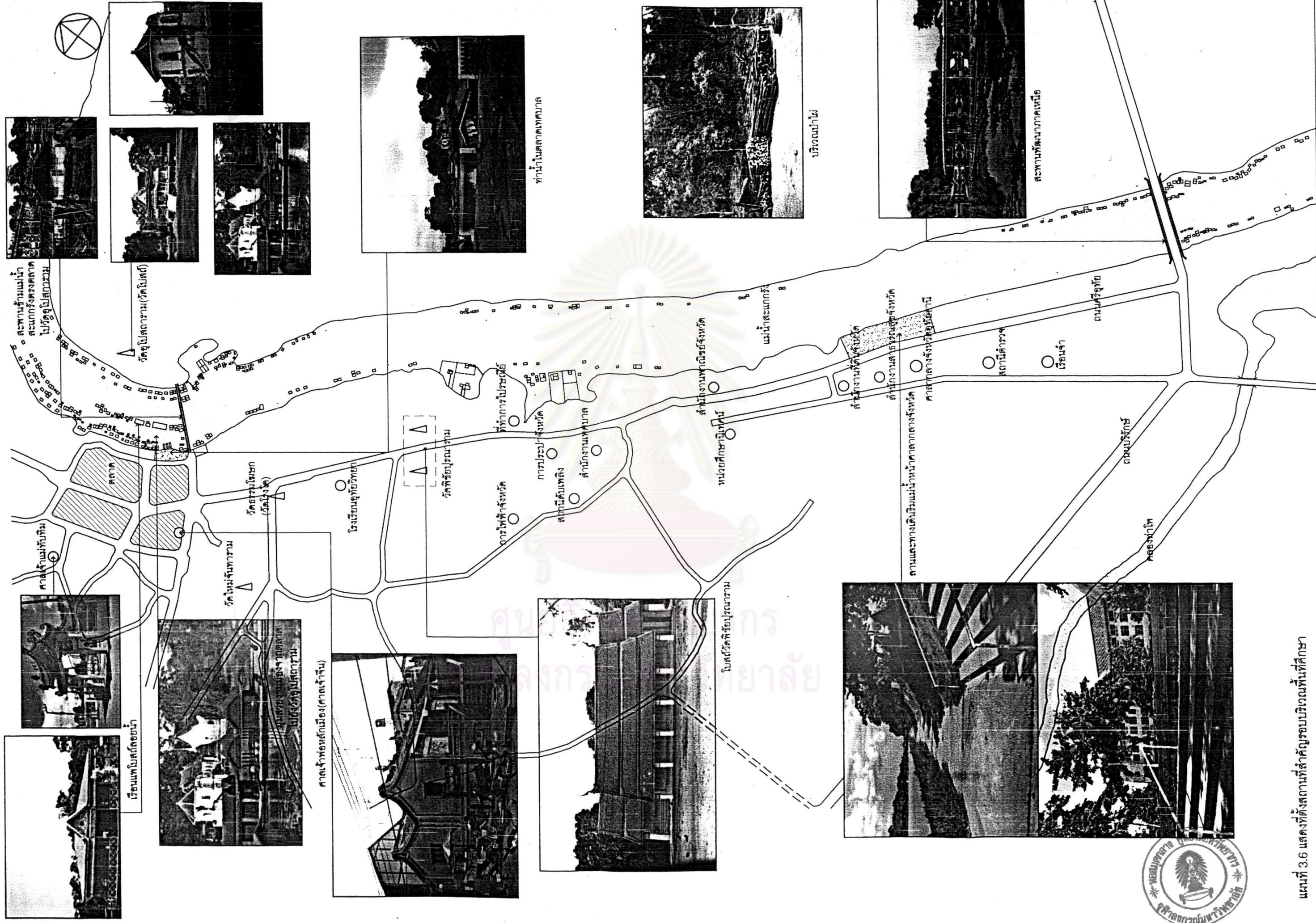
ภาพที่3.62 ภาพแสดงลานวัดโบสถ์ฝั่งตรงข้ามตลาดเทศบาลที่จัดเป็นสวนสาธารณะชุมชน



ภาพที่3.63 ภาพแสดงลานวัดโบสถ์ฝั่งตรงข้ามตลาดเทศบาลที่จัดเป็นสวนสาธารณะชุมชน



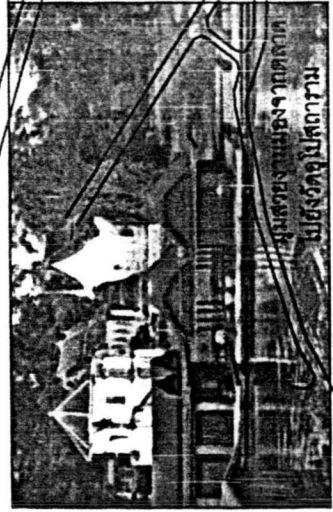
ภาพที่3.64 ภาพแสดงลานวัดโบสถ์ฝั่งตรงข้ามตลาดเทศบาลที่จัดเป็นสวนสาธารณะชุมชน



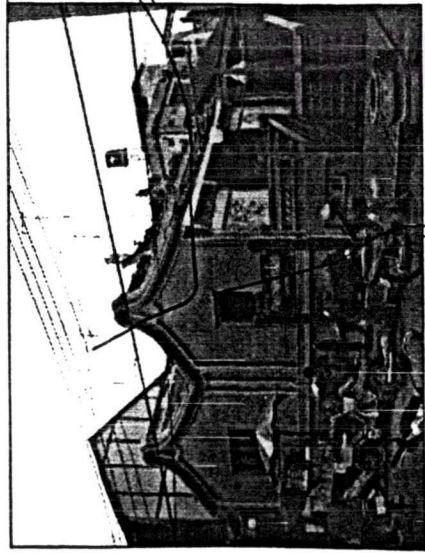
เรือนพักนักศึกษา



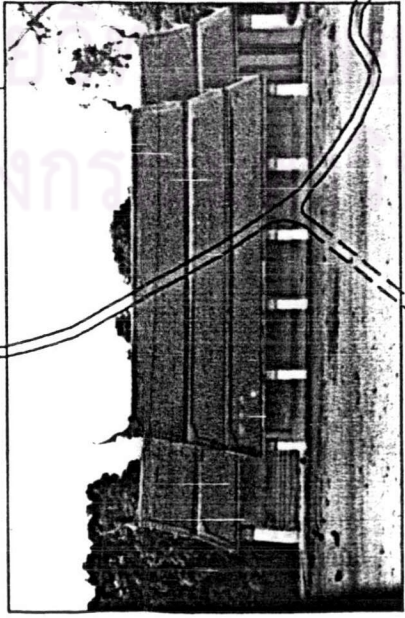
ศาลเจ้าแม่ทับทิม



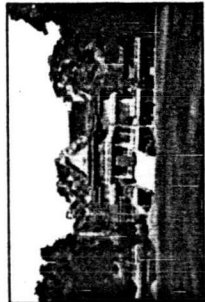
ศาลเจ้าพ่อหลักเมือง (ศาลเจ้าจัน)



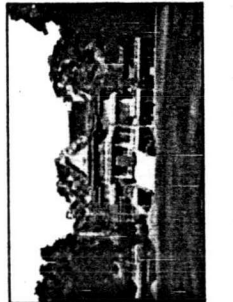
โบสถ์วัดพิชัยอนุสาวรีย์



สะพานข้ามแม่น้ำสะแบงฝั่งตรงกลางไม่ติดอยู่ในลักษณะ



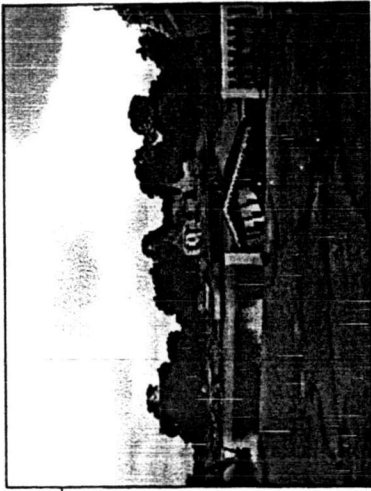
วัดอุโบสถาราม (วัดโป่งฝ)



วัดธรรมโฆลก (วัดโรงโต)

โรงเรียนอุทัยวิทยา

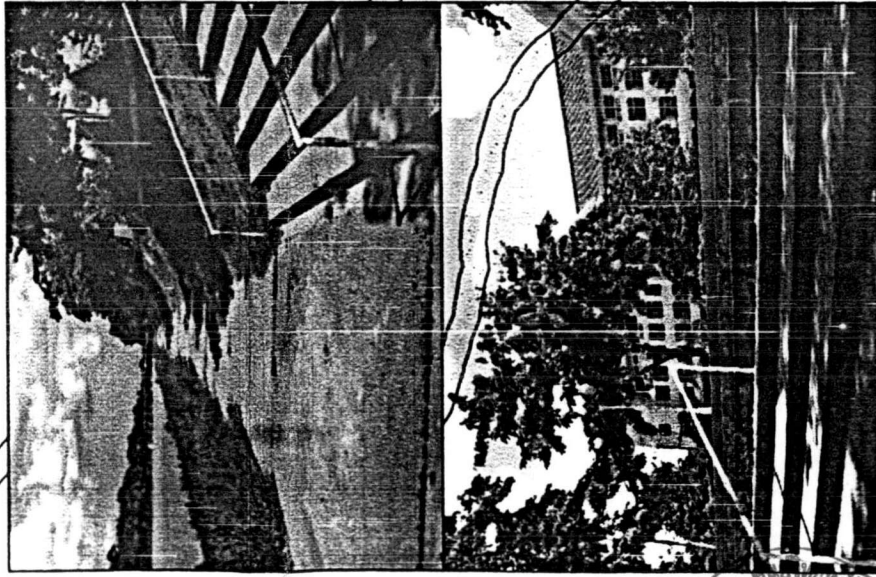
วัดพิชัยอนุสาวรีย์



ทำนบมาโนชลาดเทศบาล

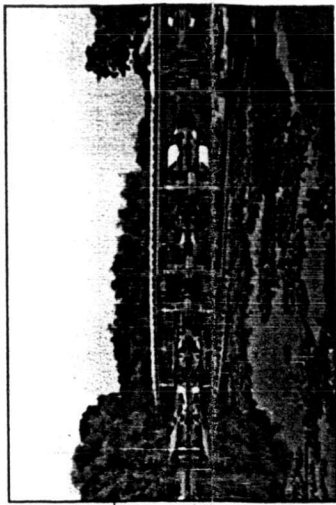


บริเวณบ่อน้ำ



ถนนศรีอุทัย, ถนนบึงเกษ

สะพานพัฒนาภาคเหนือ



สถานบริการ

เรือนจำ

ถนนศรีอุทัย

ถนนบึงเกษ

คลองน้ำโพ



แผนที่ 3.6 แสดงที่ตั้งสถานที่สำคัญรอบบริเวณพื้นที่ศึกษา

จากการศึกษาถึงคุณค่าทางประวัติศาสตร์และลักษณะเบื้องต้นทางกายภาพของพื้นที่ศึกษา ทำให้สามารถเล็งเห็นถึงประเด็นความสำคัญบางประการของพื้นที่ศึกษาที่มีคุณค่า แล้วนำไปใช้เป็นข้อมูลส่วนหนึ่งในการวิเคราะห์คุณค่าและศักยภาพของพื้นที่ศึกษา เพื่อนำไปสู่การหาแนวทางจัดการกับพื้นที่ได้



ศูนย์วิทยทรัพยากร
จุฬาลงกรณ์มหาวิทยาลัย