

### บทที่ 3

## สภาพทั่วไป

### 3.1 สภาพทั่วไปของจังหวัดปทุมธานี

#### 1. ที่ตั้งและอาณาเขต

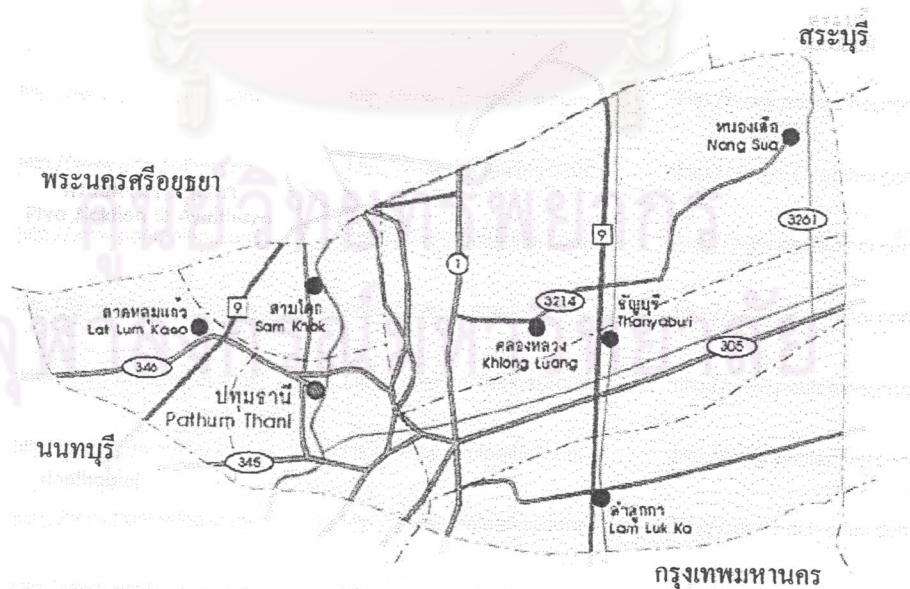
จังหวัดปทุมธานีมีเนื้อที่ประมาณ 1,525.856 ตารางกิโลเมตร หรือ ประมาณ 953,660 ไร่ ห่างจากกรุงเทพมหานครไปทางทิศเหนือ ตามทางหลวงแผ่นดินหมายเลข 1 (ถนนพหลโยธิน) เป็นระยะทางประมาณ 27.8 กิโลเมตร มีอาณาเขตติดต่อกับจังหวัดใกล้เคียง คือ

- ทิศเหนือ ติดต่อกับอำเภอบางไทร อำเภอบางปะอินและอำเภอลำลูกกา จังหวัดพระนครศรีอยุธยา อำเภอหนองแค และอำเภอวิหารแดง จังหวัดสระบุรี

- ทิศตะวันออก ติดต่อกับอำเภองครักษ์ จังหวัดนครนายก และ อำเภอบางน้ำเปรี้ยว จังหวัดฉะเชิงเทรา

- ทิศตะวันตก ติดต่อกับอำเภอลาดบัวหลวง จังหวัดพระนครศรีอยุธยา อำเภอบางเลน จังหวัดนครปฐม และอำเภอไทรน้อย จังหวัดนนทบุรี

- ทิศใต้ ติดต่อกับอำเภอบางบัวทอง อำเภอปากเกร็ด จังหวัดนนทบุรี และ เขตบางเขน เขตดอนเมือง กรุงเทพมหานคร



ภาพ 3.1 แผนที่จังหวัดปทุมธานีแสดงจังหวัดที่ติดต่อกับ

ที่มา: <http://www.panteethai.com>

## 2. เขตการปกครองจังหวัดปทุมธานี

แบ่งเขตการปกครองออกเป็น 7 อำเภอ คือ อำเภอเมือง อำเภอสามโคก อำเภอลาดหลุมแก้ว อำเภอธัญบุรี อำเภอหนองเสือ อำเภอลองหลวง อำเภอลำลูกกา

### 3.2 พื้นที่การศึกษาของจังหวัดปทุมธานี

จังหวัดปทุมแบ่งพื้นที่การศึกษาเป็น 2 เขต คือ

1) พื้นที่การศึกษาเขต 1 ประกอบด้วย 4 อำเภอ ได้แก่ อำเภอเมือง อำเภอลองหลวง อำเภอสามโคก และอำเภอลาดหลุมแก้ว

2) พื้นที่การศึกษาเขต 2 ประกอบด้วย 3 อำเภอ ได้แก่ อำเภอธัญบุรี อำเภอลำลูกกา และอำเภอหนองเสือ

จากกลุ่มตัวอย่างทั้งหมดอยู่ใน อำเภอธัญบุรี และอำเภอลำลูกกา คั้งนั้น โรงเรียนจึงอยู่ในพื้นที่การศึกษาปทุมธานี เขต 2 และมีจำนวน โรงเรียนจำแนกตามระดับที่สอนในสังกัดสำนักงานเขตพื้นที่การศึกษาปทุมธานี เขต 2 ดังนี้

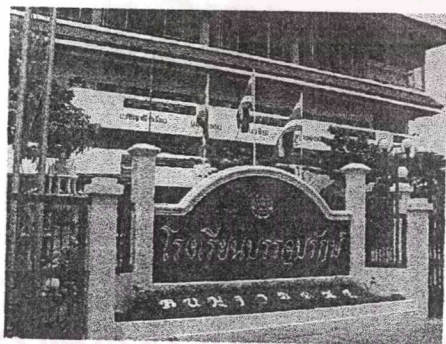
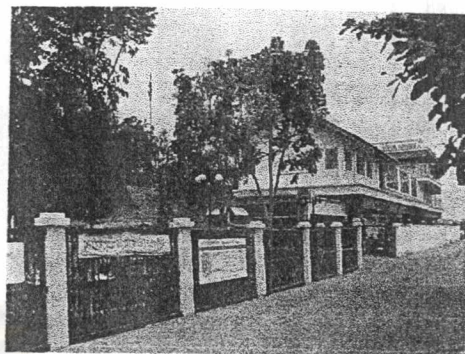
ตารางที่ 3.1 จำนวน โรงเรียนที่สังกัดสำนักงานเขตพื้นที่การศึกษาปทุมธานี เขต 2

จำนวนโรงเรียนจำแนกตามระดับที่สอนในสังกัดสำนักงานเขตพื้นที่การศึกษาปทุมธานี เขต 2					
ที่	ระดับชั้นที่สอน	จำนวนโรงเรียนสังกัด		รวม	คิดเป็นร้อยละ ของ ร.ร.รวม
		รัฐบาล	เอกชน		
1	อ.1 - อ.3	-	15	15	12.2
2	อ.1 - ป.6	50	25	75	60.98
3	อ.1 - ม.3	19	6	25	20.32
4	ป.1 - ป.6	-	-	-	-
5	ป.1 - ม.3	-	-	-	-
6	ม.1 - ม.3	-	-	-	-
7	ม.1 - ม.6	7	-	7	5.69
8	ม.1 - ม.6, ปวช.	1	-	1	0.81
รวม		77	46	123	100

ที่มา: สำนักงานเขตพื้นที่การศึกษาปทุมธานีเขต 2

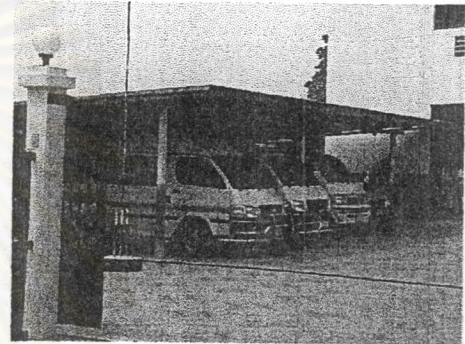
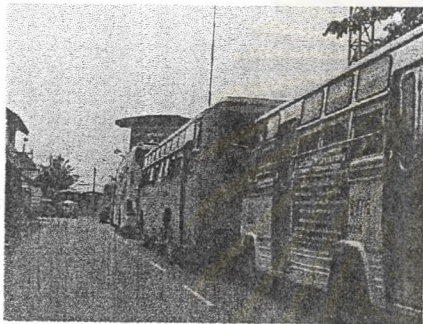
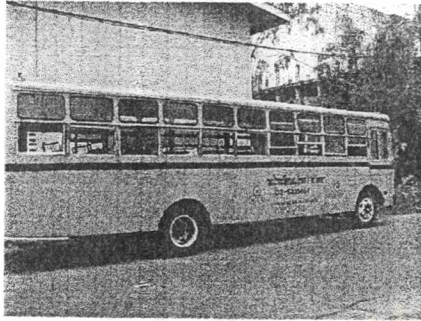
หมายเหตุ: ระดับที่เปิดสอนป.1-ป.6, ป.1-ม.3 และม.1-ม.3 ไม่มีเปิดสอน เนื่องจากมีแค่โรงเรียนเปิดสอนระดับชั้นอนุบาลขึ้นไป หรือตั้งแต่ชั้น ม.1 -ม.6

### 3.3 สภาพทั่วไปของโรงเรียน จังหวัดปทุมธานี



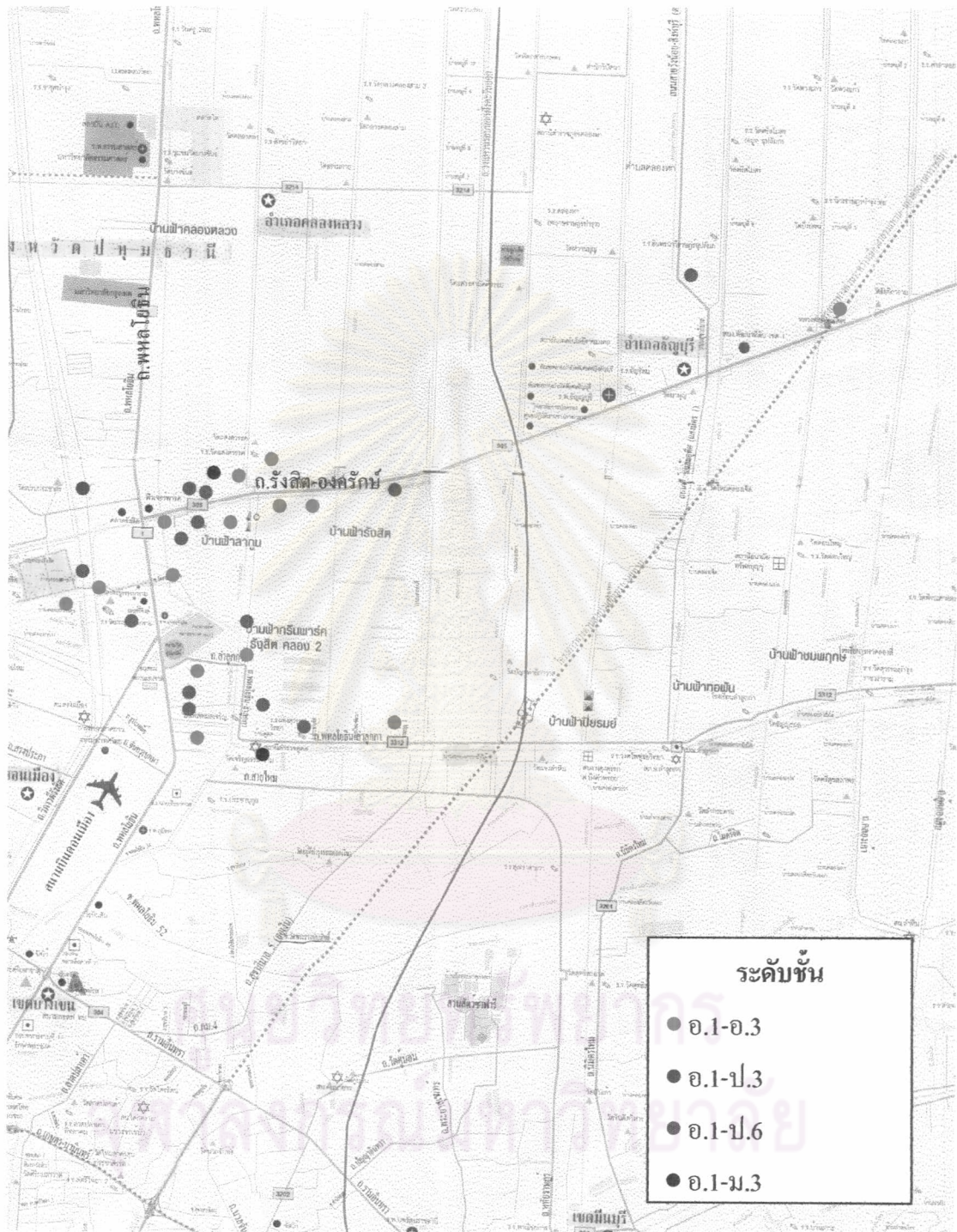
ภาพ 3.2 สภาพทั่วไปของ โรงเรียนจังหวัดปทุมธานี

### 3.4 สภาพทั่วไปของรถโรงเรียน จังหวัดปทุมธานี



ภาพ 3.3 สภาพทั่วไปของรถโรงเรียนจังหวัดปทุมธานี

### 3.5 แผนที่ตั้งโรงเรียนเอกชน อำเภอธัญบุรี อำเภอลำลูกกา จังหวัดปทุมธานี



ภาพ 3.4 แผนที่แสดงที่ตั้งโรงเรียนเอกชน

### 3.6 รายละเอียดของกลุ่มตัวอย่าง

การวิจัยครั้งนี้ ผู้วิจัยได้มุ่งศึกษาเรื่องการจัดให้มีโรงเรียนอนุบาลในหมู่บ้านจัดสรรขนาดใหญ่ จังหวัดปทุมธานี โดยคัดจากกลุ่มประชากรทั้งหมด จนได้กลุ่มตัวอย่าง 6 โครงการ ซึ่งเป็นหมู่บ้านจัดสรรขนาดใหญ่ที่มีโรงเรียนอนุบาล 3 โครงการ และไม่มีโรงเรียนอนุบาล 3 โครงการ

กลุ่มตัวอย่าง 6 โครงการ มีดังนี้

#### 1. โครงการที่มีโรงเรียนอนุบาล ได้แก่

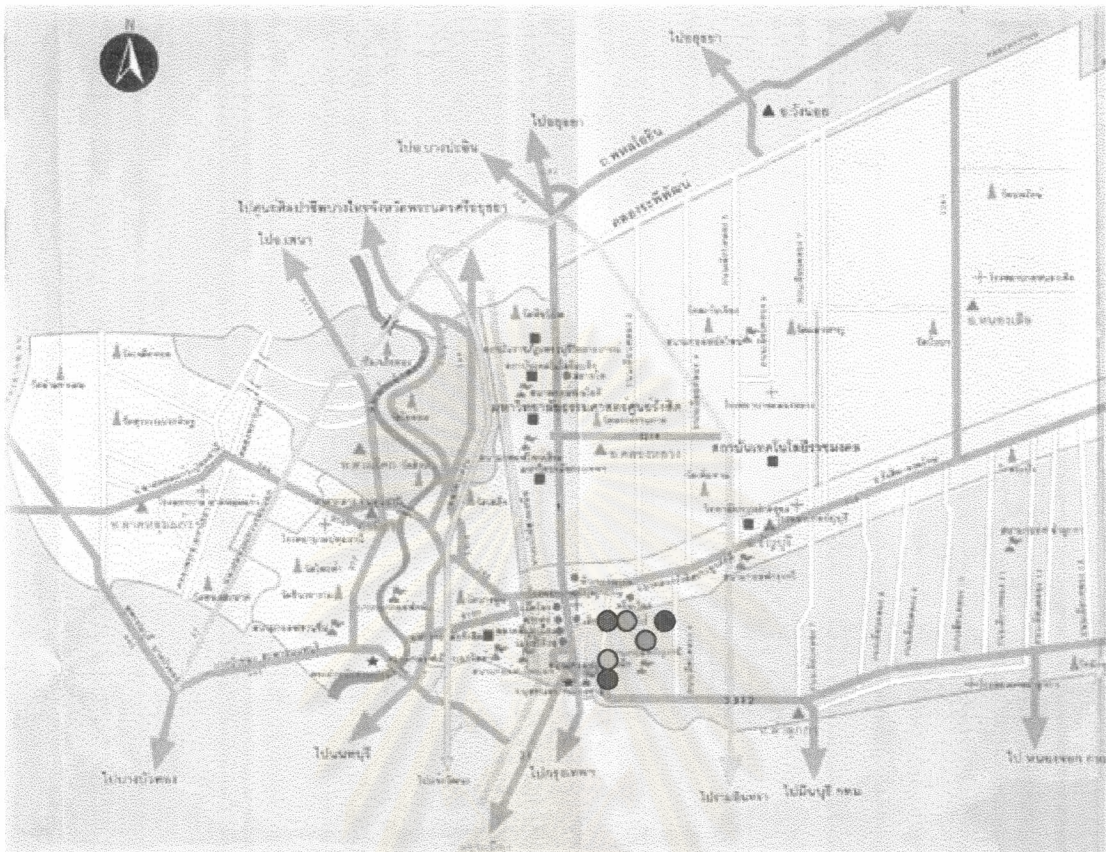
- 1) หมู่บ้านชมฟ้า มีโรงเรียนบ้านวังทอง
- 2) หมู่บ้านสีวลี1 มีโรงเรียนฟ้าสิรินทร์
- 3) หมู่บ้านพร้อมเย็นวิลล่า มีโรงเรียนประสานมิตร

#### 2. โครงการที่ไม่มีโรงเรียนอนุบาล ได้แก่

- 1) หมู่บ้านธารารินทร์
- 2) หมู่บ้านสีวลี2
- 3) หมู่บ้านไคมอนด์วิลล์

ศูนย์วิทยทรัพยากร  
จุฬาลงกรณ์มหาวิทยาลัย

### 3.7 ที่ตั้งโครงการหมู่บ้านจัดสรรของทั้ง 6 โครงการ



ภาพ 3.5 แสดงที่ตั้งของกลุ่มตัวอย่างทั้ง 6 โครงการ

#### หมู่บ้านที่มีโรงเรียนอนุบาล

- บ้านชมฟ้า มีโรงเรียนอนุบาลบ้านวัง
- สีวลี มีโรงเรียนอนุบาลฟ้าศิริ
- พรรณเย็นวิลล่า มีโรงเรียนอนุบาลประสานมิตร

#### หมู่บ้านที่ไม่มีโรงเรียนอนุบาล

- ธารารินทร์
- สีวลี 2
- ไดมอนด์วิลล์

### 3.8 รายละเอียดโครงการหมู่บ้านที่มีโรงเรียนอนุบาล

#### 1.บ้านชมพู

ที่ตั้งโครงการ ถ.รังสิต-นครนายก ต.ประชาธิปัตย์ อ.ธัญบุรี จ.ปทุมธานี  
ขนาดโครงการ 150 ไร่

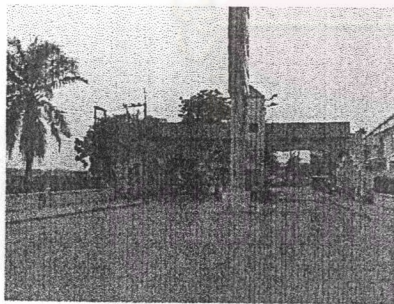
ขอจัดสรรปี พ.ศ. 2535 มีจำนวนทั้งสิ้น 954 หน่วย ดังนี้

อาคารพาณิชย์	32	หน่วย
ทาวน์เฮ้าส์	742	หน่วย
บ้านแฝด	6	หน่วย
บ้านเดี่ยว	169	หน่วย
ที่ดินเปล่า	5	หน่วย
จำนวนผู้พักอาศัย	800	หน่วย

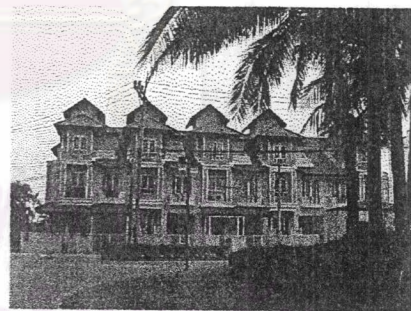
#### การบริหารของโครงการ

ผู้ประกอบการยังดูแลสาธารณูปโภคอยู่ เพราะมีการสร้างเฟสเพิ่ม มียามรักษาความปลอดภัยอยู่ที่ป้อมยามแต่ละจุดของหมู่บ้าน มีการแลกเปลี่ยนเข้า-ออก ที่ทางเข้าออกของหมู่บ้าน ถนนทางเข้าสายหลักเป็น 4 ช่องทาง

#### ลักษณะทั่วไปของโครงการบ้านชมพู



ทางเข้าโครงการ



ทาวน์เฮ้าส์



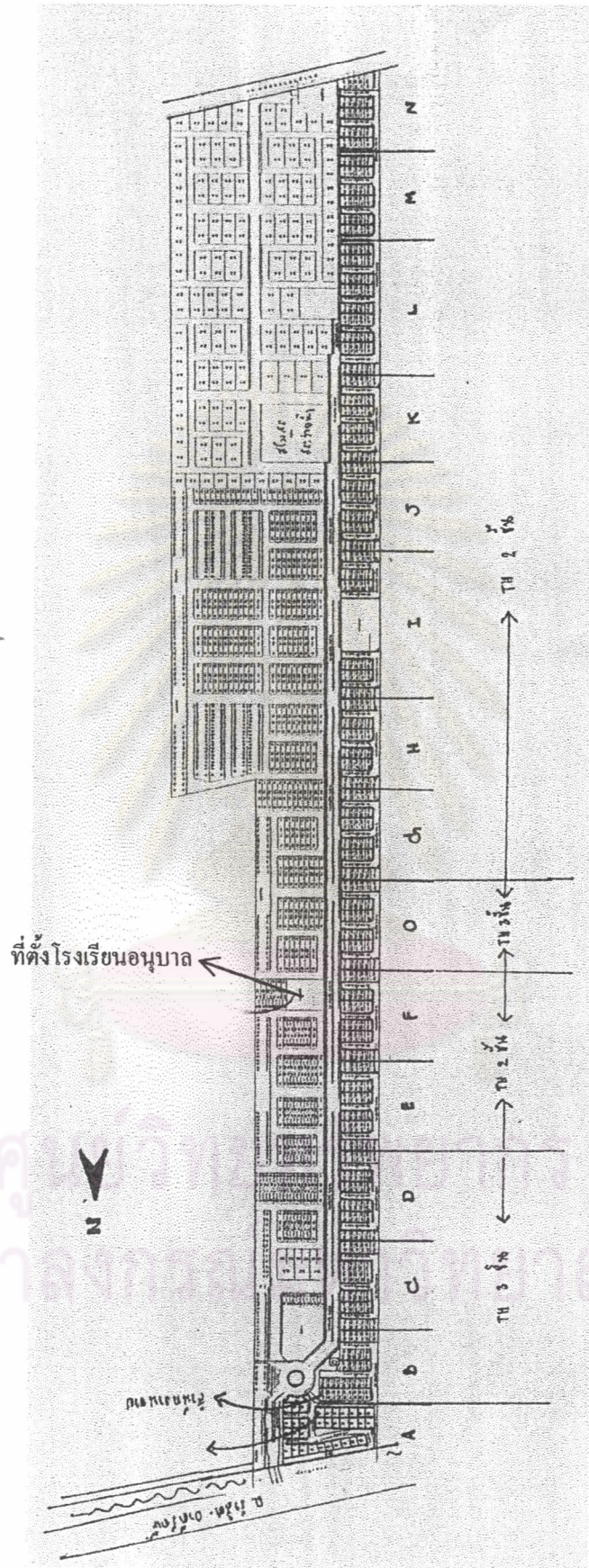
ถนนหลักของโครงการ



บ้านเดี่ยว

ภาพ 3.6 ลักษณะทั่วไปของโครงการชมพู





ภาพ 3.7 ผังโครงการบ้านชมฟ้า

ที่มา : สำนักงานขายโครงการบ้านชมฟ้า

รายละเอียดโรงเรียนอนุบาลบ้านวังทอง มีดังนี้

โรงเรียนตั้งอยู่หน้าโชนกลางของหมู่บ้าน พื้นที่ของโรงเรียน 1 ไร่  
เริ่มเปิดสอนปี 2545

สอนระดับชั้น อ.1- อ.3 หลักสูตรของกระทรวงศึกษาธิการ และเป็นแบบ 2 ภาษา  
มีห้องเรียน 10 ห้อง

ค่าเทอม 27,000 บาท

ปัจจุบันมีจำนวนนักเรียน 96 คน จำนวนครู 15 คน

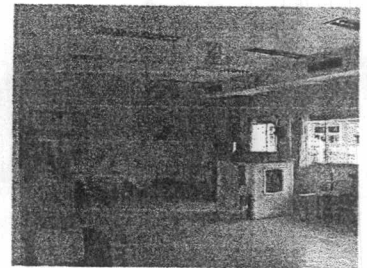
ลักษณะทั่วไปของโรงเรียนอนุบาลบ้านวังทอง



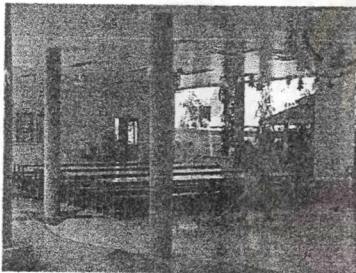
หน้าโรงเรียน



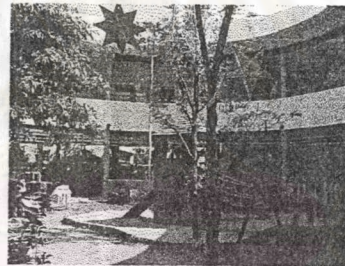
ที่รอรับนักเรียน



ห้องเรียน



ที่รับประทานอาหาร



สนามเด็กเล่น



รถโรงเรียน

ภาพ3.8 โรงเรียนอนุบาลบ้านวังทอง

จากที่ตำแหน่งที่ตั้งของโรงเรียนอยู่หน้าโชนกลางของหมู่บ้าน ผู้ปกครองที่มารับส่งบุตรหลานจะจอดรถข้างถนน และถนนของหมู่บ้านมี 4 ช่องทางจึงทำให้การจราจรไม่ติดขัด และไม่อยู่ลึกจึงทำให้นักเรียนภายนอกหมู่บ้านสามารถเดินทางเข้าออกได้สะดวก

บทสัมภาษณ์ คุณชนิกา เจษฎารางกุล ผู้รับใบอนุญาตและผู้จัดการโรงเรียนอนุบาลบ้าน  
วังทอง(สัมภาษณ์, 22 ธันวาคม 2546)

1)ที่มาเลือกที่นี่ เพราะบิดาเป็นผู้ประกอบการโครงการบ้านชมพู และอยากทำโรงเรียน  
มานานแล้ว

2) จำนวนนักเรียนที่คาดไว้แต่แรก 100 คน ในปีที่ 1

200 คน ในปีที่ 2

300 คน ในปีที่ 3 จำนวนที่รับได้เต็มที่

3)สัดส่วนนักเรียนในกับนักเรียนนอกหมู่บ้าน 50% จำนวนนักเรียนใน : นอก = 28 : 64

4) รัศมีการให้บริการนักเรียนที่ไกลสุด มาจากจังหวัดอยุธยา และคลอง 10 (ถ.รังสิต-  
นครนายก)

5) ความคิดเห็นกับโรงเรียนอนุบาล

-โรงเรียนอนุบาลพยายามจัดกิจกรรมให้ผู้ปกครองนักเรียนและคนในชุมชนมีส่วนร่วม  
โรงเรียน

-นักเรียนที่มาจากภายนอก ทราบจากปากต่อปาก และทางอินเทอร์เน็ต

-ส่วนมากผู้ปกครองจะมารับส่งบุตร/หลานเอง และผู้ปกครองที่มารับส่งจะรู้จักและนั่งคุย  
กันเวลารับลูกกลับบ้าน

ศูนย์วิทยทรัพยากร  
จุฬาลงกรณ์มหาวิทยาลัย

## 2. สีวลี 1

ที่ตั้งโครงการ ถ.รังสิต-นครนายก ต.ประชาธิปัตย์, ภูเก็ต อ.ธัญบุรี, ลำลูกกา จ.ปทุมธานี  
ขนาดโครงการ 130 ไร่

ขอจัดสรรปี พ.ศ. 2536 มีจำนวนทั้งสิ้น 521 หน่วย ดังนี้

บ้านเดี่ยว 521 หน่วย

จำนวนผู้พักอาศัย 250 หน่วย

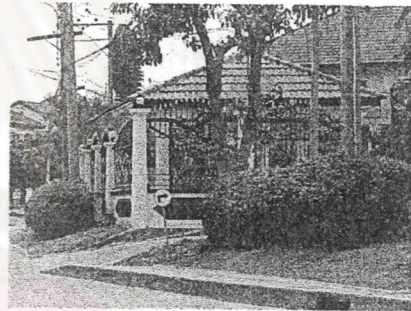
### การบริหารของโครงการ

ปัจจุบันมีคณะกรรมการหมู่บ้าน มียามอยู่ที่ป้อมยามแต่ละจุดของหมู่บ้าน ทางเข้าออกของหมู่บ้านต้องแลกบัตรเข้า-ออกกับยาม แต่ถ้ามาติดต่อโรงเรียนอนุบาลไม่ต้องแลกบัตร

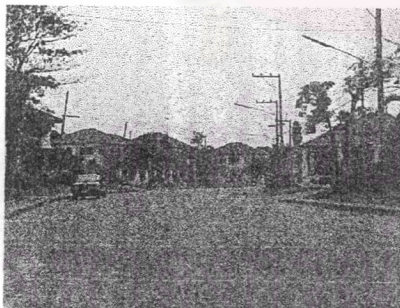
### ลักษณะทั่วไปของโครงการสีวลี 1



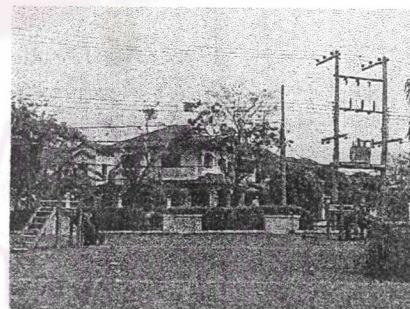
ทางเข้าโครงการ



บ้านเดี่ยว

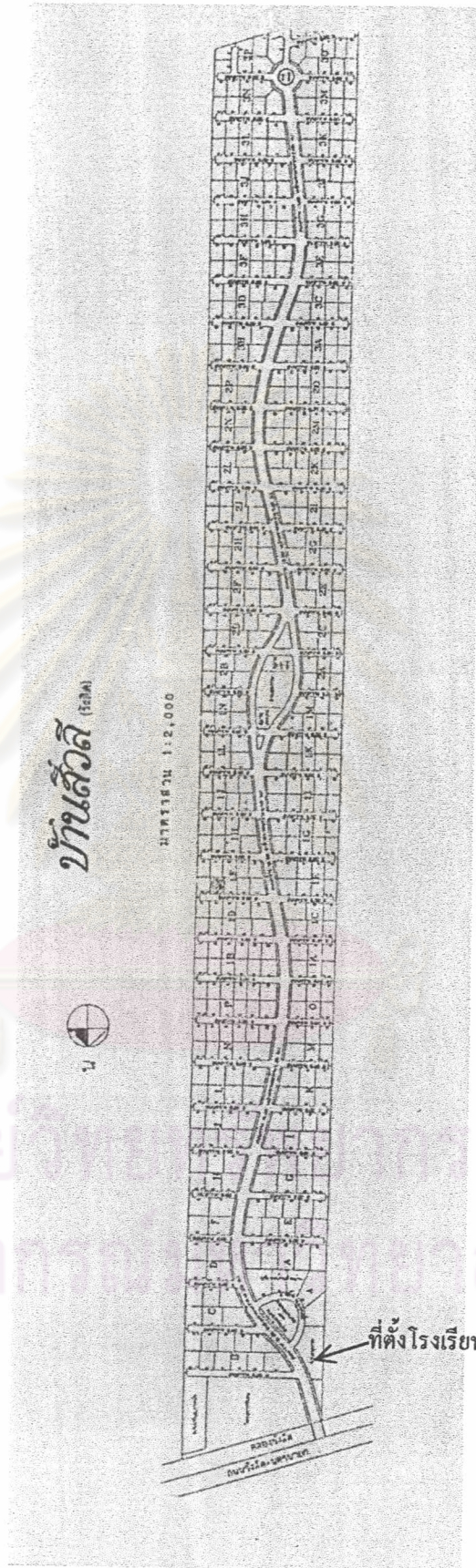


ถนนหลัก



สนามเด็กเล่น

ภาพ 3.9 ลักษณะทั่วไปของโครงการสีวลี 1



ภาพ 3.10 พังโครงการสีวลี 1

ที่มา: คณะกรรมการหมู่บ้านสีวลี 1

รายละเอียดโรงเรียนอนุบาลฟ้าสิรินทร์ มีดังนี้

โรงเรียนตั้งอยู่ด้านหน้าของหมู่บ้าน พื้นที่ของโรงเรียน 1 ไร่

เริ่มเปิดสอนปี 2541

สอนระดับชั้น อ.1- อ.3 หลักสูตรของกระทรวงศึกษาธิการ แต่เน้นการเรียนการสอน และให้เด็กสอบเข้าโรงเรียน

ห้องเรียน 10 ห้อง

ค่าเทอม 19,800 บาท

ปัจจุบันมีจำนวนนักเรียน 250 คน จำนวนครู 21 คน

ลักษณะทั่วไปของโรงเรียนอนุบาลฟ้าสิรินทร์



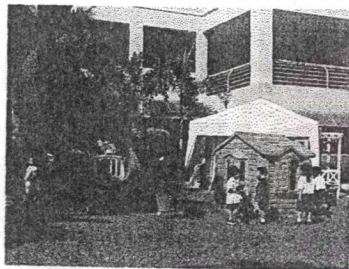
ทางเข้า



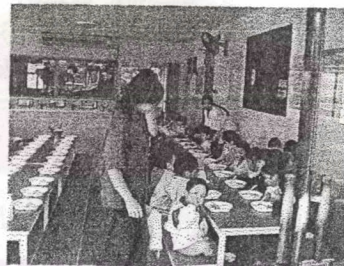
ห้องเรียน



ห้องเรียน



สนามเด็กเล่น



ที่รับประทานอาหาร



รถโรงเรียน

ภาพ 3.11 โรงเรียนอนุบาลฟ้าสิรินทร์

จากที่ตั้งของโรงเรียนอยู่ด้านหน้า แต่ทางเข้าโรงเรียนต้องขับรถวนเข้ามา ผู้ปกครองที่มาส่งบุตรหลานบางคนที่ไม่ขับเข้ามาแต่จอดข้างถนน ทำให้มีรถมาจอดมาก เวลาช่วงเช้า และเย็น และจะมีครูคอยไปรับนักเรียนถึงรถผู้ปกครองของนักเรียน

บทสัมภาษณ์ อมรา นามเทียร ผู้อำนวยการสอนโรงเรียนอนุบาลฟ้าสิรินทร์ (สัมภาษณ์, 23 ธันวาคม 2546)

1) สาเหตุที่มาเลือกที่นี่ เพราะบริษัทแลนด์เอนด์เฮาส์ได้คัดเลือกมา เนื่องจากบริษัทแลนด์เอนด์เฮาส์เคยเห็นฝีมือที่เคยทำร่วมกันมาใน โครงการอื่น และพอใจในรูปแบบอาคารสถานที่ที่กลมกลืนกับหมู่บ้าน โดยให้ผู้ที่สนใจส่งแบบแปลนโรงเรียนอนุบาลให้บริษัทแลนด์เอนด์เฮาส์พิจารณา

2) จำนวนนักเรียนที่คาดไว้แต่แรก 50 คน ในปีที่ 1

จำนวนที่รับได้เต็มที่ 300 คน

- ถ้าจำนวนนักเรียนที่ขาดต้องพยายามทำให้ครบตามจำนวนที่ตั้งไว้ โดยการใช้ประชาสัมพันธ์ หรือชักจูง

3) สัดส่วนนักเรียนในกับนักเรียนนอกหมู่บ้าน

- ตอนแรกจำนวนนักเรียนในหมู่บ้านมากกว่านักเรียนนอกหมู่บ้าน โดย 40 : 20 ในเทอมแรกมี 60 คน และเทอมที่ 2 เพิ่มเป็น 100 คน โดยที่เพิ่มเป็นนักเรียนนอกหมู่บ้าน และแต่ละเทอมจำนวนนักเรียนก็เพิ่มขึ้นเรื่อย ๆ ส่วนจำนวนเด็กในหมู่บ้านจะคงเดิม

4) รัศมีการให้บริการ นักเรียนไกลสุด อยู่ที่ปทุมธานีข้ามไปตัวจังหวัด และนวนคร

- มีรถผู้รับส่งนักเรียน 5 คัน แบ่งเป็น 5 จุด โดย

จุดแรก จะเป็นวิ่งในคลอง จาก โรงเรียนจนถึงคลอง 10(ถ.รังสิต-นครนายก)

จุดที่ 2 จาก โรงเรียนถึงลำลูกกา ถนนพหลโยธิน

จุดที่ 3 จาก โรงเรียนถึงปทุมธานี ผ่านรังสิต

จุดที่ 4 จาก โรงเรียนตลาดไท นวนคร

จุดที่ 5 บริเวณใกล้ ๆ โรงเรียน

5) ความคิดเห็นเกี่ยวกับโรงเรียนอนุบาล

- การมีโรงเรียนอนุบาลทำให้มีศิษสร และเป็นสาธารณูปโภคอย่างหนึ่งของหมู่บ้าน

- หมู่บ้านจะมีการเปลี่ยนแปลงตลอดเวลา ดังนั้นเด็กระดับชั้นอนุบาลในหมู่บ้านจะมีตลอด เพราะระยะเวลาต่อไป หมู่บ้านจะมีประชากรเพิ่มขึ้น โดยมีครอบครัวใหม่เกิดขึ้นใหม่ แต่งงานหรือครอบครัวย้ายไปย้ายมา และมีลูกหลาน

- โรงเรียนพยายามจะทำกิจกรรมกับชุมชน โดยจะส่งนักเรียนไปเข้าร่วม

- ปัญหา จะมีในระยะแรก คือการสร้างชื่อเสียงให้กับโรงเรียน เพื่อให้ผู้ปกครองไว้วางใจ และความน่าเชื่อถือ เพราะเป็นโรงเรียนเพิ่งเปิดใหม่ ไม่ใช่เป็นโรงเรียนที่มีชื่อเสียงอยู่แล้ว ดังนั้นใช้เวลาสร้างชื่อเสียงประมาณ 1-2 ปี โดยทำให้ผู้ปกครองเห็นว่าโรงเรียนสอนดี เด็กรักที่จะมาโรงเรียน และครูดูแลเอาใจใส่ดี

### 3.พรมเย็นวิลล่า

ที่ตั้งโครงการ ต.คูคต อ.ลำลูกกา จ.ปทุมธานี

ขนาดโครงการ 42 ไร่ 1 งาน 16 ตารางวา

ขอจัดสรรปี พ.ศ. 2535 มีจำนวนทั้งสิ้น 572 หน่วยดังนี้

อาคารพาณิชย์ 61 หน่วย

ทาวน์เฮ้าส์ 511 หน่วย

จำนวนผู้พักอาศัย 450 หน่วย

#### การบริหารของโครงการ

ไม่มีคณะกรรมการหมู่บ้าน ไม่มียามรักษาความปลอดภัย

#### ลักษณะทั่วไปของโครงการพรมเย็นวิลล่า



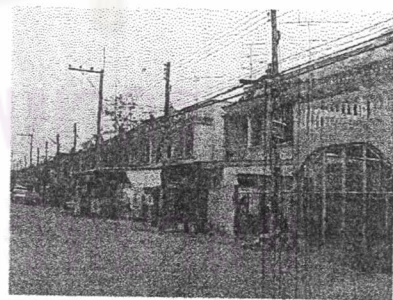
ถนนหลัก



ถนนซอย



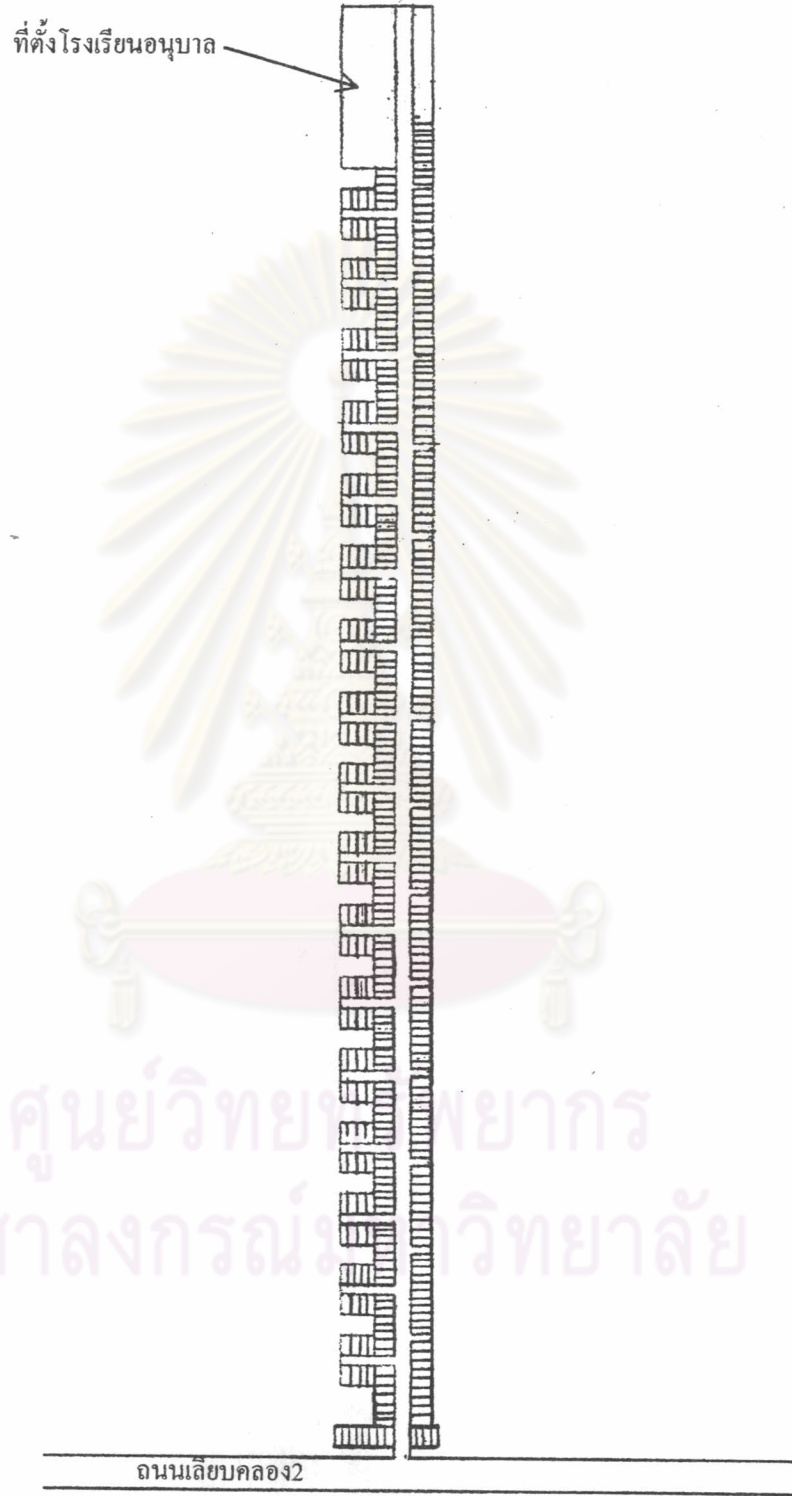
อาคารพาณิชย์



ทาวน์เฮ้าส์

ภาพ 3.12 ลักษณะทั่วไปของโครงการพรมเย็นวิลล่า





ภาพ 3.13 ผังโครงการพรมเย็นวิลล่า

ที่มา: ผู้วิจัย

### รายละเอียดโรงเรียนอนุบาลประสานมิตร มีดังนี้

โรงเรียนตั้งอยู่ด้านท้ายของโครงการ

พื้นที่ของโรงเรียน 2 ไร่ 90 ตารางวา

เริ่มเปิดสอนปี 2541

สอนระดับชั้น อ.1-ป.6 หลักสูตรของกระทรวงศึกษาธิการ

มีห้องเรียน 25 ห้อง

ค่าเทอม ชั้นอนุบาล 18,000 บาท ชั้นประถม 17,000 บาท

จำนวนนักเรียนปัจจุบัน ชั้นอนุบาล 174 คน ชั้นประถม 188 คน จำนวนครู 25 คน

### ลักษณะทั่วไปของโรงเรียนอนุบาลประสานมิตร



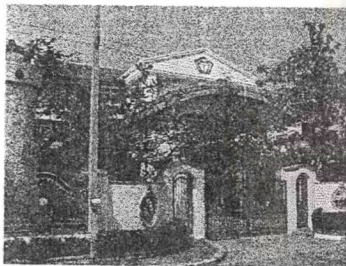
หน้าโรงเรียน



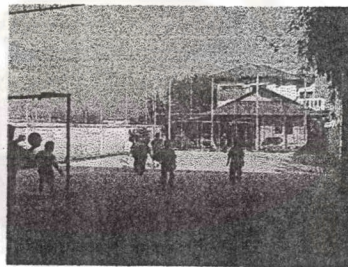
ห้องเรียน



เครื่องเล่น



ทางเข้าโรงเรียน



สนามกีฬา



รถโรงเรียน

ภาพ 3.14 โรงเรียนอนุบาลประสานมิตร

จากที่ตั้งของโรงเรียนอยู่ด้านหลังของหมู่บ้าน ถนน 2 ช่องทางทำให้เวลาช่วงเช้าและเย็นมีการจราจรค่อนข้างหนาแน่น ทำให้ลำบากต่อการรับ-ส่งนักเรียน สภาพโรงเรียนกว้างขวางมีสนามเด็กเล่น 2 แห่ง มีการคัดแปลงทาวนเฮ้าส์เป็นห้องเรียน

บทสัมภาษณ์ พัชรี เวชยันต์วิวัฒน์ ครูใหญ่ และผู้รับใบอนุญาตโรงเรียนอนุบาลประสานมิตร (สัมภาษณ์, 24 ธันวาคม 2546)

1) สาเหตุที่มาเลือกที่นี่ เพราะพี่ชายเป็นผู้ประกอบการหมู่บ้านพร้อมเย็น และมีที่สำหรับเป็นโรงเรียนอนุบาล และคุณวราพร ทรัพย์ทวีพร ซึ่งเป็นคุณแม่ มีความตั้งใจอยากจะมีโรงเรียนในหมู่บ้าน และต้องการทำโรงเรียนเพื่อคืนผลประโยชน์ให้สังคมและไม่หวังผลกำไร จึงรวบรวมอาจารย์ในบริษัทสำนักพิมพ์ประสานมิตรจัดตั้งโรงเรียนขึ้น ซึ่งเป็นอาจารย์มาจาก มศว. ประสานมิตร

2) จำนวนนักเรียนที่คาดไว้แต่แรก คาดไม่ถึง 100 คน

จำนวนนักเรียนปีแรก 100 คน

- จำนวนที่รับได้เต็มที่ 1,000 คน

3) สัดส่วนนักเรียนในกับนักเรียนนอกหมู่บ้าน จำนวนนักเรียนในหมู่บ้านน้อยมาก

4) ระยะเวลาให้บริการไกลสุดอยู่คลอง 7 และเส้นถนนวิภาวดี

- รถโรงเรียน 2 คัน รถร่วม 3 คัน รับคนในหมู่บ้านฟรี จำนวนนักเรียนที่ขึ้นรถโรงเรียนและผู้ปกครองมารับส่งเองจะพอ ๆ กัน

5) ความคิดเห็นเกี่ยวโรงเรียนอนุบาล

- โรงเรียนอนุบาลบ้านวังทอง ฟ้ายสิรินทร์ และประสานมิตร ทั้ง 3 โรงเรียน เป็นโรงเรียนที่รัฐบาลไม่ได้ให้การอุดหนุนจากรัฐทำให้ค่าเทอมแพง หมู่บ้านพร้อมเย็นเป็นหมู่บ้านทาวน์เฮ้าส์เล็ก ๆ คนในหมู่บ้านมีรายได้น้อย ดังนั้นค่าเทอมของโรงเรียนอนุบาลประสานมิตรจึงแพงพอสมควร เมื่อเทียบกับรายได้ของผู้ปกครองในหมู่บ้านพร้อมเย็น แต่โรงเรียนอนุบาลฟ้ายสิรินทร์มีมาตรฐานอยู่ในระดับเดียวกับโรงเรียนอนุบาลประสานมิตร และที่จริงอยากให้เด็กในหมู่บ้านมาเรียน เพราะวัตถุประสงค์ในการทำโรงเรียน คือ ไม่ให้เด็กในหมู่บ้านไปเรียนไกล แต่มีข้อจำกัดในเรื่องค่าใช้จ่ายที่ผู้ปกครองต้องรับภาระ

- ตอนแรกมี 0.1 - 0.3 หลังจากดำเนินการได้ 2 ปี นักเรียนในโรงเรียนจำเป็นต้องออกไปเรียนต่อประถมที่อื่น จึงปรับขยายโรงเรียนเป็นชั้นประถมศึกษา ปัจจุบันมีนักเรียนถึงชั้น ป. 5

- คนในหมู่บ้านจะได้รับส่วนลดค่าเทอม โดยส่วนลดขึ้นอยู่กับจำนวนเงินที่รัฐบาลจะอุดหนุน

- โรงเรียนจัดกิจกรรมกับชุมชน เช่น ปีใหม่มีการใส่บาตรกัณนิมณฑ์พระรับบาตรตั้งแต่หน้าหมู่บ้าน แห่เทียนพรรษาโดยเชิญมาร่วมหล่อเทียน และอบต. ใช้สถานที่โรงเรียน เช่น ใช้หยอดคาน้ำดื่ม ให้น้ำดื่มแก่เด็กในหมู่บ้าน

- ควรจะมีโรงเรียนอนุบาลในหมู่บ้าน แต่ไม่จำเป็นต้องมีทุกหมู่บ้าน โดยควรห่างกันพอสมควร เพราะถ้ามีลูกก็อยากให้เข้าเรียน แต่ในอีกมุมมองของผู้เป็นคนทำโรงเรียน จะมีปัญหาเรื่องการเดินทาง เพราะถ้าคนในหมู่บ้านหมดไป คนนอกหมู่บ้านเข้ามาจะมีปัญหาการเดินทางเข้าออก

### 3.9 รายละเอียดโครงการหมู่บ้านที่ไม่มีโรงเรียนอนุบาล

#### 1. ชารินทร์

ที่ตั้งโครงการ ถ.รังสิต-นครนายก ต.คูคต อ.ลำลูกกา จ.ปทุมธานี

ขนาดโครงการ 187 ไร่ 2 งาน 94 ตารางวา

ขอจัดสรรปี พ.ศ. 2535 มีจำนวนทั้งสิ้น 668 หน่วย ดังนี้

อาคารพาณิชย์	51	หน่วย
ทาวน์เฮ้าส์	225	หน่วย
บ้านเดี่ยว	169	หน่วย
ที่ดินเปล่า	7	หน่วย
จำนวนผู้พักอาศัย	500	หน่วย

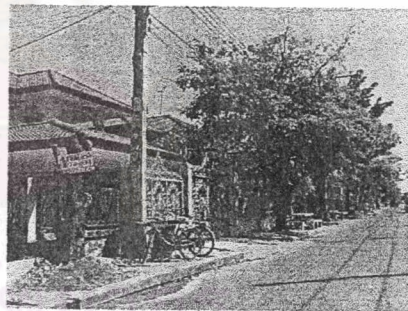
#### การบริหารของโครงการ

กำลังโอนส่วนกลางให้หน่วยงานภาครัฐ และผู้ประกอบการยังสร้างเฟสต่อเนื่อง ไม่มียามรักษาความปลอดภัย

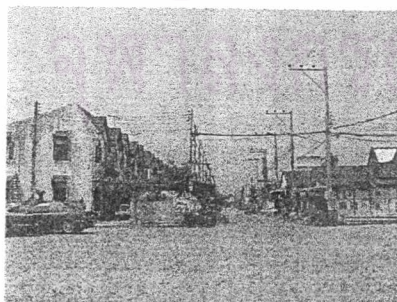
#### ลักษณะทั่วไปของโครงการชารินทร์



ทางเข้าโครงการ



บ้านเดี่ยว



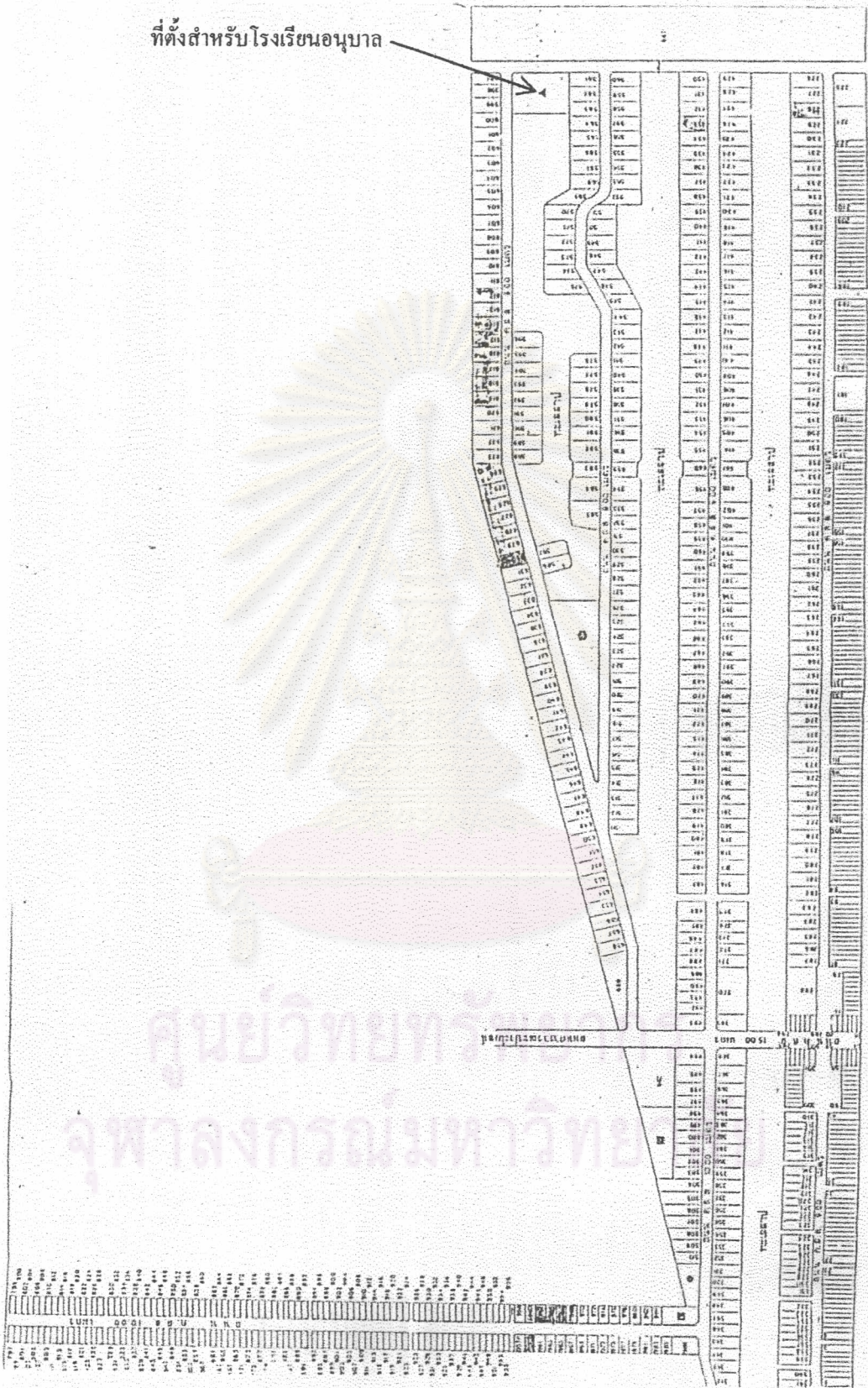
ถนนในโครงการ



ทาวน์เฮ้าส์

ภาพ 3.15 ลักษณะทั่วไปของโครงการชารินทร์

ที่ตั้งสำหรับโรงเรียนอนุบาล



ภาพ 3.16 ผังโครงการธารารินทร์

ที่มา: สำนักงานขายโครงการธารารินทร์

## 2. สีวลี 2

ที่ตั้งโครงการ ถ.รังสิต-นครนายก ต.ประชาธิปัตย์ อ.ธัญบุรี จ.ปทุมธานี  
ขนาดโครงการ 460 ไร่

ขอจัดสรรปี พ.ศ. 2536 มีจำนวนทั้งสิ้น 1,346 หน่วย ดังนี้

บ้านเดี่ยว 1,346 หน่วย

จำนวนผู้อยู่อาศัย 800 หน่วย

### การบริหารของโครงการ

มีคณะกรรมการคอยดูแลและบริหาร แต่ยังไม่ได้จัดเป็นนิติบุคคลหมู่บ้านจัดสรร มียามอยู่ที่ป้อมยามแต่ละจุดของหมู่บ้าน ทางเข้าออกของหมู่บ้านต้องแลกบัตรเข้า-ออกกับยาม

### ลักษณะทั่วไปของโครงการสีวลี 2



ถนนหลัก

ถนนในโครงการ

ภาพ 3.17 ลักษณะทั่วไปของโครงการสีวลี 2

ศูนย์วิทยทรัพยากร  
จุฬาลงกรณ์มหาวิทยาลัย

### 3. ไคมอนวิลล์

ที่ตั้งโครงการ ต.ตุคต อ.ลำลูกกา จ.ปทุมธานี

ขนาดโครงการ 76 ไร่ 2 งาน 68 ตารางวา

ขอจัดสรรปี พ.ศ. 2536 มีจำนวนทั้งสิ้น 954 หน่วย ดังนี้

อาคารพาณิชย์ 24 หน่วย

ทาวน์เฮ้าส์ 892 หน่วย

ที่ดินเปล่า 3 หน่วย

จำนวนผู้พักอาศัย 880 หน่วย

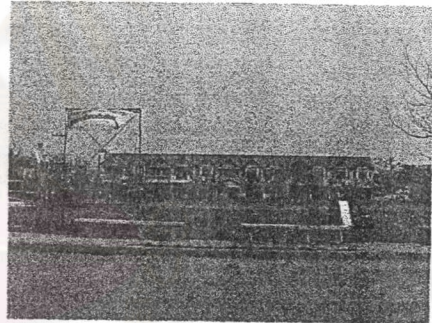
#### การบริหารของโครงการ

ผู้ประกอบการยังดูแลสาธารณูปโภคอยู่ เพราะมีการสร้างเฟสต่อเนื่อง มียามรักษาความปลอดภัยอยู่ที่ป้อมยามหน้าหมู่บ้าน และทางเข้าออกของหมู่บ้านต้องแลกบัตรเข้า-ออก

#### ลักษณะทั่วไปของโครงการไคมอนวิลล์



ทางเข้าโครงการ



สวนสาธารณะ

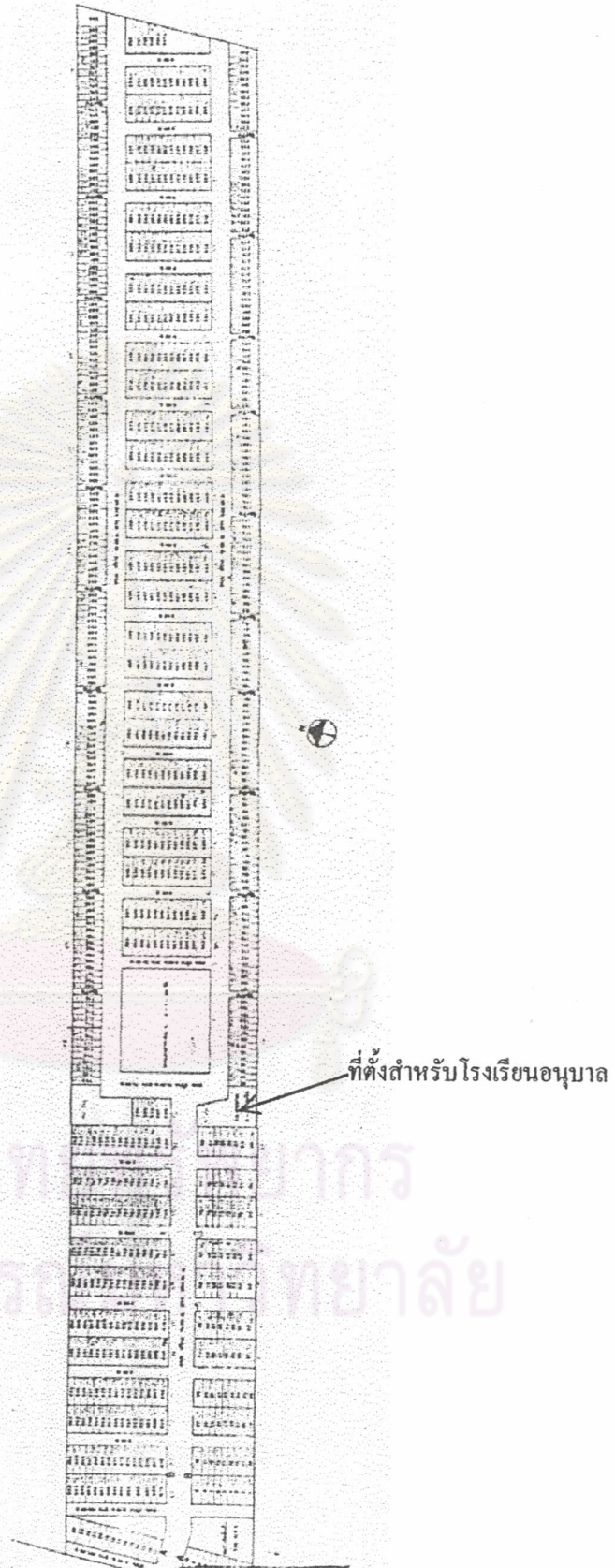


ถนนซอย



ทาวน์เฮ้าส์

ภาพ 3.18 ลักษณะทั่วไปของโครงการไคมอนวิลล์



ศูนย์วิทยบริการ  
จุฬาลงกรณ์มหาวิทยาลัย

ภาพ 3.19 ผังโครงการไคมอนด์วิลล์

ที่มา: สำนักงานขายโครงการไคมอนด์วิลล์