



บทที่ 3

การบริหารงานและการจัดองค์การของโรงเรียนนายอำเภอ

ประวัติความเป็นมา

ภารกิจหลักของข้าราชการฝ่ายปกครองซึ่งปฏิบัติหน้าที่อยู่ในทุกส่วนของประเทศ คือ การบำบัดทุกข์บำรุงสุขปวงอาณาประชาราษฎร์ การบรรลุถึงอุดมการณ์ตามภารกิจ นั้นจำเป็นต้องใช้ผู้พร้อมแล้วซึ่งความรู้ ความสามารถ และประสิทธิภาพเป็นผู้นำเอาไป ปฏิบัติให้บังเกิดผล

กรมการปกครอง กระทรวงมหาดไทย ตระหนักถึงความสำคัญของการพัฒนา ข้าราชการในสังกัดทำให้มีขีดความสามารถสูง โดยอาศัยกระบวนการฝึกอบรมและได้ ดำเนินการมากกว่า 40 ปีแล้ว จะเห็นได้จากการจัดให้มีหน่วยงานรับผิดชอบงานการ ฝึกอบรมในองค์การ ดังนี้คือ

ในปี 2476 ได้ตั้งแผนกโรงเรียนขึ้นในกองการสอบสวน กรมมหาดไทย และได้เปลี่ยนชื่อแผนกและกองสังกัดเป็นแผนกอบรมในปี พ.ศ. 250๖ ในช่วงนี้ได้ ดำเนินการฝึกอบรมข้าราชการระหว่างประจำการอย่างเป็นระบบและต่อเนื่อง

ต่อมาเมื่อมีขอบเขตความรับผิดชอบกว้างขวางมากขึ้น จึงได้รับการขยาย หน่วยงานให้มีฐานะเป็นกองฝึกอบรม และคณะรัฐมนตรีอนุมัติให้จัดตั้งโรงเรียน นายอำเภอขึ้นในปี พ.ศ. 2507 เพื่อคัดเลือกข้าราชการของกรมการปกครอง ผู้ที่มี คุณสมบัติที่จะได้รับการแต่งตั้งเป็นนายอำเภอเข้ารับการศึกษาอบรมและแต่งตั้งให้เป็น นายอำเภอเมื่อสำเร็จการศึกษาอบรม

ในปี 2515 ความต้องการในการฝึกอบรมได้ขยายออกไปอย่างกว้างขวางครอบคลุมไปถึงหน่วยงานอื่นซึ่งต้องปฏิบัติงานเกี่ยวข้องกับฝ่ายปกครอง อันมีหัวหน้าส่วนราชการต่าง ๆ ในภูมิภาคและเจ้าหน้าที่ปฏิบัติงานในภูมิภาคและท้องถิ่น จึงได้มีการปรับปรุงโครงสร้างครั้งใหญ่โดยรวมเอากองฝึกอบรมและโรงเรียนนายอำเภอเป็นหน่วยงานเดียวกัน และเปลี่ยนชื่อมาเป็นวิทยาลัยการปกครอง ตามนโยบายประกาศคณะปฏิวัติฉบับที่ 242 ลงวันที่ 3 พฤศจิกายน 2515 โดยได้แบ่งการดำเนินงานของวิทยาลัยออกเป็น 2 ฝ่ายได้แก่

- ฝ่ายบริหาร
- ฝ่ายฝึกอบรมและพัฒนา

โดยแต่ละฝ่ายแบ่งหน่วยงานบริหารออกได้ดังนี้

1. ฝ่ายบริหาร (แบ่งออกเป็น 1 ฝ่าย 1 สำนัก)
 - ฝ่ายประสานงานวิชาการ (แบ่งออกเป็น 3 งานและศบป)
 - งานเลขานุการและคณะกรรมการ วปค
 - งานวิจัยและประเมินผล
 - งานจัดระบบและแผนงาน
 - ศบป. ภาคใต้
 - สำนักอธิการ (แบ่งออกเป็น 5 งาน)
 - งานธุรการ
 - งานการเงินและบัญชี
 - งานบรรณสาร
 - งานพัสดุยานพาหนะและสถานที่
 - งานโสตทัศนูปกรณ์
2. ฝ่ายฝึกอบรมและพัฒนา (แบ่งออกเป็น 3 ฝ่าย)
 - ฝ่ายบริหาร (แบ่งออกเป็น 5 งาน)

- งานธุรการ
- งานการเงินและบัญชี
- งานบรรณสาร
- งานโสตทัศนูปกรณ์
- งานพัสดุ ยานพาหนะและสถานที่
- ฝ่ายวิชาการ (แบ่งออกเป็นงาน คมป. และภาควิชาการต่าง ๆ)
- งานบริการวิชาการ
- คมป. ภาคกลาง
- ภาควิชาต่าง ๆ (6 ภาควิชา)
- ฝ่ายโรงเรียนข้าราชการปกครองและท้องถิ่น
- โรงเรียนนักปกครองระดับสูง
- โรงเรียนนายอำเภอ
- โรงเรียนข้าราชการฝ่ายปกครอง
- โรงเรียนข้าราชการส่วนท้องถิ่น

จากโครงสร้างดังกล่าวของวิทยาลัยการปกครองก็เพื่อทำให้เกิดประสิทธิผล และประสิทธิภาพในการปฏิบัติงาน โดยให้มีหน่วยบริหารที่สนับสนุนโรงเรียนทั้ง 4 โรงเรียน และในคณาธิการมุ่งให้ภาควิชาต่าง ๆ ทั้ง 6 ภาค เป็นแหล่งรวมวิทยากรของวิทยาลัย ทำหน้าที่พัฒนาวิชาการและถ่ายทอดความรู้ให้แก่โรงเรียนทั้ง 4 โรงเรียน และการฝึกอบรมทุกหลักสูตรของวิทยาลัย ตลอดจนการนำอภิปรายภายนอกวิทยาลัยที่ได้รับเชิญเป็นกรณีพิเศษในบางครั้งอีกด้วย ดังนั้น จึงทำให้เห็นได้ว่า โรงเรียนนายอำเภอเป็นส่วนหนึ่งของวิทยาลัยการปกครอง ¹

¹ จาก เอกสารการบรรยายสรุปของวิทยาลัยการปกครอง กรมการปกครอง กระทรวงมหาดไทย, หน้า 1-11.

จากการที่โรงเรียนนายอำเภอเป็นส่วนหนึ่งของวิทยาลัยการปกครอง
กรมการปกครอง กระทรวงมหาดไทย ได้มีการกำหนดวัตถุประสงค์เพื่อให้การบริหารงาน
และการดำเนินงานเป็นไปตามวัตถุประสงค์ของวิทยาลัยการปกครองที่ไว้กำหนดแนวทางไว้
โดยวัตถุประสงค์ที่กำหนดขึ้นมานั้นมีแนวทางดังต่อไปนี้

1. เพื่อให้การศึกษาอบรมข้าราชการฝ่ายปกครองให้มีความรู้ ความสามารถ
เหมาะสมแก่ตำแหน่งหน้าที่หรือให้พร้อมที่จะได้รับการแต่งตั้งหรือเมื่อมีการเลื่อนชั้นหรือ
เปลี่ยนตำแหน่ง
2. เพื่อเพิ่มพูนความรู้ ความชำนาญ เพื่อพัฒนาทัศนคติและพฤติกรรมของ
ข้าราชการฝ่ายปกครองให้ปฏิบัติงานอย่างมีประสิทธิภาพ
3. เพื่อช่วยให้เกิดมีการปรับปรุงและพัฒนาระบบการทำงานของหน่วยงานใน
ภูมิภาคและท้องถิ่น รวมทั้งดำเนินการวิจัยปัญหาและอุปสรรคข้อขัดข้องต่าง ๆ ถวาย
4. เพื่อให้การบริหาร การพัฒนาบรรดุดตามเป้าหมายของแผนพัฒนาเศรษฐกิจ
และสังคมแห่งชาติ
5. เพื่อให้การพัฒนาการเมืองการปกครองระดับท้องถิ่นบรรลุวิถึทางแห่ง
ประชาธิปไตยในเวลาอันรวดเร็ว ¹

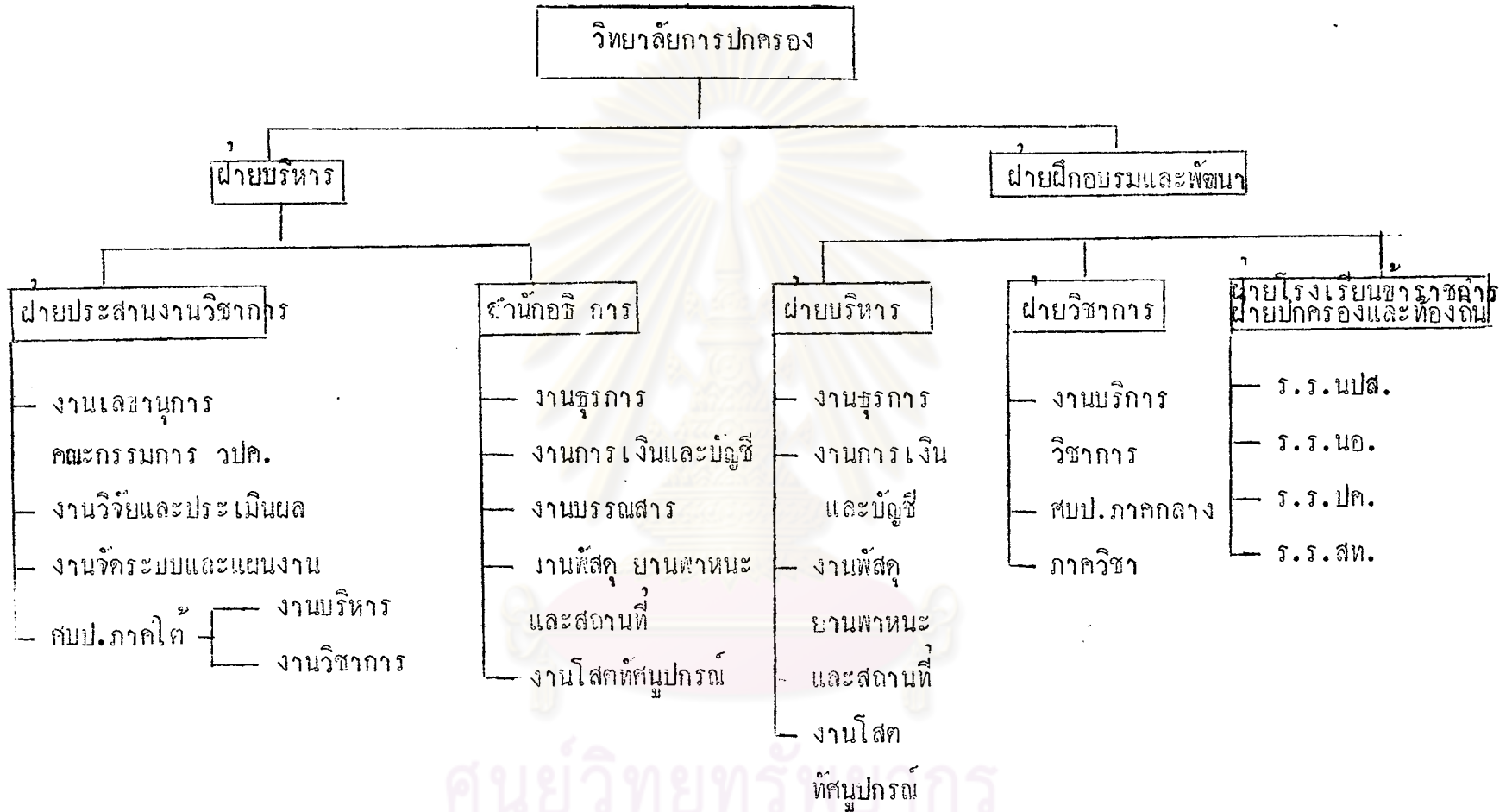
การจัดส่วนงานและอัตรากำลังเจ้าหน้าที่

จะเห็นได้ว่า โรงเรียนนายอำเภอ ซึ่งเป็นส่วนหนึ่งของวิทยาลัยการปกครอง
และมีหน้าที่ในการฝึกอบรมข้าราชการ เพื่อกำหนดตำแหน่งนายอำเภอหลังจากสำเร็จ
การฝึกอบรมได้มีการแบ่งส่วนงานและอัตรากำลังเจ้าหน้าที่โดยขึ้นตรงต่อวิทยาลัยการปกครอง
ดังแผนภูมิต่อไปนี้ ²

¹ จากเอกสารการศึกษาอบรมในวิทยาลัยการปกครอง กรมการปกครอง
กระทรวงมหาดไทย, หน้า 1.

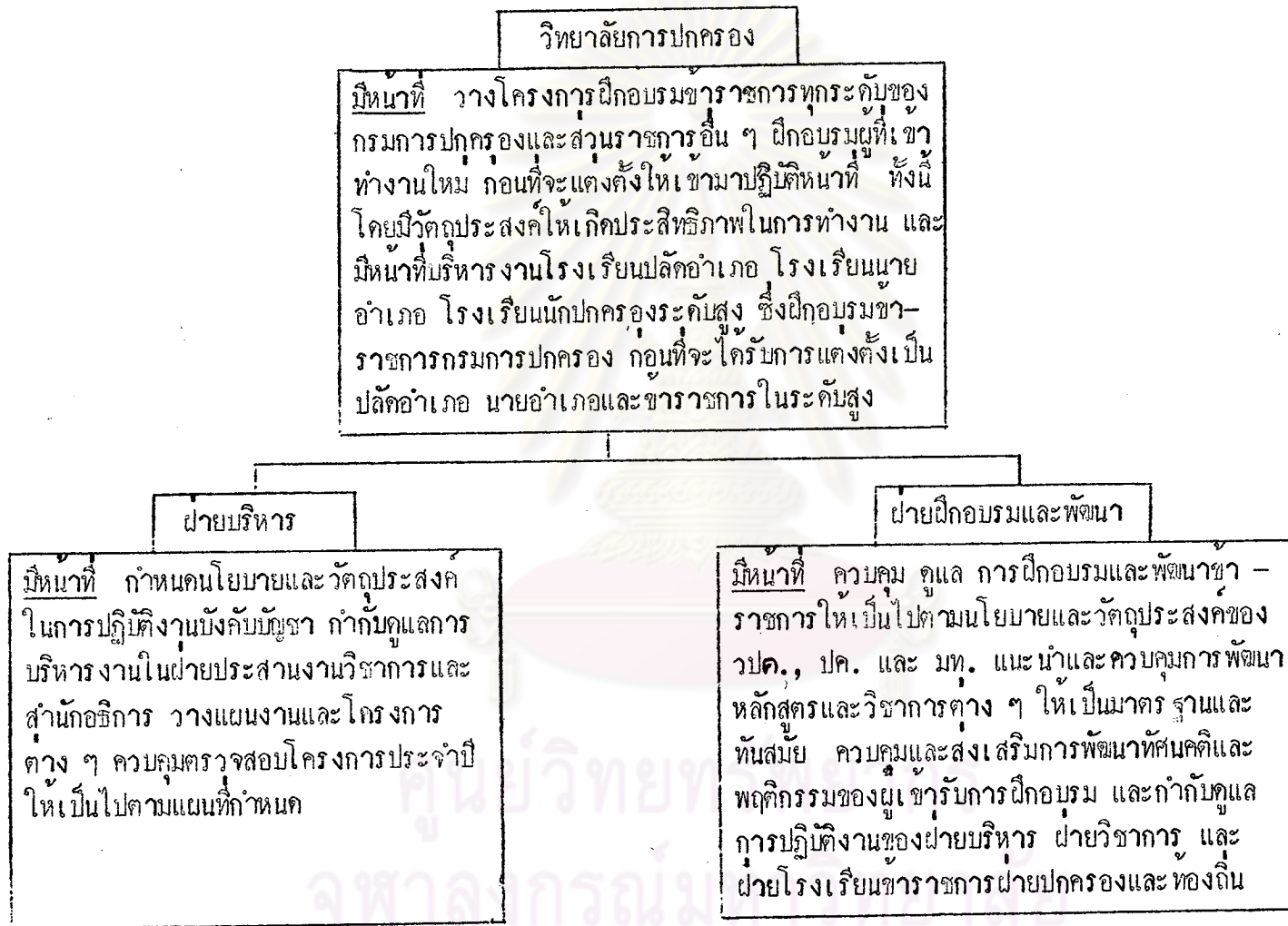
² เรื่องเดียวกัน, หน้า 8.

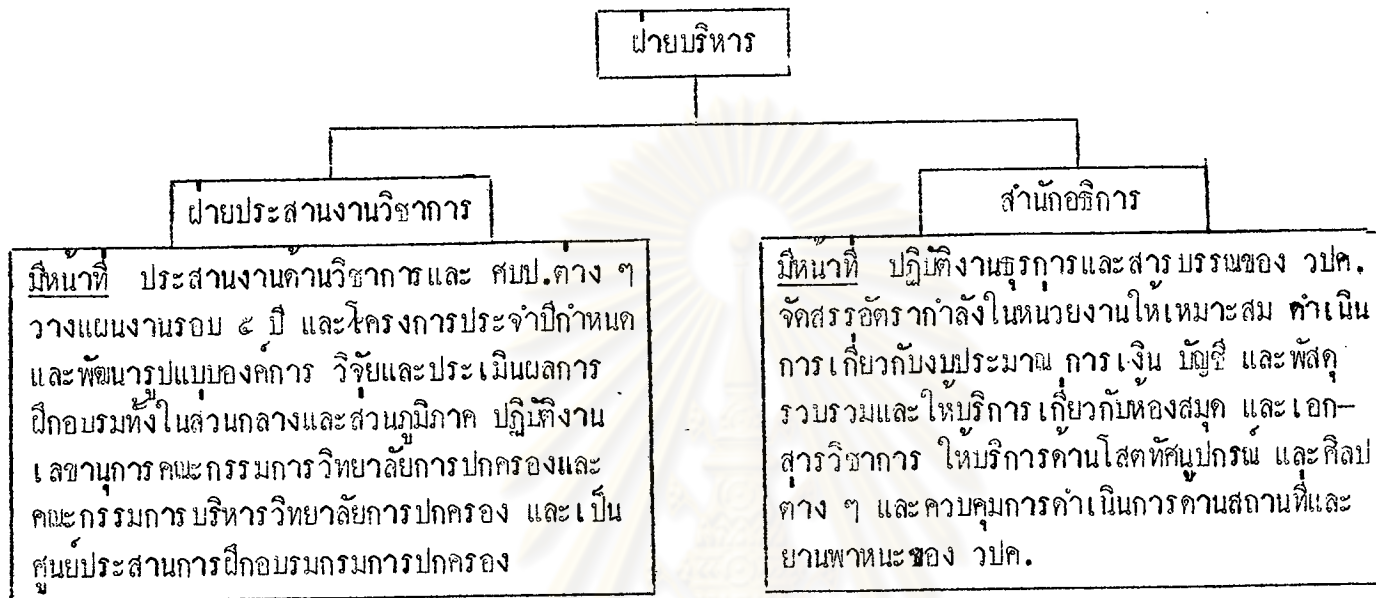
แผนภูมิการจัดองค์การของ วปค.



ศูนย์วิทยบริการ
จุฬาลงกรณ์มหาวิทยาลัย

แผนภูมิแสดงหน้าที่ความรับผิดชอบและการแบ่งงานของวิทยาลัยการปกครอง กรมการปกครอง





ศูนย์วิทยทรัพยากร
จุฬาลงกรณ์มหาวิทยาลัย

ฝ่ายฝึกอบรมและพัฒนา

ฝ่ายบริหาร

มีหน้าที่ กำกับดูแลจัดการ และให้บริการด้านธุรการ การคลัง การพัสดุ สถานที่และยานพาหนะ บรรณสาร และโสตทัศนอุปกรณ์ แก่โรงเรียนข้าราชการฝ่ายปกครองและท้องถิ่น (รร.นปส. นอ., ปค., รสท.) ดำเนินการเกี่ยวกับการบริหารงานบุคคลของข้าราชการ ลูกจ้าง และผู้เชี่ยวชาญฝึกอบรมหลักสูตรต่าง ๆ สนับสนุนช่วยเหลือการปฏิบัติงานของฝ่ายวิชาการและฝ่ายโรงเรียนและให้บริการคานโฆจนการแก่ฝ่ายโรงเรียนและงานโครงการ

ฝ่ายโรงเรียนข้าราชการฝ่ายปกครองและท้องถิ่น

มีหน้าที่ เป็นผู้ปกครองดูแล และจัดระบบการศึกษาใน รร.นปส.นอ., ปค., รสท. ให้เป็นไปตามที่ วปค.กำหนด ใ้แก่การศึกษาอบรมข้าราชการระดับต่าง ๆ ก่อนที่จะดำรงตำแหน่ง และระหว่างดำรงตำแหน่งใหม่มีความรู้ ความเข้าใจ ความชำนาญเกี่ยวกับงานในหน้าที่และการบริหารงานแผนใหม่ และศึกษาพฤติกรรม ทักษะ ภูมิหลัง และให้คำแนะนำ เพื่อเปลี่ยนแปลงทัศนคติและพฤติกรรมให้เหมาะสมกับตำแหน่งหน้าที่

ฝ่ายวิชาการ

มีหน้าที่ ศึกษา ค้นคว้า วิเคราะห์ข้อมูลทางวิชาการ พัฒนาหลักสูตรและโครงการต่าง ๆ ให้เป็นมาตรฐาน ประยุกต์วิชาการและพัฒนา เทคนิคการฝึกอบรมให้ทันสมัย สนับสนุนช่วยเหลือการปฏิบัติงานของโรงเรียนและ ศบป. ต่าง ๆ และอำนวยความสะดวกด้าน พพป. พนป. จพป. ความมั่นคงและงานทั่วไปในส่วนภูมิภาคและท้องถิ่น (เฉพาะภาคกลาง)

ศบป.ภาคใต้

มีหน้าที่ กำหนดแนวทางการปฏิบัติงานให้เป็นไปตามนโยบายของ วปค.ปค.และ มท. กำกับดูแลการปฏิบัติงานของงานบริหาร และงานวิชาการ ศึกษา ค้นคว้า วิจัยและวิเคราะห์สภาพแวดล้อม และปัญหาทางการบริหาร เพื่อเป็นข้อมูลในการประยุกต์และพัฒนาให้เหมาะสม และพัฒนาการบริหาร การปกครอง และพัฒนาองค์การในการบริหารงานส่วนภูมิภาคในพื้นที่รับผิดชอบ พัฒนาการปกครองในระบอบประชาธิปไตยและ พัฒนาการ บริหารการพัฒนา

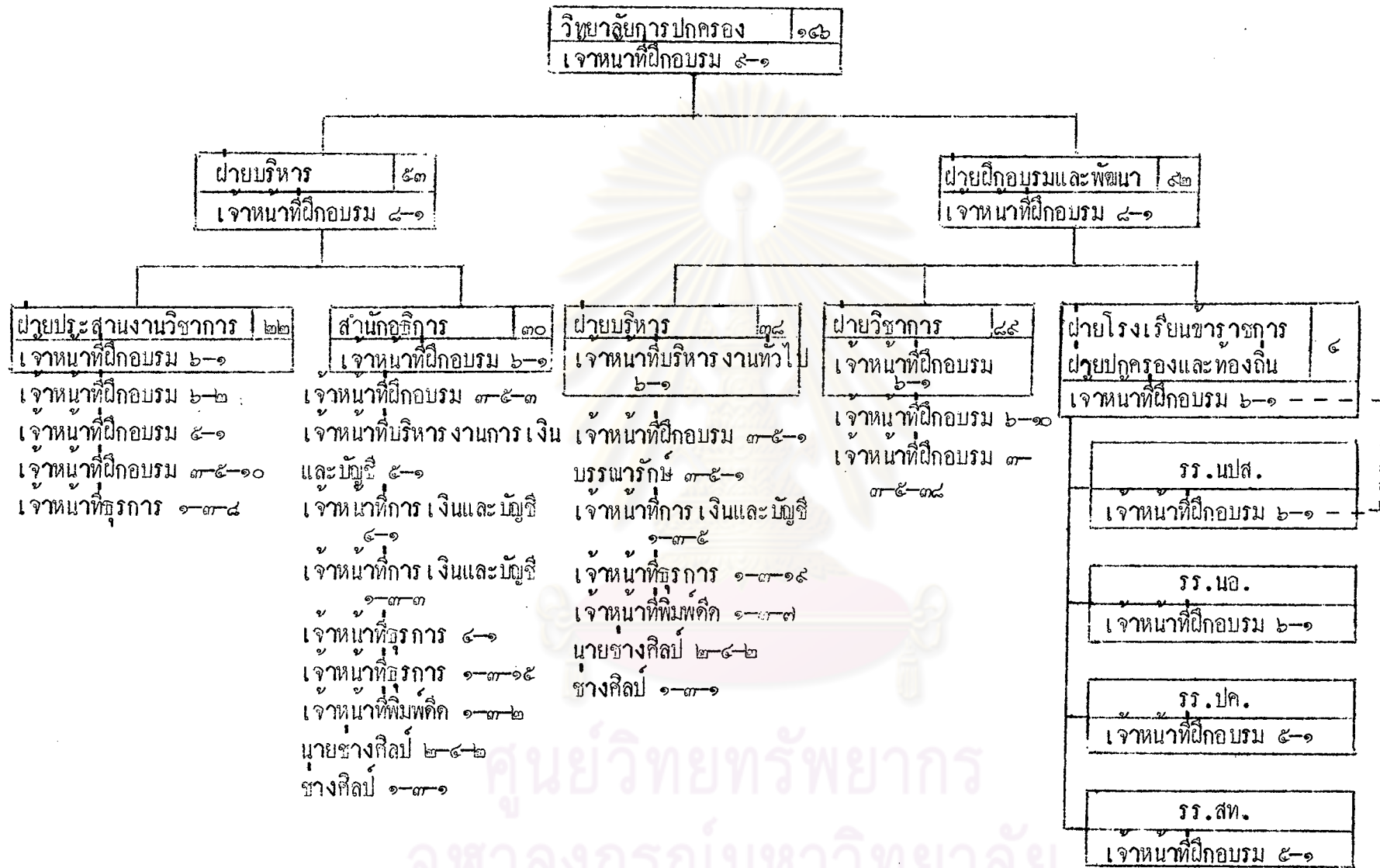
งานบริหาร

มีหน้าที่ กำหนดโครงการ และดำเนินการฝึกอบรม ความ พพป., พบป, อพป. ความมั่นคงและงานทั่วไป ให้บริการงานวิชาการ ชุรการ การคลัง โสศทัศน์-ปกครอง และโภชนาการแก่โครงการต่าง ๆ และติดตามผลการฝึกอบรมเพื่อปรับปรุงหลักสูตรและวิชาการให้สอดคล้องกับสภาพปัญหาและพื้นที่

งานวิชาการ

มีหน้าที่ ศึกษา ค้นคว้า และรวบรวมข้อมูลเกี่ยวกับพื้นที่ สภาพแวดล้อม และปัญหาต่าง ๆ เพื่อใช้ในการประยุกต์และพัฒนาให้เหมาะสม นำเทคนิคในการฝึกอบรมและการบริหารงานไปประยุกต์ ใช้ให้เหมาะสมกับสภาพพื้นที่ สนับสนุนช่วยเหลือองค์การบริหารงานในพื้นที่ในการพัฒนา การ บริหาร และปรับปรุงการปฏิบัติงานและสนับสนุนโครงการฝึกอบรมต่าง ๆ

ศูนย์วิทยพัชกร
จุฬาลงกรณ์มหาวิทยาลัย



ระดับ	๑-๓	๒-๔	๓-๕	๔	๕	๖	๗	๘	๙	รวม
จำนวน	๒๒	๔	๕๓	๒	๕	๑๗	-	๒	๑	๑๖

ศูนย์วิทยทรัพยากร
จุฬาลงกรณ์มหาวิทยาลัย

ฝ่ายบริหาร ๕๓
 เจาหนาทึ่ฝึกอบรม ๕-๑

ฝ่ายประสานงานวิชาการ ๒๒
 เจาหนาทึ่ฝึกอบรม ๒-๑

งานเลขานุการคณะกรรมการ วปค.
 เจาหนาทึ่ฝึกอบรม ๕-๑

เจาหนาทึ่ฝึกรูการ ๑-๓๓-๒

งานวิจัยและประเมินผล
 เจาหนาทึ่ฝึกอบรม ๒-๑

เจาหนาทึ่ฝึกอบรม ๓-๕-๒

เจาหนาทึ่ฝึกรูการ ๑-๓๓-๒

งานจัดระบบและแผนงาน
 เจาหนาทึ่ฝึกอบรม ๒-๑

เจาหนาทึ่ฝึกอบรม ๓-๕-๔

เจาหนาทึ่ฝึกรูการ ๑-๓๓-๓

ศบป.ภาคใต้
 เจาหนาทึ่ฝึกอบรม

งานบริหาร

งานวิชาการ

สำนักอูการ ๓๐
 เจาหนาทึ่ฝึกอบรม ๒-๑

งานอูการ
 เจาหนาทึ่ฝึกรูการ ๔-๑

เจาหนาทึ่ฝึกรูการ ๑-๓๓-๔

เจาหนาทึ่ฝึกอบรม ๑-๓๓-๒

งานการเงินและบัญชี
 เจาหนาทึ่บริหารงานและการเงินและบัญชี
 ๕-๑

เจาหนาทึ่การเงินและบัญชี ๔-๑

เจาหนาทึ่การเงินและบัญชี ๑-๓๓-๓

งานบรรณสาร
 เจาหนาทึ่ฝึกอบรม ๓-๕-๓

เจาหนาทึ่ฝึกรูการ ๑-๓๓-๔

งานพัสดุยานพาหนะและสถานที่
 เจาหนาทึ่ฝึกรูการ ๓-๑

เจาหนาทึ่ฝึกรูการ ๑-๓๓-๒

งานโศกทัสฎุการณ

นายธวัชกิลป ๒-๔-๒
 ชางศลิฎ ๑-๓๓-๑

ฝ่ายฝึกอบรมและพัฒนา ๕๒
 เจ้าหน้าที่ฝึกอบรม ๘-๑

ฝ่ายบริหาร ๓๘
 เจ้าหน้าที่บริหารงานทั่วไป ๖-๑

งานธุรการ
 เจ้าหน้าที่ธุรการ ๓-๑

เจ้าหน้าที่ธุรการ ๑-๓๓-๕
 เจ้าหน้าที่พิมพ์ดีด ๑-๓๓-๗

งานการเงินและบัญชี
 เจ้าหน้าที่การเงินและบัญชี ๓-๑

เจ้าหน้าที่การเงินและบัญชี ๑-๓๓-๔

งานบรรณสาร
 เจ้าหน้าที่ฝึกอบรม ๓-๕-๑

บรรณวิภา ๓-๕-๑
 เจ้าหน้าที่ธุรการ ๑-๓๓-๔

งานโสตทัศนูปกรณ์

นายช่างศิลป์ ๒-๔-๒
 ช่างศิลป์ ๑-๓๓-๑

งานพัฒนากายภาพและสถานที่
 เจ้าหน้าที่ธุรการ ๓-๑

เจ้าหน้าที่ธุรการ ๑-๓๓-๕

ฝ่ายวิชาการ ๔๕
 เจ้าหน้าที่ฝึกอบรม ๖-๑

งานบริการวิชาการ
 เจ้าหน้าที่ฝึกอบรม ๓-๕-๑๒

ศบป. ภาคกลาง
 เจ้าหน้าที่ฝึกอบรม ๖-๑
 เจ้าหน้าที่ฝึกอบรม ๓-๕-๑๐

ภาควิชา
 เจ้าหน้าที่ฝึกอบรม ๖-๕
 เจ้าหน้าที่ฝึกอบรม ๓-๕-๑๖

ฝ่ายโรงเรียนข้าราชการ
 ฝ่ายปกครองและท้องถิ่น ๕
 เจ้าหน้าที่ฝึกอบรม ๖-๑

โรงเรียน นปส.
 เจ้าหน้าที่ฝึกอบรม ๖-๑

โรงเรียน นอ.
 เจ้าหน้าที่ฝึกอบรม ๖-๑

โรงเรียน ปค.
 เจ้าหน้าที่ฝึกอบรม ๕-๑

โรงเรียน สท.
 เจ้าหน้าที่ฝึกอบรม ๕-๑

ศูนย์วิทยทรัพยากร
 จุฬาลงกรณ์มหาวิทยาลัย

การพิจารณาคัดเลือกบุคคลเข้ารับการศึกษาอบรมและการศึกษาอบรมตามหลักสูตร

โรงเรียนนายอำเภอ ซึ่งเป็นส่วนหนึ่งของวิทยาลัยการปกครอง มีหน้าที่ในการฝึกอบรมข้าราชการเพื่อดำรงตำแหน่งนายอำเภอภายหลังจากสำเร็จการศึกษาไปแล้ว ซึ่งผู้ที่จะมีสิทธิเข้ามาศึกษาในโรงเรียนนายอำเภอจะต้องผ่านการพิจารณาและคัดเลือกจากกรมการปกครองเสียก่อนและเข้าหลักเกณฑ์ตามที่ทางกรมการปกครองได้กำหนดไว้ โดยทางกรมการปกครองจะแจ้งให้หน่วยงานต่าง ๆ ที่สังกัดกรมการปกครองและสังกัดสำนักงานปลัดกระทรวงมหาดไทยโดยผ่านทางผู้ว่าราชการจังหวัดทุกจังหวัด โดยออกเป็นหนังสือของกรมการปกครอง เรื่องการคัดเลือกเข้ารับการศึกษาอบรมในโรงเรียนนายอำเภอ ถึงผู้ว่าราชการจังหวัดทุกจังหวัด โดยกำหนดหลักเกณฑ์เป็นแนวทางในการพิจารณา ดังต่อไปนี้

ตามที่กรมการปกครองได้แจ้งว่าจะดำเนินการคัดเลือกข้าราชการ ระดับ 6 ทุกสายงาน ที่ยังไม่เคยเข้ารับการศึกษาอบรมในโรงเรียนนายอำเภอเข้ารับการศึกษาอบรม

กรมการปกครองขอเรียนเพิ่มเติมว่า การคัดเลือกข้าราชการเข้ารับการศึกษาอบรมในโรงเรียนนายอำเภอในรุ่นต่อไป กรมการปกครองได้เปลี่ยนแปลงวิธีการสอบคัดเลือกเข้าโรงเรียนนายอำเภอ เป็นการคัดเลือกเข้าโรงเรียนนายอำเภอ เนื่องจากตำแหน่งข้าราชการสังกัดกรมการปกครองที่ไม่ใช่ตำแหน่งนายอำเภอหลายตำแหน่งได้รับการกำหนดเป็นระดับ 6 จำนวนมาก ได้แก่ ตำแหน่งจางจังหวัด ผู้ตรวจการสวนทองดิน ป้องกันจังหวัด เสมียนตราจังหวัด ปลัดอำเภอผู้เป็นหัวหน้าประจำกิ่งอำเภอ และปลัดอำเภุโสด แต่ตำแหน่งนายอำเภอได้รับการกำหนดเป็นระดับ 7 จำนวน 272 อำเภอ ยังเหลือตำแหน่งนายอำเภอที่เป็นระดับ 6 จำนวน 324 อำเภอ เพื่อเป็นการสนับสนุนให้ข้าราชการกรมการปกครองดำรงตำแหน่งในระดับสูงขึ้น จึงได้ดำเนินการสอบคัดเลือกข้าราชการเพื่อเลื่อนขึ้นดำรงตำแหน่งในระดับ 6 ที่ไม่ใช่ตำแหน่งนายอำเภอ และได้ประกาศผลการสอบไปแล้วนั้น สำหรับตำแหน่งนายอำเภอซึ่งเป็นตำแหน่งที่มีภาระหน้าที่สำคัญที่สุดของอำเภอ ในการปกครองดูแลและบังคับบัญชาข้าราชการส่วนภูมิภาคที่กระทรวง ทบวง กรมส่งไปประจำปฏิบัติหน้าที่ภายในอำเภอ กรมการปกครองจะต้องพิจารณาจากผู้ที่

ความรู้ ความสามารถ มีความประพฤติดี มีประสิทธิภาพ และความเหมาะสมกับตำแหน่ง โดยได้กำหนดความผู้ที่ได้รับการแต่งตั้งให้ดำรงตำแหน่งนายอำเภอจะต้องผ่านการศึกษาระดับมัธยมศึกษาจากโรงเรียนนายอำเภอตามหลักสูตรประมาณ 7 เดือน กรมการปกครองจึงต้องเปลี่ยนวิธีการจากการสอบคัดเลือกเข้าโรงเรียนนายอำเภอ เป็นการคัดเลือกข้าราชการที่ดำรงตำแหน่งในระดับ 6 เข้ารับการศึกษาระดับมัธยมศึกษาในโรงเรียนนายอำเภอ

ในการคัดเลือกข้าราชการเข้ารับการศึกษาอบรมในโรงเรียนนายอำเภอ ดังกล่าว มีข้าราชการจำนวนมากที่มีสิทธิได้รับการคัดเลือก ซึ่งได้แก่ ข้าราชการผู้ดำรงตำแหน่งในระดับ 6 แล้ว ทุกตำแหน่งและทุกสายงาน ที่ยังไม่ผ่านหลักสูตรการศึกษาระดับมัธยมศึกษาจากโรงเรียนนายอำเภอจำนวน 25 คน และข้าราชการที่ได้รับการเลื่อนขึ้นดำรงตำแหน่งในระดับ 6 อีกจำนวน 326 คน ที่ผ่านการสอบเมื่อไม่นานมานี้ แต่จำนวนผู้ที่ได้รับการคัดเลือกเข้ารับการศึกษาอบรมมีจำกัด กรมการปกครองจึงได้กำหนดหลักเกณฑ์การคัดเลือกขึ้น เพื่อให้บังเกิดความเป็นธรรมแก่ข้าราชการทุกคนโดยคำนึงถึงปัจจัยต่าง ๆ ที่แสดงถึงความรู้ ความสามารถ ความประพฤติ ประสิทธิภาพและความเหมาะสมกับตำแหน่ง มากำหนดเป็นองค์ประกอบในการพิจารณาคัดเลือกข้าราชการผู้มีสิทธิ ดังนี้

1. คุณสมบัติของผู้มีสิทธิได้รับการคัดเลือก

1.1 เป็นข้าราชการพลเรือนสามัญ ระดับ 6

1.2 ถ้าเป็นข้าราชการที่โอนมาจากหน่วยงานอื่น จะต้องรับราชการในสังกัดกรมการปกครองติดต่อกันมาไม่น้อยกว่า 1 ปี

1.3 เป็นเพศชาย

2. หลักเกณฑ์การคัดเลือก ได้กำหนดหลักเกณฑ์ 8 ข้อ เป็นหลักเกณฑ์ในการ

คัดเลือก คือ

2.1 อายุตัว (ผู้ที่อายุสูงกว่าจะได้รับคะแนนมากกว่าผู้ที่อายุน้อยกว่า)

2.2 ความรู้ (ผู้ที่วุฒิการศึกษาสูงกว่าจะได้รับคะแนนมากกว่าผู้ที่มีวุฒิการศึกษาต่ำ)

2.3 เงินเดือน (ผู้ที่มีเงินเดือนสูงกว่าจะได้รับคะแนนมากกว่าผู้ที่มีเงินเดือนต่ำ)

2.4 อายุราชการ (ผู้ที่มิอายุราชการนานกว่าจะได้รับคะแนนมากกว่าผู้ที่มิอายุราชการน้อย)

2.5 ตำแหน่งในระคับ 6 (ผู้ที่ดำรงตำแหน่งในระคับ 6 นานกว่าจะได้รับคะแนนมากกว่าผู้ที่ดำรงตำแหน่งในระคับ 6 ภายหลัง)

2.6 ความดีความชอบ (ย้อนหลัง 5 ปี) (ผู้ที่ได้รับการพิจารณาเลื่อนเงินเดือน 2 ชั้นบ่อยครั้ง จะได้รับคะแนนมากกว่าผู้ไม่ได้รับการพิจารณาเลื่อนเงินเดือน 2 ชั้น)

2.7 ความดีในราชการ (ย้อนหลัง 5 ปี) (ผู้ที่มิมีความดีเลยจะได้รับคะแนนมากกว่าผู้ที่เคยกระทำความดี)

2.8 ผลการประเมินการปฏิบัติงานประจำปี (ย้อนหลัง 3 ปี) (ผู้ที่ได้รับผลการประเมินดีกว่า จะได้รับคะแนนมากกว่าผู้ที่มีผลการประเมินต่ำ)

นำเอาหลักเกณฑ์นี้มากำหนดคะแนนแล้วจัดลำดับที่จากคะแนนสูงลงไปหาตำแหน่งคณะกรรมการซึ่งประกอบด้วย อธิบดี รองอธิบดี อธิการวิทยาลัยปกครอง รองอธิการวิทยาลัยการปกครอง ผู้อำนวยการกองอัตรากำลังและส่งเสริมสมรรถภาพ และผู้อำนวยการกองอัตรากำลังและส่งเสริมสมรรถภาพ พิจารณาโดยให้ผู้ที่ใดคะแนนดีกว่า จะได้รับการคัดเลือกเข้ารับการศึกษาอบรมในโรงเรียนนายอำเภอ หลังจากผู้ที่ได้รับการคัดเลือกเข้ารับการศึกษาอบรมจบหลักสูตรแล้วจึงพิจารณาแต่งตั้งให้ดำรงตำแหน่งนายอำเภอ¹

¹ กรมการปกครอง, คำสั่งที่ มท.0307/ว.16303 วันที่ 18 กุมภาพันธ์ 2524 เรื่อง การคัดเลือกเข้ารับการศึกษาอบรมในโรงเรียนนายอำเภอ.

ภายหลังจากที่คณะกรรมการซึ่งประกอบด้วย อธิบดีกรมการปกครอง รองอธิบดี
อธิการวิทยาลัยการปกครอง รองอธิการวิทยาลัยการปกครอง ผู้อำนวยการกองอัตรากำลัง
และส่งเสริมสมรรถภาพ และผู้ช่วยผู้อำนวยการกองอัตรากำลังและส่งเสริมสมรรถภาพ
ได้พิจารณาคัดเลือกข้าราชการระดับ 6 ซึ่งเข้าหลักเกณฑ์การคัดเลือก โดยพิจารณาจาก
ผู้ที่ได้คะแนนสูงสุดไปจนถึงจำนวนที่สามารถจะรับได้ของโรงเรียนนายอำเภอซึ่งรุ่นหนึ่ง ๆ
จะไม่เกิน 70 คน เมื่อคณะกรรมการได้พิจารณาเสร็จเรียบร้อยแล้วก็จะส่งรายชื่อให้แก่
ทางโรงเรียนนายอำเภอเพื่อเตรียมการในการจัดหลักสูตรการศึกษาอบรมแก่ผู้ที่เข้า
ทำการศึกษาอบรม รวมทั้งบริการต่าง ๆ ที่จะจัดให้แก่ผู้เข้ารับการศึกษาอบรม และทาง
คณะกรรมการจะทำหน้าที่ส่งไปยังผู้บังคับบัญชาของผู้ที่มีสิทธิเข้ารับการศึกษาอบรมใน
โรงเรียนนายอำเภอให้แจ้งให้บุคคลผู้นั้นทราบและเตรียมตัวมารายงานตัวเพื่อเข้ารับ
การศึกษาอบรมยังโรงเรียนนายอำเภอ

โดยทางโรงเรียนนายอำเภอได้กำหนดหลักสูตรการศึกษาอบรมและสัมมนา
ซึ่งมีระยะเวลาในการศึกษาอบรมประมาณ 7 เดือน โดยได้กำหนดไว้ดังนี้ คือ

ตอนที่ 1 เป็นการกล่าวถึงข้อความทั่วไป อันประกอบด้วย

1. วัตถุประสงค์

1.1 เพื่อเพิ่มพูนความรู้ ความสามารถ ในการวางแผนระดับ
อำเภอ ให้สอดคล้องกับแผนพัฒนาจังหวัด และแผนพัฒนาเศรษฐกิจและสังคมแห่งชาติ

1.2 เพื่อเพิ่มพูนความรู้ ความสามารถในการบริหารงานแผนใหม่

1.3 เพื่อเพิ่มพูนความรู้ ความสามารถในการปฏิบัติหน้าที่ของ

นายอำเภอ

1.4 เพื่อพัฒนาทัศนคติ และพฤติกรรมใหม่ที่มีคุณลักษณะเหมาะสม

แก่ตำแหน่งนายอำเภอในระบอบประชาธิปไตยและสถานการณ์ของประเทศ ¹

¹ จาก คู่มือ การศึกษาอบรมและสัมมนา หลักสูตร โรงเรียนนายอำเภอ
วิทยาลัยการปกครอง กรมการปกครอง กระทรวงมหาดไทย, หน้า 2.

2. ขอบเขตการศึกษาอบรม

2.1 ศึกษาแนวความคิดและกระบวนการพัฒนาเศรษฐกิจและสังคม รวมทั้งการปฏิบัติในการวิเคราะห์ข้อมูลปัจจัยต่าง ๆ เพื่อวางแผนพัฒนาเศรษฐกิจและสังคม ระดับอำเภอ จังหวัด ให้สอดคล้องกับแผนพัฒนาเศรษฐกิจและสังคมแห่งชาติ

2.2 ศึกษากระบวนการและเทคนิคในการบริหารเพื่อนำมาประยุกต์ในวงงานบริหารราชการ

2.3 ศึกษาแนวความคิดและกระบวนการพัฒนาบุคคล กลุ่ม องค์กรและชุมชนตามแนวพฤตินิยมศาสตร์

2.4 ศึกษาลักษณะและความสัมพันธ์ของบรรดาปัจจัยที่มีอิทธิพล รวมทั้งอำนาจหน้าที่และแนวทางปฏิบัติของส่วนราชการต่าง ๆ ที่มีบทบาทในการปกครอง และการพัฒนาประเทศ

2.5 ศึกษาสถานการณ์ภายในประเทศและมาตรการในการรักษาความสงบ

2.6 ศึกษาแนวความคิดต่าง ๆ เกี่ยวกับโครงการและเทคนิค ในการเข้าถึงประชาชน จริยธรรมของนักปกครอง รวมทั้งแบบพิธีในการสมาคม ซึ่งจะเป็นการเสริมสร้างภาวะความเป็นผู้นำในสังคมได้อย่างมีประสิทธิภาพ

3. วิธีการศึกษาอบรม

3.1 การบรรยาย

3.2 การนำอภิปราย

3.3 การใช้เทคนิค การฝึกอบรมแบบต่าง ๆ เช่น การอภิปราย กลุ่ม การทำแบบฝึกหัด การศึกษาเฉพาะกรณี การทดลองปฏิบัติ การประชุมปฏิบัติ ฯลฯ

3.4 การอ่านเอกสารประกอบบทเรียน

3.5 การวิจารณ์หนังสือประกอบบทเรียน หรือการเขียนรายงาน ตามที่ได้รับมอบหมายให้ศึกษาค้นคว้า

3.6 การศึกษาภูมิประเทศและคู่มือการหน่วยราชการ เพื่อนำมาสรุป วิเคราะห์และประเมินค่าจัดทำรายงานต่อชั้นเรียน

3.7 การทำคู่มือปฏิบัติงานอำเภอ

4. กำหนดเวลาการศึกษาอบรม

4.1 กำหนดรายงานตัวตาม วัน เวลา ที่โรงเรียนนายอำเภอ อำเภอในเขตละรุนไป

4.2 เปิดการศึกษาอบรมตาม วัน เวลา ที่กำหนดตามหลักสูตร

4.3 ปิดการศึกษาอบรมตาม วัน เวลา ที่กำหนดตามหลักสูตร

5. การวัดผลการศึกษาอบรม ตามระเบียบวิทยาลัยการปกครอง ว่าจะช่วยการศึกษาอบรมและสัมมนาในโรงเรียนนักปกครองระดับสูง โรงเรียนนายอำเภอ โรงเรียนข้าราชการฝ่ายปกครอง และโรงเรียนข้าราชการส่วนท้องถิ่น พ.ศ. 2523 กำหนดไว้ว่า ¹

1. อธิการวิทยาลัยการปกครอง อาจจะกำหนดใหม่ การวัดผลทางวิชาการ และหรือประเมินผลการศึกษาอบรมและสัมมนาของโรงเรียนใด โดยความเห็นชอบของอธิบดีกรมการปกครองก็ได้

2. การกำหนดหลักเกณฑ์และวิธีการวัดผลทางวิชาการ ในแต่ละวิชาของหลักสูตรการศึกษาอบรมและสัมมนาของโรงเรียนต่าง ๆ และรวบรวม ข้อมูลเกี่ยวกับ ทักษะ ทักษะ และความสามารถของนักศึกษาให้เป็นอำนาจของ อธิการวิทยาลัยการปกครอง

3. สำหรับหลักสูตรที่กำหนดใหม่มีการประเมินผลการศึกษา อบรมและสัมมนาให้วิทยาลัยการปกครอง เสนอข้อมูลเกี่ยวกับการศึกษาอบรมและสัมมนา ของนักศึกษา เป็นรายบุคคลต่อคณะกรรมการประเมินผลการศึกษาอบรมและสัมมนา ซึ่ง อธิการวิทยาลัยการปกครองแต่งตั้ง เพื่อพิจารณาประเมินผลจากการวัดผลทางวิชาการ ทักษะ ทักษะ และความสามารถของนักศึกษา

¹ เอกสาร, ระเบียบวิทยาลัยการปกครองว่าจะช่วยการศึกษาอบรมและสัมมนา ในโรงเรียนนักปกครองระดับสูง โรงเรียนนายอำเภอ โรงเรียนข้าราชการฝ่ายปกครอง และโรงเรียนข้าราชการส่วนท้องถิ่น พ.ศ. 2523 (สำเนา) หมวด 4, หน้า 4.

4. ให้อธิการวิทยาลัยการปกครอง เสนอผลการประเมิน เป็นรายบุคคลให้อธิบดีกรมการปกครองทราบ

ตอนที่ 2 เป็นการกล่าวถึงหลักสูตรการศึกษาอบรมและสัมมนา ซึ่งประกอบด้วย บทปฐมนิเทศ เป็นบทเริ่มต้นของการศึกษาอบรมและสัมมนา ซึ่งนักศึกษาจะได้ทราบข้อคิดเห็นของผู้บังคับบัญชาระดับสูง ได้รับการแนะนำให้รู้จักวิธีปฏิบัติตนขณะรับการศึกษาอบรมอยู่ในโรงเรียนนายอำเภอได้ทราบโครงการศึกษาและวิธีการศึกษา

รายการปฐมนิเทศ

1. เวลาของอธิบดีกรมการปกครองหรืออธิการวิทยาลัยการปกครอง
2. เวลาของผู้อำนวยการโรงเรียนนายอำเภอ
3. การชี้แจงโครงการศึกษาอบรม
4. การชี้แจงวิธีการศึกษา
5. การชี้แจงและแนะนำในการฝึกอบรมตามหลักสูตร ผบ.ร้อย อส.

บทเรียนที่ 1 เกี่ยวกับเรื่องการบริหาร ประกอบด้วย ¹

- 1.1 การวิจัยและรายงาน
 - 1.2 การบริหารงานบุคคล
 - 1.3 การบริหารการคลัง
 - 1.4 การพัฒนาองค์การ
 - 1.5 การบริหารงานโดยยึดวัตถุประสงค์และผลงาน
- เป็นหลัก
- 1.6 การปรับปรุงงานอำเภอ

¹ เอกสาร, ระเบียบวิทยาลัยการปกครองว่าด้วยการศึกษาอบรมและสัมมนา ในโรงเรียนนักปกครองระดับสูง โรงเรียนนายอำเภอ โรงเรียนข้าราชการฝ่ายปกครอง และโรงเรียนข้าราชการส่วนท้องถิ่น พ.ศ. 2523 (สำเนา) หมวด 4, หน้า 6.

ประกอบคําย

บทเรียนที่ 2 เกี่ยวกับเรื่องการพัฒนาเศรษฐกิจและสังคม

- 2.1 ปัญหาเศรษฐกิจและสังคมในเมืองและชนบทไทย
- 2.2 นโยบายและแผนพัฒนาเศรษฐกิจและสังคมแห่งชาติ
- 2.3 การพัฒนาชนบท
- 2.4 การวางแผนพัฒนาจังหวัด
- 2.5 แนวทางการวางแผนพัฒนาของกรมการปกครอง
- 2.6 ประชากรศึกษา
- 2.7 การพัฒนาสิ่งแวดล้อมแห่งชาติ
- 2.8 แนวการพัฒนาแบบผสมผสาน

บทเรียนที่ 3 เกี่ยวกับเรื่องการปกครอง ประกอบคําย

- 3.1 การเมืองและการปกครอง
- 3.2 การปกครองภูมิภาคและการปกครองท้องถิ่นที่มีลักษณะพิเศษ
- 3.3 การปกครองท้องถิ่น

ประกอบคําย

บทเรียนที่ 4 เกี่ยวกับเรื่องงานในหน้าที่ของกรมการปกครอง

- 4.1 ปัญหาการทะเบียนในหน้าที่ของอำเภอ
- 4.2 ปัญหาการบริหารการเลือกตั้ง
- 4.3 ปัญหาการบัตรประจำตัวประชาชน
- 4.4 ปัญหาการศึกษาท้องถิ่น
- 4.5 ปัญหาการปกครองท้องถิ่น
- 4.6 ปัญหาการปกครองท้องถิ่น
- 4.7 ปัญหาการคลังในหน้าที่ของนายอำเภอ
- 4.8 ปัญหาการส่งเสริมสมรรถภาพข้าราชการ
- 4.9 ปัญหาการเช่านา และ ภูสส.
- 4.10 ปัญหาการปฏิรูปที่ดิน

บทเรียนที่ 5 เกี่ยวกับเรื่องงานของกระทรวงทบวงกรมอื่น

ประกอบด้วย

- 5.1 การที่ดินในหน้าที่ของนายอำเภอ
- 5.2 การป่าไม้ในหน้าที่ของนายอำเภอ
- 5.3 ความรับผิดชอบของนายอำเภอที่มีงานสรรพากร
- 5.4 การแรงงาน
- 5.5 การโยธา
- 5.6 การสาธารณสุขและสุขภาพ
- 5.7 การตรวจคนเข้าเมือง
- 5.8 การศุลกากร
- 5.9 การทางหลวง
- 5.10 การชลประทาน
- 5.11 การตำรวจ
- 5.12 การประชาสัมพันธ์
- 5.13 การเกษตร
- 5.14 การสหกรณ์
- 5.15 การราชทัณฑ์
- 5.16 การไฟฟ้าส่วนภูมิภาค
- 5.17 การพาณิชย์
- 5.18 การผังเมือง
- 5.19 การอุตสาหกรรม
- 5.20 การเยาวชนแห่งชาติ
- 5.21 การศึกษา
- 5.22 การทรัพยากรธรณี
- 5.23 กิจการลูกเสือชาวบ้าน

บทเรียนที่ 6 เกี่ยวกับเรื่องการรักษาความสงบเรียบร้อยใน
ทางการปกครอง ประกอบด้วย

- 6.1 การสอบสวนคดีอาญา
- 6.2 การตรวจพิสูจน์หลักฐาน
- 6.3 นิติเวชศาสตร์
- 6.4 การไกล่เกลี่ยข้อพิพาทในทางแพ่งในหน้าที่
ของนายอำเภอ
- 6.5 การรักษาความสงบเรียบร้อยและความมั่นคง
ภายในประเทศ
- 6.6 การรักษาความสงบเรียบร้อยในท้องที่ชายแดน
- 6.7 การอาสารักษาดินแดน
- 6.8 การป้องกันฝ่ายพลเรือน
- 6.9 การรักษาความปลอดภัย (รปภ.)
- 6.10 การข่าว

บทเรียนที่ 7 เกี่ยวกับความรู้พิเศษ ประกอบด้วย

- 7.1 การยิงปืนพก
- 7.2 การลูกเสือ
- 7.3 การพลศึกษา
- 7.4 ภาษาท้องถิ่น
- 7.5 การอาสารักษาดินแดน

บทเรียนที่ 8 เกี่ยวกับการสร้างคุณลักษณะนักปกครอง ประกอบด้วย

- 8.1 คุณธรรมนักปกครอง
- 8.2 มนุษยสัมพันธ์
- 8.3 การประชาสัมพันธ์
- 8.4 แบบพิธีในการสมาคม

8.5 ศิลปการพูดต่อหน้าชุมชน

8.6 ประสิทธิภาพนักเรียนปกครอง

8.7 ความรู้เกี่ยวกับเครื่องราชอิสริยาภรณ์

ตอนที่ 3 เป็นการกล่าวถึงการศึกษาภูมิประเทศ และการปฏิบัติการซึ่งประกอบด้วย

1. จัดให้มีการปฏิบัติการหน่วยราชการหรือหน่วยงานอื่น ประกอบ การศึกษาวิชาการต่าง ๆ ตามที่อาจารย์ผู้รับผิดชอบวิชานั้น ๆ จะพิจารณาเห็นสมควร และหรืออริบตีกรมการปกครองเห็นเป็นการสมควร

2. จัดให้มีการศึกษาและดูงานจังหวัดและอำเภอในภาคเหนือ ภาคตะวันออกเฉียงเหนือ และภาคใต้ 1 ครั้ง และฝึกปฏิบัติจัดทำแผนอำเภอ 1 ครั้ง รวม 21 วัน โดยให้นักศึกษาเป็นผู้ร่วมกำหนดวัตถุประสงค์ในการไปศึกษาและดูงานกับ คณะเจ้าหน้าที่โรงเรียนนายอำเภอ ทั้งนี้ควยความเห็นชอบของอริบตีกรมการปกครอง

วิทยฐานะของผู้สำเร็จการศึกษาจากโรงเรียนนายอำเภอ

ภายหลังจากที่ได้รับการพิจารณาจากคณะกรรมการของกรมการปกครองคัดเลือก ให้เข้ามาศึกษายังโรงเรียนนายอำเภอ ซึ่งมีหลักสูตรเป็นระยะเวลา 7 เดือน และได้ศึกษา ยังโรงเรียนนายอำเภอจนสำเร็จตามหลักสูตรแล้ว ตามระเบียบของกระทรวงมหาดไทย ผู้ที่สำเร็จการศึกษาจากโรงเรียนนายอำเภอจะได้รับมอบวุฒิปัตร์และเข็มเชิดชูเกียรติ เพื่อแสดงวิทยฐานะของผู้ที่สำเร็จการศึกษาจากโรงเรียนนายอำเภอ ดังนั้น กระทรวง มหาดไทย จึงได้ออกระเบียบว่าด้วยเข็มเครื่องหมายวิทยฐานะของโรงเรียนนายอำเภอ พ.ศ. 2513 ซึ่งระเบียบดังกล่าวยังคงใช้มาจนถึงปัจจุบัน มีสาระสำคัญดังต่อไปนี้¹

¹ กระทรวงมหาดไทย, ระเบียบกระทรวงมหาดไทยว่าด้วยเข็มเครื่องหมาย วิทยฐานะของโรงเรียนนายอำเภอ 2513, (สำเนา), หน้า 1.

โดยที่เห็นเป็นการสมควรที่จะกำหนดให้มีเข็มเครื่องหมายวิทยฐานะของโรงเรียนนายอำเภอ กระทรวงมหาดไทย เพื่อเป็นการแสดงวิทยฐานะและเชิดชูเกียรติแก่ผู้สำเร็จการศึกษาอบรมตามหลักสูตรของโรงเรียนนายอำเภอ หรือผู้ทรงคุณวุฒิในทางปกครองหรือผู้มีอุปการะคุณอย่างยิ่งแก่โรงเรียนนายอำเภอ จึงได้วางระเบียบเกี่ยวกับเข็มเครื่องหมายวิทยฐานะของโรงเรียนนายอำเภอไว้ดังนี้ คือ

- ข้อ 1. ระเบียบนี้เรียกว่า "ระเบียบกระทรวงมหาดไทยว่าด้วยเข็มเครื่องหมายวิทยฐานะของโรงเรียนนายอำเภอ พ.ศ. 2513"
- ข้อ 2. ให้ใช้ระเบียบนี้ตั้งแต่วันที่นี้เป็นต้นไป
- ข้อ 3. ผู้สำเร็จการศึกษาอบรมตามหลักสูตรโรงเรียนนายอำเภอ มีสิทธิประดับเข็มเครื่องหมายวิทยฐานะของโรงเรียนนายอำเภอ

เข็มเครื่องหมายวิทยฐานะของโรงเรียนนายอำเภอ ทำด้วยโลหะสีทอง เป็นรูปคอกจันทร 8 แฉก ขนาดกว้างและยาว 4.5 เซนติเมตร มีโลรูปร่างกลมพื้นสีดำ ขนาดเส้นผ่าศูนย์กลาง 2.5 เซนติเมตร อยู่ตรงกลางคอกจันทร มีราชสีห์ทองอยู่ตรงกลางโล เส้นขอบโลคานนอกเป็นสีทอง เส้นขอบโลคานในและลายกนกเป็นสีทอง ขอบโลคานบนมีตัวหนังสือสีทอง มีข้อความว่า "โรงเรียนนายอำเภอ" ขอบโลคานล่างมีตัวหนังสือทองมีข้อความว่า "กระทรวงมหาดไทย" ไขประดับที่กึ่งกลางกระเปาะเสื้อเบื้องขวาของเครื่องแบบ

เข็มเครื่องหมายวิทยฐานะของโรงเรียนนายอำเภอแบบยอมีรูปและแบบเช่นเดียวกับแบบเต็ม มีขนาดกว้างและยาว 1 เซนติเมตร แต่ไม่มีข้อความที่โลทั้งคานบนและคานล่าง ไขประดับบนเครื่องแต่งกายสากลในตำแหน่งปกเสื้อ

- ข้อ 4. ให้บุคคลต่อไปนี้มีสิทธิประดับเข็มเครื่องหมายวิทยฐานะของโรงเรียนนายอำเภอได้เช่นเดียวกับข้อ 3 คือ

1. คณะกรรมการอำนวยการวิทยาลัยการปกครองทำหน้าที่กรรมการอำนวยการโรงเรียนนายอำเภอ

2. ผู้ที่สำเร็จการศึกษาอบรมตามหลักสูตรของโรงเรียนนายอำเภอ ก่อนวันใช้ระเบียบการนี้ ตั้งแต่รุ่นที่ 1 ถึงรุ่นที่ 5 (พ.ศ. 2507 - พ.ศ. 2511)
3. ผู้ทรงคุณวุฒิในทางปกครอง หรือผู้มีอุปการะคุณอย่างยิ่งแก่ โรงเรียนนายอำเภอ ซึ่งคณะกรรมการอำนวยการวิทยาลัยการปกครอง ทำหน้าที่ กรรมการอำนวยการโรงเรียนนายอำเภอ พิจารณาเห็นสมควร

สรุป

จากการบริหารงานและการจัดองค์การของโรงเรียนนายอำเภอ จะเห็นได้ว่า โรงเรียนนายอำเภอนั้นได้ถือกำเนิดขึ้นมาในปี พ.ศ. 2506 และได้ดำเนินการฝึกอบรมข้าราชการในสังกัดกระทรวงมหาดไทยมาตลอด และได้พัฒนาตนเอง จนเป็นส่วนหนึ่งของวิทยาลัยการปกครองซึ่งตั้งขึ้นในปี พ.ศ. 2515 โดยประกาศคณะปฏิวัติ ฉบับที่ 242 ลงวันที่ 3 พฤศจิกายน 2515 และได้กำหนดแนวทางในการศึกษาอบรมเพื่อให้ผู้ที่เข้ารับการศึกษอบรมได้ทราบถึงวัตถุประสงค์ของโรงเรียน และตั้งใจรับการศึกษาอบรม เพื่อออกไปเป็นนักบริหารระดับกลางหรือนายอำเภอที่ดีต่อไปในอนาคต และในขณะเดียวกัน ก็ได้มีการพัฒนาหลักสูตรในการศึกษาอบรมมาโดยตลอด เพื่อให้เกิดการยอมรับจากผู้เข้ารับการศึกษอบรมรวมทั้งร่วมมือกับทางกรมการปกครองและทางวิทยาลัยการปกครอง ซึ่งเป็นหน่วยงานในระดับเหนือขึ้นไปในการร่วมมือกันกำหนดหลักเกณฑ์ในการคัดเลือกบุคคลที่จะเข้ามารับการศึกษอบรมในโรงเรียนนายอำเภอ โดยพยายามนำเอาหลักเกณฑ์และวิธีการของระบบคุณธรรมเข้ามาใช้ในการพิจารณาและให้เกิดการยอมรับแก่ทุกฝ่าย เพื่อให้ได้คนที่มีคุณภาพ ซึ่งจะกลายเป็นนายอำเภอที่ดีต่อไปในอนาคตมาเข้ารับการศึกษอบรม ซึ่งจากลักษณะดังกล่าวทำให้โรงเรียนนายอำเภอได้รับการยอมรับจากหน่วยงานต่าง ๆ ที่พยายามจะศึกษาวิธีการดำเนินงานและการบริหารของโรงเรียนนายอำเภอ เพื่อเอาไปเป็นแบบอย่างในการฝึกอบรมของหน่วยงานเพื่อให้ได้คนที่มีคุณภาพที่ดีสำหรับการปฏิบัติงานต่อไปในอนาคต.