

การดำเนินงานโครงการ เลี้ยงไก่ไข่

ในปัจจุบันการเลี้ยงไก่เป็นอุตสาหกรรมอย่างหนึ่งที่แพร่หลายกันทั่วโลก ในหลายประเทศมีการเลี้ยงไก่เป็นอุตสาหกรรมใหญ่ เช่น สหรัฐอเมริกา เคนมาร์ก เนเธอร์แลนด์ ออสเตรเลีย ญี่ปุ่น รวมทั้งในประเทศไทย ซึ่งการเลี้ยงไก่กระທงและการเลี้ยงไก่ไข่ได้กลายเป็นอาชีพสำคัญอย่างหนึ่งของประชาชน ผลตอบแทนที่ผู้เลี้ยงไก่จะไ้รับคืนจะใช้เวลาไม่นาน ถ้าเลี้ยงไก่กระທงใช้เวลาเพียง 8 สัปดาห์ก็ขายได้ ถ้าเลี้ยงไก่ไข่ใช้เวลาเพียง 5 - 6 เดือน ไก่ก็จะเริ่มไข่และขายได้เช่นกัน การเลี้ยงไก่จึงจัดได้ว่าเป็นอุตสาหกรรมชนิดหนึ่งที่ให้ผลตอบแทนแก่ผู้เลี้ยงได้เป็นอย่างดี เมื่อเปรียบเทียบกับงานด้านเกษตรสาขาอื่นหรืออุตสาหกรรมบางอย่าง ทั้งนี้เพราะตัวไก่เปรียบเสมือนโรงงาน หรือเครื่องจักรสร้างเนื้อสร้างไข่ ถ้าผู้เลี้ยง ไก่พันธุ์ดีและเลี้ยงเป็นจำนวนมาก มีการเลี้ยงอย่างถูกวิธี มีระบบการจัดการที่ดี มีการวางผังฟาร์มและก่อสร้างโรงเรือนอย่างถูกสุขลักษณะ ตลอดจนการจัดการด้านการตลาดที่มีประสิทธิภาพย่อมจะนำความสำเร็จมาสู่ผู้เลี้ยงไก่ได้ และสามารถที่จะยึดเป็นอาชีพหลักที่มั่นคงต่อไป

หลักสำคัญในการเลี้ยงไก่ไข่แบบอุตสาหกรรม

การเลี้ยงไก่ไข่แบบอุตสาหกรรมหรือแบบการค้า นั้น มีหลักสำคัญ 6 ประการ¹ ที่จะต้องยึดถือเป็นหลักเกณฑ์ในการปฏิบัติอย่างแท้จริง จะละเลยเสียข้อหนึ่งข้อใดมิได้

1. การเลือกทำเลที่ตั้งฟาร์ม
2. การวางผังฟาร์ม
3. การสร้างโรงเรือน

¹นิศย์ ฉาวรกันต์, "การปฏิรูปการเลี้ยงไก่ 2518", (กรุงเทพมหานคร, บริษัทการพิมพ์, 2518), หน้า 42 - 81

4. ระบบการเลี้ยงและวิธีนำไก่ไข่เข้าเลี้ยง
5. การเลือกพันธุ์ไก่ไข่ที่จะนำเข้าเลี้ยง
6. การเลี้ยงไก่ไข่

การเลือกทำเลที่ตั้งฟาร์ม มีหลักในการพิจารณาดังนี้

1. สภาพของพื้นที่ต้องไม่อยู่ในที่ลุ่มที่น้ำท่วมได้ในฤดูฝน
 2. สภาพแวดล้อมทั่ว ๆ ไป คือ ในจุดที่จะเลี้ยงไก่จะต้องไม่เป็นแหล่งของการเลี้ยงไก่นาชนิด ซึ่งเป็นอันตรายอย่างยิ่งในด้านการควบคุมและการป้องกันโรคระบาดของไก่
 3. แหล่งที่จะเลือกสำหรับตั้งฟาร์มเลี้ยงไก่จะต้องเป็นที่ซึ่งมีน้ำจัดให้ไก่กินได้ตลอดไป
 4. ไม่ควรอยู่ไกลจากตลาดการค้าไ้มากเกินไป ทั้งนี้เพื่อประหยัดและสะดวกแก่การขนส่งไข่และอาหารไก่
 5. ควรมีถนนคมนาคมสะดวก มีไฟฟ้าไปถึง
- นอกจากนี้แล้วตัวฟาร์มจะต้องสร้างให้อยู่ห่างจากถนนใหญ่ที่มีรถบรรทุกวิ่งผ่านไปมาเป็นประจำประมาณ 1,000 เมตร ทั้งนี้เพื่อป้องกันโรคติดต่อและเสียงรบกวนจากยานพาหนะเหล่านั้น เพราะอาจจะทำให้ไก่ตื่นตกใจ ซึ่งจะมีผลกระทบต่อเนื้อไก่ให้ไข่ลดลงได้

การวางผังฟาร์ม การวางผังฟาร์มจะต้องจัดให้เหมาะสมกับสภาพของที่ดินที่มีอยู่ประกอบด้วยโครงการที่ได้ตั้งเป้าหมายเอาไว้ว่าจะเลี้ยงไก่จำนวนเท่าใด จะใช้โรงเรือนกี่หลัง การหมุนเวียนในการนำไก่เข้าเลี้ยงจะจัดเป็นกี่ชุด ทั้งนี้เพื่อแบ่งหมวดหมู่ของโรงเรือนให้เหมาะสม สิ่งที่จะต้องคำนึงถึงในการวางผังฟาร์มมีดังนี้

1. จะต้องวางผังฟาร์มให้มีความสะดวกมากที่สุดในการจัดการต่าง ๆ ในด้านการประหยัดแรงงาน และประหยัดค่าใช้จ่ายอื่น ๆ
2. การจัดแถวของโรงเรือนจะต้องจัดให้ระเบียบเป็นแนวเป็นแถว การเว้นระยะระหว่างโรงเรือนแต่ละหลังในทางลึกห่างกัน 50 เมตร หรืออย่างน้อยไม่ต่ำกว่า

30 เมตร ในทางกว้างควรห่างกัน 30 - 40 เมตร เพื่อให้มีการถ่ายเทอากาศดีขึ้น
 ไม่มีการบังทิศทางลม และช่วยลดอัตราจากการติดโรคของแต่ละโรงเรือนไปในตัวพร้อม
 กัน

3. การตัดถนนภายในฟาร์มควรให้มีขนาดกว้างพอที่รถจะเข้าออกได้สะดวก
 เพื่อใช้สำหรับการขนส่งภายในฟาร์ม เช่น ขนส่งอาหารไก่ ขนส่งไข่และอื่น ๆ

การสร้างโรงเรือน การสร้างโรงเรือนจำเป็นต้องสร้างให้ถูกแบบ แข็งแรง
 ทนทาน ใช้งานได้นานปี ซึ่งอาจจะต้องลงทุนสูง แต่ก็นับว่ามีความจำเป็นมาก การสร้าง
 โรงเรือนให้ถูกแบบมาตรฐานตามสภาพแวดล้อมในเมืองไทย กล่าวคือ

1. โรงเรือนเลี้ยงไก่ไข่ ควรมีขนาดกว้าง 8 - 10 เมตร ความยาวตั้ง
 แต่ 50 เมตรขึ้นไป

2. หลังคาเป็นจั่วสองชั้น มุงด้วยสังกะสีหรือกระเบื้องซีเมนต์เพื่อความคงทน
 สะดวกในการฉีดน้ำและนำยาล้างทำความสะอาด เมื่อเลี้ยงไก่ไข่ครบอายุแต่ละชุด

3. โรงเรือนควรกรุด้วยฉนวนตาข่ายโดยรอบ ป้องกันมิให้นกเข้าไปในเล้าได้

ระบบการเลี้ยงและวิธีนำไก่ไข่เข้าเลี้ยง

ระบบการเลี้ยง ระบบการเลี้ยงไก่ไข่แบบการค้าที่กำลังได้รับความนิยมในขณะ
 นี้มีอยู่ 2 วิธี คือ

1. การเลี้ยงแบบขังกรงตับ มีทั้งกรงชั้นเดี่ยวและกรงตับแบบซ้อนกันหลาย ๆ
 ชั้น ทั้งสองอย่างกำลังได้รับความนิยมมากในต่างประเทศ โดยเฉพาะในสหรัฐอเมริกา
 โรงเรือนแต่ละหลังจะจุไก่ได้จำนวนหลายหมื่นตัวถึงจำนวนแสนตัว โดยพยายามใช้เครื่อง
 พุนแรงเข้าช่วย เพื่อลดต้นทุนผลิตในระยะยาว เนื่องจากค่าแรงงานสูงมาก การบรรจุ
 กรงตับเดิมนิยมใส่ไก่ของละ 1 ตัว ซึ่งเป็นวิธีที่จะทราบว่าไก่ตัวใดไข่หรือไม่ไข่
 สะดวกในการคัดไก่ที่ไม่ไข่ออกจากเล้าไป แต่ในปัจจุบันไก่พันธุ์ไข่ได้รับการปรับปรุงคุณภาพ
 และสายเลือดให้ดีขึ้น จึงเปลี่ยนมาใช้วิธีบรรจุไก่ในกรงตับของละตั้งแต่ 2 ตัวขึ้นไปจนถึง
 4 - 5 ตัว ซึ่งได้ผลดีในแง่เศรษฐกิจของการลดต้นทุนการผลิต

2. การเลี้ยงแบบปล่อยฝูงหรือแบบรวมเป็นฝูง เป็นการเลี้ยงไก่ไขววม เป็นฝูงใหญ่ภายในโรงเรือนเดียวกัน ซึ่งเป็นวิธีการเลี้ยงอีกแบบหนึ่งที่กำลังได้รับความนิยมมากขึ้นทุกวัน ทั้งในต่างประเทศและในประเทศไทย นับตั้งแต่ไก่พันธุ์ไขว้ประเภท เลือดผสมซึ่งเป็นไก่พันธุ์สมัยใหม่ (Commercial Hybrids) ได้มีขึ้น ไก่ประเภท นี้เมื่อเลี้ยงให้ถูกต้องตามหลักวิชาและถูกต้องตามคำแนะนำของผู้ผลิตไก่นั้น ๆ ขึ้นมา ผล ผลิต (ไข่) โดยเฉลี่ยจะอยู่ในระดับสูง จึงไม่จำเป็นต้องเลี้ยงโดยเก็บสถิติเป็นรายตัว ในกรงคัม ทำให้ลดต้นทุนในการสร้างกรงคัมภายในโรงเรือนซึ่งมีราคาแพงมากลงได้

วิธีนำไก่ไข่เข้าเลี้ยง การเลี้ยงไก่ไข่แบบการค้าหรือการเลี้ยงแบบอุตสาหกรรม เพื่อเป็นอาชีพหลัก จำเป็นต้องใช้ระบบการนำไก่ไข่เข้าเลี้ยงเป็นชุดและนำออก เป็นชุด (all-in all-out system) หมายความว่า นำลูกไก่พันธุ์ไขว้หรือไก่รุ่น เข้าเลี้ยงเป็นชุดเดียวกัน อายุเท่ากัน เมื่อเลี้ยงจนหมดอายุการไข่จะกินเวลาประมาณ 18 - 20 เดือนต่อไก่ 1 ชุด เมื่อเวลาจะขายไก่ออกไปก็ให้ขายออกไปหมดทั้งตัว และจัดการล้างเล้าทำความสะอาดให้เรียบร้อย พักเล้าไว้ประมาณ 2 สัปดาห์ จึงนำ ไก่ชุดใหม่เข้าเลี้ยงหมุนเวียนกันไปเรื่อย ๆ

ปัจจุบันนี้มีระบบการนำไก่เข้าเลี้ยงอีกวิธีหนึ่ง คือ การนำไก่รุ่นสาว (Pullet) เข้าเลี้ยงเป็นชุดและนำออกเป็นชุด วิธีนี้กำลังได้รับความนิยมกันมากใน อุตสาหกรรมเลี้ยงไก่ไข่ในต่างประเทศ เช่น สหรัฐอเมริกา ออสเตรเลียและใน ยุโรป เพราะผู้เลี้ยงได้รับประโยชน์ ได้รับความสะดวกและได้ไก่ที่มีคุณภาพถูกต้อง ตามมาตรฐานจริง ๆ เข้าเลี้ยง

การเลือกพันธุ์ไก่ที่จะนำเข้าเลี้ยง การเลี้ยงไก่ไข่แบบอุตสาหกรรมใน สมัยนี้ จะคัดเลือกไก่พันธุ์ไขว้ประเภทเลือดผสม ซึ่งให้ผลผลิตไข่เฉลี่ยเป็นฝูงสูงหรือไข คุกเป็นทีมมากกว่าที่จะเลือกเลี้ยงไก่ประเภทพันธุ์แท้ ซึ่งส่วนมากจะเป็นไกคกเฉพาะตัว นอกจากนี้ในการใช้อาหารเพื่อผลิตไข่ต่อ 1 โหล ยังปรากฏว่าไก่พันธุ์แท้จะใช้อาหาร มากกว่าไก่พันธุ์สมัยใหม่หรือไก่พันธุ์ไขว้ประเภทเลือดผสม ดังนั้นในขณะที่ราคาอาหารไก่

มีราคาสูงเช่นในปัจจุบัน การเลือกพันธุ์ไก่ไข่ที่จะนำเข้าเลี้ยง จะทำให้ผลกำไรที่จะได้รับแตกต่างกันมาก

ในการเลือกพันธุ์ไก่ไข่เข้าเลี้ยง มีข้อสังเกตที่ผู้เลี้ยงไก่ไข่แบบอุตสาหกรรม จะต้องคำนึงถึงเป็นพิเศษ คือ

1. ไก่พันธุ์ไข่นั้นจะต้องมีคุณสมบัติดีเด่นในเรื่องฟองไข่โต ไข่ดก เปลือกไข่แข็งแรง สีของเปลือกไข่สวย และจะต้องไขเหน คือไข่ได้ไม่น้อยกว่า 12 เดือน โดยมีอัตราการไข่เฉลี่ยสูง
2. ใช้อาหารในการผลิตไข่คอกฟอง หรือคอกโหล่น้อย
3. จะต้องมียุติมากรรมมากพอที่จะส่งเข้าเลี้ยงได้เป็นฝูงใหญ่ ๆ เพื่อใช้ระบบนำเข้าเลี้ยงเป็นชุดและนำออกเป็นชุด
4. จะต้องเป็นไก่ที่มาจากแหล่งผลิตที่เชื่อถือได้ และมีผลงาน มีคำแนะนำการเลี้ยงตามหลักวิชาให้กับผู้เลี้ยงนำไปปฏิบัติได้
5. ไก่พันธุ์ไข่ที่ดีจะต้องแข็งแรง เลี้ยงง่าย และมีการจัดการต่าง ๆ ใหญ่คอกตั้งแต่วัยไก่เล็ก และที่สำคัญคือจะต้องปลอดจากโรคมาร์เรค¹ (Marek's) โรคตับใหญ่² (Leucosis) และโรคอุจจาระขาว³ (Pullorum)

¹ โรคมาร์เรค เกิดจากเชื้อ DNA-henpes-type virus มีอาการทางระบบประสาท ของท้อง ตา ผิวหนัง และกล้ามเนื้อ โรคนี้เป็นอันตรายต่อไก่อายุน้อย เป็นส่วนใหญ่

² โรคตับใหญ่ เกิดจากเชื้อ RNA-myxo-type virus ลักษณะ จะมีตับใหญ่ผิดปกติ มีวงสีจาง ๆ บนผิวตับ เนื้อตับนุ่มกว่าธรรมดา

³ โรคอุจจาระขาว เกิดจากเชื้อแบคทีเรีย มีอยู่ทั่วไปในธรรมชาติมีชื่อว่า *Salmonella pullorum* ไก่จะมีอาการท้องร่วง อุจจาระเป็นยางเหนียว บางทีก็มีสีค่อนข้างขาว บางทีมีสีเหลืองอ่อน ไก่เล็กที่เป็นโรคนี้อาจมีเปอร์เซ็นต์ตายสูง สำหรับไก่ใหญ่อาจคุ้มบวมได้

การเลี้ยงไก่ไข่ ไก่จะไข่คอกหรือไม่ขึ้นอยู่กับ การเลี้ยงดูแลรรักษาให้ ถูกต้องตามวิธีการต่าง ๆ ตั้งแต่เป็นลูกไก่เล็ก ไกรุ่น จนกระทั่งเมื่อไก่อายุได้ 22 สัปดาห์ ไก่จะเป็นสาวเต็มที ไก่จะเริ่มไข่หรืออาจจะไข่ประปรายแล้วก็ได้ ซึ่งการ เลี้ยงไก่ไข่แบบการค่านี้นั้นควรมีการจดสถิติต่าง ๆ เป็นประจำ จะช่วยให้ทราบถึง สมรรถภาพของไก่ได้เป็นอย่างดี และเป็นเรื่องจำเป็น เพราะจะทำให้ทราบว่า การ เลี้ยงไก่ไข่จะได้อะไรหรือขาดทุนและมีอะไรจะต้องแก้ไขบ้าง นอกจากนี้จะต้องมีการ คัดไก่ซึ่งเป็นเรื่องสำคัญและจำเป็น ไม่ว่าไก่จะไข่ดีหรือเลวเพียงไรก็ตาม ควรจะมี การคัดไก่ตัวเลวออกเป็นประจำ การคัดไก่จะต้องทำเป็นระยะสม่ำเสมอ คือ ทำการคัด ไก่เดือนละครั้ง โดยพิจารณาเอาจากสถิติการไข่ประจำวัน ที่จดบันทึกไว้ในบัตรสถิติ ประกอบกับการดูแลสุขภาพและลักษณะท่าทางของไก่ด้วย

หลักสำคัญที่จะต้องปฏิบัติในระยะที่ไก่ไข่มีดังนี้

1. หมั่นเก็บไข่ออกจากรังไข่วันละ 3-4 ครั้ง เพื่อป้องกันไข่แตกเสียหาย
2. ถ้าไก่อายุครบ 23 สัปดาห์ แล้วยังไม่เริ่มไข่ ให้รีบเปลี่ยนระบบการ ให้อาหาร เป็นให้กินทุกวัน
3. ในขณะที่ไก่อายุได้ 24 - 25 สัปดาห์ เริ่มค้นไข่แสงสว่างในเวลา กลางคืน โดยให้มีแสงสว่างวันละ 16 ชั่วโมง โดยเปิดแสงสว่างให้ตอน 18.00 น. ถึง 19.00 น. และเวลา 3.30 น. ถึง 6.30 น. ทุกวัน
4. ก่อนที่จะปลดไก่ไข่ เมื่อไข่ครบอายุ (ประมาณ 52 สัปดาห์ของการไข่) ควรให้แสงสว่างตลอด 24 ชั่วโมง คือเปิดไฟตลอดคืนโดยเริ่มตั้งแต่สัปดาห์การไข่ได้ ประมาณ 42 สัปดาห์
5. การให้อาหารในระยะที่ไก่กำลังออกไข่อยู่นี้ ควรดูแลให้ไก่กินอาหาร ใ้ไ้มาก
6. ควรหมั่นทำความสะอาดโรงเรือน อุปกรณ์การเลี้ยงเป็นประจำ
7. หมั่นตรวจดูสุขภาพของไก่ เป็นประจำ หากมีอาการผิดปกติ มีไก่ตาย ผิดปกติ ควรรีบปรึกษากับสัตวแพทย์ และไก่ที่ตายควรเผาหรือฝังเสียทันที
8. ควรให้ยาถ่ายพยาธิไก่ทุก ๆ 4-5 เดือน

9. การใช้อาหาร ควรพิจารณาอาหารสำเร็จรูปหรือหัวอาหารจากโรงงานผลิตอาหารที่ทันสมัยและเชื่อถือในเรื่องคุณภาพได้ แต่ถ้าจะผสมเองก็อาจทำได้ ถ้ามีความรู้ในเรื่องอาหารก็พอว่าอาหารที่ผสมเองนั้นจะไม่ขาดโปรตีน ไวตามิน แร่ธาตุ ยาที่จำเป็น ถ้าไม่มั่นใจควรมีการทดลองเปรียบเทียบกันระหว่างอาหารผสมใช้เอง กับอาหารสำเร็จรูปหรือหัวอาหารจากโรงงานผลิตอาหารสักระยะหนึ่ง โดยการเก็บสถิติการใช้ และการกินอาหารประจำวันให้ละเอียด ก็จะทราบว่าควรจะใช้อาหารผสมเองหรืออาหารสำเร็จรูป

จากการพิจารณาถึงการดำเนินงานของโครงการเลี้ยงไก่ไข่ของกลุ่มเกษตรกรหมู่บ้านที่ 1 ร่วมกับ บริษัทเจริญโภคภัณฑ์อุตสาหกรรม จำกัด นี้ จะเห็นได้ว่าเป็นไปตามหลักเกณฑ์สำคัญที่กล่าวมาข้างต้นเช่นกัน กล่าวคือ

1. ทำเลที่ตั้งฟาร์ม ซึ่งตั้งอยู่ในบริเวณหมู่บ้านสหกรณ์ที่ 1 ในโครงการหมู่บ้านสหกรณ์ อ.สันกำแพง จ.เชียงใหม่ ห่างจากอำเภอเมืองประมาณ 23 ก.ม. สภาพของพื้นที่อยู่บนเชิงเขา ภูมิอากาศค่อนข้างแห้งแล้ง สภาพแวดล้อมทั่ว ๆ ไปเหมาะที่จะเลี้ยงไก่ แมว่าสมาชิกในหมู่บ้านจะมีการเลี้ยงไก่อยู่ก่อนแล้วก็ตาม แต่เมื่อได้จัดตั้งขึ้นเป็นฟาร์มเลี้ยงไก่ไข่แล้ว สมาชิกก็เลิกเลี้ยงไก่และโคชายไก่อที่เลี้ยงอยู่นั้นให้แก่โครงการเลี้ยงไก่ไข่ไป ส่วนน้ำที่ใช้ในฟาร์มนั้นเป็นน้ำบาดาล การคมนาคมจัดว่าสะดวกแต่ยังไม่มีไฟฟ้าใช้ จึงต้องใช้เครื่องกำเนิดไฟฟ้าปั่นขึ้นใช้ในฟาร์มเอง

2. การวางผังฟาร์มและการสร้างโรงเรือน ในการวางผังฟาร์มและสร้างโรงเรือนเลี้ยงไก่ได้ทำตามแบบที่ทางบริษัทเจริญโภคภัณฑ์อุตสาหกรรม จำกัด กำหนดขึ้น และเจ้าหน้าที่ของบริษัทฯ เป็นผู้ให้คำแนะนำในระหว่างก่อสร้าง ดังรายละเอียดต่อไปนี้

ก่อสร้างโรงเรือนขนาด 10 X 60 เมตร จำนวน 8 หลัง

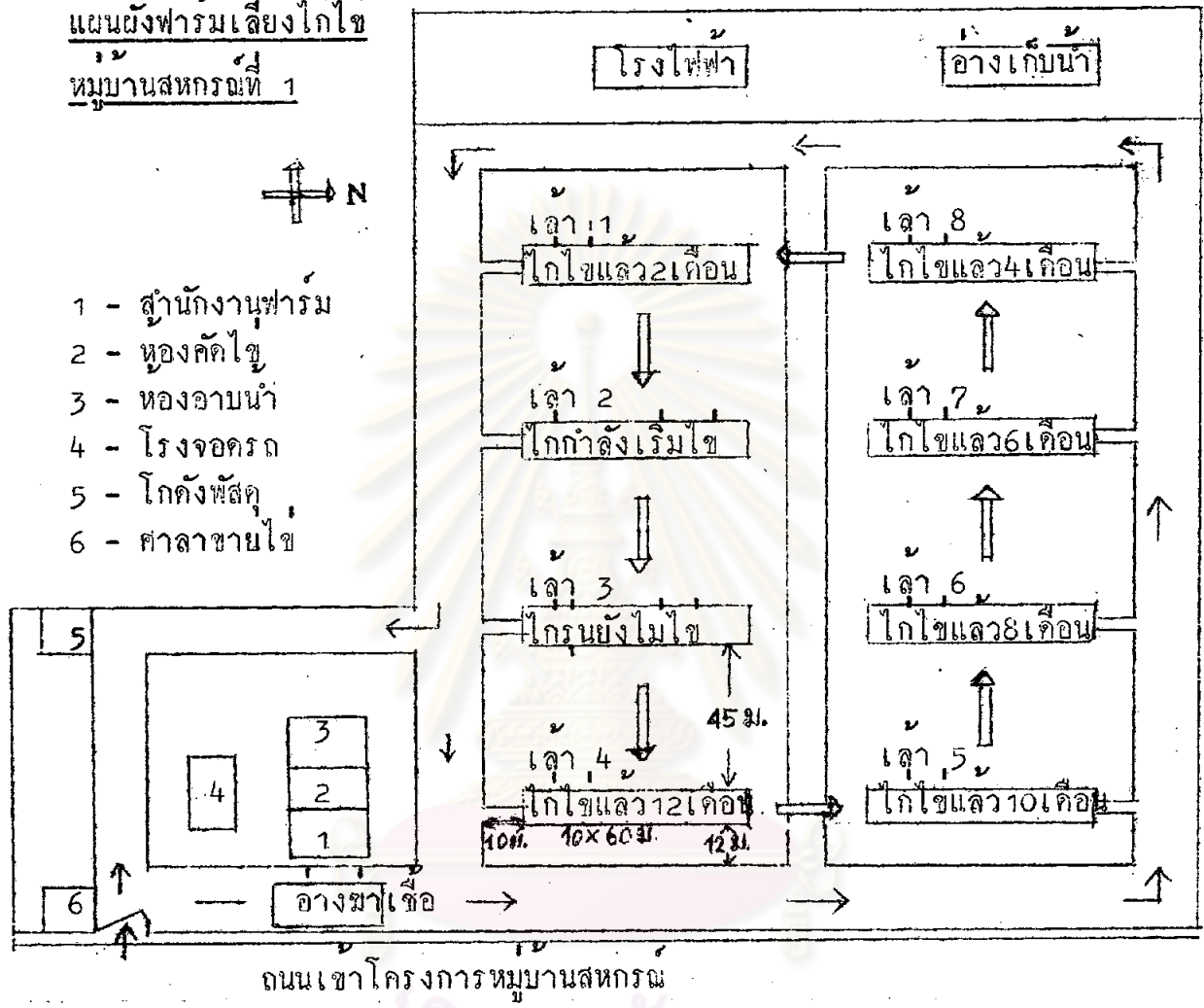
จุไก่ได้หลังละ 3,000 ตัว รวมเลี้ยงไก่ไข่ 24,000 ตัว

ลักษณะของโรงเรือน หลังคาเป็นจั่วสองชั้น มุงด้วยสังกะสี

โรงเรือนกรุด้วยตาข่ายโดยรอบ

ผังฟาร์มเลี้ยงไก่ไข่ของโครงการฯ ได้แสดงไว้ในหน้า 42

แผนผังฟาร์มเลี้ยงไก่ไข่
หมู่บ้านสหกรณ์ที่ 1



- 1 - สำนักงานฟาร์ม
- 2 - ห้องคักไข่
- 3 - ห้องอาบน้ำ
- 4 - โรงจอบรด
- 5 - โกดังพัสดุ
- 6 - ศาลาชายไข่

ที่มา: สำนักงานฟาร์ม โครงการเลี้ยงไก่ไข่ หมู่บ้านสหกรณ์ที่ 1

3. ระบบการเลี้ยงและวิธีการนำไก่ไข่เข้าเลี้ยง ระบบการเลี้ยงไก่ไข่ของโครงการฯ นี้ใช้วิธีเลี้ยงแบบปล่อยฝูง และวิธีการนำไก่ไข่เข้าเลี้ยง จะนำไก่ไข่อายุ

18 สปีคาร์ท เข้าเลี้ยง โดยใช้ระบบนำเข้าเลี้ยงเป็นจุด และนำออกเป็นจุด (all-in all-out system) การเข้าไก่ จะเข้า 8 สปีคาร์ทต่อฝูง ฝูงละ 3,000 ตัว

4. พันธุ์ไก่ไข่ที่เลี้ยงในโครงการฯ เป็นไก่ไข่พันธุ์รูปเปอร์ฮาร์โก อายุ 18 สปีคาร์ท ซึ่งเป็นไก่พันธุ์ไข่ประเภทเลือดผสม ในปัจจุบัน จัดว่าเป็นไก่ไข่พันธุ์ดี ซึ่งให้ผลผลิต (ไข่) เฉลี่ยเป็นฝูงสูง และการใช้อาหารเพื่อผลิตไข่ต่อฟองหรือต่อโหลน้อยกว่าไก่พันธุ์แท้ เหมาะสำหรับที่จะเลี้ยงเป็นอุตสาหกรรมหรือเลี้ยงแบบการค้า

5. การเลี้ยงไก่ไข่ เจ้าหน้าที่ของบริษัทฯ จะเป็นผู้ให้คำแนะนำต่าง ๆ และฝึกสอน ตลอดจนให้ความรู้ทางวิชาการสมัยใหม่แก่สมาชิกกลุ่มเกษตรกรฯ ดังนั้น วิธีการเลี้ยงไก่ไข่ย่อมจะถูกต้องตามหลักวิชาและเป็นไปตามคำแนะนำของบริษัทผู้ผลิตไก่พันธุ์ชั้นดี

สรุปแล้ว ฟาร์มไก่ไข่นี้ จึงจัดว่าเป็นฟาร์มไก่ไข่ตัวอย่างของการเลี้ยงไก่ไข่แบบอุตสาหกรรมหรือแบบการค้าใดแห่งหนึ่ง

การดำเนินงานโครงการ เลี้ยงไก่ไข่

ในการดำเนินงานโครงการเลี้ยงไก่ไข่ของกลุ่มเกษตรกรฯ หมู่บ้านที่ 1 นี้ ซึ่งจัดว่าเป็นการเลี้ยงแบบอุตสาหกรรม ตามโครงการระยะแรก จะเลี้ยงไก่ 24,000 ตัว ความสำเร็จของโครงการฯ ย่อมจะต้องอาศัย ความรู้ ความชำนาญ เกี่ยวกับการเลี้ยง การจัดฟาร์ม และการจำหน่ายผลผลิตของผู้ดำเนินงานโครงการฯ เป็นสำคัญ ซึ่งตามข้อตกลงรวมๆ บริษัทเจริญโภคภัณฑ์อุตสาหกรรมจำกัด ในฐานะผู้ให้คำแนะนำในการวางแผนการผลิตและการจัดจำหน่ายผลผลิต บริษัทได้จัดเจ้าหน้าที่ที่มีความสามารถ และมีประสบการณ์ในด้าน การเลี้ยง การผลิต การขาย และการจัดการ เป็นอย่างดีมาช่วยให้ความรู้ และให้คำแนะนำแก่กลุ่มเกษตรกรฯ เพื่อให้การดำเนินงานบรรลุเป้าหมายตามโครงการฯ โดยทางบริษัทจะเป็นผู้ออกค่าใช้จ่ายสำหรับเจ้าหน้าที่เอง และเพื่อให้สมาชิกมีความสามารถบริหารงานด้วยตนเองต่อไปในอนาคต เมื่อบริษัทได้ถอนตัวจากโครงการนี้ไปแล้ว

การศึกษาถึงการดำเนินงานของโครงการฯ และการจัดการต่าง ๆ ของเจ้าหน้าที่บริษัท และสมาชิกกลุ่มเกษตรกรฯ ผู้วิจัยได้ศึกษาโดยวิธีการสัมภาษณ์เจ้าหน้าที่บริษัท และ

ใช้แบบสอบถามในการสัมภาษณ์สมาชิกกลุ่มเกษตรกรฯ หมู่บ้านที่ 1

จากแผนผังการจัดรูปองค์กรที่แสดงไว้ในบทที่ 2 ซึ่งแบ่งส่วนงานในความรับผิดชอบของผู้จัดการโครงการเลี้ยงไก่ไข่ออกเป็น 4 ฝ่าย คือ ฝ่ายธุรการ ฝ่ายการผลิต ฝ่ายการตลาด และฝ่ายการเงินและการบัญชี นั้น ในที่นี้จะศึกษาเฉพาะการดำเนินงานของฝ่ายการผลิต ฝ่ายการตลาด และฝ่ายการเงินและการบัญชี ซึ่งได้จัดแบ่งสายงานโดยละเอียด ดังที่แสดงไว้ในแผนผังการจัดสายงาน หน้า 45

จากแผนผังการจัดสายงาน ผู้จัดการโครงการเลี้ยงไก่ไข่ ได้แก่ นายอภิเรก ศรีประทักษ์ เจ้าหน้าที่ของบริษัท ซึ่งรับผิดชอบการบริหารงานโครงการเลี้ยงไก่ไข่ โดยแบ่งสายงานออกเป็น 3 ฝ่าย ดังนี้

1. ฝ่ายฟาร์มหรือฝ่ายการผลิต¹ ซึ่งมีหน้าที่และความรับผิดชอบงานด้านการผลิตและการบริหาร

ผู้จัดการฝ่ายฟาร์ม คือ นายมนตรี กนกพิชญไกร เจ้าหน้าที่ของบริษัทฯ ส่วนผู้จัดการฟาร์มและตำแหน่งอื่น ๆ ร่องลงไปนั้น จะเป็นสมาชิกกลุ่มเกษตรกรฯ (หัวหน้าครอบครัว) หรือบุคคลอื่น ๆ ในครอบครัวของสมาชิกก็ได้

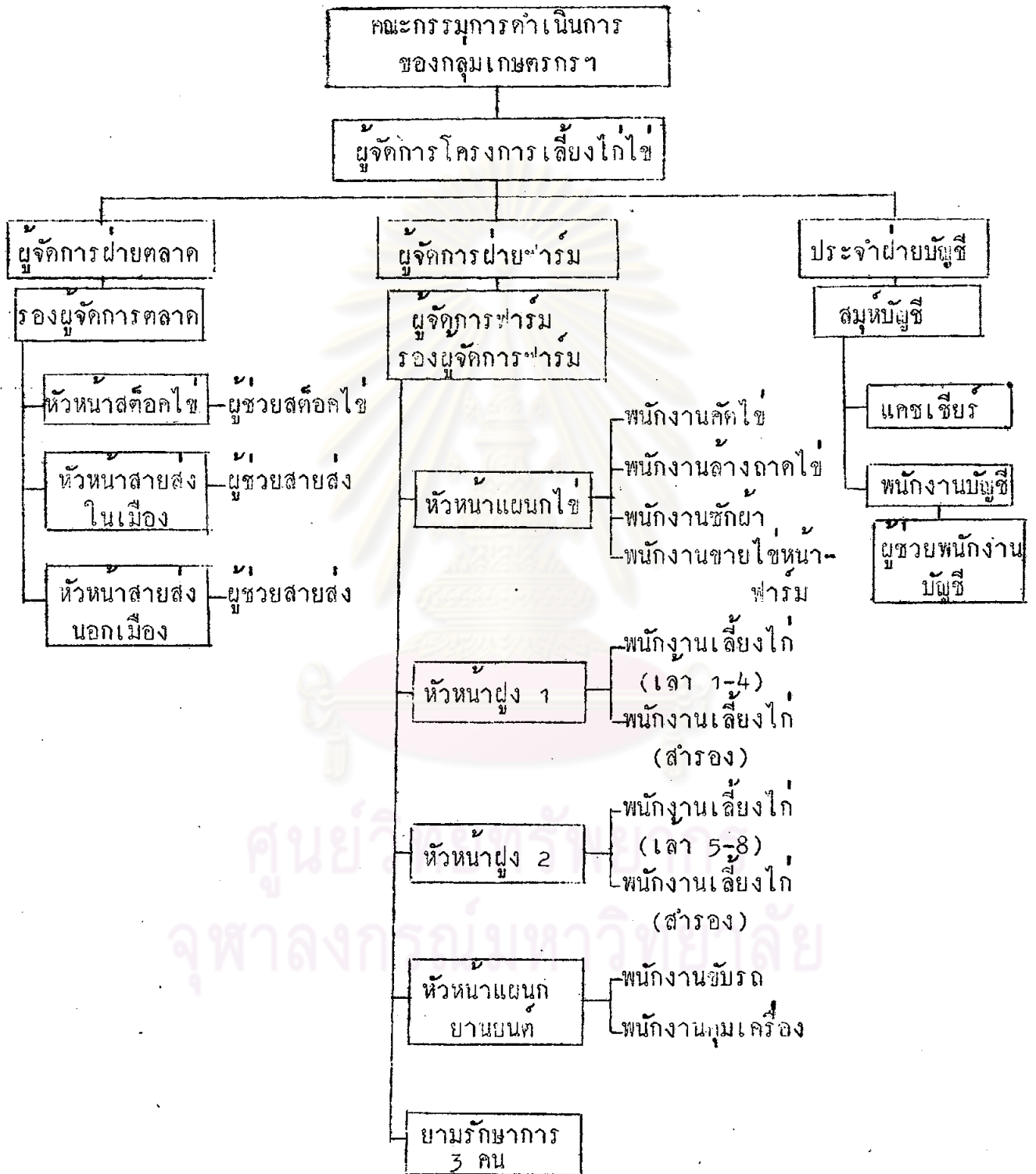
หน้าที่ของผู้จัดการฝ่ายฟาร์ม คือ รับผิดชอบในด้านการจัดการฟาร์ม ให้คำแนะนำ ฝึกสอนและให้ความรู้ด้านวิชาการสมัยใหม่แก่สมาชิก ตลอดจนควบคุมให้การดำเนินงานเป็นไปอย่างมีประสิทธิภาพ ทั้งนี้โดยมีเจ้าหน้าที่ของบริษัทเป็นผู้ช่วยผู้จัดการฝ่ายฟาร์มอีกคนหนึ่งคน คือ นายพิพัฒน์ ศรีอุปโย

การแบ่งสายงานและการกำหนดหน้าที่ของพนักงานฝ่ายฟาร์ม

หน้าที่ผู้จัดการฟาร์ม รับผิดชอบเกี่ยวกับการจัดโปรแกรมต่าง ๆ คือ โปรแกรมอาหาร : ข้าวเปลือก เปลือกหอย วัคซีน โปรแกรมไก่เข้าใหม่ โปรแกรมไก่ออก

¹ สัมภาษณ์, มนตรี กนกพิชญไกร, เจ้าหน้าที่บริษัทฯ ทำหน้าที่ผู้จัดการฝ่ายฟาร์ม,

แผนผังการจัดสายงาน



ที่มา: สำนักงานฟาร์ม โครงการเลี้ยงไก่ไข่ กลุ่มเกษตรกรเลี้ยงสัตว์ฯ

โปรแกรมแสง โปรแกรมการออกใช้ ของแต่ละสัปดาห์ แล้วชี้แจงให้พนักงานตามโปรแกรมต่าง ๆ ควบคุมการทำงานของพนักงานฟาร์มให้ทำงานตามคำสั่งอย่างเคร่งครัด ตรวจสอบประเมินผลการทำงานของพนักงานฟาร์มและจัดประชุมพนักงานฟาร์มทุกวันที่ 5 ของทุกเดือน

หน้าที่รองผู้จัดการฟาร์ม คือ ช่วยเหลือผู้จัดการฟาร์มและทำงานที่ผู้จัดการฟาร์มมอบหมายให้ ในขณะที่ผู้จัดการฟาร์มไม่อยู่ หรือทำหน้าที่ผู้จัดการฟาร์มในกรณีที่ผู้จัดการฟาร์มไม่สามารถปฏิบัติหน้าที่ได้ รับผิดชอบงานที่เกี่ยวกับการบันทึกตัวเลขในบัญชีฟาร์ม และสถิติการเลี้ยงไก่ฟาร์ม นำเสนอผู้จัดการฟาร์มอย่างถูกต้องและรวดเร็ว

การแบ่งสายงานในฟาร์ม แบ่งออกได้ดังนี้

1. แผนกเลี้ยงไก่ แบ่งออกเป็น 2 สาย แต่ละสายจะมีหัวหน้าฝูงเป็นผู้รับผิดชอบ และมีพนักงานเลี้ยงไก่ 5 คน

หัวหน้าฝูง 1 จะรับผิดชอบการเลี้ยงไก่เล้าที่ 1 ถึงเล้าที่ 4

หัวหน้าฝูง 2 จะรับผิดชอบการเลี้ยงไก่เล้าที่ 5 ถึงเล้าที่ 8

พนักงานเลี้ยงไก่ 1 คน จะรับผิดชอบในการเลี้ยงไก่ 1 เล้า เนื่องจาก การเลี้ยงไก่จะต้องเลี้ยงทุกวัน จึงต้องมีพนักงานเลี้ยงไก่สำรองไว้อีก 1 คน (เพื่อผลัดเปลี่ยนให้หยุดพักคนละ 1 วันต่อสัปดาห์)

หน้าที่ของหัวหน้าฝูง มีดังนี้

1. รับผิดชอบการเลี้ยงไก่ 4 เล้า

2. เตรียมอุปกรณ์เครื่องใช้ในการเลี้ยง ส่งให้พนักงานเลี้ยงไก่ และทำสต็อกประจำเล้า

3. ช่วยเหลือพนักงานเลี้ยงไก่ เมื่อมีงานเร่งด่วน เช่น การเตรียมเล้าเพื่อรับไก่

4. ควบคุมการเลี้ยงไก่ให้ปฏิบัติตามตารางเวลาประจำวัน และประจำสัปดาห์ที่กำหนดให้

5. รับใบรายงานการเลี้ยงไก่จากพนักงานเลี้ยงไก่ทุกเย็น แล้วเขียนลง

ในรายงานประจำสัปดาห์ เมื่อสิ้นสุดสัปดาห์ให้เขียนลงในใบรายงาน
ประจำฝูง และเขียนลงเป็นกราฟ

6. สังเกตนิสัยไก่เป็นประจำ สังเกตการกินอาหารและการไข่ของแต่ละ
ห้องในแต่ละเล้า
7. เขียนสิ่งอาหารไก่ทุกวันเสาร์ตอนเที่ยง โดยมีผู้จัดการลงนามอนุมัติ
แล้วนำไปติดหน้าเล้าไก่
8. คอยหมั่นสังเกตคักไก่เลวออกจากฝูงเสมอ เพื่อประหยัดอาหารและ
ชจัดตัวนำโรคมาสู่ฝูง
9. เมื่อมีปัญหาควรปรึกษาผู้จัดการฟาร์มทันที

หน้าที่ของพนักงานเลี้ยงไก่ มีดังนี้

1. ให้อาหารไก่ จัดบันทึกการให้อาหารไก่
2. เก็บไข่ จัดบันทึกจำนวนไข่ แยกไข่มุมและแยกไข่สกปรกออกทำความสะอาด
สะอาด แล้วส่งไข่ไปแผนกคักไข่
3. ตรวจสอบสุขภาพไก่ เอาไก่ตายออก และจัดบันทึกจำนวนไก่ตาย
4. ล้างรางน้ำ ทำความสะอาดถึงอาหาร กวาดขนไก่ กวาดตาข่าย ทำ
ความสะอาดหน้าเล้า เอาขี้กบใส่รังไข่
5. ชั่งน้ำหนักไก่และคักไก่เลวออกจากฝูง

2. แผนกไข่ มีหัวหน้าแผนกไข่เป็นผู้รับผิดชอบและควบคุมการทำงานของพนักงาน
คักไข่ พนักงานล้างถาดไข่ พนักงานชั่งยา-แมฆาน และพนักงานขายไข่หน้าฟาร์ม

หน้าที่ของหัวหน้าแผนกไข่ มีดังนี้

1. เช็คจำนวนไข่ที่เข้าหองคักไข่ทุกวัน ให้ตรงกับตัวเลขที่รับมาจากเล้า
แล้วส่งให้พนักงานคักไข่
2. เช็คน้ำหนักไข่ตอนเย็นหลังจากพนักงานคักไข่เลิกงานแล้ว ทดสอบเครื่อง
คักไข่ ถ้าคลาดเคลื่อนให้ปรับเครื่องคักไข่ให้ได้น้ำหนักมาตรฐานทุกเย็น
และทำความสะอาดเครื่องคักไข่ด้วย

3. เช็คว่าจำนวนไขที่พนักงานคัดไข่คัดได้ในแต่ละวัน แยกไขสำหรับส่งสำนักงาน แยกไขที่จะขายยอยหน้าฟาร์มออกจากกัน สำรวจไขแตกเสียหายในแต่ละวัน เก็บหลักฐานไว้ให้ผู้จัดการฟาร์มลงนามอนุมัติเป็นไขเสียหายก่อนจึงเคลื่อนย้ายได้
4. ทำใบสต็อกไขในแต่ละวัน และทำใบส่งของถ้าส่งไขออกจากห้องคัดไข
5. การปรับนำหนักไขทุกครั้ง จะต้องปรับตามหนังสือขอร้องจากผู้จัดการฝ่ายตลาดเท่านั้น
6. ควบคุมการทำงานของพนักงานคัดไขทุกคน
7. ควบคุม ดูแล ให้อุณหภูมิห้องคัดไขสะอาดและเป็นระเบียบเรียบร้อยเสมอ

3. แผนกยามรักษาการ จะมียามรักษาการ 2 คน ทำหน้าที่ดูแลวัสดุของไขต่าง ๆ มิให้สูญหาย หรือเสียหาย ตรวจสอบความเรียบร้อยในบริเวณฟาร์ม และเคาะระฆังบอกเวลาทุกชั่วโมง เวลาทำงานจะเริ่มดังนี้

เวรยามหัวค่ำ ตั้งแต่ 4 โมงเย็น ถึง เที่ยงคืน

เวรยามรอบคึก ตั้งแต่ เที่ยงคืน ถึง 8 โมงเช้า

และให้ผลัดเปลี่ยนเวรยามและความรับผิดชอบ 5 วันครั้ง

สำหรับหัวหน้ายามรักษาการในปัจจุบันยังไม่มี ฉะนั้นผู้จัดการฟาร์ม จึงเป็นผู้รับผิดชอบโดยตรง

4. แผนกยานยนต์ มีหัวหน้าแผนกยานยนต์ รับผิดชอบและควบคุมการทำงานของพนักงานขับรถ และพนักงานคุมเครื่องกำเนิดไฟฟ้าและเครื่องสูบน้ำ

การกำหนดหน้าที่ของพนักงานฝ่ายฟาร์ม¹ หน้าที่ประจำวันของพนักงานฟาร์มแต่ละตำแหน่ง ซึ่งผู้จัดการฝ่ายฟาร์มเป็นผู้กำหนดขึ้น ได้แก่ตำแหน่งต่าง ๆ ดังต่อไปนี้

1. ผู้จัดการฟาร์ม

¹ดูรายละเอียดในภาคผนวก ข.

2. รองผู้จัดการฟาร์ม
3. หัวหน้าแผนกไข่
4. หัวหน้าฝูง
5. หัวหน้าแผนกยานยนต์
6. พนักงานเลี้ยงไก่
7. พนักงานคัดไข่
8. พนักงานล้างถาดไข่
9. พนักงานซักผ้า-แม่บ้าน
10. พนักงานขายไข่หน้าฟาร์ม
11. พนักงานคุมเครื่อง
12. ยามรักษาการ

การที่ต้องกำหนดหน้าที่ประจำวันโดยละเอียด เพื่อให้พนักงานแต่ละคนทราบว่า จะต้องทำงานอะไรบ้างนี้ ก็เนื่องจากสมาชิกกลุ่มเกษตรกรฯ จะเข้าทำงานในโครงการเลี้ยงไก่ไข่ ไม่สามารถที่จะรับสมาชิกทั้งหมดเข้าทำงานได้พร้อมกันประการหนึ่ง และอีกประการหนึ่ง คือ สมาชิกส่วนใหญ่จะไม่มีงานทำในฤดูที่ไม่มีการเพาะปลูก ปกติจะต้องออกไปหางานรับจ้างทำนอกหมู่บ้านเพื่อหารายได้เพิ่มขึ้น ดังนั้น การที่จัดตั้งโครงการเลี้ยงไก่ไข่ขึ้นจึงช่วยให้สมาชิกมีงานทำและมีรายได้ ซึ่งสมาชิกทุกคนเห็นว่าควรจะมีสิทธิในการเข้าทำงานเท่าเทียมกัน เพราะต่างเป็นสมาชิกของกลุ่มเกษตรกรฯ ปัญหาขอเรียกร้องดังกล่าวนี้ จึงได้มีการประชุมผู้ถือหุ้นทั้งหมด และมีมติให้สมาชิกทุกคนมีสิทธิหมุนเวียนกันเข้าทำงานในฟาร์มเลี้ยงไก่ไข่ โดยการสมัครเข้าทำงานเมื่อพนักงานฟาร์มที่ทำอยู่เดิมนั้นได้ทำงานครบกำหนดแล้ว เช่น ตำแหน่งยามเฝ้าทำงานอยู่ 3 เดือน, ตำแหน่งพนักงานเลี้ยงไก่จะทำงานอยู่ประมาณ 1 ปี คือ เลี้ยงไก่ตั้งแต่เมื่อนำไก่เข้าเลาจนกระทั่งครบอายุนำไก่ออกจากเลา เป็นต้น อย่างไรก็ตาม ระเบียบการทำงานเช่นนี้ อาจทำได้เพียงบางตำแหน่งเท่านั้น และยังคงทำให้สมาชิกไม่มีความชำนาญงานเนื่องจากต้องออกตามที่กำหนดไว้ และยังให้คนที่ยังไม่เคยทำงานมาก่อนเข้ามาฝึกงานใหม่

การประเมินผลการทำงาน เนื่องจากระบบการหมุนเวียนเข้าทำงานดังกล่าว ทำให้การกำหนดเงินเดือนในขณะเริ่มเข้าทำงานต้องให้เท่ากันทุกคน ซึ่งส่วนใหญ่การเริ่มทำงานจะต้องเริ่มตั้งแต่ พนักงานเลี้ยงไก่ก่อนแล้วจึงจะเลื่อนไปทำงานในตำแหน่งอื่น ๆ ต่อไป ในการประเมินผลการทำงานของพนักงานเลี้ยงไก่ เพื่อให้รางวัลซึ่งอาจจะเป็นการขึ้นเงินเดือนให้ หรือ ให้รางวัลอย่างอื่น (ยังมีได้กำหนดแน่นอน) จะกระทำ 4 เดือนครั้ง เพื่อเป็นการจูงใจให้พนักงานทำงานอย่างมีประสิทธิภาพ

ส่วนการลงโทษ ในกรณีที่พนักงานไม่ปฏิบัติตามหน้าที่หรือทำให้เกิดความเสียหายต่อการทำงานนั้น จะกำหนดบทลงโทษไว้ดังนี้

- ครั้งแรก ทำการตักเตือน
- ครั้งที่ 2 ทำทัณฑ์บน
- ครั้งที่ 3 โหรงจากหน้าที่

ทั้งนี้ในการลงโทษพนักงานหรือให้พ้นจากหน้าที่ จะต้องผ่านที่ประชุมสมาชิกกลุ่มเกษตรกรฯ ให้รับทราบและเห็นด้วยกับมตินี้ จึงจะดำเนินการได้

ปัจจุบัน การประเมินผลงานของพนักงานเลี้ยงไก่ ได้ทำทุก 4 เดือน โดยการให้คะแนนเต็ม 100 คะแนน และจะแบ่งให้เป็นคะแนนสำหรับหัวข้อ ดังนี้

- ความเอาใจใส่ในการทำงาน
- การปฏิบัติตามระเบียบ
- ความซื่อสัตย์สุจริต
- การตรงต่อเวลา
- มนุษยสัมพันธ์

ผู้ประเมินผลงาน ก็คือ ผู้จัดการฟาร์ม และระบบนี้ได้เริ่มใช้ในต้นปี พ.ศ. 2522

นอกจากนี้ ในด้านการฝึกสอนและให้ความรู้วิชาการสมัยใหม่ ได้ใช้วิธีการฝึกอบรม อธิบาย พร้อมทั้งสาธิตให้ดู และมีการพาเกษตรกรไปดูงานในฟาร์มเลี้ยงไก่ที่ทันสมัย ของบริษัทหลายแห่ง ซึ่งปรากฏว่าได้ผลดี โดยเฉพาะอย่างยิ่ง ในเรื่องการป้องกัน

โรคไก่ สมาชิกได้เห็นความสำคัญและเมื่อกลับจากงานแล้ว ก็ได้ปฏิบัติตามอย่างเคร่งครัด เช่น มีการสร้างเตาเผาไก่ที่ตาย การเปลี่ยนเสื้อผ้าก่อนเข้าเขตเล้าไก่ไข่ เป็นต้น

2. ฝ่ายการตลาด¹ มีหน้าที่และความรับผิดชอบงานด้านการจัดจำหน่าย การขนส่ง และการคลังสินค้า

ในด้านการจัดจำหน่ายผลผลิต (ไข่) ตามข้อตกลงรวมๆ บริษัทจะเป็นผู้จัดจำหน่ายให้ และจะฝึกสอนให้สมาชิกมีความสามารถด้านการขาย ซึ่งบริษัทได้จัดเจ้าหน้าที่มาทำหน้าที่ผู้จัดการฝ่ายการตลาด คือ นายวินัย เหมันต์ ส่วนผู้ที่ทำหน้าที่รองลงไปตามสายงานจะเป็นสมาชิกกลุ่มเกษตรกรฯ ทั้งสิ้น งานด้านการบริหารของฝ่ายการตลาด มีดังนี้

การกำหนดหน้าที่ประจำตำแหน่งของพนักงานฝ่ายตลาด จากแผนผังการจัดสายงาน จะเห็นได้ว่า รองจากผู้จัดการฝ่ายตลาดจะเป็น รองผู้จัดการตลาด ซึ่งมีสมาชิกกลุ่มเกษตรกรฯ ทำหน้าที่อยู่ เพราะว่า งานด้านการตลาดเป็นงานที่มีความยุ่งยาก บางครั้งต้องมีการตัดสินใจรวดเร็วทันต่อเหตุการณ์ ซึ่งสมาชิกยังไม่สามารถจะทำหน้าที่นี้ได้ ดังนั้น ปัจจุบัน ผู้จัดการฝ่ายตลาดจึงเป็นผู้ทำหน้าที่แทน

การจัดแบ่งสายงานฝ่ายการตลาดแบ่งออกเป็น

1. หัวหน้าสต็อกไข่ รับผิดชอบเกี่ยวกับด้านคลังสินค้า มีผู้ช่วยหัวหน้าสต็อกไข่

1 คน

2. หัวหน้าสายส่งไข่-ในเมือง มีผู้ช่วยสายส่งไข่ 1 คน

3. หัวหน้าสายส่งไข่-นอกเมือง มีผู้ช่วยสายส่งไข่ 1 คน

จากการสอบถามเกี่ยวกับหน้าที่ของหัวหน้าสายส่งไข่ ซึ่งทำหน้าที่พนักงานขายไข่นั้นเอง แต่การเรียกเช่นนั้น เนื่องจากว่า ปัจจุบันนี้ในการตัดสินใจว่าจะขายไข่หรือส่งไข่ให้กับลูกค้าคนใดนั้น จะต้องทำตามที่ผู้จัดการตลาดสั่ง หมายถึงว่า พนักงานขายจะตัดสินใจ

¹สัมภาษณ์, นายวินัย เหมันต์, เจ้าหน้าที่บริษัท ทำหน้าที่ผู้จัดการฝ่ายการตลาดของโครงการเลี้ยงไก่ไข่, 9 กุมภาพันธ์ 2522.

ใจขายด้วยตนเองไม่ได้ ดังนั้นจึงเท่ากับว่าเป็นพนักงานส่งชิ้นนี้เอง

หน้าที่และความรับผิดชอบของตำแหน่งต่าง ๆ ฝ่ายตลาด มีดังนี้
รองผู้จัดการ ตลาด มีหน้าที่รับผิดชอบ

1. ความสัมพันธ์อันดีระหว่างฝ่ายขายกับลูกค้า
 2. ติดตามหนี้สินของลูกค้าแต่ละราย
 3. รายงานความเคลื่อนไหวของตลาด
 4. ปฏิบัติหน้าที่แทนผู้จัดการฝ่าย ในกรณีที่ได้รับมอบหมาย
- งานประจำวัน

1. แวะเยี่ยมและแก้ปัญหาให้ลูกค้าที่มีความสัมพันธ์กับฝ่ายขาย
2. ติดตามเก็บหนี้สินที่ค้างนานและผัดนัดตามข้อตกลง
3. พิจารณายอดสินค้าที่ส่งให้ลูกค้าแต่ละรายว่าเหมาะสมหรือไม่ แล้วปรึกษากับผู้จัดการ
4. ติดตามหาลูกค้าใหม่ที่คิดและทำใบสำรวจ (ถ้าจำเป็น)
5. รายงานปัญหาของลูกค้า ทั้งในด้านการซื้อ ขาย และการติดตามหนี้สินให้ผู้จัดการทราบ

หัวหน้าสต็อกไซ มีหน้าที่ ดังนี้

1. รับไซจากฟาร์ม จะต้องตรวจนับว่ามีจำนวนครบตามใบส่งของชั่วคราว ส่งไซมาให้
2. จ่ายไซให้พนักงานขาย และรับคืนไซจากพนักงานขาย
3. ตรวจนับไซประจำวัน และตรวจสอบยอดคงเหลือของไซตามชนิดเกรดต่างๆ ทำรายงานสรุปสต็อกประจำวัน และทำรายงานให้ผู้จัดการโครงการฯ ผู้อำนวยการปฏิบัติงานภาคสนามและผู้จัดการฝ่ายขายทราบ

ผู้ช่วยหัวหน้าสต็อกไซ มีหน้าที่ดังนี้

1. จัดสินค้าตามคำสั่งหัวหน้าสต็อกไซ ทั้งจ่ายออก และรับเข้า
2. ยกและเรียงสินค้าที่รับจากฟาร์มให้เรียบร้อย

3. ช่วยงานภายในคลังสินค้า ตามคำสั่งหัวหน้าสต็อกไซ
4. ตรวจสอบภาคเปล่าที่พนักงานขายส่งคืน และจัดเข้าที่ให้เรียบร้อย
5. จัดเรียงภาคเปล่าที่จะส่งไปฟาร์มให้เรียบร้อย
6. ช่วยส่งไซให้ลูกค้าในกรณีที่เป็นไปตามคำสั่งหัวหน้าสต็อกไซ
7. ทำความสะอาดและดูแลความเรียบร้อยในบริเวณสต็อกไซทุกวัน

พนักงานขาย (หัวหน้าสายส่ง) มีหน้าที่ ดังนี้

1. ทำรายงานการขายประจำวันส่งแผนกบัญชี
2. รับไซจากแผนกสต็อกไซ เพื่อนำส่งให้ลูกค้า
3. เก็บเงินจากลูกค้าทั้งขายสดและขายเชื่อ และทำการตรวจนับยอดเงินกับแผนกบัญชีทุกวัน

สำหรับรายละเอียดหน้าที่ที่พนักงานฝ่ายการตลาดแต่ละตำแหน่ง¹ ที่จะต้องปฏิบัติประจำวันนั้น อยู่ในภาคผนวก ข.

การตลาดจำหน่ายไซโก

ในการเปิดตลาดจำหน่ายไซโกครั้งแรก ในจังหวัดเชียงใหม่ ซึ่งเจ้าหน้าที่บริษัทเจ้าหน้าที่โครงการฯ และสมาชิกเกษตรกรฯ ต้องร่วมมือกันเพื่อที่จะการตลาดจำหน่ายไซให้ทันกับปริมาณการผลิตที่เพิ่มขึ้นอย่างรวดเร็ว การขายส่วนใหญ่จึงเป็นการขายเชื่อ และต้องการขยายตลาดออกไปในอำเภอชนบทตัวเมืองเชียงใหม่และต่างจังหวัด เช่น ลำปาง แม่ฮ่องสอน เป็นต้น แต่ในปัจจุบัน ไซโกของโครงการฯ ไม่พอกับความต้องการของตลาด การขายเชื่อจึงลดน้อยลง การขายส่วนใหญ่จะเป็นการขายส่งให้ลูกค้าประจำ การขายปลีกมีเพียงเล็กน้อย

ตลาดจำหน่ายไซโกในปัจจุบันแบ่งเป็น 2 สาย คือ

1. สายในเมือง หมายถึง ลูกค้าในตลาดอำเภอเมืองเชียงใหม่

¹ดูรายละเอียดในภาคผนวก ข.

2. สายนอกเมือง หมายถึง ลูกค้าในตลาดต่างอำเภอ เช่น ฝาง จอมทอง คอยสะเก็ด ชลประทาน แม่วัด แม่กวัง และสันกำแพง ส่วนตลาดต่างจังหวัด ไค้แก จังหวัดลำปาง จะส่งให้อาทิตย์ละ 1 ครั้ง และจังหวัดแม่ออน จะส่งให้ทางรถประจำทางอาทิตย์ละ 1 ครั้ง เช่นกัน

ชนิดของลูกค้า ลูกค้าของโครงการฯ จะมีทั้งลูกค้าจรและลูกค้าประจำ ซึ่งลูกค้าประจำของโครงการฯ นั้น จะแบ่งเป็น ลูกค้าประจำธรรมดา และลูกค้าประจำสัญญา

ลูกค้าประจำธรรมดา หมายถึง ลูกค้าที่ทำการซื้อขายกันตามปกติเป็นประจำ โดยไม่มีการทำสัญญาซื้อขาย แต่เป็นไปตามประเพณีการค้า

ลูกค้าสัญญา หมายถึง ลูกค้าที่ทำสัญญาซื้อขายกับโครงการฯ โดยระบุรายละเอียดดังนี้

ระยะเวลาของสัญญา เช่น 1 ปี หรือ 6 เดือน

จำนวนไร่ และชนิดของไร่ที่ต้องการ

ราคา วันที่ที่จะต้องส่งไร่ และกำหนดชำระเงิน

ตัวอย่างเช่น ร้านสารภีเกษตร ทำสัญญาซื้อขายมีกำหนด 1 ปี โดยระบุวันส่ง ชนิดของไร่ ราคา และวันที่ชำระเงิน ดังนี้

วันจันทร์	ไร่เกรด	เอ	1,000	ฟอง	ราคาฟองละ	1.10	บาท
-----------	---------	----	-------	-----	-----------	------	-----

"	"	บี	500	ฟอง	"	1.05	บาท
---	---	----	-----	-----	---	------	-----

วันพฤหัสบดี	ไร่เกรด	เอ	500	ฟอง	"	1.10	บาท
-------------	---------	----	-----	-----	---	------	-----

"	"	บี	500	ฟอง	"	1.05	บาท
---	---	----	-----	-----	---	------	-----

วันเสาร์	ไร่เกรด	บี	500	ฟอง	"	1.05	บาท
----------	---------	----	-----	-----	---	------	-----

กำหนดชำระเงินทุกวันศุกร์ เป็นเช็คเงินสด

สำหรับการมีลูกค้าสัญญาเช่นนี้ ทำให้ทราบว่า ปริมาณไร่ที่จะขายได้แน่นอนในแต่ละสัปดาห์เป็นจำนวนเท่าใด ซึ่งหมายความว่า จะต้องส่งให้แก่ลูกค้าสัญญาคนอื่น ถ้า

หากว่าชนิดสัญญาไม่ส่งให้ตามกำหนด หรือลูกค้าเกิดผิดสัญญาเลิกซื้อไซ้ ก็จะต้องถูกปรับตามที่ใครระบุไว้ในสัญญา

จำนวนลูกคาสัญญา

- สายในเมือง จะมี 2 ราย
- สายนอกเมือง จะมี 3 ราย

การตั้งราคาขายของไซ้ไก่

การตั้งราคาขายของไซ้ไก่ ก็จะเป็นไปตามระดับราคาไซ้ไก่ในท้องตลาดจังหวัดเชียงใหม่ แต่อาจจะสูงกว่าราคาไซ้ไก่โดยทั่วไปเล็กน้อย เนื่องจากไซ้ไก่ของโครงการเลี้ยงไก่ไข่แตกต่างจากของฟาร์มอื่น ๆ คือ จะมีการคัดไซ้โดยเกรด ตามน้ำหนัก ไข่เป็น 6 ขนาด การตั้งราคาขายก็จะตั้งตามขนาดที่คัดไว้ ซึ่งโดยทั่วไปแล้ว ไซ้ไก่จากฟาร์มอื่น ๆ จะแบ่งเป็น ขนาดใหญ่ กลาง เล็ก เท่านั้น แต่ของโครงการเลี้ยงไก่ไข่จะแบ่งตามน้ำหนักมาตรฐาน ดังนี้

ชนิด	น้ำหนักต่อฟอง/กรัม	ราคาขายปลีกต่อฟอง ¹
จัมโบ้	มากกว่า 72 กรัม	1.60 บาท
เอเอ	67 - 72 กรัม	1.50 บาท
เอ	62 - 67 กรัม	1.40 บาท
บี	56 - 62 กรัม	1.30 บาท
ซี	50 - 56 กรัม	1.20 บาท
ดี (ซีซี)	45 - 50 กรัม	1.10 บาท

การเปลี่ยนแปลงราคาขายแต่ละครั้ง จะมีการแจ้งให้ลูกค้าทราบล่วงหน้าก่อน 3

วัน

¹ราคาขาย ณ วันที่ 10 พฤศจิกายน 2521, ที่มา : ฝ่ายการตลาด, สำนักงานโครงการหมู่บ้านสหกรณ์ฯ.

เทคนิคในด้านการตลาดเกี่ยวกับการตั้งราคาขายเช่นนี้ บางครั้งในขณะที่ปริมาณ ไข่ไม่เพียงพอกับความต้องการในท้องตลาด ราคาไข่ก็จะสูงขึ้น ในกรณีนี้แทนที่จะเปลี่ยน ราคาขายที่ต้งไว้ก็อาจจะปรับที่น้ำหนักไข่ เช่น ปริมาณน้ำหนัก 62 - 67 กรัม ไป เป็นชนิด เอเอ และขายในราคาขนาด เอเอ ก็ได้เช่นกัน ฉะนั้นการกำหนดน้ำหนักของ ไข่ ที่จะคิดเป็นไข่แต่ละขนาดนั้น ฝ่ายการตลาดจึงเป็นฝ่ายกำหนด และฝ่ายฟาร์ม จะต้อง ปฏิบัติตาม การปรับน้ำหนักไข่ก็เช่นกัน จะต้องปฏิบัติตามคำสั่งของผู้จัดการฝ่ายตลาดเท่านั้น จะปรับเองไม่ได้

3. ฝ่ายการเงินและการบัญชี มีหน้าที่และความรับผิดชอบงานด้านการเงินและ บัญชีของโครงการเลี้ยงไก่ไข่

สำหรับงานด้านการเงินและบัญชีของโครงการฯ นั้น จะต้องปฏิบัติตามระเบียบ ควบคุมการรับจ่าย และการเก็บรักษาเงินของโครงการฯ ดังที่ได้กล่าวไว้ข้างต้น อนึ่ง บุคคลที่จะทำงานในด้านการเงินและบัญชีนั้น ต้องอาศัยความรู้ในด้านนี้โดยตรง ซึ่ง สมาชิกกลุ่มเกษตรกรไม่สามารถที่จะฝึกหัดได้ในระยะเวลาสั้น ดังนั้น จึงต้องจ้างบุคคลภายนอกทำหน้าที่สมุหบัญชี พนักงานบัญชี แคชเชียร์ ส่วนผู้ช่วยพนักงานบัญชานั้น เป็นบุคคลใน ครอบครัวของสมาชิกเอง ทั้งนี้ บริษัทฯ ยังคงรับผิดชอบควบคุมการปฏิบัติงานด้านบัญชี โดย การจัดเจ้าหน้าที่ของบริษัทฯ ไปฝึกสอนและดูแลงานนั้นเป็นครั้งคราว

การกำหนดหน้าที่ของฝ่ายบัญชีและการเงิน

สมุหบัญชี มีหน้าที่ ดังนี้

1. เช็ดยอดเงินค่างขายจากใบรายงานขายประจำวัน กับยอดเงินสดที่ แคชเชียร์รับไว้ว่าถูกต้องตรงกัน เพื่อนำเงินฝากธนาคาร
2. ลงรายการรับเงินในสมุดเงินสดรับ เช็บบัญชีขายเชื่อกับใบรายงานการขายประจำวัน
3. ทรวจใบสำคัญจ่ายเงินสดย่อย และทำใบสำคัญจ่ายชดเชยเงินสดย่อย
4. ทำใบส่งซื้อวัสดุ และอื่น ๆ

5. ทำใบสำคัญส่งจ่ายเช็คชำระเจ้าหนี้
6. ลงรายการในสมุดเงินสดจ่าย สมุดรายวันซื้อ สมุดรายวันทั่วไป และ
ผ่านรายการไปบัญชีแยกประเภททั่วไป
7. สิ้นเดือนทำบัญชีเงินเดือน เงินปันผล และใบสำคัญส่งจ่ายเงินเดือน
ปิดบัญชี ท่างบทดลอง กระจายทำการ และงบการเงิน

พนักงานบัญชี มีหน้าที่ ดังนี้

1. เช็ครายงานการขายประจำวัน
2. ลงบัญชีคุมยอดลูกหนี้ และลูกหนี้ย่อย
3. สิ้นเดือน ปิดบัญชี หายยอดลูกหนี้คงเหลือ แยกอายุหนี้ ทำใบตรวจนับ
ส่งของ (ขายเชื่อ)

ผู้ช่วยพนักงานบัญชี มีหน้าที่ ดังนี้

1. ลงสมุดรายวันขายเชื่อ
2. ลงรายการรับชำระจากลูกหนี้
3. ช่วยงานอื่น ๆ เช่น งานพิมพ์เอกสาร ตามที่ได้รับมอบหมายจากสมุห-
บัญชี

แคชเชียร์ มีหน้าที่ ดังนี้

1. รับเงินจากพนักงานขาย ทั้งขายสด และรับจากลูกหนี้
2. รวบรวมเอกสาร - หลักฐานการจ่ายเงิน จากฟาร์ม จากฝ่ายตลาด
และฝ่ายบัญชี เพื่อตั้งเบิกเงินสดย่อย
3. เขียนเช็คส่งจ่าย และลงทะเบียนเช็ค
4. นำเงินฝากธนาคารทุกวัน
5. เบิกเงินจากธนาคาร เพื่อจ่ายเงินเดือน
6. ท่างบพิสูจน์ยอดเงินฝากธนาคารในวันสิ้นเดือน

การควบคุมภายในเกี่ยวกับค่านายหน้า เงินมีดังนี้
ค่านายหน้า

1. เงินรองจ่าย:

- 1.1 ตั้งวงเงินรองจ่าย จำนวน 5,000 บาท (ห้าพันบาทถ้วน) โดยให้ผู้จัดการฝ่ายและสมุหบัญชี เป็นผู้รับผิดชอบจ่ายค่าใช้จ่ายเบ็ดเตล็ด สำหรับรายจ่ายที่ต่ำกว่า 500.- บาท โดยมี ผู้จัดการฝ่ายตลาดและผู้จัดการฝ่ายฟาร์ม เป็นผู้อนุมัติ
- 1.2 เมื่อเงินในเงินรองจ่าย 5,000 บาท (ห้าพันบาทถ้วน) ใกล้จะหมด ให้ผู้รับผิดชอบเงินรองจ่าย สรุปรายจ่ายเป็นยอดรวม เพื่อเขียนเช็ค ขอเบิกเงินทบเข้าให้ครบ 5,000 บาท ฉะนั้น ในขณะใด ๆ ผู้รับผิดชอบเงินรองจ่ายจะต้องรับผิดชอบวงเงิน 5,000 บาท ตลอดเวลา กล่าวคือ ใบสั่งจ่ายที่มีผู้เบิกแล้วรวมกับเงินสดที่เหลือ = 5,000 บาท

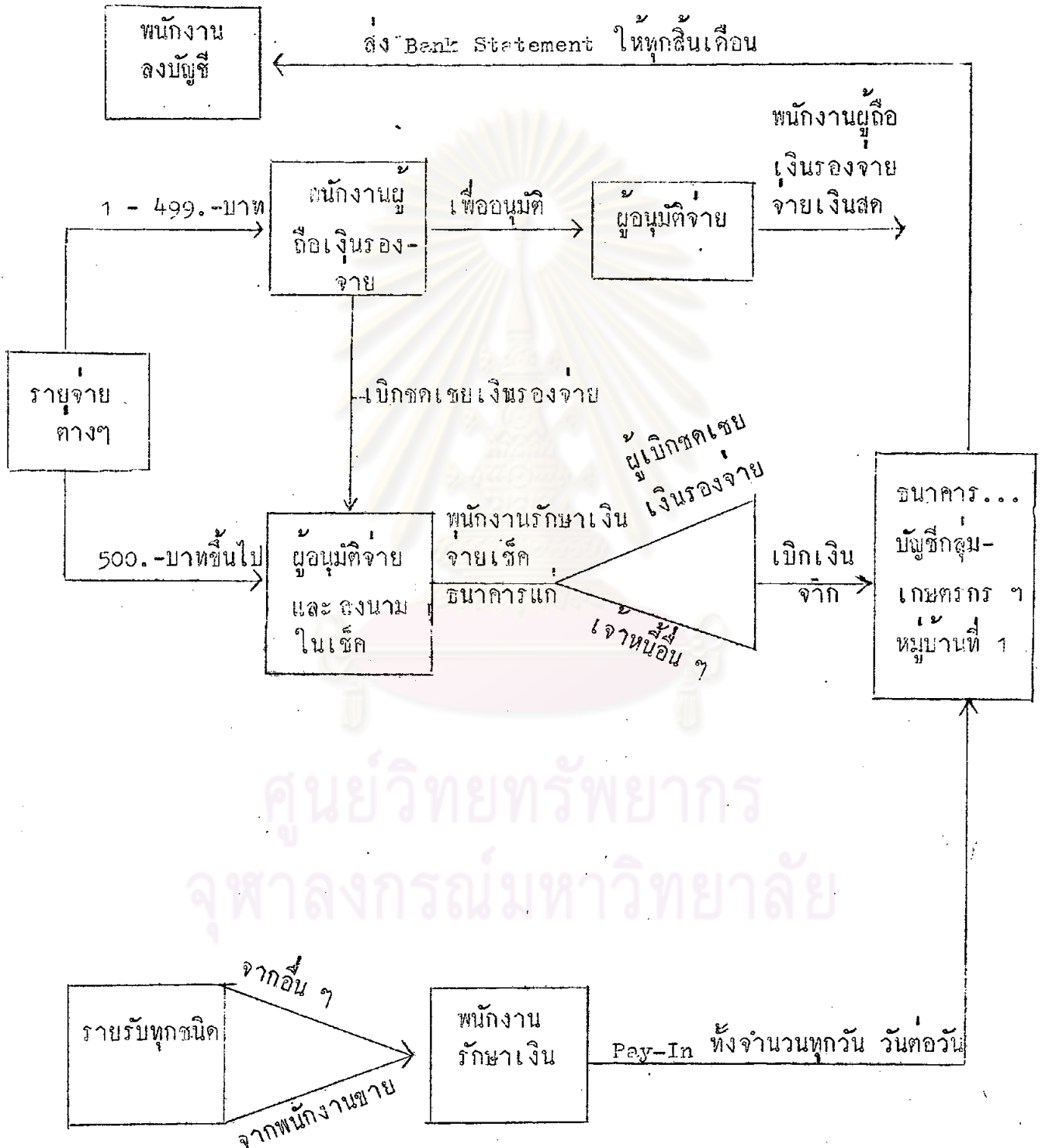
2. รายจ่ายอื่น ๆ

- 2.1 รายจ่ายตั้งแต่ 500 บาท (ห้าร้อยบาทถ้วน) ขึ้นไป ให้จ่ายเป็นเช็คทุกจำนวน โดยมีผู้จัดการโครงการฯ กับ ประธานกลุ่มฯ กับ ผู้แทน รพช. รวมกันเป็นผู้มีอำนาจอนุมัติสั่งจ่ายเช็ค
- 2.2 นำรายจ่ายที่จ่ายแล้วในข้อ 2.1 ไปลงบัญชีในสมุดรายวันจ่าย

ค่านายหน้า

1. รายรับยอดขายให้สรุปยอดเป็นรายวัน วันต่อวันแล้วนำฝากเข้าบัญชีธนาคารทั้งจำนวน
2. รายรับอื่น ๆ ให้สรุปยอดเป็นรายวัน แล้วนำฝากเข้าบัญชีธนาคารทั้งจำนวน
3. ห้ามนำค่าใช้จ่ายต่าง ๆ หักจ่ายจากยอดรายรับเป็นอันขาด รายจ่ายย่อย ให้เบิกจากวงเงินรองจ่าย

ยังแสดงการหมุนเวียนของรายรับรายจ่าย



ที่มา: แผนบัญชี โครงการเลี้ยงไก่ไข่ กลุ่มเกษตรกรเลี้ยงสัตว์

ค่านการขาย

1. ทุกครั้งที่มีการขายต้องออกใบกำกับสินค้า
2. ทุกครั้งที่มีการรับเงินต้องออกใบเสร็จรับเงิน
3. ให้ตรวจสอบรายรับที่เก็บจากลูกค้ากับพนักงานบัญชี วันต่อวันทั้งจำนวน โดยต้องเรียงลำดับใบเสร็จรับเงินโดยตลอด ใบใดที่ยกเลิกต้องมีใบเสร็จรับเงินทุกสำเนาติดอยู่ครบถ้วนคืนพนักงานบัญชี ทั้งนี้เพื่อป้องกันการหลบหลีก ไม่นำเงินส่งของพนักงานขายสำหรับใบเสร็จรับเงินบางใบ

การตรวจสอบบัญชี

ในด้านกรตรวจสอบบัญชีโครงการเลี้ยงไก่ไข่ ทุก 1 - 2 เดือน จะมีผู้ตรวจสอบภายใน จากบริษัทไปช่วยดูแลความถูกต้องของการบันทึกบัญชี และประเมินประสิทธิภาพของการควบคุมภายใน เพื่อชี้จุดเสนอแนะแก่ผู้รับผิดชอบ ปรับปรุงแก้ไข

นายทะเบียนกรมตรวจสอบบัญชี เป็นผู้ตรวจสอบบัญชีกลุ่มเกษตรกร เป็นประจำทุกปี ตามกฎหมาย

การรายงาน

1. ให้พนักงานบัญชี ปิดบัญชีทุกเดือน โดยถือวันเสาร์สุดท้ายของเดือน เป็นวันปิดบัญชี ยกเว้นเดือนธันวาคม ให้ถือวันที่ 31 ธันวาคม เป็นวันปิดบัญชี
2. ให้รายงานงบการเงิน ประกอบด้วย งบดุล งบกำไรขาดทุน และรายละเอียดอื่น ๆ ที่จำเป็นส่ง รพช. กลุ่มเกษตรกร และบริษัทฯ ภายในวันที่ 10 ของทุกเดือน โดยมีผู้รับผิดชอบเซ็นชื่อรับรองงบรวมกับพนักงานบัญชี

งบงบดุล และงบกำไรขาดทุนของโครงการเลี้ยงไก่ไข่ จะเป็นดังนี้

กลุ่มเกษตรกร เลี้ยงสัตว์อ่อนเนื้อ

งบคุณ

ประจำวันที่

สินทรัพย์

สินทรัพย์เคลื่อนที่			จำนวนเงิน
1.	เงินสดและเช็คคงวันที่หลวงหน้า		
2.	เงินฝากธนาคาร		
3.	ลูกหนี้การค้า		
4.	หัก สำรองหนี้สูญ		
5.	ลูกหนี้พนักงาน		
6.	ลูกหนี้อื่น ๆ		
7.	เงินทดรองจ่าย		
8.	ยอดรวมลูกหนี้ต่าง ๆ (3+4+5+6+7)		
9.	สินค้าคงคลัง - ไร่		
10.	" - ไร่		
11.	" - อาหาร		
12.	" - ยา		
13.	" - วัสดุสิ้นเปลือง		
14.	ยอดรวมสินค้าคงคลัง (บรรทัด 9+10+11+12+13)		
15.	ค่าใช้จ่ายจ่ายหลวงหน้า		
16.	ยอดรวมสินทรัพย์เคลื่อนที่ (บรรทัด 1+2+8+14+15)		
	สินทรัพย์ประจำ	ต้นทุนที่เข้ามา	หักค่าเสื่อมราคาสะสม
17.	อาคาร		
18.	โรงเรือนเลี้ยงไก่		
19.	อุปกรณ์เลี้ยงไก่		
20.	เครื่องจักร-อุปกรณ์		
21.	รถยนต์และพาหนะขนส่ง		
22.	เครื่องตกแต่งและอุปกรณ์สำนักงาน		
23.	งานระหว่างก่อสร้าง		
24.	ยอดรวมสินทรัพย์ประจำ		
25.	ยอดรวมสินทรัพย์ (บรรทัด 16+24)		

หนี้สินและทุน

หนี้สินเกินสะพัด	จำนวนเงิน
1. เงินเบิกเกินบัญชีธนาคาร 2. เจ้าหนี้การค้า 3. เจ้าหนี้อื่น ๆ 4. ดอกเบี่ยค้างจ่าย 5. ค่าใช้จ่ายค้างจ่าย 6. หนี้เงินจ่าย	
7. ยอดรวมหนี้สินเกินสะพัด (บรรทัด 1+2+3+4+5+6)	
หนี้สินระยะยาว	
8. เจ้าหนี้เงินกู้ระยะยาว-ธนาคารกรุงไทย	
9. ยอดรวมเจ้าหนี้เงินกู้ระยะยาว (บรรทัด 8)	
ส่วนของผู้ถือหุ้น	
10. ทุน	
11. สำรองตามกฎหมาย	
12. กำไร (ขาดทุน) สะสมต้นงวด	
13. กำไร (ขาดทุน) สุทธิต้นงวด	
14. กำไร (ขาดทุน) สุทธิงวดนี้	
15. กำไร (ขาดทุน) สุทธิปลายงวด (บรรทัด 13+14)	
16. ยอดรวมส่วนของผู้ถือหุ้น (บรรทัด 10+11+12+15)	
17. ยอดรวมหนี้สินและส่วนของผู้ถือหุ้น (บรรทัด 7+9+16)	

กลุ่มเกษตรกร เลี้ยงสัตว์อ่อนเนื้อ

งบกำไรขาดทุน

สำหรับงวด 1 เดือน สิ้นสุดวันที่

ขายสุทธิ

หัก ต้นทุนสินค้าที่ขาย

กำไร (ขาดทุน) เบื้องต้น

หัก ค่าใช้จ่ายในการขาย

ค่าใช้จ่ายในการบริหาร

กำไร (ขาดทุน) ก่อนหักรายการอื่น ๆ

บวก รายได้อื่น ๆ

หัก รายจ่ายอื่น ๆ

ดอกเบี้ยจ่าย

กำไร (ขาดทุน) สุทธิ



ศูนย์วิทยพัทยากร
จุฬาลงกรณ์มหาวิทยาลัย

งบกำไรขาดทุนจากการขายใช้
สำหรับงวด 1 เดือน สิ้นสุดวันที่

	จำนวนของ	ราคาต่อของ	จำนวนเงิน	%
1. ขายใช้				
2. หัก สิ้นค้ารับคืนและส่วนลด				
3. ขายสุทธิ				
คนทุนฟาร์ม				
4. เงินเดือน				
5. ค่าแรงรายวัน				
6. ค่าเบี้ยเลี้ยง				
7. ค่าล่วงเวลา				
8. ค่าสวัสดิการพนักงาน				
9. ค่าอาหารพนักงาน				
10. อาหารไก่ไข่ไป				
11. ยาไก่ไข่ไป				
12. วัสดุสิ้นเปลืองไข่ไป				
13. ค่ารักษาซ่อมแซม				
14. ค่าพาหนะพนักงาน				
15. ค่าใช้จ่ายเกี่ยวกับรถ				
16. ค่าขนส่ง				
17. ค่าเบี้ยประกันภัย				
18. ค่าใช้จ่ายเบ็ดเตล็ด				
19. ค่าไฟฟ้ากำลัง				
20. ค่าเสื่อมราคา - อาคาร				
21. " - โรงเรือนเล้าไก่				
22. " - อุปกรณ์เล้าไก่				
23. " - เครื่องจักรและอุปกรณ์				
24. " - รถยนต์และพาหนะขนส่ง				
25. " - เครื่องตกแต่งและอุปกรณ์สำนักงาน				
26. ไข่ไก่แม่พันธุ์				
27. รายได้จากการขายไก่แกและไก่คัดทิ้ง				
28. รายได้อื่น ๆ				
29. (เพิ่มขึ้น) ลดลงสินค้าคงคลัง - ไก่				
30. (เพิ่มขึ้น) ลดลงสินค้าคงคลัง - ไข่				
31. คนทุนสินค้าที่ขาย (บวก บรรทัดที่ 4 ถึง 30)				
32. กำไร (ขาดทุน) ของคน (บรรทัดที่ 3-32)				

ค่าใช้จ่ายในการขายและการบริหาร
สำหรับงวด 1 เดือน สิ้นสุดวันที่

	ค่าใช้จ่ายในการขาย	ค่าใช้จ่ายในการบริหาร	รวม
1. เงินเดือน			
2. เบี้ยเลี้ยง			
3. ค่าสวัสดิการพนักงาน			
4. ค่าใช้จ่ายเกี่ยวกับรถ			
5. ค่าไปรษณีย์โทรเลข			
6. ค่าโทรศัพท์			
7. ค่าไฟฟ้า			
8. วัสดุสิ้นเปลืองอื่น ๆ			
9. ค่าเครื่องเขียนแบบพิมพ์			
10. ค่าเบี้ยประกัน			
11. ค่าขนส่ง			
12. ค่าใช้จ่ายเบ็ดเตล็ด			
13. ค่ารับรอง			
14. หนี้สูญ			
15. ค่าเสื่อมราคา -			
16. " -			
17. " -			
รวม			
ราคาต่อฟอง			
18. รายได้อื่น ๆ (รายได้เบ็ดเตล็ด)			
19. รายจ่ายอื่น ๆ			
20. ดอกเบี้ยจ่าย			