

บทที่ ๕

ความสัมพันธ์ทางด้านเศรษฐกิจระหว่างประเทศไทยและประเทศญี่ปุ่น

การค้าระหว่างประเทศไทยและประเทศญี่ปุ่นในสมัยกรุงศรีอยุธยา ไทยอยู่ในฐานะที่ได้เปรียบดุลการค้า เพราะสินค้าของประเทศไทยเป็นที่ต้องการของญี่ปุ่นมาก^๑ ด้วยเหตุนี้ไทยจึงพยายามค้าขายกับญี่ปุ่น แม้ว่าญี่ปุ่นจะดำเนินนโยบายปิดประเทศตั้งแต่ พ.ศ. ๒๑๗๘ (ค.ศ. ๑๖๓๖) แล้วก็ตาม

ในสมัยกรุงรัตนโกสินทร์ ประเทศไทยและประเทศญี่ปุ่นได้เปิดสัมพันธ์ทางการทูตกันในเดือนกันยายน พ.ศ. ๒๔๓๐ (ค.ศ. ๑๘๘๗) ตามปฏิญญาทางไมตรีและพาณิชย์ระหว่างประเทศไทยและประเทศญี่ปุ่นกล่าวไว้ว่า

"พระนครทั้งสองที่ทำสัญญากันนี้ รับสัญญากันอีกต่อไปว่าจะอุดหนุนที่จะช่วยและอุดหนุนตามกำลังที่จะทำได้ในการค้าขายแลในการเดินเรือ ในระหว่างคนในบังคับแลพระราชอาณาเขตของพระนครนั้น ๆ"^๒

จากสัญญาค้างกล่าวนี้นี้ การค้าระหว่างประเทศไทยและประเทศญี่ปุ่นได้เริ่มขึ้นอีกครั้งหนึ่ง หลังจากที่ไมปรากฏหลักฐานเลยว่าในตอนต้นสมัยกรุงรัตนโกสินทร์ ประเทศทั้งสองมีการค้าขายกันแต่อย่างใด

๑ อ่านรายละเอียดบทที่ ๑

๒ กบส. กค. ๙.๑.๔ "หนังสือโต้ตอบในเรื่องสัญญาทางพระราชไมตรี าลา กับญี่ปุ่นครั้งที่ ๑ ฉบับลงวันที่ ๒๖ ก.ย. ร.ศ. ๑๐๖" และภาคผนวก ข.

การพัฒนาเศรษฐกิจของญี่ปุ่นในสมัยเมจิ พ.ศ. ๒๔๑๑ - ๒๔๕๔ (ค.ศ. ๑๘๖๘ - ๑๙๑๑)

เมื่อเปิดประเทศใน พ.ศ. ๒๓๘๗ (ค.ศ. ๑๘๔๔) แล้ว ญี่ปุ่นพยายามปรับปรุงประเทศทุกด้านรวมทั้งทางด้านเศรษฐกิจ เนื่องจากตลอดสมัยปิดประเทศนั้น ได้ติดต่อกับฮอลันดาและจีนซึ่งฮอลันดาเป็นผู้นำความรู้ในวิทยาการใหม่อันเป็นรากฐานในการปรับปรุงงานด้านต่าง ๆ ญี่ปุ่นจึงสามารถพัฒนาประเทศเป็นผลสำเร็จในเวลารวดเร็ว

ในการปรับปรุงเศรษฐกิจนี้รัฐบาลได้มีส่วนช่วยอย่างมาก โดยการยกเลิกข้อบังคับการเก็บภาษีในระบบศักดินาสวามิภักดิ์ และการจัดสร้างทางรถไฟ ทำให้การค้าขายภายในประเทศสะดวกมากยิ่งขึ้น และได้จัดตั้งกระทรวงอุตสาหกรรมขึ้นใน พ.ศ. ๒๔๑๓ (ค.ศ. ๑๘๗๐) ทำหน้าที่ส่งเสริมการอุตสาหกรรมให้ความช่วยเหลือแก่ผู้ประกอบการอุตสาหกรรมทั้งทางด้านเทคนิคและเงินทุน รัฐบาลเองก็ได้ประกอบอุตสาหกรรมการผลิตอาวุธยุทโธปกรณ์และดำเนินกิจการสาธารณูปโภคด้วย

ระยะเวลาที่อยู่ในขั้นทะยานทางเศรษฐกิจของญี่ปุ่นคือระหว่าง พ.ศ. ๒๔๒๑-๒๔๔๓ (ค.ศ. ๑๘๗๘ - ๑๙๐๐)^๒ เศรษฐกิจของญี่ปุ่นขึ้นอยู่กับการกลืนกรรมเป็นสำคัญ

^๑ John K. Fairbank and others, East Asia : Traditional Transformation (London : George Allen & Unwin Ltd, 1973), p.514-516.

^๒ สภาวิจัยแห่งชาติ, ความเจริญทางเศรษฐกิจตามลำดับขั้น, แปลจาก Stages of Economic Growth, โดย ม.ร.ว. จันทรม กรมศิริโชค (พระนคร : สภาวิจัยแห่งชาติ, ๒๕๑๒), หน้า ๒๗.

ขั้นทะยานคือ ขั้นตอนหนึ่งของการพัฒนาเศรษฐกิจ หมายถึงขั้นที่เศรษฐกิจกำลังขยายตัวทางด้านต่าง ๆ เพื่อเข้าสู่ขั้นที่เจริญเต็มที่ ซึ่งมักจะเกิดภายหลังของขั้นทะยานประมาณ ๒๐ ปี.

การกลักรวมช่วยให้อาหารสำหรับประชากร และมีพืชเส้นใยที่จะช่วยนำเงินตราต่างประเทศเข้ามาสู่ประเทศ ทำให้มีการขยายตลาดได้มากขึ้นและมีการลงทุนอุตสาหกรรมอื่น ๆ ต่อไป พืชที่มีบทบาทในชั้นทะยานของญี่ปุ่นมากคือ ไหมดิบ เป็นตัวกระตุ้นให้มีการปรับปรุงไว้เทคนิคใหม่ ๆ และทำให้เศรษฐกิจอุตสาหกรรมทางด้านอื่นขยายตัวตามไปควย เพราะจะต้องผลิตไหมใหม่คุณภาพดีตามความต้องการของประเทศตะวันตก ดังที่ ศาสตราจารย์ ลอควูด ได้ตั้งข้อสังเกตไว้ว่า

"เพื่อที่จะให้พบกับความพอใจของโรงงานทอผ้าไหมในสหรัฐอเมริกา ญี่ปุ่นจึงจำเป็นต้องปรับปรุงคุณภาพของกายไหมให้ดีขึ้น และมีคุณภาพสม่ำเสมออยู่ตลอดเวลา ตั้งแต่เริ่มเป็นตัวไข จนกระทั่งถึงลาย สำหรับการเลี้ยงไหมนั้นจะต้องใช้วิธีการควบคุมพันธุ์และโรคภัยไข้เจ็บของตัวหมอนูให้ทันสมัยยิ่งขึ้น สำหรับทางควนนวนเส้นไหมนั้นจะต้องใช้เครื่องมือที่ทันสมัยพอที่จะปั่นเส้นไหมให้เท่ากัน โดยตลอด และให้มีคุณภาพสูง สำหรับทางคานตาลาคูนั้นก็จะต้องมีการจัดการให้กว้างขวางและมีระเบียบเรียบร้อย ทั้งในด้านการจัดเก็บไหมดิบตามบ้านและในด้านการขายตัวหมอนและไหมดิบ ฉะนั้นจึงทำให้เกิดความพยายามที่จะใช้วิทยาการแผนใหม่ เครื่องจักรและกิจการคานตุกริดแบบทันสมัย"

William W. Lockwood, The Economic Development of Japan Growth and Structural Change 1868 - 1938. (Princeton : Princeton University Press, 1965), p. 338. "...To satisfy the demands of American weaving and hosiery mills for uniform, high - grade yarn, however, it was necessary to improve the quality of the product, from the silkworm egg on throught to the bale of silk. In sericulture the meant the introduction of scientific methods of breeding and disease control, in reeling it stimulated the shift to large filutures equipped with machinery, in marketing it led to large--scale organization in the collention and scale of cocoons and raw silk".

จากสินค้าใหม่นี้เอง ทำให้ญี่ปุ่นต้องปรับปรุงทางด้านเทคนิค และอุปกรณ์ให้ทันสมัยยิ่งขึ้น และนอกจากสินค้าใหม่แล้วก็มีพวกชา ผลผลิตทางทะเล ทองแดง ถ่านหิน และงานฝีมือประเภทเครื่องรัก เครื่องปั้นดินเผา เป็นต้น แต่ในจำพวกสินค้าทั้งหมด ไหมกับเค้นที่สุด มีการผลิตเพิ่มผลผลิตจาก ๕.๓ ล้านปอนด์ ใน พ.ศ. ๒๔๑๑ (ค.ศ. ๑๘๖๘) เป็น ๑๐.๒ ล้านปอนด์ ใน พ.ศ. ๒๔๓๖ (ค.ศ. ๑๘๙๓) ถ้าเทียบเป็นเปอร์เซ็นต์มีค่ามากถึง ๘๑ % ของสินค้าออกของญี่ปุ่นทั้งหมด

การค้าระหว่างประเทศไทยและประเทศญี่ปุ่นในรัชสมัยพระบาทสมเด็จพระจุลจอมเกล้าเจ้าอยู่หัว

เนื่องจากระหว่าง พ.ศ. ๒๔๒๑ - ๒๔๔๓ เป็นระยะเวลาที่ญี่ปุ่นอยู่ในขั้นพัฒนาทางเศรษฐกิจ เพราะฉะนั้นกำลังการผลิตและการส่งออกยังมีไม่มากนัก สินค้าส่วนใหญ่เป็นสินค้าประเภททอกรรม ปรากฏว่าการค้าระหว่างประเทศทั้งสองในคอนต้นรัชสมัยนี้ คือ ระหว่าง พ.ศ. ๒๔๓๐ - ๒๔๔๓ ไทยอยู่ในฐานะที่ได้เปรียบดุลการค้า ดังจะพบว่าใน พ.ศ. ๒๔๔๑ (ค.ศ. ๑๘๙๘) สินค้าที่ส่งจากประเทศไทยไปขายประเทศญี่ปุ่นมีมูลค่าถึง ๘,๑๓๓,๕๐๘ เหยียญ^๒ ๖๒ เซน แต่สินค้าจากประเทศญี่ปุ่นส่งมาขายประเทศไทยมีมูลค่าเพียง ๓๖,๔๕๔ เหยียญ ๐๘ เซน^๓ สินค้าออกที่สำคัญของไทย คือ ข้าว แต่ไทยได้เปรียบดุลการค้าอยู่ไม่นานนัก เพราะตั้งแต่ พ.ศ. ๒๔๔๓ (ค.ศ. ๑๙๐๐) อันเป็นปีสุดท้ายของขันทะยานเศรษฐกิจเวียดนามจนสิ้นรัชกาล ไทยเริ่มเสียเปรียบดุลการค้า ทั้งนี้เพราะญี่ปุ่นมีกำลัง

^๑Ibid., p. 16.

^๒ เหยียญในที่นี้สันนิษฐานได้ว่าเป็นเงินตราสกุลไทย

^๓ กจร. ร.๕, ก.๔/๔ "ราชทูตสยามประจำกรุงญี่ปุ่น ร.ศ. ๑๑๘"

การผลิตเพิ่มมากขึ้น และสินค้าที่ญี่ปุ่นส่งมาขายในประเทศไทยมีมากกว่าที่
 ไทยส่งไปขายประเทศญี่ปุ่น สินค้าที่ญี่ปุ่นส่งมาขายประเทศไทยได้แก่ อาหาร
 กระป๋อง ชา น้ำตาล เครื่องเทศ เครื่องปรุงอาหารประจำโต๊ะ แร่ธาตุ ถ่านหิน
 ทองแดง เสื้อผ้า ผลิตภัณฑ์ทางเคมี เครื่องไฟฟ้า ส่วนสินค้าที่ไทยส่งไปขายญี่ปุ่น
 มีเพียง ผ้าฝ้าย ไม้ ไหม เซลล์สัตว์ และข้าว การเสียเปรียบดุลนี้มีมาตลอดตั้งแต่
 พ.ศ. ๒๔๔๓ - ๒๔๕๓ (จนถึง พ.ศ. ๒๔๖๐) มีอยู่เพียง ๒ ปีนั้นที่ได้เปรียบดุล
 โดยเฉพาะตอนปลายรัชสมัยพระบาทสมเด็จพระจุลจอมเกล้าเจ้าอยู่หัวนั้นการ
 เสียเปรียบดุลยิ่งมีมูลค่ามากขึ้น ใน พ.ศ. ๒๔๕๒ - ๒๔๕๕ (ค.ศ. ๑๙๐๙ - ๑๙๑๒)
 ไทยไม่ได้ส่งข้าวไปขายญี่ปุ่น (ดูตารางที่ ๕ เปรียบเทียบตารางที่ ๖ ท้ายบท)
 ญี่ปุ่นได้เปรียบดุลมากที่สุดในปี พ.ศ. ๒๔๕๔ (ค.ศ. ๑๙๑๑) เป็นมูลค่าถึง
 ๑,๔๔๑,๔๔๖ บาท การที่ญี่ปุ่นสามารถค้าขายจนได้เปรียบดุลการค้ากับประเทศ
 ไทยเป็นมูลค่าจำนวนมากเช่นนี้ ก็เพราะอาศัยเรือเดินทะเลของฮ่องกงและจีน
 เป็นตัวกลางการค้า ญี่ปุ่นเองไม่มีเรือเดินทะเลโดยตรงระหว่างประเทศไทย
 และประเทศญี่ปุ่น และจากการที่ญี่ปุ่นได้เปรียบดุลเช่นนี้ทำให้ชาวญี่ปุ่นมีความกระตือ
 รือร้นที่จะขยายการค้า และตั้งตัวแทนการค้าในประเทศไทย ดังคำชวนของ
 นายมาซาโอะ ที่ว่า

"การค้าขายที่ญี่ปุ่นจะพึงทำกับประเทศสยามและอินโดจีน
 ยิ่งน้อยมาก มีทางและโอกาสที่จะทำได้อีกมาก เป็นต้นว่า
 เรือที่บรรทุกเวลาอันไม่มีที่เดินตรงจากประเทศญี่ปุ่นไปยัง
 สองประเทศนั้นเคย ทั้งไม่มีผู้ดูแลการค้าขาย เช่น
 ทางจีนกเซอรูให้เยอรมันในกรุงเทพฯ นั้น..."



^๑ The Foreign Trade and Navigation of the Port of Bangkok
 Year 129, Prepared in the Statistical Office, H.S.M. Customs,
 and Published By Order of the Director - General.

^๒ กจช. ร.๖, ค.๕.๑๕/๑ "หลวงพิเทศุพจนวิสุทธิ อุปลุกวาทกรรมแทนอักษร
 ราชทูตสยามประจำกรุงโตเกียว กราบทูลพระเจ้าอนงยาเชอกรมพระเทววงศ์วโร-
 ปการ" สำเนาที่ ๓๔๔๑ ลงวันที่ ๑๗ มิถุนายน ๒๔๕๗.

ความสนใจของญี่ปุ่นที่มีต่อเศรษฐกิจไทยในรัชสมัยพระบาทสมเด็จพระจุลจอมเกล้าเจ้าอยู่หัว ถึงรัชสมัยพระบาทสมเด็จพระมงกุฎเกล้าเจ้าอยู่หัว

ในคอนต้นรัชสมัยพระบาทสมเด็จพระจุลจอมเกล้าเจ้าอยู่หัว ญี่ปุ่นกำลังปรับปรุงเศรษฐกิจเน้นหนักทางด้านเกษตรกรรม โดยมีนโยบายที่จะหาพืชและวิธีการใหม่ ๆ ในการเพาะปลูกให้แก่ชาวไร่ชาวนาของตน เพราะฉะนั้นจึงให้ความสนใจแก่ประเทศไทยซึ่งเป็นประเทศกสิกรรมเหมือนกัน ดังจะเห็นได้จากในวันที่ ๒๕ พฤศจิกายน พ.ศ. ๒๔๔๐ (ค.ศ. ๑๘๙๗) นายอินากากิ ราชทูตญี่ปุ่นได้มีหนังสือถึงสมเด็จพระยาเทววงศ์วโรปการ สอบถามถึงการปลูกครั้งในประเทศไทย เป็นใจความ ๗ ข้อ คือ

๑. ในเขตแขวงหรือเมืองใดที่ทำการเพาะปลูกครั้ง และแห่งใดที่ทำมากที่สุด
๒. คนครั้งมีอยู่ที่ชนิด
๓. วิธีปลูกครั้งอย่างละเอียด
๔. ค่าจ้างอย่างละเอียดถึงวิธีการเก็บครั้ง และอายุของครั้งชนิดใดที่โคครั้งดีที่สุด
๕. ชนิดครั้งที่ทำแล้วอย่างดี
๖. มีครั้งดินก็อย่าง และครั้งดินนั้นกันเอาออกมาจากส่วนใดของต้นไม้คนหรือกิ่ง
๗. ที่ทำครั้งในประเทศไทยมีเท่าไร ราคาเท่าไร

^๑ A.C. Allen, A Short Economic History of Modern Japan 1867 - 1932, with a Supplementary chapter on Economic Recovery and expansion 1945 - 1970. (London : George Allen & Unwin Ltd, 1971), p. 63.

๘. ผู้ชื้อขายมากที่สุด และมีความรู้สึกที่สุดในเรื่องครึ่งในกรุงสยาม ฯลฯ^๑
 นอกจากเรื่องครึ่งแล้ว ใน พ.ศ. ๒๔๔๑ (ค.ศ. ๑๘๙๘) อุปลุกฎญี่ปุ่นได้
 รับคำสั่งจากพิพิธภัณฑญี่ปุ่นและกระทรวงเกษตรพาณิชย์การให้สืบถามเรื่องโรงทำ
 ชามเบญจรงค์ในประเทศไทย^๒ รัฐบาลไทยได้ตอบข้อซักถามของญี่ปุ่นอย่างละเอียด
 แต่ไม่ปรากฏว่าญี่ปุ่นดำเนินการทั้งสองเรื่องนี้แต่อย่างใด เพียงแต่ให้ความสนใจ
 เท่านั้น นอกจากนี้ยังให้ความสนใจเกี่ยวกับการค้าไหมไทย โดยขอให้ชาวหลวง
 นครราชสีมาเป็นตัวแทนส่งไหมไปขายญี่ปุ่น แต่สมเด็จกรมพระยาดำรงราชานุภาพ
 ทรงปฏิเสธเพราะว่ามีพระราชบัญญัติห้ามชาวราชการกระทำการค้า^๓ นอกจากทาง
 การค้าการเพาะปลูกและการเลี้ยงไหมแล้ว ญี่ปุ่นยังให้ความสนใจทางด้านการประมง
 อีกด้วย

ความสนใจเกี่ยวกับพืชของไทยยังคงมีมาจนถึงรัชสมัยพระบาทสมเด็จพระ
 พระมงกุฎเกล้าเจ้าอยู่หัว ทรัพยากรที่สนใจในสมัยนี้ก็คือ การปลูกฝ้าย ทั้งนี้เพราะ
 ได้รับแรงกระตุ้นจากนายมาซาโอะ ซึ่งเข้ามารับราชการเป็นที่ปรึกษาทางค่าน
 กฎหมายตั้งแต่ พ.ศ. ๒๔๔๐ (ค.ศ. ๑๘๙๗) เขาสนใจเกี่ยวกับการปลูกฝ้าย
 ของไทย ได้ขอจับจองที่ดินทำไร่ฝ้าย แต่ก็ไม่ได้ลงทุนทำกิจการเพราะว่าทุนไม่พอ
 และเมื่อชักชวนพวกเศรษฐีมาร่วมลงทุนด้วย พวกเศรษฐีมิยอมลงทุนด้วย ทั้งนี้
 เพราะว่าการลงทุนในประเทศไทยนั้นรัฐบาลญี่ปุ่นมิได้รับประกันดอกเบี้ยที่จะได้

^๑ กจช. ร.๕, ค.๒๒/๑๐ "จดหมายนายมันยิโร ราชทูตญี่ปุ่นถึงกรมหลวง
 เทววงศ์วโรปการ" ลงวันที่ ๒๕ พฤศจิกายน ๒๔๔๐.

^๒ กจช. ร.๕, ค.๒๒/๑๘ "นายโคเคระ อุปทูตญี่ปุ่นถึงกรมหลวงเทววงศ์-
 วโรปการ" ที่ ๕๔๒/๖๑๒๑ ลงวันที่ ๕ กันยายน ๒๔๔๒.

^๓ กจช. ร.๕, ค.๒๒/๒๒ "กรมพระยาดำรงราชานุภาพกราบทูลรัชกาล
 ที่ ๕" ไปรเวทที่ ๕๔/๑๕๔๔ ลงวันที่ ๖ มิถุนายน ๒๔๔๓.

จากเงินลงทุนอย่างเช่นที่รัฐบาลยอมทำในเกาหลี และแมนจูเรีย^๑ เพราะฉะนั้น จึงไม่มีการทำไร่น้ำฝ้ายแต่ประการใด เหตุการณ์ครั้งนี้นับเป็นแรงกระตุ้นให้ รัฐบาลญี่ปุ่นสนใจในเรื่องการปลูกฝ้ายในประเทศไทยมากขึ้น คือ ในวันที่ ๒๓ สิงหาคม พ.ศ. ๒๔๕๖ (ค.ศ. ๑๙๑๓) นายเยมีโฮ กงสุลญี่ปุ่นได้เขียนจดหมาย ถึงกระทรวงเกษตร ขอทราบเรื่องราวการปลูกฝ้ายดังนี้คือ

๑. ประมาณจำนวนฝ้ายรายปี ในสามปีที่แล้วมา
๒. จำนวนเนื้อที่ ๆ ทำการปลูกฝ้าย ในสามปีที่แล้วมา
๓. ค่าผลที่ทำการปลูกฝ้าย กับจำนวนเฉลี่ยของผลที่ได้รับจากไร่หนึ่ง
๔. ราคาซื้อขายในท้องตลาด ในสามปีที่แล้วมา

รวมทั้งขอสมัครการปลูกฝ้ายที่กระทรวงเกษตรได้พิมพ์ไว้^๒ และในปีต่อมา

นายโยเนมาตสึ มิตซุซึ (Yonematsu Mitsui) ที่ปรึกษาของกระทรวงเกษตร เข้ามาดูการปลูกฝ้ายในประเทศไทย^๓ แต่ไม่ปรากฏว่าญี่ปุ่นมาลงทุนทำกิจการฝ้าย ต่ออย่างไร ทั้งนี้เพราะขณะนั้นเองญี่ปุ่นก็เพิ่งจะพ้นจากขั้นพัฒนาทางกานเศรษฐกิจ มาเพียง ๔ - ๕ ปีเท่านั้น เงินทุนที่จะลงทุนภายในประเทศเองก็มีจำนวนจำกัด

^๑อ่านรายละเอียดบทที่ ๓

^๒กจร. กษ. (ใหม่) เรื่องที่ ๗๓๖ ตอนที่ ๑ เล่มที่ ๓๓ แผนกเพาะปลูก ส่วนต่างประเทศ "มิสเตอร์ เย มีโฮ (กงสุลญี่ปุ่น) ขอทราบเรื่องฝ้ายในประเทศไทย สยาม" พ.ศ. ๒๔๕๖.

^๓กจร. กษ. (ใหม่) เรื่องที่ ๑๒๑๘ ตอนที่ ๑ เล่มที่ ๕๖ แผนกเพาะปลูก ส่วนต่างประเทศ "กงสุลญี่ปุ่น ขอให้ความช่วยเหลือ นายโยเนมิตซึ มิตซุซึ ซึ่งมา ดูการเพาะปลูกฝ้าย" พ.ศ. ๒๔๕๕

ยังต้องอาศัยเงินทุนจากต่างประเทศบ้างเล็กน้อย คือ จากอังกฤษ เพื่อมาลงทุน
ในกิจการอุตสาหกรรมภายในประเทศ เพราะฉะนั้นเหตุการณ์ครั้งนี้จึงเป็นเพียง
แต่ญี่ปุ่นให้ความสนใจเกี่ยวกับการปลูกฝ้ายของไทย เพื่อเป็นการเปรียบเทียบกับ
ปลูกฝ้ายของประเทศญี่ปุ่น

ต่อมาใน พ.ศ. ๒๔๖๒ (ค.ศ. ๑๙๑๙) ญี่ปุ่นได้ตั้งคณะกรรมการสำหรับ
บำรุงการเพาะปลูก รัฐบาลญี่ปุ่นได้ส่งกรรมการคณะนั้นซึ่งมี นายมาซาโอะ เป็นหัวหน้า
ประกอบด้วยกรรมการ ๕ นาย และเลขานุการ ๑ นาย รวมเป็น ๗ นาย ตรวจสอบ
การเพาะปลูกของประเทศต่าง ๆ และเข้ามากรุงเทพฯด้วย เพื่อจะดูการเพาะปลูก
การทำนา และจัดตั้งบริษัทซื้อข้าวสารส่งออกไปประเทศญี่ปุ่น^๒

กล่าวได้ว่า ความสัมพันธ์ทางเศรษฐกิจของทั้งสองประเทศในระหว่าง
รัชสมัยพระบาทสมเด็จพระจุลจอมเกล้าเจ้าอยู่หัว ถึงรัชสมัยพระบาทสมเด็จพระ
มงกุฎเกล้าเจ้าอยู่หัว เป็นแต่เพียงซื้อขายแลกเปลี่ยนสินค้าซึ่งกันและกันเท่านั้น
โดยมิได้ตั้งบริษัททำการลงทุนกิจการใหญ่โตแต่อย่างใด

นอกจากความสนใจของรัฐบาลญี่ปุ่นที่มีต่อประเทศไทยแล้ว ชาวญี่ปุ่นเอง
ยังให้ความสนใจเข้ามาทำมาหากินในประเทศไทย ทั้งเข้ามาทำนาและซุกเหมืองแร่
การทำนาจะทำอยู่ระหว่างทางกรุงเทพฯ กับคลองรังสิต ในรัชสมัยพระบาทสมเด็จพระ
จุลจอมเกล้าเจ้าอยู่หัว มีชาวญี่ปุ่นมาทำนาอยู่ ๒ - ๓ ราย คนที่สำคัญคือ
นายเอบาคา โคเฮ้ที่นาของพระวรวงศ์เธอพระองค์เจ้าสายสนิทวงศ์ทำประมาณ

^๑ William W. Lockwood *op.cit*, p. 12.

ญี่ปุ่นสามารถมีเงินทุนไปลงทุนในกิจการอุตสาหกรรมต่างประเทศได้ใน
ระยะหลังสงครามโลกครั้งที่ ๑ ประเทศแรกที่ญี่ปุ่นลงทุนคือ จีน ญี่ปุ่นมาลงทุนในไทย
ภายหลัง พ.ศ. ๒๕๐๐.

^๒ กจข. ร.๖, ค.๓ ก/๑๘ "กรมพระยาเทววงศ์วโรปการ กราบทูลพระเจ้า
พี่ยาเธอกรมหลวงปราจิณกิติบดี" ที่ ๑๐๘/๒๐๘๒ ลงวันที่ ๑๔ สิงหาคม ๒๔๖๒.

๓๖๐ ไร่ โดยราคาเช่าไร่ละ ๒ บาท และเช่าบ้านปีละ ๒๐๐ บาท มีลูกจ้าง เป็นชาวญี่ปุ่น ๒ คน ลูกจ้างไทยกับลาวอีก ๑๔ คน การทำนาเกลือกระป๋องเป็น พาหนะและได้หว่านตามวิธีของไทย เขาได้ทำนาตั้งแต่ พ.ศ. ๒๔๕๐ (ค.ศ. ๑๙๐๗) และใน พ.ศ. ๒๔๕๑ ได้เช่าที่นาของอำเภอกวางขวาง ตำบลหลักหก ทองที่อำเภอเภอลำลูกกาทำอีก ๑๑๕ ไร่ และที่ตำบลหลักหกแขวงเมืองปทุมธานีอีก ๒๐ ไร่ รวมทั้ง ๓ แปลง เป็นเนื้อที่นาที่เขาทำทั้งหมด ๕๓๕ ไร่ และภัยเหตุที่นา เป็นที่ลุ่ม ต้นหญ้าทรงกระเทียมขึ้นมาก ผลที่ได้ไม่พอแก่การใช้จ่าย นายเอมกตา ได้ประมาณเงินที่ขาดทุนไปทั้งสิ้น ๘,๐๐๐ บาทเศษ ฉะนั้นใน พ.ศ. ๒๔๕๒ (ค.ศ. ๑๙๐๙) จึงได้เลิกทำนาหลักหกทั้ง ๒ แปลง คงทำแต่ที่เช่าพระวรวงศ์- เรอพระองค์เจ้าสายสนิทวงศ์เพียง ๒๕๐ ไร่^๑ วิธีการทำนาก็เช่นเดียวกับชาว พื้นเมืองและได้ส่งไถมาจากประเทศญี่ปุ่น

นอกจากทางด้านการเพาะปลูกแล้ว ชาวญี่ปุ่นยังสนใจในกิจการเหมืองแร่ อีกด้วย ถึงปรากฏหลักฐานว่าตั้งแต่ พ.ศ. ๒๔๕๖ (ค.ศ. ๑๙๑๓) เป็นต้นมา มีชาวญี่ปุ่นและชาวจีนในบังคับญี่ปุ่นได้ขออาชญาบัตรตรวจแร่ในมณฑลภาคใต้ เช่น นครศรีธรรมราช สงขลา และภูเก็ต^๒ รัฐบาลอนุญาตให้ทำการสำรวจ ซึ่งมีทั้งแร่ ดีบุก แร่ถ่านหิน และน้ำมันดิบ ในตอนแรกไม่ปรากฏว่ามีการขอสัมปทานขุดแร่ แต่อย่างไร จนกระทั่ง พ.ศ. ๒๔๖๘ (ค.ศ. ๑๙๒๕) มีเงินฮกเกี้ยน ชื่อ จันเจงเต๋ บังคับญี่ปุ่นอายุ ๔๕ ปี ได้ยื่นเรื่องขอร้องประทานบัตรทำเหมืองแร่ดีบุก ในลานแร่ ตำบลน้ำพราย อำเภอเขาขาว จังหวัดศรีสะเกษ เนื้อที่ ๒๘๕ ไร่ ๒ งาน ๗๒ ตารางวา

จุฬาลงกรณ์มหาวิทยาลัย

^๑ กจข. ร.๕, ต.๒๒/๔๐ "พระยากรมราชทูตกรมขุนสมมตอมรพันธุ์" ที่ ๕๔๘/๕๕๓๓ ลงวันที่ ๑ กุมภาพันธ์ ๒๔๕๒.

^๒ กจข. กษ. ๒๓/๒๓ "พระองค์เจ้าระพีพัฒนศักดิ์ (กรมหลวงราชบุรีดิเรก - ฤทธิ์) กราบทูลรัชกาลที่ ๖" ที่ ๑๕/๑๒๒ ลงวันที่ ๑๒ มิถุนายน ๒๔๕๖.

ซึ่งรัฐบาลไทยก็อนุญาต

การที่มีชาวญี่ปุ่นเดินทางเข้ามาทำมาหากิน ก็เพราะตั้งแต่เปิดประเทศ พวกชาวยุโรปพ้นจากสภาพความเป็นอยู่ที่สะกดสลายของลัทธิระบบศักดินาสวามิภักดิ์ ท่องหาอาชีพเลี้ยงตัวเอง และต้องปรับตัวให้เข้ากับสังคมใหม่ของญี่ปุ่น พวกนี้จึงเดินทางออกมาผจญภัยแถบคาบสมุทรมลายู ฟิลิปปินส์ และเมืองไทย และได้เข้ามาทำมาหากินในเมืองไทย^๑ นอกจากพวกชาวยุโรป สันนิษฐานได้ว่าอาจจะมีชาวญี่ปุ่นบางคนที่ประสบความสำเร็จอย่างมากในการประกอบอาชีพในประเทศญี่ปุ่น ซึ่งเป็นประเทศเล็กมีเนื้อที่น้อย การทำมาหากินลำบาก จึงเดินทางมาผจญภัยต่างประเทศเพื่อหาโอกาสที่ดีกว่า เมื่อพบประเทศไทยที่มีความอุดมสมบูรณ์มากกว่า จึงพอใจที่จะตั้งถิ่นฐานประกอบอาชีพ นอกจากนี้ใน พ.ศ. ๒๔๕๖ (ค.ศ. ๑๙๑๓) อันเป็นปีที่นายมาซาโอะที่ปรึกษากฎหมายของไทยเดินทางกลับไปประเทศญี่ปุ่นและได้ลงบทความในหนังสือพิมพ์เกี่ยวกับความอุดมสมบูรณ์ทางทรัพยากรธรรมชาติของไทย ชาวญี่ปุ่นจึงมีความสนใจที่จะมาประกอบอาชีพในประเทศไทยมากยิ่งขึ้น^๒

ความเจริญทางด้านเศรษฐกิจของญี่ปุ่นระยะสงครามโลกครั้งที่ ๑ พ.ศ. ๒๔๕๗ - ๒๔๖๑ (ค.ศ. ๑๙๑๔ - ๑๙๑๘)

สงครามโลกครั้งที่ ๑ มีส่วนช่วยให้เศรษฐกิจของญี่ปุ่นเจริญอย่างรวดเร็ว เริ่มต้นจากการประกาศสงครามกับเยอรมนีในวันที่ ๒๓ สิงหาคม พ.ศ. ๒๔๕๗ (ค.ศ. ๑๙๑๔) ซึ่งเป็นก้าวแรกที่ญี่ปุ่นจะได้แหล่งทุนสำคัญที่มีส่วนช่วยพัฒนาเศรษฐกิจ

^๑ตามที่อ้างใน Edward Thadeus Flood, Japan's Relations with Thailand : 1928 - 41, op.cit, p. 4.

^๒กจร. ร.๖, ต.๕.๑๕/๑ "คำกล่าวปราศรัยของนายมาซาโอะในงานเลี้ยงอาหารเป็นของสมาคมนายธนาคารญี่ปุ่น" ๕ ตุลาคม ๒๔๕๖.

ของญี่ปุ่น คือ ญี่ปุ่นได้ยึดครองมณฑลชานตุง เขตอิทธิพลของเยอรมนี ซึ่งอุดมไปด้วยแร่เหล็ก และถ่านหิน ครอบครองหมู่เกาะเหนือเส้นศูนย์สูตรแทนเยอรมนี และยื่นข้อเรียกร้อง ๒๑ ข้อต่อจีน^๑ จากข้อเรียกร้องนี้ญี่ปุ่นสามารถมีอิทธิพลต่อจีน คือ มีสิทธิเช่าทางรถไฟแมนจูเวียถึง ๔๕ ปี มีสิทธิทำเหมืองบริเวณแมนจูเวีย ใต้มองโกเลียใน และครอบครองบริษัทฮั่นเยปิง (Hanyehping Iron Co.) ซึ่งเป็นบริษัทผลิตเหล็กที่สำคัญของจีน ญี่ปุ่นดำเนินการเหล่านี้ด้วยความสุขุมรอบคอบและด้วยความสามารถยิ่ง โดยประเทศทางตะวันตกมิได้ดำเนินการขัดขวางแต่อย่างใด จากผลประโยชน์นี้เมื่อสมทบกับแหล่งที่ญี่ปุ่นเคยได้มาตั้งแต่ครั้งทำสงครามกับจีนใน พ.ศ. ๒๔๓๘ (ค.ศ. ๑๘๙๕) และสงครามกับรัสเซียใน พ.ศ. ๒๔๔๘ (ค.ศ. ๑๙๐๕) ทำให้ญี่ปุ่นมีเงินทุนและแหล่งทรัพยากรธรรมชาติพอที่จะทำการปรับปรุงขยายงานอุตสาหกรรมหนักและเครื่องอาวุธยุทธภัณฑ์

ทางการปรับปรุงการอุตสาหกรรม ปรากฏว่าในสมัยนี้ญี่ปุ่นได้ปรับปรุงอุตสาหกรรมทุกด้าน ทั้งทางด้านอุตสาหกรรมเบา และอุตสาหกรรมหนัก ทางด้านอุตสาหกรรมเบา มีการส่งฝ้ายออกเพิ่มขึ้นเกือบเท่าตัว คือ เพิ่มจาก ๔๑๒ ล้านหลา ใน พ.ศ. ๒๔๕๖ (ค.ศ. ๑๙๑๓) เป็น ๑,๑๗๔ ล้านหลาใน พ.ศ. ๒๔๖๑ (ค.ศ. ๑๙๑๘) เพิ่มขึ้นถึง ๑๘๕ %^๒ ตอนแรกการค้าฝ้ายนี้ทำกับอินเดีย บริษัทอิสตันบูลของฮอลันดาและประเทศต่าง ๆ สามารถนำฝ้ายมาผลิตสินค้าได้หลายชนิด ทำเสื้อเจี๊ต ฝ้ายลายสอง และลักษณะของฝ้าย มีทั้งทางการย้อม พิมพ์ ทำให้สินค้าฝ้ายแพร่หลายมาก ญี่ปุ่นได้ส่งไปจำหน่ายตามประเทศต่าง ๆ ทั่วโลก ระหว่างสงครามโลกครั้งที่ ๑ นี้ ญี่ปุ่นมีการพัฒนาทุกด้าน ทั้งทางด้านเกษตรกรรม และอุตสาหกรรม นำเทคนิคที่ทันสมัยมาใช้ มีการลงทุนในอุตสาหกรรมต่าง ๆ มากขึ้น เศรษฐกิจของญี่ปุ่นขยายตัวเพิ่มขึ้นทุกด้าน ทำให้มูลค่าสินค้าการส่งออกของญี่ปุ่นเพิ่มขึ้นตามไปด้วย

^๑อ่านรายละเอียดบทที่ ๒

^๒William W. Lockwood, op,cit, p. 38.

ตารางที่ ๔

การขยายตัวทางเศรษฐกิจของญี่ปุ่นในระหว่างสงครามโลกครั้งที่ ๑

	พ.ศ. ๒๔๕๗ (ค.ศ. ๑๙๑๔)	พ.ศ. ๒๔๖๒ (ค.ศ. ๑๙๑๙)
๑. ผลผลิตทางคานเกษตร- กรรม	๑,๓๐๐ ล้านเยน	๔,๐๘๓ ล้านเยน
๒. ผลผลิตทางคานอุตสาหกรรม- กรรม	๑,๓๓๑ ล้านเยน	๖,๓๓๘ ล้านเยน
๓. การค้าทางเรือ	๑,๕๗๗,๐๕๕ ตัน	๒,๘๔๐,๖๕๐ ตัน
๔. คนงานในโรงงาน	๑,๑๘๗,๒๘๘ คน	๒,๐๒๔,๘๗๐ คน

จาก : William W. Lockwood "The Economic Development of Japan Growth and Structural Change 1868 - 1938" pp. 39 - 40.

ในสมัยนี้ญี่ปุ่นได้เริ่มอุตสาหกรรมเครื่องจักรและอุตสาหกรรมเคมีขึ้น เพราะมีทรัพยากร คือ เหล็กและถ่านหินที่อุดมสมบูรณ์จากดินแดนใหม่ที่ไคครอบครอง ต่อมาอุตสาหกรรมนี้ก็เจริญมากขึ้นจนญี่ปุ่นต้องอาศัยแร่โลหะและโลหะจากสหรัฐอเมริกาและประเทศอื่นมาเป็นวัตถุดิบ ญี่ปุ่นสามารถขยายตัวด้านอุตสาหกรรมโลหะ มีการจำหน่ายมากขึ้นทั้งในและนอกประเทศ ถึงปรากฏว่าผลผลิตเหล็กใน พ.ศ. ๒๔๗๒ (ค.ศ. ๑๙๒๙) มีปริมาณถึง ๒,๐๓๔,๐๐๐ ตัน ซึ่งเพิ่มจาก พ.ศ. ๒๔๕๖ (ค.ศ. ๑๙๑๓)

ถึง ๓ เท่า นอกจากนั้นในระยะสงครามญี่ปุ่นยังได้โอกาสขยายอุตสาหกรรมผลิตอาวุธ เพราะประเทศยุโรปติดสงครามของอาศัยอาวุธและเครื่องมือในการสงครามจากญี่ปุ่น การที่ยุโรปทำสงครามนี้ ทำให้ญี่ปุ่นมีโอกาสขยายตลาดการค้าของคนอย่างกว้างขวาง เช่นในประเทศไทยสินค้าญี่ปุ่นหลายชนิดได้เข้าแทนที่สินค้านำเข้าจากยุโรป ทั้งนี้เพราะประเทศต่าง ๆ ในยุโรปติดการทำสงคราม ช่วงนี้เองที่สินค้าญี่ปุ่นมีอิทธิพลมากในเมืองไทยและสามารถดำรงรักษาสภาพนี้ได้จนถึงปัจจุบัน

การค้าระหว่างประเทศไทยและประเทศญี่ปุ่นในรัชสมัยพระบาทสมเด็จพระมงกุฎเกล้าเจ้าอยู่หัว แบ่งออกได้เป็น ๒ ระยะ คือ

ระยะที่หนึ่ง คือ ตั้งแต่รัชกาล พ.ศ. ๒๔๕๓ ถึง พ.ศ. ๒๔๖๕

ระยะที่สอง คือ ตั้งแต่ พ.ศ. ๒๔๖๖ จนถึงสิ้นรัชกาลใน พ.ศ. ๒๔๖๘

ระยะที่หนึ่ง (พ.ศ. ๒๔๕๓ - ๒๔๖๕)

เป็นระยะที่ประเทศไทยเสียเปรียบดุล (ดูตารางที่ ๕ ประกอบ) มีเพียง ๒ ปีเท่านั้นที่ได้เปรียบดุลคือ พ.ศ. ๒๔๖๑ (ค.ศ. ๑๙๑๘) และ พ.ศ. ๒๔๖๔ (ค.ศ. ๑๙๒๑) ซึ่งเป็นปีที่ไทยส่งชาวออกไปขายญี่ปุ่นเป็นจำนวนมาก โดยเฉพาะอย่างยิ่ง พ.ศ. ๒๔๖๔ ไทยได้เปรียบดุลจากญี่ปุ่นเป็นจำนวนถึง ๑๑,๕๙๑,๒๗๘ บาท เป็นการได้เปรียบดุลมากที่สุดตลอดระยะเวลาที่ไทยค้าขายกับญี่ปุ่น ตั้งแต่รัชสมัยพระบาทสมเด็จพระจุลจอมเกล้าเจ้าอยู่หัวถึงรัชสมัยพระบาทสมเด็จพระปกเกล้าเจ้าอยู่หัว เพราะในปีนั้นไทยส่งชาวไปจำหน่ายในประเทศญี่ปุ่นเป็นจำนวนถึง ๑,๘๒๘,๖๒๑ บาท และนอกจากนี้ใน พ.ศ. ๒๔๖๔ ยังเป็นปีที่ชาวจีนในประเทศไทยบอยคอตสินค้าญี่ปุ่นอีกด้วย^๒ จึงทำให้มูลค่าสินค้าเข้าจากญี่ปุ่นมีจำนวนลดลงถึง ๒,๗๗๖,๒๑๔ บาท

^๑Ibid; p. 46.

^๒อ่านรายละเอียดบทที่ ๒.

นอกจาก พ.ศ. ๒๔๖๑ และ ๒๔๖๔ แล้ว ประเทศไทยอยู่ในฐานะที่
 เสียเปรียบตลอดมาเพราะส่งข้าวออกไปขายน้อย การทำนาไม่ค่อยได้ผลและ
 ประกอบกับราคาข้าวในปีนั้น ๆ ตกต่ำลงอีกด้วย" นอกจากนี้ระหว่างสงครามโลก
 ครั้งที่ ๑ ญี่ปุ่นได้ถือโอกาสผลิตสินค้าต่าง ๆ แทนที่ยุโรป จึงจะเห็นได้จาก
 รายงานของอธิบดีกรมศุลกากรที่ว่า

"...แต่การส่งสินค้าไปมาจึงจะมีเหตุชักชวนขึ้นใหม่
 อีกบ้าง เช่น ความว่างเรือและค่าใช้จ่ายในการขนส่ง
 สินค้าไปมาแพงขึ้นก็ดี แต่การส่งสินค้าระหว่าง
 ประเทศสยามกับนานาประเทศก็หาได้มีการชักชวนอย่าง
 ใดไม่ว่า และมีสินค้าหลายชนิดที่ส่งเข้ามาขาย หรือขาด
 ตลาดไปในปีที่ล่วงมาแล้วนั้นก็มีประเทศอื่น มีญี่ปุ่น
 เป็นคน โลกคิดทำสินค้าประเภทเหล่านั้นส่งเข้ามาขาย
 ในตลาดประเทศสยามได้เป็นจำนวนมากในปีนี้"^๒

สินค้าที่ญี่ปุ่นผลิตมาแทนที่สินค้าของยุโรปที่ขาดไปก็ ได้แก่ เครื่องเหล็ก
 งานกระเบื้อง ตะเกียง และสินค้าเบ็ดเตล็ดต่าง ๆ ซึ่งเคยส่งมาจากเยอรมนี^๓

^๑ กจธ. ร.๖, ค.๕/๑ "พระองค์เจ้าพรอมพงษ์อริราช ศุภสถานกราบทูล
 พระเจ้าพี่ยาเธอกรมหลวงจันทบุรีนฤนาถ เสนาบดีกระทรวงพระคลังมหาสมบัติ"
 ที่ ๔๓๕๗ ลงวันที่ ๒๕ สิงหาคม ๒๔๕๗.

^๒ กจธ. ร.๖, ค.๕/๑ "พระองค์เจ้าพรอมพงษ์อริราช ศุภสถานกราบทูล
 พระเจ้าพี่ยาเธอกรมหลวงจันทบุรีนฤนาถ เสนาบดีกระทรวงพระคลังมหาสมบัติ"
 ที่ ๓๖๔๓ ลงวันที่ ๑ สิงหาคม ๒๔๖๐.

^๓ กจธ. ร.๖, ค.๕/๑ "อธิบดีกรมศุลกากร พระองค์เจ้าพรอมพงษ์อริราช
 กราบทูลหม่อมอำมาตย์เอกพระเจ้าพี่ยาเธอ กรมหลวงจันทบุรีนฤนาถ เสนาบดี
 กระทรวงพระคลังมหาสมบัติ" ที่ ๓๐๘๑ ลงวันที่ ๕ กรกฎาคม ๒๔๕๘.

ไม่เพียงแต่ประเทศเยอรมนีเท่านั้นที่ญี่ปุ่นพยายามผลิตสินค้าเข้าแทนที่ แม้แต่ประเทศอังกฤษหรืออิตาลีก็ตาม ญี่ปุ่นก็พยายามเลียนแบบสินค้าของประเทศเหล่านั้น ถึงจะเห็นได้จากรายงานที่ว่า

"หมวดต่าง ๆ ไคสังเข้ามาเป็นราคาสูงขึ้นกว่าปีก่อน ๓๐๐,๐๐๐ บาทเศษ สินค้าประเภทนี้เมื่อก่อนเกิดการสงคราม ประเทศอังกฤษกับประเทศอิตาลี ไคเคยส่งเข้ามาเป็นจำนวนมากกว่าประเทศอื่น ๆ ครั้นเมื่อไคเกิดการสงครามแล้ว ทั้ง ๒ ประเทศไคส่งหมวดเข้ามาลดน้อยเป็นลำดับถึง พ.ศ. ๒๕๕๕ ประเทศญี่ปุ่น ไคส่งสินค้าหมวดเข้ามามาก จนเกือบจะเท่ากับจำนวนสินค้าที่ไคเคยส่งเข้ามาเมื่อก่อนเกิดการสงคราม

เครื่องไฟฟ้าไคสังเข้ามาเป็นจำนวน ๔๐๕ ตัน สูงกว่าจำนวน พ.ศ. ๒๕๕๔ เพียง ๔๒ ตัน แตรราคาสูงเกือบ ๒ เท่าตัว ประเทศญี่ปุ่นไคส่งสินค้าประเภทนี้เข้ามามาก

นํ้าอบและเครื่องหอม ไคสังเข้ามาเป็นจำนวนมาก และราคาสูงขึ้นมากอีกประเภท ๑ และสูงขึ้นในจำนวนสินค้าที่ส่งมาจากประเทศญี่ปุ่นประมาณ ๔ ส่วน ส่งมาจากประเทศอังกฤษ ๑ ส่วน"^๑

นอกจากนี้ก็มีพวกสินค้าที่ทำด้วยหนัง เช่น รองเท้า อานม้า สินค้าที่ทำด้วยฝ้าย เช่น ผ้าหม่นอน ผ้าขนหนู และของใช้เบ็ดเตล็ดอื่น ๆ ญี่ปุ่นเป็นประเทศเดียวที่สามารถผลิตสินค้าไคสูงกว่าปีก่อน ๆ และส่งเข้าประเทศไทยมากที่สุด

กจร. ร.๒, ค.๕/๑ "อธิบดีกรมศุลกากร พระองค์เจ้าพรหมพงษ์-อริราช กราบพูล มหาอำมาตย์เอกพระเจ้าพี่ยาเธอ กรมหลวงจันทบุรีนฤนาถ เสนาบดีกระทรวงพระคลังมหาสมบัติ" ที่ ๓๒๔๓ ลงวันที่ ๑ สิงหาคม ๒๕๖๐.

ใน พ.ศ. ๒๔๕๕ (ค.ศ. ๑๙๑๒) มีอัตราการเพิ่มอันคืบหนึ่ง คือ เพิ่มขึ้นจาก พ.ศ. ๒๔๕๔ ถึง ๓,๘๓๕,๐๐๐ บาท สูงเป็นร้อยละ ๑๕๑.๕๗^๑ และใน พ.ศ. ๒๔๖๐ (ค.ศ. ๑๙๑๗) สินค้าเข้าจากประเทศญี่ปุ่นก็เพิ่มขึ้นอีก ในปีนี้เอง ญี่ปุ่นได้เปรียบดุลการค้าจากประเทศไทยเป็นมูลค่าถึง ๖,๕๓๔,๐๔๒ บาท ซึ่งมากที่สุดในช่วงระยะเวลาที่ประเทศไทยทำการค้ากับญี่ปุ่นในรัชสมัยพระบาทสมเด็จพระจุลจอมเกล้าเจ้าอยู่หัว ถึงรัชสมัยพระบาทสมเด็จพระปกเกล้าเจ้าอยู่หัว

เหตุที่ไทยต้องเสียเปรียบดุลมากเช่นนี้ อาจเป็นเพราะในสมัยนี้ญี่ปุ่นมีบริษัทที่ทำหน้าที่เป็นตัวกลางค้าขายระหว่างประเทศทั้งสองโดยตรง โดยไม่ต้องอาศัยพ่อค้าจีนและฮ่องกง คือ บริษัทมิตซูบิชิ บูเซน ไกชา (Mitsui Bussan Kaisha) และเมื่อพิจารณาจากสินค้าเข้า สินค้าออกระหว่างประเทศทั้งสองแล้ว (ดูตารางที่ ๗ ประกอบ) พอจะทราบว่าเหตุใดไทยจึงเสียเปรียบดุลการค้า

นอกจากบริษัท มิตซูบิชิ บูเซน ไกชา ทำหน้าที่เป็นตัวแทนจำหน่ายสินค้าระหว่างประเทศไทยและประเทศญี่ปุ่นแล้ว ยังมีบริษัทของญี่ปุ่นที่ทำการค้าขายของญี่ปุ่นในประเทศไทยอีก คือ บริษัท "ห้าง เค โอยามา" (K.O. Yama & Co.) เป็นร้านขายของญี่ปุ่นแทบทุกชนิด ตั้งอยู่ที่ถนนพายุรัตน์ นอกจากขายของแล้ว ยังรับพิมพ์เอกสารต่าง ๆ ทำตราพิมพ์ และเป็นตัวแทนจำหน่ายของญี่ปุ่นไปตามหัวเมืองต่าง ๆ ดังจะเห็นได้จากโฆษณาที่ว่า

"ห้าง เค. โอยามา

ตั้งแคว้นหัวแวงถนนพายุรัตน์ ห้างญี่ปุ่น โทรศัพท ๕๕๕

K.O. Yama & Co.

Phahuratroad, Japanese Store, Bangkok. Tel 595.

ถ้าท่านทั้งหลายจะต้องการของญี่ปุ่นอย่างใด ๆ ก็คือ
ขอเชิญไปที่ห้างชาวพม่าก่อนจะไล่ตามประสงค์เพราะ
ที่ห้างชาวพม่ามีของญี่ปุ่นสารพัดทุกอย่าง และรับส่งของ

เมืองนอกได้โดยสะดวกทั้งสิ้น

ของต่าง ๆ ที่ทางชาวเขามีก็คือ เครื่องพารณะ
สำหรับใช้ในบานหรือท่าบุญ มีหีบหมาก หีบบุหรี
เป็นเครื่องอานริโมน้อย่างงดงาม ของบุหรี ของหนังสือ
มีต่าง ๆ เครื่องอลูมิเนียม กระจกบานคอกไม้ หวีซุก
สำหรับผมยาว...

แผนกจำหน่ายไอศถกแกโรคต่าง ๆ

มีไอศถกน้ำแข็งโรคต่าง ๆ เช่น ยาแกไอ แกเจ็บคอ
ยาแกอหิวาตุโรค ยาแกเลือดคุดม โลหิตพิการ...

ถ้าท่านผู้ใดมีความประสงค์จะรับซื้อของต่าง ๆ หรือ
ไอศถกแกโรคต่าง ๆ ก็ดี ท่านต้องการซื้อมาก ๆ หรือ
ท่านต้องการจะรับมาขายเป็นจำนวนมาก ๆ ก็ดี ชาวเขา
จะยินดีขายลดราคาให้ท่านถูกที่สุดทีเดียว เพื่อจะให้ท่าน
มาขายมีกำไรมาก ๆ เป็นการอุดหนุนแก่ท่าน...

โรงพยาบาล เค. โอยามา

อยู่ที่ทาง เค. โอยามา ถนนพหลโยธิน กรุงเทพฯ

เป็นโรงพยาบาลที่ใหญ่สำหรับรับจ้างทำการพิมพ์รูปภาพ
และลวดลายต่าง ๆ ได้อย่างงดงาม ทั้งทำโดยฝีมือ
ประณีตบรรจงให้เป็นไปตามความประสงค์ของท่านผู้จ้าง
ทุกอย่าง ดังจะบอกให้ท่านทราบต่อไปนี้ สิ่งที่ได้รับจ้าง
ทำไคต่าง ๆ เช่น ใบสัญญาบัตร ใบประทวนนียบัตร...
เพราะฉะนั้นถ้าท่านผู้ใดมีความประสงค์จะจ้างพิมพ์
ลวดลายต่าง ๆ หรือหนังสืออย่างใด ๆ ก็ดี เชิญท่านไป
ถามดูที่โรงพยาบาลนี้ก็จะสำเร็จไคโดยเร็ว

แผนกทำตราพิมพ์ต่าง ๆ

ถ้าท่านผู้ใดมีความประสงค์จะแกะตราพิมพ์ต่าง ๆ
อย่างใด ๆ ก็ดี ชาวเขาจะรับทำไคตลอด สิ่งที่
ชาวเขาจะรับทำไค คือ แกะตราทองเหลือง ตราทองแดง
ตราเงิน ตราไม ตรายาง... ท่านจะทำตัวพิมพ์มาพิมพ์
เอาเองตามรอยพิมพ์ของท่านก็ได้ หรือท่านต้องการจะให้
ชาวเขาพิมพ์ให้ถวายก็ดี...

การตั้งของตามหัวเมืองไกลแลหัวเมืองไกล

ถ้าท่านผู้ใดมีความประสงค์จะรับซื้อของต่าง ๆ
หรือไอศถกแกโรคต่าง ๆ ก็ดี ท่านต้องการซื้อมาก ๆ

หรือต้นทุนต่อการรับมาขายเป็นจำนวนมาก ๆ ก็คือ
 ชาวพม่าจะยินดีลดราคาให้ทานอย่างถูกที่สุด เพื่อจะ
 ให้ทานมีกำไรบ้าง ถ้าทานตามหัวเมืองไกล ๆ จะ
 ตองการสิ่งของอะไรก็ดี ไปรคฝากเงินไปก่อนทาง
 ษณานัติ หรือฝากแสตมป์แทนเงินไปก็ไค เมื่อชาวพม่า
 ไครับแลจะจัดและสงของออกมาให้ทานตามจำนวนที่
 ทานประสงค์

เมื่อพิจารณาจากสินค้าเข้าสินค้าออกระหว่างประเทศไทยกับประเทศญี่ปุ่น
 และบริษัทการค้าของญี่ปุ่นแลว ก็ไม่น่าแปลกใจว่าเหตุไคประเทศไทยจึงเสียเปรียบ
 ดุลการค้า เพราะสินค้าที่ประเทศไทยสงออกไปนั้นเป็นสินค้าเกษตรกรรมพวกวัตถุ
 คิบ แต่สินค้าที่ประเทศญี่ปุ่นสงมาประเทศไทยนั้นเป็นสินค้าอุตสาหกรรม ซึ่งมีราคา
 สูงกว่าสินค้าของไทย และมีสินค้าหลายชนิดที่สงเข้ามา ประกอบกับมีบริษัทตัวแทน
 จำหน่ายที่ใหญ่ไคอ่านวยความสะดวก ประเทศไทยกลายเป็นตลาดการค้าที่สำคัญ
 ของญี่ปุ่น ดังจะเห็นไคจากสมัยที่สงครามโลกครั้งที่ ๑ ยุติลงแลว ใน พ.ศ. ๒๔๖๑
 (ค.ศ. ๑๙๑๘) รัฐบาลญี่ปุ่นไคแสดงความประสงค์ที่จะสงเสริมการค้าขายกับ
 ประเทศไทยมากยิ่งขึ้น อังกฤษไม่พอใจ เพราะขณะนั้นมีกิจการค้าในประเทศไทย
 มาก กงสุลอังกฤษไครายงานไปยังรัฐบาลว่า ญี่ปุ่นพยายามที่จะรวมการค้าที่เคย
 อยู่ในมือเยอรมันและออสเตรเลียมาเป็นของตน และทำการแข่งขันกับประเทศอังกฤษ^๒

๑ นาคกรสงเคราะห์ ประจำพุทธศก ๒๔๕๗ พิมพ์ที่โรงพิมพ์หนังสือพิมพ์ไทย
 ถนนพลับพลาไชย หลังวัดเทพศิรินทราวาศ กรุงเทพฯ หน้า ๓ - ๕.

^๒ กจร. ร.ศ, น.๒๐.๔/๓๘ "ความฉลาคของญี่ปุ่น" (๒๔ ก.ค. ๒๔๖๐).

ระยะที่สอง (พ.ศ. ๒๔๖๖ - ๒๔๖๘)

เป็นระยะที่ประเทศไทยได้เปรียบดุลการค้า ทั้งนี้เพราะข้าวซึ่งเป็นสินค้าออกที่สำคัญของประเทศไทยนั้นส่งออกต่างประเทศเป็นจำนวนมาก (ดูแผนภูมิ ๑ ประกอบ) ไทยส่งข้าวออกไปประเทศญี่ปุ่นเพิ่มจาก พ.ศ. ๒๔๖๕ (ค.ศ. ๑๙๒๒) ซึ่งส่งเพียง ๔๗๒,๕๗๑ ตาบ เป็น ๕๘๐,๒๕๒ ตาบ ใน พ.ศ. ๒๔๖๖ (ค.ศ. ๑๙๒๓) ๗๖๘,๑๑๓ ตาบ ใน พ.ศ. ๒๔๖๗ และ ๑,๓๓๘,๓๑๕ ตาบ ใน พ.ศ. ๒๔๖๘ (ดูตารางที่ ๖ ประกอบ) ช่วงระยะเวลาดังกล่าวเป็นระยะที่ประเทศไทยทำนาได้ผลบริบูรณ์ จึงส่งเป็นสินค้าออกได้มาก และการส่งข้าวออกมากนี้เองเป็นเหตุให้ประเทศไทยได้ดุลการค้าต่อไปในรัชสมัยพระบาทสมเด็จพระปกเกล้าเจ้าอยู่หัว

ความสัมพันธ์ทางเศรษฐกิจระหว่างประเทศไทยและประเทศญี่ปุ่นในรัชสมัยพระบาทสมเด็จพระปกเกล้าเจ้าอยู่หัว

การค้าระหว่างประเทศทั้งสองในรัชสมัยพระบาทสมเด็จพระปกเกล้าเจ้าอยู่หัวนั้น ไทยได้เปรียบดุลมากกว่าเสียเปรียบดุล เพราะการค้าข้าวซึ่งเป็นสินค้าออกสำคัญของไทยอยู่ในเกณฑ์ดี การที่ญี่ปุ่นต้องพึ่งข้าวจากประเทศไทยมาก เช่นนี้ ทำให้ชาวญี่ปุ่นสนใจที่จะปลูกข้าวในเมืองไทย คือ ใน พ.ศ. ๒๔๗๑ (ค.ศ. ๑๙๒๘) หนังสือพิมพ์ญี่ปุ่นไคลงข่าวชักชวนชาวญี่ปุ่นให้สนใจต่อการกสิกรรมในประเทศไทย โดยกล่าวถึงความอุดมสมบูรณ์ต่าง ๆ ของไทยว่า มีทรัพยากรที่มีค่าและที่ดินที่อุดมสมบูรณ์เหมาะแก่การเพาะปลูกทำไร่นา ถ้าชาวญี่ปุ่นมาจับจองที่ดินได้ก็จะนำวิธีการใหม่ ๆ มาใช้ในการทำนา^๑ และยังชักจูงให้รัฐบาลญี่ปุ่นสนใจการชุกแรงแทบในประเทศไทยอีกด้วย บทความนี้เขียนโดย นายชิวโต โอบายา ซึ่งเข้ามาอยู่ประเทศไทยเป็นเวลานาน และเป็นเจ้าพนักงานแห่งสมาคมไทยในญี่ปุ่น

^๑ กจธ. ร.๗, บ.๑.๓/๑๕๒ "เจ้าพระยามหิธร กราบทูล กรมพระยาคำรง-
ราชานุภาพ" ที่ ๔๓/๑๐๔๔.

มีข้อความว่า

"ข้าพเจ้าเข้าใจว่า คงยังไม่มีใครรู้ว่า เศรษฐกิจ
แห่งประเทศสยามมีค่าเพียงไร ถึงแมคนพื้นเมืองเอง
ก็ยังไม่รู้แจ่มแจ้ง อาณาจักรของประเทศนี้อยู่ในโซนร้อน
ซึ่งมีเนื้อที่ประมาณ ๒๐๐,๐๐๐ ตารางไมล์ ดูจะเปรียบ
กับเนื้อที่ของญี่ปุ่นรวมกับไต้หวันและเกาหลีแล้ว ประเทศ
สยามจะเล็กกว่าเล็กน้อย... (กล่าวถึงความอุดมสมบูรณ์
ของประเทศไทยว่ามีมากมาย ในขณะที่มีประชาชนน้อย -
ผู้เขียน)

... (ความอุดมสมบูรณ์ในภาคต่าง ๆ ภาคเหนืออุดมด้วย
ป่าไม้ และภาคใต้อุดมด้วยแร่ธาตุ - ผู้เขียน) แต่ที่มีผู้
คิดจัดทำเหมืองกันอยู่ในเวลานี้ เห็นอยู่แค่คิมุกเท่านั้น
คงมีนามอุโฆษในโลกแล้ว ความจริงยังมีแร่ Alluvial
Gold, Iron, Coal, Walfam, Molydenum, Tungsten
และแร่อีกหลายชนิด ซึ่งไทยยังไม่ไคลงมีผู้ทำเลย นี้ก็
เพราะไม่มีผู้มีเงินทุนหรือผู้ลงทุนนั่นเอง ส่วนรัฐบาลก็
เอากำลึงไปบำรุงแต่การรกลีกรรมเสียฝ่ายเดียว...
จึงไม่มีผู้ใดที่จะลงมือทำในประเทศสยาม ซึ่งข้าพเจ้า
เห็นว่า เป็นบุญสำหรับชาวญี่ปุ่นที่จะคิดก่อสร้างโครงการ
นี้มาก ข้าพเจ้าจึงใคร่อยากให้อาณาจักรจัดการลงมือทำ
เสียก่อนจะเป็นการดีมาก..."^๑

ด้วยเหตุที่ญี่ปุ่นเล็งเห็นคุณค่าของทรัพยากรที่อุดมสมบูรณ์ในประเทศไทย
จึงพยายามที่จะรักษาดลประโยชน์ของคนในประเทศไทย และพร้อมกันนั้นก็หาทาง
ขจัดอิทธิพลประเทศตะวันตกเพื่อที่จะขยายอิทธิพลของญี่ปุ่นเข้าแทนที่^๒ การกระทำ

^๑ กจช. ร.ศ., ป.๑.๓/๑๗๓ "พระองค์เจ้าไตรทศประพันธ์เรียนมหาเสวก
เอกเจ้าพระยามหิธร" ที่ ข. ๒๑๘/๑๕๘๘๗ ลงวันที่ ๑๖ ตุลาคม ๒๔๗๒

^๒ Edward Thadeus Flood, op,cit, pp. 27 - 30.

ดังกล่าวนี้ญี่ปุ่นได้เริ่มกระทำมาตั้งแต่รัชสมัยพระบาทสมเด็จพระมงกุฎเกล้า ในระยะสงครามโลกครั้งที่ ๑ รัสเซียพยายามชวนให้ไทยเข้าร่วมสงครามกับฝ่ายพันธมิตร แต่ทางฝ่ายญี่ปุ่นมีท่าทีคัดค้านการเข้าร่วมสงครามครั้งนี้ จะเห็นได้จากการสนทนาของ นายนิชิ (Mr. Nishi) อัครราชทูตญี่ปุ่นประจำกรุงเทพฯ กับ นายเคอริง อัครราชทูตอังกฤษ ในการสนทนานั้นนายนิชิไม่เพียงแต่เผยท่าทีคัดค้านเท่านั้น แต่ยังย้ำอีกด้วยว่าเขาคัดค้าน "แม้แต่การตัดสินใจของรัฐบาลไทยที่เพียงแต่จะคัดความสัมพันธ์ทางการทูตกับรัฐบาลเยอรมนี" ทั้งนี้เพราะญี่ปุ่นเกรงว่าจากการที่ไทยเข้าร่วมสงครามกับฝ่ายพันธมิตร จะเปิดโอกาสให้รัฐบาลไทยเรียกร้องให้ยกเลิกพิภักดิ์อัครราชทูตอัครราชทูตเยอรมันที่บังคับไซอยู่ อันจะทำความเสียหายให้แก่การค้าของญี่ปุ่นที่มีอยู่ในประเทศไทยอย่างมาก^๒ ความพยายามของญี่ปุ่นที่จะรักษาผลประโยชน์ทางการค้าของตนมีตลอดมาในรัชสมัยพระบาทสมเด็จพระมงกุฎเกล้า เจ้าอยู่หัว โดยเฉพาะอย่างยิ่งในรัชสมัยพระบาทสมเด็จพระปกเกล้าเจ้าอยู่หัว ซึ่งมีนายยาคาเบะ (Mr. Yatabe) เป็นอัครราชทูตญี่ปุ่นประจำไทยระหว่าง พ.ศ. ๒๔๗๑ - ๒๔๗๕ (ค.ศ. ๑๙๒๘ - ๑๙๓๒) เขามีจุดประสงค์ที่จะขจัดอิทธิพลของประเทศตะวันตกไปจากไทยและขยายอิทธิพลของญี่ปุ่นแถบนี้ การที่เขามีจุดมุ่งหมายเช่นนี้ สันนิษฐานได้ว่าเกิดจากความสนใจต่อทรัพยากรธรรมชาติที่อุดมสมบูรณ์ และประกอบกับใน พ.ศ. ๒๔๖๗ (ค.ศ. ๑๙๒๔) อันเป็นปลายรัชสมัยพระบาทสมเด็จพระมงกุฎเกล้าฯ สหรัฐอเมริกาประกาศจำกัดโควตาคนเข้าเมือง^๓ ทำให้ญี่ปุ่นเดือดร้อนเพราะชาวญี่ปุ่นเดินทางไปประกอบอาชีพที่อเมริกาปีละมาก ๆ

^๑F.O. 371/3027, "Dering-Belfour", No. 63, Tel., Bangkok 1917.

^๒Ibid.

^๓Paul H. Clyde and Burton F. Beers, op.cit., p. 307.

ญี่ปุ่นต้องมองหาประเทศที่จะเป็นแหล่งให้ชาวญี่ปุ่นเข้ามาทำมาหากินได้สะดวก จากสนธิสัญญาพระราชไมตรีการพาณิชย์ และการเดินเรือระหว่างประเทศไทย และญี่ปุ่นฉบับ พ.ศ. ๒๔๖๖ นั้น ชาวญี่ปุ่นมีสิทธิถือที่ดินอย่างคนไทยได้^๑ ค่ายเหตุ กังกล่าวนี้นี้ ยาคาเบะจึงพยายามที่จะขจัดอิทธิพลของประเทศตะวันตกไปจาก ประเทศไทย ไม่ปรากฏหลักฐานแน่ชัดว่าได้ทำอะไรบ้าง เท่าที่ทราบเขาพยายามให้ประเทศทั้งสองมีความสัมพันธ์ทางด้านการวัฒนธรรมอย่างใกล้ชิด^๒ เพื่อจะได้เกิดผลประโยชน์ทางการค้าชายและทางการเมือง และค่ายเหตุที่ญี่ปุ่นได้ สิทธิในการถือกรรมสิทธิ์ที่ดินเช่นนี้เอง จึงมีชาวญี่ปุ่นเดินทางเข้ามาซื้อที่ดิน ประกอบการทำไร่ไถนา ทำให้ชาวไทยต่อต้านกรณีที่น่ายพันเอกพระประสงค์สรรพร เจ้ากรมสารบรรณ และพระยาราชเวศม์ผดุงได้ร่วมกันขายที่นาให้แก่ นายยุง วิจิโกเรมัตซุ เป็นเนื้อที่ ๑๐๕๕ ไร่ ๒ งาน ๗๒ วา เป็นเงิน ๑๖,๕๐๐ บาท อยู่ที่ตำบลบึงคอไห ในท้องที่อำเภอลำลูกกา จังหวัดชัยภูมิ หนังสือพิมพ์โคลง บทความโจมตีท่านทั้งสองมาก โดยกล่าวว่า

"การซื้อขายที่นารายนี้ ถ้าดูแต่เงิน ๆ ก็ไม่เป็นการแปลก ประหลาดอย่างไร แต่ถาใดพิจารณาเหตุผลอื่น ๆ ประกอบ เขาควยแล้ว ก็ต้องเป็นเรื่องที่น่าคิด นานัก นววิศกมาก ที่เดียว ซึ่งเราขอวินิจฉัยสุกกันฟัง พอเป็นทางใดค่านึงกัน คอไป

ขอตนคงระลึกกันว่า การทำนาเป็นอาชีพสำคัญอย่างยิ่ง สำหรับคนไทย ประมวลเขาอยู่ในลักษณะอันฝรั่งเรียกว่า Basic Industry คือ "อาชีพพื้น" ของชาวเรานั้นเอง

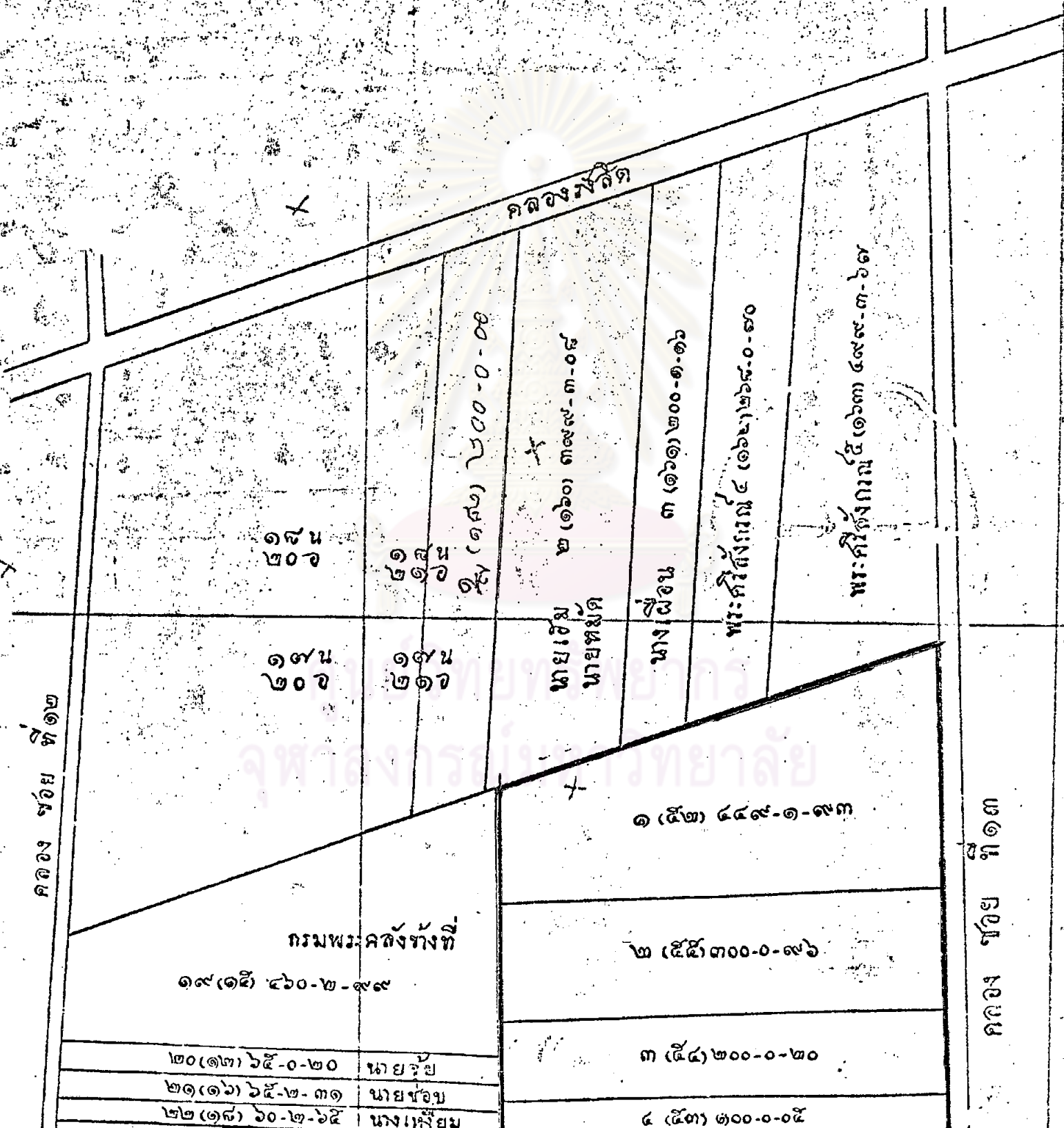
^๑ กจข. กษ. (ใหม่) แผนกเลขานุการ เรื่อง ๓๐๖ ตอน ๑ เล่มที่ ๒๐ เรื่อง "คนในบังคับญี่ปุ่นถือที่ดิน พ.ศ. ๒๔๗๑"

^๒ Edward Thadeus Flood, op.cit., pp 20 - 30.

แผนที่

ตำบลบึงค้อใหญ่ (คลองข่อยที่ ๑๓ ฝั่งตะวันตก) อำเภอลำลูกกา จังหวัดชัยภูมิ

มาตราส่วน $\frac{๑}{๑๕๘๕๐}$



ในทุกวันนี้ ซึ่งเนื้อที่นาและการทำนาก็ยังเป็นของคนไทย
อยู่ในส่วนใหญ่ แต่กระนั้นความเป็นอยู่ของชาวนา
(ในส่วนใหญ่เหมือนกัน) หากดูรายวันไม่ ชาวนาของเรา
ถูกพวกพ่อค้าจีนรีดเลือดเนื้ออย่างรุนแรงแล้วอย่างไร
เป็นเรื่องที่ยอมรับกันคือ... แต่ถ้านอนาคคที่นาตำบล
สำคัญ ๆ เช่น ที่ทุ่งคลองรังสิตกลายเป็นสมบัติของ
ชาวต่างประเทศเสียหมดแล้ว การจะเป็นอย่างไร ?
แน่ที่เดียว, ความย่อยยับอันนั้นก็คงตกอยู่กับคนไทย
..."^๑

ชาวนี้นคนไทยตื่นตัวมาก และได้ส่งบทความมาลงหนังสือพิมพ์เป็นเชิงสนับสนุนอีกกว่า

"คนไทยโดยมากซึ่งได้อ่านข่าวของท่านเรื่องพระประสงค์
สรรพากรและพระยาราชาเวศม์ดุง ขยายที่นาตำบลทุ่งคลอง
รังสิตให้แก่ชาวต่างประเทศ คือชาวญี่ปุ่นคนหนึ่งนั้น คงมี
ความเห็นพ้องกับข้าพเจ้าในการที่จะกล่าวว่า (มันเป็น
ตัวอย่างแห่งการชาติของตนเองแท้ ๆ)..."^๒

นอกจากประชาชนที่ต่อต้านแล้ว พระบาทสมเด็จพระปกเกล้าเจ้าอยู่หัว
ยังทรงหวั่นวิตกถึงเรื่องนี้ด้วย ดังมีพระราชดำริว่า

"การทำไร่นานั้นเป็น Basic Industry การอาชีพ
อย่างสำคัญของคนไทย เราควรพยายามสงวนไว้ให้
คนไทยทำมากที่สุดที่จะเป็นได้ ส่วนการอย่างอื่นก็

จุฬาลงกรณ์มหาวิทยาลัย

^๑ กจร. ร.๗, ค.๒๑/๕ "ชาวต่างประเทศกับการซื้อหาที่ดินในเมืองไทย"
หนังสือพิมพ์ไทย วันอังคารที่ ๑๕ กุมภาพันธ์ พ.ศ. ๒๔๗๑.

^๒ กจร. ร.๗, ค.๒๑/๑๕ "จดหมายเอกชนเรื่องการขายที่นาแก่
ชาวต่างประเทศ" หนังสือพิมพ์ไทย วันที่ ๒๑ กุมภาพันธ์ พ.ศ. ๒๔๗๑.

ต้องการทุนรอนมาก เราควรต้องยอมให้ชาวต่างประเทศ
ประเทศมาทำไท เพราะจะสงวนไว้มากมายยิ่ง
ทำไม่ได้"

และยังทรงวิพากษ์วิจารณ์เกี่ยวกับเรื่อง ถ้อยกรรมสิทธิ์ที่ดินอีกว่า

"... เรื่องที่น่าวิตกที่สำคัญมีอยู่ข้อเดียวในเรื่อง
ที่ดิน ถ้าที่ดินตกอยู่ในมือของชนชาติชาวต่างประเทศ
เป็นจำนวนมาก ย่อมเป็นการไม่ดีเลย"^๒

การที่ทรงวิพากษ์วิจารณ์ เพราะขณะนั้นประเทศที่มีสิทธิ์ถือที่ดินไทย
มีถึง ๑๒ ประเทศ^๓ จึงเกรงว่าเมื่อผู้ป้อนมาซื้อที่ดินทำนาอันเป็นอาชีพหลักของ
ไทยได้แล้ว ประเทศอื่น ๆ จะทำตาม เข้ามายแย่งอาชีพที่สำคัญของคนไทย

ในปลายรัชสมัยพระบาทสมเด็จพระปกเกล้าเจ้าอยู่หัว ประเทศไทย
เสียเปรียบดุลอีกครั้งหนึ่ง และตั้งแต่นั้นก็เสียดุลเรื่อยมา ทั้งนี้เพราะผู้ป้อนได้ทำการ



^๑ กจช. ร.๗, ต.๒๑/๕ "รายงานการประชุมอภิรัฐมนตรีครั้งที่ ๒๕
วันพุธที่ ๒๓ มกราคม ๒๔๗๑"

^๒ กจช. ร.๗, ต.๒๑/๕ "พระองค์เจ้าธานีวิวัตเรียนราชเลขานุการ"
ที่ ๒๕๓/๑๐๖๑๘ ลงวันที่ ๒๓ พฤศจิกายน ๒๔๗๒.

^๓ กจช. กษ. (ใหม่) เรื่องที่ ๓๐๖ ตอนที่ ๑ เล่ม ๒๐ แผนกเลขานุการ
"เรื่องชาวต่างประเทศซึ่งมีสิทธิ์ถือที่ดินไทยได้แต่ไม่ได้" คำสั่งที่ ๓/๒๔๗๐
ตั้งแต่วันที่ ๒๔ มิถุนายน พ.ศ. ๒๔๗๐.

ส่งเสริมการผลิตข้าวในเกาหลี^๑ เพื่อแก้ปัญหาการขาดแคลนอาหาร โดยพยายาม
 ทะนุบำรุงทุกวิถีทางทั้งการใช้ปุ๋ย ไร่พันธุ์ข้าวที่ดี และวิธีการเพาะปลูกที่ดี ทำให้
 เกาหลีสามารถผลิตข้าวส่งออกนอกประเทศได้ใน พ.ศ. ๒๔๙๐ (ค.ศ. ๑๙๔๗)
 มากกว่าใน พ.ศ. ๒๔๕๓ (ค.ศ. ๑๙๑๐) ถึง ๘ เท่า^๒ เป็นเหตุให้ญี่ปุ่นซื้อข้าว
 จากไทยน้อยลง และตั้งกำแพงภาษีข้าวที่มาจากนอกประเทศ ดังจะเห็นได้จาก
 รายงานของนายคาเคโคมิ ผู้บัญชาการสำนักงานการค้าแห่งกรมการค้าต่างประเทศ
 ที่ว่า

"ปีหนึ่งประเทศญี่ปุ่นปลูกข้าวได้ประมาณ ๖๖ ล้านโกกุกุ
 (หนึ่งโกกุกุเท่ากับ ๑๕๐ กิโลกรัม) ใน ค.ศ. ๑๙๓๐
 ไร่เขาประมาณ ๖๖,๕๐๐,๐๐๐ โกกุกุ มากกว่าปีกลาย
 ๕๐๐,๐๐๐ โกกุกุ ญี่ปุ่นไม่มีความตั้งใจจะจำกัดการซื้อ
 เขาสยาม แต่เมื่อเร็ว ๆ นี้ได้ขึ้นภาษีเขาที่ส่งไปขาย
 ในญี่ปุ่นขึ้นอีกเป็นอันมาก"^๓

^๑ เกาหลีเป็นอาณานิคมของญี่ปุ่นในเดือนกรกฎาคม พ.ศ. ๒๔๕๓ (ค.ศ. ๑๙๑๐)
 ญี่ปุ่นมีอำนาจครอบครองกิจการทั้งภายในและภายนอกของเกาหลี ญี่ปุ่นได้อาศัยเกาหลี
 เป็นแหล่งวัตถุดิบป้อนโรงงานอุตสาหกรรมและแหล่งปลูกข้าว ญี่ปุ่นปกครองเกาหลีอยู่
 ได้ ๓๕ ปี พอดีสงครามโลกครั้งที่ ๒ ญี่ปุ่นเป็นฝ่ายแพ้สงคราม เกาหลีจึงได้อิสระภาพ
 คืน และจากการตกลงของมหาอำนาจที่ชนะสงคราม เกาหลีจึงถูกแบ่งออกเป็นเขต
 ต่าง ๆ ภายใต้การปกครองของอังกฤษ อเมริกา จีน และรัสเซีย ต่อมาเขตของ
 อเมริกา อังกฤษ และจีน รวมกันเป็นเกาหลีใต้ และของรัสเซียเป็นเกาหลีเหนือ
 โดยถือเส้นขนานที่ ๓๘ เหนือเป็นเส้นแบ่งเขต ตั้งแต่นั้นมาญี่ปุ่นก็หมดอำนาจครอบ
 ครองเกาหลี แต่เกาหลียังคงมีลักษณะทางประวัติศาสตร์ วัฒนธรรมนิยมประเพณี
 วัฒนธรรม และสังคมคล้ายญี่ปุ่น เพราะอยู่ใต้การปกครองของญี่ปุ่นมาเป็นเวลานานถึง
 ๓๕ ปี

^๒ กุจ. ร.๗, รัช.๖/๒๑ "ค่าแปลรวมความในรายงานเสนาบดีกระทรวง—
 พาณิชย์ แดหน้า ๖๕ ถึง ๑๑๓" (๓ ก.ย. ๒๔๗๒ - ๑๖ ก.ค. ๒๔๗๓).

^๓ เรื่องเดียวกัน.

ด้วยเหตุนี้เองการค้าของประเทศไทยและญี่ปุ่นในระยะต่อมา ไทยจึงตกอยู่ในภาวะที่เสียเปรียบดุล ทั้งนี้เพราะข้าวซึ่งเป็นสินค้าออกที่สำคัญของไทยส่งไปญี่ปุ่นนั้น เกาหลีได้เป็นผู้ผลิตแทน และประกอบกับสินค้าที่ญี่ปุ่นส่งมาขายประเทศไทยนั้นมีทั้งอุตสาหกรรมหนักและเบา และคุณภาพของสินค้าเป็นที่นิยมของคนไทย ทำให้ภาวะการเสียเปรียบดุลเพิ่มขึ้นมากเรื่อย ๆ จนกระทั่งในปัจจุบันนี้

องค์การสำคัญทางด้านการเศรษฐกิจของประเทศไทย

การที่ประเทศไทยสามารถพัฒนาทางการค้าจากเป็นฝ่ายที่เสียเปรียบดุลในสมัยกรุงศรีอยุธยา มาเป็นฝ่ายได้เปรียบดุลการค้าในสมัยกรุงรัตนโกสินทร์ ซึ่งเริ่มตั้งแต่ พ.ศ. ๒๔๗๒ (ค.ศ. ๑๙๒๙) เรื่อยมาและเพิ่มมากขึ้นในสมัยปัจจุบัน^๑ เป็นเพราะญี่ปุ่นมีการพัฒนาทางการผลิตสูงชันประการหนึ่ง แต่สาเหตุที่สำคัญคือการค้าที่มีระบบไชนัตสุ (Zaibatsu) เป็นองค์ประกอบ

ระบบไชนัตสุ (Zaibatsu) แปลตามตัวอักษรแปลว่า financial clique คือ หมู่คณะทางการเงิน หรือเครือข่ายเศรษฐกิจ มีกำเนิดมาตั้งแต่ต้นสมัยเมจิ บางบริษัทมีกำเนิดมาตั้งแต่ก่อนสมัยเมจิ เช่น บริษัทมิตซูบิชิ (Mitsui) และมิตซูบิชิ (Mitsubishi) มีอายุมากกว่า ๒๗๐ ปี ไชนัตสุเป็นโครงสร้างทางเศรษฐกิจที่เป็นการรวมตัวของบริษัทต่าง ๆ เข้าด้วยกันภายใต้การควบคุมของตระกูลใดตระกูลหนึ่ง การบริหารงานต่าง ๆ ของบริษัทจะใ้ค่าแนะนำจาก

^๑ ก่อน พ.ศ. ๒๔๗๒ การค้าขายระหว่างประเทศไทยและประเทศญี่ปุ่นนั้น ผลักกันได้เปรียบและเสียเปรียบดุลเรื่อยมา ตั้งแต่ พ.ศ. ๒๔๗๒ เป็นต้นไป ไทยเสียเปรียบดุลเรื่อยมา และมีมูลค่าเพิ่มมากขึ้นเรื่อย ๆ จนถึงปัจจุบัน

"holding company" (hon sha) ซึ่งเป็นหน่วยงานที่อยู่ชั้นรองลงมาจาก
 ครอบครัว บริษัทแต่ละบริษัทที่เข้ามาสังกัดจะต้องสาบานว่าจะจงรักภักดีต่อ
 หัวหน้าครอบครัว ซึ่งหมายถึงระบบศักดินาสวามิภักดิ์ ความสัมพันธ์ของบริษัท
 จะมีลักษณะโครงสร้างแบบปิรามิด คือ บริษัทจะถูกควบคุมโดยตระกูลใดตระกูล
 หนึ่งโดยวิธีการถือหุ้นใหญ่ และมีบริษัทย่อย ๆ อยู่ในเครือของไซบัตสุ และควย
 ฐานะทางการเงินที่ดีกว่าบริษัทอื่น บริษัทในเครือไซบัตสุอาจซื้อหรือถือหุ้นคู่แข่งชั้น
 ที่เล็กและอ่อนแอกว่าได้ ฉะนั้นบริษัทประเภทนี้ก่อนสงครามโลกครั้งที่สอง จึง
 อยู่ในฐานะที่จะควบคุมสินค้าบางอย่างในตลาดได้อย่างมั่นคง เช่น ครอบครัว
 ยาซูดะ (Yasuda) เคยควบคุมการเงินของประเทศในทางคานธุรกิจและการ
 ธนาคาร ครอบครัวมิตซึย (Mitsui) ควบคุมกระดาษ ถ่านหิน สีย้อมผ้า
 พลาสติก และการค้าต่างประเทศ ครอบครัวมิตซึบิชิ (Mitsubishi) ควบคุม
 อุตสาหกรรมเหล็ก การต่อเรือ การขนส่ง เป็นต้น

ระหว่างสงครามทุกครั้ง บริษัทเหล่านี้จะให้ความร่วมมือแก่รัฐบาล
 เป็นอย่างดี โดยเป็นแหล่งทุนทรัพย์ให้แก่รัฐบาล นอกจากนั้นบริษัทเหล่านี้ยัง
 มีอำนาจมากทางเศรษฐกิจ เป็นคู่แข่งกับสหรัฐอเมริกา ฉะนั้นเมื่อญี่ปุ่นเป็นฝ่าย
 แพ้ในสงครามโลกครั้งที่ ๒ สิ่งแรกที่นายพลแมกอาร์เธอร์ปฏิบัติคือทำลายระบบ
 ไซบัตสุ บริษัทในเครือไซบัตสุทั้งหมดและบริษัทใหญ่ถูกทำลายเป็นบริษัทย่อย ๆ
 แต่เมื่อญี่ปุ่นได้ปกครองตนเองใน พ.ศ. ๒๔๘๕ (ค.ศ. ๑๙๔๒) บริษัทต่าง ๆ ที่
 ถูกแยกออกจากกันก็รวมตัวกันใหม่อีกครั้ง*

*เขียน ชีระวิทย์, ความสัมพันธ์ทางเศรษฐกิจระหว่างประเทศไทยกับ
 ญี่ปุ่น (สิ้นสุดใน พ.ศ. ๒๕๑๗) สถาบันวิจัยสังคม จุฬาลงกรณ์มหาวิทยาลัย
 พ.ศ. ๒๕๑๗ หน้า ๑๐; K. Bieda, op.cit., p. 208.

บริษัทเหล่านี้ไม่ได้ทำหน้าที่เป็นเพียงคนกลางในการค้าขายเท่านั้น แต่ได้ทำหน้าที่แก้ไขปัญหาค่าง ๆ ทางด้านการค้าอีกด้วย โดยเฉพาะอย่างยิ่ง การขยายการค้า การพัฒนาอุตสาหกรรม และการตลาด ในแต่ละบริษัทจะมีส่วนที่เป็นหัวใจของการดำเนินงาน คือ โชจิ (Shoji) เช่นบริษัทมิตซูบิชิ จะมีส่วนที่เรียกว่า มิตซูบิชิ โชจิ (Mitsubishi Shoji)

โชจิ (Shoji) แปลว่า ธุรกิจการค้า บริษัทประเภทโชจินี้คือ บริษัทที่ทำการค้าทุกชนิด งานของบริษัทโชจิ คือ ทำหน้าที่ศึกษาและค้นคว้าหาข้อมูลเกี่ยวกับการตลาดในประเทศต่าง ๆ และทำหน้าที่เป็นสื่อกลางระหว่างผู้ซื้อและผู้ขาย ผู้ผลิตกับนายทุน หรือผู้บริโภคร่วมกับผู้ผลิต เมื่อทั้งสองฝ่ายตกลงกันแล้ว ผลประโยชน์ส่วนหนึ่งจะตกเป็นของบริษัท กิจกรรมของบริษัทประเภทนี้กว้างขวางใหญ่โตมีขอบข่ายการทำงานทั่วโลก การค้าของญี่ปุ่นในประเทศไทยส่วนใหญ่อยู่ในมือของบริษัทพวกนี้ ซึ่งเข้ามาในประเทศไทยก่อนสงครามโลกครั้งที่ ๒ และเนื่องจากสังคมของชาวญี่ปุ่นในประเทศไทยเป็นสังคมเล็ก เกือบทุกคนรู้จักกันหมด บรรดาผู้แทนของบริษัท Shoji จึงสามารถที่จะศึกษาหาข้อมูลจากผู้ที่อยู่ในประเทศไทยมาก่อน เช่น แพทย์ ทันตแพทย์ เจ้าของร้านค้าถ่ายรูป เป็นต้น และมีบันทึกความเคลื่อนไหวของตนเองไว้เป็นหลักฐาน เพื่อประโยชน์ของผู้แทนคนต่อไปด้วย บรรดาข้อมูลต่าง ๆ ที่ได้มา ถ้าเห็นว่ามีสำคัญต่อการค้าขายก็จะส่งเข้าสำนักงานใหญ่ ตัวอย่างของบริษัทการค้าประเภทนี้มีอยู่ในประเทศไทย เช่น

๑. Mitsubishi Shoji Kaisha ตั้งขึ้นเมื่อ พ.ศ. ๒๔๑๓

(ค.ศ. ๑๘๗๐) ปัจจุบันทำหน้าที่เป็นแผนกขายให้บริษัทต่าง ๆ ในเครือมิตซูบิชิทั้ง ๔๕ บริษัท ค่ายบริษัทมิตซูบิชิ มีพนักงานถึง ๑๒,๐๐๐ คน สาขาในญี่ปุ่น ๕๕ สาขา สำนักงานในต่างประเทศ ๑๐๐ แห่ง เงินทุน ๓๐,๐๐๐ ล้านเยน ทำการค้าทุกชนิด ตั้งแต่หมากฝรั่งจนถึงเรือบรรทุกน้ำมันขนาดยักษ์ ในประเทศไทยบริษัทนี้ขายเครื่องจักร เครื่องไฟฟ้าต่าง ๆ สินค้าเบ็ดเตล็ดต่างชนิด ชื่อพีระไรส่งไปขายญี่ปุ่น

๒. Mitsui Bussan Kaisha ตั้งขึ้นประมาณ ๓๐๐ ปีมาแล้ว เป็นแผนกขายให้กับบริษัทในเครือจำนวน ๕๖ บริษัท สาขาในประเทศญี่ปุ่น ๔๔ สาขา พนักงานของบริษัทมีประมาณ ๑๑,๐๐๐ คน สำนักงานในต่างประเทศ ๑๑๖ แห่ง มีสินค้าทุกชนิดที่ส่งมาขายประเทศไทย ได้แก่ เครื่องจักร วัสดุก่อสร้าง อาหารสำเร็จรูป เครื่องเขียน กระดาษ

เมื่อศึกษาระบบเศรษฐกิจ และลักษณะการค้าเนื้องานของบริษัทญี่ปุ่นแล้ว ไม่น่าแปลกใจเลยว่าเหตุไฉนญี่ปุ่นถึงประสบความสำเร็จทางค้าเศรษฐกิจมากกว่าประเทศอื่นภายในระยะเวลาอันรวดเร็ว ทั้งนี้เพราะญี่ปุ่นมีบริษัทใหญ่ ๆ ที่มีความมั่นคง และมีกำลังเงินกำลังทุนที่มีมากพอที่จะดำเนินการแข่งขันแย่งตลาดกับประเทศอื่น และบริษัทยังมีองค์ประกอบบางส่วนที่ทำหน้าที่ศึกษาหาข้อมูลเกี่ยวกับตลาด ศึกษาขอบกพร่องทางการค้าของประเทศทางตะวันตก เพื่อมาประกอบการวิจัยและวางแผนการค้าของญี่ปุ่นกับประเทศนั้น ๆ

การจัดตั้งบริษัทและสมาคมต่าง ๆ

การจัดตั้งบริษัทและสมาคมระหว่างประเทศไทยและประเทศญี่ปุ่นมีไม่มากนัก มีเพียงบริษัทเดียวในรัชสมัยพระบาทสมเด็จพระจุลจอมเกล้าเจ้าอยู่หัว และมีสมาคมรวมมือกันระหว่างสองประเทศในรัชสมัยพระบาทสมเด็จพระปกเกล้าเจ้าอยู่หัว ซึ่งได้แก่

๑ สถาบันวิจัยธุรกิจ คณะพาณิชยศาสตร์และการบัญชี จุฬาลงกรณ์มหาวิทยาลัย
การศึกษาเรื่องบทบาททางการค้าและอุตสาหกรรมของญี่ปุ่นในประเทศไทย

(๒๔๘๘ - ๒๕๑๓) หน้า ๒, ๑๒ - ๑๕.

๑. บริษัทสยามแลญี่ปุ่นเทรคิงกัมปะนีลิมิเตด เป็นบริษัทแรกที่ขอทำการค้าระหว่างประเทศไทยและประเทศญี่ปุ่น มีหัวหน้าชื่อ นายอิม่าอิ เสียม ได้ตั้งบริษัทขึ้นในวันที่ ๕ กันยายน พ.ศ. ๒๔๓๕ (ค.ศ. ๑๘๙๖) มีเอเยนต์ทั้งในกรุงเทพฯ และกรุงโตเกียว มีทุนลงทุนทั้งหมดเป็นเงินห้าแสนเหรียญ จำหน่ายสินค้าไปมาระหว่างประเทศไทยและประเทศญี่ปุ่น

๒. สมาคมค้าขายสยาม-ญี่ปุ่น (Siam - Japan Trading Association) ตั้งขึ้นเมื่อวันที่ ๑๔ มีนาคม พ.ศ. ๒๔๓๐ (ค.ศ. ๑๘๘๗) มีนายอินาบาคา เป็นนายกสมาคม มีจุดประสงค์เพื่อทำการค้าระหว่างประเทศไทยและประเทศญี่ปุ่น ในตอนที่เงินบอยคอตสินค้าญี่ปุ่นนั้นสมาคมนี้ก็ได้ออกขอความช่วยเหลือจากรัฐบาล^๒

บริษัทและสมาคม ๒ แห่งแรกเป็นเพียงแต่ตัวแทนทางการค้าระหว่างประเทศไทยและประเทศญี่ปุ่น ยังมีอีกสมาคมหนึ่งที่มีจุดประสงค์กว้างกว่าทางการค้า คือ เชื่อมสัมพันธ์ไมตรีที่กระหว่างประเทศทั้งสอง และร่วมมือกันทางวัฒนธรรม ซึ่งสมาคมนี้ข้าราชการทั้งสองประเทศได้ร่วมมือกันก่อตั้ง ประกอบด้วยสมาชิกที่มีความสำคัญของประเทศ สมาคมนั้นคือ

๓. สมาคมประเทศญี่ปุ่นและสยาม คือ สมาคมสยาม (Siam Association) สมาคมนี้ตั้งขึ้นในวันที่ ๓๑ มกราคม พ.ศ. ๒๔๓๐ (ค.ศ. ๑๘๘๗) ณ ประเทศญี่ปุ่น บารอน คิจิจิโร โอกุระ ซึ่งเป็นพระสหายร่วมชั้นของสมเด็จพระเจ้าพี่ยาเธอ กรมหลวงลพบุรีราเมศวร์ เมื่อครั้งทรงศึกษาอยู่ ณ ประเทศ

^๑ กจข. ร.๕, ค.๒๒/๓ "กรมหลวงเทววงศวโรปกการกราบทูลกรมหมื่นสมมตอมรพันธ์" ที่ ๒๕๕/๕๐๒๒ ลงวันที่ ๑๒ พฤศจิกายน ร.ศ. ๑๑๕ (พ.ศ. ๒๔๓๕).

^๒ กจข. รจ.๑๗/๔๒ "พระองค์เจ้าไตรทศประพันธ์ เวียนมหาเสวกเอกเจ้าพระยามหิธร" ที่ ก.๕๖/๔๕๖๓ ลงวันที่ ๘ มิถุนายน ๒๔๓๑.

อังกฤษ ได้มาเยือนประเทศไทย ในเดือนสิงหาคม พ.ศ. ๒๔๗๐^๑ ขณะนั้นกรมหลวง-
ลพบุรีฯ ทรงดำรงตำแหน่งเสนาบดีกระทรวงมหาดไทย บารอน โอกูระ ได้เข้า
เฝ้าพระบาทสมเด็จพระปกเกล้าเจ้าอยู่หัวด้วย เมื่อกลับญี่ปุ่นเขาได้ก่อตั้งสมาคม
สยาม (Siam Association) ขึ้น มีเจ้าชายยสุฮิโต จิจิบุ (H.I.H. Prince
Yasuhito Chichibu) รัชทายาทญี่ปุ่น ทรงเป็นองค์อุปถัมภ์ เจ้าชายฟูมิมาโร
โคโนเอะ (Prince Fumimaro Konoé) เป็นประธานกรรมการ พระยาจำนง-
ศิโรตถ์ อัครราชทูตประจำกรุงญี่ปุ่น เป็นผู้อำนวยความสะดวก นายบารอน โอกูระ
เป็นหัวหน้าอำนวยการ นอกจากนี้ก็มีผู้มีบรรดาศักดิ์และตำแหน่งสำคัญในรัฐบาล^๒
เป็นสมาชิกรวมทั้งหมดประมาณ ๕๕ คน^๓ ทางฝ่ายไทยมีสมเด็จพระ
นครสวรรค์ควรพิณิต เป็นผู้อุปถัมภ์สมาคม^๔

สมาคมนี้มีจุดมุ่งหมายเพื่อเชื่อมความสัมพันธ์ระหว่างประเทศไทยและ
ประเทศญี่ปุ่นให้สนิทสนมกันยิ่งขึ้น และส่งเสริมความเจริญในการค้าขายของประเทศ

^๑ กจร. ร.๗, รล.๑๗/๓๓ "พระองค์เจ้าไตรทศประพันธ์ เรียบมหาเสวกเอก
เจ้าพระยามหิธรราชเลขาธิการ" ที่ ก.๒๕/๒๖๑๐ ลงวันที่ ๕ พฤษภาคม ๒๔๗๑.

^๒ กจร. ร.๗, รล.๑๗/๓๓ "พระองค์เจ้าไตรทศประพันธ์ เรียบมหาเสวกเอก
เจ้าพระยามหิธรราชเลขาธิการ" ที่ ๒๕ / ๒๖๑๐ ลงวันที่ ๕ พฤษภาคม ๒๔๗๑.

^๓ กจร. ร.๗, บ.๑.๓/๕๓ "เจ้าพระยามหิธรกราบทูลพระเจ้าบรมวงศ์เธอ
กรมพระยาคำรงราชานุภาพ" แผนกอภิรัฐมนตรี ที่ ๒๔/๔๕๕ ลงวันที่ ๑๔ พฤษภาคม
๒๔๗๑.

^๔ กจร. ร.๗, รล.๑๗/๓๓ "เจ้าฟ้ากรมนครสวรรค์ควรพิณิต แจ้งความไปยัง
มหาเสวกเอกเจ้าพระยามหิธร" ลงวันที่ ๒๔ มกราคม ๒๔๗๐.

ทั้งสอง และแลกเปลี่ยนความรู้กันในคำต่าง ๆ ปรากฏว่าผลงานของสมาคมนี้ ส่วนใหญ่หนักไปทางการแลกเปลี่ยนความรู้กัน เช่น การเชิญลูกเสือไทยไปเที่ยว ญี่ปุ่น และจัดพิมพ์หนังสือว่าด้วยประเทศสยาม^๒ และหลังจากการเปลี่ยนแปลงการปกครองใน พ.ศ. ๒๔๗๕ (ค.ศ. ๑๙๓๒) กิจกรรมของสมาคมเจริญขึ้น มีชาวไทย ผู้มีอิทธิพลจากวงการต่าง ๆ ได้เดินทางไปสังเกตการณ์ในประเทศญี่ปุ่นเป็นจำนวนมาก จำนวนนักศึกษาที่ไปศึกษาประเทศญี่ปุ่นมีมากขึ้น การค้าระหว่างประเทศทั้งสองก็เพิ่มขึ้น เช่นกัน ในปลาย พ.ศ. ๒๔๗๗ (ค.ศ. ๑๙๓๔) บรรดาข้าราชการ พ่อค้า ประชาชน ทั้งคนไทยและญี่ปุ่น ได้รวมใจกันจัดตั้งสมาคมระหว่างชนชาติทั้งสองขึ้นในประเทศไทย เช่นเดียวกับสยามสมาคมที่มีในประเทศญี่ปุ่น มีการประชุมครั้งแรกที่พระราชอุทยาน สราญรมย์ ในวันที่ ๓๐ พฤษภาคม พ.ศ. ๒๔๗๘ (ค.ศ. ๑๙๓๕) ได้วางวัตถุประสงค์ และจัดตั้งกรรมการอำนวยการชุดแรกเปิดดำเนินการของ "สมาคมญี่ปุ่น-สยาม" (ในทะเบียนเรียก ญี่ปุ่น-สยามสมาคม) เมื่อวันที่ ๔ พฤศจิกายน พ.ศ. ๒๔๗๘ (ค.ศ. ๑๙๓๕) และในปีนี้อเองกิจการของสมาคมได้รับเงินช่วยเหลือจากกระทรวง การต่างประเทศและกระทรวงศึกษา ได้ตั้งหอพักนักเรียนไทยในโตเกียว และ เปิดโรงเรียนสอนภาษาญี่ปุ่นและห้องสมุดญี่ปุ่นขึ้นในกรุงเทพฯ และตั้งทุนให้นักเรียนไทย ศึกษาต่อ ณ ญี่ปุ่น ตั้งแต่นั้นเป็นต้นมา^๓

^๑ กจช. ร.๗, รล.๑๗/๓๓ "พระองค์เจ้าไตรทศประพันธ์ เรือนมहाเสวกเอก เจ้าพระยามหิธรราชเลขาธิการ" ที่ ก.๒๕/๒๖๑๐.

^๒ กจช. ร.๗, รล.๑๗/๓๓ "พระองค์เจ้าไตรทศประพันธ์ เรือนมहाเสวกเอก เจ้าพระยามหิธร" ที่ ก.๒๕/๔๔๓๕ ลงวันที่ ๓๐ พฤษภาคม ๒๔๗๒

^๓ อธิการา ชิมาลี, "สัมพันธ์ภาพระหว่างญี่ปุ่น-ไทย," สัมพันธ์ไมตรีไทย-ญี่ปุ่น : ชาวไทย ฉบับพิเศษ พิมพ์เป็นอนุสรณ์ที่พระบาทสมเด็จพระเจ้าอยู่หัวและ สมเด็จพระบรมราชินีนาถ เสด็จพระราชดำเนินเยือนประเทศญี่ปุ่น ระหว่างวันที่ ๒๗ พ.ค. - ๕ มิ.ย. ๒๕๐๖.

ถึงแม้ว่าผลงานของสมาคมนี้ส่วนใหญ่จะเป็นไปในด้านแลกเปลี่ยนวัฒนธรรมระหว่างประเทศทั้งสองก็ตาม แต่ก็มีส่วนที่ช่วยให้ความสัมพันธ์ทางด้านเศรษฐกิจเจริญก้าวหน้าด้วย เพราะเมื่อพลเมืองทั้งสองประเทศคุ้นเคยกันก็ช่วยให้การติดต่อต่าง ๆ เป็นไปอย่างสะดวก

สรุป

ความสัมพันธ์ทางเศรษฐกิจระหว่างประเทศไทยและประเทศญี่ปุ่นในช่วงรัชสมัยพระบาทสมเด็จพระจุลจอมเกล้าเจ้าอยู่หัว ถึงรัชสมัยพระบาทสมเด็จพระปกเกล้าเจ้าอยู่หัว กล่าวได้ว่าในระยะแรกของการติดต่อประเทศไทยอยู่ในฐานะที่ได้เปรียบดุลการค้า ทั้งนี้เพราะญี่ปุ่นต้องการข้าวไทยมากและในระยะนี้ญี่ปุ่นกำลังพัฒนาเศรษฐกิจ ตั้งแต่ พ.ศ. ๒๔๕๔ เป็นต้นมาญี่ปุ่นก็เริ่มได้เปรียบดุลการค้า ทั้งนี้เพราะเศรษฐกิจของญี่ปุ่นเจริญขึ้น สินค้าที่ส่งออกตลาดมีมากขึ้น ดังนั้นการค้าของสองประเทศจะผลัดกันได้เปรียบและเสียเปรียบ ทั้งนี้ขึ้นอยู่กับสินค้าออกที่สำคัญของไทย คือ ข้าว ถ้าปีใดผลิตข้าวได้ผลดี ราคาสูง ไทยจะได้เปรียบดุลการค้า ถ้าปีใดผลิตข้าวได้ผลดี ราคาสูง ไทยจะได้เปรียบดุลการค้า

ต่อมาเมื่อสงครามโลกครั้งที่ ๑ เกิดขึ้น ระยะเวลาว่างสงครามโลก ญี่ปุ่นสามารถเพิ่มผลผลิตได้อย่างมากมาย ทั้งทางด้านอุตสาหกรรมเบาอุตสาหกรรมหนัก และการคมนาคมมีการต่อเรือที่ทันสมัย การเดินทางไปมาค้าขายกับต่างประเทศสะดวกขึ้น ประกอบกับประเทศตะวันตกคิดทำสงคราม ญี่ปุ่นสามารถขยายอิทธิพลทางการค้าในประเทศไทยได้สะดวก และได้ผลิตสินค้าต่าง ๆ แทนที่สินค้าตะวันตก การเสียเปรียบดุลการค้าของไทยมีมูลค่าเพิ่มขึ้น และเพิ่มขึ้นเรื่อย ๆ ในสมัยพระบาทสมเด็จพระปกเกล้าเจ้าอยู่หัว โดยเฉพาะอย่างยิ่งตั้งแต่ พ.ศ. ๒๔๗๓ เกาหลีซึ่งเป็นอาณานิคมของญี่ปุ่นสามารถผลิตข้าวให้กับญี่ปุ่นเป็นจำนวนมาก ทำให้ญี่ปุ่นจำกัดข้าวที่ส่งมาจากต่างประเทศ รวมทั้งจากไทยด้วย ไทยจึงเสียเปรียบดุลการค้าตั้งแต่นั้นเรื่อยมา

ทางด้านการสนใจของญี่ปุ่นต่อทรัพยากรธรรมชาติของไทย ญี่ปุ่นให้ความสนใจตั้งแต่รัชสมัยพระบาทสมเด็จพระจุลจอมเกล้าเจ้าอยู่หัว ซึ่งขณะนั้นญี่ปุ่นกำลังพัฒนาทางด้านการเพาะปลูกและมีนโยบายที่จะหาพืชชนิดใหม่ ๆ ให้แก่ชาวนา จึงให้ความสนใจพืชของไทย ต่อมาเมื่อการค้าระหว่างประเทศทั้งสองเจริญขึ้น และข้าวเป็นสินค้าออกที่สำคัญของไทย ญี่ปุ่นจึงให้ความสนใจต่อการปลูกข้าวของไทย และยังได้รับแรงกระตุ้นจากบรรดานักการเมืองและนักหนังสือพิมพ์ ทำให้ชาวญี่ปุ่นสนใจการปลูกข้าวมากยิ่งขึ้น ประกอบกับความสัมพันธ์ระหว่างกรุงสยามกับกรุงญี่ปุ่นใน พ.ศ. ๒๔๖๖ ให้สิทธิชาวญี่ปุ่นถือกรรมสิทธิ์ที่ดินได้เท่ากับชาวไทย ชาวญี่ปุ่นเริ่มหันมาปลูกข้าวในประเทศไทย รัฐบาลไทยไม่พอใจและหาทางป้องกัน เพราะเกรงว่าชาวต่างประเทศจะมาแย่งอาชีพหลักของคนไทย อย่างไรก็ตาม ชาวญี่ปุ่นก็มีได้นิยมการทำนาในประเทศไทยมากขึ้น ทั้งนี้เพราะรัฐบาลญี่ปุ่นไม่รับประกันดอกเบี้ยของเงินที่นำมาลงทุนในประเทศไทยเหมือนกับในแมนจูเรียและเกาหลี

ในช่วงระยะเวลาตั้งแต่รัชสมัยพระบาทสมเด็จพระจุลจอมเกล้าเจ้าอยู่หัว ถึงรัชสมัยพระบาทสมเด็จพระปกเกล้าเจ้าอยู่หัว ไม่ปรากฏหลักฐานว่าชาวญี่ปุ่นมาลงทุนทำกิจการเพาะปลูกหรือเหมืองแร่ใหญ่โตแต่อย่างใด มีแต่เพียงบริษัทที่ทำหน้าที่เป็นตัวกลางการจำหน่ายสินค้าญี่ปุ่นและรับซื้อของไทยไปขายญี่ปุ่น ซึ่งก็มีเพียงไม่กี่บริษัท กล่าวได้ว่าการค้าระหว่างประเทศทั้งสองเป็นแต่เพียงการแลกเปลี่ยนสินค้ากันเท่านั้น และญี่ปุ่นก็อยู่ในฐานะที่ได้เปรียบคด จากการที่ได้เปรียบดุลการค้าและความต้องการที่จะเป็นผู้นำแถบเอเชีย ทำให้ญี่ปุ่นกิดขจัดอิทธิพลของประเทศตะวันตก เพื่อที่จะได้ขยายอิทธิพลของตนเข้าแทนที่ และประกอบกับญี่ปุ่นถูกบีบบังคับจากการประกาศจำกัดคนเข้าเมืองของสหรัฐอเมริกา ใน พ.ศ. ๒๔๖๗ รัฐบาลญี่ปุ่นจึงต้องหาที่ท่ามาหากินให้ชาวญี่ปุ่นใหม่ และพยายามเพิ่มอิทธิพลของตนในประเทศไทยให้มากขึ้น จนญี่ปุ่นสามารถเดินทัพผ่านประเทศไทยได้ ในวันที่ ๘ ธันวาคม พ.ศ. ๒๔๘๑ (ค.ศ. ๑๙๔๕) และใช้เป็นฐานทัพรบกับฝ่ายสัมพันธมิตร

ตารางที่ ๕

มูลค่าสินค้าเข้าและสินค้าออกระหว่างประเทศไทยและประเทศญี่ปุ่น

ปี	มูลค่าสินค้าเข้า ประเทศไทย (บาท)	มูลค่าสินค้าออกไป ประเทศญี่ปุ่น (บาท)	ดุลการค้า
๒๔๔๓ (๑๙๐๐ - ๐๑)	๘๓,๓๙๓	๖๔,๘๕๕	- ๑๘,๕๓๘
๒๔๔๔ (๑๙๐๑ - ๐๒)	๑๐๐,๖๒๐	๙๐,๘๒๘	- ๙,๗๙๒
๒๔๔๕ (๑๙๐๒ - ๐๓)	๑๒๖,๔๕๖	๖๙,๔๒๗	- ๕๗,๐๒๙
๒๔๔๖ (๑๙๐๓ - ๐๔)	๑๒๐,๑๒๑	๕,๓๑๓	- ๑๑๔,๘๐๘
๒๔๔๗ (๑๙๐๔ - ๐๕)	๒๙๓,๒๖๘	๑๒๗,๓๕๒	- ๑๖๕,๙๑๖
๒๔๔๘ (๑๙๐๕ - ๐๖)	๒๘๓,๖๓๒	๙๖๙,๖๐๐	+ ๖๘๕,๙๖๘
๒๔๔๙ (๑๙๐๖ - ๐๗)	๔๒๐,๗๘๐	๕,๑๑๐	- ๔๑๖,๖๗๐
๒๔๕๐ (๑๙๐๗ - ๐๘)	๕๐๔,๕๐๕	๖๐๕,๘๖๙	+ ๑๐๑,๓๖๔
๒๔๕๑ (๑๙๐๘ - ๐๙)	๕๘๐,๗๗๗	๑๓๙,๗๑๒	- ๔๔๑,๐๖๕

ปี	มูลค่าสินค้าเข้า ประเทศไทย (บาท)	มูลค่าสินค้าออกไป ประเทศญี่ปุ่น (บาท)	ดุลการค้า
๒๕๕๒ (๑๕๐๘ - ๑๐)	๑,๑๑๕,๕๙๑	๑๑,๕๕๐	- ๑,๑๐๔,๐๔๑
๒๕๕๓ (๑๕๐๑ - ๑๑)	๑,๒๕๙,๙๐๖	๒๘๑,๒๖๔	- ๙๗๘,๖๔๒
๒๕๕๔ (๑๕๑๑ - ๑๒)	๒,๑๘๒,๘๖๒	๓๔๑,๔๑๖	- ๑,๘๔๑,๔๔๖
๒๕๕๕ (๑๕๑๒ - ๑๓)	๓,๔๘๑,๘๑๓	๑๕๖,๐๘๓	- ๓,๓๒๕,๗๓๐
๒๕๕๖ (๑๕๑๓ - ๑๔)	๒,๑๐๐,๙๑๙	๕๙๔,๘๕๓	- ๑,๕๐๖,๐๖๖
๒๕๕๗ (๑๕๑๔ - ๑๕)	๑,๘๕๖,๕๓๔	๖๐๒,๓๓๑	- ๑,๒๕๔,๒๐๓
๒๕๕๘ (๑๕๑๕ - ๑๖)	๑,๙๙๙,๕๙๐	๑๖๕,๒๐๓	- ๑,๘๓๔,๓๘๗
๒๕๕๙ (๑๕๑๖ - ๑๗)	๕,๘๓๘,๓๒๔	๒๓๓,๑๓๘	- ๕,๖๐๕,๑๘๖
๒๕๖๐ (๑๕๑๗ - ๑๘)	๗,๔๘๐,๓๓๕	๕๖๖,๖๕๓	- ๖,๙๑๓,๖๘๒
๒๕๖๑ (๑๕๑๘ - ๑๙)	๑๒,๑๒๖,๗๘๑	๑๓,๗๐๔,๔๐๐	+ ๑,๔๒๒,๓๘๑
๒๕๖๒ (๑๕๑๙ - ๒๐)	๖,๑๒๓,๓๑๖	๓,๕๐๑,๙๔๖	- ๒,๖๒๑,๓๗๐

ปี	มูลค่าสินค้าเข้า ประเทศไทย (บาท)	มูลค่าสินค้าออกไป ประเทศญี่ปุ่น (บาท)	ดุลการค้า
๒๔๖๓ (๑๙๒๐ - ๒๑)	๒,๕๔๓,๕๕๕	๑,๐๗๙,๕๓๑	- ๕,๔๖๔,๐๑๔
๒๔๖๔ (๑๙๒๑ - ๒๒)	๓,๗๖๗,๓๓๑	๑๕,๓๕๘,๖๐๙	+ ๑๑,๕๙๑,๒๗๘
๒๔๖๕ (๑๙๒๒ - ๒๓)	๔,๙๘๗,๔๘๔	๓,๙๐๐,๘๐๕	- ๑,๐๘๖,๖๗๙
๒๔๖๖ (๑๙๒๓ - ๒๔)	๔,๓๗๕,๘๙๐	๔,๔๒๑,๓๗๐	+ ๕๕,๔๘๐
๒๔๖๗ (๑๙๒๔ - ๒๕)	๕,๑๙๓,๐๕๗	๖,๐๗๑,๙๘๑	+ ๘๗๘,๙๒๘
๒๔๖๘ (๑๙๒๕ - ๒๖)	๘,๕๗๖,๙๙๑	๙,๓๖๒,๘๒๙	+ ๑,๐๘๕,๘๓๗
๒๔๖๙ (๑๙๒๖ - ๒๗)	๙,๑๗๔,๗๖๖	๑๔,๔๕๘,๖๒๓	+ ๕,๒๘๓,๘๕๗
๒๔๗๐ (๑๙๒๗ - ๒๘)	๑๓,๑๑๓,๖๒๓	๑๓,๕๖๒,๖๗๘	+ ๔๔๙,๐๕๕
๒๔๗๑ (๑๙๒๘ - ๒๙)	๔,๓๙๒,๗๑๕	๖,๐๕๕,๖๘๑	+ ๖๖๒,๙๖๖
๒๔๗๒ (๑๙๒๙ - ๓๐)	๑๖,๖๘๘,๙๙๑	๑๕,๙๒๗,๘๙๙	- ๗๖๑,๑๐๕
๒๔๗๓ (๑๙๓๐ - ๓๑)	๑๑,๔๔๗,๕๐๐	๘,๑๘๗,๓๕๕	- ๓,๒๖๐,๑๕๕

ที่มา : The Foreign Trade and Navigation of the Port of Bangkok ปี 129 (1901 - 11) ถึง (1930 - 31) Prepared in the Statistical Office, H.S.M. Customs, and Published By Order of the Director - General.

ตารางที่ ๖

รายงานการส่งชาวออกของประเทศไทย (๒๔๘๒ - ๒๔๙๑)
 (เฉพาะสิงคโปร์, จีน, ย็องกง, ญี๋นุ่น และเกาะฟอร์โมซา)

ปี	ส่งออกทั้งหมด (ทนาย)	สิงคโปร์ (ทนาย)	จีน, ย็องกง (ทนาย)	ญี๋นุ่น-ฟอร์โมซา (ทนาย)
๒๔๕๒	๑๖,๐๐๘,๕๔๕	๖,๕๓๓,๓๒๖	๖,๑๕๓,๐๐๘	-
๒๔๕๓	๑๗,๕๘๘,๓๔๙	๕,๙๓๗,๑๒๗	๗,๕๔๘,๒๕๗	-
๒๔๕๔	๑๐,๕๔๑,๕๕๕	๔,๗๙๐,๙๘๑	๔,๓๘๖,๓๘๑	-
๒๔๕๕	๙,๘๘๑,๑๓๐	๔,๒๗๖,๔๑๓	๓,๘๙๕,๒๘๙	-
๒๔๕๖	๑๙,๓๒๕,๘๓๗	๗,๑๓๓,๔๙๑	๗,๗๙๙,๕๙๓	๖๐,๑๙๙
เฉลี่ย	๑๔,๗๘๘,๔๗๕	๕,๗๕๘,๓๘๘	๕,๙๕๔,๕๐๖	๑๕,๐๘๐
๒๔๕๗	๑๘,๓๙๘,๐๘๓	๘,๕๑๐,๑๖๔	๕,๙๓๗,๐๕๙	๑๑๗,๖๕๖
๒๔๕๘	๑๘,๗๘๕,๙๘๕	๙,๔๗๗,๑๐๘	๖,๕๕๑,๓๐๒	-
๒๔๕๙	๑๙,๗๘๔,๕๙๖	๑๐,๙๑๑,๑๕๕	๗,๕๐๐,๙๙๐	-
๒๔๖๐	๑๘,๗๕๕,๑๔๔	๑๐,๔๗๑,๙๘๘	๖,๗๕๗,๑๙๐	๕๖,๕๑๗
๒๔๖๑	๑๔,๕๐๑,๔๓๔	๕,๖๑๖,๘๕๐	๔,๗๑๓,๘๓๕	๙๘๗,๗๖๐
เฉลี่ย	๑๗,๙๘๖,๕๘๐	๘,๙๒๙,๔๕๓	๖,๕๗๔,๐๖๕	๕๖๖,๓๘๑
๒๔๖๒	๗,๘๐๙,๔๕๓	๕,๗๕๙,๕๕๓	๑,๘๕๗,๕๖๘	๑๑๗,๙๕๓
๒๔๖๓	๔,๖๖๐,๘๘๗	๖๗๙,๗๑๘	๓,๕๖๙,๖๙๑	-
๒๔๖๔	๕๑,๐๐๐,๕๘๘	๖,๖๖๗,๘๙๗	๖,๑๕๓,๘๙๔	๑,๘๕๘,๖๕๑
๒๔๖๕	๕๑,๕๕๔,๕๕๖	๖,๔๑๐,๖๘๔	๑๑,๐๓๑,๗๑๙	๔๗๕,๕๗๑

ปี	สิ่งออกทั้งหมด (หาบ)	สิงคโปร์ (หาบ)	จีน, ฮองกง (หาบ)	ญี่ปุ่น-ฟอร์โมซา (หาบ)
๒๔๖๖	๒๒, ๒๔๙, ๒๙๔	๖, ๓๓๖, ๙๖๘	๑๒, ๓๒๑, ๘๘๑	๕๘๐, ๒๕๒
เฉลี่ย	๑๕, ๓๔๘, ๘๗๕	๔, ๕๖๔, ๙๐๔	๖, ๙๖๐, ๙๕๑	๕๙๙, ๘๗๗
๒๔๖๗	๑๙, ๓๘๙, ๐๔๐	๕, ๓๙๓, ๐๕๐	๘, ๕๒๓, ๘๕๑	๗๖๘, ๑๑๓
๒๔๖๘	๒๒, ๙๒๙, ๑๑๔	๗, ๕๓๕, ๕๔๔	๘, ๗๕๙, ๑๕๓	๑, ๓๓๘, ๓๑๕
๒๔๖๙	๒๑, ๓๙๙, ๕๔๑	๘, ๙๓๕, ๑๔๒	๖, ๘๔๑, ๘๐๓	๒, ๑๑๒, ๖๙๘
๒๔๗๐	๒๘, ๖๗๐, ๖๕๔	๑๐, ๗๒๔, ๘๑๐	๑๐, ๓๙๘, ๘๑๘	๒, ๑๙๐, ๗๖๑
๒๔๗๑	๒๔, ๖๖๗, ๓๐๙	๙, ๗๕๘, ๕๘๒	๘, ๖๗๖, ๓๒๒	๗๙๔, ๔๙๘
เฉลี่ย	๒๓, ๔๙๑, ๑๓๕	๘, ๕๔๙, ๕๒๒	๘, ๖๓๙, ๙๘๙	๑, ๔๒๐, ๘๗๗

(๑) เพราะน้ำหนักปี ๒๔๖๐

(๒) (๓) เพราะความแห้งแล้ง

ศูนย์วิทยพัชการ
จุฬาลงกรณ์มหาวิทยาลัย

ตารางที่ ๗

ตารางประเภทสินค้าขายกันระหว่างประเทศไทยและประเทศญี่ปุ่น

สินค้าออกจากประเทศไทย

ประเทศญี่ปุ่น

เซาส์คว

หนังสัตว์

ข้าวที่สีแล้ว

ข้าวเปลือก

ฝ้ายดิบ

ไหมดิบ

ไม้สัก

สินค้าออกจากประเทศญี่ปุ่นมา

ประเทศไทย

เบียร์

ขนมปัง

ปลา

อาหารกระป๋อง

แปง

นม

น้ำตาล

ซีเมนต์

ถ่านหิน

ถ่านโค้ก

กระสุนและดินระเบิด

รถจักรยานและส่วนประกอบ

ผลิตภัณฑ์ทางเคมี

เครื่องปั้นดินเผา

ผ้า

เครื่องเซ็อก

วัตถุที่ใช้เป็นสีสำหรับย้อม

สินค้าออกจากประเทศไทยไป
ประเทศญี่ปุ่น

สินค้าออกจากประเทศญี่ปุ่นมา
ประเทศไทย

เครื่องไฟฟ้า
เครื่องแก้ว
กระสอบป่าน
หมวก
ป่าน ปอ กัญชา
เครื่องหนัง
เครื่องยนตร์
ไม้ขีดไฟ
ยา
เครื่องโลหะ
น้ำมัน
กายทิพย์
เส้นไหม
สินค้าประเภทฝ้าย
สีวาดภาพ

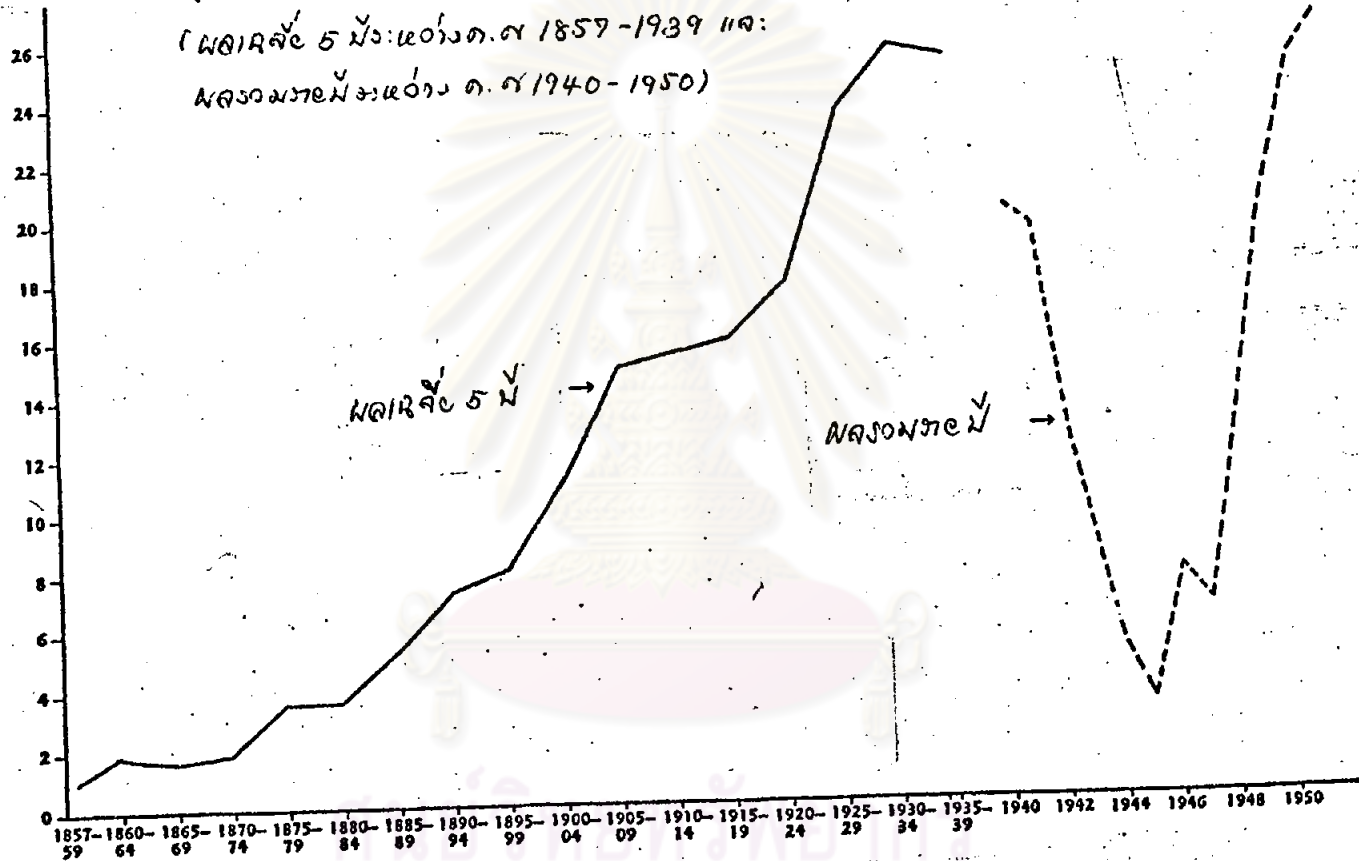
ศูนย์วิทยุโทรคมนาคม
จุฬาลงกรณ์มหาวิทยาลัย

ที่มา : Importers and Exporters Directory for Siam
1920, published by the Department of Commerce
and Statistics Ministry of Finance.

ด้านนาม.

แผนภูมิที่ 1

ปริมาณการส่งออก ๑๐๐๐ ต.ศ. 1857-1950
(พลารสี่ ๕ มั่ง: ๑๐๐๐๐ ต.ศ. 1857-1939 และ
พลารหระมี ๑๐๐๐๐ ต.ศ. 1940-1950)



39

การเพิ่มปริมาณการส่งออก

๓๑. Economic Change in Thailand since 1850
by Ingrams. p. 39.

บทสรุป

ในรัชสมัยพระบาทสมเด็จพระจอมเกล้าเจ้าอยู่หัว และพระบาทสมเด็จพระจุลจอมเกล้าเจ้าอยู่หัว ประเทศไทยต้องเผชิญกับการขยายอาณานิคมของประเทศมหาอำนาจตะวันตก คือ อังกฤษ และฝรั่งเศส รัฐบาลพยายามทุกทางที่จะรักษาให้ประเทศอยู่รอดโดยใช้นโยบาย โอนอ่อนผ่อนตามประเทศมหาอำนาจ เพราะเห็นตัวอย่างจากประเทศเพื่อนบ้านที่ต่อสู้กับประเทศมหาอำนาจ และต้องตกเป็นอาณานิคมไปในที่สุด รัฐบาลจึงยอมทำสนธิสัญญากับประเทศตะวันตกแต่โดยดี แม้ว่าข้อความในสนธิสัญญานั้น ฝ่ายไทยจะเป็นฝ่ายเสียเปรียบก็ตาม ดังเช่น สนธิสัญญาระหว่างประเทศไทยกับประเทศอังกฤษใน พ.ศ. ๒๓๘๘ (ค.ศ. ๑๘๔๕) ไทยต้องเสียสิทธิสภาพนอกอาณาเขตให้แก่ประเทศอังกฤษ พร้อมกับนโยบายที่ยอมผ่อนผันตามประเทศตะวันตกแล้ว พระบาทสมเด็จพระจุลจอมเกล้าเจ้าอยู่หัวทรงดำเนินนโยบายที่จะหาพันธมิตรช่วย พระองค์ทรงติดต่อกับจีน แต่จีนปฏิเสธ^๑ พระองค์จึงทรงติดต่อกับประเทศญี่ปุ่น ซึ่งเปิดประเทศใน พ.ศ. ๒๓๙๗ (ค.ศ. ๑๘๕๔) หลังจากดำเนินนโยบายกับประเทศมา เป็นเวลาถึง ๒๑๘ ปี ญี่ปุ่นแสดงความยินดีที่จะมีความสัมพันธ์ทางการทูตกับไทย

ดังนั้นใน พ.ศ. ๒๔๓๐ (ค.ศ. ๑๘๘๗) จึงมีการลงนามในปฏิญญาทางไมตรีและพาณิชย์ระหว่างประเทศไทยและประเทศญี่ปุ่น ในระยะแรกความสัมพันธ์ระหว่างประเทศทั้งสองไม่มีการติดต่อกันมากนัก เป็นแต่เพียงการแลกเปลี่ยนราชทูตกัน และการกระทำการค้าที่ดินของชาวญี่ปุ่นบางพวกโดยรัฐบาลมิได้รับรู้ เหตุที่เป็นเช่นนี้ก็เพราะญี่ปุ่นกำลังพัฒนาประเทศตามแบบตะวันตก และมีนโยบายที่สนใจ

^๑ตามที่อ้างใน Edward Thadeus Flood, "The Sheshi Interlude....," p. 82.

ประเทศทางเอเชียตะวันออกเฉียงใต้ ซึ่งได้แก่ จีน และเกาหลี มากกว่าที่จะสนใจประเทศทางแถบเอเชียตะวันออกเฉียงใต้เช่น ไทย ในช่วงระยะเวลาดังกล่าวนี้ไทยทำการปรับปรุงประเทศเช่นกัน ในการปรับปรุงบางด้านไทยได้รับอิทธิพลจากญี่ปุ่น ทั้งนี้เพราะขณะนั้นญี่ปุ่นมีการปรับปรุงประเทศได้ก้าวหน้ามากแล้ว เพราะเริ่มดำเนินการมาตั้งแต่ พ.ศ. ๒๔๑๑ (ค.ศ. ๑๘๖๘) โดยการปรับปรุงประเทศนั้นญี่ปุ่นได้ใช้วิธีการอยู่ ๒ วิธี คือ การจ้างผู้เชี่ยวชาญจากประเทศตะวันตกเข้ามาบริหารราชการในประเทศญี่ปุ่น และการส่งคณะผู้แทนหรือนักเรียนออกไปศึกษาต่างประเทศ เช่น คณะทูตอิวาคูระเดินทางไปประเทศในยุโรปและสหรัฐอเมริกา พระบาทสมเด็จพระจุลจอมเกล้าเจ้าอยู่หัวทรงใช้วิธีการปรับปรุงประเทศตามแบบญี่ปุ่น เพราะพระองค์ทรงเห็นว่าญี่ปุ่นเป็นประเทศทางตะวันออกเฉียงใต้ และสามารถปรับปรุงประเทศให้เจริญก้าวหน้าตามแบบตะวันตกได้อย่างรวดเร็ว พระองค์ทรงจ้างชาวต่างประเทศเข้ามาบริหารราชการ รวมทั้งชาวญี่ปุ่น เช่น ดร.โทคิชิ มาซาโอะ เข้ามาบริหารราชการฝ่ายกระทรวงยุติธรรม ช่วยชำระปรับปรุงกฎหมายไทย และเป็นกรรมการศาลฎีกา จากการที่มาซาโอะ มาช่วยปรับปรุงกฎหมายไทย ก็เป็นการสร้างประโยชน์ให้แก่ประเทศไทย คือ ทำให้ไทยสามารถยกเลิกสิทธิสภาพนอกอาณาเขตได้ในสมัยต่อมา นอกจาก มาซาโอะ แล้วก็มีนางสาวยาซุอิ เป็นผู้เข้ามาช่วยรัฐบาลไทยวางรากฐานการศึกษาสตรี นายโทยามะผู้เชี่ยวชาญใหม่มาช่วยปรับปรุงกิจการใหม่ไทย นอกจากนี้พระองค์ยังส่งพวกผู้แทนไปศึกษาการต่าง ๆ ของญี่ปุ่น เช่น การทหารเรือ ทหารบก และการศึกษา เป็นต้น แต่ในสมัยต่อมาอิทธิพลของญี่ปุ่นหมดลง พระบาทสมเด็จพระมงกุฎเกล้าเจ้าอยู่หัวทรงนิยมที่จะปรับปรุงประเทศตามแบบตะวันตกมากกว่า

ต่อมาในรัชสมัยพระบาทสมเด็จพระมงกุฎเกล้าเจ้าอยู่หัว และรัชสมัยพระบาทสมเด็จพระปกเกล้าเจ้าอยู่หัว ความสัมพันธ์ระหว่างประเทศไทยและประเทศญี่ปุ่นก็เปลี่ยนไป คือ ขณะนี้ญี่ปุ่นเป็นประเทศที่ก้าวหน้า มีกำลังทหารที่เข้มแข็งสามารถรบชนะจีนและรัสเซีย และเป็นพันธมิตรกับประเทศอังกฤษ ทำให้ญี่ปุ่นมีฐานะเทียบ

เขามหาอำนาจประเทศหนึ่ง ประกอบด้วยระยะสงครามโลกครั้งที่ ๑ ญี่ปุ่นเป็นฝ่าย
 ชนะสงคราม ได้ครอบครองหมู่เกาะทางใต้ซึ่งเป็นของเยอรมนี จึงทำให้ญี่ปุ่นมี
 นโยบายที่จะขยายอำนาจลงมาทางใต้ และเมื่อได้รับแรงกระตุ้นจากนักหนังสือ
 พิมพ์ที่มีชื่อ ทำให้ญี่ปุ่นกระตือรือร้นที่จะขยายอำนาจมาทางใต้มากยิ่งขึ้น โดยเฉพาะ
 อย่างยิ่งประเทศไทยซึ่งมีทรัพยากรธรรมชาติที่สมบูรณ์ และเป็นตลาดการค้าที่สำคัญ
 ของญี่ปุ่น จึงเป็นเหตุให้ญี่ปุ่นมีนโยบายที่จะทำให้ประเทศไทยเป็นเขตอิทธิพลทาง
 เศรษฐกิจและการเมืองของประเทศญี่ปุ่น ทางด้านการเมือง เนื่องจากไทยเสีย
 สิทธิสภาพนอกอาณาเขตแก่ญี่ปุ่นตามสนธิสัญญาทางไมตรี พาณิชย์ และการเดินเรือ
 ระหว่างประเทศไทยและประเทศญี่ปุ่น พ.ศ. ๒๔๔๐ (ค.ศ. ๑๘๙๗) ต่อมาเมื่อ
 ญี่ปุ่นเห็นประเทศอื่นยอมยกเลิกสิทธิสภาพนอกอาณาเขตให้แก่ไทยบางส่วน เช่นใน
 พ.ศ. ๒๔๕๒ (ค.ศ. ๑๙๐๙) อังกฤษทำสัญญากับไทย ยอมให้คนไทยในบังคับอังกฤษและ
 ชนชาติอังกฤษขึ้นศาลระหว่างประเทศ และยังให้เงื่อนไขว่าอังกฤษจะยอมยกเลิก
 ศาลระหว่างประเทศ เมื่อไทยประกาศประมวลกฎหมายเรียบร้อยแล้ว โดยอังกฤษ
 ขอข้อแลกเปลี่ยนกับสนธิสัญญาฉบับนี้คือ ไทยต้องเสีย กังหัน ตังเกานุ ไทรบุรี
 และปะลิส เป็นการตอบแทน ญี่ปุ่นก็เอาแบบอย่างโดยการเสนอขอแก้อสัญญากับไทย
 โดยขอข้อแลกเปลี่ยน คือ ขอให้จางชาวญี่ปุ่นเข้ามารับราชการในกรมตำรวจ
 แยกทางรัฐบาลไทยก็หาทางปฏิเสธเรื่อยมา จนในที่สุดสามารถแก้ไขสนธิสัญญาที่ว่า
 ้วยสิทธิสภาพนอกอาณาเขตได้ โดยมีต้องเสียดินแดนหรือตำแหน่งใด ๆ เป็นการ
 แลกเปลี่ยน เพราะไทยประกาศประมวลกฎหมายครบบริบูรณ์ ญี่ปุ่นจึงจำต้องยกเลิก
 สิทธิพิเศษลงตามพิธีสารข้อ ๑ ของสนธิสัญญาไมตรีพาณิชย์ และการเดินเรือระหว่าง
 ประเทศไทยและประเทศญี่ปุ่น พ.ศ. ๒๔๔๐

ในด้านเศรษฐกิจ ญี่ปุ่นมีบทบาททางเศรษฐกิจเพิ่มขึ้นเรื่อยมาตั้งแต่ทำการ
 ปรับปรุงประเทศไทยได้เจริญก้าวหน้า มีสินค้าส่งออกนอกประเทศเพิ่มมากขึ้น โดยเฉพาะ
 อย่างยิ่งในสมัยสงครามโลกครั้งที่ ๑ ญี่ปุ่นได้โอกาสผลิตสินค้าและส่งเข้ามาแทนที่
 สินค้ายุโรปที่เคยส่งเข้ามาในประเทศไทย ในขณะที่ญี่ปุ่นมีกำลังการผลิตสินค้ามากขึ้น

และมีสินค้าประเภทอุตสาหกรรมไทยก็ยังคงส่งสินค้าประเภทสิกรรมเช่นเค็ม คือ ข้าว ฝ้ายดิบ ไหมดิบ กล้วยเทศน์เองจึงทำให้ตั้งแต่วาระสงครามโลกครั้งที่ ๑ เป็นต้นมา ไทยต้องอยู่ในฐานะที่เสียเปรียบคู่กับญี่ปุ่น แต่บางปีไทยก็ได้เปรียบคู่ เพราะผลิตข้าวโค่นลัดและส่งออกไปขายญี่ปุ่นไคมาก แต่การไคเปรียบคู่ของไทยก็อยู่ไม่นาน เพราะต่อมาเมื่อญี่ปุ่นไคครอบครองเกาหลีใน พ.ศ. ๒๔๕๓ (ค.ศ. ๑๙๑๐) และไคทะนุบำรุงการปลูกข้าวที่เกาหลี จนใน พ.ศ. ๒๔๗๐ (ค.ศ. ๑๙๒๗) เกาหลีสามารถส่งข้าวออกนอกประเทศมากกว่า พ.ศ. ๒๔๕๓ (ค.ศ. ๑๙๑๐) เป็นจำนวนถึง ๘ เท่า กล้วยเทศน์เองญี่ปุ่นจึงจำกัดการส่งข้าวจากประเทศต่าง ๆ ซึ่งมีผลกระทบกระเทือนถึงการค้าข้าวของไทย และตั้งแต่นั้นมาการขาดดุลการค้าของประเทศไทยก็เพิ่มมากขึ้นเรื่อย ๆ กล่าวไคว่าการค้าระหว่างประเทศไทยและประเทศญี่ปุ่นในรัชสมัยพระบาทสมเด็จพระจุลจอมเกล้าเจ้าอยู่หัว ถึงรัชสมัยพระบาทสมเด็จพระปกเกล้าเจ้าอยู่หัว แม้ว่าไทยจะเสียเปรียบคู่มากกว่าไคเปรียบคู่ แต่ไทยก็ได้เปรียบคู่จากประเทศสิงคโปร์ ปีนัง และสหพันธรัฐมลายา (ปัจจุบันคือประเทศมาเลเซีย) เป็นจำนวนมาก จึงทำให้ปัญหาในเรื่องการค้าไม่เป็นเรื่องที่น่าวิตกเท่าไคนัก

ความพยายามของญี่ปุ่นในการที่จะให้ประเทศไทยเป็นเขตอิทธิพลทางคานเศรษฐกิจและการเมือง เห็นไคชัดในสมัยที่ นายยาตาเบะ (Mr. Yasukichi Yatabe) เป็นอัครราชทูตญี่ปุ่นประจำไทย ระหว่าง พ.ศ. ๒๔๗๑ - ๒๔๗๔ (ค.ศ. ๑๙๒๘ - ๑๙๓๑) เขาพยายามสร้างความสัมพันธ์อันดีระหว่างรัฐบาลทั้งสองและความนิยมชาวญี่ปุ่นขึ้นในหมู่มคนไทย สนใจที่จะลงทุนในกิจการอุตสาหกรรมต่าง ๆ ต่อมาใน พ.ศ. ๒๔๘๔ ญี่ปุ่นก็ไคเป็นผู้อยู่ไกลเกลียดกรณพิพาทเรื่องพรมแดนอินโดจีนระหว่างประเทศไทยและประเทศฝรั่งเศส ผลของการตกลงนี้ไทยไคดินแดนฝั่งขวาของแม่น้ำโขงตรงข้ามกับหลวงพระบาง และดินแดนจัมปาศักดิ์ตรงข้ามกับปากเซคืนมา รวมทั้งจังหวัดศรีโสภณและพระตะบอง และถืองรอน้ำล็กเป็นเส้นเขตแดนในลำน้ำโขง จึงทำให้เกาะที่อยู่ทางขวาของรอน้ำล็กคืนมาเป็นของไทย จาก

การที่ญี่ปุ่นช่วยเหลือไทยดังกล่าวนี้อ ทำให้ไทยมีความสนิทสนมกับญี่ปุ่นมากขึ้น และอิทธิพลของญี่ปุ่นในประเทศไทยก็เพิ่มมากขึ้นด้วย จนญี่ปุ่นสามารถยกทัพผ่านประเทศไทยได้ ในวันที่ ๘ ธันวาคม พ.ศ. ๒๔๘๔ (ค.ศ. ๑๙๔๑) และใช้เป็นฐานทัพรบกับฝ่ายสัมพันธมิตร

ดังนั้นกล่าวได้ว่าความสัมพันธ์ระหว่างประเทศไทยและประเทศญี่ปุ่นในระยะเวลาดังกล่าวนี้ มีความสัมพันธ์กันอยู่ ๒ ลักษณะ คือ ตอนแรกเป็นลักษณะประเทศเล็กต่อประเทศเล็ก มีการช่วยเหลือเกื้อกูลกัน ตั้งแต่หลังสงครามโลกครั้งที่ ๑ เป็นต้นมา ความสัมพันธ์ก็เปลี่ยนไปเป็นแบบประเทศมหาอำนาจกับประเทศเล็ก ญี่ปุ่นพยายามที่จะเอาเปรียบไทยทุกทาง แต่รัฐบาลไทยก็สามารถหลีกเลี่ยงได้โดยดีตลอดมา

ศูนย์วิทยทรัพยากร
จุฬาลงกรณ์มหาวิทยาลัย