

บทที่ 4

ผลการวิเคราะห์ข้อมูล

ลำดับขั้นการเสนอผลการวิเคราะห์ข้อมูล

การวิจัยงานบริหารการศึกษาของวิทยาลัยพลศึกษา สังกัดกรมพลศึกษา
จะเสนอและวิเคราะห์ข้อมูลแยกเป็น 4 ตอนด้วยกันคือ

ตอนที่ 1 โครงสร้างระบบบริหารงานวิทยาลัยพลศึกษา

ตอนที่ 2 สถานภาพของผู้ตอบแบบสอบถาม

ตอนที่ 3 งานบริหารการศึกษาของวิทยาลัยพลศึกษา มีงาน 5 ประการคือ
การบริหารงานวิชาการ การบริหารงานบุคคล การบริหารงานกิจการนักศึกษา การ
บริหารงานธุรการการเงิน อาคารสถานที่และการบริการ การบริหารงานด้านความ
สัมพันธ์กับชุมชน

ตอนที่ 4 ปัญหาและอุปสรรคเกี่ยวกับการบริหารงานของวิทยาลัยพลศึกษา
5 ประการดังกล่าวในตอนที่ 3

สัญลักษณ์ที่ใช้เพื่อสื่อความหมายในการวิเคราะห์ในตอนที่ 2 และ 3 มีดังนี้

\bar{X}_1 ใช้แทนค่าเฉลี่ยความคิดเห็นของกลุ่มผู้บริหาร

\bar{X}_2 ใช้แทนค่าเฉลี่ยความคิดเห็นของกลุ่มอาจารย์

\bar{X}_T ใช้แทนค่าเฉลี่ยความคิดเห็นรวมของกลุ่มผู้บริหารและอาจารย์

S_1 ใช้แทนค่าเบี่ยงเบนมาตรฐานของกลุ่มผู้บริหาร

S_2 ใช้แทนค่าเบี่ยงเบนมาตรฐานของกลุ่มอาจารย์

S_T ใช้แทนค่าเบี่ยงเบนมาตรฐานของกลุ่มผู้บริหารและอาจารย์

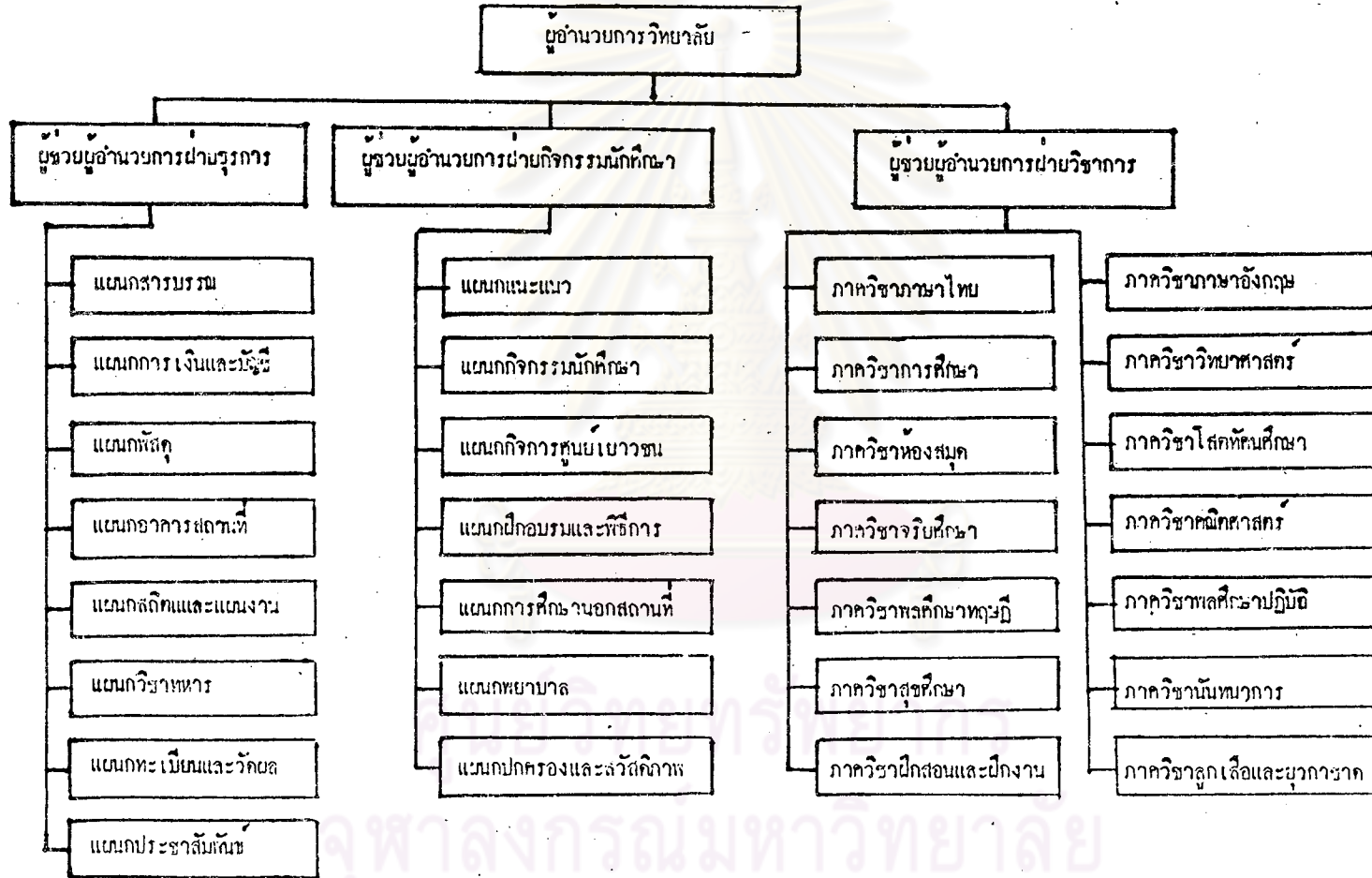
ผลการวิเคราะห์ข้อมูล

ตอนที่ 1 โครงสร้างระบบบริหารงานของวิทยาลัยพลศึกษา

จากการศึกษาโครงสร้างระบบบริหารงานของวิทยาลัยพลศึกษา ปรากฏว่าวิทยาลัยพลศึกษาทั้งหมดจะมีโครงสร้างของระบบบริหารงานการศึกษาอย่างเดียวกัน คือ โครงสร้างของระบบบริหารเป็นสายบังคับบัญชาสายเดียว (The Line - Form of Structure) กล่าวคือ บุคลากรของหน่วยงานย่อยต่าง ๆ แต่ละแผนกชั้นตรงต่อหัวหน้าแผนก หัวหน้าแผนกชั้นตรงต่อผู้ช่วยผู้อำนวยการของแต่ละฝ่าย และผู้ช่วยผู้อำนวยการทุกฝ่ายชั้นตรงต่อผู้อำนวยการวิทยาลัย สำหรับทางด้านวิชาการ จะประกอบด้วยภาควิชาต่าง ๆ 14 ภาควิชา ชั้นตรงต่อหัวหน้าภาควิชา และอยู่ในความดูแลของผู้ช่วยผู้อำนวยการฝ่ายวิชาการ และผู้อำนวยการวิทยาลัย ดังแผนภูมิแสดงสายงานบังคับบัญชาที่แสดงให้เห็นดังนี้

ศูนย์วิทยทรัพยากร
จุฬาลงกรณ์มหาวิทยาลัย

ระบบการบริหารงานของวิทยาลัยพลศึกษา



จุฬาลงกรณ์มหาวิทยาลัย

ข้อมูลจากแบบสอบถามเกี่ยวกับโครงสร้างระบบบริหารงานวิทยาลัยพลศึกษา ซึ่งส่งให้ผู้อำนวยการวิทยาลัยพลศึกษาตอบโดยเฉพาะทั้ง 14 วิทยาลัยปรากฏผลดังต่อไปนี้

1. วิทยาลัยของท่านได้มีการทำแผนภูมิ แสดงโครงสร้างการแบ่งสายงานบังคับบัญชา ภายในวิทยาลัยไว้หรือไม่ ปรากฏว่ามีผู้ตอบดังนี้

<input type="checkbox"/> 14	มี	คิดเป็นร้อยละ	100.00
<input type="checkbox"/> 0	ไม่มี	คิดเป็นร้อยละ	0.00

2. วิทยาลัยได้มีการเขียน (พิมพ์) กำหนดบทบาทหน้าที่ และช่วยอำนวยความสะดวกของตำแหน่งต่าง ๆ ในหน่วยงานไว้เป็นลายลักษณ์อักษรไว้แน่นอน หรือไม่ ปรากฏว่ามีผู้ตอบดังนี้

<input type="checkbox"/> 9	เขียน	คิดเป็นร้อยละ	64.29
<input type="checkbox"/> 0	ไม่ได้เขียน	คิดเป็นร้อยละ	0.00
<input type="checkbox"/> 5	เขียนไว้บางตำแหน่ง	คิดเป็นร้อยละ	35.71

3. ท่านได้จัดทำคู่มือและระเบียบในการปฏิบัติงานของบุคลากรในวิทยาลัย เพื่อเป็นแนวทางในการปฏิบัติหรือไม่ ปรากฏว่ามีผู้ตอบดังนี้

<input type="checkbox"/> 10	ทำ	คิดเป็นร้อยละ	71.43
<input type="checkbox"/> 4	ไม่ได้ทำ	คิดเป็นร้อยละ	28.57

4. ท่านได้มีการกำหนดนโยบายและวัตถุประสงค์ของวิทยาลัยไว้เป็นลายลักษณ์อักษร และแจ้งให้บุคลากรทุกคนทราบหรือไม่ ปรากฏว่ามีผู้ตอบดังนี้

<input type="checkbox"/> 13	กำหนด	คิดเป็นร้อยละ	92.86
<input type="checkbox"/> 1	ไม่ได้กำหนด	คิดเป็นร้อยละ	7.14
<input type="checkbox"/> 0	แจ้งด้วยปากเปล่าเมื่อเข้ารับตำแหน่งใหม่ ๆ เท่านั้น	คิดเป็นร้อยละ	0.00

5. บรรยากาศของการปฏิบัติงานในวิทยาลัยของท่านส่วนใหญ่เป็นอย่างไร ปรากฏว่ามีผู้ตอบดังนี้

<input type="checkbox"/> 14	เปิดเผย	คิดเป็นร้อยละ	100.00
<input type="checkbox"/> 0	ปิดบัง	คิดเป็นร้อยละ	0.00

6. บุคลากรในวิทยาลัยของท่านมีการแลกเปลี่ยนชั่งกันเป็นกลุ่มย่อย ๆ หรือไม่
ปรากฏว่ามีผู้ตอบดังนี้

- | | | | |
|-----------------------------|--------------------|---------------|-------|
| <input type="checkbox"/> 0 | มีมาก | คิดเป็นร้อยละ | 0.00 |
| <input type="checkbox"/> 12 | มีบ้างเป็นส่วนน้อย | คิดเป็นร้อยละ | 85.71 |
| <input type="checkbox"/> 2 | ไม่มีเลย | คิดเป็นร้อยละ | 14.29 |

7. ท่านให้อิสระในการปฏิบัติงานฝ่ายต่าง ๆ ในวิทยาลัยเพียงใด ปรากฏว่ามีผู้
ตอบดังนี้

- | | | | |
|----------------------------|---------|---------------|-------|
| <input type="checkbox"/> 9 | มาก | คิดเป็นร้อยละ | 64.29 |
| <input type="checkbox"/> 5 | พอสมควร | คิดเป็นร้อยละ | 35.71 |
| <input type="checkbox"/> 0 | น้อย | คิดเป็นร้อยละ | 0.00 |

8. การเสนอรายงานการปฏิบัติงานของบุคลากรในวิทยาลัยของท่าน ส่วนใหญ่เป็นไป
ตามลำดับชั้นเพียงใด ปรากฏว่ามีผู้ตอบดังนี้

- | | | | |
|----------------------------|---------|---------------|-------|
| <input type="checkbox"/> 7 | มาก | คิดเป็นร้อยละ | 50.00 |
| <input type="checkbox"/> 7 | พอสมควร | คิดเป็นร้อยละ | 50.00 |
| <input type="checkbox"/> 0 | น้อย | คิดเป็นร้อยละ | 0.00 |

9. บุคลากรในวิทยาลัยของท่านให้ความสำคัญและเคารพต่อฐานะของตำแหน่งงาน
ระดับต่าง ๆ เพียงใด ปรากฏว่ามีผู้ตอบดังนี้

- | | | | |
|----------------------------|---------|---------------|-------|
| <input type="checkbox"/> 7 | มาก | คิดเป็นร้อยละ | 50.00 |
| <input type="checkbox"/> 7 | พอสมควร | คิดเป็นร้อยละ | 50.00 |
| <input type="checkbox"/> 0 | น้อย | คิดเป็นร้อยละ | 0.00 |

10. ลักษณะการบริหารงานของท่านส่วนใหญ่มักเป็นไปตามกฎหมายและระเบียบอย่างมี
พิธีรีตองเพียงใด ปรากฏว่ามีผู้ตอบดังนี้

- | | | | |
|----------------------------|---------|---------------|-------|
| <input type="checkbox"/> 5 | มาก | คิดเป็นร้อยละ | 35.71 |
| <input type="checkbox"/> 9 | พอสมควร | คิดเป็นร้อยละ | 64.29 |
| <input type="checkbox"/> 0 | น้อย | คิดเป็นร้อยละ | 0.00 |

11. ระบบการสื่อสารภายในวิทยาลัยของท่านจัดทำได้อย่างมีประสิทธิภาพรวดเร็ว และทั่วถึงเพียงใด ปรากฏว่ามีผู้ตอบดังนี้

<input type="checkbox"/> 8	มาก	คิดเป็นร้อยละ	57.14
<input type="checkbox"/> 6	พอสมควร	คิดเป็นร้อยละ	42.86
<input type="checkbox"/> 0	น้อย	คิดเป็นร้อยละ	0.00

12. เมื่อมีเรื่องสำคัญ ๆ ที่เป็นปัญหาใหญ่ของวิทยาลัยท่านมักจะตัดสินใจอย่างไร ปรากฏว่ามีผู้ตอบดังนี้

<input type="checkbox"/> 2	ตัวท่านเอง	คิดเป็นร้อยละ	14.30
<input type="checkbox"/> 10	คณะกรรมการการบริหารของวิทยาลัย	คิดเป็นร้อยละ	71.40
<input type="checkbox"/> 2	ตัวท่านและบุคคลที่ท่านไว้วางใจโดยเฉพาะ	คิดเป็นร้อยละ	14.30

สรุป โครงสร้างของวิทยาลัยพลศึกษาทั้งหมด จะมีโครงสร้างของระบบ เป็นสายบังคับบัญชาสายเดียวทุกแห่ง โดยแบ่งหน่วยงานย่อยต่าง ๆ เป็นแผนกและภาควิชา โดยมีหัวหน้าแผนกและหัวหน้าภาควิชารับผิดชอบ ชี้แจงตรงต่อผู้ช่วยผู้อำนวยการ แต่ละฝ่ายและขึ้นตรงกับผู้อำนวยการ

จากการตอบแบบสอบถามของผู้บริหารวิทยาลัยทั้ง 14 แห่ง ปรากฏว่า มีการเขียนแผนภูมิโครงสร้างการแบ่งสายงานบังคับบัญชาในวิทยาลัยไว้ทุกแห่ง มีการกำหนดบทบาทหน้าที่และขอบข่ายความรับผิดชอบของตำแหน่งต่าง ๆ ในหน่วยงานไว้ เป็นรายละเอียดอักษรของทุกตำแหน่งแน่นอน 9 วิทยาลัย และเขียนไว้บางตำแหน่ง 5 วิทยาลัย มีการทำคู่มือและระเบียบในการปฏิบัติงานของบุคลากรในวิทยาลัย เพื่อเป็นแนวทางในการปฏิบัติไว้ 10 วิทยาลัย และไม่ได้จัดทำ 4 วิทยาลัย มีการกำหนดนโยบายและวัตถุประสงค์ของวิทยาลัยไว้เป็นลายลักษณ์อักษรและแจ้งให้บุคลากรทุกคนทราบ 13 วิทยาลัย และไม่ได้กำหนดไว้เพียงวิทยาลัยเดียว บรรยากาศของการปฏิบัติงานในวิทยาลัยพลศึกษาส่วนใหญ่เปิดเผย โดยที่บุคลากรมีการแตกแยกขัดแย้งกันอยู่บ้างเป็นส่ว น้อย ความมีอิสระในการปฏิบัติงานของฝ่ายต่าง ๆ มีมาก มีบางวิทยาลัยที่มีอิสระพอ สมควร การเสนอระบบงานการปฏิบัติงานของบุคลากรครั้งหนึ่งเป็นไปตามลำดับขั้น

แต่อีกครั้งหนึ่งเป็นไปตามลำดับชั้นพอสมควร บุคลากรในวิทยาลัยพลศึกษาให้ความสำคัญและเคารพต่อฐานะของตำแหน่งงานระดับต่าง ๆ 7 วิทยาลัย บอกว่ามีมาก และอีก 7 วิทยาลัย บอกว่ามีพอสมควร ลักษณะการบริหารงานในวิทยาลัยพลศึกษาส่วนใหญ่มักเป็นไปตามกฎเกณฑ์และเป็นไปอย่างมีพิธีรีตองพอสมควรมี 5 วิทยาลัย ที่บอกว่ามีมาก ระบบการสื่อสารภายในวิทยาลัยพลศึกษาจัดทำได้อย่างมีประสิทธิภาพรวดเร็วและทั่วถึงเป็นส่วนใหญ่ จะมีเพียง 6 วิทยาลัยที่บอกว่ามีพอสมควร และเมื่อมีเรื่องสำคัญ ๆ ที่เป็นปัญหาใหญ่ของวิทยาลัยส่วนใหญ่จะใช้คณะกรรมการบริหารของวิทยาลัยเป็นผู้ตัดสินใจ จะมีอยู่ 2 วิทยาลัย ที่ผู้อำนวยการมักจะเป็นผู้ตัดสินใจเอง และอีก 2 วิทยาลัยจะใช้การตัดสินใจของผู้อำนวยการและบุคคลที่ผู้อำนวยการไว้วางใจโดยเฉพาะร่วมกันตัดสินใจ



ศูนย์วิทยทรัพยากร
จุฬาลงกรณ์มหาวิทยาลัย

ตอนที่ 2 สถานภาพของผู้ตอบแบบสอบถาม

ตารางที่ 2

จำนวนผู้ตอบแบบสอบถาม แยกตาม เพศ อายุ และวุฒิทางการศึกษา

สถานภาพของผู้ตอบแบบสอบถาม		ผู้บริหาร		อาจารย์		รวม	
		จำนวน	ร้อยละ	จำนวน	ร้อยละ	จำนวน	ร้อยละ
เพศ	ชาย	54	96.40	173	69.50	227	74.43
	หญิง	2	3.60	76	30.50	78	25.57
รวม		56	100.00	249	100.00	305	100.00
อายุ	21-30 ปี	6	10.70	139	55.80	145	47.54
	31-40 ปี	22	39.30	95	38.20	117	38.36
	41-50 ปี	20	35.70	14	5.60	34	11.15
	51-60 ปี	8	14.30	1	0.40	9	2.95
รวม		56	100.00	249	100.00	305	100.00
การศึกษา	ปริญญาตรีหรือเทียบเท่า	36	64.30	224	89.96	260	85.24
	ปริญญาโท	20	35.70	25	10.04	45	14.75
	ปริญญาเอก	0	0	0	0	0	0
	รวม	56	100.00	249	100.00	305	100.00

จากตารางที่ 2 ข้อมูลส่วนตัวของผู้ตอบแบบสอบถามปรากฏผลดังนี้

1. เพศ ปรากฏว่าผู้ตอบแบบสอบถามที่เป็นผู้บริหาร เป็นเพศชายมากกว่า เพศหญิงคือ เป็นเพศชายร้อยละ 96.40 เพศหญิงร้อยละ 3.60 สำหรับผู้ตอบแบบสอบถามที่เป็นอาจารย์เป็นเพศชายมากกว่าเพศหญิงเช่นเดียวกันคือ เพศชายร้อยละ 69.50 เพศหญิงร้อยละ 30.50 เมื่อพิจารณาโดยส่วนรวมทั้งผู้บริหารและอาจารย์ ปรากฏว่าเป็นเพศชายมากกว่าเพศหญิงคือ เป็นเพศชายร้อยละ 74.43 เพศหญิงร้อยละ 25.57
2. อายุ ปรากฏว่าผู้ตอบแบบสอบถามที่เป็นผู้บริหารมีอายุระหว่าง 31-40 ปี มีจำนวนมากที่สุด คิดเป็นร้อยละ 39.30 ส่วนลำดับรองลงไปได้แก่อายุระหว่าง 41-50 ปี คิดเป็นร้อยละ 35.70 อายุระหว่าง 21-30 ปี คิดเป็นร้อยละ 10.70 และอายุระหว่าง 51-60 ซึ่งมีจำนวนน้อยที่สุด คิดเป็นร้อยละ 14.30 สำหรับอาจารย์ผู้ตอบแบบสอบถามมีอายุระหว่าง 21-30 ปี มีจำนวนมากที่สุด คิดเป็นร้อยละ 55.80 ส่วนลำดับรองลงไปได้แก่อายุระหว่าง 31-40 ปี คิดเป็นร้อยละ 38.20 อายุระหว่าง 41-50 ปี คิดเป็นร้อยละ 5.60 อายุระหว่าง 51-60 ปี ซึ่งมีจำนวนน้อยที่สุด คิดเป็นร้อยละ 0.40 เมื่อพิจารณารวมทั้งผู้บริหารและอาจารย์แล้วปรากฏว่าผู้มีอายุระหว่าง 21-30 ปี มีจำนวนมากที่สุด คิดเป็นร้อยละ 47.54 ส่วนลำดับรองลงไปได้แก่ อายุระหว่าง 31-40 ปี คิดเป็นร้อยละ 38.36 อายุระหว่าง 41-50 ปี คิดเป็นร้อยละ 11.15 อายุระหว่าง 51-60 ปี ซึ่งมีจำนวนน้อยที่สุด คิดเป็นร้อยละ 2.95
3. วุฒិทางการศึกษา ปรากฏว่า ผู้ตอบแบบสอบถามที่เป็นผู้บริหารมีวุฒิระดับปริญญาตรีมากที่สุด คิดเป็นร้อยละ 64.30 รองลงไปเป็นวุฒิปริญญาโทคิดเป็นร้อยละ 35.70 ส่วนปริญญาเอกไม่มีเลย สำหรับผู้ตอบแบบสอบถามที่เป็นอาจารย์มีวุฒิระดับปริญญาตรีมากที่สุด คิดเป็นร้อยละ 89.96 รองลงไปเป็นวุฒิปริญญาโท คิดเป็นร้อยละ 10.04 ส่วนวุฒิปริญญาเอกไม่มีเลย เมื่อพิจารณารวมทั้งผู้บริหารและอาจารย์แล้ว ปรากฏว่า มีวุฒิระดับปริญญาตรีมากที่สุดคิดเป็นร้อยละ 85.24 รองลงไปเป็นวุฒิปริญญาโท คิดเป็นร้อยละ 14.75 ส่วนปริญญาเอกนั้นไม่มี

ตอนที่ 3 งานบริหารการศึกษาของวิทยาลัยพลศึกษา

ตารางที่ 3 ความคิดเห็นของผู้บริหารและอาจารย์วิทยาลัยพลศึกษา เกี่ยวกับการบริหารงานวิชาการ

ข้อ	ข้อความ	ผู้บริหาร		อาจารย์		รวม	
		\bar{X}_1	S_1	\bar{X}_2	S_2	\bar{X}_T	S_T
1.	นโยบายและเป้าหมายในการจัดการศึกษาของวิทยาลัย อาจารย์ได้รับ การแจ้งให้ทราบอย่างทั่วถึงเพียงใด	3.16	0.73	2.29	0.77	2.45	.83
2.	อาจารย์ได้ศึกษาหลักสูตรหรือประมวลการสอนให้เข้าใจ ก่อนลงมือสอนเพียงใด	2.91	0.77	2.70	0.73	2.74	.74
3.	อาจารย์ได้มีการทำโครงการสอนหรือประมวลการ สอนไว้เป็นหลักฐานเพียงใด	2.43	0.78	2.40	0.91	2.41	.89
4.	วิทยาลัยได้ดูแลให้อาจารย์ สอนไปตามแนวที่หลักสูตร ได้กำหนดไว้เพียงใด	2.80	0.82	2.17	0.92	2.29	.93

ตารางที่ 3 (ต่อ)

ข้อ	ข้อความ	ผู้บริหาร		อาจารย์		รวม	
		\bar{X}_1	S_1	\bar{X}_2	S_2	\bar{X}_T	S_T
5.	วิทยาลัยจัดอาจารย์ผู้สอนได้ตรงกับความถนัดและความสามารถในแต่ละสายวิชาที่ทำการสอนหรือฝึกปฏิบัติเพียงใด	3.32	0.57	2.92	0.82	2.99	.80
6.	หัวหน้าภาควิชาหรือกรรมการวิชาการได้ให้การแนะนำช่วยเหลือในด้านการสอนแก่อาจารย์ในวิทยาลัยเพียงใด	2.43	0.78	1.87	0.95	1.97	.95
7.	ศึกษานิเทศกรรมพลศึกษาได้เคยมาให้คำแนะนำช่วยเหลือในด้านการสอนแก่อาจารย์ในวิทยาลัยเพียงใด	0.79	0.85	0.70	0.94	0.91	.94
8.	วิทยาลัยได้จัดให้มีการประชุมแลกเปลี่ยนความคิดเห็นของอาจารย์เกี่ยวกับปัญหาทางด้านการเพื่อนำมาปรับปรุงการเรียนการสอนให้ดีขึ้นเพียงใด	2.45	0.85	1.60	1.04	1.76	1.06

ตารางที่ 3 (ต่อ)

ข้อ	ข้อความ	ผู้บริหาร		อาจารย์		รวม	
		\bar{X}_1	S_1	\bar{X}_2	S_2	\bar{X}_T	S_T
9.	วิทยาลัยจักใหม่อุปกรณ์การสอนไว้บริการได้เพียงพอเพียงใด	2.96	0.66	2.45	0.89	2.54	.87
10.	วิทยาลัยรับวารสารและหาเอกสารทางวิชาการเพื่อให้อาจารย์ได้ศึกษาค้นคว้าเพิ่มเติมเพียงใด	2.50	0.83	2.03	0.75	2.12	.79
11.	อุปกรณ์การสอนที่มีอยู่ในวิทยาลัยเหมาะสมและทันสมัยต่อสภาพการเรียนการสอนในปัจจุบันเพียงใด	2.98	0.70	2.43	0.80	2.53	.83
12.	สภาพห้องเรียนของวิทยาลัยเหมาะสมต่อการเรียนการสอนเพียงใด	3.05	0.64	2.72	0.73	2.78	.73
13.	สภาพโรงฝึกปฏิบัติ เช่น โรงยิมนาสติก สนามกีฬา ประเภทต่าง ๆ เหมาะสมที่จะให้การศึกษาเพียงใด	3.04	0.67	2.80	0.81	2.84	.79

ตารางที่ 3 (ต่อ)

ข้อ	ข้อความ	ผู้บริหาร		อาจารย์		รวม	
		\bar{X}_1	S_1	\bar{X}_2	S_2	\bar{X}_T	S_T
14.	ห้องสมุดจัดใหม่ตำรา และวารสารให้นักศึกษา ได้ควาอย่างเพียงพอ และเหมาะสมตามราย วิชาเพียงใด	2.41	0.76	1.98	0.72	2.06	.75
15.	วิทยาลัยมีการติดตามผล และประเมินผลการสอน ของอาจารย์ในแต่ละ ภาคเรียนว่าสอนได้ครบ เนื้อหาของหลักสูตรเพียง ใด	2.46	0.89	1.69	1.01	1.83	1.03
16.	ได้มีการประชุมภายใน ภาควิชาเพื่อประเมินผล และปรับปรุงการเรียน การสอนในแต่ละภาควิชา เพียงใด	2.38	0.95	1.64	1.00	1.78	1.03
	รวม	2.63	0.77	2.15	0.86	2.25	0.88

จากตารางที่ 3 แสดงความคิดเห็นของผู้บริหารและอาจารย์ในวิทยาลัย
พลศึกษาเกี่ยวกับการบริหารงานวิชาการปรากฏผลดังนี้

การบริหารงานวิชาการที่ปฏิบัติในวิทยาลัยพลศึกษาตามความคิดเห็นของกลุ่ม
ประชากรตัวอย่างทั้งสองพบว่า อยู่ในระดับมากมี 6 ข้อ โดยมีค่าเฉลี่ยรวมเรียงตาม
ลำดับจากมากไปหาน้อยดังนี้

ข้อ 5 วิทยาลัยจัดอาจารย์ผู้สอนได้ตรงกับความถนัดและความสามารถในการ
แต่ละสายวิชาที่ทำการสอนหรือฝึกปฏิบัติได้ค่าเฉลี่ยรวม = 2.99 ($\bar{X}_1 = 3.32$,
 $\bar{X}_2 = 2.92$)

ข้อ 13 สภาพโรงฝึกปฏิบัติ เช่น โรงยิมนาสติก สนามกีฬาประเภทต่าง ๆ
เหมาะสมที่จะให้การศึกษาได้ค่าเฉลี่ยรวม = 2.84 ($\bar{X}_1 = 3.04$, $\bar{X}_2 = 2.80$)

ข้อ 12 สภาพห้องเรียนของวิทยาลัย เหมาะสมต่อการเรียนการสอนได้
ค่าเฉลี่ยรวม = 2.78 ($\bar{X}_1 = 3.05$, $\bar{X}_2 = 2.72$)

ข้อ 2 อาจารย์ได้ศึกษาหลักสูตรหรือประมวลการสอนให้เข้าใจก่อนลงมือ
สอนได้ค่าเฉลี่ยรวม = 2.74 ($\bar{X}_1 = 2.91$, $\bar{X}_2 = 2.70$)

ข้อ 9 วิทยาลัยจัดให้มีอุปกรณ์การสอนไว้บริการได้เพียงพอได้ค่าเฉลี่ยรวม
= 2.54 ($\bar{X}_1 = 2.96$, $\bar{X}_2 = 2.45$)

ข้อ 11 อุปกรณ์การสอนที่มีอยู่ในวิทยาลัย เหมาะสมและทันสมัยต่อสภาพ
การเรียนการสอนในปัจจุบันได้ค่าเฉลี่ยรวม = 2.53 ($\bar{X}_1 = 2.98$, $\bar{X}_2 = 2.43$)

เมื่อพิจารณาจำแนกกลุ่มตัวอย่างประชากรตามรายข้อดังกล่าว ความคิดเห็น
ของผู้บริหารและอาจารย์ จะมีความแตกต่างกันในระดับของค่าเฉลี่ยอยู่ 2 ข้อ คือ
ข้อ 9 และข้อ 11 คือผู้บริหารเห็นว่าอยู่ในระดับมาก ($\bar{X}_1 = 2.96$, $\bar{X}_1 = 2.98$)
แต่อาจารย์เห็นว่าอยู่ในระดับน้อย ($\bar{X}_2 = 2.45$, $\bar{X}_2 = 2.43$)

ส่วนการบริหารงานวิชาการที่ปฏิบัติในวิทยาลัยพลศึกษา ตามความคิดเห็นของ
กลุ่มประชากรตัวอย่างทั้งสองพบว่าอยู่ในระดับน้อยมี 9 ข้อ โดยมีค่าเฉลี่ยรวมเรียงตาม
ลำดับจากมากไปหาน้อย ดังนี้

ข้อ 1 นโยบายและเป้าหมายในการจัดการศึกษาของวิทยาลัย อาจารย์
ได้รับแจ้งให้ทราบอย่างทั่วถึง ได้ค่าเฉลี่ยรวม = 2.45 ($\bar{X}_1 = 3.16, \bar{X}_2 = 2.29$)

ข้อ 3 อาจารย์ได้มีการทำโครงการสอนหรือประมวลการสอนไว้เป็นหลัก
ฐานได้ค่าเฉลี่ยรวม = 2.41 ($\bar{X}_1 = 2.43, \bar{X}_2 = 2.40$)

ข้อ 4 วิทยาลัยได้ดูแลให้อาจารย์สอนไปตามแนวที่หลักสูตรได้กำหนด
ไว้ได้ค่าเฉลี่ยรวม = 2.29 ($\bar{X}_1 = 2.80, \bar{X}_2 = 2.17$)

ข้อ 10 วิทยาลัยรับวารสารและหาเอกสารทางวิชาการ เพื่อให้อาจารย์
ได้ศึกษาค้นคว้าเพิ่มเติมได้ค่าเฉลี่ยรวม = 2.12 ($\bar{X}_1 = 2.50, \bar{X}_2 = 2.03$)

ข้อ 14 ห้องสมุดจัดให้มีตำราและวารสารให้นักศึกษาได้ค้นคว้าเพียงพอ
และเหมาะสมตามรายวิชาได้ค่าเฉลี่ยรวม = 2.06 ($\bar{X}_1 = 2.41, \bar{X}_2 = 1.98$)

ข้อ 6 หัวหน้าภาควิชาหรือกรรมการวิชาการได้ให้การแนะนำช่วยเหลือ
ในด้านการสอนแก่อาจารย์ในวิทยาลัยได้ค่าเฉลี่ยรวม = 1.97 ($\bar{X}_1 = 2.43, \bar{X}_2 = 1.87$)

ข้อ 15 วิทยาลัยมีการติดตามผลและประเมินผลการสอนของอาจารย์ใน
แต่ละภาคเรียนว่าสอนได้ครบเนื้อหาของหลักสูตรได้ค่าเฉลี่ยรวม = 1.83 ($\bar{X}_1 = 2.46, \bar{X}_2 = 1.69$)

ข้อ 16 ได้มีการประชุมภายในภาควิชาเพื่อประเมินผลและปรับปรุงการ
เรียนการสอนในแต่ละภาควิชาได้ค่าเฉลี่ยรวม = 1.78 ($\bar{X}_1 = 2.38, \bar{X}_2 = 1.64$)

ข้อ 8 วิทยาลัยได้จัดให้มีการประชุมแลกเปลี่ยนความคิดเห็นของอาจารย์
เกี่ยวกับปัญหาทางด้านการเรียนการสอนให้ดีขึ้นได้ค่าเฉลี่ย
รวม = 1.76 ($\bar{X}_1 = 2.45, \bar{X}_2 = 1.60$)

เมื่อพิจารณาจำแนกกลุ่มตัวอย่างประชากรตามรายข้อดังกล่าว ความคิดเห็น
ของผู้บริหารและอาจารย์จะมีความแตกต่างกันในระดับของค่าเฉลี่ยอยู่ 3 ข้อ คือ
ข้อ 1 ข้อ 4 และข้อ 10 คือผู้บริหารเห็นว่าอยู่ในระดับมาก ($\bar{X}_1 = 3.16, 2.80, 2.50$)

ส่วนการบริหารงานวิชาการที่ปฏิบัติในวิทยาลัยพลศึกษา ความความเห็นของ

กลุ่มประชากรตัวอย่างทั้งสองพบว่า อยู่ในระดับน้อยที่สุดมี 1 ข้อ คือ

ข้อ 7 ศิษยานิเทศกรรมพลศึกษา ได้เคยมาให้คำแนะนำช่วยเหลือในด้านการสอนแก่อาจารย์ในวิทยาลัยได้ค่าเฉลี่ยรวม = 0.91 ($\bar{X}_1 = 0.79$, $\bar{X}_2 = 0.70$)

สรุป เมื่อพิจารณาความคิดเห็นของผู้บริหารและอาจารย์ในวิทยาลัยพลศึกษาเกี่ยวกับ การบริหารงานวิชาการรวมทุกข้อแล้ว พบว่าค่าเฉลี่ยรวมอยู่ในระดับน้อย ($\bar{X}_{\text{รวม}} = 2.25$) แต่เมื่อพิจารณาจำแนกกลุ่มตัวอย่างประชากรจะเห็นว่า ผู้บริหารมีความคิดเห็นอยู่ในระดับมาก ($\bar{X}_1 = 2.63$) ส่วนอาจารย์มีความคิดเห็นอยู่ในระดับน้อย ($\bar{X}_2 = 2.15$)



ศูนย์วิทยทรัพยากร
จุฬาลงกรณ์มหาวิทยาลัย

ตารางที่ 4 ความคิดเห็นของผู้บริหารและอาจารย์วิทยาลัยพลศึกษา เกี่ยวกับ
การบริหารงานบุคคล

ข้อ	ข้อความ	ผู้บริหาร		อาจารย์		รวม	
		\bar{X}_1	S_1	\bar{X}_2	S_2	\bar{X}_T	S_T
17.	วิทยาลัยมีอัตรากำลัง อาจารย์เหมาะสมกับ จำนวนนักศึกษาเพียง ใด	3.04	0.63	2.87	0.82	2.90	.79
18.	วิทยาลัยสามารถคัดเลือกบุคลากร เข้าทำงานได้ตรงตามความรู้ ความสามารถและประ สิทธิภาพตามที่ กำหนดเพียงใด	2.86	0.78	2.59	0.81	2.64	.81
19.	วิทยาลัยได้จัดให้มีการ ประเมินเทศบาลกรใหม่ ให้เข้าใจนโยบาย ระเบียบข้อบังคับและ ภาระหน้าที่ที่รับผิดชอบ เพียงใด	2.77	0.76	2.13	0.91	2.25	.92

ตารางที่ 4 (ต่อ)

ข้อ	ข้อความ	ผู้บริหาร		อาจารย์		รวม	
		\bar{X}_1	S_1	\bar{X}_2	S_2	\bar{X}_T	S_T
20.	ผู้ดำรงตำแหน่งต่าง ๆ ในวิทยาลัยได้รับการ แต่งตั้งอย่างเหมาะสม กับหน้าที่เพียงใด	2.88	0.66	2.28	0.80	2.39	.81
21.	บุคลากรมีความพึงพอใจ ในวิธีการบริหารงาน ของวิทยาลัยมากน้อย เพียงใด	2.54	0.76	1.95	0.86	2.06	.87
22.	วิทยาลัยส่งเสริมและ สนับสนุนบุคลากรที่มี ความคิดริเริ่มใหม่ ๆ ให้นำมาใช้ในการปฏิบัติ งานเพียงใด	2.89	0.83	2.09	0.89	2.24	.93
23.	วิทยาลัยได้จัดกิจกรรม เพื่อสร้างเสริมความ สัมพันธ์ระหว่างบุคลากร เพียงใด	2.73	0.77	2.01	0.97	2.14	.98
24.	วิทยาลัยให้การยกย่อง ชมเชยและยอมรับใน ความสำเร็จในการปฏิบัติ งานของบุคลากร เพียงใด	2.91	0.72	2.11	0.90	2.26	.92

ตารางที่ 4 (ต่อ)

ข้อ	ข้อความ	ผู้บริหาร		อาจารย์		รวม	
		\bar{X}_1	S_1	\bar{X}_2	S_2	\bar{X}_T	S_T
25.	วิทยาลัยโคจักษ์สถานที และเครื่องอำนวยความสะดวก สะดวกให้แก่บุคลากรใน การปฏิบัติงานเพียงใด	2.89	0.71	2.23	0.81	2.35	.83
26.	วิทยาลัยจักษ์ให้มีการคิด ตามผลการปฏิบัติงาน ของบุคลากรที่ได้รับมอบ หมายเพียงใด	2.55	0.87	2.08	0.89	2.17	.89
27.	วิทยาลัยมีเกณฑ์ในการ ประเมินผลการปฏิบัติ งานเพื่อพิจารณาความ ดีความชอบเป็นกรณีพิ- เศษของบุคลากรเหมาะ สมเพียงใด	2.68	0.90	1.74	0.99	1.91	1.20
28.	วิทยาลัยจักษ์ให้มีการฝึก อบรม ประชุมทางวิชา การและสัมมนาเพื่อเพิ่ม พูนความรู้ ทักษะ ความ สามารถในการปฏิบัติ งานของบุคลากรเพียง ใด	2.57	0.91	1.68	1.00	1.84	1.04

ตารางที่ 4 (ต่อ)

ข้อ	ข้อความ	ผู้บริหาร		อาจารย์		รวม	
		\bar{X}_1	S_1	\bar{X}_2	S_2	\bar{X}_T	S_T
29.	วิทยาลัยสนับสนุนให้บุคลากรไปศึกษาต่อในวิทยาลัยและมหาวิทยาลัยต่าง ๆ เพียงใด	3.09	0.72	2.31	0.97	2.45	0.97
30.	วิทยาลัยจัดให้บุคลากรที่บรรจุใหม่ได้เรียนรู้การทำงานภายใต้การแนะนำของผู้มีประสบการณ์มาแล้วเพียงใด	2.52	0.69	1.89	0.90	2.01	0.9
31.	เมื่อบุคลากรประสบปัญหาทางด้านการทำ งานวิทยาลัยได้จัดผู้เชี่ยวชาญหรือฝ่ายบริการช่วยเหลือมาให้ความแนะนำปรึกษาเพียงใด	2.34	0.84	1.53	1.04	1.68	1.05
32.	วิทยาลัยมีหลักเกณฑ์และให้ความยุติธรรมในการพิจารณาบุคลากรที่กระ						



ตารางที่ 4 (ต่อ)

ข้อ	ข้อความ	ผู้บริหาร		อาจารย์		รวม	
		\bar{X}_1	S_1	\bar{X}_2	S_2	\bar{X}_T	S_T
	ทำคามนึกทางวินัย อย่างถูกต้องเหมาะสม เพียงใด	2.63	0.95	1.90	1.20	2.03	1.04
	รวม	2.74	0.72	2.09	0.91	2.22	0.93

จากตารางที่ 4 แสดงความคิดเห็นของผู้บริหารและอาจารย์ในวิทยาลัย
เกี่ยวกับการบริหารงานบุคคลปรากฏผลดังนี้

การบริหารงานบุคคลที่ปฏิบัติในวิทยาลัยพลศึกษาตามความคิดเห็นของกลุ่ม
ประชากรตัวอย่างทั้งสองพบว่า อยู่ในระดับมากมี 2 ข้อ โดยมีค่าเฉลี่ยรวมเรียงตาม
ลำดับจากมากไปหาน้อยดังนี้

ข้อ 17 วิทยาลัยมีอัตราค่าจ้างอาจารย์เหมาะสมกับจำนวนนักศึกษาได้ค่าเฉลี่ย
รวม = 2.90 ($\bar{X}_1 = 3.04$, $\bar{X}_2 = 2.87$)

ข้อ 18 วิทยาลัยสามารถคัดเลือกบุคลากรเข้าทำงานได้ตรงตามความรู้
ความสามารถและประสบการณ์ตามที่กำหนดได้ค่าเฉลี่ยรวม = 2.64
($\bar{X}_1 = 2.86$, $\bar{X}_2 = 2.59$)

ส่วนการบริหารงานบุคคลที่ปฏิบัติในวิทยาลัยพลศึกษา ตามความคิดเห็นของ
กลุ่มประชากรตัวอย่างทั้งสองพบว่า อยู่ในระดับน้อยมี 14 ข้อ โดยมีค่าเฉลี่ยรวมเรียง
ตามลำดับจากมากไปหาน้อย ดังนี้

ข้อ 29 วิทยาลัยสนับสนุนให้บุคลากรไปศึกษาต่อในวิทยาลัยและมหาวิทยาลัยต่าง ๆ ได้ค่าเฉลี่ยรวม = 2.45 ($\bar{X}_1=3.09, \bar{X}_2= 2.31$)

ข้อ 20 ผู้ดำรงตำแหน่งต่าง ๆ ในวิทยาลัยได้รับการแต่งตั้งอย่างเหมาะสมกับหน้าที่ได้ค่าเฉลี่ยรวม = 2.39 ($\bar{X}_1= 2.88, \bar{X}_2= 2.28$)

ข้อ 25 วิทยาลัยได้จัดสถานที่และเครื่องอำนวยความสะดวกให้แก่บุคลากรในการปฏิบัติงานได้ค่าเฉลี่ยรวม = 2.35 ($\bar{X}_1= 2.89, \bar{X}_2= 2.23$)

ข้อ 24 วิทยาลัยได้ให้การยกย่องชมเชย และยอมรับในความสำเร็จในการปฏิบัติงานของบุคลากรได้ค่าเฉลี่ยรวม = 2.26 ($\bar{X}_1= 2.91, \bar{X}_2=2.11$)

ข้อ 19 วิทยาลัยได้จัดให้มีการประชุมพิเศษบุคลากรที่ใหม่ให้เข้าใจนโยบายระเบียบข้อบังคับและภาระหน้าที่รับผิดชอบได้ค่าเฉลี่ยรวม = 2.25 ($\bar{X}_1= 2.77, \bar{X}_2=2.13$)

ข้อ 22 วิทยาลัยส่งเสริมและสนับสนุนบุคลากรที่มีความคิดริเริ่มใหม่ ๆ ให้นำมาใช้ในการปฏิบัติงานได้ค่าเฉลี่ยรวม = 2.24 ($\bar{X}_1= 2.89, \bar{X}_2= 2.09$)

ข้อ 26 วิทยาลัยได้จัดให้มีการติดตามผลการปฏิบัติงานของบุคลากรที่ได้รับมอบหมาย ได้ค่าเฉลี่ยรวม = 2.17 ($\bar{X}_1= 2.55, \bar{X}_2= 2.08$)

ข้อ 23 วิทยาลัยได้จัดกิจกรรม เพื่อสร้างเสริมความสัมพันธ์ระหว่างบุคลากรได้ค่าเฉลี่ยรวม = 2.14 ($\bar{X}_1= 2.73, \bar{X}_2= 2.01$)

ข้อ 21 บุคลากรมีความพึงพอใจในวิธีบริหารงานของวิทยาลัยได้ค่าเฉลี่ยรวม = 2.06 ($\bar{X}_1= 2.54, \bar{X}_2= 1.95$)

ข้อ 32 วิทยาลัยมีหลักเกณฑ์และให้ความยุติธรรม ในการพิจารณาบุคลากรที่กระทำความผิดทางวินัยอย่างถูกต้องเหมาะสมได้ค่าเฉลี่ยรวม = 2.03 ($\bar{X}_1= 2.63, \bar{X}_2= 1.90$)

ข้อ 30 วิทยาลัยได้จัดให้บุคลากรที่บรรจุใหม่ได้เรียนรู้การทำงานภายใต้การแนะนำของผู้มีประสบการณ์มาแล้วได้ค่าเฉลี่ยรวม = 2.01 ($\bar{X}_1= 2.52, \bar{X}_2= 1.89$)

ข้อ 27 วิทยาลัยมีเกณฑ์ในการประเมินผลในการปฏิบัติงานเมื่อพิจารณาความ

คือความชอบเป็นกรณีพิเศษของบุคลากรโคคาเคลียรวม = 1.91 ($\bar{X}_1 = 2.68$, $\bar{X}_2 = 1.74$)

ข้อ 28 วิทยาลัยจ้คีให้มีการฝึกอบรม ประชุมทางวิชาการ และสัมมนาเพื่อ
เพิ่มพูนความรู้ ทักษะ ความสามารถในการปฏิบัติงานของบุคลากรโคคาเคลียรวม
= 1.84 ($\bar{X}_1 = 2.57$, $\bar{X}_2 = 1.68$)

ข้อ 31 เมื่อบุคลากรประสบปัญหาทางคานการทำงาน วิทยาลัยจ้คีจัดผู้
เชี่ยวชาญ หรือฝ่ายบริหารช่วยเหลือ มาให้คำแนะนำปรึกษา โคคาเคลียรวม = 1.68
($\bar{X}_1 = 2.34$, $\bar{X}_2 = 1.53$)

เมื่อพิจารณาจำแนกกลุ่มตัวอย่างประชากร ตามรายข้อดังกล่าว ความคิดเห็น
ของผู้บริหารและอาจารย์ จะมีความแตกต่างกันในระดับของค่าเฉลี่ยอยู่ 12 ข้อ คือ
ข้อ 29, 20, 25, 24, 19, 22, 26, 23, 21, 32, 30, และข้อ 28 คือผู้
บริหารเห็นว่าอยู่ในระดับมาก ($\bar{X}_1 = 3.09, 2.88, 2.89, 2.91, 2.77,$
 $2.89, 2.55, 2.73, 2.54, 2.63, 2.52$, และ 2.57) แต่ความเห็นของอาจารย์
อยู่ในระดับน้อย ($\bar{X}_2 = 2.31, 2.28, 2.23, 2.11, 2.13, 2.09, 2.17,$
 $2.01, 1.95, 1.90, 1.89$ และ 1.68)

สรุป เมื่อพิจารณาความคิดเห็นของผู้บริหารและอาจารย์ในวิทยาลัยพล
ศึกษาเกี่ยวกับ การบริหารงานบุคคลรวมทุกข้อพบว่า ค่าเฉลี่ยอยู่ในระดับน้อย (\bar{X}_T
= 2.22) แต่เมื่อพิจารณาจำแนกกลุ่มตัวอย่างประชากรจะเห็นว่า ผู้บริหารมีความคิดเห็น
อยู่ในระดับมาก ($\bar{X}_1 = 2.74$) ส่วนอาจารย์มีความคิดเห็นอยู่ในระดับน้อย ($\bar{X}_2 = 2.09$)

จุฬาลงกรณ์มหาวิทยาลัย

ตารางที่ 5 ความคิดเห็นของผู้บริหารและอาจารย์วิทยาลัยพลศึกษา เกี่ยวกับการบริหารงานกิจการนักศึกษา

ข้อ	ข้อความ	ผู้บริหาร		อาจารย์		รวม	
		\bar{X}_1	S_1	\bar{X}_2	S_2	\bar{X}_T	S_T
33.	วิทยาลัยทำการประกาศการรับนักศึกษาโดยอาศัยสื่อต่าง ๆ ให้ประชาชนได้ทราบเพียงใด (สื่อต่าง ๆ เช่น วิทยุ หนังสือพิมพ์ ประกาศของโรงเรียน ฯลฯ)	3.09	0.75	2.49	0.87	2.60	.88
34.	การรับนักศึกษาทางวิทยาลัยมีเกณฑ์ในการให้ความยุติธรรมเพียงใด	3.21	0.62	2.76	0.77	2.84	.76
35.	วิทยาลัยให้ความสำคัญและจัดการปฐมนิเทศแก่นักศึกษาได้เพียงใด	3.30	0.57	2.88	0.71	2.96	.93

ตารางที่ 5 (ต่อ)

ข้อ	ข้อความ	ผู้บริหาร		อาจารย์		รวม	
		\bar{X}_1	S_1	\bar{X}_2	S_2	\bar{X}_T	S_T
36.	วิทยาลัยจัดทำเอกสาร ระเบียบคู่มือนักศึกษา ตลอดจนรายละเอียด ในการดำรงตนอยู่ใน วิทยาลัยในระหว่าง ศึกษาไว้พร้อมเพียงใด	3.09	0.70	2.70	0.93	2.77	.92
37.	อาจารย์ของวิทยาลัย เอาใจใส่ดูแลความ ประพฤติในนักศึกษาอยู่ ในระเบียบวินัยอย่าง เคร่งครัดเพียงใด	2.96	0.79	2.64	0.83	2.70	.83
38.	วิทยาลัยได้จัดทำประวัติ ที่มีรายละเอียดครอบคลุม เรื่องราวต่าง ๆ ที่จะเป็นเกี่ยวกับตัวนัก ศึกษาไว้ดีเพียงใด	2.71	0.68	2.50	0.83	2.54	.80
39.	การออกไปรายงานและ รับรองผลการศึกษาหรือ หลักฐานเกี่ยวกับตัว นักศึกษาวิทยาลัยจัดให้ ความสะดวกและรวดเร็ว เพียงใด	3.04	0.74	2.63	0.70	2.71	.73

ตารางที่ 5 (ต่อ)

ข้อ	ข้อความ	ผู้บริหาร		อาจารย์		รวม	
		\bar{x}_1	s_1	\bar{x}_2	s_2	\bar{x}_T	s_T
40.	กิจกรรมนักศึกษาที่จัดภายในและนอกวิทยาลัยได้รับความสนใจและร่วมมือจากนักศึกษาเพียงใด	3.09	0.64	2.62	0.67	2.71	.69
41.	กิจกรรมนักศึกษาได้รับการสนับสนุนและร่วมมือจากอาจารย์เพียงใด	2.91	0.77	2.35	0.78	2.45	.81
42.	กิจกรรมนักศึกษาที่จัดมีความสอดคล้องที่จะเสริมวิชาการตามหลักสูตรและประสมการณ์แก่นักศึกษาเพียงใด	3.07	0.60	2.64	0.67	2.72	.68
43.	วิทยาลัยจัดอาจารย์ที่ปรึกษาได้เหมาะสมกับแต่ละกิจกรรม เพื่อให้คำแนะนำช่วยเหลือแก่นักศึกษาเพียงใด	2.96	0.66	2.45	0.76	2.54	.77

ตารางที่ 5 (ต่อ)

ข้อ	ข้อความ	ผู้บริหาร		อาจารย์		รวม	
		\bar{X}_1	S_1	\bar{X}_2	S_2	\bar{X}_T	S_T
44.	วิทยาลัยไค้จักไ้มี บริการในค้านตรวจ สุขภาพและเวชภัณฑ เพื่อใช้ในการพยาบาล แก่นักศึกษาไ้ค้เพียง ไค้	3.04	0.71	2.44	0.82	2.55	.84
45.	วิทยาลัยไค้มีคณะกรรม การหรือบุคคลที่คอยค แลควบคุมคุณภาพและ ความสะอาดในการ จัดจำหน่ายอาหารภาย ในวิทยาลัยไค้เพียง ไค้	2.54	0.81	1.69	1.10	1.85	1.10
46.	วิทยาลัยจักอาจารย์ที่มี ความรุความสามารถ ค้านแนะแนวไค้เฉพาะ ไค้เพียงพอค้ปริมาณ นักศึกษาเพียงไค้	2.57	0.81	2.00	0.80	2.10	.88
47.	นักศึกษาไค้ความสนใจ ในการใช้บริการค้าน แนะแนวเพียงไค้	2.38	0.78	2.02	0.79	2.09	0.80

ตารางที่ 5 (ต่อ)

ข้อ	ข้อความ	ผู้บริหาร		อาจารย์		รวม	
		\bar{X}_1	S_1	\bar{X}_2	S_2	\bar{X}_T	S_T
48.	วิทยาลัยได้จัดหาทุนหรือประกาศแหล่งทุนให้ทราบเพื่อช่วยเหลือนักศึกษาที่ขาดแคลนเพียงใด	2.98	0.70	2.60	0.81	2.67	.81
	รวม	2.93	0.71	2.46	0.80	2.55	0.83

จากตารางที่ 5 แสดงความคิดเห็นของผู้บริหารและอาจารย์ในวิทยาลัย เกี่ยวกับการบริหารจัดการนักศึกษา ปรากฏผลดังนี้

การบริหารจัดการนักศึกษาที่ปฏิบัติในวิทยาลัยพลศึกษา ตามความคิดเห็นของกลุ่มประชากร ตัวอย่างทั้งสองพบว่า อยู่ในระดับมากมี 12 ข้อ โดยมีค่าเฉลี่ยรวมเรียงตามลำดับจากมากไปหาน้อยดังนี้

ข้อ 35 วิทยาลัยให้ความสำคัญ และจัดการประชุมพิเศษ แก่นักศึกษาได้ค่าเฉลี่ยรวม = 2.96 ($\bar{X}_1 = 3.30$, $\bar{X}_2 = 2.88$)

ข้อ 34 การรับนักศึกษาวิทยาลัยมีเกณฑ์ ในการให้ความยุติธรรมได้ค่าเฉลี่ยรวม = 2.84 ($\bar{X}_1 = 3.21$, $\bar{X}_2 = 2.76$)

ข้อ 36 วิทยาลัยจัดทำเอกสารคู่มือนักศึกษา ตลอดจนรายละเอียดในการ

ค่ารงคนอยู่ในวิทยาลัยในระหว่างศึกษาได้ค่าเฉลี่ยรวม = 2.77 ($\bar{X}_1=3.09, \bar{X}_2=2.70$)

ข้อ 42 กิจกรรมนักศึกษาที่จัดมีความสอดคล้องที่จะเสริมวิชาการตามหลักสูตร และประสบการณ์แก่นักศึกษาได้ค่าเฉลี่ยรวม = 2.72 ($\bar{X}_1= 3.09, \bar{X}_2= 2.64$)

ข้อ 39 การออกไปรายงานและรับรองผลการศึกษา หรือหลักฐานเกี่ยวกับตัวนักศึกษา วิทยาลัยจัดให้มีความสะดวก และรวดเร็วได้ค่าเฉลี่ยรวม = 2.71 ($\bar{X}_1= 3.04, \bar{X}_2= 2.63$)

ข้อ 40 กิจกรรมนักศึกษาที่จัดภายในและนอกวิทยาลัยได้รับความสนใจ และร่วมมือจากนักศึกษาได้ค่าเฉลี่ยรวม = 2.71 ($\bar{X}_1= 3.09, \bar{X}_2= 2.62$)

ข้อ 37 อาจารย์ของวิทยาลัยเอาใจใส่ดูแลความประพฤตินักศึกษาอยู่ในระเบียบวินัยอย่างเคร่งครัดได้ค่าเฉลี่ยรวม = 2.70 ($\bar{X}_1= 2.96, \bar{X}_2= 2.64$)

ข้อ 48 วิทยาลัยได้จัดหาทุนหรือประกาศแหล่งทุนให้ทราบเพื่อช่วยเหลือ นักศึกษาที่ขาดแคลน ได้ค่าเฉลี่ยรวม = 2.67 ($\bar{X}_1= 2.98, \bar{X}_2= 2.60$)

ข้อ 33 วิทยาลัยทำการประกาศการรับนักศึกษาโดยอาศัยสื่อต่าง ๆ ให้ ประชาชนทราบ ได้ค่าเฉลี่ยรวม = 2.60 ($\bar{X}_1= 3.09, \bar{X}_2= 2.49$)

ข้อ 44 วิทยาลัยได้จัดให้มีบริการค่านตรวจสุขภาพและเวชภัณฑ์ เพื่อใช้ในการพยาบาลแก่นักศึกษาได้ค่าเฉลี่ยรวม = 2.55 ($\bar{X}_1= 3.04, \bar{X}_2= 2.44$)

ข้อ 38 วิทยาลัยได้จัดทำประวัติที่มีรายละเอียด ครบคลุมเรื่องราวต่างๆ ที่จะเป็นเกี่ยวกับตัวนักศึกษา ได้ค่าเฉลี่ยรวม = 2.54 ($\bar{X}_1= 2.71, \bar{X}_2= 2.50$)

ข้อ 43 วิทยาลัยจัดอาจารย์ที่ปรึกษา ได้เหมาะสมกับแต่ละกิจกรรม เพื่อให้คำแนะนำช่วยเหลือแก่นักศึกษาได้ค่าเฉลี่ยรวม = 2.54 ($\bar{X}_1= 2.96, \bar{X}_2=2.45$)

เมื่อพิจารณาจำแนกกลุ่มตัวอย่างประชากรตามรายข้อดังกล่าว ความคิดเห็นของผู้บริหารและอาจารย์ จะมีความแตกต่างกันในระดับค่าเฉลี่ยอยู่ 3 ข้อ คือ ข้อ 33, 44 และ 43 คือผู้บริหารเห็นว่าอยู่ในระดับมาก ($\bar{X}_1= 3.09, 3.04,$ และ 2.96 แก่อาจารย์เห็นว่าอยู่ในระดับน้อย ($\bar{X}_2=2.49, 2.44$ และ 2.45

ส่วนการบริหารกิจการนักศึกษาที่ปฏิบัติในวิทยาลัยพลศึกษา ตามความคิดเห็นของกลุ่มประชากรตัวอย่างทั้งสองพบว่า อยู่ในระบับน้อยมี 4 ข้อ โดยมีค่าเฉลี่ยรวมเรียงตามลำดับ จากมากไปหาน้อยดังนี้

ข้อ 41 กิจกรรมนักศึกษาได้รับการสนับสนุนและร่วมมือจากอาจารย์ได้ค่าเฉลี่ยรวม = 2.45 ($\bar{X}_1 = 2.91, \bar{X}_2 = 2.35$)

ข้อ 46 วิทยาลัยจัดอาจารย์ที่มีความรู้ความสามารถ ก้านแนะแนวโดยเฉพาะไว้เพียงพอต่อปริมาณนักศึกษาได้ค่าเฉลี่ยรวม = 2.10 ($\bar{X}_1 = 2.57, \bar{X}_2 = 2.00$)

ข้อ 47 นักศึกษาให้ความสนใจใช้บริการแนะแนวได้ค่าเฉลี่ยรวม = 2.09 ($\bar{X}_1 = 2.38, \bar{X}_2 = 2.02$)

ข้อ 45 วิทยาลัยได้มีคณะกรรมการ หรือบุคคลที่คอยดูแล ควบคุมคุณภาพ และความสะอาดในการจัดจำหน่าย อาหารภายในวิทยาลัยได้ค่าเฉลี่ยรวม = 1.85 ($\bar{X}_1 = 2.54, \bar{X}_2 = 1.69$)

เมื่อพิจารณาจำแนกกลุ่มตัวอย่างประชากร ตามรายข้อดังกล่าวความคิดเห็นของผู้บริหารและอาจารย์ จะมีความแตกต่างกันในระดับค่าเฉลี่ยอยู่ 3 ข้อ คือ ข้อ 41 และข้อ 45 คือผู้บริหารเห็นว่าอยู่ในระดับมาก ($\bar{X}_1 = 2.91, 2.57, \text{ และ } 2.54$) แต่อาจารย์เห็นว่าอยู่ในระดับตบ ($\bar{X}_2 = 2.35, 2.00, \text{ และ } 1.69$)

สรุป เมื่อพิจารณาความคิดเห็นของผู้บริหารและอาจารย์ในวิทยาลัยพลศึกษาเกี่ยวกับการบริหารงานกิจการนักศึกษา รวมทุกข้อพบว่าค่าเฉลี่ยอยู่ในระดับมาก ($\bar{X}_T = 2.55$) แต่เมื่อพิจารณาจำแนกกลุ่มตัวอย่างประชากรจะเห็นว่า ผู้บริหารมีความคิดเห็นอยู่ในระดับมาก ($\bar{X}_1 = 2.93$ ส่วนอาจารย์มีความคิดเห็นอยู่ในระบับน้อย ($\bar{X}_2 = 2.46$)

ตารางที่ 6 ความคิดเห็นของผู้บริหารและอาจารย์วิทยาลัยพลศึกษา เกี่ยวกับ
การบริหารงานธุรการ การเงิน อาคารสถานที่และการบริการ

ข้อ	ข้อความ	ผู้บริหาร		อาจารย์		รวม	
		\bar{X}_1	S_1	\bar{X}_2	S_2	\bar{X}_T	S_T
49.	การจัดระบบงานสาร บรรณในวิทยาลัยเป็น ระเบียบเรียบร้อยและ สามารถคนติดตามเรื่อง ได้ง่ายเพียงใด	2.93	0.63	2.31	0.81	2.42	.82
50.	วิทยาลัยจัดสำนักงาน โดยมีผู้รับผิดชอบให้ ความสะดวกแก่ผู้มาติด ต่องานใดก็เพียงใด	3.04	0.63	2.35	0.78	2.48	.80
51.	วิทยาลัยมีการวางแผน ดำเนินการจัดซื้อตรวจ สอบวัสดุครุภัณฑ์ในแต่ละ ปีงบประมาณใดอย่าง ถูกต้องเหมาะสมเพียง ใด	2.95	0.82	2.30	0.86	2.42	.89
52.	วิทยาลัยได้เปิดโอกาส ให้ผู้สอนผู้ใช้ได้มีส่วน						

ตารางที่ 6 (ต่อ)

ข้อ	ข้อความ	ผู้บริหาร		อาจารย์		รวม	
		\bar{X}_1	S_1	\bar{X}_2	S_2	\bar{X}_T	S_T
	ร่วมในการออกความคิดเห็น ในคานการจัคข้อวัสตุ ครุภณท์ให้เหมาะกับการ ไซเพียงโค	2.73	0.90	1.93	0.95	2.08	.99
53.	วิทยาลัยมีการควบคุม การไซวัสตุ ครุภณท์ให้ เป็นไปตามระเบียบที่ กำหนดไว้ครุภณท์เพียงโค	2.89	0.78	2.25	0.86	2.37	.88
54.	วัสตุ ครุภณท์ ของวิทยา ลัยไครรับการดูแลบำรุง รักษาให้อยู่ในสภาพที่ไซ การโคค้เพียงโค	2.55	0.78	2.06	0.80	2.15	.82
55.	วิทยาลัยมีการจัคทำบัญญัติ ห้สตุ และทะเบียนครุ ภณท์ไว้เป็นปัจจุบันเสมอ เพียงโค	2.88	0.88	2.51	0.77	2.58	.81
56.	วิทยาลัยของท่านมียาน พาหนะเพียงพอต่อการ ให้บริการกับบุคคลากร เพื่อไซในการออกปฏิบัติ หน้าที่ที่จำเป็นเพียงโค	2.36	0.80	2.04	0.81	2.10	.82

ตารางที่ 6 (ต่อ)

ข้อ	ข้อความ	ผู้บริหาร		อาจารย์		รวม	
		\bar{X}_1	S_1	\bar{X}_2	S_2	\bar{X}_T	S_T
57.	อาคารสถานที่และบริเวณตลอดจนห้องเรียนต่าง ๆ ในวิทยาลัยเหมาะสมและคล่องตัวในการใช้ปฏิบัติงานเพียงใด	2.88	0.69	2.64	0.76	2.68	.75
58.	วิทยาลัยมีการจัดบริเวณที่นั่งพักผ่อนหย่อนใจหรือทำงานนอกห้องเรียนของนักศึกษาไว้เพียงพอเพียงใด	2.32	0.74	1.84	0.86	1.93	.86
59.	วิทยาลัยได้จัดทำแผนการเงินงบประมาณเพื่อปฏิบัติได้ทันตามกำหนดเวลาเพียงใด	2.82	0.74	2.19	0.88	2.31	.89
60.	เงินงบประมาณที่ได้รับการจัดสรรเพียงพอแก่การปฏิบัติงานตามโครงการที่วางไว้ตลอดปีงบประมาณเพียงใด	2.36	0.80	2.04	0.78	2.10	.79

ตารางที่ 6 (ต่อ)

ข้อ	ข้อความ	ผู้บริหาร		อาจารย์		รวม	
		\bar{X}_1	S_1	\bar{X}_2	S_2	\bar{X}_T	S_T
61.	การอำนวยความสะดวกในการเบิกจ่ายเงินประเภทต่าง ๆ ของวิทยาลัยมีความคล่องตัวเพียงใด	2.80	0.88	2.16	0.86	2.28	.90
62.	วิทยาลัยได้จัดให้มีเจ้าหน้าที่เพื่อตรวจสอบบัญชีการเงินภายในให้เรียบร้อยเพียงใด	2.88	0.86	2.16	0.98	2.28	.99
	รวม	2.74	0.78	2.20	0.84	2.30	0.86

จากตารางที่ 6 แสดงความคิดเห็นของผู้บริหารและอาจารย์ในวิทยาลัย
ผลศึกษาเกี่ยวกับการบริหารงานธุรการ การเงิน อาคารสถานที่ และการบริการ
ปรากฏผลดังนี้

การบริหารงานธุรการ การเงิน อาคารสถานที่และบริการที่ปฏิบัติในวิทยาลัย
ผลศึกษา ตามความคิดเห็นของกลุ่มประชากรทั้งสองพบว่า อยู่ในระดับมากมี 2 ข้อ
โดยมีค่าเฉลี่ยรวมเรียงตามลำดับจากมากไปหาน้อยดังนี้

ข้อ 57 อาคารสถานที่และบริเวณตลอดจนห้องเรียนต่างๆ ในวิทยาลัยเหมาะสมและคล่องตัวในการใช้ปฏิบัติไคศาเฉลี่ยรวม = 2.68 ($\bar{X}_1 = 2.88, \bar{X}_2 = 2.64$)

ข้อ 55 วิทยาลัยมีการจัดทำบัญชีพัสดุ และทะเบียนครุภัณฑ์ไว้เป็นปัจจุบันเสมอ ไคศาเฉลี่ยรวม = 2.58 ($\bar{X}_1 = 2.88, \bar{X}_2 = 2.51$)

ส่วนการบริหารงานธุรการ การเงิน อาคารสถานที่และบริการที่ปฏิบัติในวิทยาลัย พลศึกษา ตามความคิดเห็นของกลุ่มประชากรตัวอย่างทั้งสองพบว่าอยู่ในระดับน้อยมี 12 ข้อ โดยมีค่าเฉลี่ยรวมเรียงตามลำดับจากมากไปหาน้อยดังนี้

ข้อ 50 วิทยาลัยจัดสำนักงานโดยมีผู้รับผิดชอบให้ความสะดวกแก่ผู้มาติดต่องาน ไคศาเฉลี่ยรวม = 2.48 ($\bar{X}_1 = 3.04, \bar{X}_2 = 2.35$)

ข้อ 51 วิทยาลัยมีการวางแผนดำเนินการในการจัดซื้อและตรวจสอบวัสดุครุภัณฑ์ในแต่ละปีงบประมาณได้อย่างถูกต้อง ไคศาเฉลี่ยรวม = 2.42 ($\bar{X}_1 = 2.95, \bar{X}_2 = 2.30$)

ข้อ 49 การจัดระบบงานสารบรรณในวิทยาลัย เป็นระเบียบเรียบร้อยและสามารถค้นติดตามเรื่องได้ง่าย ไคศาเฉลี่ยรวม = 2.42 ($\bar{X}_1 = 2.93, \bar{X}_2 = 2.31$)

ข้อ 53 วิทยาลัยมีการควบคุมการใช้วัสดุ ครุภัณฑ์ให้เป็นไปตามระเบียบที่กำหนดไว้ ไคศาเฉลี่ยรวม = 2.37 ($\bar{X}_1 = 2.89, \bar{X}_2 = 2.25$)

ข้อ 59 วิทยาลัยได้จัดทำแผนการเงินงบประมาณ เพื่อปฏิบัติได้ทันตามกำหนดเวลา ไคศาเฉลี่ยรวม = 2.31 ($\bar{X}_1 = 2.82, \bar{X}_2 = 2.19$)

ข้อ 62 วิทยาลัยได้จัดให้มีเจ้าหน้าที่เพื่อตรวจสอบบัญชี การเงินภายในให้เรียบร้อย ไคศาเฉลี่ยรวม = 2.28 ($\bar{X}_1 = 2.88, \bar{X}_2 = 2.16$)

ข้อ 61 การอำนวยความสะดวกในการเบิกจ่ายเงินประเภทต่างๆ ของวิทยาลัยมีความคล่องตัว ไคศาเฉลี่ยรวม = 2.28 ($\bar{X}_1 = 2.80, \bar{X}_2 = 2.16$)

ข้อ 54 วัสดุ ครุภัณฑ์ ของวิทยาลัยได้รับการดูแลบำรุงรักษาให้อยู่ในสภาพที่ใช้การได้ดี ไคศาเฉลี่ยรวม = 2.15 ($\bar{X}_1 = 2.55, \bar{X}_2 = 2.06$)

ข้อ 56 วิทยาลัยของท่านมียานพาหนะเพียงพอต่อการให้บริการกับบุคลากรเมื่อใช้ในการออกปฏิบัติหน้าที่ที่จำเป็น ไคศาเฉลี่ยรวม = 2.10 ($\bar{X}_1 = 2.36, \bar{X}_2 = 2.04$)

ข้อ 60 เงินงบประมาณที่ได้รับการจัดสรรเพียงพอแก่การปฏิบัติงานตาม
โครงการที่วางไว้ตลอดปีงบประมาณ ค่าเฉลี่ยรวม = 2.10 ($\bar{X}_1=2.36, \bar{X}_2=2.04$)

ข้อ 52 วิทยาลัยได้เปิดโอกาสให้ผู้สอน ผู้ใช้ได้มีส่วนร่วมในการออกความคิด
ในด้านการจัดซื้อวัสดุครุภัณฑ์ให้เหมาะกับการใช้ ค่าเฉลี่ยรวม = 2.08
($\bar{X}_1= 2.73, \bar{X}_2= 1.93$)

ข้อ 58 วิทยาลัยจัดบริเวณที่นั่งพักผ่อนหย่อนใจ หรือทำงาน
นอกห้องเรียนของนักศึกษาไว้เพียงพอ ค่าเฉลี่ยรวม = 1.93 ($\bar{X}_1=2.32, \bar{X}_2=1.84$)

เมื่อพิจารณาจำแนกกลุ่มตัวอย่างประชากร ตามรายชื่อดังกล่าวความคิด
ของผู้บริหารและอาจารย์ จะมีความแตกต่างกันในระดับค่าเฉลี่ยอยู่ 9 ข้อ คือ
ข้อ 50, 51, 49, 53, 59, 62, 61, 54, และข้อ 52 คือ ผู้บริหารเห็นว่า
อยู่ในระดับมาก ($\bar{X}_1= 3.04, 2.95, 2.93, 2.89, 2.82, 2.88, 2.80,$
 $2.55,$ และ 2.73)

สรุป เมื่อพิจารณาความคิดเห็นของผู้บริหารและอาจารย์ในวิทยาลัย
พลศึกษาเกี่ยวกับการบริหารงานธุรการ การเงิน อาคารสถานที่และการบริการรวม
ทุกข้อพบว่าค่าเฉลี่ยอยู่ในระดับน้อย ($\bar{X}_1= 2.30$) แต่เมื่อพิจารณาจำแนกกลุ่ม
ตัวอย่างประชากรจะเห็นว่า ผู้บริหารมีความคิดเห็นอยู่ในระดับมาก ($\bar{X}_1= 2.74$)
ส่วนอาจารย์มีความคิดเห็นอยู่ในระดับน้อย ($\bar{X}_2= 2.20$)

จุฬาลงกรณ์มหาวิทยาลัย

ตารางที่ 7 ความคิดเห็นของผู้บริหารและอาจารย์วิทยาลัยพลศึกษา เกี่ยวกับการบริหารงานด้านความสัมพันธ์กับชุมชน

ข้อ	ข้อความ	ผู้บริหาร		อาจารย์		รวม	
		\bar{X}_1	S_1	\bar{X}_2	S_2	\bar{X}_T	S_T
63.	วิทยาลัยของท่านได้เชิญประชาชนให้เข้ามาร่วมกิจกรรมต่าง ๆ ของวิทยาลัยเชียงใหม่	3.00	0.71	2.32	0.88	2.44	.89
64.	กิจกรรมทางกีฬา กรีฑา ของจังหวัด อำเภอและหมู่บ้านทางวิทยาลัยได้มีส่วนร่วมเข้ารวมเป็นกรรมการในการจัดเชียงใหม่	3.32	0.79	2.97	0.83	3.03	.83
65.	กิจกรรมทางศาสนา วัฒนธรรม และประเพณีของชุมชนทางวิทยาลัยได้เข้าไปมีส่วนร่วมดำเนินการเชียงใหม่	3.13	0.63	2.66	0.80	2.75	.79
66.	วิทยาลัยได้เข้าไปมีส่วนร่วมกับหน่วยงาน สมาคม ชมรม มูลนิธิ อื่นๆ ในชุมชนเพื่อช่วยพัฒนาชุมชนเชียงใหม่	2.89	0.95	2.47	0.88	2.55	.91

ตารางที่ 7 (ต่อ)

ข้อ	ข้อความ	ผู้บริหาร		อาจารย์		รวม	
		\bar{X}_1	s_1	\bar{X}_2	s_2	\bar{X}_T	s_T
67.	สมาคม ชมรม มูลนิธิ และห้างร้านบริษัทในชุมชน มีส่วนช่วยเหลือสนับสนุนการดำเนินงานของวิทยาลัยเพียงใด	2.52	0.74	2.35	0.78	2.38	.78
68.	วิทยาลัยได้เชิญวิทยากรหรือผู้เชี่ยวชาญในห้องเรียนมาให้ความรู้แก่นักศึกษาเพียงใด	2.50	0.92	2.00	0.88	2.09	.91
69.	วิทยาลัยของท่านเปิดโอกาสให้ประชาชนมาใช้อาคารสถานที่หรือเครื่องมือเครื่องใช้เพื่อทำกิจการทางสังคมของชุมชนเพียงใด	3.16	0.76	2.61	0.94	2.71	.93
70.	การฝึกปฏิบัติให้กับเยาวชนในชุมชนประสบผลสำเร็จเพียงใด	2.75	0.69	2.27	0.84	2.36	.84



ตารางที่ 7 (ต่อ)

ข้อ	ข้อความ	ผู้บริหาร		อาจารย์		รวม	
		\bar{X}_1	s_1	\bar{X}_2	s_2	\bar{X}_T	s_T
71.	วิทยาลัยโคจักษ์ให้มีการ เผยแพร่ข่าวสารการ ปฏิบัติงานของวิทยาลัย ให้ประชาชนโคทราย เพียงโค	2.66	0.84	2.04	0.93	2.15	.95
72.	วิทยาลัยเคนำความ คิดเห็นและข้อเสนอแนะ ของประชาชนมาปรับ ปรุงการบริหารและ ปฏิบัติงานของวิทยาลัย เพียงโค	2.54	0.99	1.80	1.00	1.94	1.04
	รวม	2.85	0.80	2.35	0.88	2.44	0.89

จากตารางที่ 7 แสดงความคิดเห็นของผู้บริหารและอาจารย์ในวิทยาลัยพลศึกษา
เกี่ยวกับการบริหารงานด้านความสัมพันธ์กับชุมชน

การบริหารงานด้านความสัมพันธ์กับชุมชนที่ปฏิบัติในวิทยาลัยพลศึกษา ความความคิด
เห็นของกลุ่มประชากรตัวอย่างทั้งสองพบว่าอยู่ในระดับมากมี 4 ข้อ โดยมีค่าเฉลี่ยรวมเรียง
ตามลำดับจากมากไปหาน้อยดังนี้

ข้อ 64 กิจกรรมทางกีฬา กรีฑา ของจังหวัด อ่างทองและหมู่บ้านทางวิทยาลัย
ได้มีส่วนเข้าร่วมเป็นกรรมการในการจัดโต๊ะเฉลี่ยรวม = 3.03 ($\bar{X}_1 = 3.32$
 $\bar{X}_2 = 2.97$)

ข้อ 65 กิจกรรมทางศาสนา วัฒนธรรม และประเพณีของชุมชนทางวิทยาลัย
ได้เข้าไปมีส่วนร่วมดำเนินการโต๊ะเฉลี่ยรวม = 2.75 ($\bar{X}_1 = 3.13$, $\bar{X}_2 = 2.66$)

ข้อ 69 วิทยาลัยของท่านเปิดโอกาสให้ประชาชนมาใช้อาคารสถานที่หรือ
เครื่องมือเครื่องใช้เพื่อทำกิจการทางสังคมของชุมชนโต๊ะเฉลี่ยรวม = 2.71
($\bar{X}_1 = 3.16$, $\bar{X}_2 = 2.61$)

ข้อ 66 วิทยาลัยได้เข้าไปมีส่วนร่วมในหน่วยงานสมาคมชมรมมูลนิธิอื่น ๆ
ในชุมชนเพื่อช่วยพัฒนาชุมชนโต๊ะเฉลี่ยรวม = 2.55 ($\bar{X}_1 = 2.89$, $\bar{X}_2 = 2.47$)

เมื่อพิจารณาจำแนกกลุ่มตัวอย่างประชากรตามรายข้อดังกล่าวความคิดเห็นของ
ผู้บริหารและอาจารย์จะมีความแตกต่างกันในระดับของค่าเฉลี่ยอยู่ 1 ข้อ คือข้อ 66 คือ
ผู้บริหารเห็นว่าอยู่ในระดับมาก ($\bar{X}_1 = 2.89$) แต่ความเห็นของอาจารย์อยู่ในระดับน้อย
($\bar{X}_2 = 2.47$)

ส่วนการบริหารงานด้านความสัมพันธ์กับชุมชนที่ปฏิบัติในวิทยาลัยพลศึกษาความ
ความคิดเห็นของกลุ่ม ประชากรตัวอย่างทั้งสองพบว่าอยู่ในระดับน้อย 6 ข้อ โดยมีค่าเฉลี่ย
รวมเรียงจากมากไปหาน้อยดังนี้

ข้อ 63 วิทยาลัยของท่านได้เชิญประชาชนให้เข้าร่วมกิจกรรมต่าง ๆ ของ
วิทยาลัยโต๊ะเฉลี่ยรวม = 2.44 ($\bar{X}_1 = 3.00$, $\bar{X}_2 = 2.32$)

ข้อ 67 สมาคม ชมรม มูลนิธิ และห้างร้าน บริษัท ในชุมชนมีส่วนช่วยเหลือ
สนับสนุนการดำเนินงานของวิทยาลัยโต๊ะเฉลี่ยรวม = 2.38 ($\bar{X}_1 = 2.52$, \bar{X}_2
2.35)

ข้อ 70 การฝึกกีฬาให้กับเยาวชนในชุมชนประสบผลสำเร็จโต๊ะเฉลี่ยรวม
= 2.36 ($\bar{X}_1 = 2.75$, $\bar{X}_2 = 2.27$)

ข้อ 71 วิทยาลัยได้จัดให้มีการเผยแพร่ข่าวสารการปฏิบัติงานของวิทยาลัย
ให้ประชาชนได้ทราบโต๊ะเฉลี่ยรวม = 2.15 ($\bar{X}_1 = 2.66$, $\bar{X}_2 = 2.04$)

ข้อ 68 วิทยาลัยได้เชิญวิทยากรหรือผู้เชี่ยวชาญในท้องถิ่นมาให้ความรู้แก่นักศึกษาได้ค่าเฉลี่ยรวม = 2.09 ($\bar{X}_1 = 2.50, \bar{X}_2 = 2.00$)

ข้อ 72 วิทยาลัยเคยนำความคิดเห็นและข้อเสนอแนะของประชาชนมาปรับปรุงการบริหารและปฏิบัติงานของวิทยาลัยได้ค่าเฉลี่ยรวม = 1.94 ($\bar{X}_1 = 2.54, \bar{X}_2 = 1.80$)

เมื่อพิจารณาจำแนกกลุ่มตัวอย่างอย่างประชากรตามรายข้อดังกล่าว ความคิดเห็นของผู้บริหารและอาจารย์จะมีความแตกต่างกันในระดับค่าเฉลี่ยอยู่ 6 ข้อ คือข้อ 63, 67, 70, 71, 68, และ 72 คือผู้บริหารเห็นว่าอยู่ในระดับมาก ($\bar{X}_1 = 3.00, 2.52, 2.75, 2.66, 2.50,$ และ 2.54)

สรุป เมื่อพิจารณาความคิดเห็นของผู้บริหารและอาจารย์ในวิทยาลัยพลศึกษาเกี่ยวกับการบริหารงานธุรการ การเงิน อาคารสถานที่และบริการรวมทุกข้อพบว่าค่าเฉลี่ยอยู่ในระดับน้อย ($\bar{X}_T = 2.44$) แต่เมื่อพิจารณาจำแนกกลุ่มตัวอย่างอย่างประชากรจะเห็นว่า ผู้บริหารมีความคิดเห็นอยู่ในระดับมาก ($\bar{X}_1 = 2.85$) ส่วนอาจารย์มีความคิดเห็นอยู่ในระดับน้อย ($\bar{X}_2 = 2.35$)

ศูนย์วิทยทรัพยากร
จุฬาลงกรณ์มหาวิทยาลัย

ตอนที่ 4 ปัญหาและอุปสรรคเกี่ยวกับการบริหารงานของวิทยาลัยพลศึกษา

ตารางที่ 8 ปัญหาการบริหารงานวิชาการของวิทยาลัยพลศึกษา

ข้อ	ข้อความ	ผู้บริหาร		อาจารย์		รวม	
		\bar{X}_1	S_1	\bar{X}_2	S_2	\bar{X}_T	S_T
1.	อาจารย์ขาดความรู้ความเข้าใจในการนำหลักสูตรไปใช้ให้ตรงกับเป้าหมายที่กำหนด	2.05	0.88	2.25	0.79	2.21	.81
2.	อาจารย์ไม่รู้จักผลิตเอกสารมาประกอบในการสอนรายวิชา	2.32	0.90	2.33	0.86	2.33	.87
3.	อาจารย์ไม่รู้จักเลือกและปรับปรุงวิธีการสอนให้เหมาะกับลักษณะวิชา	1.96	0.71	2.07	0.88	2.05	.84
4.	การประสานงานของฝ่ายต่าง ๆ เกี่ยวกับงานวิชาการยังไม่ดีพอ	2.02	0.82	2.56	0.87	2.46	.89
5.	อุปกรณ์การสอนยังมีไม่มากพอและไม่เหมาะสม	1.79	0.93	2.28	0.97	2.19	.98
6.	ขาดแคลนตำราและหนังสือค้นคว้าสำหรับอาจารย์และนักเรียน	2.40	0.78	2.88	0.96	2.79	.95

ตารางที่ 8 (ต่อ)

ข้อ	ข้อความ	ผู้บริหาร		อาจารย์		รวม	
		\bar{X}_1	S_1	\bar{X}_2	S_2	\bar{X}_T	S_T
7.	อาจารย์ขาดความรู้ ในเรื่องวิธีการวัดและ ประเมินผลการศึกษา	2.11	0.99	2.24	0.98	2.22	.98
	รวม	2.09	0.86	2.37	0.90	2.32	0.90

จากตารางที่ 8 แสดงความคิดเห็นของผู้บริหารและอาจารย์ในวิทยาลัยพลศึกษาเกี่ยวกับปัญหาคำถามการบริหารงานวิชาการ ปรากฏดังนี้

ปัญหาคำถามการบริหารงานวิชาการที่ปฏิบัติในวิทยาลัยพลศึกษาตามความคิดเห็นของกลุ่มประชากรตัวอย่างทั้งสองพบว่าอยู่ในระดับมากมี 1 ข้อ คือ

ข้อ 6 ขาดแคลนตำราและหนังสือค้นคว้าสำหรับนักเรียนโคคาเฉลี่ยรวม = 2.79 ผู้บริหารมีความคิดเห็นอยู่ในระดับน้อย ($\bar{X}_1 = 2.40$) แต่ความคิดเห็นของอาจารย์อยู่ในระดับมาก ($\bar{X}_2 = 2.88$)

ส่วนปัญหาคำถามการบริหารงานวิชาการที่ปฏิบัติในวิทยาลัยพลศึกษา ตามความคิดเห็นของกลุ่มประชากรตัวอย่างทั้งสองพบว่าอยู่ในระดับน้อยมี 6 ข้อ โดยมีค่าเฉลี่ยรวมเรียงตามลำดับจากมากไปหาน้อยดังนี้

ข้อ 4 การประสานงานของฝ่ายต่าง ๆ เกี่ยวกับงานวิชาการ ยังไม่เพียงพอ
โคคาเฉลี่ยรวม = 2.46 ($\bar{X}_1 = 2.02$, $\bar{X}_2 = 2.56$)

ข้อ 2 อาจารย์ไม่รู้จักผลิตเอกสารมาประกอบในการสอนรายวิชาโคคาเฉลี่ยรวม = 2.33 ($\bar{X}_1 = 2.32$, $\bar{X}_2 = 2.33$)

ข้อ 7 อาจารย์ขาดความรู้ในเรื่องวิธีการวัดและประเมินผลการศึกษา
ได้ค่าเฉลี่ยรวม = 2.22 ($\bar{X}_1 = 2.11, \bar{X}_2 = 2.24$)

ข้อ 1 อาจารย์ขาดความรู้ความเข้าใจในการนำหลักสูตรไปใช้ให้ตรงกับเป้าหมายที่กำหนดได้ค่าเฉลี่ยรวม = 2.21 ($\bar{X}_1 = 2.05, \bar{X}_2 = 2.25$)

ข้อ 5 อุปกรณ์ การสอนยังมีไม่มากพอและไม่เหมาะสมได้ค่าเฉลี่ยรวม
= 2.19 ($\bar{X}_1 = 1.79, \bar{X}_2 = 2.28$)

ข้อ 3 อาจารย์ไม่รู้จักเลือก และปรับปรุงวิธีการสอนให้เหมาะกับลักษณะ
วิชาได้ค่าเฉลี่ยรวม = 2.05 ($\bar{X}_1 = 1.96, \bar{X}_2 = 2.07$)

เมื่อพิจารณาจำแนกกลุ่มตัวอย่างประชากรตามรายข้อดังกล่าว ความคิดเห็น
ของผู้บริหารและอาจารย์จะมีความแตกต่างกัน ในระดับค่าเฉลี่ยอยู่ 1 ข้อ คือข้อ 4
คือผู้บริหารเห็นว่า มีปัญหาอยู่ในระดับน้อย ($\bar{X}_1 = 2.02$) แต่อาจารย์เห็นว่า มีปัญหา
อยู่ในระดับมาก ($\bar{X}_2 = 2.56$)

สรุป เมื่อพิจารณาความคิดเห็นของบริหาร และอาจารย์ในวิทยาลัยพลศึกษา
เกี่ยวกับปัญหาด้านการบริหารงานวิชาการรวมทุกข้อพบว่า ค่าเฉลี่ยรวมอยู่ในระดับน้อย
($\bar{X}_T = 2.32$)

ศูนย์วิทยทรัพยากร
จุฬาลงกรณ์มหาวิทยาลัย

ตารางที่ 9 ปัญหาด้านการบริหารงานบุคคลของวิทยาลัยพลศึกษา

ข้อ	ข้อความ	ผู้บริหาร		อาจารย์		รวม	
		\bar{X}_1	S_1	\bar{X}_2	S_2	\bar{X}_T	S_T
8.	บุคลากรที่คัดเลือกมาได้ไม่ตรงกับความต้องการของวิทยาลัย	1.99	0.99	2.14	0.89	2.11	.91
9.	บุคลากรที่ทำหน้าที่เฉพาะขาดแคลน เช่น เจ้าหน้าที่การเงิน บัญชี พยาบาล ฯลฯ ของใช้อาจารย์มาทำหน้าที่แทน ทำให้กระทบกระเทือนต่อการสอน	2.29	0.99	2.41	1.11	2.39	0.92
10.	บุคลากรขาดความกระตือรือร้น เอาใจใส่ เพราะขาดแรงจูงใจ	2.34	0.92	2.91	1.01	2.81	1.02
11.	บุคลากรหลงใหลในอบายมุขทำให้ละเลยหน้าที่ที่ต้องปฏิบัติอย่างจริงจัง	1.91	1.13	2.15	1.09	2.11	1.10

ตารางที่ 9 (ต่อ)

ข้อ	ข้อความ	ผู้บริหาร		อาจารย์		รวม	
		\bar{X}_1	S_1	\bar{X}_2	S_2	\bar{X}_T	S_T
12.	บุคลากรส่วนใหญ่ขาด ประสบการณ์เพราะเพิ่ง เรียนจบมาใหม่ ๆ หรือ ไม่แสวงหาประสบการณ์ เพิ่มเติม	2.13	0.88	2.14	0.91	2.14	.91
13.	การพิจารณาความคิดความ ชอบไม่มีเกณฑ์ที่แน่นอนทำ ให้บุคลากรเสียกำลังใจ	2.04	1.22	3.00	1.04	2.82	1.14
	รวม	2.12	1.02	2.46	1.01	2.40	1.00

จากตารางที่ 9 แสดงความคิดเห็นของผู้บริหารและอาจารย์ในวิทยาลัย
พลศึกษาเกี่ยวกับปัญหาค่านบริหารงานบุคคล ปรากฏดังนี้

ปัญหาค่านการบริหารงานบุคคลที่ปฏิบัติในวิทยาลัยพลศึกษาตามความคิดเห็นของ
กลุ่มประชากร ตัวอย่างทั้งสองพบว่าอยู่ในระดับมากมี 2 ข้อ โดยมีค่าเฉลี่ยรวมเรียง
ตามลำดับจากมากไปหาน้อยดังนี้

ข้อ 13 การพิจารณาความคิดความชอบไม่มีเกณฑ์ที่แน่นอนทำให้บุคลากร
เสียกำลังใจ ไคค่าเฉลี่ยรวม = 2.82 ($\bar{X}_1 = 2.04$, $\bar{X}_2 = 3.00$)

ข้อ 10 บุคลากรขาดความกระตือรือร้น เอาใจใส่เพราะขาดแรงจูงใจ

โคคาเฉลี่ยรวม = 2.81 ($\bar{X}_1 = 2.34$, $\bar{X}_2 = 2.91$)

เมื่อพิจารณาว่าแยกกลุ่มตัวอย่างประชากรตามรายช้อกดังกล่าว ความคิดเห็นของผู้บริหารและอาจารย์ จะมีความแตกต่างกันทั้ง 2 ช้อ คือ ผู้บริหารมีความคิดเห็นว่าอยู่ในระดับน้อย ($\bar{X}_1 = 2.04$ และ 2.34) แต่อาจารย์มีความคิดเห็นวว่าอยู่ในระดับมาก ($\bar{X}_2 = 3.00$ และ 2.91)

ส่วนปัญหาคำณการบริหางานบุคคลที่ปฏิบัติในวิทยาลัยพลศึกษาตามความคิดเห็นของกลุ่มประชากร ตัวอย่างทั้งสองพบวว่าอยู่ในระดับน้อยมี 4 ช้อ โดยมีค่าเฉลี่ยรวมเรียงตามลำดับจากมากไปหาน้อย ดังนี้

ช้อ 9 บุคลากรที่ทำหน้าที่เฉพาะขาดแคลน เช่น เจ้าหน้าที่การเงิน บัญชี พยาบาล ฯลฯ ต้องใช้อาจารย์ มาทำหน้าที่แทนทำให้กระทบกระเทือนต่อการสอนโคคาเฉลี่ย = 2.39 ($\bar{X}_1 = 2.29$, $\bar{X}_2 = 2.41$)

ช้อ 12 บุคลากรส่วนใหญ่ขาดประสบการณ์เพราะเพิ่งเรียนจบมาใหม่หรือไม่แสวงหาประสบการณ์ เพิ่มเติมโคคาเฉลี่ยรวม = 2.14 ($\bar{X}_1 = 2.13$, $\bar{X}_2 = 2.14$)

ช้อ 8 บุคลากรที่คัดเลือกมาได้ไม่ตรงกับความต้องการของวิทยาลัยโคคาเฉลี่ยรวม = 2.11 ($\bar{X}_1 = 1.99$, $\bar{X}_2 = 2.14$)

ช้อ 11 บุคลากรหลงใหลในอบายมุข ทำให้ละเลยต่อหน้าที่ที่ต้อปฏิบัติอย่างจริงจังโคคาเฉลี่ยรวม = 2.11 ($\bar{X}_1 = 1.91$, $\bar{X}_2 = 2.15$)

สรุป เมื่อพิจารณาความคิดเห็นของผู้บริหารและอาจารย์ในวิทยาลัยพลศึกษามาเกี่ยวกับปัญหาคำณการบริหางานบุคคลรวมทุกช้อ แล้วพบว่า ค่าเฉลี่ยรวมอยู่ในระดับน้อย ($\bar{X}_T = 2.40$)

ตารางที่ 10 ปัญหาการบริหารงานกิจการนักศึกษาของวิทยาลัยพลศึกษา

ข้อ	ข้อความ	ผู้บริหาร		อาจารย์		รวม	
		\bar{X}_1	s_1	\bar{X}_2	s_2	\bar{X}_T	s_T
14.	นักศึกษาที่เข้ามาในวิทยาลัยเป็นผู้ที่ไปศึกษาต่อทางไหนไม่ได้แล้ว จึงเข้ามาอย่างไม่ตั้งใจทำให้เกิดปัญหา	2.36	1.02	2.77	0.90	2.69	.94
15.	จำนวนนักศึกษาในแต่ละชั้นมีมากเกินไปทำให้การดูแลเอาใจใส่ไม่ทั่วถึง	1.82	0.96	2.20	0.96	2.13	.97
16.	นักศึกษาสวนใหญ่ทางไกลจากผูปลูกครอง ขาดคนดูแล ทำให้เกิดปัญหาทางด้านความประพฤติ	2.50	1.10	2.72	0.94	2.68	.97
17.	นักศึกษามองไม่เห็นทางก้าวหน้าในอนาคตทำให้ขาดกำลังใจในการศึกษา	2.23	1.06	2.48	0.86	2.43	.91

ตารางที่ 10 (ต่อ)

ข้อ	ข้อความ	ผู้บริหาร		อาจารย์		รวม	
		\bar{X}_1	S_1	\bar{X}_2	S_2	\bar{X}_T	S_T
18.	การประสานงานในชั้น การจัดกิจกรรมนักศึกษา ไม่ค่อยทำให้ขาดความ ร่วมมือของนักศึกษาและ อาจารย์	2.04	0.90	2.65	0.87	2.54	.79
19.	เนื่องจากความใกล้ชิด กันในวิชาที่ปฏิบัติมีมาก ทำให้นักศึกษามีปัญหา ทางเรื่องเพศตามมา	2.16	0.90	2.63	1.00	2.54	1.00
รวม		2.19	0.99	2.58	0.92	2.50	0.93

จากตารางที่ 10 แสดงความคิดเห็นของผู้บริหารและอาจารย์ในวิทยาลัย
พลศึกษาเกี่ยวกับปัญหาคำถามการบริหารกิจการนักศึกษา

ปัญหาคำถามการบริหารกิจการนักศึกษาที่ปฏิบัติในวิทยาลัยพลศึกษาตามความคิด
เห็นของกลุ่มประชากรตัวอย่างทั้งสองพบว่าอยู่ในระดับมากมี 4 ข้อ โดยมีค่าเฉลี่ยรวม
เรียงตามลำดับจากมากไปหาน้อยดังนี้

ข้อ 14 นักศึกษาที่เข้ามาในวิทยาลัยเป็นผู้ที่ไปศึกษาต่อทางไหนไม่ได้แล้ว
จึงเข้ามาอย่างไม่ตั้งใจทำให้เกิดปัญหาได้ค่าเฉลี่ยรวม = 2.69 ($\bar{X}_1 = 2.36$,
 $\bar{X}_2 = 2.77$)

ข้อ 16 นักศึกษาส่วนใหญ่ทางไกลผู้ปกครอง ซากคนดูแลทำให้เกิดปัญหา
ทางด้านการประพฤติ ได้ค่าเฉลี่ยรวม = 2.68 ($\bar{X}_1 = 2.50$, $\bar{X}_2 = 2.72$)

ข้อ 18 การประสานงานในด้านการจัดกิจกรรมนักศึกษา ไม่ดีพอทำให้
ซากความร่วมมือของนักศึกษาและอาจารย์ได้ค่าเฉลี่ยรวม = 2.54 ($\bar{X}_1 = 2.04$,
 $\bar{X}_2 = 2.65$)

ข้อ 19 เนื่องจากความใกล้ชิดกันในวิชาที่ปฏิบัติมีมากทำให้นักศึกษามี
ปัญหาทางเรื่องเพศตามมาได้ค่าเฉลี่ยรวม = 2.54 ($\bar{X}_1 = 2.16$, $\bar{X}_2 = 2.63$)

เมื่อพิจารณาจำแนกกลุ่มตัวอย่างประชากรตามรายข้อดังกล่าว ความคิด
เห็นของผู้บริหารและอาจารย์ จะมีความแตกต่างกันในระดับค่าเฉลี่ยอยู่ 3 ข้อ คือ
ข้อ 14, 18 และ 19 คือผู้บริหารเห็นว่าอยู่ในระดับน้อย ($\bar{X}_1 = 2.36$, 2.04
และ 2.16) แต่อาจารย์คิดเห็นว่าอยู่ในระดับมาก ($\bar{X}_2 = 2.77$, 2.65 และ
2.63)

ส่วนปัญหาค่านบริการกิจการนักศึกษาที่ปฏิบัติในวิทยาลัยตามกลุ่มประชากร
ตัวอย่างทั้งสองพบว่า อยู่ในระดับน้อยมี 2 ข้อ โดยมีค่าเฉลี่ยรวมเรียงตามลำดับ
จากมากไปหาน้อยดังนี้

ข้อ 17 นักศึกษามองไม่เห็นความก้าวหน้าในอนาคตทำให้ซากกำลังใจใน
การศึกษาได้ค่าเฉลี่ยรวม = 2.43 ($\bar{X}_1 = 2.23$, $\bar{X}_2 = 2.48$)

ข้อ 15 จำนวนนักศึกษาในแต่ละชั้นมีมากเกินไปทำให้การดูแลเอาใจใส่
ไม่ทั่วถึงได้ค่าเฉลี่ยรวม = 2.13 ($\bar{X}_1 = 1.82$, $\bar{X}_2 = 2.20$)

สรุป เมื่อพิจารณาความคิดเห็นของผู้บริหารและอาจารย์ในวิทยาลัยพลศึกษา
เกี่ยวกับปัญหาค่านบริการกิจการนักศึกษารวมทุกข้อพบว่า ค่าเฉลี่ยรวมอยู่ในระดับมาก
($\bar{X}_T = 2.50$) แต่เมื่อพิจารณาจำแนกกลุ่มตัวอย่างประชากรจะเห็นว่าผู้บริหารมีความคิด
เห็นอยู่ในระดับน้อย ($\bar{X}_1 = 2.19$) ส่วนอาจารย์มีความคิดเห็นว่าอยู่ในระดับมาก
($\bar{X}_2 = 2.58$)

ตารางที่ 11 ปัญหาด้านการบริหารงานธุรการ การเงิน อาคารสถานที่และการบริการ
ของวิทยาลัยพลศึกษา

ข้อ	ข้อความ	ผู้บริหาร		อาจารย์		รวม	
		\bar{X}_1	S_1	\bar{X}_2	S_2	\bar{X}_T	S_T
20.	งานธุรการไม่มีระบบ ขาดคนมีทักษะและเอา ใจใส่ทำให้การปฏิบัติ งานอย่างอื่นต้องช้า ไปควย	1.79	0.80	2.43	0.94	2.31	.95
21.	เจ้าหน้าที่ทางคานธุร- การและการเงินมีไม่ เพียงพอทำให้การอำ- นวนยความสะดวกไม่ เพียงพอ	2.13	0.96	2.32	0.95	2.28	1.00
22.	การบริการทางคานวิศก ศรภณท์ มีชั้นตอนมาก เกินไป ไม่สะดวกต่อ การดำเนินงาน	2.04	0.85	2.49	0.89	2.41	.89
23.	งบประมาณจัดสรรให้ วิทยาลัยไม่เหมาะสม และไม่สอดคล้องกับ ความจำเป็นของวิทยา- ลัย	2.43	0.95	2.69	0.91	2.64	.92

ตารางที่ 11 (ต่อ)

ข้อ	ข้อความ	ผู้บริหาร		อาจารย์		รวม	
		\bar{X}_1	S_1	\bar{X}_2	S_2	\bar{X}_T	S_T
24.	อาคารสถานที่และบริเวณมีจำกัด ไม่เหมาะต่อการฝึกปฏิบัติ ทำให้การเรียนการสอนไม่ไ้ผลดีเท่าที่ควร	1.73	0.98	1.96	1.08	1.92	1.07
	รวม	2.02	0.91	2.38	0.95	2.31	0.97

จากตารางที่ 11 แสดงความคิดเห็นของผู้บริหารและอาจารย์ในวิทยาลัยพลศึกษา เกี่ยวกับปัญหาค่าการบริหารงานธุรการ การเงิน อาคารสถานที่และการบริการ ปรากฏผลดังนี้

ปัญหาค่าการบริหารงานธุรการ การเงิน อาคารสถานที่และการบริการที่ปฏิบัติในวิทยาลัยพลศึกษา ตามความคิดเห็นของกลุ่มประชากรตัวอย่างทั้งสองพบว่าอยู่ในระดับมากมี 1 ข้อ คือ

ข้อ 23 งบประมาณจัดสรรให้วิทยาลัยไม่เหมาะสมและไม่สอดคล้องกับความจำเป็นของวิทยาลัย ไ้ค่าเฉลี่ยรวม = 2.64 ($\bar{X}_1 = 2.43$, $\bar{X}_2 = 2.69$)

เมื่อพิจารณาจำแนกกลุ่มตัวอย่างประชากร ในข้อดังกล่าว ความคิดเห็นของผู้บริหารและอาจารย์ จะมีความแตกต่างกัน ในระดับของค่าเฉลี่ย คือ ผู้บริหารมีความคิดเห็นว่าเป็นน้อย $\bar{X}_1 = 2.43$ แต่อาจารย์มีความคิดเห็นว่าเป็น

อยู่ในระดับมาก ($\bar{X}_2 = 2.69$)

ส่วนปัญหาคำถามการบริหารงานธุรการ การเงิน อาคารสถานที่ และการบริการ ปฏิบัติในวิทยาลัยพลศึกษา ตามความคิดเห็นของกลุ่มประชากร ตัวอย่างทั้งสองพบว่า อยู่ในระดับน้อยมี 4 ข้อ โดยมีความเฉลี่ยรวมเรียงตามลำดับจากมากไปหาน้อย ดังนี้

ข้อ 22 การบริการทางค่านวัสดุ ครุภัณฑ์ มีขั้นตอนมากเกินไป ไม่สะดวกต่อการดำเนินงาน ได้ค่าเฉลี่ยรวม = 2.41 ($\bar{X}_1 = 2.04$, $\bar{X}_2 = 2.49$)

ข้อ 20 งานธุรการไม่มีระบบขาดคนมีทักษะ และเอาใจใส่ทำให้การปฏิบัติงานอย่างอื่นต้องช้าไปควย ได้ค่าเฉลี่ยรวม = 2.31 ($\bar{X}_1 = 1.79$, $\bar{X}_2 = 2.43$)

ข้อ 21 เจ้าหน้าที่ทางคานธุรการและการเงินมีไม่เพียงพอทำให้การอำนวยความสะดวกไม่เพียงพอได้ค่าเฉลี่ยรวม = 2.28 ($\bar{X}_1 = 2.13$, $\bar{X}_2 = 2.32$)

ข้อ 24 อาคารสถานที่และบริเวณมีจำกัด ไม่เหมาะต่อการฝึกปฏิบัติทำให้การเรียนการสอนไม่ไคผลดีเท่าที่ควรได้ค่าเฉลี่ยรวม = 1.92 ($\bar{X}_1 = 1.73$, $\bar{X}_2 = 1.96$)

สรุป เมื่อพิจารณาความคิดเห็นของผู้บริหารและอาจารย์ในวิทยาลัยพลศึกษาเกี่ยวกับปัญหาคำถามการบริหารงานธุรการ การเงิน อาคาร สถานที่ และการบริการรวมทุกข้อ พบว่าค่าเฉลี่ยรวมอยู่ในระดับน้อย ($\bar{X}_T = 2.31$)

ตารางที่ 12 ปัญหาการบริหารงานความสัมพันธ์กับชุมชนของวิทยาลัย
พลศึกษา

ข้อ	ข้อความ	ผู้บริหาร		อาจารย์		รวม	
		\bar{X}_1	S_1	\bar{X}_2	S_2	\bar{X}_T	S_T
25.	เกิดช่องว่างระหว่างวิทยาลัยกับชุมชนเพราะขาดการประชาสัมพันธ์ที่ดี.	1.86	0.96	2.55	1.08	2.42	1.08
26.	ทัศนคติของประชาชนไม่ติดต่ออาจารย์พลศึกษาทำให้ขาดความร่วมมือ	1.91	1.01	2.41	1.06	2.32	1.07
27.	ผู้บริหารไม่ให้ความสนใจต่อกิจกรรมในชุมชนและไม่รู้จักบริการ ทำให้เกิดปัญหาทางความร่วมมือกัน	1.63	1.11	2.39	1.10	2.25	1.14
28.	นักศึกษาสร้างปัญหาให้กับชุมชนมากจนเกิดการต่อต้านของชุมชนต่อวิทยาลัย	1.40	1.02	1.81	0.92	1.73	.95

ตารางที่ 1.2 (ต่อ)

ข้อ	ข้อความ	ผู้บริหาร		อาจารย์		รวม	
		\bar{X}_1	S_1	\bar{X}_2	S_2	\bar{X}_T	S_T
29.	วิทยาลัยไม่ค่อยนำเอา ทรัพยากรในชุมชนมาใช้ ให้เกิดประโยชน์ต่อการ จัดการศึกษา	1.71	0.95	2.45	0.96	2.31	1.00
	รวม	1.70	1.01	2.32	1.02	2.21	1.05

จากตารางที่ 12 แสดงความคิดเห็นของผู้บริหารและอาจารย์ในวิทยาลัยพลศึกษา
เกี่ยวกับปัญหาการบริหารงานด้านความสัมพันธ์กับชุมชนปรากฏดังนี้

ปัญหาการบริหารงานด้านความสัมพันธ์กับชุมชนที่ปฏิบัติในวิทยาลัยพลศึกษาตาม
ความคิดเห็นของกลุ่มประชากรตัวอย่างทั้งสองพบว่าค่าเฉลี่ยรวมอยู่ในระดับมากนั้นไม่มี

ส่วนปัญหาการบริหารงานด้านความสัมพันธ์กับชุมชนที่ปฏิบัติในวิทยาลัยพลศึกษา
ตามความคิดเห็นของกลุ่มประชากรตัวอย่างทั้งสองพบว่าอยู่ในระดับน้อยทั้งหมด โดย
มีค่าเฉลี่ยรวมเรียงตามลำดับจากมากไปหาน้อยดังนี้

ข้อ 25 เกิดช่องว่างระหว่างวิทยาลัยกับชุมชน เพราะขาดการประชาสัมพันธ์
ที่ใดค่าเฉลี่ยรวม = 2.42 ($\bar{X}_1 = 1.86$, $\bar{X}_2 = 2.55$)

ข้อ 26 ทิศนคติของประชาชนไม่ติดต่ออาจารย์พลศึกษาทำให้ขาดความร่วมมือ
ใดค่าเฉลี่ยรวม = 2.32 ($\bar{X}_1 = 1.91$, $\bar{X}_2 = 2.41$)

ข้อ 29 วิทยาลัยไม่คายนำเอาทรัพยากรในชุมชนมาใช้ให้เกิดประโยชน์
ต่อการจัดการศึกษา ค่าเฉลี่ยรวม = 2.31 ($\bar{X}_1 = 1.71$, $\bar{X}_2 = 2.45$)

ข้อ 27 ผู้บริหารไม่ให้ความสนใจต่อกิจกรรมในชุมชนและไม่รู้จักบริการ
ทำให้เกิดปัญหาทางความร่วมมือกัน ค่าเฉลี่ยรวม = 2.25 ($\bar{X}_1 = 1.63$,
 $\bar{X}_2 = 2.39$)

ข้อ 28 นักศึกษาสร้างปัญหาให้กับชุมชนมากจนเกิดการต่อต้านของชุมชน
ต่อวิทยาลัย ค่าเฉลี่ยรวม = 1.73 ($\bar{X}_1 = 1.40$, $\bar{X}_2 = 1.81$)

เมื่อพิจารณาจำแนกกลุ่มตัวอย่างประชากรตามรายข้อดังกล่าว ความคิดเห็น
ของผู้บริหารและอาจารย์ จะมีความแตกต่างกันในระดับค่าเฉลี่ยอยู่ 2 ข้อ คือข้อ 25
และข้อ 28 คือผู้บริหารเห็นว่าอยู่ในระดับน้อยในข้อ 25 ($\bar{X}_1 = 1.86$) และเห็นว่า
อยู่ในระดับน้อยที่สุดในข้อ 28 ($\bar{X}_1 = 1.40$) แต่อาจารย์เห็นว่าอยู่ในระดับมากในข้อ
25 ($\bar{X}_2 = 2.55$) และเห็นว่าน้อยในข้อ 28 ($\bar{X}_2 = 1.81$)

สรุป เมื่อพิจารณาความคิดเห็นของผู้บริหารและอาจารย์ในวิทยาลัยพลศึกษา
เกี่ยวกับปัญหาการบริหารงานด้านความสัมพันธ์กับชุมชนรวมทุกข้อพบว่า ค่าเฉลี่ยรวมอยู่
ในระดับน้อย ($\bar{X}_T = 2.21$)

ศูนย์วิทยทรัพยากร
จุฬาลงกรณ์มหาวิทยาลัย