



ลักษณะการบริหารงานอำเภอ

ในบทที่สี่ง ได้กล่าวถึง กรอบหรือแนวทางที่นำมาใช้ในการศึกษาพฤติกรรมกรรมการ เลือกงาน และเลือกท้องที่ปฏิบัติของปลัดอำเภอ เพื่อเป็นพื้นฐานให้เข้าใจตรงกันเรื่องงาน และท้องที่ปฏิบัติงาน ของปลัดอำเภอ ในบทนี้จึงอธิบายให้ทราบถึงลักษณะการบริหารงานอำเภอ โดยจะแบ่งการศึกษาออก เป็น 3 ส่วน คือ

1. สภาพทั่วไปของงานที่ปฏิบัติของปลัดอำเภอ
2. สภาพทั่วไปของท้องที่ปฏิบัติงานของปลัดอำเภอ
3. ผลประโยชน์ตอบแทนที่ปลัดอำเภอได้รับจากงานและท้องที่ปฏิบัติงานของเขา

1. สภาพทั่วไปของงานที่ปฏิบัติของปลัดอำเภอ

อำเภอเป็นหน่วยการปกครองส่วนภูมิภาครูปแบบหนึ่ง รองจากจังหวัด มีนายอำเภอเป็นผู้บังคับบัญชาสูงสุด โดยมีปลัดอำเภอ เป็นผู้ช่วย ทำหน้าที่รับผิดชอบการบริหารงานราชการทั้งส่วนภูมิภาค และส่วนท้องถิ่นให้ดำเนินไปอย่าง เรียบร้อย ในปัจจุบันประเทศไทยมีอำเภอทั้งสิ้น 616 อำเภอ 85 กิ่งอำเภอ

สำหรับในส่วนนี้จะอธิบายถึงสภาพทั่วไปของงานที่ปฏิบัติของปลัดอำเภอ โดยจะพิจารณา ออกเป็น 4 ประเด็น คือ

1. งานในหน้าที่ปกติตามการแบ่งงานของกรมการปกครอง
2. งานในหน้าที่ปลัดอำเภอผู้รับผิดชอบประจำตำบล
3. งานในหน้าที่ของปลัดอำเภอเวรบริการประจำชน
4. การปฏิบัติงานอีกหน้าที่หนึ่งของปลัดอำเภอ

1.1 งานในหน้าที่ปกติตามการแบ่งงานของกรมการปกครอง

ตามหนังสือกรมการปกครองที่ มท. 0415/ว 336 ลงวันที่ 30 กรกฎาคม 2527 ได้ประกาศให้แบ่งส่วนราชการของที่ทำการปกครองอำเภอและกิ่งอำเภอ ออกเป็น ฝ่าย

งาน และสำนักงาน ตามลำดับ (ดูรายละเอียดในแผนภูมิที่ 2 และที่ 3) เพื่อให้สอดคล้องกับงานในอำนาจหน้าที่ ความรับผิดชอบของปลัดอำเภอ ซึ่งในส่วนนี้จะแบ่งการพิจารณาออกเป็น 2 ส่วน ได้แก่ งานในหน้าที่ของปลัดอำเภอในที่ทำการปกครองอำเภอ และงานในหน้าที่ปกติของปลัดอำเภอในที่ทำการปกครองกิ่งอำเภอ

1.1.1 งานในหน้าที่ปกติของปลัดอำเภอในที่ทำการปกครองอำเภอ

งานในหน้าที่ของปลัดอำเภอในที่ทำการปกครอง แบ่งออกเป็นสำนักงานอำเภอและฝ่าย 3 ฝ่าย (ดูรายละเอียดในแผนภูมิที่ 2) ได้แก่ ฝ่ายทะเบียนและบัตร ฝ่ายปกครองและพัฒนา และฝ่ายกิจการพิเศษ ซึ่งแต่ละฝ่ายมีอำนาจหน้าที่ความรับผิดชอบแตกต่างกัน ดังรายละเอียดต่อไปนี้

1.1.1.1 ฝ่ายปกครองและพัฒนา

งานของปลัดอำเภอฝ่ายปกครองและพัฒนา จำแนกออกเป็น 3 งาน ได้แก่ งานปกครอง งานพัฒนาท้องถิ่น และงานการเงินและบัญชี ซึ่งมีการแบ่งอำนาจหน้าที่ และความรับผิดชอบออกดังนี้คือ

ก. งานปกครอง

งานนี้มีหน้าที่เกี่ยวกับการบริหารงานบุคคลของข้าราชการ กำนัน ผู้ใหญ่บ้าน เกี่ยวกับการปกครองท้องถิ่น การเลือกตั้ง การดำเนินการเกี่ยวกับอาวุธปืนและเครื่องกระสุน การสืบสวนคดีอาญา (กระทรวงมหาดไทย, กรมการปกครอง, ระเบียบข้อบังคับ) การควบคุมดูแลหน่วยการปกครองท้องถิ่น และการดำเนินการตามกฎหมายสถานบริการ

ข. งานพัฒนาท้องถิ่น

งานนี้ทำหน้าที่เกี่ยวกับการทะนุบำรุงท้องถิ่น การพัฒนาท้องถิ่น การประสานงานการพัฒนาและส่งเสริมอาชีพ การปฏิบัติงานเกี่ยวกับองค์การบริหารส่วนจังหวัด และสภาตำบล

ค. งานการเงินและบัญชี

งานนี้มีหน้าที่เกี่ยวกับการเงิน การบัญชี การงบประมาณ และการพัสดุของอำเภอ และที่ทำการปกครองอำเภอ ซึ่งเป็นการดำเนินการตาม

กฎหมาย และระเบียบว่าด้วยการนั้น ๆ และเงินสาธารณประโยชน์ สาธารณะกุศล สหกรณ์-
ออมทรัพย์ข้าราชการกรมการปกครอง และการเงินอื่นตามนโยบายของทางราชการ

1.1.1.2 ฝ่ายทะเบียนและบัตร

งานของปลัดอำเภอฝ่ายทะเบียนและบัตร จำแนกออก
เป็น 3 งาน ได้แก่ งานทะเบียนทั่วไป งานทะเบียนราษฎร และงานบัตรประจำตัว ซึ่งแต่ละ
งานมีอำนาจ หน้าที่ ความรับผิดชอบแตกต่างกัน ดังต่อไปนี้

ก. งานทะเบียนทั่วไป

มีหน้าที่เกี่ยวกับการจดทะเบียน การแก้ไขเปลี่ยนแปลง การยกเลิก หรือการดำเนินการอื่นใดเกี่ยวกับการทะเบียนที่อยู่ในอำนาจหน้าที่ของกรม-
การปกครองทุกประเภท เว้นการทะเบียนราษฎร

ข. งานทะเบียนราษฎร

มีหน้าที่เกี่ยวกับการดำเนินการตามกฎหมายว่าด้วย
ทะเบียนราษฎร ระเบียบสำนักกลางทะเบียนราษฎร ประกาศกระทรวงมหาดไทย และ
กฎกระทรวงมหาดไทยที่เกี่ยวข้อง

ค. งานบัตรประจำตัวประชาชน

มีหน้าที่ดำเนินการตามพระราชบัญญัติบัตรประจำตัว
ประชาชน พ.ศ. 2526 และระเบียบคำสั่งที่เกี่ยวข้อง

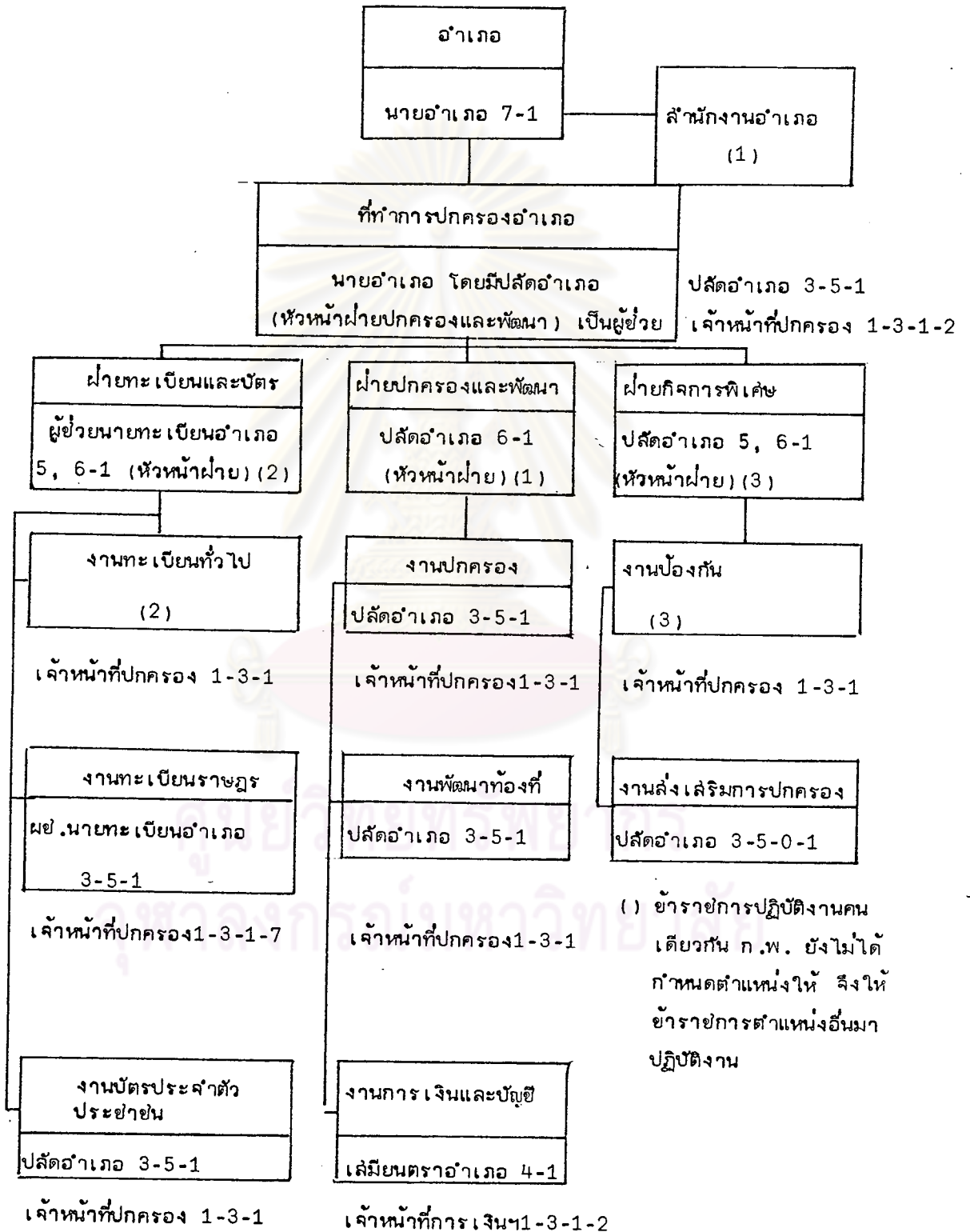
1.1.1.3 ฝ่ายกิจการพิเศษ

งานของปลัดอำเภอฝ่ายกิจการพิเศษ แบ่งออกเป็น 2 งาน
คือ งานป้องกัน และงานส่งเสริมการปกครอง ซึ่งแต่ละงานมีอำนาจ หน้าที่ ความรับผิดชอบ
ดังรายละเอียดที่กล่าวไว้ในลำดับถัดไป

ก. งานป้องกัน

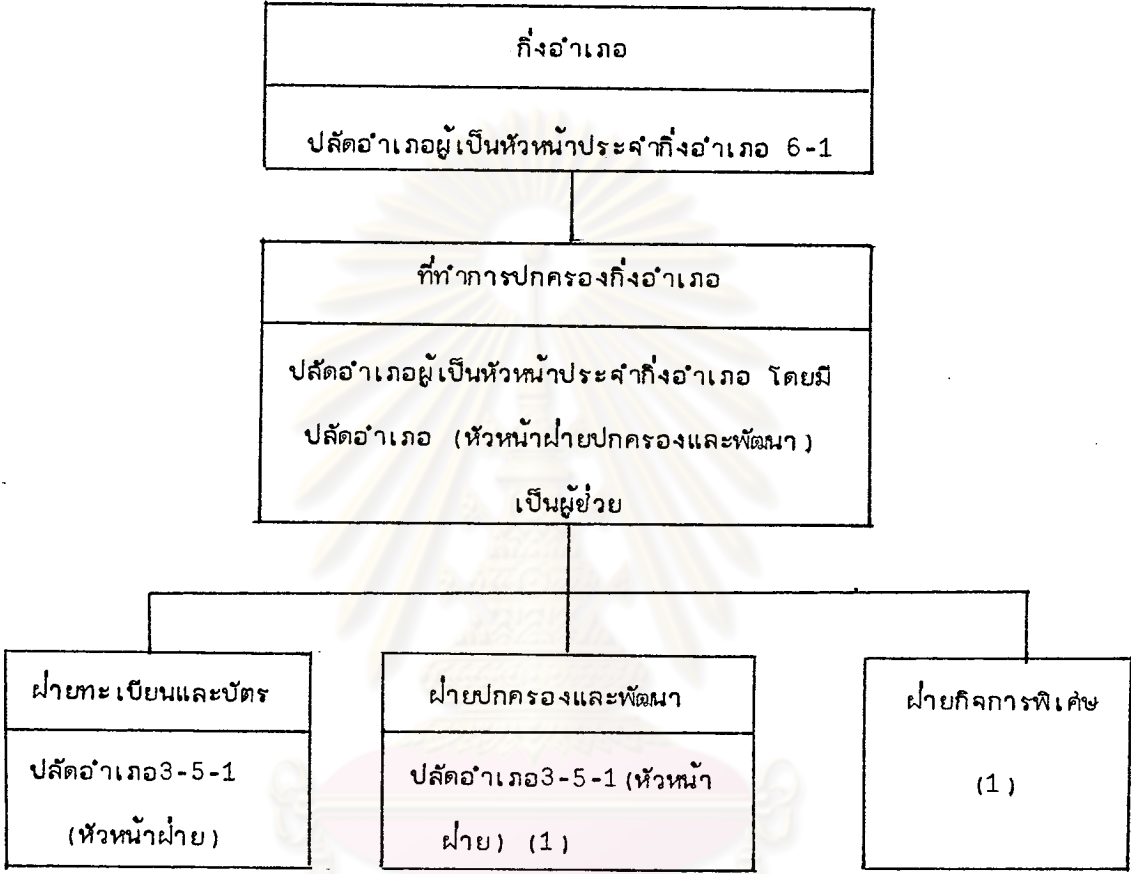
มีหน้าที่ดำเนินการเกี่ยวกับกิจการอาสาสมัครรักษาดินแดน
การป้องกันภัยฝ่ายพลเรือน การราชการชายแดน การราชการทหาร การข่าวและราชการลับ
การป้องกันและปราบปรามอาชญากรรม และการดำเนินการเกี่ยวกับวิญญูสี่สาร

แผนภูมิ 2 แสดงการแบ่งงานภายใน ฝ่ายงาน การบังคับบัญชา และอัตราค่าจ้างข้าราชการของ
 ที่ทำการปกครองอำเภอและสำนักงานอำเภอ



ที่มา: กรมการปกครอง กระทรวงมหาดไทย

แผนภูมิ 3 การแบ่งงานภายในสายงาน การบังคับบัญชา และอัตรากำลังข้าราชการของที่ทำ
การปกครองกิ่งอำเภอ



เจ้าหน้าที่ปกครอง 1-3-2

ปลัดอำเภอ 3-5-1
เลี่ยมยন্ত্রอำเภอ 1-3-1
เจ้าหน้าที่ปกครอง 1-3-1

ปลัดอำเภอ 3-5-0-1
(งานส่งเสริมการปกครอง)
เจ้าหน้าที่ปกครอง 1-3-1

() ข้าราชการปฏิบัติงานคนเดียวกัน
ก.พ. ยังไม่กำหนดตำแหน่ง จึงให้
ข้าราชการตำแหน่งอื่นมาปฏิบัติงาน

ที่มา: กรมการปกครอง กระทรวงมหาดไทย

ข. งานส่งเสริมการปกครอง

มีหน้าที่ดำเนินการเกี่ยวกับมวลชน การให้การศึกษา
อบรมทางการเมือง การปกครอง การปฏิบัติการจิตวิทยา และการดำเนินการเกี่ยวกับหมู่บ้าน
อาสาพัฒนาป้องกันตนเอง

1.1.1.4 สำนักงานอำเภอ

งานในหน้าที่ความรับผิดชอบของปลัดอำเภอในสำนักงาน
อำเภอ คือ ปลัดอำเภอมีหน้าที่เกี่ยวกับการบริหารงานทั่วไปของอำเภอ การวางแผนนโยบาย และ
จัดทำแผนพัฒนาอำเภอ การรวบรวมสถิติ และจัดเก็บข้อมูลของอำเภอ

1.1.2 งานในหน้าที่ปกติของอำเภอในที่ทำการปกครองกิ่งอำเภอ

งานในหน้าที่ของปลัดอำเภอในที่ทำการปกครองกิ่งอำเภอ แบ่งออก
เป็น 3 ฝ่าย (ดูรายละเอียดในแผนภูมิที่ 3) ได้แก่ ฝ่ายทะเบียนและบัตร ฝ่ายปกครองและพัฒนา
ฝ่ายกิจการพิเศษ ทั้งนี้ให้ถือปฏิบัติ การแบ่งหน้าที่ ความรับผิดชอบ ตามหลักเกณฑ์ของที่ทำการ
ปกครองอำเภอ

1.2 งานในหน้าที่ปลัดอำเภอผู้รับผิดชอบประจำตำบล

ปลัดอำเภอทุกคนซึ่งรับผิดชอบงานในหน้าที่ตามการแบ่งงานของกรมการปกครอง
ดังที่กล่าวไว้ในประเด็นที่ 1.1 จะต้องรับผิดชอบงานในหน้าที่ปลัดอำเภอผู้รับผิดชอบประจำตำบลอีก
ประการหนึ่ง โดยในอำเภอหนึ่ง ๆ ปลัดอำเภอที่ปฏิบัติงานในอำเภอนั้นต้องรับผิดชอบ ตำบลคน
ละเท่า ๆ กัน ซึ่งจะมีมากเพียงใดขึ้นกับจำนวนตำบลภายในอำเภอนั้น งานในหน้าที่ของปลัด-
อำเภอดังกล่าว แบ่งออกเป็น 4 งาน คือ งานบริการ งานนโยบายและแผน งานตรวจสอบติดตามผล-
โครงการต่าง ๆ ที่ดำเนินงานในเขตตำบล และงานประชาสัมพันธ์ ดังรายละเอียดใน
ตารางที่ 1

ตารางที่ 1 แสดงงานในหน้าที่ปลัดอำเภอผู้รับผิดชอบประจำตำบล

งานบริการ	งานนโยบายและแผน	งานตรวจสอบติดตามผลโครงการต่าง ๆ ที่ดำเนินงานในเขตตำบล	งานประชาสัมพันธ์
<ul style="list-style-type: none"> -งานทะเบียนราษฎร -งานทะเบียนครอบครัว -งานทะเบียนสัตว์พาหนะ -งานทะเบียนพินัยกรรม -งานเกี่ยวกับองค์การบริหารส่วนจังหวัดและสภาตำบล -งานเกี่ยวกับการอนุญาตให้มีหรือเลิกและเลิกขออนุญาตให้เล่นการพนันทุกประเภท -งานเกี่ยวกับเรื่องรางวัลทุกข -งานการเปรียบเทียบความแพ้ 	<ul style="list-style-type: none"> -งานจัดทำแผนพัฒนาตำบล -การดำเนินการตามนโยบายของรัฐบาล -งานอื่น ๆ ที่เป็นโครงการพิเศษ 	<ul style="list-style-type: none"> -การประสานงานกับส่วนราชการต่าง ๆ ที่ลงไปปฏิบัติงานในพื้นที่ของตำบล -ให้คำแนะนำช่วยเหลือสภาตำบลในการดำเนินงานตามโครงการต่าง ๆ -ติดตามผลความก้าวหน้าของโครงการต่าง ๆ ให้คำแนะนำในการแก้ไขในกรณีที่มีข้อขัดข้องในการดำเนินงาน 	<ul style="list-style-type: none"> -การประชาสัมพันธ์ข้อราชการและผลงานของอำเภอให้ประชาชนทราบ -ให้ความรู้ ความเข้าใจ คำแนะนำช่วยเหลือประชาชนในการประกอบอาชีพและติดต่อกับทางราชการ -เป็นที่พึ่งประชาชนในตำบลในทุกด้านเท่าที่สามารถทำได้ -เป็นสื่อกลางระหว่างประชาชนกับข้าราชการ

ตารางที่ 1 (ต่อ)

งานบริการ	งานนโยบายและแผน	งานตรวจสอบติดตาม ผลโครงการต่าง ๆ ที่ดำเนินงานในเขต ตำบล	งานประชาสัมพันธ์
<p>-งานอื่น ๆ ที่ได้รับ มอบหมาย</p> <p>-สำหรับงานอื่น ๆ ซึ่ง เป็นงานที่ไม่สามารถ ดำเนินการให้ได้ใน ทันทีให้ปลัดอำเภอรับ คำร้องของประชาชน แล้วรวบรวมมาติดต่อ กับเจ้าหน้าที่ที่รับ ผิดชอบที่อำเภอเมื่อ ดำเนินการได้ผล ประการใดให้นำไป แจ้งให้ประชาชน ทราบ</p>			

ที่มา: ประพัฒน์พงษ์ บำเพ็ญสิทธิ์ ตำบล: งานในหน้าที่ปลัดอำเภอ. เทศาภิบาล 76, 4
(กันยายน, 2524) 29.

1.3 งานในหน้าที่ของปลัดอำเภอเวรบริการประชาชน

นอกจากงานในหน้าที่ปกติของปลัดอำเภอ และงานในหน้าที่ปลัดอำเภอผู้รับผิดชอบประจำตำบลแล้ว ปลัดอำเภอจะต้องทำหน้าที่ปลัดอำเภอเวรบริการประชาชนอีกประการหนึ่ง โดยมีหน้าที่ดังนี้ (ประพัฒน์พงษ์ บำเพ็ญสิทธิ์ 2524 : 29-30)

1. ดูแลช่วยเหลือ แนะนำประชาชนผู้มาติดต่อให้ได้รับการตามประสงค์ รวมทั้งประสานงานการปฏิบัติงานของแผนกการต่าง ๆ เพื่อให้ประชาชนได้รับการรวดเร็วขึ้น
2. ชี้แจงให้ประชาชนเข้าใจถึงสาเหตุที่ไม่ได้รับการบริการ และนัดหมายให้คำแนะนำแก่ประชาชนในการมาติดต่อคราวหน้า
3. ปฏิบัติหน้าที่แทนปลัดอำเภอ ซึ่งไม่อยู่หรืออยู่แต่ไม่สามารถปฏิบัติหน้าที่
4. บันทึกการปฏิบัติงานเล่นอนายอำเภอ หรือปลัดอำเภอผู้เป็นหัวหน้าประจำกิ่งอำเภอเพื่อทราบและสั่งการ

1.4 การปฏิบัติงานอีกหน้าที่หนึ่งของปลัดอำเภอ

แม้ปลัดอำเภอจะได้รับมอบหมายให้ปฏิบัติงานในด้านใดด้านหนึ่งเป็นการเฉพาะ ปลัดอำเภอผู้ปฏิบัติงานบางท่าน อาจได้รับมอบหมายให้รับผิดชอบงานเพิ่มขึ้นอีกหน้าที่หนึ่ง ทั้งนี้จะต่างกันไปในแต่ละท้องที่ของอำเภอ ซึ่งจำแนกออกเป็น 6 ประเภท ดังได้แสดงในตารางที่ 2

ตารางที่ 2 แสดงระดับตำแหน่งของหัวหน้าฝ่ายแต่ละฝ่ายในที่ทำการปกครองอำเภอและกิ่งอำเภอ

ประเภท ขึ้นอำเภอ	ฝ่ายปกครองและพัฒนา ก.พ. กำหนดตำแหน่ง หัวหน้าฝ่ายระดับ	ฝ่ายทะเบียนและบัตร ก.พ. กำหนดหัวหน้า ฝ่ายระดับ	ฝ่ายกิจการพิเศษ ก.พ. กำหนด หัวหน้าฝ่ายระดับ
1	6	6	5, 6
2	6	6	5, 6
3	6	5	5, 6
4	6	5	5, 6
5	6	5	ก.พ. ไม่ได้กำหนด
กิ่งอำเภอ	6	5	ก.พ. ไม่ได้กำหนด

ที่มา: หนังสือกรมการปกครอง ที่ มท. 0415/ว. 332 ลงวันที่ 30 กรกฎาคม 2528.

จากการกำหนดระดับตำแหน่งหัวหน้าฝ่ายในแต่ละชั้นอำเภอและในที่ทำการปกครองกิ่งอำเภอ ดังที่แสดงในตารางที่ 2 และจากการแบ่งงานภายในสายงาน การบังคับบัญชา และอัตรากำลังของที่ทำการปกครองอำเภอ สำนักงานอำเภอ และที่ทำการปกครองกิ่งอำเภอ ดังที่แสดงไว้ในแผนภูมิที่ 2 และที่ 3 นำมาใช้อธิบายการให้ปฏิบัติงานอีกหน้าที่หนึ่งของปลัดอำเภอ ได้ดังต่อไปนี้

1.4.1 กรณีอำเภอชั้นที่ 1-4

1.4.1.1 ให้ปลัดอำเภอ (หัวหน้าฝ่ายปกครองและพัฒนา) ปฏิบัติหน้าที่หัวหน้าสำนักงานอำเภอ อีกหน้าที่หนึ่ง

1.4.1.2 ให้ปลัดอำเภอหรือผู้ช่วยนายทะเบียนอำเภอ (หัวหน้าฝ่ายทะเบียนและบัตร) ปฏิบัติหน้าที่ หัวหน้างานทะเบียนทั่วไปอีกหน้าที่หนึ่ง

1.4.1.3 ให้ปลัดอำเภอ (หัวหน้าฝ่ายกิจการพิเศษ) ปฏิบัติหน้าที่ หัวหน้างานป้องกัน อีกหน้าที่หนึ่ง

1.4.2 กรณีอำเภอชั้นที่ 5 และกิ่งอำเภอ

1.4.2.1 ให้ปลัดอำเภอ (หัวหน้าฝ่ายปกครองและพัฒนา) ปฏิบัติหน้าที่ ปลัดอำเภอ (หัวหน้าฝ่ายกิจการพิเศษ) อีกหน้าที่หนึ่ง

1.4.2.2 ให้ปลัดอำเภอ (หัวหน้างานปกครอง) ปฏิบัติหน้าที่ ปลัดอำเภอ (หัวหน้างานป้องกัน) อีกหน้าที่หนึ่ง

1.4.2.3 ให้ปลัดอำเภอ (หัวหน้างานพัฒนาท้องถิ่น) ปฏิบัติหน้าที่ ปลัดอำเภอ (หัวหน้างานส่งเสริมการปกครอง) อีกหน้าที่หนึ่ง (โปรดดูแผนภูมิ 3 และ 2 ประกอบ)

นอกจากนี้ ปลัดอำเภอหรือผู้ช่วยนายทะเบียนอำเภอ (หัวหน้าฝ่าย) จะต้องปฏิบัติหน้าที่ในอีก 2 ประการคือ

1. ปฏิบัติงานแทน หรือสั่งการให้หัวหน้างานอื่นภายในฝ่ายปฏิบัติงานแทน

2. การนิเทศงานแก่ข้าราชการผู้ได้รับการบรรจุแต่งตั้งใหม่

2. สภาพทั่วไปของท้องที่ปฏิบัติของปลัดอำเภอ

ในส่วนที่แล้ว กล่าวถึงสภาพทั่วไปของงานที่ปฏิบัติของปลัดอำเภอ สำหรับส่วนนี้จะอธิบายถึงสภาพทั่วไปของท้องที่ปฏิบัติของปลัดอำเภอ โดยแบ่งการพิจารณาออกเป็น 4 ประเด็น คือ

1. การจัดชั้นอำเภอ
2. อัตรากำลังของปลัดอำเภอในแต่ละชั้นอำเภอ
3. งานในหน้าที่ของปลัดอำเภอในที่ทำการปกครองอำเภอชั้นต่าง ๆ
4. งานในหน้าที่ของปลัดอำเภอในที่ทำการปกครองกิ่งอำเภอ

2.1 การจัดชั้นอำเภอ

จากจำนวนอำเภอในประเทศไทย ซึ่งมีทั้งสิ้น 616 อำเภอ 85 กิ่งอำเภอ กรมการปกครอง กระทรวงมหาดไทยได้แบ่งออกเป็น 5 ชั้น โดยพิจารณาตามหลักเกณฑ์ 4 ประการคือ

1. การบริหารและการปกครอง หมายถึงข้อมูลด้านประชากร พื้นที่เขตการปกครองเป็นตำบล หมู่บ้าน ประเภทและรายได้ของเทศบาล จำนวนและรายได้ผู้ขายใบลทรายได้องค์การบริหารส่วนจังหวัด หน่วยราชการและรัฐวิสาหกิจในพื้นที่
2. สังคมและวัฒนธรรม ได้แก่ ข้อมูลเกี่ยวกับจำนวนโรงเรียน วิทยาลัย มหาวิทยาลัย โรงพยาบาล สถานีอนามัย โบราณสถาน ศาลากลาง สถานีท่องเที่ยว หรือพักผ่อนหย่อนใจ สัมคมและมูลนิธิ
3. เศรษฐกิจ หมายถึงข้อมูลด้านจำนวนธนาคารและสถาบันการเงิน โรงงานอุตสาหกรรม สถานบริการเชิงพาณิชย์ ที่พักโรงแรม โรงภาพยนตร์ โรงรับจำนำ แหล่งชุมนุมการค้า ศูนย์การค้า ตลาด กลุ่มเกษตรกร กลุ่มสหกรณ์ สถานบริการเชื้อเพลิง สิ่งสาธารณูปโภค สาธารณูปการ เส้นทางคมนาคม
4. สถิติและปริมาณงาน คือปริมาณงานทั้งงานปกติ และงานด้านความมั่นคงและมวลชน (อต. ล่อง 2526: 102-119)

จากหลักเกณฑ์ดังกล่าว สามารถนำมากำหนดเป็นระดับชั้นของอำเภอลดหลั่นกันลงมาตามลำดับความเจริญของอำเภอ ได้ 5 ชั้น คือ

1. อำเภอชั้น 1 มีจำนวน 151 อำเภอ
2. อำเภอชั้น 2 มีจำนวน 126 อำเภอ 1 กิ่งอำเภอ
3. อำเภอชั้น 3 มีจำนวน 156 อำเภอ 1 กิ่งอำเภอ
4. อำเภอชั้น 4 มีจำนวน 129 อำเภอ 4 กิ่งอำเภอ
5. อำเภอชั้น 5 มีจำนวน 54 อำเภอ 76 กิ่งอำเภอ*

สำหรับในจังหวัดพระนครศรีอยุธยา ประกอบไปด้วย 16 อำเภอ เมื่อพิจารณาจากหลักเกณฑ์การจัดชั้นอำเภอแล้ว จะแบ่งออกเป็น อำเภอชั้นที่ 1 สองอำเภอ ได้แก่ อำเภอพระนครศรีอยุธยา และอำเภอเสนา อำเภอชั้นที่ 2: สามอำเภอ ได้แก่ อำเภอบางปะอิน อำเภอท่าเรือ และอำเภอผักไห่ อำเภอชั้นที่ 3 สามอำเภอ คือ อำเภอบางไทร อำเภอนครหลวง และอำเภอมัญจาคีรี อำเภอชั้นที่ 4 หกอำเภอ คือ อำเภอภาชี อำเภอบางปะหัน อำเภอบางบาล อำเภอเสนา และอำเภอผักไห่ อำเภอชั้นที่ 5 มีสองอำเภอ ได้แก่ อำเภอบางซ้าย และอำเภอบ้านแพรก ตามลำดับ (กรมการปกครอง กระทรวงมหาดไทย ประกาศกรมการปกครอง : 2526)

การจัดชั้นอำเภอดังกล่าว มีประโยชน์คือ เป็นเครื่องมือในการบริหารงานบุคคลของข้าราชการสังกัดกรมการปกครอง ดังเช่น การบรรจุแต่งตั้งข้าราชการโดยเฉพาะตำแหน่ง** ปลัดอำเภอ จะเริ่มบรรจุในอำเภอชั้นล่าง ๆ ก่อน แล้วจึงค่อยปรับเปลี่ยนขึ้นตามความอาวุโส

2.2 อัตรากำลังของปลัดอำเภอในแต่ละชั้นอำเภอ

นายอำเภอ เป็นผู้ที่มีความรับผิดชอบสูงสุดในอำเภอโดยมีปลัดอำเภอ หัวหน้าฝ่ายปกครองและพัฒนา หรือ "ปลัดอาวุโส" เป็นผู้ช่วยรองลงมา ในการควบคุมการดำเนินการให้แต่ละงาน ฝ่าย รวมทั้งงานในสำนักงานอำเภอ เป็นไปอย่างเรียบร้อย ซึ่งงานดังกล่าวมอบหมายให้ปลัดอำเภอตั้งแต่ ระดับ 3-6 และข้าราชการระดับ 1-3 ปฏิบัติหน้าที่ โดยมีจำนวนแตกต่างกันในแต่ละชั้นอำเภอ ดังที่แสดงในตารางที่ 3

*กระทรวงมหาดไทย กรมการปกครอง ประกาศกรมการปกครอง เรื่องการจัดชั้นอำเภอ ลงวันที่ 8 กันยายน 2526

**รวมถึงตำแหน่ง ผู้ช่วยทะเบียนอำเภอ

ตารางที่ 3 แสดงอัตราค่าจ้างในแต่ละชั้นอำเภอ

ที่	ตำแหน่ง-ระดับ	จำนวนอัตราค่าจ้างในอำเภอชั้น					
		1	2	3	4	5	กิ่งอำเภอ
1	นายอำเภอ 7	1	1	1	1	1	-
2	ปลัดอำเภอหรือผู้ช่วยนายทะเบียน อำเภอ 5, 6	2	2	2	2	2	1
3	ปลัดอำเภอ 3-5	4	4	4	4	4	3
4	ผู้ช่วยนายทะเบียนอำเภอหรือปลัดอำเภอ 3-5	1	1	1	1	1	-
5	เจ้าหน้าที่ปกครอง 1-3 (งานทะเบียนราษฎร)	2-7	2-5	2-4	1-2	1	-
6	เจ้าหน้าที่ปกครอง 1-3 (ช่วยปฏิบัติงานอื่น)	7	6	5	5	5	2
7	เสมียนตราอำเภอ	1	1	1	1	1	1
8	เจ้าหน้าที่การเงินและบัญชี 1-3	2	1	1	1	1	1
	รวม	20- 27	18- 21	17- 19	16- 17	16	9

อัตราดังกล่าว ไม่รวมอัตราค่าจ้างที่ปฏิบัติงานในฝ่ายกิจการพิเศษ

ที่มา: หนังสือกรมการปกครอง ที่ มท. 0415/ว. 336 ลงวันที่ 30 กรกฎาคม 2527.

จากตารางที่ 3 จะเห็นว่าอัตราค่าจ้างของข้าราชการของอำเภอมีจำนวนแตกต่างกันไปในอำเภอแต่ละชั้น และแตกต่างกันไปในอำเภอและกิ่งอำเภอ ดังที่กล่าวไปแล้ว ในลำดับถัดไปจะกล่าวถึงงานในหน้าที่รับผิดชอบของปลัดอำเภอในที่ทำการปกครองอำเภอและสำนักงานอำเภอ

2.3 งานในหน้าที่ความรับผิดชอบของปลัดอำเภอในที่ทำการปกครองอำเภอและสำนักงานอำเภอ

สำหรับงานในหน้าที่ความรับผิดชอบของปลัดอำเภอในที่ทำการปกครองอำเภอและสำนักงานอำเภอ เป็นการเปรียบเทียบงานในหน้าที่ความรับผิดชอบของปลัดอำเภอในที่ทำการปกครองอำเภอ และสำนักงานอำเภอของอำเภออื่นต่าง ๆ ดังรายละเอียดในตารางที่ 4



ศูนย์วิทยทรัพยากร
จุฬาลงกรณ์มหาวิทยาลัย



ตารางที่ 4 เปรียบเทียบงานในหน้าที่รับผิดชอบของปลัดอำเภอแต่ละด้านแต่ละชั้นอำเภอของที่
ทำการปกครองอำเภอและสำนักงานอำเภอ

ที่	ตำแหน่ง-ระดับ	หน้าที่ความรับผิดชอบ				
		อำเภอชั้น 1	อำเภอชั้น 2	อำเภอชั้น 3	อำเภอชั้น 4	อำเภอชั้น 5
1	ปลัดอำเภอ 6, 5	- รับผิดชอบการบริหารงานและการปกครองบังคับบัญชาบรรดาข้าราชการในที่ทำทำการปกครองอำเภอ รองจากนายอำเภอ - หัวหน้าฝ่ายปกครองและพัฒนา และหัวหน้าสำนักงานอำเภอทุกชั้นอำเภอ				
2	ปลัดอำเภอ/ผู้ช่วย นายทะเบียนอำเภอ 5, 6	- หัวหน้าฝ่ายทะเบียนบัตร และปฏิบัติหน้าที่หัวหน้างานทะเบียนทั่วไปอีกหน้าที่หนึ่งทุกชั้นอำเภอ				
3	ปลัดอำเภอ 5, 6	- หัวหน้าฝ่ายกิจการพิเศษ และปฏิบัติหน้าที่หัวหน้างานป้องกันอีกหน้าที่หนึ่ง (เฉพาะอำเภอที่ ก.พ. กำหนดตำแหน่งไว้ให้)				
4	ปลัดอำเภอ 3-5	-สำนักงาน อำเภอ	สำนักงาน อำเภอ	สำนักงาน อำเภอ	สำนักงาน อำเภอ	สำนักงาน อำเภอ
5	ปลัดอำเภอ 3-5	-งานปก- ครอง	งานปก- ครอง	งานปก- ครอง	งานปก- ครอง	งานปก- ครอง
6	ปลัดอำเภอ 3-5	-งานพัฒนา ท้องที่	งานพัฒนา ท้องที่	งานพัฒนา ท้องที่	งานพัฒนา ท้องที่	งานพัฒนา ท้องที่
7	ปลัดอำเภอ 3-5	-งานบัตร ประชาชน	งานบัตร ประชาชน	งานบัตร ประชาชน	งานบัตร ประชาชน	งานบัตร ประชาชน
8	ปลัดอำเภอ 3-5	-งานส่งเสริมการปกครอง เฉพาะอำเภอที่มีการประกาศจัดตั้งหมู่บ้านอาสาพัฒนาป้องกันตนเอง (อ.พ.ป.)				
9	ผู้ช่วยนายทะเบียน อำเภอ 3-5	-งาน ทะเบียน ราษฎร	งาน ทะเบียน ราษฎร	งาน ทะเบียน ราษฎร	งาน ทะเบียน ราษฎร	งาน ทะเบียน ราษฎร

ที่มา: หนังสือกรมการปกครอง ที่ มท. 0415/ว. 336 ลงวันที่ 30 กรกฎาคม 2528.

จากตารางที่ 4 แสดงให้เห็นถึงการแบ่งงานในหน้าที่รับผิดชอบของปลัดอำเภอใน
อำเภอขึ้นต่าง ๆ

2.4 งานในหน้าที่รับผิดชอบของปลัดอำเภอที่ทำการปกครองกิ่งอำเภอ

ในส่วนนี้เป็นการแสดงให้เห็นถึงงานในหน้าที่รับผิดชอบของปลัดอำเภอที่ทำการ
ปกครองกิ่งอำเภอ ดังรายละเอียดในตารางที่ 5

ตารางที่ 5 แสดงงานในหน้าที่รับผิดชอบของปลัดอำเภอที่ทำการปกครองกิ่งอำเภอ

ที่	ระดับ-ตำแหน่ง	งานที่ปฏิบัติ
1	ปลัดอำเภอ ผู้เป็นหัวหน้า ประจำกิ่งอำเภอ 6	-งานหัวหน้ากิ่งอำเภอ
2	ปลัดอำเภอ 3-5	-งานรับผิดชอบการบริหารงานและปกครองบังคับบัญชา บรรดาข้าราชการในที่ทำทำการปกครองกิ่งอำเภอ รองจาก ปลัดอำเภอหัวหน้ากิ่งอำเภอ และเป็นหัวหน้าฝ่ายปกครอง และพัฒนา
3	ปลัดอำเภอ 3-5	-ช่วยหัวหน้าฝ่ายปกครองและพัฒนา
4	ปลัดอำเภอ 3-5	-หัวหน้าฝ่ายทะเบียนและบัตร
5	ปลัดอำเภอ 3-5	-ช่วยกิจการพิเศษ (เฉพาะกิ่งอำเภอ ที่มีการประกาศ จัดตั้งหมู่บ้าน อ.พ.ป)

ที่มา: หนังสือกรมการปกครอง ที่มท. 0415/ว. 332 ลงวันที่ 30 กรกฎาคม 2528.

จากตารางจะเห็นได้ว่า งานในหน้าที่รับผิดชอบของปลัดอำเภอในที่ทำทำการปกครองกิ่ง-
อำเภอนี้จะแตกต่างกันในปลัดอำเภอที่ดำรงตำแหน่งระดับที่ต่างกัน กล่าวคือ ปลัดอำเภอที่ดำรง
ตำแหน่งระดับ 6 จะทำหน้าที่เป็นหัวหน้ากิ่งอำเภอ ส่วนปลัดอำเภอ ระดับ 3-5 จะมีหน้าที่
ความรับผิดชอบ ต่างกันไปขึ้นอยู่กับว่าได้รับมอบหมายให้ปฏิบัติงานในหน้าที่ใด

จากที่กล่าวมาทั้งหมดถึงท้องที่และงานที่รับผิดชอบของปลัดอำเภอ จะเห็นได้ว่าทั้งท้องที่และงานของปลัดอำเภอนั้น จะส่งผลโดยตรงต่อผลประโยชน์ตอบแทนการทำงานของปลัดอำเภอ ทั้ง 5 ประการตามที่ได้กล่าวไว้ข้างต้นแล้ว ในลำดับถัดไปจะแสดงให้เห็นการไปถึงปัจจัยประโยชน์ตอบแทน 5 ประการนี้แต่ละปัจจัย โดยจะจำแนกออกตามท้องที่ และงานด้านที่รับผิดชอบ ดังมีรายละเอียดต่อไปนี้

3. ผลประโยชน์ตอบแทนที่ปลัดอำเภอได้รับจากงานและท้องที่ปฏิบัติงานของเขา

ในส่วนนี้จะกล่าวถึงผลประโยชน์ตอบแทนของปลัดอำเภอ อันประกอบไปด้วยปัจจัย 5 ประการคือ รายได้ ค่าใช้จ่าย ความก้าวหน้า การทำหายความสามารถ และความสะอาดสบาย ดังนี้

3.1 รายได้ของปลัดอำเภอ

รายได้ หมายความว่าถึง ประโยชน์ตอบแทนในการทำงานสำหรับตำแหน่งปลัดอำเภอ ไม่ว่าจะเป็นทางตรง หรือทางอ้อม รวมตลอดจนในรูปตัวเงินหรือสิ่งวัสดุการ โดยทั่วไป รายได้และสิ่งวัสดุการของปลัดอำเภอ จะเป็นไปตามที่บัญญัติในกฎ ก.พ. ซึ่งจำแนกออกเป็น 3 ประเภท (ไพโรจน์ ลิตปรีชา 2523. 91) ได้แก่

3.1.1 สิทธิ-ประโยชน์ตอบแทนในรูป เงินค่าตอบแทน

3.1.2 สิทธิ-ประโยชน์ตอบแทนในรูปสิ่งวัสดุการ

3.1.3 สิทธิ-ประโยชน์ตอบแทนในรูปอื่น ๆ

สำหรับกรณีปลัดอำเภอ ประเภทของรายได้ และประโยชน์ตอบแทนจะแตกต่างกันใน 2 ประเด็นคือ

1. งานในหน้าที่
2. ท้องที่รับผิดชอบ

3.1.1 สิทธิ-ประโยชน์ในรูปเงินค่าตอบแทน

ในส่วนนี้ จะกล่าวถึง รายได้ตอบแทนของปลัดอำเภอในรูปเงินค่าตอบแทน โดยจะแบ่งการศึกษาออกเป็น 2 ประเด็นคือ เงินค่าตอบแทนของงานในหน้าที่รับผิดชอบ และเงินค่าตอบแทนในท้องที่รับผิดชอบของปลัดอำเภอ ดังรายละเอียดต่อไปนี้

3.1.1.1 สิทธิ-ประโยชน์ในรูป เงินค่าตอบแทนในงานที่รับผิดชอบ

ของปลัดอำเภอ

ในส่วนนี้จะกล่าวถึง เงินค่าตอบแทนของปลัดอำเภอ
ที่รับผิดชอบงานด้านต่าง ๆ ดังมีรายละเอียดในตารางที่ 6



ศูนย์วิทยทรัพยากร
จุฬาลงกรณ์มหาวิทยาลัย

ตารางที่ 6 แสดงรายได้ของปลัดอำเภอพิจารณาแยกตามงานที่ได้รับผิดชอบ

งานทะเบียนทั่วไป	งานทะเบียนราษฎร	งานบัตรประชาชน	งานปกครอง	งานพัฒนา	งานการเงิน	งานป้องกัน	งานส่งเสริม
เงินเดือน ค่าครองชีพ ค่ารักษาพยาบาล ค่าการศึกษาบุตร ค่าช่วยเหลือบุตร พ.ล.ร.	เงินเดือน ค่าครองชีพ ค่ารักษาพยาบาล ค่าการศึกษาบุตร ค่าช่วยเหลือบุตร พ.ล.ร.	เงินเดือน ค่าครองชีพ ค่ารักษาพยาบาล ค่าการศึกษาบุตร ค่าช่วยเหลือบุตร พ.ล.ร.	เงินเดือน ค่าครองชีพ ค่ารักษาพยาบาล ค่าการศึกษาบุตร ค่าช่วยเหลือบุตร พ.ล.ร. เงินรางวัล** ปลัดสาธารณสุข ลุย	เงินเดือน ค่าครองชีพ ค่ารักษาพยาบาล ค่าการศึกษาบุตร ค่าช่วยเหลือบุตร พ.ล.ร.	เงินเดือน ค่าครองชีพ ค่ารักษาพยาบาล ค่าการศึกษาบุตร ค่าช่วยเหลือบุตร พ.ล.ร.	เงินเดือน ค่าครองชีพ ค่ารักษาพยาบาล ค่าการศึกษาบุตร ค่าช่วยเหลือบุตร พ.ล.ร.	เงินเดือน ค่าครองชีพ ค่ารักษาพยาบาล ค่าการศึกษาบุตร ค่าช่วยเหลือบุตร พ.ล.ร. ***เงินตอบแทน ปลัดที่ทำหน้าที่ หัวหน้าส่วนการ คลังขององค์การ บริหารส่วนจังหวัด ส่วนอำเภอ เงินค่าตอบแทน อ.พ.ป ค่าส่วนลดในการ เก็บภาษีบำรุง ท้องที่อัตรา 1%

*พ.ล.ร. หรือเงินเพิ่มสำหรับการสู้รับ คือเงินที่ให้เป็นการตอบแทนแก่ข้าราชการตามหลักเกณฑ์ ดังนี้

1. ผู้ที่ทำการสู้รับหรือต่อสู้ด้วยความกล้าหาญ หรือเป็นผลดีแก่หน่วยงานจนได้รับบาดเจ็บสาหัส จะได้รับ พ.ล.ร. ไม่เกิน 4 ชั้น ถ้าไม่มีโอกาสใช้สิทธิให้ได้รับรางวัลคนละ 2,400 บาท
2. ผู้ที่ทำการสู้รับจนเป็นผลดีแก่หน่วย หรือได้รับบาดเจ็บจากการสู้รับหรือต่อสู้จะได้รับ พ.ล.ร. ไม่เกิน 3 ชั้น ถ้าไม่มีโอกาสใช้สิทธิให้ได้รับรางวัลคนละ 1,800 บาท
3. ได้รับบาดเจ็บสาหัสจากการกระทำของศัตรู จะได้รับ พ.ล.ร. ไม่เกิน 2 ชั้น ถ้าไม่มีโอกาสใช้สิทธิให้ได้รับรางวัลคนละ 1,200 บาท
4. ได้รับบาดเจ็บสาหัสจากอุบัติเหตุ เนื่องจากปฏิบัติหน้าที่ราชการ หรือปฏิบัติหน้าที่ด้วยความเรียบร้อยในย่านอันตรายไม่น้อยกว่า 6 เดือน หรือปฏิบัติงานกับเรือของกองทัพเรือหรือตำรวจน้ำ ซึ่งปฏิบัติหน้าที่สู้รับจนเจ้าหน้าที่ประจำเรือตาย หรือบาดเจ็บสาหัสจากการสู้รับ หรือผู้ปฏิบัติการตามหน้าที่ ซึ่งอยู่ในอากาศยานที่ได้อำนาจสู้รับ หรือได้อำนาจเสี่ยงอันตรายจนอากาศยานถูกยิงมีร่องรอยเป็นหลักฐาน จะได้รับ พ.ล.ร. 1 ชั้น ถ้าหากไม่มีโอกาสใช้สิทธิ ให้ได้รับรางวัลคนละ 600 บาท

**หนังสือกรมการปกครอง ที่ มท. 0311/ว. 739 ลงวันที่ 29 กรกฎาคม 2520 เรื่องการแต่งตั้งปลัดอำเภอเป็นกรรมการสุยาภิบาลและปลัดสุยาภิบาล ความว่า

1. อำเภอที่มีสุยาภิบาลแห่งเดียว ให้แต่งตั้งปลัดอำเภออาวุโส ระดับ 5 ขึ้นไป เป็นกรรมการสุยาภิบาล และปลัดสุยาภิบาล
2. กิ่งอำเภอที่มีสุยาภิบาลให้แต่งตั้งปลัดอำเภอผู้เป็นหัวหน้าประจำกิ่งอำเภอ เป็นกรรมการสุยาภิบาล และปลัดสุยาภิบาล
3. อำเภอที่มีสุยาภิบาลมากกว่า 1 แห่ง ให้แต่งตั้งปลัดอำเภออาวุโสระดับ 5 ขึ้นไปในสุยาภิบาลที่มีรายได้สูงสุด นอกนั้นแต่งตั้งจากปลัดอำเภอที่เห็นสมควร
4. อำเภอใดที่ไม่มีปลัดอำเภออาวุโสระดับ 5 ขึ้นไป การพิจารณาปลัดอำเภอเป็นกรรมการสุยาภิบาลและปลัดสุยาภิบาล ให้นำอำเภอไปจัดลยพิจารณาตามความเหมาะสม

***เงินค่าตอบแทนแก่ปลัดอำเภอตามโครงการหมู่บ้านอาสาพัฒนาป้องกันตนเอง (อ.พ.ป) อันเป็นโครงการร่วมระหว่าง กอ.รมน. กอง กับ ภาคและจังหวัด โดยได้ให้ค่าตอบแทนเป็นเงินประมาณ 1,500 บาทต่อเดือน

จากตารางจะเห็นได้ว่า เงินค่าตอบแทนของปลัดอำเภอจะแตกต่างกันไปในแต่ละงาน ซึ่งปลัดอำเภองานปกครอง และปลัดอำเภองานส่งเสริม จะมีสิทธิได้รับเงินค่าตอบแทนประเภทอื่น ๆ นอกเหนือจากเงินค่าตอบแทนที่ปลัดอำเภองานอื่น ๆ พึงได้รับ

3.1.1.2 สิทธิ-ประโยชน์ในรูปเงินค่าตอบแทนในท้องที่ที่รับผิดชอบ ของปลัดอำเภอ

เงินค่าตอบแทนของปลัดอำเภอที่ปฏิบัติงานในท้องที่ต่าง ๆ กัน จำแนกตามรายละเอียดต่อไปนี้

1. เงินรางวัลของลูกยาภิบาล และเงินตอบแทนองค์การบริหารส่วนจังหวัด เงินรางวัลและเงินค่าตอบแทน จะมีอัตราแตกต่างกันได้ตามประมาณรายได้ของลูกยาภิบาล และองค์การบริหารส่วนจังหวัดแต่ละแห่ง (โปรดดูรายละเอียดจากตาราง 16 และ 17 ในภาคผนวก) ปัจจุบันจังหวัดพระนครศรีอยุธยา มีจำนวนลูกยาภิบาลทั้งสิ้น 19 แห่งและมีองค์การบริหารส่วนจังหวัด

2. เงินค่าตอบแทนแก่ปลัดอำเภอผู้ทำหน้าที่หัวหน้าส่วนการคลังอำเภอ ขององค์การบริหารส่วนจังหวัด ซึ่งจะได้รับในอัตราเดือนละ 200 บาท

3. เงินตอบแทนแก่ปลัดอำเภอผู้ทำหน้าที่บริหารโครงการหมู่บ้านอาสาพัฒนาและป้องกันตนเอง (อ.พ.ป) ซึ่งในปัจจุบันมีจำนวนทั้งหมด 161 อำเภอ จำแนกเป็นอำเภอชั้น 1-36 แห่ง ชั้น 2 เท่ากับ 37 แห่ง ชั้น 3 เท่ากับ 42 แห่ง ชั้น 4 เท่ากับ 35 แห่ง และชั้น 5 เท่ากับ 11 แห่ง

4. เงินยังชีพภาคใต้ สำหรับข้าราชการที่ประจำใน 4 จังหวัดภาคใต้ ในอัตราเดือนละ 50 บาท ยกเว้นนายอำเภอ และผู้ว่าราชการจังหวัด ได้เดือนละ 100 บาท

5. เงินสวัสดิการเบี่ยงกันดาร คือเงินที่จ่ายให้แก่ข้าราชการผู้ประจำในท้องที่กันดารตามที่ราชการกำหนด อันได้แก่ ท้องที่ที่ทางคมนาคมไม่สะดวก มีโรคภัยไข้เจ็บสูง จะได้รับการช่วยเหลือในอัตรา 10% ของเงินเดือน แต่ไม่น้อยกว่าเดือนละ 200 บาท

6. เงิน พ.ล.ร. คือเงินเพิ่มสำหรับการสู้รบ ซึ่งจะมอบให้แก่ปลัดอำเภอ หรือข้าราชการที่มีคุณสมบัติตรงตามหลักเกณฑ์ และโดยมากจะอยู่ในเขตท้องที่อันตราย กันตาร และไม่ค่อยสะดวกส่วยในการปฏิบัติงาน

3.1.2 สิทธิ-ประโยชน์ในรูปสวัสดิการ

รายได้ตอบแทนในรูปสวัสดิการจะพิจารณาได้ใน 2 ประเด็นคือ สวัสดิการของงานในหน้าที่รับผิดชอบ และสวัสดิการในท้องที่รับผิดชอบของปลัดอำเภอ

3.1.2.1 สิทธิ-ประโยชน์ในรูปสวัสดิการในงานที่รับผิดชอบของปลัดอำเภอ

สำหรับสวัสดิการของปลัดอำเภอ ผู้รับผิดชอบงานแต่ละด้าน จะมีรายละเอียดในตารางที่ 7

3.1.2.2 สิทธิ-ประโยชน์ตอบแทนในท้องที่ที่รับผิดชอบของปลัดอำเภอ

สวัสดิการของปลัดอำเภอ จำแนกตามท้องที่ปฏิบัติงานของเขา มีรายละเอียดต่อไปนี้

1. การจำหน่ายสินค้าราคาถูก คือสวัสดิการที่จัดให้มีเฉพาะในท้องที่ที่มีการจัดตั้ง คอป. หรือศูนย์อำนวยการป้องกันและปราบปรามการกระทำอันเป็นคอมมิวนิสต์ ซึ่งได้แก่พื้นที่เขตแทรกซึม โดยสวัสดิการดังกล่าวได้มอบหมายให้นายอำเภอเป็นผู้อำนวยความสะดวก ให้บริการแก่ทั้งประชาชนและข้าราชการ

2. สิทธิในการได้รับการพิจารณาการเลื่อนเงินเดือนกรณีพิเศษ

ก. โดยปกติจะไม่เลื่อนเงินเดือนกรณีพิเศษเกินกว่า 2 ปีติดต่อกัน นอกเสียจาก

- การปฏิบัติราชการที่เสี่ยงอันตรายและได้รับบาดเจ็บ อันมักอยู่ในเขตท้องที่กันตาร หรือชายแดน

- การได้รับเลื่อนเงินเดือนกรณีพิเศษจากหน่วยงานอื่น เช่น กอ.รมน.

ตารางที่ 7 แสดงสิทธิ-ประโยชน์ในรูปสวัสดิการของปลัดอำเภอที่รับผิดชอบงานด้านต่าง ๆ

งานทะเบียนทั่วไป	งานทะเบียนราษฎร	งานบัตรประชาชน	งานปกครอง	งานพัฒนา	งานการเงิน	งานป้องกัน	งานส่งเสริม
สิทธิออมทรัพย์	สิทธิออมทรัพย์	สิทธิออมทรัพย์	สิทธิ- ออมทรัพย์	สิทธิ- ออมทรัพย์	สิทธิ- ออมทรัพย์	สิทธิ- ออมทรัพย์	สิทธิ- ออมทรัพย์
การฌาปนกิจ	การฌาปนกิจ	การฌาปนกิจ	การฌาปนกิจ	การฌาปนกิจ	การฌาปนกิจ	การฌาปนกิจ	การฌาปนกิจ

จากตารางที่ 7 จะเห็นได้ว่า สวัสดิการของปลัดอำเภอที่รับผิดชอบงานด้านต่าง ๆ จะไม่แตกต่างกัน กล่าวคือ ปลัดอำเภอที่รับผิดชอบงานใด ๆ ก็ตามจะได้รับสิทธิ-ประโยชน์ในรูปสวัสดิการ ในเรื่องสิทธิออมทรัพย์ และการฌาปนกิจเช่นเดียวกัน

ศูนย์วิทยทรัพยากร
จุฬาลงกรณ์มหาวิทยาลัย

ข. ในกรณีที่มิผลปฏิบัติงานที่สมควรได้รับการเลื่อนเงินเดือนพิเศษเท่ากัน ผู้ที่ดำรงตำแหน่งในท้องที่ทุรกันดาร หรือท้องที่อันตราย หรือปฏิบัติงานในลักษณะที่เสี่ยงอันตรายมากกว่าจะได้รับการเลื่อนก่อน

ดังนั้นจะเห็นได้ว่า ปลัดอำเภอที่รับผิดชอบงาน และท้องที่ทำงาน แตกต่างกันได้รับสวัสดิการไม่เหมือนกัน ดังที่กล่าวไว้ข้างต้น

3.1.3 สิทธิ-ประโยชน์ตอบแทนรูปอื่น ๆ

สิทธิ-ประโยชน์ตอบแทนในรูปอื่น ๆ ค่าแรงออกได้ 3 ประการคือ

1. สิทธิที่จะได้รับพระราชทานเครื่องราชอิสริยาภรณ์
2. สิทธิที่จะได้รับพระราชทานเหรียญดุษฎีมาลาและเข็มศิลปวิทยา
3. สิทธิที่จะได้รับบำนาญราชการ เป็นทวีคูณเพื่อคำนวณค่าบำนาญ

สิทธิ-ประโยชน์ประการนี้ให้สำหรับข้าราชการ ผู้มีประวัติการทำงาน มีผลงานดีเด่นได้รับการพิจารณาความดีความชอบบ่อยครั้ง ซึ่งมักตกแก่ข้าราชการผู้ปฏิบัติงานหรือเคยปฏิบัติงานในท้องที่กันดาร หรือเสี่ยงอันตราย เป็นต้น

3.2 ค่าใช้จ่ายของปลัดอำเภอ

ค่าใช้จ่ายของปลัดอำเภอ พิจารณาออกเป็น 2 ประเด็น คือ ค่าใช้จ่ายในงานในหน้าที่รับผิดชอบ และในท้องที่รับผิดชอบ กล่าวคือ

3.2.1 ค่าใช้จ่ายในงานในหน้าที่รับผิดชอบของปลัดอำเภอ

ค่าใช้จ่ายของปลัดอำเภอในระดับนี้เป็นค่าใช้จ่ายเกี่ยวกับงานสังคม ซึ่งมีอัตราต่างกันไปในปลัดอำเภอที่รับผิดชอบงานด้านที่ต่างกัน กล่าวคือ ปลัดอำเภอที่รับผิดชอบงานที่ต้องติดต่อสัมพันธ์กับบุคคลเป็นจำนวนมาก เช่น งานในฝ่ายปกครองและพัฒนา จะมีค่าใช้จ่ายประเภทนี้สูงกว่าปลัดอำเภอที่รับผิดชอบงานด้านอื่นที่ไม่ต้องติดต่อกับบุคคลมากนัก (ปลัดอำเภอจังหวัดพระนครศรีอยุธยา, สัมภาษณ์)

3.2.2 ค่าใช้จ่ายในท้องที่รับผิดชอบของปลัดอำเภอ

ค่าใช้จ่ายในท้องที่ทำงานของปลัดอำเภอ ค่าแรงออกเป็น 3 ประเด็น (ปลัดอำเภอจังหวัดพระนครศรีอยุธยา, สัมภาษณ์, ปลัดอำเภอบุรีรัมย์, สัมภาษณ์) ดังนี้

1. ค่าครองชีพ มีอัตราแตกต่างกันตามสภาพการณืทางเศรษฐกิจสังคมของท้องที่ปฏิบัติงาน กล่าวคือ ท้องที่ในอำเภอชั้นที่ 1 หรืออำเภอที่เป็นแหล่งท่องเที่ยวจะมีค่าครองชีพสูงกว่าอำเภอชั้นที่ 5
2. ค่าที่พัก อัตราแตกต่างกันตามสภาพการณืทางเศรษฐกิจสังคมของท้องที่ปฏิบัติ และการมีสวัสดิการในเรื่องบ้านพักของปลัดอำเภอในอำเภอนั้น ๆ
3. ค่าใช้จ่ายเกี่ยวกับงานสังคม มีอัตราต่างกันไปในแต่ละท้องที่ขึ้นกับสภาพการณืทางเศรษฐกิจ สังคม การเป็นแหล่งท่องเที่ยว และที่ที่มีความสำคัญทางการเมือง เป็นต้น กล่าวคือ ในอำเภอชั้นที่ 1 หรืออำเภอที่มีความสำคัญทางการเมืองสูง หรือที่เป็นแหล่งท่องเที่ยว ฯลฯ จะมีค่าใช้จ่ายเกี่ยวกับงานสังคมสูงกว่าอำเภอชั้นล่าง ๆ ลงมา หรือที่ไม่มีความสำคัญดังกล่าว

3.3 ความก้าวหน้าในหน้าที่การงานของปลัดอำเภอ

ความก้าวหน้าในหน้าที่การงานของปลัดอำเภอ กล่าวคือ การบริหารงานบุคคลของข้าราชการสังกัดกรมการปกครองในส่วนกลาง จะทำในรูปคณะกรรมการ เรียกว่า "คณะกรรมการการบรรจุแต่งตั้ง" ประกอบด้วย รองอธิบดีกรมการปกครอง และผู้อำนวยการกองอัตรากำลังและส่งเสริมสมรรถภาพ เป็นกรรมการ ทำหน้าที่พิจารณาแต่งตั้งข้าราชการตั้งแต่ระดับ 6 ลงมา รวมทั้งนายอำเภอ สำหรับข้าราชการในส่วนภูมิภาค เว้นตำแหน่งนายอำเภอหรือเทียบเท่า ผู้ว่าราชการจังหวัดจะเป็นผู้ดำเนินการดังกล่าว ปกติการแต่งตั้งจะกระทำปีละ 2 ครั้ง ในเดือนเมษายน และตุลาคม โดยพิจารณาการบรรจุตามคุณสมบัติเฉพาะตำแหน่ง (กระทรวงมหาดไทย, กรมการปกครอง, หนังสือกรม) ซึ่งอาจแบ่งออกได้เป็น 2 ประเด็นคือ ความก้าวหน้าในหน้าที่การงานในงานในหน้าที่รับผิดชอบและในท้องที่รับผิดชอบ ดังรายละเอียดดังนี้

3.3.1 ความก้าวหน้าในงานที่รับผิดชอบของปลัดอำเภอ

ความก้าวหน้าในหน้าที่การงานของปลัดอำเภอที่รับผิดชอบงานในแต่ละด้านมีรายละเอียดต่อไปนี้ (ดูแผนภูมิที่ 4 ประกอบ)

1. ตำแหน่งปลัดอำเภอ (เจ้าพนักงานปกครอง 3) การบรรจุแต่งตั้ง กระทำได้ 2 วิธีคือ



ก. แต่งตั้งจากข้าราชการสังกัดกรมการปกครอง ซึ่งมีความรู้
ต่ำกว่าปริญญาตรี แต่ผ่านการอบรมในโรงเรียนพลัดอำเภอมาแล้ว

ข. แต่งตั้งจากผู้สำเร็จการศึกษาระดับปริญญาตรี หรือปริญญา
โททางรัฐศาสตร์ นิติศาสตร์ โดยบรรจุเรียงตามลำดับในบัญชีผู้สอบแข่งขันได้

ยกเว้น - ปลัดอำเภอ (งานป้องกัน) ให้แต่งตั้งจากผู้สำเร็จ
การฝึกอบรมผู้บังคับบัญชากองอาสารักษาดินแดน ในหลักสูตรไม่ต่ำกว่าผู้บังคับหมวดกองอาสา
รักษาดินแดนหรือเทียบเท่า

- ปลัดอำเภอ (งานส่งเสริมการปกครอง) ให้แต่งตั้ง
จากผู้สำเร็จการศึกษาระดับปริญญาตรี ปลัดอำเภองานส่งเสริมการปกครอง

2. ข้าราชการ ผู้ดำรงตำแหน่ง หรือปฏิบัติงานในฐานะหัวหน้าฝ่าย
กิจการพิเศษจังหวัด แต่งตั้งจากผู้เคยดำรงตำแหน่งปลัดอำเภอ (งานป้องกัน) ไม่น้อยกว่า 2 ปี

3. ตำแหน่งนายอำเภอ ให้แต่งตั้งจากผู้ที่มีคุณลักษณะเฉพาะตำแหน่ง
ในสายงานปกครอง และสำเร็จการศึกษาระดับปริญญาตรีจากโรงเรียนนายอำเภอ โดยคำนึงถึง
ประพฤติก้าวหน้า ความรู้ ความสามารถ และผลการศึกษาระดับปริญญาตรีจากโรงเรียนนายอำเภอ

4. ตำแหน่งปลัดจังหวัด แต่งตั้งจากผู้ดำรงตำแหน่ง ผู้อำนวยการ
กอง ผู้ช่วยปลัดอำเภอ ผู้ช่วยผู้อำนวยการกอง หัวหน้าฝ่ายหรือนายอำเภอ ซึ่งสำเร็จการศึกษา
อบรมจากโรงเรียนนายอำเภอ หรือโรงเรียนนักปกครองระดับสูง โดยคำนึงถึงประพฤติก้าวหน้า
ความรู้ ความสามารถ และความเหมาะสมกับตำแหน่ง

ดังนั้นจะเห็นได้ว่าปลัดอำเภอที่รับผิดชอบงานด้านที่แตกต่างกันจะมี
ความก้าวหน้าในหน้าที่การงานไม่เหมือนกัน ทั้งนี้ขึ้นอยู่กับงานที่เขารับผิดชอบประการหนึ่ง และระดับ
การศึกษาฝึกอบรมของเขาประการหนึ่ง

3.3.2 ความก้าวหน้าในท้องที่รับผิดชอบของปลัดอำเภอ

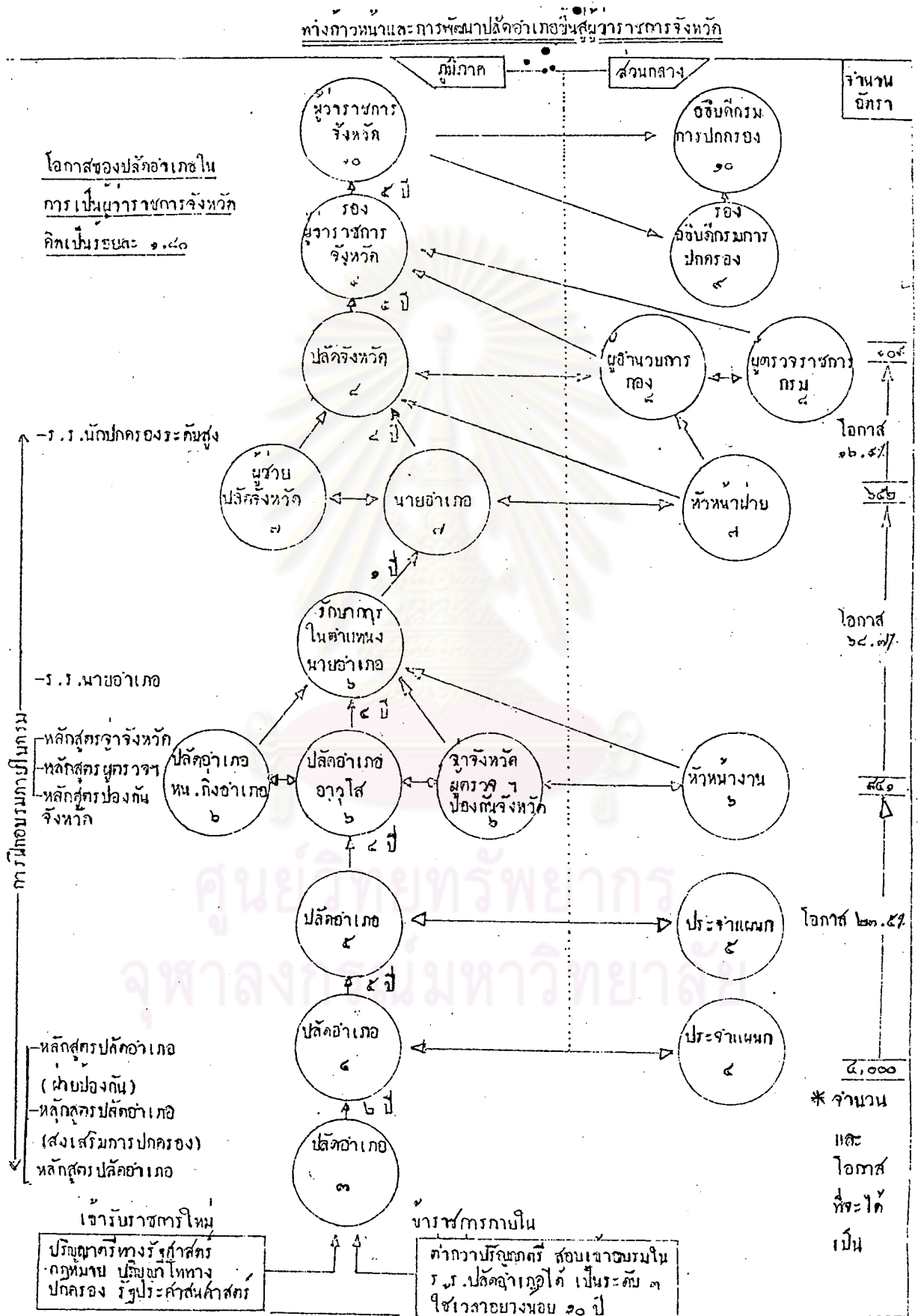
ความก้าวหน้าในการงานในท้องที่รับผิดชอบของปลัดอำเภอ มีประเด็น
พิจารณาดังต่อไปนี้ (โปรดดูรายละเอียดในแผนภูมิที่ 4 ประกอบ)

1. ข้าราชการ ระดับ 3-6 ในราชการบริหารส่วนกลาง แต่งตั้ง
จากข้าราชการซึ่งเคยรับราชการในส่วนภูมิภาคมาแล้วไม่น้อยกว่า 2 ปี

2. ข้าราชการ ผู้ดำรงตำแหน่งจำจังหวัด แต่งตั้งจากผู้เคยดำรงตำแหน่งในระดับ 5 ในราชการส่วนภูมิภาคไม่น้อยกว่า 2 ปี
3. ข้าราชการ ผู้ดำรงตำแหน่งผู้ตรวจการส่วนท้องถิ่น แต่งตั้งจากผู้มีวุฒิไม่ต่ำกว่าปริญญาตรี หรือเคยดำรงตำแหน่งในระดับ 5 ในราชการบริหารส่วนภูมิภาค ไม่น้อยกว่า 2 ปี
4. ตำแหน่งหัวหน้างานในราชการบริหารส่วนกลาง แต่งตั้งจากข้าราชการที่มีคุณวุฒิเหมาะสมและเคยดำรงตำแหน่ง ในราชการบริหารส่วนภูมิภาคไม่ต่ำกว่าระดับ 5 ไม่น้อยกว่า 2 ปี เว้นแต่ผู้ได้รับการเลื่อนตำแหน่งในสายงาน หรือกองเดียวกัน
5. ตำแหน่งผู้อำนวยการกอง ในระดับ 7 ผู้ช่วยผู้อำนวยการกอง หัวหน้าฝ่ายหรือตำแหน่งอื่นที่เทียบเท่าในราชการบริหารส่วนกลาง ให้แต่งตั้งจากผู้ที่ได้รับตำแหน่งไม่ต่ำกว่าระดับ 7 ในส่วนกลางหรือส่วนภูมิภาค มาแล้วไม่น้อยกว่า 2 ปี เว้นแต่เป็นการเลื่อนให้ดำรงตำแหน่งในสายงานหรือกองเดียวกัน
6. ตำแหน่งผู้อำนวยการกองในระดับ 8 ผู้ตรวจราชการกอง หรือตำแหน่งอื่นที่เทียบเท่าในราชการบริหารส่วนกลาง ให้แต่งตั้งจากผู้เคยดำรงตำแหน่ง ไม่ต่ำกว่าระดับ 7 ในส่วนกลาง หรือส่วนภูมิภาค มาไม่น้อยกว่า 2 ปี เว้นแต่เป็นการเลื่อนให้ดำรงตำแหน่งในสายงาน หรือกองเดียวกัน

จึงเห็นได้ว่า ความก้าวหน้าของปลัดอำเภอขึ้นกับท้องที่ปฏิบัติงานและอายุราชการของเขาเป็นสำคัญ

ศูนย์วิทยทรัพยากร
จุฬาลงกรณ์มหาวิทยาลัย



ที่มา กรมการปกครอง กระทรวงมหาดไทย

จากแผนภูมิที่ 4 ได้เน้นให้เห็นถึงโอกาสก้าวหน้าในกาารงานของปลัดอำเภอ นับแต่เริ่มเข้ารับการบรรจุแต่งตั้งในตำแหน่งปลัดอำเภอ จนกระทั่งได้เลื่อนขึ้นดำรงตำแหน่งผู้ว่าราชการจังหวัด และอธิบดีกรมการปกครอง โดยแสดงให้เห็นถึงจำนวนระยะเวลาที่ใช้ในการเลื่อนตำแหน่งแต่ละขั้น จำนวนร้อยละของโอกาสในการเลื่อนตำแหน่ง รวมตลอดจนกระทั่งคุณลักษณะเฉพาะของแต่ละตำแหน่ง เช่น ตำแหน่งนี้ผู้ที่จะมีขึ้นมาดำรงตำแหน่งจะต้องผ่านการอบรมหลักสูตรใดมาบ้าง เป็นต้น นอกจากนี้ยังแสดงถึง โอกาสในการก้าวหน้า โดยการสับเปลี่ยนโยกย้ายตำแหน่งกันระหว่างส่วนกลางกับส่วนภูมิภาค ซึ่งอาจกล่าวได้ว่า ความก้าวหน้าในกาารงานของปลัดอำเภอ มีใช้ขึ้นอยู่กับ ลักษณะงานด้านที่เขารับผิดชอบแต่เพียงประการเดียว ทั้งนี้ยังมีความสัมพันธ์กับท้องที่รับผิดชอบของเขา ระดับการศึกษาฝึกอบรม และอายุราชการของเขา เป็นต้น

3.4 การทำทหายความสามารถของปลัดอำเภอ

การทำทหายความสามารถในกาารงานของปลัดอำเภอ แบ่งการศึกษาเป็น 2 ประเด็น คือ การทำทหายความสามารถในงานที่รับผิดชอบ และในท้องที่ที่รับผิดชอบของปลัดอำเภอ (ปลัดอำเภอจังหวัดพระนครศรีอยุธยา, สัมภาษณ์; วีระยุทธ เอี่ยมอำภา, สัมภาษณ์)

3.4.1 การทำทหายความสามารถในงานที่รับผิดชอบ

การทำทหายความสามารถในงานที่รับผิดชอบของปลัดอำเภอ พิจารณาได้จากกาารที่ปลัดอำเภอที่รับผิดชอบงานในด้าน ปลัดอำเภอ งานป้องกัน งานส่งเสริมการปกครองและปลัดอำเภอ ฝ่ายปกครองและพัฒนา มีลักษณะของงานในความรับผิดชอบที่ต้องอาศัยความสามารถในหลายด้าน เนื่องจากต้องรับผิดชอบงานในพื้นที่ และโดยเฉพาะปลัดอำเภองานป้องกัน งานส่งเสริมการปกครอง ต้องรับผิดชอบงานในพื้นที่ที่จัดตั้งเป็น คออป. และ อ.พ.ป ตามลำดับ จึงเห็นได้ว่างานที่เขารับผิดชอบต้องใช้ความสามารถในกาารทำงานหลายประการ

3.4.2 การทำทหายความสามารถในท้องที่รับผิดชอบของปลัดอำเภอ

การทำทหายความสามารถในท้องที่รับผิดชอบของปลัดอำเภอ ได้แก่ ปลัดอำเภอที่ปฏิบัติงานในท้องที่ที่มีความเจริญก้าวหน้า อย่างท้องที่ในเขตอำเภอชั้น 1 กับผู้ที่ปฏิบัติงานในท้องที่เขตทุรกันดาร หรือในเขตเสี่ยงอันตราย จะใช้ความสามารถในการปฏิบัติงานไม่เหมือนกัน กล่าวคือ ผู้ที่ปฏิบัติงานในเขตทุรกันดาร อันมักได้แก่ อำเภอชั้นที่ 4 ที่ 5 นอกจากจะปฏิบัติงานในหน้าที่ปกติของเขาแล้ว ยังต้องใช้ความสามารถในการพัฒนาท้องที่มากกว่าในท้องที่ที่เจริญอยู่ก่อนแล้ว

3.5 ความสะตวงสลายของปลัดอำเภอ

ความสะตวงสลายของปลัดอำเภอ พิจารณาเป็น 2 ประเด็นคือ ความสะตวงสลายในงานที่รับผิดชอบ และในท้องที่ที่รับผิดชอบของปลัดอำเภอ กล่าวคือ

3.5.1 ความสะตวงสลายในงานที่รับผิดชอบของปลัดอำเภอ

ความสะตวงสลายในงานของปลัดอำเภอ พิจารณาจากการที่ปลัดอำเภอที่รับผิดชอบงานด้านที่ต่างกัน จะได้รับความสะตวงสลายจากการทำงานที่ต่างกันไปด้วย ทั้งนี้ขึ้นกับลักษณะงาน กล่าวคือ ขณะที่ปลัดอำเภอที่รับผิดชอบงานบางด้าน เช่น ผู้ช่วยนายทะเบียน งานส่วนใหญ่เป็นงานประจำในสำนักงาน หรือที่ทำการปกครองอำเภอ ปลัดอำเภอที่รับผิดชอบงานบางด้าน เช่น ปลัดอำเภอพัฒนาจะต้องออกไปปฏิบัติงานในพื้นที่เขตรับผิดชอบ ซึ่งจะมีความสะตวงสลายไม่เท่ากัน

3.5.2 ความสะตวงสลายในท้องที่ที่รับผิดชอบของปลัดอำเภอ

ความสะตวงสลายในท้องที่ทำงานของปลัดอำเภอ พิจารณาจากปลัดอำเภอที่ปฏิบัติงานในอำเภอที่มีความเจริญ มีอุปกรณ์ที่อำนวยความสะดวกในการทำงานอย่างสมบูรณ์ ซึ่งมักได้แก่ อำเภอชั้นที่ 1 ที่ 2 จะมีความสะตวงสลายในการทำงานไม่เท่ากับปลัดอำเภอผู้รับผิดชอบงานในเขตที่ไม่ค่อยมีความเจริญ หรือท้องที่ที่ยากจน ขาดแคลน ซึ่งมักได้แก่ อำเภอชั้นที่ 4 ชั้นที่ 5 ดังนี้ เป็นต้น

กล่าวโดยสรุป เมื่อพิจารณาท้องที่และงานในแต่ละด้านของปลัดอำเภอ โดยแยกการพิจารณาออกในแต่ละปัจจัยประโยชน์ตอบแทนทั้ง 5 ประการดังกล่าวแล้ว จะเห็นได้ว่ามีความแตกต่างกันในแต่ละงานแต่ละท้องที่ที่ปลัดอำเภอรับผิดชอบ ซึ่งจากความแตกต่างดังกล่าวในส่วนของแนวความคิดทางเลือกสำราณะ อธิบายว่า โดยธรรมชาติของมนุษย์แล้ว หากมีโอกาสเลือกปลัดอำเภอ ซึ่งเป็นผู้ที่มีเหตุผล และมีความเป็นแก่ประโยชน์ส่วนตน เป็นพื้นฐานจะมีแนวโน้มที่จะเลือกงานและท้องที่ปฏิบัติ ที่เขาคิดว่าจะทำให้เขาได้รับประโยชน์ตอบแทนในรูปต่าง ๆ ที่เขามีความพึงพอใจ หรือมีความปรารถนาในขณะนั้นมากที่สุด ทั้งนี้ความสมบูรณ์หรือไม่ของการตัดสินใจขึ้นอยู่กับความครบถ้วนของข้อมูลความรู้ ในเรื่องที่เขากำลังพิจารณาตัดสินใจในขณะนั้น ซึ่งพฤติกรรม การเลือกงานและเลือกท้องที่ปฏิบัติงานของเขา นั้นจะปรากฏในผลการวิจัยในบทถัดไป