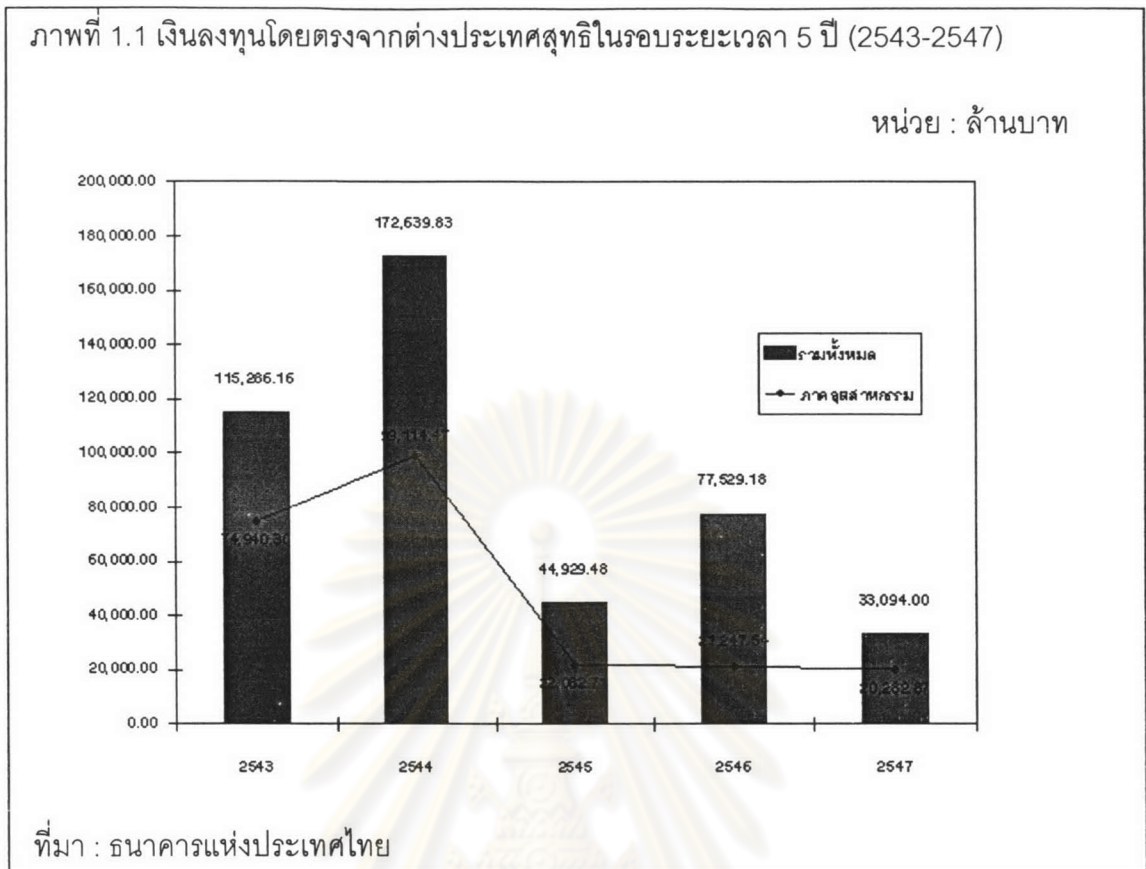


# บทที่ 1

## บทนำ

### 1.1 ที่มาและความสำคัญของปัญหา

การลงทุนโดยตรงจากต่างประเทศในประเทศไทยได้รับความสนใจและถูกจับตามอง ความเคลื่อนไหวตลอดเวลาทั้งจากภาครัฐและเอกชน อันเนื่องมาจากบทบาทและผลกระทบของการลงทุนโดยตรงที่เพิ่มความสำคัญอย่างมากในปัจจุบัน โดยในรอบระยะเวลาหลายปีที่ผ่านมา มีเม็ดเงินจากต่างประเทศหลั่งไหลเข้ามาในประเทศไทยเป็นอันมาก โดยเฉพาะอุตสาหกรรมการผลิตส่งผลให้เกิดการจ้างงานและการลงทุนเป็นจำนวนมากทั้งจากชาวไทยและชาวต่างชาติ เพื่อตอบสนองความต้องการของตลาดภายในประเทศและตลาดโลกที่ขยายตัวอย่างรวดเร็ว กอปรกับการที่ไทยก้าวสู่การเป็นประเทศซึ่งเน้นอุตสาหกรรมการผลิตเป็นสำคัญและอัตราค่าจ้างราคาแรงงานต่ำ และนโยบายส่งเสริมการลงทุนจากภาครัฐบาลมีการจัดตั้งหน่วยงานขึ้นมาเพื่อส่งเสริมการลงทุน เรียกว่า คณะกรรมการส่งเสริมการลงทุน (Board of Investment หรือ BOI) ขึ้นในปีพ.ศ. 2502 และมีนโยบายส่งเสริมการลงทุนจากต่างประเทศอย่างจริงจัง โดยออกพระราชบัญญัติส่งเสริมการลงทุนเพื่อกิจการอุตสาหกรรม ในปีพ.ศ. 2503 ปรากฏว่า เศรษฐกิจของประเทศมีการเปลี่ยนแปลงไปอย่างมากจากที่เป็นมาในอดีต คือ เมื่อก่อนประเทศไทยเป็นประเทศที่ต้องพึ่งพิงผลผลิตในภาคเกษตรเป็นหลัก แต่มาระยะหลังเปลี่ยนมาเน้นอุตสาหกรรมการผลิตเป็นหลัก โดยสังเกตได้จากข้อมูลมูลค่าผลิตภัณฑ์มวลรวมในประเทศ (Gross Domestic Product: GDP) ของสำนักงานคณะกรรมการพัฒนาการเศรษฐกิจและสังคมแห่งชาติ ในภาคอุตสาหกรรมผลิต ปี 2548 คิดเป็นมูลค่า 2,243,898 ล้านบาท ซึ่งเพิ่มขึ้นถึงร้อยละ 261.47 เมื่อเทียบกับปี 2503 โดยมีมูลค่าเพียง 8,549 ล้านบาท ขณะที่ภาคเกษตรกลับมีการขยายตัวเพียงร้อยละ 32.17 คือในปี 2548 มีมูลค่า 654,810 ล้านบาท เพิ่มขึ้นจากมูลค่า 19,738 ล้านบาท ในปี 2503 อีกทั้งจากข้อมูลการลงทุนโดยตรงจากต่างประเทศสุทธิของไทยของธนาคารแห่งประเทศไทย แสดงให้เห็นว่าภาวะการลงทุนจากต่างประเทศมีภาวะสดใสขึ้น โดยในปี พ.ศ. 2547 มีเงินลงทุนสุทธิไหลเข้าไทย 33,094.00 ล้านบาท ลดลงอย่างมากเมื่อเทียบกับปี พ.ศ.2546 ซึ่งมีมูลค่า 77,529.18 ล้านบาท โดยลดลงคิดเป็นร้อยละ 57.31 อย่างไรก็ตาม เงินลงทุนในภาคอุตสาหกรรมลดลงจาก 21,247.54 ล้านบาทในปี 2546 เหลือมูลค่า 20,282.87 ล้านบาทในปี 2547 ซึ่งเป็นการลดลงเพียงร้อยละ 4.54 นับว่าลดลงน้อยเมื่อเทียบกับการลดลงของปริมาณเงินลงทุนทั้งหมด แสดงให้เห็นว่าแม้ปริมาณเงินลงทุนทั้งหมดลดลงแต่การลงทุนในภาคอุตสาหกรรมยังคงสามารถรักษาระดับการลงทุน โดยมีการเปลี่ยนแปลงไม่มากนัก (ดูภาพที่ 1.1)



นอกจากนี้วารสารส่งเสริมการลงทุนแสดงข้อมูลสรุปสถิติการส่งเสริมการลงทุน ตั้งแต่ปี พ.ศ.2546 – ปลายปี พ.ศ.2548 (เดือนมกราคม – เดือนตุลาคม) ได้ดังนี้ (ดูตารางที่ 1.1)

ตารางที่ 1.1 สถิติการส่งเสริมการลงทุน

ปี	ปี 2546	ปี 2547	ปี 2547 (ม.ค. - ต.ค.)	ปี 2548 (ม.ค. - ต.ค.)
การขอรับการส่งเสริมการลงทุนสุทธิ				
จำนวนราย	959	1,210	987	1,099
เงินลงทุน (ล้านบาท)	304,700	644,800	468,700	657,400
การอนุมัติให้การส่งเสริมการลงทุน				
จำนวนราย	839	1,227	980	1,005
เงินลงทุน (ล้านบาท)	283,800	600,800	340,900	486,300
การออกบัตรส่งเสริมการลงทุน				
จำนวนราย	717	1,053	853	915
โครงการคนไทยถือหุ้น 100%	215	369	286	311
โครงการต่างชาติถือหุ้น 100 %	231	324	274	264
โครงการร่วมทุนไทยและต่างชาติ	271	360	293	340
เงินลงทุน (ล้านบาท)	228,700	371,300	313,300	464,100
ค่าเครื่องจักรและอุปกรณ์ (ล้านบาท)	136,489	236,255	198,417	280,436
การจ้างงานไทย	133,165	216,125	160,893	168,419

ที่มา : คณะกรรมการส่งเสริมการลงทุน

จากตารางสถิติส่งเสริมการลงทุนจะพบว่ามีกรอบอนุมัติให้การส่งเสริมการลงทุนในปริมาณสูงเมื่อเทียบกับจำนวนการขอรับการส่งเสริมการลงทุน และมีการออกบัตรส่งเสริมการลงทุนให้กับโครงการร่วมทุนไทยและต่างชาติมีจำนวนสูงกว่าโครงการคนไทยถือหุ้น 100% และโครงการต่างชาติถือหุ้น 100% นอกจากนี้หากจำแนกการออกบัตรส่งเสริมการลงทุนตามหมวดประเภทกิจการแล้วจากตารางจำแนกการออกบัตรตามหมวดประเภทกิจการข้างล่างนี้ จะพบว่าประเภทกิจการผลิตภัณฑ์โลหะ เครื่องจักรและอุปกรณ์ เกษตรกรรมและผลผลิตการเกษตร และอิเล็กทรอนิกส์ และเครื่องใช้ไฟฟ้า ตามลำดับ นอกจากนี้ยังมีปริมาณเงินลงทุนและทุนจดทะเบียนต่างชาติในปริมาณสูง รวมทั้งสร้างการจ้างงานภายในประเทศในระดับสูงเมื่อเทียบกับกิจการประเภทอื่นๆ

ตารางข้างล่างนี้ (ดูตารางที่ 1.2) แสดงจำนวนเงินลงทุน ทุนจดทะเบียนไทย ทุนจดทะเบียนต่างชาติ และการจ้างแรงงาน ตามประเภทผลิตภัณฑ์ได้ดังนี้



ศูนย์วิทยทรัพยากร  
จุฬาลงกรณ์มหาวิทยาลัย

ตารางที่ 1.2 จำนวนการออกบัตรส่งเสริมการลงทุนตามหมวดประเภทกิจการ

หน่วย : ล้านบาท

ประเภทผลิตภัณฑ์	จำนวนราย			เงินลงทุน			ทุนจดทะเบียนไทย			ทุนจดทะเบียนต่างชาติ			การจ้างแรงงาน(คน)		
	2547	2547 ม.ค. -ต.ค.	2548 ม.ค. -ต.ค.	2547	2547 ม.ค. -ต.ค.	2548 ม.ค. -ต.ค.	2547	2547 ม.ค. -ต.ค.	2548 ม.ค. -ต.ค.	2547	2547 ม.ค. -ต.ค.	2548 ม.ค. -ต.ค.	2547	2547 ม.ค. -ต.ค.	2548 ม.ค. -ต.ค.
เกษตรกรรมและ ผลิตภัณฑ์เกษตร	206	163	159	44,714	38,031	32,811	7,153	5,623	4,225	3,161	2,889	1,306	44,087	32,694	29,051
เหมืองแร่ เซรามิกส์ และโลหะขั้นมูลฐาน	26	19	30	17,957	15,745	27,345	5,407	5,106	11,713	296	274	228	3,710	2,577	3,714
อุตสาหกรรมเบา	78	59	77	13,926	10,489	11,062	1,047	888	591	1,155	636	2,038	21,497	16,522	25,035
ผลิตภัณฑ์โลหะ เครื่องจักร และ อุปกรณ์	252	211	202	70,251	62,122	123,730	1,669	1,271	1,710	6,208	5,705	4,316	34,523	29,305	39,666
อิเล็กทรอนิกส์ และ เครื่องไฟฟ้า	172	131	181	87,424	70,600	46,893	332	220	585	2,033	1,743	2,733	87,279	60,355	45,170
ผลิตภัณฑ์กระดาษ และพลาสติก	131	114	105	54,819	43,349	48,993	13,242	5,084	2,008	3,796	3,641	1,755	12,788	9,741	13,205
บริการ และ สาธารณูปโภค	188	156	161	82,259	72,938	173,235	8,420	6,952	4,322	2,197	1,997	1,769	12,241	9,699	12,578
รวม	1,053	853	915	371,348	313,274	464,069	37,269	25,145	25,154	18,846	16,885	14,144	216,125	160,893	168,419

ที่มา : สำนักงานคณะกรรมการส่งเสริมการลงทุน

นฤมล ดีสุวรรณ (2540: 1-3) กล่าวว่า เมื่อพิจารณาผลกระทบทางด้านเศรษฐกิจของการลงทุนโดยตรงจากต่างประเทศได้มีการศึกษาวิจัยมากมายในอดีตโดยพยายามอธิบายผลกระทบดังกล่าว ซึ่งสามารถสรุปผลกระทบทางเศรษฐกิจจากการลงทุนโดยตรงจากต่างประเทศได้เป็น 6 ประเด็น ดังนี้ ประเด็นแรกมีผลกระทบต่อการจ้างงานสามารถแบ่งเป็น 2 ส่วน คือ การลงทุนโดยตรงจากต่างประเทศก่อให้เกิดการจ้างงานเพิ่มขึ้นเนื่องมาจากการลงทุนที่เพิ่มขึ้นย่อมทำให้มีการเพิ่มอุปสงค์สำหรับการผลิต และอีกส่วนหนึ่งคือ ก่อให้เกิดการว่างงานเพิ่มขึ้นเนื่องจากกรณีที่เกิดการเคลื่อนย้ายฐานการผลิตจากประเทศพัฒนาที่ใช้ทุนเข้มข้นมายังประเทศด้อยพัฒนาซึ่งมีปัจจัยแรงงานเหลือเพื่อ ประเด็นที่สอง คือ ผลด้านดุลการชำระเงินที่สามารถก่อให้เกิดผลต่างๆ ตามมา เช่น ก่อให้เกิดการไหลเข้าและไหลออกของเงินตราต่างประเทศรายได้ประชาชาติเพิ่มขึ้น ประเด็นที่สาม พบว่ามีผลกระทบต่อการส่งออกสินค้าอุตสาหกรรมของประเทศกำลังพัฒนา ซึ่งจากการศึกษาพบว่าสถานประกอบการต่างชาติที่เข้ามาลงทุนในประเทศผู้รับทุนมีการส่งออกในอัตราที่สูงกว่าสถานประกอบการท้องถิ่นโดยเปรียบเทียบ และมีความได้เปรียบในการเป็นเจ้าของเทคโนโลยีและมีช่องทางการตลาดที่ดีกว่าทำให้สถานประกอบการต่างประเทศมีบทบาทในการส่งออกสูงกว่าสถานประกอบการท้องถิ่น ประเด็นที่สี่ คือ ผลทางด้านรายได้พบว่าจะก่อให้เกิดผลทั้งด้านบวกหรือด้านลบขึ้นอยู่กับปัจจัยต่างๆ เช่น นโยบายของรัฐบาลประเทศผู้รับทุน ชนิดสินค้าที่นักลงทุนต่างประเทศผลิตและแนวโน้มของการเลือกใช้ปัจจัยการผลิต เป็นต้น ประเด็นที่ห้า คือ ผลกระทบด้านเทคโนโลยี เพราะการลงทุนจากต่างประเทศจะนำเทคโนโลยีใหม่ๆ รวมทั้งเทคนิคการดำเนินการ ผู้ชำนาญและการบริหารด้านการตลาดเข้ามาใช้ในประเทศผู้รับทุนพร้อมๆ กัน และจากการมีเทคโนโลยีใหม่ๆ จากต่างประเทศเข้ามาย่อมต้องมีการฝึกคนงานซึ่งสถานประกอบการท้องถิ่นจะได้รับประโยชน์จากการโยกย้ายแรงงานจากสถานประกอบการต่างชาติมายังสถานประกอบการท้องถิ่น ส่งผลให้ประสิทธิภาพแรงงานเพิ่มขึ้นตลอดเวลาจากการเปลี่ยนสถานประกอบการและเรียนรู้วิธีการใช้เทคโนโลยีที่ทันสมัยจากสถานประกอบการต่างชาติ ด้วยเหตุนี้นักลงทุนชาวต่างชาติจึงต้องพยายามป้องกันการเกิดปัญหาดังกล่าวโดยการใช้ทรัพย์สินทางปัญญา การเพิ่มค่าจ้างแรงงานให้สูงกว่าสถานประกอบการท้องถิ่น และการปกปิดความลับทางการค้า ประเด็นสุดท้าย คือ ผลกระทบที่เชื่อมโยงไปยังท้องถิ่น โดยสามารถแบ่งการวิเคราะห์เป็น 2 ประเภท คือ ผลเชื่อมโยงในแนวนอน (Horizontal linkages) ซึ่งเป็นผลกระทบของการลงทุนจากต่างประเทศที่มีต่อสถานประกอบการอื่นซึ่งเป็นคู่แข่งที่สำคัญ เพราะจะทำให้มีการพัฒนาโดยการปรับปรุงเทคนิคการผลิตให้ดีขึ้นซึ่งอาจจะทำให้สถานประกอบการคู่แข่งที่เป็นสถานประกอบการท้องถิ่นด้อยประสิทธิภาพ และถูกกดดันให้ออกจากธุรกิจดังกล่าวได้ ส่วนอีกประเภทหนึ่ง คือ ผลเชื่อมโยงในแนวตั้ง (Vertical linkages) เป็น

ผลกระทบที่มีต่อสถานประกอบการอื่นที่เกี่ยวข้องกับการผลิตของสถานประกอบการต่างประเทศที่เข้ามาลงทุนในประเทศผู้รับการลงทุน และผลเชื่อมโยงในแนวตั้งนี้ยังมีผลเชื่อมโยงไปข้างหน้า (Forward linkages) เช่น การขายผลผลิตที่ผลิตได้ให้กับสถานประกอบการอื่น และมีผลเชื่อมโยงไปข้างหลัง (Backward linkages) เช่น การเพิ่มการเสนอซื้อปัจจัยการผลิตในประเทศ

ทางด้านปัจจัยที่เป็นตัวกำหนดได้มีผู้ศึกษาในหลายประเทศซึ่งสามารถสรุปได้ดังนี้ คือ ต้นทุนด้านแรงงาน ความมีเสถียรภาพทางการเมือง กำไรจากการลงทุน นโยบายของรัฐบาล อัตราแลกเปลี่ยนและอื่นๆ ในส่วนของต้นทุนแรงงาน (Labor cost) เป็นปัจจัยหนึ่งที่ทำให้เกิดแรงจูงใจให้นักลงทุนต่างชาติเข้ามาลงทุนในประเทศผู้รับการลงทุน เพราะต้นทุนแรงงานหรือกล่าวอีกนัยหนึ่งว่าอัตราค่าจ้าง (Wage rate) ในประเทศกำลังพัฒนาพบว่ามีอยู่ในระดับที่ไม่สูงนัก เมื่อเทียบกับประเทศที่พัฒนาแล้ว โดยทั่วไปก่อนที่นักลงทุนจะตัดสินใจเข้าไปลงทุนในต่างประเทศต้องพิจารณาถึงความมีเสถียรภาพทางการเมือง (Political stability) ของประเทศที่จะได้รับทุนด้วย หากประเทศผู้รับทุนไม่มีเสถียรภาพทางการเมืองก็อาจทำให้นักลงทุนต่างชาติไม่ยอมเข้ามาลงทุนในประเทศนั้นๆ ก็ได้ ทำให้มีความเสี่ยงในการลงทุนสูงและการที่นักลงทุนต่างชาติจะเข้ามาลงทุนก็ต้องพิจารณากำไรที่ได้จากการลงทุน (Profitability) เป็นสำคัญ ในการลงทุนสิ่งดึงดูดใจนักลงทุนต่างชาติให้เข้ามาลงทุนมากที่สุด คือ กำไร ซึ่งตามความคิดของ Vernon (1966) ที่เสนอทฤษฎีวงจรชีวิตการผลิต (Product Life Cycle: PLC) สำหรับการค้าและการลงทุนโดยกล่าวว่า ในการผลิตสินค้าใหม่ๆ โดยจะเริ่มขายในประเทศก่อนแล้วจึงลองส่งไปขายต่างประเทศ หากพบว่าการขายในต่างประเทศมีการขยายตัวอย่างรวดเร็วก็จะเข้าไปลงทุนในต่างประเทศแทนการส่งออก โดยสามารถทำกำไรได้มากกว่าและยังสามารถหลีกเลี่ยงปัญหาจากการกีดกันการนำเข้าจากต่างประเทศ และในส่วนของนโยบายรัฐบาล (Government policies) ถือว่าเป็นแรงจูงใจอย่างหนึ่งที่จะช่วยดึงดูดให้นักลงทุนต่างชาติเข้ามาลงทุนในประเทศ เช่น การให้สิทธิพิเศษ การลดอัตราภาษี เป็นต้น ส่วนในเรื่องสุดท้าย คือ อัตราแลกเปลี่ยนที่มีผลต่อนักลงทุนต่างชาติ เมื่อนักลงทุนต่างชาติเข้ามาลงทุนก็หวังผลกำไรในกรณีที่จะต้องส่งผลกำไรกลับประเทศแม่ หากอัตราแลกเปลี่ยนมีความผันผวนมากซึ่งอาจส่งผลเสียต่อการลงทุนจากต่างประเทศ นอกจากปัจจัยที่ได้กล่าวมาข้างต้นยังมีปัจจัยอื่นที่มีผลต่อการลงทุนโดยตรงจากต่างประเทศ เช่น อัตราการว่างงานของประเทศผู้รับทุน ขนาดของธุรกิจที่เข้ามาลงทุน ขนาดของตลาด ความรู้ความชำนาญด้านเทคโนโลยี และโครงสร้างพื้นฐานทางเศรษฐกิจที่ดี

นอกจากนี้สถานการณ์การลงทุนโดยตรงจากต่างประเทศของไทยในปัจจุบันเมื่อเทียบกับทฤษฎีวงจรชีวิตการผลิตแล้วอยู่ในสภาวะที่มีคู่แข่งขันในการรับเงินทุนจากต่างชาติสูงเนื่องจากอัตราค่าจ้างแรงงานในประเทศไทยเริ่มมีอัตราสูงกว่าประเทศกำลังพัฒนาอื่นๆ โดย

เปรียบเทียบ เมื่อไม่สามารถแข่งขันกับต่างประเทศด้านอัตราค่าจ้างแรงงานที่ต่ำกว่าซึ่งเป็นวิธีที่ไม่ยั่งยืนเนื่องจากจะต้องมีประเทศซึ่งมีอัตราค่าจ้างแรงงานต่ำกว่าประเทศไทยอย่างแน่นอน ดังนั้นจากการที่แรงงานในประเทศไทยมีฝีมือมากกว่าแรงงานในประเทศกำลังพัฒนาอื่นๆ ควรจะนำจุดแข็งในด้านนี้มาเป็นจุดเด่นของแรงงานในประเทศ โดยใช้วิธีการปรับปรุงประสิทธิภาพแรงงานให้มีคุณภาพทัดเทียมกับประเทศอื่นๆ หรือมีศักยภาพในการผลิตที่สูงกว่า อันสอดคล้องกับแผนปรับโครงสร้างเศรษฐกิจและสังคมของรัฐบาล (มติชนรายวัน 10 กุมภาพันธ์ 2548 : 2) ซึ่งมีเป้าหมายสร้างคุณภาพระบบเศรษฐกิจ กำหนดแนวคิดว่าจะต้องให้มีผลผลิตภาพการผลิตหรือการปรับปรุงคุณภาพการผลิต (Productivity improvement) อีกทั้งประเทศไทยเคยได้รับการลงทุนโดยตรงจากต่างประเทศมาเป็นระยะเวลาอันยาวนาน แรงงานในประเทศควรจะมีการพัฒนาศักยภาพการผลิตรวมทั้งได้รับการถ่ายทอดเทคโนโลยีการผลิต และการดำเนินการต่างๆ จากสถานประกอบการต่างชาติที่เข้ามาดำเนินกิจการในไทย ซึ่งหากผลิตภาพแรงงานในประเทศเพิ่มขึ้นจากการได้รับผลกระทบโดยตรงหรือผลกระทบภายนอก (Spillover effects) จากการเข้ามาร่วมลงทุนของต่างชาติแล้วประเทศไทยย่อมได้รับประโยชน์จากการผลกระทบดังกล่าวเช่นกัน โดยเฉพาะอย่างยิ่งอุตสาหกรรมที่มีต่างชาติเข้ามาร่วมลงทุนในสัดส่วนสูงย่อมสามารถอธิบายผลกระทบดังกล่าวได้เป็นอย่างดี ดังนั้นการศึกษาในครั้งนี้ย่อมสามารถแสดงนัยยะบางอย่างได้จากผลการศึกษาที่ปรากฏ

## 1.2 วัตถุประสงค์ในการศึกษา

- 1) เพื่อศึกษาผลกระทบโดยตรง (Direct effects) ของการลงทุนโดยตรงจากต่างประเทศต่อผลิตภาพแรงงาน (Labor productivity) ของอุตสาหกรรมไทยในภาพรวม
- 2) เพื่อศึกษาผลกระทบโดยตรงของการลงทุนโดยตรงจากต่างประเทศต่อผลิตภาพแรงงานในระดับอุตสาหกรรมการผลิตที่สำคัญของประเทศ
- 3) เพื่อศึกษาผลกระทบภายนอก (Spillover effects) ของการลงทุนโดยตรงจากต่างประเทศต่อผลิตภาพแรงงานของสถานประกอบการไทยในภาพรวม

## 1.3 ขอบเขตในการศึกษา

ข้อมูลที่ใช้ในการศึกษาจะเป็นข้อมูลภาคตัดขวาง (Cross sectional data) จากรายงานการสำรวจอุตสาหกรรมการผลิตในปี พ.ศ. 2545 ของสำนักงานสถิติแห่งชาติ กระทรวงเทคโนโลยีสารสนเทศและการสื่อสาร ซึ่งเป็นข้อมูลในคาบเวลาการดำเนินกิจการของสถาน

ประกอบบริการตั้งแต่วันที่ 1 มกราคม ถึง 31 ธันวาคม 2545 ซึ่งเลือกศึกษาเฉพาะสถานประกอบการที่มีจำนวนแรงงานตั้งแต่ 20 คนขึ้นไป

โดยในการศึกษาค้างครั้งนี้จะใช้ข้อมูลกลุ่มอุตสาหกรรม 10 อุตสาหกรรมแรกที่มีสัดส่วนการลงทุนจากต่างประเทศมากที่สุด (จากการคำนวณข้อมูลดิบรายงานการสำรวจอุตสาหกรรมการผลิตในปี พ.ศ. 2545)<sup>1</sup> โดยเลือกศึกษาเฉพาะสถานประกอบการที่มีจำนวนแรงงานตั้งแต่ 20 คนขึ้นไป ได้แก่

- อุตสาหกรรมการผลิตอุปกรณ์และเครื่องอุปกรณ์วิทยุ โทรทัศน์และการสื่อสาร รหัส 32 (ร้อยละ 60.00)
- อุตสาหกรรมการผลิตเครื่องจักรสำนักงาน เครื่องทำบัญชี และเครื่องคำนวณ รหัส 30 (ร้อยละ 52.94)
- อุตสาหกรรมการผลิตอุปกรณ์ที่ใช้ในทางการแพทย์ การวัดความเที่ยงและอุปกรณ์ที่ใช้ในทางทัศนศาสตร์ นาฬิกา รหัส 33 (ร้อยละ 45.10)
- อุตสาหกรรมการผลิตยานยนต์ รถพ่วงและรถกึ่งรถพ่วง รหัส 34 (ร้อยละ 43.30)
- อุตสาหกรรมการผลิตเครื่องจักรและเครื่องอุปกรณ์ไฟฟ้า ซึ่งมีได้จัดประเภทไว้ในที่อื่น รหัส 31 (ร้อยละ 42.86)
- อุตสาหกรรมการผลิตเครื่องอุปกรณ์การขนส่งอื่นๆ รหัส 35 (ร้อยละ 27.78)
- อุตสาหกรรมการผลิตเคมีภัณฑ์และผลิตภัณฑ์เคมี รหัส 24 (ร้อยละ 27.59)
- อุตสาหกรรมการผลิตเครื่องจักรและอุปกรณ์ ซึ่งมีได้จัดประเภทไว้ในที่อื่น รหัส 29 (ร้อยละ 27.33)
- อุตสาหกรรมการผลิตผลิตภัณฑ์ยางและพลาสติก รหัส 25 (ร้อยละ 26.52)
- อุตสาหกรรมการผลิตเฟอร์นิเจอร์ รวมทั้งการผลิตซึ่งมิได้จัดประเภทไว้ในที่อื่น รหัส 36 (ร้อยละ 25.21)

#### 1.4 ข้อจำกัดของการวิจัย

ข้อจำกัดในการศึกษาค้างครั้งนี้อยู่ที่ตัวแปรที่ใช้ในการศึกษาเป็นหลัก เนื่องจากตัวแปรที่ใช้บางตัว เช่น ตัวแปรที่แสดงว่าสถานประกอบการมีต่างชาติร่วมทุนในสถานประกอบการ ซึ่งในความเป็นจริงแล้วหากสามารถหาตัวแปรที่แสดงถึงสัดส่วนการร่วมทุนของสถานประกอบการ

<sup>1</sup> รายละเอียดสามารถดูได้จากภาคผนวก ก



ต่างชาติเป็นร้อยละแล้ว จะสามารถได้ผลการศึกษาที่อธิบายได้ชัดเจนมากขึ้น ทั้งนี้ข้อจำกัดของตัวแปรต่างๆ สามารถอธิบายได้ดังนี้

1) ตัวแปรที่แสดงว่าสถานประกอบการมีต่างชาติร่วมทุนในสถานประกอบการ นับเป็นตัวแปรที่มีความสำคัญในการอธิบายถึงสัดส่วนการร่วมทุนของต่างชาติในสถานประกอบการ ในการศึกษาคั้งนี้ใช้ตัวแปรหุ่นในการอธิบายซึ่งหากมีข้อมูลที่แสดงถึงสัดส่วนเป็นร้อยละอาจทำให้ผลการศึกษาที่ได้มีนัยสำคัญเพิ่มขึ้นก็เป็นได้

2) ตัวแปรที่แสดงการมีอยู่ของต่างชาติ (Foreign presence) ในอุตสาหกรรม เป็นตัวแปรสำคัญในการอธิบายผลกระทบภายนอกแต่ในการศึกษาคั้งนี้เลือกใช้ผลจากสินทรัพย์ถาวรของสถานประกอบการร่วมทุนต่างชาติ ซึ่งแท้จริงแล้วผู้ศึกษาต้องการใช้ข้อมูลทุนคงที่ (Fixed asset) ของต่างชาติในสถานประกอบการ แต่ข้อมูลที่มีอยู่ไม่ตรงตามความต้องการ

### 1.5 คำจำกัดความที่ใช้ในการวิจัย

สถานประกอบการในประเทศ สถานประกอบการของคนไทย และ สถานประกอบการไทย หมายถึง สถานประกอบการที่มีคนไทยถือหุ้นทั้งหมด

สถานประกอบการต่างชาติ หมายถึง สถานประกอบการที่มีต่างชาติมาร่วมลงทุนหรือถือหุ้น

Spillover effects หมายถึง ผลประโยชน์หรือต้นทุนที่เกิดจากการดำเนินกิจกรรมของบุคคลใดที่มีต่อบุคคลหรือกลุ่มบุคคลอื่นในสังคม รวมถึงผลภายนอก ผลของการดำเนินกิจกรรมหนึ่งๆ ที่เกิดกับบุคคลที่ไม่ได้มีส่วนร่วมในกิจกรรมนั้นๆ อาจเป็นไปในทางบวกหรือลบก็ได้

ค่าจ้าง เงินเดือน หมายถึง เงินที่นายจ้างหรือสถานประกอบการจ่ายให้ลูกจ้าง ในระหว่างเดือนมกราคม - เดือนธันวาคม 2545 ตามข้อตกลงการจ้างแรงงาน โดยอาจจ่ายตามเงื่อนไขของระยะเวลา หรือจ่ายตามปริมาณงาน

ผู้ปฏิบัติงานมีฝีมือ หมายถึง ผู้ที่ทำงานด้านการผลิตซึ่งเคยได้รับการฝึกอบรมมาก่อนอย่างน้อย 3 เดือนหรือผู้มีประสบการณ์ในการทำงาน 5 ปีขึ้นไปในงานเฉพาะที่ทำอยู่ เช่น ช่างานงานดูแลเครื่องจักร ผู้ผลิตหรือติดตั้งอุปกรณ์ ผู้เดินเครื่องจักร ผู้ประกอบชิ้นส่วนต่างๆ เป็นต้น

ผู้ปฏิบัติงานไม่มีฝีมือ หมายถึง ผู้ที่ทำงานด้านการผลิตที่ได้รับการฝึกฝน ก่อนปฏิบัติงานน้อยกว่า 2 สัปดาห์ เช่น พนักงานทำความสะอาดเครื่องจักร

มูลค่าเพิ่ม

คำนวณโดย : มูลค่าเพิ่ม = มูลค่าผลผลิต - ค่าใช้จ่ายขั้นกลาง

มูลค่าผลผลิต หมายถึง มูลค่าขายผลผลิตของสถานประกอบการในรอบปี 2545

ค่าใช้จ่ายขั้นกลาง หมายถึง รายจ่ายที่ใช้ในการดำเนินการในกระบวนการผลิตของสถานประกอบการในรอบปี 2545 ซึ่งได้แก่

- 1) ค่าซื้อวัตถุดิบและวัสดุประกอบที่ใช้ในการผลิต
- 2) ค่าเชื้อเพลิง
- 3) ค่าไฟฟ้าที่ใช้ในการผลิต
- 4) ค่าจ้างเหมาจ่ายให้สถานประกอบการอื่นผลิตสินค้าให้
- 5) ค่าใช้จ่ายในการบำรุงรักษาและซ่อมแซมเครื่องจักรหรือสถานประกอบการโดยสถานประกอบการอื่น
- 6) ค่าซื้อสินค้าที่ซื้อมาจำหน่ายในสภาพเดิม

#### 1.6 ประโยชน์ที่คาดว่าจะได้รับ

ในการศึกษาผลกระทบโดยตรงของการลงทุนโดยตรงจากต่างประเทศทั้งในภาพรวมและผลกระทบในระดับอุตสาหกรรมที่สำคัญของประเทศไทยนั้น ทำให้เข้าใจถึงสภาพการณ์ปัจจุบันของผลกระทบที่มีต่อสถานประกอบการโดยรวมและในระดับอุตสาหกรรม อีกทั้งการศึกษาผลกระทบภายนอกของการลงทุนโดยตรงจากต่างประเทศต่อผลิตภาพแรงงานของอุตสาหกรรมโดยรวม ผลการศึกษาที่ได้จะสะท้อนให้เห็นว่าอันที่จริงแล้วการลงทุนจากต่างชาติก่อให้เกิดประโยชน์ต่อสถานประกอบของคนไทยจริงหรือไม่ อันเป็นแนวทางในการกำหนดแผนหรือนโยบายตั้งรับผลอันเกิดจากการลงทุนจากต่างชาติให้เป็นไปในทิศทางที่เหมาะสมมากยิ่งขึ้น

#### 1.7 วิธีดำเนินการวิจัย

แบ่งวิธีดำเนินการวิจัยเป็น 2 ส่วน ได้แก่ การวิเคราะห์ข้อมูลในเชิงปริมาณ โดยอาศัยวิธีกำลังสองน้อยที่สุด (Ordinary Least Square : OLS) เป็นตัวทดสอบแบบจำลอง ซึ่งแบบจำลองที่ใช้ในการศึกษานี้มี 2 แบบจำลองที่สำคัญ คือ แบบจำลองผลกระทบโดยตรงต่อผลิตภาพแรงงานของสถานประกอบการในภาพรวม (All firms) และแบบจำลองผลกระทบต่อผลิตภาพแรงงานของสถานประกอบการของคนไทย (Domestic firms) จากแบบจำลองทั้งสองนี้ทำให้ทราบถึงผลกระทบโดยตรงและผลกระทบภายนอกของการลงทุนโดยตรงจากต่างประเทศต่อผลิตภาพแรงงาน และการศึกษาข้อมูลในเชิงพรรณนา โดยใช้ข้อมูลดิบอุตสาหกรรมการผลิต พ.ศ.2545 ของสำนักงานสถิติแห่งชาติวิเคราะห์ลักษณะทั่วไปของอุตสาหกรรม

ข้อมูลที่ใช้ในการศึกษานี้เป็นข้อมูลทุติยภูมิ ซึ่งได้จากข้อมูลรายงานการสำรวจอุตสาหกรรมการผลิตในปี พ.ศ. 2545 ของสำนักงานสถิติแห่งชาติ

### 1.8 ลำดับขั้นตอนในการเสนอผลการศึกษา

บทที่ 1 บทนำ ประกอบด้วย ที่มาและความสำคัญของปัญหา วัตถุประสงค์ในการศึกษา ขอบเขตในการศึกษา ข้อจำกัดของการวิจัย คำจำกัดความที่ใช้ในการวิจัย ประโยชน์ที่คาดว่าจะได้รับ วิธีดำเนินการวิจัย และลำดับขั้นตอนในการเสนอผลการศึกษา

บทที่ 2 เอกสารและงานวิจัยที่เกี่ยวข้อง ประกอบด้วย แนวคิดและทฤษฎี เอกสารและงานวิจัยที่เกี่ยวข้อง และสมมติฐานตัวแปรที่ใช้ในการศึกษา

บทที่ 3 วิธีดำเนินการวิจัย ประกอบด้วย การศึกษาในเชิงปริมาณ และการศึกษาในเชิงพรรณนา

บทที่ 4 ลักษณะทั่วไปของอุตสาหกรรมการผลิตที่สำคัญ ประกอบด้วย อุตสาหกรรมการผลิตเคมีภัณฑ์และผลิตภัณฑ์เคมี (ISIC 24) อุตสาหกรรมการผลิตผลิตภัณฑ์ยางและพลาสติก (ISIC 25) อุตสาหกรรมการผลิตเครื่องจักรและอุปกรณ์ ซึ่งมีได้จัดประเภทไว้ในที่อื่น (ISIC 29) อุตสาหกรรมการผลิตเครื่องจักรสำนักงาน เครื่องทำบัญชี และเครื่องคำนวณ (ISIC 30) อุตสาหกรรมการผลิตเครื่องจักรและเครื่องอุปกรณ์ไฟฟ้า ซึ่งมีได้จัดประเภทไว้ในที่อื่น (ISIC 31) อุตสาหกรรมการผลิตอุปกรณ์และเครื่องอุปกรณ์วิทยุ โทรทัศน์และการสื่อสาร (ISIC 32) อุตสาหกรรมการผลิตอุปกรณ์ที่ใช้ในทางการแพทย์ การวัดความเที่ยงและอุปกรณ์ที่ใช้ในทางทัศนศาสตร์ นาฬิกา (ISIC 33) อุตสาหกรรมผลิตยานยนต์ รถพ่วงและรถกึ่งรถพ่วง (ISIC 34) อุตสาหกรรมผลิตเครื่องอุปกรณ์การขนส่งอื่นๆ (ISIC 35) และอุตสาหกรรมผลิตเฟอร์นิเจอร์ รวมทั้งการผลิตซึ่งมิได้จัดประเภทไว้ในที่อื่น (ISIC 36)

บทที่ 5 ผลการวิเคราะห์ข้อมูล ประกอบด้วย ผลกระทบจากการลงทุนโดยตรงจากต่างประเทศ (Direct effects) ผลกระทบภายนอกจากการลงทุนโดยตรงจากต่างประเทศ (Spillover effects) และสรุป

บทที่ 6 สรุปผลการศึกษาและข้อเสนอแนะ ประกอบด้วย สรุปผลการศึกษา ข้อเสนอแนะเชิงนโยบาย และข้อเสนอแนะเพื่อการศึกษาในอนาคต