

เงินงบประมาณสมทบ และเงินอุดหนุนราชการ เพื่อบริจาคตามโครงการ เงินกู้ต่างประเทศ

การดำเนินงานตามโครงการ เงินกู้ นั้น นอกจากการใช้จ่ายเงินจากเงินกู้ต่างประเทศ ซึ่งมีระบบและวิธีการ เบิกจ่ายตามวิธีปฏิบัติที่สถาบันเงินกู้กำหนดซึ่งได้กล่าวไว้ในบทที่ 4 แล้ว ยังต้องจัดเงินงบประมาณสมทบให้สำหรับรายจ่ายบางประเภท หรือในกรณีที่ต้อง เบิกจ่ายจากเงินอุดหนุนราชการ เพื่อบริจาคตามโครงการ เงินกู้ต่างประเทศ วิธีปฏิบัติเกี่ยวกับการ เบิกจ่ายเงินงบประมาณสมทบและเงินอุดหนุนราชการฯ จะต้อง เป็นไปตามวิธีการที่กระทรวงการคลัง กำหนด ในบทนี้จะกล่าวถึงวิธีการและ การควบคุมการ เบิกจ่ายเงินงบประมาณสมทบ เงินอุดหนุนราชการฯ ตลอดจนการ เบิกเงินกู้ต่างประเทศ เพื่อชดเชยเงินอุดหนุนราชการฯ

## 1. เงินงบประมาณสมทบ

ลักษณะของเงินงบประมาณสมทบ เงินงบประมาณสมทบภายใต้โครงการ เงินกู้ มี 2 ลักษณะ คือ

1.1 เงินงบประมาณสมทบที่จะต้องจัดตั้งขึ้นสมทบเงินกู้ต่างประเทศ เพื่อใช้จ่ายในงานหรือโครงการใดโครงการหนึ่ง ซึ่งจะต้องเป็นไปตามข้อกำหนดในสัญญาเงินกู้ เช่น การจ้าง เหมาก่อสร้างภายในประเทศให้เบิกจ่ายจากเงินกู้ต่างประเทศได้ 43% อีก 57% จะต้อง เบิกจ่ายจากเงินงบประมาณสมทบ ซึ่งในการจัดทำรายละเอียดแผนงานโครงการ เงินกู้ (Project Appraisal) จะต้องจัดทำตารางประมาณการต้นทุนของทั้งโครงการ โดยแยกประเภทและจำนวนของรายจ่ายที่จ่ายจากเงินกู้ต่างประเทศ และจากเงินงบประมาณสมทบ ตลอดจนอายุของโครงการ เงินกู้

ตารางที่ 5-1 เป็นตารางสรุปต้นทุน โครงการพัฒนาปศุสัตว์ ซึ่งได้แยกประเภท และจำนวนของรายจ่ายที่เบิกจ่ายจากเงินกู้ต่างประเทศ และเงินงบประมาณสมทบ ตลอดจนอายุของโครงการ 5 ปี

ตารางที่ 5-1 ตารางสรุปต้นทุน โครงการพัฒนาปศุสัตว์

(หน่วย : ล้านบาท)

โครงการ	เงินบาท	เงินตราต่างประเทศ	รวม
การผลิตเมล็ดพันธุ์	4.560	2.620	7.180
พัฒนาสถานีบำรุงพันธุ์สัตว์	30.320	36.180	66.500
โครงการผสมเทียม	26.080	21.760	47.840
ค่าใช้จ่ายเจ้าหน้าที่สนาม	16.120	3.440	19.560
การผลิตวัคซีน	11.520	6.020	17.540
การฝึกอบรมคานโคนม	0.200	0.100	0.300
การช่วยเหลือคานวิชาการ	0.880	6.380	7.260
รวม	89.680	76.500	166.180
การปรับการเปลี่ยนแปลงของระดับราคา	33.940	15.880	49.820
รวมทั้งสิ้น	<u>123.620</u>	<u>92.380</u>	<u>216.000</u>

แบ่งขั้นตอนการใช้จ่ายเป็นรายปีดังนี้

(หน่วย : ล้านบาท)

	เงินบาท	เงินตราต่างประเทศ	รวม
ปีที่ 1	12.726	24.818	37.544
ปีที่ 2	22.318	32.840	55.158
ปีที่ 3	25.342	14.344	39.686
ปีที่ 4	28.550	9.500	38.050
ปีที่ 5	34.686	10.876	45.562
รวม	<u>123.622</u>	<u>92.378</u>	<u>216.000</u>

1.2 เงินงบประมาณสมทบทั้งจำนวน (100%) เพื่อใช้จ่ายในโครงการเงินกู้ ภายใต้ข้อกำหนดในสัญญาเงินกู้ ใช้จ่ายบางรายการ เช่น ใช้จ่ายในการบริหารโครงการ คณาจารย์เขา เป็นต้น จะให้จ่ายจากเงินงบประมาณไทยทั้งจำนวน

เงินงบประมาณสมทบทั้ง 2 ลักษณะนี้ ส่วนราชการจะต้องดำเนินการขอตั้งงบประมาณ ใช้จ่ายเป็นประจำทุกปี จนกว่าโครงการเงินกู้จะสิ้นสุด การดำเนินการจัดทำและบริหารงบประมาณรายจ่ายประจำปี จะ เป็นไป ตามวงจรงบประมาณที่จะกล่าวต่อไป

## 2. การตั้งงบประมาณสมทบ

### 2.1 พระราชบัญญัติงบประมาณรายจ่าย

การบริหารการเงินของรัฐบาล ต้องอาศัยงบประมาณเป็นหลัก การใช้จ่ายเงินของส่วนราชการจะต้อง เป็นไปตามกฎหมาย หรืออาจกล่าวได้อีกนัยหนึ่ง คือ จะต้องออกเป็นพระราชบัญญัติงบประมาณรายจ่ายประจำปีเสียก่อน แล้วจึงดำเนินการใช้จ่ายเงินได้

ในพระราชบัญญัติวิธีการงบประมาณ พ.ศ. 2502 และที่แก้ไขเพิ่มเติมโดยประกาศของคณะปฏิวัติ ฉบับที่ 203 พ.ศ. 2515 และที่แก้ไขเพิ่มเติม (ฉบับที่ 4) พ.ศ. 2517 ได้กำหนดหน้าที่ในการจัดทำและควบคุมงบประมาณไว้ดังนี้คือ

ก. ผู้อำนวยการสำนักงบประมาณ มีหน้าที่ในการกำหนดวิธีการดำเนินการวิเคราะห์และจัดทำงบประมาณรายจ่ายประจำปี เสนอนายกรัฐมนตรีและคณะรัฐมนตรีให้ความเห็นชอบก่อน แล้วจึงนำเสนอต่อรัฐสภา เพื่อให้ความเห็นชอบและตราเป็นพระราชบัญญัติงบประมาณรายจ่ายประจำปีต่อไป (มาตรา 6 และมาตรา 15)

ข. รัฐมนตรีว่าการกระทรวงการคลัง มีหน้าที่ในการควบคุมการใช้จ่ายเงินงบประมาณให้เป็นไปตามพระราชบัญญัติงบประมาณรายจ่ายประจำปี (มาตรา 21)

### 2.2 วงจรงบประมาณ (Budgeting Cycle)

การดำเนินการจัดทำและบริหารงบประมาณ จะ เป็นไป ตามขั้นตอนของวงจรงบประมาณดังต่อไปนี้ (ดูรูป 5-1 ประกอบ)

2.2.1 การจัดทำงบประมาณประจำปี สำนักงบประมาณจะกำหนดวงเงินอย่างสูงของประมาณการรายจ่าย (Ceilings) และแจ้งให้ส่วนราชการต่าง ๆ จัดทำรายละเอียดคำขออนุมัติวงเงินงบประมาณที่จะใช้จ่ายในแต่ละปีตามแผนงาน งานและโครงการที่ไต่ถามไว้ และเมื่อสำนักงบประมาณได้รับรายละเอียดคำขออนุมัติงบประมาณจากส่วนราชการต่าง ๆ แล้ว ก็จะพิจารณาตัดทอนวงเงินงบประมาณให้เหมาะสมกับประมาณการรายได้ของรัฐ แล้วจึงสรุปเป็นร่างพระราชบัญญัติงบประมาณรายจ่ายประจำปี เสนอคณะรัฐมนตรีพิจารณา ซึ่งอาจมีการตัดทอนงบประมาณที่เสนอมาให้เหมาะสมอีกครั้งหนึ่ง แล้วเสนอวงเงินงบประมาณของรัฐบาลต่อรัฐสภา เพื่อพิจารณาและกำหนดออกเป็น พระราชบัญญัติงบประมาณรายจ่ายประจำปีต่อไป

สำหรับส่วนราชการที่มีโครงการเงินกู้ต่างประเทศ หน่วยประสานงานโครงการจะจัดทำประมาณการรายจ่ายที่จะต้องจ่ายจากเงินงบประมาณสมทบตามแผนงานของโครงการ-เงินกู้ ตลอดจนรายจ่ายอื่น ๆ ที่จะต้องใช้จ่ายในการดำเนินงานตามโครงการเงินกู้ประจำปีงบประมาณ ส่งให้กองคลังของส่วนราชการนั้น เพื่อนำเสนอขอตั้งงบประมาณรายจ่ายประจำปี

2.2.2 การบริหารงบประมาณ การบริหารงบประมาณแผ่นดินของประเทศไทย แบ่งออกเป็น 3 ส่วน คือ

- ก. การขอเงินประจำงวด
- ข. การกอหน้ผูกพันและการเบิกจ่ายเงิน
- ค. การรายงานผลงาน

ก. การขอเงินประจำงวด หมายถึง การเริ่มจะใช้จ่ายเงินของส่วนราชการตามพระราชบัญญัติงบประมาณรายจ่ายประจำปี ซึ่งในพระราชบัญญัติวิธีการงบประมาณฯ มาตรา 23 ระบุไว้ชัดแจ้งว่า ส่วนราชการจะใช้จ่ายเงินได้จะต้องทำรายละเอียดขออนุมัติเงินประจำงวดไปยังสำนักงบประมาณ เมื่อสำนักงบประมาณเห็นชอบและอนุมัติเงินประจำงวดแล้ว ส่วนราชการจึงจะดำเนินการกอหน้ผูกพัน และเบิกจ่ายเงินต่อไปได้

การพิจารณาอนุมัติเงินประจำงวดที่ทำในปัจจุบัน เป็นอำนาจหน้าที่ของสำนักงานประมาณ ซึ่งจะต้องประสานงานอย่างใกล้ชิดกับกระทรวงการคลัง เพื่อพิจารณาถึงสภาพคล่องทางการเงินให้สอดคล้องกัน และในขณะเดียวกันต้องให้ส่วนราชการสามารถดำเนินการตรงตามแผนที่วางไว้ด้วย

ข. การกอหน้ผูกพันและการเบิกจ่ายเงิน เมื่อส่วนราชการได้รับอนุมัติเงินประจำงวดแล้ว ขั้นตอนต่อไปก็คือ การดำเนินการกอหน้ผูกพันและการเบิกจ่ายไปใช้จ่ายภายในวงเงินประจำงวดที่ได้รับการอนุมัติ ซึ่งส่วนราชการจะต้องปฏิบัติตามระเบียบการเบิกจ่ายเงินจากคลัง พ.ศ. 2520 ที่กระทรวงการคลัง เป็นผู้กำหนดขึ้น เพื่อให้ส่วนราชการต่าง ๆ ถือปฏิบัติเป็นมาตรฐานเดียวกัน

ค. การรายงานผลงาน การรายงานผลงานเป็นการบริหารงบประมาณในขั้นสุดท้าย เพื่อให้การบริหารงบประมาณเป็นไปอย่างมีประสิทธิภาพ คณะรัฐมนตรีมีมติให้สำนักงานประมาณรายงานผลการปฏิบัติงานตามแผนงาน งานหรือโครงการที่กำหนดไว้ในงบประมาณรายจ่ายของส่วนราชการ เสนอต่อคณะรัฐมนตรีอย่างน้อยทุกระยะ 4 เดือน (ตามงวดเงินงบประมาณ) ดังนั้น สำนักงานประมาณจึงกำหนดให้ส่วนราชการจัดทำรายงานผลการปฏิบัติงานประจำงวดของแต่ละแผนงาน งานหรือโครงการ ส่งให้สำนักงานประมาณและสำนักปลัดสำนักนายกรัฐมนตรี

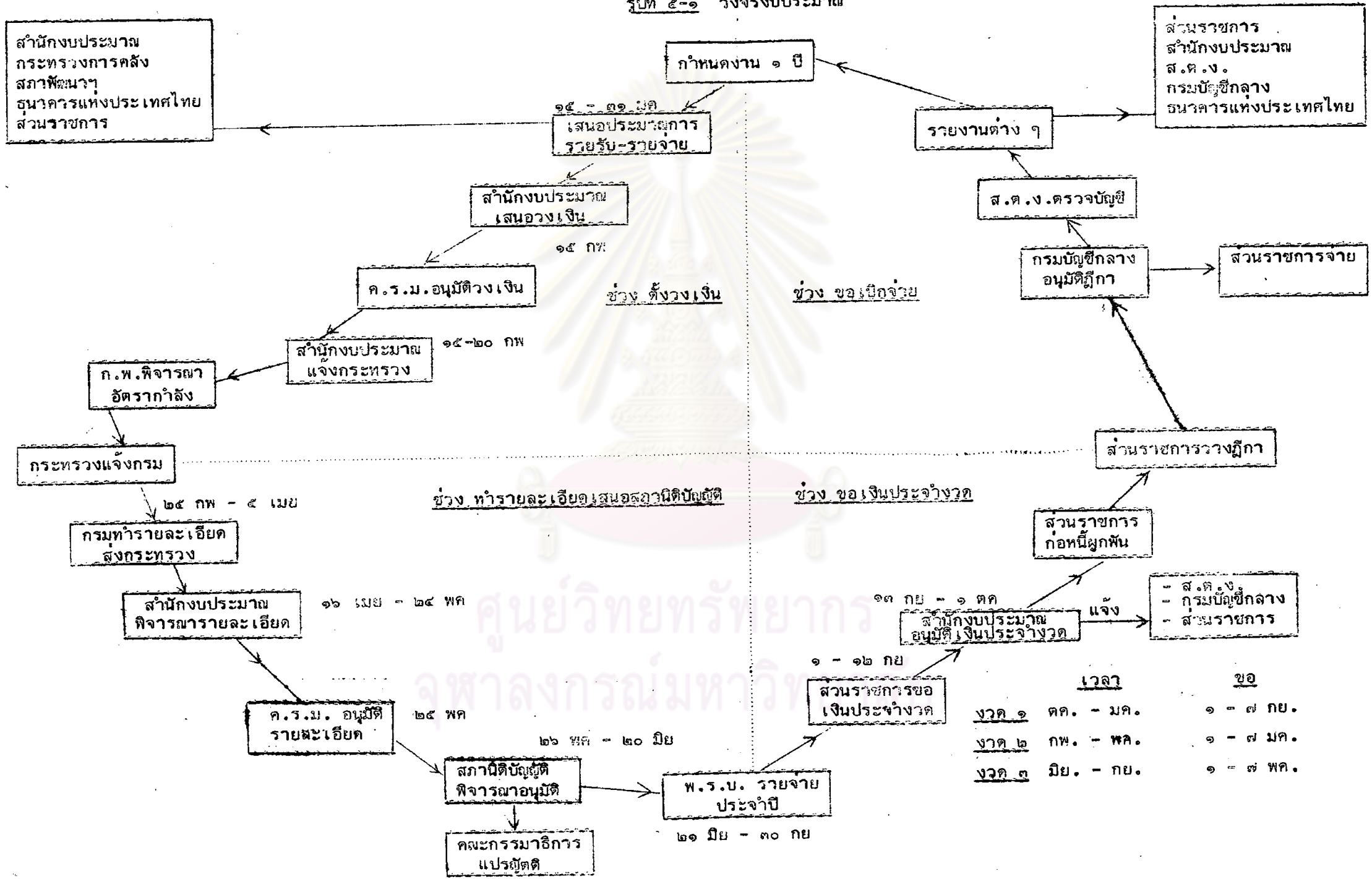
ในขณะที่การบริหารงบประมาณของปีงบประมาณปัจจุบันดำเนินอยู่ วงจรงบประมาณสำหรับปีงบประมาณต่อไปก็จะเริ่มขึ้น โดยสำนักงานประมาณจะติดต่อกับหน่วยงานต่าง ๆ ของรัฐบาล เพื่อเตรียมทำและเสนองบประมาณสำหรับปีงบประมาณต่อไป

### 3. วิธีการเบิกจ่ายเงินงบประมาณสมทบ

การเบิกจ่ายเงินงบประมาณสมทบ แบ่งออกเป็น 2 กรณี คือ

3.1 การเบิกจ่ายเงินงบประมาณสมทบทั้งจำนวน (100%) ใช้ในกรณีที่รายจ่ายของโครงการ เงินจำนวนนั้น ต้อง เบิกจ่ายจากเงินงบประมาณสมทบทั้งจำนวน

รูปที่ ๕-๑ วงจรงบประมาณ



3.2 การเบิกจ่ายเงินงบประมาณสมทบบางส่วน สำหรับกรณีที่รายจ่ายของโครงการ เงินกู้จำนวนนั้นต้อง เบิกจ่ายจากเงินงบประมาณสมทบบางส่วน และจากเงินอุดหนุน-ราชการฯ บางส่วนแล้วขอเบิกเงินกู้มาใช้เงินอุดหนุนราชการฯ ในภายหลัง ซึ่งในกรณีนี้จะนำไปกล่าวในหัวข้อเรื่องการ เบิกจ่ายเงินอุดหนุนราชการฯ

#### 4. ขั้นตอนการควบคุมการ เบิกจ่ายเงินงบประมาณสมทบทั้งจำนวน (100%)

เมื่อได้มีการอนุมัติเงินประจำงวดแล้ว สำนักงบประมาณจะแจ้งผลการอนุมัติเงินประจำงวดไปยังกองคลังของส่วนราชการต่าง ๆ ซึ่งเป็นหน่วยงานที่ติดต่อกับสำนักงบประมาณโดยตรง กองคลังก็จะแจ้งไปยังหน่วยประสานงานโครงการให้ดำเนินการใช้จ่ายเงินได้ และเนื่องจากโครงการเงินกู้มีการดำเนินงานและใช้จ่ายเงินทั้งในส่วนกลางและส่วนภูมิภาค ซึ่งขั้นตอนการควบคุมการ เบิกจ่ายจะแตกต่างกันไป จึงขอแยกพิจารณาออกเป็น 2 ส่วน (ดูรูปที่ 5-2 ประกอบ)

##### 4.1 ส่วนกลางมีขั้นตอนดังนี้

4.1.1 หน่วยปฏิบัติงานจะเริ่มดำเนินการกอหน้ผู้กพ้ในประเทศ หรือต่าง-ประเทศแล้วแต่กรณี หลังจากที่ได้รับอนุมัติเงินประจำงวดจากสำนักงบประมาณแล้ว

4.1.2 หลังจากกอหน้ผู้กพ้เสร็จสิ้นแล้ว กองคลังจะรวบรวมเอกสารใบสำคัญขอเบิกจ่ายเงินเพื่อชำระให้เจ้าหน้าที่ของโครงการ โดยจะวางฎีกาขอเบิกเงินกับกรมบัญชีกลาง (ต้องปฏิบัติตามระเบียบการ เบิกจ่ายเงินจากคลัง พ.ศ. 2520)

4.1.3 กรมบัญชีกลางอนุมัติสั่งจ่ายเงิน (ผ่านธนาคารแห่งประเทศไทย)

4.1.4 กองคลังรับเงิน และจ่ายชำระให้เจ้าหน้าที่ของโครงการ

4.1.5 กองคลังบันทึกบัญชีตามระบบบัญชีส่วนราชการส่วนกลาง ในส่วนที่เกี่ยวข้องกับการใช้จ่ายเงินงบประมาณ

4.1.6 กองคลังสรุปรายละเอียดการใช้จ่ายเงินงบประมาณสมทบ เฉพาะในส่วนที่เกี่ยวข้องกับโครงการเงินกู้ส่งให้หน่วยประสานงานโครงการ

4.1.7 เมื่อหน่วยประสานงานได้รับรายละเอียดรายจ่ายที่กองคลังสรุปส่งมาให้แล้ว จะบันทึกบัญชีตามระบบบัญชีโครงการ เงินกู้ต่อไป

4.1.8 หน่วยประสานงานโครงการจัดทำรายงานทางการเงินสำหรับโครงการเงินกู้

4.2 ส่วนภูมิภาค เมื่อกองคลังแจ้งให้หน่วยประสานงานโครงการดำเนินการใช้จ่ายเงินได้แล้ว ในกรณีโครงการเงินกู้มีหน่วยปฏิบัติงานดำเนินการอยู่ในส่วนภูมิภาค จะมีขั้นตอนการควบคุมการเบิกจ่ายดังต่อไปนี้

4.2.1 หน่วยประสานงานโครงการจะแจ้งกองคลังให้จัดการโอนเงินไปใช้จ่ายในส่วนภูมิภาคแทนการเบิกจ่ายในส่วนกลาง ซึ่งไม่สะดวก วิธีการดังกล่าวภาษาในทางราชการเรียกว่า การจัดสรรเงินไปใช้จ่ายที่จังหวัด โดยกองคลังจะแจ้งไปยังกรมบัญชีกลางให้จัดสรรเงินไปจังหวัด เมื่อกรมบัญชีกลางอนุมัติจัดสรรเงินไปจังหวัดตามวงเงินที่ส่วนกลางแจ้งขอให้จัดสรรไป และแจ้งให้คลังจังหวัดทราบเพื่อจ่ายเงินต่อไป ในขณะที่เดียวกันกองคลังของส่วนราชการจะแจ้งไปยังแผนกคลังของส่วนราชการส่วนภูมิภาค ว่าได้มีการจัดสรรเงินมาเพื่อใช้จ่ายในโครงการเงินกู้แล้ว ให้ดำเนินการก่อนนี้ผูกพันและใช้จ่ายเงินได้

4.2.2 หลังจากดำเนินการก่อนนี้ผูกพันในส่วนภูมิภาคเสร็จสิ้นแล้ว แผนกคลังจะรวบรวมเอกสารใบสำคัญขอเบิกจ่ายเงินกับคลังจังหวัดเพื่อชำระให้เจ้าหน้าที่ โดยวางฎีกาขอเบิกเงินกับคลังจังหวัด เมื่อได้รับเงินจากคลังจังหวัดแล้วก็จะจ่ายชำระเจ้าหน้าที่ต่อไป

สำหรับระบบการเบิกจ่ายเงินจากคลังจังหวัดนั้น เฉพาะจังหวัดที่มีสาขานาคารแห่งประเทศไทยตั้งอยู่ จะส่งจ่ายเงินผ่านธนาคารแห่งประเทศไทย จังหวัดอื่น ๆ นอกเหนือจากนั้นจะเบิกจ่ายเงินสดจากคลังจังหวัดโดยตรง

4.2.3 แผนกคลังลงบัญชีตามระบบบัญชีส่วนราชการส่วนภูมิภาค ในส่วนที่เกี่ยวกับการใช้จ่ายเงินงบประมาณสมทบ และสรุปรายละเอียดการใช้จ่ายเงินงบประมาณสมทบเฉพาะในส่วนที่เกี่ยวข้องกับโครงการเงินกู้ที่ใช้ในส่วนภูมิภาค ส่งให้หน่วยประสานงานโครงการซึ่งตั้งอยู่ในส่วนกลาง



4.2.4 หน่วยประสานงานโครงการรับรายละเอียดที่แผนกคลังส่วนภูมิภาคสรุปส่งมาให้แล้วค่าเงินการบันทึกบัญชีตามระบบบัญชีโครงการ เงินถูกต่อไป

4.2.5 หน่วยประสานงานโครงการจัดทำรายงานทางการเงินสำหรับโครงการเงินกู้

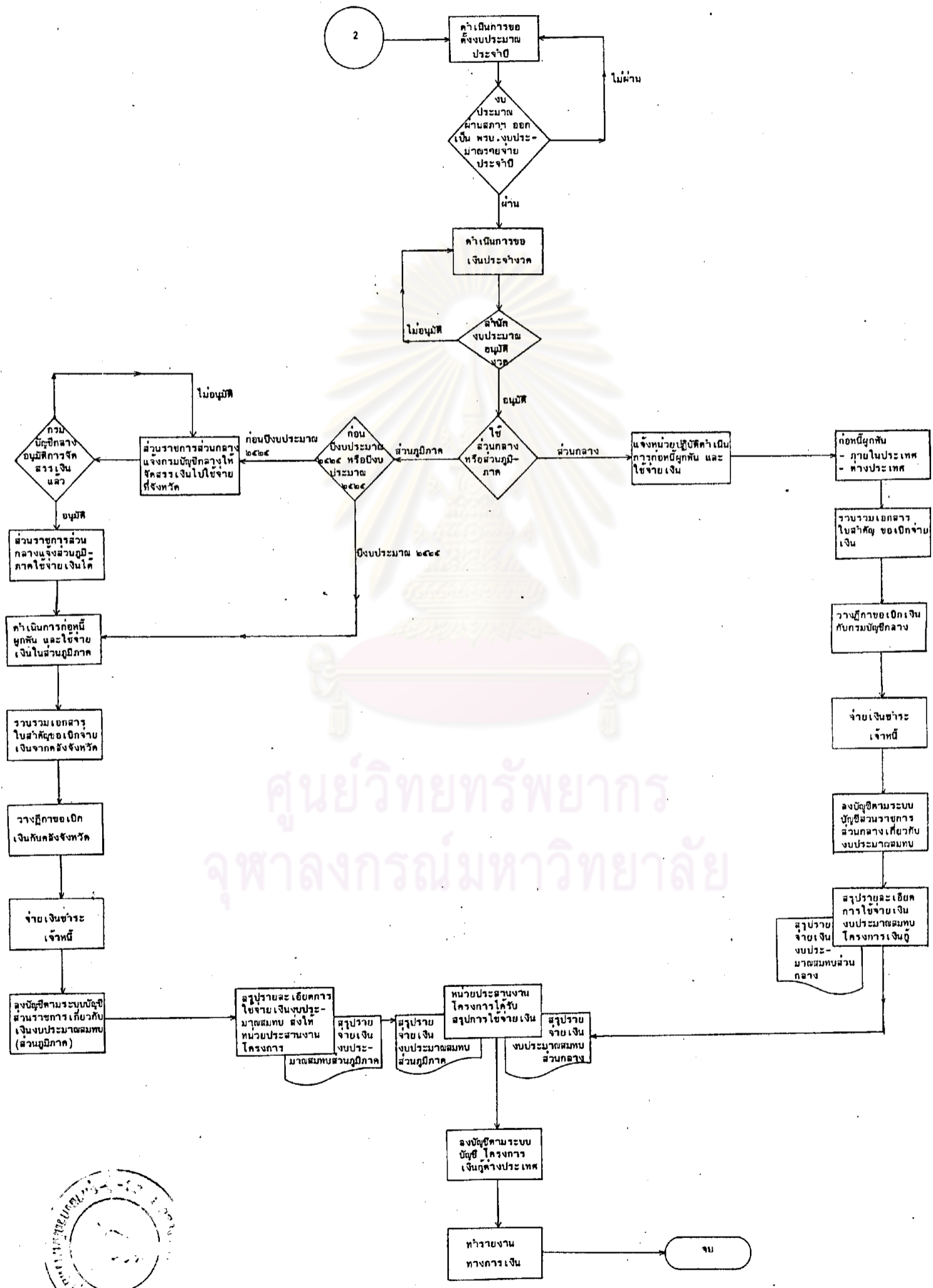
ในปีงบประมาณ 2525 นี้ (เริ่ม 1 ตุลาคม พ.ศ. 2524-30 กันยายน พ.ศ. 2525) สำนักงบประมาณได้มีการเปลี่ยนแปลงระบบงบประมาณ และการอนุมัติเงินประจำงวดไปเล็กน้อย กล่าวคือ ในการอนุมัติเงินประจำงวดแต่เดิมนั้น จะอนุมัติให้เป็นเงินประจำงวดรวม หากจะใช้จ่ายในภูมิภาคก็ให้ขอจัดสรรผ่านกองคลัง วิธีการดังกล่าวทำให้เกิดความล่าช้าในการใช้จ่ายเงิน กล่าวคือ จะต้องเพิ่มขึ้นขั้นตอนการจัดสรรไปจังหวัด ซึ่งหากการดำเนินการขาดประสิทธิภาพจะใช้เวลา 2-3 เดือน นอกจากนั้นการให้อำนาจอธิบดีกรมบัญชีกลางในการพิจารณาจัดสรร เงินนั้นทำให้บางครั้งการดำเนินการส่วนใหญ่จะได้รับการพิจารณาให้กระทำในส่วนกลางมากกว่าส่วนภูมิภาค ซึ่งนอกจากจะมีผลให้การดำเนินงานในส่วนภูมิภาคล่าช้าแล้ว ยังไม่เป็นการกระจายความเจริญสู่ท้องถิ่น เศรษฐกิจไปสู่ส่วนภูมิภาคอีกด้วย เพื่อเป็นการแก้ปัญหาดังกล่าว ในปีงบประมาณ พ.ศ. 2525 นี้ สำนักงบประมาณจึงได้เปลี่ยนแปลงระบบการอนุมัติเงินประจำงวด โดยอนุมัติเงินประจำงวดในคราวเดียวกันโดยแยกเป็นส่วนกลางและส่วนภูมิภาค และยกเลิกระบบการจัดสรรเงินไปจังหวัด เงินประจำงวดที่ได้รับอนุมัติให้ใช้จ่ายที่ใดจะต้องใช้ตามท้องถิ่นดังกล่าว หากจะเปลี่ยนแปลงต้องได้รับความเห็นชอบจากสำนักงบประมาณ

สรุปแล้วขั้นตอนในส่วนภูมิภาคจะเปลี่ยนแปลงเล็กน้อย คือ ยกเลิกขั้นตอน 4.2.1 ส่วนขั้นตอนอื่น ๆ ยังคงเดิม

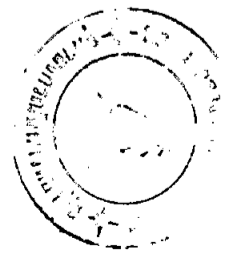
เป็นที่น่าสังเกตว่า เมื่อได้มีการลงบันทึกบัญชีรายจ่ายในส่วนที่เกี่ยวข้องกับเงินงบประมาณ สมทบในระบบบัญชีส่วนราชการทั้งส่วนกลางและส่วนภูมิภาคแล้ว เหตุใดจึงยังต้องนำตัวเลขรายจ่ายดังกล่าวมาลงบันทึกบัญชีตามระบบบัญชีโครงการ เงินกู้อีกด้วย เหตุผลที่สำคัญก็คือเงินงบประมาณสมทบเป็นกองทุนฯ แยกจากกองทุนฯ เงินกู้ และข้อกำหนดในสัญญาการระบุให้

รูปที่ ๔-๒

ขั้นตอนการตั้งงบประมาณ การขอเงินประจำงวด และการควบคุมการเบิกจ่ายเงินงบประมาณสมทบทั้งจำนวน (๑๐๐%)



ศูนย์วิทยทรัพยากร  
จุฬาลงกรณ์มหาวิทยาลัย



รัฐบาลไทยจัดทำบัญชี และรายงานทางการเงินสำหรับโครงการ เงินกู้ยืม โดยเฉพาะ เพื่อเสนอให้สถาบันเงินกู้ทราบ จึงจำเป็นที่รัฐบาลจะต้องสร้างระบบบัญชีโครงการ เงินกู้เพื่อลงบันทึกและจัดทำงบการเงินเป็นการเฉพาะขึ้น ซึ่งระบบบัญชีดังกล่าวกระทรวงการคลังได้ร่าง เป็นระบบมาตรฐานขึ้นแล้ว ขณะนี้อยู่ในขั้นตอนทดลองปฏิบัติ

##### 5. เงินทศรของราชการ เพื่อรองจ่ายตามโครงการ เงินกู้ต่างประเทศ

แต่เดิมนั้นกรณีที่รายจ่ายของโครงการ เงินกู้จำนวนใด มีเงื่อนไขในการกู้เงินให้ผูกต้องจ่ายเงินไปก่อน แล้วจึงขอเบิกคืนจากสถาบันเงินกู้ใดภายหลัง สำนักงานประมาณจะต้องตั้งงบประมาณรายจ่ายทั้งส่วนที่เบิกจ่ายจากเงินงบประมาณสมทบ และส่วนที่สามารถเบิกคืนจากสถาบันเงินกู้ หลังจากจ่ายเงินให้เจ้าหนี้แล้วก็จะนำหลักฐานขอเบิกคืน (Reimburse) จากสถาบันเงินกู้นำส่ง เป็นรายได้แผ่นดิน ซึ่งวิธีการนี้ทำให้ยอดของงบประมาณรายจ่ายประจำปีมียอดสูงเกินความเป็นจริง และประมาณการรายได้ก็ผิดความจริงไปด้วย เพื่อเป็นการแก้ปัญหา จึงได้มีการวางหลักการใหม่ในปีงบประมาณ พ.ศ. 2522 สำนักงานประมาณจะตั้งงบประมาณรายจ่ายประจำปีเฉพาะส่วนที่จะต้องใช้จ่ายจากเงินงบประมาณเท่านั้น สำหรับรายจ่ายที่ต้องตั้งงบประมาณทศรองจ่ายไปก่อน แล้วจึงขอเบิกจากสถาบันเงินกู้เพื่อนำส่ง เป็นรายได้แผ่นดิน ในภายหลังนั้น ให้กระทรวงการคลังตั้งกองทุนขึ้นกองทุนหนึ่ง เรียกว่า กองทุนเงินทศรของราชการ เพื่อรองจ่ายตามโครงการ เงินกู้ต่างประเทศ กองทุนนี้มีวัตถุประสงค์เพื่อรองจ่ายเงินให้ส่วนราชการที่ขอเบิกไปใช้จ่ายตามโครงการ เงินกู้ในส่วนที่จะได้รับคืนจากผู้ใหญ่ไปก่อน และเมื่อเบิกคืนจากผู้ใหญ่ได้แล้วก็นำส่งชดใช้เงินทศรของราชการฯ ต่อไป

เมื่อได้เกิดระบบการ เบิกจ่ายเงินทศรของราชการ เพื่อรองจ่ายตามโครงการ เงินกู้ต่างประเทศแล้ว เพื่อให้การ เบิกจ่ายเงินเป็นไปอย่างมีประสิทธิภาพและมีมาตรฐาน กระทรวงการคลังได้วางระเบียบปฏิบัติดังกล่าวขึ้น เรียกว่า "ระเบียบเงินทศรของราชการ เพื่อรองจ่ายตามโครงการ เงินกู้ต่างประเทศ พ.ศ. 2521" ซึ่งรายละเอียดจะได้กล่าวในหัวข้อต่อไป

6. ระเบียบเงินตราของราชการเพื่อรองจ่ายตามโครงการเงินกู้ต่างประเทศ

อาศัยอำนาจตามความในมาตรา 21 (5) แห่งพระราชบัญญัติวิธีการงบประมาณ พ.ศ. 2502 รัฐมนตรีว่าการกระทรวงการคลังได้วางระเบียบเงินตราของราชการเพื่อรองจ่ายตามโครงการเงินกู้ต่างประเทศ พ.ศ. 2521 ด้วยความเห็นชอบของคณะรัฐมนตรีสรุปได้ดังนี้

6.1 ให้กระทรวงการคลังส่งจ่ายเงินตราของราชการฯ ให้แก่กรมบัญชีกลางได้เป็นคราว ๆ ตามที่รัฐมนตรีว่าการกระทรวงการคลังจะเห็นสมควร เพื่อสำหรับรองจ่ายให้แก่ส่วนราชการที่ขอเบิกไปใช้จ่ายตามโครงการเงินกู้ต่างประเทศ ในกรณีที่การกู้เงินนั้นมีเงื่อนไขกำหนดให้ผูกตองใช้จ่ายเงินไปก่อนแล้วจึงจะขอเบิกเงินกู้คืนในภายหลัง

6.2 ให้กรมบัญชีกลางเปิดบัญชีไว้บัญชีหนึ่ง เรียกว่า "บัญชีเงินตราของราชการเพื่อรองจ่ายตามโครงการเงินกู้ต่างประเทศ" โดยให้เบิกหักผลักดันเงินตราของราชการที่ได้รับอนุมัติตามข้อ 1 เข้าบัญชีนี้

6.3 การเบิกจ่ายเงินตราของราชการฯ ให้กระทำได้ในกรณีที่ผู้ใหญ่กำหนดว่ารายการใช้จ่ายเงินกู้รายใด ส่วนราชการผู้ใช้จ่ายจะต้องจ่ายเงินไปก่อนแล้วขอเบิกเงินกู้คืนในภายหลัง

6.4 เพื่อความสะดวกในการเบิกจ่าย ในกรณีที่รายจ่ายจำนวนนั้นประกอบด้วยรายจ่ายที่ต้องจ่ายจากเงินตราของราชการฯ บางส่วน และเงินงบประมาณสมทบบางส่วน ให้ส่วนราชการเบิกจ่ายจากเงินตราของราชการฯ เต็มจำนวนที่ต้องจ่ายทั้งสิ้น โดยให้แสดงรายละเอียดแต่ละขอดีให้ทราบ

เงินในส่วนที่ต้องจ่ายจากงบประมาณสมทบ เมื่อจ่ายจากเงินตราของราชการฯ ไปแล้วให้กรมบัญชีกลางดำเนินการโอนจากงบประมาณรายจ่ายของส่วนราชการนั้นมาชดเชยต่อไป

6.5 การเบิกจ่ายตามข้อ 3 และข้อ 4 ให้เป็นไปตามวงเงิน และรายการที่สำนักงานงบประมาณกำหนด

6.6 การเบิกเงินตามข้อ 3 และข้อ 4 ให้ส่วนราชการผู้เบิกใช้ฎีกาเงินนอกงบประมาณ ส่วนเงินที่เหลือจ่ายให้ส่วนราชการผู้เบิกนำส่งคืนเข้าบัญชีเงินทรงพระราชการฯ ทั้งนี้ โดยแสดงรายละเอียดให้ทราบว่าเงินที่เหลือจ่ายเป็นส่วนของเงินรองจ่าย หรือของงบประมาณรายจ่ายสมทบ

6.7 ให้ส่วนราชการผู้เบิกรวบรวมเอกสาร และหลักฐานที่จะใช้ในการขอเบิกเงินจากผู้ใหญ่ตามยอดที่ได้เบิกเงินไปจากกรมบัญชีกลาง เฉพาะยอดที่ต้องรองจ่ายไปก่อนแต่ละคราวตามวิธีการที่ผู้ใหญ่กำหนดส่งให้กรมบัญชีกลาง ภายใน 14 วันนับแต่วันที่ได้รับเงินเข้าบัญชีที่ธนาคารแห่งประเทศไทย

เมื่อได้รับเอกสารและหลักฐานดังกล่าว ให้กรมบัญชีกลางดำเนินการขอเบิกเงินจากผู้ใหญ่ต่อไปทันที

6.8 เงินที่ได้รับจากผู้ใหญ่ หลังจากที่ได้แลกเปลี่ยนเป็นเงินบาท และหักค่าใช้จ่ายต่าง ๆ (ถ้ามี) แล้ว ให้นำส่งเข้าบัญชีตามข้อ 2

## 7. วิธีปฏิบัติเกี่ยวกับการ เบิกจ่ายเงินทรงพระราชการ เพื่อรองจ่ายตามโครงการ เงินกู้ต่าง-ประเทศ

เพื่อให้การดำเนินการตามระเบียบเงินทรงพระราชการ เพื่อรองจ่ายตามโครงการเงินกู้ต่างประเทศ พ.ศ. 2521 เป็นไปโดยเรียบร้อย อาศัยอำนาจตามข้อ 10 แห่งระเบียบเงินทรงพระราชการ เพื่อรองจ่ายตามโครงการ เงินกู้ต่างประเทศ พ.ศ. 2521 กระทรวงการคลัง จึงได้กำหนดวิธีปฏิบัติเกี่ยวกับการ เบิกจ่ายเงินทรงพระราชการฯ สรุปได้ดังนี้

7.1 ให้ส่วนราชการเจ้าของโครงการ เงินกู้ที่ได้รับงบประมาณรายจ่ายประจำปี ปฏิบัติตามระเบียบการ เบิกจ่ายจากคลัง พ.ศ. 2520 และตามพระราชบัญญัติวิธีการงบประมาณ พ.ศ. 2502 และระเบียบอื่น ๆ ที่เกี่ยวข้อง ตลอดจนข้อผูกพันและเงื่อนไขต่าง ๆ ตามสัญญาเงินกู้ที่กำหนดให้ส่วนราชการจะต้องถือปฏิบัติ

7.2 ให้ส่วนราชการวางฎีกาเบิกเงินตามรายการที่กำหนดไว้ในใบอนุมัติเงินประจำวงงบประมาณโครงการ เงินกู้ต่างประเทศ

กรณีที่จะต้อง เบิกเงินอุดหนุนราชการฯ ส่วนหนึ่ง และเงินงบประมาณสมทบอีกส่วนหนึ่งพร้อมกัน เพื่อความสะดวกในการ เบิกจ่าย ให้ส่วนราชการ เบิกจ่ายจากเงินอุดหนุนราชการฯ เต็มทั้งจำนวน โดยวางฎีกาเงินนอกงบประมาณสำหรับเงินอุดหนุนราชการฯ และฎีกาชำระเงินตรงสำหรับเงินงบประมาณสมทบ และให้เบิกหักผลส่งเงินงบประมาณสมทบชดเชยเงินอุดหนุนราชการฯ ตามจำนวนที่ได้จ่ายไป

ตัวอย่าง สมมติว่าส่วนราชการเจ้าของโครงการในส่วนกลางจะต้องจ่ายเงินชำระค่ากรรมสิทธิ์จำนวน 3,000 บาท ซึ่งในจำนวนนี้ต้อง เบิกจ่ายจากเงินอุดหนุนราชการฯ 2,000 บาท และจากเงินงบประมาณสมทบ 1,000 บาท

ส่วนราชการจะต้องวางฎีกา เงินนอกงบประมาณขอเบิกเงินจากกรมบัญชีกลาง (กองธนาคกร) 3,000 บาท ขณะเดียวกันก็จะวางฎีกาชำระเงินตรงสำหรับเงินงบประมาณสมทบ เบิกหักผลส่งเข้าเงินอุดหนุนราชการฯ จำนวน 1,000 บาท

ส่วนการโอนไปตั้งจ่ายทางจังหวัดได้กำหนดหลักเกณฑ์ไว้ว่า หากเป็นการโอนเงินอุดหนุนราชการฯ 100% ให้กระทำโดยโอนขยายมิล<sup>1</sup> ไปตั้งจำนวน หากเป็นการโอนเงินอุดหนุนราชการฯ บางส่วน และเงินงบประมาณสมทบอีกบางส่วน ให้กระทำโดยวิธีโอนขยายมิลเช่นกัน แต่ต้อง เบิกหักผลส่งเงินงบประมาณสมทบไปเข้าเงินอุดหนุนราชการฯ ก่อน แล้วจึงโอนขยายมิลตั้งจำนวนออกไป

สำหรับในปีงบประมาณ 2525 เนื่องจากสำนักงบประมาณได้ควบคุมการอนุมัติเงินประจำงวดจังหวัดด้วย ฉะนั้น เงินประจำงวดจึงได้รับอนุมัติให้ไปใช้จ่ายที่ส่วนภูมิภาค จะกันไว้ส่วนกลาง เพื่อเบิกหักผลส่งแล้วโอนขยายมิลไปตั้งจำนวน (100%) ไม่ได้ กรมบัญชีกลางจึงเปลี่ยนแปลงวิธีการปฏิบัติเกี่ยวกับการ เบิกจ่ายเงินอุดหนุนราชการฯ ในส่วนจังหวัดดังนี้

<sup>1</sup>โอนขยายมิล หมายถึง การโอนเงินอุดหนุนราชการฯ ไปใช้จ่ายที่จังหวัด เนื่องจากเงินอุดหนุนราชการฯ เป็นเงินนอกงบประมาณ การโอนจึงใช้วิธีนี้ ถ้าเป็นเงินในงบประมาณจะใช้วิธีจัดสรรเงิน หรืออนุมัติเงินประจำงวดไปจังหวัด

7.2.1 กรณีเบิกจ่ายจากเงินอุดหนุนราชการฯ 100% ให้ส่วนราชการในส่วนภูมิภาคการเบิกจ่ายเงินไว้ก่อนจนกว่ากรมบัญชีกลางจะได้ออนเงินขายบิลส่งจ่ายเงินอุดหนุนราชการฯ ไปตั้งจ่ายทางจังหวัดหรืออำเภอ ตามคำขอของส่วนราชการ เจ้าสังกัดในส่วนกลาง เพื่อให้ส่วนราชการในส่วนภูมิภาควางฎีกาเงินนอกงบประมาณ เพื่อเบิกจ่ายต่อไป

7.2.2 กรณีเบิกจ่ายจากเงินอุดหนุนราชการฯ บางส่วนและเงินงบประมาณสมทบบางส่วน ให้ส่วนราชการในส่วนภูมิภาคการเบิกจ่ายเงินไว้ก่อนจนกว่ากรมบัญชีกลางจะได้ออนเงินขายบิลส่งจ่ายเงินอุดหนุนราชการฯ ไปตั้งจ่ายทางจังหวัดหรืออำเภอ นั้น ๆ ตามคำขอของส่วนราชการ เจ้าสังกัดในส่วนกลาง เพื่อให้ส่วนราชการในส่วนภูมิภาควางฎีกาเงินนอกงบประมาณในส่วนเงินอุดหนุนราชการฯ พร้อม ๆ กับฎีกาชำระเงินตรงเบิกในส่วนเงินงบประมาณสมทบ ตามอัตราส่วนที่สำนักงานงบประมาณกำหนดไว้ในรายการประกอบการขอและอนุมัติเงินประจำงวด จำแนกเป็นรายจังหวัด

7.3 เมื่อส่วนราชการได้รับเงินอุดหนุนราชการฯ แล้ว ให้รีบส่งจ่ายเงินให้ผู้รับและส่งใบสำคัญต่าง ๆ พร้อมกรอกแบบรายการในแบบพิมพ์การเบิกคืนจากผู้ใหญ่ให้กรมบัญชีกลางภายใน 14 วัน นับจากวันรับเงินจากธนาคารแห่งประเทศไทย หรือในกรณีไม่ได้ออนหรือจ่ายไม่หมด ให้นำส่งคืนคลังภายใน 14 วัน เช่นกัน

สำหรับส่วนราชการในส่วนภูมิภาค เมื่อได้ส่งจ่ายเงินให้กับเจ้าหนี้แล้ว ให้รีบรวบรวมหลักฐานใบสำคัญต่าง ๆ เช่น สำเนาใบเสร็จรับเงินเป็นต้น ส่งให้ส่วนราชการเจ้าสังกัดในส่วนกลางโดยด่วน ภายใน 14 วัน เพื่อส่วนราชการเจ้าสังกัดในส่วนกลางจะได้ดำเนินการ เบิกคืนจากผู้ใหญ่ต่อไป

7.4 ส่วนราชการใดใดก่อนนั้นผูกพันไว้ก่อนสิ้นปีงบประมาณ หากเห็นว่าเบิกเงินไม่ทันสิ้นปีก็ขอเงินไว้ เบิกเหลือในปีได้ การกันเงินนี้ให้กันได้เฉพาะส่วนที่เป็นงบประมาณสมทบเท่านั้น

7.5 การลงบัญชีตามระเบียบการเบิกจ่ายเงินอุดหนุนราชการฯ ให้ถือปฏิบัติตามระเบียบการลงบัญชี ของส่วนราชการที่กระทรวงการคลังกำหนด

## 8. การเบิกจ่ายเงินทรองราชการเพื่อรองจ่ายตามโครงการเงินกู้ต่างประเทศ

เมื่อได้มีการอนุมัติเงินประจำงวดพร้อมทั้งเงินงบประมาณสมทบแล้ว ส่วนราชการจะดำเนินการเบิกจ่ายเงินทรองราชการฯ ไปใช้จ่ายตามโครงการเงินกู้ การเบิกจ่ายเงินทรองราชการฯ แบ่งออกเป็น 2 ลักษณะคือ

8.1 การเบิกจ่ายเงินทรองราชการฯ ทั้งจำนวน (100%)

8.2 การเบิกจ่ายเงินทรองราชการฯ บางส่วน สำหรับกรณีที่รายจ่ายจำนวนนั้นประกอบด้วย รายจ่ายที่ต้อง เบิกจ่ายจากเงินทรองราชการฯ บางส่วน และจากเงินงบประมาณสมทบบางส่วน

## 9. ขั้นตอนการควบคุมการเบิกจ่ายเงินทรองราชการเพื่อรองจ่ายตามโครงการเงินกู้ต่างประเทศ

เนื่องจากว่าโครงการเงินกู้มีการดำเนินงานทั้งในส่วนกลางและส่วนภูมิภาค ขั้นตอนการควบคุมการเบิกจ่ายมีความแตกต่างกัน ดังนั้นจึงแยกพิจารณาออกเป็น 2 ส่วน คือ

9.1 การเบิกจ่ายเงินทรองราชการฯ ในส่วนกลาง (กฎปีที่ 5 - 3 ประกอบ)

เมื่อหน่วยปฏิบัติงานดำเนินการก่องหนผู้กัพัน และใช้จ่ายเงินแล้ว ต่อจากนั้นก็จะขอเบิกจ่ายเงินเพื่อชำระให้เจ้าหนี้ของโครงการเงินกู้ ซึ่งมีขั้นตอนดังนี้

9.1.1 ถ้าเบิกจ่ายจากเงินทรองราชการฯ ทั้งจำนวน (100%) แล้ว เบิกเงินกู้ชุดใช้ในภายหลัง กองคลังของส่วนราชการส่วนกลางจะรวบรวมเอกสารทำเรื่องขอเบิกจ่ายเงินทรองราชการฯ พร้อมกับวางฎีกาเงินนอกงบประมาณขอเบิกเงินทั้งจำนวนกับกรมบัญชีกลาง

แต่ถ้าเป็นการเบิกจ่ายเงินทรองราชการฯ บางส่วน และเงินงบประมาณสมทบอีกบางส่วน กองคลังจะวางฎีกาเงินนอกงบประมาณเพื่อเบิกเงินทรองราชการฯ ทั้งจำนวน ในขณะที่เดียวกันก็จะวางฎีกาชำระเงินตรง เบิกหักผลส่งเงินงบประมาณ-



สมทบเข้าเงินตรองราชการฯ เท่ากับจำนวนรายจ่ายที่ต้อง เบิกจ่ายจากเงินงบประมาณสมทบ จึง เท่ากันว่า ได้มีการ เบิกเงินงบประมาณสมทบชำระหนี้เงินตรองราชการฯ ไปบางส่วน และ ส่วนที่ เกี่ยวกับเงินกู้ที่ตรองจ่ายให้ไปก่อน

9.1.2 กรมบัญชีกลางอนุมัติจ่ายเงิน (ผ่านธนาคารแห่งประเทศไทย)

9.1.3 กองคลังชำระหนี้ให้เจ้าหน้าที่ของโครงการเงินกู้

9.1.4 กองคลังบันทึกบัญชีตามระบบบัญชีส่วนราชการส่วนกลางในส่วนที่

เกี่ยวกับเงินตรองราชการฯ และเงินงบประมาณสมทบ ในขณะที่เดียวกันก็จะรวบรวมเอกสาร ส่งหน่วยประสานงานโครงการ เพื่อจัดทำเรื่องขอเบิกเงินกู้มาใช้เงินตรองราชการฯ ส่งกรม บัญชีกลางดำเนินการต่อไป

9.1.5 กองคลังสรุปรายละเอียดการใช้จ่ายเงินตรองราชการฯ ส่งให้ หน่วยประสานงานโครงการ เพื่อบันทึกบัญชี

9.1.6 หน่วยประสานงานโครงการได้รับสรุปรายละเอียดการใช้จ่ายเงิน ตรองราชการฯ บันทึกบัญชีตามระบบบัญชีโครงการเงินกู้ต่างประเทศ และเมื่อได้รับแจ้งจาก กรมบัญชีกลางว่าได้รับชำระหนี้คืนจากสถาบันเงินกู้แล้วก็จะลงบันทึกเปลี่ยนแปลงสภาพรายจ่ายจาก เงินตรองราชการฯ เป็นรายจ่ายจากเงินกู้ต่อไป

9.1.7 หน่วยประสานงานโครงการจัดทำรายงานทางการเงินสำหรับ โครงการเงินกู้

9.2 การเบิกจ่ายเงินตรองราชการฯ ในส่วนภูมิภาค (ดูรูปที่ 5 - 4 ประกอบ)

เมื่อโครงการเงินกู้มีการดำเนินงานในส่วนภูมิภาค จะต้องมีการโอนเงินไป ตั้งจ่ายทางภูมิภาค ขั้นตอนการควบคุมการ เบิกจ่ายมีดังต่อไปนี้

9.2.1 การโอนเงินตรองราชการฯ ไปตั้งจ่ายทางจังหวัด ถ้าเป็นกรณี การโอนเงินตรองราชการฯ ทั้งจำนวน (100%) กองคลังของส่วนราชการส่วนกลางจะ วางฎีกาเงินนอกงบประมาณ แจกกรมบัญชีกลางให้โอนขายบิลเงินตรองราชการฯ ไปจังหวัด แต่ถ้าวางฎีกาเงินตรองราชการฯ บางส่วน และเงินงบประมาณสมทบบางส่วน ก่อนปีงบประมาณ 2525 กองคลังจะวางฎีกาชำระหนี้ตรงสำหรับรายจ่าย

ที่ต้อง เบิกจ่ายจากเงินงบประมาณสมทบหักผลกึ่งเข้า เงินตรองราชการฯ แล้วจึงวางฎีกา  
เงินนอกงบประมาณ เบิกเงินทั้งจำนวนที่ต้อง เบิกจ่ายจากเงินตรองราชการฯ และจากเงิน  
งบประมาณสมทบ แจกกรมบัญชีกลางโอนขยายปิดไปจังหวัด

สำหรับในปีงบประมาณ 2525 เนื่องจากได้มีการเปลี่ยนแปลงให้  
มีการอนุมัติเงินประจำงวดไปยังจังหวัดโดยตรง และไม่อนุญาตให้ส่วนกลางกันเงินของจังหวัด  
ไว้ใช้จ่ายในส่วนกลาง เมื่ออนุมัติเงินประจำงวดส่วนที่เป็นเงินงบประมาณไปจังหวัดแล้ว จึงต้อง  
เปลี่ยนแปลงวิธีการ เบิกเงินเล็กน้อย โดยส่วนกลางจะขอเบิกเงินตรองราชการฯ เฉพาะ  
ส่วนที่จะ เบิกคืนจากเงินกู้แจกกรมบัญชีกลางให้โอนขยายปิดไปจังหวัด และเมื่อเงินทั้ง 2 จำนวน  
ไปจังหวัดแล้ว ทางจังหวัดก็จะกอนี้ผูกพันและ เบิกจ่ายเงินต่อไปได้

9.2.2 กรมบัญชีกลางอนุมัติ และโอนขยายปิดไปยังจังหวัด (คลังจังหวัด)

9.2.3 กองคลังแจ้งหน่วยปฏิบัติงานในภูมิภาคดำเนินการกอนี้ผูกพัน และ  
ใช้จ่ายเงินได้

9.2.4 หน่วยปฏิบัติงานดำเนินการกอนี้ผูกพันแล้ว แผนกคลังของส่วนราชการ  
ส่วนภูมิภาครวบรวมเอกสารใบสำคัญ วางฎีกาขอเบิกเงินกับคลังจังหวัด เพื่อจ่ายเงินชำระเจ้าหนี้  
ของโครงการ เงินกู้ต่อไป

9.2.5 แผนกคลังบันทึกบัญชีตามระบบบัญชีส่วนราชการส่วนภูมิภาค ในส่วนที่  
เกี่ยวกับเงินตรองราชการฯ และเงินงบประมาณสมทบ ในขณะเดียวกันก็รวบรวมเอกสารการ  
เบิกจ่ายจากเงินตรองราชการฯ ส่งให้หน่วยงานโครงการที่ตั้งอยู่ในส่วนกลาง  
ทำเรื่องขอเบิกเงินกู้ชื้อเงินตรองราชการฯ ส่งให้กรมบัญชีกลางดำเนินการต่อไป

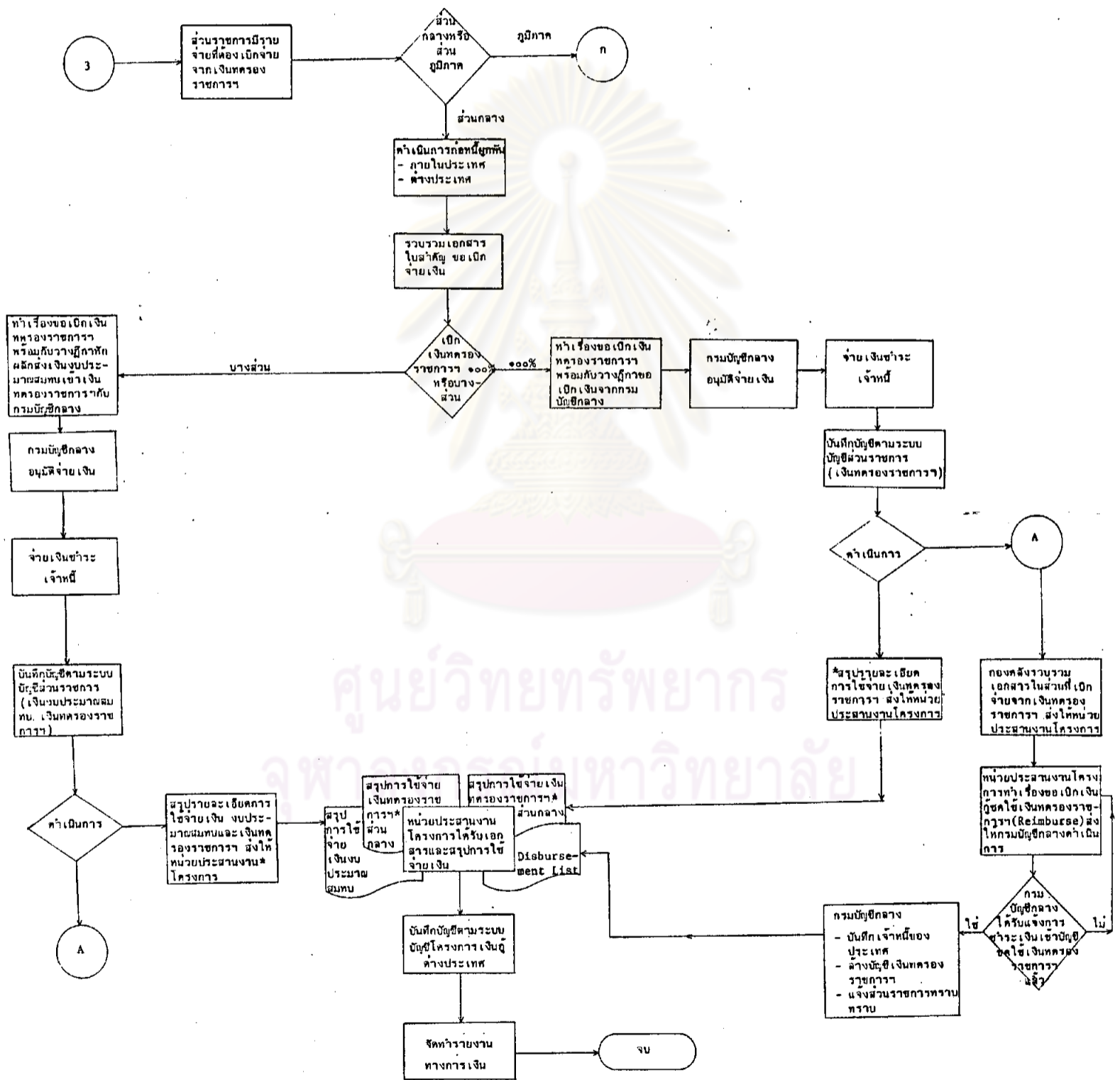
9.2.6 แผนกคลังสรุปรายละเอียดการใช้จ่ายเงินตรองราชการฯ ส่งให้  
หน่วยงานโครงการ เพื่อบันทึกบัญชี

9.2.7 หน่วยประสานงานโครงการได้รับรายละเอียดการใช้จ่ายเงิน  
ตรองราชการฯ ที่แผนกคลังสรุปส่งมาให้ บันทึกบัญชีตามระบบบัญชีโครงการ เงินกู้ และเมื่อ  
ได้รับแจ้งจากกรมบัญชีกลางว่าได้รับชำระเงินคืนเงินตรองราชการฯ จากผู้ใหญ่แล้วก็จะลง  
บันทึกเปลี่ยนสภาพรายจ่ายจากเงินตรองราชการฯ เป็นรายจ่ายจากเงินกู้

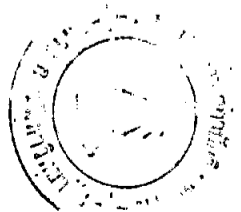
9.2.8 หน่วยประสานงานโครงการจัดทำรายงานทางการเงินสำหรับ  
โครงการเงินกู้

รูปที่ ๔-๓

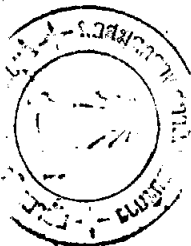
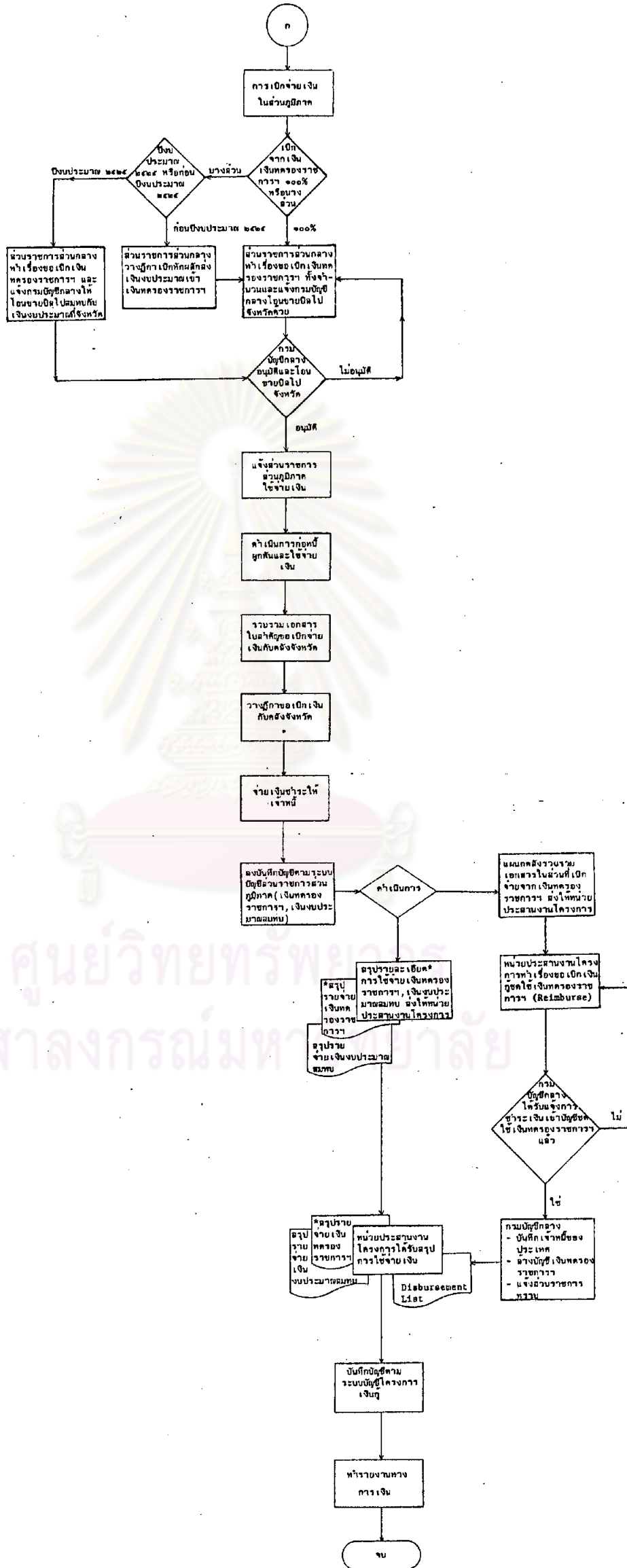
ขั้นตอนการควบคุมการเบิกจ่ายเงินโครงการราชการเพื่อย่อยจ่ายตามโครงการเงินกู้ต่างประเทศในส่วนกลาง



\*ขั้นตอนเหล่านี้ยังไม่มีระบบการควบคุมและลงบันทึกที่รัดกุม



รูปที่ ๔-๔  
ขั้นตอนการควบคุมการเบิกจ่ายเงินโครงการราชการเพื่อรองรับตามโครงการเงินกู้ต่างประเทศส่วนภูมิภาค



ศูนย์วิทยทรัพยากร  
จุฬาลงกรณ์มหาวิทยาลัย

\*ขั้นตอนเหล่านี้ยังไม่มีการควบคุมและบันทึกหลักฐาน