

ประวัติความเป็นมาของอาณาจักรสุโขทัย ด้านพุทธศาสนาและการเมือง

อาณาจักรสุโขทัยเป็นอาณาจักรที่ก่อกำเนิดขึ้นในดินแดนสุวรรณภูมิบริเวณลุ่มแม่น้ำปิง วัง ยม น่าน ในช่วงพุทธศตวรรษที่ 18 อาณาจักรแห่งนี้ดำรงความเป็นเอกราชได้ประมาณ 120 ปี มีกษัตริย์ปกครอง 10 พระองค์ แม้ว่าจะเป็นระยะเวลาอันสั้น แต่จากหลักฐานทางโบราณคดีที่หลงเหลืออยู่ทั้งทางด้านวัฒนธรรม ขนบธรรมเนียมประเพณี ด้านสถาปัตยกรรมโบราณสถาน และ โบราณวัตถุรวมถึงด้านพระพุทธศาสนา เป็นต้น สิ่งเหล่านี้ได้บ่งบอกถึงความเจริญรุ่งเรืองของชนชาติและเป็นรากฐานอารยธรรมของประเทศไทยในปัจจุบัน

2.1 ช่วงก่อนการสถาปนาอาณาจักรสุโขทัย

ช่วงก่อนการสถาปนาอาณาจักรสุโขทัย ดินแดนแถบสุวรรณภูมิแห่งนี้มีทั้งชนพื้นเมืองอาศัยที่อยู่ดั้งเดิม และชนชาติอื่นที่อพยพมา คนเหล่านี้ต่างพากันตั้งบ้านเรือนอยู่บริเวณที่มีความอุดมสมบูรณ์หรือเป็นศูนย์รวมของเส้นทางการสัญจรในการค้าขายต่างๆ การรวมกลุ่มกันนี้ทำให้เกิดมีการปะทะสังสรรค์กันทั้งทางเศรษฐกิจ สังคม และวัฒนธรรม สภาพดังกล่าวเป็นเงื่อนไขทำให้ชุมชนเหล่านี้พัฒนาเป็นสังคมเมืองขึ้น สิ่งที่อยู่ควบคู่กับสังคมเมืองก็คือวัฒนธรรม และการเมืองรวมถึงการศาสนา

แต่เดิมในดินแดนแถบนี้มีการนับถือภูติผี เทวดาท้องถิ่นหรือสิ่งเหนือธรรมชาติต่างๆ ต่อมาราวพุทธศตวรรษที่ 6-7 เริ่มมีการติดต่อกับบ้านเมืองทางตะวันตกอันมีอินเดียเป็นหลักโดยอาศัยเส้นทางการค้าทั้งทางบก และทางทะเล สิ่งที่ได้รับมาจากอินเดียนั้นมีทั้งวิทยาการความรู้ การศาสนา และ วัฒนธรรม ซึ่งในดินแดนสุวรรณภูมิแห่งนี้ได้ปรากฏหลักฐานทางโบราณคดีของวัฒนธรรมที่สำคัญสองวัฒนธรรมด้วยกันนั้นคือ วัฒนธรรมแบบทวารวดี และ วัฒนธรรมแบบขอม¹

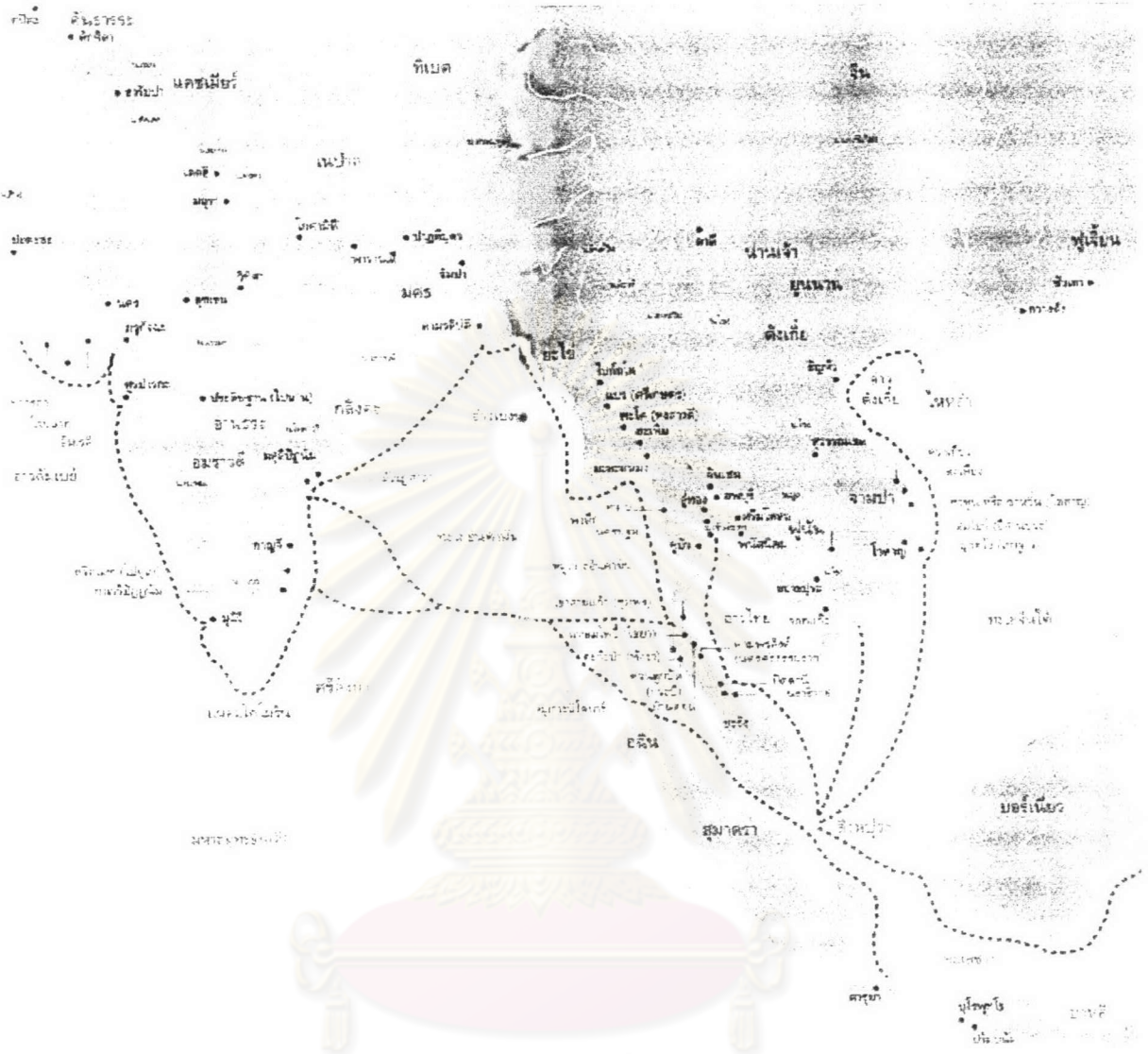
2.1.1 วัฒนธรรมแบบทวารวดี

ในคัมภีร์มหาวงศ์ ก็กล่าวถึงราวพุทธศตวรรษที่ 3 เมื่อพระเจ้าอโศกมหาราชได้ทรงทำนุบำรุงพระพุทธศาสนาในอินเดียและได้มีการส่งคายนาพระธรรมวินัยครั้งที่ 3 พระองค์ได้ทรงส่งสมณทูตไปเผยแผ่พระพุทธศาสนาไปยังดินแดนต่างๆ มีสมณทูตคณะหนึ่งคือ พระโสณเถระและพระอุตระเถระได้เดินทางมาเผยแผ่พระพุทธศาสนาไปยังดินแดนสุวรรณภูมิ ซึ่งปัจจุบันยังเป็นที่ถกเถียงว่าสุวรรณภูมิคือที่ตั้งอยู่ที่ไหน เพราะยังไม่ปรากฏว่ามีโบราณสถานหรือโบราณวัตถุในภูมิภาคนี้เก่าแก่ถึงสมัยนั้น แต่มีการพบโบราณวัตถุที่เมืองนครปฐม เช่น เสาธรรมจักร รอยพระพุทธบาทจำลอง และ สุสานที่ตั้งศิลาจารึกภาษาบาลีซึ่งเป็นคติที่ถือกันมาก่อนมีการสร้างพระพุทธรูป โดยสมเด็จพระเจ้าบรมวงศ์เธอกรมพระยาดำรงราชานุภาพทรงสันนิษฐานว่าหลักฐานทาง

¹ ศรีศักร วัลลิโภดม, สยามประเทศ, พิมพ์ครั้งที่ 4 (กรุงเทพมหานคร: สำนักพิมพ์มติชน, 2547), หน้า 98-122

* คัมภีร์มหาวงศ์ หมายถึง วงศ์ของพระพุทธเจ้าซึ่งมีพระภิกษุสงฆ์เป็นผู้สืบทอด ซึ่งพระมหานามะนักปราชญ์ชาวสิงหล แปลจากผลงานร้อยแก้วชื่อโบราณตถกถา เป็นภาษาบาลี และคัมภีร์นี้ก็กลายเป็นต้นแบบของการเขียนตำนานพุทธฝ่ายเถรวาทในสยามประเทศ

โบราณคดีที่ปรากฏน่าจะเป็นร่องรอยของพระพุทธศาสนาที่เข้ามาประดิษฐานก่อนปี พ.ศ.500 และเป็นพุทธศาสนาเถรวาทแบบที่พระเจ้าอโศกมหาราชโปรดเกล้าฯ ให้ทำการเผยแพร่ในดินแดนสุวรรณภูมิ²

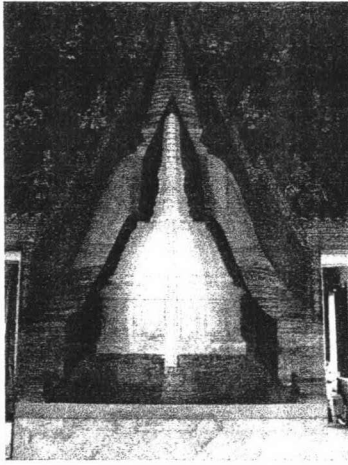


รูปที่ 2.1.1 แผนที่เส้นทางการเดินเรือโบราณจากอินเดียสู่ดินแดนสุวรรณภูมิ

ที่มา: ผศ. ดร.ศักดิ์ชัย สายสิงห์, ศิลปะทวารวดี: วัฒนธรรมพุทธศาสนายุคแรกเริ่มในดินแดนไทย, พิมพ์ครั้งที่ 1 (กรุงเทพมหานคร: สำนักพิมพ์เมืองโบราณ, 2547), หน้า 63

ดังนั้นวัฒนธรรมแบบทวารวดีนั้นจึงน่าจะเป็นวัฒนธรรมที่มีรากฐานมาจากพระพุทธศาสนาแบบเถรวาทที่เข้ามาตั้งแต่สมัยพระเจ้าอโศกมหาราช ซึ่งวัฒนธรรมแบบทวารวดีซึ่งมีอายุอยู่ในช่วงพุทธศตวรรษที่ 11-14 นั้นพบได้ทั่วไปในดินแดนสุวรรณภูมิทางภาคกลางบริเวณฝั่งตะวันตกของกลุ่มแม่น้ำเจ้าพระยา โดยเมืองสำคัญของวัฒนธรรมแบบทวารวดีอันได้แก่ เมืองนครปฐม เมืองอู่ทอง และ เมืองราชบุรี สิ่งก่อสร้างที่เป็นสิ่งแสดงถึงสถาปัตยกรรมในสมัยนี้ที่เด่นชัดได้แก่ พระปฐมเจดีย์องค์เดิม พระเจดีย์จุลประโทน และ พระเจดีย์วัดพระเมรุ เป็นต้น

² สมเด็จพระเจ้าบรมวงศ์เธอกรมพระยาดำรงราชานุภาพ, ประชุมพระนิพนธ์เกี่ยวกับตำนานทางพระพุทธศาสนา, พิมพ์ครั้งที่ 1 (พระนคร: โรงพิมพ์รุ่งเรืองธรรม, 2514), หน้า 64



รูปที่ 2.1.2 ภาพจิตรกรรมภายในวิหารทิศตะวันออกที่วัด
พระปฐมเจดีย์แสดงภาพพระปฐมเจดีย์องค์เดิม



รูปที่ 2.1.3 ภาพพระเจดีย์จุลประโทนที่จังหวัดนครปฐม
ซึ่งได้รับการบูรณะปฏิสังขรณ์แล้ว

นอกจากบริเวณภาคกลางแล้วพระพุทธศาสนานิกายเถรวาทแบบทวารวดียังได้เผยแพร่ไปในภาคเหนือด้วย ดังจะเห็นได้ว่าในพุทธศตวรรษที่ 12 เมื่อพระนางจามเทวีซึ่งเป็นพระราชธิดาของพระเจ้ากรุงละโว้ได้เสด็จไปครองเมืองหริภุญชัย พระองค์ได้ทรงนำพระเถระผู้รอบรู้ในพระธรรมวินัย 500 รูปไปเผยแพร่พระพุทธศาสนาที่อาณาจักรแห่งนี้ พระนางจามเทวีทรงให้การอุปถัมภ์พระพุทธศาสนาเป็นอย่างมาก เช่น ทรงโปรดเกล้าฯ ให้สร้างวัดอรุณูญิกทางด้านทิศตะวันตกของเมือง สร้างวิหารทางทิศตะวันออกสำหรับพระสงฆ์ที่มาจากทางทิศนั้น และทรงโปรดให้สร้างพระอารามทางทิศเหนือของเมืองสำหรับพระสงฆ์ที่มาจากลังการาม³ ซึ่งแสดงให้เห็นว่าในสมัยนั้นเริ่มมีความสัมพันธ์ทางศาสนากับประเทศลังกาแล้ว สิ่งที่แสดงให้เห็นสถาปัตยกรรมสมัยทวารวดีแบบเมืองหริภุญชัยที่ยังหลงเหลืออยู่คือ เจดีย์กู่กุดที่จังหวัดลำพูนเป็นเจดีย์เหลี่ยมซ้อนชั้นลดหลั่นกันขึ้นไปคล้ายปราสาท แต่ละชั้นมีซุ้มพระประดิษฐานอยู่ซึ่งเป็นเจดีย์อีกรูปแบบหนึ่งในสมัยนั้น⁴

วัฒนธรรมแบบทวารวดีนี้เจริญรุ่งเรืองเรื่อยมาจนถึงปลายพุทธศตวรรษที่ 16 พระเจ้าอนุรทกษัตริย์มหาราชแห่งอาณาจักรพุกามประเทศพม่า ทรงยกกองทัพเข้ามาโจมตีเมืองในแถบนี้ทำให้บ้านเมืองและวัฒนธรรมในแถบนี้เริ่มเสื่อมสลายลงในที่สุด



รูปที่ 2.1.4 เจดีย์กู่กุดที่จังหวัดลำพูน

ที่มา: อิตา สาระยา, ศิลปะทวารวดีต้นประวัติศาสตร์ไทย,

(กรุงเทพมหานคร: สำนักพิมพ์เมืองโบราณ, 2547), หน้า 107

³ พระยาปริยัติธรรมธาดา(อุ่น), จามเทวีวงศ์, (พระนคร: โรงพิมพ์พระจันทร์, 2475), หน้า 149

⁴ สันติ เล็กสุขุม, เจดีย์พิมพ์ครั้งที่ 4(กรุงเทพมหานคร: สำนักพิมพ์มติชน, 2545), หน้า 22

2.1.2 วัฒนธรรมแบบขอม

ในขณะที่บ้านเมืองทางฝั่งตะวันตกของแม่น้ำเจ้าพระยามีวัฒนธรรมแบบทวารวดีเจริญอยู่นั้น บ้านเมืองในฝั่งตะวันออกของแม่น้ำจนถึงบริเวณทะเลจีนใต้ได้รับวัฒนธรรมอีกสายหนึ่งซึ่งรับมาจากอินเดียเข้ามาโดยอาศัยเส้นทางการค้าผ่านดินแดนแถบแหลมมลายูแล้วมาขึ้นฝั่งแถวประเทศเวียดนาม และ ทะเลสาบในประเทศกัมพูชาปัจจุบัน วัฒนธรรมที่สำคัญนั้นได้แก่ คติความเชื่อเกี่ยวกับศาสนาทั้ง ศาสนาฮินดู และ ศาสนาพุทธแบบมหายาน นอกจากนี้แล้วยังมีคติความเชื่อเกี่ยวกับการปกครองแบบเทวราชาอีกด้วย

ในบริเวณแถบนี้ประกอบด้วยอาณาจักรใหญ่ 3 อาณาจักรด้วยกันคือ อาณาจักรฟูนันอยู่บริเวณแถบตอนกลางของประเทศกัมพูชาปัจจุบันลงไปถึงแถบชายฝั่งทะเลในอ่าวทะเลไทย อาณาจักรจามปาอยู่บริเวณประเทศเวียดนามปัจจุบัน และอาณาจักรเจนละอยู่บริเวณทะเลสาบประเทศกัมพูชา ทางแถบบริเวณลุ่มน้ำโขงและที่ราบอีสานของประเทศไทยในปัจจุบัน ต่อมาประมาณพุทธศตวรรษที่ 12 พวกเจนละซึ่งอยู่ทางเหนือของอาณาจักรฟูนัน โดยการนำของพระเจ้าจิตรเสน (พระเจ้ากัรวรมันที่ 1) สามารถเข้ายึดครองอาณาจักรฟูนันได้สำเร็จตั้งแต่นั้นมาพวกเจนละก็มีอำนาจเหนือดินแดนของอาณาจักรฟูนันทั้งหมด ในราวพุทธศตวรรษที่ 15 มีการสถาปนาอาณาจักรใหม่คืออาณาจักรขอมโดยมีการสร้างศูนย์กลางอำนาจขึ้นที่เมืองพระนคร โดยมีความเชื่อเกี่ยวกับศาสนาพราหมณ์ฮินดู และ ลัทธิเทวราชา เป็นส่วนใหญ่

ต่อมาในสมัยพระเจ้าชัยวรมันที่ 7 ช่วงประมาณปี พ.ศ. 1724 ถึง 1762 พระองค์ทรงนับถือพระพุทธศาสนานิกายมหายาน ทรงสร้างนครมถลอดจนศาสนสถานตามความเชื่อที่มีต่อพระโพธิสัตว์ ซึ่งอิทธิพลความเชื่อนี้ได้แผ่ขยายเข้ามาถึงแถบเมืองสุโขทัย และ เมืองศรีสัชนาลัยด้วย สิ่งก่อสร้างที่แสดงให้เห็นถึงอิทธิพลการนับถือศาสนาพุทธนิกายมหายาน และศาสนาพราหมณ์ในสมัยนี้ได้แก่ วัดพระพายหลวง วัดศรีสวาย และ ชุมประตู่วัดพระศรีรัตนมหาธาตุเมืองเซียง เป็นต้น



รูปที่ 2.1.5 พระปรางค์วัดพระพายหลวงที่เมืองสุโขทัย



รูปที่ 2.1.6 ชุมประตู่ทางเข้าที่วัดพระมหาธาตุเมืองศรีสัชนาลัย

2.1.3 ศาสนาในเมืองสุโขทัยและเมืองศรีสัชนาลัย

ในช่วงเวลานั้นบริเวณภาคเหนือตอนล่าง ภาคกลางตอนบนเป็นที่ราบลุ่มขนาดใหญ่แถบลุ่มแม่น้ำปิง วัง ยม และ น่าน ได้มีผู้คนเข้ามาตั้งบ้านเรือนตั้งแต่พุทธศตวรรษที่ 15⁵ โดยชุมชนเหล่านี้กระจายกันตั้งบ้านเรือน อยู่บริเวณสองฝากฝั่งแม่น้ำต่างๆ ต่อมาในพุทธศตวรรษที่ 18 ระหว่างที่อาณาจักรพุกามถูกรุกรานโดยพวกมองโกล และอาณาจักรขอมเริ่มอ่อนกำลังลงทำให้เกิดช่องว่างของอำนาจขึ้น บ้านเมืองในแถบนี้จึงเริ่มมีกำลังเข้มแข็งและก่อให้เกิดเมืองสุโขทัย และ เมืองศรีสัชนาลัย ซึ่งมีกษัตริย์ปกครองตนเองได้ในที่สุด⁶

ขณะที่ศาสนาพุทธนิกายมหายาน และ ศาสนาพราหมณ์แบบขอมเข้ามาอิทธิพลบริเวณเมืองสุโขทัย และ เมืองศรีสัชนาลัยนี้ การนับถือพุทธศาสนานิกายเถรวาทแบบทวารวดีก็น่าจะมีปะปนอยู่ด้วยดังเห็นได้จาก ศิลาจารึกวัดศรีชุมได้กล่าวไว้ว่า พ่อขุนศรีนาวนำถมกษัตริย์ที่ปกครองเมืองสุโขทัย และ เมืองศรีสัชนาลัยก่อนการสถาปนาอาณาจักรสุโขทัย พระองค์ทรงประดิษฐานพระศรีรัตนมหาธาตุไถลฝั่งน้ำ⁷ ซึ่งน่าจะหมายถึงวัดพระศรีรัตนมหาธาตุเมืองเชลียงอันเคยเป็นศาสนสถานี่สร้างตามคติความเชื่อแบบมหายานในสมัยที่ขอมเคยมีอำนาจอยู่ก่อน การประดิษฐานพระศรีรัตนมหาธาตุนี้เป็นคติความเชื่อทางพุทธศาสนานิกายเถรวาทที่มีมาตั้งแต่สมัยทวารวดี ดังนั้นจึงอาจกล่าวได้ว่าเมืองสุโขทัยและเมืองศรีสัชนาลัยในช่วงนี้มีการนับถือศาสนาพุทธนิกายมหายาน และศาสนาพราหมณ์ตามแบบวัฒนธรรมขอมเป็นส่วนใหญ่ แต่ก็มี การนับถือพุทธศาสนานิกายเถรวาทตามแบบวัฒนธรรมทวารวดีด้วย



รูปที่ 2.1.7 แผนที่แสดงพื้นที่ของวัฒนธรรมแบบทวารวดี และ วัฒนธรรมแบบขอมโดยสังเขป

⁵ กรมศิลปากร, นำชมอุทยานประวัติศาสตร์ศรีสัชนาลัย, พิมพ์ครั้งที่ 1 (กรุงเทพมหานคร: สำนักพิมพ์สมภาพันท์ จำกัด, 2535), หน้า 15

⁶ ธิดา สาระยา, ประวัติศาสตร์สุโขทัย: พลังคน อำนาจผี บารมีพระ, พิมพ์ครั้งที่ 1 (กรุงเทพมหานคร: สำนักพิมพ์เมืองโบราณ, 2544), หน้า 12-14

⁷ กรมศิลปากร, จารึกสมัยสุโขทัย, พิมพ์ครั้งที่ 1 (กรุงเทพมหานคร: กรมศิลปากร, 2527), หน้า 61

ภายหลังการสวรรคตของพ่อขุนศรีนาวนำถมได้เกิดการแย่งชิงอำนาจกัน โดยขอมสบาดโขลญลำพง ซึ่งเป็นขุนนางขอมได้รวบรวมกำลังเข้ายึดเมืองสุโขทัยไว้ พ่อขุนผาเมืองเจ้าเมืองราดซึ่งเป็นองครักษ์ทายาทของพ่อขุนศรีนาวนำถมร่วมกับพ่อขุนบางกลางหาวเจ้าเมืองบางยางได้รวมกำลังเข้าตีเมืองสุโขทัยและขับไล่ขอมสบาดโขลญลำพงได้สำเร็จ จากนั้นพ่อขุนผาเมืองทรงมอบอำนาจปกครองเมืองสุโขทัย และ เมืองศรีสัชชนาลัยให้กับพ่อขุนบางกลางหาว โดยพระองค์ทรงสถาปนาพ่อขุนบางกลางหาวเป็นกษัตริย์พระนามว่า "ศรีอินทราทิตย์" พร้อมทั้งมอบพระแสงขรรค์ชัยศรี ซึ่งพระนาม และ พระขรรค์นั้นเป็นสิ่งที่พ่อขุนผาเมืองได้รับพระราชทานจากพระเจ้าชัยวรมันที่ 7 อันเป็นสัญลักษณ์ของอำนาจที่ได้รับในการปกครองบ้านเมืองดินแดนแถบนี้⁸

เหตุผลที่พ่อขุนผาเมืองไม่ทรงขึ้นปกครองเมืองสุโขทัย และ เมืองศรีสัชชนาลัยเองทั้งที่พระองค์ทรงเป็นองครักษ์ทายาทของพ่อขุนศรีนาวนำถมนั้น น่าจะมาจากเหตุผลทางการเมืองที่พระองค์ทรงมีความสัมพันธ์กับอาณาจักรขอมประกอบกับทรงอภิเษกสมรสกับธิดาของพระเจ้าชัยวรมันที่ 7 จึงไม่พร้อมที่จะทรงปกครองชนชาติไทย ดังนั้นพระองค์จึงทรงมอบอำนาจให้พ่อขุนบางกลางหาวเพื่อเห็นแก่ส่วนรวมซึ่งภายหลังจากนั้นก็ปรากฏเรื่องราวของพ่อขุนผาเมืองอีกเลย

2.2 ช่วงเริ่มสถาปนาอาณาจักรสุโขทัย

ภายหลังจากที่พ่อขุนบางกลางหาวสถาปนาเป็นพ่อขุนศรีอินทราทิตย์ปกครองเมืองสุโขทัย และ เมืองศรีสัชชนาลัย ประมาณปี พ.ศ. 1800 ซึ่งนับเป็นการเริ่มต้นของอาณาจักรสุโขทัย บ้านเมืองส่วนใหญ่ยังไม่สงบเรียบร้อย ต่อมาประมาณปี พ.ศ. 1800 ถึง 1802 ขุนสามชนเจ้าเมืองฉอดยกทัพเข้ามาตีเมืองตากซึ่งอยู่ในอาณาเขตของอาณาจักรสุโขทัย พ่อขุนศรีอินทราทิตย์ได้เสด็จยกทัพไปตีเมืองตากคืนซึ่งในครั้งนั้นพ่อขุนรามคำแหง (ยังทรงเป็นพระโอรส) ได้ชนช้างกับขุนสามชนและได้รับชัยชนะด้วย⁹

ในช่วงนี้พุทธศาสนานิกายเถรวาทแบบทวารวดีเดิมได้มีบทบาทสำคัญต่อการสร้างอาณาจักรสุโขทัยเป็นอย่างมาก ดังเห็นได้จากการสร้างวัดมหาธาตุกลางเมืองสุโขทัยและวัดต่างๆในเมืองพร้อมกับการสร้างเมืองสุโขทัยซึ่งเป็นแบบอย่างเดียวกับเมืองโบราณในสมัยทวารวดี พระภิกษุสงฆ์ในสมัยนี้น่าจะเป็นพระนิกายเถรวาทที่มีอยู่เดิมซึ่งปะปนกับนิกายมหายาน และ ศาสนาพราหมณ์ ที่ยังคงหลงเหลืออยู่ ซึ่งความเชื่อเหล่านี้ยังคงเป็นที่ยึดถือกันต่อมาทั้งในสมัยพ่อขุนบานเมือง และ สมัยตอนต้นรัชกาลของพ่อขุนรามคำแหง

การนับถือพุทธศาสนานิกายเถรวาทแบบทวารวดีนี้น่าจะเป็นการพยายามที่จะลบล้างวัฒนธรรมของขอมซึ่งเคยมีอิทธิพลเหนือดินแดนแถบนี้ จึงใช้ศาสนามาเป็นเครื่องมือในการเปลี่ยนแปลงอำนาจทางการเมืองด้วย สิ่งที่สะท้อนให้เห็นถึงความพยายามนี้คือการเปลี่ยนแปลงศาสนสถานแบบพราหมณ์ หรือ พุทธแบบมหายานให้กลายเป็นพุทธแบบเถรวาท ซึ่งตัวอย่างศาสนสถานเหล่านี้ได้แก่ วัดมหาธาตุกลางเมืองสุโขทัย วัดพระพายหลวง และ วัดศรีสวาย เป็นต้น

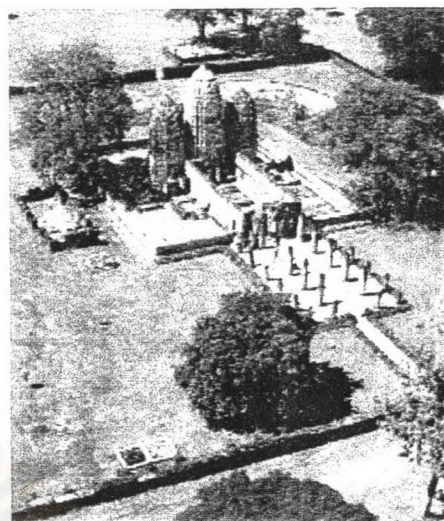
⁷ คำว่าขอมสบาดโขลญลำพงหมายถึงเขมรแดง โขลญลำพงเป็นตำแหน่งคนดูแลเทวสถานขอม

⁸ กรมศิลปากร, จารึกสมัยสุโขทัย, พิมพ์ครั้งที่ 1 (กรุงเทพมหานคร: กรมศิลปากร, 2527), หน้า 63-64

⁹ เรื่องเดียวกัน หน้า 8



รูปที่ 2.2.1 วัดมหาธาตุกลางเมืองสุโขทัย

รูปที่ 2.2.2 ภาพถ่ายทางอากาศวัดศรีสวายแสดงให้เห็นถึงการเปลี่ยนแปลงศาสนสถานแบบขอมให้กลายเป็นศาสนสถานแบบพุทธ
ที่มา: กรมศิลปากร

2.3 ยุคสมัยของพ่อขุนรามคำแหง

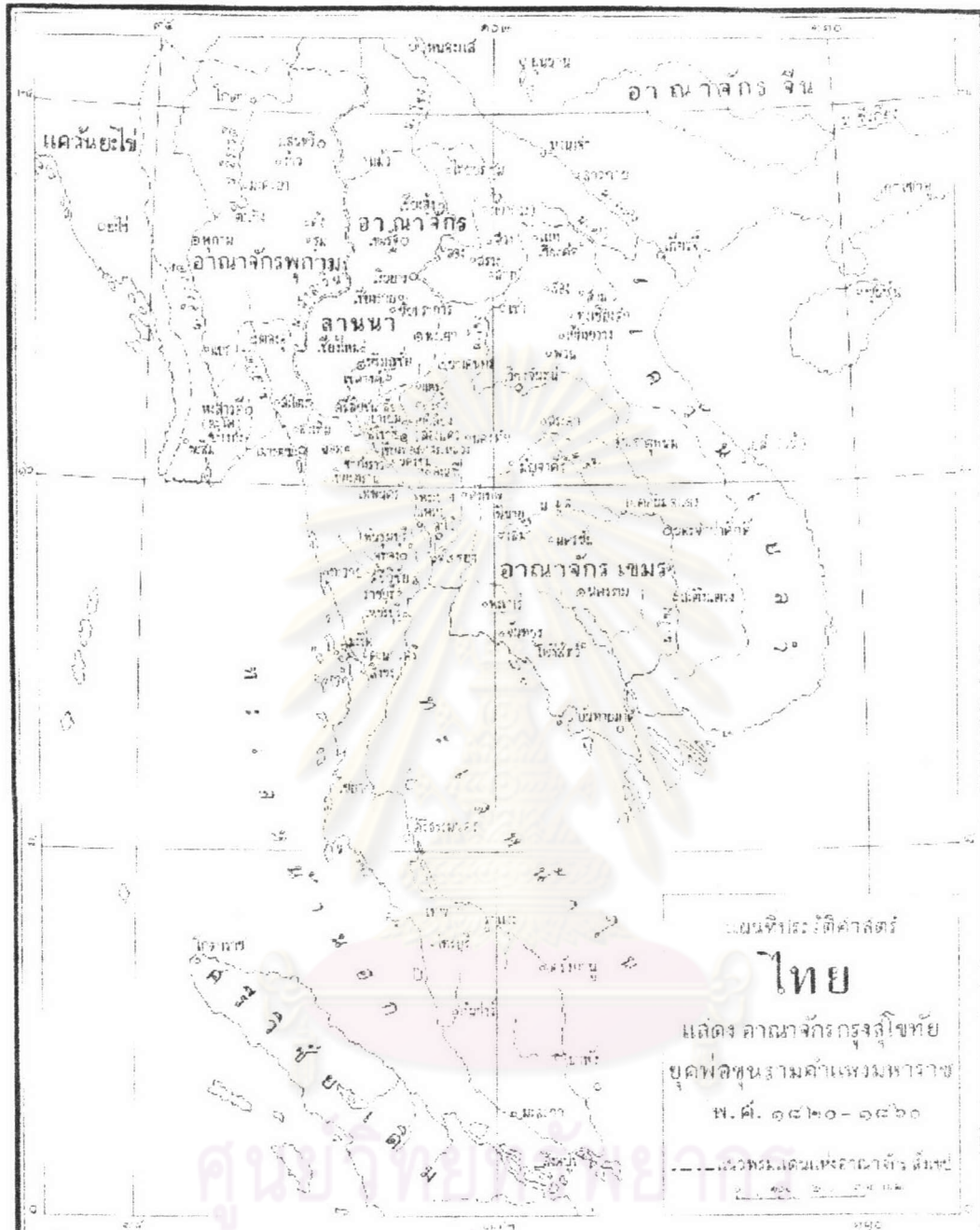
พ่อขุนรามคำแหงมหาราชทรงขึ้นครองราชย์ต่อจากพ่อขุนบานเมืองประมาณปี พ.ศ. 1822¹⁰ อาณาจักรสุโขทัยในช่วงนี้มีความเจริญทั้งทางด้านการเมือง การทหาร เศรษฐกิจ และ สังคม รวมถึงด้านการศาสนา ซึ่งเป็นช่วงที่อาณาจักรมีความมั่นคงเป็นปึกแผ่นมีอาณาเขตกว้างใหญ่มาก ทิศเหนือมีอาณาเขตไปถึงเมืองหลวงพระบางโดยมีเมืองต่างๆ คือ เมืองแพร่ และ เมืองน่านอยู่ในอำนาจ ส่วนทิศใต้มีอาณาเขตไปสุดแหลมมลายู โดยมีเมืองต่างๆ คือ เมืองสุพรรณภูมิ เมืองเพชรบุรี และ เมืองนครศรีธรรมราช อยู่ในพระราชอำนาจ ทางด้านทิศตะวันออกนั้นมีอาณาเขตไปถึงเมืองเวียงจันทร์ และ เมืองเวียงคำในประเทศลาวปัจจุบัน ทิศตะวันตกมีขอบเขตไปถึงเมืองหงสาวดี¹¹ อาจกล่าวได้ว่าสมัยของพ่อขุนรามคำแหงนั้นอาณาจักรสุโขทัยมีอาณาเขตกว้างใหญ่มากที่สุด นอกจากการใช้กำลังทหารแล้วพระองค์ทรงดำเนินนโยบายโดยให้พระพุทธศาสนาเป็นพลังช่วยสร้างความสัมพันธ์กับบ้านเมืองและอาณาจักรต่างๆ เช่น เมืองนครศรีธรรมราช อาณาจักรมอญ และ อาณาจักรล้านนา เป็นต้น

ก่อนที่พระพุทธศาสนาแบบลังกาวงศ์จะเข้ามาสู่อาณาจักรสุโขทัยนั้น ได้มีความเชื่อหลายอย่างปรากฏอยู่ในอาณาจักรนี้แล้ว เช่น การถือเจ้าถือนผี ดังในศิลาจารึกมีการกล่าวถึงพระขงฟงผี ซึ่งเป็นผีที่ยิ่งใหญ่กว่าผีทั้งปวง ต้องมีการเซ่นไหว้บูชา เป็นต้น¹² นอกจากนี้ยังปรากฏอิทธิพลของพระพุทธศาสนานิกายมหายาน และ ศาสนาพราหมณ์ซึ่งมีมาตั้งแต่ครั้งขอมปกครอง รวมทั้งพุทธศาสนานิกายเถรวาทที่มีมาตั้งแต่สมัยทวารวดีด้วย

¹⁰ พิเศษ เจียจันทร์พงษ์, ศาสนาและการเมืองในประวัติศาสตร์สุโขทัย-อยุธยา, พิมพ์ครั้งที่ 2 (กรุงเทพมหานคร: สำนักพิมพ์มติชน, 2545), หน้า 56

¹¹ กรมศิลปากร, จารึกสมัยสุโขทัย, พิมพ์ครั้งที่ 1 (กรุงเทพมหานคร: กรมศิลปากร, 2527), หน้า 20

¹² เรื่องเดียวกัน หน้า 16



รูปที่ 2.3.1 แผนที่อาณาจักรสุโขทัยสมัยพ่อขุนรามคำแหงมหาราช

ที่มา: ทองใบ แดงน้อย, แผนที่ภูมิศาสตร์, พิมพ์ครั้งที่ 13 (กรุงเทพมหานคร: สำนักพิมพ์ไทยวัฒนาพานิช, 2520), หน้า 31

ภายหลังจากพ่อขุนรามคำแหงได้ขยายอำนาจลงไปสู่แหลมมลายูแล้ว พระองค์ได้ทรงรับเอาพระพุทธศาสนาแบบลังกาวงศ์จากนครศรีธรรมราชเข้ามาสู่อาณาจักรสุโขทัย ซึ่งทำให้เกิดคติความเชื่อเกี่ยวกับพระพุทธศาสนาดังต่อไปนี้

2.3.1 การรับเอาพระพุทธศาสนาจากเมืองนครศรีธรรมราช

ในศิลาจารึกหลักที่ 1 ได้กล่าวว่า “พ่อขุนรามคำแหงกระทำไอยทานแก่มหาเถร สังฆราชปราวญ์เรียนจบ ปฎิกไตรหลกว่าปู่ครูในเมืองนี้ทุกคนลุกแต่เมืองศรีธรรมราชมา”¹³ จากข้อความดังกล่าวได้บอกเล่าเรื่องราวถึง การนิมนต์พระภิกษุสงฆ์นิกายเถรวาทลัทธิลังกาวงศ์จากเมืองนครศรีธรรมราชมาจำพรรษาที่เมืองสุโขทัย นอกจากนี้แล้วในชินกาลมาลีปกรณ์ยังได้กล่าวถึงความสัมพันธ์ของเมืองนครศรีธรรมราช กับอาณาจักรสุโขทัย โดยได้บอกเล่าเรื่องราวของพระร่วงแห่งกรุงสุโขทัยได้เสด็จประพาสเมืองนครศรีธรรมราช ทรงส่งทูตไปอัญเชิญ พระพุทธสิหิงค์จากเมืองลังกา และ ทรงเสด็จไปอัญเชิญพระพุทธสิหิงค์จากเมืองนครศรีธรรมราชขึ้นไปที่เมือง สุโขทัยด้วยพระองค์เองแต่ไม่ได้ระบุปี พ.ศ. ที่แน่ชัด

เมืองนครศรีธรรมราชนี้เป็นเมืองท่าโบราณมีการติดต่อกับอินเดียและลังกามาช้านาน ความสัมพันธ์ ของเมืองนครศรีธรรมราชกับลังกานั้นปรากฏจากหลักฐานหลายอย่างทั้ง ตำนานพระบรมธาตุนครศรีธรรมราช และ พงศาวดารเมืองนครศรีธรรมราชต่างกล่าวถึงการสร้างพระบรมธาตุและการสร้างเมืองนครศรีธรรมราชใน ลักษณะที่เกี่ยวข้องกับลังกาทั้งสิ้น โดยเฉพาะกษัตริย์ผู้ครองแคว้นตามพรลิงค์หรือเมืองนครศรีธรรมราช คือพระเจ้าศรีธรรมมาไตรราชทรงอุปถัมภ์พระพุทธศาสนา โดยทรงสถาปนาพระบรมธาตุเมืองนครศรีธรรมราช ณ หาดทรายแก้วซึ่งเป็นพระบรมสารีริกธาตุที่มาจากลังกา¹⁴ จากตำนานดังกล่าวแสดงให้เห็นถึงความรุ่งเรืองของ พระพุทธศาสนานิกายเถรวาทแบบลังกาวงศ์ที่เข้ามาเจริญรุ่งเรืองในเมืองนครศรีธรรมราชได้เป็นอย่างดี

ชื่อเสียงความเจริญรุ่งเรืองทางพระพุทธศาสนาและการปฏิบัติตามพระธรรมวินัยอย่างเคร่งครัดของ พระภิกษุสงฆ์เมืองนครศรีธรรมราชแพร่หลายไปถึงอาณาจักรสุโขทัย พ่อขุนรามคำแหงจึงทรงนิมนต์พระภิกษุ สงฆ์จากเมืองนครศรีธรรมราชมาเผยแผ่พระพุทธศาสนาแบบลังกาวงศ์ที่อาณาจักรสุโขทัย ซึ่งนอกจากเป็นการ สร้างความสัมพันธ์กับเมืองนครศรีธรรมราชโดยอาศัยพระพุทธศาสนาแล้ว พระองค์น่าจะมีพระราชกุศโลบายที่ ต้องการจะเปลี่ยนแปลงความเชื่อทางศาสนาที่มีมาตั้งแต่ชอมปกรองโดยใช้พระพุทธศาสนานิกายเถรวาทแบบ ลังกาวงศ์จากนครศรีธรรมราชเข้ามาแทนที่

2.3.2 พระฝ่ายอรัญวาสี และ คติการปักเสมาคู่

ในการนิมนต์พระสังฆราชจากเมืองนครศรีธรรมราชพ่อขุนรามคำแหงได้ทรงอาราธนาให้ท่านจำพรรษาอยู่ที่ วัดในเขตอรัญญิกทางทิศตะวันตกของเมืองสุโขทัย¹⁵ จากข้อความดังกล่าวทำให้ทราบว่าพระภิกษุสงฆ์ที่มาจาก เมืองนครศรีธรรมราชเป็นพระฝ่ายอรัญญวาสี นอกจากนี้ในจารึกหลักที่ 1 ยังกล่าวอีกว่าทุกวันพระ พ่อขุน รามคำแหงจะทรงช้างออกนอกเมืองไปทำบุญที่วัดตะพานหินในเขตอรัญญิกด้วยซึ่งสิ่งก่อสร้างของวัดต่างๆใน เขตอรัญญิกนี้ก็มีความใหญ่โตเท่ากับวัดในเมือง ทำให้เห็นได้ว่าพระองค์ทรงให้ความสำคัญกับพระภิกษุสงฆ์ นิกายนี้มาก ดังนั้นจึงอาจกล่าวได้ว่าในสมัยพ่อขุนรามคำแหงนี้พระภิกษุสงฆ์ได้มีการแบ่งการปกครองออกเป็น สองฝ่ายด้วยกันคือ ฝ่ายคามวาสี และ ฝ่ายอรัญญวาสี

¹³ กรมศิลปากร, จารึกสมัยสุโขทัย, พิมพ์ครั้งที่ 1 (กรุงเทพมหานคร: กรมศิลปากร, 2527), หน้า 13-14

¹⁴ กรมศิลปากร, การบูรณะปฏิสังขรณ์พระบรมธาตุวัดพระมหาธาตุวรมหาวิหาร จังหวัดนครศรีธรรมราช, (กรุงเทพฯ: กรม ศิลปากร, 2535), หน้า 18

¹⁵ กรมศิลปากร, จารึกสมัยสุโขทัย, พิมพ์ครั้งที่ 1 (กรุงเทพมหานคร: กรมศิลปากร, 2527), หน้า 13-14



รูปที่ 2.3.2 สะพานทางขึ้นวัดตะพานหินเมืองสุโขทัย



รูปที่ 2.3.3 พระอัฐฐารสที่วัดตะพานหิน

ในศรีลังกา พระฝ่ายคามวาสี หมายถึง พระภิกษุสงฆ์ที่จำพรรษาอยู่ตามวัดในเมืองหรือวัดในชุมชน มีวัตรปฏิบัติเน้นหนักไปในด้านการเรียนศึกษาพระไตรปิฎกหรือคัมภีร์เป็นหลัก ส่วนพระฝ่ายอรัญวาสี หมายถึง พระภิกษุสงฆ์ที่จำพรรษาอยู่วัดในป่านอกเมืองหรือนอกเขตชุมชน ซึ่งมีกำหนดในพระธรรมวินัยว่าที่ตั้งวัดควรอยู่ห่างจากเมืองประมาณ 500 คันธู¹⁶ (1.5 กิโลเมตร) อยู่ในระยะที่ห่างจากเมืองพอสมควรพระภิกษุสงฆ์สามารถเดินทางเข้าบิณฑบาตรได้ ซึ่งส่วนใหญ่มักตั้งอยู่บริเวณป่าที่ตอนกลางวันคนไม่พลุกพล่านตอนกลางคืนเงียบสงบเหมาะสมกับวัตรปฏิบัติของฝ่ายอรัญวาสีซึ่งเน้นการบำเพ็ญเพียรกรรมฐานหรือเรียกว่าวิปัสณาการ¹⁷

ในระยะแรกพระสงฆ์ที่จำพรรษาอยู่ในเมืองน่าจะเป็นคณะสงฆ์พื้นเมืองเดิมที่มีมาตั้งแต่สมัยพ่อขุนศรีนาวนำถม โดยรับเอาแบบอย่างการนับถือพระพุทธศาสนาจากทวารวดี และคงจะปะปนกับพระหรือนักบวชที่นับถือพุทธศาสนานิกายมหายานตามแบบขอม ส่วนพระสงฆ์ที่มาจากเมืองนครศรีธรรมราชในช่วงแรกคงจำพรรษาอยู่ที่วัดตามป่าจึงเรียกว่าฝ่ายอรัญวาสี ซึ่งพระฝ่ายอรัญวาสีนี้ได้รับความเคารพนับถือเป็นอันมากเนื่องจากวัตรปฏิบัติและความรู้ในพระไตรปิฎก หลักฐานที่แสดงให้เห็นถึงความเคารพศรัทธานี้ได้แก่สิ่งก่อสร้างที่มีขนาดใหญ่ตามวัดต่างๆในเขตอรัญญิก เช่น วัดตะพานหิน วัดเชตุพน และ วัดเจดีย์สี่ห้อง เป็นต้น



รูปที่ 2.3.4 วัดเชตุพนที่เมืองสุโขทัย



รูปที่ 2.3.5 วัดเจดีย์สี่ห้องที่เมืองสุโขทัย

¹⁶ ธรรม ชุตติมา, ตำนานมรดกศาสนา, (เชียงใหม่: โรงพิมพ์นครพิงค์การพิมพ์, 2513), หน้า 235

¹⁷ พระบาทสมเด็จพระมงกุฎเกล้าเจ้าอยู่หัว, เที่ยวเมืองพระร่วง, (พระนคร: ศิลปบรรณาการ, 2504), หน้า 71

เรื่องการแบ่งแยกนิกายนี้สมเด็จพระยาดำรงราชานุภาพทรงอธิบายว่าพระภิกษุในภายเกราบาทลัทธิลังกาวงศ์จากเมืองนครศรีธรรมราชหรือฝ่ายอริยวาสีในช่วงแรกไม่ทำสังฆกรรมกับพระภิกษุสงฆ์คณะพื้นเมืองเดิมเพราะเห็นว่าปะปนกับพวกมหายานมาเป็นเวลานาน แต่ต่อมาก็สามารถรวมกันได้เพราะมีผู้บวชแปลงแบบลังกาวงศ์มากขึ้น และทำสังฆกรรมร่วมกันในที่สุด เรื่องนี้สังเกตได้จากการปักเสมาคู่ 2 แผ่นซ้อนกัน เนื่องจากวัดเดิมเป็นวัดหลวงประจำตระกูลหรือ วัดของชุมชน พระมหากษัตริย์จึงอาราธนาพระสงฆ์ในภายเกราบาทลัทธิลังกาวงศ์ให้ผูกเสมาวัดหลวงต่างๆ ซ้ำกันอีกครั้งเพื่อให้เป็นเขตบวชพิธีสามารถทำสังฆกรรมได้¹⁸



รูปที่ 2.3.6 เสมาคู่ที่วัดสระศรี ภายในเมืองสุโขทัย เป็นเสมาที่ทำจากหินชนวน

2.3.3 การสร้างพระเจดีย์ช้างล้อมในสมัยพ่อขุนรามคำแหง

สิ่งที่แสดงให้เห็นถึงคติความเชื่อทางพุทธศาสนาแบบลังกาวงศ์ที่ผ่านมาจากเมืองนครศรีธรรมราชอีกประการหนึ่งคือการสร้างพระสถูปเจดีย์ โดยในปี พ.ศ. 1828¹⁹ พ่อขุนรามคำแหงทรงให้ขุดพระธาตุเมืองศรีสัชนาลัย ทำการนมัสการบูชาหนึ่งเดือนหกวันแล้วจึงนำไปประดิษฐานไว้ในเจดีย์กลางเมือง มีข้อสังเกตว่าพระเจดีย์องค์นี้สร้างเป็นเจดีย์ทรงลังกามีฐานซึ่งมีรูปช้างล้อมรอบ ซึ่งอาจกล่าวได้ว่าพระเจดีย์องค์นี้เป็นเจดีย์ช้างล้อมองค์แรกที่สร้างขึ้นในอาณาจักรสุโขทัยโดยนำได้รับอิทธิพลของรูปแบบทางสถาปัตยกรรมมาจากพระมหาธาตุเจดีย์กลางเมืองนครศรีธรรมราช

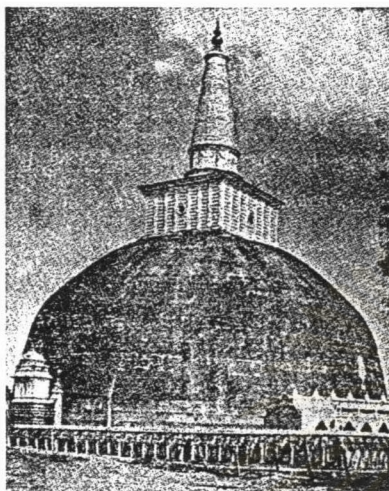
คติความเชื่อเกี่ยวกับช้างในพุทธศาสนา ช้างเป็นสัญลักษณ์ของสิ่งมงคล แสดงถึงความยิ่งใหญ่ ความมีอำนาจ ในพระพุทธรูปประวัติและคัมภีร์ศาสนาพรมณ์มีการกล่าวถึงช้างในลักษณะของสัตว์ศักดิ์สิทธิ์เช่น ช้างมงคลของพระเวสสันดร ช้างเอราวัณพาหนะของพระอินทร์ และ ช้างอษฏกทิศ หรือ ช้างโลกบาลซึ่งประจำทิศทั้ง 8 ของเขาพระสุเมรุ ช้างจึงเปรียบเสมือนสัตว์ที่คอยค้ำชูพระพุทธศาสนาด้วย²⁰

¹⁸ สมเด็จพระเจ้าบรมวงศ์เธอกรมพระยาดำรงราชานุภาพ, ประชุมพระนิพนธ์เกี่ยวกับตำนานทางพระพุทธศาสนา, พิมพ์ครั้งที่ 1 (พระนคร: โรงพิมพ์รุ่งเรืองธรรม, 2514), หน้า 71

¹⁹ กรมศิลปากร, จารึกสมัยสุโขทัย, พิมพ์ครั้งที่ 1 (กรุงเทพมหานคร: กรมศิลปากร, 2527), หน้า 19

²⁰ สุนทรลักษณ์ อัมพันวงศ์, ช้างในตำนาน พุทธประวัติ และชาดก, พิมพ์ครั้งที่ 1 (กรุงเทพมหานคร: องค์การคำคุณุสภา, 2537),

สำหรับเจดีย์ช้างล้อมที่เก่าแก่ที่สุดที่พบคือ เจดีย์วันเวลิ เมืองอนุราชปุระ ประเทศลังกา เจดีย์องค์นี้สร้างขึ้นปลายพุทธศตวรรษที่ 4 โดยพระเจ้าทัญฐคามณีทรงสร้างเพื่อเป็นที่ระลึกที่พระองค์ทรงชนช้างชนะพระยาเอฬารทมิฬ²¹ รูปทรงขององค์พระเจดีย์มีรูปแบบคล้ายกับพระสถูปสาญจิ แต่ตรงส่วนฐานมีการประดับด้วยช้าง จึงอาจกล่าวได้ว่าเจดีย์แห่งนี้เป็นเจดีย์ช้างล้อมองค์แรกของโลก



รูปที่ 2.3.7 พระเจดีย์วันเวลิ เมืองอนุราชปุระประเทศศรีลังกา
ที่มา: หม่อมเจ้าสุภัทรดิศ ดิศกุล, เที่ยวเมืองลังกา,
(กรุงเทพมหานคร: โรงพิมพ์อักษรสัมพันธ์, 2511),
หน้า 101



รูปที่ 2.3.8 พระเจดีย์จำลองด้านช้างพระเจดีย์วันเวลิ ช้างหมอบ
ที่ฐานมีลักษณะคล้ายพระเจดีย์สี่ห้องที่เมืองสุโขทัย
ที่มา: หอภาพคณะสถาปัตยกรรมศาสตร์
จุฬาลงกรณ์มหาวิทยาลัย

การนำช้างมาประดับที่ฐานองค์พระเจดีย์นั้นน่าจะมีความสัมพันธ์กับพุทธประวัติตอนหนึ่งที่กล่าวถึงการใช้กองทัพช้างปกป้องพระบรมสารีริกธาตุนั้นคือ หลังจากที่ได้อำนาจถวายพระเพลิงพระพุทธเจ้าแล้วพวกมัลลกะษัตริย์แห่งกรุงกุสินาราได้วางรางทองที่บรรจุพระบรมสารีริกธาตุไว้บนคอช้างเพื่อทำการลักการะ จากนั้นได้จัดกองทัพช้างเรียงแถวชิดกันเป็นวงกลมล้อมไว้เป็นหัตถ์ปรางการ ถัดออกมาเป็นกองทัพอื่น ๆ อนุรักษ์บริเวณโดยรอบประมาณ 1 โยชน์เพื่อป้องกันอันตรายต่าง ๆ²² ซึ่งความในพุทธประวัติตอนนี้น่าจะเป็นจุดเริ่มต้นของการนำช้างมาใช้ประดับฐานองค์พระเจดีย์เพื่อเป็นสิ่งคอยปกป้องพิทักษ์พระบรมสารีริกธาตุและพระศาสนา

นอกจากพระเจดีย์ช้างล้อมที่เมืองศรีลังกาแล้วในยุคสมัยเดียวกันนี้ที่เมืองเชียงใหม่ก็มีการสร้างพระเจดีย์ช้างล้อมเป็นเจดีย์ประจำเมืองในสมัยของพระยามังราย โดยในปี พ.ศ. 1839 ดังพระยามังรายโปรดให้สร้างวัดเชียงมั่นขึ้นพร้อมกับการสร้างเมืองดังที่ปรากฏในศิลาจารึกวัดเชียงมั่นว่า "ศักราช 658 ปีรายสัน เดือนวิสาขะ ออก 8 ค่ำ วัน 5 ไทยเม็งเปล้ายามแตรรุ่งแล้วสองลูกนาคี ปลายสองบาท นวลคณา เสวยนางศุ พฤษ์ในมี นราศิตายามังรายเจ้าและพญางำเมือง พญาร่วง ทั้งสามตน ตั้งหอนอน ในที่ชัยภูมิราชมณเฑียร ชุดคือ ก่อตรีบูรทั้งสี่ด้าน และก่อเจดีย์ทัดที่หอนอน บ้านเชียงมั่น ในขณะยามเดียนั้น ที่นั้นลวดสร้างเป็นวัดหือทานแก่แก้วทั้งสาม ใใส่ชื่อว่า วัดเชียงมั่นต่อบัดนี้"²³

²¹ หม่อมเจ้าสุภัทรดิศ ดิศกุล, เที่ยวเมืองลังกา, พิมพ์ครั้งที่ 1 (กรุงเทพมหานคร: โรงพิมพ์อักษรสัมพันธ์, 2511), หน้า 23

²² สุรีย์ มีผลกิจ และ วิเชียร มีผลกิจ, พระพุทธประวัติ, พิมพ์ครั้งที่ 3 (กรุงเทพมหานคร: บริษัท คอมพิวเตอร์ จำกัด, 2546),

หน้า 401-402

²³ สำนักนายกรัฐมนตรี, ประชุมจารึกภาคที่ 3, (พระนคร: โรงพิมพ์สำนักทำเนียบนายกรัฐมนตรี, 2508), หน้า 210-211

จากข้อความในศิลาจารึกแสดงให้เห็นถึงความสัมพันธ์ของพระยามังราย พระยงำเมือง และ พ่อขุนรามคำแหงซึ่งเป็นพระสหายกันและมีความสัมพันธ์อันดีต่อกัน การสร้างเจดีย์วัดเชียงมั่นนั้นจึงเปรียบเสมือนสิ่งทีแสดงให้เห็นถึงการรับเอาพุทธศาสนาเถรวาทลัทธิลังกาวงศ์แบบอย่างเดียวกับอาณาจักรสุโขทัยซึ่งน่าจะเป็นพุทธศาสนาที่เข้ามาแทนที่ศาสนาเดิมในดินแดนแถบนี้

ดังนั้นจากที่กล่าวมาข้างต้นจึงพอสันนิษฐานได้ว่าการสร้างพระเจดีย์ช้างล้อมกลางเมืองศรีสัตนาคนหุตในสมัยพ่อขุนรามคำแหงนั้นถือเป็นคติการนำเอาพระพุทธรูปศานานิกายเถรวาทลัทธิลังกาวงศ์มาประดิษฐานเป็นหลักของเมืองเช่นเดียวกับพระบรมธาตุเจดีย์ที่เมืองนครศรีธรรมราช และ พระเจดีย์วัดเชียงมั่นที่เมืองเชียงใหม่ด้วย



รูปที่ 2.3.9 พระบรมธาตุเจดีย์เมืองนครศรีธรรมราช
ที่มา: กรมศิลปากร



รูปที่ 2.3.10 พระเจดีย์ช้างล้อมเมืองศรีสัตนาคนหุต



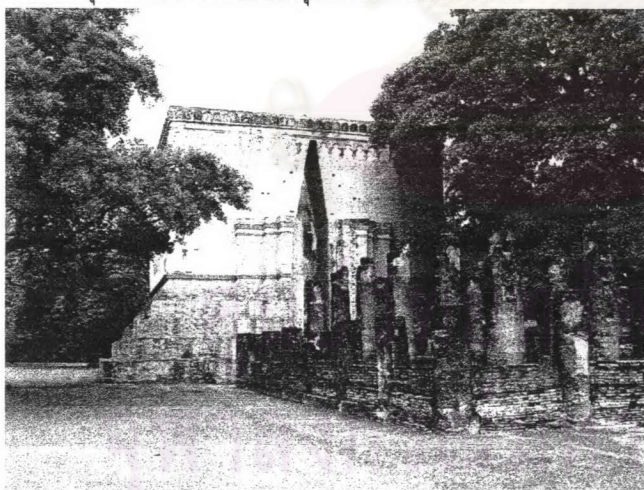
รูปที่ 2.3.11 เจดีย์ช้างล้อมที่วัดเชียงมั่น เมืองเชียงใหม่
ที่มา: www.arc.cmu.ac.th

2.4 ยุคเสื่อมของอาณาจักรสุโขทัย

ภายหลังจากที่พ่อขุนรามคำแหงสวรรคต อำนาจทางการเมืองและการทหารของอาณาจักรสุโขทัยค่อยๆ ลดลง บ้านเมืองต่างๆ ที่อยู่ภายใต้อำนาจของอาณาจักรเริ่มแยกตัวอิสระ ในสมัยรัชกาลของพระยาเลอไทย ช่วงปี พ.ศ. 1866 บ้านเมืองทางด้านทิศใต้แยกกลุ่มแม่น้ำเจ้าพระยาเริ่มเข้มแข็งขึ้น โดยพระเจ้าอู่ทองซึ่งสืบเชื้อสายมาจากกษัตริย์ทางราชวงศ์เชียงราย ได้เคลื่อนย้ายมาตั้งบ้านเมืองที่เมืองอู่ทอง(ในเขตจังหวัดสุพรรณบุรี) จากนั้นก็ได้สร้างเมืองอโยธยาขึ้น²⁴ ซึ่งพระเจ้าอู่ทองน่าจะทรงมีความสัมพันธ์กับ กัมพูชา ละโว้ (ลพบุรี) เมืองนครศรีธรรมราช และ เมืองสุพรรณภูมิ(เมืองอู่ทอง) จึงทำให้บ้านเมืองต่างๆ ในแถบกลุ่มน้ำเจ้าพระยามีความเข้มแข็งขึ้น²⁵

พระยาเลอไทยไม่มีอำนาจเพียงพอที่จะสามารถปราบปรามบ้านเมืองทางทิศใต้ได้ ประกอบกับความกดดันทางการเมืองทำให้พระยาเลอไทยทรงสละราชสมบัติและทรงออกผนวช พระยารัษฎางามขึ้นครองราชย์ต่อจากพระยาเลอไทยในปี พ.ศ. 1883²⁶ โดยในช่วงนี้พระยาลิไทยทรงเป็นอุปราชครองเมืองศรีสัชชนาลัย จึงอาจถือได้ว่าในช่วงนี้อาณาจักรสุโขทัยเริ่มเสื่อมอำนาจทางการเมืองลง เส้นทางการคมนาคมทางน้ำจึงไม่สะดวกเท่าเก่า เพราะบ้านเมืองทางทิศใต้แยกตัวเป็นอิสระ การติดต่อกับเมืองนครศรีธรรมราชก็ทำได้ยากลำบากขึ้น

แม้ว่าอำนาจทางการเมืองของอาณาจักรสุโขทัยจะเสื่อมลง แต่ในด้านพระพุทธศาสนายังคงมีความเจริญอยู่ โดยในช่วงนี้พระมหาเถรศรีศรัทธาราชจุฬามณีรัตนลังกาทวิปมหาสวามีเป็นเจ้าซึ่งเป็นหลานของพ่อขุนผาเมืองทรงออกผนวช และได้เดินทางไปศึกษาพระพุทธศาสนาจนถึงประเทศลังกา²⁷ หลังจากเดินทางกลับมายังเมืองสุโขทัยพระองค์ได้บูรณะปฏิสังขรณ์วัดต่างๆ เช่น วัดศรีชุม วัดมหาธาตุ เป็นต้น นอกจากนี้ในช่วงเวลานั้น พระพุทธศาสนาแบบลังกาวงศ์ที่เมืองพันทน์เจริญรุ่งเรืองและมีชื่อเสียงมากจนล่ำรือมาถึงอาณาจักรสุโขทัยทำให้มีพระภิกษุสงฆ์ไปเล่าเรียนพระพุทธศาสนาที่นี่มากขึ้น



รูปที่ 2.4.1 วัดศรีชุมที่เมืองสุโขทัย

* บางสมมุติฐานเชื่อว่าพระเจ้าอู่ทองสืบเชื้อสายมาจากทางละโว้

²⁴ ศรีศักร วัลลิโภดม, สยามประเทศ, พิมพ์ครั้งที่ 4 (กรุงเทพมหานคร: สำนักพิมพ์มติชน, 2547), หน้า 171-175

²⁵ เรื่องเดียวกัน หน้า 180

²⁶ พิเศษ เจียจันทร์พงษ์, ศาสนาและการเมืองในประวัติศาสตร์สุโขทัย-อโยธยา, พิมพ์ครั้งที่ 2 (กรุงเทพมหานคร: สำนักพิมพ์มติชน, 2545), หน้า 56

²⁷ กรมศิลปากร, จารึกสมัยสุโขทัย, พิมพ์ครั้งที่ 1 (กรุงเทพมหานคร: กรมศิลปากร, 2527), หน้า 65-66

2.4.1 พระพุทธศาสนานครพน

เมืองพนเป็นหัวเมืองมอญที่ตั้งอยู่ในประเทศพม่าในปัจจุบันสันนิษฐานว่าตั้งอยู่เหนือเมืองเมาะตะมะขึ้นไปประมาณ 50 กิโลเมตร เป็นเมืองที่มีความเจริญในพระพุทธศาสนาเป็นเวลายาวนาน²⁸ ในปี พ.ศ.1874 มีพระสงฆ์ชาวมอญ 12 รูป ซึ่งมีพระอนุมิตเถระภิกษุสงฆ์ชาวเมืองพนได้นำคณะเดินทางไปศึกษาพระพุทธศาสนาในประเทศลังกา และได้บวชแปลงเข้าในสำนักมหากัสสปะในวัดอุมพรคีรีซึ่งมีชื่อเสียงในขณะนั้น เมื่อพระสงฆ์ทั้งหมดเดินทางกลับมาถึงเมืองพนได้ตั้งวัดกลุ่มสิงหลภิกษุขึ้น ต่อมาภายหลังพระอนุมิตเถระได้รับการแต่งตั้งให้เป็นพระอุทุมพรบุปผามหาสวามี ซึ่งมีพระสงฆ์จากเมืองต่างๆเข้ามาศึกษาพระศาสนาด้วยเป็นจำนวนมาก²⁹ ชื่อเสียงความเจริญรุ่งเรืองทางพระพุทธศาสนาของเมืองพนทำให้พระภิกษุสงฆ์เมืองสุโขทัยคือ พระอนิมทัสสี และ พระสุมนะ เดินทางไปศึกษาที่เมืองพนด้วย

พระอนิมทัสสีนั้นเดิมบวชในนิกายคามวาสีที่วัดในเมืองสุโขทัยต่อมาเมื่อได้เดินทางไปศึกษาพระศาสนาพร้อมกับพระสุมนะที่เมืองอโยธยาก่อน และได้เดินทางไปบวชในนิกายอรัญญวาสีที่สำนักของพระอุทุมพรบุปผาสวามีที่เมืองพน หลังจากบวชเรียนเสร็จแล้วได้เดินทางกลับมาจำพรรษาที่เมืองศรีสัชชนาลัย โดยทั้งพระสุมนะและ พระอนิมทัสสีได้มีส่วนช่วยพระมหาธรรมราชาลิไทซึ่งขณะนั้นทรงดำรงพระยศเป็นอุปราชครองเมืองศรีสัชชนาลัยอยู่แต่ได้ตรึงพระร่วงจนสำเร็จด้วย³⁰

2.5 ยุคสมัยของพระมหาธรรมราชาลิไท

ในปี พ.ศ. 1890 พระมหาธรรมราชาลิไทระดมพลจากเมืองศรีสัชชนาลัยเข้ายึดเมืองสุโขทัย ทรงประกาศศัตรูและทรงปราบดาภิเษกขึ้นเป็นกษัตริย์ปกครองอาณาจักรสุโขทัยทรงพระนามว่า “พระบาทสมเด็จพระกษัตริย์ศรีสุริยวงศรามมหาธรรมราชาธิราช”³¹ ช่วงที่พระองค์ขึ้นครองราชย์นี้บ้านเมืองต่างๆยังไม่สงบเรียบร้อย ประกอบกับเป็นช่วงเวลาที่อาณาจักรต่างๆรอบข้างมีความเข้มแข็งมากขึ้น ทางด้านทิศเหนือมีอาณาจักรล้านนาที่พยายามจะขยายอำนาจลงมา ด้านทิศใต้มีแคว้นละโว้ แคว้นอโยธยา และ แคว้นสุพรรณภูมิ ซึ่งต่อมาพระเจ้าอู่ทองทรงรวบรวมบ้านเมืองต่างๆในแถบที่รอบลุ่มแม่น้ำเจ้าพระยากกกลางต่อเนื่องไปถึงเมืองนครศรีธรรมราชในภาคใต้ให้อยู่ภายใต้พระราชอำนาจได้สำเร็จ และ ทรงสถาปนาอาณาจักรอยุธยาขึ้นในปี พ.ศ. 1893³² ซึ่งอาจถือได้ว่าช่วงนี้อาณาจักรสุโขทัยอยู่ในภาวะที่อ่อนแอเกือบทุกๆ ด้าน

สิ่งที่พระมหาธรรมราชาลิไททรงเร่งทำภายหลังจากการขึ้นครองราชย์คือการฟื้นฟูอาณาจักรขึ้นมาใหม่ นอกจากการปราบปรามบ้านเมืองต่างๆภายในอาณาจักรแล้ว พระองค์ทรงทำนุบำรุงทางด้านพระพุทธศาสนาซึ่ง

²⁸ ปิยนาด (นิโครธา) บุนนาค, ประวัติศาสตร์และอารยธรรมของศรีลังกาสมัยโบราณถึงก่อนสมัยอาณาจักรศรีลังกา, ความสัมพันธ์ทางวัฒนธรรมระหว่างศรีลังกากับไทย, พิมพ์ครั้งที่ 1 (กรุงเทพมหานคร: สำนักพิมพ์จุฬาลงกรณ์มหาวิทยาลัย, 2534), หน้า 266

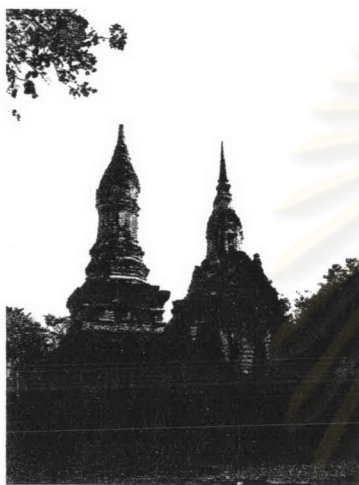
²⁹ ทรงยศ วีระทวีมาศ, สถาปัตยกรรมไทยสุโขทัย, (กรุงเทพมหานคร: สมาคมมัณฑนากรแห่งประเทศไทย, 2539), หน้า 2-3

³⁰ กรมศิลปากร, ไตรภูมิพระร่วง, (กรุงเทพมหานคร: สำนักพิมพ์บรรณาคาร, 2543), หน้า 12

³¹ กรมศิลปากร, จารึกสมัยสุโขทัย, พิมพ์ครั้งที่ 1 (กรุงเทพมหานคร: กรมศิลปากร, 2527), หน้า 225

³² กรมศิลปากร, ประชุมพงศาวดาร ภาคที่ 64 พงศาวดารกรุงศรีอยุธยา ฉบับพันจันทนุมาศ (เจิม), (พระนคร: โรงพิมพ์

เปรียบเสมือนสิ่งยึดเหนี่ยวจิตใจ และ สร้างความเป็นอันหนึ่งอันเดียวกัน โดยทรงสร้างวัดเจดีย์เจ็ดแถวในเมืองศรีสัชชนาลัยซึ่งเป็นวัดที่สร้างไว้ตั้งแต่สมัยยังทรงเป็นอุปราชให้แล้วเสร็จ ทรงส่งเสริมการศึกษาพระศาสนาโดยทรงส่งพระสุมนะ และ พระอนิมทัสสี พร้อมด้วยพระภิกษุอีก 8 รูปเดินทางไปศึกษาที่เมืองพันทันอีกครั้งหนึ่งซึ่งพระภิกษุสงฆ์ทั้ง 8 รูปได้บวชแปลงในนิกายอรัญวาสีที่เมืองพันทันในคราวนั้นด้วย³³ ซึ่งการที่พระมหารัชมหาราชลือไททรงส่งพระภิกษุสงฆ์ไปศึกษาที่เมืองพันทันในครั้งนี้นอกจากเหตุผลในการส่งเสริมด้านการศึกษาของพระศาสนาแล้ว เหตุผลอีกประการหนึ่งน่าจะเป็นการเตรียมความพร้อมในการบวชของพระองค์ โดยการบวชแปลงของพระภิกษุอีก 8 รูป เพื่อที่จะได้มีจำนวนสงฆ์ครบองค์ประชุมสำหรับการผนวชพระองค์ ดังนั้นการเดินทางไปเมืองพันทันของพระสุมนะและพระอนิมทัสสีครั้งนี้จะเป็นคณะสมณทูตเพื่อไปนิมนต์พระอุทุมพรบุปผามหาสวามีมาเป็นพระอุปัชฌาย์ให้พระมหารัชมหาราชลือไทที่เมืองสุโขทัยด้วย



รูปที่ 2.5.1 วัดเจดีย์เจ็ดแถวในเมืองศรีสัชชนาลัย



รูปที่ 2.5.2 เจดีย์รายที่วัดเจดีย์เจ็ดแถว

ในปี พ.ศ. 1897 พระมหารัชมหาราชลือไททรงสร้างวัดต่างๆ ในเมืองสุโขทัยเช่น วัดสังกาวาด นอกจากนี้ยังมีการหล่อพระพุทธรูป และ เทวรูปต่างๆ โดยทรงสร้างหอเกษตรพิมานเป็นที่ประดิษฐานเทวรูปในศาสนาพราหมณ์ด้วย³⁴ ซึ่งช่วงนี้น่าจะมีการเตรียมการสร้างวัดต่างๆ ในแถบบริเวณวัดป่ามะม่วงเช่น วัดตึก และ วัดศรีโหนดด้วย ทั้งนี้ก็เพื่อใช้เป็นที่จำพรรษาของพระอุทุมพรบุปผามหาสวามี และ เป็นวัดสำหรับผนวชของพระองค์ ในปี พ.ศ. 1900 พระมหารัชมหาราชลือไททรงเสด็จไปก่อพระมหาธาตุเจดีย์ที่เมืองนครชุมโดยพระธาตุนั้นเป็นพระธาตุที่ได้มาจากเมืองลังกาพร้อมกันนี้ทรงปลุกต้นพระศรีมหาโพธิ์ที่ได้มาจากลังกา³⁵ ต่อมาในปี พ.ศ. 1902 ทรงโปรดเกล้าฯ ให้พิมพ์พระพุทธรูปบาทที่เขาสมณภูฏที่ประเทศลังกา และ ทรงสร้างพระพุทธรูปจำลองประดิษฐานบนเขาในเมืองสุโขทัย เมืองศรีสัชชนาลัย และ เมืองปากพระบาง³⁶ (นครสวรรค์) เป็นต้น

³³ ทรงยศ วีระทวีมาศ, สถาปัตยกรรมไทยสุโขทัย, (กรุงเทพมหานคร: สมาคมมัณฑนากรแห่งประเทศไทย, 2539), หน้า 3

³⁴ กรมศิลปากร, จารึกสมัยสุโขทัย, พิมพ์ครั้งที่ 1 (กรุงเทพมหานคร: กรมศิลปากร, 2527), หน้า 226

³⁵ เรื่องเดียวกัน หน้า 27

³⁶ ปิยนาค (นิโคธรา) บุญนาค, ประวัติศาสตร์และอารยธรรมของศรีลังกาสสมัยโบราณถึงก่อนสมัยอาณาจักร และความสัมพันธ์ทางวัฒนธรรมระหว่างศรีลังกากับไทย, พิมพ์ครั้งที่ 1 (กรุงเทพมหานคร: สำนักพิมพ์จุฬาลงกรณ์มหาวิทยาลัย, 2534), หน้า 236



รูปที่ 2.5.3 วัดสังกาวาสที่เมืองสุโขทัย



รูปที่ 2.5.4 หอเทวาลัยเกษตรพิมานที่เมืองสุโขทัย



รูปที่ 2.5.5 วัดป่ามะม่วงที่เมืองสุโขทัย



รูปที่ 2.5.6 วัดตึกที่เมืองสุโขทัย



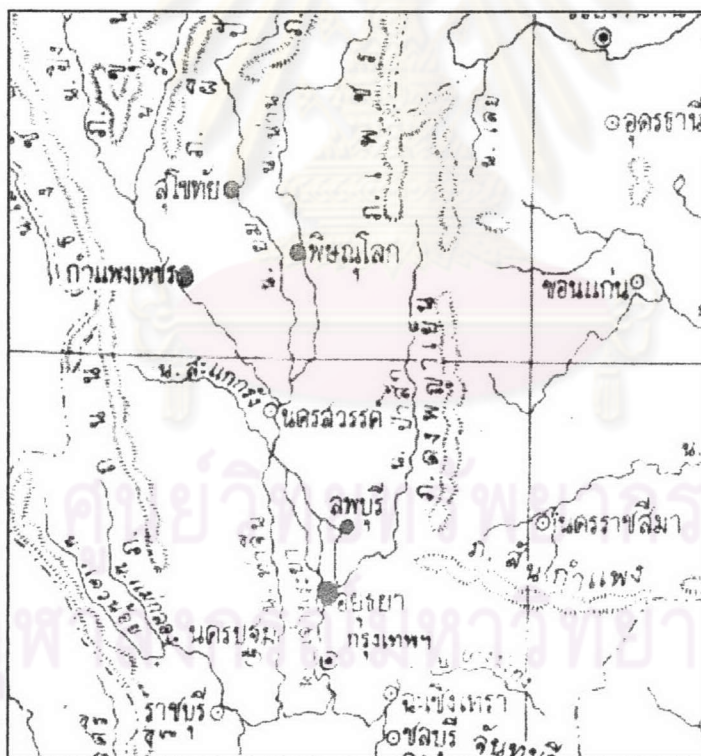
รูปที่ 2.5.7 วัดศรีโหนดที่เมืองสุโขทัย

รูปที่ 2.5.8 พระพุทธรบาทที่วัดตระพังทองเมืองสุโขทัยเป็นรอย
พระพุทธรบาทที่อัญเชิญมาจากเขาพระบาทใหญ่

ในปี พ.ศ. 1904 พระมหาธรรมราชาลิไททรงอาราธนาพระอูทุมพรบุปผามหาสวามีจากเมืองพันมาจำพรรษาที่วัดป่ามะม่วง ครั้นพอออกพรรษาในปีเดียวกันทรงหล่อพระศรีศากยมุนีประดิษฐาน ณ วิหารด้านทิศตะวันออกของวัดมหาธาตุเมืองสุโขทัยแรก และ พระมหาธรรมราชาลิไททรงเสด็จออกผนวชที่วัดป่ามะม่วงในปี พ.ศ. 1905 โดยมีพระอูทุมพรบุปผามหาสวามีเป็นพระอุปัชฌาย์ซึ่งภายหลังการผนวชของพระมหาธรรมราชาลิไทแล้ว พระอโนมทัสสีจึงเดินทางไปจำพรรษาอยู่ที่วัดป่าแดง (กัลยาณาวาส) ที่เชิงเขาพระศรีในเมืองศรีสัชนาลัย แต่พระสมณะจำพรรษาอยู่ในวัดป่ามะม่วงเมืองสุโขทัยนั่นเอง

เมื่อพระมหารัชมหาราชลือไททรงลาผนวชนั้นพระองค์ทรงจัดพิธีอภิเษกขึ้นครองราชย์ใหม่อีกครั้งหนึ่งโดยได้รับการถวายพระนามใหม่ว่า “พระบาทสมเด็จพระเจ้ากษัตริย์มหารัชมหาราชลือไท” ต่อมาภายหลังพระอุทุมพรบุปผามาหาสามีได้ถวายพระนามเพิ่มเข้าอีกว่า พระบาทสมเด็จพระเจ้ากษัตริย์มหารัชมหาราชลือไท ซึ่งในประเพณีไทยนั้นหลังจากผ่านการบวชเรียนแล้วลาสิกขาบทออกมานั้นถือว่าได้เกิดใหม่เป็นอีกคนหนึ่ง ดังนั้นจึงมีการถวายพระนามใหม่เพื่อเป็นการเฉลิมฉลองการครองราชย์ครั้งใหม่นี้³⁷

หลังจากทรงลาผนวชแล้วพระองค์ทรงระดมพลไปปราบปรามเมืองพิษณุโลก ซึ่งหลังจากยึดเมืองพิษณุโลกได้แล้วจะทรงหล่อพระศรีศาสดาเพื่อเป็นการประกาศถึงพระราชอำนาจที่ทรงมีชัยชนะในครั้งนี้ ทั้งนี้มีข้อสังเกตอยู่ว่าพระศรีศาสดามีพุทธลักษณะและศิลปะคล้ายคลึงกับพระศรีศากยมุนีมากกว่าพระพุทธรชินราชและพระพุทธรชินสีห์³⁸ หลังได้เมืองสองแควก็ทรงพยายามขยายอำนาจของอาณาจักรไปทางทิศตะวันออกโดยยกทัพไปตีเมืองในแถบลุ่มน้ำป่าสัก³⁹ ซึ่งการโจมตีเมืองต่างๆ ในแถบลุ่มน้ำป่าสักนี้เองเป็นเหตุให้พระเจ้าอู่ทอง (สมเด็จพระรามาธิบดีที่ 1) ตัดสินใจส่งกำลังทหารเข้ายึดเมืองสองแคว (พิษณุโลก) เพื่อยุติบทบาททางการเมืองของพระมหารัชมหาราชลือไทเพราะบ้านเมืองในแถบลุ่มน้ำป่าสักนี้มีความสัมพันธ์กับอาณาจักรอยุธยา อีกทั้งเส้นทางแม่น้ำป่าสักมีความสำคัญทางยุทธศาสตร์สามารถใช้โจมตีกรุงศรีอยุธยาได้ด้วยจึงเป็นเหตุผลที่ทำให้พระเจ้าอู่ทองตัดสินใจยึดเมืองสองแคว และ ให้นำขุนหลวงพระร่วงจากเมืองสุพรรณบุรีขึ้นมาปกครองไว้ก่อน



รูปที่ 2.5.9 แผนที่แสดงตำแหน่งเมืองที่มีความสำคัญทางยุทธศาสตร์สมัยพระมหารัชมหาราชลือไท

ที่มา: ทองใบ แดงน้อย, แผนที่ภูมิศาสตร์, พิมพ์ครั้งที่ 13(กรุงเทพมหานคร: สำนักพิมพ์ไทยวัฒนาพานิช, 2520), หน้า 32

³⁷ กรมศิลปากร, จารึกสมัยสุโขทัย, พิมพ์ครั้งที่ 1(กรุงเทพมหานคร: กรมศิลปากร, 2527), หน้า 227-228

³⁸ สมเด็จพระมหาสมณเจ้ากรมพระยาวชิรญาณวโรรส, เที่ยวตามทางรถไฟ, (พระนคร: โรงพิมพ์ศิริธร, 2498), หน้า 77

³⁹ กรมศิลปากร, จารึกสมัยสุโขทัย, พิมพ์ครั้งที่ 1(กรุงเทพมหานคร: กรมศิลปากร, 2527), หน้า 81

ภายหลังจากเสียเมืองพิษณุโลกพระมหาธรรมราชาลิไททรงเจรจาขอเมืองสองแควคืนโดยถวายเครื่องราชบรรณาการเป็นอันมาก หลังจากพระเจ้าอู่ทองทรงคืนเมืองสองแควให้แล้วพระมหาธรรมราชาลิไททรงให้พระขนิษฐาของพระองค์ครองเมืองสุโขทัย และ พระองค์เองเสด็จไปประทับที่เมืองสองแควเป็นเวลาถึง 7 ปี ซึ่งศาสตราจารย์หม่อมราชวงศ์แฉ่งน้อย ศักดิ์ศรี ได้ให้ข้อสังเกตไว้ว่าการที่พระเจ้าอู่ทองทรงคืนเมืองสองแควให้กับพระมหาธรรมราชาลิไทนั้นไม่น่าจะทรงคืนเมืองให้ทั้งหมด หากแต่คืนให้เฉพาะเมืองทางฝั่งตะวันออกของแม่น้ำน่านส่วนกำลังทหารของอยุธยา ก็ทยอยออกจากเมืองมาตั้งมั่นโดยยึดพื้นที่ทางฝั่งตะวันตกของแม่น้ำน่านด้วยเหตุนี้จึงเมืองสองแควจึงมีเมืองแฝดตั้งประจันหน้ากันอยู่ทั้งสองฝั่งของแม่น้ำน่าน ดังนั้นการเสด็จไปประทับที่เมืองพิษณุโลกของพระมหาธรรมราชาลิไทในครั้งนี้น่าจะทรงประทับอยู่ที่เมืองสองแควทางฝั่งตะวันออกในฐานะตัวจำนำโดยมีขุนหลวงพระจ้าวคุมกำลังทหารของอยุธยาตั้งมั่นอยู่ทางเมืองฝั่งตะวันตก⁴⁰



รูปที่ 2.5.10 แผนที่โบราณเมืองพิษณุโลก

ที่มา: สมเด็จพระเจ้าฟ้ากรมพระยานริศรานุวัดติวงศ์, จดหมายเหตุระยะทางไปพิษณุโลก, (กรุงเทพมหานคร: โรงพิมพ์พระจันทร์, 2506), หน้า 30

ขณะที่พระมหาธรรมราชาลิไททรงประทับอยู่ที่เมืองพิษณุโลกนั้นพระองค์ทรงทำนุบำรุงพระศาสนาเป็นอย่างมาก โดยทรงรวบรวมช่างจากเมืองต่างๆ และโปรดฯ ให้ช่วยกันหล่อ พระพุทธชินราช พระพุทธชินสีห์⁴¹ ขึ้นพร้อมทั้งบูรณะปฏิสังขรณ์วัดพระศรีรัตนมหาธาตุเมืองพิษณุโลกโดยสร้างวิหารทิศล้อมองค์พระเจดีย์มหาธาตุ เช่นเดียววัดมหาธาตุเมืองสุโขทัย และ วัดมหาธาตุเมืองศรีสัชนาลัย ในระหว่างนี้น่าจะได้ทรงสร้างและบูรณะปฏิสังขรณ์วัดต่างๆ ในเมืองสองแควทางฝั่งตะวันออก เช่น วัดราชบูรณะ วัดเจติยยอดทอง รวมถึงวัดอรัญญิกด้วย

⁴¹ จังหวัดสุโขทัย, หนังสืออนุสรณ์พ่อขุนรามคำแหงมหาราช, (พระนคร: โรงพิมพ์มิตรสยาม, 2513), หน้า 152



รูปที่ 2.5.11 พระศรีศากยมุนี



รูปที่ 2.5.12 พระศรีศาสดา



รูปที่ 2.5.13 พระพุทธชินราช



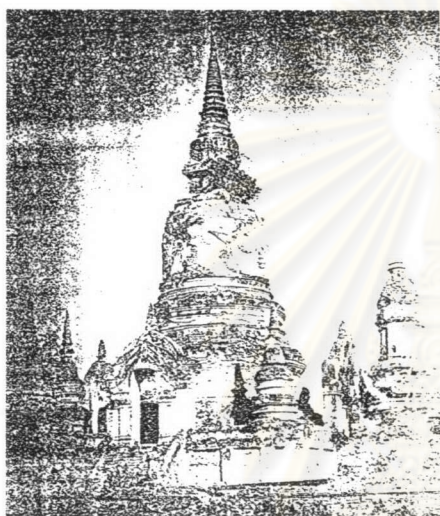
รูปที่ 2.5.14 พระพุทธชินสีห์

รูปที่ 2.5.15 วิหารพระพุทธชินราชที่วัดพระศรีรัตนมหาธาตุ
จังหวัดพิษณุโลก

รูปที่ 2.5.16 วัดเจติยยอดทอง จังหวัดพิษณุโลก

ในระยะเวลาที่ พระเจ้ากือนาแห่งเมืองเชียงใหม่ทราบข่าวพระพุทธศาสนานิกายเถรวาทลัทธิลังกาวงศ์ของพระอุทุมพรบุปผามหาสวามีที่เมืองพันท พระองค์ทรงเลื่อมใสเป็นอย่างมาก ทรงส่งทูตไปอาราธนาพระอุทุมพรบุปผามหาสวามีไปเผยแผ่พระพุทธศาสนาที่เมืองเชียงใหม่บ้าง พระอุทุมพรบุปผามหาสวามีจึงได้ส่ง

พระอานนท์ชาวเมืองพันทพร้อมด้วยพระสงฆ์อีก 12 รูปไปยังเมืองเชียงใหม่ แต่พระอานนท์ไม่อาจทำสังฆกรรมได้ จึงได้ทูลต่อพระเจ้ากือนาให้ส่งทูตมานิมนต์พระสมณะจากเมืองสุโขทัยให้มากระทำสังฆกรรม พระเจ้ากือนาทรงส่งทูตมานิมนต์พระสมณะถึง 2 ครั้ง โดยครั้งที่ 2 พระมหาธรรมราชาลิไททรงอนุญาต พระสมณะจึงได้รับนิมนต์ พร้อมทั้งนำพระธาตุเดินทางไปเมืองเหนือในปี พ.ศ. 1912 พระเจ้ากือนาได้ถวายวัดพระยืนในเมืองลำพูนให้เป็นที่จำพรรษา ก่อนภายหลังจึงทรงสร้างวัดสวนดอกที่เมืองเชียงใหม่ถวาย ซึ่งในครั้งนี้นั้นพระสมณะได้เจรจาขอเมืองตากคืนให้กับอาณาจักรโดยแลกกับพระธาตุที่นำมา พระเจ้ากือนาทรงคืนเมืองตากโดยส่งหลานของพระสมณะซึ่งเป็นชาวสุโขทัยไปครองเมืองตาก หลังจากนั้นจึงทรงนำไปบรรจุที่พระเจดีย์วัดสวนดอก และ พระเจดีย์ที่วัดพระธาตุคอกยสุเทพ ในส่วนพระเจดีย์ที่วัดสวนดอกนี้เป็นพระเจดีย์ทรงลังกาซึ่งบริเวณฐานพระเจดีย์มีช้างล้อม และพระเจดีย์รายเป็นทรงพุ่มข้าวบิณฑ์แบบสุโขทัยด้วย⁴²



รูปที่ 2.5.17 พระเจดีย์วัดสวนดอก จังหวัดเชียงใหม่
ที่มา: หอจดหมายเหตุเมืองเชียงใหม่

ภายหลังจากที่สมเด็จพระรามาธิบดีที่ 1 (พระเจ้าอู่ทอง) เสด็จสวรรคตประมาณปี พ.ศ. 1912 มีเหตุการณ์ผลัดแผ่นดินภายในอาณาจักรอยุธยา เป็นช่วงเวลาที่ตรงกับข้อความในศิลาจารึกเขาสุมณญฎกกล่าวถึงเหตุการณ์ที่พระมหาธรรมราชาลิไทได้ทรงระดมไพร่พลจากเมืองต่างๆ คือ เมืองสรหลวงสองแคว เมืองพระบาง (นครสวรรค์) เมืองซำก้งราว(กำแพงเพชร) เมืองราด(นครไทย) และ เมืองหล่มบาจาย(เพชรบูรณ์) เป็นต้น ซึ่งมีไพร่พลเป็นจำนวนมาก การระดมพลครั้งนี้ น่าจะเป็นการเตรียมทำศึกกับอาณาจักรอยุธยาถ้าหากการผลัดเปลี่ยนแผ่นดินของกรุงศรีอยุธยามีความวุ่นวาย แต่ปรากฏว่าการผลัดเปลี่ยนแผ่นดินครั้งนี้เป็นไปด้วยความเรียบร้อยพระราเมศวรพระโอรสพระเจ้าอู่ทองทรงมอบราชบัลลังก์ให้ขุนหลวงพ่องั่วแต่โดยดี การระดมพลครั้งนี้จึงต้องอ้างเหตุการณ์มัสการพระพุทธบาทที่เมืองสุโขทัยแทน⁴³ หลังจากนั้นบทบาททางการเมืองของพระมหาธรรมราชาลิไทก็ยุติลงเมื่อพระองค์เสด็จสวรรคตที่เมืองสองแควประมาณปี พ.ศ. 1914⁴⁴

⁴² ธรรม ชูติมา, ตำนานมูลศาสนา, (เชียงใหม่: โรงพิมพ์นครพิงค์การพิมพ์, 2513), หน้า 235-249

⁴³ พิเศษ เจียจันทร์พงษ์, ศาสนาและการเมืองในประวัติศาสตร์สุโขทัย-อยุธยา, พิมพ์ครั้งที่ 2(กรุงเทพมหานคร:

สำนักพิมพ์มติชน, 2545), หน้า 121-124

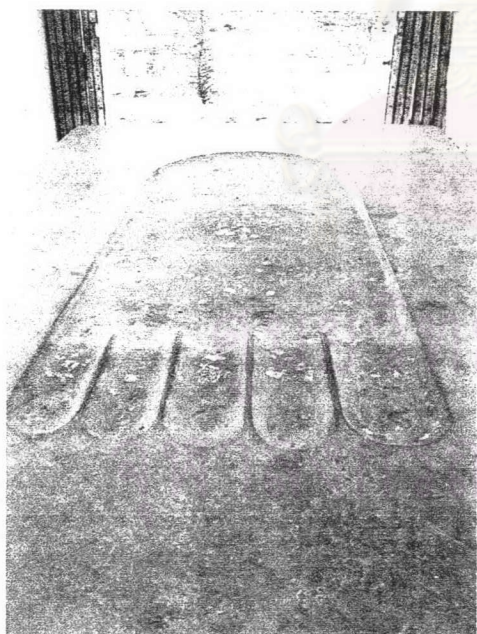
⁴⁴ เรื่องเดียวกัน หน้า 70

สิ่งที่สะท้อนให้เป็นถึงคติความเชื่อที่เข้ามาพร้อมกับพระพุทธศาสนานิกายเถรวาทลัทธิลังกาวงศ์อีกครั้ง โดยผ่านเข้ามาทางเมืองพันทันในสมัยของพระมหาธรรมราชาลิไทได้แก่ การปลุกต้นศรีมหาโพธิ์ การทำรอยพระพุทธรูปบาทจำลอง รูปแบบทางสถาปัตยกรรมขององค์พระเจดีย์ รวมถึงการปกครองและสมณศักดิ์ของพระภิกษุสงฆ์

2.5.1 การปลุกต้นพระศรีมหาโพธิ์และการทำรอยพระพุทธรูปบาทจำลอง

คติการปลุกต้นพระศรีมหาโพธิ์นั้นจะเห็นได้จากการเสด็จไปก่อพระมหาธาตุเจดีย์ที่เมืองนครชุมโดยได้ทรงปลุกต้นพระศรีมหาโพธิ์ที่ได้มาจากลังกาพร้อมกันด้วย หรือการปลุกต้นพระศรีมหาโพธิ์ที่วัดพระศรีรัตนมหาธาตุเมืองสองแควเมื่อคราวหล่อพระพุทธรชินราช และ พระพุทธรชินสีห์ด้วย คติการสร้างเจดีย์บรมสารีริกธาตุและปลุกต้นพระศรีมหาโพธิ์นั้นมาจากความเชื่อที่ว่า “ผู้ใดในวันบวชทำบูชาพระศรีรัตนมหาธาตุ และ พระศรีมหาโพธิ์นี้ว่าไซ้ร มีผลพวงเสมอดังได้บนตนพระเป็นเจ้าของเจ้าบ้างแล”⁴⁵ ดังนั้นในศิลาจารึกสมัยสุโขทัยจึงมักจะกล่าวถึงการปลุกต้นพระศรีมหาโพธิ์ควบคู่กับการสร้างพระเจดีย์หรือสร้างพระพุทธรูปด้วย

ส่วนคติการสร้างรอยพระพุทธรูปบาทนั้นมาจากความเชื่อที่ว่า รอยพระพุทธรูปบาทบนยอดเขาสุมนภูฏที่เกาะลังกาเป็นรอยพระพุทธรูปบาทที่พระพุทธเจ้าเสด็จมาประทับไว้ ซึ่งชาวลังกาเรียกรอยพระพุทธรูปบาทนั้นว่า “ศรีปาท” การมีรอยพระพุทธรูปบาทที่ใดหมายความว่าดินแดนนั้นมีสัญลักษณ์แทนองค์พระพุทธเจ้าและจะได้รับการคุ้มครองป้องกันด้วยธรรมของพระองค์ รอยพระพุทธรูปบาทในอาณาจักรสุโขทัยนั้นเริ่มมีการสร้างขึ้นในสมัยของพระมหาธรรมราชาลิไท พระองค์ได้ส่งคนไปพิมพ์รอยพระพุทธรูปบาทบนยอดเขาสุมนภูฏในประเทศลังกาและ ทรงให้สร้างรอยพระพุทธรูปบาทจำลองไว้ตามยอดเขาคำคัญของเมืองต่างๆ ในอาณาจักรสุโขทัย เช่น เมืองสุโขทัย เมืองศรีสัชนาลัย และ เมืองบางพาน⁴⁶ ซึ่งคติความเชื่อเรื่องรอยพระพุทธรูปบาทนี้ได้ถ่ายทอดมาถึงสมัยอยุธยาด้วย



รูปที่ 2.5.18 พระพุทธรูปบาทที่วัดตระพังทองเมืองสุโขทัยเป็นรอยพระพุทธรูปบาทที่อัญเชิญมาจากเขาพระบาทใหญ่บนยอดเขาพระบาทเมืองสุโขทัย

⁴⁵ กรมศิลปากร, จารึกสมัยสุโขทัย, พิมพ์ครั้งที่ 1 (กรุงเทพมหานคร: กรมศิลปากร, 2527), หน้า 61

⁴⁶ ปิยนาด (นิโคธรา) บุนนาค, ประวัติศาสตร์และอารยธรรมของศรีลังกาสมัยโบราณถึงก่อนสมัยอาณาจักร และ ความสัมพันธ์ทางวัฒนธรรมระหว่างศรีลังกากับไทย, พิมพ์ครั้งที่ 1 (กรุงเทพมหานคร: สำนักพิมพ์จุฬาลงกรณ์มหาวิทยาลัย, 2534), หน้า 235-236



รูปที่ 2.5.19 รูปพระมหากษัตริย์ที่จารึกบนรอยพระพุทธรูป
ซึ่งน่าจะเป็นรูปของพระมหารัชมงคลราชโอรส



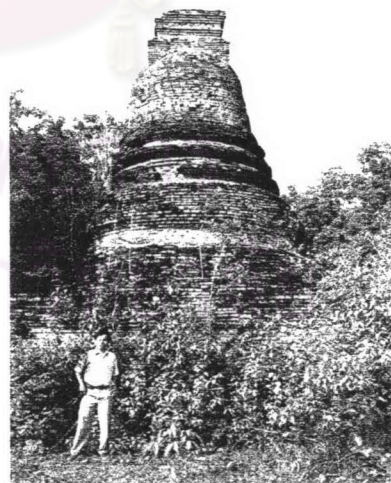
รูปที่ 2.5.20 รูปพระภิกษุสงฆ์ที่จารึกบนรอยพระพุทธรูป
ซึ่งน่าจะเป็นรูปของพระภิกษุที่ช่วยสร้างรอย
พระพุทธรูปนี้

2.5.2 รูปแบบทางสถาปัตยกรรมขององค์พระเจดีย์ที่ได้รับอิทธิพลมาจากเมืองพันท

รูปแบบทางสถาปัตยกรรมขององค์พระเจดีย์เป็นอีกสิ่งหนึ่งที่บ่งถึงอิทธิพลของการเข้ามาของพุทธศาสนาถึงลัทธิลัทธิทางศาสดาที่เข้ามาจากเมืองพันท องค์พระเจดีย์มีการยกฐานซ้อนกันหลายชั้นขึ้นเช่น วัดเจดีย์งาม วัดเขาสวรรค์ บางแห่งมีการทำซุ้มพระประจำทิศเช่นเดียวกับเจดีย์ในพม่าเช่น วัดสังกาวาส วัดตันจันทร วัดถ้ำหีบบน เป็นต้น นอกจากนี้ยังมีการยกฐานปัทมทรวงกลมหรือ ทรงแปดเหลี่ยมระหว่างชั้นฐานกับซุ้มขององค์ระฆังตัวอย่างเช่น องค์พระเจดีย์รายวัดมหาธาตุไชยชัย เจดีย์ทรงกลมวัดมหาธาตุเมืองเซียง เป็นต้น



รูปที่ 2.5.21 พระเจดีย์ในประเทศพม่า
ที่มา: หอภาพคณะสถาปัตยกรรมศาสตร์
จุฬาลงกรณ์มหาวิทยาลัย



รูปที่ 2.5.22 พระเจดีย์ที่วัดถ้ำหีบบน เมืองสุโขทัย

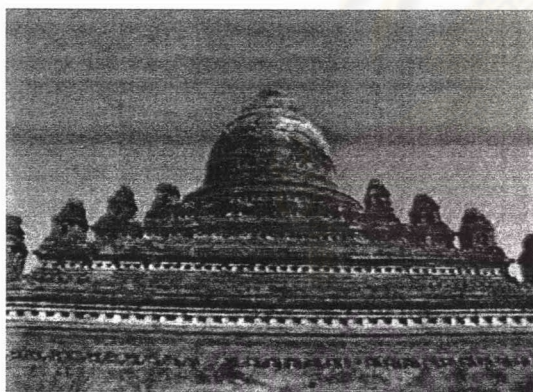


รูปที่ 2.5.23 พระเจดีย์รายที่มหาธาตุ เมืองสุโขทัย



รูปที่ 2.5.24 พระเจดีย์รายวัดอุทยานน้อย เมืองศรีสัชนาลัย

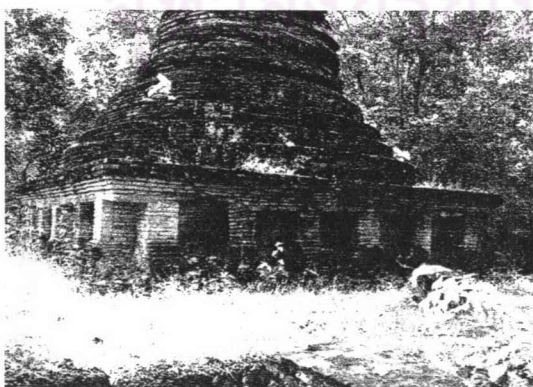
พระเจดีย์อีกประเภทหนึ่งที่น่าสนใจให้เห็นแนวความคิดที่เปลี่ยนไปคือ เจดีย์ช้างล้อม ที่ตั้งของวัดที่มีพระเจดีย์ช้างล้อมในสมัยของพระมหาธรรมราชาลิไทมักจะตั้งอยู่บริเวณนอกเมือง เช่นวัดเจดีย์ช้างล้อมทิศตะวันตกของเมืองสุโขทัย วัดดอนสักเมืองศรีสัชนาลัย วัดเจดีย์ช้างล้อมเมืองกำแพงเพชร วัดอรุณญิกเมืองพิษณุโลก รวมถึงวัดสวนดอกเมืองเชียงใหม่ด้วย นอกจากนั้นแล้วรูปแบบองค์ประกอบทางสถาปัตยกรรมบริเวณฐานที่ประดับรูปช้างนั้นมักจะทำเป็นซุ้มเป็นช่องๆและมีรูปช้างโผล่ออกมาครั้งตัวไม่มีหลังคาทับเกสรดกลมเหมือนกับพระบรมธาตุเจดีย์ที่นครศรีธรรมราช และ พระเจดีย์ช้างล้อมกลางเมืองศรีสัชนาลัย แต่กลับมีรูปแบบคล้ายคลึงกับเจดีย์ช้างล้อมในประเทศพม่า



รูปที่ 2.5.25 พระเจดีย์ช้างล้อม ประเทศพม่า



รูปที่ 2.5.26 ช้างบริเวณฐานพระเจดีย์ช้างล้อม ประเทศพม่า



รูปที่ 2.5.27 พระเจดีย์ช้างล้อมทิศตะวันตก เมืองสุโขทัย



รูปที่ 2.5.28 พระเจดีย์ช้างล้อมวัดพระแก้ว เมืองกำแพงเพชร

2.5.3 การปกครองของคณะสงฆ์

เรื่องการปกครองของคณะสงฆ์ในสมัยนี้ยังคงแบ่งเป็นฝ่ายคามวาสี และ ฝ่ายอรัญวาสี เหมือนสมัยพ่อขุนรามคำแหง ส่วนเรื่องสมณศักดิ์ในสมัยพ่อขุนรามมีการเรียกพระเถระชั้นผู้ใหญ่ว่า “ปุจฉุ” ต่อมาในสมัยของพระมหาธรรมราชาลิไทก็ได้รับเอาสมณศักดิ์ของพระสงฆ์ลังกามาเป็นของพระสงฆ์ฝ่ายอรัญวาสีด้วยคือ “มหาสามี” หรือ “มหาสวามี” ซึ่งเป็นสมณศักดิ์ของสังฆปริณายกในประเทศลังกา โดยผู้ที่ได้รับสมณศักดิ์ดังกล่าวจะต้องเป็นผู้มีความรู้ความเชี่ยวชาญในพระธรรมวินัย เช่น พระอุทุมพรมหาสามีเมืองพัน เป็นต้น ซึ่งต่อมาในสมัยอยุธยาตอนต้นมีสมณศักดิ์ของพระสงฆ์ที่คล้ายคลึงกับสุโขทัยเช่นเดียวกันคือ “พระพุทธโฆษาจารย์ และ พระวันรัต” พระพุทธโฆษาจารย์นั้นเป็นนามที่อาจารย์พระสงฆ์ชาวเมืองพุทธคยาซึ่งเดินทางไปลังกา และ แปลอรรถกถาภาษาสิงหลมาเป็นภาษาบาลีถือว่าเป็นนามที่มีเกียรติอย่างสูงของฝ่ายคันถธุระ⁴⁷

ส่วนนาม “พระวันรัต” ปรากฏอยู่ในหนังสือรามัญสมณวงศ์ว่าเป็นราชทินนามสำหรับสังฆปริณายกในลังกาที่ปี “วันรัต” เป็นนามที่มาจาก “วนโรโต” แปลว่า “ผู้ยืนดีอยู่ในป่า”⁴⁸ นอกจากนี้ยังมีข้อสังเกตว่าคำว่า “วัน” แปลว่า ป่าไม้ ⁴⁹ ส่วนคำว่า “รัต” มีความหมายว่า อากาณินดี กลางคืน หรือเป็นสีแดง นอกจากนี้คำว่า “รัตน” ยังแปลว่า แก้วได้ด้วย⁵⁰ ดังนั้นคำว่า “วันรัต” จึงมีความหมายว่า ป่าแดง ป่ามืด หรือ ป่าแก้ว ได้ด้วย ซึ่งในอาณาจักรสุโขทัย และ อาณาจักรล้านนาต่างมีวัดป่าแดงตั้งอยู่ในส่วนที่เป็นเขตอรัญญิกของเมือง ที่เมืองศรีสัชนาลัยมีวัดไตรภูมิป่าแก้ว ในกำแพงเพชรไม่พบวัดป่าแดงหรือวัดป่าแก้วแต่มีวัดป่ามืดแทน

นอกจากนี้แล้วในหนังสือประชุมพงศาวดารฉบับหอสมุดแห่งชาติได้กล่าวถึงการปกครองของพระสงฆ์ออกเป็นสองฝ่าย โดยกำหนดให้พระสังฆราชฝ่ายขวา(คามวาสี) อยู่ที่วัดพระมหาธาตุ ส่วนสังฆราชฝ่ายซ้าย (อรัญวาสี) อยู่ที่วัดไตรภูมิป่าแก้ว⁵¹ ดังนั้นอาจสรุปได้ว่า วัดป่าแดง วัดป่าแก้ว หรือวัดป่ามืดของเมืองต่างๆ ในอาณาจักรสุโขทัยและอาณาจักรล้านนา น่าจะเป็นที่จำพรรษาของพระเถระชั้นพระวันรัตของเมืองนั้นๆ โดยแต่ละเมืองก็น่าจะมีพระวันรัตเป็นสังฆปริณายกของคณะสงฆ์ฝ่ายอรัญวาสีแต่ละเมือง

⁴⁷ สมเด็จพระเจ้าบรมวงศ์เธอกรมพระยาดำรงศรีานุภาพ, ประชุมพระนิพนธ์เกี่ยวกับตำนานทางพระพุทธศาสนา,

พิมพ์ครั้งที่ 1(พระนคร: โรงพิมพ์รุ่งเรืองธรรม, 2514), หน้า 174

⁴⁸ สมเด็จพระเจ้าบรมวงศ์เธอกรมพระยาดำรงศรีานุภาพ, เที่ยวเมืองพม่า, (กรุงเทพมหานคร: สำนักพิมพ์มติชน, 2545),

หน้า 119

⁴⁹ ราชบัณฑิตยสถาน, พจนานุกรมฉบับราชบัณฑิตยสถาน พ.ศ. 2542, (กรุงเทพมหานคร: สำนักพิมพ์นานมีบุ๊ค, 2546),

หน้า 1061

⁵⁰ เรื่องเดียวกัน หน้า 942

⁵¹ กรมศิลปากร, ประชุมพงศาวดาร ฉบับหอสมุดแห่งชาติ เล่ม 1, (พระนคร: โรงพิมพ์อักษรสัมพันธ์, 2506), หน้า 27

2.6 ยุคก่อนการสิ้นสุดอาณาจักรสุโขทัย

ภายหลังจากพระมหาธรรมราชาลิไทเสด็จสวรรคตราวปี พ.ศ. 1914 ที่เมืองสองแคว เกิดความขัดแย้งขึ้นภายในราชวงศ์สุโขทัย ขุนหลวงพะงั่วจึงทรงอาศัยโอกาสนี้ยกทัพมาตีเมืองต่างๆ ในอาณาจักรสุโขทัย ในครั้งนั้นพระมหาธรรมราชาที่ 2 ได้ทำสงครามและ ได้ทรงยอมแพ้ต่อขุนหลวงพะงั่วที่เมืองกำแพงเพชร⁵² หลังจากสงครามครั้งนั้นพระมหาธรรมราชาที่ 2 ทรงประทับอยู่ที่เมืองสองแคว ส่วนเมืองสุโขทัยตกอยู่ภายใต้การปกครองของพระยาศรีเทพาหาราช ซึ่งเป็นพระโอรสของขุนหลวงพะงั่วกับพระมหาเทวี พระชนินุษฐาของพระมหาธรรมราชาลิไท⁵³ วัดที่มีการก่อสร้างในช่วงนี้น่าจะได้แก่ วัดเจดีย์ช้างล้อมทางทิศตะวันออกของเมืองสุโขทัย และ วัดสรศักดิ์ เป็นต้น ดังนั้นจึงอาจกล่าวได้ว่าอยุธยามีอำนาจเหนืออาณาจักรสุโขทัยในช่วงเวลานี้

พระมหาธรรมราชาที่ 2 เสด็จสวรรคตราวปี พ.ศ. 1942 พระมหาธรรมราชาที่ 3 หรือ พระยาไสยลือไทครองราชย์ต่อ พระองค์ทรงดำเนินนโยบายเป็นมิตรกับกลุ่มเมืองน่าน ประกอบกับเกิดการเปลี่ยนแปลงแผ่นดินในอาณาจักรอยุธยา ขุนหลวงพะงั่วเสด็จสวรรคตในปี พ.ศ. 1931 พระราเมศวรขึ้นครองราชย์ พระศรีเทพาหาราชจึงต้องหันมาใช้แนวทางประนีประนอมโดยปล่อยให้สุโขทัยปกครองกันเองจึงทำให้ช่วงที่อาณาจักรสุโขทัยมีอำนาจในการปกครองตนเองมากขึ้นอีกทั้งมีความสัมพันธ์ในลักษณะเครือญาติกับอาณาจักรอยุธยา กล่าวคือพระมหาธรรมราชาที่ 3 ทรงมีพระมเหสีคือ พระมหาเทวีศรีจุฬาลักษณ์ที่เป็นเชื้อพระวงศ์อยุธยา สิ่งที่เป็นหลักฐานปรากฏให้เห็นได้แก่ การสร้างวัดบูรพาราม วัดศรีพิจิตรกัลยาราม และ น่าจะมีการสร้างวัดนางพญาที่เมืองศรีสัชนาลัยในช่วงระยะเวลานี้ด้วย⁵⁴



รูปที่ 2.6.1 วัดช้างล้อมทิศตะวันออก เมืองสุโขทัย



รูปที่ 2.6.2 วัดสรศักดิ์ เมืองสุโขทัย

จุฬาลงกรณ์มหาวิทยาลัย

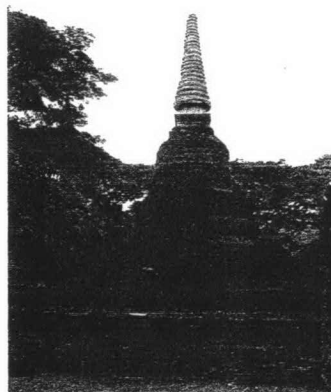
⁵² พิเศษ เจียจันทร์พงษ์, ศาสนาและการเมืองในประวัติศาสตร์สุโขทัย-อยุธยา, พิมพ์ครั้งที่ 2 (กรุงเทพมหานคร: สำนักพิมพ์มติชน, 2545), หน้า 172

⁵³ เรื่องเดียวกัน หน้า 80-81

⁵⁴ เรื่องเดียวกัน หน้า 103-107



รูปที่ 2.6.3 วัดศรีพิจิตรกัลยาราม เมืองสุโขทัย



รูปที่ 2.6.4 วัดนางพญา เมืองสุโขทัย

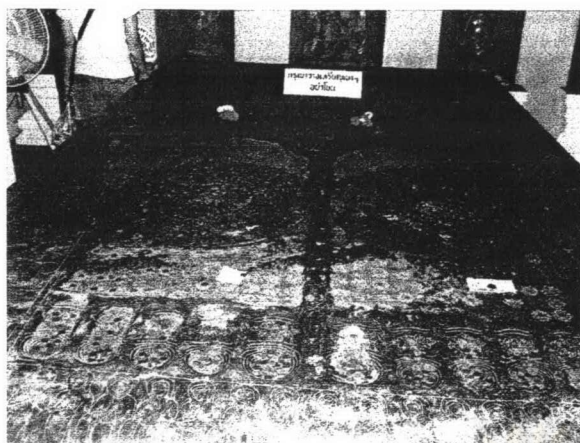
ในปี พ.ศ. 1962 พระมหาธรรมราชาที่ 3 เสด็จสวรรคตได้เกิดความวุ่นวายขึ้นที่เมืองสองแควโดยพระยาบาล และ พระยารามซึ่งเป็นราชบุตร ได้แย่งชิงราชสมบัติกัน เป็นเหตุให้ทางอาณาจักรอยุธยาต้องเข้ามาแทรกแซงโดยสมเด็จพระอินทราชาทรงโปรดให้สถาปนาพระยาบาลเป็นพระมหาธรรมราชาที่ 4 ครองเมืองสองแคว ส่วนพระยารามครองเมืองสุโขทัย นอกจากนี้ยังทรงส่งพระโอรสคือเจ้าสามพระยามาครองเมืองชัยนาทหรือเมืองสองแควฝั่งตะวันตกด้วย⁵⁵ ดังนั้นจึงเห็นได้ว่าเมืองสองแควเริ่มมีความสำคัญในการปกครองอาณาจักรสุโขทัยโดยทำหน้าที่เป็นเมืองกลางระหว่างอาณาจักรสุโขทัยกับอาณาจักรอยุธยาตั้งแต่สมัยของพระมหาธรรมราชาธิโลงมา ซึ่งหลังจากสมเด็จพระอินทราชาเสด็จสวรรคตในปี พ.ศ. 1967 ราชสมบัติตกแก่เจ้าสามพระยา หลังจากทรงขึ้นครองราชย์กรุงศรีอยุธยาแล้วทรงปล่อยให้พระมหาธรรมราชาที่ 4 ปกครองอาณาจักรสุโขทัยเอง

ในสมัยของพระมหาธรรมราชาที่ 4 ได้มีพระเถระจากเมืองเชียงใหม่จำนวน 25 รูปนำโดยพระมหาธัมมคัมภีร์ และ พระมหาเมธังกรเป็นหัวหน้า คณะสงฆ์กลุ่มนี้ได้เดินทางไปศึกษาพระพุทธศาสนาในประเทศลังกาในปี พ.ศ. 1968 โดยได้อุปสมบทใหม่บนเรือขนานในแม่น้ำกัลยาณี มีพระธรรมจารย์เป็นพระอุปัชฌาย์ และ พระมหาสวามีวันรัตเป็นพระกรรมวาจาจารย์ ขณะเดินทางกลับเมืองเชียงใหม่ได้ขึ้นฝั่งที่เมืองมะริดตะนาวศรี จากนั้นมาจำพรรษาที่เมืองอยุธยา 4 พรรษา และจำพรรษาที่เมืองสองแควในปี พ.ศ. 1973 หลังจากนั้นจึงเดินทางกลับไปจำพรรษาที่วัดป่าแดงหลวง เมืองเชียงใหม่ โดยคณะสงฆ์กลุ่มนี้ถือว่าเป็นฝ่ายลังกาวงศินิกายใหม่อีกนิกายหนึ่ง คณะที่พระสงฆ์กลุ่มนี้จำพรรษาอยู่ที่เมืองสองแคว พระมหาธรรมราชาที่ 4 ทรงเลื่อมใสศรัทธา พระธรรมคัมภีร์ และ พระมหาเมธังกรมาก พระองค์ทรงสร้างรอยพระพุทธรูปบาทคู่ประดิษฐานไว้ที่เมืองสองแควด้วย

พระมหาธรรมราชาที่ 4 เสด็จสวรรคตในปี 1981 หลังจากนั้นก็เกิดความวุ่นวายในอาณาจักรสุโขทัยทำให้สมเด็จพระเจ้าสามพระยาทรงส่งพระราเมศวร(พระบรมไตรโลกนาถ)พระโอรสของพระองค์ซึ่งมีพระมารดาเป็นเชื้อพระวงศ์ฝ่ายสุโขทัยขึ้นไปครองเมืองสองแคว ต่อมาในปี พ.ศ. 1991 สมเด็จพระเจ้าสามพระยาเสด็จสวรรคต สมเด็จพระบรมไตรโลกนาถทรงครองราชย์ที่เมืองอยุธยา⁵⁶ และให้พระยาอุทริษฐิระหรือภูบาลิฝ่ายพระมารดาเป็นเจ้าครองเมืองสองแควตามประเพณี

⁵⁵ กรมศิลปากร, ประชุมพงศาวดาร ภาคที่ 64 พงศาวดารกรุงศรีอยุธยา ฉบับพันจันทนุมาศ (เจิม), (พระนคร: โรงพิมพ์ไทยพาณิชย์การ, 2503), หน้า 7

⁵⁶ กรมศิลปากร, ประชุมพงศาวดาร ฉบับหอสมุดแห่งชาติ เล่ม 1, (พระนคร: โรงพิมพ์อักษรสัมพันธ์, 2506), หน้า 118-119



รูปที่ 2.6.5 พระพุทธรูปที่พระมหาธรรมราชาที่ 4 ทรง
สร้างขึ้นไว้ที่เมืองพิษณุโลกปัจจุบันอยู่ที่
วัดบวรนิเวศวิหาร

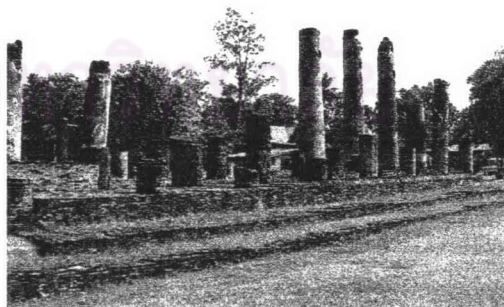
2.7 ยุคการผนวกอาณาจักรสุโขทัยเป็นส่วนหนึ่งของอาณาจักรอยุธยา

ในสมัยของพระบรมไตรโลกนาถในช่วงนี้ทางอยุธยาเข้ามามีอิทธิพลต่ออาณาจักรสุโขทัยเป็นอย่างมาก พระบรมไตรโลกนาถทรงต้องการให้กรุงศรีอยุธยาเป็นศูนย์กลางของอำนาจการปกครองอาณาจักรอย่างแท้จริง แม้ว่าจะทรงให้พระยายุทธหิรัญะปกครองเมืองสองแควแต่ก็ได้ทรงสถาปนาเป็นพระมหาธรรมราชา ทำให้พระยายุทธหิรัญะไม่พอใจ และไปสวามิภักดิ์ต่อพระเจ้าติโลกราชกษัตริย์แห่งอาณาจักรล้านนา ทำให้เกิดสงครามระหว่างอาณาจักรอยุธยา และ อาณาจักรล้านนาขึ้น

โดยในปี พ.ศ.2004 พระเจ้าติโลกราชสามารถยึดเมืองศรีสัชนาลัยได้ ในสงครามครั้งนี้สมเด็จพระบรมไตรโลกนาถทรงสูญเสียสมเด็จพระอินทราชาพระราชโอรสไป ทำให้พระองค์ต้องทรงให้สมเด็จพระบรมราชาครองกรุงศรีอยุธยา ส่วนพระบรมไตรโลกนาถเสด็จมาประทับที่เมืองสองแควเพื่อบัญชาการรบ ในช่วงแรกนี้ทางล้านนาเป็นฝ่ายได้เปรียบ พระบรมไตรโลกนาถทรงสงบศึกชั่วคราวโดยอาศัยกลวิธี “บวชการเมือง” โดยสร้างวัดจุฬามณีในปี 2007 และผนวชที่วัดนี้ในปีถัดมา⁵⁷ นอกจากนี้แล้วยังทรงสร้างกำแพงโอบล้อมเมืองสองแควทั้งฝั่งตะวันออกและฝั่งตะวันตกเพื่อเป็นเมืองที่พร้อมสำหรับการทำศึกสงคราม ในช่วงเวลานี้น่าจะมีการสร้างและปฏิสังขรณ์วัดต่างๆ ในเมืองสองแควให้มีรูปแบบสถาปัตยกรรมแบบอยุธยาเช่น วัดพระศรีรัตนมหาธาตุ วัดวิหารทอง วัดราชบูรณะ รวมถึง วัดอรุณญิกด้วย



รูปที่ 2.7.1 วัดจุฬามณี จังหวัดพิษณุโลก



รูปที่ 2.7.2 วัดวิหารทอง จังหวัดพิษณุโลก

⁵⁷ กรมศิลปากร, ประชุมพงศาวดาร ฉบับหอสมุดแห่งชาติ เล่ม 1, (พระนคร: โรงพิมพ์อักษรสัมพันธ์, 2506), หน้า 121



รูปที่ 2.7.3 วัดราชบูรณะ จังหวัดพิษณุโลก



รูปที่ 2.7.4 วัดอรัญญิก จังหวัดพิษณุโลก

ขณะที่ทรงผนวชอยู่สมเด็จพระบรมไตรโลกนาถทรงส่งสมณทูตไปเมืองเชียงใหม่เพื่อขอบิณฑบาตรเมืองศรีสัชนาลัยคืน พระเจ้าติโลกราชทรงอารธนาคณะสงฆ์พระเถระผู้ใหญ่เมืองเชียงใหม่พิจารณา ที่ประชุมสงฆ์ของเมืองเชียงใหม่มีมติว่าเรื่องการบ้านการเมืองมิใช่กิจของสงฆ์ พระเจ้าติโลกราชจึงไม่ทรงยอมคืนเมืองศรีสัชนาลัยคืนให้พระบรมไตรโลกนาถ⁵⁸ ภายหลังที่พระบรมไตรโลกนาถทรงลาผนวชพระองค์ทรงเปลี่ยนชื่อเมืองสองแควเป็นเมืองพิษณุโลก และ เปิดฉากทำสงครามกับอาณาจักรล้านนาจนสามารถยึดเมืองศรีสัชนาลัยคืนมาได้ สิ่งที่เป็นประจักษ์พยานแห่งชัยชนะของพระบรมไตรโลกนาถในครั้งนี้คือ พระปรางวัดพระศรีรัตนมหาธาตุเมืองพิษณุโลก และพระปรางค์วัดมหาธาตุเมืองศรีสัชนาลัย ซึ่งพระปรางค์ทั้งสองแห่งนี้ได้สร้างครอบพระเจดีย์พุ่มข้าวบิณฑกัณฑ์เป็นการแสดงให้เห็นถึงการผนวกอาณาจักรสุโขทัยเข้าเป็นส่วนหนึ่งของอาณาจักรอยุธยา นับเป็นการสิ้นสุดของอาณาจักรสุโขทัยที่มีความเป็นมากกว่า 120 ปี⁵⁹



รูปที่ 2.7.5 วัดพระศรีรัตนมหาธาตุ จังหวัดพิษณุโลก



รูปที่ 2.7.6 วัดมหาธาตุ เมืองเชลียง จังหวัดสุโขทัย

⁵⁸ พระบริหารเทพธานี, พงศาวดารชาติไทยสมัยศรีอยุธยา ภาคแรก, (พระนคร: บริษัทพิมพ์ จำกัด, 2514), หน้า 95

⁵⁹ พิเศษ เจียจันทร์พงษ์, ศาสนาและการเมืองในประวัติศาสตร์สุโขทัย-อยุธยา, พิมพ์ครั้งที่ 2 (กรุงเทพมหานคร: สำนักพิมพ์มติชน, 2545), หน้า 145