

บทที่ 3

สภาพทั่วไปของเมืองนครสวรรค์

3.1 สภาพทั่วไปของเมืองนครสวรรค์ทางกายภาพ¹

3.1.1 ที่ตั้ง

เมืองนครสวรรค์ตั้งอยู่ที่ ตำบลปากน้ำโพ อำเภอเมืองนครสวรรค์ ประมาณละติจูดที่ 15.5 – 16.7 องศาเหนือและลองติจูด 99.7 – 100.4 องศาตะวันออก อยู่ห่างจาก กรุงเทพมหานคร ตามเส้นทางหลวงสายพหลโยธิน 237 กิโลเมตร และตามทางรถไฟประมาณ 250 กิโลเมตร อยู่สูงจากระดับน้ำทะเล 30 เมตร ครอบคลุมพื้นที่ ประมาณ 27.87 ตารางกิโลเมตร โดยมีอาณาเขตดังนี้

- ทิศเหนือ จรด บริเวณแนวสะพานข้ามแม่น้ำปิงใกล้เกาะตาเทพ อบต.บางม่วง
- ทิศใต้ จรด วัดศรีสุวรรณ ทางหลวงแผ่นดินหมายเลข 3005 (ท่าตากุ๋ย-โกรกพระ)และอบต.นครสวรรค์ออกไป
- ทิศตะวันออก จรด สถานีรถไฟปากน้ำโพ
- ทิศตะวันตก จรดตำบลแควใหญ่ และเขตทหารค่ายจिरประวัติ

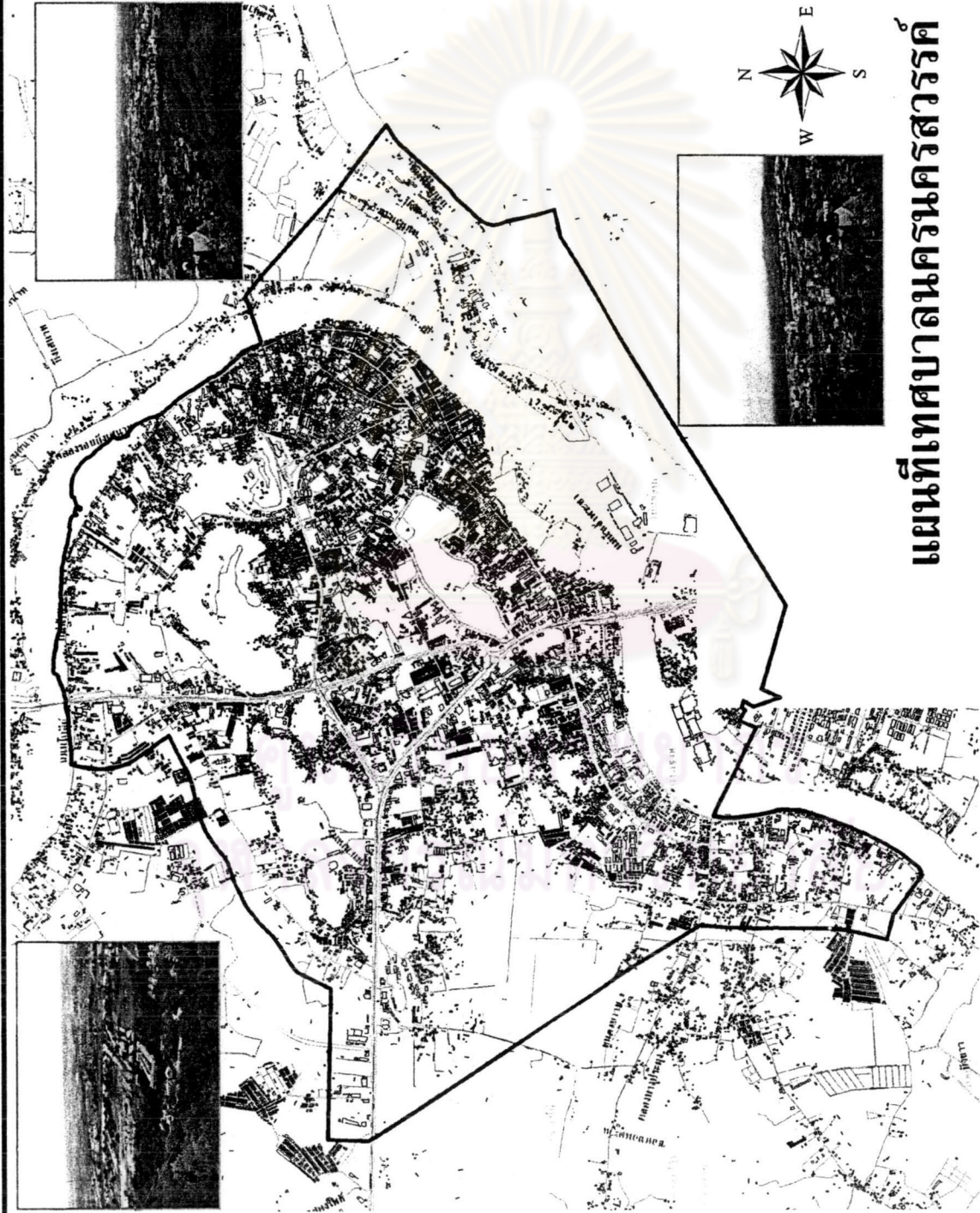
โดยมีพื้นที่ครอบคลุม 5 ตำบล ได้แก่

- ตำบลปากน้ำโพ ทั้งตำบล
- ตำบลนครสวรรค์ตก หมู่ที่ 1,4,5,9,10
- ตำบลนครสวรรค์ออก หมู่ที่ 1,4,5,6,7
- ตำบลวัดไทร หมู่ที่ 10,11,12,13
- ตำบลแควใหญ่ หมู่ที่ 4,7,10

¹ ข้อมูลพื้นฐาน ร่างแผนยุทธศาสตร์การพัฒนาเทศบาลนครสวรรค์ กองวิชาการและแผนงาน สำนักงานเทศบาลนครนครสวรรค์

สัญลักษณ์

ที่มา:แผนยุทธกรมโยธาธิการและผังเมือง
 ภาควิชาการวางแผนที่แนภาคและผังเมือง
 คณะสถาปัตยกรรมศาสตร์
 จุฬาลงกรณ์มหาวิทยาลัย



แผนที่เทศบาลนครสวรรคต

แผนที่ 3.1 แสดงขอบเขตเทศบาลนครสวรรคต

3.1.2 สภาพทางภูมิศาสตร์

ภูมิประเทศ

ลักษณะภูมิประเทศของเมืองนครสวรรค์ส่วนใหญ่จะเป็นพื้นที่ราบน้ำท่วมถึง (Flood Plain) โดยพื้นที่ด้านเหนือจะเป็นภูเขาสูงประมาณ 150 เมตร ได้แก่ เขากบ เขาน้อย เขาขาด เขาตัด เป็นต้น โดยจะลาดเทลงสู่ตอนกลางของชุมชน มีลักษณะเป็นแอ่งกระทะ ซึ่งบริเวณนี้มีแม่น้ำไหลผ่าน 2 สาย คือ แม่น้ำปิง และน่าน ไหลมาบรรจบกันเป็นแม่เจ้าเจ้าพระยา ในฤดูฝนเมื่อเกิดภาวะน้ำท่วมก็จะพัดพาเอาตะกอนมาทับถมกันทุก ๆ ปี ตะกอนที่มีเนื้อหยาบจะอยู่ใกล้แม่น้ำ ทำให้เกิดสันริมน้ำ (River Levee) ซึ่งเป็นวัตถุต้นกำเนิดดินของพื้นที่ในบริเวณนี้ กินพื้นที่เป็นบริเวณกว้างขวาง โดยเฉพาะระหว่างแม่น้ำปิงกับแม่น้ำน่าน หน่วยผลสมของดินบริเวณสันริมน้ำ และหน่วยผลสมของดินตะกอนลำนํ้าใหม่ ซึ่งมีลักษณะของดินส่วนใหญ่เป็นดินเหนียว การระบายน้ำ



ภาพที่ 3.1 ภาพเหตุการณ์น้ำท่วมภายในเมืองนครสวรรค์ ปี พ.ศ. 2507

ภาพที่ 3.2 ภาพแสดงเหตุการณ์น้ำท่วมเมื่อ ปี พ.ศ. 2538 ภายในตัวเมืองนครสวรรค์

ที่มา : ภาพถ่ายประกอบพิธีเปิดอาคารเฉลิมพระเกียรติ 6 รอบ พระชนมพรรษา (สำนักงานเทศบาลนครนครสวรรค์)



ทำได้ค่อนข้างเร็ว ทางตะวันตกของชุมชนเป็นพื้นที่ลุ่มต่ำ น้ำท่วมบ่อย โดยเฉพาะฤดูฝนน้ำจากที่สูงทางตะวันตก คืออำเภอลาดยาวที่ไหลปามากจะท่วมบริเวณนี้ เป็นปัญหาอย่างหนึ่งของชุมชนเมือง ปัจจุบันมีการสร้างถนนดินเป็นเขื่อนกั้นน้ำสายโรงเรียนพลตำรวจสันคู ซึ่งแก้ปัญหา

ได้ไม่มากนัก เมื่อพิจารณาระดับพื้นที่พบว่า ด้านเหนือชุมชนเป็นที่สูงมากกว่า โดยจะลาดลง ตะวันออกของชุมชนติดแม่น้ำปิงและแม่น้ำเจ้าพระยา เวลาฤดูน้ำเหนือหลากล้นฝั่งท่วมตัวเมือง

ในปี พ.ศ. 2514 ปัจจุบันเทศบาลทำเขื่อนคอนกรีตป้องกันน้ำท่วมสูงประมาณ 1.2 เมตร ซึ่งพบจะแก้ปัญหาได้บ้าง แต่ไม่มากนัก โดยเฉพาะ

ในปี พ.ศ. 2538 เป็นปีที่เมืองนครสวรรค์ประสบปัญหาน้ำท่วมอย่างหนักที่สุด เนื่องจาก เขื่อนสิริกิติ์และเขื่อนภูมิพลปล่อยน้ำออกมาสู่อ่างน้ำนาน และแม่น้ำปิงในปริมาณมากกว่าทุกปี ประกอบกับปริมาณน้ำฝนที่มากกว่าปีที่ผ่านมา ทำให้เกิดภาวะน้ำไหลป่าและระบายลงสู่อ่างน้ำ เจ้าพระยาไม่ทัน น้ำจึงเอ่อล้นท่วมฝั่งเข้ามาท่วมเมือง ซึ่งมีน้ำขังในเมืองสูงกว่า 1 เมตร เป็นเวลา เดือนเศษ เมื่อพิจารณาระดับพื้นที่พบว่า ด้านเหนือชุมชนเป็นที่สูงมากกว่า โดยจะลาดลงสู่ด้าน ตะวันออก ซึ่งเป็นที่ตั้งของชุมชนเมือง และลาดลงสู่อ่างน้ำเจ้าพระยา บริเวณทางใต้และทาง ตะวันออกของชุมชนติดแม่น้ำปิงและแม่น้ำเจ้าพระยา

ภูมิอากาศ

สภาพภูมิอากาศของพื้นที่ มีลักษณะโดยทั่วไปเช่นเดียวกับสภาพภูมิอากาศของประเทศ ไทย มีลักษณะร้อน มีช่วงฤดูฝนและฤดูแล้งที่ชัดเจน อากาศค่อนข้างร้อนจัดในฤดูร้อนโดยเฉพาะ ในช่วงเดือนเมษายน แต่กลับมีอากาศเย็นสบายในช่วงฤดูหนาว พื้นที่โดยทั่วไปจะอยู่ภายใต้ อิทธิพลของลมมรสุมตะวันตกเฉียงใต้ในช่วงฤดูฝนตั้งแต่เดือนพฤษภาคมถึงเดือนตุลาคม และลม มรสุมตะวันออกเฉียงเหนือ ซึ่งได้พัดพาเอาความเย็นเข้ามาในช่วงฤดูหนาวระหว่างเดือน พฤศจิกายนถึงเดือนกุมภาพันธ์ ฤดูร้อนจะอยู่ในช่วงเดือนมีนาคมถึงเดือนพฤษภาคม ในปี พ.ศ. 2540 อุณหภูมิวัดได้ 39.5 องศาเซลเซียส ในเดือนพฤษภาคม อุณหภูมิต่ำสุด 14.6 องศา เซลเซียส ในเดือนมกราคม ปริมาณน้ำฝนเฉลี่ยในเขตพื้นที่เทศบาลนครสวรรค์ ประมาณปีละ 1,119 มิลลิเมตร ประมาณร้อยละ 86 เป็นฝนที่ตกในช่วงฤดูฝนระหว่างเดือนพฤษภาคมถึงเดือน ตุลาคม โดยในช่วงแรกของฤดูฝนระหว่างเดือนพฤษภาคมถึงเดือนกรกฎาคม ฝนที่ตกส่วนใหญ่ เป็นฝนจากอิทธิพลของลมมรสุมตะวันตกเฉียงใต้ ปริมาณฝนที่ค่อนข้างสม่ำเสมอ เฉลี่ยเดือนละ 120 ถึง 140 มิลลิเมตร ในช่วงกลางฤดูฝน ระหว่างเดือนสิงหาคม และเดือนกันยายน ฝนที่ตกมี ปริมาณเพิ่มมากขึ้นจากพายุดีเปรสชัน และได้ฝนจากทะเลจีนใต้ ที่เข้าสู่ภาคอีสานและภาคกลาง

ของประเทศ ปริมาณฝนเฉลี่ยในเดือนกันยายนซึ่งเป็นเดือนที่มีฝนตกมากที่สุด สูงถึงประมาณเดือนละ 230 มิลลิเมตร และในเดือนสิงหาคมมีฝนตกปริมาณเฉลี่ย 195 มิลลิเมตร ในเดือนสุดท้ายของฤดูฝนคือเดือนตุลาคม ปริมาณฝนที่ตกเฉลี่ยใกล้เคียงกับช่วงต้นในฤดูฝน ในเดือนพฤษภาคม ช่วงฤดูหนาวระหว่างเดือนธันวาคมถึงเดือนกุมภาพันธ์มีฝนตกน้อยมากเฉลี่ยเดือนละ 10 มิลลิเมตร บริเวณเทศบาลนครสวรรค์เป็นบริเวณที่มีโอกาสฝนตกมากระหว่าง 80 – 100 วันต่อปี ในปี พ.ศ. 2540 มีฝนตกทั้งสิ้น 94 วัน ปริมาณน้ำฝนรวม 1,018.6

แม้ว่าปริมาณฝนเฉลี่ยในช่วงเดือนพฤษภาคมและเดือนมิถุนายน จะน้อยกว่าเดือนสิงหาคม และเดือนกันยายน แต่ฝนที่ตกครั้งหนึ่ง ๆ อาจมีปริมาณมาก ปริมาณฝนสูงสุดในรอบ 24 ชั่วโมง ในเดือนมิถุนายนสูงถึง 129 มิลลิเมตร และในเดือนพฤษภาคมประมาณ 1115 มิลลิเมตร เดือนที่มีฝนสูงสุดในรอบ 24 ชั่วโมง มากกว่า 100 มิลลิเมตร คือเดือนกันยายน ตุลาคม และพฤศจิกายน

สภาพภูมิอากาศของเมืองนครสวรรค์ สัมพันธ์กับปริมาณน้ำฝนในแต่ละปี หากปีใดปริมาณน้ำฝนมากกว่า 1,200 มม./ปี จะเกิดปัญหาน้ำท่วม ถ้าปริมาณน้ำฝนต่ำกว่า 1,000 มม./ปี จะประสบปัญหาฝนแล้ง นาข้าวจะเสียหาย ทั้งนี้สืบเนื่องมาจากสภาพพื้นที่ของจังหวัดที่มีลักษณะคล้ายท้องกระทะหรือผีเสื้อกางปีกบิน

เนื่องจากในช่วงเดือนพฤษภาคมและมิถุนายน เป็นช่วงที่ระดับน้ำในแม่น้ำเจ้าพระยามีระดับต่ำ น้ำในพื้นที่สามารถระบายลงสู่แม่น้ำได้ เดือนที่มีฝนสูงสุดในรอบ 24 ชั่วโมงมากกว่า 100 มิลลิเมตร คือ เดือนกันยายนและพฤศจิกายน การระบายน้ำฝนที่ตกในพื้นที่อาจประสบปัญหา เนื่องจากเป็นช่วงที่ระดับน้ำในแม่น้ำปิง แม่น้ำน่าน และแม่น้ำเจ้าพระยาขึ้นสูง จนอาจล้นตลิ่งได้ ทำให้เกิดน้ำท่วมในพื้นที่เป็นระยะเวลานาน จากการที่ฝนตกหนักและน้ำล้นตลิ่งได้

ทรัพยากรน้ำ

ทรัพยากรน้ำของจังหวัดนครสวรรค์ ได้มาจากแหล่งน้ำที่สำคัญ ๆ 4 แหล่งคือ แหล่งน้ำในอากาศ (น้ำฝน) แหล่งน้ำผิวดิน แหล่งน้ำชลประทาน และแหล่งน้ำใต้ดิน

1. แหล่งน้ำในอากาศ น้ำฝนเป็นแหล่งน้ำธรรมชาติที่สำคัญที่สุด สำหรับการประกอบอาชีพเกษตรกรรม การอุปโภค-บริโภค และต้นกำเนิดแหล่งน้ำต่าง ๆ

2. แหล่งน้ำผิวดิน แม่น้ำสายใหญ่ที่มีประโยชน์และมีความสำคัญต่อความเป็นอยู่และเศรษฐกิจของประชากรได้แก่ แม่น้ำเจ้าพระยา แม่น้ำปิง แม่น้ำยม และแม่น้ำยม นอกจากนี้ ล้วนเป็นแม่น้ำสายเล็ก ซึ่งส่วนใหญ่จะไหลลงสู่แม่น้ำดังกล่าวเกือบทั้งสิ้น แหล่งน้ำผิวดินที่สำคัญในเขตเทศบาลนครสวรรค์ ได้แก่

- แม่น้ำเจ้าพระยา

เกิดจากการไหลรวมกันของแม่น้ำปิง และแม่น้ำน่านที่บริเวณตำบลปากน้ำโพ ในเขตเทศบาลนครสวรรค์ แล้วไหลลงทางทิศใต้สู่ที่ราบภาคกลาง จนออกสู่ทะเลที่อ่าวไทย นับเป็นแม่น้ำสายสำคัญที่มีประโยชน์ทั้งทางด้านการเกษตร การคมนาคม การขนส่ง การอุตสาหกรรม การอุปโภค-บริโภค บริเวณสองฝั่งแม่น้ำมาเป็นเวลาช้านานแล้ว และยังเป็นแหล่งประมงน้ำจืดที่สำคัญอีกด้วย



ภาพที่ 3.3 แสดงลักษณะทางกายภาพ บริเวณแม่น้ำเจ้าพระยา

- แม่น้ำปิง

เป็นลำน้ำสายใหญ่ที่มีต้นกำเนิดมาจากเทือกเขาในภาคเหนือไหลผ่านท้องที่อำเภอบรรพตพิสัย อำเภอเก้าเลี้ยว และมาบรรจบกับแม่น้ำน่าน กลายเป็นแม่น้ำเจ้าพระยา บริเวณตำบลปากน้ำโพ เป็นแหล่งน้ำธรรมชาติที่สำคัญอีกสายหนึ่งทั้งในด้านการเกษตร การอุตสาหกรรม การอุปโภค-บริโภค ของประชากรริมสองฝั่งแม่น้ำ



ภาพที่ 3.4 แสดงลักษณะทางกายภาพ บริเวณแม่น้ำปิง

- แม่น้ำน่าน

เป็นลำน้ำสายใหญ่ที่มีต้นกำเนิดมาจากเทือกเขาผีปันน้ำในจังหวัดน่าน ไหลผ่านจังหวัดสำคัญ ๆ คือ พิษณุโลก พิจิตร และไหลผ่านท้องที่อำเภอชุมแสง เข้าสู่อำเภอเมืองก่อนและจึงมาบรรจบกับแม่น้ำปิง ที่ตำบลปากน้ำโพ เป็นแหล่งน้ำที่ให้ประโยชน์ทั้งในด้านการเกษตร การคมนาคม การขนส่ง การอุปโภค - บริโภค ของประชากรเช่นเดียวกัน



ภาพที่ 3.5 แสดงลักษณะทางกายภาพ บริเวณแม่น้ำน่าน

- บึงบอระเพ็ด

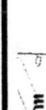
เป็นบึงที่มีขนาดใหญ่ที่สุดในประเทศไทย คือ อำเภอเมืองนครสวรรค์ อำเภอชุมแสง และ อำเภอท่าตะโก มีเนื้อที่ประมาณ 132,737 ไร่ 56 ตารางวา สำหรับคลองต่าง ๆ ที่มีน้ำไหลผ่านตลอดปี แต่จะมีน้ำมากเกินไปจนเกิดความเสียหายในฤดูฝนและน้ำน้อยเกินไปในฤดูแล้ง จนไม่สามารถนำไปใช้ประโยชน์ได้ ได้แก่ คลองเกรียงไกร และคลองเกษมในท้องที่อำเภอเมืองนครสวรรค์ ซึ่งไหลลงสู่มแม่น้ำน่าน ในท้องที่เทศบาลนครนครสวรรค์ยังมีน้ำผิวดินในลักษณะเป็นบึง หนองน้ำ อีกหลายแห่ง แหล่งน้ำดังกล่าวมีประโยชน์ในด้านการเพาะปลูกน้อย ส่วนใหญ่ใช้ในการอุปโภค การเลี้ยงสัตว์ และเป็นแหล่งเพาะพันธุ์สัตว์น้ำตามธรรมชาติที่สำคัญ

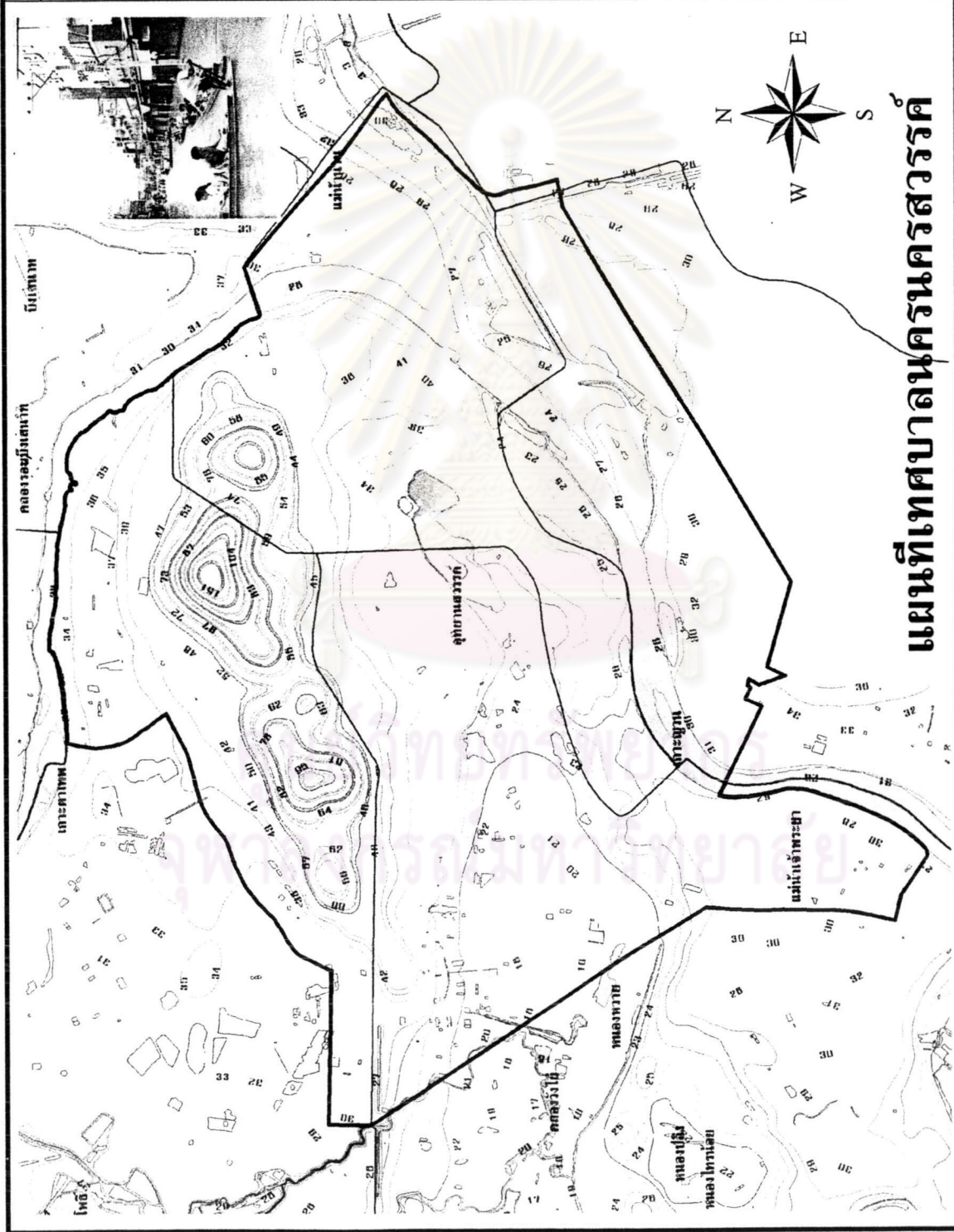
3. แหล่งน้ำชลประทาน ได้มาจากโครงการชลประทานของกรมชลประทาน ประกอบด้วย โครงการขนาดเล็ก ขนาดกลาง โดยกรมชลประทานมีหน้าที่ในการจัดหาและส่งน้ำเพื่อการอุปโภค-บริโภค และบรรเทาอุทกภัย



ภาพที่ 3.6 แสดงลักษณะทางกายภาพบริเวณบึงบอระเพ็ด

ศูนย์วิทยทรัพยากร
จุฬาลงกรณ์มหาวิทยาลัย

<p>สัญลักษณ์</p>	<p>บริเวณพื้นที่ต่ำ</p>
<p>ที่มา: แผนที่กรมโยธาธิการและผังเมือง</p>	<p>ภาควิชาการวางแผนภาคและเมือง</p>
<p>คณะสถาปัตยกรรมศาสตร์</p>	<p>จุฬาลงกรณ์มหาวิทยาลัย</p>
	



แผนที่เทศบาลนครสวรรค์

แผนที่ 3.2 แสดงลักษณะภูมิศาสตร์ บริเวณพื้นที่เทศบาลนครสวรรค์

3.1.3 การคมนาคมและระบบการคมนาคมขนส่ง

การคมนาคมทางรถยนต์

- ทางหลวงแผ่นดินหมายเลข 1 (สายพหลโยธิน) จากกรุงเทพฯ ผ่านนครสวรรค์ไปสิ้นสุดที่จังหวัดเชียงราย เป็นเส้นทางสายหลักและสายดั้งเดิมที่ใช้ในการคมนาคมเชื่อมต่อระหว่างภาคเหนือกับภาคกลาง เส้นทางสายนี้ส่วนใหญ่เป็นเส้นทางที่มีขนาดความกว้าง 4 เลน

- ทางหลวงแผ่นดินหมายเลข 32 (สายบางปะอิน – กำแพงเพชร) เป็นทางหลวงแผ่นดินที่แยกออกจากทางหลวงแผ่นดินหมายเลข 1 เริ่มจากอำเภอบางปะอิน จังหวัดพระนครศรีอยุธยา แล้วลัดสู่จังหวัดนครสวรรค์ เส้นทางสายนี้เป็นเส้นทาง 4 เลน ทำให้การเดินทางสู่จังหวัดนครสวรรค์สะดวกรวดเร็วมากขึ้น โดยใช้เวลาประมาณ 2 ชั่วโมงครึ่ง ในระยะทาง 237 กิโลเมตร จากกรุงเทพฯ ถึง นครสวรรค์ เส้นทางนี้เป็นเส้นทางที่ต่อกับทางหลวงแผ่นดินหมายเลข 1

- ทางหลวงแผ่นดินหมายเลข 11 (สายอินทร์บุรี – เขาทวาย) เป็นทางหลวงที่แยกจากเส้นทางหมายเลข 32 ตรงอำเภอินทร์บุรี จังหวัดสิงห์บุรี ผ่านอำเภอดากฟ้า ท่าตะโก หนองบัว จังหวัดนครสวรรค์ แล้วเข้าสู่จังหวัดพิษณุโลก ไปสิ้นสุดที่จังหวัดเชียงใหม่ ตามเส้นทางสายนี้จะมีเส้นทางที่เชื่อมเข้าสู่ตัวอำเภอไพศาลี ตาคลี ท่าตะโก อำเภอเมืองและ อำเภอชุมแสง และมีเครือข่าย เชื่อมอำเภอต่าง ๆ ที่กล่าวมาแล้วด้วยทางเชื่อมระหว่างจังหวัดสู่อำเภอต่าง ๆ

- ทางหลวงแผ่นดินหมายเลข 17 เป็นทางหลวงที่แยกจากถนนพหลโยธินแล้วตัดออกไปถึงจังหวัดพิษณุโลก

- ถนนสวรรคคีวิถี

เป็นถนนที่แยกออกซ้ายขวาทางทิศตะวันออกเลียบบ แม่น้ำสู่ย่านการค้าตลาดปากน้ำโพ มีบทบาทเป็นเส้นทางธุรกิจสายสำคัญของเมือง มีทั้งย่านพาณิชย์กรรม สถานศึกษา ส่วนราชการ และใช้แหในช่วงม้งงานเทศกาล โดยถือได้ว่าเป็นถนนสายหลักของเมือง



- ถนนโกสีย์

เป็นถนนเล็ก ๆ เข้าสู่ย่านธุรกิจและย่านพักอาศัยและสถานศึกษา เป็นเส้นทางหลักสายสำคัญทางธุรกิจและเป็นเส้นทางที่ผู้ปกครองใช้รับส่งนักเรียน นอกจากนี้ยังใช้ในงานเทศกาล โดยถนนสายนี้เป็นถนนที่ยาวเรียบแม่น้ำออกไปทางเหนือ โดยถือเป็นถนนที่เชื่อมต่อชุมชนต่างๆ บริเวณริมน้ำปิง



- ถนนโกสีย์ใต้

เป็นถนนสายสำคัญที่เข้าถึงศูนย์ราชการของจังหวัด ซึ่งเป็นที่ตั้งของสถานที่ราชการ และย่านการค้าใจกลางเมือง โดยถนนโกสีย์เส้นนี้ ถือเป็นถนนลาดยางสายแรกของเมืองนครสวรรค์ ซึ่งช่วงเข้าถนนแห่งนี้จะมีความคึกคักมากเป็นพิเศษ



- ถนนมาตุลี

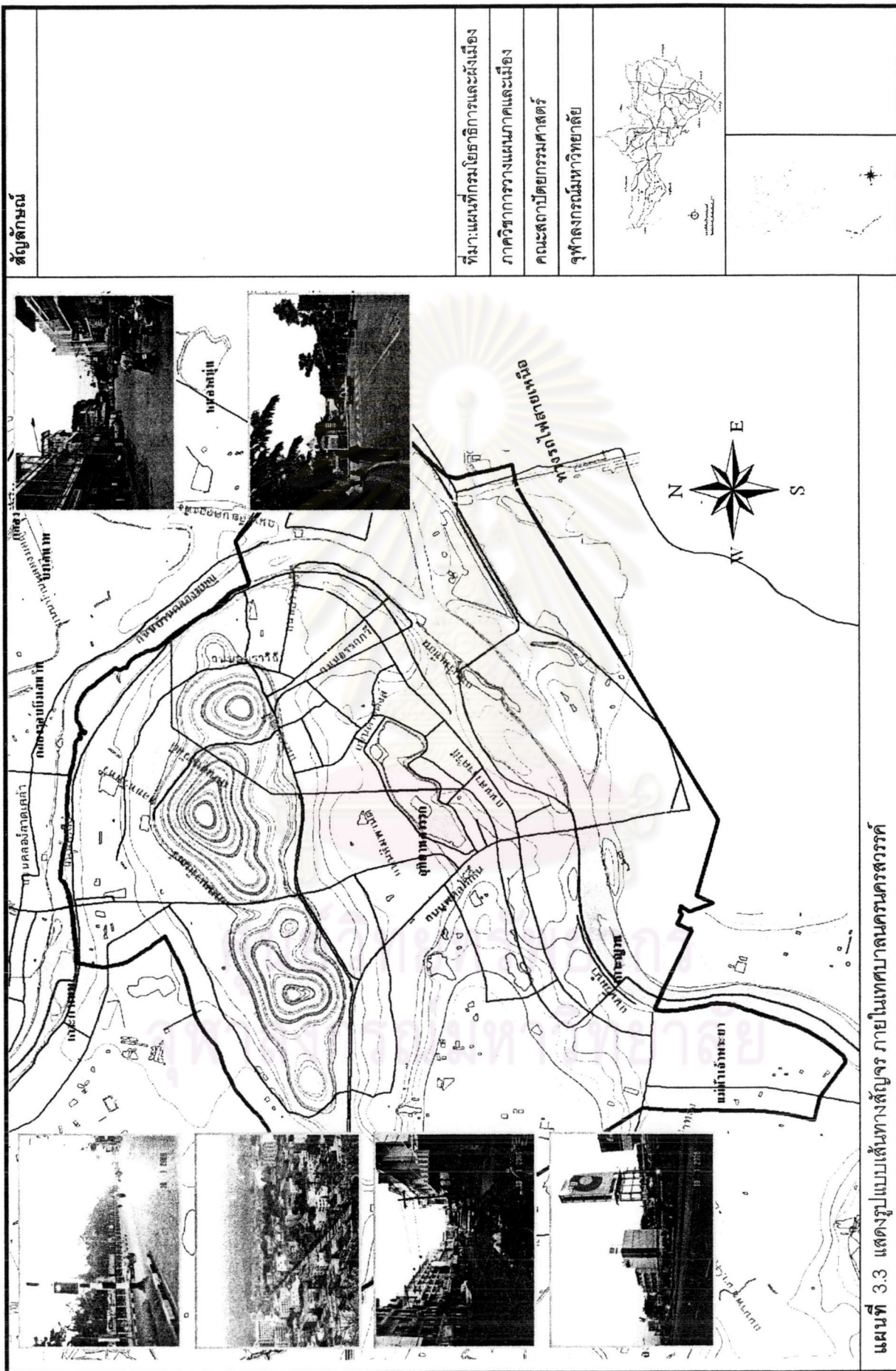
เป็นถนนที่แยกจากทางหลวงหมายเลข 117 ไปพิชณูโลก ผ่านย่านบริเวณสถานศึกษา เขากบ และเข้าสู่ตลาดปากน้ำโพ สิ้นสุดที่ริมแม่น้ำเจ้าพระยา เป็นถนนสายธุรกิจและย่านสถานศึกษา โดยบางช่วงของเส้นทาง จะมีธุรกิจประเภทขายอะไหล่และอุปกรณ์รถยนต์ รวมถึงร้านซ่อมเครื่องยนต์จำนวนมาก ถือเป็นย่านอุตสาหกรรมเฉพาะกิจของเมือง



- ถนนอรรถกวี

เป็นถนนที่แยกออกจากถนนมาตุลีวิ่งสู่ตลาดและจบที่ริมแม่น้ำ มีบทบาทเป็นถนนที่ใช้ในงานเทศกาลและพิธีกรรม โดยจะเป็นทางที่พระสงฆ์จะเดินทางจากยอดเขากบ และเป็นที่ตั้งของโรงพยาบาล โดยตลอดสองข้างทางจะประกอบไปด้วยร้านค้าบริการประเภทต่างๆ เช่น โรงแรม ร้านอาหาร ร้านถ่ายเอกสาร ฯ





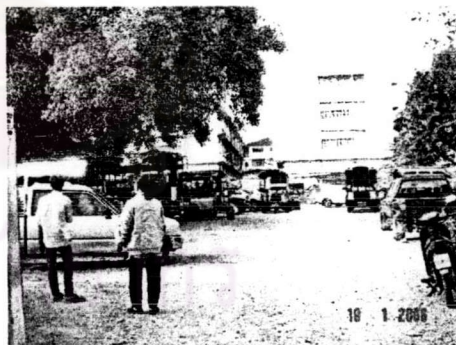
จากแผนที่ 3.3 จะเห็นได้ว่าระบบคมนาคมภายในเมือง ในแต่ละระดับในระดับย่านและชุมชน การเชื่อมโยงระหว่างชุมชน หรือเชื่อมต่อไปในแต่ละย่าน ขาดความเป็นระเบียบ โดยสาเหตุเนื่องมาจากลักษณะของการตัดถนน ในอดีตขาดความเป็นระเบียบ ทำให้ลักษณะการสัญจรภายในเมืองต้องอาศัย การบังคับการเดินรถเป็นหลัก ส่วนในระดับชุมชนส่วนใหญ่จะเป็นเส้นทางตรอก ซอย ที่เชื่อมต่อเข้ามายังชุมชน ซึ่งเป็นทางขนาดเล็ก หรือบางแห่งมีการตัดผ่านแบบไม่เป็นระบบ แต่มีถนนเข้าถึงชุมชนครอบคลุมเกือบทุกพื้นที่ แต่ไม่ค่อยเอื้อต่อการเดินเท้า โดยเฉพาะตามตรอกซอยย่านที่อยู่อาศัยจะมีรูปแบบของถนนที่มีขนาดเล็ก

อีกทั้งเมืองนครสวรรค์ เป็นทางผ่านของเส้นทางคมนาคมถนนที่เชื่อมติดต่อระหว่างจังหวัดในภาคเหนือกับภาคต่าง ๆ ของประเทศ ปริมาณการจราจรต่อวันจึงสูงมาก โดยเฉพาะเส้นทางหลวงแผ่นดินหมายเลข 1 เป็นบริเวณที่มีปริมาณการจราจรสูงมากที่สุดของภาคเหนือ

การเชื่อมโยงระดับเมืองมีรูปแบบการสัญจร คือ ระบบขนส่งสาธารณะในเมือง ที่บริการขนส่งด้วยพาหนะ 2 ประเภท คือ รถยนต์โดยสารใหญ่ (สองแถวใหญ่) และรถ บขส. โดยกระจายตำแหน่งที่ตั้งสถานีทั่วไปในย่านปากน้ำโพ นอกจากการเดินทางโดยรถยนต์แล้ว ยังมีการขนส่งสาธารณะที่รับบริการด้วยรถโดยสารประจำทางขนาดใหญ่ ได้แก่ บริษัททาวเวอร์ฟาร์ม บริษัททันจิตต์ทัวร์ โดยจะวิ่งรับผู้โดยสารระหว่างจังหวัด ซึ่งจะใช้เส้นทางดังกล่าวข้างต้น



ภาพที่ 3.7 ระบบการขนส่งทางบกภายในเมือง เป็นรถโดยสารสองแถว ที่วิ่งรอบเมืองเกือบตลอดทั้งวัน



ภาพที่ 3.8 รถโดยสารหลัก วิ่งรับส่งผู้โดยสาร บริเวณนอกเมืองเข้ามายังย่านการค้าภายในเมือง โดยจะเห็นได้มากในตอนเช้า

การคมนาคมทางรถไฟ

หลังจากการสร้างเส้นทางรถไฟสายเหนือและเปิดบริการรับส่งผู้โดยสารและขนส่งสินค้า ในปี พ.ศ. 2448 แล้ว การคมนาคมทางรถไฟก็เริ่มเข้ามามีบทบาทต่อเมืองนครสวรรค์และทวีความสำคัญอย่างรวดเร็ว เนื่องจากการขนส่งสินค้าและการติดต่อค้าขายโดยทางรถไฟสะดวกและรวดเร็วกว่าการคมนาคมทางน้ำ การคมนาคมทางรถไฟได้ทำให้เมืองนครสวรรค์เจริญรุ่งเรืองขึ้น ชาวเมืองสามารถเดินทางติดต่อกับชุมชนอื่น ๆ ได้สะดวก รวมทั้งการขนส่งสินค้าออกสู่ตลาดภายนอกทำได้สะดวกกว่าเดิมไม่ว่าจะขึ้นไปทางเหนือหรือล่องลงไปทางใต้ การคมนาคมทางรถไฟได้ย่นระยะเวลาในการเดินทางให้สั้นลงกว่าแต่ก่อนเป็นอันมาก



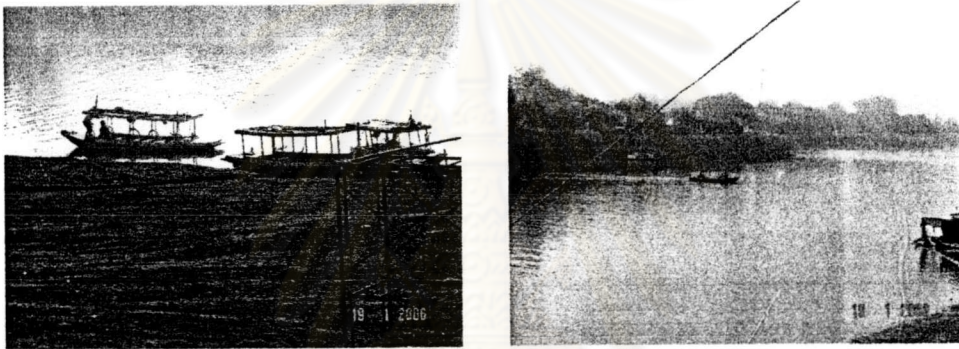
ภาพที่ 3.9 การขนส่งทางรถไฟภายในเมืองนครสวรรค์ ส่วนใหญ่ มีการใช้งานด้านการขนส่งสินค้าเป็นส่วนใหญ่

จังหวัดนครสวรรค์ มีเส้นทางรถไฟสายเหนือผ่านกลางจังหวัด และนับว่าเป็นศูนย์กลางการคมนาคมทางรถไฟที่สำคัญมากที่สุดแห่งหนึ่งของภาคเหนือตอนล่าง โดยเริ่มจากอำเภอตากลี มีสถานีรถไฟ 7 สถานีอำเภอพยุหะคีรีมี 3 สถานี อำเภอชุมแสงมี 4 สถานี และอำเภอเมืองนครสวรรค์มี 2 สถานี คือ สถานีนครสวรรค์และสถานีปากน้ำโพ รวมจำนวนสถานีรถไฟทั้งสิ้น 16 สถานี

เมืองนครสวรรค์มีขบวนรถผ่านเที่ยวขึ้น - เที่ยวล่อง วันละ 35 ขบวน ปัจจุบันความนิยมด้านการคมนาคมทางรถไฟลดน้อยลง โดยเฉพาะการโดยสาร เนื่องจากประชาชนหันไปนิยมโดยสารทางรถยนต์ซึ่งพัฒนาอย่างรวดเร็ว สามารถสนองความต้องการของประชาชนได้ดีกว่าทั้งในด้านความเร็ว ประหยัดเวลาการเดินทาง และสะดวกสบายสำหรับการขนส่งทางสินค้า ทางรถไฟยังมีผู้นิยมใช้บริการอยู่พอสมควร อย่างไรก็ตามการบริการคมนาคมขนส่งทางรถไฟก็ยังนับเป็นเส้นทางคมนาคมหลักที่สำคัญของจังหวัด โดยเฉพาะอย่างยิ่งพื้นที่ที่มีเส้นทางรถไฟผ่านและยังไม่มีการพัฒนาเส้นทางรถยนต์ที่ดีพอ

การคมนาคมทางน้ำ

การคมนาคมทางน้ำถือเป็นรูปแบบดั้งเดิมในอดีตของเมืองนครสวรรค์ โดยสมัยก่อนการสัญจรทางน้ำเป็นรูปแบบการสัญจรที่สำคัญที่สุดของเมือง ไม่ว่าจะเป็นการติดต่อกันเองภายในเมืองหรือติดต่อกับชุมชนภายนอก แต่หลังจากที่ได้มีการพัฒนารูปแบบเครือข่ายคมนาคมและรูปแบบการสัญจร จากทางน้ำมาเป็นทางรถไฟ ก่อนที่จะมาเป็นรถยนต์ตามลำดับ ทำให้บทบาทการขนส่งทางน้ำลดลงไปเป็นอย่างมาก จนปัจจุบันการขนส่งทางน้ำที่ยังคงหลงเหลือให้เห็น คือ การขนส่งผู้โดยสารข้ามฟากบริเวณตลาดริมน้ำเท่านั้น



ภาพที่ 3.10 แสดงบรรยากาศบริเวณหน้าตลาดริมน้ำ จะยังคงมีเรือรับจ้างให้บริการอยู่ ดดยเป็นการขนส่งผู้โดยสารข้ามฝั่ง โดยตอนเช้าจะมีผู้โดยสารค่อนข้างมาก

ศูนย์วิทยทรัพยากร
จุฬาลงกรณ์มหาวิทยาลัย

3.1.4 ระบบสาธารณูปโภค และสาธารณูปการ การประปา

- 1) จำนวนครัวเรือนที่ใช้น้ำประปา ณ เดือน
กุมภาพันธ์ 2548 คือ 25, 33 6 ราย
- 2) เจ้าของกิจการประปา คือ เทศบาลนคร
นครสวรรค์
- 3) กำลังการผลิต 70,800 ลูกบาศก์เมตรต่อ
วัน ผลิตได้เฉลี่ย 55,744 ลูกบาศก์เมตรต่อวัน
ปริมาณการใช้ เฉลี่ย 34,245 ลูกบาศก์เมตร
ต่อวัน
- 4) แหล่งน้ำดิบที่ใช้ผลิตน้ำประปาและแหล่งน้ำดิบสำรอง คือ แม่น้ำปิง , แม่น้ำยม



การไฟฟ้า

ผู้ใช้ไฟฟ้า จำนวน 652,279 หน่วย เขตเทศบาล 27,597 ราย โดยครอบคลุมพื้นที่ทั้งเขต
เทศบาล

การสื่อสาร

- 1) โทรศัพท์ สำนักงานบริการโทรศัพท์ (บริษัท ทศท คอร์ปอเรชั่น จำกัด) จำนวน 2 แห่ง
ของเอกชน 1 แห่ง
- 2) ศูนย์โทรคมนาคม จำนวน 1 แห่ง
- 3) ที่ทำการไปรษณีย์ จำนวน 2 แห่ง
- 4) สถานีวิทยุกระจายเสียง จำนวน 2 แห่ง
- 5) สถานีถ่ายทอดสัญญาณโทรทัศน์ จำนวน 6 แห่ง
- 6) โทรทัศน์ระบบบอกรับสมาชิก (เคเบิลทีวี) 2 แห่ง
- 7) หนังสือพิมพ์ท้องถิ่น จำนวน 20 ฉบับ

3.1.5 การใช้ประโยชน์ที่ดิน

3.1.5.1 การใช้ที่ดินในปี พ.ศ.2536

ในปี พ.ศ. 2536 การใช้ที่ดินในเขตชุมชนเมืองขยายตัวเพิ่มมากขึ้น โดยมีลักษณะการขยายตัวกระจายไปตามแนวถนนสายหลัก ได้แก่ ถนนพหลโยธิน ถนนสวรรควิถีช่วงบริเวณศูนย์ราชการ และถนนสายใหม่ คือ ถนนนครสวรรค์ – พิษณุโลก (สาย 117) นอกจากนี้การใช้ที่ดินบริเวณฝั่งซ้ายแม่น้ำน่าน หรือบริเวณสถานีรถไฟปากน้ำโพก็มีเพิ่มขึ้น เพราะมีการตัดถนนสายนครสวรรค์ – ชุมแสงผ่าน ทำให้มีการคมนาคมสะดวกขึ้นกว่าเดิม

การจำแนกประเภทการใช้ที่ดิน ในปี พ.ศ. 2525 มีรายละเอียดดังนี้

- ย่านการค้า ในย่านการค้ามีพื้นที่เพื่อทำการค้าเพิ่มขึ้น โดยเพิ่มความหนาแน่นในบริเวณย่านการค้าเดิม และตามแนวถนนสายหลัก ได้แก่ถนนสวรรควิถี จากย่านชุมชนออกไปจนถึงบริเวณศูนย์ราชการ ถนนพหลโยธิน จากจุดตัดกับถนนสวรรควิถีไปจนถึงเขาขาด และบริเวณหน้าค่ายจिरประวัติ เพราะบริเวณนี้มีการก่อสร้างสถานที่ราชการเพิ่มขึ้น บริเวณศูนย์ราชการริมถนนสวรรควิถีจึงเป็นปัจจัยที่ทำให้เกิดร้านค้าหนาแน่น โดยจะอยู่ตรงข้ามคนละฟากถนนกับศูนย์ราชการ นอกจากนี้บริเวณช่วงถนนมาตุลีกับถนนอรรถวิ บริเวณแนวถนนหลังที่ทำการเทศบาล บริเวณสถานีขนส่งริมถนนพหลโยธินทางด้านทิศตะวันตกของหนองสมบุญ ก็มีการใช้ที่ดินเพื่อการค้าก็เพิ่มความหนาแน่นขึ้นด้วยเช่นกัน ส่วนมากเป็นการค้าบริการมากกว่าสินค้า ซึ่งจะแตกต่างไปจากย่านการค้าเดิมของชุมชนที่ส่วนใหญ่แล้วจะเป็นสินค้าปลีก-ส่ง สินค้าอุปโภคและบริโภค

- ย่านพักอาศัย การใช้ที่ดินเพื่อการอยู่อาศัยในปีนี้ได้ปรากฏขึ้นบริเวณด้านตะวันตกของชุมชนเดิม ซึ่งเป็นที่ลุ่มต่ำ เคยมีน้ำท่วมเวลาฝนตก ปัจจุบันมีการทำเขื่อนดินเพื่อป้องกันน้ำท่วม แต่ยังไม่ค่อยถาวร เมื่อเมืองเริ่มเจริญมากขึ้นประชากรก็มากขึ้น จึงได้มีการสร้างที่อยู่อาศัยเพิ่มขึ้น และพยายามเอาชนะธรรมชาติเช่นการทำเขื่อนดินดังกล่าว และการถมพื้นที่ลุ่มทางเหนือของอุทยานสวรรค์ ทำให้สามารถเพิ่มพื้นที่อยู่อาศัยได้ ซึ่งเห็นได้ชัดบริเวณริมถนนพหลโยธินตั้งแต่จุดตัดกับถนนสวรรควิถีไปจนถึงบริเวณเขาขาด ซึ่งเป็นที่ตั้งของสถานีไฟฟ้าย่อยและโรงเรียนพลตำรวจฯ นอกจากนี้ยังมีการอยู่อาศัยบริเวณเชิงเขาภบและเขาคีร์วงศ์ ซึ่งส่วนใหญ่เป็นพื้นที่สาธารณะหรือพื้นที่สงวนของเทศบาลซึ่งมีการประกาศเป็นเขตสงวนไว้ตั้งแต่ปี พ.ศ. 2472 และ

พ.ศ. 2473 ไว้ใช้ขยายกิจการของรัฐแต่เพราะขาดการดูแลเอาใจใส่จากเจ้าหน้าที่ ทำให้ราษฎรที่
รายได้น้อยบุกกรุกจับจองอยู่อาศัยซึ่งเป็นปัญหาแก่ชุมชนและเทศบาล

- ย่านอุตสาหกรรม อาคารอุตสาหกรรมดั้งเดิมของชุมชนที่มีการใช้ที่ดินมากได้แก่
โรงงานสุราบริเวณริมฝั่งขวาของแม่น้ำเจ้าพระยา โรงสีไฟเจ้าพระยาฝั่งซ้ายของแม่น้ำเจ้าพระยา
บริเวณหน้าค่ายจิรประวัติ และโรงสีไฟบริเวณสถานีรถไฟปากน้ำโพ โดยยังมีลักษณะการวางตัว
อยู่ตามเดิมคือ ในศูนย์กลางเมืองจะเป็นอุตสาหกรรมขนาดเล็ก และรอบนอกจะเป็นอุตสาหกรรม
ขนาดใหญ่ และมีลักษณะกระจายตัวไปตามแนวถนนสายหลัก ส่วนมากเป็นอุตสาหกรรม
เกี่ยวกับการผลิตอาหารและเครื่องตีมีอยู่ปะปนในเขตชุมชนหนาแน่น อุตสาหกรรมเกี่ยวกับ
เครื่องจักร เครื่องยนต์ โรงงานส่วนมากจะอยู่กระจัดกระจายโดยทั่วไป เช่น บริเวณริมถนน
พหลโยธิน บริเวณจุดตัดกับถนนมาตุลี หน้าสนามกีฬาจังหวัดนครสวรรค์ และบริเวณริมถนนมาตุ
ลีด้านหน้าวัดศรีวงศ์ และบริเวณเขากบ ซึ่งส่วนใหญ่จะเป็นอุตสาหกรรมเกี่ยวกับเครื่องยนต์
เครื่องจักร อุปกรณ์เครื่องมือการเกษตร ร้านซ่อมเครื่องยนต์ เป็นต้น

- พื้นที่อาคารและโกดังเก็บสินค้า มีลักษณะกระจายตัวอยู่ทั่วไปตามพื้นที่ส่วนต่าง ๆ
ของเมือง มีลักษณะเป็นตึกแถว และบริเวณชานเมืองจะเป็นโกดังเก็บสินค้า ส่วนใหญ่จะตั้งอยู่
ใกล้โรงงานอุตสาหกรรม และแนวถนนสายหลัก และแม่น้ำ บริเวณสถานีรถไฟปากน้ำโพ และพบ
มากขึ้นในแนวถนนสายหลักของชุมชน โดยเฉพาะถนนสวรรคตวิถีช่วงบริเวณเกาะญวน และถนน
พหลโยธินช่วงสถานีขนส่งจังหวัดนครสวรรค์ ส่วนภายนอกชุมชนนั้น พื้นที่โกดังสินค้ามีมาก
บริเวณสถานีรถไฟนครสวรรค์หรือสถานีหนองปลิง นอกจากเป็นโกดังสินค้าแล้วพื้นที่ส่วนใหญ่
เป็นคลังน้ำมัน

- สถาบันราชการ ส่วนใหญ่กระจุกตัวอยู่บริเวณศูนย์ราชการ และกระจายตัวอยู่บริเวณ
ถนนพหลโยธิน และปะปนอยู่ในเขตชุมชนหนาแน่น ที่ตั้งอยู่ร่วมกันเป็นศูนย์ราชการได้แก่
สำนักงานจังหวัด ประมงจังหวัด ปศุสัตว์จังหวัด ศึกษาธิการจังหวัด เป็นต้น ส่วนที่ตั้งแยก
ต่างหากได้แก่ กรมเจ้าท่าเขต สำนักงานพาณิชย์จังหวัด ที่ทำการอำเภอ เป็นต้น การที่สถาบัน
ราชการอยู่ร่วมกันเป็นศูนย์ราชการ เป็นปัจจัยที่ทำให้เกิดย่านชุมชนขึ้น ทำให้ลักษณะการใช้ที่ดิน
ของเมืองมี 2 ศูนย์กลาง คือ ศูนย์กลางชุมชนบริเวณย่านการค้าเก่าของเมือง และศูนย์ราชการ

และเนื่องจากการที่มีถนนพหลโยธินตัดผ่าน ทำให้เมืองถูกแบ่งออกเป็น 2 ส่วน นอกจากนี้ทางตอนใต้ของเมืองยังเป็นที่ตั้งของมณฑลทหารบกที่ 4 ค่ายจิระประวัติ

- สวนสาธารณะ สนามกีฬา และสถานที่พักผ่อนหย่อนใจ จะกระจายอยู่ตามส่วนต่าง ๆ ของเมือง ได้แก่ สวนสาธารณะบริเวณหน้าที่ทำการเทศบาล สนามกีฬาจังหวัดนครสวรรค์ บริเวณริมถนนพหลโยธินด้านเหนือของเมือง อุทยานสวรรค์ และสวนพฤกษชาติเขากบ นอกจากนี้สนามกอล์ฟจารุเสถียร บริเวณหน้าค่ายจิระประวัติ ก็ยังเป็นสถานที่พักผ่อนหย่อนใจอีกแห่งหนึ่ง

ประเภทการใช้ประโยชน์ที่ดิน	ในเขตผังเมืองรวม	คิดเป็นร้อยละ
 การใช้ประโยชน์ที่ดินประเภทพาณิชยกรรม	587	1.37
 การใช้ประโยชน์ที่ดินประเภทที่พักอาศัย	3,330	7.77
 การใช้ประโยชน์ที่ดินประเภทสถานที่ราชการ	727	1.70
 การใช้ประโยชน์ที่ดินประเภทอุตสาหกรรมเฉพาะกิจ	201	0.47
 การใช้ประโยชน์ที่ดินประเภทอุตสาหกรรมและคลังสินค้า	251	0.59
 การใช้ประโยชน์ที่ดินประเภทศาสนสถาน	404	0.94
 การใช้ประโยชน์ที่ดินประเภทเส้นทางคมนาคม	632	1.48
 การใช้ประโยชน์ที่ดินประเภทสถานการศึกษา	512	1.20
 การใช้ประโยชน์ที่ดินประเภทแม่น้ำ	4,490	10.48
 การใช้ประโยชน์ที่ดินประเภทชนบทและเกษตรกรรม	25,341	59.16
 การใช้ประโยชน์ที่ดินประเภทที่โล่งเพื่อนันทนาการ	6,358	14.84
รวม	42,833	100.00

ตารางที่ 3.1 แสดงการใช้ประโยชน์ที่ดินในเขตผังเมืองรวมเมืองนครสวรรค์ พ.ศ.2536

ที่มา:รายงานเพื่อการวางแผนและจัดทำผังเมืองรวม เมืองนครสวรรค์ สำนักงานผังเมืองจังหวัดนครสวรรค์

3.1.5.2 การใช้ที่ดินในปี พ.ศ.2546

จากการศึกษารูปแบบการใช้ประโยชน์ที่ดิน ในปัจจุบัน ภายในเมืองนครสวรรค์จะเห็นการพัฒนาเปลี่ยนแปลงไปค่อนข้างมาก โดยการเปลี่ยนแปลงด้านที่พักอาศัยและพาณิชยกรรมที่ขยายออกไปตามเส้นทางคมนาคมสายหลักของเมือง

การจำแนกประเภทการใช้ที่ดิน ในปี พ.ศ. 2546 มีรายละเอียดดังนี้

การใช้ประโยชน์ที่ดินประเภทที่อยู่อาศัย

บริเวณที่มีประชากรอาศัยอยู่หนาแน่นคือ บริเวณใจกลางเมืองเก่าที่อยู่ติดริมแม่น้ำปิง และขยายตัวไปตามถนนโกสีย์ เขตนี้จัดเป็นย่านเก่าแก่ของเมือง เมื่อตัดถนนใหม่เขตที่อยู่อาศัยเดิมก็ขยายออกไป แต่เนื่องจากพื้นที่ในเขตเทศบาลมีอุปสรรคจากสภาพภูมิศาสตร์อยู่มาก ประกอบกับการตัดถนนเป็นบล็อกมึทึมา ทำให้การเข้าถึงยังไม่สะดวก จึงเกิดการพัฒนาย่อย ๆ โดยเฉพาะบริเวณที่อยู่ติดถนน ส่วนบริเวณที่ไกลออกไปก็ปล่อยให้เป็นที่ว่างอยู่ พื้นที่ทางตะวันตกของถนนพหลโยธินจนจรดแนวเขตเทศบาลส่วนใหญ่ เป็นที่ลุ่มน้ำขังในฤดูฝน จึงถูกทอดทิ้งไว้เป็นผืนใหญ่ เช่นเดียวกับบริเวณทางเหนือซึ่งเป็นเนินเขาก็ยังว่างอยู่ โอกาสที่จะพัฒนาพื้นที่เพื่ออยู่อาศัยยังเป็นไปได้มากในเมืองนครสวรรค์ และจากการที่จะมีการสร้างสะพานเพื่อเปิดพื้นที่ด้านเกาะยมให้มีการเข้าถึงได้สะดวก จะทำให้เกิดการพัฒนาพื้นที่ด้านฝั่งเกาะยมซึ่งในปัจจุบันยังมีลักษณะเป็นชนบทอยู่พอสมควร พื้นที่บริเวณนี้น่าจะเป็นพื้นที่ที่มีการขยายตัวของที่พักอาศัยเข้ามาในบริเวณนี้มากขึ้น

การใช้ประโยชน์ที่ดินประเภทพาณิชยกรรม

รูปแบบการใช้ที่ดินทางการค้าและการบริการของเมืองนครสวรรค์ เห็นได้ชัดเจนคือ บริเวณที่เรียกว่าศูนย์การค้าใจกลางเมืองตั้งอยู่ในเขตเมืองเก่าซึ่งอยู่ติดริมแม่น้ำปิงและเจ้าพระยา อันเป็นจุดกำเนิดของเมืองเป็นศูนย์กลางธุรกิจของเมือง ไม่ก็บล็อกริมถนนสวรรค์ถึงลงมาจรดลำน้ำปิง และมีถนนสายย่อย ๆ ตัดตั้งจากถนนสายหลัก เป็นแหล่งรวมของธุรกิจร้านค้า ร้านบริการ ย่านการเงินการธนาคาร แม้แต่สถานที่ราชการได้รวมกันแออัดอยู่ภายในบริเวณนี้ ถึงแม้ว่าการคมนาคมทางน้ำจะผ่านพ้นสมัยเจริญสูงสุดไปแล้ว บริเวณนี้ก็ยังคงเจริญเติบโตอยู่นั่นเอง เพราะการลงทุนมากมายในอดีตได้รวมตัวกันอยู่ในศูนย์ธุรกิจกลางเมืองนั่นเอง และยังไม่มีย่านใดของเมืองที่จะสามารถดึงดูดให้ศูนย์ธุรกิจกลางเมืองย้ายออกหรือเคลื่อนที่ไปได้

กลุ่มการค้าปลีกขายย่อยที่กระจายอยู่ใกล้ ๆ เขตที่อยู่อาศัย จัดเป็นกลุ่มร้านค้าซึ่งอำนวยความสะดวกให้แก่ลูกค้าที่ต้องการสินค้าระดับต่ำ เพื่อดำเนินชีวิตในแต่ละวัน จัดเป็นธุรกิจที่มีความสำคัญน้อยที่สุด มีเขตตลาดแคบ จึงกระจายอยู่ทั่วไปเป็นหย่อม ๆ

การใช้ประโยชน์ที่ดินประเภทอุตสาหกรรม

จากสภาพทั่วไปของทำเลที่ตั้งโรงงานอุตสาหกรรมในเขตเมืองนครสวรรค์พบว่า เป็นกิจกรรมที่มีปัญหาในเรื่องทำเลที่ตั้ง คือกระจายอย่างระเกะระกะทั่วไป อุตสาหกรรมประเภทอาหารซึ่งแปรรูปมาจากสินค้าเกษตร และอุตสาหกรรมบริการ เช่น โรงพิมพ์และเสื้อผ้าสำเร็จรูปก็จะตั้งอยู่ภายใต้เขตศูนย์กลางธุรกิจของเมืองนั่นเอง ส่วนอุตสาหกรรมใหญ่ก็จะตั้งอยู่ริมแม่น้ำเพื่อสะดวกในการคมนาคมขนส่ง ในปัจจุบันมีแนวโน้มว่าอุตสาหกรรมส่วนใหญ่จะย้ายออกไปทางด้านตะวันตกของถนนพหลโยธินซึ่งดึงดูดอุตสาหกรรมใหม่ ๆ ให้เข้ามาอยู่ในแถบนี้ เนื่องจากที่ดินมีราคาถูกและพอจะหาได้อยู่โรงงานขนาดย่อมมีทุนน้อยจึงมักมากตั้งในบริเวณนี้ ส่วนบริเวณที่น่าจะเป็นทำเลที่ตั้งของอุตสาหกรรมตามเกณฑ์สากลนิยมคือ ตามริมฝั่งแม่น้ำเจ้าพระยา แม่น้ำปิง แม่น้ำน่าน กลับมีโรงงานตั้งอยู่น้อยมาก ทั้งนี้ เพราะบริเวณดังกล่าวส่วนใหญ่ถูกใช้ไปเป็นที่อยู่อาศัยเสียเกือบหมด เหลือลำน้ำปิงขึ้นไปสมัยก่อนก็เข้าถึงลำบาก ปัจจุบันจึงมีโรงงานตั้งอยู่น้อยมาก

ปัจจุบันเมืองนครสวรรค์ได้รับการพัฒนาให้เป็นศูนย์กลางการคมนาคมทางน้ำ ได้มีการสร้างท่าเรือที่เกาะบางปรองทางฝั่งตรงข้ามกับเขตศูนย์กลางธุรกิจกลางเมืองใกล้ ๆ กับท่าเรือมีเยาน คลังสินค้าและบริเวณขนถ่ายสินค้า แต่บริเวณโดยทั่วไปยังได้รับความนิยม เพราะเหตุว่าตัวเมืองนครสวรรค์เป็นศูนย์กลางการคมนาคมทางบกที่สำคัญอยู่แล้ว การขนส่งโดยทางรถยนต์ได้รับความนิยมมากกว่า ดังนั้น บริเวณดังกล่าวจึงไม่สามารถดึงดูดทำเลอุตสาหกรรมใหม่ ๆ ได้

การใช้ประโยชน์ที่ดินประเภทเกษตรกรรม

การใช้ที่ดินทางการเกษตรยังปรากฏอยู่ภายใต้เขตเมือง ส่วนใหญ่มีทำเลอยู่ทางตะวันตกของถนนสายนครสวรรค์ - พิษณุโลก ในปัจจุบันกำลังตกอยู่ภายใต้การบุกรุกจากการใช้ที่ดินประเภทอื่น ซึ่งให้ผลตอบแทนที่สูงกว่า เช่นที่อยู่อาศัยใหม่ ๆ ภายในเวลาไม่กี่ปี บริเวณดังกล่าวได้แปรสภาพไปเป็นอย่างมาก การเกษตรก็จะไม่มีคามหมายต่อชาวเมืองนี้อีกต่อไป

การใช้ประโยชน์ที่ดินประเภทการศึกษาและศาสนสถาน

เมืองนครสวรรค์เมื่อเทียบกับเมืองที่มีอายุเก่าแก่อย่างเชียงใหม่และพิษณุโลกแล้ว ศาสนสถานที่สำคัญมีอยู่น้อยมาก และในปัจจุบันยังเป็นเมืองที่ไม่มีมหาวิทยาลัย แต่กำลังอยู่ในการจัดตั้งโครงการมหาวิทยาลัยมหิดล วิทยาเขตนครสวรรค์ ใช้พื้นที่ประมาณ 1,000 ไร่ บริเวณที่สาธารณประโยชน์ บึงเสนาท ซึ่งอยู่ทางตอนเหนือของเมือง คาดว่าจะเริ่มเปิดสอนใน 3 คณะทางด้านวิทยาศาสตร์และในระยะยาวอาจจะพัฒนาไปสู่การเป็นมหาวิทยาลัยนครสวรรค์ ซึ่งจะส่งผลต่อการขยายตัวในด้านต่าง ๆ ของชุมชนเมืองโดยเฉพาะด้านเศรษฐกิจการค้าและการบริการ ส่วนสถานศึกษาอื่น ๆ จะอยู่ทางด้านตะวันตกของเมืองตามแนวนนสวรรค์วิถีเลียบบไปกับริมแม่น้ำ

เป็นที่น่าสังเกตว่าถึงแม้เมืองนครสวรรค์จะเป็นศูนย์กลางการค้า การอุตสาหกรรมและการคมนาคมขนส่ง แต่ชาวเมืองก็ยังคงมีความสนใจทางด้านศาสนา คือยังมีพื้นที่ที่ใช้ไปในการสร้างวัด ศาสนาพุทธ และศาสนาอื่น ๆ อีกมากมาย ทั้งโบสถ์ คริสต์ศาสนา และสุเหร่าอิสลาม แต่มิได้กระจุกกระจายไปเหมือนกับที่อื่น ๆ เช่น เชียงใหม่

การใช้ประโยชน์ที่ดินประเภทสถานที่ราชการ

สถานที่ราชการสำหรับบริการชาวเมือง มักจะตั้งอยู่ในศูนย์กลางเก่าแก่ของเมือง ที่อยู่ติดริมแม่น้ำ และสถานที่ราชการเดิมริมถนนสวรรค์วิถีที่อยู่ติดริมแม่น้ำทางด้านใต้ของเมืองอีกบริเวณหนึ่งและมีโครงการจะพัฒนาให้เป็นศูนย์ราชการของเมืองและภูมิภาคต่อไป

การใช้ประโยชน์ที่ดินประเภทด้านที่โล่งว่างเพื่อนันทนาการ

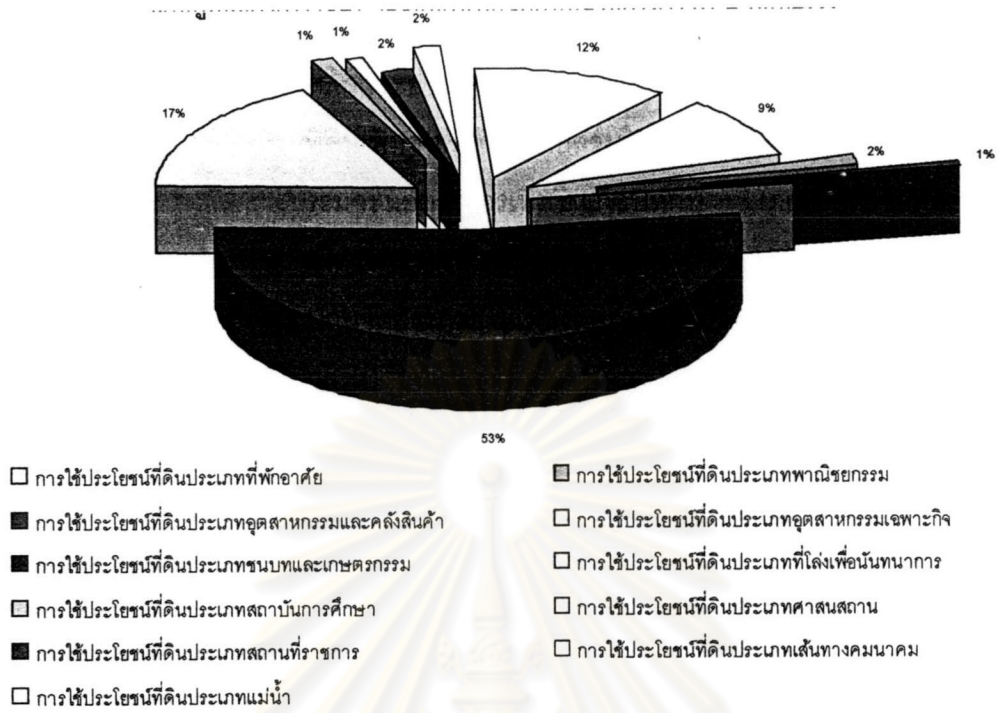
เพื่อประชากรเมืองและสภาพแวดล้อมที่ดีของเมือง เทศบาลนครนครสวรรค์ได้พัฒนาหนองน้ำขนาดใหญ่ที่ตั้งอยู่ใจกลางเมืองชื่อ หนองสมบูรณ์ ให้เป็นสวนสาธารณะของเมืองชื่อ อุทยานสวรรค์ ใช้เป็นที่พักผ่อนหย่อนใจของชาวเมืองและได้สร้างสวนหย่อมรัชมัคลาภิเษกชั้นใหม่ตรงบริเวณทางหลวงแผ่นดินหมายเลข 117 (นครสวรรค์ – พิษณุโลก) ซึ่งอยู่ติดริมน้ำปิงอีกแห่งหนึ่งด้วย

ประเภทการใช้ประโยชน์ที่ดิน	ในเขตผังเมืองรวม	คิดเป็นร้อยละ
 การใช้ประโยชน์ที่ดินประเภทพาณิชยกรรม	1,084	2.97
 การใช้ประโยชน์ที่ดินประเภทที่พักอาศัย	8,934	24.49
 การใช้ประโยชน์ที่ดินประเภทสถานที่ราชการ	813	2.23
 การใช้ประโยชน์ที่ดินประเภทอุตสาหกรรมเฉพาะกิจ	245	0.67
 การใช้ประโยชน์ที่ดินประเภทอุตสาหกรรมและ คลังสินค้า	627	1.72
 การใช้ประโยชน์ที่ดินประเภทศาสนสถาน	308	0.84
 การใช้ประโยชน์ที่ดินประเภทเส้นทางคมนาคม	824	2.26
 การใช้ประโยชน์ที่ดินประเภทสถานบันการศึกษา	512	1.40
 การใช้ประโยชน์ที่ดินประเภทแม่น้ำ	4,480	12.28
 การใช้ประโยชน์ที่ดินประเภทชนบทและเกษตรกรรม	12,298	33.71
 การใช้ประโยชน์ที่ดินประเภทที่โล่งเพื่อนันทนาการ	6,358	17.42
รวม	36,483	100.00

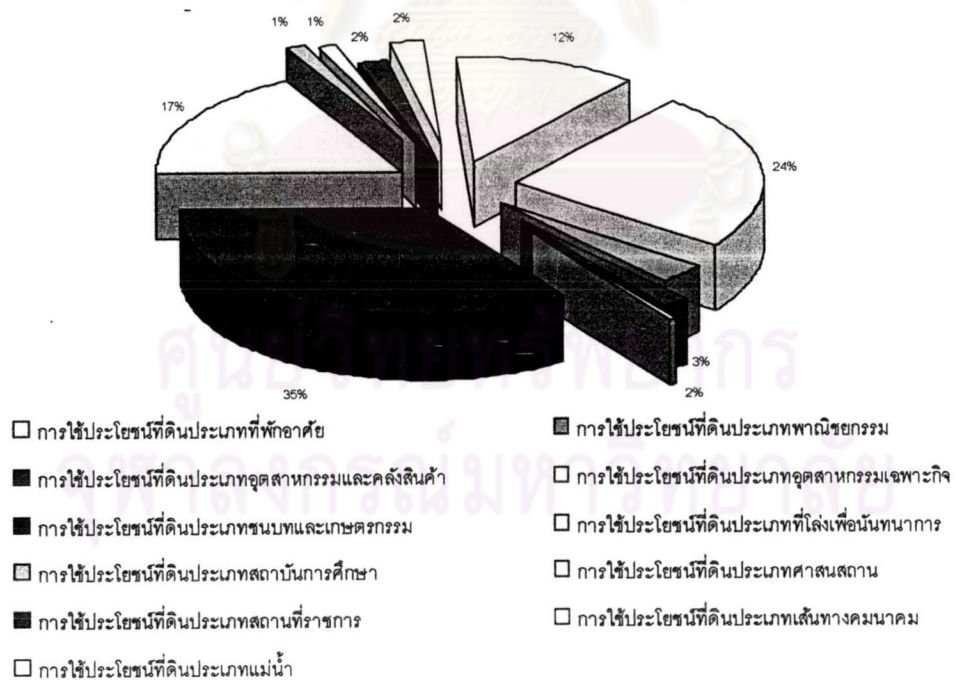
ตารางที่ 3.2 แสดงการใช้ประโยชน์ที่ดินในเขตผังเมืองรวมเมืองนครสวรรค์ พ.ศ.2546

ที่มา:รายงานเพื่อการวางแผนและจัดทำผังเมืองรวม เมืองนครสวรรค์ สำนักงานผังเมืองจังหวัดนครสวรรค์

ศูนย์วิทยทรัพยากร
จุฬาลงกรณ์มหาวิทยาลัย



แผนภูมิที่ 3.1 แสดงการใช้ประโยชน์ที่ดินในเขตผังเมืองรวมนครสวรรค์ ปี พ.ศ.2536

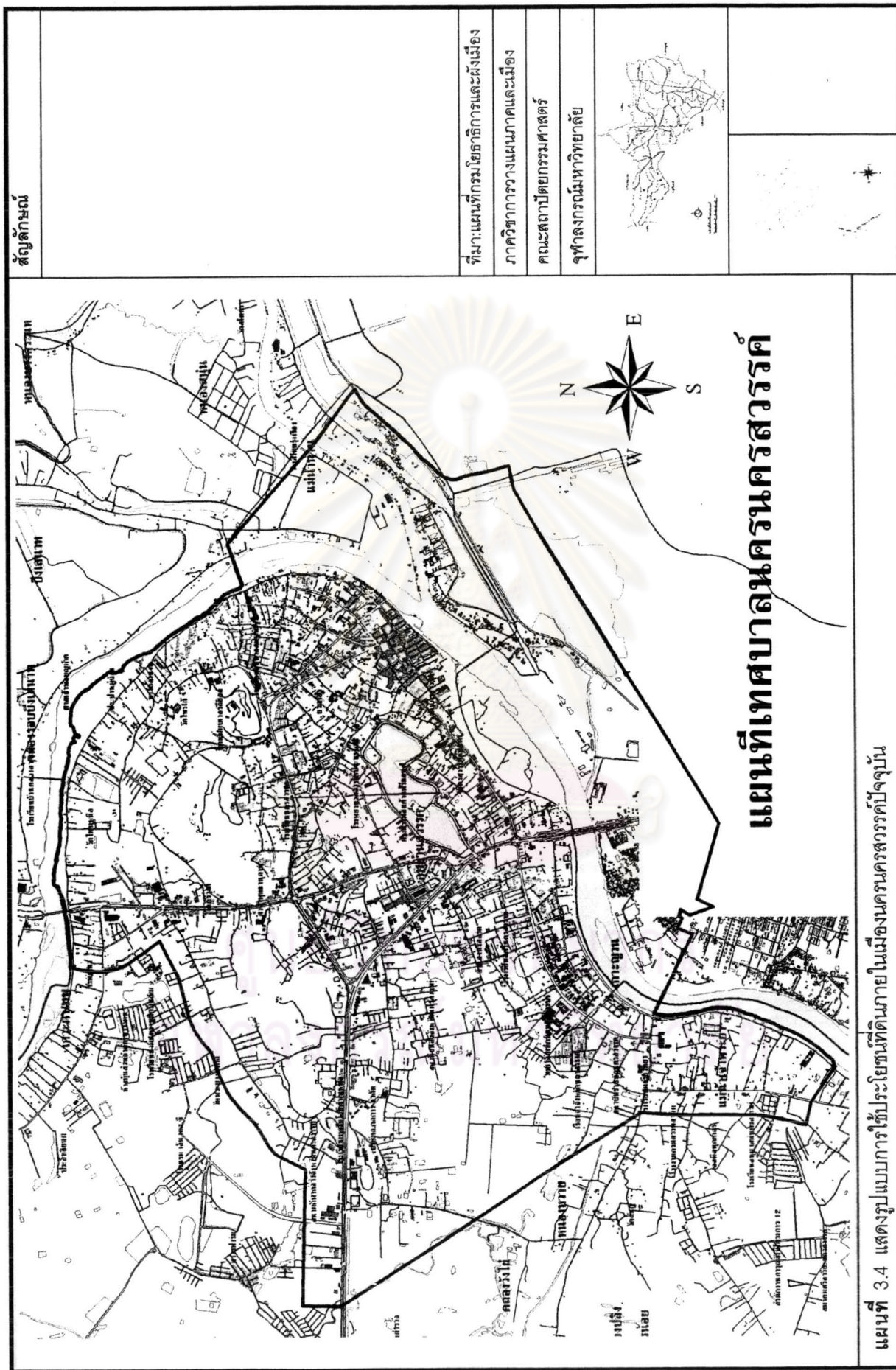


แผนภูมิที่ 3.2 แสดงการใช้ประโยชน์ที่ดินในเขตผังเมืองรวมนครสวรรค์ ปี พ.ศ.2546

สรุปการเปลี่ยนแปลงรูปแบบการใช้ประโยชน์ที่ดิน ภายในเมืองนครสวรรค์จะพบว่าเมืองนครสวรรค์ได้มีการขยายตัวของเมืองอย่างรวดเร็ว โดยมีการขยายตัวของชุมชนไปตามถนนสายหลักและย่านพาณิชยกรรมที่สำคัญ รวมไปถึงพื้นที่ว่างนอกศูนย์กลางชุมชน มีการใช้ประโยชน์ที่ดินเพิ่มขึ้นเรื่อยๆ โดยส่วนใหญ่การใช้ประโยชน์ที่ดินประเภทที่อยู่อาศัย และประเภทพาณิชยกรรมจะมีอัตราการเพิ่มขึ้นเกือบทุกปี โดยเมื่อนำข้อมูลดังกล่าวมาพิจารณากับสภาพทั่วไปของเมือง พบว่าเมืองได้มีการเจริญเติบโตทางด้านเศรษฐกิจและประเภทที่อยู่อาศัย โดยเกิดโครงการบ้านจัดสรรภายในเมืองนครสวรรค์ค่อนข้างมาก ส่วนการใช้ประโยชน์ที่ดินประเภทอื่นๆ มีอัตราการเปลี่ยนแปลงค่อนข้างน้อย ส่วนการใช้ประโยชน์ที่ดินประเภทโครงสร้างพื้นฐาน เช่น ถนนส่วนใหญ่ได้มีการขยายตามแผนการที่หน่วยงานโยธาธิการและผังเมืองได้วางไว้ และมีการลดพื้นที่ประเภทชนบทและเกษตรกรรมเอกรวมแนวทางการพัฒนาเมือง และการกำหนดทิศทางการขยายตัวของเมือง

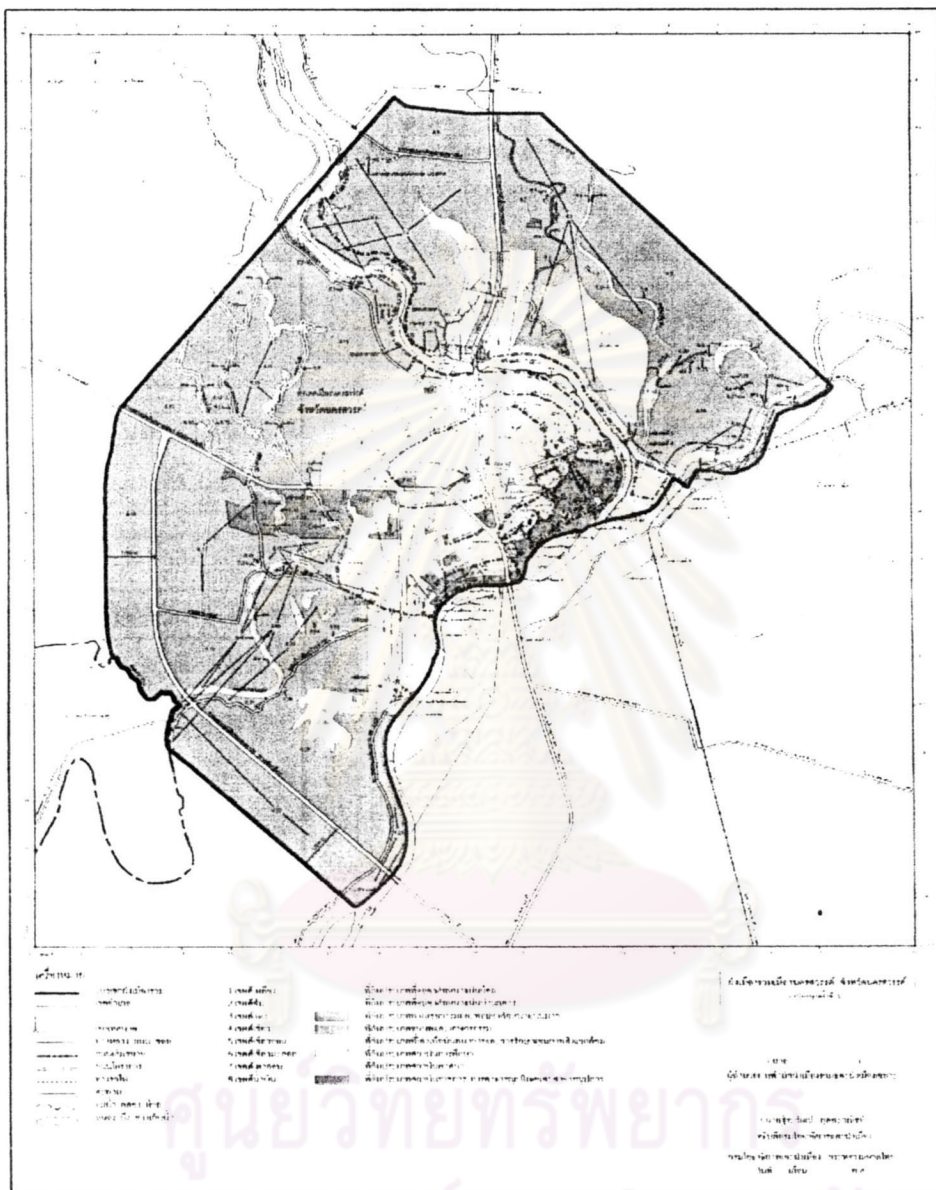


ศูนย์วิทยทรัพยากร
จุฬาลงกรณ์มหาวิทยาลัย



แผนที่ 3.4 แสดงรูปแบบการใช้ประโยชน์ที่ดินภายในเมืองนครสวรรคตปัจจุบัน

แผนผังแสดงการใช้ประโยชน์ที่ดินในนครนครสวรรค์



ศูนย์วิทยทรัพยากร
จุฬาลงกรณ์มหาวิทยาลัย

แผนที่ 3.4 แสดงแผนผังการใช้ประโยชน์ที่ดินเทศบาลนครนครสวรรค์	
ภาควิชา: การวางแผนภาคและเมือง	ที่มา: กรมโยธาธิการและผังเมือง
คณะ: สถาปัตยกรรมศาสตร์	สถาบัน: จุฬาลงกรณ์มหาวิทยาลัย

3.1.6 พื้นที่โล่งว่าง

จากการศึกษาพื้นที่ภายในเมืองนครสวรรค์ จะพบว่าเมืองนครสวรรค์เองมีการใช้ที่ดินภายในเมืองค่อนข้างหนาแน่น ส่วนใหญ่จะเป็นอาคารที่พักอาศัยขนาดเล็ก พื้นที่โล่งว่างที่ยังพอมี ส่วนใหญ่จะเป็นบริเวณรอบนอก และบริเวณที่ถนนยังคงเข้าไม่ถึง

เมื่อพิจารณาด้านเนื้อเมือง (ดูแผนที่ 3.5 ประกอบ) จะเห็นได้ว่าเนื้อเมืองส่วนใหญ่จะเป็นกลุ่มก้อนเล็กๆทั่วพื้นที่เมือง อันเนื่องมาจากภายในเมืองนครสวรรค์เอง อาคารส่วนใหญ่จะประกอบไปด้วย บ้านเรือนที่อยู่อาศัยซึ่งเป็นทั้งตึกแถวและบ้านเดี่ยวที่เป็นโครงการบ้านจัดสรร และอาคารที่เป็นบ้านเพื่อประกอบพาณิชย์กรรม(Mix Use) ทำให้เมืองมองด้านเนื้อเมืองจะเป็นกลุ่มก้อนเล็กๆกระจายทั่วเมือง ซึ่งอาจมีกลุ่มก้อนขนาดใหญ่บางพื้นที่ซึ่งเป็นศูนย์การค้าภายในเมือง และสถานที่สำคัญ

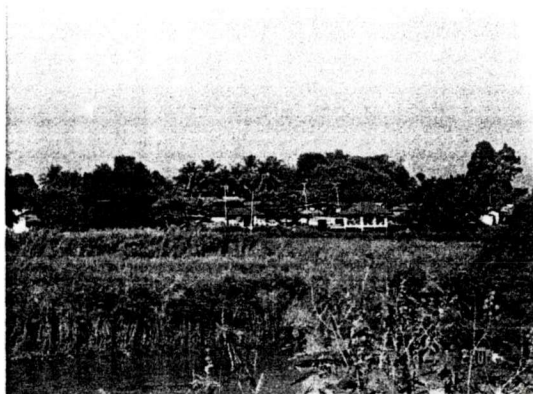


ภาพที่ 3.10 เมืองนครสวรรค์มีบ้านเรือนสำหรับอยู่อาศัยเป็นชุมชนต่างๆ ทั่วพื้นที่เมือง ซึ่งเป็นการใช้ประโยชน์ที่ดินในแนวนอนเป็นส่วนใหญ่



ภาพที่ 3.11 ตึกแถวพาณิชย์ ซึ่งเป็นการใช้อาคารแบบ (Mix Use) เป็นอาคารอีกประเภทหนึ่งที่มีจำนวนมากในเมือง

เมื่อพิจารณาด้านพื้นที่โล่งว่างภายในเมืองนครสวรรค์ พื้นที่ส่วนใหญ่จะเป็นพื้นที่เว้นว่างของเมือง คือเกิดจากบริเวณด้านหน้าของอาคาร และพื้นที่ว่างสาธารณะซึ่งเป็นโครงสร้างพื้นฐานของเมือง ส่วนพื้นที่ว่างที่ยังไม่มีการใช้ประโยชน์ภายในเมือง จากการศึกษพบว่าพื้นที่เหล่านี้จะเป็นพื้นที่ขนาดเล็กกระจายอยู่ห่างๆกันในเมือง โดยมีทั้งพื้นที่ของรัฐและเอกชน ซึ่งพื้นที่ที่มีขนาดใหญ่จะอยู่บริเวณรอบนอกเมือง ซึ่งเริ่มมีการวางแผนการพัฒนาโครงการต่างๆบ้างแล้ว

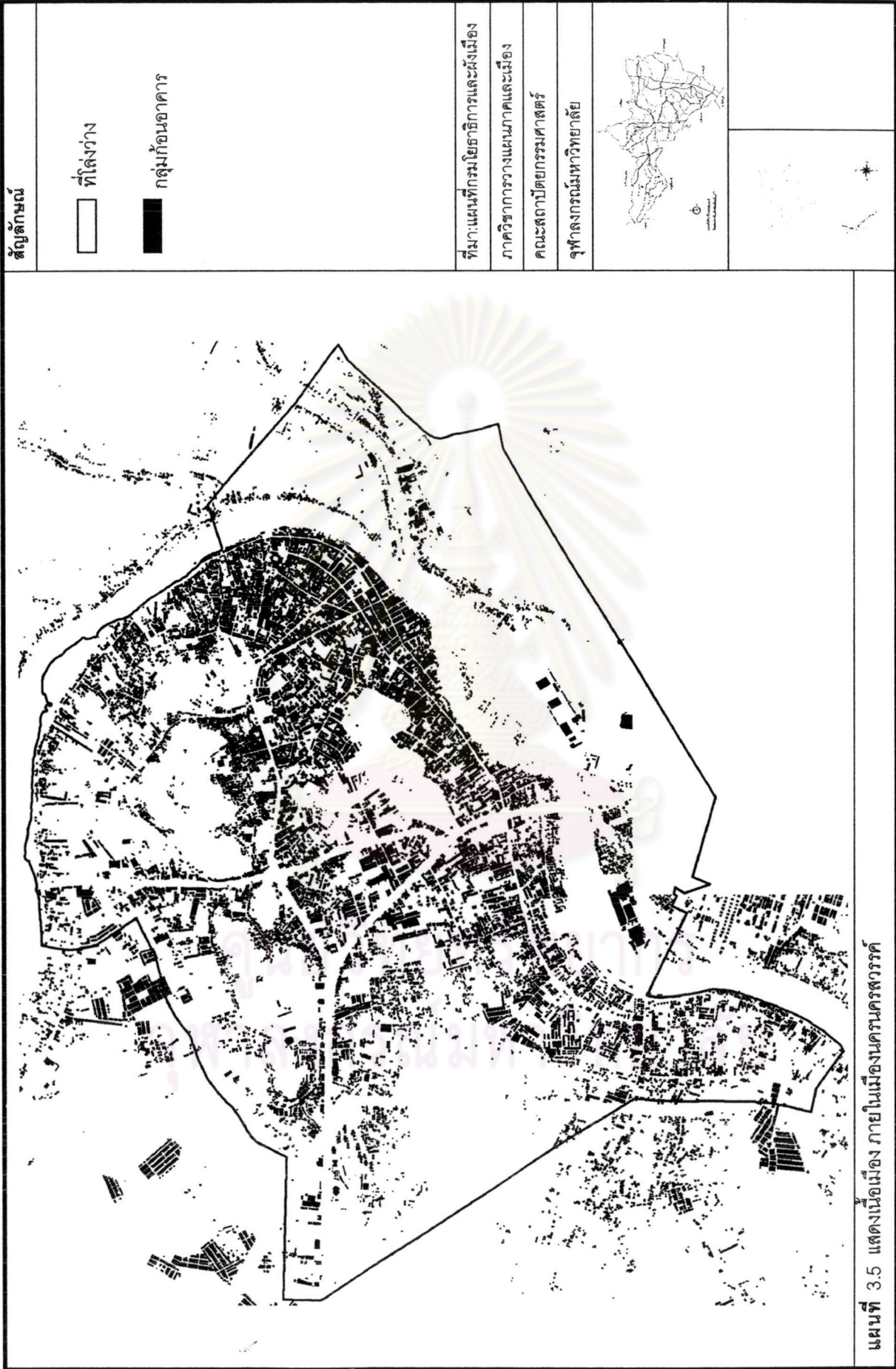


ภาพที่ 3.12 พื้นที่ว่างบริเวณสองฝั่งแม่น้ำ ยังคงมีการใช้ประโยชน์ที่ดินค่อนข้างน้อย ส่วนใหญ่เป็นพื้นที่ปล่อยว่าง



ภาพที่ 3.13 พื้นที่ว่างภายในชุมชนต่างๆ ส่วนใหญ่เป็นพื้นที่ปล่อยร้าง พื้นที่การเกษตร โดยยังคงมีพื้นที่ว่างอยู่ภายในเมืองค่อนข้างมาก โดยเฉพาะรอบนอก

ศูนย์วิทยทรัพยากร
จุฬาลงกรณ์มหาวิทยาลัย



สัญลักษณ์

ที่โล่งว่าง

กลุ่มก้อนอาคาร

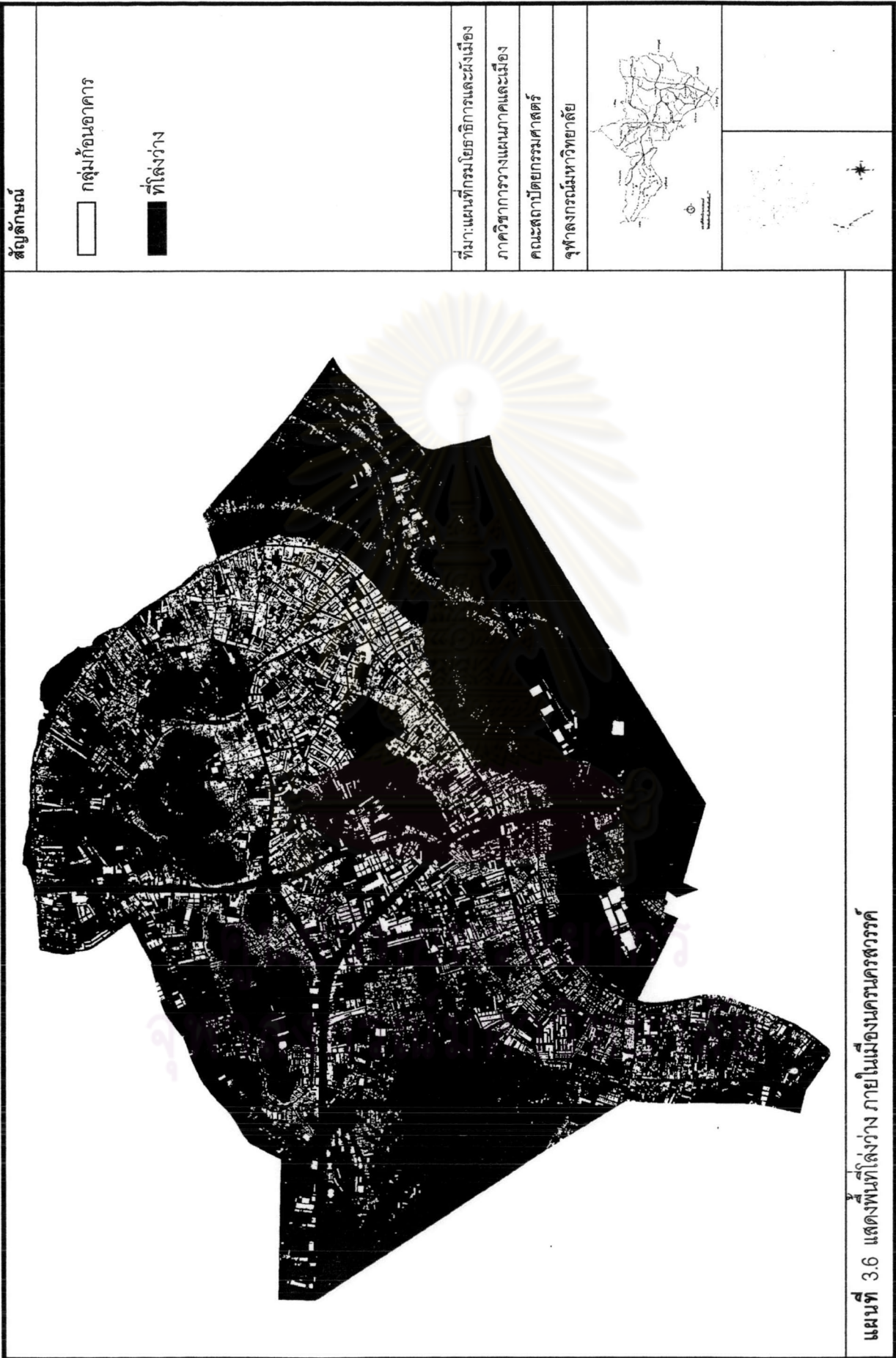
ที่มา:แผนที่กรมโยธาธิการและผังเมือง

ภาควิชาการวางแผนภาคและเมือง

คณะสถาปัตยกรรมศาสตร์

จุฬาลงกรณ์มหาวิทยาลัย

แผนที่ 3.5 แสดงเนื้อเมือง ภายในเมืองนครสวรรค์

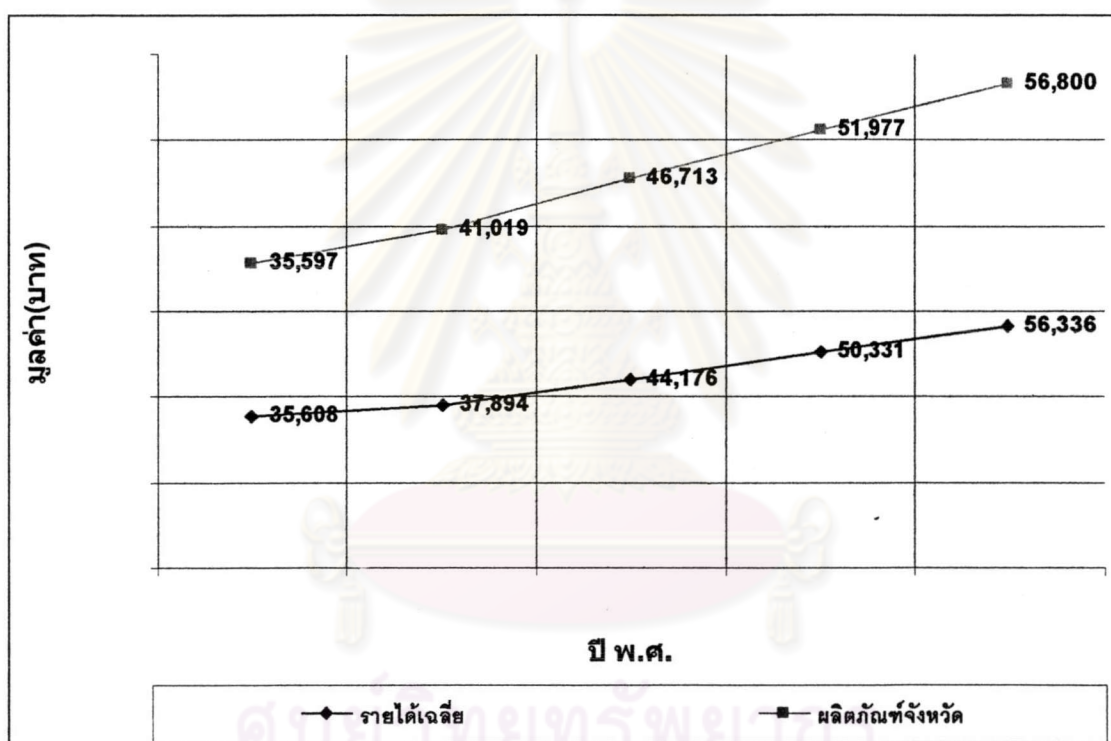


แผนที่ 3.6 แสดงพื้นที่โล่งว่าง ภายในเมืองนครสวรรค์

3.2 สภาพทั่วไปของเมืองนครสวรรค์ทางเศรษฐกิจ

3.2.1 สภาพเศรษฐกิจระดับภาค

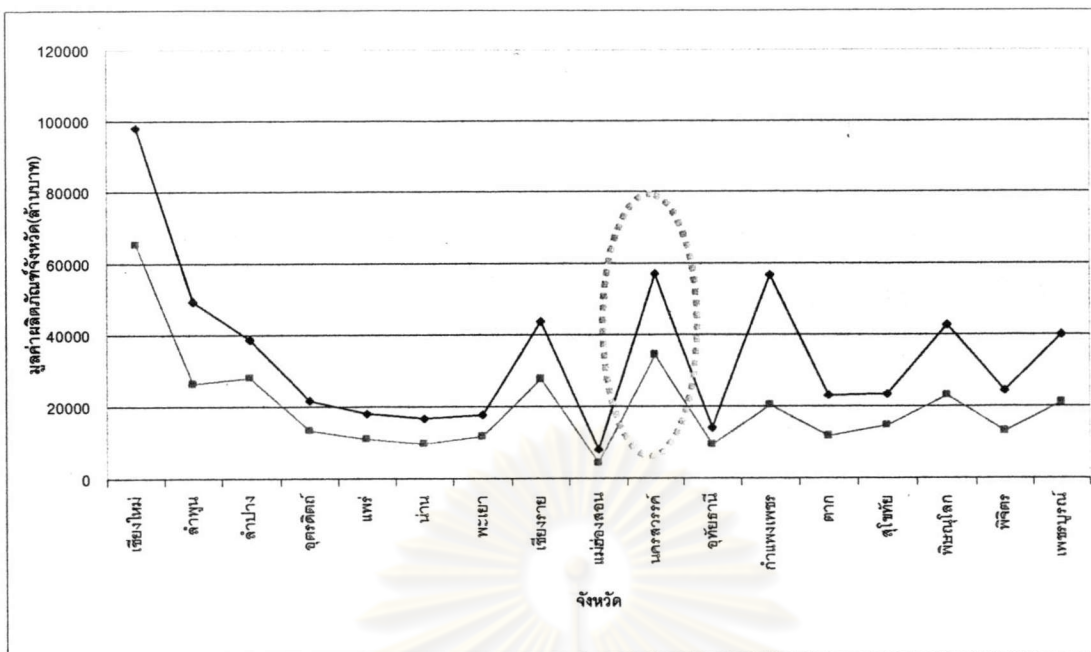
ผลิตภัณฑ์มวลรวมของจังหวัดนครสวรรค์ในปี 2547 เท่ากับ 56,800 ล้านบาท รายได้เฉลี่ยต่อหัวปีละ 56,336 บาท และจากการประมาณการโดยสำนักงานสถิติจังหวัดนครสวรรค์ในปี 2546 เท่ากับ 52,723 ล้านบาท รายได้เฉลี่ยต่อหัวปีละ 47,074 บาท ในปี 2547 เท่ากับ 57,434 ล้านบาท รายได้เฉลี่ยต่อหัวปีละ 51,098 บาท ตามลำดับ รายได้ส่วนใหญ่ขึ้นอยู่กับผลผลิตภาคเกษตรกรรมมากที่สุด รองลงมาคือ ภาคอุตสาหกรรม ภาคพาณิชย์กรรมและบริการ



แผนภูมิที่ 3.3 แสดงผลิตภัณฑ์จังหวัดนครสวรรค์และรายได้เฉลี่ยต่อคน ตามราคาประจำปี 2543 – 2547

ที่มา:รายงานสถิติจังหวัดนครสวรรค์ ประจำปี พ.ศ.2548 สำนักงานสถิตินครสวรรค์

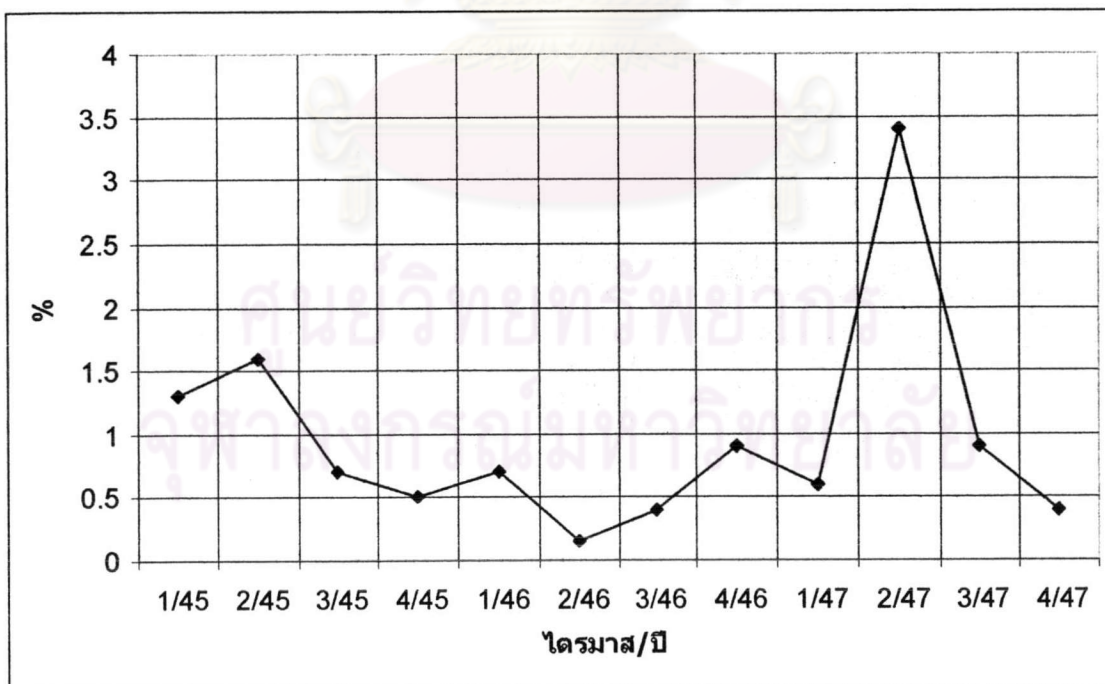
จากแผนภูมิที่ 3.5 เป็นตัวบ่งชี้ การขยายตัวทางด้านการผลิตของจังหวัดนครสวรรค์ที่มีอัตราการเพิ่มขึ้นจากปี พ.ศ.2537 ด้วยมูลค่าผลิตภัณฑ์ 34,118 ล้านบาท เมื่อเทียบกับปี พ.ศ. 2547 มีมูลค่าผลิตภัณฑ์ 56,800ล้านบาท ซึ่งเป็นอันดับ 4 ของภาค และอยู่ในอันดับ 38 ของประเทศ แสดงให้เห็นถึงความสำคัญทางด้านกำลังผลิตในระดับประเทศ



แผนภูมิที่ 3.4 แสดงผลผลิตภัณฑจังหวัดนครสวรรค์เปรียบเทียบระหว่างปี พ.ศ.2537 กับ ปีพ.ศ.2547

ที่มา:รายงานสถิติจังหวัดนครสวรรค์ ประจำปี พ.ศ.2548 สำนักงานสถิตินครสวรรค์

จากแผนภูมิที่ 3.6 บ่งบอกถึงปริมาณการว่างงานที่มีปริมาณน้อยลง แสดงถึงการเพิ่มขึ้นของงานภายในจังหวัดนครสวรรค์ และประชากรมีงานทำมากขึ้น ซึ่งเป็นการช่วยให้คนมีรายได้ และเป็นการช่วยยกระดับสภาพเศรษฐกิจภายในจังหวัดนครสวรรค์



แผนภูมิที่ 3.5 แสดงอัตราการว่างงานแยกตามไตรมาส ปี พ.ศ.2545-2547

ที่มา:รายงานสถิติจังหวัดนครสวรรค์ ประจำปี พ.ศ.2548 สำนักงานสถิตินครสวรรค์

3.2.2 สภาพเศรษฐกิจระดับเมือง

โครงสร้างทางเศรษฐกิจของชุมชนเมืองนครสวรรค์ มีสาขาหลักขึ้นอยู่กับการค้าและบริการเป็นสำคัญ ทั้งการค้าส่ง ค้าปลีก และภาคบริการ โดยมีอัตราการเจริญเติบโตทางเศรษฐกิจเพิ่มขึ้นอย่างต่อเนื่องทุกปี ทั้งนี้ บทบาทหลักของชุมชนเมืองนครสวรรค์เป็นชุมชนศูนย์กลางในระดับภาคและระดับจังหวัดที่ให้บริการด้านต่างๆ แก่ชุมชนโดยรอบ รวมทั้งจังหวัดใกล้เคียง มีบทบาททางด้านการเป็นศูนย์กลางทางเศรษฐกิจ ทางด้านการค้าและบริการ การศึกษาและการท่องเที่ยว นอกจากนี้ยังมีบทบาทเป็นตลาดกลางซื้อขายผลผลิตทางการเกษตร และการบริการด้านการเกษตรกรรม ศูนย์กลางบริการทางการเงินการธนาคาร และการคมนาคมขนส่ง ในระดับภาคและจังหวัด



ภาพที่ 3.14 โครงการตลาดค้าส่งภายในเมืองนครสวรรค์ ซึ่งเป็นจุดศูนย์กลางการแลกเปลี่ยนในอนาคต



ภาพที่ 3.15 ห้างสรรพสินค้าภายในเมือง ถือเป็นแหล่งเศรษฐกิจระดับเมืองที่สร้างงานให้แก่คนในชุมชน



ภาพที่ 3.16 ตลาดเป็นแหล่งเศรษฐกิจ ที่สร้างงานให้แก่คนในเมือง และสร้างรายได้แก่กลุ่มคนที่มีฐานะปานกลางในเมือง



ภาพที่ 3.17 แหล่งท่องเที่ยวทางพุทธศาสนา และประเพณีแห่เจ้าพ่อปากน้ำโพ เป็นเทศกาลหนึ่งที่ทำให้เมืองมีรายได้เพิ่มขึ้น

3.2.3 การพาณิชย์กรรมและการบริการ

ภายในเมืองนครสวรรค์เองมีบทบาทด้านการค้าและบริการมาตั้งแต่อดีต โดยประกอบไปด้วยย่านพาณิชย์กรรมหลายแห่งด้วยกัน ซึ่งจากการศึกษาข้อมูลพื้นฐานพบว่า เมืองนครสวรรค์เองมีสถานประกอบการด้านพาณิชย์กรรมและบริการ จำแนกตาม พ . ร . บ . สาธารณสุข มีดังนี้ 1) กิจการค้าที่เป็นอันตรายต่อสุขภาพ จำนวน 497 ราย 2) สถานที่จำหน่ายอาหาร / สะสมอาหาร จำนวน 76 5 ราย 3) สถานที่แต่งผม จำนวน 1 75 ราย 4) จำหน่ายสินค้าในที่หรือทางสาธารณะ จำนวน 750 ราย ตลาดเอกชน จำนวน 3 ราย 5) ทำน้ำแข็งเพื่อการค้า จำนวน 3 ราย หนาคาร จำนวน 27 แห่ง (หนาคารของรัฐ 4 แห่ง) โรงแรม จำนวน 33 แห่ง โรงภาพยนตร์ จำนวน 7 แห่ง ห้างสรรพสินค้า จำนวน 4 แห่ง สถานีบริการน้ำมัน 13 แห่ง



ภาพที่ 3.18 โรงแรมเป็นสถานบริการประเภทหนึ่งที่มีค่อนข้างมากในเมืองนครสวรรค์



ภาพที่ 3.19 โรงน้ำแข็งเป็นอีกธุรกิจหนึ่งที่มีมานานภายในเมืองนครสวรรค์



ภาพที่ 3.20 เมืองนครสวรรค์เป็นเมืองที่มีบทบาททางด้านเศรษฐกิจเป็นหลัก ภายในเมืองประกอบไปด้วยการค้าและบริการหลากหลายประเภท



ภาพที่ 3.21 ภายในเมืองนครสวรรค์เองประกอบไปด้วยย่านเศรษฐกิจ หลากหลายรูปแบบ ย่านการค้าเก่าและใหม่

การอุตสาหกรรม

จำนวนสถานประกอบการ/โรงงาน จำนวน 240 แห่ง โดยส่วนใหญ่จะเป็นประเภท อุตสาหกรรมเฉพาะกิจ ได้แก่ อู่ซ่อมรถทั่วไป โดยกระจายอยู่ภายในและรอบๆเมือง การผลิต เครื่องใช้ไฟฟ้า และผลิตภัณฑ์จากโลหะ ทั้งนี้กิจการอุตสาหกรรมส่วนใหญ่มีขนาดกลางและ ขนาดเล็ก โดยใช้วัตถุดิบจากภายในจังหวัดและจังหวัดใกล้เคียง



ภาพที่ 3.22 เมืองนครศรีธรรมการมีการประกอบการ อุตสาหกรรมเฉพาะกิจ เพื่ออยู่อาศัยและการพาณิชย์ เป็นส่วนใหญ่ ภายในเมือง



ภาพที่ 3.23 อุตสาหกรรมเฉพาะกิจ ประเภทอู่ซ่อมรถ มีมากบริเวณถนนมาตุลี เพื่อรองรับความต้องการใน เมืองที่เป็นแหล่งเศรษฐกิจ

3.3 โครงสร้างทางประชากร

3.3.1 จำนวนประชากรและการกระจายตัว

ปี พ.ศ. 2547 เทศบาลนครนครศรีธรรมการ มี ประชากรทั้งสิ้น 9 8 ,7 98 คน ความหนาแน่นของ ประชากร เท่ากับ 3, 545 คนต่อตารางกิโลเมตร โดยมีการ กระจายตัวอยู่ตำบลต่าง ๆ 4 ตำบล โดยกระจายตัวอยู่ใน ตำบลปากน้ำโพมากที่สุด ถึงร้อยละ 50.53 ของประชากร ทั้งหมด รองลงมาคือ ตำบลนครสวรรค์ตก คิดเป็นร้อยละ 35.74 ตำบลวัดไทร ร้อยละ 8.38 และตำบลนครสวรรค์ ออก ร้อยละ 5.35 ตามลำดับ รายละเอียดสถิติทะเบียน ราษฎร 5 ปี ย้อนหลัง มีดังนี้

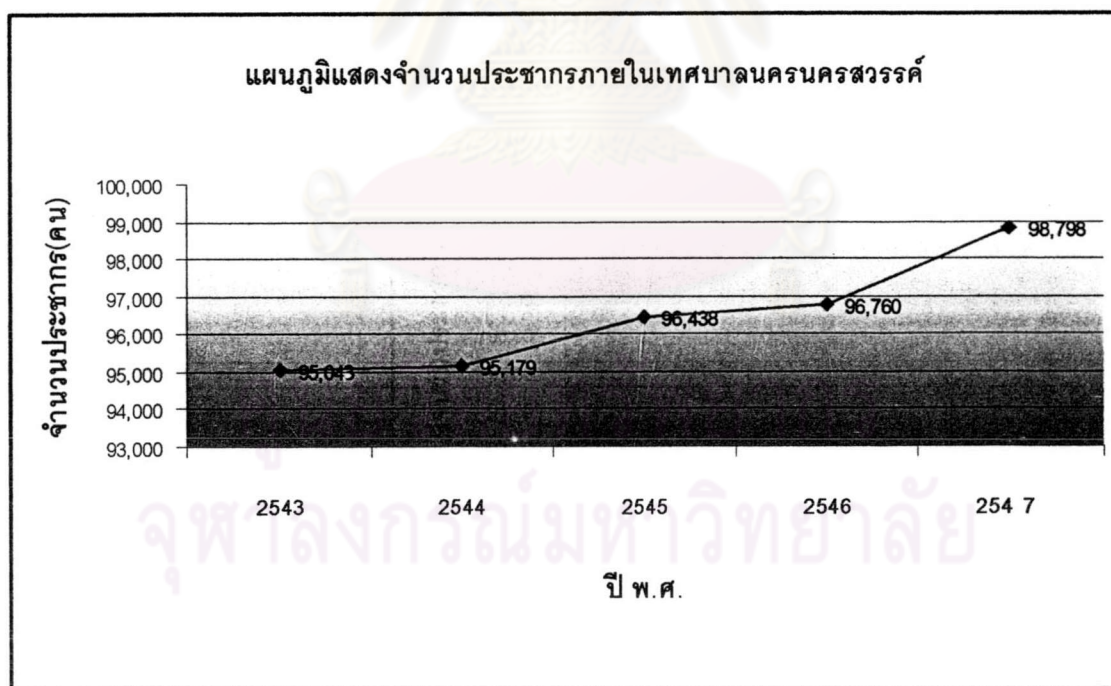


ภาพที่ 3.24 แสดงให้เห็นถึงบ้านจัดสรรที่เพิ่ม มากขึ้น ภายในเมืองนครศรีธรรมการ ที่บ่งบอกถึงการ เพิ่มขึ้นของประชากรและการขยายตัวของเมือง

จำนวน	2543	2544	2545	2546	2547
เกิด	3,436	3,345	3,107	3,873	4,031
ตาย	2,708	3,075	2,875	3,231	3,216
ย้ายเข้า	4,763	4,394	4,020	4,462	4,770
ย้ายออก	5,970	4,261	4,431	5,554	3,592
บ้าน	32,831	33,062	33,292	33,689	34,093
ครัวเรือน	16,790	17,380	17,875	18,523	18,908
ประชากร	95,043	95,179	96,438	96,760	98,798

ตารางที่ 3.3 แสดงสถิติทะเบียนราษฎร 5 ปี (2543 - 2547)

ที่มา : สำนักทะเบียนราษฎรกรมการปกครอง กระทรวงมหาดไทย



แผนภูมิที่ 3.6 แผนภูมิแสดงจำนวนประชากรภายในเทศบาลนครนครสวรรค์ ตั้งแต่ปี พ.ศ.2543-2547

ที่มา:รายงานสถิติจังหวัดนครสวรรค์ ประจำปี พ.ศ.2548 สำนักงานสถิตินครสวรรค์

เมื่อพิจารณาถึงการเปลี่ยนแปลงประชากรรายตำบลในรอบ 6 ปี (พ.ศ. 2535 – 2540) แล้วพบว่า ในตำบลวัดไทร มีการเพิ่มประชากรสูงที่สุดร้อยละ 74.68 ในขณะที่ตำบลปากน้ำโพ และตำบลนครสวรรค์ออก มีประชากรลดลงร้อยละ 6.61 และ 4.72 ตามลำดับ และหากพิจารณาถึงการเปลี่ยนแปลงของส่วนแบ่งประชากร (Share) จะพบว่า ตำบลวัดไทรและตำบลนครสวรรค์ออกมีสัดส่วนแบ่งของประชากรมากขึ้น ในขณะที่ตำบลปากน้ำโพและตำบลนครสวรรค์ออกมีสัดส่วนแบ่งของประชากรลดลง ซึ่งให้เห็นถึงว่าเมืองมีแนวโน้มการขยายตัวไปทางทิศตะวันตก

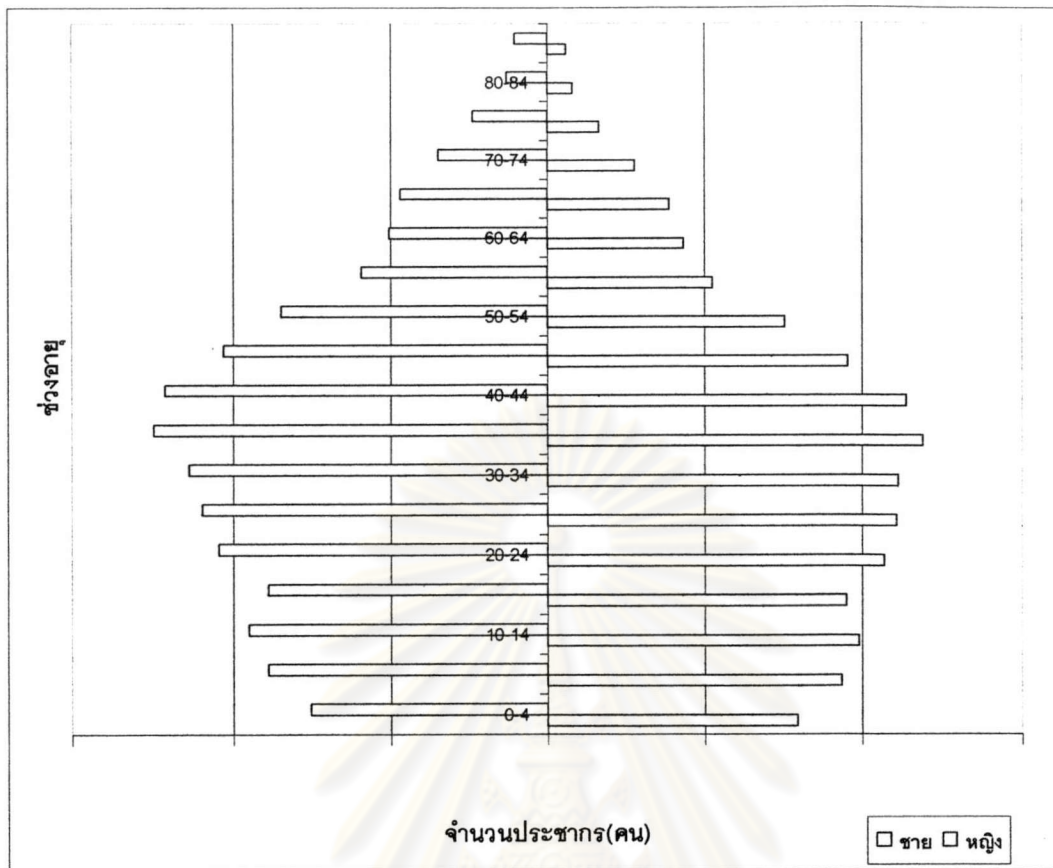
3.3.2 ลักษณะประชากร

ประชากรในเมืองนครสวรรค์ส่วนใหญ่เป็นชาวไทยเชื้อสายจีน โดยมีอาชีพทำการค้าขายก่อสร้างตัวผ่านการสะสมทุนมาตั้งแต่อดีตจนกลายเป็นนายทุนที่มีฐานะดี แล้วสืบทอดกิจการของครอบครัว ร้านค้าในตลาดปากน้ำโพเกือบทั้งหมด เจ้าของกิจการจะเป็นชาวไทยเชื้อสายจีน และถือเป็นชนชั้นนำของเมือง ซึ่งมีบทบาทสำคัญในด้านเศรษฐกิจของเมืองมาช้านาน และยังสืบเนื่องไปถึงการรวมกลุ่มกันทางสังคมไม่ว่าจะเป็นเหตุผลในทางธุรกิจ การค้า หรือประเพณีก็ตาม ประเพณีที่สำคัญที่เกิดขึ้นจากอิทธิพลของชาวไทยเชื้อสายจีนก็คือ ประเพณีแห่เจ้าพ่อ – เจ้าแม่ปากน้ำโพ



ภาพที่ 3.25 บรรยากาศในเมืองในเทศกาลพิธีแห่เจ้าแม่ปากน้ำโพ ซึ่งมีคนไทยเชื้อสายจีนร่วมมือกันในการจัดงาน

และเมื่อพิจารณาด้านโครงสร้างประชากร (ตั้งแผนภูมิที่ 3.6) อัตราส่วนประชากรและหญิง มีอัตราใกล้เคียงกัน โดยช่วงอายุของประชากรส่วนใหญ่จะอยู่ในช่วงวัยเรียน และวัยทำงาน ซึ่งแสดงให้เห็นถึงเมืองที่เป็นแหล่งเศรษฐกิจและแหล่งงาน โดยเมื่อเทียบกับการเปลี่ยนแปลงของประชากรภายในเมืองที่มีการเปลี่ยนแปลงค่อนข้างคงที่ เป็นการบ่งชี้ให้พิจารณาได้ว่า ภายในเมืองมีแหล่งงานโดยผู้จ้างงานส่วนใหญ่เป็นประชากรในพื้นที่



แผนภูมิที่ 3.7 แสดงเปรียบเทียบช่วงอายุ ประชากร ชาย-หญิง ภายในเมืองนครศรีธรรมราช ปี พ.ศ.2547

ที่มา: รายงานสถิติจังหวัดนครศรีธรรมราช ประจำปี พ.ศ.2548 สำนักงานสถิตินครศรีธรรมราช

3.4 ด้านบริการทางสังคม

3.4.1 การศึกษา

มีสถานศึกษา รวม 38 แห่ง มีนักเรียน นักศึกษา และพระภิกษุ ประมาณ 54,082 คน ห้องเรียนจำนวน 1,552 ห้อง ครู อาจารย์จำนวน 2,359 คน โดยแยกเป็น สถานศึกษาสังกัดเทศบาลจำนวน 8 แห่ง มีนักเรียนจำนวน 6,030 คน ห้องเรียน 180 ห้อง ครู อาจารย์ จำนวน 302 คน สังกัดสำนักงานเขตพื้นที่การศึกษานครศรีธรรมราชเขต 1 รวม 5 แห่ง นักเรียนจำนวน 14,134 คน ห้องเรียนจำนวน 338 ห้อง ครู อาจารย์ จำนวน 671 คน สังกัดกรมอาชีวศึกษา กระทรวงศึกษาธิการ จำนวน 2 แห่ง นักศึกษาจำนวน 7,098 คน ห้องเรียนจำนวน 232 ห้อง ครู อาจารย์จำนวน 252 คน สถานศึกษาสังกัดสำนักงานการศึกษาเอกชน ระดับอนุบาล

ประถมศึกษา มัธยมศึกษาตอนต้นและตอนปลาย ระดับอาชีวศึกษา รวม 21 แห่ง นักเรียนจำนวน 18,603 คน ห้องเรียนจำนวน 490 ห้อง ครู อาจารย์จำนวน 838 คน สถานศึกษาสังกัดกระทรวงกีฬาและการท่องเที่ยว จำนวน 1 แห่ง นักเรียนจำนวน 300 คน ห้องเรียนจำนวน 6 ห้อง ครูอาจารย์จำนวน 45 คน สถานศึกษาสังกัดกรมการศาสนา กระทรวงศึกษาธิการ จำนวน 1 แห่ง นิสิตจำนวน 110 รูป ห้องเรียนจำนวน 7 ห้องเรียน ครู อาจารย์ 45 คน สถานศึกษาสังกัดทบวงมหาวิทยาลัย จำนวน 2 แห่ง นักเรียน นักศึกษา จำนวน 7,807 คน ห้องเรียนจำนวน 299 ห้อง ครู อาจารย์จำนวน 236 คน

3.4.2 ศาสนา

ภายในเมืองนครสวรรค์ถือเป็นเมืองเก่าแก่มากตั้งแต่อดีต โดยประกอบไปด้วยคนไทยเชื้อสายจีน เป็นผลให้ปัจจุบันเมืองมีวัดและพุทธสถานจำนวนมากกว่า ศาสนาอื่นๆ โดยดูได้จากตารางเปรียบเทียบ



ภาพที่ 3.26 ภายในชุมชนเมืองนครสวรรค์ จะมีวัดอยู่ภายในชุมชน ซึ่งเป็นจุดศูนย์รวมของชุมชนในอดีต

ศาสนา	จำนวนผู้นับถือ(คิดเป็น%)	จำนวนศาสนสถาน
ศาสนาพุทธ	99.72	14
ศาสนาคริสต์	0.18	1
ศาสนาอิสลาม	0.09	1
รวม	100	16

ตารางที่ 3.4 แสดงการนับถือศาสนา และจำนวนศาสนสถาน ภายในเทศบาลนครนครสวรรค์

ที่มา:ร่างแผนยุทธศาสตร์การพัฒนาศาสนาเทศบาลนครสวรรค์ สำนักงานเทศบาลนครนครสวรรค์

3.4.3 สาธารณสุข

ภายในเมืองนครสวรรค์มีจำนวนโรงพยาบาล 6 แห่ง โดยแยกเป็นโรงพยาบาลเอกชน 5 แห่ง มีจำนวนเตียงรวม 409 เตียง โรงพยาบาลรัฐบาล 1 แห่ง จำนวนเตียง 672 เตียง ศูนย์บริการสาธารณสุขของเทศบาล จำนวน 2 แห่ง ซึ่งสามารถรองรับต่อความต้องการของประชาชนภายในเมืองได้เป็นอย่างดี



ภาพที่ 3.27 โรงพยาบาลหลายแห่งกระจายอยู่ บนถนนสายหลักของเมืองนครสวรรค์

3.4.4 กีฬา นันทนาการ/สถานที่พักผ่อนหย่อนใจ

มีสนามกีฬาเอนกประสงค์ จำนวน 1 แห่ง สระว่ายน้ำ จำนวน 6 แห่ง สวนสาธารณะ จำนวน 3 แห่ง สนามเด็กเล่น จำนวน 25 แห่ง ซึ่งสถานที่เหล่านี้จัดได้ว่าเป็นย่านที่รวมผู้คนภายในเมือง ได้เป็นอย่างดี โดยเฉพาะช่วงเย็นและวันหยุด จะมีประชาชนมาใช้บริการมาก



ภาพที่ 3.28 สวนสาธารณะภายในเมืองนครสวรรค์จะมีประชาชนมาใช้บริการจำนวนมากในช่วงเย็น

ศูนย์วิทยทรัพยากร
จุฬาลงกรณ์มหาวิทยาลัย

3.5 วัฒนธรรมประเพณีและสถานที่ แหล่งท่องเที่ยวที่สำคัญ

3.5.1 ประเพณีและศิลปวัฒนธรรมท้องถิ่น

นครสวรรค์ นับว่าเป็นจังหวัดที่ยังคงรักษาประเพณีที่มาจากตั้งแต่เดิมเพื่อสืบทอดวัฒนธรรมต่าง ๆ ประเพณีต่าง ๆ งานประเพณีประจำปีที่ยิ่งใหญ่และมีชื่อเสียงที่สุดของจังหวัดคือ งานประเพณีเจ้าพ่อ-เจ้าแม่ปากน้ำโพ โดยมีประวัติความเป็นมาเมื่อประมาณ 70 ปีที่ผ่านมา ได้เกิดโรคห่า (โรคท้องร่วง)² ระบาดไปทั่วตำบลปากน้ำโพได้รับความเดือดร้อนจากโรคนี้อย่างยิ่ง ทำให้ผู้คนบาดเจ็บล้มตายเป็นจำนวนมาก เนื่องจากการแพทย์สมัยนั้นยังไม่เจริญก้าวหน้า ชาวบ้านปากน้ำโพจึงหันมาพึ่งพาลี้ภัยศักดิ์สิทธิ์ คือ ศาลเจ้าพ่อเทพารักษ์-เจ้าแม่ทับทิม ซึ่งเป็นศาลเจ้าเล็ก ๆ ตั้งอยู่ริมฝั่งแม่น้ำตรงข้ามหมู่บ้านตลาดปากน้ำโพ เป็นที่เคารพสักการะของชาวบ้านและผู้ที่ย้ายถิ่นมาตั้งถิ่นฐาน โดยขอให้เจ้าพ่อ-เจ้าแม่ช่วยคุ้มครองปกป้องภัยพิบัติจากโรคภัย ได้มีการทำพิธีเชิญเจ้าเข้าประทับตรา มา



ภาพที่ 3.29 งานประเพณีเจ้าพ่อ-เจ้าแม่ปากน้ำโพจัดเป็นประเพณีที่เป็นศูนย์รวมพลังของชาวนครสวรรค์ และมีความสำคัญมาตั้งแต่อดีต

ทำพิธีรักษาโรคโดยการเขียนกระดาษยันต์ แล้วนำไปเผาไฟใส่น้ำดื่ม ปรากฏว่าโรคห่าที่ระบาดอยู่ได้หายไปอย่างน่าอัศจรรย์ เป็นที่เลื่องลือถึงความศักดิ์สิทธิ์ของเจ้าพ่อ-เจ้าแม่ไปทั่ว ชาวบ้านทั้งใกล้และไกลได้พากันมากกราบไหว้บูชาอย่างมากมาย โดยเฉพาะอย่างยิ่งในช่วงเทศกาลตรุษจีน ชาวบ้านปากน้ำโพจึงได้ร่วมแรงร่วมใจกันคิดจัดให้มีการแห่เจ้าเฉลิมฉลองขึ้น โดยได้อัญเชิญเจ้าพ่อ-เจ้าแม่ข้ามฝั่งมาที่ประรำพิธีชั่วคราว และแห่ไปรอบตลาดปากน้ำโพเพื่อให้ชาวนครสวรรค์และประชาชนที่ได้ยินกิตติศัพท์จากแดนไกลได้กราบไหว้บูชา และตั้งแต่นั้นมาได้ถือเป็นประเพณีสืบทอดมาจนถึงปัจจุบันจนถึงปี พ.ศ. 2506 กรรมการจัดงานเจ้าพ่อ-เจ้าแม่ได้เสนอให้มีการแสดงการเชิดสิงโตแห่มังกร ซึ่งชาวจีนทั่วไปถือว่ามังกรเป็นสิ่งสิริมงคล นำโชคลาภ และความผาสุกมาสู่บ้านเมืองเพิ่มขึ้นอีก 1 ขวบน และมีการพัฒนาเทคนิคการแสดงให้มีการประกอบแสง สี เสียง จนมีความยิ่งใหญ่ สวยงามมากยิ่งขึ้น

² ประเพณีแห่เจ้าพ่อเจ้าแม่ปากน้ำโพ โครงการชีวิตสาธารณะท้องถิ่นนำอยู่จังหวัดนครสวรรค์

งานประเพณีเจ้าพ่อเจ้าแม่ปากน้ำโพ จัดเป็นประเพณีที่เป็นศูนย์รวมพลังของชาวนครสวรรค์ทั้งที่อยู่ในท้องถิ่น และผู้ที่ออกไปประกอบธุรกิจนอกท้องถิ่นได้ร่วมแรงร่วมใจกันจัดขึ้น ในเทศกาลตรุษจีน จะเป็นโอกาสที่จะได้เป็นช่วงที่ญาติพี่น้องกลับมาพบปะสังสรรค์เป็นจุดประสงค์หลัก โดยถือเป็นประเพณีที่จะต้องกลับมากราบไหว้บูชาเป็นจุดประสงค์หลัก

3.5.2 สถานที่สำคัญ และแหล่งท่องเที่ยวในชุมชนและพื้นที่ใกล้เคียง³

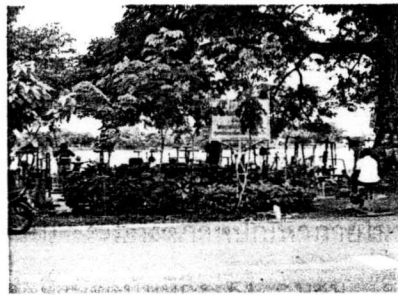
การท่องเที่ยวในจังหวัดนครสวรรค์ในปัจจุบัน จังหวัดนครสวรรค์เป็นเมืองที่มีความสำคัญทางเศรษฐกิจในฐานะเมืองชุมทางธุรกิจของภาคเหนือตอนล่าง และประตูสู่ภาคเหนือตอนบน เป็นจังหวัดที่มีแหล่งท่องเที่ยวที่น่าสนใจหลายแห่งทั้งแหล่งท่องเที่ยวตามธรรมชาติ และแหล่งท่องเที่ยวทางโบราณสถานวัดวาอาราม หรือสิ่งปลูกสร้างที่มีคุณค่าทางประวัติศาสตร์และศิลปกรรม นอกจากนี้ยังมีประเพณีศิลปวัฒนธรรมท้องถิ่นอีกหลายอย่างที่มีเอกลักษณ์เป็นของตนเอง ซึ่งยังคงรักษาสืบมาจนถึงปัจจุบันและดึงดูดใจนักท่องเที่ยวให้มาเยือนเสมอ

- **ต้นแม่น้ำเจ้าพระยา** อยู่ในเขตเทศบาลนครสวรรค์ เป็นบริเวณต้นกำเนิดหรือจุดเริ่มต้นของแม่น้ำเจ้าพระยา ที่เกิดจากแม่น้ำปิงและแม่น้ำน่าน ไหลมาบรรจบกันที่ตำบลปากน้ำโพ อำเภอเมืองนครสวรรค์ บริเวณนี้จะมีทัศนียภาพที่สวยงามของแหลมยม (เกาะยม) สามารถมองเห็นความแตกต่างของแม่น้ำทั้งสองสายได้อย่างชัดเจน แม่น้ำน่าน จะมีสีแดงขุ่น ส่วนแม่น้ำปิงจะมีสีเขียวคล้ำ และฝั่งตรงข้ามมีศาลเจ้าพ่อเทพารักษ์ เป็นอาคารทรงเก๋งจีนตั้งอยู่

- **บึงบอระเพ็ด** เป็นบึงน้ำจืดตามธรรมชาติขนาดใหญ่ที่สุดของประเทศ อยู่ในท้องที่ตำบลแควใหญ่ และตำบลพระนอน อำเภอเมืองนครสวรรค์ ตำบลพนมเศษ อำเภอท่าตะโก และตำบลทับกฤช อำเภอชุมแสง มีเนื้อที่ประมาณ 132,737 ไร่ มีความอุดมสมบูรณ์ด้วยพืชน้ำ นกก่านานาชนิด และเป็นที่อยู่อาศัยของปลาพันธุ์ต่าง ๆ ประมาณ 148 ชนิด ปลาที่มีชื่อเสียงและหายาก คือ ปลาเสือตอ สามารถพบได้ที่นี้ และปัจจุบันทางกรมประมงได้มีการปล่อยยาระไข่ลงสู่บึงหลังจากที่จะไข่ถูกจับจนหมดจากบึงไประยะหนึ่ง

³ ข้อมูลการท่องเที่ยว รายงานสถิติจังหวัดนครสวรรค์ : สำนักงานสถิติจังหวัดนครสวรรค์

- อุทยานสวรรค์ เป็นสวนสาธารณะอยู่ในเขตเทศบาลนครนครสวรรค์ มีเนื้อที่ 314 ไร่ พื้นที่ส่วนใหญ่เป็นหนองน้ำชื่อ "หนองสมบุรณ์" มีถนนโดยรอบหนองน้ำ ตรงกลางหนองน้ำเป็นเกาะมีเนื้อที่ประมาณ 3 ไร่ มีเวทีน้ำพุห้องรับรอง และสวนไม้ดอกไม้ประดับที่ร่มรื่นและสวยงาม ซึ่งเป็นที่พักผ่อนหย่อนใจของชาวนครสวรรค์



- เขากบ ตั้งอยู่ในเขตเทศบาลนครสวรรค์ ทางทิศตะวันออกเฉียงเหนือ สูงจากระดับน้ำทะเลประมาณ 185.50 เมตร มีบันไดขึ้นไปสู่ยอดเขา จำนวน 437 ขั้น และมีถนนลาดยางเป็นทางรถยนต์ ผิวจราจรกว้าง 3 เมตร ขึ้นไปสู่ยอดเขากบได้อีกทางหนึ่ง ซึ่งเป็นที่ตั้งวัดวรนาถบรรพต บนยอดเขาสามารถมองเห็นทัศนียภาพของตัวเมืองนครสวรรค์ได้ บริเวณเชิงเขาเป็นสวนไม้สักและไม้ดอกนานาชนิดทำให้เกิดความร่มรื่น เป็นสวนสาธารณะสถานที่พักผ่อนหย่อนใจของชาวเมืองนครสวรรค์แห่งหนึ่ง



เมืองนครสวรรค์ได้ บริเวณเชิงเขาเป็นสวนไม้สักและไม้ดอกนานาชนิดทำให้เกิดความร่มรื่น เป็นสวนสาธารณะสถานที่พักผ่อนหย่อนใจของชาวเมืองนครสวรรค์แห่งหนึ่ง

- วัดวรนาถบรรพต เป็นวัดเก่าแก่ของนครสวรรค์ ตั้งอยู่บนยอดเขาและเชิงเขากบ บนยอด เขามีโบราณวัตถุ อาทิ รอยพระพุทธรูปจำลอง พระเจดีย์บรรจุพระบรมสารีริกธาตุ ซึ่งสร้างในสมัยสุโขทัยเป็นราชธานี บริเวณเชิงเขากบมีเจดีย์ขนาดใหญ่สมัยสุโขทัย ในวัดมีรูปหล่อหลวงพ่อทองอันเป็นที่เคารพนับถือของชาวจังหวัดนครสวรรค์ ประดิษฐานอยู่ในวิหารข้างเจดีย์ใหญ่ด้วย บริเวณเนินเขาใกล้เคียงเป็นที่ตั้งของสถานีถ่ายทอดสัญญาณโทรทัศน์ ช่อง 3 ช่อง 5 ช่อง 7 ช่อง 9 ช่อง 11 และไอทีวี จากกรุงเทพมหานครไปสู่จังหวัดในภาคเหนือ



พาณิชย์กรรมและรูปแบบการบริการที่มีมากในเมือง ซึ่งเป็นผลให้เมืองนครสวรรค์ในปัจจุบันมีขนาดเมืองที่ใหญ่มีประชากรมากและมีแนวโน้มเพิ่มขึ้นมาโดยตลอด

ลักษณะย่านของเมืองนครสวรรค์ มีการแบ่งตามลักษณะการใช้ประโยชน์ที่ดิน อาทิ ย่านราชการ ย่านพักอาศัย ย่านพาณิชย์กรรม ฯ ซึ่งเป็นจุดศูนย์รวมของกิจกรรมประเภทต่าง โดยแต่ละย่านมีรูปแบบที่แตกต่างกันไป รวมถึงสภาพปัญหาภายในย่านต่างๆ ของเมือง เช่นเดียวกับชุมชนภายในเมืองนครสวรรค์ ซึ่งปัจจุบันมีถึง 51 ชุมชน ซึ่งแบ่งได้เป็นชุมชนเก่าแก่ ชุมชนที่เกิดขึ้นใหม่ จากปัจจัยใดก็ตาม โดยปัจจุบันมีการขยายตัวอย่างรวดเร็ว ทำให้ความสัมพันธ์ในสังคมระหว่างชุมชนเริ่มน้อยลง

จากที่กล่าวมาข้างต้นจะเห็นได้ว่า เมืองนครสวรรค์ได้มีรูปแบบย่านที่ซับซ้อนและชุมชนที่หลากหลาย ซึ่งในแต่ละระดับต่างมีปัญหาที่รอคอยการแก้ไข ซึ่งในการแก้ไขและคิดแนวทางการพัฒนาให้ได้ผลดีและมีประสิทธิภาพนั้น ควรทำความเข้าใจเกี่ยวกับเมือง ย่านและชุมชนอย่างท่วงแท้ จึงควรอย่างยิ่งที่จะต้องศึกษาวิวัฒนาการความเป็นมาของเมืองนครสวรรค์ โดยจะทำการศึกษาในบทต่อไป



ศูนย์วิทยทรัพยากร
จุฬาลงกรณ์มหาวิทยาลัย

- **วัดนครสวรรค์และหลวงพ่อศรีสวรรค์ (วัดหัวเมือง)** เป็นวัดเก่าแก่คู่บ้านคู่อำเภอเมืองของจังหวัดนครสวรรค์ เป็นพระอารามหลวงและเป็นที่ตั้งวิทยาลัยสงฆ์ จังหวัดนครสวรรค์ ตั้งอยู่ที่ถนนสวรรค์วิถี ในเขตเทศบาลนครนครสวรรค์ ชาวนครสวรรค์นิยมเรียกว่า “วัดหัวเมือง” ในพระอุโบสถ เป็นที่ประดิษฐานของหลวงพ่อศรีสวรรค์ ซึ่งเป็นพระพุทธรูปที่ชาวจังหวัดนครสวรรค์เชื่อกันว่าศักดิ์สิทธิ์ และเคารพนับถือมาก นอกจากนี้บริเวณด้านข้างของพระอุโบสถยังมีพระพุทธรูปปูนปั้นนั่งหันหลังให้กันด้วย

- **วัดจอมคีรีนาคพรต** ตั้งอยู่บนเขาบวชนาค ตำบลนครสวรรค์ออก อำเภอเมืองนครสวรรค์ ระหว่างเชิงสะพานเดชาติวงศ์ และค่ายจิรประวัติ ทางเข้าวัดแยกซ้ายจากถนนพหลโยธิน ก่อนเข้าสู่ตัวเมืองนครสวรรค์ บนยอดเขามีสถูปพระพุทธรูปจำลองและพระอุโบสถที่ชาวบ้านเรียกกันว่า “โบสถ์เวทดาวสร้าง” ในเทศกาลเดือน 12 ของทุกปี จะมีงานเปิดทองไหว้พระเป็นประเพณีสืบต่อกันมาทุกปี

- **หอวัฒนธรรมจังหวัดนครสวรรค์** ตั้งอยู่ในบริเวณสถาบันราชภัฏนครสวรรค์ เป็นอาคาร 2 ชั้น ทรงสถาปัตยกรรมไทยประยุกต์ตรีมุขที่สวยงามมาก ถูกสร้างขึ้นมาเพื่อให้เป็นแหล่งศูนย์รวมข้อมูล ประวัติศาสตร์ โบราณคดี และวัฒนธรรมจังหวัดนครสวรรค์ เพื่อประโยชน์ในการศึกษาค้นคว้าและวิจัยภายในจัดเป็นห้องนิทรรศการ แสดงพัฒนาการทางวัฒนธรรมและแหล่งโบราณคดีต่าง ๆ ในจังหวัดนครสวรรค์ และมีโรงละครขนาด 110 ที่นั่ง สำหรับจัดการแสดงประเพณี ศิลปวัฒนธรรมท้องถิ่นตลาดจนการอบรมสัมมนา

3.6 บทสรุป

จากการศึกษาสภาพทั่วไปของเมืองนครสวรรค์ เมืองนครสวรรค์เป็นเมืองที่มีลักษณะภูมิประเทศที่ดี มีแหล่งทรัพยากรทางธรรมชาติหลายแห่ง และที่ตั้งที่มีรูปแบบการขนส่งหลากหลายประเภท ซึ่งเอื้อต่อการติดต่อด้านการค้าและเป็นตำแหน่งจุดศูนย์กลางระหว่างภาคเหนือและภาคกลาง ทำให้เมืองเป็นจุดผ่านของการสัญจรระหว่างภาคกลางที่จะไปยังภาคเหนือ ส่งผลให้ภายในเมืองนครสวรรค์มีบทบาทด้านเศรษฐกิจ ทั้งระดับประเทศและระดับภูมิภาค โดยสังเกตได้จากภายในเมืองที่ประกอบไปด้วยย่านการค้าและบริการ ที่มีความหลากหลายของประเภท