

บรรณานุกรม



ภาษาไทย

หนังสือ

การศึกษาออกโรงเรียนม. กรม. พิธีรับมอบครุภัณฑ์ความช่วยเหลือจากรัฐบาลญี่ปุ่น 31 ตุลาคม

2529. กรุงเทพมหานคร : โรงพิมพ์วิจิตรทัศนกร., ~~2529~~ 2530

คณะกรรมการประถมศึกษาแห่งชาติ, สำนักงาน. คู่มือการดำเนินงานศูนย์วิชาการเคลื่อนที่.

กรุงเทพมหานคร : ห้างหุ้นส่วนจำกัดศรีเดชา, 2528 7

ประชาสัมพันธ์. กรม. "งานประชาสัมพันธ์เคลื่อนที่" ใน ประชาสัมพันธ์เคลื่อนที่กรมประชาสัมพันธ์.

หน้า 9-23. ประสพโชค บุปพาริชาติ, บรรณาธิการ. กรุงเทพมหานคร, 2528.

ปิ่น มาลากุล, ม.ล. การปฏิรูปการศึกษา. สมาคมผู้บริหารการศึกษาแห่งประเทศไทย

กรุงเทพมหานคร : วัฒนาพานิช, 2519.

ลัดดา สุขปรีดี. เทคโนโลยีการเรียนการสอน. 1 เล่ม. พิมพ์ครั้งที่ 1 กรุงเทพมหานคร :

สำนักพิมพ์ไอเดียนสโตร์, 2523.

สุโขทัยธรรมมาธิราช, มหาวิทยาลัย. สำนักบรรณสารสนเทศ. โครงการจัดตั้งศูนย์วิทยบริการ.

นนทบุรี : โรงพิมพ์มหาวิทยาลัยสุโขทัยธรรมมาธิราช, 2528.

บทความ

คัลลิ่ง, ยอร์ช. "ศูนย์ช่วยการเรียนการสอนของครู." วารสารครุศาสตร์ แปลโดย

อาจารย์ ชาติบุรุษ (กันยายน-ตุลาคม 2519) : 54-56

ชนิดา รัชพลเมือง. "ข้อคิดทางการศึกษา." วารสารครุศาสตร์ 13 (กรกฎาคม-กันยายน

2527) : 12-23.

สุนันท์ บัทมาคม. "แนวความคิดในการจัดตั้งศูนย์วิทยบริการในสถาบันการศึกษา."

วารสารวิทยบริการ 2 (กุมภาพันธ์ 2523) : 49-45.

วิทยานิพนธ์

- วิภาวี ตูยานนท์. "โครงการจัดตั้งหน่วยเทปโทรทัศน์เคลื่อนที่เพื่อการศึกษาออกโรงเรียน สำหรับกรมการศึกษานอกโรงเรียน." วิทยานิพนธ์ปริญญาโทมหาบัณฑิต ภาควิชา โสวัตศศึกษา บัณฑิตวิทยาลัย จุฬาลงกรณ์มหาวิทยาลัย, 2524.
- วิว เนียมพยัคฆ์. "โครงการเสนอแนะเพื่อจัดตั้งศูนย์โทรทัศน์เพื่อการศึกษาสำหรับมหาวิทยาลัย ในกรุงเทพมหานคร." วิทยานิพนธ์ปริญญาโทมหาบัณฑิต ภาควิชาโสวัตศศึกษา บัณฑิตวิทยาลัย จุฬาลงกรณ์มหาวิทยาลัย, 2519.
- วีรยุทธ บุญยะไวโรจน์. "ความคิดเห็นของบัณฑิตสาขาวิชาศึกษาศาสตร์ที่มีต่อสื่อ เสริมในระบบ การศึกษาทางไกลของมหาวิทยาลัยสุโขทัยธรรมาธิราช." วิทยานิพนธ์ปริญญาโทมหาบัณฑิต บัณฑิตวิทยาลัย ภาควิชาโสวัตศศึกษา บัณฑิตวิทยาลัย จุฬาลงกรณ์มหาวิทยาลัย 2528.
- สมคะเน คำจูน. "การศึกษานโยบายและความคิดเห็นของนักศึกษามหาวิทยาลัยสุโขทัยธรรมาธิราช ที่มีต่อการสอนเสริมในกรุงเทพมหานคร." ปริญญานิพนธ์การศึกษามหาบัณฑิต บัณฑิตวิทยาลัย มหาวิทยาลัยศรีนครินทรวิโรฒ ประสานมิตร, 2528.
- สมสรวง พฤติกุล และเพ็ญศรี ทิพย์สุวรรณกุล. "การศึกษาเฉพาะกรณีสภาพปัญหาและการใช้ บริการศูนย์บริการการศึกษาเฉพาะกิจ มุม มสธ." งานวิจัยสถาบันมหาวิทยาลัย สุโขทัยธรรมาธิราช, 2526.
- สุเวช ฅ ทองคายน. "การศึกษาศูนย์วิชาการในประเทศไทย." วิทยานิพนธ์ปริญญาโทมหาบัณฑิต แผนกบรรณารักษศาสตร์ บัณฑิตวิทยาลัย จุฬาลงกรณ์มหาวิทยาลัย, 2516.

เอกสารอื่น ๆ

- การศึกษานอกโรงเรียน, กรม. ศูนย์บริการเพื่อการศึกษา. "โครงการพิพิธภัณฑ์เคลื่อนที่." กรุงเทพมหานคร : กรมการศึกษานอกโรงเรียน, 2528. (อัดสำเนา)

เกษตรศาสตร์, มหาวิทยาลัย. สถาบันค้นคว้าและพัฒนาผลิตภัณฑ์อาหาร. "รายงานผลงานประจำปี 2528." กรุงเทพมหานคร : มหาวิทยาลัยสุโขทัยธรรมาธิราช, 2527.
(อัดสำเนา)

ชัยยงค์ พรหมวงศ์. "บทบาทรายการวิทยุโทรทัศน์กับระบบการสอนทางไกล." ชุดฝึกอบรมการผลิตรายการวิทยุโทรทัศน์. กรุงเทพมหานคร : มหาวิทยาลัยสุโขทัยธรรมาธิราช, 2523. (อัดสำเนา)

ประมง, กรม. ฝ่ายฝึกอบรมเผยแพร่. "โครงการเผยแพร่และฝึกอบรมเคลื่อนที่." กรุงเทพมหานคร : กรมประมง, 2529. (อัดสำเนา)

วิจิตร ศรีสอน. "ชุดฝึกอบรมทางไกลมหาวิทยาลัยสุโขทัยธรรมาธิราช พ.ศ. 2525." กรุงเทพมหานคร : มหาวิทยาลัยสุโขทัยธรรมาธิราช, 2525. (อัดสำเนา)

ส่งเสริมการเกษตร, กรม. "แนวทางการดำเนินงานและอบรมเผยแพร่เคลื่อนที่ปี 2530." กรุงเทพมหานคร : กรมส่งเสริมการเกษตร, 2530. (อัดสำเนา)

____. สำนักงานเกษตรจังหวัดนครราชสีมา. "รายงานการประเมินผลหน่วยส่งเสริมการเกษตรเคลื่อนที่." กรุงเทพมหานคร : กรมส่งเสริมการเกษตร, 2526.
(อัดสำเนา)

สุนทร สุนันท์ชัย. "แนวทางการดำเนินงานโสตทัศนศึกษา." ใน รายงานการประชุมสัมมนาเชิงปฏิบัติการ : การดำเนินงานทัศนศึกษา 21-24 กรกฎาคม 2524 ณ ศูนย์การศึกษานอกโรงเรียนภาคเหนือ จังหวัดลำปาง. กรมการศึกษานอกโรงเรียน, 2524. (อัดสำเนา)

สุโขทัยธรรมาธิราช, มหาวิทยาลัย กองแผนงาน และฝ่ายแนะแนวสำนักบริการการศึกษา. "การศึกษาภูมิหลัง สภาพปัจจุบัน และวิธีการเรียนของนักศึกษามหาวิทยาลัยสุโขทัยธรรมาธิราช ประเภทที่สมัครในรอบ 2." นนทบุรี : มหาวิทยาลัยสุโขทัยธรรมาธิราช, 2530. (อัดสำเนา)

-
 ____ . กองแผนงาน . "เอกสารรายละเอียดประกอบแผนปฏิบัติการประจำปี 2530."
 นนทบุรี : มหาวิทยาลัยสุโขทัยธรรมาธิราช, 2529. (อัดสำเนา)
-
 ____ . สำนักเทคโนโลยีการศึกษา. ฝ่ายจัดระบบและวิจัยสื่อการศึกษา. "การทดสอบ
 ประสิทธิภาพของสื่อการสอนประเภทวิทยุกระจายเสียง." กรุงเทพมหานคร :
 มหาวิทยาลัยสุโขทัยธรรมาธิราช, 2524. (อัดสำเนา)
-
 ____ . สำนักเทคโนโลยีการศึกษา. ฝ่ายจัดระบบและวิจัยสื่อการศึกษา. "การทดสอบ
 ประสิทธิภาพของสื่อการสอนประเภทวิทยุโทรทัศน์." กรุงเทพมหานคร :
 มหาวิทยาลัยสุโขทัยธรรมาธิราช, 2524. (อัดสำเนา)
-
 ____ . สำนักเทคโนโลยีการศึกษา. ศูนย์บรรณสารสนเทศ. "รายงานผลการปฏิบัติงาน
 ศูนย์บริการการศึกษาเฉพาะกิจ มุม มสธ. ประจำปีงบประมาณเงินรายได้มหาวิทยาลัย
 2527." นนทบุรี : มหาวิทยาลัยสุโขทัยธรรมาธิราช, 2527. (อัดสำเนา)
-
 ____ . สำนักบริการการศึกษา. ศูนย์บริการการศึกษาประจำภูมิภาค. "ประเมินผล
 การสอนเสริม มหาวิทยาลัยสุโขทัยธรรมาธิราช ภาคการศึกษาที่ 1/2528."
 นนทบุรี : มหาวิทยาลัยสุโขทัยธรรมาธิราช, 2529. (อัดสำเนา)
- อนามัย, กรม. กองอนามัยครอบครัว. "หลักการจัดสรรงบประมาณรถหน่วยเผยแพร่เคลื่อนที่
 ให้จังหวัดต่าง ๆ ปีงบประมาณ 2526." กรุงเทพมหานคร : กรมอนามัย, 2526.
 (อัดสำเนา)

สัมภาษณ์

- ธงชัย เจียมพุก. หัวหน้าสายหน่วยการศึกษาประชาชนเคลื่อนที่. กรมการศึกษานอกโรงเรียน.
 สัมภาษณ์, 1 พฤษภาคม 2530.
- ประมวล โภคสวัสดิ์. พนักงานเผยแพร่ สำนักงานกองทุนสงเคราะห์การทำสวนยาง.
 สัมภาษณ์, 10 พฤษภาคม 2530.

วิบูลย์เพ็ญ ชัยปามี รองประธานโครงการครุศาสตร์เคลื่อนที่เพื่อพัฒนาการศึกษา.

คณะครุศาสตร์ จุฬาลงกรณ์มหาวิทยาลัย. สัมภาษณ์, 25 พฤษภาคม 2530.

อรุณ ปรากฏชัยภูมิ. หัวหน้าฝ่ายนิเทศก์การศึกษา สำนักงานการประถม ศึกษาจังหวัดชัยภูมิ.

สัมภาษณ์, 19 พฤษภาคม 2530.

ภาษาต่างประเทศ

Books

Brown, Eleanor Frances. Bookmobiles and Bookmobile Service. New Jersey:

The Scarecrow Press, Inc., 1967.

Brown, Janes W. and Norberg, Kenneth D. Administering Educational

Meia. New York : Mc Graw-Hill Book Company., 1965.

Eastwood, C.R. Mobile Libraries. England : Staples Printers Limited.,

1967.

Erickson, Carlton W.H. Administering Instructional Media Program.

6th ed. New York : The Macmillan Company., 1971.

Good, Carter V. The Dictionary of Education . 2nd ed. New York :

Mc Graw-Hill Book Co., 1959.

Likert, John W. Research in Education. 2nd ed. Englewood Cliffs,

N.J. : Prentice-Hall., 1970.

Malaysian Government. Malaysia Official Year Book 1973. Kuala Lumpur :

Malaysian Government., 1975.

Roberts, Don. Mediamobiles Views from the Road. Chicago : American Library Association, 1979.

Saunders, Heles E. The Modern School Library : Its Administration as a Material Center. New York : The Scarecrow Press, 1968.

Tomlinson, Keuneth R. "Media Resuosce Centers." In The Role of Technology in Distance Education, pp. 195-203. Edited by Bates, A.W. New York : St. Martin's Press, Inc., 1984.

UNESCO. Mobile Scince Exhibition. Calcutta : Radint Process, 1983.

Wichit Srisā-an and Tong-in Wongsōtorn "The Management and Economics of Distance Education : The Case of Sukhothai Thammathirat Open University In Distance Education, pp. 107-132. Nontaburi : Sukhothai Thummathirat University Press, 1986.

Articles

"A Laboratory on Wheels." MOSAIC 8 (September-October 1977) : 10-14.

August J. Mauser and William J. Stockton. "A Mobile Educational Media Laboratory." Audiovisual Instruction 13 (January 1968) : 80.

Bauer, R.D. and Schaadt, M.S. "Mobile Marine Museum." Current 5 (Winter 1984) : 10-11. EJ 292 207.

Bower, David L. and Lester Frank. "The TV Mobile Truck in Education- A Window on the Classroom." Broadcast Managemant Engineering 9 (November 1973) : 40-44. EJ 089 788.

Burnette, E.C. "Mobile Classroom Bring Vocational Education to Rural

- America." American School & University. 45. (December 1972) : 42-44.
- Cotes, Heney F. "A Mobile Media Center." Audiovisual Instruction. 13 (September 1968) : 724-725.
- Crossman, David M. "Learning Resource Centers." The International Encyclopedia of Higer Education 5 (1977) : 1393-1398.
- Poster, Graeme. "Project Media-Motile." Ardiovisual Instruction 21 (Feburary 1976) : 22-24
- Isadore, Martin. "MOBED : An Educational Carvan." The Clearing House 42 (December 1967) : 248-250. ERIC ED 020 264.
- Jones, Guy R. "Latest Technogy Takes to Wheels to Keep Student Teacher Aware of Newest Methods and Materials." College Management 6 (November 1971) : 28-29.
- Mauser, August J. and Stockton William J. "The Mobile Van Concept in Rural Education." Contemporary Education 6 (May 1972) : 314-318.
- Merki, Don. "The Mobile Seminar : Adventure in Expanding the Classroom." Health Education 12 (January-Feburary 1981\$: 23-25.
EJ 243 135.
- Moody, Joyce H. "IMC on Wheels." Library Journal 92 (January 15, 1967) : 304-305.
- Pfeil, Mary Pat. "Off the Shelf and Into the Classroom." American Education 6 (August-September 1970) : 13-16.

Rillo, Thomas J. "Stop, Shop and Learn." Nation's School and College 2
(June 1975) : 43-46.

Roberts, T.D. "Make \$2 Do the Job of \$2 or More in Purchasing
Large Instruments : Cooperation Via a Mobile Spectroscopy
Laboratory." Journal of Chemical Education 55 (May 1978) :
297-300. EJ 185 609.

Sofie, John F. "CLEM Takes to the Campus." Journal of College
Placement 37 (Spring 1977) : 67-69. EJ 154 732.

Vaughan, George B. "Learning in Transit at Mountain Empire."
Community and Junior College Journal 44 (June-July 1974) :
54-55.

Other Materials

Amodeo, Luiza B. and Others. "A Unique Delivery System to Rural Schools :
The NMSU-Space Center Microcomputer Van Program." Paper
Presented at the National Rural Education Association Conference,
Manhattan, KS, October 15-18, 1983. ED 238 644.

Carter, Good V. "Dictionary of Education," New York : Mc Graw-Hill
Book Company, 1973.

Clark, Sara H. "Mobile Learning Centers for Minneapolis 1973-1974."
Minnesota : Minneapolis Public Schools, Department of Research
and Evaluation, December 1974.



- Crossman, David M. "The Use of a Mobile Learning Center for Westmorland Community College : A Feasibility Study." An Unpublished Report : University of Pittsburgh, 1972.
- Dyste, Ron. "The Los Angeles City College Mobile Advisement Center : A Study of Its Operation." Los Angeles City College, California, 1970. ED 046 369.
- Edwards, Howard. "Evaluation of the Third Year of Operation of the Contra Costa College Mobile Counseling Center." Contra Costa College, San Pablo, California, 1971. ED 061 927.
- Hall, Keith A. "The Development and Utilization of Mobile CAI for the Education of Nurses in Remote Areas." Paper presented at the Annual Meeting of the American Educational Research Association, San Francisco, April 19-23, 1976. ED 121 281.
- Johnston, Marjoue C. and Seerley, Catharine C. Foreign Language Laboratories in Schools and Colleges. Office of Education (DHEW), Washington, D.C., 1961. ED 021 469.
- "Point of Contact : A Library in Action" BBC. Films (Film) 16 mm., 22 min.
- Roberts, T.D. Development of Mobile Spectroscopy Laboratory. Final Technical Report. Arkansas University. Fayetteville, Dept of Chemistry, 1979. ED 211 338.
- Rothlisberg, Allen P. We've a Story to Tell the Nations : A Plan for Decentralized Library Service Northland Pioneer College, Navajo County, Arizona. 1975. ED 104 513.

- Turnage, Martha. Mountain Empire : The Community's College. Mountain Empire Community College, Big Stone Gap, Virginia. 1973.
ED 078 815.
- Wand, Robert. Mobile Library Service. England : Leicestershire Country Council. 1970. (Unpublished Report Series No. 2)
- Wedemeyer, Charles A. and Najem, Robert E. AIM : From Concept to Reality
The Articulated Instructional Media for Adults, No. 61.
Syracuse University. N.Y. Publications Program in Continuing Education. 1969. ED 034 109.
- Widmer, Grant W. "A Study to Determine the Acceptance and Effectiveness of an Experimental Mobile Unit Which Serves Milfred, Beaver, Delta and Fillmore in Southern Utah." Utah Research Coordinating Units for Vocational and Technical Education, Salt Lake City, 1961. ERIC ED 037 260.
- Wyman, Raymond. "Feasibility Study of a New Mobile Multi-Media Service for Have-Not School Districts, Final Report."
School of Education, Massachusetts University, Amherst, March, 1967. ED 015 656.



ศูนย์วิทยทรัพยากร
จุฬาลงกรณ์มหาวิทยาลัย

ภาคผนวก ก.

รายละเอียด แผนภาพ แผนภูมิ และตาราง
ที่เกี่ยวข้องกับการจัดตั้งหน่วยบริการการศึกษาเคลื่อนที่

รายละเอียดหน่วยบริการการศึกษาเคลื่อนที่ของมหาวิทยาลัยสุโขทัยธรรมมาธิราช

1. หน่วยงานที่รับผิดชอบการจัดตั้งหน่วยบริการการศึกษาเคลื่อนที่

การจัดตั้งหน่วยบริการการศึกษาเคลื่อนที่ในระยะทดลองนี้อยู่ในความรับผิดชอบของ คณะทำงานจัดตั้งหน่วยบริการการศึกษาเคลื่อนที่ และหน่วยบริการสื่อการศึกษา ศูนย์วิทยบริการ จังหวัดนครศรีธรรมราช

คณะทำงานจัดตั้งหน่วยบริการการศึกษาเคลื่อนที่ประกอบด้วยรองอธิการบดีฝ่ายวิชาการ เป็นประธาน คณะทำงาน ได้แก่ ผู้อำนวยการกองแผนงาน ผู้แทนจากสำนักเทคโนโลยีการศึกษา ผู้แทนสำนักบริการการศึกษา ประธานคณะกรรมการสอนเสริม ผู้อำนวยการสำนักบรรณสาร- สนเทศเป็นเลขานุการ หัวหน้าศูนย์วิทยบริการ จังหวัดนครศรีธรรมราชเป็นผู้ช่วยเลขานุการ

2. สังกัด

งานบริการการศึกษาเคลื่อนที่เป็นงานหนึ่งในหน่วยบริการสื่อการศึกษา ศูนย์วิทยบริการ โดยขยายขอบข่ายการบริการสื่อการศึกษาของหน่วยให้กว้างขวางขึ้น เติมรูปแบบภารกิจและ หน้าที่ของศูนย์วิทยบริการ กล่าวคือ ศูนย์วิทยบริการแต่ละศูนย์มีหน้าที่รับผิดชอบปฏิบัติงานด้าน การให้บริการห้องสมุดและสื่อการศึกษาทุกประเภทในส่วนภูมิภาค เผยแพร่ข่าวสารข้อมูล การประชาสัมพันธ์ของมหาวิทยาลัย แนวทางการศึกษาและอาชีพ ประสานงานการจัดบริการ การศึกษาตาม เวลาคัดหมาย การให้บริการสื่อคอมพิวเตอร์ช่วยสอน และการบริการสื่อการศึกษา เคลื่อนที่ (มหาวิทยาลัยสุโขทัยธรรมมาธิราช 2528 : 2) ศูนย์วิทยบริการจะเป็นทั้งศูนย์กลางกิจกรรม ของชมรมนักศึกษา และศูนย์รวมสื่อการสอนทุกประเภททั้งสื่อสิ่งพิมพ์ สื่อโสตทัศนและสื่อการศึกษา ด้วยตนเองจากการดำเนินงานในส่วนกลางตามกระบวนการงานเทคนิคห้องสมุดและจัดส่งให้ ศูนย์วิทยบริการจัดเก็บและให้บริการแก่ผู้ใช้ในภูมิภาคนั้น ๆ ทั้งนี้ศูนย์วิทยบริการ 1 ศูนย์จะให้ บริการครอบคลุมพื้นที่ 6-7 จังหวัด

ศูนย์วิทยบริการแต่ละศูนย์แบ่งหน่วยงานออกเป็น 4 หน่วยงาน (มหาวิทยาลัย
สุโขทัยธรรมาธิราช 2528 : 188) คือ

1. หน่วยธุรการ ปฏิบัติงานด้านการบริหารทั่วไปของศูนย์วิทยบริการทั้งงาน
สารบรรณ งานธุรการ ตลอดจนการติดต่อประสานงานด้านต่าง ๆ กับสำนักบรรณสารสนเทศ
และหน่วยงานอื่น ๆ ที่เกี่ยวข้อง
2. หน่วยบริการข่าวสารและแนะแนว ปฏิบัติงานด้านการเผยแพร่ข้อมูลข่าวสาร
และการประชาสัมพันธ์ของมหาวิทยาลัย ตลอดจนการแนะแนวการศึกษาและอาชีพแก่นักศึกษา
และประชาชนทั่วไปในท้องถิ่น
3. หน่วยบริการสื่อการศึกษา ปฏิบัติงานด้านการให้บริการห้องสมุดและสื่อการศึกษา
ทั้งสื่อสิ่งพิมพ์ สื่อคอมพิวเตอร์ช่วยสอน สื่อโสตทัศนฯ รวมทั้งการบริการสื่อเคลื่อนที่ โดยมี
โสตทัศนูปกรณ์ให้บริการนักศึกษา และคณาจารย์สอนเสริมของมหาวิทยาลัย ตลอดจนประชาชน
ในภูมิภาคนั้น
4. หน่วยคลินิกการศึกษา ปฏิบัติงานด้านการประสานงานการจัดบริการแนะแนว
ทางวิชาการแก่นักศึกษา เช่น จัดระบบการศึกษาตาม เวลาค้นหาหมายระหว่างนักศึกษา กับคณาจารย์
ของมหาวิทยาลัย

3 หน้าที่ความรับผิดชอบ

งานบริการการศึกษาเคลื่อนที่มีหน้าที่ในการดำเนินการบริการห้องสมุดและสื่อการศึกษา
และบริการสอนเสริมด้วยภาพทัศน (เทปโทรทัศน์) แนะแนวการศึกษาและอาชีพ โดยใช้หน่วย
เคลื่อนที่ในการให้บริการการศึกษาตาม เวลาค้นหาหมายแก่นักศึกษา คณาจารย์ของมหาวิทยาลัย
และประชาชนในพื้นที่ 6 จังหวัด

4. บุคลากร

ศูนย์วิทยบริการ มหาวิทยาลัยสุโขทัยธรรมาธิราชได้กำหนดบุคลากรประจำศูนย์
วิทยบริการแต่ละศูนย์ไว้จำนวน 14 อัตรา ดังนี้ (มหาวิทยาลัยสุโขทัยธรรมาธิราช 2528 : 10)

1. หัวหน้าศูนย์ (ระดับ 5-6)	1 คน
2. บรรณารักษ์ (ระดับ 3)	1 คน
3. นักวิชาการโสตทัศนศึกษา (ระดับ 3)	1 คน
4. นักแนะแนว (ระดับ 3)	1 คน
5. นายช่างอิเล็กทรอนิกส์ (ระดับ 3)	1 คน
6. พนักงานธุรการ (ระดับ 2)	1 คน
7. พนักงานพิมพ์ดีด (ระดับ 1)	1 คน
8. นักการภารโรง	3 คน
9. พนักงานขับรถยนต์ และรถบริการการศึกษาเคลื่อนที่	2 คน
10. ยาม	2 คน

ในระยะทดลองจัดตั้งหน่วยบริการการศึกษาเคลื่อนที่นี้จะใช้บุคลากรที่มีอยู่ของศูนย์วิทยบริการจังหวัดนครศรีธรรมราช คือ นักวิชาการโสตทัศนศึกษา บรรณารักษ์ นักวิชาการแนะแนว นายช่างอิเล็กทรอนิกส์ และพนักงานขับรถ โดยจัดแบ่งบุคลากรเป็น 2 ทีม (ชุด) หมุนเวียนกับปฏิบัติงานในแต่ละเดือน และจะหมุนเวียนอำเภอซึ่งเป็นจุดปฏิบัติงานอีกครั้งในการทดลองโครงการย่อยครั้งที่ 2

5. ภาระหน้าที่ และคุณสมบัติบุคลากร

บุคลากรประจำหน่วยบริการการศึกษาเคลื่อนที่ใช้บุคลากรประจำของศูนย์วิทยบริการ สับเปลี่ยนหมุนเวียนกับปฏิบัติหน้าที่ต่าง ๆ ดังนี้

5.1 หัวหน้าทีมบริการการศึกษาเคลื่อนที่ (นักวิชาการโสตทัศนศึกษา หรือ บรรณารักษ์ หรือ นักวิชาการแนะแนว)

มีหน้าที่ในการจัด เตรียมสื่อสิ่งพิมพ์ และสื่อโสตทัศนทุกชนิดหมุนเวียนจากศูนย์วิทยบริการ เพื่อให้บริการในรถบริการการศึกษาเคลื่อนที่ ก่อนการออกปฏิบัติงานมีหน้าที่ตรวจเช็ควัสดุอุปกรณ์ และครุภัณฑ์ของหน่วยบริการการศึกษาเคลื่อนที่ให้อยู่ในสภาพพร้อมก่อนการปฏิบัติงานแต่ละครั้ง เมื่อออกปฏิบัติงานในภาคสนามหัวหน้าทีมบริการการศึกษาเคลื่อนที่ จะติดต่อประสานงาน

กับหน่วยราชการที่ใช้เป็นสถานที่จอดรถในด้านอาคาร สถานที่ และการอำนวยความสะดวก
ทุก ๆ ด้าน ช่วยในการติดตั้งอุปกรณ์สารสนเทศ ในวันปฏิบัติงานจะทำหน้าที่เป็นพนักงานห้องสมุด
ในการให้บริการยืม คืนสื่อทุกชนิด ให้บริการตอบปัญหาทางวิชาการ แนะนำการศึกษาหาก
ผู้ใช้บริการต้องการ เมื่อเสร็จสิ้นการปฏิบัติงานแต่ละวันจะเป็นผู้ตรวจเช็ควัสดุ อุปกรณ์ และ
สื่อทุกชนิด และรับผิดชอบดูแลการปฏิบัติงานของเจ้าหน้าที่คนอื่น ๆ ให้ดำเนินไปอย่างมี
ประสิทธิภาพ เมื่อเสร็จสิ้นการปฏิบัติงานในแต่ละอำเภอ หัวหน้าทีมบริการการศึกษาเคลื่อนที่
จะทำรายงานสรุปผลการปฏิบัติงานของทีมแต่ละครั้ง เสนอต่อหัวหน้างานบริการสื่อการศึกษา
เพื่อ เสนอ ต่อหัวหน้าศูนย์วิทยบริการต่อไป

คุณสมบัติ เป็นผู้ได้รับปริญญาตรีทางสารสนเทศศึกษา เทคโนโลยีการศึกษา
บรรณารักษศาสตร์ หรือแนะแนวการศึกษา มีความรับผิดชอบสูง มีวินัย อุตุน มีมนุษยสัมพันธ์
สามารถติดต่อประสานงานกับบุคคล และหน่วยงานที่เกี่ยวข้องอย่างได้ผล สามารถทำงาน
ร่วมกับผู้อื่นได้ดี และมีประสบการณ์ในการทำงานในมหาวิทยาลัยสุโขทัยธรรมาธิราชไม่น้อยกว่า
2 ปี

5.2 นายช่างอิเล็กทรอนิกส์

มีหน้าที่ตรวจสอบวัสดุ อุปกรณ์สารสนเทศของหน่วยบริการการศึกษาเคลื่อนที่ให้อยู่
ในสภาพพร้อมที่จะนำออกใช้งาน เมื่อออกปฏิบัติงานภาคสนามจะทำหน้าที่ติดตั้ง ดูแลอุปกรณ์
สารสนเทศภายในรถ ภายในสถานที่ให้อยู่ในสภาพพร้อมที่จะใช้งาน ทำหน้าที่ในการดูแลการใช้
อุปกรณ์สารสนเทศของผู้มาใช้บริการ ช่วยในการให้บริการสื่อต่าง ๆ แก่ผู้ใช้บริการ หากหัวหน้า
ทีมมีภารกิจอื่นที่ต้องปฏิบัติ จัด เก็บอุปกรณ์สารสนเทศเมื่อใช้งานแต่ละครั้ง แต่ละวันรวมทั้งการ
จัดหา และซ่อมแซมอุปกรณ์สารสนเทศหากมีปัญหาขัดข้อง และช่วยหัวหน้าทีมบริการการศึกษา
เคลื่อนที่ตอบปัญหาเกี่ยวกับมหาวิทยาลัยสุโขทัยธรรมาธิราช และแนะแนวการศึกษาใน
ขอบเขตที่ตนมีความสามารถ

คุณสมบัติ ได้รับการศึกษาระดับประกาศนียบัตรวิชาชีพชั้นสูงทางอิเล็กทรอนิกส์
หรือโทรคมนาคม มีมนุษยสัมพันธ์ดี อุตุน มีความรับผิดชอบสูง มีวินัย และมีประสบการณ์ในการ
ทำงานในมหาวิทยาลัยสุโขทัยธรรมาธิราชไม่น้อยกว่า 2 ปี

5.3 พนักงานขับรถ

มีหน้าที่ตรวจสอบสภาพรถบริการการศึกษา เคลื่อนที่ให้พร้อมสำหรับปฏิบัติงาน ก่อนการปฏิบัติงานภาคสนามจะจัดเก็บวัสดุ อุปกรณ์ทุกอย่าง นำติดตั้งในรถให้อยู่ในสภาพเรียบร้อยและปลอดภัย เมื่อออกปฏิบัติงานภาคสนามทำหน้าที่ขับรถ และดูแลความสะอาดรถ บริการการศึกษาเคลื่อนที่ ช่วยในการติดตั้งและจัดเก็บวัสดุ อุปกรณ์ทุกครั้งที่ปฏิบัติงาน ช่วยฉายภาพทัศนเพื่อการสอน เสริม และดูแลอุปกรณ์ใสทัศนในวันบริการ

คุณสมบัติ มีสุขภาพดี มีความรับผิดชอบสูง ซื่อสัตย์ และมีประสบการณ์ในการขับรถ ไม่น้อยกว่า 5 ปี

6. ความสัมพันธ์กับหน่วยงานที่เกี่ยวข้อง

การจัดตั้งหน่วยบริการการศึกษา เคลื่อนที่มีลักษณะการดำเนินงานที่เป็นพิเศษจาก โครงการอื่นคือการดำเนินงานต้องประสานกับบุคคลหลายฝ่ายทั้งภายใน และภายนอก มหาวิทยาลัย

6.1 ความสัมพันธ์กับหน่วยงานภายในมหาวิทยาลัยสุโขทัยธรรมมาธิราช

6.1.1 ความสัมพันธ์กับหน่วยงานภายในสำนักบรรณสารสนเทศ คือ ศูนย์วิทยบริการ ทำหน้าที่ในการบริหาร สนับสนุนบุคลากร และทรัพยากรแก่หน่วยบริการ การศึกษาเคลื่อนที่

6.1.2 ความสัมพันธ์กับหน่วยงานภายนอกสำนักบรรณสารสนเทศ คือ

(1) คณะกรรมการสอนเสริม ทำหน้าที่กำหนดนโยบายด้านการสอนเสริม ทั้งด้านจำนวนชุดวิชาที่จะเปิดสอนเสริมในแต่ละภาคการศึกษา การอนุมัติอาจารย์สอนเสริม ตลอดจนกำหนดการสอนเสริมด้วยภาพทัศนของหน่วยบริการการศึกษาเคลื่อนที่

(2) สำนักทะเบียนและวัดผล คือฝ่ายทะเบียนนักศึกษาซึ่งเป็นแหล่งข้อมูลจำนวนนักศึกษาแต่ละสาขาวิชา แต่ละชุดวิชาที่ลงทะเบียนเรียนในแต่ละจังหวัด แต่ละภาคการศึกษา เพื่อใช้ในการกำหนดนโยบาย และสถานที่ปฏิบัติงานของหน่วยบริการการศึกษาเคลื่อนที่

(3) สำนักบริการการศึกษา คือ ศูนย์บริการการศึกษาประจำภูมิภาคจะสนับสนุนข้อมูลด้านศูนย์บริการการศึกษาระดับภาค ศูนย์บริการการศึกษาจังหวัด และการประสานงานการจัดกิจกรรมสอนเสริมตามมติของคณะกรรมการสอน เสริมร่วมกับ ศูนย์วิทยบริการ เช่น การติดต่อสถานที่ที่เป็นจุดปฏิบัติงานของหน่วยบริการการศึกษา เคลื่อนที่

(4) สำนักงานอธิการบดี

ก. กองคลัง ทำหน้าที่ในการจ่ายเงินงบประมาณในการจัดซื้ออุปกรณ์โสตทัศนศึกษาชนิดเพิ่ม ตามความจำเป็น และจ่าย งบประมาณในการดำเนินการด้านต่าง ๆ ที่นอกเหนือจากงบประมาณประจำของศูนย์วิทยบริการ

ข. กองพัสดุ ทำหน้าที่จัดการประกวดราคาการซื้อวัสดุอุปกรณ์ เพื่อ ใช้ในงานของหน่วยบริการการศึกษา เคลื่อนที่

ค. ฝ่ายประชาสัมพันธ์ ทำหน้าที่ในการประชาสัมพันธ์ ข่าวด้านการจัดตั้งโครงการทดลองหน่วยบริการการศึกษาเคลื่อนที่ และกิจกรรมการดำเนินงานผ่านทางสื่อมวลชนในส่วนกลาง ส่วนท้องถิ่น "ข่าวมสธ." และหนังสือราชการผ่านหน่วยงานต่าง ๆ ให้รวดเร็วและมีประสิทธิภาพ

(5) สาขาวิชาต่าง ๆ จะคัดเลือกอาจารย์ที่มีความสามารถ มีคุณสมบัติ และประสบการณ์ตามที่คณะกรรมการสอนเสริม และคณะทำงานจัดตั้งหน่วยบริการการศึกษาเคลื่อนที่กำหนด เพื่อทำหน้าที่ เป็นอาจารย์สัญญาการในการให้คำปรึกษาทางวิชาการ กับนักศึกษาเป็นประจำทุก เดือน

(6) ฝ่ายพัฒนา ทำหน้าที่จัดหาแหล่งเงินทุน เพื่อใช้ในโครงการจัดตั้งหน่วยบริการการศึกษาเคลื่อนที่ โดยเฉพาะแหล่งเงินช่วยเหลือจากรัฐบาล หรือ องค์การในต่างประเทศ

6.2 ความสัมพันธ์กับหน่วยงานภายนอกมหาวิทยาลัยสุโขทัยธรรมมาธิราช

6.2.1 หน่วยงานราชการอื่น ๆ ที่มีหน่วยบริการการศึกษาเคลื่อนที่ เช่น กรมการศึกษานอกโรงเรียน , กรมประมง มหาวิทยาลัยเกษตรศาสตร์ เพื่อเป็นแหล่งข้อมูลในการศึกษา และวิเคราะห์วิธีการปฏิบัติงาน ปัญหาและอุปสรรคของแต่ละหน่วยงานเพื่อนำมาใช้วางแผนปฏิบัติงานของหน่วยบริการการศึกษาเคลื่อนที่ของมหาวิทยาลัยสุโขทัย-ธรรมมาธิราช

6.2.2 กรมสามัญศึกษา และกรมการศึกษานอกโรงเรียน เพื่อใช้โรงเรียนมัธยมศึกษาประจำจังหวัด โรงเรียนมัธยมศึกษาประจำอำเภอ และห้องสมุดประชาชนประจำจังหวัด เป็นสถานที่จุดให้บริการของรถบริการการศึกษาเคลื่อนที่

6.2.3 กระทรวงมหาดไทย เพื่อขอความร่วมมือในการอำนวยความสะดวกด้านเส้นทางการเดินทาง และความปลอดภัยในจุดจอดปฏิบัติงานแต่ละอำเภอ รวมทั้งการประชาสัมพันธ์การให้บริการผ่านเสียงตามสายในอำเภอทุกเข้า

6.2.4 สื่อมวลชนทั้งของรัฐและเอกชนในส่วนกลาง และส่วนภูมิภาค เช่น สถานีวิทยุกระจายเสียงแห่งประเทศไทย (กรุงเทพฯ) สถานีวิทยุกระจายเสียงแห่งประเทศไทยประจำจังหวัดต่าง ๆ สถานีวิทยุโทรทัศน์ในกรุงเทพมหานคร และสถานีวิทยุโทรทัศน์ของกรมประชาสัมพันธ์ในส่วนภูมิภาค หนังสือพิมพ์ส่วนกลางและส่วนภูมิภาคเพื่อช่วยในการประชาสัมพันธ์ข่าวสาร วัน เวลาและสถานที่ให้บริการของหน่วยบริการการศึกษาเคลื่อนที่

7. อาคารสถานที่

ในระยะทดลองจัดตั้งหน่วยบริการการศึกษาเคลื่อนที่ขึ้นในหน่วยบริการสื่อการศึกษา ศูนย์วิทยบริการ จังหวัดนครศรีธรรมราชใช้อาคารสถานที่คืออาคารวิทยบริการของศูนย์วิทยบริการที่มีอยู่แล้ว

8. วัสดุและครุภัณฑ์

ในระยะวางแผน เตรียมการ และทดลองจัดตั้งหน่วยบริการการศึกษาเคลื่อนที่ ก่อนการจัดตั้งหน่วยบริการการศึกษาเคลื่อนที่ขึ้นจริงนั้น วัสดุและครุภัณฑ์ส่วนใหญ่ใช้วัสดุ ครุภัณฑ์ที่มีอยู่เดิมของศูนย์วิทยบริการ โดยมีการจัดซื้อวัสดุ อุปกรณ์ และอุปกรณ์ใส่คัทสน์ บางอย่างมาเพิ่มเติมตามความจำเป็น กล่าวคือ

ปีแรก เป็นระยะที่คณะทำงานจัดตั้งหน่วยบริการการศึกษาเคลื่อนที่ใช้ในการเตรียม การและวางแผนปฏิบัติงานอยู่ในสำนักบรรณสารสนเทศ และหน่วยงานอื่นของมหาวิทยาลัย วัสดุครุภัณฑ์สำนักงานจึงไม่จำเป็นต้องใช้ งบประมาณที่ใช้คือ ค่าตัดแปลง ต่อเติมรถบริการ การศึกษาเคลื่อนที่ และค่าซื้ออุปกรณ์และอุปกรณ์ใส่คัทสน์บางชนิดเพิ่มเติมจากทรัพยากรที่มีอยู่ ของศูนย์วิทยบริการ เช่น เครื่องเล่นเทปโทรทัศน์ และมอเนเตอร์ เครื่องบันทึกเสียงแบบ คาสเซตแบบกระเป๋าทัวร์ และหูฟัง เครื่องขยายเสียง และลำโพงเพื่อติดตั้งที่รถ ฯลฯ

ปีที่ 2 เป็นระยะทดลองให้บริการในโครงการทดลองย่อย 2 ครั้ง และเป็นระยะ ประเมินผลการปฏิบัติงาน วัสดุ อุปกรณ์สำนักงานทั้งหมดใช้ของศูนย์วิทยบริการ จังหวัด นครศรีธรรมราช และอุปกรณ์ที่จัดหาไว้แล้วในช่วงปีแรก

ศูนย์วิทยทรัพยากร
จุฬาลงกรณ์มหาวิทยาลัย

แผนที่ที่ 1 แผนที่ประเทศไทย แผนที่จังหวัด ในภาคใต้ และจังหวัดที่จะดำเนินการทดลองหน่วยบริการการศึกษาเคลื่อนที่







หมายเหตุ 1 แผนที่ประเทศไทย และแผนที่จังหวัดในภาคใต้ ได้จากแผนที่แสดงเขตอำเภอ ตำบล เทศบาล และข้อมูลพื้นฐานของจังหวัด พ.ศ. 2528 จัดทำโดยสำนักงานสถิติแห่งชาติ

2 * หมายถึงจังหวัดที่จะดำเนินการทดลองหน่วยบริการการศึกษาเคลื่อนที่

แผนภาพที่ 2 เส้นทางเดินรถของรถบริการการศึกษาเคลื่อนที่



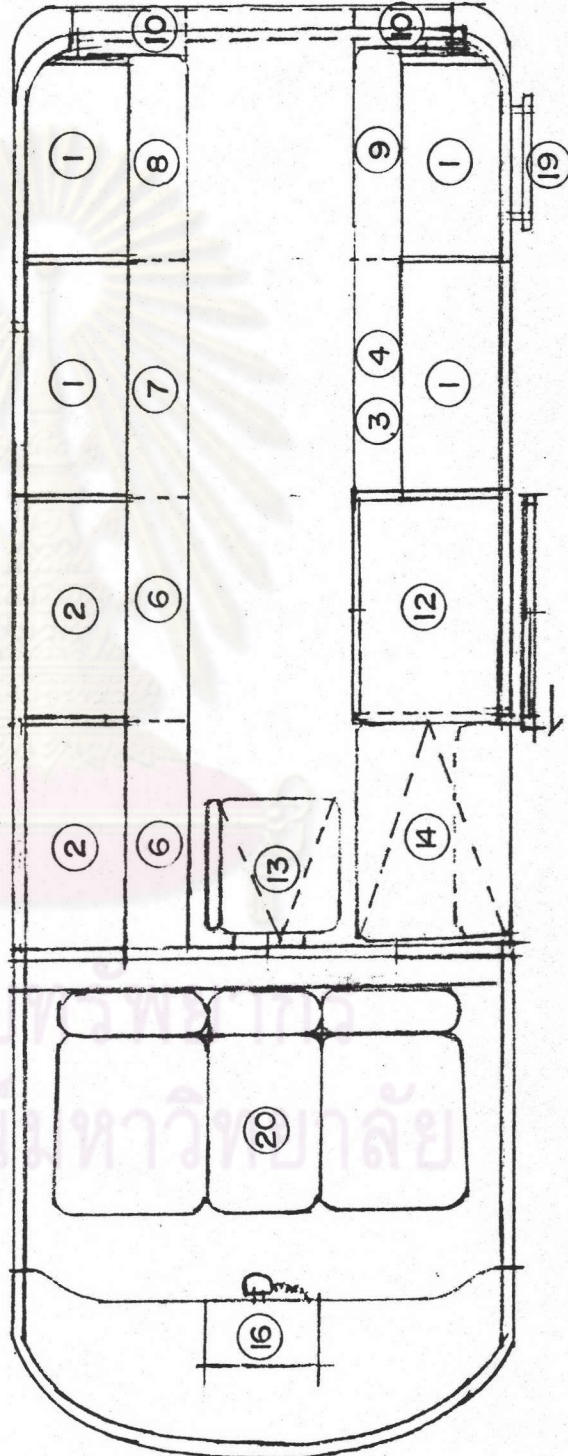
หมายเหตุ

-  ทางหลวงแผ่นดินลาดยาง หรือคอนกรีต มีทางวิ่ง 2 ช่องจราจร เป็นเส้นทางเชื่อมระหว่างภาคกับภาค หรือภาคกับจังหวัด
-  ทางที่รถยนต์เดินได้ทุกฤดู
-  จังหวัด
-  อำเภอ

เส้นทางเดินรถของรถบริการการศึกษาเคลื่อนที่ได้จาก แผนที่ทางหลวงในประเทศไทย ฉบับล่าสุด (2529) จัดทำโดย สมาคมทางหลวงแห่งประเทศไทย

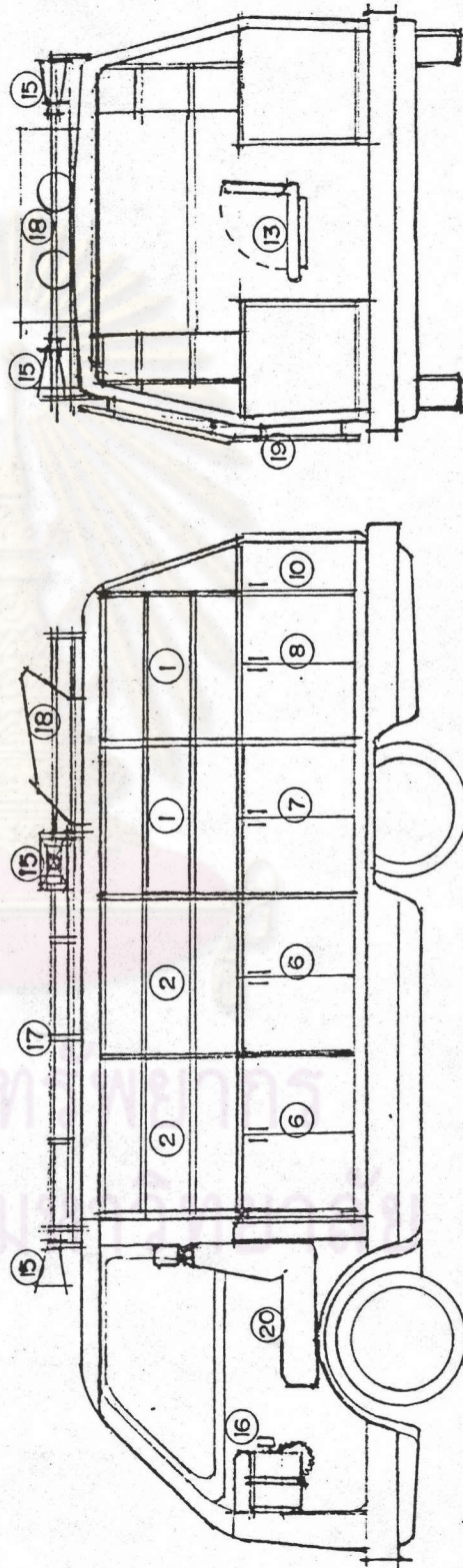
แผนภาพที่ 3 ผังรณบริการศึกษาเคลื่อนที่มองจากด้านบน

- | | | | |
|---|----------------------------------|--|---------------------------|
| 1. ที่นั่งหนังสี | 7. ตู้เก็บตู้แววท์แหล | 12. ตู้เก็บเครื่องถ่ายเอกสาร | 16. เครื่องขยายเสียง |
| 2. ชั้นเก็บมีวามภาพทัศน์ | 8. วัสดุไฮ โปรเจคเตอร์ | 13. เก้าอี้ (พับเก็บได้) | 17. กระจกเงาบรรจุฟิล์มภาพ |
| 3. สันชักเก็บเทปเสียง | 9. ตู้เก็บเครื่องฉายภาพข้ามศีรษะ | 14. โต๊ะทำงาน และตั้งเครื่องถ่ายเอกสาร | 18. เครื่องปรับอากาศ |
| 4. สันชักเก็บเครื่องเล่นเทปบันทึกเสียง | 10. ตู้เก็บเครื่องกำเนิดไฟฟ้า | 15. ตู้โพงกระจายเสียง | 19. บันไดลิงขึ้นหลังคารด |
| 5. สันชักเก็บวัสดุอุปกรณ์ทั่วไป | 11. ที่เก็บจดจาว | | 20. ที่นั่งเจ้าหน้าที่ |
| 6. ตู้เก็บเครื่องเล่นภาพทัศน์และมอดีเตอร์ | | | จำนวน 3 คน |



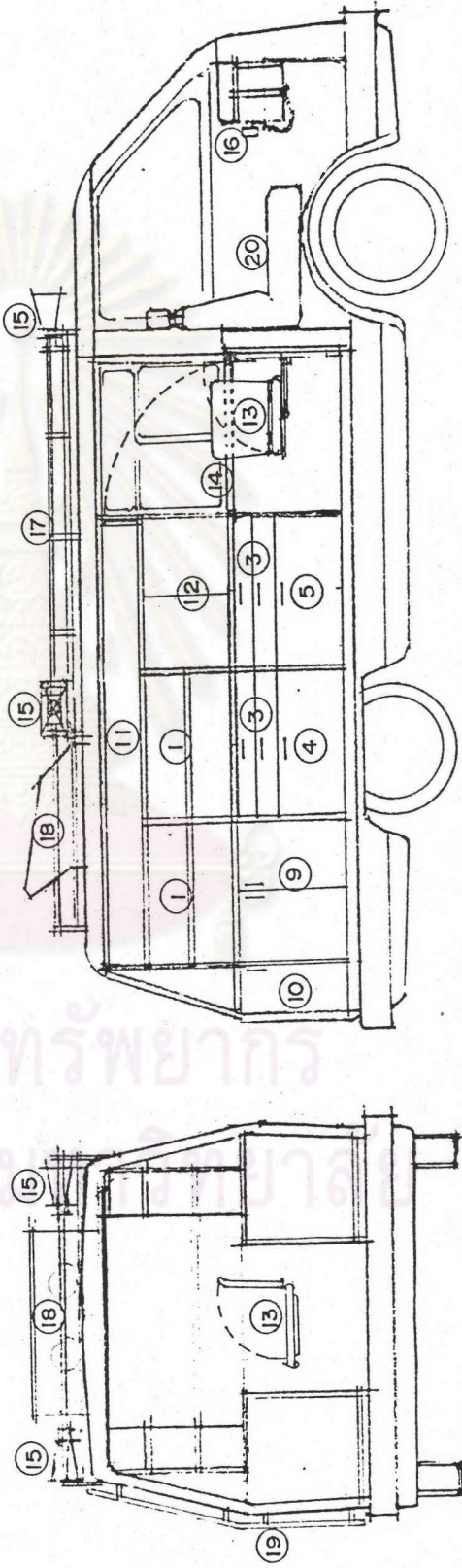
แผนภาพที่ 4 รูปตัดภายในรถบริการการศึกษาเคลื่อนที่ด้านขวา

- | | | | |
|---|----------------------------------|------------------------------|--------------------------|
| 1. ชั้นเก็บหนังสือ | 7. ตู้เก็บชุดเวิร์คช็อป | 12. ตู้เก็บเครื่องถ่ายเอกสาร | 16. เครื่องขยายเสียง |
| 2. ชั้นเก็บวัสดุภาพพิมพ์ | 8. ตู้เก็บเครื่องฉายภาพข้ามศีรษะ | 13. เก้าอี้ (พับเก็บได้) | 17. กระจกบังลมรถศึกษา |
| 3. ชั้นเก็บเก้าอี้เบาะเสียง | 9. ตู้เก็บเครื่องกำเนิดไฟฟ้า | 14. โต๊ะทำงาน และตู้ | 18. เครื่องปรับอากาศ |
| 4. ชั้นยึดเก็บเครื่องเล่นเทปบันทึกเสียง | 10. ตู้เก็บสายไฟ | เครื่องถ่ายเอกสาร | 19. บันไดลิงขึ้นหลังคารถ |
| 5. ชั้นยึดเก็บวัสดุอุปกรณ์ทั่วไป | ตู้เก็บสายไฟ | (พับเก็บได้) | 20. ที่นั่งเจ้าหน้าที่ |
| 6. ตู้เก็บเครื่องเล่นภาพสไลด์และมอดิเฟอว์ | และอุปกรณ์ทั่วไป | 15. ตำแหน่งจากเสียง | จำนวน 3 คน |
| | 11. ที่เก็บจดหมาย | | |



แผนภาพที่ 5 รูปตัดภายในรถบริการการศึกษาเคลื่อนที่ตามชาย

- | | | |
|--|--|---------------------------|
| 1. ที่เก็บหนังสือ | 7. ตู้เก็บยูนิตเวอร์เนล | 16. เครื่องขยายเสียง |
| 2. ชั้นเก็บวัสดุภาพทัศน | วชิโรโต โปรเจคเตอร์ | 17. กระจกเงาบรรจุฟิล์มภาพ |
| 3. ชั้นยึดเก็บเทปเสียง | 8. ตู้เก็บเครื่องฉายภาพข้ามศีรษะ | 18. เครื่องปรับอากาศ |
| 4. ชั้นยึดเก็บเครื่องเล่นเทปบันทึกเสียง | 9. ตู้เก็บเครื่องกำเนิดไฟฟ้า | 19. มีโคมไฟหลังคารวม |
| 5. ชั้นยึดเก็บคัมมูบราดตัวไป | 10. ตู้เก็บล้อสายไฟ | 20. ที่นั่งเจ้าหน้าที่ |
| 6. ตู้เก็บเครื่องเล่นภาพทัศนและมอดีเตเตอร์ | และอุปกรณ์ตัวไป | จำนวน 3 คน |
| | 11. ที่เก็บจอฉาย | |
| | 12. ตู้เก็บเครื่องฉายเอกสาร | |
| | 13. เก้าอี้ (พับเก็บได้) | |
| | 14. โต๊ะทำงาน และตั้งเครื่องฉายเอกสาร (พับเก็บได้) | |
| | 15. ลำโพงกระจายเสียง | |



แผนภูมิที่ 2 ปฏิทินงานของหน่วยบริการการศึกษาเคลื่อนที่ระยะทดลองโครงการ ประจำภาคการศึกษาที่ 2/2534 และภาคการศึกษาที่ 1/2535

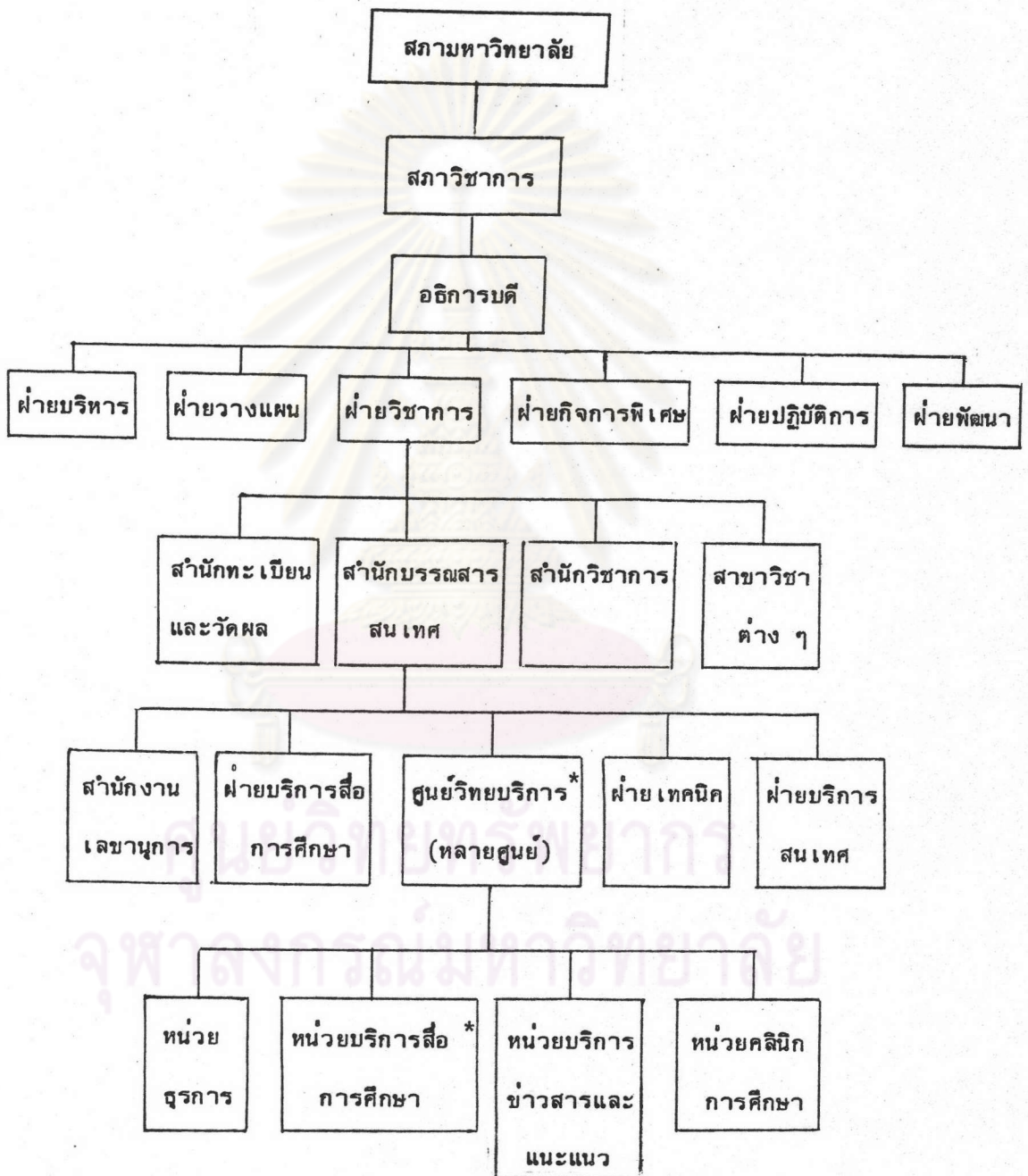
เดือน	วันที่	1	2	3	4	5	6	7	8	9	10	11	12	13	14	15	16	17	18	19	20	21	22	23	24	25	26	27	28	29	30	31	หมายเหตุ		
มกราคม	วันเสาร์																																1 มกราคม วันขึ้นปีใหม่ 11 มกราคม วันเด็ก		
กุมภาพันธ์	วันเสาร์																																11 กุมภาพันธ์ วันมาฆบูชา		
มีนาคม	วันเสาร์																																		
เมษายน	วันเสาร์																																	6 เมษายน วันจักรี 13 เมษายน วันสงกรานต์	
พฤษภาคม	วันเสาร์																																	1 พฤษภาคม วันแรงงานแห่งชาติ 5 พฤษภาคม วันฉัตรมงคล 6 พฤษภาคม วันวิสาขบูชา	
มิถุนายน	วันเสาร์																																		
กรกฎาคม	วันเสาร์																																		9 กรกฎาคม วันอาสาฬหบูชา 10 กรกฎาคม วันเข้าพรรษา
สิงหาคม	วันเสาร์																																	12 สิงหาคม วันเฉลิมพระชนมพรรษา พระนางราชินีนาถ	
กันยายน	วันเสาร์																																		
ตุลาคม	วันเสาร์																																		23 ตุลาคม วันปิยมหาราช
พฤศจิกายน	วันเสาร์																																		

๑. บ้านนาสาร-๑. เมืองสุราษฎร์ธานี
 ๒. เมือง-๑. บ้านนาสาร
 ๓. เมือง-๑. บ้านนาสาร
 ๔. เมือง-๑. บ้านนาสาร
 ๕. เมือง-๑. บ้านนาสาร
 ๖. เมือง-๑. บ้านนาสาร
 ๗. เมือง-๑. บ้านนาสาร
 ๘. เมือง-๑. บ้านนาสาร
 ๙. เมือง-๑. บ้านนาสาร
 ๑๐. เมือง-๑. บ้านนาสาร
 ๑๑. เมือง-๑. บ้านนาสาร
 ๑๒. เมือง-๑. บ้านนาสาร
 ๑๓. เมือง-๑. บ้านนาสาร
 ๑๔. เมือง-๑. บ้านนาสาร
 ๑๕. เมือง-๑. บ้านนาสาร
 ๑๖. เมือง-๑. บ้านนาสาร
 ๑๗. เมือง-๑. บ้านนาสาร
 ๑๘. เมือง-๑. บ้านนาสาร
 ๑๙. เมือง-๑. บ้านนาสาร
 ๒๐. เมือง-๑. บ้านนาสาร
 ๒๑. เมือง-๑. บ้านนาสาร
 ๒๒. เมือง-๑. บ้านนาสาร
 ๒๓. เมือง-๑. บ้านนาสาร
 ๒๔. เมือง-๑. บ้านนาสาร
 ๒๕. เมือง-๑. บ้านนาสาร
 ๒๖. เมือง-๑. บ้านนาสาร
 ๒๗. เมือง-๑. บ้านนาสาร
 ๒๘. เมือง-๑. บ้านนาสาร
 ๒๙. เมือง-๑. บ้านนาสาร
 ๓๐. เมือง-๑. บ้านนาสาร
 ๓๑. เมือง-๑. บ้านนาสาร

○ = วันเสาร์
 * = การปฏิบัติงานที่อาจารย์ผู้ตรวจร่วมด้วย
 ◀ ▶ = การเดินทางไปกลับระหว่างจุดของบริการ
 ↳ = การปฏิบัติงานที่ศูนย์บริการ
 ↳ = การเดินทางระหว่างจุดของบริการโดยไม่มีขบวนคนขับฯ ส. ศูนย์บริการชั่วคราว

***** = การตรวจเช็คสภาพรถและวัสดุอุปกรณ์
 เป็นพิเศษนอกเหนือจากการตรวจเช็คเก็บประจำ ส. ศูนย์บริการ

แผนภูมิที่ 3 การแบ่งส่วนราชการ สำนักบรรณสารสนเทศ มหาวิทยาลัยสุโขทัยธรรมาธิราช



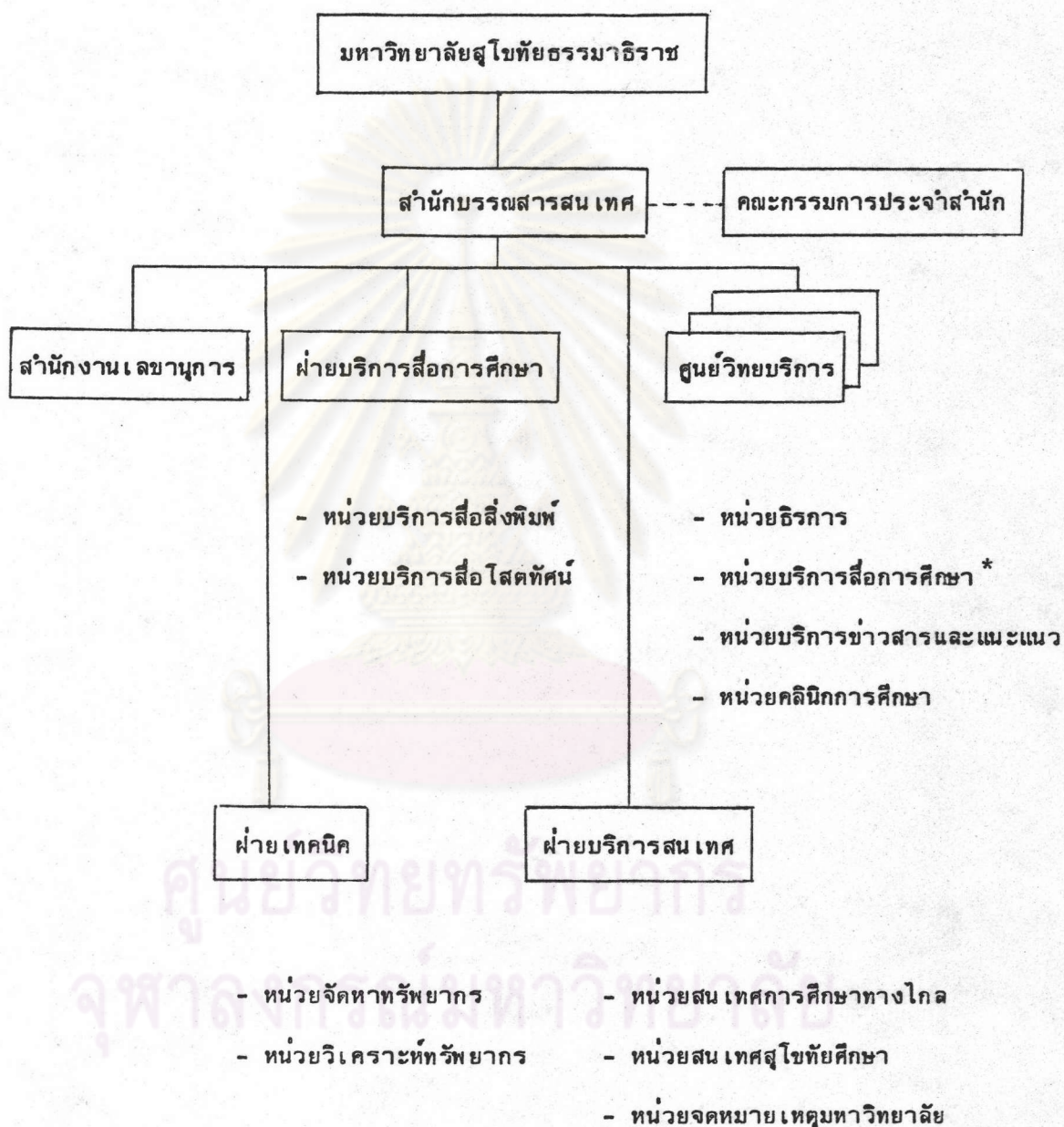
หมายเหตุ

แผนภูมินี้ เป็นแผนภูมิที่นำ เสนอจากแผนภูมิ โครงสร้างของมหาวิทยาลัย

สุโขทัยธรรมาธิราช ตามคำสั่งมหาวิทยาลัยสุโขทัยธรรมาธิราช ที่ 12/2530

เรื่อง มอบอำนาจให้รองอธิการบดีปฏิบัติราชการแทนอธิการบดี

แผนภูมิที่ 4 การแบ่งส่วนราชการสำนักบรรณสารสนเทศ



ตารางที่ 26 ตารางเวลาการฉายภาพทัศนเพื่อการสอนเสริม

เวลา	9.30	10.00	10.30	11.00	11.30	พัก	13.30	14.00	14.30	พัก	15.30	16.00	16.30	17.00	17.30	รวม	
	วัน	10.00	10.30	11.00	11.30		12.00	14.00	14.30		15.00	16.00	16.30	17.00	17.30		18.00
ศุกร์	-	1	1	1	1		1	1	1		-	1	1	1	1	11	ชุดวิชา
เสาร์	1	1	-	1	1		1	1	1		1	1	1	-	-	10	ชุดวิชา
อาทิตย์	1	1	-	1	1		1	1	1		1	1	1	-	-	10	ชุดวิชา

หมายเหตุ การปฏิบัติงาน 1 จุด (อำเภอ จัดฉายภาพทัศนเพื่อการสอนเสริม

ได้รวมทั้งสิ้น 31 ชุดวิชา แต่ในจังหวัดนครศรีธรรมราชมีความต้องการภาพทัศนเพื่อการสอนเสริมเพียง 29 ชุดวิชา ในชุดวิชาไทยศึกษา และชุดวิชามนุษย์กับอารยธรรมจะมีการฉาย 2 รอบในวันศุกร์ และวันอาทิตย์ ส่วนจังหวัดสุราษฎร์ธานีจัดสอน 14 ชุดวิชา จึงมีการฉายภาพทัศนทุกชุดวิชาซ้ำ 2 รอบ และชุดวิชาไทยศึกษา มนุษย์กับอารยธรรม และความรู้เบื้องต้นเกี่ยวกับการบริหารจะมีการฉายซ้ำ 3 รอบ โดยจัดตารางลับสลับไม่ฉายชุดวิชา เดิมในวันเดียวกัน และมหาวิทยาลัยจะจัดอาจารย์สัญญาจะไปให้คำปรึกษาทางวิชาการตามกำหนดการ ณ อำเภอทุ่งสง จังหวัดนครศรีธรรมราช และอำเภอเมือง จังหวัดสุราษฎร์ธานี ในชุดวิชาที่ได้แจ้งให้นักศึกษาทราบล่วงหน้าจากเอกสารประชาสัมพันธ์ โดยอาจารย์ในชุดวิชาต่าง ๆ ที่มีนักศึกษาตามเกณฑ์ที่กำหนดจะไปให้คำปรึกษาทางวิชาการตั้งแต่เวลา 9.00 - 12.00 น. และ 13.00 - 17.00 น. ในวันเสาร์ วันอาทิตย์



ตารางที่ 27 ระยะทาง จำนวนประชากร และนักศึกษาที่คาดว่าจะใช้บริการจาก
หน่วยบริการการศึกษาเคลื่อนที่ในแต่ละวัน จำแนกตามจังหวัด

จังหวัดที่ตั้ง ศูนย์วิทยบริการ	จังหวัดใกล้เคียงที่ จะใช้บริการร่วม	ระยะทาง ทางรถยนต์ (กม.) (กม.)	จำนวนประชากร		จำนวนนักศึกษา	
			มีอยู่ทั้งสิ้น	คาดว่าจะไปใช้ บริการต่อวัน	มีอยู่ทั้งสิ้น	คาดว่าจะไปใช้ บริการต่อวัน
นครศรีธรรมราช	นครศรีธรรมราช	-	1,359,740		4,146	
	สุราษฎร์ธานี	137	681,676		2,055	
	ตรัง	133	472,792		1,360	
	สงขลา	159	1,008,198	เฉลี่ย 100	3,265	เฉลี่ย 38
	พัทลุง	168	431,966		1,218	
	กระบี่	207	261,245		179	

หมายเหตุ

1. จำนวนประชากรได้จากไดอารี "บันทึกนักปกครอง 2530" จัดทำโดยสำนักงาน
เลขาธิการกรม การปกครอง กระทรวงมหาดไทย
2. จำนวนนักศึกษาได้จากสำนักทะเบียนและวัดผล มหาวิทยาลัยสุโขทัยธรรมาธิราช
ข้อมูลปี 2529
3. ประมาณการระยะทางได้จากแผนที่กรมทางหลวง
4. จำนวนนักศึกษา และประชากรที่คาดว่าจะไปใช้บริการหน่วยบริการการศึกษา
เคลื่อนที่ได้จากประมาณการจำนวนผู้ใช้บริการศูนย์วิทยบริการของสำนักบรรณสารสนเทศ
โดยการประมาณการจากจำนวนผู้ใช้ห้องสมุด "มม มสธ." ในปัจจุบัน โดยคาดว่า
จะมีประชาชนใช้บริการเฉลี่ย 400 คน/วัน นักศึกษา 150 คน/วัน

ตารางที่ 28 พื้นที่ ระยะห่างจากอำเภอเมือง จำนวนประชากร เขตเทศบาล เขตสุขาภิบาล
ของจังหวัดนครศรีธรรมราช จำแนกตามอำเภอหรือกิ่งอำเภอ

อำเภอ/กิ่งอำเภอ	พื้นที่ (ตร.กม.)	ห่างจากจังหวัด (กม.)	จำนวนประชากร			เขต เทศบาล	เขต สุขาภิบาล
			ชาย	หญิง	รวม		
อ. เมือง	496,551	-	138,623	142,057	280,680	1. เมือง นครศรี- ธรรมราช	1. บางจาก 2. ท่าแพ 3. ปากนคร
อ. พรหมคีรี	350	21	15,678	16,445	31,823	-	-
อ. ลานสกา	370,977	21	18,735	18,735	37,515	-	-
* อ. อวาง	1,012.30	75	60,327	53,584	113,911	-	1. อวาง 2. จันดี 3. โฉมเรียง
อ. ศิพูน	396	39	13,616	14,045	27,661	-	1. ศิพูน
* อ. ท่าศาลา	1,180.15	18	55,193	57,411	112,634	-	1. ท่าศาลา
* อ. ห้วยผึ้ง	936.406	55	63,782	59,525	123,307	1. ตำบล ปากแพรง	-
กิ่งอ. บางขัน	600	99	9,771	9,795	19,566	-	-
อ. นามอน	210	74	13,501	13,466	26,967	-	1. นามอน
อ. ห้วยใหญ่	656.769	110	23,715	23,359	47,074	-	1. ท่าช้าง
* อ. ปากหม้าง	459,905	35	53,866	52,902	106,768	1. เมือง ปากหม้าง	-
* อ. ร่อนพิบูลย์	549.517	32	53,959	56,245	110,174	-	1. ร่อนพิบูลย์
อ. สีชล	765,436	66	35,551	34,934	70,485	-	1. สีชล
อ. ขนอม	472.394	100	12,356	12,248	24,613	-	1. ขนอม
อ. หัวไทร	454.766	99	34,879	35,488	70,327	-	1. หัวไทร
อ. ชะอวด	979.037	68	39,840	39,998	79,838	-	1. ชะอวด

หมายเหตุ

- ข้อมูลจากจังหวัดนครศรีธรรมราชได้จากโคอารี "บันทึกนักปกครอง 2530" จัดทำโดยสำนักงานเลขาธิการกรมการปกครอง กระทรวงมหาดไทย
- * หมายถึงอำเภอที่จะใช้เป็นจุดจอต้อนรับบริการการศึกษาเคลื่อนที่ในระยะทดลองโครงการ ซึ่งใช้เกณฑ์อำเภอที่มีประชากรตั้งแต่ 100,000 คนขึ้นไป

สรุป

จังหวัดนครศรีธรรมราชอยู่ห่างจากกทม. 1,137 กิโลเมตร มีพื้นที่
 10,168,918 ตารางกิโลเมตร แบ่งการปกครองเป็น 16 อำเภอ 1 กิ่งอำเภอ
 153 ตำบล 1,222 หมู่บ้าน 228,968 หลังคาเรือน มีเทศบาล 3 แห่ง สุขาภิบาล
 18 แห่ง ประชากรรวมทั้งสิ้น 1,359,740 คน เป็นชาย 680,301 คน
 หญิง 679,439 คน อาชีพหลักคือ ทำนา ทำสวนยางพารา ประมง เลี้ยงสัตว์
 ทำเหมืองแร่ รายได้ประชากรต่อหัว/ปี 3,646 บาท



ศูนย์วิทยทรัพยากร
 จุฬาลงกรณ์มหาวิทยาลัย

ตารางที่ 29 พื้นที่ ระยะห่างจากอำเภอเมือง จำนวนประชากร เขตเทศบาล เขตสุขาภิบาล
ของจังหวัดสุราษฎร์ธานี จำแนกตามอำเภอ หรือกิ่งอำเภอ

อำเภอ/กิ่งอำเภอ	พื้นที่ (ตร.กม.)	ห่างจากจังหวัด (กม.)	จำนวนประชากร			เขต เทศบาล	เขต สุขาภิบาล
			ชาย	หญิง	รวม		
อ. เมือง	231.317	-	53,422	53,689	107,111	1. เมือง	-
						สุราษฎร์ธานี	
อ. กาญจนคีรีศรี	873.539	16	35,939	37,235	73,174	-	1. กาญจนคีรีศรี 2. ท่าทองใหม่
อ. คอนสัก	458	62	13,967	13,836	27,803	-	1. คอนสัก
อ. เกาะสมุย	227.25	84	14,840	15,269	30,109	-	1. เกาะสมุย
อ. เกาะพะนัง	193	100	3,575	3,705	7,280	-	-
อ. ไชยา	1,004.694	62	18,193	18,899	37,092	-	1. ตลาดไชยา 2. พุมเรียง
อ. ศิวิรัฐนิคม	1,347.37	66	17,675	17,890	35,565	-	1. ตำบลนอม
อ. ท่าชนะ	683.086	79	14,536	13,752	28,290	-	1. ท่าชนะ
อ. บ้านคาขุน	1,300	65	5,345	5,265	10,610	-	1. เขาวง
อ. พนม	703.223	73	8,701	7,990	16,691	-	1. พนม
อ. ท่าฉาง	1,160.426	40	11,912	12,626	24,548	-	1. ท่าฉาง
* อ. บ้านนาสาร	853.06	41	33,033	32,426	65,459	1. บ้านนาสาร	-
กิ่งอ. บ้านนาเค็ม	206	50	9,223	9,187	18,420	-	1. บ้านนา
อ. เขียนซา	508	62	11,446	10,721	22,167	-	1. เขียนซา
อ. เวียงสระ	424.93	68	23,133	25,842	48,775	-	1. เวียงสระ
อ. พระแสง	925.062	78	17,149	16,934	34,083	-	1. ย่านดินแดง
กิ่งอ. ชัยบุรี	430	100	4,931	4,694	9,625	-	-
* อ. ชุนหิน	1,201.163	12	42,612	42,264	84,874	1. ตำบลท่าข้าม	-

หมายเหตุ

- ข้อมูลจังหวัดสุราษฎร์ธานีได้จากไดอารี่ "บันทึกนักปกครอง 2530" จัดทำโดยสำนักงานเลขาธิการกรมการปกครอง กระทรวงมหาดไทย
- * หมายถึง อำเภอที่จะใช้ เป็นจุด จอดรถบริการการศึกษาเคลื่อนที่ในระยะทดลองโครงการ โดยใช้เกณฑ์อำเภอที่มีประชากรตั้งแต่ 100,000 คน ตามเกณฑ์ที่กำหนด

3. สำหรับจังหวัดสุราษฎร์ธานีจัดจุดจอดรถบริการการศึกษาเคลื่อนที่เพิ่มขึ้นที่อำเภอ บ้านนาสาร และอำเภอพุนพิน แม้จะมีประชากรไม่ถึง 100,000 คน ตามเกณฑ์ที่กำหนด แต่เพราะ
- 3.1 มีประชากรมากพอที่จัดตั้งเป็นเทศบาลตำบล
 - 3.2 อยู่ในเขตเส้นทางเดียวกับการเดินทางของรถบริการการศึกษาเคลื่อนที่ จากอำเภอฉวาง จังหวัดนครศรีธรรมราช มายังอำเภอบ้านนาสาร และ อำเภอ เมืองจังหวัดสุราษฎร์ธานี
 - 3.3 เพื่อใช้ข้อมูลจากการมาใช้บริการของนักศึกษา คณาจารย์และประชาชน ในจังหวัดสุราษฎร์ธานี เปรียบเทียบกับจังหวัดนครศรีธรรมราช

สรุป

จังหวัดสุราษฎร์ธานีอยู่ห่างจาก กทม. 885 กิโลเมตร มีพื้นที่ 12,811.06 ตารางกิโลเมตร แบ่งการปกครองออกเป็น 16 อำเภอ 2 กิ่งอำเภอ 122 ตำบล 884 หมู่บ้าน 122,038 หลังคาเรือน มีเทศบาล 3 แห่ง สุขาภิบาล 15 แห่ง ประชากรทั้งสิ้น 681,676 คน อาชีพหลักคือ ทำนา ทำสวนยางพารา สวนมะพร้าว ประมง เหมืองแร่ ทำไร่ รายได้ประชากรต่อหัว/ปี 5,355 บาท

ศูนย์วิทยทรัพยากร
จุฬาลงกรณ์มหาวิทยาลัย

ตารางที่ 30 ชุดวิชา อำเภอที่เปิดสอน เสริม ระยะทางจากจังหวัด อาจารย์ผู้สอน
จำแนกตามจังหวัด

ชุดวิชาที่เปิดสอนเสริม โดยใช้สื่อการสอน	นครศรีธรรมราช			สุราษฎร์ธานี		
	อำเภอที่จัด สอนเสริมโดย ใช้สื่อการสอน	ระยะห่าง จาก จว. (กม.)	อาจารย์ ผู้สอน	อำเภอที่จัด สอนเสริมโดย ใช้สื่อการสอน	ระยะห่าง จาก จว. (กม.)	อาจารย์ ผู้สอน
1. มนุษย์กับดาวอวกาศ	1. อ. เมือง	-	✓	** 1. อ. เมือง	-	✓
2. มนุษย์กับสังคม	2. อ. ปากพั้ง	35	✓	2. อ. บ้าน-	41	-
* 3. วิทยาศาสตร์กับสังคม	3. อ. รือเสาะ	32	-	นาศาร	-	-
4. ไทยศึกษา	** 4. อ. พังงา	55	✓	3. อ. พุนพิน	12	✓
5. การใช้ภาษาไทย	5. อ. ท่าศาลา	18	-	-	-	-
* 6. วิทยาการสารสนเทศ	6. อ. ฉวาง	75	-	-	-	-
7. การศึกษากับชีวิตและชุมชน	-	-	-	-	-	-
8. เทคโนโลยีและสื่อสารการศึกษา	-	-	-	-	-	-
* 9. พฤติกรรมวัยเด็ก	-	-	-	-	-	-
* 10. สื่อการสอนระดับประถมศึกษา	-	-	-	-	-	-
11. วารสารระดับประถมศึกษา	-	-	-	-	-	-
12. ความรู้เบื้องต้นเกี่ยวกับกา รบริหาร	-	-	✓	-	-	✓
13. องค์การและการจัดการ	-	-	✓	-	-	-
* 14. การบริหารงานบุคคล	-	-	-	-	-	-
* 15. การวางแผนและควบคุมงานบริหาร	-	-	-	-	-	-
* 16. ความรู้เบื้องต้นเกี่ยวกับ กฎหมายทั่วไป	-	-	-	-	-	-
* 17. กฎหมายมหาชน	-	-	-	-	-	-
18. กฎหมายแพ่ง 1	-	-	✓	-	-	-
19. กฎหมายอาญา 1	-	-	-	-	-	-
* 20. กฎหมายแพ่ง 3	-	-	-	-	-	-
21. กฎหมายพาณิชย์ 1	-	-	-	-	-	-
22. กฎหมายพาณิชย์ 2	-	-	-	-	-	-
23. กฎหมายระหว่างประเทศ	-	-	-	-	-	-
24. วิทยาศาสตร์พื้นฐาน	-	-	-	-	-	-
* 25. การศึกษาพยาบาลเบื้องต้น	-	-	-	-	-	-
26. หลักเศรษฐศาสตร์เบื้องต้น	-	-	-	-	-	-
* 27. สถิติเศรษฐศาสตร์และธุรกิจ	-	-	-	-	-	-
28. พัฒนาการเด็กและการเลี้ยงดู	-	-	-	-	-	-
29. ประวัติศาสตร์สังคม และ การเมืองไทย	-	-	-	-	-	-

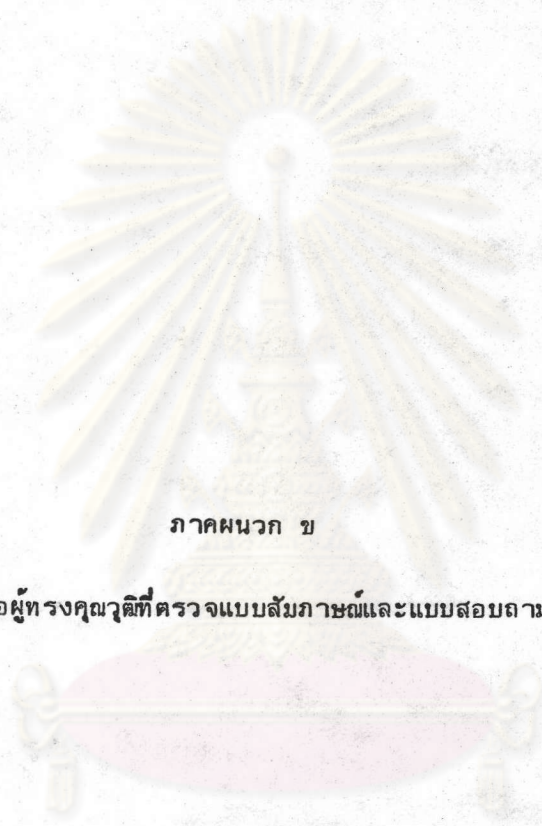
.....
หมายเหตุ

1. ชุดวิชาที่เปิดสอนเสริมโดยหน่วยบริการการศึกษาเคลื่อนที่ได้จาก สสคิ
 วิชาที่เปิดสอนเสริมภาคการศึกษาที่ 1/2530 สำนักบริการการศึกษา
2. * หมายถึงชุดวิชาที่ไม่เปิดสอนเสริมโดยรบบบริการการศึกษาเคลื่อนที่
 ในจังหวัดสุราษฎร์ธานี รวม 15 ชุดวิชา (เปิดสอน 14 ชุดวิชา)
3. ** หมายถึง อำเภอที่จัดอาจารย์สัญญาจรไปให้คำปรึกษาทางวิชาการ มี
 2 อำเภอคือ อำเภอทุ่งสง และอำเภอเมือง จังหวัดสุราษฎร์ธานี
4. ชุดวิชาที่จัดให้มีการสอนเสริมด้วยสื่อการสอนในจังหวัดนครศรีธรรมราช
 และจังหวัดสุราษฎร์ธานีนี้ ใช้เกณฑ์การจัดสอนเสริมในศูนย์หลักคือ
 จำนวนนักศึกษาที่จะลงทะเบียนเรียนในศูนย์หลัก ต้องมีนักศึกษาเฉลี่ย
 ตั้งแต่ 1.5 % ของจำนวนนักศึกษาทั้งหมดขึ้นไป (ศูนย์จังหวัดนครศรีธรรมราช
 และสุราษฎร์ธานี เป็นศูนย์หลักตามเกณฑ์ของมหาวิทยาลัย) และแต่ละ
 ชุดวิชาจะต้องมีนักศึกษาที่ลงทะเบียนเรียนไม่น้อยกว่า 30 คนต่อศูนย์
 แต่เนื่องจากการสอนเสริมโดยหน่วยบริการการศึกษาเคลื่อนที่จะเข้าไป
 ถึงอำเภอที่มีประชากรตั้งแต่ 100,000 คนขึ้นไป จึงใช้เกณฑ์ควรสอนเสริม
 ในกรณีจัดสอนแบบรวมศูนย์ คือ แต่ละชุดวิชามีนักศึกษาไม่น้อยกว่า 45 คน
 ขึ้นไป
5. จำนวนชุดวิชาที่มหาวิทยาลัยกำหนด เปิดสอนเสริมแบบปกติในภาคการศึกษา
 ที่ 1/2530 จำนวน 41 ชุดวิชา
6. ชุดวิชาที่จัดให้มีอาจารย์สัญญาจรเพื่อให้คำปรึกษาทางวิชาการถึง เกณฑ์มีนักศึกษา
 125 คนขึ้นไป รวมชุดวิชาที่จัดให้มีอาจารย์สัญญาจรในจังหวัดนครศรีธรรมราช
 6 ชุดวิชา สุราษฎร์ธานี 3 ชุดวิชา โดยจัดอาจารย์สัญญาจรให้บริการในการให้
 คำปรึกษาทางวิชาการ เฉพาะบางอำเภอตามตารางเวลาที่กำหนด

7. ปัจจุบันศูนย์บริการการศึกษาประจำภูมิภาค สำนักบริการการศึกษาได้ร่วมมือกับสำนักเทคโนโลยีการศึกษาจัดทำเทปเสียง และเทปภาพทัศนเพื่อการสอนเสริมอย่างละ 6 ชุดวิชา และเริ่มให้บริการภาพทัศนเพื่อการสอนเสริมแก่นักศึกษา
- ๗ ศูนย์บริการการศึกษาจังหวัด 33 แห่งในภาคการศึกษาที่ 1/2529 เป็นต้นมา ส่วนเทปเสียงเพื่อการสอนเสริมมีบริการ ๗ ศูนย์บริการการศึกษาเฉพาะกิจ "มม มสธ." ทุกจังหวัด



ศูนย์วิทยทรัพยากร
จุฬาลงกรณ์มหาวิทยาลัย



ภาคผนวก ข

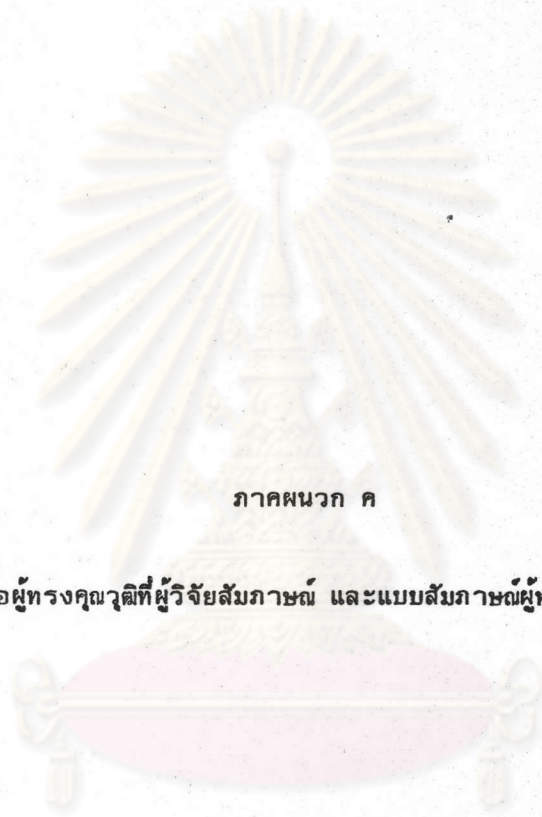
รายชื่อผู้ทรงคุณวุฒิที่ตรวจแบบสัมภาษณ์และแบบสอบถาม

ศูนย์วิจัยทรัพยากร
จุฬาลงกรณ์มหาวิทยาลัย

รายชื่อผู้ทรงคุณวุฒิที่ตรวจแบบสัมภาษณ์และแบบสอบถาม

1. รองศาสตราจารย์ ดร.อุทัย บุญประเสริฐ
รองคณบดีฝ่ายวางแผนและพัฒนา คณะครุศาสตร์ จุฬาลงกรณ์มหาวิทยาลัย
2. อาจารย์ ดร.เชาวเลิศ เลิศขไลหาร
ภาควิชาโสตทัศนศึกษา คณะครุศาสตร์ จุฬาลงกรณ์มหาวิทยาลัย
3. รองศาสตราจารย์ สมพิศ คูศรีพิทักษ์
ผู้อำนวยการสำนักบรรณสารสนเทศ มหาวิทยาลัยสุโขทัยธรรมาธิราช
4. นางสาวสมสรวง พฤติกุล
หัวหน้าฝ่ายบริการสนเทศ สำนักบรรณสารสนเทศ มหาวิทยาลัยสุโขทัยธรรมาธิราช
5. นางเพ็ญศรี ทิพย์สุวรรณกุล
นักวิชาการศึกษา ศูนย์วิจัยและพัฒนาแบบทดสอบ
สำนักทะเบียนและวัดผล มหาวิทยาลัยสุโขทัยธรรมาธิราช
6. นายธงชัย สภานุชาติ
นักวิชาการศึกษา ศูนย์บริภัณฑ์เพื่อการศึกษา กรมการศึกษานอกโรงเรียน
7. นายประมวล โภคสวัสดิ์
พนักงานเผยแพร่ สำนักงานกองทุนสงเคราะห์การทำสวนยาง
กระทรวงเกษตรและสหกรณ์

ศูนย์วิจัยทรัพยากร
จุฬาลงกรณ์มหาวิทยาลัย



ภาคผนวก ค

รายชื่อผู้ทรงคุณวุฒิที่ผู้วิจัยสัมภาษณ์ และแบบสัมภาษณ์ผู้ทรงคุณวุฒิ

ศูนย์วิจัยทรัพยากร
จุฬาลงกรณ์มหาวิทยาลัย

รายชื่อผู้ทรงคุณวุฒิที่ผู้วิจัยสัมภาษณ์

1. นายประสพโชค นุพปปาริชาติ
หัวหน้างานประชาสัมพันธ์เคลื่อนที่ กรมประชาสัมพันธ์
2. นางภัทรธาดา ยมนาค
หัวหน้างานอุปกรณ์การศึกษาและสื่อการสอน กรมการศึกษานอกโรงเรียน
3. นายธงชัย เจียมพุก
หัวหน้าสายหน่วยการศึกษาประชาชนเคลื่อนที่ กรมการศึกษานอกโรงเรียน
4. นายประกอบ อารักษ์สมบูรณ์
หัวหน้าฝ่ายพิพิธภัณฑ์เคลื่อนที่ กรมการศึกษานอกโรงเรียน
5. นายธงชัย สถานุชาติ
หัวหน้าหน่วยพิพิธภัณฑ์เคลื่อนที่ กรมการศึกษานอกโรงเรียน
6. ดร.กล้า สมตระกูล
ผู้อำนวยการศูนย์ฝึกและพัฒนาอาชีพราษฎรไทยบริเวณชายแดน จังหวัดปราจีนบุรี
กรมการศึกษานอกโรงเรียน
7. ดร.ชัยณรงค์ สุวรรณสาร
ผู้ช่วยผู้อำนวยการสำนักงานโครงการรับความช่วยเหลือ
สำนักงานคณะกรรมการการประถมศึกษาแห่งชาติ
8. นายอรุณ ปรากฏชัยภูมิ
หัวหน้าฝ่ายนิเทศก์การศึกษา สำนักงานการประถมศึกษา จังหวัดชัยภูมิ
9. นางมณฑนา ร่วมรักษ์
หัวหน้าฝ่ายการศึกษา สาธิต แนะแนว และฝึกอบรม
สถาบันคั้นคว้าและพัฒนาผลิตภัณฑ์อาหาร มหาวิทยาลัยเกษตรศาสตร์
10. รองศาสตราจารย์ วิบูลย์เพ็ญ ชัยปาณี
รองประธานโครงการครุศาสตร์เคลื่อนที่เพื่อพัฒนาการศึกษา
คณะครุศาสตร์ จุฬาลงกรณ์มหาวิทยาลัย
11. นายศิริ ศรีสาทร
นักวิชาการเผยแพร่ กรมส่งเสริมการเกษตร

12. นายอาวศักดิ์ อ่ำภิน
หัวหน้าฝ่ายฝึกอบรมและเผยแพร่ กรมประมง
13. นายสำรวย มินกาญจน์
นักวิชาการประมง กรมประมง
14. นายสถิตย์พันธ์ ธรรมสถิตย์
หัวหน้าสำนักงานสาขาอำเภอหรือเสาะ
สำนักงานกองทุนสงเคราะห์การทำสวนยางพารา อำเภอหรือเสาะ จังหวัดนราธิวาส
15. นายประมวล ไภคสวัสดิ์
พนักงานเผยแพร่ สำนักงานกองทุนสงเคราะห์การทำสวนยาง
16. นายสนิท มาประจวบ
หัวหน้างานรถหน่วยเผยแพร่เคลื่อนที่ กรมอนามัย
17. นายประทุม รุจาคม
เจ้าหน้าที่ควบคุมโรค สำนักงานสาธารณสุขจังหวัดชัยภูมิ

ศูนย์วิทยทรัพยากร
จุฬาลงกรณ์มหาวิทยาลัย

แบบสัมภาษณ์ผู้ทรงคุณวุฒิ

เรื่อง รูปแบบการจัดตั้งหน่วยบริการการศึกษาเคลื่อนที่ประจำ

ศูนย์วิทยบริการ สำหรับระบบการศึกษาทางไกลของมหาวิทยาลัยสุโขทัยธรรมมาธิราช

ตอนที่ 1 ข้อสนเทศเกี่ยวกับผู้ให้สัมภาษณ์

ชื่อ.....

ตำแหน่งปัจจุบัน.....

ตำแหน่ง เมื่อปฏิบัติงานในหน่วยเคลื่อนที่ (ถ้ามี).....

สถานที่ทำงานปัจจุบัน.....

วันที่สัมภาษณ์..... สถานที่สัมภาษณ์.....

เริ่มสัมภาษณ์เวลา..... น. ถึงเวลา..... น.

ตอนที่ 2 การดำเนินงานของหน่วยเคลื่อนที่ที่ท่านมีประสบการณ์

1. ชื่อหน่วยเคลื่อนที่.....

2. ความเป็นมาของหน่วยเคลื่อนที่.....

2.1 ตั้งขึ้น เมื่อ.....

2.2 ตั้งขึ้น เพราะ.....

2.3 วัตถุประสงค์ของหน่วยเคลื่อนที่ในขณะแรกจัดตั้ง.....

2.4 ในระยะแรกตั้งใช้ชื่อว่า.....

(ปัจจุบันใช้ชื่อว่า).....

2.5 หน่วยเคลื่อนที่สังกัดอยู่กับ.....

(ปัจจุบันสังกัดอยู่กับ).....

3. การดำเนินงานของหน่วยเคลื่อนที่

3.1 ภาระหน้าที่ในระยะแรก.....

ภาระหน้าที่ในปัจจุบัน.....

ภาระหน้าที่ในอนาคต : เติมรูปแบบ (ถ้ามี)

- 3.2 ในระยะแรกใช้รถ..... จำนวน.....คัน
 ปัจจุบันใช้รถ..... จำนวน.....คัน
- 3.3 วัสดุอุปกรณ์ที่ใช้ในการปฏิบัติงานในระยะแรก.....
 วัสดุอุปกรณ์ที่ใช้ในการปฏิบัติงานในปัจจุบัน.....
 วัสดุอุปกรณ์ที่จะใช้ในการปฏิบัติงานในอนาคต (ถ้ามี).....
- 3.4 วัสดุอุปกรณ์ประจำหน่วย เคลื่อนที่ในระยะแรก.....
 วัสดุอุปกรณ์ประจำหน่วยเคลื่อนที่ในปัจจุบัน.....
 วัสดุอุปกรณ์ประจำหน่วยเคลื่อนที่ในอนาคต (ถ้ามี).....
- 3.5 สายการบังคับบัญชา.....
- 3.6 แผนการปฏิบัติงานมาจาก.....
- 3.7 แจ้งข่าวสาร/ประชาสัมพันธ์การให้บริการโดย.....
- 3.8 ในการปฏิบัติงานแต่ละครั้งออกปฏิบัติงานที่.....
 ปฏิบัติงานครั้งละ.....วัน
 ปฏิบัติงานครั้งละ.....แห่ง แห่งละ.....วัน
 ระหว่างปฏิบัติงานพักแรกที่.....
 ทmun เวียนกลุมมาปฏิบัติงานซ้ำที่เดิม (ถ้ามี) ใน.....วัน/เดือน
 มีวันหยุดพักก่อนปฏิบัติงานครั้งต่อไป.....วัน
 ระหว่างหยุดพักเจ้าหน้าที่ประจำหน่วยเคลื่อนที่จะปฏิบัติหน้าที่.....
- 3.9 บุคลากรประจำหน่วย.....คน ประกอบด้วย
- ก) ตำแหน่ง.....
 วุฒิ..... จำนวน.....คน
- ข) ตำแหน่ง.....
 วุฒิ..... จำนวน.....คน
- ค) ตำแหน่ง.....
 วุฒิ..... จำนวน.....คน
- ง) ตำแหน่ง.....
 วุฒิ..... จำนวน.....คน

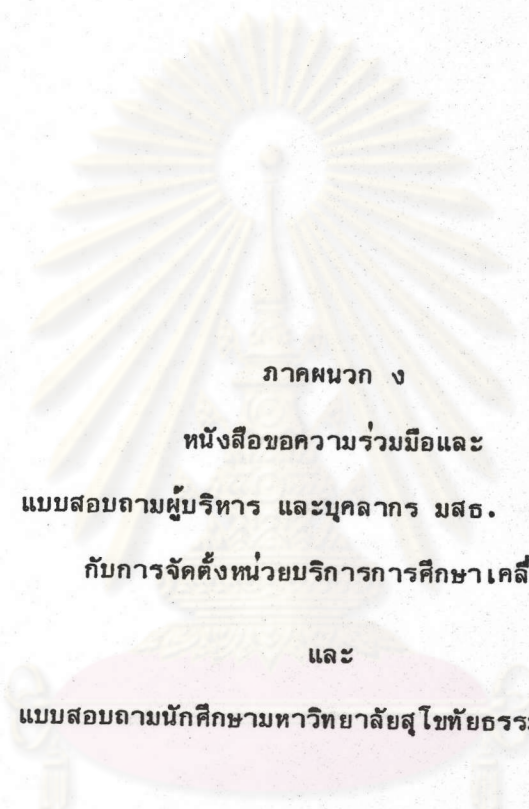
- 3.10 งบประมาณที่ใช้ในการปฏิบัติงานมาจาก.....
- 3.11 ใช้งบประมาณ งบประมาณครั้งละ.....บาท
สำหรับ.....
- 3.12 ประเมินผลการปฏิบัติงานโดย.....
ผลการปฏิบัติงานเท่าที่ผ่านมา.....
.....
4. ปัญหา และอุปสรรคในการปฏิบัติงานของหน่วยเคลื่อนที่ที่ผ่านมา
.....
.....
.....

ตอนที่ 3 ความคิดเห็นเกี่ยวกับการจัดตั้งหน่วยบริการการศึกษาเคลื่อนที่ประจำศูนย์วิทยบริการ (AREA RESOURCE CENTER) ของมหาวิทยาลัยสุโขทัยธรรมาธิราช

1. หากมหาวิทยาลัยสุโขทัยธรรมาธิราชมีโครงการจัดตั้งหน่วยบริการการศึกษาเคลื่อนที่เพื่อให้บริการการศึกษาในด้านต่าง ๆ โดยให้หน่วยเคลื่อนที่นี้สังกัดอยู่กับศูนย์วิทยบริการที่มหาวิทยาลัยจัดตั้งขึ้นในภูมิภาคต่าง ๆ ท่านมีความคิดเห็นว่าจะเป็นประโยชน์กับคณาจารย์ นักศึกษา และประชาชนทั่วไปหรือไม่ อย่างไร
2. ท่านเห็นว่าหน่วยบริการการศึกษาเคลื่อนที่ที่จะจัดตั้งขึ้นนี้ ควรให้บริการด้านใด จึงจะเหมาะสมกับระบบการสอนทางไกลของมหาวิทยาลัยสุโขทัยธรรมาธิราชมากที่สุด (เช่น ให้บริการการสอนเสริม บริการห้องสมุด บริการแนะแนวการศึกษา ฯลฯ)
3. ท่านเห็นว่ามหาวิทยาลัยสุโขทัยธรรมาธิราชควรใช้งบประมาณในการดำเนินการจากแหล่งใด
4. มหาวิทยาลัยสุโขทัยธรรมาธิราชควรจัดหน่วยบริการการศึกษาเคลื่อนที่ในหัวข้อต่อไปนี้ อย่างไร
 - 4.1 ประเภทของรถ
 - 4.2 อุปกรณ์ประจำรถ
 - 4.3 วัสดุทัศนูปกรณ์ประจำรถ

- 4.4 สิ่งอำนวยความสะดวกต่าง ๆ เช่น ห้องน้ำ ที่ทำน้ำเย็น
 - 4.5 บุคลากร และภาระกิจที่ต้องรับผิดชอบ
 - 4.6 เส้นทาง การให้บริการ
 - 4.7 สถานที่ จุดให้บริการ
 - 4.8 ระยะเวลาการจุดให้บริการ
 - 4.9 การหมุนเวียนกลับมาให้บริการอีกครั้ง
 - 4.10 การแจ้งข่าว/ประชาสัมพันธ์การให้บริการ
 - 4.11 การรักษาความปลอดภัยแก่เจ้าหน้าที่ และทรัพย์สิน
5. ท่านเห็นว่ามหาวิทยาลัยสุโขทัยธรรมมาธิราช ควรประเมินความสำเร็จของโครงการอย่างไร
 6. ท่านเห็นว่าจะมีปัญหา หรืออุปสรรคใดเกิดขึ้นหรือไม่จากการจัดตั้งหน่วยบริการการศึกษาเคลื่อนที่ ทั้งในแง่ของมหาวิทยาลัย ผู้ปฏิบัติหน้าที่ ผู้รับบริการ ฯลฯ
 7. ท่านมีข้อเสนอแนะ และความคิดเห็นอื่น ๆ เกี่ยวกับการจัดตั้งหน่วยบริการการศึกษาเคลื่อนที่ของมหาวิทยาลัยสุโขทัยธรรมมาธิราชว่า.....
.....
.....
.....
.....

ศูนย์วิทยุโทรพยากรณ์
จุฬาลงกรณ์มหาวิทยาลัย



ภาคผนวก ง
หนังสือขอความร่วมมือและ
แบบสอบถามผู้บริหาร และบุคลากร มสธ. ผู้เกี่ยวข้อง
กับการจัดตั้งหน่วยบริการการศึกษาเคลื่อนที่

และ
แบบสอบถามนักศึกษามหาวิทยาลัยสุโขทัยธรรมมาธิราช

ศูนย์วิทยทรัพยากร
จุฬาลงกรณ์มหาวิทยาลัย

ที่ ทม 0309/12821



บัณฑิตวิทยาลัย จุฬาลงกรณ์มหาวิทยาลัย
ถนนพญาไท กท. 10500

12 ธันวาคม 2529

เรื่อง ขอความร่วมมือในการวิจัย

เรียน อธิการบดีมหาวิทยาลัยสุโขทัยธรรมาธิราช

เนื่องด้วย นางสาว ศุทธิณี โอบายะวาทย์ นิสิตชั้นปริญญาโทบัณฑิต ภาควิชา
โสตทัศนศึกษา กำลังดำเนินการวิจัยเพื่อเสนอเป็นวิทยานิพนธ์ เรื่อง "รูปแบบการจัดตั้งหน่วย
บริการการศึกษาเคลื่อนที่สำหรับการศึกษาทางไกลของมหาวิทยาลัยสุโขทัยธรรมาธิราช"
โดยมี อาจารย์ ดร. เซาวเลิศ เลิศขไลพาร เป็นอาจารย์ที่ปรึกษา ในการนี้ นิสิตมีความจำเป็นต้อง
ต้องเก็บรวบรวมข้อมูลต่าง ๆ ที่เกี่ยวข้อง โดยการแจกแบบสอบถามแก่ผู้บริหารและบุคลากรที่
เกี่ยวข้องกับการจัดตั้งหน่วยบริการการศึกษาเคลื่อนที่ และขอรายชื่อนักศึกษาในจังหวัดต่าง ๆ
ที่ลงทะเบียนเรียนในภาคการศึกษาที่ 1/2529 ของมหาวิทยาลัยสุโขทัยธรรมาธิราช

จึงเรียนมาเพื่อขอความอนุเคราะห์จากท่านได้โปรดอนุญาตให้ นางสาวศุทธิณี
โอบายะวาทย์ ได้เข้าพบเพื่อเรียนชี้แจงรายละเอียดด้วยตนเอง และได้เก็บรวบรวมข้อมูล
ดังกล่าว เพื่อประโยชน์ทางวิชาการด้วย จักเป็นพระคุณยิ่ง

ขอแสดงความนับถือ

จุฬาลงกรณ์มหาวิทยาลัย

(ศาสตราจารย์ ดร.ถาวร วัชรราชัย)

คณบดีบัณฑิตวิทยาลัย

แผนกมาตรฐานการศึกษา

โทร. 2150895-9

บันทึกข้อความ

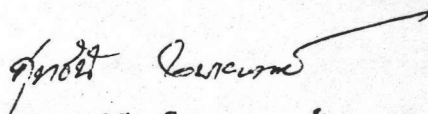
ส่วนราชการ ศูนย์บริการการสอนทางวิทยุและโทรทัศน์ สำนักเทคโนโลยีการศึกษา
ที่ วันที่ 20 มีนาคม 2530
เรื่อง ขอความร่วมมือในการออกแบบสอบถาม

เรียน

ด้วยดิฉัน นางสาวศุทธิณี โอบายะวาทย์ นักวิชาการ โสศตทัศนศึกษา 4 สำนัก-
เทคโนโลยีการศึกษา กำลังทำวิทยานิพนธ์เรื่อง "รูปแบบการจัดตั้งหน่วยบริการการศึกษา
เคลื่อนที่สำหรับการศึกษาทางไกลของมหาวิทยาลัยสุโขทัยธรรมมาธิราช" ซึ่งเป็นส่วนหนึ่งของ
การศึกษาระดับปริญญาโท สาขาวิชา โสศตทัศนศึกษา บัณฑิตวิทยาลัย จุฬาลงกรณ์มหาวิทยาลัย
โดยมีวัตถุประสงค์ที่จะศึกษาเกี่ยวกับการใช้หน่วยบริการการศึกษาเคลื่อนที่ในแง่ต่าง ๆ
เพื่อเสนอเป็นรูปแบบการจัดตั้งหน่วยบริการการศึกษาเคลื่อนที่ประจำศูนย์วิทยุบริการของ
มหาวิทยาลัยสุโขทัยธรรมมาธิราช

ในการทำวิทยานิพนธ์นี้ข้อมูลส่วนหนึ่งจะมาจากบุคคลหลายฝ่าย เช่น ผู้บริหาร
นักวิชาการ นักศึกษา และโดยที่การวิจัยนี้อาจเป็นประโยชน์ต่อการจัดตั้งหน่วยบริการการศึกษา
เคลื่อนที่ของมหาวิทยาลัยในอนาคต ดิฉันจึงใคร่ขอความร่วมมือจากท่านในการแสดงความคิดเห็น
และขอเสนอแนะในแบบสอบถามที่แนบมานี้ ทั้งนี้ดิฉันได้สรุปสาระเกี่ยวกับหน่วยบริการการศึกษา
เคลื่อนที่ เป็นข้อมูลประกอบการพิจารณาด้วยคำตอบและความคิดเห็นของท่านจะเป็นประโยชน์
ต่อการวิจัยครั้งนี้เป็นอย่างยิ่ง อนึ่ง การขอความร่วมมือในการออกแบบสอบถามนี้ได้รับความ
เห็นชอบจากอธิการบดีเรียบร้อยแล้ว

ดิฉันหวังเป็นอย่างยิ่งว่าคงได้รับความอนุเคราะห์จากท่านด้วยดี และขอขอบพระคุณ
มา ณ โอกาสนี้ ทั้งนี้ดิฉันใคร่ขอมารับแบบสอบถามคืนภายในวันที่ 21 เมษายน 2530


(นางสาวศุทธิณี โอบายะวาทย์)

นักวิชาการ โสศตทัศนศึกษา 4

เอกสารสรุป เรื่องหน่วยบริการการศึกษาเคลื่อนที่

หน่วยบริการการศึกษาเคลื่อนที่ (Mobile Learning Resource Unit)

หมายถึง การใช้รถยนต์ รถมอเตอร์ไซด์ รถลาก รถพ่วง รถไฟ เรือยนต์ หรือพาหนะอื่น ๆ ในการให้บริการการศึกษาแก่นักเรียน นักศึกษา และประชาชน เพื่อเป็นการเพิ่มพูนความรู้ ความสามารถทางวิชาการ หรือทักษะในการประกอบอาชีพ เป็นการปรับปรุงคุณภาพการดำเนินงาน ชีวิตให้ดีขึ้น

การใช้หน่วยบริการการศึกษาเคลื่อนที่ที่สามารถจำแนกตามวัตถุประสงค์ของการใช้งาน ได้เป็น 8 ประเภท คือ

1. ห้องเรียน ห้องปฏิบัติการเคลื่อนที่ เป็นการจัดหน่วยเคลื่อนที่ให้มีสภาพเป็นห้องเรียน ห้องทดลอง ห้องฝึกปฏิบัติการ ในสาขาวิชาต่าง ๆ โดยมีวัสดุอุปกรณ์การเรียนและสื่อทัศนูปกรณ์ที่ใช้ประกอบการเรียนเช่นเดียวกับห้องเรียน ห้องฝึกปฏิบัติการทั่วไป
2. หน่วยสาธิต ฝึกอบรมเคลื่อนที่ เป็นการจัดหน่วยบริการการศึกษาเคลื่อนที่ให้เป็นหน่วยสาธิต หรือฝึกอบรม โดยการจัดวัสดุอุปกรณ์ที่ใช้ในการฝึกอบรม หรือการสาธิต บรรทุกไปในพาหนะ หรือดัดแปลงติดตั้งถาวรอยู่ในพาหนะแล้วเคลื่อนย้ายไปให้บริการตามสถานที่ต่าง ๆ
3. หน่วยแนะแนวเคลื่อนที่ เป็นหน่วยเคลื่อนที่ที่ให้บริการแนะแนวการศึกษา แนะแนวการประกอบอาชีพ การหางานทำแก่นักเรียน นักศึกษา หรือประชาชนที่สนใจ
4. หน่วยเผยแพร่ข่าวสาร ประชาสัมพันธ์เคลื่อนที่ เป็นหน่วยเผยแพร่ข่าวสาร ความรู้ และเสริมสร้างความเข้าใจอันดีระหว่างหน่วยงานกับประชาชน การเผยแพร่อาจใช้สื่อบุคคล สื่อสิ่งพิมพ์ สื่อประเภทเครื่องเสียง เครื่องฉายประกอบกันก็ได้
5. นิทรรศการ พิพิธภัณฑ์เคลื่อนที่ เป็นหน่วยเคลื่อนที่เพื่อการเผยแพร่ผลงาน วัตถุ สิ่งของ หรือกิจกรรมต่าง ๆ โดยจัดแสดงในรูปของนิทรรศการ หรือพิพิธภัณฑ์ เช่น พิพิธภัณฑ์ วิทยาศาสตร์เคลื่อนที่ ในการจัดแสดงอาจใช้ของจริง ป้ายนิเทศ หรือสื่ออื่นประกอบเพื่อสร้างความสนใจของผู้ชม เช่น ใช้ภาพยนตร์ เทปโทรทัศน์ หุ่นกระบอก

6. ห้องสมุดเคลื่อนที่ เป็นหน่วยเคลื่อนที่ที่ให้บริการยืมเอกสาร สิ่งพิมพ์ และสื่อการศึกษาต่าง ๆ เช่นเดียวกับห้องสมุดทั่วไป โดยหน่วยเคลื่อนที่นี้อาจเป็นหน่วยงานของห้องสมุดใหญ่หรือเป็นหน่วยงานอิสระ

7. หน่วยสื่อการศึกษาเคลื่อนที่ จะให้บริการยืมสื่อการศึกษา หรือบรรพทุกวัสดุ อุปกรณ์ในการผลิตสื่อการศึกษาไปให้บริการการผลิต หรือการฝึกสอนการผลิตสื่อการศึกษาให้มีคุณภาพ

8. สำนักงานเคลื่อนที่ ลักษณะ เป็นหน่วยเคลื่อนที่ที่ให้บริการ เช่นเดียวกับสำนักงานสถาบันการศึกษา เช่น การลงทะเบียนเรียน การชำระค่าหน่วยกิต การติดต่อกับสถาบันการศึกษา

ศูนย์วิทยบริการ (Area Resource Center) เป็นสำนักงานที่มหาวิทยาลัยสุโขทัยธรรมมาธิราช จัดตั้งขึ้นในจังหวัดใหญ่ที่เป็นศูนย์รวมของภาค เช่น ภาคเหนือที่จังหวัดนครสวรรค์ หรือลำปาง ภาคตะวันออกเฉียงเหนือที่จังหวัดนครราชสีมา ภาคใต้ที่จังหวัดนครศรีธรรมราช โดยในระยะแรกจะจัดตั้งขึ้น 3 ศูนย์ และจะดำเนินการจัดตั้งให้กระจายไปตามภูมิภาคต่าง ๆ ทั่วประเทศให้ครบ 10 ศูนย์ ภายในแผนพัฒนายุทธศาสตร์ที่ 6 (2530-2534) ทั้งนี้ เพื่อให้เป็นแหล่งบริการสื่อการศึกษาที่สมบูรณ์แบบทั้งเอกสารสิ่งพิมพ์ต่าง ๆ สื่อทัศนวัสดุ เช่น เทปเสียง ภาพทัศน บทเรียนด้วยคอมพิวเตอร์ช่วยสอน นอกจากนี้ศูนย์วิทยบริการยังจะเป็นศูนย์เผยแพร่ข่าวสารข้อมูล การประชาสัมพันธ์ของมหาวิทยาลัยและแนวทางการศึกษาและอาชีพ เป็นแหล่งฝึกปฏิบัติการทางวิชาการและวิชาชีพ ประสานงานการจัดบริการ การศึกษาตามเวลานัดหมาย และบริการการศึกษาเคลื่อนที่ไปยังท้องถิ่นต่าง ๆ

สำหรับหลักการบริการของหน่วยบริการการศึกษาเคลื่อนที่นั้น มหาวิทยาลัยจะใช้ศูนย์วิทยบริการเป็นศูนย์กลางในการบริหารงานโดยจัดส่งหน่วยบริการการศึกษาเคลื่อนที่หมุนเวียนไปให้บริการแก่นักศึกษาในจังหวัดใกล้เคียงตามวัน เวลาที่เหมาะสม โดยมีการประชาสัมพันธ์วัน เวลา สถานที่แก่นักศึกษาล่วงหน้า

แบบสอบถามผู้บริหาร และผู้เกี่ยวข้อง

สำหรับ ผู้วิจัย เท่านั้น

เรื่อง รูปแบบการจัดตั้งหน่วยบริการการศึกษาเคลื่อนที่ประจำศูนย์วิทยบริการ

1-2

คำชี้แจง 1. แบบสอบถามชุดนี้แบ่งเป็น 3 ตอน

1 3

ตอนที่ 1 เป็นข้อสนทนเกี่ยวกับผู้ตอบแบบสอบถาม

ตอนที่ 2 เป็นความคิดเห็นที่มีต่อการจัดบริการการศึกษา
ของมหาวิทยาลัยสุโขทัยธรรมมาธิราช

ตอนที่ 3 เป็นความคิดเห็นเกี่ยวกับการจัดตั้งหน่วยบริการ
การศึกษาเคลื่อนที่ประจำศูนย์วิทยบริการ

2. โปรดอ่านคำชี้แจงในการตอบคำถามแต่ละตอนก่อนตอบแบบสอบถาม

ตอนที่ 1 ข้อสนทนเกี่ยวกับผู้ตอบแบบสอบถาม

คำชี้แจง โปรดเติมข้อความลงในช่องว่าง หรือทำเครื่องหมาย ✓ ลงใน
วงเล็บ () ที่ตรงกับความเป็นจริง

1. เพศ 1 () ชาย 2 () หญิง

4

2. ตำแหน่งทางวิชาการ (ถ้ามี).....

5

3. ตำแหน่งทางบริหาร (ถ้ามี).....

6

4. ประสบการณ์ในการทำงานที่มหาวิทยาลัยสุโขทัยธรรมมาธิราช
.....ปี (เศษเดือนปัดทิ้ง)

7

5. ปริญญาสูงสุดที่ได้รับ

1 () ปริญญาตรี หรือเทียบเท่า

2 () ปริญญาโท หรือเทียบเท่า

3 () ปริญญาเอก หรือเทียบเท่า

4 () อื่น ๆ (โปรดระบุ).....

8

สำหรับ
ผู้วิจัย เท่านั้น

ตอนที่ 2

ความคิดเห็นที่มีต่อการจัดบริการการศึกษาของมหาวิทยาลัย
สุโขทัยธรรมาธิราช

คำชี้แจง

โปรดทำเครื่องหมาย ✓ ลงในตารางที่ตรงกับความคิดเห็น
ของท่านมากที่สุด

1. ท่านเห็นว่าในปัจจุบันมหาวิทยาลัยสุโขทัยธรรมาธิราชสามารถ
จัดบริการการศึกษาประเภทต่าง ๆ ต่อไปนี้แก่นักศึกษา
ได้ทั่วถึงมากน้อยเพียงใด

ประเภทของบริการการศึกษา	มากที่สุด	มาก	ปาน- กลาง	น้อย	น้อย ที่สุด	
1. บริการห้องสมุดและสื่อการศึกษา ณ "มุม มสธ."						<input type="checkbox"/> 9
2. การออกอากาศรายการวิทยุโทรทัศน์ เพื่อการศึกษา						<input type="checkbox"/> 10
3. การออกอากาศรายการวิทยุกระจายเสียง เพื่อการศึกษา						<input type="checkbox"/> 11
4. การสอนเสริม ณ ศูนย์บริการการศึกษา						<input type="checkbox"/> 12

2. ท่านเห็นว่าบริการการศึกษาที่มหาวิทยาลัยสุโขทัยธรรมาธิราชได้จัด

ดำเนินการอยู่ทั้ง 4 ประเภทดังกล่าว มีนักศึกษาสนใจใช้บริการมากน้อย

ประเภทของบริการการศึกษา	มากที่สุด	มาก	ปาน- กลาง	น้อย	น้อย ที่สุด	
1. บริการห้องสมุดและสื่อการศึกษา ณ "มุม มสธ."						<input type="checkbox"/> 13
2. การออกอากาศรายการวิทยุโทรทัศน์ เพื่อการศึกษา						<input type="checkbox"/> 14
3. การออกอากาศรายการวิทยุกระจายเสียง เพื่อการศึกษา						<input type="checkbox"/> 15
4. การสอนเสริม ณ ศูนย์บริการการศึกษา						<input type="checkbox"/> 16



ตอนที่ 3

ความคิดเห็น เกี่ยวกับการจัดตั้งหน่วยบริการการศึกษาเคลื่อนที่
ประจำศูนย์วิทยบริการ

สำหรับผู้วิจัย เท่านั้น

คำชี้แจง

โปรดอ่านเอกสารสรุปเรื่องหน่วยบริการการศึกษาเคลื่อนที่ที่
แนบมานี้แล้วจึงตอบคำถามโดยเติมข้อความลงในช่องว่าง หรือ
ทำเครื่องหมาย ✓ ลงในวงเล็บ () หรือ ในตารางที่ตรงกับ
ความคิดเห็นของท่าน

1. หากมหาวิทยาลัยสุโขทัยธรรมมาธิราชจัดให้มีหน่วยบริการการศึกษาเคลื่อนที่
ให้บริการการศึกษาในด้านต่าง ๆ โดยให้หน่วยเคลื่อนที่นี้สังกัดอยู่กับ
ศูนย์วิทยบริการที่มหาวิทยาลัยจัดตั้งขึ้นในส่วนภูมิภาค ท่านมีความเห็นว่า

- 1 () ควรเร่งดำเนินการทันที เพราะ
- 2 () ควรรอไว้ก่อน เพราะ
- 3 () จัดก็ได้ ไม่จัดก็ได้ เพราะ
- 4 () ไม่ควรจัด เพราะ
- 5 () อื่น ๆ (โปรดระบุ)

2. ท่านเห็นว่าหน่วยบริการการศึกษาเคลื่อนที่ประจำศูนย์วิทยบริการของ
มหาวิทยาลัยสุโขทัยธรรมมาธิราชที่จะจัดตั้งขึ้นนี้ ควรเป็นหน่วยบริการ
ด้านใดมากที่สุด (กรุณาตอบเพียงคำตอบเดียว)

- 1 () เป็นหน่วยปฏิบัติการสอน เสริม
- 2 () เป็นหน่วยฝึกปฏิบัติการทางวิชาการ และวิชาชีพตาม
หลักสูตร
- 3 () เป็นหน่วยบริการแนะแนวการศึกษาในระบบการศึกษา
ทางไกลและแนะแนวการประกอบอาชีพ

17

18

สำหรับผู้วิจัยเท่านั้น

- 4 () เป็นหน่วยบริการห้องสมุด และสื่อการศึกษา
- 5 () เป็นหน่วยบริการสื่อการศึกษา และให้คำแนะนำในการผลิตสื่อการศึกษา
- 6 () เป็นหน่วยเผยแพร่ข่าวสารข้อมูลจากมหาวิทยาลัยสู่นักศึกษา

3. หน่วยบริการการศึกษาเคลื่อนที่ของมหาจุฬาลงกรณราชวิทยาลัยสุโขทัยธรรมมาธิราช

ควรใช้รถประเภทใดมากที่สุด

- 1 () รถโดยสารขนาดใหญ่ แล้วนำมาดัดแปลง (Bus)
- 2 () รถยนต์นั่งสองตอนที่มีส่วนโดยสาร และส่วนบรรทุกสัมภาระอยู่ภายใต้โครงสร้างหลังคาเดียวกัน (Station Wagon)
- 3 () รถพ่วงที่ส่วนหัวลากจูงสามารถแยกออกจากส่วนพ่วงได้ (Trailer)
- 4 () รถบรรทุกขนาดใหญ่ แล้วนำมาดัดแปลง (Truck)
- 5 () รถตู้ เช่น ไฟล์ค โตโยต้าไฮเอซ (Van)
- 6 () รถประเภทอื่น ได้แก่

 19

4. ในสภาพความเป็นไปได้ และความเหมาะสมโดยทั่วไป หน่วยบริการ

การศึกษาเคลื่อนที่ควรจัดให้บริการ ณ สถานที่ใด (ตอบมากกว่า 1 คำตอบ)

- 1 () ห้องสมุดประจำอำเภอ
- 2 () ที่ว่าการอำเภอ
- 3 () โรงเรียนประจำอำเภอ
- 4 () สถานที่ราชการแห่งใดแห่งหนึ่งในอำเภอ
- 5 () แหล่งชุมชนในอำเภอ
- 6 () อื่น ๆ (โปรดระบุ)

 20
 21
 22
 23
 24
 25

สำหรับผู้วิจัย เท่านั้น

5. การจดให้บริการของหน่วยบริการการศึกษาเคลื่อนที่ ควรจดให้บริการแต่ละแห่งเป็นเวลานานเท่าใด

- 1 () 1 วัน
 2 () 2 วัน
 3 () 3 วัน
 4 () 4 วัน
 5 () 5 วัน
 6 () 1 สัปดาห์
 7 () อื่น ๆ (โปรดระบุ)

26

6. หลังการจดให้บริการแต่ละครั้งหน่วยบริการการศึกษาเคลื่อนที่จำเป็นต้องไปให้บริการที่อื่น ๆ ต่อไป ท่านเห็นว่าหน่วยบริการการศึกษาเคลื่อนที่ควรหมุนเวียนกลับมาให้บริการที่เดิมอีกครั้งในระยะเวลาานเท่าใด

- 1 () ประมาณ 1 เดือน
 2 () ประมาณ 2 เดือน
 3 () ประมาณ 3 เดือน
 4 () ประมาณ 1 ภาคการศึกษา

27

7. การจดให้บริการของหน่วยบริการการศึกษาเคลื่อนที่ ควรให้บริการวันใดเป็นหลัก

- 1 () วันทำการตามปกติ (วันจันทร์-วันศุกร์)
 2 () วันหยุด (วันเสาร์-วันอาทิตย์)
 3 () วันใดก็ได้ แล้วแต่สถานการณ์ที่เหมาะสม
 4 () อื่น ๆ (โปรดระบุ)

28

8. เวลาการให้บริการของหน่วยบริการการศึกษาเคลื่อนที่ ควรเป็นเวลาใด

- 1 () 9.00-17.00 น.
 2 () 17.00-20.00 น.
 3 () อื่น ๆ (โปรดระบุ)

29

สำหรับผู้วิจัย เท่านั้น

9. ท่านเห็นว่าวิธีการแจ้งข่าวสาร หรือประชาสัมพันธ์กำหนดการให้บริการของหน่วยบริการการศึกษาเคลื่อนที่ควรใช้วิธีใด
(ตอบได้มากกว่า 1 คำตอบ)

- 1 () แจ้งทาง "ข่าว มสธ."
- 2 () คติประกาศ ณ ศูนย์บริการการศึกษาจังหวัดลพบุรี
- 3 () แจ้งผ่านชมรมนักศึกษา มสธ. ในจังหวัด
- 4 () แจ้งทางหนังสือพิมพ์ในท้องถิ่น
- 5 () แจ้งทางสถานีวิทยุในท้องถิ่น
- 6 () คติประกาศตามแหล่งชุมชนในจังหวัด หรืออำเภอ

 30 31 32 33 34 35

1-2

10. เมื่อมีการจัดตั้งศูนย์วิทยบริการขึ้นแล้ว มหาวิทยาลัยสุโขทัยธรรมาธิราช ควรจัดให้มีกิจกรรมอะไรบ้างในการใช้หน่วยบริการการศึกษาเคลื่อนที่
(ตอบได้มากกว่า 1 คำตอบ)

- 1 () ติดตั้งระบบสื่อสารโทรคมนาคมระหว่างศูนย์วิทยบริการกับหน่วยบริการการศึกษาเคลื่อนที่
- 2 () กำหนดแผนการปฏิบัติงานของหน่วยบริการการศึกษาเคลื่อนที่
- 3 () พัฒนาบุคลากรที่เกี่ยวข้องกับการปฏิบัติงานในหน่วยบริการการศึกษาเคลื่อนที่
- 4 () จัดระบบการบริการด้านหน่วยบริการการศึกษาเคลื่อนที่ให้เป็นส่วนหนึ่งของชุดการสอนทางไกล

 3 4 5 6 7

11. ในการดำเนินงานหน่วยบริการการศึกษาเคลื่อนที่ มหาวิทยาลัยควรใช้งบประมาณจากแหล่งใด (ตอบได้มากกว่า 1 คำตอบ)

- 1 () งบประมาณแผ่นดิน
- 2 () งบประมาณเงินรายได้ของมหาวิทยาลัย
- 3 () เงินช่วยเหลือจากต่างประเทศ
- 4 () เงินบริจาคจากประชาชน หรือ เอกชน

 8 9 10 11

สำหรับผู้วิจัย เท่านั้น

- 5 () เก็บเงินจากผู้ใช้บริการ
- 6 () อื่น ๆ (โปรดระบุ)

<input type="checkbox"/>	12
<input type="checkbox"/>	13

12. มหาวิทยาลัยสุโขทัยธรรมาธิราชควรประเมินความสำเร็จของหน่วยบริการการศึกษาเคลื่อนที่จากแหล่งใด (ตอบได้มากกว่า 1 คำตอบ)

- 1 () จากผลสัมฤทธิ์ทางการเรียนของนักศึกษาโดยส่วนรวม
- 2 () จากจำนวนนักศึกษาที่มาใช้บริการ
- 3 () จากความคิดเห็นของบุคลากรภายนอกที่มาใช้บริการการ
- 4 () จากความคิดเห็นของบุคลากรในมหาวิทยาลัยที่เกี่ยวข้องกับงานนี้โดยตรง
- 5 () จากการยอมรับในมาตรฐานการให้บริการการศึกษาในระบบการศึกษาทางไกลจากหน่วยงานที่เกี่ยวข้อง

<input type="checkbox"/>	14
<input type="checkbox"/>	15
<input type="checkbox"/>	16
<input type="checkbox"/>	17
<input type="checkbox"/>	18

13. ท่าน เห็นว่าหน่วยบริการการศึกษาเคลื่อนที่มีความเหมาะสมกับระบบการการสอนทางไกลของมหาวิทยาลัยสุโขทัยธรรมาธิราชมากน้อยเพียงใด

- 1 () มากที่สุด
- 2 () มาก
- 3 () ปานกลาง
- 4 () น้อย
- 5 () น้อยที่สุด

<input type="checkbox"/>	19
--------------------------	----

14. หากมหาวิทยาลัยสุโขทัยธรรมาธิราชนำหน่วยบริการการศึกษาเคลื่อนที่มาใช้ให้บริการกับนักศึกษา ท่านคาดว่าจะมีปัญหาหรืออุปสรรคในหัวข้อต่อไปนี้ในระดับใด (โปรดตอบคำถามทุกข้อ โดยทำเครื่องหมาย ✓ ลงในตารางที่ตรงกับความคิดเห็นของท่านมากที่สุดเพียงช่องเดียว)

สำหรับผู้วิจัยเท่านั้น

ปัญหาหรืออุปสรรคที่ท่านคาดว่าจะเกิดขึ้นจาก การนำหน่วยบริการการศึกษาเคลื่อนที่มาใช้	ระดับปัญหา หรืออุปสรรค				
	มากที่สุด	มาก	ปาน- กลาง	น้อย	น้อย ที่สุด
1. ด้านวัสดุ - อุปกรณ์					
1.1 รถเคลื่อนที่มีราคาแพง					<input type="checkbox"/> 20
1.2 วัสดุ-อุปกรณ์มีราคาแพง					<input type="checkbox"/> 21
2. ด้านงบประมาณ					
2.1 มหาวิทยาลัยไม่มีงบประมาณเพียงพอ กับการลงทุน					<input type="checkbox"/> 22
2.2 ค่าบำรุงรักษาอุปกรณ์ที่มีราคาแพง					<input type="checkbox"/> 23
3. ด้านบุคลากร ขาดผู้มีความรู้ ความเหมาะสม ในการพัฒนาและดำเนินงานให้บรรลุเป้าหมาย ดังนี้					
3.1 อาจารย์ผู้สอน					<input type="checkbox"/> 24
3.2 เจ้าหน้าที่แนะแนว					<input type="checkbox"/> 25
3.3 บรรณารักษ์					<input type="checkbox"/> 26
3.4 นักเทคโนโลยีการศึกษา					<input type="checkbox"/> 27
3.5 เจ้าหน้าที่ประชาสัมพันธ์					<input type="checkbox"/> 28
4. ด้านทัศนคติ ทัศนคติที่ไม่เห็นด้วยของบุคลากร ต่อไปนี้					
4.1 ผู้บริหาร					<input type="checkbox"/> 29
4.2 นักวิชาการ/อาจารย์					<input type="checkbox"/> 30
4.3 นักศึกษา					<input type="checkbox"/> 31
4.4 บุคลากรอื่นที่เกี่ยวข้องกับการปฏิบัติงาน					<input type="checkbox"/> 32
5. ด้านอื่น					
5.1 ผลที่ได้ไม่คุ้มค่ากับการลงทุน					<input type="checkbox"/> 35
5.2 สภาพถนนบางแห่งไม่ดีพอ					<input type="checkbox"/> 36

สำหรับ
ผู้วิจัย เท่านั้น

ปัญหาหรืออุปสรรคที่ท่านคาดว่าจะเกิดขึ้นจาก การนำหน่วยบริการการศึกษาเคลื่อนที่มาใช้	ระดับปัญหา หรืออุปสรรค				
	มากที่สุด	มาก	ปาน- กลาง	น้อย	น้อย ที่สุด
5.3 สถานที่จอดรถบางแห่งไม่มีสิ่งอำนวยความสะดวกเพียงพอ เช่น ไม่มีไฟฟ้า.....					
5.4 การรักษาความปลอดภัยแก่รถ และเจ้าหน้าที่					
5.5 การประชาสัมพันธ์วัน-เวลา และสถานที่จัดบริการ					
5.6 การติดต่อสื่อสารระหว่างศูนย์วิทยบริการกับหน่วยเคลื่อนที่					
5.7 สภาพฤดูกาลในแต่ละท้องถิ่น					
5.8 ภาษาที่ใช้ในการติดต่อสื่อสาร					
5.9 อื่น ๆ (โปรดระบุ)					

- 35
- 36
- 37
- 38
- 39
- 40
- 41

15. ข้อเสนอแนะเพิ่มเติม เกี่ยวกับการจัดตั้งหน่วยบริการการศึกษาเคลื่อนที่ประจำศูนย์วิทยบริการของมหาวิทยาลัยสุโขทัยธรรมมาธิราช

.....

.....

.....

.....

.....

ขอขอบพระคุณเป็นอย่างสูงที่กรุณาสละ เวลาตอบแบบสอบถาม และโปรดส่งกลับคืนภายในวันที่

ศุทธิณี โอบายะวาทย์
(ผู้วิจัย)

มหาวิทยาลัยสุโขทัยธรรมมาธิราช
ถนนแจ้งวัฒนะ อำเภอปากเกร็ด
จังหวัดนนทบุรี

24 กุมภาพันธ์ 2530

เรื่อง ขอความร่วมมือ ในการตอบแบบสอบถาม

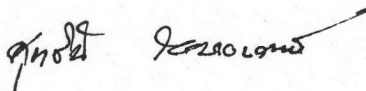
เรียน ท่านผู้ตอบแบบสอบถาม

ด้วยดิฉัน นางสาวศุทธิณี โอบายะวาทย์ นักวิชาการโสตทัศนศึกษา 4 มหาวิทยาลัยสุโขทัยธรรมมาธิราช กำลังทำวิทยานิพนธ์เรื่อง "การนำเสนอรูปแบบการจัดตั้งหน่วยบริการการศึกษาเคลื่อนที่ สำหรับระบบการศึกษาทางไกลของมหาวิทยาลัยสุโขทัยธรรมมาธิราช" ซึ่งเป็นส่วนหนึ่งของการศึกษาระดับปริญญาโทบัณฑิต ภาควิชาโสตทัศนศึกษา บัณฑิตวิทยาลัย จุฬาลงกรณ์มหาวิทยาลัย โดยมีวัตถุประสงค์ที่จะศึกษาการใช้หน่วยบริการการศึกษาเคลื่อนที่ในแง่มุมมองต่าง ๆ เพื่อเสนอเป็นรูปแบบการจัดตั้งหน่วยบริการการศึกษา เคลื่อนที่ที่เหมาะสมกับระบบการศึกษาทางไกลของมหาวิทยาลัยสุโขทัยธรรมมาธิราชต่อไป

โดยที่มหาวิทยาลัยสุโขทัยธรรมมาธิราช มีโครงการจัดตั้งหน่วยบริการการศึกษาเคลื่อนที่ขึ้นประจำศูนย์วิทยบริการตามแผนพัฒนาการศึกษาระยะที่ 6 (2530-2534) ความต้องการและความคิดเห็นของนักศึกษาในจังหวัดที่อยู่ในโครงการจัดตั้งศูนย์วิทยบริการ ระยะแรก คือ จังหวัดนครราชสีมา นครสวรรค์ และนครศรีธรรมราช รวมทั้งจังหวัด ไกล่เคียงจึงเป็นสิ่งที่มีความสำคัญมาก ดิฉันจึงใคร่ขอความกรุณาจากท่านในการช่วยตอบ และแสดงความคิดเห็นลงในแบบสอบถามที่แนบมานี้ตามสภาพความเป็นจริง เมื่อตอบแบบสอบถามแล้ว โปรดส่งแบบสอบถามกลับคืนไปยังสำนัก เทคโนโลยีการศึกษาตามที่อยู่ระบุไว้ด้วยที่สุด โดยไม่ต้องติดแสตมป์แต่อย่างใด คำตอบและความคิดเห็นของท่านจะเป็นประโยชน์ต่อการจัดตั้งหน่วยบริการการศึกษาเคลื่อนที่ และการพัฒนาการเรียนการสอนทางไกลเป็นอย่างยิ่ง การขอความร่วมมือ ในการตอบแบบสอบถามครั้งนี้ได้รับความเห็นชอบจากท่านอธิการบดี เรียบร้อยแล้ว

หวังว่าคงได้รับความอนุเคราะห์จากท่านเป็นอย่างดี และขอขอบพระคุณมา ณ โอกาสนี้

ขอแสดงความนับถือ


(นางสาวศุทธิณี โอบายะวาทย์)

นักวิชาการโสตทัศนศึกษา 4

สำหรับผู้วิจัยเท่านั้น

4. ภูมิภาคในฉบับปัจจุบัน จังหวัด
5. สาขาวิชาที่ท่านกำลังศึกษาอยู่
6. วุฒิสถูที่สุดที่ได้รับก่อน เป็นนักศึกษามหาวิทยาลัยสุโขทัยธรรมาธิราช
- 1 () มัธยมศึกษาตอนต้น หรือ เทียบเท่า
 - 2 () มัธยมศึกษาตอนปลาย หรือ เทียบเท่า
 - 3 () ประกาศนียบัตรวิชาชีพ
 - 4 () ประกาศนียบัตรวิชาชีพชั้นสูง
 - 5 () อนุปริญญา หรือ เทียบเท่า
 - 6 () ปริญญาตรี หรือ เทียบเท่า
 - 7 () สูงกว่าปริญญาตรี
 - 8 () อื่น ๆ (โปรดระบุ).....

--	--

9-10

--

11

--

12

ตอนที่ 2 ความคิดเห็นที่มีต่อการจัดบริการการศึกษาของมหาวิทยาลัย
สุโขทัยธรรมาธิราช

คำชี้แจง โปรดเติมข้อความลงในช่องว่าง หรือทำเครื่องหมาย ✓
ลงในวงเล็บ () ที่ตรงกับความคิดเห็นของท่าน

1. ในแต่ละภาคการศึกษาท่านเคยใช้บริการของศูนย์บริการการศึกษา
เฉพาะกิจ "มม มสธ." บ่อยครั้งเพียงใด
- 1 () ประมาณสัปดาห์ละครั้ง
 - 2 () สัปดาห์ละหลายครั้ง
 - 3 () ประมาณเดือนละครั้ง
 - 4 () ประมาณภาคการศึกษาละครั้ง
 - 5 () ไม่เคยใช้บริการเลย

--

13

สำหรับผู้วิจัยเท่านั้น

2. การที่ท่านไม่เคยใช้ หรือ ไม่ค่อยได้ใช้บริการของศูนย์บริการการศึกษา
เฉพาะกิจ "มุม มสธ." ท่านมีเหตุผลอย่างไร (ตอบได้มากกว่า 1
คำตอบ)

- | | | | |
|-------|---|--------------------------|----|
| 1 () | ตัวท่านเองไม่มีเวลาว่างมากพอ | <input type="checkbox"/> | 14 |
| 2 () | คิดว่าศึกษาจากเอกสารการสอนก็เพียงพอแล้ว | <input type="checkbox"/> | 15 |
| 3 () | วัน-เวลาที่ให้บริการไม่เหมาะสม | <input type="checkbox"/> | 16 |
| 4 () | สถานที่ตั้งศูนย์บริการฯ อยู่ห่างไกลชุมชน | <input type="checkbox"/> | 17 |
| 5 () | สถานที่ตั้งศูนย์บริการฯ อยู่ใกล้ที่พัก หรือที่ทำงาน | <input type="checkbox"/> | 18 |
| 6 () | ผลที่ได้ไม่คุ้มค่ากับเวลา และค่าใช้จ่ายที่เสียไป | <input type="checkbox"/> | 19 |

3. ในการใช้บริการศูนย์บริการการศึกษาเฉพาะกิจ "มุม มสธ." ท่านมี
ปัญหาหรืออุปสรรคอย่างไร (ตอบได้มากกว่า 1 คำตอบ)

- | | | | |
|-------|---------------------------------------|--------------------------|----|
| 1 () | ไม่มีปัญหา และอุปสรรคใด ๆ | <input type="checkbox"/> | 20 |
| 2 () | อาคารสถานที่คับแคบ | <input type="checkbox"/> | 21 |
| 3 () | วัน-เวลาที่ให้บริการไม่เหมาะสม | <input type="checkbox"/> | 22 |
| 4 () | จำนวนหนังสือ ไม่เพียงพอ | <input type="checkbox"/> | 23 |
| 5 () | จำนวนวัสดุอุปกรณ์ไม่เพียงพอ | <input type="checkbox"/> | 24 |
| 6 () | จำนวนหนังสือที่ให้ยืมออกน้อยเกินไป | <input type="checkbox"/> | 25 |
| 7 () | ระยะเวลาที่ให้ยืมหนังสือออกสั้นเกินไป | <input type="checkbox"/> | 26 |
| 8 () | บรรณารักษ์ให้บริการไม่เต็มที่ | <input type="checkbox"/> | 27 |
| 9 () | อื่น ๆ (โปรดระบุ) | <input type="checkbox"/> | 28 |

4. ท่านรับชมรายการวิทยุโทรทัศน์เพื่อการศึกษาในชุดวิชาที่ลงทะเบียน
เรียนบ่อยครั้งเพียงใด

- | | | | |
|-------|--|--------------------------|----|
| 1 () | ชมรายการทุกครั้ง (หากท่านเลือกข้อนี้ กรุณาข้ามไป
ตอบข้อ 6 | <input type="checkbox"/> | 29 |
| 2 () | ชมรายการเกือบทุกครั้ง | | |
| 3 () | นาน ๆ ชมรายการครั้ง | | |

สำหรับผู้วิจัยเท่านั้น

- 4 () ไม่เคยชมรายการเลย.
5. ถ้าท่านไม่สามารถติดตามรับชมรายการวิทยุโทรทัศน์เพื่อการศึกษา
ได้ทุกครั้ง ท่านมีเหตุผลอย่างไร (ตอบได้มากกว่า 1 คำตอบ)
- 1 () ตัวท่านเองไม่มีเวลาว่างมากพอ 30
- 2 () ไม่มีเครื่องรับโทรทัศน์ที่บ้าน หรือที่พัก 31
- 3 () คิดว่าศึกษาจากเอกสารการสอนก็เพียงพอแล้ว 32
- 4 () ไม่ทราบวัน-เวลาออกอากาศ 33
- 5 () รับชมภาพได้ไม่ชัดเจน 34
- 6 () รายการไม่น่าสนใจ ไม่น่าติดตาม 35
- 7 () อื่น ๆ (โปรดระบุ) 36
6. ท่านรับฟังรายการวิทยุกระจายเสียงเพื่อการศึกษา ในชุดวิชาที่
ลงทะเบียนบ่อยครั้งเพียงใด
- 1 () ฟังรายการทุกครั้ง (หากท่านเลือกข้อนีกรบกวนข้าม
ไปตอบข้อ 8) 37
- 2 () ฟังรายการเกือบทุกครั้ง
- 3 () นาน ๆ ฟังรายการครั้ง
- 4 () ไม่เคยฟังรายการเลย
7. ถ้าท่านไม่สามารถติดตามฟังรายการวิทยุกระจายเสียงเพื่อการศึกษา
ได้ทุกครั้ง ท่านมีเหตุผลอย่างไร (ตอบได้มากกว่า 1
คำตอบ)
- 1 () ตัวท่านเองไม่มีเวลาว่างมากพอ 38
- 2 () ไม่มีเครื่องรับวิทยุที่บ้าน หรือที่พัก 39
- 3 () คิดว่าศึกษาจากเอกสารการสอนก็เพียงพอแล้ว 40
- 4 () ไม่ทราบวันเวลาออกอากาศ 41



สำหรับผู้วิจัย เท่านั้น

- 5 () รับฟังได้ไม่ชัดเจน 42
- 6 () รายการไม่น่าสนใจ ไม่น่าติดตาม 43
- 7 () อื่น ๆ (โปรดระบุ) 44
8. ในแต่ละภาคการศึกษาท่าน เข้ารับการ การสอน เสริม ในชุดวิชาที่ลงทะเบียนเรียนบ่อยครั้งเพียงใด 45
- 1 () รับการสอนเสริม (หากท่าน เลือกข้อนี้ กรุณาข้ามไปตอบ ตอนที่ 3)
- 2 () ประมาณภาคการศึกษาละ 2 ครั้ง
- 3 () ประมาณภาคการศึกษาละครั้ง
- 4 () ไม่เคยเข้ารับการสอนเสริมเลย
9. ถ้าท่านไม่สามารถเข้ารับการสอนเสริมได้ทุกครั้ง ท่านมีเหตุผลอย่างไร (ตอบได้มากกว่า 1 คำตอบ)
- 1 () ตัวท่านเองไม่มีเวลาว่างมากพอ 5
- 2 () คิดว่าศึกษาจากเอกสารการสอนก็เพียงพอแล้ว 1
- 3 () วัน-เวลาที่จัดสอนเสริมไม่เหมาะสม 2
- 4 () สถานที่ตั้งศูนย์บริการการศึกษาที่จัดสอน เสริม 3
- อยู่ไกลที่พักหรือที่ทำงาน 4
- 5 () ค่าใช้จ่ายในการเดินทางสูง 5
- 6 () ค่าใช้จ่ายอื่น ๆ ขณะเข้ารับการสอนเสริมสูง 6
- 7 () ไม่มีการจัดสอนเสริมในจังหวัดที่มีภูมิลำเนา 7
- 8 () ได้รับเอกสารการสอนจากมหาวิทยาลัยล่าช้า 8
- 9 () อาคาร สถานที่ไม่เหมาะสม 9
- 10 () อาจารย์สอนเสริมบางท่านสอนไม่ดี 10
- 11 () สื่อสไลด์ทัศน์ประกอบการสอน เสริมไม่มีคุณภาพ 11
- 12 () ผลที่ได้ไม่คุ้มค่ากับเวลา และค่าใช้จ่ายที่เสียไป 12
- 13 () อื่น ๆ (โปรดระบุ) 13

--	--	--	--

1-4

ตอนที่ 3

ความคิดเห็น เกี่ยวกับการจัดตั้งหน่วยบริการการศึกษา
เคลื่อนที่ประจำศูนย์วิทยบริการ

หน่วยบริการการศึกษาเคลื่อนที่นี้จัดตั้งขึ้นเพื่อให้บริการ
การศึกษาอันจะเป็นประโยชน์สำหรับท่าน

คำชี้แจง

โปรดอ่านความหมายของหน่วยบริการการศึกษาเคลื่อนที่
และศูนย์วิทยบริการแล้วจึงตอบคำถามโดยเติมข้อความลง
ลงในช่องว่าง หรือทำเครื่องหมาย ✓ ลงในวงเล็บ ()
หรือ ในตารางที่ตรงกับความคิดเห็นของท่าน

หน่วยบริการการศึกษาเคลื่อนที่ (Mobile Learning
Resource Unit) : เป็นหน่วยเฉพาะกิจที่รวบรวมบุคลากรที่มีความรู้
ความเข้าใจในระบบการศึกษาทางไกล รวมทั้งข่าวสาร ข้อมูล วัสดุ
อุปกรณ์ที่มีประสิทธิภาพ บรรทุกไปในยานพาหนะ และเคลื่อนที่ไปให้
บริการการศึกษาในท้องถิ่นต่าง ๆ ตามความต้องการของนักศึกษา

ศูนย์วิทยบริการ (Area Resource Center)

เป็นสำนักงานที่มหาวิทยาลัยสุโขทัยธรรมมาธิราชจัดสร้างขึ้นในจังหวัด
ที่เป็นศูนย์รวมของภาค เพื่อให้บริการห้องสมุด สื่อการศึกษา แนะนำ
การศึกษา เป็นแหล่งฝึกปฏิบัติการทางวิชาการและวิชาชีพ เป็นสถานที่
เผยแพร่ข่าวสาร ข้อมูล ของมหาวิทยาลัย ประสานงานการจัดการศึกษา
รวมทั้งประสานงานการจัดบริการการศึกษาเคลื่อนที่ไปยังท้องถิ่นต่าง ๆ

1. หากมหาวิทยาลัยสุโขทัยธรรมมาธิราชจัดให้มีหน่วยบริการการศึกษา
เคลื่อนที่ให้บริการการศึกษาในด้านต่าง ๆ โดยให้หน่วยเคลื่อนที่นี้สังกัด
อยู่กับศูนย์วิทยบริการที่มหาวิทยาลัยจัดตั้งขึ้นในส่วนภูมิภาค ท่านมีความเห็น
ว่า



สำหรับผู้วิจัย เท่านั้น

- 1 () ควรเร่งดำเนินการทันที เพราะ
 -
 - 2 () ควรรอไว้ก่อน เพราะ
 -
 - 3 () จัดก็ได้ ไม่จัดก็ได้ เพราะ
 -
 - 4 () ไม่ควรจัด เพราะ
 -
 - 5 () อื่น ๆ (โปรดระบุ)
 -
2. ท่านเห็นว่าหน่วยบริการการศึกษาเคลื่อนที่ประจำศูนย์วิทยบริการ
ของมหาวิทยาลัยสุโขทัยธรรมมาธิราชที่จะจัดตั้งขึ้นนี้ ควร เป็นหน่วย
บริการในด้านใดมากที่สุด (กรุณาตอบเพียงคำตอบเดียว)
- 1 () เป็นหน่วยปฏิบัติการสอน เสริม
 - 2 () เป็นหน่วยฝึกปฏิบัติการทางวิชาการ และวิชาชีพตาม
หลักสูตร
 - 3 () เป็นหน่วยบริการแนะแนวการศึกษาในระบบการศึกษา
ทางไกลและแนะแนวประกอบอาชีพ
 - 4 () เป็นหน่วยบริการห้องสมุด และสื่อการศึกษา
 - 5 () เป็นหน่วยบริการสื่อการศึกษา และให้คำแนะนำในการ
ผลิตสื่อการศึกษา
 - 6 () เป็นหน่วยเผยแพร่ข่าวสาร ข้อมูลจากมหาวิทยาลัยสู่
นักศึกษา
3. ในสภาพความเป็นไปได้ และความเหมาะสมในภูมิภาคลำเนา
ของท่าน หน่วยบริการการศึกษาเคลื่อนที่ควรจัดให้บริการ ณ
สถานที่ใด (ตอบได้มากกว่า 1 คำตอบ)



สำหรับผู้วิจัย เท่านั้น

- 1 () ห้องสมุดประจำอำเภอ 16
- 2 () ที่ว่าการอำเภอ 17
- 3 () โรงเรียนประจำอำเภอ 18
- 4 () สถานที่ราชการแห่งใดแห่งหนึ่งในอำเภอ 19
- 5 () แหล่งชุมชนในอำเภอ 20
- 6 () อื่น ๆ (โปรดระบุ) 21
4. การจอบให้บริการของหน่วยบริการศึกษาเคลื่อนที่ ควรจอบให้
บริการแต่ละแห่งเป็นเวลานานเท่าใด 22
- 1 () 1 วัน
- 2 () 2 วัน
- 3 () 3 วัน
- 4 () 4 วัน
- 5 () 5 วัน
- 6 () 1 สัปดาห์
- 7 () อื่น ๆ (โปรดระบุ)
5. หลังจากจอบให้บริการแต่ละครั้ง หน่วยบริการการศึกษาเคลื่อนที่จะ
ต้องไปให้บริการที่อื่น ๆ ต่อไป ท่านเห็นว่าหน่วยบริการการศึกษา
เคลื่อนที่ควรหมุนเวียนกลับมาให้บริการที่เดิมอีกครั้งในระยะเวลา
นานเท่าใด 23
- 1 () ประมาณ 1 เดือน
- 2 () ประมาณ 2 เดือน
- 3 () ประมาณ 3 เดือน
- 4 () ประมาณ 1 ภาคการศึกษา
6. การจอบให้บริการของหน่วยบริการการศึกษาเคลื่อนที่ ควรให้บริการ
ในวันเวลาใดเป็นหลัก 24

สำหรับผู้วิจัย เท่านั้น

- 1 () วันทำการตามปกติ (วันจันทร์-วันศุกร์)
- 2 () วันหยุด (วันเสาร์-วันอาทิตย์)
- 3 () วันใดก็ได้ แล้วแต่สถานการณ์ที่เหมาะสม
- 4 () อื่น ๆ (โปรดระบุ)
-

7. เวลาการให้บริการของหน่วยบริการการศึกษาเคลื่อนที่ควรเป็นเวลาใด

25

- 1 () 9.00-17.00 น.
- 2 () 17.00-20.00 น.
- 3 () อื่น ๆ (โปรดระบุ)
-

8. ท่านเห็นว่าวิธีการแจ้งข่าวสาร หรือประชาสัมพันธ์กำหนดการให้บริการของหน่วยบริการการศึกษาเคลื่อนที่ควรใช้วิธีใด (ตอบได้มากกว่า 1 คำตอบ)

- 1 () แจ้งทางข่าว มสธ.
- 2 () ติตประกาศ ณ ศูนย์บริการการศึกษาจังหวัดลวงหน้า
- 3 () แจ้งผ่านชมรมนักศึกษา มสธ. ในจังหวัด
- 4 () แจ้งทางหนังสือพิมพ์ในท้องถิ่น
- 5 () แจ้งทางสถานีวิทยุในท้องถิ่น
- 6 () ติตประกาศตามแหล่งชุมชนในจังหวัด หรืออำเภอ

26

27

28

29

30

31

9. หากมหาวิทยาลัยสุโขทัยธรรมมาธิราชนำหน่วยบริการการศึกษาเคลื่อนที่ มาให้บริการกับนักศึกษา ท่านคาดว่าจะมีปัญหา หรืออุปสรรคในหัวข้อต่อไปนี้ในระดับใด (โปรดตอบคำถามทุกข้อ โดยทำเครื่องหมาย ✓/ลงในตารางที่ตรงกับความคิดเห็นของท่านมากที่สุดเพียงช่องเดียว)

สำหรับ
ผู้วิจัย เท่านั้น

ปัญหาหรืออุปสรรคที่ท่านคาดว่าจะเกิดขึ้นจาก การนำหน่วยบริการการศึกษาเคลื่อนที่มาใช้	ระดับปัญหา หรืออุปสรรค				
	มากที่สุด	มาก	ปาน- กลาง	น้อย	น้อย ที่สุด
1. ด้านวัสดุ-อุปกรณ์					
1.1 รถเคลื่อนที่มีราคาแพง					<input type="checkbox"/> 32
1.2 วัสดุ-อุปกรณ์มีราคาแพง					<input type="checkbox"/> 33
2. ด้านงบประมาณ					
2.1 มหาวิทยาลัยไม่มีงบประมาณเพียงพอ กับการลงทุน					<input type="checkbox"/> 34
2.2 ค่าบำรุงรักษาอุปกรณ์มีราคาแพง					<input type="checkbox"/> 35
3. ด้านบุคลากร ขาดผู้มีความรู้ ความเหมาะสม ในการพัฒนาและดำเนินงานให้บรรลุ เป้าหมายดังนี้					
3.1 อาจารย์ผู้สอน					<input type="checkbox"/> 36
3.2 เจ้าหน้าที่แนะแนว					<input type="checkbox"/> 37
3.3 บรรณารักษ์					<input type="checkbox"/> 38
3.4 นักเทคโนโลยีการศึกษา					<input type="checkbox"/> 39
3.5 เจ้าหน้าที่ประชาสัมพันธ์					<input type="checkbox"/> 40
4. ด้านอื่น ๆ					
4.1 ผลที่ได้ไม่คุ้มค่ากับการลงทุน					<input type="checkbox"/> 41
4.2 สภาพถนนบางแห่งไม่ดีพอ					<input type="checkbox"/> 42
4.3 สถานที่จอดรถบางแห่งไม่มีสิ่งอำนวยความสะดวก ความสะดวกเพียงพอ เช่น ไม่มีไฟฟ้า					<input type="checkbox"/> 43
4.4 การรักษาความปลอดภัยแก่รถ และ เจ้าหน้าที่					<input type="checkbox"/> 44

สำหรับ
ผู้วิจัย เท่านั้น

ปัญหาหรืออุปสรรคที่ท่านคาดว่าจะเกิดขึ้นจาก การนำหน่วยบริการการศึกษาเคลื่อนที่มาใช้	ระดับปัญหา หรืออุปสรรค					
	มากที่สุด	มาก	ปาน- กลาง	น้อย	น้อย ที่สุด	
4.5 การประชาสัมพันธ์วัน-เวลา และ สถานที่จัดบริการ						<input type="checkbox"/> 45
4.6 การติดต่อสื่อสารระหว่าง ศูนย์วิทยบริการเคลื่อนที่						<input type="checkbox"/> 46
4.7 สภาพฤดูกาลในแต่ละท้องถิ่น						<input type="checkbox"/> 47
4.8 ภาษาที่ใช้ในการติดต่อสื่อสาร						<input type="checkbox"/> 48
4.9 อื่น ๆ (โปรดระบุ)						<input type="checkbox"/> 49

10. ขอ เสนอแนะเพิ่มเติม เกี่ยวกับการจัดตั้งหน่วยบริการการศึกษาเคลื่อนที่ของมหาวิทยาลัย
สุโขทัยธรรมมาธิราช

.....
ขอขอบพระคุณเป็นอย่างสูงที่กรุณาสละ เวลาตอบแบบสอบถาม และส่งกลับคืนให้โดยเร็ว

นางสาวศุทธิณี โอบายะวาทย์

ผู้วิจัย



ภาคผนวก จ

รายละเอียดตารางที่เกี่ยวข้อง

ศูนย์วิทยทรัพยากร
จุฬาลงกรณ์มหาวิทยาลัย

ตารางที่ 31 จำนวน ร้อยละ ของผู้ทรงคุณวุฒิเกี่ยวกับหน่วยบริการการศึกษาเคลื่อนที่ จำแนกตามเพศ ตำแหน่ง เมื่อปฏิบัติงานและประสบการณ์ในการทำงาน

สถานภาพ	จำนวน	ร้อยละ
เพศ		
ชาย	14	82.35
หญิง	3	17.65
รวม	17	100.00
ตำแหน่งเมื่อปฏิบัติงานเกี่ยวกับหน่วยบริการการศึกษาเคลื่อนที่		
ผู้บริหาร หัวหน้าฝ่าย หัวหน้างาน	10	58.82
หัวหน้าหน่วยบริการการศึกษาเคลื่อนที่	5	29.41
ผู้ปฏิบัติงาน ผู้ที่เคยปฏิบัติงานในหน่วยบริการการศึกษาเคลื่อนที่	2	11.77
รวม	17	100.00
ประสบการณ์ในการทำงานเกี่ยวกับหน่วยบริการการศึกษาเคลื่อนที่		
1 - 4 ปี	6	35.29
5 - 9 ปี	6	35.29
10 - 14 ปี	2	11.77
15 - 20 ปี	3	17.65
รวม	17	100.00

ตารางที่ 32 จำนวน ร้อยละ ของผู้บริหาร-บุคลากร มสธ. จำแนกตาม เพศ ตำแหน่ง
ทางวิชาการ ตำแหน่งทางบริหาร ประสบการณ์ในการทำงานที่ มสธ. และ
ปริญญาสูงสุดที่ได้รับ

สถานภาพ	จำนวน	ร้อยละ
<u>เพศ</u>		
ชาย	15	53.6
หญิง	13	46.4
รวม	28	100.00
<u>ตำแหน่งทางวิชาการ</u>		
ศาสตราจารย์	-	-
รองศาสตราจารย์	9	32.1
ผู้ช่วยศาสตราจารย์	2	7.1
อาจารย์	7	25.0
ไม่มีตำแหน่งทางวิชาการ	10	35.7
รวม	28	100.00
<u>ตำแหน่งทางบริหาร</u>		
อธิการบดี รองอธิการบดี	1	3.6
ผู้อำนวยการสำนัก ผู้อำนวยการกอง	8	28.6
หัวหน้าศูนย์ หัวหน้าฝ่าย เลขานุการสำนัก	10	35.7
ประธานกรรมการประจำสาขาวิชา	9	32.1
รวม	28	100.00

ตารางที่ 32 (ต่อ)

สถานภาพ	จำนวน	ร้อยละ
<u>ประ สบการณ ์ใน การท างานที่ มสธ.</u>		
1 - 3 ปี	3	10.7
4 - 6 ปี	8	28.6
7 - 9 ปี	17	60.7
รวม	28	100.00
<u>ปริญญา สูงสุดที่ ได้รับ</u>		
ปริญญาตรี หรือเทียบเท่า	3	10.7
ปริญญาโท หรือเทียบเท่า	20	71.4
ปริญญาเอก หรือเทียบเท่า	5	17.9
รวม	28	100.00

ศูนย์วิทยทรัพยากร
จุฬาลงกรณ์มหาวิทยาลัย

ตารางที่ ๑๑ จำนวน ร้อยละ ของนักศึกษา มสธ. จำแนกตามเพศ สถานภาพสมรส อาชีพ
ภูมิลำเนา สาขาวิชาที่ศึกษาและวุฒิสูงสุดก่อนเข้าเป็นนักศึกษา มสธ.

สถานภาพ	จำนวน	ร้อยละ
เพศ		
ชาย	513	56.7
หญิง	391	43.3
รวม	904	100.00
สถานภาพสมรส		
โสด	468	51.8
มีครอบครัวแล้ว	436	48.2
รวม	904	100.00
อาชีพ		
เกษตรกรรวม	15	1.7
ลูกจ้างบริษัท/เอกชน/ห้างร้าน	49	5.4
ลูกจ้างองค์การระหว่างประเทศ	-	-
พนักงานรัฐวิสาหกิจ	50	5.5
ข้าราชการ	658	72.8
ค้าขาย/ธุรกิจส่วนตัว	49	5.4
แม่บ้าน	10	1.1
ไม่ประกอบอาชีพ	56	6.2
อื่น ๆ	17	1.9
รวม	904	100.00

ตารางที่ 33 (ต่อ)

สถานภาพ	จำนวน	ร้อยละ
ภูมิภาค		
นครราชสีมา	165	18.3
ขอนแก่น	129	14.3
ชัยภูมิ	76	8.4
บุรีรัมย์	81	9.0
นครสวรรค์	96	10.6
สุโขทัย	48	5.3
กำแพงเพชร	41	4.5
พิจิตร	37	4.1
นครศรีธรรมราช	113	12.5
สุราษฎร์ธานี	74	8.2
กระบี่	24	2.7
ระนอง	20	2.2
รวม	904	100.00
สาขาวิชาที่ศึกษาอยู่		
ศึกษาศาสตร์	229	25.3
นิติศาสตร์	208	23.0
วิทยาการจัดการ	183	20.2
วิทยาศาสตร์สุขภาพ	76	8.4
รัฐศาสตร์	62	6.9
นิเทศศาสตร์	45	5.0
คหกรรมศาสตร์	37	4.1
ส่งเสริมการเกษตรและสหกรณ์	36	4.0

ตารางที่ 33 (ต่อ)

สถานภาพ	จำนวน	ร้อยละ
เศรษฐศาสตร์	28	3.1
รวม	904	100.00
<u>วุฒิสูงสุดก่อนเข้าเป็นนักศึกษา มสธ.</u>		
มัธยมศึกษาตอนต้น หรือเทียบเท่า	73	8.1
มัธยมศึกษาตอนปลาย หรือเทียบเท่า	171	18.9
ประกาศนียบัตรวิชาชีพ	119	13.2
ประกาศนียบัตรวิชาชีพชั้นสูง	192	21.2
อนุปริญญา หรือเทียบเท่า	241	26.7
ปริญญาตรี หรือเทียบเท่า	90	10.0
สูงกว่าปริญญาตรี	2	0.2
อื่น ๆ	16	1.8
รวม	904	100.00

ศูนย์วิทยทรัพยากร
จุฬาลงกรณ์มหาวิทยาลัย

ตารางที่ 34 ผลการวิเคราะห์ความแปรปรวนทางเดียวของค่าเฉลี่ยความคิดเห็นของผู้บริหารและบุคลากร มสธ. ที่มีตำแหน่งทางวิชาการต่างกัน เกี่ยวกับความคิดเห็นในการจัดบริการการศึกษาทั้ง 4 ประเภท ได้ทั่วถึงนักศึกษา และความสนใจในการใช้บริการของนักศึกษา

ความคิดเห็น	แหล่งความแปรปรวน	df	SS	MS	F	P
การจัดบริการของ มสธ.						
ห้องสมุด "มูม มสธ."	ระหว่างกลุ่ม	3	0.42	0.14	0.23	0.88
	ภายในกลุ่ม	24	14.83	0.62		
	รวม	27	15.25			
รายการวิทยุโทรทัศน์	ระหว่างกลุ่ม	3	1.15	0.38	0.52	0.67
	ภายในกลุ่ม	24	17.81	0.74	-	-
	รวม	27	18.96			
รายการวิทยุกระจายเสียง	ระหว่างกลุ่ม	3	0.39	0.13	0.816	0.92
	ภายในกลุ่ม	24	19.72	0.82		
	รวม	27	20.11			
การสอนเสริม	ระหว่างกลุ่ม	3	3.38	1.13	1.66	0.20
	ภายในกลุ่ม	24	16.33	0.68		
	รวม	27	19.71			
ความสนใจใช้บริการของนักศึกษา						
ห้องสมุด "มูม มสธ."	ระหว่างกลุ่ม	3	4.41	1.47	2.74	0.66
	ภายในกลุ่ม	23	12.33	0.54		
	รวม	26	16.74			

ตารางที่ 34 (ต่อ)

ความคิดเห็น	แหล่งความแปรปรวน	df	SS	MS	F	P
รายการวิทยุโทรทัศน์	ระหว่างกลุ่ม	3	1.39	0.46	0.92	0.44
	ภายในกลุ่ม	22	11.07	0.50		
	รวม	25	12.46			
รายการวิทยุกระจายเสียง	ระหว่างกลุ่ม	3	0.79	0.26	0.26	0.85
	ภายในกลุ่ม	22	22.33	1.01		
	รวม	25	23.11			
การสอนเสริม	ระหว่างกลุ่ม	3	5.43	1.81	3.77	0.02*
	ภายในกลุ่ม	24	11.53	0.48		
	รวม	27	16.96			

หมายเหตุ * หมายถึงข้อที่มีนัยสำคัญที่ระดับ .05

ตารางที่ 35 เปรียบเทียบความสัมพันธ์ระหว่างการใช้บริการการศึกษา 4 ประเภท ของ
นักศึกษา มสธ. กับ สถานภาพส่วนตัวของนักศึกษา

ประเภทบริการ การศึกษา สถานภาพส่วนตัว	"มข มสธ."		รายการวิทยุ โทรทัศน์		รายการวิทยุ กระจายเสียง		การสอนเสริม	
	df	χ^2	df	χ^2	df	χ^2	df	χ^2
เพศ	4	0.44	3	5.81	3	2.09	3	6.85
สถานภาพสมรส	4	11.38*	3	3.29	3	5.86	3	14.64**
อาชีพ	28	30.58	21	60.66**	21	44.60**	21	66.53**
ภูมิลำเนา	44	45.75	33	78.96**	33	47.89*	33	107.16**
สาขาวิชา	32	30.51	24	60.74**	24	37.84	24	57.08**

* $P < .05$

** $P < .01$



ตารางที่ 36 ผลการวิเคราะห์ความแปรปรวนทางเดียวของค่าเฉลี่ยความคิดเห็นของนักศึกษามสธ. ที่มีภูมิลำเนาต่างกัน เกี่ยวกับปัญหาหรืออุปสรรคในการจัดตั้งหน่วยบริการการศึกษาเคลื่อนที่

ความคิดเห็น	แหล่งความแปรปรวน	df	SS	MS	F	P
ด้านวัสดุ-อุปกรณ์						
รถเคลื่อนที่มีราคาแพง	ระหว่างกลุ่ม	11	7.05	0.64	0.72	0.72
	ภายในกลุ่ม	888	787.25	0.89		
	รวม	889	794.30			
วัสดุ-อุปกรณ์มีราคาแพง	ระหว่างกลุ่ม	11	11.15	1.19	1.49	0.13
	ภายในกลุ่ม	890	713.07	0.80		
	รวม	901	726.22			
ด้านงบประมาณ						
มหาวิทยาลัยไม่มีงบประมาณ	ระหว่างกลุ่ม	11	22.03	2.00	1.83	0.04*
	ภายในกลุ่ม	889	972.95	1.09		
	รวม	900	994.98			
ค่าบำรุงรักษารถและอุปกรณ์มีราคาแพง	ระหว่างกลุ่ม	11	6.39	0.58	0.70	0.74
	ภายในกลุ่ม	885	733.65	0.83		
	รวม	896	740.05			
ด้านบุคลากร ชาติผู้มีความรู้ ความเหมาะสมคือ						
อาจารย์ผู้สอน	ระหว่างกลุ่ม	11	14.42	1.31	1.02	0.42
	ภายในกลุ่ม	888	1138.12	1.28		
	รวม	899	1152.54			

ตารางที่ 36 (ต่อ)

ความคิดเห็น	แหล่งความแปรปรวน	df	SS	MS	F	P
เจ้าหน้าที่แนะแนว	ระหว่างกลุ่ม	11	9.72	0.88	0.89	0.55
	ภายในกลุ่ม	889	879.33	0.99		
	รวม	900	889.05			
บรรณารักษ์	ระหว่างกลุ่ม	11	6.16	0.56	0.59	0.83
	ภายในกลุ่ม	886	838.19	0.95		
	รวม	897	884.36			
นักเทคโนโลยีการศึกษา	ระหว่างกลุ่ม	11	6.32	0.57	0.56	0.86
	ภายในกลุ่ม	889	917.56	1.03		
	รวม	900	923.88			
เจ้าหน้าที่ประชาสัมพันธ์	ระหว่างกลุ่ม	11	10.64	0.97	0.96	0.48
	ภายในกลุ่ม	889	891.75	1.00		
	รวม	900	902.39			
ค้ำอื่น ๆ	ระหว่างกลุ่ม	11	20.41	1.85	1.49	0.13
	ภายในกลุ่ม	886	1100.89	1.24		
	รวม	897	1121.30			
สภาพ นนบางแห่งไม่ดีพอ	ระหว่างกลุ่ม	11	18.50	1.68	1.46	0.14
	ภายในกลุ่ม	885	1022.01	1.15		
	รวม	896	1040.51			

ตารางที่ 36 (ต่อ)

ความคิด เห็น	แหล่งความ แปรปรวน	df	SS	MS	F	P
สถานที่จอด รถบางแห่งไม่มีสิ่ง อำนวยความสะดวกเพียงพอ	ระหว่างกลุ่ม	11	7.86	0.71	0.63	0.80
	ภายในกลุ่ม	883	999.24	1.13		
	รวม	894	1007.10			
การรักษาความปลอดภัยแก่ เจ้าหน้าที่และทรัพย์สิน	ระหว่างกลุ่ม	11	15.14	1.38	1.22	0.27
	ภายในกลุ่ม	889	1002.78	1.13		
	รวม	900	1017.93			
การประชาสัมพันธ์วัน-เวลา สถานที่จอดรถบริการ	ระหว่างกลุ่ม	11	11.32	1.03	0.97	0.47
	ภายในกลุ่ม	887	936.71	1.06		
	รวม	898	948.03			
การติดต่อสื่อสารระหว่าง ศูนย์วิทยบริการกับหน่วย เคลื่อนที่	ระหว่างกลุ่ม	11	5.83	0.53	0.62	0.82
	ภายในกลุ่ม	886	757.19	0.85		
	รวม	897	763.02			
สภาพฤดูกาลในแต่ละท้องถิ่น	ระหว่างกลุ่ม	11	10.74	0.98	0.96	0.48
	ภายในกลุ่ม	889	902.81	1.01		
	รวม	900	913.56			
ภาษาที่ใช้ในการติดต่อสื่อสาร	ระหว่างกลุ่ม	11	14.04	1.28	1.29	0.22
	ภายในกลุ่ม	888	875.74	0.99		
	รวม	889	889.78			

หมายเหตุ

* หมายถึงข้อที่มีนัยสำคัญที่ระดับ .05

ประวัติผู้เขียน

นางสาวศุทธิณี โอบายะวาทย์ เกิดเมื่อวันที่ 14 มิถุนายน พ.ศ. 2501 ที่กรุงเทพมหานคร สำเร็จการศึกษาปริญญาโทเศรษฐศาสตรบัณฑิต (สื่อสารมวลชน) จากคณะเศรษฐศาสตร์ จุฬาลงกรณ์มหาวิทยาลัย เมื่อ พ.ศ. 2523 ได้รับทุนรัฐบาลออสเตรเลีย ภายใต้แผนโคลัมโบไปศึกษาหลักสูตรประกาศนียบัตร Development Communication ณ International Training Institute เมืองซิดนีย์ ประเทศออสเตรเลีย เมื่อ พ.ศ. 2527 เข้าศึกษาต่อในสาขาวิชาโสตทัศนศึกษา ภาควิชาโสตทัศนศึกษา บัณฑิตวิทยาลัย จุฬาลงกรณ์มหาวิทยาลัย เมื่อปีการศึกษา 2528 ปัจจุบันรับราชการตำแหน่ง นักวิชาการโสตทัศนศึกษา ระดับ 4 สำนักเทคโนโลยีการศึกษา มหาวิทยาลัยสุโขทัย-ธรรมมาธิราช



ศูนย์บริการ
ศูนย์บริการ
จุฬาลงกรณ์มหาวิทยาลัย