

## บทที่ ๒

### ลักษณะโครงสร้างคำของชื่อพจนานุกรม

จากการศึกษาชื่อพจนานุกรมพบว่ามีลักษณะโครงสร้างของชื่อแบ่งได้เป็น ๓ ลักษณะ คือ

๑. ชื่อพจนานุกรมที่มีลักษณะโครงสร้างเป็นคำ
๒. ชื่อพจนานุกรมที่มีลักษณะโครงสร้างเป็นวลีและกลุ่มคำ
๓. ชื่อพจนานุกรมที่มีลักษณะโครงสร้างเป็นประโยค

#### ๒.๑ ชื่อพจนานุกรมที่มีลักษณะโครงสร้างเป็นคำ

คำ หมายถึง เสียงที่พูดออกมาได้ความอย่างหนึ่ง ตามความต้องการของผู้พูด จะเป็นกิริยาหรือตามเรียกว่าคำหนึ่ง (พระยาอุปกิตศิลปสาร, ๒๕๔๔ : ๕๙)

ชื่อพจนานุกรมที่มีลักษณะโครงสร้างเป็นคำแบ่งได้ ๒ ประเภท คือ ประเภทคำเดี่ยว และประเภทคำประกอบ ดังนี้

##### ๒.๑.๑ คำเดี่ยว

คำเดี่ยวในงานวิจัยนี้ คือ คำ ๆ เดียวที่ยังไม่มีการประกอบคำขึ้น ซึ่งเป็นคำลักษณะเดียวกับที่พระยาอุปกิตศิลปสาร (๒๕๔๔ : ๖๐) เรียกว่า คำมูล หมายถึง คำที่เราตั้งขึ้นเฉพาะคำเดี่ยว ๆ จะเป็นคำที่มาจากภาษาไหนก็ดี หรือคำที่ตั้งขึ้นใหม่ในภาษาไทยเฉพาะคำหนึ่ง ๆ ก็ดี

จากการศึกษาวิเคราะห์ข้อมูลพบว่า ชื่อพจนานุกรมประเภทคำเดี่ยวนั้นมีจำนวนทั้งหมด ๑๗๘ ชื่อ คิดเป็นร้อยละ ๑๐.๙๙ ของชื่อพจนานุกรมทั้งหมด เป็นชื่อพจนานุกรมประเภทคำเดี่ยวจำนวน ๕๑ ชื่อ คิดเป็นร้อยละ ๑๔.๗๘ ของชื่อพจนานุกรมทั้งหมด เป็นชื่อพจนานุกรมประเภทประโยคเขียนจำนวน ๑๒๗ ชื่อ คิดเป็นร้อยละ ๙.๙๖ ของชื่อประโยคเขียนทั้งหมด

ชื่อพันธุ์ไม้มงคลประเภทคำเดี่ยวที่พบจากข้อมูล สามารถจำแนกตามชนิดของคำ<sup>๑</sup> ที่ใช้ในการตั้งชื่อได้เป็น ๒ ชนิด คือ คำนาม และคำกริยา

### ๒.๑.๑.๑ คำนาม

คำนาม คือ คำที่หมายถึงสิ่งต่าง ๆ ทั้งที่เป็นรูปธรรม และนามธรรม แบ่งได้เป็น ๒ ชนิด คือ คำนามสามัญ และคำนามวิสามัญ (นววรรณ พันธุเมธา, ๒๕๒๗ : ๔)

ชื่อพันธุ์ไม้มงคลที่เป็นคำนามมีทั้งหมด ๑๕๐ ชื่อ คิดเป็นร้อยละ ๙.๒๖ ของชื่อพันธุ์ไม้มงคลทั้งหมด เป็นชื่อพันธุ์ไม้มงคลประเภทว่านจำนวน ๔๑ ชื่อ คิดเป็นร้อยละ ๑๑.๘๘ ของชื่อว่านทั้งหมด เป็นชื่อพันธุ์ไม้มงคลประเภทโป๊ยเซียนจำนวน ๑๐๙ ชื่อ คิดเป็นร้อยละ ๘.๕๕ ของชื่อโป๊ยเซียนทั้งหมด

คำนามที่ปรากฏใช้ในการตั้งชื่อพันธุ์ไม้มงคลแบ่งได้ ๒ ชนิด คือ คำนามสามัญ และคำนามวิสามัญ

๒.๑.๑.๑.๑ คำนามสามัญ คือ คำที่หมายถึงสิ่งต่าง ๆ ทั่วไป (นววรรณ พันธุเมธา, ๒๕๒๗ : ๔) คำนามสามัญที่พบในการตั้งชื่อพันธุ์ไม้มงคลมีจำนวนทั้งหมด ๙๕ ชื่อ คิดเป็นร้อยละ ๙.๘๖ ของชื่อพันธุ์ไม้มงคลทั้งหมด เป็นชื่อพันธุ์ไม้มงคลประเภทว่านจำนวน ๓๓ ชื่อ คิดเป็นร้อยละ ๙.๕๗ ของชื่อว่านทั้งหมด เป็นชื่อพันธุ์ไม้มงคลประเภทโป๊ยเซียนจำนวน ๖๒ ชื่อ คิดเป็นร้อยละ ๔.๘๖ ของชื่อโป๊ยเซียนทั้งหมด

คำนามสามัญที่พบในชื่อพันธุ์ไม้มงคลพบทั้งคำที่มีลักษณะเป็นรูปธรรมและนามธรรม ดังนี้

#### ๒.๑.๑.๑.๑.๑ คำนามสามัญที่มีลักษณะเป็นรูปธรรม<sup>๒</sup>

คำนามสามัญที่มีลักษณะเป็นรูปธรรมที่พบในการตั้งชื่อพันธุ์ไม้มงคลมีจำนวนทั้งหมด ๗๕ ชื่อ คิดเป็นร้อยละ ๔.๖๓ ของชื่อพันธุ์ไม้มงคลทั้งหมด เป็นชื่อพันธุ์ไม้มงคล

<sup>๑</sup> ในวิทยานิพนธ์ฉบับนี้ ผู้วิจัยจะจำแนกชนิดของคำโดยใช้เกณฑ์ในไวยากรณ์ไทยของ นววรรณ พันธุเมธา (๒๕๒๗) เป็นหลัก

<sup>๒</sup> “รูปธรรม” ในพจนานุกรมฉบับราชบัณฑิตยสถาน ๒๕๔๒ (๒๕๔๖ : ๙๖๔) ให้ความหมายไว้ว่า สิ่งที่อยู่ได้ทางตา หู จมูก ลิ้น กาย อันได้แก่ รูป เสียง กลิ่น รส และสิ่งที่สามารถสัมผัสได้ด้วยกาย

ประเภทว่านจำนวน ๓๑ ชื่อ คิดเป็นร้อยละ ๘.๙๙ ของชื่อว่านทั้งหมด เป็นชื่อพันธุ์ไม้มงคล  
ประเภทเปียเขียนจำนวน ๔๔ ชื่อ คิดเป็นร้อยละ ๓.๔๕ ของชื่อเปียเขียนทั้งหมด ดังตัวอย่าง  
ต่อไปนี้

ชื่อว่าน	กบ	เขียด	อึ่ง	งู	จ๊กจั่น
	เต่า	ม้า	เสื่อ	น้ำ	เมฆ
	แสง	หมอก	ซ่า	ขมื่น	หมาก
	มรกต	เศรษฐี	ฤาษี	กระสือ	ปรอท <sup>๓</sup>
ชื่อเปียเขียน	นาคี	กินรี	สวอน	ปะการัง	กัลปังหา
	บุษบา	กุสุมา	ทอง	หยก	อัมรงค์
	ลิปสติก	สำหรับ	ตุ๊กตา	บุตรี	ฮ่องเต้
	ฮองเฮา	ไทเฮา	เทพี	กุนชือ	โยคี

ชื่อพันธุ์ไม้มงคลประเภทคำเดี่ยวที่เป็นคำนามสามัญรูปธรรมทั้งในชื่อพันธุ์ไม้  
มงคลประเภทว่านและเปียเขียนปรากฏประเภทของคำที่นำมาตั้งชื่อเป็นไปในทำนองเดียวกัน  
คือ ประเภทของคำที่เกี่ยวข้องกับสัตว์ ได้แก่ “กบ” “เขียด” “อึ่ง” “งู” “จ๊กจั่น” “เต่า” “ม้า”  
“เสื่อ” “นาคี” “กินรี” “สวอน” “ปะการัง” และ “กัลปังหา” ประเภทของคำที่เกี่ยวข้องกับ  
ธรรมชาติและสิ่งแวดล้อม ได้แก่ “น้ำ” “เมฆ” “แสง” “หมอก” “ซ่า” “ขมื่น” “หมาก”  
“บุษบา” และ “กุสุมา” ประเภทของคำที่เกี่ยวข้องกับทรัพย์สินและสิ่งของเครื่องใช้ ได้แก่ “มรกต”  
“ทอง” “หยก” “อัมรงค์” “ลิปสติก” “สำหรับ” และ “ตุ๊กตา” ประเภทของคำที่เกี่ยวข้องกับคน  
ได้แก่ “เศรษฐี” “บุตรี” “ฮ่องเต้” “ฮองเฮา” “ไทเฮา” “เทพี” และ “กุนชือ” และประเภทของ  
คำที่เกี่ยวข้องกับสิ่งที่มีอำนาจเหนือธรรมชาติ ได้แก่ “ฤาษี” “โยคี” “กระสือ” และ “ปรอท”

<sup>๓</sup> “ปรอท” เป็นแร่กายสิทธิ์ เป็นธาตุเลื่อนไหลอย่างน่าอัศจรรย์ อาจเอามาชุบโลหะทำอะไรต่าง ๆ ได้แม้กระจกเงา  
ทำงานจะมีอุปเท่ห์อีกมาก ผู้ที่จะชุบปรอทได้ผลตามตำราเรียกว่า สำเร็จปรอท ซึ่งสามารถเหาะเหินเดินอากาศได้  
(พจนานุกรม, ๒๕๔๖ : ๗๕)



### ๒.๑.๑.๑.๑.๒ คำนามสามัญที่มีลักษณะเป็นนามธรรม<sup>๕</sup>

คำนามสามัญที่มีลักษณะเป็นนามธรรมที่พบในการตั้งชื่อพันธุ์ไม้มีงคลมีจำนวนทั้งหมด ๒๐ ชื่อ คิดเป็นร้อยละ ๑.๒๓ ของชื่อพันธุ์ไม้มีงคลทั้งหมดเป็นชื่อพันธุ์ไม้มีงคลประเภทว่านจำนวน ๒ ชื่อ คิดเป็นร้อยละ ๐.๕๘ ของชื่อว่านทั้งหมด เป็นชื่อพันธุ์ไม้มีงคลประเภทโป๊ยเซียนจำนวน ๑๘ ชื่อ คิดเป็นร้อยละ ๑.๔๑ ของชื่อโป๊ยเซียนทั้งหมด ดังตัวอย่างต่อไปนี้

ชื่อว่าน	อานูกาพ	สันโดษ		
ชื่อโป๊ยเซียน	ศตวรรษ	บารมี	อิสริยา	กตัญญู
	วีรยา	ปาฏิหาริย์	มนตรา	เสนา

ชื่อพันธุ์ไม้มีงคลประเภทคำเดี่ยวที่เป็นคำนามสามัญนามธรรมทั้งในชื่อพันธุ์ไม้มีงคลประเภทว่านและโป๊ยเซียน ปรากฏประเภทของคำที่นำมาใช้ตั้งชื่อทั้งที่มีลักษณะเหมือนกันและแตกต่างกัน ประเภทของคำที่นำมาใช้เหมือนกัน ได้แก่ ประเภทของคำที่เกี่ยวข้องกับอำนาจและความยิ่งใหญ่ เช่น “อานูกาพ” “บารมี” และ “อิสริยา” ประเภทของคำที่เกี่ยวข้องกับคุณธรรม เช่น “สันโดษ” “วีรยา” และ “กตัญญู” ส่วนประเภทของคำที่ใช้ต่างกันจะปรากฏในชื่อพันธุ์ไม้มีงคลประเภทโป๊ยเซียน ได้แก่ ประเภทของคำที่เกี่ยวข้องกับเวลา เช่น “ศตวรรษ” ประเภทของคำที่เกี่ยวข้องกับความอัศจรรย์ เช่น “ปาฏิหาริย์” ประเภทของคำที่เกี่ยวข้องกับสิ่งที่มีอำนาจเหนือธรรมชาติ เช่น “มนตรา” และประเภทของคำที่เกี่ยวข้องกับความรัก เช่น “เสนา”

๒.๑.๑.๑.๒ คำนามวิสามัญ คือ คำที่หมายถึงสิ่งใดสิ่งหนึ่งโดยเฉพาะ (นวรรณ พันธุมธา, ๒๕๒๗ : ๔) คำนามวิสามัญที่พบในการตั้งชื่อพันธุ์ไม้มีงคลมีทั้งหมด ๕๕ ชื่อ คิดเป็นร้อยละ ๓.๔๐ ของชื่อพันธุ์ไม้มีงคลทั้งหมด เป็นชื่อพันธุ์ไม้มีงคลประเภทว่านจำนวน ๘ ชื่อ คิดเป็นร้อยละ ๒.๓๒ ของชื่อว่านทั้งหมด เป็นชื่อพันธุ์ไม้มีงคลประเภทโป๊ยเซียนจำนวน ๔๗ ชื่อ คิดเป็นร้อยละ ๓.๖๘ ของชื่อโป๊ยเซียนทั้งหมด ดังตัวอย่างต่อไปนี้

<sup>๕</sup> “นามธรรม” ในพจนานุกรมฉบับราชบัณฑิตยสถาน ๒๕๔๒ (๒๕๔๖ : ๕๗๖) ให้ความหมายว่า สิ่งที่ไม่มีการรับรู้ไม่ได้ทางตา หู จมูก ลิ้น กาย ใจ ได้เฉพาะทางใจเท่านั้น



ชื่อว่าน	หนุมาน	นารายณ์	โบตัน	โรหิณี	พาก <sup>*</sup>
ชื่อโป๊ยเซียน	จเด็จ	ศกุนตลา	สีดา	จันเจา	ขงเบ้ง
	ปาริชาติ	ปาหนัน	กาสะลอง	ชากูระ	จามจุรี
	คลีโอพัตรา	มาดอนน่า	มาซ่า	ทัชมาฮาล	สิมิรัน

ชื่อพันธุ์ไม้มงคลประเภทคำเดี่ยวที่เป็นค่านามวิสามัญทั้งในชื่อพันธุ์ไม้มงคลประเภทว่านและโป๊ยเซียน ปรากฏประเภทของคำที่นำมาใช้ตั้งชื่อทั้งที่มีลักษณะเหมือนกัน และแตกต่างกัน ประเภทของคำที่นำมาใช้เหมือนกัน ได้แก่ ประเภทของคำที่เกี่ยวข้องกับชื่อตัวละคร เช่น “หนุมาน” “จเด็จ” “ศกุนตลา” “สีดา” “จันเจา” และ “ขงเบ้ง” ประเภทของคำที่เกี่ยวข้องกับธรรมชาติและสิ่งแวดล้อม เช่น “โบตัน” “ปาริชาติ” “ปาหนัน” “กาสะลอง” “ชากูระ” และ “จามจุรี” ส่วนประเภทของคำที่ใช้ในการตั้งชื่อที่แตกต่างกันในชื่อพันธุ์ไม้มงคลประเภทว่านจะเป็นประเภทของคำที่เกี่ยวข้องกับชื่อโรค เช่น “พาก” และประเภทของคำที่เกี่ยวข้องกับชื่อของเทพเจ้า เช่น “นารายณ์” ในชื่อพันธุ์ไม้มงคลประเภทโป๊ยเซียนจะเป็นประเภทของคำที่เกี่ยวข้องกับชื่อของบุคคลที่มีชื่อเสียง เช่น “คลีโอพัตรา” “มาดอนน่า” และ “มาซ่า” และประเภทของคำที่เกี่ยวข้องกับชื่อสถานที่ เช่น “ทัชมาฮาล” “สิมิรัน”

### ๒.๑.๑.๒ คำกริยา

คำกริยา คือ คำที่ใช้แสดงอาการ หรือสภาพ หรือเหตุการณ์ต่าง ๆ จำแนกตามความหมายเป็นประเภทต่าง ๆ ๕ ประเภท คือ กริยาเปรียบเทียบ กริยาแสดงสภาพ กริยาแสดงประสบการณ์ กริยาแสดงอาการ และ กริยาที่เป็นสาเหตุให้เปลี่ยนแปลง (นววรรณ พันธุเมธา, ๒๕๒๗ : ๖)

ชื่อพันธุ์ไม้มงคลที่เป็นคำกริยามีจำนวนทั้งหมด ๒๔ ชื่อ คิดเป็นร้อยละ ๑.๗๓ ของชื่อพันธุ์ไม้มงคลทั้งหมด เป็นชื่อพันธุ์ไม้มงคลประเภทว่านจำนวน ๑๐ ชื่อ คิดเป็นร้อยละ ๒.๙๐ ของชื่อว่านทั้งหมด เป็นชื่อพันธุ์ไม้มงคลประเภทโป๊ยเซียนจำนวน ๑๔ ชื่อ คิดเป็นร้อยละ ๑.๔๑ ของชื่อโป๊ยเซียนทั้งหมด

<sup>\*</sup> “พาก” หมายถึง ชื่อโรคระบาดชนิดหนึ่งที่เกิดแก่สัตว์มี vúควาย เป็นต้น (ราชบัณฑิตยสถาน ๒๕๔๒, ๒๕๔๖ : ๗๘๒)

จากการศึกษาข้อมูลพบว่าชื่อพจน์ไม้มงคลที่เป็นคำกริยาทั้งหมดแบ่งได้เป็น คำกริยาประเภทต่าง ๆ ทั้งหมด ๔ ประเภท ได้แก่ คำกริยาแสดงสภาพ คำกริยาแสดงประสบการณ์ คำกริยาแสดงอาการ และคำกริยาที่เป็นสาเหตุให้เปลี่ยนแปลง ดังนี้

๒.๑.๑.๒.๑ คำกริยาแสดงสภาพ คือ คำกริยาที่แสดงสภาพของบุคคล ใดบุคคลหนึ่ง หรือสิ่งใดสิ่งหนึ่ง อาจเป็นสภาพจิตใจ หรือสภาพร่างกาย กริยาบางคำจะบอก ลักษณะ บอกสัมผัส บอกสี บอกนิสัย บอกอายุ บอกค่า หรือบอกความเร็ว (นววรรณ พันธุมธา, ๒๕๒๗ : ๘)

ชื่อพจน์ไม้มงคลที่เป็นคำกริยาแสดงสภาพมีจำนวนทั้งหมด ๑๘ ชื่อ คิดเป็นร้อยละ ๑.๑๑ ของชื่อพจน์ไม้มงคลทั้งหมด เป็นชื่อพจน์ไม้มงคลประเภทว่านจำนวน ๕ ชื่อ คิดเป็นร้อยละ ๑.๔๕ ของชื่อว่านทั้งหมด เป็นชื่อพจน์ไม้มงคลประเภทเปียเขียนจำนวน ๑๓ ชื่อ คิดเป็นร้อยละ ๑.๐๒ ของชื่อเปียเขียนทั้งหมด ดังตัวอย่าง

<u>ชื่อว่าน</u>	ม่วง	เหลือง	พืด	ลาย	ทรหด
<u>ชื่อเปียเขียน</u>	แพรว	พรรณราย	ลำรวย	ไพจิตร	บรเจ็ด
	อลังการ	โอฟาร	แปลก	มั่งคั่ง	ล้ำค่า

ชื่อพจน์ไม้มงคลประเภทคำเดียวที่เป็นคำกริยาแสดงสภาพทั้งในชื่อพจน์ไม้ มงคลประเภทว่านและเปียเขียน ปรากฏประเภทของคำที่นำมาใช้ตั้งชื่อทั้งที่มีลักษณะเหมือนกัน และแตกต่างกัน ประเภทของคำที่นำมาใช้เหมือนกัน ได้แก่ ประเภทของคำที่บอกลักษณะ เช่น “พืด” “ลาย” “แพรว” “พรรณราย” “ลำรวย” “ไพจิตร” “บรเจ็ด” “อลังการ” “โอฟาร” และ “แปลก” ส่วนประเภทของคำที่นำมาใช้ตั้งชื่อที่ต่างกัน คือ ในชื่อพจน์ไม้มงคลประเภทว่าน จะเป็น ประเภทของคำที่บอกสภาพร่างกาย เช่น “ทรหด” และ ประเภทของคำที่บอกสี เช่น “ม่วง” “เหลือง” ในชื่อพจน์ไม้มงคลประเภทเปียเขียนจะเป็น ประเภทของคำที่บอกฐานะ เช่น “มั่งคั่ง” และ “ล้ำค่า”

๒.๑.๑.๒.๒ คำกริยาแสดงประสบการณ์ คือ คำกริยาที่แสดงการรู้ การรู้สึก และประสาทสัมผัส (นววรรณ พันธุเมธา, ๒๕๒๗ : ๘)

ชื่อพจน์ไม่มงคลที่เป็นคำกริยาแสดงประสบการณ์พบในชื่อพจน์ไม่มงคลประเภท โป๊ยเขียนจำนวน ๒ ชื่อเท่านั้น คิดเป็นร้อยละ ๐.๑๒ ของชื่อพจน์ไม่มงคลทั้งหมด และคิดเป็น ร้อยละ ๐.๑๖ ของชื่อโป๊ยเขียนทั้งหมด ได้แก่

ชื่ออ่าน ไม่ปรากฏ

ชื่อโป๊ยเขียน คิดถึง ปรารถนา

ชื่อพจน์ไม่มงคลประเภทคำเดียวที่เป็นคำกริยาแสดงประสบการณ์ในชื่อโป๊ยเขียน ข้างต้น จะเป็นประเภทของคำที่เกี่ยวข้องกับความรู้สึก

๒.๑.๑.๒.๓ คำกริยาแสดงอาการ คือ คำกริยาที่แสดงอาการ อาจ จะแสดงอาการเคลื่อนไหว หรืออาการที่อยู่กับที่ (นววรรณ พันธุเมธา, ๒๕๒๗ : ๘)

ชื่อพจน์ไม่มงคลที่เป็นคำกริยาแสดงอาการมีจำนวนทั้งหมด ๗ ชื่อ คิดเป็นร้อยละ ๐.๔๓ ของชื่อพจน์ไม่มงคลทั้งหมด เป็นชื่อพจน์ไม่มงคลประเภทอ่านจำนวน ๕ ชื่อ คิดเป็นร้อยละ ๑.๔๕ ของชื่ออ่านทั้งหมด เป็นชื่อพจน์ไม่มงคลประเภทโป๊ยเขียนเพียง ๒ ชื่อ คิดเป็นร้อยละ ๐.๑๖ ของชื่อโป๊ยเขียนทั้งหมด ได้แก่

ชื่ออ่าน กวัก กำบัง จังจ้ง ตอด สะดุ้ง

ชื่อโป๊ยเขียน อารธนา จินตนาการ

ชื่อพจน์ไม่มงคลประเภทคำเดียวที่เป็นคำกริยาแสดงอาการในชื่ออ่านและชื่อ โป๊ยเขียนเป็นคำกริยาที่แสดงอาการต่าง ๆ กัน คือในชื่ออ่านจะเป็นประเภทของคำที่เกี่ยวข้องกับ ลักษณะอาการเคลื่อนไหวในทิศทางเข้าหาตัว เช่น “กวัก” ประเภทของคำที่เกี่ยวข้องกับลักษณะ อาการเคลื่อนไหวไปหาสิ่งอื่น เช่น “ตอด” ประเภทของคำที่เกี่ยวข้องกับลักษณะอาการอันเนื่องมาจาก ความรู้สึก เช่น “จังจ้ง” “สะดุ้ง” และประเภทของคำที่เกี่ยวข้องกับอาการปิดกั้นไม่ให้เข้ามาหาตัว เช่น “กำบัง” ส่วนในชื่อโป๊ยเขียนจะเป็นประเภทของคำที่เกี่ยวข้องกับลักษณะอาการเชื้อเชิญ หรือวิงวอนขอ เช่น “อารธนา” และประเภทของคำที่เกี่ยวข้องกับอาการนึกคิด เช่น “จินตนาการ”



๒.๑.๑.๒.๔ คำกริยาที่เป็นสาเหตุให้เปลี่ยนแปลง คือ คำกริยาที่ทำให้ผู้อื่นเปลี่ยนอาการ หรือเปลี่ยนสภาพ หรือเปลี่ยนสถานที่ (นววรรณ พันธุเมธา, ๒๕๒๗ : ๑๑)

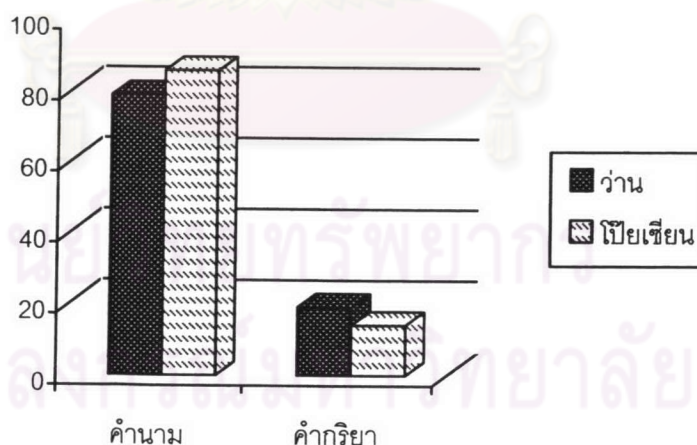
ชื่อพจน์ไม้ยมกที่เป็นคำกริยาที่เป็นสาเหตุให้เปลี่ยนแปลงพบในชื่อพจน์ไม้ยมกประเภทไวยาเขียนเพียง ๑ ชื่อเท่านั้น คิดเป็นร้อยละ ๐.๐๖ ของชื่อพจน์ไม้ยมกทั้งหมด และคิดเป็นร้อยละ ๐.๐๘ ของชื่อไวยาเขียนทั้งหมด ได้แก่

ชื่ออ่าน            ไม่ปรากฏ

ชื่อไวยาเขียน    เนรมิต

ชื่อพจน์ไม้ยมกประเภทคำเดี่ยวที่เป็นคำกริยาที่เป็นสาเหตุให้เปลี่ยนแปลงข้างต้นเป็นประเภทของคำที่เกี่ยวข้องกับการทำให้เปลี่ยนสภาพทำให้เกิดขึ้นหรือมีขึ้น

ผลการศึกษาข้างต้นแสดงให้เห็นว่าชื่อพจน์ไม้ยมกประเภทคำเดี่ยวปรากฏเฉพาะคำนาม และคำกริยา ซึ่งเป็นคำหลัก<sup>๖</sup> เท่านั้น โดยมีค่าความถี่การปรากฏแสดงได้ดังแผนภูมิต่อไปนี้



แผนภูมิที่ ๒.๑ แสดงค่าความถี่การปรากฏชื่อพจน์ไม้ยมกประเภทคำเดี่ยวตามชนิดของคำที่ใช้ตั้งชื่อ

<sup>๖</sup> คำหลัก คือ คำสำคัญใช้บอกเนื้อความซึ่งผู้พูดสื่อสารไปยังผู้ฟัง คำหลักมี ๒ ประเภท คือ คำนาม และ คำกริยา (นววรรณ พันธุเมธา, ๒๕๒๗ : ๔)

## ๒.๑.๒ คำประกอบ

คำประกอบในงานวิจัยนี้คือ คำที่เกิดขึ้นจากการประกอบคำ ซึ่งผู้วิจัยใช้แนวคิดของ วินัย ภูระหงษ์ (๒๕๓๑ : ๗๒) ที่กล่าวถึงการประกอบคำในภาษาไทยวิธีหนึ่งก็คือ การรวมหน่วยคำตั้งแต่ ๒ หน่วยคำ<sup>๑</sup> เข้าด้วยกัน โดยมีการรวมหน่วยคำ ๓ แบบ ดังต่อไปนี้

ถ้าหน่วยคำอิสระ<sup>๒</sup>ที่นำมารวมกันมีความหมายต่างกัน ไม่เกี่ยวข้องหรือไม่เป็นไปในทำนองเดียวกัน คำที่เกิดขึ้นใหม่เรียกว่า คำประสม

ถ้าหน่วยคำอิสระที่นำมารวมกันมีความหมายเหมือนกัน หรือเป็นไปในทำนองเดียวกัน คำที่เกิดขึ้นใหม่เรียกว่า คำซ้อน

ถ้าหน่วยคำไม่อิสระ<sup>๓</sup>ร่วมกับหน่วยคำไม่อิสระ หรือหน่วยคำอิสระ คำที่เกิดขึ้นใหม่เรียกว่า คำผสม

เมื่อผู้วิจัยศึกษาข้อมูลชื่อพันธุ์ไม้มงคลแล้วพบว่า ชื่อที่มีโครงสร้างประเภทคำประกอบซึ่งสอดคล้องกับแนวความคิดในการรวมหน่วยคำของ วินัย ภูระหงษ์ สามารถจำแนกได้เป็น ๓ ประเภท คือ คำประสม คำซ้อน และคำผสม

ชื่อพันธุ์ไม้มงคลประเภทคำประกอบที่พบในข้อมูลมีจำนวนทั้งหมด ๔๔๒ ชื่อ คิดเป็นร้อยละ ๒๗.๒๘ ของชื่อพันธุ์ไม้มงคลทั้งหมด เป็นชื่อพันธุ์ไม้มงคลประเภทว่านจำนวน ๖๒ ชื่อ คิดเป็นร้อยละ ๑๗.๙๗ ของชื่อว่านทั้งหมด เป็นชื่อพันธุ์ไม้มงคลประเภทเป็ยเขียนจำนวน ๓๘๐ ชื่อ คิดเป็นร้อยละ ๒๙.๘๐ ของชื่อเป็ยเขียนทั้งหมด ชื่อที่มีโครงสร้างประเภทคำประกอบสามารถจำแนกได้ดังนี้

# ศูนย์วิทยทรัพยากร จุฬาลงกรณ์มหาวิทยาลัย

<sup>๑</sup> หน่วยคำ (morpheme) คือ หน่วยที่เล็กที่สุดที่มีความหมาย และความหมายของหน่วยคำจะคงเดิมเสมอไม่ว่าหน่วยคำนั้นจะปรากฏอยู่ที่ใดของประโยค (วินัย ภูระหงษ์, ๒๕๓๑ : ๖๕)

<sup>๒</sup> หน่วยคำอิสระ (Free morpheme) คือ หน่วยคำที่ปรากฏตามลำพังได้ หรือปรากฏร่วมกับหน่วยคำอื่นบางหน่วยคำที่ปรากฏตามลำพังไม่ได้ให้สามารถใช้ในภาษาได้ (วินัย ภูระหงษ์, ๒๕๓๑ : ๖๗)

<sup>๓</sup> หน่วยคำไม่อิสระ (Bound morpheme) คือ หน่วยคำที่ไม่อาจปรากฏตามลำพังในประโยคได้ ต้องปรากฏร่วมกับหน่วยคำอื่น ซึ่งจะเป็นหน่วยคำอิสระ หรือไม่อิสระก็ได้ (วินัย ภูระหงษ์, ๒๕๓๑ : ๖๗)

### ๒.๑.๒.๑ คำประสม

คำประสม หมายถึง คำที่เกิดขึ้นจากการนำหน่วยคำอิสระตั้งแต่ ๒ หน่วยขึ้นไป มาประกอบเข้าด้วยกัน ทั้งนี้หน่วยคำที่นำมาประกอบเข้าด้วยกันนั้นมีความหมายต่างกัน หรือไม่สัมพันธ์กันในลักษณะใดลักษณะหนึ่ง และเมื่อนำมาประกอบกันเป็นคำใหม่แล้ว จะมีความหมายใหม่ที่เหมือนหรือมีค่า หรือนัยของความหมายของหน่วยคำที่นำมาประกอบเข้าด้วยกันอยู่ (วินัย ภูระหงษ์, ๒๕๓๑ : ๗๖)

ชื่อพจนานุกรมไม่มงคลประเภทคำประสมมีจำนวนทั้งหมด ๓๐๗ ชื่อ คิดเป็นร้อยละ ๑๘.๙๕ ของชื่อพจนานุกรมไม่มงคลทั้งหมด เป็นชื่อพจนานุกรมไม่มงคลประเภทว่านจำนวน ๕๐ ชื่อ คิดเป็นร้อยละ ๑๑.๕๙ ของชื่อว่านทั้งหมด เป็นชื่อพจนานุกรมไม่มงคลประเภทปิยะเขียนจำนวน ๒๖๖ ชื่อ คิดเป็นร้อยละ ๒๐.๘๖ ของชื่อปิยะเขียนทั้งหมด ชื่อพจนานุกรมไม่มงคลประเภทคำประสมนี้แบ่งตามชนิดของคำที่นำมาประสมกันได้ ๗ แบบ คือ

#### ๒.๑.๒.๑.๑ คำนาม + คำนาม

ชื่อพจนานุกรมไม่มงคลที่เกิดจากการนำคำนาม ๒ คำมาประสมกันมีจำนวนทั้งหมด ๒๕๒ ชื่อ คิดเป็นร้อยละ ๑๔.๙๔ ของชื่อพจนานุกรมไม่มงคลทั้งหมด เป็นชื่อพจนานุกรมไม่มงคลประเภทว่านจำนวน ๓๒ ชื่อ คิดเป็นร้อยละ ๙.๒๘ ของชื่อว่านทั้งหมด เป็นชื่อพจนานุกรมไม่มงคลประเภทปิยะเขียนจำนวน ๒๑๐ ชื่อ คิดเป็นร้อยละ ๑๖.๔๗ ของชื่อปิยะเขียนทั้งหมด เช่น

<u>ชื่อว่าน</u>	กุมารทอง	เกิดจากการประสมคำ	กุมาร + ทอง
	ชันหมาก	เกิดจากการประสมคำ	ชัน + หมาก
	ดอกทอง	เกิดจากการประสมคำ	ดอก + ทอง
	ดอกบัว	เกิดจากการประสมคำ	ดอก + บัว
	ธรณีสาร	เกิดจากการประสมคำ	ธรณี + สาร
	พระอาทิตย์	เกิดจากการประสมคำ	พระ + อาทิตย์
	พระจันทร์	เกิดจากการประสมคำ	พระ + จันทร์
	พีชมงคล	เกิดจากการประสมคำ	พีช + มงคล
	แม่ทัพ	เกิดจากการประสมคำ	แม่ + ทัพ
	แม่โหลศพ	เกิดจากการประสมคำ	แม่ + โหลศพ



<u>ชื่อโป๊ยเซียน</u>	ของขวัญ	เกิดจากการประสมคำ	ของ + ขวัญ
	ขวัญถุง	เกิดจากการประสมคำ	ขวัญ + ถุง
	ขุนศึก	เกิดจากการประสมคำ	ขุน + ศึก
	ขุมทรัพย์	เกิดจากการประสมคำ	ขุม + ทรัพย์
	ขุมทอง	เกิดจากการประสมคำ	ขุม + ทอง
	จอมใจ	เกิดจากการประสมคำ	จอม + ใจ
	เจ้าสาว	เกิดจากการประสมคำ	เจ้า + สาว
	ดอกเบี๋ย	เกิดจากการประสมคำ	ดอก + เบี๋ย
	ไบเสมา	เกิดจากการประสมคำ	ไบ + เสมา
	พัตยศ	เกิดจากการประสมคำ	พัต + ยศ
	ชัยมงคล	เกิดจากการประสมคำ	ชัย + มงคล
	วันเพ็ญ	เกิดจากการประสมคำ	วัน + เพ็ญ
	หลักทรัพย์	เกิดจากการประสมคำ	หลัก + ทรัพย์
	หลักชัย	เกิดจากการประสมคำ	หลัก + ชัย
	อรุณสวัสดิ์	เกิดจากการประสมคำ	อรุณ + สวัสดิ์

### ๒.๑.๒.๑.๒ คำกริยา + คำนาม

ชื่อพันธุ์ไม้มงคลที่เกิดจากการนำคำกริยามาประสมกับคำนามมีจำนวนทั้งหมด ๓๙ ชื่อ คิดเป็นร้อยละ ๒.๔๑ ของชื่อพันธุ์ไม้มงคลทั้งหมด เป็นชื่อพันธุ์ไม้มงคลประเภทว่านจำนวน ๑ ชื่อ คิดเป็นร้อยละ ๐.๒๙ ของชื่อว่านทั้งหมด เป็นชื่อพันธุ์ไม้มงคลประเภทโป๊ยเซียนจำนวน ๓๘ ชื่อ คิดเป็นร้อยละ ๒.๙๘ ของชื่อโป๊ยเซียนทั้งหมด เช่น

<u>ชื่อว่าน</u>	ทิพย์เนตร	เกิดจากการประสมคำ	ทิพย์ + เนตร
<u>ชื่อโป๊ยเซียน</u>	ทอฝัน	เกิดจากการประสมคำ	ทอ + ฝัน
	คุ่มเกล้า	เกิดจากการประสมคำ	คุ่ม + เกล้า
	เจริญตา	เกิดจากการประสมคำ	เจริญ + ตา
	ทูลเกล้า	เกิดจากการประสมคำ	ทูล + เกล้า
	น้อมเกล้า	เกิดจากการประสมคำ	น้อม + เกล้า

พื้ททอง	เกิดจากการประสมคำ	พื้ + ททอง
ร้ดเกล้า	เกิดจากการประสมคำ	ร้ด + แกล้า

๒.๑.๒.๑.๓ ค่านาม + คำกริยา

ชื่อพ้ันธุ์ไม่ม้งคลที่เกิดจากการนำค่านามมาประสมกับคำกริยามีจำนวนทั้งหมด ๒๐ ชื่อ คิดเป็นร้อยละ ๑.๒๓ ของชื่อพ้ันธุ์ไม่ม้งคลทั้งหมด เป็นชื่อพ้ันธุ์ไม่ม้งคลประเภทว่าน จำนวน ๖ ชื่อ คิดเป็นร้อยละ ๑.๗๔ ของชื่อว่านทั้งหมด เป็นชื่อพ้ันธุ์ไม่ม้งคลประเภทโปยเขียน จำนวน ๑๔ ชื่อ คิดเป็นร้อยละ ๑.๑๐ ของชื่อโปยเขียนทั้งหมด เช่น

<u>ชื่อว่าน</u>	กาสัก	เกิดจากการประสมคำ	กา + สัก
	งูเห่า	เกิดจากการประสมคำ	งู + เห่า
	ใจดำ	เกิดจากการประสมคำ	ใจ + ดำ
	นางกวัก	เกิดจากการประสมคำ	นาง + กวัก
	นกคุ้ม	เกิดจากการประสมคำ	นก + คุ้ม
	เหล็กไหล	เกิดจากการประสมคำ	เหล็ก + ไหล
<u>ชื่อโปยเขียน</u>	ข้างเผือก	เกิดจากการประสมคำ	ข้าง + เผือก
	ดาวรุ่ง	เกิดจากการประสมคำ	ดาว + รุ่ง
	ดาวเรือง	เกิดจากการประสมคำ	ดาว + เรือง
	ธรรมบูชา	เกิดจากการประสมคำ	ธรรม + บูชา
	พุทธบูชา	เกิดจากการประสมคำ	พุทธ + บูชา
	แม่ชื่อ แม่ใหญ่	เกิดจากการประสมคำ เกิดจากการประสมคำ	แม่ + ชื่อ แม่ + ใหญ่

๒.๑.๒.๑.๔ คำบอกจำนวน + คำบอกจำนวน

ชื่อพ้ันธุ์ไม่ม้งคลที่เกิดจากการนำคำบอกจำนวนมาประสมกันพบเฉพาะในชื่อพ้ันธุ์ไม่ม้งคลประเภทโปยเขียนมีจำนวนทั้งหมด ๒ ชื่อ คิดเป็นร้อยละ ๐.๑๒ ของชื่อพ้ันธุ์ไม่ม้งคลทั้งหมด และคิดเป็นร้อยละ ๐.๑๖ ของชื่อโปยเขียนทั้งหมด ได้แก่

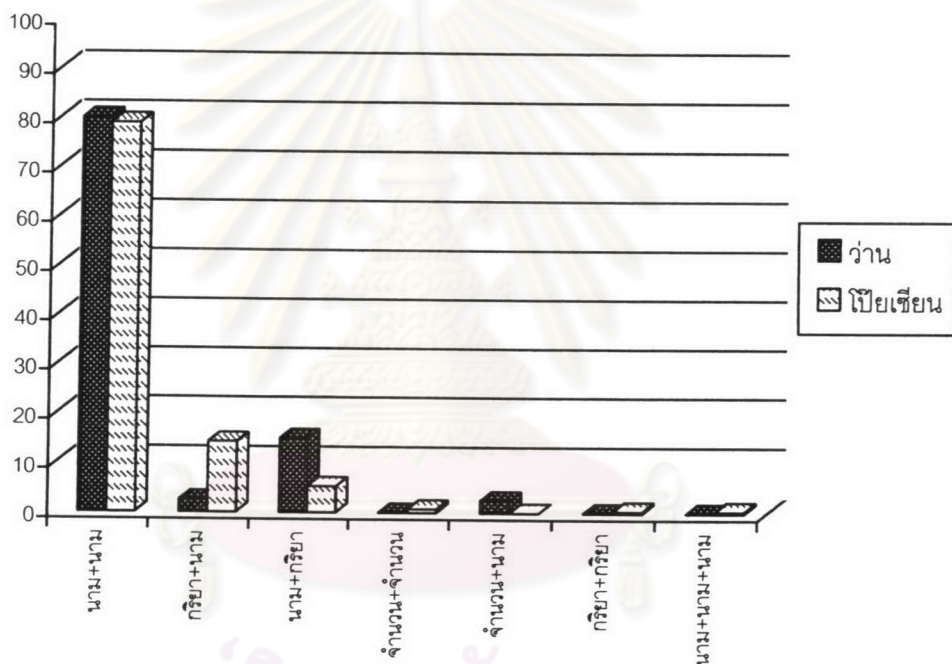




ชื่ออ่าน            ไม่ปรากฏ

ชื่อเขียน            กำแพงเมืองจีน            เกิดจากการประสมคำ            กำแพง + เมือง + จีน

ผลการศึกษาข้างต้นแสดงให้เห็นว่าชื่อพันธู์ไม่มงคลประเภทคำประสมมีโครงสร้างแบ่งตามชนิดของคำที่นำมาประสมกันได้ ๗ แบบ โดยมีค่าความถี่การปรากฏต่อชื่อที่เป็นคำประสม แสดงได้ดังแผนภูมิต่อไปนี้



แผนภูมิที่ ๒.๒ แสดงค่าความถี่การปรากฏชื่อพันธู์ไม่มงคลประเภทคำประสมตามชนิดของคำที่นำมาประสมกัน

**๒.๑.๒.๒ คำซ้อน**

คำซ้อน หมายถึง คำที่เกิดขึ้นจากการนำหน่วยคำอิสระตั้งแต่ ๒ หน่วยขึ้นไปมาประกอบเข้าด้วยกัน ทั้งนี้หน่วยคำที่นำมาประกอบเข้าด้วยกันนั้น จะมีความหมายเหมือนกัน หรือเป็นไปในทำนองเดียวกัน หรืออาจเป็นหน่วยคำที่มีความหมายต่างกันในลักษณะตรงกันข้าม  
 วินัย ภูระหงษ์ (๒๕๓๑ : ๗๖)

ชื่อพันธุ์ไม้มงคลประเภทคำซ้อนมีจำนวนทั้งหมด ๗๔ ชื่อ คิดเป็นร้อยละ ๔.๕๗ ของชื่อพันธุ์ไม้มงคลทั้งหมด เป็นชื่อพันธุ์ไม้มงคลประเภทว่านจำนวน ๓ ชื่อ คิดเป็นร้อยละ ๐.๘๗ ของชื่อว่านทั้งหมด เป็นชื่อพันธุ์ไม้มงคลประเภทโป๊ยเซียนจำนวน ๗๑ ชื่อ คิดเป็นร้อยละ ๕.๕๗ ของชื่อโป๊ยเซียนทั้งหมด ชื่อพันธุ์ไม้มงคลประเภทคำซ้อนนี้แบ่งตามชนิดของคำที่นำมาซ้อนกันได้ ๔ แบบ คือ

#### ๒.๑.๒.๒.๑ คำนาม + คำนาม

ชื่อพันธุ์ไม้มงคลที่เกิดจากการนำคำนาม ๒ คำมาซ้อนกันพบเฉพาะในชื่อพันธุ์ไม้มงคลประเภทโป๊ยเซียนเท่านั้น มีจำนวนทั้งหมด ๔๘ ชื่อ คิดเป็นร้อยละ ๒.๙๖ ของชื่อพันธุ์ไม้มงคลทั้งหมด และคิดเป็นร้อยละ ๓.๗๖ ของชื่อโป๊ยเซียนทั้งหมด เช่น

ชื่อว่าน	ไม่ปรากฏ		
ชื่อโป๊ยเซียน	กาลเวลา	เกิดจากการซ้อนคำ	กาล + เวลา
	โชคลาภ	เกิดจากการซ้อนคำ	โชค + ลาภ
	แก้วรัตนา	เกิดจากการซ้อนคำ	แก้ว + รัตนา
	ทรัพย์สมบัติ	เกิดจากการซ้อนคำ	ทรัพย์ + สมบัติ
	เทพเทวา	เกิดจากการซ้อนคำ	เทพ + เทวา
	เพชรพลอย	เกิดจากการซ้อนคำ	เพชร + พลอย
	แพรไหม	เกิดจากการซ้อนคำ	แพร + ไหม
	โภคทรัพย์	เกิดจากการซ้อนคำ	โภค + ทรัพย์
	มิ่งขวัญ	เกิดจากการซ้อนคำ	มิ่ง + ขวัญ
	มิ่งมงคล	เกิดจากการซ้อนคำ	มิ่ง + มงคล
	ศิริมงคล	เกิดจากการซ้อนคำ	ศิริ + มงคล
	สินทรัพย์	เกิดจากการซ้อนคำ	สิน + ทรัพย์

## ๒.๑.๒.๒.๒ คำกริยา + คำกริยา

ชื่อพ้องไม่มงคลที่เกิดจากการนำคำกริยา ๒ คำมาซ้อนกันมีจำนวนทั้งหมด ๒๒ ชื่อ คิดเป็นร้อยละ ๑.๓๖ ของชื่อพ้องไม่มงคลทั้งหมด เป็นชื่อพ้องไม่มงคลประเภทว่านจำนวน ๓ ชื่อ คิดเป็นร้อยละ ๐.๘๗ ของชื่อว่านทั้งหมด เป็นชื่อพ้องไม่มงคลประเภทโปยเขียนจำนวน ๑๙ ชื่อ คิดเป็นร้อยละ ๑.๔๙ ของชื่อโปยเขียนทั้งหมด เช่น

ชื่อว่าน	กั้นบัง	เกิดจากการซ้อนคำ	กั้น + บัง
	จางจืด	เกิดจากการซ้อนคำ	จาง + จืด
	ค้ำคุณ	เกิดจากการซ้อนคำ	ค้ำ + คุณ
ชื่อโปยเขียน	งามสง่า	เกิดจากการซ้อนคำ	งาม + สง่า
	งดงาม	เกิดจากการซ้อนคำ	งด + งาม
	เจ็ดจรัส	เกิดจากการซ้อนคำ	เจ็ด + จรัส
	แต่งแต่้ม	เกิดจากการซ้อนคำ	แต่ง + แต่้ม
	พร่าวแพรว	เกิดจากการซ้อนคำ	พร่าว + แพรว
	เพิ่มพูน	เกิดจากการซ้อนคำ	เพิ่ม + พูน
	ยอดเยียม	เกิดจากการซ้อนคำ	ยอด + เยียม
	รุ่งโรจน์	เกิดจากการซ้อนคำ	รุ่ง + โรจน์
	วิจิตรบรรจง	เกิดจากการซ้อนคำ	วิจิตร + บรรจง

## ๒.๑.๒.๒.๓ คำนาม + คำนาม + คำนาม

ชื่อพ้องไม่มงคลที่เกิดจากการนำคำนาม ๓ คำมาซ้อนกันพบเฉพาะในชื่อพ้องไม่มงคลประเภทโปยเขียนเพียง ๒ ชื่อเท่านั้น คิดเป็นร้อยละ ๐.๑๒ ของชื่อพ้องไม่มงคลทั้งหมด คิดเป็นร้อยละ ๐.๑๖ ของชื่อโปยเขียนทั้งหมด ได้แก่

ชื่อว่าน	ไม่ปรากฏ		
ชื่อโปยเขียน	แก้วมณีรัตน์	เกิดจากการซ้อนคำ	แก้ว + มณี + รัตน์
	ฮกลกชิว	เกิดจากการซ้อนคำ	ฮก + ลก + ชิว

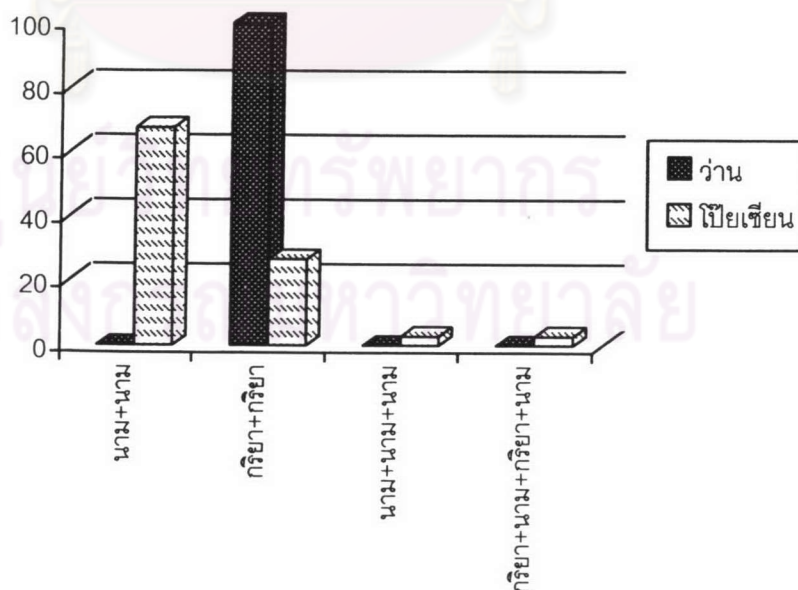


## ๒.๑.๒.๒.๔ คำกริยา + คำนาม + คำกริยา + คำนาม

ชื่อพหูพจน์ไม่มงคลที่เกิดจากการนำคำ ๔ คำมาซ้อนกัน โดยคำที่ ๑ และคำที่ ๓ จะเป็นคำกริยาเดียวกัน และคำที่ ๒ กับคำที่ ๔ จะเป็นคำนามที่ให้ความหมายเป็นไปในทำนองเดียวกัน คำซ้อนลักษณะนี้ วินัย ภูระหงษ์ (๒๕๓๑ : ๘๒) เรียกว่า “คำซ้อน ๔ คำประเภทคู่ซ้อนซ้ำ” ชื่อพหูพจน์ไม่มงคลประเภทนี้พบเฉพาะในชื่อพหูพจน์ไม่มงคลประเภทโป๊ยเขียนเพียง ๒ ชื่อเท่านั้น คิดเป็นร้อยละ ๐.๑๒ ของชื่อพหูพจน์ไม่มงคลทั้งหมด และคิดเป็นร้อยละ ๐.๑๖ ของชื่อโป๊ยเขียนทั้งหมด ได้แก่

ชื่อว่าน	ไม่ปรากฏ		
ชื่อโป๊ยเขียน	คู่บ้านคู่เมือง	เกิดจากการซ้อนคำ	คู่ + บ้าน + คู่ + เมือง
	นับเงินนับทอง	เกิดจากการซ้อนคำ	นับ + เงิน + นับ + ทอง

ผลการศึกษาข้างต้นแสดงให้เห็นว่าชื่อพหูพจน์ไม่มงคลประเภทคำซ้อนมีโครงสร้างแบ่งตามชนิดของคำที่นำมาประกอบกันได้ ๔ แบบ โดยมีค่าความถี่การปรากฏแสดงได้ดังแผนภูมิต่อไปนี้



แผนภูมิที่ ๒.๓ แสดงค่าความถี่การปรากฏชื่อพหูพจน์ไม่มงคลประเภทคำซ้อนตามชนิดของคำที่นำมาซ้อนกัน

### ๒.๑.๒.๓ คำผาน

คำผาน หมายถึง คำที่ประกอบด้วยหน่วยคำ ๒ หน่วยคำ หรือมากกว่า ๒ หน่วยคำ และหน่วยคำที่นำมาประกอบกันดังกล่าวจะต้องมีหน่วยใดหน่วยหนึ่งหรือทุกหน่วยเป็นหน่วยคำไม่อิสระ (วินัย ภูระหงษ์, ๒๕๓๑ : ๗๓)

ชื่อพจน์ผู้ไม่มงคลประเภทคำผานมีจำนวนทั้งหมด ๖๒ ชื่อ คิดเป็นร้อยละ ๓.๘๓ ของชื่อพจน์ผู้ไม่มงคลทั้งหมด เป็นชื่อพจน์ผู้ไม่มงคลประเภทว่านจำนวน ๑๙ ชื่อ คิดเป็นร้อยละ ๕.๕๑ ของชื่อว่านทั้งหมด เป็นชื่อพจน์ผู้ไม่มงคลประเภทไยเขียนจำนวน ๔๓ ชื่อ คิดเป็นร้อยละ ๓.๓๗ ของชื่อไยเขียนทั้งหมด

ชื่อพจน์ผู้ไม่มงคลประเภทคำผานนี้แบ่งตามชนิดของหน่วยคำที่นำมาผานกันได้ ๒ แบบ คือ หน่วยคำไม่อิสระผานกับหน่วยคำอิสระ และหน่วยคำอิสระผานกับหน่วยคำไม่อิสระ ดังนี้

#### ๒.๑.๒.๓.๑ หน่วยคำไม่อิสระ + หน่วยคำอิสระ

ชื่อพจน์ผู้ไม่มงคลที่เกิดจากการนำหน่วยคำไม่อิสระมาผานกับหน่วยคำอิสระพบว่าหน่วยคำอิสระในชื่อลักษณะนี้มีทั้งหน่วยคำอิสระที่เป็นคำนามและหน่วยคำอิสระที่เป็นคำกริยา

ชื่อพจน์ผู้ไม่มงคลประเภทคำผานที่ประกอบด้วยหน่วยคำไม่อิสระและหน่วยคำอิสระมีจำนวนทั้งหมด ๕๒ ชื่อ คิดเป็นร้อยละ ๓.๒๑ ของชื่อพจน์ผู้ไม่มงคลทั้งหมด เป็นชื่อพจน์ผู้ไม่มงคลประเภทว่านจำนวน ๑๙ ชื่อ คิดเป็นร้อยละ ๕.๕๑ ของชื่อว่านทั้งหมด เป็นชื่อพจน์ผู้ไม่มงคลประเภทไยเขียนจำนวน ๓๓ ชื่อ คิดเป็นร้อยละ ๒.๕๙ ของชื่อไยเขียนทั้งหมด ชื่อพจน์ผู้ไม่มงคลประเภทคำผานนี้จำแนกตามชนิดของหน่วยคำอิสระที่ผานอยู่ในชื่อได้เป็น ๒ ลักษณะ ดังนี้

#### ๒.๑.๒.๓.๑.๑ หน่วยคำไม่อิสระ + หน่วยคำอิสระที่เป็นคำนาม

ชื่อพจน์ผู้ไม่มงคลที่เกิดจากการนำหน่วยคำไม่อิสระมาผานกับหน่วยคำอิสระที่เป็นคำนามพบว่ามีจำนวนทั้งหมด ๔๖ ชื่อ คิดเป็นร้อยละ ๒.๘๔ ของชื่อพจน์ผู้ไม่มงคลทั้งหมด เป็นชื่อพจน์ผู้ไม่มงคลประเภทว่านจำนวน ๑๓ ชื่อ คิดเป็นร้อยละ ๓.๗๗ ของชื่อว่านทั้งหมด

เป็นชื่อพันธุ์ไม้มงคลประเภทโป๊ยเซียนจำนวน ๓๓ ชื่อ คิดเป็นร้อยละ ๒.๕๙ ของชื่อโป๊ยเซียนทั้งหมด ดังตัวอย่าง

<u>ชื่อว่าน</u>	มหาโชค	เกิดจากการผสมสานหน่วยคำ	มหา + โชค
	มหาเศรษฐี	เกิดจากการผสมสานหน่วยคำ	มหา + เศรษฐี
	มหาจักรพรรดิ	เกิดจากการผสมสานหน่วยคำ	มหา + จักรพรรดิ
	มหาเสน่ห์	เกิดจากการผสมสานหน่วยคำ	มหา + เสน่ห์
	มหาลาก	เกิดจากการผสมสานหน่วยคำ	มหา + ลาก
	มหาหงส์	เกิดจากการผสมสานหน่วยคำ	มหา + หงส์
<u>ชื่อโป๊ยเซียน</u>	มหาทรัพย์	เกิดจากการผสมสานหน่วยคำ	มหา + ทรัพย์
	มหามงกุฏ	เกิดจากการผสมสานหน่วยคำ	มหา + มงกุฏ
	มหามงคล	เกิดจากการผสมสานหน่วยคำ	มหา + มงคล
	มหามนตรา	เกิดจากการผสมสานหน่วยคำ	มหา + มนตรา
	มหาฤกษ์	เกิดจากการผสมสานหน่วยคำ	มหา + ฤกษ์
	ศุภมงคล	เกิดจากการผสมสานหน่วยคำ	ศุภ + มงคล
	ศุภฤกษ์	เกิดจากการผสมสานหน่วยคำ	ศุภ + ฤกษ์
	สุธิดา	เกิดจากการผสมสานหน่วยคำ	สุ + ธิดา
	สุวัฒนา	เกิดจากการผสมสานหน่วยคำ	สุ + วัฒนา
	อัครมณี	เกิดจากการผสมสานหน่วยคำ	อัคร + มณี

๒.๑.๒.๓.๑.๒ หน่วยคำไม่อิสระ + หน่วยคำอิสระที่เป็นคำกริยา

ชื่อพันธุ์ไม้มงคลที่เกิดจากการนำหน่วยคำไม่อิสระมาสานกับหน่วยคำอิสระที่เป็นคำกริยาพบเฉพาะในชื่อพันธุ์ไม้มงคลประเภทว่านเท่านั้น มีจำนวน ๖ ชื่อ คิดเป็นร้อยละ ๐.๓๗ ของชื่อพันธุ์ไม้มงคลทั้งหมด และคิดเป็นร้อยละ ๑.๗๔ ของชื่อว่านทั้งหมด ได้แก่

<u>ชื่อว่าน</u>	มหากวัก	เกิดจากการผสมสานหน่วยคำ	มหา + กวัก
	มหากาฬ	เกิดจากการผสมสานหน่วยคำ	มหา + กาฬ
	มหานิยม	เกิดจากการผสมสานหน่วยคำ	มหา + นิยม



มหาปราบ	เกิดจากการผสมหน่วยคำ	มหา + ปราบ
มหาประสาน	เกิดจากการผสมหน่วยคำ	มหา + ประสาน
มหาอุดม	เกิดจากการผสมหน่วยคำ	มหา + อุดม

ชื่อโปยเขียน ไม่ปรากฏ

๒.๑.๒.๓.๒ หน่วยคำอิสระ + หน่วยคำไม่อิสระ

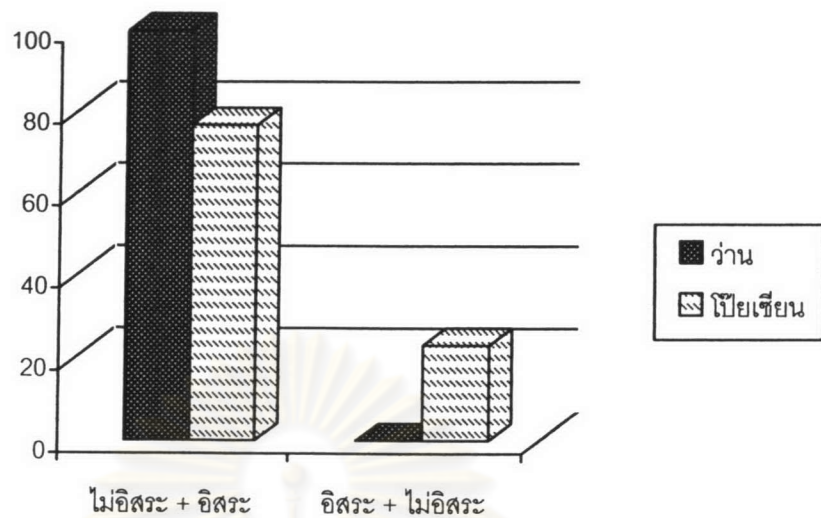
ชื่อพันธุไม่มงคลที่เกิดจากการนำหน่วยคำอิสระมาผสมกับหน่วยคำไม่อิสระ พบว่าหน่วยคำอิสระในชื่อลักษณะนี้จะเป็นคำนามเท่านั้น

ชื่อพันธุไม่มงคลประเภทคำผสมที่ประกอบด้วยหน่วยคำอิสระและหน่วยคำไม่อิสระพบเฉพาะในชื่อพันธุไม่มงคลประเภทโปยเขียนเท่านั้น มีจำนวนทั้งหมด ๑๐ ชื่อ คิดเป็นร้อยละ ๐.๖๒ ของชื่อพันธุไม่มงคลทั้งหมด และคิดเป็นร้อยละ ๐.๗๘ ของชื่อโปยเขียนทั้งหมด เช่น

ชื่อว่าน ไม่ปรากฏ

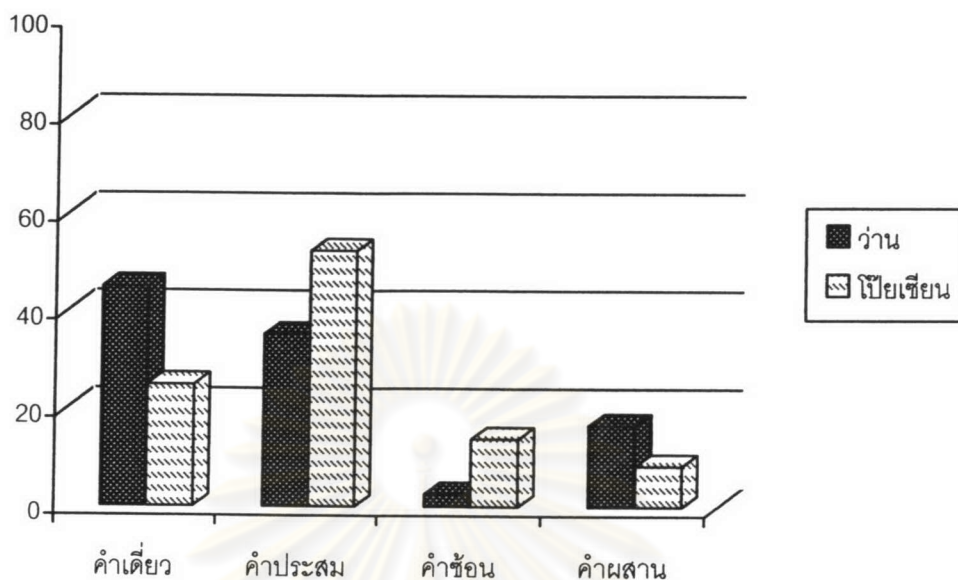
<u>ชื่อโปยเขียน</u>	สิทธิวัติ	เกิดจากการผสมหน่วยคำ	สิทธิ + วดี
	อมราวดี	เกิดจากการผสมหน่วยคำ	อมรา + วดี
	ลักษณาวดี	เกิดจากการผสมหน่วยคำ	ลักษณะ + วดี
	สุชาวดี	เกิดจากการผสมหน่วยคำ	สุชา + วดี
	สุดาวดี	เกิดจากการผสมหน่วยคำ	สุดา + วดี

ผลการศึกษาข้างต้นแสดงให้เห็นว่าชื่อพันธุไม่มงคลประเภทคำผสมมีโครงสร้างแบ่งตามชนิดของหน่วยคำที่นำมาประกอบกันได้ ๒ แบบ โดยมีค่าความถี่การปรากฏแสดงได้ดังแผนภูมิต่อไปนี้



แผนภูมิที่ ๒.๔ แสดงค่าความถี่การปรากฏชื่อพันธุ์ไม้มงคลประเภทคำผานตามชนิดของหน่วยคำที่นำมาผานกัน

ชื่อพันธุ์ไม้มงคลที่มีลักษณะโครงสร้างเป็นคำมีจำนวนทั้งหมด ๖๒๐ ชื่อ แบ่งเป็นชื่อว่าน ๑๑๓ ชื่อ ชื่อไทยเขียน ๕๐๗ ชื่อ ชื่อที่มีลักษณะโครงสร้างเป็นคำนี้ได้แก่ ชื่อประเภทคำเดี่ยวจำนวนทั้งหมด ๑๗๘ ชื่อ แบ่งเป็นชื่อว่าน ๕๑ ชื่อ คิดเป็นร้อยละ ๔๕.๑๓ ของชื่อว่านที่เป็นคำทั้งหมด เป็นชื่อไทยเขียน ๑๒๗ ชื่อ คิดเป็นร้อยละ ๒๕.๐๕ ของชื่อไทยเขียนที่เป็นคำทั้งหมด ส่วนชื่อประเภทคำประกอบมีจำนวนทั้งหมด ๔๔๒ ชื่อ เป็นชื่อประเภทคำประสมทั้งหมด ๓๐๖ ชื่อ แบ่งเป็นชื่อว่าน ๔๐ ชื่อ คิดเป็นร้อยละ ๓๕.๔๐ ของชื่อว่านที่เป็นคำทั้งหมด เป็นชื่อไทยเขียน ๒๖๖ ชื่อ คิดเป็นร้อยละ ๕๒.๔๗ ของชื่อไทยเขียนที่เป็นคำทั้งหมด ชื่อที่เป็นคำซ้อนมีจำนวนทั้งหมด ๗๔ ชื่อ แบ่งเป็นชื่อว่าน ๓ ชื่อ คิดเป็นร้อยละ ๒.๖๕ ของชื่อว่านที่เป็นคำทั้งหมด เป็นชื่อไทยเขียน ๗๑ ชื่อ คิดเป็นร้อยละ ๑๔ ของชื่อไทยเขียนที่เป็นคำทั้งหมด และชื่อที่เป็นคำผานมีทั้งหมด ๖๒ ชื่อ แบ่งเป็นชื่อว่าน ๑๙ ชื่อ คิดเป็นร้อยละ ๑๖.๘๑ ของชื่อว่านที่เป็นคำทั้งหมด เป็นชื่อไทยเขียน ๔๓ ชื่อ คิดเป็นร้อยละ ๘.๔๘ ของชื่อไทยเขียนที่เป็นคำทั้งหมด ชื่อพันธุ์ไม้มงคลทั้งประเภทว่านและไทยเขียนที่มีลักษณะโครงสร้างเป็นคำประเภทต่าง ๆ สามารถแสดงได้ดังแผนภูมิต่อไปนี้



แผนภูมิที่ ๒.๕ แสดงค่าความถี่การปรากฏชื่อพันธุ์ไม้มงคลที่มีลักษณะโครงสร้างเป็นคำ

จากแผนภูมิต่างข้างต้นแสดงให้เห็นว่า ชื่อพันธุ์ไม้มงคลที่มีลักษณะโครงสร้างเป็นคำในพันธุ์ไม้มงคลทั้งสองประเภทจะมีลักษณะเป็นคำประเภทต่าง ๆ มากน้อยแตกต่างกัน คือ ในชื่อพันธุ์ไม้มงคลประเภทว่านจะเป็นคำเดี่ยวมากที่สุด รองลงมาเป็นคำประสม คำผสม และคำซ้อน ตามลำดับ ส่วนในชื่อพันธุ์ไม้มงคลประเภทปิเยเซียนจะเป็นคำประสมมากที่สุด รองลงมาเป็นคำเดี่ยว คำซ้อน และคำผสม ตามลำดับ

## ๒.๒ ชื่อพันธุ์ไม้มงคลที่มีลักษณะโครงสร้างเป็นวลีและกลุ่มคำ

นworรณ พันธุเมธา (๒๕๒๗ : ๙๓) ได้อธิบายไว้ว่า วลี คือ กลุ่มคำที่เกิดขึ้นจากการนำคำขยายมาขยายคำหลัก ในเมื่อคำหลักมี ๒ ชนิด คือ คำนาม และ คำกริยา วลีจึงมี ๒ ชนิดเช่นเดียวกัน คือ นามวลี และกริยาวลี ส่วนคำชนิดอื่น ๆ ถ้าปรากฏร่วมกันเป็นกลุ่มคำก็จะเรียกว่ากลุ่มคำไม่ใช่วลี

จากแนวคิดดังกล่าวทำให้เห็นความแตกต่างของวลีและกลุ่มคำ กล่าวคือ วลีจะต้องมีคำหนึ่งเป็นคำหลัก ซึ่งเป็นคำนาม หรือคำกริยาเท่านั้น และมีคำอื่น ๆ มาขยาย ส่วนกลุ่มคำจะเป็นคำชนิดอื่น ๆ ที่ปรากฏอยู่ร่วมกัน หรืออาจปรากฏอยู่ร่วมกับคำนามหรือคำกริยาก็ได้



แต่คำที่ปรากฏร่วมกันนั้นจะไม่มีคำใดคำหนึ่งทำหน้าที่เป็นคำหลัก และทำหน้าที่เป็นคำขยาย กลุ่มคำนั้นจะมีลักษณะมาเรียงต่อกันเฉย ๆ

จากการศึกษาข้อมูล ผู้วิจัยพบว่ามีทั้งชื่อที่มีลักษณะเป็นวลีทั้งประเภทนามวลี และกริยาวลี และชื่อที่มีลักษณะเป็นกลุ่มคำ ดังรายละเอียดต่อไปนี้

### ๒.๒.๑ นามวลี

นามวลี หมายถึง กลุ่มคำซึ่งประกอบด้วยหน่วยหลัก<sup>๑๐</sup>คือคำนาม และหน่วยขยาย<sup>๑๑</sup>ซึ่งประกอบด้วยคำหรือประโยค (นววรรณ พันธุเมธา, ๒๕๒๗ : ๙๓)

จากข้อมูลพบว่าชื่อพันธุ์ไม้มงคลประเภทนามวลีมีจำนวนทั้งหมด ๗๕๓ ชื่อ คิดเป็นร้อยละ ๔๖.๔๘ ของชื่อพันธุ์ไม้มงคลทั้งหมด เป็นชื่อพันธุ์ไม้มงคลประเภทว่านจำนวน ๑๘๖ ชื่อ คิดเป็นร้อยละ ๕๓.๙๑ ของชื่อว่านทั้งหมด เป็นชื่อพันธุ์ไม้มงคลประเภทเป็ยเขียนจำนวน ๕๖๗ ชื่อ คิดเป็นร้อยละ ๔๔.๔๗ ของชื่อเป็ยเขียนทั้งหมด

ชื่อพันธุ์ไม้มงคลประเภทนามวลีที่พบจากข้อมูลมีทั้งชื่อที่ปรากฏหน่วยขยายอยู่หน้าหน่วยหลัก ชื่อที่ปรากฏหน่วยขยายอยู่หลังหน่วยหลัก ดังรายละเอียดต่อไปนี้

#### ๒.๒.๑.๑ หน่วยขยาย - หน่วยหลัก

ชื่อพันธุ์ไม้มงคลประเภทนามวลีที่จัดอยู่ในประเภทนี้จะมีหน่วยขยายปรากฏอยู่หน้าหน่วยหลักซึ่งเป็นส่วนที่แสดงความหมายสำคัญของวลี

ผู้วิจัยพบว่าชื่อพันธุ์ไม้มงคลประเภทนามวลีที่มีหน่วยขยายอยู่หน้าหน่วยหลักมีจำนวนทั้งหมด ๑๒๙ ชื่อ คิดเป็นร้อยละ ๗.๙๖ ของชื่อพันธุ์ไม้มงคลทั้งหมด เป็นชื่อพันธุ์ไม้มงคลประเภทว่านจำนวน ๓๕ ชื่อ คิดเป็นร้อยละ ๑๐.๑๔ ของชื่อว่านทั้งหมด เป็นชื่อพันธุ์ไม้มงคลประเภทเป็ยเขียนจำนวน ๙๔ ชื่อ คิดเป็นร้อยละ ๗.๓๗ ของชื่อเป็ยเขียนทั้งหมด

ชื่อพันธุ์ไม้มงคลประเภทนามวลีที่หน่วยขยายอยู่หน้าหน่วยหลักแบ่งตามชนิดของคำที่นำมาประกอบกันในชื่อได้เป็น ๒ แบบ ดังนี้

<sup>๑๐</sup> หน่วยหลัก คือ คำหลักในฐานะส่วนประกอบสำคัญของวลี (นววรรณ พันธุเมธา, ๒๕๒๗ : ๙๓)

<sup>๑๑</sup> หน่วยขยาย คือ คำอื่น ๆ ในฐานะส่วนประกอบของวลีที่ขยายคำหลัก (นววรรณ พันธุเมธา, ๒๕๒๗ : ๙๓)

๒.๒.๑.๑.๑ คำนาม - คำนาม

ชื่อพันธุมัยมงคลประเภทนามวลีที่มีหน่วยหลักเป็นคำนามและมีหน่วยขยายเป็นคำนามอยู่หน้าหน่วยหลัก มีจำนวนทั้งหมด ๑๒๖ ชื่อ เป็นชื่อพันธุมัยมงคลประเภทว่าน ๓๕ ชื่อ และชื่อพันธุมัยมงคลประเภทโป๊ยเซียน ๙๑ ชื่อ เช่น

ชื่อว่าน

ชื่อ	หน่วยขยาย คำนาม	หน่วยหลัก คำนาม	ชื่อ	หน่วยขยาย คำนาม	หน่วยหลัก คำนาม
จำว่าน	จำ	ว่าน	พระยาค่าง	พระยา	ค่าง
นางคำ	นาง	คำ	พระยาจงอาง	พระยา	จงอาง
อ้ายไ้	อ้าย	ไ้	พระยานกยูง	พระยา	นกยูง
พระยาว่าน	พระยา	ว่าน	พระยากระบือ	พระยา	กระบือ
พระยาหมี	พระยา	หมี	พระยาช้างเผือก	พระยา	ช้างเผือก

ชื่อโป๊ยเซียน

ชื่อ	หน่วยขยาย คำนาม	หน่วยหลัก คำนาม	ชื่อ	หน่วยขยาย คำนาม	หน่วยหลัก คำนาม
พญาครุฑ	พญา	ครุฑ	เจ้าสิน	เจ้า	สิน
พญามังกร	พญา	มังกร	นายอิน	นาย	อิน
พญาหงส์	พญา	หงส์	นายเมือง	นาย	เมือง
ท้าวเทวา	ท้าว	เทวา	คุณชวน	คุณ	ชวน
พระยาสุรสีห์	พระยา	สุรสีห์	ศรีทอง	ศรี	ทอง
จ้าวจักรพรรดิ	จ้าว	จักรพรรดิ	ศรีเทพ	ศรี	เทพ

## ๒.๒.๑.๑.๒ คำกริยา - คำนาม

ชื่อพจน์ไม้ยมงคลประเภทนามวลีที่มีหน่วยหลักเป็นคำนามและมีหน่วยขยายเป็นคำกริยาอยู่หน้าหน่วยหลัก มีจำนวน ๓ ชื่อพบในชื่อพจน์ไม้ยมงคลประเภทเปียเขียนเท่านั้น ได้แก่

ชื่ออ่าน            ไม่ปรากฏ

## ชื่อเปียเขียน

ชื่อ	หน่วยขยาย คำกริยา	หน่วยหลัก คำนาม
วิจิตรโฉม	วิจิตร	โฉม
วิจิตรมาลี	วิจิตร	มาลี
แจ่มบุพผา	แจ่ม	บุพผา

## ๒.๒.๑.๒ หน่วยหลัก - หน่วยขยาย

ชื่อพจน์ไม้ยมงคลประเภทนามวลีที่จัดอยู่ในประเภทนี้จะมีหน่วยขยายอยู่หลังหน่วยหลักซึ่งเป็นส่วนที่แสดงความหมายสำคัญของวลี

ผู้วิจัยพบว่าชื่อพจน์ไม้ยมงคลประเภทนามวลีที่มีหน่วยขยายอยู่หลังหน่วยหลักมีจำนวนทั้งหมด ๖๒๔ ชื่อ คิดเป็นร้อยละ ๓๘.๕๒ ของชื่อพจน์ไม้ยมงคลทั้งหมด เป็นชื่อพจน์ไม้ยมงคลประเภทว่านจำนวน ๑๕๑ ชื่อ คิดเป็นร้อยละ ๔๓.๗๗ ของชื่อว่านทั้งหมด เป็นชื่อพจน์ไม้ยมงคลประเภทเปียเขียนจำนวน ๔๗๓ ชื่อ คิดเป็นร้อยละ ๓๗.๑๐ ของชื่อเปียเขียนทั้งหมด

ชื่อพจน์ไม้ยมงคลประเภทนามวลีที่หน่วยขยายอยู่หลังหน่วยหลักแบ่งตามชนิดของคำที่นำมาประกอบกันในชื่อได้เป็น ๑๓ แบบ ดังนี้



## ๒.๒.๑.๒.๑ คำนาม - คำนาม

ชื่อพหูพจน์ไม่มงคลประเภทนามวลีที่มีหน่วยหลักเป็นคำนามและมีหน่วยขยายเป็น คำนามอยู่หลังหน่วยหลักมีจำนวนทั้งหมด ๔๐๗ ชื่อ เป็นชื่อพหูพจน์ไม่มงคลประเภทว่าน ๗๓ ชื่อ และชื่อพหูพจน์ไม่มงคลประเภทโปยเขียน ๓๓๔ ชื่อ เช่น

## ชื่อว่าน

ชื่อ	หน่วยหลัก คำนาม	หน่วยขยาย คำนาม	ชื่อ	หน่วยหลัก คำนาม	หน่วยขยาย คำนาม
กระท่อมเลือด	กระท่อม	เลือด	สบู่เหล็ก	สบู่	เหล็ก
การบูรเลือด	การบูร	เลือด	สากเหล็ก	สาก	เหล็ก
ทางเงิน	ทาง	เงิน	เพชรนารายณ์	เพชร	นารายณ์
เขาหัว	เขา	หัว	เพชรไพรวลัย	เพชร	ไพรวลัย
ดินตะขาบ	ดิน	ตะขาบ	เศรษฐีแขก	เศรษฐี	แขก
หางนาค	หาง	นาค	เศรษฐีจีน	เศรษฐี	จีน
หางลิง	หาง	ลิง	เศรษฐีญวน	เศรษฐี	ญวน
พัดแม่ชี	พัด	แม่ชี	เศรษฐีอินเดีย	เศรษฐี	อินเดีย
ตาลปัตรฤาษี	ตาลปัตร	ฤาษี	เศรษฐีมงคล	เศรษฐี	มงคล

## ชื่อโปยเขียน

ชื่อ	หน่วยหลัก คำนาม	หน่วยขยาย คำนาม	ชื่อ	หน่วยหลัก คำนาม	หน่วยขยาย คำนาม
แก้วมงคล	แก้ว	มงคล	เปลวสุรียา	เปลว	สุรียา
โชคมงคล	โชค	มงคล	แสงตะวัน	แสง	ตะวัน
ทรัพย์มงคล	ทรัพย์	มงคล	ประกายดาว	ประกาย	ดาว
มิตรมงคล	มิตร	มงคล	ประกายแก้ว	ประกาย	แก้ว
เมฆมงคล	เมฆ	มงคล	ประกายหยก	ประกาย	หยก
โชคเศรษฐี	โชค	เศรษฐี	กุหลาบเขलगค์	กุหลาบ	เขलगค์

ชื่อ	หน่วยหลัก คำนาม	หน่วยขยาย คำนาม	ชื่อ	หน่วยหลัก คำนาม	หน่วยขยาย คำนาม
ดวงเศรษฐี	โชค	เศรษฐี	กุหลาบเวียงพิงค์	กุหลาบ	เวียงพิงค์
ทรัพย์เศรษฐี	ทรัพย์	เศรษฐี	ดาวจुฟ้า	ดาว	จุฟ้า
คชาเทพ	คชา	เทพ	ดาวเกษตร	ดาว	เกษตร
ทัพเทวา	ทัพ	เทวา	ดาวรัชดา	ดาว	รัชดา
ลามเทวา	ลาม	เทวา	ดาวล้านนา	ดาว	ล้านนา
ดวงใจเขียน	ดวงใจ	เขียน	ขวัญโดม	ขวัญ	โดม
บารมีเขียน	บารมี	เขียน	ขวัญมอดินแดง	ขวัญ	มอดินแดง
ตำหนักเขียน	ตำหนัก	เขียน	ธิดาพัทธา	ธิดา	พัทธา
พรกวนอิม	พร	กวนอิม	ธิดาบัวหลวง	ธิดา	บัวหลวง
พรพรหม	พร	พรหม	สาวมหาชัย	สาว	มหาชัย
พรพระพิรุณ	พร	พระพิรุณ	สาวไพธาราม	สาว	ไพธาราม
บัลลังก์เพชร	บัลลังก์	เพชร	สาวเมืองเพชร	สาว	เมืองเพชร
บัลลังก์มังกร	บัลลังก์	มังกร	เทพีสยาม	เทพี	สยาม
หยกราชา	หยก	ราชา	เทพีขอนแก่น	เทพี	ขอนแก่น
ทองอินทรา	ทอง	อินทรา	ศรีดอนเมือง	ศรี	ดอนเมือง
โกเมนสยาม	โกเมน	สยาม	ศรีตลิ่งชัน	ศรี	ตลิ่งชัน
ทับทิมพม่า	ตำหนัก	ทรัพย์	ศรีระยอง	ศรี	ระยอง
เพชรอุดร	เพชร	อุดร	เศรษฐีบางมด	เศรษฐี	บางมด
เพชรอันดามัน	เพชร	อันดามัน	เศรษฐีสุพรรณ	เศรษฐี	สุพรรณ
เพชรเอเซีย	เพชร	เอเซีย	เศรษฐีแปดริ้ว	เศรษฐี	แปดริ้ว

๒.๒.๑.๒.๒ คำนาม - คำกริยา

ชื่อพหูพจน์ไม่มงคลประเภทนามวลีที่มีหน่วยหลักเป็นคำนามและมีหน่วยขยายเป็นคำกริยาอยู่หลังหน่วยหลัก มีจำนวนทั้งหมด ๑๕๐ ชื่อ เป็นชื่อพหูพจน์ไม่มงคลประเภทนาม ๔๖ ชื่อ และชื่อพหูพจน์ไม่มงคลประเภทปดิวเขียน ๑๐๔ ชื่อ เช่น

## ชื่อบรรจุ

ชื่อ	หน่วยหลัก คำนาม	หน่วยขยาย คำกริยา	ชื่อ	หน่วยหลัก คำนาม	หน่วยขยาย คำกริยา
กระชายดำ	กระชาย	ดำ	กลอยจืด	กลอย	จืด
กำแพงขาว	กำแพง	ขาว	ขมิ้นขม	ขมิ้น	ขม
สบู่ส้ม	สบู่	ส้ม	เพชรใหญ่	เพชร	ใหญ่
ไก่อแดง	ไก่	แดง	ครรภมัลลาลน้อย	ครรภมัลลาล	น้อย
ลิงดำ	ลิง	ดำ	เศรษฐีต่าง	เศรษฐี	ต่าง
ปลาไหลเหลือง	ปลาไหล	เหลือง	หนังแห้ง	หนัง	แห้ง
โพลปลุกเสก	โพล	ปลุกเสก	หัวนม	หัว	นม

## ชื่อไปยเขียน

ชื่อ	หน่วยหลัก คำนาม	หน่วยขยาย คำกริยา	ชื่อ	หน่วยหลัก คำนาม	หน่วยขยาย คำกริยา
ครุฑแดง	ครุฑ	แดง	เศรษฐีใหม่	เศรษฐี	ใหม่
วังขมพู	วัง	ขมพู	โชคอนันต์	โชค	อนันต์
เตยงาม	เตย	งาม	ลากไพบูลย์	ลาก	ไพบูลย์
พัชรวิไล	พัชรา	วิไล	สินไพศาล	สิน	ไพศาล
เงินหอม	เงิน	หอม	ทรัพย์เพิ่มพูน	ทรัพย์	เพิ่มพูน
ทองอร่าม	ทอง	อร่าม	ทรัพย์มหาศาล	ทรัพย์	มหาศาล
รวีโชติช่วง	รวี	โชติช่วง	เพชรรุ่งโรจน์	เพชร	รุ่งโรจน์
ทรัพย์บริสุทธิ์	ทรัพย์	บริสุทธิ์	อารมณดี	อารมณ	ดี

๒.๒.๑.๒.๓ คำนาม - คำนาม - คำนาม

ชื่อพันธุ์ไม้มงคลประเภทนามวลีที่มีหน่วยหลักเป็นคำนามและมีหน่วยขยายเป็นคำนาม ๒ คำอยู่หลังหน่วยหลัก มีจำนวนทั้งหมด ๑๗ ชื่อ เป็นชื่อพันธุ์ไม้มงคลประเภทว่าน ๘ ชื่อ และชื่อพันธุ์ไม้มงคลประเภทไปยเขียน ๙ ชื่อ เช่น



## ชื่อวาน

ชื่อ	หน่วยหลัก คำนาม	หน่วยขยาย คำนาม - คำนาม
บอระเพ็ดพุงช้าง	บอระเพ็ด	พุง - ช้าง
สบู่นางโย	สบู่	นาง - โย
เกราะเพชรพระยา	เกราะ	เพชร - พระยา
เกราะเพชรไพฑูรย์	เกราะ	เพชร - ไพฑูรย์

## ชื่อโปยเขียน

ชื่อ	หน่วยหลัก คำนาม	หน่วยขยาย คำนาม - คำนาม
เพชรใบหยก	เพชร	ใบ - หยก
ทรัพย์สวนทอง	ทรัพย์	สวน - ทอง
แสงเทียนทอง	แสง	เทียน - ทอง
กำแพงเมืองจีนตำหนักเขียน	กำแพงเมืองจีน	ตำหนัก - เขียน

## ๒.๒.๑.๒.๔ คำนาม - คำนาม - คำกริยา

ชื่อพันธุ์ไม้มงคลประเภทนามวลีที่มีโครงสร้างนี้มีจำนวนทั้งหมด ๑๖ ชื่อ พบว่าเป็นชื่อที่มีหน่วยหลักเป็นคำนาม และมีหน่วยขยายเป็นคำนามและคำกริยาอยู่หลังหน่วยหลักจำนวน ๑๑ ชื่อ เป็นชื่อพันธุ์ไม้มงคลประเภทวาน ๖ ชื่อ และชื่อพันธุ์ไม้มงคลประเภทโปยเขียน ๕ ชื่อ และเป็นชื่อที่มีหน่วยหลักเป็นคำนามและมีคำนามขยาย และมีหน่วยขยายเป็นคำกริยาอยู่หลังหน่วยหลักจำนวน ๕ ชื่อ เป็นชื่อพันธุ์ไม้มงคลประเภทวานเท่านั้น เช่น

## ชื่อวาน

ชื่อ	หน่วยหลัก คำนาม	หน่วยขยาย คำนาม - คำกริยา
สบู่หนังแห้ง	สบู่	หนัง - แห้ง
แผ่นหนังแห้ง	แผ่น	หนัง - แห้ง

ชื่อ	หน่วยหลัก คำนาม - คำนาม	หน่วยขยาย คำกริยา
เส้นห้จันทร์ขาว	เส้นห้ - จันทร์	ขาว
เส้นห้จันทร์แดง	เส้นห้ - จันทร์	แดง
เส้นห้จันทร์หอม	เส้นห้ - จันทร์	หอม

## ชื่อปิยเขียน

ชื่อ	หน่วยหลัก คำนาม	หน่วยขยาย คำนาม - คำกริยา
เพชรไพรงาม	เพชร	ไพรงาม
ราชินีไม้งาม	ราชินี	ไม้ - งาม
ทรัพย์สี่ดี	ทรัพย์	สี่ - ดี
ทองประกายแสด	ทอง	ประกาย - แสด

๒.๒.๑.๒.๕ คำนาม - คำกริยา - คำนาม

ชื่อพันธุไม้มงคลประเภทนามวลีที่มีโครงสร้างนี้มีจำนวนทั้งหมด ๑๓ ชื่อ พบว่าเป็นชื่อวาน ๒ ชื่อ โดยจะเป็นชื่อที่มีหน่วยหลักเป็นคำนามและคำกริยาขยาย และมีหน่วยขยายเป็นคำนามอยู่หลังหน่วยหลัก เป็นชื่อปิยเขียน ๑๑ ชื่อ โดยจะเป็นชื่อที่มีหน่วยหลักเป็นคำนาม และมีหน่วยขยายเป็นคำกริยาและคำนามอยู่หลังหน่วยหลัก เช่น

ชื่ออ่าน

ชื่อ	หน่วยหลัก คำนาม - คำกริยา	หน่วยขยาย คำนาม
รางจืดต้น	ราง - จืด	ต้น
รางจืดเถา	ราง - จืด	เถา

ชื่อเปียเขียน

ชื่อ	หน่วยหลัก คำนาม	หน่วยขยาย คำกริยา - คำนาม
ทรัพย์ส่องแสง	ทรัพย์	ส่อง - แสง
พลอยส่องแสง	พลอย	ส่อง - แสง
จันทร์ฉายแสง	จันทร์	ฉาย - แสง
อรุณไชแสง	อรุณ	ไช - แสง

๒.๒.๑.๒.๖ คำนาม - คำบอกจำนวน - คำแยกประเภท

ชื่อพันธุ์ไม้มงคลประเภทนามวลีที่มีหน่วยหลักเป็นคำนามและมีหน่วยขยาย ๒ คำ เป็นคำบอกจำนวนและคำแยกประเภทอยู่หลังหน่วยหลัก มีจำนวนทั้งหมด ๗ ชื่อ เป็นชื่อพันธุ์ไม้มงคลประเภทอ่าน ๔ ชื่อ และชื่อพันธุ์ไม้มงคลประเภทเปียเขียน ๓ ชื่อ เช่น

ชื่ออ่าน

ชื่อ	หน่วยหลัก คำนาม	หน่วยขยาย คำบอกจำนวน - คำแยกประเภท
พระเจ้าห้าพระองค์	พระเจ้า	ห้า - พระองค์
กำแพงเจ็ดชั้น	กำแพง	เจ็ด - ชั้น
กระทู้เจ็ดแบก	กระทู้	เจ็ด - แบก
เสื่อสามท่ง	เสื่อ	สาม - ท่ง



## ชื่อโป๊ยเขียน

ชื่อ	หน่วยหลัก คำนาม	หน่วยขยาย คำบอกจำนวน - คำแยกประเภท
เชียงใหม่ ๗๐๐ ปี ทองล้านช้าง เพชรสามสี	เชียงใหม่ ทอง เพชร	๗๐๐ - ปี ล้าน - ช้าง สาม - สี

## ๒.๒.๑.๒.๗ คำนาม - คำเชื่อม - คำนาม

ชื่อพันธุ์ไม้มงคลประเภทนามวลีที่มีหน่วยหลักเป็นคำนามและมีหน่วยขยาย ๒ คำ เป็นคำเชื่อมและคำนามอยู่หลังหน่วยหลัก มีจำนวนทั้งหมด ๔ ชื่อ เป็นชื่อพันธุ์ไม้มงคลประเภท วาน ๑ ชื่อ และชื่อพันธุ์ไม้มงคลประเภทโป๊ยเขียน ๓ ชื่อ เช่น

## ชื่อวาน

ชื่อ	หน่วยหลัก คำนาม	หน่วยขยาย คำเชื่อม - คำนาม
หญ้า ณ รังษี	หญ้า	ณ - รังษี

## ชื่อโป๊ยเขียน

ชื่อ	หน่วยหลัก คำนาม	หน่วยขยาย คำเชื่อม - คำนาม
หนึ่งในสยาม หนึ่งในจักรวาล	หนึ่ง หนึ่ง	ใน - สยาม ใน - จักรวาล

## ๒.๒.๑.๒.๘ คำนาม - คำนาม - คำเชื่อม

ชื่อพันธุ์ไม้มงคลประเภทนามวลีที่มีหน่วยหลักเป็นคำนามและมีหน่วยขยาย ๒ คำ เป็นคำนามและคำเชื่อมอยู่หลังหน่วยหลัก มีจำนวนทั้งหมด ๓ ชื่อพบในชื่อพันธุ์ไม้มงคลประเภท วานเท่านั้น เช่น

ชื่ออ่าน

ชื่อ	หน่วยหลัก คำนาม	หน่วยขยาย คำนาม - คำเชื่อม
เศรษฐีเรือนนอก	เศรษฐี	เรือน - นอก
เศรษฐีเรือนใน	เศรษฐี	เรือน - ใน
เศรษฐีเรือนกลาง	เศรษฐี	เรือน - กลาง

ชื่อเขียน ไม่ปรากฏ

๒.๒.๑.๒.๙ คำนาม - คำนาม - คำนาม - คำกริยา

ชื่อพันธุ์ไม้มงคลประเภทนามวลีที่มีหน่วยหลักเป็นคำนามและคำนามขยาย และมีหน่วยขยายเป็นคำนามและคำกริยาอยู่หลังหน่วยหลักมีจำนวนทั้งหมด ๒ ชื่อในชื่อพันธุ์ไม้มงคลประเภทว่านเท่านั้น ได้แก่

ชื่ออ่าน

ชื่อ	หน่วยหลัก คำนาม - คำนาม	หน่วยขยาย คำนาม - คำกริยา
พระยาแรงคอดำ	พระยา - แร้ง	คอ - ดำ
ท้าวชมพุนั่งแห้ง	ท้าว - ชมพู	นั่ง - แห้ง

ชื่อเขียน ไม่ปรากฏ

๒.๒.๑.๒.๑๐ คำบอกจำนวน - คำนาม - คำแยกประเภท

ชื่อพันธุ์ไม้มงคลประเภทนามวลีที่มีหน่วยหลักเป็นคำนามและคำบอกจำนวนขยาย และมีหน่วยขยายเป็นคำแยกประเภทอยู่หลังหน่วยหลัก มีจำนวนทั้งหมด ๒ ชื่อในชื่อพันธุ์ไม้มงคลประเภทเขียนเท่านั้น ได้แก่

ชื่ออ่าน ไม่ปรากฏ

ชื่อปinyin

ชื่อ	หน่วยหลัก คำบอกจำนวน - คำนาม	หน่วยขยาย คำแยกประเภท
หมื่นเงินทอง	หมื่น - เงิน	ทอง
แสนคำทอง	แสน - คำ	ทอง

๒.๒.๑.๒.๑๑ คำนาม - คำกริยา - คำแยกประเภท

ชื่อพันธุ้ไม่มงคลประเภทนามวลีที่มีหน่วยหลักเป็นคำนามและมีหน่วยขยาย ๒ คำ เป็นคำกริยาและคำแยกประเภทอยู่หลังหน่วยหลักมีจำนวนเพียง ๑ ชื่อในชื่อพันธุ้ไม่มงคลประเภท วานเท่านั้น ได้แก่

ชื่ออ่าน

ชื่อ	หน่วยหลัก คำนาม	หน่วยขยาย คำกริยา - คำแยกประเภท
ข้างผสมโคลง	ข้าง	ผสม - โคลง

ชื่อปinyin ไม่ปรากฏ

๒.๒.๑.๒.๑๒ คำนาม - คำกริยา - คำบอกจำนวน

ชื่อพันธุ้ไม่มงคลประเภทนามวลีที่มีหน่วยหลักเป็นคำนามและมีหน่วยขยาย ๒ คำ เป็นคำกริยาและคำบอกจำนวนอยู่หลังหน่วยหลัก มีจำนวนเพียง ๑ ชื่อในชื่อพันธุ้ไม่มงคลประเภท ปinyin เท่านั้น ได้แก่

ชื่ออ่าน ไม่ปรากฏ



ชื่อไปยเขียน

ชื่อ	หน่วยหลัก คำนาม	หน่วยขยาย คำกริยา - คำบอกจำนวน
ทรัพย์เจริญยิ่ง	ทรัพย์	เจริญ - ยิ่ง

๒.๒.๑.๒.๑๓ คำนาม - คำแยกประเภท - คำกริยา

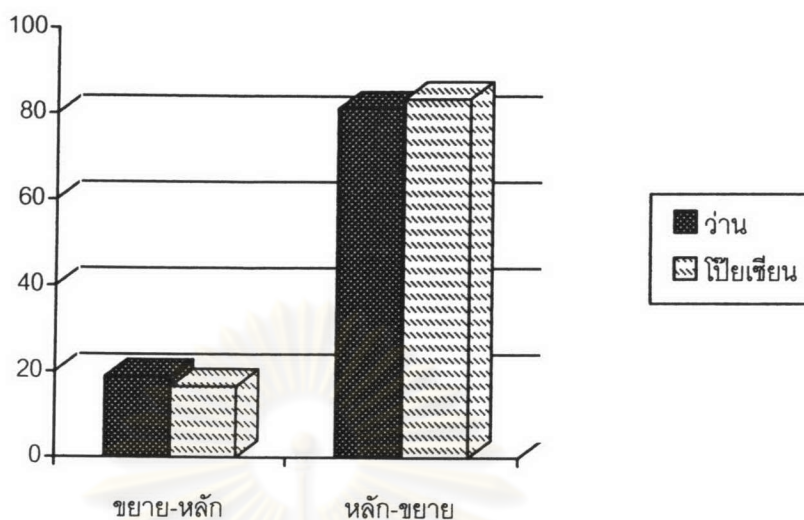
ชื่อพันธุ์ไม้มงคลประเภทนามวลีที่มีหน่วยหลักเป็นคำนามและมีหน่วยขยาย ๒ คำ เป็นคำแยกประเภทและคำกริยาอยู่หลังหน่วยหลัก มีจำนวนเพียง ๑ ชื่อในชื่อพันธุ์ไม้มงคลประเภทไปยเขียนเท่านั้น ได้แก่

ชื่อว่า ไม่ปรากฏ

ชื่อไปยเขียน

ชื่อ	หน่วยหลัก คำนาม	หน่วยขยาย คำแยกประเภท - คำกริยา
ดาวดวงเด่น	ดาว	ดวง - เด่น

จากการศึกษาข้อมูล ผู้วิจัยพบว่าชื่อพันธุ์ไม้มงคลประเภทนามวลีที่มีโครงสร้างแบบหน่วยขยายอยู่หน้าหน่วยหลัก และโครงสร้างแบบหน่วยขยายอยู่หลังหน่วยหลัก มีค่าความถี่การปรากฏต่อชื่อที่เป็นนามวลี แสดงได้ดังแผนภูมิต่อไปนี้



แผนภูมิที่ ๒.๖ แสดงค่าความถี่การปรากฏโครงสร้างของชื่อพันธุ์ไม้มงคลประเภทนามวลี

### ๒.๒.๒ กริยาวลี

กริยาวลี หมายถึง กลุ่มคำซึ่งประกอบด้วยหน่วยหลักคือคำกริยา และหน่วยขยาย ซึ่งประกอบด้วยคำหรือประโยค (นววรรณ พันธ์เมธา, ๒๕๒๗ : ๑๐๐)

จากข้อมูลพบว่าชื่อพันธุ์ไม้มงคลประเภทกริยาวลีมีจำนวนทั้งหมด ๗๘ ชื่อ คิดเป็นร้อยละ ๔.๘๑ ของชื่อพันธุ์ไม้มงคลทั้งหมด เป็นชื่อพันธุ์ไม้มงคลประเภทว่านจำนวน ๗ ชื่อ คิดเป็นร้อยละ ๒.๐๓ ของชื่อว่านทั้งหมด เป็นชื่อพันธุ์ไม้มงคลประเภทเปียเขียนจำนวน ๗๑ ชื่อ คิดเป็นร้อยละ ๕.๕๗ ของชื่อเปียเขียนทั้งหมด

ชื่อพันธุ์ไม้มงคลประเภทกริยาวลีที่พบจากข้อมูลมีทั้งชื่อที่ปรากฏหน่วยขยายอยู่หน้าหน่วยหลัก และชื่อที่ปรากฏหน่วยขยายอยู่หลังหน่วยหลัก ดังรายละเอียดต่อไปนี้

#### ๒.๒.๒.๑ หน่วยขยาย - หน่วยหลัก

ชื่อพันธุ์ไม้มงคลประเภทกริยาวลีที่จัดอยู่ในประเภทนี้จะมีหน่วยขยายปรากฏอยู่หน้าหน่วยหลักซึ่งเป็นส่วนที่แสดงความหมายสำคัญของวลี

ผู้วิจัยพบว่าชื่อพันธุ์ไม้มงคลประเภทกริยาวลีที่มีหน่วยขยายอยู่หน้าหน่วยหลัก มีจำนวนทั้งหมด ๑๗ ชื่อ คิดเป็นร้อยละ ๑.๐๕ ของชื่อพันธุ์ไม้มงคลทั้งหมด เป็นชื่อพันธุ์ไม้มงคล

ประเภทว่านจำนวน ๒ ชื่อ คิดเป็นร้อยละ ๐.๕๘ ของชื่อว่านทั้งหมด เป็นชื่อพันธุ์ไม้มงคลประเภท  
โป๊ยเซียนจำนวน ๑๕ ชื่อ คิดเป็นร้อยละ ๑.๑๘ ของชื่อโป๊ยเซียนทั้งหมด

ชื่อพันธุ์ไม้มงคลประเภททริยาลีที่มีหน่วยขยายอยู่หน้าหน่วยหลักแบ่งตามชนิด  
ของคำที่นำมาประกอบกันในชื่อได้เป็น ๔ แบบดังนี้

#### ๒.๒.๒.๑.๑ คำบอกจำนวน - คำกริยา

ชื่อพันธุ์ไม้มงคลประเภททริยาลีที่มีหน่วยหลักเป็นคำกริยาและมีหน่วยขยาย  
เป็นคำบอกจำนวนอยู่หน้าหน่วยหลัก มีจำนวนทั้งหมด ๑๐ ชื่อ เป็นชื่อพันธุ์ไม้มงคลประเภทว่าน  
๒ ชื่อ และชื่อพันธุ์ไม้มงคลประเภทโป๊ยเซียน ๘ ชื่อ เช่น

##### ชื่อว่าน

ชื่อ	หน่วยขยาย คำบอกจำนวน	หน่วยหลัก คำกริยา
แสนพันล้อม	แสนพัน	ล้อม
สามพันตั้ง	สามพัน	ตั้ง

##### ชื่อโป๊ยเซียน

ชื่อ	หน่วยขยาย คำบอกจำนวน	หน่วยหลัก คำกริยา
ยี่งเจริญ	ยี่ง	เจริญ
ยี่งรวย	ยี่ง	รวย
แสนรัก	แสน	รัก
แสนวิเศษ	แสน	วิเศษ
แสนสุข	แสน	สุข
แสนสุขสันต์	แสน	สุขสันต์
แสนสราญรมย์	แสน	สราญรมย์



๒.๒.๒.๑.๒ คำนาม - คำกริยา

ชื่อพันธู์ไม่มงคลประเภทกริยาวลีที่มีหน่วยหลักเป็นคำกริยาและมีหน่วยขยายเป็นคำนามอยู่หน้าหน่วยหลัก มีจำนวนทั้งหมด ๓ ชื่อพบในชื่อพันธู์ไม่มงคลประเภทไวยากรณ์เท่านั้น ได้แก่

ชื่ออ่าน ไม่ปรากฏ

ชื่อไวยากรณ์

ชื่อ	หน่วยขยาย คำนาม	หน่วยหลัก คำกริยา
ศรีชวนชื่น	ศรี	ชวนชื่น
ศรีเฟื่องฟู	ศรี	เฟื่องฟู
ศรีเฟื่องฟู	ศรี	เฟื่องฟู

๒.๒.๒.๑.๓ คำช่วยกริยา<sup>๑๒</sup> + คำกริยา

ชื่อพันธู์ไม่มงคลประเภทกริยาวลีที่มีหน่วยหลักเป็นคำกริยาและมีหน่วยขยายเป็นคำช่วยกริยาอยู่หน้าหน่วยหลัก มีจำนวนทั้งหมด ๓ ชื่อพบในชื่อพันธู์ไม่มงคลประเภทไวยากรณ์เท่านั้น ได้แก่

ชื่ออ่าน ไม่ปรากฏ

<sup>๑๒</sup> คำช่วยกริยา ไม่ได้เป็นชนิดของคำตามไวยากรณ์ไทยของ นววรรณ พันธุเมธา (๒๕๒๗) ซึ่งแบ่งชนิดตามความหมายของคำ แต่คำว่า “จง” และ “ทรง” บ่งหน้าที่ของคำเพื่อบอกความบังคับ และทำให้เป็นคำราชาศัพท์ ผู้วิจัยจึงกำหนดให้เป็นคำช่วยกริยา ซึ่งปรากฏหน้าคำกริยาเพื่อทำหน้าที่ดังกล่าว

## ชื่อเปียเขียน

ชื่อ	หน่วยขยาย คำช่วยกริยา	หน่วยหลัก คำกริยา
จงรัก	จง	รัก
จงเจริญ	จง	เจริญ
ทรงบันดาล	ทรง	บันดาล

## ๒.๒.๒.๑.๔ คำกริยา + คำกริยา

ชื่อพันธู์ไม่มงคลประเภทกริยาวลีที่มีหน่วยหลักเป็นคำกริยาและมีหน่วยขยายเป็นคำกริยาอยู่หน้าหน่วยหลัก มีจำนวนทั้งหมด ๑ ชื่อพบในชื่อพันธู์ไม่มงคลประเภทเปียเขียนเท่านั้น ได้แก่

ชื่อว่าน ไม่ปรากฏ

## ชื่อเปียเขียน

ชื่อ	หน่วยขยาย คำกริยา	หน่วยหลัก คำกริยา
คล้ายกังวล	คล้าย	กังวล

## ๒.๒.๒.๒ หน่วยหลัก - หน่วยขยาย

ชื่อพันธู์ไม่มงคลประเภทที่จัดอยู่ในประเภทนี้จะมีหน่วยขยายปรากฏอยู่หลังหน่วยหลักซึ่งเป็นส่วนที่แสดงความหมายสำคัญของวลี

ชื่อพันธู์ไม่มงคลประเภทกริยาวลีที่มีหน่วยขยายอยู่หลังหน่วยหลักมีจำนวนทั้งหมด ๖๑ ชื่อ คิดเป็นร้อยละ ๓.๗๗ ของชื่อพันธู์ไม่มงคลทั้งหมด เป็นชื่อพันธู์ไม่มงคลประเภทว่านจำนวน ๕ ชื่อ คิดเป็นร้อยละ ๑.๔๕ ของชื่อว่านทั้งหมด เป็นชื่อพันธู์ไม่มงคลประเภทเปียเขียนจำนวน ๕๖ ชื่อ คิดเป็นร้อยละ ๔.๓๙ ของชื่อเปียเขียนทั้งหมด

ชื่อพันธุ์ไม้มงคลประเภทกริยาวลีที่มีหน่วยขยายอยู่หลังหน่วยหลักแบ่งตามชนิดของคำที่นำมาประกอบกันในชื่อได้เป็น ๑๑ แบบ ดังนี้

๒.๒.๒.๒.๑ คำกริยา - คำนาม

ชื่อพันธุ์ไม้มงคลประเภทกริยาวลีที่มีหน่วยหลักเป็นคำกริยาและมีหน่วยขยายเป็นคำนามอยู่หลังหน่วยหลัก มีจำนวนทั้งหมด ๓๙ ชื่อพบในชื่อพันธุ์ไม้มงคลประเภทโป๊ยเซียนเท่านั้น เช่น

ชื่อว่าน ไม่ปรากฏ

ชื่อโป๊ยเซียน

ชื่อ	หน่วยหลัก คำกริยา	หน่วยขยาย คำนาม
แดงมงคล	แดง	มงคล
ขาวมงคล	ขาว	มงคล
ชมพูพัทธยา	ชมพู	พัทธยา
ม่วงเอเซีย	ม่วง	เอเซีย
ขาวมะลิ	ขาว	มะลิ
เหลืองอมร	เหลือง	อมร
ขาวเศรษฐี	ขาว	เศรษฐี
แดงลักษมี	แดง	ลักษมี

๒.๒.๒.๒.๒ คำกริยา - คำกริยา

ชื่อพันธุ์ไม้มงคลประเภทกริยาวลีที่มีหน่วยหลักเป็นคำกริยาและมีหน่วยขยายเป็นคำกริยาอยู่หลังหน่วยหลัก มีจำนวนทั้งหมด ๑๐ ชื่อพบในชื่อพันธุ์ไม้มงคลประเภทโป๊ยเซียนเท่านั้น เช่น



ชื่ออ่าน ไม่ปรากฏ

ชื่อเปียเขียน

ชื่อ	หน่วยหลัก คำกริยา	หน่วยขยาย คำกริยา
ขาวไพจิตร	ขาว	ไพจิตร
เหลืองใหม่	เหลือง	ใหม่
รวยอมตะ	รวย	อมตะ
กังวานไกล	กังวาน	ไกล

๒.๒.๒.๒.๓ คำกริยา - คำบอกความถี่

ชื่อพื้นฐานไม่มงคลประเภทกริยาวลีที่มีหน่วยหลักเป็นคำกริยาและมีหน่วยขยายเป็นคำบอกความถี่อยู่หลังหน่วยหลัก มีจำนวนทั้งหมด ๒ ชื่อ เป็นชื่อพื้นฐานไม่มงคลประเภทอ่านจำนวน ๑ ชื่อ และชื่อพื้นฐานไม่มงคลประเภทเปียเขียนจำนวน ๑ ชื่อ ได้แก่

ชื่ออ่าน

ชื่อ	หน่วยหลัก คำกริยา	หน่วยขยาย คำบอกความถี่
ปัตตลอด	ปัต	ตลอด

ชื่อเปียเขียน

ชื่อ	หน่วยหลัก คำกริยา	หน่วยขยาย คำบอกความถี่
รักนิรันดร์	รัก	นิรันดร์

## ๒.๒.๒.๒.๔ คำกริยา - คำกริยา - คำนาม

ชื่อพจน์ไม้ยมงคลประเภทกริยาวลีที่มีหน่วยหลักเป็นคำกริยาและมีหน่วยขยาย ๒ คำ เป็นคำกริยาและคำนามอยู่หลังหน่วยหลัก มีจำนวนทั้งหมด ๒ ชื่อพบในชื่อพจน์ไม้ยมงคลประเภท โป๊ยเซียนเท่านั้น เช่น

ชื่อว่าน            ไม่ปรากฏ

ชื่อโป๊ยเซียน

ชื่อ	หน่วยหลัก คำกริยา	หน่วยขยาย คำกริยา - คำนาม
รวยล้นฟ้า	รวย	ล้น - ฟ้า
รวยก้องพิภพ	รวย	ก้อง - พิภพ

## ๒.๒.๒.๒.๕ คำกริยา - คำเชื่อม - คำนาม

ชื่อพจน์ไม้ยมงคลประเภทกริยาวลีที่มีหน่วยหลักเป็นคำกริยาและมีหน่วยขยาย ๒ คำ เป็นคำเชื่อมและคำนามอยู่หลังหน่วยหลัก มีจำนวน ๒ ชื่อ เป็นชื่อพจน์ไม้ยมงคลประเภทว่าน จำนวน ๑ ชื่อ และชื่อพจน์ไม้ยมงคลประเภทโป๊ยเซียนจำนวน ๑ ชื่อ ได้แก่

ชื่อว่าน

ชื่อ	หน่วยหลัก คำกริยา	หน่วยขยาย คำเชื่อม - คำนาม
กลิ้งกลางดง	กลิ้ง	กลาง - ดง

ชื่อเปียเขียน

ชื่อ	หน่วยหลัก คำกริยา	หน่วยขยาย คำเชื่อม - คำนาม
ได้ตั้งใจ	ได้	ตั้ง - ใจ

## ๒.๒.๒.๒.๖ คำกริยา - คำบอกจำนวน

ชื่อพันธุไม้มงคลประเภทกริยาวลีที่มีหน่วยหลักเป็นคำกริยาและมีหน่วยขยายเป็นคำบอกจำนวนอยู่หลังหน่วยหลัก มีจำนวนเพียง ๑ ชื่อพบในชื่อพันธุไม้มงคลประเภทเปียเขียนเท่านั้น ได้แก่

ชื่อว่าน ไม่ปรากฏ

ชื่อเปียเขียน

ชื่อ	หน่วยหลัก คำกริยา	หน่วยขยาย คำบอกจำนวน
รวยมหาศาล	รวย	มหาศาล

## ๒.๒.๒.๒.๗ คำกริยา - คำนาม - คำนาม

ชื่อพันธุไม้มงคลประเภทกริยาวลีที่มีหน่วยหลักเป็นคำกริยาและมีหน่วยขยาย ๒ คำเป็นคำนามอยู่หลังหน่วยหลัก มีจำนวนเพียง ๑ ชื่อในชื่อพันธุไม้มงคลประเภทว่านเท่านั้น ได้แก่

ชื่อว่าน

ชื่อ	หน่วยหลัก คำกริยา	หน่วยขยาย คำนาม - คำนาม
กระจายหางดอก	กระจาย	หาง - ดอก



ชื่อปียเขียน ไม่ปรากฏ

๒.๒.๒.๒.๘ คำกริยา - คำบอกจำนวน - คำนาม

ชื่อพันธุ์ไม้มงคลประเภทกริยาวลีที่มีหน่วยหลักเป็นคำกริยาและมีหน่วยขยาย ๒ คำ เป็นคำบอกจำนวนและคำนามอยู่หลังหน่วยหลัก มีจำนวนเพียง ๑ ชื่อในชื่อพันธุ์ไม้มงคลประเภท วานเท่านั้น ได้แก่

ชื่อวาน

ชื่อ	หน่วยหลัก คำกริยา	หน่วยขยาย คำบอกจำนวน - คำนาม
ล้อมท้วมฤคิ	ล้อม	ท้ว - มฤคิ

ชื่อปียเขียน ไม่ปรากฏ

๒.๒.๒.๒.๙ คำกริยา - คำปฏิเสธ - คำกริยา

ชื่อพันธุ์ไม้มงคลประเภทกริยาวลีที่มีหน่วยหลักเป็นคำกริยาและมีหน่วยขยาย ๒ คำ เป็นคำปฏิเสธและคำกริยาอยู่หลังหน่วยหลัก มีจำนวนเพียง ๑ ชื่อในชื่อพันธุ์ไม้มงคลประเภท ปียเขียนเท่านั้น ได้แก่

ชื่อวาน ไม่ปรากฏ

ชื่อปียเขียน

ชื่อ	หน่วยหลัก คำกริยา	หน่วยขยาย คำปฏิเสธ - คำกริยา
รวยไม่เล็ก	รวย	ไม่ - เลิก

## ๒.๒.๒.๒.๑๐ คำกริยา - คำแยกประเภท - คำนาม

ชื่อพจน์ไม้ยมงคลประเภทกริยาวลีที่มีหน่วยหลักเป็นคำกริยาและมีหน่วยขยาย ๒ คำ เป็นคำแยกประเภทและคำนามอยู่หลังหน่วยหลัก มีจำนวนเพียง ๑ ชื่อในชื่อพจน์ไม้ยมงคลประเภท ว่านเท่านั้น ได้แก่

ชื่อว่าน

ชื่อ	หน่วยหลัก คำกริยา	หน่วยขยาย คำแยกประเภท - คำนาม
จางจิตชนิดเถา	จางจิต	ชนิด - เถา

ชื่อโปยเขียน ไม่ปรากฏ

## ๒.๒.๒.๒.๑๑ คำกริยา - คำกริยา - คำกริยา - คำกริยา

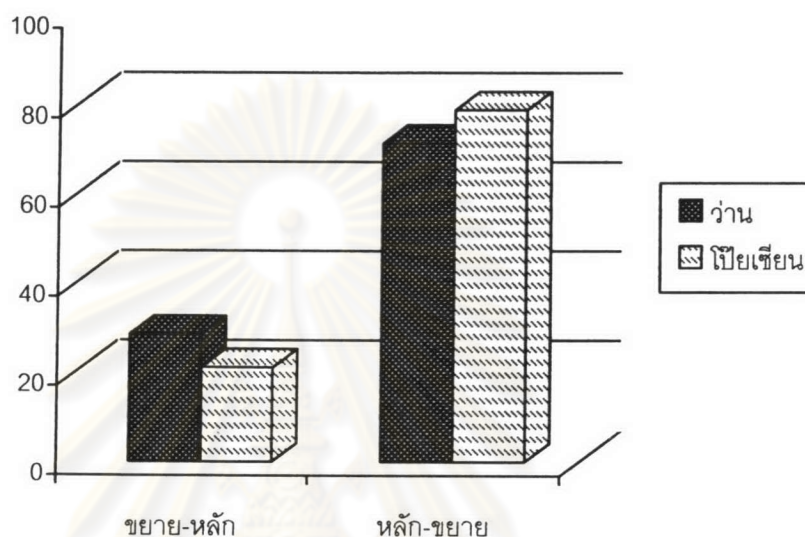
ชื่อพจน์ไม้ยมงคลประเภทกริยาวลีที่มีหน่วยหลักเป็นคำกริยาและคำกริยาขยาย และมีหน่วยขยายเป็นคำกริยา ๒ คำอยู่หลังหน่วยหลัก มีเพียง ๑ ชื่อในชื่อพจน์ไม้ยมงคลประเภท โปยเขียนเท่านั้น ได้แก่

ชื่อว่าน ไม่ปรากฏ

ชื่อโปยเขียน

ชื่อ	หน่วยหลัก คำกริยา - คำกริยา	หน่วยขยาย คำกริยา - คำกริยา
งามดีดูเด่น	งาม - ดี	ดู - เด่น

จากการศึกษาข้อมูล ผู้วิจัยพบว่าชื่อพันธุ์ไม้มงคลประเภทกิริยาวลีที่มีโครงสร้างแบบหน่วยขยายปรากฏอยู่หน้าหน่วยหลัก และโครงสร้างแบบหน่วยขยายปรากฏอยู่หน้าหน่วยขยาย มีค่าความถี่การปรากฏต่อชื่อที่เป็นกิริยาวลี แสดงได้ดังแผนภูมิต่อไปนี้



แผนภูมิที่ ๒.๗ แสดงค่าความถี่การปรากฏโครงสร้างของชื่อพันธุ์ไม้มงคลประเภทกิริยาวลี

### ๒.๒.๓ กลุ่มคำ

กลุ่มคำ ในงานวิจัยนี้สรุปความจากคำอธิบายของ นววรรณ พันธุเมธา (๒๕๒๗ : ๙๓) ได้ว่า กลุ่มคำ หมายถึง คำชนิดอื่น ๆ ที่ปรากฏอยู่ร่วมกัน หรืออาจปรากฏอยู่ร่วมกับคำนามหรือคำกริยา โดยที่ไม่มีคำใดคำหนึ่งทำหน้าที่เป็นหน่วยหลักและหน่วยขยาย

จากข้อมูลพบว่าชื่อพันธุ์ไม้มงคลที่มีลักษณะเป็นกลุ่มคำมีจำนวนทั้งหมด ๒๓ ชื่อ คิดเป็นร้อยละ ๑.๔๒ ของชื่อพันธุ์ไม้มงคลทั้งหมด เป็นชื่อพันธุ์ไม้มงคลประเภทว่านจำนวน ๓ ชื่อ คิดเป็นร้อยละ ๐.๘๗ ของชื่อว่านทั้งหมด เป็นชื่อพันธุ์ไม้มงคลประเภทโป๊ยเซียนจำนวน ๒๐ ชื่อ คิดเป็นร้อยละ ๑.๕๗ ของชื่อโป๊ยเซียนทั้งหมด

ชื่อพันธุ์ไม้มงคลที่มีลักษณะเป็นกลุ่มคำที่พบจากข้อมูล แบ่งตามชนิดของคำที่ปรากฏอยู่ร่วมกันได้ ๒ แบบ คือ



### ๒.๒.๓.๑ คำเชื่อม - คำนาม

ชื่อพหูพจน์ไม้มงคลที่มีคำเชื่อมปรากฏร่วมกับคำนาม มีจำนวนทั้งหมด ๑๕ ชื่อในชื่อพหูพจน์ไม้มงคลประเภทโป๊ยเซียน ซึ่งเป็นกลุ่มคำแสดงความเปรียบเทียบเท่านั้น เช่น

ชื่อว่าน ไม่ปรากฏ

ชื่อโป๊ยเซียน

ชื่อ	คำเชื่อม	คำนาม
ปานแก้ว	ปาน	แก้ว
ปานอุบล	ปาน	อุบล
ปานนรเทพ	ปาน	นรเทพ
เหนือกว่าดาว	เหนือกว่า	ดาว
ดุจดารา	ดุจ	ดารา
เหมือนฝัน	เหมือน	ฝัน

### ๒.๒.๓.๒ คำบอกจำนวน - คำแยกประเภท

ชื่อพหูพจน์ไม้มงคลที่มีคำบอกจำนวนปรากฏร่วมกับคำแยกประเภท มีจำนวนทั้งหมด ๘ ชื่อ เป็นชื่อพหูพจน์ไม้มงคลประเภทว่าน ๓ ชื่อ และชื่อพหูพจน์ไม้มงคลประเภทโป๊ยเซียน ๕ ชื่อ ซึ่งเป็นกลุ่มคำแสดงจำนวนทั้งสิ้น ได้แก่

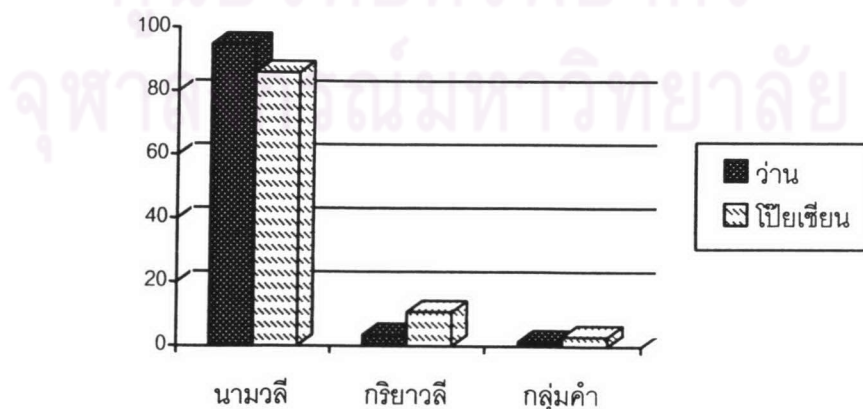
ชื่อว่าน

ชื่อ	คำบอกจำนวน	คำแยกประเภท
สี่ทิศ	สี่	ทิศ
หมื่นปี	หมื่น	ปี
ห้าร้อยนาง	ห้าร้อย	นาง

## ชื่อโป๊ยเขียน

ชื่อ	คำบอกจำนวน	คำแยกประเภท
เก้าเขียน	เก้า	เขียน
เก้ามหาราช	เก้า	มหาราช
เก้ากะรัต	เก้า	กะรัต
แปดเขียน	แปด	เขียน
สามมิติ	สาม	มิติ

ชื่อพันธุไม้มงคลที่มีลักษณะโครงสร้างเป็นวลีและกลุ่มคำมีจำนวนทั้งหมด ๘๕๔ ชื่อ คิดเป็นร้อยละ ๕๒.๗๒ ของชื่อพันธุไม้มงคลทั้งหมด แบ่งเป็นชื่อพันธุไม้มงคลประเภทว่าน ๑๙๖ ชื่อ เป็นชื่อพันธุไม้มงคลประเภทโป๊ยเขียน ๖๕๘ ชื่อ ชื่อที่มีลักษณะเป็นวลี ได้แก่ ชื่อประเภทนามวลีจำนวน ๗๕๓ ชื่อ แบ่งเป็นชื่อว่าน ๑๘๖ ชื่อ คิดเป็นร้อยละ ๙๔.๙๐ ของชื่อว่าน ที่เป็นวลีและกลุ่มคำทั้งหมด เป็นชื่อโป๊ยเขียน ๕๖๗ ชื่อ คิดเป็นร้อยละ ๘๖.๑๗ ของชื่อโป๊ยเขียน ที่เป็นวลีและกลุ่มคำทั้งหมด ชื่อที่เป็นกริยาวลีมีจำนวนทั้งหมด ๗๘ ชื่อ แบ่งเป็นชื่อว่าน ๗ ชื่อ คิดเป็นร้อยละ ๓.๕๗ ของชื่อว่านที่เป็นวลีและกลุ่มคำทั้งหมด เป็นชื่อโป๊ยเขียน ๗๑ ชื่อ คิดเป็นร้อยละ ๑๐.๗๙ ของชื่อโป๊ยเขียนที่เป็นวลีและกลุ่มคำทั้งหมด และชื่อที่มีลักษณะเป็นกลุ่มคำมีจำนวน ๒๓ ชื่อ แบ่งเป็นชื่อว่าน ๓ ชื่อ คิดเป็นร้อยละ ๑.๕๓ ของชื่อว่านที่เป็นวลีและกลุ่มคำทั้งหมด เป็นชื่อโป๊ยเขียน ๒๐ ชื่อ คิดเป็นร้อยละ ๓.๐๔ ของชื่อโป๊ยเขียนที่เป็นวลีและกลุ่มคำทั้งหมด ชื่อพันธุไม้มงคลทั้งประเภทว่านและโป๊ยเขียนที่มีลักษณะโครงสร้างเป็นนามวลี กริยาวลี และกลุ่มคำ สามารถแสดงค่าความถี่การปรากฏได้ดังแผนภูมิต่อไปนี้



แผนภูมิที่ ๒.๔ แสดงค่าความถี่การปรากฏชื่อพันธุไม้มงคลที่มีลักษณะโครงสร้างเป็นวลีและกลุ่มคำ

จากแผนภูมิข้างต้นแสดงให้เห็นว่า ชื่อพันธู์ไม่มงคลที่มีลักษณะโครงสร้างเป็นวลี และกลุ่มคำในพันธู์ไม่มงคลทั้งสองประเภทจะมีลักษณะที่เหมือนกันคือจะเป็นชื่อประเภทนามวลี มากกว่าประเภทกริยาวลีและกลุ่มคำ

### ๒.๓ ชื่อพันธู์ไม่มงคลที่มีลักษณะโครงสร้างเป็นประโยค

นworรณ พันธุเมธา (๒๕๒๗ : ๑๐๘) ได้กล่าวถึงหน่วยประโยคไว้ว่า ไม่ว่าจะคำกริยา หรือคำนาม ถ้าอยู่ตามลำพังไม่มีความสัมพันธ์กับคำใด เราถือว่าไม่ใช่ประโยค แต่ถ้าเราพิจารณาบริบทประกอบแล้ว เราสามารถหาความสัมพันธ์ระหว่างคำนั้นกับคำอื่นที่อยู่ใกล้เคียงได้ เราก็ต้องถือว่าคำกริยาหรือคำนามนั้นเป็นส่วนประกอบของประโยคที่ไม่สมบูรณ์

ประโยคที่สมบูรณ์จะมีส่วนประกอบซึ่งเรียกว่า หน่วยประโยคอยู่ ๒ ชนิด คือ หน่วยนาม และ หน่วยกริยา และบางประโยคจะมีหน่วยประโยคอีกชนิดหนึ่งเพิ่มขึ้น เรียกว่า หน่วยเสริม

ผู้วิจัยจะใช้แนวคิดดังกล่าววิเคราะห์โครงสร้างประโยคของชื่อพันธู์ไม่มงคลเป็น ๒ ลักษณะ คือ ประโยคที่มีส่วนประกอบครบถ้วนสมบูรณ์ เรียกว่า ประโยคสมบูรณ์ และแบบที่มีส่วนประกอบไม่ครบถ้วนสมบูรณ์ แต่คำที่ปรากฏร่วมกันเหล่านั้นแสดงความสัมพันธ์กัน จะเรียกว่า ประโยคไม่สมบูรณ์ จากข้อมูลพบว่าชื่อพันธู์ไม่มงคลที่มีลักษณะโครงสร้างเป็นประโยคปรากฏทั้ง ๒ ลักษณะ ดังรายละเอียดต่อไปนี้

#### ๒.๓.๑ ประโยคสมบูรณ์

ประโยคสมบูรณ์ ในงานวิจัยนี้อาศัยแนวคิดของ นworรณ พันธุเมธา (๒๕๒๗ : ๙๓) สรุปได้ว่า คือ ประโยคที่ประกอบด้วยหน่วยนามอย่างน้อย ๑ หน่วย ทำหน้าที่เป็นประธานของประโยค และหน่วยกริยา ๑ หน่วย โดยอาจจะมีหน่วยนามทำหน้าที่เป็นกรรมของประโยคหรือไม่ก็ได้

ชื่อพันธู์ไม่มงคลที่มีลักษณะเป็นประโยคสมบูรณ์มีจำนวนทั้งหมด ๖๓ ชื่อ คิดเป็นร้อยละ ๓.๘๙ ของชื่อพันธู์ไม่มงคลทั้งหมด แบ่งเป็นชื่อพันธู์ไม่มงคลประเภทว่าน ๓๑ ชื่อ คิดเป็นร้อยละ ๘.๙๙ ของชื่อว่านทั้งหมด เป็นชื่อพันธู์ไม่มงคลประเภทเปียเขียน ๓๒ ชื่อ คิดเป็นร้อยละ ๒.๕๑ ของชื่อเปียเขียนทั้งหมด



ชื่อพจนานุกรมมังคลที่มีลักษณะเป็นประโยคสมบุรณ์สามารถแบ่งได้เป็น ๒ ประเภท คือ ประเภทที่มีหน่วยนาม ๑ หน่วยเป็นประธานของประโยค และประเภทที่มีหน่วยนาม ๒ หน่วย เป็นประธานและกรรมของประโยค ดังนี้

### ๒.๓.๑.๑ ประธาน - กริยา

ชื่อพจนานุกรมมังคลที่มีหน่วยนามเพียงหน่วยเดียวเป็นประธานของประโยคมีจำนวน ทั้งหมด ๔๔ ชื่อ คิดเป็นร้อยละ ๒.๗๒ ของชื่อพจนานุกรมมังคลทั้งหมด เป็นชื่อพจนานุกรมมังคลประเภท ว่านจำนวน ๒๔ ชื่อ คิดเป็นร้อยละ ๖.๙๖ ของชื่อว่านทั้งหมด เป็นชื่อพจนานุกรมมังคลประเภท โป๊ยเซียน ๒๐ ชื่อ คิดเป็นร้อยละ ๑.๕๗ ของชื่อโป๊ยเซียนทั้งหมด

ชื่อพจนานุกรมมังคลที่มีหน่วยนามเพียงหน่วยเดียวเป็นประธานของประโยคพบว่า หน่วยนามในชื่อจะมีความสัมพันธ์กับหน่วยกริยาได้ ๔ แบบ คือ

#### ๒.๓.๑.๑.๑ ผู้ทำ<sup>๑๑</sup> - กริยาแสดงอาการ

ชื่อพจนานุกรมมังคลที่มีหน่วยนามบอกผู้ทำเป็นประธานของประโยคที่ทำกริยาแสดง อาการมีจำนวนทั้งหมด ๒๔ ชื่อ แบ่งเป็นชื่อพจนานุกรมมังคลประเภทว่าน ๑๗ ชื่อ เป็นชื่อพจนานุกรม มังคลประเภทโป๊ยเซียน ๗ ชื่อ เช่น

#### ชื่อว่าน

ไก่ขัน	→	ไก่ - ขัน	ไม้ดีด	→	ไม้ - ดีด
ม้าห้อ	→	ม้า - ห้อ	หมูกลิ่ง	→	หมู - กลิ่ง
นางคุ่ม	→	นาง - คุ่ม	นางล้อม	→	นาง - ล้อม
พุทธรักษา	→	พุทธร - รักษา	หนุมานทรงเครื่อง	→	หนุมาน - ทรงเครื่อง
นารายณ์แบ่งภาค	→	นารายณ์ - แบ่งภาค	นารายณ์แปลง	→	นารายณ์ - แปลง

<sup>๑๑</sup> หน่วยนามบอกผู้ทำ หมายถึง ผู้กระทำกริยาซึ่งเป็นกริยาแสดงอาการ หน่วยนามจะเป็นสิ่งมีชีวิตหรือเป็น สิ่งไม่มีชีวิตก็ได้แต่มีพลังที่จะทำให้เกิดเหตุการณ์ขึ้น และเหตุการณ์นั้นจะเกิดขึ้นโดยความตั้งใจของผู้ทำหรือไม่ ก็ได้ (นววรรณ พินธุเมธา, ๒๕๒๗ : ๑๒๓)

ชื่อไวยากรณ์

พรมสถิต	→	พรม - สถิต	เทวาพิทักษ์	→	เทวา - พิตักษ์
สาวสะกิด	→	สาว - สะกิด	เทพพิทักษ์	→	เทพ - พิตักษ์

๒.๓.๑.๑.๒ ผู้ทำ – กริยาที่เป็นสาเหตุให้เปลี่ยนแปลง

ชื่อพันธุ์ไม่มงคลที่มีหน่วยนามบอกผู้ทำเป็นประธานของประโยคที่ทำกริยาที่เป็นสาเหตุให้เปลี่ยนแปลงมีจำนวนทั้งหมด ๗ ชื่อ แบ่งเป็นชื่อพันธุ์ไม่มงคลประเภทว่าน ๑ ชื่อ เป็นชื่อพันธุ์ไม่มงคลประเภทไวยากรณ์ ๖ ชื่อ ได้แก่

ชื่อว่าน

ฤาษีสร้าง → ฤาษี - สร้าง

ชื่อไวยากรณ์

สวรรณศรีสร้าง	→	สวรรณ - สร้าง	ฟ้าประทาน	→	ฟ้า - ประทาน
เทพเนรมิต	→	เทพ - เนรมิต	เทพอุทิศ	→	เทพ - อุทิศ
บุญสนอง	→	บุญ - สนอง	บุญบันดาล	→	บุญ - บันดาล

๒.๓.๑.๑.๓ ผู้ประสบ<sup>๑๔</sup> – กริยาแสดงประสพการณ์

ชื่อพันธุ์ไม่มงคลที่มีหน่วยนามบอกผู้ประสบเป็นประธานของประโยคที่ทำกริยาแสดงประสพการณ์มีจำนวนทั้งหมด ๖ ชื่อ แบ่งเป็นชื่อพันธุ์ไม่มงคลประเภทว่าน ๔ ชื่อ เป็นชื่อพันธุ์ไม่มงคลประเภทไวยากรณ์ ๒ ชื่อ ได้แก่

ชื่อว่าน

เทพรำลึก	→	เทพ - รำลึก	พระยาแรงแค้น	→	พระยาแรง - แค้น
เทพรัญจวน	→	เทพ - รัญจวน	สาวหลง	→	สาว - หลง

<sup>๑๔</sup> หน่วยนามบอกผู้ประสบ หมายถึง ผู้ที่มีอารมณ์ มีความรู้สึก หรือ มีความคิดอย่างใดอย่างหนึ่ง ซึ่งอาจเป็นปฏิกริยาต่อสิ่งแวดล้อม หรือเป็นเพราะการกระทำของผู้อื่น ผู้ประสบเป็นผู้รู้ ผู้เรียน ผู้มีความรัก ความปรารถนา ผู้ประสบจะต้องเป็นสิ่งมีชีวิต (นววรรณ พันธุเมธา, ๒๕๒๗ : ๑๒๔)

ชื่อโป๊ยเซียน

สาวหลง → สาว - หลง      เทพสุขลันต์ → เทพ - สุขลันต์

๒.๓.๑.๑.๔ ผู้มีสภาพ<sup>๑\*</sup> - กริยาแสดงสภาพ

ชื่อพันธุไม้มงคลที่มีหน่วยนามบอกผู้มีสภาพเป็นประธานของประโยคที่เป็นผู้ทรงสภาพของกริยาแสดงสภาพ มีจำนวนทั้งหมด ๖ ชื่อ แบ่งเป็นชื่อพันธุไม้มงคลประเภทว่าน ๑ ชื่อ เป็นชื่อพันธุไม้มงคลประเภทโป๊ยเซียน ๕ ชื่อ เช่น

ชื่อว่าน

ฤาษีผสม → ฤาษี - ผสม

ชื่อโป๊ยเซียน

เทพปราณี → เทพ - ปราณี      เงินออกงาม → เงิน - ออกงาม

๒.๓.๑.๒ ประธาน - กริยา - กรรม

ชื่อพันธุไม้มงคลประเภทที่มีหน่วยนาม ๒ หน่วยเป็นประธานและกรรมของประโยค มีจำนวนทั้งหมด ๑๙ ชื่อ คิดเป็นร้อยละ ๑.๑๗ ของชื่อพันธุไม้มงคลทั้งหมด แบ่งเป็นชื่อพันธุไม้มงคลประเภทว่าน ๗ ชื่อ คิดเป็นร้อยละ ๒.๐๓ ของชื่อว่านทั้งหมด เป็นชื่อพันธุไม้มงคลประเภทโป๊ยเซียน ๑๒ ชื่อ คิดเป็นร้อยละ ๐.๙๔ ของชื่อโป๊ยเซียนทั้งหมด

ชื่อพันธุไม้มงคลประเภทที่มีหน่วยนาม ๒ หน่วยเป็นประธานและกรรมของประโยคนี้ พบว่าหน่วยนามในชื่อจะมีความสัมพันธ์กับหน่วยกริยาได้ ๕ แบบ ดังนี้

<sup>๑\*</sup> หน่วยนามบอกผู้มีสภาพ หมายถึง ผู้มีสภาพอย่างหนึ่งหรืออยู่ที่ใดที่หนึ่ง (นววรรณ พันธุเมธา, ๒๕๒๗ : ๑๒๔)

๒.๓.๑.๒.๑ ผู้ทำ – กริยาที่เป็นสาเหตุให้เปลี่ยนแปลง – ผู้ถูก<sup>๖๖</sup>

ชื่อพันธู์ไม่มงคลที่มีหน่วยนามบอกผู้ทำกริยาที่เป็นสาเหตุให้เปลี่ยนแปลงเป็นประธานของประโยค และมีหน่วยนามบอกผู้ถูกเป็นกรรมของประโยค มีจำนวนทั้งหมด ๑๐ ชื่อ พบในชื่อพันธู์ไม่มงคลประเภทเปียเขียนเท่านั้น เช่น

ชื่ออ่าน                      ไม่ปรากฏ

ชื่อเปียเขียน

เทพนำชัย	→	เทพ - นำ - ชัย
หยกนำโชค	→	หยก - นำ - โชค
เขียนให้ลาก	→	เขียน - ให้ - ลาก
พรหมประทานพร	→	พรหม - ประทาน - พร
เขียนประทานทรัพย์	→	เขียน - ประทาน - ทรัพย์

๒.๓.๑.๒.๒ ผู้ทำ – กริยาแสดงอาการ – ผู้ถูก

ชื่อพันธู์ไม่มงคลที่มีหน่วยนามบอกผู้ทำกริยาแสดงอาการเป็นประธานของประโยค และหน่วยนามบอกผู้ถูกทำโดยกริยานั้นเป็นกรรมของประโยค มีจำนวนทั้งหมด ๔ ชื่อ แบ่งเป็นชื่อพันธู์ไม่มงคลประเภทอ่าน ๓ ชื่อ เป็นชื่อพันธู์ไม่มงคลประเภทเปียเขียน ๑ ชื่อ ได้แก่

ชื่ออ่าน

ขุนแผนสะกดทัพ	→	ขุนแผน - สะกด - ทัพ
พระยาริดตีนปู	→	พระยา - ริด - ตีนปู
เศรษฐีกอบทรัพย์	→	เศรษฐี - กอบ - ทรัพย์

ชื่อเปียเขียน      บุญชูทอง                      →      บุญ - ชู - ทอง

<sup>๖๖</sup> หน่วยนามบอกผู้ถูก หมายถึง สิ่งที่เปลี่ยนสภาพ เปลี่ยนประสบการณ์ เปลี่ยนอากัปกริยา เปลี่ยนเจ้าของ หรือเปลี่ยนสถานที่เพราะกริยาของประโยค (นวรรณ พันธุเมธา, ๒๕๒๗ : ๑๒๓)



๒.๓.๑.๒.๓ ผู้ทำ – กริยาแสดงอาการ – บอกลักษณะที่<sup>๑๓</sup>

ชื่อพันธู์ไม่มงคลที่มีหน่วยนามบอกผู้ทำกริยาแสดงอาการเป็นประธานของประโยค และหน่วยนามบอกลักษณะที่เป็นกรรมของประโยค พบในชื่อพันธู์ไม่มงคลประเภทว่านจำนวน ๓ ชื่อ เช่น

ชื่อว่าน

ผู้เฒ่าเฝ้าบ้าน → ผู้เฒ่า - เฝ้า - บ้าน  
 หนุมานนั่งแท่น → หนุมาน - ตก - แท่น

ชื่อไปยเขียน ไม่ปรากฏ

๒.๓.๑.๒.๔ ผู้ทำ – กริยาแสดงอาการ – บอกลักษณะเดิม<sup>๑๔</sup>

ชื่อพันธู์ไม่มงคลที่มีหน่วยนามบอกผู้ทำกริยาแสดงอาการเป็นประธานของประโยค และหน่วยนามบอกลักษณะเดิมเป็นกรรมของประโยค พบในชื่อพันธู์ไม่มงคลประเภทว่านเพียง ๑ ชื่อ ได้แก่

ชื่อว่าน หนุมานตกแท่น → หนุมาน - ตก - แท่น

ชื่อไปยเขียน ไม่ปรากฏ

๒.๓.๑.๒.๕ ผู้มีสภาพ – กริยาแสดงสภาพ – ผู้เสริม<sup>๑๕</sup>

ชื่อพันธู์ไม่มงคลที่มีหน่วยนามบอกผู้มีสภาพเป็นประธานของประโยคและมีหน่วยนามบอกผู้เสริมเป็นกรรมของประโยคพบในชื่อพันธู์ไม่มงคลประเภทไปยเขียนเพียง ๑ ชื่อเท่านั้น ได้แก่

<sup>๑๓</sup> หน่วยนามบอกลักษณะที่ หมายถึง สถานที่ที่เกิดเหตุการณ์ขึ้น (นวรรณ พันธุเมธา, ๒๕๒๗ : ๑๒๕)

<sup>๑๔</sup> หน่วยนามบอกลักษณะเดิม หมายถึง สภาพเดิม หรือแหล่งเดิมก่อนที่จะมีการเปลี่ยนสภาพ หรือเปลี่ยนเจ้าของ หรือเปลี่ยนสถานที่ (นวรรณ พันธุเมธา, ๒๕๒๗ : ๑๒๕)

<sup>๑๕</sup> หน่วยนามบอกผู้เสริม หมายถึง สิ่งที่มาช่วยเสริมความหมายของหน่วยกริยาให้สมบูรณ์ขึ้น หรืออีกนัยหนึ่ง ทำให้ความหมายของกริยาแคบลง (นวรรณ พันธุเมธา, ๒๕๒๗ : ๑๒๔)

ชื่ออ่าน            ไม่ปรากฏ

ชื่อเขียน        ทองเต็มบ้าน                    →        ทอง - เต็ม - บ้าน

### ๒.๓.๒ ประโยคไม่สมบูรณ์

ประโยคไม่สมบูรณ์ ในงานวิจัยนี้อาศัยแนวคิดของ นววรรณ พันธุเมธา (๒๕๒๗ : ๙๓) ดังกล่าวข้างต้น หมายถึง ประโยคที่มีหน่วยของประโยคไม่ครบถ้วนสมบูรณ์ เป็นส่วนประกอบของประโยคที่ประกอบด้วยคำต่าง ๆ ที่แสดงความสัมพันธ์กันเป็นส่วนใดส่วนหนึ่งของประโยคเท่านั้น

ชื่อพันธุไม่มงคลที่มีลักษณะเป็นประโยคไม่สมบูรณ์มีจำนวนทั้งหมด ๘๓ ชื่อ คิดเป็นร้อยละ ๕.๑๒ ของชื่อพันธุไม่มงคลทั้งหมด แบ่งเป็นชื่อพันธุไม่มงคลประเภทว่าน ๕ ชื่อ คิดเป็นร้อยละ ๑.๔๕ ของชื่ออ่านทั้งหมด เป็นชื่อพันธุไม่มงคลประเภทเขียน ๗๘ ชื่อ คิดเป็นร้อยละ ๖.๑๒ ของชื่อเขียนทั้งหมด

ชื่อพันธุไม่มงคลที่มีลักษณะเป็นประโยคไม่สมบูรณ์นี้พบว่าจะเป็นชื่อที่ไม่มีหน่วยนามทำหน้าที่ประธานของประโยค มีแต่หน่วยนามที่ทำหน้าที่เป็นกรรมของประโยคเท่านั้น หน่วยนามนี้มีความสัมพันธ์กับหน่วยกริยาได้ ๔ แบบ ดังนี้

#### ๒.๓.๒.๑ กริยาแสดงอาการ - ผู้เสริม

ชื่อพันธุไม่มงคลที่มีหน่วยนามบอกผู้เสริมเป็นกรรมของประโยคที่เสริมกริยาแสดงอาการให้สมบูรณ์ และเป็นเพียงส่วนภาคแสดงของประโยค พบในชื่อพันธุไม่มงคลประเภทเขียนเท่านั้นจำนวนทั้งหมด ๑๓ ชื่อ เช่น

ชื่ออ่าน            ไม่ปรากฏ

ชื่อเขียน

ยอยศ	→	ยอ - ยศ	ฉลองยศ	→	ฉลอง - ยศ
เริงทรัพย์	→	เริง - ทรัพย์	เปล่งรัศมี	→	เปล่ง - รัศมี
ต้องมนต์	→	ต้อง - มนต์	ส่องแสง	→	ส่อง - แสง

### ๒.๓.๒.๒ กิริยาที่เป็นสาเหตุให้เปลี่ยนแปลง – ผู้ถูก

ชื่อพันธุ์ไม่มงคลที่มีหน่วยนามบอกผู้ถูกเป็นกรรมของประโยคที่ถูกทำให้เปลี่ยนแปลงโดยกริยานั้น และเป็นเพียงส่วนภาคแสดงของประโยค มีจำนวนทั้งหมด ๓๓ ชื่อ แบ่งเป็นชื่อพันธุ์ไม่มงคลประเภทว่าน ๑ ชื่อ เป็นชื่อพันธุ์ไม่มงคลประเภทปิยะเขียน ๓๒ ชื่อ เช่น

#### ชื่อว่าน

ปราบสมุทร → ปราบ - สมุทร

#### ชื่อปิยะเขียน

บันดาลทรัพย์	→	บันดาล - ทรัพย์	สะสมทรัพย์	→	สะสม - ทรัพย์
ประสาทพร	→	ประสาท - พร	เสริมบุญ	→	เสริม - บุญ
เพิ่มพูนลาภ	→	เพิ่มพูน - ลาภ	เสริมบารมี	→	เสริม - บารมี
ให้โชค	→	ให้ - โชค	พิชิตโชค	→	พิชิต - โชค

### ๒.๓.๒.๓ กิริยาแสดงสภาพ – ผู้เสริม

ชื่อพันธุ์ไม่มงคลที่มีหน่วยนามบอกผู้เสริมเป็นกรรมของประโยคที่เสริมกริยาแสดงสภาพให้สมบูรณ์ และเป็นเพียงส่วนภาคแสดงของประโยค แบ่งเป็นชื่อพันธุ์ไม่มงคลประเภทว่าน ๑ ชื่อ เป็นชื่อพันธุ์ไม่มงคลประเภทปิยะเขียน ๑๙ ชื่อ เช่น

#### ชื่อว่าน

ร่วมทอง → ร่วม - ทอง

#### ชื่อปิยะเขียน

อุดมลาภ	→	อุดม - ลาภ	เรื่องอำนาจ	→	เรื่อง - อำนาจ
อุดมสิน	→	อุดม - สิน	เรื่องทรัพย์	→	เรื่อง - ทรัพย์
รวยเงิน	→	รวย - เงิน	รวยทอง	→	รวย - ทอง

### ๒.๓.๒.๔ กริยาแสดงอาการ – ผู้ถูก

ชื่อพันธุ์ไม้มงคลที่มีหน่วยนามบอกผู้ถูกเป็นกรรมของประโยคที่ผู้ถูกกระทำโดยกริยาแสดงอาการ และเป็นเพียงส่วนภาคแสดงของประโยค มีจำนวนทั้งหมด ๑๗ ชื่อ เป็นชื่อพันธุ์ไม้มงคลประเภทว่าน ๓ ชื่อ และชื่อพันธุ์ไม้มงคลประเภทโป๊ยเซียน ๑๔ ชื่อ เช่น

#### ชื่อว่าน

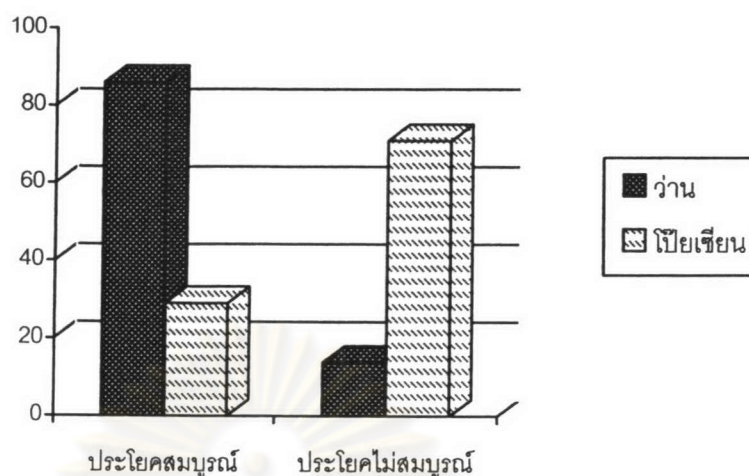
ชั๊กมดลูก → ชั๊ก - มดลูก      ถอนโมกษศักดิ์ → ถอน - โมกษศักดิ์  
 ร่อนทอง → ร่อน - ทอง

#### ชื่อโป๊ยเซียน

ล้อมทรัพย์ → ล้อม - ทรัพย์      คุ้มเงิน → คุ้ม - เงิน  
 กอบเงิน → กอบ - เงิน      กอบทอง → กอบ - ทอง  
 ดวงทรัพย์ → ดวง - ทรัพย์      ชูทรัพย์ → ชู - ทรัพย์

ชื่อพันธุ์ไม้มงคลที่มีลักษณะโครงสร้างเป็นประโยคมีจำนวนทั้งหมด ๑๔๖ ชื่อ คิดเป็นร้อยละ ๙.๐๑ ของชื่อพันธุ์ไม้มงคลทั้งหมด แบ่งเป็นชื่อพันธุ์ไม้มงคลประเภทว่าน ๓๖ ชื่อ เป็นชื่อพันธุ์ไม้มงคลประเภทโป๊ยเซียน ๑๑๐ ชื่อ ชื่อที่มีลักษณะโครงสร้างเป็นประโยคนี้ ได้แก่ชื่อที่เป็นประโยคสมบูรณ์จำนวน ๖๓ ชื่อ แบ่งเป็นชื่อว่าน ๓๑ ชื่อ คิดเป็นร้อยละ ๘๖.๑๑ ของชื่อว่านที่เป็นประโยคทั้งหมด เป็นชื่อโป๊ยเซียน ๓๒ ชื่อ คิดเป็นร้อยละ ๒๙.๐๙ ของชื่อโป๊ยเซียนที่เป็นประโยคทั้งหมด ชื่อที่เป็นประโยคไม่สมบูรณ์มีจำนวนทั้งหมด ๘๓ ชื่อ แบ่งเป็นชื่อว่าน ๕ ชื่อ คิดเป็นร้อยละ ๑๓.๘๘ ของชื่อว่านที่เป็นประโยคทั้งหมด เป็นชื่อโป๊ยเซียน ๗๘ ชื่อ คิดเป็นร้อยละ ๗๐.๙๑ ของชื่อโป๊ยเซียนที่เป็นประโยคทั้งหมด สามารถแสดงค่าความถี่การปรากฏได้ดังแผนภูมิต่อไปนี้





แผนภูมิที่ ๒.๙ แสดงค่าความถี่การปรากฏชื่อพันธุ์ไม้มงคลที่มีลักษณะโครงสร้างเป็นประโยชน์

จากแผนภูมิต่างกันแสดงให้เห็นว่า ชื่อพันธุ์ไม้มงคลที่มีลักษณะโครงสร้างเป็นประโยชน์ในพันธุ์ไม้มงคลทั้งสองประเภทจะมีลักษณะโครงสร้างของประโยชน์ที่ปรากฏมากน้อยแตกต่างกัน คือในชื่อพันธุ์ไม้มงคลประเภทอ่านจะมีลักษณะเป็นประโยชน์สมบูรณ์มากกว่าประโยชน์ไม่สมบูรณ์ ส่วนชื่อพันธุ์ไม้มงคลประเภทไปเขียนจะมีลักษณะเป็นประโยชน์ไม่สมบูรณ์มากกว่าประโยชน์สมบูรณ์

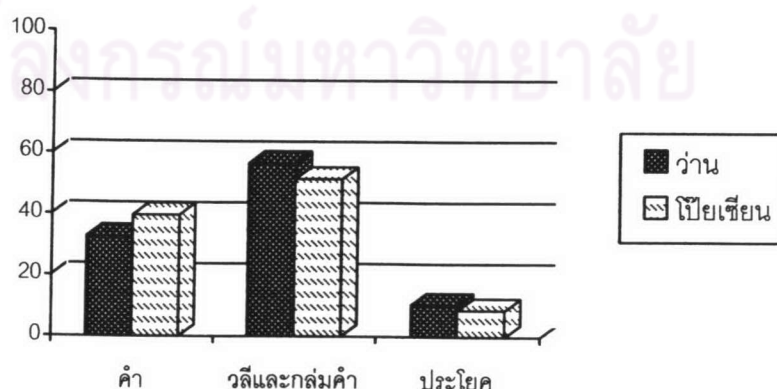
จากการศึกษาลักษณะโครงสร้างของชื่อพันธุ์ไม้มงคลทั้งประเภทอ่านและไปเขียนทั้งหมดพบว่า มีทั้งลักษณะโครงสร้างที่เป็นคำ เป็นวลีและกลุ่มคำ และเป็นประโยชน์เช่นเดียวกัน ชื่อพันธุ์ไม้มงคลที่มีลักษณะโครงสร้างเป็นคำมีทั้งประเภทคำเดี่ยว และประเภทคำประกอบ ได้แก่คำประสม คำซ้อน และคำผสม ส่วนชื่อพันธุ์ไม้มงคลที่มีลักษณะโครงสร้างเป็นวลีและกลุ่มคำมีทั้งที่เป็นนามวลี กริยาวลี และกลุ่มคำ และชื่อพันธุ์ไม้มงคลที่มีลักษณะโครงสร้างเป็นประโยชน์มีทั้งประโยชน์สมบูรณ์ และประโยชน์ไม่สมบูรณ์

**สรุป** ชื่อพันธุ์ไม้มงคลที่มีลักษณะโครงสร้างเป็นคำ เป็นวลีและกลุ่มคำ และเป็นประโยชน์ มีค่าความถี่การปรากฏดังตารางต่อไปนี้

ลักษณะโครงสร้างของชื่อพันธุ์ไม้มงคล			ชื่อว่าน (ร้อยละ)	ชื่อโป๊ยเซียน (ร้อยละ)
แบบคำ	คำเดี่ยว		๑๔.๗๘	๙.๙๖
		คำประสม	๑๑.๕๙	๒๐.๘๖
	คำประกอบ	คำซ้อน	๐.๘๗	๕.๕๗
		คำผสม	๕.๕๑	๓.๓๗
<b>รวม</b>			<b>๓๒.๗๕</b>	<b>๓๙.๗๖</b>
แบบวลีและกลุ่มคำ	นามวลี		๕๓.๙๑	๔๔.๔๗
	กริยาวลี		๒.๐๓	๕.๕๗
	กลุ่มคำ		๐.๘๗	๑.๕๗
<b>รวม</b>			<b>๕๖.๘๑</b>	<b>๕๑.๖๑</b>
แบบประโยค	ประโยคสมบูรณ์		๘.๙๙	๒.๕๑
	ประโยคไม่สมบูรณ์		๑.๔๕	๖.๑๒
<b>รวม</b>			<b>๑๐.๔๔</b>	<b>๘.๖๓</b>

ตารางที่ ๒.๑ แสดงค่าความถี่การปรากฏชื่อพันธุ์ไม้มงคลที่มีลักษณะโครงสร้างแบบต่าง ๆ

จากตารางข้างต้นจะเห็นได้ว่าลักษณะโครงสร้างของชื่อพันธุ์ไม้มงคลทั้งประเภทว่านและโป๊ยเซียนที่ปรากฏมากที่สุด คือ ชื่อพันธุ์ไม้มงคลที่มีลักษณะโครงสร้างเป็นวลีและกลุ่มคำ ปรากฏในชื่อว่านร้อยละ ๕๖.๘๑ และในชื่อโป๊ยเซียนร้อยละ ๕๑.๖๑ รองลงมาคือ ชื่อพันธุ์ไม้มงคลที่มีลักษณะโครงสร้างเป็นคำปรากฏในชื่อว่านร้อยละ ๓๒.๗๕ ในชื่อโป๊ยเซียนร้อยละ ๓๙.๗๖ และชื่อพันธุ์ไม้มงคลที่มีลักษณะโครงสร้างเป็นประโยคปรากฏในชื่อว่านร้อยละ ๑๐.๔๔ และในชื่อโป๊ยเซียนร้อยละ ๘.๖๓ ตามลำดับ แสดงได้ดังแผนภูมิต่อไปนี้



แผนภูมิที่ ๒.๑๐ แสดงค่าความถี่การปรากฏชื่อพันธุ์ไม้มงคลที่มีลักษณะโครงสร้างแบบต่าง ๆ

จากการศึกษาพบว่าชื่อพันธุ์ไม่มงคลทั้งประเภทว่านและเป็ยเขียนมีการสร้างคำ เป็นชื่อที่มีลักษณะโครงสร้างเป็นแบบคำ วลีและกลุ่มคำ และประโยคเช่นเดียวกัน โดยจะมีหน่วย หลักอย่างน้อย ๑ หน่วยและอาจมีหน่วยขยายด้วยหรือไม่ก็ได้ ชื่อที่มีหน่วยหลักเพียงหน่วยเดียวจะมีลักษณะเป็นคำเดียว ชื่อที่มีหน่วยหลักมากกว่าหนึ่งหน่วยเรียงต่อกันจะมีลักษณะเป็นกลุ่มคำ ชื่อที่มีหน่วยหลักมากกว่าหนึ่งหน่วยประกอบกันแล้วได้เป็นคำใหม่จะมีลักษณะเป็นคำประกอบประเภท คำประสม และคำซ้อน ชื่อที่ประกอบด้วยหน่วยหลัก ๒ - ๓ หน่วย และทุกหน่วยแสดงความหมาย ที่เกี่ยวข้องสัมพันธ์กันจะมีลักษณะเป็นประโยค ส่วนชื่อที่ประกอบด้วยหน่วยหลักและหน่วยขยาย จะมีลักษณะโครงสร้างเป็นคำประเภทคำผาน และมีลักษณะโครงสร้างเป็นวลี แต่จะแตกต่างกัน ตรงที่คำผานจะเกิดจากการนำหน่วยหลักและหน่วยขยายมาประกอบกันเป็นคำ ๑ คำ ซึ่งแสดงให้เห็นถึงวิธีการสร้างคำซึ่งได้รับอิทธิพลมาจากภาษาต่างประเทศ โดยเฉพาะภาษาในตระกูลที่มี วิถีปัจจัย เช่น ภาษาอังกฤษ ภาษาบาลี - สันสกฤต เป็นต้น ส่วนวลีจะเกิดจากการนำหน่วยหลัก และหน่วยขยายมาเรียงต่อกัน โดยหน่วยขยายจะอยู่หลังหน่วยหลักเพื่อทำหน้าที่ขยายหน่วยหลัก นั้น และยังพบว่าชื่อพันธุ์ไม่มงคลที่มีโครงสร้างเป็นวลีแบบหน่วยขยายอยู่หน้าหน่วยหลักด้วย ชื่อพันธุ์ไม่มงคลที่มีโครงสร้างแบบหน่วยขยายอยู่หน้าหน่วยหลัก ผู้วิจัยสังเกตว่าหน่วยขยาย เหล่านั้นส่วนใหญ่จะเป็นคำนามที่ใช้ขยายคำนามเพื่อแสดงความสัมพันธ์กับคำนาม หรือแสดง ตำแหน่งฐานะของนามนั้น ซึ่งก็เป็นลักษณะทางภาษาที่ใช้ในภาษาไทย นอกจากนี้ยังพบว่าหน่วย ขยายที่เป็นคำนาม คำกริยา หรือคำบอกจำนวนมาขยายหน้าหน่วยหลักด้วย ซึ่งมีลักษณะคล้าย กับการเรียงคำในภาษาต่างประเทศ จึงแสดงให้เห็นถึงการได้รับอิทธิพลการใช้ภาษาจากต่างประเทศ เข้ามาในภาษาไทย ชื่อพันธุ์ไม่มงคลที่มีลักษณะโครงสร้างภาษาทั้งระดับคำ วลีและกลุ่มคำ และประโยคดังกล่าวข้างต้นจะมีลักษณะเด่นที่การใช้คำนาม หรือคำกริยาซึ่งเป็นคำหลักมาตั้งเป็น ชื่อหรือนำมาประกอบเป็นชื่อสอดคล้องกับลักษณะของการตั้งชื่อโดยทั่วไปที่มักจะใช้คำบอก เนื้อความเพื่อแสดงความหมายสำคัญของชื่อ ซึ่งจากการสังเกตเบื้องต้นผู้วิจัยพบว่าความหมายของ ชื่อพันธุ์ไม่มงคลจะมีความหมายที่แตกต่างกัน ผู้วิจัยจึงจะได้กล่าวถึงในบทต่อไป