



อำนาจและผลประโยชน์

เป็นที่ยอมรับว่า การเมืองหมายถึงการใช้อำนาจในการจัดสรร (จัดซื้อ) ผลประโยชน์ และการเมือง เป็น เรื่องของชนชั้นนำ¹ กล่าวอีกนัยหนึ่ง ชนชั้นนำ เป็นผู้ที่มีบทบาทในการใช้อำนาจในการจัดสรร (จัดซื้อ) ผลประโยชน์ ถ้าหากเราจะย้อนกลับหาอาจารย์ในระดับของกลุ่มชาวไร่ด้วย ผู้นำกลุ่มหรือชนชั้นนำของชาวไร่คือ เป็นกลุ่มที่มีอำนาจในการจัดสรร (จัดซื้อ) ผลประโยชน์ กล่าวอีกนัยหนึ่งก็คือ อำนาจและการจัดสรร (การจัดซื้อ) ผลประโยชน์ เป็น เรื่องของชนชั้นนำหรือผู้นำกลุ่มของชาวไร่คือ เสียเป็นส่วนใหญ่ ส่วนสมาชิกของกลุ่มชาวไร่คือ ไม่ได้มีบทบาทในเรื่องอำนาจหรือการจัดสรรผลประโยชน์ภายในกลุ่มชาวไร่คือ เท่าไรนัก

เพื่อที่จะให้เข้าใจถึงพฤติกรรมของชาวไร่คือภายใต้กลุ่มชาวไร่คือในประเด็นดังกล่าวนี้ได้เป็นอย่างดี จึงจำเป็นต้องศึกษาถึงอะไรคือผลประโยชน์ของกลุ่ม ไร่คือผลประโยชน์ส่วนตัว

ก. ผลประโยชน์ของกลุ่มชาวไร่คือ (สหพันธ์ชาวไร่คือแห่งประเทศไทย)

ตลอดระยะเวลา 40 กว่าปีที่ผ่านมามีของระบบอุตสาหกรรมคือและน้ำคานของ เมืองไทยนั้น ได้ประสบกับปัญหาหนี้การมาโดยตลอด ราคาคือซึ่งเป็นผลผลิตของชาวไร่คือไรเสถียรภาพ ไม่พื้พืดประกันที่แน่นอนว่าราคาคือที่ชาวไร่คือจะได้รับนั้น เมื่อพื้พืดทุนในการผลิตแล้วผลกำไรที่ได้รับจะเป็นสัดส่วนที่เป็นธรรมกับต้นทุนในการผลิต และ เมื่อก่อนพื้พืดจะถึงจุดการผลิตน้ำคานในแต่ละปีและ เกือบจะเป็นประจำทุกปี ปัญหาที่เกิดขึ้น เป็นประจำคือ จะมีการรวมตัวกันของชาวไร่คือเพื่อการเรียกร้องและต่อรองราคาคือ เป้าหมายของการเรียกร้องจะมุ่งตรงไปที่โรงงานน้ำคานผู้ผลิตน้ำคานเอง ในบางครั้งก็สามารถที่จะตอบสนองข้อเรียกร้องและข้อต่อรองของชาวไร่คือได้ แต่ส่วนใหญ่แล้วการเรียกร้องของชาวไร่คือต่อโรงงานน้ำคานนั้น

¹ กนก วงษ์ตระหง่าน, การเมืองในระบอบประชาธิปไตยไทย (กรุงเทพฯ : สำนักพิมพ์จุฬาลงกรณ์มหาวิทยาลัย, 2527), หน้า 155.

ไร้อ้อย ไม่ได้รับการคอบสนองจากโรงงานน้ำตาลไทย เรื่องของราคาอ้อยและผลประโยชน์ที่ชาวไร้อ้อยควรจะได้รับ เหตุผลที่โรงงานน้ำตาลมักจะกล่าวอ้างก็คือ ราคาอ้อยที่โรงงานน้ำตาลรับซื้อจากชาวไร้อ้อยนั้น เป็นราคาที่ เป็นธรรมและ เหมาะสมแล้ว ในเรื่องของราคาอ้อยที่โรงงานน้ำตาลมักจะหยิบยก เอาสถานการณ์โดยส่วนรวมมา เป็น เหตุผลสนับสนุนในการกำหนดราคาอ้อยไม่ว่าจะเป็นสถานการณ์ของผลผลิตอ้อยและน้ำตาลทั้งในระดับโลกหรือระดับประเทศ โดยผลผลิตและทางโรงงานน้ำตาลก็พยายาม เอาผิดเอาเปรียบยกคราว่าอ้อยให้ต่ำ ส่วนใหญ่แล้วทางโรงงานน้ำตาลทำได้สำเร็จ ทั้งนี้เพราะโรงงานน้ำตาลได้รวมตัวกัน เป็นกลุ่มสมาคมโรงงานน้ำตาล ซึ่งมี 2 กลุ่ม คือ กลุ่มสมาคมโรงงานน้ำตาลมีสมาชิก 12 โรงงาน และกลุ่มสหภาพการค้าผู้ผลิตน้ำตาลไทยมีสมาชิก 20 โรงงาน การรวมตัวกัน เป็นกลุ่มสมาคมโรงงานน้ำตาลของโรงงาน ทำให้ฝ่ายโรงงานน้ำตาลมีอำนาจในการต่อรองในเรื่องผลประโยชน์และราคาอ้อยสูง เมื่อเหตุการณ์เป็น เช่นนี้ชาวไร้อ้อยจึงได้รวมตัวกัน เป็นกลุ่มหรือองค์กรชาวไร้อ้อยทั้งในระดับสมาคมกลุ่มชาวไร้อ้อยทั่วประเทศ จนกระทั่งสมาคมกลุ่มชาวไร้อ้อยดังกล่าวได้รวมตัวกัน เป็นสหพันธ์ชาวไร้อ้อยแห่งประเทศไทย ซึ่งการรวมตัวกันของชาวไร้อ้อยทั้งในระดับสมาคมกลุ่มชาวไร้อ้อยและระดับสหพันธ์ชาวไร้อ้อยแห่งประเทศไทย อยู่บนพื้นฐานของความรู้สึกถึงความใกล้ชิดและความไว้วางใจเป็นสำคัญ ดังที่ผู้เขียนได้วิเคราะห์ในบทที่ ๑ เพื่อสร้างพลังผลักดันต่อการต่อรองในเรื่องผลประโยชน์และราคาอ้อยกับฝ่ายโรงงานน้ำตาล ทำให้โอกาสการต่อรองของชาวไร้อ้อยที่มีต่อฝ่ายโรงงานน้ำตาลมีสูง แต่ฝ่ายชาวไร้อ้อยก็ยังไปเว้นที่จะถูกเอาผิดเอาเปรียบจากฝ่ายโรงงานน้ำตาล ตั้งแต่อดีตจนถึงปัจจุบัน

ปัญหาและความยุ่งยากในระบบอุตสาหกรรมอ้อยและน้ำตาล ที่ เป็นมาโดยตลอดนั้น ได้ส่งผลให้รัฐบาล เข้ามาเกี่ยวข้อง ในการแก้ไขปัญหาละเอียดและข้อขัดแย้งระหว่าง โรงงานน้ำตาลกับชาวไร้อ้อยมาโดยตลอด เช่น เดียวกัน ไม่ว่าจะ มีหน้าที่ ในการ เป็นตัวกลาง ในการตกลงแก้ไข ปัญหาข้อขัดแย้งต่าง ๆ รวมตลอดไปจนถึงการเป็นผู้ระงับราคาอ้อยในการรับซื้ออ้อย ในเรื่องราคาอ้อยและการจ่าย เงินทดแทนราคาอ้อยให้แก่ชาวไร้อ้อยที่รัฐบาล เข้ามามีส่วนมาทใน เรื่องการกำหนดราคาซื้อขายอ้อยร่วมกับฝ่ายกลุ่มสมาคมโรงงานน้ำตาลและฝ่ายสมาคมกลุ่มชาวไร้อ้อย ตั้งแต่ปีปฏิรูปการผลิต 2517/18 เป็นต้นมา เพื่อแก้ไขปัญหาละเอียดและข้อขัดแย้งต่าง ๆ ที่เกิดขึ้น

แต่ปัญหาและข้อขัดแย้งต่าง ๆ ถึงกล่าวนี้แทนที่จะผูกหรือคลี่คลายกับสติความรอบรู้เรื่องนั้นเรื่อง ๆ
บ้างฝ่ายต่างก็พยายามจะคุ้มครองเมืองกันผลประโยชน์ของตน แต่ฝ่ายที่ได้เปรียบคือฝ่ายโรงงาน
น้ำตาล สำหรับฝ่ายของชาวไร่อ้อยก็หามาตรการหรือวิธีในการรักษาผลประโยชน์ของชาว
ไร่อ้อยเอง ดังนั้นชาวไร่อ้อยจำเป็นต้องมีกลุ่มชาวไร่ค้ำหรือองค์กรของชาวไร่อ้อย ในที่นี้
หมายถึง สหพันธ์ชาวไร่อ้อยแห่งประเทศไทย อันเป็นองค์กรของชาวไร่อ้อยซึ่งมีจุดขึ้นประกอบ
ด้วย 10 สมาคม อันมีผลประโยชน์ร่วมของสมาชิกสหพันธ์ชาวไร่อ้อยแห่งประเทศไทย ซึ่งสามารถ
พิจารณาได้จากวัตถุประสงค์ของการจัดตั้งสหพันธ์ชาวไร่ค้ำแห่งประเทศไทย ดังนี้²

- 1) เพื่อเป็นศูนย์กลางประสานระหว่างสมาคมฯ และสหพันธ์ชาวไร่อ้อยในประเทศไทย
โรงงานอุตสาหกรรมน้ำตาล และหน่วยราชการ
- 2) เพื่อเป็นตัวแทนของสมาคมฯ และชาวไร่อ้อยในประเทศไทยในการเจรจาราคา
อ้อยให้เกิดความ เป็นธรรมและเป็นตัวแทนในการติดต่อประสานงานกับหน่วยราชการ โรงงาน
อุตสาหกรรมน้ำตาล และอื่น ๆ
- 3) ส่งเสริมการสหกรณ์การจำหน่ายอ้อย และผลิตภัณฑ์จากอ้อย ทั้งภายในประเทศและ
นอกประเทศ
- 4) ส่งเสริมในด้านวิชาการและศึกษาอาชีพการทำไร่อ้อย ตลอดจนวิจัยพัฒนาและ
ผลิตข้อต่าง ๆ เพื่อประโยชน์ในการปลูกอ้อยของสมาชิก
- 5) กระทำการในกิจการที่ได้รับมอบหมายจากสมาชิกสหพันธ์ฯ ภายในกรอบแห่งกฎหมาย
ประเพณี และวัฒนธรรมไทย
- 6) ส่งเสริมการกุศล สาธารณะ ศิลปกรรม วัฒนธรรม การกีฬา อำนวยความสะดวก
บันเทิง ตลอดจนการปกครองในระบอบประชาธิปไตย

² ข้อบังคับสหพันธ์ชาวไร่อ้อยแห่งประเทศไทย, ฉบับแก้ไขตามมติที่ประชุมกรรมการ ลง
วันที่ 17 มิถุนายน 2526, (สำนักงานสหพันธ์ชาวไร่อ้อยแห่งประเทศไทย), เอกสารโรเฟอว.

จากการพิจารณาถึงผลประโยชน์ร่วมของชาวไร่อ้อยที่เป็นสมาชิกสหพันธ์ชาวไร่อ้อย
แห่งประเทศไทยดังกล่าวนี้ คุณสุทธิพร เกริกกฤตยา ได้ให้ทัศนะเกี่ยวกับประเด็นของผลประโยชน์
ของไร่อ้อยว่า

"ผลประโยชน์ของสหพันธ์ฯ ที่ถูกจัดตั้งขึ้นมาจากการที่สมาคมชาวไร่อ้อย ฯ คือ เพื่อเป็น
หลังการต่อรองในเรื่องผลประโยชน์ต่อทางโรงงานและทางรัฐบาล ในที่นี้หมายถึง
การต่อรองในเรื่องของราคาอ้อย พอมาเอาระบบการแบ่งปันผลประโยชน์ 70 : 30
มาใช้ บทบาทของสหพันธ์ชาวไร่อ้อยฯ หรือสหสมาคมชาวไร่อ้อยฯ ไขว้ไขว้เฉพาะ
เรื่องราคาอ้อยที่เป็นธรรมเท่านั้น ยังมีการเสนอตัวแทนขององค์กรชาวไร่อ้อยเข้าไป
เป็นกรรมการในคณะกรรมการชุดต่าง ๆ ในพระราชบัญญัติอ้อยและน้ำตาลทราย 2527
ที่มีผลบังคับใช้ในปีนั้น ให้ รัฐมนตรีว่าการกระทรวงอุตสาหกรรม อนุมัติ กรรมการใน
คณะกรรมการชุดต่าง ๆ ในฐานะตัวแทนของชาวไร่อ้อยจะตั้งทำพินัยที่ปกป้องหรือรักษา
ผลประโยชน์ให้แก่ชาวไร่อ้อยที่ได้รับการเสนอตัวขึ้นมา หมายถึง รักษาผลประโยชน์
ในวงการผลิตอุตสาหกรรมอ้อยและน้ำตาลให้แก่ชาวไร่อ้อย เมื่อนำเอาระบบ 70 : 30
มาใช้และพระราชบัญญัติอ้อยและน้ำตาลทราย 2527 มีผลบังคับใช้ยิ่งทำให้องค์กรชาว
ไร่อ้อยมีบทบาทมากยิ่งขึ้น ยิ่งกรณีที่จะต้องให้ชาวไร่อ้อยจดทะเบียน บทบาทของ
องค์กรชาวไร่อ้อยซึ่งมีมากขึ้นกว่าเคย"

จากคำสัมภาษณ์ของคุณสุทธิพร เกริกกฤตยา ผลประโยชน์ของกลุ่มชาวไร่อ้อย (สห
พันธ์ชาวไร่อ้อยแห่งประเทศไทย) ก็คือ การต่อรองในเรื่องของราคาอ้อย เพื่อให้เกิดความ
เป็นธรรมต่อชาวไร่อ้อย ซึ่งตรงกับวัตถุประสงค์ข้อที่ 2 ที่กำหนดไว้ และยิ่งต้องเน้นตัว
ประสานระหว่างสมาคมต่าง ๆ ที่เป็นสมาชิกสหพันธ์ชาวไร่อ้อยแห่งประเทศไทย ของคุณ สุทธิพร
ได้อธิบายเพิ่มเติมเกี่ยวกับผลประโยชน์ของกลุ่มว่า

"ผมขอย้อนกลับไปสู่อดีตอีกทีหนึ่งนะว่า ในอดีตอย่างที่ผมพูดในข้างแล้ว ว่า ราคาอ้อย
แล้วแต่ทางโรงงานน้ำตาลจะกำหนดให้ ก็แล้วแต่โรงงานน้ำตาลจะกำหนดขึ้นมาเอง
ยังไม่มีอำนาจต่อรองผมหมายถึงชาวไร่อ้อยนะ พอเรามีการรวมกลุ่มกัน เป็นกลุ่มชาว
ไร่อ้อยหรือสมาคมกลุ่มชาวไร่อ้อยขึ้นมา พวกเราชาวไร่อ้อยก็มีศูนย์กลางการต่อรองใน
เรื่องกำหนดราคาอ้อยเกิดขึ้น นั่นคือ ตัวที่หนึ่ง แล้วคุณเล่าว่าผลประโยชน์ของกลุ่ม
มันคืออะไร มันก็คือตัวนั้นแหละ กลุ่มคืออะไร กลุ่มก็คือทุกคนชาวไร่อ้อยมารวมกัน เป็น
กลุ่มชาวไร่อ้อย ทุกคนมีผลประโยชน์ไหม มี เพราะทุกคนชาวไร่อ้อยต่างก็มีอาชีพ"

ปลุกอ้อย จากราคาอ้อยที่เราต่อรองกับโรงงานน้ำตาลจากที่ทางโรงงานน้ำตาลกำหนดขึ้นมา เช่น สมมุติว่า เมื่อก่อนทางโรงงานบอกว่า ราคาอ้อย 120 บาท ก็ต้อง 120 บาท ไม่มีมนุษย์หน้าโตนที่จะต่อรองราคากับโรงงานได้ ที่จะไม่ต่อรองเพื่งคือมาได้ พอเราฝึกกลุ่ม มีสหพันธ์ มีสมาคมแล้ว เราสามารถบอกว่า 120 บาท โอ้ขอ 150 บาท เอะปีนี้ อย่างน้อยที่สุดก็ตกลงกันได้ 140 บาท สมมุติอย่างนั้นละครับ นี่คือผลประโยชน์ (การต่อรองเพื่อได้ราคาอ้อยที่เป็นธรรม) ที่นี้ถ้าสมาคมฯ หรือตัวสหพันธ์เองจะยืนอยู่ได้อย่างไร มันต้องยืนอยู่ได้ด้วยเงินสวัสดิการที่เราขอจากสมาชิก และชาวไร่อ้อยทุกคนที่รวมตัวกันอยู่โดยมีผู้นำกลุ่มคือประธานสหพันธ์มีความสามารถเพียงพอที่จะแก้ปัญหาความเดือดร้อนได้นั้นก็คือผลประโยชน์ทางสังคม ถ้ากลุ่มพยายามถึงสมาชิกของกลุ่มได้ผลประโยชน์จากที่ผมพูด เมื่อกี้"

จากคำสัมภาษณ์ของคุณหญิง ชูศิลป์กุล สามารถกล่าวได้ว่าผลประโยชน์ของกลุ่มชาวไร่อ้อย (สหพันธ์ชาวไร่อ้อยแห่งประเทศไทย) คือการต่อรองเพื่อได้ราคาอ้อยที่เป็นธรรมแก่ชาวไร่อ้อย ซึ่งจะเห็นว่าการเคลื่อนไหวของกลุ่มชาวไร่อ้อย (สหพันธ์ชาวไร่อ้อยแห่งประเทศไทย) เน้นหนักไปในทางการต่อรองในเรื่องราคาอ้อย เพื่อให้ได้ราคาอ้อยที่เป็นประโยชน์ต่อชาวไร่อ้อยและรักษาปกป้องผลประโยชน์ของชาวไร่อ้อย

คุณหญิง ชูศิลป์กุล ได้ให้ทัศนะเกี่ยวกับผลประโยชน์ในการเข้าเป็นสมาชิกสมาคมชาวไร่อ้อยและสหพันธ์ชาวไร่อ้อยแห่งประเทศไทย ดังนี้

"ประโยชน์ส่วนตัวนั้น เรามองได้ 2 ประเด็น

ประโยชน์ตัวแรก เราได้สังคมกว้างขึ้น สังคมกว้างขึ้น เมื่อที่ขอรับว่าถ้าคนใดที่อยู่ในสังคมที่กว้างก็เป็นคนที่มีความรู้ เป็นตัวหนึ่ง ประโยชน์ที่เราได้เป็นอย่างดีคนรู้จักผมใน 4 จังหวัด หลายพันคนนี่คือประโยชน์ตัวแรก

ประโยชน์ตัวที่สอง ที่บอกว่าผลประโยชน์อะไร ก็ผลประโยชน์โดยตรง ก็คือว่าราคาอ้อยที่เราต่อรองคือคุณต่อรองของเราที่เกิดขึ้น เศรษฐกิจภายในครอบครัวของเราดีขึ้น นี่เป็นประโยชน์ตัวที่สอง

ปรากฏอย่างชัดเจนว่า ผลประโยชน์ส่วนตัวกับผลประโยชน์ร่วมของกลุ่มย่อมถึงสอดคล้องกันหรือในทิศทางเดียวกันเสมอ ดังจะเห็นได้จากคำสัมภาษณ์ของคุณหญิง ชูศิลป์กุล

แต่ถ้าหากเราจะพิจารณากันอย่างลึกซึ้งจะปรากฏว่า กลุ่มผู้นำชาวไร่อ้อยมักจะอ้างว่า ผลประ-
 โยชน์ส่วนตัวของกลุ่มผู้นำชาวไร่อ้อย เองว่าเป็นผลประโยชน์ร่วมของชาวไร่อ้อย สมาชิกสหพันธ์
 ชาวไร่อ้อยแห่งประเทศไทย ทั้งนี้เพราะว่ากลุ่มบุคคลที่มีบทบาทในการใช้อำนาจในการจัดสรร
 ผลประโยชน์ของชาวไร่อ้อยภายในกลุ่มสหพันธ์ชาวไร่อ้อยแห่งประเทศไทย คือกลุ่มของหัวหน้า
 ไร่นาค้า ซึ่งส่วนมากแล้วเป็นกรรมการในคณะกรรมการบริหารทั้งสมาคมกลุ่มชาวไร่อ้อย เขตต่าง ๆ
 และกลุ่มสหพันธ์ชาวไร่อ้อยแห่งประเทศไทยอยู่ในฐานะผู้นำชาวไร่อ้อย ส่วนชาวไร่อ้อยโดยทั่ว
 ไปไม่ค่อยมีบทบาทในการมีส่วนร่วมในการจัดสรรผลประโยชน์ของชาวไร่อ้อยเอง ถึงขั้นจึงไม่
 เป็นเรื่องแปลกเลยที่การจัดสรรผลประโยชน์ดังกล่าวนั้นจะเป็นไปเพื่อตอบสนองผลประโยชน์ของ
 กลุ่มของผู้นำชาวไร่อ้อย ดังที่กฤษวิวัฒน์ พงษ์วิทย์พานู ได้อธิบาย เกี่ยวกับประเด็นดังกล่าวไว้ว่า

"สหพันธ์ชาวไร่อ้อยแห่งประเทศไทยหรือสมาคมกลุ่ม ชาวไร่อ้อย ก่อนแรกก็จัดตั้งขึ้น
 มาเพื่อเป้าหมายหรือผลประโยชน์คือ ปกป้องเพื่อผลประโยชน์ร่วมชาวไร่อ้อยสมาชิก
 กลุ่มชาวไร่อ้อย ไม่ว่าจะ เป็นสมาคมกลุ่มชาวไร่อ้อยหรือสหพันธ์ชาวไร่อ้อยแห่งประเทศไทย
 แต่เมื่อกลุ่มของพวกหัวหน้าไร่นาค้าซึ่งโดยมากแล้วพวกนี้ได้ เข้าไปบริหาร
 สมาคมฯ หรือสหพันธ์ฯ นาน ๆ เข้า ความผูกพันหรือความสัมพันธ์ส่วนตัวระหว่าง
 กลุ่มผู้นำชาวไร่อ้อยมีมากขึ้น และความทรงแทนในตำแหน่งหน้าที่ก็ยิ่งยากยิ่งกลายเป็น
 เป็นว่ากลุ่มบุคคลเหล่านี้บริหารกลุ่มโดยยึดเอาผลประโยชน์ของตนเองเป็นหลัก
 การเมืองเข้า เกี่ยวพันกับชาวไร่อ้อย ผลประโยชน์ของโรงงานก็เข้ามาทำให้แยก
 ไม่ออกกว่านั้นคือผลประโยชน์ของชาวไร่อ้อยโดยส่วนรวม แต่ทั้งหมดนี้ก็ตั้งขึ้นอยู่
 กับคุณภาพของผู้นำชาวไร่อ้อยเป็นสำคัญ เช่น กรณีของสมาคมกลุ่มชาวไร่อ้อยเขต 7
 ก่อนข้างจะสิ้นหวัง เพราะมีการเกาะกุมอำนาจอยู่แต่เพียงกลุ่มเดียว ไม่ยอม
 เปลี่ยนแปลงบุคคลที่เข้าไปเป็นกรรมการในสมาคมฯ ก็เป็นพรรคพวกเดียวกัน"

กล่าวโดยสรุป ผลประโยชน์ของชาวไร่อ้อย คือ การได้รับความเป็นธรรมในเรื่อง
 ราคาอ้อย ไม่ถูกเอารัดเอาเปรียบจากฝ่ายของโรงงานน้ำตาลหรือบรรดาหัวหน้าไร่นาค้า การ
 ได้รับบริการด้านสวัสดิการ เติบโตเพื่อการเกษตรในการทำไร่อ้อย การทำไร่อ้อยให้ได้ถึงบ้าน
 ปริมาณและคุณภาพ ซึ่งจำเป็นต้องอาศัยด้านวิชาการ และศึกษาอาชีพการทำไร่อ้อย ตลอดจน
 วิจัยมูลเหตุข้อขัดข้องต่าง ๆ เพื่อประโยชน์ในการปลูกอ้อยของชาวไร่อ้อย เนื่องจากผลประโยชน์
 ของชาวไร่อ้อยดังกล่าวถูกเขาเอารัดเอาเปรียบ ซึ่งปัญหาหลักของชาวไร่อ้อยคือ เกิดความ

เพื่อลดต้นทุน แต่ไม่เป็นธรรมในเรื่องราคาอ้อยจากฝ่ายโรงงานน้ำตาล เช่น กรณีที่ โรงงานน้ำตาลแห่งหนึ่งรับซื้ออ้อยในราคาหนึ่ง แต่ในระยะเดียวกันอีกโรงงานหนึ่งรับซื้ออ้อย ในราคาอีกอย่างหนึ่ง ซึ่งเท่ากับว่าโรงงานน้ำตาลที่รับซื้อกำหนดราคาขายอ้อยเองเสียใจ ชอบ ครั้งต่อมารัฐบาลสมัยของ ม.ร.ว.คึกฤทธิ์ ปราโมช เป็นนายกรัฐมนตรี ได้เข้าไปมี บทบาทในการประกันราคาอ้อย (ราคาอ้อยขั้นต่ำ) ในกฎการผลิต 2517/18 และได้กำหนด ราคาขายอ้อยขั้นต่ำเป็นราคาแต่ละปี ถึงแม้ว่าทางราชการจะได้อำนาจกำหนดราคาขายอ้อยไว้ก็ตาย ทางโรงงานน้ำตาลก็ไม่เว้นที่จะเอาโรคเอาเปรียบฝ่ายชาวไร่อ้อย เช่น ทางราชการกำหนด ราคาขายอ้อยขั้นต่ำ 115 บาท โรงงานน้ำตาลบางโรงงานรับซื้อเพียงขั้นต่ำ 110 บาท แม้ว่าทางฝ่ายชาวไร่อ้อยจะขอร้องหรือขอความช่วยเหลือแก่ไรฟางฝ่ายโรงงานน้ำตาลก็ไม่ยอม รับความเป็นธรรม ในเรื่องนี้ สิ่งกีดขวาง เป็นแรงผลักดันให้ชาวไร่อ้อยรวมตัวกันผูกใจส่ง อ้อยให้กับโรงงานน้ำตาลนั้น และได้มีการเจรจากัน ที่สูงโรงงานน้ำตาลขอคืนเงินที่ติดไป ให้แก่ชาวไร่อ้อยและยอมรับซื้ออ้อยที่จะส่งเข้ามาใหม่ในราคาขั้นต่ำ 115 บาท ตามที่ทาง ราชการประกันราคาอ้อยขั้นต่ำ การที่ไม่ได้รับความเป็นธรรมในเรื่องราคาอ้อยจึงหลายต่างรู้ สึกว่าชาวไร่อ้อยถูกเอาโรคเอาเปรียบตลอดมาในฐานะที่เป็นเจ้าของสินค้า (อ้อย) ก็ควรจะ มีสิทธิ์เรียกร้องเจรจาต่อรองในการกำหนดราคาอ้อยร่วมกับโรงงานน้ำตาล

ด้วยเหตุดังกล่าวแล้วข้างต้น เป็นเหตุให้ชาวไร่อ้อยที่ทนต่อการเอาโรคเอา เปรียบไม่ไหวคิดว่ามีความจำเป็นและสำคัญซึ่งที่จะต้องรวมตัวกันให้เป็นกลุ่ม เป็นก้อนและเป็น ปึกแผ่นและชาวไร่อ้อยระดมหัวหน้าไรฟางในเขตจังหวัดกาญจนบุรี ราชบุรี นครปฐม และ สุพรรณบุรี จึงได้มีการรวมตัวกัน เป็นครั้งแรกของชาวไร่อ้อยในปี พ.ศ. 2507 เรียกว่า "กลุ่มชาวไร่อ้อยเขต 7" โดยมีนายมงคล กิจพานิช เป็นประธานกลุ่มผู้เริ่มก่อตั้งจำนวน 9 คน ดังที่ผู้เขียนกล่าวมาแล้วในบทที่ 3 กลุ่มชาวไร่อ้อยเขต 7 ได้ต่อสู้สิทธิของชาวไร่อ้อยที่พึง ได้รับประโยชน์ทุกวิถีทาง และได้พยายามสร้างความเชื่อถือและความสำคัญให้ชาวไร่อ้อย ได้สังเกตเห็นประโยชน์ของการรวมกลุ่ม จนกระทั่งชาวไร่อ้อยเขตต่าง ๆ ได้รวมตัวกันเป็น สมาคมกลุ่มชาวไร่อ้อยทั่วประเทศ ในที่สุดสมาคมกลุ่มชาวไร่อ้อยเขตต่าง ๆ ทั่วประเทศก็ได้ รวมตัวกันภายใต้ชื่อว่า "สหพันธ์ชาวไร่อ้อยแห่งประเทศไทย"

อาจมีคำถามว่า การรวมกลุ่มของชาวไร่อ้อยให้ผลประโยชน์อะไร คำตอบก็คือ สามารถมีพลังต่อรองกับฝ่ายโรงงานน้ำตาลมากขึ้น ซึ่งนำมาซึ่งความเป็นธรรม ความสมดุลและความยุติธรรมในผลประโยชน์อันชอบธรรมของชาวไร่อ้อย เช่น ได้รับความเป็นธรรมในเรื่องราคาค้อย เป็นต้น ดังที่อุทธรณ์เรื่อง เกาศรี ได้ให้สัมภาษณ์เกี่ยวกับประโยชน์ที่ได้จากการรวมตัวของชาวไร่อ้อยว่า

"จากการที่ชาวไร่อ้อยรวมตัวกันเขตต่าง ๆ ที่ว่าระเทศรวมตัวกัน เป็นสมาคมกลุ่มชาวไร่อ้อยมีพลังการต่อรองในเรื่องราคาค้อยที่เป็นธรรมมากขึ้น ไม่ถูกเอาเปรียบเหมือนแต่ก่อน หลังจากที่มีสมาคมกลุ่มชาวไร่อ้อยเขตต่าง ๆ ที่ว่าระเทศรวมตัวกันในปี 2516 เป็น "สหพันธ์ชาวไร่อ้อยแห่งประเทศไทย" ทำให้ชาวไร่อ้อยมีพลังในเรื่องการต่อรองในเรื่องผลประโยชน์ของชาวไร่อ้อยได้มากยิ่งขึ้น"

จากการสัมภาษณ์ของนายบุญเรือง ทำให้ชาวไร่อ้อยได้ประโยชน์จากการรวมตัวเป็นกลุ่มคือ สร้างพลังการต่อรองเรื่องผลประโยชน์ส่วนมาก เป็นการต่อรองเรื่องราคาค้อยซึ่งได้รับความเป็นธรรมมากขึ้น แต่ถ้าพิจารณาแล้วทำให้มองเห็นภาพอีกว่าผู้ที่ได้รับผลประโยชน์ที่แท้จริงคือ บรรดาหัวหน้าโควต้า ซึ่งเป็นกรรมการบริหารสมาคมกลุ่มชาวไร่อ้อยหรือสหพันธ์ชาวไร่อ้อยแห่งประเทศไทยอยู่ในฐานะผู้นำชาวไร่อ้อย ถ้าจะกล่าวไปแล้วผลประโยชน์ที่ได้รับจากการรวมตัวกัน เป็นกลุ่มคนที่กลุ่มของผู้นำชาวไร่อ้อย เสียส่วนใหญ่

ข. ผู้นำกลุ่มชาวไร่อ้อยกับการใช้อำนาจในการจัดสรรผลประโยชน์ภายในกลุ่มชาวไร่อ้อย

เป็นที่ยอมรับกันว่าผู้นำกลุ่ม (ชนชั้นนำ) เท่านั้นที่มีอำนาจในการจัดสรรผลประโยชน์ กล่าวอีกนัยหนึ่งผู้นำกลุ่มหรือชนชั้นนำของกลุ่มมีบทบาทอย่างมากภายในกลุ่ม อำนาจและการจัดสรร (การต่อสู้) ผลประโยชน์ เป็น เรื่องของผู้นำกลุ่ม เสียส่วนใหญ่ ดังที่อุทธรณ์พิทธานุ ได้ให้สัมภาษณ์ว่า

"โดยปกติหรือโดยทั่วไป ที่เขาทำกันอยู่ทุกวันนี้คือ ชูกัน 3-4-5 คนเท่านั้น ในการตัดสินใจ ไม่ได้เสนอข้อเท็จจริงออกมา ประเด็นนี้โรงงานเสนอมาอย่างนี้ สมมุติว่าเรามีความขัดแย้งเรื่องน้ำตาล 7 ล้านกระสอบ ว่าจะจะมี

สิทธิ์ เสนอ เข้าที่ประชุมของคณะกรรมการบริหารกลาง เสนอข้อเท็จจริงแล้วฟัง
 ความคิดเห็นของกรรมการบริหารเหล่านี้แล้วก็นำมาสรุป คณะกรรมการผู้
 บริหารก็นำไปปฏิบัติแค่ลักษณะการทำงานของสมาคม เขต 7 และสหพันธ์ ๗
 มันก็เหมือนเดียวกับสมัยที่กุลประสาธน์ ยังอยู่ เพียงแต่เปลี่ยนการผูกขาด
 อำนาจจากบุคคลเดียวมา เป็นการผูกขาดอำนาจของกลุ่มบุคคลกลุ่มหนึ่ง
 คือแนวความคิดเป็นกลุ่ม ๔-5 คน ประเด็นที่เราเห็นชอบกับ 4-5 คน
 เราจะนำไปปฏิบัติโดยไม่ได้ผ่านมติที่ประชุม เราไม่มีเวลาศึกษา ความรู้
 ก็ต่ำ ลูกหลานที่เรียนสูง ๆ เขาก็ไม่สนใจ และยังติดขัดในเรื่องอาวุโส
 ทำให้คนหนุ่ม เบื่อหน่ายระบบนี้มาก ไม่อยากเข้าไปยุ่งเกี่ยวกับ กลุ่ม
 บุคคลเหล่านั้นทำเสร็จก็มา เสนอให้ที่ประชุมรับทราบ ผมไม่เข้าประชุม
 เพราะ เหตุนี้แหละ”

จากคำสัมภาษณ์ของคุณวิสันต์ พงษ์วิทย์ภานุ จะเห็นได้ว่ากลุ่มบุคคลที่กุมบทบาทมาก
 ภายในกลุ่มชาวไร่อ้อย คือ กรรมการบริหารสมาคมกลุ่มชาวไร่อ้อย (เขต 7) และสหพันธ์
 ชาวไร่อ้อยแห่งประเทศไทย ซึ่งถือได้ว่าเป็นกลุ่มของชนชั้นผู้นำ (ผู้นำ) ชาวไร่อ้อยรูปแบบ
 ของการจัดสรรผลประโยชน์ภายในสหพันธ์ชาวไร่อ้อยแห่งประเทศไทย กระทำในรูปแบบการ
 ตัดสินใจกัน 3-4 คน ในบรรดาผู้นำชาวไร่อ้อย ซึ่งถือได้ว่าเป็นการผูกขาดอำนาจการตัดสินใจ
 ของกลุ่มบุคคลระดับผู้นำชาวไร่อ้อย (กรรมการบริหาร) เป็นลักษณะการทำงานในสมัยเริ่ม
 แรกของการรวมตัวกันของสมาคมกลุ่มชาวไร่อ้อยเป็นสหพันธ์ชาวไร่อ้อยแห่งประเทศไทย แต่
 มีจรรยาบรรณการจัดสรรผลประโยชน์ใช้รูปแบบ “มติที่ประชุม” ของคณะกรรมการบริหารเป็น
 บรรทัดฐาน กล่าวคือ การตัดสินใจในเรื่องผลประโยชน์ดังกล่าวใช้ในรูปการลงมติที่ประชุม
 ของคณะกรรมการบริหารสมาคม เขต 7 เป็นหลักเกณฑ์ อย่างไรก็ตามเราต้องเข้าใจว่า
 “มติที่ประชุม เป็นมติของใคร คุณวิสันต์ พงษ์วิทย์ภานุ ได้อธิบายเพิ่มเติมในประเด็นเกี่ยวกับ
 มติที่ประชุมว่า”

“มติที่ประชุม เป็นมติที่เกิดจากอิทธิพลของกรรมการบริหารสมาคมหรือสหพันธ์ชาวไร่
 อ้อยที่กุมบทบาทในสหพันธ์ชาวไร่อ้อยฯ ในปัจจุบันหมายถึงกลุ่มของสุภราชชัย สุทธิลักษณ์
 คุณวีระ ประภาวงศ์ คุณวิมลพงษ์ รุจิไชยวัฒน์ คุณปราโมทย์ วานิชานนท์ และ
 คุณทอง สุทธิลักษณ์ ซึ่งกลุ่มนี้กุมบทบาทในสหพันธ์ชาวไร่อ้อยฯ”

จากคำสัมภาษณ์ของคุณวิสันต์ พงษ์วิฑูรย์ สามารถกล่าวได้ว่า "มติที่ประชุม" เป็นมติที่เกิดจากอิทธิพลของผู้นำชาวไร่อ้อยเพียง 3-4 คน ไม่กี่คนในที่ประชุม เป็นรูปแบบการจัดสรรผลประโยชน์

คุณหญิง ชูศิลป์กุล ได้เล่าถึงรูปแบบการจัดสรรผลประโยชน์ภายในสมาคมกลุ่มชาวไร่อ้อยเขต 7 ว่า

"ส่วนใหญ่เราใช้มติที่ประชุม แล้วก็ใช้หลักเกณฑ์จัดสรรผลประโยชน์คือ ต้องกินผู้มวลสมาชิก การจัดสรรผลประโยชน์มี 2 ตัวที่ 1 คือ ราคาอ้อยที่เราได้เพิ่มขึ้นอันนี้มันได้เท่ากันหมด นี้โดยตรง ตัวที่ 2 ก็ว่าด้วยรายได้ของสมาคมที่เราได้จากมวลสมาชิกให้เข้ามาเรามีส่วนหนึ่ง 40% เป็นค่าใช้จ่ายในสมาคมทั้งหมด 60% คือนำชาวไร่อ้อยทั้ง 4 จังหวัด สิบโคยวิชัย โชน โคยวิชัย เราทำทางลำเลียงอ้อยมาทางลำเลียงอ้อย ในอดีตเมื่อ 20 ปีก่อนนั้นไม่ทราบว่าอาจจะเกิดหรือยัง อาจจะเกิดแล้วแต่ยังเป็นเด็กอยู่ 20 กว่าก่อนทางในชนบท เป็นขี้โคลนจึกตั้งแต่หัวเข้า หน้าแล้งนี้ฝุ่นมีมาก เขาเรียกว่าลมฝุ่นมันสกปรกหน้าแข็ง รถไถสามารถจะวิ่งได้ นี้คือเงินของสมาคมเราทำทาง บูรณะเส้นทางในชนบทเหล่านี้มีหลายสิบล้าน ปีหนึ่งก็มีล้านสองล้าน สามล้าน ว่าขึ้นอยู่กับปริมาณอ้อยกับเงินสวัสดิการที่เราจะได้ ตอนหลังนี้เราก็มีเงินโดยตัดเงินก้อนหนึ่งมาซื้อรถเกรดเตอร์ 2 ชุด ทำทางลำเลียงอ้อยทั้ง 4 จังหวัด นี้คือผลประโยชน์ที่คืนสู่ชาวไร่ แล้วการจัดสรรเหล่านี้จะให้ระบบอะไร จะใช้ระบบคำสั่งหรือที่ประชุม เราขอตอบว่าเป็น "มติที่ประชุม"

หลักเกณฑ์ในการจัดสรรผลประโยชน์ของสมาคม เขต 7 ตามคำสัมภาษณ์ของคุณหญิงชูศิลป์กุล ใช้รูปแบบ "มติที่ประชุม" ของคณะกรรมการบริหารของสมาคมฯ เขต 7 เป็นบรรทัดฐานในการตัดสินใจซึ่ง เป็นผู้นำชาวไร่อ้อยไม่กี่คน คุณสมพันธ์ สาคกริก และคุณวิชัย ปลั่งศรี (รองนายกสมาคมกลุ่มชาวไร่อ้อยจังหวัดประจวบ-เพชรบุรี) ได้อธิบายถึงรูปแบบการจัดสรรผลประโยชน์ของสมาคมกลุ่มชาวไร่อ้อยประจวบคีรีขันธ์-เพชรบุรี ว่า

"การจัดสรรผลประโยชน์ของสมาคม (สมาคมกลุ่มชาวไร่อ้อยจังหวัดประจวบคีรีขันธ์-เพชรบุรี) เรายึด "มติที่ประชุม" เป็นหลักเกณฑ์ในการตัดสินใจ ซึ่งเราถึงมือของคณะกรรมการบริหาร เป็นเกณฑ์ เพราะเราถือว่าคณะกรรมการบริหารสมาคม เป็นตัวแทนของชาวไร่อ้อยแต่ละเขตในเขตจังหวัดประจวบคีรีขันธ์-เพชรบุรี ที่ชาวไร่อ้อย เลือกเข้ามาบริหารสมาคม"

จากคำสัมภาษณ์ของคุณสังพันธ์ และคุณวิชัย จะเห็นได้ว่า สมาคมกลุ่มชาวไร่อ้อยจังหวัดประจวบคีรีขันธ์-เพชรบุรี มีรูปแบบการตัดสินใจในการจัดสรรผลประโยชน์ของชาวไร่อ้อยที่เป็น "มติที่ประชุม" ที่เกิดจากอิทธิพลของกรรมการบริหารสมาคมหรือผู้นำชาวไร่อ้อยกล่าวอีกนัยหนึ่ง ลำนาจการตัดสินใจอยู่ที่กลุ่มของผู้นำชาวไร่อ้อยที่เป็นคณะกรรมการบริหารสมาคมกลุ่มชาวไร่อ้อยจังหวัดประจวบคีรีขันธ์-เพชรบุรี ชาวไร่อ้อยส่วนใหญ่ไม่มีส่วนร่วมในการตัดสินใจหรือบทบาทในการจัดสรรผลประโยชน์เลย ดังที่เจ้าหน้าที่ของสมาคมชาวไร่อ้อยจังหวัดประจวบคีรีขันธ์-เพชรบุรี ท่านหนึ่งได้อธิบายว่า

"บรรดาชาวไร่อ้อยทั่ว ๆ ไปที่ไม่ใช่กรรมการในคณะกรรมการบริหารสมาคมไม่ได้มีบทบาทในการตัดสินใจใด ๆ ทั้งสิ้น ในการประชุมแต่ละครั้งในการตัดสินใจในปัญหาต่าง ๆ เป็นเรื่องของหัวหน้าโควต้า ซึ่งก็เป็นกรรมการในคณะกรรมการบริหารสมาคม โดยมากแล้วชาวไร่อ้อยระดับหัวหน้าโควต้า เท่านั้นที่เป็นกรรมการบริหารสมาคม ซึ่งชาวไร่อ้อยระดับพวกนี้ก็เป็นชาวไร่อ้อยที่มีอ้อยเป็นพัน ๆ ไร่ มีอ้อยมาก"

สามารถอธิบายได้ว่า ชาวไร่อ้อยระดับหัวหน้าโควต้าซึ่งเป็นผู้นำชาวไร่อ้อยเท่านั้นที่มีบทบาทมากภายในสมาคมกลุ่มชาวไร่อ้อย ถ้าจะกล่าวไปแล้วการใช้อำนาจในการจัดสรรผลประโยชน์ภายในกลุ่ม เป็นเรื่องของผู้นำกลุ่มเสียส่วนใหญ่ ชาวไร่อ้อยทั่วไปที่เป็นสมาชิกของสมาคมกลุ่มชาวไร่อ้อยไม่ได้มีบทบาทในการใช้อำนาจในการจัดสรรผลประโยชน์เท่าไรนักในประเด็นดังกล่าวนี้ ชาวไร่อ้อยท่านหนึ่งใน ตำบลท่าเรือ อำเภอท่ามะกา จังหวัดกาญจนบุรี ได้ให้สัมภาษณ์เมื่อวันที่ 21 เมษายน 2520 ว่า

"ผมเป็นชาวไร่อ้อยในเขตท่าเรือ จังหวัดกาญจนบุรี ไร่ 100 กว่าไร่ ปลูกอ้อย มาเป็นเวลา 20 กว่าปีแล้ว ผมเข้าเป็นสมาชิกของสมาคมเขต 7 (สมาคมกลุ่ม ชาวไร่อ้อยเขต 7) ตั้งแต่เริ่มก่อตั้งสมาคมกลุ่มชาวไร่อ้อยเขต 7 ทีเดียวนะ ผมเอง เป็นหัวหน้าโคเวด้าระดับย่อย ๆ ไม่ได้มีบทบาทในการบริหารงานของกรรมการบริหาร สมาคมเขต 7 แต่เราในฐานะชาวไร่อ้อยขนาดเล็กก็ไม่ได้รู้เห็นการทำงานของ กรรมการบริหารสมาคมเขต 7 แต่เราในฐานะชาวไร่อ้อยก็ยังคงคิดว่ากรรมการ ในคณะกรรมการบริหารคงต้องรักษาและปกป้องผลประโยชน์ของชาวไร่อ้อยทั่ว ๆ ไป ถึงแม้ว่าเราชาวไร่อ้อยจะไม่ได้เข้าไปเป็นกรรมการบริหารในสมาคมเขต 7"

จากคำสัมภาษณ์ของชาวไร่อ้อยท่านนี้ ทำให้เห็นภาพว่า การใช้อำนาจในการ จัดสรรผลประโยชน์ของชาวไร่อ้อยอยู่ที่ผู้นำชาวไร่อ้อยที่เป็นกรรมการบริหารสมาคมกลุ่ม ชาวไร่อ้อยโดยชาวไร่อ้อยส่วนใหญ่ไม่ได้มีบทบาทในการให้อำนาจจัดสรร (ก่อรัฐ) ผลประ โยชน์ของคนเลย แต่มีประเด็นที่น่าสังเกตคือ ทำไมชาวไร่อ้อยจึงยอมรับการจัดสรรผล ประโยชน์ของผู้นำและ เชื่อว่าผู้นำชาวไร่อ้อยดังกล่าวที่เข้าไปใช้อำนาจในการจัดสรรผล ประโยชน์จะรักษาและปกป้องผลประโยชน์ของชาวไร่อ้อย ชาวไร่อ้อยท่านหนึ่ง ในอำเภอ ท่าเรือ อำเภอท่ามะกา จังหวัดกาญจนบุรี ได้ให้สัมภาษณ์เมื่อวันที่ 18 กรกฎาคม 2528 เกี่ยวกับประเด็นดังกล่าวนี้ว่า

"สาเหตุที่เรายอมรับในการจัดสรรผลประโยชน์ของคณะกรรมการที่ทำหน้าที่บริหาร สมาคมกลุ่มชาวไร่อ้อยเขต 7 เพราะเราเลือกเขาเข้าไปเป็นกรรมการในสมาคม เขต 7 ซึ่งเป็นตัวแทนของเราที่จะเข้าไปเป็นตัวแทนในการต่อสู้เพื่อรักษาผลประโยชน์ ของชาวไร่อ้อย เช่น เรายอมรับว่าราคาอ้อยได้รับความเป็นธรรมที่เห็นว่าเงินจาก ภาษีที่สามารถต่อของราคาอ้อยในสมัยรัฐบาลของพลเอกเกรียงศักดิ์ ชมะนันท์ ได้ ถึง 600-700 บาทต่อตัน นี่ก็คือสิ่งที่เราชาวไร่อ้อยต้องการ"

ชาวไร่อ้อยท่านดังกล่าวนี้ได้ให้คำตอบอย่างชัดเจนว่า สาเหตุที่ชาวไร่อ้อยยอมรับ การจัดสรรผลประโยชน์ของผู้นำชาวไร่อ้อยและ เชื่อว่าผู้นำชาวไร่อ้อยเข้าไปใช้อำนาจในการ จัดสรรผลประโยชน์ จะทำการรักษาและปกป้องผลประโยชน์ของชาวไร่อ้อย เพราะชาวไร่ อ้อยเชื่อว่าการ เลือกตั้ง เป็นวิธีการที่ชาวไร่อ้อยมีส่วนร่วมในการจัดสรรผลประโยชน์ และ บุคคลหรือผู้นำชาวไร่อ้อยที่ชาวไร่อ้อยเลือกเข้าไปนั้นย่อมทำหน้าที่ด้วย ใจรับมอบหมายในฐานะ

ตัวแทนของชาวไร่อ้อย และ โดยปกติแล้วชาวไร่อ้อยเองก็ให้ความสำคัญต่อหัวหน้ากลุ่ม หรือผู้นำชาวไร่อ้อยอย่างมาก และ เชื่อมั่นว่าผู้นำจะต้องรักษาผลประโยชน์ของชาวไร่อ้อย เนื่องจากในอดีตที่ผ่านมาผู้นำชาวไร่อ้อยได้ต่อสู้หรือต่อรอง เรื่องราคาอ้อยกับทางโรงงาน น้ำตาลจนกระทั่งสามารถทำให้ราคาอ้อยดีขึ้น และเป็นธรรมยิ่งขึ้น ไปอีกเวลาอีกหลายปีที่ผ่านมา นัก มีอำนาจการต่อรองกับทางฝ่ายโรงงานน้ำตาลสูง แต่แท้จริงแล้วผู้นำชาวไร่อ้อย ทำการต่อสู้หรือจัดสรรผลประโยชน์ก็เพื่อผลประโยชน์ของกลุ่มผู้นำชาวไร่อ้อย เป็นหลัก เพียง แต่อ้างผลประโยชน์ของชาวไร่อ้อยส่วนใหญ่มาทำการต่อสู้หรือจัดสรรผลประโยชน์เท่านั้น ซึ่งผลประโยชน์ดังกล่าวของผู้นำชาวไร่อ้อยก็ตกถึงชาวไร่อ้อยด้วย จึงทำให้ชาวไร่อ้อย เชื่อเช่นนั้น

คุณสุทธิพร เกริกกฤตยา อดีตนายกสมาคมกลุ่มชาวไร่อ้อย ๑ (กำแพงเพชร) ได้อธิบายเพิ่มเติมของรูปแบบการจัดสรรผลประโยชน์และใคร เป็นผู้มีบทบาทในการใช้อำนาจในการจัดสรรผลประโยชน์ว่า

"ใช้ในรูปแบบของการลงมติที่ประชุมของคณะกรรมการบริหารสหพันธ์ฯ แล้วจะมีการเตรียมการในเรื่องนั้นมาก่อนที่จะเข้าประชุมในระดมผู้บริหารสหพันธ์ฯ ระดมผู้ใหญ่ที่มีอำนาจ เช่น 'ตัวประธาน รองประธาน เลขาธิการสหพันธ์ฯ' แต่เราก็ยึดมั่นในมติที่ประชุมนะครับ"

จากการให้สัมภาษณ์ของคุณสุทธิพร เห็นได้ว่ารูปแบบการจัดสรรผลประโยชน์ภายในสหพันธ์ชาวไร่อ้อยแห่งประเทศไทยใช้มติที่ประชุม ในคณะกรรมการบริหารสหพันธ์ (ท่านประธาน รองประธาน และเลขาธิการ เป็นต้น) จำนวน ๑๑ คน (ปี 2527/2528 : ภาคผนวก) ซึ่งเป็นกลุ่มของผู้นำชาวไร่อ้อยเท่านั้นที่มีบทบาทการใช้อำนาจในการจัดสรรผลประโยชน์และสามารถกล่าวได้ว่าชาวไร่อ้อยทั่วไปไม่ได้มีบทบาทในการใช้อำนาจในการจัดสรรผลประโยชน์ภายในสหพันธ์ชาวไร่อ้อย เป็นเรื่องของผู้นำชาวไร่อ้อย ซึ่งส่วนใหญ่เป็นหัวหน้าโคกค้ำที่มีอิทธิพลมาก คุณบุญเรือง เกาศรี ได้เล่าถึงประเด็นของรูปแบบของการตัดสินใจในการจัดสรรผลประโยชน์ว่า

"ปัจจุบันนี้สำหรับคณะกรรมการกลางตาม พ.ร.บ. ล้อยและน้ำบาดาลทราย 2527 ซึ่งเราได้มีการแต่งตั้งจากตัวจักรสำคัญจากสมาคมต่าง ๆ เข้าเป็นกรรมการของ คณะกรรมการชุดต่าง ๆ เราได้กำหนดการประชุมของคณะกรรมการชุดต่าง ๆ ทุกวันอาทิตย์ที่สหพันธ์ฯ เพื่อให้กรรมการชุดต่าง ๆ รายงานผลของการประชุม ที่ผ่านมาแล้ว และระเบียบวาระที่จะประชุมคราวต่อไปในคราวหน้าให้นำเสนอต่อ ที่ประชุม เพื่อที่ที่ประชุมจะได้พิจารณาระเบียบวาระที่กำหนดก่อนไปไม่มีสาระสำคัญที่ เกี่ยวข้องหรือว่าควรมีการตัดสินใจจากที่ประชุม ต้องนำมาเสนอที่ประชุมทุกวัน อาทิตย์ที่มีการประชุม หลังจากเมื่อ 3 สัปดาห์ที่แล้วจากวาระการต่าง ๆ ที่คลี่คลายขึ้น เราก็ได้กำหนดว่าต่อไปเราจะมีการประชุมเดือนละ 2 ครั้ง คือ สัปดาห์ที่ 2,3 และมีการประชุมกรรมการบริหารของสหพันธ์ฯ เดือนละ 1 ครั้ง กรรมการชุดต่าง ๆ เดือนละ 2 ครั้ง โดยเฉพาะอย่างยิ่งสำหรับเพื่อผลประโยชน์ มากกว่าจะเป็นเรื่องราวของราคาอ้อยที่แท้จริง รั้งก่อนนี้ พ.ร.บ. ล้อยนั้นจะประกาคาศใช้ได้มีการแต่งตั้งจากที่ประชุมของคณะกรรมการบริหารของสหพันธ์ฯ ว่า "จะมอบหมายให้ใคร เป็นตัวแทนคณะไป ร่วมพิจารณาเกี่ยวกับทางราชการ เพื่อกำหนดราคาอ้อยที่แท้จริง เพื่อเป็นประโยชน์ของชาวไร่อ้อย ซึ่งเรื่องนี้เมื่อที่ทางประชุมกันอีกครั้งหนึ่ง เราก็จะนำเอาข้อประชุมหรือวาระที่จะประชุมที่จะถึงข้างหน้าเสนอต่อ ที่ประชุมของสหพันธ์ฯ เช่น สมมุติอย่างง่าย ๆ ว่า "ราคาน้ำบาดาลทรายแดง โรงงานเขาบ่อกว่าชายกระสอบละ 600 บาท (ภายในประเทศ) ทางกรมการค้า ภายในพาราควากกลางจากตัวจังหวัดที่ใกล้เคียงกับกรุงเทพ ว่า ราคาที่มีการซื้อขาย มีการซื้อขายในราคาเท่าไร ก็ปรากฏว่าอธิบดีกรมการค้าภายในไปสำรวจราคา กลางจากจังหวัดสมุทรปราการ กระสอบละ 700 บาท ทางโรงงานก็ยืนยันว่า เขาขายได้กระสอบละ 600 บาท เราก็นำเสนอต่อที่ประชุมของสหพันธ์ชาวไร่อ้อย เมื่อทางราชการสืบว่าราคาน้ำตาลกระสอบละ 700 บาท เราก็ต้องต่อสู้เพื่อให้ได้ 700 บาท เมื่อมติที่ประชุมออกมาอย่างนี้ ในฐานะของตัวแทนต้องไปทำงานขึ้นนี้ ต้องให้ได้ 700 บาท"

จะเห็นได้ว่า การบริหารงานของกรมการบริหารสหพันธ์ชาวไร่อ้อยแห่งประเทศไทย เป็นไปตามมติที่ประชุมของคณะกรรมการบริหารสหพันธ์ชาวไร่อ้อยแห่งประเทศไทย เป็นหลัก เกณฑ์หรือบรรทัดฐาน ซึ่งเป็นมติที่เกิดจากอำนาจหรืออิทธิพลของกรมการบริหาร เพียง 2-3 คนเท่านั้น และกรมการบริหารสหพันธ์ชาวไร่อ้อยฯ ในฐานะผู้นำชาวไร่ อ้อย เท่านั้นที่มีอำนาจในการจัดสรรผลประโยชน์ของชาวไร่อ้อย เช่น อำนาจในการ แต่งตั้งกรรมการสมาคมกลุ่มชาวไร่อ้อยเขตต่าง ๆ ที่เป็นสมาชิกของสหพันธ์ชาวไร่อ้อยฯ



เข้าเป็นกรรมการในคณะกรรมการชุดต่าง ๆ ตามพระราชบัญญัติอัยและนำศาลทราย 2527 เพื่อเข้าไปปฏิบัติงานในการรักษาหรือป้องกันผลประโยชน์ของชาวไร่อ้อย เพื่อความเป็นธรรมต่อชาวไร่อ้อย ซึ่งบุคคลที่ได้รับการแต่งตั้งจากคณะกรรมการบริหารสหพันธ์ชาวไร่อ้อยฯ เข้าไปเป็นกรรมการในคณะกรรมการชุดต่าง ๆ ตามพระราชบัญญัติดังกล่าวนี้ก็เป็นกรรมการในคณะกรรมการบริหารของสหพันธ์ชาวไร่อ้อยฯ อยู่แล้ว นั้นแสดงว่า ผู้นำชาวไร่อ้อยเท่านั้นที่เข้าไปมีบทบาทในการใช้อำนาจในการจัดสรรผลประโยชน์ทั้งในคณะกรรมการบริหารสหพันธ์ชาวไร่อ้อยแห่งประเทศไทยและคณะกรรมการชุดต่าง ๆ ตามพระราชบัญญัติอัยและนำศาลทราย 2527 ชาวไร่อ้อยทั่วไปไม่ได้มีบทบาทดังกล่าวนี้แต่ไร่นัก

ประเด็นที่น่าสนใจอีกประเด็นหนึ่งที่ได้กล่าวมาแล้วในบทที่ 3 ก็คือ ผู้นำกลุ่มชาวไร่อ้อยที่มีอำนาจสาเหตุจากความสัมพันธ์ส่วนตัวที่เกิดจากความใกล้ชิดและคุณสมบัตินี้ ส่วนตัวของผู้นำกลุ่มชาวไร่อ้อยเอง กล่าวคือ ความใกล้ชิดกับผู้นำเพราะมาจากความเป็นเพื่อนกัน เป็นญาติพี่น้องกัน คุณสมบัตินี้ส่วนตัวของผู้นำที่มีความสำคัญต่อการมีอำนาจของผู้นำคือ ความไม่กลัว มารยาดี อีต๋มผล อาวุโส การมีเพื่อนฝูงมาก เป็นต้น ปัจจัยทั้งสองดังกล่าวนี้สามารถที่จะช่วยให้ผู้นำมีอำนาจได้โดยเฉพาะอำนาจเหนือสมาชิกในกลุ่มของคุณและการรักษาอำนาจของผู้นำชาวไร่อ้อยเองก็จะต้องกระทำให้สอดคล้องกับระบบคิดหรือระบบคุณค่าของชาวไร่อ้อยในสหพันธ์ชาวไร่อ้อยฯ คือ การพร้อมที่จะให้ความช่วยเหลือแก่ชาวไร่อ้อยเสมอ การเห็นแก่พวกห้องก่อนคนอื่นที่ไม่ได้เป็นสมาชิกของกลุ่มสหพันธ์ชาวไร่อ้อยของคุณ เป็นต้น คุณวิสันต์ พงษ์วิทย์พานู ได้กล่าวถึงประเด็นการใช้อำนาจในการจัดสรรผลประโยชน์ของผู้นำกลุ่มชาวไร่อ้อยในสหพันธ์กลุ่มชาวไร่อ้อยฯ ดังกล่าวไว้ว่า

"คุณมงคล ก็พานิช อดีตเป็นคนที่มีบารมี คนรู้จักกันอย่างกว้างขวาง มีอิทธิพลในการเริ่มรวมกลุ่มกันใหม่ ๆ ก็มีอยู่ ๓-๔ คน ซึ่งกลุ่มคนพวกนี้ก็เป็นเพื่อนกันที่มีความสนิทสนมกัน รู้จักกัน มีความสัมพันธ์ส่วนตัวกัน มีความใกล้ชิดกัน กลุ่มชาวไร่อ้อยดังกล่าวนี้ได้ให้ความไว้วางใจแก่คุณมงคล ก็พานิช ขึ้นเป็นหัวหน้ากลุ่มสมัยนั้นเขาเรียกว่า "ประธานกลุ่ม" นะ แล้วกลุ่มชาวไร่อ้อยนั้นได้ไปขอจดทะเบียนเป็นสมาคมใช้ชื่อว่า "สมาคมกลุ่มชาวไร่อ้อย เขต 7"

ท่านประธานกลุ่มก็เรียกว่า นายกสมาคมจนถึงปัจจุบัน และนอกจากนี้ยังดำรงตำแหน่ง เป็นประธานสหพันธ์ชาวไร่อ้อยฯ อีกตำแหน่งหนึ่งด้วย โดยลักษณะส่วนตัวของคุณมงคล ก็พานิช แล้วเป็นคนประเภทใล้ลุ่มย ก็เป็นคนที่มีประสบการณ์มาก ในชีวิตเคยเป็นวิศวกร มีอิทธิพลกว้างขวางมากในวงการเมือง ทางฝ่ายผู้ใหญ่ผู้ทรงเอง (นายขงยุทธ ดันพิริยะกุล) ซึ่งก็เป็นบุคคลที่มีบารมีและอิทธิพลในแถวจังหวัดกาญจนบุรีเหมือนกันก็ให้การสนับสนุนคุณมงคล ก็พานิช อย่างเต็มที่ ทั้งนี้เนื่องจากผู้ใหญ่ผู้ทรง เป็นหนี้บุญคุณของคุณมงคล อยู่ เขาเคยช่วยเหลือกันมา ฉะนั้นคุณมงคล ก็พานิช มีพวกผมแต่ต้องไม่ได้ทรอก (กลุ่มข้างเคิร์ก) แต่ในส่วนหัวแล้วผมไม่นับถือคุณมงคล เดม เพราะผมถือว่าแกคือตัวลูกของคต เองไม่มีจุดยืน เพราะฉะนั้นการขึ้นมา มีอำนาจของคุณมงคล เอง เนื่องจากว่าคุณมงคล แกเป็นคนใจกว้าง มีบารมี มีอิทธิพล และให้ความช่วยเหลือแก่ปัญหาความเดือดร้อน ปัญหาต่าง ๆ แก่ชาวไร่อ้อย และอาศัยความเป็น เพื่อนที่พยายามสนับสนุนหรือให้ความสนับสนุนให้คุณมงคล สามารถรักษาอำนาจของตนอยู่ได้ กล่าวคือ อำนาจค้ำคุณมงคลอยู่ ลักษณะการเสนอแนวความคิดในการแก้ปัญหาต่าง ๆ ก็คงมี เพราะ เขาคำรงตำแหน่งเหล่านั้นมานาน ความคิดที่เป็นอิสระของเขาแรก ๆ ก็คงมี แต่ในระยะหลังนี้ไม่มี คือไปเกาะผลประโยชน์เพื่อผลประโยชน์ของตนเอง เสียเยอะ ของผลประโยชน์ของตนเองเป็นหลักก่อน"

จากการให้สัมภาษณ์ของคุณวิสันต์ พงษ์วิทย์วานู ทำให้สามารถกล่าวได้ว่า ผู้นำกลุ่มชาวไร่อ้อยในที่นี้ผู้เขียนหมายถึง นายกสมาคมกลุ่มชาวไร่อ้อยและประธานสหพันธ์ชาวไร่อ้อยแห่งประเทศไทย สามารถมีอำนาจได้โดยอาศัยความสัมพันธ์ส่วนตัว เช่น ความเป็นเพื่อนกันมีความใกล้ชิดกัน และได้รับความไว้วางใจจากพรรคพวกเดียวกัน รวมถึงชาวไร่อ้อยทั่วไป สำหรับการรักษาลำนาจของผู้นำชาวไร่อ้อยคือ อาศัยความใกล้ชิด การเห็นแก่พวกพ้องของตนเองและต้องพร้อมที่จะให้ความช่วยเหลือแก่ชาวไร่อ้อยได้ด้วย ชาวไร่อ้อยท่านหนึ่งในตำบลลูกแก อำเภอท่ามะกา จังหวัดกาญจนบุรี ให้สัมภาษณ์เมื่อวันที่ 22 กรกฎาคม 2527 เกี่ยวกับประเด็นที่ผู้นำช่วยเหลือชาวไร่อ้อยและทำให้ชาวไร่อ้อยยอมรับการทำงานของผู้นำชาวไร่อ้อยว่า

"คุณมงคล ก็พานิช เป็นชาวไร่อ้อยที่มีฐานะร่ำรวย มีทรัพย์สินมาก ท่านสามารถหรือพร้อมที่จะให้ความช่วยเหลือแก่ชาวไร่อ้อยด้านต่าง ๆ เช่น ครั้งหนึ่งผมไม่มีเงิน

ในการใช้จ่ายในการปลูกอ้อย ซึ่งจำเป็นต้องซื้อปุ๋ย จ้างคนงานมาตัดหญ้า ต้องใช้เงินเยอะก็ไม่มีเงินทำนมาไว้ก่อน ท่านก็ช่วยเหลือ ในกรณีเดียวกันกับผม มีชาวไร่อ้อยอีกเยอะที่ประสบปัญหาดังกล่าว ท่านก็สามารถให้ความช่วยเหลือชาวไร่อ้อยได้ นอกจากนี้ท่านก็ให้บริจาคเงินหรือทรัพย์สินในการสร้างอาคารโรงเรียนหรือวัดวาอาราม ชาวไร่อ้อยในเขตนี้ (กาญจนบุรี) ก็ให้ความเคารพเห็นถือ สรรเสริญให้ความไว้วางใจดูแลมงคล ท่านมาตลอด"

คำอธิบายดังกล่าวของชาวไร่อ้อยท่านนี้ทำให้สามารถกล่าวได้ว่าการที่จะเป็นผู้นำซึ่งชาวไร่อ้อยยอมรับในการเป็นสื่อ ผู้นำชาวไร่อ้อยต้องสร้างความไว้วางใจให้เกิดแก่ชาวไร่อ้อย การที่จะสร้างความไว้วางใจขึ้นได้และทำให้ชาวไร่อ้อยยอมรับในการเป็นผู้นำผู้นำต้องมีทรัพย์สินมากพอที่จะจัดสรร ให้แก่ชาวไร่อ้อย ดังที่นายมงคล ก็ท่านนี้ได้กระทำมาแล้ว

ค. การจัดสรรผลประโยชน์กับความสัมพันธ์ส่วนตัว

การจัดสรรผลประโยชน์ภายในสหพันธ์ชาวไร่อ้อยแห่งประเทศไทย โดยหรือกลุ่มสหภาพชาวไร่อ้อย เป็นอำนาจของคณะกรรมการบริหารสหพันธ์ชาวไร่อ้อยแห่งประเทศไทย ทั้ง ๕ คน ซึ่งถือเป็นผู้นำชาวไร่อ้อย อาจมีคำถามได้ว่า ในการจัดสรรผลประโยชน์ของผู้นำชาวไร่อ้อย ความสัมพันธ์ส่วนตัวได้เข้ามาเป็นมรดกคุณภาพในการตัดสินใจของผู้นำชาวไร่อ้อยหรือไม่ อย่างไร คุณวิสันต์ พงษ์วิทย์ภานุ ได้ให้คำสัมภาษณ์เกี่ยวกับประเด็นที่ว่า

"สำหรับการจัดสรรตำแหน่งต่าง ๆ ภายในสมาคมกลุ่มชาวไร่อ้อยเขต 7 หรือภายในสหพันธ์ชาวไร่อ้อยฯ ส่วนมากเขายึดเอาความสัมพันธ์ส่วนตัว ความใกล้ชิดซิดและความไว้วางใจเป็นเกณฑ์ในการจัดสรรตำแหน่งหน้าที่การงาน กล่าวคือบุคคลใดมีความสัมพันธ์ส่วนตัวหรือมีความใกล้ชิดกับกลุ่มของผู้นำหรือผู้ดูแลอำนาจอยู่ภายใต้สหพันธ์ชาวไร่อ้อยฯ อยู่ก็จะได้ทำหน้าที่หรือมีตำแหน่งในระดับสูงของสมาคมกลุ่มชาวไร่อ้อยหรือสหพันธ์ชาวไร่อ้อยฯ เช่น ความเป็นเพื่อนกัน ความ เป็นญาติพี่น้องกัน เหตุการณ์เช่นนี้เกิดขึ้นเป็นประจำสำหรับการจัดสรรผลประโยชน์กรณีของเงินที่เก็บจากชาวไร่อ้อยต้นละ 2 บาท ซึ่งเป็นเงินสวัสดิการซึ่งรายได้ก็ตกประมาณ 20 กว่าล้านบาท ใครขอบริจาคก็ให้ท่านนายกลงนามเงิน ท่าน

นายกสมาคมก็เซ็น มาในระยะเวลาที่ฤดูประสาธน์ โอกาสปรกฏกิจ เสนอให้สื่อรณเกรค ซึ่งมันก่อให้เกิดความวุ่นวายในกลุ่มมากที่เคียวคือ ค่างฝ่ายต่างก็พยายามที่จะถึง รณเกรคไปเกรคที่ของตนเอง มันก็ก่อให้เกิดปัญหาในเรื่องการจัดสรรผลประโยชน์ ที่ไม่เป็นธรรม คือ ได้นำเอาความสัษพันธ์ส่วนตัว การรู้จักกันเป็นส่วนตัวมา เกี่ยวข้องด้วย ผมว่าสิ่งเหล่านี้ผมว่าไม่ควรทำ เงินสวัสดิการที่เก็บได้เก็บเอา ไว้บริหารสมาคมหรือสหพันธ์ชาวไร่อ้อยแล้วดูแลผลประโยชน์ของชาวไร่อ้อยก็พอ แล้ว ในแง่ของนามธรรม อย่างเช่น กรณีราคาอ้อยเราควรจะให้ความเป็นธรรม ชาวไร่อ้อยเราสามารถอยู่ได้ไม่ถึงกับต้องล้มละลาย เราก็ควรจะทำที่ปรึกษาที่เป็นนักวิชาการมาเพื่อสู้กับฝ่ายของโรงงานน้ำตาล ฝ่ายโรงงานน้ำตาลเขาจ้าง นักวิชาการมา 10 คน ชาวไร่อ้อยก็จ้างดอกเตอร์มา 20 คน อย่างนี้ เป็นต้น เพื่อสู้กับฝ่ายของโรงงานน้ำตาลให้ได้"

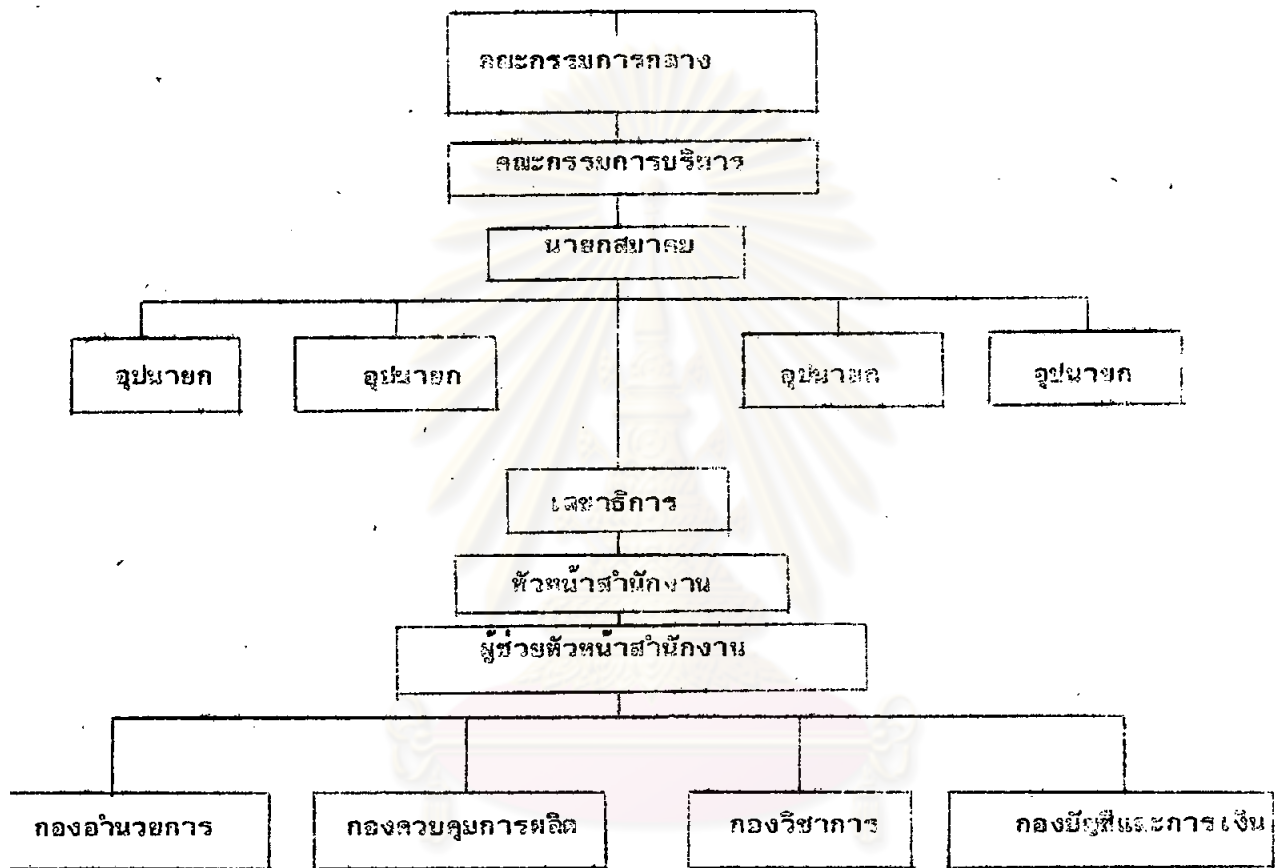
จากคำสัมภาษณ์ของคุณวิสันต์ พงษ์วิทย์ภานู จะเห็นได้ว่าการจัดสรรผลประโยชน์ ภายในสมาคมกลุ่มชาวไร่อ้อยเขต 7 หรือสหพันธ์ชาวไร่อ้อยแห่งประเทศไทย (ผลประโยชน์ ในที่นี้ผู้เขียนหมายถึง ตำแหน่งหน้าที่ในสหพันธ์ชาวไร่อ้อยฯ และสมาคมกลุ่มชาวไร่อ้อย เขต 7) ซึ่งผู้นำชาวไร่อ้อยที่กุมอำนาจภายในสมาคมกลุ่มชาวไร่อ้อยเขต 7 หรือสหพันธ์ ชาวไร่อ้อยแห่งประเทศไทยอยู่มีอำนาจในการจัดสรรผลประโยชน์ต่าง ๆ เช่น กรณีการจัดสรรตำแหน่งต่าง ๆ ในคณะกรรมการบริหารสมาคมกลุ่มชาวไร่อ้อยเขต 7 หรือสหพันธ์ ชาวไร่อ้อยฯ ได้นำเอาความเป็นเพื่อนกันความเป็นญาติพี่น้องกัน เข้ามาเป็นบรรทัดฐาน ในการตัดสินใจการจัดสรรตำแหน่งหน้าที่ต่าง ๆ ภายในกลุ่มของตนเองอย่างหลีกเลี่ยง ไม่ได้

โครงสร้างอำนาจกับความสัมพันธ์ส่วนตัว

อาจมีคำถามได้ว่า ทำไมการจัดสรรผลประโยชน์ที่ไม่เป็นธรรมของผู้นำชาว ไร่อ้อยจึงเกิดขึ้นดังที่กล่าวมาแล้ว ไม่ว่าจะ เป็นภายในสหพันธ์ชาวไร่อ้อยแห่งประเทศไทย หรือสมาคมกลุ่มชาวไร่อ้อย คำตอบเพราะ ผู้นำชาวไร่อ้อยได้นำเอาความสัมพันธ์ส่วนตัว ความใกล้ชิดมาเป็นบรรทัดฐานในการจัดสรรผลประโยชน์ เช่น กรณีภายในสมาคมกลุ่มชาว ไร่อ้อย อำนาจหรือบทบาทในการใช้อำนาจในการจัดสรรผลประโยชน์ (เศรษฐกิจและอำนาจ)

อยู่ที่กลุ่มผู้นำชาวไร่อ้อย (กลุ่มหัวหน้าไร่อ้อย) เราสามารถมองได้อย่างชัดเจนจากโครงสร้างองค์กรของสมาคมกลุ่มชาวไร่อ้อย ซึ่งจะสะท้อนให้เห็นโครงสร้างอำนาจของสมาคมกลุ่มชาวไร่อ้อยหรือองค์กรชาวไร่อ้อยได้อย่างชัดเจน ดังนี้

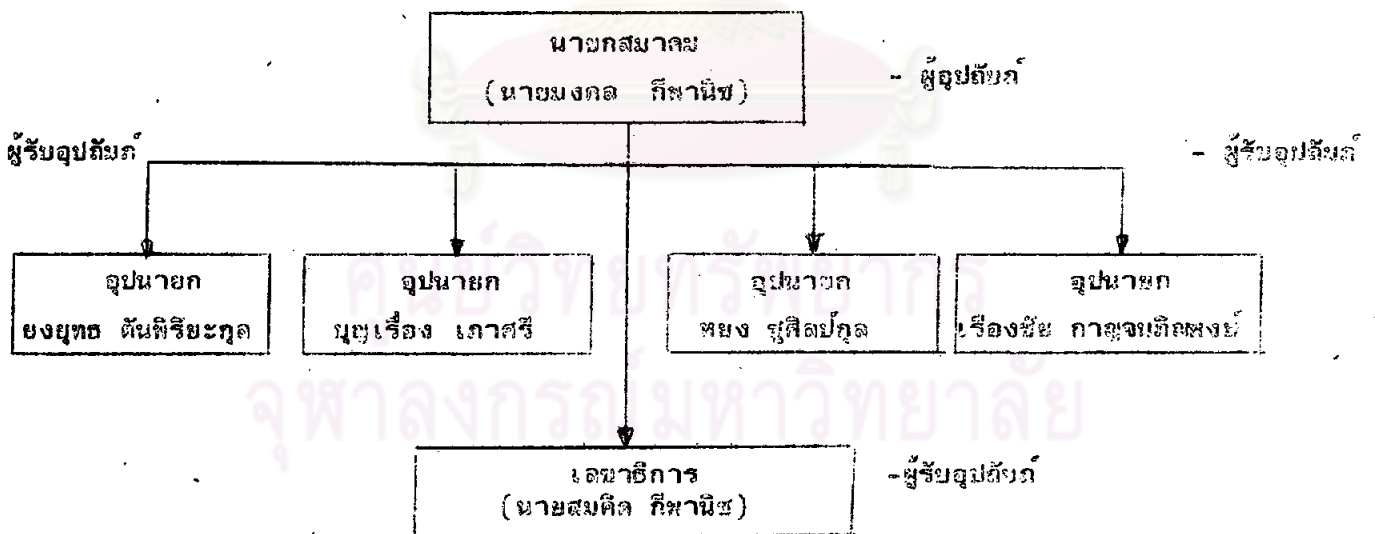
แผนภูมิ 2 : โครงสร้างการจัดองค์การสมาคมชาวไร่อ้อย



- งานประชาสัมพันธ์
- งานธุรการและพัสดุ
- งานบริหารบุคคล
- งานศูนย์วิทยุสื่อสาร
- งานบูรณะเส้นทาง
- งานขึ้นทะเบียนชาวไร่อ้อย
- งานควบคุมการผลิตในโรงงาน
- งานข้อมูลและสถิติ
- งานอบรม
- งานวิเคราะห์และประเมินผล
- งานโครงการพิเศษ
- งานการเงิน
- งานงบประมาณ
- งานควบคุมค่าใช้จ่าย

ที่มา : สมาคมกลุ่มชาวไร่อ้อย เขต 7

จากโครงสร้างองค์กรชาวไร่อ้อย สามารถอธิบายได้ว่าอำนาจการตัดสินใจ ผลประโยชน์อยู่ที่กลุ่มผู้บริหารสมาคมกลุ่มชาวไร่อ้อย คือคณะกรรมการบริหารซึ่งมีนายกสมาคม 1 คน อุปนายกอีก 4 คน และเลขาธิการ เป็นต้น กลุ่มบุคคลดังกล่าวนี้จะถูกควบคุมการทำงานโดยคณะกรรมการกลาง แต่โดยข้อเท็จจริงกลุ่มบุคคลนี้จะถูกอำนาจหรือบทบาทภายในสมาคมกลุ่มชาวไร่อ้อยทั้งหมดโดยที่คณะกรรมการกลางไม่ได้มีบทบาทในการควบคุมเท่าไรนัก อำนาจการตัดสินใจอยู่ที่กลุ่มบุคคลเหล่านี้ทั้งหมดด้วยอิทธิพลอำนาจหรือบารมีที่มีอยู่ของกลุ่มผู้นำชาวไร่อ้อย จึงทำให้ "มติที่ประชุม" ที่ใช้บรรทัดฐานในการตัดสินใจหรือจัดสรรผลประโยชน์เกิดจากอิทธิพล หรืออำนาจของกลุ่มนี้ เป็นสำคัญ ดังที่ได้วิเคราะห์มาแล้ว การจัดสรรผลประโยชน์ที่ไม่เป็นธรรมดังกล่าวภายในสมาคมกลุ่มชาวไร่อ้อยหรือสหพันธ์ชาวไร่อ้อยแห่งประเทศไทย เกิดขึ้น เนื่องจากโครงสร้างอำนาจของสมาคมกลุ่มชาวไร่อ้อยหรือสหพันธ์ชาวไร่อ้อยแห่งประเทศไทยถูกผูกมัดด้วยความสัมพันธ์ส่วนตัว เช่นความเป็นเพื่อน ความเป็นญาติพี่น้อง เป็นต้น กรณีของสมาคมกลุ่มชาวไร่อ้อย เขต 7 ที่ถูกผูกมัดด้วยความสัมพันธ์ส่วนตัวดังโครงสร้างขององค์กรข้างล่างนี้



จากโครงสร้างอำนาจของสมาคมกลุ่มชาวไร่อ้อยเขต 7 ถูกผูกคิดด้วยความสัมพันธ์ส่วนตัวหรือความสัมพันธ์เชิงอุปถัมภ์ กล่าวคือ นายมงคล กีพานิช อยู่ในฐานะผู้อุปถัมภ์ (Patron) นายสมคิด กีพานิช อยู่ในฐานะผู้รับอุปถัมภ์ (Client) บุคคลทั้งสองมีความสัมพันธ์กันในฐานะ "พ่อกับลูก" และนายมงคล กับ นายบุญเรือง เกาศรี นายขงยุทธ คันพิริยะกุล นายทอง บุศิณกุล และนายเรืองชัย กาญจนภักดิ์ ก็มี ความสัมพันธ์ในฐานะ "เพื่อน" ซึ่งความเป็นผู้สืบสายโลหิตและความ เป็นเพื่อน เป็นความสัมพันธ์ที่เป็นพื้นฐานของความสัมพันธ์ส่วนตัวที่สำคัญซึ่ง นายมงคล ทำหน้าที่ของความ เป็น "เพื่อนที่ดี" ต่อเพื่อนคนอื่น ๆ โดยให้ความช่วยเหลือแก่เพื่อน เช่น นางมงคล ให้ความช่วยเหลือนายขงยุทธ ดังที่คุณวิสันต์ พงษ์วิทย์ภาณุ ได้ให้สัมภาษณ์เกี่ยวกับประเด็นนี้ว่า

"ทั้งคุณมงคล และผู้ใหญ่ขงยุทธ (นายขงยุทธ คันพิริยะกุล) ได้ให้ความช่วยเหลือซึ่งกันและกันมาโดยตลอด เช่น มีครั้งหนึ่งผู้ใหญ่ขงยุทธ ประสบความเดือดร้อนหรือ ปัญหา คุณมงคล ก็ให้ความช่วยเหลือผู้ใหญ่ขงยุทธ ผู้ใหญ่ขงยุทธ เป็นหนี้ของคุณมงคลจนคุณ ทำให้ผู้ใหญ่ขงยุทธ สนับสนุนคุณมงคล ใครไปแตะต้องคุณมงคล ไม่ได้"

นอกจากการให้ความช่วยเหลือในด้านต่าง ๆ เช่น เงิน แล้วยังทำหน้าที่ "เพื่อนที่ดี" โดยการจัดสรรตำแหน่งหรืออำนาจในสมาคมกลุ่มชาวไร่อ้อยเขต 7 ให้แก่เพื่อนอีก ทั้งนายทอง นายบุญเรือง นายขงยุทธ และนายเรืองชัย ซึ่งจะปรากฏอย่างชัดเจนว่าคุณคนเหล่านี้ยังคงคุมบทบาทตลอดมาตั้งแต่เริ่มก่อตั้งกลุ่มชาวไร่อ้อยเขต 7 ไม่มีการหมุนเวียนหรือ เปลี่ยนมือไปอยู่ที่กลุ่มหรือคณะบุคคลอื่น แต่ในระยะหลังกลุ่มของ นายสมคิด กีพานิช ลูกชายนายมงคล กีพานิช นายกษมาคมกลุ่มชาวไร่อ้อยเขต 7 เริ่ม เข้ามียบทบาทและในที่สุดก็สามารถคุมอำนาจหรือบทบาทภายในสมาคมกลุ่มชาวไร่อ้อยเขต 7 ปัจจุบันนายสมคิด ดำรงตำแหน่งและอธิการ ซึ่งเป็นตำแหน่งที่มีบทบาทและอำนาจมาก สภาเทศที่นายสมคิด สามารถก้าวขึ้นมาคุมบทบาทหรืออำนาจภายในสมาคมกลุ่มชาวไร่ อ้อยเขต 7 ได้นั้น เจ้าหน้าที่คนหนึ่งภายในสมาคมกลุ่มชาวไร่อ้อยเขต 7 ได้อธิบาย เพิ่มเติมในประเด็นดังกล่าวไว้ว่า

"การที่อุดมสมภิด สามารถก้าวขึ้นมาเป็นผู้นำชาวไร่อ้อยที่วิบวาบชาติใดคนเดียวมาก ในปัจจุบันนี้ และกุมอำนาจภายในสมาคมฯ เขต 7 เพราะอาศัยบารมีของพ่อ (อุดมมงคล กีพานิช) ซึ่งเป็นนายกสมาคมอยู่ ท่านนายกไฉ่สยามและไฉ่ดาซารณ เข้าร่วมประชุม บทบาทจึงตกที่อุดมสมภิด ถ้าจะหลุดไปแล้ว เริ่มการสืบทอดอำนาจ ทางสายเลือดยากกว่า"

จากคำสัมภาษณ์ทำให้เราสามารถอธิบายได้ต่อไปได้ว่า นายสมภิด กีพานิช เป็นผู้นำชาวไร่อ้อยและกุมอำนาจบทบาทภายในสมาคมกลุ่มชาวไร่อ้อยเขต 7 เนื่องจากการสนับสนุนของนายมงคลและกลุ่มผู้นำชาวไร่อ้อยที่เคารพนับถือนายมงคล เพื่อสืบทอด หรือเป็นทายาททางอำนาจแทนนายมงคล กีพานิช ค่อยไป ดังนั้นถ้าหากจะก้าวไปแล้ว การจัดสรรผลประโยชน์ภายในสมาคมฯ เขต 7 ถูกผูกมัดด้วยความสัมพันธ์ส่วนตัว จึงทำให้โครงสร้างอำนาจของสมาคมฯ เขต 7 ถูกผูกมัดด้วยความสัมพันธ์ส่วนตัว เป็นสำคัญ ซึ่งก่อให้เกิดการจัดสรรผลประโยชน์ที่ไม่เป็นธรรม ถ้าเรากลับมาพิจารณาถึงโครงสร้างอำนาจของสหพันธ์ชาวไร่อ้อยแห่งประเทศไทยก็เช่นเดียวกัน กล่าวคือ โครงสร้างอำนาจถูกผูกมัดกับความสัมพันธ์ส่วนตัว เป็นสำคัญ เพราะกลุ่มผู้นำชาวไร่อ้อยที่กุมอำนาจ หรือบทบาทภายในสหพันธ์ชาวไร่อ้อยฯ ก็คือกลุ่มผู้นำชาวไร่อ้อยที่มาจากสมาคมกลุ่มชาวไร่อ้อยเขต 7 คือ กลุ่มของราชัย ชูศิรินทร์ ซึ่งก้าวขึ้นมาบทบาทแทนนายมงคล กีพานิช

๖. การจัดสรรผลประโยชน์กับการคงอยู่ของสหพันธ์ชาวไร่อ้อยแห่งประเทศไทย

การจัดสรรผลประโยชน์ของผู้นำชาวไร่อ้อยที่กระทำภายใต้กรอบของคุณค่าของชาวไร่อ้อยที่ผู้เขียนได้กล่าวมาแล้วนั้นคือ การพร้อมที่จะให้ความช่วยเหลือแก่ชาวไร่อ้อยและแก่พวกพ้องของตนเองก่อนคนอื่น สิ่งเหล่านี้จึงมีนัยสำคัญต่อการคงอยู่ของกลุ่มชาวไร่อ้อยหรือสหพันธ์ชาวไร่อ้อยแห่งประเทศไทย คุณสุทธิพร เกริกกฤตยา ได้ให้สัมภาษณ์เกี่ยวกับประเด็นดังกล่าวนี้ว่า

"สำหรับประเด็นที่น่าสนใจมากที่สุดที่เดียวคือรับคุณสุนทร การจัดสรรผลประโยชน์เพื่อให้แก่สมาชิกจะต้องให้สมาชิกได้ผลประโยชน์ที่เป็นธรรม และถูกต้องด้วย ส่วนใหญ่เป็นการดำเนินการในเรื่องเงินเกี่ยว ที่ชาวไร่อ้อยควรจะได้ ซึ่ง เป็นหน้า

ที่ของหัวหน้าไกวต้า คุณเองก็เคยทำงานเกี่ยวกับอ้อยและเคยทำงานอยู่กับสมาคม
 ชาวไร่อ้อยเขต 7 มาก่อน คุณก็รู้แล้วว่า โดยมากหัวหน้าไกวต้าตั้งกล่าวนี่ก็เป็นที่
 กรรมการบริหารสมาคมหรือสหพันธ์ชาวไร่อ้อยแห่งประเทศไทย แต่จะว่าการจัด
 สรรไนในเรื่องอำนาจซึ่งถือว่าเป็นผลประโยชน์อย่างหนึ่ง กรณีดังกล่าวนี้เป็นผลต่อการ
 คงอยู่หรือการอยู่รอดของสหพันธ์ชาวไร่อ้อยฯ อย่างแน่นอนนะ ผมจะยกเอาเหตุ-
 การณ์ที่เกิดขึ้นภายในสหพันธ์ชาวไร่อ้อยฯ จริง ๆ เมื่อปี พ.ศ. 2526 และต้นปี
 พ.ศ. 2527 มาอธิบายให้คุณเห็นภาพที่ชัดเจน คือ เป็นรูปธรรมมากขึ้น เช่น กรณี
 การจัดสรรตำแหน่งซึ่งเป็นเรื่องของการจัดสรรอำนาจแก่สมาชิกของสมาคมกลุ่ม
 ชาวไร่อ้อยเขตต่าง ๆ เพื่อดำรงตำแหน่งในคณะกรรมการบริหารสหพันธ์ชาวไร่
 อ้อยแห่งประเทศไทย ซึ่งมีผลทำให้เกิดการขัดแย้งกันระหว่างสมาคมกลุ่มชาวไร่
 อ้อยด้วยกันเอง อย่างกรณีของความไม่พอใจของสัดส่วนกรรมการบริหารในสหพันธ์
 ชาวไร่อ้อยแห่งประเทศไทย ของสมาคมชาวไร่อ้อยเขต 7 เพราะสัดส่วนของ
 กรรมการของกลุ่มคนลูกคิดตอนลงตั้ง ๆ ที่มีปริมาณอ้อยมากที่สุด ควรมีที่เห็นได้อย่าง
 ชัดเจนมากคือ หลังจากที่คุณประธาน ลาออกจากความเป็นเลขาธิการสหพันธ์ชาว
 ไร่อ้อยฯ แล้ว หลังจากที่ตำแหน่งนี้ว่างลง ผม (สุทธิพร เกษศิริกุลยา) รักษา-
 การแทนจนมีการเลือกตั้ง เลขาธิการสหพันธ์ชาวไร่อ้อยฯ ขึ้นมาใหม่ ผู้ได้รับการ
 เลือกตั้ง เป็นเลขาธิการสหพันธ์ชาวไร่อ้อยคนใหม่คือคุณสุเทพ ด้วงเกียรติ จาก
 สมาคมการเกษตรระยอง ในเหตุการณ์ครั้งนั้นปรากฏว่า มีการวางตัวไว้กันมา
 ก่อน ทำให้สมาคมกลุ่มชาวไร่อ้อยอื่น ๆ เกิดความไม่พอใจ ทางสมาคมกลุ่มชาว
 ไร่อ้อยเขต 7 เองก็ได้ส่งคุณหญิง สุศิลป์กุล เข้าชิงตำแหน่งดังกล่าวนี้ ซึ่งปรากฏ
 ว่าได้มาที่ 3 ได้เพียง 8 คะแนนเท่านั้นนะ ทำให้ทางสมาคมกลุ่มชาวไร่อ้อย
 เขต 7 ไม่พอใจเป็นอย่างมาก และเกมส์ที่สำคัญที่สุดอันหนึ่งที่ทำให้ถึงจุดแตกหัก
 คือ ทางสมาคมกลุ่มชาวไร่อ้อยเขต 7 ได้มีการเสนอให้กรรมการในคณะกรรมการ-
 การชุดต่าง ๆ ตามที่กล่าวถึงมีการแก้ไขร่างพระราชบัญญัติอ้อยและน้ำตาลทรายอยู่ขณะ
 นั้นมาจากสัดส่วนของปริมาณอ้อย ทั้งนี้จะเห็นได้จากกรณีที่สมาคมกลุ่มชาวไร่อ้อย
 เขต 7 ได้มีการเคลื่อนไหวหรือพยายามที่จะผลักดันในร่างพระราชบัญญัติฉบับนี้ให้
 กำหนดว่าตัวแทนชาวไร่อ้อยต้องมาจากสหพันธ์ชาวไร่อ้อย โดยให้มีฐานะเป็น
 นิติบุคคล และแนวคิดที่ท้ายที่สุด ก็ถูกผลักดันสู่กรรมการมีการแปรมติให้ตัวแทน
 ชาวไร่อ้อยมาจากสถาบันชาวไร่อ้อยตามสัดส่วนปริมาณอ้อยในอ้อย สาเหตุที่สมาคม
 กลุ่มชาวไร่อ้อยเขต 7 หรือผู้นำผู้บริหารสมาคมกลุ่มชาวไร่อ้อยเขต 7 กระทำเช่นนั้น
 ผมคิดว่า คงมีสาเหตุมาจากการที่คุณหญิง แส้การเลือกตั้ง เลขาธิการสหพันธ์ฯ ทั้ง ๆ
 สมาคมกลุ่มชาวไร่อ้อยเขต 7 เป็นสมาคมใหญ่ที่สุดในประเทศและมีปริมาณอ้อยมาก
 ที่สุด และอีกประการหนึ่ง ตำแหน่ง เลขาธิการเป็นตำแหน่งที่มีอำนาจ มีอิทธิพล

และมีบทบาทมาก ถ้าหากตำแหน่งตกอยู่กับกลุ่มของสมาคมกลุ่มชาวไร่อ้อย เขต 7 จะทำให้สมาคมกลุ่มชาวไร่อ้อยเขต 7 มีอำนาจและกระทำอะไรก็ได้สะดวก เพราะอำนาจอยู่ในกลุ่มของคนแล้ว ตั้งแต่ตำแหน่งประธานและรองประธานถาวรแล้ว"

จากคำสัมภาษณ์ของคุณสุทธิพร เกริกฤตยา อธิบายไว้ว่าการจัดสรรผลประโยชน์ มีผลต่อการคงอยู่ของสหพันธ์ชาวไร่อ้อยแห่งประเทศไทย โดยเฉพาะอย่างยิ่งผลประโยชน์ นั้นคือ อำนาจ การจัดสรรในเรื่องตำแหน่งซึ่งเป็นเรื่องของการจัดสรรอำนาจแก่สมาชิก สมาคมกลุ่มชาวไร่อ้อยเขตต่าง ๆ ซึ่งก็คือ กรรมการบริหารสมาคมกลุ่มชาวไร่อ้อย (ระดับ ผู้นำชาวไร่อ้อยในสมาคม) เพื่อดำรงตำแหน่งในคณะกรรมการบริหารสหพันธ์ชาวไร่อ้อยแห่งประเทศไทย ซึ่งมีผลทำให้เกิดการขัดแย้งกันระหว่างสมาคมกลุ่มชาวไร่อ้อยเขตต่าง ๆ เช่น กรณีของควายไม่พอใจของสมาคมกลุ่มชาวไร่อ้อยเขตอื่น ๆ ที่ไม่พอใจในสัดส่วนของ กรรมการบริหารในคณะกรรมการบริหารสหพันธ์ชาวไร่อ้อยแห่งประเทศไทย ประเด็นที่ สมาคมกลุ่มชาวไร่อ้อยเขต 7 มีจำนวนกรรมการบริหารสหพันธ์ชาวไร่อ้อยแห่งประเทศไทย มากกว่าสมาคมกลุ่มชาวไร่อ้อยกลุ่มอื่น ๆ

จากการจัดสรรผลประโยชน์ที่ไม่เป็นธรรมในระดับผู้นำหมายถึงระดับกลุ่มผู้นำ ชาวไร่อ้อยซึ่งมาจากสมาคมกลุ่มชาวไร่อ้อยเขตต่าง ๆ ที่เป็นสมาชิกของสหพันธ์ชาวไร่อ้อย แห่งประเทศไทย ดังกล่าวแล้วก่อให้เกิดผู้นำชาวไร่อ้อยในเขตอื่น ๆ ไม่พอใจในการจัดสรร ผลประโยชน์ทางอำนาจของกลุ่มที่บทบาทในสหพันธ์ชาวไร่อ้อยฯ คือ กลุ่มของนายมงคล กัทพานิช หลังจากที่นายประสาธน์ ถูกขับไล่ออกจากตำแหน่งเลขาธิการสมาคมกลุ่มชาวไร่ อ้อยเขต 7 และนายประสาธน์ ลาออกจากตำแหน่งเลขาธิการสหพันธ์ชาวไร่อ้อยฯ ได้ ก่อให้เกิดความขัดแย้งกันภายในกลุ่มผู้นำชาวไร่อ้อย ผู้นำชาวไร่อ้อยได้แตกแยกออกเป็น 2 กลุ่มอย่างชัดเจนคือ

1. กลุ่มของนายจรัส อุดมพานิช นายสุเทพ ตั้งเกียรติ (สนับสนุนนายประสาธน์ โสภาสปกรณกิจ)
2. กลุ่มของนายมงคล กัทพานิช

ด้วยความวุ่นวายที่เกิดขึ้นภายในวงการชาวไร่อ้อย เป็นเหตุให้การเลือกตั้ง ตำแหน่ง เลขาธิการสหพันธ์ชาวไร่อ้อยฯ แทนนายประสาน ต่างฝ่ายต่างก็พยายามที่จะ ช้างชิงหรือต่อสู้กันอย่างเต็มที่ เนื่องจากตำแหน่งนี้เป็นตำแหน่งที่มีอำนาจหรือมีอิทธิพลสูง มากภายในสหพันธ์ชาวไร่อ้อยฯ รองจากประธานสหพันธ์ชาวไร่อ้อยฯ ทางฝ่ายกลุ่ม นายสหัส อุดมพาณิชย์ ได้เสนอ นายสุเทพ ตั้งเกียรติ เข้าย่งชิง ส่วนกลุ่มของนายมงคล กีพานิช (สมาชิกกลุ่มชาวไร่อ้อยเขต 7) ได้เสนอ นายทอง ฐศิลาภักดิ์ เข้าชิงชิง ตำแหน่งนี้ ถึงกับได้พยายามที่จะกระหน่ำประณอมโดยการเสนอข้อต่อรองอื่น ๆ ให้กับอีก ฝ่ายหนึ่ง เช่น สักส่วนของกรมการบริการสหพันธ์ชาวไร่อ้อยฯ แต่ผลปรากฏว่า นายสุเทพ ตั้งเกียรติ ได้รับเลือกตั้งเป็นเลขาธิการสหพันธ์ชาวไร่อ้อยฯ ทำให้ความ ชัดแย้งของทั้งสองกลุ่มเพิ่มทวีขึ้นมากยิ่งขึ้น เพราะก่อนที่จะมีการเลือกตั้งครั้งนี้ได้ตกลง กันแล้วว่า จะเลือกนายทอง ฐศิลาภักดิ์ โดยทางกลุ่มของนายมงคล กีพานิช ได้เสนอ เงื่อนไขบางอย่างให้คือ จะปรับปรุงสัดส่วนคณะกรรมการบริหารสหพันธ์ชาวไร่อ้อยแห่งประเทศไทยใหม่ เมื่อเหตุการณ์กลับตรงข้ามโดยนายสุเทพ ตั้งเกียรติ ได้รับเลือก เป็น เลขาธิการสหพันธ์ชาวไร่อ้อยแห่งประเทศไทย ทำให้กลุ่มนายมงคล ฐศิลาภักดิ์ รู้สึกว่าฝ่ายตนถูกหัก หลัง ซึ่งมีผลทำให้ความขัดแย้งของทั้งสองกลุ่มที่มีอยู่เดิมทวีความรุนแรงยิ่งขึ้น เพราะ กลุ่มนายมงคล กีพานิช ไม่ยอมให้ความร่วมมือในการดำเนินงานภายใต้การนำของนาย สุเทพ ตั้งเกียรติ

เมื่อ นายสุเทพ ตั้งเกียรติ ได้เป็นเลขาธิการก็ฉกฉวยโอกาสในการที่จะช้างชิง อำนาจมาเป็นของตนให้ได้คือ การตัดทอนกรรมการในคณะกรรมการบริหารสหพันธ์ชาว ไร่อ้อยแห่งประเทศไทย ของฝ่ายนายมงคล กีพานิช ให้น้อยลง เพื่อกลุ่มตนจะมีอำนาจ หรือบทบาทแทน เมื่อมีการแต่งตั้งกรรมการบริหารสหพันธ์ชาวไร่อ้อยแห่งประเทศไทย ตามข้อบังคับของสหพันธ์ชาวไร่อ้อยแห่งประเทศไทย ได้ให้อำนาจของ เลขาธิการให้ การฟอร์มคณะกรรมการบริหารแต่ต้องได้รับความเห็นชอบจากประธาน นายสุเทพ ตั้งเกียรติ ก็ฟอร์มคณะกรรมการบริหารโดยไม่ขอความเห็นชอบจากประธานหรือ

นายมงคล กิจพานิช เลขหน้าบ้านนายสุเทพ ดั่งเกียรติ ได้คัดส่วนกรรมการบริหารจากสมาคมกลุ่มชาวไร่อ้อยเขต 7 จาก 7 คน เหลือ 5 คน ซึ่งทำให้นายมงคล กิจพานิช ไม่พอใจ และไม่ยอมรับการจัดสรรตำแหน่งของสมาคมที่เป็นสมาชิกสหพันธ์ชาวไร่อ้อยแห่งประเทศไทยตามข้อเสนอของนายสุเทพ ดั่งเกียรติ หากเราพิจารณาไปแล้วเห็นการช่วงชิงอำนาจกันระหว่างนายมงคล กิจพานิช และ นายสุเทพ ดั่งเกียรติ เพื่อความเป็นผู้นำที่กุมบทบาทภายในสหพันธ์ชาวไร่อ้อยแห่งประเทศไทย ซึ่งเราถือว่าเป็นเรื่องส่วนตัวของบุคคลทั้งสอง ซึ่งส่งผลทำให้สหพันธ์ชาวไร่อ้อยแห่งประเทศไทยแตกแยกเพราะในที่สุดนายมงคล กิจพานิช ก็ประกาศยุบเลิกสหพันธ์ชาวไร่อ้อยแห่งประเทศไทย เมื่อวันที่ 21 ตุลาคม 2525 และไปจัดตั้งองค์กรขึ้นมาใหม่เรียกว่า "สหพันธ์ชาวไร่อ้อยแห่งประเทศไทย" ในวันที่ 14 ตุลาคม 2526 ส่วนนายสุเทพ ดั่งเกียรติ ยังคงบริหารสหพันธ์ชาวไร่อ้อยแห่งประเทศไทยต่อไปเหมือนเดิม

ปัญหาอีกประการหนึ่งที่น่าไปสู่การแตกแยกของสหพันธ์ชาวไร่อ้อยแห่งประเทศไทย กล่าวอีกนัยหนึ่งได้ว่าสาเหตุที่ทำให้สหพันธ์ชาวไร่อ้อยแห่งประเทศไทยไม่สามารถจะคงอยู่ได้ ปรากฏขึ้นครั้งสมัยที่นายสุเทพ ดั่งเกียรติ (กรรมการจากสมาคมการเกษตรระยอง) เป็นเลขานุการสหพันธ์ชาวไร่อ้อยฯ แทนนายประสาน โอภาสปรอดกิจ ได้พร้อมกรรมการบริหารสหพันธ์ชาวไร่อ้อยฯ มาก่อน ตามข้อบังคับของสหพันธ์ชาวไร่อ้อยฯ ระบุให้ประธานสหพันธ์ชาวไร่อ้อยฯ และเลขานุการสหพันธ์ชาวไร่อ้อยฯ ร่วมกันพิจารณา (อุทากผนวก) แต่นายสุเทพ ดั่งเกียรติ กลับเตรียมการมาก่อนให้นายมงคล กิจพานิช ยอมรับ ที่สำคัญยิ่งคือ การคัดถอนจำนวนกรรมการบริหารที่มาจากสมาคมกลุ่มชาวไร่อ้อยเขต 7 ลงจาก 7 คน เหลือ 5 คน และเพิ่มกรรมการบริหารจากเขตอื่น ๆ จาก 2 หรือ 3 เป็น 4 คน ทำให้นายมงคล กิจพานิช ไม่พอใจและไม่ยอมรับประกาศแต่งตั้งตามที่นายสุเทพ ดั่งเกียรติ เสนอ

ดูบุญเรื่อง เกาศรี ได้อธิบายถึงประเด็นการทำงานของนายสุเทพ ดั่งเกียรติ จนเป็นสาเหตุแห่งความขัดแย้งกับประธานสหพันธ์ชาวไร่อ้อยฯ (นายมงคล กิจพานิช) และ

นำไปสู่การแตกแยกของสหพันธ์ชาวไร่อ้อยแห่งประเทศไทย ดังนี้

"เหตุการณ์ในลักษณะที่แสดงออกมาของคูดสุเทพ มีความรู้สึกว่าการทำงานของท่านประธานสหพันธ์ชาวไร่อ้อยฯ หรือเลขาธิการสหพันธ์ชาวไร่อ้อยฯ ใหญ่กว่ากัน วิธีการปฏิบัติของคูดสุเทพ ถ้าหากเขาต้องการหรือประสงค์ที่จะทำอะไรก็ตาม เขาจะกำหนดแบบฟอร์มออกมาก่อนแล้วจึงให้ท่านประธานสหพันธ์ชาวไร่อ้อยฯ ทำตาม ไม่ได้มีการพิจารณาร่วมกันเลย หมายความว่ามีการเตรียมงานเอาไว้ก่อนโดยท่านประธานไม่ได้มีส่วนได้ร่วมพิจารณาด้วย ซึ่งในเรื่องดังกล่าวนี้ท่านประธานคูดสุเทพ ก็พยานิช ก็มีความน้อยใจ ท่านของไม่ได้ท่านประธานของเราที่ตัดสินใจลาออก แต่ว่าในที่ประชุมของสหพันธ์ชาวไร่อ้อยฯ ไม่ยอมให้ท่านลาออก อย่างไรก็ตามท่านประธานสหพันธ์ชาวไร่อ้อยฯ ก็ได้ใช้อำนาจในตำแหน่งประธาน ประกาศปิดการค้า เป็นงานของสหพันธ์ชาวไร่อ้อยฯ ไว้ก่อนเป็นการชั่วคราว และกลุ่มของนายมงคล ก็พยานิช รวมทั้งหมดยังซึ่งคูดสุเทพ เป็นประธานสหพันธ์ชาวไร่อ้อยฯ ที่มีคำสั่งปิดการค้าเป็นการของสหพันธ์ชาวไร่อ้อยฯ ดังกล่าวนี้ ก็ได้ประกาศตั้งองค์กรใหม่ขึ้นมาโดยเรียกตัวเองว่า "สหพันธ์ชาวไร่อ้อยแห่งประเทศไทย" ส่วนกลุ่มของคูดสุเทพ ยังอยู่ที่สหพันธ์ชาวไร่อ้อยฯ เดิม"

จากคำสัมภาษณ์ของคูดสุเทพเรื่อง เอกศรี จะประกาศอย่างชัดแจ้งว่าการคงอยู่ของสหพันธ์ชาวไร่อ้อยแห่งประเทศไทยขึ้นอยู่กับกลุ่มของผู้นำชาวไร่อ้อยเป็นสำคัญ นั้นหมายความว่าถ้าหากผู้นำชาวไร่อ้อยไม่ขัดแย้งกันดังกรณีที่ประธานกับ เลขาธิการขัดแย้งกันอย่างรุนแรง สหพันธ์ชาวไร่อ้อยแห่งประเทศไทยก็สามารถดำเนินการอยู่ต่อไปได้ แต่ถ้าผู้นำชาวไร่อ้อยขัดแย้งกัน เช่นกรณีที่นายมงคล ก็พยานิช (ประธานสหพันธ์ชาวไร่อ้อยฯ) ขัดแย้งกับนายสุเทพ ตั้ง เกียรติ (เลขาธิการสหพันธ์ชาวไร่อ้อยฯ) อย่างรุนแรงจากการที่นายสุเทพ และ นายมงคล พยายามที่จะช่วงชิงกัน เป็นใหญ่หรือกุมขบถภายในสหพันธ์ชาวไร่อ้อยฯ ไปได้ เช่น กรณีที่นายสุเทพ ดัดทอนอำนาจของนายมงคล โดยการลดสัดส่วนกรรมการบริหารของสมาคมกลุ่มชาวไร่อ้อยเขต 7 อันเป็นฐานกำลังของนายมงคล ที่ยังคงความเป็นผู้นำชาวไร่อ้อยได้ ซึ่งถือว่าการแย่งชิงหรือการต่อสู้กันเพื่อความเป็นใหญ่ของบุคคลทั้งสอง เป็นเรื่องส่วนตัวของบุคคลทั้งสอง เท่านั้น ผลทำให้การขัดแย้งของบุคคลทั้งสอง เกิดขึ้นจนกระทั่งบุคคลทั้งสองไม่สามารถที่จะตกลงกันหรือประนีประนอมกันได้

จนทำให้นายมงคล ก็พานิช ประกาศขุมเลิกสหพันธ์ชาวไร่อ้อยๆ และแยกตัวเองไปจัด
 สหพันธ์ชาวไร่อ้อยขึ้นใหม่ เรียกว่า "สหพันธ์ชาวไร่อ้อยแห่งประเทศไทย" ทำให้
 สหพันธ์ชาวไร่อ้อยแตกแยกที่สุด ถ้าจะกล่าวไปแล้วการแยกตัวของชาวไร่อ้อยไปจัดตั้งกลุ่ม
 ชาวไร่อ้อยขึ้นใหม่ เป็นการแยกตัวไปคาบตัวของผู้นำชาวไร่อ้อยเป็นสำคัญ อันหมายถึง
 การแตกแยกกลุ่มขึ้นอยู่กับผู้นำชาวไร่อ้อย เป็นสำคัญ ทั้ง ๆ ที่ผลประโยชน์ของชาว
 ไร่อ้อยซึ่งเป็นสมาชิกกลุ่มหรือสหพันธ์ชาวไร่อ้อยแห่งประเทศไทยยังคงมีอยู่ร่วมกัน เหมือน
 เดิม

สรุป

จากการศึกษาและวิเคราะห์ในบทนี้ จะเห็นว่าการใช้อำนาจในการจัดสรรผลประโยชน์
 ภายในกลุ่มชาวไร่อ้อย (สหพันธ์ชาวไร่อ้อยแห่งประเทศไทย) เป็นเรื่องของกลุ่มผู้นำชาว
 ไร่อ้อย ซึ่งเป็นกรรมการในคณะกรรมการบริหารสหพันธ์ชาวไร่อ้อยแห่งประเทศไทย
 ดังนั้นสามารถกล่าวได้ว่ากลุ่มผู้นำชาวไร่อ้อย เป็นบุคคลที่มีบทบาทในการใช้อำนาจในการ
 จัดสรรหรือต่อสู้ทางผลประโยชน์ของชาวไร่อ้อย กล่าวอีกนัยหนึ่ง อำนาจและการจัดสรร
 ผลประโยชน์ของชาวไร่อ้อย เป็นเรื่องของกลุ่มผู้นำชาวไร่อ้อย เสียส่วนใหญ่ ส่วนชาวไร่
 อ้อยสมาชิกส่วนใหญ่ของกลุ่มชาวไร่อ้อย (สหพันธ์ชาวไร่อ้อยแห่งประเทศไทย) ไม่ได้มี
 บทบาทในเรื่องของอำนาจและการจัดสรรผลประโยชน์ของชาวไร่อ้อยเท่าไรนัก ไม่ว่าจะ
 เป็นในเรื่องการกำหนดราคาอ้อยร่วมกับทางโรงงานน้ำตาลและทางรัฐบาล เมื่อกลุ่ม
 ผู้นำชาวไร่อ้อย เท่านั้นที่มีอำนาจในการจัดสรรผลประโยชน์ของชาวไร่อ้อย จึงไม่เป็น
 เรื่องแปลกที่การจัดสรรดังกล่าวจะเป็นการตอบสนองต่อเป้าหมายของกลุ่มผู้นำชาวไร่
 อ้อยเป็นหลัก อย่างไรก็ตามจะเห็นได้อย่างชัดเจนจากการวิเคราะห์ในบทนี้คือในกลุ่ม
 ผู้นำชาวไร่อ้อย ไม่ได้มีความเป็นเอกภาพ ไม่ว่าจะ เป็นเป้าหมายหรือผลประโยชน์
 เป็นแต่เพียงการประสานผลประโยชน์ระหว่างกลุ่มผู้นำชาวไร่อ้อย เป็นการชั่วคราว เท่านั้น
 เพื่อเป้าหมายหรือผลประโยชน์ของกลุ่มผู้นำชาวไร่อ้อย เสียเป็นไป การรวมกลุ่มของชาว
 ไร่อ้อยก็จะเปลี่ยนแปลงไป ดังนี้เพราะว่าการต่อสู้แย่งชิงอำนาจภายในกลุ่มผู้นำชาวไร่

อ้อย ภายในกลุ่มชาวไร่อ้อย (สหพันธ์ชาวไร่อ้อยแห่งประเทศไทย) จึงเกิดอยู่ตลอดเวลา ซึ่งการใช้อำนาจในการจัดสรรผลประโยชน์ของชาวไร่อ้อยก็อยู่สิ่งหนึ่งที่เด่นชัดมาก คือ การจัดสรรผลประโยชน์ของกลุ่มผู้นำชาวไร่อ้อย ความสัมพันธ์ส่วนตัวมีนัยสำคัญมาก เช่น กรณีการจัดสรรตำแหน่งในสหพันธ์ชาวไร่อ้อยแห่งประเทศไทยหรือสมาคมกลุ่มชาวไร่อ้อยเขต 7 เป็นต้น จากประเด็นที่กลุ่มผู้นำชาวไร่อ้อย ซึ่งมีบทบาทอย่างมากในการใช้อำนาจในการจัดสรรผลประโยชน์ของชาวไร่อ้อย ซึ่งโดยมากแล้ว เป็นไปเพื่อผลประโยชน์ของผู้นำชาวไร่อ้อย เป็นส่วนใหญ่ โดยเอาผลประโยชน์ของชาวไร่อ้อยทั่ว ๆ ไปมาอ้าง มีผลต่อการคงอยู่หรือการแตกแยกของกลุ่มชาวไร่อ้อย (สหพันธ์ชาวไร่อ้อยแห่งประเทศไทย) ดังที่ผู้เขียนไปวิเคราะห์มาแล้วในบทนี้



ศูนย์วิทยทรัพยากร
จุฬาลงกรณ์มหาวิทยาลัย