

## บรรณานุกรม



หนังสือและบทความในหนังสือภาษาไทย

การฝึกหัดครู, กรม. หลักสูตรสภาการฝึกหัดครู พ.ศ. 2519. กรุงเทพมหานคร : กรม  
การฝึกหัดครู, 2519.

กิ่งแก้ว อัทธการ. คติชนวิทยา. กรุงเทพมหานคร : หน่วยศึกษานิเทศก์ กรมการฝึกหัดครู,  
2519.

\_\_\_\_\_ . "นิทานพื้นเมือง". ใน คำบรรยายวิชาภาษาไทย, หน้า 277-282.  
กรุงเทพมหานคร : หน่วยศึกษานิเทศก์ กรมการฝึกหัดครู, 2520.

\_\_\_\_\_ . วรรณกรรมจากบ้านใน. กรุงเทพมหานคร : หน่วยศึกษานิเทศก์ กรมการ  
ฝึกหัดครู, 2513.

กุหลาบ มัดลิกะมาส. คติชาวบ้าน. กรุงเทพมหานคร : สมาคมภาษาและหนังสือแห่งประเทศไทย,  
ไทย, 2516.

เจือ สตะเวทิน. คติชาวบ้านไทย. ม.ป.ท., ม.ป.ป.

ฉวีวรรณ คูหาภินันท์. "การละเล่นของไทย". ใน คติชนวิทยา, หน้า 47-86. กรุงเทพ  
มหานคร : หน่วยศึกษานิเทศก์ กรมการฝึกหัดครู, 2519.

ชวาล แพทย์กุล. เทคนิคการเขียนข้อสอบ. กรุงเทพมหานคร : โรงพิมพ์จุฬารังษิยา, 2520.

ช่อนกลิ่น พิเศษกลกิจ. การศึกษาเรื่องหน่วยเสียง. กรุงเทพมหานคร : หน่วยศึกษานิเทศก์  
กรมการฝึกหัดครู, 2517.

ฐะปะนีย์ นาครทรรพ. "การสอนภาษาไทยให้สนุก". ใน จุลสารภาษาไทย. เล่ม 5, หน้า  
21-26. กรุงเทพมหานคร : โรงพิมพ์เสียมอชีพ, 2513.

เทือก กุสุมา ณ อุษงยา. "คติชาวบ้าน". ใน คู่มือครูภาษาไทย, หน้า 303-305. กรุงเทพ  
มหานคร : หน่วยศึกษานิเทศก์ กรมการฝึกหัดครู, 2512.

นครศรีธรรมราช, วิทยาลัยครู. ศูนย์วัฒนธรรมภาคใต้ วิทยาลัยครู นครศรีธรรมราช.  
นครศรีธรรมราช. วิทยาลัยครูนครศรีธรรมราช, 2521.

นพคุณ คุณาชีวะ. การจัดหมวดหมู่ปริศนาของไทย. กรุงเทพมหานคร : หน่วยศึกษานิเทศก์  
กรมการฝึกหัดครู, 2519.

นราธิปพงศ์ประพันธ์, กรมหมื่น, พลตรีพระเจ้าวรวงศ์เธอ. ปรากฏการณ์ภาษาไทย  
สยามพากย์. กรุงเทพมหานคร: โรงพิมพ์คุรุสภา, 2509.

บุญเหลือ เทพยสุวรรณ. "พันธกิจของแผนกวิชาภาษาไทยในมหาวิทยาลัย". ใน รายงาน  
การสัมมนาเรื่องการสอนภาษาไทยในระดับอุดมศึกษา, หน้า 46. กรุงเทพ  
 มหานคร: สำนักพิมพ์ไทยวัฒนาพานิช, 2517.

บุปผา ทวีสุข. คหิวบ้าน. กรุงเทพมหานคร: มหาวิทยาลัยรามคำแหง, 2520.

ประคอง กรรณสูต. สถิติประยุกต์สำหรับครู. กรุงเทพมหานคร: สำนักพิมพ์ไทยวัฒนาพานิช,  
 2520.

ผะอม โปษะกฤษณะ และคนอื่นๆ. เพลงกล่อมเด็กและเพลงประกอบการละเล่นของเด็ก  
ภาคกลาง. กรุงเทพมหานคร: คณะศึกษาศาสตร์มหาวิทยาลัยศิลปากร, 2521.

พนัส หันนาคินทร. การสอนคำนิยม. พิษณุโลก: มหาวิทยาลัยศรีนครินทรวิโรฒ พิษณุโลก,  
 2520.

ภิญโญ จิตต์ธรรม. ขนบธรรมเนียมประเพณี คหิวบ้านอันดับ 12. สงขลา: โรงพิมพ์  
 มงคลการพิมพ์, 2521.

วิจิตร ศรีสะอาด. คำบรรยายวิชาปรัชญาการศึกษา. กรุงเทพมหานคร: คณะครุศาสตร์  
 จุฬาลงกรณ์มหาวิทยาลัย, 2520.

วิเชียร ณ นคร และคนอื่นๆ. นครศรีธรรมราช. กรุงเทพมหานคร: สำนักพิมพ์อักษรสัมพันธ์,  
 2520.

สงขลา, มหาวิทยาลัยศรีนครินทรวิโรฒ. ศูนย์ส่งเสริมภาษาและวัฒนธรรมภาคใต้. สงขลา:  
 มหาวิทยาลัยศรีนครินทรวิโรฒ สงขลา, 2520.

วิทยาลัยวิชาการศึกษา. คหิวบ้านอำเภอสีหิงพระ อำเภอระโนดจังหวัด  
สงขลา. สงขลา: วิทยาลัยวิชาการศึกษาสงขลา, 2513.

สายหยุด จำปาทอง. "ข้อคิดในการสอนภาษาไทย". ใน สัมมนาอาจารย์วิชาภาษาไทย, หน้า  
 8-12. กรุงเทพมหานคร: โรงพิมพ์คุรุสภา, 2517.

สุจวิต เพียรชอบ และ สายใจ อินทร์พรหม. วิธีสอนภาษาไทยระดับมัธยมศึกษา. กรุงเทพ  
 มหานคร: แผนกวิชามัธยมศึกษา คณะครุศาสตร์ จุฬาลงกรณ์มหาวิทยาลัย, 2522.

- สุจริต เพ็ชรชอบ และ อัจฉรา ประไพตระกูล. ประมวลบทความประกอบการเรียนวิชา  
หลักสูตรและการสอนระดับมัธยมศึกษา. กรุงเทพมหานคร: แผนกวิชามัธยมศึกษา  
คณะครุศาสตร์ จุฬาลงกรณ์มหาวิทยาลัย, 2520.
- สุเทพ สุนทรเกตุ. สังคมวิทยาหมู่บ้านภาคตะวันออกเฉียงเหนือ. กรุงเทพมหานคร:  
สมาคมภาษาและหนังสือแห่งประเทศไทย, 2511.
- สุธีวงศ์ พงศ์ไพบูลย์. คหิชาชาวบ้านใกล้. กรุงเทพมหานคร: สำนักพิมพ์ก้าวหน้า, 2512.
- สุวรรณ เกรียงไกรเพชร. "การสอนวรรณคดีไทยในระดับมัธยมศึกษา". ใน กรอภาษา  
และวรรณกรรม, หน้า 233-284. กรุงเทพมหานคร: ชุมนุมวิชาการอักษรศาสตร์  
จุฬาลงกรณ์มหาวิทยาลัย, 2516.

#### บทความในวารสาร

- กิ่งแก้ว อัครถาวร. "วิธีศึกษาคติชนวิทยา". วารสารวิชาการมหาวิทยาลัยรามคำแหง  
2 (กรกฎาคม 2518). 113-114.
- กุลดาบ มัดลิกะมาศ. "แฉนวนวรรณกรรมคหิชาบ้าน". วัฒนธรรมไทย 7 (กันยายน 2507)  
. 26-27.
- บุญเหลือ เทพสุวรรณ. "การศึกษาอบรมกับค่านิยมที่พึงประสงค์". เอกลักษณ์ไทย  
1 (มกราคม 2520). 31-49.
- \_\_\_\_\_. "การสอนภาษาไทยกับค่านิยมในปัจจุบัน". วิทยาสาร 25 (ธันวาคม 2517)  
. 21.
- ประเทิน มหาจันทร์. "การสอนเรียงความแบบหนึ่ง". ประชาศึกษา 6 (มกราคม 2508)  
. 36-37.

#### เอกสารอื่นๆ

- ขวัญดี รักพงศ์. "การวิจัยวัฒนธรรมพื้นบ้านในแนวมานุษยวิทยา". เอกสารสัมมนาหมายเลข  
12 เรื่องการวิจัยวัฒนธรรมพื้นบ้าน ณ ศูนย์ส่งเสริมภาษาและวัฒนธรรม มหาวิทยาลัย  
ศรีนครินทรวิโรฒ สงขลา 7-9 เมษายน 2522. (อัครดาเนา)

- จารุณี กองพลพรหม. "คุณค่าของคหิชาบ้านหมูบ้านเมืองเก่า". วิทยานิพนธ์ปริญญา  
ครุศาสตร์มหาบัณฑิต แผนกวิชามัธยมศึกษา บัณฑิตวิทยาลัย จุฬาลงกรณ์มหาวิทยาลัย,  
2517.
- ฉันทัส ทองช่วย. "ระบบเสียงภาษาชาวเลเกาะลิเภาเมืองภูเก็ต". วิทยานิพนธ์ปริญญา  
การศึกษามหาบัณฑิต บัณฑิตวิทยาลัย มหาวิทยาลัยศรีนครินทรวิโรฒ ประสานมิตร,  
2519.
- ณรงค์ อุยทอง. "การผลิตและการใช้ภาษาไทยระดับมัธยมศึกษา". วิทยานิพนธ์ปริญญา  
ครุศาสตร์มหาบัณฑิต แผนกวิชามัธยมศึกษา บัณฑิตวิทยาลัย จุฬาลงกรณ์มหาวิทยาลัย,  
2521.
- คำรง กล่าวพากร. "การสำรวจทัศนคติของนักเรียนฝึกหัดครู ป.กศ. ที่มีต่อวิชาภาษาไทย".  
วิทยานิพนธ์ปริญญาครุศาสตร์บัณฑิต คณะครุศาสตร์ จุฬาลงกรณ์มหาวิทยาลัย, 2507.
- เคนทวง พุ่มศิริ. "การศึกษาและวิจัยวัฒนธรรมพื้นบ้านในแนวศิลปกรรม". เอกสารสัมมนา  
หมายเลข 5 เรื่องการวิจัยวัฒนธรรมพื้นบ้าน ณ ศูนย์ส่งเสริมภาษาและวัฒนธรรม  
มหาวิทยาลัยศรีนครินทรวิโรฒ สงขลา 7- ๖ เมษายน 2522. (อัครดำเนิน)
- เต็มศิริ บุญสิงห์. "การวิจัยวัฒนธรรมพื้นบ้านในแนวจริยธรรม". เอกสารสัมมนาหมายเลข  
10 เรื่องการวิจัยวัฒนธรรมพื้นบ้าน ณ ศูนย์ส่งเสริมภาษาและวัฒนธรรมภาคใต้  
มหาวิทยาลัยศรีนครินทรวิโรฒ สงขลา 7-9 เมษายน 2522 (อัครดำเนิน)
- ทองสุข รัตนศรีวงศ์. "ปัญหาการจัดกิจกรรมเสริมหลักสูตรในโรงเรียนมัธยมศึกษาตอนปลาย  
จังหวัดพระนครศรีอยุธยา". วิทยานิพนธ์ปริญญาครุศาสตร์บัณฑิต คณะครุศาสตร์  
จุฬาลงกรณ์มหาวิทยาลัย, 2506.
- ประจักษ์ สายแสง. "วรรณกรรมจากคำบลศรีศรีมาศ สุโขทัย". วิทยานิพนธ์ปริญญาการศึกษา  
มหาบัณฑิต บัณฑิตวิทยาลัย มหาวิทยาลัยศรีนครินทรวิโรฒ ประสานมิตร, 2516.
- ปราณี ขวัญแก้ว. "วรรณคดีชาวบ้านจากนุกคำตำบลร่อนพิบูลย์". วิทยานิพนธ์ปริญญาการศึกษา  
มหาบัณฑิต บัณฑิตวิทยาลัย มหาวิทยาลัยศรีนครินทรวิโรฒ ประสานมิตร, 2517.
- ปรีชา อุยตระกูล. "วรรณกรรมพื้นบ้านจากคำบลวังการใหญ่ อำเภอพิมาย จังหวัดนครราชสีมา".  
วิทยานิพนธ์ปริญญาการศึกษามหาบัณฑิต บัณฑิตวิทยาลัย มหาวิทยาลัยศรีนครินทรวิโรฒ  
ประสานมิตร; 2520.

- พัทธยา สายหู. "การวิจัยวัฒนธรรมพื้นบ้านในแนวสังคมวิทยา แนวการเมือง และการปกครอง"  
เอกสารสัมมนาหมายเลข 11 เรื่องการวิจัยวัฒนธรรมพื้นบ้าน ณ ศูนย์ส่งเสริมภาษา  
และวัฒนธรรมภาคใต้ มหาวิทยาลัยศรีนครินทรวิโรฒ สงขลา 7-9 เมษายน 2522.  
(อัครสำเนา)
- เขาวเรศ สิริเกียรติ. "เพลงกล่อมเด็กของไทย". วิทยานิพนธ์ปริญญาการศึกษามหาบัณฑิต  
บัณฑิตวิทยาลัย มหาวิทยาลัยศรีนครินทรวิโรฒ ประสานมิตร, 2520.
- วิจินต์ ฉันทวิบูลย์. "ความแตกต่างระหว่างภาษากรุงเทพฯกับภาษาสงขลา". วิทยานิพนธ์  
ปริญญาอักษรศาสตรมหาบัณฑิต บัณฑิตวิทยาลัย จุฬาลงกรณ์มหาวิทยาลัย, 2499.
- วิลาวรรณ คำรักษ์. "ระบบเสียงในภาษาถิ่นนครศรีธรรมราช". วิทยานิพนธ์ปริญญาอักษรศาสตร  
มหาบัณฑิต บัณฑิตวิทยาลัย จุฬาลงกรณ์มหาวิทยาลัย, 2513.
- ศรีจันทร์ วิชาตรง. "ความคิดเห็นของนักศึกษาวิทยาลัยครูจังหวัดพระนครศรีอยุธยาที่ต่อวิชาภาษาไทย"  
วิทยานิพนธ์ปริญญาครุศาสตรมหาบัณฑิต คณะครุศาสตร์ จุฬาลงกรณ์มหาวิทยาลัย, 2514.
- ศรีศักร วัลลิโภคม. "การวิจัยวัฒนธรรมพื้นบ้านในแนวโบราณคดี". เอกสารสัมมนา  
หมายเลข 13 เรื่องการวิจัยวัฒนธรรมพื้นบ้าน ณ ศูนย์ส่งเสริมภาษาและวัฒนธรรม  
ภาคใต้ มหาวิทยาลัยศรีนครินทรวิโรฒ สงขลา 7-9 เมษายน 2522 (อัครสำเนา)
- สว่างจิตต์ บารมีอวยชัย. "การสอนวรรณคดีไทยในวิทยาลัยครูกรุงเทพ". วิทยานิพนธ์  
ปริญญาครุศาสตรมหาบัณฑิต แผนกวิชามัธยมศึกษา บัณฑิตวิทยาลัย จุฬาลงกรณ์  
มหาวิทยาลัย, 2517.
- ไสว เรื่องพิเศษ. "ระบบเสียงในภาษาถิ่นตำบลเทพักษ์ศรีย์ อำเภอถลาง จังหวัดภูเก็ต".  
วิทยานิพนธ์ปริญญาการศึกษามหาบัณฑิต บัณฑิตวิทยาลัย มหาวิทยาลัยศรีนครินทร  
วิโรฒ ประสานมิตร, 2520.
- อัมมร ชูระเจน. "ประวัติของชื่อตำบลและหมู่บ้านในเขตอำเภอเมืองนครศรีธรรมราช".  
วิทยานิพนธ์ปริญญาการศึกษามหาบัณฑิต บัณฑิตวิทยาลัย มหาวิทยาลัยศรีนครินทร  
วิโรฒ ประสานมิตร, 2520.

สัมภาษณ์

ฐะปะนีย์ นาครทรรพ. สัมภาษณ์, 27 กรกฎาคม 2522.

## หนังสือและบทความในหนังสือภาษาต่างประเทศ

- Brunvand, Jan H. The Study of American Folklore. New York : W.W. Norton and Company. Inc., 1968.
- Commins, Dorothy B. Lullabies of The World. New York : Random House, 1967.
- Cristiansen, Reidarth. Studies in Folklore. Bloomington, 1957.
- Cuper, John F. "Folklore". In The World Book Encyclopedia, Vol. 6. pp. 282-283. Field Enterprises Education Corporation, 1960.
- Dorson, Richard M. American Folklore. Chicago : The University of Chicago Press, 1959.
- Dundes, Alan. The Study of Folklore. Englewood-Cliffs : Prentice-Hall Inc., 1965.
- Linton, Ralph and Adelin. Man's Way. New York : Harper and Brother., 1947.
- Olrick, Axel. "Epic Law of Folk-Narative". In The Study of Folklore, pp. 129-141. Englewood-Cliffs : Prentice-Hall Inc., 1965.
- Russell, J. and Boswell, George W. Fundamental of Folkliterature. The Netherlands : Anthropological publication, 1962.
- Thompson, Stith. The Folktale. New York : Holt Rinchart and Winston Inc., 1946.

ภาคผนวก ก.

แบบสอบถามเกี่ยวกับการเรียนการสอนคหิชนวิหยว

## บัณฑิตวิทยาลัย จุฬาลงกรณ์มหาวิทยาลัย

10 กรกฎาคม 2522

เรียน คณาจารย์ ที่สอนคหิชนวิทยา และนักศึกษาที่เรียนคหิชนวิทยา

ข้าพเจ้าเป็นนิสิตปริญญาโท ภาควิชามัธยมศึกษา สาขาการสอนภาษาไทย บัณฑิตวิทยาลัย จุฬาลงกรณ์มหาวิทยาลัย สนใจศึกษา " การสอนคหิชนวิทยาในวิทยาลัยครู ภาคใต้ " ผลจากการศึกษาเรื่องนี้จะเป็นประโยชน์ต่อการเรียนการสอนคหิชนวิทยาในวิทยาลัยครูภาคใต้โดยตรง และเป็นประโยชน์ต่อผู้ศึกษาวัฒนธรรมของชาติโดยส่วนรวม

การศึกษาเรื่องนี้จำเป็นอย่างยิ่งที่จะต้องอาศัยความร่วมมือจากท่าน ท่านมีบทบาทสำคัญที่จะทำให้การเรียนการสอนวิชานี้บรรลุเป้าหมาย และมีประสิทธิภาพอย่างสมบูรณ์ ดังนั้นข้าพเจ้าจึงขอให้ท่านกรุณาตอบแบบสอบถามนี้ทุกข้ออย่างจริงจัง และตรงกับสภาพที่เป็นจริง ขอรับรองว่าคำตอบของท่านจะไม่ทำให้ท่านเดือดร้อนแต่ประการใด แต่กลับจะมีประโยชน์อย่างกว้างขวางและจริงจังก่อวงการศึกษานี้ด้วย

หวังเป็นอย่างยิ่งว่าจะได้รับความร่วมมืออย่างจริงจังจากท่าน จึงขอขอบคุณมา ณ โอกาสนี้ด้วย

ขอขอบคุณ



( นายวิมล คำศรี )

นิสิตบัณฑิต สาขาการสอนภาษาไทย ภาควิชามัธยมศึกษา

คณะครุศาสตร์ จุฬาลงกรณ์มหาวิทยาลัย



แบบสอบถามสำหรับครูอาจารย์ที่สอนและนักศึกษาที่เรียนคหิชนวิทยา

ในวิทยาลัยครูภาคใต้

คำชี้แจง

1. แบบสอบถามนี้มี 3 ตอนคือ

ตอนที่ 1. สถานภาพของผู้ตอบ

ตอนที่ 2. มี 2 ตอน คือ

2.1. สภาพที่เป็นจริง และความคิดเห็นเกี่ยวกับการเรียนการ

สอนคหิชนวิทยา

2.2. ความต้องการของครูอาจารย์และนักศึกษา เกี่ยวกับการ

เรียนการสอนคหิชนวิทยา

ตอนที่ 3. ปัญหาและข้อเสนอแนะเกี่ยวกับการเรียนการสอนคหิชนวิทยา

2. วิธีตอบแบบสอบถาม

ตอนที่ 1. สถานภาพของผู้ตอบ โปรดเติมเครื่องหมายหรือความลงในช่องว่าง และ  
ทำเครื่องหมาย ✓ ลงใน  หน้าข้อความที่เกี่ยวข้องกับท่าน

ตอนที่ 2. สภาพที่เป็นจริง ความคิดเห็น และความต้องการของท่าน  
โปรดทำเครื่องหมาย ✓ ลงในตารางท้ายข้อความแต่ละข้อ ตามสภาพความเป็นจริง  
ความคิดเห็น และความต้องการของท่าน ตามลำดับความมากน้อยที่ท่านเลือก ดังนี้

ก. มากที่สุด หมายถึง มีสภาพเช่นนั้นมากที่สุด เห็นว่าเป็น  
เช่นนั้นมากที่สุด ต้องการเช่นนั้นมากที่สุด

ข. มาก หมายถึง มีสภาพเช่นนั้นค่อนข้างมาก เห็นว่าเป็น  
เช่นนั้นค่อนข้างมาก ต้องการเช่นนั้นค่อนข้างมาก

ค. น้อย หมายถึง มีสภาพเช่นนั้นน้อยหรือค่อนข้างน้อย เห็นว่า  
เป็นเช่นนั้นน้อยหรือค่อนข้างน้อย ต้องการเช่นนั้นน้อยหรือค่อนข้างน้อย

ง. น้อยที่สุด หมายถึง มีสภาพเช่นนั้นน้อยมากหรือไม่มีเลย เห็น  
ว่าเป็นเช่นนั้นน้อยมากหรือไม่เป็นเช่นนั้นเลย ต้องการเช่นนั้นน้อยมากหรือไม่ต้องการเลย

ตอนที่ 3. ปัญหาและข้อเสนอแนะเกี่ยวกับการเรียนการสอนคหิชนวิทยา  
ไปรษณียบแสดงความคิดเห็นอย่างเสรี ตามที่ท่านมีประสบการณ์จริงๆ และเสนอแนะแนว  
ทางปรับปรุงแก้ไข เพื่อให้การเรียนการสอนคหิชนวิทยาบรรลุเป้าหมาย และมีประสิทธิภาพ

แบบสอบถามเรื่อง การสอนคหิชนวิทยาในวิทยาลัยครูภาคใต้

ตอนที่ 1. สถานการณ์ของผู้ตอบแบบสอบถามที่เป็นครูอาจารย์

1. อายุ.....ปี
2. เพศ  ชาย  หญิง
3. วุฒิสถสุด  ปริญญาตรี  ปริญญาโท  
 อื่นๆ (โปรดระบุ).....
4. สอนคหิชนวิทยามาแล้ว.....ปี
5. สอนคหิชนวิทยาสัปดาห์ละ..... คาบ
6. มีชั่วโมงสอนทุกวิชารวมสัปดาห์ละ.....คาบ
7. มีตำแหน่ง หรือหน้าที่พิเศษ (ตอบได้หลายข้อ)
  - เป็นหัวหน้าภาควิชา
  - เป็นอาจารย์ที่ปรึกษา
  - เป็นอาจารย์นิเทศก์
  - เป็นกรรมการศูนย์วัฒนธรรม
  - ช่วยงานฝ่ายวิชาการ บริหาร
  - ช่วยงานฝ่ายธุรการ
  - อื่นๆ (โปรดระบุ).....
8. ประสบการณ์ด้านคหิชนวิทยา (ตอบได้หลายข้อ)
  - เคยเป็นกำลังสำคัญในการจัดกิจกรรมเกี่ยวกับคหิชนวิทยา
  - เคยร่วมประชุมสัมมนาเกี่ยวกับคหิชนวิทยา
  - เคยศึกษาค้นคว้าและคิดตามความเคลื่อนไหวเกี่ยวกับคหิชนวิทยา
  - เคยรวบรวมและเรียบเรียงตำราเกี่ยวกับคหิชนวิทยา
  - อื่นๆ (โปรดระบุ).....

9. การเตรียมการ สคนและดำเนินการ สอน

- ปฏิบัติตามแนวที่ภาควิชากำหนด
- เป็นเอกสิทธิ์ของผู้สอน
- อื่นๆ (โปรดระบุ).....

ตอนที่ 1. สถานภาพของผู้ตอบแบบสอบถามที่เป็นนักศึกษา

- 1. อายุ.....ปี
- 2. เพศ  ชาย  หญิง
- 3. เหตุที่เรียนคณิศรวิทยา
  - เพราะสนใจวิชานี้เป็นพิเศษ
  - เพราะต้องการ เรียนตาม โปรแกรมที่วิทยาลัยกำหนด
  - อื่นๆ (โปรดระบุ).....

ตอนที่ 2.1. สภาพที่เป็นจริง และความคิดเห็นเกี่ยวกับการเรียนการสอนคณิศรวิทยา

ก. หลักสูตรและเนื้อหาวิชา

1. ครูอาจารย์ได้ให้ความรู้แก่นักศึกษาเกี่ยวกับเรื่องต่อไปนี้เพียงใด

ข้อความ	มากที่สุด	มาก	น้อย	น้อยที่สุด
1.1. ภาษาถิ่น				
1.2. เพลงกล่อมเด็ก				
1.3. เพลงพื้นเมือง				
1.4. ภาษิตชาวบ้าน				
1.5. ประเพณี				

## 1. ครูอาจารย์ได้ให้ความรู้แก่นักศึกษาเกี่ยวกับเรื่องต่อไปนี้เพียงใด (ต่อ)

ข้อความ	มากที่สุด	มาก	น้อย	น้อยที่สุด
1.6. นิทานพื้นเมือง				
1.7. บทกลอนสำหรับเด็ก				
1.8. ประวัติความเป็นมาของชื่อสถานที่				
1.9. ศิลปะชาวบ้าน				
1.10. การฝีมือชาวบ้าน				
1.11. สถาปัตยกรรมชาวบ้าน				
1.12. ระเบียบชาวบ้าน				
1.13. ละครชาวบ้าน				
1.14. การละเล่นสำหรับเด็ก				
1.15. ประเพณี				
1.16. งานเทศกาล				
1.17. ความเชื่อ				
1.18. อื่นๆ (โปรดระบุ)				
2. <u>ครูอาจารย์เน้นเรื่องต่อไปนี้มากน้อย</u>				
<u>เพียงใด</u>				
2.1. ความรู้ความเข้าใจในรูปแบบของข้อมูล และเนื้อหาวิชาทางคหิชนวิทยา				
2.2. ระเบียบวิธีในการเก็บข้อมูลทางคหิชนวิทยา				
2.3. การศึกษาวิเคราะห์ และเปรียบเทียบระหว่างข้อมูลประเภทต่างๆในท้องถิ่นเดียวกันและต่างท้องถิ่น				
2.4. ประโยชน์และคุณค่าของคหิชนวิทยา				
2.5. ความเพลิดเพลิน และความซาบซึ้งในคุณค่าของคหิชนวิทยา				

2. ครูอาจารย์เน้นเรื่องต่อไปนี้มากน้อยเพียงใด (ต่อ)

ข้อความ	มากที่สุด	มาก	น้อย	น้อยที่สุด
2.6. การนำข้อมูลทางคหิชนวิทยาไปประยุกต์ใช้ 2.7. อื่นๆ (โปรดระบุ)				
3. <u>ท่านเห็นว่าหลักสูตรและเนื้อหาวิชา</u>				
<u>คหิชนวิทยา มีส่วนสำคัญในการเสริมสร้างสิ่งต่อไปนี้</u> <u>มาก</u> <u>น้อยเพียงใด</u>				
3.1. ช่วยให้นักศึกษาเข้าใจรูปแบบของวัฒนธรรม และ พฤติกรรมสร้างสรรค์ของกลุ่มชน				
3.2. ช่วยให้นักศึกษาเป็นคนใจกว้าง สามารถปรับตัวให้ เข้ากับท้องถิ่น และส่งเสริมความเข้าใจอันดีต่อกัน ในกลุ่มชน				
3.3. ช่วยให้นักศึกษาเกิดความรัก และภาคภูมิใจ ในท้องถิ่น				
3.4. ช่วยให้นักศึกษาตระหนักถึงคุณค่าของวัฒนธรรม พื้นบ้าน และวัฒนธรรมของชาติ				
3.5. ช่วยให้นักศึกษาสนใจศึกษา อนุรักษ์ และพัฒนา ตลอดจนเผยแพร่วัฒนธรรมให้กว้างขวางต่อไป				
3.6. อื่นๆ (โปรดระบุ)				
4. <u>ท่านเห็นว่าเนื้อหาวิชาคหิชนวิทยา</u>				
<u>ที่กำหนดไว้ในหลักสูตร มีสัดส่วนเหมาะสมกับสิ่งต่อไปนี้</u> <u>มากน้อยเพียงใด</u>				
4.1. เหมาะสมกับจุดมุ่งหมายของหลักสูตร				

4. ท่านเห็นว่าเนื้อหาวิชาเคมีชั้นปีที่หกที่กำหนดไว้ในหลักสูตร มีสัดส่วน  
เหมาะสมกับสิ่งต่อไปนี้มากน้อยเพียงใด (ขอ)

ข้อความ	มากที่สุด	มาก	น้อย	น้อยที่สุด
4.2. เหมาะสมกับสภาพสังคมของท้องถิ่น .....				
4.3. เหมาะสมกับวัย ความสนใจ และความต้องการ ของนักศึกษา .....				
4.4. เหมาะสมกับเวลาเรียนที่กำหนดไว้ในหลักสูตร .....				
4.5. เหมาะสมกับนักศึกษาที่จะออกไปเป็นครูในชนบท .....				
4.6. เหมาะสมที่จะเป็นพื้นฐานในการศึกษาขั้นต่อไป .....				
4.7. อื่นๆ (โปรดระบุ) .....				
<b>ข. <u>วิธีสอนและกิจกรรม</u></b>				
<b>1. <u>การจัดลำดับเนื้อหาในการสอน</u></b>				
<u>ครูอาจารย์ได้ดำเนินการดังต่อไปนี้มากน้อยเพียงใด</u>				
1.1. เลือกสอนให้เหมาะสมกับเหตุการณ์ .....				
1.2. เลือกสอนตามความต้องการและความสนใจของนักศึกษา .....				
1.3. สอนตามเนื้อหาที่กำหนดไว้ในหลักสูตร หรือคู่มือการสอน .....				
1.4. สอนตามลำดับเนื้อหาที่ครูอาจารย์ถนัดและสนใจ .....				
1.5. อื่นๆ (โปรดระบุ) .....				
<b>2. <u>ครูอาจารย์ ได้วางแผนงานร่วมกับ</u></b>				
<u>นักศึกษาในเรื่องต่อไปนี้มากน้อยเพียงใด</u>				
2.1. การศึกษาหลักสูตร ความมุ่งหมายในการเรียนการสอน และการกำหนดเนื้อหาที่ควรศึกษาให้เหมาะสมกับโอกาส และเวลา .....				

2. ครูอาจารย์ได้วางแผนงานร่วมกันกับนักศึกษาในเรื่องต่อไปนี้

มากนักน้อยเพียงใด (ต่อ)

ข้อความ	มากที่สุด	มาก	น้อย	น้อยที่สุด
2.2. การจัดกิจกรรมประกอบการเรียนการสอน				
2.3. การจัดกิจกรรมเพื่อเสริมสร้างประสบการณ์เพิ่มเติม				
2.4. การวัดผลและประเมินผล				
2.5. อื่นๆ (โปรดระบุ)				
3. <u>ครูอาจารย์ใช้วิธีสอนต่อไปนี้มากนักน้อย</u>				
<u>เพียงใด</u>				
3.1. การสอนเป็นคณะ				
3.2. การอธิบายหรือบรรยาย				
3.3. การมอบหมายงานให้ศึกษาค้นคว้าแล้วเขียนเป็นรายงาน				
3.4. การมอบหมายงานให้ศึกษาค้นคว้า แล้วนำมาอภิปราย รายงานในชั้นเรียน				
3.5. ฝึกภาคปฏิบัติจริง เช่นฝึกจัดหมวดหมู่ข้อมูลประเภทต่างๆ ฝึกวิเคราะห์ วิจัย หรือวิจารณ์ข้อมูลประเภทต่างๆ				
3.6. การสาธิตและปฏิบัติจริง เช่น สาธิตเพลงชาวบ้าน เพลงกล่อมเด็ก การละเล่นพื้นเมือง ฯลฯ				
3.7. การสอนแบบศูนย์การเรียน				
3.8. อื่นๆ (โปรดระบุ)				
4. <u>มีกิจกรรมต่อไปนี้ประกอบการเรียน</u>				
<u>การสอนมากนักน้อยเพียงใด</u>				
4.1. การจัดนิทรรศการ				
4.2. การเชิญวิทยากรมาบรรยายหรือสาธิต				



4. มีกิจกรรมต่อไปนี้ประกอบการเรียนการสอนมากน้อยเพียงใด (๓๑)

ข้อความ	มากที่สุด	มาก	น้อย	น้อยที่สุด
4.3. การแสดงละคร แสดงบทบาท การเล่านิทาน ฯลฯ				
4.4. การฉายภาพยนตร์ สไลด์ หรือ ซีดีมัลติมีเดีย				
4.5. การให้ดูของจริงหรือรูปภาพ				
4.6. การให้ฟังเทปหรือแผ่นเสียง				
4.7. การสำรวจ และเก็บข้อมูลประเภทต่างๆ				
4.8. การแบ่งกลุ่มศึกษา จัดประเภท แยกหมวดหมู่ และการวิเคราะห์ วิจัยข้อมูลประเภทต่างๆ				
4.9. การรวบรวมศัพท์ หรืออภิธานศัพท์ท้องถิ่น				
4.10. การรวบรวมผลงาน และการปฏิบัติหนังสือประเภท คหิชนวิทยา				
4.11. การจัดการประกวด แข่งขัน เกี่ยวกับการเก็บรวบรวม ข้อมูล การทนายปัญหา การแสดง ฯลฯ				
4.12. การจัดป้ายนิเทศ แสดงผลงาน และความเคลื่อนไหว เกี่ยวกับคหิชนวิทยา				
4.13. อื่นๆ (โปรดระบุ)				
<p>5. <u>ท่านเห็นว่าวิธีสอนต่อไปนี้ มีส่วนช่วยให้</u> <u>การเรียนการสอนคหิชนวิทยาได้ผลดีมากน้อยเพียงใด</u></p>				
5.1. การสอนเป็นคณะ				
5.2. การสอนแบบอธิบายหรือบรรยาย				
5.3. การสอนแบบให้นักศึกษาอภิปรายรายงาน				
5.4. การสอนแบบสาธิตและฝึกหัดปฏิบัติจริง				
5.5. การสอนแบบศูนย์การเรียน				
5.6. อื่นๆ (โปรดระบุ)				

6. ท่านเห็นว่ากิจกรรมที่ได้จัดขึ้นเพื่อประกอบการเรียนการสอน  
คหิตชนวิทยา ให้ประโยชน์ต่อไปนี้มากน้อยเพียงใด

ข้อความ	มาก ที่สุด	มาก	น้อย	น้อย ที่สุด
6.1. ช่วยประหยัดเวลาในการเรียนการสอน				
6.2. ช่วยให้นักศึกษาสนใจเรียน				
6.3. ช่วยให้นักศึกษาเข้าใจบทเรียนอย่างชัดเจน				
6.4. ช่วยให้นักศึกษาได้รับประสบการณ์อย่างกว้างขวาง				
6.5. ช่วยให้นักศึกษาได้นำความรู้ไปใช้ประโยชน์ได้อย่างมั่นใจ				
6.6. อื่นๆ (โปรดระบุ)				
<b>ค. เอกสารและวัสดุอุปกรณ์</b>				
<b>1. มีเอกสารและวัสดุอุปกรณ์ที่ใช้ในการเรียน</b>				
<b><u>การสอนคหิตชนวิทยา ตามรายการต่อไปนี้มากน้อยเพียงใด</u></b>				
1.1. ตำราหรือแบบเรียนคหิตชนวิทยาโดยตรง				
1.2. เอกสารหรือตำราที่ใช้เพื่อการค้นคว้าอ้างอิง				
1.3. เอกสารแนะแนวหรือคู่มือการเรียนการสอน				
1.4. ข้อมูลประเภทต่างๆทางคหิตชนวิทยา				
1.5. วัสดุอุปกรณ์ และเครื่องอำนวยความสะดวกในการเรียน การสอน เช่น เครื่องแสง เครื่องเสียงชนิดต่างๆ ฯลฯ				
1.6. อื่นๆ (โปรดระบุ)				
<b>2. แหล่งที่มาของเอกสารหรือวัสดุอุปกรณ์</b>				
<b><u>ที่นำมาใช้ในการเรียนการสอนคหิตชนวิทยา ได้มาจากแหล่งต่อไปนี้</u></b>				
<b><u>มากน้อยเพียงใด</u></b>				
2.1. ภาควิชาภาษาไทย				

2. แหล่งที่มาของเอกสารหรือวัสดุอุปกรณ์ที่นำมาใช้ในการเรียนการสอน  
 การสอนคหิชนวิทยา ได้มาจากแหล่งต่อไปนี้มาน้อยเพียงใด (ต่อ)

ข้อความ	มากที่สุด	มาก	น้อย	น้อยที่สุด
2.2. งานที่มอบหมายให้นักศึกษาทำ				
2.3. แผนกโสตทัศนศึกษาของวิทยาลัย				
2.4. ศูนย์วัฒนธรรมของวิทยาลัย				
2.5. แหล่งวิชาการประจำท้องถิ่น เช่น วัด มุคคณ ฯลฯ				
2.6. ครูอาจารย์จัดทำมาเอง				
2.7. หน่วยศึกษานิเทศก์ กรมการฝึกหัดครู				
2.8. หอสมุดของวิทยาลัย				
2.9. อื่นๆ (โปรดระบุ)				
3. มีการใช้อุปกรณ์ต่อไปนี้ประกอบการเรียนการสอนคหิชนวิทยามากน้อยเพียงใด				
3.1. รูปภาพ				
3.2. บัตรคำ				
3.3. ของจริง				
3.4. แผนภูมิหรือแผนที่				
3.5. เครื่องแสง และเครื่องเสียง เช่น เครื่องเล่นแผ่นเสียง เครื่องบันทึกเสียง สไลด์ ฯลฯ				
3.6. หนังสือ หรือเอกสารต่างๆ				
3.7. อื่นๆ (โปรดระบุ)				

4. ท่านเห็นว่าอุปกรณ์ที่ใช้ประกอบการเรียนการสอนคณิตวิทยา ก่อให้เกิดประโยชน์ต่อไปนี้มากน้อยเพียงใด

ข้อความ	มากที่สุด	มาก	น้อย	น้อยที่สุด
4.1. ช่วยให้นักศึกษาเข้าใจบทเรียนง่ายขึ้น				
4.2. ช่วยให้นักศึกษาสนใจบทเรียนอย่างจริงจัง				
4.3. ช่วยสร้างเสริมประสบการณ์แก่นักศึกษา				
4.4. ช่วยให้นักศึกษามีมโนทัศน์ที่ถูกต้อง				
4.5. ช่วยให้นักศึกษามีทัศนคติที่ดีต่อการเรียนการสอนคณิตวิทยา				
4.6. อื่นๆ (โปรดระบุ)				

5. ท่านเห็นว่าอุปกรณ์หรือเอกสารที่ได้มาจากแหล่งต่อไปนี้ มีประโยชน์ต่อการเรียนการสอนคณิตวิทยามากน้อยเพียงใด

5.1. ภาควิชาภาษาไทย				
5.2. งานที่มอบหมายให้นักศึกษาทำ				
5.3. แผนกโสตทัศนศึกษาของวิทยาลัย				
5.4. ศูนย์วัฒนธรรมของวิทยาลัย				
5.5. แหล่งวิชาการประจำท้องถิ่น				
5.6. หน่วยศึกษานิเทศก์ กรมการฝึกหัดครู				
5.7. หอสมุดของวิทยาลัย				
5.8. เอกสารที่ครูอาจารย์ในภูมิภาคนี้เรียบเรียงขึ้น				
5.9. อื่นๆ (โปรดระบุ)				

### ง. การวัดผลและประเมินผล

#### 1. การวัดผลการเรียนการสอนคณิตศาสตร์ มีจุดมุ่งหมายต่อไปนี้มากที่สุด

เพียงใด

ข้อความ	มากที่สุด	มาก	น้อย	น้อยที่สุด
1.1. เพื่อเลื่อนชั้นนักศึกษา .....				
1.2. เพื่อเก็บคะแนนตามระเบียบวัดผลของวิทยาลัย .....				
1.3. เพื่อแบ่งหมุ่ศึกษาตามความสามารถ .....				
1.4. เพื่อวัดประสิทธิภาพ และปรับปรุงส่งเสริมการเรียนของนักศึกษา .....				
1.5. เพื่อปรับปรุงการสอนของครูอาจารย์ .....				
1.6. อื่นๆ (โปรดระบุ) .....				

#### 2. มีการทดสอบวัดผลตามระยะเวลาดังนี้

มากที่สุดเพียงใด

2.1. ก่อนสอนบทเรียนใหม่ .....				
2.2. เมื่อจบบทเรียนแต่ละบท .....				
2.3. ทุกชั่วโมง .....				
2.4. ทุกเดือน .....				
2.5. เวลาที่ภาควิชาหรือวิทยาลัยกำหนด .....				
2.6. อื่นๆ (โปรดระบุ) .....				

#### 3. การทดสอบมุ่งวัดด้านต่อไปนี้มากที่สุด

เพียงใด

3.1. ความรู้ความจำ และความเข้าใจเนื้อเรื่อง .....				
---	--	--	--	--

### 3. การทดสอบมุ่งวัดด้านต่อไปนี้มาน้อยเพียงใด (ต่อ)

ข้อความ	มากที่สุด	มาก	น้อย	น้อยที่สุด
3.2. ความสามารถในการวิเคราะห์ วิจัยและแก้ปัญหา				
3.3. ความเพียรอดทน และความขบขัน ใน ฤดูกาล ของ คคิชนวิทยา				
3.4. ความเข้าใจในมโนทัศน์ เกี่ยวกับคคิชนวิทยา				
3.5. การมองเห็นคุณค่า และความสำคัญของคคิชนวิทยา				
3.6. ความสามารถในการนำความรู้ไปใช้				
3.7. อื่นๆ (โปรดระบุ)				

### 4. ท่านเห็นว่า ข้อทดสอบวิชาคคิชนวิทยา ควรจะเป็นแบบต่อไปนี้มาน้อยเพียงใด

4.1. แบบเติมคำตอบ

4.2. แบบเลือกตอบ

4.3. แบบตอบคำถามสั้นๆ

4.4. แบบอัตนัย

4.5. อื่นๆ (โปรดระบุ)

### 5. ในการประเมินผลการเรียนวิชาคคิชนวิทยาควรพิจารณาจากสิ่งต่อไปนี้มาน้อยเพียงใด

5.1. ผลจากการทดสอบแต่ละครั้ง

5.2. จากผลงานที่มอบหมายให้นักศึกษาทำ

5.3. จากการมีส่วนร่วมในกิจกรรมต่างๆในชั้นเรียน

5.4. ความสนใจและตั้งใจในการเรียน

5.5. อื่นๆ (โปรดระบุ)

จ. กิจกรรมเสริมหลักสูตร

1. มีการส่งเสริมให้นักศึกษาได้จัดหรือมีส่วนร่วมในการจัดกิจกรรมเสริมหลักสูตรต่อไปนี้มากน้อยเพียงใด

ข้อความ	มากที่สุด	มาก	น้อย	น้อยที่สุด
1.1. กิจกรรมส่งเสริมวัฒนธรรมไทย				
1.2. กิจกรรมส่งเสริมประเพณีท้องถิ่น				
1.3. กิจกรรมส่งเสริมศิลปหัตถกรรมชาวบ้าน				
1.4. กิจกรรมส่งเสริมภาษาและ วรรณกรรมท้องถิ่น				
1.5. กิจกรรมส่งเสริมการเล่นกีฬาเมือง				
1.6. กิจกรรมส่งเสริมเพลงพื้นเมือง				
1.7. การจัดนิทรรศการเกี่ยวกับวัฒนธรรมท้องถิ่น				
1.8. การจัดพิธีกรรมตามประเพณีของท้องถิ่นตามฤดูกาล				
1.9. การประชุมอภิปราย เกี่ยวกับวัฒนธรรมท้องถิ่น โดยมีวิทยากรผู้ชำนาญแต่ละสาขาเป็นผู้บรรยาย				
1.10. อื่นๆ (โปรดระบุ)				

2. ท่านเห็นว่ากิจกรรมเสริมหลักสูตรที่จัดขึ้นก่อให้เกิดประโยชน์ต่อไปนี้มากน้อยเพียงใด

- 2.1. ช่วยเสริมสร้างประสบการณ์ ความรู้ ความเข้าใจเกี่ยวกับศิษนวิทยาอย่างกว้างขวางแก่นักศึกษา
- 2.2. ช่วยให้นักศึกษาได้มองเห็นปัญหา และแนวทางในการศึกษา อนุรักษ์ และพัฒนาวัฒนธรรมของท้องถิ่น
- 2.3. ช่วยให้นักศึกษามองเห็นคุณค่า และความสำคัญของวิชา ศิษนวิทยา

2. ท่านเห็นว่ากิจกรรมเสริมหลักสูตรที่จัดขึ้น ก่อให้เกิดประโยชน์ต่อไปนี้  
มากนักน้อยเพียงใด (ต่อ)

ข้อความ	มาก ที่สุด	มาก	น้อย	น้อย ที่สุด
2.4. ช่วยให้นักศึกษาเกิดความรู้สึกร่วมกันในอันที่จะเผยแพร่ และสืบทอดวัฒนธรรมของท้องถิ่นสืบไป				
2.5. ช่วยให้นักศึกษามีความรัก ความภาคภูมิใจ และหวง แหนมรดกทางวัฒนธรรมของท้องถิ่น				
2.6. ช่วยให้นักศึกษาได้นำเอาประสบการณ์ต่างๆ ไปประยุกต์ ใช้ได้อย่างเหมาะสมกับสภาพสังคมของท้องถิ่น				
2.7. อื่นๆ (โปรดระบุ)				
<p><u>ตอนที่ 2.2. ความต้องการของผู้ตอบแบบสอบถาม เกี่ยวกับ</u>  <u>การเรียนการสอนคดีชนวิทยา</u></p> <p><u>ท่านต้องการได้รับสิ่งต่อไปนี้มากนักน้อยเพียงใด</u></p>				
1. ความรู้ด้านเนื้อหาวิชา				
2. ความรู้ด้านกลวิธีในการศึกษาหรือการเรียนการสอน				
3. ข้อมูลประเภทต่างๆทางคดีชนวิทยา และวิธีการศึกษารวบรวม				
4. วัสดุอุปกรณ์ และเอกสารประกอบการศึกษาค้นคว้า				
5. ความรู้ด้านกลวิธีในการจัดกิจกรรม				
6. ความรู้ด้านการวัดผลและประเมินผล				
7. ความร่วมมือจากบุคคล หน่วยงาน และแหล่งวิชาการต่างๆ				
8. อื่นๆ (โปรดระบุ)				



### ตอนที่ 3. ปัญหาและข้อเสนอแนะเกี่ยวกับการเรียนการสอนคณิตศาสตร์

ท่านเห็นว่า การเรียนการสอนคณิตศาสตร์มีปัญหาอะไรบ้างที่ยังคงเป็นปัญหาอยู่จนกระทั่งบัดนี้ และเพื่อให้การเรียนการสอนคณิตศาสตร์บรรลุเป้าหมาย และมีประสิทธิภาพ ท่านเห็นว่า ควรจะปรับปรุงแก้ไขปัญหาดังกล่าวเหล่านั้นอย่างไร

#### 1. ปัญหาเกี่ยวกับหลักสูตรและเนื้อหาวิชา

1.1. ปัญหา .....

1.2. วิธีการแก้ไข .....

#### 2. ปัญหาเกี่ยวกับวิธีสอนและกิจกรรม

2.1. ปัญหา .....

2.2. วิธีการแก้ไข .....

#### 3. ปัญหาเกี่ยวกับเอกสารและวัสดุอุปกรณ์ประกอบการเรียนการสอน

3.1. ปัญหา .....

3.2. วิธีการแก้ไข .....

#### 4. ปัญหาเกี่ยวกับการวัดผลและประเมินผล

4.1. ปัญหา .....

4. ปัญหาเกี่ยวกับการวัดผลและประเมินผล (ต่อ)

4.2. วิธีการแก้ไข

5. ปัญหาเกี่ยวกับกิจกรรมเสริมหลักสูตร

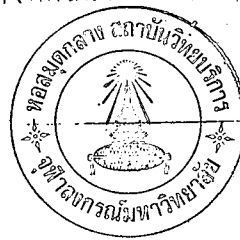
5.1. ปัญหา

5.2. วิธีการแก้ไข

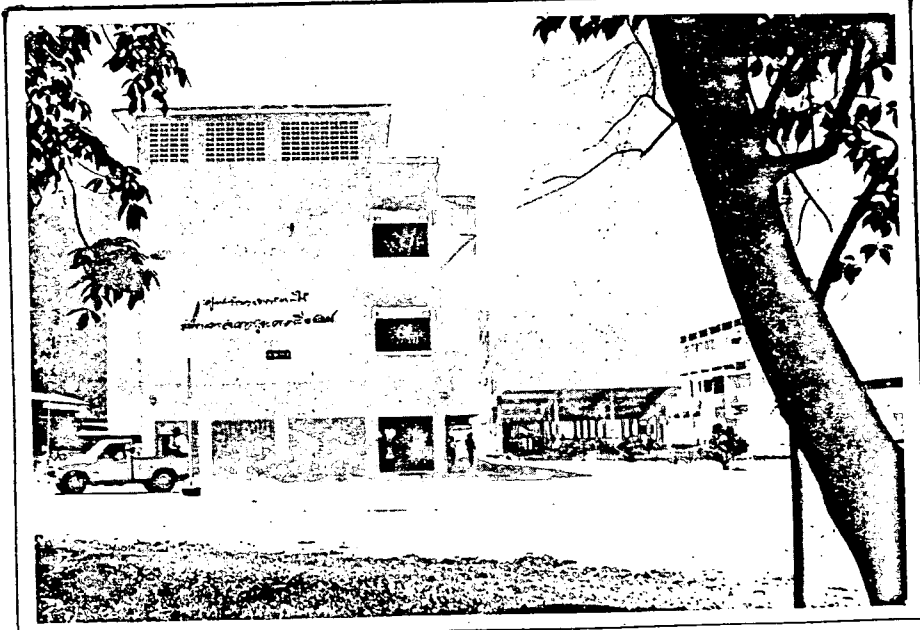
6. ปัญหาอื่นๆ (โปรดระบุ)

ภาคผนวก ข.

ตัวอย่างแหล่งวิชา และข้อมูลทางคึกษณวิทยาบงประเภท



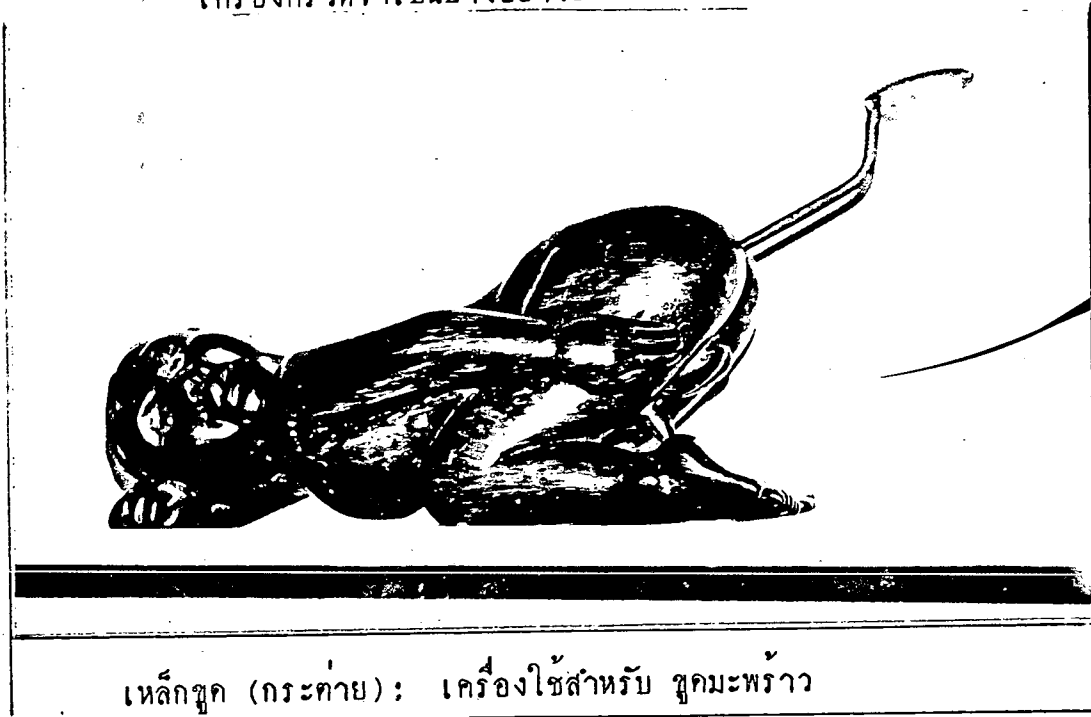
ภาพศูนย์ส่งเสริมภาษาและวัฒนธรรมภาคใต้มศว. สงขลา เมือง สงขลา



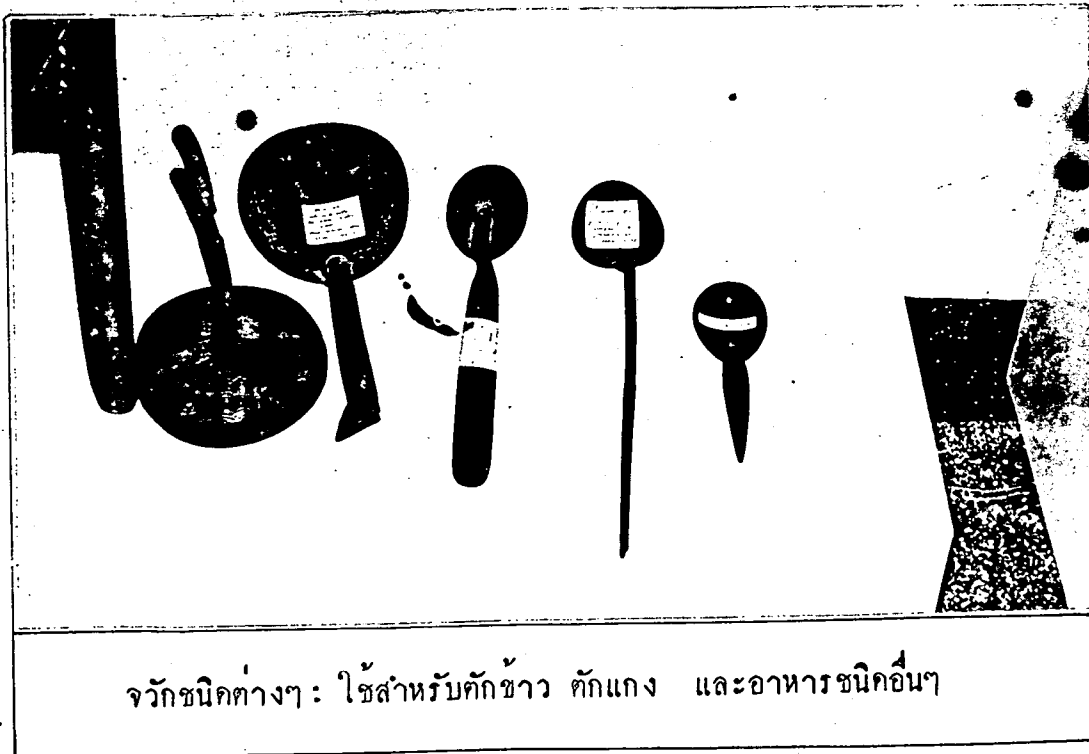
ภาพศูนย์วัฒนธรรมภาคใต้วิทยาลัยครูนคร ศรีธรรมราช

ส่วนหนึ่งของข้อมูลประเภทต่างๆทางคติชนวิทยา

เครื่องครัวที่จำเป็นบางอย่างของชาวชนบท

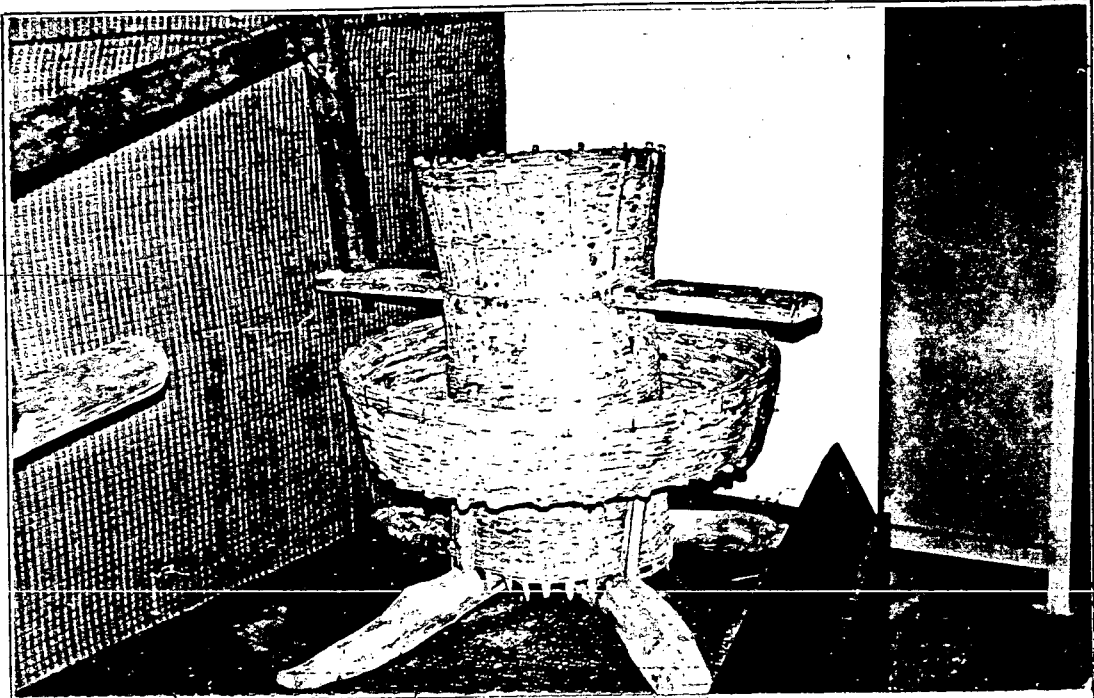


เหล็กชุก (กระท้ำ): เครื่องใช้สำหรับ ซุกมะพร้าว



จวัจนิกต่างๆ : ใช้สำหรับตักข้าว ตักแกง และอาหารชนิดอื่นๆ

เครื่องมือเครื่องใช้ที่จำเป็นสำหรับชีวิตชาวชนบท

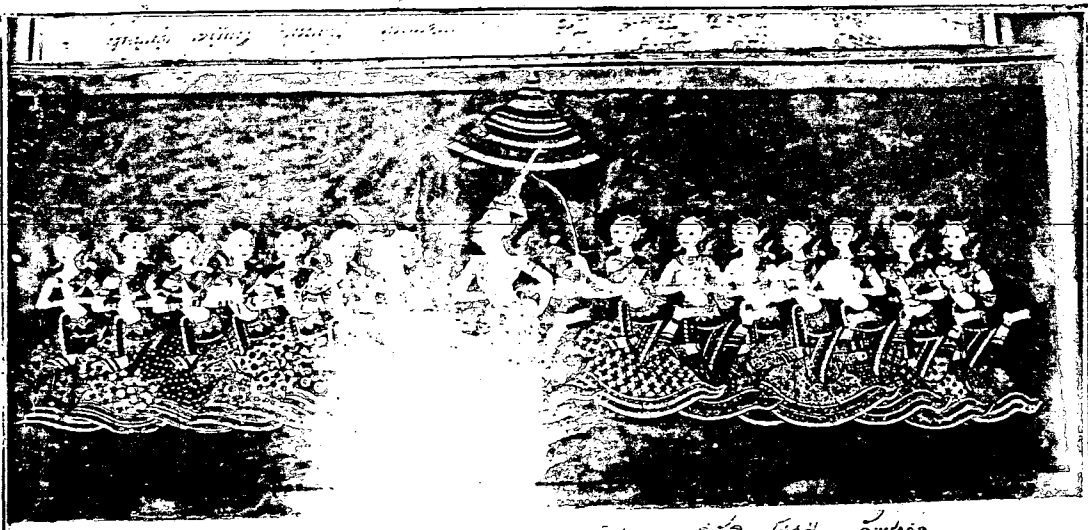


ครกสี : โรงงานอุตสาหกรรมในครัวเรือนที่ใช้สีข้าวของชาวชนบท



หมานชนิดต่างๆ : ภาชนะที่ใช้สำหรับกักน้ำของชาวชนบท

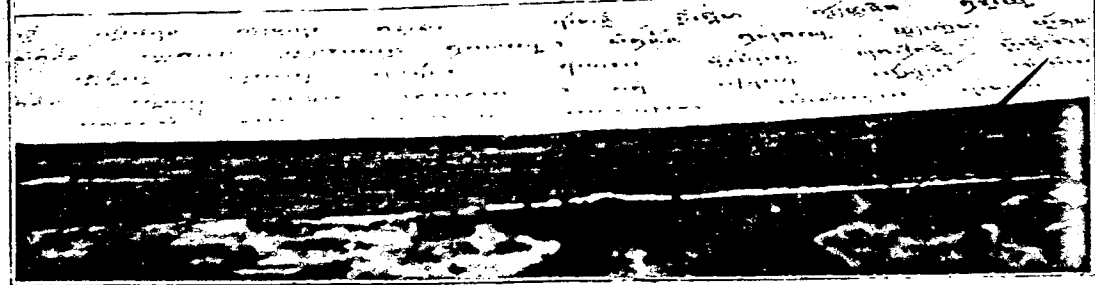
หนังสือบอก หรือสมุดข่อย : วรรณคดีลายลักษณ์ของชาวบ้าน



เขียน	โดย	พิมพ์	ที่	พิมพ์	เมื่อ	จำนวน	ราคา
...	...	...	...	...	...	...	...

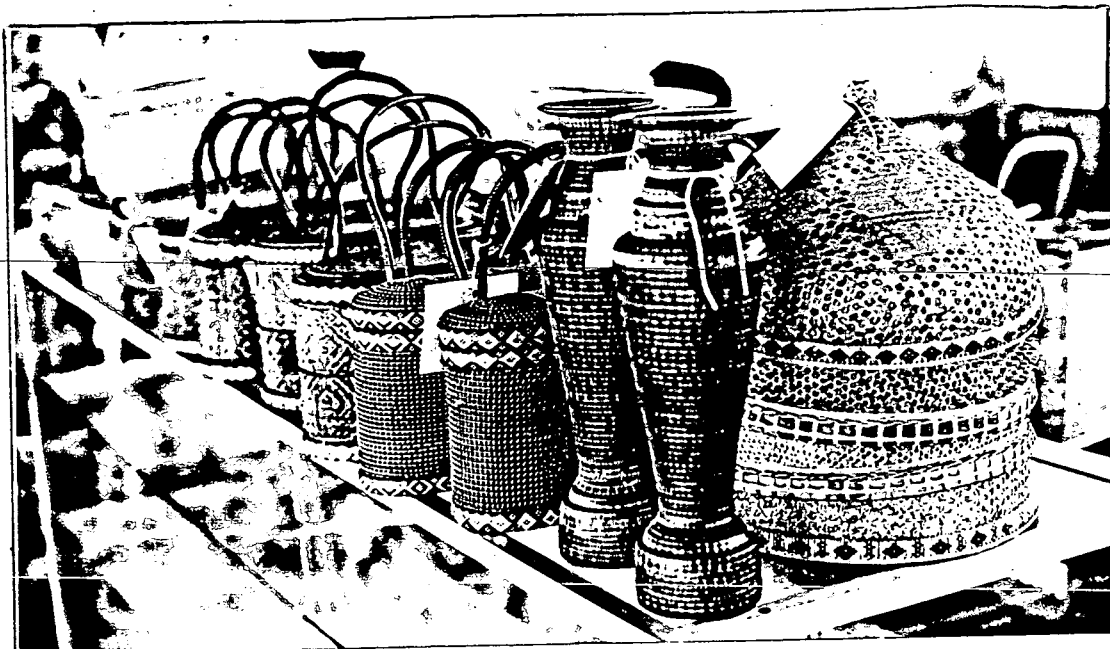
ภาพพระมาลัย : จากหนังสือบอกเรื่องพระมาลัยฉบับพิศการ

...	...	...	...	...	...	...	...
...	...	...	...	...	...	...	...

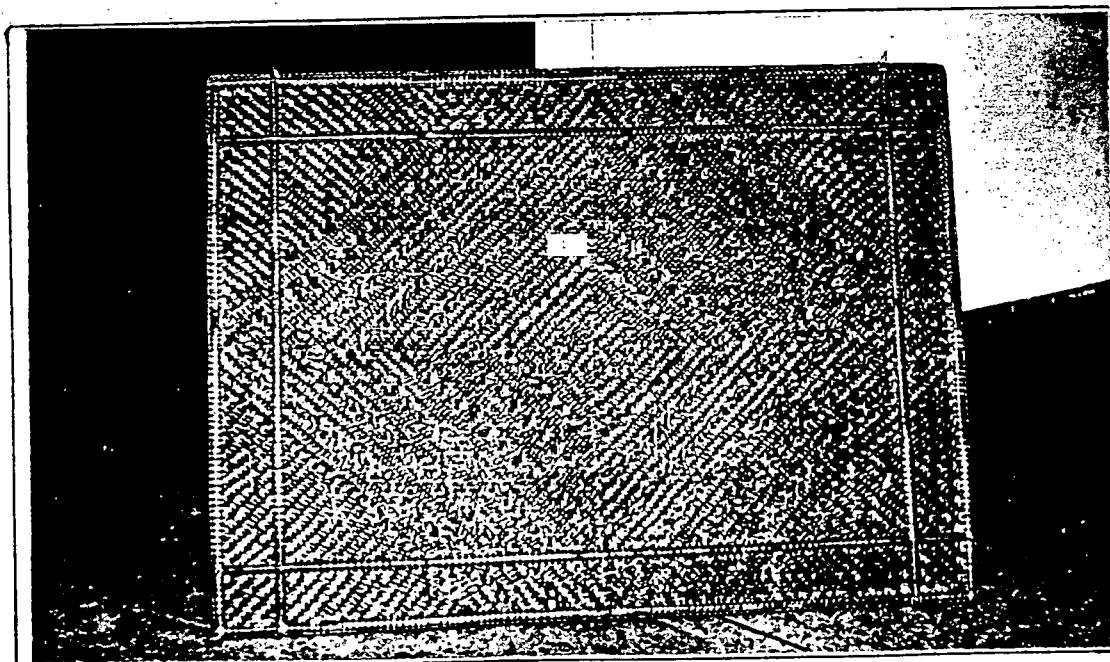


ภาพตัวอักษร และลักษณะของหนังสือบอกทั่วไป

ส่วนหนึ่งของศิลปหัตถกรรมอันประณีตงดงามของชาวบ้าน



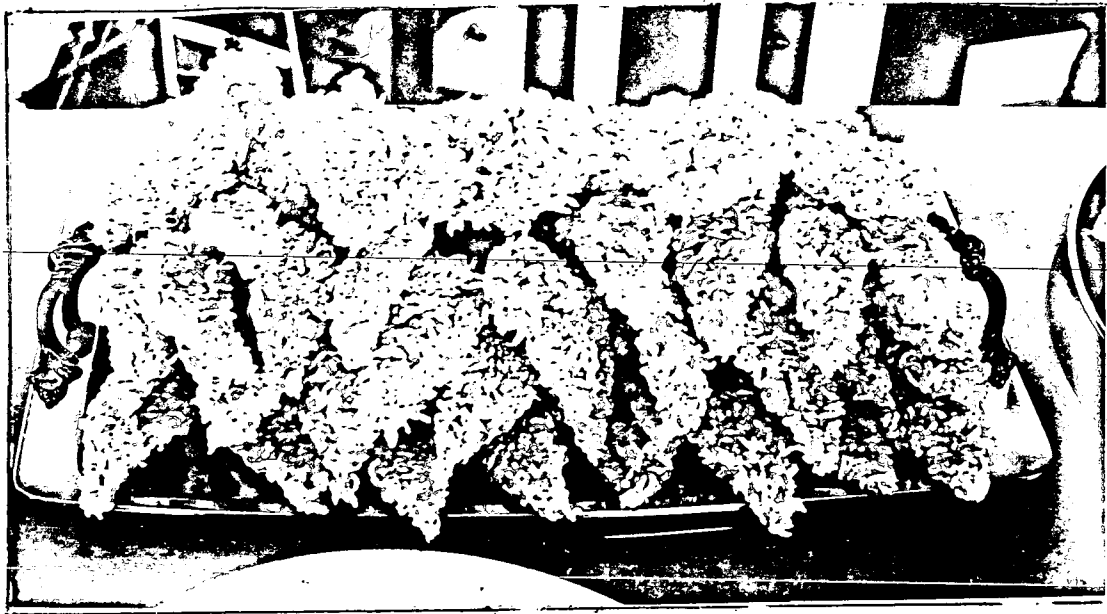
กระเป๋่า แจกัน และเครื่องใช้ที่จำเป็นในบ้านทำด้วยย่านนิเพา หวาย ไม้ไผ่



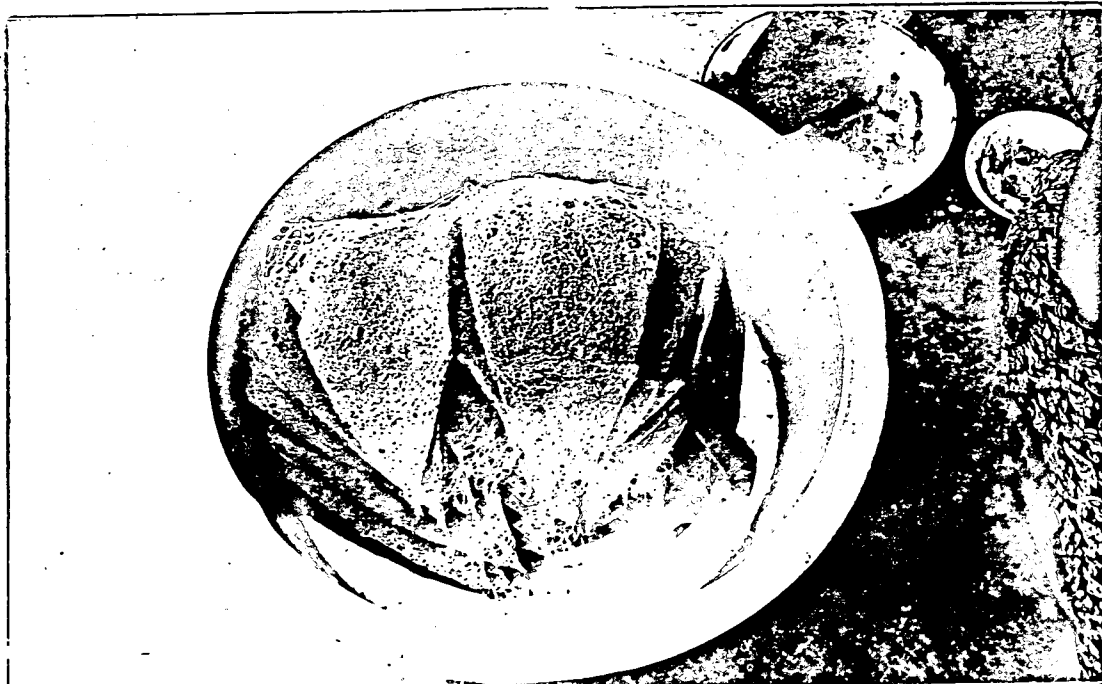
แผงทำด้วยหวายใช้สำหรับเก็บรูปหนังตะลุง



ประเพณีบางอย่างของชาวภาคใต้ : ภาพขนมบางชนิดที่ใช้สำหรับทำบุญเดือนสิบ

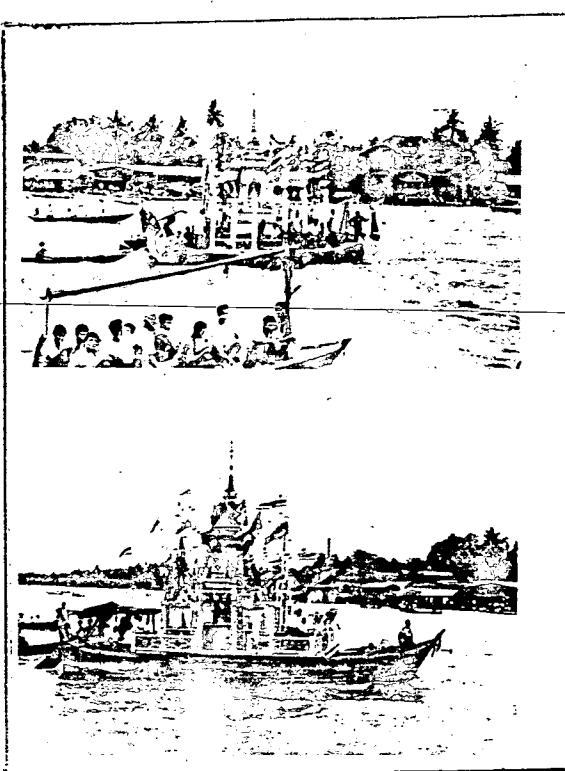


ภาพขนมพอง

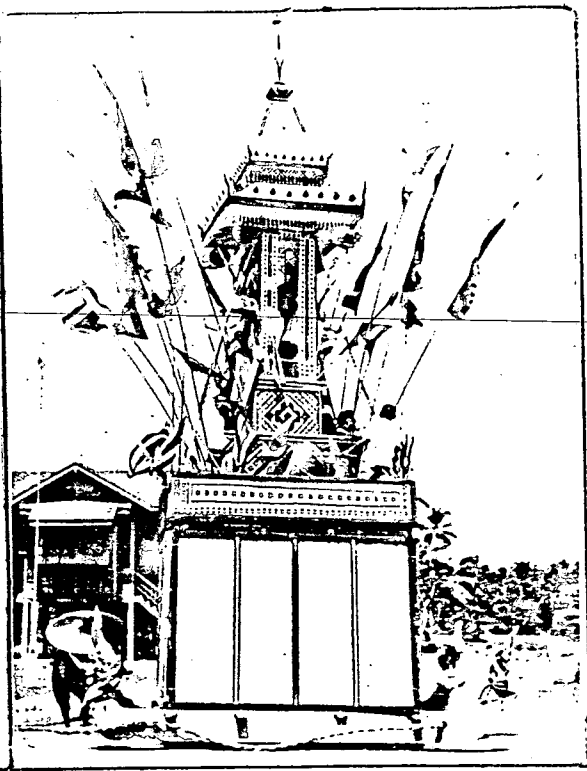


ภาพขนมมด

ประเพณีชักพระเดือนสิบเอ็ด



ภาพเรือพระน้ำ



ภาพเรือพระบก

มหรสพพื้นบ้าน บางอย่าง



ภาพหนังตะลุง: ตัวพระ ตัวนาง

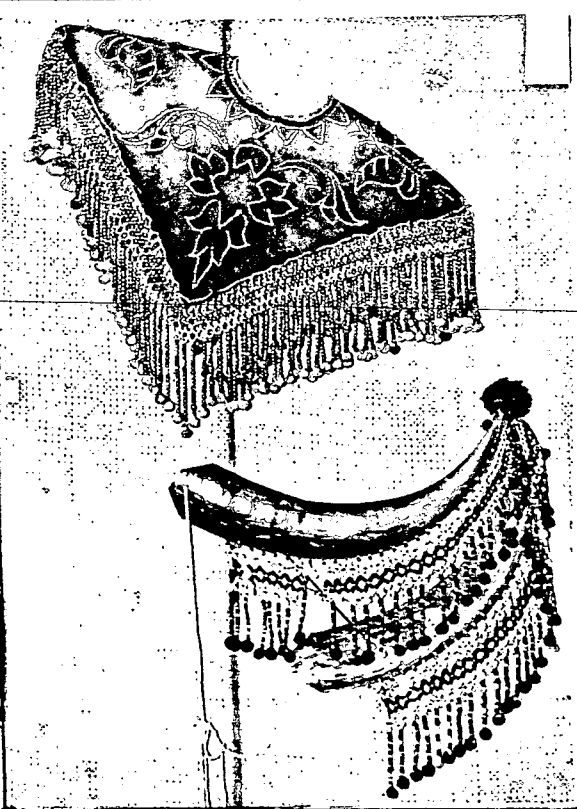


ภาพหนังตะลุงตัวเสนา : เห่ง และ หนู่น้อย

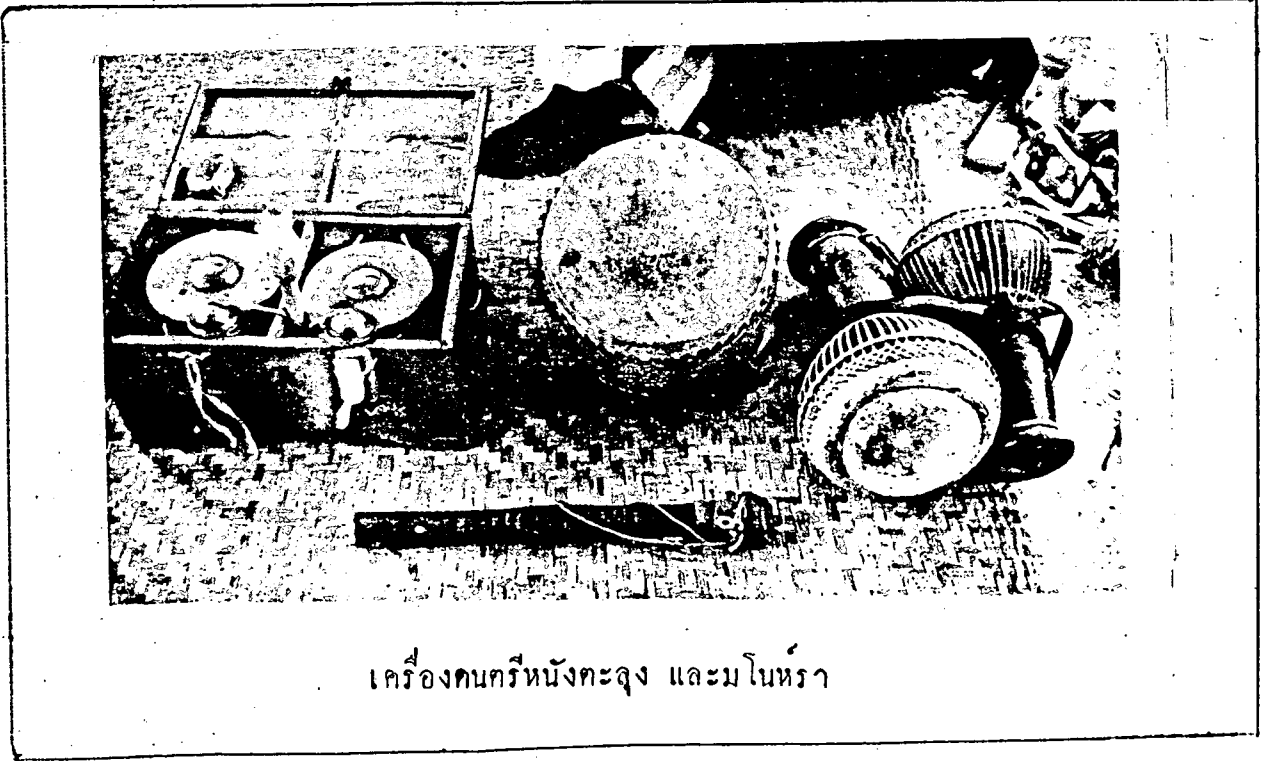
มโนห์รา : มหรสพพื้นบ้าน ของชาวภาคใต้



มโนห์ราพุ่มเทวา  
( ชุนอุบลรัตน์ นรากร )



เครื่องแต่งตัวมโนห์รา: เสื้อ และหางหงส์



เครื่องดนตรีหนังตะลุง และมโนห์รา



## ประวัติผู้เขียน

ผู้เขียน

นายวิมล คำศรี เกิดวันที่ ๘ เดือน เมษายน พ.ศ. 2495 ที่บ้านเลขที่ 28 ตำบลหนอง อำเภอบางแพ่ง จังหวัดนครศรีธรรมราช สำเร็จการศึกษาปริญญาการศึกษาบัณฑิต(เกียรตินิยมอันดับ 2) วิชาเอกภาษาไทย จากมหาวิทยาลัยศรีนครินทรวิโรฒ สงขลา เมื่อปี พ.ศ. 2518 ในขณะที่ศึกษาอยู่ ณ มหาวิทยาลัยศรีนครินทรวิโรฒ สงขลา นี้ ได้รับทุนเรียนดีจาก มูลนิธินิวัติโกมลกุลย์ ทั้ง 2 ปี เป็นเงินจำนวนปีละ 2000 บาท เมื่อสำเร็จการศึกษาออกมารับราชการแล้ว มูลนิธินี้ได้รางวัลพิเศษอีก 1000 บาทในฐานะรักษาระดับการ เรียนดีได้สมอต้นเสมอปลาย เริ่มรับราชการครั้งแรกที่ โรงเรียนวัดเกาะเพชร อำเภอดำรงวิทยะ จังหวัดนครศรีธรรมราช ครั้งต่อมาในปีเดียวกันนั้นได้มารับราชการที่โรงเรียนเบญจมราชูทิศ เมือง นครศรีธรรมราช รับราชการอยู่ที่นั่นได้ 2 ปี ก็โอนเข้ารับราชการ ณ วิทยาลัยครูนครศรีธรรมราช เมื่อปี พ.ศ. 2520

ปัจจุบันเป็นอาจารย์ 1 ระดับ 3 ภาควิชาภาษาไทยวิทยาลัยครู นครศรีธรรมราช