



## ความรู้ทั่วไปเกี่ยวกับการผลิตและการค้ากระต่าย

กระต่ายเป็นสัตว์ให้น้ำนมชนิดหนึ่งที่มนุษย์รู้จักมาเป็นเวลานาน ในอดีตกระต่ายเป็นสัตว์ประเภทหนึ่งที่ถูกมนุษย์ล่าเพื่อเป็นเกมกีฬา และเพื่อนำมาทำเป็นอาหาร ต่อมาได้มีการนำกระต่ายมาเลี้ยงตามหลังบ้านเพื่อความเพลิดเพลิน หรือนำมาบริโภคบ้าง จนกระทั่งได้มีการพัฒนาการเลี้ยงขึ้นเรื่อย ๆ กลายเป็นอุตสาหกรรมการผลิตกระต่าย ทั้งนี้อาจเป็นสาเหตุเนื่องมาจากกระต่ายมีคุณสมบัติหลายประการที่เป็นข้อได้เปรียบ เมื่อเปรียบเทียบกับสัตว์ประเภทอื่น ๆ คือ

1. กระต่ายสามารถเลี้ยงด้วยอาหารพวกธัญพืช (Grain) และอาหารข้น\* (Concentrate) ในระดับต่ำ และเลี้ยงด้วยอาหารหยาบ\*\* (Roughage) ได้ในระดับสูง กระต่ายจึงมีข้อได้เปรียบกว่าสุกรและสัตว์ปีก (ซึ่งเป็นสัตว์กระเพาะเดี่ยวเช่นเดียวกับกระต่าย) เนื่องจากสุกรและสัตว์ปีกขาดอาหารข้นไม่ได้เลย แต่ถ้ากระต่ายขาดอาหารข้นแล้วยังสามารถกินอาหารหยาบ เช่น หญ้าเพียงอย่างเดียวก็ได้ แต่ได้ผลผลิตต่ำ
2. กระต่ายเป็นสัตว์ที่มีประสิทธิภาพในการเปลี่ยนอาหารสูง (Food Conversion Rate - FCR) กล่าวคือ กระต่ายสามารถเปลี่ยนพืชอาหารสัตว์ (Forage) ไปเป็นเนื้อได้อย่างมีประสิทธิภาพ ตัวอย่าง จากการทดลองให้ถั่วอัลฟาฟ่า (Alfalfa) ในปริมาณเท่า ๆ กัน พบว่ากระต่ายผลิตเนื้อได้เป็น 5 เท่า เมื่อเปรียบเทียบกับโคเนื้อ (Cheeke และคณะ, 1982)

\* อาหารข้น หมายถึง เมล็ดพืชและเมล็ดถั่วต่าง ๆ ได้แก่ เมล็ดข้าวฟ่าง เมล็ดข้าวโพด รวมผลพลอยได้จากอุตสาหกรรม ได้แก่ กากถั่วเหลือง กากถั่วเขียว และ ฯลฯ ซึ่งอาจจะผสมกัน หรือให้อย่างใดอย่างหนึ่งเพียงอย่างเดียว

\*\* อาหารหยาบ หมายถึง อาหารประเภทต้นพืช ใบพืช และผลพลอยได้จากพืชหัวต่าง ๆ ได้แก่ หญ้า มันเทศ หัวผักกาด ใบกระถิน ใบถั่วชนิดต่าง ๆ เป็นต้น



3. กระจ่ายใช้พื้นที่ในการเลี้ยงน้อย ใช้อาหารน้อย และใช้ระยะเวลาในการเลี้ยงสั้น (ตารางที่ 2.1)

4. กระจ่ายมีความสามารถในการขยายพันธุ์สูง (ตารางที่ 2.2) เนื่องจากกระจ่ายมีการเจริญเติบโตรวดเร็ว ระยะเวลาในการอุ้มท้องสั้น ประมาณ 28-33 วัน และสามารถผสมพันธุ์ได้ทันทีหลังคลอด การขยายพันธุ์จึงทำได้อย่างรวดเร็วโดยการหย่านมลูก กระจ่ายเมื่ออายุประมาณ 24-28 วัน และลูกกระจ่ายจะคลอดหลังจากนั้นประมาณ 3-14 วัน ซึ่งจะเห็นว่าไม่มีสัตว์เลี้ยงลูกด้วยนมประเภทใดที่จะมีความสามารถในการสืบพันธุ์สูงเช่นนี้ (Cheeke และคณะ, 1982) แต่การผสมพันธุ์ดังกล่าวต้องอาศัยประสบการณ์ในการจัดการสูงด้วยเช่นเดียวกัน

ตารางที่ 2.1 แสดงระยะเวลาในการเลี้ยงจนได้น้ำหนักส่งตลาด

ประเภทสัตว์	ระยะเวลาเลี้ยงจนได้น้ำหนักส่งตลาด (โดยประมาณ)	น้ำหนักส่งตลาด (กิโลกรัม)	เปอร์เซ็นต์ซาก*
กระจ่าย	3 - 4 เดือน	ไม่ต่ำกว่า 2 กิโลกรัม	50 - 59
สุกร	5 - 6 เดือน	" 90 "	60 - 70
แพะ-แกะ	10 - 12 เดือน	" 30 "	45 - 60
โค	24 เดือน	" 200 "	40 - 60

\* ที่มา : การเลี้ยงกระจ่ายเนื้อ เอกสารประกอบการฝึกอบรม ศูนย์ส่งเสริมและฝึกอบรมการเกษตรแห่งชาติ มหาวิทยาลัยเกษตรศาสตร์ วิทยาเขตกำแพงแสน, 2531

\* เปอร์เซ็นต์ซาก หมายถึง ซากที่ฆ่าโดยตัดหัว ขั้วเท้าหน้าและหลัง ทาง หนึ่ง เลือดและอวัยวะภายในออกแล้ว เขียนเป็นสูตรได้ดังนี้

$$\text{เปอร์เซ็นต์ซาก} = \frac{\text{น้ำหนักซาก}}{\text{น้ำหนักมีชีวิต}} \times 100$$



ตารางที่ 2.2 แสดงความสามารถในการให้ลูกของสัตว์บางประเภท

ประเภทสัตว์	จำนวนลูกต่อครอก (ตัว)	จำนวนครอกต่อปี	ระยะเวลาอุ้มท้อง (วัน)	อายุที่พร้อมจะผสมพันธุ์ (เดือน)
กระต่าย	6 - 8	4	28 - 33	5 - 6
สุกร	8 - 10	2	110 - 116	6 - 8
แพะ	1	1 - 2	145 - 155	8
แกะ	1 - 2	1 - 2	145 - 150	8
โค	1	1	280 - 286	18

ที่มา : การเลี้ยงกระต่ายเนื้อ เอกสารประกอบการฝึกอบรม ศูนย์ส่งเสริมและฝึกอบรมการเกษตรแห่งชาติ มหาวิทยาลัยเกษตรศาสตร์ วิทยาเขตกำแพงแสน, 2531

5. กระต่ายเป็นสัตว์ให้เนื้อที่มีประสิทธิภาพในการผลิตสูง เนื่องจากกระต่ายให้จำนวนลูกต่อครอกและจำนวนครอกต่อปีในอัตราที่สูง เช่น ในต่างประเทศที่เลี้ยงกระต่ายเป็นการค้ากระต่ายสามารถให้ลูกได้ 7 ครอกต่อปี และให้จำนวนลูกกระต่ายเฉลี่ย 8 ตัวต่อครอกสำหรับในประเทศไทยจำนวนครอกต่อปีที่ได้รับอย่างน้อย 4 ครอก และจำนวนลูกกระต่ายเลี้ยงรอดเฉลี่ย 5 ตัวต่อครอก

6. กระต่ายมีระยะเวลาในการผลิตแต่ละช่วง (Generation) สั้น และมีความสามารถสูงในการถ่ายทอดลักษณะทางพันธุกรรมด้านการเจริญเติบโตและลักษณะซาก ดังนั้นการปรับปรุงลักษณะทางพันธุกรรมดังกล่าวจึงสามารถจะกระทำได้อย่างรวดเร็วโดยการคัดเลือกกระต่ายและผสมพันธุ์ให้ได้ลักษณะตามต้องการ (ดูรายละเอียดเพิ่มเติมหน้า 18-19)

7. การเลี้ยงกระต่ายสามารถกระทำได้ทั้งการผลิตขนาดเล็ก (Small Scale Production) เพื่อใช้เนื้อบริโภคในครอบครัว และการผลิตขนาดใหญ่ (Large Scale Production) เพื่อผลิตเนื้อเป็นการค้า

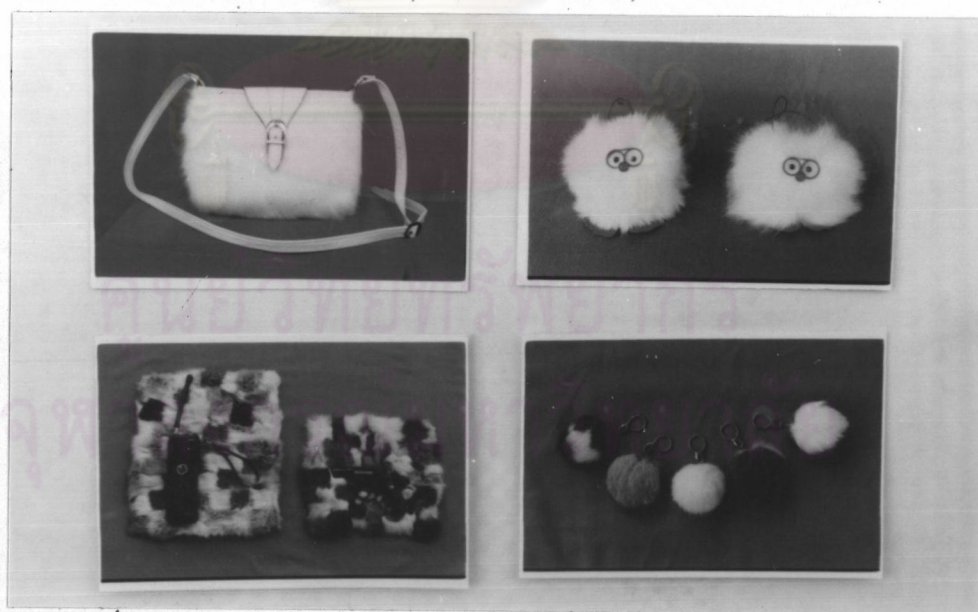


### ประโยชน์ของกระด้าย

กระด้ายนอกจากเป็นสัตว์ที่มีลักษณะดีเด่นหลายประการดังกล่าวข้างต้นแล้ว กระด้ายยังเป็นสัตว์ที่ให้ประโยชน์ ดังนี้

1. กระด้ายเป็นสัตว์ให้เนื้อ เนื้อกระด้ายเป็นเนื้อที่มีสีขาว เนื้อละเอียด มีรสชาติดีน่ารับประทานและมีคุณค่าทางอาหารสูง\* เหมาะเป็นอาหารสำหรับเด็กและผู้สูงอายุ เพราะย่อยง่ายมีโปรตีนสูง ไขมันต่ำและแร่ธาตุสูง\*\*
2. กระด้ายเป็นสัตว์ที่โทษและหนังที่มีคุณค่า นอกจากเนื้อกระด้ายจะมีคุณค่าทางอาหารสูงแล้ว หนังและขนอ่อนนุ่มของกระด้ายเป็นผลผลิตที่ทำรายได้ให้แก่ผู้เลี้ยงกระด้ายได้เป็นอย่างดี เพราะขนและหนังกระด้ายสามารถนำไปใช้ประโยชน์ได้มากมาย ไม่ว่าจะเป็นทำเสื่อผ้า เครื่องนุ่งห่ม หรือสิ่งประดิษฐ์ต่าง ๆ เช่น ทำเฟอร์นิเจอร์ พวงกุญแจ กระเป๋า ตุ๊กตา พรหม ฯลฯ (ภาพที่ 2.1)

ภาพที่ 2.1 ผลผลิตต่าง ๆ ที่ทำจากขนและหนังกระด้าย



\* ดูตารางที่ 1.1, หน้า 2

\*\* ดูตารางแสดงสารอาหารในเนื้อกระด้าย 1 ปอนด์ ในภาคผนวก ค., หน้า 150



3. กระจาดายเป็นสัตว์ที่มีคุณค่าต่องานวิทยาศาสตร์การแพทย์ เนื่องจากกระจาดยามีคุณสมบัติเด่นเกี่ยวกับความสามารถในการให้ลูกตก ให้ลูกถี่ ซึ่พัจกรสั้น เลี้ยงง่าย เติบโตเร็ว มีระบบการทำงานของอวัยวะหลายอย่างเหมือนสัตว์เลี้ยงลูกด้วยนมชั้นสูงหลายประเภท และมีทั้งขนาดพันธุ์เล็กและพันธุ์ใหญ่ กระจาดยจึงถูกนำมาใช้เป็นสัตว์ทดลองในวงการแพทย์และชีววิทยา เพื่อศึกษาความเป็นไปได้ต่าง ๆ ก่อนจะนำมาทดลองจริงกับมนุษย์ เช่น การศึกษาข้อมูลเกี่ยวกับการผลิตวัคซีนหรือเซรุ่ม การทำเวชภัณฑ์ การป้องกันและการหาสาเหตุของการเกิดโรคต่าง ๆ

4. กระจาดยให้มูลซึ่งใช้เป็นปุ๋ยที่มีคุณค่าทางอาหาร มูลกระจาดยสามารถนำมาทำปุ๋ยคอกใช้ในการปลูกพืช ปุ๋ยกระจาดยเป็นปุ๋ยเย็น (Cold Manure) เพราะไม่ติดไฟหรือเกิดความร้อนสูงและเร็วเหมือนมูลสัตว์ประเภทอื่น ๆ ไม่มีกลิ่นเหม็น เก็บและรวบรวมไว้ใช้ได้ง่ายเพราะเป็นเม็ด ๆ นอกจากนั้นยังเป็นปุ๋ยที่มีคุณภาพดีและมีอินทรีย์วัตถุสูง (ตารางที่ 2.3)

ตารางที่ 2.3 แสดงธาตุอาหารในมูลสัตว์ที่เป็นประโยชน์ต่อพืช

ประเภท	ไนโตรเจน %	ฟอสฟอรัส %	โปแตสเซียม %
มูลกระจาดย*	3.7	1.3	3.5
มูลสัตว์ปีก*	4.7	1.6	1.0
มูลโค*	2.9	0.7	2.1
มูลค่างควา**	3.11	12.2	0.57
มูลแกะ**	2.04	1.66	1.83

\* ที่มา : Cheeke และคณะ, 1982

\*\* ที่มา : สมศักดิ์ วั่งใน, 2526



## การเลี้ยงหรือการผลิตกระต่ายเนื้อเพื่อการค้าในประเทศไทย

การเลี้ยงหรือการผลิตกระต่ายเนื้อมี 2 แบบ คือ

1. การเลี้ยงแบบหลังบ้าน
2. การเลี้ยงแบบอุตสาหกรรมหรือการค้า

การเลี้ยงแบบหลังบ้าน ส่วนใหญ่มีวัตถุประสงค์เพื่อความเพลิดเพลิน และนำมาบริโภคบ้าง หรืออาจมีเหลือจำหน่ายในรูปเนื้อกระต่ายหรือกระต่ายมีชีวิตบ้าง นอกจากนี้เกษตรกรส่วนใหญ่หรือผู้เลี้ยงมักนิยมเลี้ยงโดยใช้เศษอาหารเหลือจากครัว หรือวัสดุเหลือใช้ทางการเกษตร ซึ่งให้ปริมาณโภชนะไม่ครบถ้วน รวมทั้งขาดการดูแลกระต่ายอย่างจริงจัง และถูกต้อง ทำให้ผลผลิตที่ได้ไม่แน่นอน และมีคุณภาพต่ำ

การเลี้ยงแบบอุตสาหกรรมหรือการค้า มีวัตถุประสงค์เพื่อการผลิตจำนวนมากหรือทำเป็นอุตสาหกรรมเพื่อการจำหน่าย การเลี้ยงแบบนี้จะมีการลงทุนสูง เพราะมีการสร้างฟาร์มขึ้นมาสำหรับการเลี้ยงกระต่ายโดยเฉพาะ มีการคัดเลือกพันธุ์กระต่ายที่ดี มีการให้อาหารอย่างถูกหลักวิชา มีการป้องกันโรคติดต่อตลอดจนการจัดการฟาร์มที่ค่อนข้างมีประสิทธิภาพ ดังนั้น ผู้ผลิตแบบนี้จำเป็นต้องคำนึงถึงปัจจัยต่าง ๆ ที่มีผลต่อการผลิตและต้นทุนการผลิต คือ

1. พันธุ์และการคัดเลือกพันธุ์กระต่ายที่จะนำมาเลี้ยง
2. อาหารและการให้อาหารกระต่าย
3. โรงเรือนและอุปกรณ์การเลี้ยงกระต่าย
4. การป้องกันและควบคุมโรคติดต่อ
5. การจัดการดูแลกระต่าย

1. พันธุ์และการคัดเลือกพันธุ์กระต่ายที่จะนำมาเลี้ยง พันธุ์กระต่ายมีความสำคัญต่อผู้เลี้ยงหรือผู้ผลิตแบบการค้ามาก เพราะผู้ผลิตแบบนี้มีการลงทุนค่อนข้างสูง พันธุ์กระต่ายจึงเป็นปัจจัยหนึ่งที่จะทำให้ผู้เลี้ยงประสบผลกำไรหรือขาดทุน กระต่ายพันธุ์ดีจะช่วยลดต้นทุนในการผลิตให้ต่ำลง เพราะเจริญเติบโตเร็ว กินอาหารน้อย แต่สามารถเพิ่มน้ำหนักตัวได้มาก ให้ลูกตกและคุณภาพซากสูง โดยทั่วไป พันธุ์กระต่ายที่เลี้ยงกันเป็นอุตสาหกรรมมีอยู่หลายพันธุ์



และเป็นพันธุ์กระต่ายมาตรฐานที่รับรองโดยสมาคมนักผสมพันธุ์กระต่ายของอเมริกา (American Rabbit Breeders Association, ARBA) จำนวน 39 พันธุ์\* ในประเทศไทยกระต่ายพันธุ์นี้ค่อนข้างนิยมเลี้ยงกัน ได้แก่

ก. กระต่ายพันธุ์พื้นเมือง (Thai Native) เป็นกระต่ายที่เลี้ยงกันทั่วไปในประเทศไทย ปกติไม่มีการคัดเลือกพันธุ์ที่แน่นอน ปัจจุบันมีการผสมข้ามพันธุ์กับกระต่ายพันธุ์อื่น ๆ จนหากกระต่ายพันธุ์พื้นเมืองแท้ ๆ ได้ยาก กระต่ายพันธุ์พื้นเมืองเป็นกระต่ายขนาดเล็กมีหลายสี เช่น สีขาว สีเทา สีน้ำตาล เป็นต้น ตาสีดำ หน้าแหลม เลี้ยงลูกเก่ง ทนต่อสภาพแวดล้อมต่าง ๆ ได้ดี เมื่อโตเต็มที่หนักประมาณ 2.0-3.0 กิโลกรัม (ให้น้ำหนัก 2 กิโลกรัม เมื่ออายุ 5-6 เดือน)

ข. กระต่ายพันธุ์ต่างประเทศ กระต่ายพันธุ์ต่างประเทศที่นิยมเลี้ยงกันเป็นกระต่ายเนื้อมีเพียงไม่กี่พันธุ์ ส่วนใหญ่การนำเข้าพันธุ์ต่างประเทศก็เพื่อใช้เป็นพ่อพันธุ์แม่พันธุ์ และใช้ในการปรับปรุงพันธุ์มากกว่าใช้ในการผลิตกระต่ายขุนส่งตลาด พันธุ์ต่างประเทศที่นำเข้ามายังประเทศไทย ได้แก่

1. พันธุ์นิวซีแลนด์ไวท์ (New Zealand White) กระต่ายพันธุ์นี้นิยมเลี้ยงเป็นการค้ากันแพร่หลายที่สุด เป็นกระต่ายที่มีเชื้อสายมาจากกระต่ายพันธุ์เฟลมิชอเมริกัน-ไวท์ และพันธุ์แองโกล่า เป็นกระต่ายขนาดกลาง ขนสีขาวตลอดตัว ตาสีแดง หน้าสั้น มีส่วนสะโพกใหญ่ไหลกว้าง ส่วนหลังและซี่ข้างใหญ่ มีเนื้อเต็ม ให้ลูกดก เลี้ยงลูกเก่ง น้ำหนักเมื่ออายุ 12 สัปดาห์ จะหนักประมาณ 1.8-2.1 กิโลกรัม เมื่อโตเต็มที่ ตัวผู้หนัก 4.1-5.0 กิโลกรัม ตัวเมียหนัก 4.5-5.5 กิโลกรัม กระต่ายพันธุ์นี้ให้เนื้อและหนังที่มีคุณภาพดี นิยมใช้เป็นกระต่ายให้เนื้อและใช้ทดลองทางการแพทย์ นอกจากนี้ยังใช้ในการปรับปรุงพันธุ์เห็ดขนิ โดยนำมาผสมกับพันธุ์พื้นเมือง

\* ดูพันธุ์กระต่ายมาตรฐานที่รับรองโดย ARBA ในภาคผนวก ง., หน้า 151



2. พันธุ์แคลิฟอร์เนียน (Californian) เป็นกระต่ายที่มีเชื้อสายมาจากพันธุ์ฮิมาลายัน ชินชิลล่า และนิวซีแลนด์ไวท์ เป็นกระต่ายขนาดกลาง ตาสีแดง ขนสีขาว เรียบแน่นสม่ำเสมอตลอดตัว มีสีดำที่บริเวณใบหู จมูก ปลายเท้า และปลายหาง รูปร่างท้วมหนา สะโพกกลม ช่วงไหล่และช่วงท้ายใหญ่ ให้ลูกดก น้ำหนักเมื่ออายุ 12 สัปดาห์ จะหนักประมาณ 1.7-1.9 กิโลกรัม เมื่อโตเต็มที่ ตัวผู้หนัก 3.5-4.5 กิโลกรัม ตัวเมียหนัก 4.0-5.0 กิโลกรัม กระต่ายพันธุ์นี้นิยมเลี้ยงเช่นเดียวกับพันธุ์นิวซีแลนด์ไวท์ เนื่องจากให้เนื้อและหนังที่มีคุณภาพดี แต่ไม่นิยมใช้เป็นสัตว์ทดลอง

3. พันธุ์ซิกา-แซท (Zika-Z) เป็นกระต่ายที่มีคุณสมบัติในการให้เนื้อดี มีขนสีขาวสั้น ตาสีชมพู ลำตัวยาว ไหล่และสันหลังกว้าง สะโพกใหญ่ มีเนื้อเต็มรูปร่างแน่น เต็บโตเร็ว และให้ลูกดก เมื่ออายุ 12 สัปดาห์ ให้น้ำหนัก 1.9-2.1 กิโลกรัม เมื่อโตเต็มที่ตัวผู้หนัก 4.0-4.5 กิโลกรัม ตัวเมียหนัก 5.0-5.5 กิโลกรัม เป็นกระต่ายที่ให้เนื้อและหนังคุณภาพดี แต่ไม่ทนต่อสภาพอากาศร้อนชื้น ถ้านำมาผสมพันธุ์กับกระต่ายพื้นเมืองก็จะให้ลูกที่สามารถปรับตัวเข้ากับภูมิอากาศในประเทศไทยดีขึ้น

4. พันธุ์ชินชิลล่า (Chinchilla) เป็นกระต่ายขนาดเล็กและมีขนสีเทาเจริญเติบโตเร็ว เลี้ยงง่าย ให้ลูกดก และเลี้ยงลูกเก่ง เมื่ออายุ 12 สัปดาห์ ให้น้ำหนัก 1.7-1.8 กิโลกรัม เมื่อโตเต็มที่ตัวผู้หนัก 2.5-3.4 กิโลกรัม ตัวเมียหนัก 2.7-3.6 กิโลกรัม

5. พันธุ์เฟลมิชไจแอนท์ (Flemish Giant) เป็นกระต่ายพันธุ์ขนาดใหญ่ มีกำเนิดพันธุ์ในแถบประเทศเบลเยียม มีหลายชนิดและสีต่าง ๆ กัน ชนิดพันธุ์สีเทาเป็นพันธุ์ที่กำลังอยู่ในความนิยมในสหรัฐอเมริกา รูปร่างได้สัดส่วน สันหลังกว้าง สะโพกมีเนื้อเต็ม เมื่ออายุ 12 สัปดาห์ ให้น้ำหนักประมาณ 2.5-3.0 กิโลกรัม เมื่อโตเต็มที่ ตัวผู้หนักประมาณ 5.4-5.9 กิโลกรัม ตัวเมียหนัก 5.5-6.5 กิโลกรัม เนื่องจากเป็นกระต่ายพันธุ์ใหญ่ เมื่อนำมาเลี้ยงในเขตร้อนจึงมักจะทนอากาศร้อนไม่ได้ แต่เป็นกระต่ายที่โตเร็ว มีขนาดใหญ่และให้เนื้อที่มีคุณภาพดี โดยทั่วไปนิยมใช้เป็นพ่อพันธุ์ผสมกระต่ายตัวเมียพันธุ์ขนาดกลางเพื่อผลิตกระต่ายเนื้อกันอย่างแพร่หลาย



ในประเทศไทยนิยมใช้กระด้ายพันธุ์พื้นเมืองเป็นแม่พันธุ์ในการผสมข้ามพันธุ์กับกระด้ายพันธุ์ต่างประเทศ เช่น พันธุ์นิวซีแลนด์ไวท์ หรือพันธุ์แคลิฟอร์เนีย เพื่อให้ได้กระด้ายลูกผสมที่แข็งแรงและโตเร็ว

การผสมพันธุ์กระด้าย แบ่งออกได้เป็น 2 ระบบใหญ่ คือ

1. การผสมพันธุ์กระด้ายเพื่อรักษาลักษณะความเป็นพันธุ์แท้
2. การผสมพันธุ์เพื่อการค้า

การผสมพันธุ์กระด้ายเพื่อรักษาลักษณะความเป็นพันธุ์แท้ เป็นระบบที่มุ่งหมายปรับปรุงกระด้ายพันธุ์แท้ให้มีคุณภาพของพันธุ์ดีขึ้นเรื่อย ๆ โดยพยายามรักษาลักษณะเดิมของพันธุ์กรรมไว้ ได้แก่ การผสมเลือดชิด (Inbreeding) การผสมในสายเลือด (Linebreeding) การผสมข้ามภายในพันธุ์ (Outcrossing) ซึ่งการผสมพันธุ์เหล่านี้เป็นการผสมภายในพันธุ์เดียวกัน\* นิยมใช้ในการสร้างพันธุ์แท้ และการปรับปรุงพันธุ์กระด้าย

ข้อเสียของการผสมพันธุ์ชนิดนี้ คือ ถ้าใช้ผสมไปหลาย ๆ รุ่น (Generation) จะทำให้กระด้ายมีลักษณะอ่อนแอหรือพิการ ซึ่งเป็นลักษณะด้อยปรากฏออกมา

การผสมพันธุ์เพื่อการค้า เป็นระบบการผสมพันธุ์ที่มุ่งหมายจะให้ผลทางการค้าโดยใช้วิธีการผสมข้ามพันธุ์\* ระหว่างพันธุ์ต่าง ๆ ซึ่งจะทำให้เกิดลักษณะที่เป็นผลดีในทางการค้า กล่าวคือ สามารถได้ลูกกระด้ายพันธุ์ผสม (Hybrid) ที่เจริญเติบโตเร็ว กินอาหารน้อย แต่สามารถเพิ่มน้ำหนักตัวได้มาก คุณภาพซากดี ประสิทธิภาพในการผลิตสูง การผสมข้ามพันธุ์ที่นิยมปฏิบัติกัน ได้แก่ การผสมข้าม 3 พันธุ์ (Three-breed terminal cross) คือ การใช้แม่กระด้ายลูกผสมที่ได้จากการผสมข้ามระหว่างพันธุ์ที่มีความสามารถในการเป็นแม่ที่ดี เช่น ให้ลูกครอกใหญ่ ให้น้ำนมเลี้ยงลูกดี เป็นต้น มาผสมกับพ่อพันธุ์แท้

\* ดูรายละเอียดเพิ่มเติมในภาคผนวก จ., หน้า 154



พันธุ์หนึ่ง ซึ่งมีลักษณะเด่นในการเติบโตหลังหย่านมและมีประสิทธิภาพในการเปลี่ยนอาหารสูง\* ลูกในรุ่นสุดท้ายที่ได้นิยมส่งเป็นกระต่ายเนื้อทั้งหมดเช่น การใช้แม่กระต่ายลูกผสมที่เกิดจากพันธุ์พลอริตาไวท์กับพันธุ์นิวซีแลนด์ ผสมกับพ่อพันธุ์ไวท์เฟลมิชไจแอนท์ เป็นต้น แต่ถ้ากระต่ายพันธุ์ใดพันธุ์หนึ่ง มีความสามารถในการเป็นแม่ที่ติดอยู่แล้ว ก็สามารถนำไปผสมข้ามกับพ่อพันธุ์หรืออีกพันธุ์หนึ่งได้เลย เรียกว่า การผสมข้าม 2 พันธุ์ (Two-breed terminal cross) เช่น การใช้แม่กระต่ายพันธุ์นิวซีแลนด์ไวท์ผสมกับพ่อพันธุ์แคลิฟอร์เนีย เป็นต้น

การผสมข้ามพันธุ์เป็นที่นิยมมากในการสร้างพันธุ์ใหม่และผลิตกระต่ายเนื้อเพื่อการค้า เนื่องจากลูกกระต่ายที่ได้จะให้ลักษณะเด่นกว่าลูกกระต่ายพันธุ์แท้\*\* เช่น เติบโตเร็ว มีน้ำหนักมาก เป็นต้น จึงเหมาะที่จะขุนเพื่อส่งตลาดเป็นกระต่ายเนื้อ

อย่างไรก็ตามในการผสมพันธุ์กระต่ายจำเป็นต้องทำการคัดเลือกกระต่ายเพื่อให้ได้กระต่ายที่มีคุณสมบัติของการเป็นพ่อพันธุ์แม่พันธุ์ที่ดี เพราะกระต่ายที่ดีจะสามารถให้ผลผลิตสูงขึ้น ซึ่งทำให้ต้นทุนการผลิตต่อตัวต่ำลงได้ หลักเกณฑ์ในการคัดเลือก คือ

1. คัดเลือกกระต่ายจากฟาร์มในท้องถิ่น ซึ่งจะทำให้สามารถตรวจสอบประวัติก่อนซื้อได้ อีกทั้งยังมีโอกาสเห็นกระต่ายที่จะซื้อและซักถามปัญหาต่าง ๆ ได้
2. เลือกซื้อกระต่ายจากฟาร์มที่เชื่อถือได้ และมีบันทึกประวัติจำนวนต่อครอกหรือจำนวนครอกต่อปี น้ำหนักตัว และโรคต่าง ๆ ที่เคยเกิดกับกระต่ายในฝูง
3. คัดเลือกกระต่ายจากครอกที่มีประวัติการให้น้ำนมดี
4. คัดเลือกกระต่ายจากครอกที่มีจำนวนลูกต่อครอกสูง
5. คัดเลือกกระต่ายที่ปราศจากลักษณะที่ไม่ต้องการ เช่น พันย่น (malocclusion) ขาถ่าง อัมตะทองแดง เป็นต้น

\* ประสิทธิภาพในการเปลี่ยนอาหาร หมายถึง สัดส่วนการเปลี่ยนอาหารที่กินให้เป็นเนื้อ เรียกอีกชื่อว่า อัตราการแลกเนื้อ ดังนั้น ประสิทธิภาพในการเปลี่ยนอาหารสูง จึงหมายถึง สัดส่วนปริมาณการใช้อาหารน้อยและเปลี่ยนเป็นเนื้อจำนวนมาก ซึ่งอาจเรียกว่าอัตราการแลกเนื้อมีประสิทธิภาพสูง

\*\* ดูรายละเอียดเพิ่มในภาคผนวก จ., หน้า 154



6. คัดเลือกกระต่ายจากครอกที่มีประวัติของอายุการใช้งานผสมพันธุ์นาน ซึ่งจะทำให้ได้รับจำนวนครอกต่อแม่ตลอดอายุการใช้งานสูงขึ้น
7. เลือกชื่อกระต่ายที่มีความต้านทานต่อโรคได้ดี
8. คัดเลือกกระต่ายเพศเมียจากครอกที่มีประวัติการให้จำนวนครอกต่อปี อย่างน้อย 4 ครอก
9. คัดเลือกกระต่ายจากครอกที่มีการเจริญเติบโตรวดเร็วและสม่ำเสมอ
10. คัดเลือกกระต่ายจากครอกที่มีลักษณะดีและตรงตามพันธุ์ที่ต้องการ

การคัดเลือกพ่อพันธุ์แม่พันธุ์กระต่ายเนื้อ (Selection of Fryer stock) ควรพิจารณาจากคุณสมบัติ ดังนี้

ก. กระต่ายแม่พันธุ์ที่ดี

1. ผสมติดง่าย ให้ลูกตก หมายถึง ให้ลูกมากตัวในแต่ละครอก อยู่ระหว่าง 7-10 ตัว และต้องเลี้ยงลูกเก่ง ลูกมีชีวิตรอดหลังหย่านมสูงเฉลี่ย 5 ตัวสำหรับในประเทศไทย ส่วนในต่างประเทศเฉลี่ย 8 ตัว
2. ให้นมดี กระต่ายแม่พันธุ์ที่นมมมาก สามารถเลี้ยงลูกเติบโตได้รวดเร็ว เนื่องจากการเติบโตของลูกกระต่ายในช่วง 3-4 สัปดาห์แรก ขึ้นอยู่กับความสามารถของกระต่ายแม่พันธุ์ในการให้นม
3. ให้ลูกถี่ หมายถึง ในปีหนึ่งให้ลูกหลายครอก ซึ่งปกติแล้วกระต่ายแม่พันธุ์จะให้ลูก 4 ครอกต่อปี แต่ถ้าจัดช่วงเวลาการผสมพันธุ์และหย่านมที่ดีโดยไม่ทำให้กระต่ายแม่พันธุ์โทรมจนเกินไป กระต่ายแม่พันธุ์สามารถให้ลูกได้ปีละ 5-6 ครอก
4. มีอายุการใช้งานนาน (Longevity of reproduction) คือ มีอายุการขยายพันธุ์และให้ลูกตกนานปี โดยปกติกระต่ายแม่พันธุ์ที่ดีจะมีระยะเวลาให้ลูกตกจนถึงอายุ 2 1/2 - 3 ปี และให้ลูกได้ไม่น้อยกว่า 8 - 12 ครอก
5. มีความต้านทานโรคได้ดี เช่น โรคเกี่ยวกับระบบหายใจ โรคข้อเท้าอักเสบ โรคบิด เป็นต้น
6. ลักษณะและคุณภาพของขนดี คือ มีขนชั้นหนาสม่ำเสมอทั่วตัว โดยเฉพาะชนปกคลุมบริเวณข้อเท้าและฝ่าเท้าหนาแน่น



ข. กระต่ายพอนธิด

1. มีน้ำเชื้อดี และมีความสามารถในการผสมตัวเมีย (Fertility and libido)
2. อัตราการผสมติดดี คือ สามารถผสมให้ตัวเมียตั้งท้องได้ในอัตราสูง
3. ให้ลูกครอกใหญ่ คือ ในการผสมตัวเมียแต่ละตัว จะได้ลูกครอกใหญ่เฉลี่ยอย่างน้อยครอกละ 7 ตัว
4. ให้ลูกที่มีอัตราการเจริญเติบโตดี ระยะเวลาในการเลี้ยงสั้น
5. มีความต้านทานโรคดี เช่น โรคข้อเท้าอักเสบ โรคเกี่ยวกับลำไส้ เป็นต้น
6. ลักษณะและคุณภาพของขนดี คือ มีขนขึ้นปกคลุมตัวหนาแน่นสม่ำเสมอ โดยเฉพาะบริเวณข้อเท้าและฝ่าเท้า
7. มีประสิทธิภาพในการเปลี่ยนอาหารสูง คือ กินอาหารน้อยแต่ให้น้ำหนักมาก
8. สามารถให้ลูกที่มีลักษณะในการให้เนื้อดี คือ มีรูปร่างสมบูรณ์ สันหลังกว้าง มีเนื้อเต็ม ให้เนื้อมีคุณภาพดี มีเปอร์เซ็นต์ซากหลังการชำแหละไม่ต่ำกว่าร้อยละ 50-59

2. อาหารและการให้อาหารกระต่าย

อาหาร อาหารที่ใช้เลี้ยงกระต่าย ต้องเป็นอาหารที่มีคุณค่าทางโภชนา \* อย่างครบถ้วน เหมาะกับความต้องการของกระต่าย เพื่อให้กระต่ายมีประสิทธิภาพในการผลิต เจริญเติบโตเร็ว และคุณภาพซากดี

\* ดูโภชนาสำหรับกระต่ายในภาคผนวก ก., หน้า 143



ชนิดต่าง ๆ ของอาหารที่ควรให้กระต่าย ได้แก่ อาหารพวกโปรตีนจากสัตว์ ได้จากปลาบ่น เนื้อและกระดูกบ่น เลือดบ่น นมผง ขนไก่บ่น สำหรับอาหารพวกโปรตีนจากพืช ได้จากกากถั่วเหลือง กากถั่วลิสง กากเมล็ดฝ้าย กากมะพร้าว อาหารที่ให้พลังงาน ได้แก่ พวกคาร์โบไฮเดรต ซึ่งได้จากปลายข้าว ข้าวโพด ข้าวฟ่าง รำละเอียด มันสำปะหลัง ส่วน พืชอาหารสัตว์ ได้แก่ พวกอาหารที่มีเยื่อใยสูงได้จากใบพืช ต้นพืช พืชหัว หญ้าต่าง ๆ นอกจากนี้ แล้วแร่ธาตุ และวิตามินต่าง ๆ มีความจำเป็นต่อการเจริญเติบโตของกระต่าย ซึ่งจำเป็นต้อง ใช้เลี้ยงกระต่าย เพื่อช่วยให้โครงสร้างของกระดูก ระบบและอวัยวะภายในร่างกายของ กระต่ายทำหน้าที่โดยปกติ วิตามินที่ร่างกายกระต่ายต้องการ ได้แก่ วิตามินเอ บี ซี อี เค ส่วนแร่ธาตุ ได้แก่ แคลเซียม และฟอสฟอรัส ซึ่งกระต่ายต้องการมากขึ้นในช่วงตั้งท้องและ เลี้ยงลูก คือประมาณร้อยละ 0.75 ของน้ำหนักอาหารต่อกิโลกรัม (โดยปกติร้อยละ 0.4) สำหรับน้ำนั้นพบว่า น้ำเป็นสิ่งจำเป็นสำหรับการดำรงชีวิตของกระต่าย โดยปกติกระต่ายจะ ได้รับน้ำจากน้ำดื่ม และบางส่วนได้รับจากอาหารที่กิน โดยเฉพาะอาหารพืชสด ได้แก่ หญ้า และใบผักสดต่าง ๆ กระต่ายต้องการน้ำดื่มประมาณ 60-250 ซีซี/วัน/ตัว ทั้งนี้ขึ้นอยู่กับ ภูมิอากาศ ปริมาณการผลิตลูกกระต่าย ชนิดของอาหาร และน้ำหนักตัว

อาหารที่นิยมใช้เลี้ยงกระต่ายเนื้อเพื่อการค้า มี 2 ลักษณะ คือ

1. อาหารข้น (Concentrate) ได้แก่ อาหารพวกเมล็ดธัญพืชต่าง ๆ เมล็ดพืชตระกูลถั่ว อาหารพวกโปรตีนจากสัตว์ โดยปกติ อาหารข้นของกระต่ายมีส่วนประกอบ ดังนี้ คือ
  - อาหารพวกเมล็ดธัญพืช พืชหัว และรากพืชที่ให้แป้งประมาณ ร้อยละ 60-80
  - อาหารพวกโปรตีนพืช ได้จากเมล็ดถั่ว กากถั่วต่าง ๆ และโปรตีน จากสัตว์ เช่น ปลาบ่น เลือดบ่น เนื้อและกระดูกบ่น ประมาณร้อยละ 10-15
  - อาหารวิตามิน แร่ธาตุและอื่น ๆ ที่เป็นวัตถุเติมในอาหารประมาณ ร้อยละ 1-5



การเลือกสูตรอาหารต่าง ๆ\* ที่ใช้เป็นส่วนประกอบของอาหารชั้น คาร์บอไน้งถึงส่วนผสมของอาหารแต่ละชนิด ให้เหมาะสมตามระยะการผลัดกระด้างแต่ละช่วง เพื่อเป็นการใช้อาหารอย่างมีประสิทธิภาพและเป็นการประหยัดต้นทุนค่าอาหารได้ทางหนึ่งด้วย

อย่างไรก็ตามควรให้อาหารหยาบ เช่น หญ้า ซึ่งเป็นอาหารที่มีเยื่อใยสูง เสริมกับการให้อาหารชั้นสำหรับกระด้างในแต่ละวัน เพราะนอกจากจะเป็นการประหยัดต้นทุนค่าอาหารลงได้แล้ว ยังทำให้ร่างกายกระด้างสามารถทำงานได้เป็นปกติอีกด้วย

2. อาหารสำเร็จรูป (Complete Pelleted Diets) เป็นอาหารชั้นหรืออาหารผสมอัดเม็ด ซึ่งผู้เลี้ยงอาจจะผสมอาหารและอัดเม็ดเองหรือซื้อสำเร็จจากโรงงาน โดยเลือกสูตรอาหาร\* ที่มีคุณค่าทางโภชนาครบถ้วน สำหรับใช้เลี้ยงกระด้างตามระยะการผลิต การให้อาหารแบบนี้นิยมใช้เลี้ยงหรือผลัดกระด้างเป็นอุตสาหกรรมหรือการค้าขนาดใหญ่ ซึ่งต้องการให้กระด้างเติบโต ได้น้ำหนักส่งตลาดเร็ว มีอัตราการขยายพันธุ์สูง โดยให้อาหารเต็มที่ คือมีอาหารให้กินตลอดเวลา

การเลือกใช้อาหารสำเร็จรูปในการเลี้ยงกระด้าง มีประโยชน์หลายประการ คือ

1. เป็นการสะดวกในด้านการให้อาหารแก่กระด้าง เพราะสามารถให้คราวละมาก ๆ ไม่ต้องเติมอาหารบ่อย ๆ อาหารไม่เสี้ง่าย จึงเป็นการทุ่นแรงงาน ซึ่งเป็นส่วนหนึ่งของต้นทุนลงได้
2. ประหยัดแรงงาน ในการทำความสะอาดภาชนะที่ใส่อาหาร เนื่องจากลักษณะของอาหารสำเร็จรูปเป็นอาหารอัดเม็ด กระด้างสามารถกินได้จนหมด และไม่มีอาหารเสี้ง่ายค้างอยู่ในภาชนะที่ใส่อาหาร
3. เป็นการตัดปัญหากระด้างกินอาหารหลายอย่าง และกินอาหารไม่พอกับความต้องการ เพราะส่วนผสมของอาหารสำเร็จรูปจะมีส่วนประกอบอาหารทุกชนิดครบตามความต้องการของกระด้าง

\* สูตรอาหารชั้นและอาหารสำเร็จรูปสำหรับเลี้ยงกระด้างในภาคผนวก ฉ., หน้า 159



4. สะดวกในการจัดซื้อ และสามารถเก็บอาหารสำเร็จรูปไว้ได้นานกว่าอาหารชนิดอื่น เป็นการประหยัดเวลาและค่าใช้จ่ายในการจัดซื้อได้ทางหนึ่งด้วย
5. เป็นอาหารที่มีโภชนาการสมบูรณ์ในอัตราส่วนต่าง ๆ อัดเป็นเม็ดค่อนข้างแข็ง ใช้ง่าย มีรสชาติชวนกิน กระจายชอบมาก

การคำนวณสูตรอาหารและปริมาณ ในการให้อาหารแก่กระต่าย ผู้เลี้ยงควรยึดหลักดังต่อไปนี้ คือ

1. เลือกใช้ชนิดของอาหารที่ราคาถูก แต่มีคุณภาพ และหาได้ง่าย โดยเฉพาะอาหารหลัก คือ พวกรำไรโบไฮเดรต และ โปรตีน ซึ่งมีให้เลือกและใช้ทดแทนกันได้หลายชนิด บางชนิดอาจมีราคาแพง บางชนิดมีราคาถูกกว่า แต่ให้คุณค่าทางโภชนาการใกล้เคียงกัน ดังนั้น จึงควรเลือกใช้ให้เหมาะสม จะช่วยลดต้นทุนการผลิตให้ต่ำลงได้
2. การผสมอาหารตามขนาดและประเภทของกระต่ายที่เลี้ยง คือ ไม่ให้อาหารเกินความต้องการ ซึ่งเป็นการสิ้นเปลืองโดยเปล่าประโยชน์ ประการสำคัญ คือ ทำให้ต้นทุนการผลิตต่ำลง
3. เลือกอาหารที่อาจนำมาใช้เป็นส่วนผสม หรือเลี้ยงกระต่ายได้เลย อาหารบางอย่างเก็บไว้นานก็ทำให้เสื่อมคุณภาพ ดังนั้นจะต้องกะปริมาณที่จะซื้อมาใช้แต่ละคราวในจำนวนที่เหมาะสม
4. รสและสารเป็นพิษ อาหารบางชนิดกระต่ายชอบกิน บางชนิดไม่ชอบกินจึงควรต้องศึกษาด้วย นอกจากนี้ยังต้องพิจารณาถึงสารพิษที่จะทำให้คุณค่าของอาหารต่ำลง เป็นต้น
5. อาหารที่หาขึ้น ควรมีคุณภาพทางโภชนาการชนิดต่าง ๆ ซึ่งมีประโยชน์สูงสุดต่อการเจริญเติบโตของร่างกายกระต่ายอย่างเหมาะสม ตามระยะการผลิตรายละช่วง (ตารางที่ 2.4)



ตารางที่ 2.4 แสดงระดับโภชนะที่จำเป็นต่อมีในอาหารของกระต่ายแต่ละประเภท

ประเภท กระต่าย	เปอร์เซ็นต์ของ โภชนะต่าง ๆ				
	โปรตีนรวม	ไขมัน	เยื่อใย	แป้งรวม	เถ้า
แม่ตั้งท้อง	15-17 (16)	3-6	12-16	44-52	5-6.5
แม่เลี้ยงลูก	17-19 (18)	3-6	12-16	44-52	5-6.5
แม่ท้องว่าง	12-15 (13)	2-4	16-22	42-50	5-6.5
พ่อพันธุ์	12-15 (13)	2-4	16-22	42-50	5-6.5
กระต่ายอนุบาล และกระต่ายขุน	16-18 (17)	3-6	12-16	44-52	5-6.5

ที่มา : Ensminger and Olentine, Jr. (1978) หน้า 989

**การให้อาหารกระต่าย** จำนวนอาหารมีส่วนสำคัญยิ่งกับความต้องการของร่างกาย ถ้ากระต่ายได้รับหรือกินอาหารน้อย ก็จะทำให้เจริญเติบโตช้า ประสิทธิภาพในการเปลี่ยนอาหารต่ำ หรือมีร่างกายไม่สมบูรณ์เป็นต้น ดังนั้นการให้อาหารกระต่ายควรจะมีการพิจารณาให้ถี่ถ้วนในหลาย ๆ ปัจจัย การให้อาหารที่ดีจะสามารถช่วยให้กระต่ายเจริญเติบโตอย่างรวดเร็ว และสามารถลดต้นทุนการผลิตต่อตัวให้ต่ำลงได้ด้วย จำนวนอาหารที่บริโภคโดยปกติของกระต่าย จะมีจำนวนดังต่อไปนี้คือ\*

\* การเลี้ยงกระต่ายทั่วไป ชมรมกระต่าย คณะสัตวแพทยศาสตร์ มหาวิทยาลัยเกษตรศาสตร์



ระยะ	จำนวนน้ำหนักรอาหารโดยประมาณ ต่อตัวคิดเป็นร้อยละของน้ำหนักตัว
แม่กระต่ายอุ้มท้อง/เลี้ยงลูก	4.5
กระต่ายอนุบาล	5.0
กระต่ายขุน	ให้กินทั้งวัน
พ่อพันธุ์และแม่พันธุ์ที่ใช้ผสมพันธุ์	4.0
พ่อพันธุ์และแม่พันธุ์ที่ไม่ได้ผสมพันธุ์	3.4

พ่อพันธุ์และแม่พันธุ์ที่ไม่ได้ผสมพันธุ์ ควรจำกัดอาหารประมาณ 60-100 กรัม/วัน/ตัว และแม่กระต่ายเลี้ยงลูก ควรให้อาหารประมาณ 110-140 กรัม/วัน/ตัว\*

เหตุผลที่จำกัดอาหารของพ่อพันธุ์และแม่พันธุ์ที่ไม่ได้ผสมพันธุ์นั้น เพื่อควบคุมไม่ให้อ้วนหรือพอมเกินไป ซึ่งจะทำให้ความสมบูรณ์พันธุ์ลดลง และผสมติดยาก แต่การให้อาหารแม่กระต่ายที่เลี้ยงลูกนั้น เพิ่มปริมาณมากขึ้น เพื่อให้ปริมาณและคุณภาพของน้ำนมสูงขึ้น แต่ไม่ควรให้ปริมาณอาหารมากหรือน้อยไป เพราะจะทำให้แม่กระต่ายอ้วนหรือพอมมากเกินไปซึ่งจะมีผลต่อการให้ผลผลิตในครอกต่อไป

3. โรงเรือนและอุปกรณ์การเลี้ยงกระต่าย โรงเรือนและอุปกรณ์ที่ใช้เลี้ยงกระต่ายเป็นปัจจัยสำคัญที่มีผลกระทบต่อการผลิตกระต่ายเนื้อเพื่อการค้า เนื่องจากการสร้างโรงเรือนให้ถูกต้องตามหลักวิชาการ รวมทั้งการเลือกใช้อุปกรณ์การเลี้ยงกระต่ายอย่างเหมาะสม ย่อมอำนวยความสะดวกได้หลายอย่าง คือ

ก. ทำให้ฟาร์มเป็นระเบียบเรียบร้อย สามารถใช้เนื้อที่ให้เป็นที่ประโยชน์มากที่สุด นั่นคือสามารถเลี้ยงกระต่ายได้มากตัวต่อปีต่อเนื้อที่แต่ละหนึ่งตารางเมตร

\* การเลี้ยงกระต่ายทั่วไป ชมรมกระต่าย คณะสัตวแพทยศาสตร์ มหาวิทยาลัยเกษตรศาสตร์



ข. ทุนแรงงาน เพราะการวางผังฟาร์ม การจัดแบ่งโรงเรือนอย่างถูกต้อง และการเลือกใช้อุปกรณ์ที่เหมาะสมจะทำให้การเลี้ยงดู การให้อาหาร การทำความสะอาด เป็นไปอย่างรวดเร็ว และเป็นการทำงาน ซึ่งเป็นต้นทุนการผลิตอย่างหนึ่ง

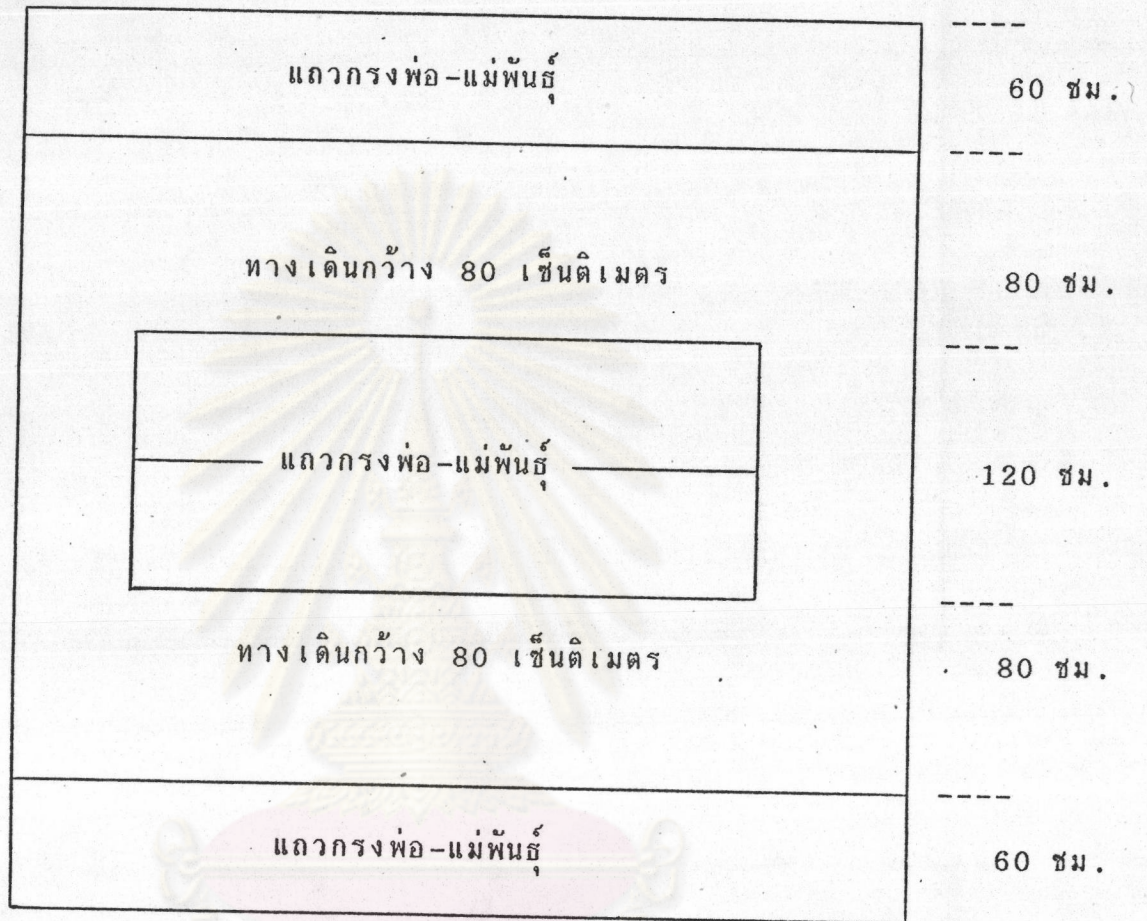
ค. อัตราการตายน้อยเพราะการสร้างโรงเรือนที่ถูกต้องมีการระบาย อากาศที่ดี จะทำให้กระต่ายสุขภาพดีเจริญเติบโตตามปกติ

ในการสร้างโรงเรือน (Housing) ผู้เลี้ยงควรพิจารณาปัจจัยดังต่อไปนี้ คือ

1. บริเวณที่เลี้ยงกระต่ายควรอยู่ใกล้ตลาดจำหน่ายพันธุ์ เนื้อ และผลิตภัณฑ์ จากกระต่าย และแหล่งซื้อวัสดุ อาหารสัตว์พร้อมอุปกรณ์ที่จำเป็น และเป็นบริเวณกว้างขวาง เพื่อวางแผนขยายกิจการในอนาคตได้ด้วย
2. บริเวณที่ก่อสร้างโรงเรือน ควรมีการระบายน้ำดี น้ำไม่ท่วมขัง
3. โรงเรือนจะต้องมีการระบายอากาศอย่างดี สามารถกันแดดและลมฝน ได้เพราะถ้าโรงเรือนทึบ อากาศถ่ายเทไม่ดี จะทำให้ร้อนอบอ้าว และทำให้กระต่ายเครียด กินอาหารน้อย กินน้ำมาก เจริญเติบโตช้า นอกจากนี้ยังทำลายสุขภาพกระต่าย คือทำให้ กระต่ายหอบ และอ่อนแอ เกิดโรคได้ง่าย
4. ขนาดของโรงเรือนแต่ละโรงเรือน ควรกำหนดความกว้างของ โรงเรือนให้เหมาะสมกับจำนวนแถวของกรงที่วางตามแนวยาวของโรงเรือนเป็นหลัก โดย จำนวนแถวควรเป็นคู่ เช่น 2, 4, 6 แถว และมีระยะห่างระหว่างแถวกรงซึ่งทำเป็น ทางเดินในโรงเรือนประมาณ 80 เซนติเมตร เพื่อให้มีความสะดวกต่อการปฏิบัติงาน ส่วน ความยาวของโรงเรือนขึ้นอยู่กับจำนวนกรงในแต่ละแถว (ภาพที่ 2.2) และพื้นโรงเรือน ควรมีระบบการระบายของเสียออกได้สะดวกและรวดเร็ว โดยอาจให้พื้นทางเดินเป็นคอนกรีต และพื้นใต้กรงควรทำให้ลาดเอียงมีระดับต่ำกว่าทางเดิน ระบายทราหยที่ผิวเพื่อให้ดูดซึม ของเหลว เพื่อป้องกันมิให้ความชื้นและแอมโมเนียในโรงเรือนสูงเกินไป
5. ชนิดของโรงเรือน ควรจัดแบ่งตามประเภทของกระต่ายที่เลี้ยง เช่น โรงเรือนกระต่ายพ่อพันธุ์แม่พันธุ์ โรงเรือนกระต่ายอนุบาล โรงเรือนกระต่ายขุน เป็นต้น เพื่อเป็นการสะดวกและประหยัดเวลาในการปฏิบัติดูแลกระต่ายและช่วยป้องกันการเกิด โรคระบาด



ภาพที่ 2.2 แสดงขนาดโรงเรือนกว้าง 4.5 เมตร ความยาวตามความเหมาะสม



6. ลักษณะของโรงเรือน มี 2 แบบ คือ โรงเรือนแบบเปิด (ภาพที่ 2.3) และโรงเรือนแบบปิด (ภาพที่ 2.4) ซึ่งโดยทั่วไปการเลี้ยงกระด่ายในประเทศไทยนิยมสร้างโรงเรือนแบบเปิด เนื่องจากเหมาะกับสภาพอากาศในประเทศ ระบบการถ่ายเทอากาศดีกว่า และเป็นการประหยัดค่าโรงเรือนลงได้ส่วนหนึ่ง



ภาพที่ 2.3 ลักษณะโรงเรือนแบบเปิด



ภาพที่ 2.4 ลักษณะโรงเรือนแบบปิด





นอกจากโรงเรือนแล้วอุปกรณ์สำคัญที่ใช้ในการเลี้ยงกระต่าย ได้แก่ กรง (Hutch) อุปกรณ์การให้อาหาร (Feeding Equipment) อุปกรณ์การให้น้ำ (Watering Equipment) อุปกรณ์ทำเครื่องหมายกระต่าย (Identification Equipment) รางคลอด (Nest Box) กรงขนย้าย (Shipping Cage) และอุปกรณ์อื่น ๆ ตามความจำเป็น ข้อควรพิจารณาในการเลือกชนิดและแบบของอุปกรณ์ในการเลี้ยงกระต่าย มีดังนี้ คือ

1. ชนิดของกรง ควรทำด้วยวัสดุที่แข็งแรง ทนทาน ทำความสะอาดได้ง่าย สะดวกต่อการจัดการด้านสุขาภิบาล และไม่เป็นอันตรายต่อกระต่ายที่เลี้ยง ซึ่งการเลี้ยงกระต่ายในปัจจุบันนิยมใช้กรงที่ทำด้วยลวดล้วน เนื่องจากสะดวกต่อการทำความสะอาด ไม่มีปัญหาด้านสุขาภิบาล ลดปัญหากระต่ายแทะกรง แม้การลงทุนในระยะแรกค่อนข้างสูง แต่อายุการใช้งานนานกว่ากรงที่ใช้วัสดุอื่น เช่น กรงที่ทำด้วยโครงไม้กรุด้วยลวด กรงกึ่งไม้กึ่งลวด (ภาพที่ 2.5)

ภาพที่ 2.5 กรงที่ทำด้วยวัสดุชนิดต่าง ๆ



กรงที่ทำด้วยโครงไม้กรุด้วยลวด



ภาพที่ 2.5 (ต่อ) กรงที่ทำด้วยวัสดุชนิดต่าง ๆ



กรงลวด



กรงกึ่งไม้กึ่งลวด



2. **ขนาดของกรง** ขึ้นอยู่กับขนาดของกระต่ายและความสะดวกต่อการจัดการดูแลกระต่าย ขนาดของกรงไม่ควรเล็กหรือใหญ่เกินไป เพราะถ้าเล็กเกินไปจะมีผลต่อการเจริญเติบโตของกระต่ายหรือใหญ่เกินไปจะเป็นการสิ้นเปลืองค่าใช้จ่ายในการทำกรง และเนื้อที่ของโรงเรือน

ความต้องการพื้นที่ของกระต่าย\*

ก. เลี้ยงรวมฝูง

กระต่ายขนาดน้ำหนัก (กก.)	ต้องการพื้นที่ไม่น้อยกว่าตัวละ (ตร.นิ้ว)
1.4 - 2.5	144
2.6 - 3.9	285
4.0 ขึ้นไป	432

ข. เลี้ยงขังเดี่ยว (กระต่ายโตเต็มตัว)

กระต่ายขนาดน้ำหนัก (กก.)	ต้องการพื้นที่ไม่น้อยกว่าตัวละ (ตร.นิ้ว)
1.4 - 2.5	180
2.6 - 3.9	360
4.0 - 5.0	540
5.5 ขึ้นไป	720

ค. แม่กระต่ายกำลังเลี้ยงลูก (กรงเดี่ยว)

กระต่ายขนาดน้ำหนัก (กก.)	ต้องการพื้นที่ไม่น้อยกว่าตัวละ (ตร.นิ้ว)
1.4 - 2.5	575
2.6 - 3.9	720
4.0 - 5.0	864
5.5 ขึ้นไป	1080

\* การเลี้ยงกระต่ายเนื้อ เอกสารประกอบการฝึกอบรม ศูนย์ส่งเสริมการเกษตรแห่งชาติ มหาวิทยาลัยเกษตรศาสตร์ วิทยาเขตกำแพงแสน, 2531



## ขนาดของกรงกระต่าย\*

	กว้าง	ยาว	สูง	
กรงพ่อพันธุ์แม่พันธุ์	60	70	40	เซนติเมตร
กรงขุน	45	45	30	เซนติเมตร
กรงรวม	90	120	45	เซนติเมตร

(เลี้ยงกระต่ายหลังหย่านม ประมาณ 8 - 10 ตัว)

3. การจัดวางกรง ขึ้นอยู่กับพื้นที่ภายในโรงเรือน แรงงาน และความสะดวกในการทำงาน การวางกรงแบบชั้นเดียว (ภาพที่ 2.6) นิยมใช้สำหรับการเลี้ยงกระต่ายพ่อแม่พันธุ์ เพราะสะดวกต่อการปฏิบัติงาน เช่น สะดวกต่อการจับกระต่ายเข้าผสมพันธุ์ การให้อาหารและการดูแลเป็นไปอย่างทั่วถึง แต่เป็นการสิ้นเปลืองเนื้อที่ และเวลาในการดูแลกระต่าย ส่วนการวางกรงแบบสองชั้น หรือสามชั้น (ภาพที่ 2.7) จะเป็นการใช้เนื้อที่ภายในโรงเรือนให้ได้ประโยชน์สูงสุด ข้อเสีย คือ ไม่สะดวกในด้านการจัดการดูแลกระต่าย

ศูนย์วิทยทรัพยากร  
จุฬาลงกรณ์มหาวิทยาลัย

\* การเลี้ยงกระต่ายเนื้อ เอกสารประกอบการฝึกอบรม ศูนย์ส่งเสริมการเกษตรแห่งชาติ  
มหาวิทยาลัยเกษตรศาสตร์ วิทยาเขตกำแพงแสน, 2531



ภาพที่ 2.6 ลักษณะการวางกรงชั้นเดียว



ภาพที่ 2.7 ลักษณะการวางกรงสองชั้น





4. อุปกรณ์การให้อาหาร ควรมีลักษณะที่ไม่พลุกว้างง่าย สามารถป้องกันการสูญเสียอาหารขณะที่กระต่ายกินอาหารได้ มีขนาดพอดีที่กระต่ายจะกินอาหารได้สะดวก เช่นกล่องใส่อาหาร (ภาพที่ 2.8) ซึ่งสามารถใส่อาหารได้คราวละมาก ๆ ตั้งไว้ให้กระต่ายกินตามใจชอบ โดยตั้งไว้ในกรงหรือแขวนไว้นอกกรง แต่สามารถเติมอาหารได้โดยไม่ต้องเปิดประตูกรง ซึ่งจะเป็นการประหยัดเวลาและแรงงานในการให้อาหาร

อุปกรณ์การให้อาหารที่นิยมใช้กันในปัจจุบันมีอยู่หลายแบบแล้วแต่ความเหมาะสมของแต่ละฟาร์ม (ภาพที่ 2.8) เช่น

- กล่องสี่เหลี่ยมจัตุรัส เจ
- กระจ่างดินเผารูปทรงกลม ขนาดเส้นผ่าศูนย์กลาง 5.5 นิ้ว
- กระจ่างดินเผารูปทรงกลม ขนาดเส้นผ่าศูนย์กลาง 7.5 นิ้ว

สูง 3 นิ้ว

สูง 3 นิ้ว สำหรับลูกกระต่ายหลังหย่านม

ภาพที่ 2.8 ลักษณะกล่องใส่อาหารชนิดต่าง ๆ



ชำมดิน



ภาพที่ 2.8 (ต่อ) ลักษณะกล่องให้อาหารชนิดต่าง ๆ



กล่องสังกะสีรูปตัวเจ

5. **อุปกรณ์การให้น้ำ** ในการเลี้ยงกระต่ายจำนวนมากเพื่อผลิตกระต่ายเป็นการค้า ควรพิจารณาระบบการให้น้ำที่สามารถประหยัดเวลาและแรงงานในการทำความสะอาดภาชนะใส่น้ำและการเติมน้ำ เช่น การเลือกระบบการให้น้ำแบบอัตโนมัติ (ภาพที่ 2.9) จะทำให้กระต่ายมีน้ำสะอาดกินตลอดเวลา และกระต่ายกินได้อย่างทั่วถึง

ในปัจจุบันการเลี้ยงรายย่อย นิยมใช้ขวดน้ำสวมด้วยจุกยาง พร้อมท่อดูดอูแชนไว้นอกกรงกระต่าย โดยให้ท่ออูโผล่เข้ามาในกรง (ภาพที่ 2.10)



ภาพที่ 2.9 ระบบการให้น้ำอัตโนมัติ





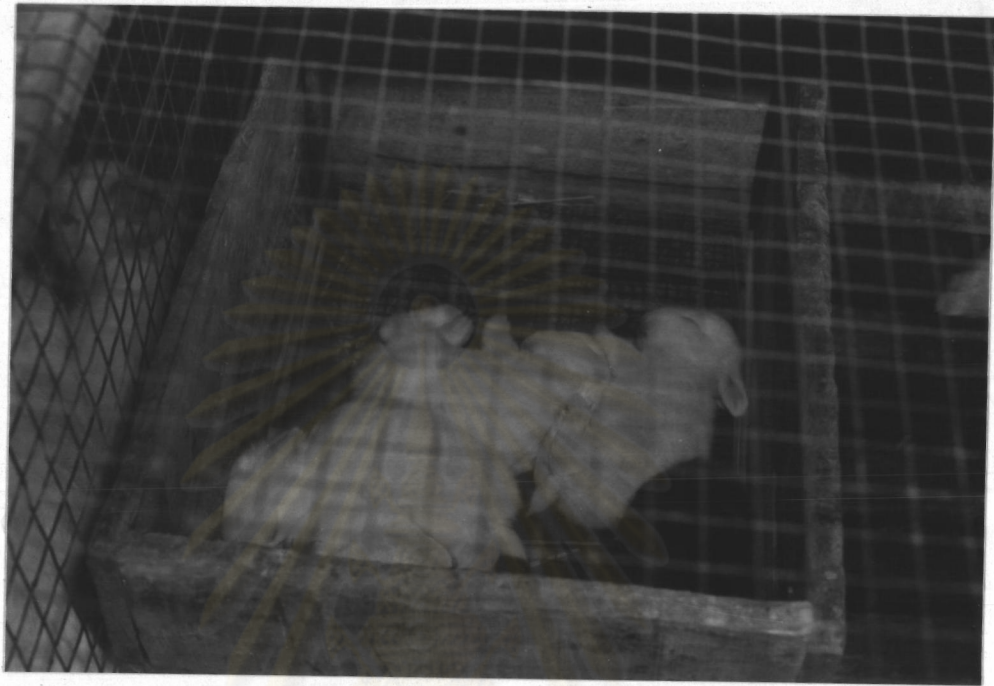
ภาพที่ 2.10 อุปกรณ์การให้น้ำแบบขวดน้ำส้วมจุกยางพร้อมท่อคูดน้ำ



6. รางคลอด เป็นอุปกรณ์ที่มีความสำคัญต่อการเลี้ยงกระต่ายมาก เพราะถ้าไม่มีรางคลอดกระต่ายจะคลอดลูกบนพื้นกรง ทำให้ลูกกระต่ายตายมาก รางคลอดควรมีขนาดเหมาะสม (ภาพที่ 2.11) สามารถระบายของเสียได้ดีและมีการระบายอากาศที่ดีด้วย รางคลอดดีทำให้แม่กระต่ายสามารถคลอดลูก และเลี้ยงลูกได้ดีขึ้น เป็นผลให้อัตราการรอดตายของลูกกระต่ายสูงขึ้น ขนาดของรางคลอดที่เหมาะสม\* คือ 28x40x25 เซนติเมตร พื้นรางคลอดทำด้วยลวดตาข่ายสี่เหลี่ยมขนาด 1/4x1/4 นิ้ว ซึ่งทำให้สามารถระบายของเสียได้ดี



ภาพที่ 2.11 ลักษณะรังตลอดที่ต



7. กรงขนย้าย (ภาพที่ 2.12) ควรเป็นกรงที่มีน้ำหนักเบา แข็งแรง มีขนาดที่เหมาะสมและมีการระบายอากาศที่ดี เพื่อสะดวกในการขนย้าย และกระต่ายเกิดความเครียดน้อย

ขนาดของกรงขนย้ายกระต่าย\* ได้แก่

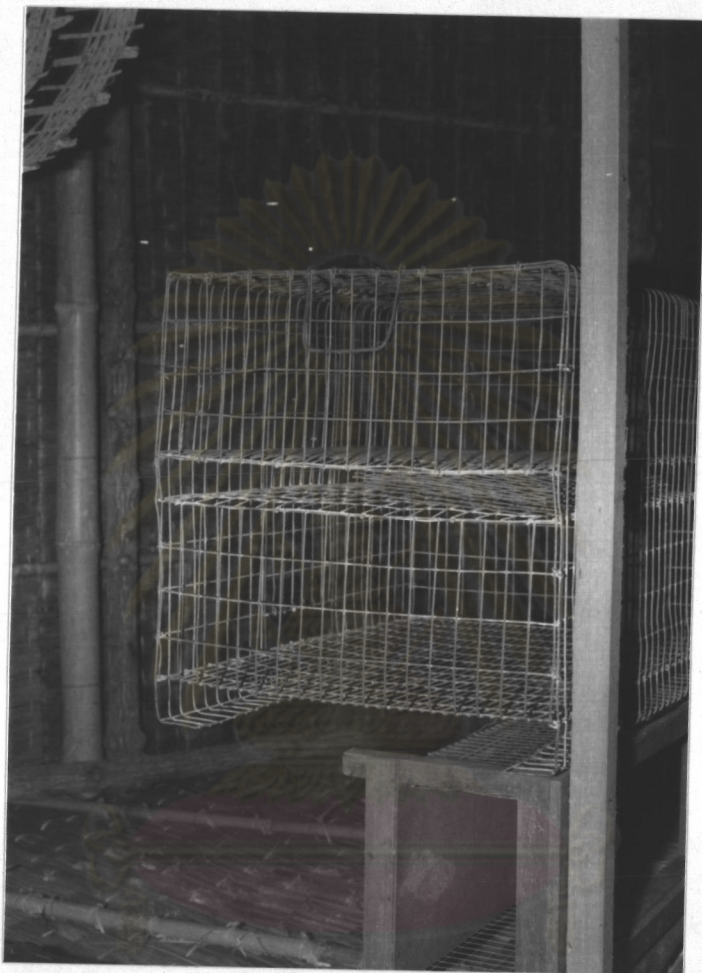
- กรงขนย้ายลูกกระต่ายและกระต่ายอนุบาล ขนาด 30-40x50-60x10-15 เซนติเมตร ใช้ขนย้ายลูกกระต่ายได้ประมาณ 15-20 ตัว และกระต่ายอนุบาลได้ประมาณ 6-8 ตัว

- กรงขนย้ายกระต่ายพ่อพันธุ์แม่พันธุ์ ขนาด 30x55x15 เซนติเมตร แบ่งเป็น 5 ช่อง ๆ ละ 11 เซนติเมตร ใช้ขนย้ายพ่อพันธุ์แม่พันธุ์ได้ ช่องละ 1 ตัว เพื่อป้องกันการกัดทำร้ายซึ่งกันและกัน

\* การเลี้ยงกระต่ายเนื้อ เอกสารประกอบการฝึกอบรม ศูนย์ส่งเสริมการเกษตรแห่งชาติ มหาวิทยาลัยเกษตรศาสตร์ วิทยาเขตกำแพงแสน, 2531



ภาพที่ 2.12 ลักษณะกรงขนย้าย



ศูนย์วิทยทรัพยากร  
จุฬาลงกรณ์มหาวิทยาลัย



8. อุปกรณ์การทำเครื่องหมายกระต่าย ได้แก่ อุปกรณ์การตีเบอร์  
หูกระต่าย (ภาพที่ 2.13) ประกอบด้วยคีมสัก หมักสัก ตัวอักษรและตัวเลขที่เป็นแผ่นเหล็ก  
แหลม ข้อควรระวังในการใช้ คือ ตัวเลขและตัวอักษรจะต้องสะอาดไม่เป็นสนิม มิฉะนั้น  
หูกระต่ายจะเกิดการอักเสบได้

9. อุปกรณ์อื่น ๆ เช่น ข้อนัดอาหารกระต่าย รถเข็นอาหารที่ใช้  
เลี้ยงกระต่ายในโรงเรือน กรรไกรตัดเล็บกระต่าย ที่ฉีดพ่นไฟซึ่งใช้สำหรับฉีดฆ่าเชื้อโรค  
เพื่อทำความสะอาดกรง รั้งคลอดและโรงเรือน เครื่องผสมอาหาร เครื่องอัดเม็ดอาหาร  
สำเร็จรูป เครื่องชั่งอาหาร (กรณีผลิตอาหารใช้เอง) เครื่องชั่งน้ำหนักกระต่าย เป็นต้น  
การเลือกใช้ขึ้นอยู่กับสภาพการพิจารณาการใช้งานของผู้เลี้ยงกระต่ายแต่ละรายไป

ภาพที่ 2.13 อุปกรณ์การตีเบอร์หูกระต่าย





4. การป้องกันและการควบคุมโรคติดต่อ โรคเป็นอุปสรรคต่อการผลิตและการเลี้ยงกระต่ายที่ก่อให้เกิดความเสียหายแก่ฟาร์มได้ จึงควรเตรียมการป้องกันรักษาไว้ล่วงหน้า โดยเฉพาะโรคที่เกิดขึ้นเป็นประจำ โรคระบาดที่ร้ายแรงและแพร่เชื้อได้อย่างรวดเร็ว เพราะถ้าโรคเหล่านี้เกิดขึ้นแก่กระต่ายและระบาดแพร่เชื้อออกไป การรักษาจะทำได้ลำบาก ปกติผู้เลี้ยงมักจะผสมยาลงในอาหารหรือน้ำที่ใช้เลี้ยงกระต่าย และฉีดวัคซีนป้องกันโรคไว้ล่วงหน้า โรคที่พบบ่อยในกระต่าย คือ

4.1 โรคหวัด เป็นโรคที่ติดต่อได้ง่ายโดยทางหายใจ กินอาหารและน้ำร่วมกัน นอกจากนั้นกระต่ายอาจจะเกิดโรคนี้อีกได้ง่ายเมื่อเกิดความเครียด ซึ่งเป็นผลจากอุณหภูมิและความชื้นสูงเกินไป และเปลี่ยนแปลงอย่างรวดเร็ว อาการของโรคหวัดจะมีน้ำมูกใสไหลออกมาบริเวณจมูก หายใจเสียงดัง กระต่ายจะซุบซอม และมักจะตายด้วยโรคปอดบวมแทรกซ้อน ป้องกันได้โดยการจัดสภาพภายในคอกให้ดี เมื่อกระต่ายตัวใดป่วยเป็นโรคนี้อควรแยกไว้ต่างหาก และทำการรักษาโดยใช้ยาฉีดหรือกินประมาณ 2-3 วัน ติดต่อกัน

4.2 โรคบิด สามารถระบาดได้รวดเร็วและมีอาการรุนแรง เชื้อนี้มักจะปะปนอยู่ในน้ำ อาหาร หญ้าที่ปนเปื้อนเชื้อนี้อยู่ กระต่ายจะมีอาการถ่ายมูลเป็นมูกเลือด และเกิดการอักเสบของลำไส้อย่างรุนแรงทำให้กระต่ายท้องอืดและตายได้รวดเร็ว ป้องกันโดยเลี้ยงกระต่ายให้อยู่ในที่แห้ง กระต่ายที่เป็นโรคนี้อควรแยกไว้ต่างหาก และทำการรักษาโดยให้กินยาประเภทซัลฟาขนาด 0.025 % ในน้ำหรืออาหาร กินติดต่อกันนาน 2-3 สัปดาห์

4.3 โรคไส้อักเสบ เป็นโรคที่ทำให้เกิดการตายมากในกระต่ายเนื้อที่มีอายุ 4-8 สัปดาห์ กระต่ายที่เป็นโรคจะตายภายใน 12-24 ชั่วโมง โดยมีอาการท้องร่วง กระหายน้ำจัด ไม่กินอาหาร ขนหยาบกร้าน การรักษามักจะทำได้ยากมากเนื่องจากกระต่ายที่เป็นโรคนี้อจะตายเร็ว มีอาการค่อนข้างรุนแรง การรักษาโดยใช้ยาปฏิชีวนะพวก Oxytelrocycline จะช่วยลดอัตราการตายลงได้



4.4 โรคเข้าอึกเสบ เป็นโรคที่เกิดขึ้นจากการจัดการไม่ดี พืชดอกเป็ยกชั้น และและสกกปรก บางครั้งอาจเกิดจากพ่นกรงคม ทำให้เกิดบาดแผลชั้นที่เข้า และเกิดการ อึกเสบ ติดเชื้อของแผลที่ข้อเข้าของกระต่าย วิธีการป้องกันและรักษา โดยอย่าให้พ่นดอกและ ควรให้แห้งและไม่สกกปรก ใช้ยาม่าเชื้อทำลายเชื้อในกรงอยู่เสมอ ถ้ากระต่ายป่วยเป็นโรคนี้ ควรย้ายกระต่ายลงปล่อยที่พ่นดินหรือพ่นไม้

4.5 โรคโรในหู พบเสมอในรูหูของกระต่าย ทำให้หูอึกเสบบวม ผิวหนัง ตกสะเก็ดพอกอยู่ในรูหู มีอาการคัน กระต่ายจะเกาหูและสะบัดหูอยู่เสมอ โรจะกระจายออกไปติดตัวอื่น ๆ ได้อย่างรวดเร็ว รักษาโดยการเช็ดด้วยยาม่าเชื้อโรคพวกที่ระเหยง่าย เช่น แอลกอฮอล์ อีเทอร์ หรือไฮโดรเจนเปอร์ออกไซด์ ควรทำวันเว้นวัน จนกว่ากระต่ายจะหาย คัน และในรายที่อึกเสบมาก ๆ ควรใช้ยาปฏิชีวนะชนิดผงโรยแผลใส่เข้าไปในรูหู จะทำให้ กระต่ายหายเร็วขึ้น

โรคต่าง ๆ ก่อให้เกิดความเสียหายมากหรือน้อยขึ้นอยู่กับการจัดการ สุขาภิบาลในฟาร์ม และความเอาใจใส่ของผู้เลี้ยงเอง - โรคบางชนิดเกิดจากการจัดการ สุขาภิบาลไม่ถูกต้องโดยตรง ดังนั้น ผู้เลี้ยงควรรจัดระบบการป้องกันที่ดีโดยจัดการสุขาภิบาล และฉีดยาป้องกันโรคไว้ล่วงหน้า

5. การจัดการดูแลกระต่าย การจัดการดูแลกระต่าย ขึ้นอยู่กับระบบการเลี้ยง ซึ่งมีหลายแบบตามขนาดของกิจการ และเงินทุนที่ใช้ ระบบการเลี้ยงกระต่ายในปัจจุบันมี 3 แบบ คือ

- ก. ระบบการเลี้ยงที่มีประสิทธิภาพสูง (Intensive)
- ข. ระบบการเลี้ยงที่มีประสิทธิภาพปานกลาง (Semi-intensive)
- ค. ระบบการเลี้ยงที่มีประสิทธิภาพต่ำ (Extensive) เป็นการเลี้ยงสำหรับ เกษตรกรรายย่อยที่เลี้ยงจำนวนน้อย เป็นการเลี้ยงของเกษตรกรในเขตที่ยากจน ขาดอาหาร



ระบบการเลี้ยงที่มีประสิทธิภาพสูง เป็นการเลี้ยงเพื่อเป็นการค้าในชั้น  
อุตสาหกรรม มีกระต่ายจำนวนมาก เป็นกิจการขนาดใหญ่ เป็นระบบที่นิยมในต่างประเทศ  
มีวิธีการดังนี้

### 1. อาหาร

- มีการให้อาหารสำเร็จรูปอัดเม็ดแข็ง (Complete pelleted diets) อย่างเดียว เป็นส่วนผสมของอาหารชั้นและอาหารหยาบปนกันเป็นสูตรสำเร็จ บรรจุ  
ในรางอาหารกล ไม่มีการเสริมอาหารเยื่อใยเป็นพิเศษ

- มีน้ำสะอาดให้กินตลอดเวลา โดยใช้ระบบการให้น้ำอัตโนมัติ

### 2. โรงเรือนและการเลี้ยง

- เลี้ยงบนกรงในโรงเรือนที่มีระบบควบคุมระดับอุณหภูมิของอากาศ  
และความชื้น มีการระบายอากาศได้ดี และมีการระบายของเสียได้สะดวก

- มีการแยกโรงเรือนกระต่ายแต่ละประเภท เช่น กระต่ายผสมพันธุ์  
กระต่ายขุนเพื่อขายเนื้อ แต่ละประเภทจะมีการเลี้ยงแยกแต่ละโรงเรือน ไม่ปะปนกัน

- ใช้ระบบ All in - All out คือนำเข้าเลี้ยงขุนพร้อมกันและ  
ส่งขายพร้อมกันเป็นรุ่น ๆ กระต่ายเนื้อใช้เวลาเลี้ยงไม่เกิน 12 สัปดาห์ กระต่ายพันธุ์ใช้  
เวลาเลี้ยงไม่เกิน 18 - 24 สัปดาห์

### 3. การผสมพันธุ์

- ผสมพันธุ์โดยวิธีที่ผสมแบบธรรมชาติและผสมเทียม โดยมีการผสม  
ตลอดปี

- ตรวจท้องหลังผสม 14 วัน ตัวที่ไม่ตั้งท้องหรือผสมพันธุ์ยากจะไม่  
ผสมซ้ำแต่คัดขายเป็นกระต่ายเนื้อ

- ให้แม่กระต่ายเลี้ยงลูกนาน 28 วัน

- แม่กระต่ายให้ลูกเฉลี่ยปีละ 7 - 9 ครอก



#### 4. การใช้แรงงาน

- มีการแยกกิจการเป็นหน่วย การใช้แรงงานแต่ละหน่วยไม่ปะปนกัน เช่นหน่วยเลี้ยงกระด้ายผสมพันธุ์ หน่วยกระด้ายขุน เป็นต้น

#### 5. พันธุ์กระด้าย

- การเลี้ยงในระบบนิยมเลี้ยงกระด้ายพันธุ์ขนาดกลาง เช่น นิวซีแลนด์ไวท์ แคลิฟอร์เนีย ชีคา-แซท และฟลอริดาไวท์

ระบบการเลี้ยงที่มีประสิทธิภาพปานกลาง เป็นระบบที่นิยมเลี้ยงในประเทศไทย และประเทศที่กำลังพัฒนา เช่น มาเลเซีย ฟิลิปปินส์ ไต้หวัน ฯลฯ เป็นการเลี้ยงเพื่อการค้า มีวิธีการดังนี้

##### 1. อาหาร

- ใช้อาหารชั้นอัดเม็ด หรือกากเมล็ดพืช เช่น กากถั่ว กากเต้าหู้ เสริมด้วยอาหารประเภทเหยื่อโย เช่น ใบผัก หญ้า พืชตระกูลถั่ว เป็นต้น
- มีน้ำให้กินตลอดเวลาโดยใช้ระบบอัตโนมัติ หรือใช้แบบขวดน้ำมีจุก ยางพร้อมท่อดูด

##### 2. โรงเรือนและการเลี้ยง

- เลี้ยงบนกรงโดยใช้กรงชั้นเดียวสำหรับกระด้ายพันธุ์ และกรงหลายชั้นหรือในคอกพบน สำหรับกระด้ายขุนชายเนื้อ

##### 3. การผสมพันธุ์

- ผสมโดยวิธีผสมเทียม หรือธรรมชาติแล้วแต่สะดวก ส่วนใหญ่มักใช้วิธีผสมแบบธรรมชาติโดยผสมหลังคลอดลูก 2 - 3 สัปดาห์
- ทำการตรวจท้องหลังผสม 14 วัน หากผสมไม่ติดจะผสมซ้ำอีกครั้ง
- ให้แม่กระด้ายเลี้ยงลูกนานกว่า 5 สัปดาห์
- แม่กระด้ายให้ลูกปีละ 4 - 5 ครอก



#### 4. พันธุ์กระต่าย

- เลี้ยงกระต่ายพันธุ์ขนาดกลางหรือลูกผสมระหว่างแม่พันธุ์ขนาดกลาง และพ่อพันธุ์ขนาดเล็ก

ระบบการเลี้ยงที่มีประสิทธิภาพต่ำ เป็นการเลี้ยงของเกษตรกรในเขตที่ยากจน ขาดอาหาร เป็นการเลี้ยงเพื่อบริโภคเนื้อในครอบครัว หรืออาจมีเหลือจำหน่ายบ้าง ลักษณะการเลี้ยงเป็นแบบหลังบ้าน

##### 1. อาหาร

- ส่วนใหญ่เลี้ยงด้วยอาหารประเภทเหยื่อโย เช่น ใบผัก หญ้าสด หรือเมล็ดธัญพืชต่าง ๆ ที่เหลือใช้จากครัวเรือน ไร่ นา โดยไม่มีโปรแกรมการให้อาหารที่แน่นอน

##### 2. โรงเรือนและการเลี้ยง

- ส่วนมากเลี้ยงแบบหลังบ้าน อาจใช้กรงยกพื้นมีหลังคา หรือคอกพื้น

##### 3. การผสมพันธุ์

- ผสมแบบธรรมชาติ
- ให้แม่กระต่ายเลี้ยงลูกนาน 5 - 6 สัปดาห์ (ระยะหย่านม)
- แม่กระต่ายให้ลูกได้ปีละ 3 - 4 ครอก

##### 4. พันธุ์กระต่าย

- เลี้ยงกระต่ายพันธุ์ขนาดเล็ก ซึ่งส่วนใหญ่เป็นพันธุ์พื้นเมืองหรือพันธุ์ลูกผสมพื้นเมืองและมักจะไม่มี การคัดเลือกพันธุ์แต่อย่างใด เพียงแต่ขอให้ได้ลูกดกและสามารถใช้ประโยชน์จากอาหารประเภทใบพืช และผักได้ดี

ระบบการเลี้ยงไม่ว่าแบบใดก็ตาม แม้ว่าจะมีพันธุ์กระต่ายที่ดี อาหารคุณภาพดี และอุปกรณ์ที่ใช้เลี้ยงทันสมัย หากขาดการจัดการดูแลกระต่ายที่ดี และมีประสิทธิภาพแล้ว ย่อมมีผลทำให้การเลี้ยงกระต่ายประสบผลขาดทุนได้ ดังนั้นในการดูแลปฏิบัติต่อกระต่าย ควรมีความเข้าใจและปฏิบัติต่อกระต่ายอย่างถูกต้อง เพื่อให้การจัดการดูแลเป็นไปอย่างสะดวก และไม่ผิดพลาด



การจัดการดูแลกระต่าย มีประเด็นสำคัญ 2 ประการคือ

1. การเลี้ยงดู
2. การผสมพันธุ์และการขยายพันธุ์

**การเลี้ยงดูกระต่าย** ควรปฏิบัติอย่างสม่ำเสมอ ได้แก่ การให้น้ำและอาหาร การทำความสะอาดกรงและโรงเรือน การตรวจสอบสุขภาพกระต่าย เพื่อให้กระต่ายอยู่ในสภาพที่ดีตลอดเวลา นอกจากนี้ควรเข้าใจถึงการปฏิบัติต่อกระต่ายให้ถูกวิธี เช่น การจับกระต่ายให้ถูกต้อง ซึ่งจะเป็นการป้องกันไม่ให้กระต่ายได้รับบาดเจ็บ หรือผู้จับได้รับอันตราย วิธีการจับกระต่ายแบ่งได้ตามขนาดของกระต่าย คือ

1. การจับกระต่ายขนาดเล็ก ใช้มือจับที่ส่วนสันหลัง โดยสันมือวางไปทางส่วนหางและหัวกระต่ายห้อยลง ซึ่งการจับลักษณะนี้ จะไม่ทำให้กระต่ายหนังเสีย หรือชากเกิดการถลอกแต่ระวังอย่าให้กระต่ายกระเทือนต่ออวัยวะภายใน (ดังภาพที่ 2.14)

2. การจับกระต่ายขนาดกลางและขนาดใหญ่ ใช้มือข้างหนึ่งจับที่ส่วนหลังเหนือไหล่ ซึ่งจะใช้ในการบังคับและทำให้เกิดความสมดุลในการจับ ส่วนมืออีกข้างหนึ่งรองรับส่วนสะโพก เพื่อรับน้ำหนักตัวกระต่าย หรือจับโดยใช้มือข้างหนึ่งจับที่หนังเหนือไหล่ ให้ตัวกระต่ายแนบลำตัวด้านตรงข้ามกับมือที่จับส่วนหลัง ส่วนหัวกระต่ายอยู่ใต้แขนของผู้จับ มืออีกข้างหนึ่งรองรับส่วนสะโพกของกระต่ายให้ส่วนแขนวางตามแนวยาวที่ด้านข้างของตัวกระต่าย การอุ้มลักษณะนี้จะช่วยป้องกันไม่ให้กระต่ายดิ้น และทำได้อย่างสะดวก (ดังภาพที่ 2.15 และ 2.16)

ศูนย์วิทยทรัพยากร  
จุฬาลงกรณ์มหาวิทยาลัย



ภาพที่ 2.14 แสดงวิธีการจับกระต่ายขนาดเล็ก



ภาพที่ 2.15 แสดงวิธีการจับกระต่ายขนาดกลางและขนาดใหญ่





ภาพที่ 2.16 แสดงวิธีการอุ้มกระต่ายขนาดกลางและขนาดใหญ่



การผสมพันธุ์และการขยายพันธุ์กระต่าย ในการผลิตกระต่ายเนื้อเพื่อการค้า การขยายพันธุ์กระต่ายเป็นสิ่งที่มีความสำคัญ เพราะเป็นขบวนการสำหรับผลิตลูกกระต่าย และผลิตกระต่ายพ่อพันธุ์แม่พันธุ์ใหม่ เพื่อทดแทนกระต่ายที่คัดทิ้งหรือเพิ่มจำนวนกระต่ายพ่อพันธุ์แม่พันธุ์ให้มากขึ้น

การเลี้ยงหรือผลิตกระต่ายพ่อพันธุ์แม่พันธุ์ขึ้นเองในฟาร์ม เพื่อใช้ทดแทนกระต่ายพ่อพันธุ์แม่พันธุ์ที่คัดทิ้ง หรือเพื่อเพิ่มจำนวนกระต่ายให้มากขึ้นสำหรับการขยายกำลังการผลิต นับเป็นปัจจัยสำคัญที่มีผลกระทบต่อต้นทุนการผลิต เนื่องจากถ้าผู้เลี้ยงมีความรู้ความเข้าใจในขั้นตอนการคัดเลือก การขยายพันธุ์ และวิธีการผสมพันธุ์กระต่ายที่ดี จะทำให้สามารถผลิตกระต่ายพ่อพันธุ์แม่พันธุ์ที่มีประสิทธิภาพได้เองในฟาร์ม โดยไม่ต้องซื้อกระต่ายพ่อพันธุ์แม่พันธุ์จากภายนอก ทำให้ลดต้นทุนค่าพันธุ์กระต่ายลงได้



การขยายพันธุ์กระต่าย มีขั้นตอนดังต่อไปนี้

ขั้นตอนที่ 1 การคัดเลือกกระต่ายพ่อพันธุ์แม่พันธุ์

ในการคัดเลือกกระต่ายพ่อพันธุ์แม่พันธุ์ที่ดี จะช่วยให้ได้ลูกกระต่ายที่แข็งแรง เติบโตเร็ว และมีลักษณะที่ดีเป็นจำนวนมาก ซึ่งมีผลทำให้ต้นทุนการผลิตต่อตัวต่ำลงได้

หลักในการคัดเลือกกระต่ายพ่อพันธุ์แม่พันธุ์ มี 3 ขั้นตอน คือ

ก. ดุคสมบัติของบรรพบุรุษ โดยเลือกกระต่ายที่พ่อแม่มีสุขภาพดี ร่างกาย สมบูรณ์ ผสมติดง่าย ให้ลูกตกสม่ำเสมอ เลี้ยงลูกรอดหลังหย่านมมาก และลูกมีน้ำหนักเมื่อ หย่านมสูง

ข. ดุคสมบัติเฉพาะตัว โดยคัดเลือกเป็น 3 ช่วง

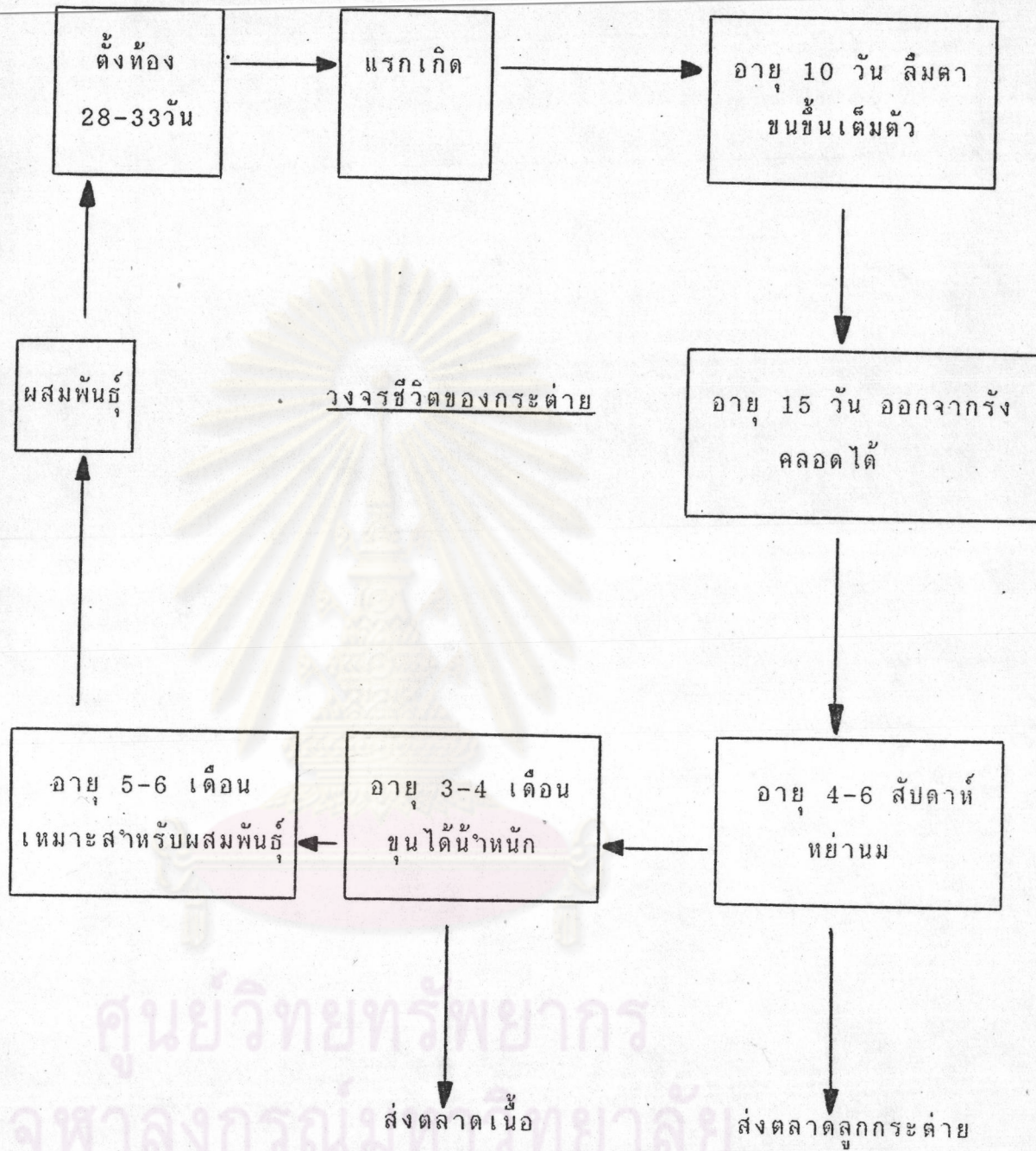
ช่วงที่ 1 เมื่ออายุ 6 - 8 สัปดาห์ (หลังหย่านม) โดยเลือกกระต่าย ที่มีน้ำหนักหลังหย่านมมาก ลักษณะดี สุขภาพสมบูรณ์

ช่วงที่ 2 เมื่ออายุ 4 - 5 เดือน (วัยเจริญพันธุ์) เพื่อลดจำนวน กระต่ายที่คัดไว้ และทำให้กระต่ายที่เหลือมีมาตรฐานสูงขึ้น มีน้ำหนักตัวตามมาตรฐานของ แต่ละพันธุ์ มีความสมบูรณ์เพศ

ช่วงที่ 3 เมื่ออายุ 6 - 8 เดือน (ใช้เป็นพ่อพันธุ์แม่พันธุ์) เพื่อคัด กระต่ายที่ให้ลูกไม่ต้ออกเหลือเฉพาะที่สุขภาพสมบูรณ์ ไม่เป็นโรคเกี่ยวกับระบบสืบพันธุ์ ตัวเมียผสมติดง่ายให้ลูกตก เลี้ยงลูกดี

ค. ดุคสมบัติของลูก ให้เลือกลูกกระต่ายที่ไม่มีความผิดปกติของอวัยวะ ต่าง ๆ เติบโตเร็ว มีประสิทธิภาพการใช้อาหารสูง ให้ผลผลิตสูง เช่น เบอร์เชินด์ซากสูง คุณภาพซากดี ให้หนังและขนที่ดี เป็นต้น





ศูนย์วิทยทรัพยากร  
จุฬาลงกรณ์มหาวิทยาลัย



## ขั้นตอนที่ 2 การผสมพันธุ์

ในการผสมพันธุ์กระต่าย กระทำได้ 2 แบบ คือ

- การผสมเทียม
- การผสมแบบธรรมชาติ

**การผสมเทียม** นิยมใช้ในฟาร์มเลี้ยงกระต่ายเนื้อเพื่อการค้าขนาดใหญ่ เนื่องจากพ่อพันธุ์ตัวหนึ่งสามารถใช้ผสมกับแม่พันธุ์ได้จำนวนมาก (2,000-5,000 ตัว) สามารถแพร่พันธุ์กระต่ายที่ดีไปได้อย่างรวดเร็ว สามารถเก็บน้ำเชื้อในสภาพแช่แข็งไว้ได้นานหลายปี และนำไปใช้ในที่ไกล ๆ ซึ่งระบบผสมเทียมนี้ จะใช้พ่อพันธุ์น้อยลงเป็นการประหยัดค่าใช้จ่ายในการเลี้ยงดู นอกจากนี้ผู้เลี้ยงสามารถใช้วิธีจัดการระบบนำเข้าและออกทั้งหมดได้ (All in-All out) คือ สามารถนำแม่กระต่ายอุ้มท้องเข้ากรงคลอดได้พร้อมกันหลายแม่ และให้แม่กระต่ายคลอดลูกได้เกือบในวันเดียวกัน โรงเรือนและกรงเลี้ยงมีโอกาสทำให้สะอาด เพื่อเตรียมให้แม่กระต่ายอุ้มท้องชุดต่อไป เข้าคลอด

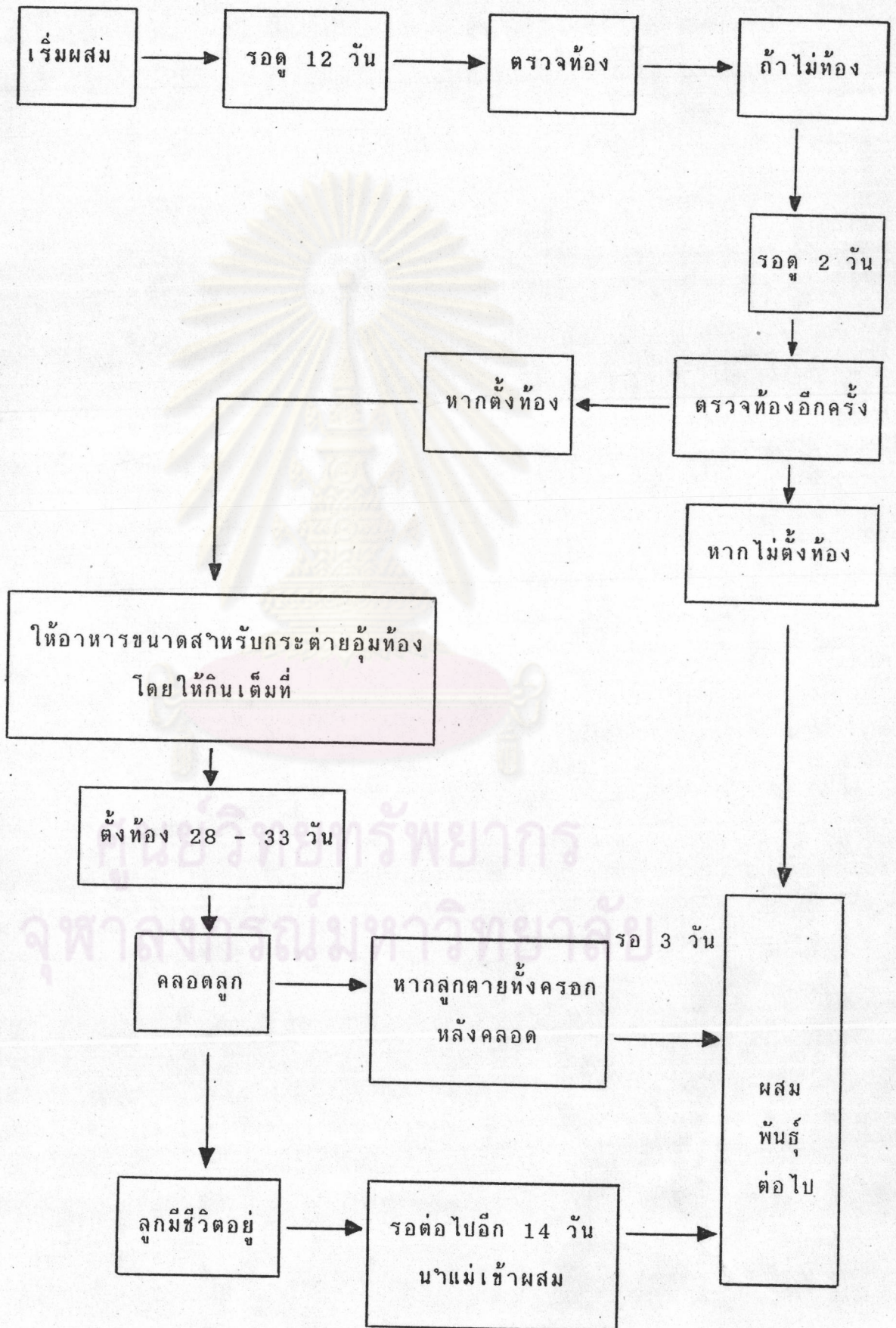
**ข้อเสีย** คือ เสียค่าใช้จ่ายในการจัดการค่อนข้างแพง และผู้ทำผสมเทียมต้องมีความชำนาญและเทคนิคสูง

**การผสมแบบธรรมชาติ** การเลี้ยงกระต่ายเนื้อในประเทศไทย นิยมใช้วิธี  
การผสมแบบนี้ เนื่องจากสะดวกและประหยัดกว่าการผสมเทียม

ปกติอัตราส่วนการผสมพันธุ์ของพ่อพันธุ์ต่อแม่พันธุ์ (ตัว) เท่ากับ 1:10 โดยจะทำการผสมเมื่อแม่พันธุ์มีอาการเป็นสัดเต็มที่ (โดยการดูว้ายะเพศ) จึงจับไปผสมในกรงพ่อพันธุ์ในการผสมแบบนี้พ่อพันธุ์ตัวหนึ่งอาจใช้ผสมตัวเมีย 10 - 15 ตัว โดยกระต่ายตัวผู้ที่สมบูรณ์แข็งแรงดีอาจใช้ผสมได้ทุก ๆ วัน ในระยะ 2 - 3 วันแรก แต่ไม่ควรผสมเกินกว่าสัปดาห์ละ 3 ครั้ง



ตัวอย่างแผนผังการผสมกระต่าย





- หมายเหตุ
1. ในบางฟาร์มนิยมผสมซ้ำอีกครั้งหลังผสมครั้งแรก 8 - 10 ชั่วโมง
  2. หากเป็นแม่กระต่ายที่มีสุขภาพสมบูรณ์ ผสมได้หลังคลอดลูก 14 วัน แต่หากแม่กระต่ายป่วยต้องรอให้หายเป็นปกติดีก่อน
  3. หากแม่กระต่ายให้ลูกเพียง 1 - 2 ตัว อาจให้ผสมได้เลยหลังคลอดลูก 3 วัน

ปัจจัยที่ควรพิจารณาในการผสมพันธุ์กระต่าย มีดังนี้

1. การกำหนดการผสมพันธุ์กระต่าย (Breeding Schedule) ในการผลิตกระต่ายเนื้อเพื่อการค้า มุ่งผลิตให้ได้ลูกมากที่สุดเท่าที่จะทำได้ ปกติควรผลิตลูกส่งตลาดให้ได้แม่ละ 30 - 40 ตัว หรือประมาณ 6 ครอบต่ปีเป็นอย่างน้อยโดยผู้ผลิตผสมแม่กระต่ายหลังคลอด 14 วัน และหย่านมลูกเมื่ออายุ 35 - 42 วัน แต่ถ้ามีการจัดการและดูแลเอาใจใส่กระต่ายอย่างดีและให้อาหารดีแล้วจะสามารถผสมกระต่ายหลังคลอดลูกประมาณ 3 วัน และหย่านมลูกกระต่ายเมื่ออายุ 28 วัน ซึ่งในระบบนี้สามารถผลิตลูกกระต่ายได้แม่ละ 8-10 ครอบต่ปี แต่การผสมแบบนี้จะมีจำนวนแม่กระต่ายที่ถูกคัดออกมากกว่าปกติ

ตัวอย่าง : แสดงการกำหนดการผสมพันธุ์

กำหนด	จำนวนครอบที่ได้
ผสมหลังคลอด	การหย่านมเมื่อ (ต่อปี)
3 วัน	28 วัน 8 - 10 ครอบ
14 วัน	35 - 42 วัน 6 - 7 ครอบ
35 วัน	30 - 35 วัน 4 - 5 ครอบ

2. อายุของกระต่าย อายุที่เหมาะสมในการผสมพันธุ์ คือช่วงอายุที่อยู่ในวัยเจริญพันธุ์ ดังนี้

- กระต่ายพันธุ์ขนาดเล็ก (Small breed) เริ่มเมื่ออายุ 3 - 4 เดือน
- กระต่ายพันธุ์ขนาดกลาง (Medium breed) เริ่มเมื่ออายุ 4 - 5 เดือน
- กระต่ายพันธุ์ขนาดใหญ่ (Large breed) เริ่มเมื่ออายุ 6 - 7 เดือน



กระต่ายที่ยังไม่ได้เต็มที่ ไม่ควรผสมพันธุ์ เพราะจะทำให้อัตราการผสมติดค่อนข้างต่ำ ให้ลูกครอกเล็ก และเลี้ยงลูกไม่ดี หรือกระต่ายที่พันธุ์ไปแล้ว การผสมติดยากและให้ลูกครอกเล็กเช่นเดียวกัน

โดยปกติในการผลิตกระต่ายเนื้อเพื่อการค้า ซึ่งมีสภาพการเลี้ยงดูและให้อาหารดีจะเลี้ยงกระต่ายไว้ใช้เป็นแม่พันธุ์ อายุ 2 1/2 ถึง 3 ปี เนื่องจากช่วงอายุนี้จะมีอัตราการให้ลูกตกชั้น แต่หลังช่วงอายุนี้แล้วอัตราลูกต่อครอกจะน้อยลง จากการศึกษากระต่ายพันธุ์นิวซีแลนด์ไวท์ ซึ่งจะเติบโตเต็มที่เมื่ออายุ 6 เดือนมีอัตราการให้ลูกดังนี้ (ตารางที่ 2.5)

ตารางที่ 2.5 แสดงอัตราการให้ลูกกระต่ายพันธุ์นิวซีแลนด์ไวท์

อายุกระต่าย (ปี)	จำนวนลูกกระต่าย (ตัว/ปี)	ขนาดครอกลูกกระต่ายรุ่น (อายุ 8 สัปดาห์/บอนด์)
1/2	0	0.0
1 1/2	28	3.9
2 1/2	33	4.2
3 1/2	30	4.1
4 1/2	18	4.0
5 1/2	2	4.3

ที่มา : เอกสาร Raising small meat animals ของ V.G. Giammettei, 1976

3. การตรวจการเป็นสัตว์ ควรผสมกระต่ายเมื่อเป็นสัตว์เต็มที่ วงจรการเป็นสัตว์ของกระต่ายประมาณ 16 วัน ช่วงที่ไม่ควรผสมคือ 2 วันแรก และ 2 วันสุดท้ายของการเป็นสัตว์



ตรวจการเป็นสัดได้จากการสังเกตพฤติกรรมของกระต่าย เช่น มีอาการ  
กระวนกระวาย ใช้เท้าตบพุงส่งเสียงร้อง เป็นต้น หรือโดยการตรวจอวัยวะเพศอาจพบ  
ชิ้นเล็กน้อยและมีอาการคันกว่าปกติ

4. สุขภาพของกระต่าย กระต่ายเพศเมียที่เหมาะสมในการผสมพันธุ์ จะต้อง  
มีสุขภาพสมบูรณ์ แข็งแรง ไม่เป็นโรค ไม่อ้วนหรือผอมเกินไป ไม่มีลูกค้างอยู่ในมดลูก

กระต่ายเพศผู้ที่เหมาะสมในการผสมพันธุ์ ต้องมีสายเลือดดี สุขภาพ  
สมบูรณ์แข็งแรง มีความสมบูรณ์พันธุ์ ไม่เป็นโรค เช่น โรคข้อเท้าอักเสบ โรคหวัด เป็นต้น

5. การตรวจการตั้งท้อง เพื่อตรวจสอบว่าตั้งท้องจริงหรือไม่ กระต่าย  
ที่พบว่าตั้งท้องควรให้กินอาหารเต็มที่ แต่หากพบว่าไม่ตั้งท้อง อาจทำการผสมซ้ำ หรืออาจ  
คัดทิ้งชายเป็นกระต่ายเนื้อ หรือกรณีตั้งท้องเทียม โดยกระต่ายจะมีอาการเหมือนตั้งท้องจริง  
คือหน้าท้องขยายใหญ่ กินอาหารมากขึ้น ซึ่งจะเป็นการสูญเสียในการเลี้ยงดูกระต่ายที่ไม่ได้  
ตั้งท้องจริง ๆ

การตรวจการตั้งท้องทำหลังจากผสมแล้วประมาณ 12 - 14 วัน โดย  
วิธีการชั่งน้ำหนัก หรือโดยวิธีการคลำท้อง ซึ่งวิธีนี้ผู้คลำท้องควรมีความรู้พอสมควร เพื่อไม่ให้  
เป็นอันตรายต่อลูกกระต่ายที่อยู่ในท้อง

### ขั้นตอนที่ 3 การปฏิบัติดูแลกระต่ายอุมท้อง

วิธีปฏิบัติกับกระต่ายในระยะนี้ มีดังนี้ คือ

ก. จัดแยกเลี้ยงเดี่ยว ไม่ควรอยู่รวมฝูง เพื่อป้องกันมิให้ถูกรบกวนจาก  
ตัวอื่น เพราะปกติกระต่ายชอบอาจเลี้ยงรวมกันเป็นฝูงในคอกเพื่อประหยัดแรงงานและพื้นที่  
แต่เมื่อใกล้ผสมพันธุ์ ควรแยกเลี้ยงเดี่ยวตลอดไป ตั้งแต่หลังผสมพันธุ์ คลอดลูก เลี้ยงลูก  
ถึงระยะหย่านม

ข. ให้อาหารที่เหมาะสม อาหารที่มีคุณภาพหรือมีสารอาหารครบถ้วน  
ในระดับตามความต้องการควรมีระดับโปรตีน 17 - 19 % แต่อย่าให้มากเกินไป เพราะ  
จะทำให้แม่กระต่ายอ้วน ทำให้คลอดลูกยาก



ค. จัดเตรียมรังคลอดและวัสดุรองรังให้ ก่อนกำหนดคลอดประมาณ 5 วัน ผู้เลี้ยงต้องจัดรังคลอดซึ่งมีวัสดุรองรังที่สะอาดใส่ไว้ให้ เช่น หญ้าหรือฟางแห้ง เป็นต้น เพื่อให้แม่กระต่ายใช้ในการคลอดลูก

ง. กระต่ายอุ้มท้องนานประมาณ 28 วัน กระต่ายที่มีลูกครอกใหญ่จะอุ้มท้องสั้นกว่าลูกครอกเล็ก

จ. ผู้เลี้ยงควรตรวจสอบสภาพกระต่ายอยู่เสมอ โดยตรวจสภาพการเจ็บป่วย การกินอาหาร ความเป็นอยู่ต่าง ๆ โดยเฉพาะในระยะที่อากาศร้อนและชื้น กระต่ายอุ้มท้อง จะได้รับการกระทบกระเทือนเป็นอย่างมาก

#### ขั้นตอนที่ 4 การปฏิบัติดูแลแม่กระต่ายเลี้ยงลูก

การปฏิบัติดูแลแม่กระต่ายเลี้ยงลูก มีขั้นตอนที่ควรปฏิบัติ ดังนี้ คือ

ก. ตรวจรังคลอดให้สะอาด เนื่องจากแม่กระต่ายอาจถ่ายมูลในรังคลอด ทำให้รังคลอดสกปรก ซึ่งอาจเป็นสาเหตุทำให้ลูกกระต่ายไม่สบาย หรือตายได้ ผู้เลี้ยงควรเปลี่ยนวัสดุรองรังให้ใหม่ จนกว่าลูกกระต่ายจะโตถึงระยะออกมานอกรังคลอดได้

ข. ให้อาหารที่เหมาะสมแก่แม่กระต่าย ในระยะให้นมลูกแม่กระต่ายจะกินอาหารมากขึ้น ดังนั้นควรให้อาหารเต็มที่ ทั้งอาหารข้นและอาหารเปียก เพื่อเพิ่มปริมาณและคุณภาพน้ำนมอาหารควรมีระดับโปรตีน 18% แต่อย่าเร่งให้อาหารมากเกินไปในสัปดาห์แรกหลังคลอด เพราะจะทำให้เต้านมคัดซึ่งอาจเกิดโรคเต้านมอักเสบได้

ค. การให้นมลูกของแม่กระต่าย เนื่องจากในช่วง 21 วันแรกหลังคลอด ลูกกระต่ายจะเติบโตได้เนื่องจากนมแม่กระต่ายเพียงอย่างเดียว หากกรณีแม่กระต่ายมีลูกครอกใหญ่เกินไป เช่น 10-12 ตัว ควรแบ่งลูกไปฝากแม่ตัวอื่นเลี้ยง เพื่อไม่ให้ลูกกระต่ายแย่งกันกินนมแม่ โดยปกติแม่กระต่ายมีนมเพียง 8 เต้าและจะให้นมลูกเพียงวันละ 2 - 3 ครั้ง ครั้งละ 2 - 3 นาทีเท่านั้น (ตารางที่ 2.6)



ตารางที่ 2.6 แสดงส่วนประกอบของน้ำนมกระต่ายระยะต่าง ๆ

	วันหลังคลอดลูก					
	1.	7	14	21	24	30
จำนวนน้ำนม (กรัม/วัน)	50	160	220	240	220	160
น้ำ (%)	69	74	74	73	67	63
โปรตีน (%)	14	14	13	13	16	17
ไขมัน (%)	15	9	9	10	14	18
น้ำตาล lactose (%)	1.6	0.9	1.0	0.9	0.8	0.2
เถ้า (%)	1.6	2.1	2.2	2.4	2.6	2.8

ที่มา : จากเอกสาร Rabbit Production ของ Peter R. Cheeke & Nephi M. Patton:1982

### ขั้นตอนที่ 5 การหย่านมลูกกระต่าย

ในการเลี้ยงกระต่ายเพื่อการค้า นิยมหย่านมลูกกระต่ายเมื่อลูกกระต่ายอายุ 28-30 วัน โดยลดอาหารแม่กระต่าย 1 - 2 วันแล้วแยกลูกออกไปเลี้ยงในกรงอนุบาล ให้อาหารกินเต็มที่จนจนได้น้ำหนักส่งตลาด

ลูกกระต่ายที่หย่านมแล้ว ผู้เลี้ยงควรแยกเพศ ทำเครื่องหมายประจำตัว โดยใช้อุปกรณ์การตีเบอร์หูกระต่าย เพื่อสะดวกในการบันทึกประวัติ และการจัดการต่าง ๆ เช่น การคัดเลือกในการขยายพันธุ์ เป็นต้น

การตีเบอร์หูกระต่ายนี้ควรจะทำเมื่อลูกกระต่ายเพิ่งหย่านม กระต่ายที่จะขุนเพื่อขายเป็นกระต่ายเนื้อไม่จำเป็นต้องตีเบอร์หู เพราะกระต่ายขุนใช้เวลาเลี้ยงสั้น จึงไม่จำเป็นในการเก็บข้อมูล



การบันทึกลักษณะต่าง ๆ ของกระต่าย \* รวมทั้งข้อมูลเพื่อนำมาใช้ปรับปรุง การเลี้ยง เช่น จดบันทึกการสืบพันธุ์ การเจริญเติบโต การเลี้ยงดู ผู้เลี้ยงจะสามารถนำ ข้อมูลต่าง ๆ เหล่านี้มาใช้ในการคัดเลือกกระต่าย เพื่อให้ได้ลักษณะที่มีประโยชน์ทางเศรษฐกิจ ได้ เช่น ลักษณะและอัตราการเจริญเติบโต ประสิทธิภาพการเปลี่ยนอาหาร ความสามารถในการเลี้ยงลูก เป็นต้น

$$\text{อัตราการเจริญเติบโตต่อวัน} = \frac{\text{น้ำหนักสุดท้าย} - \text{น้ำหนักหย่านม}}{\text{จำนวนวัน (อายุสุดท้าย - อายุหย่านม)}}$$

$$\text{ประสิทธิภาพการเปลี่ยนอาหาร} = \frac{\text{จำนวนอาหารที่กระต่ายบริโภค}}{\text{น้ำหนักกระต่ายที่เพิ่มขึ้น}}$$

#### ขั้นตอนการผลิตกระต่ายเนื้อเพื่อการค้า

ในการเลี้ยงกระต่ายเนื้อเป็นการค้านั้น วัตถุประสงค์คือการผลิตเนื้อกระต่ายที่มี คุณภาพดีสู่ตลาดรวมทั้งผลพลอยได้ที่สำคัญ คือ หนังกระต่าย ซึ่งอาจจะจำหน่ายในรูปหนัง กระต่ายดิบหรือหนังกระต่ายฟอก\*\*แล้วก็ได้

ขั้นตอนการผลิตกระต่ายเนื้อเพื่อการค้าสามารถแบ่งได้เป็น 3 ช่วง คือ

1. การผลิตลูกกระต่าย
2. การผลิตกระต่ายขุน
3. การผลิตกระต่ายชำแหละ

\* ทรายละเอียดเพิ่มเติมในภาคผนวก ช , หน้า 168

\*\* ทรายละเอียดกรรมวิธีการฟอกหนังในภาคผนวก ช., หน้า 171



การผลิตลูกกระต่าย กระต่ายพ่อพันธุ์แม่พันธุ์หลังจากที่ได้เต็มที่จะผสมพันธุ์ คือพ่อพันธุ์แม่พันธุ์อายุประมาณ 6 เดือน จะได้รับการผสมพันธุ์เพื่อผลิตลูกกระต่าย ในอัตราส่วนการผสมพันธุ์พ่อพันธุ์ต่อแม่พันธุ์ (ตัว) เท่ากับ 1:10 ซึ่งโดยปกติแม่กระต่าย 1 ตัว สามารถให้ลูกได้เฉลี่ยปีละ 5 ครอก ครอกละ 5 ตัว (เป็นอัตราการผลิต) โดยแม่กระต่ายจะใช้เวลาดังห้องประมาณ 28 วัน จึงคลอดลูกและจะเลี้ยงลูกอยู่ในกรงแม่กระต่ายจนหย่านมใช้เวลาอีกประมาณ 1 เดือนหลังคลอด ซึ่งในช่วงนี้ลูกกระต่ายจะกินนมแม่กระต่าย ดังนั้นอาหารที่แม่กระต่ายกินควรให้ปริมาณมากกว่าปกติเพื่อใช้ในการสร้างน้ำนมให้ได้คุณภาพ และปริมาณที่ดีในการเลี้ยงลูกกระต่าย คือประมาณ 110-140 กรัม/วัน/ตัว หรือเฉลี่ยเท่ากับ 125 กรัม/วัน/ตัว

การผลิตกระต่ายขุน ในขั้นตอนนี้จะแบ่งการผลิตเป็น 2 ช่วง คือ

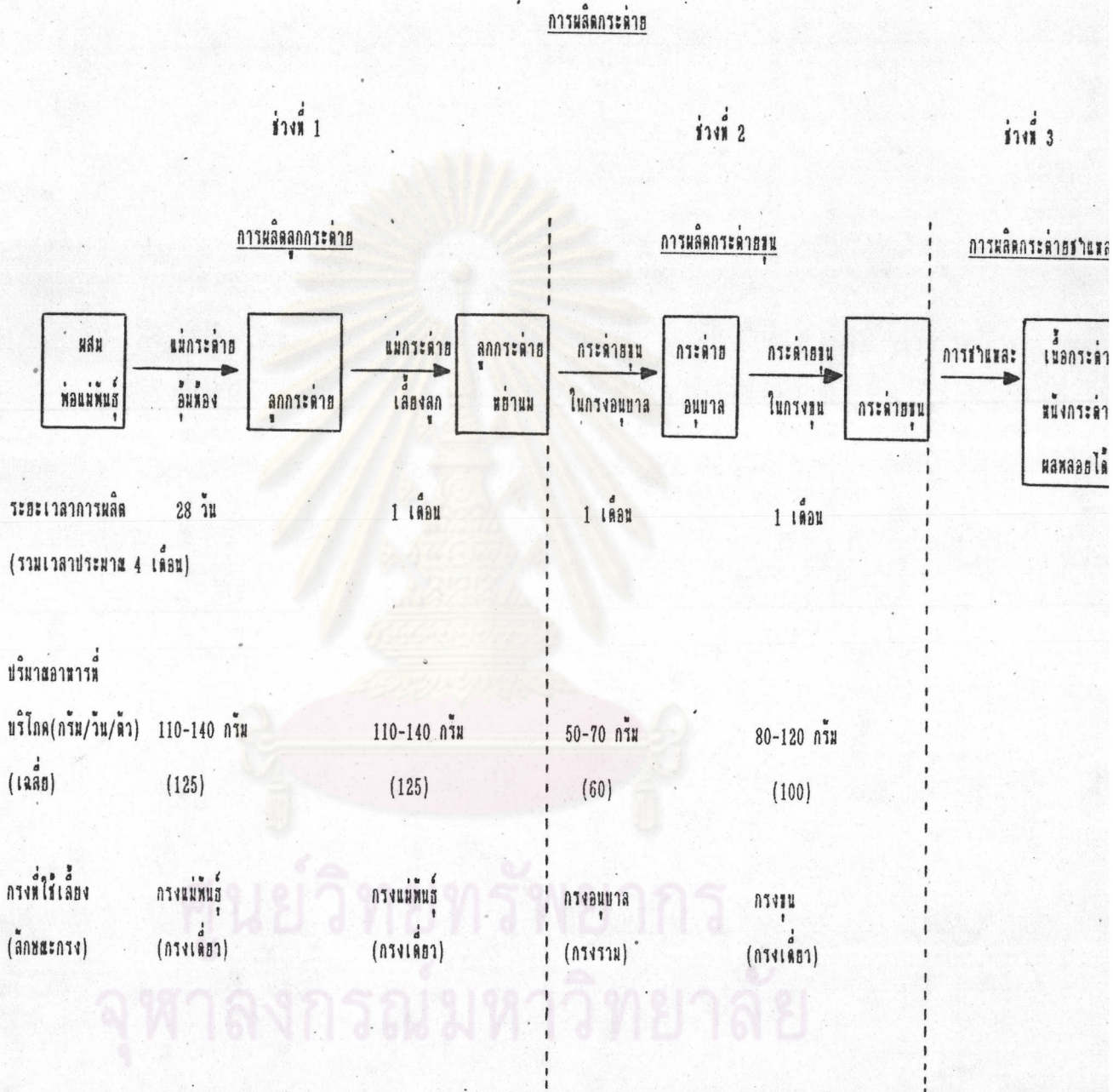
ช่วงที่ 1 กระต่ายอนุบาล คือ ลูกกระต่ายหลังหย่านมอายุประมาณ 1 เดือน เมื่อนำออกจากกรงแม่กระต่ายจะถูกเลี้ยงรวมกันในกรงอนุบาล(กรงรวม) ซึ่งสามารถใช้เลี้ยงรวมกันได้หลายตัว ทั้งนี้ขึ้นอยู่กับขนาดของกรงที่ใช้เลี้ยง เช่น ขนาด 90 x 120 x 45 เซนติเมตร ใช้เลี้ยงรวมกัน 8-10 ตัว ซึ่งการเลี้ยงวิธีนี้จะเป็นการประหยัดค่าใช้จ่ายเกี่ยวกับกรงลงได้ โดยให้อาหารและน้ำแก่กระต่ายอย่างทั่วถึงเพื่อมิให้กระต่ายแย่งอาหารกัน ในช่วงนี้กระต่ายจะกินอาหารประมาณ 50 - 70 กรัม/วัน/ตัว หรือเฉลี่ยเท่ากับ 60 กรัม/วัน/ตัว กระต่ายในกรงอนุบาลจะใช้ระยะเวลาในการเลี้ยงประมาณ 1 เดือนแล้วจะถูกนำขึ้นกรงขุน (กรงเดี่ยว) ต่อไป

ช่วงที่ 2 กระต่ายขุน ช่วงที่กระต่ายอยู่ในกรงขุนนี้จะใช้ระยะเวลาในการเลี้ยงอีกประมาณ 1 เดือนเพื่อให้กระต่ายได้ขนาดน้ำหนักที่เหมาะสมสำหรับการชำแหละ คือประมาณ 2 กิโลกรัม ซึ่งในช่วงที่กระต่ายอยู่ในกรงขุนนี้ กระต่ายจะกินอาหารประมาณ 80 - 120 กรัม/วัน/ตัว หรือเฉลี่ย 100 กรัม/วัน/ตัว

ดังนั้นรวมระยะเวลาการผลิตกระต่ายเนื้อทั้งสิ้นประมาณ 4 เดือน(ภาพที่ 2.17)



ภาพที่ 2.17 แสดงขั้นตอนการผลิตกระดาษเยื่อเพื่อการค้า





การผลิตกระต่ายชำแหละ \* เป็นขั้นตอนสุดท้ายของการผลิตกระต่ายเนื้อ หลังจากกระต่ายขุนที่เลี้ยงไว้ได้ขนาดน้ำหนักส่งตลาดแล้ว คือประมาณ 2 กิโลกรัม จะถูกชำแหละเป็นเนื้อกระต่ายเพื่อจำหน่าย โดยมีลักษณะหรือรูปแบบของการตัดแต่งซากของกระต่ายตามความต้องการของผู้บริโภค (ภาพที่ 2.18) ได้แก่

1. การตัดแต่งซากเป็น 7 ส่วน โดยไม่นับรวมส่วนตับ ไต และหัวใจ (สำหรับกระต่ายขนาดรุ่น)

ขาหน้า	2	ส่วน
ซี่โครง	2	ส่วน
สันหลัง	1	ส่วน
ขาหลัง	2	ส่วน

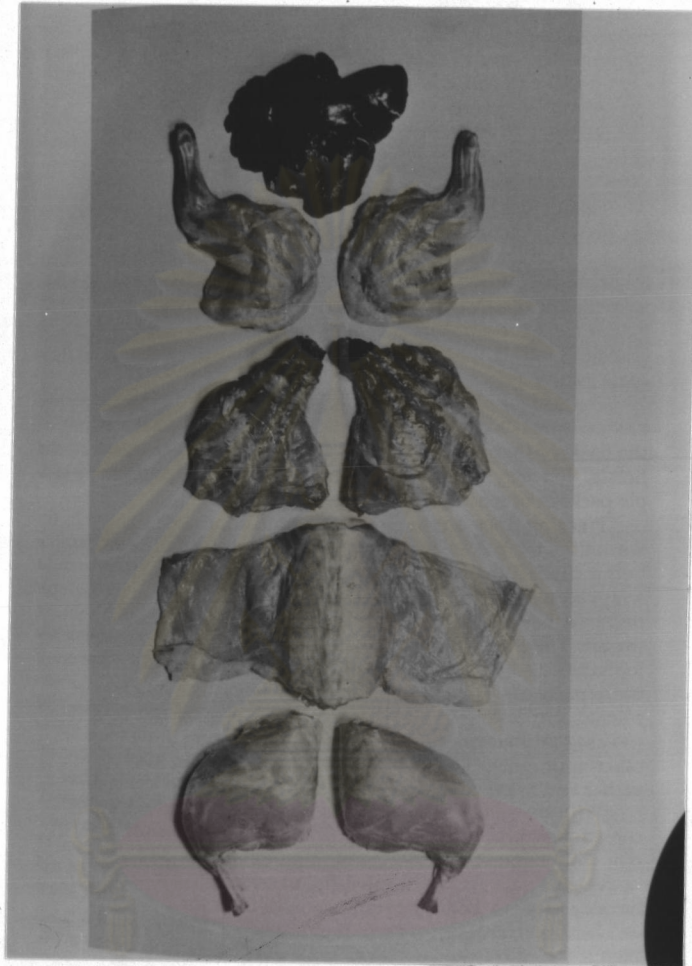
2. การตัดแต่งซากเป็น 11 ส่วน โดยไม่นับรวมส่วนตับ ไต และหัวใจ (สำหรับกระต่ายใหญ่)

ขาหน้า	2	ส่วน
ซี่โครง	2	ส่วน
สันหลัง	5	ส่วน
ขาหลัง	2	ส่วน

ศูนย์วิทยทรัพยากร  
จุฬาลงกรณ์มหาวิทยาลัย



ภาพที่ 2.18 แสดงวิธีการตัดซากกระต่ายออกเป็นส่วน ๆ



ศูนย์วิทยทรัพยากร  
จุฬาลงกรณ์มหาวิทยาลัย



ส่วนประกอบต่าง ๆ ของกระต่ายที่ฆ่าและแล้ว\* เมื่อคิดเป็นเปอร์เซ็นต์ซากที่ตบแต่งแล้ว (Dressing Percentage)\*\* เป็นดังนี้

1. ซากกระต่ายที่ตบแต่งแล้ว	54.4	เปอร์เซ็นต์
2. หนังและขน	9.86	"
3. หัวใจ ตับ และไต	3.84	"
4. ปอด	0.85	"
5. กระจาอาหาร ลำไส้ และไส้ตัน	17.08	"
6. หัวและหาง	8.65	"
7. ขี้เทาหน้าและหลัง	3.01	"
8. กระจาปัสสาวะ	1.11	"
9. เลือด	1.20	"

ศูนย์วิทยทรัพยากร

จุฬาลงกรณ์มหาวิทยาลัย

\* เอกสารประกอบการฝึกอบรมเกษตรกร "การฝึกอบรมการเลี้ยงกระต่ายเป็นสัตว์เศรษฐกิจ" (CIDA ครั้งที่ 1) วันที่ 27 พฤศจิกายน - 2 ธันวาคม 2531

\*\* เปอร์เซ็นต์ซากที่ตบแต่งแล้ว หมายถึง ซากที่ฆ่าและตบแต่งเรียบร้อยแล้ว โดยตัดหัว ขี้เทาหน้าและหลัง หาง หนัง เลือด และอวัยวะภายในออกแล้ว เขียนเป็นสูตรได้ดังนี้

$$\text{เปอร์เซ็นต์ซากที่ตบแต่งแล้ว} = \frac{\text{น้ำหนักซาก}}{\text{น้ำหนักมีชีวิต}} \times 100$$



โดยปกติแล้วเปอร์เซ็นต์ซากที่ตบแต่งแล้วจะมีค่าผันแปร ขึ้นอยู่กับปัจจัยหลายอย่าง

ดังนี้คือ

1. พันธุ์กระต่าย (ดูตารางที่ 2.7) กระต่ายพันธุ์เนื้อที่มีคุณภาพดีจะให้เปอร์เซ็นต์ซากสูง
2. อายุและน้ำหนักกระต่ายที่ใช้ในการชำแหละ โดยทั่วไปแล้วกระต่ายที่มีอายุมากจะให้เปอร์เซ็นต์ซากสูงกว่ากระต่ายที่มีอายุน้อย เพราะกระต่ายที่มีอายุมากจะมีเนื้อแน่น มีน้ำในเนื้อน้อย และมีไขมันมาก การสูญเสีย น้ำจากซากจะน้อย และเนื้อไม่เหลว
3. อาหารที่ใช้เลี้ยงในระหว่างชน ถ้าใช้อาหารดีและเพียงพอแก่ร่างกายของกระต่าย กระต่ายจะโตเร็วและมีการสะสมไขมันในกล้ามเนื้อ ซึ่งจะทำให้มีเปอร์เซ็นต์ซากสูงกว่ากระต่ายผอม
4. สภาพการเลี้ยงดูและการปฏิบัติก่อนการฆ่า กระต่ายที่ได้รับการเลี้ยงดูในสภาพที่ดีจะโตเร็ว และทำน้ำหนักได้ตามปกติของพันธุ์ซึ่งจะโตเต็มที่ ในกรณีเช่นนี้จะให้เปอร์เซ็นต์ซากตบแต่งแล้วสูงถึง 60 เปอร์เซ็นต์ แต่ถ้าสภาพการเลี้ยงดูไม่ดีกระต่ายจะโตช้า มีน้ำหนักขนาดกลางจะให้เปอร์เซ็นต์ซากที่ตบแต่งแล้วประมาณ 55 เปอร์เซ็นต์ นอกจากนี้การอดอาหารก่อนฆ่าจะทำให้ได้เปอร์เซ็นต์ซากตบแต่งแล้วสูง

ตารางที่ 2.7 แสดงเปอร์เซ็นต์ซากของกระต่ายพันธุ์ต่าง ๆ

อายุกระต่าย	พันธุ์นิวซีแลนด์ไวท์	พันธุ์แคลิฟอร์เนีย	พันธุ์พื้นเมือง
8 สัปดาห์	56.2	55.4	52.2
14 สัปดาห์	60.4	58.6	54.3
16 สัปดาห์	60.8	58.9	54.6
20 สัปดาห์	60.6	58.6	54.5



## การค้ากระต่ายในประเทศไทย

การค้ากระต่ายในประเทศไทยปัจจุบันไม่ว่าจะเป็นกระต่ายเนื้อ หนึ่งกระต่าย หรือชนกระต่าย ตลอดจนกระต่ายมีชีวิตก็ตาม ยังอยู่ในวงจำกัด โดยเฉพาะกระต่ายเนื้อหนึ่ง เนื่องจากสาเหตุหลายประการ ได้แก่

### 1. ปัญหาด้านการตลาด

1.1 ค่านิยมการบริโภค เนื่องจากประชากรในประเทศส่วนใหญ่ไม่นิยมบริโภคเนื้อกระต่าย เพราะส่วนใหญ่มองว่ากระต่ายเป็นสัตว์สวยงาม น่ารัก จึงทำให้ไม่อยากบริโภคเนื้อกระต่าย \*

1.2 แหล่งจำหน่าย ยังค่อนข้างจำกัดมาก โดยเฉพาะตลาดเนื้อกระต่าย มีเฉพาะตามร้านอาหารใหญ่ ๆ หรือซูเปอร์มาร์เก็ตบางแห่งเท่านั้น

1.3 ระบบการตลาด การจัดการเกี่ยวกับการตลาดยังมีปัญหาอยู่มาก เนื่องจากขาดการรวมกลุ่มของผู้เลี้ยง พันทนาการเลี้ยงกระจัดกระจาย เป็นการเลี้ยงรายย่อย ทำให้การรวบรวมผลผลิตเพื่อให้เพียงพอกับความต้องการของตลาด ทำได้ยากและเสียค่าใช้จ่ายมาก

### 2. ปัญหาด้านการผลิต

2.1 ผู้เลี้ยงยังขาดความรู้ความเข้าใจถึงวิธีการเลี้ยง และการจัดการต่าง ๆ ที่ถูกต้อง ขาดเทคโนโลยีในการเลี้ยง ทำให้ผลผลิตที่ได้ไม่แน่นอนและขาดคุณภาพ ซึ่งนับเป็นอุปสรรคในการพัฒนาการผลิตเพื่อการค้า

2.2 ขาดระบบการผลิตที่ครบวงจร ได้แก่ ขาดโรงฆ่าและกระต่ายที่ได้มาตรฐาน ห้องเย็นสำหรับเก็บรักษาเนื้อกระต่ายให้มีคุณภาพ และอุตสาหกรรมต่อเนื่องเพื่อแปรรูปผลผลิตจากกระต่าย เช่น อุตสาหกรรมฟอกหนังกระต่าย เป็นต้น ซึ่งนับเป็นปัญหาสำคัญในการพัฒนาการค้ากระต่าย

\* วารสารบริหารธุรกิจ, ทัศนคติที่มีต่อการบริโภคเนื้อกระต่ายของประชากรในกรุงเทพมหานคร, ปีที่ 5 ฉบับที่ 18 ก.ค. - ก.ย. 2523



การจำหน่ายกระต่าย\* ในปัจจุบัน มีรูปแบบการจำหน่ายดังนี้


1. จำหน่ายในรูปกระต่ายมีชีวิต ราคาจำหน่ายกิโลกรัมละ 30-35 บาท
2. จำหน่ายในรูปกระต่ายชำแหละ ราคา กิโลกรัมละ 45 - 70 บาท
3. หนังกระต่าย ได้แก่ หนังดิบ ผืนละ 25-30 บาท หนังพอกแล้วราคาตั้งแต่ 100-150 บาท <sup>ขึ้น</sup> ขึ้นอยู่กับขนาดและคุณภาพของหนัง
4. ปู่กระต่าย คือมูลกระต่ายนั่นเอง กิโลกรัมละ 3-4 บาท
5. เศษเหลือจากการชำแหละ ได้แก่ หัวและเครื่องในกระต่าย ใช้เป็นอาหารในการเลี้ยงปลา จระเข้ เป็นต้น ราคาตั้งแต่ 6-8 บาท ซึ่งในปัจจุบันยังไม่มีจำหน่าย เศษเหลือจากการชำแหละอย่างจริงจัง แต่จะนำไปใช้ประโยชน์ภายในฟาร์มเป็นส่วนใหญ่
6. เลือดกระต่าย ราคาจำหน่าย ลิตรละ 500 บาท ปกติกระต่าย 1 ตัว ขนาด 2 กิโลกรัม ให้เลือดประมาณ 200-250 ซีซี เลือดกระต่ายสามารถนำไปใช้ประโยชน์ด้านเวชภัณฑ์ยาและผลิตเซรัม แต่ลักษณะการซื้อขายเป็นแบบครั้งคราวไม่แน่นอน ขึ้นอยู่กับความต้องการของผู้ซื้อ และกรรมวิธีการเก็บรักษายุ่งยากและซับซ้อน จึงไม่สามารถกำหนดและถือเป็นรายได้ที่จะนำมาคำนวณเป็นผลตอบแทนได้

ลักษณะการค้ากระต่ายส่วนใหญ่เป็นการจำหน่ายกระต่ายมีชีวิตให้แก่เอกชนหรือสถาบันต่าง ๆ เพื่อใช้เป็นสัตว์ในการทดลองและเวชภัณฑ์ต่าง ๆ ได้แก่ จำหน่ายให้กรมปศุสัตว์ สถานเสาวภา คณะแพทย์ในมหาวิทยาลัยต่าง ๆ เป็นต้น นอกจากนี้ยังมีการจำหน่ายกระต่ายไว้เลี้ยงดูเล่น เพื่อความเพลิดเพลินซึ่งส่วนใหญ่เป็นตลาดลูกกระต่ายนั่นเอง หรือจำหน่ายเป็นกระต่ายพ่อพันธุ์แม่พันธุ์ซึ่งมีทั้งพันธุ์แท้จากต่างประเทศและพันธุ์ลูกผสม ซึ่งราคาจะแตกต่างกันตามชนิดและขนาดของกระต่ายแต่ละพันธุ์

\* ราคาที่จำหน่ายได้จากการสอบถามเจ้าของฟาร์มตัวอย่างขณะทำการวิจัย



ปัจจุบันตลาดเนื้อและหนังกระต่ายในประเทศเป็นลักษณะการชำแหละกระต่ายเพื่อเอาเนื้อและหนังควบคู่กันเพราะการจำหน่ายเนื้อกระต่ายค่อนข้างจำกัดเฉพาะในเขตต่างจังหวัด ตามร้านอาหารใหญ่ ๆ หรือตามซูเปอร์มาร์เก็ตบางแห่ง เป็นต้น หนังกระต่ายที่ได้สามารถจำหน่ายเป็นหนังดิบ หรือเป็นหนังพอกแล้วซึ่งให้ราคาการจำหน่ายที่ดีกว่าและสามารถนำไปแปรรูปทำผลิตภัณฑ์อื่น ๆ ได้ เช่น เครื่องใช้และเครื่องนุ่งห่มต่าง ๆ เป็นต้น จนบางครั้งกล่าวกันว่า การเลี้ยงกระต่ายอยู่ได้เพราะหนัง\*



ศูนย์วิทยทรัพยากร  
จุฬาลงกรณ์มหาวิทยาลัย

\* วารสารชาวเกษตร, จะทำอย่างไร? ตลาดกระต่ายเนื้อจึงจะไปไกล, ปีที่ 16 ฉบับที่ 72