

บทบาทขององค์กรอนุเคราะห์เด็กในการสร้างสถาบันเกษตรกร เพื่อการพัฒนา  
(ศึกษารณีการสร้างธนาคารชาวบ้านกระพี ต.บ้านเหล่า อ.บ้านฝาง จ.ขอนแก่น)

## 1. องค์กรอนุเคราะห์เด็ก

### 1.1 ภูมิหลังและประวัติความเป็นมาขององค์กรอนุเคราะห์เด็ก

องค์กรอนุเคราะห์เด็ก ( Redd Barna ) เป็นองค์กรอาสาสมัคร  
ที่ชาวอร์เวย์จัดตั้งขึ้น เมื่อปี พ.ศ. 2489 เพื่อดำเนินการช่วยเหลือเด็กที่ตกทุกข์  
ได้ยากซึ่งเป็นผลมาจากสงครามโลกครั้งที่ 2 คำว่า Redd Barna มีชื่อเป็นภาษา  
อังกฤษว่า Norwegian Save the Children ในประเทศไทยใช้คำว่า  
"องค์กรอนุเคราะห์เด็ก"

องค์กรอนุเคราะห์เด็กยึดถือค่านิยมของสหประชาชาติว่า ภัยสิทธิของ  
เด็กเป็นหลักปฏิบัติ โดยไม่เกี่ยวกับทั้งทางศาสนาและ/หรือค่านิยมเมือง

องค์กรสนับสนุนโครงการช่วยเหลือเด็กและโครงการพัฒนาชนบทแก่  
ประเทศที่กำลังพัฒนาหลายประเทศ ในขณะที่เดียวกันก็เห็นความสำคัญในการสนับสนุน  
กลุ่มต่าง ๆ ที่ทำงานสงเคราะห์เด็กในประเทศนอร์เวย์ด้วย เช่น การช่วยเหลือเด็ก  
ที่ย้ายเข้าไปตั้งถิ่นฐานในประเทศ เด็กติดยาเสพติดและปัญหาโสเภณี เป็นต้น

ปัจจุบันนี้ทางองค์กรมีโครงการช่วยเหลือเด็กที่ยากจน และกลุ่มชนที่ได้รับความ  
เดือดร้อนในประเทศต่าง ๆ ที่กำลังพัฒนาทั่วโลก ซึ่งลักษณะโครงการช่วยเหลือ  
จะออกมาในรูปแบบใดนั้นขึ้นอยู่กับเงื่อนไข และสภาพของปัญหาในชุมชนนั้น ๆ อาทิเช่น

ในศรีลังกา พื้นที่บางส่วนต้องเผชิญกับปัญหาจากอุทกภัย และวาตภัยทำให้ประชาชนบางส่วนต้องเผชิญกับปัญหาการไร้ที่กินที่อาศัย ความช่วยเหลือจึงออกมาในรูปของการทำงานกับบุคคลที่ไร้ที่กิน เป็นต้น

ในอินเดียเช่นกัน ลักษณะงานออกมาในรูปของงาน Relief Development ซึ่งเป็นงานด้านการบรรเทาทุกข์เป็นสำคัญ

ในบางประเทศ เช่น เคนยาหรือเอธิโอเปีย ซึ่งมีปัญหาบางประการที่เกี่ยวข้องกับด้านสาธารณสุข การช่วยเหลือขององค์การก็เน้นไปทางด้านการทำงานที่มุ่งแก้ปัญหาด้านสุขภาพอนามัยเป็นสำคัญ

สำหรับประเทศกัวเตมาลาและประเทศไทย ซึ่งมีปัญหาในเรื่องการกระจายรายได้ที่ไม่สม่ำเสมอและไม่เป็นธรรม การช่วยเหลือขององค์การแสดงออกในรูปของกระบวนการพัฒนาชนบทโดยใช้วิธีการการทำงานแบบให้ประชาชนเข้ามามีส่วนร่วมในกระบวนการพัฒนา เป็นต้น

นอกจากนั้น องค์การยังได้ช่วยเหลือสนับสนุนองค์การอื่น ๆ ที่ทำงานช่วยเหลือประชาชนในประเทศต่าง ๆ ทั่วโลกอีกด้วย

#### องค์การอนุเคราะห์เด็ก-ประเทศไทย ( Redd Barna - Thailand )

องค์การอนุเคราะห์เด็กได้เริ่มเข้ามามีบทบาทในประเทศไทย ในปี พ.ศ. 2519 โดยการจัดหาหน่วยแพทย์และพยาบาล วัสดุอุปกรณ์และเงินช่วยเหลือผู้อพยพลี้ภัยจากประเทศลาวในจังหวัดอุบลราชธานี และในปี พ.ศ. 2521 ได้ให้ทุนสนับสนุนการก่อสร้างอาคาร และการดำเนินงานต่าง ๆ แก่โครงการ โภชนาการเด็ก 3 แห่ง ที่ อ.หนองบัวแดง จ.ชัยภูมิ จ.อุครธานี และ จ.นครศรีธรรมราช เป็นต้น โดยผ่านทางกระทรวงสาธารณสุข

ในปี พ.ศ. 2522 ได้เกิดภาวะวิกฤติขึ้นในประเทศกัมพูชามีผู้อพยพเข้าประเทศไทยทางภาคตะวันออกเฉียงเหนือเป็นจำนวนมาก องค์การได้ร่วมมือกับสำนักงานช่วยเหลือผู้ลี้ภัยขององค์การสหประชาชาติ และรัฐบาลไทยดำเนินการช่วยเหลือผู้อพยพเหล่านี้หลายโครงการ โดยเฉพาะเกี่ยวกับเด็กที่ขาดที่พึ่ง ครอบครัวที่พลัดพรากจากกัน และโครงการสงเคราะห์อื่น ๆ

ในปี พ.ศ. 2523 องค์การอนุเคราะห์เด็ก-ประเทศไทย<sup>1</sup> ซึ่งเป็นหน่วยงานทางค่านิยมชนธรรมที่มีการดำเนินงาน โดยไม่แสวงหาผลกำไรได้จัดตั้งสำนักงานใหญ่ขึ้นที่กรุงเทพมหานคร และเริ่มตระหนักถึงบทบาทของตนในอันที่จะดำเนินโครงการพัฒนาสังคมในประเทศ จึงเริ่มดำเนินโครงการพัฒนาชุมชนในสลัมกรุงเทพมหานคร และต่อมาในเดือนเมษายน พ.ศ. 2524 จึงเริ่มดำเนินโครงการพัฒนาชนบทในภาคตะวันออกเฉียงเหนือ ที่จังหวัดขอนแก่น ซึ่งภายหลังได้ขยายตัวออกไปในพื้นที่ อ.พล จ.ขอนแก่น จ.พะเยา และจังหวัดแม่ฮ่องสอน เป็นต้น

## 1.2 ปรัชญา แนวความคิด และแนวทางการดำเนินงานขององค์การอนุเคราะห์เด็ก-ประเทศไทย

องค์การอนุเคราะห์เด็ก-ประเทศไทย มีความเชื่อว่า การทำงานพัฒนาชนบท จะต้องประสบกับปัญหาในการดำเนินงานอย่างยิ่ง หากปราศจากความร่วมมือและการอำนวยความสะดวกจากรัฐบาล ฉะนั้น องค์การจึงได้กำหนดเป็นหลักการว่า ในการดำเนินงานพัฒนาชนบทขององค์การควรมีการร่วมมือ และประสานงานกับ

<sup>1</sup> สถานภาพขององค์การอนุเคราะห์เด็ก-ประเทศไทย น่าจะถือได้ว่าเป็นหน่วยงานอาสาสมัคร หรือหน่วยงานพัฒนาเอกชนของประเทศไทย ทั้งนี้เพราะเจ้าหน้าที่ผู้ปฏิบัติงานในองค์การทั้งหมดล้วนเป็นคนไทยทั้งสิ้น และมีอำนาจตัดสินใจในการดำเนินงานมากพอสมควร ภายในองค์การมีตัวแทนจากประเทศนอร์เวย์เพียงคนเดียวเท่านั้น

รัฐบาลควย โดยเฉพาะอย่างยิ่งจะต้องได้รับการยอมรับจากเจ้าหน้าที่ของรัฐที่  
ประจำอยู่ในท้องถิ่นที่องค์กรจะเข้าไปดำเนินงานพัฒนา ทั้งนี้โดยคำนึงถึง การ  
ยอมรับในแนวคิดและวิธีการทำงานของกันและกัน

สำหรับกลุ่มเป้าหมายหลักขององค์กรฯ คือ เด็กไทย โดยมีเป้าหมายการ  
ดำเนินงานผ่านชุมชนไปสู่ครอบครัวจนถึงตัวเด็ก ที่เป็นเช่นนี้เพราะองค์กรเชื่อว่า  
ในการแก้ปัญหาเด็กนั้น ควรใช้กระบวนการพัฒนาชุมชน เพราะหากพ่อแม่และชุมชนมี  
สภาพที่อยู่ดีมีสุขแล้ว ทุก ๆ ฝ่ายจะไม่มีใครทอดทิ้งเด็ก ปัญหาของเด็กก็จะได้รับการ  
คลี่คลายไปในทางที่ดี ดังจะเห็นได้จากคำแถลงใน **General Guidelines for  
Redd Barna's Overseas Programme** ว่า

บรรดาเด็กที่มีความจำเป็นต้องได้รับการช่วยเหลือ คือ กลุ่มเป้าหมายแรกของ  
องค์กร...องค์กรฯ ยอมรับว่า วิธีที่ดีที่สุด และถูกต้องที่สุด สำหรับการช่วย  
เหลือเด็กส่วนใหญ่ คือ การช่วยเหลือบุคคลผู้รับผิดชอบเด็กเหล่านั้น นั่นคือ  
พ่อแม่หรือผู้ปกครองของเขา...องค์กรฯ ยอมรับว่าจะพิจารณาแยกครอบครัว  
ออกจากชุมชนที่ครอบครัวนั้นเป็นส่วนหนึ่งอยู่มีได้<sup>2</sup>

บนพื้นฐานความเชื่อขององค์กรฯ ที่ว่า ครอบครัวทุกครอบครัว มีแนว  
โน้มที่จะทำดีที่สุด เพื่อช่วยเหลือเด็ก ๆ ของเขา แต่ปัญหาอยู่ที่การขาดแคลนทาง  
วัตถุและความรู้ที่จำเป็นสำหรับการเลี้ยงดูเด็กให้เจริญเติบโต และพัฒนาทำให้  
ครอบครัวไม่อาจทำนุบำรุงเด็กได้ตามใจปรารถนาและความคร่ำครวญที่ถูกต้องเท่าที่  
ควร ผนวกกับความเชื่อว่า ครอบครัวเป็นองค์ประกอบสำคัญของชุมชนซึ่งไม่อาจแบ่ง  
แยกจากกันได้ สถานะเช่นนี้ จึงได้กำหนดรูปการทำงานขององค์กรฯ ว่า จะต้อง  
ดำเนินการแก้ไขปัญหาคือ "กระบวนการพัฒนาชุมชน"

2

Redd Barna - Thailand, **General Guidelines for Redd Barna's  
Overseas Programme, Annual Report 1983, p. 43.**

สำหรับการดำเนินการพัฒนาชนบทขององค์การอนุเคราะห์เด็กนั้น จะมุ่งสู่หมู่บ้านที่ยากจนมากเป็นอันดับแรก และการให้ความช่วยเหลือจะต้องคำนึงถึงประโยชน์ของครอบครัวที่มีความยากจนที่สุดในหมู่บ้านเป็นหลัก

องค์การอนุเคราะห์เด็ก-ประเทศไทย มีความเชื่อในศักยภาพของประชาชน เชื่อมั่นว่าประชาชนในชนบทต่าง ๆ มีความสามารถที่จะปรับปรุงเงื่อนไขในชีวิตของตัวเอง โดยรู้จักแสวงหาทรัพยากรของท้องถิ่นและความช่วยเหลือร่วมมือจากภายนอกชุมชน ดังนั้น โครงการจึงมุ่งเน้นที่จะสนับสนุนให้องค์การหรือสถาบันในท้องถิ่น ในชุมชนเติบโต และมีความเข้มแข็งขึ้น เพื่อที่จะแบกรับภาระรับผิดชอบในการแก้ไขปัญหาของชุมชนรวมทั้งการแก้ไขปัญหาของเด็ก ๆ ของเขาในชุมชน

ในการนี้ องค์การอนุเคราะห์เด็ก-ประเทศไทย ได้ประยุกต์เอาแนวคิดและปรัชญาเรื่อง การมีส่วนร่วมของประชาชน ( **People's Participation** ) มาใช้ในการทำงาน โดยโครงการต่าง ๆ ที่จะลงไปดำเนินงานยังหมู่บ้าน จะมุ่งเน้นด้านการร่วมมือกันและมีพื้นฐานให้ประชาชนสามารถพัฒนาและสั่งสมประสบการณ์ในการพึ่งพาตนเอง ดังนั้นความช่วยเหลือด้านเงินทุนขององค์การอนุเคราะห์เด็ก-ประเทศไทย จึงจัดขึ้นในรูปของ "เงินทุนให้กู้โดยไม่คิดดอกเบี้ย" ซึ่งจะต้องใช้คืนเมื่อประชาชนสามารถพึ่งพาตนเองได้

บนพื้นฐานความคิดและความเชื่อดังกล่าว โครงการดำเนินงานต่าง ๆ ขององค์การจึงมีลักษณะผสมผสานระหว่างการพัฒนาทางค่านิยมและการช่วยเหลือด้านความจำเป็นพื้นฐานของชุมชน และที่สำคัญที่สุดคือ องค์การฯ ให้ความสำคัญในเรื่อง "วัฒนธรรมชุมชน" ของหมู่บ้านหรือพื้นที่ที่องค์การฯ ทำงานด้วย ฉะนั้น กิจกรรมพัฒนาต่าง ๆ ขององค์การที่ลงไปยังหมู่บ้านต่าง ๆ จึงต้องมีลักษณะผสมผสานกับประเพณี และวัฒนธรรมของท้องถิ่น สิ่งเหล่านี้มีความสำคัญอย่างยิ่ง เพราะจะทำให้การดำเนินงานพัฒนาชุมชนขององค์การฯ มีลักษณะที่ "ติดดิน" และสอดคล้องกับวิถีชีวิตที่เป็นจริงของประชาชนในหมู่บ้าน เพราะเป็นการทำให้ชาวบ้านสามารถยอมรับ และพัฒนาตนเองไปสู่การค่อย ๆ ยอมรับในการเปลี่ยนแปลงที่แพร่กระจายเข้ามาสู่ชีวิตของพวกเขาอย่างไม่รุนแรงและรวดเร็วเกินไป (เป็นการซึมซับเข้ามาสู่วงจรชีวิตของชาวบ้าน โดยที่ไม่รู้สึกแปลกแยกมากนัก)

การผสมผสานขององค์ประกอบต่าง ๆ เหล่านี้ จะต้องกระทำอย่างเหมาะสมโดยประชาชนจะต้องเป็นผู้ตัดสินใจ และเลือกดำเนินการเอง โดยองค์การอนุเคราะห์เด็ก-ประเทศไทย หรือเจ้าหน้าที่ขององค์การฯ จะมีบทบาทเป็นเพียงผู้อำนวยการความสะดวกและประสานงาน ผู้ให้ข่าวสารข้อมูล และกระตุ้นให้ชุมชนสามารถเลือกสรรและใช้ทรัพยากรจากส่วนต่าง ๆ ใด้อย่างเหมาะสม รู้จักและตระหนักในคุณค่าและความสำคัญของชุมชนรู้จักเอาชนะความยากลำบากและความทุกข์อันเนื่องมาจากความยากจน

บนพื้นฐานและหลักการเช่นนี้ องค์การฯ จึงได้ให้ความสำคัญต่องานฝึกอบรม สาธิตและการประสานงานเป็นอย่างยิ่ง เพื่อที่จะสามารถนำไปพัฒนาทักษะ และความสามารถของประชากรในชุมชน โดยอาศัยการประสานงานและความร่วมมือกับหน่วยงานราชการในท้องถิ่น องค์การพัฒนาเอกชนต่าง ๆ ซึ่งมีบทบาทในการพัฒนาชนบท และองค์การฯ กำหนดเป้าหมายว่า จะถอนตัวออกจากชุมชนภายหลังจากที่ไ้ทำงานมาแล้วในชุมชนนั้น เป็นระยะเวลาไม่ต่ำกว่า 4 ปี โดยองค์การจะแปรสภาพเป็นเสมือนแหล่งทรัพยากรของท้องถิ่นที่สามารถให้ความช่วยเหลือแก่ชาวบ้านได้ตลอดเวลา

### ตารางที่ 1

ตารางสรุปหลักการปรัชญาและแนวทางการดำเนินงาน  
ขององค์การอนุเคราะห์เด็ก-ประเทศไทย

หัวข้อ	รายละเอียดโดยสรุป
1. กลุ่มเป้าหมาย	กลุ่มเด็กที่ประสบปัญหาในสังคม (เด็กยากจน) โดยกระทำผ่านพ่อแม่ และชุมชนที่มีความยากจน

หัวข้อ	รายละเอียดโดยสรุป
<p>2. <u>ปรัชญาพื้นฐานในการดำเนินงาน</u></p>	<p>1) เชื่อว่ากระบวนการพัฒนาชุมชนจะสามารถทำให้ครอบครัวอยู่ดี มีความสุข ซึ่งมีผลกระทบต่อถึงตัวเกิดได้โดยตรง</p> <p>2) เชื่อว่าประชาชนมีศักยภาพและความสามารถ ฉะนั้น โครงการต่าง ๆ ที่ประชาชนมีส่วนร่วมในกระบวนการตัดสินใจและดำเนินการ จะผลักดันให้การแก้ไขปัญหาคความยากจนสามารถบรรลุผลอย่างถาวร</p> <p>3) "การช่วยเพื่อให้ประชาชนช่วยตนเอง" เป็นทิศทางหลักขององค์การฯ ดังนั้น จึงมุ่งเน้นให้เกิดองค์การหรือสถาบันหลักในชุมชนให้สามารถพัฒนาเติบโตและมีความเข้มแข็งขึ้น จนสามารถจะรับภาระต่าง ๆ ได้ด้วยตนเองแล้ว องค์การจะถอนตัว</p>
<p>3. <u>หลักและแนวทางการดำเนินงาน</u></p>	<p>1) ประสานงานและร่วมมือกับรัฐบาล โดยเฉพาะอย่างยิ่งราชการบริหารส่วนท้องถิ่น และหน่วยงานต่าง ๆ ทั้งภาค รัฐบาลและเอกชน ทั้งนี้ โดยวางอยู่บนพื้นฐานของแนวคิด และปรัชญาการทำงานขององค์การ</p> <p>2) ในการดำเนินการจะพยายามใช้ทรัพยากรของท้องถิ่นให้มากที่สุด พยายามฝึกฝนท้องถิ่นให้สามารถเขามารับช่วงการ</p>

หัวข้อ	รายละเอียดโดยสรุป
	<p>ดำเนินงานต่อไป สถาบันต่าง ๆ ในชุมชนเป็นเป้าหมายที่จะได้รับการสนับสนุนให้เติบโต และมีความเข้มแข็งขึ้น เพื่อที่จะสามารถรับภาระการดูแลเด็กและการแก้ไขปัญหาของชุมชนต่อไปในอนาคต</p> <p>3) เชื่อว่า โครงการหนึ่ง ๆ ไม่สามารถจะบรรลุผลได้ หากกระทำไปโดยเอกเทศ และแยกตัวออกจากองค์ประกอบอื่น ๆ ฉะนั้น แนวการดำเนินงานจึงเน้นการพัฒนาทุกด้าน และมีลักษณะการพัฒนาแบบผสมผสาน</p> <p>4) เชื่อว่า ความสัมฤทธิ์ผลของโครงการอยู่ที่ประชาชนในท้องถิ่นสามารถพัฒนาความรู้และความสามารถต่าง ๆ ของคนให้สูงขึ้น ฉะนั้น ในการดำเนินงานจึงให้ความสำคัญเป็นพิเศษ กับ "งานค้ำคูณการฝึกอบรม" ของแต่ละโครงการ</p> <p>5) การดำเนินโครงการและกิจกรรมต่าง ๆ ของค้ำคูณ "วัฒนธรรมของชุมชน" ฉะนั้น จึงต้องสอดคล้องกับความสามารถและความต้องการจำเป็นของชุมชน วิทยากรต่าง ๆ จากภายนอกที่จะถูกนำเข้าไปในชุมชน จะต้องได้รับการประยุกต์ให้สอดคล้องและเหมาะสมกับสภาพท้องถิ่นและชุมชนทั้งสิ้น</p>



### 1.3 โครงสร้างการบริหารงานและการแบ่งงานในองค์การขององค์การ อนุเคราะห์เด็ก-ประเทศไทย

องค์การอนุเคราะห์เด็ก-ประเทศไทย แบ่งส่วนงานออกเป็น 6 ฝ่าย คือ

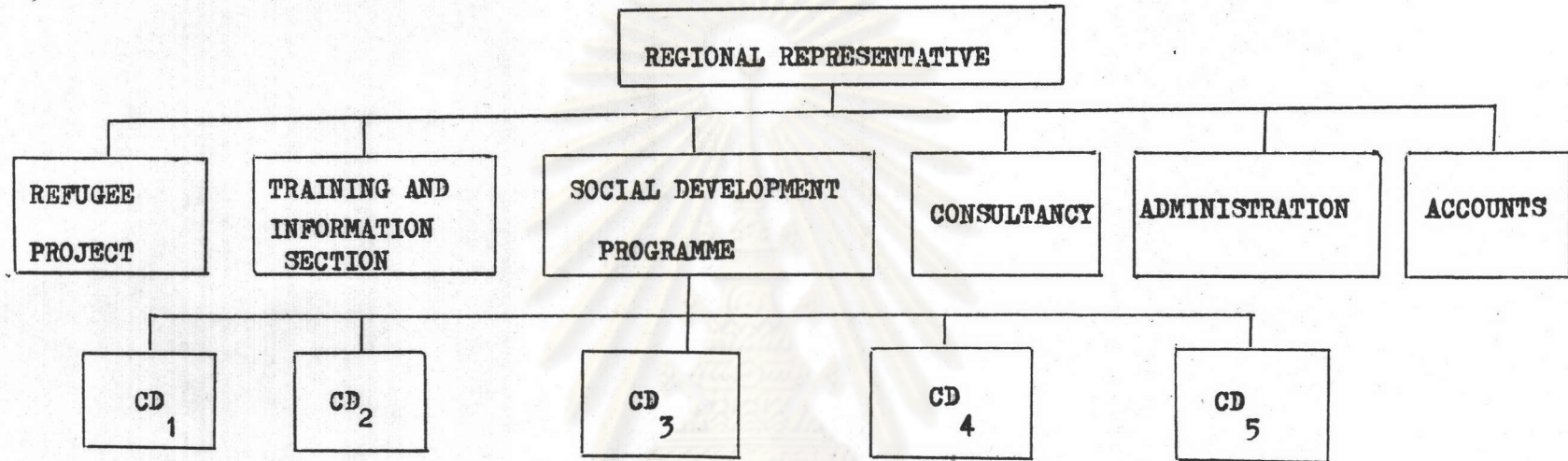
- 1) สำนักงานที่ปรึกษา ( Consultancy )
- 2) ฝ่ายบริหารสำนักงาน ( Administration )
- 3) ฝ่ายการเงินและการบัญชี ( Accounts )
- 4) ฝ่ายข้อมูลและการฝึกอบรม  
( Training and Information Section )
- 5) ฝ่ายพัฒนาสังคม ( Social Development Programme )
- 6) ฝ่ายช่วยเหลือและสงเคราะห์ผู้ลี้ภัย ( Refugee Project )

โดยแต่ละฝ่ายมีการดำเนินงานที่เป็นอิสระของตนเอง ประสานงานและ  
ขึ้นตรงต่อ ผู้แทนขององค์การอนุเคราะห์เด็กประจำประเทศไทย ( Regional  
Representative ) ในการบริหารงานใช้หลักการกระจายอำนาจประสานกับ  
การรับผิดชอบจากส่วนกลาง โดยให้แต่ละฝ่ายจัดทำโครงการและการบริหารงาน  
ภายในของตน โดยผ่านความเห็นชอบอย่างเป็นทางการจากผู้แทนองค์การอนุเคราะห์  
เด็กประจำประเทศไทย

สำหรับ โครงการพัฒนาสังคมรับผิดชอบ โครงการพัฒนาชุมชนทั้งสิ้น 5  
โครงการ คือ

- 1) โครงการพัฒนาชนบทภาคอีสาน-1 (จ.ขอนแก่น)
- 2) โครงการพัฒนาชนบทภาคอีสาน-2 (อ.พล จ.ขอนแก่น)
- 3) โครงการพัฒนาชนบทภาคเหนือ - จ.พะเยา
- 4) โครงการพัฒนาชนบทภาคเหนือ - จ.แม่ฮ่องสอน
- 5) โครงการพัฒนาชุมชนแออัด - กรุงเทพฯ  
(ดูรายละเอียดโครงสร้างการดำเนินงานตามแผนภูมิที่ 1)

แผนภูมิที่ 1 : การแบ่งส่วนงานขององค์การอนุเคราะห์เด็ก-ประเทศไทย

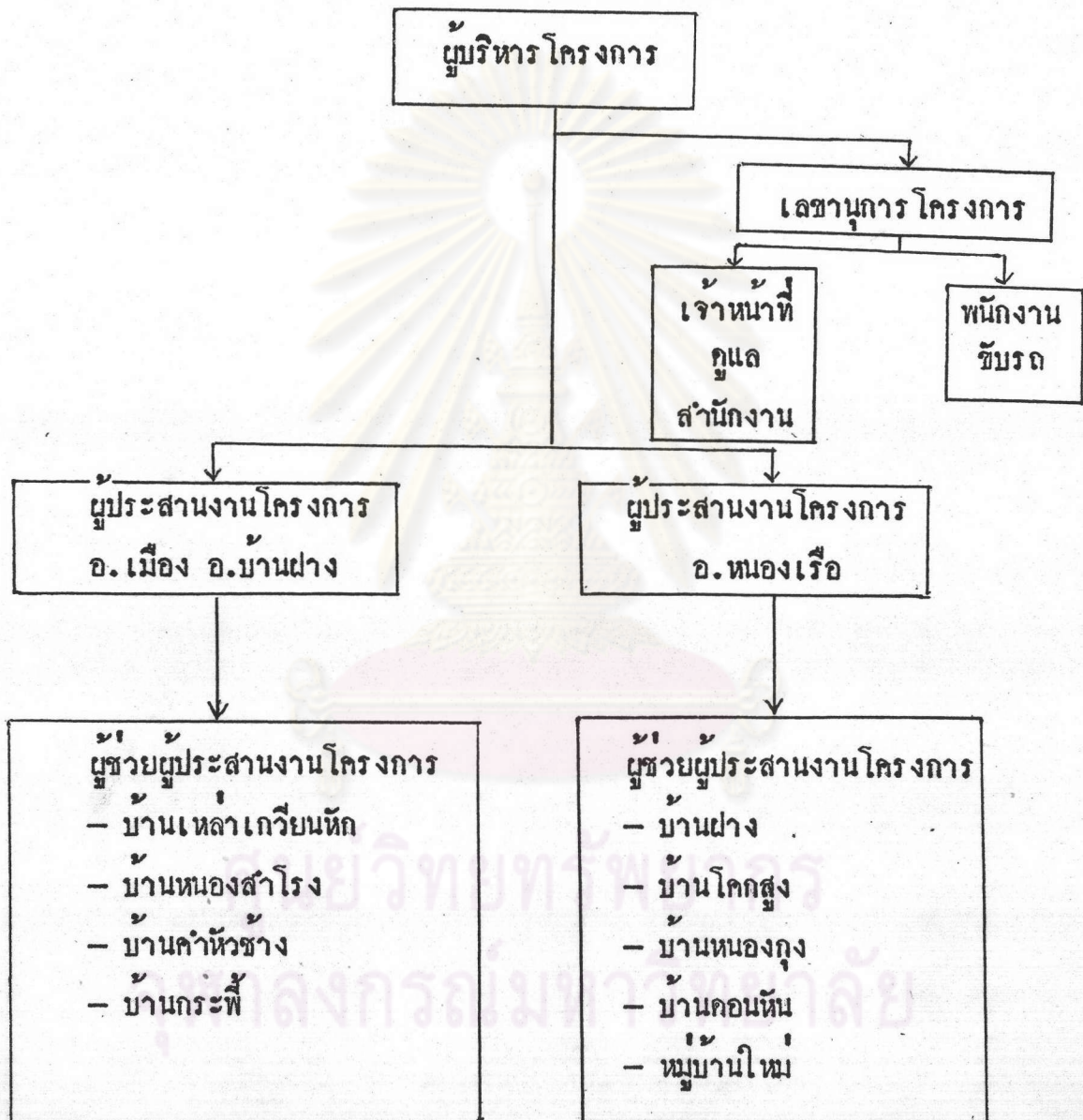


- CD<sub>1</sub> : COMMUNITY DEVELOPMENT/NORTHEAST - 1
- CD<sub>2</sub> : COMMUNITY DEVELOPMENT/NORTHEAST - 2
- CD<sub>3</sub> : COMMUNITY DEVELOPMENT/NORTH-PHAYAO
- CD<sub>4</sub> : COMMUNITY DEVELOPMENT/NORTH-MAE HONG SON
- CD<sub>5</sub> : COMMUNITY DEVELOPMENT/BANGKOK

ที่มา : รายงานประจำปี 2526 องค์การอนุเคราะห์เด็ก-ประเทศไทย

แผนภูมิที่ 2

แผนภูมิโครงสร้างการบริหารงานโครงการพัฒนาชนบทภาคอีสาน - 1



ที่มา : สัมภาษณ์ จรินทร์ บุญมีชยะ, ผู้บริหารโครงการ

### โครงการพัฒนาชนบทภาคอีสาน - 1

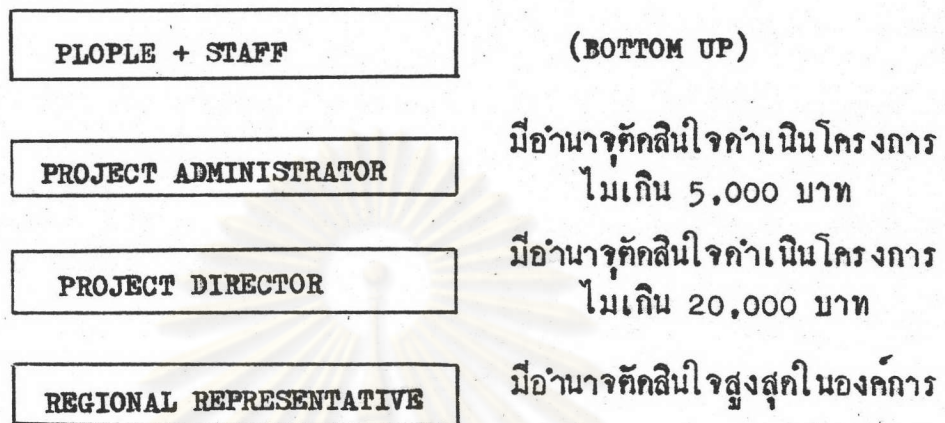
โครงการพัฒนาชนบทภาคอีสาน - 1 มีเจ้าหน้าที่ประจำ 11 คน โดยมีผู้บริหารโครงการ 1 คน เป็นผู้เฝ้าอำนาจสูงสุดในการตัดสินใจ ค่าเงินการตามโครงการ สำหรับเจ้าหน้าที่ที่รับผิดชอบด้านการพัฒนาชนบทโดยตรงมีทั้งสิ้น 7 คน โดยแต่ละคน จะรับผิดชอบในการดำเนินการพัฒนาชนบทคนละ 1 หมู่บ้าน (ดูแผนภูมิที่ 2)

ในการทำแผนงานและการจัดทำโครงการ—งบประมาณประจำปี จะใช้วิธีการกำหนดจากล่างขึ้นบน ( Bottom up ) โดยจะเริ่มต้นจากการอภิปรายถกเถียง และกำหนดแผนการพัฒนาหมู่บ้านจากประชาชนในหมู่บ้าน โดยมีเจ้าหน้าที่ของโครงการไปรวบรวม และนำข้อมูลกลับมาจัดทำหลังจากนั้นแผนงาน—งบประมาณและโครงการต่าง ๆ จะถูกเสนอขึ้นมายังผู้บริหารโครงการ ผู้บริหารโครงการ จะจัดทำรายละเอียดเสนอเข้าไปยังกรุงเทพฯ โดยขึ้นตรงต่อผู้อำนวยการฝ่ายพัฒนาสังคม ซึ่งจะส่งไปถึงผู้รับผิดชอบสูงสุดในองค์กร ( Regional Representative ) เป็นขั้นสุดท้าย

อย่างไรก็ตาม ภายหลังจากกำหนดแผนการและงบประมาณต่าง ๆ เรียบร้อยแล้วองค์กรจะจัดส่งเงินในการดำเนินโครงการให้เป็นงวด ๆ

ในการตัดสินใจใช้เงินดำเนินโครงการ ผู้บริหารโครงการจะรับฟังข้อคิดเห็น และข้อพิจารณา ตลอดจนเหตุผลในการใช้เงินจากชาวบ้าน และเจ้าหน้าที่ปฏิบัติงานขององค์กร และมีอำนาจตัดสินใจจ่ายเงินตามโครงการที่เสนอขอมาได้ทันทีในวงเงินไม่เกิน 5,000 บาท หากเป็นการดำเนินโครงการที่มากกว่า 5,000 บาท แต่ไม่ถึง 20,000 บาท สามารถขออนุมัติได้จากผู้อำนวยการฝ่ายพัฒนาสังคม หากเกิน 20,000 บาท จะต้องขอความเห็นชอบและอนุมัติโดย Regional Representative (ดูตามแผนภูมิที่ 3)

แผนภูมิที่ 3 : กระบวนการจัดทำแผนและบริหารโครงการของ  
องค์การอนุเคราะห์เด็ก



1.4 การคัดเลือกบุคลากร และการพัฒนาบุคลากร

1) การคัดเลือกบุคลากร

จากการสัมภาษณ์คุณพิศิษฐ์ ชาญเสนาะ ผู้อำนวยการโครงการพัฒนาสังคม ( Project Director ) ขององค์การอนุเคราะห์เด็ก-ประเทศไทย พบว่า การคัดเลือกบุคลากรเป็นหัวใจสำคัญอันหนึ่งของการปฏิบัติงานที่ไม่อาจจะเลยได้ เพราะไม่ว่า นโยบาย เป้าหมาย ตลอดจนแผนงานต่าง ๆ จะวางได้เหมาะสม และสอดคล้องกับสภาพของชุมชนเพียงใดก็ตามหาก บุคลากรที่รับเอานโยบายและแผนไปปฏิบัตินั้น ไร้คุณภาพแล้ว นโยบายแผนงานต่าง ๆ ก็ไม่อาจบรรลุเป้าหมายได้ ฉะนั้น จึงได้กำหนดคุณสมบัติของบุคลากรที่จะมาเข้าร่วมในโครงการพัฒนาสังคมไว้ ดังนี้

- (1) มีความตั้งใจจริง มีความเสียสละ พร้อมจะอุทิศตัวในการทำงานเพื่อชาวบ้าน
- (2) เป็นบุคคลที่มีความสนใจ ในปัญหาของประเทศชาติ มีสำนึกทางสังคม ( Consciousness ) ตึกคามข่าวสารบ้านเมืองอยู่อย่างสม่ำเสมอ

(3) เป็นบุคคลที่มีทัศนคติทางการเมือง ที่ไม่นิยมความรุนแรง ( Non - Violence ) ต้องเชื่อมั่นและมองเห็นศักยภาพของชาวบ้านในการแก้ไขปัญหา

(5) คุณสมบัติเฉพาะที่จำเป็นกับงานเฉพาะถิ่น และปัญหาของแต่ละพื้นที่ อาทิเช่น บางพื้นที่ต้องการคนที่มีความรู้พิเศษทางด้านวิชาการ และการวิจัยเพราะเป็นโครงการที่ดำเนินการร่วมกับมหาวิทยาลัย ซึ่งมีลักษณะเป็น Action Research Programme เป็นต้น

ซึ่งในกระบวนการคัดเลือกบุคคลากรนั้น นอกจากจะให้ความสำคัญโดยการกำหนดคุณสมบัติที่ค่อนข้างเคร่งครัดแล้ว ยังมีกระบวนการคัดเลือกโดยเปิดโอกาสให้ตัวแทนผู้ปฏิบัติงานในท้องถิ่นเข้ามามีโอกาสในการดำเนินการคัดเลือกด้วย ซึ่งถือเป็นจุดที่ดี เพื่อให้เกิดความกลมกลืนและความเป็นเอกภาพในการร่วมมือกันระหว่างทีมงานให้มากที่สุด ทั้งนี้

ตัวแทนผู้ปฏิบัติงานในท้องถิ่น ทำการคัดเลือกบุคคลที่น่าสนใจ แล้วส่งมาให้ผู้อำนวยการฝ่ายสังคม รับไปดำเนินการพิจารณา โดยมีตัวแทนผู้ปฏิบัติงานในท้องถิ่น และผู้รับผิดชอบสูงสุดในองค์การ ( Regional Representative ) ร่วมตัดสินใจในขั้นสุดท้าย

## 2) การพัฒนาบุคลากร

เป็นเรื่องที่หน่วยงานใดก็ให้ความสนใจพอสมควร เพราะถือว่า หากบุคลากรมีคุณภาพก็จะสามารถนำการดำเนินงานขององค์การให้เข้าใกล้เป้าหมายได้เร็ว และมีประสิทธิภาพที่สุด ฉะนั้นจึงได้มีการกำหนดงบประมาณในโครงการสำหรับใช้ในด้านการพัฒนาบุคลากร โดยวางไว้เป็น 2 ลักษณะ คือ

(1) ทางองค์การฯ ส่วนกลางเป็นผู้รับผิดชอบและกำหนดโครงการพัฒนาเจ้าหน้าที่ในรูปแบบต่าง ๆ อาทิ เช่น

- การจัดส่งเจ้าหน้าที่ผู้ปฏิบัติงานต่าง ๆ ไปปฏิบัติงานและแลกเปลี่ยนประสบการณ์กับนักพัฒนาในต่างประเทศ

- จัดโครงการอบรมเจ้าหน้าที่ตามความเหมาะสม รวมทั้งการฝึกทักษะ ( Skill Training ) และการส่งตัวแทนเข้าร่วมในโครงการต่าง ๆ ที่หน่วยงานเอกชนในประเทศไทยจัดขึ้น

(2) ผู้ปฏิบัติงานตามพื้นที่ต่าง ๆ รับผิดชอบกันเอง โดยพิจารณาจากปัญหาและความต้องการของผู้ปฏิบัติงานในสนามเป็นสำคัญ

ซึ่งอาจจะมีทั้งรูปแบบการปฏิบัติงาน การจัดโครงการฝึกอบรมให้แก่ผู้ปฏิบัติงานกันเอง และการสัมมนาแลกเปลี่ยนประสบการณ์ในหมู่ผู้ที่ทำงานกันเอง เป็นต้น

## 2. สภาพทั่วไปของหมู่บ้านกระพี ต.บ้านเหล่า อ.บ้านฝาง จ.ขอนแก่น

### 2.1 ประวัติความเป็นมาของหมู่บ้านกระพี

บ้านกระพีเป็นหมู่บ้านเก่าแก่ มีอายุประมาณ 160 ปี เป็นหมู่บ้านที่เกิดจากการอพยพหนีความอดอยากแห่งแล้งของชาวบ้าน จำนวน 6 ครัวเรือน ซึ่งแต่เดิมอาศัยอยู่ที่บ้านเพ็ง เมืองเพ็ง (อยู่ในบริเวณ อ.เมืองขอนแก่นปัจจุบัน) ในการอพยพครั้งนี้มีผู้นำการอพยพ 3 คน คือ พอวิชัย แสนสำราญ พอหนู และพอจันทร์ สำหรับเหตุผลที่ตกลงใจเลือกบ้านกระพีเป็นที่ตั้งรกรากใหม่นั้น เนื่องจากสภาพหมู่บ้านกระพีซึ่งขณะนั้นเรียกกันว่า เขตคอนเมือง บ้านเป่า เป็นเขตป่ามีต้นไม้เขียวชอุ่ม มีห้วยหนองคลองบึงอุดมสมบูรณ์เหมาะที่จะเป็นที่อยู่อาศัยและการทำมาหากิน จึงได้พากันก่อตั้งบ้านเรือน จนกระทั่ง 2 ปีต่อมาจึงได้ขยายเป็น 15 ครัวเรือน และเมื่อบ้านกระพีมีประชากร 23 ครัวเรือน จึงได้เลือกพอวิชัย แสนสำราญ ผู้นำการอพยพขึ้นเป็นผู้ใหญ่บ้านคนแรก พร้อมกับได้ตกลงใจร่วมกันตั้งชื่อหมู่บ้านว่าบ้านกระพี เพราะบริเวณรอบ ๆ บ้านที่อยู่อาศัยเต็มไปด้วยป่ากระพี

พื่อวิชัย แสนสำราญ เป็นผู้ใหญบ้านอยู่ประมาณ 20 ปี จึงลาออกจากบ้าน  
 จึงไค้เลือกนายบัว บุญลือ เป็นผู้รักษาการแทนอยู่ราว 60 วัน เจ้าเมืองจึงเห็นชอบ  
 แคงคั้งให้นายบัว บุญลือ เป็นผู้ใหญบ้านแทนพื่อวิชัย นายบัวเป็นผู้ใหญบ้านอยู่ประมาณ  
 30 ปี จึงลาออกเพราะความชรา ชาวบ้านจึงไค้เลือกนายหัด พลเมืองนา เป็น  
 ผู้ใหญบ้านแทน นายหัดปกครองบ้านระพืออยู่ประมาณ 27 ปี จึงลาออก ชาวบ้านเลือก  
 นายแสง วงจักร ซึ่งเป็นผู้ช่วยผู้ใหญบ้านขึ้นเป็นผู้ใหญบ้านแทนนายหัด นายแสงเป็น  
 ผู้ใหญบ้านอยู่ 23 ปีจึงลาออก ชาวบ้านจึงเลือกนายป่อง บัววิชัย เป็นผู้ใหญบ้าน  
 นายป่องเป็นผู้ใหญบ้านอยู่ 19 ปี จึงเสียชีวิต ชาวบ้านจึงค้คเลือกนายเสน ชุมทอก  
 เป็นผู้ใหญบ้าน นายเสน เป็นผู้ใหญบ้านอยู่ 4 ปี จึงลาออก ทางอำเภोजึงแคงคั้ง  
 นายบุญมา บุญมาทางเป็นผู้ใหญบ้าน นายบุญมาปกครองลูกบ้านควยความร่มเย็นมา  
 ตลอดระยะเวลา 27 ปี จึงครบเกษียณขณะนั้นนายสุ่ม แสนสงค์ เป็นผู้ช่วยผู้ใหญบ้าน  
 ทางอำเภอและชาวบ้านจึง ไค้ประชุมกันตกลงเลือกนายสุ่มเป็นมาจนถึงปัจจุบัน รวมเวลา  
 ไค้ 9 ปี (กฏการางที่ 2)

ศูนย์วิทยทรัพยากร  
 จุฬาลงกรณ์มหาวิทยาลัย



ตารางที่ 2 : รายชื่อ ระยะเวลาและสาเหตุการลาออกของ  
ผู้ใหญ่บ้านกระที่ (สำรวจปี พ.ศ. 2524)

อันดับ	ชื่อผู้ใหญ่บ้าน	ระยะเวลา ที่เป็น	สาเหตุการออก
1	นายวิชัย แสนสำราญ	20 ปี	ลาออก
2	นายบัว บุญลือ	30 ปี	ลาออก
3	นายหัด พลเมืองนา	27 ปี	ลาออก
4	นายแสง วรจักร	23 ปี	ลาออก
5	นายป๋อง บัววิชัย	19 ปี	เสียชีวิต
6	นายเสน ชุมทอง	4 ปี	ลาออก
7	นายบุญมา บุญมาทาง	27 ปี	เกษียณ
8	นายสุ่ม แสนสงค์	9 ปี	(นับอายุการเป็นผู้ใหญ่บ้านจนถึง ปัจจุบันได้ 9 ปี ขณะนี้ยังเป็นอยู่)

## 2.2 ลักษณะทั่วไปของหมู่บ้าน

### 1) อาณาเขต

บ้านกระที่หมู่ที่ 8 ค.บ้านเหล่า อ.บ้านฝาง  
จ.ขอนแก่น เป็นหมู่บ้านขนาดเล็ก ประมาณ  
60 ครัวเรือน มีประชากรอยู่ประมาณ 353 คน  
มีพื้นที่ทั้งหมด 1040 ไร่ หมู่บ้านอยู่ห่างจากที่  
ว่าการอำเภอบ้านฝาง 9 กิโลเมตร เส้นทาง  
จากอำเภอถึงหมู่บ้านเป็นถนนลูกรังมีสภาพ  
เป็นหลุม-บ่อ ในช่วงฤดูฝน (บ้านกระที่อยู่  
ห่างจากจังหวัดขอนแก่นประมาณ 30  
กิโลเมตร มีรถเข้า-ออกวันละ 1 เที่ยว

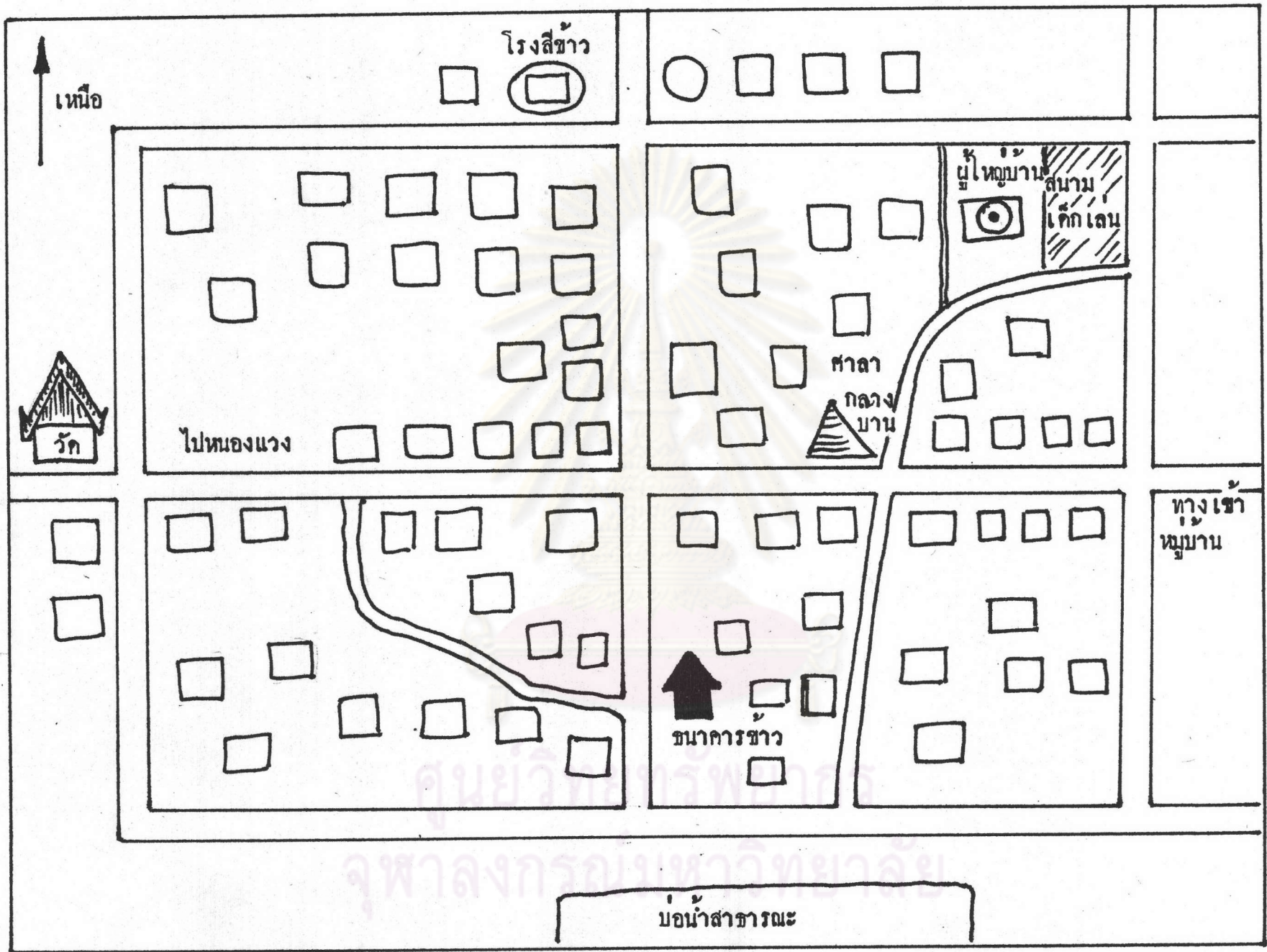
สำหรับสภาพทางภูมิศาสตร์นั้น บ้านกระพี้มีอาณาเขตติดต่อกับหมู่บ้าน  
ใกล้เคียง ดังนี้

ทิศเหนือ	ติดกับ	ตำบลบ้านแฝง
ทิศใต้	ติดกับ	บ้านเขื่อน ตำบลบ้านเหล่า
ทิศตะวันออก	ติดกับ	บ้านหนองซาก ตำบลบ้านเหล่า
ทิศตะวันตก	ติดกับ	บ้านหนองแวง ตำบลบ้านเหล่า

## 2) สภาพความเป็นอยู่ของหมู่บ้าน

ลักษณะชุมชน ลักษณะการตั้งบ้านเรือนของชาวบ้านกระพี้ มีสภาพ  
เหมือนการตั้งบ้านเรือนของชุมชนในภาคอีสานทั่ว ๆ ไป กล่าวคือ อยู่รวมกันเป็น  
กระจุก ( Cluster Type ) หลังคาบ้านติดกันครัวเรือนหนึ่งๆ มีที่ดินสำหรับอยู่อาศัย  
ประมาณ 1/4 ไร่ เนื่องจากพื้นที่ที่ชาวบ้านเลือกตั้งบ้านเรือนจะเป็นที่โล่ง ถัดออกไป  
จากกลุ่มบ้านเรือนจึงเป็นที่นา ซึ่งสภาพพื้นที่จะเป็นที่ลุ่มมากกว่าบริเวณที่ตั้งบ้านเรือน

ชุมชนบ้านกระพี้จึงถูกล้อมรอบด้วยที่นา อันเป็นพื้นที่ทำการเกษตรใจกลาง  
หมู่บ้านมีถนนลูกรังกว้างขนาด 4 เมตร ตัดผ่านถนนสายนี้เริ่มตัดครั้งแรกเมื่อสมัย  
จอมพลสฤษดิ์ ธนะรัชต์ และถือกันว่าเป็นตัวสื่อในการเปิดบ้านกระพี้ให้รู้จักกับโลก  
ภายนอก โดยที่ถนนเริ่มจากตัวอำเภอบ้านแฝง ซึ่งตั้งอยู่ริมถนนสายใหญ่ (สาย  
ขอนแก่น-ชุมแพ-เชียงใหม่) ภายในชุมชนบ้านกระพี้เอง มีถนนลูกรังสายเล็ก ๆ  
ตัดขวางถนนสายใหญ่ดังกล่าว แบ่งหมู่บ้านออกเป็น 4 คุ้มเล็ก ๆ (คุ้มแผนผังหมู่บ้าน)  
ทางคานทิศตะวันตกของหมู่บ้าน มีสำนักสงฆ์ตั้งอยู่ 1 สำนัก (ปัจจุบันไม่มีพระ)  
ชาวบ้านกระพี้ใช้สำนักสงฆ์เป็นสถานที่ทำพิธีกรรมทั้งทางสังคมและทางศาสนา



แผนภูมิที่ 4 : บ้านกระที่ ต.บ้านเหล่า อ.บ้านฝาง จ.ขอนแก่น

ทางคันทิศตะวันออกของหมู่บ้านมีศาลากลางบ้านตั้งอยู่ ศาลากลางบ้านนี้ชาวบ้านช่วยกันปลูกขึ้นเอง โดยใช่เป็นที่ประชุมของหมู่บ้าน เป็นที่ประชุมของคณะกรรมการหมู่บ้าน และสำหรับต้อนรับผู้มาเยี่ยมเยียนหมู่บ้าน ส่วนยุ้งข้าวกลางบ้านตั้งอยู่บริเวณใกล้ใจกลางหมู่บ้านออกไปทางทิศใต้

หมู่บ้านมีแหล่งน้ำสำหรับบริโภค 4 แห่งด้วยกัน คือ สระน้ำขนาดใหญ่ 5 ไร่ 1 แห่ง 3 ไร่ 1 แห่ง ซึ่งสระทั้ง 2 แห่งจะแห้งในปีที่แล้งมาก นอกจากนี้ยังมีบ่อน้ำตื้นสำหรับดื่มกินอีก 1 บ่อ และบ่อน้ำบาดาลสำหรับอาบซักล้างอีก 1 บ่อ และปัจจุบันหมู่บ้านมีโอ่งเก็บน้ำขนาดใหญ่ สำหรับใช้ดื่มกินเพิ่มขึ้นอีก 4 ใบ

ในปี พ.ศ. 2525 บ้านกระพี้เริ่มมีกระแสไฟฟ้าใช้ครบทุกหลังคาเรือน และจากการสำรวจสภาพหมู่บ้านพบว่า มีเพียงครัวเรือนเดียว (ยังไม่มีบ้านเลขที่ อยู่นอกบัญชี 60 หลังคาเรือน) เท่านั้นที่ไม่มีไฟฟ้าใช้ เป็นครัวเรือนที่มีความยากจนที่สุดไม่มีที่ทำกินของตนเอง หัวหน้าครัวเรือนเป็นหญิงหม้าย มีบุตร-ธิดา 5 คน ทำการประกอบอาชีพด้วยการรับจ้าง (บ้านหลังดังกล่าวเพิ่งจะอพยพเข้ามาในเดือน พฤษภาคม 2526 โดยชาวบ้านไ้ช่วยเหลือจัดสร้างที่พักให้อยู่อาศัยโดยแบ่งที่ดินบางส่วนให้พักอาศัย)

เนื่องจากบ้านกระพี้เป็นหมู่บ้านขนาดเล็ก ฉะนั้นจึงไม่มีโรงเรียนระดับประถมอยู่ในหมู่บ้าน เด็กนักเรียนจึงต้องเดินทางไปเรียนที่บ้านเขื่อง ซึ่งอยู่ห่างจากบ้านกระพี้ประมาณ 2 กิโลเมตร และถ้าต้องการเรียนระดับมัธยมต้องมาเรียนที่ตัวอำเภอบ้านฝาง ซึ่งห่างจากหมู่บ้านประมาณ 9 กิโลเมตร

รอบบริเวณหมู่บ้าน ไม่มีป่าไม้ทางเศรษฐกิจเหลืออยู่อีกแล้ว มีเพียงป่าละเมาะเล็ก ๆ อยู่ประมาณ 10 ไร่ พื้นที่ดังกล่าวเป็นที่สาธารณประโยชน์อยู่ทางคันทิศเหนือของหมู่บ้าน ซึ่งฤดูกาลเพาะปลูกหน้าชาวบ้านกระพี้ตกลงใจที่จะเปลี่ยนเป็นพื้นที่นา เพื่อทำการผลิตข้าวไว้ส่งนาครชาว

### ประชากร

บ้านกระเทียมประชากรทั้งหมด 353 คน เป็นเพศหญิง 161 คน เพศชาย 192 คน สมาชิกในครัวเรือนโดยเฉลี่ยประมาณ 6 คน เมื่อจำแนกประชากรตามลำดับอายุ เพื่อพิจารณากำลังแรงงานและอัตราการรับภาระของครัวเรือน ปรากฏว่าประชากรวัยแรงงานซึ่งมีอายุอยู่ในระหว่าง 13 - 60 ปี มีอยู่ประมาณ 63.73% ของประชากรทั้งหมด และมีประชากรที่จะเป็นแรงงานในอนาคตอีกประมาณ 32.01% ของประชากรทั้งหมด (ดูตารางที่ 3)

ตารางที่ 3 จำนวนประชากรจำแนกตามกลุ่มอายุของบ้านกระเทียม  
(สำรวจปี พ.ศ. 2524)

อายุของประชากรในหมู่บ้าน	จำนวนรวม-คน	เพศชาย	เพศหญิง
0 - 12 ปี	113 คน	49 คน	64 คน
13 - 60 ปี	225 คน	131 คน	94 คน
61 ปีขึ้นไป	15 คน	12 คน	3 คน
รวมจำนวนประชากร	353 คน	192 คน	161 คน

จากการสอบถามเกี่ยวกับกิจกรรมในเชิงเศรษฐกิจผู้รับภาระเป็นผู้ที่อยู่ในช่วงวัย 13 - 60 ปี ซึ่งจะต้องรับภาระหลักในการเลี้ยงดูประชากรวัยเด็ก ซึ่งเป็นวัยที่ช่วยเหลือตัวเองไม่ได้เต็มที่ (0 - 6 ปี) และกำลังอยู่ในระหว่างการศึกษาระดับประถม (7 - 12 ปี) นอกจากนั้นยังจะต้องรับภาระการเลี้ยงดูประชากรอีกกลุ่มหนึ่ง ซึ่งอยู่ในวัยชรา ไม่ค่อยมีกำลังในการผลิต คือ ผู้ที่มีอายุ 61 ปีขึ้นไป

การศึกษา ประชากรบ้านกระพี้ ในปี พ.ศ. 2524 ส่วนใหญ่ได้รับการศึกษาระดับประถมศึกษาตอนต้น (ป. 1 - ป. 4) คือ มีอยู่ 249 คน รองลงมาคือ ชั้น ป. 5 - ป. 7 มีอยู่ 51 คน และไม่ได้รับการศึกษามีอยู่ 50 คน สำหรับประชากรที่ได้รับการศึกษาระดับมัธยมศึกษาและสูงกว่านี้มีอยู่ 3 คน (ดูตารางที่ 4)

ตารางที่ 4 : แสดงจำนวนและร้อยละของประชากรจำแนกตามระดับการศึกษา (สำรวจปี พ.ศ. 2524)

ระดับการศึกษา	จำนวน (คน)	ร้อยละ
ไม่ได้รับการศึกษา	50	14.16
ป. 1 - ป. 4	249	70.54
ป. 5 - ป. 7	51	14.45
มัธยมศึกษาและสูงกว่านี้	3	0.85
รวม	353	100

### เศรษฐกิจ

ประชากรในบ้านกระพี้ส่วนใหญ่ (58 ครัวเรือนหรือ 96.7%) มีอาชีพหลักทำนาปลูกข้าว ชาวที่ปลูกมีทั้งชาวเหนียวและชาวเจ้า (โดยปกติบริโภคน้ำเหนียว) การเพาะปลูกอาศัยน้ำฝนเป็นหลัก จึงทำนาได้เพียงปีละ 1 ครั้งเท่านั้น ส่วนประชากรอีก 2 ครัวเรือน มีอาชีพค้าขายและรับจ้างตามลำคับ

การถือครองที่ดิน จากการสำรวจพบว่าประชากรบ้านกระพี้ที่มีที่ดินทำกินเฉลี่ย 15 ไร่ต่อครัวเรือน ได้ผลผลิตเฉลี่ย 20 ถึง 30 ไร่ และมีครัวเรือนอยู่ประมาณ 3 ครัวเรือนหรือประมาณ 5% ไม่มีที่ดินทำกินเป็นของตัวเอง ส่วนครัวเรือนที่มีข้าวบริโภคไม่ครบปีมีอยู่ 16 ครัวเรือน หรือ 26.6% (ดูตารางที่ 5)

ตารางที่ 5 : จำแนกการถือครองที่ดินทำน้าบ้านกระทู้

(จำแนกตามครัวเรือน) (สำรวจปี พ.ศ. 2524)

จำนวนที่นา (ไร่)	0	1-10	11-15	16-20	21-25	26-30	31-40	41-50	51-60	61-70	71ขึ้นไป
จำนวนครัวเรือน	3	15	9	11	8	6	6	-	-	1	1

รายได้ที่เป็นตัวเงิน เนื่องจากประชาชนมีอาชีพหลักคือการทำนา  
รายได้ที่ถือว่าเป็นรายได้หลัก จึงคำนวณมาจากการคิมูลค่าผลผลิตคือข้าวที่ตนเอง ปรากฏ  
ว่า ชาวบ้านกระทู้ที่มีรายได้ที่เป็นตัวเงินคือปี โดยเฉลี่ยครัวเรือนละ 9,000 บาท  
(คำนวณจากที่ดินทำกินโดยเฉลี่ยครัวเรือนละ 15 ไร่ ผลผลิตเฉลี่ย 20 ถึงต่อไร่ ราคา  
ข้าวโดยเฉลี่ยเกวียนละ 3,000 บาท) เนื่องจากสมาชิกในครัวเรือนโดยเฉลี่ย 6 คน  
เพราะ ฉะนั้น ประชาชนในบ้านกระทู้จึงมีรายได้หลักที่เป็นตัวเงินประมาณ 125 บาท/  
เดือน/คน

รายได้ที่ไม่เป็นตัวเงิน เป็นเพียงการแสดงให้เห็นถึงสภาพชีวิตความเป็นอยู่  
ทางเศรษฐกิจของชาวบ้านให้ชัดเจนขึ้นเท่านั้น กล่าวคือ จากการสำรวจพบว่า นอกจาก  
ทรัพย์สินถาวรประเภทท้าวอาคารที่เป็นที่อยู่อาศัยแล้ว ทรัพย์สินอีกประเภทหนึ่งที่พอจะนำ  
มาเป็นฐานทางเศรษฐกิจก็คือสัตว์เลี้ยง

ครัวเรือนบ้านกระทู้ 52 ครัวเรือน มีความย้งงานประมาณครัวเรือนละ  
1 - 2 ตัว ส่วนสัตว์เลี้ยงที่เก็บไว้เป็นอาหาร เช่น เป็ด - ไก่ ปรากฏว่ามีครัวเรือน  
ประมาณ 70% เลี้ยงเป็ด - ไก่ไว้เป็นอาหารและมีจำนวนไม่มากนัก

การปกครอง

ผู้นำ ผู้นำในชุมชนบ้านกระทู้ที่อาจแบ่งออกได้เป็น 2 ประเภทใหญ่ ๆ

คือ

ผู้นำที่เป็นทางการและผู้นำที่ไม่เป็นทางการ ซึ่งอาจจะกล่าวรวมถึง ผู้ใหญ่บ้าน ผู้ช่วยผู้ใหญ่บ้านหรือคณะกรรมการหมู่บ้าน ซึ่งได้รับการยอมรับจากทางราชการให้ทำหน้าที่ในการดูแลรักษา และปกครองภายในหมู่บ้าน และอาจจะรวมถึง ผู้นำทางบ้าน พิธีกรรม ผู้นำทางศาสนาหรือผู้อาวุโสภายในหมู่บ้าน ซึ่งได้รับการยกย่องไว้วางใจจากคนในชุมชน

จากการศึกษาสภาพภายในบ้านกระท่อมพบว่า โครงสร้างอำนาจการตัดสินใจภายในชุมชนนั้น บทบาทของผู้นำมีมากพอสมควร การคิดค้นหรือผลักดันกิจกรรมต่าง ๆ ภายในชุมชนนั้น มีปัจจัยผลักดันมาจากกลุ่มผู้นำไม่น้อย นอกจากนั้น การตัดสินใจปัญหาสำคัญ ๆ ของหมู่บ้านที่มีผลกระทบต่อชุมชนส่วนรวม เช่น การทำนารวม การตั้งธนาคารข้าว นั้น ต้องมีการปรึกษาหารือ และได้รับความเห็นชอบจากผู้อาวุโสภายในหมู่บ้านด้วย จึงจะสามารถมีผลในการปฏิบัติภายในชุมชนได้

ปรัชญาการปกครอง ปรัชญาการอยู่ร่วมกันของบ้านกระท่อมที่เป็นมาและดำรงอยู่ มีพื้นฐานอยู่บนความสามัคคีและความยุติธรรมเป็นหลัก ไม่มีการแบ่งแยกคนจนคนรวย เพราะถือว่าคนทุกคนที่อาศัยอยู่ในชุมชนเดียวกันต้องพึ่งพาอาศัยกันและช่วยเหลือกัน ผลประโยชน์ของชุมชนต้องมาก่อนผลประโยชน์ส่วนตัว และทุกคนมีสิทธิพื้นฐานเท่าเทียมกัน

จากความคิดดังกล่าวนี้เอง จึงส่งผลให้บ้านกระท่อมมีธนาคารข้าวที่ไ้ข้าวมาจากการบริจาค และทุกคนมีสิทธิกู้ยืมข้าวในปริมาณที่เท่ากัน ไม่ว่าจะเป็นคนจนหรือคนรวย โดยเอาปริมาณข้าวในธนาคารข้าวคั้งหาคัญจำนวนครัวเรือน ซึ่งจะไ้ผลลัพธ์ออกมาเป็นจำนวนข้าวที่คนทุกคนในชุมชน มีสิทธิที่จะกู้ไ้กันอย่างทัดเทียมกัน นอกจากเรื่องข้าวแล้ว สิ่งอื่นที่จะมีการจัดแบ่งกันในชุมชน ล้วนแต่ใช้หลักการเดียวกันนี้ทั้งสิ้น



3. แนวความคิดในการสร้างสถาบันเกษตรกร (ธนาคารข้าว) ขององค์การ  
อนุเคราะห์เด็ก-ประเทศไทย

จากการสัมภาษณ์คุณพิศิษฐ์ ชาญเสนาะ<sup>3</sup> คุณจรินทร์ บุญมีชยะ<sup>4</sup> และ  
คุณอภิชาติ ทองอยู่<sup>5</sup> ได้ข้อสรุปร่วมกันว่า แนวความคิดในการสร้างธนาคารข้าว  
ขององค์การในระยะเริ่มต้นนั้น มีรากฐานมาจากแนวความคิดต่าง ๆ ซึ่งพอสรุปได้  
ดังนี้ คือ

- 1) ต้องการหาองค์กรชุมชน หรือสถาบันหลักของชุมชนที่สามารถพึ่งพา  
ตนเองได้ โดยมีกิจกรรมหลักที่สามารถให้ผลประโยชน์กับประชาชนส่วนใหญ่ได้ และ  
เป็นกิจกรรมที่ส่งเสริม การร่วมมือ สามัคคี และอำนวยความสะดวกต่าง ๆ ให้แก่ชุมชน
- 2) องค์กรชุมชน หรือสถาบันหลักของชุมชนนั้น น่าจะทำหน้าที่เป็นแหล่ง  
เศรษฐกิจเป็น "กองทุนกลางหมู่บ้าน" ในการแก้ไขปัญหาความอดอยากของประชาชน  
ในชุมชนได้
- 3) องค์กรชุมชนหรือสถาบันหลักของชุมชนนี้ น่าจะเป็นตัวกำจุนหมู่บ้าน  
สามารถเป็นสถาบันที่ทำหน้าที่ให้บริการสวัสดิการแก่ชุมชนในค้ำต่าง ๆ ความความ  
จำเป็น

<sup>3</sup> คุณพิศิษฐ์ ชาญเสนาะ, อธิการบริหาร โครงการพัฒนาชนบทอิสาน-1,  
ผู้อำนวยการ โครงการพัฒนาสังคม องค์การอนุเคราะห์เด็ก-ประเทศไทย  
สัมภาษณ์เมื่อ 8 เมษายน 2527.

<sup>4</sup> คุณจรินทร์ บุญมีชยะ, ผู้บริหาร โครงการพัฒนาชนบทอิสาน-1,  
สัมภาษณ์เมื่อ 28 กรกฎาคม 2527.

<sup>5</sup> อภิชาติ ทองอยู่, อธิการปฏิบัติงานชุมชนบ้านกระพี, ผู้บริหาร โครงการ  
พัฒนาชนบทอิสาน-2, สัมภาษณ์เมื่อวันที่ 28 กรกฎาคม 2527.

4) มุ่งหวังว่าภายใต้การดำเนินการก่อตั้งสถาบันหรือองค์การชุมชนนี้ไประยะหนึ่ง (ประมาณ 3 - 4 ปี) น่าจะมีส่วนพัฒนาและเสริมสร้างให้เกิดผู้นำชุมชนขึ้นมาจำนวนหนึ่ง และผู้นำกลุ่มนี้น่าจะได้รับการพัฒนาศักยภาพ และความสามารถให้สูงขึ้นท่ามกลางการดำเนินกิจกรรมต่าง ๆ ของชุมชนเอง และผู้นำเหล่านี้จะสามารถนำผลสำเร็จ และประสบการณ์ของการพัฒนานี้กระจายไปสู่คนทั้งชุมชนและชุมชนรอบข้างในกระบวนการเดียวกัน

5) ในการค้นหาและสร้างองค์การชุมชนหรือสถาบันชุมชน น่าจะไม่มีข้อกำหนดรูปแบบที่ตายตัว ตรงข้ามรูปแบบขององค์การหรือสถาบันดังกล่าวน่าจะเกิดขึ้นจากสภาวะการณ์ของหมู่บ้านและการคิดค้นของคนในชุมชนเองเป็นสำคัญ

นอกจากนั้น ในการศึกษาแนวความคิดของ "นักพัฒนา" ที่รับผิดชอบดำเนินโครงการพัฒนาหมู่บ้านกระพีทั้ง 2 ตำบล คือ คุณอภิชาติ ทองอยู่<sup>6</sup> และคุณประสิทธิ์ มากวงษ์<sup>7</sup> พบว่า ทั้ง 2 ท่าน ต่างก็มีแนวความคิดที่สอดคล้องกัน คือ

"ให้ความสำคัญเป็นอย่างยิ่งต่อบทบาทของประชาชนในการกำหนดและมีส่วนร่วมในการพัฒนาชุมชนของตนเองทุกชั้นตอนให้มากที่สุด และเห็นว่า "กระบวนการศึกษาและพัฒนา" จะมีส่วนพัฒนาศักยภาพของชาวบ้าน ทำให้ชาวบ้านได้คิดแล้วชาวบ้านจะสามารถตัดสินใจและกำหนดรูปแบบของสถาบัน ตลอดจนงานพัฒนาหมู่บ้านของเขาด้วยตนเอง (รวมทั้งสามารถจัดระเบียบชีวิตสังคมของชุมชนของตน)"

ศูนย์วิทยทรัพยากร

จุฬาลงกรณ์มหาวิทยาลัย

<sup>6</sup> อภิชาติ ทองอยู่, บันทึกเรื่อง "แนวคิด ยุทธวิธีแผนและโครงการพัฒนาชนบท อ.บ้านฝาง" (2524 - 2526)

<sup>7</sup> ประสิทธิ์ มากวงษ์, รายงานการดำเนินงานและประเมินผล บ้านกระพี ต.บ้านเหล่า อ.บ้านฝาง จ.ขอนแก่น (ปี 2526)

ฉะนั้น จึงอาจจะสรุปได้ว่า องค์การอนุเคราะห์เด็ก-ประเทศไทย และ "นักพัฒนาชุมชน" ต่างก็มีใ้กำหนดรูปแบบของธนาคารข้าวที่ชัดเจน เพียงแต่มีความต้องการที่จะค้นหา สถาบันชุมชนที่เป็นแกนกลางร่วมกันของชาวบ้าน และหวังว่าท่ามกลางการลงไปปฏิบัติงานในชุมชนนั้น รวมทั้งเงื่อนไขและความเป็นไปภายในชุมชนจะเป็นตัวกำหนดรูปแบบของสถาบันชุมชนออกมา อย่างไรก็ตามก็ศึกษาหลังที่มีการดำเนินงานในระยะหนึ่ง จึงพบว่าธนาคารข้าวจะเป็นสถาบันหลักที่สอดคล้องกับเงื่อนไขและความต้องการที่ได้คาดการณ์ไว้ได้ ซึ่งผลสำเร็จของการก่อตั้งธนาคารข้าวนี้เป็นผลผลิตสำคัญอย่างยิ่งของระบบคึกภายในชุมชน ซึ่งจะเห็นได้จากการศึกษาในบทเรื่อง "การดำเนินงานของธนาคารข้าวบ้านกระพี้" ในบทต่อไป

#### 4. โครงสร้างและการดำเนินการสร้างกลุ่มธนาคารข้าว บ้านกระพี้ ต.บ้านเหล่า อ.บ้านฝาง จ.ขอนแก่น

##### ความเป็นมา องค์ประกอบสมาชิกและการบริหารงานภายในกลุ่ม

#### 4.1 ความเป็นมาในการดำเนินการสร้างกลุ่มธนาคารข้าว : จุดเริ่มต้น

ก. การเข้าสู่ชุมชนของนักพัฒนา : การแสวงหาความสนับสนุน  
จาก ระบบราชการ

ในปี พ.ศ. 2523 องค์การอนุเคราะห์เด็ก-ประเทศไทย ได้เริ่มต้นทำการสำรวจและเลือกจังหวัดขอนแก่น<sup>8</sup> เป็นจังหวัดเริ่มแรกในโครงการพัฒนาชนบทประเทศไทย

<sup>8</sup> การสำรวจเบื้องต้นจากสำนักงานคณะกรรมการพัฒนาเศรษฐกิจและสังคมแห่งชาติ พบว่า ก. จังหวัดขอนแก่น เป็นพื้นที่ยากจนอันดับ 5 ใน 16 จังหวัดของภาคอีสาน

ข. อำเภอบ้านฝาง เป็นพื้นที่ยากจนอันดับ 2 ใน 17 อำเภอของจังหวัดขอนแก่น

ค. ตำบลบ้านเหล่า เป็นตำบลที่ยากจนที่สุดในอำเภอบ้านฝาง

ในเดือนมิถุนายน พ.ศ. 2524 "โครงการพัฒนาชนบทภาคอีสาน-1" ได้ถูกจัดตั้งขึ้น และคณะผู้รับผิดชอบโครงการฯ ได้คัดเลือกเลือกพื้นที่ 6 หมู่บ้าน สำหรับดำเนินงานพัฒนา คือ

- (1) บ้านเหล่าเกวียนหัก ต.บ้านทุ่ม อ.เมือง จ.ขอนแก่น
- (2) บ้านฝาง ต.โนนทอง อ.หนองเรือ จ.ขอนแก่น
- (3) บ้านหนองกุง ต.กุกกว้าง อ.หนองเรือ จ.ขอนแก่น
- (4) บ้านโคกสูง ต.กุกกว้าง อ.หนองเรือ จ.ขอนแก่น
- (5) บ้านคอนหัน ต.โนนสะอาด อ.หนองเรือ จ.ขอนแก่น
- (6) บ้านกระพี ต.บ้านเหล่า อ.บ้านฝาง จ.ขอนแก่น

โดยในการเลือกพื้นที่ และหมู่บ้าน เพื่อดำเนินการพัฒนาดังกล่าว ได้กำหนดคุณสมบัติขั้นต้นไว้ 3 ประการ คือ

- (1) เป็นพื้นที่ที่อยู่ในเขตจังหวัดหรืออำเภอที่ยากจน (เขตพื้นที่ยากจน
- (2) มีกลุ่มเด็กที่มีปัญหาอยู่ในชุมชน
- (3) ทางราชการให้การสนับสนุน และประชาชนมีเงื่อนไขค่อนข้างดีไม่แตกสามัคคีกันมาก

ในการดำเนินการเลือกพื้นที่ปฏิบัติการนั้น คณะผู้ทำงานได้ดำเนินการศึกษาค้นคว้ากระทรวงมหาดไทย และศูนย์อำนวยการร่วม กองอำนวยการรักษาความมั่นคงภายใน (กอ.รมน.) รวมทั้งได้ประสานงานกับเจ้าหน้าที่จากทางจังหวัดและอำเภอที่อยู่ในเป้าหมาย เพื่อเป็นการทำความเข้าใจและสร้างความสนับสนุนจากราชการบริหารส่วนท้องถิ่น ซึ่งเป็นจุดสำคัญอย่างยิ่งในการที่จะทำให้การดำเนินโครงการพัฒนาชนบทสามารถดำเนินการไปได้ค่อนข้างสะดวกและคล่องตัว เมื่อได้พื้นที่และได้รับความสนับสนุนจากทางจังหวัดและทางส่วนท้องถิ่นแล้ว จึงได้เริ่มดำเนินโครงการในปี 2524 นั้นเอง

เมื่อสามารถได้รับการรับรองจากทางฝ่ายราชการ ซึ่งเป็นใบเบิกทางในการลงไปปฏิบัติงานในชุมชน ทำให้เจ้าหน้าที่สามารถเข้าไปสู่ชุมชนได้อย่างสะดวกสบายยิ่งขึ้น ทำให้ไม่ถูกระแวงสงสัยจากประชาชน จะเห็นได้จากการสัมภาษณ์ผู้ใหญ่นบ้านกระพีและชาวบ้านบางคนว่า

เพิ่น (เขา) เข้ามาก่อนแรกก็ย่านเคี (กลัว) เพิ่นแนะนำไควว่า เพิ่นมาจากอนุเคราะห์เค็ก จะมาช้อยพัฒนา ก็บู้ว่าพัฒนามันเป็นจังไค้ แต่เมื่อเพิ่นให้คูหนังสือแนะนำไค้ จากทางจังหวัดและทางอำเภอ ก็ทำให้เพิ่น บ่กลัวว่าจะเป็นคอมมิวนิสต์ เพราะว่า ถ้าเป็นคอมมิวนิสต์ บู้ว่า นายอำเภอเพิ่นก็ค้องเป็นนำค้วยแมน <sup>9</sup>

ข. จุดเริ่มต้นของ "นักพัฒนา" : กระบวนการเสวนากับการมีส่วนรวมของประชาชน

บนพื้นฐานความเชื่อว่า "การทำความเข้าใจด้วยการใช้กระบวนการทางการศึกษาเพื่อให้เกิดการเรียนรู้ ก่อนที่จะเริ่มงานใด ๆ เป็นความจำเป็นอย่างที่สุดในการทำความเข้าใจร่วมกัน ระหว่างนักพัฒนาและชาวบ้าน" <sup>10</sup>

"นักพัฒนา" ขององค์การฯ จึงได้เริ่มดำเนินงานพัฒนาชุมชนด้วย "กระบวนการเสวนา" <sup>11</sup> กับชาวบ้านเพื่อศึกษาปัญหาของชุมชนและพร้อมทั้งการหาแนวทางในการแก้ไขปัญหของชุมชนร่วมกับชาวบ้าน โดยใช้เวลาเพื่อให้เกิดการถกเถียงและเรียนรู้ปัญหาร่วมกัน จุดนี้นับเป็นจุดสำคัญอีกประการหนึ่ง เพราะเป็น

<sup>9</sup> ผู้ใหญ่สุ่ม แสนสงค์ และชาวบ้านกลุ่มหนึ่ง, สัมภาษณ์เมื่อวันที่ 6 สิงหาคม 2527.

<sup>10</sup> อภิชาคี ทองอยู่, สัมภาษณ์, 28 กรกฎาคม 2527.

<sup>11</sup> โครงการที่ 1/2524 โครงการสนทนาเชิงฝึกอบรม, บ้านกระพี ต.บ้านเหล่า อ.บ้านฝาง จ.ขอนแก่น, 2524.

กระบวนการ เริ่มต้นของการมีส่วนร่วมของประชาชน กล่าวคือ ชาวบ้านได้มีส่วนร่วมในการพัฒนาชุมชนตั้งแต่กระบวนการ เริ่มแรกในการศึกษาค้นคว้าปัญหาและหาแนวทางแก้ไข อย่างไรก็ตาม กระบวนการ เสวนาที่กระทำกับชาวบ้านนั้น สามารถกระทำได้เฉพาะในช่วงเวลาว่างคืนเท่านั้น เพราะกลางวันส่วนใหญ่ชาวบ้านจะต้องค้ำรถน หาเลี้ยงชีพ โดยเฉพาะอย่างยิ่งในช่วงฤดูการทำนา เวลาส่วนใหญ่ นอกจากเวลาว่างคืนชาวบ้านจะอยู่ที่ท้องนา

สำหรับการ เริ่มต้นนี้ "นักพัฒนา" ต้องเผชิญกับปัญหาสำคัญที่เป็นปรากฏการณ์แรกในการทำงาน 3 ประการด้วยกัน คือ

(1) ปัญหาคำถามการสื่อความหมายระหว่าง "นักพัฒนา" กับชาวบ้าน

ภาษาและการสื่อความหมาย "ระหว่างคนท้องถิ่นซึ่งมีระบบวิธีคิดแบบชาวชนบท และปัญญาชน ซึ่งมีวิธีคิดแบบสังคมเมือง" คูเหมือนจะเป็นสิ่งสำคัญอันดับแรกที่นักพัฒนาจากภายนอกชุมชน จะต้องเผชิญ เช่นการถามว่า "ชาวบ้านมีปัญหาอะไร" ชาวบ้านทั่วไปจะไม่สามารถตอบได้ เพราะไม่เข้าใจคำว่า "ปัญหา" ในความหมายของนักพัฒนานั้นเป็นอย่างไร ชาวบ้านมักจะตอบเป็นเสียงเดียวกันว่า "ไม่มีปัญหา" เพราะในระบบวิธีคิดของชาวบ้านนั้น "ปัญหา" เป็นสิ่งที่ เป็นธรรมชาติของวิถีชีวิตที่ชาวบ้านต้องเผชิญอยู่ทุกเมื่อเชื่อวัน จนรู้สึกว่ามันเป็นส่วนหนึ่งของชีวิต จนทำให้ไม่เข้าใจเมื่อถูกถามอย่างจริงจังจากนักพัฒนาเช่นนั้น ทรงข้ามหากถามว่า "ปิ่นนี้ ใค้ซาวมัย" "มีข้าวพอกินหรือไม่" "ออกหรือไม่" "ฝนแล้งหรือไม่" ปัญหาต่าง ๆ ที่ชาวบ้านเผชิญอยู่จึงจะค่อย ๆ หลั่งไหลออกมาจากปากของชาวบ้านเอง

(2) ปัญหาความไม่คุ้นเคยในการปะทะสังสรร หรือเสวนากับคนแปลกหน้า

โดยทั่วไปเมื่อมีคนแปลกหน้าปรากฏตัวในชุมชน ชาวบ้านจะมีความรู้สึก ประหม่า กลัว และไม่มั่นใจ ในการที่จะเข้า

คุยกับคนแปลกหน้าของชุมชน อย่างไรก็ตามก็จะมีกลุ่ม "ผู้นำ" และ หรือ "ปัญหาชน" ของหมู่บ้านกลุ่มหนึ่ง (ผู้รู้ : ผู้เฒ่า หรือกลุ่มผู้นำทางศาสนา - มรรคทายกและผู้นำทางการ) จะ เข้ามารวมสนทนากับคนภายนอกชุมชน เพื่อแลกเปลี่ยนทัศนะ และความคิดเห็นร่วมกัน

ปัญหานี้ "นักพัฒนา" จะต้องมีความเข้าใจว่า ในกระบวนการเสวนาระหว่างคนภายนอกชุมชนและชาวบ้านนั้น การเริ่มต้นไม่มีความจำเป็นต้องรอหรือมีความคาดหวัง ให้คนทั้งหมู่บ้านเข้าร่วมทั้งหมดเพราะเป็นไปได้ ฟังตระหนักว่า ใน ขณะที่เรากำลังถกเถียง-เสวนากับคนกลุ่มหนึ่ง ก็จะมีคนอื่นส่วนหนึ่ง กำลังสนใจและเฝ้ามองเราอยู่อย่างเงียม ๆ เพราะเราคือ "สิ่งแปลกปลอม" ของหมู่บ้าน เมื่อระยะเวลาผ่านไป การเข้าร่วมก็จะมีมากขึ้นและค่อย ๆ ขยายตัวออกไปตามระบบแบบแผนการสื่อสารภายในชุมชนเอง

(3) ปัญหาความเข้าใจในระบบแบบแผนการสื่อสารภายในชุมชน

โดยทั่วไปชุมชนทุกชุมชนจะมีแบบแผนการสื่อสารของเขาเอง "นักพัฒนา" มีความจำเป็นจะต้องเข้าใจแบบแผนการสื่อสารภายในชุมชน เพื่อประโยชน์ในการดำเนินงานและการรู้เท่าทันในการเคลื่อนตัวภายในชุมชน สำหรับบ้านกระทู้ที่เห็นกันปกติ ชาวบ้านมักจะนั่งคุยกันตอนเย็น ๆ ที่บริเวณวัดข้าง ศาลากลางบ้านข้าง บ้านผู้ใหญ่บ้านบาง หรือบ้านผู้อาวุโสภายในหมู่บ้าน (ปัจจุบันอาจจะเพิ่ม บรรคาน้ำที่มีโทรทัศน์ เพราะตอนกลางคืน ชาวบ้านอาจจะติครายการโทรทัศน์ รายการใดรายการหนึ่งและมักจะไปรวมตัวกันอยู่หน้าจอโทรทัศน์) ในการพบปะกันแต่ละครั้งก็มักจะมีเรื่องราวต่าง ๆ มาพูดคุยถกเถียงกันมากมาย แล้วก็จะมีการนำเรื่องราวต่าง ๆ โดยเฉพาะอย่างยิ่ง

เรื่องราวที่เกี่ยวข้องกับวิถีการดำเนินชีวิตของชุมชน ไปคุยกันที่ในบ้านเพื่อนบ้านเรือนเคียงรวมทั้งภายในครอบครัว ลักษณะเช่นนี้ดำเนินการและเป็นไปอย่างกลมกลืนจนเป็นธรรมชาติในวิถีชีวิตประจำวันของชาวบ้านเอง ฉะนั้น เมื่อมีเรื่องราวหรือเหตุการณ์ใด ๆ เกิดขึ้นในหมู่บ้าน ชาวบ้านก็จะรับรู้เรื่องราวต่าง ๆ นั้น ร่วมกันหมดทั้งชุมชนโดยไม่จำเป็นต้องมานั่งประชุมกันอย่างเป็นทางการเลย

การเข้าใจระบบแบบแผนการสื่อสารภายในชุมชนของชาวบ้านนี้ จะทำให้เกิดประโยชน์ในการดำเนินงานพัฒนา กล่าวคือ จะช่วยทำให้นักพัฒนาที่มีความระมัดระวัง ในการปฏิบัติตัวในชุมชนให้เหมาะสม เพราะตนกำลังอยู่ในสายตาของชาวบ้านทั้งชุมชน อีกประการหนึ่งคือ "นักพัฒนา" จะสามารถเข้าใจและเลือกระบบวิธีการสื่อสารกับชาวบ้านได้อย่างเหมาะสม และสอดคล้องกับระบบแบบแผนภายในของชุมชนเอง เพราะมีบ่อยครั้งที่นักพัฒนาจากภายนอกชุมชนไม่เข้าใจ และไม่ได้นำเอา ระบบแบบแผนการสื่อสารจากภายนอกชุมชนเข้าไปใช้กับชาวบ้าน เช่น ทุกครั้งที่ต้องการสื่อสารกับชาวบ้านก็จะใช้รูปแบบการประชุมชาวบ้านอย่างเป็นทางการเสมอ เมื่อไม่ได้รับการตอบสนองจากชาวบ้านก็จะทำให้เกิดการประเมินสภาพของชาวบ้านที่คลาดเคลื่อนกับความเป็นจริงได้

ในการลงไปปฏิบัติงาน "นักพัฒนา" ได้ใช้เวลาระยะหนึ่งในการปรับตัวและทำความเข้าใจกับปัญหาต่าง ๆ ข้างต้น "กระบวนการเสวนาร่วมกับชาวบ้าน" จึงได้ดำเนินการไปอย่างต่อเนื่อง และสอดคล้องกับสภาพธรรมชาติของชาวบ้านทุก ๆ วันตั้งแต่ช่วงระยะเวลา 19.30 น. ถึง 22.30 น. เป็นระยะเวลาประมาณ 2 - 3 เดือน



ในช่วงของ "กระบวนการเสวนา" นั้น ประสพการณ์สำคัญ  
 อันหนึ่งที่ไ้ในกระบวนการเสวนา คือ นักพัฒนาจะต้องดำเนินการ "กระตุ้น" ให้  
 ชาวบ้านเกิดความรู้สึกโต้แย้งและขี้ขลาดให้เกิดการถกเถียงให้มากที่สุด เพราะนี่เป็น  
 จุดเริ่มต้นที่สำคัญอันจะนำไปสู่การมีส่วนร่วมในการพูดคุยถกเถียงปัญหาของประชาชน  
 ตรงข้ามหากกระบวนการเสวนาแลกเปลี่ยนปัญหานั้น "นักพัฒนา" เน้นประเด็นความ  
 ถูกต้องเป็นประเด็นสำคัญ สำหรับการถกเถียงหรือเน้น "การให้ทางความคิด" ใน  
 ลักษณะที่เป็นบทสรุปสำเร็จรูปแล้ว ในที่สุด ชาวบ้านก็จะไม่สามารถโต้แย้งเราได้  
 (ด้วยความอ่อนค้อยในข้อมูล และความรับรู้เกี่ยวกับเรื่องภายนอกชุมชน) เมื่อเป็น  
 เช่นนี้ บ่อยครั้งความหวาดกลัวต่อความผิดพลาดก็จะเกิดขึ้น ในขณะที่มีการเสวนา  
 ชาวบ้านก็จะเกิดความรู้สึกค้อยและไม่มั่นใจในตัวเอง แต่ถ้าเราเลือกพูดหรือเสนอใน  
 สิ่งที่ดี ซึ่งมีโอกาสหาข้อสนับสนุนในเชิงเหตุผลได้น้อยกว่าชาวบ้านแล้วให้ชาวบ้านเป็น  
 ฝ่ายถูกต้องในการเสวนา เราก็จะสามารถตรวจสอบความเข้าใจของชาวบ้านและความ  
 เชื่อมั่นของเขาก็จะถูกสะสมขึ้นทีละน้อย ๆ การรู้สึกมีส่วนร่วมก็จะมีมากขึ้น ความสามารถ  
 ในการคิดวิเคราะห์วิจารณ์ก็จะมีมากขึ้นด้วยเช่นกัน

ข้อสรุป ในเชิงประสพการณ์ดังกล่าวของนักพัฒนานั้น สามารถ  
 ตรวจสอบได้จากปรากฏการณ์ของชาวบ้านกระพี้ที่มีลักษณะชอบถกเถียง ชอบวิพากษ์  
 วิจารณ์และชอบพูดคุยโดยไม่เกิดความกลัวต่อคนแปลกหน้าได้เป็นอย่างดี (ปรากฏการณ์  
 เช่นนี้ ผู้วิจัยเองได้เคยเข้ามาดูงานและเยี่ยมเยียนชาวบ้านกระพี้ ได้ส่งบัณฑิต  
 อาสาสมัครเข้ามาศึกษาและดูงานในทุก ๆ ปีที่ผ่านมา ล้วนแต่ได้ข้อสรุปที่เห็นพ้องต้องกัน)  
 นอกจากนั้น จากการสัมภาษณ์ชาวบ้านกลุ่มหนึ่งได้คำตอบที่ยืนยันปรากฏการณ์ดังกล่าว  
 จากพวกเขาตนเองว่า "แต่ว่า...วิธีการฝึกแบบนี้คือได้ (การนั่งถกเถียงกัน)...ทำให้  
 หมูเหากลาที่จะ "โส" กันได้ เมื่อก่อนนี้ไม่มีแต่ชฎาน บัดเดี๋ยวนี้มีชฎานได้ โสกันก็  
 หนา" 12

12 ชาวบ้านกระพี้. สัมภาษณ์, เมื่อวันที่ 29 กรกฎาคม 2527.

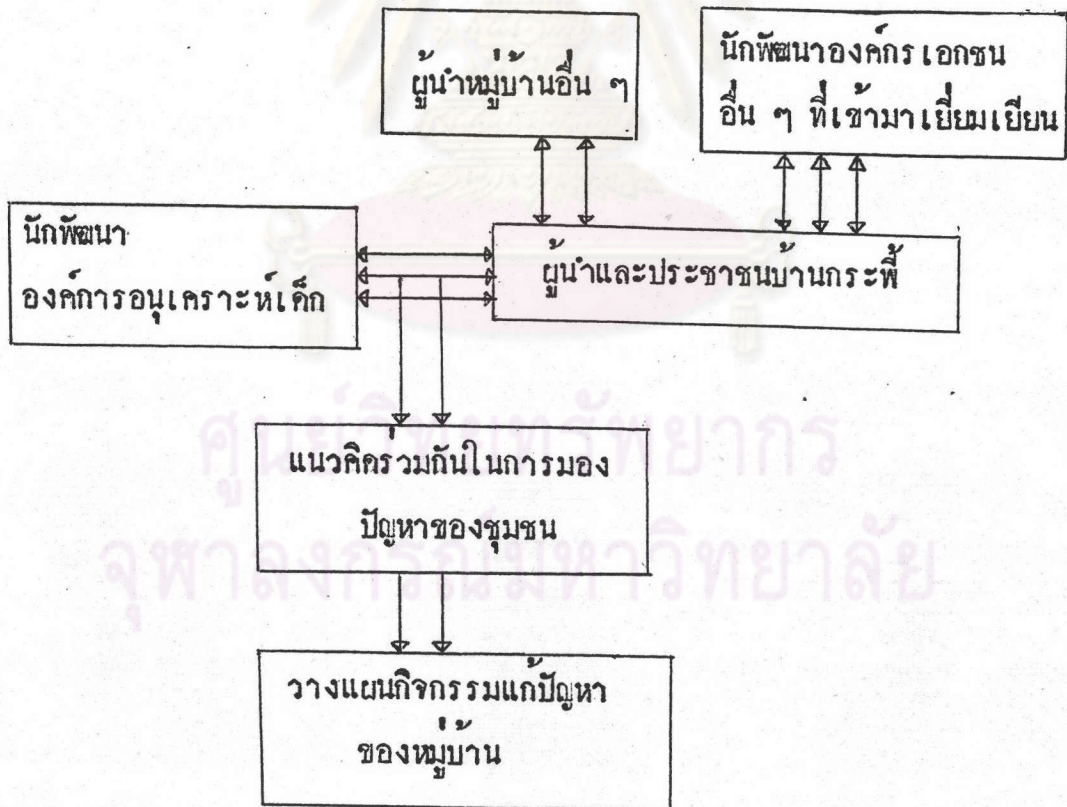
นอกจากนั้น จากปากคำของคณะกรรมการธนาคารข้าว 13 ส่วนหนึ่งได้สะท้อนให้เห็นถึง คักยภาพของชาวบ้านในการขยายและปรับเปลี่ยนรูปแบบการ "โส" กันเอง คือ ภายหลังจากที่ชาวบ้านได้ถกเถียงกันจนรู้สึกมีความสุข สนานและมีความตื่นตัวต่อการค้นคว้าหาทางแก้ไขปัญหาภายในชุมชนของเขาเองแล้ว ทุก ๆ คืนได้มีการมานั่งรวมตัวกันที่ศาลาวัด หรือศาลากลางบ้าน และมีการแบ่งกลุ่มย่อยเป็นกลุ่ม ๆ กลุ่มละ 5 - 6 คน และมีการเลือกหัวหน้ากลุ่มทำการอ่านปัญหา หรือตั้งปัญหาในการหาทางแก้ไขภายในหมู่บ้าน แล้วให้ชาวบ้านแต่ละกลุ่มถกเถียงกันเองให้ข้อสรุปหากไม่คิดก็นำกลับไปคิดและนำมาถกเถียงกันต่อไปในวันรุ่งขึ้น ซึ่งระยะหลังจากนี้มาบางครั้งการถกเถียงได้ขยายเวลาไปถึง 24.00 น. - 01.00 น. ของวันรุ่งขึ้นโดยไม่มีผู้ใคร่รู้สึกเบื่อ (โดยเฉพาะอย่างยิ่งภายหลังจากหน้าเก็บเกี่ยว ซึ่งชาวบ้านไม่มีงานหนักมากและค่อนข้างว่าง) ชาวบ้านเองส่วนใหญ่ต่างก็ยอมรับว่า การเสวนาในช่วงเริ่มแรกเป็นพื้นฐานสำคัญที่ทำให้เขารู้สึกเกิดความกล้าและรู้จักคิดและวิเคราะห์ปัญหาและหาทางในการดำเนินการแก้ไขปัญหาค้าง ๆ ของเขาได้มากขึ้น

อย่างไรก็ตาม ในตลอดระยะเวลา ของการเริ่มต้นการทำงานในบ้านกระพี้ นั้น นักพัฒนาไม่ได้รีบเร่งที่จะผลักดันกิจกรรมต่าง ๆ ออกมาเท่าใดนัก เพราะจากการสรุปประสบการณ์การพัฒนาในอดีตที่ผ่านมาได้พิสูจน์ให้เห็นแล้วว่า "งานพัฒนาที่รีบเร่ง และมีการผลักดันกิจกรรมต่าง ๆ ออกมาด้วยความปรารถนาดี ในขณะที่ชุมชนยังไม่เกิดความพร้อมนั้น ผิดพลาด เพราะมีปรากฏการณ์ให้เห็นโดยทั่วไปว่า กิจกรรมที่เกิดขึ้นได้กลายเป็นอนุสาวรีย์แห่งการพัฒนาหรือโบราณสถานไปมากมาย" ("ตัวอย่างของบ้านกระพี้ เช่น ห้องเลี้ยงไหม ซึ่งเข้ามาสร้างโดยเจ้าหน้าที่ราชการในอดีตที่ผ่านมา เมื่อเกิดชำรุดหักพัง ชาวบ้านก็ไม่ได้สนใจเพราะไม่มีความรู้สึกเป็นเจ้าของร่วมกัน)

13 คณะกรรมการธนาคารข้าว. สัมภาษณ์, เมื่อวันที่ 6 สิงหาคม 2527.

ภายใต้การปฏิบัติการตามขบวนการเสวนานั้น นอกจากจะ  
 เป็นการถกเถียง และพูดคุยกันในหมู่บ้านแล้ว ยังได้เสริมบทบาทของผู้นำให้มีการ  
 พบปะแลกเปลี่ยนความคิดเห็นกับผู้นำชาวบ้านจากหมู่บ้านอื่น รวมทั้งนักพัฒนาของ  
 องค์การพัฒนาเอกชน องค์การอื่น ๆ ที่แวะผ่านมา และเข้ามาเยี่ยมเยียน สภาพเช่น  
 นี้ได้ส่งผลให้เกิดกระบวนการถ่ายทอดปัญหาและเรียนรู้ร่วมกัน เกิดกระบวนการสร้าง  
 แนวคิดร่วมกันในการมองปัญหา และนำไปสู่การกำหนดแนวทางเพื่อแก้ไขปัญหภายใน  
 หมู่บ้านร่วมกัน (ดูแผนภูมิที่ 5)

แผนภูมิที่ 5 : แสดงกระบวนการเรียนรู้และการกำหนดกิจกรรม  
การพัฒนาของบ้านกระทู้



เราอาจจะสรุปขบวนการทำงานและกระบวนการเรียนรู้ในช่วงนี้  
ไว้ดังนี้ คือ

ช่วงแรก นักพัฒนากับประชาชนบ้านกระพี พบปะเสวนาศึกษาสภาพของ  
กันและกัน โดยประชาชนในหมู่บ้านให้ความรู้และข้อมูล  
ตลอดจนสภาพปัญหาภายในหมู่บ้านแก่นักพัฒนา และนักพัฒนา  
เสริมข้อมูลจากภายนอกชุมชน ตลอดจนวิธีการจัดระบบข้อมูล  
และปัญหาให้แก่ประชาชน (กระบวนการนี้มีการแลกเปลี่ยน  
กับนักพัฒนาอื่น ๆ และชาวบ้านนอกชุมชนด้วย)

ช่วงที่สอง ชาวบ้านในระดับผู้นำและสมาชิกหมู่บ้าน ใ้ร่วมตัดสินใจและ  
วิเคราะห์ปัญหาต่าง ๆ โดยพิจารณาสภาพพื้นฐานและความ  
เหมาะสมกับชุมชน แยกแยะข้อที่ข้อเสียแล้วตัดสินใจว่าเป็น  
กิจกรรมในชุมชนโดยผ่านระบบการตัดสินใจของชุมชน ซึ่ง  
ภายหลังที่ผ่านกระบวนการนี้ได้มีการวางแผนโครงการ และจัดตั้ง  
"กลุ่มขึ้นมาแก้ไขปัญหาเฉพาะหน้า สำหรับการประเมินผลการ  
เปลี่ยนแปลงที่เกิดขึ้น ในช่วงนี้สามารถประเมินได้ดังนี้ คือ  
(ดูตารางที่ 6)

ศูนย์วิทยทรัพยากร  
จุฬาลงกรณ์มหาวิทยาลัย

ตารางที่ 6 : การประเมินผลการดำเนินงานโครงการสนทนาเชิงฝึกอบรม

โครงการและวิธีการ	ผลการเปลี่ยนแปลง ด้านกายภาพ	ผลการเปลี่ยนแปลงด้าน สังคม
<p><u>โครงการที่ 1/2524</u> <u>"สนทนาเชิงฝึกอบรม"</u></p> <ol style="list-style-type: none"> <li>1. กลุ่มเสวนาตามธรรมชาติ ประมาณ 23 ครอบครัว ตั้งแต่เวลา 19.30 น.- 22.30 น. ทุกวัน</li> <li>2. การประชุมชาวบ้าน อภิปรายปัญหา ระคมความ คิด และฟังการชี้แจง (บรรยาย) จากนักพัฒนา และการอบรมเรื่องปัญหา คุณธรรมและจริยธรรมใน สังคม</li> <li>3. การประชุมเพื่อวางแผน โครงการ</li> </ol>	<ol style="list-style-type: none"> <li>1. สมาชิกได้ดำเนินการสำรวจปัญหา ของหมู่บ้านด้วย ตนเอง</li> <li>2. สามารถวางแผน การดำเนิน กิจกรรมและ พัฒนาหมู่บ้านได้</li> <li>3. เกิดการจัดตั้ง กลุ่มเพื่อแก้ปัญหา ร่วมกัน</li> </ol>	<ol style="list-style-type: none"> <li>1. สามารถเข้าใจงาน พัฒนาในระดับกว้าง</li> <li>2. สามารถจัดระบบ ปัญหาของตนเอง</li> <li>3. สามารถวิเคราะห์ ปัญหาและหาทางแก้ไข ปัญหาค้นตนเอง</li> <li>4. เริ่มเข้าใจการแก้ไข ปัญหาค้นระบบกลุ่ม</li> </ol>

ที่มา : การสรุปประเมินผลการดำเนินงานองค์การอนุเคราะห์เด็ก-ประเทศไทย

ก. ก่อนที่จะมาเป็นธนาคารข้าว : โครงการอบรมและจัดตั้ง  
กลุ่มทำนาแผนใหม่

จากผลการดำเนินงานตามโครงการที่ 1/2524 ซึ่งใช้กระบวนการเสวนาเป็นกระบวนการในการพัฒนาคุณภาพของผู้นำ และเป็นกระบวนการในการค้นหาปัญหา และกำหนดแนวทางการแก้ไขปัญหากลุ่มชนนั้น สามารถประสบผล และได้ส่งผลให้เกิดโครงการที่ 2/2524 ซึ่งเป็นโครงการทางด้านการศึกษา ในอันที่จะฝึกอบรมการทำนาอย่างถูกวิธี เพื่อสนองตอบการแก้ไขปัญหาค้นการเพิ่มผลผลิตในชุมชน กล่าวคือ ได้มีการสรุปปัญหาของบ้านกระพี้ โดยกระบวนการของชาวบ้านเองว่า ปัญหาการปรับปรุงการผลิตเป็นปัญหาที่ชาวบ้านให้ความสนใจในขณะนั้น โดยพิจารณาจากสภาพธรรมชาติ ซึ่งพื้นที่นาที่ใช้ทำการผลิตนั้น มีลักษณะเป็นดินปนทรายที่ไม่เก็บกักน้ำกินเก็บ และเก็บจัดเป็นบางหย่อมทำให้การปลูกพืชผลไม่ค่อยได้คุณภาพ นอกจากนั้นชุมชนบ้านกระพี้ยังเป็นชุมชนที่มีแบบแผนวิธีการผลิตค่อนข้างล่าช้าหลังปลูกพืชผลจะจัดกระจายไม่เป็นระเบียบและพึ่งพาธรรมชาติเป็นสำคัญ ทำให้ผลผลิตต่อไร่ได้ไม่เต็มที่

เมื่อเป็นเช่นนี้ จึงได้มีการดำเนินการ "อบรมและสาธิตการทำนาแผนใหม่" โดยการให้คำแนะนำทางด้านการปรับปรุงเทคนิคในการทำนาการศึกษาสภาพดิน การไถพรวนและยาปราบศัตรูพืช การเก็บเกี่ยวและรักษาเมล็ดพันธุ์และจากโครงการที่ 2/2524 นี้ จึงนำไปสู่โครงการที่ 3/2524 ซึ่งเป็นโครงการทางด้านการเสริมธุรกิจและอาชีพขององค์การอนุเคราะห์เด็ก คือ โครงการก่อตั้งกลุ่มทำนาแผนใหม่ ทั้งนี้ เพื่อจะอาศัยการรวมตัวโดย "ระบบกลุ่ม" มาปรับปรุงและเพิ่มผลผลิตผลผลิต รวมทั้งให้สมาชิกภายในกลุ่มได้เรียนรู้วิธีการดำเนินงานกลุ่มการบริหารกลุ่มและการใช้ระบบกลุ่มในการแก้ปัญหาและพึ่งพาตนเองในชุมชน

กลุ่มทำนาแผนใหม่ เป็นองค์กรชุมชนกลุ่มแรกที่จัดตั้งขึ้นภายหลังที่องค์การอนุเคราะห์เด็กเข้าไปดำเนินงาน โดยมีสมาชิกเริ่มต้นในการก่อตั้ง จำนวน 19 คน ร่วมกันคิด และหาแนวทางเพื่อดำเนินโครงการแก้ไขปัญหาลักษณะด้านเงินทุน และด้านวิชาการ

ที่ชานากำลังประสมอยู่ อีกทั้งจะเป็น  
โครงการที่เกิดขึ้น เพื่อการศึกษาการบริหาร  
โครงการ โดยวิธีปฏิบัติอย่างจริงจัง

สมาชิกทั้ง 19 ครอบครัว (ดูตารางที่ 7) ใ้รวมกลุ่มกัน ชื้อหุ้นราคาหุ้นละ

ตารางที่ 7 : รายชื่อคณะกรรมการกลุ่มทำนาแผนใหม่

เลขที่	ชื่อ - ชื่อสกุล	เลขที่	ชื่อ - ชื่อสกุล
1	นายสุ่ม แสนสงค์	11	นายอาน แสนสงค์
2	นายทองนาก อุ่นใจ	12	นายจันทร์ จำปา
3	นายเสาร์ หาปุ่น	13	นายแล จันทร์ฟูฉิ
4	นายใหม่ ไพรสนธิ์	14	นายบึง สายหนู
5	นายคำพันธิ์ สายปัญญา	15	นายคำพวย ออนบ้านแคว
6	นายสมพงษ์ เกษพลมาคย์	16	นายทองเพชร แก้วจันทร์เทลา
7	นายคำภา หาปุ่น	17	นายเทียมทัน อวารรงค์
8	นายบุญถม วรรณศรี	18	นายทวย ออนบ้านแคว
9	นายคำพา จำปา	19	นางสาวทองพย วงนรัคณ์
10	นายบุญคา ทองจรวง		

100 บาท (25 มิถุนายน 2524) และขอความช่วยเหลือสมทบจากองค์การอนุเคราะห์ที่  
เกิด เพื่อจ้คซื้อปุ๋ยและยาปราบศัตรูพืชในราคาถูกแก่สมาชิกและเข้าอบรมความรู้จาก  
นักวิชาการค่านการ เกษกร เพื่อรับรู้ถึงการปรับปรุงเทคนิค ในอันที่จะเพิ่มผลผลิตและ  
ลดความสูญเสียอันพึงจะเกิดขึ้น สมาชิกจะทดลองทำนาตามคำแนะนำทางวิชาการอย่าง  
น้อยคนละ 3 ไร่ รวมทั้งสิ้นเป็นจำนวน 57 ไร่ นอกจากนั้น ยังได้จ้คสรรปุ๋ย และยา  
ปราบศัตรูพืชช่วยเหลือแก่สมาชิกที่ยากจนในหมู่บ้านเป็นกรณีพิเศษคนละ 1 ไร่ จำนวน

5 คน รวมสมาชิกทั้งสิ้น 24 คน ปรับปรุงพื้นที่ทั้งสิ้น 62 ไร่ ทั้งนี้ โดยกลุ่มจะ  
ทำหน้าที่ร่วมกันดูแลและติดตามผล

จากการสัมภาษณ์ สมาชิกกลุ่มทำนาแผนใหม่พบว่า การทำนาสาธิต  
ได้เปลี่ยนแปลงแผนวิธีการผลิตของพวกเขาให้เหมาะสมขึ้น จากการที่ปลูกข้าวไม่  
เป็นแถวเป็นแนวก็สามารถทำให้เป็นระเบียบขึ้น (ซึ่งเป็นการเพิ่มเนื้อที่การผลิตให้  
มากขึ้น) สามารถรู้จักเลือกพันธุ์ข้าวทำให้สามารถเพิ่มผลผลิตต่อไร่ได้สูงกว่าเดิม  
(เดิมพื้นที่ 1 ไร่ สามารถทำการผลิตข้าวได้ จำนวน 20 ตัง ภายหลังจากที่มีการเปลี่ยน  
แบบแผนการผลิตใหม่และเพิ่มปุ๋ยสามารถได้ข้าวเพิ่มในปริมาณถึง 35 - 40 ตัง) ซึ่ง  
จากผลการปฏิบัติงานดังกล่าว ได้ทำให้ปี 2525 กลุ่มได้ขยายจำนวนสมาชิกจาก 19  
ครอบครัว เป็น 59 ครอบครัว (คือทั้งชุมชน) และความสำเร็จดังกล่าวได้เป็นแนว  
ทางไปสู่การดำเนินงานเพื่อแก้ปัญหาความอดอยากโดยระบบของธนาคารข้าวใน  
อนาคตต่อไป (คูศารางที่ 8)

ศูนย์วิทยทรัพยากร  
จุฬาลงกรณ์มหาวิทยาลัย



ตารางที่ 8 : ตารางแสดงการประเมินผลโครงการก่อตั้งกลุ่มทำนา  
แผนใหม่

โครงการและวิธีการ	ผลการเปลี่ยนแปลง ด้านกายภาพ	ผลการเปลี่ยนแปลง ด้านสังคม
<p><u>โครงการที่ 2/2524</u> อบรมและสาธิตการทำนา แผนใหม่</p> <p><u>โครงการที่ 3/2524</u> จัดตั้งกลุ่มทำนาแผนใหม่ <u>วิธีดำเนินการโครงการ</u></p> <ol style="list-style-type: none"> <li>1. จัดอบรมสมาชิก</li> <li>2. สาธิตการทำนาถ้ำ การไถพุ่ม</li> <li>3. จัดทุนให้สมาชิก "เงิน ยืม" เพื่อดำเนินการ จัดซื้อปุ๋ยและยาปราบ ศัตรูพืช จำนวน 20,540 บาท</li> <li>4. ให้สมาชิกวางแผน ดำเนินการ</li> <li>5. จัดกรรมการควบคุมและ ติดตามผลการดำเนินงาน ของสมาชิก</li> </ol>	<ol style="list-style-type: none"> <li>1. สมาชิกได้ปรับปรุง ผลผลิตจำนวน 62 ไร่</li> <li>2. ผลผลิตข้าวเพิ่มขึ้น โดยเฉลี่ย 15 ถึง ต่อไร่</li> <li>3. รายได้ของสมาชิก เพิ่มขึ้นโดยอัตรา เฉลี่ย 5%</li> <li>4. ปี 2525 สามารถ ขยายจำนวนสมาชิก จาก 19 ครอบครัว เป็น 59 ครอบครัว</li> </ol>	<ol style="list-style-type: none"> <li>1. สมาชิกเข้าใจวิธีการ ในการปรับปรุงผลผลิต ของตน เช่น ไถพุ่ม, ไช้ยาปราบศัตรูพืช, บำรุงดูแลรักษาข้าว ในนา</li> <li>2. สมาชิกสามารถวิเคราะห์ การลงทุนและการแก้ปัญหา ของตนเอง</li> <li>3. สมาชิกมีความรู้ความเข้าใจ ในการจัดการระบบกลุ่ม มากขึ้นสามารถบริหารกลุ่ม และแก้ไขปัญหาได้ดี</li> <li>4. สมาชิกสามารถจัดสรร หน้าที่และแบ่งบทบาทใน การร่วมกันดูแลติดตามผล การปฏิบัติงาน</li> </ol>

ที่มา : การสรุปประเมินผลการดำเนินงานองค์กรอนุเคราะห์เด็ก-ประเทศไทย

นอกจากการดำเนินงานเรื่องกลุ่มทำนาแผนใหม่แล้ว ยังได้มีการจัดกิจกรรมค่านโครงการฝึกอบรมเฉพาะเรื่อง เพื่อเป็นการเสริมความรู้แก่สมาชิกในชุมชน อันได้แก่

- การฝึกอบรมเรื่องการเลี้ยงสุกรและการบำรุงรักษาสุกร
- การฝึกอบรมเรื่องการสาธารณสุขมูลฐาน ในด้านการป้องกันโรค การรักษาความสะอาด โภชนาการและการเลี้ยงลูก
- การฝึกอบรมให้แก่สตรีในด้านการส่งเสริมอาชีพ การวางแผนเพื่อเตรียมแก้ปัญหาในฤดูว่างงาน
- การฝึกอบรมแก่เยาวชนค่านอาชีพ

ซึ่งจากผลการจัดฝึกอบรมต่าง ๆ ได้ทำให้ประชาชนในชุมชนมีความตระหนักถึงปัญหาต่าง ๆ ที่เขาจะต้องเผชิญ และมีการจัดกลุ่มอาชีพกลุ่มเล็ก ๆ ต่อมา รวมทั้งมีการศึกษาค้นกิจกรรมบางกิจกรรมอย่างต่อเนื่อง เช่น มีการจัดกลุ่มเลี้ยงสุกร กลุ่มทอผ้า เพื่อเสริมอาชีพสตรี รวมทั้งได้มีการร่วมมือกันทั้งชุมชนในการจัดทำสนามเด็กเล่น เพื่อเป็นสถานที่พักผ่อนของเด็ก ๆ และมีการจัดทำ "ป้ายข่าวสารกลางหมู่บ้าน" ขึ้น เพื่อเป็นสื่อกลางและเป็นแหล่งแนะนำทางค่านวิชาการต่าง ๆ ที่เหมาะสมและสอดคล้องกับสภาพของชุมชนเป็นบริการให้แก่หมู่บ้าน

ในการดำเนินกิจกรรมต่าง ๆ เป็นการคิดและตัดสินใจจากชุมชน โดยมี "นักพัฒนา" ทำหน้าที่ให้ข้อมูลและช่วยสรุปในวงประชุมที่มีการถกเถียงกัน ผลจากการดำเนินงานในกิจกรรมเล็ก ๆ ของชุมชนนี้ ได้เป็นการปูพื้นฐานของการสร้างธนาคารข้าวในอนาคต กล่าวคือ ท่ามกลางโครงการและกิจกรรมต่าง ๆ ที่เกิดขึ้น ได้เกิดผู้นำที่มีความเข้าใจปัญหาที่มีความสามารถในการบริหารงานและการดำเนินงานระบบกลุ่ม ขณะเดียวกันท่ามกลางการปฏิบัติงานสมาชิกและผู้นำได้มีการฝึกฝนกระบวนการเสวนา และค่อย ๆ พัฒนาตนเอง ในการเสริมสร้างขบวนการคิดและจิตใจที่มีคุณภาพ มีสำนึกและมีจริยธรรมอันซื่อสัตย์ เสียสละ และมีความรู้สึกร่วมในการคิดที่จะช่วยแก้ไข้ปัญหาของชุมชนของตน

#### 4.2 การเกิดขึ้นของธนาคารข้าว : วิธีการดำเนินการในการสร้างกลุ่ม

ดังที่กล่าวไปแล้วว่า กระบวนการเสวนาเป็นกระบวนการที่พัฒนาแนวคิดค้นหาปัญหา และกำหนดกิจกรรมในการแก้ไขปัญหของหมู่บ้านไปในขณะเดียวกัน ซึ่งกระบวนการดังกล่าวนี้ มิได้กระทำเฉพาะแต่ในช่วงระยะเริ่มแรกของการทำงาน หรือค้นหากิจกรรมช่วงต้นเท่านั้น หากแต่ได้ดำเนินการไปอย่างต่อเนื่องและตลอดระยะเวลาของการทำงานพัฒนาในหมู่บ้านกระพี

ภายหลังจากที่ "ชาวบ้าน + กลุ่มผู้นำบ้านกระพีที่มีความสนใจต่อการเข้ามาดำเนินการพัฒนาขององค์การอนุเคราะห์เด็ก-ประเทศไทย ได้ก่อตั้ง "กลุ่มทำนาแผนใหม่" และได้มีกิจกรรมดำเนินการไปแล้วนั้น ในเดือนสิงหาคม พ.ศ. 2524 "กระบวนการเสวนา" ร่วมระหว่างนักพัฒนาและชาวบ้านก็ได้กอบงาพาทในการกำหนดกิจกรรมดำเนินการพัฒนาหมู่บ้านต่อไป กล่าวคือ ได้มีการถกเถียง เพื่อที่จะหาหนทางการแก้ไขปัญหาคความอดอยากภายในหมู่บ้านต่อไป โดยเฉพาะอย่างยิ่งกลุ่มชาวนา 19 คน จากกลุ่มทำนาแผนใหม่ ได้มีการปรึกษาหารือกันร่วมกับนักพัฒนา และเห็นว่า "ธนาคารข้าว" น่าจะเป็นกิจกรรมที่ดำเนินการต่อไป

เงื่อนไขและปัจจัยที่ผลักดันให้ "ธนาคารข้าว" อยู่ในความสนใจของชุมชน คือ

ก) สภาวะที่ชาวบ้านต้องประสบปัญหาความอดอยากไม่มีข้าวกิน อันเนื่องจากฝนฟ้าไม่ตกต้องตามฤดูกาล ทำให้ไม่สามารถมีข้าวกินได้ตลอดทั้งปี หรือไม่สามารถปลูกข้าวได้เลย หนทางการแก้ไขปัญหในนอคือของชาวบ้าน คือ การยืมข้าวจาก "พ่อค้าคนกลาง" ซึ่งค่อนข้างแพง 14 ปีญาเรื่องทำอย่างไรจึงจะมีข้าวพอกินตลอดโดยไม่เกิดความเคือกร้อน จึงอยู่ในความสนใจของชาวบ้านเป็นอันดับแรก

<sup>14</sup> การยืมข้าวในนอคือมีอัตราคั้งนี้ : ยืมข้าวสารเหนียว 1 กระสอบ (18 ถึง ข้าวเปลือก) เวลาใช้คืน จะต้องใช้คืนเป็นจำนวน 60 ถึงข้าวเปลือก (ต้น 18 ถึง + คอกเบี้ย 42 ถึง) ในเวลาไม่ถึง 6 เดือน

ข) การทำนาแผนใหม่ได้สร้างความคาดหวังให้แก่ชาวบ้านว่า การปรับปรุงแบบแผนการผลิตดังกล่าว ในฤดูที่ฝนฟ้าอำนวยน่าจะมีข้าวส่วนเกินเหลือพอที่จะนำไปดำเนินการได้คือกว่าเก็บไปขายเป็นเงินแล้วก็ใช้หมดไป

(ชาวบ้านจะพูดเป็นเสียงเดียวกันว่า "ข้าวเหลือหากเอาไปขายเป็นเงิน ใ้หมาก็มีเรื่องต้องใช้สอยแน่") 15

ค) แนวความคิดเรื่อง "ธนาคารข้าว" ขณะนั้นกำลังได้รับการกล่าวขวัญถึงอย่างมากโดยเฉพาะอย่างยิ่งจากส่วนราชการ (ปี 2524) ซึ่งเจ้าหน้าที่ขององค์การอนุเคราะห์เด็ก-ประเทศไทย ก็ได้ให้ความสนใจช่วยเช่นกัน และกำลังพิจารณาว่า "ธนาคารข้าว อาจจะเป็นสถาบันชุมชนอันหนึ่งที่มีส่วนเข้าไปแก้ไขปัญหาภายในชุมชนได้" 16 จึงได้นำรูปแบบของธนาคารข้าว เสนอให้ที่ประชุมชาวบ้านได้พิจารณาถกเถียงหาความเหมาะสมและความสอดคล้องกับสภาพของตน

จากเงื่อนไขทั้ง 3 ประการ ได้ชักนำให้ชาวบ้านกลุ่มทำนาแผนใหม่ ได้มีการถกเถียง และพิจารณาหาความเหมาะสมกันอยู่ประมาณ 3 - 4 เดือน ซึ่งสาเหตุของการใช้เวลาในการพิจารณานานนั้น คณะกรรมการกลุ่มธนาคารข้าวได้ให้เหตุผลว่า

ต้องตกลงกันให้เห็นพ้องต้องกันในหมู่ผู้ริเริ่มเสียก่อน เรื่องราวต่าง ๆ ก็จะง่ายหากภายในกลุ่มผู้ริเริ่มยังไม่สามารถตกลงกันได้ หรือยังไม่เห็นพ้องต้องกันเสียก็จะแตก ซึ่งแต่ละคนก็จะยึดถือแนวความคิดของตนและต่างก็มีฐานะคนสนิทสนมของตนคนละกลุ่ม กิจกรรมที่จะเกิดขึ้นก็จะไม่สามารถทำได้ 17

15 ชาวบ้านกระพี้, สัมภาษณ์. ระหว่างวันที่ 1 - 5 สิงหาคม 2527.

16 อริชาติ ทองอยู่ นักพัฒนาประจำหมู่บ้านกระพี้, สัมภาษณ์, เมื่อ 28 กรกฎาคม 2527.

17 กรรมการธนาคารข้าว. สัมภาษณ์, 8 สิงหาคม 2527.

ภายหลังจากที่มีถกเถียงและพิจารณากันแล้ว ที่ประชุมต่างเห็นพ้องด้วยกับธนาคารข้าว ในรูปแบบของนายเสาร์ หาญทุน<sup>18</sup> กล่าวคือ ให้ใช้รูปแบบในการบริจาคข้าวโดยการทำบุญ เพื่อสร้างกองทุนกลางบ้านขึ้น โดยไม่ต้องบังคับถือว่าให้เป็นการบริจาคตามศรัทธาและตามกำลังทรัพย์ที่มีความสภาพของแต่ละครอบครัว

หลังจากนั้นจึงได้มีการตั้งคณะกรรมการขึ้น 4 ชุด เพื่อดำเนินการเผยแพร่ความคิดและชักชวนชาวบ้าน ให้เข้ามาร่วมดำเนินการด้วย โดยแบ่งหน้าที่กันดังนี้ คือ

- ก) แบ่งตามคุ้มบ้าน โดยให้คณะกรรมการแต่ละชุด ซึ่งอยู่ในแต่ละคุ้มบ้าน นำเรื่องราวต่าง ๆ ที่ได้จากการปรึกษาหารือร่วมกัน กลับไปเสนอและชักชวนชาวบ้านให้เข้ามาร่วมกันดำเนินการ
- ข) แบ่งตามความสนิทสนม และคุ้นเคยกันส่วนตัว กล่าวคือ สำหรับคนที่มีความสนิทสนมคุ้นเคยกัน ก็ให้กำหนดตัวบุคคลเป็นพิเศษให้เข้าไปดำเนินการชักชวน ซึ่งอาจจะมิใช่กรรมการในคุ้มก็ได้ ซึ่งนับเป็นเสริมงานกันอีกส่วนหนึ่ง
- ค) ขอความคิดเห็นและปรึกษาหารือกับผู้อาวุโสประจำหมู่บ้าน ผู้ใหญ่บ้านซึ่งเขาร่วมอยู่ในคณะกลุ่มทำนาแผนใหม่ และร่วมในกระบวนการเสวนามาโดยตลอดอยู่แล้ว ใ้รับหน้าที่ในการนำเรื่องราวดังกล่าวไป

<sup>18</sup> ต่อมาได้รับเลือกเป็นประธานกลุ่มธนาคารข้าว.

ปรึกษาหารือและขอความคิดเห็น ตลอดจนความเห็นชอบจากผู้อยู่อาวุโสประจำหมู่บ้าน 19

สำหรับเนื้อหาในการพูดคุย เพื่อหาความร่วมมือในชุมชนให้เห็นด้วยกับการก่อตั้งธนาคารข้าวแบบบริจาคนในชุมชนก็คือ

อยู่ในบ้านต้องพึ่งพากัน อยู่โคกเดี่ยวไม่ได้ ถ้าคนจนในบ้านมีมาก และคนมีไม่รู้จักแบ่งปัน ก็อาจจะเกิดปัญหาในหมู่บ้าน บ้านเรือนก็จะไม่สงบ เกิดโจรผู้ร้ายทาง ๆ ซึ่งจะยิ่งเป็นอันตรายต่อผู้ที่มี 20

ส่วนเหตุผลในเรื่องการบริจาค คือ "การบริจาคเป็นการให้ (เป็นทานในศาสนาพุทธ) ซึ่งถือเป็นการไถ่บุญ และเป็นการช่วยเหลือกันในชุมชน ซึ่งแสดงถึงความรักใคร่และสามัคคีกันในชุมชน" 21

จากการดำเนินการตามวิธีการต่าง ๆ ที่กลุ่มผู้นำได้ศึกษาค้นคว้า ก็สามารถสร้างประชามติร่วมของทั้งชุมชนได้ การประชุมก่อตั้งธนาคารข้าว 22 จึงได้เกิดขึ้นในเดือนพฤศจิกายน พ.ศ. 2524 โดยมีผู้เข้าในชุมชนมาร่วมชี้แจงซึ่งทุกคนต่างก็เห็นพ้องด้วย การจัดตั้งธนาคารข้าว จึงเป็นการจัดตั้งโดยการมีส่วนร่วมของ

19 จากการศึกษาสภาพโครงสร้างของหมู่บ้าน เห็นว่าเรื่องนี้เป็นเรื่องที่มีความสำคัญอย่างยิ่ง เพราะในสังคมชุมชนของชนบท ผู้อยู่อาวุโสมีความสำคัญในการกำหนดแนวปฏิบัติภายในชุมชนพอสมควร หากเรื่องใดผู้อยู่อาวุโสมีความเห็นด้วย การชักนำสมาชิกในหมู่บ้านให้เข้าร่วมจะมีความสะดวกสบาย ตรงข้ามหากผู้อยู่อาวุโสในชุมชนคัดค้านก็ยากที่จะมีการดำเนินการใด ๆ ต่อไปในเรื่องนั้น ๆ

20 กรรมการกลุ่มธนาคารข้าว และชาวบ้านใน 4 คุ้มบ้าน. สัมภาษณ์, 15 สิงหาคม 2527.

21 กรรมการกลุ่มธนาคารข้าว และชาวบ้านใน 4 คุ้มบ้าน. สัมภาษณ์, 15 สิงหาคม 2527

22 ในระยะเริ่มต้น ชาวบ้านกระซิบซุบซิบว่า "ยุ่งข้าวกลางบ้าน"

ประชาชนทุกคนภายในหมู่บ้าน ซึ่งสมาชิกผู้ริเริ่มได้บริจาคข้าวให้กับธนาคารและชาวบ้านโดยทั่วไปต่างก็ให้ความสนใจและร่วมมือเป็นอย่างดี โดยสามารถเข้าร่วมการบริจาคทั้งชุมชน (60 ครัวเรือน) ตามกำลังทรัพย์อันพึงมีได้เข้ามาทั้งสิ้น จำนวน 458 ถัง (คิดเป็นเงินจำนวน 13,710 บาท)

#### 4.3 องค์ประกอบของสมาชิกและการบริหารงานภายในกลุ่ม

เนื่องจากการก่อตั้งธนาคารข้าวของชุมชนบ้านกระพี้ เป็นการริเริ่มดำเนินการของประชากรทั้งชุมชน ฉะนั้น สมาชิกจึงประกอบไปด้วยหัวหน้าครอบครัวเรือนทั้ง 60 ครัวเรือน ซึ่งมีบทบาทสำคัญในการผลักดัน และกำหนดทิศทางของธนาคารข้าวว่าจะไปในทิศทางใดและจะก่อประโยชน์สูงสุดให้แก่ชุมชนได้อย่างไร

ในการประชุมก่อตั้งกลุ่มธนาคารข้าวขึ้น ที่ประชุมได้กำหนดแนวทางร่วมกันว่า จะผลักดันธนาคารข้าวนี้ให้เป็นสถาบันทางเศรษฐกิจของชุมชนที่จะช่วยจัดสวัสดิการให้แก่หมู่บ้าน เมื่อยามประสบปัญหาและเกิดความต้องการ รวมทั้งจะทำหน้าที่เป็นแกนกลางไปสู่การพัฒนาบ้านอื่น ๆ ต่อไป

ที่ประชุมได้เลือกตั้งคณะกรรมการขึ้นมาบริหารธนาคารข้าวชุดหนึ่ง จำนวน 12 คน (ดูตารางที่ 9) หลังจากนั้นได้มีการจัดร่างระเบียบการธนาคารข้าว<sup>23</sup> และดำเนินการจัดสร้างยุ้งฉางขึ้นมาจำนวนหนึ่งหลัง โดยการเห็นชอบของชาวบ้านให้นำเงินกลางบ้านที่มีการสะสมไว้ของชุมชน จำนวน 6,000 บาท รวมทั้งได้มีผู้บริจาคไม้และวัสดุก่อสร้างเพิ่มเติม ในการจัดทำยุ้งฉาง และองค์การอนุเคราะห์ที่เกื้อประเทศไทยได้บริจาคสังกะสี จำนวน 1 ทาบ (เป็นจำนวน 2,327.50 บาท) ให้แก่ชุมชนเป็นการสนับสนุนในส่วนที่ชุมชนขาด ทั้งนี้ โดยชุมชนได้ร่วมแรงกันในการจัดสร้าง โดยไม่ต้องเสียค่าใช้จ่ายในค่าแรงเลย

23

ภูภาคผนวกท้ายเล่ม, การประชุมร่างระเบียบธนาคารข้าวบ้านกระพี้,

7 พฤศจิกายน 2524.

ตารางที่ 9 : รายชื่อคณะกรรมการธนาคารข้าวชุกก่อตั้งของบ้านกระพี

เลขที่	ชื่อ ชื่อสกุล	ตำแหน่งของคณะกรรมการ
1	นายเสาร์ หาญทน	ประธาน
2	นางนสมพงษ์ เกษพจนาคม	รองประธานฝ่ายบัญชี
3	นายแล จันทรพิณี	รองประธานฝ่ายบริหาร
4	นายคำรภ จ่าปา	กรรมการศึกษาพิจารณาการกู้ยืม
5	นายทองเพชร แก้วจันทร์เหลา	กรรมการศึกษาพิจารณาการกู้ยืม
6	นายคาน แสนสงค์	กรรมการศึกษาพิจารณาการกู้ยืม
7	นายบุญตา ทองจรวง	กรรมการหน้าฉาก
8	นายคำภา หาญทน	กรรมการหน้าฉาก
9	นายคำพันธ์ สายปัญญา	กรรมการหน้าฉาก
10	นายบัง สุธัญญ์	กรรมการเก็บข้าว
11	นายวัลลภ อุโนใจ	กรรมการเก็บข้าว
12	นายสำเวียน แสนนาม	กรรมการเก็บข้าว

ศูนย์วิทยบริการ  
จุฬาลงกรณ์มหาวิทยาลัย



### การบริหารงานภายในกลุ่ม

กรรมการที่ไ้รับการเลือกตั้งทั้ง 12 ท่าน จะอยู่ในตำแหน่งคราวละ 2 ปี โดยเปิดให้มีการเลือกตั้งคณะกรรมการใหม่ทุกปี จากสมาชิกทั้ง 60 คราวเรือน ทั้งนี้ เพื่อการสร้างความรู้สึกมีส่วนร่วมของประชาชนในชุมชนให้มากขึ้น ให้เขามีความรู้สึกว่า คณะกรรมการ เป็นตัวแทนของเขาที่เขาเลือกขึ้นมาเอง และหากว่า การบริหารงานไม่สามารถเอื้ออำนวยประโยชน์ต่อพวกเขา เขาก็สามารถปลดออกได้เช่นกัน

สำหรับวิธีการเลือกตั้งภายในชุมชนนั้น กำหนดการ โดยผู้ใหญบ้าน ซึ่งก็เป็นรูปแบบง่าย ๆ คือ มีการเสนอชื่อและให้มีผู้รับรองหลังจากนั้น ผู้ใหญบ้านก็จะบริการชาวบ้านโดยขอเสียงสนับสนุน และคัดค้านกำหนดการ เช่นนี้ไปตามลำดับ จนครบ 12 คน

สำหรับการประชุมในระดัยคณะกรรมการนั้น ในช่วงระยะเริ่มแรก มีการประชุมกันค่อนข้างบ่อยอย่างน้อยเดือนละ 2 ครั้ง (ทุก 15 วันประชุมครั้งหนึ่ง) หลังจากกำหนดการมาได้ประมาณ 3 เดือน การประชุมจึงทางขึ้นเป็นเดือนละ 1 ครั้ง หรือเมื่อมีปัญหาเร่งด่วนก็สามารถกำหนดการประชุมได้ทันที

### การแบ่งงานในหมู่คณะกรรมการ

คณะกรรมการได้แบ่งหน้าที่กันเป็น 6 ส่วน คือ

1. ประธาน มีหน้าที่ในการบริหารงานทั่วไป ดูแลบัญชี ควบคุมการรับจ่ายข้าว การกุ้ม และจัดประชุมสมาชิก
2. รองประธานฝ่ายบัญชี มีหน้าที่จัดการ เรื่องบัญชีกลางของยุ้งข้าวกลางบ้านทั้งหมด
3. รองประธานฝ่ายบริหาร มีหน้าที่ช่วยเหลืองานทั่วไปของประธานแล้วแต่ประธานสั่ง
4. คณะกรรมการเก็บข้าว มีหน้าที่ช่วยกันเก็บข้าวในการบริจาศ และเก็บข้าวที่บุญส่งคืน และทำบัญชีรายรับส่งรองประธานฝ่ายบัญชี

5. คณะกรรมการศึกษา มีหน้าที่พิจารณาการกู้ยืม และทำบัญชีการกู้ เพื่อพิจารณาการให้กู้ ส่งประธานเพื่อขออนุมัติ
6. คณะกรรมการหน้าฉาก มีหน้าที่รับและจ่ายข่าวให้แก่สมาชิกตาม คำอนุมัติของประธาน และทำบัญชีการจ่าย ให้ประธาน

ในการบริหารระบบคณะกรรมการนี้ใช้หลักการประชาธิปไตย คือ มีการแบ่งหน้าที่กันชัดเจนทุกคนเคารพในสิทธิและหน้าที่ของกรรมการแต่ละคนไม่มีการก้าวท้าวซึ่งกันและกัน ผู้ใหญ่บ้านก็ไม่สามารถเข้าไปมีสิทธิในการพิจารณาหรืออนุมัติ ให้มีการกู้ยืมได้ ต้องขึ้นอยู่กับคณะกรรมการนั้น ๆ ปฏิบัติไปตามหน้าที่และบทบาทของตน

#### หลักเกณฑ์การพิจารณาเรื่องการให้ยืมข่าว

ในการพิจารณาแบ่งปันข่าวให้ยืมนั้น ได้ใช้หลักการ "เฉลี่ยเท่ากัน" เข้ามาดำเนินการกล่าวคือ ใช้จำนวนปริมาณของข่าวในธนาคาร ทหารค่ายจำนวน คริวเรือนในชุมชนและให้ทุกคนได้มีสิทธิในปริมาณข่าวที่เท่ากัน (ไม่ว่าคนผู้นั้นจะ บริจาคข่าวให้มากน้อยกว่ากันเท่าใดก็ตาม)

ตัวอย่างเช่น ข่าวในยุ้งฉางมีจำนวน 600 ถึง เมื่อทหารค่ายจำนวน คริวเรือน 60 ครอบครัว สมาชิกทุกคนก็จะมีสิทธิ ยืมข่าวได้คนละ 10 ถึง (ทุกคนมีสิทธิเท่าเทียมกัน)

หากสมาชิกท่านใดต้องการจะขอยืมข่าวมากกว่าปริมาณสิทธิที่ตนมีอยู่สามารถกระทำ ได้ โดย 2 วิธีการ คือ

- ประการแรก สามารถติดต่อขอสิทธิจากผู้มีสิทธิรายอื่น ๆ ได้โดยตรง หากเจ้าของสิทธิยินยอมสามารถยืมได้ทันที โดยอยู่ในความรับผิดชอบของผู้ให้สิทธินั้น
- ประการที่สอง สามารถร้องขอต่อคณะกรรมการศึกษาเพื่อพิจารณา การให้กู้ ทั้งนี้ คณะกรรมการจะคำนึงถึงความพอ เพียงของปริมาณข่าวและความสามารถในการใช้ คืบของผู้ร้องขอประกอบด้วย

สำหรับเหตุผลในการใช้หลักการ "เฉลี่ยเท่ากัน" มาดำเนินการ นั้น คณะกรรมการธนาคารข้าวชี้แจงว่า มีเหตุผลอยู่ 3 ประการ คือ

- (1) เพื่อแก้ปัญหาความขัดแย้ง ไม่อยากให้มีภาระทะเลาะกันว่าใครจะไ้มากกว่าใคร
- (2) เพื่อเป็นการรักษาสีทธิของบุคคลแต่ละคนในชุมชนให้มีความเท่าเทียมกัน
- (3) สร้างความรู้สึกร่วมของผู้นั่งมีในชุมชนว่า ถึงแม้เขาจะไม่ได้มาขอขยืมข้าวก็ตาม เขาก็ยังมีสิทธิในการกู้ข้าวอยู่ นอกจากนั้นเขาก็ยังอาจนำสิทธิของเขาไปช่วยเหลือผู้อื่นได้อีก นับเป็นการ สร้างความรู้สึกร่วมของคนในชุมชนได้ค่อนข้างดี

## 5. บทบาทของกลุ่มธนาคารข้าว

### 5.1 บทบาทในการแก้ไขปัญหาเฉพาะหน้าของชุมชน

ในช่วงปี พ.ศ. 2524 - พ.ศ. 2525 ซึ่งเป็นช่วงที่ธนาคารข้าวได้ก่อตั้งขึ้นและสามารถดำเนินการสะสมข้าวไว้ในฉาง ได้จำนวน 458 ถัง โดยสมาชิกทั้งชุมชนเข้าร่วมในการบริจาคถังกล้าว

ต่อมาในปี พ.ศ. 2525 อันเป็นปีที่เกิดภาวะฝนแล้ง ในช่วงฤดูการทำนา ทำให้ชาวบ้านไม่มีข้าวพอกิน โดยเฉพาะอย่างยิ่งในช่วงคาบระหว่างปี 2525 - 2526 ปริมาณข้าวในฉางไม่พอเพียงพอต่อการแก้ไข ปัญหาที่เกิดขึ้นจึงได้มีการดำเนินการขอยืมเงินจากองค์การอนุเคราะห์เด็ก-ประเทศไทย ในรูปของเงินยืมที่ต้องใช้คืนโดยไม่คิดดอกเบี้ย จำนวน 28,000 บาท<sup>24</sup> นำไปซื้อข้าวได้ จำนวน 933 ถัง รวมข้าว

<sup>24</sup> หนังสือสัญญากู้เงินตามกฎหมายใหม่ ลงวันที่ 29 กันยายน 2525 เป็นจำนวน 20,000.- บาท และหนังสือสัญญากู้เงินตามกฎหมายใหม่ ลงวันที่ 27 ธันวาคม 2525 เป็นจำนวนเงิน 8,000 บาท

ในยุ้งฉางทั้งสิ้น เป็นจำนวน 1391 ถึง ซึ่งในปีนี้อเองสามารถบริการแก่สมาชิกในชุมชน จำนวน 36 ครัวเรือน <sup>25</sup> เป็นจำนวน 1,288 ถึง (เป็นข้าวของชุมชน 458 ถึง และข้าวยืมขององค์การฯ 830 ถึง) ซึ่งนับเป็นการบรรเทาทุกข์ให้แก่ประชาชนในชุมชนไค้บ้าง และสามารถหลีกเลี่ยงการเอาโรคเอาเปรียบจากพ่อค้าไค้ <sup>26</sup> ทำให้ชาวบ้านในชุมชนเห็นประโยชน์ และคุณค่าของธนาคารข้าวมากยิ่งขึ้น

ต่อมาในปี พ.ศ. 2526 ฝนตกคองคามฤดูกาล ชาวบ้านกระพีสามารถผลิตข้าวไค้ คองข้างสมบูรณ์ จึงไค้นำข้าวที่ไค้ไปจากธนาคารข้าวมาใช้คิน

ในการใช้คินข้าวที่ไค้ไค้ไป แแบ่งออกเป็น 2 ส่วน โดยข้าวของชาวบ้านเก็บเป็นข้าวคินทั้งหมด 458 ถึง พร้อมคองเบี้ยอีก 32 ถึง รวมเป็น 490 ถึง ส่วนข้าวที่ยืมจากองค์การไปทั้งสิ้น 830 ถึง (จากยอด 933 ถึง) ไค้เรียกเก็บคินเป็นเงินในราคาถึงละ 30 บาท และนำเงินจำนวนนั้นไปคเนินการเป็นเงินทุนหมุนเวียนจำนวน 17,600.- (ยอดที่เรียกเก็บคินไค้ในขณะนั้น) <sup>27</sup> นำไปซื้อปุ๋ยบริการให้แก

<sup>25</sup> 36 ครัวเรือน คิคเป็น 60% ของครัวเรือนในชุมชน ส่วนอีก 24 รายนั้น คือ ครอบครัวยที่สามารช่วยเหลือตัวเองไค้ จึงไค้สละสิทธิของตัวเองให้แกครอบครัวยที่เคือครอน หรือมีความจำเป็นมากกว่าไปใช้บริการแทน

<sup>26</sup> เติมหากไค้จากพ่อค้าคนกลางเป็นข้าวสารเหนียว 1 กระสอบ (ข้าวเปลือก 18 ถึง) จะคองเสียคอง 42 ถึงข้าวเปลือก แต่เมื่อมาไค้จากธนาคารข้าวไปจำนวนเท่ากันจะเสียคองเบี้ยคิคเป็นข้าวเปลือกเพียง 3.6 ถึง ซึ่งไค้ไค้จะสามารถประหยัดข้าวเปลือกไปไค้จำนวน 38.4 ถึง และส่วนของคองเบี้ยที่ไค้ไค้ไปคยเป็นของกลางบ้านซึ่งจะกลับมากองขายประโยชน์ให้แกคนในชุมชนอีก

<sup>27</sup> กำนคการส่งเงินคินนั้น คือ เคือนมกราคม พ.ศ. 2528 แต่คณกรรมกรสามารถเร่งระคมเก็บเงินคินบางส่วนไค้คอง

ชุมชนทุกครัวเรือน ในอัตราเรือนละ 1 กระสอบ (เป็นจำนวน 10,600 บาท) และหลังจากนั้นสามารถเรียกเก็บเงินได้เพิ่มขึ้นอีก นำไปจัดซื้อโองสำหรับเก็บน้ำไว้บริโภคเป็นจำนวนเงิน 7,000 บาท

ทั้งนี้ จะเห็นได้ว่า มีการนำเอาเงินทุนหมุนเวียนจากธนาคารข้าวไปแก้ไข ปัญหาความเดือดร้อน และความขาดแคลนในค้ำอื่น ๆ โดยมีการประสานและผนวกกับการสร้างความมั่นคงให้แก่ธนาคารข้าว โดยปุ๋ยที่นำมาใช้บริการแก่สมาชิกทุก ครัวเรือนนั้น จะต้องใช้คืนพร้อมทั้งคอกเบี้ยค่าปุ๋ย กระสอบหนึ่งคอกข้าว 1 ถึง ซึ่งจะนำไปฝากสมทบไว้สำหรับเป็นกองทุนในธนาคารข้าวต่อไป

ฉะนั้น ในปี พ.ศ. 2526 สามารถเก็บคอกเบี้ยค่าปุ๋ยได้เป็นข้าวจำนวน 81 ถึง และนอกจากนั้น ในค้ำปี พ.ศ. 2527 คณะกรรมการกฤษฎีกาธนาคารข้าวยังได้ มีการศึกษาค้นเรื่องการสร้างความมั่นคงให้แก่ธนาคารข้าว โดยการปรึกษานานาชาติ และได้ขอสรุปร่วมกันว่าจะประยุกต์เอาประเพณี "การทำบุญค้ำข้าวใหญ่" <sup>28</sup> ซึ่งปกติใน เดือนกุมภาพันธ์ของทุกปี ชาวอีสานจะมีพิธีการทำบุญค้ำข้าว โดยเอาข้าวไปถวายวัด แต่ได้มีการคิดแปลงประเพณีบางส่วน โดยให้สมาชิกในชุมชนที่สนใจจะทำบุญ นำเอา ข้าวพร้อมทั้งเงินสดตามกำลังศรัทธามาร่วมกันทำบุญเช่นเดิม แต่ได้มีการตกลงยินยอม โดยความเห็นชอบจากทางพระและผู้อาวุโสภายในหมู่บ้าน ให้นำข้าวที่ได้จากการ ทำบุญทั้งหมดคนำกลับมาบริจาคให้แก่ ธนาคารข้าว ส่วนเงินสดนั้นให้นำไปถวายแก่ พระภิกษุประจำวัดนั้น ซึ่งในการประยุกต์ประเพณีครั้งนี้ สามารถนำข้าวที่เป็นทาน บริจาคจากประชาชนในชุมชนมาเข้าธนาคารข้าวได้อีก จำนวน 300 ถึง รวมปัจจุบัน มีข้าวส่วนที่เป็นของชาวบ้านเองอยู่ในธนาคารข้าว จำนวน 871 ถึง (458 ถึง + 32 + 81 + 300 ถึง) รวมส่วนที่เหลือขององค์การอนุเคราะห์เด็ก-ประเทศไทย อีกจำนวน 103 ถึง ปัจจุบันมีข้าวอยู่ในธนาคาร จำนวน 974 ถึง

28

จากการสัมภาษณ์บรรดาคณะกรรมการธนาคารข้าว ได้ขอสรุปว่า พวกเขาเชื่อว่า "บุญกรรมสามารถมองเห็นได้ในชาตินี้ และการทำบุญสามารถกลับมาสนองตอบต่อชุมชนได้" ซึ่งมีการถกเถียงกันในระยะเวลาอันพอสมควร จนกระทั่ง ผู้อาวุโสและสมาชิกในชุมชนยอมรับที่จะประยุกต์ประเพณี การทำบุญค้ำข้าวใหญ่มาใช้ ในกิจกรรมธนาคารข้าว.

จะเห็นว่า ชนาคารชาวไค้สามารถบรรเทาทุกข์ในด้านการแก้ไขปัญหา การขาดแคลนข้าวบริโภคในปีที่แล้วไค้จริง และสามารถดำเนินการพัฒนาต่อไป โดยอาศัยความร่วมมือของคนในชุมชนและการศึกษาค้นคว้าของกลุ่มผู้นำ เพื่อสร้างความมั่นคงให้ กับชุมชน และประยุกต์กิจกรรมต่าง ๆ ไปสู่กิจกรรมอื่น เพื่อแก้ไขปัญหาและบรรเทา ความเค็ดรอนและความขาดแคลนของชุมชน

## 5.2 บทบาทในการเป็นผู้นำแห่งการเปลี่ยนแปลงในชุมชน

จากที่กล่าวไปในหัวข้อที่แล้วว่า ชนาคารชาวไค้พัฒนาตัวเองให้เป็น สถาบันของชุมชนที่มีความมั่นคงขึ้น และไค้ทำหน้าที่เป็นสถาบันเงินทุนของชุมชนที่ปล่อย ให้มีการหมุนเวียนเงินทุนไปใช้ในกิจกรรมต่าง ๆ ที่เป็นประโยชน์ต่อชุมชน อีกทั้งยังไค้ ทำหน้าที่เป็นสื่อในการสร้างความร่วมมือกันของคนในระดัชุมชน ให้มีความรักและ สามัคคีกันมากยิ่งขึ้น ดังจะเห็นไค้จากคำกล่าวของชาวบ้านที่ว่า

"คนอื่ทำกิน มากินข้าวแล้วเดียวกัน มันลืญกันเค็ด" (หมายความว่า คนที่มีความมอดอยากทุกข์ยากด้วยกันไค้มากินข้าวด้วยกันจากชนาคารชาวไค้ ทำให้เกิดความรักกันมากขึ้น)

นอกจากนั้นยังสามารถสร้างประสพการณ์ให้แกคนในชุมชนไค้มองเห็นว่า การร่วมมือสามัคคีกันดังกล่าว สามารถแก้ไขปัญหาลาย ๆ ปัญหาที่มีอยู่ในชุมชนให้ลุดวงไป ไค้ และไค้ขยายความร่วมมือดังกล่าวขึ้นเป็นพื้นฐานในการสร้างกิจกรรมอื่น ๆ ของ ชุมชนต่อไป ดังจะเห็นไค้จาก

การร่วมมือกันในการดีการสร้างฝายน้ำ (โครงการช่วยเหลือของ New Zealand ) ในหมู่บ้าน ไค้มีการแบ่งคนในหมู่บ้านออกเป็น 4 กุ่ม กุ่มละ 15 คน ทำงานหมุนเวียนเปลี่ยนกันกุ่มละ 1 วัน 1 คืน (นอนเฝ้าของควย) เป็นระยะเวลา คิคคอดัน 45 วัน โดยไค้รับค่าตอบแทน (ค่าแรง) จนกระทั่งแล้วเสร็จหรือ

การร่วมมือกันบริจาคน้ำเงินกลางบ้านมาซื้อลวดกหนาม และหาเสามาล้อมสระ ในหมู่บ้าน รวมทั้งการช่วยเหลือสร้างที่อยู่อาศัยให้แก่ครอบครัวนางเบา (หญิงหม้ายลูก 5 คน) ผู้ไม่มีที่ดินทำกินและไม่มีบ้านอาศัยอยู่ในชุมชน เป็นกัน

นอกจากนั้น คณะกรรมการและชาวบ้านบางส่วนยังได้มีการผลักดัน  
 หมุนเวียนกันไปศึกษางาน<sup>29</sup> การพัฒนาชุมชนทั้งของภาครัฐบาลและขององค์การ  
 พัฒนาเอกชนในที่ต่าง ๆ ซึ่งการไปงานนั้น มิใช่เป็นการลอกเลียนแบบจากที่อื่น เพื่อ  
 นำกลับมาใช้ในชุมชนของตน หากแต่เป็นการไปศึกษาวิเคราะห์เข้าถึงสภาพปัญหาและ  
 ผลสำเร็จตลอดจนความล้มเหลวต่าง ๆ ของงานว่า มีเงื่อนไขและปัจจัยอะไรที่ทำให้  
 เกิดผลเช่นนั้น และได้นำแง่คิดและสิ่งต่าง ๆ เหล่านั้น กลับมาพูดคุยถกเถียง และ  
 อภิปรายกันภายในชุมชนของตน<sup>30</sup> ซึ่งบางครั้งก็ได้ก่อผลให้เกิดการพัฒนากิจกรรม  
 ภายในชุมชนของตนต่อไป เช่น เคยไปศึกษางานของวัดยกกระบัตร จ.สมุทรสาคร  
 ได้ศึกษาวิธีการชุก่อเลี้ยงปลาในสวน<sup>๓</sup> นำกลับมาประยุกต์ทำสระชุก่อเลี้ยงปลา  
 เป็นการทดลอง ซึ่งสามารถนำปลาไปขายได้เงินถึง 2,000 บาท ซึ่งนำไปเก็บ  
 ไว้เป็นเงินกลางบ้าน เพื่อจะนำไปใช้ในกิจกรรมที่เป็นประโยชน์ต่อหมู่บ้านโดยส่วนรวม  
 ต่อไป (ต่อมาภายหลังชาวบ้านได้มีการค้นพบแก้ปัญหาของตนเอง โดยได้ชุก่อปลา  
 ขึ้นในชุมชน จำนวน 44 บ่อ ทำให้สามารถเพิ่มรายได้โดยเฉลี่ยครอบครัวละ 300 -  
 400 บาทต่อปี และสามารถแก้ปัญหาให้มีปลาบริโภคตลอดปี)

จากสภาพที่กล่าวมาแล้วจะเห็นได้ว่า ธนาคารข้าวได้ทำหน้าที่เป็นแกนกลาง  
 ของชุมชนในการดำเนินการพัฒนาต่าง ๆ อย่างไรก็ดีในปัจจุบันยังได้เกิดแนว  
 ความคิดที่จะหมุนเวียนเงินทุนจากธนาคารข้าว และการบริจาครวมกันในชุมชนมาลงทุน  
 ตั้งร้านค้าเล็ก ๆ ในหมู่บ้าน เพื่อขายเครื่องอุปโภค-บริโภคที่จำเป็น เพื่อเป็นการลด  
 ระบายของชุมชนให้หน่อยลง หรือมีความคิดวางประการว่า

<sup>29</sup> การศึกษางานนั้นเกิดขึ้นจากการคัดสรรใจ และความต้องการของคนใน  
 ชุมชนและการสนับสนุนจากองค์การอนุเคราะห์เด็ก-ประเทศไทย.

<sup>30</sup> จะเห็นได้จากข้อเสนอของคณะกรรมการฯ ที่มีต่อองค์การอนุเคราะห์เด็ก-  
 ประเทศไทยว่า หากจะมีการดูงานหรือศึกษางาน ขอให้เพียงส่วนน้อยก่อนเพื่อจะได้  
 พิจารณาว่าจะเป็นประโยชน์ต่อชุมชนใดหรือไม่ หากเป็นประโยชน์จึงค่อยนำสมาชิกท่าน  
 อื่น ๆ ภายในชุมชนไปดูให้มากขึ้น

หากธนาคารข้าว มีความเข้มแข็งมากขึ้น มีข้าวฝากจำนวนมากเกินความ  
ต้องการของชุมชนก็จะนำไปขายในขณะที่ยังราคาดี และนำเงินมาทำ  
กองทุนสวัสดิการ เพื่อช่วยเหลือคนในชุมชน เช่น หากผู้ใดเจ็บป่วยหนักไม่มี  
เงินรักษาสามารถมาขอยืมจากกองทุนสวัสดิการได้ หรือหากนักเรียนในชุมชน  
ขาดแคลนเสื้อผ้าและเครื่องเขียน กองทุนนี้ก็สามารถจัดสรรประโยชน์ให้แก่  
เด็ก ๆ ได้<sup>31</sup>

ที่กล่าวมาทั้งหมด ล้วนเป็นบทบาทในการนำการเปลี่ยนแปลง เพื่อปรับปรุง  
ด้านวิถีชีวิตทางเศรษฐกิจให้ชุมชนสามารถแก้ปัญหาความทุกข์ยากต่าง ๆ ได้ ขณะ  
ขณะเดียวกันกิจกรรมต่าง ๆ ที่ธนาคารข้าวดำเนินการอยู่และ/หรือผลักดันให้เกิดขึ้น  
ได้เป็นกิจกรรมที่มีส่วนพัฒนาสำนึกและ เสริมสร้างศักยภาพของชุมชนให้สูงขึ้น โดย  
กิจกรรมต่าง ๆ ที่ดำเนินการได้เป็นเสมือน แบบฝึกหัดในวิถีชีวิตที่เป็นจริงของชุมชน  
ที่ฝึกหัดให้ชุมชนเห็นถึงศักยภาพของตนเองในการรวมกลุ่มกันก่อสร้างประสบการณ์  
ในการทำงานร่วมกันประสบการณ์ในการเรียนรู้ที่จะติดต่อสื่อสารกับคนต่างระบบ  
ประสบการณ์ในการ เปิดโลกทัศน์ความคิดของคนให้กว้างขวางขึ้น รู้จักประยุกต์เอา  
ชนบประเพณีและวัฒนธรรมตลอดจนคุณค่าต่าง ๆ ภายในชุมชนมาประยุกต์ให้เหมาะสม  
และเป็นประโยชน์ต่อชุมชนของตน โดยเฉพาะอย่างยิ่งประสบการณ์สำคัญ ในการรู้จัก  
แสวงหาทรัพยากรท้องถิ่น ประสานกับการแสวงหาทรัพยากรจากภายนอกชุมชน มาใช้  
ในการพัฒนาหมู่บ้านของตน สิ่งเหล่านี้เป็นสิ่งที่เกิดขึ้นและให้ประสบการณ์แก่ชาวบ้าน  
หมู่บ้านกระที่ตามกลางการทำงาน โดยการส่งเสริมและสนับสนุนจากองค์การภายนอก  
ชุมชน<sup>32</sup> (องค์การอนุเคราะห์เด็ก-ประเทศไทย) โดยผ่านกระบวนการแสดงการ  
ศึกษาคุณภาพ และการนำนักพัฒนาและบุคคลภายนอกชุมชนเข้ามาเยี่ยมเยียนและ  
แลกเปลี่ยนทัศนะกับคนภายในชุมชนบ้านกระที่นั่นเอง

<sup>31</sup>ความคิดเห็นของผู้นำหมู่บ้านและประธานกลุ่มธนาคารข้าว. สัมภาษณ์,  
6 สิงหาคม 2527.

<sup>32</sup>องค์การอนุเคราะห์เด็กได้พยายามสร้างโอกาสให้คนในชุมชนบ้านกระที่  
ได้มีโอกาสพบปะและปะทะสังสรรค์ แลกเปลี่ยนข้อคิดและประสบการณ์ตลอดจนทัศนะกับ  
ผู้นำวิชาการ นักพัฒนา หรือบุคคลภายนอกชุมชนอื่น ๆ



ประสบการณ์สำคัญอีกประการหนึ่งที่สะท้อนให้เห็นการเป็นผู้นำแห่งการเปลี่ยนแปลงซึ่งเพิ่มจะเริ่มก่อขึ้น คือความสนใจของชาวบ้านกระที่ที่จะริเริ่มขยายผลการพัฒนาของหมู่บ้านคนไปยังหมู่บ้านข้างเคียง โดยมีความคิดความรู้สึกที่ต้องการแบ่งปันประโยชน์ของการพัฒนาที่ตนได้รับให้ตกกระทบไปสู่ชุมชนข้างเคียงบ้าง ด้วยการลงไปเผยแพร่ความคิดแลกเปลี่ยนความคิดเห็นกับชาวบ้านในหมู่บ้านใหม่อีก 2 หมู่บ้าน ที่องค์การอนุเคราะห์เด็กจะดำเนินการสนับสนุนจัดทำโครงการต่อไป ซึ่งในการนี้ ผู้นำจากชุมชนบ้านกระที่เป็นผู้เลือกหมู่บ้านเป้าหมายทั้ง 2 แห่งเอง

อย่างไรก็ดี สิ่งที่ควรทำความเข้าใจก็คือ บทบาทของชาวบ้านที่จะลงไปพัฒนาหมู่บ้านอื่นนั้น คงจะแตกต่างจากบทบาทที่นักพัฒนาจากองค์การพัฒนาเอกชนเคยปฏิบัติอยู่บ้าง ทั้งนี้ เพราะชาวบ้านเองยังมีวิถีชีวิตที่ผูกติดอยู่กับการทำงานประจำ คือ การทำนา และทำการผลิตอยู่ ฉะนั้น บทบาทที่พอจะดำเนินไปได้ในขั้นเริ่มต้น คือ การทำหน้าที่เป็นสะพานเชื่อม และการถ่ายทอดแลกเปลี่ยนความคิด โดยผ่าน "กระบวนการเสวนาจากประชาชนสู่ประชาชนด้วยกันเอง"

### 5.3 ความสามารถที่จะดำเนินโครงการต่อไปในอนาคต

จากที่กล่าวมาแล้วจะเห็นได้ว่า ความสามารถในการที่จะดำเนินโครงการต่อไปในอนาคตด้วยตัวของชาวบ้านเอง มีไม่น้อยทีเดียว

จากการสัมภาษณ์ที่ผู้ปฏิบัติงานโครงการพัฒนาชนบทอีสาน-1 จ.ขอนแก่น (องค์การอนุเคราะห์เด็ก-ประเทศไทย) ซึ่งรับผิดชอบการพัฒนาในพื้นที่ อ.บ้านฝาง พบว่า

ผู้ปฏิบัติงานมีความพึงพอใจกับผลการเปลี่ยนแปลงที่เกิดขึ้นมากพอสมควร และมีความมั่นใจว่า คณะกรรมการหมู่บ้านหรือคณะกรรมการธนาคารข้าว ผู้อาวุโสประจำหมู่บ้านและชาวบ้านกระที่ จะสามารถดำเนินงานพัฒนาหมู่บ้านของตนเองไปได้ นับตั้งแต่สิ้นเดือนมิถุนายน พ.ศ. 2527 เป็นต้นไป โดยทางเจ้าหน้าที่ของโครงการจะทำหน้าที่เพียงผู้ช่วยติดตามงาน ดูความเคลื่อนไหว และการเปลี่ยนแปลงของงานพัฒนาภายในหมู่บ้านในตลอด 6 เดือนหลังของปี

พ.ศ. 2527 นี้ด้วย นอกนั้นจะคงไว้เพียงการมีส่วนช่วยเสริมหรือจัดการศึกษา  
ตลอดจนการให้ข้อมูลต่าง ๆ เพื่อเปิดโลกทัศน์ของกลุ่มผู้นำ และประชาชน  
ในชุมชนให้มีความที่กว้างขวางมากยิ่งขึ้นเท่านั้นเอง 33

จะเห็นได้ว่า ทัศนคติความคิดเห็นของบรรดากลุ่มผู้นำและคณะกรรมการต่าง ๆ  
ค่อนข้างหนักแน่นพอสมควร มีความมั่นใจในตัวเอง มีความเข้าใจและมองเห็นทิศทาง  
การพัฒนาที่คงพึงพาตนเองมากพอสมควร นอกจากนั้นยัง ได้แสดงถึงความมั่นใจ  
ที่จะดำเนินการพัฒนาต่อไป โดยเฉพาะอย่างยิ่งการพยายามผลักดันให้ธนาคารข้าว  
สามารถแสดงบทบาท เป็นสถาบันกลางของชุมชนในการแก้ไขปัญหาต่าง ๆ ที่เกิดขึ้น

นอกจากทัศนคติของกลุ่มผู้นำดังกล่าวแล้ว ผู้วิจัยยังได้ดำเนินการสัมภาษณ์  
ชาวบ้านกระพีโดยทั่ว ๆ ไปอีกจำนวนหนึ่ง ทุกคนต่างแสดงทัศนะเป็น เสียงเดียวกันว่า

"ธนาคารข้าวจะไม่ล้มหรอก เพราะชาวบ้านทุกคนมีส่วนร่วมได้รับ  
ประโยชน์และรู้สึกเป็นเจ้าของ" และที่สำคัญก็คือ ทัศนคติของกลุ่มผู้นำอาสาประจำหมู่บ้าน  
ซึ่งมีอิทธิพลต่อการตัดสินใจของชาวบ้านโดยทั่วไปพอสมควร ต่างให้ความเห็นว่า

"ในชีวิตของเขาจะไม่มีความยอมให้ธนาคารข้าวล้ม ถ้าหากมีปัญหาในการ  
ดำเนินงานก็จะค่อย ๆ แก้ไขกันไป กรรมการคนไหนไม่ดีก็เอาออกเลือกกันขึ้นมาใหม่  
ฝึกกันขึ้นมาใหม่ ฝึกคนหนุ่มให้เข้ามาช่วยรับผิดชอบงานด้วย จะได้เป็นการเตรียมการ  
ในระยะยาว"

อาจจะกล่าวได้ว่า ทัศนคติและความคิดเห็นของคนในชุมชนบ้านกระพีไม่ว่า  
จะเป็นกลุ่มผู้นำอาสา กลุ่มผู้นำ หรือชาวบ้านทั่วไปจำนวนไม่น้อยกว่า 30 คน (จาก  
การสัมภาษณ์) ต่างก็มีความรู้สึกร่วมกันในการเป็นเจ้าของธนาคารข้าว มีความเข้าใจ

---

33  
คุณประสิทธิ์ มากวงษ์., สัมภาษณ์ 28 กรกฎาคม 2527 และรายงาน  
ผลการปฏิบัติของบ้านกระพี ประจำเดือนมิถุนายน 2527.

และสามารถอธิบายหลักการของธนาคารข้าวได้เป็นอย่างดี รวมทั้งรัฐก็มีส่วนร่วมและ  
 ใ้ได้รับประโยชน์จากผลการดำเนินการของธนาคารข้าวในระดับต่าง ๆ กัน จึงอาจ  
 สรุปได้ว่า ธนาคารข้าวของหมู่บ้านกระพี้ น่าจะเป็นสถาบันชุมชนที่สามารถพัฒนาต่อไป  
 ได้มั่นคงขึ้นพอสมควร และโดยเฉพาะอย่างยิ่ง ในปัจจุบันที่มีความพยายามที่จะสร้าง  
 ความมั่นคงให้แก่ธนาคารข้าว โดยกำหนดที่จะทำนาร่วมกันในพื้นที่สาธารณะของ  
 หมู่บ้านประมาณ 8 - 10 ไร่ โดยคนในชุมชนจะผลัดเปลี่ยนหมุนเวียนกันไปบำรุงรักษา  
 และทำการผลิต เพื่อนำผลิตผลที่ได้เข้าเป็นกองทุนของธนาคารข้าว ยิ่งทำให้เกิดภาพ  
 แห่งความหวัง และมองเห็นทิศทางการพัฒนาสถานะขององค์การชุมชนแห่งนี้ได้ชัดเจน  
 ขึ้น ทำให้เกิดความมั่นใจที่จะสรุปว่า โครงการดังกล่าวน่าจะพัฒนาต่อไปในอนาคตได้  
 อย่างค่อนข้างมั่นคง

#### 5.4 ปัญหาและอุปสรรคในการดำเนินการพัฒนาและการสร้างธนาคารข้าว

จากการศึกษาทั้งหมดพบว่า การดำเนินงานพัฒนาและการสร้างธนาคารข้าว  
 ในหมู่บ้านกระพี้ ค่อนข้างจะดำเนินการโดยความคึกคักเห็นของชุมชน และคนในชุมชนได้  
 มีส่วนร่วมแสดงความคิดเห็นต่าง ๆ ตั้งแต่ต้นจนจบกระบวนการ ทำให้ปัญหาต่าง ๆ  
 ในการดำเนินงานมีไม่มากนัก หรืออาจจะกล่าวอีกนัยหนึ่งได้ว่า "ค่อนข้างราบรื่นทีเดียว"

สำหรับปัญหาที่น่าเป็นห่วงอยู่บ้างก็คือ ภาวะการณ์ทางธรรมชาติที่จะมีผล  
 กระทบต่อกระบวนการผลิตและวงจรชีวิตของชาวบ้าน ซึ่งปัจจุบันองค์การอนุเคราะห์  
 เด็ก-ประเทศไทย ได้มีการนำเรื่องปัญหาเหล่านี้ ซึ่งส่วนหนึ่งได้รับการผลักดันจาก  
 ชาวบ้านให้นำมาพิจารณา พร้อมทั้งได้คัดลिनใจที่จะยกหนี้สินที่ธนาคารข้าวยืมไปจาก  
 องค์การฯ เป็นจำนวนเงิน 28,000 บาท โดยให้เปลี่ยนเป็นกองทุนหมุนเวียนประจำ  
 หมู่บ้าน เพื่อนำเงินค่าใช้จ่ายต่าง ๆ มาใช้แก้ไขปัญหภายในชุมชนเอง จึงน่าจะคาด  
 ได้ว่า ธนาคารข้าวจะสามารถดำเนินการพัฒนาของตนเองในการเป็นสถาบันทาง  
 เศรษฐกิจและสวัสดิการของชุมชนได้อย่างมั่นคงตลอดไป

ส่วนปัญหาอื่น ๆ ที่มีอยู่บ้างอาทิเช่น การขาดความรู้และความเข้าใจ  
 เฉพาะเรื่อง บทบาทของผู้นำบางครั้งพัฒนาไปมากและขาดการตระหนักถึงพลังส่วนอื่น ๆ

ในชุมชนร่วมกัน ทำให้บางครั้งการพัฒนาเป็นไปอย่างไม่สม่ำเสมอ ได้รับ การแก้ไข และคลี่คลายไปท่ามกลางการทำงาน จึงมิได้มีผลตกค้างมาเป็นปัญหาอีกต่อไป

นอกจากนั้น จากการสอบถามคณะกรรมการธนาคารข้าว และผู้ใหญ่บ้าน ซึ่งเปรียบเสมือนที่ปรึกษาของคณะกรรมการชุดดังกล่าว ถึงความมั่นใจที่ธนาคารข้าว จะไม่ล้มและสามารถเป็นสถาบันกลางที่มีความเข้มแข็งของชุมชนต่อไป ได้รับคำตอบว่า

อนาคตเป็นเรื่องที่คอยยาก มันอยู่ข้างหน้าเรายังมองไม่เห็น แต่ก็มีความ มั่นใจว่าจะไม่ยอมให้มันล้ม เพราะเห็นว่า การบริจาคข้าวได้สร้างบุญทำให้เกิด ความสุขใจแก่ทุกคน... เมื่อเป็นการทำบุญโดยการบริจาคไปแล้ว ก็จะไม่มีการ ถอนข้าวคืน อีกประการหนึ่ง หากจะมีปัญหาการชะงักชะงัน ก็คงเกิดจากสาเหตุ ประการเดียวกัน คือ การเกิดภาวะแล้งโดยธรรมชาติติด ๆ กันหลายปี ทำให้ไม่มีข้าว ออมเข้าในธนาคารข้าว แต่กระนั้นก็นั่นใจว่า ธนาคารข้าวจะไม่ล้ม เพียงแต่หยุดชั่วคราว เมื่อฝนดีเราก็จะออมข้าวกันใหม่ ทำกันใหม่

สำหรับคำถามที่ว่ารู้สึกอย่างไร ถ้าหากเจ้าหน้าที่ขององค์การอนุเคราะห์ เด็กถอนตัวออกไปจากชุมชนนี้ จะมีปัญหาทำให้การพัฒนาภายในชุมชนหยุดชะงักหรือไม่ ก็ได้รับคำตอบว่า

ไม่มีปัญหา เพราะพวกเขาได้คิดถึงปัญหานี้กันอยู่แล้ว เพราะเขาเชื่อว่าไม่มี บุคคลภายนอกคนใด จะอยู่คู่กับชุมชนของเขาได้ตลอดไป เหมือนกับคนภายในชุมชน ของเขาเอง และขณะนี้เจ้าหน้าที่ขององค์การฯ ก็ไม่ค่อยได้เข้ามาในชุมชนของเขา อยู่แล้ว... เมื่อก่อนพวกเขาไม่รู้จักคิด ไม่รู้จักทำเคยได้รับแต่คำสั่งและท้องปฏิบัติตาม มาปัจจุบัน พวกเขาผ่านการฝึกฝนในการพูดการคิดมาพอสมควรสามารถช่วยเหลือ ตนเองได้บ้าง อะไรที่พึ่งตนเองได้ก็จะทำ หากเหลือวิสัยก็จะค้นแสวงหาเอาจาก แหล่งทรัพยากรภายนอกชุมชน ซึ่งคงจะต้องไปพึ่งองค์การอนุเคราะห์เด็กอยู่บ้าง... สำหรับขณะนี้สิ่งที่ยังอยากได้ หวังองค์การอนุเคราะห์เด็ก-ประเทศไทยยังคงความช่วยเหลือ พวกเขาอยู่คือค่านการแนะนำ-อบรมและการศึกษาทูลงาน เพราะพวกเขาเป็นชาวนายัง มีความรู้น้อยและยังต้องพัฒนาตนเองอีกมาก

6. บทสรุป : ธนาคารข้าวสถาบันเกษตรกรเพื่อการพัฒนา : การยอมรับและการมีส่วนร่วมของประชาชน

(กรณีศึกษานบ้านกระพี)

จากผลการดำเนินงานพัฒนาในหมู่บ้านกระพี ต.บ้านเหล่า อ.บ้านฝาง จ.ขอนแก่น เป็นระยะเวลา 3 ปีกว่า (พ.ศ. 2524 - ปัจจุบัน) โดยผู้ปฏิบัติงาน (นักพัฒนา) ขององค์การอนุเคราะห์เด็ก-ประเทศไทย ที่ดำเนินการอย่างต่อเนื่องมารวมทั้งสิ้น 2 คน คือ คุณอภิชาติ ทองอยู่ ซึ่งรับผิดชอบหมู่บ้านนี้มาประมาณ 1 ปี 6 เดือน (พ.ศ. 2524 - พย. 2525) และคุณประสิทธิ์ มากวงษ์ ซึ่งเข้ามารับช่วงการดำเนินงานต่อตั้งแต่เดือนเมษายน 2526 จนถึงปัจจุบัน เราพบว่า

ชุมชนหมู่บ้านกระพีได้เกิดสถาบันหลักขึ้นในชุมชน คือ ธนาคารข้าว ซึ่งชาวบ้านเรียกว่า "ยุ้งข้าวกลางบ้าน" (มีความหมายว่าเป็นของชุมชน)

ธนาคารข้าวเป็นกิจกรรมที่ถูกกำหนดขึ้นจากความต้องการและความเข้าใจของประชาชนในชุมชน เป็นกิจกรรมที่เกิดขึ้นจากการร่วมมือกันของคนทั้งชุมชนภายหลังจากที่มีการดำเนินกิจกรรมต่าง ๆ มาระยะหนึ่ง ความมุ่งหวังในการก่อตั้งธนาคารข้าวของชาวบ้านกระพีนั้น เริ่มต้นจากแนวความคิดที่จะดำเนินกิจกรรมช่วยเหลือตนเอง และตั้งเป้าหมายว่าจะแสวงหาสถาบันทางเศรษฐกิจในหมู่บ้าน เพื่อเป็นสวัสดิการของชุมชนในระยะยาว โดยคาดหวังที่จะให้สถาบันดังกล่าวสามารถแปรสภาพเป็นสถาบันเงินทุนหมุนเวียนในชุมชน เพื่อพัฒนาไปสู่การพัฒนาในส่วนต่าง ๆ ไปด้วยมีประสิทธิภาพ และเกิดประโยชน์ต่อชุมชน

จากการศึกษาเราพบว่า

ธนาคารข้าวสามารถสร้างการยอมรับ และระดมความร่วมมือของประชาชน เข้ามามีส่วนร่วมในการก่อการและดำเนินงานตั้งแต่เริ่มต้น ตลอดทั้งกระบวนการจะเห็นได้ว่า คนในชุมชนบ้านกระพีมีความเข้าใจในสถาบันธนาคารข้าว มีความรู้สึกผูกพัน และเป็นเจ้าของ รวมทั้งให้ความร่วมมือในการดำเนินการเป็นอย่างดี จะเห็นได้จาก

การร่วมกันบริจาคข้าวตามกำลังทางเศรษฐกิจของคนที่ถนัดหน้า รวมถึงการร่วมมือกันปลูกยู้งฉาง เป็นต้น นอกจากนั้นยังสามารถตกลงสร้างกฎเกณฑ์ร่วมกันได้ และทุกคนก็มีความเคารพในกติกาที่ร่วมกันสร้าง ตัวอย่างเช่น เวลามาข้าวที่ทุ่งไปแล้วกลับมาคืนก็มิได้ก่อให้เกิดความยุ่งยากแก่คณะกรรมการ สามารถนำข้าวมาใส่คืนยู้งฉางโดยไม่ต้องเป็นภาระแก่คณะกรรมการ หรือในการกู้ข้าวและใช้คืนเป็นเงิน (ส่วนขององค์การฯ) ก็สามารถระดมเงินคืนได้ก่อนเป้าหมายจนสามารถนำเงินจำนวนนั้นไปเป็นทุนหมุนเวียนแก้ไขปัญหาคืออื่น ๆ ในชุมชนได้อีกต่อไป (ดูการหมุนเวียนเงินทุนเรื่องปุ๋ยและไถของน้ำของชุมชน) และที่สำคัญก็คือในการแก้ไขปัญหานั้นสามารถประสานกับกระบวนการสร้างความมั่นคงให้แก่ตัวธนาคารข้าวได้อีก จนกระทั่ง "ธนาคารข้าว" สามารถพัฒนาตนเองขึ้นมาเป็นสถาบันหลักที่รับการยอมรับจากทั่วทั้งชุมชน (เพราะสามารถแก้ไขปัญหาภาวะการขาดแคลนต่าง ๆ ที่ชุมชนประสบอยู่โดยเฉพาะเรื่องข้าว) และสามารถมีส่วนในการพัฒนาความคิดของคนในชุมชนจนกระทั่งเกิดความรู้สึกร่วมกันที่เชื่อมั่น และพร้อมที่จะคืนเงินเพื่อแก้ไขปัญหาคือของตนเอง รวมทั้งสามารถพัฒนาความร่วมมือกันในหมู่บ้าน เกิดสำนึกและตระหนักในหน้าที่ของคนในชุมชนที่จะต้องแบ่งปันช่วยเหลือซึ่งกันและกัน จนกลายเป็นวิถีชีวิตที่ค้ำจุนของชุมชนบ้านกระพี้ในปัจจุบัน

จุดสำคัญที่ทำให้ธนาคารข้าวสามารถบรรลุเป้าหมาย และสามารถแปลงศักยภาพจนเป็นสถาบันหลักของชุมชนบ้านกระพี้ นั้น พอจะพิจารณาถึง เหตุปัจจัยที่เกี่ยวข้องหลาย ๆ ประการดังนี้ คือ

### 1) ปัจจัยทางบ้านชุมชนและตัวผู้นำในชุมชน

1.1) สภาพชุมชนเป็นชุมชนเก่าที่มีอายุประมาณ 100 กว่าปี ความสัมพันธ์ภายในชุมชนมีลักษณะเป็นชุมชนเครือญาติ ชาวบ้านโดยทั่วไปส่วนใหญ่มีความสามัคคีกันโดยพื้นฐานดั้งเดิมของชุมชน สภาพความแตกแยกการแบ่งกันเป็นกลุ่มก้อนภายในชุมชนไม่มี ระบบความสัมพันธ์และการใกล้ชิดกันเช่นนี้มีผลต่อการส่งผลสะท้อนให้เกิดการร่วมมือกันในการดำเนินกิจกรรมพัฒนา เป็นอย่างยิ่ง

1.2) ชุมชนนี้เป็นชุมชนขนาดเล็ก มีจำนวนครัวเรือนประมาณ 60 ครัวเรือน และโดยลักษณะการตั้งบ้านเรือนที่มีลักษณะใกล้เคียงกันเป็นกลุ่ม ๆ มีส่วนเอื้ออำนวยให้เกิดความสัมพันธ์และการร่วมมือกันได้ดียิ่งขึ้น

1.3) ฐานะทางเศรษฐกิจหรือจำนวนพื้นที่นา ซึ่งถือครองโดยเฉลี่ยประมาณ 15 ไร่/ครอบครัว ทำให้ความแตกต่างในค่านฐานะทางเศรษฐกิจมีไม่มากนัก (ดูตารางที่ 5) จุดนี้น่าจะมีส่วนที่ก่อให้เกิดระบบความสัมพันธ์ที่ดีต่อกันในชุมชน การไม่มีความแตกต่างทางฐานะมากนัก ทำให้เกิดความรู้สึกที่เท่าเทียมกัน การขัดผลประโยชน์และความขัดแย้งภายในชุมชน จึงมีไม่มากนัก

1.4) พื้นฐานการปกครอง หรือการดูแลทุกข์สุขของชุมชนจากผู้ใหญ่บ้านคนก่อน ๆ ในอดีตที่ผ่านมา ใคมีส่วนทำให้ชุมชนมีความเป็นอันหนึ่งอันเดียวกันอย่างยิ่ง กล่าวคือ ผู้ใหญ่บ้านในอดีตวางปฏิบัติตัวอยู่ในศีลธรรมและปกครองลูกบ้านด้วยความเป็นธรรมมาโดยตลอด ภายในชุมชนไม่เคยเกิดเรื่องความขัดแย้งรุนแรงถึงขนาดที่ต้องนำเอาระบบราชการจากภายนอกเข้ามาแก้ไขปัญหาก็เป็นระยะเวลาไม่น้อยกว่า 20 ปี

1.5) ผู้ใหญ่บ้านคนปัจจุบัน คือ ผู้ใหญ่สุ่ม แสนสงค์ เป็นผู้มีคุณธรรม มีความซื่อสัตย์ มีจิตใจเสียสละ เป็นนักประชาธิปไตย ซึ่งชาวบ้านโดยทั่วไปให้ความเคารพและยอมรับนับถือ

โดยเฉพาะอย่างยิ่ง ภายหลังจากปี 2524 เป็นต้นมาที่ผู้ใหญ่สุ่ม ใคพัฒนาขีดความสามารถของตนในการพูด ในการชักจูง หรือจูงใจที่ดี รวมทั้งการมีทัศนคติ ความคิดที่หลักแหลมและรอบครอบมากยิ่งขึ้น ซึ่งเกิดขึ้นจากประสบการณ์ที่กว้างขวางมากขึ้น เป็นผลทำให้ชาวบ้านยอมรับ และมีความเชื่อถือมากยิ่งขึ้นอีก ประกอบกับการเป็นผู้ใหญ่บ้านมาตั้งแต่ปี 2520 ซึ่งได้รับการเลือกตั้งจากมติของชาวบ้านโดยไม่มีการแย่งชิงกับผู้ใด จึงทำให้ไม่มีผู้ขัดแย้งเหมือนกับหมู่บ้านอื่น ๆ

1.6) ความสามัคคีและความเป็นเอกภาพในการทำงานของกลุ่มผู้นำ ในการส่งเสริมและหนุนช่วยซึ่งกันและกัน และไม่บั่นทอนทำลายกัน รวมทั้งระบบการกระจายอำนาจและการแบ่งงานกันทำไม่ก้าวก่ายกัน ใคมีส่วนสำคัญในการพัฒนาที่มการ

ทำงานส่งผลให้เกิดลักษณะผู้นำระบบกลุ่ม ซึ่งมีประสิทธิภาพ และมีความพร้อมอย่างเต็มที่ในการ เป็นกลุ่มนำในการพัฒนาชุมชนของตน

สำหรับระบบการทำงานของกลุ่มผู้นำที่น่าสนใจ พอสรุปได้ดังนี้

ก) มีระบบการกระจายอำนาจที่ค่อนข้างชัดเจนในหมู่คณะกรรมการ อำนาจไม่มีการผูกขาดอยู่ที่ผู้หนึ่งผู้ใด โดยเฉพาะ แต่ละคนสามารถมีอำนาจเพิ่มในการดำเนินการและจัดการให้เป็นไปตามอำนาจหน้าที่ของตน และเป็นไปตามมติของกลุ่มกรรมการ

ข) มีความเชื่อมั่นในความสามารถของผู้นำแต่ละคน มีความไว้วางใจกัน และรู้จักแบ่งงานกันทำ ทำให้เกิดการพัฒนาศักยภาพของผู้นำเป็นลักษณะกลุ่มมากกว่าตัวบุคคล

ค) ผู้นำมีการประชุมปรึกษาหารือกันอย่างสม่ำเสมอ ทั้งในและนอกรูปแบบ โดยเฉพาะในเรื่องสำคัญ ๆ ที่จะต้องมีการประชุมชาวบ้าน มักจะมีการอภิปรายเตรียมความพร้อมจนได้ความชัดเจนก่อน จึงจะมีการดำเนินการจัดประชุมชาวบ้าน และบางครั้งยังเข้าใจในจิตวิทยาของชุมชน มีการสำรวจความคิดเห็นและการหยั่งเสียงเผยแพร่ความรู้ลึกนึ้กคิด เพื่อให้เกิดการไตร่ตรองกันทั่วทั้งชุมชนก่อนที่จะมีการดำเนินการประชุม

ง) รู้จักประยุกต์ และอาศัยกลไก ตลอดจนชนบทธรรมเนียม ประเพณีของชุมชนมาดำเนินการให้เป็นประโยชน์ต่อชุมชน เช่น รู้จักดำเนินการ โดยอาศัยการปรึกษาหารือ และความร่วมมือจากกลไกของระบบอาวุโสภายในชุมชน ซึ่งมีบทบาทสำคัญต่อการตัดสินใจของชุมชน หรือรู้จักคัดแปลง บุญ-ประเพณีมาใช้ในการดำเนินงานให้เกิดประโยชน์แก่ชุมชน

1.7) คุณธรรมของกลุ่มผู้นำ ซึ่งได้รับการหล่อเลี้ยงและกลมกล่อมมาจากบรรพบุรุษหรือผู้ปกครองในอดีตของชุมชน ได้ถูกสืบทอดกันมาจนเป็นวัฒนธรรมที่ค้ำจุนของชุมชน ทำให้ปัญหาน้อย



1.8) ผู้นำมีลักษณะเป็น "ปัญญาชนชาวบ้าน" รู้จักคิดค้นและสร้างสรรค์  
สิ่งต่าง ๆ อย่างไม่หยุดยั้ง

2) ปัจจัยทางค่านองคการพัฒนาและนักพัฒนาซึ่งเป็นบุคคลภายนอกชุมชน

2.1) องค์การอนุเคราะห์เด็ก-ประเทศไทย มีศักยภาพพร้อมสมบูรณ์  
ในการเป็นแหล่งสนับสนุนการดำเนินงานต่าง ๆ อย่างเต็มที่ เช่น มีปัจจัยทางค่าน  
เงินทุน มีความคิดที่ค่อนข้างเหมาะสมและสอดคล้องกับหลักการพัฒนาที่ยึดถือประชาชน  
เป็นใหญ่เปิดโอกาสให้ประชาชนเข้ามามีส่วนร่วมในกระบวนการพัฒนา ตลอดทั้ง  
กระบวนการนอกจากนั้นก็มีความยืดหยุ่นในการทำงานให้โอกาสแก่ผู้ปฏิบัติงาน (นักพัฒนา)  
ได้ใช้ความคิดริเริ่มสร้างสรรค์ในการคิดแปลงและประยุกต์หลักปรัชญา และวิธีการทำงาน  
ให้เกิดความเหมาะสมและสอดคล้องกับสภาพของชุมชน

2.2) นักพัฒนา ซึ่งเป็นตัวจักรสำคัญอีกอันหนึ่งในการก่อให้เกิด  
การเปลี่ยนแปลงภายในชุมชนนั้น มีระบบคิดและความเชื่อมั่นที่ยอมรับต่อศักยภาพ  
และความสามารถของคนในชุมชนมีทัศนคติต่อชาวบ้านที่ถูกคอง เคารพในศักดิ์ศรี  
และความสามารถของคนในชุมชน มองการมีส่วนร่วมของชุมชนเป็นยุทธศาสตร์ในการ  
ดำเนินงาน มีใจเป็นเพียงยุทธวิธีหรือกลไกของการพัฒนาแต่เพียงอย่างเดียว

2.3) ปรัชญาและทิศทางการดำเนินงานขององค์การพัฒนาและ  
ตัวนักพัฒนา ให้ความสำคัญต่อการพัฒนาคนและการพึ่งพาตนเองเป็นใจกลางสำคัญ  
โดยเน้นกระบวนการสร้างเงื่อนไขและโอกาสให้เกิดการพัฒนาศักยภาพและความ  
สามารถของประชากรในชุมชน เพื่อที่จะสามารถเป็นผู้รับผิดชอบการดำเนินการพัฒนา  
ภายในชุมชนของตนเองตลอดไป

3) ปัจจัยอื่น ๆ ภายนอกชุมชน

3.1) กระบวนการ เยี่ยมเยียนและศึกษางานบ้านกระพี้จากคณะบุคคล  
ภายนอกชุมชนไม่ว่าจะเป็นนักวิชาการ นักพัฒนา ข้าราชการ นักศึกษาหรือชาวบ้าน  
จากหมู่บ้านพัฒนาอื่น ๆ ก็ตาม ได้มีส่วนสำคัญในการส่งผลกระทบต่อการพัฒนาความคิด  
และสำนึกของคนในชุมชนให้เกิดการตื่นตัวและความรู้สึกต่อการที่จะแก้ไขปัญหาคือ

บทพธองภายในชุมชนให้สูงขึ้น นอกจากนั้นยังมีบทบาทในการพัฒนาระบบวิธีคิด และการวิเคราะห์ปัญหาให้สูงขึ้น และยังได้เป็นกระบวนการ เสริมสร้างกำลังใจและผลักดันให้เกิดความเชื่อมั่นและภูมิใจในชุมชนของตน เกิดการเรียนรู้และรับฟังความคิดเห็น ตลอดจนจนปัญหาการทำงานต่าง ๆ จากผู้อื่นได้กว้างขวางขึ้น ทำให้เกิดทักษะการวิเคราะห์วิจารณ์ และความคิดริเริ่มสร้างสรรค์ได้มากขึ้น

3.2) กระบวนการแลกเปลี่ยนและศึกษากิจงานภายนอกชุมชน ซึ่งองค์การอนุเคราะห์เด็ก-ประเทศไทย ได้เป็นผู้จัดและส่งเสริมให้มีโอกาสไปศึกษาประสบการณ์จากที่ต่าง ๆ ภายนอกชุมชน ได้มีบทบาทต่อการพัฒนาขีดความสามารถของตน ตลอดจนเป็นการตรวจสอบปัญหา และวิธีการดำเนินงานของบ้านกระทู้ได้มากยิ่งขึ้น ทำให้เกิดทัศนคติที่กว้างมากขึ้น สามารถมองเห็นดูทางและวิธีการใหม่ ๆ ตลอดจนได้เรียนปัญหาผลสำเร็จ ตลอดจนความล้มเหลวของโครงการต่าง ๆ ได้มากขึ้น ซึ่งสิ่งเหล่านี้จะเป็นประโยชน์อย่างยิ่งต่อการปรับปรุง และการคิดค้นสิ่งใหม่ ๆ ในการดำเนินงานพัฒนาชุมชนของตน

จากเงื่อนไขและปัจจัยต่าง ๆ ดังที่กล่าวมาแล้วล้วนเป็นปมเงื่อนไขสำคัญที่นำไปสู่ความสำเร็จของการดำเนินโครงการสร้างธนาคารข้าวของบ้านกระทู้ จุดสำคัญอันหนึ่งที่ไ้จกการศึกษา ที่ควรจะต้องกล่าวในตอนท้ายของบทสรุปนี้ก็คือ วิธีการทำงานของนักพัฒนาที่บ้านกระทู้ที่มีจุดเด่นที่น่าสนใจ และมีค่าควรแก่การพิจารณา นั่นคือ "กระบวนการเสวนา"

"กระบวนการเสวนา" ดูเหมือนจะเป็นเครื่องมือสำคัญในการพัฒนาและเสริมสร้าง โอกาสให้แก่คนในชุมชนได้พัฒนาขีดความสามารถของตนเอง วิธีการเช่นนี้เป็นจุดเริ่มต้นที่สำคัญอย่างยิ่งของการทะลายความรู้ลึกค้อย ไร้คุณค่า หรือไม่เชื่อมั่นในตนเองของคนในชุมชนลงไป ขณะเดียวกันก็เป็นตัวเงื่อนไขสำคัญในการสร้างความมั่นใจและความคิดในการกล้าแสดงออกของประชาชนในชุมชน รวมทั้งเป็นเงื่อนไขในการก่อให้เกิดการมีส่วนร่วมของประชาชน ตั้งแต่เริ่มแรกของกระบวนการพัฒนา

เราอาจจะมีข้อโต้แย้งได้ว่า กรณีศึกษานี้ไม่สามารถที่จะเป็นบทสรุปที่แทน  
 บทบาทและวิธีการปฏิบัติงานขององค์การพัฒนาเอกชนไทยได้ทั้งหมด แค่อน้อยที่สุด  
 ประสบการณ์การพัฒนาจากบ้านกระพี้ก็น่าที่จะชี้ถึงเงื่อนไขและวิธีการที่ดีในการ  
 ดำเนินการพัฒนาที่ก่อให้เกิดผลลัพธ์ที่คุ้มค่า และมีประสิทธิผลมากพอสมควร โดยไม่มี  
 ความจำเป็นที่จะต้องทุ่มเททรัพยากรลงไปสู่ชุมชนอย่างมากมายเท่าใด

การดำเนินการพัฒนาที่บ้านกระพี้ ใต้ให้ประสบการณ์ที่สำคัญแก่เราว่า  
 ในการดำเนินการพัฒนาชนบทนั้น บทบาทและการดำเนินงานของบุคคลภายนอกชุมชน  
 สามารถเสริมและสร้างเงื่อนไขในการเปิดโอกาส ให้แก่ประชาชนได้พัฒนาความ  
 สามารถของเขาเอง และหากบทบาทและการดำเนินงานของคนภายนอกชุมชน  
 ถูกต้องแล้ว ศักยภาพต่าง ๆ ของประชากรในชุมชนก็จะหลั่งไหลออกมาและก่อ  
 ประโยชน์อย่างมหาศาลต่อการพัฒนาประเทศของเรา

ศูนย์วิทยทรัพยากร  
 จุฬาลงกรณ์มหาวิทยาลัย