

สภาพของพื้นที่ศึกษา

ประวัติความเป็นมาของสถาบันเทคโนโลยี พระจอมเกล้า เจ้าคุณทหาร ลาด กระบัง

สถาบันเทคโนโลยีพระจอมเกล้าเจ้าคุณทหารลาดกระบัง เป็นมหาวิทยาลัยตามพระราชบัญญัติสถาบันเทคโนโลยีพระจอมเกล้า เจ้าคุณทหาร ลาดกระบัง พ.ศ. 2528 โดยมีวัตถุประสงค์เพื่อการศึกษา การค้นคว้าวิจัยและการพัฒนาด้านวิทยาศาสตร์และเทคโนโลยีเพื่อความก้าวหน้าทางอุตสาหกรรม และเศรษฐกิจของประเทศ

เดิมที สถาบันเทคโนโลยีพระจอมเกล้า ตั้งขึ้นตามพระราชบัญญัติสถาบันเทคโนโลยีพระจอมเกล้า พ.ศ. 2514 ด้วยการรวม วิทยาลัยโทรคมนาคมนนทบุรีวิทยาลัยเทคนิคพระนครเหนือ และวิทยาลัยเทคนิคธนบุรี เข้าด้วยกัน โดยแต่ละแห่งมีฐานะเป็นวิทยาเขต วิทยาลัยโทรคมนาคมนนทบุรี เป็นสถาบันเทคโนโลยีพระจอมเกล้าวิทยาเขตนนทบุรี และในปีเดียวกันนั้นได้ย้ายไปที่เขตลาดกระบังเป็นวิทยาเขตเจ้าคุณทหารลาดกระบัง

สถาบันเทคโนโลยีพระจอมเกล้าเจ้าคุณทหารลาดกระบัง ประกอบด้วยพระนาม "พระจอมเกล้า" ซึ่งได้รับพระมหากรุณาธิคุณโปรดเกล้าโปรดกระหม่อมพระราชทานตามพระบรมนามาภิไธยแห่งพระบาทสมเด็จพระจอมเกล้าเจ้าอยู่หัว และมีพระบรมราชานุญาตให้อัญเชิญตรา "พระมหามงกุฎ" มาเป็นสัญลักษณ์แห่งสถาบันฯ ด้วยนับเป็นสิ่งอันศักดิ์สิทธิ์และเป็นมหามงคลยิ่ง ส่วนคำว่า "เจ้าคุณทหาร" นั้น มีไว้เพื่อเป็นอนุสรณ์แด่ท่านเจ้าพระยาสุรวงษ์ไวยวัฒน์ (วร บุนนาค) หรือที่เรียกกันทั่วไปว่า "เจ้าคุณทหาร" ตามที่ท่านเลี่ยม พรตพิทยพยัต ทายาทของท่านได้แจ้งความประสงค์ไว้ในการบริจาคที่ดินที่เป็นที่ตั้งของสถาบันฯ ในปัจจุบัน

สถาบันเทคโนโลยีพระจอมเกล้าเจ้าคุณทหารลาดกระบัง หรือที่นิยมเรียกกันทั่วไปว่า "พระจอมเกล้าลาดกระบัง" มีประวัติความเป็นมา ดังนี้

2503 - ก่อตั้งศูนย์ฝึกโทรคมนาคมนนทบุรี สังกัดกระทรวงศึกษาธิการ

2507 - ศูนย์ฝึกโทรคมนาคมนนทบุรี ได้ปรับฐานะเป็นวิทยาลัยโทรคมนาคม นนทบุรี

- 2508- สถาบันเทคโนโลยีพระจอมเกล้า ได้ก่อตั้งขึ้นโดยมีวิทยาลัยโทรคมนาคมนนทบุรี เป็นวิทยาเขตนนทบุรี ต่อมาในปีเดียวกันได้ย้ายมาอยู่ที่เขตลาดกระบัง และเปลี่ยนชื่อเป็น วิทยาเขตเจ้าคุณทหารลาดกระบัง
- 2515 - วิทยาลัยโทรคมนาคมเปลี่ยนเป็น คณะวิศวกรรมศาสตร์
- วิทยาลัยวิชาการก่อสร้าง โอนมาสังกัดสถาบันเทคโนโลยีพระจอมเกล้าวิทยาเขตเจ้าคุณทหารลาดกระบัง และเปลี่ยนเป็นคณะสถาปัตยกรรมศาสตร์
- 2517- สถาบันเทคโนโลยีพระจอมเกล้า ได้โอนสังกัดจากกระทรวงศึกษาธิการมาทบวงมหาวิทยาลัย
- 2520- สถาบันเทคโนโลยีพระจอมเกล้า วิทยาเขตเจ้าคุณทหารลาดกระบังได้จัดตั้งคณะครุศาสตร์อุตสาหกรรมและวิทยาศาสตร์ขึ้น เพื่อผลิตครูอาชีวศึกษาสำหรับวิทยาลัยเทคนิคและอาชีวศึกษาต่างๆ และให้การศึกษ การค้นคว้าวิจัยทางวิทยาศาสตร์
- 2522- วิทยาลัยเกษตรกรรมเจ้าคุณทหาร ได้โอนจากกระทรวงศึกษาธิการมาสังกัดสถาบันเทคโนโลยีพระจอมเกล้า วิทยาเขตเจ้าคุณทหารลาดกระบัง และเปลี่ยนเป็น คณะเทคโนโลยีการเกษตร
- 2524 - ได้จัดตั้งสำนักวิจัยและบริการคอมพิวเตอร์
- 2528- สถาบันเทคโนโลยีพระจอมเกล้า วิทยาเขตเจ้าคุณทหาร ลาดกระบัง ได้มีฐานะเป็นมหาวิทยาลัยอิสระตามพระราชบัญญัติสถาบันเทคโนโลยีพระจอมเกล้า เจ้าคุณทหารลาดกระบัง พ.ศ.2528 และมีชื่อเต็มว่า "สถาบันเทคโนโลยีพระจอมเกล้าเจ้าคุณทหารลาดกระบัง" หรือเรียกสั้น ๆ ว่า "พระจอมเกล้าลาดกระบัง"
- ได้จัดตั้งบัณฑิตวิทยาลัย
- 2531- ได้จัดตั้งคณะวิทยาศาสตร์โดยแยกออกจาก คณะครุศาสตร์อุตสาหกรรม และวิทยาศาสตร์ในปัจจุบันนี้ สถาบันเทคโนโลยีพระจอมเกล้าเจ้าคุณทหารลาดกระบัง แบ่งหน่วยงานออกเป็น
- สำนักงานอธิการบดี
 - คณะวิศวกรรมศาสตร์
 - คณะสถาปัตยกรรมศาสตร์
 - คณะครุศาสตร์อุตสาหกรรม

คณะวิทยาศาสตร์

คณะเทคโนโลยีการเกษตร

บัณฑิตวิทยาลัย

สำนักวิจัยและบริการคอมพิวเตอร์

สำนักหอสมุดกลาง

และในแผนพัฒนาการศึกษาระดับอุดมศึกษา ระยะที่ 7 พ.ศ. 2535 -2539 สถาบันฯ จะมีหน่วยงานระดับคณะเพิ่มขึ้น ดังนี้

1. อุทยานอุตสาหกรรม
2. สำนักบริการและพัฒนาวิศวกรรม
3. สำนักการศึกษานานาชาติ
4. สำนักทะเบียนและประมวลผล
5. คณะเทคโนโลยีสารสนเทศ
6. สำนักศึกษาและวิจัยชุมชน

นอกจากนี้มีหน่วยงานระดับกองเพิ่มขึ้น 3 กองคือ กองคลัง กองอาคาร สถานที่ และกองการเจ้าหน้าที่ รวมทั้งมีหลักสูตรการศึกษาเพิ่มขึ้นจำนวนทั้งสิ้น 30 หลักสูตรในระดับปริญญาตรี 1 หลักสูตรในระดับประกาศนียบัตรบัณฑิต 28 หลักสูตรในระดับปริญญาโท และ 9 หลักสูตรในระดับปริญญาเอก

ในด้านความร่วมมือกับต่างประเทศ สถาบันเทคโนโลยีพระจอมเกล้าเจ้าคุณทหารลาดกระบัง ได้รับความร่วมมือทางวิชาการจากประเทศญี่ปุ่น ตั้งแต่เริ่มก่อตั้งในปี 2503 และได้มีติดต่อกันมาจนถึงปัจจุบันนี้ นอกจากนั้นยังได้รับความช่วยเหลือจากองค์การสหประชาชาติ ประเทศเบลเยียม อังกฤษ ฝรั่งเศส และแคนาดาด้วย

สถานที่ตั้ง

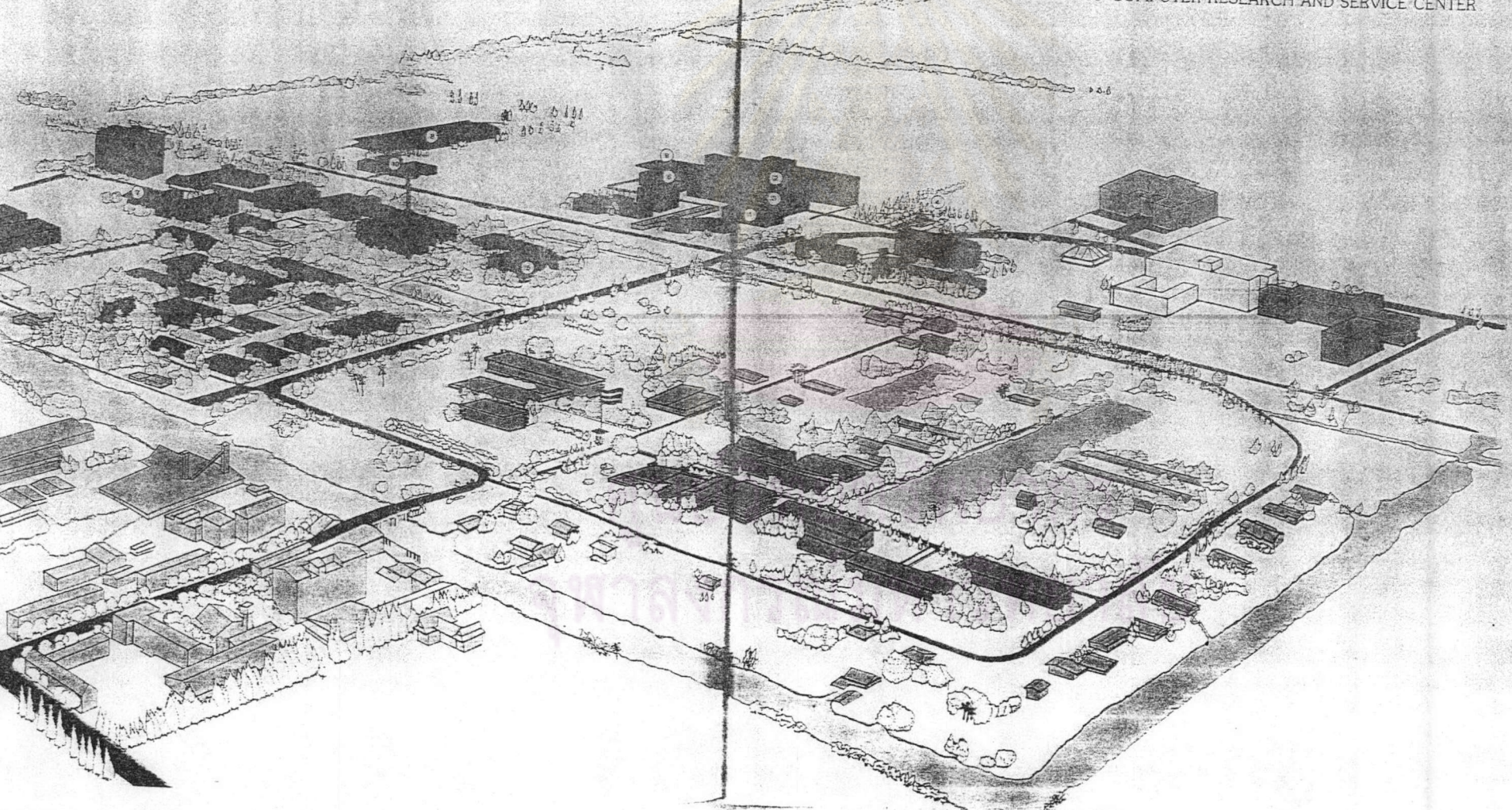
สถานที่ตั้งของสถาบันเทคโนโลยีพระจอมเกล้าเจ้าคุณทหารลาดกระบัง ตั้งอยู่บนถนนฉลองกรุง แขวงลาดกระบัง เขตพระโขนง กรุงเทพมหานคร ห่างจากกลางเมืองกรุงเทพมหานครประมาณ 30 กิโลเมตร ดังสามารถแสดงตำแหน่งในแผนที่ดังต่อไปนี้

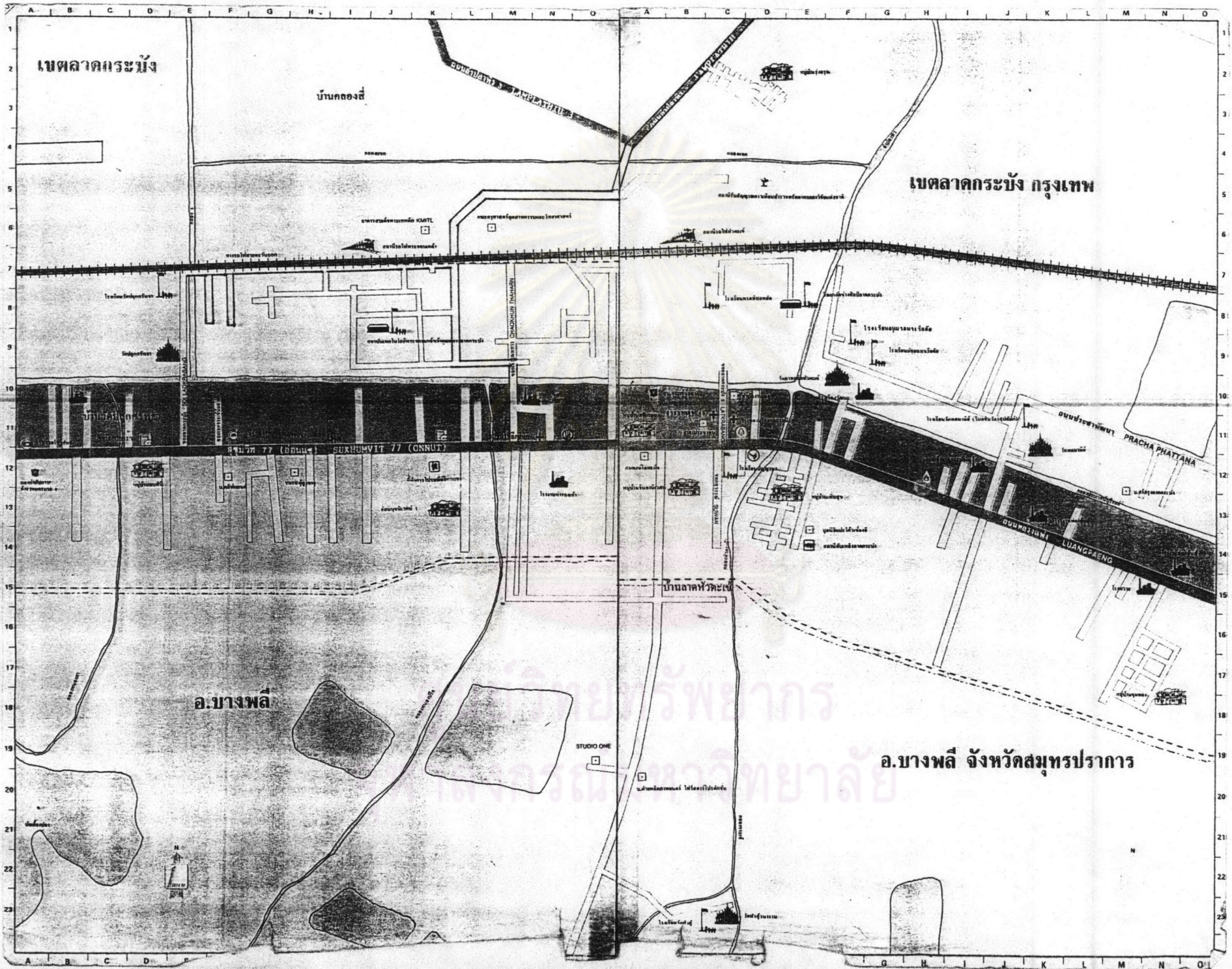
แผนผัง สถาบัน
พระจอมเกล้าเจ้าคุณทหาร

- สำนักงานอธิการบดี RECTOR'S OFFICE
- ศูนย์เรียนรวม ACADEMIC CENTER
- สำนักงานหอสมุดกลาง CENTRAL LIBRARY
- อุทยานพระจอมเกล้า KING MONGKUT PARK
- หอประชุม AUDITORIUM
- กิจกรรมนักศึกษา STUDENT UNION
- โรงพลศึกษา GYMNASIUM
- สนามกีฬา STADIUM
- สระว่ายน้ำ SWIMMING POOL
- หอพักนักศึกษา DORMITORY

เทคโนโลยี Plan of King Mongkut's
ลาดกระบัง Institute of Technology Ladkrabang

- คณะวิศวกรรมศาสตร์ FACULTY OF ENGINEERING
- คณะสถาปัตยกรรมศาสตร์ FACULTY OF ARCHITECTURE
- คณะอุตสาหกรรมศาสตร์ FACULTY OF INDUSTRIAL EDUCATION
- คณะเทคโนโลยีการเกษตร FACULTY OF AGRICULTURAL TECHNOLOGY
- คณะวิทยาศาสตร์ FACULTY OF SCIENCE
- บัณฑิตวิทยาลัย SCHOOL OF GRADUATE STUDIES
- สำนักงานวิจัยและบริการคอมพิวเตอร์ COMPUTER RESEARCH AND SERVICE CENTER





เขตลาดกระบัง

บ้านคลองเต้

เขตลาดกระบัง กรุงเทพฯ

สุขุมวิท 77 (ถนน) SUKHUMVIT 77 (CNNUT)


อ.บางพลี

อ.บางพลี จังหวัดสมุทรปราการ

ศูนย์รักษาการ

เส้นทางคมนาคมที่เข้าถึงในบริเวณนี้สามารถเข้าถึงได้ 3 ทางคือ

1. ทางรถยนต์ สามารถเข้าถึงได้จากถนนสุขุมวิท แยกเข้าทางซอยสุขุมวิท77 (อ่อนนุช) บริเวณสะพานพระโขนงประมาณ 20 กิโลเมตร แล้วแยกเข้าถนนฉลองกรุง หรือ มาทางถนนรามอินทรา แยกเข้าถนนร่มเกล้า เลี้ยวซ้ายเข้าถนนเจ้าคุณทหารเลี้ยวขวาเข้าถนนฉลองกรุง หรือ จากถนนรามอินทรา ผ่านถนนสุวินทวงศ์ แล้วแยกขวาเข้าสู่ถนนฉลองกรุง
2. ทางรถไฟ จากสถานีหัวลำโพง วิ่งเส้นทางสายตะวันออก ไปฉะเชิงเทรา กบินบุรี ลงที่ สถานีรถไฟพระจอมเกล้า
3. ทางเรือ โดยทางคลองประเวศ ซึ่งเชื่อมต่อจากคลองพระโขนง ผ่านทางประตูศิไต้ของ สถาบันฯ



ศูนย์วิทยทรัพยากร
จุฬาลงกรณ์มหาวิทยาลัย

ข้อมูลจำนวนนักศึกษาของสถาบันฯ ตั้งแต่ พ.ศ. 2529 - 2536 มีรายละเอียดดังตารางต่อไปนี้

ตารางที่ 3.1 แสดงจำนวนนักศึกษาของสถาบันเทคโนโลยีพระจอมเกล้าเจ้าคุณทหารลาดกระบัง พ.ศ. 2536, 2535

คณะ/สาขาวิชา	พ.ศ. 2536			พ.ศ. 2535		
	ชาย	หญิง	รวม	ชาย	หญิง	รวม
บัณฑิตวิทยาลัย	984	220	1,204	726	170	896
คณะวิศวกรรมศาสตร์	2,669	462	3,131	2,555	434	2,989
คณะสถาปัตยกรรมศาสตร์	486	277	763	460	264	724
คณะครุศาสตร์อุตสาหกรรม	530	157	687	310	106	416
คณะเทคโนโลยีการเกษตร	461	761	1,222	461	728	1,189
คณะวิทยาศาสตร์	448	403	851	432	370	802
รวม	5,578	2,280	7,858	4,944	2,072	7,016

ที่มา : รายงานการจัดเก็บข้อมูลนักศึกษา ประจำปี 2535 - 2536 กองแผนงาน สำนักงานอธิการบดี

ตารางที่ 3.2 แสดงจำนวนนักศึกษาของสถาบันเทคโนโลยีพระจอมเกล้าเจ้าคุณทหารลาดกระบัง พ.ศ. 2534, 2533

คณะ/สาขาวิชา	พ.ศ. 2534			พ.ศ. 2533		
	ชาย	หญิง	รวม	ชาย	หญิง	รวม
บัณฑิตวิทยาลัย	515	140	655	428	112	540
คณะวิศวกรรมศาสตร์	2,437	344	2,781	2,245	250	2,495
คณะสถาปัตยกรรมศาสตร์	501	254	755	524	247	771
คณะครุศาสตร์อุตสาหกรรม	275	92	367	242	83	325
คณะเทคโนโลยีการเกษตร	443	650	1,093	429	555	984
คณะวิทยาศาสตร์	400	313	713	405	277	682
รวม	4,571	1,793	6,364	4,273	1,524	5,797

ที่มา : รายงานการจัดเก็บข้อมูลนักศึกษา ประจำปี 2533 - 2534 กองแผนงาน สำนักงานอธิการบดี

ตารางที่ 3.3 แสดงจำนวนนักศึกษาของสถาบันเทคโนโลยีพระจอมเกล้าเจ้าคุณทหารลาดกระบัง พ.ศ. 2532,2531

คณะ/สาขาวิชา	พ.ศ. 2532			พ.ศ. 2531		
	ชาย	หญิง	รวม	ชาย	หญิง	รวม
บัณฑิตวิทยาลัย	359	75	434	303	40	343
คณะวิศวกรรมศาสตร์	2,023	161	2,184	1,741	116	1,857
คณะสถาปัตยกรรมศาสตร์	537	204	741	513	205	718
คณะครุศาสตร์อุตสาหกรรม	246	79	325	495	276	771
คณะเทคโนโลยีการเกษตร	423	440	863	421	335	756
คณะวิทยาศาสตร์	322	241	563	-	-	-
รวม	3,910	1,200	5,110	3,473	972	4,445

ที่มา : รายงานการจัดเก็บข้อมูลนักศึกษา ประจำปี 2531 - 2532 กองแผนงาน สำนักงานอธิการบดี

ตารางที่ 3.4 แสดงจำนวนนักศึกษาของสถาบันเทคโนโลยีพระจอมเกล้าเจ้าคุณทหารลาดกระบัง พ.ศ. 2530,2529

คณะ/สาขาวิชา	พ.ศ. 2530			พ.ศ. 2529		
	ชาย	หญิง	รวม	ชาย	หญิง	รวม
บัณฑิตวิทยาลัย	248	21	269	167	9	176
คณะวิศวกรรมศาสตร์	1,601	92	1,693	1,798	98	1,896
คณะสถาปัตยกรรมศาสตร์	508	188	696	508	189	697
คณะครุศาสตร์อุตสาหกรรม	461	224	685	461	191	652
คณะเทคโนโลยีการเกษตร	430	255	685	355	194	549
คณะวิทยาศาสตร์	-	-	-	-	-	-
รวม	3,248	780	4,028	3,289	681	3,970

ที่มา : รายงานการจัดเก็บข้อมูลนักศึกษา ประจำปี 2529 - 2530 กองแผนงาน สำนักงานอธิการบดี

ประวัติความเป็นมาของหอพักนักศึกษา

ประวัติความเป็นมาของหอพักนักศึกษาในบริเวณ รอบๆ สถาบันเทคโนโลยีพระจอมเกล้าเจ้าคุณทหารลาดกระบัง ไม่ได้มีการรวบรวมและทำสถิติไว้ก่อนหน้า แต่การรวบรวมข้อมูลจากเจ้าของหอพักและนักศึกษาพอสรุปได้ว่า หอพักเอกชนเหล่านี้ ได้มีวิวัฒนาการขึ้นมาเป็นลำดับ เริ่มต้นจากนักศึกษาที่มีความจำเป็นที่จะต้องหาที่พักอาศัยในบริเวณใกล้ๆ สถาบันฯ รวมกลุ่มกันเพื่อเช่าบ้านในบริเวณนั้น ซึ่งในขณะนั้นมีหมู่บ้านเล็กๆ อยู่ประมาณ 2-3 แห่ง เช่น หมู่บ้านอ่อนนุชนิเวศน์ หลังจากนั้นได้มีการ

เข้าบ้านพักกันมากขึ้น จึงทำให้เจ้าของบ้านทำการดัดแปลงบ้านพักโดยใช้วิธีแบ่งห้องในบ้านให้นักศึกษาเช่าพัก

ต่อมาจึงได้มีการต่อเติมอาคารออกไปเป็นอาคารแถวเล็ก ๆ บนเนื้อที่ที่ยังเหลืออยู่ในบริเวณบ้าน และในที่สุดก็เริ่มมีการสร้างหอพักเล็ก ๆ ชั้น 1-2 ชั้น จำนวนห้องประมาณ 10-20 ห้อง บนเนื้อที่ว่างที่เหลือภายในบริเวณบ้านนั่นเอง จนกระทั่งในปัจจุบันได้มีการสร้างหอพักที่มีขนาด 4 ชั้น ห้องพัก 60 ห้อง ขึ้นบ้างแล้ว และลักษณะของการเช่าบ้านเป็นหลัง ๆ ก็หมดไป กลายมาเป็นการเช่าหอพักแทน

รูปแบบของอาคารเหล่านี้ก็เป็นรูปแบบที่ง่าย ๆ ตรงไปตรงมาและเป็นโครงสร้างคอนกรีตหรือไม้ ที่สร้างขึ้นง่าย ๆ โดยอาศัยช่างในพื้นที่นั้น ๆ

การเกิดขึ้นของหอพักจากการสำรวจพบว่าหอพักแห่งแรกสร้างขึ้นเมื่อ ปีพ.ศ. 2514 ชื่อหอพัก "คงสุข" เป็นหอพัก 2 ชั้น ขนาด 22 ห้อง ตั้งอยู่บริเวณริมคลองประเวศ และต่อมาได้มีการก่อสร้างหอพักขึ้นเรื่อย ๆ ตามลำดับ ดังได้แสดงรายละเอียดเกี่ยวกับการเปิดดำเนินการหอพักในบทที่ 4 และสามารถแสดงการเกิดขึ้นของหอพักได้โดยรูปภาพแสดงตำแหน่งหอพักได้ดังนี้

รูปภาพที่ 3.1 แสดงตำแหน่งของหอพัก

