



บทที่ 3

สภาพการณ์ปัจจุบันของสวนสาธารณะในกรุงเทพมหานคร

3.1 ประเภทของสวน (park)

ในพื้นที่กรุงเทพมหานครทั้งหมดนั้น มีพื้นที่อยู่บางส่วนของเมืองซึ่งเป็นโล่งว่างมีการจัดภูมิทัศน์ (landscape) ให้เกิดความสวยงาม ร่มรื่น มีสิ่งต่าง ๆ ซึ่งประชาชนสามารถเลือกใช้หรือประกอบกิจกรรม เพื่อการพักผ่อนหย่อนใจตามที่ต้องการ พื้นที่ของเมืองส่วนนี้เรียกว่าสวน (park) สวนในกรุงเทพมหานครนี้มีความแตกต่างกันในแง่การให้บริการ ซึ่งสามารถแบ่งออกเป็น 3 ประเภทใหญ่ ๆ คือ (แผนที่ 3.1 ภาคผนวก ก)

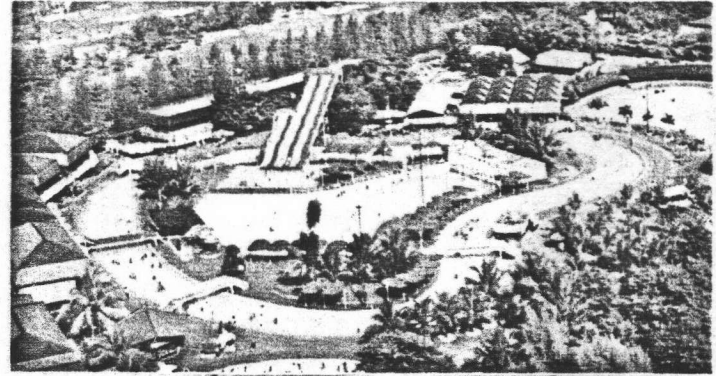
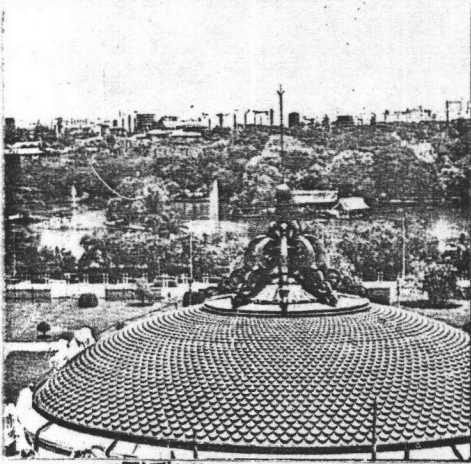
3.1.1 สวนสาธารณะ (public park) เป็นส่วนที่หน่วยงานของรัฐฯได้จัดหาให้กับประชาชน ทุกเพศ ทุกวัย ได้ใช้บริการ โดยไม่คิดมูลค่าตอบแทนใด ๆ ประชาชนสามารถเข้าไปใช้ได้ตลอดเวลาที่ทำการ สวนสาธารณะเหล่านี้ตั้งอยู่ในเขตต่าง ๆ ในกรุงเทพมหานคร ได้แก่ สวนลุมพินี สวนจตุจักร สวนพระนคร สวนธนบุรีรมย์ สวนสราญรมย์ สนามหลวง สวนพฤษชาติ สวนขนาดเล็ก ๆ เช่น สวนวงเวียน 22 กรกฎาคม สวนลิบสามห้าง สวนลาดหญ้า เป็นต้น

3.1.2 สวนกึ่งสาธารณะ (Semi-Public Park) เป็นส่วนที่หน่วยงานของรัฐเป็นผู้จัดหาและบำรุงรักษาเช่นกัน เปิดให้ประชาชนใช้บริการ โดยจ่ายค่าตอบแทน แต่เป็นไปในลักษณะไม่แสวงหากำไร คิดค่าธรรมเนียมผ่านประตูเท่านั้น หน่วยงานที่รับผิดชอบสวนประเภทนี้ ซึ่งมีเพียงแห่งเดียว คือ องค์การสวนสัตว์ สวนประเภทนี้ได้แก่

ก. สวนสัตว์ดุสิต (เขาดิน) ตั้งอยู่ในเขตดุสิต พื้นที่ 112 ไร่

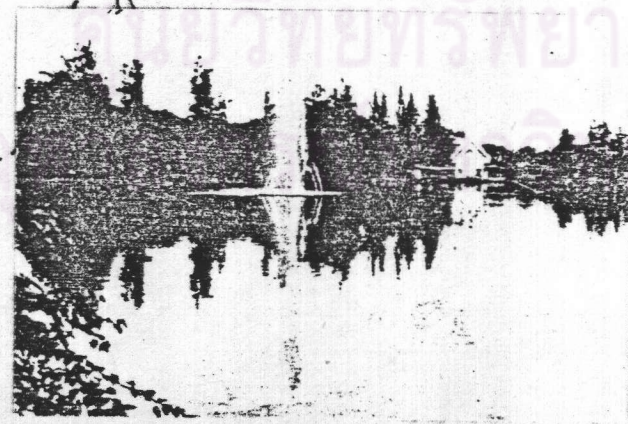
3.1.3 สวนเอกชน (Private Park) ส่วนประเภทนี้เอกชนเป็นผู้จัดหาขึ้นมาตอบสนองกับความต้องการของประชาชน โดยเฉพาะประชากรวัยเด็ก เพราะมีลักษณะเป็นส่วนเล่น (Amusement Park) มีอุปกรณ์ของเล่นที่แปลกใหม่ น่าตื่นเต้น เรียกเก็บค่าบริการ

จังหวัดปทุมธานี



จังหวัดฉะเชิงเทรา

จังหวัดสมุทรสาคร



กรุงเทพมหานคร			แผนที่ 3.1
5 0 5 10กม.			

แสดง ประเภทของลวนพิษอ่อนหรืออันตราย

สัญลักษณ์

- ลสาธารณะ (PUBLIC)
- กึ่งสาธารณะ (SEMI PUBLIC)
- ▲ เอกชน (PRIVATE)

ค่อนข้างสูง เพราะมีการลงทุนสูงมาก ซึ่งการบริหารแบบเอกชนเท่านั้นจึงจะทำได้ ส่วนเอกชนเท่าที่มีในปัจจุบัน ได้แก่

- ก. แดนเนรมิตร ตั้งอยู่ในเขตบางเขน พื้นที่ 33 ไร่
- ข. แสบปีแลนด์ ตั้งอยู่ในเขตบางกะปิ พื้นที่ 100 ไร่
- ค. ส่วนสยาม ตั้งอยู่ในเขตบางกะปิ พื้นที่ 300 ไร่

3.2 ส่วนสาธารณูปโภคที่มีอยู่ในปัจจุบัน (พ.ศ.2523) (แผนที่ 3.6 ตารางที่ 3.1 แผนภูมิที่ 3.1)

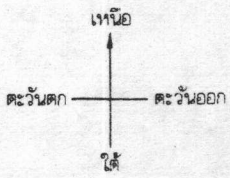
ก่อนที่กล่าวถึงการกระจายตัว ประเภท ขนาด การพัฒนาสาธารณูปโภค ฯลฯ ต่อไป นั้น จำเป็นต้องแสดงให้เห็นถึงการเกิดขึ้นมาของส่วนสาธารณูปโภคทั้งหมด ที่มีอยู่ในกรุงเทพมหานคร เป็นอันดับแรก ทั้งนี้ด้วยเหตุว่า ส่วนสาธารณูปโภคที่ประชาชนได้ใช้บริการอยู่ในขณะนี้ มิใช่บริหารงาน โดย กทม. ซึ่งเป็นหน่วยงานส่วนท้องถิ่นแต่เพียงหน่วยงานเดียว แต่ยังมีหน่วยงานอื่นรวมทั้ง เอกชนบางแห่ง บริหารเพื่อตอบสนองความต้องการของประชาชนรวมอยู่ด้วย จากการศึกษา ค้นคว้าจึงสรุปได้ดังนี้ คือ

- 3.2.1 ส่วนสาธารณูปโภคที่จัดหาและดูแลโดยกรุงเทพมหานคร
- 3.2.2 ส่วนสาธารณูปโภคที่จัดหาและดูแลโดยการเคหะแห่งชาติ
- 3.2.3 ส่วนสาธารณูปโภคที่จัดหาและดูแลโดยโครงการหมู่บ้านจัดสรรเอกชน
- 3.2.4 ส่วนสาธารณูปโภคที่จัดหาและดูแลโดยวัด

3.2.1 ส่วนสาธารณูปโภคที่จัดหาและดูแลโดยกรุงเทพมหานคร (แผนที่ 3.2)

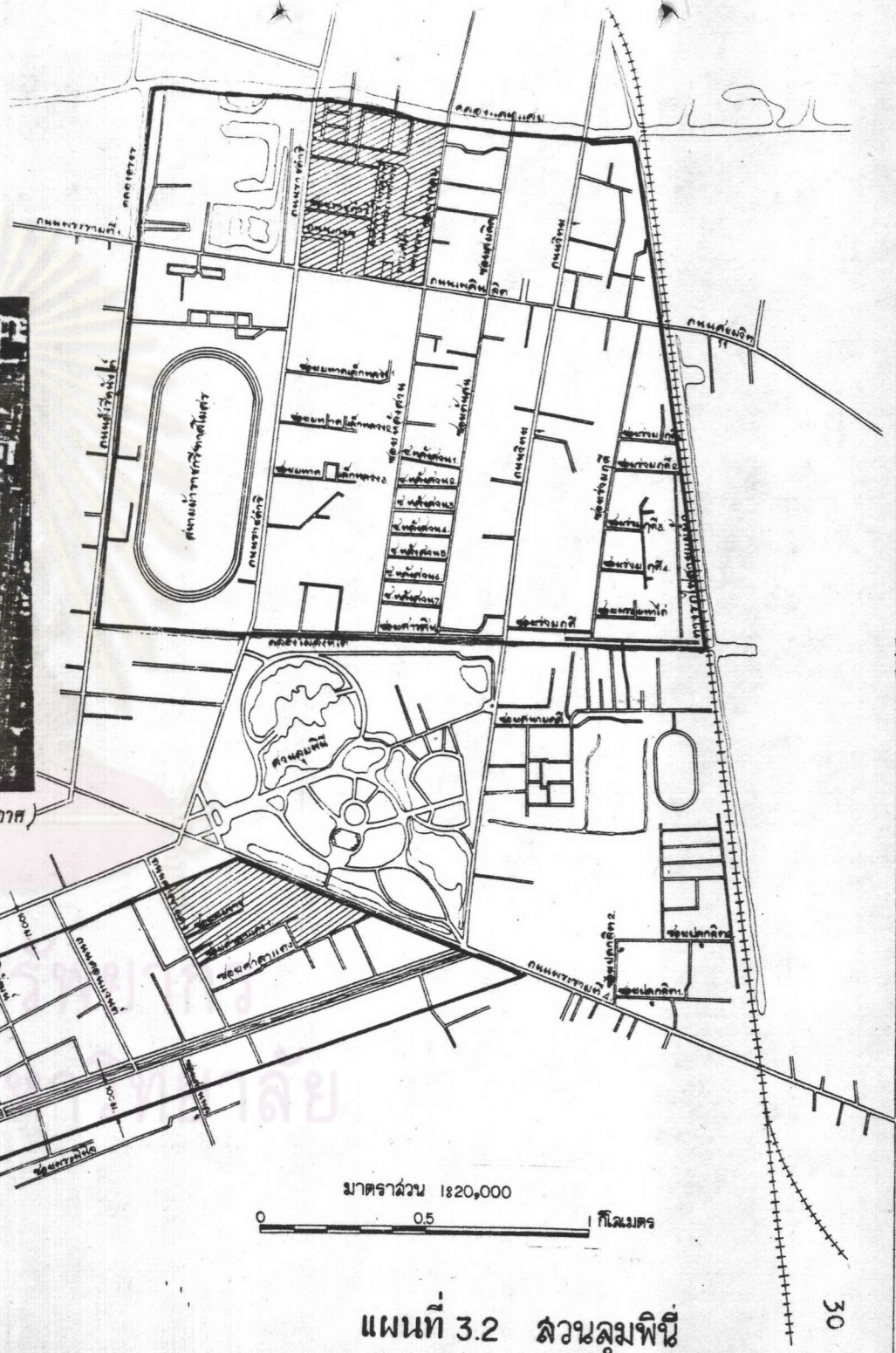
โดยที่ระเบียบบริหารราชการกรุงเทพมหานคร ปี พ.ศ.2518¹ ในส่วนที่ เกี่ยวกับอำนาจหน้าที่ของกรุงเทพมหานคร ได้ระบุให้ กทม. มีหน้าที่ในการจัดหาสถานที่พักผ่อน หย่อนใจแก่ประชาชน ดังนั้นส่วนสาธารณูปโภคที่มีอยู่ส่วนใหญ่จึงเกิดจาก กทม. เป็นผู้พัฒนาขึ้นมา

¹ พรบ. ระเบียบบริหารราชการกรุงเทพมหานคร พ.ศ.2518 มาตรา 66



สวนลุมพินีในปัจจุบัน (รูปถ่ายทางอากาศ)

ภาพจาก วารสารสถาปัตยกรรม
ฉบับเดือนเมษายน พ.ศ. 2519



มาตราส่วน 1:20,000
0 0.5 กิโลเมตร

โดยเป็นภาระความรับผิดชอบโดยตรงของ กองสำราณะ สำนักงานสวัสดิการสังคม ดังนั้น ตั้งแต่อดีตจนกระทั่งปัจจุบันนี้ ที่หน่วยงานส่วนท้องถิ่น ไม่ว่าจะเรียกชื่อ เทศบาลกรุงเทพฯ เทศบาลนครหลวงกรุงเทพธนบุรี หรือ กรุงเทพมหานคร มีหน้าที่จัดหาสถานที่พักผ่อนหย่อนใจแก่ประชาชนนั้น สามารถจัดหาส่วนสำราณะ ไม่ว่าจะขนาดหรือประเภทใดให้บริการแก่ประชาชนได้เพียง 859.72 ไร่ ตัวอย่าง คือสวนลุมพินี ตั้งอยู่ในเขตปทุมวัน ใจกลางเมือง

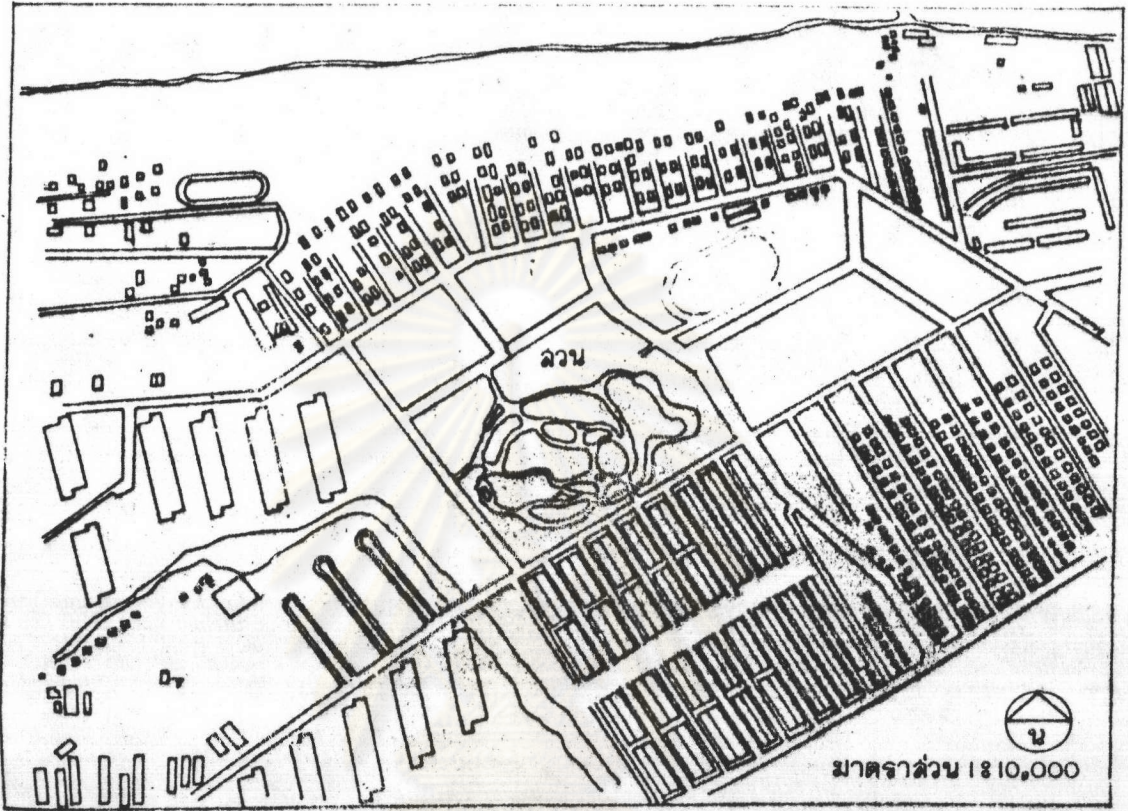
3.2.2 ส่วนสำราณะที่จัดหาและดูแลโดยการเคหะแห่งชาติ (แผนที่ 3.3)

การเคหะแห่งชาติเป็นรัฐวิสาหกิจ ก่อตั้งเมื่อปี พ.ศ.2515 มีหน้าที่จัดหาที่อยู่อาศัยแก่ประชาชน โดยจัดสร้างที่อยู่อาศัยแบบต่าง ๆ เช่น แบบอาคารสำเร็จรูป (Conventional housing) มีทั้งอาคารเดี่ยวและอาคารแฝด อาคารก่อสร้างบางส่วน (Site and Service) รวมทั้งปรับปรุงชุมชนแออัดให้มีสภาพดีขึ้น (slum upgrading) ในพื้นที่ของโครงการนั้นนอกจากสร้างที่อยู่อาศัยแล้ว ก็ยังแบ่งพื้นที่ส่วนหนึ่งไว้สำหรับพัฒนาเป็นส่วนสำราณะต่อไป ทั้งนี้เพื่อว่าเมื่อโครงการสำเร็จลงก็จะเป็นเคหะชุมชนที่สมบูรณ์แบบตามมาตรฐาน จากการศึกษาค้นคว้าพบว่า โครงการเคหะชุมชนของการเคหะแห่งชาติ ตั้งแต่ปี 2519 ถึงปี 2523 ในกรุงเทพมหานคร มีอยู่ 34 โครงการ หรือ 29 เคหะชุมชนนั้น¹ มีส่วนสำราณะรวมกันทั้งสิ้น 128.95 ไร่

ตัวอย่างคือ สวนพฤกษชาติ คลองจั่น ซึ่งตั้งอยู่กลางเคหะชุมชนคลองจั่น มีหน่วยอาศัยอยู่ 6,000 หน่วย

¹ การเคหะแห่งชาติ, กองแผนงาน ฝ่ายจัดการทรัพย์สิน

แผนที่ 3.3 ลวนลาธารณะในเคหะชุมชนคลองจั่น



ศูนย์วิทยทรัพยากร
จุฬาลงกรณ์มหาวิทยาลัย

3.2.3 ส่วนสาธารณะที่จัดหาและดูแลโดยโครงการหมู่บ้านจัดสรรเอกชน (แผนที่ 3.4)

บ้านจัดสรรเป็นกิจกรรมที่เจริญก้าวหน้ามากกิจการหนึ่ง จนมีจำนวนโครงการบ้านจัดสรรเอกชนถึงปี 2524 มี 385 โครงการ ในกรุงเทพมหานคร ซึ่งส่วนใหญ่เกิดขึ้นในแถบชานเมือง ซึ่งที่ดินมีราคาถูก มีสภาพแวดล้อมที่ดี จึงเป็นที่นิยมของประชาชนที่ต้องการมีที่อยู่อาศัยเป็นของตนเอง รวมทั้งประชาชนที่ต้องการหนีความแออัด และสภาพแวดล้อมเสื่อมโทรมจากในเมือง เห็นได้จากการวิจัย² ที่ค้นคิด และความพอใจต่อสภาพแวดล้อมของผู้พักอาศัยในบ้านจัดสรรพบว่า ประชาชนที่อาศัยอยู่ในบ้านจัดสรรส่วนใหญ่จะมีที่อยู่อาศัยจากเขตชั้นในของกรุงเทพมหานคร ที่มีความหนาแน่นสูงมาก่อน ดังนั้นบ้านจัดสรรทั้งหลายจึงดึงดูดลูกค้า ด้วยการแสดงให้เห็นถึงความพร้อมสมบูรณ์ทางด้านสาธารณูปโภค สาธารณูปการในโครงการ ตัวอย่างบริการที่ให้อย่างหนึ่งก็คือ ส่วนสาธารณะพักผ่อนหย่อนใจ แต่เมื่อมีผู้อยู่อาศัยเต็มโครงการแล้ว ส่วนสาธารณะที่เคยมีอยู่จำนวนไม่น้อยก็ขาดการดูแล ขาดการบำรุงรักษา จนกลายเป็นที่ว่างรกร้าง หรือไม่ก็กลายเป็นสิ่งปลูกสร้างขึ้นมาแทนที่ ปรากฏการณ์เช่นนี้เกิดขึ้นในโครงการบ้านจัดสรรขนาดเล็ก และไม่เข้าข่ายการจัดสรรที่ดินตาม ปว.ฉบับที่ 286 ส่วนโครงการบ้านจัดสรรขนาดใหญ่ยังคงมีส่วนสาธารณะประจำโครงการอยู่

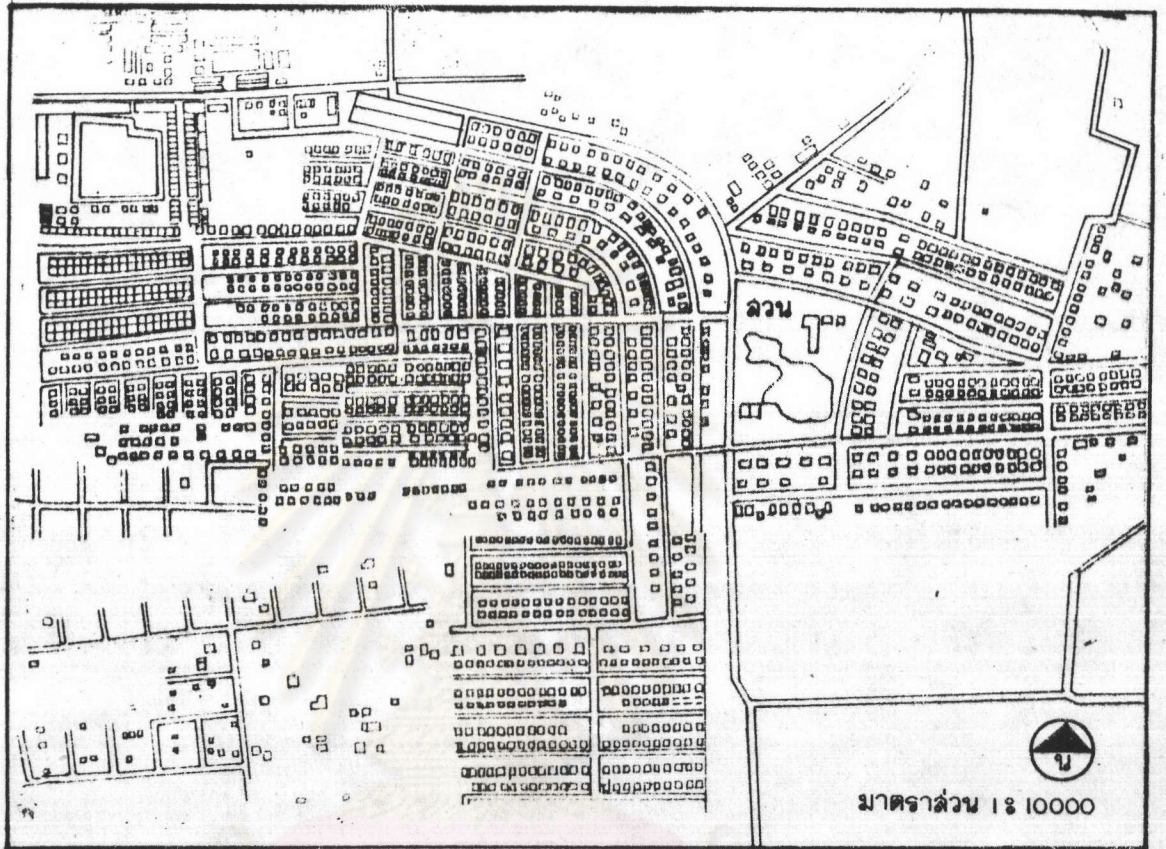
จากการศึกษาการใช้ที่ดินของหมู่บ้านจัดสรรในกรุงเทพมหานคร จำนวน 20 หมู่บ้าน พบว่า หมู่บ้านจัดสรรซึ่งมีพื้นที่โครงการเกิน 100 ไร่ขึ้นไปบางแห่งจะมีการใช้ที่ดินเพื่อส่วนสาธารณะรวมอยู่ด้วย หมู่บ้านขนาดใหญ่ที่มีชื่อเสียง เช่น หมู่บ้านเลนาโนเวคส์ สัมมากรมืองทองนิเวคส์ รามอินทรา ผาสุก ฯลฯ มีส่วนสาธารณะที่มีขนาดนับ 10 ไร่ขึ้นไป และยังคงสภาพอยู่จนปัจจุบัน และยังมีส่วนโครงการของบ้านจัดสรรขนาดเล็กไม่มีส่วนสาธารณะเลย และจากการสำรวจพบว่า มีส่วนสาธารณะในหมู่บ้านจัดสรรทั้งกรุงเทพมหานครประมาณ 265.9 ไร่

¹ปรีชา ธรรมรงค์, "หมู่บ้านจัดสรรกับกรุงเทพฯ ปีที่ 200", ข่าวสารสำนักผังเมือง ฉบับที่ 2 (เมษายน 2525): 16.

²เนตรนภีลี นาควิษระ และ สุวิวัฒนา สุกใส, รายงานการวิจัย เรื่อง ที่ค้นคิดและความพอใจต่อสภาพแวดล้อมของผู้พักอาศัยในหมู่บ้านจัดสรร (กรุงเทพฯ : โรงพิมพ์จุฬาลงกรณ์มหาวิทยาลัย, 2521), หน้า 35

³รายงานวิชา PLANNING WORKSHOP 1 ของนิสิตปีที่ 1 ภาควิชาผังเมือง (ปีการศึกษา 2523) เรื่อง การใช้ที่ดินของหมู่บ้านจัดสรรในเขต กทม.

แผนที่ 3.4 ลวดลายอาคารในหมู่บ้านจัดสรร
(ลวดลายพาณิชย์)



ศูนย์วิทยพัชร์พยากร
จุฬาลงกรณ์มหาวิทยาลัย

3.2.4 ส่วนสาธารณะที่จัดหาและดูแลโดยวัด (แผนที่ 3.5)

การใช้วัดเป็นสถานที่พักผ่อนหย่อนใจของประชาชนนั้น มิได้เป็นไปอย่าง เป็นกิจลักษณะ แต่ที่เปิดให้ประชาชนได้พักผ่อนในลักษณะเป็นส่วนลักษณะพิเศษ มีเพียงแห่งเดียว คือ สวนปลาวัดลานบุญ เป็นสถานพักผ่อนหย่อนใจแห่งหนึ่งในกรุงเทพมหานคร มีเนื้อที่ประมาณ 4.81 ไร่ (รวมบริเวณวัดด้วย) อยู่ที่บริเวณคลองประเวศบุรีรมย์ หน้าวัดลานบุญ หมู่ที่ 7 แขวงลาดกระบัง เขตลาดกระบัง มีลักษณะพิเศษไปกว่าที่อื่น ๆ คือ บริเวณทำนน้ำหน้าวัดเป็น ระยะทาง 200 เมตร เป็นที่อยู่ของปลาและสัตว์น้ำชุกชุมมาก ได้แก่ ปลาสวาย ปลากราย ปลาชะโด ปลาตะเพียน ปลาสังฆวาฬ ปลาฉลาม เต่า ตะพาบ ฯลฯ ซึ่งแรกเริ่มเดิมทีไม่มีปลา มาอาศัยอยู่เลย จนกระทั่งปี 2485¹ สมัยที่หลวงพ่อลุย (พระครูมุขิตาภิหาร) เป็นเจ้าอาวาสอยู่ ได้มีปลามาอาศัยอยู่ร่วมกันมากมาย สันนิษฐานได้ว่าเกิดจากมีเศษอาหารที่เหลือจากภัตตาหาร และปิ่นโตของพระและเด็กวัด ซึ่งนำมาล้างที่หน้าประกอบกับชาวบ้านแถบนั้นไม่นิยมกินปลาที่ อาศัยอยู่หน้าวัดและเจ้าอาวาสเป็นผู้ใจบุญ คอยห้ามปรามมิให้รังแกสัตว์น้ำเป็นอันขาด ด้วย เหตุนี้ ปลาและสัตว์น้ำจึงทวีจำนวนขึ้นเรื่อย ๆ จนถึงปัจจุบัน นับเวลาได้ 38 ปี จำนวนปลา ได้เพิ่มขึ้นหลายหมื่นตัว เมื่อปลามีจำนวนมากขึ้นก็เป็นที่สนใจของประชาชน ซึ่งมีทั้งชาวไทย และชาวต่างประเทศ สำหรับประชาชนในกรุงเทพมหานครนั้นไปเที่ยวกันมาก จากต่างจังหวัด ได้แก่ ชลบุรี กำแพงเพชร ชัยนาท เชียงใหม่ ตาก ปราจีนบุรี ฯลฯ จำนวนผู้มาเที่ยวนี้ ประมาณ 500 คนต่อวัน ในวันเสาร์ อาทิตย์ หรือวันหยุดนักขัตฤกษ์จะมีประมาณ 2,000 คน ต่อวัน การเดินทางของประชาชนนี้มีทั้งเดินทางด้วยรถส่วนบุคคล รถทัศนจารและเรือท่องเที่ยว ซึ่งเล่นชมธรรมชาติคลองประเวศบุรีรมย์ การที่ชาวต่างประเทศชมสวนปลาเป็นจำนวนมาก

¹ กรุงเทพมหานคร, ที่ระลึกวัน กทม. 14 ธันวาคม 2523 (กรุงเทพมหานคร: ม.ป.ท., 2523) หน้า 31.

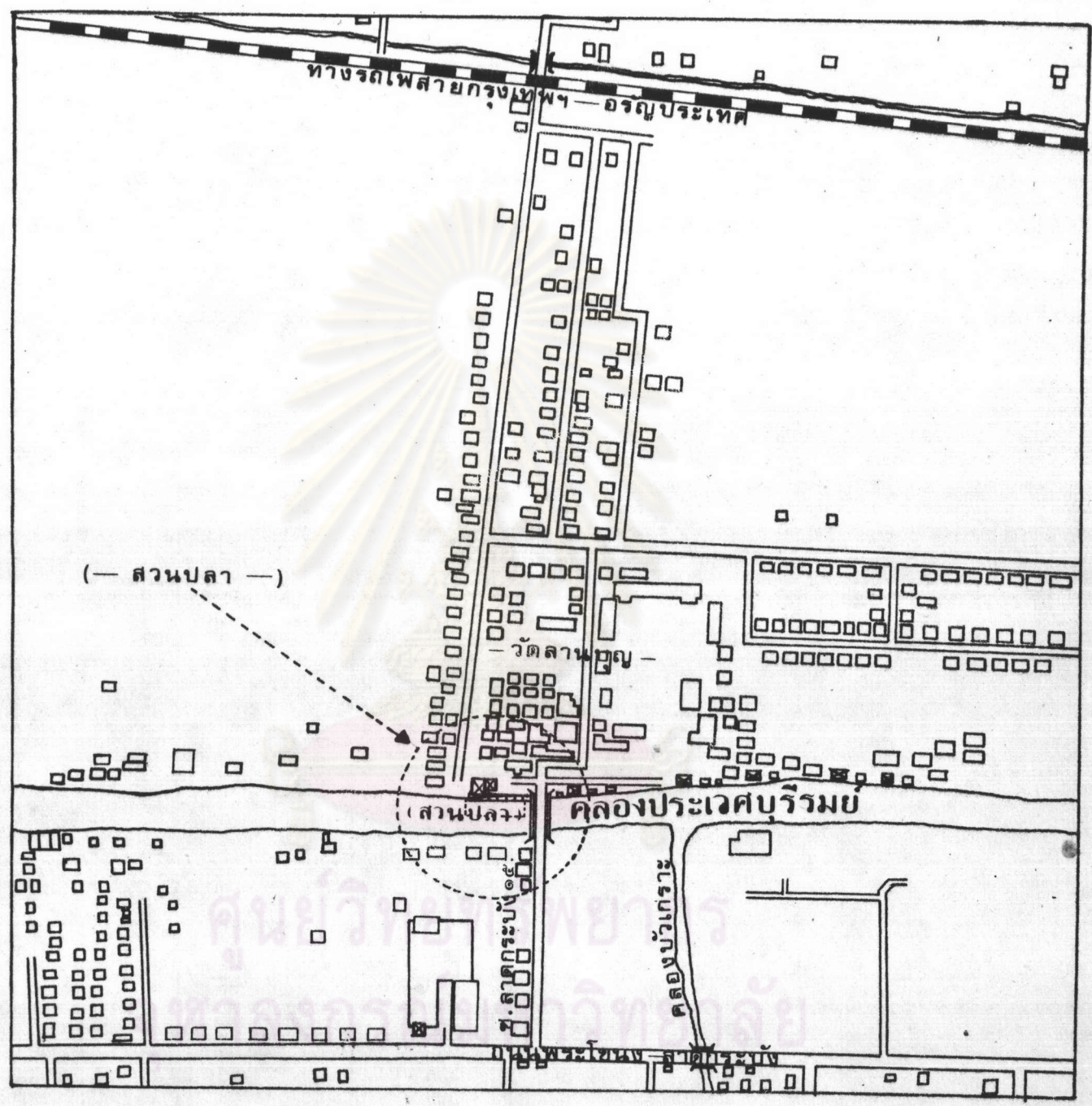
เนื่องจาก ส่วนปลาหน้าวัดลานบุญอยู่ไม่ไกลจากบ้านไกลหวอ (ระยะทางห่างกันประมาณ 1 กม.) อันเป็นสถานที่ชาวต่างประเทศชอบไปเที่ยว เพราะมีการแสดง การละเล่นของไทยทุกภาค เมื่อไปเที่ยวที่บ้านไกลหวอก็เลยถือโอกาสเที่ยวส่วนปลาด้วย

สภาพของส่วนปลานั้น ความสงบร่มรื่นสดชื่นมีอยู่พอควร เพราะอยู่ในบริเวณวัด เป็นวัดแถบชานเมือง แต่ยังไม่ได้พัฒนาเท่าที่ควร จึงอยู่ในสภาพค่อนข้างทรุดโทรม เช่น ทำน้ำ ศาลาทำน้ำ ทางเท้า เก้าอี้นั่งพักผ่อน มีต้นไม้ใหญ่อยู่บ้าง แต่ไม่มีการจัดแต่งบริเวณให้สวยงาม ทั้งนี้เนื่องจากขาดงบประมาณการพัฒนาการบำรุงรักษาได้จากรายได้จากการจำหน่ายอาหารปลาแก่ผู้มาชม และเงินที่ประชาชนบริจาคให้แก่วัดเท่านั้น ประมาณวันละ 2,000-3,000 บาท แต่รายได้นี้ต้องนำไปสร้างโบสถ์และบำรุงวัดด้วย

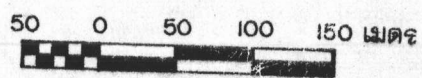
การได้มาซึ่งส่วนที่มีลักษณะพิเศษ คือ ส่วนปลา นี้ เกิดจากความร่วมมือจากประชาชนในละแวกนี้ คือ ผู้ใหญ่บ้าน ราษฎร กรรมการวัด เจ้าอาวาส รวมกันเป็นคณะกรรมการ เมื่อเดือนกันยายน 2523 มีวัตถุประสงค์เพื่ออนุรักษ์ คุ้มครองปลาและสัตว์น้ำหน้าวัด มีโครงการจัดหารายได้เพื่อนำมาพัฒนาวัดและส่วนปลาสำหรับให้ประชาชนได้มาพักผ่อนหย่อนใจ

ศูนย์วิทยทรัพยากร
จุฬาลงกรณ์มหาวิทยาลัย

แผนที่ 3.5 สวนสาธารณะในวัดลานบุญ



มาตราส่วน



ตารางที่ 3.1 แสดงขนาดพื้นที่ และที่ตั้งของสวนสาธารณะใน กทม. จำแนกตามหน่วยงาน
ปี พ.ศ. 2523

ชื่อ	พื้นที่ (ไร่)	เขต
1. กรุงเทพมหานคร *		
1.1 สนามหลวง	69	พระนคร
1.2 สวนสราญรมย์	23	
1.3 สวนหย่อม ป้อมมหากาฬ	0.09	
▲ 1.4 สวนหย่อม ภายในศาลาว่าการ กทม.	0.32	
▲ 1.5 สวนหย่อม มุมอนุสาวรีย์ประชาธิปไตย	0.07	
1.6 สวนหย่อม หลังปั๊มน้ำมัน กทม.	0.54	
▲ 1.7 สวนหย่อม หน้าตึกทำการ กทม. (ถนนดินสอ)	0.09	
▲ 1.8 สวนหย่อม มุมตึกสร้างใหม่ (ลานจอดรถ)	0.04	
▲ 1.9 สวนหย่อม บริเวณเสาชิงช้า	0.03	
▲ 1.10 สวนหย่อม ทหารอาสา	3.40	
▲ 1.11 สวนหย่อม เกาะกลางถนนราชดำเนิน	0.09	
▲ 1.12 สวนหย่อม เสิงสะพานปิ่นเกล้า	1.00	
▲ 1.13 สวนหย่อม เขาหมู	0.06	
▲ 1.14 สวนหย่อม แมร์รดิบมวณม	0.19	
1.15 สวนหย่อม ประตูลิเคซุชโยคีรี	1.32	
1.16 สวนหย่อม สนามไชย (ข้างกระทรวงต่างประเทศ)	7.5	
1.17 สวนหย่อม สะพานพุทธฯ ฝั่งพระนคร	3.62	
1.18 สวนหย่อม ลิบสามห้าง	0.25	
▲ 1.19 สวนหย่อม หน้าวัดตรีทศเทพ	0.44	
▲ 1.20 สวนหย่อม หน้าศาลาสันติธรรม	0.31	

ตารางที่ 3.1 (ต่อ)

ชื่อ	พื้นที่ (ไร่)	เขต
1.21 ส่วนหย่อม ส่นามไชย(หน้าส่วนสำราญรมย์)	0.75	พระนคร
1.22 ส่วนหย่อมคลองถม	3.00	
รวมเขตพระนคร	115.30	
▲ 1.23 ส่วนหย่อม ประตู่จักรวรรดิ	0.31	สัมพันธวงศ์
▲ 1.24 ส่วนหย่อม ส่ามเหลี่ยมจักรวรรดิ	0.38	
1.25 ส่วนหย่อม ส่มเด็จพระธีรญาณมุนี	0.19	
▲ 1.26 ส่วนหย่อม หน้าวัดบพิตรพิมุข	0.03	
1.27 ส่วนหย่อม โอเคียน	0.19	
รวมเขตสัมพันธวงศ์	1.1	
1.29 ส่วนลุมพินี	360	ปทุมวัน
▲ 1.30 ส่วนหย่อม ปทุมวัน	0.94	
▲ 1.31 ส่วนหย่อม ส่ามย่าน	0.94	
▲ 1.32 ส่วนหย่อม คำลาแดง	0.02	
▲ 1.33 ส่วนหย่อม วิทยุ	0.49	
▲ 1.34 ส่วนหย่อม ราชดำริ	0.75	
▲ 1.35 ส่วนหย่อม หัวลำโพง	0.20	
รวมเขตปทุมวัน	363.34	
▲ 1.36 ส่วนหย่อม รอบวังจิตรลดา	14.05	ดุสิต
▲ 1.37 ส่วนหย่อม ส่วนลุ่มน้ำท่า	0.46	
▲ 1.38 ส่วนหย่อม ปตอ.	0.75	
รวมเขตดุสิต	15.26	

ตารางที่ 3.1 (ต่อ)

ชื่อ	พื้นที่ (ไร่)	เขต
1.39 ส่วนหย่อม วงเวียน 22 กรกฎาคม	1.25	ป้อมปราบ
1.40 ส่วนหย่อม ริมคลองผดุงเกษม	1.31	
รวมเขตป้อมปราบ	2.26	
▲ 1.41 ส่วนหย่อม มุมอนุสาวรีย์ชัยสมรภูมิ	11.70	พญาไท
▲ 1.42 ส่วนหย่อม มักกะสัน	0.43	
รวมเขตพญาไท	12.13	
1.43 ส่วนหย่อม วงเวียนใหญ่	1.91	ธนบุรี
▲ 1.44 ส่วนหย่อม วงเวียนบุคคโล	1.22	
1.45 ส่วนหย่อม หน้าโรงเรียนศึกษานารี	1.00	
▲ 1.46 ส่วนหย่อม สำนักสวัสดิการสังคม	1.50	
รวมเขตธนบุรี	5.63	
▲ 1.47 ส่วนหย่อม ปากซอยสุทริพร 2	0.06	ห้วยขวาง
รวมเขตห้วยขวาง	0.06	
1.48 ส่วนหย่อม ลาดหญ้า-ท่าดินแดง	0.33	คลองสาน
1.49 ส่วนหย่อม มุมถนนสมเด็จพระเจ้าพระยา ตัดกับถนนลาดหญ้า	0.49	
1.50 ส่วนหย่อมหน้า เขตที่ทำการเทศบาลเดิม	0.34	
▲ 1.51 ส่วนหย่อม ริมคลองสมเด็จพระเจ้าพระยา	1.26	
รวมเขตคลองสาน	2.42	
1.52 ส่วนหย่อม มหาพฤฒาราม	0.42	บางรัก
รวมเขตบางรัก	0.42	

ตารางที่ 3.1 (ต่อ)

ชื่อ	พื้นที่ (ไร่)	เขต
▲ 1.53 ส่วนหย่อม เกาะกลางถนนปิ่นเกล้า และเกาะกลางถนนอรุณอมรินทร์ รวมเขตบางกอกน้อย	32.06 32.06	บางกอกน้อย
▲ 1.54 ส่วนหย่อม สำรประดิษฐ์เชื่อมถนน รัชดาภิเษก รวมเขตยานนาวา	1.52 1.52	ยานนาวา
▲ 1.55 ส่วนหย่อม หน้าตลาดคลองเตย รวมเขตพระโขนง	0.47 0.47	พระโขนง
1.56 ส่วนจุดศักร	190	บางเขน
1.57 ส่วนหย่อม ประชานิเวศน์	3.00	
▲ 1.58 ส่วนหย่อม ซอยข้าหลวง รวมเขตบางเขน	1.25 194.25	
1.59 ส่วนธนบุรีรมย์ รวมเขตราชบุรีบูรณะ	63	ราชบุรีบูรณะ
1.60 ส่วนหย่อมหน้า เขตบางกะปิ รวมเขตบางกะปิ	0.2 0.2	บางกะปิ
1.61 ส่วนพระนคร รวมเขตลาดกระบัง	50 50	ลาดกระบัง
รวมพื้นที่ส่วนสาธารณะของ กทม.	859.72	

ตารางที่ 3.1 (ต่อ)

ชื่อ	พื้นที่ (ไร่)	เขต
2. การเคหะแห่งชาติ**		
2.1 ส่วนห่อมบ่อนไก่	2.73	ปทุมวัน
รวมเขตปทุมวัน	2.73	
2.2 ส่วนห่อมห้วยขวาง ระยะ 3	1.31	ห้วยขวาง
รวมเขตห้วยขวาง	1.31	
2.3 ส่วนสำราญะ ทำทราย	19.2	บางเขน
2.4 ส่วนห่อมบางบัว ระยะ 2	1.55	
รวมเขตบางเขน	20.75	
2.5 ส่วนพฤษภาทมิฬ	46	บางกะปิ
รวมเขตบางกะปิ	46	
2.6 ส่วนห่อมบางนา 1	8.70	พระโขนง
รวมเขตพระโขนง	8.70	
2.7 ส่วนสำราญะธนบุรี 1	37.67	บางขุนเทียน
รวมเขตบางขุนเทียน	37.67	
รวมการเคหะแห่งชาติ	128.95	
3. วัด***		
3.1 ส่วนปลาวัดลานบุญ	4.81	ลาดกระบัง
รวมเขตลาดกระบัง	4.81	
รวม วัด	4.81	

ตารางที่ 3.1 (ต่อ)

ชื่อ	พื้นที่ (ไร่)	เขต
4. เอกชน ****		
4.1 ส่วนสาธารณะหมู่บ้านสัมมากร	30	บางกะปิ
4.2 ส่วนเสนาถิเวคณั 1	20	
4.3 ส่วนเสนาถิเวคณั 2	15	
4.4 ส่วน ส่วนลัน	4.5	
4.5 ส่วนอมรพินธิเวคณั	1.9	
4.6 ส่วนรามอินทรา	10	
4.7 ส่วนสหกรณ์คองกุ่ม	15	
4.8 ส่วนพฤษภษชาติ	30	
4.9 ส่วนชวนชื่น	40	
4.10 ส่วน ส่วนสยาม	5	
รวมเขตบางกะปิ	171.4	
4.11 ส่วนสุตจิตถิเวคณั	1	บางขุนเทียน
รวมเขตบางขุนเทียน	1	
4.12 ส่วนสาธารณะวัดนถิเวคณั	1	ห้วยขวาง
รวมเขตห้วยขวาง	1	
4.13 ส่วนสาธารณะเมืองทองถิเวคณั 1	14	พระโขนง
4.14 ส่วนสาธารณะเมืองทองถิเวคณั 2	30	
4.15 ส่วนสาธารณะพลเทพ	25	
4.16 ส่วนสาธารณะปญญา	7	
4.17 ส่วนสาธารณะแหลมทอง 2	3	



ตารางที่ 3.1 (ต่อ)

ชื่อ	พื้นที่ (ไร่)	เขต
4.18 ส่วนล้าธารณะเสิร์ฟ 1	1	พระโขนง
4.19 ส่วนล้าธารณะเสิร์ฟ 2	6	
4.20 ส่วนล้าธารณะผาลูก 1x2	4	
4.21 ส่วนล้าธารณะเคหะนคร 3	1.5	
รวม	92.5	
รวมของเอกชน	265.9	
รวมพื้นที่ส่วนล้าธารณะใน กทม.	1,259.32	

หมายเหตุ ▲ เป็นล้นระดับ

ที่มา

* กองส่วนล้าธารณะ กรุงเทพมหานคร (เอกสารหน้าที่ความรับผิดชอบของกองส่วนฯ)

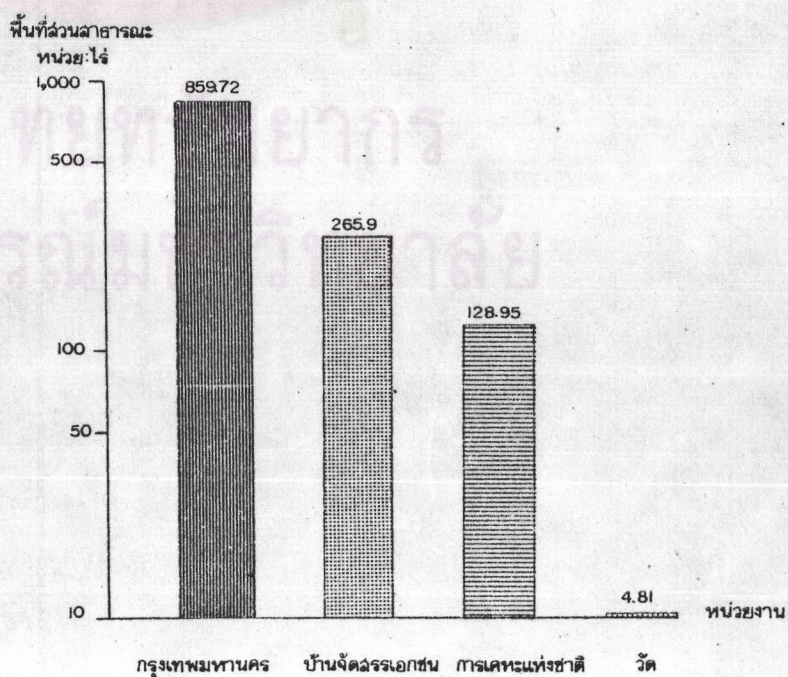
** กองแผนงาน การเคหะแห่งชาติ (เอกสารประกอบโครงการเคหะชุมชน กคช.)

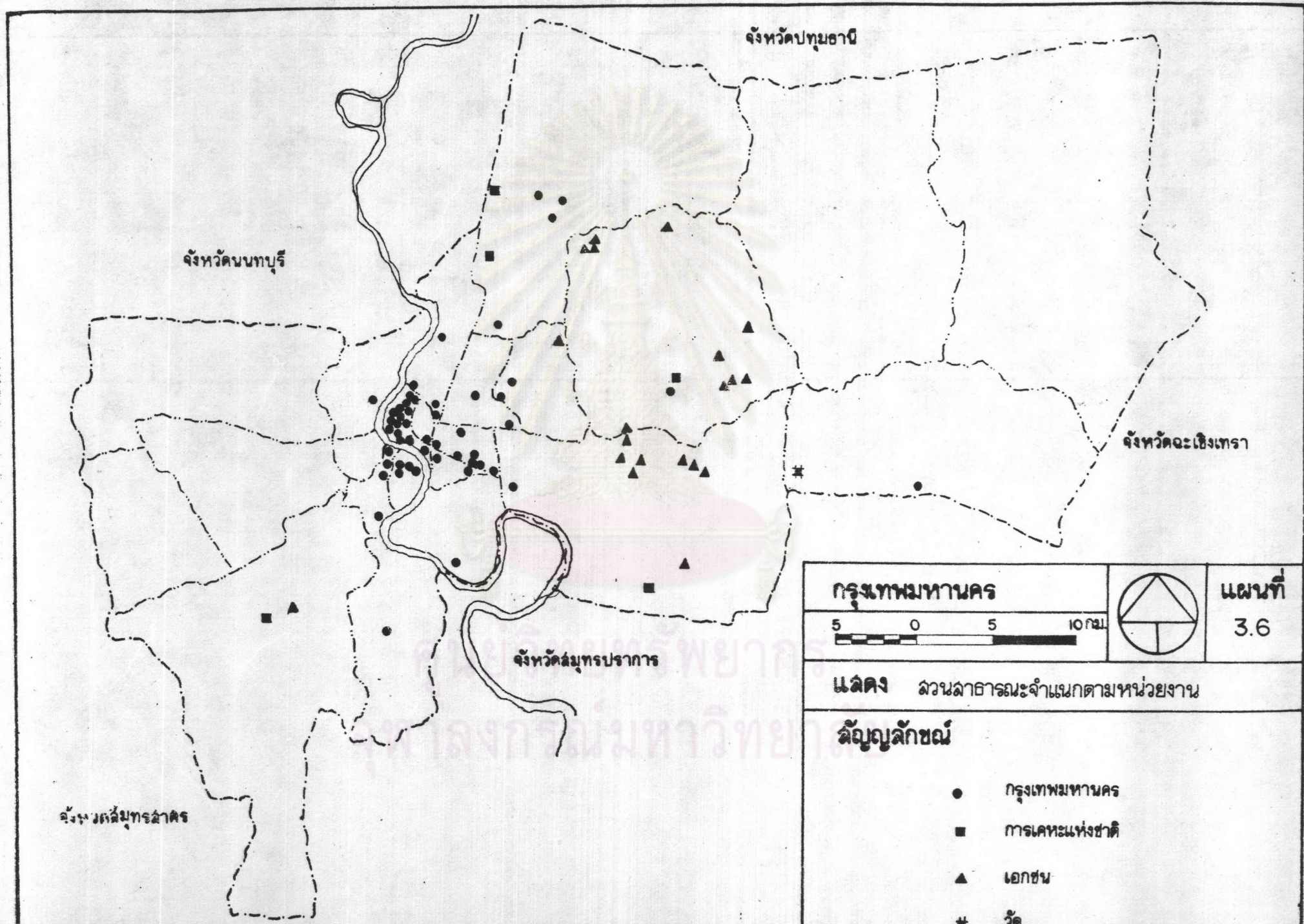
**** จากการสำรวจและวัดพื้นที่โดยประมาณ จากแผนที่ 1:50,000

*** จากการสำรวจและจากรายงานการใช้ที่ดินของหมู่บ้านจัดสรรใน กทม.

โดยคณะนิสิตปีที่ 1 ปีการศึกษา 2523 ภาควิชาผังเมือง จุฬาลงกรณ์มหาวิทยาลัย

แผนภูมิที่ 3.1 พื้นที่ส่วนล้าธารณะจำแนกตามการจัดการ และ
การดูแลรักษาของแต่ละหน่วยงาน





กรุงเทพมหานคร		แผนที่
		3.6

แสดง ล้วนลาธารณะจำแนกตามหน่วยงาน

- สัญลักษณ์**
- กรุงเทพมหานคร
 - การเคหะแห่งชาติ
 - ▲ เอกชน
 - ✱ วัด

3.3 การกระจายตัวของส่วนล้าธารณะ

ส่วนล้าธารณะใน กทม. ซึ่งไม่ว่าเป็นส่วนล้าธารณะขนาดใหญ่ หรือส่วนล้าธารณะขนาดเล็ก เมื่อพิจารณารวม ๆ ทั้ง กทม. ของทุกหน่วยงานที่มีอยู่ 1,259.32 ไร่ แล้วพบว่า มีจำนวนประปรายเล็ก ๆ น้อย ๆ กระจายไป ยกเว้นในเขตบางกอกใหญ่ ซึ่งอยู่ในเขตชั้นใน เขตภาษีเจริญ ซึ่งอยู่ในเขตชั้นกลาง และเขตมีนบุรี หนองจอก หนองแขม ตลิ่งชัน ซึ่งอยู่ในเขตชั้นนอก เป็นเขตที่ไม่มีส่วนล้าธารณะเลย ไม่ว่าจะเป็นส่วนประเภทใด

การกระจายตัวของส่วนล้าธารณะที่มีอยู่ในปัจจุบัน มีผลบ่งชี้ถึงสภาพความขาดแคลนระดับความรุนแรงของปัญหาที่แตกต่างกันในแต่ละพื้นที่ รายละเอียดในหัวข้อต่อไปข้างล่างนี้ แสดงให้เห็นสภาพการณ์ในปัจจุบัน

3.3.1 การกระจายตัวของส่วนล้าธารณะตามพื้นที่ (ตารางที่ 3.2 แผนที่ 3.6)

ก. การกระจายตัวของส่วนล้าธารณะในเขตชั้นใน (11 เขต) มีส่วนอยู่เกือบทุกเขต ยกเว้นเขตบางกอกใหญ่ ส่วนขนาด 100 ไร่ขึ้นไปคือ ส่วนลุมพินี อยู่ในเขตปทุมวัน ขนาด 50 ไร่ขึ้นไป คือ สนามหลวง และขนาด 20 ไร่ขึ้นไป คือ ส่วนสราญรมย์ อยู่ในเขตพระนคร นอกนั้นเป็นส่วนขนาดเล็ก และส่วนหย่อมขนาดต่ำกว่า 10 ไร่ ซึ่งส่วนใหญ่อยู่ในเขตพระนคร มีอยู่ถึง 22 แห่ง ส่วนเขตอื่น ๆ ของเขตชั้นในนั้น ส่วนขนาดใหญ่ไม่มีเลย ส่วนขนาดเล็กมีอยู่เล็กน้อยเพียงเขตละไม่ถึง 10 แห่ง

ข. การกระจายตัวของส่วนล้าธารณะในเขตชั้นกลาง (7 เขต) มีอยู่ 5 เขต ที่มีส่วนล้าธารณะ ยกเว้น เขตภาษีเจริญ ส่วนขนาดเกิน 100 ไร่ขึ้นไป ในเขตชั้นกลาง มีอยู่ 7 แห่ง อยู่ในเขตบางกะปิ คือ ส่วนคลองจั่น ในเคหะชุมชนคลองจั่น การเคหะแห่งชาติ และส่วนธนบุรีรมย์ ในเขตราษฎร์บูรณะ อีก 1 แห่ง และส่วนของบ้านจัดสรรขนาดใหญ่ อีก 4 แห่ง คือ หมู่บ้านสังฆมการ หมู่บ้านเสนาภิเวคณ์ 1 หมู่บ้านชวนชื่น หมู่บ้านเมืองทอง 2 หมู่บ้านพลเทพ นอกนั้นเป็นส่วนขนาดเล็ก ๆ เพียงเขตละ 1 แห่ง หรือ 2 แห่ง

ค. การกระจายตัวของส่วนล้าธารณะในเขตชั้นนอก (6 เขต) มีส่วนอยู่ 2 เขต เขตละ 1 แห่ง คือ ลาดกระบัง บางขุนเทียน ในเขตตลิ่งชัน หนองแขม หนองจอก

ไม่มีส่วนสาธารณะเลย ส่วนขนาดใหญ่ในเขตชั้นนอก คือ ส่วนพระนคร (ขนาด 50 ไร่) กทม.
 สัตหาและดูแลรักษา ส่วนในเขตบางขุนเทียนเป็นส่วนขนาด 10-50 ไร่ อยู่ในโครงการเคหะ
 ชุมชนธนบุรี 1 ของการเคหะแห่งชาติ

ตารางที่ 3.2 แสดงจำนวน และพื้นที่ส่วนสาธารณะในกรุงเทพมหานคร ปี 2523

เขต		จำนวน	พื้นที่ (ไร่)
เขตชั้นใน	พระนคร	22	115.30
	สัมพันธวงศ์	6	1.1
	ป้อมปราบ	2	2.56
	บางรัก	1	0.42
	ปทุมวัน	7	366.07
	พญาไท	2	12.13
	ห้วยขวาง	3	14.6
	ดุสิต	3	15.26
	ธนบุรี	4	5.63
	คลองสาน	4	2.42
	บางกอกใหญ่	-	-
	รวม	54	535.05
	เขตชั้นกลาง	ยานนาวา	1
พระโขนง		11	101.94
บางเขน		5	215.0
บางกะปิ		11	217.6
บางกอกน้อย		1	32.06
ราชบุรีรณะ		1	63
ภาษีเจริญ		-	-
รวม		30	630.85

ตารางที่ 3.2 (ต่อ)

เขต	จำนวน	พื้นที่ (ไร่)
เขตชั้นนอก		
ลาดกระบัง	2	54.81
บางขุนเทียน	2	38.67
ตลิ่งชัน	-	-
หนองแขม	-	-
มีนบุรี	-	-
หนองจอก	-	-
รวม	4	93.48
รวมทุกเขต	88	1,259.32

หมายเหตุ

รวมพื้นที่ และที่ตั้งของสวนที่มีลักษณะเป็นสวนประดับด้วย

สรุปได้ว่า สวนสาธารณะกระจายอยู่ในเขตชั้นใน 54 แห่ง มีพื้นที่รวมกัน 535.05 ไร่ และในเขตชั้นกลาง มีพื้นที่ใกล้เคียงกับเขตชั้นใน คือ 630.85 ไร่ มีสวนทั้งหมด 30 แห่งในเขตชั้นนอกน้อยที่สุด คือ เพียง 4 แห่ง มีพื้นที่รวมกัน เท่ากับ 93.48 ไร่ ทั้งหมดนี้เป็นสวนประดับสวยงามไม่สามารถเข้าไปพักผ่อนหย่อนใจได้ 28 แห่ง เป็นพื้นที่ 69.28 ไร่ ดังนั้น สวนสาธารณะที่สามารถพักผ่อนได้ มีอยู่ 60 แห่ง รวมพื้นที่เท่ากับ 1,190.04 ไร่

3.3.2 ขนาด (แผนที่ที่ 3.7)

ประเภทของสวนสาธารณะส่วนใหญ่มีความสัมพันธ์กับขนาด สวนสาธารณะขนาดใหญ่สุดอยู่ในประเภทสวนสาธารณะสมบูรณ์แบบ สวนขนาดเล็กเป็นส่วนที่จัดอยู่ในประเภทสวนเพื่อการพักผ่อนหย่อนใจแบบ passive recreation ส่วนสวนขนาดเล็กมาก ซึ่งเรียกกันทั่วไปว่า สวนหย่อมเป็นเพียงพื้นที่ที่จัดแต่งให้เกิดความสวยงาม จัดอยู่ในลักษณะสวนประดับ แต่ในการศึกษาคั้งนี้จำเป็นต้องนำมาพิจารณาด้วย เพราะจากการสังเกตการณ์พบว่าสวนหย่อมเหล่านี้แม้ว่าขนาดของสวนไม่สามารถมีหน้าที่ (function) เพื่อการพักผ่อนหย่อนใจของประชาชนได้ แต่ยังมีประชาชนได้เข้าไปใช้ เพราะบริเวณนั้นขาดแคลนสวนสาธารณะอย่างรุนแรง จึงต้องอาศัยพื้นที่เพียงเล็กน้อยที่มีอยู่ ตัวอย่างเช่น สวนหย่อมสี่แยกมวกะสัน เขตปทุมวัน เกาะกลางถนนรัชดาภิเษก ตรงข้ามถนนสารประดิษฐ์ เขตยานนาวา ฯลฯ จากตารางที่จะเห็นได้ว่าทั้งกรุงเทพมหานครนั้น มีสวนขนาดใหญ่ตั้งแต่ 100 ไร่ขึ้นไป มีอยู่เพียง 2 แห่งเท่านั้น คือ สวนลุมพินี ในเขตปทุมวัน และสวนจตุจักร ในเขตบางเขน สวนที่ขนาดใหญ่รองลงมาคือ สวนมณฑล และสวนธนบุรีรมย์ สวนที่มีขนาดเล็กมาก ๆ คือ ต่ำกว่า 1 ไร่ มีมากที่สุดคือ 35 แห่ง สวนใหญ่ กทม. เป็นผู้พัฒนาขึ้นและบำรุงรักษา สวนขนาดนี้ส่วนมากเป็นส่วนหย่อมเล็ก ๆ ไม่มีหน้าที่ประโยชน์ใช้สอย ในแง่เพื่อการพักผ่อนหย่อนใจ นอกจากเพื่อความสวยงาม บริเวณสี่แยก หัวมุมถนน สวนขนาดเล็กในลักษณะ mini-park หรือ Vest-pocket park ขนาดพื้นที่ 1-5 ไร่ มีอยู่ 23 แห่ง ประชาชนได้เข้าไปใช้ประโยชน์มาก เพราะแทรกอยู่ตามชุมชนสำคัญ ๆ เช่น สวนหย่อมลิบสามห้าง สวนหย่อมสะพานพุทธฝั่งพระนคร สวนวงเวียน 22 กรกฎาคม สวนริมคลองผดุงกรุงเกษม ฯลฯ สวนที่มีขนาด 12.5 ไร่ ถึง 25 ไร่ และ 25 ไร่ ถึง 100 ไร่ จำนวน 21 แห่ง นั้น สวนใหญ่กระจายอยู่ในเขตชั้นกลาง ตามหมู่บ้านจัดสรร หรือเคหะชุมชน เพราะมีการจัดหาล่วงหน้าก่อนมีการก่อตั้งชุมชน ทำให้มีสวนสาธารณะใกล้บ้านสำหรับประชาชนได้พักผ่อน มีพื้นที่กว้างขวางได้สัดส่วนกับประชากร และสามารถบรรจุ facilities ที่ประชาชนต้องการได้ เช่น สนามเด็กเล่น บริเวณที่เล่นเกมของเด็ก ๆ ที่พักผ่อนของผู้ใหญ่ เป็นต้น

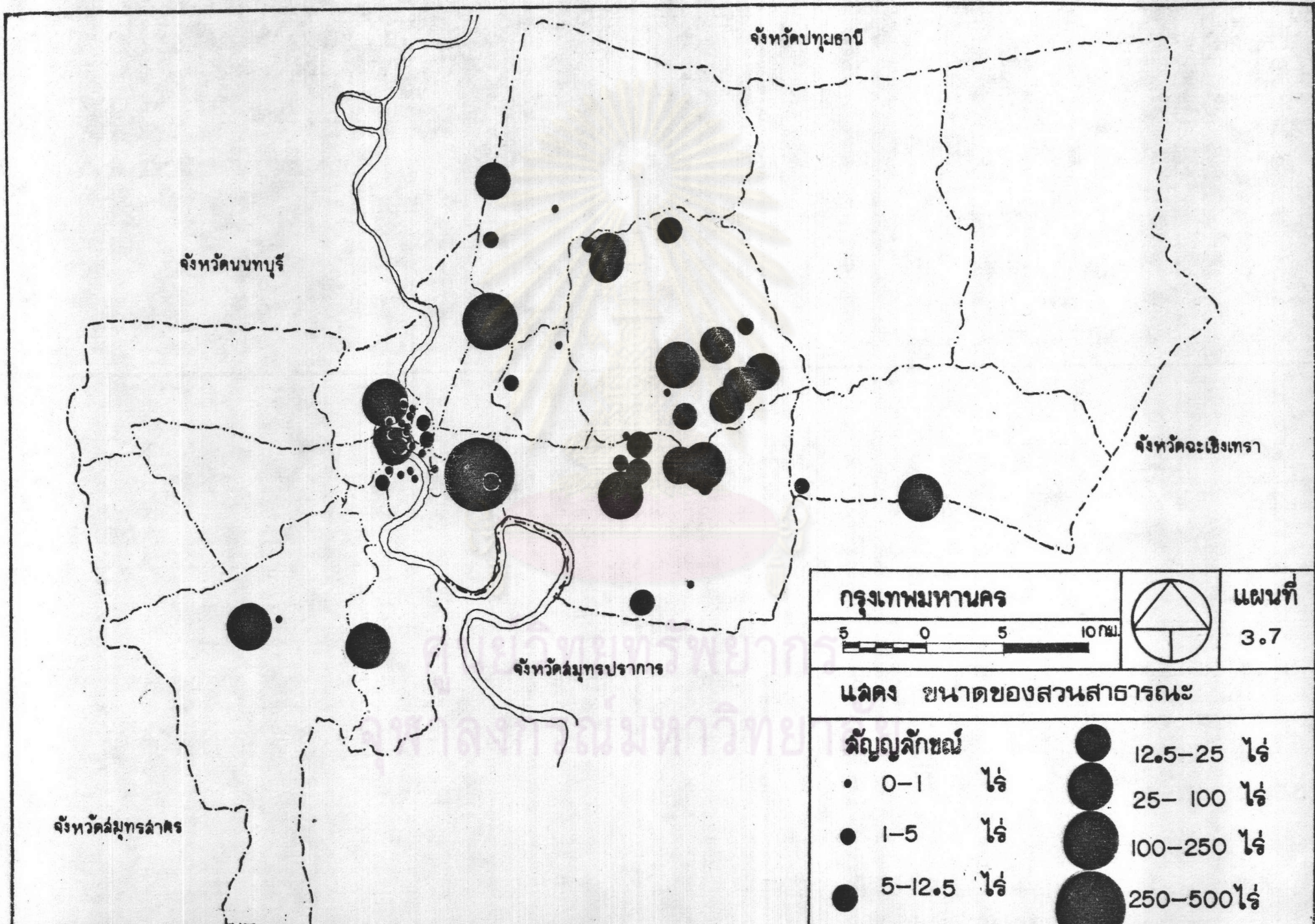
จากจำนวนขนาดของสวนสาธารณะที่กระจายตัวอยู่นั้น ได้แสดงให้เห็นถึงปริมาณความขาดแคลนสวนสาธารณะในพื้นที่ต่าง ๆ แม้ว่า บางเขตจะได้ชื่อว่ามีสวนสาธารณะ แต่สวนสาธารณะ เล็ก ๆ 1 แห่งไม่สามารถตอบสนองความต้องการแก่ประชาชนในเขต ได้ทั่วถึง ดังนั้นจำนวนของสวนสาธารณะ (Number of parks) จึงเป็นสิ่งสำคัญในเมือง และเมื่อวิเคราะห์ถึงความสัมพันธ์กับจำนวนประชากรและพื้นที่แล้ว จะเห็นถึงความขาดแคลนอย่างชัดเจนมากยิ่งขึ้น ซึ่งจะกล่าวต่อไปในหัวข้อ ความสัมพันธ์ระหว่างสวนสาธารณะกับประชากรและพื้นที่

ตารางที่ 3.7 แสดงจำนวนสวนสาธารณะในกรุงเทพมหานคร จำแนกตามขนาด

ขนาด*	จำนวน	หมายเหตุ**
1. 0 - 1 ไร่	12	23
2. 1 - 5 ไร่	6	7
3. 5 - 12.5 ไร่	6	1
4. 12.5 - 25 ไร่	9	2
5. 25 - 100 ไร่	10	
6. 100 - 250 ไร่	1	
7. 250 - 500 ไร่	1	
รวม	55	33

*กำหนดขนาดตาม หนังสือ Urban Planing and Design Criteria

** เป็นลักษณะสวนระดับ หรือพื้นที่สีเขียวที่ปรับปรุงให้สวยงาม



3.4 รูปแบบของส่วนสาธารณะตามลักษณะการใช้สอย (แผนที่ 3.8)

ส่วนสาธารณะที่กระจายตามย่านพาณิชยกรรม อยู่อาศัย จุดสาทรกรรม สถานที่ราชการ ฯลฯ ที่กรุงเทพมหานคร นั้น เมื่อพิจารณาลักษณะการใช้ประโยชน์ทั้งอย่างเป็นทางการ (formal use) หรืออย่างไม่เป็นทางการ (informal use) เพื่อพักผ่อนและคลายความตึงเครียดเมื่อยล้า ทั้งร่างกายและจิตใจ สำหรับประชาชนแล้ว สามารถแบ่งออกได้เป็น 3 ประเภทใหญ่ ดังนี้

3.4.1 ส่วนสาธารณะ

เป็นส่วนที่ประชาชนได้เข้าไปใช้ประโยชน์อย่างกว้างขวาง เพราะมีสิ่งให้ความเพลิดเพลินและสิ่งอำนวยความสะดวก (facilities) มากน้อยตามขนาดของส่วน ลักษณะการใช้ประโยชน์ คือ การเข้าไปนั่งเล่น เดินเล่น ออกกำลังกาย กิจกรรมต่าง ๆ เหล่านี้ มีปริมาณมากน้อยก็ขึ้นอยู่กับขนาดของส่วน คือ

ก. ส่วนขนาดเล็ก (mini-park หรือ vest pocket park) เป็นส่วนขนาดเล็กแต่มี facilities บางอย่างอยู่ภายในส่วน สามารถพักผ่อนได้ (ดูแผนภาพประกอบ) มีตัวอย่าง ได้แก่ ส่วนบริเวณ ถนนสีลมสามห้าง บริเวณบางลำภู มีขนาดที่ดินประมาณ 0.25 ไร่ มีต้นไม้ใหญ่ปลูกบ้าง ใต้ต้นไม้มีเก้าอี้นั่ง ปลูกหญ้าตามที่ว่าง จะเห็นคนชราเข้าไปนั่งพักผ่อน เด็กเล็กกระโดดโลดเต้นอย่างสนุกสนาน และส่วนในบ้านจัดสรร หรือในเคหะชุมชน

ข. ส่วนขนาดใหญ่ (Major park) มีพื้นที่กว้างขวางมาก เช่น ส่วนจตุจักร ส่วนลุมพินี มีการใช้ประโยชน์ซึ่งมี กิจกรรมมากกว่าส่วนขนาดเล็ก เช่น ราววยจีน วิ่งออกกำลังกายรอบส่วน กิจกรรมดนตรีในบริเวณลานเอนกประสงค์ ส่วนดอกไม้ สระน้ำใหญ่ ใช้นั่งพักผ่อน มีบริเวณปิกนิก

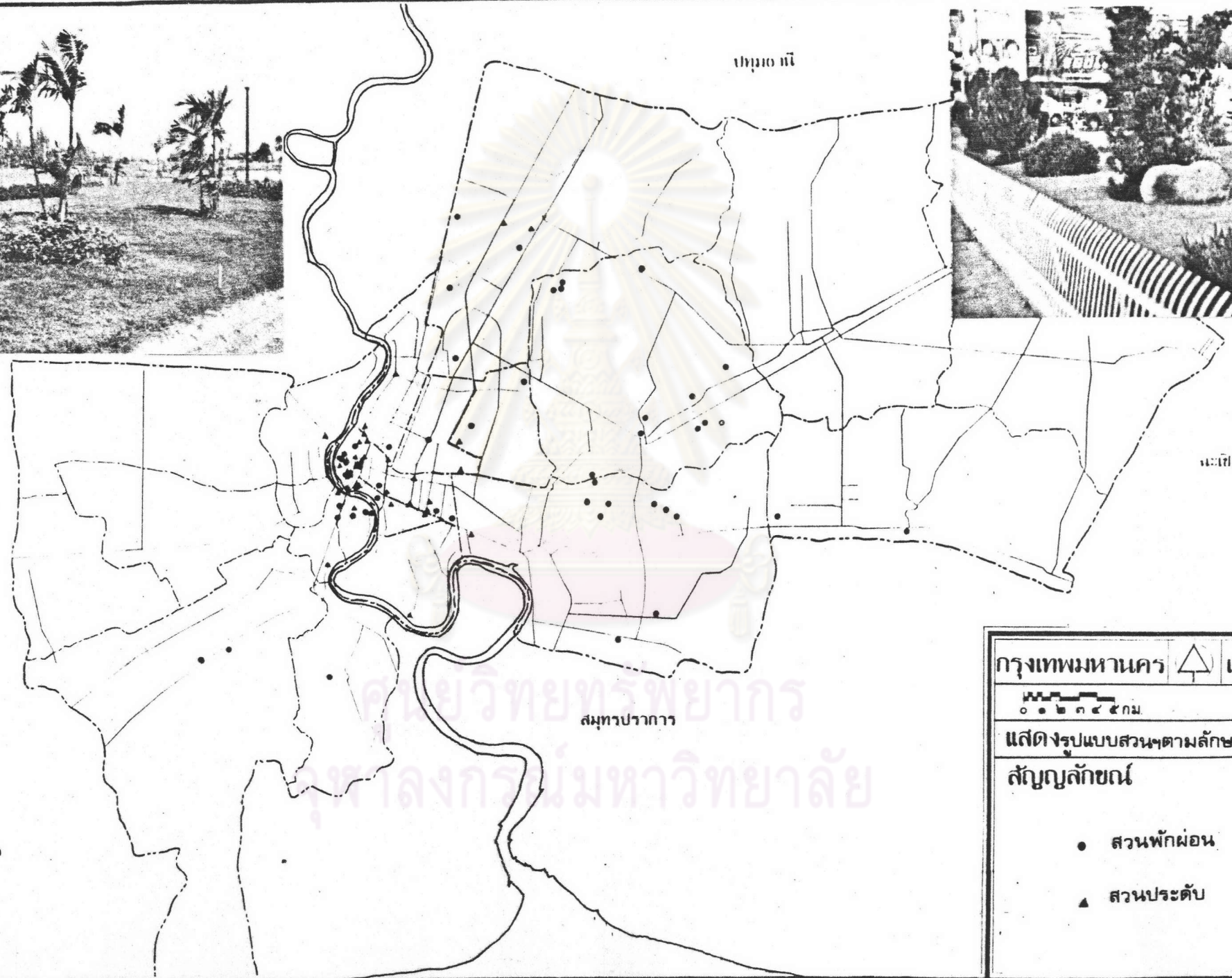
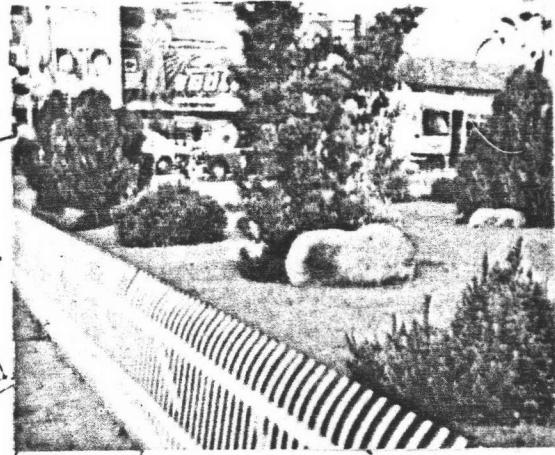
3.4.2 ส่วนประดับ เป็นส่วนสาธารณะขนาดเล็ก ซึ่งนำพื้นที่ที่ว่างเล็ก ๆ น้อย ๆ จากการตัดถนน รื้อวงเวียน สร้างสี่แยก หรือที่ว่างมุมถนนมาจัดแต่งเป็นส่วนปลูกไม้ดอกไม้ประดับ ในระยะแรกที่ว่างจากการรื้อวงเวียน ซึ่งกลายเป็นเกาะนั้น ทาง กรุงเทพมหานครได้นำแผ่น

เส้นทางเดินคอนกรีตมาปูทับ ทำให้เกิดความร้อนระอุและแห้งแล้งให้แก่บริเวณนั้นอย่างมาก ต่อมาจึงได้มีการปรับปรุงใหม่ โดยการรื้อเส้นทางเดินออก ปรับปรุงพื้นดินเดิมเสริมใหม่ให้เป็น เดินเล่นระดับ ปูหญ้า ปูกลัดต้นไม้ ใบและไม้ดอก วันที่ไว้บ้างสำหรับเป็นทางเดินข้ามถนน

ส่วนประดับนี้ต่างกับส่วนประเภทแรกในด้านการใช้ประโยชน์ คือ ไม่สามารถ เข้าไปนั่งพักผ่อนได้ เพราะตกแต่งพื้นที่เพื่อให้เกิดความสวยงามเท่านั้น ไม่ให้ความร่มรื่น เพราะปลูกต้นไม้เป็นไม้พุ่ม ไม้ประดับ ประชาชนที่ผ่านไปมา ได้ใช้เป็นที่พักสายตา หลังจาก จำเริญภาพอาคารตึกแถว ที่มีแต่ความซ้ำซากน่าเบื่อหน่าย ส่วนหย่อมบางแห่งมีขนาดกว้าง พอสมควร เช่น ส่วนหย่อมปทุมวัน สามย่าน หน้ากรมประชาสัมพันธ์ แต่ไม่สามารถเข้าไปนั่ง พักผ่อนได้ เพราะมีขีดกั้น การใช้ (barrier) การข้ามถนนไปใช้เป็นไปอย่างลำบาก ไม่ ปลดปล่อยจากขบวนที่ผ่านไปมาและไม่มีความสงบสดชื่น เพราะอยู่ในย่านที่การจราจรคับคั่ง มากอย่างไรก็ตาม ส่วนหย่อมเหล่านี้ช่วยยื้อสภาพแวดล้อมบริเวณนั้น มีสีเขียวแทรกอยู่บ้าง มีพื้นที่เปิดโล่งระบายอากาศช่วยยื้อสุขภาพแวดล้อมบริเวณนั้น มีสีเขียวแทรกอยู่บ้าง

ถึงกระนั้นก็ตาม ส่วนหย่อมตามสี่แยก ซึ่งแวดล้อมด้วยถนนรอบด้านเต็มไปด้วย ควันจากรถยนต์ และฝุ่นละออง ก็ยังมีประชาชนเสี่ยงอันตรายข้ามถนน และเดินทางจากที่อื่น เข้าไปนั่งพักผ่อน ตัวอย่างที่เห็นคือ ส่วนหย่อมมักกะสัน ซึ่งอยู่ใกล้กับบ้านพักของคณากรไพ ส่วนหย่อมห้วยมสนามมาด้านถนนสุวรรณศรโลก ตัดกับถนนศรีอยุธยา จะเห็นประชาชนเข้าไปนั่ง เล่น พักผ่อนในตอนเย็น ๆ กลั ๆ ค่า แสดงให้เห็นถึงความขาดแคลนส่วนสาธารณะขนาดเล็กที่แทรก อยู่ตามชุมชน ซึ่งประชาชนต้องการใช้เวลาเพียงเล็กน้อยเดินทางไปถึงหรืออยู่ในระยะเดินเท้า (Walking distance)

3.4.3 เกาะกลางถนนและริมทางเท้าที่ปลูกต้นไม้ขนาดใหญ่ ประชาชนอาศัยความร่มรื่น ความสวยงาม อาศัยพักผ่อนหย่อนใจด้วย มีลักษณะเป็นแนวยาว มีพื้นที่ใช้ปลูกต้นไม้ใหญ่ ๆ ตาม แนวยาวเป็นระยะ ๆ และปลูกหญ้าเขียวชะอุ่ม ประโยชน์ที่ให้แก่เมือง คือ ความร่มรื่น สวยงาม ให้ร่มเงาแก่ผู้คนที่ผ่านไปมาเท่านั้น เพราะเกาะกลางถนนและทางเท้าใน กรุงเทพมหานคร ส่วนใหญ่แคบมาก ไม่มีการเตรียมที่ไว้ให้พักผ่อนได้มากนัก ทางเท้าที่สวยงามและใช้นั่งเล่น



สมุทรสาคร

กรุงเทพมหานคร	△	แผนที่ 3.8
๐ ๒๕๕๕ กม.		
แสดงรูปแบบสวนฯตามลักษณะการใช้สอย		
สัญลักษณ์		
●	สวนพักผ่อน	
▲	สวนประดับ	

พักผ่อนได้ คือ ทางเท้าริมถนนราชดำเนินนอก มีการจัดแต่งทางเท้าอย่างสวยงาม มีเก้าอี้วางไว้ต้นไม้เป็นระยะ ๆ ให้งั่งพักผ่อน ซึ่งทางเท้าเหล่านี้มีน้อยมาก และต้นไม้ขนาดใหญ่บนทางเท้าบางแห่งถูกตัดทำลายอย่างไม่เสียดาย เพื่อขยายถนน สร้างสะพาน เพราะให้ความสำคัญต่อรถยนต์ มากกว่าสิ่งแวดล้อม เช่น แนวต้นไม้ริมถนนพหลโยธิน ช่วงหน้ามหาวิทยาลัยเกษตรศาสตร์ หอศิลป์ แนวต้นไม้ทางนกอพยพ ริมถนนสุขุมวิท 1 หน้าหมู่บ้านอาคารสงเคราะห์มักกีฬา บางกะปิ แนวต้นไม้หอออกกาฬิ ริมถนนสำราญ ฯลฯ จากถนนที่มีความร่มรื่น กลายเป็นถนนที่มีแต่ความร้อนระอุจากเปลวแดด ส่วนเกาะกลางถนนที่ประชาชนเข้าไปใช้ประโยชน์ คือ เกาะกลางถนนรัชดาภิเษก ตรงสี่แยกสำราญประดิษฐ์ ในเวลาเย็น ๆ จะมีประชาชนไปพักผ่อนหย่อนใจ เกาะกลางถนนเช่นนี้ มีไม่กี่แห่งเหมือนกัน บางแห่งทำเป็นส่วนประดับอย่างสวยงามตามบ้าน ซึ่งไม่ให้ประโยชน์ต่อเมืองมากนัก ทั้งยากต่อการดูแลรักษาและทรมานต้นไม้เล็กซึ่งไม่สามารถทนทานต่อควันพิษจากรถยนต์ และฝุ่นละอองจากท้องถนนได้ จนกระทั่งตายไปในที่สุด

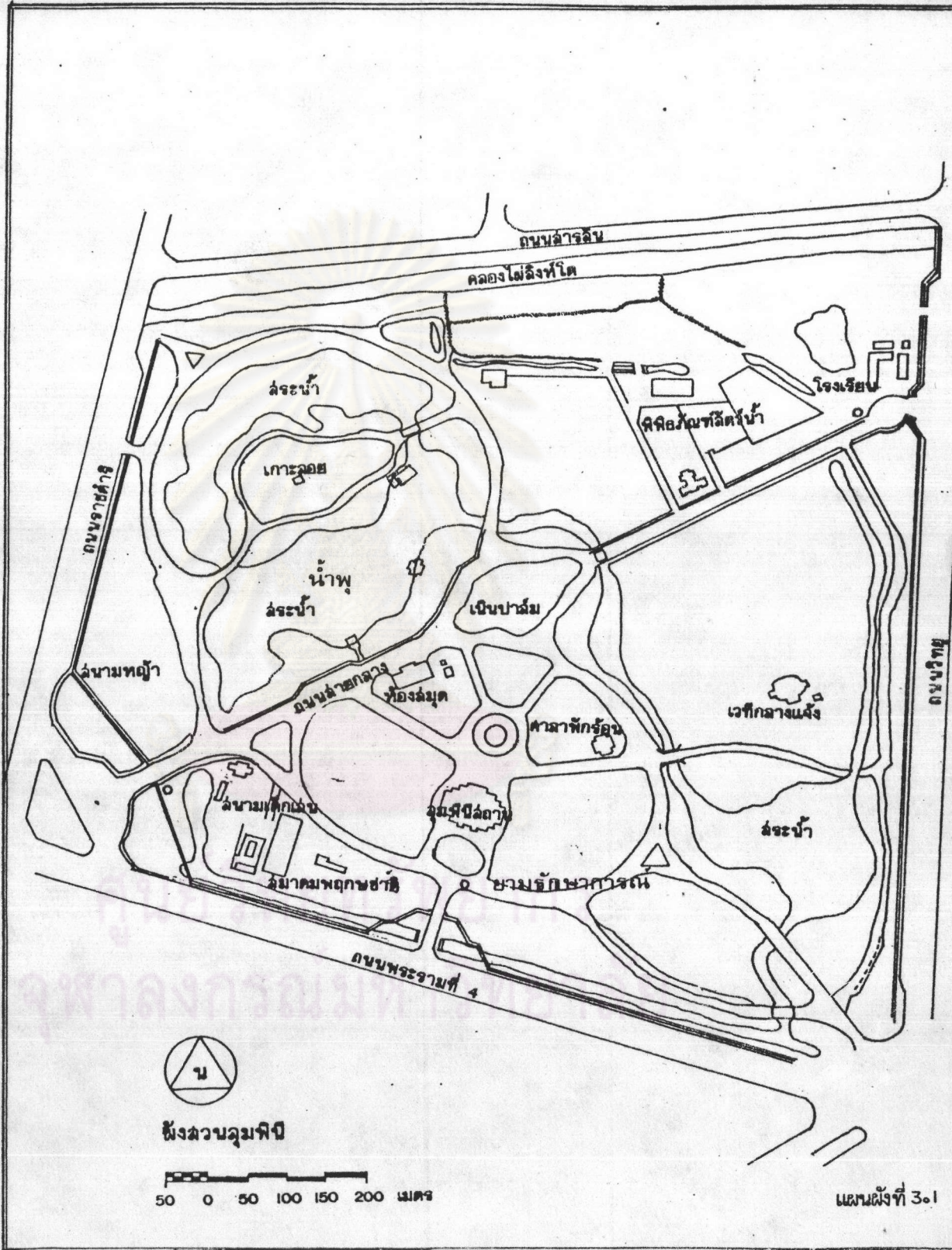
3.5 สิ่งอำนวยความสะดวก (facilities) ในสวนสาธารณะ

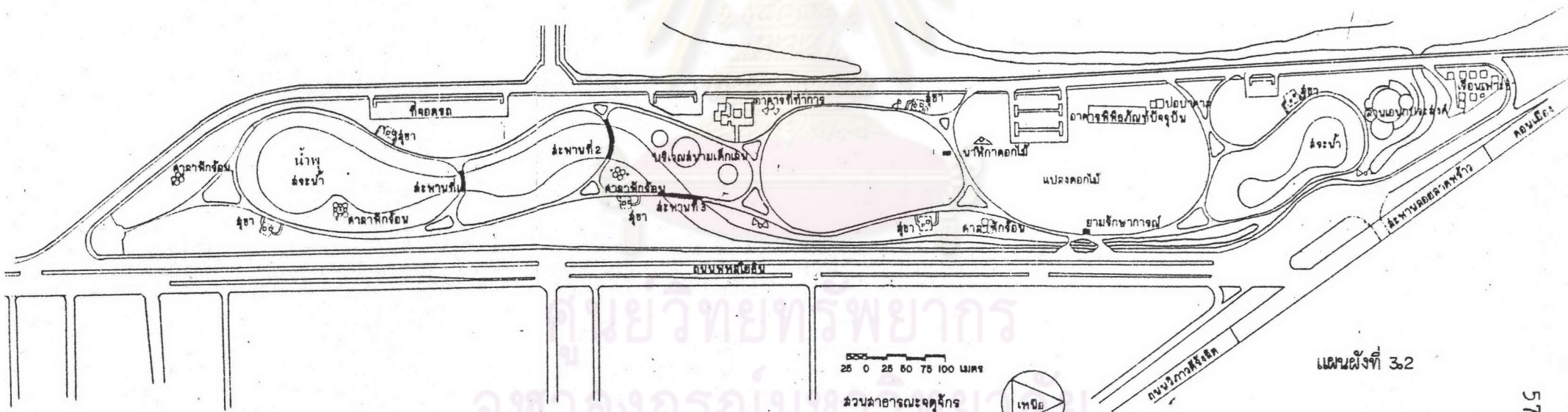
ภายในอาณาเขตของสวนสาธารณะ มีการจัดพื้นที่และสิ่งอำนวยความสะดวกสบายเพื่อการพักผ่อนหลายรูปแบบ ซึ่งแตกต่างกันตามขนาดของสวนสาธารณะ

3.5.1 สวนสาธารณะขนาดใหญ่ ขนาดพื้นที่มากกว่า 100 ไร่ ซึ่งมีอยู่เพียง 2 แห่งเท่านั้น คือ สวนลุมพินี ซึ่งเป็นสวนเก่าแก่ที่สุดของกรุงเทพมหานคร สร้างขึ้นครั้งแรกในปี พ.ศ. 2483 ได้ทำการปรับปรุงมาจนปัจจุบัน และสวนจตุจักร ซึ่งเป็นสวนที่สร้างขึ้นใหม่ล่าสุดของกรุงเทพมหานคร สร้างในปี 2519 (แผนผังที่ 3.1 และ 3.2)

สิ่งอำนวยความสะดวก (facilities) ภายในสวนขนาดใหญ่ นี้ได้แก่

- 1 บริเวณที่ใช้พักผ่อนแบบ passive recreation ได้แก่ สนามหญ้า สระน้ำ ทุ่งน้ำ น้ำพุ แปลงไม้ดอก ไม้ใบ ต้นไม้ยืนต้น เช่น ประอู่ นนทรี ศาลาพักผ่อน เก้าอี้นั่งเล่น
- 2 บริเวณที่ใช้พักผ่อนสำหรับเด็กเล่น เช่น ทางจักรยาน สนามเด็กเล่น
- 3 บริเวณที่ใช้พักผ่อนแบบ Active recreation คือ สนามฟุตบอล





25 0 25 50 75 100 เมตร

ส่วนอาคารระจตุจักร



แผนผังที่ 3&2

4 บริเวณที่จัดกิจกรรม เช่น ลานอเนกประสงค์

5 ระบบการคมนาคมภายใน เช่น ทางรถยนต์ ทางเดิน และ

ลานจอดรถ

6 เรือนเพาะชำ

7 อาคารต่าง ๆ อาคารที่ทำการ อาคารที่ใช้กิจกรรมหมุนเวียน

อาคารห้องสมุด อาคารพิพิธภัณฑ์

8 อาคารอุปโภค อาคารอุปการ เช่น ห้องสุขา ไฟฟ้า ประปา ถังขยะ ประตูเข้า-ออก ยามรักษาการณ์

9 อื่น ๆ เช่น หอนาฬิกา นาฬิกาดอกไม้ แผ่นผังแสดงขอบเขต ตำแหน่งต่าง ๆ ภายในสวน

สิ่งอำนวยความสะดวกต่าง ๆ เหล่านี้ ได้พัฒนาให้มีมากขึ้น และ กันสมัยมากขึ้นอีกในส่วนจัดสร้าง เช่น สนามเด็กเล่น ซึ่งออกแบบสำหรับเด็กอยู่หลายแห่ง และมีสีสรรแปลกตา นาฬิกาดอกไม้ เครื่องเล่นขนาดใหญ่ ลานอเนกประสงค์กว้างขวาง ส่วนภูมิทัศน์เป็นส่วนขนาดใหญ่แห่งเดียว แต่พื้นที่ว่างในส่วนถูกนำมาใช้ในกิจกรรมบางอย่าง ซึ่งไม่เหมาะสมกับส่วนสาธารณะหลายประการ เช่น โรงไฟฟ้า โรงยิม โรงเรียน ลักษณะ Over building จนมีอาคารอยู่มากมายในส่วนนี้ ทำลายทัศนียภาพที่ดีของส่วนสาธารณะ ซึ่งต้องการให้มีสภาพแวดล้อมใกล้เคียงธรรมชาติให้มากที่สุด เพื่อประชาชนที่อาศัยอยู่ในพื้นที่แออัดหนาแน่นมาพักผ่อนเปลี่ยนบรรยากาศ

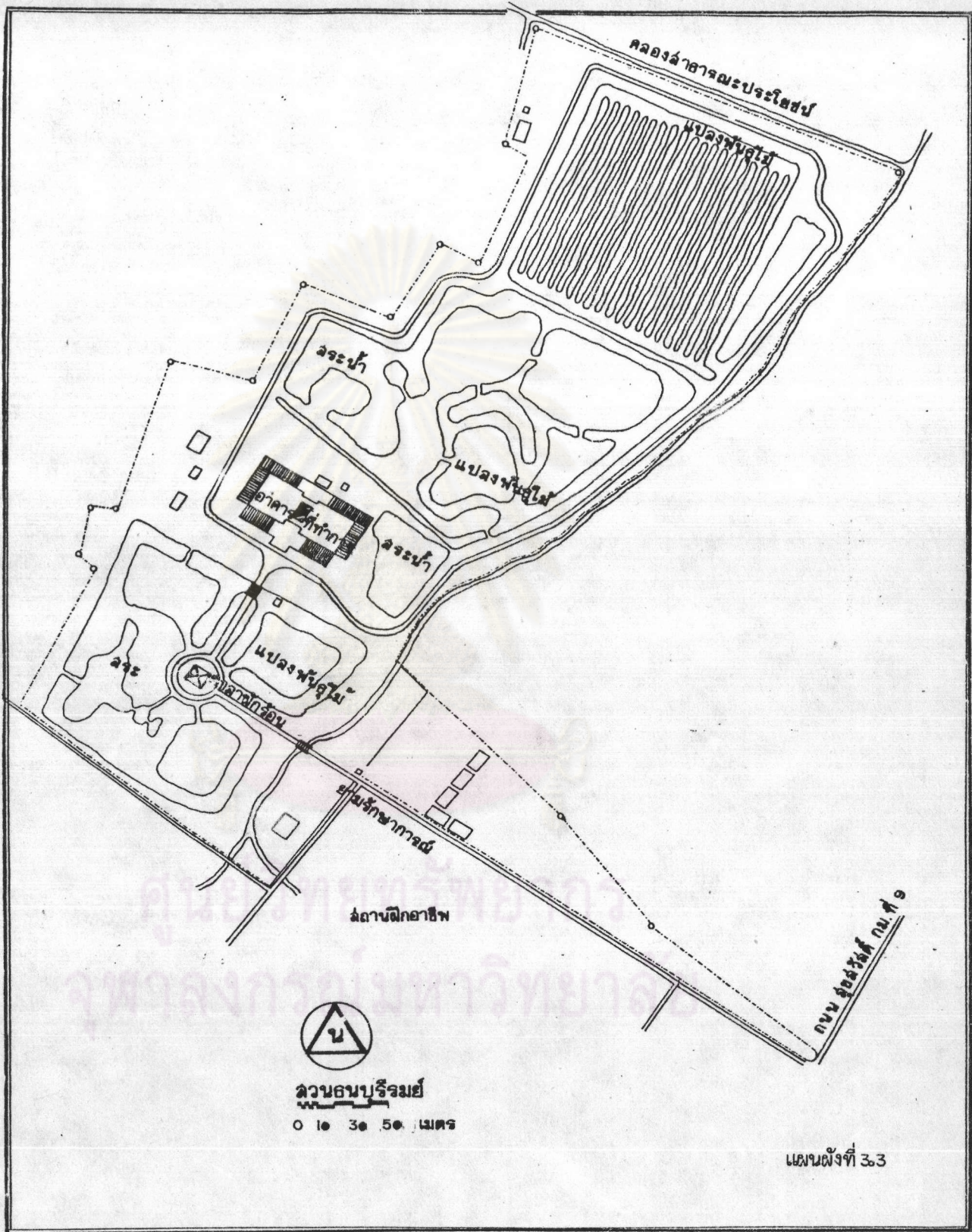
3.5.2 ส่วนสาธารณะขนาดกลาง ขนาดพื้นที่ระหว่าง 20-60 ไร่ มีทั้งส่วนสาธารณะของกรุงเทพมหานคร การเคหะ และบ้านจัดสรร เอกชน ทั้งหมดประกอบด้วย (แผนผังที่ 3.3)

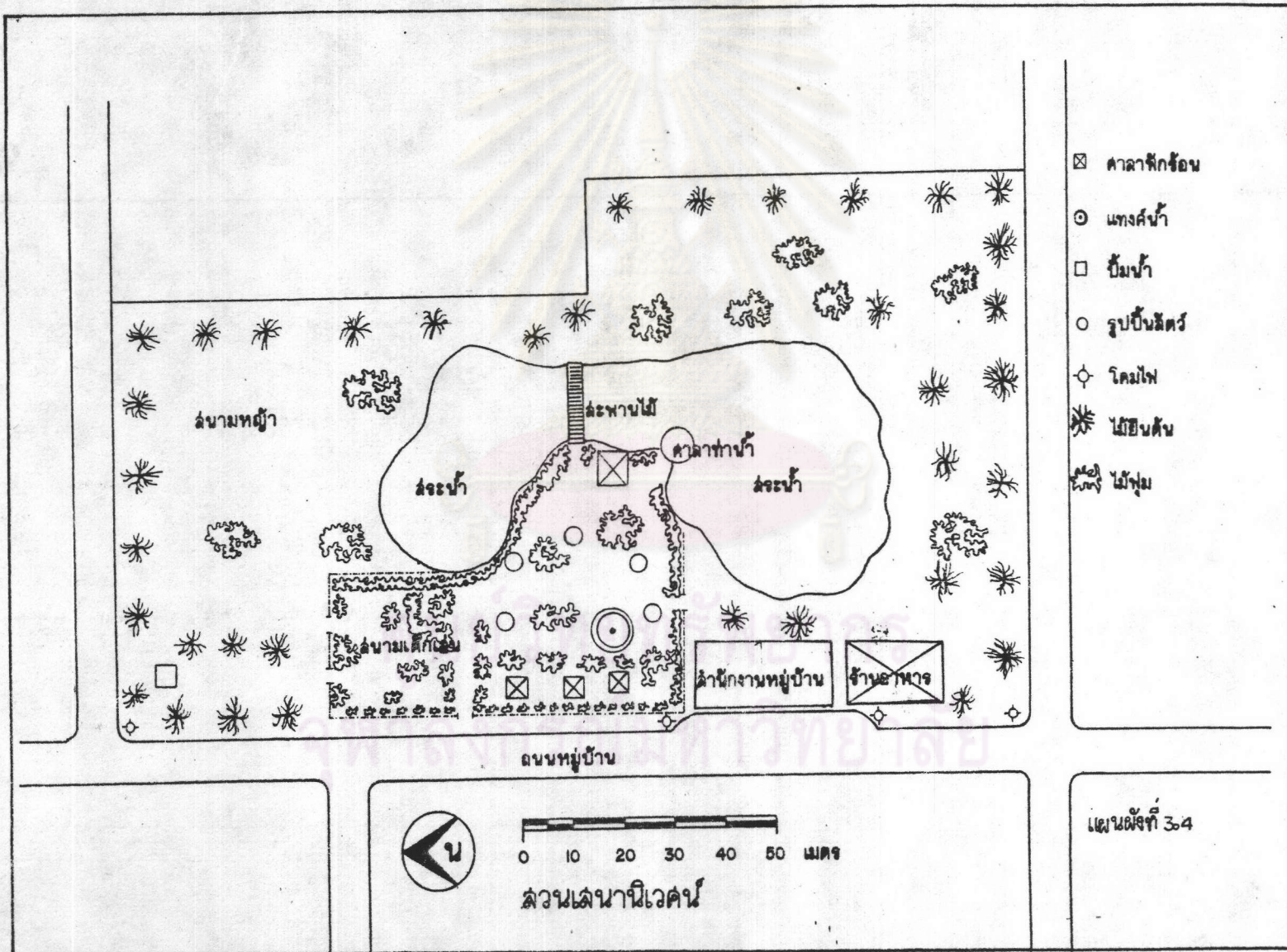
1 บริเวณพักผ่อนแบบสงบ (passive recreation) เช่น สนามหญ้า บึง สระน้ำ ศาลาพักผ่อน แก้วน้ำ ต้นไม้ยืนต้น แปลงดอกไม้

2 สนามเด็กเล่น

3 ถนนภายในขนาดเล็ก ลานจอดรถ

4 เรือนเพาะชำ





- 5 สาธารณูปโภค สาธารณูปการ เช่น ห้องสุขา ไฟฟ้า ประปา ถังขยะ
- 6 อาคารที่ทำการ

จะเห็นว่า facilities ในส่วนขนาดนี้ มีน้อยชนิดกว่าส่วนขนาดใหญ่ และส่วนของกรุงเทพมหานคร เช่น ส่วนพระนคร ส่วนธนบุรีรวมย์ ส่วนสำราญรมย์ จะมี facilities ตั้งแต่ลำดับ 1-6 แต่ส่วนของการเคหะ และส่วนสำราญณะในบ้านจัดสรร เช่น ส่วนสำราญณะสัมมากร เสนานิเวศน์ ปัญญา หรือในเคหะชุมชนการเคหะ เช่น ส่วนพฤษชาติ คลองจั่น มี facilities ลำดับ 2 และ 5 เท่านั้น สถานที่จอดรถไม่มีให้ เพราะผู้ที่ขับรถมา อาจใช้ที่ว่างริมถนนในโครงการ จอดรถได้ และผู้ใช้บางส่วนเดินทางด้วยเท้า ส่วนอาคารที่ทำการ ส่วนใหญ่อยู่ใน สำนักงานดูแลเคหะชุมชน หรือสำนักงานของบริษัท (แผนผังที่ 3.4)

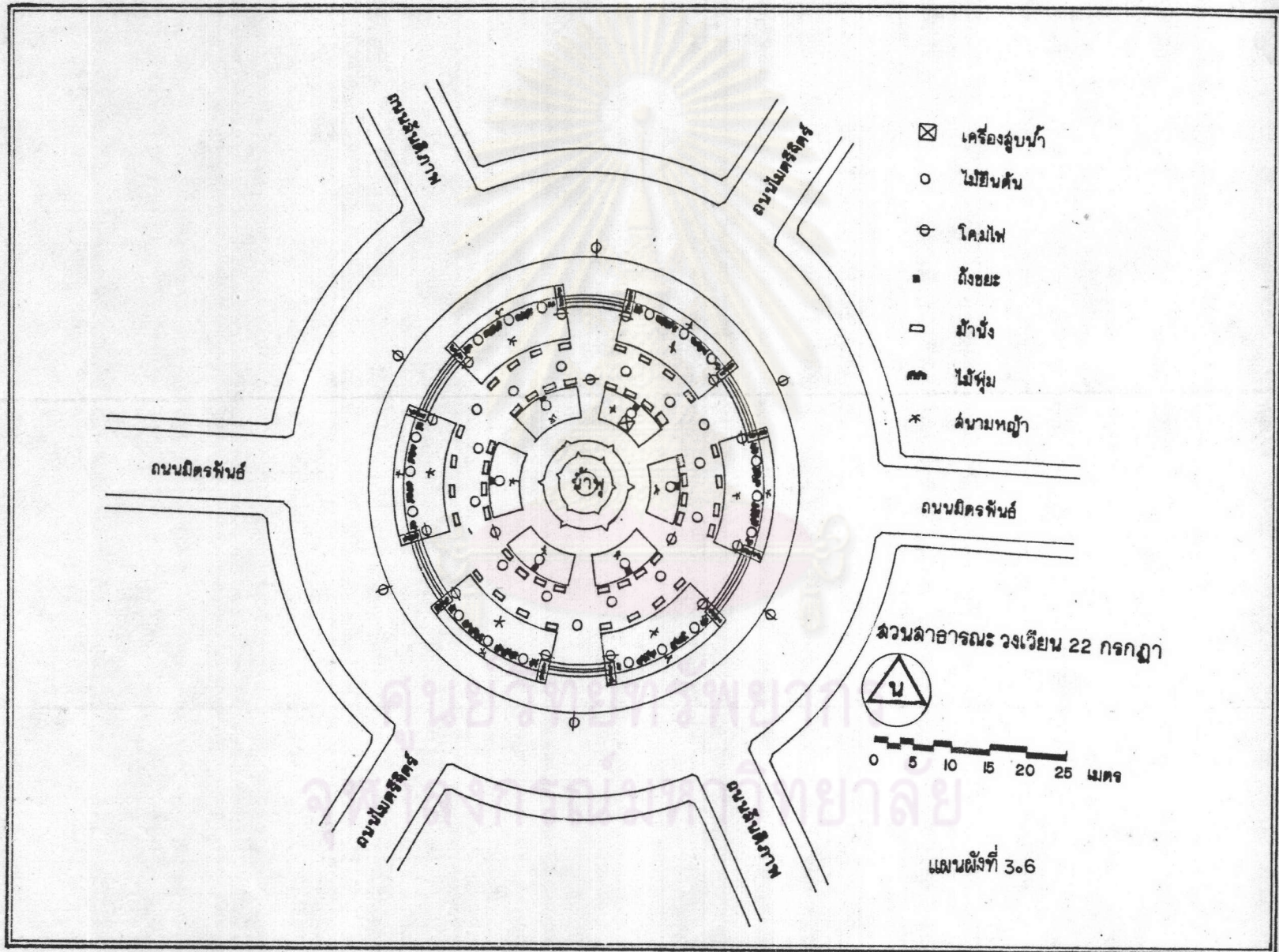
3.5.3 ส่วนสำราญณะขนาดเล็ก ขนาดพื้นที่ต่ำกว่า 10 ไร่ลงมา ส่วนมากมีบริเวณที่เป็น passive recreation เท่านั้น ได้แก่ (แผนผังที่ 3.5 และ 3.6)

- 1 สนามหญ้า
- 2 ต้นไม้ให้ร่มเงา
- 3 เก้าอี้นั่งพักผ่อน ตัวอย่างเช่น ส่วนริมทางเท้า หน้าวัดตริกค้เทพ

ส่วนริมคลองผดุงกรุงเกษม ส่วนลาดหญ้า ส่วนลิบสามห้าง บางลำพู แต่ส่วน 22 กรกฏา มีน้ำพุ ประกอบอยู่ด้วย แต่มีใช้น้ำพุในส่วนสำราญณะ แต่เป็นส่วนสำราญณะในน้ำพุ เพราะเอาวงเวียน อันเป็น open space ของเมืองมาตัดแปลง

3.5.4 พื้นที่ที่ไม่สามารถจัดเป็นส่วนสำราญณะได้ เป็นเพียงพื้นที่สีเขียวที่บำรุงดูแลรักษา (Green area) มีขนาดไม่แน่นอน ประกอบด้วย สนามหญ้า และต้นไม้ให้ร่ม หรือ ส่วนประดับที่ปลูกไม้พุ่ม มีสนามหญ้าเล็ก ๆ แต่ประชาชนเข้าไปพักผ่อนอย่างไม่เป็นทางการ เพราะไม่มีที่ที่จะพักผ่อนอย่างเป็นกิจลักษณะ เช่น ส่วนหย่อมสามย่าน ส่วนหย่อมหัวมุมสามม้านางเลิ้ง ส่วนหย่อมมักกะสัน (แผนผังที่ 3.7)

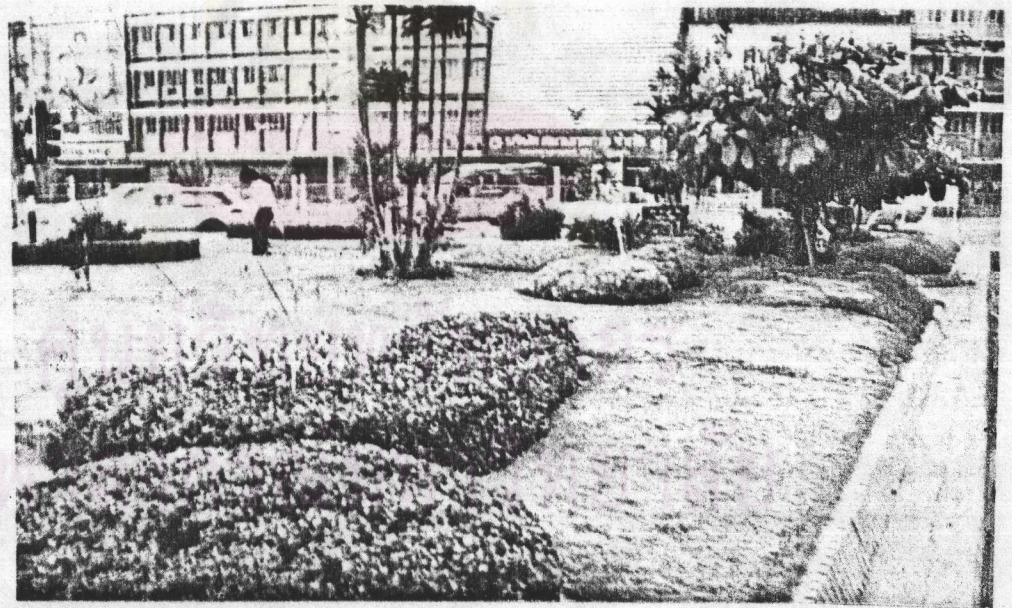




จากการศึกษา พบว่า facilities ในส่วนสาธารณะยังมีได้เป็นไปตามมาตรฐานส่วนบางแห่งยังขาด facilities บางประการ เช่น ขาดสนามเด็กเล่น ทางรถจักรยาน ซึ่งเด็กต้องการมาก หรือห้องสุขา เพราะผู้ใช้บางคนเดินทางมาจากที่ไกล ๆ หรือส่วนบางแห่งมีกิจกรรมที่ไม่เหมาะสมอยู่ในส่วนสาธารณะ ส่วนสาธารณะของรัฐฯ และเอกชนบางแห่งยังไม่ได้มาตรฐาน เป็นเพียง Green area ใช้พักผ่อนทางสายตาเท่านั้น แต่ที่จริงแล้วสามารถพัฒนาให้ใช้พักผ่อนด้าน passive recreation ได้ โดยการเพิ่มเก้าอี้นั่งเล่น tot-lot หรือ play ground ลงไปได้ เช่น green area ในเคหะชุมชนห้วยขวาง ซึ่งเป็นสนามหญ้ากว้างขวาง มีต้นไม้ใหญ่ ตั้งอยู่ตรงกลางของกลุ่มอาคารแฟลต 8 ชั้น-

สรุป การศึกษาสภาพการณ์ปัจจุบันของส่วนสาธารณะในกรุงเทพมหานคร กล่าวได้ว่า มีลักษณะที่ขาดแคลนทั้งด้านจำนวน ปริมาณ เนื้อที่อย่างมาก ถึงแม้ว่าจะมีหน่วยงานที่รับผิดชอบตามหน้าที่ และมีหน่วยงานอื่น ๆ สืบหาขึ้นมา ส่วนสาธารณะก็ยังคงกระจายตัวไม่ทั่วถึง ส่วนสาธารณะที่มีอยู่ และส่วนใหญ่อีกมีขนาดเล็กมาก บางแห่งก็ขาดความสมบูรณ์ในด้าน Facilities และส่วนที่มีความสมบูรณ์ก็มีอยู่เพียงไม่กี่แห่ง ทำให้ประชาชนเพียงบางกลุ่มเท่านั้นที่ได้ใช้บริการส่วนสาธารณะ

ศูนย์วิทยพัชกร
จุฬาลงกรณ์มหาวิทยาลัย



ภาพจาก ข่าวสารสำนักผังเมือง ตุลาคม 2522

รูปภาพที่ 3.1

พื้นที่ที่ตัดแต่งเป็นสวนประดับ