

ขอบเขตและวิธีการศึกษา

ในการศึกษาเพื่อกำหนดมาตรฐานในการวางแผนสำหรับศูนย์สันนาคกร กรุงเทพมหานครนั้น เป็นความพยายามอีกรูปแบบหนึ่งในการจัดการบริการทางด้านการพักผ่อนหย่อนใจที่ถูกต้อง เหมาะสม และตอบสนองความต้องการของประชากรในพื้นที่ได้อย่างมีประสิทธิภาพ โดยมีมุ่งที่จะสร้างชีวิตที่ดีให้แก่ประชาชน ในขณะที่พื้นที่ของกรุงเทพมหานครมีข้อจำกัดหลาย ๆ ประการ ทั้งในด้านพื้นที่และประชากร ซึ่งจะได้นำตัวแปรต่าง ๆ ที่มีความเกี่ยวข้องกับการกำหนดมาตรฐานมาพิจารณาต่อไป

3.1 ขอบเขตและพื้นที่ที่ทำการศึกษา แผนที่แผ่นที่ 1 และ 2

การศึกษาครั้งนี้ใช้พื้นที่ของกรุงเทพมหานครทั้งหมดเป็นพื้นที่ที่ทำการศึกษา ซึ่งแบ่งออกเป็น เขตการปกครองทั้งหมด 24 เขต จัดเป็นพื้นที่ทั้งสิ้น 1,568.737 ตารางกิโลเมตร ซึ่งแบ่งแยกออกเป็น 2 ส่วนใหญ่ ๆ คือ

3.1.1 ฝั่งพระนคร ประกอบด้วยเขตการปกครอง 15 เขต คือ พระนคร บ่อมปราบศัตรูพ่าย ปทุมวัน สัมพันธวงศ์ บางรัก พญาไท ยานนาวา ดุสิต ห้วยขวาง พระโขนง บางเขน บางกะปิ หนองจอก มีนบุรี และลาดกระบัง

3.1.2 ฝั่งธนบุรี ประกอบด้วยเขตการปกครอง 9 เขต คือ ธนบุรี คลองสาน บางกอกใหญ่ บางกอกน้อย ภาษีเจริญ ราษฎร์บูรณะ คลิ่งชัน บางขุนเทียน และ หนองแขม

ในพื้นที่ทั้งหมดการศึกษาข้อมูลจะใช้ข้อมูลระดับเขตเกือบทั้งหมด เช่น เรื่องของการใช้ที่ดินและประชากร เป็นต้น ส่วนในข้อมูลบางเรื่องซึ่งไม่มีการแยกรายละเอียดออกเป็นระดับเขต ดังเช่น ข้อมูลจากการสำมะโนประชากรและการทะเบียน จะใช้ข้อมูลรวมทั้งกรุงเทพมหานครมาพิจารณา เช่น เรื่อง วิทยายุ รายได้ และอาชีพ เป็นต้น

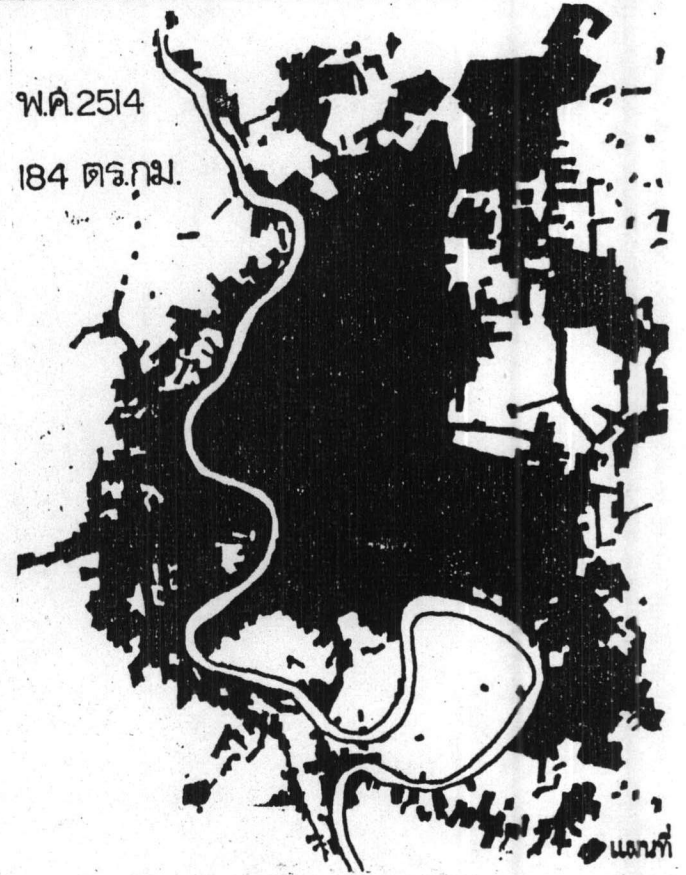
พ.ศ. 2443  
13 ตร.กม.



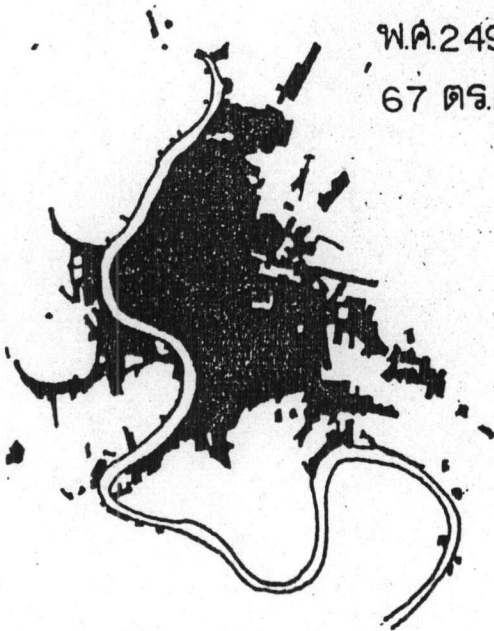
พ.ศ. 2479  
43 ตร.กม.



พ.ศ. 2514  
184 ตร.กม.



พ.ศ. 2496  
67 ตร.กม.



พ.ศ. 2501  
96 ตร.กม.



แผนที่กรุงเทพมหานคร

มาตราส่วน

0 2 4 6 กม.



แผนที่

1

แสดง

การขยายตัวของพื้นที่ก่อสร้างในกรุงเทพมหานคร

สัญลักษณ์ :



BUILT-UP AREA

ที่มา: กองผังเมืองรวม สำนักผังเมือง



### 3.2 วิธีการศึกษา

การศึกษาในที่นี้นอกจากจะเป็นการศึกษาถึงเรื่อง กำหนดมาตรฐานในการวางแผนแล้ว ยังมีการศึกษาถึงเรื่องของการใช้ที่ดิน ประชากร และลักษณะโดยทั่วไปของการสหนาการในกรุงเทพมหานคร เพื่อเป็นการสร้างความรู้ และความเข้าใจเบื้องต้นในเรื่องการสหนาการในเขตกรุงเทพมหานคร และยังคงศึกษาถึงเรื่องการใช้ที่ดินหลัก (Major Landuse) ในแต่ละเขตโดยสรุปวิธีการได้ ดังนี้

#### 3.2.1 การหาการใช้ที่ดินหลักในแต่ละเขต<sup>1</sup>

3.2.1.1 จัดแบ่งการใช้ที่ดินในกรุงเทพมหานครออกเป็น 6 ประเภทใหญ่ ๆ คือ ย่านพักอาศัย พาณิชยกรรม อุตสาหกรรม สถาบันราชการ สถานศึกษาและศาสนา และที่ว่าง ซึ่งใช้สัญลักษณ์ ดังนี้

$L_1$  = การใช้ที่ดินเพื่อพักอาศัย

$L_2$  = การใช้ที่ดินเพื่อพักอาศัยหนาแน่นมากและพาณิชยกรรม

$L_3$  = การใช้ที่ดินเพื่ออุตสาหกรรมและคลังสินค้า

$L_4$  = การใช้ที่ดินเพื่อสถาบันราชการ การสาธารณูปการ

$L_5$  = การใช้ที่ดินเพื่อเป็นศาสนสถานและสถานศึกษา

$L_6$  = การใช้ที่ดินเพื่อเป็นที่ว่าง รวมทั้งที่โล่งและพื้นที่เกษตรกรรม

3.2.1.2 หากค่าเฉลี่ยของการใช้ที่ดินแต่ละประเภท โดยรวมเอาพื้นที่ของการใช้ที่ดินแต่ละประเภททั้ง 24 เขต แล้วหารด้วยจำนวนเขตทั้งหมด คือ 24 ค่าที่ได้ออกมาจะเป็นค่าเฉลี่ย ( $\bar{X}$ ) ของการใช้ที่ดินแต่ละประเภทในกรุงเทพมหานคร

3.2.1.3 นำพื้นที่การใช้ที่ดินแต่ละประเภทในแต่ละเขตมาเปรียบเทียบกับค่าเฉลี่ยที่หามาได้

3.2.1.4 ดูว่าการใช้ที่ดินประเภทใดในแต่ละเขตมีค่ามากหรือน้อยกว่าค่าเฉลี่ย

<sup>1</sup>

F.S. Hudson, Geography of Settlements. (Great Britain : Fletcher & Son Ltd., Norwich) 2d edition, 1976 p. 151 - 153.

3.2.1.5 ค่าที่สูงหรือมากกว่าค่าเฉลี่ยของการใช้ที่ดินประเภทใดในแต่ละเขตก็ถือว่าเป็นการใช้ที่ดินหลักของเขตนั้นไป

การศึกษาการใช้ที่ดินหลักในแต่ละเขตนั้น เป็นการจัดเขตที่มีรูปแบบการใช้ที่ดินเหมือนกันเข้าไว้เป็นกลุ่มเดียวกันโดยอาศัยหลักเกณฑ์จาก The Researches of H.J. Nelson and G. Alexandrersson ในงานวิจัยเรื่อง " A Service Classification of American Cities" ซึ่งเป็นเพียงการใช้ตัวแปรเพียงประการเดียวเท่านั้นในการกำหนดในบรรดาอีกหลาย ๆ ตัว เช่น การจ้างแรงงาน เป็นต้น

### 3.2.2 การกำหนดมาตรฐานในการวางแผน

มาตรฐานในการวางแผนในที่นี้จะแยกการศึกษาออกเป็น 2 ส่วนด้วยกัน ซึ่งกล่าวแยกในแต่ละส่วนได้ดังนี้ คือ

3.2.2.1 ตัวแปรโดยทั่วไป แบ่งเป็น 6 อย่าง คือ

1) การเปลี่ยนแปลงการใช้ที่ดิน หมายถึงการเพิ่มของพื้นที่ก่อสร้างในแต่ละเขต

2) การเปลี่ยนแปลงประชากร

3) วัยอายุโดยแบ่งกลุ่มออกเป็น วัยเด็ก วัยเยาวชน วัยผู้ใหญ่ และวัยสูงอายุ

4) อาชีพ

5) รายได้

6) ระดับการศึกษา

3.2.2.2 ตัวแปรเฉพาะ แบ่งเป็น 3 อย่าง คือ

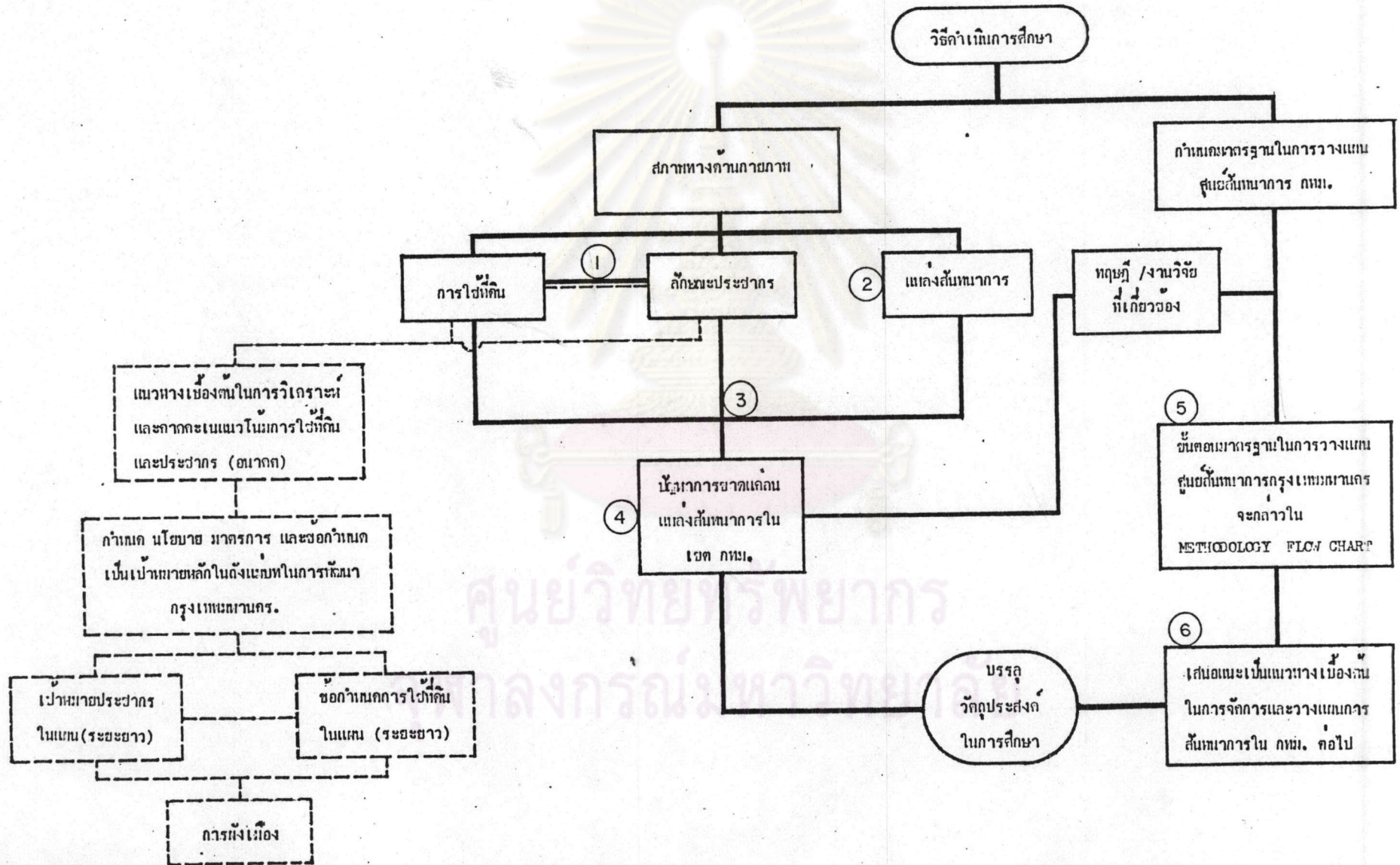
1) พื้นที่ว่างที่เหลือในแต่ละเขต

2) ราคาที่ดินในแต่ละเขต

3) ขนาดของสนามกีฬาประเภทต่าง ๆ

จากการพิจารณาตัวแปรทั้ง 2 ส่วน จะทำให้ทราบว่าในพื้นที่เหล่านั้นควรมีการกำหนดมาตรฐานในการวางแผนสำหรับศูนย์สหนาการอย่างไร ซึ่งหมายความว่า ถ้าหากจะมีการสร้างศูนย์สหนาการขึ้นในพื้นที่ใดแล้ว ก็จะต้องพิจารณาถึงตัวแปรเหล่านี้ว่ามีสภาพเป็นอย่างไร มีการเปลี่ยนแปลงหรือไม่ เป็นต้น เพราะ

STUDY FLOW CHART : การศึกษาเพื่อกำหนดมาตรฐานในการวางแผนสำหรับศูนย์สัมมนาการกรุงเทพมหานคร



ตัวแปรเหล่านี้จะเป็นตัวที่จะชี้ให้เห็นว่า เมืองมีความต้องการกิจกรรมด้านสันตนาการ ประเภทใดและมากน้อยเพียงใด ซึ่งไม่ใช่เป็นการหามาตรฐานของตัวเอง

### 3.3 การวิเคราะห์ข้อมูล

การวิเคราะห์ข้อมูลจะแบ่งเป็น 3 ส่วนใหญ่ ๆ คือ

3.3.1 การวิเคราะห์ข้อมูลถึงสภาพโดยทั่ว ๆ ไปของกรุงเทพมหานคร ในเรื่องการใช้ที่ดิน ประชากร กับการสันตนาการที่มีอยู่แล้วในปัจจุบัน ในเรื่องของ ประเภท จำนวน และที่ตั้ง

3.3.2 การพิจารณากำหนดมาตรฐานในการวางแผนสำหรับศูนย์สันตนาการ โดยใช้ตัวแปร 2 ส่วนดังที่กล่าวมาแล้ว

3.3.3 สรุปการกำหนดมาตรฐานในการวางแผน จากที่ได้ศึกษาถึง สภาพปัจจุบันร่วมกับตัวแปรทั้ง 2 ส่วน

### 3.4 การเสนอข้อมูล

การเสนอข้อมูลจากหน่วยงานที่เกี่ยวข้อง และจากการวิเคราะห์ข้อมูลทั้งหมด จะนำเสนอออกมาในรูปแบบต่าง ๆ คือ

3.4.1 การบรรยาย

3.4.2 ตาราง

3.4.3 แผนที่

3.4.4 แผนภูมิและกราฟ

3.4.5 รูปภาพ

### 3.5 แหล่งข้อมูล

ในส่วนที่เป็นข้อมูลทางด้านเอกสารนั้น ได้รวบรวมจากหน่วยงานต่าง ๆ ที่เกี่ยวข้องกับทั้งในส่วนของรัฐและเอกชน ดังนี้

กองผังเมือง สำนักงานปลัดกรุงเทพมหานคร กรุงเทพมหานคร  
 กองสวนสาธารณะ สำนักสวัสดิการสังคม กรุงเทพมหานคร  
 กองทะเบียนและปกครอง สำนักงานปลัดกรุงเทพมหานคร กรุงเทพ-

มหานคร

สำนักผังเมือง กระทรวงมหาดไทย

สำนักงานคณะกรรมการพัฒนาการเศรษฐกิจและสังคมแห่งชาติ

องค์การส่งเสริมการค้าแห่งประเทศไทย

สำนักงานสถิติแห่งชาติ

สำนักงานคณะกรรมการประสานงานเยาวชนแห่งชาติ

ห้องสมุดกรมพลศึกษา

ห้องสมุดสำนักงานคณะกรรมการวัฒนธรรมแห่งชาติ

ห้องสมุดมหาวิทยาลัยเกษตรศาสตร์

ห้องสมุดมหาวิทยาลัยธรรมศาสตร์

ห้องสมุดจุฬาลงกรณ์มหาวิทยาลัย

ห้องสมุดคณะสถาปัตยกรรมศาสตร์ จุฬาลงกรณ์มหาวิทยาลัย

แผนที่จากกองผังเมือง กรุงเทพมหานคร และสำนักผังเมือง กระทรวง-

มหาดไทย

ข้อมูลจากการสังเกต สัมภาษณ์ และบันทึกภาพ

การศึกษาเพื่อกำหนดมาตรฐานสำหรับการจัดตั้งศูนย์สันหนนาการกรุงเทพมหานคร เป็นเรื่องที่ยังใหม่ในการที่จะนำข้อมูลทางด้านการใช้ที่ดิน ประชากร และการสันหนนาการมาพิจารณาร่วมกันสำหรับการศึกษาในบ้านเมืองเรา วิธีการดังกล่าวเป็นเพียงแนวทางเบื้องต้นประการหนึ่งในการที่จะช่วยกำหนดรูปแบบของศูนย์สันหนนาการที่จะสร้างขึ้นในอนาคตให้มีความสามารถในการให้บริการแก่ประชากรในพื้นที่ได้อย่างมีประสิทธิภาพ และสอดคล้องกับความต้องการที่แท้จริง