



บทที่ 6

นโยบายและแนวทางการพัฒนา

คำนำ

การศึกษาในบทนี้ประกอบด้วยเนื้อหาที่สำคัญ 2 ประเด็น คือ

1. การศึกษาปัญหาของชุมชน ตลอดจนปัญหาของจังหวัดที่มีผลกระทบต่อชุมชนโดยตรง โดยแยกอธิบายปัญหาเหล่านี้ออกเป็นลักษณะของกลุ่มปัญหาและความสัมพันธ์ของปัญหา

2. การกำหนดนโยบายและแนวทางการพัฒนาในส่วนนี้จะแยกศึกษาออกเป็น 3 ขั้นตอน ตามกระบวนการศึกษาเพื่อการวางแผน คือ

2.1 ขั้นตอนการวางนโยบายหลัก กล่าวถึงเป้าหมายหลักในการพัฒนา

2.2 ขั้นการวางแผนทางการพัฒนา เป็นขั้นตอนที่กล่าวถึงแนวทางการพัฒนาชุมชนเมืองนครพนมที่สอดคล้องกับนโยบายหลัก

2.3 ขั้นการวางแผนทางการวางแผน นับเป็นขั้นตอนสุดท้าย เป็นการรวบรวมกลยุทธ์หรือวิธีการต่าง ๆ เพื่อให้การพัฒนาได้บรรลุตามแนวทางการพัฒนา และในที่สุดก็จะสำเร็จผลตามนโยบายหลักอีกต่อหนึ่ง

การกำหนดแนวทางในการพัฒนาเทศบาลเมืองนครพนม

การกำหนดแนวทางในการพัฒนาเทศบาลเมืองนครพนม จะพิจารณาได้จากปัญหาที่เกิดขึ้นในชุมชนและนโยบายของหน่วยงานที่จะพัฒนาชุมชนในด้านต่าง ๆ ว่าจะมีความสัมพันธ์กันอย่างไร ซึ่งสามารถพิจารณาเป็นขั้นตอนดังต่อไปนี้

1. ปัญหาของชุมชน

หลังจากที่ได้ทำการศึกษาถึงสภาพทางกายภาพ ประชากร เศรษฐกิจ และสังคมแล้ว ก็จะเป็นการชี้ให้เห็นถึงปัญหาต่าง ๆ ที่เกิดขึ้นทั้งในชุมชนและภูมิภาค ในการศึกษา

ถึงปัญหานั้นได้จำแนกการศึกษา ให้เห็นถึงกลุ่มของปัญหาโดยละเอียดเพื่อชี้ให้เห็นถึงปัญหาต่าง ๆ ว่าเป็นระบบและการศึกษาถึงต้นเหตุของปัญหาต่าง ๆ ที่เกิดขึ้น

กลุ่มของปัญหา ได้แยกออกเป็น 2 กลุ่ม คือ

- 1) กลุ่มปัญหาที่เกี่ยวข้องกับระดับภาคและระดับชาติ
 - ปัญหาด้านเศรษฐกิจ
 - ปัญหาสิ่งแวดล้อมและการใช้ที่ดิน
 - ปัญหาเกี่ยวกับการคลังของเทศบาล
- 2) กลุ่มปัญหาทั่วไป
 - ปัญหาโครงสร้างพื้นฐาน
 - ปัญหาด้านสังคม การศึกษาและสาธารณสุข
 - ปัญหาด้านการบริหารและบริการ

สภาพปัญหาเฉพาะด้านโดยละเอียด มีดังนี้

1. สภาพปัญหาที่เกี่ยวข้องกับระดับภาคและระดับชาติ

1.1 ปัญหาด้านเศรษฐกิจ

ระบบเศรษฐกิจในชุมชนนี้เป็นแบบพึ่งพา เนื่องจากเมืองนครพนม อยู่ใกล้จังหวัดอุดรธานีและสกลนคร ซึ่งเป็นเมืองใหญ่กว่า และปัจจุบันได้มีการเปิดพรมแดนระหว่างไทยกับ สปป.ลาว การค้าขายต่าง ๆ ก็ซบเซาลง กิจกรรมค้าและบริการที่มีอยู่ขณะนี้ นับได้ว่าเพียงพอสำหรับชุมชน และคาดว่า การขยายตัวสำหรับการค้าและบริการต่าง ๆ จะขึ้นอยู่กับผลผลิตทางการเกษตรของจังหวัดนครพนม ซึ่งจะส่งผลให้เกษตรกรมีกำลังซื้อสูงหรือต่ำ อีกส่วนหนึ่งก็คือนักท่องเที่ยวที่เข้ามาใช้จ่ายหรือพักค้างคืนในชุมชนเทศบาล แต่ในปัจจุบันการค้าและบริการต่าง ๆ จะเป็นไปอย่างช้า ๆ ทั้งนี้การค้าในชุมชนนี้ สามารถดำเนินกิจการได้ ก็เนื่องจากมีกองกำลังทหารและศูนย์ควบคุมผู้อพยพมาใช้บริการในชุมชนนี้ จึงทำให้สามารถเลี้ยงตัวเองอยู่ได้ ปัญหาด้านเศรษฐกิจจึงรวมไปถึงการว่างงานในเขตเมือง, แรงงานที่ทำงานในเชิงเศรษฐกิจมีน้อย ประชากรรายได้ต่ำ รวมทั้งการที่ในเขตเทศบาลเมืองในนครพนมไม่มีอุตสาหกรรมขนาดใหญ่

จึงมีการจ้างงานด้านอุตสาหกรรมน้อย สิ่งเหล่านี้เป็นพื้นฐานปัญหาที่สำคัญทางด้านเศรษฐกิจที่
เราจะต้องพิจารณา

1.2 ปัญหาสิ่งแวดล้อมและการใช้ที่ดิน

เขตเทศบาลเมืองนครพนม มีพื้นที่ยาวไปตามลำน้ำโขง ซึ่งเป็นแม่น้ำสาย
ใหญ่ให้ประโยชน์ทางการประมงและการเพาะปลูก บริเวณตัวเมืองเก่าตั้งอยู่บริเวณถนน
สุนทรวิจิตร ซึ่งเป็นถนนสายหลักเลียบฝั่งโขง เป็นที่ตั้งของวัดไทย โบสถ์คริสต์ อาคารร้านค้า
และย่านพักอาศัย แต่ปัจจุบันไม่คึกคักหรือแจ่มเหมือนในอดีต เพราะได้มีการขยายออกไปทาง
ด้านตะวันตก ซึ่งไม่ห่างมากนักจนกลายเป็นชุมชนเมืองใหม่คือบริเวณถนนอภิบาลบัญชา นับเป็น
ถนนสายหลักด้านในที่เต็มไปด้วย อาคาร ร้านค้า โรงแรม ตลาด สถานีขนส่ง และเป็นที่ตั้งของ
ศูนย์ราชการ นอกจากถนนสายหลัก 2 สายนี้แล้ว ยังมีถนนอีกหลายสายตัดเชื่อมระหว่างถนนสาย
หลักให้สามารถติดต่อกันได้สะดวก

ตั้งแต่อดีตมาจนถึงปัจจุบัน เทศบาลนครพนมเจริญขึ้นมาโดยปราศจาก
แผนและการควบคุมการใช้ที่ดิน จึงดำเนินไปตามเจตนาของผู้ที่ลงทุนอย่างสิ้นเชิง ซึ่งย่อมจะ
คำนึงถึงผลประโยชน์ส่วนตัวมาก่อน และในที่สุดก็จะเกิดปัญหาต่าง ๆ มากมายตามมา อาทิเช่น
ไม่มีการเตรียมพื้นที่ไว้เป็นที่สาธารณะ ปัญหาการกันพื้นที่ไว้เป็นถนนสาธารณะที่คับแคบเกินไป
แหล่งอุตสาหกรรมและที่พักอาศัยอยู่ปะปนกัน ตลอดจนปัญหาโรงแรมหรือสถานเริงรมย์สร้างติด
กันกับสถานศึกษาหรือศาสนสถาน เป็นต้น ปัญหาทั้งหมดนี้ เป็นปัญหาหลักทางด้านผังเมือง

อีกปัญหาหนึ่งที่นับว่า มีความสำคัญมากเกี่ยวกับสิ่งแวดล้อมและการใช้
ที่ดินก็คือ ปัญหาชุมชนแออัด ซึ่งชุมชนเมืองนครพนมในสภาพปัจจุบัน จะมีก็เพียงตอนปลายของ
ถนนราชวงศ์ ซึ่งเป็นการใช้ที่ดินเพื่อเป็นที่พักอาศัยของชาวญวน ชาติความเป็นระเบียบและแออัด
คล้าย ๆ กับสลัม และปัญหาสุดท้ายก็คือ ปัญหาการรักษาความปลอดภัยเกี่ยวกับดับเพลิง ซึ่งใน
ปัจจุบันมักสร้างตึกสูง ๆ กันมากขึ้น ในขณะที่ศักยภาพในการดับเพลิงของเทศบาลมีขีดความ
สามารถในระดับค่อนข้างต่ำเช่นนี้ นับว่าเป็นการเสี่ยงอยู่ไม่น้อยทีเดียว

1.3 ปัญหาเกี่ยวกับการคลังของเทศบาล

รายรับ ในช่วงปี 2524-2528 รายรับของเทศบาลประมาณร้อยละ 87.46 ต่อปี ได้จากหมวดภาษีอากรร้อยละ 38.65 ต่อปี หมวดเงินอุดหนุนจากรัฐบาลประมาณร้อยละ 29.48 ต่อปี และหมวดรายรับอื่น ๆ ประมาณร้อยละ 19.33 ต่อปี อัตราการเพิ่มโดยเฉลี่ยของรายรับรวมเพิ่มขึ้นประมาณร้อยละ 1.64 ต่อปี เนื่องจากได้รับเงินอุดหนุนจากรัฐบาลน้อยลง

รายจ่าย รายจ่ายของเทศบาลจะอยู่ในหมวดเงินเดือน ค่าจ้าง ฯลฯ หมวดค่าใช้สอย วัสดุ ฯลฯ และหมวดรายจ่ายพิเศษ เป็นส่วนใหญ่ประมาณร้อยละ 93.06 ต่อปี โดยเฉลี่ย โดยแยกเป็นรายจ่ายหมวดเงินเดือน ค่าจ้าง ฯลฯ ประมาณร้อยละ 37.69 ต่อปี หมวดค่าใช้สอย วัสดุ ฯลฯ ประมาณร้อยละ 21.35 ต่อปี หมวดรายจ่ายพิเศษประมาณร้อยละ 34.02 ต่อปี อัตราการเพิ่มโดยเฉลี่ยของรายจ่ายรวมเพิ่มขึ้นประมาณร้อยละ 1.22 ต่อปี

โดยสรุปจะเห็นว่าสถานะการคลังของเทศบาลเมืองนครพนม มี ยอดเกินดุลย์โดยตลอด ทั้งมียอดรายรับสูงกว่ารายจ่ายทุกปี และโครงสร้างของรายรับส่วนใหญ่ ได้มาจากหมวดภาษีอากรและหมวดรายรับอื่น ๆ ถึงอย่างไรก็ตามถ้าพิจารณาถึงรายได้ของเทศบาลก็ยังไม่เพียงพอที่จะเอื้ออำนวยให้การพัฒนารัฐผลตามเป้าหมายได้ หักอาศัยเงินอุดหนุนจากรัฐบาลมาพัฒนาท้องถิ่น ซึ่งถ้าหากขาดรายได้ส่วนนี้ไปแล้ว การพัฒนาท้องถิ่นก็จะเกิดขึ้นได้ยากมาก จึงจำเป็นต้องวางแผนปรับปรุงรายได้ของเทศบาลให้ได้รับเพียงพอแก่ความจำเป็นต่อไปโดยอาศัยเงินอุดหนุนจากรัฐบาลให้น้อยที่สุด (ภาคผนวกที่ 15-22)

2. กลุ่มปัญหาทั่วไป

2.1 ปัญหาโครงสร้างปัญหาพื้นฐาน

2.1.1 ปัญหาถนนชำรุดและไม่ได้มาตรฐานดีพอ ปัจจุบันเทศบาลมีถนนรวมทั้งตรอก ซอย ประมาณ 96 สาย เป็นถนนราดยางแอสฟัลท์เป็นส่วนใหญ่ มีบางสายที่ยังคงเป็นถนนดินลูกรัง ถนนส่วนใหญ่เป็นถนนแคบและอยู่ในสภาพที่ช้ำย่ำไม่ได้ เพราะมีตึกรามบ้านช่องของราษฎรตั้งชิดขอบถนนทั้งสองฟาก ทั้งนี้เพราะปล่อยให้เอกชนจัดการซื้อขายที่ดินอย่างอิสระ โดยไม่มีการควบคุมจึงเหลือพื้นที่สำหรับสร้างถนนแคบเกินไป ในปัจจุบันจึงมีปัญหาการจราจรโดย

เฉพาะอย่างยิ่งบนถนนสายสำคัญ ๆ ใจกลางชุมชน อีกทั้งถนนเก่าได้เสื่อมโทรมไปตามสภาพตามกาลเวลา ถนนที่ชำรุดจึงยังไม่ได้ปรับปรุงมีจำนวนหลายสาย

2.1.2 ปัญหาระบบระบายน้ำไม่มีประสิทธิภาพและเกิดน้ำท่วม เนื่องจากระบบระบายน้ำที่เป็นอยู่ปัจจุบันไม่เพียงพอที่จะระบายน้ำลงสู่แม่น้ำโขงได้ และเกิดการอุดตันในท่อระบายน้ำเนื่องจากเศษขยะและตะกอนดิน อีกทั้งยังไม่มีท่อระบายน้ำเพียงพอ ยังมีระบบระบายน้ำในถนนหลายสายที่เป็นรางดินและในบริเวณถนนสำคัญ เช่น ถนนนิตโย บางช่วงไม่มีท่อระบายน้ำ อันเป็นสาเหตุส่วนหนึ่งที่ทำให้เกิดน้ำท่วมฉับพลัน ในฤดูฝน ตามย่านชุมชนและถนน เนื่องจากระบบระบายน้ำมีไม่เพียงพอและขาดประสิทธิภาพ รวมทั้งท่อระบายน้ำบางส่วนมีขนาดเล็ก

2.1.3 ปัญหาไฟสาธารณะไม่พอเพียง เนื่องจากได้มีการขยายเขตเทศบาลออกไปจากเดิม 3.2 ตารางกิโลเมตรเป็น 24.125 ตารางกิโลเมตร ทำให้เขตเทศบาลในส่วนนอกขาดบริการไฟฟ้าสาธารณะในการสัญจรยามค่ำคืน ส่วนไฟฟ้าที่ใช้ตามอาคารบ้านเรือนนับว่าพอเพียงไม่ค่อยมีปัญหา

2.1.4 ปัญหาขอบเขตการให้บริการประปา เนื่องจากการขยายเขตเทศบาลออกไปจากเดิม 3.2 ตารางกิโลเมตร เป็น 24.125 กม. ทำให้การบริการทางด้านประปานั้นนับว่ายังไม่เพียงพอกับความต้องการของประชาชน เพราะมีโครงข่ายเฉพาะในเขตใจกลางเมือง ซึ่งเป็นพื้นที่ให้บริการเพียง 9 ตารางกิโลเมตรเท่านั้น ส่วนบริเวณชานเมืองซึ่งมีการขยายตัวอยู่ในขณะนี้ยังไม่ได้รับบริการแต่อย่างใด

2.1.5 ปัญหาคลองริมแม่น้ำโขงถูกน้ำกัดเซาะและริมตลิ่งทรุด
ลักษณะของเทศบาลเมืองนครพนมจะมีลักษณะทอดยาวไปตามแนวความโค้งของแม่น้ำโขง จากเหนือลงมาได้ ภายในเขตของเทศบาลเมืองนครพนม มีความยาว 6.2 กิโลเมตร มีบางส่วนที่ทำการก่อสร้างเชื่อมกันตลิ่งทรุด แต่ยังมีอีกส่วนมากที่เคี้ยวที่ยังไม่ได้สร้างเขื่อน จึงเกิดปัญหาตลิ่งริมแม่น้ำโขงถูกน้ำกัดเซาะและริมตลิ่งทรุดเนื่องจากถูกแม่น้ำโขงซึ่งไหลเชี่ยวในฤดูน้ำหลากได้กัดเซาะดิน ทำให้ถนนริมแม่น้ำโขงทรุดตัวลงเป็นอันตรายแก่การสัญจรในถนนดังกล่าว

ปัญหา	บริเวณพื้นที่ปัญหา	สาเหตุ	แนวทางแก้ไข
1. ถนนชำรุดและไม่ได้มาตรฐานคือพอ	ถนนสุนทรวิจิตร, ถนนปิยะมหาราชาลัย บริเวณย่านการค้า บริเวณที่พักอาศัยด้านทิศใต้และทิศตะวันตกของเขตเทศบาล	การกันแนวเขต ถนนเสื่อมสภาพและไม่ได้ปรับปรุงการก่อสร้าง	กันแนวเขตริมทาง ก่อสร้างปรับปรุงถนน ค.ส.ล. และลาดยาง
2. ระบบระบายน้ำไม่มีประสิทธิภาพและเกิดน้ำท่วม	บริเวณน้ำท่วมจับปล้น ถนนอภิบาลบุญชา ถนนบำรุงเมือง ตลาด	ท่อทางระบายน้ำอุดตัน ระบบระบายน้ำยังไม่พอเพียง	1. ขุดลอก ระบบระบายน้ำ 2. ก่อสร้าง ระบบระบายน้ำเพิ่ม
3. ไฟสาธารณะไม่เพียงพอ	บริเวณรอบนอกเขตเทศบาลเดิมซึ่งมีพื้นที่ 3.2 ตร.กม. ยังไม่มี	ยังไม่ได้ขยายเขต	ขยายเขตและติดตั้งโคมไฟฟ้า
4. การบริการประปาไม่เพียงพอ	ประชาชนที่อาศัยอยู่รอบนอกชานเมือง ไม่มีน้ำประปาใช้	เขตบริการจ่ายน้ำประปามีเพียง 9 ตร.กม.	ขยายเขตการบริการประปาให้มากขึ้น
5. น้ำกักเซาะริมตลิ่งแม่น้ำโขง	บริเวณถนนสุนทรวิจิตร โดยเฉพาะบริเวณหน้าวัดโอกาส ถนนริมแม่น้ำทรุกและน้ำกักเซาะจนถึงถนนและจากหน้าวัดกลางไปจนถึงสวนสาธารณะท้ายเมือง	น้ำกักเซาะตามธรรมชาติ	ก่อสร้างเขื่อนริมโขง

2.2 ปัญหาด้านสังคม การศึกษา และสาธารณสุข

2.2.1 ปัญหาคุณภาพและประสิทธิภาพทางการศึกษาต่ำกว่าเกณฑ์มาตรฐานของระดับชาติ เนื่องจากยังขาดการดำเนินการที่ต่อเนื่องในการศึกษาและอบรมนักเรียนอย่างทั่วทุกด้านอย่างต่อเนื่องและพัฒนาบุคลากรทางการศึกษา

2.2.2 ปัญหาเด็กและเยาวชนไม่รู้จักรักษาเวลาว่างให้เป็นประโยชน์และมักจะมีวุ่นวายในค้ายาเสพติด เนื่องจากเด็กและเยาวชนไม่ได้รับการส่งเสริมให้ทำกิจกรรมในเวลาว่าง อันเป็นประโยชน์และขาดความรู้ความเข้าใจในเรื่องยาเสพติด

2.2.3 ปัญหาเด็กขาดสารอาหาร ทูโภชนาการและสุขภาพอนามัยไม่ดี เนื่องจากผู้ปกครองขาดความรู้ความเข้าใจเกี่ยวกับการดูแลสุขภาพอนามัยของเด็ก เด็กไม่มีความรู้ในการดูแลสุขภาพอนามัยตนเองและครูในโรงเรียนไม่มีความรู้อนามัยเด็กที่พอเพียง ที่จะแนะนำและดูแลเด็กในโรงเรียนได้

2.2.4 ปัญหาการเจ็บไข้ได้ป่วยของประชาชนมีอัตราสูง เนื่องจากประชาชนขาดการป้องกันโรค และมีแหล่งพาหะของโรคซึ่งไม่ได้เกิดอยู่ในธรรมชาติ

2.2.5 ปัญหาประชากรมีอัตราการเกิดสูงกว่าเป้าหมายระดับชาติ เนื่องจากประชาชนไม่ได้รับความรู้และบริการส่งเสริมให้คุมกำเนิด

2.2.6 ปัญหาที่กำจัดขยะไม่เพียงพอกับปริมาณขยะมูลฝอย เนื่องจากที่เขตกำจัดขยะเดิมไม่ได้รับการปรับปรุงให้มีประสิทธิภาพในการกำจัดขยะได้เพิ่มขึ้น

ปัญหา	ตัวชี้วัด	สาเหตุ	แนวทางแก้ไข
1. คุณภาพและประสิทธิภาพทางการศึกษาต่ำกว่ามาตรฐาน	เกณฑ์ที่วัดได้ต่ำกว่าเกณฑ์มาตรฐานระดับชาติ - เด็กสอบตก 7.5% ในปี 2528 ในระดับประถมศึกษาของเทศบาล	1. การเรียนการสอน การประเมินผล ขาดคุณภาพ 2. บุคลากรขาดการศึกษาอบรมในด้าน การสอนและด้าน วิชาการที่ถูกต้อง ตามหลักสูตร	1. ปรับปรุงการเรียน การสอน การประเมินผลให้ได้ มาตรฐาน 2. อบรมครูด้าน วิชาการ
2. เด็กและเยาวชน ไม่รู้จักใช้เวลาว่างให้เป็นประโยชน์ และมีการมั่วสุม ดันยาเสพติด	มีเยาวชนเข้าสถาน เรืองรมย์เป็นจำนวนมากและเยาวชนติด ยาเสพติด	1. ขาดการส่งเสริม และให้ความรู้ เกี่ยวกับกิจกรรม ที่เป็นประโยชน์	1. ส่งเสริมและจัด กิจกรรมแก่เด็ก และเยาวชน 2. ให้ความรู้แก่ เยาวชนในเรื่อง ยาเสพติด
3. เด็กขาดอาหาร ทูโภชนาการและ สุขภาพอนามัย ไม่ดี	สถิติเด็กขาดอาหาร 233 คน ในการ สํารวจในปี 2529	1. ประชาชนไม่รู้จัก วิธีดูแลเด็กให้มี สุขภาพดี 2. เด็กไม่รู้จักดูแล สุขภาพอนามัย ตนเอง	1. ให้ความรู้แก่ ประชาชนในด้านสุข- อนามัยของ เด็กนักเรียน
4. การเจ็บไข้ได้ป่วย ของประชาชนมี อัตราสูง	สถิติการป่วยเข้ารับ การรักษา ในโรงพยาบาล 64,872 คน เข้า	มีแหล่งเชื้อโรคตาม ธรรมชาติ ประชาชน ไม่รู้วิธีป้องกันโรค	กำจัดแหล่งพาหะนำ โรค ให้ความรู้แก่ ประชาชน

ปัญหา	ตัวชี้วัด	สาเหตุ	แนวทางแก้ไข
5. ประชากรมีอัตราการเกิดสูงกว่าเป้าหมายระดับชาติ	รักษาในศูนย์ 1,399 คน อัตราการเกิดของประชากรในเทศบาลในปี 2528 เท่ากับ 3.4%	ไม่มีการคุมกำเนิดและส่งเสริมการวางแผนครอบครัว	วางแผนครอบครัว
6. ที่กำจัดขยะไม่เพียงพอกับปริมาณขยะมูลฝอย	ที่กำจัดขยะของเทศบาลที่ตำบลบ้านผึ้ง อ.เมืองนครพนม มีพื้นที่ 9 ไร่	ไม่มีการปรับปรุงประสิทธิภาพ การกำจัดขยะ	ปรับปรุงที่กำจัดขยะให้สามารถรับขยะได้มากขึ้น

2.3 ปัญหาด้านการบริหารและบริการ

1. ปัญหาเครื่องมือเครื่องใช้ อุปกรณ์ในการปฏิบัติงานไม่เพียงพอ เนื่องจากหน่วยงาน การบริการและการดำเนินงานของเทศบาลมีมากขึ้น ตามเนื้อที่เทศบาลและประชากรที่เพิ่มขึ้น
2. ปัญหาบุคลากรมีความรู้ในการปฏิบัติงานไม่เพียงพอ เนื่องจากขาดการอบรมเพิ่มความรู้ให้มีความสามารถในการปฏิบัติงาน
3. ปัญหาประชาชนไม่เข้าใจของกิจการท้องถิ่นเพียงพอและมีส่วนร่วมในการปกครองท้องถิ่นน้อย เนื่องจากไม่ได้รับข่าวสารท้องถิ่นเพียงพอและได้รับการกระตุ้นส่งเสริมให้เข้ามีส่วนร่วมในการปกครองท้องถิ่นน้อย

ปัญหา	ตัวชี้วัด	สาเหตุ	แนวทางแก้ไข
1. เครื่องมือเครื่องใช้ ในการปฏิบัติงานไม่ เพียงพอ	งานล่าช้าไม่ทันต่อเหตุ การณ์ประชาชนไม่ได้ รับความสะดวกในการ บริการต่าง ๆ ของ เทศบาล	หน่วยงานมีภารกิจใน การบริการและปฏิบัติ งานเพิ่มขึ้น ประชากร เพิ่มขึ้น	จัดหาเครื่องมือเครื่อง ใช้ให้พอเพียง
2. บุคลากรมีความรู้ ในการปฏิบัติงานไม่ เพียงพอ	การปฏิบัติงานล่าช้า ไม่มีประสิทธิภาพ	ขาดการอบรมเพิ่มพูน ความรู้	อบรมบุคลากรให้ได้ รับความรู้ในด้านการ ปฏิบัติงานด้านต่าง ๆ
3. ประชาชนไม่เข้าใจ กิจการของท้องถิ่น และมีส่วนร่วมใน การปกครองท้องถิ่น น้อย	- มีประชาชนมาใช้ สิทธิเลือกตั้ง 42% ในปี 2529 - ได้รับความร่วมมือ จากประชาชนใน ด้านต่าง ๆ น้อย	ขาดการกระตุ้นและ ส่งเสริมให้มีส่วนร่วม ในการปกครอง - ประชาชนไม่ได้รับ ข่าวสารกฎหมาย ของทางราชการ	รณรงค์และประชาสัมพันธ์ให้ประชาชน มีความรู้เข้าใจการ ปกครองท้องถิ่นให้ชาว สารและประชาสัมพันธ์ ในเขตเทศบาล

ความต้องการ

จากการสำรวจสอบถามประชาชนในเขตเทศบาลเมืองนครพนม ต้องการให้เทศบาล
ดำเนินการในเรื่องต่าง ๆ ดังนี้

1. ทำนุบำรุงถนนให้มีสภาพดีอยู่เสมอ
2. ขยายบริการไฟฟ้าสาธารณะในเขตเทศบาล
3. ปรับปรุงสวนสาธารณะเพื่อเป็นที่พักผ่อนหย่อนใจ ให้มีสภาพดี

สำหรับปัญหาต่าง ๆ ที่ให้กล่าวถึงมาแล้วสามารถแยกย่อยเป็นรายละเอียดเพื่อที่จะนำไปศึกษานำหนักในตอนที่ต่อไปดังแสดงได้ดังนี้คือ

1) ปัญหาที่เกี่ยวข้องกับระดับภาคและระดับชาติ

ก. ปัญหาด้านเศรษฐกิจ

- การว่างงานในเขตเมือง
- การว่างงานด้านอุตสาหกรรมมีน้อย
- แรงงานที่ทำงานเชิงเศรษฐกิจมีน้อย
- รายได้ประชากรต่ำ

ข. ปัญหาสิ่งแวดล้อมและการใช้ที่ดิน

- ความขัดแย้งในการใช้ที่ดิน
- ปรับปรุงสถานที่พักผ่อนหย่อนใจ
- ขาดสถานีขนส่ง
- ภูมิทัศน์ของชุมชน

ค. ปัญหาเกี่ยวกับการคลังของเทศบาล

2) กลุ่มปัญหาทั่วไป

ก. ปัญหาโครงสร้างพื้นฐาน

- คลังริมแม่น้ำโขงถูกกัดเซาะ
- การระบายน้ำ
- ไฟฟ้าแสงสว่างตามถนน, ซอย
- ทางถนนแคบ ผิวการจราจรทรุดโทรม
- การบริการน้ำประปา
- น้ำท่วมเพราะสภาพภูมิประเทศ

ข. ปัญหาด้านสังคม การศึกษาและสาธารณสุข

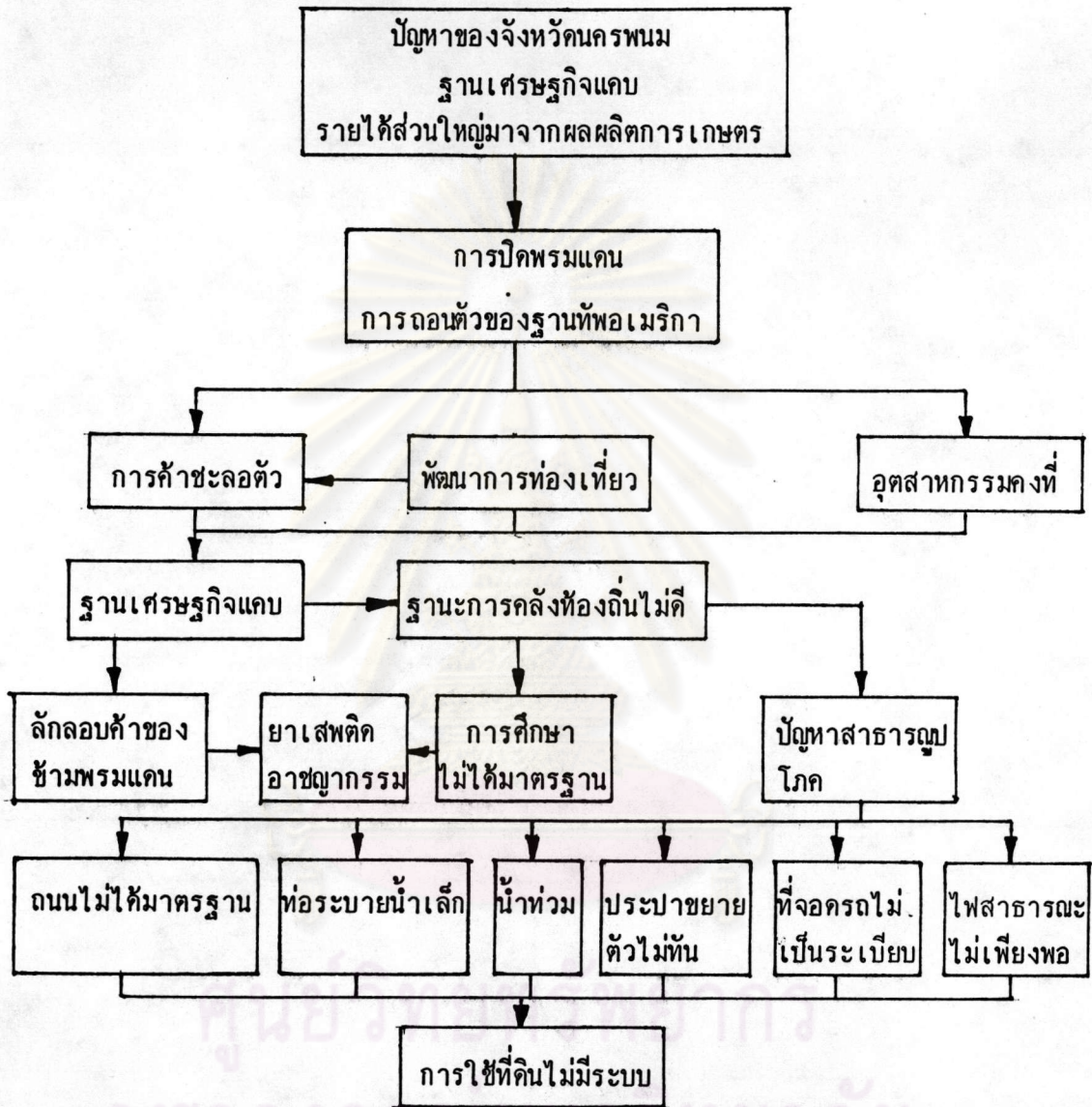
- ความเป็นระเบียบของผู้ขับซึ่รถรับจ้าง
- การเก็บและกำจัดขยะมูลฝอย
- การขาดแคลน การสังคมสงเคราะห์ สวัสดิการ
- การศึกษาของประชากร
- การสาธารณสุขไม่ทั่วถึง
- แหล่งชุมชนแออัด
- การย้ายถิ่นของประชากรในเขต
- การอนุรักษ์เอกลักษณ์ไทย
- ความปลอดภัยในชีวิตและทรัพย์สิน

ค. ปัญหาด้านการบริหารและบริการ

สำหรับปัญหาที่เกี่ยวข้องกับการคลังของเทศบาลและปัญหาด้านการบริหารและบริการของเทศบาลนั้น ผู้ทำการศึกษามีได้นำมาเป็นปัญหาในการศึกษานำหนักในตอนต่อไป ทั้งนี้เพราะว่าปัญหาดังกล่าวเป็นปัญหาที่เกิดขึ้นโดยตรงกับหน่วยงานเทศบาล ซึ่งการแก้ปัญหานั้นก็เป็นการปรับปรุงของหน่วยงานเสียก่อน ดังนั้นจึงมีผลกระทบต่อประชาชนไม่มากนัก อีกทั้งแนวทางการแก้ปัญหาก็จะต้องเกี่ยวข้องกับแนวนโยบายของระดับกระทรวงหรือระดับชาติที่จะต้องมีการศึกษาและเสนอแนวทางแก้ เพราะมีบางส่วนที่เกี่ยวข้องกับกฎหมายและระเบียบการบริหารราชการต่าง ๆ

ศูนย์วิทยุทรัพยากร
จุฬาลงกรณ์มหาวิทยาลัย

แผนภูมิที่ 7 ความสัมพันธ์และทิศทางการส่งผลกระทบของปัญหา



ศูนย์พัฒนาการศึกษา
จุฬาลงกรณ์มหาวิทยาลัย

สรุปปัญหาของชุมชนเทศบาลเมืองนครพนม

เทศบาลเมืองนครพนม ตั้งอยู่ติดแม่น้ำโขงอันเป็นพรมแดนกันระหว่างประเทศไทยและ สาธารณรัฐประชาธิปไตยประชาชนลาว อยู่ตรงข้ามกับเมืองท่าแขก แขวงคำม่วนของลาว ในอดีต ซึ่งขณะนั้นประเทศลาวยังมิได้เปลี่ยนแปลงการปกครอง ก็ได้มีการติดต่อด้านชายระหว่างประเทศทั้งสองโดยมีท่าเรือข้ามฟากไปมาหาสู่ระหว่างกัน อีกทั้งยังมีฐานทัพของสหรัฐอเมริกาที่ตั้งอยู่ในเขต อำเภอมือง จังหวัดนครพนม จึงรวมกันอันเป็นเหตุให้ธุรกิจการเงินสะพัด จังหวัดนครพนมมี เศรษฐกิจดี จึงทำให้เศรษฐกิจและการพัฒนาของเมืองนครพนมในช่วงดังกล่าวมีมากกว่าช่วง ปัจจุบัน ซึ่งปัจจุบันศักยภาพของเมืองนครพนมจึงจำกัดโดยอาจสามารถพัฒนาเมืองนครพนมเป็น แหล่งท่องเที่ยวและพักค้างคืนของนักท่องเที่ยว โดยอาศัยประเพณีของท้องถิ่น เช่นการแข่งขันเรือ ยาว การไหลเรือไฟ โดยอาศัยทำเลที่ติดแม่น้ำโขงได้ รวมทั้งปูชนียสถานที่สำคัญทางศาสนาใน จังหวัดนครพนม อีกทั้งต้องพยายามผลักดันให้มีการเปิดจุดผ่านแดนเพื่อจะได้มีการติดต่อด้านชายกับ สปป.ลาว.

จากการที่เราจะพัฒนาตามแนวทางดังกล่าว ก็ยังจะต้องประสบปัญหาเฉพาะภายใน ชุมชนอีกด้วย เช่น ปัญหาการใช้ที่ดิน ปัญหาการบริหารงานที่ขาดประสิทธิภาพ ตลอดจนปัญหาเกี่ยวกับ การจราจร สาธารณูปโภค และอื่น ๆ อีกมาก เพราะการเติบโตที่ขาดแผนงานและการควบคุม ในการแก้ปัญหาดังกล่าวจึงจำเป็นต้องมีการวางแนวทางการพัฒนาสำหรับอนาคต เพื่อให้การพัฒนา เป็นไปอย่างมีประสิทธิภาพ

ดังนั้นปัญหาของชุมชนเมืองนครพนมที่แท้จริงก็คือ เศรษฐกิจอันจะต้องสอดคล้องกับรูปแบบ ของเมือง ซึ่งเป็นเมืองชายแดนติดต่อกับประเทศที่มีระบอบการปกครองที่ต่างกัน ที่จะต้องทำให้ ชุมชนเทศบาลเมืองนครพนมสามารถพึ่งตัวเองได้ อันจะนำไปสู่ความมั่นคงในฐานะเมืองกันชนของ ประเทศ

1. การจัดลำดับความสำคัญของปัญหา

ปัญหาต่าง ๆ จะส่งผลกระทบต่อทางตรงและทางอ้อมต่อชุมชนมากน้อยแตกต่างกัน ไป ปัญหาที่ส่งผลกระทบมากย่อมต้องมีการพิจารณาในลำดับแรกและลดหลั่นกันไป ฉะนั้นจึงต้องมี

การพิจารณาถึงความสำคัญของแต่ละปัญหา เพื่อเป็นแนวทางในการพิจารณาปรับปรุงชุมชนต่อไป การจัดลำดับความสำคัญของปัญหาสามารถพิจารณาได้จากองค์ประกอบของปัญหา ดังนี้

1. ขนาดของปัญหา (Size of Problem) พิจารณาถึงความมากน้อยของปัญหา พื้นที่ที่เกิดปัญหา
2. ความร้ายแรงของปัญหา (Severity of Problem) พิจารณาถึงผลกระทบที่เกิดจากปัญหานั้น ๆ ทั้งทางตรงและทางอ้อม
3. ความพร้อมในการดำเนินการ (Ease of management) พิจารณาถึงการดำเนินการเพื่อแก้ไขปัญหานั้น ๆ อันขึ้นอยู่กับงบประมาณ ระยะเวลา วิธีการ อุปกรณ์ และเจ้าหน้าที่ โดยพิจารณาถึงโครงการของทางราชการว่ามีอยู่หรือไม่ด้วย
4. ปฏิกริยาชุมชนต่อปัญหา (Community concern) พิจารณาถึงความร่วมมือและปัญหานั้น ๆ จากประชากรในชุมชนทั้งอยู่ในบริเวณที่เกิดปัญหาและนอกบริเวณ (เฉพาะในบางปัญหา และจากผู้บริหารของส่วนราชการท้องถิ่น)

การให้ค่าขององค์ประกอบจะให้ค่าอยู่ระหว่าง 1-4 จากการเปรียบเทียบค่าเป็น % ในสภาพต่าง ๆ ของชุมชนเมือง ซึ่งชี้บ่งปัญหาที่เกิดขึ้นโดยกำหนดให้

- ค่าคะแนน 1 = ปัญหาที่มีค่าระหว่าง 1-25% ถือเป็นปัญหาขนาดเล็กเกิดขึ้นน้อยมาก มีความร้ายแรงไม่มาก ประชาชนให้ความสนใจและความร่วมมือน้อย
- ค่าคะแนน 2 = ปัญหาที่มีค่าระหว่าง 26-50% คือปัญหาที่มีความรุนแรงปานกลาง
- ค่าคะแนน 3 = ปัญหาที่มีค่าระหว่าง 51-75% ถือเป็นปัญหาที่ขนาดและความรุนแรงของปัญหามีมาก ก่อเกิดผลเสียมากแก่ชุมชน ประชาชนให้ความสนใจค่อนข้างมาก
- ค่าคะแนน 4 = ปัญหาที่มีค่ามากกว่า 75% ถือเป็นปัญหาที่มีขนาดใหญ่มาก ความรุนแรงมากและมีประชาชนสนใจกระตือรือร้นร่วมมือแก้ปัญหามาก

ตารางที่ 6.1 การจัดลำดับความสำคัญของปัญหาในชุมชนเมืองนครพนม

ปัญหา	ขนาดของปัญหา	ความร้ายแรงของปัญหา	ความพร้อมในการดำเนินการ	ปริมาณการปฏิบัติของชุมชนต่อปัญหา			
					ค่า	ปรับฐาน1	อันดับ
ค่าน้ำหนัก	4	3	2	1	ค่า	ปรับฐาน1	อันดับ
<u>ปัญหาภาพ</u>							
1. ความขัดแย้งในการใช้ที่ดิน	4(16)	4(12)	3(6)	3(3)	37	2.3	1
2. ทิ้งริมน้ำโขงถูกกัดเซาะ	4(16)	3(9)	4(8)	2(2)	35	2.2	6
3. การระบายน้ำ	3(12)	3(9)	2(4)	4(4)	29	1.8	13
4. ไฟฟ้าแสงสว่างตามถนน, ซอย	3(12)	2(6)	3(6)	3(3)	27	1.7	15
5. ทางถนนแคบ ผิวจราจรทรุดโทรม	4(16)	3(9)	4(8)	3(3)	36	2.2	4
6. ปรับปรุงสถานที่พักผ่อนหย่อนใจ	2(8)	2(6)	3(6)	2(2)	22	1.4	21
7. การบริการน้ำประปา	4(16)	4(12)	2(4)	4(4)	36	2.2	5
8. ขาดสถานีขนส่ง	4(16)	4(12)	3(6)	2(2)	36	2.2	7
9. ความเป็นระเบียบของผู้ขับซักรับจ้าง	4(16)	2(6)	3(6)	2(2)	30	1.9	12
10. การเก็บและกำจัดขยะมูลฝอย	2(8)	2(6)	3(6)	2(2)	22	1.4	19
11. น้ำท่วมเพราะสภาพภูมิประเทศ	3(12)	3(9)	3(6)	3(3)	30	1.9	11
12. ภูมิทัศน์ของชุมชน	4(16)	3(9)	2(4)	2(2)	31	1.9	10

ตารางที่ 6.1 (ต่อ)

ปัญหา	ขนาดของปัญหา	ความร้ายแรงของปัญหา	ความพร้อมในการดำเนินการ	ปฏิริยาของชุมชนต่อปัญหา			
					ค่าน้ำหนัก	ค่า	ปรับฐาน ¹
	4	3	2	1			
<u>ปัญหาเศรษฐกิจ</u>							
13. การว่างงานในเขตเมือง	4(16)	4(12)	3(6)	3(3)	37	2.3	2
14. การจ้างงานด้านอุตสาหกรรมมีน้อย	4(16)	4(12)	2(4)	2(2)	34	2.1	8
15. แรงงานที่ทำงานเชิงเศรษฐกิจมีน้อย	3(12)	2(6)	2(4)	2(2)	24	1.5	18
16. รายได้ประชากรต่ำ	3(12)	4(12)	2(4)	4(4)	32	2.0	9
<u>ปัญหาสังคม-ประชากร</u>							
17. การขาดแคลน การสังคมสงเคราะห์ สวัสดิการ	2(8)	3(9)	2(4)	2(2)	23	1.4	20
18. การศึกษาของประชากร	3(12)	1(3)	2(4)	2(2)	21	1.3	22
19. การสาธารณสุขไม่ทั่วถึง	3(12)	3(9)	2(4)	2(2)	27	1.7	14
20. แหล่งชุมชนแออัด	2(8)	1(3)	2(4)	1(1)	16	1.0	23
21. การย้ายถิ่นของประชากรในเขต	4(16)	3(9)	4(8)	2(2)	35	2.2	3
22. การอนุรักษ์ประเพณีเอกลักษณ์ไทย	4(16)	1(3)	2(4)	3(3)	26	1.6	17
23. ความปลอดภัยในชีวิตและทรัพย์สิน	2(8)	4(12)	2(4)	3(3)	27	1.7	16

จากแนวทางดังกล่าว ขนาดและความรุนแรงของปัญหา เป็นสิ่งที่ขึ้นำถึงผลกระทบที่มีต่อชุมชนเป็นส่วนใหญ่จะต้องมีการแก้ไข ส่วนในการดำเนินการแก้ไขปัญหากำเป็นจะต้องอาศัยงบประมาณและความร่วมมือของประชาชนโดยเป็นทั้งข้อจำกัดและส่งเสริมในการแก้ปัญหาก็ได้ผลในระยะเวลาแตกต่างกัน ดังนั้นจึงกำหนดให้ค่าน้ำหนักขององค์ประกอบของปัญหามีค่างนี้

- ขนาดของปัญหา ค่าน้ำหนัก 4
 ความร้ายแรงของปัญหา ค่าน้ำหนัก 3
 ความพร้อมในการดำเนินการ ค่าน้ำหนัก 2
 ปฏิกริยาชุมชนต่อปัญหา ค่าน้ำหนัก 1

จากค่าน้ำหนักดังกล่าวนำมาคูณกับค่าคะแนนดิบในตารางที่ 1 สามารถสรุปลำดับความสำคัญของปัญหาได้ค่างนี้

1. ปัญหาการใช้ที่ดินสับสน ขาดระเบียบแบบแผน	มีค่าระดับความสำคัญ	2.3
2. การว่างงานในเขตเมือง	มีค่าระดับความสำคัญ	2.3
3. การย้ายถิ่นของประชากรในเขต	มีค่าระดับความสำคัญ	2.2
4. ทาง ถนนแคบ ผิวจราจรทรุดโทรม	มีค่าระดับความสำคัญ	2.2
5. การบริการน้ำประปา	มีค่าระดับความสำคัญ	2.2
6. ทิ้งแม่ น้ำโงงถูกกักเขา	มีค่าระดับความสำคัญ	2.2
7. ขาดสถานีขนส่ง	มีค่าระดับความสำคัญ	2.2
8. การจ้างงานด้านอุตสาหกรรมมีน้อย	มีค่าระดับความสำคัญ	2.1
9. รายได้ประชากรต่ำ	มีค่าระดับความสำคัญ	2.0
10. ภูมิทัศน์ของชุมชน	มีค่าระดับความสำคัญ	1.9
11. น้ำท่วมเพราะสภาพภูมิประเทศ	มีค่าระดับความสำคัญ	1.9
12. ความเป็นระเบียบของผู้ขับซึ่รถรับจ้าง	มีค่าระดับความสำคัญ	1.9
13. การระบายน้ำ	มีค่าระดับความสำคัญ	1.8
14. การสาธารณสุขไม่ทั่วถึง	มีค่าระดับความสำคัญ	1.7
15. ไฟฟ้าแสงสว่าง ตามถนน ชอย	มีค่าระดับความสำคัญ	1.7
16. ความปลอดภัยในชีวิตและทรัพย์สิน	มีค่าระดับความสำคัญ	1.7

17. การอนุรักษ์ประเพณี เอกลักษณ์ไทย	มีค่าระดับความสำคัญ	1.6
18. แรงงานที่ทำงานเชิงเศรษฐกิจมีน้อย	มีค่าระดับความสำคัญ	1.5
19. การเก็บและกำจัดขยะมูลฝอย	มีค่าระดับความสำคัญ	1.4
20. การขาดแคลน การสังคมสงเคราะห์ สวัสดิการ	มีค่าระดับความสำคัญ	1.4
21. ปรับปรุงสถานที่พักผ่อนหย่อนใจ	มีค่าระดับความสำคัญ	1.4
22. การศึกษาของประชาชน	มีค่าระดับความสำคัญ	1.3
23. แหล่งชุมชนแออัด	มีค่าระดับความสำคัญ	1.0

2. นโยบายในการพัฒนา


นโยบายในการพัฒนาที่เกี่ยวข้องกับชุมชนเมืองนครพนม พิจารณาจาก

- นโยบายเศรษฐกิจและสังคมแห่งชาติ ฉบับที่ 6 (พ.ศ. 2530-2534)
- แผนพัฒนาจังหวัดนครพนม (พ.ศ. 2530-2534)
- แผนพัฒนาอำเภอเมืองนครพนม (พ.ศ. 2530-2534)
- แผนงานและโครงการของเทศบาลเมืองนครพนม (พ.ศ. 2530-2534)
- ความต้องการของประชาชน (พ.ศ. 2528-2529)

จากนโยบายในการพัฒนาดังกล่าว นำมาพิจารณาหาค่าน้ำหนักของแต่ละนโยบาย โดยพิจารณาจากความสัมพันธ์ของแต่ละนโยบาย (แผนภูมิที่ 8) สามารถสรุปความสำคัญของนโยบายการพิจารณาได้ดังนี้

1. การจัดระเบียบการใช้ที่ดิน	มีค่าความสำคัญ	2.5
2. สาธารณูปโภค สาธารณูปการ	มีค่าความสำคัญ	2.3
3. สภาพแวดล้อมชุมชนที่ดี	มีค่าความสำคัญ	2.2
4. การส่งเสริมการท่องเที่ยว	มีค่าความสำคัญ	1.9
5. การอุตสาหกรรม	มีค่าความสำคัญ	1.9
6. ทักษะคน ความร่วมมือต่อท้องถิ่น	มีค่าความสำคัญ	1.9
7. การคมนาคมขนส่ง	มีค่าความสำคัญ	1.8

8. การเคหะชุมชน	มีค่าความสำคัญ	1.8
9. การระบายน้ำ การป้องกันน้ำท่วม	มีค่าความสำคัญ	1.5
10. การกำจัดขยะ	มีค่าความสำคัญ	1.5
11. ความปลอดภัย ในชีวิต ทรัพย์สิน	มีค่าความสำคัญ	1.5
12. การส่งเสริมเศรษฐกิจหลักชุมชน	มีค่าความสำคัญ	1.4
13. การบริการสาธารณสุข	มีค่าความสำคัญ	1.4
14. การสร้างงาน แหล่งจ้างงาน	มีค่าความสำคัญ	1.3
15. การบริการประปา	มีค่าความสำคัญ	1.3
16. การเปิดพรมแดน	มีค่าความสำคัญ	1.1
17. การศึกษา ทักษะวิชาชีพทางแรงงาน	มีค่าความสำคัญ	1.0



ศูนย์วิทยทรัพยากร
จุฬาลงกรณ์มหาวิทยาลัย

แผนภูมิที่ 8 แสดงค่าความสำคัญของนโยบายการพัฒนา (พิจารณาจากความสัมพันธ์ของนโยบาย)

	นโยบายการพัฒนา	คะแนน ปรับฐาน	คะแนน
1. กายภาพ	1.1 การจัดระเบียบการใช้ที่ดิน	2.5	54
	1.2 การคมนาคมขนส่ง	1.8	40
	1.3 การระบายน้ำการป้องกันน้ำท่วม	1.5	33
	1.4 การบริการประปา	1.3	29
	1.5 การกำจัดขยะ	1.5	32
	1.6 สภาพแวดล้อมชุมชนที่ดี	2.2	48
2. เศรษฐกิจ	2.1 การสร้างงาน แหล่งจ้างงาน	1.3	29
	2.2 การเปิดพรมแดน	1.1	25
	2.3 การส่งเสริมการท่องเที่ยว	1.9	42
	2.4 การส่งเสริมเศรษฐกิจหลักชุมชน	1.4	31
	2.5 การอุตสาหกรรม	1.9	41
3. สังคม ประชากร	3.1 การบริการสาธารณสุข	1.4	30
	3.2 การศึกษา ทักษะวิชาชีพแรงงาน	1.0	22
	3.3 การเคหะชุมชน	1.8	39
	3.4 สาธารณูปโภค สาธารณูปการ	2.3	50
	3.5 ความปลอดภัยในชีวิตทรัพย์สิน	1.5	34
	3.6 ทัศนคติ ความร่วมมือต่อท้องถิ่น	1.9	42

- 0 = ไม่มีความสัมพันธ์
 1 = สัมพันธ์กันน้อยที่สุด (โดยทางอ้อม)
 2 = สัมพันธ์กันน้อย
 3 = สัมพันธ์กันปานกลาง
 4 = สัมพันธ์กันมาก
 5 = สัมพันธ์กันมากที่สุด (โดยตรง)

ตารางที่ 6.2 ความสัมพันธ์ของนโยบายในการพัฒนาและปัญหาของชุมชน

นโยบาย	ปัญหา	การจัดระเบียบการใช้ที่ดิน	การคมนาคมขนส่ง	การระบายน้ำ การป้องกันน้ำท่วม	การบริการประปา	การกำจัดขยะ	สภาพแวดล้อม ชุมชนที่ดี	การสร้างงาน แหล่งจ้างงาน	การเปิดพรมแดน	การส่งเสริมการท่องเที่ยว	การส่งเสริมเศรษฐกิจชุมชน	การอุตสาหกรรม	การบริการสาธารณสุข	การศึกษา ทักษะวิชาชีพแรงงาน	การเกษตรชุมชน	การสาธารณสุข	ความปลอดภัยในชีวิตทรัพย์สิน	ทัศนคติ ความร่วมมือท้องถิ่น
		W	2.5	1.8	1.5	1.3	1.5	2.2	1.3	1.1	1.9	1.4	1.3	1.4	2.0	1.8	2.3	1.5
1. การใช้ที่ดินสลับสวน ขากระเบียบแบบแผน	2.3	5.8	4.1	3.5	-	-	5.1	3.0	-	4.4	3.2	4.4	-	-	-	5.3	3.5	-
2. คลังรับแม่น้ำโขงถูกกัดเซาะ	2.2	-	-	-	-	-	-	-	-	-	-	-	-	-	-	-	-	-
3. การระบายน้ำ	1.8	4.5	-	2.7	-	2.7	-	-	-	-	-	-	-	-	-	-	-	-
4. ไฟฟ้าแสงสว่างตามถนน, ซอย	1.7	-	3.1	-	-	-	3.7	-	-	-	-	-	-	-	-	3.9	-	-
5. ทางถนนแคบ ผิวการจราจรทรุดโทรม	2.2	5.5	4.0	-	-	-	-	-	-	4.2	-	-	-	-	-	5.1	-	-
6. ปรับปรุงสถานที่พักผ่อนหย่อนใจ	1.4	-	-	-	-	-	-	-	-	2.7	-	-	-	-	-	-	-	2.7
7. การบริการน้ำประปา	2.2	5.5	-	-	2.9	-	-	-	-	-	-	4.2	3.1	-	-	5.1	-	-
8. ขาดสถานีขนส่ง	2.2	5.5	-	-	-	-	4.8	-	2.4	4.2	3.1	4.2	-	-	-	5.1	-	-
9. ความเป็นระเบียบของผู้ขับขี่รถรับจ้าง	1.9	-	3.4	-	-	-	4.2	-	-	3.6	-	-	-	-	-	-	2.9	3.6
10. การเก็บและกำจัดขยะมูลฝอย	1.4	3.5	-	-	-	2.1	3.1	-	-	-	-	-	2.0	-	-	3.2	-	-
11. น้ำท่วมเพราะสภาพภูมิประเทศประเทศ	1.9	-	-	2.9	-	-	-	-	-	-	-	-	-	-	-	-	-	-
12. ภูมิทัศน์ของชุมชน	1.9	4.8	-	2.9	-	2.9	4.2	-	-	3.6	-	-	-	-	3.4	-	-	-

ตารางที่ 6.2 (ต่อ)

นโยบาย ปัญหา	W	การจัดระเบียบ การใช้ที่ดิน	การคมนาคมขนส่ง	การระบายน้ำ การ ป้องกันน้ำท่วม	การบริการประปา	การกำจัดขยะ	สภาพแวดล้อม ชุมชนที่ดี	การสร้างงาน แหล่งจ้างงาน	การเปิดพรมแดน	การส่งเสริมการ ท่องเที่ยว	การส่งเสริมเศรษฐกิจ กึ่งหลักชุมชน	การอุตสาหกรรม	การบริการ สาธารณสุข	การศึกษา ทักษะ วิชาชีพแรงงาน	การเคหะชุมชน	สาธารณูปโภค สาธารณูปการ	ความปลอดภัยใน ชีวิตทรัพย์สิน	ทัศนคติ ความร่วมมือ ต่อท้องถิ่น
	2.5	1.8	1.5	1.3	1.5	2.2	1.3	1.1	1.9	1.4	1.3	2.4	2.0	1.8	2.3	1.5	1.9	
13. การว่างงานในเขตเมือง	2.3	-	-	-	-	-	-	3.0	2.5	4.4	3.2	4.4	-	-	-	-	3.5	-
14. การจ้างงานด้านอุตสาหกรรม น้อย	2.1	-	3.8	-	-	-	-	2.7	-	-	2.9	4.0	-	-	-	-	-	-
15. แรงงานที่ทำงานเชิงเศรษฐกิจ ไม่น้อย	1.5	-	-	-	-	-	-	2.0	-	-	2.1	2.9	-	-	-	-	-	-
16. รายได้ประชากรต่ำ	2.0	-	-	-	-	-	-	2.6	2.2	-	2.8	3.8	-	2.0	-	-	3.0	-
17. การขาดแคลน การสังคม สงเคราะห์ สวัสดิการ	1.4	-	-	-	-	-	-	1.8	-	-	-	-	2.0	-	2.5	-	2.1	2.7
18. การศึกษาของประชากร	1.3	-	-	-	-	-	-	-	-	-	-	-	1.8	1.3	-	-	2.0	2.5
19. การสาธารณสุขไม่ทั่วถึง	1.7	-	-	-	-	-	-	-	-	-	-	-	2.4	1.7	-	3.9	-	3.2
20. แหล่งชุมชนแออัด	1.0	2.5	-	-	-	-	2.2	-	-	-	-	-	1.4	-	1.8	-	-	-
21. การย้ายถิ่นของประชากร ในเขต	2.2	-	-	-	-	-	-	2.9	2.4	-	3.1	4.2	-	-	4.0	-	-	-
22. การอนุรักษ์ประเพณี เอกลักษณ์ไทย	1.6	-	-	-	-	-	-	-	2.1	3.0	-	-	-	-	-	-	-	3.0
23. ความปลอดภัยในชีวิตและ ทรัพย์สิน	1.7	4.3	3.1	-	-	-	-	2.2	1.9	3.2	2.4	-	-	1.7	-	-	2.6	3.2
รวม		41.9	21.5	12	2.9	7.7	27.3	10.2	13.5	33.3	22.8	32.1	12.7	6.7	11.7	31.6	19.6	20.9
อันดับ		1	7	13	17	15	5	9	11	2	6	3	12	16	14	4	10	8

3. การกำหนดแนวทางจากผลความสัมพันธ์ของปัญหา กับนโยบายของรัฐในระดับต่าง ๆ

การกำหนดแนวทาง พิจารณาได้จากผลความสัมพันธ์ของนโยบายในการพัฒนาชุมชน และปัญหาต่าง ๆ ที่เกิดขึ้นในพื้นที่ ดังตารางที่ 6.2 ทำให้ทราบถึงความต้องการพัฒนาทั้งด้าน ศักยภาพ เศรษฐกิจและสังคม ผลจากตารางพอสรุปแนวทางเป็นกลุ่มได้ดังนี้

1. จัดระเบียบการใช้ที่ดินชุมชนเมืองนครพนม
 - 1.1 จัดระเบียบการใช้ที่ดินในรูปแบบของเมืองชายแดน
 - 1.2 ปรับปรุงสภาพและแก้ไขปัญหาการใช้ที่ดินเขตเทศบาลปัจจุบัน
 - 1.3 กำหนดพื้นที่เพื่อรองรับประชากร และกิจกรรมต่าง ๆ ในอนาคต
2. พัฒนาทางด้านเศรษฐกิจ
 - 2.1 ขยายพื้นที่เขตการค้าและบริการในปัจจุบันให้มากขึ้นเพื่อรองรับการเติบโตในอนาคต
 - 2.2 พิจารณาหาพื้นที่ที่เหมาะสมสำหรับก่อสร้างสิ่งอำนวยความสะดวก อุปกรณ์ เกี่ยวกับการค้าส่ง เพื่อส่งเสริมบทบาทในการเป็นศูนย์กลางการค้าและบริการ เช่น โกดัง คลังสินค้า
 - 2.3 เปิดพรมแดนไทย-ลาว เพื่อดำเนินการติดต่อซื้อขายสินค้า
 - 2.4 ส่งเสริมการท่องเที่ยว
 - 2.5 ส่งเสริมการพัฒนาอุตสาหกรรม
3. การพัฒนาบริการพื้นฐานทางสังคม-ประชากร
 - 3.1 การปรับปรุงสถานบริการสาธารณสุข ให้มีกระจายทั่วถึงพื้นที่ในชุมชน และเพียงพอต่อจำนวนประชากร รวมทั้งมีการประชาสัมพันธ์
 - 3.2 การพัฒนาพื้นที่พักผ่อนหย่อนใจ และเครื่องอำนวยความสะดวก ความปลอดภัยแก่ประชาชนในสถานที่พักผ่อนนั้น
 - 3.3 ปรับปรุงโครงข่ายการบริการประปา การกำจัดขยะ การระบายน้ำ รวมทั้งสาธารณสุข โภค สาธารณูปการ ด้านต่าง ๆ ให้เหมาะสมต่อชุมชนในอนาคต และเพื่อแก้ไข ปัญหาปัจจุบัน

นโยบายและแนวทางการพัฒนา

นโยบายหลัก

ในการกำหนดนโยบายหลักสำหรับการพัฒนาชุมชนนครพนมนั้น เมื่อคำนึงถึงความเป็นไปได้ในเชิงเศรษฐกิจ สังคมวัฒนธรรม ตลอดจนการเป็นเมืองบริเวณชายแดนติดกับ สปป.ลาว และผลจากความสัมพันธ์ของปัญหาที่นโยบายของชุมชน แล้วจึงควรพิจารณาหลักเกณฑ์ดังต่อไปนี้ คือ

เทศบาลเมืองนครพนม อาชีพหลักของประชาชนคือการค้า การผลิตและการบริการ สภาพเศรษฐกิจของจังหวัดจึงขึ้นอยู่กับการค้าการผลิตและการบริการเป็นส่วนใหญ่ และถือได้ว่าเป็นปัจจัยสำคัญซึ่งก่อให้เกิดผลดีทางด้านเศรษฐกิจแก่ชุมชนและประชาชนโดยทั่วไป ทรัพยากรที่สำคัญของจังหวัดนครพนมอีกประการหนึ่งคือ จังหวัดนครพนมมีโบราณสถานหลายแห่ง ได้แก่ พระธาตุนม พระธาตุเรณู พระธาตุท่าอุเทน และมีทิวทัศน์ริมแม่น้ำโขงที่สวยงามร่มรื่น จึงก่อให้เกิดการพัฒนาทางด้านอุตสาหกรรมการท่องเที่ยว นับเป็นส่วนส่งเสริมสภาพเศรษฐกิจแก่จังหวัดนครพนมในอนาคตได้มาก นอกจากนี้การคมนาคมก็มีส่วนสำคัญในการพัฒนาเศรษฐกิจของจังหวัด

ด้านการค้านั้น จากการสำรวจในปี 2528 ชุมชนเมืองนครพนมมีกิจการการค้าและบริการทั้งหมด 668 แห่ง ประเภทของกิจการส่วนใหญ่ประมาณร้อยละ 43 เป็นกิจการค้าบริการ และกิจการค้าปลีก มีประมาณร้อยละ 42 ในระยะ 6 ปีที่ผ่านมา (ปี 2522-2528) กิจการค้าของชุมชนนี้เพิ่มขึ้นถึงร้อยละ 55.84 แสดงว่าเศรษฐกิจของชุมชนนี้มีการขยายตัวสูงมาก ซึ่งเนื่องมาจากการใช้บริการของกองกำลังทหาร และค่ายผู้อพยพ รวมทั้งเมื่อเทียบกิจการระหว่างปี 2522 กับปี 2528 แล้ว กิจการค้าและบริการมีสัดส่วนที่ใกล้เคียงกัน ส่วนกิจการค้าส่งซึ่งเป็นกิจการค้าหลักของจังหวัดนั้นลดลง ทั้งนี้เนื่องจากการปิดพรมแดนไทย-สปป.ลาว ซึ่งถ้าหากมีการผลักดันให้มีการเปิดพรมแดนทำการค้าขายกับลาว และการพัฒนาการท่องเที่ยว ซึ่งจะทำให้มีการขยายตัวด้านเศรษฐกิจเกิดขึ้น โดยเฉพาะการใช้ที่ดิน ในเรื่องนี้สามารถรองรับการขยายตัวได้อย่างเพียงพอ จำนวนร้านค้าบริการปัจจุบันสามารถให้บริการแก่คนในชุมชนและนักท่องเที่ยวได้อย่างพอเพียงในระยะเริ่มแรกของการพัฒนา

ด้านการท่องเที่ยว นั้น ข้อมูลจากการท่องเที่ยวแห่งประเทศไทย ปรากฏว่าช่วงปี

2523-2528 มีนักท่องเที่ยวมาพักแรมในจังหวัดนครพนมเฉลี่ยปีละ 177,108 คน และคาดว่าในปี พ.ศ. 2530-2534 จะมีผู้พักแรมเป็นชาวไทยประมาณ 250,661 คน ชาวต่างประเทศ 2,162 คน ในปี พ.ศ. 2535-2539 จะมีผู้พักแรมเป็นชาวไทยประมาณ 297,706 คน ต่างประเทศ 2,568 คน นักท่องเที่ยวจะมีวันพักแรมประมาณ 2.2 วัน มีค่าใช้จ่ายเฉลี่ยต่อคนต่อวันประมาณ 385 บาท โรงแรมในปัจจุบันมีห้องพักรวม 431 ห้อง จากการคาดคะเนปรากฏว่าจำนวนห้องพักยังพอเพียงกับความต้องการไปจนถึงปี พ.ศ. 2534 และควรจะมีการขยายจำนวนห้องพักให้เพิ่มขึ้นในช่วงของแผนพัฒนาฯ ฉบับที่ 7 คือในราวปี พ.ศ. 2535

จะเห็นว่า เทศบาลเมืองนครพนมในปัจจุบัน มีฐานะทางเศรษฐกิจจากการค้า การผลิต และการบริการเป็นหลัก รองลงมาคือ อุตสาหกรรมการท่องเที่ยว

อย่างไรก็ตามภาวะทางเศรษฐกิจของชุมชนเทศบาลเมืองนครพนม ยังไม่ดีเท่าช่วงที่อเมริกาตั้งฐานทัพอยู่ในเขตเทศบาลนครพนม ซึ่งจากการวิเคราะห์จากตารางที่ 5.5 และแผนภูมิที่ 6 จะเห็นว่าหลังจากฐานทัพอเมริกาถอนตัวออกไป เศรษฐกิจก็ทรุดตัวลงอย่างมาก ในช่วงตั้งแต่ปี พ.ศ. 2517-ปี พ.ศ. 2520 และก็เริ่มฟื้นตัวขึ้นใหม่จากทรัพยากรที่ตัวเองมีอยู่ ถึงแม้เวลาจะผ่านไปกว่า 10 ปี แต่ภาวะทางเศรษฐกิจในปัจจุบันก็ยังไม่ใช่เฟื่องฟูเหมือนสมัยฐานทัพอเมริกาตั้งอยู่ จากการวิเคราะห์จะพบว่าฐานะทางเศรษฐกิจของเทศบาลเมืองนครพนมที่เจริญรุ่งเรืองมาสมัยอดีตไม่ได้เกิดมาจากความเจริญที่แท้จริงภายในเมือง แต่เป็นการที่มีปัจจัยจากภายนอกใส่ (inject) เข้าไปถึงเจริญเติบโต ดังนั้นการแก้ปัญหาทางเศรษฐกิจของเทศบาลเมืองนครพนมจะต้องระวังไม่ให้เกิดเหมือนอดีตที่เคยผ่านมา คือ เมื่อฐานทัพอเมริกาถอนตัวออกไป เศรษฐกิจภายในเมืองก็ทรุดลงอย่างหนัก การจะป้องกันได้ก็ต้องทำให้เทศบาลเมืองนครพนมมีการพึ่งพาตนเองได้ในระดับหนึ่ง โดยเฉพาะทางด้านเศรษฐกิจ

ฉะนั้นถ้าจะใช้ลักษณะความเจริญทางเศรษฐกิจมาเป็นปัจจัยในการกำหนดนโยบายการพัฒนาชุมชนแล้ว นโยบายหลักในการพัฒนาชุมชนเทศบาลเมืองนครพนม ก็น่าจะเป็นการพัฒนาให้เป็นศูนย์กลางทางการค้าและการบริการของจังหวัดและชุมชนใกล้เคียง อีกทั้งพยายามผลักดันให้มีการเปิดพรมแดนทำการค้าขายกับลาว ซึ่งจะทำให้กิจการค้าส่งที่ซบเซาแต่เก่าเริ่มมีการดำเนินการขึ้นมาใหม่ และที่สำคัญคือการพัฒนาการท่องเที่ยวโดยใช้ทรัพยากรธรรมชาติและ

โบราณสถานที่มีอยู่ภายในจังหวัดเป็นสิ่งดึงดูดใจ รวมทั้งการเปิดพรมแดนของเทศบาลเมืองนครพนม และทิวทัศน์ริมแม่น้ำโขงที่สวยงามร่มรื่น

โดยสรุปนโยบายหลักของชุมชนเทศบาลเมืองนครพนม จากการศึกษารายละเอียดต่าง ๆ ก็คือ ชุมชนเทศบาลเมืองนครพนมเป็นชุมชนชายแดน ควรมีนโยบายหลัก

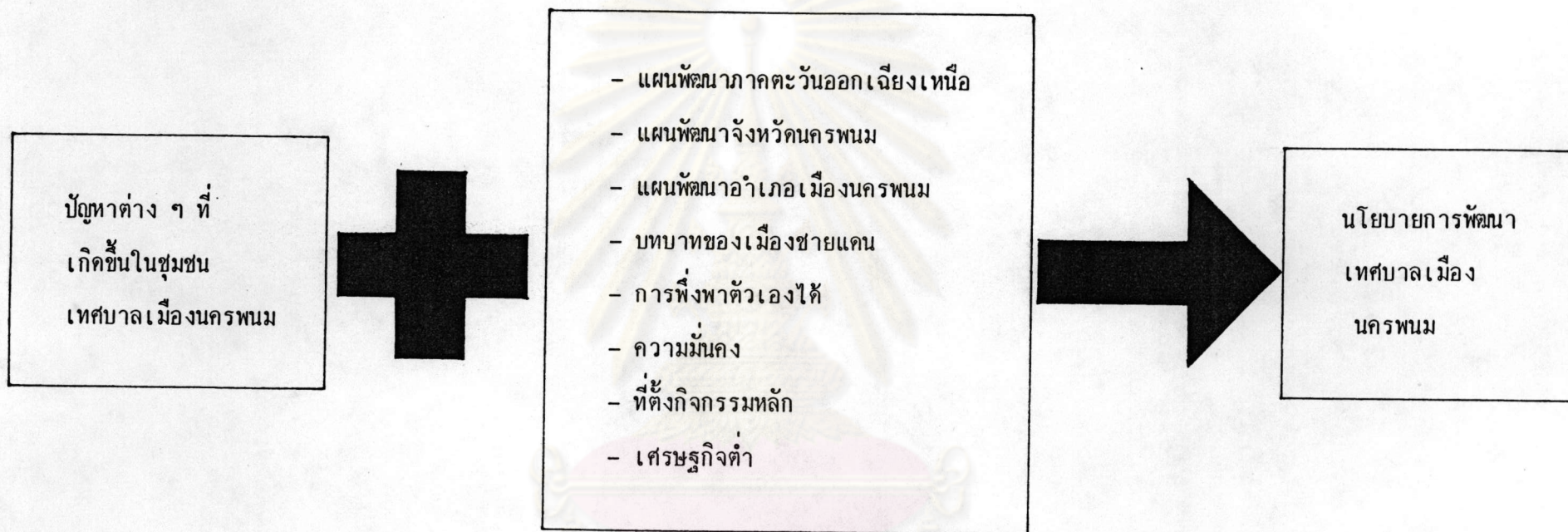
1. ชุมชนเทศบาลเมืองนครพนมจะต้องพึ่งพาตัวเองได้
 2. ชุมชนเทศบาลเมืองนครพนมจะต้องมีความมั่นคง ไม่ว่าจะเป็นด้านเศรษฐกิจ การเมือง การปกครอง
 3. ชุมชนเทศบาลเมืองนครพนมจะต้องมีที่ตั้งกิจกรรมหลักต่าง ๆ อย่างเหมาะสม
- ซึ่งจากนโยบายหลัก ก็สามารถจะวางนโยบายการพัฒนาในด้านต่าง ๆ ให้สอดคล้อง อาทิ เช่น

1. ลักษณะทางกายภาพของเมือง โดยการวางแผนการใช้ที่ดินของรูปแบบเมืองชายแดนให้เหมาะสม
2. ปรับปรุงและพัฒนาเศรษฐกิจของเทศบาลเมืองนครพนม โดย
 - ปรับปรุงและขยายแหล่งการค้าและบริการ
 - ส่งเสริมอุตสาหกรรมท่องเที่ยว
 - นโยบายขอเปิดพรมแดนไทยกับ สปป.ลาว เพื่อติดต่อกับชาย

ฯลฯ

ศูนย์วิทยทรัพยากร
จุฬาลงกรณ์มหาวิทยาลัย

แนวทางการกำหนดนโยบายพัฒนาเทศบาลเมืองนครพนม



ศูนย์วิทยทรัพยากร
จุฬาลงกรณ์มหาวิทยาลัย

การพึ่งพาตัวเองทางเศรษฐกิจของเทศบาลเมืองนครพนม

นโยบายเมืองชายแดนที่สำคัญของเทศบาลเมืองนครพนม คือการพึ่งพาตนเองทางเศรษฐกิจ ซึ่งเราจะต้องพิจารณาจากปัญหาต่าง ๆ ที่เกิดขึ้นเพื่อเป็นแนวทางพึ่งพาตนเอง

ในช่วงแรกจะพิจารณาปัญหาต่าง ๆ ทางด้านเศรษฐกิจคือ

1. การว่างงานในเขตเมือง
2. การจ้างงานด้านอุตสาหกรรมมีน้อย
3. แรงงานที่ทำงานเชิงเศรษฐกิจมีน้อย
4. รายได้ประชากรต่ำ

จากปัญหาต่าง ๆ เหล่านี้ พอจะพิจารณาถึงลักษณะของระดับการพึ่งพาของเทศบาลเมืองนครพนมกับปัญหาต่าง ๆ ได้ดังนี้

1. การว่างงานในเขตเมือง

ปัญหาเกิดจาก - เทศบาลเมืองนครพนมมีกิจกรรมทางเศรษฐกิจจำนวนน้อย จึงมีการสร้างงานเกิดขึ้นน้อย ทำให้เกิดการว่างงาน

ลักษณะการพึ่งพา - ต้องมีการออกไปทำการเกษตรต่างอำเภอหรือออกไปหางานทำจังหวัดอื่น, กทม.

การแก้ไข - มีการสร้างงานให้เกิดขึ้น เช่น มีนโยบายส่งเสริมการท่องเที่ยว, การเปิดพรมแดนค้าขายกับ สปป.ลาว, การส่งเสริมให้มีการลงทุนด้านอุตสาหกรรม

2. การจ้างงานอุตสาหกรรมมีน้อย

ปัญหาเกิดจาก - ชาววัดตุดิบในท้องถิ่น, มีการตั้งโรงงานอุตสาหกรรมจำนวนน้อย

ลักษณะการพึ่งพา - ต้องมีการออกไปทำการเกษตรต่างอำเภอหรือออกไปหางานทำจังหวัดอื่น, กทม.

การแก้ไข - มีนโยบายการส่งเสริมการลงทุนด้านอุตสาหกรรม, พัฒนาให้เทศบาลเมืองนครพนมเป็นศูนย์การค้าและบริการ

3. แรงงานที่ทำงานเชิงเศรษฐกิจมีน้อย

ปัญหาเกิดจาก - การอพยพของแรงงานไปทำการเกษตรต่างอำเภอหรือไปทำงานจังหวัดอื่น, กทม.

ลักษณะการพึ่งพา - มีแรงงานไม่เพียงพอในกิจการต่าง ๆ

การแก้ไข - รับแรงงานจากต่างอำเภอ, ต่างจังหวัด รวมทั้งส่งเสริมการลงทุนด้านอุตสาหกรรมเพื่อดึงดูดแรงงาน

4. รายได้ประชากรต่ำ

ปัญหาเกิดจาก - การสร้างงานมีน้อย, ค่าแรงถูก รวมทั้งส่วนใหญ่ยึดอาชีพค้าขายเล็ก ๆ น้อย ๆ

ลักษณะการพึ่งพา - มีการไปประกอบอาชีพต่างจังหวัดหรือ กทม.

การแก้ไข - สร้างงานให้มากขึ้น, มีการเปิดพรมแดนค้าขายไทย-ลาว, มีการส่งเสริมการลงทุนด้านอุตสาหกรรม

นอกจากปัญหาต่าง ๆ ที่ทำให้เทศบาลเมืองนครพนมต้องพึ่งพาแล้ว ก็ยังมีปัจจัย 4 คือ อาหาร เครื่องนุ่งห่ม ที่อยู่อาศัย และยารักษาโรค ที่เกี่ยวข้องกับการพึ่งพาดังนี้ คือ

1. อาหาร เทศบาลเมืองนครพนมมีผลผลิตข้าวที่เข้าสู่ตัวเมืองอย่างเพียงพอโดยอาศัยเป็นตลาดจำหน่ายผลผลิตข้าวของจังหวัด รวมทั้งผลผลิตข้าวในเขตเมืองก็เป็นส่วนหนึ่งที่ทำให้ประชากรในเขตเทศบาลไม่ต้องซื้อบริโภค ส่วนทางด้านเนื้อสัตว์นั้น ก็มีโรงฆ่าสัตว์อยู่ในเขตเทศบาลซึ่งพอเพียงแก่การบริโภคและจำหน่ายให้กับพื้นที่ใกล้เคียง ส่วนอาหารประเภทปลา ก็มีแม่น้ำโขงซึ่งสามารถจับได้เพียงพอแก่การบริโภคในเมือง อาหารประเภทพืชผักก็ปลูกอยู่เป็นจำนวนมากเพียงพอแก่การบริโภคในเมือง โดยมีสถานที่ปลูกบริเวณริมแม่น้ำโขง และบริเวณด้านใต้ของเมือง

2. เครื่องนุ่งห่ม เทศบาลเมืองนครพนม อาศัยเครื่องนุ่งห่มจากต่างอำเภอ รวมทั้งจากต่างจังหวัด และ กทม. สิ่งที่ผลิตได้ในเมืองก็เพียงผ้าขาวม้าและผ้าถุงพื้นเมืองรวมทั้งผ้าห่มวมพื้นเมือง

3. ที่อยู่อาศัย เทศบาลเมืองนครพนม มีโรงเลื่อยไม้ซึ่งมีไม้จากป่าสัมปทานต่าง ๆ ในเขต จ.นครพนมมาทำการแปรรูป รวมทั้งมีอุตสาหกรรมคูกกวด, ทราย จากแม่น้ำโขง ซึ่งเพียงพอแก่การใช้จ่ายภายในเมือง และจำหน่ายให้แก่งานก่อสร้างภายในจังหวัด อีกทั้งมีโรงงานขนาดเล็กของชาวบ้านในการเผาอิฐเพื่อการก่อสร้างและปูนขาว

4. การรักษาโรค เทศบาลเมืองนครพนม มีโรงพยาบาลประจำจังหวัดขนาดใหญ่ 360 เตียง ที่จะบริการรักษาผู้เจ็บป่วย รวมทั้งมีสถานบริการสาธารณสุขและคลินิกเอกชนซึ่งเพียงพอแก่การบริการในเขตเทศบาลและบริการแก่ประชาชนต่างอำเภอ

จากรายละเอียดต่าง ๆ เบื้องต้น จะเห็นได้ว่าเทศบาลเมืองนครพนมนั้นมีความพร้อมที่พึ่งพาตัวเองได้ทางด้านปัจจัยพื้นฐานพอสมควร แต่ก็มีอีกส่วนหนึ่งที่จะต้องพึ่งพาจากจังหวัดที่ใหญ่กว่า และเทศบาลเมืองนครพนมอยู่ในเขตอิทธิพลของจังหวัดเหล่านั้น คือจังหวัดอุดรธานีและจังหวัดอุบลราชธานี รวมทั้งบางส่วนก็ต้องอาศัยจากกรุงเทพมหานครโดยตรง

ฉะนั้นเทศบาลเมืองนครพนม จึงควรมีนโยบายในการเสริมสิ่งที่ขาดอยู่ในบางส่วน เพื่อให้อยู่ในระดับที่พึ่งพาตัวเองได้ทางเศรษฐกิจเกี่ยวกับความจำเป็นพื้นฐาน และมีลักษณะการพึ่งพาจากจังหวัดที่อยู่ในเขตอิทธิพลและ กทม. ในเฉพาะสิ่งที่จำเป็นแก่เมือง

นโยบายส่งเสริมการพึ่งพาตัวเองของเทศบาลเมืองนครพนม อาทิ เช่น

1. พัฒนาเทศบาลเมืองนครพนมให้เป็นศูนย์การค้าและบริการ

- ขยายพื้นที่แหล่งการค้าบริการ
- เพิ่มธุรกิจค้าส่ง
- แก้ปัญหาการว่างงานและประชากรมีรายได้ต่ำ

2. เปิดพรมแดนไทย-ลาวเพื่อค้าขาย

- เพื่อเป็นการแก้ปัญหาการว่างงานของประชาชน และประชาชนมีรายได้ต่ำ

- เป็นการสร้างเศรษฐกิจ การค้าระหว่างประเทศ ส่งเสริมการค้าส่ง
- กิจกรรมที่เกี่ยวข้อง เช่น การขนส่ง การบริการ จะมีการเจริญเติบโต

ตามไปด้วย

3. การพัฒนาการท่องเที่ยว

- เพื่อเป็นการแก้ปัญหาการว่างงานในเขตเมือง ประชากรมีรายได้ต่ำ
- พัฒนาเศรษฐกิจส่วนรวมของเมืองให้ดีขึ้น
- นโยบายจะส่งเสริมกับนโยบายการ เปิดพรมแดนค้าขายไทย-ลาว
- กิจกรรมบริการจะกระเตื้องขึ้น
- ส่งเสริมอุตสาหกรรมผลิตของที่ระลึก

4. ส่งเสริมการลงทุนด้านอุตสาหกรรม

- แก้ปัญหาการว่างงานในเขตเมือง, การจ้างงานอุตสาหกรรมมีน้อย, แรงงานที่ทำงานเชิงเศรษฐกิจมีน้อย, ประชากรมีรายได้ต่ำ
- การตั้งโรงงานแปรรูปผลิตผลทางการเกษตร
- มีการตั้งโรงงานผลิตของที่ระลึก
- มีการตั้งโรงงานผลิตและตัดเย็บเสื้อผ้า

ศูนย์วิทยทรัพยากร
จุฬาลงกรณ์มหาวิทยาลัย

แผนภูมิที่ 9 ก. แนวทางการพึ่งพาตัวเองทางเศรษฐกิจของเทศบาลเมืองนครพนม

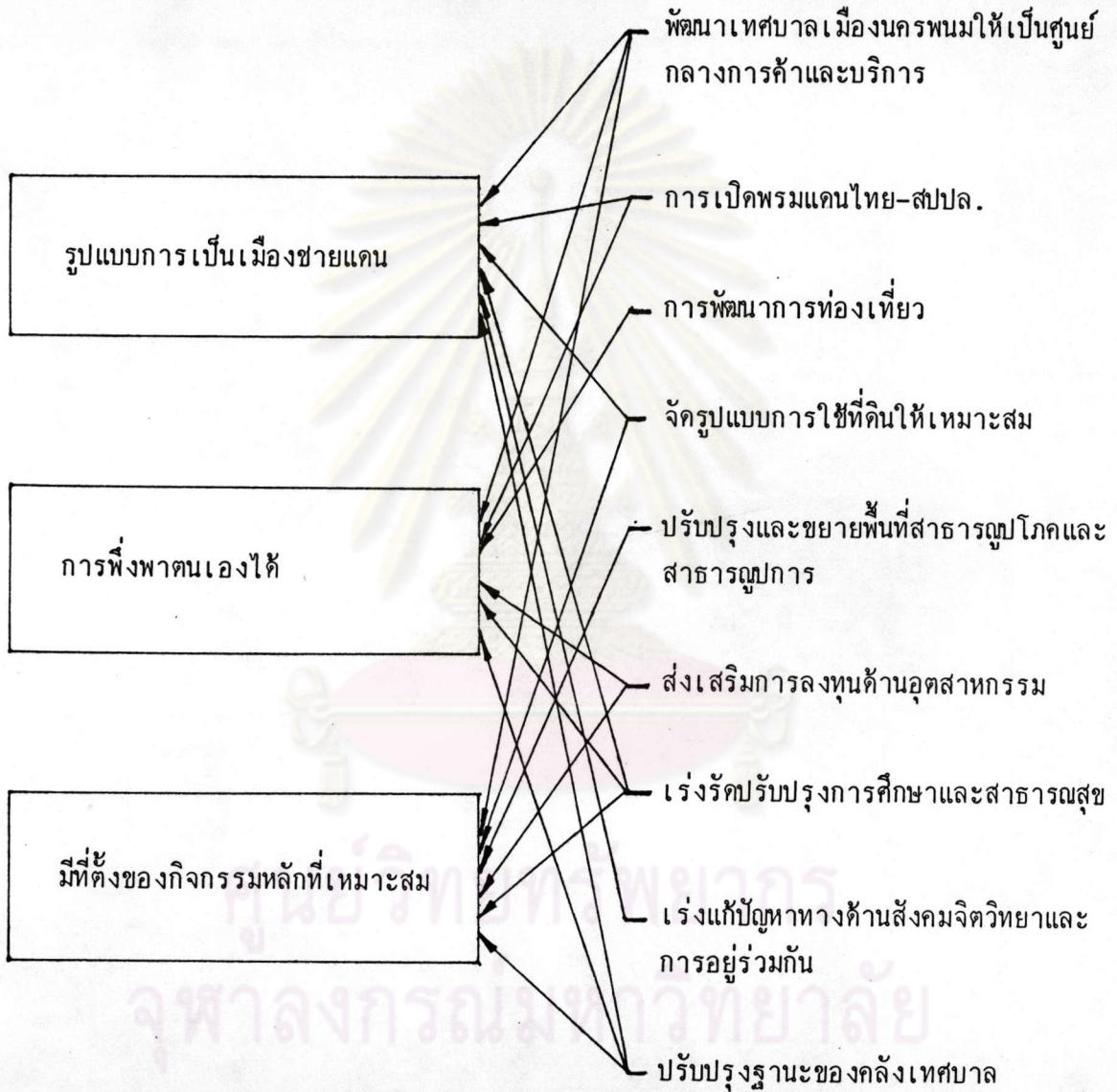


ศูนย์วิทยทรัพยากร
จุฬาลงกรณ์มหาวิทยาลัย

แผนภูมิที่ 10 ความสัมพันธ์ของนโยบายหลักกับการแก้ปัญหาโดยแนวทางพัฒนาในด้านต่าง ๆ

นโยบายหลัก

แนวทางการพัฒนา



ข้อเสนอแนะแนวทางการพัฒนา

เพื่อให้การพัฒนาชุมชนเมืองนครพนม เป็นไปตามนโยบายหลักเมืองชายแดนที่วางไว้ ก็จะมีแนวทางการพัฒนาในด้านต่าง ๆ เพื่อให้สอดคล้องกับนโยบายหลักดังต่อไปนี้

1. พัฒนาชุมชนเมืองนครพนมให้เป็นศูนย์กลางการค้าและบริการของจังหวัด และชุมชนใกล้เคียง

เศรษฐกิจของชุมชนนครพนม ได้แก่ ธุรกิจการค้า ในเขตเทศบาลมีกิจการร้านค้า 668 แห่ง ส่วนใหญ่จะเกาะกลุ่มหนาแน่นบริเวณถนนโพธิ์แก้ว ถนนบำรุงเมือง ถนนเฟื่องนคร ถนนธารงประสิทธิ์ ถนนศรีเทพ และถนนอภิบาลบัญชา ประมาณร้อยละ 85 ของร้านค้าทั้งหมด กิจการส่วนใหญ่เป็นการค้าบริการ การค้าปลีก จะเห็นได้ว่ากิจการค้าจะขยายตัวอยู่เฉพาะในบริเวณเขตเทศบาลเดิม เพราะเป็นบริเวณที่มีสิ่งอำนวยความสะดวกต่าง ๆ อยู่พร้อม กิจการการค้าและบริการในปัจจุบันนี้ สามารถให้บริการแก่คนในชุมชนและนักท่องเที่ยวอย่างเพียงพอ แต่จากจำนวนร้านค้าระหว่างช่วงปี พ.ศ. 2522-พ.ศ. 2528 มีการขยายตัวเพิ่มขึ้นถึง 55.84%

ดังนั้นแนวทางการวางแผนพัฒนาด้านการค้าและบริการ ก็จะต้องมีการขยายศูนย์กลางด้านการค้าของชุมชนให้เพียงพอในอนาคต รวมทั้งการจัดสาธารณูปโภคและการคมนาคมในเขตย่านการค้าให้สอดคล้องกับการขยายตัว และปรับปรุงระบบกิจการค้าส่งให้เป็นสิ่งดึงดูดใจแก่ชุมชนใกล้เคียง

2. การเปิดพรมแดนไทย-ลาว

ปัจจุบันประเทศไทยและ สปป.ลาว ได้เปิดจุดผ่านแดนถาวร เพื่อเป็นช่องทางผ่านเข้าออกคนและสินค้าได้ รวม 2 จุด คือ ในเขตเทศบาลเมืองหนองคาย เขตเทศบาลเมืองมุกดาหาร

การค้าระหว่างประเทศไทยและ สปป.ลาว ในระยะที่ผ่านมาไทยได้เปรียบดุลการค้ามาตลอด ไม่ว่าจะเป็นส่วนรวม คือ ทั้งทางด่านหนองคายและด่านมุกดาหาร หรือเฉพาะทางด่านมุกดาหารก็ตาม กล่าวคือ ในปี 2527 ประเทศไทยได้เปรียบดุลทั้งสิ้น 361.46 ล้านบาท

(เฉพาะทางด้านมุกดาหาร 84.05 ล้านบาท) ในปี 2528 ประเทศไทยได้เปรียบดุลทั้งสิ้น 454.31 ล้านบาท (เฉพาะทางด้านมุกดาหาร 90.31 ล้านบาท) ในปี 2529 ประเทศไทยได้เปรียบดุลทั้งสิ้น 566.22 ล้านบาท (เฉพาะทางด้านมุกดาหาร 142.76 ล้านบาท) จึงทำให้เห็นว่า สปป. ยังมีความต้องการสินค้าจากประเทศไทยอยู่มาก ทั้งนี้เป็นเพราะสภาพภูมิประเทศที่ได้เปรียบและรสนิยมการบริโภคสินค้าของประชาชน สปป. นั้นใกล้เคียงกับคนไทย

ปริมาณการนำเข้าสินค้าของ สปป. ขึ้นอยู่กับปัจจัยหลายประการ เช่น เป้าหมายการนำเข้าของ สปป. ซึ่งบางครั้งจะมีการควบคุมปริมาณการนำเข้าไว้ โดยนำเข้าเฉพาะสินค้าที่มีความจำเป็น เพื่อสนองกับการใช้เงินตรา ปัญหาทางด้านการเมืองของ สปป. ซึ่งบางครั้งจะกำหนดนโยบายการพาณิชย์ภายใน การวางมาตรการทางด้านจัดเก็บภาษีการค้ากับธุรกิจ และปัจจัยอีกประการหนึ่งก็คือ แผนและโครงการพัฒนาเศรษฐกิจของ สปป. เอง สินค้าที่ สปป. นำเข้าจากไทยได้แก่ ข้าวสารข้าว ข้าวสารเหนียว ผลิตภัณฑ์ข้าว สิ่งทอ สินค้าสำเร็จรูป และยารักษาโรค สินค้าที่ สปป. ส่งออกสู่ประเทศไทย ได้แก่ ไม้ท่อน ไม้แปรรูป เศษโลหะ หนังกระบือ และหวาย เป็นต้น

สปป. นำเข้าสินค้าจากไทยในปี 2527 เป็นเงิน 389.05 ล้านบาท (เป็นการนำเข้าทางด้านมุกดาหาร 107.46 ล้านบาท) ปี 2528 เป็นเงิน 488.85 ล้านบาท (เป็นการนำเข้าทางด้านมุกดาหาร 107.84 ล้านบาท) ปี 2529 เป็นเงิน 601.65 ล้านบาท (เป็นการนำเข้าทางด้านมุกดาหาร 163.60 ล้านบาท)

นับตั้งแต่บรรยากาศทางการเมืองระหว่างรัฐบาลไทยและ สปป. แจ่มใสขึ้นอีกครั้งหนึ่ง รัฐบาลโดยกระทรวงมหาดไทย ได้อนุมัติให้จังหวัดนครพนมเปิดจุดผ่อนปรนให้ราษฎรของ สปป. เข้ามาซื้อขายสินค้าเล็ก ๆ น้อย ๆ เป็นการชั่วคราวได้ 4 จุด ใน 4 อำเภอคือ อำเภอธาตุพนม อำเภอเมือง อำเภอท่าอุเทน และอำเภอบ้านแพง โดยกำหนดเปิดสัปดาห์ละ 2 วัน คือวันจันทร์ และวันพฤหัสบดี ตั้งแต่เวลา 09.00 น. ถึง 13.00 น. โดยได้เริ่มดำเนินการตั้งแต่วันที่ 11 พ.ค. 2530 เป็นต้นมา

สถิติล่าสุดในรอบปี 2531 การติดต่อซื้อขายที่จุดผ่อนปรนทั้ง 4 จุด ช่วงเวลาตั้งแต่วันที่ 1 มกราคม จนถึงวันที่ 31 ธันวาคม 2531 สรุปได้ดังนี้

1. ประชาชนลาวเดินทางเข้ามาทั้งสิ้น 179,473 คน
2. ประชาชนลาวนำสินค้าเข้ามาขาย คิดเป็นมูลค่าประมาณ 6,450,000 บาท (เป็นสินค้าประเภทของป่า สัตว์ป่า ซากสัตว์ เครื่องเคลือบดินเผา ผ้า เครื่องจักสาน ปลา และอาหารป่าตามฤดูกาล ฯลฯ)
3. ประชาชนลาวซื้อสินค้ากลับไป คิดเป็นมูลค่าประมาณ 46,361,000 บาท (เป็นสินค้าประเภท เครื่องอุปโภค เช่น ข้าวสาร ขนมน้ำปลา อาหารแห้ง ผลสุรส อาหารสำเร็จรูป เครื่องมือเกษตร เสื้อผ้า รองเท้า เครื่องไฟฟ้า วิทยุ โทรทัศน์ เป็นต้น)

การเปิดจุดผ่านแดนถาวรเป็นความหวังใหม่ทางเศรษฐกิจของจังหวัดนครพนม ตลอดระยะเวลาเกือบ 8 ปีที่มีการปิดจุดผ่านแดนระหว่างจังหวัดนครพนมและแขวงคำม่วน สปป. (ประกาศกระทรวงมหาดไทย การประกาศปิดพรมแดนที่ติดต่อกับ สปป. ด้านจังหวัด นครพนม เมื่อ 3 ก.ค. 2523) อันเนื่องมาจากสถานการณ์ทางการเมืองระหว่างประเทศ มีผล ทำให้การเจริญเติบโตทางเศรษฐกิจของจังหวัดนครพนมและจังหวัดใกล้เคียง ซึ่งเคยได้รับ ประโยชน์จากการส่งออกสินค้าไปสู่ สปป. ต้องซบเซาลงอย่างน่าเสียดาย ถ้าหากรัฐบาลเล็ง เห็นความสำคัญของการพัฒนาเศรษฐกิจของภาคอีสาน ให้อนุมัติให้มีการเปิดจุดผ่านแดนถาวรขึ้น ระหว่างจังหวัดนครพนมและแขวงคำม่วน สปป. รวมทั้งได้ลดเงื่อนไขและข้อจำกัดต่าง ๆ ทาง การค้าและให้น้อยลง อันเป็นการระดมทรัพยากรทั้งภาครัฐและเอกชน เพื่อผลักดันให้การส่งออก สินค้าเป็นไปโดยราบรื่น ซึ่งย่อมส่งผลต่อการเจริญเติบโตทางเศรษฐกิจ ไม่เพียงเฉพาะจังหวัด นครพนมและจังหวัดใกล้เคียงเท่านั้น แต่ยังส่งผลต่อระบบเศรษฐกิจของประเทศโดยรวม ทั้งในแง่การเพิ่มรายได้ต่อหัวประชากร การจ้างงาน และการลดปัญหาการอพยพย้ายถิ่นของ ประชากรชาวอีสาน

ซึ่งถ้าหากมีการเปิดจุดผ่านแดนถาวรที่จังหวัดนครพนม ระหว่างจังหวัดนครพนม และเมืองท่าแขก แขวงคำม่วน สปป. นั้น ย่อมจะก่อให้เกิดผลดีต่อจังหวัดนครพนมเป็นการ เฉพาะ และต่อประเทศเป็นการส่วนรวมในหลายประการ เช่น

ทางเศรษฐกิจ เมื่อมีการเปิดจุดการค้า ให้มีการนำเข้าและส่งออกสินค้า ซึ่ง เป็นความต้องการของทั้งสองประเทศ ย่อมจะก่อให้เกิดการเพิ่มทุนปริมาณการค้า และการพัฒนา

ของทั้งสองประเทศ จะส่งผลให้เกิดการเพิ่มรายได้ การจ้างงาน การอยู่ดีกินดียิ่งขึ้นของประชาชนในจังหวัดนครพนม ประกอบกับ สปป. ยังมีทรัพยากรวัตถุดิบและแร่ธาตุต่าง ๆ ที่ประเทศไทยขาดแคลนและมีความต้องการอยู่เป็นจำนวนมาก ในขณะเดียวกัน สปป. ก็มีความต้องการและต้องพึ่งพาสินค้าประเภทอุตสาหกรรม เสื้อผ้า ข้าวสาร อาหารแห้งอันจำเป็นจากประเทศไทยอย่างมาก ซึ่งจะเป็นประโยชน์โดยตรงทางเศรษฐกิจ แต่จะเป็นประโยชน์ทางฝ่ายประเทศไทยมากกว่า

ทางด้านกาการท่องเที่ยว การเปิดจุดผ่านแดนนับว่าเป็นประโยชน์โดยทางอ้อมในการส่งเสริมการท่องเที่ยวของประชาชนทั้งสองประเทศ อันจะทำให้เป็นผลดีต่อเศรษฐกิจของจังหวัดนครพนมโดยตรง

ทางด้านการเมืองและความมั่นคง จากการที่ได้มีความสัมพันธ์ติดต่อกันทางด้านการค้า และเศรษฐกิจ ย่อมจะก่อให้เกิดความเข้าใจอันดีต่อกัน ส่งเสริมมิตรภาพและสันติภาพระหว่างทั้ง 2 ประเทศ

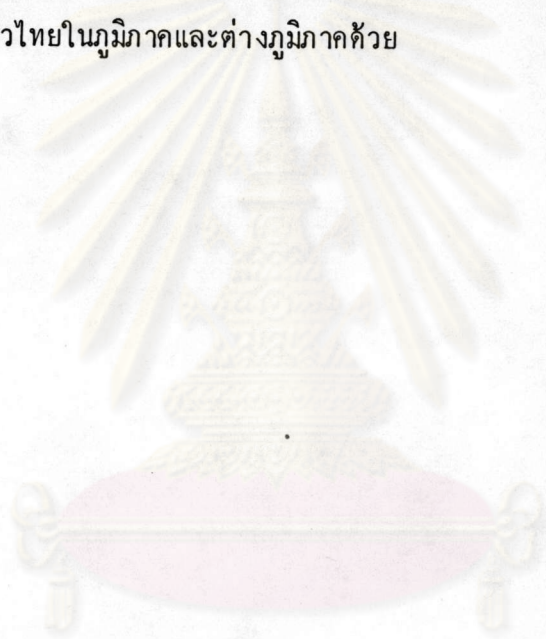
ฉะนั้นจากเหตุผลดังกล่าว จึงจำเป็นอย่างยิ่งที่จะต้องผลักดันให้เกิดมีการเปิดพรมแดนระหว่างไทยกับ สปป. (ภาคผนวกที่ 23-29)

3. พัฒนาชุมชนเทศบาลเมืองนครพนม ให้เป็นศูนย์กลางการท่องเที่ยวบริเวณชายแดนริมแม่น้ำโขง

ในจังหวัดนครพนม มีทรัพยากรการท่องเที่ยว 4 ประเภทคือ โบราณสถานและศาสนา 3 แห่ง ได้แก่ วัดพระธาตุพนม วัดพระธาตุเรณู และวัดโพธิ์ไชย โบราณสถานศาสนาและธรรมชาติ 1 แห่ง ได้แก่ วัดพระธาตุท่าอุเทน สถานที่ท่องเที่ยวประเภทธรรมชาติ 1 แห่ง ได้แก่ บริเวณฝั่งโขงเขตเทศบาลเมืองนครพนม และประเภทหัตถกรรม 1 แห่ง ได้แก่ หมู่บ้านเรณูนคร และเมื่อนักท่องเที่ยวมาพักแรมในเทศบาลเมืองนครพนม ก็จะมาใช้บริการด้านที่พักและแหล่งบันเทิงเรีงรมย์ต่าง ๆ

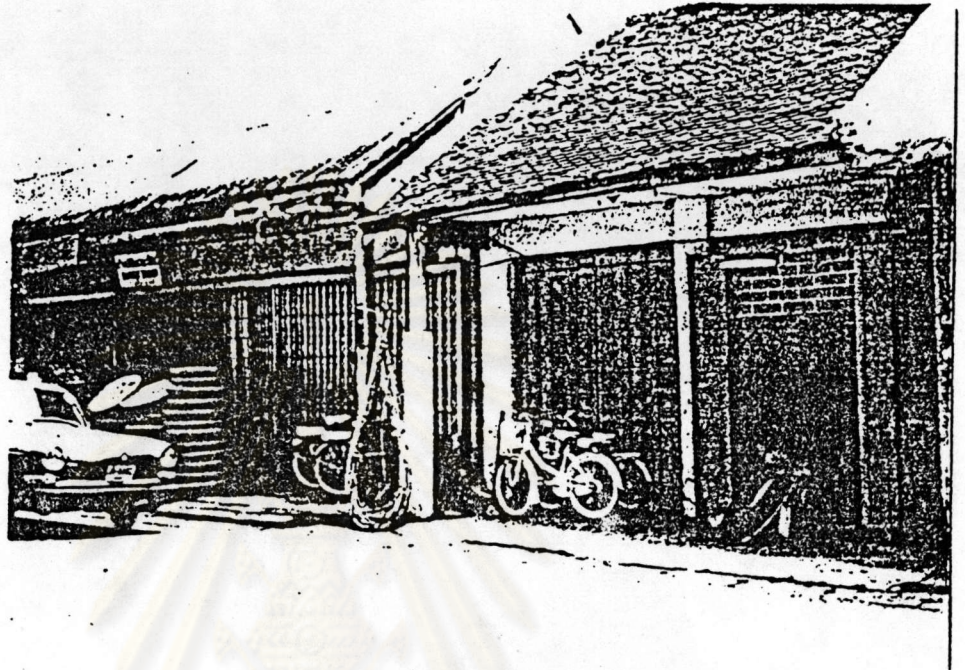
แนวทางการวางแผนพัฒนาการท่องเที่ยว จึงต้องกระทำกันทั้งในระดับภูมิภาคและชุมชน กล่าวคือ ในระดับภาคนี้จำเป็นต้องมีการขยายฐานการท่องเที่ยวให้กว้างขึ้น โดยทำ

การสำรวจและพัฒนาแหล่งท่องเที่ยวธรรมชาติ ศิลปะ วัฒนธรรม และกิจการต่าง ๆ ที่เป็น
เอกลักษณ์ของกลุ่มชนในนครพนม อาทิเช่น เทศกาลวันเข้าพรรษา เทศกาลการแข่งขันเรือและ
ไหลเรือไฟวันออกพรรษา ประเพณีสงกรานต์ และเทศกาลลอยกระทง นอกจากนี้ยังต้องประกอบ
ด้วยมาตรการรักษาความปลอดภัย ตลอดจนประชาสัมพันธ์การท่องเที่ยวที่มีประสิทธิภาพด้วย อีกทั้ง
ทั้งจะต้องมีการพัฒนาด้านกิจกรรมการบันเทิงรื่นรมย์ การสนทนา การ ตลอดจนกิจกรรมกลางแจ้ง
อื่น ๆ โดยมีการจัดระเบียบอย่างเหมาะสม นอกจากนี้ยังควรพัฒนาให้เป็นศูนย์กลางเกี่ยวกับ
ของที่ระลึกและสินค้าอื่น โดยอาจจะเป็นตลาดสินค้าที่ซื้อมาจากประเทศลาว ด้วยกลยุทธ์
ดังกล่าวจะเป็นการขยายตลาดการท่องเที่ยวของเมืองนครพนมได้ โดยจะเป็นการเปิดตลาด
สำหรับนักท่องเที่ยวไทยในภูมิภาคและต่างภูมิภาคด้วย



ศูนย์วิทยทรัพยากร
จุฬาลงกรณ์มหาวิทยาลัย

แผนภาพที่ 5

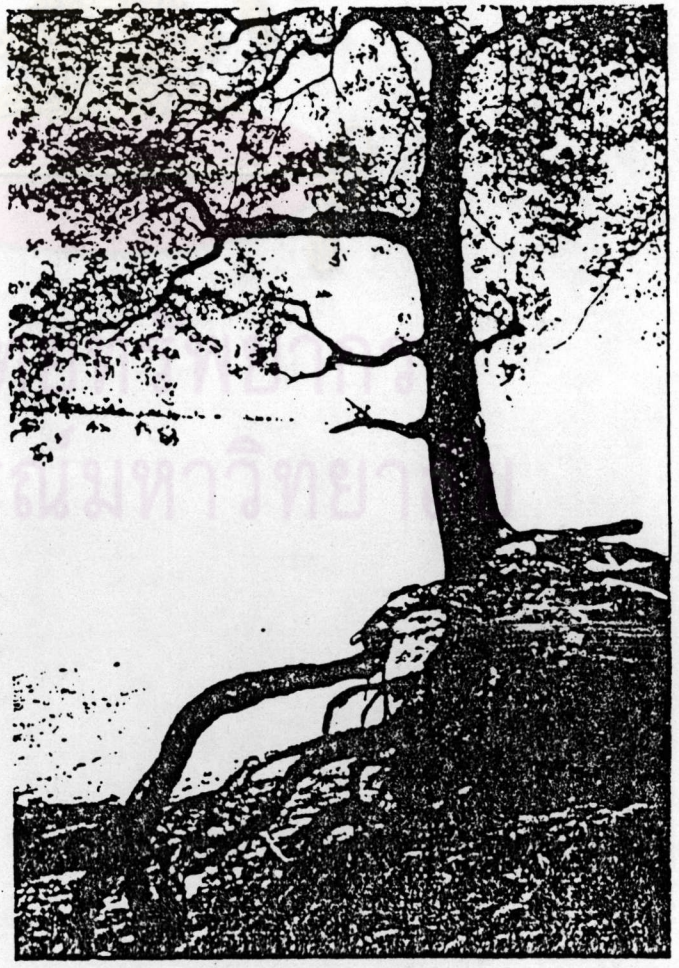


บริเวณริมฝั่งแม่น้ำโขงที่ต้องปรับปรุง.

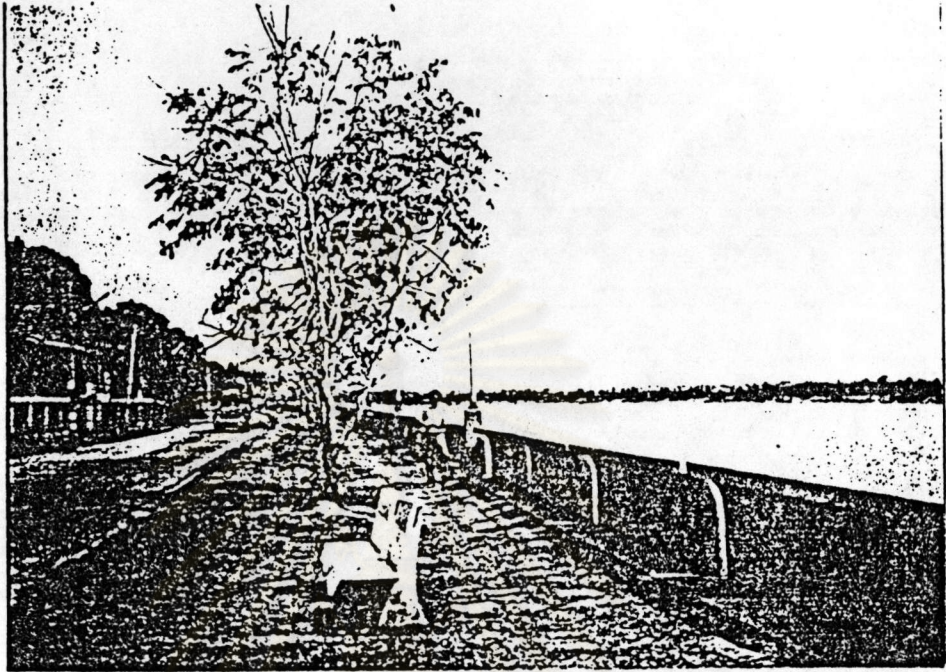




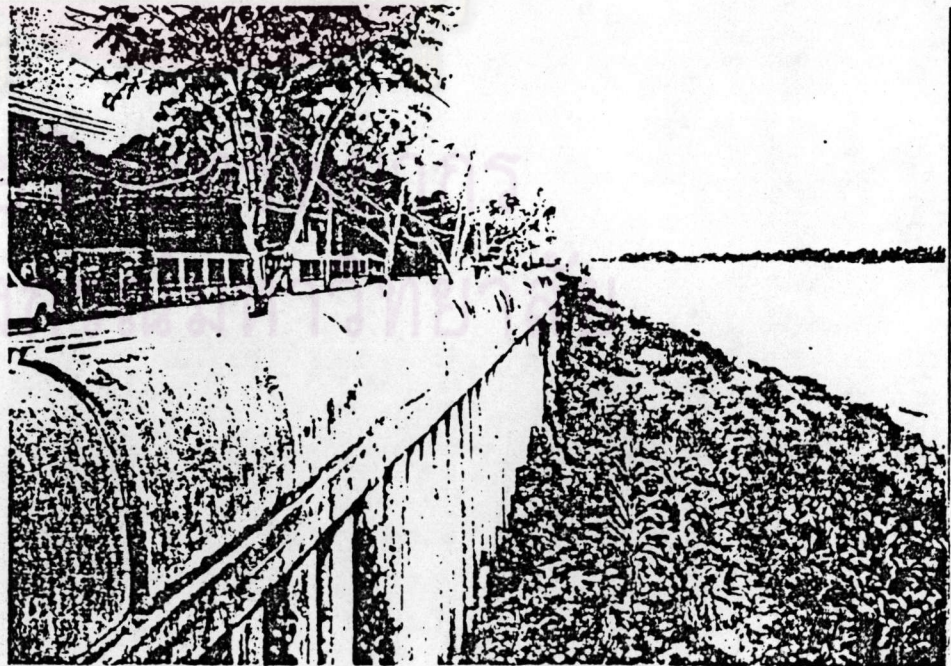
สภาพริมฝั่งแม่น้ำโขงเสียหาย
เนื่องจากดินพังทะลาย.



แผนภาพที่ 7



เขื่อนริมฝั่งแม่น้ำโขง.



4. จัดระบบการใช้ที่ดินให้เหมาะสมกับรูปแบบของเมืองชายแดน

ปัจจุบันชุมชนเทศบาลเมืองนครพนม มีการใช้ที่ดินและการขยายตัวตามยถากรรม ไม่มีการควบคุม ซึ่งถ้าหากปล่อยให้เป็นไปในลักษณะนี้แล้ว ในอนาคตอันใกล้ปัญหาการใช้ที่ดินจะทวีความรุนแรงเพิ่มขึ้น ดังนั้นเพื่อให้การใช้ที่ดินเป็นไปอย่างมีระเบียบจึงต้องกำหนดแผนการใช้ที่ดินโดยเร่งด่วน โดยกำหนดย่านการใช้ที่ดิน เช่น ย่านการค้าและพาณิชยกรรม ย่านที่พักอาศัย ย่านอุตสาหกรรม ย่านพักผ่อนหย่อนใจ และสถาบันราชการ เป็นต้น ลักษณะของการตั้งถิ่นฐานของชุมชนแห่งนี้ แต่เดิมจับกลุ่มเรียงรายไปตลอดริมฝั่งแม่น้ำโขง บนสองฟากของถนนสุนทรวิจิตร ถนนธารงประสิทธิ์ และถนนบำรุงเมือง ต่อมาจึงเริ่มขยายตัวไปทางตะวันตกตามแนวถนน โพนแก้ว ถนนเฟื่องนคร และถนนอภิบาลบัญชา รูปแบบการเจริญเติบโตของเมืองแต่เดิมเป็นแบบ Ribbon Development ตามเส้นทางการคมนาคม และในช่วงหลังก็กำลังเจริญเติบโตแผ่ออกไปในลักษณะ Axial ทำให้เกิดการสูญเสียทางเศรษฐกิจและสิ้นเปลืองในการให้บริการ สาธารณูปโภค สาธารณูปการ จึงเห็นสมควรใช้รูปแบบการพัฒนาเมืองในลักษณะ Mono Concentric เพื่อให้เกิดการรวมตัวของกิจกรรมและประชากร ซึ่งจะลดความสิ้นเปลืองในการจัดบริการสาธารณูปโภค สาธารณูปการ เน้นการใช้ประโยชน์จากที่ดินที่ยังว่างอยู่ และยังมีได้นำมาใช้ประโยชน์อย่างเต็มที่

5. ปรับปรุงและขยายพื้นที่การให้บริการสาธารณูปโภคและสาธารณูปการ

สภาพการบริการด้านสาธารณูปโภคและสาธารณูปการภายในชุมชนเมืองนครพนม ยังไม่พร้อม ไม่ทั่วถึง และขาดแผนการสำหรับการขยายตัวในอนาคต จึงไม่มีทิศทางการพัฒนาที่แน่นอน นับตั้งแต่โครงข่ายถนน การจราจร ที่จอดรถ ประปา และการระบายน้ำ บริการเหล่านี้ล้วนต้องมีการวางแผนเพื่อรองรับการขยายตัวของชุมชนในอนาคต

อีกทั้งควรมีการเสนอโครงการให้บริษัทการบินไทย เปิดเที่ยวบินมาแวะลงรับ-ส่งผู้โดยสารที่จังหวัดนครพนม ซึ่งแต่เดิมาก็เคยมีเที่ยวบินมาลงที่จังหวัดนครพนมสมัยมีฐานทัพอเมริกามาตั้งอยู่ และได้ยกเลิกไปเมื่อปี 2523 เนื่องจากฐานทัพอเมริกาได้ถอนตัวกลับไป ทำให้ผู้โดยสารจำนวนน้อยไม่คุ้มกับค่าบริการ แต่ในปัจจุบันนี้เศรษฐกิจของนครพนมดีขึ้น มีการติดต่อกับกรุงเทพฯ และจังหวัดศูนย์กลางภาคต่าง ๆ มากขึ้น และมีสนามบินพร้อมที่จะให้เครื่องบินลง

ซึ่งปัจจุบันทหารอากาศได้ดูแลอยู่ โดยเป็นฐานทัพอเมริกันเก่า ถ้าหากมีการปรับปรุงก็จะสามารถรับเครื่องบินขึ้น-ลงได้เป็นอย่างดี โครงการที่ควรเสนอก็คือโครงการคือ โครงการสร้างทางรถไฟต่อจากจังหวัดหนองคายเลียบริมแม่น้ำโขง ผ่านจังหวัดนครพนมไปยังจังหวัดมุกดาหารและไปบรรจบทางรถไฟที่จังหวัดอุบลราชธานี ระยะทางประมาณ 600 กิโลเมตร ซึ่งจะเป็นการส่งเสริมการท่องเที่ยว การค้าและบริการ เนื่องจากจะทำให้ต้นทุนค่าขนส่งถูกลง อันจะทำให้นครพนมเป็นศูนย์กลางการค้าและบริการรวมทั้งการท่องเที่ยวอย่างแท้จริง ก่อให้เกิดฐานะทางเศรษฐกิจดีขึ้น รวมทั้งจะมีการสร้างสถานีรถไฟอันจะก่อให้เกิดย่านการค้าใหม่ รวมทั้งกิจกรรมต่าง ๆ ที่เกี่ยวข้องกับการขนส่งก็จะพลอยดีขึ้นไปด้วย

6. ส่งเสริมการลงทุนทางด้านอุตสาหกรรม

กิจการอุตสาหกรรมส่วนใหญ่เป็นกิจการขนาดเล็ก จะเป็นกิจการเกี่ยวกับอาหารและเครื่องคัมกับพวกบริภัณฑ์ขนส่ง ซึ่งให้บริการเฉพาะในชุมชนเท่านั้น ความสามารถในการประกอบอุตสาหกรรม จะต้องอาศัยปัจจัยหลายประการ เช่น วัตถุดิบ หุ่น คน งานฝีมือ ความรู้เทคนิคเฉพาะเรื่อง และประสิทธิภาพในการผลิต จังหวัดนครพนมยังขาดแคลนสิ่งเหล่านี้ ดังนั้นความสามารถในการประกอบการอุตสาหกรรมในจังหวัดนครพนม จึงจำเป็นต้องอาศัยอุตสาหกรรมที่ใช้วัตถุดิบในจังหวัด และมีตลาดรองรับในจังหวัดนครพนมอยู่แล้ว และหลังจากนั้นจึงจะสามารถยกระดับให้เป็นจังหวัดที่ประกอบการอุตสาหกรรมใหญ่ ๆ ได้

ฉะนั้นจึงพอจะเห็นลู่ทางของประเภทอุตสาหกรรมที่ควรให้การสนับสนุนให้ตั้งในชุมชนเมืองนครพนม คือ

- 1) อุตสาหกรรมแปรรูปสินค้าเกษตร เช่น โรงงานทำเส้นก๋วยเตี๋ยว โรงงานทำซอสมะเขือเทศ ฯลฯ
 - 2) อุตสาหกรรมเกี่ยวกับผลิตภัณฑ์ไม้ เช่น โรงงานทำเฟอร์นิเจอร์ โรงเลื่อยจักร โรงงานไสไม้-อบไม้ ฯลฯ
 - 3) อุตสาหกรรมเกี่ยวกับการผลิตของที่ระลึก
- และด้วยเหตุที่อุตสาหกรรมบางประเภทต้องใช้เงินลงทุนสูง รัฐบาลจำเป็นต้องมี

นโยบายสนับสนุนด้านการเงินและวิชาการบ้าง เพื่อกระตุ้นในการพัฒนาอุตสาหกรรมในบริเวณนี้
เกิดมีขึ้น

7. เร่งรัดปรับปรุงการศึกษาและสาธารณสุข

การศึกษาในเขตชุมชนเทศบาล ในระดับประถมศึกษาของโรงเรียนสังกัด
เทศบาลนั้น นับว่ายังเป็นปัญหา เช่นในปี 2528 มีเด็กสอบตกซ้ำชั้น 7.5% โดยการเรียนการ
สอน การประเมินผล ยังขาดคุณภาพ ซึ่งจะต้องปรับปรุงการเรียนการสอน การประเมินผล ให้
ได้มาตรฐาน รวมทั้งอบรมครูด้านวิชาการ

การสาธารณสุขนั้นยังมีปัญหามาก กล่าวคือ จากการสำรวจปี 2529 มีสถิติเด็ก
ขาดสารอาหาร 234 คน โดยแยกเป็นขาดสารอาหารระดับ 1 จำนวน 36.7% ขาดสารอาหาร
ระดับ 2 จำนวน 9.6% ขาดสารอาหารระดับ 3 จำนวน 1.4% กิจรวมเป็น 47.7% ของเด็ก
ตั้งแต่แรกเกิดถึง 5 ปีทั้งหมด โดยประชาชนไม่รู้จักรักษาและเด็กให้มีสุขภาพดี ซึ่งจะต้องให้ความรู้
แก่ประชาชนในด้านสุขภาพอนามัยของเด็ก เขตเทศบาลมีสถิติการเข้ารักษาพยาบาลเป็นจำนวน
สูง เนื่องจากมีแหล่งเชื้อโรคตามธรรมชาติ ประชาชนไม่รู้จักรักษาป้องกันโรค ซึ่งจะต้องกำจัด
แหล่งพาหะนำโรค ให้ความรู้แก่ประชาชน อีกทั้งอัตราการเกิดในปี 2528 สูงถึง 3.4% ซึ่งจะ
ต้องมีการรณรงค์การวางแผนครอบครัวอย่างจริงจัง

8. เร่งแก้ปัญหาทางด้านสังคมจิตวิทยาของการอยู่ร่วมกันและหน้าที่

ในชุมชนเมืองนครพนมนั้น นอกจากผู้มีเชื้อชาติไทยและสัญชาติไทยแล้ว ยังมีคน
ญวนซึ่งอพยพเข้ามาในประเทศไทย เมื่อต้นปี พ.ศ. 2489 เหตุที่ญวนเข้ามาเนื่องจากประเทศ
เวียดนามได้เกิดสงครามอินโดจีนได้มีการอพยพหลบหนีภัยสงครามเข้ามาสู่ประเทศไทยทาง
บริเวณภาคตะวันออกเฉียงเหนือ เช่น หนองคาย อุดม นครพนม และเข้ามาทางจังหวัด
ปราจีนบุรี ได้กระจายไปอาศัยอยู่ตามจังหวัดต่าง ๆ ญวนแบ่งเป็น 2 ฝ่าย คือฝ่ายที่นิยม
คอมมิวนิสต์ มีโฮจิมินต์เป็นผู้นำ เรียกญวนฝ่ายเหนือ อีกพวกหนึ่งนิยมจักรพรรดิ (เบาไค้) เรียก
ญวนฝ่ายใต้ ต่อจากนั้นก็ได้ทำสงครามกันเองต่อเนื่องมาอีกเป็นเวลานานกว่า 30-40 ปีเศษ
ปัจจุบันนี้มีชาวญวนอพยพอยู่ในเขตเทศบาลประมาณ 3,821 คน

สำหรับปัญหาของผู้นอพอพยพในด้านต่าง ๆ มีดังนี้

1. ด้านเศรษฐกิจ

คนญวนทั่วไปมีนิสัยทรหด อุตุน กล้าเสียทุกอย่างเพื่อให้ได้มาซึ่งประโยชน์ส่วนตัว และได้เปรียบทุกวิถีทาง เพื่อเป็นการบ่อนทำลายเศรษฐกิจของประเทศไทยให้มีความปั่นป่วนเท่าที่มีโอกาสและช่องทางจะกระทำได้ ซึ่งในเรื่องนี้รัฐบาลได้ตระหนักดีว่าหากจะปล่อยไว้เช่นนี้จะเป็นผลร้ายแก่ประชาชนคนไทย จึงได้ออกกฎหมายแรงงานควบคุมการประกอบอาชีพคนต่างด้าว รวมทั้งคนญวนด้วย เพื่อป้องกันการแย่งอาชีพคนไทย หากคนเหล่านี้ฝ่าฝืนก็จะดำเนินการตามกฎหมายโดยเด็ดขาดต่อไป แต่ก็พยายามหลีกเลี่ยงด้วยวิธีการต่าง ๆ เช่น จ้างคนไทยที่เห็นแก่อามิสสินจ้างเป็นผู้ดำเนินการแทน เป็นการแย่งอาชีพของคนไทยโดยอ้อม ทำให้ด้านเศรษฐกิจตกอยู่ในกำมือของญวน โดยเฉพาะอย่างยิ่งกิจการค้าขาย ซึ่งในเขตเทศบาลนครพนมประมาณ 45% เป็นของคนญวน

2. ด้านสังคม

คนญวนอพยพส่วนมากมักจะอยู่เป็นกลุ่ม เพื่อสามารถติดต่อกันได้โดยสะดวก และช่วยเหลือดูแลความทุกข์สุขซึ่งกันและกันได้เป็นอย่างดี โดยมีหัวหน้าควบคุมดูแลและบงการอยู่เป็นทางลับ มีการอบรมลูกหลานให้ยึดถือปฏิบัติตามแนวทางของ "โฮจิมินห์" ปลุกฝังจิตใจให้เชื่อมั่นในลัทธิคอมมิวนิสต์รัสเซีย

3. ด้านการเมืองและการปกครอง

คนญวนอพยพได้พยายามแทรกแซงกิจการการเมืองในประเทศมานานกว่า 30 ปีแล้ว ซึ่งมีทั้งคนญวนเก่าและคนญวนใหม่ โดยพยายามบ่อนทำลายความมั่นคงของประเทศไทย เช่น มีการจัดตั้งองค์การใต้ดิน ผีกอาวุธ แทรกซึม ทำจารกรรม วิทยาศาสตร์ เหล่านี้เป็นต้น ในเมื่อมีโอกาส

สำหรับเรื่องการเคารพกฎหมายของคนญวนอพยพ จะไม่มีการเคารพกฎหมายเท่าที่ควร หากจะทำก็กระทำด้วยความจำเป็นเท่าที่เจ้าหน้าที่ติดตามบังคับได้เท่านั้น

4. ด้านการทหาร

ปัจจุบันนี้คนญวนอพยพได้มีการจัดกลุ่มเยาวชนหนุ่มสาวที่มีอายุตั้งแต่ 18-35 ปีที่มีความเลื่อมใสในลัทธิคอมมิวนิสต์ และจงรักภักดีต่อประเทศเวียดนามและลักลอบส่งเข้าไปฝึกอบรบวิชาการเมือง การทหารนอกประเทศไทย และนอกจากนี้ยังมีการเรียกรับเงินจากชาวญวนอพยพในประเทศไทย ส่งไปช่วยเหลือประเทศเวียดนาม โดยส่งผ่านสถานทูตเวียดนาม

จากเหตุการณ์ดังกล่าวข้างต้น จึงทำให้คนเชื้อชาติไทยและคนญวน ไม่ค่อยจะมีสัมพันธกันในทางที่ดีนัก จึงส่งผลไปสู่การปกครองและบริหารเทศบาล ตลอดจนการจัดเก็บรายได้เข้าเทศบาล อีกทั้งจากการเลือกตั้งสมาชิกสภาเทศบาล มีประชาชนมาใช้สิทธิเลือกตั้งเพียง 42% ในปี 2529 สาเหตุอาจเนื่องมาจากขาดการกระตุ้นและส่งเสริมให้มีส่วนร่วมในการปกครอง และประชาชนไม่ได้รับข่าวสาร กฎหมาย ของทางราชการ ซึ่งควรจะมีแนวทางในการรณรงค์และประชาสัมพันธ์ให้ประชาชนมีความรู้ความเข้าใจในการปกครองท้องถิ่น ให้ข่าวสารและประชาสัมพันธ์ในเขตเทศบาล

9. ปรับปรุงฐานะการคลังของชุมชน

ปัจจุบันฐานะการเงินของเทศบาลอยู่ในภาวะที่ยังขาดเงินที่จะใช้สำหรับการพัฒนา ถ้าหากไม่ได้รับเงินอุดหนุนจากรัฐบาลกลาง และแม้ว่าจะได้รับเงินอุดหนุนจากรัฐบาลแล้วก็ตาม ยังไม่สามารถที่จะดำเนินงานให้บรรลุตามแผนการพัฒนาตามเป้าหมายได้ จึงจำเป็นต้องมีการปรับปรุงการจัดการเก็บภาษีให้มีประสิทธิภาพและรัดกุมยิ่งขึ้น

จะเห็นว่าแนวทางการพัฒนาที่กล่าวมานั้น เป็นการแก้ปัญหาในสองลักษณะ คือ ลักษณะที่หนึ่งเป็นการแก้ปัญหาระดับภูมิภาค ในฐานะที่ปัญหานั้นมีผลกระทบโดยตรงต่อการพัฒนาชุมชนเทศบาลเมืองนครพนม กับอีกลักษณะหนึ่งเป็นการแก้ปัญหาเฉพาะของชุมชนเอง เพื่อเป็นการเสริมในการแก้ปัญหาระดับภูมิภาคอีกทีหนึ่ง โดยยึดหลักการแก้ปัญหาโดยวิธีการพัฒนาชุมชนเมืองเป็นต้นน้ำนั่นเอง

แนวทางการวางแผน

เพื่อให้การพัฒนาเป็นไปตามเป้าหมายที่วางไว้ จึงได้เสนอแนะแนวทางการวางแผนไว้ดังนี้

1. จัดรูปแบบการใช้ที่ดินให้เหมาะสมกับเมืองชายแดน

เพื่อให้ชุมชนเทศบาลเมืองนครพนมมีความพร้อมที่จะพัฒนาเป็นเมืองการค้าและบริการ รวมทั้งเป็นเมืองด้านการขนส่งสินค้าข้ามแดน อีกทั้งเป็นเมืองการท่องเที่ยว จึงมีความจำเป็นต้องจัดระบบการใช้ที่ดินให้เหมาะสม โดยการกำหนดเป็นการใช้ที่ดินสำหรับอนาคต ในการกำหนดย่านการใช้ที่ดินแต่ละประเภทนั้นได้กำหนดเงื่อนไขไว้พิจารณาคือ

- 1) พิจารณาจากสภาพการใช้ที่ดินในปัจจุบัน และการคาดคะเนปริมาณพื้นที่ที่ใช้ที่ดินในอนาคต
- 2) พิจารณาจากความเหมาะสม คือกิจกรรมที่เหมาะสมอยู่ที่ใดอยู่ ส่วนกิจกรรมที่ไม่เหมาะสมก็เคลื่อนย้ายออกไป
- 3) คำนึงถึงผลได้ทางเศรษฐกิจของชุมชนเป็นหลัก
- 4) ความสว่างงามในด้านทัศนียภาพของชุมชน

เมื่อคำนึงถึงเงื่อนไขดังกล่าวแล้ว ก็จะได้แผนการใช้ที่ดินดังนี้ คือ (ดูแผนที่ 26 ประกอบ)

- 1) ย่านการค้าและบริการ ตั้งอยู่บริเวณใจกลางชุมชนอย่างเก่า ได้แก่ พื้นที่สองฟากถนนอภิบาลบัญชา ถนนบำรุงเมือง ถนนเพ็ญนคร และถนนสุนทรวิจิตร บริเวณใกล้ตรวคนเข้าเมือง ซึ่งจะต้องพัฒนาการใช้ประโยชน์ที่ดิน โดยขยายพื้นที่เพื่อเป็นย่านพาณิชยกรรม ในบริเวณถนนอภิบาลบัญชา ถนนเจริญเมือง และถนนเพ็ญนครให้เต็มพื้นที่ โดยให้เชื่อมโยงต่อเนื่องกัน การเสนอแนะให้ย่านการค้าและบริการตั้งอยู่ในบริเวณนี้ เพราะเป็นพื้นที่ที่มีเส้นทางคมนาคมที่หนาแน่น บริการสาธารณูปโภคและสาธารณูปการก็มีความพร้อมและทั่วถึง นอกจากนี้ราคาที่ดินในบริเวณนี้แพงมาจนกิจกรรมประเภทอื่น ๆ ไม่อาจจะแข่งขันกับกิจกรรมทางด้านการค้าบริการได้ ประกอบกับเป็นบริเวณย่านการค้าที่เก่าแก่ของชุมชนอยู่แล้ว และยังเป็นจุดศูนย์

กลางของชุมชนที่สามารถเข้าถึงได้สะดวกที่สุดด้วย จากสาเหตุดังกล่าว จึงเสนอแนะให้ย่านการค้าบริการตั้งอยู่ในบริเวณนี้ ส่วนกิจกรรมในย่านนี้จะประกอบด้วย อาคารร้านค้า ธุรกิจโรงแรม ธุรกิจการบันเทิง เจริญรมย์ ตลอดจนร้านอาหาร ภัตตาคาร และธุรกิจกลางคืนชนิดอื่น ๆ เป็นต้น

2) ย่านที่พักอาศัย กำหนดให้ย่านที่พักอาศัยมีลักษณะเป็นรูปสี่เหลี่ยมล้อมรอบนอกของชุมชน โดยคำนึงถึงการแข่งขันของราคาที่ดิน รักษาบรรยากาศของย่านที่พักอาศัย แนวโน้มการขยายตัวการใช้ที่ดินด้านนี้จะต้องสอดคล้องกับแผนเสนอแนะทางด้านสาธารณูปโภคและสาธารณูปการด้วย โดยเน้นหนักการขยายตัว การใช้ที่ดินย่านพักอาศัยที่มีอยู่เดิมติดกับชุมชนเมือง ได้แก่ที่ดินบริเวณสองฟากถนนสมุทรบรรหาร ถนนอศุขยสถาน ถนนศาลากลาง ถนนลูกเสือ หลังโรงเรียนปิยมหาราชาลัย และบริเวณถนนศรีเทพ ถนนทัศนปทุม สำหรับการขยายตัวก็จะเป็นบริเวณหลังเรือนจำ และหลังโรงเรียนปิยมหาราชาลัยออกไป นอกจากนั้นก็ยังมีส่วนที่บริเวณทิศตะวันตกของวัดอรุณนิภาวาสออกไปจนจดหนองเป็น และหนองหัวช้าง ส่วนถนนนิตโยก็เป็นพื้นที่ทางด้านใต้ของถนนออกไปทางทิศตะวันตกจนจดแนวหนองกระตี่ บริเวณที่เป็นที่อยู่อาศัยหนาแน่นเบาบางของเทศบาลเมืองนครพนมแต่เดิม ก็จะกำหนดขอบเขตให้แน่นอนเพื่อการพัฒนาในอนาคตก็คือบริเวณทิศเหนือสองข้างทางหลวงแผ่นดินหมายเลข 212 บริเวณหน้าสวนสาธารณะหนองแสง ด้านทิศตะวันตกให้แก่บริเวณที่ดินด้านทิศตะวันตกของศูนย์ราชการ จนจดถนนโครงการเลี้ยงเมือง และบริเวณที่ดินทางฝั่งตะวันตกของหนองเป็น หนองหัวช้าง และหนองกระตี่ จดถนนเลี้ยงเมือง

3) ย่านอุตสาหกรรม การกำหนดย่านอุตสาหกรรมนั้นได้คำนึงถึงสิ่งแวดล้อม เป็นพิเศษที่จะมีผลกระทบต่อชุมชน ความสะดวกเกี่ยวกับบริการพื้นฐานของรัฐ และการกำจัดน้ำเสียจากโรงงาน เป็นต้น จึงพิจารณาเสนอบริเวณอุตสาหกรรมเฉพาะกิจ คือบริเวณฟากทิศตะวันตกของทางหลวงแผ่นดินหมายเลข 212 ทางตอนใต้ของชุมชน ส่วนฝั่งตรงกันข้ามทางด้านทิศตะวันออกส่วนหนึ่งก็จะใช้เป็นบริเวณสำหรับสร้างโกดังพักสินค้า และส่วนที่อยู่ติดกันอีกส่วนหนึ่งก็จะกันไว้สำหรับก่อสร้างท่าเทียบเรือรับส่งสินค้าขนาดใหญ่ หรืออาจเป็นท่าเทียบเรือแพขนานยนต์ กรณีที่อาจมีการเปิดพรมแดนเพื่อค้าขายกับ สปป. เป็นผลสำเร็จขึ้นมา

4) ย่านสถาบันราชการ ยึดเอาย่านราชการในปัจจุบันซึ่งเป็นที่ตั้งของศาลากลางจังหวัด ที่ว่าการอำเภอเมือง สำนักงานเทศบาล โรงพยาบาล และสำนักงานสาธารณสุข

จังหวัด ที่ทำการศาล สำนักงานที่ดิน ฯลฯ ซึ่งปัจจุบันอยู่รวมกันเป็นย่านอยู่แล้ว โดยส่วนใหญ่จะอยู่บริเวณสองฟากถนนอภิบาลบัญชาตอนเหนือชุมชนเมืองนครพนม เนื่องจากมีความเหมาะสมในด้านที่ตั้ง และบรรยากาศที่จะเป็นย่านราชการ

5) บริเวณที่ดินประเภทที่โล่งเพื่อนันทนาการและรักษาคุณภาพสิ่งแวดล้อม ปัจจุบันเทศบาลเมืองนครพนมมีส่วนสาธารณะ คือ สวนสาธารณะหนองแสงทางด้านทิศเหนือ สวนสาธารณะท้ายเมืองทางด้านทิศใต้ สวนสาธารณะบริเวณโรงฆ่าสัตว์เดิม หนองหัวช้าง และสนามกีฬาากลางอยู่บริเวณสวนกลางเมือง อีกทั้งมีสนามหญ้าบริเวณริมฝั่งโขง ซึ่งมีบางส่วนปรับปรุงแล้วและบางส่วนยังไม่ปรับปรุง ซึ่งมีแนวความยาวตั้งแต่บริเวณด้านหลังสวนสาธารณะหนองแสงจนจดสวนสาธารณะท้ายเมือง ซึ่งพื้นที่เพื่อนันทนาการและรักษาคุณภาพสิ่งแวดล้อมนี้ นับว่าเทศบาลเมืองนครพนมมีพอเพียงในปัจจุบันนี้ เพียงแต่ต้องปรับปรุงให้อยู่ในสภาพที่สมบูรณ์เท่านั้น

6) บริเวณเสนอแนะให้มีการใช้ที่ดินลักษณะพิเศษ เพื่อให้การใช้ที่ดินบริเวณริมแม่น้ำโขงเป็นไปอย่างมีประสิทธิภาพและมีความเหมาะสม จึงเสนอให้เน้นหนักทางด้านการพักผ่อนหย่อนใจเป็นหลัก ซึ่งเมื่อการใช้ที่ดินสำเร็จสมบูรณ์แบบแล้ว จะประกอบด้วยกิจกรรมต่าง ๆ ดังนี้คือ

ก. สวนสาธารณะ, สวนพักผ่อนริมน้ำ หรือศาลาชมทิวทัศน์ริมฝั่งแม่น้ำโขง เป็นกิจกรรมหลัก โดยใช้พื้นที่ส่วนใหญ่สำหรับการนี้โดยเฉพาะ สำหรับกิจกรรมอื่นนั้นก็พิจารณาเฉพาะกิจกรรมที่เสริมและมีความผูกพันกัน

ข. ลานเอนกประสงค์ สำหรับใช้ในโอกาสงานประเพณี หรือพิธีทางศาสนา (ลอยกระทง ฯลฯ) ไฮปาร์ค และลานแสดงมหรสพกลางแจ้ง เป็นต้น

ค. ลานแสดงสินค้าและพืชผลทางการเกษตร รวมทั้งสินค้าพื้นเมืองและของที่ระลึกต่าง ๆ

ง. สวนอาหาร ภัตตาคารริมน้ำ และแผงลอย เน้นหนักการบริการอาหารแก่นักท่องเที่ยว ซึ่งในปัจจุบันก็มีจำนวนพอสมควรแล้ว จึงควรควบคุมไม่ให้มีเพิ่มขึ้น

จ. ถนน ทางเท้า สนามหญ้าและที่จอดรถ ตลอดจนเตรียมท่าเรือที่ให้บริการสำหรับการข้ามฟากระหว่างไทยกับลาว เป็นการเตรียมไว้เพื่อกรณีที่ได้เปิดพรมแดน

ฉ. พื้นที่บริเวณหลังเขื่อนข้างล่างที่ติดชายแม่น้ำโขง ให้เป็นพื้นที่เพื่อปลูกพืชผักสวนครัว หอม กระเทียม เพื่อเป็นการใช้ที่ดินตะกอนน้ำที่อุดมสมบูรณ์ของประเทศไทยให้แก่ฝั่งตรงข้ามแม่น้ำเหิน

แผนการใช้ที่ดินลักษณะพิเศษบริเวณริมแม่น้ำ มีวัตถุประสงค์เพื่อ

- 1) สกัดกั้นการขยายตัวของชุมชนมิให้รุกล้ำเข้ามาถึงบริเวณเขตแดนซึ่งเป็นแม่น้ำมากจนเกินไป รวมทั้งมีการเจรจาย้ายผู้ที่อยู่เก่าแล้วให้ออกไปอยู่ที่อื่น โดยใช้มาตรการของเทศบาลมาช่วย เช่น ห้ามก่อสร้างเพิ่มเติม หรือห้ามซ่อมแซม ถ้าหากหมดสภาพไม่สามารถอยู่ได้ก็ให้ย้ายออกไป
- 2) เพื่อสงวนพื้นที่ดังกล่าวให้เป็นสวนพักผ่อนหย่อนใจของชุมชนและนักท่องเที่ยวที่มาเที่ยวในเขตเทศบาลเมืองนครพนม
- 3) เพื่อให้เกิดทัศนียภาพชุมชนที่สวยงาม
- 4) เป็นการส่งเสริมการท่องเที่ยวได้ทางหนึ่ง และยังเอื้ออำนวยต่อเศรษฐกิจของชุมชนด้านอื่นอีกด้วย

จะเห็นว่า แผนการนี้เป็นแผนการใหญ่ที่ต้องใช้งบประมาณมาก ดังนั้นจึงเสนอแนะให้ดำเนินการเป็น 2 ช่วงดังนี้คือ (ดูแผนที่ประกอบ)

ช่วงแรก เป็นโครงการที่ควรดำเนินการก่อน เพื่อป้องกันการรุกล้ำของการใช้ที่ดินประเภทอื่น และบริเวณที่มีการใช้พื้นที่แล้วนั้นก็เป็นที่พักที่มีสภาพเก่าทรุดโทรมมากเป็นส่วนใหญ่

จึงควรรีบเร่งจัดการเวนคืนที่ดินบริเวณนี้ก่อน เนื่องจากส่วนใหญ่ของนักท่องเที่ยวจะผ่านช่วงนี้ โดยทำการก่อสร้างเขื่อนริมน้ำ ซึ่งจะสามารถกั้นถนนซึ่งติดริมน้ำไม่ให้ถูกทำลายโดยกระแสน้ำ จากนั้นก็พัฒนาเป็นสวนพักผ่อน ตลาดสินค้า และที่จอดรถ รวมทั้งท่าเรือข้ามฟาก ตามแผนเสนอนี้แผนระยะที่หนึ่งมีพื้นที่ 2 แห่ง แห่งแรกคือจากด่านตรวจคนเข้าเมืองจนถึงที่ทำการป่าไม้จังหวัดนครพนม แห่งที่สองตั้งแต่หน้าวัดกลาง ไปจนถึงสวนสาธารณะท้ายเมือง

ช่วงสอง เป็นพื้นที่ตั้งแต่จวนผู้ว่าราชการจังหวัดเก่า จนถึงโรงเรียน สันตยานันท์ สำหรับช่วงที่สองนี้ เป็นที่ไม่ค่อยมีนักท่องเที่ยวเข้ามา เนื่องจากเป็นส่วนที่ใช้เป็นที่ พักอาศัยและไม่มีกิจกรรมอะไรที่ดึงดูดนักท่องเที่ยว เมื่อจัดสร้างเขื่อนริมน้ำแล้วก็สมควรสร้าง สวนพักผ่อนริมน้ำและลานเอนกประสงค์สนามหญ้าบนเขื่อนริมน้ำเป็นหลัก

เป็นที่คาดหวังไว้ว่า แผนเสนอแนะอันนี้จะช่วยให้ชุมชนเมืองนครพนมมีพื้นที่ พักผ่อนหย่อนใจเพิ่มขึ้น เพื่อรองรับการขยายตัวของชุมชนในอนาคต ทั้งยังเป็นการส่งเสริมการ ท่องเที่ยวและผลประโยชน์ทางเศรษฐกิจอีกด้วย

2. พัฒนาชุมชนเมืองนครพนมให้เป็นศูนย์กลางด้านการค้าและการบริการของจังหวัด และชุมชนใกล้เคียง

แนวทางการวางแผนของศูนย์กลางด้านการค้าและการบริการ ก่อนข้างต้อง อาศัยระยะเวลา จึงขอเสนอแนวทางการวางแผนคือ

- 2.1 ขยายพื้นที่บริเวณย่านการค้า
- 2.2 ปรับปรุงสาธารณูปโภค สาธารณูปการ และการตัดถนนเข้าถึงย่านการค้า
- 2.3 ปรับปรุงการจราจรให้คล่องตัวบริเวณย่านการค้า
- 2.4 จัดให้มีที่จอดรถบริเวณย่านการค้าอย่างพอเพียง
- 2.5 จัดให้มีการประชุมระหว่างกลุ่มพ่อค้ากับคณะบริหารเทศบาล, จังหวัด ในลักษณะ กรอ. เพื่อปรึกษาปัญหาต่าง ๆ ที่เกิดขึ้นกับการค้าเพื่อร่วมมือกันแก้ไข
- 2.6 จัดตลาดกลางการเกษตรขึ้นในเขตเทศบาล
- 2.7 ปรับปรุงตลาดสดที่มีอยู่ในปัจจุบัน 2 แห่งให้มีความสะอาดมากกว่านี้
- 2.8 จังหวัดนครพนมควรขอความร่วมมือกับสถาบันการเงินในการปล่อยเงินกู้ เกี่ยวกับด้านการเกษตรให้มากขึ้น เพื่อเป็นการเพิ่มกำลังซื้อของประชาชน
- 2.9 ให้ความสะดวกรวดเร็วในการขอก่อสร้างอาคารพาณิชย์ในเขตเทศบาล
- 2.10 ปรับปรุงและควบคุมด้านความสะอาดของร้านอาหารต่าง ๆ เพื่อสุขภาพอนามัยและต้อนรับนักท่องเที่ยว

2.11 เน้นปรับปรุงการค้าอุปโภค บริโภค และของใช้ประจำวัน ซึ่งเป็นสินค้าที่มีปริมาณการซื้อขายมากกว่าชนิดอื่น ๆ

สำหรับแผนปฏิบัติในช่วงแรกนั้น ก็ควรจะเป็นการลดต้นทุนในการขนส่งเพื่อจะได้เป็นศูนย์กลางที่ทำให้กิจการค้าส่งเจริญขึ้น อันจะทำให้กิจการการค้าในตัวเมืองเติบโตขึ้น แผนนี้จะอาศัยการรวมตัวของกิจการในการขนส่งสินค้าจากแหล่งผลิตหรือกรุงเทพมหานคร และอีกประการหนึ่งที่จะสอดคล้องกับแผนสาธาณูปโภค และสาธาณูปการ คือการจัดสร้างทางรถไฟ ซึ่งเป็นการขนส่งที่ประหยัดที่สุด

3. พัฒนาชุมชนเทศบาลเมืองนครพนม ให้เป็นศูนย์กลางการท่องเที่ยวบริเวณชายแดนริมแม่น้ำโขง

ในจังหวัดนครพนมมีทรัพยากรการท่องเที่ยว 4 ประเภท คือ โบราณสถานและศาสนา 3 แห่ง ได้แก่ วัดพระธาตุพนม วัดพระธาตุเรณูนคร และวัดโพธิ์ไชย โบราณสถาน และธรรมชาติ 2 แห่ง ได้แก่ วัดพระธาตุท่าอุเทน สถานที่ท่องเที่ยวประเภทธรรมชาติ 1 แห่ง ได้แก่ บริเวณฝั่งโขงเขตเทศบาลเมืองนครพนม และประเภทหัตถกรรม 1 แห่ง ได้แก่ หมู่บ้านเรณูนคร รวมทั้งมีงานประเพณีแข่งเรือและไหลเรือไฟวันออกพรรษา งานแห่เทียนเข้าพรรษา งานประเพณีสงกรานต์ งานประเพณีลอยกระทงริมแม่น้ำโขง รวมทั้งมีแหล่งธรรมชาติที่น่าสนใจ เช่น แก่งกะเบา กลางแม่น้ำโขง บ้านคับพวง ตำบลน้ำก่ำ และแก่งบ้านแก่งโพธิ์ ในลำน้ำก่ำ ในอำเภอธาตุพนม จึงเห็นสมควรเสนอแนวทางการวางแผนออกเป็น 3 ส่วน คือ

1. การศึกษาและวางแผนเพื่อพัฒนาการท่องเที่ยว

1.1 ขยายและปรับปรุง, ทำนุบำรุงรักษาทรัพยากรการท่องเที่ยวทุกประเภท รวมทั้งมีการปรับปรุงแหล่งบันเทิงเรีงรมย์

1.2 บรรจุแผนพัฒนาการท่องเที่ยวของจังหวัดนครพนม ไว้ในแผนพัฒนาการท่องเที่ยวระดับชาติ

1.3 แต่งตั้งคณะกรรมการศึกษาความเป็นไปได้ในการพัฒนาการท่องเที่ยวของจังหวัดนครพนม โดยคณะกรรมการกลุ่มนี้จะทำหน้าที่สำรวจหาแหล่งท่องเที่ยวใหม่ ๆ ตลอดจนรับผิดชอบการทำแผนพัฒนาการท่องเที่ยว

1.4 ควรเปิดให้เอกชนมีส่วนร่วมในการพัฒนา

1.5 ควบคุมการใช้ที่ดินและการก่อสร้างในแหล่งท่องเที่ยวที่มีอยู่ใน

จังหวัดนครพนม

1.6 กำหนดแนวทางในการพัฒนาการท่องเที่ยวของแต่ละพื้นที่ตามสภาพความเหมาะสมของพื้นที่ คือ

กำหนดให้ชุมชนเมืองนครพนมเป็นศูนย์กลางพักแรมของนักท่องเที่ยว ซึ่งจะต้องเน้นเรื่องที่พักค้างแรมและกิจกรรมทางด้านความบันเทิง, ของที่ระลึก อีกทั้งแหล่งท่องเที่ยวตามธรรมชาติ คือบริเวณเขื่อนริมฝั่งแม่น้ำโขง และอาจมีอีกคือจุดผ่านแดนไปยังประเทศลาว รวมทั้งประเพณีวันเข้าพรรษา, ออกพรรษา, สงกรานต์ และลอยกระทง

กำหนดให้อำเภอเรณูนคร, ธาตุพนม และท่าอุเทน เน้นเป็นแหล่งท่องเที่ยวโบราณสถานและศาสนา

กำหนดให้อำเภอบ้านแพง และธาตุพนม เน้นการพัฒนาแหล่งท่องเที่ยวทางธรรมชาติ

การกำหนดแนวทางการพัฒนาการท่องเที่ยวในแต่ละอำเภอดังกล่าว นั้น ได้ยึดถือลักษณะธรรมชาติของแหล่งท่องเที่ยวในพื้นที่นั้น ทั้งนี้เพื่อการพัฒนาเป็นไปอย่างมีประสิทธิภาพ รวดเร็ว และประหยัดด้วย

2. สร้างความปลอดภัยต่อชีวิตและทรัพย์สินของนักท่องเที่ยวในเขตเทศบาล

เมืองนครพนม

2.1 เพิ่มอัตรากำลังเจ้าหน้าที่ตำรวจ ยานพาหนะ เครื่องมือสื่อสาร และเครื่องมืออาวุธที่ทันสมัย

2.2 จัดให้มีสายตรวจออกปฏิบัติการณ์ในเวลากลางวันและกลางคืน โดยเฉพาะย่านพักแรมของนักท่องเที่ยว

2.3 การวางแผนเรื่องการรักษาความปลอดภัยของนักท่องเที่ยว ควรดำเนินการร่วมมือกับเจ้าหน้าที่ฝ่ายทหาร ฝ่ายปกครอง พลเรือน และกลุ่มอาสาสมัครต่าง ๆ

2.4 เน้นการประชาสัมพันธ์ให้ประชาชนในพื้นที่ให้ความร่วมมือในการสร้างความปลอดภัยต่อชีวิตและทรัพย์สินของนักท่องเที่ยวในเขตเทศบาล

2.5 ยกย่องคนที่ช่วยเหลือนักท่องเที่ยวเมื่อประสบปัญหาในด้านต่าง ๆ

3. การประชาสัมพันธ์เพื่อการท่องเที่ยว

การประชาสัมพันธ์ มีเป้าหมายเพื่อขยายตลาดการท่องเที่ยวในบริเวณที่สามารถกระทำได้ ดังต่อไปนี้

3.1 ในระดับจังหวัด มีการจัดตั้งประชาสัมพันธ์จังหวัดเพื่อให้ข่าวสารต่าง ๆ รวมทั้งการท่องเที่ยว

3.2 ในเขตเทศบาล มีการจัดตั้งชมรมการท่องเที่ยวแห่งนครพนม เพื่อให้ข้อมูลการท่องเที่ยว สถานที่พักผ่อน การเดินทางโดยยานพาหนะต่าง ๆ

3.3 ประชาสัมพันธ์ผ่านวิทยุและโทรทัศน์ รวมทั้งหนังสือพิมพ์ในเทศกาลท่องเที่ยวต่าง ๆ ของนครพนม

3.4 ตั้งคณะกรรมการประกอบด้วยภาคีรัฐบาลและเอกชน เพื่อประสานงานกับส่วนกลางในการประชาสัมพันธ์การท่องเที่ยวของนครพนม

3.5 จัดเทศกาลการท่องเที่ยวต่าง ๆ ของจังหวัดนครพนมเข้าในปฏิทินการท่องเที่ยวของการท่องเที่ยวแห่งประเทศไทยในแต่ละปี

3.6 ร่วมมือกับการท่องเที่ยวแห่งประเทศไทย จัดทำแผนพัฒนาการท่องเที่ยวของนครพนมโดยละเอียด ทั้งแผนระยะสั้นและระยะยาว

4. การเปิดพรมแดนไทย-สปป.

แนวทางการวางแผนเรื่องนี้ค่อนข้างจะต้องอาศัยระยะเวลาและบรรยากาศทางการเมือง ขอเสนอแผนดังนี้

4.1 ผลักดันและให้ข้อมูลพร้อมชี้แจงเหตุผลและผลดีผลเสียให้แก่รัฐบาลทราบ พร้อมทั้งขอให้รัฐบาลเปิดพรมแดนค้าชายกับ สปป.

4.2 ชี้แจงรายละเอียดการติดต่อซื้อขายที่จุดผ่อนปรนทั้ง 4 จุดของจังหวัดนครพนม ว่ามีผลคืออย่างไร ประกอบกับการขอเปิดพรมแดน

4.3 ขอความร่วมมือกับพ่อค้าและประชาชนในการร่วมชี้แจงกับรัฐบาลเพื่อขอเปิดพรมแดน

4.4 ติดต่อกับทูตพาณิชย์ของ สปป.ลาว เพื่อให้ทำหน้าที่ชี้แจงถึงความจำเป็นของสินค้าที่ประชาชนลาวจะต้องใช้ในการอุปโภค และบริโภค พร้อมทั้งใช้ในชีวิตรประจำวัน เพื่อเป็นเหตุผลประกอบการขอเปิดพรมแดน

4.5 ประสานงานกับ ส.ส. ของจังหวัดนครพนม เพื่อเป็นสื่อชี้แจงกับรัฐบาลในการเปิดพรมแดน

หากมีการเปิดพรมแดนไทย-สปป.ลาว แล้ว ควรดำเนินการดังนี้ คือ

- ดำเนินการผ่อนปรนหรือยกเลิกการควบคุมสินค้ายุทธปัจจัยในเขตจังหวัดนครพนม
- จัดทำโครงการก่อสร้างคลังสินค้าสำหรับเก็บพักสินค้าส่งออก หรือนำเข้า
- จัดเก็บค่าธรรมเนียมในการใช้สถานที่ของเขตเทศบาลเป็นจุดผ่านแดน โดยเก็บเป็นรายหัวสำหรับบุคคล และเก็บเป็นอัตราร้อยละของสินค้า
- จัดสัมมนาในการนำเรือมาขนส่งคนหรือสินค้าผ่านแดน
- มีการรวมกลุ่มเพื่อจัดทำแผนการค้ากับฝั่งลาว โดยสมาคมพ่อค้า จ.นครพนม
- จัดสัมมนาการค้าไทย-ลาว โดยชี้แจงระเบียบข้อบังคับของศุลกากรและกระทรวงพาณิชย์

5. ปรับปรุงและขยายพื้นที่การให้บริการสาธารณสุขโรคและสาธารณสุขการ

บริการทางด้านสาธารณสุขโรคและสาธารณสุขการที่เป็นปัญหาส่วนใหญ่ เนื่องจากการขยายตัวไม่ทันกับการขยายตัวของชุมชน อาทิเช่น ถนน ที่จอดรถ การจราจร การประปา และการระบายน้ำ ฉะนั้น ควรจะมีแนวทางการพัฒนาโครงข่ายของการบริการเหล่านี้สำหรับอนาคต ทั้งนี้เพราะบริการเหล่านี้จะเป็นตัวกำหนดทิศทางการขยายตัวของชุมชนได้ เพื่อให้การขยายตัวของชุมชนเป็นไปตามที่แผนการใช้ที่ดินกำหนดไว้ จึงควรมีแนวทางการวางแผนพัฒนาระบบสาธารณสุขโรค สาธารณูปการ ดังนี้

1. แนวทางการวางแผนพัฒนาระบบถนน ที่จอดรถและการจราจร
 - 1.1 ปรับปรุงผิวจราจร รัศมีความโค้ง ทางแยกที่มีปัญหาต่าง ๆ ควรจัดทำป้ายจราจร สัญญาณจราจร เครื่องหมายจราจร และองค์ประกอบอื่น ๆ ของถนนที่ไม่ได้มาตรฐาน ให้ได้มาตรฐาน
 - 1.2 จัดสร้างทางเท้าพร้อมท่อระบายน้ำถนนสายหลักที่สำคัญ ๆ บริเวณใจกลางชุมชน
 - 1.3 จัดสร้างเขื่อนกันดินในพื้นที่หน้าเขาเขาดิ่ง เพื่อป้องกันการเขาถนนของแม่น้ำโขง
 - 1.4 ควรจัดสร้างให้มีการสร้างถนนเลี่ยงเมือง (BY PASS) ตามแนวที่กรมทางหลวงได้วางไว้
 - 1.5 กำหนดแนวถนนสำหรับอนาคตเพื่อรองรับการขยายตัว โดยเน้นโครงข่ายบนพื้นที่ทางด้านทิศตะวันตกและด้านใต้ของชุมชน
 - 1.6 กำหนดสถานที่จอดรถสำหรับสามล้อถีบรับจ้าง สามล้อมอเตอร์ไซค์รับจ้าง และรถยนต์โดยสารให้เป็นระเบียบ
 - 1.7 จัดสร้างสถานีขนส่งให้อยู่ชานเมือง
 - 1.8 ปรับปรุงระบบการจราจรให้คล่องตัวยิ่งขึ้น โดยการกำหนดให้ถนนบางสายมีการเดินรถทางเดียว โดยเฉพาะถนนที่ผิวจราจรที่แคบเกินไป และการกำหนดห้ามจอดรถในช่วงเวลาที่มีจราจรคับคั่ง
 - 1.9 ควรติดตั้งไฟฟ้าสาธารณะให้ทั่วถึง ทั้งถนน ตรอก ซอย
2. แนวทางการวางแผนปรับปรุงการระบายน้ำ
 - 2.1 ขยายท่อระบายน้ำให้มีขนาดใหญ่กว่าเดิม
 - 2.2 มีการขุดลอกท่อระบายน้ำอย่างน้อยปีละ 1 ครั้ง
 - 2.3 ดำเนินการซ่อมท่อระบายน้ำที่เสียหายชำรุด
 - 2.4 ปรับปรุงแบบความลาดชันของท่อระบายน้ำบางส่วน
 - 2.5 ควรจัดแผนบำบัดน้ำเสียก่อนระบายลงสู่แม่น้ำโขงในอนาคต

3. แนวทางการวางแผนบริการการประปา

เพื่อเพิ่มศักยภาพในการจ่ายน้ำประปาให้ครอบคลุมทั่วถึงชุมชนในปัจจุบัน และชุมชนที่จะขยายตัวในอนาคตให้เป็นไปอย่างมีประสิทธิภาพ โดยมีแนวทางวางแผนช่วงแรกคือ

- 3.1 จัดเพิ่มกำลังการผลิตจากเดิมอีก 500 ลูกบาศก์เมตรต่อวัน
- 3.2 ก่อสร้างโรงกรองน้ำเพิ่มเติมอีก 500 ลูกบาศก์เมตรต่อชั่วโมง
- 3.3 เปลี่ยนท่อจ่ายน้ำประปาของเดิมในบางช่วงให้ใหญ่ขึ้น

สำหรับแนวทางในอนาคตจะแบ่งพื้นที่บริการออกเป็นช่วง ๆ คือ (แผนที่ 148)

พื้นที่ 1 เป็นพื้นที่ที่มีการจ่ายน้ำประปาเต็มพื้นที่แล้วในปัจจุบัน เพียงแต่ในอนาคตจำเป็นต้องเตรียมเพิ่มศักยภาพมากขึ้น เพราะความเข้มข้นของการใช้ที่ดิน โดยขยายขนาดท่อประปา

พื้นที่ 2 เป็นพื้นที่ที่มีการตั้งถิ่นฐานค่อนข้างหนาแน่น และตั้งกันมานานแล้ว แต่ยังคงขาดโครงข่ายของประปา จึงเป็นพื้นที่ที่มีความจำเป็นจะต้องมีโครงข่ายประปาอย่างเร่งด่วน

พื้นที่ 3 พื้นที่ที่มีแนวโน้มการขยายตัวของชุมชนสูงพื้นที่หนึ่ง เมื่อพิจารณาจากเขตรอบนอกด้วยกัน โดยจะสังเกตจากการมีการสร้างที่อยู่อาศัยเพิ่มขึ้นอย่างรวดเร็ว

พื้นที่ 4 พื้นที่ที่ควรจะได้รับพิจารณาให้มีโครงข่ายการประปาลำดับสุดท้าย เนื่องจากเป็นพื้นที่ที่มีการขยายตัวไม่รวดเร็วนัก มีการตั้งถิ่นฐานที่ประปรายกระจายอยู่ทั่วไป ประกอบกับมีแนวโน้มที่จะขยายตัวออกนอกเขตเทศบาลด้วย จึงพิจารณาเป็นพื้นที่สุดท้าย

4. แนวทางการเสนอโครงการสร้างทางรถไฟ และเปิดเที่ยวบินมา

จ. นครพนม

4.1 จัดตั้งคณะกรรมการเพื่อศึกษาผลดีและผลเสียในด้านต่าง ๆ ของการสร้างทางรถไฟและเปิดเที่ยวบินมา จ. นครพนม

4.2 จัดเตรียมสถานที่สำหรับแนวทางการก่อสร้างทางรถไฟและสถานีรถไฟ เพื่อเป็นเหตุผลในการจัดทำโครงการ

4.3 ติดต่อประสานงานกับการรถไฟแห่งประเทศไทย ในการจัดสร้าง
ทางรถไฟผ่านจังหวัดนครพนม

4.4 ติดต่อประสานงานกับบริษัทการบินไทย เพื่อให้เปิดเที่ยวบินมายัง
จ. นครพนม

4.5 ประสานงานกับนักการเมือง โดยเฉพาะสมาชิกสภาผู้แทนราษฎร
ของ จ.นครพนม เพื่อดำเนินการติดต่อทางรัฐบาลให้มีนโยบายในการสร้างทางรถไฟมายัง
จ. นครพนม และเปิดเที่ยวบินมายัง จ. นครพนม

4.6 อาศัยสื่อมวลชนในแขนงต่าง ๆ ช่วยประชาสัมพันธ์ และเสนอความ
คิดเห็นในการสร้างทางรถไฟ และเปิดเที่ยวบินมายัง จ. นครพนม

4.7 ทำหนังสือถึงรัฐบาล เสนอโครงการตัดทางรถไฟผ่าน จ. นครพนม
และเปิดเที่ยวบินมายัง จ. นครพนม

6. ส่งเสริมการลงทุนทางด้านอุตสาหกรรม

การลงทุนทางอุตสาหกรรมนั้นค่อนข้างจะขยายตัวอย่างช้า ๆ เนื่องจากวัตถุดิบ
และเทคโนโลยี จึงเสนอแผนไว้ดังต่อไปนี้

1. จัดหาพื้นที่ไว้สำหรับย่านอุตสาหกรรมที่จะไปตั้ง
2. ประสานงานกับสำนักงานอุตสาหกรรมจังหวัดนครพนม ในการหาแนวทาง
ส่งเสริมอุตสาหกรรมที่สามารถเป็นไปได้ในจังหวัดนครพนม
3. ร่วมกับกระทรวงอุตสาหกรรม ในการจัดทำแผนส่งเสริมอุตสาหกรรมใน
จังหวัดนครพนม
4. หาแหล่งเงินทุน เพื่อให้ผู้ลงทุนอุตสาหกรรมกู้
5. ประชาสัมพันธ์ถึงวัตถุดิบ และสู่ทางการลงทุนอุตสาหกรรมในนครพนม
6. สำหรับโรงงานอุตสาหกรรมที่มีอยู่แล้ว ก็ต้องควบคุมเรื่องคุณภาพ
7. จัดหาตลาดให้กับอุตสาหกรรมเกี่ยวกับการผลิตของที่ระลึก

7. เร่งรัดปรับปรุงการศึกษาและสาธารณสุข

ด้านการศึกษาและสาธารณสุขนั้นก็มีปัญหาอยู่บ้าง จึงเสนอแนวทางการจัดทำ
แผนดังนี้

1. ปรับปรุงการเรียนการสอน การประเมินผลให้ได้มาตรฐาน โดยการ
สำรวจและประเมินผลเป็นระยะ ๆ
2. อบรมครูในด้านการสอนและด้านวิชาการที่ถูกต้องตามหลักสูตร
3. จัดกิจกรรมเพื่อการพักผ่อนหย่อนใจแก่เด็กและเยาวชน ที่เป็นประโยชน์
แก่ส่วนตัวและส่วนรวม เช่น การแข่งขันกีฬา
4. ให้ความรู้แก่เยาวชนในเรื่องยาเสพติด ทั้งในโรงเรียนและสื่อโฆษณา
ต่าง ๆ
5. ให้ความรู้แก่ประชาชนในการดูแลเด็กให้มีสุขภาพดี อีกทั้งให้เด็กรู้จักดูแล
สุขภาพอนามัยตนเองด้วย
6. กำจัดแหล่งพาหะนำโรค และให้ความรู้แก่ประชาชนในการป้องกันโรค
7. มีการประชาสัมพันธ์และส่งเสริมการวางแผนครอบครัว

8. เร่งแก้ปัญหาทางด้านสังคมจิตวิทยา การอยู่ร่วมกัน และหน้าที่

ด้านสังคมจิตวิทยาการอยู่ร่วมกันนั้น ก็จะมีผลต่อการพัฒนาของเทศบาลพอสมควร
จึงขอเสนอแนวทางการวางแผนดังนี้

1. ดำเนินการควบคุมคนชุกชุมอพยพให้เป็นไปอย่างรัดกุม ไม่ทะเลหลวม ให้ขึ้น
ตรงต่อ กอ.รมน. และดำเนินการจัดทำทะเบียนประวัติ และถ่ายบัตรประจำตัวประชาชนคนชุกชุม
อพยพเสียใหม่ รวมตลอดถึงการควบคุมหลักฐาน การเกิด-ตาย การย้ายที่อยู่อาศัย
2. ตรวจสอบอย่างเคร่งครัดในการทำผิดกฎหมายแรงงาน ควบคุมการประกอบ
อาชีพคนต่างด้าว
3. ดำเนินการประสานงานการส่งกลับประเทศเวียตนามของคนชุกชุม รวมทั้ง
การไปอยู่อาศัย ณ ประเทศที่สาม

4. มีการจัดตั้งตัวแทนคนดูนอนอพยพ เพื่อประสานงานให้มีการช่วยเหลือกิจการต่าง ๆ ของสังคมและเทศบาลเมืองนครพนม
5. ดำเนินการทางจิตวิทยาให้คนดูนอนรู้ซึ่งถึงการที่จะต้องปฏิบัติตัวเป็นพลเมืองดีจากการที่ประเทศไทยให้การอพยพอยู่อาศัย
6. การดำเนินการค้าของคนดูนอนให้เป็นไปตามแผนงาน หรือนโยบายของหอการค้าจังหวัดนครพนม
7. รณรงค์และประชาสัมพันธ์ให้ประชาชนมีความรู้ เข้าใจการปกครองท้องถิ่นให้ข่าวสาร และประชาสัมพันธ์ในเขตเทศบาล โดยใช้สื่อทางวิทยุหรือวารสาร เอกสารต่าง ๆ ทั้งยังให้หัวหน้าคุ้มชุมชนต่าง ๆ ในเทศบาลเป็นตัวแทนในการเผยแพร่ข่าวสาร

9. ปรับฐานะการคลังของชุมชน

การพัฒนาของเทศบาลก็ต้องอาศัยงบประมาณ นั่นคือการคลังของเทศบาล ซึ่งมีแนวทางในการวางแผนดังนี้

1. จัดทำแผนที่ภาษีขึ้นใช้ในเขตเทศบาล เพื่อให้การจัดเก็บภาษีเป็นไปอย่างมีประสิทธิภาพ ทั้งถึง สะดวกและรวดเร็ว
2. ประชาสัมพันธ์และเผยแพร่กิจการสถานธนาบาล เพื่อให้ประชาชนหันมานิยมใช้บริการของเทศบาลมากขึ้น อีกทั้งมีการเพิ่มทุนหมุนเวียนของสถานธนาบาลให้เพียงพอ
3. เทศบาลควรจะได้ส่วนแบ่งของผลประโยชน์จากราคาที่ดินที่เพิ่มสูงขึ้นที่สืบเนื่องมาจากการกระจายบริการสาธารณูปโภค สาธารณูปการ เข้าไปในพื้นที่ เช่น ถนน เป็นต้น โดยอาจจะเก็บในรูปแบบภาษีอัตราพิเศษ
4. หากมีการเปิดพรมแดน เทศบาลควรจะได้รับส่วนแบ่งจากภาษีสินค้าผ่านด่านเข้า-ออกที่เทศบาลเมืองนครพนม
5. ดำเนินการจัดเก็บภาษีโรงเรือนอย่าละเอียดยและรัศม โดยเฉพาะบ้านเช่าต่าง ๆ
6. ควรมีการส่งเสริมให้ท้องถิ่นลงทุนหรือดำเนินการพาณิชย์ ประเภทซึ่งไม่ต้องการอาศัยการลงทุนสูง และไม่ต้องการอาศัยเทคนิคในการจัดการโดยเฉพาะ เพื่อก่อให้เกิดรายได้

เช่น สร้างที่จอดรถเพื่อเก็บเงิน สุขาสาธารณะ โดยอาจจะให้เอกชนร่วมลงทุนแล้วแบ่งผลประโยชน์ให้ท้องถิ่นก็จะเป็นภาระแก่ท้องถิ่น อีกอย่างหนึ่งที่น่าพิจารณาคือ การจัดสร้างพิพิธภัณฑ์

7. ปรับปรุงหลักเกณฑ์การแบ่งสรรภาษีเสริมใหม่ โดยเฉพาะภาษีการค้า
8. แก้ไขหลักเกณฑ์การจัดสรรภาษีการค้าใหม่ ให้เทศบาลได้ส่วนแบ่งที่เพิ่มขึ้น
9. การจัดสรรภาษีทรัพยากรธรรมชาติ ควรจัดสรรโดยให้นำรายได้จากทรัพยากรธรรมชาติที่เก็บได้ให้แก่เทศบาลตามจำนวนประชากร
10. ในถนนที่มีการจราจรคับคั่งหรือย่านธุรกิจ ควรมีการเก็บค่าธรรมเนียมจอดรถยนต์
11. ควรยกเลิกชอยกเว้นและช้อลดหย่อนบางอย่างในภาษีโรงเรือนและที่ดิน
12. ยกเลิกลดหย่อนที่ให้แก่โรงเรือนที่ติดตั้งส่วนควบที่เป็นเครื่องจักรกล ซึ่งให้ลดหย่อนการประเมินค่ารายปีลงเหลือ 1 ใน 3 ของค่ารายปีที่ควรเสีย แต่ทั้งนี้ควรพิจารณากำหนดหลักเกณฑ์ของโรงเรือนหรือประเภทขนาดของเครื่องจักรที่ติดตั้งอยู่ในโรงเรือนที่ยังคงควรได้รับการลดหย่อน ตามนโยบายส่งเสริมการอุตสาหกรรม
13. จัดเก็บภาษีเสริมจากยาสูบ และล็อตเตอรี่

ศูนย์วิทยทรัพยากร
จุฬาลงกรณ์มหาวิทยาลัย

สรุป

การเสนอแนวทางการวางแผนพัฒนาเทศบาลเมืองนครพนม ซึ่งเป็นเมืองชายแดน มีนโยบายหลักคือ

1. ชุมชนเทศบาลเมืองนครพนมจะต้องพึ่งพาตัวเองได้
2. ชุมชนเทศบาลเมืองนครพนมจะต้องมีความมั่นคง ไม่ว่าจะเป็นด้านเศรษฐกิจ การเมือง การปกครอง
3. ชุมชนเทศบาลเมืองนครพนมจะต้องมีที่ตั้งกิจกรรมหลักต่าง ๆ อย่างเหมาะสม

ซึ่งจากนโยบายหลัก ก็จะสามารถนำมาวางนโยบายการพัฒนาด้านต่าง ๆ ให้สอดคล้อง ที่สำคัญดังต่อไปนี้

1. ลักษณะทางกายภาพของเมือง โดยการวางแผนการใช้ที่ดินของรูปแบบเมืองชายแดนให้เหมาะสม
2. ปรับปรุงและพัฒนาเศรษฐกิจของเทศบาลเมืองนครพนม โดย
 - ปรับปรุงและขยายแหล่งการค้าและบริการ
 - ส่งเสริมอุตสาหกรรมท่องเที่ยว
 - กำหนดนโยบายขอเปิดพรมแดนไทยกับ สปป.ลาว เพื่อติดต่อกับชายแดน

ข้อเสนอแนะการศึกษาต่อไป

การศึกษาครั้งนี้ อยู่ภายใต้กรอบของการศึกษาเพื่อวางแผนพัฒนา จึงเป็นการเสนอข้อมูลต่าง ๆ เพื่อให้ภาพที่เป็นเอกลักษณ์ของชุมชนเมืองชายแดนในภาคอีสานเมืองหนึ่ง ซึ่งอยู่ติดกับประเทศที่มีการปกครองแตกต่างกัน โดยชี้ให้เห็นถึงปัญหาและอุปสรรคในการพัฒนา พร้อมกับได้เสนอแนะนโยบายการพัฒนาที่เป็นไปได้ภายใต้ทรัพยากรสิ่งแวดล้อมทางสังคม และวัฒนธรรมของพื้นที่ดังกล่าว อันจะเป็นประโยชน์ต่อผู้ที่มีหน้าที่ในการวางแผนพัฒนาชุมชนต่อไป และถ้าหากมีผู้ที่สนใจจะทำการวิจัยเกี่ยวกับชุมชนชายแดนภาคอีสานที่อยู่ติดกับ สปป.ลาว ผู้วิจัยจึงใคร่ขอเสนอให้เป็นการศึกษาที่เกี่ยวกับการเปรียบเทียบให้เห็นถึงความแตกต่างของกิจกรรมทางเศรษฐกิจและสังคมของชุมชนในบริเวณชายแดนไทยและ สปป.ลาว อาทิเช่น จังหวัดอุบลราชธานี

จังหวัดหนองคาย ฯลฯ ซึ่งมีลักษณะที่ สปปล. จะต้องพึ่งพาทางประเทศไทยมาก สืบเนื่องจากการ
ปิดพรมแดน ทำให้มีการลักลอบขนสินค้าซึ่งส่วนใหญ่ใช้ในชีวิตรประจำวันเป็นจำนวนมาก อันจะเป็น
คุณประโยชน์อย่างมากในการวางแผนพัฒนาชุมชนเมืองที่อยู่โดยไม่ต้องมีการอพยพเพื่อไปทำมาหา
กินในท้องถิ่นอื่น รวมทั้งจะเป็นการสร้างความมั่นคงให้แก่ประเทศชาติเป็นการส่วนรวมอีกด้วย



ศูนย์วิทยทรัพยากร
จุฬาลงกรณ์มหาวิทยาลัย