

บทที่ 3

ผลการวิจัย

ค่าใช้จ่ายโดยตรงต่อหัวนักเรียนประเภทค่าใช้จ่ายดำเนินการ

1. ค่าใช้จ่ายดำเนินการต่อหัวนักเรียนของโรงเรียนสาธิตมหา
วิทยาลัยขอนแก่น

1.1 ค่าใช้จ่ายดำเนินการต่อหัวนักเรียนส่วนที่จ่ายจากงบประมาณ
แผ่นดิน

ตารางที่ 23 ค่าใช้จ่ายดำเนินการต่อหัวนักเรียนของโรงเรียนสาธิตมหา
วิทยาลัยขอนแก่น จากงบประมาณแผ่นดิน จำแนกตามหมวด
รายการ ตั้งแต่ปี 2513-2517

หมวดรายการ	2513 (บาท)	2514 (บาท)	2515 (บาท)	2516 (บาท)	2517 (บาท)
ค่าเงินเดือน	912.92	1,386.39	1,399.83	1,505.29	1,678.62
ค่าจ้าง	343.22	399.43	250.54	184.52	131.71
ค่าตอบแทน	3.60	1.07	7.49	7.26	-
ค่าใช้จ่าย	73.76	112.66	119.90	78.52	34.97
ค่าวัสดุ	489.86	753.37	474.38	527.26	383.58
เงินอุดหนุน	-	-	-	-	-
รายจ่ายอื่น	-	-	-	-	-
รวมค่าดำเนินการ	1,823.36	2,652.92	2,252.14	2,302.85	2,228.88

ค่าใช้จ่ายดำเนินการต่อหัวนักเรียนในตาราง 23 ได้มาจากการเอาจำนวนนักเรียนของแต่ละปีจากตาราง 6 ไปหารค่าใช้จ่ายดำเนินการทุก ๆ หมวดของปีเดียวกันในตาราง 1 ปรากฏว่าค่าใช้จ่ายดำเนินการต่อหัวนักเรียนของโรงเรียนสาธิตมหาวิทยาลัยขอนแก่น ส่วนที่จ่ายจากงบประมาณแผ่นดินของปี 2513 มีค่าต่ำสุดคือ 1,823.36 บาท ซึ่งค่าใช้จ่ายดำเนินการรวมของปีนี้ก็ยังมีค่าต่ำสุดด้วย และปี 2514 มีค่าดำเนินการต่อหัวสูงสุดถึง 2,652.92 บาท แต่ขอยกค่าใช้จ่ายดำเนินการรวมของปีที่มีข้อยกที่มีค่าสูงสุด การที่เป็นเช่นนี้เพราะว่า จำนวนนักเรียนที่เป็นกัฬารมีจำนวนน้อยคือ 140 คน จึงทำให้ผลลัพท์ค่าใช้จ่ายดำเนินการต่อหัวมีค่าสูง ส่วนปี 2517 ซึ่งมีค่าดำเนินการรวมสูงสุดแต่มีจำนวนนักเรียนถึง 420 คน ค่าใช้จ่ายดำเนินการต่อหัวที่คำนวณออกมาจึงมีค่าไม่มากนัก

1.2 ค่าใช้จ่ายดำเนินการต่อหัวนักเรียนส่วนที่จ่ายจากเงินรายได้โรงเรียน

ตารางที่ 24 ค่าใช้จ่ายดำเนินการต่อหัวนักเรียนของโรงเรียนสาธิตมหาวิทยาลัยขอนแก่น จากเงินรายได้โรงเรียน จำแนกตามหมวดรายจ่าย ตั้งแต่ปี 2513 - 2517

หมวดรายจ่าย	2513	2514	2515	2516	2517
ค่าเงินเคียน	-	-	-	-	-
ค่าจ้าง	-	-	-	-	-
ค่าตอบแทน	48.45	19.50	14.43	1.59	18.56
ค่าวัสดุ	2.71	9.34	122.56	24.05	65.31
ค่าวัสดุ	857.39	855.60	917.43	819.65	1,374.44
เงินอุดหนุน	-	-	-	-	-
รายจ่ายอื่น	4.12	10.35	7.09	-	71.05
รวมค่าดำเนินการ	912.67	894.79	1,061.51	845.29	1,529.36

ค่าใช้จ่ายดำเนินการต่อหัวนักเรียนในตารางที่ 24 ได้มาจากการเอาจำนวนนักเรียนของแต่ละปีจากตาราง 6 ไปหารค่าใช้จ่ายดำเนินการทุก ๆ หมวดของปีเดียวกัน ในตาราง 2 ผลปรากฏว่าค่าใช้จ่ายดำเนินการต่อหัวนักเรียนของโรงเรียนสาธิตมหาวิทยาลัยขอนแก่นส่วนที่จ่ายจากเงินรายได้โรงเรียนปี 2516 มีค่าต่ำสุด คือ หัวละ 845.29 บาท และปี 2517 มีค่าสูงสุดคือหัวละ 1,529.36 บาทซึ่งค่าใช้จ่ายดำเนินการของปีก็มียอดรวมมากที่สุดด้วย

1.3 สรุปค่าใช้จ่ายดำเนินการต่อหัวนักเรียนทั้งหมดที่จ่ายจากเงินงบประมาณแผ่นดินและจ่ายจากเงินรายได้ของโรงเรียนสาธิตมหาวิทยาลัยขอนแก่นได้ดังนี้ (ดูตารางที่ 25 หน้าถัดไป)

ผลการวิเคราะห์ปรากฏว่า ค่าใช้จ่ายดำเนินการต่อหัวนักเรียนของปี 2513 มีค่าใช้จ่ายน้อยที่สุดคือหัวละ 2,736.03 บาท เป็นค่าดำเนินการจากงบประมาณแผ่นดิน 1,823.36 บาทหรือเป็นร้อยละ 66.64 และเป็นค่าดำเนินการจากเงินรายได้โรงเรียน 912.67 บาท หรือเป็นร้อยละ 33.36 ของค่าดำเนินการต่อหัวทั้งหมด ปี 2517 มีค่าใช้จ่ายดำเนินการต่อหัวสูงสุด คือหัวละ 3,758.24 บาท เป็นค่าดำเนินการจากเงินงบประมาณแผ่นดิน 2,228.88 บาท และเป็นค่าดำเนินการจากเงินรายได้โรงเรียน 1,529.36 บาท หรือเทียบเป็นร้อยละ 59.31 ต่อ 40.69 ตามลำดับ จากค่าใช้จ่ายดำเนินการตั้งแต่ปี 2513 ถึงปี 2517 เราสามารถหาค่าดำเนินการเฉลี่ยต่อหัวได้หัวละ 3,415.78 บาท เป็นค่าดำเนินการเฉลี่ยต่อหัว จากงบประมาณแผ่นดิน 2,270.64 บาท เทียบเท่ากับร้อยละ 66.47 ของค่าดำเนินการเฉลี่ยต่อหัวทั้งหมด และเป็นค่าดำเนินการเฉลี่ยต่อหัวจากเงินรายได้โรงเรียน 1,145.14 บาท หรือเทียบเป็นร้อยละ 33.53 ของค่าดำเนินการเฉลี่ยต่อหัวทั้งหมด สำหรับการกระจายของค่าใช้จ่ายส่วนใหญ่เป็นค่าเงินก้อนและค่าวัสดุ จากค่าดำเนินการต่อหัว ตั้งแต่ปี 2513 ถึงปี 2517 จะเห็นว่าแต่ละปีมีค่าต่างกันไม่มากนัก ค่าใช้จ่ายอยู่ในช่วงระหว่างสองพันกว่าบาทถึงสามพันกว่าบาท อยู่ในระดับที่จะให้ความเชื่อถือได้ว่า ค่าใช้จ่ายที่วิเคราะห์ออกมาค่อนข้างถูกต้อง (ดูตารางที่ 26)

ตารางที่ 25

ค่าใช้จ่ายดำเนินการค่อหัวนักเรียนของโรงเรียนสาธิตมหาวิทยาลัยขอนแก่น
จำแนกตามหมวดรายจ่าย ตั้งแต่ปี 2513 - 2517

หมวดรายจ่าย	2513			2514			2515			2516			2517		
	งบประมาณ แผ่นดิน	เงินรายได้ โรงเรียน	รวม	งบประมาณ แผ่นดิน	เงินรายได้ โรงเรียน	รวม	งบประมาณ แผ่นดิน	เงินรายได้ โรงเรียน	รวม	งบประมาณ แผ่นดิน	เงินรายได้ โรงเรียน	รวม	งบประมาณ แผ่นดิน	เงินรายได้ โรงเรียน	รวม
ค่าเงินเคียน	912.92	-	912.92	1386.39	-	1386.39	1399.83	-	1399.83	1505.29	-	1505.29	1678.72	-	1678.62
ค่าจ้าง	343.22	-	343.22	399.43	-	399.43	250.54	-	250.54	184.52	-	184.52	131.71	-	131.71
ค่าตอบแทน	3.60	48.45	52.05	1.07	19.50	20.57	7.49	14.43	21.92	7.26	1.59	8.85	-	18.56	18.56
ค่าวัสดุ	73.76	2.71	76.47	112.66	9.34	122.00	119.90	122.56	242.46	78.52	24.05	102.57	34.97	65.31	100.28
ค่าวัสดุ	486.86	857.39	1344.25	753.37	855.60	1608.97	474.38	917.43	1391.81	527.26	819.65	1346.91	383.58	1374.44	1758.02
เงินอุดหนุน	-	-	-	-	-	-	-	-	-	-	-	-	-	-	-
รายจ่ายอื่น	-	4.12	4.12	-	10.35	10.35	-	7.09	7.09	-	-	-	-	71.05	71.05
รวมค่าดำเนินการ	1823.36	912.67	2736.03	2652.92	894.79	3547.71	2252.14	1061.51	3313.65	2302.85	845.29	3148.14	2228.88	1529.36	3758.24

จุฬาลงกรณ์มหาวิทยาลัย

ตารางที่ 26 ค่าใช้จ่ายค่าเนิการคหหวั่นักเรียนของโรงเรียนสาธิตมหา
วิทยาลัยขอนแก่น จำแนกตามแหล่งการเงิน ตั้งแต่ปี 2513-
2517

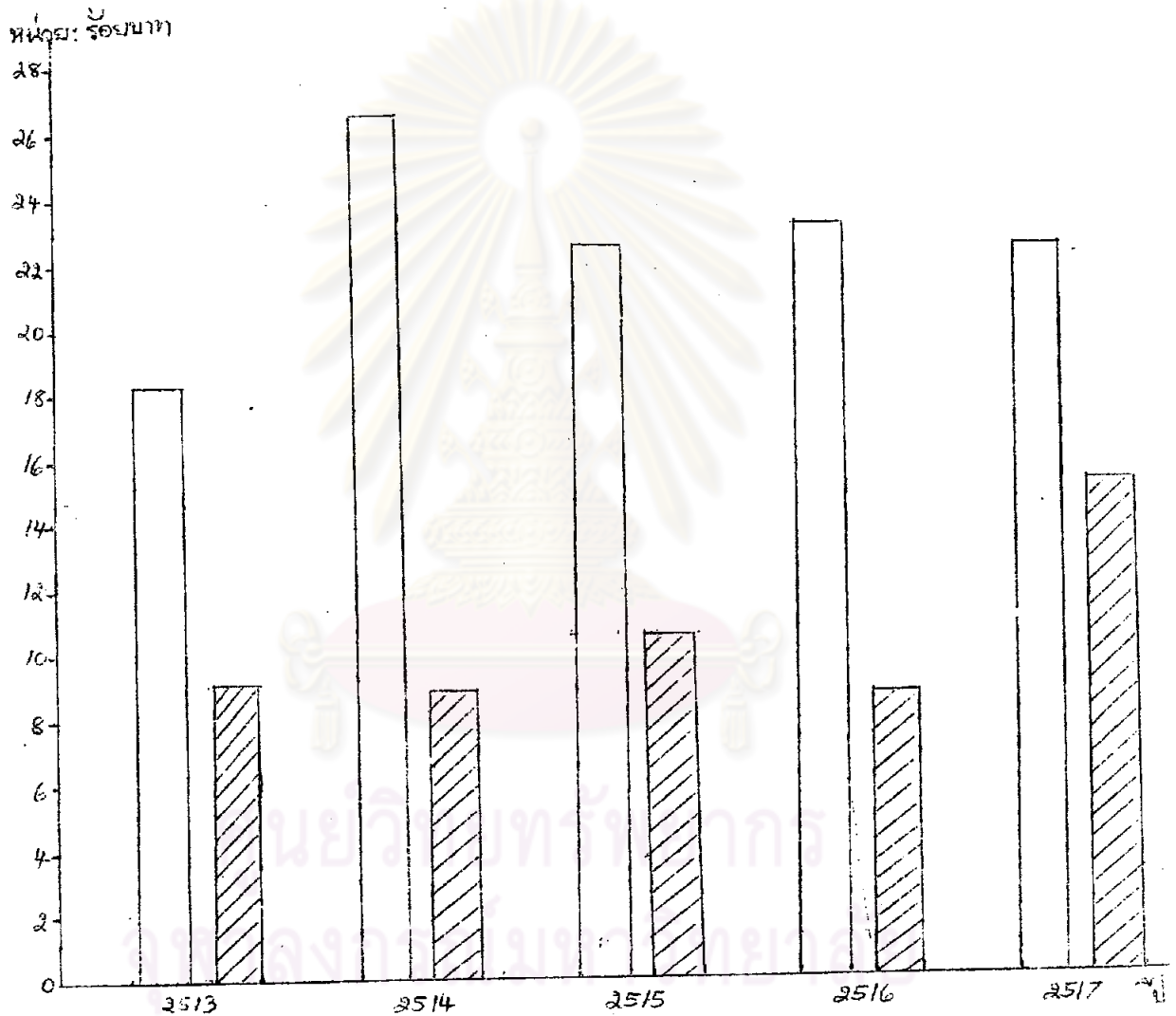
ปี	งบประมาณแผ่นดิน	เงินรายได้โรงเรียน	รวม
2513	1,823.36	912.67	2,736.03
2514	2,652.92	894.79	3,547.71
2515	2,252.14	1,061.51	3,313.65
2516	2,302.85	845.29	3,148.14
2517	2,228.88	1,529.36	3,758.24
เฉลี่ย	2,270.64	1,145.14	3,415.78

2. ค่าใช้จ่ายค่าเนิการคหหวั่นักเรียนของโรงเรียนสาธิตมหา
วิทยาลัยเชียงใหม่

2.1 ค่าใช้จ่ายค่าเนิการคหหวั่นักเรียนส่วนที่จ่ายจากงบ
ประมาณแผ่นดิน

จุฬาลงกรณ์มหาวิทยาลัย

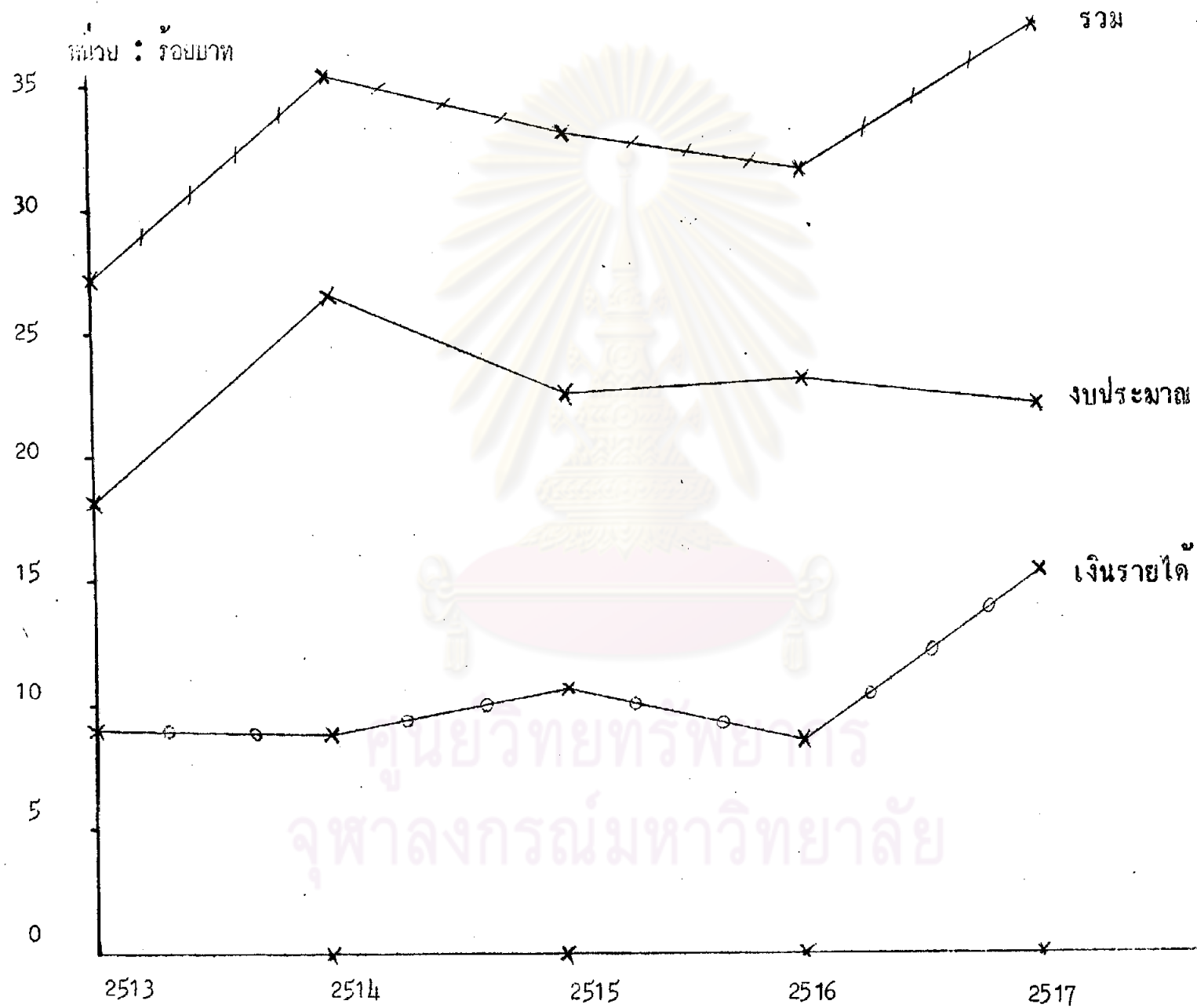
ภาพที่ 4 แผนภูมิแสดงค่าดำเนินการต่อหัวนักเรียนของโรงเรียนสาธิต
มหาวิทยาลัยขอนแก่น



□ = ค่าดำเนินการต่อหัวนักเรียนจากงบประมาณแผ่นดิน

▨ = ค่าดำเนินการต่อหัวนักเรียนจากเงินรายได้โรงเรียน

ค่าดำเนินการต่อหัวนักเรียนโรงเรียนสารคามพิทยาลัยขอนแก่น



ศูนย์วิทยทรัพยากร
จุฬาลงกรณ์มหาวิทยาลัย

ตารางที่ 27 ค่าใช้จ่ายดำเนินการต่อหัวนักเรียนของโรงเรียนสาธิตมหาวิทยาลัยเชียงใหม่ จากงบประมาณแผ่นดิน จำแนกตามหมวดรายจ่าย ตั้งแต่ปี 2513-2517

หมวดรายจ่าย	2513 (บาท)	2514 (บาท)	2515 (บาท)	2516 (บาท)	2517 (บาท)
ค่าเงินเคื้อน	1,193.37	1,351.43	1,206.01	1,390.13	1,161.72
ค่าจ้าง	162.59	141.68	144.18	229.14	178.29
ค่าตอบแทน	-	-	58.73	111.44	365.91
ค่าวัสดุ	187.99	179.47	237.54	249.94	229.91
เงินอุดหนุน	-	6.28	5.06	5.71	5.53
รายจ่ายอื่น	-	-	-	-	-
รวมค่าดำเนินการ	1,543.95	1,678.86	1,651.52	1,986.36	1,941.36

ค่าใช้จ่ายดำเนินการต่อหัวนักเรียนในตารางที่ 27 ได้มาจากการเอาจำนวนนักเรียนแต่ละปีในตารางที่ 12 ไปหารค่าใช้จ่ายดำเนินการทุก ๆ หมวดในตารางที่ 7 ปรากฏว่า ค่าใช้จ่ายดำเนินการต่อหัวนักเรียนของโรงเรียนสาธิตมหาวิทยาลัยเชียงใหม่ ส่วนที่จ่ายจากงบประมาณแผ่นดินตั้งแต่ปี 2513 ถึงปี 2517 นั้น ปี 2513 มีค่าดำเนินการต่อหัวที่ต่ำสุดคือ 1,543.95 บาท และในปีนี้เองค่าใช้จ่ายดำเนินการรวมส่วนที่จ่ายจากงบประมาณแผ่นดินก็มีค่าต่ำสุดทวปี 2516 มีค่าใช้จ่ายดำเนินการต่อหัวสูงสุดคือ 1,986.36 บาท เพราะวาทั้งแต่ปี 2513 - 2515 นักเรียนมีจำนวนเพิ่มขึ้นทุกปี จนถึงปี 2516 จำนวนนักเรียนลดลงจากปี 2515 รอยละ 11.39 แต่ค่าใช้จ่ายดำเนินการรวมมีจำนวนเพิ่มขึ้น จึงทำให้ค่าดำเนินการต่อหัวที่คำนวณออกมาสูงกว่าปีอื่น ๆ

ตารางที่ 28 ค่าใช้จ่ายดำเนินการต่อหัวนักเรียนของโรงเรียนสาธิตมหาวิทยาลัยเชียงใหม่ จากเงินรายได้โรงเรียน จำแนกตามหมวดรายจ่าย ตั้งแต่ปี 2513 - 2517

หมวดรายจ่าย	2513	2514	2515	2516	2517
ค่าเงินเคียน	-	-	-	-	-
ค่าจ้าง	62.59	141.36	230.70	317.45	550.02
ค่าตอบแทน	11.45	13.09	10.60	17.61	30.95
ค่าวัสดุ	15.27	7.85	-	14.47	5.55
ค่าวัสดุ	20.80	8.40	67.64	35.32	69.00
เงินอุดหนุน	9.16	9.42	5.06	-	-
รายจ่ายอื่น	-	-	373.44	74.41	189.14
รวมค่าดำเนินการ	119.27	180.12	687.44	459.26	844.66

2.2 ค่าใช้จ่ายดำเนินการต่อหัวนักเรียนส่วนที่จ่ายจากเงินรายได้

โรงเรียน

ค่าใช้จ่ายดำเนินการต่อหัวนักเรียนในตารางที่ 28 ได้มาจากการเอาจำนวนนักเรียนของแต่ละปีในตารางที่ 12 หาค่าใช้จ่ายดำเนินการหมวดต่าง ๆ ในตารางที่ 8 ปรากฏว่า ค่าใช้จ่ายดำเนินการต่อหัวนักเรียนของโรงเรียนสาธิตมหาวิทยาลัยเชียงใหม่ ส่วนที่จ่ายจากเงินรายได้โรงเรียนของปี 2513 มีค่าดำเนินการต่อหัวค่าสุดคือ 119.27 บาท และปี 2517 มีค่าดำเนินการต่อหัวสูงที่สุดคือ 844.66 บาท ส่วนปี 2516 มีค่าดำเนินการต่อหัวน้อยกว่าปี 2515 เพราะว่ตั้งแต่ปี 2513-2515 นักเรียนมีจำนวนเพิ่มขึ้นทุกปีจนถึงปี 2516 จำนวนนักเรียนลดลงจากปี 2515 ร้อยละ 11.39 และค่าใช้จ่ายดำเนินการรวม มีจำนวนลดลงมากควย จึงทำให้ค่าดำเนินการต่อหัวที่คำนวณออกมา มีคาลลดลง

2.3 สรุปค่าใช้จ่ายดำเนินการต่อหัวนักเรียนทั้งส่วนที่จ่ายจากงบประมาณแผ่นดิน และส่วนที่จ่ายจากเงินรายได้ของโรงเรียนสาธิตมหาวิทยาลัยเชียงใหม่ ใคดังนี้

ตารางที่ 25

ค่าใช้จ่ายดำเนินการต่อหัวนักเรียนของโรงเรียนสาธิตมหาวิทยาลัยเชียงใหม่

จำแนกตามหมวดรายจ่าย ตั้งแต่ปี 2513 - 2517

หมวดรายจ่าย	2513			2514			2515			2516			2517		
	งบ ประมาณ แผ่นดิน	เงิน รายได้ โรงเรียน	รวม	งบ ประมาณ แผ่นดิน	เงิน รายได้ โรงเรียน	รวม	งบ ประมาณ แผ่นดิน	เงิน รายได้ โรงเรียน	รวม	งบ ประมาณ แผ่นดิน	เงิน รายได้ โรงเรียน	รวม	งบ ประมาณ แผ่นดิน	เงิน รายได้ โรงเรียน	รวม
ค่าเงินเคียน	1,193.37	-	1,193.37	1,351.43	-	1,351.43	1,206.01	-	1,206.01	1,390.13	-	1,390.13	1,161.72	-	1,161.72
ค่าจ้าง	162.59	62.59	225.18	141.68	141.36	283.04	144.18	230.70	374.88	229.14	317.45	546.59	178.29	550.02	728.31
ค่าตอบแทน	-	11.45	11.45	-	13.09	13.09	58.73	10.60	69.33	111.44	17.61	129.05	365.91	30.95	396.86
ค่าใช้สอย	-	15.27	15.27	-	7.85	7.85	-	-	-	-	14.47	14.47	-	5.55	5.55
ค่าวัสดุ	187.99	20.80	208.79	179.47	78.40	187.87	237.54	67.64	305.18	249.94	35.32	285.26	229.91	69.00	298.91
เงินนอกทุน	-	9.16	9.16	6.28	9.42	15.7	5.06	5.06	10.12	5.71	-	5.71	5.53	-	5.53
รายจ่ายอื่น	-	-	-	-	-	-	-	373.44	373.44	-	74.41	74.41	-	189.14	189.14
รวมค่าดำเนินการ	1,543.95	119.27	1,663.22	1,678.86	180.12	1,858.98	1,651.52	687.44	2,338.96	1,968.36	459.26	2,445.62	1,941.36	844.66	2,786.02

ตารางที่ 30 ค่าใช้จ่ายดำเนินการต่อหัวนักเรียนของโรงเรียนสาธิต
มหาวิทยาลัยเชียงใหม่ จำแนกตามแหล่งการเงิน
ตั้งแต่ปี 2513-2517

ปี	งบประมาณแผ่นดิน	เงินรายได้โรงเรียน	รวม
2513	1,543.95	119.27	1,663.22
2514	1,678.86	180.12	1,858.98
2515	1,651.52	687.44	2,338.96
2516	1,986.36	459.26	2,445.62
2517	1,941.36	844.66	2,786.02
เฉลี่ย	1,777.63	499.68	2,277.31

ผลของการวิเคราะห์ปรากฏว่า ปี 2513 โรงเรียนสาธิตมหาวิทยาลัยเชียงใหม่ มีค่าดำเนินการต่อหัวต่ำสุดคือ 1,663.22 บาท ซึ่งแบ่งเป็นค่าดำเนินการจากงบประมาณแผ่นดิน 1,543.95 บาท หรือร้อยละ 92.83 และเป็นค่าดำเนินการจากเงินรายได้โรงเรียน 119.27 บาท หรือร้อยละ 7.17 ของค่าดำเนินการต่อหัวทั้งหมด ปีที่มีค่าดำเนินการต่อหัวสูงสุดคือปี 2517 มีค่าดำเนินการต่อหัวละ 2,786.02 บาท เป็นค่าดำเนินการจากงบประมาณแผ่นดิน 1,941.36 บาท หรือร้อยละ 69.68 และเป็นค่าดำเนินการจากเงินรายได้โรงเรียน 844.66 บาท หรือร้อยละ 30.32 ของค่าดำเนินการต่อหัวทั้งหมด จากค่าใช้จ่ายดำเนินการตั้งแต่ปี 2513 ถึงปี 2517 เราสามารถหาค่าดำเนินการเฉลี่ยต่อหัวได้เท่ากับ 2,277.31 บาท เป็นค่าดำเนินการเฉลี่ยต่อหัวจากงบประมาณแผ่นดิน 1,777.63 บาท เทียบเท่ากับร้อยละ 78.06 ของค่าดำเนินการเฉลี่ยต่อหัวทั้งหมด และเป็นค่าดำเนินการเฉลี่ยต่อหัวจาก

เงินรายได้โรงเรียน 499.68 บาท หรือเทียบเท่ากับร้อยละ 21.94 ของค่าดำเนินการเฉลี่ยต่อหัวทั้งหมด สำหรับการกระจายของค่าใช้จ่ายนั้น ส่วนใหญ่เป็นค่าเงินเคื่อน ถ้าพิจารณาค่าดำเนินการต่อหัวตั้งแต่ปี 2513 ถึง ปี 2517 จะพบว่าค่าใช้จ่ายอยู่ในช่วงระหว่างหนึ่งพันหกกร้อยกว่าบาทถึงสองพันเจ็ดร้อยกว่าบาท ค่าดำเนินการต่อหัวของแต่ละปีก็มีความต่างกันไม่มากนัก อยู่ในระดับที่จะให้ความเชื่อถือได้ว่า ค่าใช้จ่ายหัวเราระหออออกมานี้มีภาคอนข้างถูกต้อง

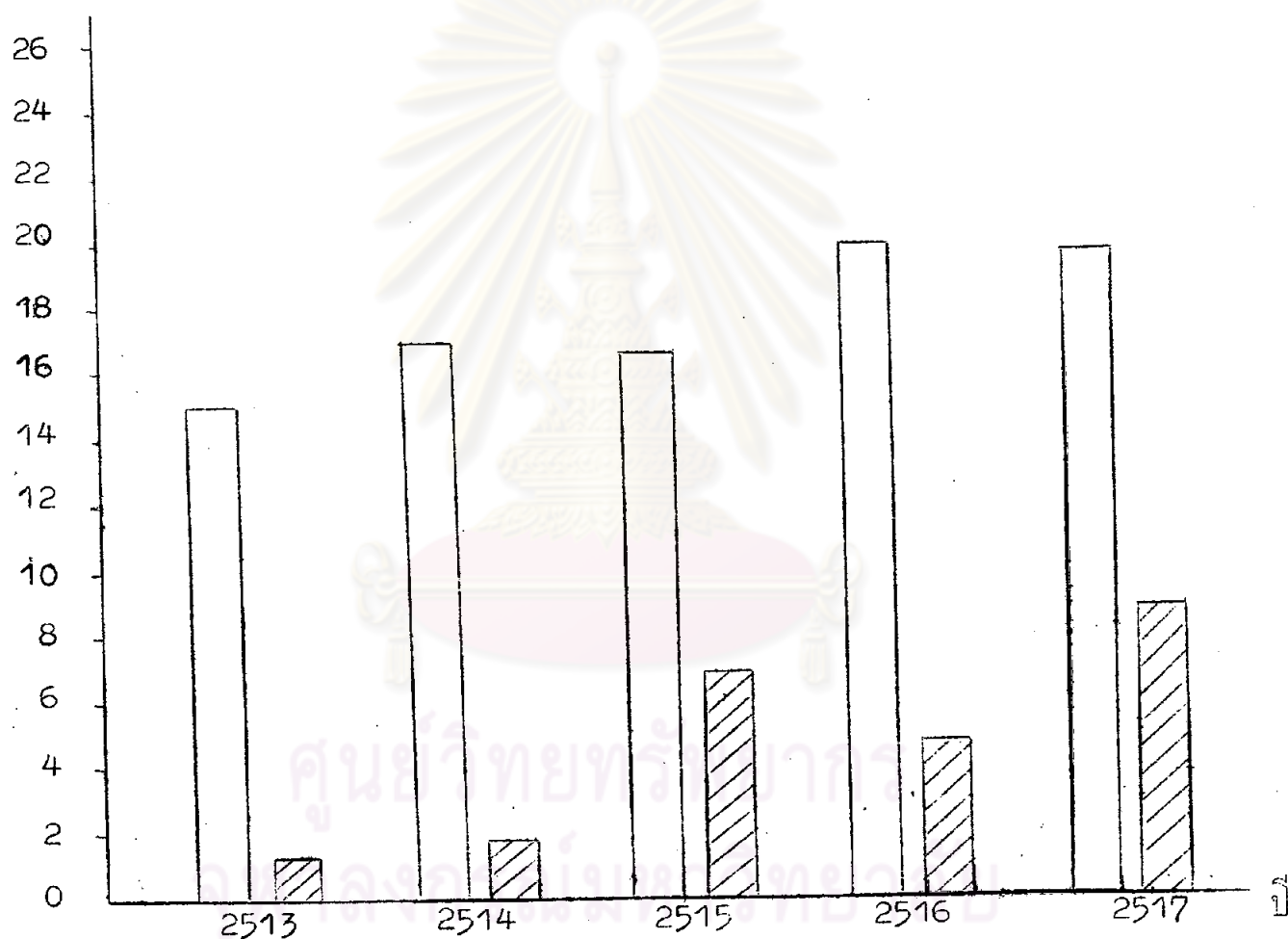
3. ค่าใช้จ่ายดำเนินการต่อหัวนักเรียนของโรงเรียนสาธิตมหาวิทยาลัยศิลปากร (ทับแก้ว) สำหรับโรงเรียนนี้ ผู้วิจัยได้ขอข้อมูลประเภทกา ใช้จ่ายจากงบประมาณแผ่นดินเท่านั้น ส่วนค่าใช้จ่ายจากเงินรายได้โรงเรียน นั้น ทางโรงเรียนสาธิตยังไม่พร้อมที่จะให้ข้อมูลประเภทนี้ ดังนั้นการวิเคราะห์ ส่วนนี้จึงมีแต่ค่าดำเนินการต่อหัวนักเรียนส่วนที่จ่ายจากงบประมาณแผ่นดิน

ตารางที่ 31 ค่าใช้จ่ายดำเนินการต่อหัวนักเรียนของโรงเรียนสาธิต มหาวิทยาลัยศิลปากร (ทับแก้ว) จากงบประมาณแผ่นดิน จำแนกตามหมวดรายจ่าย ประจำปี 2517

หมวดรายจ่าย	บาท
ค่าเงินเคื่อน	2,306.74
ค่าจ้าง	749.00
ค่าตอบแทน	13.00
ค่าวัสดุ	100.79
ค่าวัสดุ	981.74
เงินอุดหนุน	-
รายจ่ายอื่น	-
รวมค่าดำเนินการ	4,151.27

ภาพที่ 5 แผนภูมิแสดงค่าดำเนินการต่อหัวนักเรียนของโรงเรียนสาธิตมหาวิทยาลัยเชียงใหม่

หน่วย : ร้อยบาท

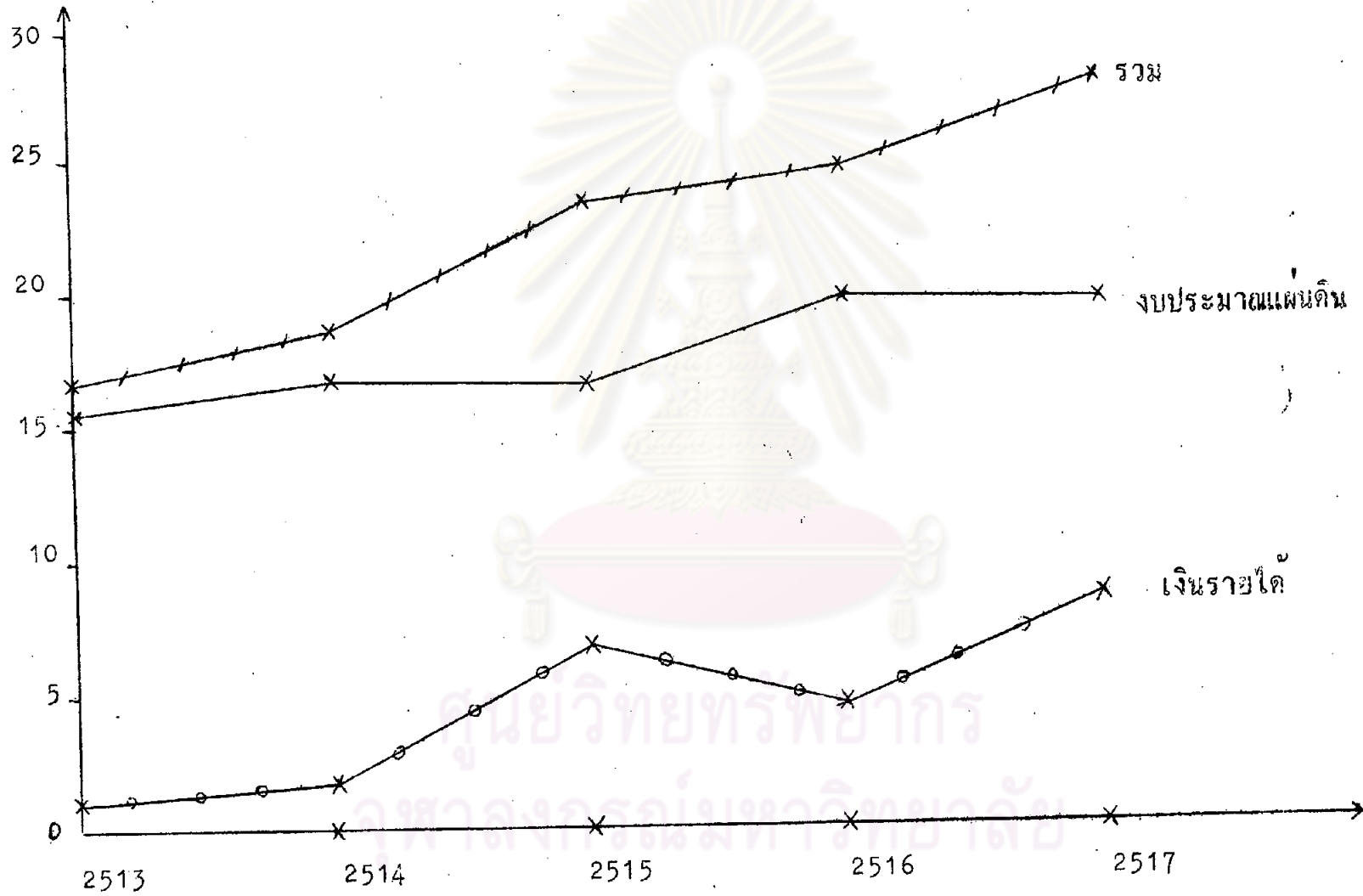


□ = ค่าดำเนินการต่อหัวนักเรียนจากงบประมาณแผ่นดิน

▨ = ค่าดำเนินการต่อหัวนักเรียนจากเงินรายได้โรงเรียน

ค่าดำเนินการต่อหัวนักเรียนโรงเรียนสาธิตมหาวิทยาลัยเชียงใหม่

หน่วย : ร้อยละ



โรงเรียนสาธิตมหาวิทยาลัยศิลปากร (ทับแก้ว) เพิ่งเปิดรับนักเรียนในปี 2517 เป็นปีแรก มีค่าดำเนินการต่อหัวส่วนที่จ่ายจากงบประมาณแผ่นดิน 4,151.27 บาท ค่าใช้จ่ายส่วนใหญ่เป็นเงินค่าเงินเคื่อนเสียร้อยละ 55.57 ของค่าดำเนินการต่อหัว

ค่าใช้จ่ายโดยตรงต่อหัวนักเรียนประเภทค่าใช้จ่ายลงทุน

1. ค่าใช้จ่ายลงทุนต่อหัวนักเรียนของโรงเรียนสาธิตมหาวิทยาลัยขอนแก่น มีรายละเอียดดังนี้

ตารางที่ 32 ค่าเสื่อมราคาของครุภัณฑ์และสิ่งก่อสร้างโรงเรียนสาธิตมหาวิทยาลัยขอนแก่น จำแนกตามหมวดรายจ่าย ตั้งแต่ปี 2513-2517

ปี	งบประมาณแผ่นดิน			เงินรายได้โรงเรียน			รวมค่าเสื่อมราคา
	ครุภัณฑ์	สิ่งก่อสร้าง	รวม	ครุภัณฑ์	สิ่งก่อสร้าง	รวม	
2513	2062.95	23,970.60	26,033.55	-	-	-	26,033.55
2514	11,670.95	63,162.60	74,833.55	-	-	-	74,833.55
2515	24,434.95	68,050.60	92,485.55	1,583.33	-	1,583.33	94,068.88
2516	4,2458.28	103,239.24	145,697.52	4,903.33	-	4,903.33	150,600.85
2517	47,477.95	122,429.24	169,907.19	7,860.-	5,195.08	13,055.08	182,962.27
รวม	128,105.08	380,852.28	508,957.36	14,346.66	5,195.08	19,541.74	528,499.10

ตารางที่ 33 ค่าใช้จ่ายลงทุนต่อหัวนักเรียนของโรงเรียนสาธิตมหาวิทยาลัย
ขอนแก่น จำแนกตามหมวดรายจ่าย ตั้งแต่ปี 2513-2517

ปี	งบประมาณแผ่นดิน			เงินรายได้โรงเรียน			รวมการลงทุน ต่อหัว
	ครุภัณฑ์	สิ่งก่อสร้าง	รวม	ครุภัณฑ์	สิ่งก่อสร้าง	รวม	
2513	22.18	257.75	279.93	-	-	-	279.93
2514	83.36	451.16	534.52	-	-	-	534.52
2515	119.20	331.95	451.15	7.72	-	7.72	458.87
2516	145.40	353.56	498.96	16.79	-	16.79	515.75
2517	113.04	291.50	404.54	18.71	12.37	31.08	435.62

ค่าใช้จ่ายลงทุนต่อหัวนักเรียนได้มาจากการเอาจำนวนนักเรียนในตาราง
ที่ 6 หาค่าเสื่อมราคาของครุภัณฑ์และสิ่งก่อสร้างของแต่ละปี การหักค่าเสื่อม
ราคาใช้วิธีเส้นตรง (ดูภาคผนวก ข.) จากการคำนวณปรากฏว่าปี 2513
มีค่าลงทุนต่อหัวต่ำสุดคือหัวละ 279.93 บาท เป็นค่าลงทุนที่จ่ายจากงบประมาณ
แผ่นดินทั้งสิ้น และปี 2514 มีค่าลงทุนต่อหัวสูงสุดคือหัวละ 534.52 บาท เป็น
ค่าใช้จ่ายจากงบประมาณแผ่นดินทั้งหมดเช่นกัน จากการหักค่าเฉลี่ยของค่าลงทุน
ต่อหัวตั้งแต่ปี 2513 ถึงปี 2517 ปรากฏว่าค่าลงทุนต่อหัวโดยเฉลี่ยแล้วเท่า
กับหัวละ 459.56 บาท เป็นค่าลงทุนจากงบประมาณแผ่นดินเฉลี่ยหัวละ 422.57
บาท และเป็นค่าลงทุนจากเงินรายได้โรงเรียนเฉลี่ยหัวละ 16.99 บาท หรือ
เทียบเป็นร้อยละ 96.30 ต่อ 3.70 ตามลำดับ

2. ค่าใช้จ่ายลงทุนต่อหัวนักเรียนของโรงเรียนสาธิตมหาวิทยาลัย
เชียงใหม่มีรายละเอียดดังนี้

ตารางที่ 34

ค่าใช้จ่ายลงทุนต่อหัวนักเรียนของโรงเรียนสาธิตมหาวิทยาลัยขอนแก่น
 จำแนกตามแหล่งการเงิน ตั้งแต่ปี 2513 - 2517

ปี	งบประมาณแผ่นดิน		เงินรายได้โรงเรียน		รวมการลงทุนต่อหัว	
	บาท	ร้อยละ	บาท	ร้อยละ	บาท	ร้อยละ
2513	279.93	100	-	-	279.93	100
2514	534.52	100	-	-	534.52	100
2515	451.15	98.32	7.72	1.68	458.87	100
2516	498.96	96.74	16.79	3.26	515.75	100
2517	404.54	92.87	31.08	7.13	435.62	100
เฉลี่ย	442.57	96.30	16.99	3.70	459.56	100

ตารางที่ 35

ค่าเสื่อมราคาของครุภัณฑ์และสิ่งก่อสร้างโรงเรียนสาธิตมหาวิทยาลัยเชียงใหม่
จำแนกตามหมวดรายการ ตั้งแต่ปี 2513 - 2517

ปี	งบประมาณแผ่นดิน			เงินรายได้โรงเรียน			รวมค่าเสื่อมราคา
	ครุภัณฑ์	สิ่งก่อสร้าง	รวม	ครุภัณฑ์	สิ่งก่อสร้าง	รวม	
2513	13,173.33	35,000.-	48,173.33	786.67	-	786.67	48,960.00
2514	21,824.-	35,000.-	56,824.-	1,266.67	-	1,266.67	58,090.67
2515	33,343.33	35,000.-	68,343.33	2,860.-	-	2,860.-	71,203.33
2516	45,061.33	90,452.16	135,513.49	5,520.-	-	5,520.-	141,033.49
2517	51,165.40	90,452.16	141,617.56	7,737	-	7,737.-	149,354.56
รวม	164,567.39	285,904.32	450,471.71	18,170.34	-	18,170.34	468,642.05

ศูนย์วิทยบริการ
จุฬาลงกรณ์มหาวิทยาลัย

ตารางที่ 36

ค่าใช้จ่ายลงทุนต่อหัวนักเรียนโรงเรียนสาธิตมหาวิทยาลัยเชียงใหม่
จำแนกตามหมวดรายจ่าย ตั้งแต่ปี 2513 - 2517

ปี	งบประมาณแผ่นดิน			เงินรายได้โรงเรียน			รวมค่าลงทุน ต่อหัว
	ครุภัณฑ์	สิ่งก่อสร้าง	รวม	ครุภัณฑ์	สิ่งก่อสร้าง	รวม	
2513	50.28	133.59	183.87	3.00	-	3.00	186.87
2514	57.13	91.62	148.75	3.32	-	3.32	152.07
2515	70.34	73.84	144.18	6.03	-	6.03	150.21
2516	107.29	215.36	322.65	13.14	-	13.14	335.79
2517	117.89	208.42	326.31	17.83	-	17.83	344.14

ศูนย์วิทยทรัพยากร
จุฬาลงกรณ์มหาวิทยาลัย

ตารางที่ 37

ค่าใช้จ่ายลงทุนค่อหัวนักเรียนของโรงเรียนสาธิตมหาวิทยาลัยเชียงใหม่
จำแนกตามแหล่งการเงิน ตั้งแต่ปี 2513 - 2517

ปี	งบประมาณแผ่นดิน		เงินรายได้โรงเรียน		รวมค่างลงทุนค่อหัว	
	บาท	ร้อยละ	บาท	ร้อยละ	บาท	ร้อยละ
2513	183.87	98.39	3.00	1.61	186.87	100
2514	148.75	97.82	3.32	2.18	152.07	100
2515	144.18	95.99	6.03	4.01	150.21	100
2516	322.65	96.09	13.14	3.91	335.79	100
2517	326.31	94.82	17.83	5.18	344.14	100
เฉลี่ย	228.43	96.12	9.21	3.88	237.64	100

จุฬาลงกรณ์มหาวิทยาลัย

ค่าใช้จ่ายลงทุนต่อหัวนักเรียนโผล่มาจากการเอาจำนวนนักเรียนใน ตารางที่ 12 หารค่าเสื่อมราคาของครุภัณฑ์และสิ่งก่อสร้างซึ่งใช้วิธีคิดค่าเสื่อมราคาแบบเส้นตรง (ดูภาคผนวก ข.) , ปรากฏว่าปี 2515 มีค่าลงทุนต่อหัวต่ำสุดคือ หัวละ 150.21 บาท เป็นค่าลงทุนที่จ่ายจากงบประมาณแผ่นดิน 144.18 บาท , เทียบเท่ากับร้อยละ 95.99 และจ่ายจากเงินรายได้ 6.03 บาท เทียบเท่ากับร้อยละ 4.01 , ปี 2517 มีค่าลงทุนต่อหัวสูงสุดคือหัวละ 344.14 บาท เป็นค่าลงทุนที่จ่ายจากงบประมาณแผ่นดิน 326.31 บาท เทียบเท่ากับร้อยละ 94.82 และจ่ายจากเงินรายได้โรงเรียน 17.83 บาท เทียบเท่ากับร้อยละ 5.18 , จากการหาค่าเฉลี่ยของค่าลงทุนต่อหัวตั้งแต่ ปี 2513 ถึงปี 2517 ปรากฏว่าค่าลงทุนต่อหัวโดยเฉลี่ยหัวละ 237.64 บาท เป็นค่าลงทุนที่จ่ายจากงบประมาณแผ่นดินเฉลี่ยหัวละ 228.43 และเป็นค่าลงทุนจากเงินรายได้เฉลี่ยหัวละ 9.21 บาท หรือเทียบเป็นร้อยละ 96.12 ต่อ 3.88 ตามลำดับ

3. ค่าใช้จ่ายลงทุนต่อหัวนักเรียนของโรงเรียนสาธิตมหาวิทยาลัยศิลปากร (ทับแก้ว) ค่าลงทุนของโรงเรียนนี้มีเพียงรายการเดียว คือ ค่าครุภัณฑ์จากงบประมาณแผ่นดิน ปี 2517 จำนวน 150,000 บาท , เป็นค่าเสื่อมราคาปีละ 10,000 บาท เพราะฉะนั้นค่าลงทุนต่อหัวนักเรียนเท่ากับ 83.33 บาท

สรุปค่าใช้จ่ายโดยตรงต่อหัวนักเรียน

1. ค่าใช้จ่ายโดยตรงต่อหัวนักเรียนโรงเรียนสาธิตมหาวิทยาลัยขอนแก่น ตั้งแต่ปี 2513 ถึงปี 2517ก็คิดโดยเฉลี่ยแล้วปีหนึ่งมีค่าใช้จ่ายโดยตรงต่อหัวเป็นเงิน 3,875.34 บาท จำแนกเป็นค่าใช้จ่ายดำเนินการต่อหัวนักเรียน 3,415.78 บาท หรือร้อยละ 88.14 ของค่าใช้จ่ายโดยตรงต่อหัวนักเรียนและเป็นค่าใช้จ่ายลงทุนต่อหัวนักเรียน 459.56 บาท หรือคิดเป็นร้อยละ 11.86 ของค่าใช้จ่ายโดยตรงต่อหัวนักเรียน

ค่าใช้จ่ายโดยตรงต่อหัวนักเรียนนี้ โรงเรียนจ่ายจากเงินงบประมาณแผ่นดิน เป็นจำนวน 2,713.21 บาท หรือร้อยละ 70.01 ของค่าใช้จ่ายโดยตรงต่อหัวนักเรียนและจ่ายจากเงินรายได้โรงเรียน จำนวน 1,162.13 บาท หรือร้อยละ 29.99 ของค่าใช้จ่ายโดยตรงต่อหัวนักเรียน

2. ค่าใช้จ่ายโดยตรงต่อหัวนักเรียนโรงเรียนสาธิตมหาวิทยาลัยเชียงใหม่ ตั้งแต่ปี 2513 ถึงปี 2517 คิดโดยเฉลี่ยแล้วปีหนึ่งมีค่าใช้จ่ายโดยตรงต่อหัวเป็นเงิน 2,514.95 บาท จำแนกเป็นค่าใช้จ่ายดำเนินการต่อหัวนักเรียน 2,277.31 บาท หรือเท่ากับร้อยละ 90.55 ของค่าใช้จ่ายโดยตรงต่อหัวนักเรียนและค่าใช้จ่ายลงทุนต่อหัวนักเรียน 237.64 บาท หรือเท่ากับร้อยละ 9.45 ของค่าใช้จ่ายโดยตรงต่อหัวนักเรียน

ค่าใช้จ่ายโดยตรงต่อหัวนักเรียนนี้ โรงเรียนจ่ายจากเงินงบประมาณแผ่นดินเป็นเงิน 2,006.06 บาท หรือร้อยละ 79.17 ของค่าใช้จ่ายโดยตรงต่อหัวนักเรียนและจ่ายจากเงินรายได้โรงเรียนจำนวน 508.89 บาท หรือร้อยละ 20.23 ของค่าใช้จ่ายโดยตรงต่อหัวนักเรียน

3. ค่าใช้จ่ายโดยตรงต่อหัวนักเรียน โรงเรียนสาธิตมหาวิทยาลัยศิลปากร (ทับแก้ว) ปี 2517 มีค่าใช้จ่ายโดยตรงต่อหัวนักเรียนเป็นเงิน 4,234.60 บาท จำแนกเป็นค่าใช้จ่ายดำเนินการต่อหัวนักเรียน 4,151.27 บาท หรือเท่ากับร้อยละ 98.03 บาท ของค่าใช้จ่ายโดยตรงต่อหัวนักเรียนและเป็นค่าใช้จ่ายลงทุนต่อหัวนักเรียน 83.33 บาท หรือเท่ากับร้อยละ 1.97 ของค่าใช้จ่ายโดยตรงต่อหัวนักเรียน ค่าใช้จ่ายของโรงเรียนแห่งนี้เป็นค่าใช้จ่ายจากงบประมาณแผ่นดินทั้งสิ้น ส่วนค่าใช้จ่ายจากเงินรายได้โรงเรียนยังไม่พร้อมที่จะให้เก็บข้อมูล จึงไม่มีตัวเลขที่จะนำมาวิเคราะห์ได้

ตารางที่ 38

ค่าใช้จ่ายโดยตรงต่อหัวนักเรียนโรงเรียนสาธิตมหาวิทยาลัยขอนแก่น
จำแนกตามแหล่งการเงิน ตั้งแต่ปี 2513 - 2517

ปี	งบประมาณแผ่นดิน			เงินรายได้โรงเรียน			รวม		รวมทั้งสิ้น
	ค่าดำเนินการ	ค่าลงทุน	รวม	ค่าดำเนินการ	ค่าลงทุน	รวม	ค่าดำเนินการ	ค่าลงทุน	
2513	1,823.36	279.93	2,103.29	912.67	—	912.67	2,736.03	279.93	3,015.96
2514	2,652.92	534.52	3,238.92	894.79	—	894.79	3,547.71	534.52	4,082.23
2515	2,252.14	451.15	2,703.29	1,061.51	7.72	1,069.23	3,313.65	458.87	3,772.52
2516	2,302.85	498.96	2,801.81	845.29	16.79	862.08	3,148.14	515.75	3,663.89
2517	2,228.88	404.54	2,633.42	1,529.36	31.08	1,560.44	3,758.24	435.62	4,193.86
เฉลี่ยต่อหัว	2,270.64	442.57	2,713.21	1,145.14	16.99	1,162.13	3,415.78	459.56	3,875.34
ร้อยละ	83.69	16.31	100	98.54	1.46	100	88.14	11.86	100

ศูนย์วิทยทรัพยากร
จุฬาลงกรณ์มหาวิทยาลัย

ตารางที่ 39

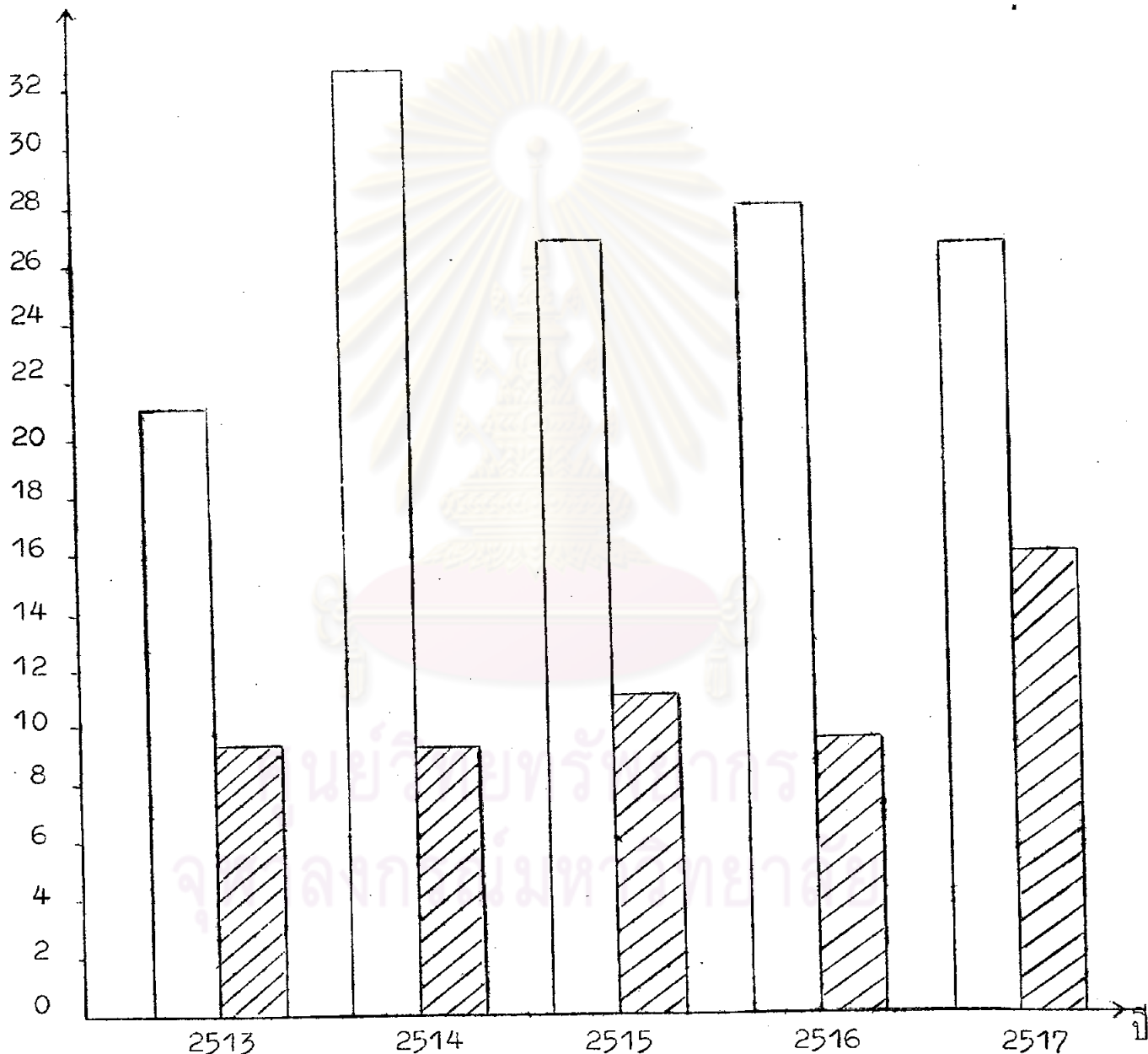
ค่าใช้จ่ายโดยตรงต่อหัวนักเรียนโรงเรียนสาธิตมหาวิทยาลัยเชียงใหม่
จำแนกตามแหล่งการเงิน ตั้งแต่ปี 2513 - 2517

ปี	งบประมาณแผ่นดิน			เงินรายได้โรงเรียน			รวม		รวมทั้งสิ้น
	ค่าดำเนินการ	ค่าลงทุน	รวม	ค่าดำเนินการ	ค่าลงทุน	รวม	ค่าดำเนินการ	ค่าลงทุน	
2513	1,543.95	183.87	1,727.82	119.27	3.00	122.27	1,663.22	186.87	1,850.09
2514	1,678.86	148.75	1,827.61	180.12	3.32	183.44	1,858.98	152.07	2,011.05
2515	1,651.52	144.18	1,795.70	687.44	6.03	693.47	2,338.96	150.21	2,489.17
2516	1,986.36	322.65	2,309.01	459.26	13.14	472.40	2,445.62	335.79	2,781.41
2517	1,941.36	326.31	2,267.67	844.66	17.83	862.49	2,786.02	344.14	3,130.16
เฉลี่ยต่อหัว	1,777.63	228.43	2,006.06	499.68	9.21	508.89	2,277.31	237.64	2,514.95
ร้อยละ	88.61	11.39	100	98.19	1.81	100	90.55	9.45	100

จุฬาลงกรณ์มหาวิทยาลัย

ภาพที่ 6 แผนภูมิ แสดงค่าใช้จ่ายโดยตรงต่อหัวนักเรียนโรงเรียน
สาธิตมหาวิทยาลัยขอนแก่น

หน่วย : ร้อยบาท

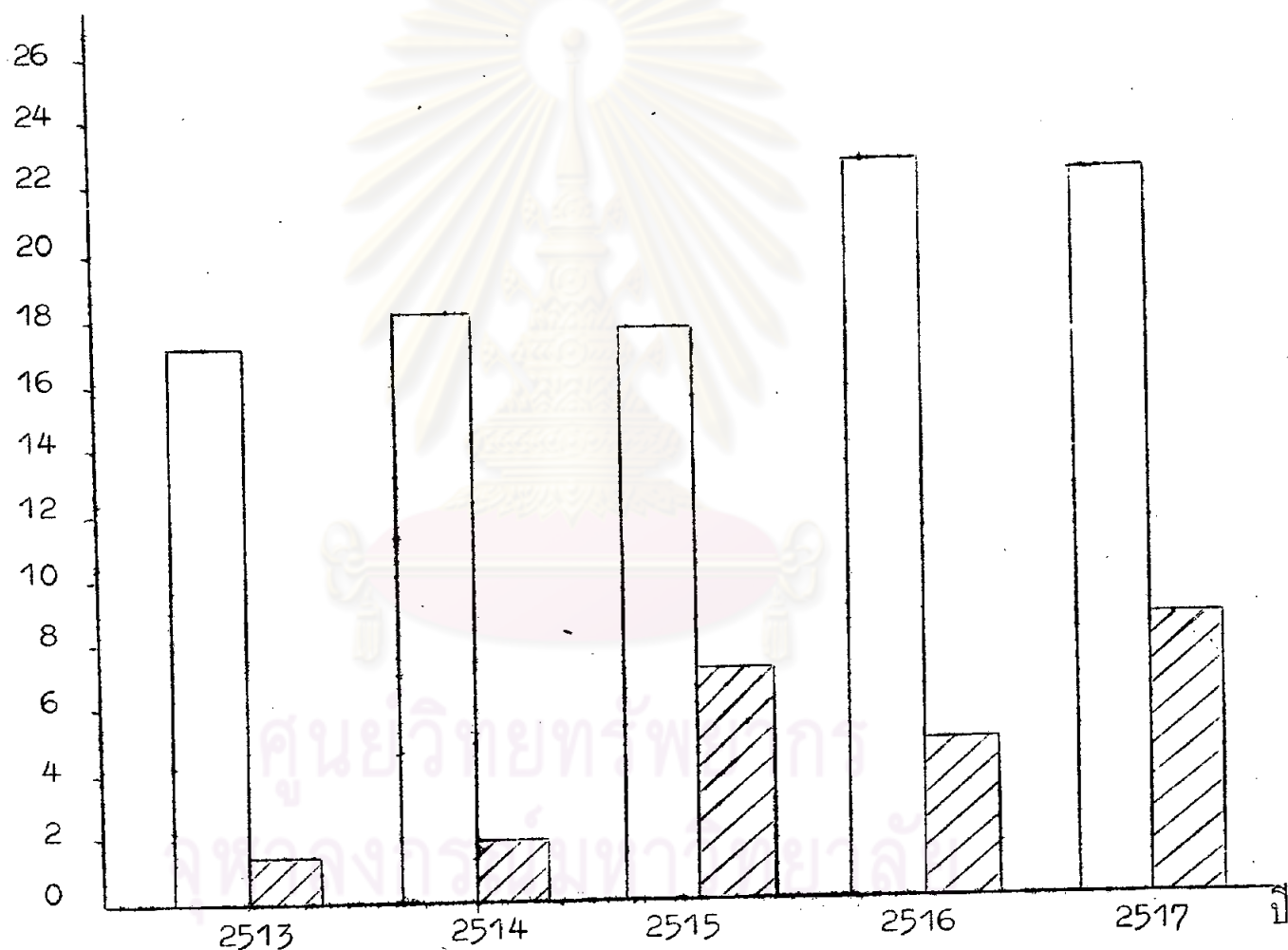



□ = ค่าใช้จ่ายโดยตรงต่อหัวนักเรียนจากงบประมาณแผ่นดิน

▨ = ค่าใช้จ่ายโดยตรงต่อหัวนักเรียนจากเงินรายได้โรงเรียน

ภาพที่ 7 แผนภูมิแสดงค่าใช้จ่ายโดยตรงต่อหัวนักเรียนโรงเรียน
สาธิตมหาวิทยาลัยเชียงใหม่

หน่วย : ร้อยบาท



 = ค่าใช้จ่ายโดยตรงต่อหัวนักเรียนจากงบประมาณแผ่นดิน

 = ค่าใช้จ่ายโดยตรงต่อหัวนักเรียนจากเงินรายได้โรงเรียน

ค่าใช้จ่ายทางอ้อมคอตหวั่นักเรียน

ค่าใช้จ่ายทางอ้อมคอตหวั่นักเรียนของโรงเรียนสาธิตทั้ง 3 แห่ง มีรายละเอียดดังนี้

ตารางที่ 40

ค่าใช้จ่ายทางอ้อมของโรงเรียนสาธิตมหาวิทยาลัยขอนแก่น

ตั้งแต่ปี 2513-2517

ปี	ค่าใช้จ่ายทางอ้อม ทั้งมหาวิทยาลัย		จำนวนข้าราชการ และลูกจ้างโรง เรียนคอตจำนวนขอ ราชการและลูก จ้างมหาวิทยาลัย	ค่าใช้จ่ายทาง อ้อมของโรงเรียน		ค่าใช้จ่ายทางอ้อม คอตหวั่นักเรียน		
	แผนงานบริหาร ทั่วไปหลังคิตคทา เดือนราคา	งบกลาง		แผนงานบริหาร ทั่วไป	งบกลาง	รวม		
2513	7,182,739.-	314,777.91	11/685	115,343.25	5,054.82	1,240.25	54.35	1,294.60
2514	6,063,629.-	371,341.41	21/686	246,845.78	11,367.59	1,763.18	81.20	1,844.38
2515	8,630,035.-	534,040.73	26/951	235,942.07	14,600.48	1,150.94	71.22	1,222.16
2516	9,125,318.-	857,577.54	35/1065	299,893.00	28,183.29	1,027.03	96.52	1,123.55
2517	9,832,047.-	507,340.80	43/1245	539,580.74	17,522.89	808.53	41.72	850.25

ค่าใช้จ่ายทางอ้อมเฉลี่ยนักเรียน 1 คน ต่อปี ของโรงเรียนสาธิตมหาวิทยาลัยขอนแก่น = 1,142.89 บาท เป็น
ค่าใช้จ่ายแผนงานบริหารทั่วไปเฉลี่ยหัวละ 1,076.17 บาท และเป็นค่าใช้จ่ายงบกลางเฉลี่ยหัวละ 66.72

ตารางที่ 41

ค่าใช้จ่ายทางอ้อมของโรงเรียนสารคามพิทยาลัยเชียงใหม่

ตั้งแต่ปี 2513-2517

ปี	ค่าใช้จ่ายทางอ้อม ทั้งหมดพิทยาลัย		จำนวนรายการ การและลูก จ้างโรงเรียน คณจำนวนชา ราชการและ ลูกจ้างมหา วิทยาลัย	ค่าใช้จ่ายทางอ้อม ของโรงเรียน		ค่าใช้จ่ายทางอ้อม ต่อหัวนักเรียน		
	แผนงานบริหาร ทั่วไปหลังศึกษา เลือมราคา	งบกลาง		แผนงาน บริหาร ทั่วไป	งบกลาง	แผนงาน บริหาร ทั่วไป	งบกลาง	รวม
2513	7,200,073.-	1,500,062.43	34/1684	145,369.64	32,305.30	554.85	123.30	678.15
2514	9,783,179.-	1,943,490.49	49/1252	382,888.-	76,063.13	1,002.32	199.12	1,201.44
2515	10,109,758.-	2,620,689.78	60/1433	423,297.61	109,728.81	893.03	231.49	1,124.52
2516	11,794,784.-	4,919,864.23	68/1370	426,901.24	178,904.15	1,021.19	425.96	1,447.15
2517	15,782,344.-	4,239,616.92	61/1985	484,998.98	130,285.46	1,117.51	300.20	1,417.71

ค่าใช้จ่ายทางอ้อมเฉลี่ยนักเรียน 1 คนต่อปีของโรงเรียนสารคามพิทยาลัยเชียงใหม่มีจำนวน 1,213.36 บาท
เป็นค่าใช้จ่ายแผนงานบริหารทั่วไปเฉลี่ยหัวละ 945.97 บาท และเป็นค่าใช้จ่ายงบกลางเฉลี่ยหัวละ 267.39 บาท

ค่าใช้จ่ายทางอ้อมของโรงเรียนสาธิตมหาวิทยาลัยศิลปากร (ทัพบก) ปี 2517 มีรายละเอียดดังนี้

ค่าใช้จ่ายแผนงานบริหารทั่วไปเฉพาะมหาวิทยาลัยศิลปากร (ทัพบก) หักคิคาเสื่อมราคามี 3,504,649.00 บาท เป็นค่าใช้จ่ายเฉพาะโรงเรียนสาธิต $3,504,649.00 \times \frac{19}{178} = 374,091.75$ บาท

ค่าใช้จ่ายแผนงานบริหารทั่วไปเฉลี่ยนักเรียน 1 คน = $\frac{374,091.75}{120} = 3,117.43$ บาท

ค่าใช้จ่ายงบกลางทั้งมหาวิทยาลัยศิลปากร = 643,568.97 บาท

เนื่องจากค่าใช้จ่ายงบกลางที่เก็บตัวเลขมานี้เป็นค่าใช้จ่ายทั้งมหาวิทยาลัยศิลปากร ที่กรุงเทพมหานครและจังหวัดนครปฐม ดังนั้นการหาค่าใช้จ่ายส่วนที่เป็นของสาธิตจึงเอาค่าใช้จ่ายงบกลางคูณด้วยอัตราส่วนของจำนวนข้าราชการและลูกจ้างประจำของโรงเรียนต่อจำนวนข้าราชการและลูกจ้างประจำทั้งที่ทำงานอยู่ในมหาวิทยาลัยศิลปากรในกรุงเทพและจังหวัดนครปฐม ดังนี้ $643,568.97 \times \frac{19}{333} = 36,720.15$ บาท

ค่าใช้จ่ายงบกลางเฉพาะโรงเรียนสาธิต = 36,720.15 บาท

ค่าใช้จ่ายงบกลางเฉลี่ยนักเรียน 1 คน = $\frac{36,720.15}{120} = 306.00$

ค่าใช้จ่ายทางอ้อมเฉลี่ยนักเรียน 1 คน/ปี = $3,117.43 + 306.00 = 3,423.43$ บาท

อนึ่ง ค่าเสื่อมราคาของอาคารภูมิพิทักษ์ และสิ่งก่อสร้างของแผนงานบริหารทั่วไปมีรายละเอียดในภาคผนวก ค.

ค่าใช้จ่ายต่อหัวนักเรียน

ค่าใช้จ่ายต่อหัวนักเรียนของโรงเรียนสาธิตทั้ง 3 แห่ง มีดังนี้

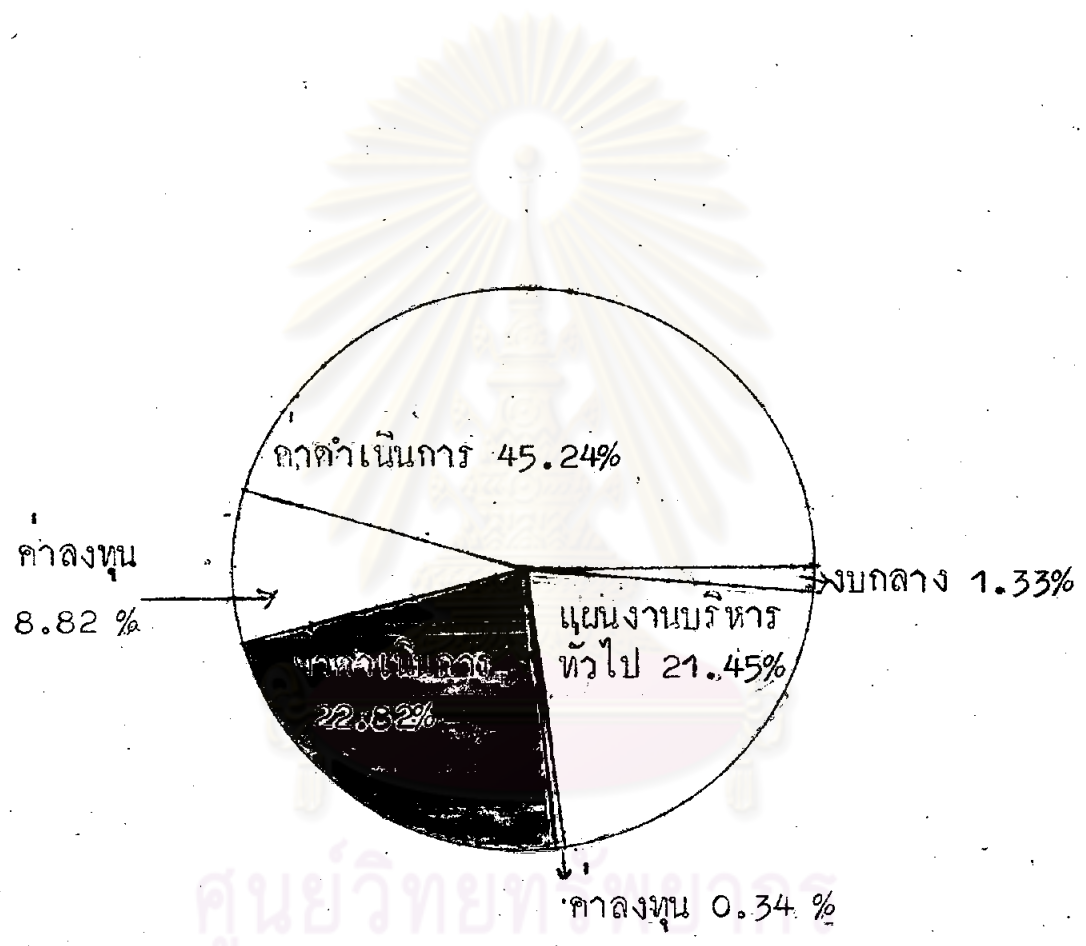
ตารางที่ 42 ค่าใช้จ่ายต่อหัวนักเรียนโรงเรียนสาธิตมหาวิทยาลัยขอนแก่น
ตั้งแต่ปี 2513-2517

ปี	ค่าใช้จ่ายโดยตรงต่อหัว	ค่าใช้จ่ายทางอ้อมต่อหัว	รวม
2513	3,015.96	1,294.60	4,310.56
2514	4,082.23	1,844.38	5,926.61
2515	3,772.52	1,222.16	4,994.68
2516	3,663.89	1,123.55	4,787.44
2517	4,193.86	850.25	5,044.14
เฉลี่ย 1 ปี	3,875.34	1,142.89	5,018.23

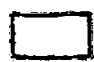

ค่าใช้จ่ายทั้งหมดเฉลี่ยต่อหัวนักเรียนต่อปีของโรงเรียนสาธิตมหาวิทยาลัยขอนแก่นจำนวน 5,018.23 บาท ประกอบด้วยรายจ่ายดังนี้

ค่าใช้จ่ายโดยตรง	จำนวน	ร้อยละ
งบประมาณแผ่นดิน :-		
- ค่าดำเนินการ	2,270.64	45.24
- ค่าลงทุน	442.57	8.82
เงินรายได้โรงเรียน :-		
- ค่าดำเนินการ	1,145.14	22.82
- ค่าลงทุน	16.99	0.34
ค่าใช้จ่ายทางอ้อม		
- แผนงานบริหารทั่วไป	1,076.17	21.45
- งบกลาง	66.72	1.33
รวมค่าใช้จ่ายทั้งหมดเฉลี่ยต่อหัว	5,018.23	100.00

ภาพที่ 8 แผนภูมิแสดงส่วนประกอบของค่าใช้จ่ายเฉลี่ยต่อหัวนักเรียนของโรงเรียนสาธิตมหาวิทยาลัยขอนแก่น



ศูนย์วิจัยทีชพีแอล
จุฬาลงกรณ์มหาวิทยาลัย

-  = งบประมาณแผ่นดิน
-  = เงินรายได้โรงเรียน

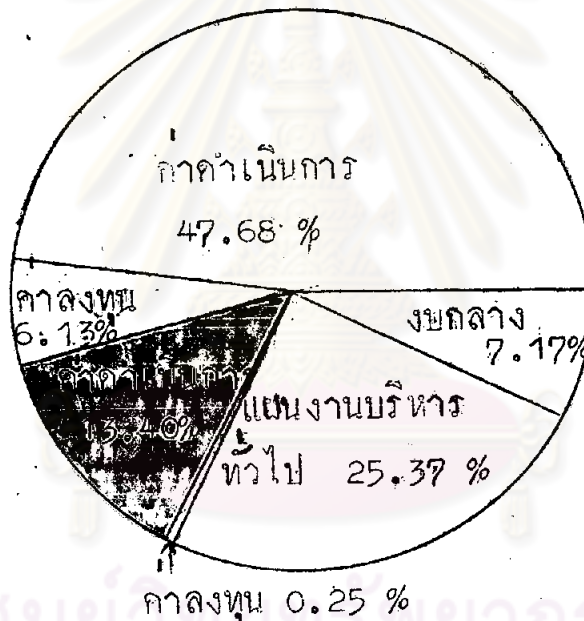
ตารางที่ 43 ค่าใช้จ่ายต่อหัวนักเรียนโรงเรียนสาธิตมหาวิทยาลัยเชียงใหม่
ตั้งแต่ปี 2513-2517

ปี	ค่าใช้จ่ายโดยตรง ต่อหัว	ค่าใช้จ่ายทางอ้อม ต่อหัว	รวม
2513	1,850.09	678.15	2,528.24
2514	2,011.05	1,201.44	3,212.49
2515	2,489.17	1,124.52	3,613.69
2516	2,781.41	1,447.15	4,228.56
2517	3,130.16	1,417.71	4,547.87
เฉลี่ย 1 ปี	2,514.95	1,213.36	3,728.31

ค่าใช้จ่ายทั้งหมดเฉลี่ยต่อหัวนักเรียนต่อปีของโรงเรียนสาธิต
มหาวิทยาลัยเชียงใหม่ จำนวน 3,728.31 บาท ประกอบด้วยรายจ่าย
ดังนี้

ค่าใช้จ่ายโดยตรง	จำนวน	ร้อยละ
งบประมาณแผ่นดิน :-		
- ค่าดำเนินการ	1,777.63	47.68
- ค่าลงทุน	228.43	6.13
เงินรายได้โรงเรียน :-		
- ค่าดำเนินการ	499.68	13.40
- ค่าลงทุน	9.21	0.25
ค่าใช้จ่ายทางอ้อม		
- แผนงานบริหารทั่วไป	945.97	25.37
- งบกลาง	267.39	7.17
รวมค่าใช้จ่ายทั้งหมดเฉลี่ยต่อหัว	3,728.31	100.00

ภาพที่ 9 แผนภูมิแสดงส่วนประกอบของค่าใช้จ่ายเฉลี่ยต่อหัวนักเรียน
ของโรงเรียนสาธิตมหาวิทยาลัยเชียงใหม่



- = งบประมาณแผ่นดิน
 = เงินรายได้โรงเรียน

ตารางที่ 44 ค่าใช้จ่ายต่อหัวนักเรียนโรงเรียนสาธิตมหาวิทยาลัย
ศิลปากร (ทับแก้ว) จากงบประมาณแผ่นดิน ปี 2517

ปี	ค่าใช้จ่ายโดยตรงต่อหัว	ค่าใช้จ่ายทางอ้อมต่อหัว	รวม
2517	4,234.60	3,423.43	7,658.03

ค่าใช้จ่ายต่อหัวนักเรียนของโรงเรียนสาธิตมหาวิทยาลัยศิลปากร
(ทับแก้ว) ไม่ไ้รวมค่าใช้จ่ายที่จ่ายจากเงินรายได้โรงเรียนเพราะไม่
สามารถเก็บข้อมูลได้

ประมาณการค่าใช้จ่ายต่อหัวนักเรียนที่ศึกษาจนจบหลักสูตร มีรายละเอียดดังนี้

1. ค่าใช้จ่ายต่อหัวนักเรียนที่ศึกษาจนจบหลักสูตรประถมศึกษาของ
โรงเรียนสาธิตมหาวิทยาลัยขอนแก่น เป็นจำนวน 35,127.61 บาท เป็น
ค่าใช้จ่ายโดยตรง 27,127.38 บาท และค่าใช้จ่ายทางอ้อม 8,000.23
บาท

ค่าใช้จ่ายโดยตรง 27,127.38 บาท นี้เป็นค่าใช้จ่ายจากงบ
ประมาณแผ่นดินจำนวนเงิน 18,992.47 บาท และเป็นค่าใช้จ่ายจากเงิน
รายได้จำนวน 8,134.91 บาท และถ้าจำแนกค่าใช้จ่ายโดยตรงนี้ตามลักษณะ
รายจ่ายจะเป็นค่าดำเนินการ 23,910.46 บาท และเป็นค่าลงทุน
3,216.92 บาท

2. ค่าใช้จ่ายต่อหัวนักเรียนที่ศึกษาจนจบหลักสูตรมัธยมศึกษาของ
โรงเรียนสาธิตมหาวิทยาลัยเชียงใหม่มีจำนวน 18,641.55 บาท เป็นค่า
ใช้จ่ายโดยตรง 12,574.75 บาท และค่าใช้จ่ายทางอ้อม 6,066.80 บาท

ค่าใช้จ่ายโดยตรง 12,574.75 บาท เป็นค่าใช้จ่ายจากงบประมาณ
แผ่นดิน 10,030.30 บาท และเป็นค่าใช้จ่ายจากเงินรายได้จำนวน 2,544.45
บาท และถ้าจำแนกค่าใช้จ่ายโดยตรงนี้ตามลักษณะรายจ่ายจะเป็นค่าดำเนินการ
11,386.55 บาท และเป็นค่าลงทุน 1,188.20 บาท

การวิเคราะห์ค่าใช้จ่าย

การวิเคราะห์ค่าใช้จ่ายของโรงเรียนสาธิตออกมาเป็นค่าใช้จ่ายคือนักเรียนนั้น มีใ้ตีความความว่า ถ้ามีนักเรียนสาธิตเพิ่มขึ้นอีกหนึ่งคนจะมีค่าใช้จ่ายเพิ่มขึ้นเท่ากับจำนวนค่าใช้จ่ายคือนักเรียน เพราะค่าใช้จ่ายของโรงเรียนประกอบด้วยค่าใช้จ่ายลักษณะต่าง ๆ มารวมกัน ค่าใช้จ่ายบางอย่างจะมีจำนวนสูงขึ้น ถ้าจำนวนนักเรียนเพิ่มขึ้น แต่ในเวลาเดียวกัน ค่าใช้จ่ายบางประเภทจะมีจำนวนเท่าเดิม ถึงแม้ว่า จะมีนักเรียนเพิ่มขึ้น ดังนั้นในการวิเคราะห์ค่าใช้จ่ายจำเป็นต้องทราบรายละเอียดเกี่ยวกับค่าใช้จ่ายว่าประกอบด้วยค่าใช้จ่ายลักษณะอะไรบาง เพื่อเป็นข้อมูลใช้ในการพิจารณาว่า รายจ่ายประเภทใดเพิ่มขึ้นหรือลดลงโดยมีส่วนสัมพันธ์โดยตรงกับนักเรียนและรายจ่ายใดที่ไม่เปลี่ยนแปลงตามจำนวนนักเรียน ค่าใช้จ่ายของโรงเรียนสาธิตที่แยกประเภทเป็นค่าใช้จ่ายดำเนินการ ค่าใช้จ่ายลงทุน ค่าใช้จ่ายแผนงานบริหารทั่วไป และค่าใช้จ่ายงบกลางนั้นเป็นการแยกประเภทตามลักษณะของรายจ่ายเพื่อสะดวกในการบันทึกรายการและควบคุมงบประมาณรายจ่าย จากค่าใช้จ่ายเหล่านี้นำมาวิเคราะห์ได้ว่า รายจ่ายประเภทใดมีลักษณะเป็นค่าใช้จ่ายแปรได้ (variable cost) ค่าใช้จ่ายแปรได้มีลักษณะดังนี้คือ

1. ค่าใช้จ่ายประเภทนี้เพิ่มขึ้นหรือลดลงโดยมีส่วนสัมพันธ์โดยตรงกับปริมาณการผลิต
2. ต้นทุนต่อหนึ่งหน่วยผลผลิตของค่าใช้จ่ายประเภทนี้จะคงที่ไม่ว่าปริมาณการผลิตจะเพิ่มขึ้นหรือลดลง
3. สามารถทราบได้โดยง่ายว่าค่าใช้จ่ายแปรได้นี้เป็นค่าใช้จ่ายของแผนกผลิตแผนกใด

4. หัวหน้าแผนกผลิตที่ก่อให้เกิดรายจ่ายประเภทนี้รับผิดชอบโดยตรงในการควบคุมรายจ่ายนี้¹¹

จากคำจำกัดความข้างต้น จะเห็นว่า ค่าใช้จ่ายลงทุน ค่าใช้จ่ายแผนงานบริหารทั่วไปและค่าใช้จ่ายงบกลางมีค่าใช้จ่ายแปรได้ จะขอกล่าวเฉพาะเหตุผลที่เห็นโคซัคเจนคังนี้

1. คนทุนต่อหัวนักเรียนของค่าใช้จ่ายลงทุนจะไม่คงที่ขึ้นอยู่กับจำนวนนักเรียน ถ้าปีใดมีจำนวนนักเรียนมาก ค่าใช้จ่ายลงทุนต่อหัวจะน้อย และถ้าปีใดมีจำนวนนักเรียนน้อยค่าใช้จ่ายลงทุนต่อหัวจะมาก

2. ค่าใช้จ่ายแผนงานบริหารทั่วไป และค่าใช้จ่ายงบกลางนั้นผู้บริหารที่รับผิดชอบโรงเรียนสาธิตโดยตรงไม่สามารถควบคุมรายจ่ายทั้ง 2 ชนิดนี้ได้ เพราะเป็นรายจ่ายที่เกี่ยวข้องกับหน่วยงานทุกหน่วยของมหาวิทยาลัย

ส่วนค่าใช้จ่ายค่าเนนการนั้น จะต้องศึกษาลักษณะของรายจ่ายให้ละเอียดว่าจะแปรเปลี่ยนแปลงไปตามจำนวนนักเรียนหรือไม่ ค่าใช้จ่ายค่าเนนการประกอบด้วย ค่าเงินเดือน ค่าจ้าง ค่าตอบแทน ค่าใช้สอย ค่าวัสดุ เงินอุดหนุนและรายจ่ายอื่น คณะบดีคณะศึกษาศาสตร์ ซึ่งเป็นผู้รับผิดชอบโรงเรียนสาธิตโดยตรงเป็นผู้ควบคุมรายจ่ายชนิดนี้ จากตารางที่ 3 ซึ่งแสดงรายละเอียดของจำนวนค่าใช้จ่ายค่าเนนการในแต่ละปีของโรงเรียนสาธิตมหาวิทยาลัยขอนแก่น นำมาเขียนกราฟดูแนวทางของค่าใช้จ่ายหมวดต่าง ๆ โดยให้ปี 2513 เป็นปีฐาน = ร้อยละ 100 แล้วคำนวณหาอัตราอวยละการเปลี่ยนแปลงจากปีฐานของค่าใช้จ่ายแต่ละหมวดในปีอื่น ๆ โดยลลัทคังนี้

11 เพ็ญแข สนิทวงศ์ ณ อยุธยา, การบัญชีต้นทุน (กรุงเทพมหานคร : โรงพิมพ์คุรุสภาพระสุเมรุ, 2516), หน้า 16.

ตารางที่ 45

อัตราร้อยละการเปลี่ยนแปลงจากปีฐานของค่าใช้จ่ายดำเนินการโรงเรียนสาธิต
มหาวิทยาลัยขอนแก่น จำแนกตามหมวดรายจ่าย (ปี 2513 - 2517)

หมวดรายจ่าย	2513	2514	2515	2516	2517
ค่าเงินเคียน	100	228.61	337.00	517.71	830.40
ค่าจ้าง	100	175.19	160.90	168.80	173.31
ค่าตอบแทน	100	59.50	92.84	53.38	161.03
ค่าใช้จ่าย	100	240.18	698.91	421.14	592.18
ค่าวัสดุ	100	179.78	227.72	313.90	589.31
เงินนอกถนน	-	-	-	-	-
รายจ่ายอื่น	100	378.25	379.61	0	7,791.38
รวม	100	195.20	266.97	361.72	620.34

จุฬาลงกรณ์มหาวิทยาลัย

จากอัตราร้อยละของค่าใช้จ่ายดำเนินการในตารางที่ 45 นำมาเขียนกราฟดังรูปที่ 10 จะเห็นว่าเงินก้อนและค่าวัสดุสูงขึ้นทุก ๆ ปี แต่เส้นอื่น ๆ ขึ้น ๆ ลง ๆ อย่างไม่รู้ทิศทาง ค่าดำเนินการรวมก็ลาดสูงขึ้น การที่เป็นเช่นนี้เพราะว่า ค่าใช้จ่ายส่วนใหญ่ของค่าดำเนินการนั้นเป็นค่าเงินก้อนและค่าวัสดุซึ่งอัตราร้อยละของค่าใช้จ่ายดำเนินการต่อไปนี้

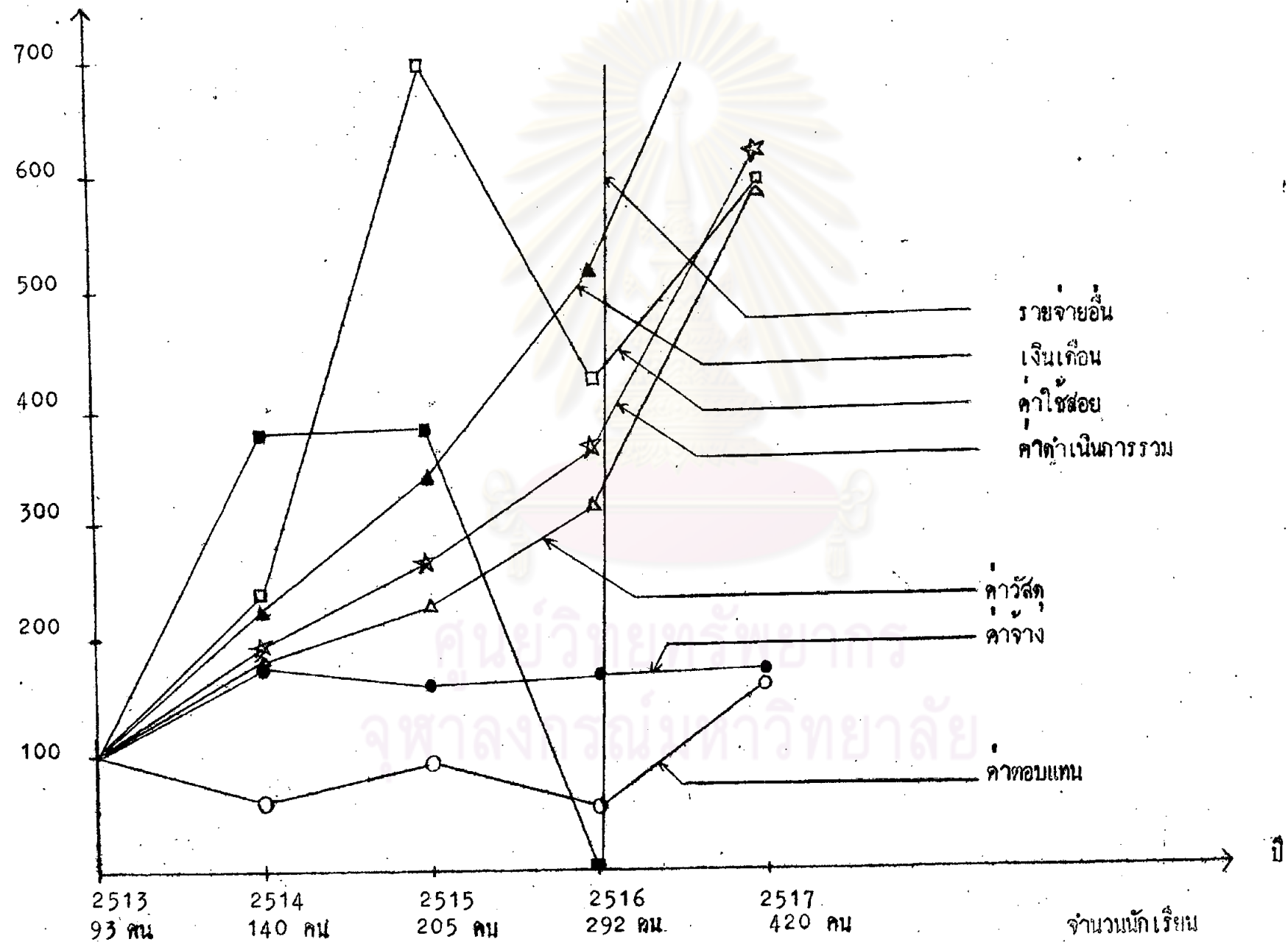
ตารางที่ 46 อัตราร้อยละของค่าใช้จ่ายดำเนินการโรงเรียนสาธิตมหาวิทยาลัยขอนแก่น ตั้งแต่ปี 2513-2517

หมวดรายจ่าย	2513	2514	2515	2516	2517
ค่าเงินก้อน	33.37	39.08	42.25	47.82	44.67
ค่าจ้าง	12.54	11.26	7.56	5.86	3.50
ค่าตอบแทน	1.90	0.58	0.66	0.28	0.49
ค่าใช้จ่าย	2.80	3.44	7.32	3.26	2.67
ค่าวัสดุ	49.24	45.35	42.00	42.78	46.78
เงินอุดหนุน	-	-	-	-	-
รายจ่ายอื่น	0.15	0.29	0.21	-	1.89
รวม	100.00	100.00	100.00	100.00	100.00

จากตารางที่ 46 จะเห็นว่า ค่าเงินก้อนและค่าวัสดุมีอัตราส่วนรวมกันเกินกว่าร้อยละ 80 ทุกปี แสดงว่าเป็นค่าใช้จ่ายที่มีอิทธิพลต่อค่าดำเนินการของโรงเรียนมากเป็นเหตุให้ค่าใช้จ่ายดำเนินการรวมมีจำนวนสูงขึ้นทุก ๆ ปี และเนื่องจากค่าใช้จ่ายชนิดนี้เป็นรายจ่ายเพื่อการดำเนินงานของโรงเรียนโดยตรง ดังนั้นจึงควรหันมาพิจารณาจำนวนนักเรียนซึ่งมีความสัมพันธ์โดยตรงกับค่าดำเนินการบาง จำนวนนักเรียนโรงเรียนสาธิต มหาวิทยาลัยขอนแก่น

ภาพที่ 10 แนวทางของค่าใช้จ่ายดำเนินการโรงเรียนสาธิตมหาวิทยาลัยขอนแก่น (ปี 2513=100)

รายละเอียดของค่าใช้จ่าย



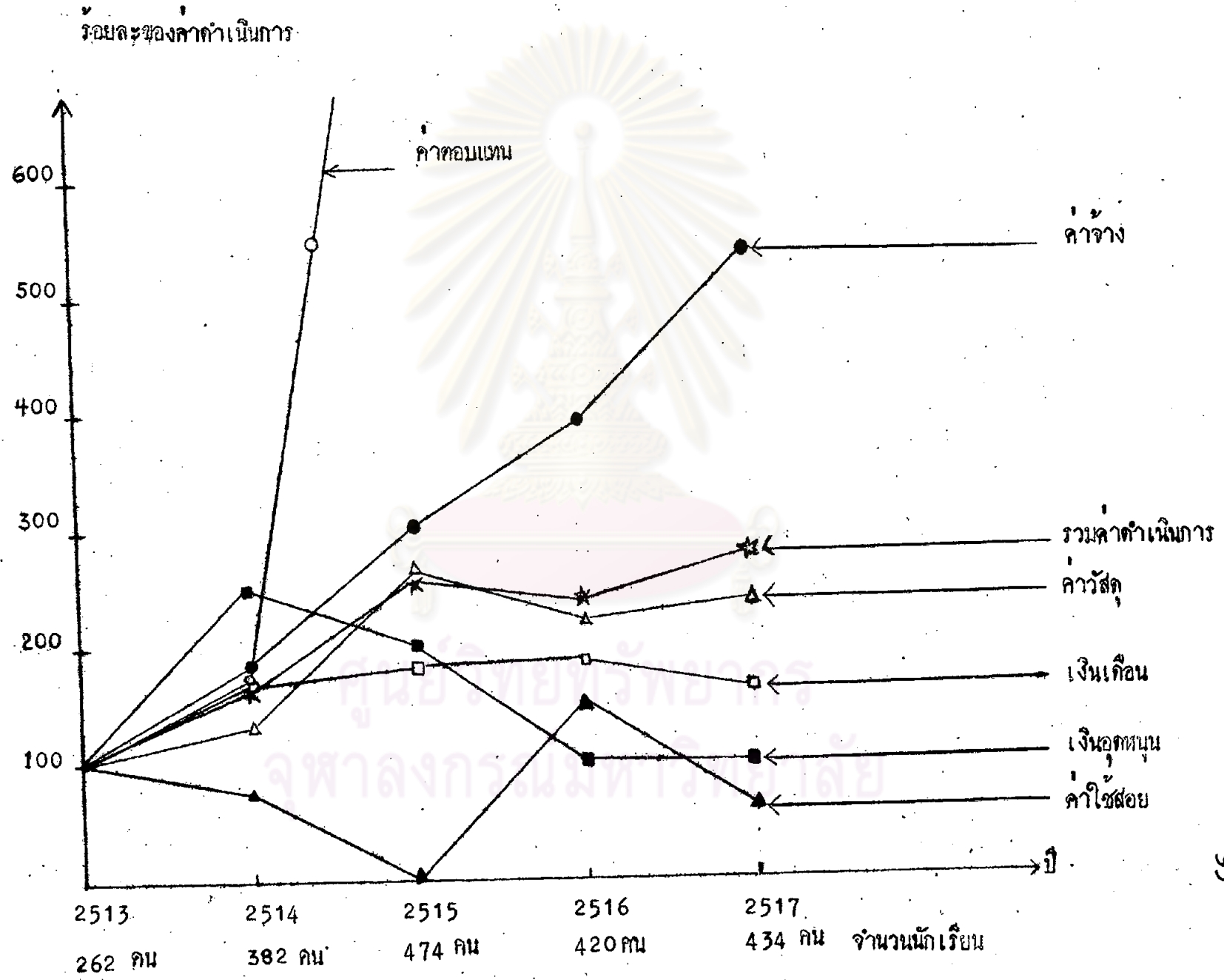
ตั้งแต่ปี 2513-2517 มีจำนวน 93, 140, 205, 292 และ 420 คน ตามลำดับ จะเห็นว่า จำนวนนักเรียนสูงขึ้น แสดงว่าค่าใช้จ่ายดำเนินการ มีแนวโน้มที่จะเปลี่ยนแปลงไปตามจำนวนนักเรียน

การวิเคราะห์ค่าใช้จ่ายของโรงเรียนสาธิตมหาวิทยาลัยเชียงใหม่ ก็อาศัยวิธีการดังกล่าวข้างต้น จากตารางที่ 9 ซึ่งแสดงรายละเอียดจำนวน ค่าใช้จ่ายดำเนินการของโรงเรียนสาธิตมหาวิทยาลัยเชียงใหม่ นำมาคำนวณ อัตราการเปลี่ยนแปลง เปลี่ยนแปลงจากปีฐานของค่าใช้จ่ายแต่ละหมวดโดยให้ปี 2513 เป็นปีฐาน = ร้อยละ 100 โดยผลลัพธ์ดังนี้

ตารางที่ 47 อัตราการเปลี่ยนแปลงจากปีฐานของค่าใช้จ่ายดำเนินการโรงเรียนสาธิต มหาวิทยาลัยเชียงใหม่ จำแนกตามหมวด รายจ่าย (ปี 2513 = 100)

หมวดรายจ่าย	2513	2514	2515	2516	2517
ค่าเงินเดือน	100	165.11	182.83	186.74	161.26
ค่าจ้าง	100	183.25	301.17	389.10	535.75
ค่าตอบแทน	100	166.67	1,095.46	1,806.70	5,741.20
ค่าใช้จ่ายสอย	100	75.00	0	151.90	60.18
ค่าวัสดุ	100	131.20	264.43	219.02	237.15
เงินอุดหนุน	100	250.00	200.00	100.00	100.00
รายจ่ายอื่น	100	0	<	<	<
รวม	100	162.96	254.42	235.71	277.47

ภาพที่ 11 แนวทางของค่าใช้จ่ายดำเนินการโรงเรียนสาธิตมหาวิทยาลัยเชียงใหม่ (ปี 2513 = 100)



จากอัตราร้อยละของค่าใช้จ่ายดำเนินการในตาราง 47 นำมาเขียนกราฟ ดังรูปที่ 11 จะเห็นว่าเสณค่าดำเนินการรวมมีแนวทางขั้ลงอยู่ในลักษณะเดียวกับจำนวนนักเรียน จำนวนนักเรียนโรงเรียนสาธิตมหาวิทยาลัยเชียงใหม่ ตั้งแต่ปี 2513 ถึงปี 2517 มี 262, 382, 474, 420, และ 434 ตามลำดับ เสนเงินเค็อนและค่าวัสดุก็มีแนวทางขั้ลงลักษณะคล้ายคลึงกับเสณค่าดำเนินการรวมและค่าใช้จ่ายดำเนินการรวมส่วนใหญ่ก็เป็นคเณเงินเค็อนและค่าวัสดุทั้งอัตราร้อยละของค่าดำเนินการต่อไป

ตารางที่ 48 อัตราร้อยละของค่าใช้จ่ายดำเนินการโรงเรียนสาธิตมหาวิทยาลัยเชียงใหม่ ตั้งแต่ปี 2513-2517

หมวดรายจ่าย	2513	2514	2515	2516	2517
คเณเงินเค็อน	71.75	72.70	51.57	56.84	41.70
คเณจาง	13.54	15.23	16.03	22.35	26.14
คเณคอบแทน	0.69	0.70	2.96	5.28	14.25
ค่าใช้จ่ายสอย	0.92	0.42	-	0.59	0.20
ค่าวัสดุ	12.55	10.11	13.05	11.67	10.73
เงินอุดหนุน	0.55	0.84	0.43	0.23	0.20
รายจ่ายอื่น ๆ	-	-	15.96	3.04	6.79
รวมค่าดำเนินการ	100.00	100.00	100.00	100.00	100.00

คั้งนั้นจึงพอสรุปไคว่า ค่าใช้จ่ายดำเนินการมีแนวโน้มที่จะเปลี่ยนแปลงไปตามจำนวนนักเรียน

สวณข้อมูลค่าใช้จ่ายของโรงเรียนสาธิตมหาวิทยาลัยศิลปากร (ทับแกว) มีเพียงปีเดียวจึงไม่สามารถนำมาวิเคราะห์คั้งกลาวไค

การอภิปรายผลของการวิจัย

การวิจัยนี้ทำให้ทราบค่าใช้จ่ายทั้งหมดของโรงเรียนสาธิตทั้งสามโรงเรียนว่ามีจำนวนเท่าไรตั้งแต่ปี 2513 จนถึงปี 2517 ผู้วิจัยต้องประสบปัญหาและอุปสรรคมากมายในการรวบรวมข้อมูลเพื่อนำมาใช้ในการวิเคราะห์ เพราะตัวเลขต่าง ๆ อยู่กระจัดกระจาย การบันทึกรายจ่ายร่วมกับคณะศึกษาศาสตร์ และการไม่เปิดเผยข้อมูลของผู้บริหารบางโรงเรียน คือไม่ต้องการให้บุคคลภายนอกทราบค่าใช้จ่ายที่แท้จริงของโรงเรียนเป็นเท่าใด ประกอบกับต้องเดินทางไปเก็บข้อมูลด้วยตนเองที่โรงเรียนแต่ละแห่งซึ่งอยู่ห่างไกลจากกรุงเทพฯ มาก ทำให้เสียเวลานานมากในการติดตามรวบรวมข้อมูล ผลของการวิจัยนอกจากทำให้ทราบค่าใช้จ่ายทั้งหมดแล้วยังทราบว่าแต่ละโรงเรียนมีค่าใช้จ่ายต่อหัวนักเรียนเท่าใด อย่างไรก็ตามค่าใช้จ่ายต่อหัวนักเรียนที่วิเคราะห์ออกมาจะนำไปเป็นข้อสรุปว่าโรงเรียนใดแพงกว่านั้นย่อมไม่ถูกต้อง เพราะแต่ละโรงเรียนมีรายละเอียดของรายจ่ายแตกต่างกัน เช่น ค่าใช้จ่ายจากเงินรายได้ของโรงเรียนสาธิตมหาวิทยาลัยขอนแก่น จะเป็นค่านอาหารนักเรียนประมาณร้อยละ 80 ของค่าใช้จ่ายทั้งหมด เพราะโรงเรียนนี้ให้บริการอาหารแก่นักเรียนทุกคนในขณะที่โรงเรียนสาธิตมหาวิทยาลัยเชียงใหม่ไม่มีรายจ่ายค่านอาหารเลย นอกจากนี้ ลักษณะรายจ่ายของนักเรียนประถมศึกษาย่อมต่างกับค่าใช้จ่ายของนักเรียนมัธยมศึกษาและความแตกต่างกันของภูมิภาคที่โรงเรียนนั้น ๆ ตั้งอยู่ ค่าใช้จ่ายของแต่ละภาคแตกต่างกัน จะขอยกตัวอย่างค่าใช้จ่ายต่อหัวนักเรียนของโรงเรียนองค์การบริหารส่วนจังหวัด¹² ประจำปี 2516 ดังนี้

กรุงเทพฯ	ค่าใช้จ่ายหัวละ	660.-บาท
ภาคกลาง	ค่าใช้จ่ายหัวละ	766.-บาท
ภาคใต้	ค่าใช้จ่ายหัวละ	751.-บาท
ภาคเหนือ	ค่าใช้จ่ายหัวละ	662.-บาท
ภาคตะวันออกเฉียงเหนือ	ค่าใช้จ่ายหัวละ	487.-บาท

¹² สำนักงานคณะกรรมการการศึกษาแห่งชาติ, รายงานการวิจัยความเสมอภาคของโอกาสทางการศึกษา (กรุงเทพมหานคร : 2518), หน้า 76, 81.

จะเห็นว่าค่าใช้จ่ายของโรงเรียนประเภทเดียวกัน แต่ตั้งอยู่ทาง
ภูมิภาคกัน ค่าใช้จ่ายก็ต่างกันแล้ว และจากการวิจัยเกี่ยวกับการเงินของโรง
เรียนในประเทศไทยของ Frank Farmer¹³ พบว่ามีความไม่เสมอภาค
ด้านการเงินของโรงเรียนของคณะกรรมการบริหารส่วนจังหวัดคือ ค่าใช้จ่ายของแต่ละ
จังหวัดก็ต่างกันด้วย ดังนั้นค่าใช้จ่ายดำเนินการต่อหัวนักเรียนดังนี้

จังหวัดที่มีค่าดำเนินการต่อหัวสูงสุด ดังนี้ค่าดำเนินการต่อหัวนักเรียน

- นครนายก	147.4
- สตูล	142.8
- ปัตตานี	140.4

มัชฌิมเลขคณิต (national mean) 100

จังหวัดที่มีค่าดำเนินการต่อหัวต่ำสุด

- กำแพงเพชร	73.3
- เชียงราย	72.6
- พนงคาย	64.2

ผลการวิจัยดังกล่าวมานี้จะเป็นการสนับสนุน เหตุผลที่กล่าวมาข้างต้น
การนำค่าใช้จ่ายของแต่ละโรงเรียนมาเปรียบเทียบกันไม่เกิดประโยชน์อะไร
การที่โรงเรียนจะมีค่าใช้จ่ายสูงหรือต่ำมีไขปัญหาสำคัญ สิ่งที่สำคัญที่สุดคือโรง
เรียนมีประสิทธิภาพในการผลิตนักเรียนเพียงไร หมายความว่านักเรียนที่สำเร็จ
การศึกษาก่อนไปสามารถนำความรู้ที่ได้รับจากโรงเรียนไปใช้ประโยชน์ได้สัก
เท่าไร สำหรับการวิจัยนี้ผู้วิจัยไม่สามารถ วิจัยเรื่องประสิทธิภาพของโรงเรียน
ได้ เพราะโรงเรียนสาธิตมหาวิทยาลัยขอนแก่นและโรงเรียนสาธิตมหาวิทยาลัย

13. Frank Farmer, Project to Improve School Finance Practices in Thailand; Report for Division of Rural Elementary Education (Bangkok: National Education Council, 1974), p. 53.

ศิลปากร (ทัพบก) ยังไม่มีนักเรียนที่สำเร็จการศึกษาตามหลักสูตรของ
โรงเรียนเลข ส่วนโรงเรียนสาธิตมหาวิทยาลัยเชียงใหม่มีนักเรียนที่สำเร็จ
หลักสูตรมัธยมศึกษาไปเพียงสองรุ่นเท่านั้น ดังนั้นการวิจัยนี้จึงเป็นเพียงการ
วิจัยขั้นพื้นฐาน เพื่อกระตุ้นให้ฝ่ายบริหารของโรงเรียนสนใจทำการวิจัย ชั้นต่อ ๆ
ไป

ไต่ถามมาแล้วว่า โรงเรียนสาธิตทำหน้าที่เป็นห้องปฏิบัติการในการ
ทดลองของคณะศึกษาศาสตร์ มีบทบาททางงานวิจัยและค้นคว้าเกี่ยวกับการศึกษา
เพื่อช่วยส่งเสริมการผลิตบัณฑิตของคณะศึกษาศาสตร์และส่งเสริมความก้าวหน้า
ทางวิชาการ เนื่องจากวัตถุประสงค์ของโรงเรียนสาธิตแตกต่างจากโรงเรียน
ธรรมดา และโรงเรียนสาธิตทั้ง 3 แห่งนี้อยู่ในระยะเริ่มแรกของการดำเนินงาน
จึงทำให้มีค่าใช้จ่ายค่อนข้างสูง อย่างไรก็ตามฝ่ายรัฐบาลเป็นผู้รับภาระ
มากกว่าฝ่ายเอกชน คือค่าใช้จ่ายทั้งหมดของโรงเรียนสาธิตมหาวิทยาลัยขอนแก่น
รัฐบาลรับภาระร้อยละ 76.84 ในขณะที่ฝ่ายเอกชนรับภาระเพียงร้อยละ 23.16
ของค่าใช้จ่ายทั้งหมด ส่วนค่าใช้จ่ายทั้งหมดของโรงเรียนสาธิตมหาวิทยาลัย
เชียงใหม่รัฐบาลรับภาระร้อยละ 86.35 ฝ่ายเอกชนรับภาระเพียงร้อยละ 13.65
ของค่าใช้จ่ายทั้งหมด แต่การวิจัยค้นคว้าสาขาวิชาอื่น ๆ โดยเฉพาะด้านการศึกษา
เท่านั้น ต่างจำเป็นต้องมีปัจจัยต่าง ๆ เพื่อใช้ในการค้นคว้าทงนั้น เช่น ปัจจัย
ด้านบุคคลากรและด้านเครื่องมือ เป็นต้น เพราะฉะนั้นค่าใช้จ่ายเพื่อให้ได้มา
ซึ่งปัจจัยดังกล่าวบางครั้งเป็นสิ่งที่หลีกเลี่ยงได้ยาก

จุฬาลงกรณ์มหาวิทยาลัย