

บทที่ 3

พฤติกรรมการลงคะแนนเสียงเลือกตั้งของประชาชนในกรุงเทพมหานคร

การเลือกตั้งวันที่ 24 กรกฎาคม 2531 เป็นการเลือกตั้งครั้งที่ 15<sup>1</sup> ของการเมืองไทย เป็นการเลือกตั้งผลัดที่ไข้ทั้งแบ่งเขตและรวมเขต<sup>2</sup> การเลือกตั้งครั้งนี้มีพรรคการเมืองส่งสมาชิกสภาผู้แทนราษฎรถึง 17 พรรค แต่ได้รับการเลือกตั้งเพียง 15 พรรคเท่านั้น<sup>3</sup> ส่งสมาชิกสภาผู้แทนราษฎรทั้งหมด 3,612 คน เนื่องจากมีคุณสมบัติไม่ครบถ้วนตามมาตรา 94 ของรัฐธรรมนูญแห่งราชอาณาจักรไทย พ.ศ.2521 จึงถูกเพิกถอนการรับสมัคร 6 คน ผู้สมัคร

<sup>1</sup>การเลือกตั้งครั้งที่ 15 มีจำนวนผู้มีสิทธิเลือกตั้ง 26,658,637 คน เขตเลือกตั้งทั่วประเทศ 142 เขต มีผู้ไปใช้สิทธิเลือกตั้ง 16,944,931 คน คิดเป็นร้อยละ 63.50 ุรายละเอียดจาก กรมการปกครอง กระทรวงมหาดไทย "ข้อมูลเปรียบเทียบผู้มีสิทธิเลือกตั้งทั่วไป" เทศาภิบาล ฉบับพิเศษเลือกตั้ง 24 กรกฎาคม 2531 (กรกฎาคม 2531), หน้า 221.

<sup>2</sup>การเลือกตั้งครั้งนี้ ได้ยกเลิกบทเฉพาะกาลแล้ว เป็นการเลือกตั้งครั้งแรกของรัฐธรรมนูญ 2521 การเลือกตั้งที่ผ่านมาใช้นิธีรวมเขต 5 ครั้ง นิธีแบ่งเขต 3 ครั้ง นิธีผลัด 6 ครั้ง และเลือกตั้งทางอ้อม 1 ครั้ง ุรายละเอียด พรศักดิ์ ผ่องแผ้ว, พฤติกรรมการลงคะแนนเสียงเลือกตั้ง สมาชิกสภาผู้แทนราษฎร เขต 3 จังหวัดขอนแก่น 18 เมษายน 2526 (กรุงเทพมหานคร: เจ้าพระยาการพิมพ์, 2527), หน้า 69.

<sup>3</sup>พรรคที่ไม่ได้รับการเลือกตั้ง 2 พรรค คือ พรรคประชาธิปไตยส่งผู้สมัคร 3 คน พรรคเกษตรอุตสาหกรรมไทย ส่งผู้สมัครทั้งหมด 214 แต่ไม่ได้รับการเลือกตั้งเลยแม้แต่นักคนเดียว ุรายละเอียดใน สัมฤทธิ์ มิวงค์อุโฆษ (บรรณาธิการ), คู่มือเลือกตั้ง 31 24 กรกฎาคม 2531 (กรุงเทพมหานคร: สยามบรรณจำกัด, 2531), หน้า 283.

เพียงแค่ 3,606 คน ซึ่งการเลือกตั้งครั้งนี้กำหนดให้มีสมาชิกสภาผู้แทนราษฎร 357 คน เพิ่มจากเดิม 10 คน<sup>4</sup> มีพรรคการเมืองเกิดใหม่ที่จัดตั้งขึ้นโดยความจำเป็นรับตัวกัน โดยจัดตั้งเสร็จก่อนการเลือกตั้งเพียงแค่ 10 วัน แต่สามารถส่งสมาชิกสภาผู้แทนราษฎรมากที่สุดถึง 319 คน และได้รับเลือกตั้ง 14 คน<sup>5</sup> โดยได้รับเลือกตั้งในกรุงเทพมหานครถึง 10 คน การเลือกตั้งครั้งนี้มีประเด็นทางการเมืองที่ใช้ในการรณรงค์หาเสียงในการเลือกตั้ง คือ การที่จะยอมรับให้พลเอกเปรม ติณสูลานนท์ เป็นนายกรัฐมนตรีต่อไป และอีกฝ่ายคือการไม่ยอมรับให้พลเอกเปรม ติณสูลานนท์ กลับเข้ามาเป็นนายกรัฐมนตรีอีก แต่หลังจากการเลือกตั้งผ่านพ้นไปแล้วกระแสเสียงมติมหาชนที่ไม่ยอมรับพลเอกเปรม ติณสูลานนท์ เป็นนายกรัฐมนตรีนั้นสูงมาก เพราะอยู่ในตำแหน่งนายกรัฐมนตรีมายาวนานถึง 8 ปี 5 เดือน<sup>6</sup> ทำให้พลเอกเปรม ติณสูลานนท์ ไม่สามารถกลับมาเป็นนายกรัฐมนตรีอีก<sup>7</sup> พรรคที่ได้รับคะแนนเสียงอย่างมากคือ พรรคชาติไทย ได้รับการเลือกตั้งเข้ามา 87 คน แต่ไม่สามารถชนะเลือกตั้งที่กรุงเทพมหานครเลย พรรคกิจสังคม ได้รับเลือกตั้ง 54 คน พรรคประชาธิปไตย ได้รับการเลือกตั้ง 48 คน และพรรคอื่น ๆ ตามลำดับ<sup>8</sup>

<sup>4</sup>จังหวัดที่ได้ ส.ส.เพิ่ม คือ กรุงเทพมหานคร, กาฬสินธุ์ ขอนแก่น ชลบุรี ชัยภูมิ นครบุรี ปราจีนบุรี เลย อุตรดิตถ์ กรมการปกครอง กระทรวงมหาดไทย "ข้อมูลทั่วไปเกี่ยวกับการเลือกตั้ง 24 กรกฎาคม 2531", เทศาภิบาลฉบับพิเศษ เล่มที่ 34 กรกฎาคม 2531 (กรกฎาคม 2531), หน้า 221-229.

<sup>5</sup>สัมภาษณ์ จำลอง ศรีเมือง, วันที่ 10 มิถุนายน 2532

<sup>6</sup>"คำกล่าวของ ฯพณฯ พลเอกเปรม ติณสูลานนท์ นายกรัฐมนตรี", เทศาภิบาล 83 (8 สิงหาคม 2531): 7

<sup>7</sup>"กระแสไม่เอาเปรม วิปริตแห่งวิกฤตของการเมืองปัจจุบัน", มติชนสุดสัปดาห์ 8 (29 พฤษภาคม 2531): 44. "เปรมอยู่นานยิ่งโดดเด่น" มติชนสุดสัปดาห์ 8 (12 มิถุนายน 2531): 12

<sup>8</sup>พรรคชาติไทยได้รับเลือกตั้ง 87 คน พรรคกิจสังคม 54 คน พรรคประชาธิปไตย 48 คน พรรครวมไทย 35 คน พรรคประชาธิปไตย 31 คน พรรคราษฎร 21 คน พรรคประชาชน 19 คน พรรคพลังธรรม 14 คน พรรคกิจประชาคม 9 คน พรรคก้าวหน้า 8 คน พรรคสหประชาธิปไตย 5 คน พรรคมวลชน 5 คน พรรคเสรีนิยม 3 คน พลังสังคมประชาธิปไตย 1 คน รวม 357 คน



กรุงเทพมหานคร แบ่งเป็น 24 เขต 150 แขวง พื้นที่ 1,565,562 ตารางกิโลเมตร  
 ทั้งประเทศ 54,960,917 คน อัตราส่วนเพศ ชาย : หญิง 101 : 100 กรุงเทพมหานคร  
 5,716,779 คน อัตราส่วนเพศ ชาย : หญิง 101 : 100 ประชากรมากที่สุด ในเขต  
 พระโขนง มีจำนวน 664,248 คน เพิ่มขึ้นจากปีก่อนร้อยละ 2.1 เขตที่มีประชากรหนาแน่น  
 มากที่สุด คือ เขตป้อมปราบฯ 42,175 คน/ตารางกิโลเมตร ประชากรน้อยที่สุดในเขต  
 สัมพันธวงศ์ มีจำนวน 48,377 คน เขตที่มีประชากรหนาแน่นน้อยที่สุด คือ เขตหนองจอก 0.26  
 คน/ตารางกิโลเมตร จำนวนบ้าน 1,084,583 หลัง ความหนาแน่นของประชากรเฉลี่ย  
 3,652 คน/ตารางกิโลเมตร<sup>9</sup> (ดังปรากฏในแผนที่ข้างล่างนี้)

แผนที่กรุงเทพมหานคร แบ่งตามเขตการปกครอง 24 เขต



- |             |               |
|-------------|---------------|
| 1 คลองสาน   | 7 ดินพราง     |
| 2 ธนบุรี    | 8 สัมพันธวงศ์ |
| 3 บางคอใหญ่ | 9 ปทุมวัน     |
| 4 บางคอใหญ่ | 10 บางรัก     |
| 5 สุขุมวิท  | 11 พญาไท      |
| 6 พระนคร    | 12 สีลม       |

หน่วยเป็นพันคนต่อพื้นที่ 1 ตร.กม.

- 45.4
- 10.5-37.5
- 2.5-4.5
- ▨ 0.4-1.5

<sup>9</sup> แผนก. คือ กตั้ง และสถิติ กองปกครองและทะเบียน สำนักปลัดกรุงเทพมหานคร,  
 "ข้อมูลสถิติกรุงเทพมหานครที่น่าสนใจ พ.ศ. 2531", (เอกสารจัดสำเนา).

### 3.1 แบบแผนพฤติกรรมการลงคะแนนเสียง

กรุงเทพมหานคร มีจำนวนสมาชิกสภาผู้แทนราษฎรได้ 37 คน ในการเลือกตั้ง 24 กรกฎาคม 2531 โดยที่เพิ่มจากปี 2526 เพียงจำนวน 1 คนเท่านั้น มีประชากรมีสิทธิเลือกตั้งทั้งหมด 26,658,638 คน ในประชากรที่มีสิทธิเลือกตั้ง 16,944,931 คน คิดเป็นร้อยละ 37.50 มีเขตเลือกตั้ง 13 เขต มีหน่วยเลือกตั้ง 2,926 หน่วย พรรคการเมืองที่มีโอกาสได้รับเลือกตั้งจาก พ.ศ. 2522-2531 มีพรรคการเมืองจำนวน 5 พรรคเท่านั้น คือ พรรคประชาธิปัตย์ พรรคประชาธิปัตย์ พรรคกิจสังคม พรรคมวลชน พรรคชาติไทย พรรคพลังธรรม (ซึ่งเป็นพรรคเกิดใหม่เมื่อ พ.ศ. 2531) และสามารถมีชัยชนะในการเลือกตั้งครั้งนี้ด้วยถึง 10 คน จำนวนสมาชิกสภาผู้แทนราษฎรกรุงเทพมหานคร ส่วนใหญ่จะตกอยู่กับ พรรคประชาธิปัตย์ พ.ศ. 2531 ได้รับเลือกตั้งมีจำนวนถึง 20 คน<sup>10</sup> (จากตารางที่ 8)

ตารางที่ 3 จำนวนสมาชิกสภาผู้แทนราษฎรกรุงเทพมหานคร

พรรคการเมือง	เม.ย.22	เม.ย.26	ก.ค.29	ก.ค.31
ประชาธิปัตย์	29	24	16	20
ประชาธิปัตย์	1	8	16	5
กิจสังคม	2	4	2	1
มวลชน	-	-	1	1
ชาติไทย	-	-	1	-
พลังธรรม	-	-	-	10
รวม	32	36	36	37

<sup>10</sup> "บทวิเคราะห์หมองการเลือกตั้ง", มติชนสุดสัปดาห์ 8 (31 กรกฎาคม 2531):

พฤติกรรมของผู้ออกเสียงเลือกตั้งของประชาชนไทยนั้น ถ้าพิจารณาจากอดีตก็จะพบว่า มีแนวโน้มของการไปใช้สิทธิเลือกตั้งทั้งประเทศนั้นสูงกว่าอดีต พ.ศ. 2522 ไปใช้สิทธิเลือกตั้ง ร้อยละ 43.90 พ.ศ. 2526 ไปใช้สิทธิเลือกตั้งร้อยละ 50.75 พ.ศ. 2529 ไปใช้สิทธิเลือกตั้ง ร้อยละ 61.43 พ.ศ. 2531 ไปใช้สิทธิเลือกตั้ง 63.56 (ดูรายละเอียดตารางที่ 5) แสดงให้เห็นว่าประชาชนชาวไทยในปัจจุบันมีความสนใจและมีบทบาททางการเมืองสูงขึ้น แต่ถ้าพิจารณาถึงการเลือกตั้ง พ.ศ. 2531 ในระดับภาคกรุงเทพมหานคร นั้นอยู่ในภาคกลาง ภาคกลางมีผู้ไปใช้สิทธิเลือกตั้งน้อยที่สุด คือ ร้อยละ 58.58 และกรุงเทพมหานคร มีผู้ไปใช้สิทธิเลือกตั้งเพียง 37.50 และการเลือกตั้ง พ.ศ. 2529 ก็มีลักษณะเช่นเดียวกัน คือ ภาคกลางมีผู้ไปใช้สิทธิเลือกตั้งร้อยละ 57.35 กรุงเทพมหานคร มีผู้ไปใช้สิทธิเลือกตั้งร้อยละ 38.13 ซึ่งมากกว่า ๒ 2531 เพียงเล็กน้อยเท่านั้น (ดูรายละเอียดตารางที่ 3)

ตารางที่ 4 ค่าแนวรายภาคและกรุงเทพมหานคร

ภาค	การเลือกตั้ง ส.ส. เมื่อวันที่ 27 ก.ค. 29			การเลือกตั้ง ส.ส. เมื่อวันที่ 24 ก.ค. 31		
	ผู้มีสิทธิฯ	ผู้มาใช้สิทธิฯ	คิดเป็น ร้อยละ	ผู้มีสิทธิฯ	ผู้มาใช้สิทธิฯ	คิดเป็น ร้อยละ
ตะวันออกเฉียงเหนือ	8,001,323	5,805,410	73.06	8,140,512	6,138,687	75.41
เหนือ	5,608,547	3,610,249	64.36	5,635,699	3,855,996	68.42
กลาง	6,422,316	3,680,437	57.35	6,561,587	3,843,683	58.58
ใต้	3,149,885	1,877,355	57.77	3,227,985	1,946,751	60.31
กรุงเทพมหานคร	2,877,979	1,097,506	38.13	3,092,855	1,159,814	37.50
รวม	26,160,100	16,070,957	61.43	26,658,638	16,944,931	63.56

ที่มา: กรมการปกครอง กระทรวงมหาดไทย กองการเลือกตั้ง



ตารางที่ 5 จำนวนประยี่ห้อกรในกรุงเทพมหานคร พ.ศ. 2529-2531

เขต	2529	2530	2531
พระนคร	111,875	104,791	102,382
ป้อมปราบศัตรูพ่าย	87,955	83,412	81,440
ปทุมวัน	143,199	145,110	146,499
สัมพันธวงศ์	51,121	50,089	48,377
บางรัก	90,672	88,554	87,175
ยานนาวา	415,703	414,235	412,311
ดุสิต	562,990	561,979	572,455
พญาไท	359,604	350,780	340,473
ห้วยขวาง	255,774	262,262	265,164
พระโขนง	629,386	650,572	664,248
บางเขน	548,078	581,508	606,201
บางกะปิ	409,785	442,420	478,748
หนองจอก	57,704	60,142	61,417
มีนบุรี	74,052	81,110	86,558
ลาดกระบัง	59,070	63,875	65,311
ธนบุรี	274,176	274,949	269,975
คลองสาม	143,719	146,781	145,901
บางกอกน้อย	294,938	297,324	298,390
บางกอกใหญ่	106,732	108,171	107,548
ภาษีเจริญ	228,202	236,572	243,195
บางขุนเทียน	265,453	286,165	300,858
ตลิ่งชัน	90,135	98,552	104,538
ราชบุรีรัรณะ	148,166	154,177	157,124
หนองแขม	60,426	65,822	70,491
รวม	5,468,915	5,609,352	5,716,779

ที่มา: แผนกเลือกตั้งและสถิติ กองปกครองและทะเบียน สำนักปลัดกรุงเทพมหานคร

ตารางที่ 6 เปรียบเทียบผลการเลือกตั้งสมาชิกสภาผู้แทนราษฎรกรุงเทพมหานคร

18 เม.ย. 26 , 27 ก.ค. 29 , 24 ก.ค. 31

เขต	เลือกตั้ง 18 เม.ย. 26		เลือกตั้ง 27 ก.ค. 29		เลือกตั้ง 24 ก.ค. 31	
	ผู้ใช้สิทธิ	บัตรเสีย	ผู้ใช้สิทธิ	บัตรเสีย	ผู้ใช้สิทธิ	บัตรเสีย
<b>เขตชั้นนอก</b>	34.44	2.69	36.81	2.00	39.01	2.32
1. ท้องจอก	36.46	4.52	42.30	3.23	40.30	3.46
2. ลาดกระบัง	40.47	5.16	62.50	3.68	54.11	4.66
3. ท้องแย้ม	43.49	3.44	52.10	2.72	52.35	3.26
4. ฝิ่นบุรี	37.01	4.07	42.82	2.13	45.81	2.72
5. ตลิ่งชัน	38.34	3.28	41.59	2.50	42.95	2.93
6. ภาษีเจริญ	36.99	2.96	43.68	2.60	43.13	2.93
7. ราษฎร์บูรณะ	31.91	2.42	42.56	2.15	41.07	2.88
8. บางกะปิ	36.86	1.98	40.48	1.21	38.65	1.79
9. บางขุนเทียน	29.38	3.11	39.49	2.29	36.46	2.94
10. พระโขนง	32.76	2.43	33.93	2.17	35.54	2.48
11. บางเขน	34.16	2.42	36.16	1.63	37.28	1.12
<b>เขตชั้นใน</b>	30.59	2.14	38.88	1.93	35.89	2.43
1. พระนคร	30.25	1.83	40.99	1.57	40.42	2.44
2. บางกอกใหญ่	35.33	1.94	39.74	2.16	42.16	2.46
3. สัมพันธวงศ์	38.46	2.78	39.05	1.77	37.25	2.07
4. บางรัก	37.08	2.43	38.18	1.50	36.94	1.96
5. ธนบุรี	32.77	2.43	39.89	1.97	39.62	2.62
6. ป้อมปราบฯ	36.12	1.71	38.15	1.93	37.35	2.37
7. บางกอกน้อย	34.77	2.53	36.62	2.28	37.59	2.32
8. ยานนาวา	31.23	2.05	36.13	2.16	35.91	2.59
9. คลองสาน	30.48	2.45	38.66	1.89	37.11	2.77
10. ปทุมวัน	34.40	2.03	37.18	1.82	33.00	2.61
11. ห้วยขวาง	28.43	2.64	33.62	1.86	34.56	2.09
12. พญาไท	24.92	1.81	31.70	1.74	34.61	2.53
13. ตูลิต	26.33	1.70	31.95	1.53	31.40	2.40
<b>รวมทั้งสิ้น</b>	32.57	2.41	38.13	1.97	37.50	2.37

ที่มา : กองปกครองและทะเบียน สำนักปลัดกรุงเทพมหานคร



ตารางที่ 7 สถิติการเลือกตั้งสมาชิกสภาผู้แทนราษฎร เมื่อวันที่ 24 กรกฎาคม 2531  
แยกตามรายเขต

ลำดับ ที่	จำนวน ผู้มีสิทธิ	ผู้มีสิทธิ		ได้ลง คะแนน	ไม่ลง คะแนน	บัตรเสีย		
		จำนวน	%			จำนวน	%	
1	คลองสาม	81,957	30,417	37.11	30,407	10	841	2.77
2	คูคต	242,656	76,201	31.40	76,174	27	1,828	2.40
3	คลังขันธ์	59,263	25,455	42.95	25,448	7	746	2.93
4	ธนบุรี	123,060	48,759	39.62	48,732	27	1,278	2.62
5	บางกอกน้อย	191,772	72,080	37.59	72,020	60	1,674	2.32
6	บางกอกใหญ่	66,075	27,859	42.16	27,849	10	686	2.46
7	บางกะปิ	277,836	107,371	38.65	107,333	38	1,916	1.79
8	บางขุนเทียน	146,455	53,393	36.46	53,387	6	1,572	2.94
9	บางรัก	43,671	16,133	36.94	16,126	7	316	1.96
10	บางเขน	349,698	130,365	37.28	130,338	27	1,463	1.12
11	ปทุมวัน	60,449	19,951	33.00	19,938	13	520	2.61
12	บึงกุ่ม	50,872	19,001	37.35	18,996	5	450	2.37
13	พญาไท	169,815	58,767	34.61	58,736	31	1,484	2.53
14	พระนคร	58,564	23,670	40.42	23,660	10	577	2.44
15	พระโขนง	381,283	135,502	35.54	135,449	53	3,365	2.48
16	ภาษีเจริญ	137,547	59,330	43.13	59,310	20	1,738	2.93
17	มีนบุรี	48,547	22,238	45.81	22,234	4	604	2.72
18	ยานนาวา	224,010	80,452	35.91	80,429	23	2,082	2.59
19	ราษฎร์บูรณะ	85,204	34,993	41.07	34,985	8	1,009	2.88
20	ลาดกระบัง	36,300	19,642	54.11	19,640	2	915	4.66
21	สัมพันธวงศ์	26,424	9,578	36.25	9,576	2	198	2.07
22	หนองจอก	33,471	13,489	40.30	13,487	2	467	3.46
23	หนองแขม	38,020	19,904	52.35	19,900	4	648	3.26
24	ห้วยขวาง	159,906	55,264	34.56	55,246	18	1,153	2.09
	รวม	3,092,855	1,159,814	37.50	1,159,400	414	27,530	2.37



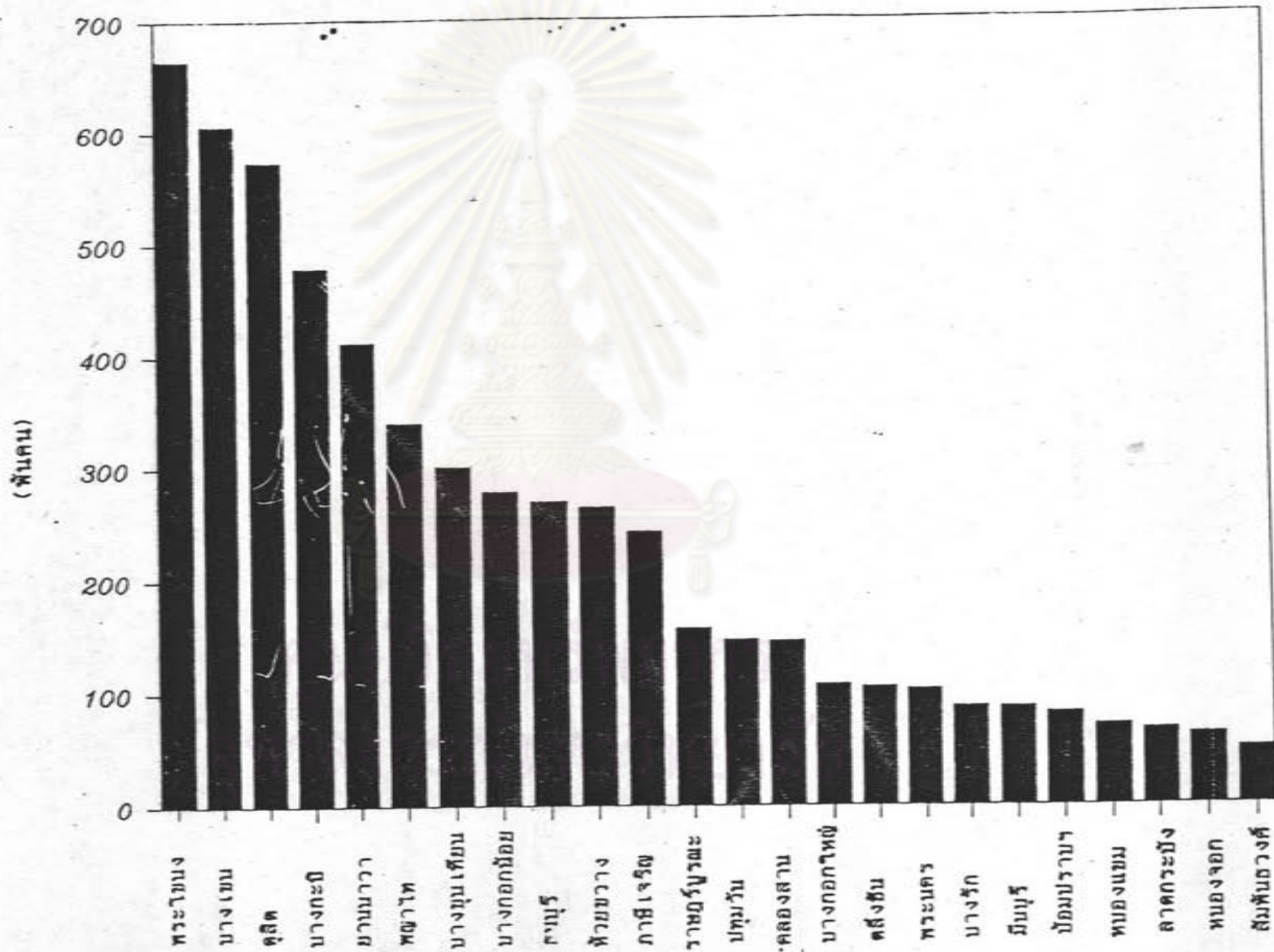
ตารางที่ 8 รายงานสรุปผลทางสถิติการเลือกตั้งสมาชิกสภาผู้แทนราษฎร กรุงเทพมหานคร  
24 กรกฎาคม 2531

เขต เลือกตั้งที่	จำนวน ผู้มีสิทธิ	จำนวน มาใช้สิทธิ	ได้ลง คะแนน	ไม่ลง คะแนน	จำนวน บัตรเสีย	% มาใช้สิทธิ	% บัตรเสีย
1	225,726	71,141	71,116	25	1,608	31.52	2.26
2	239,980	88,333	88,296	37	2,061	36.81	2.33
3	186,745	63,827	63,794	33	1,704	34.18	2.67
4	304,631	117,568	117,528	40	3,366	38.59	2.86
5	272,858	92,840	92,807	33	2,067	34.03	2.23
6	224,010	80,452	80,429	23	2,082	35.91	2.59
7	277,836	107,371	107,333	38	1,916	38.65	1.79
8	205,017	79,176	79,139	37	2,119	38.62	2.68
9	231,659	88,386	88,372	14	2,581	38.15	2.92
10	251,035	97,535	97,468	67	2,420	38.85	2.48
11	241,642	107,093	107,059	34	3,072	44.32	2.87
12	207,369	80,460	80,438	22	940	38.80	1.17
13	224,347	85,632	85,621	11	1,594	38.17	1.86
รวม	3,092,855	1,159,814	1,159,400	414	27,530	37.50	2.37

จุฬาลงกรณ์มหาวิทยาลัย

แผนภูมิที่ 1 เปรียบเทียบประชากรในกรุงเทพมหานคร

จำแนกตามรายได้ พ.ศ. 2531





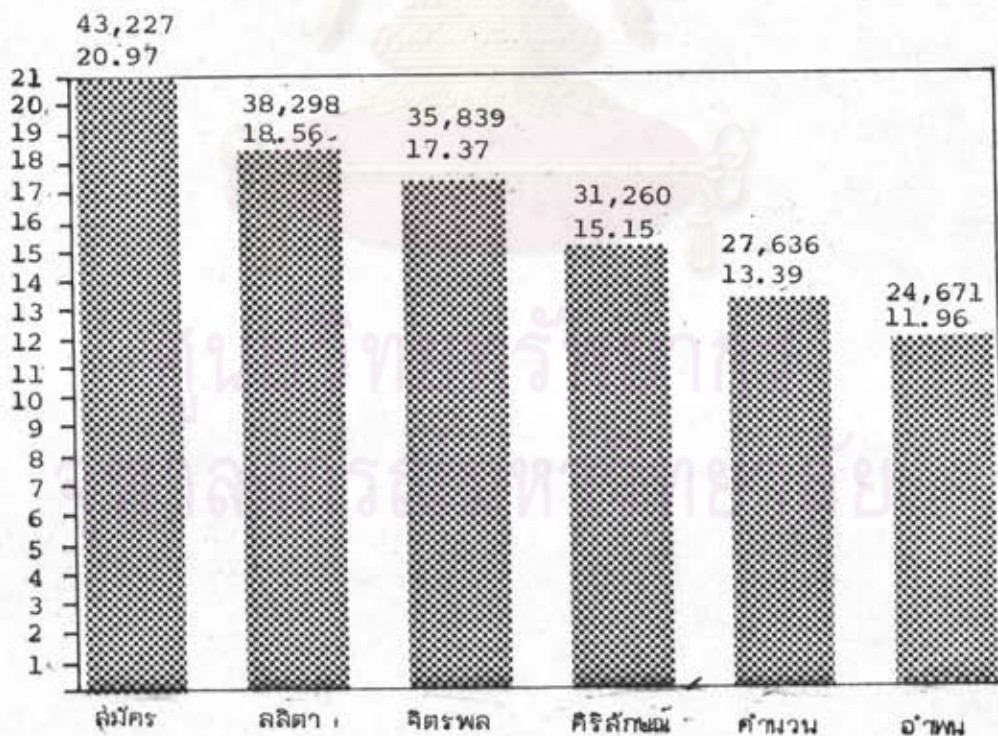
คือ พรรคประชาธิปัตย์ไทยใต้เสียงจากเขตกรุงเทพมหานครรอบนอก จากเขตเลือกตั้ง 4, 6, 7 และเขตเลือกตั้ง 9-13 และเขตเลือกตั้ง 1 ซึ่งเป็นเขตอุตสาหกรรมสมัยใหม่ ส่วนทรวาย หัวหน้าพรรค ได้รับการเลือกตั้งมาตลอดตั้งแต่ พ.ศ. 2518 ซึ่งขณะนั้นนายสมัยศรี ส่วนทรวาย สังกัดพรรค ประชาธิปัตย์อยู่เขตเลือกตั้ง 2 นั้น มีการกระจายมีพรรคที่ได้ คือ 3 หลัง แสดงว่าเขตเลือกตั้ง 2 นั้น มีการเลือกโดยเน้นบุคคลมากกว่าพรรคคือได้พรรคละคน พรรคประชาธิปัตย์ พรรค กิจสังคม พรรคพลังธรรม เขตเลือกตั้ง 3 เขตเลือกตั้ง 4 ยังเป็นของพรรคประชาธิปัตย์ พรรค เขตเลือกตั้ง 5 เป็นของพรรคพลังธรรม และประชาธิปัตย์ เขตเลือกตั้ง 6 เป็นของประชาธิปัตย์ และพลังธรรม ส่วนเขตเลือกตั้ง 8 ถึง เขตเลือกตั้ง 13 ส่วนใหญ่เป็นของพรรคประชาธิปัตย์ กับพรรคพลังธรรม

เขตเลือกตั้งที่ 1 ประกอบด้วย เขตอุตสาหกรรม มีหน่วยเลือกตั้ง 238 หน่วย เขตอุตสาหกรรม (ไม่รวมแขวงสี่แยกมหานาค และแขวงสวนจิตรลดา) แยกออกเป็นแขวงได้ดังนี้ แขวงบางซื่อ มี 129 หน่วย แขวงวิเศษยาบาล 13 หน่วย แขวงอุตสาหกรรม 20 หน่วย แขวงถนนนครไชยศรี 76 หน่วย

ในเขตอุตสาหกรรมนี้ มีลักษณะพิเศษกว่าเขตอื่นคือ เป็นเขตทหาร ที่ตั้งของหน่วยทหาร หลายหน่วยซึ่งทำให้ทหารและครอบครัวของทหารมีจำนวนผู้มีสิทธิมาก เช่นเป็นที่ตั้งของกองพันที่ 3 พลทหารราบที่ 1 มหาดเล็กรักษาพระองค์ กรมพลธิการทหารบก กรมการทหารสื่อสาร กรมสรรพาวุธทหารบก กองคลังแสงทหารบก และสถานที่ราชการทหารอีกจำนวนมาก โดยเฉพาะ ในแขวงนครไชยศรีเป็นแขวงที่ตั้งของหน่วยทหารอย่างแท้จริง ลักษณะประการหนึ่งที่ทำให้เรียก เขตนี้ว่าเขตทหาร ในขณะที่ยังมีจำนวนประชากรในส่วนอื่น ๆ อีกมาก คือ คะแนนเสียงของ ส่วนทหารมีลักษณะเป็นกลุ่มเป็นก้อนที่แน่นชัด หากผู้สมัครคนใดได้รับหรือหากทหารตกเท้าลงคะแนน ให้คะแนนเสียงตรงนี้ก็จะเป็นตัวชี้ขาดได้ว่า ใครจะได้รับเลือกตั้ง ขณะเดียวกันเขตนี้ก็มี การกระตุกตัวทางด้านคะแนนเสียงค่อนข้างหนาแน่นในเขตชุมชนแออัดที่มีอยู่ราว 60 แห่ง และเป็น รุานคะแนนหรือ "ป้อมปราการ" ที่สำคัญอีกอันหนึ่งของพรรคประชาธิปัตย์ เขตนี้มีประชากรที่มี สิทธิเลือกตั้งจำนวน 225,726 คน จำนวนผู้มีอายุสิทธิ 71,141 คน มีผู้มีอายุสิทธิจำนวน ร้อยละ 21.52 ในเขตนี้มีอดีตเป็นเขตที่ ม.ร.ว.คึกฤทธิ์ ปราโมช ได้รับถ่ายทอดแก่ นายสมัยศรี นายสมัยศรี ส่วนทรวาย ได้รับชัยชนะตั้งแต่ปี 2518 (สังกัดประชาธิปัตย์) และ พ.ศ. 2522

นายวีระ มุกลิกพงศ์ ก็ได้นำทีมผู้สมัครของพรรคประชาธิปัตย์มาพ่ายแพ้ นายสมัครได้สมัคร  
ในฐานะหัวหน้าพรรคประชาธิปัตย์ไทย และชนะเลือกตั้งมาตลอดติดต่อกัน จนถึงการเลือกตั้ง 2531  
นายสมัครได้รับคะแนน 43,277 คะแนน และยังสามารถนำชัยให้ถูกทีมถึง 2 คน คือ นางลลิตา  
ฤกษ์สำราญ ด้วยคะแนน 38,298 และ พล.ท.จิตรพล ฒ สว่าง ด้วยคะแนน 35,839 คะแนน  
จากผู้สมัครทั้งหมดในเขตนี้จำนวน 24 คน และคู่แข่งคนสำคัญของพรรคประชาธิปัตย์ไทย คือ  
พันตรีหญิง ศิริลักษณ์ ศรีเมือง พรรคพลังธรรม ซึ่งก็ได้คะแนนมาลำดับที่ 4 31,260 คะแนน  
ไม่ได้รับการเลือกตั้งนายศำนวน ชโลปถัมภ์ ได้คะแนน 27,636 ไม่ได้รับเลือกตั้ง และ  
พลโทอำพน คู่สุนทร ได้คะแนน 24,671 ไม่ได้รับการเลือกตั้ง (ดังแผนภูมิที่ 2 )

แผนภูมิที่ 2 เปรียบเทียบคะแนนร้อยละของผู้สมัครเขตเลือกตั้งที่ 1 24 กรกฎาคม 2531





จากการสัมภาษณ์ผู้อำนวยการเขตดุสิต ได้กล่าวถึงการเลือกตั้ง 2531 เขตดุสิตนั้น เป็นเขตครอบครองของนายสมัคร สุนทรเวช มานานถึงเกือบ 10 ปี พรรคประชาธิปัตย์สามารถคุมเสียงได้อย่างเด็ดขาด และคะแนนเสียงโหวตเข้ามา 10 กว่าปีแล้ว เขตดุสิตนั้นมีทหารอยู่ใน เขตมากแตกต่างจากเขตอื่น ๆ การตรวจสอบพรรคที่จะมาเลือกตั้งนั้นยากมาก ทหารยอม ผีเข้าผีออก อยู่ดี ๆ ก็มาลงคะแนนเสียงกันพรึบมาเป็นกลุ่มก้อนในลักษณะเทเสียง และเลือกตั้ง 2531 ทหารเทเสียงให้พรรคไหนก็จะพรรคนั้นตลอดไป พฤติกรรมการจงใจให้ประชาชน ไปใช้สิทธิเลือกตั้งนั้นในวันเลือกตั้งนั้นจะดูว่าพรรคใดหรือคนใดชื่อเสียงหรือไม่ดูได้จาก ช่างบ้าย ของวันเลือกตั้ง กล่าวคือในช่วงเช้า บัตรเลือกตั้งนั้นละปะละปะเลือกคนโน้นแล้วกระโดดไปคนนี้ แต่ในช่วงบ่ายนั้นจับบัตรใดขึ้นมา ก็เกือบจะเป็นของพรรคหนึ่งพรรคใดทั้งหมด แสดงว่ามีการ เทเสียง ทหารนี้สำคัญมากหากเทเสียงให้ใครแล้วผลการเลือกตั้งจะพลิกทันที อย่างที่ผ่านมา เมื่อเลือกตั้ง 2531 นี้ในช่วงบ่ายปรากฏว่าหยิบบัตรใดขึ้นมาเป็นของพรรคประชาธิปัตย์ทั้งหมด<sup>11</sup>

เขตเลือกตั้งที่ 2 ประกอบด้วย เขตพระนคร เขตป้อมปราบศัตรูพ่าย เขตปทุมวัน เขตบางรัก และเขตสัมพันธวงศ์ มีหน่วยเลือกตั้งทั้งหมด 235 หน่วย เขตพระนครมี 57 หน่วย แยกออกเป็นรายแขวงได้ แขวงพระบรมมหาราชวัง 6 หน่วย แขวงวังบูรพาภิรมย์ 9 หน่วย แขวงวัดราชบพิธ 3 หน่วย แขวงสำราญราษฎร์ 4 หน่วย แขวงศาลเจ้าพ่อเสือ 3 หน่วย แขวงเล่าสิงฮ่า 3 หน่วย แขวงบวรนิเวศ 6 หน่วย แขวงตลาดยอด 3 หน่วย แขวง ยะลังคราม 4 หน่วย แขวงบ้านพานถม 7 หน่วย แขวงบางขุนพรหม 6 หน่วย แขวงวัด ส้ามพระยา 3 หน่วย

เขตป้อมปราบศัตรูพ่าย มีหน่วยเลือกตั้ง 47 หน่วย แยกออกเป็นรายแขวงได้ ดังนี้ แขวงวัดโสมนัส 8 หน่วย แขวงคลองมหานาค 10 หน่วย แขวงบ้านบาตร 7 หน่วย แขวง วัดเทพศิรินทร์ 7 หน่วย แขวงป้อมปราบ 15 หน่วย

<sup>11</sup> สัมภาษณ์ นายธีรวัฒน์ เจริญรุ่ง ผู้อำนวยการเขตดุสิต, 24 เมษายน 2532.

เขตปทุมวันมีหน่วยเลือกตั้ง 63 หน่วย แยกออกเป็นรายแขวงได้ ดังนี้ แขวง  
รองเมือง 23 หน่วย แขวงวังใหม่ 14 หน่วย แขวงปทุมวัน 7 หน่วย แขวงลุมพินี 19 หน่วย

เขตบางรัก มีหน่วยเลือกตั้ง 48 หน่วย แยกออกเป็นรายแขวงได้ ดังนี้  
แขวงมหาพฤฒาราม 14 หน่วย แขวงสี่พระยา 14 หน่วย แขวงสีลม 12 หน่วย แขวงบางรัก  
4 หน่วย แขวงสุริยวงศ์ 4 หน่วย

เขตสัมพันธวงศ์มีหน่วยเลือกตั้ง 20 หน่วย แยกออกเป็นรายแขวงได้ ดังนี้  
แขวงจักรวรรดิ 6 หน่วย แขวงสัมพันธวงศ์ 9 หน่วย แขวงตลาดน้อย 5 หน่วย

เขตเลือกตั้งที่ 2 เป็นเขตที่มีเสียงของพรรคการเมืองกระจัดกระจายหลายพรรค  
เคยเป็นเขตของพรรคกิจสังคม และของพรรคประชาธิปัตย์ ของพรรคประชาธิปัตย์ พรรค  
ประชาธิปัตย์ นั้น ม.ร.ว.เสถียรปราโมทย์ เคยได้รับเลือกตั้งในเขตนี้เมื่อปี พ.ศ. 2518  
ส่วนในปี พ.ศ. 2526 นั้น พล.อ.อ.สิทธิ เศวตศิลา และนายมารุต บุญนาค จากพรรคกิจสังคม  
ได้รับเลือกตั้งเข้ามาด้วย เขตเลือกตั้งที่ 2 เป็นศูนย์กลางของกรุงเทพมหานครเป็นย่านธุรกิจการค้า  
และสถานที่สำคัญพระบรมมหาราชวัง และเป็นที่ตั้งของกระทรวงทบวงกรม และสถาบันการเงิน  
การธนาคาร เขตนี้มีประชากร 239,980 คน มีผู้ใช้สิทธิเลือกตั้ง 88,333 คน เป็นจำนวน  
ร้อยละ 36.81 และมีผู้สมัครจำนวน 36 คน เนื่องจากเป็นเขตที่เป็นย่านคนชั้นอยู่หนาแน่น  
และเป็นเขตการค้า ประชาชนสนใจอยู่แต่การทำมาหากินเป็นส่วนใหญ่ เพราะฉะนั้นบทบาทของ  
หัวหน้าคนจึงสามารถเข้ามาได้มากในการที่จะสนับสนุนให้ประชาชนเลือกบุคคลใด เมื่อมีระบบ  
หัวหน้าคน จึงไม่สามารถที่จะหลีกเลี่ยงการใช้จ่ายเงินไปได้ และไม่มีหลักฐานตัวใดที่จะบ่งบอกได้ว่า  
ผู้สมัครใช้จ่ายเงินเกิน 350,000 บาท ตามที่กฎหมายกำหนดไว้<sup>12</sup> การเลือกตั้งครั้งนี้ยังคง  
กระจายเป็น 3 พรรค คือ พรรคกิจสังคม หัวหน้าพรรค พลอากาศเอกสิทธิ เศวตศิลา ได้รับ  
คะแนน 40,321 คะแนน ซึ่งคะแนนกึ่งข้างนายมารุต บุญนาค แห่งพรรคประชาธิปัตย์มาก โดยที่  
นายมารุต ได้รับคะแนน 30,928 คะแนน และนายสุเทพ วงศ์กำแหง แห่งพรรคพลังธรรม ได้รับ

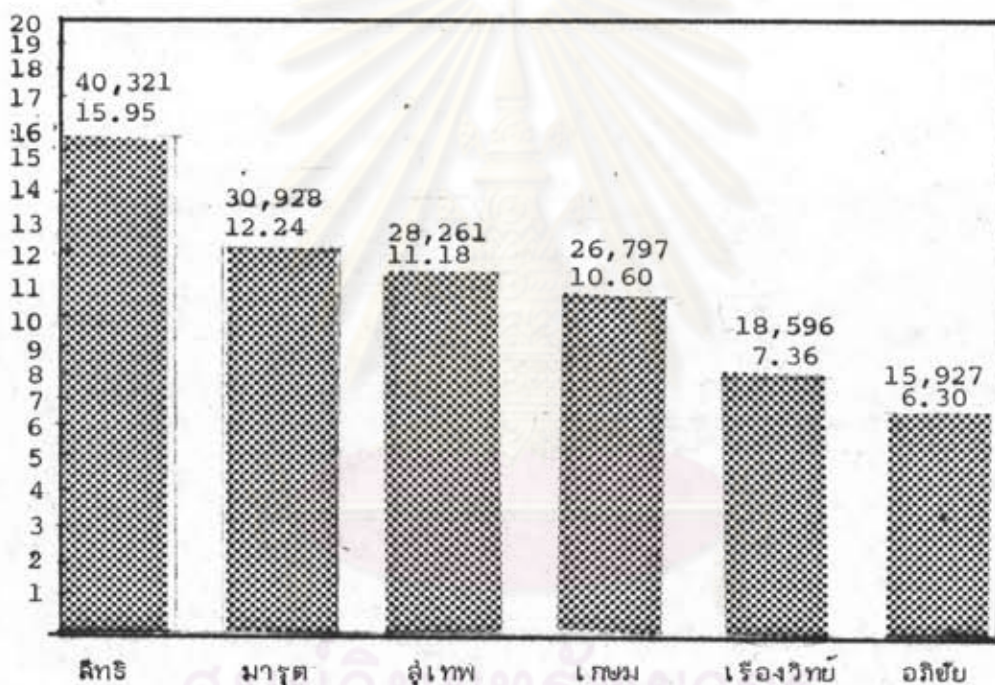
<sup>12</sup> "การเมืองเลือกตั้งเดินหน้าแล้ว" มติชน 11 (1 กรกฎาคม 2531): 9





เลือกตั้งมาเป็นอันดับ 13 ด้วยคะแนน 28,261 คะแนน นายเกษม ศิริสัมพันธ์ ซึ่งเคยได้รับเลือกตั้งก็ตกไป (ดังแผนภูมิที่ 3) ซึ่งในการหาเสียงของพรรคกิจสังคม และพรรคประชาธิปัตย์ นั้นประกาศแนวทางแน่นอนที่จะไม่ยอมรับผลเอกเปรม ดิถุ์ลานนท์ เป็นนายกรัฐมนตรีอีก<sup>13</sup>

แผนภูมิที่ 3 เปรียบเทียบคะแนนร้อยละของผู้สมัคร เขตเลือกตั้งที่ 2 กรกฎาคม 2531



<sup>13</sup> "เราขอให้คำมั่น" มติชน 11 (2 กรกฎาคม 2531): หน้าพิเศษ 1 และ "เรื่องการซื้อเสียงคิดว่าถึงเวลาที่จะทำกันจริง ๆ แล้ว และคนที่ทำคือทางราชการ" มติชน, 11(4 กรกฎาคม 2531): 3.

จากการสัมภาษณ์นายชินวุฒิ ลาภินารานนท์ ผู้ช่วยผู้อำนวยการเขตป้อมปราบศัตรูพ่าย ได้กล่าวถึงการเลือกตั้ง 2531 ว่าเขตนี้เป็นเขตของคนจีน คนไปเลือกตั้งน้อยเพราะคนจีน มีแต่ค้าขาย ไม่ค่อยสนใจว่าใครจะเป็นอย่างไร ใครขอร้องให้เลือกใครจะเลือกเพราะ หัวคะแนนกำหนดเท่าที่ผ่านมาไม่เคยคำนึงว่าจะอยู่พรรคไหนผู้แทนมีได้ 3 คน ก็ได้มาจากทั้ง 3 พรรค แต่การเลือกตั้งครั้งนี้มีคนสนใจมาลงคะแนนมากกว่าครั้งเก่าและเข้าใจการเลือกตั้งได้ดีกว่าเดิม คนที่ไปเลือกตั้งก็ไม่ได้สนใจประเด็นการเมืองมองแต่ว่าใครจะมาขอให้ไปเลือกก็ไป เงินถึงมีบทบาทมากมายทีเดียว ใครจ่ายเงินมากซื้อหัวคะแนนมาก ใครกว้างขวางในย่านนั้น รู้จักคนมากจะได้เปรียบ ยกตัวอย่างในเขตป้อมปราบนี้ นายมารุต บุญนาค มีหัวคะแนนที่แน่นมาก สร้างชื่อเสียงมานาน ลักษณะเด่นของพฤติกรรมในการลงคะแนนเสียงในเขตการเลือกตั้งที่ 2 คนสนใจเลือกคน ไม่นิยมเลือกพรรคเหมือนเขตอื่น ๆ<sup>14</sup>

เขตเลือกตั้งที่ 3 ประกอบด้วย เขตพญาไท แขวงสี่แยกมหานาค<sup>15</sup> และแขวง ส่วนจิตรลดา ของเขตดุสิต มีหน่วยเลือกตั้ง 213 หน่วย

เขตพญาไท มีหน่วยเลือกตั้ง 194 หน่วย แยกออกเป็นรายแขวงได้ ดังนี้ แขวงสามเสนใน 111 หน่วย แขวงถนนเพชรบุรี 22 หน่วย แขวงทุ่งพญาไท 27 หน่วย แขวงถนนพญาไท 11 หน่วย แขวงมักกะสัน 23 หน่วย

เขตดุสิต มีหน่วยเลือกตั้ง 19 หน่วย แยกออกเป็นรายแขวงได้ ดังนี้ แขวงสี่แยกมหานาค 6 หน่วย แขวงส่วนจิตรลดา 13 หน่วย

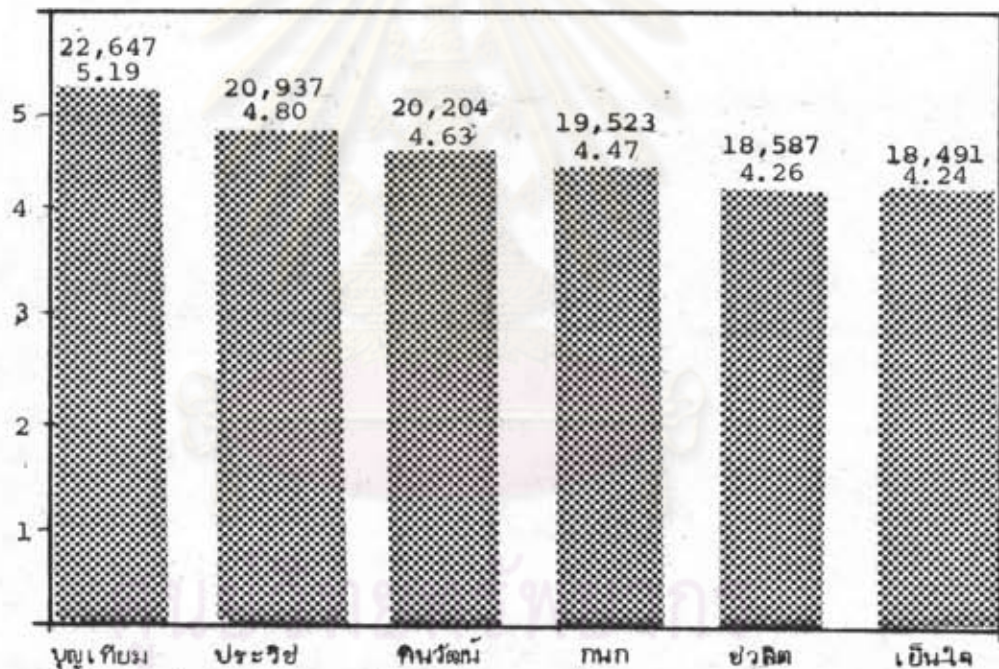
เขตเลือกตั้งที่ 3 นี้มีจำนวนประชากรผู้มีสิทธิเลือกตั้ง 186,745 คน และมีผู้มาใช้สิทธิ 63,827 คิดเป็นร้อยละ 34.18 มีผู้แข่งขันสมัครทั้งสิ้น

<sup>14</sup> สัมภาษณ์นายชินวุฒิ ลาภินารานนท์ ผู้ช่วยผู้อำนวยการเขตป้อมปราบศัตรูพ่าย,



คน เดิมที่เป็นเขตของพรรคประชาธิปัตย์ ตั้งแต่ พ.ศ. 2522 ก็ถูกครอบครอง โดยพรรคประชาธิปัตย์ไทยและบางช่วงเวลาก็ถูกพรรคประชาธิปัตย์ครอบครอง แต่ในการเลือกตั้ง 2529 ได้ถูกครอบครองโดยพรรคประชาธิปัตย์ทั้ง 3 คน คือ ร.ท.ชวลิต เตชะไพฑูริย์ นาย เตโช ส่วนานนท์ และ ร.ต.ฉลาด วรฉัตร<sup>15</sup> แต่การเลือกตั้ง 2531 พรรคประชาธิปัตย์ไทย สามารถที่จะตัดคะแนนกลับคืนไปได้ ด้วยผลงานของ นายแพทย์บุญเยี่ยม เขมาภิรัตน์ ที่ได้แก้ปัญหา โครงการลดมลภาวะเสียงเป็นพิษในกรุงเทพมหานคร<sup>16</sup> และในอดีตนายแพทย์บุญเยี่ยม เขมาภิรัตน์ นั้นเคยได้เป็นรัฐมนตรีช่วยว่าการกระทรวงคมนาคมมาก่อน นายบุญเยี่ยม เขมาภิรัตน์

แผนภูมิที่ 4 เปรียบเทียบคะแนนร้อยละของผู้สมัคร เขตเลือกตั้งที่ 3 24 กรกฎาคม 2531



<sup>15</sup> "ผลการเลือกตั้งสมาชิกสภาผู้แทนราษฎร 27 กรกฎาคม 2529" สยามจดหมายเหตุ 11 (17-23 ตุลาคม 2524): 1160.

<sup>16</sup> บุญเยี่ยมเขมาภิรัตน์, "เสียงเป็นพิษกับประชาธิปัตย์" ประชาธิปัตย์ปีหนึ่ง เอกสารของพรรคประชาธิปัตย์ไทย, (มปพ.: 2529), หน้า 35.

ได้รับเลือกตั้งด้วยคะแนน 22,647 ได้กล่าวว่า"ตนได้รับชัยชนะในการเลือกตั้งครั้งนี้ เนื่องจากผลงานที่กระทำไว้ และตนจะเล่นนอร่างกฎหมายท่าแท้งเข้าสู่สภาอีก"<sup>17</sup> สำหรับ นายประวิทย์ รัตนเพียร ได้รับคะแนน 20,937 สังกัดพรรคประชาธิปัตย์ ส่วนนายทินวัฒน์ มฤคพิทักษ์ นั้นได้รับคะแนน 20,204 ซึ่งสังกัดพรรคพลังธรรมเป็นพรรคที่เพิ่งเกิดใหม่ แต่ นายทินวัฒน์ มฤคพิทักษ์ กล่าวว่าที่ตนได้รับเลือกตั้ง เพราะการแก้ปัญหาตอบโต้พรรคที่โจมตี พรรคพลังธรรมได้ทันเวลารวดเร็ว พรรคตรงข้ามโจมตีวันนี้ พุ่งนี้พรรคพลังธรรมจะชี้แจง ข้อเท็จจริงทันทีไม่นิ่งเฉย เพราะคนไทยถือว่าการนิ่งเฉยคือการยอมรับ ส่วน ร.ต.ชวลิต เตชะไพฑูริย์ ที่ได้คะแนนมาเป็นอันดับ 5 ได้กล่าวว่าสาเหตุที่ตนไม่ได้รับเลือกตั้ง เพราะพรรค ประชาธิปัตย์มีความขัดแย้งอย่างรุนแรงภายในพรรคซึ่งส่งผลกระทบต่อ การเลือกตั้งครั้งนี้ด้วย<sup>18</sup>

สำหรับการสัมภาษณ์ ผู้อำนวยการเขตพญาไท นายสมบูรณ์ อาณิกวงศ์ชัย ได้ สังเกตพฤติกรรมการลงคะแนนเสียงของประชาชนในเขตเลือกตั้งนี้ว่าประชาชนมีสำนึกสำนึก มากขึ้น มีการไปเลือกตั้งมากกว่าปี 2529 การหาเสียงเลือกตั้งนั้นเหมือนกับเขตอื่น ไขหัวคะแนน ในการตั้งคะแนนเสียงไขเงินกับหัวคะแนนมาก เพราะภาวะเศรษฐกิจไม่ค่อยดีคนสนใจแต่การ หาเงินเลี้ยงชีพ ต้องให้หัวคะแนนไปถึงคนให้ออกมาใช้สิทธิเลือกตั้งประมาณอย่างคร่าว ๆ แล้ว ลงให้เงินในการเลือกตั้งเกินล้านต่อคน ที่กฎหมายกำหนดดวงเงินไม่ให้เกินกว่า 350,000 บาท นั้น หากไม่ได้ควรที่จะแก้ไขกฎหมายข้อนี้เสียอย่างเร่งด่วน ในเขตนี้ นอกจากประชาชนเลือก พรรคแล้วประชาชนยังเลือกบุคคลด้วยไม่ใช่เลือกพรรคอย่างเดียวเหมือนดังก่อนนี้<sup>19</sup>

<sup>17</sup> สัมภาษณ์นายแพทย์บุญเทิ้ม เขมาภิรัตน์, มติชน 11 (26 กรกฎาคม 2521): 3.

<sup>18</sup> สัมภาษณ์ ร.ต.ชวลิต เตชะไพฑูริย์, มติชน 11 (26 กรกฎาคม 2531): 3.

<sup>19</sup> สัมภาษณ์ นายสมบูรณ์ อาณิกวงศ์ชัย, 1 มิถุนายน 2532.



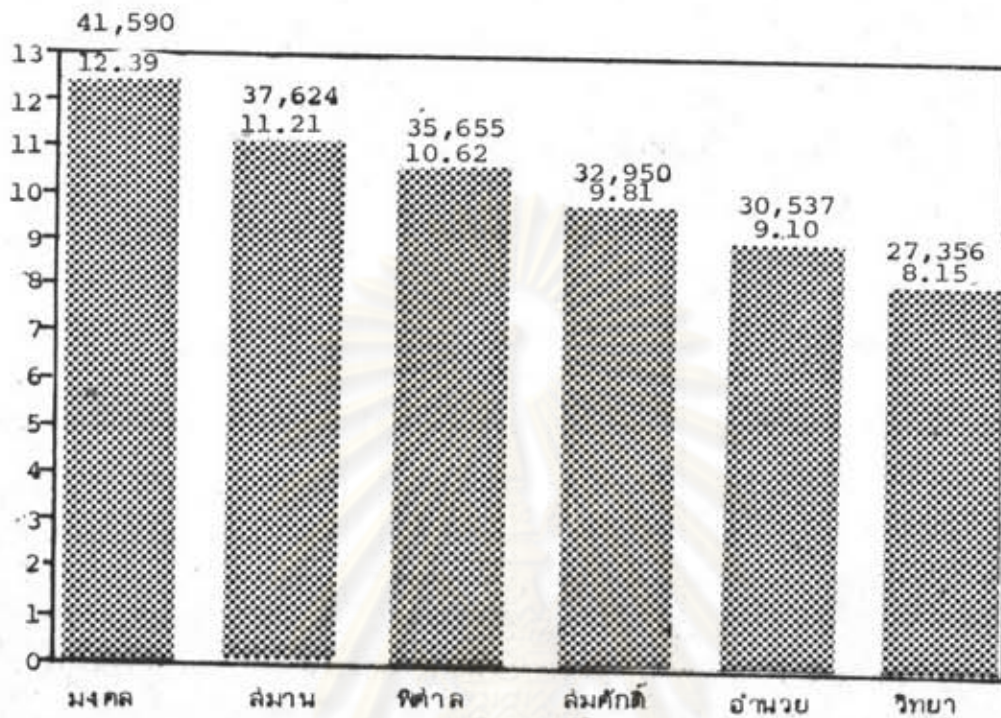
เขตเลือกตั้งที่ 4 ประกอบด้วย เขตพระโขนง (ไม่รวมแขวงคลองตัน และแขวงคลองเตย) และเขตลาดกระบัง มีหน่วยเลือกตั้ง 261 หน่วย

เขตพระโขนง มีหน่วยเลือกตั้ง 229 หน่วย แยกออกเป็นรายแขวงได้ ดังนี้  
แขวงพระโขนง 46 หน่วย แขวงบางจาก 50 หน่วย แขวงบางนา 44 หน่วย แขวง  
สวนหลวง 44 หน่วย แขวงประเวศ 24 หน่วย แขวงหนองบอน 16 หน่วย แขวงดอกไม้  
5 หน่วย

เขตลาดกระบัง มีหน่วยเลือกตั้ง 32 หน่วย แยกออกเป็นรายแขวงได้ดังนี้  
แขวงลาดกระบัง 12 หน่วย แขวงคลองสองต้นนุ่น 4 หน่วย แขวงคลองลำประเวศ 2  
หน่วย แขวงสาปลากิว 5 หน่วย แขวงห้วยขาว 6 หน่วย แขวงชุมทอง 3 หน่วย

เขตเลือกตั้งที่ 4 ประกอบด้วย ประชากรที่มีสิทธิเลือกตั้งจำนวน 304,631 คน และไปใช้สิทธิเลือกตั้งจำนวน 117,568 คน คิดเป็นร้อยละ 38.59 เป็นเขตที่มีประชากรมากที่สุดเป็นจำนวนเขตเลือกตั้งทั้งหมดในกรุงเทพมหานคร ในปี พ.ศ. 2518 และ 2519 เขตนี้เป็นพื้นที่ทางการเมืองของพรรคประชาธิปัตย์ มีนายเล็ก นานา และนายพิชัย รัตตกุล เป็นตัวป็นหลัก มาช้านานจนกระทั่งนายเล็ก นานา ล้มครืนไม่ได้เนื่องจากมีปัญหาลู่สภาพ แต่ทางพรรคประชาธิปัตย์ ได้ส่งนายเฉลิมพันธ์ ศรีวิกรม์ รองหัวหน้าพรรค ซึ่งเป็นเจ้าของที่ดินขนาดใหญ่ และมีธุรกิจด้านโรงแรม กิจการศูนย์การค้าต่าง ๆ มากมาย ในปี 2529 นั้น พรรคประชาธิปัตย์ ได้เข้ามาแทนที่พรรคประชาธิปัตย์ 1 ที่นั่ง คือ นายมงคล กิมลูนจันทร์ สหรั้งการเลือกตั้ง 2531 มีผู้ล้มครืนรับเลือกตั้งทั้งหมดจำนวน 30 คน เขตนี้ส่งมาชิกสภาผู้แทนราษฎร 3 คน เป็นของพรรคประชาธิปัตย์ นายมงคล กิมลูนจันทร์ ได้รับเลือกตั้งด้วยคะแนน 41,590 คิดเป็นร้อยละ 12.39 นายสมาน ใจปราณี ได้รับเลือกตั้งด้วยคะแนน 37,624 คิดเป็นร้อยละ 11.21 นายพิศาล ไชยชาญ ได้รับเลือกตั้งด้วยคะแนน 35,655 คิดเป็นร้อยละ 10.62 และผู้ที่ลุ่มตก 3 คน สังกัดพรรคพลังธรรม คือ ร.ต.ต. ล่มศักดิ์ โปษยานนท์ ได้คะแนน 32,950 คิดเป็นร้อยละ 9.81 นายอำนาจ อินทสาร ได้คะแนน 30,537 คิดเป็นร้อยละ 9.10 นายวิทยา วิเศษรัตน์ ได้คะแนน 27,356 คิดเป็นร้อยละ 9.15 นางคึกมา ศรีวิกรณ์ พรรคประชาธิปัตย์ ซึ่งสื่อมวลชนคาดหมายว่าจะได้แต่คะแนนตกกลับไปอยู่อันดับ 7 ได้รับคะแนน 25,497

แผนภูมิที่ 5 เปรียบเทียบคะแนนร้อยละของผู้สมัครเขตเลือกตั้งที่ 4 24 กรกฎาคม 2531



ร้อยละ 7.59<sup>20</sup> สังเกตพบว่าประชาชนในเขตนี้มีพฤติกรรมการเลือกพรรคมากกว่าบุคคล ซึ่งแตกต่างจากเขตเลือกตั้งอื่น จากการสังเกตการณ์ของนายสัญญา ล้าเสือก สมาชิกพรรคพลังธรรม ประจำเขตพระโขนงกล่าวว่า "ตั้งแต่ก่อนเวลา 08.00 น. ได้ไปสังเกตการณ์หน่วยเลือกตั้งในละแวกใกล้เคียงโรงเรียนวชิรธรรมสาริต มีรถบรรทุกและรถปิคอัพขนข้าวบ้านมาลงคะแนนมาก โดยมีคนเชิญชวนให้อันรถและต้อนเข้าคูหาลงคะแนน นอกจากนี้ ยังมีการแจกเงินที่หน่วยเลือกตั้งที่ 8-10 โรงเรียนรุ่งเรืองวิทยาและ 19-26 โรงเรียนยาสูบวิทยานูเคราะห์มีการแจกกันห่วละ 100 บาท" นอกจากนี้แล้ว ที่ศูนย์เลือกตั้งพรรคประชาชน เขตพระโขนง มีคนงานของโรงงานพรหมไทปิง ซึ่งเป็นของคุณหญิงคัมมา ศรีวิกรม ผู้สมัคร

<sup>20</sup> "เลือกตั้ง 2531", มติชนสุดสัปดาห์ 8 (24 กรกฎาคม 2531): 11.



สมาชิกสภาผู้แทนราษฎร เขตพระโขนง พรรคประชาธิปัตย์ได้มารวมตัวกันโดยมีคนงานรายหนึ่ง  
เปิดเผยว่าได้พากันมาแสดงความรักและตอบแทนพระคุณของคุณหญิงคึกคิมมาด้วยการมาลงคะแนนให้  
โดยทางอ้อมจะมีผลลงไปยังหน่วยเลือกตั้งต่าง ๆ เติมคนงานเหล่านี้ส่วนใหญ่มีทะเบียน บ้านอยู่ใน  
เขตอื่น ๆ แต่ได้ย้ายมาอยู่ในเขตพระโขนงเมื่อ 3 เดือนก่อนด้วยความสมัครใจ<sup>21</sup>

เขตเลือกตั้งที่ 5 ประกอบด้วย เขตห้วยขวาง แขวงคลองตัน และแขวงคลองเตย  
ของเขตพระโขนง มีหน่วยเลือกตั้ง 258 หน่วย

เขตห้วยขวาง 57 หน่วย แขวงดินแดง 66 หน่วย แขวงสามเสนนอก 19 หน่วย  
แขวงบางกะปิ 11 หน่วย

เขตพระโขนง มีหน่วยเลือกตั้ง 105 หน่วย แยกออกเป็นรายแขวงได้ ดังนี้  
แขวงคลองตัน 51 หน่วย แขวงคลองเตย 54 หน่วย

หน่วยการเลือกตั้งที่ 5 มีลักษณะพิเศษแตกต่างจากเขตอื่น ๆ คือ เป็นเขตที่มีประชากร  
อาศัยอยู่หนาแน่น มีทั้งประชาชนชาวแฟลตและประชาชนชาวชุมชนแออัด ในแขวงห้วยขวาง และ  
แขวงดินแดงของเขตห้วยขวาง ชุมชนแออัดที่มีชื่อคือสี่ลุ่มคลองเตย จำนวนประชากรของเขต  
เลือกตั้งมีทั้งหมด 272,858 คน แต่มีผู้มีสิทธิ 92,840 คน คิดเป็นร้อยละ 34.03 ของ  
ผู้มีสิทธิทั้งหมด เติมเขตนี้เป็นของพรรคประชาธิปัตย์ แต่เมื่อปี 2522 นี้พรรคประชาธิปัตย์  
นายสุมิตร สุนทรเวช น้องชายนายสมัคร สุนทรเวช นายพิภพ อะสีติรัตน์ และนางเป็นจิตต์  
รพีพัฒน์ ณ อปรยา เมื่อการเลือกตั้ง 2526 นายดำรง สัทธิพัฒน์ พรรคประชาธิปัตย์ มีผลงาน  
เรื่องแพ็คเกจเคหะ นายแพทย์ บุญเทียม เขมาภิรัตน์ พรรคประชาธิปัตย์ คุณหญิงกนก  
สามเสนวิล พรรคประชาธิปัตย์ เคยได้รับเลือกตั้ง<sup>22</sup> และหลังจากที่นายดำรง สัทธิพัฒน์  
ถึงแก่กรรมปี 2528 ดร.พิชิต รัตตกุล ก็ได้รับสมัครเข้ารับเลือกตั้งซ่อมโดยสังกัดพรรค

<sup>21</sup>"พลังธรรมไว้อาลัยประชาธิปัตย์", มติชน 11 (25 กรกฎาคม 2524): 24.

<sup>22</sup>"พรรคกิจสังคมเข้าร่วมรัฐบาลพลเอกเปรม ติณสูลานนท์", พรรคกิจสังคม

(1 พฤษภาคม 2526): 10-11.

พรรคประชาธิปัตย์ไทยไม่ได้รับการเลือกตั้งได้คะแนน 24,777 คิดเป็นร้อยละ 9.21 ซึ่งคะแนน  
 ไล่เลี่ยกับนายพิชิต รัตตกุล มากอันดับ 5 เป็นของพรรคพลังธรรม คือ นายรัชชัย สิริเตย  
 ได้คะแนน 24,743 คิดเป็นร้อยละ 9.19 อันดับ 6 เป็นของพรรคประชาธิปัตย์ไทย นายลุ่มภูริ  
 เวลส์สมุทรเทพ ไม่ได้รับเลือกตั้ง ได้รับคะแนน 23,905 คิดเป็นร้อยละ 8.88 สังเกตว่าเขตนี้  
 คะแนนตั้งแต่ผู้ได้รับเลือกตั้งมีคะแนนที่ไล่เลี่ยติดกันมาก การแข่งขันแพ้หรือชนะบ่่อมจะต้องตื่นเต้น  
 และสับสนกัน และสังเกตว่าในปี 2531 ประชาชนในเขตเลือกตั้ง 5 นี้ นอกจากคัดเลือก  
 พรรคแล้วยังเน้นการเลือกบุคคลติดตามมาด้วย ดร.พิชิต รัตตกุล ซึ่งมีคะแนนใกล้เคียงกับนาย  
 สุระเชษฐ สิริชัยเกษม พรรคประชาธิปัตย์ไทย ได้ใช้นโยบายการหาเสียงโดยเน้นนโยบายการ  
 สำนต่อโครงการพัฒนาวิทยาศาสตร์ เช่น โครงการผลิตก๊าซชีวภาพจากน้ำเสียของโรงงาน  
 มันสำปะหลัง เพื่อใช้ทดแทนน้ำมันเชื้อเพลิงในโรงงาน โครงการปรับปรุงพันธุ์ไหมของไทยใหม่<sup>23</sup>  
 ซึ่งกลยุทธ์ในการหาเสียงของ ดร.พิชิต รัตตกุล ได้มีนางแคทริน นันทิทรภัก ซึ่งเป็นที่กล่าว  
 แท้ ๆ ของ เอร์ดี รงไชย แมคอินไตย์ นักร้องชื่อดังเป็นหัวคะแนน ตลอดจนนักวิทยาศาสตร์  
 ที่ทำงานอยู่ตามห้องทดลองของหน่วยวิจัยต่าง ๆ จำนวนประมาณ 70 คน ได้กระจายเข้าพบ  
 ประชาชนในเขตห้วยขวาง คลองตัน คลองเตย เพื่อชักชวนให้ประชาชนสนับสนุนผู้สมัคร  
 ส.ส. พรรคประชาธิปัตย์<sup>24</sup>

## ศูนย์วิทยทรัพยากร จุฬาลงกรณ์มหาวิทยาลัย

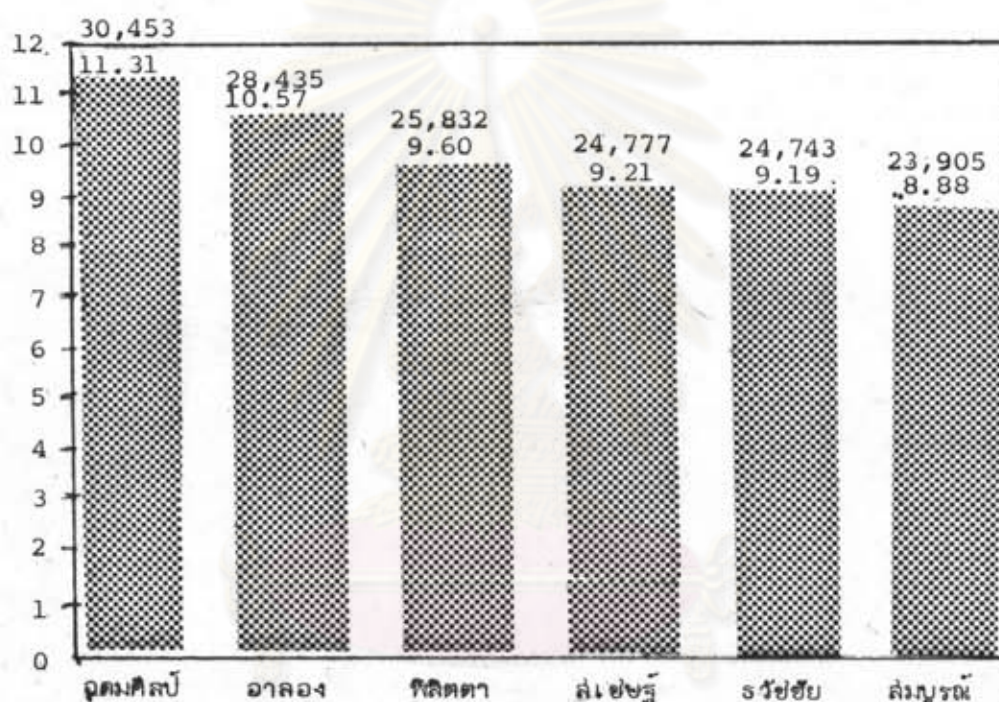
<sup>23</sup> "พี่สาวเอร์ดี ระดมนักวิจัย ช่วยหาเสียงให้พิชิต", มติชน 11 (1 กรกฎาคม  
 2531): หน้าพิเศษ 3.

<sup>24</sup> เรื่องเดียวกัน.



ประชาธิปไตย และมิฉะนั้นก็จะมีเพียงคนเดียวซึ่งเป็นผู้สมัครพรรคประชาธิปไตยในทีมที่แคบนี้  
อยู่สูงมาก ในการเลือกตั้งปี 2529 นายพิชิต รัตตกุล นำทีมประชาธิปไตยเข้าสู่เส้นชัยทั้ง 3  
คน คือ นายปรีดา กนกนาค นายเปี่ยม ส้มทอง

แผนภูมิที่ 6 เปรียบเทียบคะแนนร้อยละของผู้สมัคร เขตเลือกตั้งที่ 5 24 กรกฎาคม 2531



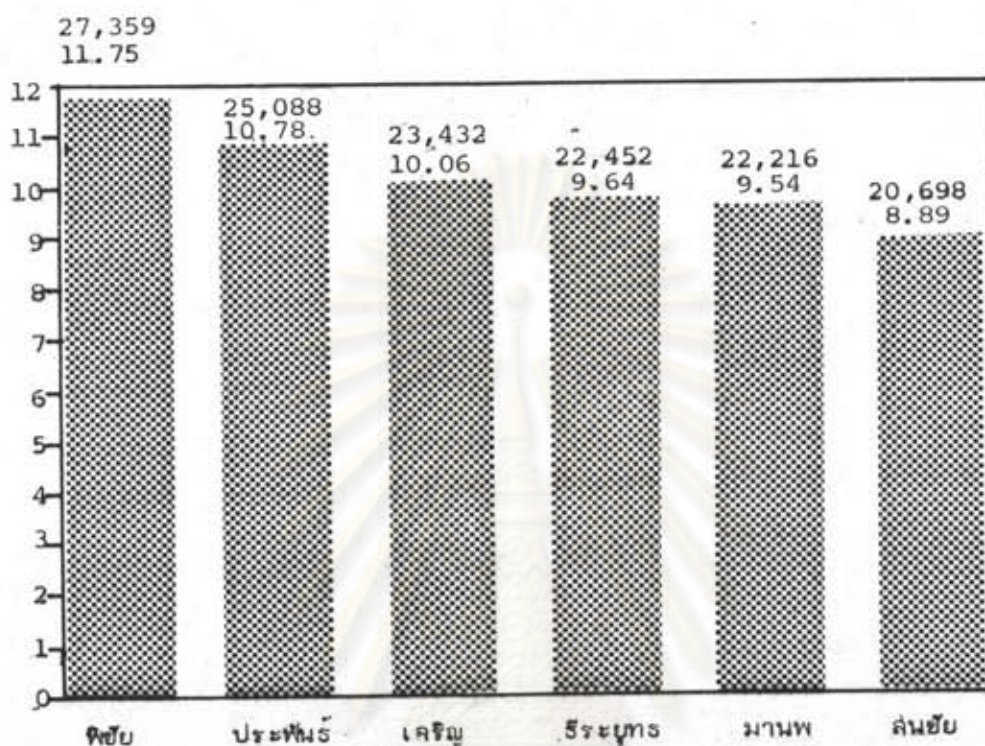
ในการเลือกตั้ง 2531 มีผู้สมัครรับเลือกตั้งรวม 30 คน ผู้ที่ได้รับเลือกตั้ง คือ  
นายจตุมศิลป์ ศรีแสงนาม พรรคสังธรรม โดยได้รับคะแนน 30,453 คิดเป็นร้อยละ 11.31  
มาเป็นอันดับ 1 และผู้ที่ได้รับเลือกตั้งมาเป็นอันดับ 2 เป็นของพรรคสังธรรม คือ ดร.อาจอง  
ชุมสาย ณ อปรยา ได้รับคะแนนเสียงเลือกตั้งด้วยคะแนน 28,435 คิดเป็นร้อยละ 10.57  
และนายพิชิต รัตตกุล ได้คะแนน 25,832 คิดเป็นร้อยละ 9.60 ส่วนนายส.เชษฐ สิทธิชัยเกษม

เขตเลือกตั้งที่ 6 ประกอบด้วย เขตยานนาวา มีหน่วยเลือกตั้ง 233 หน่วย แยก  
ออกเป็นรายแขวงได้ ดังนี้ มีหน่วยเลือกตั้ง 237 หน่วย แขวงยานนาวา 30 หน่วย แขวง  
ทุ่งวัดดอน 43 หน่วย แขวงทุ่งมหาเมฆ 18 หน่วย แขวงบางโคล่ 30 หน่วย แขวงบางโพธิ์พวง  
25 หน่วย แขวงวัดพระยาโกกร 32 หน่วย แขวงบางคอแหลม 21 หน่วย แขวงช่องนนทรี  
34 หน่วย

เขตยานนาวา เมื่อปี 2518 ถูกจัดอยู่ในเขตเลือกตั้งที่ 5 ร่วมกับเขตปทุมวัน ต่อมา  
ปี 2519 แยกออกมาเป็นเขตเลือกตั้งที่ 10 โดยมี ส.ส.ได้เพียง 2 คนและทั้งสองสมัยนี้เป็น  
พื้นที่ทางการเมืองของพรรคประชาธิปัตย์ โดยมีนายเจริญ คันธวงศ์ และนายวิเชียร วิเศษสุวรรณภูมิ  
ได้รับเลือกตั้งทั้งสองครั้ง ปี 2522 เป็นเขตเลือกตั้งที่ 7 และมี ส.ส.เพิ่มเป็น 3 คน ทีมพรรค  
ประชาธิปัตย์ โดยมีนายเฉลิมพันธ์ ศรีวิกรม์ นายมานพ ธนสุกาญจน์ และอดีต ส.ส. นายวิเชียร  
วิเศษสุวรรณภูมิ ต้องพ่ายแพ้ให้แก่ทีมพรรคประชาธิปัตย์ที่มีนายวิจารณ์ ก้องสมุทร นายมุสิก  
สันเทรมา และนายปรีชา เอลังก้า ซึ่งเป็นทีมของผู้สมัครหน้าใหม่ แต่ก็มีคะแนนชนะกันไม่มากนัก  
ระดับประมาณ 1 พันคะแนน ต่อมาปี 2526 เปลี่ยนเป็นเขตเลือกตั้งที่ 6 โดยเป็นที่นั่งของ  
ผู้สมัครหน้าใหม่ของพรรคประชาธิปัตย์ 2 ที่นั่ง ส่วนอดีต ส.ส.ของพรรคนายวิจารณ์ ก้องสมุทร  
สละตก ส่วนอีกหนึ่งที่นั่งเป็นของพรรคกิจสังคมและทีมของพรรคนี้ก็มีคะแนนมาเป็นอันดับสอง และ  
พรรคประชาธิปัตย์ซึ่งมีอดีต ส.ส.ทั้งสองของพรรคลงสมัครด้วยเป็นทีมที่มีคะแนนมาเป็นอันดับสาม  
ในปี 2529 นั้น เขตนี้เป็นของพรรคประชาธิปัตย์ได้รับเลือกตั้งทั้งหมด โดยมี ดร.เจริญ คันธวงศ์  
พันตแพทย์ วิเชียร วิเศษสุวรรณภูมิ และ นายมานพ ธนสุกาญจน์ เขตยานนาวามีจำนวนประชากร  
ผู้มีสิทธิเลือกตั้งจำนวน 224,010 คน มีผู้ใช้สิทธิจำนวน 80,452 คน คิดเป็นร้อยละ 35.91  
ของประชากรผู้มีสิทธิเลือกตั้ง ในการเลือกตั้ง 2531 นั้น มีผู้สมัครทั้งสิ้น 33 คน เขตนี้  
พรรคประชาธิปัตย์ได้ 2 คน ซึ่งนำโดยนายพิชัย รัตตกุล หัวหน้าพรรคได้รับคะแนนเลือกตั้ง  
27,359 คิดเป็นร้อยละ 11.75 อันดับ 2 เป็นของพรรคพลังธรรมคือนายประพันธ์ หุตะสิงห์  
ได้รับคะแนน 25,088 คิดเป็นร้อยละ 10.78 อันดับ 3 เป็นของนายเจริญ คันธวงศ์ ได้รับคะแนน  
23,432 คิดเป็นร้อยละ 10.06 ส่วนนายธีรยุทธ พุฒมานนท์ ไม่ได้ได้รับเลือกตั้งคะแนนมาเป็น  
อันดับ 4 คือ 22,452 คิดเป็นร้อยละ 9.64 นายมานพ ธนสุกาญจน์ พรรคประชาธิปัตย์ ได้รับ  
คะแนน 22,216 คิดเป็นร้อยละ 9.54 นายสนธิ์ สิริสิงห์ พรรคพลังธรรม ได้รับคะแนน  
คิดเป็นร้อยละ 8.89 เติมนีเขตเลือกตั้งที่ 6 นี้เป็นการแย่งชิงเพียงแค่ 2 พรรค คือ



แผนภูมิที่ 7 เปรียบเทียบคะแนนร้อยละของผู้สมัคร ในเขตเลือกตั้งที่ 6 24 กรกฎาคม 2531



พรรคประชาธิปัตย์ และพรรคประชาธิปัตย์ แต่การเลือกตั้งครั้งล่าสุดนี้มีพรรคพลังธรรมได้รับที่นั่งเข้ามาด้วย 1 ที่นั่ง ในการเลือกตั้งครั้งนี้พรรคประชาธิปัตย์ระดมทุนพลออกปราศรัยหาเสียงในเขตยานนาวา โดยผู้ปราศรัยประกอบด้วย นายพิชัย รัตตกุล หัวหน้าพรรค นายมารุต บูรณาค นายชวน หลีกภัย นายสัมพันธ์ ทองสมัคร ดร.ไตรรงค์ สุวรรณคีรี ดร.สุภชัย พานิชภักดิ์ เป็นต้น เพื่อชี้แจงนโยบายและผลงานเป็นการเรียกศรัทธาจากประชาชนมาสู่พรรคอย่างเต็ม นายปรากฏโมทย์ สุขุม ผู้อำนวยการศูนย์อำนวยการเลือกตั้งกล่าวว่า ในการ

ปราศรัยของพรรคประชาธิปัตย์จะเน้นนโยบาย และนำเสนอผลงานที่พรรคได้เข้าไปร่วมรัฐบาล เป็นระยะเวลา 8 ปีติดต่อกัน พรรคมีโอกาสเข้าไปดูและรับผิดชอบในด้านต่าง ๆ เช่น การศึกษา การสาธารณสุข ตลอดจนการแก้ไขปัญหาเศรษฐกิจของชาติ การใช้เทคโนโลยีมาใช้ในการ พัฒนาประเทศให้เจริญก้าวหน้า<sup>25</sup>

เขตการเลือกตั้งที่ 6 นี้จะมีการเปลี่ยนแปลงพื้นที่ในเขตอยู่เสมอ ตั้งแต่การเลือกตั้ง เมื่อปี 2518 นั้น เขตนี้สอดคล้องในเขตเลือกตั้งที่ 5 ต่อมาแยกเป็นเขตเลือกตั้งที่ 10 ในปี 2519 ต่อมาเขตนี้ก็เป็นเขตเลือกตั้งที่ 6 อีกในการเลือกตั้งปี 2526 การเปลี่ยนแปลงเขตและแขวงอยู่ บ่อย ๆ สภาเสมอมาด้วยความยุ่งยากสับสนใจอย่างมากต่อประชาชนผู้มีสิทธิเลือกตั้งและผู้สมัคร รับเลือกตั้ง แต่อย่างไรก็ตามพื้นที่นี้คือเขตครอบครองของพรรคประชาธิปัตย์ สมาชิกสภาผู้แทน ราษฎรในอดีตที่มีชื่อเสียงมายาวนานและได้รับเลือกตั้งอีกในปี 2531 คือ นายเจริญ สันธวงศ์ ซึ่งเกือบหลุดไปเหมือนกัน เพราะคะแนนที่ได้รับเลือกตั้งมาอันดับที่ 3 ส่วนหัวหน้าพรรค คือ นายพิชัย รัตตกุล มาเลือกลงเขตนี้เพราะค่อนข้างมั่นใจในผลงานของตนเองและมั่นใจว่าจะชนะ เลือกตั้งแต่ ส่วนพรรคพลังธรรมมี นายประพันธ์ หุตะสิงห์ คนเดียวที่ได้รับการเลือกตั้งเข้ามา ส่วนผู้สมัครคนอื่นนั้นต้องตกรอบไป แสดงให้เห็นว่าประชาชนในเขตเลือกตั้งที่ 6 นั้น นอกจาก มีพฤติกรรมสนใจพรรคการเมืองแล้วยังคำนึงถึงคุณลุ่มปติผู้สมัครเป็นรายบุคคลด้วย ซึ่งเป็นการ เน้นคุณภาพของสมาชิกสภาผู้แทนราษฎรในอีกระดับหนึ่งของการเมืองไทยด้วย

ศูนย์วิทยทรัพยากร  
จุฬาลงกรณ์มหาวิทยาลัย

<sup>25</sup> "ประชาธิปัตย์ระดมทุนพลปราศรัยใหญ่ที่เขตนานนาวา", มติชน 11.(16 กรกฎาคม 2532): หน้าพิเศษ 2



เขตเลือกตั้งที่ 7 ประกอบด้วย เขตบางกะปิ มีหน่วยเลือกตั้ง 210 หน่วย แยก  
ออกเป็นรายแขวงได้ ดังนี้ มีหน่วยเลือกตั้ง 210 หน่วย คือ แขวงหัวหมาก 21 หน่วย  
แขวงสะพานสูง 11 หน่วย แขวงคลองจั่น 38 หน่วย แขวงคลองกุ่ม 36 หน่วย แขวง  
คันนายาว 11 หน่วย แขวงวังทองหลาง 43 หน่วย แขวงลาดพร้าว 31 หน่วย แขวง  
จรเข้บัว 19 หน่วย

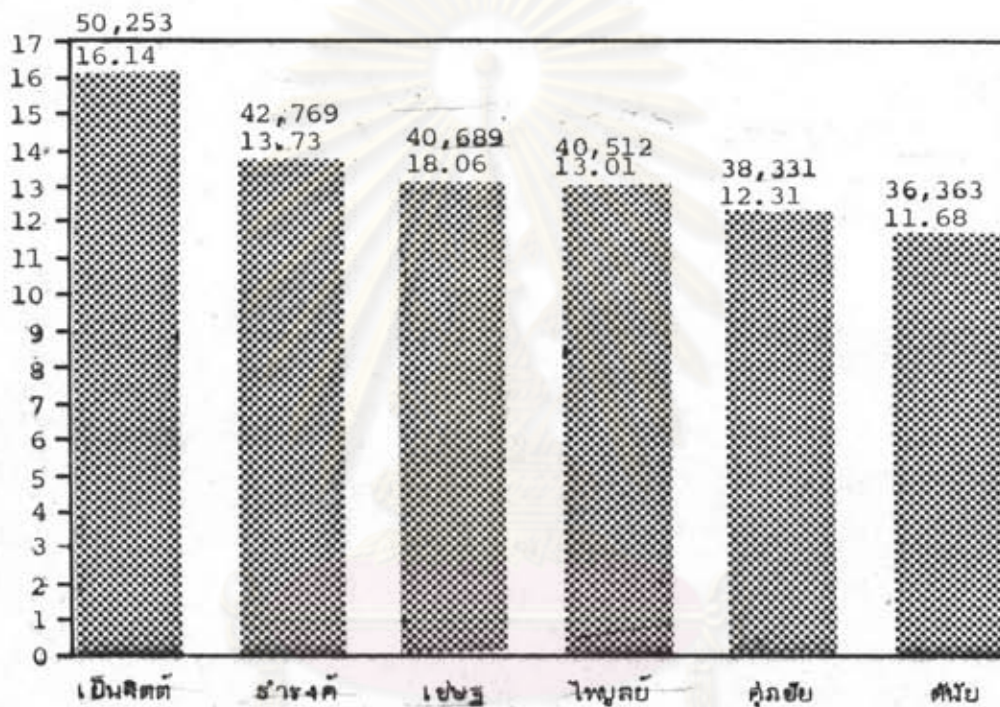
เขตเลือกตั้งที่ 7 นี้เป็นเขตบางกะปิ ในยว่ง 10 ปีที่ผ่านมา 2521-2531 ได้มีการ  
ขยายตัวประชากรเพิ่มขึ้นอย่างรวดเร็วมากในเขตนี้ ประชากรที่มีสิทธิเลือกตั้ง 277,836 คน  
มีผู้มาใช้สิทธิ 107,371 คน คิดเป็นร้อยละ 38.65 ของประชากรทั้งหมด การเลือกตั้งคราว  
ที่แล้ว 2529 พรรคประชากรไทยได้รับเลือกตั้ง 2 คน และพรรคชาติไทย 1 คน<sup>26</sup> ในปี 2531  
มีผู้สมัครทั้งสิ้นจำนวน 27 คน มีผู้ได้รับเลือกตั้ง 3 คน เป็นของพรรคประชากรไทย 2 คน และ  
เป็นของพรรคสังคมนิยม 1 คน ผู้ได้รับเลือกตั้งคือ นางเย็นจิตต์ รพีพัฒน์ พรรคประชากรไทย  
ได้รับเลือกตั้งด้วยคะแนน 50,253 คิดเป็นร้อยละ 16.14 อันดับ 2 ได้แก่ นายธำรง  
แล่งสุระจันทร์ พรรคสังคมนิยม ได้รับเลือกตั้งด้วยคะแนน 40,689 คิดเป็นร้อยละ 13.06  
ส่วนผู้ที่ไม่ได้รับเลือกตั้ง คือ นายไพฑูริย์ พึ่งทองหล่อ พรรคสังคมนิยม ได้คะแนน 40,512  
คิดเป็นร้อยละ 13.01 นายคู่ภักดิ์ พานิชภักดิ์ พรรคประชาธิปไตย ได้รับคะแนน 38,331 คิดเป็น  
ร้อยละ 12.31 นายตมัย สิมปตมัย พรรคประชากรไทย ได้รับคะแนน 36,363 คิดเป็นร้อยละ  
11.68 ส่วน นางจงกล ศรีกาญจนนา ผู้สมัครรับเลือกตั้งแทนพรรคสังคมนิยม<sup>27</sup> แต่เนื่องจาก  
ปราศรัยเรื่องส่วนตัวของพลตรีจำลอง ศรีเมือง กรณี 6 ตุลาคม 2514 ทำให้ถูกพรรคการเมือง  
อื่นโจมตีพลตรีจำลอง ศรีเมือง ว่ามีส่วนเกี่ยวข้องกับกรณีสังหารโหดนิสิตนักศึกษาวันมหาวิปโยค

<sup>26</sup> "ผลการเลือกตั้งสมาชิกสภาผู้แทนราษฎร 27 กรกฎาคม 2529" สยามจดหมายเหตุ  
11(17-23 ตุลาคม 2524): 1160-1161.

<sup>27</sup> นางจงกล ศรีกาญจนนา ผู้สมัครรับเลือกตั้งแทนพรรคสังคมนิยม มีบริษัทเอกชนประกันภัย  
บริษัทเงินทุนอุตสาหกรรมแห่งประเทศไทย อายุละเอียดจาก "เปิดตัวขุนคสัง 15 พรรค  
การเมืองไทย" รวมประชาชาติธุรกิจ (ฉบับพิเศษ) (24-26 สิงหาคม 2531):39. และ  
"พรรคสังคมนิยม" มติชน 11 (5 กรกฎาคม 2531): 1, 20.

ทำให้พระศพลึงธรรมดองหมักใจในการแก้ออกล่าวหาตั้งกล่าว<sup>28</sup> แต่อย่างไรก็ดี ได้มีหลายฝ่ายทั้งทหารกลุ่มยังเติร์ก<sup>29</sup> และอาจารย์โฆมหาวิทยาลัย คำลัดราจารย์ชัยอนันต์ ลุ่มทวนชัย

แผนภูมิที่ 8 เปรียบเทียบคะแนนร้อยละของผู้สมัคร เขตเลือกตั้งที่ 7 24 กรกฎาคม 2531



<sup>28</sup> สัมภาษณ์ พลตรีจำลอง ศรีเมือง วันที่ 27 มิถุนายน 2532

<sup>29</sup> ยังเติร์กที่เข้าพบหน้าโดย พ.อ.ประจักษ์ ล่วงจิตร "ยังเติร์กตบเท้าหนุนจำลองให้กำสัจใจถูกข่ม 6 ตุลาคม" มติชน 11 (22 กรกฎาคม 2531): 1, 2.



ได้ยื่นอันความบริสุทธิ์ของพลตรีจำลอง ศรีเมือง<sup>30</sup> ในเขตบางเขน ในวันเลือกตั้งนั้นก็ได้มี  
 กลุ่มทหาร พลทหารจากกองพันทหารอากาศโยธิน 2 ได้มาใช้สิทธิและให้ความสนับสนุนแก่พรรค  
 พลังธรรมด้วย<sup>31</sup> ปัญหาในเขตนี้มีผู้ร้องเรียนว่า "ใบเหลืองฯ ที่ใช้แทนบัตรประจำชนมชีพ  
 ระบาดในเขตนี้"<sup>32</sup> และในวันเลือกตั้งในเขตบางเขนนั้น นายชัยวัฒน์ รุ่งไกร เจ้าหน้าที่พรรค  
 พลังธรรม เขตบางเขน (หน่วยเลือกตั้งที่ 10 มัลลิตตารินฮาอัน มีหวัคะแนนของพรรคการเมือง  
 บางพรรคด้วยกันพาหะรับส่งประจำชนที่ไปลงคะแนน และยังแจกรูปผู้สมัครพรรคของตนให้ด้วย<sup>33</sup>

เขตเลือกตั้งที่ 8 ประกอบด้วย เขตธนบุรี และเขตคลองสาน มีหน่วยเลือกตั้ง 306  
 หน่วย เขตธนบุรี มีหน่วยเลือกตั้ง 121 หน่วย แยกออกเป็นรายแขวงได้ ดังนี้ แขวงวัดกัลยาณ์  
 10 หน่วย แขวงศิริบุรี 13 หน่วย แขวงบางปีเรือ 28 หน่วย แขวงบุคโล 49 หน่วย  
 แขวงตลาดพลู 21 หน่วย เขตคลองสานมีหน่วยเลือกตั้ง 85 หน่วย แยกออกเป็นรายแขวงได้  
 ดังนี้ แขวงคลองสาน 18 หน่วย แขวงส้มเต็ลเจ้าพระยา 17 หน่วย แขวงคลองตันโพธิ์  
 23 หน่วย แขวงบางสาธุล่าง 27 หน่วย

ในปี 2531 นี้ ได้เปลี่ยนแปลงเขตเลือกตั้งใหม่แตกต่างจากการเลือกตั้ง 2529  
 แต่เดิมในเขตเลือกตั้งที่ 8 นั้น ประกอบด้วย เขตบางกะปิ เขตหนองจอก และ เขตธนบุรี  
 คลองสานคือเขตเลือกตั้งที่ 9 ในเขตธนบุรี คลองสาน นั้นมีประชากรที่มีสิทธิเลือกตั้ง 205,017  
 คน แต่มาใช้สิทธิเพียง 79,176 คน คิดเป็นร้อยละ 38.62 เขตนี้เคยเป็นทีมของพรรคประจำ-  
 ชาติ เมื่อปี 2529 คือ พลเอกหาญ สีดานนท์ นายปราโมทย์ สุขุม นายสัมพันธ์ เลิศนุวัฒน์

<sup>30</sup> "สาวไล่เบื้องหลัง 6 ตร." มติชน 11 (13 กรกฎาคม 2531): 1, 20.

"แจแหลกูอยู่เบื้องหลัง 6 ตุลาฯ" สยามรัฐ 39 (18 กรกฎาคม 2531): 1.

<sup>31</sup> "เลือกตั้งเดือด" มติชน 11 (25 กรกฎาคม 2531): 1, 2.

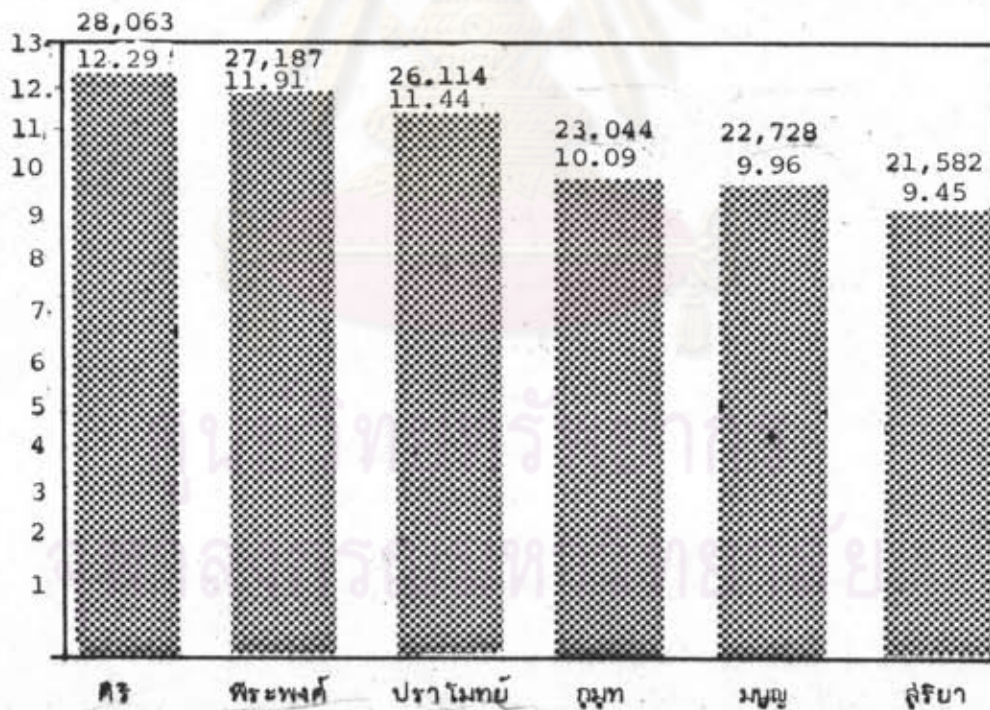
<sup>32</sup> "ใบเหลืองเกื่อนบางเขน" มติชน 11 (22 กรกฎาคม 2531): 5.

<sup>33</sup> "พลังธรรมไวกลลับประจำกรไทย" มติชน 11 (25 กรกฎาคม 2531): 24.



ในการเลือกตั้ง 2531 มีผู้สมัครทั้งหมด จำนวน 36 คน ปรากฏว่าพรรคสังคมนิยมได้รับเลือกตั้งไป 2 คน คือ พล ร.อ.ศิริ ศิริรังษี ได้รับคะแนน 28,063 คิดเป็นร้อยละ 12.29 นายพระพงศ์ วัฒนพงษ์พันธ์ ได้รับคะแนน 27,187 คิดเป็นร้อยละ 11.91 นายปราโมทย์ สุ่มพรรคประชาธิปไตย ซึ่งเคยได้รับเลือกตั้งแล้วในคราวก่อน 2529 ได้รับคะแนน 27,114 คิดเป็นร้อยละ 11.44 และพลเรือตรี กุฎก กมลนาวัน พรรคประชาธิปไตย ได้รับคะแนน 23,044 คิดเป็นร้อยละ นายบุญ พุดทอง พรรคสังคมนิยม ได้รับคะแนน 22,728 คิดเป็นร้อยละ 9.96 นายสุริยา พงษ์สุริยา พรรคประชาธิปไตย ได้รับคะแนน 21,582 คิดเป็นร้อยละ 9.45

แผนภูมิที่ 9 เปรียบเทียบคะแนนร้อยละของผู้สมัคร เขตเลือกตั้งที่ 8 24 กรกฎาคม 2531





เขตเลือกตั้งที่ 9 ประกอบด้วย เขตบางขุนเทียน และเขตราชบุรีบูรณะ มีหน่วยเลือกตั้ง 205 หน่วย เขตบางขุนเทียน มีหน่วยเลือกตั้ง 136 หน่วย แยกออกเป็นรายแขวงได้ ดังนี้ แขวงจอมทอง 24 หน่วย แขวงบางขุนเทียน 22 หน่วย แขวงบางบอน 20 หน่วย แขวงท่าข้าม 11 หน่วย แขวงแล่มตำ 22 หน่วย แขวงบางค้อ 26 หน่วย แขวงบางมด 11 หน่วย เขตราชบุรีบูรณะ มีหน่วยเลือกตั้ง 69 หน่วย แยกออกเป็นรายแขวงได้ดังนี้ แขวงราชบุรีบูรณะ มีหน่วยเลือกตั้ง 69 หน่วย แยกออกเป็นรายแขวงได้ ดังนี้ แขวงราชบุรีบูรณะ 18 หน่วย แขวงบางปะกอก 31 หน่วย แขวงบางมด 10 หน่วย แขวงทุ่งครุ 10 หน่วย

การเลือกตั้ง 2529 เขตนี้ถูกจัดให้เป็นเขตเลือกตั้งที่ 10 เขตบางขุนเทียนและเขตราชบุรีบูรณะ ถูกยึดครองโดยพรรคประชาธิปัตย์ สภาพโดยทั่วไปของทั้งสองเขตปกครองนี้ยังคงสภาพลักษณะการเป็นบ้านสวนและชุมชนแบบชนบทไว้มาก อุดมไปด้วยป่าไม้ที่ยังเป็นเส้นทางคมนาคมที่มีความสำคัญ การอาศัยอยู่อย่างหนาแน่นจะปรากฏในแถบที่ไม่ห่างจากถนนหลักมากเท่าใดนัก โดยเฉพาะในส่วนตอนบนซึ่งใกล้กับแม่น้ำเจ้าพระยา ถนนสายสำคัญของเขตบางขุนเทียน ได้แก่ ถนนเอกชัย ถนนสายธนบุรี-ปากท่อ และถนนบางบอน เขตนี้ยังมีเส้นทางรถไฟสายวงเวียนใหญ่-มหาชัย สดผ่านด้วย ส่วนเขตราชบุรีบูรณะ ได้แก่ ถนนประชาอุทิศ เมื่อเปรียบเทียบกับขนาดของทั้งสองเขตนี้พบว่า เขตราชบุรีบูรณะ ซึ่งมีเนื้อที่ประมาณ 42 ตารางกิโลเมตร เล็กกว่าเขตบางขุนเทียนประมาณ 4 เท่าตัว พื้นที่ส่วนใหญ่ยังคงเป็นเขตผลิตรายการเกษตรพวกผักผลไม้ เป็นสวน เป็นพื้นที่ว่างเปล่าเสียส่วนมาก พื้นที่ทางตอนใต้ของเขตบางขุนเทียนติดกับทะเล ดังนั้นพื้นที่ส่วนนี้จึงมีลักษณะเป็นป่าชายเลนเสียมากกว่า ด้านตะวันออกติดกับอำเภอพระประแดง จังหวัดสมุทรปราการ ด้านตะวันตกติดกับจังหวัดสมุทรสาคร ในช่วง 10 ปีที่ผ่านมา เขตบางขุนเทียนมีการเพิ่มขึ้นของจำนวนประชากรในระดับที่มากกว่าไม่มากนัก คือ ประมาณ 7 หมื่นคน ส่วนเขตราชบุรีบูรณะประมาณ 5 หมื่นคน โดยปัจจุบันมีจำนวนประชากรประมาณ 2.54 และ 1.40 แสนคน ตามลำดับ แม้ว่าเปอร์เซ็นต์การมาใช้สิทธิของช่างที่ผ่านมาจะอยู่ในระดับที่ใกล้เคียงกัน แต่เมื่อคิดเป็นจำนวนคนแล้ว เขตบางขุนเทียนย่อมมีมากกว่า ในการเลือกตั้งครั้งนี้ เขตบางขุนเทียนมีจำนวนผู้มีสิทธิ 131,735 คน ส่วนเขตราชบุรีบูรณะมี 77,909 คน โดยมีผู้สมัครทั้งสิ้น 36 คน จาก 12 พรรคการเมือง พรรคที่เป็นคู่แข่งกัน

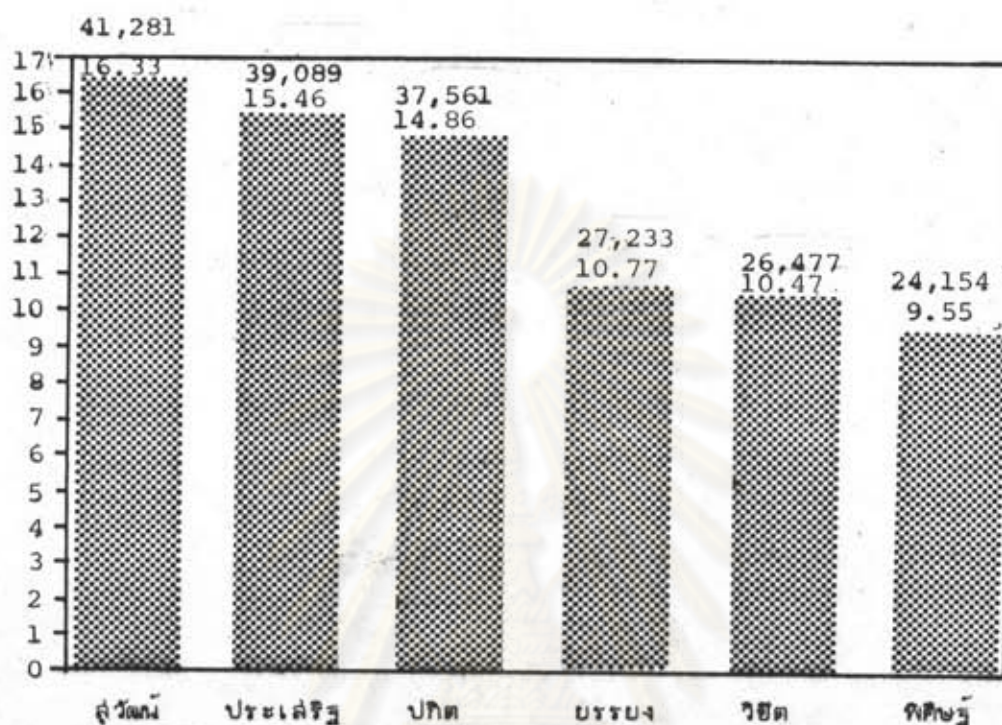
ได้แก่ พรรคประชาธิปัตย์ กับ พรรคประชาธิปัตย์ โดยมีทั้งพรรคมวลชนเข้าร่วมด้วย ในฐานะ  
 ของพรรคประชาธิปัตย์ กล่าวได้ว่า อยู่ในฐานะที่ได้เปรียบกว่า เนื่องจากการครองพื้นที่ลักษณะ  
 ย่นบทันมีมาถึงล่องล่บติดต่อกันแล้ว และมีการสร้างกลไกจัดตั้งรวมทั้งระดับความนิยมทั้งต่อ  
 พรรคและสัญลักษณ์ของพรรคยังคงอยู่ในระดับสูง และการเลือกตั้ง 2529 ผู้ที่ได้รับเลือกได้แก่  
 นายสุวัฒน์ วรรณศิริกุล นายประเสริฐ ม่วงศิริ และ นายปกิจ พัฒนกุล ด้วย และในการ  
 เลือกตั้ง 2531 มีผู้มีสิทธิเลือกตั้งทั้งหมด 231,659 และมีผู้มาใช้สิทธิ 88,386 คิดเป็น  
 ร้อยละ 38.15 การเลือกตั้งครั้งนี้ก็เหมือนกับครั้งที่แล้ว คือ พรรคประชาธิปัตย์ครอบครอง  
 หมดทั้ง 3 ที่นั่ง คือ นายสุวัฒน์ วรรณศิริกุล ได้รับคะแนน 41,281 คิดเป็นร้อยละ 16.33  
 นายประเสริฐ ม่วงศิริ ได้รับคะแนน 39,081 คิดเป็นร้อยละ 15.46 นายปกิจ พัฒนกุล  
 ได้รับคะแนน 37,561 คิดเป็นร้อยละ 14.86 และ พ.ต.ยรรยง ภัทรเลาหะ พรรคพลังธรรม  
 ได้รับคะแนน 27,233 คิดเป็นร้อยละ 10.77 นายวิฑิต ปัสังศรีกุล พรรคพลังธรรม ได้รับ  
 คะแนน 26,477 คิดเป็นร้อยละ 10.49 นายศิษฏ์ ศิรสังข์ พรรคพลังธรรม ได้รับคะแนน  
 24,154 คิดเป็นร้อยละ 9.55 พรรคพลังธรรมไม่ล้ามารถที่คะเฉาะสีกลงในเขตบางขุนเทียน  
 ราษฎรปุระได้เลยแม้แต่คนเดียว<sup>34</sup>

## ศูนย์วิทยทรัพยากร จุฬาลงกรณ์มหาวิทยาลัย

<sup>34</sup> "เลือกตั้ง 2531" มติชนสุดสัปดาห์ 8' (31 กรกฎาคม 2531): 6.



แผนภูมิที่ 10 เปรียบเทียบคะแนนร้อยละของผู้สมัคร เขตเลือกตั้งที่ 9 24 กรกฎาคม 2531



เขตเลือกตั้งที่ 10 ประกอบด้วย เขตบางกอกน้อย และเขตตลิ่งชัน มีหน่วย

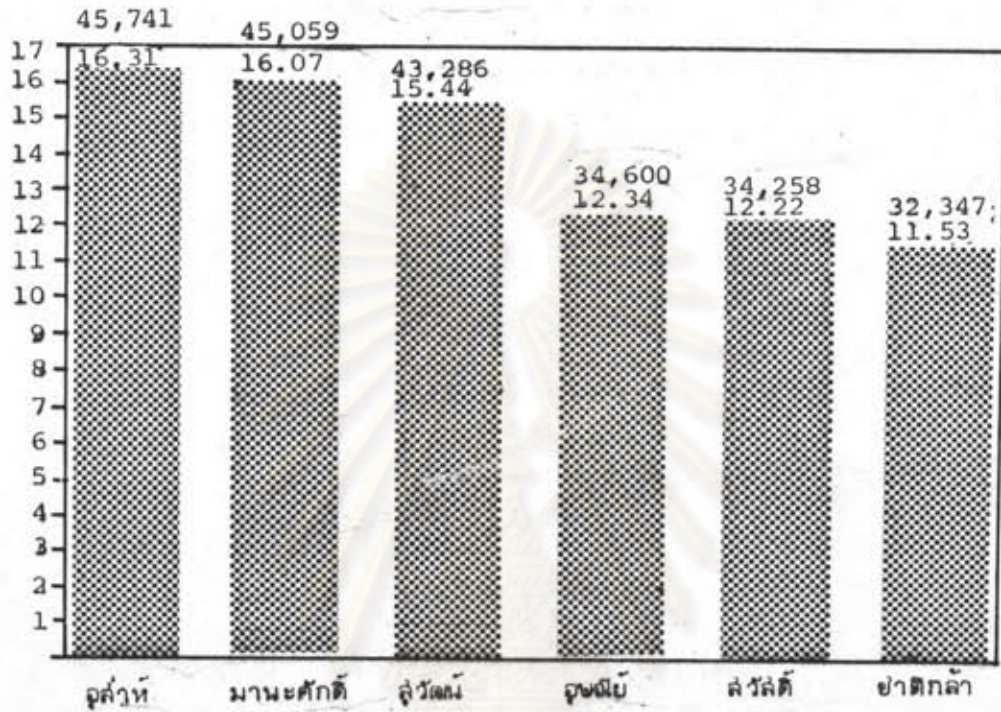
เลือกตั้ง 264 หน่วย เขตบางกอกน้อย มีหน่วยเลือกตั้ง 213 หน่วย แยกออกเป็นรายแขวง ได้แก่ แขวงศิริราช 13 หน่วย แขวงบ้านช่างหล่อ 50 หน่วย แขวงบางขุนนนท์ 15 หน่วย แขวงบางขุนศรี 28 หน่วย แขวงบางยี่ขัน 28 หน่วย แขวงบางพลัด 40 หน่วย แขวงบางอ้อ 21 หน่วย แขวงบางบำหรุ 18 หน่วย เขตตลิ่งชัน มีหน่วยเลือกตั้ง 51 หน่วย แยกออกเป็นรายแขวงได้ ดังนี้ แขวงคลองขี้พระ 4 หน่วย แขวงตลิ่งชัน 12 หน่วย แขวงสมปณี 10 หน่วย แขวงบางพระม 6 หน่วย แขวงบางระมาต 6 หน่วย แขวงทวีวัฒนา 4 หน่วย แขวงบางเขินหงษ์ 4 หน่วย แขวงศาลารธรรมสัณฑ์ 5 หน่วย เขตนี้มีสภาพการการอยู่อาศัยยังมีลักษณะเป็นบ้านล่วน เป็นเขตชุกคลอง โดยเฉพาะเขตตลิ่งชัน ส่วนแขวงบางกอกน้อย มีความเจริญเติบโตของเมืองและการขยายเป็นที่ยู่อาศัยสูงกว่าอย่างมาก เขตนี้เป็นเขตที่มีพื้นที่ติดแม่น้ำเจ้าพระยา และมีถนนจรัญลิมทวงศ์เป็นเส้นทางหลักทางด้านตะวันตก

มีความหนาแน่นของประชากรประมาณ 1.2 หมื่นคนต่อตารางกิโลเมตร โดยเฉพาะแถบแขวงบ้านปางหล่อ และแขวงบางพลัด เป็นที่ตั้งของโรงพยาบาลศิริราช และสถานีรถไฟบางกอกน้อย ส่วนเขตตลิ่งชัน มีอัตราความหนาแน่นประมาณ 1 พันคนต่อตารางกิโลเมตร มีประชากรอาศัยอยู่หนาแน่นที่แขวงตลิ่งชันและแขวงฉิมพลีประมาณ 2 และ 1.6 หมื่นคนตามลำดับ เนื้อที่ของเขตนี้มีถึง 79 ตารางกิโลเมตร แต่ในอนาคตอันใกล้โฉมหน้าของเขตตลิ่งชันน่าจะเปลี่ยนแปลงอย่างรวดเร็ว อันสืบเนื่องจากการตัดถนนสายปิ่นเกล้า-พุทธมณฑล และลำน้ำพระยาในระยะทางการติดต่อกับจังหวัดต่าง ๆ ด้านตอนบนของตะวันตกได้เป็นอย่างมาก ปัจจุบันเขตบางกอกน้อยมีจำนวนประชากร 2.91 แสนคน เขตตลิ่งชันมีประมาณ 8.5 หมื่นคน โดยเขตแรกมีจำนวนผู้มีสิทธิ 1.85 แสนคน เขตหลังมี 5.2 หมื่นคน การเลือกตั้งปี 2529 เขตนี้มีผู้สมัครทั้งสิ้น 39 คน จาก 13 พรรคการเมือง และมีการแข่งขันกันเพียงสองพรรคหลัก คือ พรรคประชากรไทย และพรรคประชาธิปัตย์ การเลือกตั้ง 2529 พรรคประชากรไทยได้รับเลือกทั้งหมด โดย พล.ร.ท.กฤษณ์ กมลนาวัน ได้ นายสุวัฒน์ วัฒนานนท์ และ นายอุล้าห์ สระมาลา และในการเลือกตั้ง 2531 มีประชากรที่มีสิทธิเลือกตั้งจำนวน 251,035 คน ได้มีผู้มาใช้สิทธิ 97,535 คน คิดเป็นร้อยละ 38.85 ของผู้มีสิทธิทั้งหมด มีผู้มาใช้สิทธิมากเป็นอันดับ 2 ของกรุงเทพมหานคร มีผู้สมัครรับเลือกตั้งในเขตนี้ 36 คน พรรคประชากรไทยครอบครองหมดทั้ง 3 ที่นั่ง คือ นายอุล้าห์ สระมาลา พรรคประชากรไทย ได้รับคะแนน 45,741 คิดเป็นร้อยละ 16.31 นายมานะศักดิ์ อินทรโกมาลย์สุต ได้รับคะแนน 45,059 คิดเป็นร้อยละ 16.07 นายสุวัฒน์ วัฒนานนท์ พรรคประชากรไทย ได้รับคะแนน 43,286 คิดเป็นร้อยละ 15.44 ส่วนผู้ที่ไม่ได้รับเลือกตั้งคือ พรรคพลังธรรมทั้งหมด 3 คน นางสาวอุษณีย์ รุ่งแสง ได้รับคะแนน 34,600 คิดเป็นร้อยละ 12.34 นายลวลี สร้อยสิทธิ์ ได้รับคะแนน 34,258 คิดเป็นร้อยละ 12.22 นายชาติกล้า ประกอบผล ได้รับคะแนน 32,347 คิดเป็นร้อยละ 11.53 เขตนี้พรรคพลังธรรมก็ไม่มีสิทธิครอบครองคะแนนเสียงเลย คะแนนเสียงตกเป็นของพรรคประชากรไทยหมด เพราะ พรรคประชากรไทยมีฐานเสียงและมวลชนที่สนับสนุนพรรคมายาวนานกว่า<sup>35</sup>

<sup>35</sup> สัมภาษณ์ พลตรี จำลอง ศรีเมือง 27 มิถุนายน 2532



แผนภูมิที่ 11 เปรียบเทียบคะแนนร้อยละของผู้สมัครเขตเลือกตั้งที่ 10 24 กรกฎาคม 2531



เลือกตั้งในเขตนี้เพราะผู้สมัครเดิมในปี 2529 ได้รับชัยชนะถึง 2 คน และผู้สมัครเดิมไม่มี  
 กลยุทธ์ทุกรูปแบบที่จะเอาชนะคู่แข่งอื่น ตลอดจนมีผลงานที่ประชาชนประทับใจ ขณะที่พลัง  
 พลังธรรมถูกโจมตีด้วยข้อหาที่รุนแรง 2 เรื่อง คือ กรณี 6 ตุลาคม และสันติอโศก

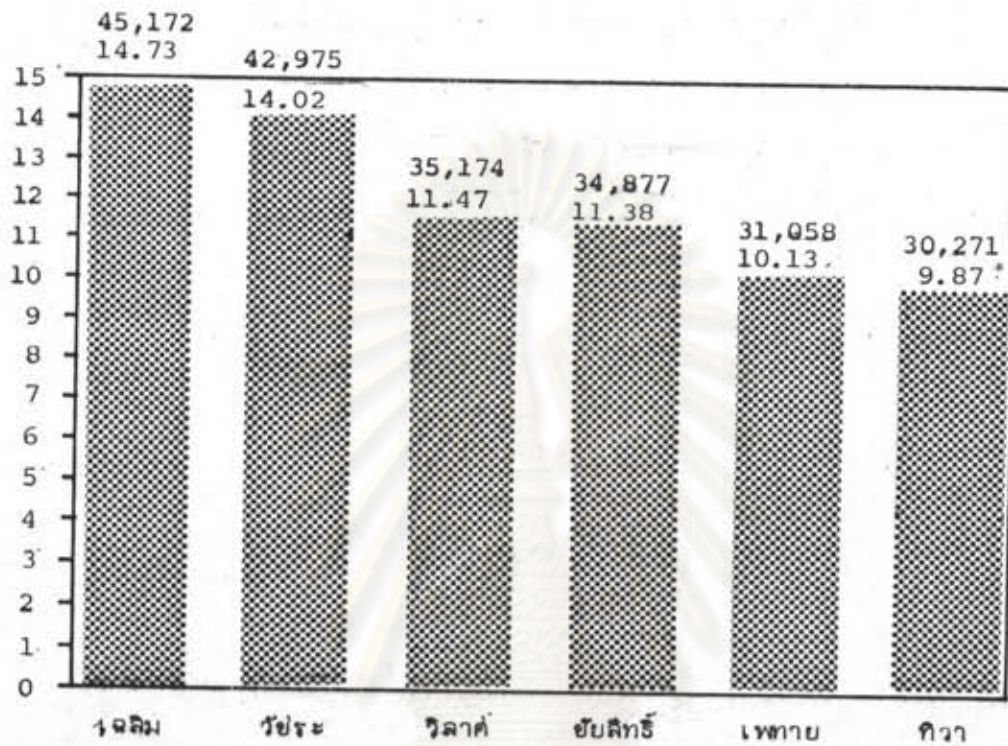
นายประชุม เจริญลาภ ผู้อำนวยการเขตตลิ่งชัน ให้สัมภาษณ์ว่า ในการรณรงค์ให้  
 ประชาชนไปใช้สิทธิเลือกตั้งนั้นว่า ทางเขตมีการคัดสรรผู้สมัครให้ประชาชนไปใช้สิทธิ  
 และมีการปล่อยออกไปในวันเลือกตั้งเป็นการกระตุ้นเตือนให้ประชาชนมาใช้สิทธิในวันเลือกตั้ง  
 ด้วย<sup>36</sup>

<sup>36</sup> สัมภาษณ์ นายประชุม เจริญลาภ ผู้อำนวยการเขตตลิ่งชัน 5 มิถุนายน 2532

เขตเลือกตั้งที่ 11 ประกอบด้วย เขตภาษีเจริญ เขตบางกอกใหญ่ และเขต  
 หนองแขม มีหน่วยเลือกตั้ง 214 หน่วย เขตภาษีเจริญ มีหน่วยเลือกตั้ง 113 หน่วย แยกออกเป็น  
 รายแขวงได้ ดังนี้ แขวงคลองขวาง 4 หน่วย แขวงบางจาก 5 หน่วย แขวงบางแวก  
 7 หน่วย แขวงบางหว้า 19 หน่วย แขวงบางด้วน 14 หน่วย แขวงบางแค 17 หน่วย  
 แขวงบางแคเหนือ 16 หน่วย แขวงบางไผ่ 11 หน่วย แขวงคูหาสวรรค์ 4 หน่วย แขวง  
 ปากคลองภาษีเจริญ 16 หน่วย เขตบางกอกใหญ่ มีหน่วยเลือกตั้ง 63 หน่วย แยกออกเป็น  
 รายแขวงได้ ดังนี้ แขวงวัดอรุณ 15 หน่วย แขวงวัดท่าพระ 48 หน่วย เขตหนองแขม มี  
 หน่วยเลือกตั้ง 38 หน่วย แยกออกเป็นรายแขวงได้ ดังนี้ แขวงหลักสอง 19 หน่วย แขวง  
 หนองแขม 10 หน่วย แขวงหนองค้างพลู 9 หน่วย เขตนี้มีประชากรผู้มีสิทธิเลือกตั้งทั้งหมด  
 241,642 และมาใช้สิทธิเลือกตั้ง 107,093 คิดเป็นร้อยละ 44.32 เป็นเขตที่มีประชากรมา  
 ใช้สิทธิมากที่สุดในการกรุงเทพมหานคร เขตบางกอกใหญ่ ภาษีเจริญ หนองแขมนี้เดิมเป็นของ  
 ร.ต.อ.เฉลิม อยู่บำรุง พรรคมวลชน ตั้งขึ้นปี 2526 ซึ่งแยกตัวมาจากพรรคประชาธิปัตย์ โดย  
 ให้เหตุผลว่า "ผู้แทนชายตัวยังดีกว่าพรรคชายพรรค เขาทรยศต่อพรรคดีกว่าทรยศต่อประชาชน"  
 การหาเสียงในเขตนี้มีการรณรงค์กันอย่างดุเดือดในการที่จะเชิญชวนให้ประชาชนออกไปเลือกตั้ง  
 ในการเลือกตั้ง 2531 มีผู้สมัครทั้งหมด 21 คน มีการกระจายตัวอย่างสูง ผู้แทนราษฎร 3 คน  
 จาก 3 พรรคการเมือง คือ ร.ต.อ.เฉลิม อยู่บำรุง หัวหน้าพรรคมวลชน ได้รับคะแนน  
 45,172 ร้อยละ 14.73 นายวิริยะ ประภาพรินทร์ ได้รับคะแนน 42,975 ร้อยละ 14.02  
 นายวิลาศ สันทรพิทักษ์ ได้รับคะแนน 35,174 คิดเป็นร้อยละ 11.47 ส่วนผู้ที่ไม่ได้รับการ  
 เลือกตั้ง คือ นายชัยสิทธิ์ อภิรมย์ขวัญ พรรคประชาธิปัตย์ ได้รับคะแนน 34,877 คิดเป็น  
 ร้อยละ 11.38 นายเพทาย สิ้นเดือน พรรคประชาธิปัตย์ ได้รับคะแนน 31,058 คิดเป็น  
 ร้อยละ 10.13 นายกวี ธเนศวร พรรคพลังธรรม ได้รับคะแนน 30,271 คิดเป็นร้อยละ  
 9.87



แผนภูมิที่ 12 เปรียบเทียบคะแนนร้อยละของผู้สมัคร เขตเลือกตั้งที่ 11 24 กรกฎาคม 2531



สำหรับกลยุทธ์ของพรรคมวลชนที่ได้รับเลือกตั้งครั้งนี้ เนื่องมาจากพรรคมวลชนได้  
 ใช้นโยบายการหาเสียงแบบเคาะประตูบ้านทุกบ้านในเขตบางกอกใหญ่ โดยนายเฉลิม อยู่บำรุง  
 ได้ใช้นโยบายการแก้ปัญหาเศรษฐกิจให้ลดค้ำค้ำลงมกสัมพันธ์กับสภาพความเป็นจริงของสภาพสังคม  
 และบ้านเมือง อาทิ ส่งเสริมให้คนมีงานทำ ทำงานแล้วให้พอกินพอใช้ขยายผลได้ราคาดี ไม่ถูก  
 คนกลางหลอกลวงและตัดราคา พัฒนาระบบประชาธิปไตยให้สมบูรณ์ทัดเทียมกับนานาอารย-  
 ประเทศ เช่น นายกรัฐมนตรีควรมาจากสมาชิกสภาผู้แทนราษฎร และใช้โลโก้แทนว่า "แก้ปัญหา  
 เศรษฐกิจ ชูชีวิตประชาธิปไตย"<sup>37</sup> นอกจากนี้แล้ว ประชาชนได้ให้ความไว้วางใจในการมี

<sup>37</sup> "ว่าด้วยคำขวัญต่าง ๆ ของแต่ละพรรคการเมือง" สยามรัฐ 39 (20 กรกฎาคม

บทบาทฝ่ายค้านของ จ.ต.อ.เฉลิม อยู่บำรุง รอบ 1 ปี 9 เดือน รัฐบาลชุดพลเอกเปรม ติณสูลานนท์ (พ.ศ.2529-2531)<sup>38</sup> สำหรับนายวิลาศ สันทรพิทักษ์ แห่งพรรคพลังธรรมนั้น ก็มั่นใจว่าจะได้รับชัยชนะแน่ โดยกล่าวว่า "ผมเดินออกพบชาวบ้าน อธิบายให้เห็นถึงคุณธรรม ของนักการเมือง แนวทางในการแก้ไขปัญหาของประเทศ ตลอดจนถึงการยกระดับชีวิตความเป็นอยู่ของประชาชนให้ดีขึ้น แนวทางการหาเสียงก็เป็นไปในลักษณะเข้าอกเข้าใจกันระหว่าง ผู้สมัครกับประชาชน ผมเห็นว่าผู้แทนฯ ที่ดีต้องรู้จักชีวิตที่แท้จริงของประชาชนเสียก่อน จึงแก้ไขปัญหาของประชาชนได้"<sup>39</sup>

จากการสัมภาษณ์ นายนิพนธ์ ล่วงศ์พันธ์ ผู้อำนวยการเขตเลือกตั้งบางกอกใหญ่ กล่าวว่า การเลือกตั้งครั้งนี้ประชาชนมีสำนึกทางการเมือง เข้าใจการเลือกตั้งมากกว่าครั้ง ก่อน การรณรงค์ของประชาชนในกรุงเทพมหานครนั้นผ่านระบบห้วคะแนน สำหรับการประชาสัมพันธ์ของเขตก็มีการติดแผ่นป้าย และยืนยันว่า การใช้ค่าใช้จ่ายนั้น ผู้สมัครใช้จ่ายเกิน 350,000 บาท ควรแก้ไขกฎหมายใหม่ได้แล้ว ผู้สมัครที่มีเงินมากจะได้เปรียบกว่าผู้สมัครมีเงิน น้อย การใช้ค่าใช้จ่ายในการเลือกตั้งจะยิ่งมากขึ้นทุกวัน ไม่มีการลดลงนอกจากจะมีการรณรงค์ และร่วมกันแก้ไขโดยมีมาตรการที่รัดกุมกว่าเดิม<sup>40</sup>

เขตเลือกตั้งที่ 12 ประกอบด้วย เขตบางเขน (ไม่รวมแขวงคลองถนน แขวง ตลาดบางเขน แขวงสีกัน และแขวงลำไทรไหม) มีหน่วยเลือกตั้ง 176 หน่วย แยกออกเป็นราย แขวงได้ ดังนี้ แขวงลาดยาว 99 หน่วย แขวงทุ่งสองห้อง 36 หน่วย แขวงอนุสาวรีย์

<sup>38</sup> "14 หัวหน้าพรรคคนดัง" สยามรัฐสัปดาห์วิจารณ์ 35 (24-30 กรกฎาคม 2531): 11-13.

<sup>39</sup> "พลังธรรมเขต 11 มั่นใจเข้ารีนแน่" สยามรัฐ 39 (22 กรกฎาคม 2531): 5.

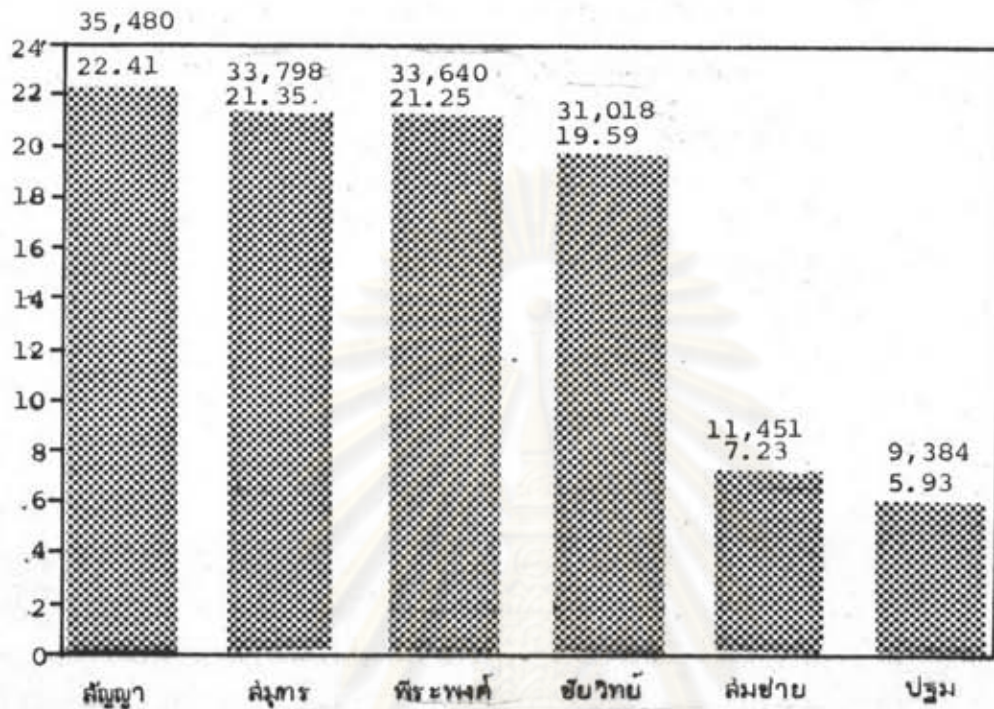
<sup>40</sup> สัมภาษณ์ นายนิพนธ์ ล่วงศ์พันธ์ 5 มิถุนายน 2532



28 หน่วย แหวงท่าแร่ 11 หน่วย แหวงออเงิน 2 หน่วย เขตเลือกตั้ง 12 นี้เป็นเขตที่แยกออกมาใหม่ เดิมเขตนี้ คือ เขตเลือกตั้งที่ 7 (บางส่วน) ในเขตนี้มีประชากรที่มีสิทธิเลือกตั้งจำนวน 207,369 มีผู้มีสิทธิ 80,460 คิดเป็นร้อยละ 38.80 มีประชากรมาลงคะแนนมากเป็นอันดับ 3 จะสังเกตพบว่าประชากรเขตรอบนอกของกรุงเทพมหานคร นิยมมาใช้สิทธิมากกว่าประชาชนในรอบใน อันดับ 1-3 ของประชาชนที่มาลงคะแนนมากที่สุด คือ เขตเลือกตั้งที่ 11 และ อันดับ 2 คือ เขตเลือกตั้งที่ 10 และอันดับ 3 คือเขตเลือกตั้งที่ 12 ล่าภพภูมิประเทศในเขตบางเขน มีชุมชน ชีวิตความเป็นอยู่แบบชนบท บางส่วนเป็นชุมชนแบบใหม่ (บ้านจัดสรร) ในคราวเลือกตั้งผู้ว่าฯ จ่าลอง คีร์เมือง หนี ประชาชนในเขตนี้ เลือกผู้ว่าฯ จ่าลอง คีร์เมือง ถึง 5.2 หมื่นคะแนน จากคะแนนทั้งหมด 4 แสน 8 หมื่นคะแนน เป็นเขตที่ พลตรี จ่าลอง ทำคะแนนมาอยู่แรงได้มากที่สุดจาก 24 เขต เพราะฉะนั้นพรรคพลังธรรมจึงได้เปรียบกว่าพรรคอื่นเพราะประชาชนให้ความไว้วางใจหัวหน้าพรรคมาก่อน จากผู้สมัครรับเลือกตั้งทั้งหมด 21 คน พรรคประชาธิปัตย์ไทยได้ 1 คน และพรรคพลังธรรมได้ 1 คน คือ นายสัญญา สัตถบุตร พรรคประชาธิปัตย์ไทยได้รับคะแนน 35,480 คิดเป็นร้อยละ 22.41 นายสมุท มงคลกิตติ พรรคพลังธรรม ได้รับคะแนน 33,798 คิดเป็นร้อยละ 21.35 นายพิระพงศ์ ลำศรีก ไม่ได้รับเลือกตั้งพรรคพลังธรรมได้รับคะแนน 33,640 คิดเป็นร้อยละ 21.25 ลำดับที่ 2 และ 3 คะแนนต่างกันแค่ 158 คะแนนเท่านั้นเอง และผู้ที่ไม่ได้รับเลือกตั้ง คือ นายชัยวิทย์ สุริยพุกษ์ พรรคประชาธิปัตย์ไทย ได้รับคะแนน 31,018 คิดเป็นร้อยละ 19.59 นายสมชาย สัมบูรณ์เจริญ พรรคปวงชนชาวไทย ได้รับคะแนน 11,451 คิดเป็นร้อยละ 7.23 นายปฐม เลหาเกชตร พรรคประชาชนชาวไทย ได้รับคะแนน 9,384 คิดเป็นร้อยละ 5.93 คะแนนของผู้ที่ไม่ได้รับเลือกตั้ง 2 คนสูงนั้นถึงห่างกันมาก คะแนนจะเกาะกลุ่มเฉพาะผู้สมัคร 4 คนแรกเท่านั้น การรณรงค์หาเสียงในเขตนี้ทุกพรรคกระทำกันอย่างจริงจัง การพัฒนาหมู่บ้าน ชุมชน จัดสร้างถนนเพื่ออำนวยความสะดวก กระทำกันอย่างออกหน้าออกตา และมีหัวหน้าพรรคตรวจสอบความต้องการของพื้นฐานของชาวบ้าน เกี่ยวกับสาธารณูปโภค การเลือกตั้งในเขตนี้มีพฤติกรรมที่ไม่แตกต่างจากเขตชนบทในต่างจังหวัด แต่ประชาชนเริ่มพิจารณาคุณสมบัติของผู้สมัคร เข้าประกอบด้วย เนื่องจากไม่เลือกผู้สมัครยกทีม เหมือนกับบางเขตเลือกตั้ง

แผนภูมิที่ 13 เปรียบเทียบคะแนนร้อยละของผู้สมัครรับเลือกตั้งในเขตเลือกตั้ง 12

24 กรกฎาคม 2531



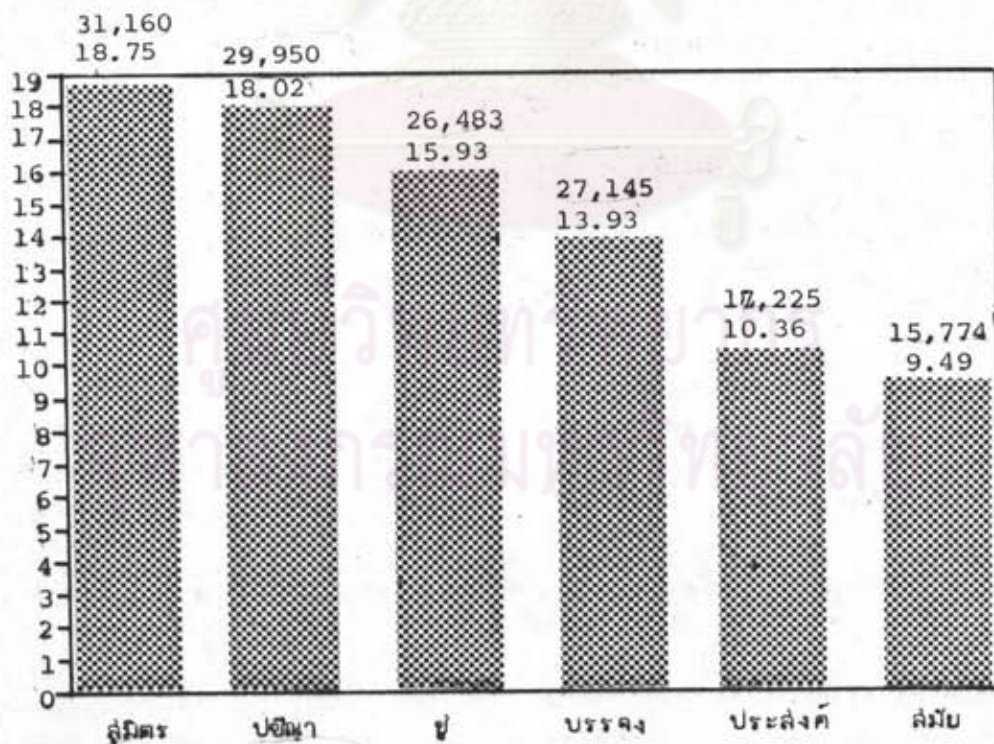
เขตเลือกตั้งที่ 13 ประกอบด้วย เขตมีนบุรี เขตหนองจอก แขวงคลองถนน

แขวงตลาดบางเขน แขวงสีกัน และแขวงลำไทร ของเขตบางเขน มีหน่วยเลือกตั้ง 213 หน่วย เขตมีนบุรี มีหน่วยเลือกตั้ง 60 หน่วย แยกออกเป็นรายแขวงได้ ดังนี้ แขวงมีนบุรี 23 หน่วย แขวงบางชัน 10 หน่วย แขวงแล่นแล็บ 9 หน่วย แขวงทรายกองดิน 3 หน่วย แขวงทรายกองดินใต้ 5 หน่วย แขวงลำวาตะวันออก 5 หน่วย แขวงลำวาตะวันตก 5 หน่วย เขตหนองจอก มีหน่วยเลือกตั้ง 33 หน่วย แยกออกเป็นรายแขวงได้ ดังนี้ แขวงกระทุ่มราย 6 หน่วย แขวงหนองจอก 6 หน่วย แขวงคลองสิบ 4 หน่วย แขวงอู่ฝิ่งเหนือ 3 หน่วย แขวงโคกแฝด 5 หน่วย แขวงคลองสิบสอง 3 หน่วย แขวงลำผักชี 3 หน่วย แขวงลำด้อยตัง 3 หน่วย เขตบางเขน มีหน่วยเลือกตั้ง 120 หน่วย แยกออกเป็นรายแขวงได้ดังนี้ แขวงคลองถนน 42 หน่วย แขวงตลาดบางเขน 37 หน่วย แขวงสีกัน 29 หน่วย แขวงลำไทร 12 หน่วย เขตนี้เป็นเขตเลือกตั้งใหม่ในปี 2531 เดิมปี 2529 มีเพียง



12 เขตเลือกตั้งเท่านั้น เขตเลือกตั้งนี้สังรวมหลาย ๆ เขตเข้าไว้ด้วยกันเป็นเขตรอบนอก กรุงเทพมหานคร เขตนี้มีประชากรที่มีสิทธิเลือกตั้ง จำนวน 224,347 แต่มีผู้มาใช้สิทธิ 85,632 คิดเป็นร้อยละ 38.17 ของผู้มีสิทธิเลือกตั้งทั้งหมด เขตนี้มีผู้สมัครรับเลือกตั้งทั้งหมด 20 คน และมีสิทธิได้รับเลือกตั้งแค่ 2 คน ผู้ที่ได้รับเลือกตั้ง 2 คนนั้นเป็นผู้ที่มาจากประชากรไทย คือ นายสุมิตร ลุนทรเวช ได้รับคะแนน 31,160 คิดเป็นร้อยละ 18.75 นางปวีณา หงสกุล ได้รับคะแนน 29,950 คะแนนคิดเป็นร้อยละ 18.02 ส่วนผู้ที่ไม่ได้รับเลือกตั้งคือ พล.อ.ท. ผู้ สุทธิโยดี พรรคพลังธรรม ได้รับคะแนน 26,483 คิดเป็นร้อยละ 16.93 นายบรรจง ไช้มนณี พรรคพลังธรรม ได้รับคะแนน 23,145 คิดเป็นร้อยละ 13.93 นายประสงค์ มินลาคร พรรคพวงขนยาวไทย ได้รับคะแนน 17,225 คิดเป็นร้อยละ 10.36 นายสมัย เจริญช่าง พรรค ประชาธิปัตย์ ได้รับคะแนน 15,774 คิดเป็นร้อยละ 9.49

แผนภูมิที่ 14 เปรียบเทียบคะแนนร้อยละของผู้สมัครรับเลือกตั้ง เขตเลือกตั้งที่ 13  
24 กรกฎาคม 2531



นางปรีญา หงส์กุล ผู้ได้รับเลือกตั้ง ได้กล่าวถึงสาเหตุที่ได้รับเลือกตั้งในครั้งนี้ "มีถิ่นกำเนิดอยู่ในเขตบางเขนตั้งแต่เด็กคุณพ่อ คุณลุง เป็นทหารอากาศที่ฝึ นามสกุลหงส์กุล คนรักดี เมื่อได้เป็นสมาชิกสภาผู้แทนแล้ว ตนเองตั้งใจจะทำงานแก้ปัญหาความทุกข์ยากของพี่น้อง สิ่งที่คิดไว้ คือ จะทำศูนย์พัฒนาเด็กอ่อน<sup>41</sup> ส่วนนายสุมิตร ลุนทรเวช นั้นเคยได้รับเลือกตั้งจากเขตบางกะปิ หนองจอก มีนบุรี ในการเลือกตั้งเมื่อ 2529 และเดิมคือเขตเลือกตั้งที่ 8 บางส่วน ซึ่งเป็นเขตของพรรคประชาธิปัตย์มาก่อน

จากการสัมภาษณ์ นายอนันต์ ศิริภักดิ์ นายอำเภอเมืองผู้ช่วยราชการเขตมีนบุรี พฤติกรรมที่เป็นปัญหาหลักในเขตนี้ คือ การซื้อเสียง แต่เป็นการซื้อเสียงทางอ้อม ผ่านระบบห้วคะแนน ซึ่งออกมาในรูปแบบพัฒนาสาธารณูปโภค สร้างถนน สะพาน และการแจกสิ่งของหรือรับปากว่าจะให้ประโยชน์ เมื่อได้รับการเลือกตั้ง<sup>42</sup>

สรุป

การเลือกตั้ง 2531 ในเขตกรุงเทพมหานคร พรรคการเมืองที่เกิดใหม่คือ พรรคพลังธรรม ของพลตรี จำลอง ศรีเมือง ซึ่งตั้งพรรคสำเร็จก่อนการเลือกตั้งเพียง 10 วัน และเป็นพรรคที่ได้รับเลือกตั้งด้วย 10 คน นโยบายของพรรคพลังธรรมนโยบายหลัก คือทำการเมืองให้มีคุณธรรม นำประชาธิปไตยให้มาสู่ทุก กุลบุตรในการหาเสียงของพรรคพลังธรรม ใช้วิธีหาเสียงระบบห้วคะแนนโดยอาสาสมัครในการร่วมหาเสียงทางพรรคพลังธรรมรับหมด อุปกรณ์ในการหาเสียงใช้วัสดุราคาถูก บางครั้งใช้วิธีการเขียนเอา ยอดเงินบริจาค 11 ล้าน 8 แสนบาท เราใช้สำหรับสิ่งคนสมัครทั้งประเทศประมาณ 319 คน การใช้จ่ายในการหาเสียงของพรรคพลังธรรม

<sup>41</sup> "สัมภาษณ์ นางปรีญา หงส์กุล" มติชน 11 (26 กรกฎาคม (2531): 3.

<sup>42</sup> สัมภาษณ์ นายอนันต์ ศิริภักดิ์ 7 มิถุนายน 2532.



นั้นทำอย่างประหยัดที่สุด ผู้สมัครใช้เงินคนละไม่เกิน 28,000 บาท เครื่องใช้ไม้สอย วัสดุ อุปกรณ์ ตลอดจนรถยนต์ที่ใช้ขับตระเวนออกหาเสียงเป็นรถเก่า ๆ เกิดจากแรงใจและน้ำใจ ที่ผู้ต้องการช่วยเหลือพรรคพลังธรรมอย่างจริงจัง การเลือกคนเข้าพรรคนี้ในหลักเกณฑ์ 3 อย่าง คือ "คนดี คนเด่น คนดัง"<sup>43</sup>

ในการเลือกตั้ง 27 กรกฎาคม 2529 ประชากรไทยได้ผู้แทนเข้าสภาจากล่านาม กรุงเทพมหานครเพียง 26 คน จาก 16 คนเท่านั้น เท่ากับประชาธิปไตยซึ่งเคยกวาดที่นั่งจาก ล่านามนี้มาในอดีต ขณะที่กิจสังคมได้แค่ 2 คน ข้าราชการไทยได้ 1 คน และมวลงชนได้ 1 คน

ในการเลือกตั้ง 24 กรกฎาคม 2531 ทั้ง ๆ ที่พลังธรรมมาเป็นตัวล่อตแทรกและความเคลื่อนไหวเท่าที่ผ่านมา ประชากรไทยมีเค้าวว่าจะด้อยกว่าพลังธรรมมาก แต่ผลที่ปรากฏกลับกลายเป็นว่า ประชากรไทยพลิกความคาดหมายกวาดที่นั่งมาได้ถึง 20 ที่นั่ง โดยยกทีมเข้ามาถึง 5 เขต ในจำนวน 13 เขต ตัวเลขที่น่าสนใจอีกอย่างหนึ่งก็คือ ผู้ที่มาลงคะแนนเสียงเลือกตั้งครั้งนี้มีมากกว่าครั้งที่แล้ว ซึ่งมีอยู่แค่ 77.25% ของจำนวนผู้มีสิทธิออกเสียงเลือกตั้ง เหตุผลที่มีผู้มาลงคะแนนเสียงมากกว่าปกติมีอยู่ 3 ประเด็น คือ

1. การเลือกตั้งครั้งนี้มีการกระตุ้นเตือนประชาชนให้มาใช้สิทธิเลือกตั้งทุกแขนง โดยเฉพาะโทรทัศน์มีการแข่งขันกันเล่นนอ่ย่าว ตลอดจนการหาเสียงเลือกตั้งนี้มีประเด็นทางการเมืองเข้ามาเกี่ยว คือ พรรคที่ไม่ยอมรับ พลเอกเปรม ติณสูลานนท์ มาเป็นนายกรัฐมนตรี คือ พรรคประชากรไทย, พรรคประชาธิปไตย ฯลฯ นอกจากนี้พรรคพลังธรรมซึ่งเกิดใหม่ถูกพรรคต่าง ๆ กระหน่ำด้วยประเด็นความขัดแย้งทางเหตุการณ์ 6 ตุลาคม และกรณีสันติอโศก เป็นเรื่องที่ประชาชนสนใจติดตามความเคลื่อนไหวตลอดเวลา เป็นการเชิญชวนให้ประชาชนออกมาใช้สิทธิมากขึ้น

<sup>43</sup> สัมภาษณ์ พลตรี จำลอง ศรีเมือง วันที่ 27 มิถุนายน 2532 .

วันเลือกตั้ง 24 กรกฎาคม 2531 มีสภาพดีมีฟ้าอากาศแจ่มใส ไม่มีฝนตกหรือตกอยู่ในช่วงมรสุมเหมือนการเลือกตั้งครั้งที่ผ่านมา มีส่วนช่วยทำให้ประชาชนได้เดินทางออกมาหาเสียงเลือกตั้งได้สะดวกขึ้น

2. เกิดความขัดแย้งในเรื่องคำสนา โดยมี พลตรี จำลอง ศรีเมือง เป็นเป้าหมายของความสงสัย ความสัมพันธ์กับสำนักสันตอโคก<sup>44</sup> ซึ่งในกรณีดังกล่าวกระตุ้นให้คนเกิดความไม่ไว้วางใจว่า หากพรรคของพลตรีจำลอง ศรีเมือง ได้คะแนนเสียงมากแล้ว ก็คงจะกลายเป็นตัวนำร่องของการขยายความเจริญเติบโตของสำนักสันตอโคก ซึ่งก็อาจจะแปรสภาพไปเป็นองค์กรอื่นได้ และด้วยความท้าทาย ของสำนักสันตอโคกก็ทำให้ผู้ที่ติดขัดในวัฒนธรรมผลมคำสนาต้องชวนขวยออกมาต้านด้วยการลงคะแนนเสียง

กรณี 6 ตุลาคม ก็เป็นตัวกระตุ้นให้กลุ่มที่เคยรับเคราะห์กรรมจากเหตุการณ์ก่อตั้งขบวนการต่อต้านพฤษธรรมอย่างลับ ๆ และพยายามปลุกเร้าให้พลังเชื้อทางการเมืองซึ่งมักจะละเลยต่อการลงคะแนนเสียง ให้แห่กันออกมาลงคะแนนเสียง เพื่อสกัดกั้นพลังเจอบของฝ่ายพลตรีจำลอง ศรีเมือง

<sup>44</sup> สันตอโคก คือ สำนักสงฆ์ซึ่งจัดตั้งขึ้นโดยพระโพธิรักษ์เป็นหัวหน้า การก่อตั้งสำนักนี้ ได้ประกาศแยกตัวออกจากคณะสงฆ์ไทย เมื่อ พ.ศ. 2518 ได้ยึดแนวทางการปฏิบัติธรรม การกินอาหารมังสาวิรัติ โดยมีปรัชญาของสันตอโคก "กินน้อยใช้น้อย ทำงานให้มาก ที่เหลืออุณเจือสังคัม" สันตอโคกซึ่งนำโดยพระโพธิรักษ์ได้ให้ความสนับสนุนพลตรีจำลอง ศรีเมือง และพรรคพลังธรรม ในการหาเสียงเลือกตั้งผู้ว่าราชการกรุงเทพมหานครและการเลือกตั้ง พ.ศ. 2531 ต่อมาในปี พ.ศ. 2532 พระโพธิรักษ์ได้ถูกจับในความผิดฐานปฏิเสธไม่ยอมรับพระราชบัญญัติคณะสงฆ์และไม่อยู่ในปกครองของมหาเถรสมาคม แยกตัวไม่สังกัดวัดใดวัดหนึ่งกินหนังสือลูทธิ ตั้งพุทธสถานโดยไม่ถูกต้องตามกฎหมายกระทรวง ต่อมาพระโพธิรักษ์ ปลงชีวรออกจากความเป็นพระในพุทธคำสนา กระจายละเหยียดจาก "พุทธการตัดเชือก", ข่าวพิเศษ 11(3) (10-16 สิงหาคม 2531): 22 และ "ปฏิบัติการลับ สันตอโคก", มติชน 9(4 มิถุนายน 2532): 17. และ "สีกพระโพธิรักษ์, เปิดล้มพระพรหมมณีปิดล้ม จำลอง", มติชน สุดสัปดาห์ 9 (18 มิถุนายน 2532): 8-9.



3. แรงเหวี่ยงจากความเชื่อหน่วยรัฐบาลชุดพลเอกเปรม ติณสูลานนท์ ทำให้คนเมืองกรุงที่ใกล้ชิดกับรัฐบาลที่ลุ่มพยายามจะช่วยพรรคฝ่ายค้านจนเกิดขบวนการปลุกเร้าให้สนใจในการเลือกตั้งมากกว่าปกติ

ในการเลือกตั้งกรุง เทพมหานครครั้งนี้ ดูเหมือนจะเป็นการเผชิญหน้ากันระหว่างประชาธิปัตย์กับพลังธรรม โดยเฉพาะ และมีที่กันว่าพลังธรรมจะได้เปรียบในด้านความขยันและการปูทางคะแนนเสียงอิสระมาโดยตลอด แต่เมื่อผลปรากฏว่า พรรคประชาธิปัตย์กวาดที่นั่งให้ได้มากกว่าก็ทำให้เกิดข้อเปรียบเทียบความได้เปรียบเสียเปรียบกันระหว่าง 2 พรรค คือ

1. พรรคประชาธิปัตย์ ใช้ตัวผู้สมัครเดิมที่เคยได้รับเลือกตั้งในปี 29 เกือบทั้งหมด และแต่ละคนต่างก็มีอายุงานและประสบการณ์มาไม่ต่ำกว่า 9-10 ปี ซึ่งยังเกาะอยู่กับเขตเดิมที่ตนเคยลงสนามมาแล้วอย่างโชกโชน จึงทำให้สามารถรักษาฐานคะแนนเอาไว้ได้อย่างเหนียวแน่น ขณะที่พลังธรรมยังใหม่อยู่มาก ทั้งผู้สมัครและฐานคะแนน นอกจากนี้ ความเชื่อมั่นที่ประชาชนจะให้แก่นักการเมืองหน้าใหม่นั้น ก็คงเป็นเพียงผู้เฒ่าผู้แก่เฉพาะเขตเท่านั้น ยังไม่ถึงระดับชาติ เช่น คนของประชาธิปัตย์ 3 เขตที่พรรคพลังธรรมไม่สามารถจะเจาะสีกได้เลย คือ เขตการเลือกตั้งที่ 1 ดุสิต เขตการเลือกตั้งที่ 10 บางขุนเทียน-ราชวรบูรณะ เขตการเลือกตั้งที่ 11 บางกอกน้อย-ตลิ่งชัน พรรคประชาธิปัตย์ครอบครองหมดทั้งทีม

2. แม้จะเคยอาศัยบารมีพรรค แต่คนของประชาธิปัตย์ได้พัฒนาตัวเอง และสามารถหาเสียงได้ด้วยตัวเองโดยไม่ต้องพึ่งหัวหน้าพรรคแล้ว ผิดกับพลังธรรมที่ผู้สมัครแทบจะทุกคน แม้แต่ พ.ต.หญิงศิริลักษณ์ ศรีเมือง ภรรยาของหัวหน้าพรรคเองก็ยังคงอาศัยหัวหน้าพรรคคอยเป็นที่เลี้ยงหาเสียง

3. ในการเดินเกมหาเสียง พรรคประชาธิปัตย์ใช้กลยุทธ์ทุกรูปแบบเพื่อเอาชนะคู่แข่ง ส่วนพรรคพลังธรรม ความที่พยายามเดินตามกติกาทุกอย่าง จึงทำให้เสียเปรียบ

4. ประชาธิปัตย์ฉกฉวยโอกาสที่พลังธรรมมีจุดอ่อนที่โตนโถมตีด้วยข้อหาหัวหน้าพรรคเกี่ยวข้องกับกรณี 6 ตุลา และสันติอโศก ทำให้คู่แข่งเสียค่าฉันทนาในด้านผลิตภัณศึกษาไปมาก

5. นายสมัคร สุนทรเวช<sup>45</sup> หัวหน้าพรรคประชาธิปัตย์ ย้ำทุกครั้งที่ปราศรัยว่า "ไม่เอา เปรมและไม่ยอมร่วมรัฐบาลที่มีพลเอกเปรม เป็นหัวหน้ารัฐบาลโดยเด็ดขาด" ซึ่งประชาชนกรุงเทพมหานครอยู่ใกล้ข่าวลือร้ายด้านการเมืองมากที่สุด และได้รับอิทธิพลลงใจจากสื่อมวลชนมากที่สุด จึงเกิดความเชื่อหน่ายตามการชักนำดังกล่าวไปด้วย ส่วนพรรคสังคมนิยม พลตรีจำลอง ไม่สามารถยี่ฮัดลงไปว่า และเอาเปรมหรือไม่เอา" เพียงแต่ประกาศว่า เมื่อเข้าสู่สภาผู้แทนราษฎรแล้ว จะไม่เป็นทั้งฝ่ายค้านหรือฝ่ายรัฐบาล

จากจุดนี้เองที่ทำให้ประชาชนไม่ให้ความสนใจ เพราะโดยปกติแล้ว ประชาชนชอบเห็นใจฝ่ายค้านมากกว่า และเป็นการผิดธรรมดาผิดธรรมเนียมชาติที่พรรคการเมืองได้รับเลือกเข้าไป แล้วจะไม่ยอมเป็นรัฐบาลหรือเป็นฝ่ายค้าน ยิ่งกว่านั้น การแสดงท่าทีเช่นนี้ รวมทั้งความสัมพันธ์เก่าแก่กับพลเอกเปรม ติณสูลานนท์ ทำให้ประชาชนเกรงว่า เมื่อเลือกพรรคสังคมนิยมเข้าไปมาก ๆ จนกลายเป็นตัวแปรในการเลือกตั้งรัฐบาลแล้ว พรรคสังคมนิยมก็อาจจะรวมเสียงให้พลเอกเปรม ติณสูลานนท์ ได้ โดยเฉพาะหากเกิดจุดหักเหขึ้นมา

6. ในฐานะที่เป็นหนึ่งในผู้นำฝ่ายค้านและมีบทบาทผลงานเด่นชัด นายสมัคร สุนทรเวช ได้รับคะแนนลงสภารจากประชาชนมาก ชัยเชิงการเลือกตั้งซ่อมสมาชิกสภากรุงเทพมหานคร ที่ฝ่ายประชาธิปัตย์ปล่อยให้พรรคสังคมนิยมชนะไปถึง 2 ครั้งซ้อน ๆ นั้น ทำให้เกมการหาเสียงในรูปแบบต่าง ๆ ปกปิดจากพรรคสังคมนิยมไม่ทัน โดยเฉพาะอย่างยิ่งการที่หัวหน้าพรรคลงสนามเอง ขณะที่ พลตรีจำลอง ไม่ได้ลงสมัครด้วย ก็เลยทำให้ประชาชนให้ความสนใจสนับสนุนมากกว่า

7. แรงต้านจากประชาชนที่ยังไม่เห็นด้วยกับสำนักสันติอโศก กระตุ้นให้ประชาชนกลุ่มที่เคยเบื่อหน่ายการเลือกตั้งและท้อแท้ต่อการเลือกตั้ง ได้หันกลับมาให้ความสนใจอีกครั้ง และพยายามเลือกบุคคลที่จะมาเป็นตัวดำเนินการขยายตัวของสำนักสงฆ์แห่งนี้<sup>46</sup>

<sup>45</sup> สัมภาษณ์ นายสมัคร สุนทรเวช, หัวหน้าพรรคประชาธิปัตย์ วันที่ 3 กุมภาพันธ์ 2532.

<sup>46</sup> "พระเทพเวที (ประยูร ปยุตโต) หนังสือปกขาวชาและสันติอโศก", มติชนสุดสัปดาห์ 8 (7 สิงหาคม 2531): 14-15.



สำหรับด้านพฤติกรรมการลงคะแนนเสียงของประชาชนในเขตกรุงเทพมหานคร ประชาชนตื่นตัวในการใช้สิทธิมากขึ้นกว่าเดิมถึงร้อยละ 37.50 นับว่ามากกว่าการเลือกตั้ง ครั้งก่อน ประชาชนในเขตรอบนอกนิยมไปใช้สิทธิมากกว่าเขตตัวเมือง เขตการเลือกตั้งที่ 11 ประกอบด้วย เขตภาษีเจริญ เขตบางกอกใหญ่ และเขตหนองแขม มีการไปใช้สิทธิมากที่สุด คิดเป็นร้อยละ 44.32 อันดับ 2 คือ เขตเลือกตั้งที่ 10 ประกอบด้วย เขตบางกอกน้อย และ เขตตลิ่งชัน มีผู้ไปใช้สิทธิ ร้อยละ 38.85 และ อันดับ 3 คือ เขตเลือกตั้งที่ 12 ประกอบด้วย เขตบางเขนบางส่วน มีผู้ไปใช้สิทธิร้อยละ 38.80 และเขตดุสิต เขตการเลือกตั้งที่ 1 มีผู้ไป ใช้สิทธิน้อยที่สุด คือร้อยละ 31.52 ประชาชนสนใจเลือกพรรคขณะเดียวกันก็คำนึงถึงคุณลักษณะ ของบุคคลด้วย โดยเฉพาะผู้ที่เคยมีผลงานสมาชิกสภาผู้แทนราษฎรเก่า ซึ่งเคยมีผลงานที่ฝากไว้ในเขตเลือกตั้ง บ่อมมีสิทธิได้รับเลือกตั้งกว่าผู้สมัครใหม่ เช่น ผู้สมัครของพรรคประชาธิปัตย์ นั้นเป็นผู้สมัครหน้าเก่าแทบทั้งสิ้นที่ได้รับเลือกตั้ง

การใช้จ่ายเงินซื้อเสียงในกรุงเทพมหานคร กระทำโดยผ่านระบบหัวคะแนน ผู้สมัครที่มีเงินมากบ่อมมีสิทธิในการใช้จ่ายเงินได้สูงกว่าผู้สมัครที่มีเงินน้อย การซื้อเสียงนั้นสังเกตพบเป็น การซื้อเสียงทางอ้อมผ่านระบบหัวคะแนน ที่ปรากฏชัด คือ การสร้างถนน สะพาน การเลี้ยง สุนัข-อาหารแก่หัวคะแนน และการรับปากว่าจะช่วยแก้ปัญหาเมื่อได้รับเลือกตั้งเป็นสมาชิก สภาผู้แทนราษฎร การไต่ถามบรรทุก หรือเรือหางยาวบรรทุกผู้มาใช้สิทธิเลือกตั้งทำได้ในเขต กรุงเทพมหานครรอบนอก การใช้จ่ายเงินซื้อเสียงเป็นพฤติกรรมเบี่ยงเบนที่มีจริงแต่ยังขาดหลักฐาน ในการเขียนหรือกล่าวอ้างออกมาเป็นลายลักษณ์อักษร

ศูนย์วิทยทรัพยากร  
จุฬาลงกรณ์มหาวิทยาลัย