

วิธีการและผลการวิเคราะห์

1. วิธีการวิเคราะห์

1.1 ตัวแปรที่ใช้ในการศึกษา

การศึกษาเพื่อกำหนดบทบาทและความสำคัญของชุมชนศูนย์กลางขนาดเล็ก ซึ่งประกอบด้วยชุมชนสุขาภิบาล 15 แห่งในจังหวัดฉะเชิงเทราเป็นกรณีศึกษา ใช้การวิเคราะห์ตัวแปรข้อมูลทางด้าน กายภาพ ประชากร เศรษฐกิจ อุตสาหกรรม และบริการ สังคมเป็นตัวชี้นำ เพื่อแสดงให้เห็นถึงระดับการพัฒนาของชุมชน ลำดับความสำคัญ ตลอดจนรูปแบบและความสัมพันธ์อย่างต่อเนื่องในการพัฒนาระหว่างชุมชนและพื้นที่โดยรอบ

ตัวแปรข้อมูลด้านต่าง ๆ คัดเลือกจากตัวแปรที่ใช้แทนคุณสมบัติของชุมชน เมืองสุขาภิบาลได้รวม 61 ตัวแปร ประกอบด้วย ตัวแปรด้านกายภาพ 9 ตัวแปร ด้านประชากร 7 ตัวแปร ด้านเศรษฐกิจ การคลัง 4 ตัวแปร ด้านเศรษฐกิจการค้าและบริการ 7 ตัวแปร ด้านอุตสาหกรรมภาคเกษตร 12 ตัวแปร ด้านอุตสาหกรรมนอกเกษตร 3 ตัวแปร ด้านบริการสังคมสาธารณูปโภค 9 ตัวแปร และบริการสังคมสาธารณูปการ 10 ตัวแปร โดยมีรายละเอียด ดังนี้

ตัวแปร	ที่มา	รหัส
1. <u>ด้านกายภาพ</u> (ตาราง 27 ในภาคผนวก ก)		
1. พื้นที่เมืองในเขตสุขาภิบาล	สำนักผังเมือง	AREA
2. จำนวนทางหลวงแผ่นดินที่ผ่านเขตสุขาภิบาล	"	HIGHWAY
3. จำนวนทางหลวงจังหวัดที่ผ่านเขตสุขาภิบาล	"	PROVWAY
4. จำนวนถนนที่เชื่อมระหว่างสุขาภิบาลกับชุมชนอื่น ๆ โดยรอบ	"	ETCWAY
5. ความยาวถนนคอนกรีต หรือลาดยางในเขตสุขาภิบาล	การคำนวณ*	STLENGTH
6. ระยะทางระหว่างที่ตั้งสุขาภิบาลถึงทางหลวงแผ่นดินหมายเลข 304	"	DIST304

* คำนวณด้วย Computer Coordinating Area Curvimeter จาก แผนผังพัฒนาชุมชนสุขาภิบาลหม่อมสารคาม มาตรฐาน 1:228000 (กระทรวงมหาดไทย, สำนักผังเมือง 2529), หน้า 3.

7. ระยะทางระหว่างที่ตั้งสุขาภิบาล ถึงทางหลวงแผ่นดินหมายเลข 34	"	DIST34
8. ระยะทางระหว่างที่ตั้งสุขาภิบาล ถึงเทศบาลเมืองฉะเชิงเทรา	"	DISTMUNI
9. จำนวนครัวเรือนในเขตสุขาภิบาล	กรมการปกครอง	HHOLDS

2. ด้านประชากร (ตาราง 28 ในภาคผนวก ก)

1. จำนวนประชากรสุขาภิบาล พ.ศ.2529	กรมการปกครอง	POP29
2. ความหนาแน่นประชากรต่อหัวที่เมือง	"	DENSITY
3. จำนวนประชากรชาย พ.ศ.2529	"	MALE
4. จำนวนประชากรหญิง พ.ศ.2529	"	FEMALE
5. อัตราการเพิ่มประชากร พ.ศ.2524-2529	การคำนวณ	GROWTH
6. อัตราการเพิ่มประชากรชาย พ.ศ.2524-2529	"	MALECHNG
7. อัตราการเพิ่มประชากรหญิง พ.ศ.2524-2529	"	FECHANGE

3. ด้านเศรษฐกิจ การคลัง (ตาราง 29 ในภาคผนวก ก)

1. รายรับจริง	กรมการปกครอง	INCOME
2. รายจ่ายจริง	"	EXPENSE
3. ภาษีอากรที่เก็บได้	"	TAX
4. รายจ่ายเพื่อบริการสาธารณะ	"	PUBEXPEN

4. ด้านเศรษฐกิจ การค้าและบริการ (ตาราง 30 ในภาคผนวก ก)

1. จำนวนร้านค้าของชำ	กรมการปกครอง	GROCERY
2. จำนวนร้านอาหารและเครื่องดื่ม	"	RESTRANT
3. จำนวนร้านขายเสื้อผ้า	"	BOUTIQUE
4. จำนวนร้านบริการเสริมสวย	"	BEAUTY
5. จำนวนร้านซ่อมอุปกรณ์เครื่องเหล็ก และเครื่องยนต์	"	HARDWARE
6. จำนวนร้านขายอุปกรณ์ไฟฟ้าและวิทยุ	"	ELECTRIC
7. จำนวนร้านขายสินค้าเฉพาะอย่าง	"	SPECSHOP

5. ด้านอุตสาหกรรมภาคเกษตร (ตาราง 31 ในภาคผนวก ก)

1. จำนวนโรงสีข้าว	กรมโรงงานอุตสาหกรรม	MILL
2. จำนวนแรงงานในโรงสีข้าว	"	MILLABOR
3. จำนวนเงินทุนอุตสาหกรรมโรงสีข้าว	"	MILLCAP
4. จำนวนโรงงานมันเมล็ด	"	CASSAVA
5. จำนวนแรงงานในโรงงานมันเมล็ด	"	CASLABOR
6. จำนวนเงินทุนอุตสาหกรรมมันเมล็ด	"	CASCAP
7. จำนวนโรงเลื่อยไม้	กรมโรงงานอุตสาหกรรม	WOOD
8. จำนวนแรงงานโรงเลื่อยไม้	"	WOODLABOR
9. จำนวนเงินทุนอุตสาหกรรมเลื่อยไม้	"	WOODCAP
10. จำนวนโรงงานอื่น ๆ	"	ETCFAC
11. จำนวนแรงงานในโรงงานอื่น ๆ	"	ETCLABOR
12. จำนวนเงินทุนอุตสาหกรรมอื่น ๆ	"	ETCCAP

6. ด้านอุตสาหกรรมนอกภาคเกษตร (ตาราง 32 ในภาคผนวก ก)

1. จำนวนโรงซ่อมและผลิตเครื่องจักร เครื่องกล เพื่อใช้ในการเกษตร	"	INDUSTRY
2. จำนวนแรงงาน	"	LABOUR
3. จำนวนเงินทุนอุตสาหกรรม	"	CAPITAL

7. ด้านบริการสังคม สาธารณูปโภค (ตาราง 33 ในภาคผนวก ก)

1. ที่ตั้งที่ทำการสุขาภิบาล	กรมการปกครอง	CIVIC
2. จำนวนดวงไฟสาธารณะ	"	STLIGHT
3. จำนวนตลาดสด	"	MARKET
4. ที่ตั้งที่ทำการไปรษณีย์และโทรเลข	"	POSTOFIC
5. โรงฆ่าสัตว์	"	BUTCHER
6. จำนวนรถดับเพลิง	"	FIRECAR
7. จำนวนรถยนต์เก็บขยะและสิ่งปฏิกูล	"	GARBAGE
8. จำนวนเลขหมายโทรศัพท์	สำนักผังเมือง	PHONES
9. สวนสาธารณะหรือสถานที่พักผ่อน	"	PARK

8. บริการสังคม สาธารณูปการ (ตาราง 34 ในภาคผนวก ก)		
1. จำนวนแพทย์ในโรงพยาบาลของรัฐบาล	กรมการปกครอง	DOCTOR
2. จำนวนเตียงคนไข้ในโรงพยาบาล	"	HOSPTEBED
3. จำนวนเจ้าหน้าที่ในสถานีอนามัย	"	HELTSTAF
4. จำนวนคลินิกเอกชน หรือร้านขายยา	"	CLINIC
5. จำนวนห้องเรียนระดับประถมศึกษา	"	PRROOM
6. จำนวนนักเรียนระดับประถมศึกษา	"	PRISTD
7. จำนวนครูระดับประถมศึกษา	กรมการปกครอง	PRITCHER
8. จำนวนห้องเรียนระดับมัธยมศึกษา	"	SECROOM
9. จำนวนนักเรียนระดับมัธยมศึกษา	"	SECSTD
10. จำนวนครูระดับมัธยมศึกษา	"	SECTCHER

1.2 ขั้นตอนการวิเคราะห์ทางสถิติ

เนื่องจากข้อมูลดิบของตัวแปรด้านต่าง ๆ ข้างต้นมีคุณสมบัติแตกต่างกัน จึงไม่สามารถนำมาเปรียบเทียบกันได้โดยตรง ผู้ศึกษาจึงวิเคราะห์และเปรียบเทียบด้วยวิธีการทางสถิติ เพื่อให้ข้อมูลมีลักษณะเดียวกัน ซึ่งมีขั้นตอนดังต่อไปนี้

1.2.1 แปลงค่าข้อมูลดิบของตัวแปรทุกประเภทให้เป็นคะแนนมาตรฐาน (Standard Score) ดังแสดงในตาราง 36-43 ในภาคผนวก ข เพื่อให้ข้อมูลของตัวแปรทุกประเภทมีคุณสมบัติเหมือนกัน คือ มีมัธยฐานเลขคณิต (Arithmetic Mean) ของ Standard Score เป็น 0 และส่วนเบี่ยงเบนมาตรฐาน (Standard Deviation) ของ Standard Score เป็น 1 ซึ่ง Standard Score ของข้อมูลทุกประเภทจะไม่มีหน่วยทางกายภาพ (Physical Unit) โดยมีสูตรที่ใช้ในการคำนวณหา Standard Score (Z) ดังนี้ คือ

$$Z = \frac{X - \bar{X}}{S.D.}$$

โดยที่ X = ข้อมูลดิบของตัวแปรทุกประเภท

\bar{X} = Arithmetic Mean ซึ่งได้จากสูตร

$$\bar{X} = \frac{\sum_{i=1}^n Ex_i}{n}$$

Ex = ผลรวมของข้อมูลดิบของตัวแปร

n = จำนวนข้อมูลดิบทั้งหมด

S.D = Standard Deviation ซึ่งได้จากสูตร

$$S.D = \sqrt{\frac{\sum (x - \bar{x})^2}{n}}$$

1.2.2 วิเคราะห์ตัวประกอบ (Factor Analysis)

การวิเคราะห์ตัวประกอบ เป็นวิธีการที่ให้แบบแผนความสัมพันธ์ระหว่างตัวแปรข้อมูลต่าง ๆ ตามความสัมพันธ์ที่เกี่ยวข้องในรูปค่าน้ำหนัก (Loading) ซึ่งแปลงมาจากค่าคะแนนหรือข้อมูลดิบของตัวแปรนั้น การวิเคราะห์ตัวประกอบจะช่วยลดความซ้ำซ้อนของข้อมูลลง อีกทั้งยังสามารถจัดลำดับความสำคัญของข้อมูลให้เด่นชัดขึ้น ตลอดจนหาความสัมพันธ์ระหว่างตัวแปรกับตัวประกอบได้

เนื่องจากวิธีวิเคราะห์ตัวประกอบเป็นวิธีการที่ซับซ้อน โดยเฉพาะในกรณีของการศึกษาซึ่งมีตัวแปรเป็นจำนวนมาก การคำนวณจะยิ่งเพิ่มความยุ่งยากมากขึ้น ดังนั้นในการศึกษาคั้งนี้ ผู้ศึกษาจึงประมวลผลด้วยเครื่องไมโครคอมพิวเตอร์ (Micro Computer) โดยใช้โปรแกรมสำเร็จรูปทางสถิติ SPSS/PC+ (Statistical Package for the Social Science/PC+) ช่วยในการคำนวณ ซึ่งใช้หน่วยความจำในการวิเคราะห์ ดังนี้

1. ตัวแปรด้านกายภาพ 9 ตัวแปร	11136 (10.9K) Bytes
2. ตัวแปรด้านประชากร 7 ตัวแปร	7176 (7.0K) Bytes
3. ตัวแปรด้านเศรษฐกิจการคลัง 4 ตัวแปร	2856 (2.8K) Bytes
4. ตัวแปรด้านเศรษฐกิจการค้าและบริการ 7 ตัวแปร	7176 (7.0K) Bytes
5. ตัวแปรด้านอุตสาหกรรมภาคเกษตร 12 ตัวแปร	18696 (18.3K) Bytes
6. ตัวแปรด้านอุตสาหกรรมนอกเกษตร 3 ตัวแปร	1848 (1.8K) Bytes
7. ตัวแปรบริการสังคมด้านสาธารณสุข 9 ตัวแปร	11136 (10.9K) Bytes
8. ตัวแปรบริการสังคมด้านสาธารณสุขการ 10 ตัวแปร	13440 (13.1K) Bytes

รวม 61 ตัวแปร (61 Variables) ในชุมชนสุขาภิบาล 15 แห่ง (15 Cases) โดยมีขั้นตอนการวิเคราะห์ คือ

1. การสกัดตัวประกอบ (Factor Extraction) เป็นขั้นตอนการวิเคราะห์ความสัมพันธ์ระหว่างตัวแปรกับตัวประกอบ โดยใช้การสกัดตัวประกอบ ด้วยวิธีวิเคราะห์ตัวประกอบหลัก (Principal Component Analysis) ซึ่งมีหลักการโดยทั่วไปคือหาตัวแปรตัวใหม่ที่แสดงความสัมพันธ์เชิงเส้นตรง (Linear Combination) กับตัวแปรเดิมหลาย ๆ ตัว ในขั้นตอนนี้จะช่วยลดเมทริกซ์สหสัมพันธ์ (Correlation Matrix) ระหว่างตัวแปรกับตัวประกอบ และได้ตัวประกอบที่เป็นอิสระต่อกัน โดยที่ตัวประกอบตัวแรกจะเป็นตัวประกอบที่มีความสัมพันธ์ระหว่างตัวแปรสูงสุด

2. การหมุนแกน (Rotation) เป็นขั้นตอนของการหมุนแกนตัวประกอบที่สกัดได้ในเบื้องต้น โดยให้แกนตัวประกอบตั้งฉากซึ่งกันและกัน (Orthogonal) ด้วยวิธีแวนิแมกซ์ (Varimax) เพื่อให้ได้ตัวแปรที่สัมพันธ์กับตัวประกอบในลักษณะที่ชัดเจนขึ้น ค่าที่ได้จากการหมุนแกนตัวประกอบเรียกว่า Factor Loading ซึ่งจะบอกถึงน้ำหนักของตัวแปรข้อมูลแต่ละตัวบนตัวประกอบที่สกัดได้ ในโปรแกรม SPSS/PC+ อยู่ใน Rotated Factor Matrix

3. หาค่าคะแนนตัวประกอบ (Factor Score) เนื่องจาก Factor Analysis สามารถลด Correlation Matrix ระหว่างตัวแปรกับตัวประกอบได้ตัวประกอบที่เป็นอิสระต่อกัน โดยที่ตัวประกอบตัวแรกจะเป็นตัวประกอบที่มีความสัมพันธ์สูงกับตัวแปรตั้งที่กล่าวมาแล้วข้างต้น จึงเป็นสิ่งจำเป็นอย่างยิ่งที่จะต้องทำการประเมินค่าคะแนนของตัวแปรแต่ละตัวบนตัวประกอบที่สกัดได้ ทั้งนี้ เพื่อที่จะได้นำค่าดังกล่าวมาใช้จัดลำดับความสำคัญ และจำแนกกลุ่มสมาชิกภาพเพื่อสะดวกต่อการกำหนดแนวทางการพัฒนาต่อไป

Factor Score ประเมินได้โดยการนำ Factor Score Coefficient บนตัวประกอบที่ 1 มาสร้างรูปแบบเพื่อใช้จัดลำดับความสำคัญรายสมาชิกภาพ ซึ่งมีรูปแบบ ดังนี้¹

$$F_{jk} = \sum_{i=1}^n W_{ji} X_{ik}$$

เมื่อ F_{jk} = คะแนนความสำคัญรวมรายสมาชิกภาพ
 W_{ji} = Factor Score Coefficient ของตัวแปร i บนตัวประกอบที่ j
 X_{ik} = Standard Score ของตัวแปร i ในสมาชิกภาพ k

1.3 การคัดเลือกตัวประกอบเพื่อหาตัวแปรที่สำคัญ

การคัดเลือกตัวประกอบพิจารณาจาก Eigen value เป็นหลัก โดยทั่วไปจะเลือกค่าที่มากกว่า 1.00000 ขึ้นไป ค่า Eigen value มีความสัมพันธ์โดยตรงกับเปอร์เซ็นต์ความแปรปรวน (Percentage of variance) โดยหลักการการสกัดตัวประกอบจะทำการสกัดแต่เฉพาะตัวประกอบที่มีค่า Eigen value มากกว่า 1 เท่านั้น

¹ Norusis, Marija J. "Factor Analysis" in SPSS/PC+ : ADVANCED STATISTICS, (New York : McGraw-Hill, 1985), pp. B-61.

การคัดเลือกตัวแปรที่สำคัญ นิยามจากค่าน้ำหนักตัวแปรบนตัวประกอบที่สกัดได้หลังจากหมุนแกนแล้ว โดยเลือกค่าที่มากกว่า .80000 ขึ้นไป หรือค่าสัมประสิทธิ์ที่สูงที่สุดใน Factor Score ค่าต่าง ๆ ที่ได้จากการวิเคราะห์ตัวประกอบ แสดงไว้ในตาราง 44-69 ในภาคผนวก ข

2. ผลการวิเคราะห์

2.1 ตัวแปรที่สำคัญ และการจัดลำดับความสำคัญของสุขาภิบาลในแต่ละด้าน

1. ด้านกายภาพ ตัวแปรที่มีค่าน้ำหนักสูงในด้านกายภาพ เป็นตัวแปรที่เกี่ยวข้องกับการคมนาคมทั้งสิ้น ได้แก่ จำนวนทางหลวงแผ่นดินที่ผ่านพื้นที่สุขาภิบาล และความยาวถนนคอนกรีตหรือลาดยางในเขตสุขาภิบาล มีค่าน้ำหนัก .93451 และ .87837 ตามลำดับ แสดงให้เห็นถึงความสามารถและประสิทธิภาพในการเข้าถึงชุมชน ที่สะดวกต่อการคมนาคมติดต่อขนส่งสินค้า และผลผลิตทางการเกษตรระหว่างสุขาภิบาลกับตลาดกลาง และพื้นที่โดยรอบ (ตาราง 45 ในภาคผนวก ข)

เมื่อพิจารณาโครงข่ายที่ตั้งประกอบ พบว่าสุขาภิบาลที่มีค่าคะแนนความสำคัญสูงกว่าสุขาภิบาลอื่นเป็นสุขาภิบาลที่ตั้งอยู่ทางด้านตะวันตก และบริเวณตอนกลางของจังหวัด มีเส้นทางถนนที่สำคัญเข้าถึงได้สะดวกหลายสาย รวมทั้งสภาพถนนที่สามารถเดินทางสะดวกได้ทุกฤดูกาล ได้แก่ สุขาภิบาลบางปะกง สุขาภิบาลบางบัว สุขาภิบาลพนมสารคาม และสุขาภิบาลท่าเสาอาน เป็นต้น สุขาภิบาลดังกล่าวมีที่ตั้งที่สามารถติดต่อไปยังกรุงเทพฯ และจังหวัดนครราชสีมาได้โดยใช้ทางหลวงแผ่นดินหมายเลข 34 304 และ 314 ตามลำดับ สุขาภิบาลที่มีค่าคะแนนความสำคัญต่ำ ส่วนใหญ่มีโครงข่ายที่ตั้งอยู่ใกล้สุขาภิบาลที่มีระดับการพัฒนาสูงกว่า และมีข้อจำกัดในเรื่องสภาพถนนที่ไม่สามารถเดินทางได้ทุกฤดูกาล แม้จะมีเส้นทางถนนเข้าถึงพื้นที่ได้หลายสาย เช่น สุขาภิบาลบางเกลือ สุขาภิบาลเกาะขนุน สุขาภิบาลนครเนื่องเขต และสุขาภิบาลเทพราช เป็นต้น (ตาราง 35 ในภาคผนวก ก และแผนที่ 14)

2. ด้านประชากร ตัวแปรสำคัญด้านประชากรที่มีค่าน้ำหนักสูง ได้แก่ จำนวนประชากรรวมมีค่าเท่ากับ .99615 ซึ่งสามารถบอกได้ถึงขนาด และความแตกต่างระหว่างชุมชนเมืองและชนบท ตัวแปรที่สำคัญรองลงมา ได้แก่ จำนวนประชากรชายและหญิง มีค่าเท่ากับ .98553 และ .97864 ตามลำดับ จำนวนประชากรชายและหญิง ช่วยเสริมให้เห็นความแตกต่างที่ละเอียดออกไป ซึ่งมีผลต่อการพัฒนา และความเจริญของสุขาภิบาล สุขาภิบาลที่มีประชากรชายหญิงมาก อาจสะท้อนให้เห็นถึงระดับการพัฒนาทางเศรษฐกิจ และการกระจุกตัวในด้านแรงงาน (ตาราง 47 ในภาคผนวก ข)



แผนที่ 14 การแบ่งกลุ่มสาขาวิชาจากการเปรียบเทียบคะแนนความสำคัญกับค่าเฉลี่ยด้านกายภาพ



สุขาภิบาลที่มีคะแนนความสำคัญของตัวแปรทั้งสามสูง จะมีความสำคัญด้านประชากรสูงด้วย เช่น สุขาภิบาลบางปะกง สุขาภิบาลพนมสารคาม สุขาภิบาลแปลงยาว และสุขาภิบาลเทพราช เป็นต้น สุขาภิบาลเหล่านี้เป็นที่ตั้งของโรงงานอุตสาหกรรมขนาดเล็กจนถึงขนาดกลาง จึงมีประชากรอาศัยอยู่หนาแน่น สุขาภิบาลที่มีคะแนนความสำคัญต่ำส่วนใหญ่เป็นสุขาภิบาลที่มีจำนวนประชากรอาศัยอยู่อย่างเบาบาง และกระจัดกระจายในพื้นที่ เช่น สุขาภิบาลบางขนาก และสุขาภิบาลบ้านโพธิ์ เป็นต้น (ตาราง 35 ในภาคผนวก ก และแผนที่ 15)

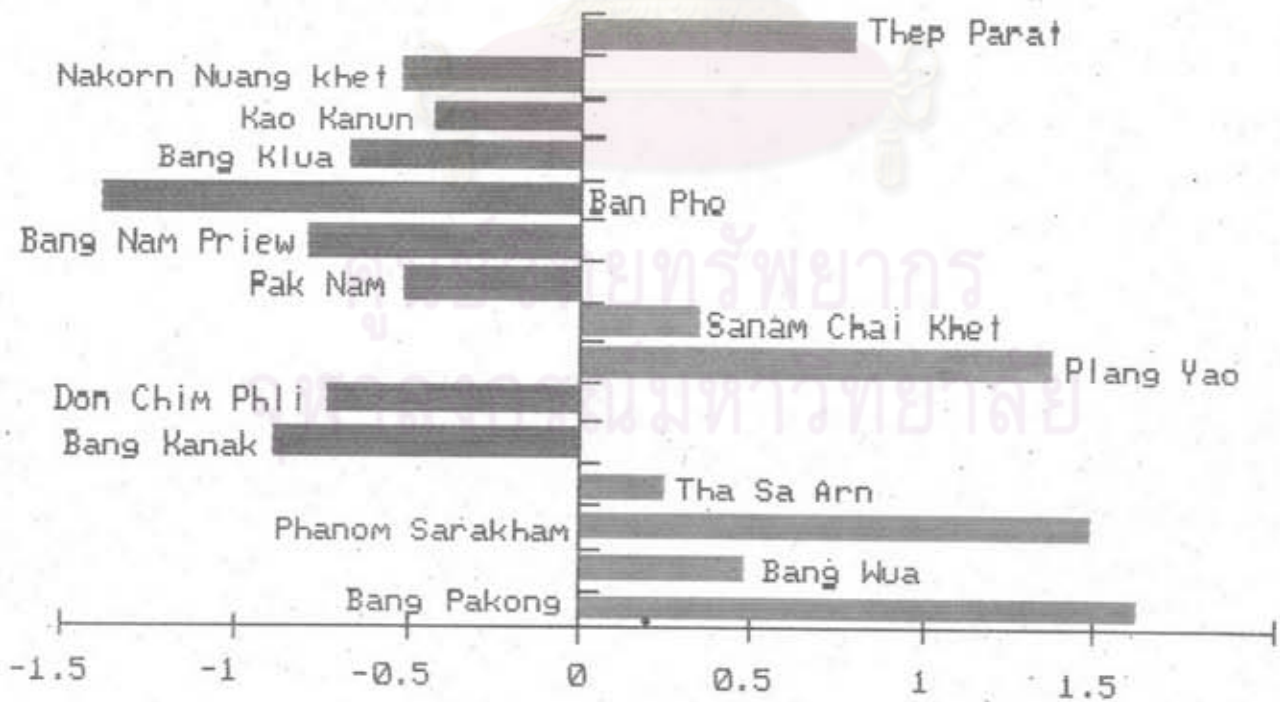
3. ด้านเศรษฐกิจการคลัง ตัวแปรที่ใช้พิจารณาสถานะการคลังของสุขาภิบาลแต่ละแห่ง เป็นตัวแปรที่แสดงจำนวนในปัจจุบัน (Existing Data) ของ พ.ศ. 2529 ได้แก่ รายรับจริง รายจ่ายจริง ที่สุขาภิบาลได้รับ และจ่ายไปในปีงบประมาณนั้น ๆ ภาษีอากรที่เก็บได้ และรายจ่ายเพื่อบริการสาธารณะ ซึ่งประกอบด้วยรายจ่ายเพื่อการบำรุงทางบก ทางน้ำ โรงฆ่าสัตว์ ตลาด ท่าเทียบเรือ เครื่องใช้ในการดับเพลิง และสิ้นทางการ เป็นต้น ตัวแปรที่มีค่าสัมประสิทธิ์สูงสุด คือ รายรับ และรายจ่าย เท่ากับ 0.30858 และ 0.30251 รองลงมาคือ ภาษีอากร และรายจ่ายเพื่อบริการสาธารณะ เท่ากับ 0.28915 และ .20522 ตามลำดับ (ตาราง 49 ในภาคผนวก ข)

สุขาภิบาลที่มีค่าคะแนนความสำคัญรวมของตัวแปรทั้งสี่สูง คือ สุขาภิบาลบางบัว สุขาภิบาลเกาะขนุน สุขาภิบาลบางขนาก และสุขาภิบาลพนมสารคามตามลำดับ สุขาภิบาลดังกล่าวส่วนใหญ่เป็นที่ตั้งของอุตสาหกรรมต่อเนื่องกับการเกษตร โดยเฉพาะโรงสีข้าว โรงเลื่อยไม้ และโรงงานผลิตอาหารสัตว์ จึงทำให้มีมูลค่าของรายได้ที่รับจากส่วนกลางเพื่อนำมาจัดสรรบริการพื้นฐานให้ประชาชนสูง รวมทั้งภาษีอากรที่ได้จากการค้า ภาษีเงินได้ ภาษีเงินได้นิติบุคคล และอากรแสตมป์ที่สามารถจัดเก็บได้มาก สถานะการคลังของสุขาภิบาลดังกล่าวจึงอยู่ในระดับดีกว่าสุขาภิบาลอื่น ๆ สุขาภิบาลที่มีค่าคะแนนความสำคัญรวมต่ำ เช่น สุขาภิบาลบ้านโพธิ์ สุขาภิบาลบางเกลือ และสุขาภิบาลนครเนื่องเขต เป็นต้น ต่างเป็นสุขาภิบาลที่มีจำนวนอุตสาหกรรมน้อย และเป็นเพียงอุตสาหกรรมขนาดเล็ก รายรับรายจ่าย รวมทั้งการจัดเก็บภาษีมีจำนวนไม่มาก สถานะการคลังจึงอยู่ในระดับต่ำตามไปด้วย (ตาราง 35 ในภาคผนวก ก และแผนที่ 16)

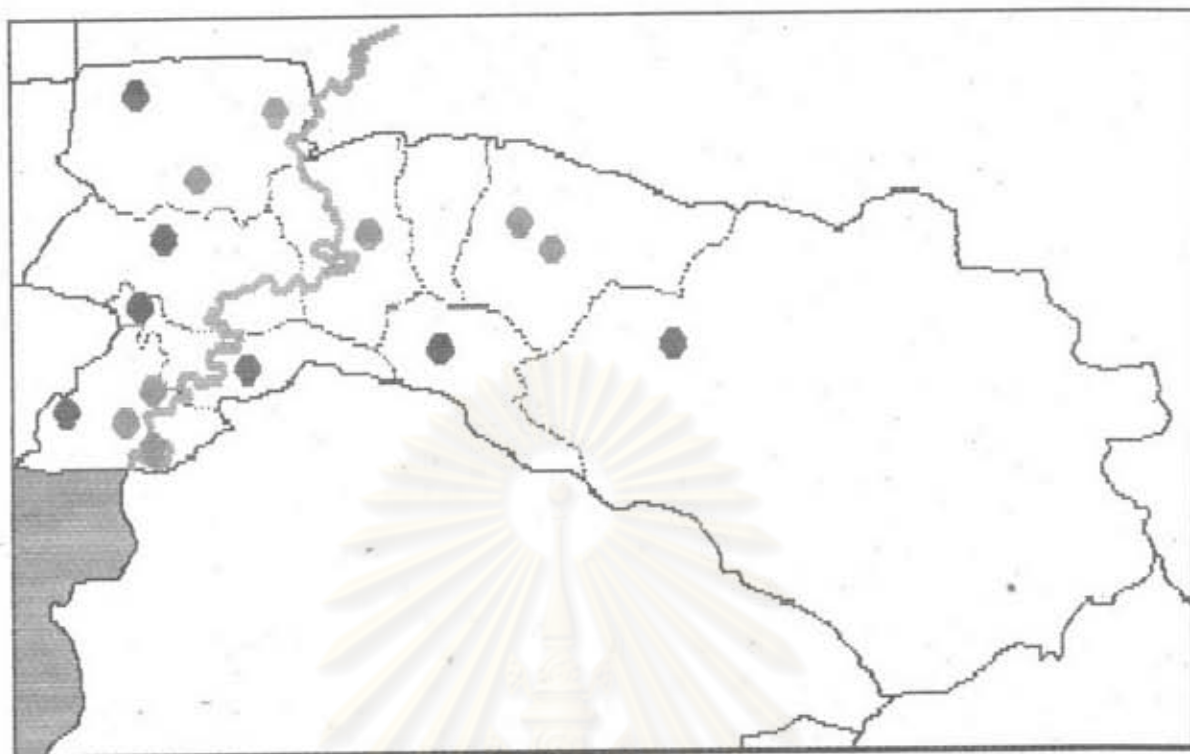
4. ด้านเศรษฐกิจการค้าและบริการ ตัวแปรที่ใช้เปรียบเทียบเป็นตัวแปรที่แสดงจำนวนปัจจุบัน เช่นเดียวกับสถานะการคลัง ซึ่งเป็นลักษณะที่พบเฉพาะในชุมชนศูนย์กลาง ที่มีกิจกรรมทางเศรษฐกิจกระจุกตัวอยู่เป็นจำนวนมาก ตัวแปรที่มีค่าน้ำหนักสูงที่สุดคือจำนวนร้านบริการเสริมสวย และร้านค้าของชำที่ให้บริการในชุมชน เท่ากับ .91031 และ



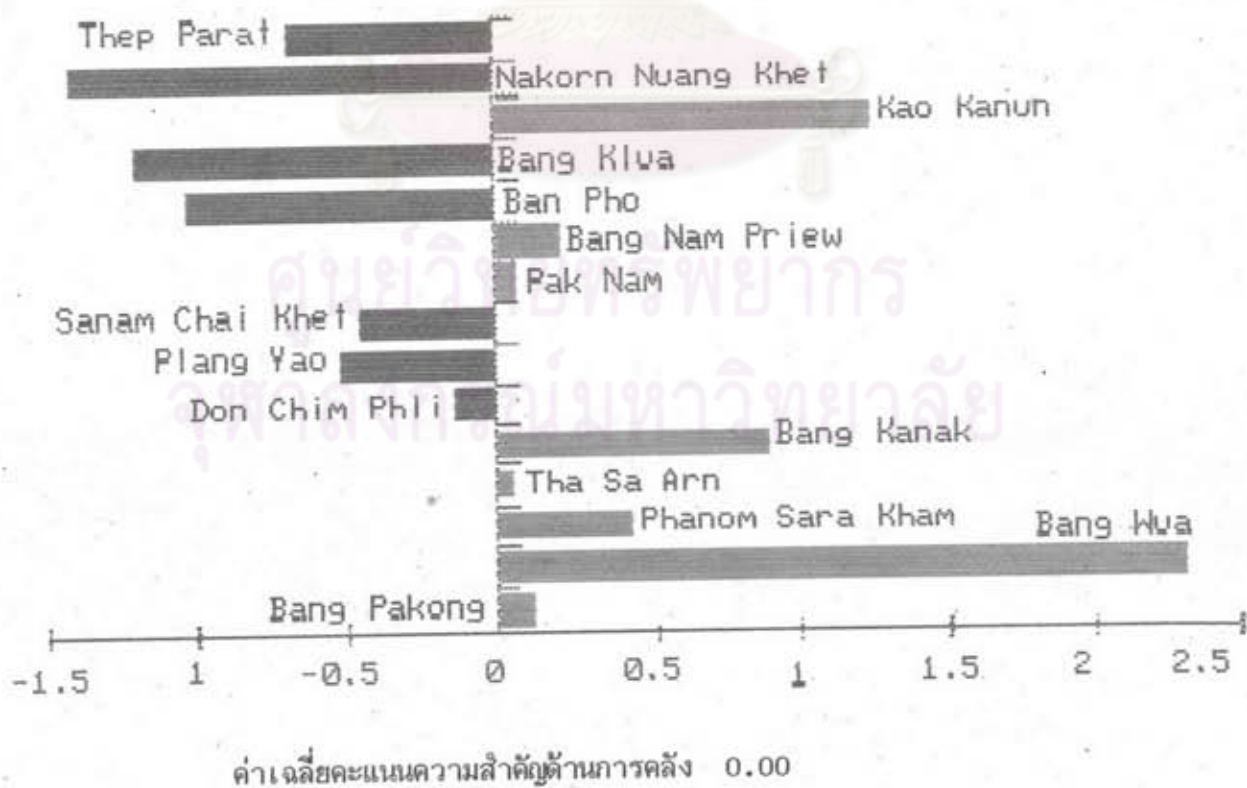
แผนที่ 15 การแบ่งกลุ่มสุชาติบาลจากการเปรียบเทียบคะแนนความสำคัญกับค่าเฉลี่ยด้านประชากร



ค่าเฉลี่ยคะแนนความสำคัญด้านประชากร 0.00

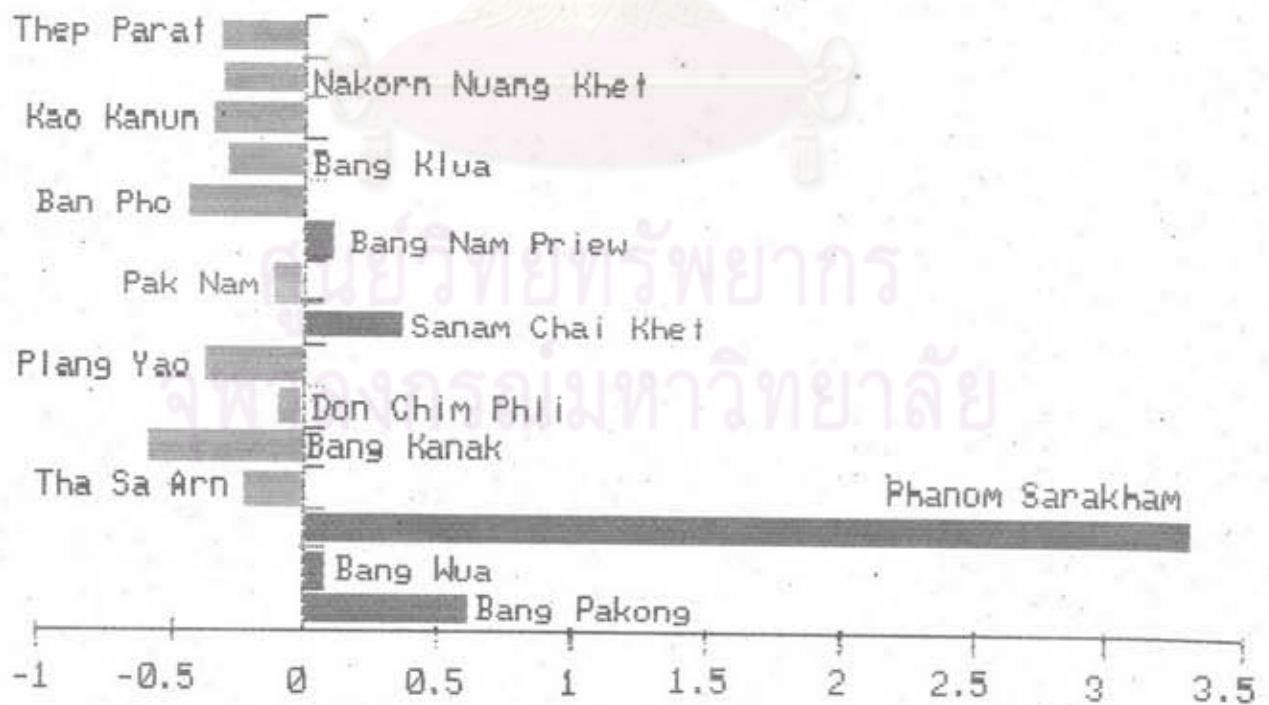


แผนที่ 16 การแบ่งกลุ่มสุชาภิบาลจากการเปรียบเทียบคะแนนความสำคัญกับค่าเฉลี่ยด้านการคลัง





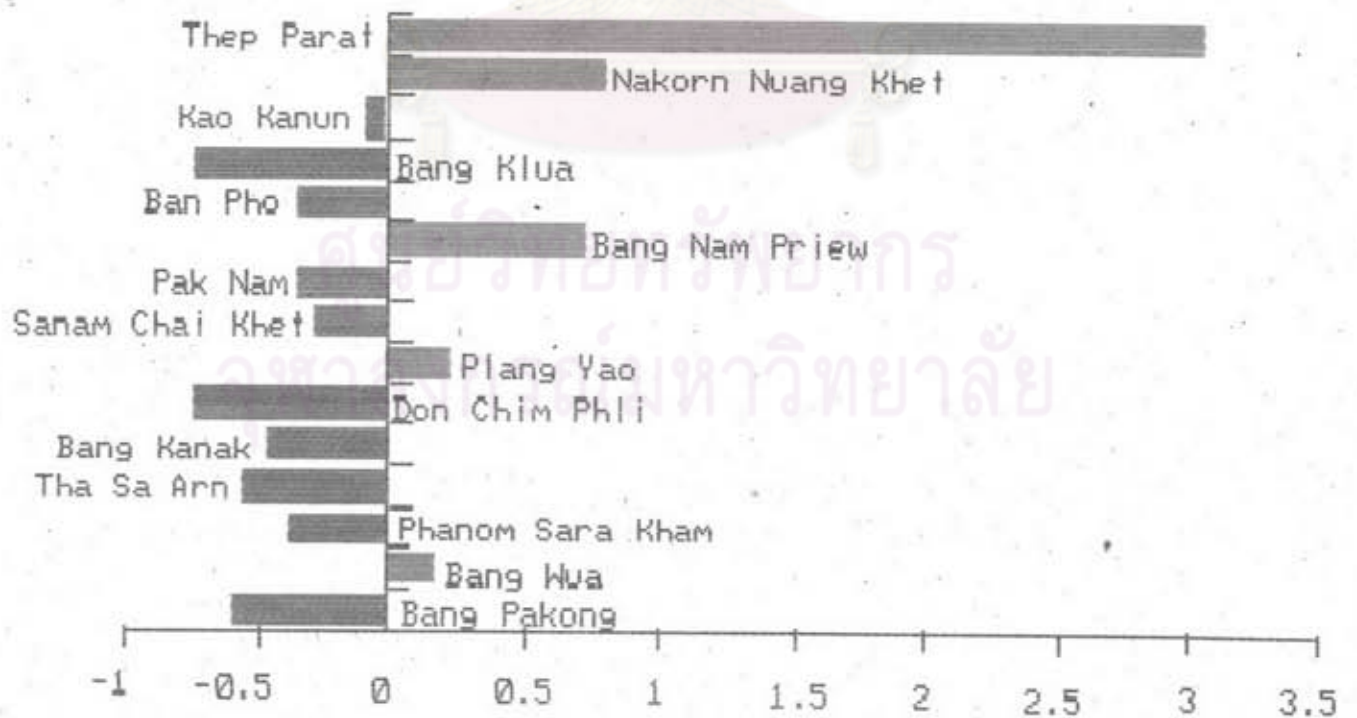
แผนที่ 17 การแบ่งกลุ่มสาขาวิชาจากการเปรียบเทียบคะแนนความสำคัญกับค่าเฉลี่ยการดำเนินงานและบริการ



ค่าเฉลี่ยคะแนนความสำคัญด้านการดำเนินงานและบริการ 0.07



แผนที่ 18 การแบ่งกลุ่มสาขาวิชาจากการเปรียบเทียบคะแนนความสำคัญกับค่าเฉลี่ยด้านอุตสาหกรรมภาคเกษตร



ค่าเฉลี่ยคะแนนความสำคัญด้านอุตสาหกรรมภาคเกษตร -0.00

รองลงมาได้แก่ เงินทุน และจำนวนโรงงาน เท่ากับ .51296 และ .10840 ตามลำดับ (ตาราง 55 ในภาคผนวก ข)

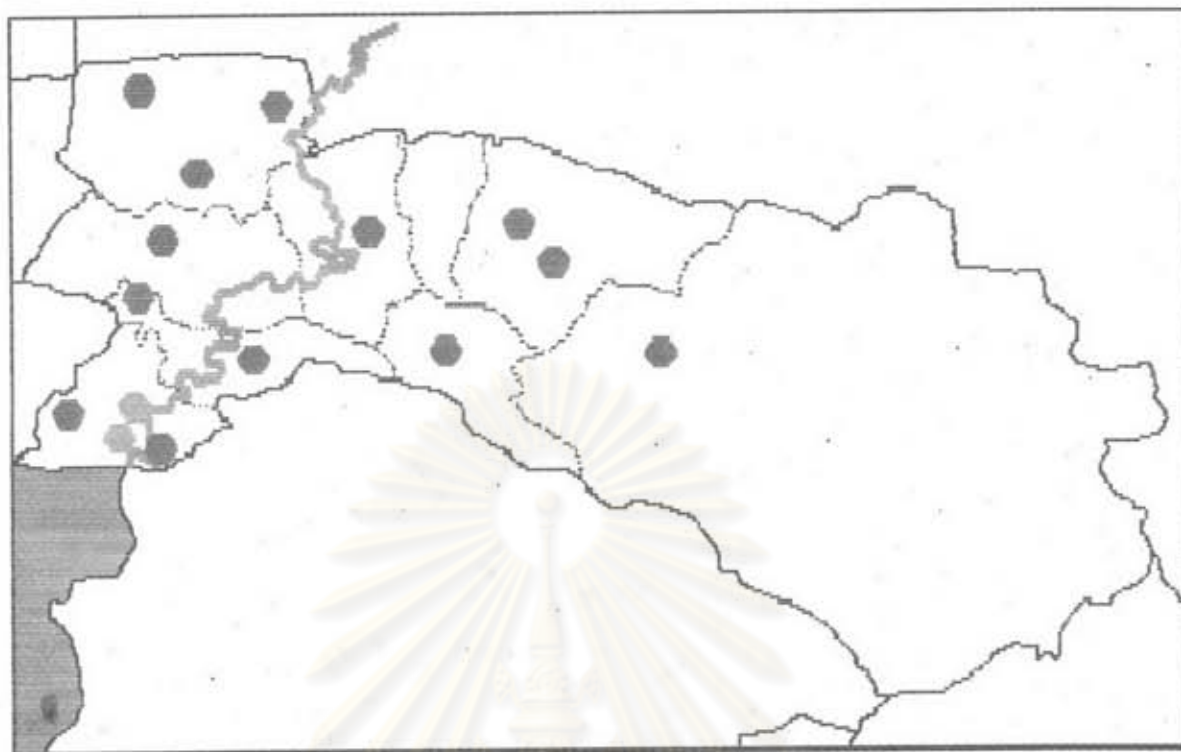
สาขาวิชาที่มีคะแนนความสำคัญสูงสุด มีเพียง 2 แห่ง ได้แก่ สาขาวิชาทำสะพาน ซึ่งเป็นที่ตั้งของโรงงานผลิตหม้อแปลงไฟฟ้า และสาขาวิชาบางวัว ซึ่งเป็นที่ตั้งโรงงานผลิตอุปกรณ์ที่ใช้ในการเกษตร ตามลำดับ รองลงมาได้แก่ สาขาวิชาบางน้ำเปรี้ยว สาขาวิชาที่มีค่าคะแนนความสำคัญต่ำ ประกอบด้วย สาขาวิชาที่ไม่มีอุตสาหกรรมด้านนี้อยู่ในเขตนั้นที่เลย เช่น สาขาวิชาเกาะขนุน สาขาวิชาแปลงยาว และสาขาวิชาสนามชัยเขต กับสาขาวิชาที่มีอุตสาหกรรมด้านนี้อยู่ในพื้นที่แต่แรงงานมีน้อย เช่น สาขาวิชาคอนนิมพลี นครเนื่องเขตและเทพราช เป็นต้น (ตาราง 35 ในภาคผนวก ก และแผนที่ 19)

7. ด้านบริการสังคม สาธารณูปโภค ตัวแปรที่สำคัญในด้านนี้ส่วนใหญ่สัมพันธ์กับความปลอดภัยของประชาชน ได้แก่ ดวงไฟสาธารณะตามถนนหรือในส่วนสาธารณะ และจำนวนรถดับเพลิง โดยมีค่าน้ำหนักเท่ากับ .87252 และ .85044 ตามลำดับ (ตาราง 57 ในภาคผนวก ข)

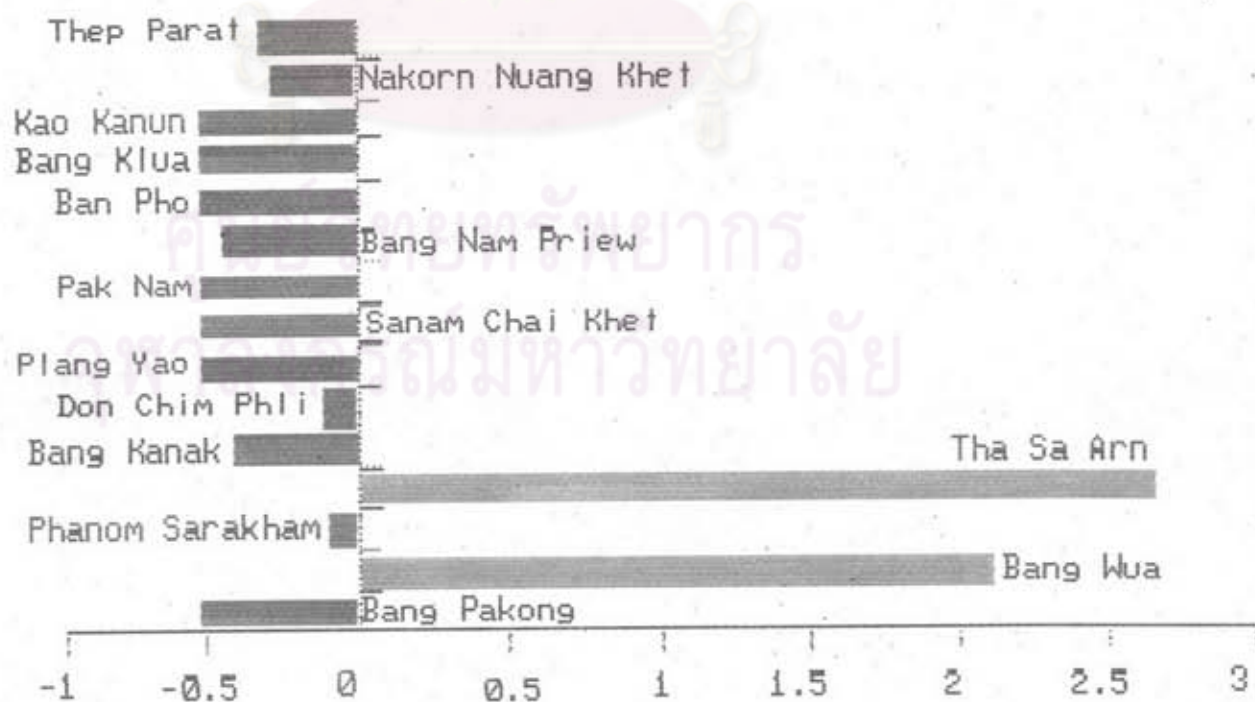
สาขาวิชาที่มีค่าคะแนนความสำคัญสูงด้านสาธารณูปโภค เป็นสาขาวิชาที่มีฐานะการคลังดีได้รับเงินอุดหนุนจากส่วนกลางมากพอที่จะสามารถจัดหาบริการเหล่านี้ ให้เพียงพอกับจำนวนประชากร และภาคธุรกิจการค้าในพื้นที่ ได้แก่ สาขาวิชาหม่มสารคาม สาขาวิชาบางวัว และสาขาวิชาบางปะกง ส่วนสาขาวิชาที่มีคะแนนความสำคัญต่ำ เป็นสาขาวิชาซึ่งมีการลงทุนทางการค้าในพื้นที่น้อย อันอาจเนื่องมาจากฐานะการคลังที่ไม่ดี ที่ตั้งที่ไม่สะดวกต่อการเข้าถึง แม้บางแห่งจะเป็นที่ตั้งศูนย์ราชการระดับอำเภอ เช่น สาขาวิชาสนามชัยเขต และสาขาวิชาบ้านโพธิ์ เป็นต้น (ตาราง 35 ในภาคผนวก ก และแผนที่ 20)

8. บริการสาธารณสุข ตัวแปรที่สำคัญด้านนี้เกี่ยวข้องกับการสาธารณสุขและการศึกษา โดยเฉพาะอย่างยิ่งบริการสาธารณสุขระดับโรงพยาบาลชุมชน และการศึกษาระดับมัธยมศึกษา ซึ่งจะมีเฉพาะในเขตชุมชนเมืองที่มีระดับการพัฒนาสูง และเป็นศูนย์กลางการบริการเท่านั้น ตัวแปรที่มีค่าน้ำหนักสูงสุด ได้แก่ จำนวนแพทย์ เท่ากับ .96883 รองลงมาได้แก่ จำนวนห้องเรียน จำนวนนักเรียน จำนวนครู และอันดับสุดท้าย จำนวนเตียงคนไข้ โดยมีค่าน้ำหนักเท่ากับ .94182 .94061 .93940 และ .92622 ตามลำดับ (ตาราง 59 ในภาคผนวก ข)

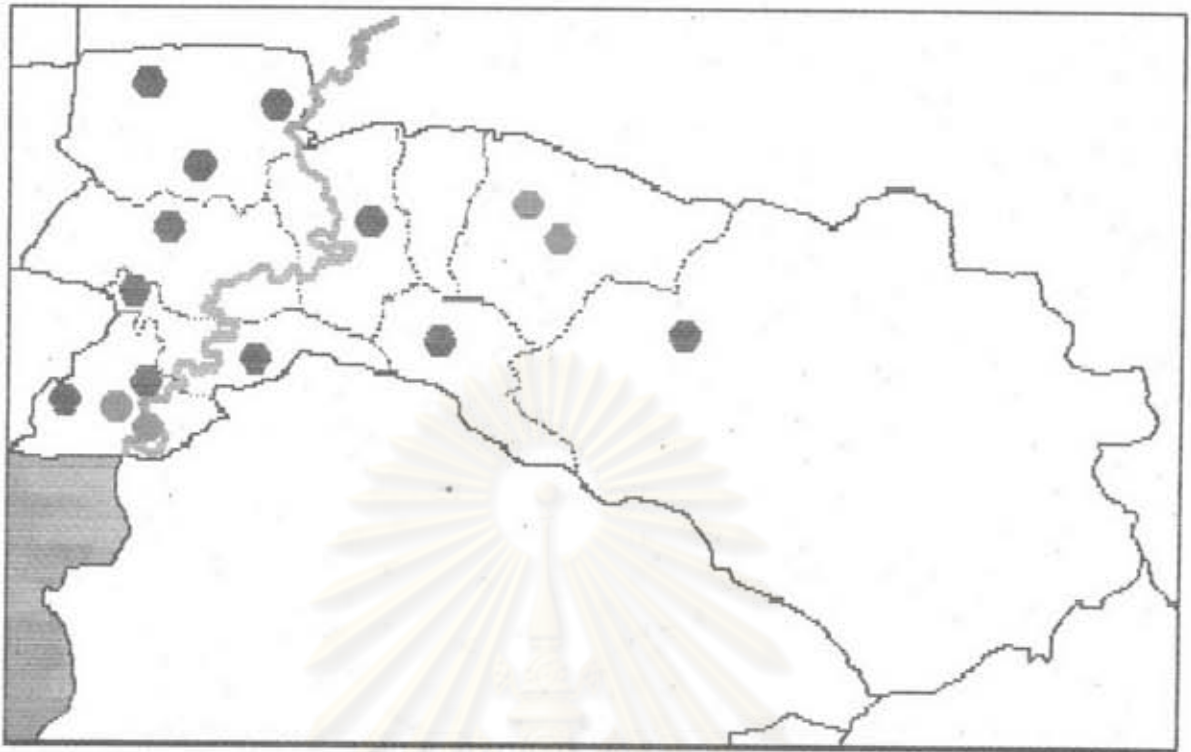
สาขาวิชาที่มีค่าคะแนนสูงสุด คือ สาขาวิชาหม่มสารคาม ซึ่งมีคะแนนด้านสาธารณูปโภคสูงเช่นเดียวกัน รองลงมา ได้แก่ สาขาวิชาบางปะกง และสาขาวิชาบางน้ำเปรี้ยว สำหรับสาขาวิชาที่มีค่าคะแนนต่ำ เป็นสาขาวิชาที่ยังขาดแคลนบริการการศึกษา



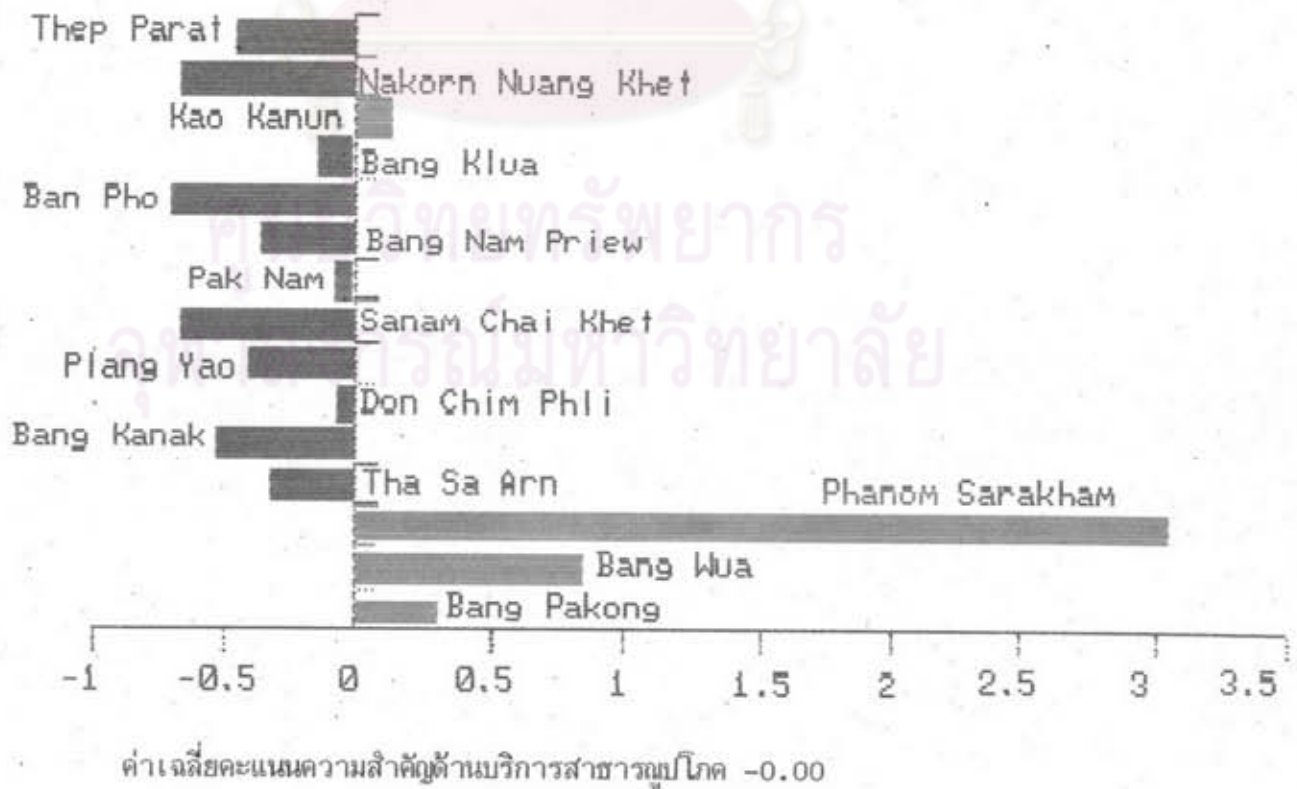
แผนที่ 19 การแบ่งกลุ่มสาขาวิชาจากการเปรียบเทียบคะแนนความสำคัญกับค่าเฉลี่ยด้าน
อุตสาหกรรมนอกภาคเกษตร



ค่าเฉลี่ยคะแนนความสำคัญด้านอุตสาหกรรมนอกภาคเกษตร 0.00



แผนที่ 20 การแบ่งกลุ่มสาขาวิชาจาก การเปรียบเทียบคะแนนความสำคัญกับค่าเฉลี่ยด้าน
สาขาวิชานานาชาติ



ระดับมัธยมศึกษา และมีบริการสาธารณสุขเฉพาะระดับสถานือนามัย และสำนักงานผดุงครรภ์
เท่านั้น ซึ่งได้แก่สุขาภิบาลเพชรราช สุขาภิบาลบางวัว และสุขาภิบาลท่าสะอ้าน เป็นต้น
(ตาราง 35 ในภาคผนวก ก และแผนที่ 21)

เมื่อพิจารณาตัวแปรที่สำคัญต่อระดับการพัฒนาโดยส่วนรวมของสุขาภิบาล
โดยการนำเฉพาะตัวแปรแต่ละด้านที่มีค่า Factor Loading ตั้งแต่ .80000 ถึง 1.00000
มาทำการศึกษาเปรียบเทียบ โดยอาศัยวิธีการเดียวกับการหาตัวแปรที่สำคัญในแต่ละด้าน
คือ การวิเคราะห์ตัวประกอบด้วยวิธี Principal Component ได้ค่า Eigen Value,
Percentage of variance และ Factor Rotated Matrix ดังแสดงในตาราง
60 - 61 ในภาคผนวก ข

จากการพิจารณาตัวแปรที่สำคัญโดยส่วนรวม พบว่าจำนวนเตียงคนไข้
ในโรงพยาบาลของรัฐ มีค่าน้ำหนักสูงสุด คือ .96066 รองลงมาคือ จำนวนรถดับเพลิง
มีค่าน้ำหนัก .91451 จำนวนนักเรียนมัธยมศึกษา มีค่าน้ำหนัก .90608 จำนวนห้องเรียน มี
ค่าน้ำหนัก .90182 แสดงให้เห็นว่าบริการสังคมขั้นพื้นฐาน โดยเฉพาะอย่างยิ่งทางด้าน
สาธารณสุข และการศึกษา เป็นปัจจัยสำคัญอย่างยิ่งสำหรับการพัฒนาชุมชนเมืองขนาดเล็ก

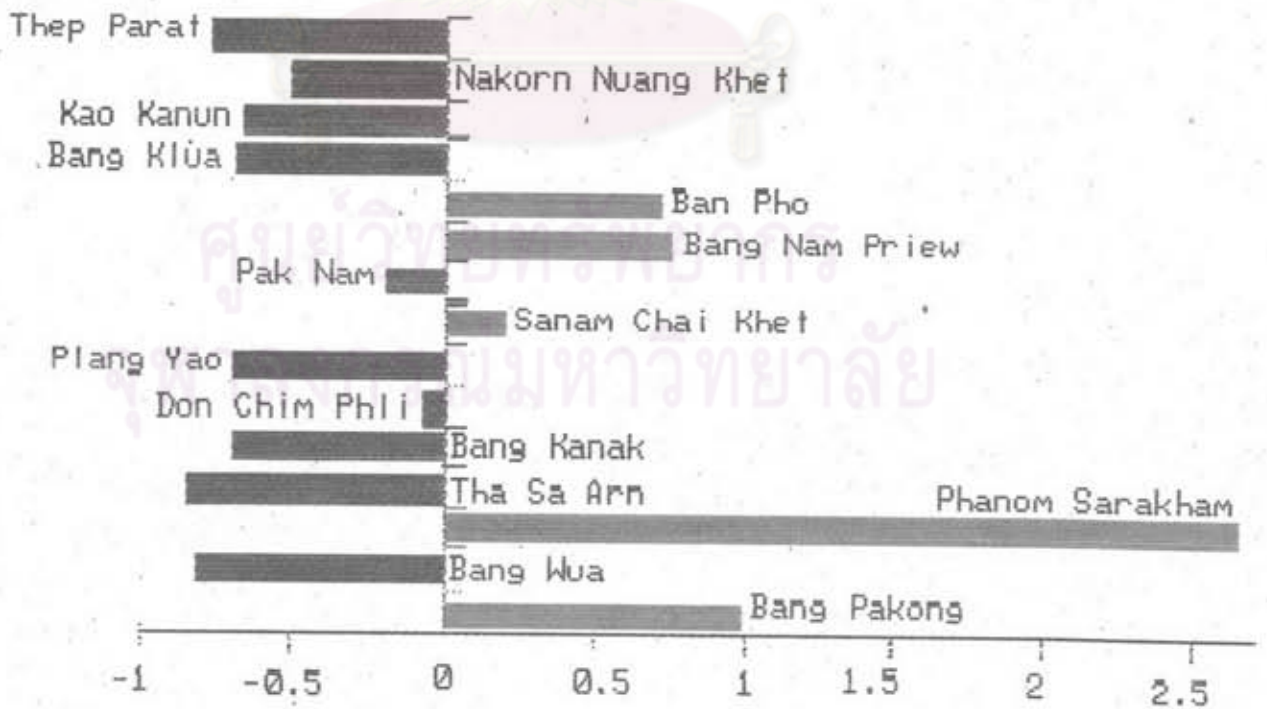
2.2 การจัดลำดับความสำคัญสุขาภิบาลรวมทุกด้าน

ค่าคะแนนความสำคัญรวมทุกด้านของสุขาภิบาล ได้จากการรวมค่าคะแนน
ความสำคัญทั้งด้านกายภาพ ประชากร เศรษฐกิจ อุตสาหกรรม และบริการสังคมเข้าด้วยกัน
เพื่อพิจารณาภาพรวมทั้งหมด พบว่าสุขาภิบาลที่มีค่าคะแนนความสำคัญมากที่สุด คือ สุขาภิบาล
พหลโยธิน มีคะแนนรวม 11.69 รองลงมาคือ สุขาภิบาลบางวัว และสุขาภิบาลบางปะกง
มีค่าคะแนนรวม 6.69 และ 5.04 ตามลำดับ สุขาภิบาลที่มีค่าคะแนนความสำคัญรวมต่ำสุด
ในจังหวัด ได้แก่ สุขาภิบาลบ้านโพธิ์ สุขาภิบาลนครเนื่องเขต และสุขาภิบาลบางเกลือ โดย
มีคะแนนเท่ากับ -4.34, -4.40 และ -5.26 ตามลำดับ

เมื่อพิจารณาค่าคะแนนความสำคัญรวมโดยเฉลี่ยของสุขาภิบาลทั้ง 15 แห่ง
พบว่ามีค่าเฉลี่ยเท่ากับ 0.06 โดยมีสุขาภิบาลที่มีคะแนนความสำคัญสูงกว่าค่าเฉลี่ยเพียง 5
แห่งเท่านั้น คือ สุขาภิบาลพหลโยธิน สุขาภิบาลบางวัว สุขาภิบาลบางปะกง สุขาภิบาล
ท่าสะอ้าน และสุขาภิบาลบางน้ำเปรี้ยว สุขาภิบาลเหล่านี้มีความสำคัญสูงในเกือบทุกด้าน
เป็นส่วนใหญ่ กล่าวคือ เป็นสุขาภิบาลซึ่งมีที่ตั้งสะดวกในการเข้าถึง มีจำนวนประชากรมาก
ฐานะการคลังดี เป็นแหล่งการค้าและบริการ เป็นแหล่งงานอุตสาหกรรมที่มีแรงงานมาก มี
ระดับการให้บริการสังคมสูง ส่วนสุขาภิบาลที่มีคะแนนความสำคัญต่ำกว่าค่าเฉลี่ย มีจำนวนทั้ง



แผนที่ 21 การแบ่งกลุ่มสุขาภิบาลจากการเปรียบเทียบคะแนนความสำคัญกับค่าเฉลี่ยด้าน
สาธารณูปการ



ค่าเฉลี่ยคะแนนความสำคัญด้านบริการสาธารณูปการ -0.00

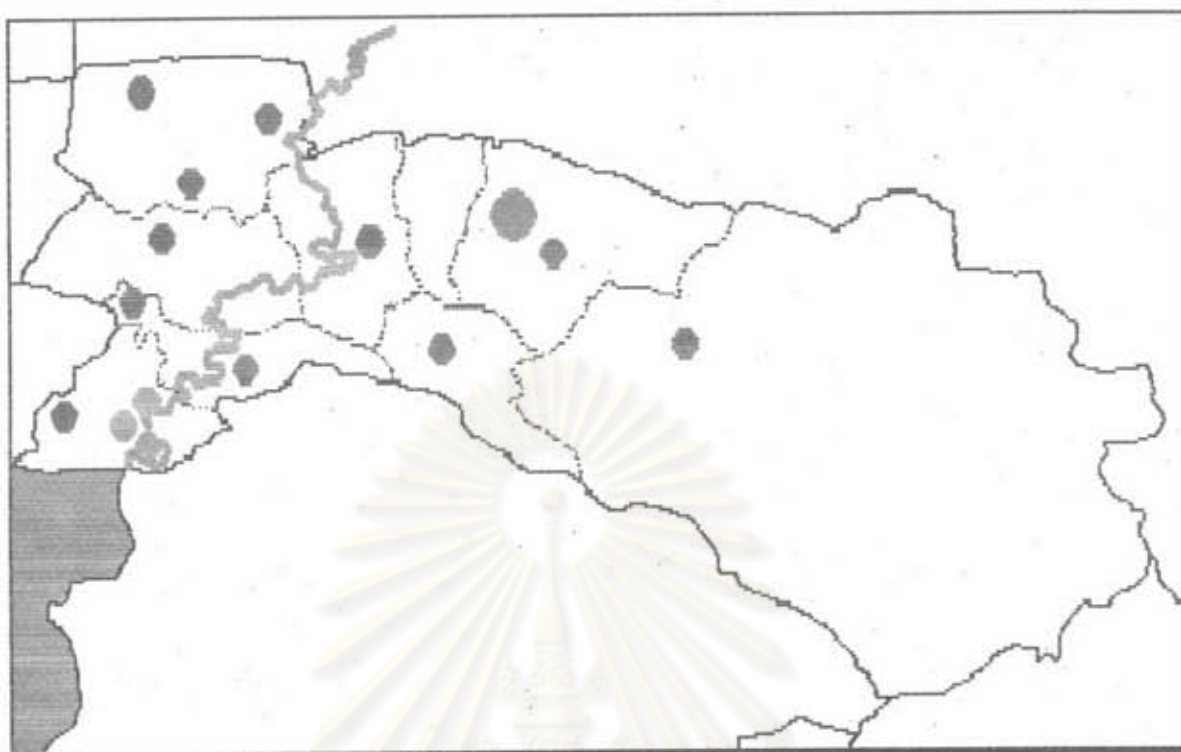
สิ้น 10 แห่ง สุธาภิบาลดังกล่าวมีที่ตั้งอยู่ในบริเวณที่ลอนลูกฟูก หรือที่สูงเป็นส่วนใหญ่ และอยู่ลึกเข้าไปในตัวจังหวัดทำให้การเข้าถึงพื้นที่ไม่สะดวก จำนวนประชากรมีน้อยและกระจายกระจายในถิ่นที่ ฐานะการคลังของสุธาภิบาลก็อยู่ในระดับต่ำ การค้าและบริการเป็นเพียงสินค้าที่จำเป็นในชีวิตประจำวันเท่านั้น บางครั้งจึงต้องพึ่งพาบริการ และสินค้าอื่น ๆ จากสุธาภิบาลที่มีความสำคัญสูงกว่า (ตาราง 35 ในภาคผนวก ก)

2.3 การแบ่งกลุ่มสุธาภิบาลตามลักษณะคะแนนความสำคัญด้วย Histogram

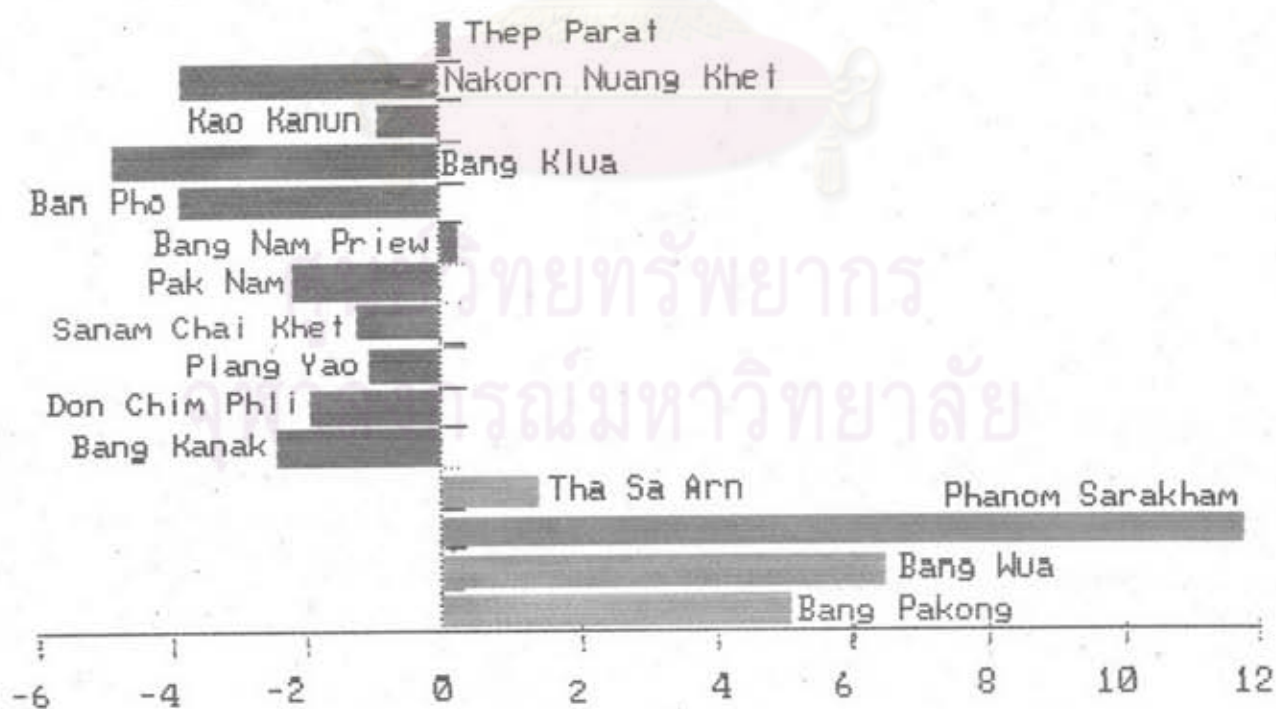
จากลำดับความสำคัญสุธาภิบาล 15 แห่งดังกล่าวข้างต้น ซึ่งเป็นการจัดลำดับจากคะแนนความสำคัญรวมทุกด้าน อนึ่ง เพื่อให้สามารถมองภาพรวมของสุธาภิบาลได้ชัดเจนยิ่งขึ้น ตามระดับของคะแนนความสำคัญ จึงได้แบ่งกลุ่มสุธาภิบาลตามคะแนนที่ใกล้เคียงกันโดยใช้ Histogram จากโปรแกรมสำเร็จรูป Microsoft Chart ซึ่งสามารถแบ่งออกได้เป็น 3 กลุ่ม ดังนี้ (แผนที่ 22)

กลุ่มที่ 1 คะแนนความสำคัญมากกว่า 10.00 มีเพียงแห่งเดียว คือสุธาภิบาลเหมสารคาม ซึ่งมีคะแนนสูงกว่าสุธาภิบาลอื่น ๆ ค่อนข้างมาก โดยเฉพาะด้านการค้า และบริการสังคม เนื่องจากมีการค้าและบริการสินค้าทุกประเภท และมีระดับการให้บริการในด้านการศึกษา สาธารณสุขสูง กล่าวคือ สามารถให้การศึกษแก่ประชาชนในถิ่นที่และบริเวณใกล้เคียงโดยรอบได้ถึงระดับมัธยมศึกษา เป็นที่ตั้งของโรงพยาบาลระดับอำเภอ ที่มีบุคลากรทางการแพทย์ และอุปกรณ์การตรวจรักษาที่ทันสมัย ในด้านกายภาพเป็นชุมชนศูนย์กลางที่ตั้งอยู่บริเวณตอนกลางของจังหวัด ซึ่งเป็นบริเวณที่มีสมรรถนะดินทางการเกษตรสูงถึงสูงปานกลาง มีการเพาะปลูกพืชไร่ และนำผลผลิตที่ได้ไปเป็นวัตถุดิบในโรงงานอุตสาหกรรมแปรรูปผลผลิตจากการเกษตร ซึ่งตั้งอยู่ในพื้นที่สุธาภิบาลและเขตต่อเนื่อง มีการคมนาคมเข้าถึงสะดวก จึงกล่าวได้ว่า สุธาภิบาลเหมสารคาม เป็นชุมชนศูนย์กลางขนาดเล็กที่มีบทบาท ความสำคัญ และระดับการพัฒนาเพียงพอที่จะรองรับการกระจายความเจริญ และการเคลื่อนย้ายแรงงานจากกรุงเทพฯ ฯ และปริมณฑลได้ในระยะยาว โดยเฉพาะอย่างยิ่งกิจกรรมทางด้านอุตสาหกรรม ซึ่งเป็นทั้งอุตสาหกรรมการผลิตและบริการ อันเป็นการสนองนโยบายการพัฒนาพื้นที่ชายฝั่งทะเลตะวันออกได้อย่างมีประสิทธิภาพ

กลุ่มที่ 2 คะแนนความสำคัญระหว่าง 1.00-10.00 มี 3 แห่ง คือสุธาภิบาลบางบัว สุธาภิบาลบางปะกง และสุธาภิบาลท่าสะอ้าน ชุมชนทั้งสามแห่งอยู่ในเขตอำเภอบางปะกง ซึ่งสภาพโดยทั่วไปของอำเภอนับได้ว่าอยู่ในขั้นดี เพราะเป็นแหล่งผลิตทางการเกษตรที่สำคัญของจังหวัด มีการปลูกข้าว ไม้ผล พืชไร่ และเลี้ยงสัตว์ ทำให้เป็น



แผนที่ 22 การแบ่งกลุ่มสุขาภิบาลจากการเปรียบเทียบคะแนนความสำคัญรวมทุกด้าน โดยใช้ Histogram



ศูนย์กลางอุตสาหกรรมที่ต่อเนื่องกับการเกษตร และจากอิทธิพลของทำเลที่ตั้งทำให้อำเภอ บางปะกง เป็นศูนย์กลางการคมนาคมขนส่ง ที่สามารถติดต่อกับจังหวัดต่าง ๆ ได้สะดวกทั้ง ทางบก และทางน้ำ จากสภาพพื้นฐานทางเศรษฐกิจของอำเภอที่เป็นเช่นนี้ จึงส่งผลกระทบต่อเศรษฐกิจในชุมชนศูนย์กลางขนาดเล็ก ในลักษณะเป็นชุมชนที่สามารถเลี้ยงตัวได้ ด้วยการประกอบอาชีพเกษตรกรรม และอุตสาหกรรมต่อเนื่องจากการเกษตรรวมทั้งพาณิชย์กรรม การขายส่งผลผลิตทางการเกษตร โดยเฉพาะในเขตสุขาภิบาลบางวัว ซึ่งมีที่ตั้งอยู่บริเวณ ทางหลวงแผ่นดินหมายเลข 34 (บางนา-ตราด) และได้รับอิทธิพลความเจริญทางด้าน อุตสาหกรรมจากจังหวัดสมุทรปราการ ซึ่งเป็นปริมณฑลของกรุงเทพฯ ทำให้มีโรงงาน อุตสาหกรรมต่อเนื่องกับการเกษตรอยู่ในพื้นที่จำนวนมาก เช่น โรงอบเมล็ดพืช ซึ่งผลผลิตที่ ได้ส่วนใหญ่ก็จะส่งออกไปขายยังต่างประเทศ ด้วยเหตุนี้สุขาภิบาลบางวัวจึงเป็นศูนย์กลาง ที่สำคัญด้านอุตสาหกรรมที่ต่อเนื่องจากการเกษตร และจำหน่ายเครื่องอุปโภค บริโภคพื้นฐาน รวมทั้งอุปกรณ์ที่ใช้ในการเกษตรแก่ประชาชนชนบท ภายใต้อิทธิพลโดยรอบ สำหรับสุขาภิบาล บางปะกง ซึ่งมีผลผลิตจากการประมงและปศุสัตว์เป็นหลัก เนื่องจากเป็นชุมชนชายฝั่งแม่น้ำ บางปะกงช่วงที่จะออกสู่อ่าวไทย และพร้อมในด้านวัตถุดิบที่ใช้เลี้ยงสัตว์ เช่น ข้าว พืชไร่ และปลาปน มีบริการด้านการศึกษาและสาธารณสุขอยู่ในระดับสูง เนื่องจากในเขตสุขาภิบาล และบริเวณที่ต่อเนื่อง เป็นที่ตั้งของโรงเรียนระดับมัธยมศึกษา และโรงพยาบาลชุมชนระดับ อำเภอ ด้านการคมนาคมขนส่ง ก็สามารถติดต่อกับกรุงเทพฯ และจังหวัดต่าง ๆ ใน ภาคตะวันออกเฉียงเหนือได้สะดวก เพราะมีที่ตั้งอยู่ระหว่างทางหลวงแผ่นดิน 3 สาย (สาย 3, 34 และ 304) ด้านเศรษฐกิจเป็นศูนย์กลางที่ให้บริการการค้า และเป็นแหล่ง งานแก่ประชาชนในเขตอิทธิพลโดยรอบครอบคลุมอำเภอบางปะกง และบางส่วนของจังหวัด สมุทรปราการ ส่วนสุขาภิบาลท่าสะอ้านมีบทบาทสำคัญ คือ เป็นศูนย์กลางบริการรับซื้อผล ผลิตทางการเกษตร การค้าและบริการสังคม ซึ่งเป็นบริการขั้นพื้นฐานที่จำเป็นต่อการดำรง ชีวิต นอกจากนี้ยังเป็นศูนย์กลางการปกครองระดับอำเภอ เนื่องจากเป็นที่ตั้งของที่ว่าการ อำเภอบางปะกง และที่ทำการสุขาภิบาลของสุขาภิบาลทั้งสี่แห่งในอำเภอบางปะกง

กลุ่มที่ 3 มีคะแนนความสำคัญต่ำกว่า 1.00 ลงไป มีจำนวนทั้งสิ้น 11 แห่ง ได้แก่ สุขาภิบาลบางน้ำเปรี้ยว สุขาภิบาลเทพราช สุขาภิบาลเกาะทูลุ สุขาภิบาล แปลงยาว สุขาภิบาลสนามชัยเขต สุขาภิบาลดอนฉิมพลี สุขาภิบาลปากน้ำ สุขาภิบาลบางชนาก สุขาภิบาลบ้านโพธิ์ สุขาภิบาลนครเนื่องเขต และสุขาภิบาลบางเกลือ สุขาภิบาลกลุ่มนี้ เป็น กลุ่มที่มีคะแนนความสำคัญต่ำสุด และมีจำนวนมากที่สุด ส่วนใหญ่เป็นสุขาภิบาลที่ตั้งอยู่ใน บริเวณที่มีข้อจำกัด เรื่องการคมนาคม อยู่ใกล้ชุมชนศูนย์กลางที่ระดับการพัฒนาสูงกว่า การค้า

และบริการจึงมีเฉพาะแต่ในท้องถิ่น แรงงานอุตสาหกรรมมีจำนวนน้อย เนื่องจากมีโรงงาน อุตสาหกรรมที่สำคัญเฉพาะโรงสีข้าวขนาดเล็กเท่านั้น การบริการสังคมอยู่ในระดับต่ำ โดยเฉพาะการศึกษา และบริการสาธารณสุข สุขาภิบาลเหล่านี้เป็นชุมชนศูนย์กลางขนาดเล็กซึ่งมีบทบาทสำคัญ คือ เป็นศูนย์กลางบริการชุมชนชนบทและพื้นที่เกษตรกรรมในเขตอิทธิพลข้างเคียง

2.4 รูปแบบ และความสัมพันธ์ระหว่างชุมชนศูนย์กลางขนาดเล็กกับพื้นที่โดยรอบ

ในการสรุปวิเคราะห์ รูปแบบและความสัมพันธ์ของชุมชนศูนย์กลางขนาดเล็กกับพื้นที่โดยรอบ ได้นำผลการวิเคราะห์ค่าคะแนนความสำคัญ ซึ่งบอกถึงระดับการพัฒนาของแต่ละชุมชนมาวิเคราะห์เพิ่มเติม เพื่อหาความสัมพันธ์ในที่ตั้ง โดยมีข้อสมมติฐานว่า การแพร่กระจายความเจริญ จะเกิดขึ้นเป็นพื้นที่ต่อเนื่องกัน อิทธิพลของพื้นที่ที่มีระดับการพัฒนาสูงกว่า ย่อมถ่ายทอดให้กับพื้นที่ใกล้เคียงซึ่งมีระดับการพัฒนาต่ำกว่า (เกียรติ จิวะกุล 2524 : 252)

จากการพิจารณาความแตกต่างของคะแนนความสำคัญระหว่างสุขาภิบาล ทั้ง 15 แห่งในจังหวัดฉะเชิงเทรา ประกอบกับลักษณะภูมิประเทศ ที่ตั้ง และเส้นทางคมนาคมติดต่อระหว่างชุมชน พบว่า ลักษณะของพื้นที่โดยทั่วไปไม่มีรูปแบบการเกิด และแพร่กระจายความเจริญต่อเนื่องจากบริเวณที่เป็นชุมชนศูนย์กลางที่มีค่าการพัฒนาสูงสุด ไปยังสุขาภิบาลที่มีค่าการพัฒนาต่ำสุดตามโครงข่ายที่ตั้ง ดังนี้ (แผนที่ 23)

ก. บริเวณตะวันออกของจังหวัด มีชุมชนศูนย์กลางที่สำคัญที่สุด คือ สุขาภิบาลพนมสารคาม มีระดับการพัฒนาสูงถึง 11.69 มีความสัมพันธ์ด้านการพัฒนาต่อเนื่องกับ สุขาภิบาลเกาะขนุน สุขาภิบาลสนามชัยเขต สุขาภิบาลแปลงยาว และสุขาภิบาลปากน้ำ สุขาภิบาลปากน้ำนอกจากจะมีความสัมพันธ์ในการพัฒนา กับสุขาภิบาลพนมสารคามแล้ว ยังได้รับอิทธิพลการพัฒนาจากเทศบาลตำบลบางคล้า ซึ่งเป็นชุมชนศูนย์กลางระดับอำเภอด้วย

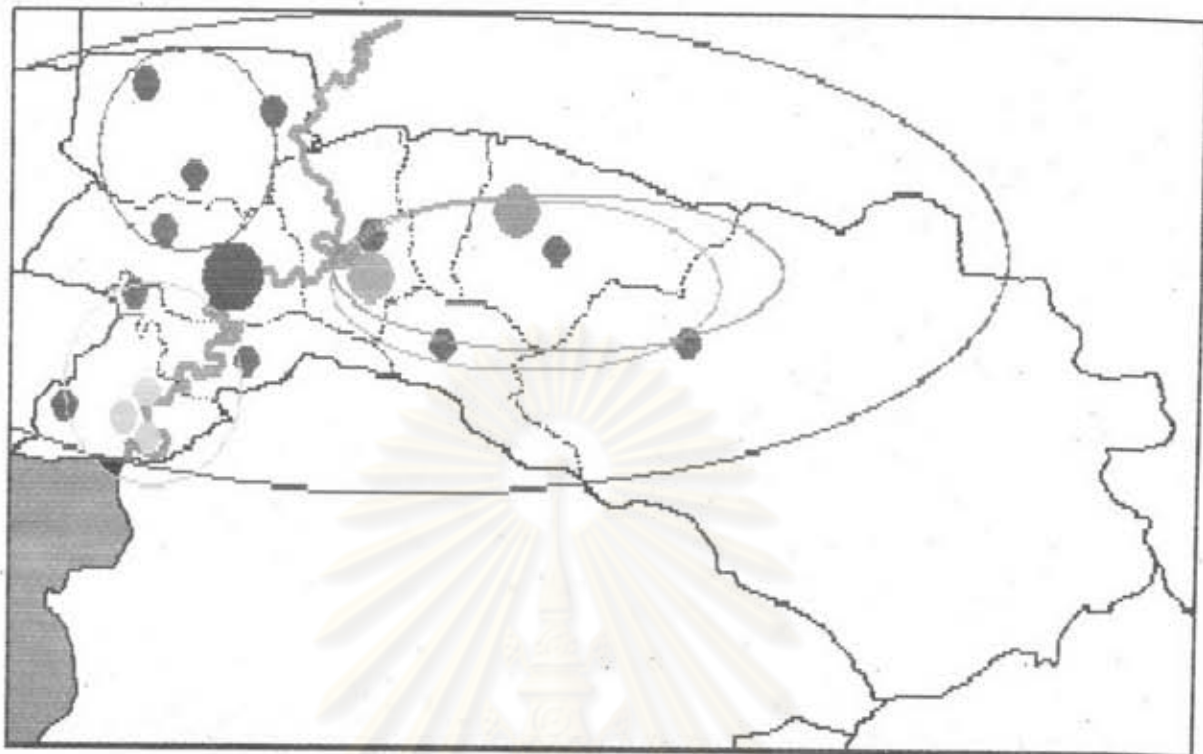
ข. บริเวณตะวันตกของจังหวัด ชุมชนศูนย์กลางที่มีความสำคัญต่อการพัฒนา ในบริเวณนี้มี 3 แห่ง คือ สุขาภิบาลบางวัว สุขาภิบาลบางปะกง และสุขาภิบาลท่าสะอ้าน สุขาภิบาลทั้งสามมีความสัมพันธ์ทางการพัฒนาระหว่างพื้นที่ต่อเนื่องกันสูง รวมถึงความสัมพันธ์ระหว่างสุขาภิบาลบางวัวกับสุขาภิบาลบางเกลือ และสุขาภิบาลบางปะกง และความสัมพันธ์ระหว่างสุขาภิบาลบางปะกงกับสุขาภิบาลท่าสะอ้าน ความสัมพันธ์ระหว่างสุขาภิบาลท่าสะอ้านกับสุขาภิบาลบ้านโพธิ์ และสุขาภิบาลเทพราช เหนือขึ้นไปจากสุขาภิบาลท่าสะอ้านตามเส้นทาง 314 เป็นที่ตั้งของเทศบาลเมืองฉะเชิงเทรา ซึ่งเป็นชุมชนศูนย์กลางระดับจังหวัดที่มีความสัมพันธ์ด้านการพัฒนาต่อเนื่องสูงกับพื้นที่ข้างเคียง รวมทั้งพื้นที่อื่น ๆ โดยรอบภายใน

จังหวัด สุขาภิบาลที่มีที่ตั้งใกล้กับชุมชนเทศบาลเมือง ฯ ส่วนมากจะไปใช้บริการต่าง ๆ จากเทศบาล ฯ ดังนั้นการค้า และบริการภายในสุขาภิบาลจึงเป็นเพียงการค้า และบริการ เฉพาะที่จำเป็นเท่านั้น สุขาภิบาลดังกล่าว เช่น สุขาภิบาลเพชรราช สุขาภิบาลนครเนื่องเขต และสุขาภิบาลบ้านโพธิ์ เป็นต้น

ค. บริเวณตอนเหนือของจังหวัด ชุมชนศูนย์กลางที่สำคัญ คือ สุขาภิบาล บางน้ำเปรี้ยว ซึ่งมีความต่อเนื่องในระดับการพัฒนาสูงกับสุขาภิบาลบางชนาก และสุขาภิบาล ดอนนิมพลี รวมทั้งบางส่วนของสุขาภิบาลนครเนื่องเขต



ศูนย์วิทยทรัพยากร
จุฬาลงกรณ์มหาวิทยาลัย



แผนที่ 23 ความสัมพันธ์ทางการพัฒนาาระหว่างชุมชนศูนย์กลางกับพื้นที่โดยรอบ



ชุมชนศูนย์กลางเมืองจะเชิงเทรากับพื้นที่โดยรอบ



ชุมชนศูนย์กลางบางคล้ากับพื้นที่โดยรอบ



ชุมชนศูนย์กลางพมสารคามกับพื้นที่โดยรอบ



ชุมชนศูนย์กลางบางบัวกับพื้นที่โดยรอบ



ชุมชนศูนย์กลางบางน้ำเปรี้ยวกับพื้นที่โดยรอบ