

## บทที่ ๓

## การบริหารงานบุคคลขององค์การบริหารส่วนจังหวัด

ความสนใจเกี่ยวกับการบริหารงานบุคคล เพิ่งจะเริ่มมีขึ้นในเมืองไทยเมื่อไม่นานมานี้เอง โดยหน่วยงานต่าง ๆ ไม่ว่าของรัฐบาลหรือเอกชนได้มีการเคลื่อนไหวปรับปรุง และศึกษางานเกี่ยวกับการบริหารงานบุคคลเพิ่มมากขึ้น เพราะในการบริหารงานใด ๆ ก็ตามเป็นที่ยอมรับกันว่าเรื่องที่เกี่ยวข้องกับบุคคลเป็นเรื่องสำคัญและยุ่งยากที่สุด ทั้งนี้ เพราะตามหลักทั่วไปในการบริหารนั้น แม้จะมีงบประมาณให้เพียงพอ มีการจัดองค์การบริหารงานที่ดี มีอุปกรณ์และวัสดุต่าง ๆ พร้อมมูลดักเพียงใด ถ้าได้ปฏิบัติงานที่ไม่มีสมรรถภาพ ขาดความซื่อสัตย์สุจริต ไม่ประพฤติอยู่ในระเบียบวินัยอันดีแล้ว ก็เป็นการยากที่จะบริหารงานให้ได้ผลสมความมุ่งหมาย แต่ถ้าได้คนดีที่มีความประพฤติ ความรู้ ความสามารถ เหมาะสมกับงานที่ปฏิบัติ ปัญหาอื่น ๆ ก็แทบจะหมดไปทีเดียว

คำว่า "การบริหารงานบุคคล" แม้จะเป็นคำที่ได้ยินกันอยู่เสมอในทุกหน่วยงาน แต่ก็ยังไม่เป็นที่เข้าใจโดยถ่องแท้ว่าหมายถึงอะไร มีความสำคัญอย่างไร มีขอบเขตการดำเนินงานแค่ไหน ท่านผู้รู้อย่างท่านก็รู้ว่า การบริหารงานเกี่ยวกับเจ้าหน้าที่บ้าง การบริหารอัตรา ก่าสั่งบ้าง หรือในวงการทหารก็เรียกว่า การบริหารเกี่ยวกับกิจการก่าสั่งพล เป็นต้น การไขข้อข้องใจไปต่าง ๆ ตามที่กล่าวมานี้ไม่ถึงกับทำให้เข้าใจความหมายของคำไขว่ไขวไปแต่อย่างใด

ความหมายและหน้าที่ในการบริหารงานบุคคล

ได้มีผู้ให้คำจำกัดความและความหมายของคำว่า การบริหารงานบุคคลไว้หลายอย่างด้วยกัน เช่น

สุกิจ จุลละนันท์, "การบริหารงานบุคคลแผนใหม่", การบริหารงานบุคคลในประเทศไทย (พระนคร : โรงพิมพ์มหาวิทยาลัยธรรมศาสตร์, พ.ศ.๒๕๐๕) หน้า ๑๓

บีช ( Beach ) ให้ความหมายของการบริหารงานบุคคลว่า การบริหารงานบุคคล คือ การดำเนินการต่าง ๆ เกี่ยวกับการวางแผนนโยบายและโครงการเกี่ยวกับตัวบุคคล การคัดเลือกบุคคล การฝึกอบรม และกฎกำหนดสิ่งตอบแทนต่าง ๆ การควบคุมอัตรากำลัง การเสริมสร้างแรงจูงใจในการปฏิบัติงาน การสร้างภาวะผู้นำตลอดจนการสร้างมนุษยสัมพันธ์ที่ดีในการทำงานในองค์การหรือหน่วยงาน<sup>๒</sup>

นิโกร ( Nigro ) ลงความเห็นว่าการบริหารงานบุคคล คือ ศิลปะของการคัดเลือกคนเข้าทำงานและใช้คนที่มีอยู่แล้วให้ทำงานอย่างมีประสิทธิภาพสูงสุด และให้ผลงานมากที่สุด<sup>๓</sup>

วูล์ฟ ( Wolf ) ให้ความหมายว่า การบริหารงานบุคคล เป็นการดำเนินการเกี่ยวกับตัวบุคคล การทำให้เกิดการปฏิบัติงาน และการควบคุมการทำงานของบุคคลในองค์การ<sup>๔</sup>

ในประเทศไทยได้มีนักวิชาการและนักบริหารหลายคน ให้ความหมายของการบริหารงานบุคคลต่าง ๆ กันไป เช่น นายสมพงษ์ เกษมสิน ให้ความเห็นว่า การบริหารงานบุคคล หมายถึง ศิลปะในการเลือกสรรคนใหม่ และใช้คนเก่าในลักษณะที่จะให้ไ้ผลงานและการบริหารจากการปฏิบัติงานของบุคคลเหล่านั้นมากที่สุด ทั้งในทางปริมาณและคุณภาพ<sup>๕</sup>

<sup>๒</sup> Dale S. Beach , Personnel : The Mangement of People at Work (New York : The Macmillan Company, 1965) , p. 54

<sup>๓</sup> Felix A. Nigro , Publis Personnel Administration ( New York : Henry Holt & Co; 1958 ) , p. 63

<sup>๔</sup> William B. Wolf , The Management of Personnel ( California : Wadsworth Publishing Company , Inc; 1962 ) ,p. 1

<sup>๕</sup> สมพงษ์ เกษมสิน, การบริหาร (พระนคร : ไทยพัฒนาการพิมพ์, ๒๕๑๓)

นอกจากนี้ยังมีท่านผู้รู้ทั้งหลายท่านใดให้ความหมายไว้ต่าง ๆ กันไป สำหรับตัวผู้เขียนนั้นมีความเห็นว่า นายสุกิจ จุลละนันท์ ได้กล่าวถึงความหมายและหน้าที่ในการบริหารงานบุคคลไว้ได้อย่างสมบูรณ์ที่สุด คือท่านได้กล่าวว่า คำว่า "บุคคล" มีความหมายกว้างขวางมาก ในวงราชการก็หมายถึงบรรดาตัวข้าราชการ พนักงาน ลูกจ้าง คนงานในตำแหน่งต่าง ๆ ทั้งหมด ในวงการธุรกิจ ก็หมายถึงตัวเจ้าหน้าที่ทั้งหมดนับตั้งแต่ผู้จัดการบริษัทลงมาถึงยามประตู ทั้งนี้การบริหารงานบุคคล จึงหมายถึงการบริหารงานที่เกี่ยวกับตัวบุคคล หรือตัวเจ้าหน้าที่ในองค์การใดองค์การหนึ่ง นับตั้งแต่การสรรหาคนเข้าทำงาน การรับสมัคร การสอบแข่งขัน การคัดเลือก การบรรจุแต่งตั้ง โอนย้าย การฝึกอบรม และการประเมินผลการปฏิบัติ การพิจารณาความดีความชอบ การเลื่อนขั้นเลื่อนตำแหน่ง การจัดชั้นและตำแหน่งงานตามหน้าที่ปริมาณและระดับ ความรับผิดชอบของงาน การกำหนดอัตราเงินเดือนและค่าจ้าง การจัดสวัสดิการ การปกครองบังคับบัญชา การดำเนินการทางวินัย การให้ทุนจากงาน และการช่วยเหลืออำนวยความสะดวกต่าง ๆ ให้แก่ผู้ปฏิบัติงาน ตลอดจนให้สินน้ำใจ รางวัล บำเหน็จบำนาญหรือเงินสมนาคุณเมื่อออกจากงานไป หลักสำคัญในการบริหารงานที่กล่าวมาก็คือ ทำการคัดเลือกให้ได้คนที่มีความรู้ความสามารถมาบรรจุแต่งตั้งให้เหมาะสมกับตำแหน่งหน้าที่ ให้ความมั่นคงในการทำงาน ให้ความเป็นธรรมในการกำหนดเงินเดือนและค่าจ้าง การพิจารณาความดีความชอบ การเลื่อนขั้นเลื่อนตำแหน่ง ตลอดจนการลงโทษทางวินัย ปรับปรุงส่งเสริมสมรรถภาพ โดยการพัฒนาหรือฝึกอบรมให้มีความรู้ความชำนาญในการปฏิบัติงานให้ดีขึ้น การบำรุงส่งเสริมกำลังใจโดยจัดให้มีผู้บังคับบัญชาที่ดีมีทักษะค่านิยมสัมพันธ จิตให้สวัสดิการและเครื่องบำรุงน้ำใจประเภทต่าง ๆ เพื่อให้ผู้ปฏิบัติงานอุทิศกำลังกาย กำลังใจ และสติปัญญาให้แก่งานที่ได้รับมอบหมาย ทั้งนี้เพื่อให้การใช้คนเกิดประโยชน์มากที่สุดโดยลงงานที่มีประสิทธิภาพสูง และบรรลุตามวัตถุประสงค์ที่ตั้งไว้

กล่าวอย่างกว้าง ๆ การบริหารงานบุคคลเป็นกระบวนการที่เกี่ยวกับการวางแผนนโยบาย การวางแผนโครงการ ระเบียบและวิธีดำเนินการ เกี่ยวกับตัวบุคคลหรือเจ้าหน้าที่ที่ปฏิบัติงานใน

<sup>๒</sup> เพ็ญศรี วายวานนท์ และสุกิจ จุลละนันท์ "ประมวลคำจำกัดความของการบริหารงานบุคคล (Personnel Administration: Basic Understanding)

คำบรรยายวิชาการบริหารงานบุคคล คณะรัฐประศาสนศาสตร์ มหาวิทยาลัยธรรมศาสตร์,

องค์การใดองค์การหนึ่ง เพื่อให้ได้มาได้ใช้ประโยชน์ และบำรุงรักษาไว้ซึ่งทรัพยากรค่าน  
มนุษย์ที่มีประสิทธิภาพและมีปริมาณเพียงพอ เพื่อให้การปฏิบัติงานบรรลุสำเร็จตามวัตถุประสงค์

การบริหารงานบุคคลของข้าราชการองค์การบริหารส่วนจังหวัดในกลาง

องค์การบริหารงานบุคคลของข้าราชการส่วนจังหวัดมี ๒ ระดับ คือ ระดับองค์การ  
กลาง ซึ่งได้แก่ คณะกรรมการข้าราชการส่วนจังหวัด (ก.จ.) และระดับท้องถิ่น คือ คณะอนุ  
กรรมการข้าราชการส่วนจังหวัด (อ.ก.จ.) ประกอบด้วยรายละเอียดดังนี้ คือ :-

๑. คณะกรรมการข้าราชการส่วนจังหวัด

แต่เดิมนั้นข้าราชการส่วนจังหวัดมีฐานะเป็นข้าราชการพลเรือน โดยมี ก.พ.  
เป็นองค์การบริหารงานบุคคลของข้าราชการส่วนจังหวัด หลังจากที่ได้ประกาศใช้พระราชบัญญัติ  
ระเบียบบริหารราชการส่วนจังหวัด (ฉบับที่ ๕) พ.ศ.๒๕๐๘ แล้ว ก.พ.ก็ไม่มีฐานะเป็นองค์การ  
กลางบริหารงานบุคคลข้าราชการส่วนจังหวัดอีกต่อไป เพราะกฎหมายฉบับนี้ได้กำหนดให้มี  
องค์การกลางบริหารงานบุคคลข้าราชการส่วนจังหวัดโดยเฉพาะขึ้น ซึ่งได้แก่ "คณะกรรมการ  
ข้าราชการส่วนจังหวัด" ดังมาตรา ๓๐ ทวิ แห่งพระราชบัญญัติระเบียบบริหารราชการส่วน  
จังหวัด พ.ศ.๒๕๔๘ ซึ่งแก้ไขเพิ่มเติมโดยมาตรา ๔ แห่งพระราชบัญญัติระเบียบบริหารราชการ  
ส่วนจังหวัด (ฉบับที่ ๕) พ.ศ.๒๕๐๘ ได้กำหนดไว้ดังนี้คือ :-

...ให้มีคณะกรรมการข้าราชการส่วนจังหวัด เรียกโดยย่อว่า "ก.จ." ประกอบด้วย  
รัฐมนตรีเป็นประธาน ปลัดกระทรวงมหาดไทย เป็นรองประธาน อธิบดีกรมการปกครอง  
ผู้แทนกระทรวงการคลัง ผู้แทนสำนักงบประมาณ ผู้แทนสำนักงานคณะกรรมการข้าราชการ  
พลเรือน และผู้ทรงคุณวุฒิไม่เกิน ๕ คน ซึ่งรัฐมนตรีแต่งตั้งเป็นกรรมการ และให้ ก.จ.  
ตั้งเลขานุการ ๑ คน...

คณะกรรมการของ ก.จ.ตามที่กฎหมายบัญญัติไว้นี้ จึงแยกออกเป็น ๒ ประเภท คือ  
กรรมการ โดยตำแหน่ง จำนวน ๖ นาย และกรรมการผู้ทรงคุณวุฒิที่รัฐมนตรีเป็นผู้แต่งตั้ง  
ไม่เกิน ๕ นาย นอกจากนี้ยังมีเลขานุการคณะกรรมการข้าราชการส่วนจังหวัด ๑ นาย  
พึงสังเกตว่า ก.พ. ใช้คำว่า "เลขาธิการ ก.พ." ครุสภาใช้คำว่า "เลขาธิการครุสภา"  
แต่ ก.จ. ใช้คำว่า "เลขานุการ ก.จ."

การแต่งตั้งเลขานุการ ก.จ. นั้น ตามพระราชบัญญัติระเบียบบริหารราชการส่วนจังหวัด มิได้กำหนดไว้ให้ชัดเจนว่าให้แต่งตั้งจากข้าราชการตำแหน่งใด หรือบุคคลที่มีคุณสมบัติอย่างไรบ้าง แต่โดยที่ปัจจุบันผู้ที่ทำหน้าที่เลขานุการ ก.จ. มีหน้าที่ที่จะต้องติดต่อกับประธานกรรมการบริหารส่วนจังหวัดของจังหวัดที่มีความรู้ความเข้าใจรูปการปกครองท้องถิ่นอย่างชัดเจน ประกอบกับต้องมีประสบการณ์ทางด้านนี้มา ดังนั้นในทางปฏิบัติคณะกรรมการข้าราชการส่วนจังหวัด (ก.จ.) จึงเสนอแต่งตั้งจากข้าราชการประจำ ซึ่งมีหน้าที่เกี่ยวข้องกับองค์การบริหารส่วนจังหวัดอยู่แล้ว ซึ่งปัจจุบันนี้ ได้แก่ ดร.อาษา เมฆสวรรค์ รองอธิบดีกรมการปกครอง

สำหรับข้าราชการผู้ทรงคุณวุฒิจำนวนไม่เกิน ๕ นาย ที่รัฐมนตรีเป็นผู้แต่งตั้งนั้น จะต้องมีคุณสมบัติประการใดบ้าง และจะอยู่ในตำแหน่งใดคราวละกี่ปี นั้น ทั้งนี้ยอมอยู่ในดุลยพินิจของรัฐมนตรีว่าการกระทรวงมหาดไทย ที่จะคัดเลือกผู้ทรงคุณวุฒิตามความเหมาะสม และจะอยู่ในตำแหน่งใดตลอดไปจนกว่าจะมีคำสั่งเปลี่ยนแปลง และควยเหตุที่งานขององค์การบริหารส่วนจังหวัดเป็นงานที่เกี่ยวกับการศึกษาประชาบาลและงานของสำนักงาน รพช. ก.จ. จึงแต่งตั้งผู้ที่ดำรงตำแหน่งเลขาธิการครูสภาและเลขาธิการสำนักงาน รพช. ในปัจจุบันรวมเป็นกรรมการผู้ทรงคุณวุฒิของ ก.จ. ด้วย ดังนั้น คณะกรรมการผู้ทรงคุณวุฒิ จึงประกอบด้วยบุคคลดังต่อไปนี้ คือ.-

๑. เลขาธิการ ครูสภา

๒. เลขาธิการ รพช.

๓. เลขานุการ ก.จ.

๔. ผู้อำนวยการกองปกครองท้องถิ่น

๕. นายประเสริฐ กาญจนกุล อธิบดีผู้ตรวจราชการกระทรวงมหาดไทย

ฐานะและอำนาจหน้าที่ของ ก.จ. มีดังนี้ คือ<sup>๑</sup>

<sup>๑</sup>พรบ.ระเบียบบริหารราชการส่วนจังหวัด พ.ศ.๒๕๔๔ แก้ไขเพิ่มเติมโดย พรบ.ระเบียบบริหารราชการส่วนจังหวัด (ฉบับที่ ๕) พ.ศ.๒๕๐๘, ราชกิจจานุเบกษา, เล่ม ๘๓ (๑๖ กันยายน ๒๕๐๘) มาตรา ๓๐

(๑) ให้ ก.จ. มีฐานะและอำนาจหน้าที่ตามที่กฎหมายว่าด้วยระเบียบข้าราชการพลเรือน กำหนดไว้ สำหรับคณะรัฐมนตรี และ ก.พ.

(๒) ให้ ก.จ. มีอำนาจออกกฎ ก.จ. ในกรณีที่ถูกกฎหมายระเบียบข้าราชการพลเรือน กำหนดให้ ก.พ. ออกกฎ ก.พ. และในระหว่างที่ยังไม่ได้ออกกฎ ก.จ. ให้หน้ากฎ ก.พ. ว่าด้วยเรื่องนั้น ๆ มาใช้บังคับเป็นกฎ ก.จ. โดยอนุโลม

ก. อำนาจหน้าที่ของ ก.จ. ในฐานะคณะรัฐมนตรี

อำนาจหน้าที่ของ ก.จ. ในฐานะคณะรัฐมนตรีที่พระราชบัญญัติระเบียบข้าราชการพลเรือน พ.ศ. ๒๕๑๘ ได้กำหนดไว้มีดังนี้ คือ.-

๑. พิจารณาในอันที่จะปรับปรุงเงินเดือน หรือเงินเพิ่มค่าครองชีพ หรือสวัสดิการสำหรับข้าราชการส่วนจังหวัดให้เหมาะสม ในกรณีที่ค่าครองชีพเปลี่ยนแปลงไปมากหรือการจัดสวัสดิการยังไม่เหมาะสม

๒. วางระเบียบและวิธีการหักเงินเดือนข้าราชการส่วนจังหวัดไว้เป็นเงินสะสม

๓. กำหนดวันเวลาทำงาน วันหยุดราชการตามประเพณี วันหยุดประจำปี และการลาหยุดราชการ<sup>๑๐</sup>

๔. ให้ความเห็นชอบในการสับเปลี่ยนหน้าที่ย้ายหรือโอนข้าราชการส่วนจังหวัดผู้ดำรงตำแหน่งระดับ ๗ ระดับ ๘ ระดับ ๙ และระดับ ๑๐ ซึ่งเป็นตำแหน่งที่มีลักษณะบริหาร โดยมิควรให้อยู่ในหน้าที่เดียวกันติดต่อกันนานเกินกว่า ๔ ปี ยกเว้นตำแหน่งที่มีลักษณะเฉพาะอย่าง<sup>๑๑</sup>

<sup>๑๐</sup> พรบ. ระเบียบข้าราชการพลเรือน พ.ศ. ๒๕๑๘, ราชกิจจานุเบกษา, เล่ม ๙๒ ตอนที่ ๒๖ (๒๖ กุมภาพันธ์ ๒๕๑๘) มาตรา ๘ (๖)

<sup>๑๑</sup> เรื่องเดียวกัน, มาตรา ๒๖

<sup>๑๐</sup> เรื่องเดียวกัน, มาตรา ๒๘

<sup>๑๑</sup> เรื่องเดียวกัน, มาตรา ๔๕

๕. พิจารณาเลื่อนชั้นเงินเดือนเป็นกรณีพิเศษให้แก่ข้าราชการที่ถึงแก่ความตาย  
เนื่องจากการปฏิบัติหน้าที่ราชการ<sup>๑๒</sup>

ข. อำนาจหน้าที่ในฐานะ ก.พ.

อำนาจหน้าที่ของ ก.จ.ตามที่กฎหมายข้าราชการพลเรือน กำหนดไว้สำหรับ  
ก.พ. มีดังนี้ คือ.-

๑. อำนาจหน้าที่ตามมาตรา ๘ แห่งพระราชบัญญัติระเบียบข้าราชการพลเรือน

พ.ศ.๒๕๑๘

๑.๑ เสนอแนะและให้คำปรึกษาแก่คณะรัฐมนตรี เกี่ยวกับการบริหารบุคคล  
และการจัดระบบราชการ

๑.๒ ออกกฎ ก.จ. ขอบบังคับ และระเบียบต่าง ๆ

๑.๓ ควบคุมดูแลตรวจสอบ และแนะนำชี้แจงแก่องค์การบริหารส่วนจังหวัด  
ใ้การปฏิบัติการ เป็นไปตามพระราชบัญญัติระเบียบบริหารราชการส่วนจังหวัดในส่วนที่เกี่ยวข้อง  
กับข้าราชการส่วนจังหวัด

๑.๔ รายงานรัฐมนตรีว่าการกระทรวงมหาดไทย ในกรณีที่ปรากฏว่า  
องค์การบริหารส่วนจังหวัดไม่ปฏิบัติการให้เป็นไปตามกฎหมายข้าราชการส่วนจังหวัด

๑.๕ ทำหน้าที่ตีความและวินิจฉัยปัญหาต่าง ๆ

๑.๖ จัดการสอบแข่งขันหรือคัดเลือกเพื่อรับทุนขององค์การบริหารส่วนจังหวัด  
ในการศึกษาฝึกอบรม หรือดูงานตามความต้องการขององค์การฯ

๑.๗ คุ้ดูแลงานจัดการศึกษาของข้าราชการส่วนจังหวัดในต่างประเทศ

๑.๘ รับรองคุณวุฒิของผู้ได้รับปริญญาหรือประกาศนียบัตรวิชาชีพเพื่อ  
ประโยชน์ในการบรรจุเข้ารับราชการ

๑.๙ กำหนดอัตราค่าธรรมเนียมนในการสอบ

๑.๑๐ รักษาทะเบียนประวัติข้าราชการส่วนจังหวัด,

๑.๑๑ พิจารณาปรับปรุงเงินเดือน เพิ่มค่าครองชีพ หรือสวัสดิการให้เหมาะสม

๑.๑๒ ปฏิบัติตามอำนาจหน้าที่บัญญัติไว้ในระเบียบบริหารราชการส่วนจังหวัด

และกฎหมายอื่น ๆ

๒. อำนาจหน้าที่ตามมาตราต่าง ๆ

๒.๑ มีอำนาจตั้งอนุกรรมการวิสามัญเพื่อกระทำการใด ๆ แทน ก.จ.ใด<sup>๑๓</sup>

๒.๒ พิจารณายกเว้นให้บุคคลผู้ขาดคุณสมบัติตามมาตรา ๒๔ เข้ารับ

ราชการได้<sup>๑๔</sup>

๒.๓ กำหนดเงินเพิ่มสำหรับตำแหน่งที่มีเหตุพิเศษ หรือตำแหน่งที่ประจำ

ในต่างประเทศ<sup>๑๕</sup>

๒.๔ กำหนดตำแหน่ง ระดับ สายงาน และจำนวนข้าราชการ ตลอดจน

คุณสมบัติเฉพาะสำหรับตำแหน่ง โดยคำนึงถึงลักษณะหน้าที่ ความรับผิดชอบ ปริมาณ และคุณภาพ  
ของงาน<sup>๑๖</sup>

๒.๕ จัดทำมาตรฐานกำหนดตำแหน่งไว้เป็นบรรทัดฐานในการกำหนด

ตำแหน่งข้าราชการส่วนจังหวัดสามัญทุกตำแหน่ง<sup>๑๗</sup>

๒.๖ กำหนดการ เรียกชื่ออย่างอื่นสำหรับตำแหน่งต่าง ๆ<sup>๑๘</sup>

๒.๗ ปรับปรุงการ กำหนดตำแหน่งในกรณีตำแหน่งนั้นเปลี่ยนแปลงไป<sup>๑๙</sup>

๒.๘ ดำเนินการ สอบแข่งขันเพื่อบรรจุบุคคลเข้ารับราชการ พร้อมทั้งกำหนด

หลักสูตรและวิธีดำเนินการ เกณฑ์การ ตัดสิน การ ขึ้นบัญชีและการยกเลิกบัญชี<sup>๒๐</sup>

<sup>๑๓</sup> เรื่องเดียวกัน, -มาตรา ๑๑

<sup>๑๔</sup> เรื่องเดียวกัน, มาตรา ๒๔

<sup>๑๕</sup> เรื่องเดียวกัน, มาตรา ๒๗

<sup>๑๖</sup> เรื่องเดียวกัน, มาตรา ๓๒

<sup>๑๗</sup> เรื่องเดียวกัน, มาตรา ๓๓

<sup>๑๘</sup> เรื่องเดียวกัน, มาตรา ๓๔

<sup>๑๙</sup> เรื่องเดียวกัน, มาตรา ๓๖

<sup>๒๐</sup> เรื่องเดียวกัน, มาตรา ๔๐



๒.๘ กำหนดหลักเกณฑ์และวิธีการในการ คัดเลือกบรรจบบุคคลเข้ารับราชการ  
ในกรณีที่มีเหตุพิเศษไม่จำเป็นต้องสอบแข่งขัน<sup>๒๑</sup>

๒.๑๐ อนุมัติให้บรรจบบุคคลที่มีความรู้ความสามารถ และความชำนาญสูงมาก  
เข้ารับราชการในฐานะผู้ทรงคุณวุฒิ<sup>๒๒</sup>

๒.๑๑ อนุมัติให้แต่งตั้งข้าราชการที่มีคุณสมบัติเฉพาะต่างไปจากมาตรฐาน  
กำหนดตำแหน่ง<sup>๒๓</sup>

๒.๑๒ การย้ายข้าราชการให้ไปดำรงตำแหน่งในระดับต่าง ๆ<sup>๒๔</sup>

๒.๑๓ การเลื่อนและแต่งตั้งข้าราชการจากผู้สอบแข่งขัน สอบคัดเลือก  
และผู้ที่ได้รับคัดเลือก<sup>๒๕</sup>

๒.๑๔ กำหนดหลักสูตร และวิธีการ เกี่ยวกับการสอบคัดเลือก และวิธีการ  
เกี่ยวกับการคัดเลือก<sup>๒๖</sup>

๒.๑๕ การโอนข้าราชการ<sup>๒๗</sup>

๒.๑๖ การบรรจุและแต่งตั้งข้าราชการที่ไม่รับราชการทหาร หรือออกจาก  
ราชการไปแล้ว<sup>๒๘</sup>

๒๑ เรื่องเดียวกัน, มาตรา ๘๒

๒๒ เรื่องเดียวกัน, มาตรา ๘๓

๒๓ เรื่องเดียวกัน, มาตรา ๘๔

๒๔ เรื่องเดียวกัน, มาตรา ๘๕

๒๕ เรื่องเดียวกัน, มาตรา ๕๐

๒๖ เรื่องเดียวกัน, มาตรา ๕๐

๒๗ เรื่องเดียวกัน, มาตรา ๕๒, ๕๓

๒๘ เรื่องเดียวกัน, มาตรา ๕๕ - ๕๘

เรื่องเดียวกัน, มาตรา ๕๙

๒.๑๓ มีอำนาจสอบสวนเพิ่มเติม หรือสอบสวนใหม่ในกรณีที่ยุ้บังคับบัญชา  
 ดำเนินการทางวินัยแก่ข้าราชการส่วนจังหวัดสามัญในเรื่องใดไปแล้ว<sup>๒๔</sup>

๒.๑๔ กำหนดระเบียบการให้ข้าราชการส่วนจังหวัดออกจากราชการ<sup>๓๐</sup>

๒.๑๕ พิจารณาอุทธรณ์ คำสั่งให้ออก ปลดออก หรือ ไล่ออก ที่ยื่นต่อ ก.จ.<sup>๓๑</sup>

ค. อำนาจในการออกกฎ ก.จ.

ก.จ.มีอำนาจออกกฎ ก.จ. เช่นเดียวกับ ก.พ.มีอำนาจออกกฎ ก.พ.ตาม  
 พระราชบัญญัติระเบียบข้าราชการพลเรือน ได้แก่

๑. การเลือกข้าราชการส่วนจังหวัดเข้าร่วมเป็น อ.ก.จ. วิสามัญ หรือ  
 ทำหน้าที่พิจารณาเรื่องการค้าเนกาการทางวินัย การออกจากราชการ การร้องทุกข์ หรือ  
 การอุทธรณ์<sup>๓๒</sup>

๒. กำหนดจำนวนคุณสมบัติ การเลือกตั้ง และวาระการดำรงตำแหน่งของตัวแทน  
 กลุ่มข้าราชการส่วนจังหวัด เพื่อเข้าร่วมประชุมในฐานะที่ปรึกษา กับ อ.ก.จ. ในเรื่อง  
 เกี่ยวกับการดำเนินการทางวินัย การออกจากราชการ การร้องทุกข์ การอุทธรณ์<sup>๓๓</sup>

๓. กำหนดโรคที่ทำให้ขาดคุณสมบัติในการเข้ารับราชการ<sup>๓๔</sup>

<sup>๒๔</sup> เรื่องเดียวกัน, มาตรา ๕๓

<sup>๓๐</sup> เรื่องเดียวกัน, มาตรา ๕๔

<sup>๓๑</sup> เรื่องเดียวกัน, มาตรา ๑๐๕

<sup>๓๒</sup> เรื่องเดียวกัน, มาตรา ๑๑

<sup>๓๓</sup> เรื่องเดียวกัน, มาตรา ๒๑

<sup>๓๔</sup> เรื่องเดียวกัน, มาตรา ๒๔ (๕)

๔. การให้ข้าราชการส่วนจังหวัดสามัญได้รับเงินเดือนสูงกว่า หรือต่ำกว่า  
ขั้นต่ำ หรือสูงกว่าขั้นสูงของเงินเดือนสำหรับตำแหน่ง<sup>๓๕</sup>

๕. การทดลองปฏิบัติราชการ<sup>๓๖</sup>

๖. การสั่งให้ข้าราชการส่วนจังหวัดสามัญประจำจังหวัดแล้วแต่กรณีเป็น  
การชั่วคราว<sup>๓๗</sup>

๗. การเลื่อนขึ้นเงินเดือนของข้าราชการส่วนจังหวัด<sup>๓๘</sup>

๘. การลงโทษภาคทัณฑ์ ตักเตือนเงินเดือน หรือลดขั้นเงินเดือน<sup>๓๙</sup>

๙. การสอบสวนพิจารณาข้าราชการส่วนจังหวัดผู้กระทำความผิดวินัยอย่างร้ายแรง<sup>๔๐</sup>

๑๐. การสั่งพักราชการ การสั่งให้ออกจากราชการไว้ก่อน และการดำเนินการ  
การเพื่อให้เป็นไปตามผลการสอบสวนพิจารณา<sup>๔๑</sup>

๑๑. กฎ ก.จ. ว่าด้วยกรณีความผิดปรากฏชัดแจ้ง<sup>๔๒</sup>

๑๒. การร้องทุกข์และพิจารณาเรื่องร้องทุกข์<sup>๔๓</sup>

๑๓. การอุทธรณ์ และการพิจารณาอุทธรณ์<sup>๔๔</sup>

<sup>๓๕</sup> เรื่องเดียวกัน, มาตรา ๓๗

<sup>๓๖</sup> เรื่องเดียวกัน, มาตรา ๔๖

<sup>๓๗</sup> เรื่องเดียวกัน, มาตรา ๖๑

<sup>๓๘</sup> เรื่องเดียวกัน, มาตรา ๖๒, ๖๓

<sup>๓๙</sup> เรื่องเดียวกัน, มาตรา ๘๕

<sup>๔๐</sup> เรื่องเดียวกัน, มาตรา ๘๖

<sup>๔๑</sup> เรื่องเดียวกัน, มาตรา ๙๐

<sup>๔๒</sup> เรื่องเดียวกัน, มาตรา ๘๗

<sup>๔๓</sup> เรื่องเดียวกัน, มาตรา ๑๐๒

<sup>๔๔</sup> เรื่องเดียวกัน, มาตรา ๑๐๔, ๑๐๕

๒. คณะกรรมการข้าราชการส่วนจังหวัดวิสามัญ (อ.ก.จ.วิสามัญ)

เนื่องจากข้าราชการส่วนจังหวัดมีฐานะเช่นเดียวกับข้าราชการพลเรือน และได้กำหนดกฎหมายเกี่ยวกับข้าราชการพลเรือน มาใช้บังคับโดยอนุโลม<sup>๔๕</sup> เมื่อ ก.พ.มีอำนาจตั้งคณะกรรมการวิสามัญเพื่อทำการใด ๆ แทน ก.พ.ได้<sup>๔๖</sup> ดังนั้น ก.จ.จึงมีมติให้ตั้งคณะกรรมการส่วนจังหวัดวิสามัญ ขึ้นทำการแทน ก.จ. ๒ คณะ คือ.-

๑. อ.ก.จ.วิสามัญเกี่ยวกับกฎหมายและระเบียบข้าราชการ
๒. อ.ก.จ.วิสามัญเกี่ยวกับตำแหน่งและอัตราเงินเดือน

อำนาจหน้าที่ของ อ.ก.จ.วิสามัญ

ก. อ.ก.จ.วิสามัญเกี่ยวกับกฎหมายและระเบียบข้าราชการ อ.ก.จ.วิสามัญ คณะนี้มีหน้าที่พิจารณาการร่างพระราชกฤษฎีกา ร่าง กฎ ก.จ.และร่างระเบียบต่าง ๆ ซึ่งอยู่ในอำนาจหน้าที่ของ ก.จ.พิจารณาเรื่องต่าง ๆ เกี่ยวกับวินัย และกิจการอื่นตามที่ ก.จ.มอบหมาย ประกอบด้วยคณะกรรมการดังนี้ คือ<sup>๔๗</sup>

- |                                    |               |
|------------------------------------|---------------|
| ๑. รองปลัดกระทรวงมหาดไทยฝ่ายบริหาร | ประธาน อ.ก.จ. |
| ๒. ผู้แทนกรมการปกครอง              | อ.ก.จ.        |
| ๓. ผู้แทนสำนักงาน ก.พ.             | อ.ก.จ.        |

<sup>๔๕</sup>

พระราชบัญญัติระเบียบบริหารราชการส่วนจังหวัด พ.ศ.๒๔๘๘ แก้ไขเพิ่มเติมโดยพระราชบัญญัติระเบียบบริหารราชการส่วนจังหวัด (ฉบับที่ ๕) พ.ศ.๒๕๐๘, มาตรา ๔

<sup>๔๖</sup>

พระราชบัญญัติระเบียบข้าราชการพลเรือน พ.ศ.๒๕๑๘, มาตรา ๑๑

<sup>๔๗</sup>

กระทรวงมหาดไทย, "ประกาศคณะกรรมการข้าราชการส่วนจังหวัด เรื่อง ตั้ง อ.ก.จ.วิสามัญเกี่ยวกับกฎหมายและระเบียบข้าราชการ" ลงวันที่ ๑ กุมภาพันธ์ ๒๕๑๐ (เอกสารการปกครองท้องที่ ส่วนการปกครองภูมิภาค กรมการปกครอง กระทรวงมหาดไทย)

๔. ผู้แทนครูสภา อ.ก.จ.
๕. ผู้แทนสำนักงบประมาณ อ.ก.จ.
๖. ผู้แทนกรมบัญชีกลาง อ.ก.จ.
๗. ผู้แทน ก.อ. อ.ก.จ.
๘. ผู้อำนวยการ กองอัตรากำลังและส่งเสริมสมรรถภาพ อ.ก.จ.
๙. หัวหน้ากองการศึกษาประชาบาล อ.ก.จ.
๑๐. ผู้อำนวยการ กองปกครองท้องถิ่น อ.ก.จ. และเลขาธิการ
๑๑. หัวหน้าแผนกองค์การบริหารส่วนจังหวัดและตำบล ผู้ช่วยเลขาธิการ
- ข. อ.ก.จ. วิสามัญเกี่ยวกับตำแหน่งและอัตราเงินเดือน อ.ก.จ. วิสามัญคณะนี้

มีหน้าที่พิจารณา กำหนดขึ้นและอัตราเงินเดือนของตำแหน่งข้าราชการส่วนจังหวัด พิจารณา กำหนดหลักสูตร และวิธีการสอบแข่งขัน สอบคัดเลือก และการคัดเลือก และกิจการอื่นตามที่ ก.จ. มอบหมาย ประกอบด้วยคณะกรรมการดังนี้ คือ :-

๑. อธิบดีกรมการปกครอง ประธาน อ.ก.จ.
๒. รองอธิบดีกรมการปกครอง ๑ คน อ.ก.จ.
๓. ผู้แทนสำนักงาน รพช. อ.ก.จ.
๔. ผู้แทนสำนักงาน ก.พ. อ.ก.จ.
๕. ผู้แทนครูสภา อ.ก.จ.
๖. ผู้แทนกรมบัญชีกลาง อ.ก.จ.
๗. ผู้แทนสำนักงบประมาณ อ.ก.จ.
๘. ผู้อำนวยการ กองอัตรากำลังและส่งเสริมสมรรถภาพ อ.ก.จ.
๙. หัวหน้ากองการศึกษาประชาบาล อ.ก.จ.
๑๐. ผู้อำนวยการ กองปกครองท้องถิ่น อ.ก.จ. และเลขาธิการ
๑๑. หัวหน้าแผนกองค์การบริหารส่วนจังหวัดและตำบล ผู้ช่วยเลขาธิการ

๔๕

กระทรวงมหาดไทย, "ประกาศคณะกรรมการข้าราชการส่วนจังหวัด เรื่องตั้ง  
อ.ก.จ. วิสามัญเกี่ยวกับตำแหน่งและอัตราเงินเดือน" ลงวันที่ ๑๐ กุมภาพันธ์ ๒๕๑๐  
(เอกสารการปกครองท้องถิ่น ส่วนการปกครองภูมิภาค กรมการปกครอง กระทรวงมหาดไทย)

ข้อสังเกตเกี่ยวกับ อ.ก.จ.วิสามัญทั้งสองคณะนี้ คือ อ.ก.จ.ทั้งสองคณะมิได้  
 มีกรรมการที่เป็นตัวแทนของข้าราชการส่วนจังหวัดที่แท้จริงเข้าร่วมเป็นกรรมการ ซึ่งตรง  
 กันข้ามกับอนุกรรมการวิสามัญของ ก.พ. ซึ่งมีตัวแทนของข้าราชการพลเรือนเข้าร่วมเป็น  
 กรรมการอยู่ด้วย อนุกรรมการในทั้งสองคณะส่วนใหญ่เป็นข้าราชการสังกัดกรมการปกครอง  
 กระทรวงมหาดไทย แต่ก็มีผู้แทนจากหน่วยงานอื่นเข้าร่วมอยู่ด้วย เช่น ผู้แทนสำนักงบประมาณ  
 ผู้แทนกระทรวงการคลัง ทั้งนี้ เพื่อให้เป็นผลดีแก่การดำเนินงานของ อ.ก.จ.วิสามัญใน  
 คณะนั้น ๆ

สำนักงานและเจ้าหน้าที่บริหารงานของ ก.จ.

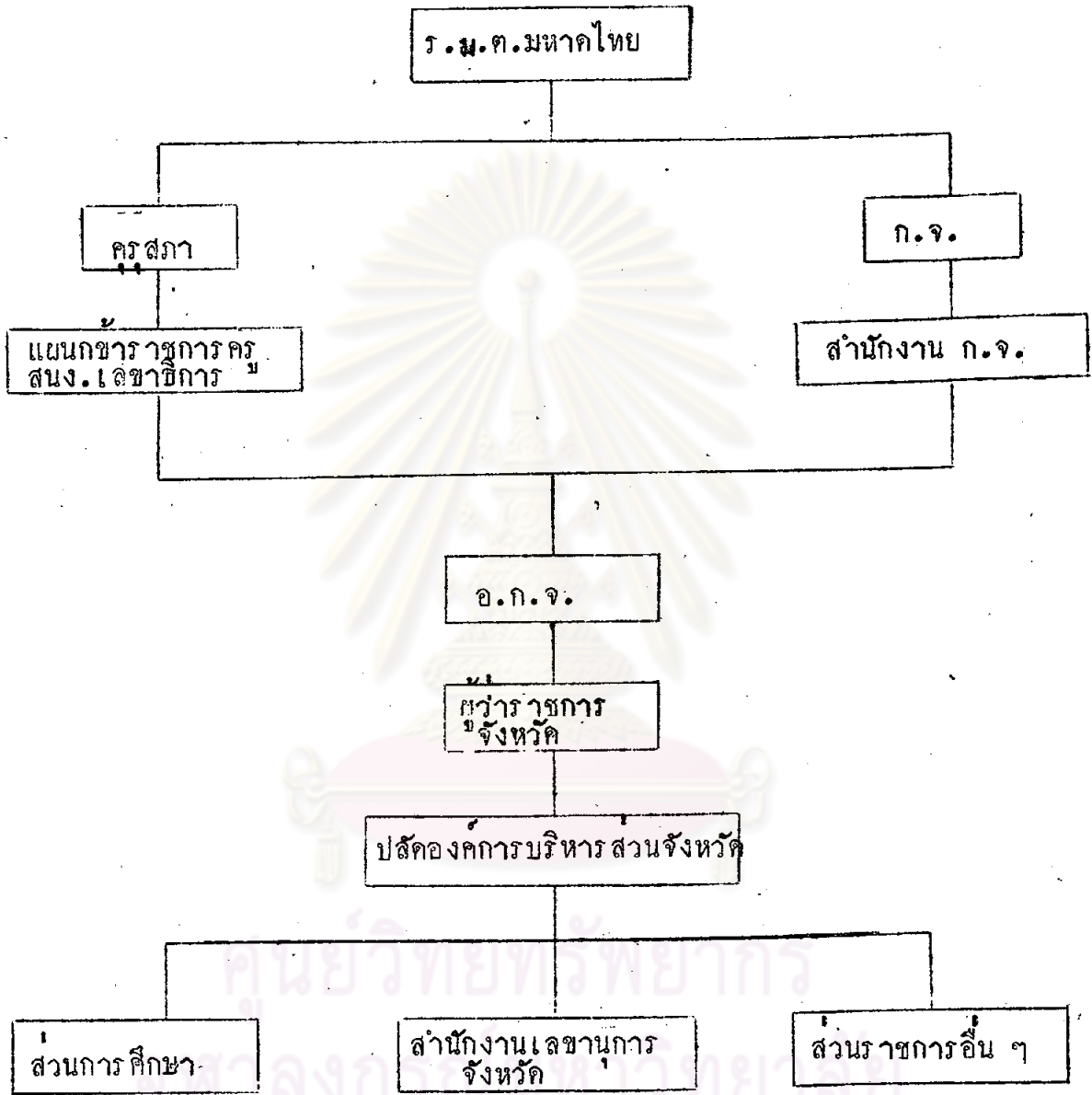
เจ้าหน้าที่บริหารงานบุคคลประจำของ ก.จ. ได้แก่เจ้าหน้าที่ของสำนักงาน ก.จ.  
 มีหัวหน้าฝ่ายข้าราชการส่วนจังหวัด เป็นผู้รับผิดชอบในการปฏิบัติงาน ซึ่งตรงต่อกองปกครอง  
 ท้องที่ ส่วนการปกครองภูมิภาค กรมการปกครอง ปัจจุบันนี้สำนักงาน ก.จ.ได้แบ่งงาน  
 ออกเป็น ๓ แผนก คือ

๑. แผนกวินัย
๒. แผนกอัตราค่าจ้าง
๓. แผนกแผนงาน

แต่ในขณะที่เดียวกันก็มีอัตราค่าจ้างเจ้าหน้าที่ปฏิบัติงานอยู่เพียง ๔ คน เท่านั้น เมื่อเทียบกับปริมาณงานแล้วนับว่ามีจำนวนน้อยมาก สมควรที่จะได้มีการขยายอัตราค่าจ้างเพิ่มขึ้นเพื่อให้สามารถดำเนินการต่าง ๆ ได้โดยรวดเร็วและมีประสิทธิภาพยิ่งขึ้น

ตารางภาพที่ ๒

แผนภูมิการบริหารงานบุคคลของข้าราชการส่วนจังหวัด



ที่มา : ศึกษาจากพระราชบัญญัติระเบียบบริหารราชการส่วนจังหวัด พ.ศ.๒๔๘๘  
 จัดทำแผนภูมิโดยผู้เขียน

ตารางภาพที่ ๓

บันทึกเปรียบเทียบองค์ประกอบ

ระหว่าง

คณะกรรมการข้าราชการพลเรือน (ก.พ.)

คณะกรรมการข้าราชการส่วนจังหวัด (ก.จ.)

คณะกรรมการครูสภา (ครูสภา)

ก.พ.	ก.จ.	ครูสภา
นายกรัฐมนตรี	<p style="text-align: center;">๑. <u>ประธาน</u> รัฐมนตรีว่าการกระทรวง มหาดไทย</p> <p style="text-align: center;">๒. <u>รองประธาน</u> ปลัดกระทรวงมหาดไทย</p> <p style="text-align: center;">๓. <u>กรรมการ</u> ก. กรรมการโดยตำแหน่ง</p> <p style="text-align: center;">๑. อธิบดีกรมการ ปกครอง</p> <p style="text-align: center;">๒. ผู้แทนกระทรวงการคลัง</p> <p style="text-align: center;">๓. ผู้แทน ก.พ.</p> <p style="text-align: center;">๔. ผู้แทนสำนักงาน ประมาณ</p>	<p style="text-align: center;">รัฐมนตรีว่าการกระทรวง ศึกษาธิการ</p> <p style="text-align: center;">ปลัดกระทรวงศึกษาธิการ</p> <p style="text-align: center;">อธิบดีทุกกรมในกระทรวง ศึกษาธิการ</p>



ก.พ.	ก.จ.	ครูสภา
<p>กรรมการผู้ทรงคุณวุฒิใน            หลักราชการ ยंत्रบริหาร            การหรือเคยรับราชการ            ในตำแหน่งไม่ต่ำกว่ารอง            อธิบดีหรือตำแหน่งที่เทียบ            เทามาแล้ว และมีได้เป็น            ข้าราชการการเมืองสมา            ชิกรัฐสภา กรรมการ            ราชการ เมืองหรือเจ้าหน้าที่            ในราชการเมืองจำนวน            ไม่น้อยกว่า ๕ คน แต่ไม่            เกิน ๗ คน โดยต้องเป็น            ข้าราชการพลเรือนซึ่งรับ            ราชการอยู่ ไม่น้อยกว่า ๓            คน</p> <p>ทรงพระกรุณาโปรดเกล้า            แต่งตั้ง</p> <p>คราวละ ๒ ปี แต่งตั้งซ้ำได้</p>	<p>ข. กรรมการผู้ทรงคุณวุฒิ            ไม่นเกิน ๕ คน คือ</p> <ol style="list-style-type: none"> <li>๑. เลขาธิการครูสภา</li> <li>๒. เลขาธิการ รพช.</li> <li>๓. เลขาธิการ ก.จ.</li> <li>๔. ผู้อำนวยการกองปก            ครองท้องที่</li> <li>๕. นายประเสริฐ กาญจนกุล</li> </ol> <p>รัฐมนตรีว่าการ กระทรวงมหาด            ไทย แต่งตั้ง</p> <p>๔. กำหนดระยะเวลาอยู่ใน            ตำแหน่ง            ไม่จำกัด</p>	<p>กรรมการซึ่งที่ประชุมครูสภา            ได้เลือกตั้งจากสมาชิกครูสภาและ            สมาชิกนั้ดำรงหรือเคยดำรง            ตำแหน่งเป็นครูมีเวลารวมกันไม่            น้อยกว่า ๑๐ ปี กรรมการที่เลือก            ตั้งนี้ให้มีจำนวนมากกว่ากรรมการ            โดยตำแหน่ง ๓ คน</p> <p>รัฐมนตรีว่าการ กระทรวงศึกษาธิการ            แต่งตั้ง</p> <p>เฉพาะกรรมการที่ได้รับเลือกตั้งอยู่            ในตำแหน่งคราวละ ๔ ปี เลือกตั้ง            ซ้ำได้</p>

ที่มา : เจริญ กัญญา, ประมวลปัญหาและแนวทางปฏิบัติเกี่ยวกับข้าราชการส่วนจังหวัด(กรุงเทพ : บริษัท ส.พยุ่งพงศ์จำกัด, ๒๕๑๓) หน้า ๒๔ และศึกษาเพิ่มเติมจาก พระราชบัญญัติระเบียบข้าราชการพลเรือน พ.ศ.๒๕๑๔ มาตรา ๖

การบริหารงานบุคคลขององค์การบริหารส่วนจังหวัด

คณะกรรมการข้าราชการส่วนจังหวัด ปัจจุบันนี้้องค์การบริหารส่วนจังหวัดมี  
หน่วยงานทั้งสิ้น ๗๑ หน่วย ในแต่ละหน่วยประกอบด้วยคณะกรรมการข้าราชการส่วน  
จังหวัด (อ.ก.จ.) เป็นองค์การบริหารงานบุคคลของข้าราชการส่วนจังหวัดทุกประเภท  
ซึ่งตามพระราชบัญญัติระเบียบบริหารราชการส่วนจังหวัด (ฉบับที่ ๕) พ.ศ.๒๕๐๘  
มาตรา ๓๐ ทวิ (๒) ได้กำหนดไว้ว่า

ให้มีคณะกรรมการข้าราชการส่วนจังหวัด เรียกโดยย่อว่า อ.ก.จ. ประกอบด้วย  
ผู้ว่าราชการจังหวัดเป็นประธาน ปลัดองค์การบริหารส่วนจังหวัด เลขานุการจังหวัด  
และหัวหน้าส่วนต่าง ๆ ซึ่งจังหวัดตั้งขึ้นเป็นอนุกรรมการ และให้ อ.ก.จ. ตั้ง  
เลขานุการหนึ่งคน

ให้ อ.ก.จ. มีฐานะและอำนาจหน้าที่ตามที่กฎหมายว่าด้วยระเบียบข้าราชการ  
พลเรือนกำหนดไว้สำหรับ อ.ก.พ. กระทรวง อ.ก.ท.กรม และ อ.ก.พ. จังหวัด...

อำนาจหน้าที่ของ อ.ก.จ. เนื่องจากกฎหมายกำหนดให้ อ.ก.จ. มีฐานะและ  
อำนาจหน้าที่ เช่นเดียวกับ อ.ก.พ. กระทรวง อ.ก.พ. กรม และ อ.ก.พ. จังหวัด ฉะนั้น  
จึงพอสรุปอำนาจหน้าที่ของ อ.ก.จ. ได้ดังนี้ คือ.-

(๑) ทำหน้าที่ช่วย ก.จ. ปฏิบัติการให้เป็นไปตามพระราชบัญญัติระเบียบบริหาร  
ราชการส่วนจังหวัด ตามที่ ก.จ. มอบหมายและให้ความเห็นแก่ผู้ว่าราชการจังหวัดตามที่  
ผู้ว่าราชการจังหวัดปรึกษา

(๒) ทำหน้าที่เกี่ยวกับการดำเนินการทางวินัย การออกจากราชการ การ  
ร้องทุกข์ การอุทธรณ์

๕๘ พระราชบัญญัติระเบียบข้าราชการพลเรือน พ.ศ.๒๕๑๘, มาตรา ๑๘ - ๑๘

๕๐ เรื่องเดียวกัน, มาตรา ๒๑

(๓) พิจารณาอนุมัติการโอนข้าราชการส่วนจังหวัดระหว่างจังหวัดกับจังหวัด ในชั้น  
ต้นฉบับ และชั้นที่ไม่สูงกว่าเดิม ซึ่งผู้ว่าราชการ จังหวัดเจ้าสังกัดทั้ง ๒ ฝ่าย ได้ตกลงยินยอม  
ในการโอนนั้นแล้ว<sup>๕๑</sup>

จะเห็นว่ากฎหมายได้กำหนดอำนาจหน้าที่ไว้เพียงเล็กน้อยเท่านั้น เปลี่ยนฐานะมา  
เป็นเพียงที่ปรึกษาของผู้ว่าราชการ จังหวัด มิใช่เป็นผู้พิจารณาอนุมัติดังเมื่อก่อน ทั้งนี้เพื่อให้  
ผู้ว่าราชการ จังหวัดรับผิดชอบในการดำเนินการในเรื่องต่าง ๆ โดยไม่ให้เกิดความรับผิดชอบ  
ไปให้ อ.ก.จ. อีกต่อไป

จะเห็นว่าคณะกรรมการ ข้าราชการส่วนจังหวัด (ก.จ.) และคณะอนุกรรมการ  
ข้าราชการส่วนจังหวัด (อ.ก.จ.) เป็นผู้ดำเนินงานด้านการบริหารบุคคลของข้าราชการ  
ส่วนจังหวัดในส่วนกลาง ตั้งขึ้นมาโดยผลแห่งพระราชบัญญัติระเบียบข้าราชการ ส่วนจังหวัด  
(ฉบับที่ ๕) พ.ศ. ๒๕๐๘ มีฐานะและอำนาจหน้าที่เช่นเดียวกับที่กฎหมายกำหนดไว้ให้เป็น  
อำนาจหน้าที่ของ ก.พ. อ.ก.พ. กระทรวง อ.ก.พ.กรม และ อ.ก.พ. จังหวัด แต่เป็น  
ที่นำสังเกตว่าประธาน ก.จ. คือ รัฐมนตรีว่าการกระทรวงมหาดไทย และกรรมการอื่นเป็น  
ข้าราชการสังกัดกระทรวงมหาดไทยเป็นส่วนใหญ่ การกำหนดนโยบายหรือตัดสินใจต่าง ๆ  
จึงน่าจะเป็นไปตามความต้องการ ของกระทรวงมหาดไทยยิ่งกว่าความต้องการ ขององคกร-  
บริหาร ส่วนจังหวัดแต่ละจังหวัดดังที่ควร จะเป็นในหลักการ กระจายอำนาจการปกครองตนเอง  
ในท้องถิ่น

หน่วยงานที่ทำหน้าที่ดำเนินการ บริหาร งานบุคคลขององคการบริหาร ส่วนจังหวัดคือบรรดา ข้าราชการ

เนื่องจากองคการบริหาร ส่วนจังหวัดคือบรรดา ข้าราชการนี้เป็นหน่วยงานใหญ่ มีการแบ่งส่วน  
ราชการออกเป็นส่วนต่าง ๆ ถึง ๘ ส่วน มีข้าราชการส่วนจังหวัดเป็นจำนวนมาก จึงต้อง

---

<sup>๕๑</sup> พระราชบัญญัติระเบียบบริหารราชการส่วนจังหวัด พ.ศ. ๒๕๔๔ แก้ไขเพิ่มเติมโดย  
พระราชบัญญัติระเบียบบริหารราชการส่วนจังหวัด (ฉบับที่ ๕) พ.ศ. ๒๕๐๘ มาตรา ๓๐  
หวิ (๖)

แบ่งงานด้านการบริหารงานบุคคลให้หน่วยงานต่าง ๆ รับผิดชอบดังนี้ คือ.-

- ๑. หมวดการเจ้าหน้าที่และฝึกอบรมของสำนักงานเลขาธิการ ทำหน้าที่บริหารงานบุคคลเฉพาะข้าราชการส่วนจังหวัด
- ๒. หมวดอัตรากำลังของส่วนการศึกษา ทำหน้าที่บริหารงานบุคคลเฉพาะข้าราชการส่วนจังหวัด (ตำแหน่งครู)
- ๓. หมวดการเจ้าหน้าที่และฝึกอบรมของส่วนเร่งรัดพัฒนาชนบท ทำหน้าที่บริหารงานบุคคลเฉพาะข้าราชการส่วนจังหวัดในส่วนเร่งรัดพัฒนาชนบท

ฉะนั้น จึงมีหน่วยงานที่ทำหน้าที่ด้านการบริหารงานบุคคลของข้าราชการส่วนจังหวัดถึง ๓ หน่วยงาน แต่ขณะนี้อัตรากำลังเจ้าหน้าที่ของหมวดการเจ้าหน้าที่และฝึกอบรมของส่วนเร่งรัดพัฒนาชนบทยังไม่มี จึงต้องมอบหมายงานให้หมวดการเจ้าหน้าที่และฝึกอบรมของสำนักงานเลขาธิการ จังหวัดปฏิบัติไปพลางก่อน จนกว่าจะมีเจ้าหน้าที่และอัตรากำลังพร้อมเพียง

ในที่นี้ผู้เขียนจะได้กล่าวถึงเฉพาะงานในหมวดการเจ้าหน้าที่และฝึกอบรมของสำนักงานเลขาธิการ จังหวัด ทั้งนี้ เพื่อให้เข้ากับเนื้อเรื่องและจุดมุ่งหมายในการเขียนวิทยานิพนธ์ซึ่งเน้นเฉพาะการคัดเลือกบุคคลเพื่อบรรจุเข้าเป็นข้าราชการส่วนจังหวัด และอีกประการหนึ่งงานในหมวดอัตรากำลังของส่วนการศึกษาก็มี กฎ ระเบียบ และวิธีปฏิบัติ ตลอดจนลักษณะของงาน เช่นเดียวกับงานของหมวดการเจ้าหน้าที่และฝึกอบรม จึงจะไม่นำมากล่าวในที่นี้

หน้าที่และความรับผิดชอบของหมวดการเจ้าหน้าที่และฝึกอบรมสำนักงานเลขาธิการจังหวัด

ดังได้กล่าวแล้วว่า หมวดการเจ้าหน้าที่และฝึกอบรม เป็นหน่วยงานหนึ่งที่สังกัดอยู่ในสำนักงานเลขาธิการ จังหวัด ซึ่งมีเลขาธิการ จังหวัด เป็นผู้ดูแลบังคับบัญชาข้าราชการและงานต่าง ๆ ในส่วนนี้ หมวดงานนี้ประกอบด้วยหัวหน้าหมวดการเจ้าหน้าที่และฝึกอบรม (เจ้าหน้าที่บริหารงานทั่วไป ๓) เป็นผู้ปฏิบัติตามหน้าที่และรายงานเสนอต่อผู้บังคับบัญชาตามลำดับชั้น ซึ่งได้แก่ผู้ช่วยเลขาธิการ จังหวัด เลขาธิการ จังหวัด ปลัดองค์การบริหารส่วนจังหวัด รองผู้ว่าราชการ จังหวัด และผู้ว่าราชการ จังหวัดตามลำดับ โดยต้องปฏิบัติตามคําสั่งบริหารงานบุคคลให้เป็นไปตาม กฎ ระเบียบ และข้อบังคับที่ทางสำนักงาน ก.จ.กำหนดให้ และรายงานให้ ก.จ.ทราบทุกครั้งไป นอกจากนั้นยังต้องปฏิบัติหน้าที่ตามมติของ อ.ก.จ.อีกด้วย

งานในหน้าที่และความรับผิดชอบของหมวดการเจ้าหน้าที่และฝึกอบรม ประกอบด้วย งานต่าง ๆ ดังนี้.-

๑. สํารวจและจัดทำบัญชีอัตราค่าจ้างงานของข้าราชการส่วนจังหวัด เพื่อให้ทราบ จำนวนนี้หรือภายในปีงบประมาณนี้มีตำแหน่งงานใดที่ว่างหรือกำลังว่างลง เพื่อจะได้จัดหาคน เข้ามาทำงานทดแทนในตำแหน่งที่ว่างอยู่นั้น

๒. สํารวจความต้องการของส่วนต่าง ๆ ว่าต้องการข้าราชการส่วนจังหวัดตำแหน่ง ใดเพิ่มขึ้น เพื่อทำเรื่องขออนุมัติอัตราค่าจ้างมายังสำนักงาน ก.จ.

๓. ทำการสอบแข่งขันเพื่อบรรจุบุคคลเข้ารับราชการในองค์การบริหารส่วนจังหวัด โดยถือปฏิบัติตามกฎเกณฑ์และหลักสูตรที่ทาง ก.จ.กำหนดให้

๔. ทำหน้าที่เกี่ยวกับการบรรจุแต่งตั้ง เลื่อนชั้น เลื่อนตำแหน่ง ตลอดจนการย้าย การโอนของข้าราชการส่วนจังหวัด

๕. รับเรื่องราวพิจารณาการร้องทุกข์ กล่าวโทษข้าราชการส่วนจังหวัด เพื่อพิจารณา สอบสวนเรื่องราวต่อไป

๖. ติดตามประเมินผลข้าราชการส่วนจังหวัดที่ถูกกล่าวโทษกระทำผิดวินัย

๗. ดำเนินการฝึกอบรมปรับปรุงสมรรถภาพข้าราชการส่วนจังหวัด ตลอดจนการจัดสวัสดิการในด้านต่าง ๆ แก่ข้าราชการส่วนจังหวัด

๘. ดำเนินการเกี่ยวกับการพิจารณาให้ความดีความชอบของข้าราชการส่วนจังหวัด

๙. ดำเนินการให้ข้าราชการส่วนจังหวัด และลูกจ้างประจำที่ครบเกษียณอายุหรือ รับราชการนานออกจากราชการ เพื่อรับบำเหน็จบำนาญต่อไป

๑๐. ทำหน้าที่เก็บรักษาและบันทึกสมุดประวัติของข้าราชการส่วนจังหวัด

๑๑. รวบรวมกฎ ระเบียบ ข้อบังคับ และหนังสือโต้ตอบ พร้อมทั้งเอกสารต่าง ๆ สำหรับงานในหมวดให้เป็นระเบียบเรียบร้อย

๑๒. เสนอขอพระราชทานเครื่องราชอิสริยาภรณ์ให้แก่ข้าราชการส่วนจังหวัด ตลอดจนสมาชิกสภาจังหวัดและพ่อค้าประชาชน

๑๓. ทำหน้าที่ประสานงานกับหมวดและส่วนราชการต่าง ๆ ขององค์การบริหาร ส่วนจังหวัด เพื่อให้การดำเนินงานเป็นไปอย่างมีประสิทธิภาพได้ผลดี

นอกจากงานประจำเหล่านี้แล้ว หนวคการเจ้าหน้าที่และฝีกอบรมต้องปฏิบัติงานอื่น ๆ ที่ผู้วราชการจังหวัด หรือปลัดองค์การบริหารส่วนจังหวัด มอบหมายควย

จะเห็นไควางานหนวคนี้ เป็นงานที่เกี่ยวกับบุคคลทั้งสิ้น เริ่มตั้งแต่การสรรหาบุคคล การบรรจุแต่งตั้ง การเลื่อนระดับ เลื่อนตำแหน่ง การพิจารณาความดีความชอบ การพิจารณาโทษ การฝีกอบรม การจัดสวัสดิการ จนกระทั่งถึงการออกจากราชการ นับว่าเป็นภาระที่หนักพอสมควรต้องศึกษาระเบียบปฏิบัติต่าง ๆ ให้เข้าใจและปฏิบัติให้ถูกต้อง คอยสอดส่องดูแลการไคกำลังคนเป็นสื่อกลางให้ความสัมพันธ์ระหว่างผู้บังคับบัญชากับผู้ใต้บังคับบัญชาให้เป็นไปโดยราบรื่น และให้ความช่วยเหลือในเรื่องต่าง ๆ ที่จะทำได้เพื่อให้งานดำเนินไปอย่างมีประสิทธิภาพ

สรุป ที่กล่าวมาทั้งหมดนี้เป็นการปูพื้นฐานให้ทราบถึงหน่วยงานที่ทำหน้าที่เกี่ยวกับ การบริหาร งานบุคคลขององค์การบริหารส่วนจังหวัด ทั้งในส่วนกลางและในองค์การบริหาร ส่วนจังหวัดแต่ละแห่งตลอดจนหน้าที่และความรับผิดชอบของหนวคการเจ้าหน้าที่และฝีกอบรม ซึ่งเป็นหน่วยงานชั้นต้นที่ปฏิบัติงานเกี่ยวกับการบริหาร งานบุคคลโดยตรง และในมทต่อไป ผู้เขียนจะไคกล่าวถึงการสรรหาและการ คัดเลือกบุคคลเข้ารับราชการ เพื่อให้ทราบถึงหลัก การอันถูกต้องในอันที่จะนำไปเปรียบเทียบกับ การ คัดเลือกบุคคลขององค์การบริหารส่วนจังหวัด อุดมรราชธานีต่อไป

ศูนย์วิทยทรัพยากร  
จุฬาลงกรณ์มหาวิทยาลัย