

บทที่ ๖

ผลกระทบจากความแตกแยกภายในพรรคการเมือง

จากการศึกษาในบทที่ ๕ ที่ผ่านมาได้ชี้ให้เห็นว่าความขัดแย้งระหว่างสมาชิกหรือกลุ่มสมาชิกภายในพรรคการเมืองเดียวกันนั้นได้เป็นพลังผลักดันให้เกิดความแตกแยกขึ้นมาภายในพรรคการเมืองทั้งสาม และเมื่อเกิดความแตกแยกขึ้นมาภายในพรรคการเมืองแล้วก็ย่อมจะก่อให้เกิดผลกระทบและเกิดการเปลี่ยนแปลงต่อพรรคการเมืองนั้นๆ ความมาอย่างหลีกเลี่ยงไม่ได้ ยิ่งกว่านั้นความแตกแยกภายในพรรคการเมืองนั้นยัง จะก่อให้เกิดผลกระทบต่อระบบพรรคการเมืองโดยส่วนรวมด้วย ในบทนี้จึงจะได้ทำการวิเคราะห์ถึงผลกระทบที่ติดตามมาหลังจากที่เกิดความแตกแยกขึ้นมาภายในพรรคการเมืองทั้งสามนั้นว่าก่อให้เกิดผลกระทบทั้งต่อตัวพรรคการเมืองทั้งสามและระบบพรรคการเมืองไทยอย่างไรบ้างซึ่งในการพิจารณาถึงผลกระทบที่เกิดจากความแตกแยกภายในพรรคการเมืองนั้นเราอาจจะแบ่งประเด็นในการพิจารณาได้เป็น ๒ ประเด็นใหญ่ๆคือ

๑. ผลกระทบที่เกิดต่อตัวพรรคการเมือง
๒. ผลกระทบที่เกิดต่อระบบพรรคการเมือง

๑. ผลกระทบที่เกิดต่อตัวพรรคการเมือง

ผลกระทบจากความแตกแยกภายในพรรคการเมืองต่อตัวพรรคการเมือง เองนั้นจากการศึกษานี้เราจะพบว่ามียุ่ด้วยกัน ๒ ประการคือ

๑. ก่อให้เกิดการแยกตัวของสมาชิกพรรคออกจากพรรคไป
๒. ก่อให้เกิดการลดค่าลงในจำนวนที่นั่งในสภาผู้แทนราษฎร

๑. การแยกตัวของสมาชิกพรรค

ก. พรรคประชาธิปัตย์ สำหรับกรณีของพรรคประชาธิปัตย์นั้นค่อนข้างจะต่างจากกรณีของพรรคกิจสังคมและพรรคชาติไทยอยู่ตรงที่ผลกระทบจากความแตกแยกภายในพรรคอย่างรุนแรงในช่วงปี ๒๕๑๔ นั้นมิได้เกิดขึ้นมาโดยทันทีเพราะหลังจากที่เกิดเหตุการณ์การรัฐประหารในวันที่ ๖ ตุลาคม ๒๕๑๔ แล้วเป็นเวลานานกว่า ๒ ปีเศษ พรรค

ตารางที่ ๑๑

เปรียบเทียบจำนวน สส. ของพรรคก่อนและหลังจากที่เกิดความแตกแยกขึ้นมาภายในพรรค

พรรค	จำนวน สส.			
	ก่อนการแตกแยก	หลังจากเกิดความแตกแยก		
		สส. ที่แยกตัวจากพรรค	สส. ที่ได้รับเลือกตั้ง	ผลต่าง
ประชาธิปัตย์ ๒๕๑๘	๑๑๘ (๑๐๐%)	๒๑ (๑๘.๕๖%)	๓๓ (๒๘.๘๕%)	๘๑ (๖๙.๐๕%)
กิจสังคม ๒๕๒๖-๒๘	๑๐๑ (๑๐๐%)	๕๘ (๕๗.๔๓%)	๕๑ (๕๐.๕๐%)	๕๖ (๕๕.๕๐%)
ชาติไทย ๒๕๒๖-๒๘	๑๐๘ (๑๐๐%)	๕๑ (๓๗.๙๖%)	๖๓ (๕๘.๓๓%)	๕๕ (๕๑.๖๗%)

ศูนย์วิทยทรัพยากร
จุฬาลงกรณ์มหาวิทยาลัย

ประชาธิปไตยจึงได้กลับมามีบทบาทในทางการเมืองอีกครั้งหนึ่ง เมื่อทางรัฐบาลได้กำหนดให้มีการเลือกตั้งทั่วไปขึ้นเมื่อ ๒๒ เมษายน ๒๕๒๒ ในขณะที่กรณีของพรรคกิจสังคมและพรรคชาติไทยนั้นผลกระทบเกิดขึ้นมาโดยทันทีในช่วงเวลาไม่กี่เดือนหลังจากที่ปัญหาความแตกแยกภายในพรรคทั้งสองมาถึงจุดสุดท้ายเมื่อมีการประกาศยุบสภาผู้แทนราษฎรและให้มีการเลือกตั้งทั่วไปใหม่ในทันที

อย่างไรก็ตามแม้ว่าช่วงเวลาานกว่า ๒ ปีเศษกว่าที่ผลกระทบจากความแตกแยกภายในพรรคประชาธิปไตยจะปรากฏออกมาให้เห็น แต่ก็เป็นที่ยอมรับกันโดยทั่วไปว่าสิ่งต่างๆที่เกิดขึ้นมากับพรรคประชาธิปไตยในการเลือกตั้งปี ๒๕๒๒ นั้นล้วนแล้วแต่มีความเกี่ยวเนื่องมาจากความแตกแยกภายในพรรคประชาธิปไตยในช่วงปี ๒๕๑๕ เป็นส่วนใหญ่

ในด้านการแยกตัวของสมาชิกที่เป็น สส. ของพรรคอยู่ในช่วงปี ๒๕๑๕ ออกไปจากพรรคประชาธิปไตยนั้นปรากฏว่ามีความรุนแรงอยู่ไม่น้อยทีเดียว ในการเลือกตั้งเมื่อปี ๒๕๒๕ นั้นพรรคประชาธิปไตยมีสมาชิกพรรคที่ได้รับการเลือกตั้งเข้ามาถึง ๑๑๔ คน แต่ภายหลังจากที่เกิดความแตกแยกขึ้นมาแล้ว ในการเลือกตั้งปี ๒๕๒๒ ปรากฏว่ามีสมาชิกพรรคที่เคยเป็น สส. ของพรรคในปี ๒๕๑๕ ได้แยกตัวเองออกไปจากพรรคโดยไปลงสมัครรับเลือกตั้งในนามของพรรคการเมืองอื่น หรือก่อตั้งพรรคการเมืองขึ้นมาใหม่เป็นจำนวนถึง ๒๑ คนด้วยกันคือ

- | | |
|--------------------------------|----------------|
| ๑. นายเกษม บุตรขุนทอง | พรรคเสรีธรรม |
| ๒. นายทรงศักดิ์ จุระวัณพนันธุ์ | อิสระ |
| ๓. นายแนบ บองแฉั่ว | อิสระ |
| ๔. นายบุญยิ่ง นันทาภิวัฒน์ | พรรคเสรีธรรม |
| ๕. นายปรีชา คงศรี | พรรคชาติไทย |
| ๖. นายแผน สิริเวชภัณฑ์ | อิสระ |
| ๗. นายหิณัย รุโจปะการ | พรรคเสรีธรรม |
| ๘. นายพิภพ อะสิศิริคันธ์ | พรรคประชากรไทย |
| ๙. นายเพิ่มศักดิ์ จริตงาม | อิสระ |
| ๑๐. นายวินัย นามเสถียร | อิสระ |
| ๑๑. นายสงสุข ภัคเกษม | พรรครวมไทย |

๑๒. นายสนธิ กุลเจริญ	พรรคประชากรไทย
๑๓. นายสมชาย ศรีสองชัย	อิสระ
๑๔. นายแพทย์สมศาสตร์ รัตนศักดิ์	พรรครวมไทย
๑๕. นายสมัคร์ สุนทรเวช	พรรคประชากรไทย
๑๖. นายสราวุธ นิยมทรัพย์	อิสระ
๑๗. นายสิกกิพ ขาววิฬ	พรรคชาติประชาชน
๑๘. นายสิงห์โต จ้างกระดูล	พรรคเสรีธรรม
๑๙. นายสุทวิช สุพรรณ	พรรคชาติไทย
๒๐. นายสุรชัย บุญแสง	พรรคกิจประชาธิปไตย
๒๑. นายโสภณ วัชรสินธ์	อิสระ

จำนวน ๒๑ คนที่ทางพรรคประชาธิปไตยต้องสูญเสียไปตั้งแต่ก่อนการเลือกตั้งนี้ เมื่อคิกคำนวณจากจำนวน สส. ของพรรคทั้งหมดในปี ๒๕๑๕ แล้วคิกเป็น ๑ ใน ๕ ของจำนวน สส. ทั้งหมดของพรรคในปี ๒๕๑๕ ที่คิก

ครั้งนี้เราจึงเห็นได้ว่าความแตกแยกภายในพรรคประชาธิปไตยนั้นมีผลทำให้เกิดการสูญเสียต่อพรรคประชาธิปไตยเองในแง่การแยกตัวของสมาชิกพรรคออกจากพรรคไปในบรรดาผู้ที่แยกตัวออกจากพรรคประชาธิปไตยไปนั้นมีข้อที่น่าสังเกตุว่าส่วนใหญ่แล้วคิกผู้ที่หายแพคต่อแถมการเมืองภายในพรรค ซึ่งในกรณีของพรรคประชาธิปไตยคิกคิกกลุ่มหัวเก่า นั้นเอง คิกจะเห็นได้จากรายชื่อผู้ที่แยกตัวออกไปนั้นมีสมาชิกในกลุ่มหัวเก่าอยู่หลายคน เช่น นายสมัคร์ สุนทรเวช นายสงสุข ภัคเกษม นายพิภพ อะสีติรัตน์ นายแนบ บ่องแฉ้ว นอกจากนี้คิกยังมีสมาชิกพรรคอีกส่วนหนึ่งที่แยกตัวออกไปเพราะเล็งเห็นช่องทางในการเลือกตั้งคิกคิกว่าเมื่อไปอยู่พรรคการเมืองอื่นหรือไม่พอใจที่จะอยู่กับพรรคการเมืองเก่า คิกคิกการออกไปสร้างพรรคการเมืองใหม่คิกคิกคิกว่าพรรคเก่า เช่น นายบุญยิ่ง นันทาภิวัฒน์ นายสิงห์โต จ้างกระดูล นายเกษม บุครขุนทอง นายแพทย์สมศาสตร์ รัตนศักดิ์ เป็นต้น

* นายธรรมบุญ เทียนเงิน ผู้นำกลุ่มหัวเก่าก็แยกตัวออกจากพรรคไปในการเลือกตั้งปี ๒๕๒๒ แต่เนื่องจากในปี ๒๕๑๕ นายธรรมบุญฯ ไม่ได้เป็น สส. จึงไม่มีในรายชื่อ ส่วนนายสมบุญ ศิริธร นั้นถึงแก่กรรมก่อนการเลือกตั้งปี ๒๕๒๒

ในขณะที่พวกที่ยังคงอยู่ในพรรคประชาธิปไตยคือไปก็คือฝ่ายที่ดูสมอำนาจพรรคไว้ได้ ซึ่งได้แก่สมาชิกในกลุ่มก้าวหน้าและกลุ่มกลางๆนั้นเอง

ข. พรรคกิจสังคม ในกรณีของพรรคกิจสังคมเมื่อความแตกแยกภายในพรรคในช่วงปี ๒๕๒๒-๒๕๒๕ ได้มาถึงจุดสุดท้ายเมื่อมีการประกาศยุบสภาผู้แทนราษฎรให้มีการเลือกตั้งใหม่ในปีเดียวกันนั้นก็ปรากฏว่าในการเลือกตั้งปี ๒๕๒๕ นั้นได้มีสมาชิกพรรคที่เป็น สส. อยู่ในสังกัดพรรคในช่วงปี ๒๕๒๒-๒๕๒๕ ได้แยกตัวออกไปจากพรรคไทยไปสมัครรับเลือกตั้งในนามของพรรคการเมืองอื่น หรือก่อตั้งพรรคการเมืองขึ้นมาใหม่เป็นจำนวนถึง ๕๔ คนด้วยกันคือ

๑. นายเรืองวิทย์ ลิกค์	สหประชาธิปไตย
๒. นายศุภสิทธิ์ เศษะคานนท์	สหประชาธิปไตย
๓. นายสำเร็จ ภูนิคม	สหประชาธิปไตย
๔. นายเจริญ เข้าวประยูร	สหประชาธิปไตย
๕. นายมานะ แพรสกุล	สหประชาธิปไตย
๖. นายสยาม รามสูต	สหประชาธิปไตย
๗. พ.ค.ท.บุญเลิศ เลิศปรีชา	สหประชาธิปไตย
๘. นายวีระกร คำประกอบ	สหประชาธิปไตย
๙. นายสวัสดิ์ คำประกอบ	สหประชาธิปไตย
๑๐. นายประเทือง คำประกอบ	สหประชาธิปไตย
๑๑. นายชัย ชิคชอบ	สหประชาธิปไตย
๑๒. นายสายัณห์ สาภิชะ	สหประชาธิปไตย
๑๓. นายเชวง วงศ์ใหญ่	สหประชาธิปไตย
๑๔. นายโกศล ไกรฤกษ์	สหประชาธิปไตย
๑๕. นายเฉลียว คิวังค์	สหประชาธิปไตย
๑๖. นางศิริพันธุ์ จูรีมาศ	สหประชาธิปไตย
๑๗. นายประสงค์ โทคาพล	สหประชาธิปไตย
๑๘. นายโอภาส พลศิลป์	สหประชาธิปไตย

๑๘. นายบุญเท่ง ทองสวัสดิ์	สหประชาชาติไทย
๒๐. นายพินิจ จันทรสุนทร	สหประชาชาติไทย
๒๑. นายสมาน ชุมภูเทพ	สหประชาชาติไทย
๒๒. นายประชา บุญยเนตร	สหประชาชาติไทย
๒๓. นายเวมรัฐ จิตรภักดี	สหประชาชาติไทย
๒๔. นายสถาปน ศิริพันธ์	สหประชาชาติไทย
๒๕. นายจองชัย เทียงธรรม	สหประชาชาติไทย
๒๖. นายสมถวิล วชิรวัฒนาปรัชญ์	สหประชาชาติไทย
๒๗. นายกมล เสมอเหมือน	สหประชาชาติไทย
๒๘. นายฤศล หมีเทศ	สหประชาชาติไทย
๒๙. นายวศสนา บุญภูพันธ์คันติ	กิจประชาคม
๓๐. นายสุทัศน์ ศรีรัตนพรพรรณ	กิจประชาคม
๓๑. นายสันติ อรุโธทัย	กิจประชาคม
๓๒. นายทรงค์ สิงห์โคทอง	กิจประชาคม
๓๓. นายธีระพันธ์ เพชรสุวรรณ	กิจประชาคม
๓๔. นายวสันต์ อินทรสุค	กิจประชาคม
๓๕. นายเสนีย์ มะคากะกุล	กิจประชาคม
๓๖. นายจรัส พัวช่วย	กิจประชาคม
๓๗. นายคุณ จินคะเวช	กิจประชาคม
๓๘. นภยสุวัฒน์ ศิริอำนาจ	กิจประชาคม
๓๙. นายเรวัติ ศิริบุญถ	กิจประชาคม
๔๐. นายแพทย์สมศาสตร์ รัตนศักดิ์	รวมไทย
๔๑. คร. วัลลภ สุปรียศิลป์	รวมไทย
๔๒. นายไพศาล จันทรภักดี	รวมไทย
๔๓. นายณรงค์ วงศ์วรรณ	รวมไทย
๔๔. นายพล วัชรปรีชา	รวมไทย
๔๕. นายเกียรติชัย ชัยเชาวรัตน์	รวมไทย

๕๖. นายมนตรีชัย ไควสุรัตน์	ราษฎร
๕๗. นายฉันทน์ บุญชิต	ราษฎร
๕๘. นายสมนึก ทองรุ่งโรจน์	ราษฎร
๕๙. นายทิวา พูลสมบัติ	ประชาธิปไตย
๕๐. นายยงยุทธ นพเกตุ	ประชาธิปไตย
๕๑. นายไกรสร นันทมานพ	ก้าวหน้า
๕๒. นายบรม คันเดียร	ก้าวหน้า
๕๓. นายปรีชา พัฒนาบุตร	เสรีนิยม
๕๔. นายเฉลิม เบ็ญหาวัน	เสรีนิยม
๕๕. นายทอง ศิริปรีชาพงษ์	มวลชน
๕๖. นายกัญญา อัครธาก	มวลชน
๕๗. นายวีระกร สิทธิธรรม	ชาติไทย
๕๘. พ.ค.ท. เปรม รุจิเรช	ประชากรไทย

จากจำนวน สส. ทั้ง ๕๘ คนที่พรรคกิจสังคมต้องสูญเสียไปทันทีตั้งแต่ก่อนการเลือกตั้งในปี ๒๕๒๕ นั้นคิดเป็นจำนวนที่มากกว่า ๑ ใน ๒ ของจำนวน สส. ทั้งหมดของพรรคในช่วงปี ๒๕๒๖-๒๕๒๙ เลยทีเดียว ทั้งนี้ความแตกแยกภายในพรรคกิจสังคมจึงมีผลทำให้เกิดภาวะ การแยกตัว ออกไปจากพรรคในอัตราที่สูงมากซึ่ง เป็นการสะท้อนให้เห็นได้เป็นอย่างดีถึงระดับความรุนแรงของความแตกแยกภายในพรรคกิจสังคมภายในช่วงเวลาดังกล่าว

ในบรรดาผู้ที่แยกตัวออกไปจากพรรคกิจสังคมนั้นเมื่อพิจารณาแล้วจะพบว่า มีลักษณะเหมือนกับกรณีของพรรคประชาธิปัตย์คือ ส่วนใหญ่จะเป็นผู้ที่ประสบความพ่ายแพ้ต่อเกมการเมืองภายในพรรค ซึ่งได้แก่กลุ่มของนายบุญเท่ง ทองสวัสดิ์ นายโกศล ไกรฤกษ์ นายบุญชู โรจนเสถียร นายทอง ศิริปรีชาพงษ์ เมื่อผู้นำกลุ่มเหล่านี้แยกตัวออกจากพรรคไปก็มักมีคนในกลุ่มเดียวกันแยกตัวออกไปด้วย นอกจากนี้ก็มีสมาชิกอีกส่วนหนึ่งที่แยกตัว ออกไปจากพรรคเพราะเกิดความไม่พอใจต่อพรรคหรือ เล็งเห็นว่า

การไปอยู่พรรคการเมืองอื่นจะดีกว่าและให้ประโยชน์มากกว่าการอยู่พรรคกิจสังคมที่มี
แนวโน้มว่าจะตกต่ำลง เช่น กลุ่มนายณรงค์ วงศ์วรรณ นายสวัสดิ์ คำประกอบ นาย
บรม คันเตียร เป็นต้น สมาชิกพรรคกิจสังคมที่แยกตัวเองออกไปจากพรรคนี้โดยส่วน
ใหญ่แล้วจะออกไปอยู่กับพรรคการเมืองใหม่ ๓ พรรคด้วยกันคือ พรรคสหประชาธิปไตย
พรรคกิจประชาคม และพรรครวมไทย ในขณะที่พวกที่ยังคงอยู่กับพรรคกิจสังคมต่อไปนั้นคือ
คนที่อยู่ในฝ่ายเดียวกับนายพงษ์ สारสิน ร.ค.อ. สุรัตน์ โอสถาปนุเคราะห์ นายไชยศิริ
เรืองกาญจนเศรษฐ์ ซึ่งเป็นฝ่ายที่กุมอำนาจพรรคไว้ได้ในเวลานั้น

ค. พรรคชาติไทย กรณีของพรรคชาติไทยนั้นก็เหมือนกับกรณีของพรรคกิจ-
สังคมและพรรคประชาธิปไตยคือเมื่อทางรัฐบาลได้ประกาศยุบสภาผู้แทนราษฎร เพื่อให้มีการ
เลือกตั้งใหม่ในปี ๒๕๒๕ บัญหาความแตกแยกภายในพรรคชาติไทยในช่วงปี ๒๕๒๖-๒๕๒๘
ก็มาถึงจุดยุติเมื่อมีสมาชิกพรรคที่เป็น สส. อยู่ในสังกัดพรรคในช่วงปี ๒๕๒๖-๒๕๒๘ จำนวน
หนึ่งได้แยกตัวเองออกไปจากพรรคชาติไทยไปเข้ากับพรรคการเมืองอื่นหรือก่อตั้งพรรค
การเมืองขึ้นมาใหม่เป็นจำนวนถึง ๔๑ คนด้วยกันคือ

- | | |
|-----------------------------|---------------|
| ๑. นายสีหนาท ฤาชา | สหประชาธิปไตย |
| ๒. นายประสาร ค่านฤล | สหประชาธิปไตย |
| ๓. นายประทีป กรีธาเวช | สหประชาธิปไตย |
| ๔. นายเสถียร ชรรรมสุริยะ | สหประชาธิปไตย |
| ๕. นายถาวร ไชยสุวรรณ | สหประชาธิปไตย |
| ๖. นายสิทธิชัย บือราเฮง | สหประชาธิปไตย |
| ๗. นายไพโรจน์ คิยะวานิช | สหประชาธิปไตย |
| ๘. นายพิชิต ชีระรัชคานนท์ | สหประชาธิปไตย |
| ๙. นายทวีศักดิ์ อับดุลบุตร | สหประชาธิปไตย |
| ๑๐. นายเที่ยง เรืองประคิมรุ | สหประชาธิปไตย |
| ๑๑. นายเฉลิมยศ แสนวิเศษ | สหประชาธิปไตย |
| ๑๒. นายอดุล ภูมิณรงค์ | สหประชาธิปไตย |
| ๑๓. นายสุทิน ใจจิต | สหประชาธิปไตย |

๑๔. นายชวลิต วิเศษสิทธิกุล	สหประชาชาติไทย
๑๕. นายสุพรรณ สุปัญญา	สหประชาชาติไทย
๑๖. นายเปรม มาลาภูลา	สหประชาชาติไทย
๑๗. นายชวลิต สุขสวัสดิ์	สหประชาชาติไทย
๑๘. พันเอกพล เรืองประเสริฐวิทย์	สหประชาชาติไทย
๑๙. นายเคน ไค้มีนา	ประชาชาติไทย
๒๐. นายเสริมศักดิ์ การุญ	ประชาชาติไทย
๒๑. นายพิทักษ์ ศรีตะบุตร	ประชาชาติไทย
๒๒. นายอนุวัฒน์ บั้วพรหมมี	ประชาชาติไทย
๒๓. นายประจวบ ไชยสาสน์	ประชาชาติไทย
๒๔. นายสุนทร วิลาวลัย	ราษฎร
๒๕. นายไพฑูรย์ เครือแก้ว	ราษฎร
๒๖. นายวัฒนา อิศวเหม	ราษฎร
๒๗. นายประเสริฐ สุขวัฒน์	ราษฎร
๒๘. นายเงิน บุญสุภา	ราษฎร
๒๙. นายมงคล จงสุทรนามณี	รวมไทย
๓๐. นายปิยะพันธุ์ วัชรภรณ์	รวมไทย
๓๑. นายสง่า วัชรภรณ์	รวมไทย
๓๒. นายสมบัติ ศรีสุรินทร์	รวมไทย
๓๓. นายสันติ ชัยวิรัตน์	กิจสังคม
๓๔. นายทวี ไกรคุปต์	กิจสังคม
๓๕. นายมนตรี คำนไพบูลย์	กิจสังคม
๓๖. นายพูลสวัสดิ์ โทกระไวศยะ	กิจสังคม
๓๗. พลโทชาญ อังสุโชติ	กิจประชาคม
๓๘. นายพูน ประทุมดิน	กิจประชาคม
๓๙. นายศิริเรก สกุนาธารวงศ์	กิจประชาคม
๔๐. นายสวัสดิ์ คชเสนี	มวลชน

๔๑. พันเอกณรงค์ กิตติขจร เสรีนิยม

จำนวน สส. ของพรรคชาติไทยทั้ง ๔๑ คนที่แยกตัวออกไปจากพรรคในการเลือกตั้งปี ๒๕๒๕ นั้นเมื่อเทียบกับจำนวน สส. ทั้งหมดของพรรคในช่วงปี ๒๕๒๖-๒๕๒๘ ที่มีอยู่ถึง ๑๐๘ คนนั้นจะพบว่าอัตราส่วนของการแยกตัวออกจากพรรคชาติไทยไปในภายหลังจากที่เกิดปัญหาความแตกแยกภายในพรรคที่รุนแรงแล้วนั้นมีมากกว่า ๑ ใน ๓ ของจำนวน สส. ของพรรคชาติไทยในช่วงปี ๒๕๒๖-๒๕๒๘ ที่เดียว

ในบรรดาผู้ที่แยกตัวออกจากพรรคชาติไทยไปนี้ส่วนใหญ่จะมีลักษณะเกี่ยวกับที่พบในพรรคประชาธิปัตย์และพรรคกิจสังคมคือ โดยมากมักจะเป็นฝ่ายที่พ่ายแพ้ต่อเกมการเมืองภายในพรรคจนไม่สามารถจะอยู่ในพรรคเดิมต่อไปได้ ในกรณีของพรรคชาติไทยนี้ก็คือ กลุ่มสยามประชาธิปไตยของพันเอกพล เริงประเสริฐวิทย์ นั่นเองซึ่งโดยส่วนมากจะย้ายตามพันเอกพลา ไปอยู่กับพรรคสหประชาชาติโดยทั้งสิ้น และนอกจากนี้ก็ยังมีส่วนอีกส่วนหนึ่งที่แยกตัวออกจากพรรคไปเพื่อไปแสวงหาพรรคการเมืองที่คิดว่าเพราะเกิดความไม่พอใจในตัวพรรคการเมืองเดิมเช่น นายประจวบ ไชยสาส์น นายปิยะพันธุ์ วัชรภรณ์ พันเอกณรงค์ กิตติขจร เป็นต้น ซึ่งเป็นคนในกลุ่มหนุ่มของพรรคชาติไทย โดยที่พวกที่ยังคงอยู่พรรคชาติไทยต่อไปนั้นมักจะเป็นคนในกลุ่มผู้นำหัวเก่าสายนายบรรหาร ศิลปอาชา และพลตรีชาติชาย ชุณหะวัณ ซึ่งเป็นฝ่ายที่กุมอำนาจพรรคไว้ได้ในเวลานั้น

ง. เมื่อเปรียบเทียบถึงผลกระทบจากความแตกแยกภายในพรรคการเมืองทั้งสามในด้านการก่อให้เกิดการแยกตัวของสมาชิกที่เป็น สส. ของพรรคออกไปจากพรรคแล้วนั้น เราจะพบว่าปัญหาความแตกแยกภายในพรรคนั้นมีผลที่ทำให้เกิดการแยกตัวของสมาชิกที่เป็น สส. ออกจากพรรคอยู่ในระดับที่สูงที่สุดที่เดียว (ดูตารางที่ ๑๑ ประกอบ) ก็จะเห็นได้จากกรณีของพรรคประชาธิปัตย์มีสมาชิกที่แยกตัวออกไปจากพรรคในการเลือกตั้งปี ๒๕๒๕ ถึง ๒๑ คนจาก ๑๑๔ คน ของพรรคกิจสังคมในการเลือกตั้งปี ๒๕๒๕ มีถึง ๕๔ คนจาก ๑๐๑ คน และของพรรคชาติไทยในการเลือกตั้งปี ๒๕๒๕ มีถึง ๔๑ คนจาก ๑๐๘ คน ทั้งนี้จึงอาจกล่าวได้ว่าปัญหาความแตกแยกภายในพรรคการเมืองใดก่อให้เกิด

ผลเสียต่อพรรคการเมืองเองเพราะก่อให้เกิดการแยกตัวของสมาชิกพรรคที่เป็น สส. ออกไปจากพรรค อย่างไรก็ตามในที่นี้มีข้อความว่า การแยกตัวของสมาชิกพรรค นั้นจะเป็นผลมาจากปัญหาความแตกแยกภายในพรรคการเมืองเท่านั้น เพราะเป็นที่ปรากฏว่าในพรรคการเมืองอื่น ๆ ที่ไม่มีความแตกแยกภายในพรรคการเมืองก็มีการแยกตัวของสมาชิกพรรคออกไปจากพรรคอยู่บ้าง เป็นต้นว่าพรรคการเมืองเดิมถูกยุบเลิกไป หรือตัว สส. นั้นเห็นว่าการไปอยู่พรรคการเมืองอื่นจะดีกว่าอยู่พรรคการเมืองเดิม โดยที่ไม่จำเป็นต้องมีความแตกแยก ทั้งนี้ในที่นี้จึงหมายถึงแต่เพียงว่าความแตกแยกภายในพรรคนั้นมีส่วนที่ทำให้เกิดการแยกตัวของสมาชิกพรรคได้มากกว่าปกติธรรมดา และยิ่งพรรคมีขนาดใหญ่มากเท่าไร การแยกตัวของสมาชิกพรรคก็ยิ่งมีมากเท่านั้น และมีผลกระทบต่อบรรยากาศการเมืองมากกว่าความแตกแยกภายในพรรคเล็กๆ

ยิ่งกว่านั้นเมื่อเปรียบเทียบถึงลักษณะของสมาชิกที่แยกตัวออกไปจากพรรคการเมืองทั้งสามแล้วนั้น เราจะพบว่าลักษณะของสมาชิกที่แยกตัวออกไปจากพรรคนั้นมักจะเป็นพวกที่ไม่สามารถจะอยู่กับพรรคการเมืองเดิมได้ เพราะพวกที่กุมอำนาจพรรคอยู่ไม่ต้องการให้อยู่ นั่นคือส่วนใหญ่ มักจะเป็นกลุ่มที่พ่ายแพ้ต่อเกมการเมืองภายในพรรคหรือกลุ่มที่ไม่มีอำนาจภายในพรรคนั้นเอง ทั้งกรณีของพรรคประชาธิปัตย์ก็คือกลุ่มหัวเก่า ของพรรคกิจสังคมก็คือกลุ่มพวกนายบุญเที่ยง ทองสวัสดิ์ นายโกศล ไกรฤกษ์ นายบุญชู โรจนเสถียร นายทอง ศิริบริชาพงษ์ ของพรรคชาติไทยก็คือกลุ่มสยามประชาธิปไตยของพันเอกพล เริงประเสริฐวิทย์ เพราะพวกเหล่านี้ไม่สามารถที่จะมีบทบาททางการเมืองอยู่ภายใต้ชื่อพรรคการเมืองเดิมได้คือไป ทางหนึ่งที่จะทำให้คนพวกนี้สามารถมีบทบาททางการเมืองต่อไปได้ก็คือ ต้องไปหาพรรคการเมืองอื่นอยู่หรือไม่ก็ไปตั้งพรรคการเมืองของตัวเองขึ้นมา

นอกจากพวกที่ไม่สามารถจะอยู่ในพรรคการเมืองเดิมได้แล้ว อีกลักษณะหนึ่งของสมาชิกพรรคที่แยกตัวออกไปจากพรรคนั้นก็มักจะเป็นผู้ที่ไม่พอใจในสถานการณ์ของพรรคการเมืองเดิม หรือเล็งเห็นถึงโอกาสที่ดีกว่าหากไปอยู่กับพรรคการเมืองอื่นจึงแยกตัวออกไปจากพรรคไปเข้ากับพรรคการเมืองอื่นหรือไม่ก็สร้างพรรคการเมืองของตัวเองขึ้นมา

๒. การลดค่าลงในจำนวนที่นั่งในสภาผู้แทนราษฎร

ก. พรรคประชาธิปัตย์ ในปี ๒๕๑๕ อันเป็นที่ที่พรรคประชาธิปัตย์เกิดความแตกแยกภายในพรรคอย่างรุนแรงนั้น พรรคประชาธิปัตย์นั้นเป็นพรรคที่มีจำนวน สส. ในสังกัดพรรคมากเป็นอันดับที่ ๑ เหนือกว่าพรรคการเมืองอื่นๆ ในช่วงเวลาเดียวกัน จำนวน สส. ของพรรคประชาธิปัตย์ในช่วงเวลานั้นมีถึง ๑๑๔ คนที่เดียว แต่ภายหลังจากที่เกิดความแตกแยกขึ้นมาภายในพรรคแล้วในการเลือกตั้งครั้งต่อมาคือในปี ๒๕๒๒ ปรากฏว่าพรรคประชาธิปัตย์กลับมีสมาชิกสมาชิกพรรคที่ลงสมัครรับเลือกตั้งในนามพรรคได้รับการเลือกตั้งเข้ามาเพียง ๓๓ คนเท่านั้นซึ่งเมื่อเทียบกับในช่วงปี ๒๕๑๕ แล้วนั้นปรากฏว่ามีผลต่างกันมากถึง ๘๑ คนเลยทีเดียว คิดแล้วเป็นการสูญเสียถึง ๗๑.๐๕% เลยทีเดียว (ดูตารางที่ ๑๑ ประกอบ) โดยเฉพาะในเขตกรุงเทพมหานครซึ่งในปี ๒๕๑๕ พรรคประชาธิปัตย์เคยได้รับชัยชนะในการเลือกตั้งมาทุกที่นั่ง แต่ในปี ๒๕๒๒ กลับปรากฏว่าได้รับการเลือกตั้งเข้ามาเพียง ๑ คนเท่านั้นจากจำนวน สส. ทั้งหมด ๓๒ คน

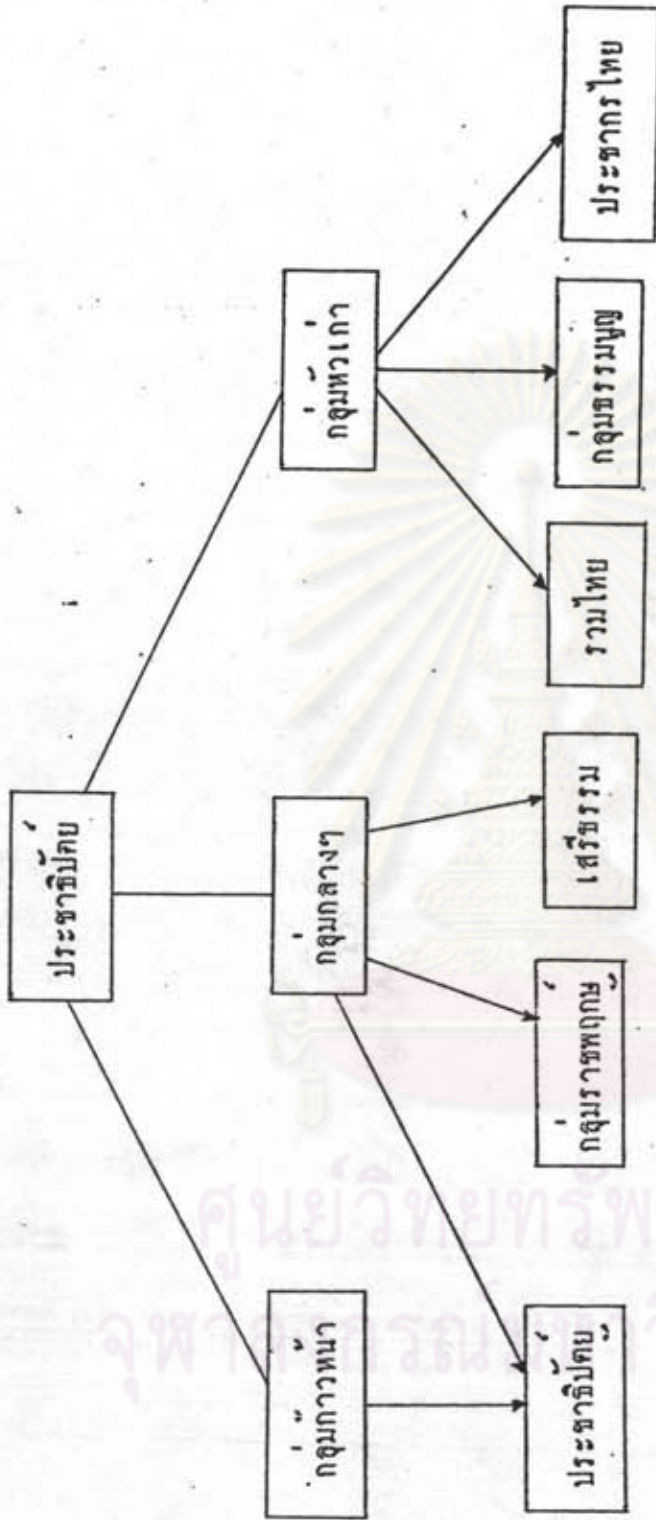
ข. พรรคกิจสังคม สำหรับพรรคกิจสังคมนั้นในช่วงปี ๒๕๒๖-๒๕๒๘ อันเป็นที่ที่ทางพรรคเกิดความแตกแยกขึ้นมาภายในพรรคอย่างรุนแรงนั้นทางพรรคมีสมาชิกที่เป็น สส. อยู่ทั้งสิ้น ๑๐๑ คน โดยเป็นผู้ที่ได้รับการเลือกตั้งมาในนามของพรรคเอง ๘๒ คน และภายหลังจากการเลือกตั้งแล้วมี สส. ที่ไม่สังกัดพรรคการเมืองใดเข้าร่วมอีก ๑๐ คน โดยมี สส. ของพรรคนำออกไปอยู่พรรคชาติไทย ๑ คน พรรคกิจสังคมเป็นพรรคการเมืองที่มีสมาชิกเป็น สส. อยู่รวมแล้วเป็นอันดับที่ ๒ ของพรรคการเมืองทั้งหมดในช่วงเวลาเดียวกัน แต่ทว่าก็เป็นพรรคร่วมรัฐบาลที่ใหญ่ที่สุด

ภายหลังจากที่พรรคเกิดปัญหาความแตกแยกขึ้นมาแล้วนั้น ในการเลือกตั้งครั้งต่อมาคือในปี ๒๕๒๘ ก็ปรากฏว่าพรรคกิจสังคมนั้นมีสมาชิกพรรคที่ลงสมัครรับเลือกตั้งในนามพรรคแล้วได้รับการเลือกตั้งเข้ามาเพียง ๕๑ คนเท่านั้น หากนำไปเปรียบเทียบกับในช่วงปี ๒๕๒๖-๒๕๒๘ แล้วปรากฏว่ามีผลต่างกันมากถึง ๕๐ คนที่เดียว ซึ่งคิดแล้วพรรคกิจสังคมก็สูญเสียที่นั่งในสภาผู้แทนราษฎรไปถึง ๔๘.๕๑% ซึ่งเป็นจำนวนที่เกือบถึงครึ่งหนึ่งของจำนวน สส. ที่พรรคเคยมีทั้งหมดที่เดียว (ดูตารางที่ ๑๑ ประกอบ)

ค. พรรคชาติไทย แม้ว่าในการเลือกตั้งเมื่อปี ๒๕๒๖ พรรคชาติไทยจะได้รับการเลือกตั้งเข้ามาเป็นอันดับที่ ๒ รองจากพรรคกิจสังคมก็ตามคือได้รับเลือกตั้งเข้ามา ๗๓ คน แต่ในภายหลังพรรคชาติไทยกลับกลายเป็นพรรคการเมืองที่มีจำนวนสมาชิกพรรคที่เป็น สส. มากที่สุดเป็นอันดับที่ ๑ เพราะได้มี สส. ทั้งจากพรรคการเมืองอื่นและที่เป็น สส. อิสระ ใ้เข้ามาาร่วมเป็นสมาชิกพรรคชาติไทยอีกถึง ๓๕ คน ทำให้พรรคชาติไทยมี สส. อยู่ในสังกัดถึง ๑๐๘ คน

แต่ภายหลังจากที่เกิดความแตกแยกขึ้นมาภายในพรรคแล้ว ปรากฏว่าในการเลือกตั้งปี ๒๕๒๕ ทางพรรคชาติไทยมีสมาชิกพรรคที่ลงสมัครรับเลือกตั้งในนามพรรคแล้วได้รับการเลือกตั้งเป็น สส. เพียง ๒๓ คนเท่านั้นซึ่งเป็นจำนวนที่น้อยกว่าจำนวน สส. ที่พรรคเคยมีอยู่ก่อนการเลือกตั้งถึง ๔๕ คน คิดแล้วพรรคชาติไทยต้องสูญเสียที่นั่งในสภาผู้แทนราษฎรไปถึง ๘๑.๖๗% ซึ่งนับว่าเป็นจำนวนที่มากที่สุดที่เดียว (ดูตารางที่ ๑๑ ประกอบ)

ง. เมื่อเปรียบเทียบถึงผลกระทบจากความแตกแยกภายในพรรคการเมืองทั้งสามในด้านความตกต่ำลงในจำนวนที่นั่งในสภาผู้แทนราษฎรแล้วย่อมชี้ให้เห็นว่าพรรคการเมืองที่เกิดความแตกแยกขึ้นมาภายในพรรคนั้นมีแนวโน้มที่จะตกต่ำลงในจำนวนที่นั่งในสภาผู้แทนราษฎรอย่างเห็นได้ชัด การที่พรรคการเมืองทั้งสามนี้เกิดความตกต่ำลงในด้านที่นั่งหลังจกเกิดความแตกแยกขึ้นมา นั้นย่อมสะท้อนให้เห็นได้เป็นอย่างดีว่าความแตกแยกนั้นเป็นผลเสียต่อพรรคการเมืองเองและยังเป็นอุปสรรคต่อการเจริญเติบโตของพรรคด้วย เพราะไม่ปรากฏว่าจะมีพรรคการเมืองใดเลยที่จะเจริญเติบโตขึ้นมาได้ภายหลังจากที่เกิดความแตกแยกขึ้นมาแล้วมีแต่จะตกต่ำหรือมีเดะนั้นก็สูญสลายไปจากระบบการเมืองเลย เช่นที่เป็นอยู่ในอดีตทั้งในกรณีของพรรคเสรีมนังคศิลาและพรรคสหประชาไทย เป็นต้น และความตกต่ำนั้นก็มีความตกต่ำที่มีขีดระคับรุนแรงด้วย เพราะจากตัวเลขในตารางที่ ๑๑ นั้นชี้ให้เห็นว่าการตกต่ำลงของพรรคการเมืองในด้านจำนวนที่นั่งในสภาผู้แทนราษฎรนั้นเกินกว่าร้อยละ ๔๐ ทุกพรรค ในที่นี้จึงกล่าวได้ว่าความแตกแยกภายในพรรคนั้นคือตัวทำลายพรรคนั้นเอง



แผนผังที่ ๔ แสดงถึงการแยกตัวของสมาชิกพรรคการเมืองใหม่ของสมาชิกพรรคประชาธิปไตยในการเลือกตั้งทั่วไป ปี ๒๕๒๒

๒. ผลกระทบที่เกิดต่อระบบพรรคการเมือง

ผลกระทบจากปัญหาความแตกแยกภายในพรรคการเมืองที่มีความเกี่ยวข้องกับระบบพรรคการเมืองนั้นจากการศึกษาพบว่าหลังจากที่เกิดความแตกแยกขึ้นมาภายในพรรคการเมืองต่างๆแล้วมักจะก่อให้เกิดพรรคการเมืองใหม่ๆขึ้นมาในระบบพรรคการเมืองไทยอีกหลายพรรค

๑. พรรคประชาธิปัตย์ หลังจากที่พรรคประชาธิปัตย์เกิดความแตกแยกขึ้นมาภายในพรรคในช่วงปี ๒๕๑๕ แล้วในการเลือกตั้งปี ๒๕๒๒ ปรากฏว่ามีสมาชิกพรรคประชาธิปัตย์ทั้งที่เป็น สส. และมีไค้เป็น สส. ในปี ๒๕๑๕ ไค้แยกตัวเองออกมาตั้งพรรคการเมืองของตัวเองเพื่อลงสมัครรับเลือกตั้งแข่งกับพรรคประชาธิปัตย์อีกหลายพรรคคือ

๑. พรรคประชากรไทย พรรคนี้เกิดมาจากการก่อตั้งของนายสมัคร สุนทรเวช อดีตสมาชิกคนสำคัญของกลุ่มหัวเก่าในพรรคประชาธิปัตย์ช่วงปี ๒๕๑๕ นายสมัครฯ ไค้ก่อตั้งพรรคการเมืองนี้ขึ้นมาพร้อมกับสมาชิกพรรคประชาธิปัตย์อีกหลายคนที่ยกตัวตามมาจาก้วยกันโดยมีนายสมัครฯ เป็นหัวหน้าพรรค

๒. พรรคเสรีธรรม เกิดมาจากการรวมตัวกันของอดีต สส. จากหลายพรรค เช่น พรรคพลังใหม่ พรรคกิจสังคม และพรรคธรรมสังคม โดยมีนายบุญยิ่ง นันทาภิวัฒน์ อดีต สส. ของพรรคประชาธิปัตย์ในปี ๒๕๑๕ เป็นแกนนำและเป็นหัวหน้าพรรค

๓. กลุ่มนายธรรมบุญญา แม้ว่าจะใช้ชื่อในการเลือกตั้งปี ๒๕๒๒ ว่า "กลุ่มธรรมบุญญา" ก็ตาม แต่กลุ่มนี้ก็มีสถานะเช่นเดียวกับพรรคการเมืองอื่นๆเช่นกัน กลุ่มนี้เป็น การก่อตั้งขึ้นมาโดยนายธรรมบุญญา เทียนเงิน อดีตเลขาธิการพรรคประชาธิปัตย์ และอดีตผู้ว่าราชการกรุงเทพมหานครของพรรคประชาธิปัตย์

๔. พรรครวมไทย เกิดมาจากการรวมตัวกันระหว่าง พล.ต.ต.สง่า กิตติขจร อดีตสมาชิกพรรคสหประชาไทยในปี ๒๕๑๒ กับนายสงสุสชาติเกษม อดีต สส. เชียงใหม่ ของพรรคประชาธิปัตย์ในปี ๒๕๑๕ ซึ่งเป็นคนในกลุ่มเดียวกับนายสมัครคือกลุ่มหัวเก่านั่นเอง

นอกจากทั้ง ๔ พรรคและกลุ่มที่มีส่วนในการเลือกตั้งปี ๒๕๒๒ แล้วยังมีอีกกลุ่มหนึ่งที่แยกตัวเองออกมาจากพรรคประชาธิปัตย์เช่นเดียวกัน แต่มิได้มีการส่งผู้สมัครลงรับ

เลือกตั้งกันอย่างใดก็ได้แก่ "กลุ่มราชพฤกษ์" ของ ร.ค.อ. สุวัฒน์ โอสถาบุเคราะห์ อดีตสมาชิกพรรคประชาธิปัตย์ เช่นกัน ซึ่งต่อมาในภายหลังจากการเลือกตั้งในปี ๒๕๒๒ ผ่านพ้นไปแล้วกลุ่มราชพฤกษ์นี้ก็ไปรวมกับกลุ่มของนายไชยศิริ เรื่องกาญจนเสรษฐ ทั้ง เป็นพรรคประชาราชกรขึ้นมา

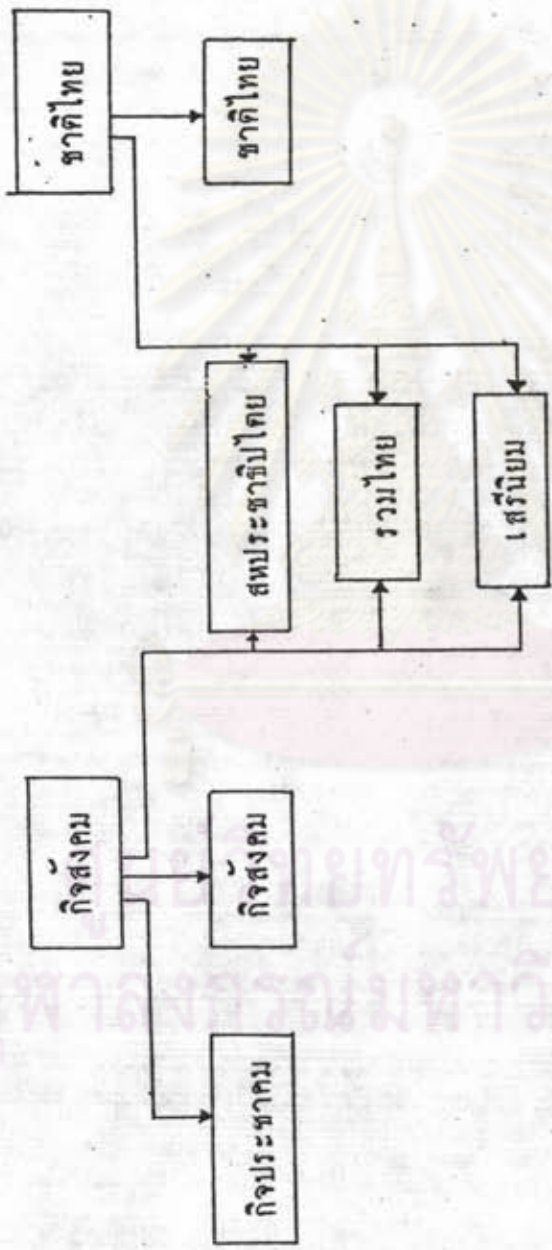
จากข้างต้นนี้ย่อมแสดงให้เห็นได้ว่าจากความแตกแยกภายในพรรคประชาธิปัตย์ ในปี ๒๕๑๕ นั้น ได้มีส่วนที่ทำให้มีพรรคการเมืองใหม่เกิดขึ้นมาในระบบพรรคการเมืองไทย แม้ว่าในภายหลังกองพรรคจะไม่ได้มีบทบาทในทางการเมืองก็ตาม

๓. พรรคกิจสังคม ในกรณีของพรรคกิจสังคมนั้นก็ได้แตกต่างไปจากกรณีของพรรคประชาธิปัตย์เลย หลังจากที่เกิดความแตกแยกภายในพรรคขึ้นมาแล้วในการเลือกตั้งปี ๒๕๒๕ ก็ปรากฏว่ามีสมาชิกของพรรคกิจสังคมเป็นจำนวนมากที่ได้แยกตัวออกไปตั้งพรรคการเมืองใหม่ขึ้นมาเพื่อเข้าแข่งขันในการเลือกตั้งซึ่งมีอยู่ด้วยกัน ๔ พรรคคือ

๑. พรรคสหประชาชาติไทย พรรคนี้เป็นพรรคที่เกิดจากความแตกแยกภายในพรรคการเมือง ๒ พรรคคือพรรคกิจสังคม และพรรคชาติไทย เพราะสมาชิกของพรรคทั้งสองในส่วนที่เป็นฝ่ายฝ่ายแพ้คือฝ่ายที่มีอำนาจอยู่ในพรรคได้แยกตัวออกมาาร่วมกันตั้งพรรคนี้นขึ้นมา โดยในส่วนของพรรคกิจสังคมนั้นได้แก่กลุ่มของนายบุญเท่ง ทองสวัสดิ์ อดีตรองหัวหน้าพรรคกิจสังคม กลุ่มนายโกศล ไกรฤกษ์ อดีตเลขาธิการพรรคและกลุ่มนายสวัสดิ์ คำประกอบ เป็นหลัก มีสมาชิกพรรคกิจสังคมที่เป็น สส. อยู่ในช่วงปี ๒๕๒๖-๒๕๒๕ ย้ายมาอยู่พรรคนี้นถึง ๒๔ คนด้วยกัน พรรคนี้นายบุญเท่งฯ เป็นหัวหน้าพรรค

๒. พรรคกิจประชาคม พรรคนี้เป็นการก่อตั้งขึ้นมาของสมาชิกพรรคกิจสังคมในกลุ่มนายบุญชู โรจนเสถียร อดีตเลขาธิการพรรคคนแรก และอดีตรองหัวหน้าพรรคกิจสังคม โดยมีสมาชิกพรรคกิจสังคมที่เป็น สส. ในช่วงปี ๒๕๒๖-๒๕๒๕ ย้ายมาอยู่รวมในพรรคนี้น ๑๐ คน และมีบางส่วนที่มาจากพรรคชาติไทย และพรรคชาติประชาชาติไทยรวมอยู่ด้วย พรรคกิจประชาคมนี้นายบุญชูฯ เป็นหัวหน้าพรรค

๓. พรรครวมไทย เป็นอีกพรรคหนึ่งที่เกิดจากการรวมตัวกันระหว่างสมาชิกพรรคกิจสังคมและพรรคชาติไทยที่แยกตัวออกมาจากพรรคเดิม ในส่วนที่มาจากพรรคกิจสังคมนั้นได้แก่กลุ่มของนายณรงค์ วงศ์วรรณ ซึ่งเป็นรองหัวหน้าพรรคกิจสังคมอยู่ พรรคนี้นายณรงค์ฯ เป็นหัวหน้าพรรค



แผนผังที่ ๕ แสดงถึงการแยกตัวออกมาตั้งพรรคการเมืองใหม่ของสมาชิกพรรคกิจสังคมและพรรคชาติไทยในการเลือกตั้งทั่วไปปี ๒๕๒๘

จุฬาลงกรณ์มหาวิทยาลัย
 วิทยาลัยพยาบาล
 วิทยาลัยพยาบาล

๔. พรรคเสรีนิยม พรรคนี้มาจากการแยกตัวออกจากพรรคกิจสังคมของนาย ปรีชา พัฒนิกานุตร สมาชิกพรรคกิจสังคมที่มีบทบาทสำคัญมากคนหนึ่ง นายปรีชา ได้ร่วมกับ พันเอกณรงค์ กิตติขจร ซึ่งแยกตัวออกมาจากพรรคชาติไทยตั้งพรรคนี้นมา โดยมีนาย ปรีชา เป็นหัวหน้าพรรค

นอกจากนี้ยังมีสมาชิกของพรรคกิจสังคมอีกจำนวนหนึ่งที่แยกตัวออกไปอยู่กับพรรคการเมืองที่เกิดขึ้นใหม่เช่น พรรคมวลชน และพรรคราษฎร แต่ทั้งสองพรรคนี้นสมาชิกที่แยกตัวออกไปจากพรรคกิจสังคมนั้นมิได้มีบทบาทในการจัดตั้งแต่อย่างใดจึงไม่ปรากฏอยู่ในที่นี้

๕. พรรคชาติไทย สำหรับพรรคชาติไทยนั้นหลังจากที่เกิดปัญหาความแตกแยกภายในพรรคขึ้นมาแล้วในการเลือกตั้งปี ๒๕๒๕ ก็ปรากฏเช่นเดียวกันว่ามีสมาชิกพรรคที่แยกตัวออกไปตั้งพรรคการเมืองขึ้นมาใหม่อยู่หลายพรรคคือ

๑. พรรคสหประชาชาติไทย พรรคนี้ตั้งกล่าวมาแล้วในส่วนของพรรคกิจสังคมว่าเป็นพรรคที่เกิดมาจากการรวมตัวกันของสมาชิกพรรคทั้งสองที่แยกตัวออกมาจากพรรคการเมืองเดิม ในส่วนที่แยกตัวออกมาจากพรรคชาติไทยแล้วมาร่วมก่อตั้งพรรคนี้นี้ได้แก่ กลุ่มสยามประชาชาติไทยของพันเอกพล เริงประเสริฐวิทย์ เป็นหลัก และมีสมาชิกพรรคชาติไทยที่เป็น สส. อยู่ในช่วงปี ๒๕๒๖-๒๕๒๘ ที่เข้ามาอยู่กับพรรคสหประชาชาติไทยนี้ถึง ๑๘ คนด้วยกัน

๒. พรรครวมไทย เป็นอีกพรรคหนึ่งที่มาจากการรวมตัวกันระหว่างสมาชิกพรรคกิจสังคมและพรรคชาติไทยที่แยกตัวเองออกมา ในส่วนที่แยกตัวออกมาจากพรรคชาติไทยนั้นได้แก่พวกนายปิยะฉัตร วัชรารัตน์ สมาชิกคนสำคัญในกลุ่มหนุ่มของพรรคชาติไทย พรรครวมไทยนี้นายณรงค์ วงศ์วรรณ เป็นหัวหน้าพรรค และนายปิยะฉัตร วัชรารัตน์ เป็นเลขาธิการพรรค

๓. พรรคเสรีนิยม พรรคนี้มาจากการแยกตัวของ พันเอกณรงค์ กิตติขจร อดีต สส. ในกลุ่มหนุ่มที่มีบทบาทมากภายในพรรคออกไปร่วมกับนายปรีชา พัฒนิกานุตร อดีต สส. ของพรรคกิจสังคมตั้งพรรคนี้นมา

นอกจากนี้ยังมีสมาชิกของพรรคชาติไทยจำนวนหนึ่งที่แยกตัวออกไปอยู่กับพรรค

การเมืองที่เกิดขึ้นใหม่เช่น พรรคราษฎรและพรรคกิจประชาคม แคสมาธิกของพรรค
ชาติไทยที่แยกตัวออกไปนั้นมีได้มีบทบาทในการจัดตั้งแต่อย่างใด

ง. เมื่อเปรียบเทียบถึงผลกระทบจากความแตกแยกภายในพรรคการเมือง
ทั้งสามที่มีต่อระบบพรรคการเมืองแล้วจะพบว่าปัญหาความแตกแยกภายในพรรคการเมือง
แต่ละพรรคโดยเฉพาะพรรคการเมืองใหญ่ๆ เช่น พรรคการเมืองทั้งสามนี้มีส่วนที่ก่อให้เกิด
เกิดพรรคการเมืองใหม่ขึ้นมาในระบบพรรคการเมืองไทยหลายพรรค ความแตกแยกภายใน
ในพรรคการเมืองจึงเป็นสิ่งที่เกื้อกูลต่อการมีระบบพรรคการเมืองแบบหลายพรรค
(multi-party system) มากกว่าจะช่วยพัฒนาให้เป็นระบบพรรคการเมืองที่มี
พรรคการเมืองน้อยพรรค

การที่มีการก่อให้เกิดพรรคการเมืองใหม่ขึ้นมาในระบบพรรคการเมืองไทยภาย
หลังจากที่เกิดความแตกแยกภายในพรรคการเมืองใหญ่ๆ พรรคใดพรรคนั้นนี้เป็นปรากฏ-
การณ์ที่ปรากฏอยู่ในหลายประเทศ ดังเช่นในประเทศชิลี อิตาลี ฝรั่งเศสและโบลิเวีย
เป็นต้น การที่เป็นเช่นนี้ก็เพราะว่าในบรรดาสมาชิกพรรคที่มีปัญหาความแตกแยกนั้น
เมื่อไม่สามารถจะแสวงหาความก้าวหน้าในทางการเมืองในพรรคการเมืองเดิมได้แล้ว
ก็มีทางเลือกที่บรรดาสมาชิกพรรคเหล่านั้นจะเลือกปฏิบัติได้อยู่ ๒ ทางหากว่ายังคงต้อง-
การจะมีบทบาทในทางการเมืองต่อไปคือ ย้ายไปอยู่พรรคการเมืองอื่นที่มีโอกาสดีกว่า
หรือมิฉะนั้นก็ต้องออกไปแสวงหา "อาณาจักร" ใหม่ที่เป็นของตัวเองนั่นก็คือ การแยก
ออกไปตั้งพรรคการเมืองใหม่ตามความต้องการของตัวเอง และในบรรดาพรรคการเมือง
ยังมีความแตกแยกรุนแรงเท่าไรก็ดูเหมือนว่าการแยกตัวออกไปตั้งพรรคการเมืองใหม่ของ
สมาชิกพรรคจะมีมากขึ้นเท่านั้น

๘. สรุป

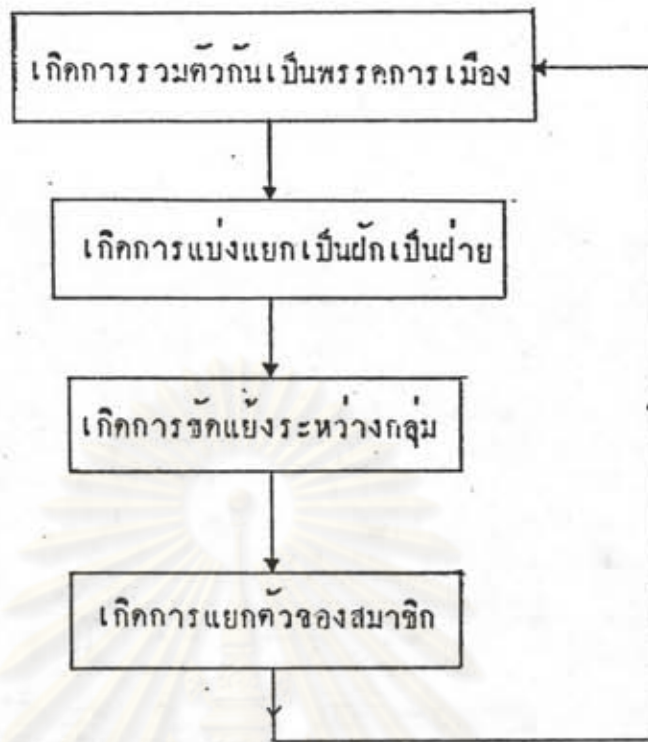
จากการศึกษาถึงผลกระทบจากความแตกแยกภายในพรรคการเมืองในบทนี้

โคชชีและยีนยันได้เป็นอย่างดีว่าความแตกแยกภายในพรรคการเมืองแต่ละพรรคนั้นมีผลกระทบในเชิงลบ (negative) ทั้งต่อตัวพรรคการเมืองและระบบพรรคการเมือง โดยส่วนรวมด้วย ในส่วนของตัวพรรคการเมืองเองนั้นความแตกแยกภายในพรรคได้ก่อให้เกิดความสูญเสียและความตกต่ำแก่พรรคเองทั้งในค่านสภาพทางการเมืองที่ลดต่ำลงและในค่านจำนวนที่นั่งในสภาผู้แทนราษฎรที่พรรคต้องสูญเสียไป ความแตกแยกภายในพรรคจึงเป็นสิ่งที่ทำลายพรรคการเมืองเอง ซึ่งในประเด็นนี้ย่อมแสดงความหมายให้เห็นว่าการมุ่งแต่จะพัฒนาให้พรรคการเมืองไทยมีขนาดใหญ่โตขึ้นในค่านจำนวนที่นั่งในสภาผู้แทนราษฎรโดยมิได้นำพาต่อการแก้ปัญหาความแตกแยกภายในพรรคควบคู่ไปนั้น การกระทำเช่นนี้ย่อมไม่สามารถจะทำให้พรรคการเมืองกลายเป็นองค์กรทางการเมืองที่มีความเข้มแข็งขึ้นมาได้เพราะความเข้มแข็งของพรรคการเมืองนั้นจะต้องเริ่มมาจากภายในพรรคมิใช่เริ่มมาจากภายนอก

ในส่วนของระบบพรรคการเมืองนั้นความแตกแยกภายในพรรคคือสิ่งที่เกิดอุปสรรคสนับสนุนต่อการมีระบบพรรคการเมืองแบบหลายพรรคของไทยเป็นอย่างมาก เพราะแทนที่พรรคการเมืองจะมีจำนวนลดน้อยถอยลงกลับปรากฏว่าเมื่อเกิดความแตกแยกขึ้นมาครั้งใดพรรคการเมืองของไทยก็จะยิ่งมีมากขึ้นไปอีก ทั้งนี้ในที่นี้จึงสรุปได้ว่าความแตกแยกภายในพรรคการเมืองนั้นมิได้ก่อให้เกิดผลดีขึ้นมาทั้งต่อตัวพรรคการเมืองและระบบพรรคการเมืองไทยเลย

จากสิ่งไต่ถั่วไปแล้วนั้นเราสามารถนำมาเขียนเป็นแผนผัง (diagram) แสดงถึงขั้นตอนของความแตกแยกภายในพรรคการเมืองตั้งแต่เริ่มแรกมาจนถึงผลกระทบที่เกิดขึ้นมาภายหลังจากที่เกิดความแตกแยกขึ้นมาภายในพรรคการเมืองต่างแล้วได้ดังนี้

จุฬาลงกรณ์มหาวิทยาลัย



แผนผังที่ ๖ แสดงถึงขั้นตอนของความแตกแยกภายในพรรคการเมืองไทย

คำอธิบาย : จากแผนภาพนี้ความแตกแยกภายในพรรคการเมืองจะเริ่มจากการที่มีการรวมตัวกันของนักการเมืองทั้งที่เคยอยู่ในพรรคการเมืองหรือไม่เคยอยู่ในพรรคการเมืองมาก่อนมาเป็นพรรคการเมือง แล้วจากนั้นภายในพรรคการเมืองนั้นก็เกิดการแบ่งแยกระหว่างสมาชิกพรรคออกเป็นฝักเป็นฝ่ายและเกิดความขัดแย้งระหว่างกลุ่มหรือฝักฝ่ายเหล่านั้นขึ้นมา และในที่สุดก็จะนำไปสู่การแยกตัวของสมาชิกพรรคออกไปจากพรรค แล้วหลังจากนั้นสมาชิกพรรคที่แยกตัวออกมาจากพรรคเดิมก็จะมี การไปรวมตัวกันเป็นพรรคการเมืองใหม่ขึ้นมา