

ผลการวิเคราะห์ข้อมูล

ลำดับการเสนอผลการวิเคราะห์ข้อมูล

ผู้วิจัยได้จัดลำดับการเสนอผลการวิเคราะห์ข้อมูลดังต่อไปนี้

ตอนที่ 1 ข้อมูลส่วนตัวของผู้ตอบแบบสอบถาม

ตอนที่ 2 ความพึงพอใจของผู้บริหารสถานศึกษาและครู-อาจารย์ เกี่ยวกับกระบวนการบริหารงานของผู้บริหารสถานศึกษา สังกัดกรมอาชีวศึกษา ในภาคใต้

ตอนที่ 3 ปัญหาและอุปสรรคของการใช้กระบวนการบริหารของผู้บริหารสถานศึกษา สังกัดกรมอาชีวศึกษา ในภาคใต้

ในการวิเคราะห์ข้อมูล ได้ใช้ค่าความถี่ ค่าร้อยละ ค่าคะแนนเฉลี่ย ( $\bar{X}$ ) และค่าส่วนเบี่ยงเบนมาตรฐาน (S.D) นำเสนอในรูปของตารางประกอบคำอธิบาย

ตอนที่ 1 ข้อมูลส่วนตัวของผู้ตอบแบบสอบถาม

ผู้วิจัยได้สอบถามข้อมูลส่วนตัวของผู้ตอบแบบสอบถามโดยจำแนกกลุ่มผู้ตอบแบบสอบถาม ออกเป็น 2 กลุ่มด้วยกันคือ

1. กลุ่มผู้บริหาร

2. กลุ่มครู-อาจารย์

ข้อมูลส่วนตัวของผู้ตอบแบบสอบถาม จะเป็นเรื่องเกี่ยวกับ เพศ อายุ ราชการ วุฒิทางการศึกษา ระยะเวลาของการดำรงตำแหน่ง และประสบการณ์ทางการบริหาร ทั้งนี้เพื่อเป็นพื้นฐานในการทำความเข้าใจ และทราบคุณสมบัติบางประการของกลุ่มประชากร การนำเสนอข้อมูล ใช้วิธีหาค่าความถี่และค่าร้อยละของแต่ละด้าน แล้วนำเสนอในรูปของตารางเปรียบเทียบระหว่างกลุ่มผู้บริหารและกลุ่มครู-อาจารย์ดังต่อไปนี้

กลุ่มประชากร จำแนกตามเพศ แสดงรายละเอียดในตารางที่ 2

ตารางที่ 2 กลุ่มประชากรที่ตอบแบบสอบถามจำแนกตามเพศ

กลุ่มประชากร	ชาย		หญิง		รวม	
	จำนวน คน	ร้อยละ	จำนวน คน	ร้อยละ	จำนวน คน	ร้อยละ
ผู้บริหาร	115	83.94	22	16.06	137	29.09
ครู-อาจารย์	189	56.59	145	43.41	334	70.91
รวม	304	64.54	167	35.46	471	100

จากตารางที่ 2 จะเห็นว่า ผู้ตอบแบบสอบถามทั้งหมดมีจำนวน 471 คน เป็นชายมากกว่าหญิง คือเป็นชาย 304 คน คิดเป็นร้อยละ 64.54 และเป็นหญิง 167 คน คิดเป็นร้อยละ 35.46

เมื่อจำแนกกลุ่มผู้ตอบแบบสอบถามปรากฏว่า ในจำนวนผู้บริหาร 137 คน เป็นชายมากกว่าหญิง คือเป็นชาย 115 คน คิดเป็นร้อยละ 83.94 และเป็นหญิง 22 คน คิดเป็นร้อยละ 16.06

ส่วนครู-อาจารย์ ในจำนวน 334 คน เป็นชายมากกว่าหญิง คือเป็นชาย 189 คน คิดเป็นร้อยละ 56.59 เป็นหญิง 145 คน คิดเป็นร้อยละ 43.41

จุฬาลงกรณ์มหาวิทยาลัย

กลุ่มประชากรจำแนกตามอายุ แยกย่อยละเอียดถึงตารางที่ 3

ตารางที่ 3 กลุ่มประชากรที่ครอบแบบสอบถาม จำแนกตามอายุ  
ก. ผู้บริหารสถานศึกษา

อายุ	จำนวน (คน)	ร้อยละ
21 - 30 ปี	9	6.57
31 - 40 ปี	45	32.85
41 - 50 ปี	58	42.33
51 - 60 ปี	25	18.25
รวม	137	100

จากตารางที่ 3 จะเห็นว่า ผู้บริหารที่มีอายุระหว่าง 41 - 50 ปี มีจำนวนมากที่สุด คือ มีจำนวน 58 คน คิดเป็นร้อยละ 42.33 ส่วนผู้บริหารที่มีอายุระหว่าง 21 - 30 ปี มีจำนวนน้อยคือ มีเพียง 9 คน คิดเป็นร้อยละ 6.57

ศูนย์วิจัยทรัพยากร  
จุฬาลงกรณ์มหาวิทยาลัย

ตารางที่ 4 กลุ่มประชากรที่คอบแบบสอบถาม จำแนกตามอายุ  
ข. ครู-อาจารย์

อายุ	จำนวน (คน)	ร้อยละ
ต่ำกว่า 26 ปี	16	4.79
26 - 35 ปี	224	67.06
36 - 45 ปี	70	20.96
46 - 55 ปี	19	5.69
56 ปีขึ้นไป	5	1.50
รวม	334	100

จากตารางที่ 4 จะเห็นว่า ครู-อาจารย์ ที่มีอายุตั้งแต่ 56 ปีขึ้นไป จะมีจำนวนน้อยที่สุด คือมี 5 คน คิดเป็นร้อยละ 1.50 และครู-อาจารย์ที่มีอายุระหว่าง 26 - 35 ปี จะมีจำนวนมากที่สุดคือ มีจำนวน 224 คน คิดเป็นร้อยละ 67.06

ศูนย์วิทยทรัพยากร  
จุฬาลงกรณ์มหาวิทยาลัย

กลุ่มประชากรจำแนกตามอายุราชการ แสดงรายละเอียดกิจการที่ 5

ตารางที่ 5 กลุ่มประชากรที่คอบแบบสอบถามจำแนกตามอายุราชการ

อายุราชการ	ผู้บริหาร		ครู-อาจารย์		รวม	
	จำนวน (คน)	ร้อยละ	จำนวน (คน)	ร้อยละ	จำนวน (คน)	ร้อยละ
ต่ำกว่า 6 ปี	6	4.38	121	35.23	127	26.96
6 - 10 ปี	13	9.49	109	32.63	122	25.90
11 - 15 ปี	25	18.25	49	14.67	74	15.71
16 - 20 ปี	30	21.90	31	9.28	61	12.95
21 - 25 ปี	37	27.00	10	2.99	47	9.98
26 ปีขึ้นไป	26	18.98	14	4.19	40	8.49
รวม	137	29.09	334	70.91	471	100

จากตารางที่ 5 จะเห็นว่า บุคคลแบบสอบถามที่มีอายุราชการต่ำกว่า 6 ปี มีจำนวนมากที่สุด คือมีจำนวน 127 คน คิดเป็นร้อยละ 26.96 และบุคคลแบบสอบถามที่มีอายุราชการ 26 ปีขึ้นไป มีจำนวนน้อยที่สุด คือมีจำนวน 40 คน คิดเป็นร้อยละ 8.49

เมื่อจำแนกตามกลุ่มปรากฏว่า ผู้บริหารที่มีอายุราชการระหว่าง 21-25 ปี มีจำนวนมากที่สุดคือ จำนวน 37 คน คิดเป็นร้อยละ 27.00 และรองลงมาคืออายุราชการระหว่าง 16-20 ปี มีจำนวน 30 คน คิดเป็นร้อยละ 21.90 ส่วนผู้บริหารที่มีอายุราชการต่ำกว่า 6 ปี มีจำนวนน้อยที่สุดคือ มีจำนวน 6 คน คิดเป็นร้อยละ 4.38

สำหรับกลุ่มครู-อาจารย์นั้น มีอายุราชการต่ำกว่า 6 ปี มีจำนวนมากที่สุดคือ มีจำนวน 121 คน คิดเป็นร้อยละ 36.23 และรองลงมาคือมีอายุราชการระหว่าง 6-10 ปี มีจำนวน 109 คน คิดเป็นร้อยละ 32.63 ส่วนครู-อาจารย์ที่มีอายุราชการระหว่าง 21-25 ปี มีจำนวนน้อยที่สุดคือ มีจำนวน 10 คน คิดเป็นร้อยละ 2.99

กลุ่มประชากรจำแนกตามวุฒิทางการศึกษา แสดงรายละเอียดดังตารางที่ 6

ตารางที่ 6 กลุ่มประชากรที่คอบแบบสอบถาม จำแนกตามวุฒิทางการศึกษา

วุฒิทางการศึกษา	ผู้บริหาร		ครู-อาจารย์		รวม	
	จำนวน (คน)	ร้อยละ	จำนวน (คน)	ร้อยละ	จำนวน (คน)	ร้อยละ
ปริญญาเอก	1	0.73	2	0.60	3	0.64
ปริญญาโท	13	9.49	8	2.40	21	4.46
ปริญญาตรี	119	86.86	263	78.74	382	81.10
ต่ำกว่าปริญญาตรี	4	2.92	61	18.26	65	13.80
รวม	137	29.09	334	70.91	471	100

จากตารางที่ 6 จะเห็นว่าผู้คอบแบบสอบถามมีวุฒิทางการศึกษาอยู่ในระดับปริญญาตรีมากที่สุดคือ มีจำนวน 382 คน คิดเป็นร้อยละ 81.10 และน้อยที่สุดคือปริญญาเอก คือมีเพียง 3 คน คิดเป็นร้อยละ 0.64

เมื่อจำแนกตามกลุ่มปรากฏว่าผู้บริหารมีวุฒิปริญญาตรีมากที่สุดคือจำนวน 119 คน คิดเป็นร้อยละ 86.86 และผู้บริหารที่มีวุฒิปริญญาเอก มีจำนวนน้อยที่สุดคือมีเพียง 1 คน คิดเป็นร้อยละ 0.73

สำหรับกลุ่มครู-อาจารย์นั้น ครู-อาจารย์มีวุฒิปริญญาตรีมากที่สุดเช่นเดียวกับกลุ่มผู้บริหาร คือมีจำนวน 263 คน คิดเป็นร้อยละ 78.74 และครู-อาจารย์มีวุฒิปริญญาเอกน้อยที่สุดเช่นเดียวกับกลุ่มผู้บริหาร คือมีเพียง 2 คน คิดเป็นร้อยละ 0.60

กลุ่มประชากรจำแนกตามประสบการณ์ทางการบริหารงานของผู้บริหารสถานศึกษา  
แสดงรายละเอียดดังตารางที่ 7

ตารางที่ 7 กลุ่มประชากรผู้บริหารสถานศึกษาจำแนกตามประสบการณ์ทางการบริหารงาน

ประสบการณ์ทางการบริหารงาน	ผู้บริหารสถานศึกษา	
	จำนวน (คน)	ร้อยละ
ต่ำกว่า 6 ปี	100	73.00
6 - 10 ปี	31	22.62
11 - 15 ปี	3	2.19
16 - 20 ปี	1	0.73
21 ปีขึ้นไป	2	1.46
รวม	137	100

จากตารางที่ 6 จะเห็นว่า ผู้ตอบแบบสอบถามจะมีประสบการณ์ทางการบริหารงานต่ำกว่า 6 ปี มีจำนวนมากที่สุด คือ มีจำนวน 100 คน คิดเป็นร้อยละ 73.00 อันดับรองลงมาคือ ผู้บริหารที่มีประสบการณ์ในการบริหารงานระหว่าง 6 - 10 ปี คือ มีจำนวน 31 คน คิดเป็นร้อยละ 22.62 และผู้บริหารที่มีประสบการณ์ในการบริหารงานระหว่าง 16 - 20 ปี จะมีจำนวนน้อยที่สุด คือ มีจำนวนเพียง 1 คน คิดเป็นร้อยละ 0.73

กลุ่มประชากรจำแนกตามประสบการณ์ในการศึกษาหรือฝึกอบรมทางคำบริหารสถานศึกษา แสดงรายละเอียดในตารางที่ 8

ตารางที่ 8 กลุ่มประชากรผู้บริหารจำแนกตามการศึกษาหรือฝึกอบรมคำบริหาร

การศึกษาหรือฝึกอบรม	จำนวน (คน)	ร้อยละ
เคย	85	62.04
ไม่เคย	56	37.96
รวม	137	100

จากตารางที่ 7 จะเห็นว่า กลุ่มผู้บริหารที่ตอบแบบสอบถามเคยได้รับการศึกษาหรือเคยฝึกอบรมทางคำบริหารการศึกษา มีจำนวนมากกว่าผู้บริหารที่ไม่เคยได้รับการศึกษาหรือไม่เคยได้รับการฝึกอบรมทางคำบริหารการศึกษามาก่อน คือ ผู้บริหารที่เคยได้รับการศึกษาหรือฝึกอบรมคำบริหารการศึกษามาก่อน มีจำนวน 85 คน คิดเป็นร้อยละ 62.04 ส่วนผู้บริหารที่ไม่เคยได้รับการศึกษาหรือฝึกอบรมคำบริหารการศึกษามาก่อนนั้น มีจำนวน 56 คน คิดเป็นร้อยละ 37.96

จุฬาลงกรณ์มหาวิทยาลัย



ตอนที่ 2 การวิเคราะห์ความถี่เห็นของผู้บริหารสถานศึกษาและครู-อาจารย์เกี่ยวกับกระบวนการบริหารของผู้บริหารสถานศึกษา สังกัดกรมอาชีวศึกษา ในภาคใต้

ในการวิเคราะห์กระบวนการบริหารงานของผู้บริหารสถานศึกษา ได้แบ่งออกเป็น 5 ด้านคือ

1. การวางแผนงาน ( Planning )
2. การจัดหน่วยงาน ( Organizing )
3. การจัดเจ้าหน้าที่ ( Staffing )
4. การอำนวยการ ( Directing )
5. การควบคุม ( Controlling )

ผู้วิจัยได้ประมาณค่าความถี่เห็นของประชากรผู้ตอบแบบสอบถามแต่ละกลุ่มเกี่ยวกับกระบวนการบริหารงานของผู้บริหารทั้ง 5 ด้าน ดังกล่าว ซึ่งกำหนดเป็นคะแนนดังนี้

ไม่มีการปฏิบัติหรือมีน้อยที่สุด	มีคะแนนเป็น	1	คะแนน
มีระดับการปฏิบัติค่อนข้างน้อย	มีคะแนนเป็น	2	คะแนน
มีระดับการปฏิบัติค่อนข้างมาก	มีคะแนนเป็น	3	คะแนน
มีระดับการปฏิบัติมากที่สุด	มีคะแนนเป็น	4	คะแนน

เมื่อนำความถี่เห็นของประชากรทั้ง 2 กลุ่มมาหาค่าเฉลี่ย (  $\bar{x}$  ) ได้กำหนดเกณฑ์ที่ใช้ในการวิเคราะห์ไว้ดังนี้

คะแนนเฉลี่ย 1.00 - 1.49	ไม่มีการปฏิบัติหรือมีน้อยที่สุด
คะแนนเฉลี่ย 1.50 - 2.49	ระดับการปฏิบัติค่อนข้างน้อย
คะแนนเฉลี่ย 2.50 - 3.49	ระดับการปฏิบัติค่อนข้างมาก
คะแนนเฉลี่ย 3.50 - 4.00	ระดับการปฏิบัติมากที่สุด

ผลการวิเคราะห์ความถี่เห็นของประชากรทั้ง 2 กลุ่ม ได้นำเสนอในรูปตารางแสดงค่าคะแนนเฉลี่ย (  $\bar{x}$  ) และค่าส่วนเบี่ยงเบนมาตรฐาน ( S.D. ) ประกอบคำอธิบายพร้อมทั้งการทดสอบสมมติฐานโดยการทดสอบค่าที ( t-test ) ดังปรากฏต่อไปนี้

ตารางที่ 9 กระบวนการบริหารงานของผู้บริหารสถานศึกษา ด้านการวางแผนตาม  
ความคิดเห็นของผู้บริหารสถานศึกษาและครู-อาจารย์

การวางแผน	ผู้บริหาร ( 137)		ครู-อาจารย์ ( 334)		รวม ( 471)		t
	$\bar{X}$	S.D.	$\bar{X}$	S.D.	$\bar{X}$	S.D.	
1. ผู้บริหารให้นำเอาปัญหาและ ความต้องการของชุมชนมา ร่วมพิจารณาในการกำหนด วัตถุประสงค์ของการวางแผน ของสถานศึกษา	2.59	.69	2.39	.81	2.45	.78	-2.48*
2. ผู้บริหารโดยคนโยบายและ วัตถุประสงค์ที่วางไว้ร่วมกัน เป็นหลักในการวางแผนงาน ของสถานศึกษา	3.19	.61	2.59	.84	2.76	.83	-7.60*
3. ผู้บริหารให้ครู-อาจารย์ใน สถานศึกษาได้มีส่วนร่วมใน การวางแผนของสถานศึกษา	3.10	.06	2.35	.04	2.57	.91	-8.77*
4. ผู้บริหารให้โอกาสให้ผู้อำนวยการ ในอาชีพบางอย่างในท้องถิ่น มีส่วนร่วมในการวางแผน เกี่ยวกับการพัฒนาการเรียน การสอนวิชาชีพในสถานศึกษา ให้สอดคล้องกับความต้องการ ของท้องถิ่น	2.06	.07	1.73	.04	1.83	.79	-4.01*

ตารางที่ 9 (ต่อ)

การวางแผน	ผู้บริหาร ( 137)		ครู-อาจารย์ ( 334)		รวม ( 471)		t
	$\bar{X}$	S.D	$\bar{X}$	S.D	$\bar{X}$	S.D	
5. ผู้บริหารได้กำหนดชั้นตอนใน การปฏิบัติงานตรงตามแผนที่ ได้วางไว้โดยชัดเจนและเป็น ที่เข้าใจของผู้ร่วมงาน	3.10	.04	2.47	.04	2.62	.79	-7.11*
6. ผู้บริหารสามารถปฏิบัติงาน ตามแผนที่ได้กำหนดไว้	2.75	.04	2.55	.04	2.61	.73	-2.78*
7. ผู้บริหารได้จัดทำปฏิทินปฏิบัติ งานเพื่อให้งานดำเนินตาม แผนงานและโครงการ	3.08	.06	2.75	.05	2.84	.87	-3.74*
8. ผู้บริหารได้มีส่วนร่วมในการ พิจารณาการจัดสรรงบประมาณ และการใช้จ่ายเงินทางการศึกษา	3.15	.07	3.19	.04	3.18	.86	0.46
9. ผู้บริหารไม่สามารถจะปฏิบัติ งานตามแผนที่ได้กำหนดไว้ แต่คงปฏิบัติตามสถานการณ์	2.32	.06	2.47	.04	2.42	.83	1.75
10. ผู้บริหารได้จัดให้มีการประเมิน ผลของการปฏิบัติงานตามแผนงาน และโครงการที่กำหนดไว้ เพื่อ เป็นแนวทางในการพัฒนา ปรับปรุงการวางแผนและ โครงการสำหรับปีต่อไป	2.70	.06	2.30	.04	2.42	.85	-4.71*
รวม	2.80	.36	2.48	.53	2.57	.51	-6.33*

\*  
P < 0.05

จากตารางที่ 9 จะเห็นได้ว่า ความคิดเห็นของผู้บริหารสถานศึกษาและความ  
 คิดเห็นของครู-อาจารย์เกี่ยวกับกระบวนการบริหารงานของผู้บริหารสถานศึกษา ด้านการ  
 วางแผน ผู้บริหารมีความคิดเห็นว่า ผู้บริหารให้นำเอาปัญหาของชุมชนมาร่วมพิจารณา  
 ในการกำหนดวัตถุประสงค์ของการวางแผนของสถานศึกษาอยู่ในระดับค่อนข้างมาก  
 ( $\bar{x} = 2.59$ ) ผู้บริหารได้ยึคนโยบายและวัตถุประสงค์ที่วางไว้ร่วมกันเป็นหลักในการ  
 วางแผนงานของสถานศึกษาอยู่ในระดับค่อนข้างมาก ( $\bar{x} = 3.19$ ) ผู้บริหารให้ครู-อาจารย์  
 ในสถานศึกษาได้มีส่วนร่วมในการวางแผนของสถานศึกษา อยู่ในระดับค่อนข้างมาก ( $\bar{x} =$   
 $3.10$ ) ผู้บริหารให้โอกาสให้ผู้อำนวยการในอาชีพบางอย่างในท้องถิ่นมีส่วนร่วมในการวาง  
 แผนเกี่ยวกับการพัฒนาการเรียนการสอนวิชาชีวิตในสถานศึกษาให้สอดคล้องกับความต้องการ  
 ของท้องถิ่นอยู่ในระดับค่อนข้างน้อย ( $\bar{x} = 2.06$ ) ผู้บริหารได้กำหนดขั้นตอนในการ  
 ปฏิบัติงานตรงตามแผนที่ได้วางไว้โดยชัดเจนและเป็นที่ยอมรับของผู้นร่วมงาน อยู่ในระดับ  
 ค่อนข้างมาก ( $\bar{x} = 3.01$ ) ผู้บริหารสามารถปฏิบัติงานตามแผนที่กำหนดไว้ อยู่ในระดับ  
 ค่อนข้างมาก ( $\bar{x} = 2.75$ ) ผู้บริหารได้จัดทำปฏิทินปฏิบัติงานเพื่อให้งานได้ดำเนินไปตาม  
 แผนงานและโครงการอยู่ในระดับค่อนข้างมาก ( $\bar{x} = 3.08$ ) ผู้บริหารได้มีส่วนร่วมสวู่ใน  
 ระดับค่อนข้างมาก ( $\bar{x} = 3.15$ ) ผู้บริหารไม่สามารถจะปฏิบัติงานตามแผนที่ได้กำหนด  
 ไว้ แค่งปฏิบัติงานตามสถานการณ์อยู่ในระดับค่อนข้างน้อย ( $\bar{x} = 2.32$ ) และผู้บริหาร  
 ได้จัดให้มีการประเมินผลของการปฏิบัติงานและโครงการที่กำหนดไว้ เพื่อเป็นแนวทางใน  
 การพัฒนา ปรับปรุงการวางแผน และโครงการสำหรับปีต่อไป อยู่ในระดับค่อนข้างมาก  
 ( $\bar{x} = 2.70$ )

ส่วนครู-อาจารย์มีความเห็นว่า ผู้บริหารสถานศึกษาได้ปฏิบัติงานอยู่ในระดับค่อนข้าง  
 ว่างมากในเรื่องผู้บริหารยึคนโยบายและวัตถุประสงค์ที่วางไว้ร่วมกันเป็นหลักในการวางแผนงาน  
 ของสถานศึกษา ( $\bar{x} = 2.59$ ) ผู้บริหารสามารถปฏิบัติงานตามแผนที่ได้กำหนดไว้  
 ( $\bar{x} = 2.55$ ) ผู้บริหารได้จัดทำปฏิทินปฏิบัติงานเพื่อให้งานดำเนินไปตามแผนงานและ  
 โครงการ ( $\bar{x} = 2.75$ ) ผู้บริหารมีส่วนร่วมในการพิจารณาจัดสรรงบประมาณและการ  
 ใช้เงินบำรุงการศึกษา ( $\bar{x} = 3.19$ )



และครู-อาจารย์มีความเห็นว่า ผู้บริหารสถานศึกษาได้ปฏิบัติงานอยู่ในระดับค่อนข้างน้อย ในเรื่องผู้บริหารได้นำเอาปัญหาและความต้องการของชุมชนมาร่วมพิจารณาในการกำหนดวัตถุประสงค์ของการวางแผนของสถานศึกษา ( $\bar{x} = 2.39$ ) ผู้บริหารให้ครู-อาจารย์ได้มีส่วนร่วมในการวางแผนของสถานศึกษา ( $\bar{x} = 2.35$ ) ผู้บริหารให้โอกาสผู้อำนวยการงานในอาชีพทางอย่างในท้องถิ่นมีส่วนร่วมในการวางแผนเกี่ยวกับการพัฒนาการเรียนการสอนให้สอดคล้องกับความต้องการของท้องถิ่น ( $\bar{x} = 1.73$ ) ผู้บริหารได้กำหนดขั้นตอนในการปฏิบัติงานตามแผนที่ได้วางไว้โดยชัดเจนและเป็นที่ยอมรับของผู้อำนวยการ ( $\bar{x} = 2.47$ ) ผู้บริหารไม่สามารถปฏิบัติงานตามแผนที่กำหนดไว้ แต่ต้องปฏิบัติตามสถานการณ์ ( $\bar{x} = 2.47$ ) และผู้บริหารได้จัดให้มีการประเมินผลของการปฏิบัติงานตามแผนและโครงการที่กำหนดไว้เพื่อเป็นแนวทางในการพัฒนาปรับปรุงการวางแผนและโครงการสำหรับปีถัดไป ( $\bar{x} = 2.30$ )

เมื่อพิจารณาคำแนะนำเฉลี่ยของผู้บริหารสถานศึกษาและของครู-อาจารย์ปรากฏว่า มีความเห็นไม่ตรงกันในการวางแผน ซึ่งผู้บริหารมีความคิดเห็นว่าผู้บริหารได้ปฏิบัติงานอยู่ในระดับค่อนข้างมาก และครู-อาจารย์มีความเห็นว่า ผู้บริหารสถานศึกษาได้ปฏิบัติในระดับค่อนข้างน้อย ในเรื่องต่อไปนี้คือ

- ผู้บริหารได้เอาปัญหาและความต้องการของชุมชนมาร่วมพิจารณาในการกำหนดวัตถุประสงค์ของการวางแผนของสถานศึกษา
  - ผู้บริหารให้ครู-อาจารย์ในสถานศึกษาได้มีส่วนร่วมในการวางแผนของสถานศึกษา
  - ผู้บริหารได้กำหนดขั้นตอนในการปฏิบัติงานตรงตามแผนที่ได้วางไว้โดยชัดเจนและเป็นที่ยอมรับของผู้อำนวยการ
  - ผู้บริหารได้จัดให้มีการประเมินผลของการปฏิบัติงานตามแผนงานและโครงการที่กำหนดไว้ เมื่อเป็นแนวทางในการพัฒนาปรับปรุงการวางแผนและโครงการสำหรับปีถัดไป
- ส่วนเรื่องที่ยังผู้บริหารสถานศึกษาและครู-อาจารย์ต่างก็มีความเห็นว่า ผู้บริหารสถานศึกษาได้มีการปฏิบัติงานอยู่ในระดับค่อนข้างมาก ได้แก่
- ผู้บริหารได้มีนโยบายและวัตถุประสงค์ที่วางไว้ร่วมกันเป็นหลักในการวางแผนงานของสถานศึกษา

- ผู้บริหารสามารถปฏิบัติงานตามแผนที่ได้กำหนดไว้
- ผู้บริหารได้ทำปฏิทินปฏิบัติงานเพื่อให้งานได้ดำเนินตามแผนและโครงการ
- ผู้บริหารได้มีส่วนร่วมในการพิจารณาจัดสรรงบประมาณและการใช้เงินบำรุง

#### การศึกษา

เรื่องที่ทั้งผู้บริหารสถานศึกษาและครู-อาจารย์มีความเห็นว่าผู้บริหารสถานศึกษาได้ปฏิบัติงานอยู่ในระดับค่อนข้างน้อย ได้แก่

- ผู้บริหารให้โอกาสแก่ผู้อำนวยการในอาชีพบางอย่างในท้องถิ่นมีส่วนร่วมในการวางแผนเกี่ยวกับการเรียนการสอนวิชาชีพในสถานศึกษาให้สอดคล้องกับความต้องการของท้องถิ่น

- ผู้บริหารไม่สามารถปฏิบัติงานตามแผนที่ได้กำหนดไว้ แต่คงปฏิบัติตามสถานการณ

เมื่อพิจารณาคะแนนเฉลี่ยส่วนรวมของการบริหารงานด้านการวางแผนของผู้บริหารแล้ว จะเห็นว่า ผู้บริหารมีความเห็นว่า ผู้บริหารได้ปฏิบัติงานด้านการวางแผนอยู่ในระดับค่อนข้างมาก โดยมีคะแนนเฉลี่ยรวมของผู้บริหารเท่ากับ 2.80 ส่วนครู-อาจารย์มีความคิดเห็นว่า ผู้บริหารได้ปฏิบัติงานด้านการวางแผนอยู่ในระดับค่อนข้างน้อย โดยมีคะแนนเฉลี่ยรวมเท่ากับ 2.48

ในการเปรียบเทียบความคิดเห็นโดยใช้ค่าที ( t-test ) นั้น พบว่าความคิดเห็นของผู้บริหารและครู-อาจารย์ในการปฏิบัติงานด้านการวางแผนของผู้บริหารไม่มีความแตกต่างกันอย่างมีนัยสำคัญทางสถิติที่ระดับ .05 2 เรื่องคือ

- ผู้บริหารได้มีส่วนร่วมในการพิจารณาการจัดสรรงบประมาณและการใช้เงินบำรุงการศึกษา

- ผู้บริหารไม่สามารถปฏิบัติงานตามแผนที่ได้กำหนดไว้แต่คงปฏิบัติงานตามสถานการณ

นอกนั้นทั้งผู้บริหารสถานศึกษา และครู อาจารย์ต่างก็มีความคิดเห็นแตกต่างกัน และเมื่อเปรียบเทียบค่าที ( t-test ) โดยส่วนรวมของผู้บริหารสถานศึกษา และครู อาจารย์แล้ว ปรากฏว่า ความคิดเห็นในด้านการวางแผนนี้ จะแตกต่างกันอย่างมีนัยสำคัญทางสถิติที่ระดับ .05 ( $t = -6.33$ )<sup>\*</sup>

ตารางที่ 10 กระบวนการบริหารงานของผู้บริหารสถานศึกษากำหนดการจ้กองค์การ  
ตามความคิดเห็นของผู้บริหารสถานศึกษาและครู-อาจารย์

การจ้กองค์การ	ผู้บริหาร (N = 137)		ครู-อาจารย์ (N = 334)		รวม (N = 471)		t
	$\bar{X}$	S.D.	$\bar{X}$	S.D.	$\bar{X}$	S.D.	
11. ผู้บริหารสามารถมอบหมาย งานให้ครูอาจารย์และเจ้า- หน้าที่ในสถานศึกษาได้ปฏิบัติ งานตามสายงานได้อย่าง เหมาะสมกับความรู้ ความ สามารถของผู้ปฏิบัติงาน	3.14	.62	2.74	.87	2.84	.82	-4.42*
12. ความเห็นเกี่ยวกับการกำหนด โครงสร้างและการแบ่งงาน งานที่กรมอาชีวศึกษากำหนด ให้สถานศึกษาปฏิบัติ	3.11	.70	2.88	.72	2.94	.72	-3.27*
13. ผู้บริหารให้ครู-อาจารย์ใน สถานศึกษาได้มีส่วนร่วมใน การพิจารณาบุคคลเข้าปฏิบัติ งานและรับผิดชอบหน้าที่ตาม สายงานที่กำหนดไว้	2.83	.76	2.07	.93	2.29	.95	-8.40*
14. ผู้บริหารได้จัดให้มีแผนภูมิ แสดงสายการบังคับบัญชาให้ เห็นว่าใครมีหน้าที่อย่างไร และขึ้นกับใครไว้อย่างชัด เจน	3.24	.80	2.96	.92	3.04	.89	-3.26*

## ตารางที่ 10 (ต่อ)

การจ้กของค้การ	ผู้บริหาร (N = 137)		ครูอาจารย์ (N = 334)		รวม (N = 471)		t
	$\bar{X}$	S.D.	$\bar{X}$	S.D.	$\bar{X}$	S.D.	
15. ผู้บริหารได้กำหนดอัตราค่าจ้าง ของครู-อาจารย์และเจ้าหน้าที่ ไว้ล่วงหน้าเพื่อให้สอดคล้อง กับความต้องการของสถาน ศึกษา	2.85	.77	2.56	.82	2.65	.81	-3.61*
16. ผู้บริหารได้จัดทำราย ละเอียดเกี่ยวกับการปฏิบัติ งานและหน้าที่ความรับผิดชอบ ของครู-อาจารย์และเจ้าหน้าที่ แต่ละคนไว้อย่างชัดเจน	3.03	.88	2.68	.90	2.79	.85	-4.06*
17. ความเห็นเกี่ยวกับการจัดให้มี สายงานให้คำปรึกษาหารือ ความจำเป็นต่อการบริหาร งานของผู้บริหาร	3.24	.70	3.41	.73	3.36	.73	2.47*
18. ผู้บริหารได้ชี้แจงและทำความเข้าใจ ในเรื่องหน้าที่และ ความรับผิดชอบของครู- อาจารย์และเจ้าหน้าที่ตาม สายงานของสถานศึกษา	3.15	.71	2.74	.83	2.86	.82	-5.03*



ตารางที่ 10 (ต่อ)

การจัดองค์การ	ผู้บริหาร (N =137)		ครู-อาจารย์ (N =334)		รวม (N =471)		t
	$\bar{X}$	S.D	$\bar{X}$	S.D	$\bar{X}$	S.D	
19. ความคิดเห็นเกี่ยวกับการ มอบหมายหน้าที่ตามสายงาน ในสถานศึกษาเป็นการกระจาย อำนาจ	3.29	.73	2.71	.88	2.88	.88	-6.85*
20. ความคิดเห็นเกี่ยวกับการจัด โครงสร้างและการแบ่งสาย งานในสถานศึกษาจะส่งผล เสริมการปฏิบัติงานใหม่บรรลุ วัตถุประสงค์ของสถานศึกษา	3.29	.64	2.78	.81	2.93	.80	-6.60*
รวม	3.21	.43	2.76	.58	2.86	.53	-6.99*

\*  
P < 0.05

จากตารางที่ 10 จะเห็นได้ว่าความคิดเห็นของผู้บริหารสถานศึกษาและครู-อาจารย์เกี่ยวกับกระบวนการบริหารงานด้านการจัดองค์การนั้น ผู้บริหารสถานศึกษามีความคิดเห็นว่าผู้บริหารสถานศึกษาไปปฏิบัติอยู่ในระดับค่อนข้างมากทุกเรื่องคือ ผู้บริหารมอบหมายงานให้ครู-อาจารย์และเจ้าหน้าที่ในสถานศึกษาไปปฏิบัติงานตามสายงานได้อย่างเหมาะสมกับความรู้ความสามารถ ( $\bar{X} = 3.14$ ) ผู้บริหารมีความเห็นเกี่ยวกับการกำหนดโครงสร้างและการแบ่งสายงานที่กรมอาชีวศึกษากำหนดให้สถานศึกษาปฏิบัติ ( $\bar{X} = 3.11$ ) ผู้บริหารให้ครู-อาจารย์มีส่วนร่วมในการพิจารณาบุคคลเข้าปฏิบัติงานและรับผิดชอบตามสายงาน ( $\bar{X} = 2.83$ ) ผู้บริหารได้จัดให้มีแผนภูมิสายการบังคับบัญชาให้เห็นว่าใครมีหน้าที่อย่างไร และชั้น

กัมไคร ( $\bar{x} = 3.24$ ) ผู้บริหารได้กำหนดอัตราค่าจ้างของครู-อาจารย์และเจ้าหน้าที่ไว้ล่วงหน้า ( $\bar{x} = 2.85$ ) ผู้บริหารได้จัดทำรายละเอียดเกี่ยวกับการปฏิบัติงานและหน้าที่ความรับผิดชอบของครู-อาจารย์ ( $\bar{x} = 3.03$ ) ผู้บริหารมีความเห็นด้วยกับการจัดให้มีสายงานให้ค่าปรึกษาเป็นสิ่งจำเป็นต่อการบริหารงาน ( $\bar{x} = 3.24$ ) ผู้บริหารได้ชี้แจงและทำความเข้าใจในเรื่องหน้าที่และความรับผิดชอบของครู-อาจารย์ตามสายงานของสถานศึกษา ( $\bar{x} = 3.15$ ) ผู้บริหารมีความเห็นว่าการมอบหมายหน้าที่ตามสายงานเป็นการกระจายอำนาจ ( $\bar{x} = 3.29$ ) และผู้บริหารมีความคิดเห็นว่าการจัดโครงสร้างและการแบ่งสายงานจะส่งเสริมให้การปฏิบัติงานบรรลุวัตถุประสงค์ ( $\bar{x} = 3.29$ )

ส่วนครู-อาจารย์นั้นมีความคิดเห็นว่า ผู้บริหารได้ปฏิบัติงานด้านการจัดการองค์การอยู่ในระดับค่อนข้างมาก ตรงกับความคิดเห็นของผู้บริหารเกือบทุกเรื่อง นอกจากเรื่องผู้บริหารให้ครู-อาจารย์ได้มีส่วนร่วมในการพิจารณาบุคคลเข้าปฏิบัติงานตามสายงาน ซึ่งผู้บริหารมีความคิดเห็นว่าได้ปฏิบัติอยู่ในระดับค่อนข้างมาก ( $\bar{x} = 2.83$ ) แต่ครู-อาจารย์มีความเห็นว่า ผู้บริหารปฏิบัติอยู่ในระดับค่อนข้างน้อย ( $\bar{x} = 2.07$ )

เมื่อพิจารณาคะแนนเฉลี่ยของการบริหารงานด้านการจัดการองค์การของผู้บริหารสถานศึกษาแล้ว จะเห็นว่าทั้งผู้บริหารและครู-อาจารย์มีความคิดเห็นว่า ผู้บริหารได้ปฏิบัติงานด้านการจัดการองค์การ อยู่ในระดับค่อนข้างมาก โดยมีคะแนนเฉลี่ยรวมของผู้บริหารเท่ากับ 3.21 และคะแนนเฉลี่ยรวมของครู-อาจารย์เท่ากับ 2.76

เมื่อพิจารณาค่าคะแนนเฉลี่ยโดยส่วนรวมแล้ว ผู้ตอบแบบสอบถามมีความคิดเห็นว่า ผู้บริหารได้ปฏิบัติงานด้านการจัดการองค์การอยู่ในระดับค่อนข้างมาก ( $\bar{x} = 2.86$ ) และอยู่ในระดับค่อนข้างมากแทบทุกเรื่อง นอกจากเรื่องผู้บริหารให้ครู-อาจารย์มีส่วนร่วมในการพิจารณาบุคคลเข้าปฏิบัติงานตามสายงานที่กำหนดไว้ ซึ่งความคิดเห็นโดยส่วนรวมแล้วเห็นว่า ผู้บริหารได้ปฏิบัติงานในเรื่องนี้อยู่ในระดับค่อนข้างน้อย ( $\bar{x} = 2.29$ )

ในการเปรียบเทียบความคิดเห็นโดยใช้ค่าที (t-test) นั้นพบว่า ความคิดเห็นของผู้บริหารและครู-อาจารย์มีความแตกต่างกันอย่างมีนัยสำคัญทางสถิติที่ระดับ .05 ทุกเรื่อง และเมื่อเปรียบเทียบค่าที (t-test) โดยส่วนรวมจะเห็นว่า ความคิดเห็นในด้านการจัดการองค์การของผู้บริหารและครู-อาจารย์ มีความแตกต่างกันอย่างมีนัยสำคัญทางสถิติที่ระดับ .05 ( $t = -6.99$ )

ตารางที่ 11 กระบวนการบริหารงานของผู้บริหารสถานศึกษากำหนดการจกเจ้าหน้าที่  
ตามความคิดเห็นของผู้บริหารสถานศึกษาและครู-อาจารย์

การจกเจ้าหน้าที่	ผู้บริหาร (N =137)		ครู-อาจารย์ (N =334)		รวม (N =471)		t
	$\bar{X}$	S.D.	$\bar{X}$	S.D.	$\bar{X}$	S.D.	
21. ผู้บริหารมีบทบาทในการกำหนด นโยบายเกี่ยวกับการคัดเลือก ครู-อาจารย์และเจ้าหน้าที่เข้า มาปฏิบัติงานในสถานศึกษา	2.32	.92	2.54	.97	2.48	.96	2.27*
22. ผู้บริหารได้มอบหมายงานให้ ผู้รับผิดชอบได้อย่างเหมาะสม และเป็นที่ยอมรับของครู- อาจารย์	2.85	.64	2.44	.84	2.56	.81	-5.03*
23. ผู้บริหารได้จัดให้มีการ ประชุมสัมมนาทางวิชาการเพื่อ พัฒนาการปฏิบัติงานของครู- อาจารย์	2.43	.74	2.12	.84	2.21	.83	-3.83*
24. ผู้บริหารมีโครงการสนับสนุน ให้ครู-อาจารย์และเจ้าหน้าที่ ในสถานศึกษาได้มีโอกาสไป ดูงาน อบรม ศึกษาต่อ เพื่อ เป็นการพัฒนาความรู้	2.97	.80	2.54	.99	2.67	.96	-4.50*
25. ผู้บริหารได้ศึกษาและวางแผน ไว้ล่วงหน้าเพื่อสับเปลี่ยน โยกย้ายครู-อาจารย์และ เจ้าหน้าที่ในสถานศึกษา	1.98	.72	1.96	.82	1.97	.79	-0.24

## ตารางที่ 11 (ต่อ)

การจักเจ้าหน้าที่	ผู้บริหาร (N = 137)		ครู-อาจารย์ (N = 334)		รวม (N = 471)		t
	$\bar{X}$	S.D.	$\bar{X}$	S.D.	$\bar{X}$	S.D.	
26. เมื่อมีการสับเปลี่ยนหน้าที่ของ ครู-อาจารย์และเจ้าหน้าที่ใน สถานศึกษา ผู้บริหารได้วาง แผนให้มีการฝึกงานหรืออบรม ให้ผู้ที่จะมาปฏิบัติงานใหม่ได้ มีความรู้ความเข้าใจในหน้าที่ ก่อนที่จะมาปฏิบัติงาน	2.24	.82	1.90	.83	2.00	.84	-4.14*
27. ในการแต่งตั้งหัวหน้าคณะและ หัวหน้าแผนกวิชา ผู้บริหารได้ คำนึงถึงความรู้ความสามารถ และประสบการณ์ของครู- อาจารย์	3.30	.72	2.66	.86	2.84	.87	-7.70*
28. ผู้บริหารได้นำผลงานที่ดีเด่น ของครู-อาจารย์และเจ้าหน้าที่ แจ้งให้ประชุมและผู้เกี่ยวข้อง ของได้ทราบ	2.72	.92	2.21	.89	2.36	.93	-5.44*
29. ผู้บริหารได้วางลوائحกติกา ลงโทษผู้กระทำผิดโดยยึด ระเบียบแบบแผนอย่างเคร่ง ครัด	2.51	.75	2.22	.89	2.30	.86	-3.30*

ตารางที่ 11 (ต่อ)

การจักเจ้าหน้าที่	ผู้บริหาร (N = 137)		ครู-อาจารย์ (N = 334)		รวม (N = 471)		t
	$\bar{X}$	S.D.	$\bar{X}$	S.D.	$\bar{X}$	S.D.	
30. ผู้บริหารได้ไปเยี่ยมเยียน ผู้ไต่บังคับบัญชาเป็นการ ส่วนตัวโดยทั่วถึง	2.79	.85	1.88	.94	2.15	1.00	10.17*
รวม	2.61	.45	2.25	.58	2.35	.57	-6.47*

\*  $P < 0.05$ 

จากตารางที่ 11 จะเห็นได้ว่าความคิดเห็นของผู้บริหารและครู-อาจารย์เกี่ยวกับกระบวนการบริหารงานด้านการจักเจ้าหน้าที่ ผู้บริหารและครู-อาจารย์ ต่างก็มีความคิดเห็นตรงกันคือ มีความคิดเห็นว่าผู้บริหารได้ปฏิบัติงานอยู่ในระดับค่อนข้างมากคือ ผู้บริหารมีโครงการสนับสนุนให้ครู-อาจารย์และเจ้าหน้าที่ได้มีโอกาสไปทำงาน อบรม ศึกษา เพื่อเป็นการพัฒนาความรู้ ( $\bar{X} = 2.97$ ) และ ( $\bar{X} = 2.54$ ) และในการแต่งตั้งหัวหน้าคณะหัวหน้าแผนกวิชา ผู้บริหารได้คำนึงถึงความรู้ความสามารถและประสบการณ์ของครู-อาจารย์ ( $\bar{X} = 3.30$ ) และ ( $\bar{X} = 2.66$ )

เรื่องที่ยังผู้บริหารและครู-อาจารย์ต่างก็มีความคิดเห็นตรงกันว่าผู้บริหารได้ปฏิบัติงานอยู่ในระดับค่อนข้างน้อย ได้แก่เรื่อง ผู้บริหารได้จัดให้มีการประชุมสัมมนาทางวิชาการ เพื่อพัฒนาการปฏิบัติงานของครู-อาจารย์ ( $\bar{X} = 2.43$ ) และ ( $\bar{X} = 2.12$ ) ผู้บริหารได้ศึกษาและวางแผนไว้ล่วงหน้าเพื่อรับการปรับเปลี่ยนโยกย้ายครู-อาจารย์ ( $\bar{X} = 1.98$ ) และ ( $\bar{X} = 1.96$ ) เมื่อมีการปรับเปลี่ยนหน้าที่ของครู-อาจารย์ผู้บริหารได้วางแผนให้มีการฝึกงานหรืออบรมให้ผู้ที่มาปฏิบัติงานใหม่ มีความรู้ความเข้าใจในหน้าที่ก่อนจะมาปฏิบัติงาน ( $\bar{X} = 2.24$ ) และ ( $\bar{X} = 1.70$ )

ส่วนเรื่องที่ยุบบริหารและครู-อาจารย์มีความเห็นแตกต่างกันคือ ผู้บริหารมีความคิด  
ว่าผู้บริหารมีบทบาทในการกำหนดนโยบายเกี่ยวกับลารคักเลือกครู-อาจารย์ และเจ้าหน้าที่เข้า  
ปฏิบัติงานในสถานศึกษา อยู่ในระดับค่อนข้างน้อย ( $\bar{x} = 2.32$ ) แต่ครู-อาจารย์มีความคิด  
เห็นว่าผู้บริหารมีบทบาทในเรื่องนี้คือค่อนข้างมาก ( $\bar{x} = 2.54$ ) และผู้บริหารมีความคิดเห็น  
ว่าผู้บริหารได้มอบหมายงานให้ผู้บริหารนิเทศอย่างเหมาะสมและเป็นที่ยอมรับของครูอาจารย์  
อยู่ในระดับค่อนข้างมาก ( $\bar{x} = 2.85$ ) แต่ครู-อาจารย์มีความคิดเห็นว่าผู้บริหารได้ปฏิบัติ  
งานในเรื่องนี้อยู่ในระดับค่อนข้างน้อย ( $\bar{x} = 2.44$ ) และผู้บริหารมีความคิดเห็นว่าผู้บริหาร  
ได้ปฏิบัติงานอยู่ในระดับค่อนข้างมากในเรื่อง ผู้บริหารได้นำผลงานที่ดีเยี่ยมของครู-อาจารย์  
และเจ้าหน้าที่แจ้งให้ที่ประชุมและผู้เกี่ยวข้องทราบ ( $\bar{x} = 2.72$ ) แต่ครู-อาจารย์มีความ  
เห็นว่าผู้บริหารปฏิบัติงานในเรื่องนี้อยู่ในระดับค่อนข้างน้อย ( $\bar{x} = 2.21$ ) และผู้บริหารมี  
ความคิดเห็นว่าผู้บริหารได้ปฏิบัติงานอยู่ในระดับค่อนข้างมาก เรื่องผู้บริหารได้กล่าวถก  
เถียงลงโทษผู้กระทำผิดโดยยึดระเบียบแบบแผนอย่างเคร่งครัด ( $\bar{x} = 2.51$ ) แต่ครู-  
อาจารย์มีความคิดเห็นว่า ผู้บริหารได้ปฏิบัติงานเรื่องนี้อยู่ในระดับค่อนข้างน้อย ( $\bar{x} = 2.22$ )  
และผู้บริหารมีความคิดเห็นว่าผู้บริหารได้ปฏิบัติอยู่ในระดับค่อนข้างมากเรื่อง ผู้บริหารได้ไป  
เยี่ยมเยียนผู้ใต้บังคับบัญชาเป็นการส่วนตัวอย่างทั่วถึง ( $\bar{x} = 2.79$ ) แต่ครู-อาจารย์มี  
ความคิดเห็นว่าผู้บริหารได้ปฏิบัติงานในเรื่องนี้อยู่ในระดับค่อนข้างน้อย ( $\bar{x} = 1.88$ )

เมื่อพิจารณาคะแนนเฉลี่ยโดยส่วนรวมแล้ว จะเห็นว่าความคิดเห็นของผู้บริหารและ  
ครู-อาจารย์เกี่ยวกับการปฏิบัติของผู้บริหารด้านการจึกเจ้าหน้าที่ ผู้บริหารมีความคิดเห็นว่า  
ผู้บริหารได้ปฏิบัติงานอยู่ในระดับค่อนข้างมาก ( $\bar{x} = 2.61$ ) แต่ครู-อาจารย์มีความคิดเห็น  
ว่าผู้บริหารได้ปฏิบัติงานด้านการจึกเจ้าหน้าที่อยู่ในระดับน้อย ( $\bar{x} = 2.25$ )

ในการเปรียบเทียบความคิดเห็นโดยการใช้ค่าที ( t-test ) นั้น พบว่าความ  
คิดเห็นของผู้บริหารและครู-อาจารย์ มีความแตกต่างกันอย่างมีนัยสำคัญทางสถิติที่ระดับ  
0.05 เกือบทุกข้อ ยกเว้นเรื่องผู้บริหารได้ศึกษาและวางแผนไว้ล่วงหน้า เพื่อสืบเปลี่ยน  
โยกย้ายครู อาจารย์ ซึ่งทั้งผู้บริหาร และครู อาจารย์ มีความคิดเห็นตรงกันว่า ผู้บริหาร  
ได้ปฏิบัติงานในเรื่องนี้ค่อนข้างน้อย

เมื่อเปรียบเทียบค่าที ( t-test ) โดยส่วนรวมของผู้บริหารและครู อาจารย์แล้ว  
ปรากฏว่าความคิดเห็นด้านการจึกเจ้าหน้าที่ มีความแตกต่างกันอย่างมีนัยสำคัญทางสถิติที่  
ระดับ .05 (  $t = - 6.47$  )

ตารางที่ 12 กระบวนการบริหารงานของผู้บริหารสถานศึกษาคำนวณการอ่านรายการ  
ตามความคิดเห็นของผู้บริหารสถานศึกษาและครู-อาจารย์

การอ่านรายการ	ผู้บริหาร (N = 137)		ครู-อาจารย์ (N = 334)		รวม (N = 471)		t
	$\bar{X}$	S.D	$\bar{X}$	S.D	$\bar{X}$	S.D	
31. ผู้บริหารได้ใช้ข้อมูลมาเป็น ส่วนประกอบการพิจารณาใน การตัดสินใจสั่งการ	3.08	.65	2.48	.84	2.62	.84	-8.08*
32. ในการดำเนินงานซึ่งเป็น นโยบายสำคัญของสถานศึกษา บ่อยครั้งที่ผู้บริหารได้วิ ธีการไปก่อนแล้วจึงขอความ เห็นจากคณะครู-อาจารย์ที่ เกี่ยวข้อง	1.84	.72	2.25	.88	2.13	.86	4.75*
33. ในการตัดสินใจของผู้บริหาร ทำให้ผู้ร่วมงานส่วนมากมี ความพึงพอใจ	2.88	.54	2.31	.82	2.48	.79	-7.40*
34. ผู้บริหารได้มอบอำนาจใน การตัดสินใจแก่ผู้เกี่ยวข้อง ในการบริหารงานในสถาน ศึกษา	3.12	.58	2.47	.89	2.66	.87	-7.78*
35. ผู้บริหารได้ยกย่องชมเชยครู- อาจารย์และเจ้าหน้าที่ในสถาน ศึกษาที่ปฏิบัติงานดีเกินให้เป็น ที่ประจักษ์แก่คณะครู-อาจารย์ และเจ้าหน้าที่ในสถานศึกษา	3.04	.72	2.26	.91	2.49	.93	-8.83*

## ตารางที่ 12 (ต่อ)

การอำนวยความสะดวก	ผู้บริหาร (N = 137)		ครู-อาจารย์ (N = 334)		รวม (N = 471)		t
	$\bar{X}$	S.D.	$\bar{X}$	S.D.	$\bar{X}$	S.D.	
36. ผู้บริหารได้มีส่วนร่วมส่งเสริม การจัดให้มีเครื่องอำนวยความสะดวก สะดวกในการปฏิบัติงานของครู- อาจารย์และเจ้าหน้าที่ใน สถานศึกษา	3.10	.75	2.41	.86	2.61	.89	-8.09*
37. ผู้บริหารได้จัดให้มีการ ประชาสัมพันธ์เกี่ยวกับกิจการ ของสถานศึกษาให้ประชาชน ทราบ	2.88	.71	2.47	.87	2.59	.85	-4.80*
38. ผู้บริหารได้แจ้งข่าวสารและ ความเคลื่อนไหวในวงการ ศึกษาให้คณะครู-อาจารย์และ นักเรียนนักศึกษาได้ทราบ	3.04	.70	2.51	.84	2.66	.84	-6.44*
39. ผู้บริหารได้สนับสนุนให้มีการ ชุมนุมสังสรรค์ระหว่างครู- อาจารย์ คิษย์เก่าและ ผู้ปกครอง	2.36	.75	1.83	.85	1.98	.86	-6.64*
40. ผู้บริหารได้มีส่วนร่วมใน ความช่วยเหลือสิ่งจวนเล็กน้อย ๆ เพื่อให้อุปรวมงาน เกิดความรื่นรมย์ในการเป็น สมาชิกของหน่วยงาน	3.04	.72	2.26	.95	2.49	.96	-8.57*
รวม	2.84	.39	2.32	.57	2.47	.57	-9.61*

\* P &lt; 0.05



จากตารางที่ 12 จะเห็นได้ว่า ความคิดเห็นของผู้บริหารและครู-อาจารย์ เกี่ยวกับกระบวนการบริหารงานของผู้บริหารด้านการอ่านรายการ ผู้บริหารมีความคิดเห็นว่าผู้บริหารได้ปฏิบัติอยู่ในระดับค่อนข้างมากแทบทุกเรื่อง คือ ผู้บริหารได้ใช้ข้อมูลเป็นส่วนประกอบการศึกษาในการตัดสินใจสั่งการ ( $\bar{x} = 3.08$ ) ในการตัดสินใจของผู้บริหาร ทำให้ผู้ร่วมงานส่วนมากมีความพึงพอใจ ( $\bar{x} = 2.88$ ) ผู้บริหารได้มอบอำนาจในการตัดสินใจแก่ผู้เกี่ยวข้องในการบริหารงานในสถานศึกษา ( $\bar{x} = 3.12$ ) ผู้บริหารได้ยกย่องชมเชยครู-อาจารย์ที่ได้ปฏิบัติงานดีเกินให้เป็นที่ประจักษ์แก่ครู-อาจารย์ ( $\bar{x} = 3.04$ ) ผู้บริหารได้มีส่วนส่งเสริมการจักใหม่เครื่องอำนวยความสะดวกในการปฏิบัติงานของครู-อาจารย์ ( $\bar{x} = 3.10$ ) ผู้บริหารจักให้มีการประชาสัมพันธ์เกี่ยวกับสถานศึกษาให้ประชาชนทราบ ( $\bar{x} = 2.88$ ) ผู้บริหารได้แจ้งข่าวสารและความเคลื่อนไหวในวงการศึกษาให้ครูอาจารย์และนักเรียนทราบ ( $\bar{x} = 3.04$ ) และผู้บริหารได้มีส่วนร่วมให้ความช่วยเหลืองานเล็ก ๆ น้อย ๆ เพื่อให้ผู้ร่วมงานเกิดความชื่นชมในการเป็นสมาชิกของหน่วยงาน ( $\bar{x} = 3.04$ )

ส่วนเรื่องที่ผู้บริหารมีความคิดเห็นว่าผู้บริหารได้ปฏิบัติอยู่ในระดับค่อนข้างน้อย คือ ในการดำเนินงานซึ่งเป็นนโยบายที่สำคัญของสถานศึกษามួយครั้งที่ผู้บริหารได้วินิจฉัยสั่งการไปก่อนแล้วจึงขอความเห็นชอบจากครู-อาจารย์ ( $\bar{x} = 1.84$ ) และเรื่องผู้บริหารสนับสนุนให้มีการชุมชนสังสรรค์ระหว่างครู-อาจารย์ ศิษย์เก่า ผู้ปกครอง ( $\bar{x} = 2.36$ )

ส่วนความคิดเห็นของครู-อาจารย์นั้น มีความคิดเห็นว่าผู้บริหารได้ปฏิบัติงานด้านการอ่านรายการอยู่ในระดับค่อนข้างน้อยเกือบทุกเรื่อง นอกจากเรื่องผู้บริหารได้แจ้งข่าวสารและความเคลื่อนไหวในวงการศึกษาให้ครู-อาจารย์ นักเรียน ทราบ ซึ่งครู-อาจารย์มีความคิดเห็นว่า ผู้บริหารได้ปฏิบัติงานเรื่องนี้อยู่ในระดับค่อนข้างมาก ( $\bar{x} = 2.51$ ) ซึ่งตรงกับความคิดเห็นของผู้บริหาร

เมื่อพิจารณาคะแนนเฉลี่ยโดยส่วนรวม จะเห็นว่า ผู้บริหารมีความ  
 คิดเห็นว่า ผู้บริหารได้ปฏิบัติงานด้านการอ่านรายการ อยู่ในระดับค่อนข้างมาก  
 ( $\bar{x} = 2.88$ ) แต่ครู-อาจารย์มีความคิดเห็นว่า ผู้บริหารปฏิบัติงานด้านการ  
 อ่านรายการอยู่ในระดับค่อนข้างน้อย ( $\bar{x} = 2.32$ )

ในการเปรียบเทียบความคิดเห็นโดยใช้ค่าที ( t-test ) นั้น พบว่า  
 พบความคิดเห็นของผู้บริหารและครู-อาจารย์ในด้านการปฏิบัติงานของผู้บริหารด้าน  
 การอ่านรายการ มีความแตกต่างกันอย่างมีนัยสำคัญทางสถิติที่ระดับ .05 ทุกเรื่อง

เมื่อเปรียบเทียบค่าที ( t-test ) โดยส่วนรวมของผู้บริหารและครู-  
 อาจารย์แล้ว พบว่า ความคิดเห็นของผู้บริหารและครู-อาจารย์ ในด้านการอ่านราย  
 การ มีความแตกต่างกันอย่างมีนัยสำคัญทางสถิติที่ระดับ .05 ( t - -9.61<sup>\*</sup> )



ศูนย์วิทยพัชร์พยากร  
 จุฬาลงกรณ์มหาวิทยาลัย

ตารางที่ 13 กระบวนการบริหารงานของผู้บริหารสถานศึกษากำหนดการควบคุม  
ตามความคึกเห็นของผู้บริหารสถานศึกษาและครู-อาจารย์

การควบคุม	ผู้บริหาร (N = 137)		ครู-อาจารย์ (N = 334)		รวม (N = 471)		t
	$\bar{X}$	S.D.	$\bar{X}$	S.D.	$\bar{X}$	S.D.	
41. ผู้บริหารได้นำระบบการ ประเมินผลมาใช้ในการ ประเมินผลการปฏิบัติงาน ของครู-อาจารย์และเจ้า- หน้าที่ของสถานศึกษาอย่าง สม่ำเสมอ	2.57	.75	2.05	.78	2.20	.81	-6.71*
42. เกณฑ์การประเมินผลที่ผู้- บริหารนำมาใช้เป็นที่ยึดถือ และยอมรับของครู-อาจารย์ และเจ้าหน้าที่	2.56	.68	2.08	.80	2.22	.80	-6.13*
43. ผู้บริหารให้คณะกรรมการ ของสถานศึกษาที่มีส่วนร่วม ในการประเมินผลการปฏิบัติ งานของครู-อาจารย์และเจ้า- หน้าที่ในสถานศึกษา	2.62	.85	2.13	.87	2.27	.89	-5.63*
44. ผู้บริหารให้มีการควบคุมและ ติดตามผลการใช้เงินงบ- ประมาณและเงินบำรุงการ ศึกษาเพื่อให้เป็นไปตามแผน งานของสถานศึกษา	3.03	.78	2.78	.90	2.85	.88	-2.84*

## ตารางที่ 13 (ต่อ)

การควบคุม	ผู้บริหาร (N = 137)		ครู-อาจารย์ (N = 334)		รวม (N = 471)		t
	$\bar{X}$	S.D.	$\bar{X}$	S.D.	$\bar{X}$	S.D.	
45. ผู้บริหารได้จัดให้มีระบบการ ตรวจสอบชั้นภายในสถาน- ศึกษาเพื่อให้เกิดการปฏิบัติงาน ในด้านต่าง ๆ ของครู-อาจารย์ และเจ้าหน้าที่เป็นไปอย่างถูก คั่งและเป็นปัจจุบันอยู่เสมอ	2.48	.81	2.28	.89	2.34	.87	-2.37*
46. ผู้บริหารได้สนับสนุนให้ครู- อาจารย์และเจ้าหน้าที่ใน สถานศึกษาได้รายงานถึง ความก้าวหน้าในทางปฏิบัติ งานและประเมินผลงานของ ตนเองอย่างสม่ำเสมอ	2.76	.79	2.27	.86	2.41	.87	-5.96*
47. ผู้บริหารจัดให้มีการประเมิน ผลงานในรอบปีที่ผ่านมาแล้ว แจ้งให้คณะครู-อาจารย์ นักเรียน กรรมการศึกษาและ ผู้ปกครองได้ทราบ	2.35	.79	1.96	.82	2.07	.83	-4.71*
48. ผู้บริหารได้รายงานความก้าว หน้าของการปฏิบัติงานให้ผู้ เกี่ยวข้องทราบเป็นประจำ และเป็นประจำ	2.58	.70	2.17	.86	2.29	.84	-4.92*

## ตารางที่ 13 (ต่อ)

การควบคุม	ผู้บริหาร (N = 137)		ครู-อาจารย์ (N = 334)		รวม (N = 471)		t
	$\bar{X}$	S.D.	$\bar{X}$	S.D.	$\bar{X}$	S.D.	
49. ผู้บริหารยอมรับปัญหาอุปสรรคในการปฏิบัติงานของครู-อาจารย์และเจ้าหน้าที่และหาทางช่วยเหลืออย่างรีบด่วน	3.16	.61	2.36	.96	2.59	.94	-9.05*
50. ผู้บริหารได้ใช้ผลจากการประเมินผลงานเป็นพื้นฐานในการพิจารณาปรับปรุงการวางแผนและการปฏิบัติงานในสถานศึกษาให้มีประสิทธิภาพยิ่งขึ้น	2.99	.73	2.41	.89	2.58	.88	-6.69*
รวม	2.71	.51	2.25	.65	2.38	.64	-7.40*

\*  $p < 0.05$ 

ศูนย์วิทยทรัพยากร  
จุฬาลงกรณ์มหาวิทยาลัย

จากตารางที่ 13 จะเห็นได้ว่า ความคิดเห็นของผู้บริหารและครู-อาจารย์เกี่ยวกับกระบวนการบริหารงานของผู้บริหารสถานศึกษาคำนการควบคุม ผู้บริหารมีความคิดเห็นว่า ผู้บริหารได้ปฏิบัติงานคำนการควบคุมอยู่ในระดับค่อนข้างมากเกือบทุกเรื่อง คือ ผู้บริหารได้นำระบบการประเมินผลมาใช้ในการประเมินผลการปฏิบัติงานของครู-อาจารย์อย่างสม่ำเสมอ ( $\bar{x} = 2.57$ ) เกณฑ์การประเมินผลที่ผู้บริหารนำมาใช้เป็นที่ยอมรับของครู-อาจารย์ ( $\bar{x} = 2.56$ ) ผู้บริหารให้คณะกรรมการของสถานศึกษาได้มีส่วนร่วมในการประเมินผลการปฏิบัติงานของครู-อาจารย์ ( $\bar{x} = 2.62$ ) ผู้บริหารให้มีการควบคุมและติดตามผลการใช้จ่ายเงินงบประมาณและเงินบำรุงการศึกษาให้เป็นไปตามแผนงานของสถานศึกษา ( $\bar{x} = 3.03$ ) ผู้บริหารได้สนับสนุนให้ครู-อาจารย์ได้รายงานถึงความก้าวหน้าในการปฏิบัติงานและประเมินผลงานของตนเองต่อผู้บังคับบัญชา ( $\bar{x} = 2.76$ ) ผู้บริหารได้รายงานความก้าวหน้าของการปฏิบัติงานให้ผู้เกี่ยวข้องทราบเป็นประจำ ( $\bar{x} = 2.58$ ) ผู้บริหารยอมรับปัญหา อุปสรรคในการปฏิบัติงานของครู-อาจารย์ และหาทางช่วยเหลืออย่างรีบด่วน ( $\bar{x} = 3.16$ ) และผู้บริหารได้ใช้ผลจากการประเมินผลงานเป็นพื้นฐานในการพิจารณาปรับปรุงการวางแผนและการปฏิบัติงานในสถานศึกษา ( $\bar{x} = 2.99$ )

ส่วนความคิดเห็นของผู้บริหารที่เห็นว่า ผู้บริหารได้ปฏิบัติงานคำนการควบคุมอยู่ในระดับค่อนข้างน้อย ได้แก่ เรื่องผู้บริหารได้จัดให้มีระบบการตรวจสอบชั้นภายในสถานศึกษา เพื่อให้ครู-อาจารย์ได้ปฏิบัติงานใหญ่ถูกต้อง ( $\bar{x} = 2.48$ ) และผู้บริหารได้จัดให้มีการประเมินผลงานในรอบปีที่ผ่านมาแล้วแจ้งให้ครู-อาจารย์ นักเรียน กรรมการศึกษา และผู้ปกครองทราบ ( $\bar{x} = 2.35$ )

ความคิดเห็นของครู-อาจารย์เกี่ยวกับการปฏิบัติงานคำนการควบคุมของผู้บริหารนั้น ครู-อาจารย์มีความเห็นว่าผู้บริหารได้ปฏิบัติงานคำนการควบคุมอยู่ในระดับค่อนข้างน้อยเกือบทุกเรื่อง ยกเว้นเรื่องผู้บริหารให้มีการควบคุมและติดตามผลการใช้จ่ายเงินงบประมาณและเงินบำรุงการศึกษา เพื่อให้เป็นไปตามแผนงานของสถานศึกษา ซึ่งครู-อาจารย์มีความเห็นว่า ผู้บริหารได้ปฏิบัติอยู่ในระดับค่อนข้างมาก ( $\bar{x} = 2.78$ ) ตรงกับความคิดเห็นของผู้บริหาร

เมื่อพิจารณาความคิดเห็นของผู้บริหารและครู-อาจารย์เกี่ยวกับการปฏิบัติงานของผู้บริหารด้านการควบคุมจะเห็นว่า ความคิดเห็นของผู้บริหารและครู-อาจารย์ จะสอดคล้องกันเพียง 3 เรื่องคือ ผู้บริหารให้มีการควบคุมและติดตามผลการใช้เงินงบประมาณและเงินบำรุงการศึกษา ( $\bar{x} = 3.03$ ) และ ( $\bar{x} = 2.78$ ) ผู้บริหารได้จัดให้มีระบบการตรวจสอบชั้นภายในสถานศึกษา เพื่อให้การปฏิบัติงานของครู-อาจารย์เป็นไปอย่างถูกต้อง ( $\bar{x} = 2.48$ ) และ ( $\bar{x} = 2.28$ ) และผู้บริหารได้จัดให้มีการประเมินผลงานในรอบปีที่ผ่านมา แล้วแจ้งให้ครู-อาจารย์ นักเรียน ผู้ปกครองได้ทราบ ( $\bar{x} = 2.35$ ) และ ( $\bar{x} = 1.96$ )

เมื่อพิจารณาค่าเฉลี่ยโดยส่วนรวมแล้ว ผู้บริหารมีความคิดเห็นว่าผู้บริหารได้ปฏิบัติงานด้านการควบคุมอยู่ในระดับค่อนข้างมาก ( $\bar{x} = 2.71$ ) แต่ครู-อาจารย์มีความคิดเห็นว่าผู้บริหารได้ปฏิบัติงานด้านการควบคุมอยู่ในระดับค่อนข้างน้อย ( $\bar{x} = 2.25$ )

เมื่อเปรียบเทียบความคิดเห็นโดยใช้ค่าที ( t-test ) นั้น พบว่าความคิดเห็นของผู้บริหารและครู-อาจารย์ในเรื่องการปฏิบัติงานของผู้บริหารด้านการควบคุมมีความแตกต่างกันอย่างมีนัยสำคัญทางสถิติที่ระดับ 0.05 ทุกเรื่อง

เมื่อเปรียบเทียบค่าที ( t test ) โดยส่วนรวมของผู้บริหารและครู-อาจารย์พบว่า ความคิดเห็นของผู้บริหารและครู-อาจารย์ ในเรื่องการปฏิบัติงานของผู้บริหารด้านการควบคุมมีความแตกต่างกันอย่างมีนัยสำคัญทางสถิติที่ระดับ 0.05 (  $t = -7.40$  )

ศูนย์วิทยทรัพยากร  
จุฬาลงกรณ์มหาวิทยาลัย

ตารางที่ 14 เปรียบเทียบความคิดเห็นของผู้บริหารและครู-อาจารย์ เกี่ยวกับ  
กระบวนการบริหารงานของผู้บริหารสถานศึกษา สังกัดกรมอาชีวศึกษา  
ในภาคใต้

กระบวนการบริหารงานของ ผู้บริหารสถานศึกษา	ผู้บริหาร (N = 137)		ครู-อาจารย์ (N = 334)		รวม (N = 471)		t
	$\bar{X}$	S.D.	$\bar{X}$	S.D.	$\bar{X}$	S.D.	
1. การวางแผน	2.80	.35	2.48	.53	2.57	.51	-6.33*
2. การจัดองค์การ	3.12	.43	2.76	.53	2.86	.53	-6.99*
3. การจัดเจ้าหน้าที่	2.61	.45	2.25	.58	2.35	.57	-6.47*
4. การอำนวยการ	2.84	.39	2.32	.57	2.47	.57	-9.61*
5. การควบคุม	2.71	.51	2.25	.65	2.38	.64	-7.40*
รวม	2.81	.36	2.41	.52	2.53	.51	-8.24*

\*  $p < 0.05$

จากตารางที่ 14 เป็นการสรุปและเปรียบเทียบความคิดเห็นของผู้บริหารและครู-อาจารย์ เกี่ยวกับกระบวนการบริหารงานของผู้บริหารสถานศึกษา สังกัดกรมอาชีวศึกษา ในภาคใต้ จะเห็นได้ว่า ในกระบวนการบริหารงานของผู้บริหารสถานศึกษา ทั้ง 5 ประการนั้น ผู้บริหารและครู-อาจารย์มีความคิดเห็นเกี่ยวกับการปฏิบัติงานของผู้บริหารสถานศึกษาดังนี้

1. การปฏิบัติงานด้านการวางแผนของผู้บริหารสถานศึกษา ผู้บริหารมีความคิดเห็นว่า ผู้บริหารได้ปฏิบัติงานด้านนี้อยู่ในระดับค่อนข้างมาก ( $\bar{X} = 2.80$ ) แต่ครู-อาจารย์ มีความคิดเห็นว่าผู้บริหารได้ปฏิบัติงานด้านนี้อยู่ในระดับค่อนข้างน้อย ( $\bar{X} = 2.48$ )



และถ้าพิจารณาจากค่าเฉลี่ยส่วนรวมของผู้ตอบแบบสอบถามทั้งหมดก็เห็นว่า ผู้บริหารได้ปฏิบัติงานด้านการวางแผนอยู่ในระดับค่อนข้างมาก ( $\bar{X} = 2.57$ )

ถ้าเปรียบเทียบความคิดเห็นของผู้บริหารและครู-อาจารย์เกี่ยวกับการปฏิบัติงานของผู้บริหารด้านการวางแผน จะมีความแตกต่างกันอย่างมีนัยสำคัญทางสถิติที่ระดับ .05 ( $t = -6.38$ )

2. การปฏิบัติงานด้านการจัดการของครู-อาจารย์ของผู้บริหารสถานศึกษา ทั้งผู้บริหารและครู-อาจารย์ มีความคิดเห็นว่า ผู้บริหารได้ปฏิบัติงานด้านนี้อยู่ในระดับค่อนข้างมาก ( $\bar{X} = 3.12$ ) และ ( $\bar{X} = 2.16$ ) และเมื่อพิจารณาจากค่าเฉลี่ยส่วนรวมของผู้ตอบแบบสอบถามทั้งหมด มีความเห็นว่า ผู้บริหารได้ปฏิบัติงานด้านการจัดการอยู่ในระดับค่อนข้างมาก ( $\bar{X} = 2.86$ )

ถ้าเปรียบเทียบความคิดเห็นของผู้บริหารและครู-อาจารย์เกี่ยวกับการปฏิบัติงานของผู้บริหารด้านการจัดการจะมีความแตกต่างกันอย่างมีนัยสำคัญทางสถิติที่ระดับ .05 ( $t = -6.99$ )

3. การปฏิบัติด้านการจัดเจ้าหน้าที่ของผู้บริหารสถานศึกษา ผู้บริหารมีความเห็นว่า ผู้บริหารปฏิบัติงานด้านนี้อยู่ในระดับค่อนข้างมาก ( $\bar{X} = 2.61$ ) แต่ครู-อาจารย์มีความเห็นว่าผู้บริหารได้ปฏิบัติงานทางด้านนี้อยู่ในระดับค่อนข้างน้อย ( $\bar{X} = 2.25$ ) และเมื่อพิจารณาจากค่าเฉลี่ยส่วนรวมของผู้ตอบแบบสอบถามทั้งหมด มีความเห็นว่าผู้บริหารได้ปฏิบัติงานด้านการจัดเจ้าหน้าที่อยู่ในระดับค่อนข้างน้อย ( $\bar{X} = 2.35$ )

เมื่อเปรียบเทียบความคิดเห็นของผู้บริหารและครู-อาจารย์เกี่ยวกับการปฏิบัติงานของผู้บริหารด้านการจัดเจ้าหน้าที่จะมีความคิดเห็นแตกต่างกันอย่างมีนัยสำคัญทางสถิติที่ระดับ .05 ( $t = -6.47$ )

4. การปฏิบัติงานด้านการอำนวยความสะดวกของผู้บริหารสถานศึกษา ผู้บริหารมีความเห็นว่า ผู้บริหารได้ปฏิบัติงานด้านนี้อยู่ในระดับค่อนข้างมาก ( $\bar{X} = 2.84$ ) แต่ครู-อาจารย์มีความเห็นว่า ผู้บริหารได้ปฏิบัติงานด้านนี้อยู่ในระดับค่อนข้างน้อย ( $\bar{X} = 2.32$ ) และ

เมื่อพิจารณาจากค่าเฉลี่ยส่วนรวมของผู้ตอบแบบสอบถามทั้งหมด มีความเห็นว่าผู้บริหาร  
ได้ปฏิบัติงานด้านอำนวยการอยู่ในระดับค่อนข้างน้อย ( $\bar{x} = 2.47$ )

เมื่อเปรียบเทียบความคิดเห็นของผู้บริหารและครู-อาจารย์เกี่ยวกับการปฏิบัติ  
งานของผู้บริหารด้านอำนวยการ จะมีความคิดเห็นแตกต่างกันอย่างมีนัยสำคัญทางสถิติที่  
ระดับ .05 ( $t = -9.61$ ) \*

5. การปฏิบัติงานด้านการควบคุมของผู้บริหารสถานศึกษา ผู้บริหารมีความ  
เห็นว่า ผู้บริหารได้ปฏิบัติงานด้านนี้อยู่ในระดับค่อนข้างมาก ( $\bar{x} = 2.71$ ) แต่ครู-  
อาจารย์มีความเห็นว่า ผู้บริหารได้ปฏิบัติงานด้านนี้อยู่ในระดับค่อนข้างน้อย ( $\bar{x} = 2.41$ )  
และเมื่อพิจารณาจากค่าเฉลี่ยส่วนรวมของผู้ตอบแบบสอบถามทั้งหมด มีความเห็นว่า ผู้  
บริหารได้ปฏิบัติงานด้านการควบคุมอยู่ในระดับค่อนข้างน้อย ( $\bar{x} = 2.38$ )

เมื่อเปรียบเทียบความคิดเห็นของผู้บริหารและครู-อาจารย์เกี่ยวกับการปฏิบัติ  
งานของผู้บริหารด้านการควบคุม จะมีความคิดเห็นแตกต่างกันอย่างมีนัยสำคัญทางสถิติที่  
ระดับ .05 ( $t = -7.40$ ) \*

เมื่อพิจารณาความคิดเห็นของผู้บริหารและครู-อาจารย์ เกี่ยวกับกระบวนการ  
บริหารงานของผู้บริหารสถานศึกษา สังกัดกรมอาชีวศึกษา ในภาคใต้ จะเห็นว่า ผู้บริหาร  
มีความเห็นว่า ผู้บริหารได้ปฏิบัติงานตามกระบวนการบริหาร ทั้ง 5 ประการ อยู่ในระดับ  
ค่อนข้างมาก ( $\bar{x} = 2.81$ ) แต่ครู-อาจารย์มีความคิดเห็นว่าผู้บริหารได้ปฏิบัติงานตาม  
กระบวนการบริหารทั้ง 5 ประการ อยู่ในระดับค่อนข้างน้อย ( $\bar{x} = 2.41$ ) และเมื่อ  
พิจารณาจากค่าเฉลี่ยส่วนรวมของผู้ตอบแบบสอบถามทั้งหมด มีความเห็นว่าผู้บริหารได้  
ปฏิบัติงานตามกระบวนการบริหาร ทั้ง 5 ประการ อยู่ในระดับค่อนข้างมาก ( $\bar{x} = 2.53$ )

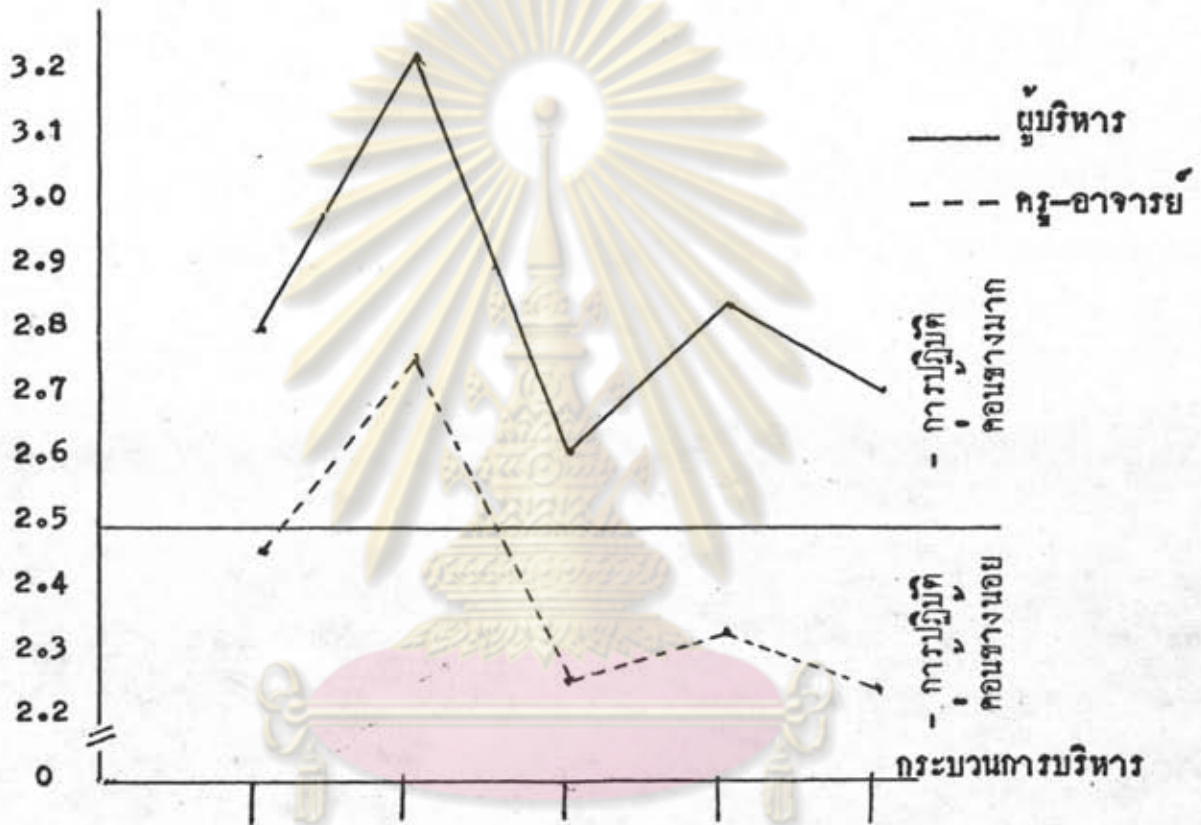
และในการเปรียบเทียบความคิดเห็นของผู้บริหารและครู-อาจารย์โดยใช้  
ค่าที ( $t$ -test) จะพบว่า ความคิดเห็นของผู้บริหารและครู-อาจารย์ จะมีความ  
แตกต่างกันอย่างมีนัยสำคัญทางสถิติที่ระดับ .05 ทุกประการของกระบวนการบริหาร

เมื่อเปรียบเทียบความคิดเห็นโดยส่วนรวมของผู้บริหารและครู-อาจารย์พบว่า  
ความคิดเห็นเกี่ยวกับกระบวนการบริหารงานของผู้บริหารสถานศึกษา สังกัดกรมอาชีวศึกษา  
ในภาคใต้ มีความแตกต่างกันอย่างมีนัยสำคัญทางสถิติที่ระดับ .05 ( $t = -8.24$ ) \*

แผนภูมิที่ 1

กราฟแสดงการเปรียบเทียบค่าคะแนนเฉลี่ยความคิดเห็นระหว่างผู้บริหารและครู-อาจารย์  
เกี่ยวกับกระบวนการบริหารงานของผู้บริหารสถานศึกษา

ค่าคะแนนเฉลี่ย



ศูนย์วิจัยทรัพยากร  
จุฬาลงกรณ์มหาวิทยาลัย

จากกราฟนี้แสดงให้เห็นว่า ความคิดเห็นของผู้บริหารสถานศึกษานั้น มีความเห็นว่า  
ผู้บริหารสถานศึกษาได้ปฏิบัติงาน อยู่ในระดับค่อนข้างมากทุกด้าน ส่วนความคิดเห็นของ  
ครู อาจารย์ นั้น เห็นว่าผู้บริหารสถานศึกษา ได้ปฏิบัติงานอยู่ในระดับค่อนข้างมากเพียง  
ด้านเดียว คือด้านการจัดองค์การ ส่วนด้านการวางแผน การจัดเจ้าหน้าที่ การอำนวยความสะดวก  
และด้านการควบคุมนั้น ผู้บริหารสถานศึกษา ได้ปฏิบัติอยู่ในระดับค่อนข้างน้อย

ตอนที่ 3 การวิเคราะห์ปัญหาและอุปสรรคของการใช้กระบวนการบริหารงานของ  
ผู้บริหารสถานศึกษา สังกัดกรมอาชีวศึกษา ในภาคใต้

คำปัญหาและอุปสรรคในการนำกระบวนการบริหารไปใช้ในการบริหารงาน  
ของผู้บริหารสถานศึกษา ผู้วิจัยได้ใช้แบบสอบถามเป็นแบบมาตราส่วนประเมินค่า  
( Rating Scale ) และแบบปลายเปิด ( Open - ending form ) ในส่วนที่  
เป็นแบบมาตราส่วนประเมินค่า ซึ่งมีตัวเลือก 4 ข้อ ได้กำหนดเป็นคะแนนดังนี้

ไม่มีปัญหาและอุปสรรคหรือมีน้อย	มีคะแนนเป็น 1	คะแนน
เป็นปัญหาและอุปสรรคค่อนข้างน้อย	มีคะแนนเป็น 2	คะแนน
เป็นปัญหาและอุปสรรคค่อนข้างน้อย	มีคะแนนเป็น 3	คะแนน
เป็นปัญหาและอุปสรรคมาก	มีคะแนนเป็น 4	คะแนน

การกำหนดเกณฑ์ค่าคะแนนเฉลี่ย ( $\bar{x}$ )

คะแนนเฉลี่ย 1.00 - 1.49	ไม่มีปัญหาและอุปสรรคหรือมีน้อย
คะแนนเฉลี่ย 1.50 - 2.49	เป็นปัญหาและอุปสรรคค่อนข้างน้อย
คะแนนเฉลี่ย 2.50 - 3.49	เป็นปัญหาและอุปสรรคค่อนข้างมาก
คะแนนเฉลี่ย 3.50 - 4.00	เป็นปัญหาและอุปสรรคมาก

ผลการวิเคราะห์ความถี่ของความคิดเห็นของผู้บริหารสถานศึกษาได้ว่าเสนอในรูปตาราง  
แสดงค่าคะแนนเฉลี่ย ( $\bar{x}$ ) และค่าส่วนเบี่ยงเบนมาตรฐาน ( S.D. ) ประกอบด้วย  
คำอธิบาย พร้อมทั้งจำแนกปัญหาและอุปสรรคของกระบวนการบริหารงานแต่ละด้านของ  
ผู้บริหารสถานศึกษาจากคำถามปลายเปิด ปรากฏดังต่อไปนี้

ตารางที่ 15 ปัญหาและอุปสรรคของการวางแผนความคิดเห็นของผู้บริหาร  
สถานศึกษา

ปัญหาและอุปสรรคของ การวางแผนของผู้บริหาร	N = 137	
	$\bar{X}$	S.D.
1. ความรู้ ความเข้าใจของผู้บริหารเกี่ยวกับ เรื่องการวางแผน	2.56	.96
2. การขาดข้อมูลและข่าวสารที่สำคัญนำมา พิจารณาในการวางแผนในสถานศึกษา	2.73	.86
3. การขาดปัจจัยสำคัญในการวางแผน		
ก. ขาดนักวิชาการ	2.67	.90
ข. ขาดงบประมาณ	3.03	.98
เฉลี่ย	2.74	.95

จากตารางที่ 15 จะเห็นว่า การบริหารงานของผู้บริหารสถานศึกษาตาม  
ความคิดเห็นของผู้บริหารเกี่ยวกับปัญหาและอุปสรรคของการวางแผน เป็นปัญหาและ  
อุปสรรคอยู่ในระดับค่อนข้างมากทุกเรื่อง คือ ความรู้ความเข้าใจของผู้บริหารเกี่ยว  
กับเรื่องการวางแผน ( $\bar{X} = 2.56$ ) การขาดข้อมูลและข่าวสารที่สำคัญนำมา  
พิจารณาในการวางแผน ( $\bar{X} = 2.73$ ) การขาดปัจจัยค่านักวิชาการ ( $\bar{X} = 2.67$ )  
และการขาดปัจจัยค่านงบประมาณ ( $\bar{X} = 3.03$ )



ตารางที่ 16 ปัญหาและอุปสรรคของการจัดการตามความคิดเห็นของผู้บริหาร  
สถานศึกษา

ปัญหาและอุปสรรคของ การจัดการของบุคลากร	N = 137	
	$\bar{X}$	S.D.
4. การปรับโครงสร้างของหน่วยงานต่าง ๆ ในสถานศึกษาโดยผู้บริหาร	2.35	.80
5. ความสามารถและความรับผิดชอบของครู- อาจารย์และเจ้าหน้าที่ในการปฏิบัติงาน ตามที่ได้รับมอบหมาย	2.38	.81
6. ความเข้าใจในบทบาทและความรับผิดชอบ ของครู-อาจารย์และเจ้าหน้าที่ในสถานศึกษา	2.48	.81
เฉลี่ย	2.40	.81

ตารางที่ 16 จะเห็นได้ว่า ความคิดเห็นของผู้บริหารเกี่ยวกับปัญหาและอุปสรรคเกี่ยวกับการจัดการ เป็นปัญหาและอุปสรรคอยู่ในระดับค่อนข้างน้อยทุกเรื่อง คือ การปรับโครงสร้างของหน่วยงานต่าง ๆ ในสถานศึกษา ( $\bar{X} = 2.35$ ) ความสามารถและความรับผิดชอบของครู-อาจารย์ในการปฏิบัติงานที่ได้รับมอบหมาย ( $\bar{X} = 2.38$ ) และความเข้าใจในบทบาทและความรับผิดชอบของครู-อาจารย์ ( $\bar{X} = 2.48$ )

ตารางที่ 17 ปัญหาและอุปสรรคของการจักเจ้าหน้าที่ ตามความคิดเห็นของผู้บริหาร  
สถานศึกษา

ปัญหาและอุปสรรคของการจักเจ้าหน้าที่ ของผู้บริหาร	N = 137	
	$\bar{X}$	S.D.
7. การไต่คุฉลาดกรที่มีคุณสมบัติไม่ตรงกับความต้องการของสถานศึกษา	2.91	.89
8. การแต่งตั้ง สับเปลี่ยนหน้าที่ของครู-อาจารย์และเจ้าหน้าที่ในสถานศึกษา	2.51	.90
9. การที่ครู-อาจารย์และเจ้าหน้าที่ในสถานศึกษาขาดความกระตือรือร้นที่จะพัฒนาความรู้	3.00	.85
เฉลี่ย	2.81	.91

จากตารางที่ 17 จะเห็นได้ว่า ความคิดเห็นของผู้บริหารเกี่ยวกับปัญหาและอุปสรรคของการจักเจ้าหน้าที่ เป็นปัญหาและอุปสรรคต่อการบริหารงานของผู้บริหารสถานศึกษา อยู่ในระดับค่อนข้างมากทุกเรื่องคือ การไต่คุฉลาดกรที่มีคุณสมบัติไม่ตรงกับความต้องการของสถานศึกษา ( $\bar{X} = 2.91$ ) การแต่งตั้งสับเปลี่ยนหน้าที่ของครู-อาจารย์ในสถานศึกษา ( $\bar{X} = 2.51$ ) และการที่ครู-อาจารย์ขาดความกระตือรือร้นที่จะพัฒนาความรู้ ( $\bar{X} = 3.00$ )

ตารางที่ 18 ปัญหาและอุปสรรคของการอำนวยความสะดวก ตามความคิดเห็นของผู้บริหาร  
สถานศึกษา

ปัญหาและอุปสรรคของการอำนวยความสะดวก ของผู้บริหาร	N = 137	
	$\bar{X}$	S.D.
10. ความพร้อมและความเชื่อถือได้ของข้อมูล ที่ไซ้ประกอบในการตัดสินใจสั่งการ	2.42	.84
11. ความร่วมมือของครู-อาจารย์และเจ้าหน้าที่ ในสถานศึกษาเกี่ยวกับการศึกษาค้นคว้า	2.15	.82
12. สภาพขวัญและกำลังใจในการปฏิบัติงานของ ครู-อาจารย์และเจ้าหน้าที่ในสถานศึกษา	2.48	.96
เฉลี่ย	2.35	.89

จากตารางที่ 18 จะเห็นได้ว่า ความคิดเห็นของผู้บริหารเกี่ยวกับปัญหาและ  
ปัญหาและอุปสรรค ของการอำนวยความสะดวก เป็นปัญหาและอุปสรรคต่อการบริหารงานของ  
ผู้บริหารสถานศึกษาอยู่ในระดับค่อนข้างน้อย คือ ความพร้อมและความเชื่อถือได้ของ  
ข้อมูลที่ไซ้ประกอบในการตัดสินใจสั่งการ ( $\bar{X} = 2.42$ ) ความร่วมมือของครู-อาจารย์  
ในสถานศึกษาเกี่ยวกับการศึกษาค้นคว้า ( $\bar{X} = 2.15$ ) และสภาพขวัญและกำลังใจใน  
การปฏิบัติงานของครู-อาจารย์ ( $\bar{X} = 2.48$ )



ตารางที่ 19 ปัญหาและอุปสรรคของการควบคุม ตามความคิดเห็นของผู้บริหาร  
สถานศึกษา

ปัญหาและอุปสรรคของการควบคุมของผู้บริหาร	N = 137	
	$\bar{X}$	S.D.
13. วิธีการประเมินผลงานของผู้บริหารสถานศึกษา กับการยอมรับของครู-อาจารย์และเจ้าหน้าที่ ในสถานศึกษา	2.27	.81
14. การร่วมมือของครู-อาจารย์และเจ้าหน้าที่ ในการรายงานผลการปฏิบัติงาน	2.23	.79
15. เกณฑ์ที่ใช้ในการประเมินผลการปฏิบัติงาน ครู-อาจารย์ในสถานศึกษา	2.07	.73
เฉลี่ย	2.19	.78

จากตารางที่ 19 จะเห็นได้ว่า ความคิดเห็นของผู้บริหารเกี่ยวกับปัญหาและอุปสรรคของการควบคุมเป็นปัญหาและอุปสรรคต่อการบริหารงานของผู้บริหารสถานศึกษา อยู่ในระดับค่อนข้างน้อยทุกเรื่องคือ วิธีการประเมินผลงานของผู้บริหารกับการยอมรับของครู-อาจารย์ ( $\bar{X} = 2.27$ ) การร่วมมือของครู-อาจารย์ในการรายงานผลการปฏิบัติงาน ( $\bar{X} = 2.23$ ) และเกณฑ์ที่ใช้ในการประเมินผลการปฏิบัติงานของครู-อาจารย์ ( $\bar{X} = 2.07$ )

สรุป ความคิดเห็นของผู้บริหารเกี่ยวกับปัญหาและอุปสรรคของการใช้กระบวนการบริหารงานของผู้บริหารสถานศึกษา สังกัดกรมอาชีวศึกษา ในภาคใต้ เห็นว่ามีปัญหาและอุปสรรคต่อกระบวนการบริหารงานของผู้บริหารสถานศึกษาอยู่ในระดับค่อนข้างมากในด้านการวางแผน ( $\bar{X} = 2.74$ ) และด้านการจัดเจ้าหน้าที่ ( $\bar{X} = 2.68$ ) ส่วนการจัดองค์การ การอ่านรายการและการควบคุม เป็นปัญหาและอุปสรรคต่อการบริหารงานของผู้บริหารสถานศึกษาอยู่ในระดับค่อนข้างน้อย ( $\bar{X} = 2.40, 2.35, 2.19$ )

ปัญหาและอุปสรรคของการใช้กระบวนการบริหารงานของผู้บริหารสถานศึกษา  
 ในสถานศึกษาสังกัดกรมอาชีวศึกษา ในภาคใต้ ซึ่งได้จากแบบสอบถามปลายเปิดของ  
 ผู้บริหารสถานศึกษา จำนวน 28 คน จากจำนวนผู้บริหารสถานศึกษาที่ตอบแบบสอบถาม  
 137 คน สรุปได้ดังนี้

1. การวางแผน ผู้บริหารสถานศึกษาได้ให้ความเห็นเกี่ยวกับปัญหาและ  
 อุปสรรคของการปฏิบัติงานตามกระบวนการบริหารงานด้านการวางแผน ดังนี้

- 1.1 ขาดบุคลากรที่มีความรู้และมีประสบการณ์ในการวางแผน  
 (มีความถี่เป็น 3)
- 1.2 บุคลากรในสถานศึกษาไม่ค่อยจะปฏิบัติงานตามแผนที่กำหนดไว้  
 (มีความถี่เป็น 2)
- 1.3 ไม่มีเวลาเพียงพอที่จะใช้ในการดำเนินการด้านการวางแผน  
 เพราะผู้บริหารมีหน้าที่และงานอื่น ๆ ที่จะต้องปฏิบัติและรับผิดชอบอีกมาก (มีความถี่  
 เป็น 1)
- 1.4 ผู้บริหารไม่มีความรู้และขาดประสบการณ์ในการวางแผน  
 (มีความถี่เป็น 1)
- 1.5 การปฏิบัติงานตามแผนในสถานศึกษา ไม่ได้รับการสนับสนุนจาก  
 ผู้บังคับบัญชาในระดับสูง (มีความถี่เป็น 1)

2. การจัดองค์การ ผู้บริหารสถานศึกษาได้ให้ความเห็นเกี่ยวกับปัญหา  
 และอุปสรรคของการปฏิบัติงานตามกระบวนการบริหารงานด้านการจัดองค์การดังนี้

- 2.1 การปรับโครงสร้างของหน่วยงานทำได้ยาก เพราะบุคลากรส่วน  
 มากจะเคยชินกับระบบเก่า (มีความถี่เป็น 2)
- 2.2 ครู-อาจารย์ ขาดความรับผิดชอบต่อหน้าที่ ไม่มีความกระตือรือร้น  
 ในการปฏิบัติงาน (มีความถี่เป็น 2)

2.3 ครู-อาจารย์ไม่มีจรรยาบรรณของครู ชำนาญธรรม และขาด  
ประสบการณ์ในการทำงาน (มีความดีเป็น 1)

2.4 ครู-อาจารย์ไม่ยอมรับในการเปลี่ยนแปลง เชื่อมั่นในตัวเอง  
มากเกินไป ไม่ยอมรับในการเปลี่ยนแปลง (มีความดีเป็น 1)

3. การจัดเจ้าหน้าที่ ผู้บริหารสถานศึกษาได้ให้ความเห็นเกี่ยวกับปัญหาและ  
อุปสรรคของการปฏิบัติงานตามกระบวนการบริหารงานด้านการจัดเจ้าหน้าที่ไว้ดังนี้

3.1 อัตราค่าจ้างบุคลากรในสถานศึกษามีไม่เพียงพอกับความจำเป็น  
ของสถานศึกษา (มีความดีเป็น 2)

3.2 สถานศึกษามีบุคลากรที่มีความรู้ความสามารถไม่ตรงกับงาน  
และความต้องการของสถานศึกษา (มีความดีเป็น 2)

3.3 บุคลากรขาดมนุษยสัมพันธ์ทำให้การติดต่อกับประสานงานในสถานศึกษา  
ดำเนินไปไม่ไต่เต้าที่ควร (มีความดีเป็น 1)

3.4 บุคลากรในสถานศึกษาไม่เห็นว่าการทำงานตามสายงาน  
ตามลำดับทำให้เกิดความล่าช้า (มีความดีเป็น 1)

3.5 สถานศึกษาจัดการเรียนการสอนหลายหลักสูตรทำให้ชั่วโมงการ  
สอนของครู-อาจารย์ มีจำนวนเหลื่อมล้ำกัน เป็นปัญหาในการจัดการสอนภาคนอกเวลา  
ราชการ ซึ่งได้รับผลตอบแทนไม่เท่ากัน ทำให้ครู-อาจารย์แตกความสามัคคี ไม่ประสงค์  
จะปฏิบัติงานด้านอื่น ต้องการสอนเพียงอย่างเดียว (มีความดีเป็น 1)

4. การอำนวยความสะดวก ผู้บริหารสถานศึกษาได้ให้ความเห็นเกี่ยวกับปัญหาและ  
อุปสรรคของการปฏิบัติงานตามกระบวนการบริหารงานด้านการอำนวยความสะดวก ดังนี้

4.1 บุคลากรในสถานศึกษาไม่ยอมรับบทบาท หน้าที่ตามสายงาน  
มักจะมียึดตัวบุคคลเป็นสำคัญ (มีความดีเป็น 1)

4.2 ปัญหาความสัมพันธ์ของครู-อาจารย์ และเจ้าหน้าที่ของสถานศึกษา  
ไม่สามารถจะรู้จักได้เพียงพอตามความต้องการ (มีความดีเป็น 1)

4.3 เครื่องอำนวยความสะดวกในการปฏิบัติงานของครู-อาจารย์ และเจ้าหน้าที่ไม่อาจจะจัดให้เพียงพอกับความต้องการได้ เพราะงบประมาณที่จำกัด (มีความดีเป็น 1)

4.4 ครู-อาจารย์และเจ้าหน้าที่ในสถานศึกษา ไม่ปฏิบัติตามระเบียบแบบแผนที่กำหนดไว้ (มีความดีเป็น 1)

5. การควบคุม ผู้บริหารสถานศึกษา ให้ความสำคัญเห็นเกี่ยวกับปัญหาและอุปสรรคของการปฏิบัติงานตามกระบวนการบริหารงานด้านการควบคุม ดังนี้

5.1 ครู-อาจารย์ เจ้าหน้าที่ในสถานศึกษา ไม่เข้าใจในหลักเกณฑ์การประเมินผลงานที่สถานศึกษาใช้นำมาใช้ ต่างก็ยึดมั่นในผลการปฏิบัติของตนเองเป็นหลัก (มีความดีเป็น 3)

5.2 ครู-อาจารย์ในสถานศึกษาไม่ค่อยได้ประเมินผลการปฏิบัติงานของตนเอง เพราะไม่มีเวลาเนื่องจากต้องรับผิดชอบต่อการสอนและหน้าที่อื่นอีกมาก (มีความดีเป็น 1)

5.3 สถานศึกษาขาดบุคลากรที่มีความรู้ ความชำนาญทางด้านการวิเคราะห์ วิจัยและการประเมินผล จึงทำให้การประเมินผลงานของครู-อาจารย์และเจ้าหน้าที่ในสถานศึกษามองครั้ง มีข้อบกพร่อง (มีความดีเป็น 1)

5.4 ครู-อาจารย์บางคนมิได้รายงานผลการปฏิบัติงานของตนให้ผู้บริหารทราบตามกำหนดเวลา และการเขียนรายงานไม่ชัดเจนพอ จึงเป็นอุปสรรคต่อการพิจารณาของผู้บริหาร (มีความดีเป็น 1)

จุฬาลงกรณ์มหาวิทยาลัย