

แนวความคิดทางทฤษฎี

การศึกษาเรื่องความสัมพันธ์ของพรรคการเมือง เป็นสถาบันทางการเมืองที่มีความสำคัญต่อระบบการเมือง การปกครองแบบประชาธิปไตย ในฐานะเป็นองค์กรซึ่งรวบรวมเอาบุคคลหลายคนที่มีความเห็นหรือความคิดเห็นทางการเมือง เศรษฐกิจและสังคมเหมือนกันเข้าไว้ด้วยกัน ในบทนี้ประกอบด้วยแนวความคิดสำคัญ ดังนี้คือ

ความหมายและบทบาทของพรรคการเมือง

การจัดองค์กรของพรรคการเมืองไทย

พรรคการเมืองและการพัฒนาทางการเมือง

1. ความหมายของพรรคการเมือง

2.1.1 ความหมายของคำว่าพรรคการเมืองในทฤษฎีของ ออสติน แรนนี่ (Austin Ranney) และวิลมอร์ เคนคอลล (Wilmore Kendall) แรนนี่ และเคนคอลล ให้ความหมายไว้ว่า พรรคการเมือง คือกลุ่มบุคคลหลายกลุ่มอิสระมารวมกัน เพื่อจะเข้าควบคุมการดำเนินงานและนโยบายของรัฐบาล¹

2.1.2 ความหมายของคำว่าพรรคการเมืองในทฤษฎีของ วิลเลียม กูดแมน (William Goodman) กูดแมนให้ความหมายไว้ว่า พรรคการเมือง คือองค์การอันเป็นที่รวมของสมาชิกที่มีความคิดเห็นคล้ายกัน โดยมีความมุ่งหมายอันแน่ชัดที่จะชนะการเลือกตั้ง ซึ่งการชนะเลือกตั้งนั้น จะทำให้เขามีสิทธิเข้าไปใช้อำนาจปกครอง เพื่อเขาจะ

¹ปรีชา พงษ์กรเลิศ, พรรคการเมืองและสถาบันพรรคการเมือง

ได้รับผลประโยชน์จากการเข้าในเมืองทางการเมืองนั้น²

1.3 ความหมายของคำว่าพรรคการเมืองในทฤษฎีของ รอย ซี แมคริดิส (Roy C. Macridis) แมคริดิสให้ความหมายไว้ว่า พรรคการเมืองคือ สมาคมซึ่งดำเนินกิจกรรมและรวบรวมประชาชนเข้ามามีกำลังร่วมกัน โดยการประสานประโยชน์ของสมาชิกของสมาคมเพื่อนำไปสู่การจัดตั้งรัฐบาล พรรคการเมืองจึงเป็นส่วนหนึ่งของระบบพรรคการเมืองเสมอ นั่นคือ ระบบการเมืองของรัฐบาลจะเกิดขึ้นโดยปราศจากพรรคการเมืองไม่ได้ อย่างเด็ดขาด เพราะอย่างน้อยกลุ่มหรือคณะบุคคลที่ก่อตั้งขึ้นมาเป็นรัฐบาลไม่ว่ารูปแบบใดก็ตาม มีลักษณะเป็นพรรคการเมืองอยู่แล้วนั้นเอง³

1.4 ความหมายของคำว่าพรรคการเมืองในทฤษฎีของ ซี เจ เฟรดริช (C.J. Fredrich) เฟรดริช ให้ความหมายไว้ว่า พรรคการเมืองคือกลุ่มของมนุษย์ซึ่งรวบรวมกันเป็นกลุ่มก้อนอย่างมั่นคง เพื่อวัตถุประสงค์ในการเป็นรัฐบาลหรือการรักษาอำนาจของรัฐบาลในการที่ที่เป็นรัฐบาลอยู่แล้ว⁴

1.5 ความหมายของคำว่าพรรคการเมืองในทฤษฎีของ เฮร์แมน ฟิเนอร์ (Herman Finer) ฟิเนอร์ให้ความหมายไว้ว่า พรรคการเมืองคือคณะหรือสมาคมของบุคคลซึ่งได้ตกลงกันถึงหลักการจัดการปกครองของรัฐ โดยมีารตกลงร่วมกันระหว่างสมาชิก

²William Goodman, The Two Party System in the United States (New York : D.Van Nostrand Company, 1957), p.11.

³รอย ซี. แมคริดิส, "ระบบการเมืองยุโรป," พงศ์เพ็ญ ศกุนตาภัย และมนัษย์ รัตน์มณี, ผู้แปล. (กรุงเทพฯ : มหาวิทยาลัยศิลปากร, ม.ป.ป.), หน้า 72.

⁴C. P. Friedrich , Constitutional Government and Politics (New York : Harper Books , 1937), p.157.

ของคณะบุคคลหรือสมาคมนั้น เพื่อนำเอาหลักการดังกล่าวแบบปฏิบัติให้เกิดผลอย่างจริงจัง⁵
จากคำจำกัดความดังกล่าว สามารถสรุปความหมายของพรรคการเมือง
ได้ดังต่อไปนี้

1. ต้องประกอบด้วยคนหรือบุคคลที่มารวม เป็นกลุ่มหรือ เป็นคณะบุคคล
จะเป็นเพียงบุคคลคนเดียวไม่ได้
2. การรวมตัวกันของสมาชิก เกิดขึ้นโดยมีอุดมการณ์ทางการเมืองที่
เหมือนกันหรือคล้ายกันเป็นหลัก เช่น บุคคลที่มีอุดมการณ์ทางการเมืองแบบเสรี
นิยมก็จะมารวมกันเป็นกลุ่มเสรีนิยม เป็นต้น
3. การรวมตัวกันของบุคคลเป็นกลุ่มนี้เกิดขึ้นโดยสมัครใจ ปราศจาก
การบังคับ
4. กลุ่มของบุคคลเหล่านี้ซึ่ง เรียกว่าพรรคการเมืองนั้น ก่อตั้งขึ้นโดยความ
ประสงค์ที่จะใช้พลังของกลุ่มเพื่อแก้ไขปัญหาต่าง ๆ ร่วมกัน
5. ต้องการเป็นรัฐบาล
โดยสรุป พรรคการเมืองก็คือ กลุ่มคนที่มีอุดมการณ์ทางการเมืองคล้ายกัน
หรือเหมือนกันเข้ามารวมกันอย่างจริงจังโดยการจัดตั้งองค์การ เพื่อผลประโยชน์ทาง
การเมืองร่วมกัน โดยเฉพาะอย่างยิ่งเพื่อจัดตั้งรัฐบาล

2. ความสำคัญของพรรคการเมือง

พรรคการเมืองมีความสำคัญต่อระบบการเมืองดังต่อไปนี้

- 2.1 เป็นเครื่องมือให้ประชาชนผู้เป็นเจ้าของประเทศเข้าใช้อำนาจของตน
โดยผ่านทางพรรคการเมือง ซึ่งเป็นเสมือนสาย สัมพันธ์ระหว่างประชาชนทั่วประเทศ
ที่มีแนวอุดมคติใกล้เคียงกันให้เข้ามารวมกันอยู่ที่ศูนย์กลางอันหนึ่งคือ พรรคการเมือง

⁵Herman Finers, The Theory and Practice of Modern Government (New York : Holt , Rinehart and Winston, 1949), p.20.

พร้อมทั้งทำให้กลุ่มชนที่รวมกันเป็นพรรคการเมืองเหล่านี้ สามารถประสานหรือต่อรองผลประโยชน์ร่วมกันได้ ไม่ว่าจะ เป็น เรื่องของการขัดแย้งทางการเมืองหรือการกระจายรายได้ อย่างเสมอภาคเท่ากันในสังคม

2.2 พรรคการเมืองที่สนับสนุนรัฐบาลย่อมเป็นหลักประกันที่ทำให้รัฐบาลมีความมั่นคงและมั่นใจในการดำเนินภารกิจของประเทศอย่างมีประสิทธิภาพ เพราะมีสมาชิกฝ่ายข้างมากสนับสนุนอยู่ และเป็นสถาบันที่มีความสำคัญต่อการพัฒนาทางการเมือง คือการให้ความรู้แก่ประชาชนในด้านการเมือง

2.3 พรรคการเมืองยังเป็นเครื่องช่วยกลั่นกรองงานของรัฐบาลและโครงการต่าง ๆ ของรัฐบาลจะถูกพิจารณาโดยสมาชิกของพรรคเป็นประจำ พรรคการเมืองฝ่ายค้านเองก็มีหน้าที่คอยห้วงท้วง ทักท้วง หรือให้ความคิดเห็นที่เป็นประโยชน์ รัฐบาลจะต้องระมัดระวังในการบริหารงานของคนคือ ไม่ว่าจะบริหารงานบ้านเมือง โดยไม่คำนึงถึงเสียงส่วนน้อยซึ่งเป็นฝ่ายค้านมิได้

3. องค์ประกอบของพรรคการเมือง

พรรคการเมืองที่สามารถส่งผู้แทนของพรรค เข้าสู่สภาและได้รับเลือกตั้งจนสามารถจัดตั้งรัฐบาลเข้าบริหารประเทศได้นั้น มักจะเป็นพรรคการเมืองที่มีความเข้มแข็งและมีองค์ประกอบที่สำคัญ หลายประการที่มีส่วนสนับสนุนให้การดำเนินงานบรรลุเป้าหมายได้ กล่าวคือ สามารถจัดตั้งรัฐบาลเข้าบริหารประเทศได้ สำหรับองค์ประกอบที่เป็นปัจจัยเกื้อกูลมีดังนี้

3.1 องค์การของพรรคการเมือง

พรรคการเมืองจำเป็นต้องมีการวางแผนและการจัดองค์การ โดยการนำวัตถุประสงค์ที่กำหนดขึ้น คือการเป็นรัฐบาลมาปฏิบัติจัดทำโดยมีรายละเอียดการดำเนินงานเป็นขั้นตอน เช่น จะต้องแบ่งงานออกเป็นสาขาต่างๆ และกำหนดสายการบังคับบัญชาพร้อมทั้งกำหนดขอบเขตของอำนาจหน้าที่มิให้ทับซ้อนกัน เพื่อให้เกิด

การจัดการที่มุ่งประสิทธิผลอย่างมีประสิทธิภาพ นอกจากนั้นสาขาของงานเหล่านี้จะต้องมีการเชื่อมโยงกันเป็นสาย จากบนลงสู่เบื้องล่างสุด เช่น จากระดับส่วนกลางไปสู่ส่วนภูมิภาคและลงสู่ระดับท้องถิ่น เป็นต้น หรือจากส่วนล่างสุดมีความเกี่ยวข้องกับเชื่อมโยงกับระดับสูงสุด ทั้งนี้เพื่อให้เกิดความคล่องตัว และเป็นผลให้สามารถตรงค้เพื่อการเลือกตั้งได้โดยน้่มประสบัญหามากน้ก

3.2 กลไกของพรรคการเมือง

เป็นสิ่งสำคัญยิ่งที่สามารถช่วยให้การดำเนินงานเป็นไปอย่างมีประสิทธิภาพแต่ละพรรคจะต้องมีหน่วยงานในสาขาต่างว ที่จำเป็น และมีหัวหน้ารับผิดชอบ เช่น สานักงานเลขาธิการ ฝ่ายการตรงค้ ฝ่ายนโยบายและการเมือง ฝ่ายการคลัง ฝ่ายประชาสัมพันธ์ ฝ่ายวิชาการและวางแผน ฝ่ายกฎหมาย องค์การสนับสนุนต่างว เป็นต้น กลไกของพรรคจะต้องเชื่อมโยงเสมือนเครื่องจักร กล่าวคือ เมื่อศูนย์กลางสั่งงานทุกส่วนจะต้องทำงานประสานกันทันที ทุกฝ่ายมีหน้าที่รับผิดชอบเป็นล้คส่วนน้กก้าวก้าวกันโดยปฏิบัติการตามระเบียบแบบแผน

หากพรรคการเมืองมีการจัดองค์การ จัดกลไก และระเบียบต่างว ของพรรคให้มีความเข้มแข็งแล้ว การบริหารงานของพรรคก็จะเป็นไปด้วยความราบรื่น ตัวบุคคลจะตามงาทิหลังซึ่งจะต้องเป็นไปตามที่พรรคได้กำหนดคุณสมบัติเอาไว้ พรรคการเมืองที่มีความมั่นคงย่อมเป็นองค์การที่เป็นที่รวมตัวของประชาชนในชุมชนต่างว ตั้งแต่ระดับท้องถิ่นขึ้นมา ซึ่งประชาชนจะเป็นส่วนสำคัญในการสนับสนุนและการดำเนินงานของพรรคการเมือง จะต้องมีความต่อเนื่องและสม่ำเสมอในฐานะ เป็นสถาบันทางการเมืองที่มีความสำคัญอย่างยิ่งในกระบวนการทางการเมืองถ้าหากันมีเหตุการฉีกบค้วล้ช้ที่มีเร่แนวทางประชาธิปไตยขึ้นล้ช้ก่อน

3.3 นโยบายของพรรคการเมือง

พรรคการเมืองต่าง ว ย่อมมีอุดมการณ์ทางการเมืองประจำพรรคของคนอันเป็นหลักในการแนะแนวทางกำหนดนโยบายกับทิศทางของพรรคนั้น ๆ โดยปกติพรรคการเมืองจะยึดความคิดเห็นหรือล้ช้ทางการเมือง เพื่อเป็นพื้นฐาน และมีล้ช้ทาง เศรษฐธิจประกอบด้วย และอาจยึดศาสนา เผ่าพันธุ์ เป็นส่วนประกอบอีก โดยหลักการแล้วนโยบายของพรรคจะต้องวางไว้กว้างว เพื่อให้สามารถปรับปรุงแก้ไขให้เข้ากับสถานการณ์ได้โดยง่าย เพราะนโยบาย

ของพรรคการเมืองมักเหมือนกัน เช่น นโยบายต่างประเทศ เศรษฐกิจ สังคมการเมือง จะแตกต่างกันบ้างก็แค่เฉพาะรายละเอียด เว้นนโยบายของพรรคที่ยึดหลักสังคมนิยมเท่านั้นที่อาจหาเห็นนโยบายหลักแตกต่างกันไป

นโยบายของพรรคการเมืองจึงต้องได้รับความเห็นชอบจากที่ประชุมใหญ่ของในระดับชาติ กล่าวคือ ที่ประชุมใหญ่ซึ่งประกอบด้วยสมาชิกของพรรคทั้งปวงนั่นเอง นโยบายของพรรคที่แก้ไขปัญหาให้กับบุคคลเป็นจำนวนมากจะดึงดูดให้ผู้สมัครเป็นสมาชิกพรรคเป็นจำนวนมากตามไปด้วย ไม่ว่าพรรคการเมืองนั้นจะเป็นพรรคการเมืองฝ่ายรัฐบาลหรือฝ่ายค้านก็ตาม นโยบายของพรรคจึงเป็นองค์ประกอบที่สำคัญในการ เกื้อกูลพรรคการเมืองให้ดำเนินงานได้ตามความมุ่งหมาย

3.4 การเงินของพรรค

เงินเป็นปัจจัยสำคัญยิ่งที่ทำให้การบริหารงานของพรรคดำเนินไปด้วยความรวดเร็วและบรรลุสู่เป้าหมาย เพราะถ้าเป็นที่จะต้องมีเงินไปใช้ในกิจการของพรรค เช่น การรณรงค์หาเสียงเลือกตั้ง การพิมพ์เอกสารใช้ในสำนักงาน อุปกรณ์เครื่องใช้ต่างๆ เป็นต้น

3.5 ความเป็นมาของพรรคการเมือง

ความเป็นมาของพรรคการเมืองที่ได้ผ่านการต่อสู้จากอดีตจนถึงปัจจุบันเป็นปัจจัยสำคัญอีกประการหนึ่งที่เกิดูกล่าให้พรรคการเมืองมีความเข้มแข็ง และประสบความสำเร็จ เช่น พรรคการเมืองที่เกิดขึ้นเพราะหลังขับเคลื่อนจากความต้องการของกลุ่มอิทธิพล และกลุ่มผลประโยชน์ในการเข้ามามีส่วนร่วมในทางการเมือง โดยอาศัยพรรคการเมือง เป็นศูนย์รวมอำนาจ กล่าวคือ มีการร่วมมือและรวมตัวกันระหว่างพรรคการเมืองกับกลุ่มอิทธิพลและกลุ่มผลประโยชน์ โดยมีลักษณะของการดำเนินงานที่มุ่งให้เกิดการช่วยส่งเสริมความเข้มแข็งของพรรคการเมืองมิใช่เป็นไปในลักษณะของการแข่งขันและทำลายกัน

3.6 การประชุมพรรคการเมืองระดับชาติ

โดยปกติแล้วพรรคการเมืองจะมีการประชุมทุกๆ ระดับเวลาของการเป็นรัฐบาล ซึ่งมักจะมีการประชุมทุกๆ 4 ปี ในการประชุมดังกล่าวนี้ เพื่อแถลงผลการดำเนินงาน แถลงงบบุคค และอื่นๆ การประชุมพรรคจะกำหนดนโยบายของพรรคครอบคลุมถึงการกำหนดตัวบุคคล เข้าแข่งขันเป็นผู้นำพรรคเพื่อสมัครรับเลือกตั้ง

การประชุมของพรรคในระดับชาติมีความสำคัญมาก เพราะจะเป็นการผูกพันสมาชิก พรรคการเมืองให้เห็นกับพรรคการเมืองมากยิ่งขึ้น เท่ากับเป็นการแสดงออกซึ่งการ เป็นเจ้าของพรรคโดยตรง พรรคการเมืองที่มีการจัดระเบียบที่ดีควรมีการจัดประชุมระดับ ชาติสม่ำเสมอ

4. บทบาทของพรรคการเมือง

พรรคการเมืองทำหน้าที่ประสานประโยชน์ของกลุ่มคนต่างๆ ในสังคมเข้าด้วยกัน โดยวิธีการประนีประนอมและต่อรอง เพื่อคุมตำแหน่งในวงการรัฐบาลและมีหน้าที่ในการ สรรหาผู้นำทางการเมืองระดับรอง เช่น การเลือกผู้สมัครรับเลือกตั้งในตำแหน่งต่าง ๆ รวมทั้งมีหน้าที่สร้างสังคม การเมือง แสดงคุณค่าและทัศนคติของประชาชนในปัญหาเศรษฐกิจ และสังคม นอกจากนั้นยังมีส่วนสำคัญในการ เสนอนโยบายให้ประชาชนเลือกในการ เลือกตั้ง ด้วย พรรคการเมืองจึงเป็นสถาบันทางการเมืองที่ขาดไม่ได้ ในประเทศที่มีระบอบการ บักรองแบบรัฐสภา และมีความหมายสำคัญต่อกระบวนการพัฒนาทางการเมือง เพราะเป็น ตัวจักรกลที่เอื้ออำนวยให้ระบอบการเมืองแก้ไขปัญหาการมีส่วนร่วมทางการเมืองของประชาชน ผู้เสียเปรียบได้ ทำให้ชนกลุ่มน้อยมีโอกาสที่จะระบายความคับข้องใจทางการเมือง นำให้ แสดงออกในด้านอื่นๆ เช่น แสดงออกทางด้านการก่อจลาจล หรือเดินขบวนประท้วง เป็นต้น

จากข้อความข้างต้นนี้ อาจแยกบทบาทของพรรคการเมืองออกตามหน้าที่ ที่พรรคการเมืองปฏิบัติ ดังนี้

4.1 บทบาทที่เกิดจากการทำหน้าที่เป็นสถาบันที่ให้การศึกษการเมือง แก่ประชาชนพรรคการเมืองจะให้ความรู้ความเข้าใจแก่ประชาชนว่า การปกครอง ประเทศเป็นเรื่องของประชาชนทุกคน นำไปเป็น เรื่องของกลุ่มคนกลุ่มหนึ่งกลุ่มใด การให้ความรู้ดังกล่าวอาจทำได้หลายรูปแบบ เช่น การแถลงนโยบายพรรคผ่านทาง สื่อมวลชนต่างๆ หรือการจัดอภิปราย ปาฐกถาหรือการบรรยายให้ความรู้แก่ประชาชน เกี่ยวกับการปกครองระบอบประชาธิปไตย เป็นต้น

4.2 บทบาทอันเกิดจากการทำหน้าที่เป็นสถาบันที่สร้างผู้นำทางการเมือง พรรคการเมืองจะเป็นสถาบันที่หาหน้าที่สรรหา คัดเลือก และพัฒนาอบรมสมาชิกพรรค

รวมทั้ง เสนอให้เป็นผู้แทนของพรรค เข้าสมัครรับเลือกตั้งทั่วไป คุณสมบัติของผู้ที่จะเป็น
ตัวแทนของพรรคที่ถือเป็นเกณฑ์ในการคัดเลือกนั้นคือ จะต้องมีความประพฤติที่เรียบร้อย มี
ความรู้รับผิดชอบส่วนรวมมีความรู้ความสามารถและประสบการณ์ในการเป็นตัวแทนของ
พรรค โดยวิธีการคัดเลือกกันภายในพรรคก่อนแล้วจึงจะส่งผู้ที่เหมาะสมที่สุดให้เป็น
ผู้แทนของพรรค

4.3 บทบาทอันเกิดจากการทำหน้าที่เป็นสถาบันที่ประสานประโยชน์ของ
กลุ่มอิทธิพลและกลุ่มผลประโยชน์ต่างๆ บทบาทนี้เกิดขึ้นจากการที่พรรคการเมืองทำ
หน้าที่ในการประสานประโยชน์ของกลุ่มหรือส่วนต่างๆ ให้อยู่ในพรรคเดียวกัน โดยเฉพาะอย่างยิ่งในประเทศที่มีระบบ 2 พรรคใหญ่ ทำให้แต่ละพรรคจะประกอบด้วย
กลุ่มที่แตกต่างกันในด้านเศรษฐกิจ สังคม เชื้อชาติ และ เผ่าพันธุ์ ซึ่งพรรคการเมือง
จะมุ่งประสานผลประโยชน์ของกลุ่มอย่างจริงจังมากกว่ากลุ่มอื่นๆ ที่มีอยู่ในสังคม เช่น
หน่วยงานของรัฐบาล เป็นต้น

4.4 บทบาทอันเกิดจากการทำหน้าที่เป็นรัฐบาลหรือเป็นฝ่ายค้านพรรคการเมือง
ย่อมมีหน้าที่ในการส่งผู้แทนของพรรคเข้าสมัครรับเลือกตั้ง หากผู้แทนของพรรคได้รับการ
เลือกตั้ง เข้ามามากก็จะสามารถจัดตั้งรัฐบาลเข้าบริหารประเทศได้ แต่หาก เป็นพรรคที่ได้
จำนวนสมาชิกสภาผู้แทนราษฎรน้อยกว่าก็จะอยู่ในฐานะ เป็นฝ่ายค้านทำหน้าที่ควบคุมการ
ทำงานของรัฐบาลต่อไป

4.5 บทบาทในการเป็นตัวเชื่อมระหว่างรัฐบาลกับประชาชน พรรคการเมือง
มีบทบาทในการ เชื่อมรัฐบาลกับประชาชนหรือกลุ่มหรือส่วนต่างๆ ของสังคมโดยการที่ประชาชน
เข้ามาร่วมในกระบวนการเลือกตั้ง ซึ่งจัดขึ้นโดยพรรคการเมืองตามแนวทางระบอบ
ประชาธิปไตย ซึ่งประชาชนทั่วไปมีแนวโน้มที่จะยอมรับกฎเกณฑ์ต่าง ๆ ที่กำหนดไว้ระบอบ
การปกครองดังกล่าวรวมทั้งผลของการเลือกตั้งด้วย

5. พรรคการเมืองต่างประเทศกับอุดมคติของพรรคการเมือง

ในประเทศที่มีการปกครองระบอบประชาธิปไตยทั้งหลายย่อมถือว่าพรรคการเมือง
เมืองมิใช่เป็นแต่เพียง "รูปแบบ" (form) ของการปกครองในระบอบประชาธิปไตยเท่านั้น

หากแต่ประชาชนยังมีคัมภีร์พรรคการเมืองเป็น "อุดมการณ์" (Ideology) ที่เขาเชื่อมั่นว่านโยบายของพรรคการเมืองที่เขาศรัทธาเท่านั้นที่จะนำไปสู่การกำหนดนโยบายสาธารณะของรัฐบาลที่มีประสิทธิภาพ เมื่อเขามีความเชื่อมั่นและศรัทธาในพรรคการเมืองแล้ว เขาย่อมที่จะมี "วิถีชีวิต" (Way of Life) ของเขาอีกด้วย ดังจะเห็นได้จากประชาชนในประเทศประชาธิปไตย อาทิเช่น สหรัฐอเมริกา อังกฤษ ฝรั่งเศส เป็นต้น อาศัยพรรคการเมือง เป็นสถาบันตัวแทนของเขาในการต่อรองผลประโยชน์ในสภาหรือในการเป็นตัวแทนของรัฐบาล

ด้วยเหตุนี้ พรรคการเมืองในประเทศประชาธิปไตยตะวันตก จึงเป็น "พรรคมวลชน" (Mass Party) หรือมีความเป็น "สถาบันการเมือง" อันเป็นพรรคการเมืองในอุดมคติ อย่างแท้จริง มิใช่เป็นเพียงกลุ่มการเมืองเท่านั้น กล่าวคือ พรรคการเมืองมิได้ผูกขาดอยู่กับกลุ่มหรือคณะบุคคลหนึ่งคณะบุคคลใดโดยเฉพาะ สมาชิกของพรรคการเมืองจะเป็นผู้เลือกคณะผู้บริหารพรรค โดยเริ่มจากสมาชิกของพรรคในระดับล่างจนมาถึงระดับชาติ ในสหรัฐอเมริกานั้น การจัดองค์กรของพรรคเดโมแครต (Democrat Party) และพรรครีพับลิกัน (Republican Party) มีความคล้ายคลึงกันมากโดยประกอบไปด้วยระบบคณะกรรมการ (Committee System) ในระดับต่างๆ จากระดับท้องถิ่นจนถึงระดับชาติ ระบบการเมืองในสหรัฐอเมริกา มีการกระจายอำนาจลงไปสู่คณะกรรมการของพรรคในระดับล่าง (หรือที่เรียกว่า "คณะกรรมการพรรค") มีอำนาจน้อยกว่าคณะกรรมการพรรคในระดับล่าง จนถึงกับกล่าวกันว่า ในสหรัฐอเมริกานั้นพรรคการเมืองในระดับชาติ เป็นผลอันเกิดจากพรรคการเมืองในระดับท้องถิ่นนั่นเอง บรรดาพรรคการเมืองที่ประสบความสำเร็จในการเลือกตั้งซึ่งชัยในตำแหน่งต่างๆ นับตั้งแต่ประธานาธิบดี รองประธานาธิบดี สมาชิกวุฒิสภา สมาชิกสภาผู้แทนราษฎรผู้ว่าการมลรัฐ นายกเทศมนตรี ฯลฯ จะต้องรับการ

เสนอชื่อมาจากคณะกรรมการของระดับท้องถิ่นมาก่อนเท่านั้น ต่อจากนั้นจึงจะมาเป็นตัวแทนของพรรคในระดับชาติภายหลัง จึงเห็นได้ว่าระบบพรรคการเมืองในสหรัฐอเมริกา มีรากฐานมาจากท้องถิ่นที่แข็งแกร่งมาก พรรคการเมืองในระดับชาติจึงเป็นผลพวงอันเกิดจากความแข็งแกร่งของพรรคการเมืองในระดับท้องถิ่น⁷

ส่วนระบบพรรคการเมืองในอังกฤษนั้น พรรคการเมืองก็มีการจัดองค์การ โดยการกระจายสาขาของพรรคครอบคลุมไปทั่วประเทศนับตั้งแต่ภาค เซต จังหวัด เมือง คาบล ฯลฯ ดังจะเห็นตัวอย่างของพรรคแรงงาน (Labour Party) นอกจะมี "ที่ประชุมใหญ่ของพรรค" แล้ว ยังมีคณะกรรมการบริหารแห่งชาติ (National Executive Committee) ประกอบด้วยสมาชิกจำนวน 28 คน โดยเลือกตั้งมาจากที่ประชุมใหญ่ของพรรคและเมืองประกอบแตกต่างกัน เนื่องจากพรรคแรงงานมีสาขาพรรคที่กระจายไปทั่วประเทศ ฉะนั้นคณะกรรมการบริหารพรรคแห่งชาติจำนวน 28 คน จึงประกอบไปด้วย

- (1) โควต้าของสหภาพแรงงานมีสิทธิเลือกกรรมการได้ 12 คน
- (2) เลือกโดยสาขาพรรคในเซตเลือกตั้ง 7 คน
- (3) เลือกโดยสมาคมอาชีพและสหกรณ์ 3 คน
- (4) เลือกโดยที่ประชุมใหญ่ 5 คน โดยเลือกเฉพาะสตรี
- (5) มีเหรัญญิกอีก 1 คน

นอกจากนี้พรรคแรงงานยังมีสภาแห่งชาติซึ่งเรียกว่า National Council of Labour ซึ่งทำหน้าที่เป็นองค์การบริหารของคณะกรรมการบริหารแห่งชาติดังกล่าว ประกอบด้วยสมาชิก 21 คน โดยเลือกจากสหภาพแรงงาน จำนวน 7 คน เลือกจากคณะกรรมการบริหารแห่งชาติ 3 คน และเลือกจากสมาชิกของพรรคในสภาอีก 4 คน แสดงให้เห็นว่าพรรคแรงงานในอังกฤษมีการกระจายอำนาจออกไป

⁷Goodman, The Two-Party System in the United States, p.8 อ้างใน บรีชา พงษ์ไกรเลิศ, พรรคการเมืองและปัญหาพรรคการเมืองไทย, หน้า 3.



ผู้สาขาพรรคทั่วประเทศโดยเน้นการกระจายอำนาจไปยังองค์กรของพรรคในท้องถิ่น สหภาพแรงงาน สมาคมอาชีพ สหพันธ์กรรมกรต่าง ๆ⁸

สำหรับพรรคอนุรักษนิยม (Conservative Party) ก็มีการจัดองค์กร ที่ครอบคลุมถึงสาขาทั่วประเทศเช่นกัน และยังครอบคลุมไปถึงกลุ่มอิทธิพลและกลุ่ม ผลประโยชน์ต่าง ๆ อีกด้วย การจัดองค์การของพรรคอนุรักษนิยมที่สำคัญได้แก่ สหพันธ์ แห่งชาติและสมาคมสหพันธ์ที่เรียกว่า National Union of Conservatives and Unionist Association อันประกอบไปด้วยสาขาของพรรคในเขตเลือกตั้งรวมทั้ง สมาคมต่าง ๆ รวมทั้งสิ้น 600 แห่ง สาขาของพรรคประจำเขตเลือกตั้งจะประกอบด้วย สมาชิกที่ลงทะเบียนประมาณ 4,000 - 6,000 คน⁹ หัวหน้าที่ให้คำปรึกษาหารือต่าง ๆ แก่หัวหน้าพรรค โดยมีการประชุมปีละครั้ง องค์กรนั้นมีหน้าที่ในการกำหนดนโยบายของ พรรคแต่ประการใดแต่องค์การมีคณะกรรมการกลางประกอบด้วยสมาชิก 400 คน ซึ่งมา จากหัวหน้าพรรค เจ้าหน้าที่ระดับสูงของพรรค สมาชิกในคณะกรรมการบริหาร และผู้แทน จากองค์กรกลางและสภาท้องถิ่นในเขตเลือกตั้ง คณะกรรมการนี้ประชุมกันปีละ 2 ครั้ง เพื่อพิจารณามติต่าง ๆ ที่เสนอโดยสาขาพรรคท้องถิ่น เพื่อเสนอหัวหน้าพรรคต่อไป นอกจากนี้ ยังมีองค์กรคิดค้ำระหว่างหัวหน้าพรรค กับสมาชิกพรรคประกอบด้วยคณะกรรมการจำนวน 150 คน ประชุมกันเดือนละ 1 ครั้ง เพื่อพิจารณารายงานต่าง ๆ ขององค์กรทั้งหมดของ พรรค เพื่อเสนอให้หัวหน้าพรรคทราบและพิจารณาความเป็นไปได้ต่อไป

จากตัวอย่างของพรรคการเมืองในสหรัฐอเมริกาและอังกฤษจะเห็นว่า เป็นระบพรรคมวลชน (mass party) อย่างแท้จริง พรรคการเมืองมิใช่ผูกขาด แต่เพียงครอบครัวหรือเครือญาติหรือมิตรสหายอยู่เพียงกลุ่มเดียวก็หาไม่ หากแต่ กระจายกันออกไปยังสาขาพรรคในท้องถิ่นทั่วประเทศ

⁸ ส.อมาตย์กุล (นามแฝง), "ระบบพรรคการเมืองอังกฤษ", รัฐสภาสาร, 37 (7 กันยายน 2499) : 26.

⁹ สมบูรณ์ สุขสำราญ, สหราชอาณาจักรการเมือง-การปกครอง (กรุงเทพฯ : สมาคมสังคมศาสตร์แห่งประเทศไทย 2529), หน้า 91.

ในการสรรหาผู้สมัครเข้ารับเลือกตั้งในนามพรรคการเมืองนั้น ในประเทศประชาธิปไตยจะเปิดโอกาสให้คนดี มีความรู้ความสามารถ มีคุณธรรม และเป็นผู้ที่ศรัทธาในพรรคการเมืองได้มีโอกาสได้รับเลือก เป็นตัวแทนของพรรคเพื่อชิงชัยในตำแหน่งที่มาจากการเลือกตั้งอย่างกว้างขวาง พรรคการเมืองสามารถสรรหาบุคคลจากหลายกลุ่มหลายอาชีพโดยส่วนใหญ่จะ เน้นจากผู้ที่มีภูมิลำเนาในเขตเลือกตั้งนั้นเป็นสำคัญ ดังนั้น สาขาของพรรคการเมืองหรือคณะกรรมการพรรคในระดับท้องถิ่นจึงมีบทบาทในการคัดเลือกบุคคลที่เป็นสมาชิกของพรรคที่มีความเหมาะสมจากหลายกลุ่มหลายอาชีพมาเป็นตัวแทนของพรรคในการชิงชัยตำแหน่งที่มาจากการเลือกตั้ง คณะกรรมการมีหน้าที่เสมือนกับ "ตรายาง" เพื่อกำหนดความชอบธรรมในการเป็นตัวแทนของบุคคลผู้ที่สาขาพรรคพิจารณาเสนอมาเท่านั้น ในบางประเทศก็อาจจะมีการ "ต่อรอง" ในการพิจารณาว่ากันว่าจะคัดเลือกให้ผู้ใด เป็นตัวแทนของพรรคอันเป็นการแสดงให้เห็นความสำคัญของคณะกรรมการพรรคในระดับท้องถิ่นหรือสาขาพรรคในระดับต่างๆ

โดยเฉพาะอย่างยิ่ง พรรคการเมืองจำเป็นต้องมีกลไกของพรรคที่สามารถดำเนินกิจกรรมทางการเมืองได้อย่างมีประสิทธิภาพทั้งในส่วนกลางและสาขาพรรคในท้องถิ่น โดยทั่วไปองค์กรของพรรคในส่วนกลางจะต้องแบ่งออกเป็นหน่วยต่างๆ และอย่างน้อยจะต้องมีหน่วยงาน ดังต่อไปนี้

1. สำนักงานเลขาธิการ
2. การคลัง
3. การนโยบาย
4. การสำรวจประชามติ
5. การประชาสัมพันธ์และ เผยแพร่
6. การนิติการ
7. การวิชาการและวางแผน
8. สำนักงานสมาชิกสัมพันธ์
9. สำนักงานสาขาพรรค

สำหรับการจัดองค์กรสาขาพรรคก็จะมีหน่วยงานต่าง ๆ ในลักษณะที่คล้ายคลึงกัน
ในประการที่กล่าวมาข้างต้นด้วย เช่นกันทั้งนี้ก็เพื่อให้สาขาพรรคการเมือง มีความเข้มแข็งและ
สามารถปฏิบัติหน้าที่อย่างมีประสิทธิภาพ

ในด้านการเงินของพรรคนั้น ในหลายประเทศจะออกกฎหมายสนับสนุนด้าน
การเงินกับพรรคการเงินด้วย อาทิเช่น ในสหรัฐอเมริกา กฎหมายอนุญาตให้กลุ่มผลประโยชน์
ต่าง ๆ จัดตั้ง "คณะกรรมการกิจกรรมทางการเมือง" (Political Action Committee)
เพื่อบริจาคเงินให้กับผู้สมัครในนามของพรรคการเมืองได้ทุกคน แต่ได้มีการจำกัดจำนวนวง
เงินเอาไว้ ผู้บริจาคสามารถนำไปหักภาษีรายได้ประจำปีได้อีกด้วย เพื่อเป็นการจูงใจให้
ประชาชนมีส่วนในการพัฒนาพรรคการเมือง นอกจากนี้ยังเปิดโอกาสให้บุคคลสามารถ
บริจาคเงินให้พรรคการเมือง เพื่อเป็นค่าใช้จ่ายได้อีกด้วย และสามารถนำไปหักภาษีรายได้
ประจำปีได้อีกเช่นกัน ในสหพันธ์สาธารณรัฐเยอรมัน กฎหมายพรรคการเมืองฉบับปี 1967
กำหนดให้เงินอุดหนุนแก่พรรคการเมืองที่มีคะแนนตามที่กำหนดไว้ โดยรัฐจะจ่ายให้คะแนน
เสียงละ 5 มาร์ค สำหรับในประเทศ สหรัฐอเมริกานั้นได้มีมาตรการทางภาษีที่ใช้สำหรับ
สนับสนุนเงินทุนอุดหนุนพรรคการเมืองที่เรียกว่าเป็นวิธีการ "tax checkoff" ให้บุคคล
ธรรมดาเลือกที่จะสละเงินภาษีคนละ 1 หรือ 2 ดอลลาร์ แก่ผู้สมัครรับเลือกตั้งคนใด หรือ
พรรคการเมืองใด ด้วยวิธีการกาเครื่องหมายลงในแบบฟอร์มการชำระภาษี เป็นค่าใช้จ่าย
ในการรณรงค์หาเสียงเลือกตั้ง¹⁰

พรรคการเมืองในต่างประเทศมีการจัดองค์กรในลักษณะและรูปแบบที่แตกต่างกัน
กันออกไป ขึ้นอยู่กับความเป็นมาของประเทศนั้น ๆ ว่าจะมีการจัดองค์กรแบบรวมศูนย์
อำนาจหรือกระจายอำนาจ และแต่ละประเทศต่างก็มีมาตรการของตัวเองในการที่จะ
ระดมเงินทุนเข้าพรรคการเมือง เพื่อความเป็นอิสระของพรรคการเมืองในการที่จะทำ
การบริหารงาน โดยปราศจากอิทธิพลทางการเมืองอื่นใด เข้าแทรกแซงในระบบพรรคการเมือง

¹⁰Jack L. Noragon, "Political Finance and Political Reform"
The Experience with State Income Tax Checkoffs", American
Political Science Review 75 (September 1981), p. 667-687.

การจัดองค์การของพรรคการเมือง

พรรคการเมืองจะต้องมีการจัดองค์การอย่างมีประสิทธิภาพและสามารถกระจายสาขาของพรรคให้ครอบคลุมทั่วประเทศ นับแต่ภาค เขต จังหวัด อาเภอ ตำบล หมู่บ้าน และยังคงครอบคลุมถึงกลุ่มผลประโยชน์ต่าง ๆ อีกด้วย¹¹

ตัวอย่าง เช่น ในอังกฤษ พรรคแรงงานและพรรคอนุรักษนิยมมีการจัดองค์การที่มีประสิทธิภาพมาก เพราะสามารถครอบคลุมทั่วประเทศ คงมีแค่สำนักงานใหญ่อยู่ที่กรุงลอนดอนเท่านั้น

ตัวอย่างการจัดองค์การพรรคในอังกฤษ

พรรคแรงงาน (Labour Party)

นอกจากจะมีประชุมใหญ่ของพรรคแล้ว พรรคแรงงานยังมี "คณะกรรมการบริหารแห่งชาติ" (National Executive Committee) ประกอบด้วยสมาชิกจำนวน 28 คน โดยเลือกตั้งมาจากที่ประชุมใหญ่ของพรรค และมีองค์ประกอบต่างกัน เนื่องจากพรรคแรงงานเน้นถึงสาขาของพรรคที่กระจายไปทั่วประเทศ ฉะนั้นคณะกรรมการบริหารแห่งชาติจำนวน 28 คน จึงประกอบด้วย

1. โฉวค้าของสหภาพแรงงานมีสิทธิเลือกกรรมการได้ 12 คน
2. เลือกโดยสาขาพรรคในเขตเลือกตั้ง 7 คน
3. เลือกโดยสมาคมอาชีพและสหพันธ์ 3 คน
4. เลือกโดยที่ประชุมใหญ่ 5 คน โดยเฉพาะเลือกเฉพาะสตรีและมีทรัพย์สินอีก 1

คน รวมเป็น 28 คน¹²

นอกจากนี้พรรคแรงงานยังมีสภาแห่งชาติ (National Council of Labour) ซึ่งทำหน้าที่เป็นองค์การบริหารของคณะกรรมการบริหารแห่งชาติดังกล่าว

¹¹ปรีชา พงษ์อักษรเลิศ, พรรคการเมืองและบทบาทพรรคการเมืองไทย, หน้า

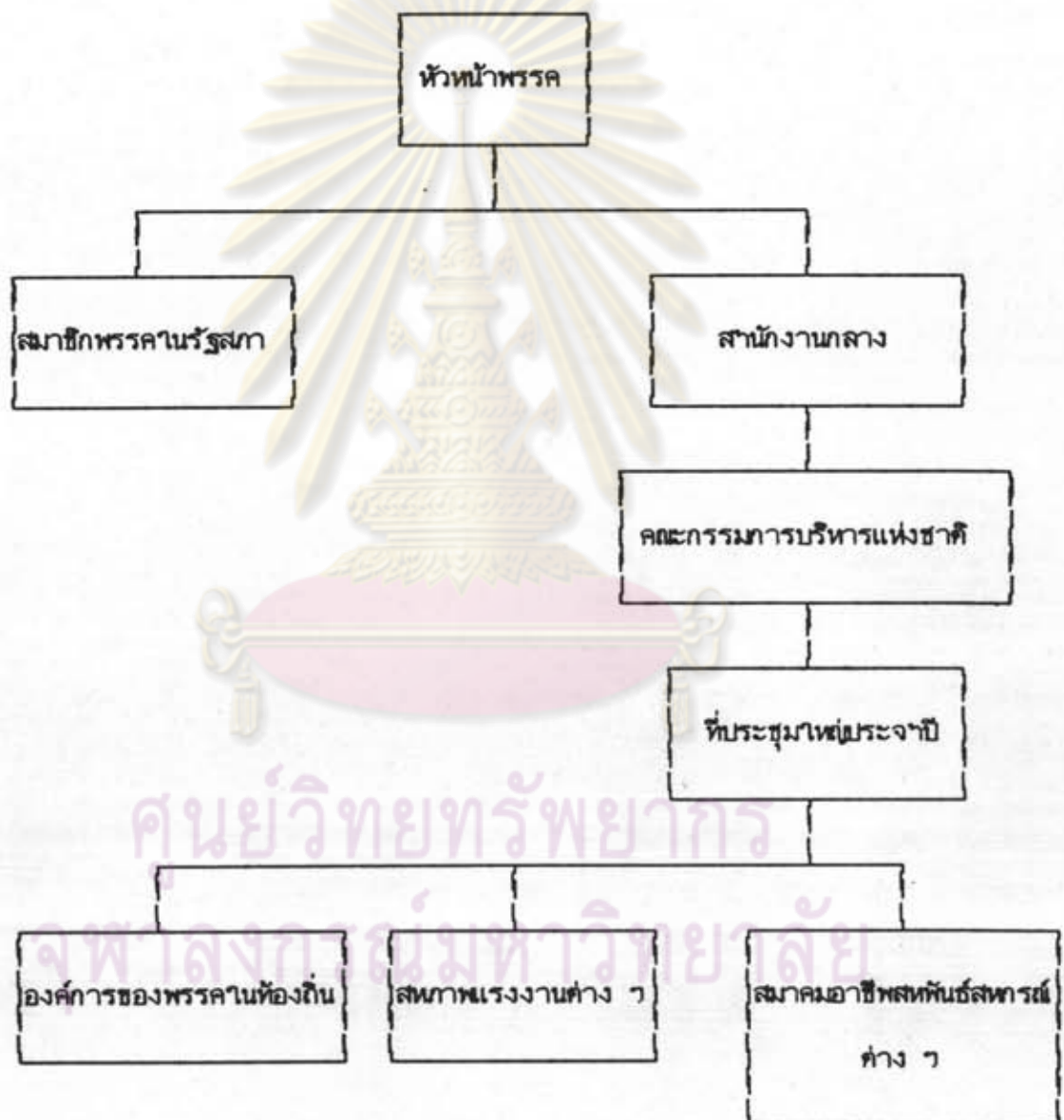
46 - 47.

¹²วิทยา นภาศิริกุลกิจ, ระบบการเมืองอังกฤษ (กรุงเทพมหานคร : โรงพิมพ์

มหาวิทยาลัยรามคำแหง, 2515), หน้า 50 - 51.

ประกอบด้วยสมาชิก 21 คน โดยเลือกตั้งโดยสหภาพแรงงานจำนวน 7 คน สหพันธ์สหกรณ์ 7 คน คณะกรรมการบริหารแห่งชาติ 3 คน และสมาชิกพรรคในรัฐสภาอีก 4 คน¹³

แสดงให้เห็นว่าพรรคแรงงานมีสาขาพรรคที่ระงัดกระจายออกไปทั่วประเทศ และยังครอบคลุมถึงกลุ่มอาชีพและกลุ่มผลประโยชน์ต่าง ๆ อีกด้วย (โปรดดูแผนภูมิที่ 1)



แผนภูมิที่ 1 : แสดงการจ้ดองค์การของพรรคแรงงานของอังกฤษ¹⁴

¹³วิชา นภาศิริกุลกิจ, ระบบการเมืองอังกฤษ, หน้า 51.

¹⁴เรื่องเดียวกัน, หน้า 46.

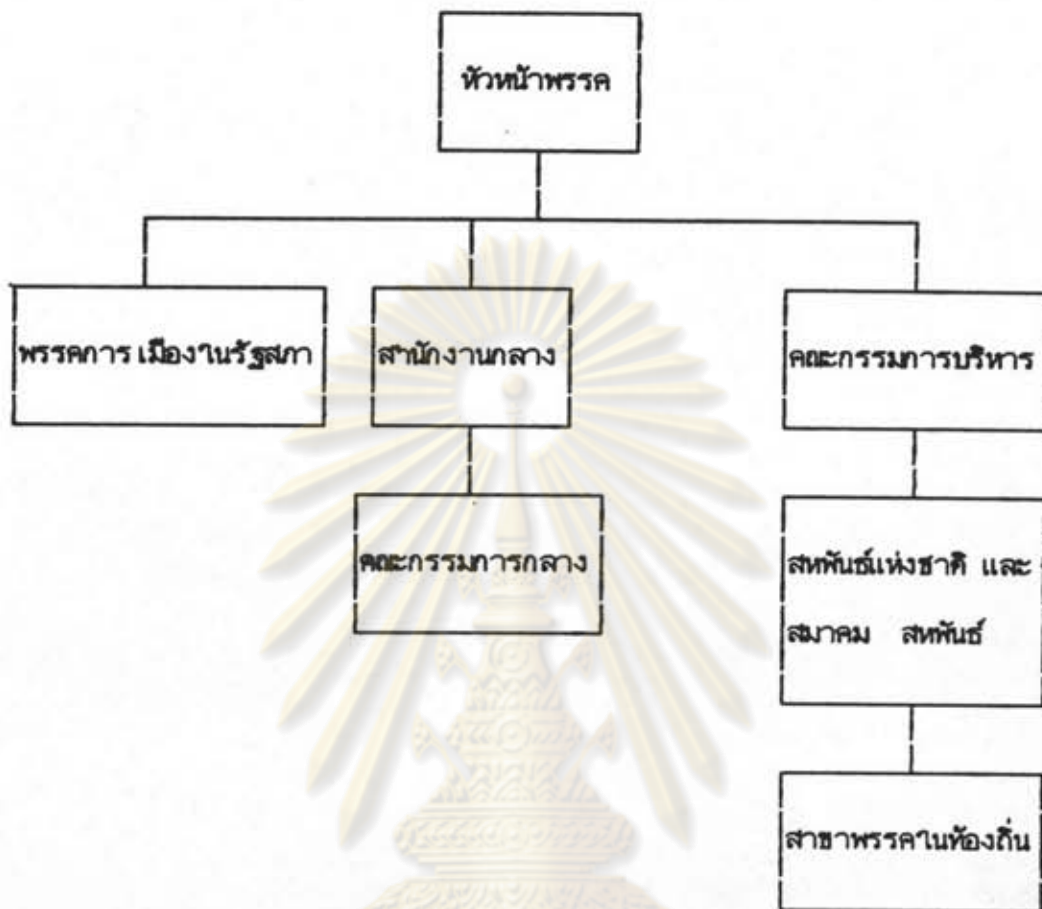
พรรคอนุรักษนิยม (Conservative Party)¹⁵

พรรคอนุรักษนิยม มีการจัดองค์การที่ครอบคลุมถึงสาขาพรรคทั่วประเทศ และยังครอบคลุมกลุ่มเอทธิพลและกลุ่มประโยชน์ต่าง ๆ อีกด้วย การจัดองค์การของพรรคอนุรักษนิยมมีองค์การที่สำคัญ คือ "สหพันธ์แห่งชาติและสมาคมสหพันธ์" (National Union of Conservative and Unionist Association) ประกอบด้วยสาขาของพรรคในเขตเลือกตั้ง รวมทั้งสมาคมต่าง ๆ รวมทั้งสิ้น 542 แห่ง มีสมาชิกทั้งหมดประมาณ 3 ล้านคน ซึ่งทำหน้าที่ให้คำปรึกษาและแนะนำในเรื่องต่าง ๆ แก่หัวหน้าพรรคโดยมีการประชุมปีละครั้ง องค์การนี้ยังมีหน้าที่ในการกำหนดนโยบายของพรรคแต่ประการใด แต่องค์การนี้มีคณะกรรมการกลาง (Central Council) ประกอบด้วยสมาชิก 400 คน ซึ่งมาจากหัวหน้าพรรค เจ้าหน้าที่ในระดับสูงของพรรค สมาชิกคณะกรรมการบริหาร และผู้แทนจากองค์การกลาง และสภาท้องถิ่นในเขตเลือกตั้ง คณะกรรมการกลางนี้ประชุมกันปีละ 2 ครั้ง เพื่อพิจารณามติต่าง ๆ ที่เสนอโดยสาขาพรรคในท้องถิ่น เพื่อเสนอหัวหน้าพรรคต่อไป นอกจากนี้ยังมี "คณะกรรมการบริหารของสหพันธ์แห่งชาติ (Executive Committee of National Union) ซึ่งเป็นองค์การติดต่อกันระหว่างหัวหน้าพรรคกับสมาชิกพรรค ประกอบด้วยคณะกรรมการจำนวน 150 คน มีการประชุมกันเดือนละ 1 ครั้ง เพื่อพิจารณา รายงานต่าง ๆ ขององค์การทั้งหมดของพรรค เพื่อเสนอให้หัวหน้าพรรคทราบและพิจารณาความเป็น การต่อไป¹⁶

ศูนย์วิทยทรัพยากร
จุฬาลงกรณ์มหาวิทยาลัย

¹⁵เรื่องเดียวกัน, หน้า 47.

¹⁶เรื่องเดียวกัน.



แผนภูมิที่ 2 : แสดงการจัดองค์การของพรรคอนุรักษนิยมของอังกฤษ¹⁷

ในสหรัฐอเมริกา¹⁸ พรรคเดโมแครตและพรรครีพับลิกัน มีการจัดองค์การที่ครอบคลุมจากระดับชาติลงไปสู่ท้องถิ่นเป็นลูกโซ่ โดยแต่ละระดับของสาขาพรรค มีความอิสระที่จะตัดสินใจในนโยบายของตนเองได้ จนถึงกับมีผู้กล่าวว่า "องค์การของพรรคประกอบด้วยหน่วยแห่งอำนาจของมลรัฐและท้องถิ่นจำนวนมากมาย แต่แต่ละหน่วยมีพรรคพวกของตน และมีความเป็นอิสระจากการควบคุมภายนอก หน่วยของพรรคแต่ละแห่งมุ่งที่จะอยู่อย่างอิสระให้พ้นจากการเมือง

¹⁷เรื่องเดียวกัน, หน้า 47.

¹⁸V.O. Key, Jr., Politics, Parties and Pressure Groups (New York : Crowell, 1958), อ้างใน บริษัท ทรานส์เลชัน, พรรคการเมืองและนักการเมืองไทย, หน้า 48.

การจัดองค์การของพรรคเดโมแครตและพรรครีพับลิกันมีความคล้ายคลึงกันมาก ส่วนใหญ่ประกอบด้วย "ระบบคณะกรรมการ" (committoe system) ในระดับต่าง ๆ นับตั้งแต่ระดับชาติลงไปถึงท้องถิ่น ตามแผนภูมิดังต่อไปนี้



ศูนย์วิทยพัชการ
จุฬาลงกรณ์มหาวิทยาลัย

แผนภูมิที่ 3 : แสดงการจัดองค์การของพรรคการเมืองในสหรัฐอเมริกา¹⁹

ที่มา : Emmette S. Redford, Politics and Government in the United States (New York : Brace of World, 1965), p. 171.

¹⁹ปรีชา พงษ์กรเลิศ, พรรคการเมืองและนักหาพรรคการเมืองไทย, หน้า 48.

สำหรับพรรคคอมมิวนิสต์ ในประเทศที่ปกครองโดยระบอบคอมมิวนิสต์ ซึ่งถือว่าเป็นพรรคการเมืองของชนชั้นกรรมาชีพ และเป็นพรรคการเมืองเพียงพรรคเดียวที่ผูกขาดอำนาจทางการเมืองในประเทศ เช่น พรรคคอมมิวนิสต์ในสหภาพโซเวียต สาธารณรัฐประชาชนจีน เป็นต้น²⁰

ในสหภาพโซเวียต พรรคคอมมิวนิสต์แห่งสหภาพโซเวียต (The Communist Party of the Soviet Union) มีโครงสร้างของพรรคที่เข้มแข็งมาก เพราะพรรคเน้นถึงคุณภาพของสมาชิกพรรคเป็นสำคัญ โดยเฉพาะผู้ที่จะเข้าเป็นสมาชิกของพรรคจะต้องมีอุดมการณ์มาร์กซ์และเลนิน (Marxism and Leninism) และความจงรักภักดีต่อพรรคคอมมิวนิสต์แห่งสหภาพโซเวียตอย่างแท้จริง โดยพรรคได้วางกฎเกณฑ์การรับเข้าเป็นสมาชิกพรรคไว้ว่า ผู้สมัครเป็นสมาชิกของพรรคจะต้องมีผู้รับรองโดยสมาชิกของพรรค ซึ่งอยู่ในสมาชิกภาพของพรรคมาแล้ว ไม่น้อยกว่า 3 ปี จำนวน 3 คน แต่ถ้าเป็นสมาชิกขององค์การสมัครเข้าเป็นสมาชิกพรรค จะกำหนดให้มีสมาชิกของพรรครับรองเพียง 2 คน เท่านั้น แต่ทั้งนี้จะต้องผ่านการพิจารณาของที่ประชุมของพรรคในระดับท้องถิ่นมาก่อน²¹

องค์การของพรรคคอมมิวนิสต์แห่งสหภาพโซเวียตมีลักษณะเหมือนรูปพีระามิค โดยมีสำนักงานใหญ่ในระดับชาติอยู่ในส่วนกลาง และมีสาขาพรรคในระดับหน่วยการปกครองที่รองลงมา ซึ่งได้แก่ มลรัฐ เขต เมือง และหน่วยการปกครองชั้นต้นต่าง ๆ²² (โปรดดูแผนภูมิ)

ศูนย์วิทยทรัพยากร จุฬาลงกรณ์มหาวิทยาลัย

²⁰เรื่องเดียวกัน, หน้า 49.

²¹เรื่องเดียวกัน.

²²เรื่องเดียวกัน.

ระดับชาติ

ระดับมลรัฐ

ระดับเขตหรือภาค

ระดับเมืองหรือนคร

หน่วยงานของพรรคระดับต้น

แผนภูมิที่ 4 : แสดงการจัดองค์การของพรรคคอมมิวนิสต์แห่งประเทศไทย

ที่มา : บริษัท ทรูเนชั่น จำกัด, พรรคการเมืองและปัญหาพรรคการเมืองไทย,
หน้า 49.

สำหรับพรรคคอมมิวนิสต์ในระดับชาติ²³ มีหน่วยงานที่สำคัญคือสภาของพรรค (Party Congress) ซึ่งจะเป็นผู้เลือกคณะกรรมการกลาง และคณะกรรมการกลางจะหาหน้า ที่เลือกคณะอำนวยการของพรรค (Party Presidium) และสำนักเลขาธิการ (The Secretariat) และหน่วยงานอื่น ๆ เช่น คณะกรรมการการเงินของพรรค คณะกรรมการวินัย ของพรรค เป็นต้น

²³เบรดคู จรุง สุภาพ, "พรรคคอมมิวนิสต์ไทย," ใน พรรคการเมืองต่าง ประเทศ รวบรวมโดย กระมล ทองธรรมชาติ (กรุงเทพมหานคร : โรงพิมพ์ของสมาคม สังคมศาสตร์แห่งประเทศไทย, 2514), หน้า 121 - 131.



สาขาพรรค

ความสำคัญของสาขาพรรค

ในระบอบประชาธิปไตย พรรคการเมืองจะต้องมีสาขาพรรคให้มากที่สุดเท่าที่จะมากได้ และจะต้องมีสาขาพรรคกระจายไปยังทุกท้องที่และทุกกลุ่มผลประโยชน์ หรือมีฉะนั้นก็จะต้องให้มากที่สุดเท่าที่จะมากได้²⁴ ทั้งนี้สาขาพรรคการเมืองมีความสำคัญอย่างน้อย 9 ประการ²⁵ คือ

1. สร้างผู้นำทางการเมืองในระดับท้องถิ่น (Training for Local Leadership) สมาชิกพรรคหรือผู้สนใจในท้องถิ่นสามารถมีส่วนร่วมทางการเมืองผ่านทางสาขาพรรค เช่น การมีโอกาสได้เป็นหัวหน้าสาขาพรรค กรรมการสาขาพรรคระดับภาพ จังหวัด ตำบล เลขานุการสาขาพรรค โฆษกสาขาพรรค ฯลฯ และเมื่อประชุมการกลางของพรรคในระดับชาติ (National Convention) ผู้นำทางการเมืองเหล่านี้จะได้รับคัดเลือกหรือเลือกตั้ง เป็นตัวแทนเข้าร่วมประชุมหรืออาจได้รับเลือกจากที่ประชุมใหญ่เป็นการกลางก็ได้ เป็นการสร้างผู้นำทางการเมืองในระดับท้องถิ่น และจะทำให้สถาบันพรรคการเมือง เป็นสถาบันหลักในการฝึกอบรมผู้นำทางการเมืองมาตั้งแต่รากฐานของประเทศอย่างแท้จริง และถ้าสาขาพรรคได้ทำหน้าที่นี้อย่างมีประสิทธิภาพแล้ว การฝึกอบรมผู้นำทางการเมืองก็จะไม่ต้องพึ่งสถาบันราชการ ซึ่งไม่มีความเหมาะสมกับการฝึกอบรมผู้นำทางการเมืองอีกต่อไป

2. สร้างรากฐานให้พรรคการเมืองมีความเข้มแข็งและกลายเป็นสถาบันของประเทศชาติอย่างแท้จริง (bases for political institution) สถาบันของชาติ ไม่ใช่เป็นสมาคมที่เกิดขึ้นและอยู่ได้ไม่นาน รากฐานของพรรคการเมือง จะต้องได้รับความสนับสนุนจากประชาชน ถ้าหากประชาชนไม่สนับสนุนก็อาจจะล้มเหลวได้ พรรคการเมืองจึงสมควรที่จะขยายสาขาพรรคให้กว้างขวางออกไปในทุกส่วนของประเทศ และขยายไปยังกลุ่ม

²⁴ปรีชา หงษ์ไทรเลิศ, พรรคการเมืองและอนาคตพรรคการเมืองไทย.

หน้า 100.

²⁵เรื่องเดียวกัน, หน้า 100 - 102.

ผลประโยชน์ให้มากกว่าที่จะมากได้ เพื่อสร้างรากฐาน (base) และเพื่อพรรคกลายเป็นสถาบันหลักของชาตินิยม

3. สาขาพรรคเป็นแหล่งรวบรวมข้อมูลและข่าวสารต่าง ๆ ป้อนให้กับพรรค (data collection) สาขาพรรคมีความใกล้ชิดกับประชาชนในท้องถิ่น และจะสามารถหาข้อมูลที่ถูกต้องหรือใกล้เคียงกับสภาพความเป็นจริงที่เกิดขึ้นท้องถิ่นมากกว่าแหล่งใดของพรรค การที่พรรคไม่มีสาขาจะทำให้พรรคได้ข้อมูลที่อาจผิดพลาดหรือไม่ทันสมัยได้ นอกจากนี้การเสนอป้อนข่าวสารและข้อมูลให้พรรคจะช่วยให้พรรคได้มีโอกาสปรับปรุงนโยบายให้ทันสมัยและอยู่ในความนิยมของประชาชนเสมอ

4. สาขาพรรคจะเป็นการตอบสนอง ความต้องการของประชาชนในท้องถิ่น ที่ให้ความสนใจในนโยบาย และวิสัยทัศน์งานของพรรค ในขณะที่ตัวพรรคก็สามารถหาทางระดมทุนนโยบายไปยังหมู่ประชาชนให้กว้างขวางได้ ในที่สุดพรรคก็จะมีงานอาสาสมัครมากขึ้น นอกจากนี้พรรคการเมืองสามารถให้การศึกษอบรมทางการเมือง (political education) แก่ประชาชนในท้องถิ่นให้รู้จักหน้าที่และความรับผิดชอบในระดับประชาธิปไตย โดยเฉพาะอย่างยิ่งการรู้จักพรรคการเมืองและการรู้จักการใช้บริการของพรรคการเมืองให้เกิดประโยชน์กับเขา ซึ่งถ้าไม่มีสาขาพรรคแล้ว พรรคการเมืองจะกระทำได้อย่างยากเพราะสมาชิกสภาผู้แทนราษฎรที่สังกัดพรรคจะไม่ค่อยมีเวลาที่จะหาหน้าที่ดังกล่าวได้ ยิ่งกว่านั้นสาขาพรรคการเมือง ย่อมหาหน้าที่ให้การศึกษอบรมแก่ประชาชนในท้องถิ่นได้ดีกว่า เพราะรู้ข้อมูลดีกว่า

5. สาขาพรรคจะทำหน้าที่สนับสนุนการเลือกตั้งของพรรค ไม่ว่าจะเป็นการเลือกตั้งทั่วไป (general elections) การเลือกตั้งซ่อม (by-elections) หรือการเลือกตั้งสภาท้องถิ่น (local elections) เช่น การเลือกตั้งนายกองค์การบริหารส่วนจังหวัด สมาชิกสภาจังหวัด นายกเทศมนตรี เทศมนตรี สมาชิกสภาเทศบาล กำนัน ผู้ใหญ่บ้าน เป็นต้น ในที่สุดพรรคการเมืองก็จะกลายเป็นสถาบันทางการเมืองที่สำคัญและจะขาดเสียมิได้ สำหรับประชาธิปไตย ในประเทศไทย

6. สาขาพรรคมีส่วนช่วยพิจารณาสรรหาผู้สมัครรับเลือกตั้งสมาชิกสภาผู้แทนราษฎร เพราะการสรรหาจะต้องเริ่มจากสาขาพรรคในท้องถิ่นก่อน จากสาขาพรรคระดับตำบล (ถ้ามี) ก็เสนอมายังสาขาระดับอำเภอ (ถ้ามี) และเสนอขึ้นมาถึงระดับจังหวัด จากจังหวัดก็เสนอมายังภาค และจากภาคก็เสนอมายังคณะกรรมการกลาง (central committee) ซึ่งจะเป็นการช่วยกลั่นกรองการสรรหาให้ได้คนที่มีความรู้ความสามารถและสามารถโน้มน้าวชักชวนเสียงให้กับพรรคได้ต่อไป และแม้แต่ประชาชนเอง ก็จะได้รับประโยชน์จากการมีผู้แทนที่มีประสิทธิภาพ

7. สาขาพรรคในท้องถิ่นจะเป็นศูนย์รวม (centre) ในความคิดเห็นทางการเมือง เศรษฐกิจ และสังคม ที่เป็นประโยชน์โดยตรงและโดยอ้อมของท้องถิ่น

8. สาขาพรรคจะทำหน้าที่เป็นสื่อประสาน (link) ระหว่างพรรคการเมือง กับสมาชิกพรรคหรือผู้ให้ความสนใจในกิจการของพรรคได้เป็นอย่างดี

9. สาขาพรรคจะเป็นองค์การที่สามารถนำเอานโยบายของพรรคไปสู่ความสำเร็จในการปฏิบัติได้เป็นอย่างดี เพราะสาขาพรรคมีความใกล้ชิดกับสมาชิกพรรคซึ่งอยู่กระจัดกระจายในท้องถิ่น นอกจากนี้สาขาพรรคอาจถือโอกาสแทรกซึมเข้าไปในสื่อมวลชนของท้องถิ่น อาทิ การอธิบายปัญหาทางการเมือง เศรษฐกิจ สังคม การศึกษา การแพทย์ ฯลฯ ในทัศนะของพรรคการเมือง ด้วยเหตุนี้ในประเทศไทยที่ประชาธิปไตยเจริญแล้ว เช่น อังกฤษ สวีตเซอร์แลนด์ สหรัฐอเมริกา ออสเตรเลีย นิวซีแลนด์ ฯลฯ ประชาชนจึงมักกล่าวการปฏิวัติหรือรัฐประหาร เพราะสาขาพรรคได้ให้การศึกษาด้านการเมืองที่ถูกต้อง จึงเกิดประชาธิปไตยขึ้นอย่างมั่นคง

ลักษณะของสาขาพรรค

ลักษณะสาขาพรรคการเมืองแบ่งออกได้เป็น 2 ประเภทใหญ่ ๆ คือ²⁶

1. แบ่งตามลักษณะการรวมผลประโยชน์ (interest aggregation)

²⁶เรื่องเดียวกัน, หน้า 103.

หมายถึงความร่วมมือผลประโยชน์ในด้านการเมือง เศรษฐกิจ สังคม การบริหาร การอนามัย การศึกษา การอาชีพ ฯลฯ โดยอาจจะมีการรวมกลุ่มทั้งที่เป็นทางการ (formal groups) และไม่เป็นทางการ (informal groups) (กลุ่มที่เป็นทางการได้แก่ กลุ่มซึ่งมีกฎหมายรับรอง เช่น บริษัท ห้างหุ้นส่วน สหกรณ์ สมาคม สหภาพ สถาบันการศึกษา สถาบันอื่น ๆ ฯลฯ กลุ่มที่ไม่เป็นทางการได้แก่กลุ่มของประชาชนที่รวมตัวกันชั่วคราวซึ่งมีลักษณะไม่ถาวร และไม่มีกฎหมายรับรอง เช่น ชมรม ชุมชม กลุ่ม ฯลฯ

การรวมผลประโยชน์นี้อาจเป็นการรวมกลุ่มผลประโยชน์ทางเศรษฐกิจ (economic interest group) กลุ่มผลประโยชน์ทางสังคม (social interest group) ก็ได้และกลุ่มต่าง ๆ บางทีก็มักจะมีลักษณะผสมกันหลายด้าน แต่พรรคการเมืองควรให้ความสนใจในความสนใจของกลุ่มผลประโยชน์ทางเศรษฐกิจให้มาก เพราะกลุ่มผลประโยชน์ทางเศรษฐกิจนี้ ถ้ามีการรวมตัวอย่างกันแน่นเหนียว (well-organized) จะสร้างพลัง (dynamics) และจะกลายเป็นกลุ่มอิทธิพล (pressure groups) ซึ่งจะสามารถสร้างอิทธิพลเหนือรัฐบาลได้ และกลุ่มผลประโยชน์ทางเศรษฐกิจมักมีจำนวนสมาชิกเป็นจำนวนมหาศาล เช่น สหภาพแรงงาน สมาคมกรรมกร สมาคมนายจ้าง สมาคมข้าราชการพลเรือน กลุ่มเกษตรกร ฯลฯ แต่กลุ่มอื่น ๆ ที่สามารถรวมตัวอย่างเหนียวแน่นก็สามารถสร้างอิทธิพลต่อรัฐบาลได้เหมือนกัน เช่น กลุ่มนิสิตนักศึกษา เป็นต้น

สาขาพรรคการเมืองเหล่านี้ จะต้องประสานงานกันเป็นลูกโซ่เหมือนเครื่องจักรนาฬิกา โดยมีสำนักงานใหญ่ในกรุงเทพมหานคร เป็นศูนย์กลางสำหรับการประสานงาน สำนักงานใหญ่มีหน้าที่ในการให้ความช่วยเหลือทางวิชาการ การแนะนำทั่วไป การเงิน การบริหารอาหาร และหน้าที่อื่น ๆ ที่จำเป็น ส่วนสาขาพรรคในระดับต่าง ๆ จะต้องรายงานโดยตรงขึ้นไปยังระดับหมู่บ้านไปยังตำบล จากตำบลไปยังอำเภอ จากอำเภอไปยังจังหวัด จากจังหวัดไปยังภาค และจากภาคไปยังสำนักงานใหญ่ (โปรดดูแผนภูมิที่ 7)

หน้าที่และบทบาทของสาขาพรรค²⁷

สิ่งที่ได้กล่าวมาแล้วข้างต้น สาขาพรรคการเมืองอาจมีทั้งการจัดแบ่งตามสภาพ

²⁷เรื่องเดียวกัน, หน้า 105-106.

ของท้องถิ่น และลักษณะการรวมผลประโยชน์ ด้วยเหตุนี้สาขาพรรคการเมืองจะต้องมีทั้งกลุ่มผลประโยชน์ต่าง ๆ และสาขาระดับท้องถิ่นเป็นลูกโซ่จากสำนักงานใหญ่ไปยังส่วนภูมิภาคและส่วนท้องถิ่นทั่วประเทศ สำหรับในเขตกรุงเทพมหานคร ก็คงถือว่า เป็นสาขาระดับท้องถิ่นด้วย แต่อาจมีสำนักงานใหญ่สาขา (Branch Headquarters) อยู่ที่สำนักงานใหญ่ของพรรคและสาขาย่อย (Sub-branch) ตามเขตการปกครองต่าง ๆ เช่น เขตพญาไท คุสิด บ่อมปราบ ราชฎร์บุรณะ ภาษีเจริญ ฯลฯ ซึ่งแต่ละเขตก็อาจแบ่งย่อยออกไปได้อีกตามลักษณะและความต้องการของสมาชิกพรรคและผู้สนใจ โดยมีสำนักงานใหญ่ทำหน้าที่ประสานงานให้คำปรึกษาแนะนำช่วยเหลือ

นอกจากนี้หน้าที่ต่าง ๆ ความที่เด็กกล่าวมาในหัวข้อ "ความสำคัญของสาขาพรรค" แล้วนั้น สาขาพรรคการเมืองก็มีหน้าที่เฉพาะเกี่ยวกับการเลือกตั้งระดับท้องถิ่นต่าง ๆ ความที่สาขานั้น ๆ รับผิดชอบอยู่ เช่น สาขาพรรคระดับจังหวัดก็มีหน้าที่ในการสรรหาสมาชิกพรรครับสมัครรับเลือกตั้งนายกองค์การบริหารส่วนจังหวัด นายกเทศมนตรี สมาชิกสภาจังหวัด สมาชิกสภาเทศบาล เป็นต้น สาขาพรรคระดับอำเภอก็มีหน้าที่ช่วยสาขาพรรคระดับจังหวัด สรรหาผู้สมัคร เช่นเดียวกับสาขาระดับจังหวัด และในทางเองเกี่ยวกับสาขาพรรคระดับตำบลและหมู่บ้านก็จะต้องช่วยเหลือสาขาพรรคระดับจังหวัดและอำเภอ

สาขาพรรคการเมืองทุกระดับ จะต้องทำงานประสานกับพรรคที่เป็นกลุ่มอิทธิพลและกลุ่มผลประโยชน์ แม้ว่ากลุ่มผลประโยชน์ส่วนใหญ่จะทำงานประสานกับสำนักงานใหญ่ของพรรคแล้วก็ตาม แต่กลุ่มผลประโยชน์ต่าง ๆ ก็มักจะมีสาขาของเขาอยู่ในท้องถิ่นต่าง ๆ ด้วย เช่น สหภาพแรงงาน สมาคมชาวนา สหกรณ์ มหาวิทยาลัย เป็นต้น ฉะนั้นสาขาพรรคการเมืองจึงต้องมีหน้าที่ประสานงานกับกลุ่มผลประโยชน์ที่มีอยู่ในท้องถิ่นและสาขาพรรคระดับสูงขึ้นไปจนถึงสำนักงานใหญ่

การบริหารสาขาพรรค²⁸

เพื่อเป็นการฝึกอบรมผู้นำทางการเมือง สาขาพรรคการเมืองจึงเป็นแหล่งที่สามารถ

²⁸สรุปความจากหนังสือ บรีชา พงษ์ภรเลิศ, พรรคการเมืองและปัญหาพรรคการเมืองไทย, หน้า 96-67.

สรรหาและฝึกอบรมคนในท้องถิ่นเป็นกรรมการสาขาพรรคได้มาก และได้ผลดียิ่ง โดยปกติสาขาพรรคจะต้องมีตำแหน่งอย่างน้อย 5 ตำแหน่ง คือ

1. หัวหน้าสาขาพรรค
2. รองหัวหน้าสาขาพรรค (คนเดียวหรือหลายคนก็ได้)
3. เลขานุการสาขาพรรค
4. รองเลขานุการสาขาพรรค (คนเดียวหรือหลายคนก็ได้)
5. คณะกรรมการสาขาพรรค (จำนวนตามความจำเป็นของท้องถิ่น)

ในการฝึกฝนผู้นำทางการเมืองความสำคัญจึงอยู่ที่ การสรรหาและการเข้าดำรงตำแหน่งต่าง ๆ ช่างค้น สาขาพรรคจะต้องเปิดโอกาสให้คนในท้องถิ่นและสมัครเป็นสมาชิกพรรคได้รับเลือกตั้งเป็นหัวหน้าสาขาพรรคและตำแหน่งต่าง ๆ ตามความเหมาะสม และเมื่อสาขาพรรคส่งสมาชิกเข้ารับเลือกตั้งในระดับท้องถิ่น กรรมการสาขาพรรคเหล่านี้ก็จะเป็นตัวแทนของสาขาพรรคเข้าแข่งขันรับเลือกตั้ง เช่น หัวหน้าสาขาพรรคระดับจังหวัด อาจสมัครแข่งขันในตำแหน่งนายกองค์การบริหารส่วนจังหวัด หรือหัวหน้าสาขาพรรคระดับตำบลสมัครแข่งขันในตำแหน่งกำนัน เป็นต้น ส่วนกรรมการอื่น ๆ ก็อาจสมัครรับเลือกตั้งในตำแหน่งต่าง ๆ ในการนี้สาขาพรรคระดับสูงขึ้นไปจะเป็นที่เล็งในการวางแผน ให้คำแนะนำปรึกษาหารือ และสนับสนุนในด้านการเงิน แต่ในทางปฏิบัติ เมื่อสาขาพรรคจะพิจารณาส่งสมาชิกคนใดเข้ารับเลือกตั้งในตำแหน่งใดก็จะต้องขออนุมัติเป็นทางการกับสำนักงานใหญ่ผ่านสาขาพรรคในระดับที่สูงกว่าเพื่อการประสานงาน และแสวงหาความร่วมมือในต่าง ๆ ในอันที่จะช่วยให้สาขาพรรคประสบความสำเร็จในการเลือกตั้ง

สำนักงานเลขานุการสาขาพรรคจะมีบทบาทสำคัญในการอำนวยความสะดวกและเป็นศูนย์กลางในการบริหารงานสาขาพรรคทั้งหมด สำนักงานเลขานุการสาขาพรรคจะต้องมีเจ้าหน้าที่ต่าง ๆ รวมทั้งนักวิชาการในด้านต่าง ๆ และควรจัดแบ่งสำนักงานสาขา

พรรคออก เป็นอย่างน้อย 6 ฝ่าย²⁹ คือ

1. ฝ่ายตรงรค์เลือกตั้ง
2. ฝ่ายสารวจประชามติ
3. ฝ่ายวิจัยและวางแผน
4. ฝ่ายนโยบายและการเมือง
5. ฝ่ายวิชาการ
6. ฝ่ายการเงิน

ในด้านการเงินของสาขาพรรคซึ่งนับว่ามีความสำคัญมาก สาขาพรรคอาจได้รับเงินจากค่าสมาชิก ซึ่งสำนักงานใหญ่ให้ส่วนแบ่งมา การบริจาคเงินให้สาขาพรรคโดยตรง การจัดการรายได้ เช่น การจัดมหรสพต่าง ๆ และมีการจำหน่ายบัตร เงินอุดหนุนจากสำนักงานใหญ่และรายได้อื่น ๆ ซึ่งกรรมการบริหารสาขาพรรคหรือสมาชิกพรรคซึ่งสังกัดสาขาพรรคนั้น ๆ ได้จัดหามาให้รวมทั้งดอกเบี้ยเงินฝากธนาคารของสาขาพรรค.

สาขาพรรค จึงมีความสำคัญอย่างมากมาษาในการที่จะสรรหาฝักอบรมคนในท้องถิ่นเข้าสู่ระบบพรรคการเมือง นอกจากนี้แล้วสาขาพรรคยังทำหน้าที่ในการให้การ เรียนรู้ทางการเมืองแก่ประชาชนที่อยู่ในท้องถิ่นด้วย

2.3 พรรคการเมืองและการพัฒนาทางการเมือง

ความหมายโดยทั่วไปของการพัฒนาทางการเมือง³⁰

การพัฒนาทางการเมือง เป็นกระบวนการที่สลับซับซ้อน ซึ่งมีอยู่หลายอย่าง และขึ้นอยู่กับปัจจัยต่าง ๆ อีกมาก จนกระทั่งบัดนี้ยังไม่มั่งงั่งอยู่ที่ว่า การเปลี่ยนแปลงในด้านใดด้านหนึ่งของระบบการเมือง จะมีผลก่อให้เกิดการเปลี่ยนแปลงที่สอดคล้องกันในด้านอื่น ๆ โดยอัตโนมัติหรือไม่ ยิ่งกว่านั้นปัจจัยทั้งหลายที่ถือว่ามีอิทธิพลต่อการพัฒนาทางการเมือง ยังเป็นเพียงปัจจัยที่มีความจำเป็นในขั้นพื้นฐานของการพัฒนาคงกล่าวเท่านั้น หากได้เป็นสิ่งประกัน

²⁹เรื่องเดียวกัน, หน้า 97.

³⁰สรุปความจาก พลศักดิ์ จิราภรศิริ, พรรคและกลุ่ม (กรุงเทพมหานคร : สึกฉิตสยาม, 2524), หน้า 34 - 35.

ที่เพียงพอว่าสังคมใด ๆ จะมีการพัฒนาทางการเมืองอยู่เรื่อย ๆ ได้ตลอดไป³¹
 เพราะสิ่งที่เรียกว่าการพัฒนาทางการเมืองนั้นกลับกลายเป็นความเสื่อมทรามทางการเมือง
 เมื่อใดก็ได้³²

ความหมายของการพัฒนาทางการเมือง 10 ประการของPye³³

1. การพัฒนาทางการเมืองคือรากฐานทางการเมืองของการพัฒนาทางเศรษฐกิจ
2. การพัฒนาทางการเมืองเป็นเครื่องหมายทางการเมืองของสังคมอุตสาหกรรม
3. การพัฒนาทางการเมืองคือความเป็นสมัยใหม่ทางการเมือง
4. การพัฒนาทางการเมืองคือการก่อให้เกิดชาติ - รัฐ
5. การพัฒนาทางการเมืองคือ การพัฒนาทางการเมืองการบริหารและกฎหมาย
6. การพัฒนาทางการเมืองคือการระดมและการมีส่วนร่วมทางมวลชน
7. การพัฒนาทางการเมืองคือการสร้างประชาธิปไตย
8. การพัฒนาทางการเมืองคือความมีเสถียรภาพและการเปลี่ยนแปลงอย่างมี
 ระเบียบแบบแผน

³¹ทินพันธุ์ นาคะตะ, "การพัฒนาทางการเมือง : บทวิเคราะห์และสำรวจ
 เอกสารทางวิชาการ," พัฒนบริหารศาสตร์ (14 มกราคม 2516), หน้า 90.

³²Samuel P. Huntington, "Political Development and
 Political Decay," in Political Modernization : A Reader in
 Comparative Political Change, ed. by Claude E. Welch, St:
 (Belmont : Wadworth Publishing Co, 1967), pp. 207 - 45 อ้างาน
 พลศักดิ์ จิรากรศิริ, พรรคและกลุ่ม, หน้า 35.

³³ทฤษฎีพัฒนาทางการเมือง ลูเซียน คัมบลิว พาย เขียน พลศักดิ์ จิรากรศิริ
 และธานีทร์ วิษณุถาวร แปล. (กรุงเทพมหานคร : ภาควิชารัฐศาสตร์ คณะสังคมศาสตร์
 มหาวิทยาลัยศรีนครินทรวิโรฒ ประสานมิตร, 2521), หน้า 35 - 55.

9. การพัฒนาทางการเมืองคือการระดมพลและอำนาจ
10. การพัฒนาทางการเมืองคือโฉมหน้าหนึ่งของกระบวนการหลายมิติของการเปลี่ยนแปลงทางสังคม

ลาปา ลอมบารา และไวเนอร์ เชื่อว่า การพัฒนาทางการเมืองต้องอาศัยการมีพรรคการเมือง และพยายามชี้ให้เห็นว่า การพัฒนาของพรรคการเมือง เป็นผลของกระบวนการพัฒนาของระบบการเมือง และในทางกลับกันการพัฒนาทางการเมืองย่อมขึ้นอยู่กับการเมืองของพรรคการเมืองนั่นเอง³⁴

ฮันดิงตัน ได้กล่าวถึงลักษณะของสังคมที่มีการพัฒนาทางการเมืองนี้ว่า จะต้องเป็นสังคมที่เกี่ยวข้องกับการสร้างสถาบันทางการเมืองที่มีประสิทธิภาพ มีความสลับซับซ้อนและรวมกันเป็นปึกแผ่นมากพอที่จะสนองตอบและความต้องการเข้ามามีส่วนร่วมของกลุ่มต่าง ๆ ได้ รวมทั้งสนับสนุนและส่งเสริมการเปลี่ยนแปลงทางสังคมและทางเศรษฐกิจด้วย ฮันดิงตัน ยังได้เน้นถึงการจัดระเบียบทางการเมือง ซึ่งจะทำให้กระบวนการเปลี่ยนแปลงทางการเมืองมีความมั่นคง โดยที่ฮันดิงตันเห็นว่า ตัวจักรสำคัญในการจัดระเบียบทางการเมืองดังกล่าวนี้ คือ การสร้างสรรค์สถาบันทางการเมือง ถ้าหากสถาบันทางการเมืองมีลักษณะดังกล่าว มีความมั่นคง โดยที่ฮันดิงตันเห็นว่า ตัวจักรสำคัญในการจัดระเบียบทางการเมืองดังกล่าวนี้ คือ การสร้างสรรค์สถาบันทางการเมือง ถ้าหากสถาบันทางการเมืองมีลักษณะดังกล่าวข้างต้น ก็จะสามารถซึ่งเสถียรภาพทางการเมืองและความสะอาดของระบบการเมือง ในทางตรงกันข้าม ถ้าสถาบันทางการเมืองไร้ความสามารถแล้ว กระบวนการเปลี่ยนแปลง

³⁴Joseph G. LaPalombara and Myron Weiner, eds. Political Parties and Political Development (Princeton, New Jersey: Princeton University Press, 1966), p. 6 อ้างใน พลศักดิ์ จิรากรศิริ, พรรคและกลุ่ม, หน้า 36.

เพื่อนำไปสู่การทำให้ทันสมัยขึ้นนั้น อาจทำให้เกิดความเสื่อมทรามทางการเมืองขึ้น³⁵

เราจึงอาจสรุปความหมายของการพัฒนาทางการเมืองอย่างกว้าง ๆ ไว้ว่า หมายถึงการสร้างสรรสถาบันทางการเมือง โดยเฉพาะพรรคการเมือง ซึ่งได้แก่ การพัฒนาองค์กรและระเบียบปฏิบัติทางการเมืองที่สำคัญ ทั้งนี้ย่อมขึ้นอยู่กับความสามารถในการปรับตัวเอง ความสลับซับซ้อน การมีความยืดหยุ่น ความเป็นอิสระและความเป็นปึกแผ่นของพรรคการเมือง เหล่านั้น³⁶

สถาบันทางการเมือง คือ ปัจจัยหลักของการรักษาระเบียบแบบแผนทางการเมือง เมือง สถาบันทางการเมืองนี้จะสามารถปฏิบัติหน้าที่ได้อย่างมีประสิทธิภาพพิเศษจะนำมาซึ่งเสถียรภาพทางการเมืองและความเจริญทางด้านสังคมและเศรษฐกิจนั้น จำเป็นต้องมีการสร้างสรรสถาบัน³⁷

การสร้างสรรสถาบันทางการเมือง หมายถึง ความถึง กระบวนการที่จะทำให้องค์กรและระเบียบปฏิบัติต่าง ๆ สามารถที่จะมีค่านิยมของตัวเอง และมีเสถียรภาพซึ่งประกอบด้วย การทำให้องค์กรมีความสามารถที่จะปรับตัวมีความสลับซับซ้อน มีความอิสระพอสมควร และมีความเป็นปึกแผ่น ดังนั้นเราจึงใช้กฎเกณฑ์เหล่านี้ เป็นตัววัดระดับของความเป็นสถาบันของพรรคการเมืองได้³⁸

ซึ่งอาจสรุปลักษณะต่าง ๆ ของพรรคการเมืองที่ได้รับการสร้างสรรค์แล้วดังนี้

1. ความสามารถที่จะปรับตัวเอง พรรคการเมืองยิ่งมีการปรับตัวมากเท่าใด ก็ยิ่งมีการสร้างสรรค์สถาบันมากขึ้นเท่านั้น และยิ่งนั้นมีความยืดหยุ่นมากเท่าใด ระดับ

³⁵Samuel P. Huntington, Political Order in Changing Society (New Haven : Yale University Press, 1969), p. 226 อ้างใน พลศักดิ์ จิราทรศิริ, พรรคและกลุ่ม, หน้า 36 - 37.

³⁶พลศักดิ์ จิราทรศิริ, พรรคและกลุ่ม, หน้า 37.

³⁷เรื่องเดียวกัน, หน้า 38.

³⁸เรื่องเดียวกัน, พรรคและกลุ่ม, หน้า 38.

การสร้างสรรคพรคการเมืองก็ยิ่งลดน้อยลง กล่าวคือ การปรับปรุงพรคมีความสัมพันธ์กับลักษณะของการท้าทายของสภาพแวดล้อมและอายุของพรค ยิ่งมีการท้าทายจากสภาพแวดล้อมและอายุของพรค ยิ่งมีการท้าทายจากสภาพแวดล้อมมากขึ้นเท่าใด และพรคการเมืองยิ่งมีอายุมากขึ้นเท่าใด การปรับปรุงพรคจะยิ่งมีสูงขึ้นไปนั้น สภาพแวดล้อมที่จะเข้ามาท้าทายพรคการเมืองนั้นมีทั้งจากสภาพนอกองค์กรและภายในองค์กรเอง เช่นการเปลี่ยนตัวบุคคลบางคนของกรรมการพรคการเมือง³⁹ เป็นต้น

อีกกรณีหนึ่ง การปรับตัวของพรคอาจวัดได้ด้วยอายุของพรคซึ่งสามารถอธิบายได้ 3 ประการ คือ

ก. อายุของพรคการเมือง (Chronological age) ในเรื่องนี้ไม่มีสมมุติฐานอยู่ว่า "พรคการเมืองที่อยู่มาตั้งร้อยปีย่อมมีโอกาที่จะอยู่อีกหนึ่งปีมากกว่าพรคการเมืองที่อยู่มาปีเดียว"⁴⁰ ซึ่ง Ashoka Mehta พยายามให้ข้อสังเกตไว้ว่า พรคคอมมิวนิสต์ของจีนเป็นพรคการเมืองที่ยิ่งใหญ่ได้ เพราะว่าได้บุกเบิกมาจากการปฏิบัติเป็นเวลานาน⁴¹

ข. อายุของผู้นำพรครุ่นหนึ่ง ๆ (Generational age) พรคการเมืองใดสามารถเอาชนะปัญหาในการเปลี่ยนตัวผู้นำอย่างสันติจากชนรุ่นหนึ่งไปสู่ชนอีกรุ่นหนึ่ง แสดงพรคการเมืองนั้นมีการสร้างสรรค์มากขึ้น ซึ่งการเปลี่ยนตัวผู้นำพรคมีสองระดับ คือ การเปลี่ยนตัวผู้นำซึ่งอายุอยู่ในรุ่นเดียวกัน เช่นการเปลี่ยนตัวจากเลนินมาสู่สตาลิน และการเปลี่ยนตัวผู้นำระหว่างรุ่นได้แก่ การเปลี่ยนผู้นำจากสตาลินมาสู่ครุสชอฟ ซึ่งทั้งสองกรณีนี้ต่างก็ได้รับผลสำเร็จเป็นอย่างดี⁴²

³⁹เรื่องเดียวกัน, หน้า 39.

⁴⁰เรื่องเดียวกัน, หน้า 40.

⁴¹Ashoka Mehta, World, Technology and Human Destiny, ed by Raymond Aron, (Ann Arbor : University of Michigan Press, 1963), p. 33, พรคและกลุ่ม, หน้า 40.

⁴²เรื่องเดียวกัน.

ค. อายุของนโยบายพรรคการเมือง (Functional age) ปกติพรรคการเมืองถูกสร้างขึ้นมาจากนโยบายหลักอันใดอันหนึ่ง เมื่อได้ดำเนินนโยบายนั้นสำเร็จลุส่งไปแล้ว ต่อมาพรรคการเมืองก็จะประสบปัญหาในการเลือกสรรนโยบายใหม่เมื่อพรรคต้องการอุดหนุน ซึ่งเป็นการปรับตัวเองให้เข้ากับสภาพแวดล้อมหรืออาจกล่าวได้ว่า "ยิ่งมีการเปลี่ยนแปลงนโยบายหลักก็ยิ่งมีการสร้างสรรค์สถาบันพรรคการเมือง"⁴³ ดังที่เสลชนิกได้ให้ทัศนะไว้ว่า "การสร้างพรรคสถาบันเป็นการสร้างองค์การมากกว่าการสร้าง เครื่องมือที่จะมารักษาจุดประสงค์ขององค์การ"⁴⁴ ดังนั้น โดยทั่วไปพรรคการเมืองจึงมีนโยบายย่อย ๆ ไว้หลายประการเพื่อความอยู่รอดของตัวเองในอนาคต

2. มีความสลับซับซ้อน พรรคการเมืองยิ่งมีความสลับซับซ้อนมากเท่าใด ยิ่งแสดงถึงความสามารถทางความเป็นสถาบันมากยิ่งขึ้นเท่านั้น ซึ่งความสลับซับซ้อนนั้นอาจมองได้จากการมีสาขาพรรคมากและกระจายอยู่ทั่วไปมีสายการบังคับบัญชาที่สลับซับซ้อนและเข้มแข็ง และมีหน้าที่หลากหลาย และสมาชิกพรรคยิ่งเพิ่มจำนวนมากขึ้น ก็จะทำให้พรรคการเมืองมีความมั่นคงสูงขึ้น ซึ่งมีผลต่อการรักษาความจงรักภักดีของสมาชิกพรรคด้วย แต่การเพิ่มสาขาพรรคนั้นต้องคำนึงถึงสายการบังคับบัญชาคด้วยคือ จะต้องรักษาระเบียบวินัยพรรคอย่างมีประสิทธิภาพเพราะความหลากหลายของสาขาพรรค อาจจะเป็นหรืออาจจะไม่เป็นไปตามหน้าที่ทางสายงานบังคับบัญชา ซึ่งถ้าความหลากหลายเป็นหน้าที่ในลักษณะ เป็นตัวของตัวเองของสาขาพรรคแล้วสาขาพรรคเหล่านั้นจะสร้างสรรค์สถาบันน้อยกว่าสาขาพรรคที่เป็นส่วนหนึ่งหรือปฏิบัติตามระเบียบวินัยของพรรคการเมืองแต่อย่างใด ⁴⁵

อย่างไรก็ตามการเปลี่ยนแปลงหน้าที่แต่ละอย่างจะถูกสะท้อนออกมาทางการเปลี่ยนแปลงในอีกทาง และบทบาทต่าง ๆ ของสาขาพรรค ถ้าสาขาพรรคมีหน้าที่หลายอย่าง สาขาพรรคนั้น ๆ ก็ยิ่งมีความเข้มแข็งมากขึ้น แต่เมื่อคำนึงถึงเหตุผลและ

⁴³เรื่องเดียวกัน, หน้า 40 - 41.

⁴⁴Ashoka Mehta, World Technology and Human Destiny, ed. by Raymond Aron (Ann Arbor : University of Michigan Press, 1963), p 33, พรรคและกลุ่ม, หน้า 40-41.

มองโดยรวมแล้วสาขาพรรคมักจะส่งเสริมความคล่องตัวแต่เพียงเล็กน้อย ภายในพรรคการเมืองซึ่งในเรื่องนี้ไวแมนมีทัศนะว่า "ระบบการเมืองที่ใช้ระบบพรรคการเมืองของคนส่วนรวมในสังคมจะมีความคล่องตัวทางสถาบันน้อยกว่าระบบการเมืองที่มีพรรคการเมืองของคนกลุ่มหนึ่งกลุ่มใดโดยเฉพาะ"⁴⁶

3. ความมีอิสระ ความมีอิสระของพรรคการเมือง สืบเกิดจากการไม่มี ความผูกพันกับผลประโยชน์ของกลุ่มทางสังคมกลุ่มใดกลุ่มหนึ่งโดยเฉพาะ พรรคการเมืองที่เป็นเครื่องมือของกลุ่มสังคม เป็นค้ำว่าครอบครัว กลุ่มภรรยา กลุ่มนักศึกษา หรือกลุ่มทหารจะขาดทั้งอิสระและการสร้างสรรค์สถาบันพรรคการเมือง⁴⁷

อันถึงขั้นทำให้ข้อสังเกตว่า "องค์การทางการเมืองที่อ่อนแอต่ออิทธิพลของการเมืองภายในสังคม มักมีความอ่อนแอต่ออิทธิพลภายนอกสังคมด้วย องค์การเหล่านี้จึงถูกรุกรานได้ง่ายจากหน่วยงาน กลุ่ม และแนวความคิดต่าง ๆ จากระบบการเมืองอื่น ๆ ดังนั้นการหารัฐประหารในระบบการเมืองที่มีการพัฒนาอย่างง่ายแก่การจตุชนวน โดยบุคคลเพียงไม่กี่กลุ่ม"⁴⁸

พรรคการเมืองก็มีลักษณะเช่นเดียวกันนี้ กล่าวคือ ที่ใดก็ตามที่พรรคการเมืองขาดอิสระ กลุ่มต่าง ๆ ก็จะมีโอกาสครอบงำพรรคการเมืองได้ง่ายขึ้นโดยปราศจากความรับ

⁴⁵Philip Selznick, Leadership in Administration (New York : Harper and Row, 1967), p. 8, อ้างใน พลศักดิ์ จิราทรศิริ, พรรคและกลุ่ม, หน้า 41 - 42.

⁴⁶Sigmund Neuman, "Towards Comparative Study of Political Parties," in Modern Political Parties, ed. by Sigmund Neuman (Chicago : University of Chicago Press, 1956), pp. 403 - 405 อ้างใน พลศักดิ์ จิราทรศิริ, พรรคและกลุ่ม, หน้า 42.

⁴⁷เรื่องเดียวกัน, หน้า 43.

⁴⁸เรื่องเดียวกัน, หน้าเดียวกัน.

ผิดชอบต่อการสร้างสรรค์พรรคการเมือง อันทำให้พรรคการเมืองไม่สามารถคงทนอยู่และ
ทนต่อพลังทางสังคมใหม่ ๆ ได้

ในทางตรงกันข้าม พรรคการเมืองที่มีอิสระจะได้รับการประกันความมั่นคง โดย
กลไกต่าง ๆ ที่จำกัดและบรรเทาผลกระทบของกลุ่มพลังใหม่ ๆ ลงได้ กลไกเหล่านี้ได้ชลอการ
เข้าสู่พรรคการเมืองของกลุ่มใหม่ โดยผ่านขั้นตอนที่ได้อ้างไว้ อย่างมีระเบียบและอย่างก้าวคืบ

ความสลับซับซ้อนของพรรคการเมืองจะสนับสนุนความมีอิสระของพรรคการเมือง
ได้ โดยการจําแนกตำแหน่งออกไปให้แตกต่างกันอย่างเด่นชัด เพื่อการเตรียมบุคคลสำหรับ
ตำแหน่งที่สูงที่สุด กล่าวคือ บุคคลที่ปรารถนาที่จะเข้าสู่การดำรงตำแหน่งหัวหน้าพรรคการเมือง
จะต้องผ่านการกรองจากตำแหน่งที่มีบทบาทและอำนาจน้อย ๆ ลงมาก่อน พรรคการเมือง
ที่ขาดอิสระจะขาดการป้องกันบุคคลใหม่ จุดยืนใหม่และกลุ่มพลังทางสังคมใหม่ ๆ
อาจจะ เปลี่ยนผู้นำของพรรคได้ด้วยความสลับซับซ้อนอย่างรวดเร็ว⁴⁹

4. ความเป็นปึกแผ่น พรรคการเมืองยังมีความเป็นอันหนึ่งอันเดียวกันและมีความ
ต่อเนื่องก็ยิ่งมีการสร้างสรรค์สถาบัน พรรคการเมืองยังขาดเอกภาพเท่าใด การ
สร้างสรรค์สถาบันก็ยิ่งลดน้อยลง เพียงนั้น

คามทฤษฎีพรรคการเมืองสามารถมีความเป็นอิสระหรือความเป็นปึกแผ่นอย่างไรใด
อย่างหนึ่งนี้โดยขึ้นขึ้นแก่กัน ซึ่งความอิสระจะป้องกันการก้าวถอยหลังของการทำลายจาก
ภายนอกได้ แม้ว่าจะไม่สามารถป้องกันการทำลายจากทรัพยากรภายในได้ก็ตาม เนื่อง
จากความมีอิสระในการขยายตัวอย่างรวดเร็ว เพื่อรับสมาชิกพรรคมีแนวโน้มที่จะทำให้
ความเป็นปึกแผ่นลดน้อยลง และสิ่งที่จะต้องคำนึงถึงอีกประการหนึ่งก็คือพรรคการเมืองจะ
ต้องมีบูรณาภาพ ความรักหมู่คณะ ศีลธรรมและวินัย ซึ่งเป็นสิ่งจำเป็นสำหรับการปกครอง⁵⁰
พรรคการเมืองที่จะสร้างความเป็นปึกแผ่นต้องสร้างวินัยและความสามัคคีของสมาชิกเสีย
ก่อน ดังเช่นกองทัพที่สร้างระเบียบวินัยให้แก่ทหารก่อนอื่นใด⁵¹

49 เรื่องเดียวกัน, หน้า 44.

50 พลศักดิ์ จิราภรศิริ, พรรคและกลุ่ม, หน้า 46.

51 เรื่องเดียวกัน, หน้า 47.

เราจึงอาจสรุปได้ว่า พรรคการเมืองที่ได้รับการสร้างสรรค์สถาบันแล้วจะต้องมีลักษณะที่สามารถปรับตัวได้ คือสามารถที่จะติดต่อกับสภาพแวดล้อมที่เปลี่ยนแปลงได้ การปรับตัวเองอาจรวมไปถึงการเปลี่ยนแปลงบางประการในหน้าที่และหลักการของพรรคนั้นให้สอดคล้องกับสภาพแวดล้อมที่เปลี่ยนแปลงไปอยู่ทุกขณะ นอกจากนั้นพรรคการเมืองยังต้องมีลักษณะซับซ้อน กล่าวคือ พรรคการเมืองจะสามารถเผชิญกับปัญหาและดำเนินงานอย่างราบรื่นได้จะต้องมีการแบ่งแยกสาขาพรรคให้กระจายออกไปคลุมทุกพื้นที่และมีสายการบังคับบัญชาที่แน่นอน ซึ่งสาขาพรรคนี้มีความจำเป็นอย่างมากในเมือง และความรับผิดชอบของพรรคการเมืองนั้น ๖ เรื่องมากขึ้น ส่วนความมีอิสระของพรรคการเมือง หมายความว่า พรรคการเมืองไม่ควรไปผูกพันอยู่กับกลุ่มทางสังคมกลุ่มใดกลุ่มหนึ่งโดยเฉพาะ เนื่องจาก การผูกพันนั้นทำให้ความมีอิสระลดลงได้ซึ่งจะบั่นทอนความเป็นปีกแผ่นของพรรคการเมืองนั้นได้ พรรคการเมืองที่เข้มแข็งจึงต้องมีหลักการ ความคิด ตลอดจนความเป็นน้ำหนึ่งใจเดียวกันของสมาชิกพรรค พรรคการเมืองที่มั่นคงจะต้องมีลักษณะทั้ง 4 ประการนี้ โดยเฉพาะประการสุดท้ายนั้นสำคัญที่สุด⁵²

ลักษณะพรรคการเมืองที่มีการสร้างสรรค์สถาบันแล้วนั้น จะมีลักษณะบางประการเหมือนกับลักษณะของพรรคการเมืองที่ ลาปา ลอมบารา และวีเนอร์ กล่าวไว้คือ จะต้องมีความมั่นคงที่ยืนอยู่ได้อย่างยั่งยืนของพรรคมากกว่าจะขึ้นอยู่กับผู้นำพรรคเพียงกลุ่มเดียว จะต้องมิใช่สาขาพรรคแผ่ขยายไปในระดับชนบท และมีการติดต่อกันระหว่างสำนักงานใหญ่กับสาขาพรรคอย่างสม่ำเสมอ กลุ่มผู้นำพรรคจะต้องมีความตั้งใจอย่างแน่วแน่ที่จะรวบรวมอำนาจการตัดสินใจมาไว้ให้แก่พรรคของคนเท่านั้น และจะต้องมีความพยายามหาคะแนนเสียงทั้งในเวลาที่มีการเลือกตั้งและ นอเวลาเลือกตั้ง จากที่กล่าวมาทั้งหมดนี้เป็นแนวความคิดของพรรคการเมืองในความหมายกว้างๆ เพื่อเป็นแนวทางในการวิเคราะห์ถึงพรรคการเมืองไทยในบทต่อไป

52 เรื่องเดียวกัน, หน้า 47 - 48.