

บทบาทผู้นำชุมชนในระดับท้องถิ่นตามนโยบายการพัฒนาชนบท
อำเภอสะเมิง จังหวัดเชียงใหม่

การพัฒนาชนบทในประเทศไทย ได้ดำเนินการมาเป็นเวลาช้านาน ทั้งนี้เพื่อยกฐานะทางเศรษฐกิจ สังคม และการเมืองการปกครองของชาวชนบท ให้สามารถพัฒนาและพึ่งตนเองได้ในที่สุด ซึ่งองค์ประกอบของกระบวนการพัฒนาคือ รัฐบาล เป็นผู้กำหนดระบบราชการ และข้าราชการเป็นเครื่องมือในการนำนโยบายไปปฏิบัติ โดยให้ประชาชนมีส่วนร่วม และร่วมมือในการพัฒนา โดยอาศัยการร่วมมือทางการพัฒนาชนบทของกลุ่มผู้นำต่างๆ การพัฒนาชนบทในประเทศไทยที่ผ่านมา มีรูปแบบการพัฒนาหลายรูปแบบ มีวิธีการต่างๆ และโครงการต่างๆ มากมาย ภายใต้ความรับผิดชอบของหลายหน่วยงาน ผลของการพัฒนายังไม่บรรลุตามวัตถุประสงค์ที่ตั้งไว้ สภาพการเป็นอยู่ และมาตรฐานการดำรงชีวิตของประชาชนชาวชนบท ยังไม่ได้รับการเปลี่ยนแปลงไปในทางที่ดีขึ้นเท่าที่ควร และยังเกิดความแตกต่างระหว่างเมืองกับชนบท ซึ่งก่อให้เกิดปัญหาต่างๆ ทั้งทางเศรษฐกิจ สังคม การเมืองการปกครอง โครงการของรัฐบาลหลายโครงการ ไม่ประสบความสำเร็จในการแก้ไข้ปัญหาที่แท้จริงตรงตามความต้องการของประชาชน

การจัดตั้งกลุ่มต่างๆ หรือการจัดทำโครงการขึ้นมา เพื่อพัฒนาชนบทโดยหวังว่าจะสามารถกระตุ้นให้ประชาชนในท้องถิ่น ได้มีโอกาสมีส่วนร่วม และให้ความร่วมมือในการพัฒนาท้องถิ่น โดยรัฐให้การสนับสนุนด้านเงินทุนบ้าง ผู้ที่จะมาทำหน้าที่ในการบริหารด้านเงินทุน และความคิดโน้มน้าวจิตใจประชาชนในท้องถิ่น ซึ่งได้รับเลือกตั้งมา ดังนั้นในบทนี้จึงจะวิเคราะห์ว่า คณะกรรมการหมู่บ้านที่ทำหน้าที่ด้านการเป็นผู้นำของประชาชน ในการพัฒนาชนบทระดับหมู่บ้านจะเป็นผู้ทำให้เกิดความร่วมมือของประชาชน ในอันที่จะพัฒนาท้องถิ่นให้สามารถพึ่งตนเองได้เพียงใด โดยการสังเกตคณะกรรมการหมู่บ้าน ว่าปฏิบัติตามนโยบายของการพัฒนาชนบทของ อำเภอสะเมิง จังหวัดเชียงใหม่ โดยการสังเกต และสัมภาษณ์กลุ่มผู้นำชุมชนในระดับท้องถิ่น ที่อยู่ในรูปของคณะกรรมการหมู่บ้าน 2 หมู่บ้านด้วยกัน คือ หมู่บ้านแม่ปะ และหมู่บ้านแม่ชาน ในระหว่างเดือนตุลาคม 2534 ถึงเดือนมีนาคม 2535 จำนวน 24 คน ดังนี้

ส่วนที่ 1 การสังเกตบทบาทของผู้นำชุมชนในระดับท้องถิ่น ตามนโยบาย
การพัฒนาชุมชนอำเภอสะเมิง จังหวัดเชียงใหม่

ส่วนที่ 2 การสังเกตพร้อมสัมภาษณ์ผู้นำชุมชนในระดับท้องถิ่น

ส่วนที่ 3 การสัมภาษณ์ ครู และผู้นำทางศาสนา ที่แสดงความคิดเห็นเกี่ยว
กับตัวผู้นำชุมชนในระดับท้องถิ่น

การวิเคราะห์ข้อมูล จะนำเสนอในรูปของการพรรณนา และวิเคราะห์ตีความ
หมายจากการสังเกต และสัมภาษณ์

ตารางที่ 5

รายนามกลุ่มผู้นำชุมชนในระดับท้องถิ่นที่อยู่ในรูปของคณะกรรมการหมู่บ้าน

| ตำแหน่ง | หมู่บ้านแม่ปะ | หมู่บ้านแม่ฮาน |
|--------------------|--------------------------|------------------------|
| ผู้ใหญ่บ้าน | 1. นายแก้ว ยะจินา | 1. นายตามัน โปธา |
| ผู้ช่วยผู้ใหญ่บ้าน | 2. นายดวงคำ กันธิมมา | 2. นายทองดี โปธา |
| ผู้ช่วยผู้ใหญ่บ้าน | 3. นายบุญมี อุ่นบาล | 3. นายอินัน ยะมะโน |
| ผู้ทรงคุณวุฒิ | 4. นายกิม สายบุญทา | 4. นายเกียง ปัญญาแสง |
| กรรมการ | 5. นายประสิทธิ์ ทมดสีมา | 5. นายอู่ โปธา |
| " | 6. นายคำมูล นุตตะละ | 6. นายคำ โปธา |
| " | 7. นายดวงจันทร์ วงศ์คำ | 7. นายอินคา ปัญญาแสง |
| " | 8. นายอุดม นุตตะละ | 8. นายเสาร์ จามจรี |
| " | 9. นายสิงห์แก้ว วงศ์คำ | 9. นายจำปี ยะมะโน |
| " | 10. นายดำเนิน ชัยชนะ | 10. นายสมบัติ พาราศรี |
| " | 11. นายชวิชัย ปะดี | 11. นายป้อ โคน เวสสุคำ |
| ประธานกลุ่มแม่บ้าน | 12. นางศรีนวล กันทะนันท์ | 12. นางคำปิ่น ยะมะโน |

ส่วนที่ 1

การสังเกตบทบาทของผู้นำชุมชนในระดับท้องถิ่น ตามนโยบายการพัฒนาชุมชนอำเภอสะเมิง จังหวัดเชียงใหม่

เป็นที่ทราบกันดีอยู่แล้วว่า ชนบทเป็นหัวใจสำคัญของประเทศ ที่บุคคลในทุกๆ ฝ่ายให้ความสนใจ ดูแล และเอาใจใส่ เพื่อให้เกิดการพัฒนาให้มากที่สุด เท่าที่สภาพหรือสภาวะจะอำนวยให้ ทั้งนี้ การพัฒนาชนบทได้นั้น ย่อมขึ้นอยู่กับตัวบุคคลเป็นสำคัญที่จะเป็นผู้ที่ก่อให้เกิดความพัฒนาขึ้นได้ โดยเฉพาะบุคคลเหล่านี้จะต้องเป็นผู้ที่อยู่ในชุมชน หรือท้องถิ่น และรวมตัวกันขึ้นเป็นกลุ่มบุคคลที่คอยดูแลเอาใจใส่สอดส่อง ให้ความช่วยเหลือ และเป็นผู้นำของชุมชนให้เกิดการพัฒนาขึ้น กลุ่มบุคคลดังกล่าว นับว่าเป็นตัวจักรสำคัญของชุมชนในระดับท้องถิ่นชนบทที่กระจายอยู่ตามหมู่บ้านต่างๆ ทั่วประเทศ. คือ กลุ่มบุคคลที่อยู่ในรูปของคณะกรรมการหมู่บ้าน (กม.) ซึ่งเป็นตัวแทนของประชาชนในหมู่บ้าน ให้ความช่วยเหลือเอื้ออำนวยความสะดวกต่าง ๆ ทั้งยังเป็นสื่อกลางคอยประสานงานการพัฒนาตามความต้องการของประชาชนกับภาครัฐ ให้เกิดการสร้างงานในชนบท และพัฒนาให้มากที่สุดเท่าที่จะมากได้

ความสำคัญของคณะกรรมการหมู่บ้านนี้เอง ซึ่งเป็นจุดหนึ่งที่น่าจับตามอง ผู้วิจัยจึงได้สนใจศึกษา ในกรณีหมู่บ้านแม่ปะ ที่จัดอยู่ในระดับของการพัฒนาที่ควรเร่งรัดพัฒนาอันดับ 1 และหมู่บ้านแม่ฮานที่จัดอยู่ในระดับของการพัฒนาอันดับที่ 3 ซึ่งเป็นอันดับสุดท้าย และเป็นหมู่บ้านเดียวในอำเภอสะเมิง จังหวัดเชียงใหม่ ทั้งนี้ผู้วิจัยได้ใช้เวลาเข้าไปศึกษาในภาคสนาม ในหมู่บ้านทั้งสองระหว่างเดือนตุลาคม 2534 ถึงเดือนกุมภาพันธ์ 2535 รวมเวลาสังเกต 5 เดือน โดยยึดรูปแบบการสังเกตพฤติกรรมกลุ่มผู้นำตามบทบาทของผู้นำในงานการพัฒนาชุมชน ซึ่งสอดคล้องกับนโยบายการพัฒนาชนบท อำเภอสะเมิง จังหวัดเชียงใหม่ รวม 7 ด้าน ซึ่งจะแยกสังเกตหมู่บ้านแม่ปะ และหมู่บ้านแม่ฮาน ดังนี้

ผลการสังเกตบทบาทของผู้นำหมู่บ้านแม่ปะ

1. ผู้นำเป็นผู้ทำให้งานพัฒนาชุมชนเริ่มต้น และแผ่ขยายกว้างออกไป ซึ่งตรงกับนโยบายการพัฒนาปัจจัยพื้นฐาน สิ่งแวดล้อม และทรัพยากรธรรมชาติ โดยมีลักษณะของงานที่ปฏิบัติคือ

- 1.1 มีความคิดริเริ่มงานและพัฒนาปัจจัยขั้นพื้นฐาน
- 1.2 เป็นแกนนำในการพัฒนาสิ่งแวดล้อมและทรัพยากรธรรมชาติ
- 1.3 เป็นผู้นำในการพัฒนาชุมชนทุกด้านอย่างต่อเนื่องสม่ำเสมอ
- 1.4 เป็นผู้นำรูปแบบการพัฒนาได้อย่างมีประสิทธิภาพ
- 1.5 พัฒนางานให้แผ่ขยายกว้างขวางออกไป

การสังเกตกลุ่มผู้นำจะเป็นไปในลักษณะของการเป็นผู้นำที่มุ่งเน้น ให้งานพัฒนาเริ่มต้นและแผ่ขยายกว้างออกไป โดยการเป็นผู้ริเริ่มงานการพัฒนาปัจจัยจำเป็นขั้นพื้นฐาน (จปฐ) อันเป็นปัจจัยสำคัญของมนุษย์ เช่น เป็นผู้นำทางสาธารณสุข คือให้ประชาชน มีส่วนที่ถูกต้องลักษณะ ใช้แต่มียังไม่ครบทุกครัวเรือน ผู้นำของหมู่บ้านแม่ปะจะมีบทบาทในฐานะผู้กระตุ้น (Agitator) ที่คอยกระตุ้น และเรียกร้องให้งานการพัฒนาของหมู่บ้านให้บรรลุเป้าหมายที่กำหนด โดยให้เกิดการมีส่วนร่วมในการคิดและแก้ไขปัญหา โดยเฉพาะการเป็นแกนนำในการพัฒนาสิ่งแวดล้อมและทรัพยากรธรรมชาติ ซึ่งปัจจุบันมีปัญหาในด้านการขาดแคลนทรัพยากรป่าไม้และน้ำ ซึ่งนับได้ว่าเป็นทรัพยากรที่เป็นปัจจัยสำคัญของมนุษย์ ในการที่จะใช้เพื่อการดำรงชีวิตประจำวัน โดยเฉพาะป่าไม้ซึ่งมีเหลืออยู่น้อยมาก อันเป็นสาเหตุของการขาดแคลนทรัพยากรน้ำตามมา ซึ่งจากการสังเกตจะพบว่าผู้นำแม่ปะได้เป็นแกนนำในการปลูกป่า โดยเฉพาะป่าสัก โดยร่วมลงมือปลูกพร้อมกับประชาชนในหมู่บ้าน ในเขตที่ป่าไม้กำหนด และเท่าที่สังเกตพบ ในด้านของความมีจิตสำนึกที่จะร่วมอนุรักษ์ทรัพยากร มิได้เกิดขึ้นเองแต่จะเกิดขึ้นจากความขาดแคลนทรัพยากรที่ใช้ จึงเป็นเหตุให้ผลักดันความรู้สึกว่า สมควรจะอนุรักษ์ ทั้งยังได้รับแรงกระตุ้นจากทางรัฐบาล ที่ขอความร่วมมือมา จึงทำให้ผู้นำในหมู่บ้านแม่ปะ มีบทบาทเป็นแกนนำการปลูกป่า นอกจากนี้ยังเป็นผู้นำด้านการพัฒนาชุมชน ในโอกาสวันสำคัญ โดยเน้นการพัฒนาสถานที่ ที่เป็นส่วนรวมของหมู่บ้าน ได้แก่ โรงเรียน วัด ถนนหนทาง เป็นต้น ซึ่งสามารถนำรูปแบบของการพัฒนาได้อย่างดี มีประสิทธิภาพ อีกทั้งยังเป็นที่ยอมรับของชุมชน ในฐานะที่เป็นผู้นำด้านการพัฒนาให้แผ่ขยายออกไปในทุก ๆ จุดของหมู่บ้าน

2. ผู้นำเป็นผู้เผยแพร่ความรู้ ความคิดต่าง ๆ ที่เขาได้รับจากเจ้าหน้าที่หน่วยราชการต่าง ๆ เช่น เรื่องอาชีพ สาธารณสุข ฯลฯ ไปสู่ชาวบ้านซึ่งตรงกับนโยบายด้านการพัฒนาทรัพยากรมนุษย์ โดยมีลักษณะของงานที่ปฏิบัติ คือ

- 2.1 พบปะประชาชนเพื่อแจ้งข่าวสาร ข้อมูล
- 2.2 มีความรู้ในเรื่องที่เผยแพร่ดี
- 2.3 ถ่ายทอดความรู้ และรูปแบบการพัฒนา ได้อย่างมีประสิทธิภาพ
- 2.4 กระตุ้นให้ประชาชนตื่นตัวต่อการพัฒนาชุมชน
- 2.5 มีความมุ่งมั่นที่จะให้มีการปรับปรุงให้ประชาชน และชุมชน ได้พัฒนาดีขึ้นเรื่อยๆ

การสังเกตพฤติกรรมที่ผู้นำของหมู่บ้านแม่ปะ จะพบได้ว่าผู้นำมีการพบปะประชาชนในหมู่บ้านเพื่อแจ้งข่าวสารข้อมูลต่างๆ อย่างสม่ำเสมอและต่อเนื่อง ซึ่งในการแจ้งข่าวสารนั้น จะกระทำตามความจำเป็นเร่งด่วน ทั้งนี้การแจ้งข่าวสารจะเป็นไปในลักษณะของการเผยแพร่ความรู้ที่ได้รับมาถ่ายทอดให้กับประชาชนในหมู่บ้านให้เกิดความเข้าใจในเรื่องต่าง ๆ ได้เป็นอย่างดี ในส่วนของการเผยแพร่ความรู้ ถ้าผู้นำได้รับความรู้ในเรื่องใดเรื่องหนึ่งมาจากเจ้าหน้าที่หน่วยราชการแล้วจะนำมาถ่ายทอดทุกครั้ง ถ้าเป็นความรู้ที่ผู้อื่นได้รับมาถ่ายทอดหรือการส่งตัวแทนไปรับความรู้มา ผู้นำจะเป็นผู้คอยกระตุ้นให้เกิดการเผยแพร่ เช่น ความรู้ทางด้านอาชีพบ้าง ทางสาธารณสุขบ้าง และหรือทางด้านการพัฒนาชุมชนภายในหมู่บ้านนั้น ลักษณะของการให้ความรู้ ความคิดต่าง ๆ จะ เป็นไปเพื่อการช่วยกระตุ้นให้ประชาชนได้รับความรู้ สามารถ นำความรู้ไปปฏิบัติในชีวิตประจำวันได้ ซึ่งเป็นไปเพื่อให้ประชาชนรู้จักพัฒนาตนเองและชุมชน

วิธีการที่ผู้นำใช้ในการเผยแพร่ให้ความรู้ ความคิดแก่ประชาชนที่ผู้วิจัยสังเกตพบ คือการกระจายเสียงตามสาย ซึ่งเป็นลักษณะของการเผยแพร่ความรู้ที่ใช้กันอยู่เป็นประจำภายในหมู่บ้าน นอกจากนี้ ยังสามารถเรียกประชุมประชาชนให้มารวมกัน เพื่อเผยแพร่ความรู้ที่มี ผู้นำให้ความรู้เป็นเรื่อง ๆ ไปอันเป็นลักษณะของการมารวมกลุ่มกันเพื่อเรียนและฝึกปฏิบัติ เพื่อให้สามารถนำความรู้ไปใช้ในชีวิตประจำวันได้

พฤติกรรมที่ผู้นำได้แสดงออกมานั้น มิได้เป็นไปเพื่อให้งานการพัฒนา หรือถ่ายทอดให้เสร็จ ๆ ไปเท่านั้น แต่เป็นลักษณะของความมุ่งมั่นเพื่อให้เกิดการพัฒนา ปรับปรุงส่งเสริม และแก้ไขด้วยความจริงใจ ซึ่งสังเกตได้จากการที่ผู้นำจะอยู่ในกลุ่มของประชาชนอยู่ตลอดเวลา จนกว่างานจะแล้วเสร็จ ได้แก่การสร้างถังเก็บน้ำฝน จะร่วมดูแลควบคุมงานต่าง ๆ ให้เสร็จสิ้น และยังคงติดตามดูประสิทธิภาพของการใช้งานอีกด้วย

3. ในเรื่องบางประเภท ผู้นำจะเป็นครูสอน หรือสาธิต เป็นตัวอย่างแก่ชาวบ้าน ซึ่งตรงกันนโยบายด้านพัฒนาเศรษฐกิจ สังคม และการกระจายรายได้ โดยมีลักษณะของงานที่ปฏิบัติกัน คือ

- 3.1 ลงมือปฏิบัติงานเพื่อเป็นตัวอย่าง
- 3.2 ช่วยสอน หรือสาธิตให้ชาวบ้าน
- 3.3 ทำงานด้วยความมุ่งมั่น เพื่อให้งานเสร็จ
- 3.4 เป็นผู้นำการพัฒนาเศรษฐกิจ และสังคม
- 3.5 ส่งเสริมด้านอาชีพให้ประชาชนเกิดการกระจายรายได้

ผู้นำหมู่บ้านแม่ปะ จะเป็นผู้นำ จะอยู่ในลักษณะของผู้นำที่มีบทบาทในการลงมือกระทำ เพื่อเป็นตัวอย่างและช่วยนำสาธิต สอนให้กับประชาชนไปด้วย ทั้งนี้จากที่ผู้สังเกตพบ คือ การเป็นผู้นำการวิจัย พัฒนาเศรษฐกิจ โดยการส่งเสริมให้ประชาชนมีรายได้มีอาชีพเพิ่มขึ้นจากอาชีพประจำที่มีอยู่แล้ว ได้แก่ การรับจ้างปลูกป่าสัก สนองตามความต้องการของประชาชน และตามนโยบายของรัฐ ในการช่วยเสริมสร้างงานให้มีขึ้นในชนที่พบ คือ อาชีพหลักปกติแล้ว ประชาชนในหมู่บ้านจะมีอาชีพทำการเกษตร โดยเฉพาะการทำนา ประชาชนมีอาชีพเพิ่ม คือ การรับจ้างประจำวันเป็นรายวัน ในช่วงที่มีงานการพัฒนาของรัฐตกมาโดยผู้นำจะเป็นผู้แจ้งข่าวสารข้อมูลให้ประชาชนทราบ ถ้าใครต้องการที่จะมีรายได้เพิ่มก็มาลงชื่อสมัครที่ ผู้นำชุมชนในท้องถิ่น และตัวผู้นำเองจะเป็นผู้นำการพัฒนาด้านอาชีพให้มีรายได้เพิ่มขึ้นตามมา จึงทำให้ชุมชนแม่ปะ มีรายได้เพิ่มขึ้นอันส่งผลให้เศรษฐกิจหมุนเวียน ทั้งยังช่วยส่งเสริมให้ครอบครัว ชุมชน และสังคมพัฒนาคุณภาพชีวิตให้อยู่ในระดับที่ดีตามมาได้ แม้ว่าจะไม่มากนักก็ตาม แต่ก็ช่วยให้สภาพชีวิตของประชาชน และชุมชนดีขึ้นได้

ส่วนการสอน หรือสาธิตจะมีก็ต่อเมื่อได้รับการฝึกอบรมมาแล้ว จะนำมาถ่ายทอดให้กับประชาชนทุกครั้งไป และผู้นำในหมู่บ้านแม่ปะ จะมีส่วนช่วยให้เกิดการส่งเสริมอาชีพให้กับประชาชน ให้มีรายได้เพิ่มขึ้นแต่ก็ได้เพียงระยะเวลาอันสั้น เนื่องจากสภาพดินฟ้าอากาศไม่อำนวยนั่นเอง ที่ผู้วิจัยสังเกตพบได้แก่การถ่ายทอดทางด้านการเกษตร การขยายพันธุ์พืชจะร่วมกับทางคณะครูจัดกลุ่มอบรมให้กับชาวบ้าน ได้ฝึกทำตามขั้นตอนจนสามารถปฏิบัติได้และยังให้คำแนะนำเพิ่มเติมตามบ้านต่าง ๆ ถ้ามีผู้สนใจจะทำการขยายพันธุ์พืชที่บ้าน เป็นต้น

4. ในฐานะคณะกรรมการพัฒนาหมู่บ้าน ผู้นำจะร่วมกับประชาชนในชุมชน วิเคราะห์สภาพชุมชน ปัญหา และความต้องการของหมู่บ้าน เพื่อจัดทำเป็นแผนพัฒนาชุมชนของพวกเขาเอง ซึ่งตรงกับนโยบายด้านการประสานงานพัฒนาชนบทระดับตำบล ในการวางแผน การปฏิบัติงาน โดยมีลักษณะของงานที่ปฏิบัติ คือ

- 4.1 ร่วมสำรวจสภาพปัจจุบัน ปัญหา และวิเคราะห์ความต้องการของชุมชน ร่วมกับประชาชนเสมอ
- 4.2 ร่วมกับประชาชนในการกำหนดแผนและนโยบายการพัฒนาชุมชน
- 4.3 ยอมรับฟังความคิดเห็น และข้อเสนอแนะจากผู้อื่น
- 4.4 ให้ความเป็นกันเอง และพูดคุยกับประชาชนในหมู่บ้านเสมอ
- 4.5 ประสานงานกับหน่วยงานที่เกี่ยวข้อง เพื่อการจัดทำแผนที่มีประสิทธิภาพ

การสังเกตพฤติกรรมของกลุ่มผู้นำ จะพบว่ากลุ่มผู้นำจะมีบทบาทในการกำหนด ความต้องการเป้าหมาย อีกทั้งปัญหาต่าง ๆ อันนำไปสู่การวางแผนและนโยบายการพัฒนาชุมชน โดยกลุ่มผู้นำจะเป็นผู้เสนอแนวความคิด ที่จะทำการพัฒนาขึ้นแล้ว ประชาชนร่วมคิดวิเคราะห์ สภาพปัญหาตามความเป็นจริงของชุมชน และเปิดโอกาสให้ทุกคนได้มีส่วนร่วมในการแสดง ความคิดเห็น ข้อเสนอแนะต่าง ๆ ทั้งนี้ในการจะประชุมปรึกษา วางแผน เรื่องใด ๆ ก็ตาม จะอาศัยหน่วยงานที่เกี่ยวข้องกับเรื่องที่ประชุมมาช่วยร่วมคิด สรุปลงแผน เพื่อให้ได้แผนงาน ที่มีประสิทธิภาพ ที่พบได้แก่ การนั่งผู้บริหาร หรือคณะครูในหมู่บ้านร่วมปรึกษาวางแผนการพัฒนา ชุมชน เนื่องในวันสำคัญร่วมกับเจ้าหน้าที่สาธารณสุข ในการพัฒนาคุณภาพชีวิต ร่วมกับเจ้าหน้าที่ พัฒนาการตำบลและอำเภอในการพัฒนาชุมชนของตนเอง เป็นต้น ซึ่งลักษณะของการประสานงาน กับหน่วยงานรัฐ ที่เป็นเจ้าหน้าที่คอยดูแล ในระดับต่าง ๆ ดังกล่าว สามารถทำให้การพัฒนา เป็นไปตามเป้าหมายตามแผนการปฏิบัติงานได้เป็นอย่างดี เช่น วางแผนร่วมว่าจะทำการพัฒนา ที่วัดโดยการสร้างโรงครัวไว้สำหรับวัดก็จะปรึกษาวางแผนงานการก่อสร้าง การได้มาซึ่งอุปกรณ์ การก่อสร้าง ก็จะมาจากการร่วมคิดของประชาชนในหมู่บ้าน และให้ความช่วยเหลือด้านแรงงาน จนกว่างานจะแล้วเสร็จ

5. ผู้นำเป็นตัวแทนประชาชน ชี้แจงให้ทราบถึงปัญหาและความต้องการของ ชุมชน และเป็นตัวประสานงานระหว่างประชาชนกับรัฐบาล หรือหน่วยงานราชการต่างๆ ใน

การทำงานในชุมชนนั้นๆ ซึ่งตรงกับนโยบายด้านการพัฒนาจิตใจ และการส่งเสริมความ
สัมพันธ์ โดยมีลักษณะของงานที่ปฏิบัติ คือ

- 5.1 ชี้แจงปัญหาและความต้องการของชุมชนให้กับหน่วยงานของรัฐ
- 5.2 เป็นผู้ประสานสัมพันธ์ที่ติดต่อกันระหว่างประชาชนกับรัฐบาลหรือหน่วยงาน
ต่าง ๆ ที่มีอยู่ในชุมชน
- 5.3 ช่วยแก้ไขความเข้าใจผิด และปรับความเข้าใจให้กับทุกฝ่าย
- 5.4 มีความรับผิดชอบและถือเป็นที่ที่จะต้องปฏิบัติในการนำการพัฒนาชุมชน
- 5.5 เป็นผู้นำ และประสานความเข้าใจที่ถูกต้อง ทั้งยังเป็นผู้ส่งเสริมฟื้นฟูศิลป
วัฒนธรรม และประเพณีอันดีงาม

พฤติกรรมของผู้นำในหมู่บ้านแม่ปะ จะ เป็นไปเพื่อประโยชน์ส่วนรวมเป็นหลักโดย
สภาพของชุมชนหมู่บ้านแม่ปะ จะมีปัญหาอยู่มากทั้งทางด้านธรรมชาติไม่อำนวย ความไม่สะดวก
ในการคมนาคม ซึ่งนับว่าเป็นข้อจำกัดสำคัญที่ทำให้การพัฒนาล่าช้ากว่าปกติได้

ในเรื่องของการเป็นผู้นำชุมชนแล้ว นับได้ว่าผู้นำเป็นผู้ที่มีความรับผิดชอบสูง ใน
การนำการพัฒนาและคอยประสานความคิด ชี้แจงปัญหาความต้องการของชุมชนให้กับหน่วยงาน
ของรัฐ หรือเอกชน ทราบเพื่อให้ ได้มีการสนับสนุนงานการพัฒนาไปสู่ชุมชนของผู้นำเอง เช่น
เป็นผู้นำความคิด ความต้องการของชุมชน เพื่อให้หน่วยงานต่าง ๆ ให้ความสนับสนุน
ทรัพยากร ทั้งที่เป็นวัตถุและบุคคล โดยการที่ผู้นำจะเป็นผู้เสนอการพัฒนาได้แก่ การทำสะพาน
เชื่อมต่อถนนเพื่อให้รถผ่านได้สะดวกขึ้น ผู้นำจะหยิบยกประเด็นปัญหาการคมนาคมมาพูด ให้
ประชาชนร่วมคิดจะทำก่อน ก็จะได้ความร่วมมือด้านแรงงานบ้าง การบริจาคทรัพย์บ้าง
และการหาวัสดุก่อสร้างบ้าง ในส่วนที่ขาดผู้นำจะประสานความคิดไปสู่หน่วยงานต่าง ๆ ที่จะ
เป็นผู้เริ่มต้น ด้านกำลังงาน ความคิด และทรัพย์ในบางส่วนร่วมกับประชาชนด้วย และถ้ามี
ความเข้าใจที่ผิดระหว่างบุคคลในชุมชน หรือกับทางหน่วยงานที่มาร่วมการพัฒนาชุมชนใด ๆ
ก็ตาม ผู้นำจะมีส่วนช่วยได้มากที่คอยปรับความเข้าใจอันดีต่อกัน อีกทั้งยังเป็นแกนนำในการฟื้นฟู
ศิลปวัฒนธรรม ชนบทธรรมเนียม ประเพณีที่ต้งาน และจะเข้าร่วมในกิจกรรมทุกอย่าง โดยมีได้
ขาดผู้นำแม่ปะ จึงมีส่วนในการพัฒนาจิตใจ และความสัมพันธ์ที่ดีของชุมชน

6. ผู้นำเป็นผู้อำนวยความสะดวกในการสื่อความคิด ติดต่อกัน และสื่อความรู้สึก
ของประชาชนในความพยายามที่จะตัดสินใจทำสิ่งใดสิ่งหนึ่ง ซึ่งตรงกับการสนองนโยบายของรัฐ
และการเพิ่มประสิทธิภาพของงานการพัฒนาให้ก้าวหน้า โดยมีลักษณะของงานที่ปฏิบัติคือ

- 6.1 ประสานความคิดของประชาชน และพร้อมที่จะตัดสินใจทำงานการพัฒนาชุมชน
- 6.2 มีความสามารถแก้ปัญหาเฉพาะหน้าได้ดี
- 6.3 วางแผนการทำงานให้เกิดประสิทธิภาพและพัฒนางานให้ก้าวหน้า
- 6.4 รับฟังความคิดเห็นของประชาชน
- 6.5 ช่วยสรุปความคิดและเป็นผู้ประสานความคิดให้งานพัฒนานั้นสนองตามนโยบายของรัฐ

การสังเกตพฤติกรรมของผู้เฒ่าบ้านแม่ปะ จะอยู่ในฐานะของผู้เฒ่าที่ช่วยอำนวยความสะดวกในการสื่อความคิด ติดต่อกับและประสานความคิด ความรู้สึกของประชาชนให้รวมเป็นหนึ่งเดียว จนถึงผลให้เกิดการตัดสินใจทำงานการพัฒนาได้เป็นอย่างดี ทั้งยังวางแผนงานการพัฒนา และสนองตามนโยบายของรัฐ

ที่ผู้วิจัยพบ ได้แก่ การประชุมประชาชนในหมู่บ้าน ผู้นำจะมีบทบาทในการนำพูด หรือให้หลักแนวคิดแก่ประชาชน แล้วประชาชนจะเสนอความคิดของตนออกมา ผู้นำจะประสานความคิดของทุกคนให้รวมเป็นหนึ่งเดียว จนเกิดการตัดสินใจที่จะทำงานต่าง ๆ ออกมาได้จึงส่งผลไปถึงงานการพัฒนาชุมชนให้ก้าวหน้าได้ ในส่วนของความขัดแย้งในขณะที่มีการประชุม ผู้นำจะเป็นผู้คอยชี้แจงหลอมความคิด และสามารถแก้ปัญหาเฉพาะหน้าได้เป็นอย่างดี จนทุกคนเข้าใจ และยอมรับ เช่น จากการทำประชาชนในหมู่บ้านแม่ปะ ยังขาดส้วมที่ถูกสุขลักษณะและมีไม่ครบทุกหลังคาเรือนจะใช้วิธีลงมติให้รวมกลุ่มประชาชนในจำนวนที่ไม่มีร่วมทุน และแรงงานทำให้โดยผลัดเปลี่ยนกันไปเดือนละ 2 หลังคาเรือนซึ่งเป็นรูปของระบบการผ่อนใช้ให้แทนที่จะลงทุนครั้งเดียวทีละมาก ๆ ก็จะเป็นลำบากกับผู้ที่มีฐานะไม่ค่อยจะดี ซึ่งเป็นการส่งเสริมการพัฒนาโครงสร้างพื้นฐานของหมู่บ้านนั่นเอง ในการแก้ไขปัญหาเฉพาะหน้าของผู้นำในเรื่องการขาดกำลังทรัพย์ที่ทำนั้น ผู้นำจะมีความสำคัญมากก็ตรงที่สามารถรวมกลุ่มคิดที่จะขอความสนับสนุนจากหน่วยงานต่าง ๆ ได้ นั้นย่อมแสดงถึงความมีทักษะในการเจรจา ประสานงาน ความคิด และความสัมพันธ์ที่ดี จนก่อให้เกิดการพัฒนาขึ้นในหมู่บ้านแม่ปะได้

7. ผู้นำ เป็นผู้ทำให้เกิดกระบวนการพัฒนาชุมชนตลอดไปในชุมชน ในลักษณะของชุมชนที่สามารถปกครองตนเองได้ ซึ่งตรงกับนโยบายการพัฒนาประชาธิปไตยขั้นพื้นฐาน การสร้างจิตสำนึก และความรับผิดชอบ โดยมีลักษณะของงานที่ปฏิบัติ คือ

- 7.1 บริหารงานตามหลักประชาธิปไตยและกระบวนการการพัฒนาชุมชน
- 7.2 มีความเสียสละและรับผิดชอบต่องานพัฒนา
- 7.3 ทำให้ประชาชนมีจิตสำนึกและมีความรู้สึกเป็นเจ้าของชุมชน

7.4 ทำให้ชุมชนพัฒนาและสามารถปกครองตนเองได้

7.5 ติดตามผลงาน เพื่อนำข้อบกพร่องมาปรับปรุงพัฒนางานต่อไป

ในการบริหารงานที่ทำให้เกิดกระบวนการพัฒนาชุมชนนั้น ผู้นำหมู่บ้านแม่ปะ จะมีหลัก การในการบริหารงานให้เป็นไปตามหลักประชาธิปไตย ในลักษณะของการให้ประชาชนมีส่วนร่วม เสียสละและรับผิดชอบต่อการพัฒนาเท่าที่ผู้วิจัยสังเกตพบ คือ การสร้างจิตสำนึกให้กับ ประชาชนนั้นไปได้ยาก ส่วนใหญ่แล้วจะรับฟังตามความคิดเห็นของผู้นำดีและจะปฏิบัติตาม ถ้าผล ประโยชน์ตาม ถ้าผลประโยชน์นั้นตกมาถึงตนเอง แต่ถ้าในส่วนรวมแล้วการสร้างจิตสำนึกจะมีน้อย ยกเว้นแต่ถ้าเขาขาดในบางเรื่องขึ้นมาแล้ว ทุกคนจะมีจิตสำนึกขึ้นมาในทันที เช่นในเรื่องของ การตัดไม้ทำลายป่า ถ้ากลุ่มผู้นำไปห้ามไม่ให้ตัด ประชาชนไม่ว่าจะเชื่อถือ เพราะเป็นสิ่งจำเป็นที่ เขาต้องใช้ในชีวิตประจำวัน เช่นการตัดไม้มาทำเชื้อเพลิง หรือการก่อสร้างบ้าน การห้ามของผู้ นำเป็นไปไม่ได้ยาก จนกระทั่งหมู่บ้านขาดแคลนน้ำใช้นั่นเอง ประชาชนจึงมีจิตสำนึกในการที่จะอนุ รักรักษาไม้ที่เป็นต้นน้ำลำธาร ครั้นผู้นำไปพูดหรือบอกกล่าวไว้ใด ๆ แล้ว ประชาชนจะเชื่อ และช่วย เหลือกันพัฒนาเต็มที่ เช่น การขอร้องให้ประชาชนมิให้ไปตัดไม้ใหญ่ที่อยู่บริเวณต้นน้ำเพื่อจะให้มีน้ำ ใช้เพียงพอกับความต้องการของหมู่บ้าน ประชาชนก็จะเชื่อฟังและไม่ไปตัดไม้บริเวณดังกล่าว

ในส่วนของงานการพัฒนาชุมชนในหมู่บ้าน ผู้นำหมู่บ้านแม่ปะ นับได้ว่ามีส่วนที่ทำให้ ประชาชนมีความรู้สึกเป็นเจ้าของของชุมชนที่ให้อำนาจปกครองตนเอง ได้และถ้ามีจุดใดที่ได้ลงมือ ปฏิบัติ หรือพัฒนาไปแล้ว จะมีการติดตาม สอดส่องดูแล ถ้าบกพร่องก็จะแก้ไข ปรับปรุง จนได้งาน การพัฒนาที่สมบูรณ์ เช่น การสร้างงานพัฒนาให้กับทางโรงเรียนเป็นต้นว่า การสร้างรั้วรอบโรง เรียนเพื่อป้องกันสัตว์เลื้อยเข้าไปทำลายพืชผลของทางโรงเรียนที่นักเรียนเป็นผู้ปลูก พร้อมกันนี้ผู้ นำจะเป็นผู้แบ่งหน้าที่ให้กับประชาชนตามทยอยบ้าน คอยดูแลในระยะที่โรงเรียนเปิดเทอม อันเป็น การส่งเสริมให้ประชาชน ได้รู้สึกว่าทุกคนเป็นเจ้าของโรงเรียน ซึ่งเป็นสาธารณสถาน ที่ทุกคน ต้องรับผิดชอบร่วมกันนั่นเอง

ผลการสังเกตพบบาทของผู้นำหมู่บ้านแม่ปะ

1. ผู้นำ เป็นผู้ทำให้งานพัฒนาชุมชนเริ่มต้นและแผ่ขยายกว้างออกไป ซึ่งตรงกับ นโยบายการพัฒนาปัจจัยพื้นฐาน สิ่งแวดล้อมและทรัพยากรธรรมชาติ โดยมีลักษณะของงานที่ปฏิบัติ คือ

1.1 มีความคิดริเริ่มงานและพัฒนาปัจจัยพื้นฐาน

- 1.2 เป็นแกนนำ ในการพัฒนาสิ่งแวดล้อม และทรัพยากรธรรมชาติ
- 1.3 เป็นผู้นำในการพัฒนาชุมชนทุกด้านอย่างต่อเนื่องสม่ำเสมอ
- 1.4 เป็นผู้นำรูปแบบการพัฒนาได้อย่างมีประสิทธิภาพ
- 1.5 พัฒนางานให้แผ่ขยายกว้างขวางออกไป

การสังเกตกลุ่มผู้นำจะเป็นไปในลักษณะของการเป็นผู้นำที่มุ่งเน้นให้งานพัฒนา เริ่มต้น และแผ่ขยายกว้างออกไป โดยจะมุ่งมั่นการพัฒนาชุมชนของตน เช่น ผู้นำเมื่อได้รับการอบรม เรื่องงานการพัฒนาใด ๆ มา จะมาทำเป็นตัวอย่างให้กับประชาชน พร้อมทั้งก็ได้ชักชวนให้ประชาชนที่อยู่บ้านใกล้เคียงมาช่วยทำโดยจะเริ่มทำที่บ้านของผู้นำก่อน เช่น การสร้างส้วม ที่ถูกสุขลักษณะ แล้วจึงแผ่ขยายไปจนปัจจุบันในหมู่บ้านแม่ชาน ประชาชนจะมีส้วมใช้กันทุกครัวเรือน ในส่วนของการพัฒนาด้านสิ่งแวดล้อมและทรัพยากรธรรมชาติ ผู้นำในหมู่บ้านแม่ชาน ไม่ค่อยจะมีส่วนร่วมในด้านการอนุรักษ์ทรัพยากรธรรมชาติ เนื่องจากทรัพยากรโดยเฉพาะป่าไม้ยังมีเหลืออยู่อีกจำนวนมาก และในเรื่องน้ำ จะมีใช้เพียงพอกับความต้องการของประชาชนในหมู่บ้าน - และ ขณะที่ผู้วิจัยเข้าไปสังเกตเป็นช่วงระยะฤดูแล้ง ปริมาณน้ำจะมีน้อยกว่าปกติ แต่ยังมีพอเพียงใช้ได้ตลอดถึงฤดูฝน ซึ่งเรียกได้ว่าหมู่บ้านแม่ชาน แทบจะไม่ขาดแคลนในเรื่องน้ำ และทุกเดือนแรกของปี ที่ผู้นำของหมู่บ้านแม่ชาน จะมีการประชุมคณะกรรมการ แล้วจะแจ้งให้ประชาชนในหมู่บ้าน ได้ร่วมทำพิธีบวงสรวงน้ำแม่ ที่เป็นลำต้นสาย คล้ายกับการไปเช่นไหว้เจ้าที่ที่รักษาต้นน้ำ เพื่อให้มีน้ำใช้ตลอดปี ทั้งนี้จะสังเกตได้ว่า ประชาชนจะไปร่วมทำพิธีกันแทบจะทุกหลังคาเรือน อันแสดงให้เห็นถึงความสามารถของผู้นำ ที่เป็นแกนนำความคิดริเริ่มที่จะทำอะไรขึ้นมาสักอย่างหนึ่งแล้ว ประชาชนจะให้ความร่วมมือกันโดยพร้อมเพรียง

ในด้านการพัฒนาชุมชนแล้ว ในวันสำคัญ จะเป็นผู้นำด้านการพัฒนาชุมชน ไม่ว่าจะเป็นวัด โรงเรียน หรืออาณาบริเวณในหมู่บ้าน เช่น ถนนหนทาง ซึ่งก็จะพบว่า เป็นผู้นำด้านการพัฒนาได้อย่างดี มีประสิทธิภาพ ทั้งยังเป็นงานที่แผ่ขยายออกไปทั่วทุกจุด ของงานการพัฒนาที่ทำขึ้นในหมู่บ้านแม่ชานอีกด้วย

2. ผู้นำ เป็นผู้เผยแพร่ความรู้ ความคิดต่าง ๆ ที่เขาได้รับจากเจ้าหน้าที่หน่วยราชการต่าง ๆ เช่น เรื่องอาชีพ สาธารณสุข ฯลฯ ไปสู่ชาวบ้านซึ่งตรงกับนโยบายการพัฒนาทรัพยากรมนุษย์ โดยมีลักษณะของงานที่ปฏิบัติ คือ

- 2.1 พบปะประชาชนเพื่อแจ้งข่าวสารข้อมูล
- 2.2 มีความรู้ในเรื่องที่เผยแพร่ดี

- 2.3 ถ่ายทอดความรู้และรูปแบบการพัฒนาได้อย่างมีประสิทธิภาพ
- 2.4 กระตุ้นให้ประชาชนตื่นตัวต่อการพัฒนา
- 2.5 มีความมุ่งมั่นที่จะให้มีการปรับปรุงให้ประชาชนและชุมชนได้พัฒนาดีขึ้นเรื่อย ๆ

สำหรับพฤติกรรมของผู้นำของหมู่บ้านแม่ชาน ผู้วิจัยสังเกตพบว่า ผู้นำเมื่อได้รับความรู้ ความคิดต่าง ๆ จากเจ้าหน้าที่หน่วยราชการต่าง ๆ มาในทุก ๆ เรื่อง จะมีการแจ้งข่าวสาร ข้อมูลให้กับประชาชน อันเป็นลักษณะของการถ่ายทอดความรู้ไม่ว่าจะเป็นเรื่องอาชีพ การสาธารณสุข หรืองานการพัฒนาใด ๆ ก็ตามจะถ่ายทอดได้ดี มีประสิทธิภาพการทำงานจะเป็นไปในรูปแบบของการกระตุ้นให้ประชาชนตื่นตัว และตระหนักถึงเรื่องที่น่ามาถ่ายทอดจนประชาชนเกิดความเข้าใจ และนำไปปฏิบัติ

วิธีการถ่ายทอดความรู้ ของผู้นำหมู่บ้านแม่ชาน จะอาศัยศาสนสถานเป็นที่กระจายเสียง ในการเรียกประชุมให้เกิดการรวมกลุ่มประชาชน เนื่องจากผู้นำไม่มีเครื่องกระจายเสียง อีกทั้งเจ้าอาวาสวัดแม่ชานเอง เป็นผู้ที่ประชาชนเคารพ และเป็นรองเจ้าคณะตำบล ซึ่งท่านเจ้าอาวาส จะมีความสามารถในการพูดโน้มน้าว และเรียกหรือขอร้องให้ประชาชน ให้มารวมกลุ่มทุกครั้ง โดยทางผู้นำจะประชุมกันถึงเรื่องที่จะแจ้งหรือถ่ายทอดข่าวสารความรู้ ความคิดกันก่อน แล้วให้เจ้าอาวาสวัดแม่ชานช่วยกระจายข่าวสู่ประชาชนต่อไป ซึ่งเท่าที่สังเกตพบว่าผู้นำแทบจะไม่ค่อยได้กระจายข่าวเอง ทั้งนี้เพราะผู้นำไม่สามารถจะใช้เครื่องกระจายเสียงได้ในทันทีที่ต้องการจะใช้ เนื่องจากไม่มีเครื่องกระจายเสียงใช้ในกลุ่มผู้นำเอง ในการถ่ายทอดความรู้ถ้าเป็นเรื่องเร่งด่วน จะรีบแจ้งให้ทางเจ้าอาวาสแจ้งในทันที ส่วนเรื่องที่ไม่เร่งด่วน การเผยแพร่จะยืดเวลาออกไป นอกจากนี้ผู้วิจัยสังเกตพบว่าการทำงานใด ๆ ก็ตาม ผู้นำจะกระทำด้วยความแข็งขัน มุ่งมั่น ให้งานสำเร็จจุล่งไปได้ด้วยดี แม้จะมีอุปสรรคบ้าง แต่ไม่เคยทอดถอยยังคงทำไปจนสำเร็จทุกครั้งไป เช่น ขณะกำลังจะขุดดินทำถนน ฝนตกก็จะพยายามทำงานสำเร็จ

3. ในเรื่องบางประเภท ผู้นำจะเป็นครูสอนหรือสาธิตเป็นตัวอย่างแก่ชาวบ้าน ซึ่งตรงกับนโยบายด้านพัฒนาเศรษฐกิจสังคมและการกระจายรายได้ โดยมีลักษณะของงานที่ปฏิบัติ คือ

- 3.1 ลงมือปฏิบัติงานเพื่อเป็นตัวอย่าง
- 3.2 ช่วยสอนหรือสาธิตให้กับชาวบ้าน
- 3.3 ทำงานด้วยความมุ่งมั่นเพื่อให้งานเสร็จ
- 3.4 เป็นผู้นำการพัฒนาเศรษฐกิจและสังคม

3.5 ส่งเสริมด้านอาชีพให้ประชาชนจนเกิดการกระจายรายได้

ในหมู่บ้านแม่ชาน ที่ผู้วิจัยไปสังเกตกลุ่มผู้นำ จะพบว่าในสภาพโดยทั่วไปของหมู่บ้าน ค่อนข้างจะมีความพร้อมในทุก ๆ ด้าน งานการพัฒนาที่มีในหมู่บ้านจะมีเฉพาะ ในระยะที่หน่วยงานของรัฐ หรือเอกชนต้องการให้เกิดการพัฒนาขึ้น ส่วนงานการพัฒนาภายในหมู่บ้านเองนั้นเท่าที่สังเกตแทบจะไม่พบ สำหรับงานบางอย่างที่ต้องอาศัยการสอนหรือสาธิต เพื่อเป็นตัวอย่างให้กับประชาชนนั้น มีอยู่บ้างถ้าทางรัฐแจ้งมาให้คณะผู้นำไปอบรมเรื่องใดมาแล้ว จึงจะมีการนำมาถ่ายทอดสาธิตและทำเป็นตัวอย่างให้แก่ประชาชน เช่น การสอนและสาธิตการปลูกพืชที่ช่วยให้ผลผลิตทางการเกษตรสูง โดยการใช้วิธีการทำปุ๋ยขึ้นใช้เอง และร่วมกับประชาชนจัดทำสถานที่ทำปุ๋ยหมักขึ้นใช้ ซึ่งจะรวมไปถึงการแบ่งหน้าที่กันรับผิดชอบดูแลรดน้ำให้ปุ๋ยหมักได้ทีก่อนจะแจกจ่ายไปใช้ในหมู่บ้าน

สำหรับทางด้าน การกระจายรายได้ของประชาชน จะมีรายได้จากการทำการเกษตร โดยเฉพาะการทำไร่สตอร์เบอร์รี่ ที่นับได้ว่าประชาชนมีฐานะทางเศรษฐกิจค่อนข้างจะดีมาก เพราะทุกครัวเรือนจะทำไร่สตอร์เบอร์รี่หลังจากฤดูเก็บเกี่ยวข้าวแล้ว ประชาชนจึงมีอาชีพเสริมที่ทำได้สูงให้กับครอบครัว ทั้งนี้มิได้เกิดจากการเป็นผู้นำ ที่นำด้านการเกษตร แต่เป็นไปเพราะพ่อค้าเห็นว่าหมู่บ้านแม่ชานมีความอุดมสมบูรณ์ของน้ำค่อนข้างดี จึงได้มาลงทุนให้ประชาชนทำ พร้อมทั้งแนะนำวิธีการปลูก จนประชาชนสามารถทำได้ดี การพัฒนาเศรษฐกิจ และสังคมของชุมชนในหมู่บ้านแม่ชาน จึงเป็นไปด้วยอัตโนมัติ มิได้เกิดจากการกระตุ้นของผู้นำชุมชน ในระดับท้องถิ่น จึงทำให้ผู้นำในหมู่บ้านแม่ชาน ไม่มีส่วนในการส่งเสริมทางด้านอาชีพให้กับประชาชน

4. ในฐานะคณะกรรมการพัฒนาหมู่บ้าน ผู้นำจะร่วมกับประชาชนในชุมชน วิเคราะห์สภาพชุมชน ปัญหา และความต้องการของหมู่บ้าน เพื่อจัดทำเป็นแผนพัฒนาชุมชนของพวกเขาเอง ซึ่งตรงกับนโยบายด้านการประสานงานพัฒนาชนบทระดับตำบลในการวางแผนการปฏิบัติงาน โดยมีลักษณะของงานที่ปฏิบัติ คือ

- 4.1 ร่วมสำรวจสภาพปัจจุบัน ปัญหา และวิเคราะห์ความต้องการของชุมชนร่วมกับประชาชนเสมอ
- 4.2 ร่วมกับประชาชนในการกำหนดแผนและนโยบายการพัฒนาชุมชน
- 4.3 ยอมรับฟังความคิดเห็นและข้อเสนอแนะจากผู้อื่น
- 4.4 ให้ความเป็นกันเอง และพูดคุยกับประชาชนในหมู่บ้านเสมอ
- 4.5 ประสานงานกับหน่วยงานที่เกี่ยวข้อง เพื่อจัดทำแผนที่มีประสิทธิภาพ

กลุ่มผู้นำชุมชน ในระดับท้องถิ่นของหมู่บ้านแม่ชาน เท่าที่สังเกตจะพบว่าผู้นำของหมู่บ้านแม่ชานจะเป็นที่รู้จักว่ามีความสามารถในการพัฒนาที่นำชุมชนไปสู่การพัฒนาจนได้ระดับดี ซึ่งดูได้จากผลการประเมินระดับการพัฒนาของหมู่บ้านที่เป็นข้อมูลพื้นฐานระดับหมู่บ้าน (กชช.2 ค. ผนวก จปฐ.) ซึ่งเป็นตัวชี้วัด 34 ตัว ว่าเป็นหมู่บ้านได้ถูกจัดว่าอยู่ในระดับของการพัฒนาที่จะต้องเร่งรัดในอันดับสุดท้ายของอำเภอสะเมิง โดยกลุ่มของตัวชี้วัด 5 กลุ่มด้วยกันนั้น หมู่บ้านแม่ชานจะขาดตัวชี้วัด 34 ตัวนี้เพียง 1 กลุ่มเท่านั้น นั่นคือในกลุ่มเรื่องแหล่งน้ำ ที่เป็นน้ำเพื่อการเกษตรจะมีน้อยไม่สามารถทำการเกษตรได้อย่างเต็มที่

ในเรื่องของการพัฒนา แม้ว่าหมู่บ้านแม่ชานจะถูกจัดว่าอยู่ในระดับของการพัฒนาที่ดีแล้วก็ตาม แต่ใช้ว่าจะไม่มีการพัฒนาเลยก็ทำไม่ ยังคงมีการพัฒนาอยู่โดยจะเป็นการพัฒนาเพิ่มขึ้นจากแหล่งพัฒนาที่มีอยู่แล้วนั่นเอง การจะพัฒนาจุดใดก็ตามผู้นำจะมีบทบาทค่อนข้างสูง มีการประชุมร่วมกันกับประชาชน และกับผู้นำทางศาสนารวมถึงหน่วยงานที่เกี่ยวข้อง เช่น จากหน่วยงานพัฒนาชุมชนของอำเภอ มาร่วมประชุมด้วยเสมอ เพื่อจัดทำแผน โดยวิเคราะห์สภาพความจริง - ปัญหาและความต้องการของชุมชน จะมีการฟังความคิดเห็นของที่ประชุม และเมื่อได้มติเอกฉันท์ จึงกำหนดเป็นแผนในระดับหมู่บ้านต่อไป ทั้งนี้จากการสังเกตพบว่า ประชาชนจะให้ความเคารพนับถือผู้นำมาก โดยเฉพาะผู้ใหญ่บ้านซึ่งอาจจะด้วยเพราะมีบุตรเรียนอยู่ในระดับที่ค่อนข้างสูง และมีที่เป็นครูสอนเด็กนักเรียนอีกด้วย แม้ว่าจะมิได้มาสอนในหมู่บ้านแม่ชานก็ตาม แต่เท่าที่ฟังเสียงพูดจากประชาชนค่อนข้างจะให้ความนิยมชมชอบ อยู่มากลักษณะของงานจะเป็นไปในลักษณะ "เอาใจเอากัน" คือ จะร่วมกันทุกคนและช่วยกันอย่างจริงจัง

5. ผู้นำ เป็นตัวแทนประชาชน ชี้แจงให้ทราบถึงปัญหาและความต้องการของชุมชน และเป็นตัวประสานงานระหว่างประชาชนกับรัฐบาล หรือหน่วยงานราชการต่าง ๆ ในการทำงานในชุมชนนั้น ๆ ซึ่งตรงกับนโยบายด้านการพัฒนาจิตใจ และการส่งเสริมความสามัคคี โดยมีลักษณะของงานที่ปฏิบัติ คือ

- 5.1 ชี้แจงปัญหา และความต้องการของชุมชนให้กับหน่วยงานของรัฐ
- 5.2 เป็นผู้ประสานสัมพันธ์ที่ติดต่อกันระหว่างประชาชนกับรัฐบาลหรือหน่วยงานต่าง ๆ ที่มีอยู่ในชุมชน
- 5.3 ช่วยแก้ไขความเข้าใจผิด และปรับความเข้าใจให้กับทุกฝ่าย
- 5.4 มีความรับผิดชอบและถือเป็นหน้าที่ที่จะต้องปฏิบัติในการนำการพัฒนาชุมชน

5.5 เป็นผู้นำและประสานความเข้าใจที่ถูกต้องทั้งยังเป็นผู้ส่งเสริมฟื้นฟูศิลปวัฒนธรรม และประเพณีอันดีงาม

ผู้นำของหมู่บ้านแม่ชาน จะมีบทบาทต่อการพัฒนาในด้านต่าง ๆ ของหมู่บ้าน ไม่ว่าจะเป็นเรื่องการเกษตรเพื่อพัฒนาผลผลิตหรือแหล่งน้ำใช้เพื่อการเกษตร การพัฒนาชุมชนที่เป็นสถานที่ทางราชการเช่น โรงเรียน และพัฒนาศาสนสถาน เนื่องในโอกาสวันสำคัญ โดยจะเป็นผู้ที่มีความรับผิดชอบ ปฏิบัติงานจนสำเร็จลุล่วงไปได้ด้วยดี ทั้งยังเป็นผู้ที่คอยชี้แจงปัญหาความต้องการของชุมชนให้กับหน่วยงาน ที่จะยื่นมือเข้ามาช่วยเหลือพัฒนา ทั้งภาครัฐและเอกชน แต่ในสภาพเป็นจริงของชุมชนแล้ว การพัฒนาชุมชนเป็นไปค่อนข้างที่จะดี และสมบูรณ์แล้ว เนื่องจากสภาพธรรมชาติเอื้ออำนวย การคมนาคมสะดวก การพัฒนาจึงเป็นไปได้ง่าย ในส่วนของความเข้าใจที่ไม่ถูกต้องใด ๆ แล้ว ผู้นำจะเป็นผู้ประสาน แก้ไข ความเข้าใจผิดนั้น ๆ จนเกิดความเข้าใจที่ถูกต้องกัน ทั้งยังมีส่วนช่วยสนับสนุนฟื้นฟูศิลปวัฒนธรรมขนบธรรมเนียม ประเพณีที่ดีงามร่วมกันกับประชาชนในชุมชนให้ทุกคนได้พัฒนาจิตใจ และสร้างความสัมพันธ์ที่ดีให้กับชุมชน และท้องถิ่นของตน ด้วยการประชุมชี้แจงร่วมกันในกลุ่มคณะกรรมการเองก่อน แล้วจึงแจ้งให้ประชาชนในหมู่บ้านทราบ พร้อมทั้งนำความคิดของชุมชนมาประสานสัมพันธ์กับหน่วยงานของรัฐหรือเอกชน ที่จะเข้ามามีส่วนช่วยเหลือให้กิจกรรมทางศาสนาเนื่องในวันสำคัญ การจัดกิจกรรมกลุ่ม เช่น กีฬาประชาชนซึ่งต้องอาศัยการสนับสนุนจากเอกชน ให้กิจกรรมสำเร็จลุล่วงได้อันเป็นการประสานงานที่ก่อให้เกิดความสามัคคีขึ้นในหมู่คณะนั่นเอง

6. ผู้นำ เป็นผู้อำนวยความสะดวกในสื่อความคิด ติดต่อกับและสื่อความรู้สึกของประชาชนในความพยายามที่จะตัดสินใจทำสิ่งใดสิ่งหนึ่ง ซึ่งตรงกับการสนองนโยบายของรัฐ และการเพิ่มประสิทธิภาพของงานการพัฒนาให้ก้าวหน้า โดยมีลักษณะของงานที่ปฏิบัติ คือ

- 6.1 ประสานความคิดของประชาชนและพร้อมที่จะตัดสินใจทำงานการพัฒนาชุมชน
- 6.2 มีความสามารถแก้ปัญหาเฉพาะหน้าได้ดี
- 6.3 วางแผนการทำงานให้เกิดประสิทธิภาพและพัฒนางานให้ก้าวหน้า
- 6.4 รับฟังความคิดเห็นของประชาชน
- 6.5 ช่วยสรุปความคิดและ เป็นผู้ประสานความคิดให้งานพัฒนานั้นสนองตามนโยบายของรัฐ

พฤติกรรมของผู้นำหมู่บ้านแม่ชานนั้นจะมีการวางแผนงานร่วมกันก่อนมีงานการพัฒนาใด ๆ ขึ้นมา โดยการแจ้งให้ประชาชนทุกคนทราบในที่ประชุมในด้านการประสานความคิด การติดต่อ การสื่อความรู้สึก และในส่วนของ การอำนวยความสะดวกนั้น จะอาศัยทางวัดที่คอยช่วยเหลือในการพูดหลอมความคิด โดยผู้นำจะอยู่ในฐานะของการพูดนำเสนอแนวความคิด ในด้านการพัฒนาเรื่องต่าง ๆ เช่น การเสนอความคิดว่าควรจะทำศาลาที่พักหน้าโรงเรียนซึ่งเก่าและชำรุดแล้ว และการทำฝายกั้นน้ำเพื่อเก็บกักน้ำไว้ใช้ ผู้นำจะเป็นคนหยิบยกมาเป็นประเด็นขึ้นพูด และประชาชนทุกคน สามารถออกความคิดเห็นได้ มีการประสาน สรุป ความคิดของประชาชนให้ยอมรับโดยมีการสนับสนุนคำพูดให้หนักแน่นขึ้นไปอีก และทั้งนี้ยังต้องอาศัยเจ้าอาวาสวัดแม่ชานช่วยพูดด้วย โดยเฉพาะงานพัฒนาที่สำคัญ ๆ ที่ต้องใช้แรงงานความร่วมมือและงบประมาณมาก ๆ เช่นการสร้างสะพานข้ามแม่น้ำสะเมิง แต่ถ้าเป็นเรื่องที่ผู้นำสามารถทำได้ ก็จะมีการประชุมปรึกษาวางแผนงานร่วมสรุปประสานความคิดของประชาชนกันเอง ก็จะทำให้งานต่าง ๆ สำเร็จได้ด้วยดีเช่นกัน เช่นการสร้างแท้งค์เก็บน้ำฝน เป็นต้น

7. ผู้นำ เป็นผู้ทำให้เกิดกระบวนการพัฒนาชุมชนตลอดไปในชุมชน ในลักษณะของชุมชนที่สามารถปกครองตนเองได้ ซึ่งตรงกับนโยบายการพัฒนาประชาธิปไตยขั้นพื้นฐาน การสร้างจิตสำนึก และความรับผิดชอบ โดยมีลักษณะของงานที่ปฏิบัติคือ

- 7.1 บริหารงานตามหลักประชาธิปไตยและกระบวนการการพัฒนาชุมชน
- 7.2 มีความเสียสละและรับผิดชอบต่องานพัฒนา
- 7.3 ทำให้ประชาชนมีจิตสำนึกและมีความสำนึกเป็นเจ้าของชุมชน
- 7.4 ทำให้ชุมชนพัฒนาและสามารถปกครองตนเองได้
- 7.5 ติดตามผลงานเพื่อนำข้อบกพร่องมาปรับปรุงพัฒนางานต่อไป

ในหมู่บ้านแม่ชานจากการเข้าไปสังเกต พบว่าผู้นำของหมู่บ้านแม่ชาน จะมีความสะดวกสบายกว่ามากไม่ต้องใช้ความพยายามใด ๆ ที่จะปลุกฝัง สร้างจิตสำนึกให้ประชาชนเสียสละหรือรับผิดชอบต่อชุมชนเพราะประชาชนทุกคนมีจิตสำนึกของความรักในชุมชนของตนเอง ที่ช่วยให้ชุมชนพัฒนา อีกทั้งยังมีความรับผิดชอบต่อและสามารถปกครองตนเองได้ ในการบริหารงานใด ๆ ก็ตาม ผู้นำของหมู่บ้านจะใช้หลักประชาธิปไตย ที่ทำให้เกิดกระบวนการของการพัฒนาชุมชน ได้แก่การให้ประชาชนได้แสดงความคิดเห็น แล้วให้ลงมติตามความต้องการได้โดยผู้นำจะยึดเอาเสียงข้างมากเป็นมติ เช่นการลงมติในเรื่องการรวมตัวของกลุ่มเกษตรกรในหมู่บ้าน เพื่อคัดเลือกตัวแทนกลุ่มในหมู่บ้าน ต่อรองกับพ่อค้าคนกลาง เป็นต้น

ในการพัฒนาชุมชนทุกครั้ง มีผู้นำที่เป็นแกนนำในการติดตาม ดูแลผลของการพัฒนา ร่วมกับประชาชนเสมอ เพื่อที่ว่าถ้างานมีข้อผิดพลาดใด ๆ ขึ้นก็จะร่วมกันรับผิดชอบ ดูแล และแก้ไขข้อบกพร่องนั้น ด้านความขาดแคลนของหมู่บ้านแม่ชานไม่ว่าจะเป็นเรื่องทรัพยากรป่าไม้ หรือแหล่งน้ำ เรียกได้ว่าหมู่บ้านแม่ชานค่อนข้างจะมีมาก แม้ว่าแหล่งน้ำทางการเกษตรจะมีไม่มากนักก็ตาม แต่ก็สามารถช่วยให้ประชาชนมีอาชีพทางการเกษตรได้ตลอดทุกฤดูกาล

สรุปการเปรียบเทียบผลการสังเกตบทบาทของผู้นำชุมชนในระดับท้องถิ่น

จากการสังเกตบทบาทของผู้นำชุมชนในระดับท้องถิ่น ที่อยู่ในรูปของคณะกรรมการหมู่บ้าน (กม.) แม่ปะ และหมู่บ้านแม่ชาน ผู้วิจัยไม่พบในเรื่องที่แตกต่างกันในประเด็นของความพัฒนาของทั้งสองหมู่บ้านที่เห็นเด่นชัดพอจะสรุปได้โดยเปรียบเทียบให้เห็นดังนี้

บทบาทในฐานะ เป็นผู้นำ

บทบาทการเป็นผู้นำ การพัฒนาชุมชนของผู้นำหมู่บ้านแม่ปะ นับได้ว่ามีบทบาทมากเนื่องจากระดับของการพัฒนาของหมู่บ้านอยู่ในระดับที่ต้องเร่งรัดพัฒนาอยู่อีกมาก ในหลาย ๆ เรื่อง โดยดูจากเกณฑ์ชี้วัดระดับการพัฒนาของหมู่บ้าน 5 เรื่อง 34 ตัวชี้วัด (กชช.2 ค หมวด ก จปฐ.) ที่หมู่บ้านแม่ปะขาดไปใน 4 - 5 เรื่อง เป็นต้นว่า เรื่องที่เกี่ยวกับโครงสร้างพื้นฐาน จะขาดตัวชี้วัดในการปรับอัตราค่าจ้างที่อยู่ในระดับต่ำ การประกอบอาชีพและการมีงานทำยังเป็นปัญหาอยู่มากที่ประชาชนยังว่างงานตามฤดูกาลอยู่

ในเรื่องการประกอบอาชีพผลผลิตและรายได้ ยังมีปัญหาในเรื่องการรวมตัวของเกษตรกร แหล่งสินเชื่อทางการเกษตร และการทำการเกษตรฤดูแล้ง อันมีผลมาจากการขาดแหล่งน้ำเพื่อการเกษตร นอกจากนี้ยังมีปัญหาทางด้านสาธารณสุข และการอนามัย โดยเฉพาะปัญหาเรื่องสุขลักษณะในบ้าน เช่น ไม่มีส้วมใช้ครบทุกครัวเรือน เป็นต้น การเป็นแกนนำการพัฒนาของผู้นำหมู่บ้านแม่ปะ จึงค่อนข้างจะมีบทบาทสูงที่จะนำไปให้ประชาชนได้พัฒนาตนเอง และชุมชนดังกล่าว ซึ่งเป็นที่น่าหนักใจแทนผู้นำหมู่บ้านแม่ปะเป็นอย่างมาก

ส่วนบทบาทการเป็นแกนนำการพัฒนาชุมชน ของผู้นำหมู่บ้านแม่ชาน จะมีบทบาทน้อยลง เนื่องจากระดับการพัฒนาของหมู่บ้าน ตามเกณฑ์ชี้วัดระดับการพัฒนาหมู่บ้าน 5 เรื่อง 34 ตัวชี้วัดนั้น หมู่บ้านแม่ชานมีการพัฒนาไปแทบจะทุกตัวชี้วัดแล้ว ยังคงมีปัญหาเพียงเรื่องแหล่ง

น้ำเท่านั้น โดยเฉพาะแหล่งน้ำที่ใช้ในการเกษตรมีไม่มากเท่ากับความต้องการ แต่ก็มิได้ขาดแคลนที่จะทำให้เกิดปัญหา จากความไม่มีปัญหาที่จะต้องเร่งพัฒนาดังกล่าว บทบาทของผู้นำแม่ชานที่จะเป็นแกนนำ การพัฒนาต่าง ๆ ก็ลดลงไปด้วย ยกเว้นแต่การเป็นแกนนำที่จะอนุรักษ์ บำรุง รักษา ให้ส่วนที่พัฒนาแล้วนั้นให้คงอยู่นานที่สุดเท่านั้น

บทบาทของการถ่ายทอดความรู้สู่ชุมชน

ผู้นำของหมู่บ้านแม่ปะ จะมีบทบาทมากในด้านความสามารถ การพูด การถ่ายทอดความรู้ การเป็นผู้เผยแพร่ สาธิตหรือสอนให้กับประชาชนในชุมชน จากการที่ผู้วิจัยได้เข้าไปสังเกตและสัมภาษณ์บุคคลด้วยนั้น ผู้นำจะมีคุณสมบัติของการเป็นผู้นำที่มีมนุษยสัมพันธ์กับทุกคนเป็นอย่างดี ในการต้อนรับขับสู้ การถ่ายทอดความรู้ของผู้นำจะนำวิธีการถ่ายทอดตามความเข้าใจที่ปฏิบัติ ได้มาใช้ประกอบคู่กันไม่กับการให้ความรู้ทางวิชาการ เช่น การที่ผู้นำไปรับการฝึกอบรมทางการเกษตรมาจากสถาบันแม่โจ้ ของจังหวัดเชียงใหม่ แล้วจะมาประชุมกลุ่มก่อนนัดวันที่จะทำการสาธิต สอนให้กับประชาชนต่อไป ทั้งนี้ผู้วิจัยเองยังได้เข้าไปร่วมปรึกษา และสาธิต ช่วยกันร่วมกับผู้นำด้วย ทั้งนี้สังเกตพบว่าประชาชนให้ความสนใจและเข้าใจในวิธีการถ่ายทอดความรู้ของผู้นำได้เป็นอย่างดี และการถ่ายทอดจะใช้ภาษาพูดที่เป็นภาษาท้องถิ่น ฟังแล้วเข้าใจง่าย

ในส่วนของผู้นำหมู่บ้านแม่ชาน ลักษณะของการพูดถ่ายทอดจะมีบทบาทไม่มากเท่าของผู้นำหมู่บ้านแม่ปะ แต่ก็ใช้ว่าจะไม่มีการร่วมในกิจกรรมนี้เลยก็หาไม่ การถ่ายทอด สาธิต สอนต่าง ๆ จะอาศัยพี่น้องทางวัดช่วยเผยแพร่ ให้ความรู้กับประชาชน เนื่องจากสามารถรวมกลุ่มของประชาชนได้เป็นอย่างดี ทั้งนี้ผู้นำก็จำเป็นต้องอาศัยเครื่องกระจายเสียงจากทางวัด เข้าช่วยด้วย อีกทั้งยังเป็นจุดศูนย์กลางการพบปะของประชาชนอีกด้วย ดังนั้นการจะถ่ายทอดสิ่งใดให้กับประชาชนจึงเป็นหน้าที่ของทางวัดเสียเป็นส่วนใหญ่ ผู้นำเองจะเป็นเพียงเสริมในส่วนที่ขาดหายไป และในส่วนของความไม่เข้าใจก็สามารถถามความรู้จากผู้นำได้ซึ่งจะได้รับการถ่ายทอดความรู้เฉพาะบุคคลได้ดี โดยขณะที่ผู้วิจัยได้เข้าไปสังเกตในช่วงระยะเวลาดังกล่าวนั้น ไม่พบเลยว่าผู้นำจะถ่ายทอดในที่ประชุมใหญ่เลย

บทบาทในฐานะเป็นผู้นำการพัฒนาอาชีพ

บทบาทในด้านการเป็นผู้นำการพัฒนาอาชีพของหมู่บ้านแม่ปะและหมู่บ้านแม่ชาน จะมีบทบาทน้อยมากในทั้งสองหมู่บ้าน ทั้งนี้จะแตกต่างกันในควมที่มีบทบาทน้อยตามสภาพของ ชุมชนและท้องถิ่น กล่าวคือ บทบาทของการเป็นผู้นำของหมู่บ้านแม่ปะ ต่อการพัฒนาอาชีพจะมี บทบาทน้อยเนื่องจาก โครงสร้างพื้นฐานทางการประกอบอาชีพ และการมีงานทำอยู่ในระดับ ต่ำ (เกณฑ์ชี้วัด กชช. 2 ค. หมวด จปฐ.) ในหมู่บ้านไม่มีการรวมตัวของเกษตรกร ไม่มี แหล่งสินเชื่อในทางการเกษตร อีกทั้ง ไม่มีผู้ที่เป็นตัวแทนจากภาครัฐ หรือเอกชน ที่จะมาช่วย ให้คำแนะนำ การทำการเกษตรครบวงจร ที่จะช่วยให้เกิดการพัฒนาอาชีพเพิ่มขึ้นได้ ผู้นำ ในชุมชนเองก็ไม่มีความรู้พอที่จะทำให้เกิดการพัฒนาอาชีพดังกล่าว ทั้งนี้เป็นผลเกี่ยวเนื่องมา จากทรัพยากรธรรมชาติไม่อำนวย ดังนั้นจึงส่งผลให้ประชาชนมีฐานะทางเศรษฐกิจค่อนข้างต่ำ ตามไปด้วย

ส่วนของหมู่บ้านแม่ชานเอง ผู้นำก็เรียกได้ว่าเป็นผู้ที่มีบทบาทในการส่งเสริม ให้เกิดการพัฒนาอาชีพ ให้กับประชาชนน้อย อันเนื่องมาจากสาเหตุของความเท่าเทียมกันของ บุคคลในชุมชนในเรื่องความรู้ ความสามารถ ที่จะพัฒนาอาชีพของตนเอง กล่าวคือ อาชีพ หลักของประชาชน คือการทำการเกษตร เช่นเดียวกับกับหมู่บ้านแม่ปะ แต่มีทรัพยากรธรรม ชาติอำนวยมากกว่า คือแหล่งน้ำเพื่อการเกษตร โดยเฉพาะในฤดูแล้ง สามารถใช้แหล่งน้ำ เพื่อการเกษตรได้ แม้จะมีมากแต่ใช้ว่าจะเหลือเฟือ จากการเข้าไปสังเกตของผู้วิจัยพบว่า ประชาชนทุกครัวเรือนของหมู่บ้านแม่ชาน จะมีอาชีพทางการเกษตร หลังจากฤดูเก็บเกี่ยวใน ช่วงฤดูแล้ง คือ การทำไร้สโตร์เบอร์รี่ โดยที่ทุกครั้งเรือนจะมีความรู้ในเรื่องการปลูกสโตร์ เบอร์รี่ให้ได้ผลผลิตที่ดี และส่งออกจำหน่ายให้กับทางโรงงาน จึงไม่ขาดแคลนทางด้านรายได้ ฐานะทาง เศรษฐกิจค่อนข้างจะมีมากกว่าหมู่บ้านแม่ปะ แม้แต่ผู้นำชุมชนเองก็ยังมีอาชีพดังกล่าว เพิ่มขึ้นตามไปด้วย การได้รับความรู้ถ่ายทอดจนเกิดการพัฒนาดังกล่าว นั้น จะได้มาจากนายทุนที่ ได้มาทดลองการปลูกสโตร์เบอร์รี่ ที่หมู่บ้านแม่ชานจนได้ผลผลิตที่ดี เป็นผู้มาถ่ายทอด ดังนั้นผู้นำ จึงไม่ค่อยมีบทบาทในเรื่องการพัฒนาอาชีพให้แก่ชุมชนเช่นกัน

บทบาทในฐานะเป็นผู้เข้าร่วมวิเคราะห์สภาพปัญหา และความต้องการ เพื่อจัดทำแผนพัฒนาชุมชน

จากสภาพของความต้องการ ของหมู่บ้านแม่ปะที่จะต้องเร่งรัดพัฒนา ในอีก หลาย ๆ ด้าน จึงเป็นเหตุให้ผู้นำของหมู่บ้านแม่ปะ มีบทบาทมากในการร่วมคิดกับประชาชน

ในการวิเคราะห์สภาพชุมชน ปัญหาและความต้องการ โดยในแต่ละเดือนจะมีการเรียกประชุมประชาชน เพื่อชี้แจงสภาพชุมชนปัจจุบัน ร่วมคิดวางแผนงานการพัฒนาหมู่บ้านของตน จนได้เป็นแผนประจำหมู่บ้านออกมา ว่าในเดือนต่าง ๆ จะมีการพัฒนาอะไร และจะขอการสนับสนุนจากหน่วยงานให้มาช่วยพัฒนาอะไรได้บ้าง ที่ผู้วิจัยเข้าไปในช่วงฤดูแล้ง จะพบว่าแผนงานที่ผู้นำและประชาชนจะทำในฤดูแล้งจะเป็นเรื่องของการพัฒนาทางคมนาคม แหล่งน้ำ และการสร้างส้วม ซึ่งจะเป็นช่วงที่สะดวกต่อการปฏิบัติงาน เพราะถ้าทำในฤดูฝน จะมีปัญหาต่อการพัฒนามาก ซึ่งปริมาณของฝนจะตกหนัก และมีลูกเห็บ จึงเป็นปัญหาต่อการปฏิบัติงาน บทบาทของผู้หมู่บ้านแม่ปะ จึงสำคัญมากในการวางแผนงานให้เป็นระบบเพื่อให้ประสานงานกับหน่วยงานต่าง ๆ ต่อไป

สำหรับผู้นำหมู่บ้านแม่ชานก็มีบทบาทต่อการร่วมคิดวิเคราะห์สภาพชุมชนปัญหาและความต้องการมากเช่นเดียวกับหมู่บ้านแม่ปะ แต่ทั้งนี้จากสภาพของชุมชนที่แทบจะไม่มีปัญหาดังกล่าว บทบาทจึงลดลงและที่ผู้วิจัย พบว่าประชาชนจะให้ความเชื่อฟังและทำตาม ถ้าผู้นำหมู่บ้านแม่ชานเสนอเรื่องใดขึ้นมา จากเท่าที่ผู้วิจัยสังเกตพบ และร่วมประชุมด้วยและทราบมาอีกด้วยว่า บุตรของผู้นำโดยเฉพาะผู้ใหญ่บ้านเรียนค่อนข้างสูงและรับราชการครูก็มี จึงอาจเป็นสาเหตุหนึ่งที่ทำให้ประชาชนในหมู่บ้านยอมรับ และเชื่อฟัง ซึ่งตรงข้ามกับหมู่บ้านแม่ปะ ที่ประชาชนจะให้ความสำคัญเท่า ๆ กันทุกคนไป

บทบาทในฐานะเป็นตัวแทนประชาชนในการประสานงาน

บทบาทของผู้นำหมู่บ้านแม่ปะ ในฐานะที่เป็นตัวแทนประชาชน ในการประสานงาน ประสานความคิดระหว่างประชาชนกับรัฐบาลหรือหน่วยงานต่าง ๆ นั้น ค่อนข้างจะใช้ความสามารถสูง เพราะหมู่บ้านยังคงต้องเร่งรัดพัฒนาอีกหลาย ๆ ด้าน การประสานงานตามความต้องการของชุมชนจึงเป็นปัญหาใหญ่ที่ผู้นำต้องใช้ความพยายามเพื่อให้ได้มาซึ่งความต้องการและการพัฒนาขึ้นในหมู่บ้าน ทั้งนี้จากการสังเกตดูแล้ว การประสานงานของผู้นำมักจะขาดการประสานงานอย่างต่อเนื่อง ทำให้ไม่ประสบผลสำเร็จในการติดต่อกับหน่วยงานที่ให้การสนับสนุน นอกจากนี้เป็นที่ทราบอยู่แล้วว่าสภาพการคมนาคม ยังไม่ดีเท่าที่ควร หน่วยงานที่จะเข้ามาช่วยจึงไม่ให้ความสำคัญถึงความต้องการที่เร่งด่วนดังกล่าวด้วย

ในหมู่บ้านแม่ชานซึ่งนับว่าเป็นผู้ที่ประสานงาน ความคิดของประชาชน เป็นตัวแทนในการประสานงาน การขอความช่วยเหลือจากหน่วยงานทั้งภาครัฐและเอกชนได้เป็น

อย่างดี ทั้งนี้ยังได้รับการสนับสนุนจากผู้นำทางศาสนา ที่เป็นถึงรองเจ้าคณะตำบลให้คำแนะนำที่ดี อีกทั้งธรรมชาติอันช่วยให้ การพัฒนาจึงเป็นไปด้วยดี การคมนาคมขนส่งที่ช่วยให้เกิดงานการพัฒนาเข้าถึงหมู่บ้านได้ง่าย ทำให้ผู้นำมีกำลังใจที่จะทำงานการพัฒนา และงานการพัฒนาที่จำเป็นของหมู่บ้านก็เหลือน้อยลง ปัญหาทางการประสานงานจึงอาจไม่เกิดขึ้นเลยก็เป็นได้

บทบาทในฐานะการเป็นสื่อความคิดที่จะตัดสินใจทำงานพัฒนา

ผู้นำหมู่บ้านแม่ปะจะมีบทบาทในฐานะการเป็นผู้สื่อความคิดที่จะตัดสินใจทำงานพัฒนาดีกว่าหมู่บ้านแม่ชาน เพราะงานการพัฒนาทุกอย่างที่มีมาในหมู่บ้านจะต้องมาให้ผู้นำได้ร่วมคิดกับประชาชนตลอด เพื่อให้ประชาชนได้สนับสนุน ทั้งยังเป็นผู้สื่อความคิดจากประชาชนในการตัดสินใจทำงานควบคู่กันไปด้วย มิฉะนั้นแล้วถ้าขาดความร่วมมือของประชาชนในหมู่บ้าน งานการพัฒนาก็ย่อมสำเร็จได้โดยยาก และงานบางอย่างถ้าประชาชนมีปัญหาหรือขัดข้องประการใดแล้ว ผู้นำเองจะต้องเป็นผู้ประสานความคิดให้เป็นอันหนึ่งอันเดียว เพราะยังหมู่บ้านมีความต้องการงานการพัฒนหลายด้านมากเพียงใด ความขัดข้องย่อมจะต้องมีมากขึ้นตามมามากด้วย บทบาทผู้นำหมู่บ้านแม่ปะนับว่าจำเป็นอย่างยิ่งที่ช่วยให้เกิดการประสานความคิด ความสัมพันธ์ให้เกิดขึ้น ในหมู่คณะอันจะส่งผล ไปถึงการตัดสินใจที่จะทำงานต่าง ๆ ต่อไป

ในส่วนของผู้เ้าหมู่บ้านแม่ชาน บทบาทของการประสานความคิด ในการตัดสินใจทำสิ่งใดสิ่งหนึ่งขึ้นมานั้นมีบ้างแต่ไม่มาก เท่าหมู่บ้านแม่ปะ เพราะ ไม่มีเรื่องที่จะต้องคิดถึงปัญหาชุมชนมากเท่าของหมู่บ้านแม่ปะนั่นเอง

บทบาทในฐานะที่ทำให้เกิดกระบวนการพัฒนาชุมชนอย่างต่อเนื่องตลอดไป

บทบาทของผู้นำให้เกิดกระบวนการพัฒนาอย่างต่อเนื่อง และตลอดไปจะเกิดขึ้นมากในหมู่บ้านแม่ชาน ด้วยเหตุว่าผู้นำของหมู่บ้านแม่ชาน จะประสบผลสำเร็จในด้านการพัฒนาหมู่บ้านที่ค่อนข้างสมบูรณ์ที่สุดของอำเภอสะเมิง (ผลการประเมินการพัฒนาหมู่บ้าน ปี พ.ศ. 2533) จึงทำให้ผู้นำสามารถชักจูง ให้ประชาชนได้มีจิตสำนึกรับผิดชอบในการดูแลบำรุงรักษา สถานที่ที่เป็นของส่วนรวมอันได้แก่ โรงเรียน วัด ป่าไม้ แหล่งน้ำ สะพาน ฯลฯ เพราะทุกคนตระหนักดีว่ามีความสำคัญต่อชุมชนของตนมาก ถ้ามีจุดใดที่ต้องพัฒนาเพิ่มเติม

แล้วผู้นำจะชักจูงให้ประชาชนช่วยก็จะได้รับความร่วมมือเป็นอย่างดีจึงเป็นจุดให้เกิดกระบวนการของการพัฒนาอย่างต่อเนื่องและตลอดไปได้

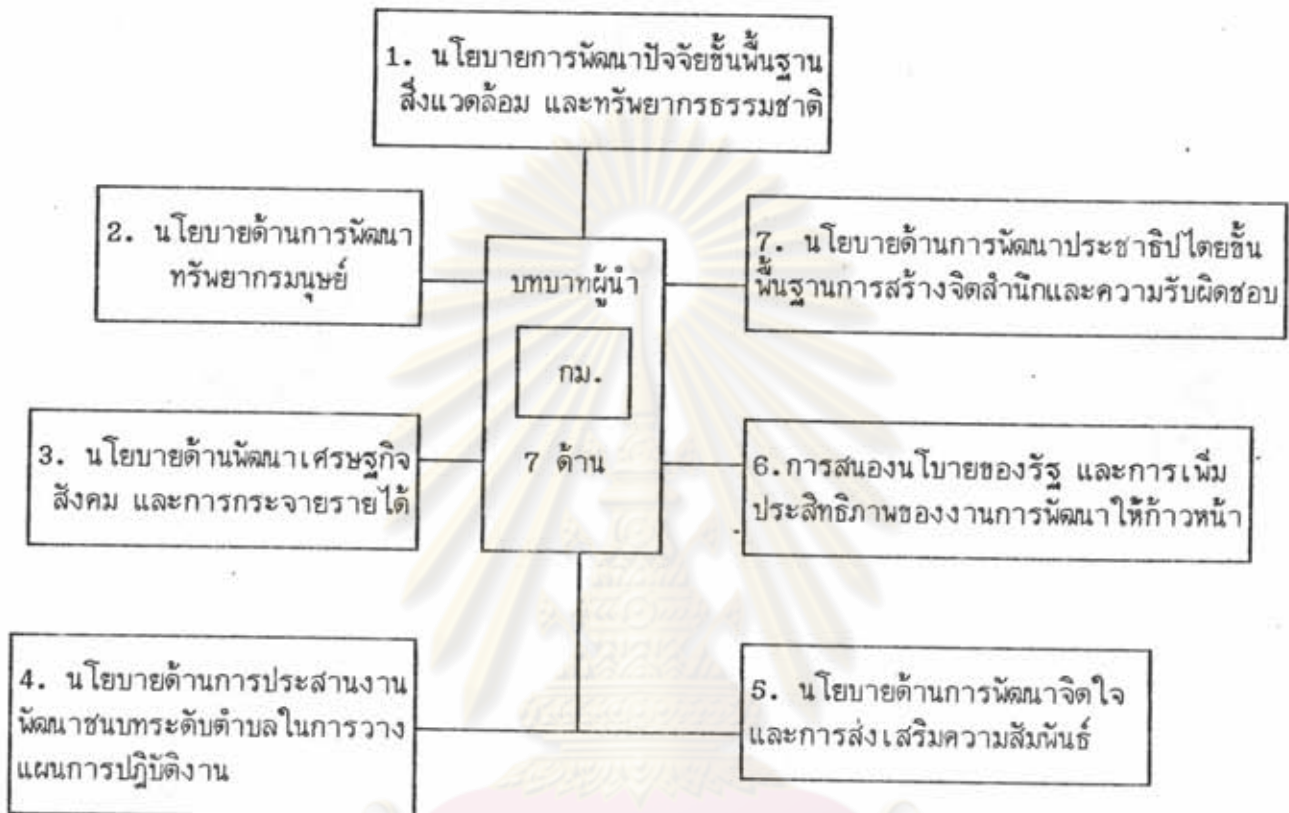
ส่วนบทบาทของผู้นำหมู่บ้านแม่ปะ ที่ทำให้เกิดกระบวนการพัฒนาอย่างต่อเนื่องและตลอดไปนั้นมีเช่นกัน แต่จะมีน้อยกว่าของหมู่บ้านแม่ชานด้วยเหตุว่าแหล่งที่จะต้องพัฒนาหมู่บ้านแม่ปะยังต้องการให้มีขึ้นอีกมาก และคาดว่าถ้าหมู่บ้านแม่ปะได้รับการพัฒนามากขึ้นกว่านี้ผู้นำย่อมจะเป็นผู้ที่ทำให้เกิดกระบวนการพัฒนาได้อย่างต่อเนื่องและตลอดไป

กล่าวโดยสรุปแล้ว ผู้นำของหมู่บ้านแม่ปะและผู้นำของหมู่บ้านแม่ชาน จะเป็นผู้ที่มีความสำคัญต่อชุมชนอย่างมาก ในอันที่จะนำชุมชนไปสู่ระดับของการพัฒนาที่ดีได้ ทั้งนี้ย่อมขึ้นอยู่กับว่า มีการสนับสนุนจากภาครัฐหรือเอกชน และหน่วยงานต่าง ๆ เพียงใด ในเรื่องของความสามารถของผู้นำทั้งสองหมู่บ้าน เท่าที่ผู้วิจัยสังเกตพบว่าจะมีความสามารถนำการพัฒนาได้ดี แต่จะแตกต่างกันไปตามสภาพของชุมชนที่จะเอื้ออำนวยให้ และใช้ว่าจะขอให้ผู้นำเป็นผู้คิดร่วมกับประชาชนในชุมชน ประสานกับหน่วยงานต่าง ๆ แต่ฝ่ายเดียว งานการพัฒนายังคงล่าช้าอยู่นั่นเอง ซึ่งก็ย่อมต้องขึ้นอยู่กับว่า มีการเหลียวแลของภาครัฐและเอกชน และหน่วยงานต่าง ๆ บ้างหรือไม่นั่นเอง ที่เป็นจุดหนึ่งที่จะช่วยส่งเสริมให้ชนบทได้พัฒนามากยิ่งขึ้นตามลำดับ แม้จะไม่สามารถนำมาเทียบเท่ากับชุมชนเมืองได้ก็ตาม แต่ก็คงไม่ถึงกับแย่งจนเกิดปัญหาขึ้นในระดับประเทศได้

ศูนย์วิจัยทรัพยากร
จุฬาลงกรณ์มหาวิทยาลัย



แผนภูมิที่ 2
แสดงผลการสังเกตผู้นำชุมชนในระดับท้องถิ่น ของหมู่บ้านแม่ปะ และหมู่บ้านแม่ชาน
อำเภอสะเมิง จังหวัดเชียงใหม่



กล่าวโดยสรุปแล้ว ผู้นำชุมชนในระดับท้องถิ่นของหมู่บ้านทั้งของหมู่บ้านแม่ปะ
และหมู่บ้านแม่ชาน ทุกคนจะมีบทบาทของการเป็นผู้นำในฐานะ ผู้นำการพัฒนาชุมชนนั้น สอด
คล้องกับนโยบายการพัฒนาชุมชนอำเภอสะเมิง จังหวัดเชียงใหม่

จุฬาลงกรณ์มหาวิทยาลัย

ส่วนที่ 2

การสังเกตพร้อมสัมภาษณ์ผู้นำชุมชนในระดับท้องถิ่น

ผู้วิจัยได้ใช้หลักการวิจัยเชิงคุณภาพ โดยการใช้แบบสังเกต และสัมภาษณ์ควบคู่กันไป ในการสังเกตจะเป็นไปโดยผู้ให้สัมภาษณ์ไม่รู้ตัว ทั้งนี้แบบสัมภาษณ์ที่ผู้วิจัยจัดทำขึ้นใช้เป็นแนวทางในการสัมภาษณ์เท่านั้น คำถามที่ใช้ถามอาจมีนอกเหนือจากที่ได้ตั้งคำถามสัมภาษณ์ไว้ ในการสัมภาษณ์จะแบ่งออกเป็น 3 ตอนด้วยกัน คือ

- ตอนที่ 1 ข้อมูลส่วนตัวของผู้ให้สัมภาษณ์
- ตอนที่ 2 ข้อมูลเกี่ยวกับการพัฒนาหมู่บ้าน
- ตอนที่ 3 การสัมภาษณ์แบบลึก

ผู้วิจัยได้ทำการเก็บข้อมูลการสัมภาษณ์ ในครั้งนี้ประมาณ 20 วัน คือระหว่างวันที่ 1 มีนาคม ถึง 20 มีนาคม 2535 ทั้งนี้ผู้วิจัยอาศัยการถ่ายรูป, สไลด์ และการบันทึกเทปช่วยในการเก็บข้อมูลครั้งนี้ด้วย ซึ่งสรุปผลการวิเคราะห์ได้ ดังนี้

ตอนที่ 1 ข้อมูลส่วนตัวของผู้ให้สัมภาษณ์ เพศ เชื้อชาติ และภูมิลำเนาของผู้ให้สัมภาษณ์

จากการสัมภาษณ์ผู้นำชุมชนในระดับท้องถิ่น ที่อยู่ในรูปของคณะกรรมการหมู่บ้าน (กม.) จะเป็นชาย 22 คน หญิง 2 คน โดยแบ่งเป็นหมู่บ้านแม่ปะ และหมู่บ้านแม่ชาน และทุกคนจะอาศัยอยู่ในหมู่บ้านมาตั้งแต่เกิด (ตารางที่ 6)

ตารางที่ 6 เพศ เชื้อชาติ และภูมิลำเนาของผู้ให้สัมภาษณ์

| หมู่บ้าน | เพศ | | เชื้อชาติ | | ภูมิลำเนา |
|----------------|-----|------|-----------|--------|-----------------------------------|
| | ชาย | หญิง | พื้นเมือง | ชาวเขา | |
| หมู่บ้านแม่ปะ | 11 | 1 | 12 | - | อยู่ในหมู่บ้านแม่ปะมาตั้งแต่เกิด |
| หมู่บ้านแม่ชาน | 11 | 1 | 12 | - | อยู่ในหมู่บ้านแม่ชานมาตั้งแต่เกิด |

จะพบว่าผู้นำทั้งสองหมู่บ้านทุกคน จะเป็นคนไทยพื้นเมือง ซึ่งอยู่ในภูมิลำเนาของหมู่บ้านแม่ปะ และหมู่บ้านแม่ชานมาโดยกำเนิด ดังนั้นการจะพัฒนาอะไรในหมู่บ้าน ผู้ที่เป็นเจ้าของหมู่บ้าน ย่อมมีความรู้ในเรื่องหมู่บ้านของตนดี จึงจะทำให้งานพัฒนาเป็นไปได้ด้วย ทั้งผู้นำที่เป็นชาย หมู่บ้านละ 11 คน เป็นหญิง หมู่บ้านละ 1 คน นั้นย่อมแสดงถึงความสามารถที่ประชาชนให้ความไว้วางใจ ให้ผู้ชายเป็นผู้นำของหมู่บ้าน และที่มีหญิงอีก 1 คน ในแต่ละหมู่บ้านเข้ามานั้น ก็เพื่อให้เป็นสื่อกลางที่ช่วยให้ทราบถึง ความต้องการของกลุ่มสตรีที่เป็นแม่บ้านด้วย

อายุ และสถานภาพการสมรส

คณะกรรมการหมู่บ้านส่วนใหญ่ จะอยู่ในวัยต่างๆ กันไป ยกเว้นแต่ผู้ใหญ่บ้านและผู้ช่วยผู้ใหญ่บ้าน ที่มีวัยค่อนข้างมีอายุ เป็นผู้อาวุโสที่ประชาชนให้ความเคารพเชื่อฟังและกรรมการทุกคนสมรสแล้ว (ตารางที่ 7)

ตารางที่ 7 อายุ และสถานภาพการสมรส

| อายุ หมู่บ้าน | 26-30 ปี | 31-35 ปี | 36-40 ปี | 41-45 ปี | 46-50 ปี | 51-55 ปี | 56-60 ปี | สถานภาพการ สมรส |
|------------------|-------------|-------------|-------------|-------------|-------------|-------------|-------------|----------------------|
| หมู่บ้านแม่ปะ | 1 | 2 | 3 | 3 | - | 1 | 2 | แต่งงานแล้ว ทุกคน |
| หมู่บ้านแม่ชาน | 1 | 1 | 2 | 2 | 2 | 2 | 2 | แต่งงานแล้ว ทุกคน |

เนื่องจาก คณะกรรมการหมู่บ้านจะอยู่ในวัยต่าง ๆ กันนั้น นับเป็นจุดหนึ่งที่แสดงให้เห็นว่า ความสามารถของกลุ่มบุคคลไม่จำเป็นจะต้องใช้วัยที่ไล่เลี่ยกัน ก็สามารถที่จะก่อให้เกิดคณะทำงานที่มีประสิทธิภาพขึ้นได้ ทั้งยังสามารถหลอมความคิดออกมาเป็นหนึ่งเดียวกันได้ และผู้ที่ป็นผู้นำ โดยเฉพาะผู้ใหญ่บ้าน และผู้ช่วยผู้ใหญ่บ้าน จะอยู่ในวัยระหว่าง 51-60 ปี ที่นับได้ว่า เป็นผู้อาวุโสที่มีความคิด และมองโลกกว้างไกล ทั้งยังเป็นทีเคารพนับถือ เชื้อนึ่งของคณะกรรมการ และประชาชนที่ช่วยให้งานการพัฒนาเป็นไปด้วยดีได้ และทุกคนจะแต่งงานใช้ชีวิตครอบครัวกันแล้วทุกคน ความแตกต่างกันด้านสถานภาพ ของหมู่บ้านทั้งสองจึงไม่มี

ศูนย์วิจัยทรัพยากร
จุฬาลงกรณ์มหาวิทยาลัย

อาชีพหลัก อาชีพรอง และฐานะทางเศรษฐกิจ

ทั้งสองหมู่บ้าน คณะกรรมการทุกคนจะมีอาชีพหลัก คือ อาชีพทางการเกษตร โดยเฉพาะ ทำนา ทำสวน สำหรับอาชีพรองไม่มีเลย สำหรับฐานะทางเศรษฐกิจที่ใช้จ่ายในครอบครัวของคณะกรรมการ จะมีเพียงพอจ่ายในครอบครัว แต่จะมีอย่างเหลือเฟือก็หาไม่ และไม่มีการกู้หนี้ยืมสินใด ๆ เลย

การศึกษา และการบวชเรียน

คณะกรรมการหมู่บ้านทุกคน จะจบชั้นประถมศึกษาปีที่ 4 เนื่องจาก ในหมู่บ้าน ขณะนั้นจะมีโรงเรียนประถมชั้นสูงสุด คือ ชั้นประถมศึกษาปีที่ 4 เท่านั้น ในส่วนของการบวชเรียน คณะกรรมการของหมู่บ้านแม่ชานจะบวชเรียน มีจำนวนมากกว่า คณะกรรมการของหมู่บ้านแม่ปะ (ตารางที่ 8)

ตารางที่ 8 การศึกษา และการบวชเรียน

| หมู่บ้าน | การศึกษา | | | การบวชเรียน | |
|----------------|----------|-----|-------------|-------------|--------|
| | ป.4 | ป.6 | ไม่ได้เรียน | บวชเณร | บวชพระ |
| หมู่บ้านแม่ปะ | 12 | - | - | 3 | 3 |
| หมู่บ้านแม่ชาน | 12 | - | - | 4 | 4 |

จะเห็นได้ว่า คณะกรรมการของหมู่บ้านแม่ชาน จะได้รับการเข้าบวชเรียนทาง พุทธศาสนา มีจำนวนมากกว่าของหมู่บ้านแม่ปะ เพียง 2 คนเท่านั้น ความแตกต่างทางด้านการบวชเรียนจึงไม่น่าจะมีส่วนที่ทำให้บทบาทของการเป็นผู้นำไม่แตกต่างกัน อย่างไรก็ตาม ความรับผิดชอบในการทำงานการพัฒนา จะมีมากหรือน้อยกว่านั้น ไม่สามารถวัดได้จากการ มีการศึกษา หรือการบวชเรียนได้

ความสามารถพิเศษ หรือได้รับการศึกษาอบรมเพิ่มเติม

จากการสัมภาษณ์ คณะกรรมการหมู่บ้านแม่ปะ และหมู่บ้านแม่ชานทุกคน ไม่พบผู้ใดมีความสามารถพิเศษเฉพาะตัว ที่เกี่ยวกับทางช่างต่างๆ เลย สำหรับทางด้านการศึกษา อบรมเพิ่มเติม นั้น คณะกรรมการทั้งสองหมู่บ้าน จะได้รับการศึกษาอบรมเพิ่มเติมจากหน่วยงานต่างๆ ทั้งของรัฐ และเอกชน เช่น การรับการอบรมเรื่องประชาธิปไตย การสาธารณสุข และการเป็นผู้นำทางการพัฒนา ซึ่งทุกคนจะได้รับการศึกษาอบรมทุกปี โดยจะส่งตัวแทนที่เป็นคณะกรรมการเข้าไปรับการอบรม ผลัดเปลี่ยนกันไป จนกล่าวได้ว่าทุกคนได้รับการศึกษา อบรมมาแทบจะทุกเรื่อง เพราะจะมีโครงการการฝึกอบรมให้กับคณะกรรมการหมู่บ้านเสมอ และทุกปี

การเข้าร่วมกิจกรรมกลุ่มในหมู่บ้าน

คณะกรรมการหมู่บ้านแม่ปะ และหมู่บ้านแม่ชานทุกคน จะต้องเข้าร่วมทำกิจกรรมกลุ่มที่มีขึ้น ในหมู่บ้านทุกครั้ง ไม่ขาด ยกเว้นมีเหตุจำเป็นที่ไม่อาจคาดการณ์ล่วงหน้าได้ ที่ทำให้คณะกรรมการบางคน ต้องขาดการเข้าร่วมกิจกรรม เช่น ไม่สบาย หรือมีธุระที่ต้องออกจากหมู่บ้าน ในระยะที่จะมีกิจกรรมกลุ่มเกิดขึ้นเท่านั้น

ทั้งนี้ การเข้าร่วมกิจกรรม โดยเฉพาะที่เกี่ยวกับงานการพัฒนาชุมชน ในท้องถิ่น คณะกรรมการทุกคนจะให้สัมภาษณ์กันเป็นเสียงเดียวว่า ประชาชนทุกคนที่อยู่ในชุมชนสมควรที่จะต้องเข้าร่วมกิจกรรมการพัฒนาท้องถิ่นของตน โดยมีได้ถือว่าเป็นหน้าที่ของใคร โดยเฉพาะ ไม่ แต่เป็นหน้าที่ของทุกคนที่อาศัยอยู่ในชุมชนต้องช่วยกัน และควรได้รับความร่วมมือกันของทุกๆ ฝ่าย ไม่ว่าจะเป็น รัฐ เอกชน และประชาชน ซึ่งจะยังผลไปถึงความสำเร็จของงานการพัฒนาได้

ตอนที่ 2 ข้อมูลเกี่ยวกับการพัฒนาหมู่บ้าน

ความสำคัญของการพัฒนาชนบท นับเป็นหัวใจสำคัญที่จะช่วยนำไปสู่การเป็นประเทศที่พัฒนาแล้ว โดยการมุ่งความสนใจไปยังประชาชนในชุมชนที่ประชาชนมีส่วนร่วม และให้ความร่วมมือ ทั้งนี้ย่อมขึ้นอยู่กับความเป็นนักพัฒนาของผู้บริหารพัฒนาที่อยู่ในระดับท้องถิ่นนั่นเองที่จะเป็นผู้กระตุ้นให้เกิด (บทบาทที่ทำให้งานพัฒนาเริ่มต้นและแผ่ขยายกว้างออกไป) การพัฒนางานใด ๆ ย่อมขึ้นอยู่กับการทำความเข้าใจชุมชนให้ต้องแท้ตามลักษณะ สภาพและความต้องการตามความจำเป็นของชุมชน โดยมุ่งไปที่ความร่วมมือกันระหว่างประชาชนกับผู้นำ ช่วยวิเคราะห์ปัญหาและความต้องการจนได้แผนและแนวทางการทำงานพัฒนา (บทบาทผู้นำร่วมกับประชาชน วิเคราะห์สภาพชุมชน ปัญหา ความต้องการ เพื่อคิดทำแผนพัฒนาชุมชน) การกระตุ้นให้ชุมชนได้คิดถึงปัญหา และตัดสินใจ แล้วช่วยประสานความคิดระหว่างประชาชนกับรัฐบาล หรือหน่วยงานในการทำงาน การพัฒนาชุมชน (บทบาทการเป็นตัวแทนประชาชน ประสานกับรัฐบาล หน่วยงานต่าง ๆ และบทบาทในการนำความรู้ลึกลับนึกคิดของประชาชนในการตัดสินใจทำสิ่งใดสิ่งหนึ่ง) ในเรื่องความรู้ต่าง ๆ ที่ได้รับมาจากการไปศึกษาอบรมแล้วผู้นำจะต้องนำมาเผยแพร่ความรู้ ความคิด ต่าง ๆ ให้กับประชาชน อีกทั้งยังสามารถนำมาสอน หรือสาธิตเป็นตัวอย่างให้แก่ชาวบ้านได้อีกด้วย (บทบาทการเป็นผู้สอน หรือสาธิต) นอกจากนี้กระบวนการในการพัฒนาชุมชน ผู้นำจะเป็นผู้ทำให้เกิดการพัฒนาชุมชนที่สามารถปกครองตนเองได้ตลอดไป (บทบาทผู้นำที่ทำให้เกิดกระบวนการพัฒนาชุมชน)

การพัฒนาชุมชนของผู้นำตามบทบาทดังกล่าว จะพบว่าผู้นำชุมชนในระดับท้องถิ่นนั้นมีบทบาทสำคัญยิ่งที่ช่วยให้ชุมชนพัฒนาไปได้ ทั้งนี้ในการทำงานการพัฒนา โดยเฉพาะผู้นำที่อยู่ในรูปของคณะกรรมการหมู่บ้าน (กม.) นั้น จะประกอบไปด้วยบุคคลที่มีความสามารถที่ประชาชนและรัฐบาลไว้วางใจให้ทำหน้าที่นำชุมชนและเป็นตัวแทนของประชาชนที่จะช่วยผลักดันให้หมู่บ้านของตนให้พัฒนาก้าวหน้าได้

การตั้งคำถามเพื่อสอบถาม ผู้นำชุมชนในระดับท้องถิ่นซึ่งเป็นข้อมูลเกี่ยวกับการพัฒนาหมู่บ้าน มีดังนี้

1. ท่านเรียกประชุมชี้แจงให้กับลูกบ้านบ่อยครั้งเพียงใด
2. ประชาชนมาร่วมฟังประชุมชี้แจงมากน้อยเพียงใด

3. ประชาชนปฏิบัติตามประกาศหรือคำสั่งของทางราชการเพียงใด
4. ลักษณะคณะกรรมการหมู่บ้านท่านคิดว่ามีลักษณะอย่างไร
5. ท่านมีความพอใจในตำแหน่งหน้าที่ของท่านหรือไม่อย่างไร
6. ท่านมีส่วนร่วมในการออกความคิดเห็น ตัดสินใจ แก้ปัญหาชุมชน ในเรื่องการพัฒนาชุมชน การให้บริการ และการศึกษาอย่างไร
7. ประชาชนร่วมแก้ปัญหาด้วยหรือไม่อย่างไร

จากคำถามดังกล่าว ผู้วิจัยได้ไปสัมภาษณ์ ผู้นำหมู่บ้านแม่ปะและหมู่บ้านแม่ชาน พบว่าทั้งสองหมู่บ้าน ผู้นำจะมีการเรียกประชุมชี้แจงเรื่องต่าง ๆ ให้กับลูกบ้านเป็นประจำทุกเดือน ยกเว้นแต่ถ้ามีเรื่องที่จะแจ้งให้ทราบอย่างเร่งด่วน จะแจ้งให้ทราบในทันทีที่ทราบเรื่องมา ในการประชุมชี้แจงแต่ละครั้ง ประชาชนจะมาประชุมโดยพร้อมเพรียงกันทุกคน นอกจากจะมีเหตุจำเป็นที่ทำให้ไม่สามารถมาได้ เช่น การเจ็บป่วย หรือไม่อยู่ในชุมชน ขณะที่มีการเรียกประชุม และทุกครั้งที่มีการประกาศให้ปฏิบัติตามคำแนะนำของทางราชการใด ๆ ก็ตาม ประชาชนจะปฏิบัติตามโดยพร้อมเพรียงกัน ไม่ว่าจะเป็นเรื่องของการพัฒนาชุมชนที่จะให้หมู่บ้านของตนได้พัฒนา เช่น การช่วยพัฒนาถนนเข้าหมู่บ้าน การสร้างสิ่งสาธารณะไว้ในหมู่บ้าน เช่น ศาลาที่พัก การสร้างอ่างเก็บน้ำใช้ สานมเด็กเล่น และแม้แต่เป็นเรื่องทางโรงเรียนในการให้การศึกษาแก่บุตร หลาน ประชาชนก็จะให้ความร่วมมือเป็นอย่างดี เพราะทุกคนถือว่า การให้การศึกษาเป็นปัจจัยสำคัญที่ช่วยให้คนในชุมชนได้พัฒนาร่างกาย ความคิด สติปัญญา นั้นหมายถึงการพัฒนาคน ก่อนที่จะนำไปสู่การพัฒนาชุมชนนั่นเอง

คณะกรรมการหมู่บ้านทุกคนจะถือว่าตนเองมีหน้าที่ในฐานะผู้นำชุมชน ในลักษณะของการเป็นตัวแทนประชาชนมากกว่าที่จะเป็นข้าราชการหรือทำงานเป็นสื่อกลางเท่านั้น ไม่ แต่จะเป็นตัวแทนที่เป็นทั้งผู้นำเอง เป็นตัวแทนประชาชน และเป็นประชาชนเองที่อยู่ในชุมชนในการคิด ตัดสินใจที่จะให้มีการพัฒนา แก้ไขปัญหาของชุมชน โดยคิดอยู่เสมอว่าตัวของผู้นำที่เป็นคณะกรรมการนั้นมีหน้าที่ที่จะต้องทำเพื่อชุมชน ด้วยความมีจิตสำนึก แต่มิใช่เป็นเพราะทำตามหน้าที่เท่านั้น และทุกครั้งจะมีประชาชนมาช่วยร่วมคิด แก้ปัญหา ร่วมตัดสินใจ เพื่อชุมชนของตนเองด้วย โดยที่คณะกรรมการทุกคนจะให้ความร่วมมือ พร้อมทั้งเปิดโอกาสให้ประชาชนได้มีสิทธิออกเสียง เพื่อแสดงความคิดเห็น ได้อย่างกว้างขวาง ทั้งนี้การทำงานของคณะกรรมการทุกคนที่อยู่ในตำแหน่งต่าง ๆ

จะมีความพอใจที่ได้รับตำแหน่งจากการเลือกตั้งมาจากประชาชนให้มาเป็นตัวแทนประชาชนในหมู่บ้าน และทุกคนยอมเสียสละ ความสุขส่วนตัว มาช่วยปฏิบัติงานพัฒนา ซึ่งทุกคนได้ตอบเป็นเสียงเดียวกัน ให้กับผู้วิจัยว่า "ทุกคนพอใจที่จะทำงาน และจะทำงานจนสุดความสามารถอีกด้วย"

เมื่อพิจารณาถึงบทบาทการพัฒนาชุมชน ของคณะกรรมการหมู่บ้าน พร้อมทั้งจากการ สัมภาษณ์ข้อมูลเกี่ยวกับการพัฒนาหมู่บ้านแล้วจะพบว่าคณะกรรมการหมู่บ้าน จะเป็นผู้ที่มีบทบาทสำคัญ ต่อการนำการพัฒนาชุมชนได้เป็นอย่างดี ทั้งนี้ต้องอาศัยความร่วมมือของประชาชนในหมู่บ้าน ที่จะ ให้งานพัฒนา ก้าวหน้าต่อไปได้

ตอนที่ 3 การสัมภาษณ์แบบลึก

การสัมภาษณ์แบบลึกนี้ ผู้วิจัยได้ใช้เป็นวิธีการสัมภาษณ์คณะกรรมการหมู่บ้าน โดย สัมภาษณ์คณะกรรมการหมู่บ้าน โดยสัมภาษณ์เป็นกลุ่มและรายบุคคลไป เพื่อให้ได้ข้อมูลมากที่สุดเท่า ที่จะมากได้ แบบสัมภาษณ์นี้ผู้วิจัยได้กำหนดคำถามและเจาะจงให้ผู้นำแต่ละคนได้ตอบคำถาม ซึ่ง เป็นคำถามเดียวกัน ในการสัมภาษณ์ผู้นำหมู่บ้านแม่ปะ และหมู่บ้านแม่ชาน เพื่อสอบถามความเข้าใจ บทบาทของผู้นำต่อการพัฒนาชุมชน มีประเด็นคำถามที่ใช้สัมภาษณ์ ดังนี้

ประเด็นการสัมภาษณ์

บทบาทการเป็นผู้นำให้งานพัฒนาชุมชนเริ่มต้น และแผ่ขยายกว้างออกไป

- 1 : ท่านมีวิธีหรืออย่างไรที่ทำให้ประชาชนในหมู่บ้านเข้าร่วมการพัฒนาชุมชน
- 2 : ท่านมีวิธีการเรียกประชุมประชาชนอย่างไร จึงจะให้ประชาชนมาร่วมประชุมกันโดย พร้อมเพรียงกัน
- 3 : ท่านมีหลักหรือวิธีการปกครองประชาชนในชุมชนอย่างไร

บทบาทการเป็นผู้แพร่ความรู้ ความคิดต่าง ๆ จากหน่วยราชการไปสู่ชาวบ้าน และบทบาท การเป็นครูสอนหรือสาธิตเป็นตัวอย่างแก่ชาวบ้าน

- 4 : ท่านคิดว่าตัวท่านมีอิทธิพลต่อการเป็นแกนนำพัฒนาชุมชนหรือไม่ เพราะเหตุใด
- 5 : ท่านมีคติหรือหลักการทำงานอย่างไรที่ช่วยให้การทำงานประสบผลสำเร็จ

บทบาทการเป็นผู้นำร่วมกับประชาชน วิเคราะห์ปัญหา ความต้องการของชุมชนเพื่อจัดทำแผนพัฒนาชุมชน และบทบาทการเป็นผู้สื่อความคิด การตัดสินใจ

- 6 : ท่านคิดอยากให้มีความโครงการพัฒนาอะไรใหม่ ๆ เพื่ออนาคตบ้าง เพราะเหตุใด
- 7 : มีปัญหาอะไรบ้างที่ท่านพบ ตั้งแต่ท่านได้รับบทบาทหน้าที่ในฐานะผู้นำชุมชน

บทบาทการเป็นผู้ประสานงานระหว่างประชาชนกับหน่วยงานของรัฐ และบทบาทการเป็นผู้ทำให้เกิดกระบวนการพัฒนาชุมชนที่ทำให้ชุมชน สามารถปกครองตนเองได้

- 8 : ตั้งแต่ท่านทำงานมา มีอะไรบ้างที่ทำให้ท่านเกิดความท้อแท้ในการทำงาน และท่านมีวิธีการแก้ปัญหาเหล่านั้นอย่างไร
- 9 : ท่านเคยมีปัญหาอะไรบ้างกับประชาชนในชุมชน เพราะเหตุใด
- 10 : เวลาที่มีเรื่องทะเลาะวิวาทหรือขัดแย้งกัน ในหมู่บ้านท่านทำอย่างไร
- 11 : ท่านเคยให้คณะกรรมการ ในหมู่บ้านช่วยไกล่เกลี่ยและใช้วิธีไกล่เกลี่ย อย่างไร
- 12 : ตั้งแต่ทำงานมา ท่านดีใจหรือภูมิใจอะไรบ้างและท่านภูมิใจมากที่สุด คืออะไรเพราะอะไรท่านจึงภูมิใจมากที่สุด

ในการสัมภาษณ์คณะกรรมการหมู่บ้าน ซึ่งผู้วิจัยได้เข้าไปสัมภาษณ์ เป็นกลุ่มและรายบุคคลนั้น การเข้าไปสัมภาษณ์ ถ้าเป็นขณะที่ผู้ให้สัมภาษณ์กำลังทำงานใด ๆ อยู่ ผู้วิจัยจะขอเข้าไปสัมภาษณ์โดยที่ไม่ทำให้ผู้ให้สัมภาษณ์ลำบากใจที่จะต้องหยุดทำงานมาเพื่อให้ผู้วิจัยสัมภาษณ์ โดยเฉพาะ



ภาพที่ 54 สัมภาษณ์ขณะที่ผู้ให้สัมภาษณ์ กำลังทำงาน

บางโอกาส ผู้วิจัยสัมภาษณ์จนถึงเวลารับประทานอาหาร ก็จะได้ร่วมรับประทานอาหารด้วย



ภาพที่ 55 ร่วมรับประทานอาหารกับผู้ให้สัมภาษณ์

และผู้วิจัยสัมภาษณ์ โดยการใช้เทปบันทึกเสียงช่วยทุกครั้งที่สัมภาษณ์



ภาพที่ 56 การบันทึกขณะสัมภาษณ์



ภาพที่ 57 การสัมภาษณ์ผู้นำคณะรอรถก่อนที่ผู้นำจะไปประชุมที่อำเภอ

การสัมภาษณ์คณะกรรมการหมู่บ้านในแต่ละครั้ง ผู้วิจัยอาศัยความสัมพันธ์ในการเข้าไป สัมภาษณ์กลุ่มผู้นำ โดยการวางตนเสมือนบุคคลที่อยู่ในหมู่บ้านและการวางตนให้อ่อนน้อมถ่อมตน อีกทั้งประชาชนในหมู่บ้านจะรู้จักผู้วิจัยในฐานะครูผู้สอนให้กับลูกหลานของเขา จึงทำให้สามารถ สัมภาษณ์ได้และทุกคนจะให้ความเป็นกันเอง การตอบคำถามจากผู้วิจัยของผู้ให้สัมภาษณ์จึงเป็นไป ด้วยดี และสะดวกขึ้น

จากการสัมภาษณ์คณะกรรมการหมู่บ้านแม่ปะและหมู่บ้านแม่ขานนั้น จะพบว่าในประเด็น คำถามที่ผู้วิจัยใช้เป็นแนวในการสัมภาษณ์นั้น คณะกรรมการทั้งสองหมู่บ้านจะตอบคล้ายกันกล่าวคือ ในเรื่องของ การพูดที่ทำให้ประชาชนในหมู่บ้านเข้าร่วม การพัฒนาชุมชนนั้น จะพูดในลักษณะของ การโน้มน้าวจิตใจให้ประชาชนเห็นความจำเป็น และความสำคัญของการทำกิจกรรมพัฒนาชุมชน โดยการพูดมิใช่ลักษณะของการบังคับให้เข้าร่วมกิจกรรม แต่จะพูดโดยยกเหตุผล เช่น "บะเดี๋ยวนี้หมู่บ้านเฮจะมีการพัฒนาหนตาง และต้นน้ำ ฯลฯ ของฮื้อ หมู่เฮามาจ้วยกันยะเน้อ เฮาก้อฮื้ออยู่ แล้วน้อว่าบ้านเฮายังต้องพัฒนาแหมจิดนัก ถ้าหมู่เฮามาจ้วยยะแหมหน้อยตางรัฐเป็นจะบ่อฮื้อตั้งค์ มาจ้วยขอฮื้อเฮาออกแ่งกันยะ หมู่บ้านเฮาจะ ได้พัฒนาอ..." (เดี๋ยวนั้นบ้านเรามีการพัฒนาถนน หนทางและต้นน้ำ ขอให้พวกเรามาช่วยกันนะ เราก็รู้อยู่แล้วว่าบ้านเราายังต้องพัฒนาอีกมาก ถ้า พวกเราไม่ช่วยกัน อีกหน้อยทางรัฐจะไม่ให้เงินมาช่วยพัฒนาหมู่บ้านเรา) นอกจากนี้ยังมีการป้อน คำถามให้ประชาชนได้คิดว่า "ควรจะยะจะไต่ดี" (ควรทำอย่างไรดี) คำตอบที่ได้จะเป็นการร่วมมือกันทำเพื่อให้เกิดการพัฒนาชุมชนขึ้น ในการเรียกประชาชนให้มาประชุมโดยพร้อมเพรียงกันแต่ ละครั้งนั้น การเรียกประชุมใช้วิธีการประกาศทางเครื่องกระจายเสียง ซึ่งจะมีการประชุมกันเป็น ประจำทุกเดือนอยู่แล้ว และถ้ามีเรื่องด่วนที่จะเรียกประชุมแล้วจะประกาศบอกให้ประชาชนทราบ โดยการเน้นเรื่องด่วนในการประกาศด้วย เช่น "...ชะใจีมาเวย ๆ เน้อ จะได้อู้กัน ท้อฮื้อเรื่อง" (รีบมาเร็ว ๆ จะได้พูดกันให้รู้เรื่อง)

ซึ่งผู้วิจัยสังเกตจากการเข้าไปศึกษาในหมู่บ้าน ก็จะพบว่าประชาชนจะมาประชุมกัน ทุกครัวเรือน บ้างก็มาหมดทั้งครอบครัว และบางครอบครัวจะมีตัวแทนมาอย่างน้อยครอบครัวละ 1 คน ในการประชุมนั้นยังเป็นลักษณะของการมารวมคนเพื่อพบปะพูดคุยกันถึงเรื่องต่าง ๆ เช่น เรื่อง บุคคลในครอบครัว ลูกหลานไปทำงานในตัวเมือง รายได้จากการค้าขาย ทางการเกษตรหรือ ผลผลิตทางการเกษตร ฯลฯ การมาประชุมจึงเป็นการเพิ่มความสัมพันธ์ของบุคคลในชุมชนอีกด้วย

หลักและวิธีการปกครองประชาชนในชุมชน คณะกรรมการหมู่บ้านจะใช้วิธีการตามการปกครองในระบบประชาธิปไตย โดยทุกคนมีสิทธิที่จะพูดแสดงความคิดเห็นต่าง ๆ ได้ ซึ่งเรื่องที่ถูกจะถูกหยิบยกมาวิเคราะห์วิจารณ์ แสดงความคิดเห็นถึงความเหมาะสมในความเป็นไปได้ หรือเป็นไปได้หรือไม่ และจะอาศัยการตัดสินใจด้วยเสียงส่วนใหญ่ เป็นประจักษ์ในที่ประชุม เช่น "ไผ่ ใค้ อู้ ก็ อู้ มา เนื้อ เตื่อจะ ได้อ้วยกันกิดฟอง" (ใครอยากจะทำก็พูดมา เนื้อจะได้คิดกันบ้าง...) ทั้งนี้ คณะกรรมการหมู่บ้านทุกคนถือว่าเป็นผู้ที่มีอิทธิพลต่อการเป็นแกนนำ ในการเสนอแนะ แนวทาง และชี้แจงเหตุผลในเรื่องต่าง ๆ ที่จะส่งผลไปถึงการนำทางด้านการพัฒนาชุมชน ซึ่งเมื่อผู้วิจัยถามว่า "เขาเป็นผู้ที่มีอิทธิพลต่อการนำการพัฒนาหมู่บ้านหรือไม่" คณะกรรมการหมู่บ้านยอมรับเป็นเสียงเดียวกันว่า "เป็นกะ" คือเขาเป็นผู้ที่มีอิทธิพล ต่อการนำการพัฒนาชุมชนของหมู่บ้าน คณะกรรมการหมู่บ้านจะมีคดีหรือหลักการทำงาน เพื่อประชาชนและชุมชนโดยส่วนรวม มีความเสียสละ ความรับผิดชอบหน้าที่การงาน เห็นแก่ประโยชน์ส่วนรวมมากกว่าประโยชน์ส่วนตน ทั้งยังทำงานด้วยความมุ่งมั่นที่จะให้งานนั้นประสบความสำเร็จ การทำงานหรือคิดโครงการพัฒนาอะไรขึ้นมาใหม่นั้น ผู้นำที่เป็นคณะกรรมการหมู่บ้านจะอาศัยการประชุม เพื่อสำรวจสภาพชุมชน ปัญหา และความต้องการเสียก่อนที่จะให้มีการโครงการพัฒนาเกิดขึ้น จากการสัมภาษณ์ทุกคนจะมุ่งประเด็นการพัฒนาไปที่การพัฒนาแหล่งน้ำของหมู่บ้าน ซึ่งยังเป็นปัญหาอยู่มาก และรองลงมาคือ การพัฒนาถนนเข้าหมู่บ้าน เพราะน้ำเป็นปัจจัยสำคัญต่อการดำรงชีวิต และการเดินทางที่สะดวกย่อมทำให้ความเจริญเข้าไปสู่หมู่บ้านได้ง่าย

ในเรื่องของปัญหาที่คณะกรรมการหมู่บ้านรับตำแหน่งในฐานะผู้นำชุมชนในระดับท้องถิ่นนี้มา ผู้นำให้สัมภาษณ์ว่าปัญหาที่พบนั้น ที่ทำให้เกิดความล้มเหลวต่อการทำงาน "ยังบ่เคยปะ" เลย ในส่วนของความท้อแท้ในการทำงานนั้น "บ่เคยเลย" คือไม่เคยที่จะเกิดความ "ท้อ" คือการท้อแท้หรือหมดกำลังใจที่จะทำงานการพัฒนา กับประชาชนในหมู่บ้านเอง ก็ไม่มีปัญหาใด ๆ ทุกคนจะให้ความร่วมมือกันเป็นอย่างดี นอกจากนั้นผู้วิจัยยังสังเกตพบว่าคณะกรรมการจะมีความกระตือรือร้นที่จะทำงานพัฒนามากโดยสังเกตจากการพูด การลงมือปฏิบัติร่วมกับประชาชนในหมู่บ้าน

การทะเลาะวิวาทหรือขัดแย้งกันภายในหมู่บ้านนั้น คณะกรรมการหมู่บ้านจะมีบทบาทมากในการเป็นตัวกลางช่วยไกล่เกลี่ยให้กับคู่กรณี วิธีการไกล่เกลี่ยจะใช้วิธีการเข้าไปห้ามปรามคู่กรณีไม่ให้ทะเลาะวิวาทกัน โดยใช้ความเป็นผู้อาวุโสที่ประชาชนทุกคนให้เกียรติและยอมรับในคำพูด

เชื่อฟัง และให้ความเคารพนับถือ เช่น "แยกกันเหยียบเนื้อ บดียะหื้อกัน ไผว่าซักเตื่อ มาแ่อแล้วยัง ตักันยะหยัง ป้อว่าก้อยอู้กันน้อ เจื่อป้อเตื่อ" (แยกกันนะ อย่าทำกันเลย ใครว่ามาเที่ยวแล้วยัง จะทำร้ายกันอีก พ่อว่าค่อย ๆ พูดกันนะ เชื่อพ่อเถอะ) ในกรณีของการทะเลาะวิวาทกันนี้ มักจะไม่เกิดขึ้นในหมู่บ้านมากนัก นอกจากจะมีงานรื่นเริงขึ้นในหมู่บ้านและมีประชาชนในหมู่บ้านใกล้เคียงมาร่วมงาน การขัดแย้งจนเกิดความเข้าใจผิดทะเลาะวิวาทมักเกิดจากบุคคลต่างถิ่นเสียเป็นส่วนใหญ่ ทั้งนี้คณะกรรมการหมู่บ้านที่เข้าไปแยกคู่กรณีนั้นให้สัมภาษณ์อีกว่า การแยกคู่กรณีจะเป็นไปด้วยความเรียบร้อย และไม่เคยถูกทำร้ายขณะเข้าไปแยกคู่กรณีเลย ซึ่งผู้วิจัยเองเคยพบเหตุการณ์นี้ขณะไปในงานรื่นเริงของหมู่บ้านที่เป็นงานบุญ (ภาษาท้องถิ่นเรียกว่า งานปอย) จะสังเกตพบว่าการทะเลาะวิวาทจะมีบ้าง แต่ไม่ถึงขั้นรุนแรง และหลังจากวันงานแล้วทุกคนก็จะไม่อาฆาตแค้น กลับมาทำร้ายกันอีก นั่นอาจเป็นเพราะผู้ทะเลาะวิวาทเป็นคนต่างถิ่นทะเลาะกันเองก็เป็นได้ ในส่วนของความขัดแย้งที่มีอีก ลักษณะหนึ่งคือในขณะที่มีการประชุมในหมู่บ้าน แต่เป็นการโต้เถียงกันเพื่อหาข้อยุติที่ดี ไม่มีถึงขั้นโกรธกัน หลังการประชุมเสร็จสิ้นแล้ว

การทำงานของคณะกรรมการหมู่บ้าน ซึ่งอยู่ในฐานะผู้นำชุมชนในระดับท้องถิ่น ได้ให้สัมภาษณ์ถึงความตั้งใจ ความภาคภูมิใจ ที่ทำงานการพัฒนาตั้งแต่รับตำแหน่งผู้นำชุมชนนั้น จะมีความภาคภูมิใจในความเป็นตัวแทนของประชาชนในหมู่บ้านที่เขาได้รับการคัดเลือกให้อยู่ในตำแหน่ง แต่ในส่วนของความจริงในใจของผู้นำแต่ละคนแล้ว จะให้เขาสมัครเข้ามาทำงาน ไม่ว่าจะอยู่ในทุกคนจะให้สัมภาษณ์ว่า "บ่ไคยะ" คือไม่อยากสมัคร อยากจะเป็นประชาชนธรรมดาที่คอยให้ความร่วมมือเวลาปฏิบัติงาน และที่เข้ามาอยู่ในตำแหน่งผู้นำในรูปคณะกรรมการหมู่บ้านนี้ ก็ได้จากการคัดเลือกของประชาชนและยังให้สัมภาษณ์อีกว่า "ไค้ออกจะต้าย" คืออยากจะทำออกแต่ประชาชนไม่ยอมทั้งยังสนับสนุนให้ทำงานต่อ ดังนั้นจึงทำงานต่อไปเพราะไม่มีคนมาทำงานแทนในตำแหน่งได้ การทำงานผู้นำก็มีใช้ว่าจะทำงานด้วยความจำใจ แต่จะทำงานด้วยความเต็มใจ เต็มกำลัง และเต็มความสามารถคือ ทุกคนจะพูดเป็นเสียงเดียวกันว่า "เต็มใจยะ" (เต็มใจทำนั่นเอง)

ดังนั้นจะเห็นได้ว่าคณะกรรมการหมู่บ้านแม่ปะ และหมู่บ้านแม่ชานทุกคนเป็นผู้นำที่มีบทบาทในการพัฒนาชุมชนให้ท้องถิ่นของตนเจริญก้าวหน้า ทั้งจากการสังเกตและสัมภาษณ์ประกอบกันจะพบว่างานการพัฒนาของหมู่บ้าน โดยส่วนใหญ่แล้วจะเป็นผลมาจากความร่วมมือของประชาชนในหมู่บ้าน โดยการการนำของผู้นำชุมชน ในระดับท้องถิ่นที่ทำให้เกิดงานการพัฒนาได้ผลสำเร็จ แม้

ว่าจะมีการสนับสนุนจากหน่วยงานทั้งของรัฐและเอกชนอยู่บ้าง แต่ก็ไม่สามารถทำได้จนสำเร็จยังต้องอาศัยความร่วมมือจากประชาชนทั้งกำลังกาย ใจ และกำลังทรัพย์ที่ทำงานการพัฒนาบรรลุผลสำเร็จได้ ทั้งยังผลให้ทุกคนเกิดความภาคภูมิใจในผลงาน รักและหวงแหน จนส่งผลไปถึงการให้ความร่วมมือในการบำรุงรักษาอีกด้วย

การสัมภาษณ์กลุ่มผู้นำคนเก่าและประชาชนในหมู่บ้านแม่ปะ และหมู่บ้านแม่ชาน

นอกจากนี้ ผู้วิจัยได้สัมภาษณ์ผู้ใหญ่บ้านคนเก่า ถึงระบบการทำงานว่าวิธีการพูดให้ประชาชนในหมู่บ้านร่วมพัฒนาชุมชน โดยการแจ้งให้กับทางคณะกรรมการได้ช่วยไปบอกกล่าวให้ประชาชนในหมู่บ้าน ทั้งนี้การเรียกประชุมไม่ว่าเมื่อใดก็ตาม ผู้ใหญ่บ้านคนเก่าจะบอกว่า "มากันก็หลังคาเอื้อน บ่ว่าจะใดก็ตาม ก็คนจะมากันจนเสีง บ่ว่าเรื่องอะหยัง" คือไปว่าจะเป็นเรื่องอะไรก็ตาม ถ้าผู้ใหญ่บ้านแจ้งให้ทราบแล้ว ประชาชนในหมู่บ้านจะมาร่วมประชุมกันทุกครั้ง และจากที่ได้สัมภาษณ์ประชาชนในการมาร่วมประชุมทุกคนจะบอกเป็นเสีงเดียวกันว่า "มาบ่เกยขาด" ไม่ว่าจะอย่างไรก็ตามทุกคนจะมาร่วมประชุมทุกครั้งไป

ส่วนหลักในการทำงานของผู้เ้าจะอาศัยความสัมพันธ์กันฉันเพื่อนบ้าน, ครอบครัวยุติกัน การทำงานของผู้เ้าจะอาศัยความสัมพันธ์กันฉันเพื่อนบ้าน, ครอบครัวยุติกัน การทำงานจึงเป็นไปด้วยความเรียบร้อย ส่วนของประชาชนก็จะให้ความสำคัญของงานการพัฒนาทุกครั้งไป ซึ่งจากการที่ผู้วิจัยได้นั่งสัมภาษณ์ในลักษณะของการพูดคุยกันตามธรรมดากับผู้เ้าต่าง ๆ ประชาชนจะเข้ามาร่วมวงสนทนาด้วย พร้อมทั้งยังได้แสดงความคิดเห็นคล้ายตามกับผู้เ้า พร้อมทั้งหยุดแสดงความคิดเห็นเพิ่มเติมอีกด้วย เช่น เมื่อผู้วิจัยถามผู้เ้าว่าอยากให้มีงานหรือโครงการอะไรใหม่ ๆ ขึ้นบ้าง ผู้เ้าจะพูดไปถึงการพัฒนาที่สภาพชุมชนว่า "ไคได้หันตางดีดี จะได้ไปบ่ก็สะดวก" และประชาชนก็จะพูดเสริมว่า "ไคได้ฝายกักเก็บน้ำกินน้ำใจ" คืออยากได้ถนนหนทาง และน้ำดื่มน้ำใช้นั้นเอง

และการสัมภาษณ์บางครั้งผู้วิจัยไม่สามารถจะบันทึกได้หมด จึงต้องอาศัยการบันทึกด้วยเทป โดยการบอกและขออนุญาตผู้ถูกสัมภาษณ์ว่าจะขอบันทึกเทปขณะสัมภาษณ์แล้วทุกคนจะยินดีให้สัมภาษณ์ เนื่องจากผู้วิจัยบอกว่าจะนำที่สัมภาษณ์ไปเขียนงานส่งอาจารย์และครูผู้สอน ยังได้ช่วยเสริมให้ด้วยว่า "ดี ๆ อีบ่อดอครุเป็นเตอะ เตื่อจะได้งบคร้วตมาหื้อหมู่บ้านนิก ๆ" กล่าวคือจะให้ผู้เ้าตอบคำถามต่าง ๆ ที่ผู้วิจัยถามแล้วบันทึกเทปนั้น บางทีจะได้งบประมาณและวัสดุสิ่งของมาให้กับหมู่บ้านจนเกิดการพัฒนาได้ ผู้วิจัยจึงสามารถถามคำถามต่าง ๆ ได้สะดวก และทุกคนไม่ว่า

จะเป็นจะเป็นผู้นำและประชาชนจะช่วยกันตอบคำถามและจะรีบพูด พร้อมกับผู้วิจัยก็จะถ่ายภาพเก็บไว้ด้วย ผู้นำและประชาชนจะยินดีที่ได้ถ่ายรูปบางคนถึงกับจัดสถานที่นั่งถ่ายให้ก็มี

ครั้งผู้วิจัยถามถึงปัญหาการประสานงานต่าง ๆ ผู้นำจะให้ความเห็นว่า การติดต่อกับหน่วยงานต่าง ๆ จะล่าช้าและลำบากอยู่มากด้วยเพราะการเดินทางไปนั้นเป็นการยากซึ่งเขาจะต้องเสียค่าเดินทางรถโดยสารหรือเปลืองน้ำมันถ้าขับซักรถไปเอง ประชาชนก็จะเสริมว่า จะไปก็ต่อเมื่อมีธุระออกไป "จ่ายกาด แล้วก็แะอู๋" นั่นคือถ้าได้ไปตลาดแล้วและมีเวลาก็จะแะพูดติดต่oprสานงานกับหน่วยงานต่าง ๆ

ในส่วนของความบาดหมางกันระหว่างกลุ่มหรือการทะเลาะเบาะแว้งกันแล้ว ใช้ว่าแต่ผู้นำจะช่วยไกล่เกลี่ยให้เท่านั้นไม่ ประชาชนจะพูดเสริมว่า "ใออยู่ไกลเหตุกานก็จ้วย ๆ กันห้ามก็อย่างก็ตัวเอง" นั่นคือทุกคนจะช่วยกันพูดใช้ว่าจะรอดแต่ผู้นำเป็นผู้ช่วยไกล่เกลี่ยเท่านั้นไม่ ซึ่งยอมถือว่าประชาชนทุกคนมิได้ปล่อยให้เบียดเบียนกับผู้นำแก้ไขสถานการณ์ต่าง ๆ แต่เพียงกลุ่มเดียวไม่ แต่รวมไปถึงทุก ๆ คนในหมู่บ้านที่ทุกคนถือว่าเป็นหน้าที่ของตนไปด้วยโดยปริยาย อันเป็นลักษณะของการอยู่ด้วยกันก็ต้องพึ่งพาอาศัยซึ่งกันและกัน จึงส่งผลไปถึงความร่วมมือรวมแรง และร่วมใจที่ก่อให้เกิดการพัฒนาขึ้นในชุมชนได้

ส่วนที่ 3

การสัมภาษณ์ ครูและผู้นำทางศาสนาที่แสดงความคิดเห็นเกี่ยวกับผู้นำชุมชน ในระดับท้องถิ่น



ภาพที่ 58 การสัมภาษณ์ผู้นำทางศาสนาของหมู่บ้านแม่ปะและหมู่บ้านแม่ขาน

จากการสัมภาษณ์ครูที่อยู่ในหมู่บ้านแม่ปะ และหมู่บ้านแม่ชาน จะให้ความเห็น้องต่อกันว่าผู้นำทั้งสองหมู่บ้านจะมีความรับผิดชอบในการทำงานดี ดูแลทำงานการพัฒนา และปกครองลูกบ้านได้ดี มีประสิทธิภาพทั้งลูกบ้านจะให้ความเคารพ เชื่อฟังในฐานะเป็นผู้นำท้องถิ่น ลักษณะความสัมพันธ์ของประชาชนกับผู้นำและรวมถึงครูซึ่งอยู่ต่างถิ่นและเข้ามาเป็นครูในหมู่บ้านนั้น จะมีลักษณะความสัมพันธ์ใกล้ชิดเสมือนอยู่ในครอบครัวเดียวกันจะมีความอนุเคราะห์ต่อกัน ถ้ามีผู้ใดเดือดร้อนไม่สบาย ต่างก็จะช่วยเป็นธุระให้แกกันได้

ในการสัมภาษณ์ผู้นำทางศาสนาของหมู่บ้านแม่ปะและหมู่บ้านแม่ชานก็เช่นกัน จะได้คำตอบเป็นเสียงกันว่าผู้นำทุกคนล้วนมีความรับผิดชอบ เสียสละทำงานเพื่อประโยชน์ส่วนรวม การจะคิดทำการพัฒนาใด ๆ ผู้นำจะเป็นคนคิดแล้วมาปรึกษากับทางวัด ในส่วนของการที่จะพึ่งพาอาศัยวัดให้ช่วยในกิจกรรมต่าง ๆ และถ้าจะเทียบความเจริญของสมัยก่อนกับปัจจุบันไม่สามารถนำมาเปรียบเทียบได้ เพราะมันต่างกันในด้านความเจริญทางวัตถุ อีกทั้งทรัพยากรธรรมชาติก็เอื้ออำนวยให้ต่างกัน ในส่วนของความเจริญทางด้านจิตใจ ผู้นำทางศาสนาให้ความคิดเห็นว่า ไม่มีความแตกต่างกัน เนื่องจากสภาพชุมชน เมื่อก่อนกับสมัยนี้ยังคงเป็นชุมชนชนบทเหมือนเดิม แม้จะมีความเจริญเข้ามาแทนที่มากก็ตาม แต่ก็มิได้ทำให้จิตใจของคนแปรเปลี่ยนไปไม่ ยังคงมีความรัก สัมผัสกัน ร่วมกัน ช่วยเหลือเอื้อเฟื้อเผื่อแผ่ซึ่งกันและกันเหมือนเดิม เพียงแต่ลักษณะของการทำมาหากินจะเปลี่ยนไปตามสภาพความเปลี่ยนแปลงตามธรรมชาติจะอำนวย และเศรษฐกิจจะดีกว่าแต่ก่อน อีกทั้งเงินจะมีบทบาทต่อการครองชีพของประชาชนมากขึ้น

นอกจากนี้ผู้นำทางศาสนาของหมู่บ้านแม่ชาน ได้ให้ความคิดเห็นเกี่ยวกับคณะกรรมการหมู่บ้านที่ต่างจากหมู่บ้านแม่ปะในเรื่องความซ้ำซ้อนในการทำงาน ของคณะกรรมการหมู่บ้าน กล่าวคือ กรรมการหมู่บ้านบางคนจะรับตำแหน่งหน้าที่หลายตำแหน่ง เช่นเป็นกรรมการหมู่บ้านด้วยแล้วยังเป็นกรรมการการศึกษา และเป็นกรรมการวัดอีกด้วย การทำงานจึงมีการซ้ำซ้อนกัน การปลื้กตัวหาเวลามาทำงาน ในบางครั้งมีงานมาพร้อม ๆ กัน ไม่สามารถแบ่งเวลามาให้ได้ โดยเฉพาะกับปัญหา^{นี้}จึงทำให้กรรมการบางคนไม่มาร่วมทำงาน หรือละเลยไม่สนใจงานบางชิ้นไป บางครั้งก็จะทำงานแบบลวก ๆ พอให้เสร็จ ๆ ไปเท่านั้น ไม่มาติดตามผลงานก็มี แต่ในเรื่องความแตกแยก ขาดความสามัคคีกันนั้น ไม่มีในคณะกรรมการหมู่บ้าน และผู้นำทางศาสนาของวัดแม่ชานยังให้ความเห็นว่า คณะกรรมการหมู่บ้านยังขาดการประสานงานกัน มีบางครั้ง งานบางงาน

ก็ตกลงมาลงที่วัด เช่น การจะลาออกจากกรรมการหมู่บ้าน ก็มาปรึกษา เป็นต้น ซึ่งจุดนี้ผู้วิจัยสังเกต และวิเคราะห์ตามสภาพชุมชนแล้ว น่าจะเป็นเพราะประชาชนทุกคนเห็นความสำคัญของวัด และให้ความเคารพรักษาผู้นำทางศาสนา ซึ่งเป็นถึงรองเจ้าคณะตำบล คณะกรรมการและประชาชน จึงได้มาขอรับคำปรึกษาที่ดีจากทางวัด ก่อนที่จะไปประชุมปรึกษาวางแผนและประสานงานต่อไป และความเห็นท้ายสุดของผู้นำศาสนาวัดแม่ชาน สรุปได้ว่าคณะกรรมการทุกคนเป็นผู้ที่มีความรับผิดชอบ ให้ความสำคัญร่วมมือกันเป็นอย่างดีทุกคน

สรุป

การพัฒนาชุมชนในประเทศไทย เป็นไปเพื่อการพัฒนาและยกฐานะทั้งทางเศรษฐกิจ สังคม การเมือง การปกครองตนเอง และการพึ่งตนเองได้ในที่สุดนั้น จากการวิเคราะห์ผู้นำชุมชน ในระดับท้องถิ่นที่อยู่ในรูปของคณะกรรมการหมู่บ้านแม่ปะและหมู่บ้านแม่ชาน ของอำเภอสะเมิง จังหวัดเชียงใหม่ จะพบว่าคณะกรรมการหมู่บ้านที่เป็นผู้นำ และเป็นผู้แทนของประชาชนล้วนแล้วแต่เป็นผู้ที่มีบทบาทต่อการพัฒนาชุมชนชนบทมาโดยตลอด โดยการทำกิจกรรมการพัฒนาต่าง ๆ ร่วมกับประชาชนในหมู่บ้าน เป็นผู้มีความกระตือรือร้น รับผิดชอบ และส่งเสริมให้ท้องถิ่นได้พัฒนาเจริญก้าวหน้า วิธีการดำเนินงานการพัฒนาจะเป็นไปตามบทบาทของผู้นำการพัฒนาชุมชน โดยการเปิดโอกาสให้ประชาชนได้มีส่วนร่วม แสดงความคิดเห็น สืบรวจ วิเคราะห์ สภาพชุมชน ปัญหา และความต้องการ อันนำไปสู่การร่วมมือร่วมแรงกันทำงานพัฒนาให้ก้าวหน้า ทั้งนี้จำเป็นต้องอาศัยหน่วยงานต่าง ๆ ที่เกี่ยวข้องทั้งภาครัฐ เอกชน ได้มามีส่วนร่วมประสานงานกัน ซึ่งรวมไปถึง โรงเรียน และวัดให้มามีส่วนรับผิดชอบชุมชนร่วมกัน เสมือนบุคคลในครอบครัว ชุมชนเดียวกันแล้ว งานการพัฒนาชุมชน จึงเป็นไปได้อย่างเรียบร้อยและมีประสิทธิภาพ

จุฬาลงกรณ์มหาวิทยาลัย