

บทที่ 4

โครงสร้างสังคมเศรษฐกิจของชุมชนหมู่บ้าน

ช่วงพ.ศ. 2435-2504

1. สภาพสังคมเศรษฐกิจของชุมชนหมู่บ้าน ช่วงพ.ศ. 2435-2504

กิจกรรมการผลิต

แต่แรกปลูกแบบเพื่อยังชีพ กิจกรรมการผลิตจึงค่อนข้างหลากหลาย กลมกลืนกับชีวิตประจำวันของชาวบ้าน แต่ในช่วงเวลานี้กิจกรรมการผลิตค่อย ๆ เริ่มเป็นส่วนที่มีความสำคัญในการดำรงชีวิตของชาวบ้านในแต่ละวัน

ชาวบ้านที่แต่เดิมสามารถเลือกทำการผลิตได้ตามใจท่าหลาย ๆ อย่าง เช่นปลูกผลไม้หลาย ๆ หลายอย่าง "มีอะไรก็เอามาปลูก เอาไว้กินในครอบครัว"¹ เริ่มมีการปลูกเพื่อสนองความต้องการของตลาดมากขึ้นเรื่อย ๆ คือ ถ้าพืชผลใดขายได้ราคาดี ก็หันมาปลูกกันมาก เช่น ยาง กาแฟ เคยมีราคาดีชาวบ้านก็ปลูกกันมาก²

อย่างไรก็ตาม ชาวบ้านชุมชนทำสวนโดยส่วนใหญ่จะแบ่งที่ดินส่วนหนึ่งปลูกยาง แต่ก็ยังคงมีส่วนผลไม้และปลูกข้าวไร่อยู่

ชุมชนทานา - ทานาข้าว จับปลาในนาและตามลำคลอง เนื่องจากยังคงมีปลาชุกชุมในระยะแรกของช่วงเวลานี้ ชาวบ้านยังทอผ้าโดยเริ่มซื้อด้ายมาจากตลาด มาทอเป็นผ้าเองและค่อย ๆ เลิกทอกันไปช่วงก่อนสงครามโลกครั้งที่ 2 จะมีเพียงบางแห่งที่ยังคงทออยู่บ้าง

1 สัมภาษณ์ นายเลียบ บุญบำรุง

2 สัมภาษณ์ นายบพิตร เพชรชู

แต่ก็เป็นส่วนน้อยอยู่มาก และเลิกไปในที่สุด

ชุมชนทาสวน - ในระยะแรก ๆ ยังคงมีการปลูกแบบตามยถากรรม หรือซื้อข้างซีลิ่งกันอยู่ กล่าวคือ กินเสร็จแล้วก็โยนเมล็ดทิ้งไว้ตามโคนต้นไม้ บ่อยก็หว่านตามธรรมชาติ ไม่ต้องใส่ปุ๋ยหรือดูแลรักษา ยังมีการหาของป่าอยู่มาก และโดยทั่วไปชาวบ้านก็ยังนำของป่ามาขายในชีวิตประจำวัน มีการไปร่อนหาแร่บนเขาตามลำธารบางบริเวณแต่ก็เป็นลักษณะไปทำเป็นงานเสริม เพราะยังคงมีการปลูกข้าวไร่และทำสวนกันโดยมาก บางแห่งมีการตัดไม้เพื่อทำไม้แปรรูป มีการถางป่าเพื่อปลูกยางพารา (ยางพาราพื้นเมือง) ชาวบ้านยังคงจับปลาตามแม่น้ำลำคลอง ทอผ้าใช้เอง และทำภาชนะจากไม้ไผ่ไว้ใช้ในครัวเรือน

แต่ในระยะหลังสงครามโลกครั้งที่ 2 เริ่มทำการปลูกแบบตั้งใจปลูก มีการดูแลใส่ใจต้นไม้หลังการปลูก แต่ยังคงปลูกแบบปะปนกันเนื่องจากพื้นที่มีน้อย มีการขยายพื้นที่ปลูกยางพาราขึ้นมากขึ้น และค่อย ๆ เลิกทอผ้ากันไปเรื่อย ๆ เนื่องจากทอเองได้เข้าไม่ทันใช้³

ชุมชนประมง - ชุมชนแกมมุสลิม ยังคงจับปลาหาผลไม้มตามชายป่า เลี้ยงเบ็ด ไร่ ปลูกพาะ ในขณะที่ชุมชนทานาใกล้ชายฝั่งทะเลไม่เพียงปลูกข้าว เก็บของป่า แต่เริ่มออกทะเลหาปลา ร่วมกับแกมมุสลิม ระยะหลังจึงเริ่มออกเรือหาปลาเอง เครื่องมือในการจับสัตว์น้ำ เริ่มมีการแยกจับเป็นชนิดเป็นพันธุ์ตามที่ตลาดต้องการ

วิธีการผลิต

โดยภาพรวมแล้วระยะแรก ยังคงทำการผลิตแบบยังชีพ เพราะถึงแม้จะมีการพัฒนาการคมนาคม ทั้งทางบกและทางน้ำมากขึ้น และมีสินค้าใหม่ๆ เช่น เสื้อผ้าสำเร็จรูป ด้าย กระเทียม หัวหอม จากต่างแดนเข้ามาถึงชุมชน แต่ในชุมชนหมู่บ้านของชาวบ้านเอง ยังคงอยู่ในสภาพที่มีความสมบูรณ์ทางทรัพยากรธรรมชาติ และยังมีความสามารถในการพึ่งตนเองได้สูง ทั้งในแง่ความหลากหลาย และความสมบูรณ์ของทรัพยากรธรรมชาติ การช่วยเหลือพึ่งพากันของเพื่อน

³ สัมภาษณ์ นายแก้ว อนันตราช

บ้าน เพื่อนเกลือ เครื่องญาติ ทั้งในแง่การผลิตและในแง่การดำรงชีวิตประจำวัน ภายใต้รูปแบบต่างๆ มากมาย รวมทั้งระบบทางวัฒนธรรมของชุมชนที่ก่อตัวมาช้านาน ช่วยรักษาสภาพโครงสร้างทางเศรษฐกิจให้คงอยู่ได้ระยะหนึ่งแต่รูปแบบทางการผลิตก็เริ่มเปลี่ยนแปลงไปบ้าง วิธีการดำเนินชีวิตของชาวบ้าน ก็เริ่มเปลี่ยนแปลง คือ

การผลิตในชุมชนทานา - ในพื้นที่การทานาของตัวอำเภอต่าง ๆ ครอบคลุมอยู่แล้ว ยังคงทานาดำแบบเดิม "โถรถยนต์ใช้วัว ไม่ต้องใส่ปุ๋ยไม่ต้องใส่ยาฆ่าแมลงมันก็งาม"⁴ แต่ในพื้นที่ในบริเวณ อำเภอปากพนัง จะเป็นการเร่งการผลิต ด้วยการขยายพื้นที่การผลิตเข้าไปในบริเวณที่ซึ่งแต่เดิมไม่ได้ทำการผลิต โดยอาศัยการพัฒนาด้านสาธารณสุขโรค ทาถนง ชุดคลอง ในสมัยพระยาสุมนัยวินิตเป็นข้าหลวงเทศาภิบาล จึงทำให้ชาวบ้านในบริเวณดังกล่าวเข้าสู่ส่วนหนึ่งของระบบทุนนิยม เพราะข้าวที่ปลูกโดยมากปลูกเพื่อการส่งออกไม่ใช่ปลูกแบบยังชีพเหมือนแต่ก่อน และเปลี่ยนจากทำทั้งนาหว่านและนาดำ มาทำนาหว่านกันมาก เพราะดำไม่ทัน⁵ และจากการปลูกแบบนาหว่านแห้งเป็นนาหว่านน้ำตม ในขณะที่อำเภอหัวไทรและเชียรใหญ่ ส่วนใหญ่ทำนาหว่านแห้ง โถกลบรอฟน ถ้าฝนหนักเกินไปข้าวก็เสีย⁶ และถ้าบางปีฝนทิ้งช่วงข้าวจะเสีย เรียกว่า "ข้าวม้าน" คือ ไม่ทันออกรวงก็ตายเสียก่อน⁷ ในส่วนของการหาของป่า ชาวบ้านยังคงไปหาของป่ามาใช้ และอีกส่วนหนึ่งก็นำไปขาย เช่น "ตัดหวายมาใช้ส่วนตัว ทำเชือกวัวควาย บางคนก็ตัดขาย"⁸

ดังนั้นวิถีชีวิตของชุมชนทานาบริเวณ 3 อำเภอดังกล่าว จึงมีวิถีที่คุ้นเคยอยู่กับการผลิต

จุฬาลงกรณ์มหาวิทยาลัย

- 4 สัมภาษณ์ นายสัมพันธ์ คำทอง
- 5 สัมภาษณ์ นายจัน หงษ์เกิด
- 6 สัมภาษณ์ นายพวน ประกอบบุญ
- 7 สัมภาษณ์ นายเอี่ยม ประสพสุข
- 8 สัมภาษณ์ นายพั่ว ใจอารีย์



ในระบบการค้าและเงินตราตั้งแต่ระยะแรก ๆ ของช่วงเวลาดังกล่าว แต่อย่างไรก็ตามชาวบ้านชุมชนทำนาในบริเวณดังกล่าวก็ยังคงมีการไปมาหาสู่แลกเปลี่ยนกัน เช่น "ชาวเหนือจากลานสกาเสาชง ทำดี เอาผลไม้ ส้มโอ หนาก พลู จำปาตะ มาแลก" และมีการออกปากช่วยเหลือกัน¹⁰

ชุมชนทาสวน - เริ่มมีการตัดไม้เพื่อส่งโรงเลื่อยแปรรูป ส่งขึ้นรถไฟไปขายยังอำเภอต่าง ๆ ชาวบ้านบางส่วนเริ่มปลูกยางตามแบบชาวจีน สกจิ๋ว ที่ปลูกยางก่อน¹¹ เพราะในชีวิตประจำวัน เริ่มมีค่าจ้างหลังจากที่มีสินค้าต่าง ๆ จากต่างถิ่นเข้ามาขาย พวกเสื้อผ้าและของกิน จึงมีความจำเป็นต้องหากิจกรรมการผลิตที่แลกเปลี่ยนเป็นเงินได้ เช่น "สมัยก่อนที่ครอบครัวต้องปลูกยางเพราะต้องการรายได้เพื่อมาใช้จ่าย ผลไม้ขายได้ แต่ราคาไม่ดี"¹² ชาวบ้านปลูกกันกันทุกบ้าน

จากเดิมที่ชาวบ้านชุมชนทาสวน ปลูกแบบ "จี๋ค่างจี๋ลิ่ง" หรือ "ตามยถากรรม" ได้ เพราะปลูกเพียงเพื่อพอกินเหลือก็แจกจ่ายแบ่งปัน เปลี่ยนเป็นปลูกเพื่อพอกินเหลือก็ขาย จึงทำให้ชาวบ้านเริ่มให้ความสำคัญกับผลผลิตที่จะได้ จึงเริ่มมีความใส่ใจในขั้นตอนการผลิต เช่น "หลุมที่ขุดไว้เผาไฟ กับหลุมไม่เผาไฟมันจะผิดกัน หลุมที่ไม่เผาไฟมันจะไม่งาม เป็นความรู้ตกทอดมาจากคนแก่"¹³ หรือ "วิธีปลูกผลไม้ ก็ถางไว้ก่อนจะปลูกทุเรียน สะตอ ก็ต้องปลูกแอบต่อไว้ ปลูกข้าง ๆ ต่อเพื่อเป็นเครื่องหมายให้จำได้"¹⁴ หรือ "สมัยก่อนผลไม้มีอยู่ก่อน ก็ไปเก็บมา มีปลูกเพิ่มบ้างปลูกแบบเรียน ๆ ไปก็ได้ ไม้ได้ตั้งใจปลูก แต่สมัยนี้ต้องบำรุงรักษา"¹⁵

10 สัมภาษณ์ นายจัน หงษ์เกิด

11 สัมภาษณ์ นายจรูญ จินดาโชติ

12 สัมภาษณ์ นายเสียบ บุญบำรุง

13 สัมภาษณ์ นายแคว่ ส้ว อนันตราช

14 สัมภาษณ์ นายเอี่ยม ยอดวิจารณ์

15 สัมภาษณ์ นายเสียบ บุญบำรุง

ชาวบ้านเริ่มให้ความสนใจในทุกขั้นตอนของการผลิต ตั้งแต่ก่อนปลูกจนถึงเลือกผลโตขาย เช่น "เราต้องเลือกผลที่โต ๆ งาม ๆ ไปขาย มิฉะนั้นราคาจะถูกไป การที่จะนำไปได้น้อยเพราะใช้แรงคน"¹⁶ แต่ก็เป็นการขายจากผลผลิตที่เหลือจากการบริโภค

ชุมชนประมง สมัยก่อนชุมชนทานาริมชายฝั่งทะเลจะไปทอดแหริมตลิ่ง ส่วนแขกมุสลิมก็ทำประมงจับสัตว์น้ำด้วยวิธีดั้งเดิม น่าจะเรียกได้ว่าเป็นวิธีจับแบบธรรมชาติ คือ กลมกลืนไปกับธรรมชาติ กลมกลืนไปกับการดำเนินชีวิตประจำวัน เช่น ใช้ใบไม้ล่อปลา ตำนาลงไป ฟังเสียงปลา ไถกระดานเลน เรือผีหลอก เรือเชียด เรือเวียน วิดน้ำ ตะขอยู เป็นต้น และในช่วงนี้เองก็เกิดการร่วมมือระหว่างพวกแขกมุสลิมที่ถูkn้ำกิน จนต้องถอยเข้าอยู่ใกล้กับชุมชนทานา จนเกิดการไปออกเรือจับปลาด้วยกันในรูปแบบของการ "พลอยเขา" หรือ พลอยลงเรือเขา ที่เจ้าของหรือนายอวน ชวนพวกชวานาหรือลูกน้องไปด้วยกัน

แต่ในช่วงเวลาหลังจากนี้ คือตั้งแต่พ.ศ. 2504 มีการเปลี่ยนแปลงที่สำคัญ 4 ประการ ได้แก่

1) ตลิ่งทรุด หรือ แนวหาดทรายรันเข้ามา ที่ชาวบ้านเรียกว่าถูก "น้ำกิน" ทำให้ที่อยู่อาศัย คือ หนา หรือ ทับ ซึ่งหมายถึงกระท่อมของชาวประมงแขกมุสลิม ต้องถอยรันเข้ามาย้ายเข้ามาอยู่ด้านในมากขึ้น จนอยู่ใกล้ ๆ กันกับชวานาริมชายฝั่งทะเล บางแห่งก็อยู่ใกล้ ๆ กันรวม ๆ กัน ในหมู่บ้านเป็นกลุ่ม ๆ เครือญาติของตน

2) จำนวนประชากรเพิ่มมากขึ้นอย่างรวดเร็ว ทั้งในส่วนที่เป็นของลูกหลานของชาวบ้านเอง และพวกที่อพยพย้ายเข้ามาอยู่ ประกอบกับการที่พื้นดินที่อยู่อาศัยน้อยลงเรื่อย ๆ เนื่องจากชายหาดถูกคลื่นซัดไปทุก ๆ ปีในส่วเหตุที่ 1 จึงมีผลให้จำนวนประชากรต่อพื้นที่เพิ่มขึ้นอย่างรวดเร็ว

3) มีการติดต่อเดินทางสะดวกมากขึ้น

16 สัมภาษณ์ นายแก้ว อนันตราช

ภาพที่ 37 "น้ำกิน" หรือชายฝั่งถูกน้ำทะเลที่ อ.ท่าศาลา



ศูนย์วิทยทรัพยากร
จุฬาลงกรณ์มหาวิทยาลัย

4) ชาวบ้านเข้าไปสัมพันธ์กับระบบตลาดมากขึ้น

สาเหตุต่าง ๆ ดังกล่าวมีผลต่อวิธีการผลิตของชาวบ้าน หรือ ทำให้เกิดความแตกต่างระหว่างวิธีการผลิตในช่วงเวลานี้กับช่วงเวลาหลัง พ.ศ.2504 คือ วิธีการจับเปลี่ยนแปลงไป ต้องใช้ความพยายามหรือมีความลำบากในการจับมากขึ้น โดยเฉพาะช่วงที่เริ่มมีการใช้เครื่องยนต์ จะจับสบาย ๆ เหมือนเมื่อก่อนไม่ได้ เช่น "เมื่อก่อนมีคลื่นลมแรงมากหน่อยก็จะไม่ออกเรือ หรือออกไปครู่เดียวก็กลับ แต่เดี๋ยวนี้ออกไปนานแล้วยังไม่กลับเลย" 17

เครื่องมือในการผลิต

ชุมชนท่าสวน - รูปแบบเครื่องมือในการผลิตของชาวบ้าน ในชุมชนหมู่บ้านท่าสวนท่าสวน ในช่วงเวลานี้ ยังคงมีความเรียบง่ายไม่ซับซ้อนมากนัก เพราะสภาพแวดล้อมทรัพยากรธรรมชาติอุดมสมบูรณ์ สำหรับชุมชนท่าสวนเพียงแต่เปลี่ยนแปลงการใช้เครื่องมือในการผลิตตามการเปลี่ยนแปลงของวิธีการผลิต คือ ในระยะแรก ๆ ของช่วงเวลานี้ยังคงปลูกแบบธรรมชาติไม่ได้ใส่ใจในการปลูกมากนัก เช่น "ทำแบบธรรมชาติ ใช้ปุ๋ยธรรมชาติ ปลูกผสมทุเรียน มังคุดกลางсад บนบกกันไป ถ้ามีที่ว่างก็จะใส่อะไรก็ได้ลงไป เอาประโยชน์จริงจิงอย่างปัจจุบันไม่ได้" 18 หรือ "ปลูกผลไม้บน ๆ กันโดยไม่ต้องใส่ปุ๋ย คอยดูแลอย่าให้รัก" 19 เครื่องมือที่สำคัญก็คือ มีด พร้า และภาชนะใส่ใบไม้ ผลไม้ แต่ในระยะหลัง ๆ ของช่วงเวลานี้เริ่มใส่ใจในการปลูกมากขึ้น มีการขยายพื้นที่เพาะปลูกมากขึ้น และการดูแลหลังการปลูก ดังนั้น เครื่องมือที่สำคัญที่ชาวบ้านใช้ก็คือ เลื่อย แทนการใช้ขวาน และใช้ จอบ เสียม ในการขุดหลุมลงเมล็ด เป็นต้น

17 สัมภาษณ์ นายสุรินทร์ รัตตะหมาด

18 สัมภาษณ์ นายแคล้ว อนันตราชา

19 สัมภาษณ์ นายเสาวณีย์ กลายแก้ว

อย่างไรก็ตาม เครื่องมือที่เปลี่ยนแปลงไป ก็ยังไม่ส่งผลต่อการผลิตในระดับครัวเรือน มากมายนัก ชาวบ้านยังคงใช้วิธีการปลูกบน ๆ กัน แล้วจึงคัดผลที่งามใส่หาบไปขาย เช่น "สมัยก่อนของที่จะนำไปขาย เช่น ทุเรียน เราจะต้องเลือกผลที่โต ๆ งาม ๆ ไปขาย มิฉะนั้น ราคาจะถูกไป การที่จะนำไปก็นำไปได้น้อยเพราะใช้แรงคน ผู้ชายคนหนึ่ง แยกได้ 20 ลูก ได้ 7-8 บาท เมื่อ 60 ปีมาแล้ว สมัยนั้นวัวควายตัวละ 17 บาท หมูตัวละ 10 บาท"²⁰ เครื่องมือที่ใช้เก็บ สอย และพาดมะพร้าวต่าง ๆ ประเภท ตัง โตร๊ะ ลัวะ ยังคงเป็นเครื่องมือในการผลิตที่สำคัญของชาวบ้าน รวมทั้งหาบและเกวียนที่ชาวบ้านใช้บรรทุก ไปขายตามจุดต่าง ๆ ก็มีความสำคัญต่อชาวบ้านเช่นกัน

กรณีของการผลิตในชุมชนทานา ในระยะแรก ๆ มีการเปลี่ยนแปลงน้อยมาก เช่นเดียวกับชุมชนทาสวน มีเพียงชุมชนหมู่บ้านทานาในบริเวณ อำเภอปากพ่อง เขียวใหญ่ หัวไทร และบริเวณใกล้เคียง ที่ทำการผลิตเพื่อขายตั้งแต่ในระยะแรก ๆ จึงมีการเปลี่ยนแปลง เครื่องมือในการผลิตก่อนบริเวณอื่น ๆ ขั้นตอนที่มีการเปลี่ยนแปลงก่อน คือ ขั้นตอนหลังการ เก็บข้าว ที่แต่เดิมจะใช้ ครกถีบ ครกสี ครกทิม และครกเตี๋ย รวมทั้งกระดังมัดข้าว เปลี่ยนมา เป็นการใช้เครื่องโอน้ำ โดยชาวบ้านส่งข้าวไปขายยังโรงสีไฟ และสีด้วยเครื่องยนต์ในโรงสียนต์ ขนาดเล็กในเวลาต่อมา

ในขณะที่ชุมชนทานาที่อาศัยอยู่ในบริเวณอื่นนอกจากอำเภอดังกล่าวข้างต้น ยังคงทำการ ผลิตแบบยังชีพด้วยการทำนาคา และสีข้าวไว้กินเอง แทบจะตลอดช่วงเวลานี้ (พ.ศ. 2435- 2504) นอกจากนี้ในระยะเวลาดังกล่าว ของช่วงเวลาดังกล่าว การผลิตในเขตอำเภอ ปากพ่อง เขียวใหญ่ หัวไทร ก็ยังมีการเปลี่ยนแปลงในขั้นตอนการผลิตครั้งที่ 2 คือ ขั้นตอนการ เตรียมการผลิตก่อนบริเวณอื่น ๆ เนื่องจากคนที่มีนาแปลงใหญ่ ๆ หลาย ๆ ไร่เริ่มไป จะเริ่ม ไร่รถไถเดินตาม ตั้งแต่ประมาณ พ.ศ. 2505²¹ ในขณะที่ชาวบ้านบริเวณอื่น ๆ

20 สัมภาษณ์ นายแคล้ว อนันตราชา

21 สัมภาษณ์ นายสุเมธ ตานพัฒนาภูมิ

จะรู้สึกต่อต้านเครื่องมือแบบใหม่นี้ เช่น "โถนาแล้วที่ดินเสีย ดินมันจะเสีย โถหลายปีดินมันจะแน่น ดินมันจะย่อย เพราะน้ำมันหยดลงดิน" หรือ "ทางการเอาปุ๋ยมาให้ฟรี ไม่มีใครกล้าเอาเอาไม่ได้นาสูญหมด คนที่เอามาใช้แต่แรกใช้แล้วนาสูญ ทางกรเอาให้ไม่รู้ว่าจะเสียหรือไม่เสียแต่ใช้แล้วนาเสียหมด แต่จะพูดออกไปไม่ได้ ถึงเวลาเขา(ทางการ)มานี้ก็เอามาตั้งไว้เฉย ๆ บ้านใกล้ ๆ ไม่มีใครกล้าใช้ ถึงเวลาก็ถมเลย ไม่มีใครกล้าใส่"²²

สำหรับชุมชนทาบระมุง - ในระยะแรก ๆ ก่อนสงครามโลกครั้งที่ 2 ยังคงใช้วิธีการผลิตแบบเก่า ๆ กันอยู่มาก โดยทั่วไปแล้วจะใช้วิธี ทาอวนเข็น หรือเรือเข็น ริมชายฝั่ง แล้วช่วยกันลากอวนข้างละ 10 คนขึ้นฝั่ง แล้วจึงคัด ปลา กุ้ง ปู แบ่ง ๆ กัน และการใช้แหทอดริมชายฝั่งหรือ อวนรุน ที่ทำจากใบลาน มาชุดเป็นชิ้นเล็ก ๆ มาทอ สานเป็นถุงเอามา "รุน" หรือ "ร่นเคย" (จับกุ้ง) ริมตลิ่ง²³ เหตุที่ยังคงใช้วิธีต่างๆ เหล่านี้ในการจับปลาได้ก็เพราะ ทรัพยากรธรรมชาติยังมีความสมบูรณ์ จำนวนคนอยู่อาศัยหรือผู้ที่มาจับยังมีน้อย และการใช้เครื่องมือในการจับของชาวบ้านมีวัตถุประสงค์เพื่อหามาพอดำรงชีพเท่านั้น

แต่ในระยะต่อมาคือหลังสงครามโลกครั้งที่ 2 การจับปลา พวกแหกมูสลิมออกเรือ 6-8 คน ขนาดเรือ 6 วา ไปไกล ๆ ได้ ด้วยใบเรือ ใบที่น้ำลึก 9-10 วา หรือจากท่าศาลาไปถึงสิชลก็ได้ ถ้าไปจับปลาใกล้ ๆ ก็ใช้แจว เช่น "แจวไปกับคน ใช้อวนติด ทำจากด้าย"²⁴

จนกระทั่ง "เริ่มเปลี่ยนแปลงวิธี เช่น เปลี่ยนเป็นจูงลาก มีหาง มีปาก ลากไปกับเรือ"²⁵ รวมทั้งอวนที่ซีกก็เปลี่ยนไป คือ ค่อย ๆ เลิกไป เช่น การจับด้วยอวนเข็น ริมชายฝั่ง

จุฬาลงกรณ์มหาวิทยาลัย

22 สัมภาษณ์ นายเอี่ยม ยอดวิจารณ์

23 สัมภาษณ์ นางโรนาม รัตตะหาค

24 สัมภาษณ์ นายสุรินทร์ รัตตะหาค

25 สัมภาษณ์ นายสุรินทร์ รัตตะหาค

และอวนปาหยัง ที่ต้องคาน้ำลงไปฟังเสียงปลาที่เลิกไป

ในการผลิตมีการพัฒนาเครื่องมือในการจับให้จับได้มากขึ้นเรื่อย ๆ เช่น เดิมใช้อวนชั้นเดียว ก็เปลี่ยนเป็นอวน 3 ชั้น²⁶ จนกระทั่งในที่สุดเรือที่ใช้จับก็ถูกตัดแปลงใหม่ คือ "เรือเก่าเอาใบออก แล้วก็เอาเครื่องติดท้ายเรือ"²⁷

เครื่องมือแบบใหม่ที่มีราคาสูงขึ้น ในขณะที่เครื่องมือแบบเดิมจับด้วยวิธีง่าย ๆ อุปกรณ์ในการจับสร้างจากวัสดุที่มีอยู่ในธรรมชาติ และใช้พลังงานในการจับด้วยเรี่ยวแรงของชาวบ้านเอง แต่สิ่งเหล่านี้ค่อย ๆ เปลี่ยนไป ต้องใช้ต้นทุนในการผลิตสูงมากขึ้นเป็นการใช้วัสดุที่ต้องซื้อหามา วัสดุต่าง ๆ ที่เคยหามาจากธรรมชาติได้ก็เริ่มมีราคาค่างวด เรือที่เคยซุดจากต้นไม้ที่เกลอเขา*ช่วยตัดไม้ ก็ต้องซื้อราคาเรือในระยะหลัง ๆ ของช่วงเวลานี้ ล่าละประมาณ 1 พัน ถึง 3 พันบาท²⁸ จนกระทั่งในปัจจุบันล่าละ 6 หมื่น ถ้ารวมอวนรวมเครื่องด้วยราคา 130,000 บาท²⁹ ส่งผลให้ชาวบ้านถูกบังคับให้หาปลามาเพื่อให้เพียงพอแก่ต้นทุนที่สูงขึ้น จึงต้องค้นหาวิธีและให้เวลากับการจับมากขึ้น เพื่อจับให้ได้มาก ๆ

ชนิดของสัตว์น้ำที่จับ เดิมจับสัตว์น้ำริมชายฝั่ง มีสัตว์น้ำหลายชนิดแต่ละชนิดก็มีหลายพันธุ์ ชาวบ้าน ใช้วิธีจับจากการเลือกและตัดสินใจจากความต้องการของตนเอง เช่น "ที่แรกดักกุ้งไว้กินเอง เอาไปปิ้งย่าง"³⁰ หรือ "สมัยก่อนบางวันก็จับปลา บางวันก็พาอวนกุ้งไม่แน่นอน"³¹

ศูนย์วิทยทรัพยากร จุฬาลงกรณ์มหาวิทยาลัย

* เกลอเขา คือ เพื่อนที่อยู่ในชุมชนทาสวนบนเขา

26 สัมภาษณ์ นายहन วรธณกิจ

27 สัมภาษณ์ นายสุรินทร์ รัตะหมาด

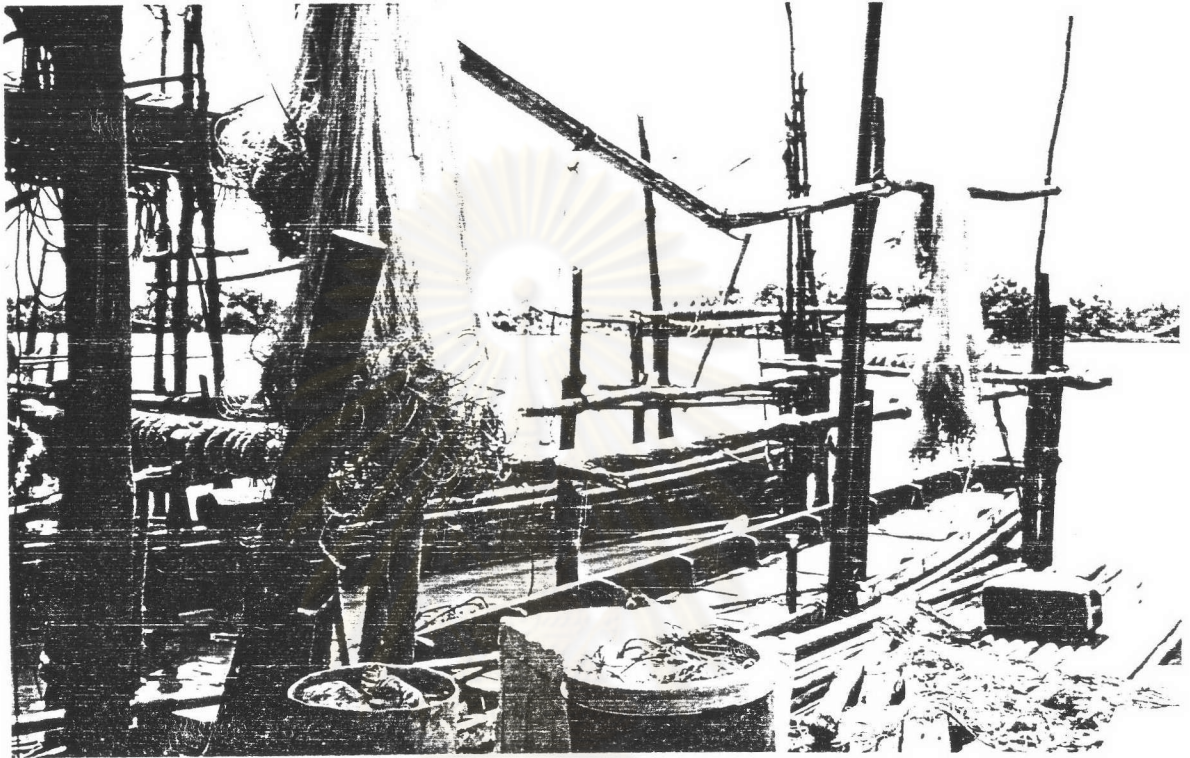
28 สัมภาษณ์ นายสุรินทร์ รัตะหมาด นายโรสบ เดโชลัด)

29 สัมภาษณ์ นายสุวิทย์ สุวัตถ์

30 สัมภาษณ์ นายผ่อง มีทองขาว

31 สัมภาษณ์ นายโรสบ เดโชลัด

ภาพที่ 38 เครื่องมือจับสัตว์น้ำของชาวประมงขนาดเล็ก



ศูนย์วิทยทรัพยากร
จุฬาลงกรณ์มหาวิทยาลัย

แต่เมื่อมีการจับด้วยเครื่องมือสมัยใหม่ ๆ ที่ถูกคิดขึ้นมาจากภายนอกชุมชน สัตว์น้ำแต่ละชนิดก็ลดจำนวนลง เช่น "สมัยก่อน ปลา กุ้งชุม ออกไปทะเลก็ได้เต็มลำเรือ กุ้งตัวเท่า ๆ เดียวนี้ แต่เยอะกว่า"³² รวมทั้งลดจำนวนพันธุ์ลงด้วยคือ บางพันธุ์ก็สูญพันธุ์ไปเลย เช่น "ปลาบางพันธุ์ที่สูญพันธุ์ไปเลย ได้แก่ ปลาบรอด หัวโบน ซีโรนาใหญ่* ผุด ผัด ไรชนซี หนูน แป้น หายไปเลยสมัยมีเรือลาก"³³

การตัดสินใจเลือกจับปลาในระยะหลัง ๆ ไม่ได้จับตามความพอใจ แต่จับตามราคาตลาด ถ้าเป็นพันธุ์ปลาหรือสัตว์น้ำที่ยังมีอยู่ในบริเวณใกล้ ๆ และมีราคาดี ชาวบ้านก็จะไม่เดือดร้อนมากนัก เช่น บางหมู่บ้านที่ปากน้ำคงค้างชีอยู่ได้ ด้วยการจับปูตาอย่างเดียว "คนที่บ้านมีคนหนึ่ง ที่มีตะขอ(ปู)อันเดียวที่อยู่ได้ เลี้ยงลูก เลี้ยงเมียได้"³⁴ หรือ "จับปูตาได้ร้อยละ 170-180 บาท บางที 200 กว่าบาท ได้วันละตัวก็พอ ได้ 4-5 ตัว ก็ดีใจแล้ว"³⁵ แต่ส่วนใหญ่มักไม่เป็นเช่นนั้น สัตว์น้ำที่ราคาดีก็จะหายากมากขึ้น เช่น "ราคาปลาเป็นราคาทั่ว ๆ ไปขึ้นกับพันธุ์ปลา ราคาไม่เท่ากัน ลุงจับปลาทุจับใกล้ ๆ ราคาจะถูก กิโลกรัมละ 20 บาทอย่างมาก ถ้าปลาข้างนอกราคากิโลกรัมละ 100 กว่าบาท เช่น ปลาทะเล ปลาจะระเม็ด"³⁶

ศูนย์วิทยทรัพยากร จุฬาลงกรณ์มหาวิทยาลัย

* ซีโรนาใหญ่และช้อปลาเหล่านี้ เป็นชื่อปลาที่ใช้เรียกโดยพวกแขกมุสลิม

32 สัมภาษณ์ นายวิศบ เตชะลัด

33 สัมภาษณ์ นายฟ่อง มีทองขาว

34 สัมภาษณ์ นายสุวิทย์ สุวัตดี

35 สัมภาษณ์ นายเสริญ อยู่แห้ง

36 สัมภาษณ์ นายสุรินทร์ รัตะหมาด

ระบบการแลกเปลี่ยน

1. ระบบการแลกเปลี่ยนแบบผ่านตลาด

1.1 ตลาดการค้า

เนื่องจากในช่วงเวลานี้ เริ่มมีการเดินทางขนส่งสินค้าจากภายนอก เข้ามาติดต่อกับทางนครศรีธรรมราชได้หลายทางและสะดวกมากขึ้น คือ

ทางบก โดยทางรถไฟติดต่อกับจังหวัดใกล้เคียง และอำเภอต่าง ๆ ในจังหวัดที่อยู่ตามเส้นทางรถไฟทั้งทางภาคเหนือและใต้ เช่น สุราษฎร์ธานี ตรัง พัทลุง ส่วนถนนหนทางใช้การได้ คือ จากอำเภอเมือง ติดต่อกับอำเภอร่อนพิบูลย์ และอำเภอเมืองกับ อำเภอท่าศาลา จากอำเภอท่าศาลาไปสิชลถึงขนอม เดินทางไม่สะดวกเพราะถนนเป็นถนนดินยังไม่ได้โรยหิน บริเวณอื่นๆ ทั่วไปจะใช้เกวียนโดยเฉพาะบริเวณที่ราบ

ทางน้ำ โดยทางเรือไฟของบริษัทเรือไฟไทย จำกัด ขนส่งระหว่างกรุงเทพฯ ปากน้ำ และแวะตามเมืองท่าชายทะเลตามสายเดินเรือ ส่วนการขนส่งระหว่างอำเภอต่ออำเภอ และกิ่งอำเภอ มีเรือยนต์เอกขนรับส่งตามเส้นทาง³⁷

จึงทำให้โอกาสของการที่สินค้าจากภายนอก ส่งเข้ามาถึงชุมชนหมู่บ้านได้มากขึ้น ไปด้วย เช่น ไปซื้อของที่นครศรีธรรมราชใกล้ ๆ สถานีรถไฟใช้ควายเทียมเกวียนไปบรรทุกของครั้งแรก ๆ ถนนไม่เรียบไปซื้อของบริเวณคอกอาหารการกิน ปลาเคย เกลือ เสื้อผ้า³⁸ โดยตัวกลาง

³⁷ กรมประชาสัมพันธ์, สภาพและความเป็นอยู่ของจังหวัดนครศรีธรรมราช (กรุงเทพมหานคร : โรงพิมพ์พานิชสุภผล, พ.ศ.2494), หน้า 14-15.

³⁸ สัมภาษณ์ นายเอี่ยม ยอดวิจารณ์

ของการติดต่อที่สำคัญก็คือ ชาวจีนในชุมชนต่าง ๆ เช่น ในชุมชนเมือง ชุมชนการค้าบริเวณ เชียงเขาท่าแร่ ชุมชนการค้าบริเวณสถานีรถไฟ และชุมชนตามท่าเรือ เป็นต้น เป็นตัวกลาง ในการนำสินค้าเข้าไปถึงมือของชาวบ้านภายใต้รูปแบบต่าง ๆ ในขณะที่เดียวกันผลผลิตในท้องถิ่น ที่แต่เดิมมีค่าในการใช้สอยของชาวบ้านเอาไว้บริโภคเอง แต่ช่วงนี้เกิดความ ต้องการผลผลิตของท้องถิ่นมาจากภายนอก โดยเข้ามาทำการซื้อสินค้า ซึ่งเป็นผลผลิตของชาวบ้าน จึงเกิดค่าจากการแลกเปลี่ยนด้วย เช่น

ระบบการซื้อขายที่เกี่ยวข้องกับชุมชนท่านา โดยเฉพาะบริเวณปากน้ำ เชียงรายใหญ่ หัวโพธิ์ จะท่านาหว่าน และชาวบ้านจะขายข้าวได้ 2 ทาง คือ ทางแรกถ้าอยู่ใกล้โรงสี ก็ พายเรือไปขายโรงสี โรงสีช่วงแรก ๆ จะเป็นโรงสีขนาดใหญ่ ที่เรียกว่า โรงสีไฟ เป็น เครื่องไอน้ำ ทางที่สอง จะมีพวกพ่อค้าจีนเป็นอาชีพรับซื้อข้าวจากชาวบ้านมาส่งโรงสี และ ทางโรงสีก็มีเรือที่ออกมาซื้อด้วย พ่อค้าที่มาส่งโรงสีมีมากมาย บางรายก็เกวียน 2 เกวียน บางรายก็ 9 เกวียน โดยทางโรงสีจะสีข้าวได้วันละ 10 กว่าเกวียน ถ้าสีทั้งวัน 24 ชั่วโมง ได้ 40 เกวียน เมื่อสีข้าวเสร็จทางโรงสีจะมีเรือบรรทุกข้าวสารขนาด 300 กระสอบ บรรทุก จากโรงสีไปขึ้นรถคังของคนจีน เช่น นายเจียะนึ่ง ที่ อำเภอชะอวด แล้วทางชะอวดก็จะส่งขึ้น ตู้รถไฟไปยะลา นราธิวาส³⁹ แต่ถ้าเป็นโรงสีไฟที่ปากน้ำ จะเช่าเรือสำเภาหรือเรือกลไฟ ขนาดใหญ่จากบริษัทอีสต์เอเชียติก⁴⁰

อีกด้านหนึ่งทางโรงสีไฟก็ขายไม้แปรรูป ที่ไปรับไม้มาจากโรงเลื่อยเอามาตั้งขาย ขายปลีกให้ชาวบ้านเอาไปปลูกบ้าน

จุฬาลงกรณ์มหาวิทยาลัย

³⁹ สัมภาษณ์ นายเอี่ยม ประสพสุข

⁴⁰ พอลดา แก่นแก้ว. "ความเปลี่ยนแปลงทางเศรษฐกิจและสังคมของชุมชนปากน้ำ,"

(วิทยานิพนธ์ปริญญาโทชั้นมหาบัณฑิต สาขาวิชาประวัติศาสตร์ บัณฑิตวิทยาลัย

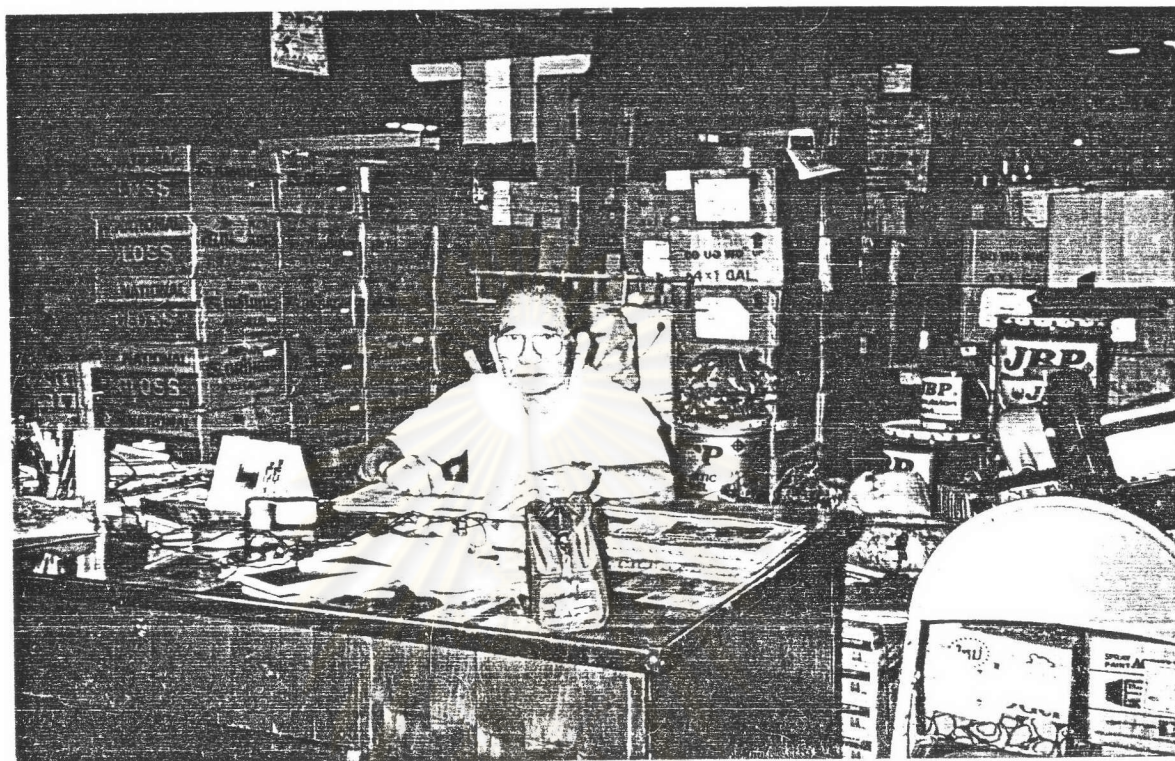
จุฬาลงกรณ์มหาวิทยาลัย, 2527), หน้า 54.

ภาพที่ 39 โรงสีไฟ ที่ อ.เชียรใหญ่



ศูนย์วิทยทรัพยากร
จุฬาลงกรณ์มหาวิทยาลัย

ภาพที่ 40 นายสุพจน์ รุจิวิชัยกุล พ่อค้าในเมือง ขายอุปกรณ์ก่อสร้าง



ภาพที่ 41 นายเลียบ บุญบำรุง ชาวสวนผลไม้ ต.เขาแก้ว อ.ลานสกา



หลังสงครามโลกครั้งที่ 2 คนไทยเริ่มสนใจการค้าและเป็นเจ้าของโรงสีขนาดเล็ก⁴¹ หรือโรงสียนต์จะมีจำนวนมากกระจายอยู่ทั่วไป จากการสะสมทุนจากการทำนาได้ เช่น "ก่อนทำโรงสีแต่เดิมทำนา เลี้ยงหมู เก็บเล็กผสมน้อย ยืมพี่น้องมาข้าง"⁴² โดยโรงสีจะตั้งริมน้ำ เพราะสะดวกแก่การซื้อขายข้าว ช่วงเวลานั้นยังไม่มีถนนต้องใช้ทางเรือ ชาวบ้านจะนำข้าวไปใส่ กระสอบที่ทำจากป่าน ลูศ เริ่มนำมาส่งเดือนพฤษภาคม-มิถุนายน เอาเรือมาจอดที่ข้างหน้าโรงสีให้คนงานซึ่งเป็นคนไทยยกขึ้นมา แล้วใช้เครื่องลูศเครื่องสี เครื่องยนต์ในการสีข้าว แต่โรงสียนต์บางแห่งก็จะรับซื้อแล้วก็จ้างเรือเป็นวัน ๆ เอาไปขายโรงสีใหญ่ที่ เพราะไม่มีตลาดรับซื้อข้าวสาร⁴³

อีกด้านหนึ่งของโรงสียนต์ก็ขายสินค้าอุปโภคบริโภคจากภายนอก โดยซื้อมาจากตลาดอำเภอปากพนัง แต่อย่างไรก็ตาม ชาวบ้านชุมชนทำนาที่อยู่นอกบริเวณ 3 อำเภอดังกล่าว โดยส่วนใหญ่แล้วยังคงทำการผลิตแบบยังชีพเป็นหลัก

ชุมชนทำสวน เริ่มมีการติดต่อกับชุมชนการค้าในตัวอำเภอ ชุมชนการค้าบริเวณสถานีรถไฟและพ่อค้าคนกลางมากขึ้นโดยเฉพาะชุมชนหมู่บ้านที่อยู่ฝั่งตะวันตกของจังหวัด เช่นที่ ทุ่งสง ทุ่งใหญ่ ฉวาง จันดี ทานพอ ซึ่งเริ่มมีการปลูกยางพาราในช่วงสมัยญี่ปุ่นขึ้น ปี 2484⁴⁴

ชาวบ้านปลูกยาง เพราะต้องการรายได้มาใช้จ่ายในขณะที่ผลไม้ก็ขายได้ แต่ราคาไม่ดี⁴⁵ ประกอบกับพื้นที่บางแห่งแต่เดิมไม่ค่อยมีคนสนใจปลูกอย่างอื่นเพิ่มขึ้น จึงนำพื้นที่ที่ปลูกยาง⁴⁶

⁴¹ เรื่องเดียวกัน, หน้า 63.

⁴² สัมภาษณ์ นายพวน ประกอบบุญ

⁴³ สัมภาษณ์ นายพวน ประกอบบุญ

⁴⁴ สัมภาษณ์ นายนอง เทพี

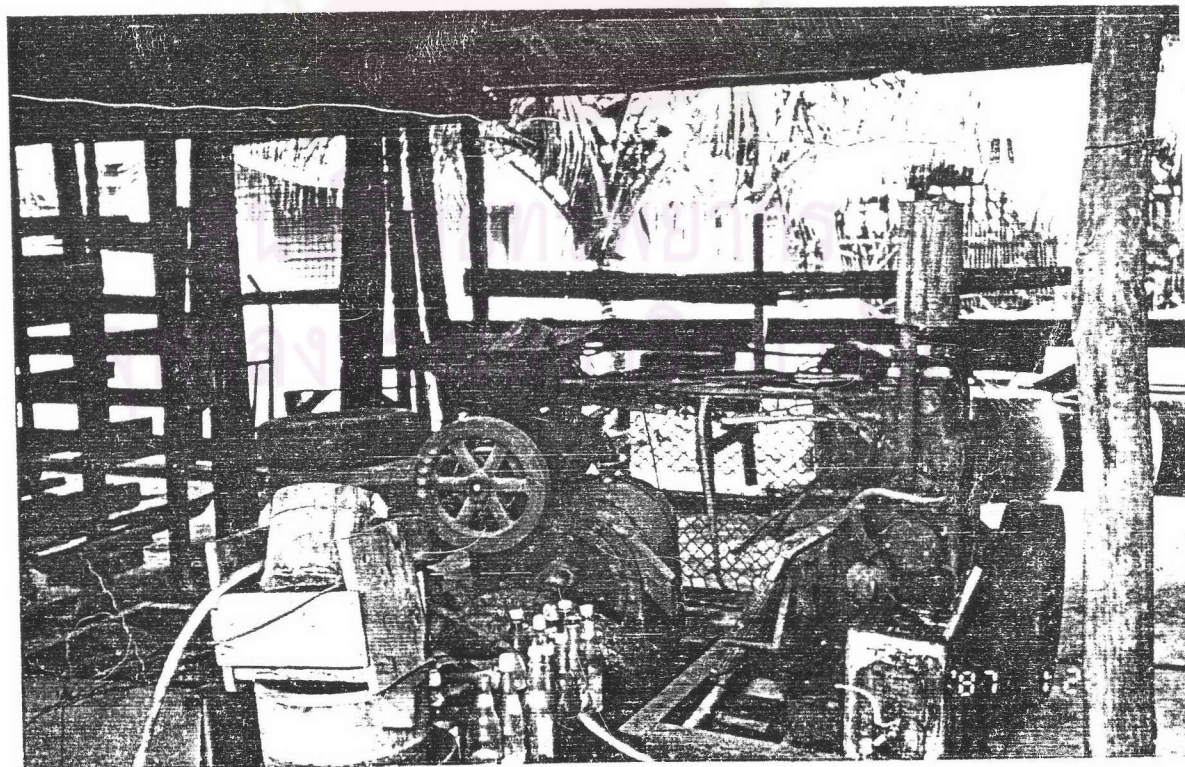
⁴⁵ สัมภาษณ์ นายเลียบ บุญบำรุง

⁴⁶ สัมภาษณ์ นายศิริพงษ์ สุขอนันต์ธรรม

ภาพที่ 42 โรงสียนต์ที่ อ.เจียรราใหญ่ ตั้งบริเวณริมน้ำ เพื่อสะดวกแก่การขนส่ง



ภาพที่ 43 เครื่องยนต์ที่ใช้สีข้าว



และเนื่องจากยางเป็นสินค้าวัตถุดิบที่ไม่ได้ใช้ในท้องถิ่น ชาวบ้านชุมชนทาสวนเหล่านี้จึงถูกดึงเข้าสู่ตลาดโลก ราคายางมีความผันผวนมาก ส่งผลต่อรายได้ของชาวบ้านที่ไม่แน่นอนขึ้นลงตามราคาตลาดยางพารานอกประเทศ โดยชาวบ้านจะขาย "ยางเนา" หรือยางชิ้นยางก้อน โดยนำรีเอเป็นพาหนะในการบรรทุกยางไปขาย โดยไปขายที่ชุมชนบริเวณทางรถไฟ เช่น ที่ตลาดทานหอย จะมีบ้านรับซื้อ "ขึ้นเรือไปขายที่นอนในเรือหนึ่งคืน ขากลับที่นอนหนึ่งคืนเรือขนาดยาว 7-8 วา ต่อใบ 2 คน"⁴⁷ แต่ถ้าเป็นชาวบ้านที่อยู่ชุมชนหมู่บ้านฝั่งตะวันออก ก็จะไปขายที่อำเภอเมือง เพราะให้ราคาดี⁴⁸ อย่างไรก็ตาม ที่ชาวบ้านตัดสินใจแบ่งพื้นที่บางส่วนมาปลูกยางก็เพราะไม่ผลที่ปลูกราคาไม่ดี หรือที่ดินไม่เหมาะแก่การปลูกไม้ผล

ในกรณีของชาวบ้านชุมชนทาสวนที่ยังคงทำการผลิตผลไม้ ในระยะแรก ๆ ผลไม้ขายไม่ค่อยได้ราคาเนื่องจาก ชาวบ้านบริเวณใกล้เคียงต่างก็มีผลผลิตคล้าย ๆ กัน ประกอบกับการเดินทางสมัยนั้นไม่สะดวก พ่อค้าแม่ค้าจะเข้ามาไม่ถึงในหมู่บ้าน ชาวบ้านต้องหาไปไกล ๆ และมักจะขายไม่ได้ราคา จนมีคำพูดติดปากชาวบ้านในเชิงเปรียบเทียบว่า "ถ้าได้เยอะไม่มีที่ขาย อย่างสูงก็ตายที่นคร ราคากฎหรือแพงก็ต้องขาย เหมือนสหไปถึงเปรวไม่ฝังกี่ต้องเผา"⁴⁹ ดังนั้นชาวบ้านจึงไม่ได้ทำการค้าขายอย่างจริงจัง และในระยะนี้เริ่มมีการ "หากินปากแข็ง" คือ เมื่อชาวบ้านเอาผลไม้ไปขาย เขาก็รับซื้อไว้เพื่อขายปลีก โดยไม่ได้เคลื่อนที่ไปไหน โดยในช่วงแรก ๆ ของการค้าผลไม้จะมีแม่ค้ามารับซื้อน้อย ต้องหาไปขายไกล ๆ เป็น 10 กิโลเมตรที่บริเวณสวนแหล ในอำเภอเมือง ไปประมาณตี 4 ถึงตอนสว่าง ไปทุกวันช่วงที่มีผลไม้ ออก⁵⁰ นอกจากหาไป บางคนก็ใช้เกวียน⁵¹ มีเพียงแต่การขายผลผลิตที่ตนเองเก็บได้เล็ก ๆ น้อย ๆ ในบริเวณใกล้ ๆ ล้วนเรือนแล้วหาไปขาย บางส่วนก็ทำการถนอมอาหารไว้กินในช่วงต่างฤดูกาล เช่น การทำทุเรียนกวน ตอทอง เป็นต้น จนกระทั่งในช่วงปลาย ๆ ของช่วงเวลานี้

47 สัมภาษณ์ นายเสาวณีย์ กลายแก้ว

48 สัมภาษณ์ นายรอย ช้างกลาง

49 สัมภาษณ์ นายชานานู หมดหล้า

50 สัมภาษณ์ นายเสียบ บุญบำรุง

51 สัมภาษณ์ นายเชียม ยอดวิจารณ์

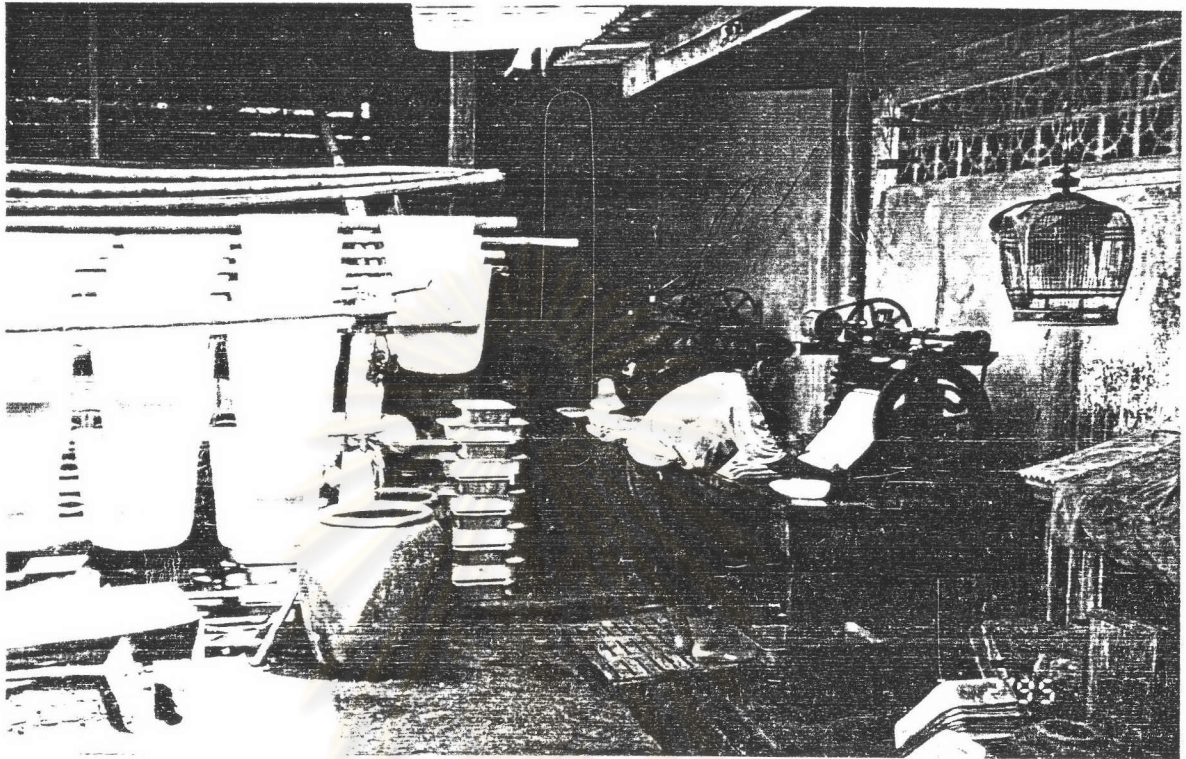
ภาพที่ 44 ป่ายาง ที่จันดี ไม้ผลปลูกปนกันไม่เป็นระเบียบ แทรกในสวนยางที่เป็นแนว



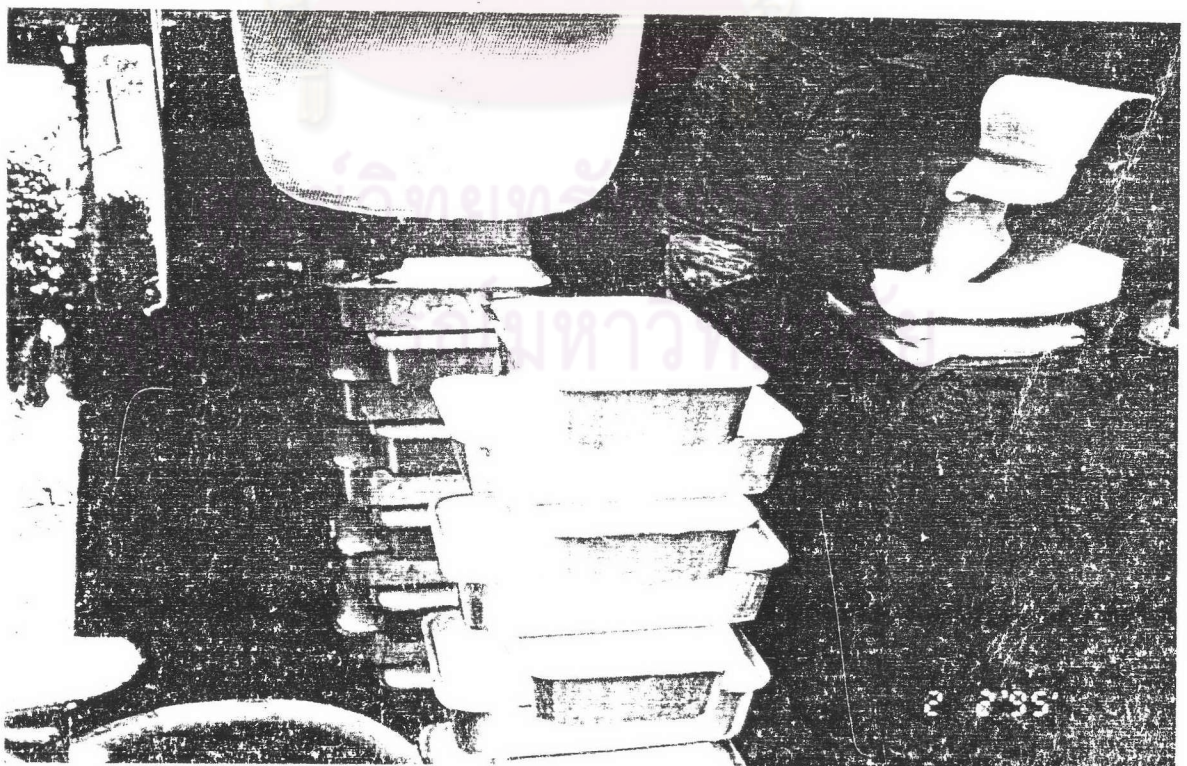
ภาพที่ 45 สวนยางปลูกแบบเชิงเดี่ยววกถี่ อ.ฉวาง ปลูกอย่างอื่นไม่ได้ เพราะเป็นบริเวณน้ำท่วม



ภาพที่ 46 การตากยางและการกรีดยาง



ภาพที่ 47 การทำยางแผ่น



คือ ประมวลหลังสงครามโลกครั้งที่ 2 ที่ชาวบ้านโดยส่วนใหญ่จะเลิกทอดผ้ากันเกือบทุกบ้าน ดังนั้นความสามารถในการพึ่งตนเองทางด้านปัจจัยสี่ในการดำรงชีวิตของชาวบ้าน จึงเริ่มลดลงชาวบ้านเริ่มต้องหารายได้มาส่วนหนึ่งเพื่อใช้ในการซื้อเสื้อผ้า โดยเฉพาะช่วงหลังจากที่เกิดวาทะภัย ปี พ.ศ. 2505 ทำให้ชาวบ้านในชุมชนต่าง ๆ ได้รับความเดือดร้อนอย่างหนัก จนทำให้ชาวบ้านที่เคยแต่เก็บผลไม้อย่างเดียว ต้องเริ่มทำการปลูกอย่างจริงจัง

พ่อค้าแม่ค้าอีกประเภทหนึ่ง นอกเหนือจาก "พ่อค้าปากแข็ง" ก็จะเป็นคนในหมู่บ้านเองเป็น "แม่ค้าคนกลาง" ซึ่งไม่จำเป็นต้องเป็นคนมีฐานะดี แต่ยืมเงินเพื่อนไปลงทุน รับซื้อผลไม้จากชาวบ้าน 2 บาท ไปขาย 4 บาท พ่อฐานะดีก็ยืมค้าขาย โดยซื้อรถเองเลิกจ้างรถเพื่อน⁵²

ชุมชนประมงก็เริ่มเข้ามาสู่ระบบตลาด ในช่วงหลังวาทะภัย ปี 2505 โดยเฉพาะพวกแกมมุสลิมจะมุ่งเน้นการจับเพื่อขาย เมื่อจับได้ก็จะนำไปขายเจ้าแก่แพปลา เช่น "ไปขายมีแพปลาทั้งบนบก และในน้ำ แพในน้ำมีการรับซื้อไปขายที่สงขลา เรียก "แพอ" แพบนบกเป็นแพเล็กในตลาด"⁵³ และกู้ยืมเงินมาใช้จ่ายในชีวิตประจำวันบ้างเล็กน้อย

1.2 ตลาดนัด

สำหรับชาวบ้านตลาดนัดยังคงมีความสำคัญต่อชาวบ้าน ในแง่ของการยังเป็นตลาดในบริบทของชุมชนหมู่บ้านที่ชาวบ้านนำของมาซื้อขายแลกเปลี่ยนกัน เช่น ในแง่สินค้าและผู้ที่มาขาย "ส่วนใหญ่เป็นปลา น้ำจืด ปลาทะเล มีน้อย ได้แก่ ปลาหมอ ปลาช่อน จับจากในนาขาย หนุบบางนัดจะมีสักตัวหนึ่ง บางนัดก็ไม่มี"⁵⁴ พวกแขกอิสลามเอาไก่มาแลกพลู⁵⁵ คนที่มาซื้อขายของ

52 สัมภาษณ์ นายสว่าง จงภักดี

53 สัมภาษณ์ นายสุรินทร์ รัต๊ะหมาด

54 สัมภาษณ์ นายแคว้ว อนันตราช

55 สัมภาษณ์ นายเทียว ถาวรมาศ

ส่วนมากล่องเรือมา บรรทุกของมา ถ้าจ่ายวันพรุ่งนี้ วันนี้จะมาแต่เช้า พวกเรือมาจากข้างล่าง มาจากท่าแพ⁵⁶ ลักษณะของตลาดเป็นตลาดนัดเล็ก ๆ ในหมู่บ้าน จะมีโรงเป็นมุงจากเป็นฟาก เป็นจุดรวมอยู่ข้าง ๆ ของหมู่บ้าน

ถึงแม้ว่าจะมีระบบเศรษฐกิจแบบตลาด (Market Economy) เข้ามาเกี่ยวข้องกับ ชาวบ้านในชุมชนหมู่บ้านมากขึ้น แต่การแลกเปลี่ยนกันระหว่างชาวบ้าน ยังคงเป็นการแลกเปลี่ยน ตามความพอใจ ตามตกลงกันเองเอาแน่นอนไม่ได้ เช่น ทูเรียน 3 ผล แลกข้าว 1 ถัง บางแห่ง ก็เริ่มมีการใช้การวัดก็เป็นการวัดแบบง่าย ๆ ไม่ได้จริงจัง "เครื่องวัด การชั่ง เมื่อก่อนใช้ หัวขวาน เอาเนื้อแขวนอีกทางหนึ่ง แล้วมีเชือกแขวนไว้ ถ้ามั่นเท่ากันเขาก็ถือว่าหนึ่งกิโล แต่จะ ยึดน้ำหนักที่แท้จริงไม่ได้ เพราะน้ำหนักหัวขวานแต่ละอันไม่เท่ากัน"⁵⁷

นอกจากการหาบมา ขึ้นเกวียนมา ชาวบ้านจากบนเขาก็จะล่องเรือมาที่เรียกว่า เรือ เหนือเป็นการติดต่อกันระหว่างชาวเหนือกับชาวนอกในพื้นที่ราบ แบ่งได้หลายเส้นทางดังนี้

จากลานสกา ถึงเสาชง หัวท่า ปากน้ำนคร
จากพรหมคีรี ถึงท่าศาลา ปากน้ำนคร
จากน้ำตกพรหมโลก ผ่านคลองนอกท่า ถึงท่าแพ
จากร่อนพิบูลย์ ผ่านปากแพก ชะเมา ถึงปากพ่อง
จากชะอวด ผ่านการะเกด ถึงปากพ่อง⁵⁸

การติดต่อทางเรือเหนือ เป็นการติดต่อที่สำคัญระหว่างชาวบ้านทางหนึ่ง ตลอดช่วง เวลานี้ จนกระทั่งประมาณ 2510 จึงเริ่มน้อยลงไปและค่อยเลิกไปในที่สุด เหตุที่ทำให้เลิกการติด ต่อทางเรือเหนือ เกิดจากสาเหตุต่าง ๆ ดังนี้

56 สัมภาษณ์ นายแคล้ว อนันตราช

57 สัมภาษณ์ นายแคล้ว อนันตราช

58 สัมภาษณ์ นายภาณุ ทุงสว่าง นายสัมพันธ์ คำทอง นายชานาญ หมายดหล้า นายสว่าง

1. การสร้างถนนสายนคร - ลานสกา นคร-พรมโลก
2. การทำชลประทานดึงน้ำไปทำน้ำคลองเริ่มต้นเงิน⁵⁹
3. การทำลายป่าไม้ ทำให้ระบบความสมดุลตามธรรมชาติสูญเสียไป คือ แต่เดิมน้ำป่าบนเขาจะไหลลงมาชะล้างสิ่งโสโครกลงทะเล⁶⁰ แต่เมื่อป่าไม้ซึ่งเป็นแหล่งต้นน้ำถูกทำลายไปมาก ตะกอนที่ทับถมตามลำคลอง จึงสะสมและทำให้น้ำคลองต้นเงินไปในที่สุด

ในส่วนของตลาดนัด ก็ค่อยเล็กลงไปมากประมาณปี 2510 เนื่องจากมีถนนหนทางสะดวกขึ้นทำให้ตลาดนัดที่เคยเป็นจุดพบปะแลกเปลี่ยนและพูดคุยกัน ก็แปรสภาพเป็นตลาดการค้าย่อย ๆ ชาวบ้านที่อยู่ไกลจากตลาดนัด เช่น ชาวบ้านต้นเหลิ้น ก็จะไม่มาที่นี่ ซึ่งเกียจมา เกิดเป็นตลาดนัดที่ต้นเหลิ้นเป็นชุมชนอีกที่ และตลาดนัดอื่น ๆ ก็กระจายออกไปเป็นตลาดซื้อขาย⁶¹ บางแห่งก็เลิกไปเลย เช่น ที่เขาแก้วมีนัดวันอังคาร พอมีถนนลาดยางก็เลิกไป ไปที่ตัวนคร* เลย ไปขายผลไม้ที่นครแล้วซื้อของมา⁶²

2. ระบบการแลกเปลี่ยนที่ไม่ผ่านตลาด ระบบเกลอ

การไปมาหาสู่ของชาวบ้านที่เป็นระบบความสัมพันธ์ส่วนตัว ยังคงมีความเหนียวแน่น คือ มีการไปมาหาสู่กันพึ่งพากันมากมายหลายรูปแบบ ในหลาย ๆ หลายพื้นที่ก็ยังคงรู้สึกสนิทสนมเหมือนเป็นพี่น้องกันจริง ๆ คือ "มีเกลออยู่ที่ท่าสาลา และทุ่งใหญ่ ไปอยู่บ่อยบางที่เดือนละหน ที่ท่าสาลา

ศูนย์วิทยทรัพยากร
จุฬาลงกรณ์มหาวิทยาลัย

* ตัวนคร หมายถึง อำเภอเมือง จังหวัดนครศรีธรรมราช

⁵⁹ สัมภาษณ์ นายสัมพันธ์ คำทอง

⁶⁰ สัมภาษณ์นายวิญญู ใจอารีย์

⁶¹ สัมภาษณ์ นายบพิตร เพชรชู

⁶² สัมภาษณ์ นายเลียบ บุญบำรุง

เป็นน้อง ไปหาตั้งแต่เป็นหนุ่ม"63 แต่ในระยะหลัง ๆ ของช่วงเวลานี้ "จะไม่หนักแน่นใคร จะเสมอเหมือนกันหมด ไม่มีคนไหนที่เป็นเกลอเหมือนพี่เหมือนน้อง"64

อย่างไรก็ตามสิ่งที่ยังคงสภาพเดิม คือ การไปมาหาสู่กัน แลกเปลี่ยนฟังพากัน แม้ว่าจะมีการติดต่อทางการค้าได้สะดวกขึ้นแล้วก็ตาม การไปมาหาสู่กันดังกล่าว จึงเป็นเรื่องของน้ำใจ ความรู้สึกเป็นเกลอ เป็นญาติกัน และการฟังพากัน เห็นได้จากความรู้สึกของชาวบ้าน เช่น "คน แลกเปลี่ยนไม่ได้หวังกำไร วันหลังเพื่อนหาได้ก็มาแบ่งกัน"65

นอกจากเรื่องการแลกเปลี่ยนผลผลิตแล้ว ความสัมพันธ์กันในระบบเกลอยังมีความสัมพันธ์ ที่ลึกซึ้งกว่าการแลกเปลี่ยนสิ่งของกันแบบผิวเผิน ในแง่ของทางสังคม "สมัยก่อนมีงานสังคม เช่น แต่งงานเดือนหน้า เจ้าของงานกะเอาไว้แล้วว่าจะทำอะไรก็จะออกปาก ว่าวาน นัดคนนั้นคนนี้ ออกปากเย็บจาก ออกปากตัดเย็บ วันนี้ออกปากมายกรงร้านที่จะประกอบพิธีงาน เป็นโรงครัว โรงพระ ประกอบพิธีงาน แล้วคนก็มาทำงาน เมื่อก่อนเขาทำกันจริงจัง ถ้าเป็นคนรักใคร่ชอบพอบางที่เอาของมาช่วย บางที่เอาพวกพร้าวบาง สับประดบ้าง หมาก พลุ เป็นจำพวกของป่า แต่เป็นเนื้อเป็นหนังจะไม่มี"66 หรือ ไปหาบ่อย ถ้ามีธุระก็ค้างหลายวัน ธุระ เช่น ต้องการไปซื้อ ไม้มาสร้างบ้าน หรือไปซื้อสัตว์ เช่น วัวมาฆ่าในงานแต่งงาน ถ้าไม่มีเพื่อนเราก็ไปไม่ถูก ต้อง ำให้เพื่อนพาแนะนำ ช่วยเหลือเราไป67

โดยสรุปแล้ว ความสัมพันธ์ภายในระบบเกลอที่เป็นความสัมพันธ์ทางจิตใจ ยังคงมีความเหนียวแน่นกันอยู่มากในช่วงเวลานี้ เพราะถึงแม้จะมีการคมนาคมที่สะดวกขึ้น สามารถหา

63 สัมภาษณ์ นายรวย ช้างกลาง

64 สัมภาษณ์ นายแคล้ว อนันตราช

65 สัมภาษณ์ นายบพิตร เพชรชู

66 สัมภาษณ์ นายแคล้ว อนันตราช

67 สัมภาษณ์ นายสุรินทร์ รัต๊ะหมาด

ซื้อสินค้าได้มากขึ้น และมีต้นทุนทางด้านเวลาในการเดินทางไปหาเกลือ แต่ก็ยังเดินทางไปหาเกลือที่อยู่ไกล ๆ กันอยู่ และปรับตัวเข้ากับสภาพแวดล้อมใหม่ ๆ เช่น "บางที่เอาเคยไป แยกไป ต่อมาอีกรถก็ขึ้นรถเอาไป ปัจจุบันยังเอาไปให้เพื่อน ส่วนที่ขายก็ขาย บางส่วนก็ให้เพื่อนกินบ้าง เพราะเพื่อนเอามาให้ เราต้องเอาไปให้เพื่อนบ้าง"⁶⁸

ความสัมพันธ์ในการผลิต

ในอดีตแต่ละครัวเรือนเป็นเจ้าของเครื่องมือในการผลิต เพราะ เป็นเครื่องมือง่าย ๆ สร้างกันขึ้นเองได้ ออกไปจับได้ทั้งผู้ชายผู้หญิง ได้ปลา กุ้ง ปู มากี่แบ่ง ๆ กันในครัวเรือนในชุมชน ซึ่งระบบความสัมพันธ์ในการผลิต ดังกล่าวต่อเนื่องมาจนถึงระยะต้น ๆ ของช่วงเวลานี้

สำหรับวิธีการในการจับสัตว์น้ำ ในช่วงท้าย ๆ ของช่วงเวลานี้ประมาณทศวรรษ 2480⁶⁹ เกิดวิธีการใหม่ ๆ ได้แก่ การ หลอยเขา* และการ ยุง** ซึ่งมีผลต่อความสัมพันธ์ในการผลิต

การหลอยเขามีสาเหตุ 1) จากการใช้ น้ำกิน*** ขาดหรือการที่แนวทราย

ศูนย์วิทยทรัพยากร

จุฬาลงกรณ์มหาวิทยาลัย

* หลอยเขา คือ การไปลงเรือร่วมจับกับเขา หรือ หลอยลงเรือเขาตัวเอง

** ยุง คือ การจับปลาโดยชาวบ้านลากอวนรถยนต์นำเรือของตนไปผูกไว้ท้ายเรือหางขนาดใหญ่ว่าแล้วให้เรือใหญ่ลากไป เมื่อได้ปลาก็ขายให้เรือใหญ่ทะเลเลย

*** น้ำกิน คือ คำที่ชาวบ้านหมายถึงการที่คลื่นเขาขาดทำให้ขาดหลุดตัวเข้ามา

68 สัมภาษณ์ นางกิ่งกาญจน์ รามา

69 สัมภาษณ์ นายส่อง มีทองขาว

ชายฝั่งถูกเขาไป ทำให้เกิดการรวมชุมชนแวกมุสลิมกับชาวชุมชนทานาเข้าด้วยกัน เป็นชุมชนหมู่บ้านประมง 2) จากการเดินทางของพวกเขาแวกมุสลิมสงขลา ขึ้นมาอยู่ใกล้ ๆ ชุมชนหมู่บ้านทานาบริเวณริมชายฝั่งทะเล จึงเกิดการเรียนรู้และทำร่วมกัน รูปแบบการพลอยเขา แต่แรกบริเวณชุมชนหมู่บ้านทานา ไม่ได้ออกไปในทะเลจับปลา เช่น "แต่แรกไม่มีเรือสักลำ พอเห็นเรือแวกก็ทำตาม... คนไทยไม่เคยออกหาปลาด้วยเรือใบ" ในช่วงนี้ภายในชุมชนมีการช่วยเหลือกันมาก ต่อมา เมื่อไปช่วยแวกหาปลาที่เริ่มรู้วิธีการจับมา แล้วชาวบ้านชุมชนทานาเดิมก็เริ่มทำเองบ้าง เช่น "เรือได้จากบนเขามาซุดทำเอง มาต่อใส่เสาตรงกลางใส่ใบ ชื่อผ้าด้ายดิบ"⁷⁰ แต่เรือแบบของแวกจะเป็นเรือที่มีลักษณะลำใหญ่ ปลายตัด ดังนั้น เรือชนิดนี้จึงมีเพียงไม่กี่ครีวเรือน บางชุมชนหมู่บ้านทั้งหมู่บ้านมีเพียง 1 ลำ คนไทยก็ไม่คุ้นเคยการออกเรือออกไปกับเรือ เช่น "เริ่มมาช้อนมา 40 ปี แล้ว เป็นอวนปลากระบอกแต่ส่วนมากยังคงเป็นพวกแวกคนไทยจะแร้ว"⁷¹ คนไม่มีเครื่องมือ พวกเรือ อวน ก็ต้องไป "พลอยเขา" คือ พลอยลงเรือเขา ลำหนึ่งออกไป 10 - 11 คน⁷² "คนที่มาช่วยจับปลามีไม่แน่นอน บางทีคนนั้นไป คนนี้ไป บางทีเป็นญาติบ้าง เพื่อนบ้านบ้าง เพราะเครื่องมือหากินมีน้อย"⁷³ ถ้าได้คนใบไม้ครบก็จะมาออกปาก เช่น "แวกมาออกปากให้ไปกับเรือให้ครบ 11 คน ก็มี"⁷⁴ เวลานั้นคนก็จะ "บอกว่าพรุ่งนี้จะออกเรือเขาก็มากันเอง โดยบอกเป็นช่วงเวลา เช่น "วันป่านั้น หรือ "วันเกือบหัน" คือ ดูจากตะวัน"⁷⁵ ช่วงนี้เริ่มมีการแบ่งงานกันทำเป็นอย่าง ๆ เช่น "บางวันที่ไม่วางอวน แต่ลงไปดำน้ำพอง" หรือ "เคยถือท้ายเรือให้แวก"⁷⁶ หรือ "จับได้ก็แบ่งปลา

ศูนย์วิทยทรัพยากร

จุฬาลงกรณ์มหาวิทยาลัย

70 สัมภาษณ์ นายผอง มีทองขาว

71 สัมภาษณ์ นายดำ พูลสวัสดิ์

72 สัมภาษณ์ นายผอง มีทองขาว

73 สัมภาษณ์ นายหรรณ วรรณกิจ

74 สัมภาษณ์ นายผอง มีทองขาว

75 สัมภาษณ์ นายหรรณ วรรณกิจ

76 สัมภาษณ์ นายผอง มีทองขาว

ภาพที่ 48 เรือแจก ลานใหญ่ ปลายตัด



ศูนย์วิจัยทรัพยากร
จุฬาลงกรณ์มหาวิทยาลัย



กันเลย ฝ่าไปทำงาน เมียก็เอาปลาใส่ตะกร้าทูนหัวไปตลาด"⁷⁷ ผู้หญิงโดยมากจะไม่ค่อยออกเรือ จึงเริ่มแบ่งหน้าที่ในการผลิตของครัวเรือนชัดเจนขึ้น เช่น "ออกเฉพาะผู้ชาย แต่ผู้หญิงออกไม่ไหว ถูกลม ถูกคลื่น อยู่บ้านหุงข้าว เมื่อได้ปลาก็เอาปลาไปขาย"⁷⁸ วิธีการแบ่งผลผลิตจะเริ่มมีการแบ่ง ระหว่าง "นายอวน" กับ "ลูกน้อง" คือ "เจ้าของอวนเรียกว่า นายอวนไปกับลูกน้อง" มีสัดส่วน คือ "ได้มา 100 แบ่ง 50 แรกให้เจ้าของอวนอีก 50 แบ่งให้แรงงานทุกคนเท่ากัน รวมทั้งเจ้าของอวนที่ไปด้วย"⁷⁹

จนกระทั่งในช่วงหลัง พ.ศ. 2505 เครื่องมือในการจับสัตว์แต่ละอย่างทั้งอวนเรือ เครื่องยนต์ต้องลงทุนมาก ชาวประมงจะต้องกู้จากบริษัทในเมืองเพื่อซื้อเครื่องมือ ทำให้ต้องรีบจับให้มาก เพื่อเอาไปใช้หนี้ เช่น "พอไปเอาเครื่องจากบริษัทก็ต้องทำจริง ตั้งใจทำงาน เพราะติดเงินเขา" หากกู้เล็ก ๆ น้อย ๆ จะกู้จากพ่อค้าชาวจีนมีแพปลารับซื้อปลา ชาวประมงเมื่อหาปลาได้ก็ต้องไปขายกับพ่อค้าคนที่กู้เงินมา เช่น ค่าใช้จ่ายอื่น ๆ ไปกู้เค้าแก้หางเล็ก ๆ น้อย ๆ หาปลาได้ก็ส่งปลาให้"⁸⁰

ศูนย์วิทยทรัพยากร จุฬาลงกรณ์มหาวิทยาลัย

77 สัมภาษณ์ นายพรน วรรณกิจ

78 สัมภาษณ์ นายโรนาม ใจะหาค

79 สัมภาษณ์ นายสุรินทร์ ใจะหามา

80 สัมภาษณ์ นายสุรินทร์ ใจะหามา

2. ระบบทางวัฒนธรรมของชุมชนหมู่บ้านช่วง พ.ศ. 2435-2504

ด้านความเชื่อและพิธีกรรม

ระบบทางวัฒนธรรมของชุมชนหมู่บ้าน ที่เป็นเครื่องมือในการอำนวยความสะดวกความเป็นอยู่ของชาวบ้าน และชุมชน อันเกิดจากภูมิปัญญาของคนในท้องถิ่น ยังคงเป็นระบบที่มีคุณค่าทางสังคมของชุมชนที่สืบทอดกันมาช้านาน ดังนั้น แม้ว่าระบบตลาดจะเข้ามามีผลต่อชาวบ้าน โดยเฉพาะชาวบ้านที่อยู่ในบริเวณชุมชนการค้าที่เกิดขึ้นมาใหม่ในช่วงนี้

เมื่อชาวบ้านเริ่มเปลี่ยนแปลงมาเป็นการผลิตแบบยังชีพ มาเป็นการผลิตแบบยังชีพที่เหลือจากกินก็ขาย ทำให้ชาวบ้านเริ่มที่จะเลือกวิถีแห่งการสะสมมากกว่าวิถีแห่งการแบ่งปัน เพื่อนำไปซื้อสินค้าอุปโภคบริโภค หรือซื้อเครื่องมือในการผลิตแบบใหม่ ดังนั้น โลกทัศน์ของชาวบ้านในการมองธรรมชาติว่า ที่เคยมองอย่างมีความกลมกลืน ระหว่างการอยู่ร่วมกันกับการดำรงชีวิต ผสานกับรูปแบบทางความเชื่อที่เป็นกลไกทางวัฒนธรรม จึงเปลี่ยนแปลงไปเป็นการมองธรรมชาติเหล่านั้นว่าเป็นสินค้าชนิดหนึ่ง เช่น "ตัดไม้สักดีสี่ทิศไม้ไต้ ไม้กล้านำด้วยขวาน ต่อมาเมื่อเครื่องกีดหมดเลย"⁸¹ อย่างไรก็ตาม เหตุการณ์ดังกล่าวเริ่มเกิดขึ้นในตอนปลายของช่วงเวลานี้ และมีความชัดเจนมากขึ้นในช่วงหลังวาทะภัย ผลที่ตามมาก็คือ ระบบความสมดุลทางธรรมชาติ สูญเสียไป ตัวอย่างทางรูปธรรม ได้แก่

1. ป่าไม้ที่เคยเป็นที่อยู่อาศัยของสัตว์ป่า พืชพันธุ์สมุนไพร และของป่าอื่น ๆ ที่ชาวบ้านเคยใช้เป็นแหล่งพึ่งพิงยามขัดสน มีจำนวนน้อยหรือลง
2. ทำให้ฝนไม่ตกตามฤดูกาล มีผลอย่างมากต่อผลผลิตทางเกษตรกรรม เพราะชาวบ้านทานาโดยอาศัยน้ำฝนเป็นหลัก

⁸¹ สัมภาษณ์ นายเสียบ บุญบำรุง

3. ป่าไม้ซึ่งเป็นแหล่งต้นน้ำลำธารบนเขาถูกทำลาย มีผลให้น้ำตามแม่น้ำลำคลองที่เคยชะล้างสิ่งสกปรกตะกอนที่อยู่ในลำคลองให้น้อยลง มีปริมาณลดลง จึงทำให้การเดินทางติดต่อทางเรือ รวมทั้งการติดต่อระหว่างชุมชนหมู่บ้านทาสวน กับชุมชนหมู่บ้านทางเรือเหนือต้องเลิกไปเพราะคลองตื้นเขิน

4. นอกจากนั้นยังทำให้น้ำจืดมีน้อย จึงก่อให้เกิดปัญหาน้ำเค็มรุกล้ำเข้าตามลำคลองในบริเวณราบลุ่ม ซึ่งเป็นแหล่งเพาะปลูกข้าว

5. ชุมชนทาสวนต้องประสบปัญหาเมื่อฝนตกหนัก ก็จะชะล้างหน้าดินที่เป็นอาหารของต้นไม้ไปหมด

6. ชาวบ้านในชุมชนหมู่บ้านประมง ไม่สามารถหาวัสดุในการทำเรือได้สะดวกเหมือนในอดีต เป็นต้น

สิ่งเหล่านี้เป็นการทำลายวงจรความสมดุลย์ในโครงสร้างทางเศรษฐกิจ และสังคมของชุมชนหมู่บ้านที่เป็นรูปธรรมในปัจจุบัน เมื่อระบบคุณค่าที่แฝงอยู่ในกลไกทางวัฒนธรรมถูกทำลายไป ปัญหาวิกฤตแห่งการดำรงชีวิตของชาวบ้านจึงค่อยๆ เพิ่มขึ้น ดังเช่น ปัญหาความยากจนในเขตปากน้ำ ที่แต่เดิมเคยเป็นแหล่งที่มีความสมบูรณ์มาก แต่เปลี่ยนมาพึ่งพิงกับระบบตลาดเมื่อราคาผลผลิตตกต่ำลงชาวบ้านชุมชนทานาบริเวณนี้จึงได้รับความยากลำบาก

ด้านการละเล่น

ชาวบ้านที่เคยใช้เวลาว่างหลังทำการผลิตแบบยังชีพ ไปในการคลุกคลีตีโมงไปมาหาสู่และเล่นสนุกกัน ในรูปแบบของการละเล่นพื้นบ้านต่าง ๆ เพื่อเสริมความสัมพันธ์ และความรู้สึกที่ดีต่อกันของชาวบ้านในระยะต้น ๆ ของช่วงเวลานี้เริ่มมีเวลาน้อยลง เนื่องจากต้องทุ่มเทเวลาไปกับการผลิตแบบใหม่ จึงเป็นการบั่นทอนความรู้สึกร่วม ความสัมพันธ์ของคนในชุมชนไปที่ละน้อย โดยเฉพาะปลาย ๆ ของช่วงเวลานี้

ด้านระบบการอยู่ร่วมกัน

ชาวบ้านยังคงมีการช่วยเหลือแบ่งปันกัน ฟึ่งพากัน และมีน้ำใจต่อกันในรูปแบบต่าง ๆ ที่ปรากฏในด้านการผลิตและด้านอื่น ๆ ทั้งภายในเครือญาติ ในชุมชน และระหว่างชุมชน ทั้งการออกปาก การไปมาหาสู่ของเครือญาติ การไปมาหาสู่ของเกล่อ การไปคลุกคลีตีโมง เป็นต้น จึงทำให้ชาวบ้านสามารถอยู่ได้ด้วยชุมชนของตนเอง ไม่ได้ถูกกระทบจากทุนการผลิตที่เข้ามาจากภายนอกตลอดช่วงเวลานี้มากนัก นอกจากนี้เนื่องจากชาวบ้านมีความยึดหยุ่นในการดำรงชีพสูง ชาวบ้านจึงสามารถค่อย ๆ ปรับตัวเข้ากับสิ่งที่เข้ามากระทบได้ เช่น การพลอยเขา เป็นการเกิดรูปแบบทางความสัมพันธ์ทางการผลิตแบบใหม่ ๆ ในการไปเรียนรู้วิธีการผลิตจากอีกชุมชนหนึ่ง และร่วมมือกันภายในชุมชนใหม่ที่เกิดขึ้นนี้ หรือการทดลองปลูกยางในสวนผลไม้บนกันไปก่อนไม่ได้เกิดการเปลี่ยนแปลงการผลิตแบบเป็นบริเวณกว้างโดยทันทีทันใด ในระดับครัวเรือนเองก็ยังมี การช่วยเหลือกันในการผลิตเห็นได้จาก คำนิยามในเรื่อง การเตรียมเครื่องมือในการผลิตไว้ให้ยามลูกมีครอบครัว เช่น "ถ้าลูกแต่งงานต้องลงทุนให้ลูกเฉพาะเรื่องกับอวน"^{S2} หรือ "พ่อแม่จะแบ่งปันแจกจ่ายที่ให้เท่านี้เท่านั้นไปเท่า พ่อแต่งงานเสร็จแล้วต้องให้ ถ้าไม่ให้ก็ทำการไม่ได้"^{S3} ดังนั้นการที่ชาวบ้านยังสามารถคงอยู่ได้ด้วยตนเอง ไม่ลู่ไปตามกระแสแห่งทุนมากนัก เพราะมีความสัมพันธ์ในระบบเกล่อ ระบบเครือญาติ และระบบการช่วยเหลือระหว่างชุมชนในรูปแบบต่าง ๆ ช่วยค้ำจุนอยู่ หรือแม้แต่ช่วงที่ชาวบ้านจะต้องประสบกับภัยต่าง ๆ ชาวบ้านก็จะช่วยเหลือกันแม้ว่าจะไม่รู้จักมาก่อนก็ตาม เช่น ในช่วงสงครามโลกครั้งที่ 2 ชาวบ้านชาวเมืองในที่ต่าง ๆ เข้าไปขอหลบภัยอยู่ในชุมชนทาสวนอยู่ เช่น "เมื่อเครื่องบิน บินมาเราก็วิ่งเข้าไปขอชาวสวนอยู่ เขาก็มีน้ำใจให้อยู่ 10-20 วัน ไม่มีของหาย พวกคนในตลาดต้องแบกเงินแบกทองเข้าไป"^{S4} หรือ "พวกญี่ปุ่นบุก ยังคงปลูกสวนเหมือนเดิม ช่วงนั้นยังเด็กไปดูพวกเค้าแก่พวกจีน ขึ้นมาจากนคร มาอยู่ที่นี้ คนแต่แรกใจบุญเขาช่วยกันเขาไม่เอาเงินกัน ขอขึ้นเรือบ้าง

S2 สัมภาษณ์ นางโรนาม รัต๊ะหมาด และนายสุรินทร์ รัต๊ะหมาด

S3 สัมภาษณ์ นายแคสว อนันตราช

S4 สัมภาษณ์ นางบัวหนาย แซ่ตัน

ข้ามเรือบ้าง เดินมาขึ้นมาเจอใครก็ยกมือไหว้ขอยู่ พวกแขกพวกจีนมาหมด พวกคนรวย พวกท่าวัง มาเยอะ เดินมาเป็นกลุ่ม ๆ แยกของแบกผ้าแบกเงินมา"⁸⁵ หรือแม้แต่ช่วงเกิดเหตุการณ์วาทะภัยครั้งใหญ่ ชาวบ้านก็มีการช่วยเหลือกัน เช่น ที่ปากพนัง "วาทะภัยบ้านพังหมด ขอยู่กันไว้ที่บ้านที่ไม่พังคนอยู่กันเต็ม ไปช่วยกันซ่อมบ้านที่พัง"⁸⁶ ชาวบ้านมีการช่วยเหลือกันแทบจะทุกเรื่อง ไม่ว่าจะเป็นเรื่องการผลิต เรื่องชีวิตประจำวัน เรื่องงานประเพณีต่าง ๆ ในครัวเรือน งานในชุมชน หรือแม้กระทั่งยามเดือนร้อนเมื่อประสบภัยต่าง ๆ ผ่านสิ่งสำคัญร่วมกันสิ่งหนึ่งคือ "น้ำใจ" ที่ช่วยให้สังคมของชุมชนหมู่บ้านนครศรีธรรมราชคงอยู่ได้อย่างมีศักยภาพเป็นเวลานาน

สรุป

การผลิตของชาวบ้านยังมีลักษณะพึ่งพาธรรมชาติสูง มีการไปมาหาสู่ช่วยเหลือซึ่งกันและกัน ยังคงมีความเรียบง่าย ไม่ซับซ้อน เพราะสภาพแวดล้อมทรัพยากรยังคงสมบูรณ์

หมู่บ้านทาสวน ยังคงใช้เครื่องมือแบบง่าย ๆ ที่ใช้แรงคนเป็นหลัก แม้ว่าจะเปลี่ยนเครื่องมือไปตามวิธีการผลิตที่ต้องใส่ใจในการเพราะปลูกมากขึ้นก็ตาม อีกด้านหนึ่ง ผลผลิตที่มีคุณภาพ ได้จากการคัดเลือกผลที่ดีไปขาย เพราะปริมาณที่ส่งไปขายเป็นสัดส่วนที่น้อยมาก เมื่อเทียบกับผลผลิตทั้งหมด และแม้ว่าจะปลูกพืชชนิดอื่น เช่น ยาง แต่ก็ยังคงปลูกไม้ผลอยู่ ทั้งนี้เพื่อหารายได้มาใช้จ่ายสินค้าใหม่ ๆ ที่เข้ามายังหมู่บ้าน

หมู่บ้านทานาในบริเวณสามอำเภอหลัก มีการเปลี่ยนเครื่องมือที่ใช้คือจาก ครก กระดังมาเป็นโรงสีข้าว ในขณะที่บริเวณอื่นๆ ยังคงสีข้าวกินเอง

หมู่บ้านประมง ยังคงใช้วัสดุจากธรรมชาติ วิถีธรรมชาติ แล้วจึงค่อยๆ เริ่มเปลี่ยนจากการหาปลาริมชายฝั่ง เป็นการออกเรือด้วยเรือใบเหมือนชาวมุสลิม มีการใช้เครื่องมือประเภทอวน โดยเฉพาะช่วงหลังสงครามโลกครั้งที่ 2

⁸⁵ สัมภาษณ์ นายเอี่ยม ยอดวิจารณ์

⁸⁶ สัมภาษณ์ นายเสริญ อยู่เที่ยง

ในด้านของการแลกเปลี่ยนนั้น เนื่องจากการเดินทางทั้งทางบกและทางน้ำสะดวกมากขึ้น จึงมีสินค้าเข้ามาถึงชุมชนหมู่บ้านได้สะดวกขึ้น โดยผ่านทางชุมชนการค้าต่างๆ ทั้งในเมืองและชุมชนการค้าที่เกิดขึ้นใหม่ อย่างไรก็ตาม กิจกรรมเหล่านี้ดำเนินการโดยชาวจีน

ในขณะที่กระบวนการส่งผลผลิตไปยังตลาด ก็ดำเนินการโดยชาวจีนเป็นหลักเช่นกัน ชุมชนทานา ชาวบ้านที่อยู่ใกล้ก็จะขายโรงสีไฟ ซึ่งจะทำหน้าที่จัดการเรื่องการขนส่งขึ้นรถไฟไปยังภายนอก หรือชาวบ้านขายผ่านโรงสียนต์ในราคาต่ำ แล้วโรงสียนต์ก็จะส่งไปขายให้ทางโรงสีไฟ ถึงแม้ว่าโรงสียนต์จะเป็นของชาวนารวย แต่ก็เป็นการสะสมทุนผ่านการค้า มากกว่าเป็นการผลิต เพราะสะสมทุนจากการซื้อถูกขายแพงเป็นหลัก มากกว่าการแปรรูปผลผลิตหรือการสีข้าว

ในชุมชนทาสวน ชาวบ้านส่วนใหญ่ยังคงผลิตแบบยังชีพ ส่วนที่เหลือจึงขายประกอบกับการขนส่งที่ยากลำบาก ในขณะที่เริ่มมีการปลูกยางกันเพิ่มมากขึ้นโดยเฉพาะ ชาวจีนฮกเกี้ยนทางฝั่งตะวันตกของจังหวัดและชาวบ้านบางส่วนที่ที่ดินบางแห่งไม่อาจปลูกผลไม้อื่นได้ แต่ชาวบ้านก็ยังคงปลูกยางปนกับไม้ผล ในรูปแบบต่างๆ อย่างไรก็ตาม รายได้จากการปลูกยางก็ไม่แน่นอน เพราะราคามีความผันผวนมาก

อย่างไรก็ตาม ได้เริ่มเกิดมีพ่อค้าคนกลางหรือพ่อค้าปากแข็ง ที่สะสมทุนจากการรับซื้อผลผลิตราคาถูกจากชาวบ้านนำมาขายในเมือง

ส่วนชุมชนประมง ผลผลิตจากชาวบ้านโดยส่วนใหญ่ยังคงบริโภคภายในชุมชน มากกว่าการขนส่งออกไปยังภายนอก

การติดต่อกันระหว่างชุมชนและภายในชุมชน ทั้งในรูปแบบตลาดนัดและการไปมาหาสู่เรือญาติและเกลอป ยังคงมีความสำคัญในด้านความสัมพันธ์ทางจิตใจแล้ว ยังมีผลทางเศรษฐกิจ คือ เป็นการสนับสนุนหรือช่วยเหลือซึ่งกันและกัน แม้ว่าตลาดนัดในบริบทของชุมชนหมู่บ้าน เริ่มมีสินค้าจากภายนอกเข้ามาขายบ้างก็ตาม แต่การแลกเปลี่ยนก็ยังคงเป็นการแลกเปลี่ยนตามความพอใจ

ระบบทางวัฒนธรรมของชุมชนหมู่บ้านนครศรีธรรมราช 3 ด้านใหญ่ๆ ได้แก่ การละเล่น
ความเชื่อและพิธีกรรม และระบบการอยู่ร่วมกัน

การที่ชุมชนหมู่บ้านนครศรีธรรมราชติดต่อกับโลกภายนอกมากขึ้น และชาวบ้านมีการ
เปลี่ยนแปลงกิจกรรมการผลิตไปบ้าง ชาวบ้านจำเป็นต้องให้ความสนใจในการผลิตของตน
มากขึ้น ทำให้เวลาว่างในการทำกิจกรรมอื่นๆ มีน้อยลง ส่งผลให้การละเล่นต่างๆ ค่อยๆ ลด
น้อยลงไป อย่างไรก็ตาม คุณค่าทางวัฒนธรรมด้านอื่นๆ เช่น ด้านความเชื่อและพิธีกรรมต่างๆ
ชาวบ้านยังคงสืบทอดความเชื่อและพิธีกรรมเหล่านั้นเอาไว้ ถึงแม้ว่าจะค่อยๆ ถูกบั่นทอนด้วยโลก
ทัศน์ที่มุ่งหวังกำไร ในตอนท้ายๆ ของช่วงเวลานี้ ในด้านระบบการอยู่ร่วมกัน ชาวบ้านยังคง
มีการช่วยเหลือพึ่งพากัน แบ่งปันกัน ชาวบ้านในรูปแบบต่างๆ เหล่านี้ เป็นแรงที่ยึด
เหนี่ยวภายในชุมชนไว้ได้อย่างเหนียวแน่น ทำให้ชุมชนหมู่บ้านนครศรีธรรมราชยังคงรักษาระบบการ
ผลิตของตนไว้ได้เป็นเวลานาน ไม่ได้ทำให้เกิดการเปลี่ยนแปลงไปอย่างทันทีทันใด

ศูนย์วิทยพัทยากร
จุฬาลงกรณ์มหาวิทยาลัย