



รูปแบบนิทรรศน์ที่ท้องถิ่น ในภาคตะวันออกเฉียงเหนือ

การจะพัฒนาชาติให้เจริญก้าวหน้า ประชาชนจำเป็นต้องมีความรู้ มีทักษะในการประกอบอาชีพ และด้วยเหตุที่วิทยาการความก้าวหน้าทางเทคโนโลยีได้พัฒนาไปอย่างรวดเร็ว ประชาชนจำเป็นต้องได้รับการศึกษาต่อเนื่องอย่างเป็นระบบ ที่จะให้สามารถดำรงชีวิตอยู่ในสังคมได้

ปัจจุบันหลายประเทศได้จัดให้นิทรรศน์ เป็นส่วนประกอบสำคัญในระบบการศึกษา เพราะสามารถจัดให้นิทรรศน์เป็นแหล่งวิชาการเช่นเดียวกับสถาบันการศึกษาอื่นๆ ซึ่งเผยแพร่ศิลปวิทยาการต่างๆ ได้อย่างเป็นระบบ (ศูนย์บริภัณฑ์เพื่อการศึกษา ไม่ปรากฏปีที่พิมพ์:1) ทั้งยังช่วยอนุรักษ์ศิลปวัฒนธรรม เทคโนโลยีต่างๆ ให้ประชาชนสามารถศึกษาหาความรู้ได้อย่างเสมอภาคและสะดวก เนื่องจากนิทรรศน์ไม่มีข้อจำกัดเช่นเดียวกับโรงเรียน

การจัดตั้งนิทรรศน์ที่ท้องถิ่น จึงเป็นแนวทางสำคัญที่จะบริการ การจัดกิจกรรมการศึกษาออกโรงเรียนในรูปแบบต่างๆ ทั้งทางด้านศิลปวัฒนธรรมและวิทยาศาสตร์ เทคโนโลยี ที่จะสนองตอบต่อความต้องการของประชาชนในท้องถิ่น ได้เข้าศึกษา เพื่อเป็นแนวทางในการดำเนินชีวิตในสังคม ได้อย่างมีความสุขต่อไป

วัตถุประสงค์

1. เพื่อเป็นศูนย์กลางในการศึกษาหาความรู้ ทั้งทางด้านศิลปวัฒนธรรมและวิทยาศาสตร์ เทคโนโลยีของท้องถิ่น
2. เพื่อส่งเสริมการอนุรักษ์ผลงาน ทางด้านศิลปวัฒนธรรมและวิทยาศาสตร์ เทคโนโลยี
3. เพื่อเป็นสถานที่พักผ่อน และสร้างความบันเทิงให้แก่ชุมชน
4. เพื่อส่งเสริมอุตสาหกรรมการท่องเที่ยวของจังหวัด

เป้าหมาย

1. จัดตั้งนิทรรศน์ที่ท้องถิ่นตัวอย่างในระดับจังหวัดและภาค ที่มีความพร้อมมากที่สุดทางด้านสถานที่ ทรัพยากร บุคลากร งบประมาณดำเนินการขั้นต้น และขยายออกไปตามแผนพัฒนาประจำปี จนครบทุกภาค ทุกจังหวัด

2. เป็นศูนย์กลางข่าวสารข้อมูลของจังหวัดและภาค ที่ทันสมัย เพื่อบริการประชาชนทุกระดับ และเน้นข่าวสาร ข้อมูลที่จะช่วยพัฒนาเศรษฐกิจของท้องถิ่น

การดำเนินงาน มีวิธีการ ดังนี้

1. สืบค้น และศึกษาข้อมูลพื้นฐาน เกี่ยวกับทรัพยากร บุคลากร อาคารสถานที่ ความพร้อม และความต้องการของท้องถิ่น แล้วคัดเลือกคณะกรรมการในการดำเนินงานจัดตั้ง พิพิธภัณฑ์ท้องถิ่น ซึ่งควรเป็นคณะกรรมการจากทั้งภาครัฐบาลและเอกชน เพื่อให้การดำเนินงานเป็นไปอย่างมีประสิทธิภาพ โดยประกอบด้วยบุคคล ดังต่อไปนี้

| | |
|---|---------------------|
| ผู้ว่าราชการจังหวัด | ประธานกรรมการ |
| ผู้อำนวยการศูนย์วัฒนธรรมจังหวัด | กรรมการ |
| ผู้แทนศูนย์บริรักษ์เพื่อการศึกษา | " |
| ผู้แทนองค์การส่งเสริมการท่องเที่ยวแห่งประเทศไทย | " |
| สมาชิกสภาผู้แทนราษฎรจังหวัด | " |
| ประธานสภาจังหวัด | " |
| หัวหน้าพิพิธภัณฑ์สถานแห่งชาติ | " |
| นายกเทศมนตรี | " |
| ผู้เชี่ยวชาญด้านพิพิธภัณฑ์ | " |
| ผู้มีอุปการคุณต่อโครงการ | " |
| ศึกษานิเทศก์จังหวัด | กรรมการและเลขานุการ |

ผู้อำนวยการศูนย์การศึกษาออกโรงเรียน กรรมการและผู้ช่วยเลขานุการ

โดยคณะกรรมการจะต้องร่วมประชุม สัมมนา เพื่อหารูปแบบในการจัดตั้ง การกำหนดเนื้อหา สิ่งแสดง การหาสถานที่ก่อสร้าง เป็นต้น และก่อนที่จะได้ก่อสร้าง ต้องมีการเตรียมฝึกอบรมบุคลากร เพื่อเป็นเจ้าหน้าที่ปฏิบัติงานในพิพิธภัณฑ์ท้องถิ่น โดยการโอนย้ายบุคลากรจากหน่วยงานอื่น การรับสมัครแต่งตั้งอัตราใหม่และอาสาสมัคร ประกอบด้วยฝ่ายบริหาร ฝ่ายวิชาการ และฝ่ายเทคนิค

1.1 ฝ่ายบริหาร

- ก. งานธุรการ รับผิดชอบด้านสารบรรณ การเงิน บุคลากร
- ข. งานธุรกิจ รับผิดชอบด้านการจัดหารายได้ การติดต่อประชาสัมพันธ์
- ค. งานพัสดุ รับผิดชอบด้านการจัดซื้อทำทะเบียนวัสดุครุภัณฑ์
- ง. งานอาคารสถานที่ และการรักษาความปลอดภัย รับผิดชอบด้านการรักษาความสะอาดและการรักษาความปลอดภัยของพิพิธภัณฑ์

1.2 ฝ่ายวิชาการ

ก. พิพิธภัณฑ์ศิลปวัฒนธรรม โบราณคดี มีหน้าที่จัดกิจกรรมและจัดนิทรรศการด้านศาสนา ขนบธรรมเนียมประเพณี วัฒนธรรม ภาษา ศิลปะ ประวัติศาสตร์และวรรณคดีของไทย โดยส่วนรวมและของท้องถิ่นนั้นๆ ในรูปของการจัดนิทรรศการ การอบรม การจัดแสดงของท้องถิ่น ตลอดจนเก็บรวบรวมวัตถุโบราณต่างๆที่เป็นเอกลักษณ์ของท้องถิ่นนั้น เพื่อการศึกษา และเป็นมรดกของชาติ

ข. พิพิธภัณฑ์ธรรมชาติวิทยาและชาติพันธุ์วิทยา จัดนิทรรศการเพื่อให้ความรู้ด้านประวัติความเป็นมา ธรรมชาติของสัตว์ พืช ขนบธรรมเนียม ประเพณีของชนเผ่าต่างๆที่อาศัยอยู่ในท้องถิ่นนั้นๆ

ค. ศูนย์ข่าวสารข้อมูล ทำหน้าที่เป็นศูนย์เก็บรวบรวมข้อมูลและบริการข่าวสารประเภทสื่อการศึกษาทุกชนิด ทั้งประเภทหนังสือ วารสาร ฟิล์มสไลด์ เทปเสียง เทปโทรทัศน์ หุ่นจำลองและอื่นๆในสาขาวิทยาศาสตร์ เทคโนโลยี ดาราศาสตร์ ธรรมชาติวิทยา และศิลปวัฒนธรรม

ง. พิพิธภัณฑ์วิทยาศาสตร์ มีหน้าที่จัดนิทรรศการด้านวิทยาศาสตร์ทั่วไป และวิทยาศาสตร์ประยุกต์ ตลอดจนเทคโนโลยีที่เกี่ยวกับชีวิตประจำวันของท้องถิ่น ได้แก่ เรื่อง การสื่อสาร คอมพิวเตอร์ สาธารณสุข เป็นต้น

จ. ห้องฟ้าจำลอง มีหน้าที่เผยแพร่ความรู้ด้านดาราศาสตร์และอวกาศ รวมทั้งปรากฏการณ์ธรรมชาติต่างๆ เพื่อให้ประชาชนสนใจและรู้จักธรรมชาติเหล่านั้น

ฉ. สวนพฤกษศาสตร์ มีหน้าที่จัดกิจกรรมด้านพฤกษศาสตร์ทั้งในด้านวิชาการและการจัดสวน เพื่อประชาชนใช้ศึกษาค้นคว้าความรู้เกี่ยวกับพันธุ์ไม้ต่างๆและใช้เป็นที่พักผ่อนหย่อนใจ

ช. พิพิธภัณฑ์เคลื่อนที่ มีหน้าที่นำกิจกรรมของพิพิธภัณฑ์ทุกงาน ออกเผยแพร่สู่ประชาชนในท้องถิ่นที่ห่างไกล

1.3 ฝ่ายเทคนิค

ก. งานโรงงาน มีหน้าที่ในการสร้างและซ่อมบำรุงต่างๆ เช่น งานไม้ งานสี งานเครื่องกล งานพัฒนาวิชาการแสดงโดยใช้ระบบกลไก

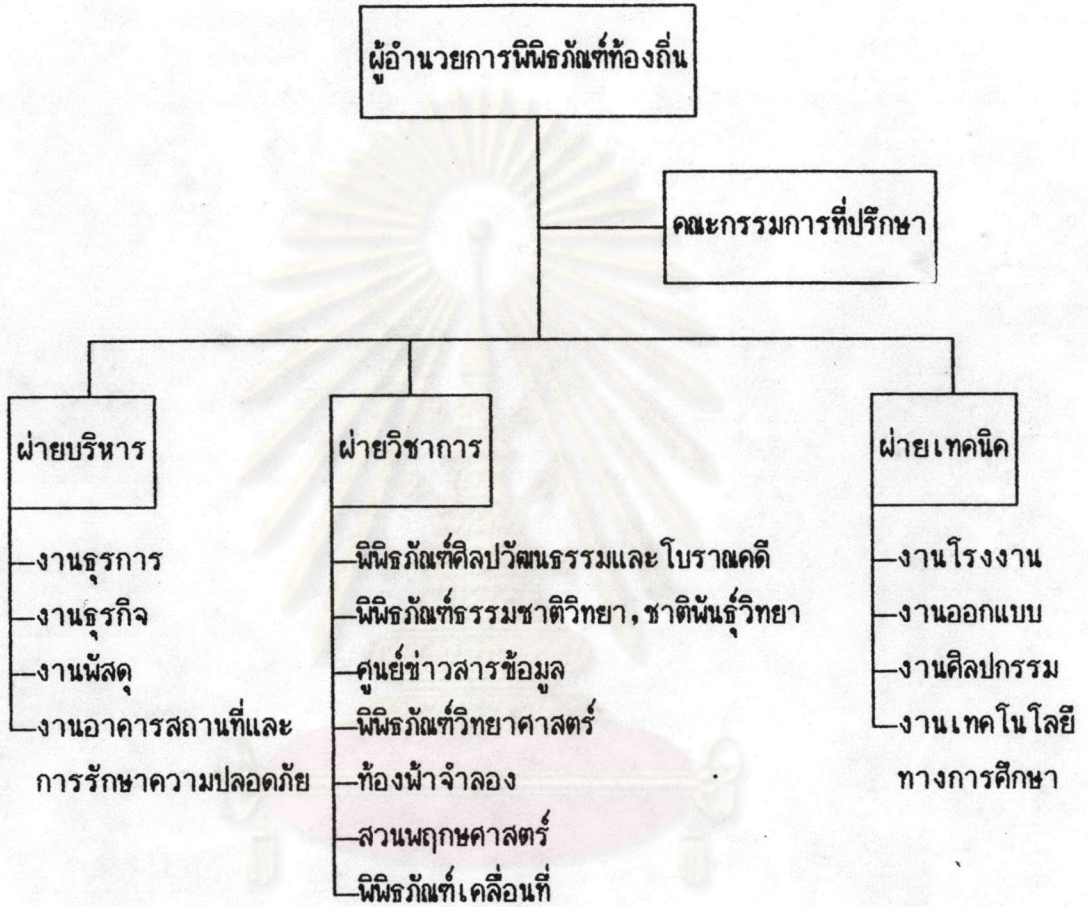
ข. งานออกแบบ มีหน้าที่ออกแบบอาคาร ครุภัณฑ์ นิทรรศการ และบริเวณ

ค. งานศิลปกรรม มีหน้าที่จัดทำงานศิลปกรรมทั้งหมด เช่น งานศิลปกรรมของนิทรรศการ ของการประชาสัมพันธ์ การทำเอกสาร วารสารและแผ่นป้ายต่างๆ (ศูนย์บริการเพื่อการศึกษา ไม่ปรากฏปีที่พิมพ์: 22-24)

ง. งานเทคโนโลยีทางการศึกษา มีหน้าที่ในการผลิต การบริการอุปกรณ์สื่อทัศนูปกรณ์ต่างๆ



แผนภูมิที่ 4 โครงสร้างของพิพิธภัณฑ์ท้องถิ่น



ศูนย์วิทยทรัพยากร
จุฬาลงกรณ์มหาวิทยาลัย

2. การเตรียมการภายใน เพื่อการจัดตั้งพิพิธภัณฑ์ ให้บรรลุเป้าหมาย คณะกรรมการจะต้องแต่งตั้งเจ้าหน้าที่ที่รับผิดชอบในการจัดตั้งพิพิธภัณฑ์ท้องถิ่นขึ้น เจ้าหน้าที่จะต้องดำเนินการในการเตรียมการเพื่อการออกแบบอาคาร และห้องนิทรรศการ ตามสาขาความรับผิดชอบของแต่ละสายงาน ดังนี้

2.1 ศึกษาเนื้อหาวิชาที่จะจัดแสดง เพื่อให้ทราบว่าสาขาวิชาที่จัดแสดงมีขอบเขตเนื้อหาที่เหมาะสมกับท้องถิ่นอย่างไร ควรจัดแสดงเน้นเนื้อหาด้านใดและจะแบ่งออกเป็นกี่ประเภท

2.2 รวบรวม และทำทะเบียนบัญชีข้อมูลทรัพย์สิน ที่จะจัดแสดงในพิพิธภัณฑ์ท้องถิ่นในแต่ละสาขา การรวบรวมวัตถุมีหลายวิธี ได้แก่

- ก. การรับบริจาคจากประชาชน , หน่วยงานอื่น
- ข. การซื้ดค้นพบ แสวงหา
- ค. การจัดซื้อ
- ง. การประดิษฐ์ หรือ จำลองขึ้นมาใหม่
- จ. การแลกเปลี่ยน

การรวบรวมวัตถุสิ่งของนี้ ต้องใช้ระยะเวลาในการรวบรวม จึงจะได้วัตถุที่ต้องการ จากนั้นนำมาตรวจสอบคุณสมบัติของวัตถุ จัดแยกประเภทของวัตถุ และจัดทำทะเบียนบัญชีวัตถุสิ่งของ ได้แก่ การทำบัตรรายการ สมุดทะเบียน ถ่ายภาพ กำหนดหมายเลขประจำวัตถุ เป็นต้น การทำทะเบียนทำให้ทราบว่าสิ่งของที่ได้มานั้นมีประวัติและความเป็นมาอย่างไร อันจะเป็นประโยชน์ในการศึกษาค้นคว้าประวัติเรื่องราวทางวิชาการ และช่วยให้สามารถจัดระบบเก็บรักษา หรือการรักษาความปลอดภัยได้สะดวกขึ้น ซึ่งจะช่วยป้องกันการสูญหาย หรือการทุจริตภายใน ที่จะบังเกิดขึ้นได้

2.3 การสงวนรักษา เป็นการป้องกันวัตถุต่างๆ ต่อการทำลายทางฟิสิกส์ หรือการเสื่อมทางเคมี หรือการคุกคามโดยพวกอินทรีย์สาร (นิคม มูลิกะคามะ และคณะ 2521:15) ทั้งนี้ ด้วยวัตถุสิ่งของ แต่ละชนิดมีคุณสมบัติแตกต่างกัน วัตถุต่างๆ จะมีปัญหาภายในตัวของมันเอง ด้วยธรรมชาติ สิ่งแวดล้อม ทั้งอุณหภูมิของอากาศ ความชื้น ฝุ่นละออง เชื้อจุลินทรีย์ แมลงต่างๆ หรือจากตัวมนุษย์ที่ขาดความระมัดระวังในการจับต้องวัตถุ มีผลทำให้วัตถุมีสภาพเปลี่ยนไป เจ้าหน้าที่พิพิธภัณฑ์ จึงจำเป็นต้องศึกษาวิธีการสงวนรักษาวัตถุสิ่งแสดง เพื่อที่จะทำให้วัตถุนั้นคงสภาพ ที่ประชาชนสามารถชมได้ตามสภาพที่ใกล้เคียงกับรูปร่างเดิมของวัตถุ รวมทั้งกำหนดแนวทางให้สถาปนิกในการออกแบบอาคารสถานที่ด้วย

2.4 จัดเตรียมข้อมูลต่างๆ ที่จำเป็นสำหรับการออกแบบอาคาร และองค์ประกอบอื่นๆ ของพิพิธภัณฑ์ เจ้าหน้าที่พิพิธภัณฑ์จะต้องรวบรวมทุกด้าน ไม่ว่าจะทางด้านเนื้อหา

การจัดแสดง ประเภทของวัตถุ สถานที่จัดตั้ง งบประมาณ และการจัดบริเวณภายใน แล้วนำข้อมูลนั้นมากำหนดแบบและแปลนพิพิธภัณฑ์ มอบให้สถาปนิก ภัณฑนากร ที่จะออกแบบก่อสร้างอาคารและการจัดแสดงต่อไป

3. ออกแบบก่อสร้างอาคารและสถานที่ ขึ้นอยู่กับแต่ละท้องถิ่น แบ่งได้เป็น 2 รูปแบบ ดังนี้

3.1 ก่อสร้างตัวอาคารใหม่เฉพาะ สถานที่ที่เป็นเอกเทศซึ่งได้รับการบริจาคจากประชาชนหรือสถานที่ว่างของรัฐบาล เป็นสถานที่ไม่ควรห่างไกลจากตัวจังหวัด หรือควรก่อสร้างอาคารในบริเวณเดียวกับห้องสมุดประชาชน เนื่องจากห้องสมุดประชาชนเป็นสถานที่ประชาชนสามารถมาใช้บริการได้สะดวก และเป็นแหล่งในการศึกษาหาความรู้อยู่แล้ว ซึ่งสอดคล้องกับพิพิธภัณฑ์ท้องถิ่นที่เป็นศูนย์กลางข่าวสารข้อมูลของชุมชน

ลักษณะทางสถาปัตยกรรมของอาคาร ควรคำนึงถึง

ก. ความสง่างาม เพื่อแสดงออกถึงความแข็งแรงสมเป็นอาคารเพื่อความก้าวหน้าทางวิชาการ ก่อให้เกิดความเชื่อมั่นแก่บุคคลที่ได้เข้ามาใช้บริการ

ข. ลักษณะอาคารจะต้อง ให้ความสำคัญกับเรื่องประโยชน์ใช้สอยมากกว่ารูปแบบของอาคาร แต่ถ้าเป็นอาคารที่แสดงออกถึงสถาปัตยกรรมของท้องถิ่นภาคอีสาน ก็จะทำให้เป็นเอกลักษณ์ของท้องถิ่น เป็นที่สนใจแก่ผู้ชม แต่ถ้าสร้างเป็นอาคารสมัยใหม่ ก็ควรให้สอดคล้องกับเนื้อหากิจกรรมที่จัดแสดง เช่น ถ้าจัดเน้นด้านวิทยาศาสตร์และเทคโนโลยี โครงสร้างอาคารก็ควรคล้อยตามไปกับความรู้สึกลักษณะวิทยาศาสตร์และเทคโนโลยี

ค. ประโยชน์ใช้สอย ต้องให้ความสะดวก เหมาะสมในการใช้ ซึ่งจะต้องคำนึงถึงปัญหาต่างๆเกี่ยวกับลักษณะที่ดิน ทิศทางลม การจัดกลุ่มของอาคารต่างๆให้เป็นไปอย่างเหมาะสม และสอดคล้องกับประโยชน์ใช้สอยที่ใช้ร่วมกันของอาคาร เช่น อาคารโรงละครกับเวทีกลางแจ้งต้องอาศัยส่วนบริการเดียวกัน ทางเดินติดต่อกันได้สะดวก

ง. ภูมิสถาปัตยกรรม เนื่องจากเป็นภาคตะวันออกเฉียงเหนือ การจัดสวนรอบบริเวณอาคาร จึงควรคำนึงถึงการนำเอาพันธุ์ไม้ที่มีขึ้นอยู่ทั่วไปในภาคตะวันออกเฉียงเหนือ เป็นเกณฑ์ในการจัด ทั้งยังจะช่วยส่งเสริมให้ผู้ชมรู้จักพันธุ์ไม้อีสาน และก่อให้เกิดบรรยากาศของท้องถิ่นที่จะซึมซาบจิตใจผู้ชมในด้านการศึกษา (ศักดิ์ชัย พศติรังสี 2523 : 126-127) การจัดสวนสาธารณะ หรือสวนสนุกนี้ยังเป็นที่พักผ่อนหย่อนใจและเป็นศูนย์รวมทำกิจกรรมของชุมชน

3.2 ใช้และดัดแปลงอาคารเก่า เนื่องจากขาดงบประมาณ ก็ควรใช้อาคารเก่า มี 2 ประเภท คือ อาคารเก่าที่ไม่ได้ใช้ประโยชน์แล้ว แต่สภาพดี ยังสามารถนำมาจัด



ทำเป็นพิพิธภัณฑ์ท้องถิ่น เช่น ศาลากลางจังหวัดเก่า และอาคารที่ยังใช้ประโยชน์ แต่เราจัดเป็นแบบพิพิธภัณฑ์ขึ้นภายในอาคาร เช่น ห้องสมุดประชาชน

อาคารพิพิธภัณฑ์ท้องถิ่น ควรมีส่วนประกอบ ดังนี้

ก. ภายในอาคาร

- 1) ห้องจัดแสดงนิทรรศการถาวร
- 2) ห้องจัดแสดงนิทรรศการชั่วคราว
- 3) ห้องปฏิบัติงานของฝ่ายบริหาร ฝ่ายวิชาการและฝ่ายเทคนิค
- 4) ห้องประชุมใหญ่ โรงละคร ห้องประชุมเล็กและสัมมนา

ในการออกแบบ ควรคำนึงถึงการรักษาความปลอดภัย และสภาพการทำงาน กับการเข้าชมของประชาชน โดยการแยกส่วนการแสดงนิทรรศการ ออกจากส่วนการปฏิบัติงานของเจ้าหน้าที่ฝ่ายต่างๆ

ข. ภายนอกอาคาร

- 1) เวทีกลางแจ้ง บริเวณจัดกิจกรรมและจัดนิทรรศการกลางแจ้ง
- 2) สวนสาธารณะและบริเวณพักผ่อน
- 3) ที่บริการฝากของ/จำหน่ายบัตรเข้าชม
- 4) ร้านค้าจำหน่ายของที่ระลึก/จำหน่ายอาหาร
- 5) สถานที่จอดรถ

4. กำหนดเนื้อหา และจัดกิจกรรม การแสดงในพิพิธภัณฑ์ท้องถิ่นภาคตะวันออกเฉียงเหนือเป็นภาคที่มีศิลปวัฒนธรรม ตั้งแต่สมัยก่อนประวัติศาสตร์(บ้านเชียง) จนถึงสมัยขอม (เวียง ประวิพนธ์ 2518:57) มีปูชนียสถานและโบราณวัตถุที่ควรค่าแก่การสักการบูชา ตลอดจนศิลปการช่าง นาฏศิลป์ ดนตรีไทย ขนบธรรมเนียมประเพณี เป็นต้น เนื้อหาที่ควรจัดในพิพิธภัณฑ์ท้องถิ่น จังหวัดของภาคตะวันออกเฉียงเหนือ จึงควรเน้นด้านวิถีทางการดำเนินชีวิต และศิลปวัฒนธรรมท้องถิ่น เพื่อปลูกฝังชาวท้องถิ่นให้เกิดความรัก ความภูมิใจในท้องถิ่นของตน รู้จักการรักษาเอกลักษณ์ของท้องถิ่นไม่ให้สูญหายไป แต่ด้วยภาวะเศรษฐกิจในปัจจุบัน ประชาชนในภาคตะวันออกเฉียงเหนือ ยิ่งยากจนมากกว่าภาคอื่นๆ ในฐานะที่พิพิธภัณฑ์ท้องถิ่นเป็นศูนย์กลางข่าวสาร จึงควรจัดกิจกรรมที่เน้นด้านวิทยาศาสตร์ เทคโนโลยีในท้องถิ่น การพัฒนาอาชีพของท้องถิ่น เพื่อให้ประชาชนสามารถนำความรู้ไปใช้ในชีวิตประจำวันได้ เกิดการพัฒนาเศรษฐกิจในท้องถิ่น

4.1 เนื้อหาทางด้านวิถีทางการดำเนินชีวิตและศิลปวัฒนธรรมท้องถิ่น ที่ควรจัดแสดง ได้แก่

- ก. หมวดศิลปกรรม เช่น วรรณกรรมพื้นบ้าน นาฏศิลป์ ดนตรี ศิลปะ
- ข. หมวดมนุษยศาสตร์ เช่น ขนบธรรมเนียมประเพณี ศาสนา ค่านิยม
- ค. หมวดการช่างฝีมือ เช่น การปั้น แกะสลัก การทอผ้า
- ง. หมวดกีฬาและนันทนาการ เช่น กีฬาพื้นเมือง การละเล่น
- จ. หมวดคหกรรมศาสตร์ เช่น อาหาร การแต่งกาย

4.2 เนื้อหาทางด้านวิทยาศาสตร์ เทคโนโลยีในท้องถิ่น การพัฒนาอาชีพในท้องถิ่น ที่ควรจัดแสดง ได้แก่

- ก. เกษตรกรรม เช่น การเพาะปลูก การเลี้ยงสัตว์
- ข. ไฟฟ้า อิเล็กทรอนิกส์ เช่น การทำหม้อแปลงไฟ การสื่อสาร
- ค. ดาราศาสตร์ เช่น สภาพธรรมชาติดินฟ้าอากาศ
- ง. สาธารณสุข เช่น การดูแลสุขภาพอนามัย

4.3 เทคนิคในการจัดแสดง เพื่อให้วัตถุสิ่งแสดงน่าสนใจ เนื้อหาเข้าใจง่าย ผู้จัดควรใช้เทคนิคการจัดหลายแบบ แปลกๆ ใหม่ ๆ เพื่อไม่ให้ผู้ชมเบื่อ เกิดความสนใจที่จะติดตามชมเทคนิคที่สำคัญ ได้แก่

- ก. ใช้วัตถุแสดงที่เป็นของจริง และมีคำบรรยายประกอบ
- ข. การจัดนิทรรศการประเภทที่ต้องใช้ผู้ชมมีส่วนร่วม เช่น ใช้ มือ ขา แขน ในการโยก การหมุน การกดปุ่ม การปรับมือ เป็นต้น
- ค. จัดสาริต เช่น สาริตการทำของพื้นเมือง การทำของใช้ประจำวันโดยใช้ วัตถุพื้นบ้าน
- ง. ให้ผู้ชมสามารถทดลองกระทำได้ เช่น ทดลองทางวิทยาศาสตร์
- จ. จัดการแสดง โดยให้ผู้ชมมีส่วนร่วมในการแสดง เช่น จัดรายการส่ง โทรทัศน์วงจรปิด ให้ผู้ชมเข้าร่วมแสดง จัดงานแสดงศิลปพื้นเมือง

4.4 นอกจากนี้พิพิธภัณฑ์ท้องถิ่น ควรจัดกิจกรรมการบริการ ได้แก่

- ก. จัดบริการนำชม แนะนำรายละเอียดต่างๆ ในพิพิธภัณฑ์
- ข. จัดทำแผนผัง บ้ายบอกทิศทาง
- ค. จัดทำเอกสารประกอบการชม และเอกสารเผยแพร่อื่นๆ
- ง. จัดบริเวณที่พักผ่อนภายในพิพิธภัณฑ์
- จ. จัดทัศนศึกษาและจัดค่ายพักแรม

ฉ. จัดบริการ ให้คำปรึกษาแนะนำความรู้ในด้านต่างๆ เช่น อาชีพ ศิลป วัฒนธรรมในท้องถิ่น

ช. จัดอบรม สัมมนา บรรยาย

ซ. จัดตั้งชมรม กลุ่มสนใจ

ณ. จัดตั้งห้องปฏิบัติการทางภาษา เพื่อสอนภาษาต่างๆ เช่น ภาษาพื้นเมือง ภาษาทางราชการ ภาษาไทย ภาษาอังกฤษ

5. การประชาสัมพันธ์ จะต้องขอความร่วมมือจากหน่วยงานต่างๆ ในการรณรงค์ ส่งเสริมการจัดตั้งนิทรรศน์ท้องถิ่น ในรูปของบทความ สารคดี ภาพนิ่ง ภาพยนตร์ โฆษณา คำขวัญ เทป ข่าว ฯลฯ โดยการดำเนินงานจะอาศัยสื่อสารมวลชนทุกแขนง ทั้งหนังสือพิมพ์ วารสาร วิทยุ โทรทัศน์ (สายหยุด จำปาทอง 2529 : 9) ให้เผยแพร่ไปทั่วประเทศ การประชาสัมพันธ์จะต้องทำให้ต่อเนื่อง สอดคล้องกันไป มี 2 ระยะ ดังนี้

5.1 ระยะแรก การประชาสัมพันธ์ในระยะนี้ เพื่อให้ประชาชนเกิดความสนใจ ความศรัทธา ร่วมมือกันบริจาคเงิน สิ่งของ ให้นิทรรศน์ ตลอดจนให้ข้อคิดเห็นในการจัดนิทรรศน์ให้สอดคล้องกับท้องถิ่น ทำให้ประชาชนเกิดความรู้สึกว่าเป็นส่วนหนึ่งของนิทรรศน์ เห็นว่านิทรรศน์ท้องถิ่นเป็นสาธารณประโยชน์ เป็นสมบัติอันล้ำค่าของชาติ และพร้อมที่จะให้ความร่วมมือเสมอ

5.2 ระยะที่ 2 หลังจากที่ได้ก่อตั้งนิทรรศน์ท้องถิ่นแล้ว เพื่อให้ประชาชนได้ทราบกำหนดการจัดกิจกรรมล่วงหน้า สามารถร่วมกิจกรรมกับนิทรรศน์ รวมทั้งให้ข้อคิดเห็นในการปรับปรุงนิทรรศน์ให้พัฒนาต่อไป

6. การประเมินผล ควรประเมินว่าการจัดสอดคล้องกับความต้องการของท้องถิ่นเพียงไร มีผู้สนใจเข้าร่วมชมนิทรรศน์เพียงไร หน่วยงานเป็นที่รู้จักทั่วไปของชุมชนหรือไม่ แล้วนำผลที่ได้มาปรับปรุงนิทรรศน์ในด้านต่างๆ วิธีการประเมินผล ได้แก่ การตรวจสอบรายงาน บันทึกข้อมูล สัมภาษณ์ การออกแบบสอบถาม การจัดตู้รับแสดงความคิดเห็น

งบประมาณ

1. งบประมาณแผ่นดินทั้งจากส่วนกลางและส่วนท้องถิ่น

2. เงินบริจาคจากเอกชน จากการรับบริจาคโดยตรงเช่น จากมูลนิธิ ประชาชน หรือการจัดกิจกรรมหารายได้ เช่น การจัดคอนเสิร์ต การออกสลากการกุศล การจัดละคร งานเลี้ยงการกุศล เป็นต้น



3. โครงการช่วยเหลือจากต่างประเทศ เช่น จากญี่ปุ่น มูลนิธินานาชาติ เป็นต้น
4. เงินผลประโยชน์ ได้แก่ การจัดจำหน่ายบัตรเข้าชม บริการให้เข้าสถานที่
การจัดนิทรรศการ การจำหน่ายสินค้า การประชุม สัมมนา การให้เข้าสื่อแสดงต่างๆ

สังกัด

นิทรรศก์ที่ท้องถิ่นควรสังกัดหน่วยงานราชการภายในจังหวัด เช่น เทศบาล ศูนย์การศึกษาเอกโรงเรียนจังหวัด

ความสัมพันธ์กับหน่วยงานอื่น

นิทรรศก์ที่ท้องถิ่น ต้องมีการติดต่อแลกเปลี่ยนผลงานกับหน่วยงานอื่น และต้องร่วมมือกับผู้มารับบริการ เช่น โรงเรียน วิทยาลัย โดยนิทรรศก์เชิญครูมาร่วมกันวางแผนบทเรียนเตรียมวัสดุ ให้ข้อเสนอแนะ สำหรับกิจกรรมของโรงเรียน ก่อนที่นักเรียนจะมาชมนิทรรศก์ (Robin J. Dunitz 1985 : 10) หรือการบริการให้เข้าหนังสือ วารสาร นิตยสาร ภาพยนตร์ ชุดนิทรรศการ เป็นต้น หน่วยงานที่นิทรรศก์ที่ท้องถิ่นต้องมีความสัมพันธ์ด้วย ได้แก่

1. สำนักผู้ว่าราชการจังหวัด
2. ศูนย์บริการเพื่อการศึกษา กรมการศึกษานอกโรงเรียน
3. กองปฏิบัติการ กรมการศึกษานอกโรงเรียน
4. กองนิทรรศก์สถานแห่งชาติ กรมศิลปากร
5. โรงเรียน วิทยาลัยครู มหาวิทยาลัย
6. องค์การส่งเสริมการท่องเที่ยวแห่งประเทศไทย
7. ศูนย์วัฒนธรรมประจำจังหวัด
8. เอกชนและบริษัท ที่ให้การสนับสนุน

ประโยชน์ที่คาดว่าจะได้รับ

1. มีศูนย์กลางข่าวสารข้อมูล และศูนย์การเรียนรู้ทางด้านศิลปวัฒนธรรม และวิทยาศาสตร์ เทคโนโลยี
2. มีสถานที่พักผ่อนหย่อนใจของท้องถิ่น ซึ่งให้ทั้งความรู้และความบันเทิง
3. กระตุ้นให้ประชาชนในท้องถิ่นเกิดความรัก ความภูมิใจในท้องถิ่นของตน
4. ช่วยพัฒนาท้องถิ่น ให้เกิดการพัฒนากิจการทางเศรษฐกิจและสังคม
5. ช่วยส่งเสริมอุตสาหกรรมการท่องเที่ยวภายในจังหวัด