

การดำเนินงานสหกรณ์ออมทรัพย์

สหกรณ์ถือว่าเป็นองค์กร หรือ สถาบันชนิดหนึ่ง ซึ่งมีทั้งลักษณะทางเศรษฐกิจและมีลักษณะทางสังคมควบคู่กันไป ลักษณะทางสังคมคือเป็นการรวมคนเข้าด้วยกัน สำหรับลักษณะทางเศรษฐกิจคือร่วมกันดำเนินธุรกิจตามวัตถุประสงค์ของสหกรณ์เพื่อแก้ไขปัญหาความเดือดร้อนของสมาชิกแต่องค์กรใดจะเป็นสหกรณ์ได้ องค์กรนั้นจะต้องมีลักษณะมูลฐานดังต่อไปนี้คือ (กรมส่งเสริมสหกรณ์, 2538 : 3)

1. เป็นกลุ่มบุคคลซึ่งมีผลประโยชน์ทางเศรษฐกิจอย่างเดียวกันอย่างน้อยหนึ่งอย่าง
2. ทำความตกลงดำเนินกิจการร่วมกันในทางเศรษฐกิจด้วยเจตนารมณ์ที่จะช่วยตนเอง โดยการช่วยเหลือซึ่งกันและกัน
3. ในการดำเนินกิจการร่วมกันได้ร่วมกันจัดตั้งวิสาหกิจ (Enterprise) ขึ้น โดยการลงทุนและการจัดการร่วมกัน
4. วิสาหกิจที่ดำเนินการร่วมกันนี้จะต้องมีวัตถุประสงค์จำเพาะเพื่อส่งเสริมผลประโยชน์ทางเศรษฐกิจของสมาชิกและครอบครัว

ข้อเปรียบเทียบระหว่างสหกรณ์กับองค์กรธุรกิจรูปอื่น

สหกรณ์กับองค์กรธุรกิจรูปอื่น (กรมส่งเสริมสหกรณ์ , 2538) มีลักษณะคล้ายกันในข้อที่มีการรวมทุนและมีการประกอบธุรกิจซื้อ-ขาย แต่มีหลักการที่แตกต่างกันหลายประการ ดังต่อไปนี้

1. สหกรณ์กับห้างหุ้นส่วนบริษัท

1.1 วัตถุประสงค์ การรวมกันเป็นสหกรณ์มีความมุ่งหมายเพื่อต้องการให้บริการแก่สมาชิกเป็นสำคัญ ส่วนบริษัทจำกัดและห้างหุ้นส่วน รวบรวมผู้ถือหุ้นจัดตั้งขึ้นเพื่อทำการค้ากับบุคคลภายนอก

1.2 ลักษณะการรวม สหกรณ์เป็นองค์กรของผู้ที่มีกำลังทรัพย์น้อย ไม่อาจถือเอาทุนเป็นหลักของการรวมได้ สหกรณ์ถือว่าการรวมคนเป็นหลักสำคัญ และเพื่อให้กลุ่มคนที่รวมกันมีกำลังเข้มแข็ง สหกรณ์จึงต้องมีการกำหนดและคัดเลือกลักษณะตลอดจนคุณสมบัติของสมาชิกที่จะเข้าร่วมในสหกรณ์ ส่วนในบริษัทจำกัดและห้างหุ้นส่วนนั้นถือหลักการรวมทุนเป็นสำคัญ บุคคลที่มีเงินสามารถเข้าถือหุ้นของบริษัทได้ไม่เลือกว่าบุคคลนั้นจะมีลักษณะนิสัยอย่างไรหรืออยู่ใกล้ไกลเพียงใด การรวมกันในสหกรณ์เป็นการรวมของผู้ที่อ่อนแอในทางทรัพย์ให้มียกกำลังเข้มแข็งขึ้นเพื่อมิให้ถูกเอาเปรียบ

เปรียบ ส่วนการรวมกันของบริษัทหรือห้างหุ้นส่วนเป็นการรวมของผู้ที่มีกำลังทรัพย์อยู่แล้วให้มีกำลังเข้มแข็งยิ่งขึ้นเพื่อทำการค้าหากำไร

1.3 หุ้นและมูลค่าหุ้น หุ้นของสหกรณ์ไม่มีกฎหมายบังคับว่าจะต้องกำหนดจำนวนหุ้นเรือนหุ้นไว้ก่อนที่จะจดทะเบียนเป็นสหกรณ์ ดังนั้นสหกรณ์จึงมีหุ้นที่จะจำหน่ายให้แก่สมาชิกใหม่อยู่เสมอ ราคาหุ้นของสหกรณ์จะคงที่ มูลค่าหุ้นของสหกรณ์มักกำหนดไว้ค่อนข้างต่ำ เพื่อเปิดโอกาสให้ผู้ที่มีกำลังทรัพย์น้อยเข้าเป็นสมาชิกได้ สำหรับหุ้นของบริษัทกฎหมายบังคับให้ต้องกำหนดจำนวนหุ้นเรือนหุ้นและต้องมีผู้จองหุ้นไว้ครบจำนวนก่อนของจดทะเบียนจัดตั้งบริษัทขึ้น ด้วยเหตุนี้ ถ้ากิจการของบริษัทสามารถจ่ายปันผลได้สูงก็มีผู้ต้องการซื้อหุ้นของบริษัทมากขึ้นแต่เมื่อบริษัทไม่จำหน่ายหุ้นเพิ่ม ก็ทำให้ราคาหุ้นของบริษัทเพิ่มสูงขึ้น หุ้นของบริษัทจึงอาจขึ้นลงได้เหมือนกับสินค้าอย่างหนึ่ง นอกจากนี้มูลค่าหุ้นของบริษัทมักกำหนดไว้สูง เพื่อให้ได้เงินทุนตามจำนวนที่ต้องการ โดยคนถือหุ้นจะมีจำนวนมากหรือน้อยไม่ถือเป็นข้อสำคัญ

1.4 การควบคุมและการออกเสียง สหกรณ์ถือหลักการรวมคน จึงให้ความเคารพต่อสิทธิของบุคคลเป็นสำคัญ ด้วยเหตุนี้ สมาชิกของสหกรณ์ทุกคนไม่ว่าจะถือหุ้นมากหรือน้อยย่อมมีสิทธิออกเสียงลงคะแนนในสหกรณ์ได้คนละหนึ่งเสียงเหมือนกันหมด และสมาชิกต้องมาใช้สิทธิออกเสียงด้วยตัวเอง จะมอบให้บุคคลอื่นมาออกเสียงแทนไม่ได้ ดังนั้นอำนาจในสหกรณ์จึงตกอยู่กับเสียงข้างมากของสมาชิก ส่วนของบริษัทจำกัดหรือห้างหุ้นส่วน ซึ่งถือหลักการรวมทุนจึงให้ความเคารพในเงินทุนค่าหุ้นเป็นสำคัญ โดยการให้สิทธิออกเสียงตามจำนวนหุ้นที่ถือและยังสามารถมอบให้บุคคลหนึ่งบุคคลใดมาออกเสียงแทนก็ได้ อำนาจในบริษัทจึงตกอยู่กับผู้ถือหุ้นมากกล่าวคือ ทุนมีบทบาทในการประชุมด้วยนั่นเอง

1.5 การแบ่งกำไร ในสหกรณ์การที่สมาชิกทำธุรกิจกับสหกรณ์จึงทำให้เกิดกำไร หรือเงินส่วนเกินขึ้นดังนั้น การแบ่งกำไรของสหกรณ์จึงเท่ากับการจ่ายเงินส่วนที่สหกรณ์รับเกินคืนให้สมาชิกในรูปแบบของการจ่ายเงินเฉลี่ยคืนตามส่วนแห่งปริมาณธุรกิจที่สมาชิกทำกับสหกรณ์ สำหรับบริษัทจำกัดหรือห้างหุ้นส่วน จะทำการติดต่อซื้อขายกับบุคคลภายนอก ผู้ถือหุ้นจึงถือหลักการแบ่งเงินปันผลตามหุ้นที่ถือ โดยไม่คำนึงว่าผู้ถือหุ้นจะมีการติดต่อซื้อขายกับบริษัทหรือไม่

2. สหกรณ์กับรัฐวิสาหกิจ

การดำเนินงานของรัฐวิสาหกิจจะดำเนินการโดยรัฐหรือในนามรัฐบาล ไม่ใช่กิจการของเอกชน งานของรัฐวิสาหกิจส่วนใหญ่จะเกี่ยวกับเรื่องสาธารณูปโภค เช่น การรถไฟ การสื่อสารไปรษณีย์โทรเลข โทรศัพท์ ไฟฟ้า เป็นต้น กิจการเหล่านี้มุ่งในด้านให้สวัสดิการแก่ประชาชน ส่วนสหกรณ์นั้นเป็นของสมาชิก ดำเนินธุรกิจเพื่อต้องการจะช่วยแก้ไขปัญหาความเดือดร้อนที่เกิดขึ้นกับสมาชิก

3. สหกรณ์กับองค์การกุศล

องค์การกุศลมีจุดมุ่งหมายเพื่อสงเคราะห์ผู้ยากจน หรือ ทุพพลภาพ ให้พ้นจากความยากลำบาก เป็นการช่วยเหลือจากภายนอก ไม่ใช่เป็นการส่งเสริมให้ช่วยตนเองจึงอาจทำให้ผู้ได้รับการสงเคราะห์ มีลักษณะนิสัยที่อ่อนแอหลงไปอีก ส่วนสหกรณ์นั้น ส่งเสริมให้สมาชิกร่วมกันช่วยตนเองและช่วยเหลือซึ่งกันและกัน เป็นการช่วยเหลือจากภายในทำให้สมาชิกมีลักษณะนิสัยเข้มแข็ง นอกจากนี้ประโยชน์ที่ได้จากสหกรณ์ยังถาวรกว่าการช่วยเหลือขององค์การกุศล

4. สหกรณ์กับสหภาพแรงงาน

ในสหภาพแรงงานบรรดาถูกจ้างรวมตัวกัน โดยมีจุดมุ่งหมายที่จะให้เกิดกำลังเป็นปึกแผ่นเพื่อต่อรองกับนายจ้างในเรื่องผลประโยชน์ของการทำงานหรือสวัสดิการของลูกจ้างบางครั้งอาจใช้วิธีรุนแรงเพื่อบังคับให้นายจ้างปฏิบัติตามข้อเสนอที่เรียกร้องสำหรับการร่วมมือกับแบบสหกรณ์นั้นสมาชิกจะร่วมมือกันจัดการประกอบการขึ้น แล้วสมาชิกก็อาศัยบริการนั้นให้เป็นประโยชน์แก่อาชีพหรือการครองชีวิตของสมาชิกร่วมกันการทำงานของสหกรณ์เป็นวิธีการที่ไม่ก่อให้เกิดความเคียดแค้นหรือเรียกร้องให้ใครช่วยแต่จะคิดต่อกับบุคคลภายนอกในส่วนที่เกี่ยวข้องตามธุรกิจปกติ

หลักการสหกรณ์

หลักการสหกรณ์สากล (ถวิล เลิศประเสริฐ ,2528) ที่กำหนดโดยองค์การสัมพันธภาพสหกรณ์ระหว่างประเทศ (International Cooperative Alliance ; ICA) หรือเรียกสั้นๆ ว่าองค์การสหกรณ์โลก ซึ่งเป็นองค์การกลางของสหกรณ์ระดับชาติของประเทศต่างๆ ทั่วโลก ก่อตั้งขึ้นในปี ค.ศ.1895 มีสำนักงานใหญ่อยู่ที่นครเจนีวา ได้กำหนดหลักการสหกรณ์ในที่ประชุมสมัชชาขององค์การ ICA ที่กรุงเวียนนา เมื่อวันที่ 8 กันยายน ค.ศ.1966 มีสาระสำคัญดังนี้

1. การเปิดรับสมาชิกทั่วไปและด้วยใจสมัคร (open and voluntary membership)
2. การควบคุมแบบประชาธิปไตย (democratic control)
3. การจำกัดดอกเบี้ยเงินทุน (limited interest on capital)
4. การจัดสรรเงินส่วนเกินอย่างเที่ยงธรรม (equitable distribution of surplus)
5. การศึกษาทางสหกรณ์ (cooperative education)
6. การร่วมมือระหว่างสหกรณ์ (cooperation among cooperatives)

ซึ่งหลักการสหกรณ์สากลทั้ง 6 ข้อ นั้นได้ถือใช้มาเป็นระยะเวลายาวนานถึง 30 ปี จึงมีการทบทวนและปรับปรุงใหม่เพื่อให้สอดคล้องกับกาลเวลา สภาพแวดล้อม สภาพเศรษฐกิจและสังคมที่เปลี่ยนแปลงไป ที่ประชุมสมัชชาขององค์การ ICA เมื่อวันที่ 23 กันยายน 1995 ณ นครแมนเชสเตอร์ ประเทศอังกฤษ ได้ลงมติเห็นชอบให้มีการกำหนดหลักการสหกรณ์สากลขึ้นใหม่ มีสาระสำคัญคือ (สันนิบาตสหกรณ์แห่งประเทศไทย, 2539 : 18-19)

1. หลักการเข้าเป็นสมาชิกโดยสมัครใจ (Voluntary and open membership)
2. หลักการควบคุมโดยสมาชิกตามแบบประชาธิปไตย (Democratic member control)
3. หลักการมีส่วนร่วมทางเศรษฐกิจของสมาชิก (Member economic participation)
4. หลักการเป็นตัวของตัวเองและอิสระ (Autonomy and independence)
5. หลักการศึกษอบรมและสารสนเทศ (Education ,training and information)
6. หลักการความร่วมมือระหว่างสหกรณ์ (Cooperation among cooperatives)
7. หลักการเอื้ออาทรต่อชุมชน (Concern for community)

สหกรณ์ออมทรัพย์

สหกรณ์ออมทรัพย์ คือ สถาบันการเงินแบบหนึ่งที่มีสมาชิกเป็นบุคคลซึ่งมีอาชีพอย่างเดียวกัน หรือที่อาศัยในชุมชนเดียวกัน มาดำเนินกิจการร่วมกันโดยยึดหลักการช่วยเหลือตนเองและช่วยเหลือซึ่งกันและกันทางด้านเศรษฐกิจมีวัตถุประสงค์เพื่อส่งเสริมให้สมาชิกรู้จักการประหยัดการออมทรัพย์ และให้บริการกู้ยืม แก่สมาชิก เมื่อเกิดความจำเป็น หรือ เพื่อก่อให้เกิดประโยชน์นอกวง และ ได้รับการจดทะเบียนตามพระราชบัญญัติสหกรณ์ พ.ศ.2511

แนวความคิดเกี่ยวกับสหกรณ์ออมทรัพย์

สหกรณ์ออมทรัพย์มีจุดมุ่งหมายหลักเพื่อให้ผู้ที่ เป็นสมาชิกร่วมมือออมทรัพย์จากรายได้ของตนไว้ด้วยกัน โดยมีความปลอดภัยในเงินที่ตนออมไว้ และฝึกนิสัยในการออม (โดยได้รับดอกเบี้ยตอบแทนพอสมควร) เพื่อเอาไว้ใช้จ่ายในคราวจำเป็น เพราะการจะทำการออมตามลำพังนั้นย่อมเป็นการยากและต้องใช้เวลานานจึงจะได้เงินจำนวนเพียงพอแก่การสร้างหลักฐาน หรือ ระหว่างการออม หากเกิดความจำเป็นขึ้นก็ต้องเอาเงินที่ออมไว้ออกมาใช้จ่ายแล้วก็ตั้งต้นออมใหม่ ซึ่งการออมในลักษณะนี้สำเร็จได้ยากจึงต้องใช้วิธีร่วมกันจัดตั้งสหกรณ์ออมทรัพย์ขึ้นวิธีการออมทรัพย์ของสหกรณ์แยกเป็นสองประเภทคือ การออมโดยบังคับ ซึ่งมีเงื่อนไขบังคับไว้ว่าสมาชิกจะต้องส่งเงินออมไว้กับสหกรณ์ในจำนวนและระยะเวลาที่แน่นอนเป็นประจำ ประเภทที่สองได้แก่ การให้สมาชิกออมตามความสมัครใจ

หรือตามแต่ที่สมาชิกจะมีโอกาสออมได้ คือการรับฝากเงินจากสมาชิก ซึ่งจะได้ดอกเบี้ยเป็นค่าตอบแทน

เนื่องจากสมาชิกย่อมเกิดความจำเป็นในการใช้จ่ายเงินได้ทุกเมื่อทั้งที่ทราบล่วงหน้าและไม่ทราบล่วงหน้า สหกรณ์ซึ่งได้กำหนดวิธีการไว้สนองความต้องการแก่สมาชิก โดยเน้นความมุ่งหมายคือ การให้สมาชิกกู้ยืมเงินโดยเสียดอกเบี้ยต่ำ แต่ เป็นจุดมุ่งหมายหลักที่เป็นรองจากการออม ซึ่งทั้งสองประการนี้ได้กำหนดวิธีการดำเนินงานไว้ในข้อบังคับและระเบียบของสหกรณ์นอกจากนี้สหกรณ์ออมทรัพย์ยังได้ดำเนินการอื่นๆอีกหลายประการเพื่อประกอบการดำเนินงานเพื่อให้บรรลุตามความมุ่งหมายสองประการดังกล่าวข้างต้น

หลักการสำคัญของสหกรณ์ออมทรัพย์

1. บุคคลซึ่งมีความสัมพันธ์กันอย่างไรอย่างหนึ่งดังต่อไปนี้ คือ ทำงานอาชีพเดียวกันหรืออาศัยอยู่ในชุมชนหรือท้องที่เดียวกันอาจสมัครเข้าเป็นสมาชิกสหกรณ์ได้โดยไม่จำกัดเชื้อชาติ ศาสนา หรือความคิดเห็นทางการเมือง ไม่มีการบังคับจิตใจกันแต่ประการใด

2. สมาชิกทุกคนเป็นเจ้าของสหกรณ์ มีความเสมอภาคในการดำเนินงาน และควบคุมสหกรณ์เท่ากันหมดกล่าวคือสมาชิกแต่ละคนออกเสียงในที่ประชุมใหญ่ของสหกรณ์ได้คนละหนึ่งเสียงเท่ากันหมดไม่ว่าจะถือหุ้นอยู่มากหรือน้อย ทั้งนี้เพื่อให้สมาชิกทุกคนได้มีโอกาสออกความคิดเห็นปรับปรุงกิจการสหกรณ์ของตนเองโดยไม่มีฝ่ายใดฝ่ายหนึ่งผูกขาด

3. คำขวัญของสหกรณ์ออมทรัพย์มีอยู่ว่า “ไม่ใช่เพื่อกำไร ไม่ใช่เพื่อการกุศล แต่เพื่อบริการ” เพื่อให้บังเกิดความยุติธรรม สหกรณ์จึงคิดดอกเบี้ยจากเงินที่ให้สมาชิกกู้ในอัตราที่ต่ำ เมื่อสิ้นปีทางบัญชีหากสหกรณ์มีกำไรก็จะนำมาเฉลี่ยคืนให้แก่สมาชิกตามส่วนของดอกเบี้ยที่สมาชิกนั้นได้ชำระแก่สหกรณ์

4. สหกรณ์เป็นสถาบันที่ส่งเสริมให้สมาชิกช่วยตัวเองและช่วยเหลือซึ่งกันและกันเพราะตระหนักดีว่า การที่ต่างคนต่างทำอะไรแล้วยอมไม่สำเร็จดีเท่าช่วยกันทำ ผู้ที่มีเงินมากก็นำมาฝากไว้ในสหกรณ์มาก มีน้อยก็ฝากน้อย เพื่อให้สมาชิกผู้มีความเดือดร้อนกู้ยืมไป เป็นลักษณะเพื่อนช่วยเพื่อน

จุดมุ่งหมายโดยตรงของสหกรณ์ออมทรัพย์คือเพื่อช่วยสมาชิกในเรื่องการเงินโดยเฉพาะทำนองเดียวกับธนาคารหรือสถาบันการเงินอื่นๆ แต่มีความแตกต่างอยู่ว่า ในสหกรณ์นั้นสมาชิกทุกคนเป็นเจ้าของและดำเนินงานเองตามหลักการสหกรณ์

วัตถุประสงค์

สหกรณ์ออมทรัพย์เป็นสถาบันการเงินที่ส่งเสริมให้บุคคลที่เป็นสมาชิกรู้จักการประหยัด รู้จักการออมทรัพย์ และสามารถให้บริการเงินกู้แก่สมาชิกเพื่อนำไปใช้จ่ายเมื่อเกิดความจำเป็นได้ โดยยึดหลักการช่วยเหลือตนเองและการช่วยเหลือซึ่งกันและกันจึงเป็นการร่วมกันแก้ไขปัญหาทางเศรษฐกิจและสังคม โดยมีวัตถุประสงค์ดังนี้

1. ส่งเสริมการออมทรัพย์ การส่งเสริมการออมทรัพย์เป็นวัตถุประสงค์หลักของสหกรณ์ออมทรัพย์ แบ่งออกเป็น 2 วิธี คือ

1.1 ส่งเสริมการออมทรัพย์โดยการถือหุ้น สหกรณ์จะกำหนดให้สมาชิกส่งชำระค่าหุ้นเป็นประจำทุกเดือน โดยการหักเงินค่าหุ้น ณ ที่จ่าย และจ่ายเงินปันผลค่าหุ้นให้แก่สมาชิกตามอัตราที่กฎหมายกำหนด เงินปันผลที่ได้รับนี้ไม่ต้องเสียภาษี และเมื่อสมาชิกลาออกจากสหกรณ์สามารถถอนค่าหุ้นคืนได้

1.2 ส่งเสริมการออมทรัพย์โดยการรับฝากเงิน สหกรณ์มีบริการด้านเงินฝากทั้งประเภทเงินฝากออมทรัพย์และเงินฝากประจำ และให้ผลตอบแทนในรูปดอกเบี้ยในอัตราเดียวกับธนาคารพาณิชย์

2. การให้บริการเงินกู้แก่สมาชิก สหกรณ์จะนำเงินค่าหุ้นและเงินฝากของสมาชิมาหมุนเวียนให้สมาชิกที่มีความเดือดร้อนกู้ยืม โดยคิดอัตราดอกเบี้ยต่ำกว่าธุรกิจเอกชน เงินกู้ที่สหกรณ์จ่ายให้แก่สมาชิกมี 3 ประเภท คือ

2.1 เงินกู้เพื่อเหตุฉุกเฉิน ในกรณีที่สมาชิกมีความจำเป็นเร่งด่วนหรือมีรายจ่ายที่เกิดขึ้นอย่างกระทันหัน สมาชิกสามารถกู้เงินประเภทนี้จากสหกรณ์ได้ โดยจำกัดจำนวนเงินขั้นสูงไว้ไม่เกินครึ่งหนึ่งของเงินได้รายเดือนหรือไม่เกินขั้นสูงที่กำหนดไว้ตามฐานะของสหกรณ์และกำหนดส่งชำระคืนไม่เกิน 2 งวด เงินกู้ประเภทนี้ไม่ต้องมีหลักประกัน

2.2 เงินกู้สามัญ สหกรณ์ให้เงินกู้ประเภทนี้ไม่เกิน 4-15 เท่าของเงินได้รายเดือน แต่จำกัดขั้นสูงไว้ไม่เกิน 40,000 - 200,000 บาท ชำระคืน 24 - 84 งวด และมีสมาชิกค้ำประกันอย่างน้อย 1 คน

2.3 เงินกู้พิเศษ ถ้าสหกรณ์มีฐานะการเงินมั่นคงแล้ว สหกรณ์จะเปิดบริการเงินกู้พิเศษเพื่อให้สมาชิกนำไปลงทุนประกอบอาชีพ หรือกู้ไปเพื่อจัดหาที่อยู่อาศัย เงินกู้ประเภทนี้จะจำกัดจำนวนระหว่าง 200,000 - 1,000,000 บาท และกำหนดชำระคืนตั้งแต่ 10-15 ปี โดยมีสังหาริมทรัพย์จำนองเป็นหลักประกัน

การกำหนดวงเงินกู้ยืมทั้ง 3 ประเภทนี้ แล้วแต่ที่ประชุมใหญ่ของแต่ละสหกรณ์เป็นผู้กำหนด

วัตถุประสงค์ของสหกรณ์ออมทรัพย์ในสถานประกอบการ

การจัดตั้งสหกรณ์ออมทรัพย์ในสถานประกอบการ มีวัตถุประสงค์หลักสำคัญอยู่ 3 ประการ คือ

1. ส่งเสริมให้ลูกจ้างรู้จักการประหยัด และสามารถออมเงินรายได้ไว้ในทางที่มั่นคงปลอดภัย และได้รับผลตอบแทนที่ดี เพื่อเวลาออกจางานในอนาคตจะได้มีเงินทุนสำหรับการเลี้ยงชีพหรือเป็นทุนในการประกอบอาชีพอื่นต่อไป
2. เพื่อเป็นการช่วยเหลือในระหว่างลูกจ้างที่เป็นสมาชิกด้วยกันในการบรรเทาความเดือดร้อนทางการเงิน ซึ่งจะทำให้สามารถทำงานได้อย่างราบรื่นมีขวัญและกำลังใจที่ดีในการทำงาน
3. เพื่อเป็นการส่งเสริมความสัมพันธ์ที่ดีระหว่างนายจ้างและลูกจ้าง

วัตถุประสงค์ของสหกรณ์ออมทรัพย์ตามที่กำหนดในข้อบังคับ

สหกรณ์ออมทรัพย์มีวัตถุประสงค์เพื่อส่งเสริมฐานะทางเศรษฐกิจของสมาชิกโดยวิธีร่วมกัน ดำเนินธุรกิจเพื่อประโยชน์ด้วยกัน ในข้อต่อไปนี้ (กรมส่งเสริมสหกรณ์ ;ร่างข้อบังคับ, 2535)

1. ส่งเสริมให้สมาชิกออมทรัพย์ โดยช่วยให้สามารถสงวนส่วนแห่งรายได้ของตนไว้ในทางอันมั่นคงและได้รับประโยชน์ตามสมควร
2. ส่งเสริมการช่วยเหลือซึ่งกันและกัน และช่วยตัวเองในหมู่สมาชิก
3. รับฝากเงินจากสมาชิก
4. จัดหาทุนเพื่อกิจการตามวัตถุประสงค์
5. จัดให้มีเงินกู้สำหรับสมาชิกตามข้อกำหนดอันสมควร
6. ให้สหกรณ์อื่นกู้ยืมเงิน
7. ซื้อหุ้นของธนาคารซึ่งมีวัตถุประสงค์เพื่อให้ความช่วยเหลือทางการเงินแก่สหกรณ์
8. ซื้อหุ้นหรือหุ้นกู้ของชุมนุมสหกรณ์
9. ซื้อหุ้นของสหกรณ์อื่น หรือของสถาบันซึ่งประกอบธุรกิจอันทำให้เกิดความสะดวกหรือส่งเสริมความเจริญแก่กิจการของสหกรณ์
10. ซื้อพันธบัตรรัฐบาลหรือพันธบัตรรัฐวิสาหกิจ
11. ดำเนินการให้กู้ยืมเพื่อการเคหะ
12. ให้การสงเคราะห์ตามสมควรแก่สมาชิกและครอบครัวที่ต้องภัยพิบัติเกี่ยวกับอาชีพ
13. ดำเนินธุรกิจอื่นที่เกี่ยวกับการดำเนินงานของสหกรณ์ออมทรัพย์เพื่อประโยชน์ของสมาชิก
14. ออกตั๋วสัญญาใช้เงินและตราสารทางการเงิน
15. ซื้อตั๋วสัญญาใช้เงินและตราสารทางการเงิน

16. ร่วมมือกับทางราชการ สันนิบาตสหกรณ์แห่งประเทศไทย ชุมชุมสหกรณ์ และสหกรณ์อื่น เพื่อส่งเสริมและปรับปรุงกิจการสหกรณ์

17. กระทำการต่างๆตามที่อนุญาตไว้ในกฎหมายว่าด้วยสหกรณ์เพื่อให้เป็นไปตามวัตถุประสงค์ดังกล่าวข้างต้น ทั้งนี้รวมถึงการถือกรรมสิทธิ์หรือทรัพย์สินหรือครอบครอง ชื่อ แลกเปลี่ยน โอนหรือรับโอน เช่าหรือให้เช่า เช่าซื้อหรือให้เช่าซื้อ จำนองหรือรับจำนอง จำนำหรือรับจำนำ ขายหรือจำหน่ายซึ่งทรัพย์สินตลอดจนดำเนินกิจการอื่นบรรดาที่เกี่ยวกับ หรือเนื่องในการจัดให้สำเร็จตามวัตถุประสงค์ด้วย

18. ดำเนินกิจการอย่างอื่นบรรดาที่เกี่ยวกับ หรือเนื่องในการจัดให้สำเร็จตามวัตถุประสงค์ของสหกรณ์

วิธีการดำเนินงานของสหกรณ์ออมทรัพย์

วิธีการดำเนินงานของสหกรณ์ออมทรัพย์มีดังนี้

1. จะต้องได้รับการสนับสนุนจากหน่วยงาน โดยให้ความช่วยเหลือเพื่อให้กิจการของสหกรณ์ดำเนินไปด้วยดี
2. จัดให้มีเจ้าหน้าที่การเงินของหน่วยงานนั้นๆ หักเงินค่าหุ้นรายเดือนและเงินงวดชำระหนี้ซึ่งสมาชิกจะต้องส่งต่อสหกรณ์ โดยการหัก ณ ที่จ่าย
3. จัดเจ้าหน้าที่ของหน่วยงานนั้นบางคนให้ช่วยปฏิบัติงานของสหกรณ์นั้นตามความจำเป็น โดยเฉพาะอย่างยิ่งในระยะแรกจนกว่าสหกรณ์จะมีฐานะการเงินก้าวหน้าพอที่จะจัดจ้างเจ้าหน้าที่ประจำของสหกรณ์ได้เอง

สมาชิกสหกรณ์ออมทรัพย์

สมาชิกของสหกรณ์ออมทรัพย์คือ

1. เป็นผู้ที่ลงชื่อของจดทะเบียนสหกรณ์ และผู้ที่มีชื่ออยู่ในบัญชีรายชื่อผู้ซึ่งจะเป็นสมาชิกของสหกรณ์

2. เป็นผู้ที่ได้รับเลือกเข้าเป็นสมาชิกตามข้อบังคับ

คุณสมบัติของสมาชิกสหกรณ์

ผู้ที่จะเป็นสมาชิกของสหกรณ์ออมทรัพย์ต้องมีคุณสมบัติดังต่อไปนี้

1. เป็นผู้ที่เห็นชอบในวัตถุประสงค์ของสหกรณ์
2. เป็นผู้ที่บรรลุนิติภาวะ
3. เป็นพนักงานหรือเจ้าหน้าที่ของหน่วยงานนี้
4. เป็นผู้ที่มีความประพฤติและนิสัยดีงาม
5. มิได้เป็นสมาชิกในสหกรณ์ออมทรัพย์อื่นที่มีวัตถุประสงค์ในการให้กู้ยืมเงิน

การสมัครเข้าเป็นสมาชิกสหกรณ์

ผู้สมัครเข้าเป็นสมาชิกของสหกรณ์ออมทรัพย์ต้องยื่นใบสมัครถึงสหกรณ์ตามแบบที่กำหนดไว้ โดยมีผู้บังคับบัญชาของผู้สมัครเป็นผู้รับรองเมื่อคณะกรรมการดำเนินการได้สอบสวนพิจารณาว่าผู้สมัครมีคุณสมบัติถูกต้องตามที่กำหนดไว้ในข้อบังคับก็ให้รับเข้าเป็นสมาชิกได้แล้วเสนอเรื่องการรับสมาชิกเข้าใหม่ให้ที่ประชุมใหญ่ครวญถัดไปทราบ

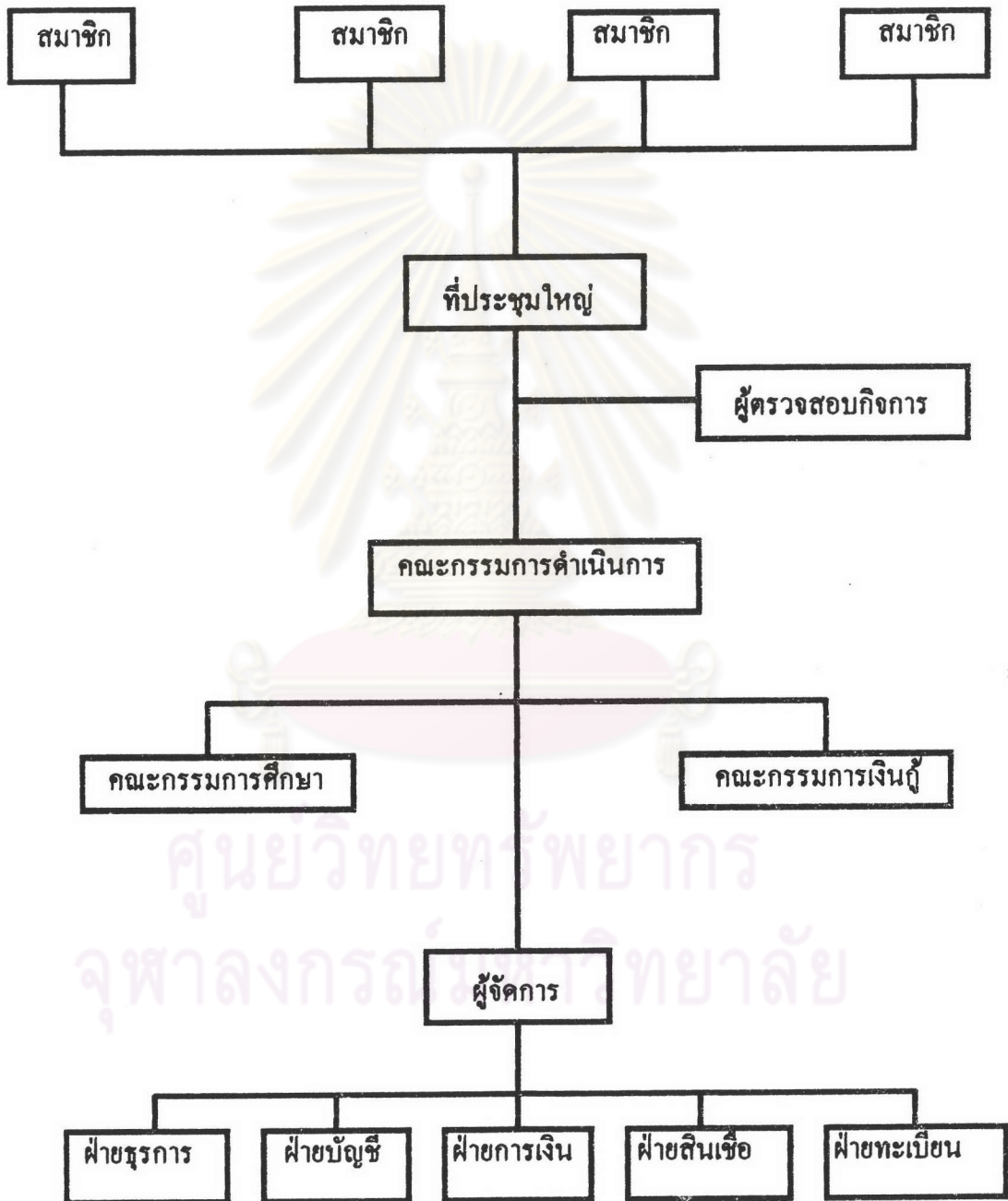
การขาดจากสมาชิกภาพ

สมาชิกของสหกรณ์ย่อมขาดจากสมาชิกภาพเพราะเหตุใดๆ ดังต่อไปนี้

1. ตาย
2. ลาออกจากสหกรณ์
3. วิกลจริต
4. ต้องคำพิพากษาให้ล้มละลาย
5. ถูกออกจากงานประจำในหน่วยงานนี้
6. ถูกให้ออกจากสหกรณ์

ศูนย์วิทยพัชกร
จุฬาลงกรณ์มหาวิทยาลัย

แผนภูมิที่ 3.1
โครงสร้างการบริหารงานของสหกรณ์ออมทรัพย์



เป้าประสงค์ของสหกรณ์ออมทรัพย์

เป้าประสงค์ หรือ เป้าหมาย คือวัตถุประสงค์ที่กำหนดลงไปเป็นการเฉพาะเจาะจง สามารถวัดได้ รู้ได้แน่นอน ในการจัดตั้งสหกรณ์ออมทรัพย์ในประเทศไทยจะกำหนดวัตถุประสงค์เขียนไว้ในข้อบังคับเพื่อถือเป็นเจตนารมณ์ในการแสดงออกและสามารถสนองตอบต่อมวลสมาชิกในการส่งเสริมฐานะทางเศรษฐกิจของสมาชิก โดยวิธีการร่วมกันดำเนินธุรกิจเพื่อประโยชน์ร่วมกันในข้อต่อไปนี้

1. ส่งเสริมให้สมาชิกออมทรัพย์โดยช่วยให้สามารถเก็บออมรายได้ส่วนหนึ่งของตนเองไว้ในทางที่มั่นคงและได้รับผลตอบแทนที่เหมาะสมตามควร
2. รับฝากเงินจากสมาชิก
3. จัดให้มีบริการเงินกู้แก่สมาชิกตาม ข้อกำหนดอันสมควร
4. ส่งเสริมการช่วยเหลือตนเองและการช่วยเหลือซึ่งกันและกันในหมู่สมาชิก
5. จัดหาทุนเพื่อจ่ายหรือทรงแจ่ายเป็นสวัสดิการและกิจการอื่นตามวัตถุประสงค์
6. ให้สหกรณ์อื่นกู้ยืมเงิน
7. ดำเนินการให้สมาชิกมีที่ดินหรือมีที่อยู่อาศัยเป็นของตนเอง
8. ร่วมมือกับทางราชการ สันนิบาตสหกรณ์แห่งประเทศไทย ชุมนุมสหกรณ์และสหกรณ์อื่นๆ เพื่อปรับปรุงและส่งเสริมกิจการของสหกรณ์ออมทรัพย์
9. กระทำการต่างๆ ตามที่กฎหมายว่าด้วยสหกรณ์กำหนดไว้ เพื่อให้เป็นไปตามวัตถุประสงค์ข้างต้นทั้งนี้รวมถึงการถือกรรมสิทธิ์ หรือทรัพย์สินครอบครอง ก่อสร้าง ซ่อม แลกเปลี่ยน โอน หรือรับโอน เช่าหรือให้เช่า เช่าซื้อหรือให้เช่าซื้อ จ้างงหรือรับจ้างง จ้างนำหรือรับจ้างนำ ขายหรือจำหน่ายทรัพย์สินตลอดจนดำเนินกิจการอื่น บรรดาที่เกี่ยวกับหรือเนื่องในการจัดให้สำเร็จตามวัตถุประสงค์ของสหกรณ์

กิจกรรมทั้ง 9 ประการข้างต้น ผู้บริหารจะต้องกำหนดให้ชัดเจน เป็นเป้าประสงค์ของสหกรณ์ออมทรัพย์ ที่จะต้องสร้างนโยบาย แผนงาน โครงการ การติดตามประเมินผล การปฏิบัติงาน อยู่เสมอเพื่อให้การดำเนินงานเป็นไปด้วยความรัดกุมรอบคอบ มีคุณภาพในลักษณะบริหารงานสหกรณ์ให้บังเกิดประโยชน์สูงสุดให้แก่มวลสมาชิก

แนวคิดหลักในการให้เงินกู้ของสหกรณ์ออมทรัพย์

สหกรณ์ออมทรัพย์แม้จะเป็นสหกรณ์ที่มุ่งให้สมาชิกมีการออมทรัพย์กันเป็นสำคัญ แต่ในปัจจุบันสหกรณ์ออมทรัพย์ส่วนใหญ่จะมีอัตราการกู้มากกว่าอัตราการออมอยู่มากอาจเนื่องมาจาก

สมาชิกของสหกรณ์ส่วนใหญ่ยังมีความจำเป็นต้องกู้เงินไปเพื่อยังชีพ เพื่อเลี้ยงครอบครัวและเพื่อจัดหาปัจจัยสี่ที่จำเป็นต่างๆ

การให้เงินกู้แก่สมาชิกของสหกรณ์ออมทรัพย์จะต้องมีหลักการและแนวคิดในลักษณะของความเป็นสหกรณ์เพราะสหกรณ์ออมทรัพย์มิใช่สถาบันการเงินที่มุ่งค้ากำไร แม้จะต้องมีกำไรไว้เพื่อแบ่งแก่สมาชิกผู้ออมบ้างก็ควรกระทำเป็นการสมควร

การให้บริการด้านกู้ยืมเงินแก่สมาชิกของสหกรณ์ออมทรัพย์จึงควรกระทำโดยรอบคอบและต้องไม่ทิ้งหลักการสหกรณ์ ซึ่งสามารถสรุปได้ดังนี้

1. ต้องให้กู้เมื่อมีความจำเป็น แนวความคิดและหลักการนี้คณะกรรมการผู้พิจารณาเงินกู้จะต้องยึดถือไว้เสมอเพื่อประกอบการพิจารณา คือไม่ควรอนุมัติให้กู้เมื่อไม่มีความจำเป็นต้องกู้
2. ต้องให้กู้ไปเพื่อทำประโยชน์เพื่อเพิ่มพูนฐานะทางเศรษฐกิจ และสหกรณ์มีเงินให้กู้ยืมเพียงพอ
3. ต้องมีหลักค้ำประกันที่มั่นคง
4. ต้องคิดดอกเบี้ยในอัตราที่เป็นธรรม สหกรณ์ควรคิดอัตราดอกเบี้ยเงินให้กู้ในอัตราที่ถูกต้องที่สุดเท่าที่จะทำได้และที่สำคัญคือจะต้องไม่คิดในอัตราที่สูงกว่าสถาบันการเงินอื่นที่สมาชิกจะไปกู้ได้
5. ต้องจัดหาเงินมาให้สมาชิกกู้ เนื่องจากสมาชิกมีความจำเป็นและเพื่อเสริมสร้างฐานะทางเศรษฐกิจของสมาชิก
6. ต้องกำหนดวงเงินกู้ยืมให้เหมาะสม
7. ต้องปฏิบัติตามระเบียบข้อบังคับเกี่ยวกับการให้กู้ยืมโดยเคร่งครัด
8. ต้องพิจารณาอนุมัติการให้กู้ยืมด้วยความเป็นธรรม
9. ต้องจัดบริการให้กู้ยืมด้วยระบบที่สะดวกและรวดเร็ว
10. ต้องมีระบบการจ่ายเงินถึงตัวผู้กู้โดยไม่รัวไหล
11. ต้องสอดส่องเพื่อตรวจสอบว่านำเงินไปใช้ตามวัตถุประสงค์หรือไม่
12. ต้องเฉลี่ยผลกำไรคืนแก่ผู้กู้

นโยบายการให้สินเชื่อแก่สมาชิก

สหกรณ์ออมทรัพย์โดยทั่วไปจะวางนโยบายการให้สินเชื่อแก่มวลสมาชิกออกเป็น 2 อย่างคือ

1. วงเงินที่จะให้สินเชื่อแก่สมาชิกในด้านต่างๆ เช่นเงินกู้ฉุกเฉินไม่เกินครึ่งเท่าของเงินได้รายเดือน เงินกู้สามัญไม่เกิน 22 เท่าของเงินได้รายเดือน หรือไม่เกิน 240,000 บาท หรือ เงินกู้พิเศษไม่เกิน 1,200,000 บาท เป็นต้น โดยที่วงเงินจะแบ่งให้สมาชิกกู้ยืมมาน้อยเพียงใดขึ้นอยู่กับนโยบายของ

สหกรณ์ออมทรัพย์ว่าจะเสริมสมาชิกในลักษณะใด และขึ้นอยู่กับความต้องการของมวลสมาชิกตลอดจนเงินทุนดำเนินการที่สหกรณ์สามารถจัดหาได้ด้วย

2. กำหนดวงเงินที่ผู้บริหารสหกรณ์จะมีอำนาจอนุมัติให้กู้ยืมได้ เช่น เงินกู้เพื่อเหตุฉุกเฉิน ผู้ที่อนุมัติได้คือผู้จัดการหรือกรรมการที่ได้รับมอบหมาย เงินกู้สามัญ ผู้ที่อนุมัติได้คือกรรมการเงินกู้หรือคณะกรรมการดำเนินการ เงินกู้พิเศษ ผู้ที่อนุมัติ คือคณะกรรมการดำเนินการ

การจัดสรรกำไรสุทธิ

เมื่อสิ้นปีทางบัญชีและได้ปิดบัญชีตามมาตรฐานการบัญชีที่รับรองโดยทั่วไปแล้วปรากฏว่าสหกรณ์มีกำไรสุทธิ ให้จัดสรรเป็นเงินสำรองไม่น้อยกว่าร้อยละสิบของกำไรสุทธิ และเป็นค่าบำรุงสนับสนุนขาดสหกรณ์แห่งประเทศไทยร้อยละห้าของกำไรสุทธิแต่ต้องไม่เกินอัตราที่กำหนดในกฎกระทรวง (กฎกระทรวงฉบับที่ 4 พ.ศ.2528 กำหนดไว้จำนวนไม่เกินหนึ่งหมื่นบาท)

กำไรสุทธิประจำปีที่เหลือจากการจัดสรรข้างต้น ที่ประชุมใหญ่อาจจัดสรรได้ดังต่อไปนี้

1. เป็นเงินปันผลตามหุ้นให้แก่สมาชิก ในอัตราไม่เกินอัตราที่กฎหมายว่าด้วยสหกรณ์กำหนด (กฎกระทรวงฉบับที่ 4 พ.ศ.2528 กำหนดไว้ไม่เกินอัตราร้อยละสิบตามต่อปี)
2. เป็นเงินเฉลี่ยคืนให้แก่สมาชิกตามส่วนของดอกเบี้ยเงินกู้ซึ่งสมาชิกได้ส่งแก่สหกรณ์ในระหว่างปี
3. เป็นเงินโบนัสแก่กรรมการ พนักงาน และลูกจ้างสหกรณ์ไม่เกินร้อยละสิบของกำไรสุทธิ
4. เป็นทุนรักษาระดับอัตราเงินปันผลไม่เกินร้อยละสองของทุนเรือนหุ้นของสหกรณ์ที่มีอยู่ในวันสิ้นปีนั้น จนกว่าจะมีจำนวนถึงร้อยละแปดแห่งทุนเรือนหุ้นดังกล่าว ทุนนี้จะถอนได้โดยมติของที่ประชุมใหญ่เพื่อจ่ายเป็นเงินปันผลตามหุ้น
5. เป็นทุนสาธารณะประโยชน์ไม่เกินร้อยละสิบของกำไรสุทธิ เพื่อการศึกษาอบรมทางสหกรณ์ สาธารณะประโยชน์ หรือการกุศลตามที่กำหนดไว้ในระเบียบ
6. เป็นทุนเพื่อจัดตั้งสำนักงานหรือกองทุนต่างๆ เพื่อเสริมสร้างความมั่นคงแก่สหกรณ์
7. ถ้ายังมีกำไรสุทธิเหลืออยู่ให้สมทบเป็นเงินสำรองทั้งสิ้น

โครงสร้างการบริหารงานของสหกรณ์ออมทรัพย์

โครงสร้างการบริหารงานของสหกรณ์ออมทรัพย์ประกอบไปด้วย (วิวัฒน์ เมฆอรุณ, 2537)

1. ที่ประชุมใหญ่สมาชิกสหกรณ์

ตามหลักและวิธีการดำเนินงานสหกรณ์อำนาจสูงสุดในการบริหารงานการดำเนินงานทุกอย่างของสหกรณ์ขึ้นอยู่กับมติที่ประชุมใหญ่ของสมาชิก โดยใช้เป็นที่กำหนดแนวนโยบายในการดำเนินงานของสหกรณ์และที่ประชุมใหญ่จะมีการเลือกตั้งคณะกรรมการดำเนินการเพื่อเข้าไปบริหารงานของสหกรณ์แทนสมาชิก การประชุมใหญ่ของสมาชิกสหกรณ์ออมทรัพย์ แยกออกได้ 2 ชนิด คือ

1.1 การประชุมใหญ่สามัญ ให้คณะผู้จัดตั้งสหกรณ์นำสมาชิกมาประชุมใหญ่สามัญครั้งแรกภายในเก้าสิบวันนับแต่วันที่ได้รับจดทะเบียนเพื่อเลือกตั้งคณะกรรมการดำเนินการและมอบหมายภาระกิจหน้าที่ให้ แก่คณะกรรมการดำเนินการ การประชุมใหญ่สามัญครั้งต่อไปให้คณะกรรมการดำเนินการเรียกประชุมอย่างน้อยปีละหนึ่งครั้งภายในหนึ่งร้อยห้าสิบวันนับแต่วันสิ้นปีทางบัญชีของสหกรณ์

1.2 การประชุมใหญ่วิสามัญ คณะกรรมการดำเนินการจะเรียกประชุมใหญ่วิสามัญเมื่อใดก็ได้แต่จะเห็นสมควร แต่ถ้านายทะเบียนสหกรณ์แจ้งให้เรียกประชุมใหญ่วิสามัญหรือในกรณีที่สหกรณ์มีการขาดทุนเกินกึ่งหนึ่งของจำนวนทุนเรือนหุ้นที่ชำระแล้ว ต้องเรียกประชุมใหญ่วิสามัญโดยมิชักช้า

อีกกรณีหนึ่งคือถ้ามีสมาชิกจำนวนไม่น้อยกว่าหนึ่งในห้าของสมาชิกทั้งหมดหรือไม่น้อยกว่าห้าสิบคนลงลายมือชื่อร้องขอให้มีการเรียกประชุมใหญ่วิสามัญก็ให้คณะกรรมการดำเนินการเรียกประชุมใหญ่วิสามัญภายในสามสิบวันนับแต่วันที่มีการร้องขอ

2. องค์ประชุมในการประชุมใหญ่

การประชุมใหญ่ของสหกรณ์ต้องมีสมาชิกมาประชุมไม่น้อยกว่ากึ่งหนึ่งของสมาชิกทั้งหมดหรือไม่น้อยกว่าหนึ่งร้อยคน จึงจะเป็นองค์ประชุม

ในการประชุมคราวใดมีสมาชิกมาประชุมไม่ครบองค์ประชุม ให้นัดประชุมอีกครั้งภายในสิบสี่วันนับแต่วันประชุมครั้งแรก การประชุมครั้งหลังนี้ถ้ามิใช่การประชุมใหญ่วิสามัญที่สมาชิกร้องขอแล้วเมื่อมีสมาชิกไม่น้อยกว่าหนึ่งในสิบของสมาชิกทั้งหมดหรือไม่น้อยกว่าสิบคนก็ถือเป็นองค์ประชุม

การประชุมใหญ่สมาชิกจะมอบอำนาจให้ผู้อื่นมาประชุมแทนตนไม่ได้

3. อำนาจหน้าที่ของที่ประชุมใหญ่

ที่ประชุมใหญ่มีอำนาจหน้าที่พิจารณา วินิจฉัยปัญหาทุกอย่างที่เกิดขึ้นเกี่ยวกับกิจการของ สหกรณ์ ซึ่งรวมทั้งในข้อต่อไปนี้ (กรมส่งเสริมสหกรณ์ ,2536)

1. รับทราบเรื่องการรับสมาชิกเข้าใหม่ สมาชิกออกจากสหกรณ์ วินิจฉัยข้ออุทธรณ์ผู้ที่จะสมัคร หรือถูกให้ออกจากสหกรณ์
2. พิจารณาเลือกตั้งและถอดถอนกรรมการดำเนินการและผู้ตรวจสอบกิจการสหกรณ์
3. พิจารณาอนุมัติงบประมาณ และจัดสรรกำไรสุทธิของสหกรณ์
4. รับทราบรายงานแสดงผลการดำเนินงานของสหกรณ์
5. พิจารณากำหนดบำเหน็จ ค่าตอบแทนการปฏิบัติงานของคณะกรรมการดำเนินการ คณะ กรรมการอื่นๆ และของผู้ตรวจสอบกิจการของสหกรณ์
6. พิจารณากำหนดวงเงินซึ่งสหกรณ์อาจกู้ยืมหรือค้ำประกัน
7. อนุมัติแผนงานและประมาณการรายจ่ายประจำปีของสหกรณ์
8. พิจารณาแก้ไขเพิ่มเติมข้อบังคับ
9. รับทราบเรื่องการดำเนินงานของสันนิบาตสหกรณ์แห่งประเทศไทยและชุมนุมสหกรณ์ที่เป็นสมาชิกอยู่
10. พิจารณาและปฏิบัติตามข้อบังคับของนายทะเบียนสหกรณ์หรือผู้ตรวจการสหกรณ์หรือผู้ สอบบัญชีซึ่งนายทะเบียนแต่งตั้ง
11. กำหนดรูปการซึ่งสหกรณ์คิดจะทำเป็นเครื่องเกื้อหนุนบรรดาสมาชิกตามวัตถุประสงค์ ของสหกรณ์

4. คณะกรรมการดำเนินการ

ตามหลักการสมาชิกทุกคนมีสิทธิที่จะเข้ามาบริหารงานของสหกรณ์ได้ แต่ทุกคนไม่สามารถ ทำเช่นนั้นได้เพราะมีภาระหน้าที่ตามอาชีพของตนอยู่ เพื่อแก้ปัญหาในที่ประชุมใหญ่ของสมาชิกทำ การเลือกตั้งคณะกรรมการดำเนินการของสหกรณ์จากบรรดาสมาชิกซึ่งโดยปกติมีจำนวนระหว่าง 9 - 15 คนเพื่อทำหน้าที่บริหารงานของสหกรณ์แทนสมาชิก และให้คณะกรรมการดำเนินการเลือกตั้ง ในระหว่างกันเองขึ้นดำรงตำแหน่งประธานกรรมการคนหนึ่ง รองประธานกรรมการคนหนึ่งหรือหลาย คน เลขานุการคนหนึ่ง และเหรัญญิกคนหนึ่ง นอกนั้นเป็นกรรมการ

5. อำนาจหน้าที่ของกรรมการดำเนินการแต่ละตำแหน่ง

1. ประธานกรรมการ มีอำนาจหน้าที่ดังนี้

1. เป็นประธานในที่ประชุมใหญ่และที่ประชุมคณะกรรมการดำเนินการและควบคุมการประชุมดังกล่าวให้เป็นไปด้วยความเรียบร้อย
2. ควบคุมดูแลการดำเนินงานทั่วไปของสหกรณ์ให้เป็นไปด้วยความเรียบร้อยเป็นไปตามวัตถุประสงค์ของสหกรณ์
3. ลงลายมือชื่อในเอกสารต่างๆ ในนามสหกรณ์ตามที่กำหนดไว้ในข้อบังคับ
4. ดำเนินกิจการอื่นๆ ตามที่คณะกรรมการดำเนินการมอบหมายภายใต้ข้อบังคับระเบียบ มติ หรือคำสั่งของสหกรณ์

2. รองประธานกรรมการ มีอำนาจหน้าที่ดังนี้

1. ปฏิบัติหน้าที่แทนประธานกรรมการเมื่อประธานกรรมการไม่อยู่หรือไม่อาจปฏิบัติหน้าที่ได้
2. ปฏิบัติตามที่ประธานกรรมการมอบหมาย
3. ดำเนินกิจการอื่นๆ ตามที่คณะกรรมการดำเนินการมอบหมายภายใต้ข้อบังคับระเบียบ มติ หรือคำสั่งของสหกรณ์

3. เลขานุการ มีอำนาจหน้าที่ดังนี้

1. จัดทำรายงานการประชุมใหญ่และรายงานการประชุมคณะกรรมการดำเนินการ
2. คุดูแลรักษาเอกสาร และรายงานการประชุมของสหกรณ์ให้เรียบร้อยอยู่เสมอ
3. แจ้งนัดประชุมไปยังบรรดาสมาชิกหรือกรรมการ
4. ดำเนินกิจการอื่นๆ ตามที่คณะกรรมการดำเนินการมอบหมายภายใต้ข้อบังคับระเบียบ มติ หรือคำสั่งของสหกรณ์

4. เหรัญญิก มีอำนาจหน้าที่ดังนี้

1. ควบคุม ดูแล ตรวจสอบการรับจ่าย และการเก็บรักษาเงินและทรัพย์สินของสหกรณ์ให้เป็นไปโดยถูกต้องเรียบร้อย
2. ดำเนินกิจการอื่นๆ ตามที่คณะกรรมการดำเนินการมอบหมายภายใต้ข้อบังคับระเบียบ มติ หรือคำสั่งของสหกรณ์

6. กำหนดเวลาอยู่ในตำแหน่งของกรรมการดำเนินการ

ให้กรรมการดำเนินการอยู่ในตำแหน่งได้คราวละสองปี โดยถือปีทางบัญชีของสหกรณ์ และในวันประชุมใหญ่สามัญประจำปีคราวต่อไปให้กรรมการดำเนินการจำนวนกึ่งหนึ่ง (ถ้ามีเศษให้ตัดทิ้ง) ของจำนวนกรรมการดำเนินการทั้งหมดออกจากตำแหน่งโดยวิธีจับสลากและให้ที่ประชุมใหญ่เลือกตั้งกรรมการดำเนินการเข้าดำรงตำแหน่งให้ครบตามจำนวนกรรมการดำเนินการที่กำหนดในแต่ละปี สำหรับในปีต่อไปให้กรรมการดำเนินการที่อยู่ในตำแหน่งนานที่สุดเป็นผู้ออกจากตำแหน่ง

เมื่อครบกำหนดแล้ว หากยังไม่มีทางเลือกตั้งคณะกรรมการชุดใหม่ก็ให้คณะกรรมการชุดเดิมอยู่ในตำแหน่งต่อไปจนกว่าจะมีการเลือกตั้งคณะกรรมการดำเนินการชุดใหม่

กรรมการดำเนินการที่ออกจากตำแหน่งอาจได้รับเลือกตั้งซ้ำได้แต่จะอยู่ในตำแหน่งได้ไม่เกินสองวาระติดต่อกัน

7. การพ้นจากตำแหน่งของกรรมการดำเนินการ

กรรมการดำเนินการต้องพ้นจากตำแหน่งเพราะเหตุอย่างหนึ่งอย่างใด ดังต่อไปนี้

1. ถึงคราวออกตามวาระ
2. ลาออก โดยแสดงความจำนงเป็นหนังสือต่อคณะกรรมการดำเนินการ
3. ขาดจากสมาชิกภาพ
4. เข้ารับตำแหน่งเป็นพนักงานประจำของสหกรณ์
5. ตกเป็นผู้ผิดนัดการส่งเงินงวดชำระหนี้ไม่ว่าต้นเงินหรือดอกเบี้ย
6. ที่ประชุมใหญ่ลงมติถอดถอน
7. นายทะเบียนสหกรณ์มีคำสั่งให้ออก

8. อำนาจหน้าที่ของคณะกรรมการดำเนินการ

คณะกรรมการดำเนินการมีอำนาจหน้าที่ดำเนินกิจการทั้งปวงของสหกรณ์ให้เป็นไปตามข้อบังคับและตามมติของที่ประชุมใหญ่ทั้งในทางอันจะทำให้เกิดความเจริญแก่สหกรณ์ทุกประการ ซึ่งรวมทั้งในข้อต่อไปนี้

1. ดำเนินการในเรื่องการรับสมาชิกและสมาชิกออกจากสหกรณ์ ตลอดจนดูแลให้สมาชิกปฏิบัติให้เป็นไปตามข้อบังคับ ระเบียบ และมติของสหกรณ์
2. พิจารณาดำเนินการในเรื่องการรับฝาก การกู้ยืมเงิน การให้ผู้เงิน และการฝากหรือการลงทุนของสหกรณ์

3. กำหนดและดำเนินการเกี่ยวกับการประชุมใหญ่และเสนอองค์การกับรายงานประจำปีแสดงผลการดำเนินงานของสหกรณ์ต่อที่ประชุมใหญ่
4. เสนอการจัดสรรกำไรสุทธิประจำปีต่อที่ประชุมใหญ่
5. พิจารณางบประมาณรายจ่ายประจำปี
6. พิจารณากำหนดค่าเบี้ยเลี้ยง ค่าพาหนะ ค่าเช่าที่พัก และค่าเบี้ยประชุมของกรรมการดำเนินการ คณะกรรมการอื่นๆ ที่ปรึกษา และที่ปรึกษาทิตติมศักดิ์
7. พิจารณาคำเนิการแต่งตั้งหรือจัดจ้าง และกำหนดค่าตอบแทนแก่ผู้จัดการตลอดจนควบคุมดูแลการปฏิบัติงานของผู้จัดการให้เป็นการถูกต้อง
8. พิจารณาคำเนิการแต่งตั้ง และกำหนดค่าตอบแทนแก่ผู้ตรวจสอบภายใน
9. กำหนดระเบียบต่างๆ ของสหกรณ์
- 10 จัดให้มีและดูแลให้เรียบร้อยซึ่งบรรดาทะเบียน สมุดบัญชี เอกสารต่างๆ และบรรดาอุปกรณ์ดำเนินงานของสหกรณ์
11. พิจารณาให้สหกรณ์สมัครเข้าเป็นสมาชิกของชุมนุมสหกรณ์
12. พิจารณาคำเนิการแต่งตั้งคณะกรรมการ หรือคณะอนุกรรมการ หรือคณะทำงานเพื่อประโยชน์ในการดำเนินกิจการของสหกรณ์
13. พิจารณารายงานและปฏิบัติตามข้อบังคับของนายทะเบียนสหกรณ์หรือผู้ตรวจการสหกรณ์ หรือผู้สอบบัญชี หรือพนักงานเจ้าหน้าที่ที่นายทะเบียนสหกรณ์มอบหมาย
14. พิจารณาให้ความเที่ยงธรรมแก่บรรดาสมาชิก พนักงานและลูกจ้างของสหกรณ์ตลอดจนสอดส่องดูแลโดยทั่วไป เพื่อให้กิจการของสหกรณ์ดำเนินไปด้วยดี
15. พิจารณารายงานของคณะกรรมการอื่นๆ หรือผู้ตรวจสอบกิจการ หรือความเห็นของผู้จัดการหรือสมาชิกเกี่ยวกับกิจการของสหกรณ์
16. เชิญสมาชิกหรือนุคคลภายนอกที่เห็นสมควรเป็นที่ปรึกษาของคณะกรรมการดำเนินการ และกำหนดค่าตอบแทนให้ตามสมควร
17. ฟ้อง ต่อสู้ หรือดำเนินคดีเกี่ยวกับกิจการของสหกรณ์ หรือประนีประนอมยอมความหรือมอบข้อพิพาทให้อนุญาตตุลาการพิจารณาชี้ขาด
18. จัดทำแผนงานและเป้าหมายในการดำเนินงานรวมทั้งประมาณการรายจ่ายประจำปีให้ที่ประชุมใหญ่อนุมัติ
19. กระทำการต่างๆ เกี่ยวกับทรัพย์สินคงที่ระบุไว้ในวัตถุประสงค์ของสหกรณ์
20. พิจารณาแต่งตั้งกรรมการดำเนินการเป็นผู้แทนของสหกรณ์เพื่อเข้าประชุมใหญ่และออกเสียงในการประชุมใหญ่ของสันนิบาตสหกรณ์แห่งประเทศไทย และชุมนุมสหกรณ์ซึ่งสหกรณ์เป็นสมาชิก

21. พิจารณามอบอำนาจหน้าที่ในการดำเนินงานให้แก่ประธานกรรมการ รองประธานกรรมการ เลขานุการ เภรัญญิก หรือผู้จัดการ หรือบุคคลที่เกี่ยวข้องได้ตามความเหมาะสม

นอกจากนี้เพื่อให้การดำเนินงานและการควบคุมสหกรณ์ออมทรัพย์เป็นไปอย่างมีประสิทธิภาพ ให้คณะกรรมการดำเนินการแต่งตั้งคณะกรรมการเพิ่มขึ้นมาอีก 2 คณะ คือ (กรมส่งเสริมสหกรณ์ , 2536)

1. คณะกรรมการเงินกู้ ให้คณะกรรมการดำเนินการตั้งคณะกรรมการเงินกู้ขึ้นมาคณะหนึ่งโดยให้มีประธานกรรมการคนหนึ่ง และเลขานุการคนหนึ่ง นอกนั้นเป็นกรรมการ คณะกรรมการเงินกู้อยู่ในตำแหน่งเท่ากับระยะเวลาของคณะกรรมการดำเนินการ องค์ประชุมต้องมีกรรมการเข้าประชุมไม่น้อยกว่ากึ่งหนึ่งของกรรมการทั้งหมด อำนาจหน้าที่ของคณะกรรมการเงินกู้มีหน้าที่เกี่ยวกับการอนุมัติเงินกู้แก่สมาชิกตามข้อบังคับ ระเบียบ มติ และคำสั่งของสหกรณ์รวมทั้งข้อต่อไปนี้

1. ตรวจสอบการใช้เงินกู้ของสมาชิกให้เป็นไปตามความมุ่งหมายที่ให้เงินกู้นั้น
2. ตรวจสอบควบคุมให้เงินกู้มีหลักประกันตามที่กำหนดไว้ในระเบียบของสหกรณ์ และเมื่อเห็นว่าหลักประกันสำหรับเงินกู้อยู่ใดเกิดบกพร่องก็ต้องดำเนินการแก้ไขให้เรียบร้อย
3. ดูแลการชำระหนี้ของสมาชิกผู้กู้ให้เป็นไปตามที่กำหนดในสัญญา
4. สอบสวนเบื้องต้นในกรณีสมาชิกขอผ่อนผันการชำระหนี้ หรือการผิดนัดของสมาชิก เพื่อเสนอความเห็นต่อคณะกรรมการดำเนินการพิจารณาต่อไป

2. คณะกรรมการศึกษา ให้คณะกรรมการดำเนินการแต่งตั้งคณะกรรมการศึกษาโดยมีประธานกรรมการคนหนึ่ง และเลขานุการคนหนึ่ง นอกนั้นเป็นกรรมการ คณะกรรมการศึกษาอยู่ในตำแหน่งเท่ากับระยะเวลาของคณะกรรมการดำเนินการ องค์ประชุมต้องมีไม่น้อยกว่ากึ่งหนึ่งของกรรมการทั้งหมด คณะกรรมการศึกษามีอำนาจหน้าที่ตามข้อบังคับ ตลอดจนระเบียบสหกรณ์ มติและคำสั่งของคณะกรรมการดำเนินการ ซึ่งรวมทั้งในข้อต่อไปนี้

1. ให้การศึกษาอบรมสมาชิก และผู้ที่สนใจให้ทราบถึงเจตนารมณ์ หลักวิธีการและการบริหารงานของสหกรณ์
2. ประชาสัมพันธ์ให้สมาชิกและบุคคลภายนอกได้ทราบถึงผลงานสหกรณ์
3. ดำเนินการชักชวนผู้สมัครเป็นสมาชิก
4. ให้การศึกษาอบรมแก่สมาชิกถึงวิธีการออมทรัพย์ และการใช้จ่ายเงินอย่างรอบคอบ ตลอดจนวิชาการต่างๆ อันจะเป็นประโยชน์ต่อการดำรงชีพและประกอบอาชีพ
5. ศึกษาและติดตามความเคลื่อนไหวในการดำเนินงานของสหกรณ์ต่างๆ ทั้งในและนอกประเทศเพื่อนำตัวอย่างที่ดีมาเสนอแนะต่อคณะกรรมการดำเนินการเพื่อให้บริการแก่สมาชิก

9. ผู้ตรวจสอบกิจการ

ที่ประชุมใหญ่อาจเลือกตั้งสมาชิกหรือบุคคลภายนอกผู้มีคุณวุฒิความรู้ความสามารถในด้านธุรกิจ การเงิน การบัญชี การเศรษฐกิจหรือการสหกรณ์คนหนึ่งหรือหลายคนให้เป็นผู้ตรวจสอบกิจการสหกรณ์ก็ได้ แต่ผู้ที่ดำรงตำแหน่งเป็นกรรมการดำเนินการหรือเป็นพนักงานประจำในสหกรณ์ไม่สามารถเป็นผู้ตรวจสอบกิจการได้

ผู้ตรวจสอบกิจการมีระยะเวลาในการดำรงตำแหน่งเป็นเวลาหนึ่งปีทางบัญชีของสหกรณ์ ผู้ตรวจสอบกิจการมีอำนาจหน้าที่ตรวจสอบการดำเนินงานทั้งปวงของสหกรณ์ซึ่งรวมถึงข้อต่อไปนี้

1. ตรวจสอบเอกสาร สรรพสมุด บัญชี ทะเบียน และการเงินตลอดจนทรัพย์สินหนี้สินทั้งปวงของสหกรณ์เพื่อให้ทราบฐานะและข้อเท็จจริงของสหกรณ์ที่เป็นอยู่จริง
 2. ตรวจสอบหลักฐานและความถูกต้องของการดำเนินธุรกิจแต่ละประเภทของสหกรณ์เพื่อประเมินผลและอาจให้ข้อเสนอแนะแก่คณะกรรมการดำเนินการ ผู้จัดการและพนักงานอื่นๆ ของสหกรณ์ ทั้งทางวิชาการและทางปฏิบัติในกิจการนั้นๆ
 3. ตรวจสอบการจัดจ้างและแต่งตั้งพนักงานและลูกจ้างของสหกรณ์ตลอดจนหนังสือสัญญาจ้างและหลักประกัน
 4. ตรวจสอบการปฏิบัติงานตามแผนงานและการใช้จ่ายเงินตามประมาณการรายจ่ายของสหกรณ์
 5. ติดตามผลการดำเนินงานของคณะกรรมการดำเนินการเพื่อพิจารณาหาทางปรับปรุงแผนงานตลอดจนมติต่างๆ ของคณะกรรมการดำเนินการ
 6. ตรวจสอบการปฏิบัติตามข้อบังคับ ระเบียบ มติ และคำสั่งของสหกรณ์หรือกิจการอื่นๆ ตามที่เห็นสมควร หรือที่เห็นว่าจะก่อให้เกิดผลดีแก่การดำเนินกิจการของสหกรณ์
- ให้ผู้ตรวจสอบกิจการเสนอรายงานผลการตรวจสอบต่อที่ประชุมคณะกรรมการดำเนินการเป็นประจำทุกเดือน แล้วเสนอผลการตรวจสอบต่อที่ประชุมใหญ่ของสหกรณ์อีกด้วย

บทบาทของสหกรณ์ออมทรัพย์ในฐานะเป็นสถาบันการเงิน

สหกรณ์ออมทรัพย์นั้นมีวัตถุประสงค์หลักคือการส่งเสริมการออมและช่วยแก้ไขปัญหาทางเศรษฐกิจของสมาชิก โดยการให้กู้ยืมไปเพื่อบำบัดความเดือดร้อนเมื่อมีความจำเป็น

สหกรณ์ออมทรัพย์นับวันจะทวีบทบาทและมีความสำคัญยิ่งขึ้นเรื่อยๆ ซึ่งจะเห็นได้จากรายงานแสดงฐานะการเงินของกรมตรวจบัญชีสหกรณ์ประจำปี 2537 พบว่ามีสหกรณ์ออมทรัพย์ทั่วประเทศจำนวน 813 สหกรณ์ มีทุนดำเนินงานกว่า 120,398.06 ล้านบาท

รัฐบาลได้ตระหนักถึงบทบาทความสำคัญของสหกรณ์ออมทรัพย์ในฐานะเป็นสถาบันที่มุ่งส่งเสริมการออมของประชาชนและเห็นความสำคัญของสหกรณ์ออมทรัพย์ในการใช้เป็นเครื่องมือที่สำคัญในการพัฒนาเศรษฐกิจของประเทศ จึงได้ยกฐานะและบทบาทของสหกรณ์ออมทรัพย์ให้เป็น “สถาบันการเงิน” ตั้งแต่วันที่ 21 พฤศจิกายน 2526 (ประกาศกระทรวงการคลังฉบับที่ 4 พ.ศ.2526) ในสมัยรัฐบาล พลเอกเปรม ติณสูลานนท์ เป็นนายกรัฐมนตรี และมีนายสมหมาย ชุนตระกูล เป็นรัฐมนตรีว่าการกระทรวงการคลัง

นับตั้งแต่นั้นมาสหกรณ์ออมทรัพย์จึงเป็นสถาบันการเงิน หนึ่งในบรรดาสถาบันการเงินในระบบเศรษฐกิจของประเทศ แต่อย่างไรก็ตามสหกรณ์ออมทรัพย์ยังคงมีบทบาทในการดำรงสถานะ 2 สถานะ คือ เป็นสหกรณ์ และอีกบทบาทหนึ่งเป็นสถาบันการเงิน

1. ในฐานะที่เป็นสถาบันการเงิน

สหกรณ์ออมทรัพย์จะต้องมีเป้าหมายให้ระบบการเงินซึ่งเป็นธุรกิจหลักของตนมีความเจริญมั่นคงมีระบบการบริหารงานที่มีมาตรฐาน และสามารถแข่งขันกับสถาบันการเงินอื่นๆ ได้ เช่น

- 1.1 การระดมเงินออมให้ได้สัดส่วนที่สูงขึ้นเมื่อเทียบกับสถาบันการเงินอื่น ๆ
- 1.2 การให้บริการสินเชื่อเพื่อการลงทุน (Productive Loan) ให้มีสัดส่วนสูงขึ้น และควบคุมหนี้คั่งค้างหรือหนี้สูญให้มีน้อยที่สุด
- 1.3 การลงทุนจะต้องคำนึงถึงความปลอดภัยของเงินลงทุนเป็นหลักใหญ่มากกว่าการมุ่งเอาแต่ผลตอบแทนสูงๆ โดยไม่คำนึงถึงความเสี่ยง
- 1.4 สหกรณ์ออมทรัพย์จะต้องจัดสรรเงินทุนสำรองไว้ให้มากที่สุดเท่าที่จะมากได้ทุกปี เพราะจะเป็นการสร้างเสถียรภาพความมั่นคงให้แก่ตัวสหกรณ์ออมทรัพย์ในระยะยาว
- 1.5 การกำหนดอัตราดอกเบี้ย (Pricing) จะต้องใช้มาตรฐานการบริหารการเงินที่ยอมรับกันทั่วไปเป็นแนวทางในการพิจารณามีใช้กำหนดตามใจชอบโดยขาดหลักการ
- 1.6 การไม่แข่งขันกันเองในระหว่างสหกรณ์ออมทรัพย์ด้วยกันเอง โดยเฉพาะในการกำหนดอัตราดอกเบี้ยเงินออมเงินฝากและอัตราดอกเบี้ยเงินให้กู้ยืม การสร้างระบบการเงินสหกรณ์ออมทรัพย์ระดับชาติเป็นสิ่งจำเป็นอย่างยิ่ง
- 1.7 การสร้างกองทุนรักษาเสถียรภาพสหกรณ์ออมทรัพย์ขึ้นเพื่อเป็นหลักประกันความมั่นคงให้กับสมาชิกผู้ฝากเงินกับสหกรณ์ออมทรัพย์

2. ในฐานะที่เป็นสหกรณ์

สหกรณ์ออมทรัพย์จะต้องมีเป้าหมายเพื่อความสุขและความเจริญทั้งด้านเศรษฐกิจและสังคมของบรรดาสมาชิก คุณภาพชีวิตที่ดีขึ้นของมวลสมาชิกเป็นสิ่งสำคัญยิ่ง

2.1 การกำหนดจรรยาบรรณของสหกรณ์ออมทรัพย์ไว้เป็นบรรทัดฐานในการปฏิบัติเพื่อประโยชน์สูงสุดแก่สมาชิก

2.2 การมีแผนการให้การศึกษาอบรมแก่สมาชิก กรรมการและพนักงานสหกรณ์อย่างต่อเนื่อง

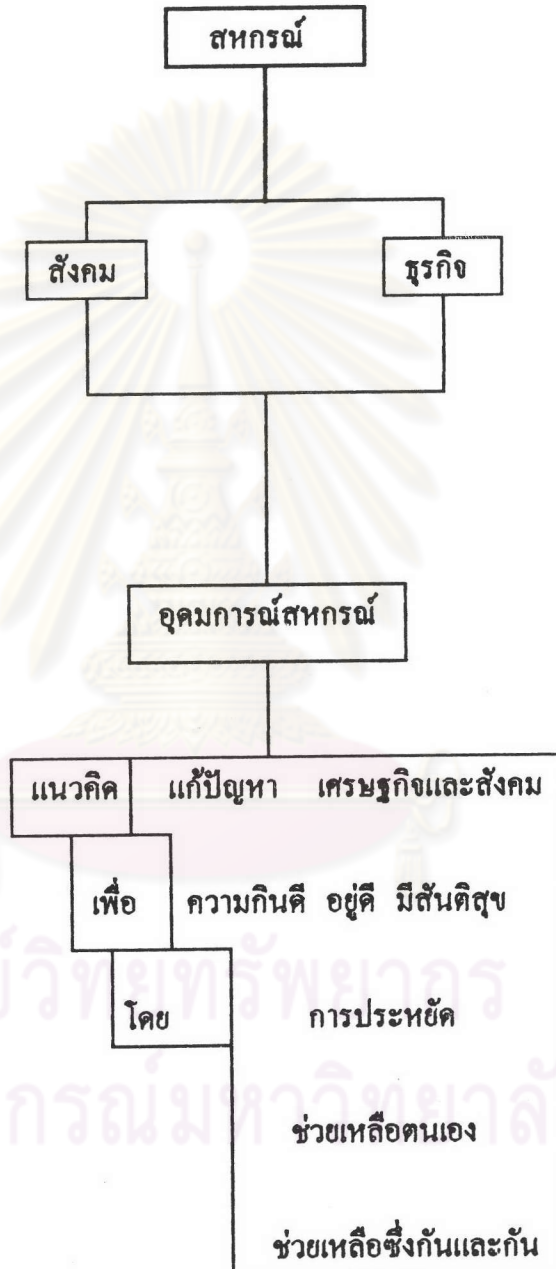
2.3 รับฟังความคิดเห็นและความต้องการของสมาชิกด้วยความเคารพ

หลักการสหกรณ์ออมทรัพย์สากล

ที่ประชุมสมัชชาสหกรณ์ออมทรัพย์นานาชาติเมื่อวันที่ 24 สิงหาคม 2527 ได้กำหนดหลักการสหกรณ์ออมทรัพย์สากล โดยสภาสหกรณ์ออมทรัพย์และเครดิตโลก เพื่อเป็นแนวทางปฏิบัติในวงการสหกรณ์ออมทรัพย์นานาชาติ ซึ่งพอสรุปได้ดังนี้

1. สหกรณ์ออมทรัพย์เปิดรับบุคคลที่อยู่ในวงสัมพันธ์เข้าเป็นสมาชิกโดยไม่จำกัดเชื้อชาติ สัญชาติ เพศ ศาสนา และพรรคการเมือง
2. สหกรณ์ออมทรัพย์ควบคุมการบริหารงานแบบประชาธิปไตย สมาชิกมีสิทธิเสมอภาคในการร่วมตัดสินใจภายใต้ขอบเขตของวัตถุประสงค์และข้อบังคับ
3. สหกรณ์ออมทรัพย์มุ่งให้บริการด้านการเงินเพื่อพัฒนาเศรษฐกิจและสถานภาพที่ดีทางสังคมของสมาชิก
4. สหกรณ์ออมทรัพย์เสริมสร้างเสถียรภาพความเจริญมั่นคงทางการเงินของตน มีการจัดสรรเงินทุนสำรองไว้ในเกณฑ์ที่ดี และมีการควบคุมภายในอย่างรัดกุม
5. สหกรณ์ออมทรัพย์จัดการให้การศึกษาอย่างต่อเนื่องแก่สมาชิก กรรมการ และพนักงานให้รู้จักบทบาทและหน้าที่ของตนเองและเสริมสร้างความภักดีในสหกรณ์ออมทรัพย์ตลอดไป
6. สหกรณ์ออมทรัพย์ให้ความร่วมมือกับสหกรณ์ออมทรัพย์อื่นๆ และชุมนุมสหกรณ์ออมทรัพย์ ทั้งในระดับท้องถิ่นและระดับชาติ และระหว่างประเทศ ในการเสริมสร้างบริการต่างๆ แก่สมาชิกให้มากที่สุดเท่าที่จะทำได้
7. สหกรณ์ออมทรัพย์ส่งเสริมความยุติธรรม การพัฒนาตนเอง และชุมชนที่สหกรณ์ออมทรัพย์ตั้งอยู่โดยคำนึงถึงผลประโยชน์ต่อชุมชนเป็นหลักในการพิจารณาตัดสินใจต่างๆ ในสหกรณ์ออมทรัพย์

แผนภูมิที่ 3.2
แนวทางตามอุดมการณ์สหกรณ์



แผนภูมิที่ 3.3

โครงสร้างสถาบันการเงินในประเทศไทย

