



## ปัจจัยที่มีผลต่อความมั่นคงในการดำรงตำแหน่งสมาชิกรัฐสภา

ในบทนี้เป็นการนำเสนอผลของการวิเคราะห์ข้อมูล เกี่ยวกับปัจจัยภายใน และปัจจัยภายนอกที่มีผลต่อความมั่นคงในการดำรงตำแหน่งของ ส.ส.ไทย ดังที่ได้ ระบุไว้ในสภาพปัญหา วัตถุประสงค์ และสมมุติฐานของการวิจัย แล้วในเบื้องต้น กล่าวคือ การวิจัยเรื่องนี้มุ่งค้นหาปัจจัยที่มีผลต่อการเข้าดำรงตำแหน่งและออกจาก ตำแหน่ง ส.ส.ในรัฐสภาไทย ตั้งแต่อดีตจนถึงปัจจุบัน (พ.ศ.2531) โดยพิจารณา ว่า แรงบันดาลใจทางการเมือง (permeability) ความแปรเปลี่ยน (volatility) ในการเข้าดำรงตำแหน่ง ความต่อเนื่องในการดำรงตำแหน่ง (continuity) และความมั่นคงในการดำรงตำแหน่ง (security of tenure) ของ ส.ส.ไทยมีลักษณะเช่นไร และลักษณะดังกล่าวนี้มีความสัมพันธ์กับความเปิดปิดของ ระบบการเมืองไทยในแต่ละสมัยอย่างไรหรือไม่ การตรวจสอบปัจจัยสำคัญทั้ง 5 ประการดังกล่าวนี้ มุ่งที่จะแสวงหาแบบแผนการดำรงตำแหน่งของรัฐสภาไทย ซึ่งเป็นส่วนหนึ่งของการศึกษาการพัฒนาการเมืองของสถาบันทางการเมืองไทยดังนี้กล่าวมา แล้วอย่างละเอียดในบทที่ 2

### ตัวแบบในการวิเคราะห์

ในบทที่ 3 ได้กล่าวมาแล้วว่าปัจจัยสำคัญในเชิงทฤษฎีที่มีผลต่อความมั่นคง ในการดำรงตำแหน่งและการถ่ายเทบุคคลากรในรัฐสภา ประกอบด้วยแรงบันดาลใจทางการเมือง ความแปรเปลี่ยนในการดำรงตำแหน่ง ความต่อเนื่องในการดำรง ตำแหน่ง และความมั่นคงแห่งการดำรงตำแหน่งซึ่งมักจะมีอัตราที่แตกต่างกันออกไป นอกจากนั้นความเปิดปิดของระบบการเมืองในแต่ละช่วงสมัยก็น่าที่จะเป็นปัจจัยสำคัญ ต่อแบบแผนของความมั่นคงเหล่านี้ แบบแผนที่เกิดขึ้นจากอิทธิพลของปัจจัยสำคัญทั้ง 5

นี้มีอยู่หลายรูปแบบในแต่ละช่วงเวลา โดยสามารถกำหนดเป็นตัวแบบ(model) ของการวิเคราะห์ ได้ดังรูปที่ 5.1

-----  
 ความเปิด-ปิด      แรงบันดาลใจ      ความแปรเปลี่ยน      ความต่อเนื่อง      ความมั่นคง  
 ของระบบการเมือง  
 -----

แบบเปิด	สูง	สูง	ต่ำ	ต่ำ
แบบปิด	ต่ำ	ต่ำ	สูง	สูง

-----

รูปที่ 5.1 : ตัวแบบในการวิเคราะห์

ในกรณีของการวิเคราะห์การเมืองไทยนั้น แบบแผนในการวิเคราะห์ตามตัวแบบข้างต้น อาจทำให้เจาะจงมากขึ้นสำหรับการวิเคราะห์กรณีของการปกครองไทยได้ตามตารางที่ 5.1 ทั้งนี้ ความเปิดปิดของระบบการเมืองได้รับการแบ่งออกตามสมัยของการเลือกตั้งทั่วไป 15 ครั้ง โดยกำหนดว่า อัตราความเห็นของผู้เชี่ยวชาญการเมืองไทยที่ให้คะแนนร้อยละ 50 ลงมาถือว่าเป็นระบบการเมืองแบบปิด เกินกว่าร้อยละ 50 ถือว่าเป็นแบบเปิด ส่วนปัจจัยเกี่ยวกับแรงบันดาลใจทางการเมือง ความแปรเปลี่ยน ความต่อเนื่อง และความมั่นคงทางการเมืองนั้น กำหนดค่าความสูงต่ำเป็นร้อยละตามที่กล่าวไว้แล้วในบทที่ 3

ตารางที่ 5.1 : ตัวแบบในการวิเคราะห์ กรณีการเมืองไทย

อัตรา ร้อยละ	ความเปิดปิดของ ระบบการเมือง	แรงบันดาลใจ	ความเข้ม- แรง	ความแปร เปลี่ยน	ความ- ต่อเนื่อง	ความ มั่นคง	
1. 15	พ.ย.2476	พระยาพหลฯ	45.0	ต่ำ	ต่ำ	สูง	สูง
2. 7	พ.ย.2480	พระยาพหลฯ	48.4	ต่ำ	ต่ำ	สูง	สูง
3. 12	พ.ย.2481	หลวงพิบูลฯ	46.2	ต่ำ	ต่ำ	สูง	สูง
4. 6	ม.ค.2489	นายควง	77.0	สูง	สูง	ต่ำ	ต่ำ
5. 29	ม.ค.2491	นายควง	72.4	สูง	สูง	ต่ำ	ต่ำ
6. 26	ก.พ.2495	จอมพล ป.	48.6	ต่ำ	ต่ำ	สูง	สูง
7. 26	ก.พ.2500	จอมพล ป.	60.0	สูง	สูง	ต่ำ	ต่ำ
8. 15	ธ.ค.2500	นายพจน์	52.8	สูง	สูง	ต่ำ	ต่ำ
9. 10	ก.พ.2512	จอมพลถนอม	57.2	สูง	สูง	ต่ำ	ต่ำ
10. 26	ม.ค.2518	ม.ร.ว.คึกฤทธิ์	90.0	สูง	สูง	ต่ำ	ต่ำ
11. 4	เมษ.2519	ม.ร.ว.เสนีย์	92.8	สูง	สูง	ต่ำ	ต่ำ
12. 22	เมษ.2522	พลเอกเกรียงศักดิ์	63.0	สูง	สูง	ต่ำ	ต่ำ
13. 18	เมษ.2526	พลเอกเปรม	74.2	สูง	สูง	ต่ำ	ต่ำ
14. 27	ก.ค.2529	พลเอกเปรม	75.8	สูง	สูง	ต่ำ	ต่ำ
15. 24	ก.ค.2531	พลตรีชาติชาย	91.4	สูง	สูง	ต่ำ	ต่ำ

หมายเหตุ : คะแนนความเปิดปิดของระบบการเมืองได้ภาคผนวก.

ในเชิงทฤษฎีของกระบวนการว่าด้วยการเลือกสรรเข้าสู่ตำแหน่งทางการเมืองนั้น แบบแผนการดำรงตำแหน่งและการถ่ายเทบุคลากรในองค์การหรือในสถาบันใด ๆ อาจจำแนกในเชิงพฤติกรรมของฝ่ายนิติบัญญัติ (legislative behavior) ได้ 2 ประเภทคือ ส.ส.ในสังคมแบบเปิด กับ ส.ส.ในสังคมแบบปิด

โดยนัยของแนวความคิดที่กล่าวข้างต้น ส.ส.ในสังคมที่มีสิ่งแวดล้อมแบบเปิดมักจะที่มีแรงบันดาลใจทางการเมืองสูง มีความแปรเปลี่ยนในการเข้าเป็น ส.ส. สูง มีความต่อเนื่องในการดำรงตำแหน่งต่ำ และความมั่นคงต่ำ ถ้าหาก ส.ส.มีคุณสมบัติดังกล่าวนี้ ย่อมหมายถึงว่าสิ่งแวดล้อมมีอิทธิพลกระบวนการเลือกสรร และการคัดบุคคลออกจากการดำรง ตำแหน่งในอัตราสูงสุด นั่นคือบุคคลมีความสะดวก ในการก้าวเข้าสู่ตำแหน่งขึ้นๆ มีอัตราเร่งของการถ่ายเทสูง มีความเสี่ยง ในการเข้าออกจากการเป็น ส.ส.ในอัตราสูง และบางครั้ง ส.ส.บางคนอาจอยู่ใน ตำแหน่งจนตาย ในทางตรงกันข้าม ในสังคมสิ่งแวดล้อมแบบปิดนั้น ส.ส.มักขาดแรงบันดาลใจทางการเมือง มีอัตราแปรเปลี่ยนในการเข้าออกต่ำ มีความต่อเนื่องและมั่นคงสูง เนื่องจากอยู่ในภาวะสถิต (static)

เป็นที่น่าสังเกตว่า แบบแผนความมั่นคงในการดำรงตำแหน่งของ ส.ส. ดังกล่าวแตกต่างไปจากชนชั้นข้าราชการเมืองอื่น ๆ ตรงที่กลไกการถ่ายเทเข้าออก รัฐบาลจะจ้องอยู่ที่การเลือกตั้ง ซึ่งมีการแปรเปลี่ยนสูง การที่ ส.ส.ในรัฐสภาเข้าสู่กระบวนการเลือกสรรเข้าสู่ตำแหน่ง ส.ส. การเข้าดำรงตำแหน่ง ส.ส. และปฏิบัติกิจกรรมที่ซับซ้อนในรัฐสภา จนกระทั่งการออกจากตำแหน่ง ส.ส. นั้นนับเป็นคุณลักษณะที่สำคัญของกระบวนการเป็น ส.ส. ในรัฐสภา นั่นคือ ส.ส.เข้าสู่ตำแหน่ง ส.ส.และออกจากตำแหน่ง ส.ส.โดยการเลือกตั้ง การเลือกตั้งจึงเป็นกรอบอ้างอิง สำคัญที่จะกำหนดคุณลักษณะของ ส.ส.ในรัฐสภาสามารถใช้เป็นกรอบในการพิจารณา แบบแผนของวิชาชีพ (career patterns) ของ ส.ส.ในรัฐสภา โดยสามารถ จำแนกความแตกต่างของแบบแผนดังกล่าวทั้งก่อนการเข้าดำรงตำแหน่ง ขณะที่ดำรง ตำแหน่งและหลังการดำรงตำแหน่ง (pre-legislative career, legislative career, post-legislative career) ได้อย่างชัดเจน ส.ส.ในระบบ

การเมืองแบบเปิดและแบบปิด มีความแตกต่างกันอย่างชัดเจนในแบบแผนของการเลือกตั้ง นั่นคือ แตกต่างกันในแบบแผนของการถ่ายเทบุคลากร ในกระบวนการหาเสียงเลือกตั้งและการเลือกตั้ง ดังนั้น ส.ส.แบบเปิดมีบทบาทในเชิงการแสดงความจริง (moment of truth) ทั้งในการดำเนินการเพื่อให้ได้รับเลือกตั้ง และบทบาทในขณะดำรงตำแหน่งในรัฐสภา ในทางตรงกันข้าม ส.ส.แบบปิดจะมีบทบาทในกระบวนการเลือกตั้ง และการเข้าดำรงตำแหน่งในเชิงแลกเปลี่ยน (exchange mechanism) บทบาทของ ส.ส.ดังกล่าวจะปรากฏอย่างชัดเจนก่อนวันเลือกตั้งและหลังการเลือกตั้งเพื่อที่จะให้มีผลต่อการเลือกตั้งครั้งต่อไป ในระบบสังคมแบบเปิดโอกาสที่ ส.ส.จะประสบความสำเร็จในการเลือกตั้งและอยู่รอดในการดำรงตำแหน่งนั้นค่อนข้างจะลำบากต่อการทำนาย แต่ในระบบสังคมแบบปิดนั้นการทำนายผลที่จะได้เกิดขึ้นค่อนข้างจะทำได้ง่าย

จากการศึกษาโดยทั่วไป พบว่า การเป็น ส.ส.นั้น เป็นขึ้นชื่อของเฉพาะบุคคลบางคนหรือบางกลุ่ม ที่มีคุณลักษณะทางบุคลิกภาพ (personality traits) จำเพาะอย่างเท่านั้น ในลักษณะเช่นนี้ ลักษณะของการถ่ายเทบุคลากรในรัฐสภาย่อมขึ้นอยู่กับลักษณะของคณะบุคคลซึ่งครอบงำรัฐสภาอยู่ คุณลักษณะที่ว่านั้นยังไม่มีการศึกษาให้ชัดเจนนักนับตั้งแต่สมัยที่ ปาเรโต (Pareto) ได้เสนอความคิดดังกล่าวนี้ จนกระทั่งถึงปัจจุบัน

ปัญหาสำคัญในเรื่องนี้คือ ในเชิงตรรกะแล้ว แนวความคิดดังกล่าวควรมีเหตุผลน่าเชื่อถือ หรือน่าจะเป็นจริง แต่ก็เป็นที่น่าพิจารณาว่า แนวความคิดดังกล่าวเป็นจริงในทุกกรณีหรือไม่ โดยเฉพาะในกรณีของประเทศไทย ซึ่งไม่มีใครสามารถให้คำตอบนี้ได้ก่อนการทดสอบจากหลักฐานเชิงประจักษ์ (empirical evidence) จากข้อมูลการเมืองไทยโดยตรงเท่านั้น

### ตอนที่ 1

#### ปัจจัยที่มีอิทธิพลต่อกระบวนการดำรงตำแหน่งของ ส.ส. ไทย

ในการวิเคราะห์ปัจจัยที่มีอิทธิพลต่อกระบวนการดำรงตำแหน่ง ของ ส.ส. ไทยนั้น ตัวแปรที่ใช้ในการวิจัยเรื่องนี้แบ่งออกเป็น 2 ประเภท คือ (1) ตัวแปรอิสระ และ (2) ตัวแปรตาม ตัวแปรอิสระที่ปรากฏในสมมติฐานในการวิจัยแบ่ง ออกเป็น 2 ประเภทย่อย คือ ก) สถานภาพทั่วไปของ ส.ส. เช่น อายุ ระดับการศึกษา อาชีพเดิม ภูมิภาคที่ลงสมัครรับเลือกตั้ง และ ข) การเปิด-ปิดของระบบ การเมือง

ส่วนตัวแปรตามที่ใช้ในการวิจัย มี 4 ตัว คือ ก) แรงบันดาลใจทางการเมือง ข) ความแปรเปลี่ยนของการดำรงตำแหน่ง ค) ความต่อเนื่องของการ ดำรงตำแหน่ง และ ง) ความมั่นคงของการเป็น ส.ส. ในลำดับถัดไปนี้จะเป็นการ นำเสนอข้อมูลในรายละเอียดของแต่ละตัวแปรของตัวแปรตาม ในตอนที่ 1 และจะ กล่าวถึงอิทธิพลของตัวแปรอิสระที่มีผลต่อตัวแปรตามในตอนที่ 2

โดยกรอบความคิดเชิงทฤษฎีดังกล่าว หอที่จะกำหนดเป็นสมมติฐานในราย ละเอียดเพื่อเป็นแนวทางในการทดสอบได้ว่า ในสมัยการเลือกตั้งทั่วไปครั้งที่ 1 (15 พฤศจิกายน 2476) ครั้งที่ 2 (7 พฤศจิกายน 2480) ครั้งที่ 3 (12 พฤศจิกายน 2481) ครั้งที่ 6 (26 พฤศจิกายน 2495) รวม 4 สมัยนั้น การเมือง ไทยมีสภาพค่อนข้างปิด น่าจะส่งผลให้ผู้สมัคร ส.ส. หรือ ส.ส. มี แรงบันดาลใจ ทางการเมืองต่ำ การดำรงตำแหน่ง ส.ส. ส่วนมากจะเป็นคน "หน้าเก่า" ความ ต่อเนื่องและความมั่นคงในการสืบต่อในการดำรงตำแหน่งจะมีสูง

ในอีกลักษณะหนึ่ง ระบบการเมืองในการเลือกตั้งทั่วไปครั้งอื่น ๆ นอก จากที่กล่าวแล้วนั้นเป็นแบบเปิด กรณีดังกล่าวนี้น่าจะส่งผลให้ปัจจัยด้านแรงบันดาลใจ ทางการเมือง ความแปรเปลี่ยนในการดำรงตำแหน่งอยู่ในระดับสูง และมีความต่อ เนื่องและความมั่นคงในการดำรงตำแหน่งต่ำ (โปรดดูข้อมูลในตารางที่ 5.2)

เป็นที่น่าสังเกตในที่นี้ว่า ข้อมูลที่ใช้ในการศึกษาครั้งนี้ สามารถสืบค้นได้เฉพาะผู้ที่ประสบความสำเร็จในการเลือกตั้งได้เป็น ส.ส. เท่านั้น ส่วนผู้สมัครที่ "สอบตก" นั้นเนื่องจากไม่สามารถหาข้อมูลได้คลุมเครือจึงตัดออกไปจากการวิเคราะห์ ความจำกัดดังกล่าวอาจจะส่งผลต่อความตรง (validity) ของตัวแปรด้านแรง บันดาลใจทางการเมืองอยู่บ้าง อย่างไรก็ตาม การดูเฉพาะการเข้าดำรงตำแหน่ง ของ ส.ส. "หน้าเก่า" "หน้าใหม่" ที่ได้รับการเลือกตั้งเข้ามาก็น่าจะบ่งชี้ได้สมบูรณ์ ในระดับหนึ่ง

### แรงบันดาลใจทางการเมืองของ ส.ส. ไทย

แรงบันดาลใจทางการเมืองของ ส.ส. หมายถึง การที่บุคคลมีความซึบ ซาบหรือมีความดูดดื่มในทางการเมือง จนผลักดันให้บุคคลตัดสินใจสมัครรับเลือกตั้ง เป็น ส.ส. โดยทั่วไปแล้ว ส.ส. แต่ละคนต่างมีแรงดลบันดาลใจที่ไม่เหมือนกัน อีกทั้งในลักษณะเหล่านี้บางคนก็มีมาก บางคนก็น้อย ในอีกด้านหนึ่ง กระบวนการ เลือกสรรชนชั้นผู้นำในแต่ละสังคม แต่ละยุคสมัยก็แตกต่างกันด้วย บางแห่งเป็นการสืบ ต่อโดยชาติตระกูล บางแห่งโดยการแต่งตั้งจากผู้มีอำนาจเบื้องบน บางแห่งก็เลือก สรรวมจากข้างล่าง ปัจจัยเหล่านี้มีผลต่อแรงบันดาลใจทางการเมืองการเข้าสู่ ตำแหน่งชนชั้นนำ แต่ก็ไม่ใช่ปัจจัยที่ตายตัวแน่นอนจนค้นไม่ได้แต่อย่างใด คุณสมบัติ ที่กำหนดไว้เป็นทางการ เช่น อายุ ระดับการศึกษา และคุณสมบัติอื่น ๆ เป็นเพียง ส่วนย่อยของปัจจัยที่ทำให้บุคคลเกิดแรงบันดาลใจทางการเมืองของคนชั้นนำบางครั้ง ยิ่งมีอุปสรรคมากยิ่งขึ้นมีแรงบันดาลใจมาก แต่บางครั้งก็เป็นไปในทางตรงกันข้าม หึง สังเกตว่า แนวความคิดดังกล่าวพิจารณาในเชิงคุณสมบัติร่วม (property of collectivity) ของปัจจัยย่อยหลายปัจจัย แม้ว่าในการวัดค่าแรงบันดาลใจ ทางการเมืองของบุคคลเดี่ยว ๆ จะแยกวัดค่าที่ละประเด็นก็ตาม นั่นคือ แรงบันดาล ใจทางการเมืองในที่นี้หมายถึงระดับความทะเยอทะยาน ในการสร้างตัวเองของ ชนชั้นนำแต่ละคนนั่นเอง

กล่าวอีกนัยหนึ่ง แรงบันดาลใจ คือความเต็มใจที่จะใช้พลัง หรือเป็นพลังผลักดันเพื่อให้ประสบความสำเร็จในเป้าหมาย (goal) หรือรางวัล (reward) แรงจูงใจเป็นสิ่งสำคัญสำหรับการกระทำของมนุษย์ และเป็นสิ่งที่ชักนำให้คนไปถึงซึ่งวัตถุประสงค์ที่มีสัญญาเกี่ยวกับรางวัลที่ได้รับ เป็นสิ่งที่เร่งเร้าทางช่องทางและเสริมความปรารถนาในการประกอบกิจกรรมในตัวบุคคล

จากการศึกษาวิจัยในเรื่องดังกล่าวค่อนข้างจะยุ่งยาก โดยเฉพาะต้องคำนึงถึงความตรง และสอดคล้องกับสภาพความเป็นจริงของระบบการเมืองไทยด้วย ในการศึกษาเรื่องนี้ปัญหาสำคัญอยู่ที่ความสมบูรณ์ของข้อมูล จาก ส.ส. จำนวน 1,723 คนที่เป็นประชากรในการศึกษาและผู้สมัครรับเลือกตั้งทั้งหมดในทุกสมัย ซึ่งมีข้อจำกัดอยู่หลายประการ

เครื่องมือที่นำมาผสมในการจัดแรงบันดาลใจทางการเมืองมี 4 ประการ คือ ก) ระดับการศึกษาสูงเมื่อเป็น ส.ส. ครั้งแรก ข) อายุยังน้อยเมื่อเป็น ส.ส. ครั้งแรก ค) การมีเครือญาติเป็น ส.ส. มาก่อน และ ง) จำนวนครั้งที่ลงสมัครและได้รับการเลือกตั้งเป็น ส.ส. เนื่องจากเครื่องมือทั้งหมดนี้บ่งชี้โดยอ้อมมากกว่าโดยตรง เพื่อให้เกิดความแม่นยำ (valid) ต่อความเป็นจริงมากขึ้น จึงกำหนดค่าของตัวแปรแรงบันดาลใจนี้จากค่าเฉลี่ยของตัวแปรย่อยที่กล่าวมาข้างต้น รายละเอียดเชิงปฏิบัติการของตัวแปรย่อยแต่ละตัวมีดังนี้

ก) ระดับการศึกษาสูงเมื่อเป็น ส.ส. ครั้งแรก

มีความเชื่อเบื้องต้นว่า ผู้สมัครรับเลือกตั้ง ส.ส. ที่มีการศึกษาสูงมีทางเลือกในการประกอบอาชีพมากกว่าผู้ที่มีการศึกษาน้อย การบ่งชี้ลงสมัครรับเลือกตั้ง ส.ส. จึงเป็นเครื่องบ่งชี้ประการหนึ่งว่า มีแรงบันดาลใจต่ออาชีพนี้มากกว่าอาชีพอื่นอย่างน้อยในระดับหนึ่ง เพราะการลงสมัครรับเลือกตั้ง ส.ส. ของบุคคลเป็นการตัดสินใจที่จะเข้ามีส่วนร่วมทางการเมืองในระดับสูง หรือระดับอุทิศตัวเองให้การเมือง (gladiator)



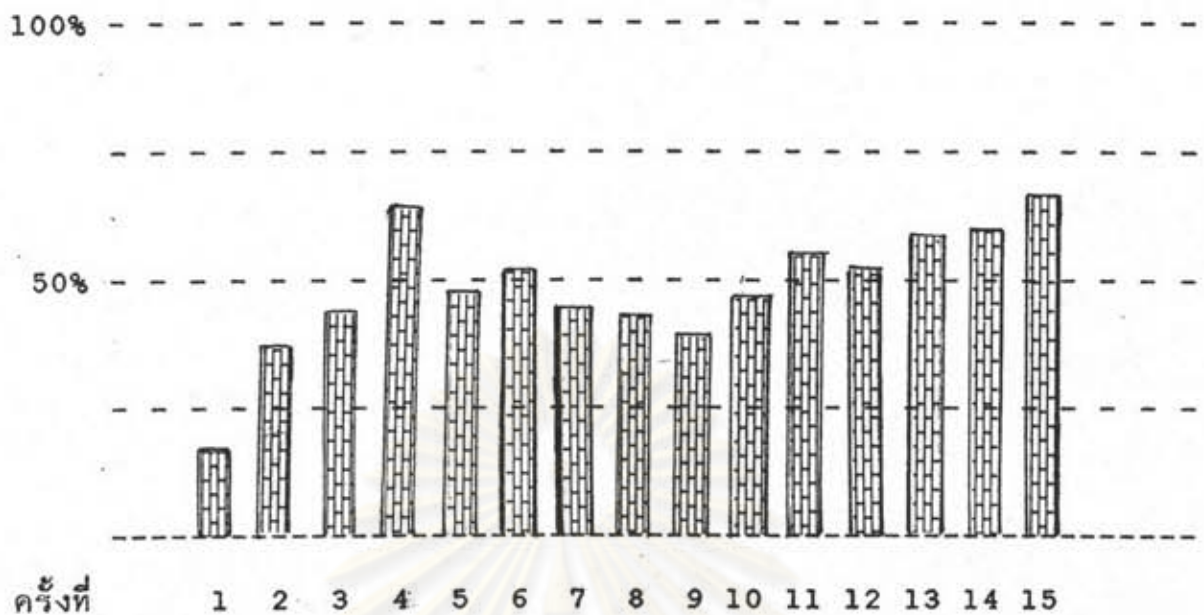
## ในการปฏิบัติการได้กำหนดค่าของเครื่องชี้ดังนี้

ระดับการศึกษา	หน่วยในการวัดค่า
ต่ำกว่าปริญญาตรี	0
ปริญญาตรีขึ้นไป	1

ตารางที่ 5.2 : ร้อยละของแรงบันดาลใจทางการเมืองในด้านระดับการศึกษาสูง  
เมื่อเป็น ส.ส. ครั้งแรก

การเลือกตั้ง ทั่วไป ครั้งที่	ระดับการศึกษา ปริญญาตรีขึ้นไป	จำนวน ส.ส. ทั้งหมด	คิดเป็น ร้อยละ
1. 15 พ.ย.2476	11	78	14.1
2. 7 พ.ย.2480	23	91	25.2
3. 12 พ.ย.2481	32	91	35.1
4. 6 ม.ค.2489	61	96	63.5
5. 29 ม.ค.2491	45	99	45.4
6. 26 ก.พ.2495	63	123	51.2
7. 26 ก.พ.2500	67	160	41.8
8. 15 ธ.ค.2500	68	160	42.5
9. 10 ก.พ.2512	83	219	37.8
10. 26 ม.ค.2518	122	269	45.3
11. 4 เมษ.2519	149	279	53.4
12. 22 เมษ.2522	157	301	52.1
13. 18 เมษ.2526	180	324	55.5
14. 27 ก.ค.2529	202	349	57.8
15. 24 ก.ค.2531	231	357	64.3

หมายเหตุ : ข้อมูลได้จากฐานข้อมูลในภาคผนวก 4.



รูปที่ 5.2 ร้อยละของ ส.ส. ผู้ได้รับเลือกตั้งครั้งแรก  
ที่จบการศึกษาระดับปริญญาตรีขึ้นไป

จากข้อมูลข้างต้น พบว่า ระดับการศึกษาของ ส.ส. ที่ได้รับเลือกตั้งเป็น ส.ส. ครั้งแรก โดยทั่วไปมีสัดส่วนร้อยละค่อย ๆ เพิ่มขึ้นเป็นลำดับ แต่มีข้อที่น่าสังเกตอยู่ว่าในการเลือกตั้งครั้งที่ 4 ถึง 8 ระหว่างช่วง พ.ศ. 2481-2500 มีผู้ที่มีการศึกษาสูงได้รับการเลือกตั้งเข้าเป็น ส.ส. ในสภามากอย่างน่าสังเกต ซึ่งคล้ายคลึงกับสภาพการณ์ในช่วง พ.ศ. 2518 เป็นต้นมา

ข) อายุน้อยเมื่อเป็น ส.ส. ครั้งแรก

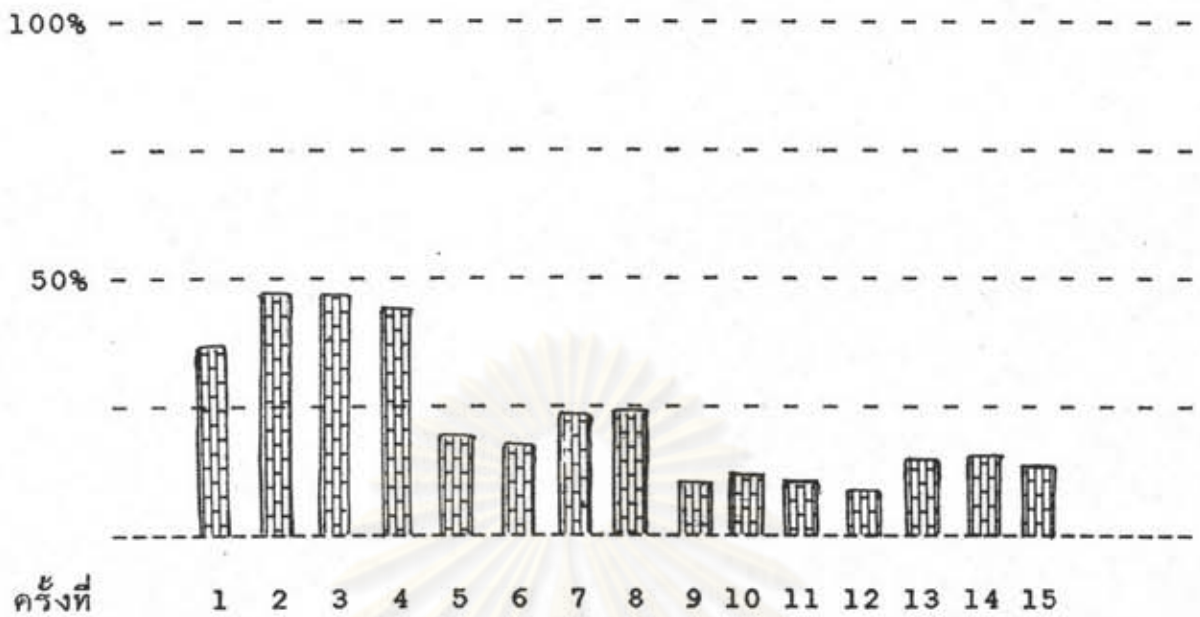
การนำดัชนีตัวนี้มาเป็นเครื่องชี้แรงบันดาลใจ เนื่องจากมีความเชื่อเบื้องต้นในลักษณะเดียวกันกับกรณีของการมีการศึกษาสูงว่า ผู้มีอายุน้อยมีโอกาสที่ยาวนานกว่าผู้ที่มีอายุมากหรืออีกนัยหนึ่งยังมีทางเลือกในการสมัครรับเลือกตั้งเป็น ส.ส. มากกว่า เพราะฉะนั้น การลงสมัครรับเลือกตั้งตั้งแต่อายุน้อยจึงเป็นเครื่องชี้แรงบันดาลใจทางการเมืองในระดับหนึ่ง การกำหนดค่าเครื่องชี้ดังกล่าวมีดังนี้

อายุ	หน่วยในการวัดค่า
อายุน้อยกว่า 31 ปี	1
อายุมากกว่า 31 ปีขึ้นไป	0

ตารางที่ 5.3 : ร้อยละของแรงบันดาลใจในด้านการสมัครและได้เป็น ส.ส. ครั้งแรก เมื่ออายุน้อยกว่า 31 ปี

การเลือกตั้ง ทั่วไป ครั้งที่	อายุน้อยกว่า 31 ปี	จำนวน ส.ส.ทั้งหมด	คิดเป็น ร้อยละ
1. 15 พ.ย.2476	24	78	30.7
2. 7 พ.ย.2480	43	91	47.2
3. 12 พ.ย.2481	43	91	47.2
4. 6 ม.ค.2489	45	96	46.8
5. 29 ม.ค.2491	19	96	19.1
6. 26 ก.พ.2495	22	123	17.8
7. 26 ก.พ.2500	36	160	22.5
8. 15 ธ.ค.2500	39	160	24.3
9. 10 ก.พ.2512	22	219	10.0
10. 26 ม.ค.2518	32	269	11.8
11. 4 เมษ.2519	29	279	10.3
12. 22 เมษ.2522	24	301	7.9
13. 18 เมษ.2526	48	324	14.0
14. 27 ก.ค.2529	56	349	16.0
15. 24 ก.ค.2531	54	357	15.0

หมายเหตุ : ข้อมูลได้จากฐานข้อมูลในภาคผนวก 4.



รูปที่ 5.3 ร้อยละของ ส.ส. ผู้ได้รับเลือกตั้งครั้งแรก ที่มีอายุน้อยกว่า 31 ปี

จากความนึกคิดโดยทั่วไปนั้น ผู้ที่ประสบความสำเร็จได้รับการเลือกตั้งเป็น ส.ส. ตั้งแต่อายุน้อย น่าจะมีจำนวนมากขึ้นเรื่อย ๆ ในความเป็นจริงกรณีของ ส.ส. ไทยนั้น ข้อมูลกลับระบุว่า ส.ส. ไทยปัจจุบันยังเป็นอาชีพของคนวัยกลางคนขึ้นไป แนวโน้มดังกล่าวไม่ได้เปลี่ยนแปลงไปจากอดีต และดูเหมือนว่าสัดส่วนของ ส.ส. ที่มีอายุน้อยจะลดลงจากเมื่อก่อนและคงตัวอยู่ในลักษณะเดิมในช่วง 3 ทศวรรษที่ผ่านมา (ดูรายละเอียดเพิ่มเติมในตารางที่ 5.4)

ค) การมีเครือญาติเป็น ส.ส. มาก่อน

เครื่องชี้มีนัยว่า บุคคลที่ได้คลุกคลีกับเครือญาติที่เป็นหรือเคยเป็น ส.ส. มาก่อนย่อมได้รับแรงบันดาลใจบางประการในการลงสมัครรับเลือกตั้ง และบางกรณีเป็นความตั้งใจของบิดาหรือผู้ที่เป็นนักการเมืองบางคนที่พยายามตั้ง "ทายาท" ทางการเมืองของตน ทั้งโดยทางตรงและทางอ้อม การกำหนดค่าของเครื่องชี้มีความ

ยุ่งยากในการสืบค้นพอสมควร เพื่อให้เป็นไปตามแนวทางปฏิบัติ จึงได้กำหนดนับเอาเฉพาะผู้ที่มีนามสกุลเดียวกันเป็นสำคัญ การกำหนดนับค่าถือเกณฑ์ดังต่อไปนี้

การมีนามสกุลเดียวกันเป็น ส.ส.	หน่วยในการวัดค่า
มี	1
ไม่มี	0

ตระกูลที่มีผู้ได้รับการเลือกตั้งเป็น ส.ส. มีจำนวนมาก หากเรียงลำดับจากมากไปหาน้อยจะปรากฏเป็นกลุ่ม ๆ ดังต่อไปนี้

ศิริพันธ์ รามสูต ๗ นคร ไกรฤกษ์

๗ เชียงใหม่ อัดถากร ทองสวัสดิ์ เรืองกาญจนเศรษฐ์ คาประกอบ ชุณหวัฒน์ (ทัพวังสี) อติเรกสาร ชัยวิรัตน์ สภาวาส ปราโมช เอียงสกุล อภัยวงศ์ หาญสวัสดิ์ เตชะไพบุลย์ วงศ์วรรณ

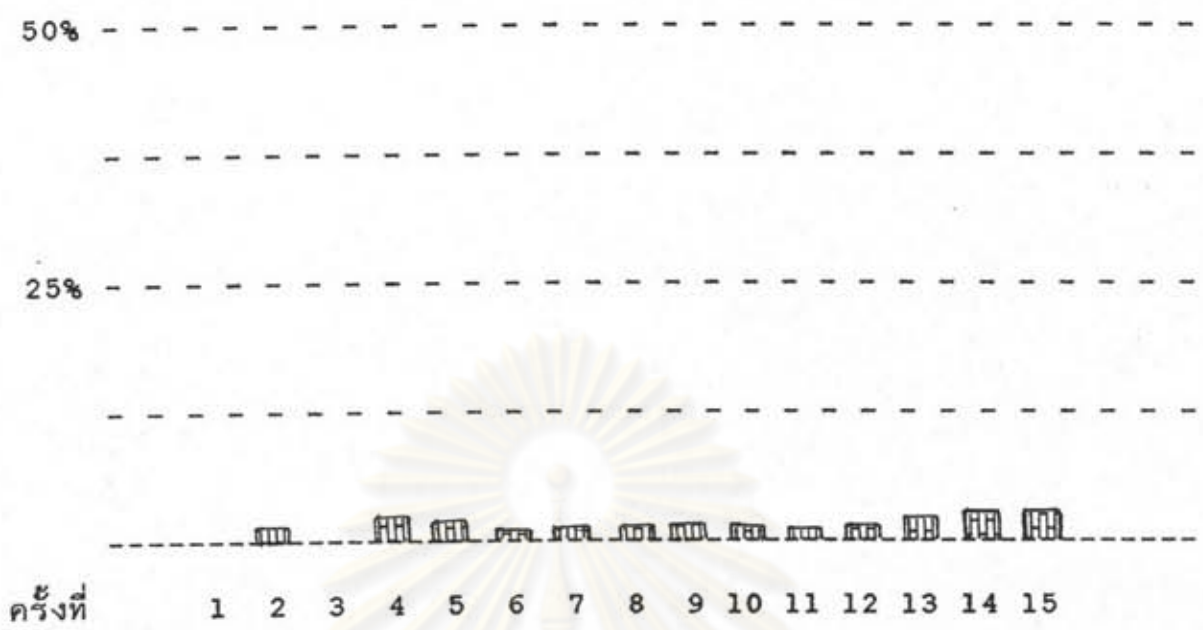
วิสมหมาย ทองโรจน์ โทตระไวศยะ สิทธิธรรม เทียนทอง รัตนเพียร บุญนิติย์ รมยานนท์ จันทรสาขา นาคทรพรหม ตงศิริ กลิ่นประทุม ชัญเมือง กิตติขจร ๗ กลาง เตชเสน โชตินุชิต มุลศาสตร์(สาทร) รัตกุล ภัคเกษม วัชรภรณ์ เนื่องจางค์ สุนทรเวช สังขทรัพย์ แวงวรรณ อัครราช อุปรมัย สุวรรณศิริ บุญสุวรรณ จันทรศรีสุริยวงศ์ เตลาน วงศ์สง่า วิชัยดิษฐ์ ฉายแสง ดาวเรือง แสนวิเศษ โอสถานุเคราะห์ ชิดชอบ สุขุม เฝียงเกษ ปริบุญญา ศิริสัมพันธ์ ศิลปอาชา ชุ่มสาย

จากข้อมูลระบุว่าอัตราร้อยละของ ส.ส. ที่มีเครือญาติเป็น ส.ส. มาก่อนมีอัตราเพิ่มขึ้นอย่างมากตั้งแต่การเลือกตั้งทั่วไปครั้งที่ 13 หรือเมื่อ พ.ศ. 2526 เป็นต้นมา คือเพิ่มจากอัตราร้อยละไม่ถึง 1 เป็นร้อยละ 3.08 ถึง 4.78 ในปี 2531 ซึ่งนับว่ามีอัตราสูงมาก

ตารางที่ 5.4 : ร้อยละของแรงงานตาบอดในด้านการศึกษาและได้เป็น ส.ส.  
โดยมีเครือข่ายที่เป็น ส.ส.มาก่อน

การเลือกตั้ง ทั่วไป ครั้งที่	จำนวน ส.ส. ที่มีเครือข่ายเป็น ส.ส.	จำนวน ส.ส. ทั้งหมด	คิดเป็นร้อยละ ของ ส.ส.ทั้งหมด
1. 15 พ.ย.2476	-	78	-
2. 7 พ.ย.2480	1	91	1.09
3. 12 พ.ย.2481	-	91	-
4. 6 ม.ค.2489	3	96	3.12
5. 29 ม.ค.2491	3	99	3.03
6. 26 ก.พ.2495	2	123	0.16
7. 26 ก.พ.2500	1	160	0.62
8. 15 ธ.ค.2500	1	160	0.62
9. 10 ก.พ.2512	3	219	1.36
10. 26 ม.ค.2518	3	269	1.11
11. 4 เม.ย.2519	2	279	0.71
12. 22 เม.ย.2522	3	301	0.99
13. 18 เม.ย.2526	20	324	3.08
14. 27 ก.ค.2529	14	349	4.01
15. 24 ก.ค.2531	17	357	4.73

หมายเหตุ : ข้อมูลได้จากฐานข้อมูลในภาคผนวก 4.



รูปที่ 5.4 ร้อยละของ ส.ส.ที่มีเครือญาติเป็น ส.ส.มาก่อน

ง) จำนวนครั้งที่ได้รับการเลือกตั้งเป็น ส.ส.

การลงสมัครรับเลือกตั้งเป็นเครื่องชี้แรงบันดาลใจที่เห็นได้ชัดเจน อย่างไรก็ตาม ข้อมูลที่มีอยู่ไม่สามารถระบุได้ทุกคนว่า แต่ละคนลงสมัคร ส.ส.จำนวนกี่ครั้ง เพราะส่วนมากบันทึกเฉพาะผู้ที่ได้รับเลือกเป็น ส.ส. เพราะฉะนั้น เพื่อตัดปัญหาในเรื่องความลำเอียงของข้อมูล จึงกำหนดเอาเฉพาะการเลือกตั้งที่ได้เป็น ส.ส. คนที่ลงสมัครและได้เป็น ส.ส. หลายครั้งกว่าย่อมบ่งชี้ว่ามีแรงบันดาลใจมากกว่า การกำหนดค่าเครื่องชี้นี้มีดังนี้

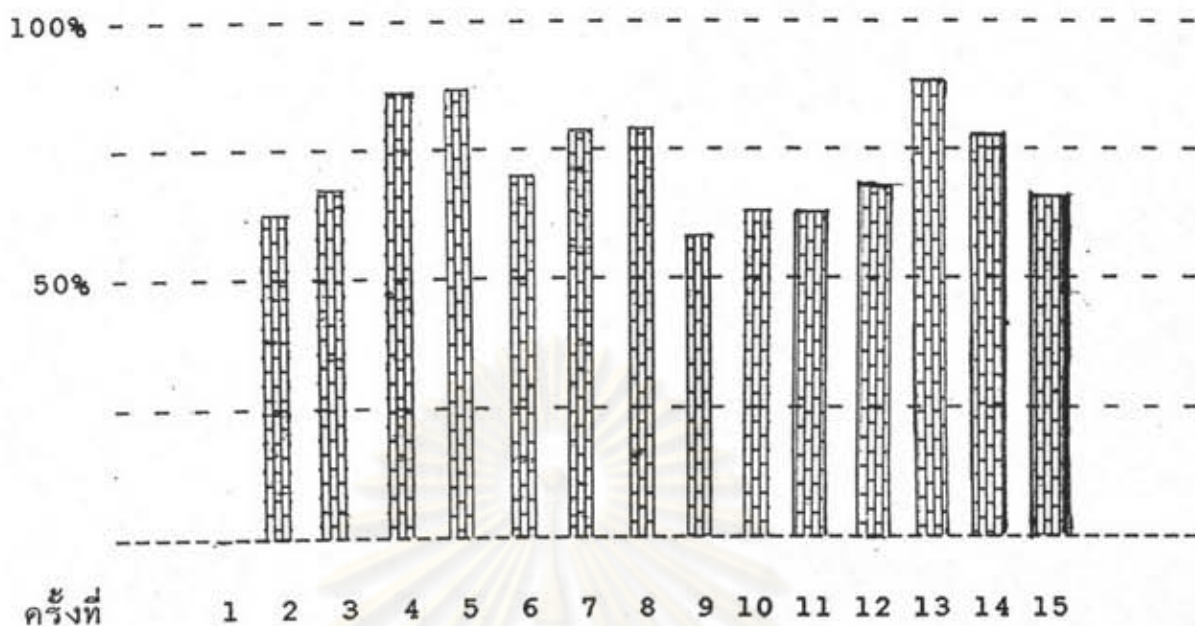
จำนวนครั้งในการเลือกตั้ง	หน่วยในการวัดค่า
1 ครั้ง	0
2 ครั้งขึ้นไป	1

ตารางที่ 5.5 : ร้อยละของแรงบันดาลใจในด้านจำนวนครั้งการสมัครและได้เป็น  
ส.ส.

การเลือกตั้ง ทั่วไป ครั้งที่	จำนวนครั้งที่ได้เป็น ส.ส. ตั้งแต่ 2 ครั้งขึ้นไป	จำนวน ส.ส. ทั้งหมด	คิดเป็น ร้อยละ
1. 15 พ.ย.2476	-	78	-
2. 7 พ.ย.2480	57	91	62.6
3. 12 พ.ย.2481	63	91	69.2
4. 6 ม.ค.2489	80	96	83.3
5. 29 ม.ค.2491	84	99	84.8
6. 26 ก.พ.2495	86	123	69.9
7. 26 ก.พ.2500	122	160	76.2
8. 15 ธ.ค.2500	126	160	78.7
9. 10 ก.พ.2512	131	219	59.8
10. 26 ม.ค.2518	168	269	62.4
11. 4 เมษ.2519	171	279	61.2
12. 22 เมษ.2522	202	301	67.1
13. 18 เมษ.2526	275	324	84.8
14. 27 ก.ค.2529	269	349	77.0
15. 24 ก.ค.2531	246	359	68.5

หมายเหตุ : ข้อมูลได้จากฐานข้อมูลในภาคผนวก 4.





รูปที่ 5.5 ร้อยละของ ส.ส. ที่ได้รับการเลือกตั้ง 2 ครั้งขึ้นไป

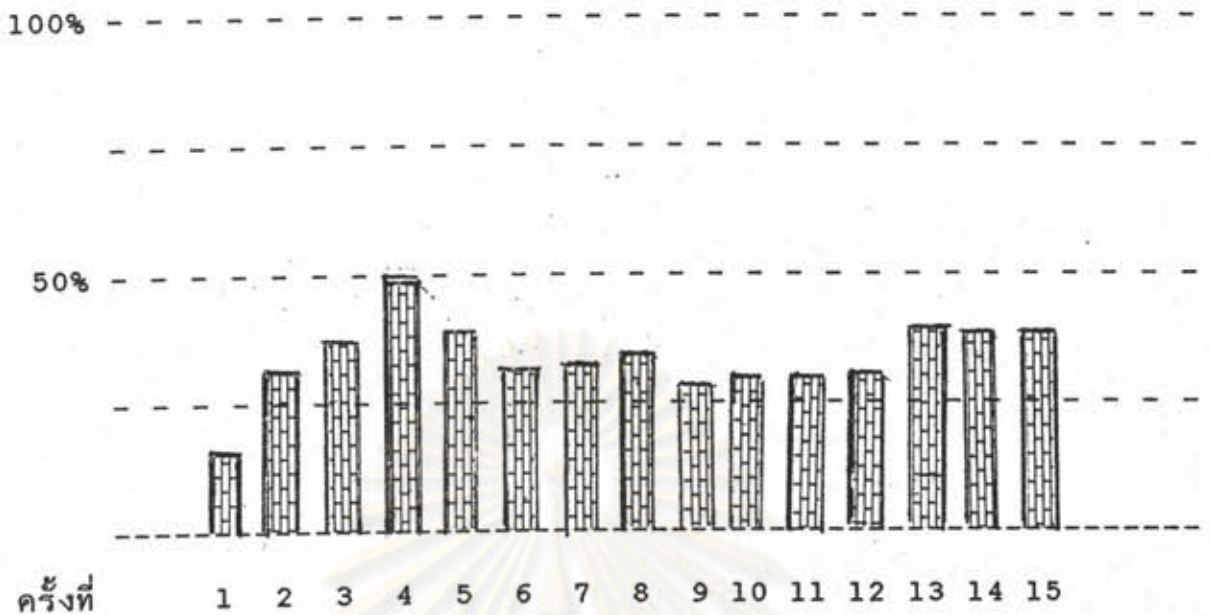
จากข้อมูลข้างต้นระบุว่า บุคคลที่ได้รับเลือกตั้งเป็น ส.ส. 2 ครั้ง ขึ้นไป มีจำนวนมาก โดยเฉลี่ยแล้วประมาณร้อยละ 60 ถึง 80 ซึ่งอาจจะบ่งชี้ภาพรวมได้ว่า โดยทั่วไปแล้ว ส.ส. ไทยนั้นเป็นผู้มีแรงบันดาลใจทางการเมืองค่อนข้างสูง อย่างไรก็ตาม อัตราดังกล่าวอาจมีความหมายไปในแง่อื่นได้ เช่น ความบิดของระบบการเมืองที่ทำให้บุคคล "หน้าเดิม" ได้รับการเลือกตั้งซ้ำที่ค่อนข้างสูง แต่ในกรณีจะพิจารณาเป็นเครื่องชี้ในแง่มุมมองของแรงบันดาลใจทางการเมืองเพียง 1 ใน 4 ของตัวแปรนี้เท่านั้น ส่วนความหมายในกรณีหลังจะตรวจสอบอีกครั้งหนึ่งในเรื่องของความต่อเนื่องในการดำรงตำแหน่ง ซึ่งจะตรวจสอบจากจำนวนครั้งที่บุคคลได้รับเลือกตั้งเป็น ส.ส. เป็นเกณฑ์

ตารางที่ 5.6 : ค่าเฉลี่ยร้อยละของแรงบันดาลใจในด้านต่าง ๆ

การเลือกตั้ง ทั่วไป ครั้งที่	1	2	3	4	เฉลี่ย
1. 15 พ.ย.2476	14.1	30.7	-	19.2	16.0
2. 7 พ.ย.2480	25.2	47.2	1.09	62.6	34.0
3. 12 พ.ย.2481	35.1	47.2	-	69.2	37.8
4. 6 ม.ค.2489	63.5	46.8	3.12	83.3	49.1
5. 29 ม.ค.2491	45.4	19.1	3.03	84.8	38.1
6. 26 ก.พ.2495	51.2	17.8	0.16	69.9	34.7
7. 26 ก.พ.2500	41.8	22.5	0.62	76.2	35.2
8. 15 ธ.ค.2500	42.5	24.3	0.62	78.7	36.5
9. 10 ก.พ.2512	37.8	10.0	1.36	59.8	27.2
10. 26 ม.ค.2518	45.3	11.8	1.11	62.4	30.1
11. 4 เมษ.2519	53.4	10.3	0.71	61.2	31.4
12. 22 เมษ.2522	52.1	7.9	0.99	67.1	32.0
13. 18 เมษ.2526	55.5	14.8	3.08	84.8	39.5
14. 27 ก.ค.2529	57.8	16.0	4.01	77.0	38.7
15. 24 ก.ค.2531	64.3	15.0	4.73	68.5	38.1

หมายเหตุ : ข้อมูลได้จากฐานข้อมูลในภาคผนวก 4.

1. หมายถึง การศึกษาระดับปริญญาตรีขึ้นไป
2. " เป็น ส.ส. ครั้งแรกอายุน้อยกว่า 31 ปี
3. " การมีเครือญาติเป็น ส.ส. มาก่อน
4. " ได้เป็น ส.ส. ตั้งแต่ 2 ครั้งขึ้นไป



รูปที่ 5.6 สรุปร้อยละแรงบันดาลใจทางการเมืองของ ส.ส.ไทย

ในภาพรวม แรงบันดาลใจทางการเมืองของ ส.ส. ไทย ที่ถัวเฉลี่ยจาก เครื่องชี้ทั้ง 4 คุณลักษณะ พบว่า ส.ส.ไทยมีแรงบันดาลใจอยู่ในระดับประมาณร้อยละ 30 เศษ และมีขนาดไล่เลี่ยกันในทุกสมัย

#### ความแปรเปลี่ยนในการเป็น ส.ส.

ความแปรเปลี่ยนในการดำรงตำแหน่ง หรือ volatility ของ ส.ส. หมายถึง ความแปรเปลี่ยนในการได้เป็น ส.ส. ในแต่ละช่วงสมัย<sup>4</sup> ความแปรเปลี่ยนของ ส.ส. ส่วนมากได้จากการเข้าดำรงตำแหน่ง จนถึงการออกจากตำแหน่ง ครั้งสุดท้าย หากมีจำนวนเข้าออกมาก ถือว่ามีอัตราความแปรเปลี่ยนสูง ในทางตรง

กันข้าม ส.ส. ไม่มีความแปรเปลี่ยนในการดำรงตำแหน่งหาก ส.ส. ส่วนมากอยู่ในตำแหน่งในช่วงระยะเวลาที่ยาวขึ้น

โดยทั่วไปแล้ว ชนชั้นนำทางการเมืองแต่ละประเภทมีความแตกต่างกันในด้านความแปรเปลี่ยนในการดำรงตำแหน่ง บางกลุ่มไม่มีความแปรเปลี่ยนเลย เช่น การสืบทายาท เป็นต้น ในขณะที่ ส.ส. ที่มาจากการเลือกตั้งมีอัตราความแปรเปลี่ยนสูงเป็นพิเศษ เช่นเดียวกับแรงบันดาลใจทางการเมือง ความแปรเปลี่ยนเป็นเพียงคุณสมบัติอย่างหนึ่งของการเลือกสรรทางการเมือง (political recruitment) ของ ส.ส. แต่ไม่ใช่ว่าปัจจัยทั้งหมดที่กำหนดความเป็นสถาบันหรือพัฒนาการทางการเมืองของรัฐสภา

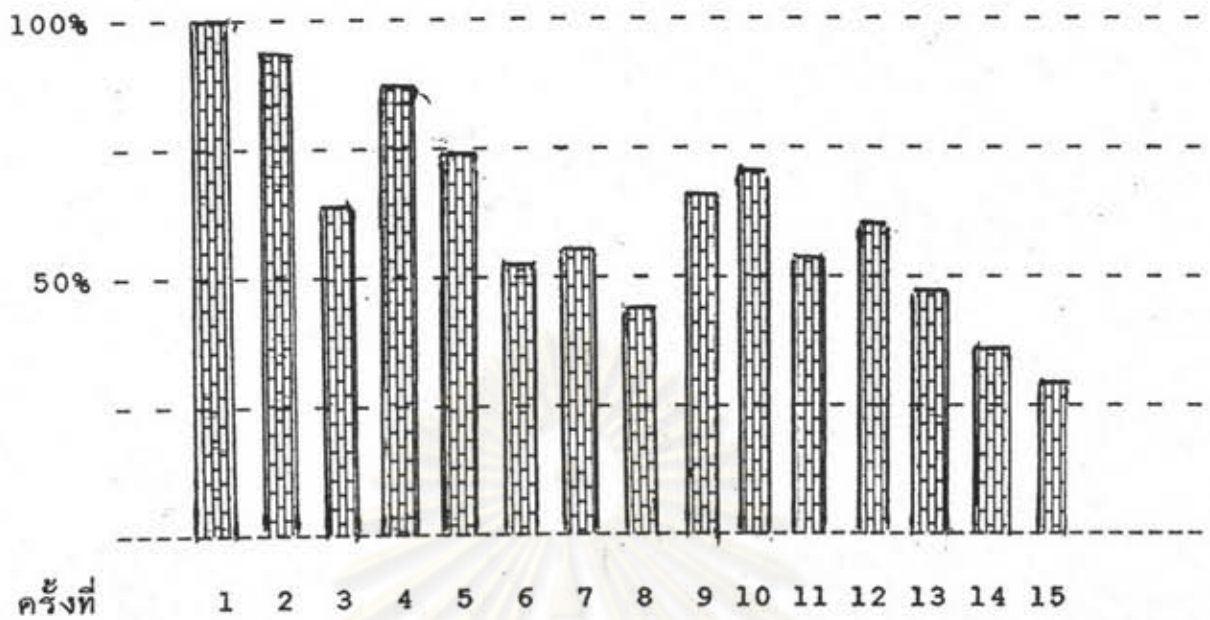
หากกล่าวอย่างเจาะจงแล้ว ความแปรเปลี่ยนของการดำรงตำแหน่ง ส.ส. หมายถึง จำนวนสมาชิกในแต่ละครั้งของการเลือกตั้งที่มีความแตกต่างไปจากจำนวนสมาชิกในครั้งก่อน โดยคิดเป็นอัตราส่วนกับจำนวน ส.ส. ทั้งหมด เป็นความแปรเปลี่ยนในความเป็น ส.ส. ในแต่ละช่วงเวลา ถ้ามีความแปรเปลี่ยนมาก แสดงว่า ส่วนมากอยู่ในช่วงระยะเวลาสั้นหรือดำรงตำแหน่งสมัยการเลือกตั้งน้อย ในทางตรงกันข้ามหากมีความแปรเปลี่ยนน้อย แสดงว่า ส.ส. ส่วนมากดำรงตำแหน่งในระยะเวลาที่ยาวนานขึ้น

ในเชิงปฏิบัติการวิจัย ความแปรเปลี่ยนบ่งชี้โดยความแตกต่างของจำนวน ส.ส. ที่ได้รับการเลือกตั้งเข้ามาใหม่ในแต่ละครั้งของการเลือกตั้งทั้งหมด 15 ครั้ง โดยคิดเปรียบเทียบเป็นร้อยละของผู้ที่เข้ามาเป็น ส.ส. ครั้งแรกกับจำนวน ส.ส. ในสมัยนั้น

ตารางที่ 5.7 : ร้อยละของแปรเปลี่ยนในการดำรงตำแหน่ง ส.ส. ค่าเฉลี่ยจาก  
จำนวน "ส.ส. หน้าใหม่" ในแต่ละสมัย

การเลือกตั้ง ทั่วไป ครั้งที่	จำนวน ส.ส. หน้าใหม่	จำนวน ส.ส. ทั้งหมด	คิดเป็นร้อยละ ของ ส.ส. ทั้งหมด
1. 15 พ.ย.2476	78	78	100.0
2. 7 พ.ย.2480	81	91	89.0
3. 12 พ.ย.2481	57	91	62.6
4. 6 ม.ค.2489	82	96	85.4
5. 29 ม.ค.2491	71	99	71.7
6. 26 ก.พ.2495	65	123	52.8
7. 26 ก.พ.2500	89	160	55.6
8. 15 ธ.ค.2500	68	160	42.5
9. 10 ก.พ.2512	148	219	67.5
10. 26 ม.ค.2518	184	269	68.4
11. 4 เม.ย.2519	151	279	54.1
12. 22 เม.ย.2522	181	301	60.1
13. 18 เม.ย.2526	143	324	44.1
14. 27 ก.ค.2529	126	349	36.1
15. 24 ก.ค.2531	104	357	28.9

หมายเหตุ : ข้อมูลได้จากฐานข้อมูลในภาคผนวก 4.



รูปที่ 5.7 ร้อยละของ "ส.ส. หน้าใหม่" ในแต่ละสมัย

เป็นที่น่าสังเกตว่า ส.ส. "หน้าใหม่" ในแต่ละช่วงสมัยของการเมืองไทยมีความแตกต่างกันอย่างน่าสังเกต กล่าวคือ ในช่วงแรก ๆ ความแปรเปลี่ยนการเข้าสู่ตำแหน่งของ ส.ส. มีสูงมาก ระหว่างร้อยละ 70 ถึง 80 เศษ แต่ในระยะถัดมา อัตราดังกล่าวได้ลดลงอย่างมากจนในสมัยปัจจุบันอยู่ในอัตราระหว่างร้อยละ 30-40 เท่านั้น กล่าวอีกนัยหนึ่ง ความแปรเปลี่ยนที่เวลานี้ลดจำนวนลงกึ่งหนึ่งที่เดียว

ศูนย์วิทยทรัพยากร  
จุฬาลงกรณ์มหาวิทยาลัย

### ความต่อเนื่องในการดำรงตำแหน่ง

ความต่อเนื่องในการดำรงตำแหน่ง ที่ ส.ส. ผู้นั้นจะสมัครรับเลือกตั้งและได้รับการเลือกตั้ง หาก ส.ส. ดำรงตำแหน่งอย่างมั่นคงต่อเนื่อง เมื่อนั้นก็จะมี ความต่อเนื่องในการดำรงตำแหน่งสูง ในทางตรงกันข้าม หากการดำรงตำแหน่งขาด ความต่อเนื่องจากวันแรกที่เข้าดำรงตำแหน่งแล้ว ถือว่ามีอัตราความต่อเนื่องในการ ดำรงตำแหน่งต่ำ

ความต่อเนื่องของการดำรงตำแหน่ง ส.ส. (continuity) ส.ส. บางคนอาจอยู่ในสภาพ ส.ส. นานหรือสั้นกว่าบางคน บางคนอยู่ในตำแหน่งที่ต่อเนื่อง กัน แต่บางคนอยู่ในตำแหน่งโดยขาดความต่อเนื่อง โดยเฉพาะ ส.ส. ที่มาจากการ เลือกตั้งแล้ว อัตราของความเสี่งในความต่อเนื่องของการดำรงตำแหน่งจะมีสูง มาก ในชั้นขั้นนำฝ่ายนิติบัญญัตินั้นถือว่าปัจจัยนี้มีความสำคัญมากด้วย การอยู่ใน ตำแหน่งนานและต่อเนื่องกันจะกำหนดความอาวุโสของ ส.ส. ด้วย ในทางตรงกัน ข้าม หากการดำรงตำแหน่งขาดความต่อเนื่องในการดำรงตำแหน่งแล้วถือว่า ส.ส. มีอัตราความต่อเนื่องต่ำ

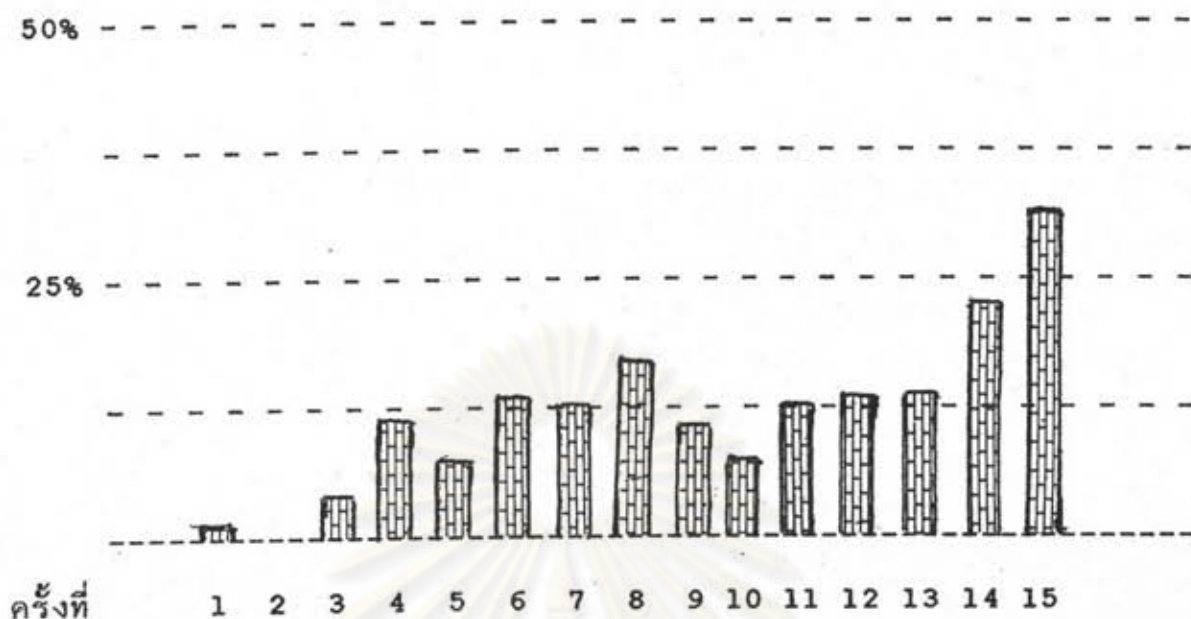
ในเชิงปฏิบัติการวิจัย ความต่อเนื่องในการดำรงตำแหน่งของ ส.ส. เห็นได้ชัดแจ้งจากสถิติการได้รับเลือกตั้งที่ต่อเนื่องกัน ในการวิจัยนี้ได้กำหนดอัตรา ความต่อเนื่อง โดยนับจำนวน 1 ในกรณีที่ได้รับเลือกตั้งตั้งแต่ 3 ครั้งขึ้นไปอย่างต่อเนื่อง กัน และนับจำนวนเพิ่มอีก 1 ในกรณีที่ได้รับเลือกตั้ง 4 ครั้ง 5 ครั้ง 6 ครั้ง 7 ครั้ง 8 ครั้ง 9 ครั้ง 10 ครั้ง 11 ครั้ง 12 ครั้ง 13 ครั้ง หรือ 14 ครั้งอย่าง ต่อเนื่องกัน

ตารางที่ 5.8 : ร้อยละของความต่อเนื่องในการดำรงตำแหน่งของ ส.ส.

การเลือกตั้ง ทั่วไป ครั้งที่	จำนวนครั้งที่ได้รับเลือกติดต่อกัน											รวม คะแนน	รวม ส.ส.	คิดเป็น ร้อยละ		
	3	4	5	6	7	8	9	10	11	12	13				14	
1. 15 พ.ย.2476	-	-	-	-	-	-	-	-	-	-	-	-	-	0	78	-
2. 7 พ.ย.2480	-	-	-	-	-	-	-	-	-	-	-	-	-	0	91	-
3. 12 พ.ย.2481	4	-	-	-	-	-	-	-	-	-	-	-	-	4	91	4.4
4. 6 ม.ค.2489	9	2	-	-	-	-	-	-	-	-	-	-	-	11	96	11.5
5. 29 ม.ค.2491	1	5	1	-	-	-	-	-	-	-	-	-	-	7	99	7.1
6. 26 ก.พ.2495	13	-	2	1	-	-	-	-	-	-	-	-	-	16	123	13.0
7. 26 ก.พ.2500	10	8	-	1	1	-	-	-	-	-	-	-	-	20	160	12.5
8. 15 ธ.ค.2500	14	5	5	-	1	1	-	-	-	-	-	-	-	26	160	16.3
9. 10 ก.พ.2512	14	5	2	2	-	1	-	-	-	-	-	-	-	24	219	11.0
10. 26 ม.ค.2518	10	5	2	-	1	-	1	-	-	-	-	-	-	19	269	7.1
11. 4 เมษ.2519	25	4	2	2	-	1	-	1	-	-	-	-	-	35	279	12.5
12. 22 เมษ.2522	24	11	1	1	1	-	-	-	1	-	-	-	-	39	301	13.0
13. 18 เมษ.2526	14	19	8	1	-	1	-	-	-	1	-	-	-	44	324	13.6
14. 27 ก.ค.2529	51	10	15	4	1	-	-	-	-	-	1	-	-	82	349	23.5
15. 24 ก.ค.2531	53	34	8	13	3	-	-	-	-	-	-	1	-	112	357	31.2
รวม	241	108	46	25	8	4	1	1	1	1	1	1	1	338		100.0
ร้อยละ	55	25	10	6	2	1	-	-	-	-	-	-	-			22.2

หมายเหตุ : ข้อมูลได้จากฐานข้อมูลในภาคผนวก 4.





รูปที่ 5.8 ร้อยละความถี่เนื่องในการดำรงตำแหน่งของ ส.ส.

ความถี่เนื่องในการดำรงตำแหน่งโดยการได้รับเลือกตั้งซ้ำของ ส.ส. ไทยมีคุณลักษณะที่น่าสังเกตอยู่ไม่น้อย ประมาณร้อยละ 22.2 ได้รับเลือกตั้งตั้งแต่ 3 ครั้งขึ้นไป ในจำนวนนี้ประมาณกึ่งหนึ่งได้รับเลือกตั้ง 3 ครั้งติดต่อกันร้อยละ 25 ได้รับเลือกตั้ง 4 ครั้ง ร้อยละ 25 ได้รับเลือกตั้ง 5 ครั้ง ร้อยละ 10 ได้รับเลือกตั้ง 6 ครั้ง ร้อยละ 6 ได้รับเลือกตั้ง 7 ครั้ง ร้อยละ 2 ได้รับเลือกตั้ง 8 ครั้ง ร้อยละ 1 และมีอีกน้อยกว่า ร้อยละ 1 ที่ได้รับเลือกตั้ง 9 ครั้ง ถึง 14 ครั้ง

ส.ส. ที่ได้รับการเลือกตั้ง 7 ครั้งคือ 1) นายไกรสร ตันติพงษ์ 2) นายชวัน หลีกภัย 3) นายบัญญัติ เกสรทอง 4) นายอุดมศักดิ์ หังทอง 5) นายพงษ์ สิทธิธรรม 6) นายคล้าย ละอองมณี 7) นายญาติ ไหวดี 8) นายทองหยด จิตตะวีระ 9) นายบุญเอื้อ ประเสริฐสุวรรณ

ส.ส. ที่ได้รับการเลือกตั้ง 8 ครั้ง คือ 1) นายเลียง ไชยกาล 2) นายแคล้ว นรปติ 3) นายเสวต เปี่ยมพงศ์สานต์ 4) นายใหญ่ ศวิตชาติ ส.ส. ที่ได้รับการเลือกตั้ง 9 ครั้ง คือ พล.ต.ประมา อติเรกสาร ส.ส. ที่ได้รับการเลือกตั้ง

10 ครั้ง คือ นายสวัสดิ์ คาประกอบ ส.ส. ที่ได้รับการเลือกตั้ง 14 ครั้ง คือ นายบุญแห่ง ทองสวัสดิ์

### ความมั่นคงในการดำรงตำแหน่ง

ความมั่นคงในการดำรงตำแหน่ง (security of tenure) หมายถึง อัตราการทดแทนตำแหน่งที่เกิดขึ้นจากสภาวะปกติตามธรรมชาติ เช่น ตาย หรือสูงอายุ เป็นต้น ส.ส.ที่มีความมั่นคงในการดำรงตำแหน่งสูง หมายถึงการที่มีสมาชิกของ ส.ส. ออกจากตำแหน่งไปเพราะเหตุธรรมชาติ เช่น การตาย หรือ ขาดคุณสมบัติด้วยเหตุต่าง ๆ เป็นการออกจากตำแหน่งไปโดยปกติสถานขององค์การ ทั้งที่เป็นทางการหรือไม่เป็นทางการ ยิ่งกว่าที่จะเป็นเพราะสาเหตุอื่น ชนชั้นนำทางการเมืองที่สืบตำแหน่งโดยการเกิดจะอยู่ในตำแหน่งจนตาย ซึ่งนับว่ามีความมั่นคงในการดำรงตำแหน่งสูงมาก แต่ในทางตรงกันข้าม ส.ส.ที่มาจากการเลือกสรร เข้าสู่ตำแหน่ง เช่น สมาชิกพรรคคอมมิวนิสต์ของบางประเทศมีความมั่นคงในการดำรงตำแหน่งต่ำมาก

ความมั่นคงของสมาชิกในการดำรงตำแหน่งทางการเมือง ขึ้นอยู่กับบรรยากาศทางการเมืองในขณะนั้นด้วย กล่าวคือถ้าบรรยากาศทางการเมืองแบบปิด จะไม่มีพลังทางการเมืองอื่นใดเข้ามาแทรกแซง สมาชิกสภามีแนวโน้มสามารถดำรงตำแหน่งอยู่ได้จนครบวาระ ซึ่งจะแสดงว่ามีความมั่นคงในการดำรงตำแหน่งสูง ในทางตรงกันข้ามถ้าสถานการณ์ทางการเมืองเป็นแบบเปิด จะมีพลังทางการเมืองอื่น ๆ เข้ามาแทรกแซงได้มากมาย สมาชิกมีแนวโน้มที่จะถูกอิทธิพลเหล่านั้นเข้ามาแทรกแซง การดำรงตำแหน่งก็ไม่สามารถที่จะอยู่จนครบวาระได้

นอกจากนั้น ในกรณีของไทย การปฏิวัติรัฐประหารมีค่อนข้างบ่อย (ดูรายละเอียดในบทที่ 4) การออกจากตำแหน่งโดยการยุบสภา หรือโดยการรัฐประหารก็นับเนื่องเป็นปัจจัยแห่งความไม่มั่นคงในการดำรงตำแหน่งของ ส.ส.ไทยด้วยเช่นกัน

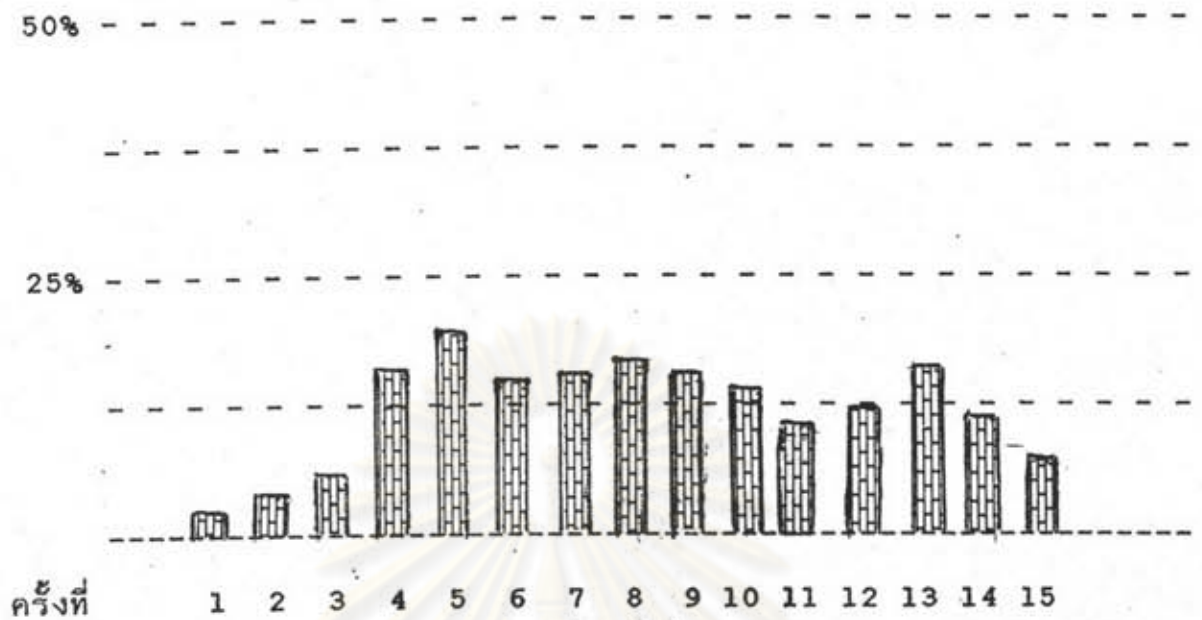
ในเชิงปฏิบัติการ ความมั่นคงในการดำรงตำแหน่งของ ส.ส.บ่งชี้โดย 2  
คุณลักษณะดังนี้

1. สัดส่วนของ ส.ส. ที่อยู่ในสภาจนกระทั่งอายุ 66 ปีหรือมากกว่า  
 ทั้งนี้โดยกำหนดจากสัดส่วนของ ส.ส. อายุดังกล่าวกับจำนวน ส.ส. ทั้งหมดในสมัย  
 นั้น โดยกำหนดหน่วยในการวัดค่า ดังนี้

อายุเมื่อเป็น ส.ส. ครั้งสุดท้าย	ค่าในการวัด
ต่ำกว่า 66 ปี	0
ตั้งแต่ 66 ปีขึ้นไป	1

ตารางที่ 5.9 : ร้อยละของ ส.ส. ที่เป็น ส.ส. จนกระทั่งอายุ 66 ปีขึ้นไป

การเลือกตั้ง ทั่วไป ครั้งที่	จำนวน ส.ส. อายุ 66 ขึ้นไป	จำนวน ส.ส. ทั้งหมด	คิดเป็น ร้อยละ
1. 15 พ.ย.2476	2	78	2.5
2. 7 พ.ย.2480	3	91	3.2
3. 12 พ.ย.2481	4	91	4.3
4. 6 ม.ค.2489	15	96	15.6
5. 29 ม.ค.2491	18	99	18.1
6. 26 ก.พ.2495	18	123	14.6
7. 26 ก.พ.2500	24	160	15.0
8. 15 ธ.ค.2500	27	160	16.8
9. 10 ก.พ.2512	33	219	15.0
10. 26 ม.ค.2518	38	269	14.1
11. 4 เม.ย.2519	26	279	9.3
12. 22 เม.ย.2522	35	301	11.6
13. 18 เม.ย.2526	50	324	15.4
14. 27 ก.ค.2529	37	349	10.6
15. 24 ก.ค.2531	28	357	7.7



รูปที่ 5.9 ร้อยละของ ส.ส.ที่เป็น ส.ส.จนกระทั่งมีอายุ 66 ปีขึ้นไป

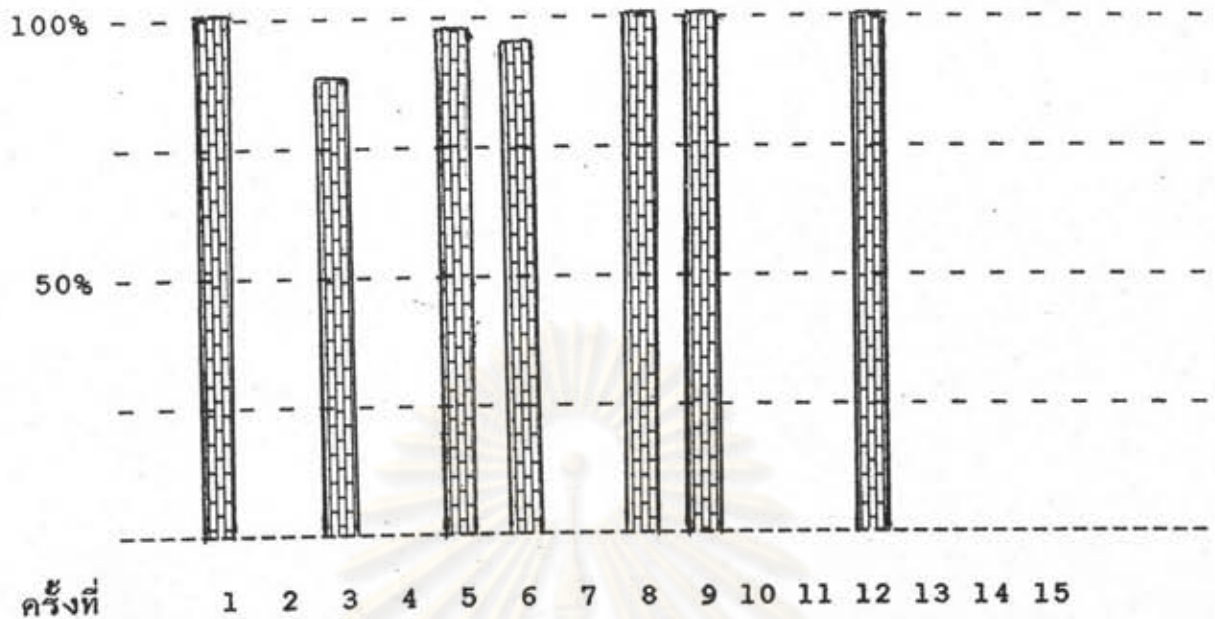
กล่าวอย่างหยาบ ๆ ได้ว่า ส.ส.ไทยประมาณร้อยละ 10 เศษ อยู่ในตำแหน่งจนกระทั่งวัยสูงอายุ อีกนัยหนึ่ง ส.ส.ไทยจำนวนประมาณร้อยละ 10 เศษ อยู่ในวัยสูงอายุ ความมีอายุสูงยังเป็นคุณลักษณะสำคัญอย่างหนึ่งของชนชั้นนำทางการเมืองไทย

2. สัดส่วนของ ส.ส. ที่จากสภาไปก่อนครบวาระ เช่น รัฐประหาร ยุบสภา ตาย หรือเพราะเหตุอื่น โดยคิดเป็นสัดส่วนและร้อยละของ ส.ส. ดังกล่าวกับจำนวน ส.ส.ทั้งหมดในสมัยนั้น

ตารางที่ 5.10 : ร้อยละของความมั่นคงในด้านการออกจากตำแหน่งของ ส.ส.  
โดยไม่ครบวาระ

การเลือกตั้ง ทั่วไป ครั้งที่	จากสภาเมื่ออายุ 66 ปีขึ้นไป	จากสภาก่อน ครบวาระ	จำนวน ส.ส. ทั้งหมด	เฉลี่ย ร้อยละ
1. 15 พ.ย.2476	-	78	78	100.0
2. 7 พ.ย.2480	-	-	91	0.0
3. 12 พ.ย.2481	22	80	91	87.9
4. 6 ม.ค.2489	4	-	96	0.0
5. 29 ม.ค.2491	5	94	99	97.9
6. 26 ก.พ.2495	8	119	123	96.7
7. 26 ก.พ.2500	1	-	160	0.0
8. 15 ธ.ค.2500	-	160	160	100.0
9. 10 ก.พ.2512	4	219	219	100.0
10. 26 ม.ค.2518	-	-	269	0.0
11. 4 เมษ.2519	-	-	279	0.0
12. 22 เมษ.2522	-	301	301	100.0
13. 18 เมษ.2526	17	-	324	0.0
14. 27 ก.ค.2529	-	-	349	0.0
15. 24 ก.ค.2531	-	-	357	0.0

หมายเหตุ : ข้อมูลได้จากฐานข้อมูลในภาคผนวก 4.



รูปที่ 5.10 ร้อยละของ ส.ส. ที่ดำรงตำแหน่งไม่ครบวาระ

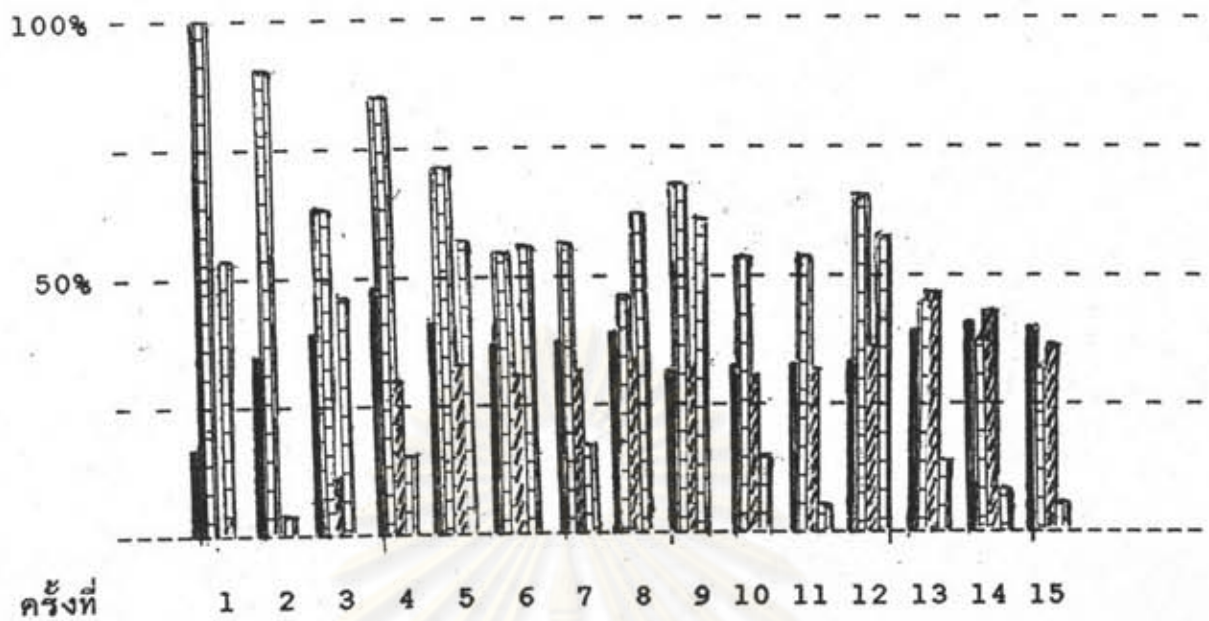
หากนับเนื่องเอาการพ้นจากตำแหน่ง ส.ส. เพราะเหตุการยุบสภาและการปฏิบัติรัฐประหารเข้ามารวมด้วยก็จะพบว่า ความมั่นคงในการดำรงตำแหน่ง ในรัฐสภาของ ส.ส. ไทยมีต่ำมาก ชีวิต ส.ส. เต็มไปด้วยความผกผัน มีความไม่แน่นอนจากปัจจัยด้านนี้สูงมาก

#### สรุปปัจจัยภายในที่มีอิทธิพลต่อการถ่ายเทบุคลากรของรัฐสภา

กล่าวโดยสรุป ในด้านแรงบันดาลใจทางการเมืองของ ส.ส. นั้น พบว่าโดยทั่วไปมีระดับค่อนข้างต่ำ ส.ส. ไทย ไม่ได้เป็นตำแหน่งที่นิสมัยของคนมีการศึกษาสูง หรือมีอายุน้อย หากแต่ยังเป็นตำแหน่งของผู้อาวุโสและผู้มีเส้นสายในทางการเมือง เช่น มีญาติเป็น ส.ส. มาก่อน เป็นต้น

ตารางที่ 5.11 : สรุปร้อยละสถานภาพการดำรงตำแหน่งของ ส.ส.ไทย  
ในด้านต่าง ๆ

การเลือกตั้ง ทั่วไป ครั้งที่	แรงบันดาลใจ %	ความแปรเปลี่ยน %	ความต่อเนื่อง %	ความมั่นคง %
1. 15 พ.ย.2476	16.0	100.0	-	51.2
2. 7 พ.ย.2480	34.0	89.0	-	1.6
3. 12 พ.ย.2481	37.8	62.6	10.9	46.1
4. 6 ม.ค.2489	49.1	85.4	27.0	7.8
5. 29 ม.ค.2491	38.0	71.7	29.2	56.5
6. 26 ก.พ.2495	34.7	52.8	27.6	55.6
7. 26 ก.พ.2500	35.2	55.6	30.0	7.5
8. 15 ธ.ค.2500	36.5	42.5	32.5	58.4
9. 10 ก.พ.2512	27.2	67.5	30.1	57.5
10. 26 ม.ค.2518	30.1	68.4	28.6	7.0
11. 4 เมษ.2519	31.4	54.1	30.8	4.6
12. 22 เมษ.2522	32.0	60.1	34.8	55.8
13. 18 เมษ.2526	39.5	44.1	46.9	7.7
14. 27 ก.ค.2529	38.7	36.1	39.8	5.3
15. 24 ก.ค.2531	38.1	28.9	34.2	3.8



รูปที่ 5.11 สรุปร้อยละสถานภาพการดำรงตำแหน่งของ ส.ส.ไทย  
ในด้านต่าง ๆ

ตารางที่ 5.12 เมตริกซ์ความสัมพันธ์ของปัจจัยภายในของ ส.ส.ไทย

	แรงบันดาลใจ	ความแปรเปลี่ยน	ความต่อเนื่อง	ความมั่นคง
แรงบันดาลใจ	1.0000	-.3682	.4479	-.3526
ความแปรเปลี่ยน		1.000	-.7641**	.1674
ความต่อเนื่อง			1.0000	-.1489
ความมั่นคง				1.0000

หมายเหตุ : \*  $-.01$ ; \*\*  $-.001$



ในด้านความแปรเปลี่ยนในการดำรงตำแหน่ง การได้รับเลือกตั้งซ้ำของ ส.ส.ไทยมีคุณลักษณะที่น่าสังเกตอยู่ไม่น้อย ส.ส.ไทยส่วนมากเป็นตำแหน่งของคน กลุ่มเดิม ประมาณร้อยละ 22.2 ได้รับเลือกตั้งตั้งแต่ 3 ครั้งขึ้นไป ในจำนวนนี้ ประมาณกึ่งหนึ่งได้รับเลือกตั้ง 3 ครั้งติดต่อกัน ร้อยละ 25 ได้รับเลือกตั้ง 4 ครั้ง ร้อยละ 25 ได้รับเลือกตั้ง 5 ครั้ง ร้อยละ 10 ได้รับเลือกตั้ง 6 ครั้ง ร้อยละ 6 ได้รับเลือกตั้ง 7 ครั้ง ร้อยละ 2 ได้รับเลือกตั้ง 8 ครั้ง ร้อยละ 1 และมีอีกน้อยกว่าร้อยละ 1 ที่ได้รับเลือกตั้ง 9 ครั้ง ถึง 14 ครั้ง กล่าวในเชิงสรุปได้ว่าชนชั้น นานาในรัฐสภาไทยวนเวียนอยู่ในจำนวนคนไม่กี่ร้อยคนนี่เอง

ในด้านความต่อเนื่อง สรุปได้ว่า ส.ส.ไทยประมาณร้อยละ 10 เศษ อยู่ในตำแหน่งจนกระทั่งแก่ ความมีอายุสูงยังเป็นคุณลักษณะสำคัญอย่างหนึ่งของชนชั้นนำทางการเมืองไทย โดยเฉพาะเป็นจริงในเรื่องชนชั้นนำในรัฐสภาไทย

ส่วนด้านความมั่นคงนั้น ส.ส.ไทยจะเป็นกลุ่มที่ "อากัณ" ที่สุดด้วยการ ดำรงตำแหน่งของ ส.ส.ไทย เป็นตำแหน่งชนชั้นนำที่มีความมั่นคงต่ำสุดทีเดียว การ ขยายสภาและการปฏิวัติรัฐประหารเป็นปัจจัยสำคัญสูงสุดของความไม่มั่นคงของ ส.ส. ไทย พิจารณาในแง่ของพัฒนาการทางการเมืองแล้ว สภาพการดังกล่าวมีผลกระทบ ต่อความเป็นวิชาชีพ (career) และความเป็นสถาบันของฝ่ายนิติบัญญัติของไทยสูง มาก

จากการตรวจสอบในเชิงสถิติพบว่า ปัจจัยสำคัญทั้ง 4 ประการนั้นมีความ เกี่ยวพันกันอย่างน่าสังเกต กล่าวคือ ความแปรเปลี่ยนกับความต่อเนื่องกันนั้นเป็น ปฏิภาคผกผันกันสูงสุดและมีความสำคัญทางสถิติ (โปรดดูข้อมูลในตารางที่ 5.12) และปัจจัยอื่นๆ นั้นก็มีความเกี่ยวพันกันในระดับกลาง ๆ

## ตอนที่ 2

### อิทธิพลภายนอกที่มีต่อกระบวนการดำรงตำแหน่งของ ส.ส.

ในส่วนนี้มุ่งที่จะวิเคราะห์ในรายละเอียดเพื่อทดสอบสมมุติฐานของการวิจัยว่า ปัจจัยภายนอกของการดำรงตำแหน่งมีอิทธิพลต่อบุคคลภายในของ ส.ส.อย่างไรบ้าง ดังที่ได้กล่าวถึงรายละเอียดมาแล้วในตอนต้นของบทนี้

ตามสมมุติฐานที่กล่าวข้างต้น ส.ส.ในสังคมที่มีสิ่งแวดล้อมแบบเปิดมักจะที่มีแรงบันดาลใจทางการเมืองสูง มีความแปรเปลี่ยนในการเข้าเป็น ส.ส. สูง มีความต่อเนื่องในการดำรงตำแหน่งต่ำ และความมั่นคงต่ำ ถ้าหาก ส.ส.มีคุณสมบัติดังกล่าวนี้ ย่อมหมายถึงว่าสิ่งแวดล้อมมีอิทธิพลกระบวนการเลือกสรร และการคัดบุคคลออกจากการดำรง ตำแหน่งในอัตราสูงสุด นั่นคือบุคคลมีความสะดวก ในการก้าวเข้าสู่ตำแหน่งชั้นนำ มีอัตราเร่งของการถ่ายเทสูง มีความเสี่ยงในการเข้าออกจากการเป็น ส.ส.ในอัตราสูง และบางครั้ง ส.ส.บางคนอาจอยู่ในตำแหน่งจนตายในทางตรงกันข้าม ในสังคมสิ่งแวดล้อมแบบปิดนั้น ส.ส.มักขาดแรงบันดาลใจทางการเมือง มีอัตราแปรเปลี่ยนในการเข้าออกต่ำ มีความต่อเนื่องและมั่นคงสูง

แบบแผนความมั่นคงในการดำรงตำแหน่งของ ส.ส. ดังกล่าวแตกต่างไปจากชนชั้นนำทางการเมืองอื่น ๆ ตรงที่กลไกการถ่ายเทเข้าออกรัฐสภาเจาะจงอยู่ที่ การเลือกตั้ง ซึ่งมีการแปรเปลี่ยนสูง การที่ ส.ส.ในรัฐสภาเข้าสู่กระบวนการเลือกสรรเข้าสู่ตำแหน่ง ส.ส. การเข้าดำรงตำแหน่ง ส.ส. และปฏิบัติกิจกรรมที่ซับซ้อนในรัฐสภา จนกระทั่งการออกจากตำแหน่ง ส.ส. นั้น นับเป็นคุณลักษณะที่สำคัญของกระบวนการเป็น ส.ส. ในรัฐสภา นั่นคือ ส.ส.เข้าสู่ตำแหน่ง ส.ส.และออกจากตำแหน่ง ส.ส.โดยการเลือกตั้ง การเลือกตั้งจึงเป็นกรอบอ้างอิง สำคัญที่จะกำหนดคุณลักษณะของ ส.ส.ในรัฐสภาสามารถใช้เป็นกรอบในการพิจารณาแบบแผนของวิชาชีพ (career patterns) ของ ส.ส.ในรัฐสภา โดยสามารถจำแนกความแตกต่างของแบบแผนดังกล่าวทั้งก่อนการเข้าดำรงตำแหน่ง ขณะที่ดำรงตำแหน่งและหลังการดำรงตำแหน่ง ได้อย่างชัดเจน ส.ส.ในระบบ การเมืองแบบเปิดและแบบปิด

มีความแตกต่างกันอย่างชัดเจนในแบบแผนของการเลือกตั้ง นั่นคือ แตกต่างกันในแบบแผนของการถ่ายเทบุคลากร ในกระบวนการหาเสียงเลือกตั้งและการเลือกตั้ง ดังนั้น ส.ส.แบบเปิดมีบทบาทในเชิงการแสดงความจริง ทั้งในการดำเนินการเพื่อให้ได้รับเลือกตั้ง และบทบาทในขณะดำรงตำแหน่งในรัฐสภา ในทางตรงกันข้าม ส.ส.แบบปิดจะมีบทบาทในกระบวนการเลือกตั้ง และการเข้าดำรงตำแหน่งในเชิงแลกเปลี่ยน (exchange mechanism) บทบาทของ ส.ส.ดังกล่าวจะปรากฏอย่างชัดเจนก่อนวันเลือกตั้งและหลังการเลือกตั้งเพื่อที่จะให้มีผลต่อการเลือกตั้งครั้งต่อไป

### การทดสอบสมมติฐานด้วย "เกณฑ์ภายนอก"

คำว่า "เกณฑ์ภายนอก" ในที่นี้ หมายถึงการกำหนดค่าของข้อมูลจากค่านิยามเชิงปฏิบัติการ โดยมีพื้นฐานอยู่ที่แนวความคิดทางทฤษฎีเป็นหลัก การกำหนดเกณฑ์ด้วยมาตรฐานดังกล่าวนี้ค่อนข้างที่จะมีอคติ (bias) อยู่เล็กน้อย เพราะเหตุว่าเป็นการนำเอา "เกณฑ์สากล" มาเป็นเครื่องตัดสิน ซึ่งอาจจะเหมาะสมกับสภาพการเมืองไทยหรือไม่ก็ได้ เพราะฉะนั้น หลังจากการพิจารณาโดยใช้เกณฑ์ภายนอกนี้แล้ว ในตอนต่อไปจะพิจารณาใช้ "เกณฑ์ภายใน" ของการเมืองไทยเองอีกครั้งหนึ่ง

จากหลักฐานเชิงประจักษ์ดังระบุไว้ในตอนที่ 1 ของบทนี้ สามารถนำมาจัดลงในตัวแบบของการวิเคราะห์ ดังที่ระบุไว้แล้วในตารางที่ 5.2 ผลของการใช้เกณฑ์ดังกล่าวปรากฏรายละเอียดในตารางที่ 5.13

ศูนย์วิจัยทีวทีพีเอกร  
จุฬาลงกรณ์มหาวิทยาลัย

ตารางที่ 5.13 : ปัจจัยที่มีอิทธิพลต่อกระบวนการดำรงตำแหน่งของ ส.ส.ไทย  
ตัดสินโดยใช่ "เกณฑ์ภายนอก"

การเลือกตั้งครั้งที่		ความเปิดปิดของ	แรงบัน-	ความแปร	ความ-	ความ
		ระบบการเมือง	ดาลใจ	เปลี่ยน	ต่อเนื่อง	มั่นคง
1.	15 พ.ย.2476 พระยาพหลา	ปิด	ต่ำ	ต่ำ	สูง	สูง
		45.0	16.0	100.0	-	51.2
	ผลการทดสอบ		ต่ำ	สูง	ต่ำ	สูง
2.	7 พ.ย.2480 พระยาพหลา	ปิด	ต่ำ	ต่ำ	สูง	สูง
		48.4	34.0	89.0	-	1.6
	ผลการทดสอบ		ต่ำ	สูง	ต่ำ	ต่ำ
3.	12 พ.ย.2481 หลวงพิบูลา	ปิด	ต่ำ	ต่ำ	สูง	สูง
		46.2	37.8	62.6	10.9	46.1
	ผลการทดสอบ		ต่ำ	สูง	ต่ำ	ต่ำ
4.	6 ม.ค.2489 นายคาง	เปิด	สูง	สูง	ต่ำ	ต่ำ
		77.0	49.1	85.4	27.0	7.8
	ผลการทดสอบ		ต่ำ	สูง	ต่ำ	ต่ำ
5.	29 ม.ค.2491 นายคาง	เปิด	สูง	สูง	ต่ำ	ต่ำ
		72.4	38.0	71.7	29.2	56.5
	ผลการทดสอบ		ต่ำ	สูง	ต่ำ	สูง
6.	26 ก.พ.2495 จอมพล ป.	ปิด	ต่ำ	ต่ำ	สูง	สูง
		48.6	34.7	52.8	27.6	55.6
	ผลการทดสอบ		ต่ำ	สูง	ต่ำ	สูง
7.	26 ก.พ.2500 จอมพล ป.	เปิด	สูง	สูง	ต่ำ	ต่ำ
		60.0	35.2	55.6	30.0	7.5
	ผลการทดสอบ		ต่ำ	สูง	ต่ำ	ต่ำ

(มีต่อ)

## ตารางที่ 5.13 : (ต่อ)

การเลือกตั้งครั้งที่		ความเปิดปิดของ	แรงบัน-	ความแปร	ความ-	ความ	
		ระบบการเมือง	ดาลาใจ	เปลี่ยน	ต่อเนื่อง	มั่นคง	
8.	15 ธ.ค.2500	พจน์ สารสิน	เปิด	สูง	สูง	ต่ำ	ต่ำ
			52.8	36.5	42.5	32.5	58.4
		ผลการทดสอบ		ต่ำ	ต่ำ	ต่ำ	สูง
9.	10 ก.พ.2512	จอมพลถนอม	เปิด	สูง	สูง	ต่ำ	ต่ำ
			57.2	27.2	67.5	30.1	57.5
		ผลการทดสอบ		ต่ำ	สูง	ต่ำ	สูง
10.	26 ม.ค.2518	ม.ร.ว.คึกฤทธิ์	เปิด	สูง	สูง	ต่ำ	ต่ำ
			90.0	30.1	68.4	28.6	7.0
		ผลการทดสอบ		ต่ำ	สูง	ต่ำ	ต่ำ
11.	4 เมษ.2519	ม.ร.ว.เสนีย์	เปิด	สูง	สูง	ต่ำ	ต่ำ
			92.8	31.4	54.1	30.8	4.6
		ผลการทดสอบ		ต่ำ	สูง	ต่ำ	ต่ำ
12.	22 เมษ.2522	พลเอกเกรียงศักดิ์	เปิด	สูง	สูง	ต่ำ	ต่ำ
			63.0	32.0	60.1	34.8	55.8
		ผลการทดสอบ		ต่ำ	สูง	ต่ำ	สูง
13.	18 เมษ.2526	พลเอกเปรม	เปิด	สูง	สูง	ต่ำ	ต่ำ
			74.2	39.5	44.1	46.9	7.7
		ผลการทดสอบ		ต่ำ	ต่ำ	ต่ำ	ต่ำ
14.	27 ก.ค.2529	พลเอกเปรม	เปิด	สูง	สูง	ต่ำ	ต่ำ
			75.8	38.7	36.1	39.8	5.3
		ผลการทดสอบ		ต่ำ	ต่ำ	ต่ำ	ต่ำ

(มีต่อ)

## ตารางที่ 5.13 : (ต่อ)

การเลือกตั้งครั้งที่		ความเปิดปิดของระบบการเมือง	แรงบันดาลใจ	ความแปรเปลี่ยน	ความต่อเนื่อง	ความมั่นคง
15.	24 ก.ค.2531 พลตรีชาติชาย	เปิด	สูง	สูง	ต่ำ	ต่ำ
		91.4	38.1	28.9	34.2	3.8
	ผลการทดสอบ		ต่ำ	ต่ำ	ต่ำ	ต่ำ
รวม	จำนวนยืนยัน / ร้อยละยืนยัน		4 26.6	5 33.3	7 46.6	8 53.3

หมายเหตุ ตัวหนังสือคือสมมุติฐาน ตัวเลขคือข้อมูลเชิงประจักษ์.  
การทดสอบ / คือยืนยันสมมุติฐาน X คือไม่ยืนยันสมมุติฐาน.  
ที่มา ความเปิดปิดของระบบการเมืองได้มาจากภาคผนวก 2.

## ตารางที่ 5.14 เมตริกซ์ความสัมพันธ์ของปัจจัยต่าง ๆ โดย "เกณฑ์ภายนอก"

	ความเปิดปิดของระบบ	แรงบันดาลใจ	ความแปรเปลี่ยน	ความต่อเนื่อง	ความมั่นคง
ความเปิดปิด	1.0000	.3148	-.3923	.5848	-.6084*
แรงบันดาลใจ		1.0000	-.3682	.4479	-.3526
ความแปรเปลี่ยน			1.000	-.7641**	.1674
ความต่อเนื่อง				1.0000	-.1489
ความมั่นคง					1.0000

หมายเหตุ : \* -.01; \*\* -.001

จากการทดสอบสมมุติฐานด้วย "เกณฑ์ภายนอก" พบว่า ข้อมูลไม่ยืนยันสมมุติฐานเลข (ดูรายละเอียดในท้ายตารางที่ 5.13) มีตัวแปรด้านความมั่นคงในการดำรงตำแหน่งเพียงตัวเดียวเท่านั้น ที่ยืนยันสมมุติฐานอย่างมีนัยสำคัญทางสถิติ (โปรดดูตารางที่ 5.13) และมีตัวแปรด้านความต่อเนื่องในการดำรงตำแหน่ง ส.ส. อีก 1 ตัว ที่ยืนยันสมมุติฐานได้ค่อนข้างสูง อย่างไรก็ตาม ในภาพรวม กล่าวได้ว่า ข้อมูลไม่ยืนยันสมมุติฐานอย่างมีนัยสำคัญต่ออย่างใด สิ่งแวดล้อมทางการเมือง อันได้แก่ความเปิดปิดของระบบการเมือง มีความสัมพันธ์อย่างมีนัยสำคัญทางสถิติกับตัวแปรความมั่นคงในการดำรงตำแหน่งของ ส.ส. ซึ่งเป็นกรณีที่ได้เห็นได้ชัดเจนตามสมมุติฐาน

โดยสรุป การนำเกณฑ์สากลมาเป็นมาตรฐานตัดสินกระบวนการดำรงตำแหน่ง ส.ส. ไทยนั้น ทำไม่ได้ อย่างไรก็ตาม เป็นที่น่าพิจารณาว่า หากนำเอาเกณฑ์สากลดังกล่าวนี้มาปรับแก้ (adjust) ให้อ่อนตัวลง โดยเอาสภาพการณ์ของการเมืองไทยเป็นเกณฑ์กำหนดระดับ คือเอาค่าเฉลี่ยของแต่ละปัจจัยเป็นเกณฑ์กำหนด ซึ่งอาจเรียกอีกอย่างหนึ่งได้ว่าเป็น "เกณฑ์ภายใน" แล้ว อาจจะทำให้เห็นสภาพอิทธิพลของปัจจัยภายนอกที่มีต่อปัจจัยการดำรงตำแหน่งของ ส.ส. ไทยได้ดียิ่งขึ้น การปรับแก้เกณฑ์ดังกล่าวปรากฏอยู่ในตารางที่ 5.15

#### การทดสอบสมมุติฐานด้วย "เกณฑ์ภายใน"

"เกณฑ์ภายใน" ที่ใช้กำหนดความ "สูง" "ต่ำ" ของข้อมูลของตัวแปรทั้ง 5 ตัว ได้จากการนำข้อมูลทั้งหมดมาหาค่าเฉลี่ย (mean) โดยถือว่า ค่าเฉลี่ยของข้อมูลแต่ละชุดของตัวแปรคือจุดกึ่งกลางที่กระจายค่าสูง-ต่ำไปแต่ละด้าน ส่วนเหนือค่าเฉลี่ยคือ "สูง" และส่วนล่างคือ "ต่ำ" รายละเอียดปรากฏอยู่ในตารางที่ 5.15

เมื่อใช้ "เกณฑ์ภายใน" เป็นตัวตัดสิน ปรากฏว่าข้อมูลยืนยันสมมุติฐานมากขึ้น โดยมีตัวแปรด้านความต่อเนื่องในการดำรงตำแหน่งยืนยันสมมุติฐานได้หนักแน่นกว่าร้อยละ 50 ส่วนตัวแปรอีก 2 ตัว คือ การแปรเปลี่ยนในการดำรงตำแหน่ง และแรงบันดาลใจทางการเมืองนั้นยืนยันสมมุติฐานได้หนักแน่นกว่าร้อยละ 30 ใน

บางสมัย เช่น ในช่วงการเลือกตั้งทั่วไปครั้งที่ 12 ข้อมูลยืนยันสมมุติฐานได้ทั้งหมด กล่าวในเชิงสรุปก็คือ หากนำเกณฑ์ภายในมาเป็นตัวกำหนดตัดสินก็จะเห็นว่า ตัวแปรที่นำมาทดสอบยืนยันสมมุติฐานได้เพียงบางส่วน ดังรายละเอียดที่กล่าวมาแล้ว

ตารางที่ 5.15 : การกำหนดระดับความมากน้อยของปัจจัยต่าง ๆ

การเลือกตั้ง ทั่วไป ครั้งที่	ความเปิดปิด ของระบบ	แรงบัน- ดาลใจ	ความแปร เปลี่ยน	ความต่อเนื่อง	ความมั่นคง
1. 15 พ.ช.2476	45.0	16.0	100.0	-	51.2
2. 7 พ.ช.2480	48.4	34.0	89.0	-	1.6
3. 12 พ.ช.2481	46.2	37.8	62.6	10.9	46.1
4. 6 ม.ค.2489	77.0	49.1	85.4	27.0	7.8
5. 29 ม.ค.2491	72.4	38.0	71.7	29.2	56.5
6. 26 ก.พ.2495	48.6	34.7	52.8	27.6	55.6
7. 26 ก.พ.2500	60.0	35.2	55.6	30.0	7.5
8. 15 ธ.ค.2500	52.8	36.5	42.5	32.5	58.4
9. 10 ก.พ.2512	57.2	27.2	67.5	30.1	57.5
10. 26 ม.ค.2518	90.0	30.1	68.4	28.6	7.0
11. 4 เมษ.2519	92.8	31.4	54.1	30.8	4.6
12. 22 เมษ.2522	63.0	32.0	60.1	34.8	55.8
13. 18 เมษ.2526	74.2	39.5	44.1	46.9	7.7
14. 27 ก.ค.2529	75.8	38.7	36.1	39.8	5.3
15. 24 ก.ค.2531	91.4	38.1	28.9	34.2	3.8
Mean	66.3	34.5	61.2	26.8	28.4
Standard deviate.	16.9	7.2	19.8	13.2	25.3



ตารางที่ 5.16 : ปัจจัยที่มีอิทธิพลต่อกระบวนการดำรงตำแหน่งของ ส.ส.ไทย  
กำหนดโดย "เกณฑ์ภายใน"

การเลือกตั้งครั้งที่	ความเปิดปิดของ ระบบการเมือง	ความเข้ม- ดาลใจ	ความแปร เปลี่ยน	ความ- ต่อเนื่อง	ความ มั่นคง
1. 15 พ.ย.2476 พระยาพหลฯ	ปิด	ต่ำ	ต่ำ	สูง	สูง
	45.0	16.0	100.0	-	51.2
ผลการทดสอบ		ต่ำ	สูง	ต่ำ	สูง
2. 7 พ.ย.2480 พระยาพหลฯ	ปิด	ต่ำ	ต่ำ	สูง	สูง
	48.4	34.0	89.0	-	1.6
ผลการทดสอบ		ต่ำ	สูง	ต่ำ	ต่ำ
3. 12 พ.ย.2481 หลวงพิบูลฯ	ปิด	ต่ำ	ต่ำ	สูง	สูง
	46.2	37.8	62.6	10.9	46.1
ผลการทดสอบ		สูง	สูง	ต่ำ	สูง
4. 6 ม.ค.2489 นายคาง	เปิด	สูง	สูง	ต่ำ	ต่ำ
	77.0	49.1	85.4	27.0	7.8
ผลการทดสอบ		สูง	สูง	สูง	ต่ำ
5. 29 ม.ค.2491 นายคาง	เปิด	สูง	สูง	ต่ำ	ต่ำ
	72.4	38.0	71.7	29.2	56.5
ผลการทดสอบ		สูง	สูง	สูง	สูง
6. 26 ก.พ.2495 จอมพล ป.	ปิด	ต่ำ	ต่ำ	สูง	สูง
	48.6	34.7	52.8	27.6	55.6
ผลการทดสอบ		สูง	ต่ำ	สูง	สูง
7. 26 ก.พ.2500 จอมพล ป.	ปิด	ต่ำ	ต่ำ	สูง	สูง
	60.0	35.2	55.6	30.0	7.5
ผลการทดสอบ		สูง	ต่ำ	สูง	ต่ำ

(มีต่อ)

## ตารางที่ 5.16 : (ต่อ)

การเลือกตั้งครั้งที่		ความเปิดปิดของ	แรงบัน-	ความแปร	ความ-	ความ	
		ระบบการเมือง	ดาลใจ	เปลี่ยน	ต่อเนื่อง	มั่นคง	
8.	15 ธ.ค.2500	พจน์ สารสิน	ปิด	ต่ำ	ต่ำ	สูง	สูง
			52.8	36.5	42.5	32.5	58.4
		ผลการทดสอบ		สูง	ต่ำ	สูง	สูง
9.	10 ก.พ.2512	จอมพลถนอม	ปิด	ต่ำ	ต่ำ	สูง	สูง
			57.2	27.2	67.5	30.1	57.5
		ผลการทดสอบ		ต่ำ	สูง	สูง	สูง
10.	26 ม.ค.2518	ม.ร.ว.คึกฤทธิ์	เปิด	สูง	สูง	ต่ำ	ต่ำ
			90.0	30.1	68.4	28.6	7.0
		ผลการทดสอบ		ต่ำ	สูง	สูง	ต่ำ
11.	4 เมษ.2519	ม.ร.ว.เสนีย์	เปิด	สูง	สูง	ต่ำ	ต่ำ
			92.8	31.4	54.1	30.8	4.6
		ผลการทดสอบ		ต่ำ	ต่ำ	สูง	ต่ำ
12.	22 เมษ.2522	พลเอกเกรียงศักดิ์	เปิด	ต่ำ	ต่ำ	สูง	สูง
			63.0	32.0	60.1	34.8	55.8
		ผลการทดสอบ		ต่ำ	ต่ำ	สูง	สูง
13.	18 เมษ.2526	พลเอกเปรม	เปิด	สูง	สูง	ต่ำ	ต่ำ
			74.2	39.5	44.1	46.9	7.7
		ผลการทดสอบ		สูง	ต่ำ	สูง	ต่ำ
14.	27 ก.ค.2529	พลเอกเปรม	เปิด	สูง	สูง	ต่ำ	ต่ำ
			75.8	38.7	36.1	39.8	5.3
		ผลการทดสอบ		สูง	ต่ำ	สูง	ต่ำ

(ต่อ)

## ตารางที่ 5.16 : (ต่อ)

การเลือกตั้งครั้งที่	ความเปิดปิดของ แรงแบบ- ความแปร ความ- ความ					
	ระบบการเมือง	ดาลใจ	เปลี่ยน	ต่อเนื่อง	มั่นคง	
15. 24 ก.ค.2531	ผลตรีชาติชาย	เปิด	สูง	สูง	ต่ำ	ต่ำ
		91.4	38.1	28.9	34.2	3.8
	ผลการทดสอบ		สูง	ต่ำ	สูง	ต่ำ
รวม	จำนวนยืนยัน /		4	7	11	9
	ร้อยละยืนยัน		26.6	46.6	73.3	60.0

หมายเหตุ ตัวหนังสือคือสมมุติฐาน ตัวเลขคือข้อมูลเชิงประจักษ์.

#### สรุปการทดสอบสมมุติฐาน

การทดสอบสมมุติฐานพบว่า ข้อมูลยืนยันสมมุติฐานเพียงบางส่วน เฉพาะความต่อเนื่องและความมั่นคงในการดำรงตำแหน่ง ส.ส. โดยที่มีตัวแปรด้านความเปิดปิดของระบบการเมือง เป็นปัจจัยที่มีอิทธิพลสำคัญต่อความมั่นคงในการดำรงตำแหน่งของ ส.ส. อย่างมีนัยสำคัญทางสถิติ ส่วนตัวแปรด้านความแปรเปลี่ยนและความต่อเนื่องในการดำรงตำแหน่ง ส.ส. ยืนยันสมมุติฐานได้เพียงเล็กน้อย และเป็นปัจจัยที่ได้รับอิทธิพลจากความเปิด-ปิดของระบบการเมืองแต่เพียงเล็กน้อยเช่นเดียวกัน.