

บทที่ 2

เอกสารและงานวิจัยที่เกี่ยวข้อง

ในการทำวิทยานิพนธ์เรื่อง " การศึกษาสภาพปัญหาและความต้องการด้านการศึกษานอกระบบโรงเรียนของสมาชิกศูนย์สาธิตกองทุนพัฒนาหมู่บ้านในจังหวัดร้อยเอ็ด" ครั้งนี้ ผู้วิจัยทำการศึกษาค้นคว้า เอกสารและงานวิจัยที่เกี่ยวข้องนำเสนอในหัวข้อต่อไปนี้

แนวคิดและหลักการของการพัฒนาชุมชน

แนวทางการพัฒนาชนบทของไทย

ความเป็นมาและวิธีดำเนินงานศูนย์สาธิตกองทุนพัฒนาหมู่บ้านในจังหวัดร้อยเอ็ด

การศึกษานอกระบบโรงเรียนกับงานพัฒนาชนบท

งานวิจัยที่เกี่ยวข้อง

แนวคิดและหลักการของการพัฒนาชุมชน

ในการปฏิบัติงานพัฒนาชุมชนหรืองานใด ๆ จำเป็นต้องมีแนวคิดพื้นฐาน และหลักการในการปฏิบัติงานเสมอ เพื่อเป็นแนวทางนำไปสู่ขั้นการปฏิบัติ ให้บรรลุตามวัตถุประสงค์อย่างมีประสิทธิภาพ สำหรับงานพัฒนาชุมชนนั้น มีนักพัฒนาและนักวิชาการต่าง ๆ หลายท่าน กล่าวถึงแนวคิดพื้นฐาน และหลักการพัฒนาชุมชนไว้มากมาย ซึ่งแม้จะมีคำกล่าวที่แตกต่างกันไปบ้าง แต่ก็มีเนื้อหาสาระสำคัญคล้ายคลึงกัน ดังเช่น

พัฒน์ สุจางงค์ และคณะ (2524: 2) ได้สรุปแนวคิดในการพัฒนาชุมชนดังนี้

1. การช่วยเหลือตนเอง เป็นแนวทางที่จะช่วยให้ประชาชนมีขีดความสามารถ ที่จะช่วยตัวเองต่อไปได้ โดยไม่ต้องคอยพึ่งให้คนอื่นมาช่วยตลอดไป อย่างไรก็ตามการช่วยเหลือตนเองในการพัฒนาชุมชน ถือว่าคบมือข้างเดียวจะไม่เกิดเสียงดัง ต้องคบมือสองข้างจึงจะดัง หมายความว่ารัฐต้องสนับสนุนหรือร่วมมือกับประชาชนในการที่ประชาชนจะช่วยเหลือตนเอง

2. การร่วมมือระหว่างรัฐและประชาชน ในการพัฒนาที่จะให้ได้ผลดีที่สุด และถาวรที่สุด นั้นควรจะเกิดขึ้นจากพลังและขีดความสามารถของชุมชน ที่ได้ผนึกกำลังกันขึ้นมาผสมผสานกับการสนับสนุนจากพลังของการปกครองแห่งรัฐ

3. ความคิดริเริ่มของชุมชน จุดเริ่มต้นของกระบวนการพัฒนาชุมชนก็คือ เริ่มจากสภาพความเป็นอยู่ ความต้องการในขณะนั้นของชุมชน แต่อย่างไรก็ตามก็ควรคำนึงถึงนโยบายของรัฐ ในการสนับสนุนความต้องการของชุมชน ดังนั้นการผสมผสานความต้องการของชุมชนกับรัฐ เป็นสิ่งที่หลีกเลี่ยงไม่ได้

4. ความสงบสุขในการพัฒนา การพัฒนาชุมชนต้องพัฒนาทั้งด้านรูปธรรม นามธรรม ให้ได้สัดส่วนกัน

นิติ ไชยกุล (2522: 25) กล่าวถึง แนวความคิดมูลฐานของการพัฒนาชุมชน จำแนกออกได้เป็น 3 ประการคือ

1. การช่วยตนเองและการช่วยเหลือ เพื่อให้สามารถช่วยตนเองได้ กล่าวคือประชาชนในท้องถิ่น จะต้องคิดช่วยตนเองก่อนในการพัฒนาชุมชนหรือท้องถิ่นของตนทั้งในรูปแรงงาน วัสดุและทรัพย์สิน เพื่อพัฒนาท้องถิ่นของตน รัฐบาลจะให้การสนับสนุนทางวิชาการ และ เงินพอสมควร ถ้าหากเกินขีดความสามารถของประชาชนในท้องถิ่น

2. การพัฒนาชุมชนเป็นการพัฒนาชนบทสมบูรณ์แบบ โดยที่ปัญหาของสังคมชนบทมีขอบเขตกว้างขวาง และมีปัญหาหนึ่ง ๆ มักจะเชื่อมโยงไปยังปัญหาอื่น ๆ เสมอ ซึ่งไม่อาจแก้ไขได้โดยวิธีใดวิธีหนึ่ง หรือโดยหน่วยงานใดหน่วยงานหนึ่งโดยเฉพาะ ดังนั้นจึงต้องดำเนินการแก้ไขโดยวิธีต่าง ๆ กัน และเข้าดำเนินการแก้ไขทุกด้าน ที่เกี่ยวข้องกับปัญหา พร้อมกันไปในรูปแบบของโครงการหรือแผนการดำเนินงานที่กำหนดไว้เพื่อแก้ปัญหาดังกล่าว

3. การพัฒนาชุมชนเป็นการดำเนินงานที่เริ่มจากท้องถิ่นชนบท โดยมีวัตถุประสงค์ที่สอดคล้องกับนโยบายพัฒนาประเทศ หมายความว่ากิจกรรมด้านการพัฒนาท้องถิ่น หรือชุมชนในชนบท จะได้รับการสนับสนุนให้เป็นกำลังสำคัญ และเป็นรากฐานที่ค้ำจุนนโยบายชาติ การสนับสนุนที่ได้รับนี้ก็คือ การสนับสนุนจากรัฐบาลในด้านวัสดุ และกำลังคน

ส่วนหลักการพัฒนาชุมชนนั้น พัทธน์ สุจ้านงค์ และคณะ (2524: 2) ได้กล่าวถึงหลักการพัฒนาชุมชนมีดังนี้

1. ยึดถือประชาชนเป็นหลัก โดยยึดเอาความต้องการและปัญหาที่แท้จริงของประชาชนเป็นหลัก อาศัยความร่วมมือ ร่วมใจของประชาชน ตลอดจนกำลังความคิดของประชาชน
2. ยึดทรัพยากรของชาวบ้านเป็นหลัก ซึ่งทรัพยากรในหมู่บ้านคือ คน ได้แก่ แรงงาน กำลังความคิด วัตถุ หรือสิ่งแวดล้อมในหมู่บ้าน ที่จะนำมาใช้ประโยชน์ได้ สถาบันทางสังคม ได้แก่ โรงเรียน วัด กรรมการหมู่บ้าน สภาตำบล ฯลฯ
3. ยึดหลักประชาธิปไตยในการดำเนินงาน หมายความว่า โครงการพัฒนาชุมชน จะต้องมาจากประชาชนในหมู่บ้าน นักพัฒนา จะต้องทำงานร่วมกันกับประชาชน การเปลี่ยนแปลงใด ๆ ในการพัฒนาหมู่บ้าน ต้องมาจากความคิดของประชาชน
4. ยึดหลักการปกครองตนเอง โดยให้ประชาชนช่วยตนเองให้มากที่สุด
5. ยึดหลักประสานงาน ระหว่างหน่วยงานต่าง ๆ ของรัฐและเอกชนในการพัฒนาชุมชน
6. การเปลี่ยนแปลงหรือดำเนินงานพัฒนาชุมชน ต้องเริ่มจากสิ่งง่าย ๆ เสียก่อน
7. ยึดถือวัฒนธรรมเป็นหลัก ในการพัฒนาชุมชนจะต้องยึดถือขนบธรรมเนียม ประเพณี ค่านิยม และวัฒนธรรมของท้องถิ่น เป็นหลักสำคัญ

ทวี ขำนิล (2528: 9) หลักการดำเนินงาน เพื่อให้บรรลุเป้าหมายแห่งการพัฒนาชุมชน หรือเรียกว่า เป็นการพัฒนาคุณภาพประชาชนนั้น จะต้องเริ่มจากภาวะที่เป็นอยู่ของชุมชน พยายามดึงประชาชนให้เข้าร่วมในกิจกรรมต่าง ๆ เพื่อให้เกิดความเข้าใจ และระลึกเสมอว่า งานใด ๆ ในชุมชนนั้นเป็นงานและกิจกรรมของเขาเอง และการกระทำกิจการใด ๆ ก็ตาม ให้ทำแบบค่อยทำค่อยไป โดยคำนึงถึงสิ่งประกอบอื่น ๆ ในชุมชน ทั้งนี้เพื่อปลูกฝังนิสัย และส่งเสริมให้คนรู้จักคิด ตัดสินใจ วางแผน และดำเนินการด้วยตนเองอยู่เสมอ สรุปดังนี้

1. หลักการช่วยตนเอง
2. หลักการให้ประชาชนมีส่วนร่วม

3. หลักประชาธิปไตยในการดำเนินงาน
4. หลักการใช้ประโยชน์จากผู้นำท้องถิ่น
5. หลักความเข้าใจวัฒนธรรมท้องถิ่น
6. หลักการประเมินผล

สุเทพ เชาวลิต (2524: 34) กล่าวว่า หลักการพัฒนาชุมชนไม่ว่าจะเป็นการพัฒนาด้วยการจัดกิจกรรมในด้านใด ย่อมตั้งอยู่บนพื้นฐานสนับสนุนให้ "ประชาชนช่วยตนเอง" เป็นประการสำคัญ หากสิ่งใดที่เกินกว่าความสามารถของประชาชน เช่น ทางด้านวิชาการและวัสดุที่จำเป็น รัฐบาลย่อมเข้าให้การช่วยเหลือ เพื่อให้โครงการหรือกิจกรรมของราษฎรบรรลุผลด้วยดี ทั้งนี้โดยวิธีการทำงานร่วมกับประชาชน (Work with people) หมายถึง ร่วมคิด ร่วมปรึกษา และร่วมกันทำงาน ไม่ใช่ทำให้ประชาชน (Work for People) แต่ฝ่ายเดียว ดังนั้นงานพัฒนาชุมชนทุกกิจกรรม จะต้องยึดหลัก "การรวมกลุ่ม" เป็นหัวใจของการทำงานกับประชาชน

เสถียร เหลืองอร่าม (2518: 167-168) กล่าวถึง หลักการทั่วไปของการพัฒนาชนบท สรุปเป็นข้อ ๆ ดังนี้

1. ต้องรู้จักท้องถิ่นเป็นอย่างดีที่สุด เช่น ชนบธรรม เนียมประเพณี วัฒนธรรม ความ เป็นอยู่ในทุกด้านของประชาชน โดยใช้หลักทางสังคมวิทยา (Sociological Approach)
2. ต้องกระตุ้นเตือน ให้ประชาชนเกิดความปรารถนา และมีความคิดริเริ่มที่จะพัฒนาท้องถิ่นของตนเพื่อประโยชน์ของตนเอง และส่วนรวมตามวิถีทางประชาธิปไตย
3. ให้ความช่วยเหลือทางความรู้ เพื่อให้ประชาชนที่มีความสามารถ เข้ามามีส่วนร่วม ในการวางแผนโครงการพัฒนาท้องถิ่น
4. ต้องให้บุคคลและชุมชนได้เห็นและรับรองว่า คนแต่ละคนสามารถช่วยเหลือตนเองได้ และแก้ปัญหาของตนเองได้ โดยไม่คำนึงถึงภาวะทางเศรษฐกิจสังคมที่มีอยู่นั้นว่า เป็นอย่างไร
5. อย่างขอให้ประชาชนกระทำสิ่งใดที่เขากลัวว่า จะทำให้ฐานะความมั่นคงของเขา ถูกคุกคาม
6. จะต้องมุ่งให้มีโครงการที่มีลักษณะสร้างและประสานงานกันได้

7. ในการดำเนินงานสิ่งหนึ่งสิ่งใด ให้คำนึงถึงกำลังทาง เศรษฐกิจและสังคมรวมทั้ง ด้วมุคคลของชุมชนนั้น ๆ ไม่คำนึงถึง โครงการที่เล็งผลเลิศจนเกินไป
8. ให้เน้นในเรื่องความร่วมมือของประชาชนในท้องถิ่นทุก ๆ ฝ่าย เพื่อให้เกิดความ ก้าวหน้าทาง เศรษฐกิจและสังคมทั้งหมดได้
9. ต้องเริ่มต้นจากจุดที่ประชาชนเห็นว่า เป็นความต้องการของสังคม และชุมชนนั้นด้วย
10. ช่วยหาวิธีการวางโครงการช่วยตนเอง และจัดหาวิธีการที่ช่วยให้มีการปฏิบัติร่วมกัน มุ่งเพื่อเพิ่มผลิตผลทุก ๆ ด้านให้แก่ชุมชน
11. จัดให้มีอุปกรณ์และเครื่องมือในการส่งเสริมและอุปกรณ์สำหรับโครงการ การศึกษา ที่จำเป็นของเด็ก ๆ ในชุมชนนั้น ๆ และจัดหาสร้างนันทนาการว่างให้แก่ชุมชน สำหรับผู้ใหญ่ เช่นเดียวกัน
12. ต้องให้ประชาชนหรือชุมชน เข้าใจที่มาและประโยชน์ของบริการทางด้าน เทคนิคต่าง ๆ ที่มีอยู่ทั้งภายในและภายนอกชุมชน
13. ชุมชนจากภายนอกจะต้องแสดงให้เห็นแก่ต้นว่า มีความปรารถนาอันแท้จริงที่จะให้ ชุมชนภายในเขามีส่วนร่วมโครงการอย่างเต็มที่ ซึ่งชุมชนภายนอกต้องการจะให้ เป็นการกระตุ้น ชุมชนภายในให้ช่วยตัวเองและในที่สุดก็จะโอนความรับผิดชอบทั้งหมดให้
14. ต้องให้มีความเข้าใจซึ่งกันและกัน ผู้รับต้องยอมรับบทบาทของผู้ช่วย เหลือด้วยความ เข้าใจในเจตนาดี หากทั้งสองฝ่ายไม่เข้าใจกัน การดำเนินงานย่อมเป็นไปไม่ได้
15. ควรใช้สถาบันที่มีอยู่ให้เกิดประโยชน์ แทนที่จะสร้างหรือคิดตั้งใหม่เสมอไป ข้อนี้มีความ สำคัญมากสำหรับประเทศชาติหรือชุมชนที่ด้อยพัฒนาที่มีกำลังบีบจำกัด
16. รัฐบาลสามารถช่วยในเรื่องการพัฒนาชุมชนได้มาก ทั้งนี้ โดยวิธีการจัดวางโครงการ ทางกฎหมาย ทางการบริหาร หรือช่วยเหลือทางการเงินตามความเหมาะสม พร้อมทั้งจัดผู้นำที่ดีให้ ด้วย
17. การดำเนินงานจะสะดวกและรวดเร็วยิ่งขึ้น ถ้าได้รับความ เข้าใจและสนับสนุน จากผู้ที่อยู่ในตำแหน่งรับผิดชอบและมีอำนาจทุกระดับ

18. การพัฒนาชุมชนจะขยายตัวอย่างไร ย่อมขึ้นอยู่กับ การเข้ามามีส่วนร่วม และความคิดริเริ่มของประชาชนที่เข้ามาร่วมดำเนินงาน

19. การที่จะดูว่าการพัฒนาชุมชนจะได้ผลหรือไม่นั้น เพียงไร แค่นั้นให้ดูที่ท่าทางของประชาชนที่เปลี่ยนแปลงไป ว่ามีมากน้อยเพียงไร ในวิถีดำเนินชีวิตและความเป็นอยู่ผลที่เราเห็นได้ นั้นคือ ผลของการพัฒนาชุมชน

ไพรัตน์ เคะชรินทร์ (2524: 70) กล่าวถึงหลักการดำเนินงานพัฒนาชุมชนไว้ดังนี้

1. ปลุกฝังอุดมการณ์ให้ประชาชนมีความขยัน ความเชื่อมั่นในการช่วยตนเอง ความร่วมมือช่วยเหลือกันในการสร้างความเจริญให้กับชุมชนของตนเอง
2. ให้ประชาชนรู้จักทำงานเป็นกลุ่ม และใช้สถาบันต่าง ๆ เพื่อฝึกสอนการปกครองตามระบอบประชาธิปไตย โดยมีพระมหากษัตริย์เป็นประมุข
3. ให้ประชาชนได้มีส่วนร่วมกำหนดความต้องการ วางแผนการดำเนินงาน เพื่อสนองความต้องการของชุมชนด้วยตนเอง
4. ให้ประชาชนรู้จักเสียสละ และอาสาสมัคร เพื่อช่วยชุมชนในด้านความมั่นคง ความปลอดภัย และบริการสังคม
5. พัฒนาคุณภาพของประชาชนทุกเพศทุกวัย โดยเน้น เด็กก่อนวัยเรียน เยาวชน และสตรี
6. ให้ประชาชนรู้จักใช้วิทยาการ และทรัพยากร ที่เหมาะสมในการประกอบอาชีพ และดำรงชีวิตของตน เพื่อยกฐานะทางเศรษฐกิจให้ดีขึ้น
7. ให้ประชาชนปรับปรุงและเสริมสร้างสาธารณสมบัติต่าง ๆ โดยเน้นปัจจัยในการผลิตทางด้านเกษตรกรรม
8. พัฒนากลุ่มอาชีพต่าง ๆ ให้สามารถรับผิดชอบ ด้านการผลิต เงินทุน และการตลาด เพื่อเตรียมการไปสู่ระบบสหกรณ์ต่อไป

แบทเตน (Batten 1962: 19) ผู้เชี่ยวชาญการพัฒนาคณะของสหราชอาณาจักร ได้แสดงความคิดเห็นได้ว่า การใช้วิธีการแบบสิ่งการนั้นจะเป็นผลดีกับการพัฒนา "วัตถุ" มากกว่าการพัฒนา "คน" การทำงานที่มีบุคคลภายนอกคือเจ้าหน้าที่ของรัฐ หรือนุเคราะห์ขององค์กรใดไปเป็นผู้กำหนดกิจกรรมให้ประชาชนทำ ทำให้เขาหมดโอกาสคิด ตัดสินใจและกล่าวว่า

หลักการทำงานกับประชาชนแบบช่วยให้เกิดความคิดนั้น ต้องให้ประชาชนได้มีโอกาสคิด ตัดสินใจ วางแผน และดำเนินการด้วยตนเอง การตัดสินใจครั้งสุดท้ายควรเป็นของประชาชน บุคคลภายนอกไม่ควรกำหนดเฉพาะเจาะจงสิ่งต่าง ๆ ไว้ล่วงหน้า

จากแนวคิดและหลักการพัฒนาชุมชน ที่กล่าวมานั้น จะเห็นว่างานพัฒนาชุมชนต่าง ๆ จะมีลักษณะดังต่อไปนี้ (ทวี ทิมขำ 2528: 11-12)

1. เป็นงานที่ประชาชนริเริ่มเอง หรือบุคคลภายนอกที่เป็นข้าราชการมากระตุ้น ยั่วให้ประชาชนริเริ่ม
2. เป็นงานที่ยึดหลัก การช่วยเหลือตนเอง กล่าวคือ พยายามที่จะใช้ความรู้ ความสามารถ ตลอดจนทรัพยากรที่มีอยู่ในท้องถิ่นของคนในชุมชน หรือหมู่บ้าน คำปล ให้มีความอยู่ดี กินดี มีความสุข
3. เป็นงานที่มุ่งพัฒนาคุณภาพคนให้ดีขึ้น ทั้งนี้เพราะเราหวังจะมีชุมชน หรือหมู่บ้านที่ดี ก่อนที่จะมีชาวบ้านที่ด้อยไม่ได้
4. เป็นงานที่ต้องใช้วิธีการให้การศึกษา และจัดระเบียบชุมชน เพื่อให้บรรลุวัตถุประสงค์ การพัฒนาคน นั่นคือ ต้องพยายามศึกษาให้เข้าใจ ถ่องแท้ถึงชีวิต จิตใจ สภาพท้องถิ่น สิ่งแวดล้อม องค์กร สถาบัน ปัญหา อุปสรรค ความต้องการ ฯลฯ
5. เป็นงานที่ก่อให้เกิดความเปลี่ยนแปลง ตามแผนที่กำหนดไว้
6. เป็นงานที่มีความเชื่อมั่น ในความสามารถของประชาชน ว่าจะสามารถช่วยตนเอง และพัฒนาตนเองได้ เมื่อใช้วิธีที่ถูกต้อง และมีประสิทธิภาพ
7. เป็นงานที่ยึดหลักประชาธิปไตย ในการดำเนินงาน
8. เป็นงานที่มีความเชื่อถือ ความก้าวหน้าทางวิทยาศาสตร์ และเทคนิควิทยา พยายามที่จะนำเอาความรู้ ความคิด ตลอดจนผลของความเจริญทางด้านดังกล่าวมาใช้
9. เป็นงานที่มุ่งก่อให้เกิดความยุติธรรมในสังคม ให้ทุกคนในสังคมมีชีวิตความเป็นอยู่ การศึกษา เท่าเทียมกันมากที่สุดเท่าที่จะเป็นไปได้

จะเห็นว่าจุดเด่นของการพัฒนาชุมชน เพื่อให้ประชาชนในชุมชนนั้น ๆ มีชีวิตความเป็นอยู่ที่ดี และก้าวหน้ายิ่ง ๆ ขึ้นไป ประการหนึ่งคือ การมีส่วนร่วมของประชาชนในการพัฒนาและความร่วมมือกันของประชาชนในท้องถิ่น โดยพยายามพึ่งตนเองให้มากที่สุด งานพัฒนาที่แท้จริงจะต้องเป็น

งานที่ประชาชนมีส่วนร่วมและเป็นเจ้าของมิใช่งานที่กระทำโดยบุคคลภายนอก

อีกประการหนึ่งคือ ต้องพัฒนาในสิ่งที่เป็นปัญหาและความต้องการของประชาชนในท้องถิ่น จึงจะได้ผลและเกิดประโยชน์ต่อชุมชน ประชาชนในชุมชนจะต้องสามารถตระหนักในปัญหา และ ความต้องการของตนเอง และสามารถจัดลำดับความสำคัญของปัญหา และความต้องการ เพื่อให้ การพัฒนาดำเนินไปอย่าง เหมาะสม และเกิดประโยชน์ในัจจุบัน ซึ่ง ไพรด์นั เดชะรินทร์ (2525: 97) กล่าวว่า "วิธีการพัฒนาแบบที่เริ่มต้นโดยปัญหา ค้นหาปัญหาที่แท้จริง ... จุดอ่อนคือ เรายัง ค้นหาปัญหาที่แท้จริงของชุมชนไม่ได้ และมักจะถูกหักเอาจากสิ่งแวดล้อมที่ตนมองเห็น"

ในขณะที่เดียวกันการที่หน่วยงานของรัฐหรือเอกชนภายนอกจะเข้าไปช่วยส่งเสริมการพัฒนา หรือให้บริการต่าง ๆ แก่ท้องถิ่นก็จำเป็นต้องทราบปัญหาและความต้องการที่แท้จริงของประชาชน เช่นกัน เพื่อพิจารณาให้การสนับสนุน หรือแก้ไข้ปัญหาได้ตามความ เหมาะสม

บุญศรี แก้วคำศรี และ มนตรี ขอรัดน์, 2525: 22) กล่าวว่าแนวความคิดเกี่ยวกับการ พัฒนาชุมชนในสมัยก่อน ๆ กับสมัยปัจจุบันก็แตกต่างกันไม่มากนัก เพราะปัจจุบันยัง เน้น ในเรื่อง

1. ยึดถือความต้องการของประชาชน
2. ความร่วมมือของประชาชน
3. ความคิดริเริ่มจากประชาชน
4. การช่วยเหลือตนเอง
5. ความร่วมมือกันระหว่างประชาชนกับรัฐบาล
6. นำเอาทรัพยากรในท้องถิ่นมาใช้ให้มากที่สุด

แนวทางการพัฒนาชนบทของไทย

การพัฒนาชนบทในประเทศไทย ได้ดำเนินการมาเป็นระยะเวลาไม่น้อยกว่า 20 ปี นับ ตั้งแต่เริ่มใช้แผนพัฒนาเศรษฐกิจ ฉบับที่ 1 เมื่อปี พ.ศ.2504 เป็นต้นมา แนวคิดในการพัฒนาชนบท ในระยะแรกมัก เป็นแนวคิดที่มุ่งเน้นความเจริญเติบโต ทางเศรษฐกิจโดยส่วนรวม แนวคิดนี้มุ่งที่จะ พัฒนาชนบทโดยหวังที่จะให้ผลประโยชน์จากการพัฒนาช่วยสนับสนุน ในการ เพิ่มผลผลิตและรายได้

ส่วนรวมของประเทศไทยเป็นหลัก ดังนั้นการดำเนินงานตามแนวความคิดนี้ จึงมุ่ง เน้นพัฒนาชนบท ในเขตพื้นที่ที่มีแนวหรือพื้นที่ที่จะให้ผลตอบแทนสูง เสียก่อน โดยหวังว่าความเจริญก้าวหน้าที่เกิดขึ้น ในพื้นที่เหล่านี้ จะแพร่กระจายไปสู่ชนบทพื้นที่อื่น ๆ เอง ซึ่งผลจากการพัฒนาตามแนวความคิด ข้างต้น จากแผนพัฒนาฉบับที่ 1-4 ปรากฏว่า สามารถทำให้ผลผลิตและรายได้ส่วนรวมของประเทศ เพิ่มขึ้นในอัตราที่น่าพอใจคือ ประมาณร้อยละ 6-7 ต่อปี โดยเฉลี่ยพื้นที่ชนบทส่วนหนึ่งจะเจริญ ก้าวหน้าได้ อย่างไรก็ตามเมื่อได้มีการพิจารณาอย่างรอบคอบแล้ว ปรากฏว่าการพัฒนาชนบทไทยยัง ขาดความสมดุลอยู่มาก ผลการวิจัยซึ่งมีผู้ทำการศึกษาไว้ค่อนข้างมาก ต่างก็ได้ข้อสรุปที่สอดคล้อง กันว่า มีพื้นที่และประชาชนในชนบทอีกไม่น้อยกว่าหนึ่งในสามของประเทศ ยังได้รับผลประโยชน์จาก การพัฒนาไม่เพียงพอ และ ในแผนพัฒนาฉบับที่ 5 (2525-2529) ซึ่งนอกจากจะระบุการดำเนินงาน พัฒนาชนบทที่มีตามปกติในสาขาต่าง ๆ แล้ว ยังได้กำหนดแผนงานพิเศษขึ้นมาเฉพาะอีกแผนหนึ่ง เรียกว่าแผนพัฒนาชนบทพื้นที่ยากจน และยังได้กำหนดพื้นที่เป้าหมายเพื่อการพัฒนาชนบทขึ้นตาม ประกาศสำนักนายกรัฐมนตรี ครอบคลุมพื้นที่ 38 จังหวัด 286 อำเภอและกิ่งอำเภอ หรือ 12,555 หมู่บ้าน ซึ่งเป็นพื้นที่ที่มีปัญหาความยากจนหนาแน่นสูง (ไชยิต บันเปี่ยมวิรัช และสมชาย กุศลวนสมบัติ 2527: 1-3) ในแผนพัฒนาฉบับที่ 6 (2530-2534) ได้กำหนดแนวทางในการพัฒนาชนบท เพื่อ บรรเทาและแก้ไขปัญหาดัง ๆ เป็น 4 แนวทางโดยสรุปคือ แนวทางการพัฒนาปัจจัยขั้นพื้นฐานทาง ด้านการผลิตและการตลาดในชนบท จะประกอบด้วยการพัฒนาคนและแรงงาน แนวทางการเพิ่ม ประสิทธิภาพและความสามารถของรัฐในการแก้ปัญหาของชาวชนบท แนวทางการปรับปรุงกลไกการ บริหารงานเพื่อพัฒนาชนบทให้มีการหมึกกำลังทุก ๆ ฝ่าย และแนวทางสุดท้ายที่สำคัญคือ การเพิ่ม การมีส่วนร่วมขององค์กรประชาชน และภาคเอกชนในการพัฒนาชนบท การพัฒนาชนบทมีความจำเป็น ที่จะต้องทำต่อไปอย่างต่อเนื่อง เพื่อให้เหมาะสมกับสถานการณ์ ความเปลี่ยนแปลงที่เกิดขึ้นของ สังคมโลกให้มากที่สุดเท่าที่จะทำได้ ซึ่งมีผู้เสนอแนะแนวทางการพัฒนาชนบทของไทยไว้มากมาย ดัง เช่น

ธวัช ทันโตภาส (2529: 180-182) ให้ข้อเสนอแนะในการพัฒนาชนบทสรุปได้ว่า ในการพัฒนาชนบทควรจะขยายขอบเขตการปฏิบัติงานด้านการศึกษาให้กว้างขวาง เพื่อให้โอกาส แก่ชาวชนบททุกด้าน และขยายขอบเขตการพัฒนาให้ครอบคลุมถึงชนบททั่วไป การพัฒนาต้องยึดหลัก ข้อเท็จจริงในพื้นที่ และให้ความสำคัญแก่พื้นที่ที่มีความยากจนหนาแน่นเป็นพิเศษ มุ่ง เน้น เพื่อพัฒนา คุณภาพชีวิตของชาวชนบท รัฐควรกระตุ้นให้ชาวชนบทเข้าใจปัญหาด้วยตนเอง และ เตรียมพื้นฐาน

ให้ประชาชนมีส่วนร่วมในการเรียนรู้ถึงสถานการณ์ที่เป็นอยู่ จากประเด็นใกล้ตัวที่สุด แล้วค่อย ๆ กว้างไกลออกไป สนับสนุนให้ชาวชนบททำงานร่วมกันเป็นกลุ่ม รวมกลุ่มในลักษณะองค์กรของประชาชน (People Organization) มากกว่ากลุ่มที่เป็นผลประโยชน์ (Issue Oriented)

ไพรัตน์ เศษรินทร์ (2516: 133-134) กล่าวว่า การพัฒนาชุมชนชนบทล่าช้าแต่อาศัยกำลังทางฝ่ายราชการที่มีจำกัด และมีแบบแผนระเบียบวิธีปฏิบัตินั้น จะไม่สามารถสร้างความเจริญให้แก่ชุมชนได้อย่างรวดเร็ว กว้างขวาง จนได้สัดส่วนกับการขยายตัวและความต้องการของสังคมชนบท จึงจำเป็นต้องอาศัยพลังประชาชนในชุมชนโดยวิธีการให้ความรู้ความสามารถ สร้างทัศนคติ และศรัทธาให้แก่พลังกลุ่มชนให้มีความคิดริเริ่ม ความรับผิดชอบ และเข้าร่วมดำเนินการ พัฒนากิจกรรมต่าง ๆ ตามความต้องการของชุมชน ที่ตนสามารถดำเนินการได้ ส่วนราชการต่าง ๆ เป็นเพียงเจ้าหน้าที่วิชาการ ที่จะเข้าเสริมสร้างสนับสนุนในส่วนที่เกินกำลังความสามารถของประชาชน ทั้งนี้ เพื่อปูพื้นฐานการปกครองตนเองตามหลักประชาธิปไตย และสร้างทัศนคติความรับผิดชอบต่อประเทศชาติ โดยส่วนรวม

ศิลป์ชัย วิจิตรรัตน์ (2519: 1-2) กล่าวว่า ความสมบูรณ์ของชีวิตชุมชน เป็นสิ่งซึ่งสร้างขึ้นได้เป็นสิ่งที่ต้องร่วมกันสร้างสรรค์ ประชาชนต้องช่วยเหลือกันและกัน แลกเปลี่ยนความคิดเห็น มีความรับผิดชอบร่วมกัน เขาจะมีความรู้สึกเป็นเพื่อนบ้าน และเกิดความเข้าใจในการรวมเป็นอันหนึ่งอันเดียวกันและความมั่นคงของชุมชนเมื่อเขาได้ทำกิจกรรมต่าง ๆ ร่วมกัน

สุนัย ทองนพ (2517: 1) ได้กล่าวถึงแนวทางในการพัฒนาชนบทแนวใหม่ ไว้ว่า การพัฒนาชนบทแนวใหม่เป็นกระบวนการ (Process) ของความพยายามที่จะปรับปรุงมาตรฐานการดำรงชีวิตของชาวชนบทให้ดีขึ้น และสามารถช่วยตนเองได้ เพื่อให้บรรลุวัตถุประสงค์ของการพัฒนาชนบทร่วมกัน การพัฒนาชนบทแนวใหม่จึงได้กำหนดเจตนารมณ์สำคัญ 3 ประการดังนี้

1. ให้ประชาชนมีส่วนร่วมในการศึกษาวิเคราะห์ปัญหาและการเลือกโครงการของรัฐบาลที่ตนต้องการ สำหรับการแก้ไขปัญหาในหมู่บ้านของตน

2. ให้องค์กรและเจ้าหน้าที่ของรัฐ ร่วมมือกันดำเนินงานให้สอดคล้องกับปัญหาและความต้องการของประชาชนในท้องถิ่น ที่ยังไม่สามารถดำเนินการด้วยตนเองได้ และเน้นความสำคัญในการช่วยเหลือ สนับสนุนประชาชนในชนบทยากจน ให้มากที่สุด

3. ให้ 4 กระทรวงหลัก สนีกกำลังกันทำงานร่วมกันกับประชาชนอย่างใกล้ชิด เพื่อให้ผลงานของโครงการถึงมือประชาชนอย่างรวดเร็ว และมีประสิทธิภาพ ตลอดจนความซ้ำซ้อนสูญเปล่าในการปฏิบัติงานของรัฐ

จะเห็นว่าแนวทางการพัฒนาชนบทสอดคล้องกับแนวคิดและหลักการพัฒนาชุมชนที่ได้กล่าวข้างต้นแล้ว โดยเฉพาะแนวทางในการพัฒนาชุมชนในยุคปัจจุบัน หรือเรียกว่า แนวทางการพัฒนาชนบทแนวใหม่ และจะเห็นว่าการศึกษาเป็นส่วนสำคัญส่วนหนึ่งที่มีบทบาทต่อการพัฒนา ต่อการสร้างคนให้มีคุณภาพ เพื่อก่อให้เกิดกิจกรรมการพัฒนาต่าง ๆ ขึ้นในท้องถิ่นของตน

ในการพัฒนาชนบท ได้พยายามใช้เทคนิค วิธีการรูปแบบต่าง ๆ มากมายหลายรูปแบบ และในปัจจุบันนี้รัฐบาลได้ให้ความสนใจวิธีการพัฒนาหมู่บ้านชนบทในรูปแบบการจัดตั้งกองทุนพัฒนาหมู่บ้านขึ้นเป็นแกนกลางในการพัฒนาทุก ๆ ด้าน

กองทุนพัฒนาหมู่บ้านมีแนวความคิดว่า จากการที่หมู่บ้านหลาย ๆ แห่ง มีโครงการกองทุนหมุนเวียนเฉพาะกิจขึ้นหลายอย่าง ทำอย่างไรจึงจะทำให้หมู่บ้านแต่ละแห่งสามารถรวมกองทุนเฉพาะกิจต่าง ๆ เข้ามาอยู่ภายใต้ระบบเดียวกัน เป็นกองทุนพัฒนาหมู่บ้าน ซึ่งจะทำให้มีทรัพยากรเพิ่มขึ้น และจะมีพลังในการพัฒนาหมู่บ้านของตนเองต่อไป กล่าวโดยสรุปแนวความคิดที่สำคัญของการจัดตั้งกองทุนพัฒนาหมู่บ้านขึ้นก็คือ การประสานงานกองทุนเฉพาะกิจต่าง ๆ ที่อยู่ในหมู่บ้านเดียวกัน เพื่อให้เกิดพลังในการพัฒนานั้นเอง (โยชิโต บันเปียมรัชฎ์ 2527: 8)

งานกองทุนพัฒนาหมู่บ้านได้ถูกริเริ่มดำเนินการขึ้นครั้งแรกที่จังหวัดร้อยเอ็ด เมื่อ พ.ศ. 2525 โดยเรียกว่า "ศูนย์สาธิตกองทุนพัฒนาหมู่บ้าน" ซึ่งมีประวัติความเป็นมาและวิธีการดำเนินการดังรายละเอียดต่อไปนี้

ความเป็นมาและวิธีดำเนินการศูนย์สาธิตกองทุนพัฒนาหมู่บ้านในจังหวัดร้อยเอ็ด

งานศูนย์สาธิตกองทุนพัฒนาหมู่บ้าน จังหวัดร้อยเอ็ด ได้ยึดแนวทางการพัฒนาชนบทแนวใหม่คือพยายามที่จะปรับปรุงมาตรฐานการดำรงชีวิตของชาวชนบทให้ดีขึ้นและให้หมู่บ้านสามารถดำเนินการพัฒนาตนเองให้มากที่สุด (ศูนย์การศึกษานอกโรงเรียนภาคตะวันออกเฉียงเหนือ ฝ่ายแผนงานและวิจัย 2527: ก)

ศูนย์สาธิตกองทุนพัฒนาหมู่บ้าน จังหวัดร้อยเอ็ดได้เริ่มดำเนินการตั้งแต่เดือนเมษายน 2525 โดยสาธารณสุข จังหวัดร้อยเอ็ด ได้เริ่มทดลองจัดตั้งกองทุนพัฒนาหมู่บ้าน ในรูปของกองทุนร้านค้าขึ้นเป็นแห่งแรก ที่บ้านสวนจิก ตำบลสวนจิก อำเภอเมือง จังหวัดร้อยเอ็ด ซึ่งเป็นการพัฒนาจากงานกองทุนเวชภัณฑ์ฯ ที่ประชาชนในหมู่บ้านรวมหุ้นกันแล้วจัดซื้อยาที่จำเป็นไว้จำหน่ายภายในหมู่บ้าน เมื่อสิ้นปีก็มีการแบ่งปันผลกำไรจากการดำเนินงาน ซึ่งผลการดำเนินงานที่ผ่านมาปรากฏว่าได้กำไรน้อยไม่คุ้มกับการลงทุนและเวลาที่ใช้ในการดำเนินงาน ด้วยเหตุนี้จึงเห็นว่าควรจะนำสินค้าอุปโภค บริโภคที่จำเป็นมาจำหน่ายในกองทุนนี้ด้วย ซึ่งจะทำให้ชาวบ้านมีการประหยัดและการออมมากขึ้น เมื่อดำเนินการทำเป็นกองทุนพัฒนาหมู่บ้าน ปรากฏว่าผลเป็นที่น่าพอใจ มีผลกำไรมากขึ้น มีส่วนช่วยให้ประชาชนในหมู่บ้านประหยัดมากขึ้น เพราะมีการรวมตัวกันซื้อสินค้า เช่น กองทุนซื้อปุ๋ยมาจำหน่ายให้สมาชิกได้ในราคาถูกกว่าท้องตลาด และยังมีกำไรสำหรับทำประโยชน์ต่อไป ชาวบ้านมีความสามัคคีและมีกิจกรรมทำงานร่วมกันมากขึ้น ดังนั้นจังหวัดร้อยเอ็ด จึงได้จัดอบรมเจ้าหน้าที่ที่เกี่ยวข้องจากหน่วยงานต่าง ๆ โดยเฉพาะคณะทำงานสนับสนุนการปฏิบัติการพัฒนาชนบทระดับตำบล (คปต.) เพื่อที่จะให้การทำความเข้าใจและนำไปดำเนินงานในหมู่บ้านและยังได้จัดทำโครงการนำเสนอ (รายงานการประชุมคณะกรรมการดำเนินงานโครงการจัดตั้งศูนย์ฯ ครั้งที่ 1/2527, จังหวัดร้อยเอ็ด) และได้รับอนุมัติโครงการจากผู้ว่าราชการจังหวัด และให้ยึดถือเป็นนโยบายสำคัญอันหนึ่งของจังหวัด ซึ่งจากการส่งเสริมทำให้งานก้าวหน้าไปอย่างรวดเร็ว โดยในโครงการตั้งเป้าหมายไว้ว่าจะจัดตั้งกองทุนฯ ให้ครบทุกหมู่บ้านในปี พ.ศ.2529 (น.ส.ดารณี นวกิจวัฒนาและคณะ 2527: 26-27) เมื่อมีการขยายวัตถุประสงค์ของกองทุนเวชภัณฑ์ให้กว้างขวางขึ้น เป็นกองทุนพัฒนาหมู่บ้าน เพื่อสนองความจำเป็นขั้นมูลฐานของชาวชนบทให้มากขึ้นแล้ว ในขั้นต่อไปก็จะมีการขยายกิจกรรมต่าง ๆ ออกไปอีก เพื่อก่อให้เกิดรายได้หรือลดรายจ่ายให้แก่เกษตรกร (โครงการการพัฒนาและเกษตรกรชลประทานอ่างเก็บน้ำในภาคตะวันออกเฉียงเหนือ 2527: 12-13) เช่น

การเลี้ยงปลาเพื่อเป็นการเพิ่มรายได้ของเกษตรกรในหมู่บ้านและเพิ่มอาหารโปรตีน การทำขนมหรืออาหารที่ผลิตจากถั่วต่าง ๆ ที่มีคุณค่าทางอาหารเพื่อนำมาขายในร้าน ตามโครงการปรับปรุงโภชนาการ

การตั้งโรงสีข้าว เป็นของส่วนรวมในหมู่บ้าน เพื่อเพิ่มมูลค่าของข้าวที่จะนำไปขายเพราะการขายข้าวสารเป็นการเปิดตลาดให้กว้างขวางขึ้น และยังสามารถนำเลี้ยงสัตว์ และได้กลบได้ไปบำรุงดิน

การเลี้ยงหมูโดยอาศัยรำที่ได้จากโรงสี นอกจากรายได้จากการเลี้ยงหมู ยังได้มีykkอก
เพิ่มอีกสำหรับนำไปเลี้ยงปลาและบ้ำรุงดิน

ทำผลิตภัณฑ์คอนกรีตต่าง ๆ เช่น ถังน้ำฝน หัวส้วม อิฐบล็อก ขยายในหมู่บ้าน เพราะมี
ช่างสุขภณท์ประจำหมู่บ้าน (ชสม.) ที่ได้รับการอบรมจากสาธารณสุข โดยอาศัยจากกองทุนพัฒนา
งานอื่น ๆ ที่จะสนองความต้องการของชาวบ้าน เช่น ร้านซ่อมรถ ร้านตัดผม กิจการ
ขนส่ง การให้เงินกู้ เป็นต้น

เมื่อกิจการต่าง ๆ สามารถทำไปได้อย่าง เป็นกลุ่มก้อนก็จะเกิดกำไร นำไปทำกิจกรรม
ส่งเสริมการพัฒนาทั้งด้านสวัสดิการ และด้านวัตถุหมู่บ้านแก่หมู่บ้าน เช่น

- (ก) จัดตั้งหอกระจายข่าวและประชาสัมพันธ์หมู่บ้าน
- (ข) จัดตั้งที่อ่านหนังสือหรือหอสมุด แหล่งข้อมูลความรู้ประจำหมู่บ้าน
- (ค) ใช้เป็นทุนปรับปรุง บำรุงรักษาสิ่งสาธารณสุขในหมู่บ้าน เช่น ถนน ทนong บึง
- (ง) ใช้เป็นทุนสงเคราะห์ผู้ยากไร้ และผู้ประสบภัยในหมู่บ้าน
- (จ) ใช้เป็นทุนฝึกอบรมให้ความรู้สาขาต่าง ๆ แก่ชาวบ้าน
- (ฉ) อื่น ๆ

ศูนย์สาธิตกองทุนพัฒนาหมู่บ้านจังหวัดร้อยเอ็ด มีวัตถุประสงค์ในการดำเนินงาน ดังนี้
(นิติ ฑพมฉ 2528: 4)

1. ร่วมกันลงทุนเพื่อพัฒนาชีวิต ครอบครัว และหมู่บ้านให้ดีขึ้น ด้วยการจัดสวัสดิการ
ต่าง ๆ ขึ้นในหมู่บ้าน
2. เพิ่มรายได้ให้แก่สมาชิกด้วยการแบ่งปันผลตามหุ้นจากส่วนกำไรที่ได้จากกิจการ
3. ช่วยสมาชิกลดค่าใช้จ่าย และประหยัดด้วยการจัดสินค้าอุปโภคและบริโภคที่จำเป็น
มีคุณภาพดี ราคาถูก ไว้จำหน่ายในหมู่บ้าน
4. รวมกลุ่มเพื่อสร้างอำนาจต่อรองในการขาย-การซื้อและจัดการถูก เอารัด เอา เปรียบ
จากพ่อค้าคนกลาง ช่วยให้มียรายได้เพิ่มขึ้นและลดรายจ่ายให้น้อยลง

5. จัดกิจกรรมต่าง ๆ เพื่อสร้างงานในหมู่บ้าน ให้สมาชิกมีงานทำและมีรายได้เพิ่มขึ้น

6. สร้างความสามัคคี ความเข้าใจ ความไว้วางใจต่อกันระหว่างชาวบ้านเพื่อร่วมกันทำงานของส่วนรวมอย่างมีระบบตามประชาธิปไตย ด้วยความรับผิดชอบ

7. สนับสนุนการพัฒนาหมู่บ้านตามนโยบายแห่งชาติ และสนองตอบความช่วยเหลือจากส่วนราชการและภาคเอกชน เพื่อให้มีผลมั่นคงถาวร หรือขยายผลต่อไปได้

การหาทุนของศูนย์สาธิตกองทุนพัฒนาหมู่บ้านจังหวัดร้อยเอ็ด (สาธิตสุขจังหวัดร้อยเอ็ด 2527: 16)

1. ขายหุ้นให้แก่สมาชิก
2. จัดงานหาเงิน
3. รับบริจาคเงินหรือสิ่งของ
4. เงินและวัสดุอุดหนุนจากรัฐหรือภาค เอกชนในรูปให้ขาดหรือทุนหมุนเวียน
5. เงินสัจจะหรือกลุ่มออมทรัพย์
6. เงินทุนโครงการต่าง ๆ
7. หลายวิธีรวมกัน

ศูนย์สาธิตกองทุนพัฒนาหมู่บ้านประกอบกิจการต่าง ๆ เพื่อหารายได้ เช่น (สาธิตสุขจังหวัดร้อยเอ็ด 2527: 10)

1. ร้านค้าอเนกประสงค์
2. ขายเวชภัณฑ์และยาจำเป็น
3. เลี้ยงปลา
4. เลี้ยงหมู เบ็ด โก่อ
5. ทำผักสวนครัว
6. โรงสี
7. ธนาคารข้าว
8. ผลิตอาหารเสริมเพื่อสุขภาพ
9. วัสดุอุปกรณ์การเกษตร (มู๋ย รถไถ ควายให้เช่า)

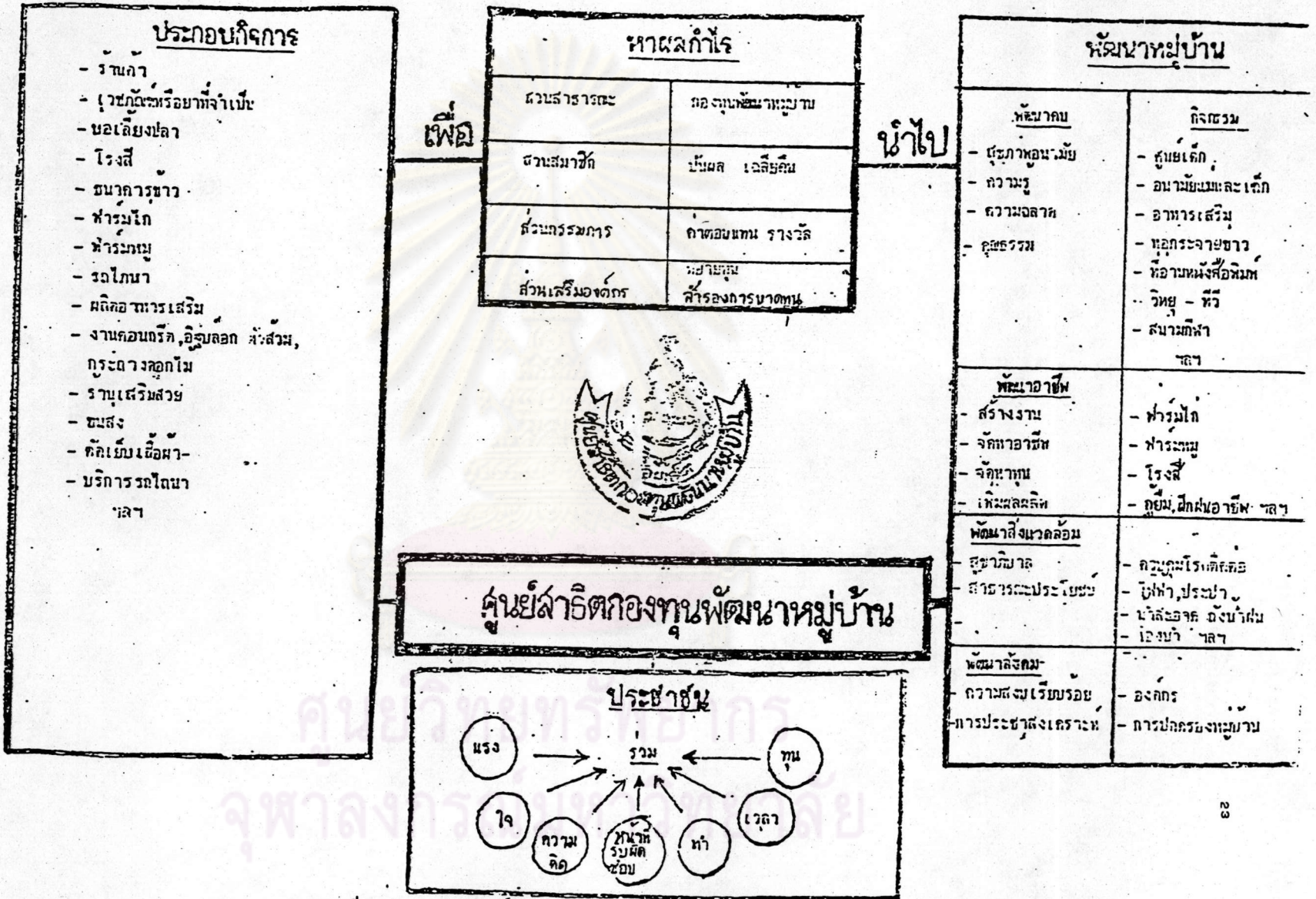
10. งานคอนกรีต อิฐบล็อก หัวส้วม ถังส้วม ถังน้ำฝน โถ่งน้ำ ฯลฯ
11. บริการขนส่ง

แบ่งสรรกำไรเป็น 4 ส่วนใหญ่ ๆ (พัฒนา คน สิ่งของ สภาพแวดล้อม)

- | | |
|---------------------------|---|
| ก. ส่วนสาธารณะ | - กองทุนพัฒนาหมู่บ้านและสวัสดิการ |
| ข. ส่วนสำรอง | - เงินทุนสำรอง (เพื่อขยายกิจการและสำรอง
การขาดทุน) |
| ค. ส่วนสมาชิก | - เงินปันผลเงินเฉลี่ยคืน |
| ง. ส่วนกรรมการเจ้าหน้าที่ | - เงินรางวัลตอบแทน |

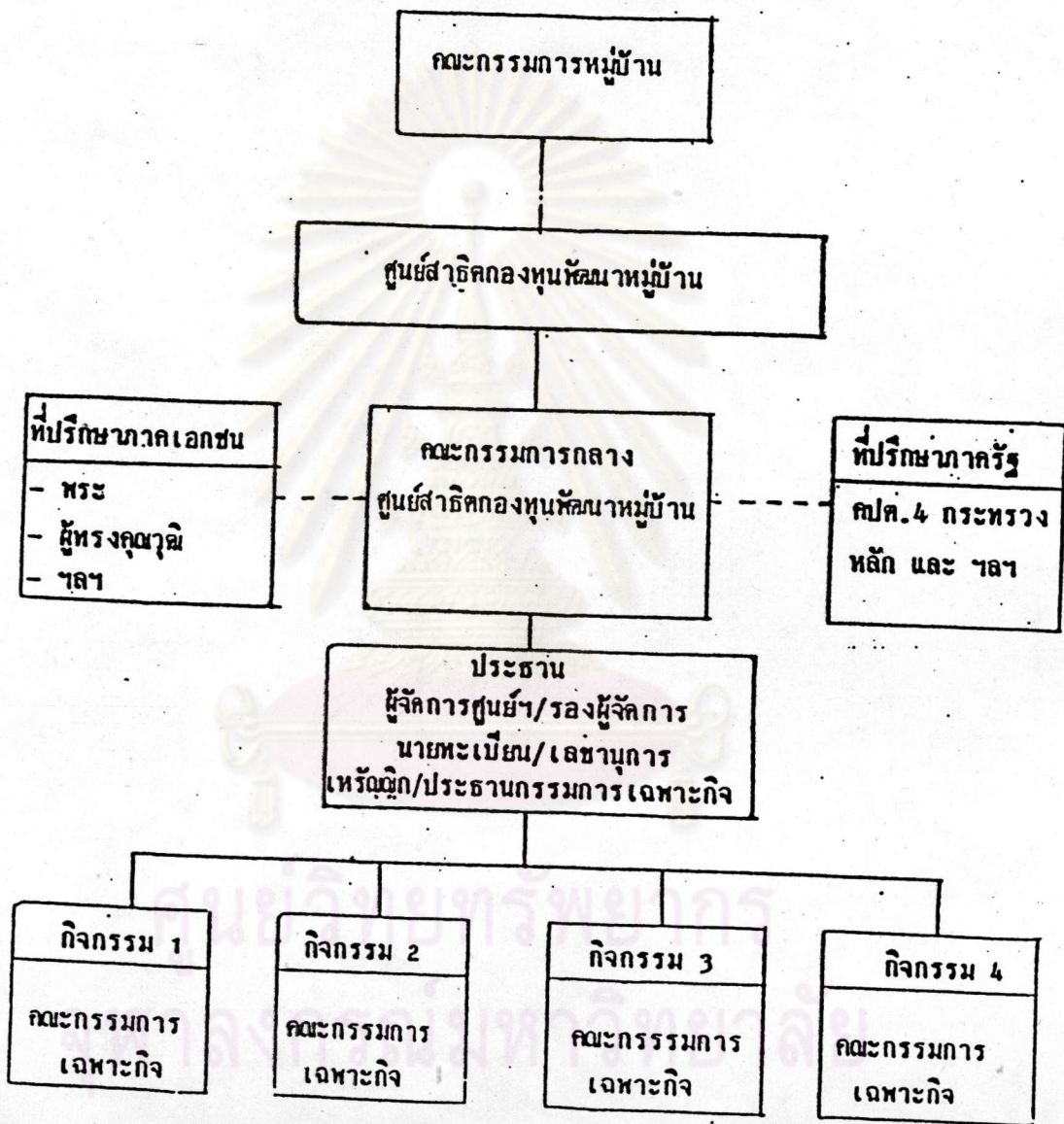
การดำเนินงานศูนย์สาธิตกองทุนพัฒนาหมู่บ้านเป็นการประกอบกิจการ เพื่อนำผลกำไรไปพัฒนาหมู่บ้าน ดังในแผนผังการดำเนินงานในหน้าที่ 23 และแผนผังการบริหารงานในหน้าที่ 24 และหน้าที่ 25

ศูนย์วิทยพัทยากร
จุฬาลงกรณ์มหาวิทยาลัย



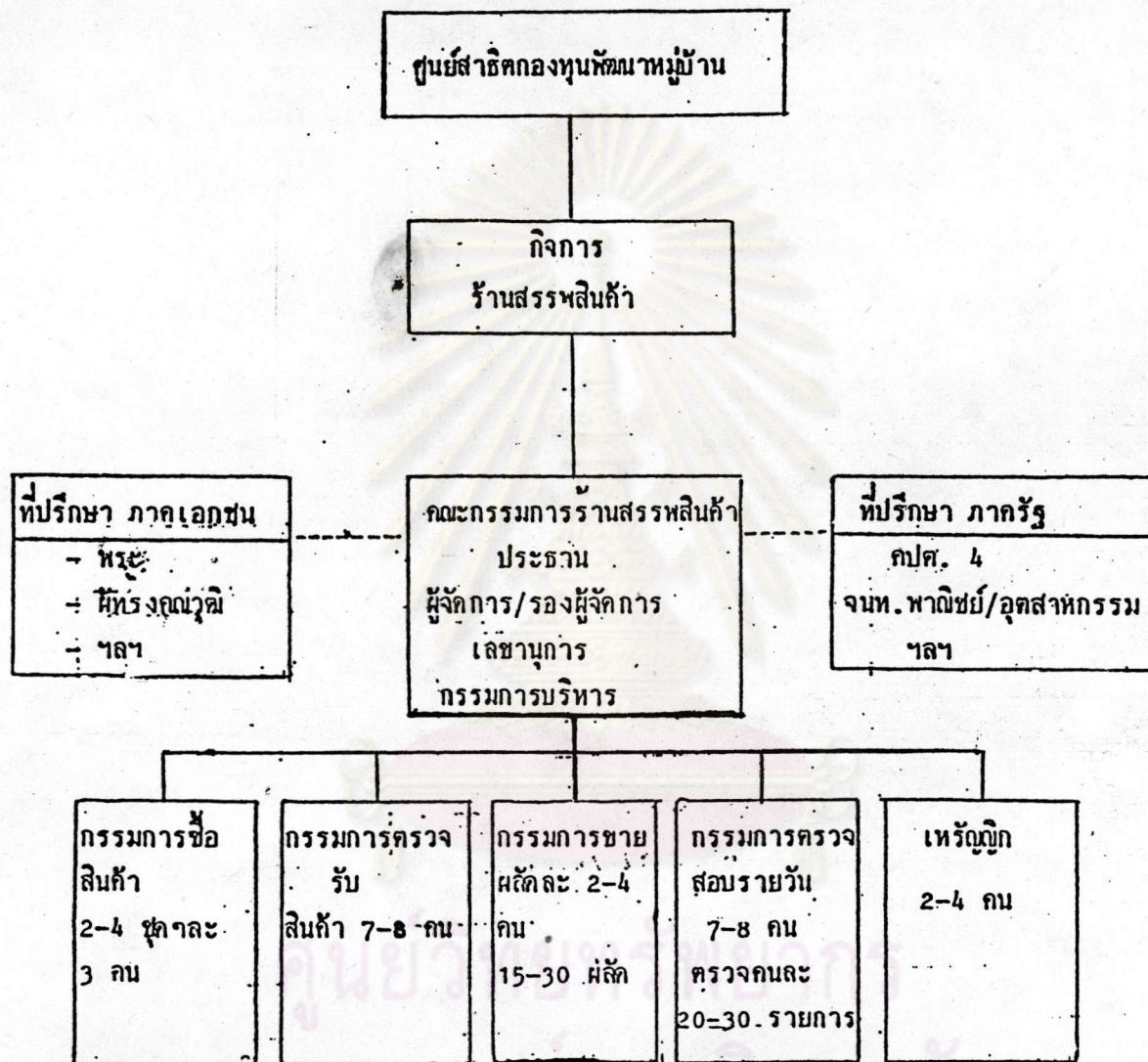
แหล่งที่มา : จากหนังสือศูนย์สาธิตกองทุนพัฒนาหมู่บ้านจังหวัดร้อยเอ็ด

แผนผังการบริหารงานศูนย์สาธิตกองทุนพัฒนาหมู่บ้าน



แหล่งที่มา : จากหนังสือศูนย์สาธิตกองทุนพัฒนาหมู่บ้านจังหวัดร้อยเอ็ด

ตัวอย่าง แผนผังการบริหารงานเฉพาะกิจ



แหล่งที่มา : จากหนังสือศูนย์สาธิตกองทุนพัฒนาหมู่บ้านจังหวัดร้อยเอ็ด

ประโยชน์ที่ได้รับจากการดำเนินงานศูนย์สาธิตกองทุนพัฒนาหมู่บ้านจะช่วยให้เกิดการ เรียนรู้ในสิ่งต่าง ๆ ซึ่ง นवलเพ็ญ และ วีรยุทธ วิเชียรโชติ (2528: 42-43) ได้กล่าวสรุปไว้ สำหรับงานในลักษณะของสหกรณ์ดังนี้

ประการแรก ช่วยให้สมาชิกเรียนรู้ในทาง เศรษฐกิจ การรวมกันซื้อรวมกันขาย และรวมกันผลิต ตลอดจนเรียนรู้การบริโภคอย่างประหยัดและอย่างฉลาด

ประการที่สอง ช่วยให้สมาชิก เกิดการเรียนรู้ในสังคมแบบประชาธิปไตย เกี่ยวกับการอยู่ร่วมกัน ในลักษณะของผู้นำ และผู้ตาม การทำงานร่วมกัน การแก้ไขปัญหาร่วมกัน การตัดสินใจร่วมกัน การวางแผน การแบ่งงาน การประสานงาน และการประเมินผลร่วมกัน กล่าวคือ กิจการ เป็นของประชาชน การบริหารและการดำเนินงานโดยประชาชน เพื่อผลประโยชน์ของประชาชน

ประการที่สาม ช่วยให้สมาชิกเกิดการเรียนรู้ในทางวัฒนธรรมทางจิตใจ มีความสามัคคี และสมาชิกต้องมี "ความซื่อสัตย์" ต่ออุดมการณ์ของการแก้ปัญหาร่วมกันด้วยวิธีการของสหกรณ์ การศึกษานอกระบบโรงเรียนกับงานพัฒนาชนบท

สังคมสมัยใหม่ ถือว่า การศึกษาเป็นกุญแจดอกสำคัญในการ เปิดประตูไปสู่การพัฒนา

ในความหมายอย่างกว้างที่สุด การศึกษา หมายถึง กระบวนการหรืออิทธิพลทุกอย่าง ที่ช่วยหล่อหลอมชีวิต จิตใจ และความสามารถของมนุษย์ ทั้งนี้เพราะบุคลิกลักษณะและความรู้สึกนึกคิดของมนุษย์มักถูกกำหนดโดยปัจจัยหลายอย่าง เช่น บิดา มารดา สังคม ศาสนา ระบบปกครอง สภาพดินฟ้าอากาศ สื่อมวลชน และสิ่งแวดล้อมทั้งหลายทั้งปวง การศึกษาในแง่นี้ จึงไม่มีวันสิ้นสุด เรียกว่าเริ่มตั้งแต่เกิดจนตาย ทุกสิ่งทุกอย่างที่หล่อหลอมร่างกาย จิตใจ อารมณ์ และความคิดของมนุษย์ ล้วนอยู่ในกระบวนการศึกษาทั้งสิ้น เป็นการศึกษาจากประสบการณ์ทั้งหมดของชีวิต การศึกษาจึงมิได้จำกัดอยู่แต่เฉพาะในโรงเรียนเท่านั้น (ลิตธิชัย ธาตานิติ 2529: 11)

ขณะนี้การศึกษาได้รับความสนใจจากนักวางแผนพัฒนาประเทศมาก เพราะเป็นที่ประจักษ์ชัดว่า การลงทุนด้านการศึกษาจะมีผลโดยตรงต่อการพัฒนาทรัพยากรมนุษย์ ซึ่งเป็นตัวที่จะไปพัฒนาทางด้านอื่น ๆ เช่น เศรษฐกิจ สังคม และการเมือง เพราะฉะนั้นจึงเชื่อกันว่า ปัญหาที่เป็นอุปสรรคสำคัญ ของการพัฒนานั้นอยู่ที่การด้อยพัฒนาทางด้านคุณภาพของคน (วีรยุทธ วิเชียรโชติ 2516: 55)

วิธีการพัฒนาคน พัฒนาสังคมชาติที่สำคัญวิธีหนึ่งคือ การให้การศึกษาแก่ ประชาชน เพื่อให้เป็นคนที่มีคุณภาพ รู้จักคิด รู้จักทำ "การศึกษานอกระบบโรงเรียน เป็นกิจกรรมการศึกษาที่จัดขึ้นตามความเหมาะสมและความต้องการของผู้เรียน ยึดหลักปรัชญาที่ว่า การศึกษาคือชีวิต ชีวิตคือการศึกษา มีความมุ่งหมายเพื่อพัฒนาคนให้รู้จักใช้ความคิด ตัดสินใจ รู้จักการเรียนรู้ด้วยตนเอง ช่วยตนเอง" (เกียรติวรรณ อนาคตยุค 2526: ไม่มีเลขหน้า) ซึ่งเป็นที่ยอมรับกันโดยทั่วไป โดยเฉพาะในปัจจุบัน นโยบายการพัฒนาชนบท เน้นการให้การศึกษาที่เหมาะสมกับประชาชนเป็นสำคัญ ตามแบบการพัฒนาชนบทแนวใหม่ มีนักวิชาการผู้รู้หลายท่านได้ให้ความหมายหรือคำจำกัดความของการศึกษานอกระบบโรงเรียน และกล่าวถึงความสำคัญของการศึกษานอกระบบโรงเรียนต่องานพัฒนาตลอดทั้งแนวทางและวิธีการจัด ดังเช่น

ฟิลลิป เอช คูม (Philip H. Coombs 1973: 12-13) การศึกษานอกโรงเรียน หมายถึง กิจกรรมการศึกษาต่าง ๆ ที่จัดขึ้นนอกเหนือจากระบบการศึกษาภาคปกติ อาจจัดขึ้นเป็นกิจกรรมโดยเฉพาะหรือเป็นส่วนหนึ่งของกิจกรรมอื่น และเป็นกิจกรรมที่มีความมุ่งหมายและมีกลุ่มเป้าหมาย

โรแลนด์ จี พอลสตัน (Rolland G. Paulston 1971: mimeographed) ให้คำจำกัดความว่า การศึกษานอกโรงเรียน นั้นเป็นการศึกษาที่ให้คำจำกัดความไว้อย่างกว้าง ๆ เพื่อรวมถึงกิจกรรมในสังคมและกิจกรรมต่าง ๆ ที่ทำให้เกิดการเรียนรู้ การฝึกทักษะต่าง ๆ ที่นอกเหนือจากระบบการศึกษาในโรงเรียน

โคล เอส เบรมเบค และทิมโธปี เจ ทอมสัน (Cole S. Brembeck and Timothy J. Thompson 1973: 5) กล่าวว่า คำจำกัดความของการศึกษานอกโรงเรียนที่ดีที่สุดน่าจะเป็นว่า เป็นการศึกษาก่อให้เกิดทักษะ เกิดความรู้ต่าง ๆ ที่นอกเหนือจากการศึกษาในระบบโรงเรียน เป็นการผสมผสานกิจกรรมต่าง ๆ ที่ไม่ผูกพันที่แน่นอน โดยมีจุดมุ่งหมายไปสู่เป้าหมายนานับประการ เป็นงานที่รับผิดชอบร่วมกันทั้งฝ่ายรัฐบาและเอกชน ผลที่ได้รับจะวัดเป็นมาตรฐานแน่นอนไม่ได้ บางทีอาจถือได้ว่าเป็นระบบที่ "ไม่มีระบบ" ที่สุดของระบบต่าง ๆ

ดับบลิว สตีเวน แมคคอล (W. Steen McCall 1971: mimeographed) กล่าวว่า การศึกษานอกโรงเรียนหมายถึง ประสบการณ์เรียนรู้ทั้งหลายที่ได้รับนอกชั้นเรียนปกติ รวมถึงการเรียนรู้จากพ่อแม่ การเรียนรู้จากโรงเรียนผู้ใหญ่ จากประสบการณ์ จากเพื่อนฝูง หรือแม้แต่จากสื่อสารมวลชนต่าง ๆ

พอล ชาง (Paul Chang 1971: 168) ให้ความหมายว่า การศึกษานอกโรงเรียน เป็นการ ศึกษาที่จัดขึ้นแก่คน 3 ประเภทคือ คนที่ไม่ได้รับการศึกษาจากโรงเรียนปกติ คนที่ได้รับการศึกษา มาบ้างแล้วแต่ต้องการศึกษาต่อในภายหลัง และคนที่ได้รับการศึกษามาแล้วระดับหนึ่งแต่ต้องการ ความรู้เพิ่มเติม

เจมส์ อาร์ เชฟฟิลด์ และวิกเตอร์ พี โคโจโมช (James R. Sheffield and Victor P. Diejomaoh 1972: 110) กล่าวว่า การศึกษานอกโรงเรียนมีความหมายกว้างขวางครอบคลุมการ ฝึกอบรม และการสอนนอกระบบชั้นเรียนเกือบทั้งหมด นับแต่การเรียนรู้จากพ่อ-แม่ โรงงาน ... การศึกษานอกโรงเรียนควรจะเป็นบริการที่จัดให้แก่ผู้ที่ไม่มีโอกาสเรียนในระบบโรงเรียน ผู้ที่ต้องการ ฝึกฝนหรือหาความรู้เพิ่มเติมและสำหรับช่วยผู้ที่ปฏิบัติงานอยู่ให้มีความรู้มีประสิทธิภาพในการปฏิบัติงาน มากขึ้น

คณะกรรมการที่ปรึกษาว่าด้วยการศึกษานอกโรงเรียน (2517: 52) ให้คำจำกัดความ ว่า การศึกษานอกโรงเรียน หมายถึง ประสบการณ์และกิจกรรมทางการศึกษาที่จัดขึ้นนอกระบบ โรงเรียน เพื่อส่งเสริมให้เกิดความรู้ เกิดความสามารถ และทักษะทางวิชาชีพ ที่จะนำไปใช้ปรับปรุง มาตรฐานของชีวิตให้ดีขึ้น ให้มีอาชีพดีขึ้น และมีความรับผิดชอบต่อสังคมสูงขึ้น

ลักษณะสำคัญของการศึกษานอกระบบโรงเรียนที่ อาร์ชิวาลด์ คอลลาเวย์ (Archibald Callaway 1973: 16-17) กล่าวไว้พอสรุปได้ดังนี้ การศึกษานอกโรงเรียนมีรูปแบบต่าง ๆ แต่ เป็นการกำหนดขึ้นเพื่อได้บรรลุจุดมุ่งหมายหลาย ๆ อย่างเพื่อส่งเสริมให้การศึกษาในระบบโรงเรียน สมบูรณ์ยิ่งขึ้น จัดขึ้นโดยรัฐบาลหรือเอกชนหรือร่วมกันจัด มีวิธีการให้ความรู้ด้วยวิธีต่าง ๆ ผลการ เรียนรู้จากการศึกษานอกโรงเรียนมักเห็นผลในระยะสั้น จัดขึ้นตามความต้องการของผู้เรียน มีความ ยืดหยุ่นมากตามความต้องการของผู้เรียน สนองตอบต่อประโยชน์ จึงอำนวยความสะดวกการพัฒนาประเทศ และมีบทบาทสำคัญในการถ่ายทอดความรู้ ทักษะและทักษะให้แก่บุคคลส่วนบุคคลได้อย่างดี

มอญองในแง่ของการพัฒนาคน การศึกษานอกระบบโรงเรียนช่วยในการพัฒนาความรู้ ทักษะ ของผู้ที่ทำงานอยู่แล้ว กิจกรรมการศึกษานอกระบบโรงเรียนจัดขึ้นเพื่อเตรียมตัวบุคคล โดยเฉพาะ เยาวชนให้มีทักษะพร้อมที่จะเข้าทำงานต่อไป จะเห็นว่า มุ่งเน้นการพัฒนาทักษะ ความรู้ และความ เข้าใจ เพื่อให้สามารถนำไปใช้อย่างได้ผลในโลกของการทำงานต่อไป

กิจกรรมการศึกษานอกโรงเรียนมีเป้าหมายเน้นที่ความสนใจและความต้องการของผู้เรียน เป็นสำคัญ ฉะนั้นโครงการการศึกษานอกโรงเรียนจึงสามารถรับการสนับสนุนจากชุมชน บัณฑิต

หน่วยงานต่าง ๆ ได้ทุกเวลา ทั้งในรูปเงินทุนหรืออุปกรณ์ (in cash and in kind) ดังเช่น นักกฎหมายสนับสนุนได้ด้วยการดำเนินงานด้านการเมือง นักบริหารสนับสนุนในเรื่องการวางแผน และการดำเนินงาน หน่วยงานด้านการพัฒนาที่ช่วยสอดแทรกการศึกษา เข้าไปในโครงการพัฒนา ฝ่ายอุตสาหกรรมและธุรกิจ ช่วยด้วยการอุทิศแรงงานหรืออุปกรณ์ สถาบันวิชาชีพช่วยแสวงหาวิธีการใหม่ ๆ ทางด้านการศึกษาในระบบ สถาบันการศึกษา ช่วยด้วยการเปิดประตูสถาบันให้กว้างขึ้น เพื่อให้ถึงชุมชน สื่อมวลชน ช่วยสนับสนุน ติดตามรายงานข่าวหรือประชาสัมพันธ์ และนักศึกษาก็ควรถูกใช้เวลาและแรงงานให้แก่การศึกษานอกโรงเรียนให้มากขึ้น เป็นต้น (Ministry of Education 1976: 11)

จากความหมายและลักษณะของการศึกษานอกโรงเรียนที่กล่าวมาจะ เห็นว่ามีความ ยืดหยุ่นมาก เพื่อสนองความต้องการของผู้เรียนหรือประชาชน ซึ่งเอื้อต่อการพัฒนาได้ทันต่อเหตุการณ์ ด้วยเหตุนี้จึงมีนักวิชาการหลายท่านได้กล่าวถึงความสำคัญของการศึกษานอกโรงเรียนต้องงาน พัฒนาไว้มากมายดังเช่น

ชลทิพย์ เอี่ยมสำอางค์ (2528: 105-106) กล่าวว่า การจัดการศึกษานอกโรงเรียน เป็นการจัดการศึกษาเพื่อส่งเสริมคนให้รู้จักคิดเป็น ทำเป็น และแก้ปัญหาเป็น สามารถตัดสินใจเลือก กระทำและปฏิบัติด้วยตนเองได้ ตลอดจนส่งเสริมให้คนได้พัฒนาตนเองให้สอดคล้องกับสภาพสังคม ชุมชน ที่มีการพัฒนาและเปลี่ยนแปลงอยู่ตลอดเวลา ดังนั้นปรัชญาและแนวคิด แนวปฏิบัติของการ ดำเนินงานการศึกษานอกโรงเรียน จึงต้องเกี่ยวข้องกับและประสานสัมพันธ์ไปกับกระบวนการของการพัฒนา ในลักษณะอื่น ๆ เช่น การพัฒนาการเกษตรและสหกรณ์ การอุตสาหกรรม การอนามัย และสาธารณสุข การพัฒนาชุมชนและการเมือง การปกครอง เป็นต้น ในส่วนของการศึกษานอก โรงเรียนซึ่งเป็นด้านหนึ่งของการจัดการศึกษาเพื่อพัฒนาประเทศและกลุ่มเป้าหมายมีตั้งแต่วัยแรกเกิด จนกระทั่งสิ้นอายุไข เพื่อพัฒนาคนให้มีความรู้พื้นฐาน ที่จะนำไปประกอบอาชีพได้ตามความต้องการของ บุคคล ให้ความรู้ความเข้าใจในเรื่อง สุขภาพอนามัย การป้องกันโรค ความรับผิดชอบของพลเมืองที่ดี มีคุณธรรม จริยธรรม วัฒนธรรม ตลอดจนรู้และเข้าใจกระบวนการพัฒนาชนบท มีเจตคติที่ดีต่องาน พัฒนาชนบทของรัฐ รู้จักใช้และรักษาถาวรวัตถุ สาธารณสมบัติ ภารกิจของงานการศึกษานอกโรงเรียน เน้นและส่งเสริมให้ประชาชนได้มีโอกาสรับการศึกษาที่ต่อเนื่องกัน เพื่อพัฒนาความรู้และทักษะพื้นฐาน การได้รับข่าวสารข้อมูลที่เป็นประโยชน์และทันเหตุการณ์ สึกทักษะที่จำเป็นต่อการประกอบอาชีพ โดย

มุ่งหวังให้ประชาชนในชนบทมีพออยู่ พอกิน มีสุขภาพอนามัยสมบูรณ์ รู้จักใช้บริการที่รัฐจัดสรรไปให้ การจัดการศึกษานอกโรงเรียนเพื่อพัฒนาชนบทไม่ได้หมายถึง เฉพาะโครงการ กิจกรรมที่จัดขึ้น โดยกรมการศึกษานอกโรงเรียน แต่หมายถึงโครงการการศึกษาที่จัดให้แก่ผู้ที่อยู่นอกโรงเรียน โดยหน่วยงานต่าง ๆ ทั้งของรัฐบาลและเอกชน จำเป็นต้องร่วมมือกันประสานงานกัน เพื่อให้เกิดพลังในการปฏิบัติงานร่วมกัน โดยยึดหลักว่า โครงการหรือกิจกรรมที่จัดดำเนินการนั้นควรมาจาก ความต้องการความสนใจ และความร่วมมือของชุมชนในชนบทเองด้วย

ลักขณา กางกรณ และ วิกร ตัณฑุทโฒ (2529: 73) กล่าวว่า การจัดการศึกษา นอกกระบบโรงเรียน เป็นวิธีการหนึ่งที่จะสามารถช่วยให้กระบวนการพัฒนาและแก้ไขปัญหาต่าง ๆ ที่เกิดขึ้นได้ ทั้งนี้เพื่อให้ชาวชนบท มีความรู้ มีทักษะ ในการประกอบอาชีพ มีความสามารถในการ คิด การปฏิบัติ และการแก้ไขปัญหาในชีวิตประจำวันของคน ได้อย่างมีประสิทธิภาพ

พัฒน์ สุจางงค์ และคณะ (2524: 27) ให้ความเห็นว่าการที่จะช่วยให้คนช่วยตนเอง ได้ นั้น ต้องใช้วิธีการให้การศึกษา ซึ่งการให้ศึกษาก็ต้องอาศัยการเรียนรู้ หน้าที่สำคัญที่สุดของ นักพัฒนาก็คือ การให้การศึกษาแก่ประชาชนในหมู่บ้าน เป็นการส่งเสริมความเป็นอยู่ของประชาชน โดยให้ประชาชนคิด และทำการปรับปรุงความเป็นอยู่ของตนเอง หรือหาทางให้ชาวบ้านริเริ่ม ปรับปรุงตนเอง

สุนทร สุนันท์ชัย (2529: 75) กล่าวว่า การศึกษาไม่ว่าจะจัดโดยหน่วยงานใด ก็ควรจะช่วยเสริมสร้างความเชื่อมั่นให้เกิดขึ้นแก่ประชาชนว่า ปัญหาทั้งหลายทั้งปวง อยู่ในวิสัย ที่จะแก้ไขได้ การพัฒนาโดยน้ำพักน้ำแรงของตนเอง จะสร้างความภาคภูมิใจให้ แก่พวกเขามากกว่า จะเป็นฝ่ายรับ ความร่วมมือในการพัฒนาเป็นสิ่งจำเป็น เพราะงานพัฒนาเป็นงานของชุมชน และ หน่วยงานราชการ และเอกชนภายนอกที่เข้าไปมิได้เข้าไปอย่างวิธีให้เปล่า หรือแบบสงเคราะห์ แต่เข้าไปสนับสนุน เมื่อชุมชนไม่สามารถจะพึ่งตนเองได้เท่านั้น

จากความหมายของการศึกษานอกโรงเรียน ลักษณะวิธีการจัดและความสำคัญของการศึกษา นอกโรงเรียนที่กล่าวมาสรุปได้ว่า งานการศึกษาเป็นวิธีการสำคัญวิธีหนึ่งที่จะช่วยให้เกิดการพัฒนาคณะ ชุมชน โดยเฉพาะการศึกษานอกกระบบโรงเรียนที่มีความยืดหยุ่น มีลักษณะที่เอื้อต่อการจัด ให้ความรู้แก่บุคคลทั่วไปได้ตามความต้องการที่แท้จริง และเป็นปัจจุบัน สะดวกในการจัดและทำได้ กว้างขวาง จึงมีความสำคัญต่องานพัฒนาดน พัฒนาชุมชน สังคมเป็นอย่างยิ่ง ซึ่งมีผู้แบ่งประเภทหรือ จัดกลุ่มกิจกรรมการศึกษานอกโรงเรียนไว้ต่าง ๆ กัน ดังเช่น

Dr. Combs ได้เสนอแนะกลุ่มการศึกษาไว้ 4 ประการคือ

1. การศึกษาขั้นพื้นฐาน (General or basic education) อันได้แก่ การอ่านออกเขียนได้ การคิดเลขเป็น และการแก้ไขเบื้องต้นเกี่ยวกับวิทยาศาสตร์ และสาขาแวดล้อม

2. การศึกษาเพื่อปรับปรุงครอบครัว (Family Improvement Education) จัดดำเนินการโดยให้ความรู้ ทักษะ และทัศนคติ ที่เป็นประโยชน์ในการปรับปรุงคุณภาพของชีวิตครอบครัว เช่น ดำเนินโครงการเกี่ยวกับสุขภาพอนามัย โภชนาการ การดูแลเด็ก และบ้านที่อยู่ให้ถูกสุขลักษณะ การวางแผนครอบครัว และอื่น ๆ

3. การศึกษาเพื่อปรับปรุงชุมชน (Community Improvement Education) ดำเนินการโดยกระตุ้นให้สถาบันท้องถิ่นและระดับชาติ และกระบวนการต่าง ๆ ตลอดจนองค์การต่าง ๆ ให้ความรู้แก่ประชาชนในด้านการปกครอง การสหกรณ์ การพัฒนาชุมชน และการวางแผนโครงการพัฒนาชุมชน เป็นต้น

4. การศึกษาด้านวิชาชีพ (Occupational Education) ดำเนินการโดยพัฒนาความรู้ และทักษะเฉพาะอย่างให้มีผลเกี่ยวข้องกับสภาพสังคม และเศรษฐกิจของท้องถิ่นและของชาติ เพื่อให้ผู้เรียนได้ใช้ความรู้ที่ไปประกอบอาชีพได้ (อนุรักษ์ ปัญญาวัฒน์ 2526 : 11)

จูนดา นพคุณ (2523 : 23) กล่าวว่าประเภทของการศึกษานอกระบบโรงเรียนแบ่งเป็น 5 ประเภทคือ

1. การศึกษาแม่และเด็ก หรือการศึกษาครอบครัว (Family Education or Maternal and Child Education) เป็นการให้การศึกษาแก่บิดา มารดา ในการเลี้ยงดูบุตร และเรื่องเกี่ยวกับครอบครัว และจัดการศึกษาสำหรับเด็กก่อนวัยเรียน 3-6 ปีในรูปของศูนย์เด็กเล็ก

2. กิจกรรมองค์การเยาวชน (Youth Organization Activities) เป็นกิจกรรมเพื่อเยาวชนให้เป็นทรัพยากรที่มีคุณภาพในอนาคต เพราะเยาวชนเป็นกำลังมหาศาลในการพัฒนาประเทศ

9/10
 3. การศึกษาผู้ใหญ่ (Adult Education) โดยถือว่าผู้ที่มีอายุ 15 ปีขึ้นไป นั้นเป็นผู้ใหญ่ ซึ่งในประเทศไทยจะให้การศึกษาแก่ผู้ใหญ่ เพื่อให้รู้หนังสือ (Literacy) เป็นสำคัญและให้ความรู้ที่สามารถนำไปประยุกต์ใช้ในชีวิตประจำวันได้

4. การศึกษาชุมชนเพื่อพัฒนาชุมชน (Community Education or Community Development)

5. การจัดการศึกษาพิเศษ และการศึกษาต่อเนื่อง (Special Education Programmes and Continuing Education)

ชลทิพย์ เอี่ยมสำอางค์ และสุมาลี สังข์ศรี (2528: 26-27) กล่าวว่า การจัดการศึกษานอกโรงเรียนควร เป็นกิจกรรมหรือโครงการการศึกษาที่จัดขึ้นนอกเหนือจากการศึกษาในระบบโรงเรียน เพื่อเสริมสร้างให้ประชาชนได้มีความรู้ พื้นฐานในการดำรงชีวิต มีความรู้ และทักษะในการประกอบอาชีพ ได้รับข่าวสารข้อมูล ที่ทันต่อเหตุการณ์ และมีโอกาสที่จะเรียนรู้ได้ตลอดชีวิต ดังนั้นกิจกรรมใด ๆ ที่จัดขึ้นเพื่อการพัฒนาความสามารถ ของผู้ที่ยอยู่นอกระบบโรงเรียนตามปกติแล้ว น่าจะจัดว่าเป็นงานทางด้านศึกษานอกโรงเรียนทั้งสิ้น ดังนั้น การศึกษานอกโรงเรียนสามารถจะแยกลักษณะและหรือประเภทได้ดังนี้

ก. การศึกษาขั้นพื้นฐานและต่อเนื่อง เป็นการศึกษที่จัดให้กับผู้ที่พลาดโอกาสการเรียน ผู้ไม่จบการศึกษาภาคบังคับ และผู้ที่ไม่มีโอกาสศึกษาต่อในระดับสูงขึ้นไป ตลอดจนการศึกษาเพื่อเตรียมความพร้อมให้วัยเด็กก่อนวัยเรียน โครงการการศึกษาที่จัดอยู่ลักษณะนี้ ได้แก่ โครงการรณรงค์เพื่อการรู้หนังสือ การศึกษาผู้ใหญ่แบบเบ็ดเสร็จขั้นพื้นฐาน และต่อเนื่อง (ระดับ 3-5) การศึกษาทางวิทยุและไปรษณีย์ เป็นต้น

ข. การพัฒนาความรู้และอาชีพ เป็นการให้ความรู้และทักษะเพิ่มเติมแก่ประชาชนให้สอดคล้องกับสภาพของสังคมที่เปลี่ยนแปลงไป และวิทยาการใหม่ที่เกิดขึ้น เพื่อนำความรู้และทักษะไปใช้ปรับปรุงชีวิตและความเป็นอยู่ให้ดีขึ้น ตัวอย่างกิจกรรมด้านนี้ เช่น การฝึกวิชาชีพทั้งระยะสั้นและระยะยาว การจัดกลุ่มสนใจ และการฝึกอบรมให้กับประชาชนและผู้ปฏิบัติงานในหน่วยงานต่าง ๆ ทั้งของรัฐบาลและเอกชน

ค. การให้ข่าวสารข้อมูล เป็นบริการทางการศึกษาและการเรียนรู้โดยอาศัยวิทยุ โทรทัศน์ วีดีโอ ภาพยนตร์ เอกสาร วารสาร สิ่งพิมพ์ต่าง ๆ รวมทั้งการจัดการศึกษาตาม ศึกษาศัย (Informal education) ในรูปแบบต่าง ๆ เพื่อส่งเสริมให้ประชาชนมีทัศนคติ ค่านิยม และนิสัยรักการอ่าน การศึกษาค้นคว้าด้วยตนเอง การพัฒนาตนเองให้ทันต่อเหตุการณ์ เพื่อนำความรู้ ความเข้าใจไปพัฒนาตนเองให้มีคุณภาพ กิจกรรมประเภทนี้ได้แก่ การศึกษาที่ใช้สื่อทางวิทยุ โทรทัศน์ หนังสือพิมพ์แผ่นพับ จุลสาร-เอกสาร เสริมความรู้และวิชาชีพ การจัดนิทรรศการและการสาธิต ห้องสมุดประชาชน และกิจกรรมทางด้านโสตทัศนศึกษา ซึ่งกิจกรรมประเภทนี้เป็นการกระจายโอกาส ในการศึกษาได้อย่างกว้างขวางและทั่วถึง โดยเฉพาะประชาชนที่อยู่ในชนบท

การดำเนินงานการศึกษานอกโรงเรียน จะมีส่วนร่วมและมีความสัมพันธ์โดยตรง และ โดยอ้อมกับการพัฒนาคุณภาพประชากร การแก้ปัญหาประชากรทั้งด้าน เศรษฐกิจ และสังคมของประเทศ ด้วย

ซึ่งในการวิจัยครั้งนี้ ผู้วิจัยได้ ศึกษาปัญหาและความต้องการด้านการศึกษานอกระบบ โรงเรียน โดยจัดแบ่งการศึกษานอกโรงเรียนออกเป็น 3 ด้าน ตามลักษณะดังกล่าว และได้ขยาย ความในข้อสุดท้าย ดังนี้

1. ความรู้ด้านการศึกษาสายสามัญ
2. ความรู้ด้านทักษะวิชาชีพ
3. ความรู้เพิ่มพูนเพื่อประโยชน์ในการดำรงชีวิต เช่น การให้ความรู้เรื่องเกี่ยวกับ สุขภาพ อนามัย การพักผ่อนหย่อนใจ การบันเทิง การศาสนา จริยธรรม ความรู้เกี่ยวกับการ ครอบเรือน การวางแผนครอบครัว ฯลฯ ที่นอกเหนือจากข้อ 1 และ 2

งานวิจัยที่เกี่ยวข้อง

งานวิจัยที่เกี่ยวข้องกับงานศูนย์สาธิตกองทุนพัฒนาหมู่บ้าน โดยตรงนั้นยังมีจำนวนน้อยมาก เนื่องจากเป็นงานใหม่และเพิ่งได้รับความสนใจสนับสนุนให้ดำเนินการในพื้นที่ต่าง ๆ ของประเทศ ในระยะแผนพัฒนาฉบับที่ 6 นี้ ดังนั้นผู้วิจัยจึงพยายามค้นคว้าและเลือกเอาวิทยานิพนธ์ที่เกี่ยวข้อง หรือใกล้เคียงมาเสนอ ดังนี้

งานโครงการประเมินผลศูนย์สาธิตกองทุนพัฒนาหมู่บ้าน จังหวัดร้อยเอ็ด ซึ่งจัดทำโดย
โดยฝ่ายแผนงานและวิจัยศูนย์การศึกษาออกโรงเรียนภาคตะวันออกเฉียงเหนือ ในปี พ.ศ. 2527
มีวัตถุประสงค์ในการประเมินผล 3 ประการคือ เพื่อศึกษารูปแบบการดำเนินงาน การศึกษาความ
คิดเห็นของประชาชนที่มีต่อศูนย์สาธิตกองทุนพัฒนาหมู่บ้าน และศึกษาปัญหาอุปสรรคในการดำเนินงาน
สรุปผลดังนี้

1. รูปแบบการดำเนินงานของศูนย์สาธิตฯ เป็นการรวมกลุ่มกัน เพื่อประกอบกิจกรรม
ต่าง ๆ ที่ก่อให้เกิดการพัฒนาให้สมาชิกแต่งตั้งคณะกรรมการต่าง ๆ ควบคุมดูแล และรับผิดชอบงาน
ตามความเหมาะสมแบ่งหน้าที่การรับผิดชอบ ผลกำไรที่ได้นำไปปันผล และพัฒนาด้านต่าง ๆ
2. ความคิดเห็นของประชาชนที่มีต่องานศูนย์สาธิต พบว่าประชาชนส่วนใหญ่มีความ
สมัครใจ เป็นสมาชิก และคิดจะเป็นสมาชิกตลอดไป ได้ชักชวนแนะนำให้ผู้อื่น เป็นสมาชิก และเห็น
ว่างานศูนย์สาธิตมีประโยชน์ มีความจำเป็นต่อครอบครัวสมาชิกและหมู่บ้าน เป็นจุดศูนย์กลางของ
การมีส่วนร่วมของประชาชนสมาชิกทุกคน มีหน้าที่รับผิดชอบ แบ่งงานกันทำ ทำให้เกิดความรับผิดชอบ
เป็นศูนย์กลางการเรียนรู้ทั้งด้านการอ่านการเขียนดีขึ้น รู้หลักการค้าขายและอื่น ๆ
3. ปัญหาและอุปสรรคในการดำเนินงาน แบ่งเป็น 3 ส่วนใหญ่ ๆ คือ
 - 3.1 ปัญหาด้านการจัดตั้ง มีปัญหาในด้านการเผยแพร่ความคิดซึ่งประชาชนยังไม่เข้าใจ
คณะกรรมการไม่เข้าใจบทบาทหน้าที่ และการทำงานอย่างชัดเจน จึงมีผลต่อการประชาสัมพันธ์
 - 3.2 ปัญหาเรื่องความล้มเหลวของศูนย์สาธิตกองทุนฯ เนื่องจากหมู่บ้านบางแห่ง เห็น
หมู่บ้านใกล้เคียงจัดตั้งกองทุนได้ผล ก็ทำบ้างทั้ง ๆ ที่ยังไม่เข้าใจหลักการ ไม่พร้อม จึงทำให้ล้มเหลว
ไปในที่สุด
 - 3.3 ปัญหาเรื่องความรับผิดชอบ คณะกรรมการบางคนไม่รับผิดชอบต่องานเต็มที่ เกิด
ความไม่ไว้วางใจกันในเรื่องการเงิน ระบบการควบคุมการดำเนินงาน (ศูนย์ศึกษาออกโรงเรียน
ภาคตะวันออกเฉียงเหนือ 2527: ค-ฉ)

นายศักดิ์ ลัมโสภธรรม (2526: ค-ง) ทำวิทยานิพนธ์เรื่อง "การศึกษาการ
ดำเนินงานกองทุนยาและเวชภัณฑ์ประจำหมู่บ้านในภาคเหนือ" มีวัตถุประสงค์ เพื่อศึกษาถึงการ
ดำเนินงานกองทุนยาวิเคราะห์ปัญหาและหาทางปรับปรุง หารูปแบบที่เหมาะสม สรุปผลว่า กองทุน

ยาส่วนใหญ่กำลังประสบปัญหาที่ต้องการการแก้ไขอย่างเร่งด่วน ซึ่งพอสรุปปัญหาได้ 2 ประเด็นคือ

1. ปัญหาในการดำเนินงาน เช่น เข้าใจวัตถุประสงค์ของการจัดตั้งกองทุนยาไม่แจ่มชัด ขาดการติดตามผลอย่างเพียงพอ ทำให้การสนับสนุนขาดการต่อเนื่องและเป็นจุดอ่อนให้มียานอกประเภทเข้ามาจำหน่าย ขาดขวัญและกำลังใจในการทำงานของกรรมการ เช่น เรื่องค่าตอบแทน

2. ปัญหาด้านการจัดการ พบว่า ความร่วมมือของคณะกรรมการมีน้อยมาก ขาดความสำนึกและเข้าใจในบทบาทหน้าที่ของตนและการทำงานร่วมกัน มีปัญหาด้านการจัดทำบัญชี ไม่ทราบวิธีการลงบัญชี รูปแบบบัญชีไม่เหมาะสม งานบัญชีจึงถูกละทิ้งเสมอ

ลือชัย ศรีเงินยวง (2527: ก-ข) ทำวิทยานิพนธ์เรื่อง "การมีส่วนร่วมของชุมชนในกองทุนยาและเวชภัณฑ์ประจำหมู่บ้านในจังหวัดพื้นที่ชนบทยากจน" พบว่า มีกองทุนยา จำนวน 52% ที่ชุมชนไม่ได้มีส่วนร่วมในการกำหนดโครงสร้างคณะกรรมการบริหารกองทุน

มีกองทุนยาจำนวน 65% ที่ชาวบ้านมีส่วนร่วมค่อนข้างเต็มที่ในการเลือกคณะกรรมการบริหารกองทุน

การมีส่วนร่วมของชุมชนค่อนข้างจำกัด และส่วนใหญ่ขาดความกระตือรือร้น แม้ว่า กองทุนยาส่วนใหญ่จะมีครอบครัวสมาชิกเกินกว่า 70% ของจำนวนครอบครัวทั้งหมด

กองทุนยา 46% ไม่มีการตรวจสอบบัญชี มีกองทุนยา จำนวน 63% เคยจัดประชุมสมัชชานอกนั้นไม่เคยมีการประชุมสมัชชเลย กองทุนยาส่วนใหญ่มีฐานะเป็นแหล่งจำหน่ายยา ซึ่งมีการใช้บริการจากครัวเรือนค่อนข้างต่ำ

กัญจนา ศุภจรรยา (2527: ก-ข) ทำวิทยานิพนธ์เรื่อง "การมีส่วนร่วมของชุมชนในกิจกรรมกองทุนยา และเวชภัณฑ์ประจำบ้านการศึกษาเฉพาะกรณีหมู่บ้านแถบภาคเหนือตอนบน" พบว่า การมีส่วนร่วมของชุมชนในกิจกรรมกองทุนยาค่อนข้างต่ำเพราะถูกริเริ่มโดยเจ้าหน้าที่ของรัฐ ชาวบ้านเข้าร่วมด้วยความเกรงใจ การดำเนินงานเป็นภาระของ อสม. เพียงคนเดียว ชาวบ้านไม่นิยมซื้อยา จากกองทุนยา ทั้งยังรับรู้การดำเนินงานน้อยมาก ประกอบกับการดำเนินชีวิตของชาวบ้านไม่เดือดร้อน จึงไม่เห็นความจำเป็นที่จะต้อง ช่วยกันพัฒนาหมู่บ้าน กิจกรรมกองทุนยาไม่สอดคล้องกับความต้องการ และพฤติกรรมการใช้ยาของชาวบ้าน และมีแหล่งเยียวยารักษาในหมู่บ้านที่จะเลือกใช้บริการได้หลายแห่ง

สมานา นาคพงษ์ (2527: ง-จ) ทำวิทยานิพนธ์เรื่อง "ปัจจัยที่มีความสัมพันธ์กับการตัดสินใจ เข้าร่วมกลุ่มโครงการกองทุนยาประจำหมู่บ้านตำบลลาดกระทิง อำเภอสนามชัย เขต จังหวัดฉะเชิงเทรา มีวัตถุประสงค์เพื่อศึกษาปัจจัยต่าง ๆ ที่มีความสัมพันธ์กับการตัดสินใจ เข้าร่วมกลุ่มในโครงการกองทุนยา" พบว่า ปัจจัยด้านเพศ สุขภาพ ไม่มีความสัมพันธ์กับการตัดสินใจ เข้าร่วมโครงการ ส่วนปัจจัยด้านอายุ ภาวะการเป็นผู้นำครอบครัว ด้านการสื่อสาร แหล่งสาร ปัจจัยเหตุผลภายในของบุคคล มีความสัมพันธ์กับการตัดสินใจ เข้าร่วมโครงการ โดยพบว่า กลุ่มที่ตัดสินใจ เข้าร่วมโครงการส่วนใหญ่มีอายุระหว่าง 30-35 ปี ความบ่อยครั้งในการสื่อสารมีความสัมพันธ์กับการตัดสินใจ เข้าร่วมโครงการ และเมื่อจัดลำดับความสำคัญของตัวแปรทั้งหมด พบว่า ตัวแปรที่มีอิทธิพลในการตัดสินใจ เข้าร่วมโครงการมากที่สุดคือ ลักษณะการรับรู้ข่าวสาร ที่เป็นไปในรูปของการประชุมกลุ่มย่อย หรือประชุมชาวบ้าน

ประวัติ สุพร (2528: ค-ง) ทำวิทยานิพนธ์เรื่อง "การเรียนรู้แบบนอกระบบโรงเรียนของประชาชนจากการมีส่วนร่วมในกิจกรรมของศูนย์สาธิตกองทุนพัฒนาหมู่บ้านจังหวัดร้อยเอ็ด" มีวัตถุประสงค์ เพื่อศึกษาและ เปรียบเทียบผลการเรียนรู้แบบนอกระบบโรงเรียนของประชาชนจากการมีส่วนร่วมในกิจกรรมศูนย์สาธิตในด้านเศรษฐกิจ การพัฒนาชุมชน และด้านการศึกษา พบว่า

การเรียนรู้ด้านเศรษฐกิจและด้านการศึกษาของสมาชิกส่วนใหญ่อยู่ในระดับปานกลาง ส่วนการเรียนรู้ด้านการพัฒนาชุมชนนั้น พบว่าสมาชิกที่ไม่เป็นกรรมการและสมาชิกที่มีกลุ่มอายุ 12-25 ปี เกิดการเรียนรู้ ด้านการพัฒนาชุมชนอยู่ในระดับมากที่สุด ส่วนสมาชิกเพศชายและสมาชิกกลุ่มอายุ 26 ปีขึ้นไป สมาชิกที่มีระดับการศึกษาชั้น ป.4. ขึ้นไป มีระดับการเรียนรู้อยู่ในระดับมาก และสมาชิกที่เป็นกรรมการกับสมาชิกเพศหญิง มีระดับการเรียนรู้อยู่ในระดับปานกลาง สมาชิกโดยส่วนรวมมีลักษณะการมีส่วนร่วม ในกิจกรรมของศูนย์สาธิตกองทุนพัฒนาหมู่บ้านบ่อยครั้งและบางครั้งมากที่สุด

จากผลการศึกษาและวิจัยทั้งหลายที่กล่าวมานี้ จะเห็นว่างานกองทุนยาและเวชภัณฑ์ หรืองานศูนย์สาธิตกองทุนพัฒนาหมู่บ้าน (ซึ่งพัฒนามาจากกองทุนยาโดยการเพิ่มสินค้าอื่น ๆ และขยายทำกิจการอื่น ๆ เพิ่มขึ้น) ต่างก็เป็นจุดศูนย์รวมประชาชน ให้ประชาชนได้ร่วมมือกันทำกิจกรรมอันเป็นประโยชน์ต่อตนเองและส่วนรวม ประชาชนต่างเห็นความสำคัญ หิงพอใจในงานโครงการนี้ ทำให้เกิดการพัฒนาด้วยการพึ่งตนเอง เกิดการเรียนรู้ในด้านต่าง ๆ ทั้งด้านการศึกษา การอาชีพ การค้าขาย เป็นแกนกลางในการพัฒนาและการรวมกลุ่ม และพบว่ายังมีปัญหาต่าง ๆ อยู่บ้างที่เป็นอุปสรรค

ต่อการดำเนินงานในบางแห่ง เช่น ภัยพิบัติด้านการบริหาร การจัดการ ความรับผิดชอบ ความเข้าใจในบทบาทหน้าที่ ความเข้าใจในวัตถุประสงค์ของโครงการ การจัดทำบัญชี การประชุม แจ้งข่าวสารให้สมาชิกทราบ ฯลฯ ซึ่งปัญหาเหล่านี้ก็มีผลต่อการรวมกลุ่ม การดำเนินกิจกรรม ความมั่นคงถาวร จึงควรที่จะได้รับความสนใจ ในการหาวิธีการแก้ไขปัญหาเหล่านี้ ซึ่งอาจจะแก้ไขปัญหาโดยประชาชนเอง หรือประชาชนกับเจ้าหน้าที่ บุคคลภายนอก เข้าไปร่วมในบางกรณี ในรูปของการให้ความรู้ เป็นต้น ซึ่งจะต้องศึกษาให้ทราบถึงสาเหตุปัญหา และความต้องการที่แท้จริง และจากการศึกษารูปแบบ วิธีการดำเนินงาน การจัดกิจกรรมต่าง ๆ ของโครงการศูนย์สาธิตกองทุนพัฒนาหมู่บ้าน จะเห็นว่า เป็นงานที่เกี่ยวข้องกับการศึกษานอกระบบโรงเรียนแทบทั้งสิ้น งานการศึกษานอกระบบโรงเรียน มีบทบาทที่จะช่วยส่งเสริม สนับสนุนการดำเนินงานศูนย์สาธิตกองทุนพัฒนาหมู่บ้านของชาวบ้านให้ประสบความสำเร็จได้เป็นอย่างมาก

ดังนั้น ผู้วิจัยจึงจัดทำวิทยานิพนธ์เรื่อง การศึกษาสภาพปัญหา และความต้องการด้านการศึกษานอกระบบโรงเรียนของสมาชิกศูนย์สาธิตกองทุนพัฒนาหมู่บ้านในจังหวัดร้อยเอ็ด เพื่อเป็นประโยชน์แก่การจัดบริการ ให้ความรู้แก่ประชาชนสมาชิก เพื่อให้เกิดการพัฒนาตนเอง พัฒนางาน ศูนย์สาธิตกองทุนพัฒนาหมู่บ้านให้สามารถดำเนินงานได้อย่างมีประสิทธิภาพ บรรลุวัตถุประสงค์

ส่งเสริมการพัฒนาหมู่บ้านในชนบท โดยมีศูนย์สาธิตฯ เป็นแกนกลางในการพัฒนา เป็นศูนย์รวมแห่งความร่วมมือ ร่วมใจ การพึ่งตนเอง ตามหลักการพัฒนาชุมชนชนบทดังกล่าว

ศูนย์วิทยพัทยากร
จุฬาลงกรณ์มหาวิทยาลัย