

บทที่ 3

ผลการวิเคราะห์ข้อมูล

จากการศึกษาเปรียบเทียบ ผลของการปฏิสัมพันธ์แบบพหุคูณร่วมกับแสดงสีหน้าและท่าทาง และการปฏิสัมพันธ์แบบสัมพันธ์ร่างกายทารกนั้น ผู้วิจัยจะได้เสนอผลการวิเคราะห์ข้อมูลดังต่อไปนี้

ตารางที่ 1 แสดงค่าเฉลี่ย (\bar{x}) และส่วนเบี่ยงเบนมาตรฐาน (SD) ของเวลาในการแสดงพฤติกรรมผูกพันใกล้ชิดต่อผู้ปฏิสัมพันธ์ 3 ลักษณะของทารกอายุ 5-7 เดือน ก่อนการทดลอง

ผู้ปฏิสัมพันธ์	เวลาเฉลี่ย (วินาที)	ส่วนเบี่ยงเบนมาตรฐาน (SD)
แบบที่ 1 พหุคูณร่วมกับแสดงสีหน้าและท่าทาง	0.20	0.23
แบบที่ 2 สัมผัสร่างกายทารก	0.20	0.23
แบบที่ 3 ไม่ตอบสนองใด ๆ ต่อทารก	0.23	0.38

จากตารางที่ 1 จะเห็นได้ว่า ก่อนการทดลองทารกแสดงพฤติกรรมผูกพันใกล้ชิดกับบุคคลที่ปฏิสัมพันธ์แบบพหุคูณร่วมกับแสดงสีหน้าและท่าทาง บุคคลที่ปฏิสัมพันธ์แบบสัมผัสร่างกาย และบุคคลที่ไม่ตอบสนองใด ๆ ต่อทารก ด้วยเวลาเฉลี่ยที่ใกล้เคียงกันคือระหว่าง 0.20 วินาทีถึง 0.23 วินาที แสดงให้เห็นว่าก่อนการทดลองทารกยังไม่มีแนวโน้มที่จะเกิดความผูกพันใกล้ชิดกับบุคคลทั้ง 3

ตารางที่ 2 แสดงค่าเฉลี่ย(x) และส่วนเบี่ยงเบนมาตรฐาน(SD) ของเวลาในการแสดงพฤติกรรมผูกพันใกล้ชิดต่อผู้เยี่ยมชม 3 ลักษณะของทารกอายุ 5-7 เดือน ภายหลังจากทดลอง

ผู้เยี่ยมชม	เวลาเฉลี่ย(x)	ส่วนเบี่ยงเบนมาตรฐาน(SD)
แบบที่ 1 พุดคุยร่วมกับแสดงสีหน้าและท่าทาง	376.67	19030.87
แบบที่ 2 สัมผัสร่างกายทารก	154.30	3876.35
แบบที่ 3 ไม่ตอบสนองใด ๆ ต่อทารก	43.70	812.59

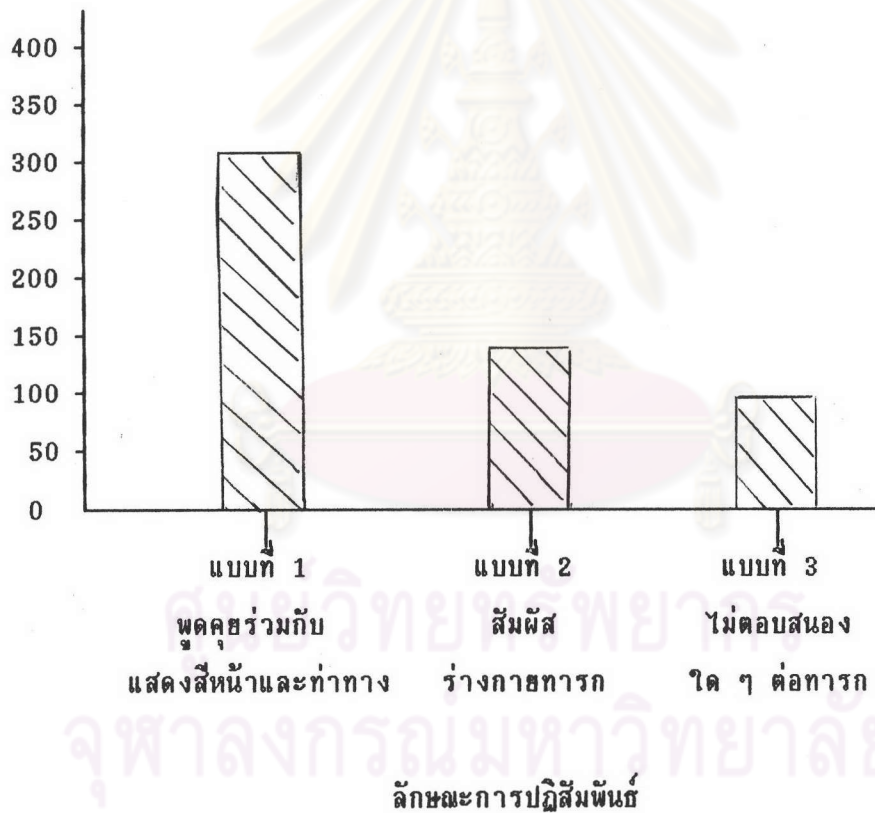
จากตารางที่ 2 จะเห็นได้ว่า ทารกแสดงพฤติกรรมผูกพันใกล้ชิดกับผู้เยี่ยมชมแบบที่ 1 คือแบบพุดคุยร่วมกับแสดงสีหน้าและท่าทาง ด้วยเวลาเฉลี่ย 376.67 วินาที ทารกแสดงพฤติกรรมผูกพันใกล้ชิดกับผู้เยี่ยมชมแบบที่ 2 คือผู้เยี่ยมชมแบบสัมผัสร่างกายทารกด้วยเวลาเฉลี่ย 154.30 วินาที และแสดงพฤติกรรมผูกพันใกล้ชิดกับผู้เยี่ยมชมแบบที่ 3 คือไม่ตอบสนองใด ๆ ต่อทารกด้วยเวลาเฉลี่ย 43.70 วินาที แสดงให้เห็นว่าทารกมีแนวโน้มที่จะเกิดความรู้สึกผูกพันใกล้ชิดกับบุคคลที่มีการเยี่ยมชมแบบพุดคุยร่วมกับแสดงสีหน้าและท่าทางมากที่สุด รองลงมาคือบุคคลที่มีการเยี่ยมชมแบบสัมผัสร่างกายทารก และมีแนวโน้มที่จะเกิดความรู้สึกผูกพันใกล้ชิดกับบุคคลที่ไม่ตอบสนองใด ๆ ต่อทารกน้อยที่สุด

จุฬาลงกรณ์มหาวิทยาลัย

เพื่อให้เห็นความแตกต่างอย่างชัดเจน ผู้วิจัยจะได้นำเสนอเวลาเฉลี่ยในการแสดงพฤติกรรมผูกพันใกล้ชิดของทารกในรูปของแผนภูมิแท่งดังนี้

แผนภูมิที่ 1 แผนภูมิแท่ง แสดงการเปรียบเทียบค่าเฉลี่ยของเวลาในการแสดงพฤติกรรมผูกพันใกล้ชิดของทารกต่อบุคคลที่ปฏิสัมพันธ์กับทารกแบบพูดคุยร่วมกับแสดงสีหน้าและท่าทาง บุคคลที่ปฏิสัมพันธ์แบบสัมผัสร่างกาย และบุคคลที่ไม่ตอบสนองใด ๆ ต่อทารก

เวลาเฉลี่ย(วินาที)



ตารางที่ 2 แสดงผลการวิเคราะห์ความแปรปรวนทางเดียว ของเวลาในการแสดงพฤติกรรม ผูกพันใกล้ชิดของทารกอายุ 5-7 เดือนต่อบุคคลที่ปฏิสัมพันธ์แบบพูดคุยร่วมกับแสดงสีหน้าและท่าทาง การปฏิสัมพันธ์แบบสัมผัสร่างกายทารก และการไม่ตอบสนองใด ๆ ต่อทารก

แหล่งความแปรปรวน	SS	df	MS	F	p
ระหว่างกลุ่ม	1725460.95	2	862730.48	34.93	<.01
ภายในกลุ่ม	766521.55	29	26431.78	1.09	
ความคลาดเคลื่อน	1411227.72	58	24331.51	x	
รวม	3903210.22	89	x	x	

จากข้อมูลในตารางที่ 2 ผลการวิเคราะห์ความแปรปรวนทางเดียว โดยมีการปฏิสัมพันธ์แบบพูดคุยร่วมกับแสดงสีหน้าและท่าทาง การปฏิสัมพันธ์แบบสัมผัสร่างกายทารก และการไม่ตอบสนองใด ๆ ต่อทารก เป็นตัวแปรอิสระ และมีพฤติกรรมผูกพันใกล้ชิดเป็นตัวแปรตามพบว่า ค่า F ที่ได้จากการคำนวณมีค่าเท่ากับ 35.46 ซึ่งมากกว่าค่า F ที่ได้จากการเปิดตาราง (df 2, 87 = 4.98) แสดงว่ามีความแตกต่างกันอย่างมีนัยสำคัญทางสถิติที่ระดับ .01 อย่างน้อย 1 คู่ กล่าวคือมีความแตกต่างกันอย่างน้อย 1 คู่ใน 3 คู่ต่อไปนี้คือ

1. เวลาในการแสดงพฤติกรรมผูกพันใกล้ชิดของทารก ต่อบุคคลที่ปฏิสัมพันธ์แบบพูดคุยร่วมกับแสดงสีหน้าและท่าทาง และเวลาในการแสดงพฤติกรรมผูกพันใกล้ชิดของทารก ต่อบุคคลที่ปฏิสัมพันธ์แบบสัมผัสร่างกายทารก
2. เวลาในการแสดงพฤติกรรมผูกพันใกล้ชิดของทารก ต่อบุคคลที่ปฏิสัมพันธ์แบบพูดคุยร่วมกับแสดงสีหน้าและท่าทาง และเวลาในการแสดงพฤติกรรมผูกพันใกล้ชิดของทารก ต่อบุคคลที่ไม่ตอบสนองใด ๆ ต่อทารก
3. เวลาในการแสดงพฤติกรรมผูกพันใกล้ชิดของทารก ต่อบุคคลที่ปฏิสัมพันธ์แบบสัมผัสร่างกายทารก และเวลาในการแสดงพฤติกรรมผูกพันใกล้ชิดของทารกต่อบุคคลที่ไม่มีการตอบสนองใด ๆ ต่อทารก

เมื่อพบความแตกต่างอย่างน้อย 1 คู่จากการวิเคราะห์ความแปรปรวนทางเดียวต้องทำการวิเคราะห์ความแตกต่างรายคู่ว่า มีความแตกต่างของเวลาในการแสดงพฤติกรรมผูกพันใกล้ชิดของทารกเกิดขึ้นในคู่ใดบ้าง โดยใช้ Newman-Keul Test ซึ่งผลการวิเคราะห์เป็นดังตารางที่ 3

ตารางที่ 3 แสดงผลต่างของค่าเฉลี่ยรายคู่

	\bar{x}_1 (376.67)	\bar{x}_2 (154.30)	\bar{x}_3 (43.70)
\bar{x}_1	-	223.37*	332.97*
\bar{x}_2		-	110.60*
\bar{x}_3			-

* $p < .01$

เมื่อ x_1 หมายถึง เวลาเฉลี่ยของการแสดงพฤติกรรมผูกพันใกล้ชิดของทารก ที่มีการปฏิสัมพันธ์แบบพูดคุยร่วมกับแสดงสีหน้าและท่าทาง ต่อบุคคล

x_2 หมายถึง เวลาเฉลี่ยของการแสดงพฤติกรรมผูกพันใกล้ชิดของทารก ที่มีการปฏิสัมพันธ์แบบสัมผัสร่างกายทารก ต่อบุคคล

x_3 หมายถึง เวลาเฉลี่ยของการแสดงพฤติกรรมผูกพันใกล้ชิดของทารก ที่ไม่ตอบสนองใดๆ ต่อทารก ต่อบุคคล

จากตารางที่ 3 จะเห็นได้ว่า พบความแตกต่างของเวลาเฉลี่ยของการแสดงพฤติกรรมผูกพันใกล้ชิดของทารกทั้ง 3 คู่ ดังนี้คือ

1. พบความแตกต่างของเวลาเฉลี่ย ของการแสดงพฤติกรรมผูกพันใกล้ชิดของทารกต่อบุคคลที่ปฏิสัมพันธ์แบบพูดคุยร่วมกับแสดงสีหน้าและท่าทาง กับเวลาเฉลี่ยของการแสดงพฤติกรรมผูกพันใกล้ชิดของทารก ต่อบุคคลที่ปฏิสัมพันธ์แบบสัมผัสร่างกายอย่างมีนัยสำคัญทางสถิติที่ระดับ .01 โดยที่ทารกจะแสดงพฤติกรรมผูกพันใกล้ชิดกับบุคคลที่ปฏิสัมพันธ์แบบพูดคุย

กับแสดงสีหน้าและท่าทางด้วยเวลาเฉลี่ยที่มากกว่าการแสดงพฤติกรรมผูกพันใกล้ชิดกับบุคคลที่
ปฏิสัมพันธ์แบบสัมผัสร่างกาย

2. พบความแตกต่างของเวลาเฉลี่ย ของการแสดงพฤติกรรมผูกพันใกล้ชิดของ
ทารกต่อบุคคลที่ปฏิสัมพันธ์แบบพูดคุยร่วมกับแสดงสีหน้าและท่าทาง กับเวลาเฉลี่ยของการแสดง
พฤติกรรมผูกพันใกล้ชิดของทารกต่อบุคคลที่ไม่ตอบสนองใด ๆ ต่อทารก อย่างมีนัยสำคัญทาง
สถิติที่ระดับ .01 โดยที่ทารกจะแสดงพฤติกรรมผูกพันใกล้ชิดกับบุคคลที่ปฏิสัมพันธ์แบบพูดคุย
ร่วมกับแสดงสีหน้าและท่าทางด้วยระยะเวลาเฉลี่ยที่มากกว่าการแสดงพฤติกรรมผูกพันใกล้ชิด
กับบุคคลที่ไม่ตอบสนองใด ๆ ต่อทารก

3. พบความแตกต่างของเวลาเฉลี่ย ของการแสดงพฤติกรรมผูกพันใกล้ชิดของ
ทารกต่อบุคคลที่ปฏิสัมพันธ์แบบสัมผัสร่างกาย กับเวลาเฉลี่ยของการแสดงพฤติกรรมผูกพัน
ใกล้ชิดของทารกต่อบุคคลที่ไม่ตอบสนองใด ๆ ต่อทารก อย่างมีนัยสำคัญทางสถิติที่ระดับ .01
โดยที่บุคคลที่ทารกจะแสดงพฤติกรรมผูกพันใกล้ชิดกับบุคคลที่ปฏิสัมพันธ์แบบสัมผัสร่างกายด้วย
เวลาเฉลี่ยที่มากกว่าการแสดงพฤติกรรมผูกพันใกล้ชิดกับบุคคลที่ไม่ตอบสนองใด ๆ ต่อทารก



ศูนย์วิทยทรัพยากร
จุฬาลงกรณ์มหาวิทยาลัย