



บทที่ 1

บทนำ

ความเป็นมาและความสำคัญของปัญหา

เมื่อแรกที่มีมนุษย์เกิดมาเป็นทารกนั้น มนุษย์ทุกคนไม่สามารถช่วยเหลือตนเองได้ ประกอบกับการมีพัฒนาการอย่างช้า ๆ ค่อยเป็นค่อยไปมากกว่าสัตว์ชนิดอื่น จึงเป็นเหตุให้มนุษย์ต้องอยู่ในวัยทารกยาวนานและต้องพึ่งพิงผู้ที่เป็นมารดาของตนเพื่อการดำรงชีวิต ดังนั้นมารดาจึงเป็นบุคคลที่ให้การดูแลทารกเป็นอันดับแรก และเป็นผู้ที่ต้องให้การตอบสนองทั้งทางด้านร่างกายและจิตใจกับทารก ทั้งนี้ เพื่อส่งเสริมและช่วยเหลือให้ทารกมีพัฒนาการในด้านต่าง ๆ ที่สมบูรณ์ต่อไป

สำหรับพัฒนาการทางสังคมของมนุษย์นั้น มีรากฐานสำคัญตั้งแต่วัยทารกเช่นเดียวกันกับพัฒนาการด้านอื่น ๆ พัฒนาการทางสังคมที่สำคัญอย่างหนึ่งของทารกก็คือ "การสร้าง ความผูกพันใกล้ชิด (Attachment)" ซึ่งทารกจะสร้างขึ้นกับผู้ให้การดูแลในช่วงอายุต้น ๆ ความผูกพันใกล้ชิดของทารกกับมารดาเป็นสิ่งที่ลึกซึ้ง และความผูกพันใกล้ชิดนี้มีรากฐานมาจากความต้องการของทารกและความสามารถของพ่อแม่ในการตอบสนองความต้องการต่าง ๆ ของทารกนั่นเอง (Osofsky, J.D., 1987: 419)

ความผูกพันใกล้ชิดมีความสำคัญต่อพัฒนาการทางสังคมของมนุษย์มาก เพราะเมื่อทารกสามารถสร้างความผูกพันใกล้ชิดกับมารดาแล้ว ก็จะสามารถสร้างความผูกพันใกล้ชิดกับผู้อื่นต่อไป เช่น พ่อ พี่น้อง บุคคลในครอบครัว ปู่ย่าตายาย และพัฒนาความผูกพันใกล้ชิดกับคนแปลกหน้า ซึ่งจะนำไปสู่การพัฒนามีความรักให้กับบุคคลอื่น อันจะนำไปสู่การมีความรักใคร่ชอบพอ (Intimacy) กับเพื่อนและบุคคลใกล้ชิด รวมทั้งการใช้ชีวิตคู่ต่อไปเมื่อเป็นผู้ใหญ่ Ainsworth (1979) & Sroufe (1979) (อ้างถึงใน Peny, D.G and Bussey, K., 1984: 59) กล่าวว่า ความผูกพันใกล้ชิดมีผลต่อการสร้างมโนทัศน์ทั้งต่อตนเองและผู้อื่น กล่าวคือถ้าทารกสามารถสร้างความผูกพันใกล้ชิดได้ เขาก็จะมีความรู้สึกที่ดีต่อตนเอง รวมทั้งมีความ

รู้สึกที่ต่อผู้อื่นด้วย ซึ่งการเกิดความรู้สึกที่ดีต่อตนเองและผู้อื่นจะมีผลต่อพฤติกรรมทางสังคมของเด็กทั้งในครอบครัวและสังคมภายนอก กล่าวคือทารกที่สามารถสร้างความผูกพันใกล้ชิดที่มั่นคง จะสามารถสร้างความสัมพันธ์ที่ดีกับกลุ่มเพื่อนใหม่และคนแปลกหน้าได้ Waters, Wippman, and Sroufe, 1979 : 821-829) ได้ทำการศึกษาระยะยาวพบว่าทารกที่มีความผูกพันใกล้ชิดที่มั่นคง เมื่อเข้าสู่วัยเด็กจะมีลักษณะของการเป็นผู้นำ มีทักษะที่ดีในการปฏิสัมพันธ์ทางสังคม และมักเป็นผู้แนะนำกิจกรรมการเล่นต่าง ๆ ให้กับเด็กคนอื่น เป็นที่ชื่นชอบของเพื่อน และมักจะแสดงความเห็นอกเห็นใจต่อเพื่อนเมื่อเพื่อนเศร้าโศก Lieberman, 1977: 1277-1287) พบว่า การปฏิสัมพันธ์ในกลุ่มเพื่อนของเด็กที่มีความผูกพันใกล้ชิดที่มั่นคง จะมีลักษณะที่มีทั้งการให้และรับ เช่น มีการแบ่งปัน มีการให้ซึ่งกันและกัน เป็นต้น ในขณะที่เด็กที่ขาดความมั่นคงในความผูกพันใกล้ชิดหรือมีความมั่นคงน้อย จะแสดงพฤติกรรมทางสังคมในลักษณะที่เป็นพฤติกรรมทางลบ เช่น การร้องไห้ มีพฤติกรรมก้าวร้าวทางกาย และมีการใช้วาจาข่มขู่เพื่อนในกลุ่ม เป็นต้น Arend, Gove & Sroufe, 1979. (อ้างถึงใน Peny, D.G. and Bussey, K., 1984: 59) กล่าวว่า เด็กที่มีความมั่นคงในความผูกพันใกล้ชิดจะมีวิธีการในการแก้ปัญหาที่ดีกว่าเด็กที่ความผูกพันใกล้ชิดไม่มั่นคง เช่น เมื่ออยู่ในสถานการณ์ที่อยากเล่นของเล่นชิ้นเดียวกันกับที่เด็กคนอื่นกำลังเล่นอยู่นั้น เด็กที่มีความผูกพันใกล้ชิดมั่นคงจะมีวิธีการในการแก้ปัญหาที่ดีกว่าเด็กที่ความผูกพันใกล้ชิดไม่มั่นคง นอกจากนี้ Paster (1981: 326-335) ยังพบว่าเมื่อเวลาทะเลาะกัน เด็กที่มีความผูกพันใกล้ชิดที่มั่นคงมักจะแก้ปัญหาโดยการหันไปทำกิจกรรมอื่นแทน เพื่อเป็นการยุติการทะเลาะกัน

จากที่กล่าวมาจะเห็นได้ว่า ความผูกพันใกล้ชิดที่มั่นคงนั้นก่อให้เกิดผลดีต่อพฤติกรรมทางสังคมของเด็กอย่างมาก ในทางตรงกันข้ามถ้าทารกประสบความล้มเหลวในการสร้างความผูกพันใกล้ชิดย่อมจะก่อให้เกิดผลเสียได้เช่นเดียวกัน ดังเช่น Bowlby, J. (1969: 199) ได้กล่าวถึงผลของความล้มเหลวในการสร้างความผูกพันใกล้ชิดไว้ 2 ประการคือ

ประการที่ 1 เด็กที่ล้มเหลวในการสร้างความผูกพันใกล้ชิดเมื่อโตขึ้นจะไม่สามารถสร้างความสัมพันธ์ใกล้ชิดกับบุคคลอื่นได้ ดังนั้นการมีความผูกพันใกล้ชิดตั้งแต่วัยต้น ๆ จึงเป็นสิ่งจำเป็น ทั้งนี้เพราะเด็กจะเรียนรู้ว่ามนุษย์คนอื่น ๆ นั้นไว้วางใจและเชื่อถือได้ ซึ่งสิ่งเหล่านี้จะทำให้เขาเกิดความพึงพอใจในการมีการปฏิสัมพันธ์ทางสังคมกับคนอื่น อันจะส่งผลให้เขาสามารถแสดงบทบาทในการเป็นผู้ริเริ่ม ปรับปรุง และรักษาไว้ซึ่งความสัมพันธ์นั้น ๆ แต่ถ้า

เด็กล้มเหลวในการสร้างความผูกพันกับคนที่เลี้ยงดู เด็กก็อาจกลัวการสร้างความสัมพันธ์ หรือไม่รู้วิธีการสร้างความสัมพันธ์ใกล้ชิดเมื่อโตขึ้น

ประการที่ 2 เด็กที่ล้มเหลวในการสร้างความผูกพันใกล้ชิดจะขาดฐานที่มั่นคงในการสำรวจสภาพแวดล้อม และจะกลัวสิ่งแวดล้อมที่แปลกใหม่ กลัวคนแปลกหน้า และเมื่อเติบโตขึ้นก็จะยังคงลักษณะที่กลัวและแยกตัว ซึ่งบางครั้งลักษณะดังกล่าวนี้อาจคงอยู่ไปจนตลอดชีวิตก็เป็นได้

ดังนั้นจะเห็นได้ว่าความผูกพันใกล้ชิดนั้นมีความสำคัญต่อพัฒนาการทางสังคมของทารก และยิ่งส่งผลกระทบต่อพัฒนาการไปจนถึงวัยผู้ใหญ่อีกด้วย จึงเป็นสิ่งที่น่าสนใจศึกษาว่าผู้เป็นมารดาควรจะทำปฏิบัติต่อทารกอย่างไรจึงจะสามารถสร้างความผูกพันใกล้ชิดที่มั่นคงให้เกิดขึ้นกับทารกได้ Eleanor E. Maccoby (1980: 62-72) ได้กล่าวถึงองค์ประกอบในการสร้างความผูกพันใกล้ชิดไว้ดังนี้คือ

1. การให้นมและการดูแลความสะอาดสบายแก่ทารกของมารดา เป็นองค์ประกอบขั้นต้นของการสร้างความผูกพันใกล้ชิด กล่าวคือ การให้นมบุตรรวมทั้งการดูแลความสะอาดสบายแก่ทารกนั้น ทำให้ทารกเรียนรู้ว่าการปรากฏตัวของมารดาจะช่วยให้เขาหลุดพ้นจากความหิว หรือความไม่สบายต่าง ๆ ได้
2. มารดาจะต้องมีความรู้สึกที่ไวต่อสัญญาณ (Clues) ที่ทารกแสดงออกถึงความต้องการต่าง ๆ เช่น ร้องไห้เพราะหิว หรือร้องไห้เพราะเจ็บปวด และจะต้องสามารถตอบสนองความต้องการเหล่านั้นได้อย่างถูกต้องและรวดเร็ว
3. มารดาจะต้องเป็นผู้คอยให้การช่วยเหลือ ชี้แนะแนวทางในการปฏิบัติตัวแก่เด็กในเวลาที่เขาเกิดความไม่มั่นใจเมื่อต้องเผชิญกับสถานการณ์ที่ไม่คุ้นเคย
4. มารดาควรเล่นกับบุตร ทั้งขณะที่เขายังเป็นทารกและเมื่อเขาโตขึ้นการเล่นจะก่อให้เกิดความใกล้ชิด การสัมผัสซึ่งกันและกัน รวมทั้งยังก่อให้เกิดความสุขใจและพึงพอใจระหว่างมารดาและทารกด้วย

องค์ประกอบทั้ง 4 ประการข้างต้นนี้ จะส่งผลให้มารดาและทารกมีความใกล้ชิดกัน เช่น มีการอุ้ม การสัมผัสต่าง ๆ รวมทั้งการตอบสนองต่อความต้องการต่าง ๆ ของทารกนั้นจะส่งผลให้ทารกเกิดความมั่นคงในจิตใจ ไว้วางใจต่อผู้ที่เป็นมารดาของตน ซึ่งความ

รู้สึกต่าง ๆ เหล่านี้สามารถนำไปสู่การมีความผูกพันใกล้ชิดที่มั่นคงได้

จากองค์ประกอบทั้ง 4 ประการนี้พบว่า การที่จะสร้างความผูกพันใกล้ชิดที่มั่นคงให้ทารกได้นั้น ผู้เป็นมารดาจะต้องสามารถปฏิบัติตนตามองค์ประกอบข้างต้น ซึ่งไม่ใช่เรื่องง่าย และโดยเฉพาะอย่างยิ่งในปัจจุบันผู้หญิงไทยได้เปลี่ยนบทบาทจากการเป็นแม่บ้านอย่างเดิรมาเป็นทำงานนอกบ้านมากขึ้น ดังนั้นเมื่อมีบุตรก็นิยมนำบุตรของตนไปจ้างเลี้ยงตามสถานรับเลี้ยงเด็กต่าง ๆ หรือจ้างบุคลากรมาเลี้ยงดูบุตรที่บ้าน ดังจะเห็นได้จากจำนวนของสถานรับเลี้ยงเด็กที่เพิ่มขึ้น จากสถิติการศึกษาฉบับย่อ กองแผนงาน สำนักงานปลัดกระทรวง กระทรวงศึกษาธิการ ปี 2532 พบว่า สถานรับเลี้ยงเด็กเล็กในประเทศไทยมีจำนวนทั้งสิ้น 665,615 แห่ง ตั้งอยู่ในเขตกรุงเทพมหานคร 15,370 แห่ง และตั้งอยู่ในส่วนภูมิภาคจำนวน 650,245 แห่ง ซึ่งสถานรับเลี้ยงเด็กบางแห่งนั้นมีบุคลากรที่ไม่มีคุณภาพเพียงพอในการดูแลทารก

จากที่กล่าวมาจะเห็นได้ว่าในปัจจุบันบุคคลที่มีบทบาทในการเลี้ยงดูทารกส่วนใหญ่คือบุคลากรในสถานรับเลี้ยงเด็กต่าง ๆ แต่บุคลากรเหล่านั้นยังขาดความสามารถในการสร้างความผูกพันใกล้ชิดที่มั่นคงแก่เด็ก ดังนั้นจึงน่าที่จะได้มีการศึกษาถึงลักษณะของผู้ให้การดูแลทารกที่ดี เพื่อที่จะสร้างบุคลากรให้มีประสิทธิภาพเพียงพอที่จะสามารถสร้างความผูกพันใกล้ชิดที่มั่นคงแก่ทารกได้ เพื่อให้ทารกเติบโตอย่างมีคุณภาพ ปลอดภัย และมีพัฒนาการด้านต่าง ๆ ทั้งทางร่างกายและจิตใจที่สมบูรณ์ เป็นคนที่มีคุณภาพในสังคม และดำรงชีวิตอยู่ในสังคมได้อย่างมีความสุขต่อไป

จากการศึกษาถึงลักษณะการปฏิสัมพันธ์ของผู้เลี้ยงดูกับเด็กทารก ที่มีผลต่อการสร้างความผูกพันใกล้ชิดกับเด็กตั้งงานของ Roedell and Slaby's (1977: 266-273) ซึ่งได้ทำการศึกษาทดลองโดยนำบุคคล 3 คนมาปฏิสัมพันธ์กับทารกในลักษณะที่แตกต่างกันกล่าวคือ บุคคลที่ 1 จะมีการปฏิสัมพันธ์กับทารกในลักษณะ สบตา ยิ้ม พูดย และเล่นด้วย แต่ไม่สัมผัสร่างกายทารก

บุคคลที่ 2 จะมีการปฏิสัมพันธ์กับทารกในลักษณะ สัมผัสร่างกายทารกโดยการอุ้มกอด และลูบตัวทารก แต่ไม่พูดคุยกับทารก รวมทั้งไม่สบตาทารกด้วย

และบุคคลที่ 3 จะนั่งห่างจากทารกประมาณ 1.5 เมตร โดยไม่มีการกระตุ้นหรือตอบสนองใด ๆ ต่อทารก

การปฏิสัมพันธ์นี้กระทำต่อเนื่องเป็นเวลา 3 สัปดาห์ ซึ่งผลการศึกษาพบว่าทารกจะเข้าไปใกล้ชิดกับบุคคลที่มีการปฏิสัมพันธ์แบบสัมผัส พุดด้วย เล่นด้วย เป็นเวลานาน ส่วนบุคคลที่มีการปฏิสัมพันธ์แบบสัมผัสสร้างภาษาทารกเพียงอย่างเดียวนั้นพบว่า ทารกจะเข้าหาและใช้เวลาอยู่ใกล้ชิดด้วยน้อยกว่า แสดงให้เห็นว่าการปฏิสัมพันธ์แบบพูดคุย เล่น กับทารกนั้นมีอิทธิพลในการดึงดูดให้ทารกเข้าไปใกล้ชิดมากกว่าการปฏิสัมพันธ์แบบสัมผัสสร้างภาษาเพียงอย่างเดียว อันจะเป็นหนทางซึ่งนำไปสู่การสร้างความผูกพันใกล้ชิดได้ในที่สุด

จะเห็นได้ว่าลักษณะการปฏิสัมพันธ์แบบต่าง ๆ ของบุคคลต่อทารกนั้นมีความสำคัญในการที่จะนำทารกไปสู่การสร้างความผูกพันใกล้ชิดได้ ดังนั้นผู้วิจัยจึงมีความสนใจที่จะศึกษาว่า สำหรับเด็กทารกในกรุงเทพมหานครนั้น ลักษณะการปฏิสัมพันธ์แบบใด ที่จะสามารถดึงดูดให้ทารกแสดงพฤติกรรมผูกพันใกล้ชิดด้วย โดยศึกษาเปรียบเทียบการปฏิสัมพันธ์ 2 ลักษณะ คือ ลักษณะการปฏิสัมพันธ์แบบสัมผัสสร้างภาษาทารก และลักษณะการปฏิสัมพันธ์แบบพูดคุยร่วมกับแสดงสีหน้าและท่าทางกับทารก เพื่อเป็นแนวทางในการพัฒนารูปแบบในการปฏิสัมพันธ์กับเด็กทารกของผู้เลี้ยงดู อันจะส่งผลให้เกิดความผูกพันใกล้ชิด ซึ่งจะส่งผลดีต่อพัฒนาการทางสังคมของเด็กทารกต่อไป

แนวคิด ทฤษฎี และงานวิจัยที่เกี่ยวข้อง

ทฤษฎีเกี่ยวกับความผูกพันใกล้ชิด

นักจิตวิทยาในกลุ่มต่าง ๆ มีแนวคิดในเรื่องของทฤษฎีเกี่ยวกับความผูกพันใกล้ชิดแตกต่างกันออกไป ซึ่งจะได้กล่าวถึงในรายละเอียดของแต่ละทฤษฎีดังต่อไปนี้ คือ

1. ทฤษฎีจิตวิเคราะห์ (Psychoanalytic Theory)

Freud เชื่อว่าความผูกพันใกล้ชิดของทารกเกิดขึ้นจากการที่ทารกได้รับความพึงพอใจ

ใจจากการกระตุ้นบริเวณแห่งความพึงพอใจทางเพศ (Erogenous Zone) ซึ่งในวัยทารก อยู่ที่บริเวณปาก ริมฝีปาก ช่องปาก ลิ้นและแก้ม ทั้งนี้เนื่องจากการที่ทารกได้คุณแม่ไม่ว่าจะเป็นนมมารดาหรือนมขวด และเพราะมารดาเป็นบุคคลที่ให้นมกับทารกนี้เอง จึงเป็นเหตุให้มารดาเป็นบุคคลแรกที่ทารกรักและเกิดความรู้สึกผูกพันใกล้ชิดขึ้น

นอกจากนี้ในเรื่องของการสร้างความผูกพันใกล้ชิดนั้น Freud เน้นที่การปฏิสัมพันธ์ระหว่างมารดาและทารก โดยที่ไม่ให้ความสนใจกับบิดา และผู้เลี้ยงดูในสถานเลี้ยงเด็กอื่น ๆ เลย และยังกล่าวอีกว่า ความผูกพันใกล้ชิดนั้นมีผลทำให้เด็กมีความรู้สึกไวต่อการสอนวินัยของพ่อแม่ ซึ่งจะส่งผลให้ทารกเลียนแบบระบบค่านิยมจากพ่อแม่อีกด้วย

จากที่กล่าวมาแล้วจะเห็นได้ว่า ทฤษฎีจิตวิเคราะห์เน้นว่าความผูกพันใกล้ชิดของทารกเกิดขึ้นได้ จากการที่มารดาตอบสนองบริเวณแห่งความพึงพอใจทางเพศ (Erogenous Zone) ของทารกซึ่งอยู่บริเวณปาก แก้ม และอวัยวะในช่องปากนั่นเอง

2. ทฤษฎีพัฒนาการทางปัญญา (Cognitive Developmental Theory)

นักจิตวิทยาปัญญานิยม (Kagan, 1971; Kohlberg, 1969; Piaget, 1951 อ้างถึงใน Peny, D.G. and Bussey, K.: 40) เน้นว่าความผูกพันใกล้ชิดมีความสัมพันธ์กับพัฒนาการทางปัญญา กล่าวคือทารกจะไม่สามารถสร้างความผูกพันใกล้ชิดกับบุคคลใดบุคคลหนึ่งที่เฉพาะเจาะจงได้จนกว่าเขาจะมีความสามารถทางการรับรู้ และแยกแยะบุคคลต่าง ๆ ได้ซึ่งความสามารถนี้เป็นพัฒนาการทางสติปัญญาที่เกิดขึ้นตามวุฒิภาวะ

Bell, 1970; Schaffer & Emerson, 1964 (อ้างถึงใน Peny, D.G. and Bussey, K., 1984: 40) กล่าวว่า ทารกจะไม่สามารถสร้างความผูกพันใกล้ชิดกับบุคคลใดบุคคลหนึ่งได้จนกว่าเขาจะพัฒนามโนทัศน์เกี่ยวกับการคงอยู่ของวัตถุ (Object Permanence) คือรู้ว่าวัตถุหรือบุคคลจะไม่สูญหายไปแม้ว่าในขณะที่นั้นเขาจะมองไม่เห็นสิ่งต่าง ๆ เหล่านั้นก็ตาม

นอกจากนี้ Kagan (1971) ซึ่งเป็นนักจิตวิทยาในกลุ่มนี้อีกท่านหนึ่งได้อธิบายถึงความผูกพันใกล้ชิดว่า การที่ทารกแสดงพฤติกรรมผูกพันใกล้ชิดเช่น ยิ้ม ร้องไห้ และสำรวจสิ่งแวดล้อมนั้น เป็นการแสดงให้เห็นถึงความสามารถทางปัญญาของทารก กล่าวคือเมื่อทารกพบเหตุการณ์หรือบุคคลก็จะซึมซาบประสบการณ์ (Assimilation) นั้นไว้ และเมื่อได้พบกับประสบการณ์ใหม่ก็จะพยายามซึมซาบประสบการณ์ใหม่เหล่านั้นให้เข้ากับประสบการณ์เดิมที่มีอยู่

และผลจากการซึมซาบประสบการณ์นี้เองที่ทำให้ทารกแสดงพฤติกรรมต่าง ๆ ออกมา ซึ่งจะแสดงพฤติกรรมใดนั้นขึ้นอยู่กับความสำเร็จหรือความล้มเหลวในการซึมซาบประสบการณ์นั้นเอง ดังนั้นจะเห็นได้ว่าการที่ทารกจะแสดงออกถึงความผูกพันใกล้ชิดกับบุคคลใดได้นั้น เขาจะต้องมีความสามารถในการซึมซาบประสบการณ์ต่าง ๆ ได้ซึ่งก็คือทารกจะต้องมีพัฒนาการทางปัญญาในระดับหนึ่งนั่นเอง และในเรื่องของพฤติกรรมผูกพันใกล้ชิดนั้น Kagan ได้อธิบายไว้ดังนี้คือ

การยิ้ม (Smiling) เป็นพฤติกรรมที่ทารกแสดงออกเมื่อเขาประสบความสำเร็จในการซึมซาบประสบการณ์ (Assimilation) เกี่ยวกับตัวกระตุ้นต่าง ๆ กล่าวคือประสบการณ์ใหม่ที่ทารกได้รับนั้นตรงกันกับประสบการณ์เดิมที่ทารกมีอยู่ ดังนั้นการยิ้มจึงเป็นการแสดงการรับรู้ทางปัญญาที่บอกว่า "อ้อ! เรารู้แล้วว่านั้นคืออะไร"

การร้องไห้ (Crying) เป็นพฤติกรรมที่ทารกแสดงให้เห็นถึงความล้มเหลวในการซึมซาบประสบการณ์ (Assimilation) เกี่ยวกับตัวกระตุ้นต่าง ๆ กล่าวคือประสบการณ์ใหม่ที่ทารกได้รับในขณะนั้นไม่ตรงกันกับประสบการณ์ที่ทารกมีอยู่เดิม ทำให้ทารกเกิดความรู้สึกสับสนไม่รู้ แยกไม่ออกกับสิ่งที่รับรู้ ไม่รู้ว่าจะตอบสนองกับตัวกระตุ้นใหม่ให้เหมาะสมได้อย่างไร จึงรู้สึกเป็นทุกข์และร้องไห้

การสำรวจ (Exploring) เป็นพฤติกรรมที่ทารกแสดงออกถึงความพยายามในการซึมซาบประสบการณ์ (Assimilation) เกี่ยวกับตัวกระตุ้นใหม่ ๆ เพื่อปรับให้เข้ากับประสบการณ์ที่มีอยู่เก่า อันเนื่องมาจากมีการรับรู้ใหม่ที่ไม่สัมพันธ์หรือเข้ากันไม่ได้กับสิ่งที่รับรู้อยู่เดิม

กล่าวโดยสรุปได้ว่า นักจิตวิทยาปัญญานิยมเชื่อว่า ทารกจะสามารถสร้างความผูกพันใกล้ชิดกับบุคคลใดบุคคลหนึ่งได้นั้น ทารกจะต้องมีพัฒนาการทางปัญญาในระดับหนึ่งเสียก่อน

3. ทฤษฎีความผูกพันของ Bowlby (Bowlby's Theory of Attachment)

Bowlby กล่าวว่าทารกทุกคนเกิดมาพร้อม ๆ กับพฤติกรรมที่ใช้ในการดึงดูดบุคคลต่าง ๆ รอบตัวเข้ามาผูกพันใกล้ชิดกับตน เช่น การร้องไห้ การยิ้ม เป็นต้น ในขณะที่วัยกันมนุษย์ทุกคนก็มีสัญชาตญาณในการปกป้องบุคคลที่ไม่สามารถช่วยเหลือตนเองได้ จึงทำให้เกิดการพัฒนาความรู้สึกผูกพันใกล้ชิดระหว่างทารกกับมารดาหรือผู้เลี้ยงดูได้ ตัวอย่าง

คือพฤติกรรมการร้องไห้ของทารกเป็นการแสดงออกถึงความไม่สุขสบาย เจ็บปวด หรือตกใจ ทำให้มารดาหรือผู้เลี้ยงดูต้องเข้าไปใกล้ชิดทารกเพื่อดูแลให้ทารกได้รับความสุขมากขึ้น หรือการที่ทารกยิ้มให้กับมารดานั้น ก็จะทำให้มารดาเกิดความรู้สึกรักและชอบที่จะอยู่ใกล้ชิดกับทารกมากขึ้น ด้วยเหตุนี้จึงก่อให้เกิดความผูกพันใกล้ชิดระหว่างมารดาหรือผู้เลี้ยงดูกับทารกขึ้น

Bowlby ได้แบ่งความผูกพันใกล้ชิดไว้ 4 ระยะคือ

ระยะที่ 1 ระยะที่ยังไม่สามารถแยกแยะการตอบสนองต่อบุคคลได้ (Indiscriminate Responsiveness to Humans) แรกเกิด-3 เดือน

ในระแษนทารกจะแสดงพฤติกรรมหลาย ๆ อย่าง เช่น ยิ้ม ร้องไห้ ส่งเสียง อื้ออึงให้กับบุคคลรอบ ๆ ตัวโดยไม่เฉพาะเจาะจงกับบุคคลใดบุคคลหนึ่ง กล่าวคือทารกจะยิ้มและส่งเสียงให้กับคนทุกคนที่เข้ามาหาและจะร้องไห้เมื่อบุคคลเหล่านั้นจากไป โดยที่บุคคลเหล่านั้นไม่จำเป็นต้องเป็นบุคคลที่ทารกคุ้นเคย

นอกจากนั้น Bowlby ยังกล่าวถึงรูปแบบของความสัมพันธ์ใกล้ชิดในระยะนี้ว่า ทารกในวัยนี้เกิดมาพร้อม ๆ กับปฏิกิริยาสะท้อนต่าง ๆ เช่น Rooting Reflex Sucking Reflex Moro Reflex และ Grasping Reflex ซึ่งปฏิกิริยาสะท้อนต่าง ๆ เหล่านี้ล้วนแล้วแต่ช่วยส่งเสริมให้เกิดความผูกพันใกล้ชิดระหว่างผู้เลี้ยงดูและทารกทั้งสิ้น กล่าวคือ Grasping Reflex เป็นปฏิกิริยาที่ทารกจะกำมือโดยอัตโนมัติ เมื่อมีวัตถุหรือสิ่งใด ๆ มาสัมผัสกับอุ้งมือ เช่น ทารกจะกำนิ้วหรือเสื้อของผู้เลี้ยงดูเมื่อผู้เลี้ยงดูเอานิ้วเข้ามือนำทารกหรือถ้าบังเอิญเสื้อของผู้เลี้ยงดูไปสัมผัสเข้ากับมือทารก Moro Reflex จะเกิดขึ้นเมื่อทารกตกใจจากเสียงดัง ซึ่งทารกจะตอบสนองโดยกางแขนออกแล้วดึงกลับ ปฏิกิริยาสะท้อนนี้จะทำให้ผู้เลี้ยงดูต้องเข้าไปใกล้ชิดทารกเพื่อปลอบโยน ส่วน Rooting Reflex คือปฏิกิริยาที่ทารกจะหันเข้าหาเมื่อมีสิ่งใดมาสัมผัสที่แก้ม และเมื่อปากกระทบสิ่งใดก็จะดูดสิ่งนั้นซึ่งเรียกว่า Sucking Reflex ปฏิกิริยาสะท้อนทั้งสองนี้จะช่วยให้ผู้เลี้ยงดูเข้าใกล้ชิดทารกโดยการให้นมกับทารกนั่นเอง

จะเห็นได้ว่าปฏิกิริยาสะท้อนต่าง ๆ ล้วนชักนำให้ผู้เลี้ยงดูและทารกเข้าใกล้ชิดกัน อันจะนำไปสู่การสร้างความสัมพันธ์ใกล้ชิดทั้งสิ้น

ระยะที่ 2 ระยะให้ความสนใจกับบุคคลที่คุ้นเคย (Focusing on Familiar People) 3-6 เดือน

ระยะนี้เริ่มเมื่อทารกอายุประมาณ 3 เดือน ซึ่งในช่วงนี้ปฏิบัติวิธาสะทอนต่าง ๆ หมดไป และการตอบสนองทางสังคมของทารกจะเริ่มเฉพาะเจาะจงมากขึ้น โดยทารกจะหันมาให้ความสนใจกับบุคคลที่คุ้นเคย และเมื่อทารกเห็นคนแปลกหน้าจะจ้องมอง เมื่อทารกอายุประมาณ 4-5 เดือนเขาจะส่งเสียงอ้อแอ้ หัวเราะ หรือเอื้อมมือจับบุคคลที่เขาจำได้เท่านั้น นอกจากนี้การที่จะทำให้ทารกหยุดร้องไห้ได้นั้นก็ต้องกระทำโดยบุคคลที่ทารกคุ้นเคยด้วย เช่น เดียวกัน

ตลอดระยะนี้ทารกจะมีการตอบสนองที่แคบลง โดยตอบสนองกับคนที่คุ้นเคยเท่านั้น ซึ่งคนคุ้นเคยจะมี 2-3 คน แต่ที่คุ้นเคยเป็นพิเศษจะมีเพียงคนเดียวเท่านั้น ซึ่งส่วนใหญ่ก็คือ มารดาของทารก นอกจากมารดาแล้วยังอาจเป็นบิดาหรือผู้เลี้ยงดูของทารกได้ ทั้งนี้ขึ้นอยู่กับว่าบุคคลนั้นต้องเป็นผู้ที่กระตือรือร้นในการตอบสนองต่อสัญญาณความต้องการของทารกมากที่สุด และเป็นผู้ที่มีการปฏิสัมพันธ์ที่น่าพึงพอใจกับทารกด้วย

ระยะที่ 3 ระยะของการเกิดการผูกพันใกล้ชิดกับบุคคลที่เฉพาะเจาะจงและแสวงหาความใกล้ชิดกับบุคคลนั้น (Intense Attachment and Active Proximity Seeking) 6 เดือน-3 ปี

ระยะนี้เริ่มเมื่อทารกอายุประมาณ 6 เดือน ทารกจะยิ่งเลือกแสดงความผูกพันใกล้ชิดต่อบุคคลเฉพาะมากขึ้นและเพียงคนเดียว โดย Bowlby ได้กล่าวถึงพฤติกรรมเด็กช่วงอายุต่าง ๆ ในระยะนี้ไว้ดังนี้คือ

อายุ	พฤติกรรม
6 เดือน	ทารกจะมีความวิตกกังวลกลัวการแยกจาก (Separation Anxiety)
7-8 เดือน	ทารกจะกลัวบุคคลแปลกหน้า
8 เดือน	ทารกสามารถติดตามผู้เลี้ยงดูโดยการคลาน เมื่อผู้เลี้ยงดูหายไ
1-2 ปี	ทารกจะมีการสำรวจสิ่งแวดล้

กล่าวคือเมื่ออายุประมาณ 6 เดือนทารกจะเริ่มแสดงอาการร้องไห้เมื่อบุคคลที่เขาผูกพันใกล้ชิดด้วยหายไประยะสั้น แสดงว่าทารกเกิดความวิตกกังวลกลัวการแยกจาก (Separation Anxiety) และจะแสดงอาการดีใจ ฮัม เข้าหา กอด เมื่อบุคคลนั้นกลับมา เมื่อทารกอายุประมาณ 7-8 เดือนจะแสดงอาการกลัวคนแปลกหน้า โดยจะแสดงพฤติกรรมตั้งแต่ระแวงระวังไปจนถึงร้องไห้เมื่อมีคนแปลกหน้าเข้ามาหา เมื่ออายุประมาณ 8 เดือนทารกจะเริ่มคลาน ทารกจะสามารถติดตามผู้เลี้ยงดูเมื่อผู้เลี้ยงดูหายไปได้ ซึ่งทารกจะติดตามผู้เลี้ยงดูที่หายไประยะสั้นมากกว่าผู้ที่หายไประยะยาว ๆ และจะติดตามมากกว่าถ้าอยู่ในสภาพแวดล้อมที่ทารกไม่คุ้นเคย และเมื่อเด็กอายุ 1-2 ปี เด็กจะใช้บุคคลที่เขาผูกพันใกล้ชิดนั้นเป็นฐานที่มั่นคงในการสำรวจสิ่งแวดล้อม (Secure base from which to explore) คือถ้าผู้เลี้ยงดูพาเด็กวัยประมาณ 1-2 ปีไปที่สนามเด็กเล่นหรือสวนสาธารณะ เมื่อเข้าสนามใหม่ ๆ เด็กจะอยู่กับผู้เลี้ยงดูชั่วขณะ แล้วจะค่อย ๆ ออกห่างจากผู้เลี้ยงดูเพื่อเล่นหรือสำรวจสิ่งแวดล้อมต่าง ๆ รอบตัว แต่ในขณะที่สำรวจสิ่งแวดล้อมนั้นเด็กจะหันมองส่งยิ้มให้ หรือกลับมาหาผู้เลี้ยงดูเป็นระยะ ๆ ทั้งนี้เพื่อความแน่ใจว่าผู้เลี้ยงดูจะยังคงอยู่ที่เดิมไม่ได้ทิ้งเขาไปไหน และเมื่อเด็กเห็นว่าตนเองออกมาไกลเกินกว่าตนเองจะมองเห็นผู้เลี้ยงดูหรือมีเหตุการณ์ที่ทำให้ตกใจเด็กก็จะกลับไปหาผู้เลี้ยงดูอีกครั้ง โดยเข้าไปคลอเคลียใกล้ชิดก่อนที่จะออกสำรวจสิ่งแวดล้อมอีกครั้งหนึ่ง

ระยะที่ 4 ระยะของการมีพฤติกรรมเป็นหุ้นส่วน (Partnership Behavior)

อายุ 3 ปีถึงสิ้นสุดวัยเด็ก

ในวัยนี้เด็กจะเริ่มเข้าใจสิ่งที่ผู้เลี้ยงดูบอก และยินยอมทำตาม เช่น ผู้เลี้ยงดูจะต้องออกจากบ้านเพื่อไปช้อปปิ้งของจากเพื่อนบ้าน เด็กก็จะเข้าใจและยินยอมให้ผู้เลี้ยงดูไป นั่นคือเด็กจะเริ่มมีลักษณะเป็นส่วนหนึ่งของการปฏิสัมพันธ์

จะเห็นได้ว่าทฤษฎีความผูกพันของ Bowlby นั้นเน้นว่า ความผูกพันใกล้ชิดเกิดจากการปฏิสัมพันธ์ระหว่างผู้เลี้ยงดูและทารก ดังนั้นผู้เลี้ยงดูจึงเป็นบุคคลที่สำคัญในการสร้างความผูกพันใกล้ชิดให้กับทารก

ความหมายของความผูกพันใกล้ชิด

สำหรับเรื่องของความผูกพันใกล้ชิดนั้น ได้มีผู้ให้ความหมายไว้หลายประการดังนี้คือ

Hay, D.F. (1980: 636-637) ได้ให้ความหมายของความผูกพันใกล้ชิดไว้ว่าเป็นความสัมพันธ์ทางอารมณ์ซึ่งยากแก่การให้ความหมายและประเมิน ดังนั้นในการพิจารณาความผูกพันใกล้ชิดของทารก จะต้องพิจารณา 3 ลักษณะดังนี้คือ

- (1) ทารกจะต้องแสดงการตอบสนองอันจะทำให้ตนเองใกล้ชิดกับบุคคลเฉพาะบุคคลใดบุคคลหนึ่งซึ่งทารกสร้างความผูกพันใกล้ชิดด้วย
- (2) ทารกจะต้องแสดงการตอบสนองต่อบุคคลเฉพาะบุคคลใดบุคคลหนึ่งซึ่งทารกสร้างความผูกพันใกล้ชิด ด้วยความถี่และความเข้มสูง
- (3) ทารกจะต้องแสดงการตอบสนองต่อบุคคลเฉพาะบุคคลใดบุคคลหนึ่งซึ่งทารกสร้างความผูกพันใกล้ชิด อย่างคงทนเป็นเวลานาน

Maccoby, E.E. (1980: 53) กล่าวว่า ความผูกพันใกล้ชิดเป็นความคงทนในความสัมพันธ์ทางอารมณ์ของทารกและเด็กกับบุคคลที่เฉพาะเจาะจง ซึ่งความผูกพันใกล้ชิดจะแสดงออกโดย

- (1) แสดงการค้นหาเพื่อเข้าไปใกล้บุคคลเฉพาะเจาะจงซึ่งทารกสร้างความผูกพันใกล้ชิดด้วย
- (2) แสดงอาการเป็นทุกข์เมื่อต้องแยกจากบุคคลซึ่งทารกสร้างความผูกพันใกล้ชิดด้วยนั้น
- (3) แสดงอาการสนุกสนานหรือคลายจากอาการเป็นทุกข์เมื่อบุคคลที่ทารกสร้างความผูกพันใกล้ชิดด้วยนั้นกลับมา
- (4) แสดงความสนใจต่อบุคคลนั้นแม้เวลาที่ไม่ได้อยู่ใกล้ชิดกัน เช่น ฟังเสียง มอง การเคลื่อนไหว และมีการปฏิสัมพันธ์กับบุคคลนั้น เช่น เรียก หรืออวดของเล่น เป็นต้น

Shaffer, D.R. (1985: 427) ให้ความหมายของความผูกพันใกล้ชิดว่าเป็นความสัมพันธ์อย่างใกล้ชิดระหว่างบุคคล 2 คน โดยจะแสดงความพึงพอใจซึ่งกันและกัน รวมทั้งจะ

พหุสาขามองอยู่ใกล้ชิดกันด้วย

Salkind, N.J. (1990: 233) กล่าวว่า ความผูกพันใกล้ชิดเป็นพัฒนาการของ ความมั่นคงทางอารมณ์ระหว่างเด็กและมนุษย์บุคคลอื่น

ดังนั้นอาจกล่าวโดยสรุปได้ว่า ความผูกพันใกล้ชิดเป็นพัฒนาการของการสร้างความสัมพันธ์ทางอารมณ์ระหว่างเด็กทารกกับบุคคลอื่นที่เฉพาะเจาะจง ซึ่งทารกจะแสดงพฤติกรรมต่าง ๆ ที่บ่งบอกถึงความปรารถนาที่จะอยู่ใกล้ชิดบุคคลนั้นด้วยความถี่และความเข้มข้น และความสัมพันธ์นี้จะต้องมีความคงทนเป็นระยะเวลาานาน

การแสดงความผูกพันใกล้ชิด

นักจิตวิทยาที่ให้ความสนใจในเรื่องความผูกพันใกล้ชิดนี้ได้แบ่งลักษณะของการแสดง ความผูกพันใกล้ชิดเป็น 2 ลักษณะคือ

1. การแสดงการตอบสนองต่อบุคคลที่เด็กมีความผูกพันใกล้ชิดโดยใช้สัญญาณ (Signal Attachment Response) เป็นลักษณะการตอบสนองทางสังคมซึ่งทารกจะส่งสัญญาณไปยังผู้เลี้ยงดูที่เขาต้องการมีการติดต่อทางสังคมด้วย เช่น การร้องไห้ การยิ้ม การสบตา การเปล่งเสียง และเรือก เป็นต้น
2. การแสดงการตอบสนองต่อบุคคลที่เด็กมีความผูกพันใกล้ชิดโดยแสดงท่าทางมุ่งเข้าหาบุคคลนั้น (Executive Attachment Response) เป็นลักษณะที่ทารกมีการริเริ่มการใกล้ชิดกับบุคคลที่เขาต้องการสร้างความผูกพันใกล้ชิดด้วย ลักษณะนี้แสดงออกโดยการหันศีรษะหรือลำตัวเข้าหา คลาน เดิน หรือวิ่งเข้าหาบุคคลนั้น ตลอดจนติดตาม สวมกอด และเกาะติดอยู่กับบุคคลนั้น ๆ ที่เขามีความผูกพันใกล้ชิดด้วย

พัฒนาการของความผูกพันใกล้ชิด

Rudolph Schaffer และ Peggy Emerson, 1964 (อ้างถึงใน Helms, D.B. and Turner, J.S., 1981: 115-116) ได้ทำการศึกษากับทารกชาวสก็อตอายุ 18 เดือน

จำนวน 60 คนในสภาพการณ์แยกจากของมารดาและบุตร แล้วสังเกตการตอบสนองของทารก จากการศึกษาครั้งนี้ทำให้พบว่าความผูกพันใกล้ชิดมีพัฒนาการอยู่ 3 ระยะ คือ

ขั้นที่ 1 ระยะที่ไม่เป็นสังคม (Asocial Period)

ในช่วง 2 เดือนแรกของชีวิตทารกจะมีการตอบสนองต่อทั้งบุคคลและสิ่งต่าง ๆ รอบตัว รวมถึงสิ่งเร้าทางสังคมและไม่ใช้สังคม ทั้งนี้โดยดูว่าสิ่งเร้าใดน่าสนใจก็จะตอบสนองต่อสิ่งเร้านั้น

ขั้นที่ 2 ระยะของความผูกพันใกล้ชิดที่ไม่เฉพาะเจาะจง (Indiscriminate Attachment)

เมื่ออายุ 2-7 เดือน ทารกมีแนวโน้มที่จะแผ่ขยายความผูกพันใกล้ชิดไปสู่บุคคลที่อยู่รอบ ๆ ตัว การต่อต้านหรือร้องไห้ของทารกในระบะนี้ไม่ได้ขึ้นอยู่กับบุคคลแต่จะขึ้นอยู่กับกิจกรรมที่เขากำลังสนใจได้หยุดลง เช่น ทารกจะร้องไห้เมื่อถูกวางลง หรือถูกทิ้งให้อยู่คนเดียว เป็นต้น

ขั้นที่ 3 ระยะของความผูกพันใกล้ชิดที่เฉพาะเจาะจง (Specific Attachment)

เริ่มตั้งแต่อายุ 7 เดือนถึง 1 ปี การแสดงออกของทารกจะเฉพาะเจาะจงกับบุคคลใดบุคคลหนึ่งซึ่งส่วนใหญ่ก็คือมารดา ในวัยนี้ทารกจะแสดงอาการค้นหามารดาขณะที่มารดาไม่อยู่และจะร้องไห้เมื่อถูกวางลงหรือถูกทิ้งให้อยู่คนเดียว และทารกจะแสดงอาการกลัวคนแปลกหน้าในระบะนี้ด้วย

นอกจากนี้ทารกยังสามารถมีความผูกพันใกล้ชิดกับบุคคลอื่นอีกได้หลายคน เช่น พี่น้อง ปู่ ย่า ตา ยาย ทั้งนี้จากงานวิจัยของ Schaffer & Emerson (1964) (อ้างถึงใน Helms, D.B. and Turner, J.S., 1981: 157) พบว่า ภายหลังจากที่ทารกพัฒนาความผูกพันใกล้ชิดถึงระบะที่ 3 แล้ว หลังจากนั้นประมาณ 1 สัปดาห์ทารกจะมีความผูกพันใกล้ชิดกับผู้อื่นต่อไปเรื่อย ๆ

สัญญาณที่แสดงว่าทารกกำลังมีพัฒนาการของความผูกพันใกล้ชิด

นักจิตวิทยาบางท่านเชื่อว่าสัญญาณหลายอย่างที่แสดงถึงพัฒนาการของความผูกพันใกล้ชิด สัญญาณเหล่านี้ได้แก่ การยิ้ม การก้มคิ้วคนแปลกหน้า และการก้มคิ้วการแยกจาก (Helms, D.B. and Turner, J.S., 1981: 158) สำหรับการยิ้มของทารกนั้นสามารถแบ่งออกได้เป็น 3 ระยะคือ

1. การยิ้มโดยอัตโนมัติ (Reflexive Smile)

การยิ้มลักษณะนี้จะเริ่มตั้งแต่ทารกแรกเกิดจนถึง 2 สัปดาห์ เป็นการยิ้มชนิดแรกของทารกเพื่อตอบสนองต่อสิ่งเร้าต่าง ๆ รวมทั้งสิ่งเร้าที่มาจากภายในร่างกายด้วย เช่น ได้ดูดนม หรือถูกเช็ดแก้ม เป็นต้น ซึ่งการยิ้มในช่วงนี้ไม่ใช่การยิ้มทางสังคม

2. การยิ้มทางสังคม (Social Smile)

เริ่มปรากฏเมื่อทารกอายุ 2-8 สัปดาห์ โดยทารกจะยิ้มกับเสียงและใบหน้าของมนุษย์ (Wolff, 1963 อ้างถึงใน Shaffer, D.R., 1985: 430)

3. การยิ้มที่เฉพาะเจาะจง (Selective Smile)

เมื่อทารกอายุประมาณ 5-6 เดือน ทารกจะเลือกยิ้มให้กับบุคคลที่ตนคุ้นเคย เช่น มารดาหรือผู้เลี้ยงดูเท่านั้น ถ้าพบกับคนแปลกหน้าทารกจะแสดงพฤติกรรมกบฏหนี

นอกจากการยิ้มแล้ว การก้มคิ้วคนแปลกหน้ายังเป็นสัญญาณที่บ่งบอกถึงพัฒนาการของความผูกพันใกล้ชิดกล่าวคือ เมื่อทารกอายุประมาณ 6 เดือน ทารกจะสามารถแยกแยะใบหน้าของบุคคลที่ตนคุ้นเคยและไม่คุ้นเคยได้ และจะร้องไห้เมื่อบุคคลที่ตนไม่คุ้นเคยเข้ามาหา

สัญญาณที่บ่งบอกถึงพัฒนาการของความผูกพันใกล้ชิดอีกประการหนึ่งคือ การก้มคิ้วการแยกจากซึ่งจะเกิดขึ้นเมื่อทารกอายุประมาณ 12 เดือน ทารกจะร้องไห้เมื่อต้องแยกจากกับบุคคลที่ตนมีความผูกพันใกล้ชิดด้วยซึ่งส่วนใหญ่แล้วจะเป็นมารดา แต่อย่างไรก็ตามระดับความรุนแรงของการร้องไห้ของทารกในขณะที่แยกจากมารดานั้น ขึ้นอยู่กับสภาวะแวดล้อมอีกด้วย คือถ้าอยู่ในสภาวะแวดล้อมที่คุ้นเคย ความรุนแรงของการร้องไห้ของทารกจะอยู่ในระดับต่ำ (Passman, R.H. and Weisberg, P., 1975: 170-177)

ประเภทของความผูกพันใกล้ชิด

ทารกแต่ละคนมีพฤติกรรมผูกพันใกล้ชิดต่อมารดาหรือผู้เลี้ยงดูในลักษณะที่แตกต่างกันไป ซึ่ง Mary D.S. Ainsworth ได้ทำการศึกษาความผูกพันใกล้ชิดที่เรียกว่า Strange Situation Test โดยทำการสังเกตเด็กทารกในห้องทดลองกระจกด้านเดียว (One-Way Mirror) ภายในห้องมีของเล่นสำหรับเด็ก จากนั้นเริ่มทำการทดลองตามขั้นตอนต่าง ๆ 8 ขั้นตอนดังต่อไปนี้คือ

ขั้นตอนที่	ระยะเวลาที่ใช้	เนื้อหา
1	1 นาที	มารดาอุ้มเด็กเข้ามาในห้องทดลอง
2	3 นาที	มารดาวางเด็กลงแล้วนั่งลงบนเก้าอี้ ปล่อยให้เด็กสำรวจและเล่นอย่างอิสระ โดยมารดาจะไม่มีปฏิสัมพันธ์กับการกเลซ ยกเว้นเมื่อทารกเรียกเท่านั้น
3	3 นาที	มีบุคคลแปลกหน้าเดินเข้ามาในห้องแล้วนั่งเงียบ ๆ 1 นาที หลังจากนั้นเริ่มคุยกับมารดาของเด็ก 1 นาที แล้วจึงเข้าไปชักชวนเด็กเล่นของเล่น หรือพูดคุยกับเด็กอีก 1 นาที
4	3 นาที	มารดาเดินออกไปจากห้อง ปล่อยให้เด็กอยู่กับคนแปลกหน้าเพียงลำพัง ในขั้นตอนนี้พฤติกรรมของคนแปลกหน้าจะเปลี่ยนไปตามพฤติกรรมการแสดงออกของเด็ก กล่าวคือ ถ้าเด็กเล่นด้วยอย่างสนุกสนาน คนแปลกหน้าก็จะสังเกตเด็กเฉย ๆ ถ้าเด็กเฉย ๆ ก็จะพยายามทำให้เด็กสนใจของเล่น ถ้าเด็กแสดงอาการเป็นทุกข์ เช่น ร้องไห้ ก็พยายามปลอบ แต่ถ้าปลอบไม่สำเร็จขั้นตอนนี้จะสิ้นสุดลง ถึงแม้ว่าเวลาจะยังไม่ครบ 3 นาทีก็ตาม
5	3 นาที	มารดาเรียกเด็กจากหน้าห้อง จากนั้นก้าวเข้ามาในห้องแล้วหยุดเพื่อเปิดโอกาสให้เด็กเข้าไปหา และแสดงพฤติกรรมต่าง ๆ ตามธรรมชาติ คนแปลกหน้าออกจาก

ขั้นตอนที่	ระยะเวลา	เนื้อหา
6	3 นาที	ห้องไปอย่างเงียบ ๆ ถ้าจำเป็น เช่น เด็กร้องไห้มาก มารดาต้องปลอบเด็ก และชักชวนให้เด็กกลับไปสนใจ สิ่งแวดล้อมใหม่ หลังจากที่เด็กเริ่มเล่นอีกครั้ง มารดาก็จะพูดว่า "บ๊ายบ๊าย" แล้วเดินออกนอกห้องไปอีก
7	3 นาที	ปล่อยให้เด็กอยู่ในห้องคนเดียวเป็นเวลา 3 นาที สกเว้น ถ้าทารกร้องไห้มาก ๆ ขั้นตอนนี้จะสิ้นสุดลง
8	3 นาที	คนแปลกหน้าเข้ามาในห้องอีกครั้ง นั่งลง และทำพฤติกรรม เช่นเดียวกับขั้นตอนที่ 4 และถ้าทารกร้องไห้มาก ๆ ขั้นตอนนี้จะถูกตัดให้สั้นลงเช่นเดียวกัน
		ทำกิจกรรมในขั้นตอนที่ 5 ซ้ำอีกครั้ง

จากการสังเกต Ainsworth พบว่า สามารถจำแนกความผูกพันใกล้ชิดได้เป็น 3 ประเภทคือ

1. ความผูกพันใกล้ชิดที่มั่นคง (Secure Attachment) เด็กประมาณ 70% จะมีความผูกพันใกล้ชิดลักษณะนี้ นั่นคือในขณะที่เด็กอยู่กับมารดาในห้องตามลำพังเด็กจะสำรวจสภาพแวดล้อม เมื่อมารดาออกจากห้องไปเด็กจะรู้สึกเป็นทุกข์อย่างเห็นได้ชัด และเมื่อมารดา กลับเข้ามาเด็กจะแสดงความดีใจและเข้าไปคลุกคลีอยู่กับแม่ ๆ นอกจากนี้เด็กกลุ่มนี้ยังเล่นกับคนแปลกหน้าในขณะที่มีมารดาอยู่ในห้องด้วย

2. ความผูกพันใกล้ชิดไม่มั่นคง/วิตกกังวลและต่อต้าน (Insecure Attachment/ Anxious and Resistant) พบประมาณ 10% เด็กจะมีลักษณะกระวนกระวาย เป็นทุกข์ และไม่ชอบสำรวจสภาพแวดล้อมแม้ในขณะที่มีมารดาอยู่ด้วยก็ตาม และจะยิ่งเป็นทุกข์มากขึ้นขณะที่มารดาออกจากห้องไป และเมื่อมารดา กลับเข้ามาเด็กในกลุ่มนี้จะรู้สึกขัดแย้ง นั่นคือเด็กจะพยายามเข้าไปอยู่กับมารดาแต่ขณะเดียวกันก็รู้สึกโกรธที่มารดาจากไป ดังนั้นเมื่อมารดาเข้ามาพูดคุยหรือเล่นด้วยเด็กกลุ่มนี้จะแสดงอาการต่อต้าน

3. ความผูกพันใกล้ชิดไม่มั่นคง/วิตกกังวลและหลีกเลี่ยง (Insecure Attachment/Anxious and Avoidance) พบเด็กที่มีความผูกพันใกล้ชิดลักษณะนี้ประมาณ 20% เด็กในกลุ่มนี้เมื่ออยู่ตามลำพังกับมารดาจะดูเหมือนไม่สนใจสิ่งแวดล้อม และเมื่อมารดาออกจากห้องไปจะแสดงอาการเป็นทุกข์เพียงเล็กน้อยเท่านั้น และจะหลีกเลี่ยงการเข้าไปคลุกคลีใกล้ชิดกับมารดาเมื่อมารดากลับเข้ามา นอกจากนี้เด็กจะไม่แสดงอาการระแวงระวังคนแปลกหน้า แต่บางครั้งอาจหนีหรือปฏิเสธคนแปลกหน้าด้วยวิธีการเช่นเดียวกับที่เขาหลีกเลี่ยงการใกล้ชิดกับมารดา

ความผูกพันใกล้ชิดไม่มั่นคงแบบวิตกกังวลและต่อต้านกับความผูกพันใกล้ชิดไม่มั่นคงแบบวิตกกังวลและหลีกเลี่ยงมีความคล้ายคลึงกันมาก แต่แตกต่างกันตรงที่เมื่อมารดากลับเข้ามาหลังจากที่หายออกไปปล่อยให้เด็กอยู่กับคนแปลกหน้านั้น เด็กที่มีความผูกพันใกล้ชิดไม่มั่นคงแบบวิตกกังวลและต่อต้านจะเข้าไปใกล้กับมารดาแต่จะมีพฤติกรรมต่อต้านการปฏิสัมพันธ์ ส่วนเด็กที่มีความผูกพันใกล้ชิดไม่มั่นคงแบบวิตกกังวลและหลีกเลี่ยงนั้น เมื่อมารดากลับเข้ามาจะไม่เข้าหามารดาเลย

กล่าวโดยสรุปก็คือเด็กที่มีความผูกพันใกล้ชิดที่มั่นคงจะชอบสำรวจสิ่งแวดล้อม ไม่เกาะติดมารดาตลอดเวลา และไม่พยายามหลีกเลี่ยงหรือต่อต้านการปฏิสัมพันธ์กับมารดา และเด็กที่มีความผูกพันใกล้ชิดไม่มั่นคงแบบวิตกกังวลและต่อต้านจะเกาะติดกับมารดา แต่บางครั้งจะแสดงพฤติกรรมต่อต้าน เช่น โกรธ เมื่อมารดาจากไป ส่วนเด็กที่มีความผูกพันใกล้ชิดไม่มั่นคงแบบวิตกกังวลและหลีกเลี่ยงจะไม่เกาะติดกับมารดาและจะหลีกเลี่ยงการปฏิสัมพันธ์เมื่อมารดาเข้ามาพูดคุยหรือเล่นด้วย

ปัจจัยที่มีอิทธิพลต่อความผูกพันใกล้ชิด

ปัจจัยที่สามารถส่งผลให้ทารกมีความผูกพันใกล้ชิดที่มั่นคงหรือไม่นั้นมีหลายประการด้วยกันคือ

1. ปัจจัยทางด้านผู้เลี้ยงดู ประกอบด้วย

1.1 ความคาดหวังของผู้เลี้ยงดูหรือมารดาต่อทารก

ความคาดหวังของผู้เลี้ยงดูหรือมารดาต่อทารกมีหลายประการด้วยกัน เช่น ความคาดหวังเพศของทารก ความคาดหวังที่จะให้ทารกเกิดมาสมบูรณ์ไม่พิการ รวมทั้งการไม่ได้คาดหวังว่าทารกจะเกิดมา ซึ่งเมื่อทารกที่เกิดมาไม่เป็นไปตามที่มารดาหรือผู้เลี้ยงดูคาดหวังไว้นั้น จะทำให้มารดารู้สึกเจ็บปวดและยากที่จะสร้างความสัมพันธ์อันดีกับทารกได้ (Richman, N. and Lansdown, R., 1988: 28)

1.2 การตอบสนองความต้องการทางร่างกายต่อทารกของผู้เลี้ยงดู
ผู้เลี้ยงดูที่ตอบสนองความต้องการทางร่างกายของทารก เช่น ให้อาหาร หรือตอบสนองความไม่สุขสบายต่าง ๆ เช่น เปียกและ จะเป็นผู้ที่ทารกเกิดความผูกพันใกล้ชิดด้วย ซึ่งจะเห็นได้จากคำกล่าวของฟรอยด์ที่ว่า "มารดาเป็นผู้ที่มีคุณค่าสำหรับทารกเพราะมารดาเป็นผู้ที่ทำให้ทารกหนีงพอใจจากการตอบสนองความต้องการทางชีวภาพ นอกจากนี้ Clara, S.S. and Shirley, S.A., (1980: 196) ยังกล่าวว่าการที่มารดาให้นมบุตรจะส่งผลต่อทัศนคติของมารดาที่มีต่อทารกอีกด้วย

1.3 ลักษณะการปฏิสัมพันธ์ของผู้เลี้ยงดูต่อทารก

Ainsworth กล่าวว่า คุณภาพของความผูกพันใกล้ชิดที่ทารกมีต่อมารดาหรือผู้เลี้ยงดูนั้นขึ้นอยู่กับลักษณะการปฏิสัมพันธ์ระหว่างผู้เลี้ยงดูกับทารกนั่นเอง (Ainsworth, M.D.S., 1979: 932-937) นอกจากนี้ยังมีงานวิจัยของ Clark-Stewart (1973) (อ้างถึงใน Peny, D.G. and Bussey, K., 1984: 58) ซึ่งพบว่า มารดาของทารกที่มีความผูกพันใกล้ชิดที่มั่นคงจะสัมผัสร่างกาย สัม และพูดคุยกับทารกมากกว่ามารดาของทารกที่มีความผูกพันใกล้ชิดแบบไม่มั่นคง ดังนั้นจะเห็นได้ว่าการปฏิสัมพันธ์กับทารกในรูปแบบต่าง ๆ มีความสำคัญต่อการสร้างความผูกพันใกล้ชิดของทารก ซึ่งจะกล่าวโดยละเอียดดังนี้คือ

1.3.1 การปฏิสัมพันธ์แบบสัมผัสร่างกายทารก

เกี่ยวกับเรื่องการสัมผัสร่างกายทารกนี้ Clara, S.S. and Shirley, S.A. (1980: 196) กล่าวว่า เมื่อประมาณศตวรรษที่ 20 พบอัตราการตายของทารกที่ถูกทอดทิ้งในสถานที่ต่าง ๆ ของสหรัฐอเมริกาสูงถึงเกือบ 100% แม้ว่าทารกเหล่านี้จะได้อยู่ในสภาพแวดล้อมที่สะอาด ได้รับอาหารอย่างถูกต้องและเพียงพอแล้วก็ตาม และในประเทศเยอรมัน Dr. Fritz Talbot ก็พบหญิงอ้วนคนหนึ่งขณะกำลังเยี่ยมเด็กในคลินิกเด็กที่ Dusseldorf เขาสังเกตเห็นว่าหญิงอ้วนนี้เป็นที่ต้องการของเด็ก ๆ ในคลินิกมาก เด็ก ๆ เรียกเธอว่า "แอนนา" เธอสนิทกับเด็ก ๆ มากกว่าเจ้าหน้าที่ในคลินิก ทั้งนี้ Dr. Fritz

สังเกตเห็นว่า เป็นเพราะเธอมักจะอุ้มเด็ก ๆ อยู่เป็นประจำนั่นเอง แต่อย่างไรก็ตามการสัมผัสร่างกายทารกนั้นต้องสัมผัสอย่างมีคุณภาพ กล่าวคือการสัมผัสไม่ว่าจะเป็นการอุ้ม กอด ลูบ หรือตบกันทารก จะต้องกระทำด้วยความนุ่มนวลและอบอุ่น ซึ่งการสัมผัสอย่างมีคุณภาพของผู้เลี้ยงดูจะสามารถทำให้ทารกผ่อนคลายจากการร้องไห้ เจ็บปวด หรืออาการไม่สุขสบายต่าง ๆ ได้ เป็นเหตุให้ผู้เลี้ยงดูที่สามารถสัมผัสทารกอย่างมีคุณภาพนี้เป็นบุคคลที่ทารกเกิดความผูกพันใกล้ชิดด้วยต่อไป แต่อย่างไรก็ตามการสัมผัสอย่างมีคุณภาพนี้ต้องกระทำควบคู่ไปกับปริมาณการสัมผัสที่เพียงพอ เพราะการสัมผัสอย่างมีคุณภาพแต่ปริมาณน้อยเกินไปจะไม่มีผลต่อความผูกพันใกล้ชิดของทารกเช่นเดียวกันกับการสัมผัสร่างกายทารกบ่อย ๆ แต่ด้วยการสัมผัสที่ไม่มีคุณภาพ (Peny, D.G. and Bussey, K., 1984: 52)

1.3.2 การปฏิสัมพันธ์ด้วยการพูดคุยร่วมกับแสดงสีหน้าท่าทางกับทารก นอกจากการปฏิสัมพันธ์แบบสัมผัสร่างกายทารกจะมีความสำคัญต่อการสร้างความผูกพันใกล้ชิดของทารกแล้ว การปฏิสัมพันธ์ด้วยการพูดคุยร่วมกับแสดงสีหน้าและท่าทางก็มีความสำคัญต่อการสร้างความผูกพันใกล้ชิดของทารกได้เช่นเดียวกัน Walters and Parke, 1965 (อ้างถึงใน Peny, D.G. and Bussey, K., 1984: 53) กล่าวว่า การปฏิสัมพันธ์ที่กระตุ้นการมองเห็นและการได้ยินของทารก (เช่น การแสดงออกทางสีหน้าท่าทาง การเล่นจะเอ้) นั้น สำคัญต่อการสร้างความผูกพันใกล้ชิดมากกว่าการปฏิสัมพันธ์แบบสัมผัสร่างกายทารกเพราะการปฏิสัมพันธ์ลักษณะนี้จะดึงดูดให้ทารกเข้าใกล้กับผู้เลี้ยงดู Haugan, G.M. & McIntire, R. (1972: 201-209) กล่าวว่า ทารกจะเปล่งเสียงออกมาขณะที่ผู้ใหญ่พูดคุยมากกว่าขณะที่ได้รับอาหารหรือได้รับการสัมผัสร่างกาย นอกจากนี้ Roedell and Slaby (1977) ได้ทำการทดลองเปรียบเทียบการปฏิสัมพันธ์โดยการสัมผัสร่างกายและการปฏิสัมพันธ์แบบพูดคุยร่วมกับแสดงสีหน้าและท่าทางกับทารกอายุ 5 เดือนพบว่า ทารกจะเข้าหาบุคคลที่ใช้การปฏิสัมพันธ์แบบพูดคุยร่วมกับแสดงสีหน้าและท่าทางด้วยมากกว่า และนานกว่าบุคคลที่ปฏิสัมพันธ์กับทารกแบบสัมผัสร่างกาย

1.4 ลักษณะครอบครัว เศรษฐกิจ สังคมและวัฒนธรรม

Clara, S.S. and Shirley, S.A., 1980 กล่าวว่ามารดาหรือผู้เลี้ยงดูที่อยู่ในฐานะทางเศรษฐกิจ สังคม วัฒนธรรม และครอบครัวที่แตกต่างกัน จะมีทัศนคติในการเลี้ยงดู เป้าหมายในการเลี้ยงดู วิธีการฝึกวินัยแก่เด็ก รวมทั้งมีการแสดงพฤติกรรมในด้านต่าง ๆ กับเด็กแตกต่างกัน เช่น มารดาชาวญี่ปุ่นและอเมริกันมีความเชื่อ

ในเรื่องหน้าที่ของมารดาแตกต่างกัน กล่าวคือมารดาชาวอเมริกันเชื่อว่าหน้าที่ของตนคือการ
 ปั้นแต่งบุตรให้เป็นผู้ที่กระตือรือร้น พึ่งพาตนเอง การเลี้ยงดูเป็นการกระตุ้นให้เด็ก ๆ มี
 ความเชื่อมั่นในตนเอง และสอนในเรื่องทักษะทางสังคม ส่วนมารดาชาวญี่ปุ่นมองว่าหน้าที่
 ของตนคือสร้างให้เด็ก ๆ เป็นคนที่มีความกตัญญู และเป็นทั้งพึ่งพาซึ่งกันและกันได้ในครอบครัว
 จากแนวความคิดที่แตกต่างกันนี้ทำให้มารดาชาวอเมริกันเลี้ยงบุตรโดยแยกห้องนอนตั้งแต่ยังเด็ก
 และจะมีการเล่นกับทารกเพื่อให้ทารกได้เปล่งเสียง อืม หัวเราะ แต่ในทางตรงกันข้าม
 มารดาชาวญี่ปุ่นจะใกล้ชิดกับทารกมากกว่า และจะมีการกระตุ้นให้ทารกเปล่งเสียง อืม
 หรือหัวเราะน้อยกว่า ดังนั้นจึงเห็นได้ว่าเด็ก ๆ ชาวอเมริกันจะมีความกระตือรือร้น และ
 กล้าพูดมากกว่าเด็ก ๆ ชาวญี่ปุ่น เป็นต้น

2. ปัจจัยทางด้านทารก

2.1 ลักษณะของทารก

Konrad Lorenz (1943) (อ้างถึงใน Shaffer, D.R., 1985: 429-430) กล่าวว่า ทารกที่มีลักษณะศีรษะใหญ่ ตัวอ้วน แก้มอู้อูและนึ่ม จะทำให้ผู้เลี้ยงดู
 รักและชอบที่จะปฏิสัมพันธ์ รวมทั้งตอบสนองต่อเด็กมากกว่า เพราะลักษณะนี้เป็นลักษณะที่ดึง
 ดูดใจ ซึ่งจะส่งผลให้ทารกที่มีลักษณะดึงดูดใจนี้สามารถสร้างความผูกพันใกล้ชิดได้ดีกว่าทารก
 ที่มีลักษณะไม่ดึงดูดใจ

2.2 ลักษณะการปฏิสัมพันธ์ของทารก

ในขณะที่ผู้เลี้ยงดูมีปฏิสัมพันธ์กับทารก ถ้าทารกนั้นมีการปฏิสัมพันธ์โต้
 ตอบ เช่นมอง อืม ส่งเสียง ฯลฯ ซึ่งการปฏิสัมพันธ์ที่ทารกตอบสนองออกมา นี้ จะช่วยให้
 ผู้เลี้ยงดูสามารถเข้าใจสัญญาณและความต้องการต่าง ๆ ของทารกได้ดีขึ้น อันจะทำให้ผู้เลี้ยงดู
 สามารถรู้ได้ถึงวิธีดึงดูดความสนใจของทารก รวมทั้งตอบสนองความต้องการของทารกได้
 อย่างถูกต้องอีกด้วย ซึ่งจะส่งผลให้เกิดความพึงพอใจทั้งต่อทารกและผู้เลี้ยงดู และจะช่วย
 ให้ทารกสามารถสร้างความผูกพันใกล้ชิดต่อผู้เลี้ยงดูต่อไป (Shaffer, D.R., 1985: 430-
 431)

3. สภาพแวดล้อมที่แปลกใหม่

สภาพแวดล้อมที่แปลกใหม่สำหรับทารกจะกระตุ้นความอยากรู้อยากเห็นของทารก

และในขณะที่เดียวกันก็ส่งผลให้ทารกอยู่ใกล้ชิดกับมารดามากขึ้น กล่าวคือในสภาวะแวดล้อมที่แปลกใหม่ทารกจะชอบสำรวจสภาพแวดล้อมที่เขาไม่เคยเห็น และเมื่อทารกออกไปสำรวจสภาพแวดล้อมแล้วระยะหนึ่ง ก็จะกลับมาคลุกคลีกับมารดาหรือผู้เลี้ยงดูเพื่อความมั่นใจว่าเขายังมีมารดาอยู่ใกล้ ๆ แล้วจึงกลับไปสำรวจสภาพแวดล้อมต่อไป (Ainsworth and Bell, 1970; Rheingold and Eckreman, 1970) (อ้างถึงใน Peny, D.G. and Bussey, K., 1984: 50) ซึ่งจะเห็นได้ว่าการที่ทารกได้อยู่ในสภาวะแวดล้อมที่แปลกใหม่ จะทำให้ทารกได้มีโอกาสเรียนรู้ว่า บุคคลที่เป็นฐานที่มั่นคงให้เขาส่งสภาพแวดล้อมก็คือมารดาหรือผู้เลี้ยงดู ทำให้ทารกมีความมั่นใจและไว้วางใจในตัวของมารดาหรือผู้เลี้ยงดูมากขึ้น อันจะส่งผลให้ทารกเกิดความผูกพันใกล้ชิดกับบุคคลเหล่านั้นได้อย่างมั่นคงต่อไป

งานวิจัยที่เกี่ยวข้อง

งานวิจัยที่เกี่ยวข้องกับเรื่องความผูกพันใกล้ชิด (Attachment) นั้นมีมากมาย แต่ส่วนใหญ่มักจะสนใจศึกษาในลักษณะของผลของความผูกพันใกล้ชิดที่มั่นคงและไม่มั่นคงต่อเด็ก ส่วนงานวิจัยที่สนใจศึกษาเกี่ยวกับลักษณะการปฏิสัมพันธ์ที่สามารถสร้างความผูกพันใกล้ชิดในทารกนั้นส่วนใหญ่จะกล่าวถึงการปฏิสัมพันธ์โดยกว้าง ๆ แต่งานวิจัยที่กล่าวถึงการปฏิสัมพันธ์แบบสัมผัสร่างกายทารก และการปฏิสัมพันธ์แบบพูดคุยพร้อมกับแสดงสีหน้าและท่าทางกับทารก นั้นมีน้อยมาก ซึ่งจะได้นำเสนอดังต่อไปนี้คือ

งานวิจัยที่ศึกษาเกี่ยวกับผลของการปฏิสัมพันธ์แบบสัมผัสร่างกายทารกต่อความผูกพันใกล้ชิดคืองานวิจัยของ Bohlin, G.; Hagekull, B.; Germer, M.; Anderson, K. and Lindberg, L. (1989: 105-117) ซึ่งทำการศึกษาเกี่ยวกับมารดาและทารกจำนวน 123 คู่ โดยทำการสังเกตการปฏิสัมพันธ์ของมารดากับทารกเมื่อทารกอายุ 4 เดือน ใน 3 สภาวะการสัมผัสคือ การปฏิสัมพันธ์ตรงหน้า (face-to-face interaction) การเปลี่ยนผ้าอ้อม และการให้นม การสังเกตกระทำโดยผู้สังเกต 2 คนเพื่อความถูกต้องในการสังเกต และเมื่อทารกอายุ 12 เดือน ผู้วิจัยจะทำการประเมินคุณภาพของความผูกพันใกล้ชิดของทารกใน Strange Situation Test แล้ววิเคราะห์ความถดถอย (Regression Analysis) ผลการศึกษาพบว่า การปฏิสัมพันธ์แบบสัมผัสร่างกายทารกเป็นตัวแปรหนึ่งที่สามารถใช้ทำนาย

ความผูกพันใกล้ชิดที่ไม่มั่นคงแบบหลักเลี้ยงได้

งานวิจัยอีกเรื่องหนึ่งที่ศึกษาเกี่ยวกับการปฏิสัมพันธ์แบบสัมผัสร่างกายทารกนั้นเป็นงานวิจัยที่ศึกษาโดย Anisfield, E.; Casper, V.; Nozyce, M. and Cunningham, N. (1990: 1617-1627) ซึ่งทำการศึกษามารดาและทารกจำนวน 49 คู่ โดยที่มารดามีอายุ 18-37 ปีที่เพิ่งคลอดบุตร กลุ่มตัวอย่างทั้งหมดมีฐานะทางสังคมและเศรษฐกิจอยู่ในระดับต่ำ ผู้วิจัยทำการศึกษาโดยแบ่งกลุ่มตัวอย่างออกเป็น 2 กลุ่มด้วยการสุ่มดังนี้คือ

กลุ่มทดลอง ประกอบด้วยมารดาและทารกจำนวน 23 คู่ กลุ่มนี้ให้มารดาสัมผัสร่างกายทารกมาก ๆ ด้วยการกอดทารก

กลุ่มควบคุม ประกอบด้วยมารดาและทารกจำนวน 26 คู่ กลุ่มนี้ให้มารดาสัมผัสร่างกายทารกน้อย ๆ ด้วยการที่ผู้วิจัยแจกรถเข็นสำหรับทารกให้ เพื่อให้มารดาไม่ต้องอุ้มทารกบ่อย ๆ

ผู้วิจัยเริ่มทำการทดลองตั้งแต่ทารกอายุได้ 2-3 วัน และจะประเมินลักษณะความผูกพันใกล้ชิดของทารกเมื่อทารกอายุ 2 เดือน 3.5 เดือน และประเมินครั้งสุดท้ายเมื่อทารกอายุ 13 เดือน โดยใช้ Strange Situation Test และบันทึกภาพไว้ด้วยเครื่องบันทึกภาพ (V.D.O.) ผลการวิจัยพบว่า

1. ทารกในกลุ่มทดลอง (มารดาสัมผัสร่างกายทารกมาก) พัฒนาความผูกพันใกล้ชิดแบบมั่นคง 83% และแบบไม่มั่นคง 17%
2. ทารกในกลุ่มควบคุม (มารดาสัมผัสร่างกายทารกน้อย) พัฒนาความผูกพันใกล้ชิดแบบมั่นคง 38% และแบบไม่มั่นคง 62%

จากงานวิจัยที่กล่าวมาข้างต้นแสดงให้เห็นว่าลักษณะการปฏิสัมพันธ์แบบสัมผัสร่างกายทารกนั้นมีบทบาทสำคัญต่อความผูกพันใกล้ชิดลักษณะหนึ่ง แต่อย่างไรก็ตาม Parke (1965) (อ้างถึงใน Peny, D.G. and Bussey, K., 1984: 53) กล่าวไว้ว่า การกระตุ้นการมองเห็นและการได้ยินของทารกนั้นมีบทบาทสำคัญต่อความผูกพันใกล้ชิดของทารกมากกว่าการกระตุ้นโดยการสัมผัสร่างกาย ซึ่งแนวคิดนี้ได้รับการสนับสนุนจากงานวิจัยของ Gertrude M. Haugan and Roger W. McIntire (1972: 201-205) ซึ่งทำการศึกษาเปรียบเทียบผลของการเสริมแรง 3 วิธีคือ การเลือนเสียงทารก การกระตุ้นการรับสัมผัส และการ

ให้อาหารต่อพฤติกรรมการเปล่งเสียงอ้อแอ้ของทารก (ซึ่งจัดเป็นพฤติกรรมผูกพันใกล้ชิดประเภทหนึ่ง) กลุ่มตัวอย่างเป็นทารกอายุ 3 4 5 และ 6 เดือน จำนวน 24 คน ผู้วิจัยทำการศึกษาโดยแบ่งทารกออกเป็น 3 กลุ่ม กลุ่มละ 8 คน ให้ทารกนั่งในรถเข็นแล้วให้ผู้ช่วยวิจัยนั่งตรงหน้าทารก ซึ่งในแต่ละกลุ่มผู้วิจัยจะต้องปฏิบัติดังนี้คือ

กลุ่มที่ 1 เมื่อทารกเปล่งเสียงอ้อแอ้ให้ผู้ช่วยวิจัยเปล่งเสียงเลียนเสียงทารกทันที

กลุ่มที่ 2 เมื่อทารกเปล่งเสียงอ้อแอ้ให้ผู้ช่วยวิจัยสัมผัสสร้างกายทารกทันที ซึ่งการสัมผัสสร้างกายจะสัมผัสในบริเวณต่าง ๆ เช่น แก้ม แขน ฯลฯ สลับกันไป

กลุ่มที่ 3 เมื่อทารกเปล่งเสียงอ้อแอ้ให้ผู้ช่วยวิจัยตักอาหารที่ทารกชอบใส่ปากทารกทันที

ในระหว่างนี้บันทึกภาพด้วยเครื่องบันทึกภาพ (V.D.O.) แล้วทำการบันทึกความถี่ของการเปล่งเสียงของทารก ผลการทดลองพบว่าทารกในกลุ่มที่ได้รับการเสริมแรงแบบเลียนเสียงจะมีความถี่ในการเปล่งเสียงมากที่สุด รองลงมาคือกลุ่มที่ได้รับการเสริมแรงแบบใช้การสัมผัสสร้างกายและการให้อาหารตามลำดับ แสดงให้เห็นว่าการเปล่งเสียงเลียนแบบทารกนั้นจะส่งผลให้ทารกเปล่งเสียงอ้อแอ้มากกว่าการสัมผัสสร้างกาย ซึ่งผลการวิจัยสนับสนุนแนวคิดของ Parke (1965) ส่วนหนึ่งคือ การกระตุ้นการได้ยินมีบทบาทสำคัญต่อความผูกพันใกล้ชิดของทารกมากกว่าการกระตุ้นโดยการสัมผัสสร้างกาย

งานวิจัยอีกชิ้นหนึ่งที่สนับสนุนแนวคิดของ Parke (1965) คืองานวิจัยของ Roedell, W.C. and Slaby, R.G. (1977: 266-273) ที่ทำการศึกษาเปรียบเทียบระหว่างการปฏิบัติสัมพันธ์แบบสัมผัสสร้างกายทารก และการปฏิบัติสัมพันธ์แบบพูดคุยร่วมกับแสดงสีหน้าและท่าทาง กลุ่มตัวอย่างเป็นทารกอายุ 24 สัปดาห์ จำนวน 22 คน ทำการทดลองให้ทารกทั้ง 22 คนนี้ปฏิบัติสัมพันธ์กับหญิง 3 คน ดังนี้คือ

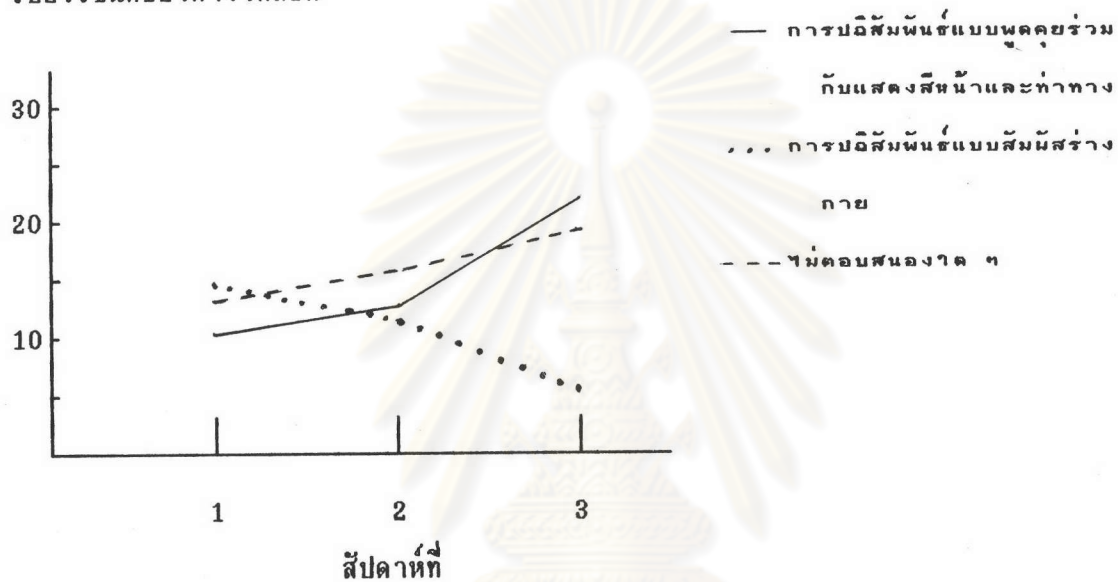
หญิงคนที่ 1 ปฏิสัมพันธ์แบบสัมผัสสร้างกายทารก อุ้ม กอด ตบกัน ลูบตัวทารก โดยไม่สบตา ไม่แสดงสีหน้า รวมทั้งไม่พูดคุยหรือเปล่งเสียงใด ๆ ให้ทารกได้ยินเลย

หญิงคนที่ 2 ปฏิสัมพันธ์แบบพูดคุยร่วมกับแสดงสีหน้าและท่าทางกับทารก หญิงในกลุ่มนี้จะพูดคุยกับทารก สบตากับทารก และแสดงสีหน้าท่าทางกับทารก แต่จะไม่สัมผัสสร้างกายทารกเลย

หญิงคนที่ 3 ไม่ตอบสนองใด ๆ ต่อทารกทั้งสิ้น หญิงคนที่ 3 นี้จะนั่งอยู่ข้าง ๆ ทารกเฉย ๆ ไม่สบตาทารก ไม่กระตุ้นใด ๆ รวมทั้งไม่ตอบสนองใด ๆ ต่อทารกด้วย

ทารกทั้งหมดจะต้องปฏิสัมพันธ์กับหญิงทั้ง 3 คนนี้คนละ 8 นาที ทุกวันเป็นเวลา 3 สัปดาห์ ซึ่งทุก ๆ 1 สัปดาห์ ผู้วิจัยจะทำการสังเกตพฤติกรรมการเข้าหาของทารกในห้องทดลอง โดยนำทารกไว้ในห้องที่มีหญิงทั้ง 3 คนนั่งอยู่ แล้วนำผลการทดลองที่ได้มาเขียนเป็นแผนภาพ ดังนี้

เปอร์เซ็นต์ของการใกล้ชิด



ภาพที่ 1 เปอร์เซนต์ของการใกล้ชิดของทารกต่อบุคคลที่มีการปฏิสัมพันธ์แบบต่าง ๆ (Roedell, W.C. and Slaby, R.G., 1977: 269)

ภาพนี้แสดงให้เห็นว่าทารกชอบที่จะอยู่ใกล้ชิดกับผู้เลี้ยงดูที่พูดคุยด้วยแต่ไม่สัมผัสร่างกายมากกว่าผู้เลี้ยงดูที่สัมผัสร่างกาย (อุ้ม กอด ลูบ ตบกัน) แต่เพียงอย่างเดียวโดยไม่พูดคุย จึงแสดงให้เห็นว่าการพูดคุยกับทารกนั้นมีความสำคัญต่อความผูกพันใกล้ชิดมากกว่าการสัมผัสร่างกาย ตามที่ Parke (1965) (อ้างถึงใน Peny, D.G. and Bussey, K, 1984: 53) ได้กล่าวไว้

จากที่กล่าวมาแล้วทั้งหมดแสดงให้เห็นว่าทั้งการปฏิสัมพันธ์แบบสัมผัสร่างกายและการปฏิสัมพันธ์แบบพูดคุยร่วมกับแสดงสีหน้าและท่าทางกับทารกนั้น มีบทบาทสำคัญต่อความผูกพันใกล้ชิดของทารกทั้งสิ้น โดยเฉพาะอย่างยิ่งการปฏิสัมพันธ์แบบพูดคุยร่วมกับแสดงสีหน้า

และท่าทางกับทารก และความผูกพันใกล้ชิดของทารกนั้นก็มีความสำคัญต่อพัฒนาการทางสังคมของทารก และมีผลต่อบุคลิกภาพของเด็กต่อไปในอนาคตด้วย เช่น ทารกที่มีความผูกพันใกล้ชิดที่มั่นคงเมื่อโตขึ้นจะมีทักษะทางสังคมที่ดี มีลักษณะเป็นผู้นำ มีวิธีการแก้ปัญหาที่ดีไม่หนีปัญหา (Waters, Wippman, and Sroufe, 1979: 1979) และความผูกพันใกล้ชิดที่ไม่มั่นคงก็ก่อให้เกิดผลเสียได้เช่นเดียวกัน นั่นคือเด็กที่มีความผูกพันใกล้ชิดที่ไม่มั่นคงจะไม่สามารถสร้างความสัมพันธ์กับบุคคลอื่นได้ หรืออาจมีลักษณะแยกตัวออกจากสังคมได้เมื่อเด็กโตขึ้น ดังนั้นจึงเป็นเรื่องที่น่าสนใจศึกษาว่าสำหรับเด็กทารกไทยแล้ว การปฏิสัมพันธ์กับทารกแบบพูดคุยร่วมกับแสดงสีหน้าและท่าทาง และแบบสัมผัสสร้างกายทารกนั้นจะมีความสำคัญต่อความผูกพันใกล้ชิดของทารกหรือไม่ และการปฏิสัมพันธ์แบบใดที่มีความสำคัญมากกว่ากัน

ปัญหาในการวิจัย

1. ทารกจะแสดงพฤติกรรมผูกพันใกล้ชิดกับบุคคลที่มีการปฏิสัมพันธ์แบบพูดคุยร่วมกับแสดงสีหน้าและท่าทางกับทารก บุคคลที่มีการปฏิสัมพันธ์แบบสัมผัสสร้างกายทารกและบุคคลที่ไม่ตอบสนองใด ๆ ต่อทารกแตกต่างกันหรือไม่

ตัวแปรในการวิจัย

ตัวแปรอิสระ (Independent Variable) คือ การปฏิสัมพันธ์แบบพูดคุยร่วมกับแสดงสีหน้าและท่าทางและการปฏิสัมพันธ์แบบสัมผัสสร้างกายทารก

ตัวแปรตาม (Dependent Variable) คือ พฤติกรรมผูกพันใกล้ชิด

วัตถุประสงค์ในการวิจัย

เพื่อศึกษาและเปรียบเทียบ ผลของการปฏิสัมพันธ์แบบพูดคุยร่วมกับแสดงสีหน้าและท่าทาง และการปฏิสัมพันธ์แบบสัมผัสสร้างกายทารกต่อการแสดงพฤติกรรมผูกพันใกล้ชิดของทารก

สมมติฐานในการวิจัย

1. ทารกจะแสดงพฤติกรรมผูกพันใกล้ชิดกับบุคคลที่มีการปฏิสัมพันธ์แบบพูดคุยร่วมกับแสดงสีหน้าและท่าทาง บุคคลที่มีการปฏิสัมพันธ์แบบสัมผัสร่างกาย และบุคคลที่ไม่ตอบสนองใด ๆ ต่อทารกภายหลังการทดลองแตกต่างกัน โดยที่

1.1 ทารกจะแสดงพฤติกรรมผูกพันใกล้ชิดกับบุคคลที่มีการปฏิสัมพันธ์แบบพูดคุยร่วมกับแสดงสีหน้าและท่าทางภายหลังการทดลอง มากกว่าบุคคลที่มีการปฏิสัมพันธ์แบบสัมผัสร่างกาย

1.2 ทารกจะแสดงพฤติกรรมผูกพันใกล้ชิดกับบุคคลที่มีการปฏิสัมพันธ์แบบพูดคุยร่วมกับแสดงสีหน้าและท่าทางภายหลังการทดลองมากกว่าบุคคลที่ไม่ตอบสนองใด ๆ ต่อทารก

1.3 ทารกจะแสดงพฤติกรรมผูกพันใกล้ชิดกับบุคคลที่มีการปฏิสัมพันธ์แบบสัมผัสร่างกายภายหลังการทดลองมากกว่าบุคคลที่ไม่ตอบสนองใด ๆ ต่อทารก

คำจำกัดความในการวิจัย

1. พฤติกรรมผูกพันใกล้ชิด หมายถึงพฤติกรรมที่ทารกแสดงออกถึงความพยายามที่จะเข้าไปอยู่ใกล้ชิดกับบุคคลใดบุคคลหนึ่ง ซึ่งในการวิจัยครั้งนี้หมายถึง การที่ทารกแสดงพฤติกรรมการเข้าใกล้ชิด โดยดูจากระยะเวลาที่ทารกเข้าใกล้ชิดกับผู้ช่วยวิจัยคนใดคนหนึ่ง ซึ่งจับเวลาตั้งแต่ทารกเริ่มคลานเข้าไปในบริเวณใกล้ชิด(ที่ผู้วิจัยกำหนดไว้) ของบุคคลนั้น

2. การปฏิสัมพันธ์แบบพูดคุยร่วมกับแสดงสีหน้าและท่าทาง หมายถึงการปฏิสัมพันธ์ที่ผู้ปฏิสัมพันธ์จะต้อง พูดคุย ส่งเสียง มีการแสดงสีหน้าที่บ่งบอกอารมณ์ต่าง ๆ เช่น ดีใจ เสียใจ สนใจ นอกจากนี้ยังต้องแสดงท่าทางต่าง ๆ เล่นกับทารก เช่น เล่นจะเอ้ เป็นต้น รวมทั้งมองเห็นทารกและสบตากับทารก แต่จะไม่สัมผัสร่างกายทารกเลย

3. การปฏิสัมพันธ์แบบสัมผัสร่างกาย หมายถึงการปฏิสัมพันธ์ที่ผู้ปฏิสัมพันธ์จะต้องอยู่ใกล้ชิดกับทารก สัมผัสร่างกายทารก ลูบ ตบกัน อุ้ม กอดทารกโดยที่ไม่พูด ไม่ส่งเสียง ไม่แสดงสีหน้าดีใจ เสียใจ สนใจ รวมทั้งไม่มองเห็นและสบตากับทารกด้วย

4. การไม่ตอบสนองใด ๆ ต่อทารก หมายถึง การที่ผู้ปฏิสัมพันธ์นิ่งข้าง ๆ

การทักโดยไม่ว่างและตอบสนองใจ ๆ ต่อการทักทั้งสั้น กล่าวคือไม่พูด ไม่ส่งเสียง ไม่
สัมผัสร่างกายการทัก รวมทั้งไม่มองหน้าและสบตาการทักด้วย

ขอบเขตของการวิจัย

1. การวิจัยครั้งนี้เป็นการศึกษาเปรียบเทียบการแสดงพฤติกรรมผูกพันใกล้ชิดของการทักต่อบุคคลที่มีการปฏิสัมพันธ์แบบพูดคุยร่วมกับแสดงสีหน้าและท่าทาง และบุคคลที่มีการปฏิสัมพันธ์แบบสัมผัสร่างกายการทัก
2. กลุ่มตัวอย่างที่ใช้ในการวิจัยประกอบด้วยเด็กทารกเพศหญิงและชาย อายุ 5-7 เดือน ที่ได้รับการดูแลทางด้านสุขภาพและภูมิคุ้มกันจากศูนย์บริการสาธารณสุข 8 สาขาบางนา จำนวน 30 คน
3. การทดลองปฏิสัมพันธ์และการสังเกตพฤติกรรมของการทักจะกระทำในห้องที่ผู้วิจัยจัดขึ้นเท่านั้น
4. การสังเกตพฤติกรรมผูกพันใกล้ชิดจะใช้การจับเวลาทั้งหมดที่ทารกอยู่ใกล้ชิดกับผู้ปฏิสัมพันธ์คนใดคนหนึ่ง โดยจะเริ่มจับเวลาตั้งแต่ทารกเริ่มคลานเข้าสู่บริเวณใกล้ชิดกับบุคคลนั้น ๆ ซึ่งผู้วิจัยได้ขีดเส้นแสดงขอบเขตของบริเวณใกล้ชิดของบุคคลแต่ละคนไว้ โดยที่การสังเกตทั้งหมดจะสังเกตจากเทปบันทึกภาพ
5. การวิจัยครั้งนี้เป็นการทดลองปฏิสัมพันธ์กับการทัก ซึ่งใช้เวลาในการทดลองทั้งสิ้นเพียง 4 สัปดาห์ ดังนั้นการที่ทารกแสดงพฤติกรรมการเข้าหาบุคคลที่ทำการปฏิสัมพันธ์กับการทักคนใดคนหนึ่งภายหลังการทดลองนั้นจึงเป็นการแสดงให้เห็นถึงแนวโน้มที่ทารกจะเกิดความผูกพันใกล้ชิดกับบุคคลนั้น ๆ ต่อไปถ้าการปฏิสัมพันธ์นั้น ๆ ได้กระทำอย่างสม่ำเสมอ

ประโยชน์ที่คาดว่าจะได้รับ

1. ทำให้ทราบถึงลักษณะการปฏิสัมพันธ์กับการทัก อันจะส่งผลให้ทารกเข้าใกล้ชิด ซึ่งจะนำไปสู่การสร้างความผูกพันใกล้ชิดได้
2. เป็นข้อมูลพื้นฐานในการแนะนำมารดาและบุคลากรผู้มีส่วนเกี่ยวข้องในการเลี้ยงดูทารก
3. เป็นแนวทางในการศึกษาเกี่ยวกับความผูกพันใกล้ชิดต่อไป